

I.

Gebiet und Bevölkerung

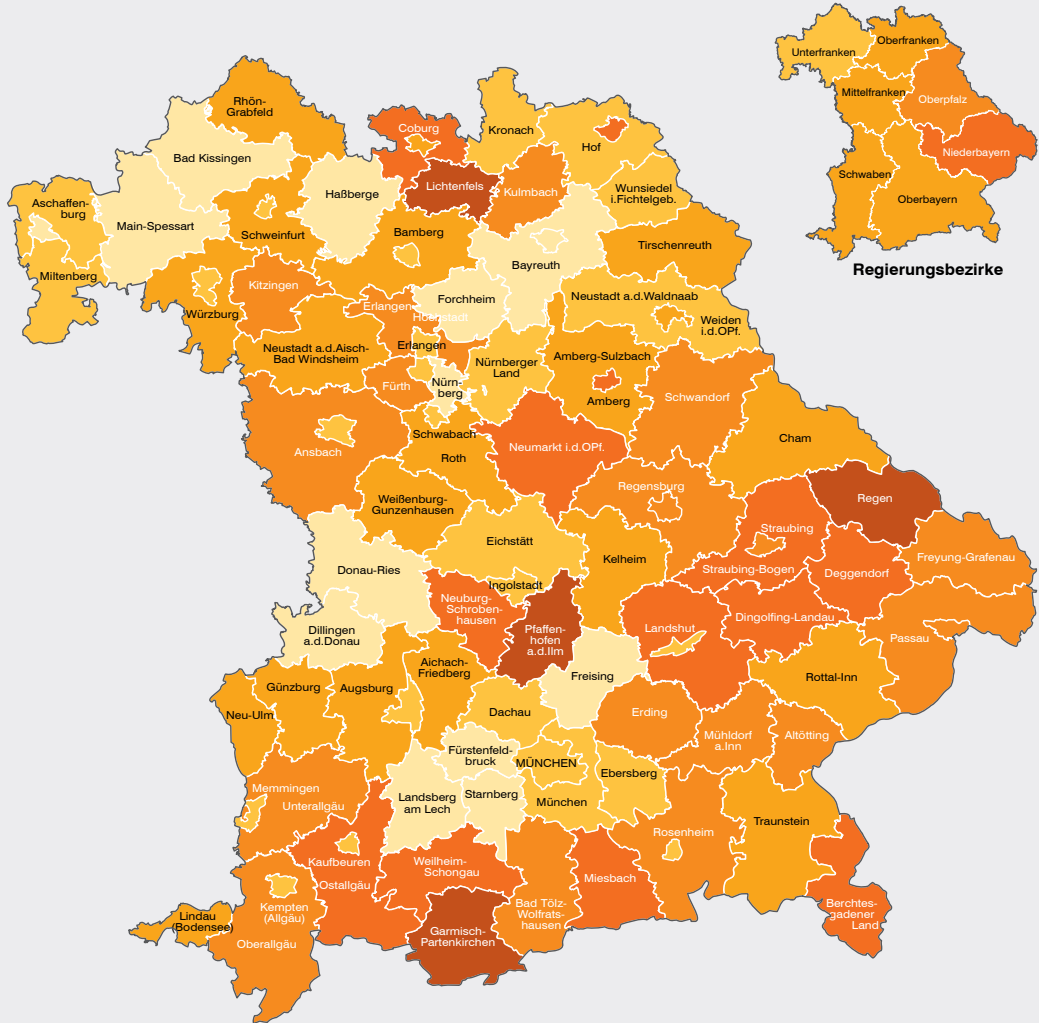
A. Staatsgebiet

1. Gebiets- und Verwaltungseinteilung vor und nach der Kreis- und Gemeindegebietsreform	36
2. Gemeinden seit 1855 nach Größenklassen	36
3. Gemeinsame Grenzen	37
4. Fläche Bayerns seit 1825	37
5. Flächenerhebung nach Art der tatsächlichen Nutzung zum Stichtag 31. Dezember 2021	38

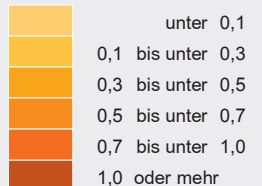
B. Bevölkerungsstand

1. Bevölkerung seit 1818 nach jeweiligem Gebietsstand	40
2. Bevölkerungsentwicklung in Bayern und in Deutschland seit 1950	40
3. Bevölkerung seit 1871 nach Altersgruppen	40
4. Regionalisierte Bevölkerungsvorausberechnung bis 2040	41
5. Bevölkerungsentwicklung der bayerischen Gemeinden mit 10 000 oder mehr Einwohnern seit 1840	43
6. Bevölkerung in den Regierungsbezirken seit 1950	46
7. Bevölkerung 2011 und 1987 nach Religionszugehörigkeit	46
8. Bevölkerung in den Regierungsbezirken seit 1900 nach Gemeindegrößenklassen	47
9. Bevölkerung am 31. Dezember 2021 nach Alters- und Geburtsjahren	49
10. Ausländer in den Regierungsbezirken am 31. Dezember 2021 nach Geschlecht und Altersgruppen	50
11. Familien 2021 nach Familienform und Alter des jüngsten Kindes	50
12. Haushalte 2021 nach Haushaltsgröße und Haushaltsnettoeinkommen	51
13. Haushalte 2021 nach Haushaltsgröße und Gemeindegrößenklassen	51
14. Haushalte 2021 nach Haushaltsgröße und Anzahl der Personen im Alter von 65 Jahren oder älter im Haushalt	51
15. Haushaltsmitglieder 2021 nach Altersgruppen, Geschlecht und Haushaltsgröße	52
16. Bevölkerung 2021 nach Migrationsstatus, Altersgruppen und überwiegendem Lebensunterhalt	53
17. Bevölkerung 2021 nach Migrationsstatus, Geschlecht, höchstem allgemeinen Schulabschluss, beruflichem Bildungsabschluss und Erwerbsbeteiligung	54

Veränderung der Siedlungs- und Verkehrsfläche in den kreisfreien Städten und Landkreisen Bayerns zum 31. Dezember 2021 gegenüber 31. Dezember 2020 in Prozent



Veränderung der Siedlungs- und Verkehrsfläche in Prozent



Häufigkeit

14
26
20
19
13
4

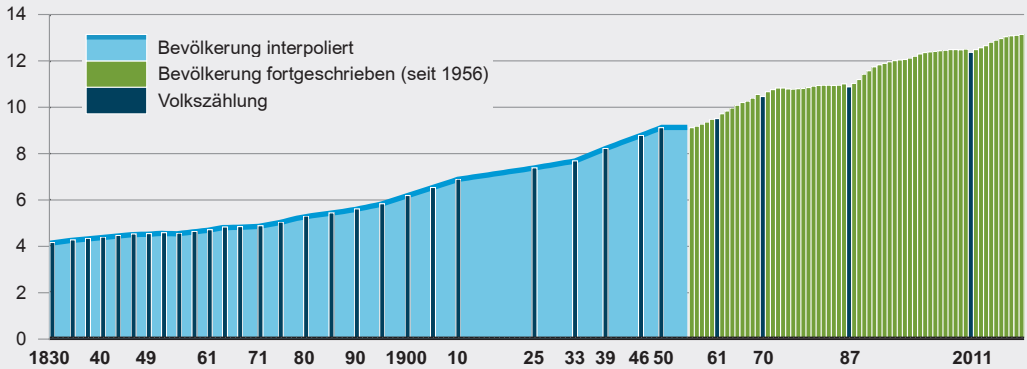
Minimum: Lkr Landsberg am Lech -0,6 %

Maximum: Lkr Regen 1,5 %

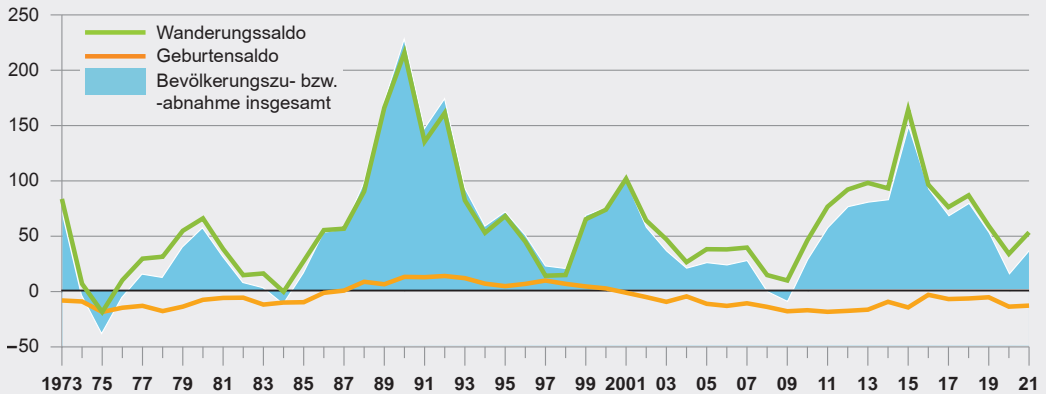
Bayern: 0,4 %

Bevölkerung seit 1830 in Millionen

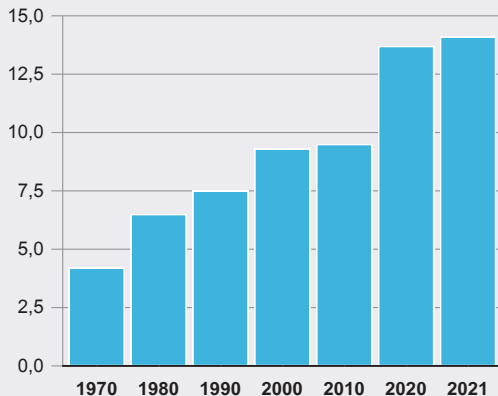
Gebietsstand: 31. Dezember 2021



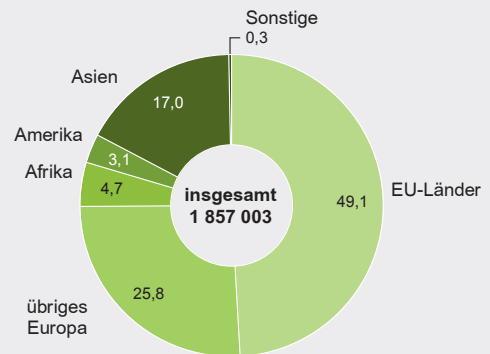
Bevölkerungszu- bzw. -abnahme seit 1973 in Tausend



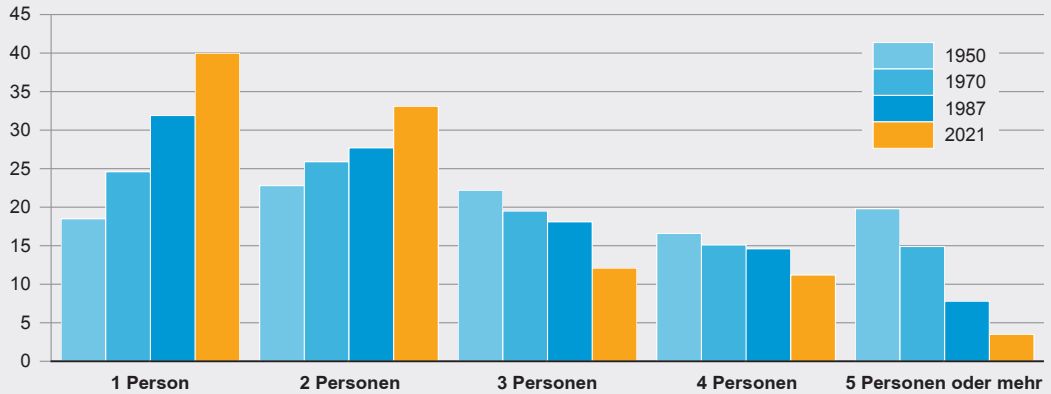
Anteil der Ausländer an der Gesamtbevölkerung Bayerns seit 1970 in Prozent



Ausländer in Bayern 2021 nach der Herkunft in Prozent

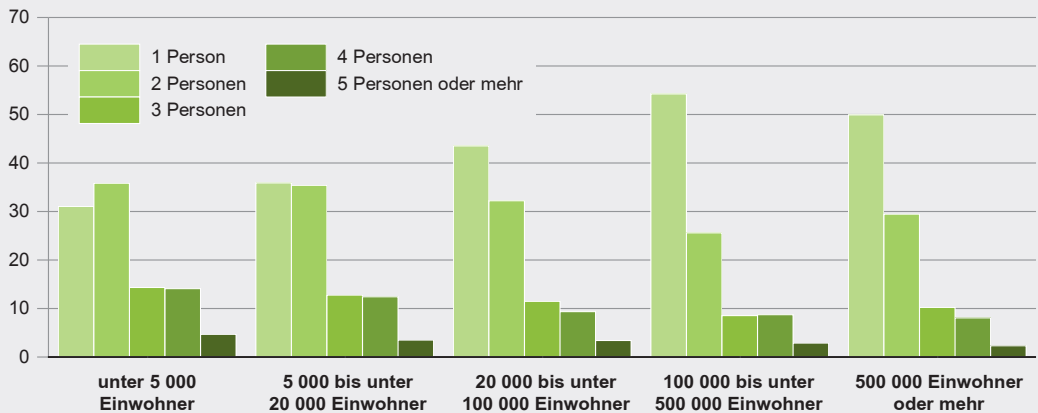


Privathaushalte seit 1950 nach Haushaltsgröße* in Prozent aller Haushalte



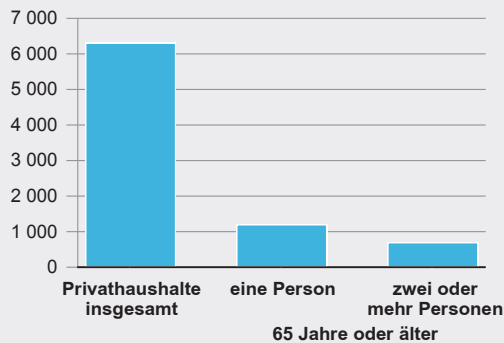
* Ergebnisse des Mikrozensus: Bevölkerung in Hauptwohnsitzhaushalten.

Privathaushalte 2021 nach Gemeindegrößenklassen und Haushaltsgröße* in Prozent



* Ergebnisse des Mikrozensus: Bevölkerung in Hauptwohnsitzhaushalten.

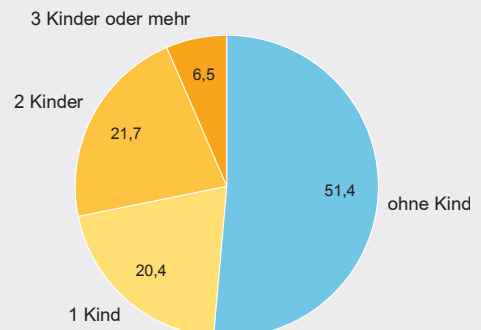
Ältere Personen in Privathaushalten 2021* in Tausend



* Ergebnisse des Mikrozensus: Bevölkerung in Hauptwohnsitzhaushalten. Falls Personen keine Angabe gemacht haben, wurden sie der „Insgesamt“-Kategorie zugewiesen.

Bayerisches Landesamt für Statistik

Ehepaare 2021 nach der Anzahl der ledigen Kinder* in Prozent



* Ergebnisse des Mikrozensus: Bevölkerung in Familien/Lebensformen in Hauptwohnsitzhaushalten

Allgemeine Anmerkungen

Der **Freistaat Bayern** gliedert sich nach dem Stand vom 31. Dezember 2021 in 7 Regierungsbezirke, 25 kreisfreie Städte, 71 Landkreise und 2 031 kreisangehörige Gemeinden.

Der Zensus 2011 gilt als letzte allgemeine Zählung der Bevölkerung im Sinne des § 5 des Gesetzes über die Statistik der Bevölkerungsbewegung und die Fortschreibung des Bevölkerungsstandes i.d.F. der Bek. vom 20. April 2013 (BGBl. I S. 826), das zuletzt durch Art. 9 des Gesetzes vom 18. Dezember 2018 (BGBl. I S. 2639) geändert worden ist.

Ergebnisse über Zahl und Struktur der Haushalte liefern in größeren Zeitabständen die Volkszählungen. Zwischen diesen Totalerhebungen informiert der **Mikrozensus** jährlich über die Veränderungen der haushaltsstatistischen Daten. Mit dieser einprozentigen Stichprobenerhebung, die seit 1957 durchgeführt wird, werden nicht nur die Daten der jeweils letzten Volkszählung aktualisiert, sondern auch sachlich vertieft. Dabei erlauben die Frageprogramme des Mikrozensus zugleich auch eine Darstellung der wirtschaftlichen und sozialen Lage der Familien. Die Hochrechnung für den Mikrozensus bis 2012 erfolgte anhand der Bevölkerungsfortschreibung auf Basis der Volkszählung 1987, seit 2013 auf Basis des Zensus 2011. Ab dem Jahr 2017 enthalten die aufgeführten Ergebnisse ausschließlich Daten zu Personen in Privathaushalten.

Zwischen der Volkszählung am 27. Mai 1970 und dem 31. Dezember 2021 hat sich durch die **Gebietsreform** die Zahl der Landkreise von 143 auf 71, die Zahl der kreisfreien Städte von 48 auf 25 und die Zahl der Gemeinden von 7 010 auf 2 056 verringert. Im Zuge der Gebietsreform wurden außerdem **Verwaltungsgemeinschaften** und **Große Kreisstädte** neu geschaffen.

Der Freistaat Bayern hatte am 31. Dezember 2021 **gemeinsame Grenzen** mit der Tschechischen Republik, Österreich, Baden-Württemberg, Hessen, Thüringen, Sachsen und dem Bodensee. Die gesamten Grenzen Bayerns sind 2 704 km lang.

Der **Gebietsstand** Bayerns blieb, von einigen kleinen Änderungen abgesehen, von 1818 bis 1920 unverändert. Seit 1920 gehören die Gebietsteile des ehemaligen Freistaates Coburg mit damals rund 68 000 Einwohnern zum Land Bayern. Im gleichen Jahre verringerte sich der Regierungsbezirk Pfalz um die Saarpfalz mit rund 85 000 Einwohnern. 1939 zählten die ehemaligen sudetendeutschen Gebiete (Landkreise Bergreichenstein, Markt Eisenstein, Prachatitz und 11 Gemeinden des Landkreises Waldmünchen mit rund 90 000 Einwohnern), die 1945 an die damalige Tschechoslowakei zurückgegeben wurden, sowie die österreichischen Gemeinden Mittelberg und Jungholz mit rund 2 400 Einwohnern zu Bayern. 1946 wurde der in der französischen Besatzungszone gelegene Regierungsbezirk Pfalz mit rund 1 Million Einwohnern Bestandteil des neu gebildeten Landes Rheinland-Pfalz. Die Einwohnerzahl des damals gleichfalls von Frankreich besetzten „Bayerischen Kreises Lindau“ mit rund 58 000 Personen ist 1946 und 1950 nicht in der Bevölkerung Bayerns enthalten. Seit dem 1. September 1955 gehören die kreisfreie Stadt Lindau (Bodensee) und der Landkreis Lindau (Bodensee) wieder zu Bayern.

Bei der **Flächenerhebung** (Unterabschnitt A, Tab. 5) erfolgte die Erfassung und regionale Zuordnung (**Belegenheitsprinzip**) aller Flächen des Landes unter Zugrundelegung der auf ALKIS (Amtliches Liegenschaftskatasterinformationssystem) umgestellten Daten der Vermessungsverwaltung jeweils zum Stichtag 31. Dezember.

Zum Nutzungsartenbereich **Siedlung** gehören bebaute sowie unbebaute Flächen, die durch die Ansiedlung von Menschen geprägt sind oder zur Ansiedlung beitragen. Hierzu zählen u.a. Wohnbauflächen, Gewerbe- und Industrieflächen, Sport-, Freizeit und Erholungsflächen, Flächen mit gemischter Nutzung (z. B. Wohnen und Handel in einem Gebäude), Friedhöfe und Flächen für den Berg- sowie Tagebau.

Zur **Verkehrsfläche** zählen bebaute und unbebaute Flächen, die dem Straßen-, Schienen- oder Luftverkehr sowie Landflächen, die dem Verkehr auf den Wasserstraßen dienen.

Der Nutzungsartenbereich **Vegetation** umfasst die Flächen außerhalb der Ansiedlungen, die durch land- oder forstwirtschaftliche Nutzung, durch natürlichen Bewuchs oder dessen Fehlen geprägt werden, wie Flächen mit Wald oder Gehölz, aber auch Heide-, Moor- und Sumpfflächen, Unland und vegetationslose Flächen.

Zur Fläche im Nutzungsartenbereich **Gewässer** zählen alle mit Wasser bedeckten Flächen, egal ob natürlichen Ursprungs oder künstlich angelegt.

Die **Siedlungs- und Verkehrsfläche** ist die Summenposition der Nutzungsartenbereiche Verkehr und Siedlung ohne die Flächen für Bergbau und Tagebau, Grube und Steinbruch.

Begriffsbestimmungen in alphabetischer Reihenfolge

In den Tabellen, die eine Gliederung nach dem **Alter** enthalten, werden die Ergebnisse nach der sogenannten Altersjahrmethode nachgewiesen. Die Angaben beziehen sich somit auf das Alter am Erhebungstichtag.

Ausländer ist jeder, der nicht Deutscher im Sinne des Artikels 116 Absatz 1 des Grundgesetzes ist. Personen, die sowohl die deutsche als auch eine andere Staatsangehörigkeit haben, gelten als deutsche Staatsangehörige. Die Mitglieder der Stationierungsstreitkräfte sowie der ausländischen diplomatischen und konsularischen Vertretungen unterliegen mit ihren Familienangehörigen nicht den Bestimmungen des Ausländergesetzes und werden nicht erfasst.

Zur Berechnung der **Bevölkerungsdichte** (Einwohner je km²) wurden im Unterabschnitt A in Tabelle 1 verschiedene Bevölkerungsbegriffe verwendet. Grundlage für die Bestimmung der Bevölkerungsdichte am 27. Mai 1970 war die Wohnbevölkerung, für den 31. Dezember 2021 war es die Bevölkerung am Ort der Hauptwohnung.

Bevölkerungszahlen wurden zu verschiedenen Zeiten nach unterschiedlichen Kriterien ermittelt: bis 1830 Wohnbevölkerung, 1834 bis 1867 Zollabrechnungsbevölkerung, 1871 bis 1910 ortsanwesende Bevölkerung, 1925 bis 31. Januar 1984 Wohnbevölkerung, seit 1. Februar 1984 erfolgt die Fortschreibung der Wohnbevölkerung nach den Merkmalen der Bevölkerung am Ort der Hauptwohnung. Die **fortgeschriebene Bevölkerung** setzt sich aus dem alten Bevölkerungsstand (derzeit: Zensus 2011) zusammen, vermehrt um die in der Zwischenzeit Geborenen und von jenseits der Gebietsgrenzen Zugezogenen, vermindert um die Gestorbenen und die über die Gebietsgrenzen Fortgezogenen. Zur **Bevölkerung am Ort der Hauptwohnung** zählen die Personen, die zum Zeitpunkt der Feststellung am Ort der Zählung ihre alleinige Wohnung oder ihre Hauptwohnung gemäß § 22 des Bundesmeldegesetzes (BMG, gültig ab 01.11.2015) haben. Nach § 22 BMG ist die Hauptwohnung die vorwiegend benutzte Wohnung. Die regionalisierte **Bevölkerungsvorausbe-
rechnung** ist eine Modellrechnung, die den Bevölkerungsstand des Freistaats, seiner Regierungsbezirke und der Landkreise bzw. kreisfreien Städte mittels Annahmen über künftige Geburten- und Sterbewahrscheinlichkeiten sowie zu den Wanderungsbewegungen in die Zukunft fortschreibt.

Deutscher im Sinne des Artikels 116 Absatz 1 des Grundgesetzes ist, wer die deutsche Staatsbürgerschaft besitzt oder als Flüchtling oder Vertriebener deutscher Volkszugehörigkeit oder als dessen Ehegatte oder Abkömmling in dem Gebiet des Deutschen Reiches nach dem Stande vom 31. Dezember 1937 Aufnahme gefunden hat. Personen, die sowohl die deutsche als auch eine andere Staatsangehörigkeit haben, gelten als deutsche Staatsangehörige.

Die **Familie** im statistischen Sinn umfasst im Mikrozensus – abweichend von früheren Veröffentlichungen – alle Eltern-Kind-Gemeinschaften, das heißt gemischtgeschlechtliche und gleichgeschlechtliche Ehepaare oder Lebensgemeinschaften sowie alleinerziehende Mütter und Väter mit Kindern im Haushalt. Einbezogen sind in diesen Familienbegriff neben leiblichen auch Stief-, Pflege- und Adoptivkinder ohne Altersbegrenzung.

Beim **Familienstand** unterscheidet der Mikrozensus zwischen ledig, verheiratet zusammen lebend (Ehepaare), verheiratet getrennt lebend, geschieden und verwitwet. Personen, deren Ehepartner/in vermisst wird, gelten als verheiratet, und Personen, deren Ehepartner/in für tot erklärt worden ist, als verwitwet. Verheiratet getrennt Lebende sind solche Personen, deren Ehepartner/in sich nicht im befragten Haushalt aufgehalten hat und für den keine Auskünfte erteilt wurden.

Das Merkmal **Geschlecht** kann Fälle mit der Ausprägung 'unbestimmt' bzw. ab dem Berichtsjahr 2019 'divers' beinhalten. Diese Fälle werden durch ein definiertes Umschlüsselungsverfahren auf männlich und weiblich verteilt.

Bei den **Großen Kreisstädten** handelt es sich um frühere kreisfreie Städte, die bei der Kreisreform am 1. Juli 1972 in Landkreise eingegliedert wurden oder Städte, die durch Rechtsverordnung des Bayerischen Staatsministeriums des Innern zu Großen Kreisstädten erklärt wurden.

Als (**Privat**)Haushalt zählt jede zusammen wohnende und eine wirtschaftliche Einheit bildende Personengemeinschaft (Mehrpersonenhaushalte) sowie Personen, die allein wohnen und wirtschaften (Einpersonenhaushalte). Zum Haushalt können verwandte und familienfremde Personen gehören. Gemeinschaftsunterkünfte gelten nicht als Haushalte, können aber Privathaushalte beherbergen. Haushalte mit mehreren Wohnsitzen werden mehrfach gezählt. In einem Haushalt können gleichzeitig mehrere Familien/Lebensformen leben. Für die Darstellung der Haushalte und ihrer Struktur wird die **Bevölkerung in Privathaushalten** zugrunde gelegt. Hierzu zählen alle Personen, die am Haupt- oder Nebenwohnsitz allein oder zusammen mit anderen Personen eine wirtschaftliche Einheit bilden. Die Bevölkerung in Gemeinschaftsunterkünften wird nicht berücksichtigt.

Religionszugehörigkeit: Zur röm.-kath. Kirche zählen nicht die Altkatholiken und verwandte Gruppen. Zur evangelischen Landeskirche zählen auch die ev.-luth. Landeskirche, der Bund Evangelisch-reformierter Kirchen in Deutschland, die Europäisch-Festländische Bruder-Unität (Herrnhuter Brüdergemeinde) und ausländische Kirchen (z.B. Church of England). Zur evangelischen Freikirche zählen die Mitglieder der deutschen Freikirchen (z. B. Lutherische Freikirche, Reformierte freie Gemeinde) sowie der ausländischen Kirchen (z. B. Free Church, Presbyterianer, Quäker). Zu den anderen Religionsgesellschaften/-gemeinschaften zählen neben der altkatholischen Kirche auch die Ostkirchen, die sonstigen christlich orientierten Sondergemeinschaften, die islamische Religionsgemeinschaft sowie andere Volks- und Weltreligionen ohne die jüdische Religionsgesellschaft.

Einen **Migrationshintergrund** haben Personen, die mindestens eines der nachfolgend genannten Merkmale aufweisen: Ausländerin/Ausländer, im Ausland geborene und zugewanderte Personen seit 1. Januar 1950, Eingebürgerte und Kinder, bei denen mindestens ein Elternteil in eine der oben genannten Gruppen fällt. Bei den Personen mit Migrationshintergrund wird unterschieden nach „**Personen mit Migrationshintergrund im engeren Sinne**“ und nach „**Personen mit Migrationshintergrund im weiteren Sinne**“. Bei den Personen mit Migrationshintergrund im engeren Sinne werden nur die Personen betrachtet, die zum Zeitpunkt der Befragung im Haushalt leben. Bei den Personen mit Migrationshintergrund im weiteren Sinne wird auch nach dem Migrationshintergrund der nicht im Haushalt lebenden Eltern gefragt. Die Befragung nach dem Migrationshintergrund im weiteren Sinne erfolgte erstmals 2005 und wird seitdem im Vierjahresrhythmus bzw. seit 2017 jährlich wiederholt.

Verwaltungsgemeinschaften sind Zusammenschlüsse benachbarter kreisangehöriger Gemeinden in der Rechtsform von Körperschaften des öffentlichen Rechts, die im Rahmen der kommunalen Gebietsreform von 1969 bis 1978 durchgeführt wurden. Verwaltungsgemeinschaften setzen sich aus Mitgliedsgemeinden zusammen, für die sie die Erfüllung von Verwaltungsaufgaben wahrnehmen. Die rechtliche und politische Eigenständigkeit der Mitgliedsgemeinden bleibt davon unberührt. Zum Stand vom 31. Dezember 2021 gab es 982 Mitgliedsgemeinden, die in insgesamt 311 Verwaltungsgemeinschaften zusammengeschlossen waren.

A. Staatsgebiet

1. Gebiets- und Verwaltungseinteilung vor und nach der Kreis- und Gemeindegebietsreform

Merkmal	Regierungsbezirk							Bayern
	Ober-bayern	Nieder-bayern	Ober-pfalz	Ober-franken	Mittel-franken	Unter-franken	Schwaben	
Sitz der Regierung	München	Landshut	Regensburg	Bayreuth	Ansbach	Würzburg	Augsburg	München
Gebietsstand: 27. Mai 1970								
Fläche in km ²	16 339,4	10 759,7	9 642,0	7 497,3	7 624,9	8 486,7	10 196,9	70 546,9
Bevölkerung (27. Mai 1970)	3 242 487	1 012 340	955 529	1 116 345	1 484 619	1 181 221	1 486 845	10 479 386
Einwohner je km ²	198	94	99	149	195	139	146	149
Kreise insgesamt	33	26	24	26	25	27	30	191
davon kreisfreie Städte	7	4	5	9	8	5	10	48
Landkreise	26	22	19	17	17	22	20	143
Gemeinden ¹⁾	1 105	893	935 ²⁾	1 069	977	992 ³⁾	1 039	7 010 ⁴⁾
Amtlich benannte Gemeindeteile	12 764	11 699	5 137	3 655	2 923	1 742	4 321	42 241
Gemeindefreie Gebiete	71	47	175	122	106	108	67	696
Fläche der gdefr. Gebiete in km ²	1 213,7	448,7	1 137,7	857,1	552,8	1 043,5	368,8	5 622,3

Gebietsstand: 31. Dezember 2021

Fläche in km ²	17529,1	10325,9	9690,1	7231,1	7243,7	8530,1	9991,5	70 541,6 ⁵⁾
Bevölkerung ⁶⁾	4 729 243	1 253 441	1 116 741	1 061 929	1 777 143	1 320 513	1 917 979	13 176 989
Einwohner je km ²	270	121	115	147	245	155	192	187
Kreise insgesamt	23	12	10	13	12	12	14	96
davon kreisfreie Städte	3	3	3	4	5	3	4	25
Landkreise	20	9	7	9	7	9	10	71
Gemeinden ¹⁾	500	258	226	214	210	308	340	2 056
darunter Große Kreisstädte	10	1	2	5	3	2	6	29
Verwaltungsgemeinschaften	65	36	38	34	29	49	60	311
darin Mitgliedsgemeinden	186	99	103	89	104	179	222	982
Amtlich benannte Gemeindeteile	13 096	11 384	5 291	3 568	2 811	1 730	4 315	42 195
Gemeindefreie Gebiete	19	14	7	40	31	51	11	173
Fläche der gdefr. Gebiete in km ²	480,7	221,4	89,2	374,9	258,6	646,6	87,7	2 159,0

¹⁾ Einschl. kreisfreier Städte. – ²⁾ Darunter fünf abgesiedelte, jedoch nicht „de jure“ aufgelöste Gemeinden. – ³⁾ Darunter eine abgesiedelte, jedoch nicht „de jure“ aufgelöste Gemeinde. – ⁴⁾ Darunter sechs abgesiedelte, jedoch nicht „de jure“ aufgelöste Gemeinden. – ⁵⁾ Die Abweichung gegenüber dem Stand vom 27. Mai 1970 ist durch Neuvermessungen und durch Gebietsaustausch mit Baden-Württemberg eingetreten. – ⁶⁾ Fortgeschriebene Bevölkerung auf der Basis des Zensus 2011.

2. Gemeinden seit 1855 nach Größenklassen

– Jeweiglicher Gebietsstand –

Gemeinden mit ... Einwohnern ¹⁾	1855	1910	1939	1950	1961	1970	1978 ²⁾	1987	2021
unter 200	1 310	1 218	1 407	576	1 076	1 071	1	1	1
200 bis unter 500	4 125	3 616	3 330	2 627	2 692	2 475	1	1	3
500 bis unter 1 000	1 924	2 089	1 923	2 110	1 763	1 700	259	212	136
1 000 bis unter 2 000	536	727	781	1 156	930	1 002	681	676	590
2 000 bis unter 3 000	81	153	311	277	270	294	337	337	327
3 000 bis unter 5 000	34	90	168	178	178	203	356	379	421
5 000 bis unter 10 000	23	54	76	111	126	157	254	271	345
10 000 bis unter 20 000	12	15	24	35	49	68	120	125	158
20 000 bis unter 50 000	5	14	20	17	19	20	31	33	58
50 000 bis unter 100 000	1	5	5	6	8	9	11	11	9
100 000 bis unter 500 000	1	2	4	3	4	4	5	4	6
500 000 oder mehr	–	1	1	1	1	1	1	1	2
Insgesamt	8 052	7 984	7 882	7 087	7 116³⁾	7 004⁴⁾	2 057	2 051	2 056

¹⁾ Von 1855 bis 1970 und 1987 Ergebnis der jeweiligen Volkszählung, 1978 fortgeschriebene Bevölkerung am 30. Juni und 2021 fortgeschriebene Bevölkerung am 31. Dezember. – ²⁾ Nach Abschluss der kommunalen Gebietsreform. – ³⁾ Ohne fünf abgesiedelte, jedoch nicht „de jure“ aufgelöste Gemeinden. – ⁴⁾ Ohne sechs abgesiedelte, jedoch nicht „de jure“ aufgelöste Gemeinden.

3. Gemeinsame Grenzen

– Daten des Landesamts für Digitalisierung, Breitband und Vermessung –
– Jeweiliger Gebietsstand –

Gebiet	Gemeinsame Grenzen mit							
	Ober- bayern	Nieder- bayern	der Oberpfalz	Ober- franken	Mittel- franken	Unter- franken	Schwaben	Bayern
	km							

Gemeinsame Binnengrenzen der Regierungsbezirke

Oberbayern	x	339	45	–	99	–	421	x
Niederbayern	339	x	309	–	–	–	–	x
Oberpfalz	45	309	x	140	216	–	–	x
Oberfranken	–	–	140	x	223	156	–	x
Mittelfranken	99	–	216	223	x	90	111	x
Unterfranken	–	–	–	156	90	x	–	x
Schwaben	421	–	–	–	111	–	x	x
Zusammen	904	648	710	519	739	246	532	x

Gemeinsame Grenzen der Regierungsbezirke und des Freistaats zu anderen Bundesländern bzw. Staaten

Baden-Württemberg	–	–	–	–	170	238	419	827
Hessen	–	–	–	–	–	260	–	260
Sachsen	–	–	–	41	–	–	–	41
Thüringen	–	–	–	256	–	124	–	380
Tschechische Republik	–	101	199	59	–	–	–	359
Österreich	439	151	–	–	–	–	228	818
Bodensee (Uferlänge)	–	–	–	–	–	–	19	19
Zusammen	439	252	199	356	170	622	666	2 704
Gesamtgrenzen	1 343	900	909	875	909	868	1 198	2 704

4. Fläche Bayerns seit 1825

– Jeweiliger Gebietsstand –

Jahr	Ober- bayern	Nieder- bayern	Ober- pfalz	Pfalz	Ober- franken	Mittel- franken	Unter- franken	Schwaben	Bayern
km ²									
1825 ¹⁾	75 129,4
1844	17 163,1	10 706,4	9 625,6	5 947,3	6 936,3	7 592,1	8 917,4	9 579,3	76 467,5
1866	16 888,9	10 766,4	9 648,1	5 956,7	6 933,0	7 598,7	8 881,6	9 361,3	76 034,7
1870	17 046,9	10 767,6	9 664,6	5 938,0	6 999,1	7 556,8	8 398,2	9 493,4	75 864,6
1892	16 725,0	10 756,6	9 661,7	5 928,0	6 998,8	7 573,9	8 401,4	9 819,3	75 864,7
1911	16 715,4	10 744,6	9 657,5	5 928,0	6 998,7	7 590,4	8 401,5	9 834,1	75 870,2
1913	16 683,4	10 744,6	9 657,5	5 928,0	6 998,7	7 590,4	8 401,5	9 854,9	75 859,0 ²⁾
1920	16 683,4	10 744,6	9 657,5	5 504,0 ³⁾	7 513,8 ⁴⁾	7 593,6	8 444,7 ⁴⁾	9 854,9	75 996,5
1925	16 682,7	10 744,7	9 657,5	5 504,0	7 506,6	7 600,8	8 444,7	9 855,5	75 996,5
1930	16 675,9	10 744,7	9 655,7	5 504,0	7 506,6	7 602,7	8 444,7	9 862,2	75 996,5
1933	16 675,9	10 744,6	9 656,0	5 504,0	7 503,0	7 618,5	8 432,3	9 862,2	75 996,5
1939	16 676,2	12 333,2 ⁵⁾	9 763,8 ⁶⁾	5 492,3 ⁶⁾	7 503,0	7 618,5	8 432,3	9 965,8 ⁷⁾	77 785,1
1944	16 337,8	12 333,2	9 763,8	5 492,3	7 503,0	7 618,5	8 432,3	10 304,2	77 785,1
1945	16 337,8	10 744,9 ⁸⁾	9 656,0 ⁸⁾	–	7 503,0	7 618,5	8 488,3 ⁹⁾	9 889,4 ¹⁰⁾	70 237,9 ¹¹⁾
1950	16 337,8	10 754,4	9 646,5	–	7 503,0	7 618,5	8 488,3	9 889,4	70 237,9
1956	16 337,8	10 754,5	9 646,4	–	7 503,0	7 618,5	8 488,3	10 200,0 ¹²⁾	70 548,5
1961	16 337,8	10 754,5	9 646,4	–	7 503,0	7 618,5	8 488,3	10 200,0	70 548,5
1970	16 339,4	10 759,7	9 642,0	–	7 497,3	7 624,9	8 486,7	10 196,9	70 546,9 ²⁾
1978	17 534,0	10 344,8	9 672,1	–	7 229,7	7 244,7	8 531,3	9 989,7	70 546,3 ¹³⁾
1987	17 528,4	10 331,2	9 691,2	–	7 231,2	7 245,8	8 532,5	9 992,9	70 553,2 ²⁾
2021	17 529,1	10 325,9	9 690,1	–	7 231,1	7 243,7	8 530,1	9 991,5	70 541,6 ²⁾

¹⁾ Nach Rudhart: Über den Zustand des Königreiches Bayern, 1. Bd. 1825. – ²⁾ Flächenberichtigung. – ³⁾ Nach Abtrennung der Saarpfalz. – ⁴⁾ Nach Zugang des ehemaligen Freistaates Coburg. – ⁵⁾ Nach Zugang von sudetendeutschen Gebieten. – ⁶⁾ Nach Abgabe der Gemeinde Bruchhof-Sanddorf an die Saarpfalz. – ⁷⁾ Nach Zugang der Gemeinden Jungholz und Mittelberg. – ⁸⁾ Nach Abgabe von sudetendeutschen Gebieten. – ⁹⁾ Nach Zugang der Enklave Ostheim v.d.Rhön. – ¹⁰⁾ Nach Eintritt der verwaltungsrechtlichen Sonderstellung des „Bayerischen Kreises Lindau“ und nach Abgabe der Gemeinden Jungholz und Mittelberg. – ¹¹⁾ Nach Abgabe des Regierungsbezirks Pfalz. – ¹²⁾ Nach Beendigung der verwaltungsrechtlichen Sonderstellung des „Bayerischen Kreises Lindau“. – ¹³⁾ 1978 Änderung der Landesgrenze mit Baden-Württemberg.

5. Flächenerhebung nach Art der tatsächlichen

Lfd. Nr.	Nutzungsart ¹⁾	Jahr — Abw. ²⁾	Oberbayern		Niederbayern		Oberpfalz	
			ha	%	ha	%	ha	%
1	Siedlung	2021	148 820	8,5	76 296	7,4	63 737	6,6
		2020	147 869	8,4	75 642	7,3	63 291	6,5
		Abw.	951	0,6	654	0,9	446	0,7
2	darunter Wohnbaufläche	2021	63 162	3,6	29 362	2,8	23 730	2,4
		2020	62 673	3,6	28 914	2,8	23 421	2,4
		Abw.	489	0,8	448	1,5	309	1,3
3	Industrie- und Gewerbefläche	2021	22 826	1,3	12 985	1,3	10 651	1,1
		2020	22 618	1,3	12 600	1,2	10 396	1,1
		Abw.	208	0,9	385	3,1	255	2,5
4	darunter Industrie und Gewerbe	2021	12 009	0,7	6 682	0,6	5 545	0,6
		2020	11 948	0,7	6 513	0,6	5 483	0,6
		Abw.	61	0,5	169	2,6	62	1,1
5	Tagebau, Grube, Steinbruch	2021	4 519	0,3	2 334	0,2	2 186	0,2
		2020	4 440	0,3	2 320	0,2	2 184	0,2
		Abw.	79	1,8	14	0,6	2	0,1
6	Sport-, Freizeit- und Erholungsfläche	2021	16 915	1,0	5 456	0,5	5 030	0,5
		2020	16 800	1,0	5 383	0,5	4 997	0,5
		Abw.	115	0,7	73	1,4	33	0,7
7	darunter Grünanlage	2021	5 982	0,3	1 045	0,1	1 547	0,2
		2020	5 912	0,3	1 002	0,1	1 518	0,2
		Abw.	70	1,2	43	4,3	29	1,9
8	Verkehr	2021	74 670	4,3	45 320	4,4	45 544	4,7
		2020	74 634	4,3	45 072	4,4	45 427	4,7
		Abw.	36	0,0	248	0,6	117	0,3
9	darunter Straßen, Wege, Plätze	2021	66 978	3,8	43 601	4,2	43 671	4,5
		2020	66 584	3,8	43 310	4,2	43 560	4,5
		Abw.	394	0,6	291	0,7	111	0,3
10	Vegetation	2021	1 478 664	84,4	896 255	86,8	844 878	87,2
		2020	1 479 758	84,4	897 169	86,9	845 443	87,2
		Abw.	- 1 094	- 0,1	- 914	- 0,1	- 565	- 0,1
11	darunter Landwirtschaft	2021	787 507	44,9	525 761	50,9	401 020	41,4
		2020	787 920	44,9	526 906	51,0	401 306	41,4
		Abw.	- 413	- 0,1	- 1 145	- 0,2	- 286	- 0,1
12	Wald	2021	592 197	33,8	342 146	33,1	402 937	41,6
		2020	592 189	33,8	342 304	33,1	402 988	41,6
		Abw.	8	0,0	- 158	- 0,0	- 51	- 0,0
13	Unland, Vegetationslose Fläche	2021	58 972	3,4	18 068	1,7	30 075	3,1
		2020	60 135	3,4	17 760	1,7	30 281	3,1
		Abw.	- 1 163	- 1,9	308	1,7	- 206	- 0,7
14	Gewässer	2021	50 755	2,9	14 722	1,4	14 854	1,5
		2020	50 648	2,9	14 710	1,4	14 852	1,5
		Abw.	107	0,2	12	0,1	2	0,0
15	Bodenfläche insgesamt³⁾	2021	1 752 910	100	1 032 593	100	969 012	100
		2020	1 752 910	100	1 032 593	100	969 012	100
16	darunter Siedlungs- und Verkehrsfläche insgesamt ⁴⁾	2021	218 971	12,5	119 281	11,6	107 093	11,1
		2020	218 063	12,4	118 395	11,5	106 532	11,0
		Abw.	908	0,4	886	0,7	561	0,5

¹⁾ Erläuterungen vgl. Seite 34. – ²⁾ Abweichung gegenüber dem Vorjahr. Die Ergebnisse 2020 und 2021 basieren auf einer aktualisierten Datengrundlage samt Datenbestand aktualisiert, sondern z. T. auch die Nutzungsartenzuordnung geändert wurde. – ³⁾ Die teilweise geringfügigen Abweichungen der Gebiets aus: Verkehr und Siedlung ohne Bergbau und Tagebau, Grube, Steinbruch.

Nutzung zum Stichtag 31. Dezember 2021

Oberfranken		Mittelfranken		Unterfranken		Schwaben		Bayern		Lfd. Nr.
ha	%	ha	%	ha	%	ha	%	ha	%	
54 464	7,5	62 541	8,6	59 372	7,0	80 483	8,1	545 712	7,7	1
54 185	7,5	62 123	8,6	59 028	6,9	80 018	8,0	542 155	7,7	
279	0,5	418	0,7	344	0,6	465	0,6	3 557	0,7	
23 679	3,3	24 786	3,4	24 326	2,9	33 079	3,3	222 123	3,1	2
23 423	3,2	24 528	3,4	24 059	2,8	32 757	3,3	219 774	3,1	
256	1,1	258	1,1	267	1,1	322	1,0	2 349	1,1	
9 662	1,3	12 024	1,7	11 578	1,4	15 339	1,5	95 064	1,3	3
9 500	1,3	11 788	1,6	11 426	1,3	15 191	1,5	93 520	1,3	
162	1,7	236	2,0	152	1,3	148	1,0	1 544	1,7	
4 798	0,7	5 829	0,8	5 441	0,6	8 720	0,9	49 024	0,7	4
4 760	0,7	5 789	0,8	5 410	0,6	8 654	0,9	48 557	0,7	
38	0,8	40	0,7	31	0,6	66	0,8	467	1,0	
1 318	0,2	1 506	0,2	1 620	0,2	2 064	0,2	15 545	0,2	5
1 324	0,2	1 518	0,2	1 609	0,2	2 051	0,2	15 436	0,2	
- 6	- 0,5	- 12	- 0,8	11	0,7	13	0,6	109	0,7	
6 116	0,8	7 094	1,0	8 301	1,0	7 541	0,8	56 453	0,8	6
6 067	0,8	7 079	1,0	8 238	1,0	7 526	0,8	56 089	0,8	
49	0,8	15	0,2	63	0,8	15	0,2	364	0,6	
2 334	0,3	3 217	0,4	3 357	0,4	2 578	0,3	20 061	0,3	7
2 338	0,3	3 235	0,4	3 312	0,4	2 562	0,3	19 880	0,3	
- 4	- 0,2	- 18	- 0,6	45	1,4	16	0,6	181	0,9	
34 969	4,8	39 981	5,5	46 728	5,5	45 819	4,6	333 032	4,7	8
34 957	4,8	40 034	5,5	46 843	5,5	45 763	4,6	332 731	4,7	
12	0,0	- 53	- 0,1	- 115	- 0,2	56	0,1	301	0,1	
32 960	4,6	36 793	5,1	44 371	5,2	43 381	4,3	311 755	4,4	9
32 945	4,6	36 775	5,1	44 473	5,2	43 325	4,3	310 972	4,4	
15	0,0	18	0,0	- 102	- 0,2	56	0,1	783	0,3	
626 450	86,6	612 187	84,5	739 341	86,7	855 676	85,6	6 053 452	85,8	10
626 733	86,7	612 548	84,6	739 565	86,7	856 253	85,7	6 057 469	85,9	
- 283	- 0,0	- 361	- 0,1	- 224	- 0,0	- 577	- 0,1	- 4 017	- 0,1	
307 770	42,6	339 237	46,8	362 365	42,5	530 811	53,1	3 254 471	46,1	11
308 281	42,6	339 706	46,9	362 817	42,5	531 779	53,2	3 258 715	46,2	
- 511	- 0,2	- 469	- 0,1	- 452	- 0,1	- 968	- 0,2	- 4 244	- 0,1	
289 616	40,1	243 603	33,6	340 125	39,9	281 812	28,2	2 492 436	35,3	12
289 526	40,0	243 586	33,6	339 981	39,9	281 736	28,2	2 492 309	35,3	
90	0,0	17	0,0	144	0,0	76	0,0	127	0,0	
18 465	2,6	21 703	3,0	21 976	2,6	28 131	2,8	197 391	2,8	13
18 364	2,5	21 673	3,0	21 995	2,6	27 918	2,8	198 125	2,8	
101	0,5	30	0,1	- 19	- 0,1	213	0,8	- 734	- 0,4	
7 230	1,0	9 659	1,3	7 565	0,9	17 176	1,7	121 962	1,7	14
7 238	1,0	9 663	1,3	7 572	0,9	17 120	1,7	121 802	1,7	
- 8	- 0,1	- 4	- 0,0	- 7	- 0,1	56	0,3	160	0,1	
723 112	100	724 369	100	853 007	100	999 154	100	7 054 157	100	15
723 112	100	724 369	100	853 007	100	999 154	100	7 054 157	100	
88 112	12,2	101 017	13,9	104 480	12,2	124 238	12,4	863 192	12,2	16
87 815	12,1	100 639	13,9	104 261	12,2	123 730	12,4	859 434	12,2	
297	0,3	378	0,4	219	0,2	508	0,4	3 758	0,4	

(ALKIS). Der Vergleich mit den vorangegangenen Jahren auf Basis des Automatisierten Liegenschaftsbuchs ist erheblich eingeschränkt, da nicht nur der gefläche sind im Wesentlichen durch die höhere Messgenauigkeit bei Neuvermessungen bedingt. – ⁴⁾ Die Siedlungs- und Verkehrsfläche setzt sich zusammen

B. Bevölkerungsstand

1. Bevölkerung seit 1818 nach jeweiligem Gebietsstand

– Ergebnisse der Volkszählungen bis 1987 und des Zensus 2011 –

Zeitpunkt der Volkszählung	Bevölkerung ¹⁾			Zeitpunkt der Volkszählung	Bevölkerung ¹⁾		
	insgesamt	männlich	weiblich		insgesamt	männlich	weiblich
1818	3 707 966	.	.	1880 1. Dezember	5 284 778	2 578 910	2 705 868
1830 Juni	4 133 760	.	.	1885 1. Dezember	5 420 199	2 639 242	2 780 957
1834 1. Dezember	4 246 778	2 070 721	2 176 057	1890 1. Dezember	5 594 982	2 731 120	2 863 862
1837 1. Dezember	4 315 469	2 107 632	2 207 837	1895 1. Dezember	5 818 544	2 846 687	2 971 857
1840 1. Dezember	4 370 977	2 131 676	2 239 301	1900 1. Dezember	6 176 057	3 028 100	3 147 957
1843 1. Dezember	4 440 327	2 167 190	2 273 137	1905 1. Dezember	6 524 372	3 196 647	3 327 725
1846 1. Dezember	4 504 874	2 202 474	2 302 400	1910 1. Dezember	6 887 291	3 379 580	3 507 711
1849 1. Dezember	4 520 751	2 204 980	2 315 771	1925 16. Juni	7 379 594	3 553 857	3 825 737
1852 1. Dezember	4 559 452	2 234 092	2 325 360	1933 16. Juni	7 681 584	3 721 090	3 960 494
1855 1. Dezember	4 541 556	2 229 225	2 312 331	1939 17. Mai	8 222 982	4 034 594	4 188 388
1858 1. Dezember	4 615 748	2 276 481	2 339 267	1946 29. Oktober	8 789 650	3 956 773	4 832 877
1861 1. Dezember	4 689 837	2 314 528	2 375 309	1950 13. September	9 126 010	4 234 013	4 891 997
1864 1. Dezember	4 807 440	2 381 173	2 426 267	1961 6. Juni	9 515 479	4 435 119	5 080 360
1867 1. Dezember	4 824 421	2 373 703	2 450 718	1970 27. Mai	10 479 386	4 970 578	5 508 808
1871 1. Dezember	4 863 450	2 368 558	2 494 892	1987 25. Mai	10 902 643	5 237 403	5 665 240
1875 1. Dezember	5 022 390	2 451 612	2 570 778	2011 9. Mai	12 397 614	6 062 701	6 334 913

¹⁾ Bis 1830 Wohnbevölkerung; 1834 bis 1867 Zollabrechnungsbevölkerung; 1871 bis 1910 ortsanwesende Bevölkerung (1871 einschl. 11 424 Militärpersonen in Frankreich); 1925 bis 1970 Wohnbevölkerung; 1946 ohne 239 440 Ausländer in UNRRA-Lagern; 1950 ohne 36 658 Ausländer in IRO-Lagern; 1987 Bevölkerung am Ort der Hauptwohnung.

2. Bevölkerungsentwicklung in Bayern und in Deutschland seit 1950

– Fortgeschriebene Bevölkerung am 31. Dezember des jeweiligen Jahres –

Jahr	Bayern ¹⁾					Deutschland ²⁾				
	Bevölkerung			Zu- bzw. Abnahme (-) gegenüber dem zuletzt aufgeführten Jahr		Bevölkerung			Zu- bzw. Abnahme (-) gegenüber dem zuletzt aufgeführten Jahr	
	insgesamt	männlich	weiblich	Anzahl	%	insgesamt	männlich	weiblich	Anzahl	%
1950	9 177 242	4 259 348	4 917 894	.	.	50 958 125	23 801 306	27 156 819	.	.
1960	9 494 939	4 427 232	5 067 707	317 697	3,46	55 958 321	26 327 705	29 630 616	5 000 196	9,81
1970	10 561 110	5 019 991	5 541 119	1 066 171	11,23	61 001 164	29 071 621	31 929 543	5 042 843	9,01
1980	10 928 151	5 228 969	5 699 182	367 041	3,48	61 657 945	29 481 033	32 176 912	656 781	1,08
1990	11 448 823	5 555 722	5 893 101	520 672	4,76	79 753 227	38 499 977	41 253 250	18 098 282	29,35
2000	12 230 255	5 974 283	6 255 972	781 432	6,83	82 259 540	40 156 536	42 103 004	2 506 313	3,14
2010	12 538 696	6 158 439	6 380 257	308 441	2,52	81 751 602	40 112 425	41 639 177	- 507 938	-0,62
2019	13 124 737	6 507 691	6 617 046	586 041	4,67	83 166 711	41 037 613	42 129 098	1 415 109	1,73
2020	13 140 183	6 512 595	6 627 588	15 446	0,12	83 155 031	41 026 519	42 128 512	- 11 680	-0,01
2021	13 176 989	6 532 222	6 644 767	36 806	0,28	83 237 124	41 066 785	42 170 339	82 093	0,10

¹⁾ Den Ergebnissen bis 1990 liegt der Gebietsstand vom 01.01.1994 zugrunde, danach der Gebietsstand des ausgewiesenen Jahres; fortgeschriebene Bevölkerung auf Basis der/des jeweils letzten Volkszählung bzw. Zensus. – ²⁾ Ergebnisse bis 1980: Früheres Bundesgebiet.

3. Bevölkerung seit 1871 nach Altersgruppen

Jahr ¹⁾	Bevölkerung ²⁾ insgesamt	davon im Alter von ... Jahren in %									
		unter 6	6	15	18	25	30	40	50	65 oder mehr	
			bis unter								
			15	18	25	30	40	50	65		
1871	4 292 484	13,7	16,7	5,1	11,6	7,8	13,8	11,8	13,8	5,7	
1900	5 414 831	14,5	18,4	5,7	12,7	8,0	13,0	10,3	11,8	5,6	
1925	6 451 380	12,0	14,9	6,4	13,8	8,3	13,4	12,3	13,1	5,8	
1939	7 084 086	10,4	14,2	5,3	10,0	9,1	16,7	12,5	14,4	7,4	
1950	9 184 466	8,6	15,5	4,6	10,3	7,5	12,8	15,5	16,1	9,1	
1961	9 515 479	9,8	12,6	3,6	11,4	6,8	13,6	11,7	19,5	11,0	
1970	10 479 386	9,6	14,1	4,0	9,1	7,1	14,4	12,6	16,2	12,9	
1980	10 928 151	5,9	12,1	5,2	11,2	7,0	13,6	14,1	15,7	15,2	
1987	10 902 643	6,2	9,0	4,0	11,9	8,2	14,0	14,2	17,5	15,0	
2000	12 230 255	6,2	10,1	3,1	7,8	6,2	17,3	14,4	18,6	16,2	
2010	12 538 696	5,1	8,7	3,2	8,4	6,1	12,4	17,0	19,5	19,5	
2019	13 124 737	5,8	7,9	2,8	7,8	6,5	13,3	12,7	22,7	20,5	
2020	13 140 183	5,9	8,0	2,7	7,7	6,4	13,4	12,5	22,8	20,7	
2021	13 176 989	5,9	8,1	2,7	7,5	6,3	13,4	12,4	22,7	20,9	

¹⁾ 1871 bis 1970 und 1987: Stichtag der Volkszählung; übrige Jahre: fortgeschriebene Bevölkerung am 31. Dezember auf Basis der/des jeweils letzten Volkszählung bzw. Zensus. – ²⁾ Den Ergebnissen bis 1987 liegt der Gebietsstand vom 01.01.1994 zugrunde, danach der Gebietsstand des jeweiligen Jahres.

4. Regionalisierte Bevölkerungsvorausberechnung bis 2040

– Ergebnisse und Indikatoren –

Gebiet	Bevölkerung am 31. Dezember		Ver- änderung	Durchschnittsalter am		Jugendquotient ¹⁾ am		Altenquotient ²⁾ am	
	31. Dezember			31. Dezember		31. Dezember		31. Dezember	
	2020	2040	2020	2040	2020	2040	2020	2040	
	1 000		%	Jahre					
Krfr. St Ingolstadt	137,0	144,2	5,3	42,3	43,4	30,4	32,9	29,9	36,7
München, Landeshauptstadt	1 488,2	1 610,4	8,2	41,6	42,1	27,2	29,0	26,9	30,0
Krfr. St Rosenheim	63,6	65,6	3,1	43,2	43,8	29,9	33,2	33,0	39,4
Lkr Altötting	111,7	115,7	3,6	44,7	46,1	32,6	37,4	37,7	51,5
Lkr Berchtesgadener Land	106,3	109,0	2,5	45,6	46,8	29,6	32,2	40,5	50,1
Lkr Bad Tölz-Wolfratshausen	128,2	137,4	7,2	44,6	46,0	32,8	36,4	36,7	49,3
Lkr Dachau	155,1	171,4	10,5	43,0	44,8	32,3	35,9	30,7	43,1
Lkr Ebersberg	144,1	159,0	10,3	43,0	44,6	34,4	37,1	31,2	42,6
Lkr Eichstätt	133,2	143,6	7,9	42,2	44,0	34,6	39,0	29,6	42,9
Lkr Erding	138,9	151,4	9,0	42,6	45,0	32,0	35,2	27,7	43,7
Lkr Freising	180,3	192,1	6,6	41,6	43,9	30,5	32,9	25,3	37,9
Lkr Fürstenfeldbruck	218,7	230,3	5,3	44,4	45,0	33,5	36,2	37,3	44,6
Lkr Garmisch-Partenkirchen	88,3	89,6	1,5	46,6	47,3	29,6	35,0	43,9	56,1
Lkr Landsberg am Lech	121,0	128,6	6,3	44,1	46,1	32,9	37,7	34,1	51,1
Lkr Miesbach	100,2	105,2	5,0	45,4	46,6	31,4	35,1	38,6	50,7
Lkr Mühldorf a.Inn	116,5	126,1	8,2	43,7	45,4	31,9	36,7	33,4	47,8
Lkr München	349,7	373,8	6,9	43,6	44,4	34,1	35,6	34,9	41,0
Lkr Neuburg-Schrobenhausen	97,7	106,0	8,5	43,4	45,3	32,9	36,6	32,3	46,4
Lkr Pfaffenhofen a.d.Ilm	129,1	143,7	11,3	42,9	44,7	31,9	36,4	30,0	43,2
Lkr Rosenheim	261,7	275,1	5,1	44,6	46,6	32,3	36,7	36,9	53,0
Lkr Starnberg	136,6	140,7	3,0	45,4	46,6	35,1	37,1	41,0	51,6
Lkr Traunstein	177,5	184,1	3,7	45,3	46,8	31,1	35,6	39,3	53,1
Lkr Weilheim-Schongau	136,1	144,1	5,8	44,7	46,2	33,4	38,1	37,9	52,2
Oberbayern	4 719,7	5 047,2	6,9	43,2	44,3	30,7	33,5	31,9	40,5
Krfr. St Landshut	73,1	80,5	10,2	43,7	45,1	28,5	31,9	33,3	43,1
Krfr. St Passau	52,4	54,1	3,1	43,7	44,6	24,3	26,9	34,3	40,5
Krfr. St Straubing	47,6	49,2	3,2	44,8	46,3	26,8	29,9	35,2	46,5
Lkr Deggendorf	119,5	117,5	- 1,7	44,5	47,6	29,1	31,4	34,4	53,3
Lkr Freyung-Grafenau	78,4	77,7	- 0,8	45,8	48,7	28,6	33,1	37,8	61,8
Lkr Kelheim	123,4	133,9	8,5	43,1	45,5	32,4	35,5	31,1	46,4
Lkr Landshut	161,2	180,3	11,8	43,3	45,1	32,7	38,3	31,2	46,8
Lkr Passau	193,5	202,2	4,5	45,5	47,9	29,8	33,9	38,3	57,7
Lkr Regen	77,3	76,3	- 1,3	45,7	47,6	29,3	33,7	38,7	55,6
Lkr Rottal-Inn	121,8	128,3	5,3	44,8	46,8	30,4	34,7	36,3	52,9
Lkr Straubing-Bogen	101,7	108,8	7,0	44,0	46,1	31,8	36,9	33,1	50,2
Lkr Dingolfing-Landau	97,2	104,4	7,4	43,6	45,4	30,4	35,3	31,4	46,4
Niederbayern	1 247,1	1 313,3	5,3	44,4	46,4	30,1	34,2	34,5	50,6
Krfr. St Amberg	42,1	40,6	- 3,3	45,7	47,6	28,8	31,4	40,3	54,4
Krfr. St Regensburg	152,3	157,9	3,7	41,6	43,2	24,8	26,3	26,4	33,8
Krfr. St Weiden i.d.OPf.	42,5	41,2	- 3,2	45,4	46,7	28,3	33,3	39,0	52,8
Lkr Amberg-Weizsach	103,0	101,7	- 1,2	45,2	47,3	30,1	36,0	36,0	56,4
Lkr Cham	128,1	130,1	1,6	45,1	47,5	29,6	34,1	36,6	56,1
Lkr Neumarkt i.d.OPf.	135,2	145,7	7,8	43,7	46,0	31,3	36,7	32,0	50,0
Lkr Neustadt a.d.Waldnaab	94,6	91,6	- 3,2	44,9	47,0	30,6	37,3	35,8	56,7
Lkr Regensburg	194,3	204,6	5,3	44,0	46,1	32,1	36,4	33,1	49,6
Lkr Schwandorf	148,5	155,5	4,7	44,5	46,3	29,9	35,3	34,5	50,3
Lkr Tirschenreuth	71,7	66,6	- 7,1	46,1	48,1	29,0	35,7	39,1	61,2
Oberpfalz	1 112,3	1 135,6	2,1	44,3	46,2	29,6	34,1	33,9	50,0

¹⁾ Verhältnis der unter 20-Jährigen zu den 20- bis unter 65-Jährigen. – ²⁾ Verhältnis der 65-Jährigen oder Älteren zu den 20- bis unter 65-Jährigen.

Noch: 4. Regionalisierte Bevölkerungsvorausberechnung bis 2040

– Ergebnisse und Indikatoren –

Gebiet	Bevölkerung am 31. Dezember		Ver- änderung	Durchschnittsalter am		Jugendquotient ¹⁾ am		Altenquotient ²⁾ am	
				31. Dezember					
	2020	2040		2020	2040	2020	2040	2020	2040
	1 000			%	Jahre				
Krfr. St Bamberg	76,7	75,6	- 1,5	43,0	45,0	25,4	25,6	30,7	40,5
Krfr. St Bayreuth	74,0	71,8	- 3,0	43,7	44,6	24,5	27,9	34,6	42,7
Krfr. St Coburg	40,8	39,5	- 3,3	45,8	46,6	26,8	30,8	39,8	50,6
Krfr. St Hof	45,2	42,8	- 5,3	45,5	46,1	30,8	36,5	42,3	52,9
Lkr Bamberg	147,5	148,9	1,0	44,1	46,8	31,3	35,4	32,3	52,9
Lkr Bayreuth	103,7	100,7	- 2,9	46,0	47,9	30,2	35,1	38,7	57,9
Lkr Coburg	86,6	84,7	- 2,1	46,3	47,5	29,7	35,8	40,0	56,6
Lkr Forchheim	116,6	118,2	1,3	44,7	47,2	31,3	35,3	34,9	53,9
Lkr Hof	94,5	87,7	- 7,2	47,8	48,7	28,7	35,6	45,6	63,9
Lkr Kronach	66,4	59,3	- 10,6	47,7	50,0	26,6	30,7	42,2	66,0
Lkr Kulmbach	71,4	66,4	- 7,1	47,1	49,1	27,7	33,3	41,8	64,1
Lkr Lichtenfels	66,7	63,6	- 4,6	46,1	48,6	28,8	32,6	39,0	60,3
Lkr Wunsiedel i.Fichtelgebirge	72,0	65,6	- 8,9	47,8	48,2	28,7	36,4	46,5	62,4
Oberfranken	1 062,1	1 024,7	- 3,5	45,7	47,4	28,8	33,4	38,3	55,2
Krfr. St Ansbach	41,7	42,0	0,7	44,2	45,7	31,5	35,7	36,5	49,3
Krfr. St Erlangen	112,4	114,4	1,8	41,6	42,7	27,6	29,8	27,6	35,3
Krfr. St Fürth	128,2	136,0	6,0	43,1	45,1	28,7	31,5	29,6	41,6
Krfr. St Nürnberg	515,5	516,4	0,2	43,3	44,0	28,9	31,2	32,6	38,5
Krfr. St Schwabach	41,1	42,4	3,3	44,7	46,2	31,7	35,6	36,6	49,7
Lkr Ansbach	185,3	192,0	3,6	44,1	46,1	31,9	37,3	34,0	51,1
Lkr Erlangen-Höchstädt	138,1	144,0	4,3	44,2	45,8	33,7	37,6	35,6	48,3
Lkr Fürth	118,7	118,5	- 0,2	45,5	47,0	31,8	36,7	39,8	54,3
Lkr Nürnberger Land	171,1	177,0	3,4	45,4	46,6	31,4	36,7	38,4	52,0
Lkr Neustadt a.d.Aisch-Bad Windsh. ...	101,3	105,7	4,4	44,7	46,7	31,6	36,2	35,9	52,6
Lkr Roth	127,2	130,8	2,8	44,8	46,3	31,6	37,8	35,9	52,3
Lkr Weißenburg-Gunzenhausen	95,1	96,5	1,5	45,0	46,7	32,2	37,1	37,7	54,5
Mittelfranken	1 775,7	1 815,7	2,3	44,0	45,4	30,5	34,3	34,3	45,8
Krfr. St Aschaffenburg	70,9	71,6	1,1	44,3	46,2	28,9	31,1	34,5	47,3
Krfr. St Schweinfurt	53,3	50,8	- 4,6	45,0	46,5	31,7	33,7	41,6	51,9
Krfr. St Würzburg	127,0	126,0	- 0,7	42,8	43,3	22,4	25,9	31,3	36,8
Lkr Aschaffenburg	174,7	172,7	- 1,1	45,4	47,2	30,7	35,1	37,1	54,5
Lkr Bad Kissingen	103,2	100,3	- 2,8	46,9	48,8	30,1	35,0	43,9	63,6
Lkr Rhön-Grabfeld	79,5	75,6	- 5,0	45,6	47,5	31,4	37,1	39,3	58,7
Lkr Haßberge	84,3	81,9	- 2,9	45,1	47,9	30,7	35,1	36,4	58,3
Lkr Kitzingen	91,7	94,2	2,7	44,6	46,8	30,7	35,0	35,1	52,5
Lkr Miltenberg	128,7	125,8	- 2,3	45,1	47,2	31,1	35,9	37,0	56,0
Lkr Main-Spessart	126,0	120,4	- 4,4	46,3	48,6	29,7	34,7	40,5	62,1
Lkr Schweinfurt	115,7	114,3	- 1,2	45,2	47,1	31,1	35,8	37,7	54,8
Lkr Würzburg	162,7	164,5	1,1	44,9	46,4	31,8	36,9	37,2	52,3
Unterfranken	1 317,5	1 298,0	- 1,5	45,1	46,9	29,9	34,2	37,4	53,6
Krfr. St Augsburg	295,8	315,2	6,6	42,8	43,8	27,3	29,7	30,9	36,8
Krfr. St Kaufbeuren	44,7	48,0	7,4	44,8	46,0	32,0	37,1	39,1	51,1
Krfr. St Kempten (Allgäu)	68,9	72,1	4,7	44,2	44,7	29,4	33,6	37,3	43,9
Krfr. St Memmingen	44,4	47,1	6,2	44,3	45,6	31,5	34,8	36,8	46,9
Lkr Aichach-Friedberg	135,0	146,7	8,7	43,7	45,1	33,6	39,9	33,7	48,1
Lkr Augsburg	255,9	278,8	8,9	44,0	45,3	33,5	39,0	35,2	48,2
Lkr Dillingen a.d.Donau	97,2	100,0	2,9	44,0	46,0	32,4	38,7	34,4	52,3
Lkr Günzburg	127,3	134,5	5,6	43,6	45,5	31,8	36,5	32,6	47,8
Lkr Neu-Ulm	175,8	183,8	4,5	43,7	45,1	32,1	34,9	34,2	44,5
Lkr Lindau (Bodensee)	82,1	83,4	1,6	45,4	46,9	31,3	35,2	38,8	53,2
Lkr Ostallgäu	141,9	153,2	8,0	44,2	45,8	33,5	38,5	36,6	50,9
Lkr Unterallgäu	146,2	159,4	9,0	44,2	46,0	32,6	38,0	36,1	51,1
Lkr Donau-Ries	134,3	137,4	2,3	43,9	46,5	31,9	35,4	33,7	51,0
Lkr Oberallgäu	156,3	163,5	4,6	45,4	46,4	31,4	37,5	39,5	52,5
Schwaben	1 905,8	2 023,3	6,2	44,0	45,4	31,5	35,9	34,8	47,1
Bayern	13 140,2	13 657,7	3,9	44,0	45,5	30,4	34,1	34,1	46,1

¹⁾ Verhältnis der unter 20-Jährigen zu den 20- bis unter 65-Jährigen. – ²⁾ Verhältnis der 65-Jährigen oder Älteren zu den 20- bis unter 65-Jährigen.

Noch: 5. Bevölkerungsentwicklung der bayerischen Gemeinden mit 10 000 oder mehr Einwohnern seit 1840

Lfd. Nr. ¹⁾	Gemeinde ²⁾	Einwohner ³⁾								
		1840	1871	1900	1939	1950	1970	1987	2011	2021
70	Traunreut, St	1 516	1 693	2 156	2 329	5 263	16 678	19 278	19 941	20 861
71	Gauting	1 204	1 188	1 995	5 333	9 644	15 153	17 561	19 294	20 829
72	Nördlingen, GKSt	10 448	10 843	11 996	12 140	18 534	19 120	18 275	19 051	20 644
73	Neufahrn b.Freising	1 114	1 479	1 676	2 108	3 247	8 735	14 120	18 392	20 202
74	Dingolfing, St	3 567	4 568	4 915	6 388	10 026	13 314	13 856	17 773	20 191
75	Lichtenfels, St	8 061	9 560	12 016	15 825	21 434	20 690	20 248	20 204	20 071
76	Gröbenzell	–	–	–	2 743	5 283	11 386	17 504	19 079	19 649
77	Donauwörth, GKSt	5 421	6 059	6 956	9 004	13 467	17 116	17 487	18 007	19 640
78	Dillingen a.d.Donau, GKSt	7 196	8 273	9 669	10 388	14 099	16 627	15 803	18 102	19 538
79	Moosburg a.d.Isar, St	2 643	3 459	3 970	6 169	10 023	13 050	14 251	16 662	19 309
80	Bad Aibling, St	2 597	3 479	5 181	7 764	10 908	10 860	12 583	17 023	19 164
81	Sulzbach-Rosenberg, St	4 532	6 094	8 640	12 086	19 004	20 073	18 139	19 597	19 094
82	Gilching	725	854	1 117	2 561	5 119	8 345	12 913	17 061	19 065
83	Bad Tölz, St	2 905	3 329	5 167	9 211	13 515	12 986	13 798	17 480	19 061
84	Wolfratshausen, St	1 886	2 430	2 375	3 815	6 112	12 881	15 090	17 151	18 984
85	Burghausen, St	4 293	3 812	3 812	8 231	11 502	18 153	16 736	17 489	18 862
86	Marktobersdorf, St	3 701	3 735	4 731	5 752	9 714	15 040	15 909	18 100	18 769
87	Kolbermoor, St	234	2 061	3 266	6 295	8 700	10 662	13 835	17 666	18 662
88	Weißenburg i.Bay., GKSt	7 952	8 238	9 638	11 634	18 112	18 076	17 445	17 710	18 593
89	Alzenau, St	4 414	4 401	5 323	7 938	10 368	13 567	15 711	18 646	18 542
90	Bad Reichenhall, GKSt	4 329	4 759	6 876	13 502	16 814	17 392	16 342	16 829	18 456
91	Taufkirchen	526	580	623	836	1 786	1 604	14 891	17 439	17 941
92	Illertissen, St	2 707	2 846	3 076	4 938	8 414	11 969	13 438	16 547	17 843
93	Bobingen, St	2 825	2 994	3 023	5 090	7 966	12 461	13 553	16 368	17 757
94	Ismaning	736	1 151	1 951	3 419	4 795	7 992	12 464	15 503	17 750
95	Oberasbach, St	575	684	910	2 928	4 890	12 911	14 833	17 075	17 749
96	Schrobenhausen, St	3 944	4 601	5 485	8 073	12 725	15 155	14 618	15 910	17 505
97	Freilassing, St	774	926	1 687	4 829	7 214	11 382	13 451	15 799	17 472
98	Garching b.München, St	437	493	612	1 465	2 669	7 469	11 587	15 699	17 300
99	Vilshofen an der Donau, St	6 847	8 869	9 725	10 916	14 644	14 298	15 142	15 821	17 240
100	Cham, St	6 310	7 089	9 106	11 088	15 585	17 115	16 692	16 488	17 029
101	Marktredwitz, GKSt	5 681	6 158	10 124	15 748	21 065	20 236	18 854	17 361	17 019
102	Gunzenhausen, St	6 730	7 582	8 677	9 724	14 775	15 302	15 285	16 245	16 860
103	Kronach, St	7 528	8 918	10 178	13 239	17 559	18 890	18 401	17 212	16 788
104	Kelheim, St	4 760	5 612	6 865	8 942	14 234	15 419	14 701	15 340	16 779
105	Bruckmühl, M	1 729	2 134	3 518	5 911	8 491	9 970	12 196	15 720	16 724
106	Holzkirchen, M	1 841	2 289	3 246	4 531	6 908	8 125	10 788	15 389	16 722
107	Bad Wörishofen, St	2 205	2 258	3 997	6 030	9 514	11 327	12 195	13 977	16 648
108	Penzberg, St	413	949	5 042	6 774	9 935	10 958	12 949	16 003	16 553
109	Großostheim, M	4 173	4 434	4 774	6 973	9 324	12 788	13 514	16 304	16 278
110	Regenstauf, M	5 228	5 701	5 829	6 982	8 475	10 141	12 849	15 026	16 224
111	Pocking, St	3 356	3 900	4 477	4 993	7 615	9 283	11 152	14 799	16 223
112	307	322	440	902	1 589	4 363	6 152	13 182	16 042
113	Wendelstein, M	2 633	2 523	2 804	3 380	5 086	9 754	13 809	15 642	15 909
114	Füssen, St	2 372	2 906	4 698	9 763	11 724	11 722	13 212	14 277	15 800
115	Altdorf b.Nürnberg, St	5 243	5 669	5 301	5 631	8 508	9 652	12 612	15 099	15 563
116	Mindelheim, St	4 323	4 780	5 931	7 466	10 554	11 672	11 849	13 937	15 364
117	Stadtbergen, St	945	1 157	1 359	4 148	6 136	9 934	11 713	14 342	15 307
118	Bad Neustadt a.d.Saale, St	3 687	4 399	4 301	6 476	10 977	14 625	13 751	15 210	15 277
119	Mainburg, St	3 281	4 113	5 111	6 901	9 805	10 010	10 657	14 028	15 165
120	Lohr a.Main, St	6 586	6 996	7 377	10 245	15 432	16 464	15 719	15 291	14 999
121	Dorfen, St	4 813	6 343	7 769	7 995	10 817	10 007	10 477	13 870	14 992
122	Mering, M	1 609	2 117	2 557	3 617	5 861	6 982	9 152	13 283	14 986
123	Neustadt b.Coburg, GKSt	4 327	5 783	9 274	13 131	17 859	18 472	16 320	15 455	14 951
124	Karlstadt, St	7 252	7 610	8 523	9 686	13 067	13 911	14 584	14 933	14 864
125	Eckental, M	3 370	3 282	3 183	3 606	5 775	7 363	11 612	13 977	14 642
126	Selb, GKSt	6 141	7 405	10 766	17 637	24 336	24 039	19 615	15 425	14 609
127	Schwabmünchen, St	3 438	3 747	4 751	5 453	8 288	9 200	10 433	13 211	14 553
128	Neustadt a.d.Donau, St	4 631	5 346	5 563	6 378	8 065	9 153	9 811	12 673	14 495
129	Neubiberg	120	137	213	4 505	3 247	7 785	9 054	13 335	14 473
130	Stein, St	1 480	2 357	3 036	5 410	7 346	9 612	13 267	13 544	14 329
131	Immenstadt i.Allgäu, St	3 289	4 333	6 190	9 188	13 136	13 920	12 968	13 900	14 315
132	Abensberg, St	3 116	3 712	4 263	4 746	6 560	7 765	9 244	12 766	14 284
133	Maisach	1 600	1 902	2 198	3 886	5 970	7 778	10 007	12 699	14 223
134	Eching	680	828	1 049	1 420	2 211	5 155	9 293	12 791	14 130
135	Fuecht, M	824	1 007	1 245	3 456	5 143	9 982	12 139	12 392	14 088
136	Burglengenfeld, St	3 519	4 404	4 542	6 688	8 590	10 547	10 498	12 126	14 086
137	Neutraubling, St	37	54	94	172	1 479	6 436	8 721	12 767	13 981
138	Grafing b.München, St	1 603	2 306	2 734	3 759	6 736	9 426	11 039	12 781	13 936
139	Eggenfelden, St	3 291	3 522	4 512	6 771	10 077	10 630	10 897	12 755	13 853

1) 2) 3) Vgl. Fußnoten Seite 43.

Noch: 5. Bevölkerungsentwicklung der bayerischen Gemeinden mit 10 000 oder mehr Einwohnern seit 1840

Lfd. Nr. ¹⁾	Gemeinde ²⁾	Einwohner ³⁾								
		1840	1871	1900	1939	1950	1970	1987	2011	2021
140	Landau a.d.Isar, St	5 231	6 194	6 960	7 941	11 448	10 892	11 299	12 500	13 852
141	Hilpoltstein, St	5 001	4 724	4 575	5 248	7 437	9 002	10 127	13 050	13 852
142	Vöhringen, St	1 443	1 483	2 398	5 102	8 190	12 814	12 168	12 921	13 800
143	Markt Schwaben, M	751	1 281	1 442	2 598	4 556	6 528	8 719	12 105	13 761
144	Weißenhorn, St	5 043	4 913	5 049	5 904	9 844	10 295	10 856	13 124	13 743
145	Buchloe, St	1 548	2 129	2 879	3 809	6 818	7 845	8 640	11 969	13 668
146	Höchstadt a.d.Aisch, St	3 627	3 677	3 683	4 316	6 155	8 231	11 034	13 130	13 632
147	Krumbach (Schwabem), St	4 628	4 900	5 009	5 619	9 432	11 969	11 757	12 425	13 610
148	Oberhaching	763	1 155	1 516	2 736	5 013	7 753	8 790	12 438	13 608
149	Haßfurt, St	4 051	4 923	4 998	6 637	9 942	10 887	11 121	13 041	13 596
150	Gräfenfing	272	289	465	5 079	9 632	12 781	12 792	12 729	13 583
151	Eichstätt, GKSt	8 453	8 586	9 488	10 092	12 879	12 958	11 978	13 150	13 465
152	Neustadt a.d.Aisch, St	6 142	6 180	6 078	7 641	11 401	11 520	10 903	12 321	13 319
153	Pegnitz, St	5 788	5 838	6 230	7 872	11 902	14 134	13 282	13 510	13 298
154	Lappersdorf, M	1 627	1 753	2 050	3 333	4 476	8 021	10 908	12 992	13 286
155	Hösbach, M	2 679	2 780	3 818	5 771	7 304	11 050	11 925	13 250	13 141
156	Pfarrkirchen, St	3 509	4 119	5 001	5 871	9 351	9 515	10 275	11 709	13 073
157	Rödental, St	2 942	3 708	5 141	6 657	9 793	11 868	12 037	13 302	13 046
158	Plattling, St	2 045	2 784	4 947	4 947	11 453	10 256	10 404	12 206	13 001
159	Altötting, St	2 071	3 228	4 925	6 476	9 982	11 325	10 624	12 449	12 983
160	Ergolding, M	844	1 456	1 630	2 074	3 190	6 291	9 201	11 514	12 957
161	Treuchtlingen, St	5 282	5 762	7 229	8 695	12 047	12 761	12 285	12 565	12 951
162	Manching, M	1 490	1 675	1 996	5 220	4 397	9 109	9 235	11 220	12 829
163	Wasserburg a.Inn, St	2 782	3 852	5 146	6 900	7 930	10 087	9 067	12 127	12 800
164	Kirchheim b.München	481	529	663	687	1 176	2 005	11 146	12 386	12 778
165	Peißenberg, M	881	1 095	2 544	6 780	8 993	10 309	10 675	12 335	12 674
166	Feuchtwangen, St	7 636	8 081	7 755	7 311	10 687	10 658	10 603	12 071	12 599
167	Roding, St	5 078	5 679	5 700	5 915	7 871	9 943	10 422	11 242	12 587
168	Hersbruck, St	3 408	4 547	5 288	6 973	11 139	10 483	11 482	12 229	12 548
169	Bad Abbach, M	2 344	2 988	3 154	3 421	4 678	5 123	6 560	11 439	12 515
170	Hirschaid, M	2 887	2 865	3 301	4 596	6 108	8 295	8 786	11 610	12 458
171	Röthenbach a.d.Pegnitz, St	439	647	2 492	7 491	9 254	11 325	11 899	11 822	12 431
172	Schongau, St	1 555	1 803	2 472	3 647	6 599	11 006	10 182	11 643	12 401
173	Bad Windsheim, St	6 180	6 273	6 180	7 639	10 964	11 346	11 195	11 949	12 371
174	Vilsbiburg, St	3 681	4 538	5 470	6 497	9 495	9 263	9 908	11 106	12 325
175	Gaimersheim, M	1 180	1 377	1 583	2 188	3 341	5 229	7 758	11 089	12 251
176	Ebersberg, St	2 146	2 545	2 745	3 087	5 190	7 141	8 993	11 048	12 210
177	Murnau a.Staffelsee, M	1 565	1 735	2 436	5 189	6 474	8 233	9 913	11 311	12 128
178	Essenbach, M	2 837	3 279	3 878	4 205	6 576	6 240	7 736	11 102	12 120
179	Dinkelsbühl, GKSt	7 569	7 980	7 282	7 267	10 714	10 711	10 630	11 216	12 053
180	Maxhütte-Haidhof, St	1 349	2 484	3 104	5 526	7 949	9 855	8 893	10 452	12 027
181	Meitingen, M	1 454	1 590	1 804	2 633	4 729	7 796	8 999	10 774	11 936
182	Osterhofen, St	6 155	7 570	7 428	8 570	11 270	10 016	10 428	11 506	11 920
183	Oberschleißheim	616	931	1 056	3 963	4 180	9 287	10 034	10 639	11 864
184	Eichenau	-	-	-	1 201	2 833	5 650	9 689	11 564	11 722
185	Wolnzach, M	3 880	5 161	6 093	7 099	9 071	7 541	7 752	10 744	11 719
186	Hauzenberg, St	4 301	4 438	4 933	7 477	9 876	11 319	11 857	11 657	11 703
187	Burgthann	2 547	2 468	2 454	3 043	4 496	6 681	9 029	11 217	11 614
188	Peiting, M	1 727	1 951	2 361	5 495	7 581	9 664	10 319	11 390	11 588
189	Lindenberg i.Allgäu, St	1 263	1 601	3 093	5 412	6 733	9 888	10 075	10 924	11 585
190	Geisenfeld, St	3 742	4 699	5 074	5 976	7 959	7 138	7 689	9 921	11 569
191	Kissing	915	1 095	1 180	1 665	2 550	6 530	8 561	11 030	11 556
192	Mömbris, M	4 160	3 786	4 333	7 171	8 524	10 309	10 830	11 933	11 507
193	Miesbach, St	2 174	3 281	5 229	6 282	8 678	8 944	9 571	10 997	11 469
194	Trostberg, St	2 501	2 969	3 552	5 951	9 321	10 116	10 251	11 201	11 355
195	Raubling	1 221	1 269	1 633	4 728	6 594	7 998	8 894	11 073	11 351
196	Hallbermoos	307	706	1 141	1 888	2 596	2 813	4 003	9 205	11 337
197	Cadolzburg, M	2 735	2 888	2 883	3 678	5 670	6 414	8 003	10 287	11 298
198	Marktheidenfeld, St	3 623	3 474	3 553	4 428	6 490	8 364	9 421	10 820	11 292
199	Grünwald	290	280	430	2 274	5 030	7 895	8 894	10 732	11 287
200	Ochsenfurt, St	4 863	5 286	5 979	7 554	11 265	11 911	11 427	11 020	11 263
201	Rothenburg/Tauber, GKSt	5 948	6 121	8 687	9 828	12 152	12 267	11 059	10 953	11 238
202	Unterföhring	327	388	684	1 587	2 815	3 999	5 105	9 697	11 236
203	Altdorf, M	985	1 193	1 463	2 011	3 084	4 096	9 185	10 896	11 168
204	Höhenkirchen-Siegertsbrunn	419	462	590	1 067	2 289	3 944	5 861	9 856	11 166
205	Lauingen (Donau), St	4 151	4 205	4 426	6 159	8 715	9 330	9 308	10 540	11 137
206	Feldkirchen-Westerham	1 920	2 076	2 786	2 963	4 511	5 003	8 190	10 260	11 055
207	Prien a.Chiemsee, M	1 253	1 598	2 580	3 986	6 480	7 037	8 682	9 902	10 950
208	Planegg	426	481	1 339	2 876	4 178	6 916	9 720	10 115	10 948
209	Waldkirchen, St	4 700	4 970	5 765	6 627	8 495	8 691	9 448	10 225	10 901

1) 2) 3) Vgl. Fußnoten Seite 43.

Noch: 5. Bevölkerungsentwicklung der bayerischen Gemeinden mit 10 000 oder mehr Einwohnern seit 1840

Lfd. Nr. ¹⁾	Gemeinde ²⁾	Einwohner ³⁾								
		1840	1871	1900	1939	1950	1970	1987	2011	2021
210	Regen, St	3 415	3 928	5 044	6 466	8 997	10 638	11 001	10 803	10 868
211	Hammelburg, St	8 360	8 587	8 322	7 825	13 554	13 071	11 488	11 258	10 859
212	Herrsching a.Ammersee	676	686	753	2 974	5 363	6 259	7 898	9 994	10 843
213	Burgkirchen a.d.Alz	1 499	1 811	1 909	2 202	4 278	6 998	9 194	9 991	10 710
214	Langenzenn, St	3 253	3 140	3 224	4 057	6 317	7 232	8 193	10 338	10 684
215	Diedorf, M	1 288	1 386	1 568	1 875	3 385	5 060	7 400	9 712	10 667
216	Kirchseon, M	452	595	1 488	2 407	3 813	6 668	7 255	9 621	10 655
217	Stephanskirchen	1 288	1 615	2 755	3 686	5 724	7 570	8 909	9 841	10 643
218	Dießen am Ammersee, M	2 788	3 042	3 461	4 687	7 894	7 211	8 318	10 133	10 584
219	Taufkirchen (Vils)	2 976	3 398	3 941	4 414	6 262	7 733	7 768	9 057	10 550
220	Markt Indersdorf, M	3 107	3 480	3 858	3 670	6 045	5 517	7 240	9 437	10 523
221	Bad Staffelstein, St	5 774	6 286	6 087	6 523	9 775	9 804	9 883	10 285	10 481
222	Altusried, M	4 645	4 573	4 909	5 053	6 974	6 652	7 552	9 860	10 361
223	Burgau, St	3 619	3 421	3 237	3 646	5 921	7 847	8 111	9 313	10 278
224	Erlenbach a.Main, St	1 077	1 080	1 264	2 265	4 354	7 646	8 319	9 911	10 256
225	Kaufering, M	628	1 084	803	969	1 488	5 397	8 140	10 031	10 193
226	Goldbach, M	1 480	1 699	2 322	4 481	5 707	8 714	9 145	9 855	10 171
227	Werneck, M	4 691	5 761	6 343	8 222	9 357	10 252	9 759	10 293	10 167
228	Bogen, St	4 612	4 578	4 649	5 081	6 464	8 623	8 199	9 619	10 121
229	Simbach a.Inn, St	2 682	4 161	5 592	7 005	10 249	9 307	8 697	9 579	10 111
230	Roßtal, M	2 260	2 432	2 472	3 638	5 788	6 765	8 006	9 770	10 070
231	Lenggries	2 263	2 416	3 217	5 517	6 499	6 615	8 078	9 608	10 058
232	Münchberg, St	6 882	7 976	9 508	10 421	14 971	13 577	11 668	10 512	10 049
233	Gemünden a.Main, St	5 144	6 151	5 722	6 678	8 984	10 024	10 050	10 500	10 017

^{1) 2) 3)} Vgl. Fußnoten Seite 43.

6. Bevölkerung in den Regierungsbezirken seit 1950

– Fortgeschriebene Bevölkerung am 31. Dezember des jeweiligen Jahres –

Jahr	Bevölkerung ¹⁾ insgesamt	davon im Regierungsbezirk						
		Oberbayern	Niederbayern	Oberpfalz	Oberfranken	Mittelfranken	Unterfranken	Schwaben
1950	9 177 242	2 461 813	1 073 383	895 389	1 113 072	1 287 628	1 037 075	1 308 882
1960	9 494 939	2 844 910	927 399	888 720	1 046 463	1 366 781	1 085 007	1 335 659
1970	10 561 110	3 372 700	980 240	967 332	1 080 294	1 498 568	1 185 217	1 476 759
1980	10 928 151	3 657 776	998 192	966 503	1 052 338	1 523 872	1 195 236	1 534 234
1990	11 448 823	3 801 448	1 078 110	1 008 999	1 074 867	1 598 869	1 258 997	1 627 533
2000	12 230 255	4 083 077	1 176 206	1 079 217	1 113 251	1 689 066	1 335 991	1 753 447
2010	12 538 696	4 382 325	1 189 384	1 081 120	1 071 306	1 711 566	1 318 076	1 784 919
2020	13 140 183	4 719 716	1 247 063	1 112 267	1 062 085	1 775 704	1 317 507	1 905 841
2021	13 176 989	4 729 243	1 253 441	1 116 741	1 061 929	1 777 143	1 320 513	1 917 979

¹⁾ Den Ergebnissen bis 1990 liegt der Gebietsstand vom 01.01.1994 zugrunde, danach der Gebietsstand des ausgewiesenen Jahres. Fortgeschriebene Bevölkerung auf Basis der/des jeweils letzten Volkszählung bzw. Zensus.

7. Bevölkerung 2011 und 1987 nach Religionszugehörigkeit

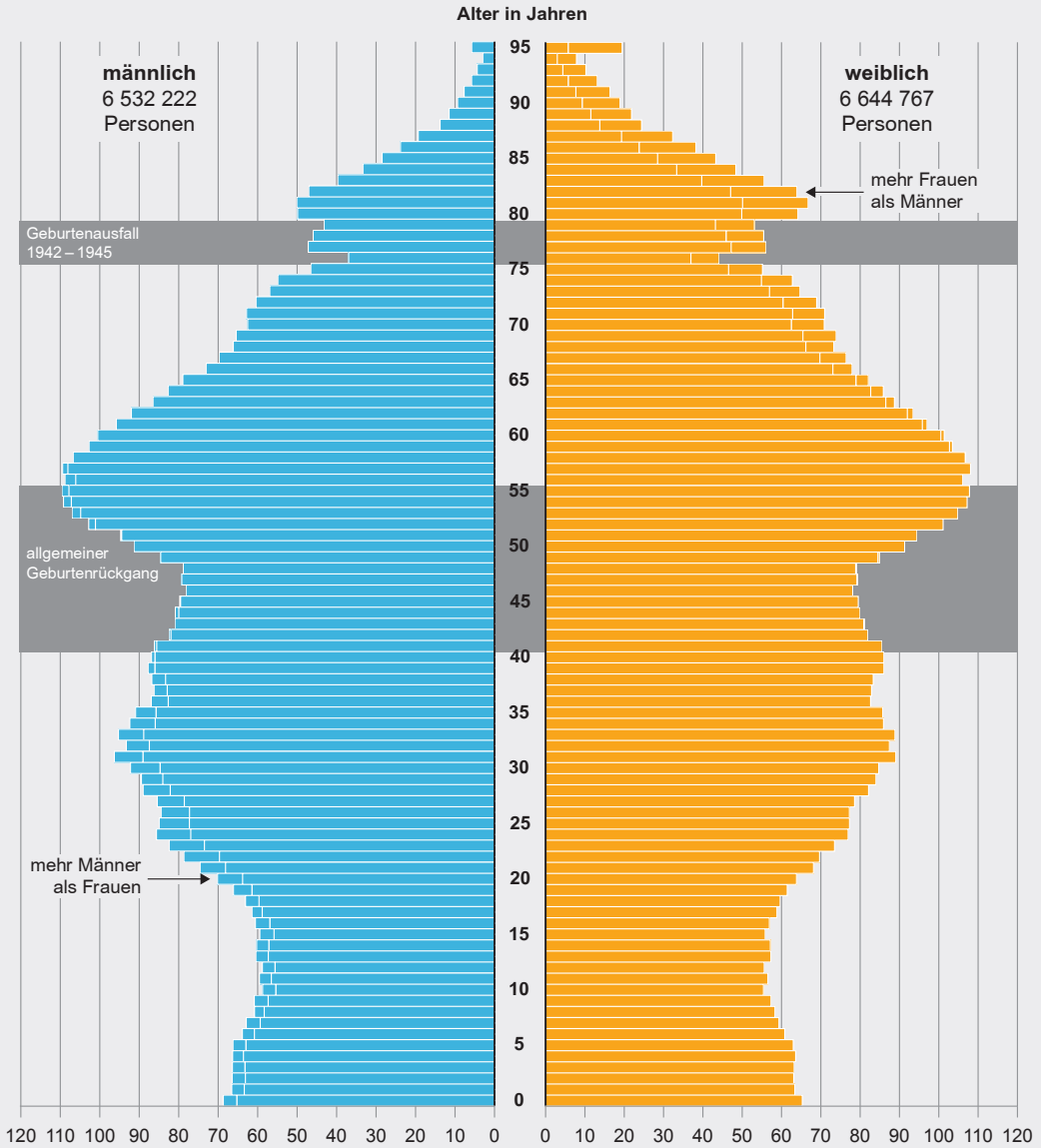
– Ergebnisse des Zensus am 9. Mai 2011 und der Volkszählung am 25. Mai 1987 –

Gebiet — Jahr	Bevölkerung insgesamt ¹⁾	davon					sonstiger ²⁾ Religionsgesell- schaft zugehörig, keine Religion, ohne Angabe	
		Angehörige						
		der römisch- katholischen Kirche (öffentlich- rechtlich)	der evangelischen Kirche (öffentlich- rechtlich)	der evangelischen Freikirchen	der orthodoxen Kirchen	der jüdischen Gemeinde		
Oberbayern	2011	4 295 500	2 317 070	610 560	15 770	87 840	4 830	1 259 420
	1987	3 598 126	2 501 241	597 525	8 529	*	3 651	487 180
Niederbayern	2011	1 165 490	909 580	101 370	2 550	11 230	600	140 160
	1987	1 027 374	921 080	73 379	780	*	139	31 996
Oberpfalz	2011	1 064 090	796 930	134 230	2 110	9 990	910	119 910
	1987	969 868	829 468	111 227	725	*	226	28 222
Oberfranken	2011	1 056 800	443 340	458 660	5 130	8 190	620	140 870
	1987	1 036 576	475 426	510 979	3 148	*	135	46 888
Mittelfranken	2011	1 669 830	495 550	740 080	10 670	37 970	2 820	382 730
	1987	1 521 484	541 461	815 862	6 369	*	553	157 239
Unterfranken	2011	1 290 990	814 120	256 590	5 430	12 930	560	201 370
	1987	1 202 711	902 425	237 828	2 017	*	280	60 161
Schwaben	2011	1 765 540	1 074 270	291 070	8 610	26 120	1 530	363 940
	1987	1 546 504	1 157 960	256 400	2 870	*	298	128 976
Bayern	2011	12 308 230	6 850 860	2 592 550	50 270	194 280	11 870	2 608 400
	1987	10 902 643	7 329 061	2 603 200	24 438	*	5 282	940 662

¹⁾ Zensus 2011: Ohne Personen in sensiblen Sonderbereichen. – ²⁾ 1987 einschl. der Angehörigen der orthodoxen Kirchen.

Altersaufbau der Bevölkerung am 31. Dezember 2021 nach Geschlecht in Tausend

13 176 989 Personen insgesamt



1880



1925



1950



1980



9. Bevölkerung am 31. Dezember 2021 nach Alters- und Geburtsjahren

Alter von ... Jahren	Geburts- jahr	Personen			Alter von ... Jahren	Geburts- jahr	Personen		
		insgesamt	männlich	weiblich			insgesamt	männlich	weiblich
unter 1	2 021	133 995	68 709	65 286	45 bis unter 46	1976	159 256	79 733	79 523
1 bis unter 2	2 020	129 958	66 571	63 387	46 bis unter 47	1975	156 316	78 142	78 174
2 bis unter 3	2 019	129 569	66 461	63 108	47 bis unter 48	1974	158 650	79 226	79 424
3 bis unter 4	2 018	129 633	66 405	63 228	48 bis unter 49	1973	157 950	78 855	79 095
4 bis unter 5	2 017	129 953	66 352	63 601	49 bis unter 50	1972	169 580	84 569	85 011
5 bis unter 6	2 016	129 250	66 261	62 989	50 bis unter 51	1971	182 742	91 323	91 419
6 bis unter 7	2 015	124 700	63 875	60 825	51 bis unter 52	1970	189 147	94 700	94 447
7 bis unter 8	2 014	122 233	62 887	59 346	52 bis unter 53	1969	203 900	102 804	101 096
8 bis unter 9	2 013	119 134	60 800	58 334	53 bis unter 54	1968	211 855	107 017	104 838
9 bis unter 10	2 012	118 194	60 857	57 337	54 bis unter 55	1967	216 401	109 197	107 204
10 bis unter 11	2 011	114 168	58 754	55 414	55 bis unter 56	1966	217 393	109 584	107 809
11 bis unter 12	2 010	116 082	59 548	56 534	56 bis unter 57	1965	214 901	108 810	106 091
12 bis unter 13	2 009	114 417	58 809	55 608	57 bis unter 58	1964	217 490	109 412	108 078
13 bis unter 14	2 008	117 764	60 460	57 304	58 bis unter 59	1963	213 605	106 723	106 882
14 bis unter 15	2 007	117 438	60 267	57 171	59 bis unter 60	1962	206 186	102 717	103 469
15 bis unter 16	2 006	115 309	59 455	55 854	60 bis unter 61	1961	201 895	100 518	101 377
16 bis unter 17	2 005	117 495	60 576	56 919	61 bis unter 62	1960	192 827	95 814	97 013
17 bis unter 18	2 004	120 281	61 439	58 842	62 bis unter 63	1959	185 457	91 998	93 459
18 bis unter 19	2 003	122 742	63 083	59 659	63 bis unter 64	1958	175 237	86 517	88 720
19 bis unter 20	2 002	127 598	66 141	61 457	64 bis unter 65	1957	168 580	82 678	85 902
20 bis unter 21	2 001	133 987	70 173	63 814	65 bis unter 66	1956	161 048	78 964	82 084
21 bis unter 22	2 000	142 715	74 576	68 139	66 bis unter 67	1955	151 010	73 057	77 953
22 bis unter 23	1 999	148 366	78 690	69 676	67 bis unter 68	1954	146 197	69 760	76 437
23 bis unter 24	1 998	155 900	82 413	73 487	68 bis unter 69	1953	139 482	66 180	73 302
24 bis unter 25	1 997	162 589	85 641	76 948	69 bis unter 70	1952	139 344	65 441	73 903
25 bis unter 26	1 996	162 243	84 947	77 296	70 bis unter 71	1951	133 406	62 539	70 867
26 bis unter 27	1 995	161 722	84 457	77 265	71 bis unter 72	1950	133 796	62 825	70 971
27 bis unter 28	1 994	164 016	85 437	78 579	72 bis unter 73	1949	129 364	60 420	68 944
28 bis unter 29	1 993	171 160	89 018	82 142	73 bis unter 74	1948	121 637	56 939	64 698
29 bis unter 30	1 992	173 481	89 456	84 025	74 bis unter 75	1947	117 658	54 892	62 766
30 bis unter 31	1 991	176 950	92 221	84 729	75 bis unter 76	1946	101 696	46 537	55 159
31 bis unter 32	1 990	185 381	96 314	89 067	76 bis unter 77	1945	81 092	36 952	44 140
32 bis unter 33	1 989	180 715	93 277	87 438	77 bis unter 78	1944	103 269	47 187	56 082
33 bis unter 34	1 988	184 145	95 279	88 866	78 bis unter 79	1943	101 416	45 949	55 467
34 bis unter 35	1 987	178 341	92 396	85 945	79 bis unter 80	1942	96 286	43 187	53 099
35 bis unter 36	1 986	176 686	90 935	85 751	80 bis unter 81	1941	114 053	49 884	64 169
36 bis unter 37	1 985	169 600	86 948	82 652	81 bis unter 82	1940	116 859	50 094	66 765
37 bis unter 38	1 984	169 142	86 238	82 904	82 bis unter 83	1939	110 980	47 053	63 927
38 bis unter 39	1 983	170 150	86 820	83 330	83 bis unter 84	1938	95 282	39 711	55 571
39 bis unter 40	1 982	173 797	87 751	86 046	84 bis unter 85	1937	81 727	33 336	48 391
40 bis unter 41	1 981	172 931	86 896	86 035	85 bis unter 90		257 029	96 917	160 112
41 bis unter 42	1 980	171 730	86 162	85 568	90 bis unter 95		96 804	30 215	66 589
42 bis unter 43	1 979	164 442	82 479	81 963	95 oder mehr		25 260	5 788	19 472
43 bis unter 44	1 978	161 978	80 952	81 026					
44 bis unter 45	1 977	160 846	80 872	79 974					
					Insgesamt		13 176 989	6 532 222	6 644 767

10. Ausländer in den Regierungsbezirken am 31. Dezember 2021 nach Geschlecht und Altersgruppen

Gebiet Geschlecht	Ausländer insgesamt	davon im Alter von ... Jahren						65 oder mehr
		unter 6	6	15	18	30	65 oder mehr	
			bis unter					
		15	18	30	65			
Oberbayern	insgesamt	854 675	42 503	53 172	15 946	176 729	483 440	82 885
	männlich	440 918	21 854	27 583	8 460	96 539	247 806	38 676
	weiblich	413 757	20 649	25 589	7 486	80 190	235 634	44 209
darunter München	insgesamt	395 578	16 298	22 018	6 403	91 636	215 809	43 414
	männlich	196 871	8 285	11 273	3 400	48 184	105 626	20 103
	weiblich	198 707	8 013	10 745	3 003	43 452	110 183	23 311
Niederbayern	insgesamt	144 059	10 216	11 963	3 433	29 673	80 326	8 448
	männlich	79 713	5 226	6 162	1 805	17 374	45 151	3 995
	weiblich	64 346	4 990	5 801	1 628	12 299	35 175	4 453
Oberpfalz	insgesamt	109 367	9 453	9 097	2 774	22 702	59 384	5 957
	männlich	59 738	4 864	4 796	1 468	13 236	32 666	2 708
	weiblich	49 629	4 589	4 301	1 306	9 466	26 718	3 249
Oberfranken	insgesamt	87 408	6 079	7 244	1 988	19 000	45 903	7 194
	männlich	46 665	3 135	3 741	1 087	10 812	24 397	3 493
	weiblich	40 743	2 944	3 503	901	8 188	21 506	3 701
Mittelfranken	insgesamt	268 536	17 054	20 047	6 157	52 012	148 366	24 900
	männlich	139 508	8 911	10 546	3 222	28 714	76 657	11 458
	weiblich	129 028	8 143	9 501	2 935	23 298	71 709	13 442
darunter Nürnberg	insgesamt	122 234	7 644	8 686	2 785	23 141	66 956	13 022
	männlich	62 022	3 913	4 603	1 449	12 473	33 707	5 877
	weiblich	60 212	3 731	4 083	1 336	10 668	33 249	7 145
Unterfranken	insgesamt	127 734	8 306	10 221	3 023	26 124	69 479	10 581
	männlich	67 529	4 281	5 326	1 600	14 717	36 514	5 091
	weiblich	60 205	4 025	4 895	1 423	11 407	32 965	5 490
darunter Würzburg	insgesamt	16 291	944	1 168	323	4 858	7 717	1 281
	männlich	8 203	508	601	182	2 438	3 952	522
	weiblich	8 088	436	567	141	2 420	3 765	759
Schwaben	insgesamt	265 224	15 685	18 373	5 521	49 575	151 478	24 592
	männlich	141 209	8 093	9 485	2 887	27 965	81 270	11 509
	weiblich	124 015	7 592	8 888	2 634	21 610	70 208	13 083
darunter Augsburg	insgesamt	68 816	3 787	4 087	1 410	13 496	38 686	7 350
	männlich	35 781	1 932	2 054	800	7 347	20 349	3 299
	weiblich	33 035	1 855	2 033	610	6 149	18 337	4 051
Bayern	insgesamt	1 857 003	109 296	130 117	38 842	375 815	1038 376	164 557
	männlich	975 280	56 364	67 639	20 529	209 357	544 461	76 930
	weiblich	881 723	52 932	62 478	18 313	166 458	493 915	87 627

11. Familien 2021 nach Familienform und Alter des jüngsten Kindes

– Ergebnisse des Mikrozensus¹⁾ –

Alter des jüngsten Kindes (von ... bis unter ... Jahren)	insgesamt	Familienform				
		Ehepaare	Lebens- gemeinschaften	Alleinerziehende	darunter	
					Väter	Mütter
1 000		1 000				
unter 18	1 305	1 017	113	175	23	152
unter 3	349	280	47	22	/	20
3 bis unter 6	230	184	21	25	/	21
6 bis unter 10	251	196	15	39	/	36
10 bis unter 15	300	226	21	53	(8)	46
15 bis unter 18	175	131	(9)	36	/	30
18 bis unter 27	398	288	15	95	19	75
27 oder älter	185	100	/	82	14	68
Insgesamt	1 888	1 405	131	352	57	295

¹⁾ Bevölkerung in Familien/Lebensformen in Hauptwohnsitzhaushalten. Falls Personen keine Angabe gemacht haben, wurden sie der "Insgesamt"-Kategorie zugewiesen.

12. Haushalte 2021 nach Haushaltsgröße und Haushaltsnettoeinkommen

– Ergebnisse des Mikrozensus¹⁾ –

Haushaltsnettoeinkommen	Haushalte						
	ins-gesamt	Einperson-en-haushalte	Mehrpersonen-haushalte				
			zusammen	davon mit ... Personen			
				2	3	4	5 oder mehr
1 000							
mit Angabe zum Einkommen	6 257	2 506	3 751	2 072	758	702	219
unter 500 Euro	114	95	19	13	/	/	/
500 bis unter 1 000 Euro	361	329	32	25	/	/	/
1 000 bis unter 1 250 Euro	326	277	49	42	/	/	/
1 250 bis unter 1 500 Euro	306	240	65	54	/	/	/
1 500 bis unter 2 000 Euro	769	525	244	198	29	(13)	/
2 000 bis unter 2 500 Euro	808	457	351	270	45	24	(11)
2 500 bis unter 3 000 Euro	647	237	410	277	67	50	17
3 000 bis unter 3 500 Euro	587	143	444	268	84	70	22
3 500 bis unter 4 000 Euro	475	73	402	212	93	76	21
4 000 bis unter 5 000 Euro	721	66	656	316	158	142	39
5 000 Euro oder mehr	1 143	64	1 079	397	262	319	101
ohne Angabe	54	21	33	18	/	/	/
Insgesamt	6 311	2 527	3 784	2 089	765	708	222

¹⁾ Bevölkerung in Hauptwohnsitzhaushalten. Falls Personen keine Angabe gemacht haben, wurden sie der "Insgesamt"-Kategorie zugewiesen.

13. Haushalte 2021 nach Haushaltsgröße und Gemeindegrößenklassen

– Ergebnisse des Mikrozensus¹⁾ –

Gemeindegrößenklasse (Gemeinden mit ... Einwohnern)	Haus-halte ins-gesamt	davon mit ... Person(en)										Personen in Haus-halten	Durch-schnitt-liche Haus-halts-größe
		1		2		3		4		5 oder mehr			
		1 000	%	1 000	%	1 000	%	1 000	%	1 000	%		
unter 5 000 ...	1 500	466	31,1	537	35,8	215	14,3	211	14,1	70	4,7	3 401	2,27
5 000 bis unter 10 000 ...	1 066	359	33,7	389	36,5	140	13,1	139	13,0	39	3,7	2 318	2,17
10 000 bis unter 20 000 ...	990	380	38,4	339	34,2	122	12,3	116	11,7	34	3,4	2 064	2,08
20 000 bis unter 50 000 ...	862	361	41,9	282	32,7	104	12,1	84	9,7	32	3,7	1 738	2,02
50 000 bis unter 100 000 ...	304	147	48,4	94	30,9	30	9,9	26	8,6	(8)	(2,6)	572	1,88
100 000 bis unter 200 000 ...	346	180	52,0	95	27,5	30	8,7	31	9,0	(9)	(2,6)	633	1,83
200 000 bis unter 500 000 ...	163	96	58,9	35	21,5	13	8,0	13	8,0	/	/	288	1,77
500 000 oder mehr	1 080	539	49,9	318	29,4	110	10,2	87	8,1	25	2,3	1 988	1,84
Insgesamt	6 311	2 527	40,0	2 089	33,1	765	12,1	708	11,2	222	3,5	13 003	2,06

¹⁾ Bevölkerung in Hauptwohnsitzhaushalten. Falls Personen keine Angabe gemacht haben, wurden sie der "Insgesamt"-Kategorie zugewiesen.

14. Haushalte 2021 nach Haushaltsgröße und Anzahl der Personen im Alter von 65 Jahren oder älter im Haushalt

– Ergebnisse des Mikrozensus¹⁾ –

Zahl der Personen im Alter von 65 Jahren oder älter im Haushalt	Haushalte									Haushalts-mitglieder	
	ins-gesamt	Ein-personen-haushalte	Mehrpersonen-haushalte							ins-gesamt	je Haus-halt
			zusammen	davon mit ... Personen							
				2	3	4	5 oder mehr				
1 000									Anzahl		
ohne Personen im Alter von 65 Jahren oder älter	4 406	1 660	37,7	2 746	62,3	1 176	679	683	207	9 876	2,24
mit Personen im Alter von 65 Jahren oder älter	1 905	867	45,5	1 038	54,5	913	86	24	14	3 127	1,64
1 Person im Alter von 65 Jahren oder älter	1 205	867	72,0	338	28,0	259	51	17	(10)	1 662	1,38
2 Personen oder mehr im Alter von 65 Jahren oder älter	700	X	X	700	100,0	654	36	(7)	/	1 464	2,09
dar. nur Personen im Alter von 65 Jahren oder älter	1 523	867	56,9	656	43,1	654	/	/	/	2 180	1,43
Insgesamt	6 311	2 527	40,0	3 784	60,0	2 089	765	708	222	13 003	2,06

¹⁾ Bevölkerung in Hauptwohnsitzhaushalten. Falls Personen keine Angabe gemacht haben, wurden sie der "Insgesamt"-Kategorie zugewiesen.

15. Haushaltsmitglieder 2021 nach Altersgruppen, Geschlecht und Haushaltsgröße

– Ergebnisse des Mikrozensus¹⁾ –

Altersgruppe in Jahren	Haushaltsgröße												
	insgesamt	Einpersonen- haushalte		Mehrpersonen- haushalte insgesamt		davon mit ... Personen							
		2		3		4		5 oder mehr					
	1 000	1 000	%	1 000	%	1 000	%	1 000	%	1 000	%		
Insgesamt													
unter 20	2 424	16	0,7	2 408	99,3	114	4,7	540	22,4	1 155	48,0	599	24,9
20 bis unter 25	757	187	24,7	570	75,3	155	27,2	158	27,7	181	31,8	76	13,3
25 bis unter 30	813	243	29,9	570	70,1	283	49,6	151	26,5	101	17,7	35	6,1
30 bis unter 35	924	221	23,9	703	76,1	280	39,8	204	29,0	173	24,6	47	6,7
35 bis unter 40	829	141	17,0	689	83,1	154	22,4	185	26,9	261	37,9	88	12,8
40 bis unter 45	851	133	15,6	718	84,4	141	19,6	168	23,4	297	41,4	112	15,6
45 bis unter 50	817	122	14,9	696	85,2	166	23,9	184	26,4	257	36,9	88	12,6
50 bis unter 55	1 017	188	18,5	829	81,5	308	37,2	239	28,8	218	26,3	63	7,6
55 bis unter 60	1 080	219	20,3	861	79,7	487	56,6	228	26,5	114	13,2	31	3,6
60 bis unter 65	883	190	21,5	692	78,4	523	75,6	116	16,8	41	5,9	(12)	(1,7)
65 bis unter 70	721	172	23,9	549	76,1	480	87,4	50	9,1	15	2,7	/	/
70 bis unter 75	623	162	26,0	461	74,0	418	90,7	31	6,7	(7)	(1,5)	/	/
75 bis unter 80	499	170	34,1	329	65,9	307	93,3	15	4,6	/	/	/	/
80 bis unter 85	478	202	42,3	276	57,7	255	92,4	15	5,4	/	/	/	/
85 oder älter	286	160	55,9	126	44,1	106	84,1	13	10,3	/	/	/	/
Insgesamt	13 003	2 527	19,4	10 476	80,6	4 179	39,9	2 296	21,9	2 831	27,0	1 170	11,2
Männlich													
unter 20	1 247	/	/	1 238	99,3	55	4,4	281	22,7	590	47,7	312	25,2
20 bis unter 25	397	101	25,4	295	74,3	67	22,7	85	28,8	100	33,9	43	14,6
25 bis unter 30	414	143	34,5	270	65,2	130	48,1	74	27,4	50	18,5	17	6,3
30 bis unter 35	483	139	28,8	344	71,2	146	42,4	102	29,7	75	21,8	22	6,4
35 bis unter 40	417	95	22,8	321	77,0	80	24,9	92	28,7	113	35,2	36	11,2
40 bis unter 45	429	93	21,7	337	78,6	66	19,6	77	22,8	141	41,8	52	15,4
45 bis unter 50	397	76	19,1	321	80,9	67	20,9	80	24,9	128	39,9	46	14,3
50 bis unter 55	520	109	21,0	411	79,0	131	31,9	115	28,0	127	30,9	37	9,0
55 bis unter 60	541	115	21,3	427	78,9	215	50,4	120	28,1	71	16,6	21	4,9
60 bis unter 65	436	87	20,0	350	80,3	245	70,0	68	19,4	27	7,7	(9)	(2,6)
65 bis unter 70	349	66	18,9	283	81,1	243	85,9	29	10,2	(10)	(3,5)	/	/
70 bis unter 75	289	49	17,0	240	83,0	216	90,0	19	7,9	/	/	/	/
75 bis unter 80	229	47	20,5	182	79,5	170	93,4	(9)	(4,9)	/	/	/	/
80 bis unter 85	208	48	23,1	160	76,9	150	93,8	(8)	(5,0)	/	/	/	/
85 oder älter	108	38	35,2	70	64,8	64	91,4	/	/	/	/	/	/
Zusammen	6 466	1 216	18,8	5 250	81,2	2 044	38,9	1 163	22,2	1 442	27,5	601	11,4
Weiblich													
unter 20	1 177	/	/	1 169	99,3	59	5,0	259	22,2	565	48,3	287	24,6
20 bis unter 25	360	85	23,6	275	76,4	88	32,0	73	26,5	81	29,5	33	12,0
25 bis unter 30	399	100	25,1	300	75,2	153	51,0	77	25,7	51	17,0	18	6,0
30 bis unter 35	441	82	18,6	359	81,4	134	37,3	102	28,4	98	27,3	25	7,0
35 bis unter 40	413	45	10,9	367	88,9	74	20,2	93	25,3	148	40,3	52	14,2
40 bis unter 45	422	41	9,7	381	90,3	75	19,7	91	23,9	155	40,7	60	15,7
45 bis unter 50	420	46	11,0	374	89,0	99	26,5	103	27,5	129	34,5	43	11,5
50 bis unter 55	496	79	15,9	418	84,3	177	42,3	124	29,7	91	21,8	26	6,2
55 bis unter 60	539	104	19,3	435	80,7	273	62,8	108	24,8	43	9,9	(10)	(2,3)
60 bis unter 65	446	104	23,3	343	76,9	278	81,0	48	14,0	14	4,1	/	/
65 bis unter 70	372	106	28,5	266	71,5	238	89,5	21	7,9	/	/	/	/
70 bis unter 75	334	113	33,8	221	66,2	203	91,9	12	5,4	/	/	/	/
75 bis unter 80	270	123	45,6	147	54,4	137	93,2	/	/	/	/	/	/
80 bis unter 85	270	154	57,0	116	43,0	105	90,5	(7)	(6,0)	/	/	/	/
85 oder älter	177	122	68,9	56	31,6	42	75,0	(9)	(16,1)	/	/	/	/
Zusammen	6 537	1 311	20,1	5 226	79,9	2 135	40,9	1 133	21,7	1 389	26,6	569	10,9

¹⁾ Bevölkerung in Hauptwohnsitzhaushalten. Falls Personen keine Angabe gemacht haben, wurden sie der "Insgesamt"-Kategorie zugewiesen.

16. Bevölkerung 2021 nach Migrationsstatus, Altersgruppen und überwiegendem Lebensunterhalt

– Ergebnisse des Mikrozensus¹⁾ –

Altersgruppe Überwiegender Lebensunterhalt	Bevölkerung insgesamt	davon					
		ohne Migrations- hintergrund	mit Migrationshintergrund im weiteren Sinne ¹⁾				
			zusammen	Deutsche		Ausländer	
				mit	ohne	mit	ohne
		eigene(r) Migrationserfahrung					
1 000							
Insgesamt							
unter 15 Jahre	1 831	1 137	694	17	447	127	103
15 bis unter 25 Jahre	1 350	907	442	28	216	154	44
25 bis unter 35 Jahre	1 737	1 174	563	90	100	330	44
35 bis unter 45 Jahre	1 680	1 080	600	156	75	337	32
45 bis unter 55 Jahre	1 834	1 327	507	143	64	275	25
55 bis unter 65 Jahre	1 963	1 620	343	130	47	160	/
65 Jahre oder älter	2 608	2 229	379	174	42	159	/
Insgesamt	13 003	9 475	3 528	737	992	1 542	257
Männlich							
unter 15 Jahre	938	580	358	(7)	228	67	56
15 bis unter 25 Jahre	706	469	237	(13)	114	87	(23)
25 bis unter 35 Jahre	897	596	302	43	55	180	24
35 bis unter 45 Jahre	846	546	300	73	38	169	20
45 bis unter 55 Jahre	917	667	251	66	31	138	(15)
55 bis unter 65 Jahre	978	805	173	63	24	83	/
65 Jahre oder älter	1 184	1 016	168	73	21	73	/
Zusammen	6 466	4 677	1 789	337	511	798	143
Weiblich							
unter 15 Jahre	893	557	335	(9)	220	59	47
15 bis unter 25 Jahre	644	438	206	15	102	68	21
25 bis unter 35 Jahre	840	578	262	47	45	150	20
35 bis unter 45 Jahre	834	535	300	83	37	167	(12)
45 bis unter 55 Jahre	917	660	256	77	33	137	(10)
55 bis unter 65 Jahre	985	815	170	67	24	77	/
65 Jahre oder älter	1 424	1 213	211	102	21	86	/
Zusammen	6 537	4 797	1 739	399	481	745	114
Insgesamt							
Eigene Erwerbstätigkeit	6 358	4 672	1 687	419	301	861	105
Arbeitslosengeld I/Hartz IV	244	113	131	24	16	77	(13)
Rente/Pension	2 645	2 274	371	175	50	141	/
Einkünfte von Angehörigen ²⁾	3 207	2 073	1 135	82	589	345	119
Eigenes Vermögen, Vermietung, Zinsen, Altenteil	155	124	31	/	/	(17)	/
Sozialhilfe ³⁾	79	37	42	(9)	/	26	/
Sonstige Unterstützung ⁴⁾	195	107	88	(12)	17	51	/
Elterngeld	119	75	44	(10)	/	25	/
Männlich							
Eigene Erwerbstätigkeit	3 568	2 580	988	220	168	534	66
Arbeitslosengeld I/Hartz IV	130	60	70	13	(8)	42	/
Rente/Pension	1 224	1 055	169	74	24	67	/
Einkünfte von Angehörigen ²⁾	1 322	842	480	19	294	107	61
Eigenes Vermögen, Vermietung, Zinsen, Altenteil	87	69	18	/	/	/	/
Sozialhilfe ³⁾	34	17	17	/	/	(10)	/
Sonstige Unterstützung ⁴⁾	87	48	39	/	(9)	23	/
Elterngeld	(13)	/	/	/	/	/	/
Weiblich							
Eigene Erwerbstätigkeit	2 790	2 091	699	199	134	327	39
Arbeitslosengeld I/Hartz IV	113	53	61	(11)	/	35	/
Rente/Pension	1 421	1 219	202	100	25	74	/
Einkünfte von Angehörigen ²⁾	1 885	1 230	655	63	295	238	58
Eigenes Vermögen, Vermietung, Zinsen, Altenteil	68	55	(13)	/	/	/	/
Sozialhilfe ³⁾	45	20	25	/	/	(16)	/
Sonstige Unterstützung ⁴⁾	108	59	49	/	(9)	28	/
Elterngeld	106	69	36	(9)	/	20	/

¹⁾ Bevölkerung in Hauptwohnsitzhaushalten. Falls Personen keine Angabe gemacht haben, wurden sie der "Insgesamt"-Kategorie zugewiesen. – ²⁾ Einschl. Unterhaltszahlungen oder sonstige regelmäßige Zahlungen von Privathaushalten außerhalb des Haushalts. – ³⁾ Hilfe zum Lebensunterhalt, Grundsicherung im Alter und bei Erwerbsminderung und andere Hilfen in besonderen Lebenslagen. – ⁴⁾ Einschl. BAföG, Stipendium, Asylbewerberleistungen, Pflegegeld.

17. Bevölkerung 2021 nach Migrationsstatus, Geschlecht, höchstem allgemeinen Schulabschluss, beruflichem Bildungsabschluss und Erwerbsbeteiligung

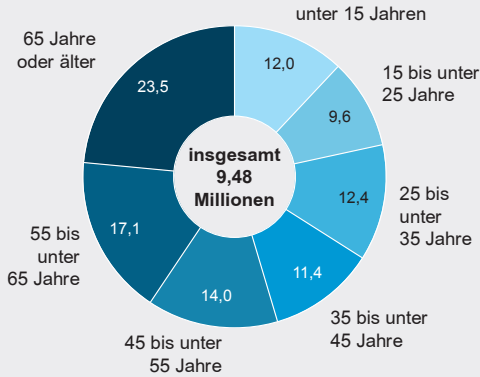
– Ergebnisse des Mikrozensus¹⁾ –

höchster allgemeiner Schulabschluss ----- beruflicher Bildungsabschluss ----- Erwerbsbeteiligung	Bevölkerung insgesamt	davon					
		ohne Migrations- hintergrund	mit Migrationshintergrund im weiteren Sinne				
			zusammen	Deutsche		Ausländer	
				mit	ohne	mit	ohne
eigene(r) Migrationserfahrung						1 000	
Insgesamt							
Noch in schulischer Ausbildung	321	207	114	/	71	27	/
Mit allgemeinem Schulabschluss ³⁾	10 457	8 021	2 436	673	459	1 169	135
Haupt-(Volks-)schulabschluss ⁴⁾	3 844	3 054	790	230	132	370	59
Realschul- od. gleichw. Abschluss ⁵⁾	2 944	2 372	572	176	142	215	40
Fachhochschul-/Hochschulreife	3 657	2 590	1 067	266	185	579	37
Ohne allgemeinen Schulabschluss ⁶⁾	389	108	281	40	14	218	/
Insgesamt²⁾	11 172	8 337	2 834	720	544	1 416	154
Männlich							
Noch in schulischer Ausbildung	164	105	60	/	36	(15)	/
Mit allgemeinem Schulabschluss ³⁾	5 182	3 944	1 237	310	240	611	77
Haupt-(Volks-)schulabschluss ⁴⁾	1 995	1 550	444	116	77	216	36
Realschul- od. gleichw. Abschluss ⁵⁾	1 274	995	279	76	68	114	21
Fachhochschul-/Hochschulreife	1 908	1 397	511	118	95	278	(20)
Ohne allgemeinen Schulabschluss ⁶⁾	180	48	132	16	/	104	/
Zusammen²⁾	5 528	4 097	1 430	330	283	730	87
Weiblich							
Noch in schulischer Ausbildung	157	103	54	/	35	(12)	/
Mit allgemeinem Schulabschluss ³⁾	5 275	4 076	1 199	363	219	558	59
Haupt-(Volks-)schulabschluss ⁴⁾	1 849	1 503	345	114	55	153	23
Realschul- od. gleichw. Abschluss ⁵⁾	1 670	1 377	293	100	74	101	19
Fachhochschul-/Hochschulreife	1 750	1 193	557	148	91	302	(17)
Ohne allgemeinen Schulabschluss ⁶⁾	209	60	149	24	/	114	/
Zusammen²⁾	5 644	4 240	1 404	390	261	685	67
Insgesamt							
Mit beruflichem Bildungsabschluss ⁷⁾	8 457	6 774	1 683	522	318	753	90
Lehre/Berufsausbildung	5 070	4 176	894	306	180	344	63
Fachschulabschluss ⁸⁾	1 160	967	193	65	40	77	(12)
Akademische Abschlüsse	2 208	1 618	590	149	96	331	(14)
Ohne beruflichen Bildungsabschluss	2 703	1 558	1 145	197	227	658	64
Männlich							
Mit beruflichem Bildungsabschluss ⁷⁾	4 334	3 475	859	248	164	396	51
Lehre/Berufsausbildung	2 475	1 999	476	148	94	199	35
Fachschulabschluss ⁸⁾	648	551	97	31	19	40	/
Akademische Abschlüsse	1 202	918	284	68	50	157	/
Ohne beruflichen Bildungsabschluss	1 189	620	569	82	118	332	36
Weiblich							
Mit beruflichem Bildungsabschluss ⁷⁾	4 123	3 299	824	275	153	357	39
Lehre/Berufsausbildung	2 595	2 176	419	159	86	145	29
Fachschulabschluss ⁸⁾	512	416	96	34	20	37	/
Akademische Abschlüsse	1 006	700	306	81	46	174	/
Ohne beruflichen Bildungsabschluss	1 514	938	577	115	108	326	28
Insgesamt							
Erwerbspersonen	7 201	5 287	1 913	469	357	973	116
Erwerbstätige	7 009	5 185	1 824	453	340	921	110
Erwerbslose	192	102	90	15	17	52	/
Nichterwerbspersonen	5 802	4 187	1 615	268	635	570	141

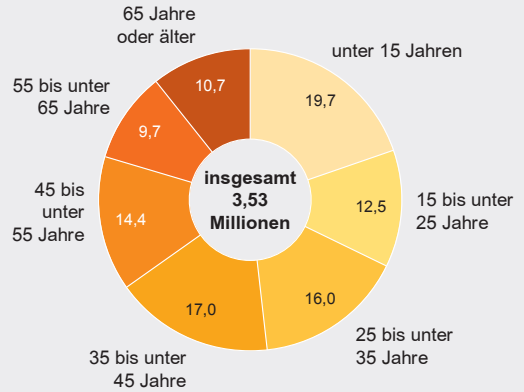
¹⁾ Bevölkerung in Hauptwohnsitzhaushalten. Falls Personen keine Angabe gemacht haben, wurden sie der "Insgesamt"-Kategorie zugewiesen. – ²⁾ Einschl. Personen, die keine Angaben zur allgemeinen Schulausbildung gemacht haben. – ³⁾ Einschl. Personen, die keine Angabe zur Art des allgemeinen Schulabschlusses gemacht haben. – ⁴⁾ Einschl. Abschluss nach der 8. und 9. Klasse Polytechnische Oberschule der DDR. – ⁵⁾ Einschl. Abschluss nach der 10. Klasse Polytechnische Oberschule der DDR. – ⁶⁾ Einschl. Personen mit Abschluss nach höchstens 7 Jahren Schulbesuch. – ⁷⁾ Einschl. Personen, die keine Angabe zur Art des beruflichen Abschlusses gemacht haben. – ⁸⁾ Einschl. Fachschulabschluss der DDR.

Bevölkerung* 2021 nach Alter in Prozent

ohne Migrationshintergrund



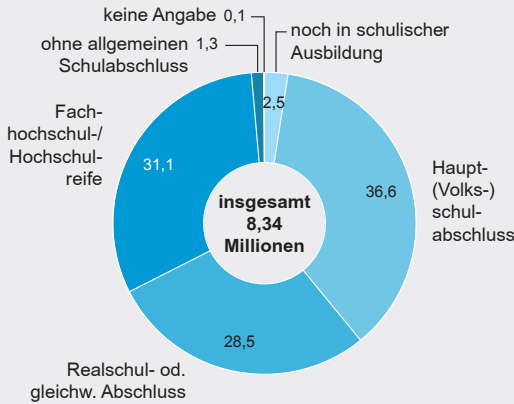
mit Migrationshintergrund i. w. S.



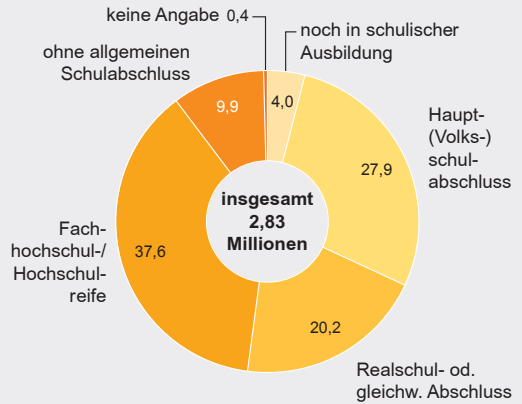
* Ergebnisse des Mikrozensus - Bevölkerung in Hauptwohnsitzhaushalten.

Bevölkerung ab 15 Jahren* 2021 nach höchstem allgemeinen Schulabschluss in Prozent

ohne Migrationshintergrund



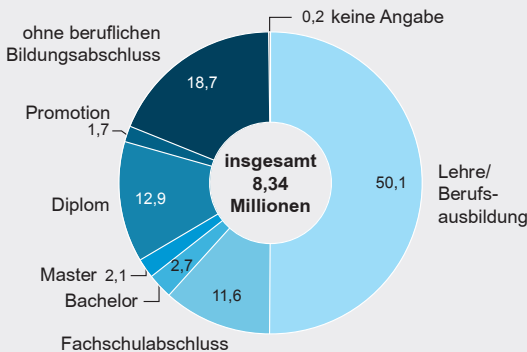
mit Migrationshintergrund i. w. S.



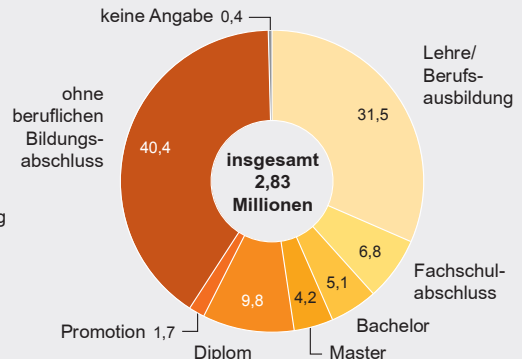
* Ergebnisse des Mikrozensus - Bevölkerung in Hauptwohnsitzhaushalten.

Bevölkerung ab 15 Jahren* 2021 nach beruflichem Bildungsabschluss in Prozent

ohne Migrationshintergrund



mit Migrationshintergrund i. w. S.



* Ergebnisse des Mikrozensus - Bevölkerung in Hauptwohnsitzhaushalten.