



Statistische Berichte

# Realschulen, Realschulen zur sonderpädagogischen Förderung und Abendrealschulen in Bayern

Stand: Oktober 2018



**B | 3 | 2018**  
Hrsg. im Oktober 2019  
Bestellnr. B1300C 201800

## Zeichenerklärung

- 0 mehr als nichts, aber weniger als die Hälfte der kleinsten in der Tabelle nachgewiesenen Einheit
- nichts vorhanden oder keine Veränderung
- / keine Angaben, da Zahlen nicht sicher genug
- Zahlenwert unbekannt, geheimzuhalten oder nicht rechenbar
- ... Angabe fällt später an
- X Tabellenfach gesperrt, da Aussage nicht sinnvoll
- ( ) Nachweis unter dem Vorbehalt, dass der Zahlenwert erhebliche Fehler aufweisen kann
- p vorläufiges Ergebnis
- r berichtiges Ergebnis
- s geschätztes Ergebnis
- D Durchschnitt
- ≙ entspricht

## Auf- und Abrunden

Im Allgemeinen ist ohne Rücksicht auf die Endsummen auf- bzw. abgerundet worden. Deshalb können sich bei der Summierung von Einzelangaben geringfügige Abweichungen zu den ausgewiesenen Endsummen ergeben. Bei der Aufgliederung der Gesamtheit in Prozent kann die Summe der Einzelwerte wegen Rundens vom Wert 100 % abweichen. Eine Abstimmung auf 100 % erfolgt im Allgemeinen nicht.

## Publikationsservice

Das Bayerische Landesamt für Statistik veröffentlicht jährlich über 400 Publikationen. Das aktuelle Veröffentlichungsverzeichnis ist im Internet als Datei verfügbar, kann aber auch als Druckversion kostenlos zugesandt werden.


### Kostenlos

ist der Download der meisten Veröffentlichungen, z.B. von Statistischen Berichten (PDF- oder Excel-Format).

### Kostenpflichtig

sind alle Printversionen (auch von Statistischen Berichten), Datenträger und ausgewählte Dateien (z.B. von Verzeichnissen, von Beiträgen, vom Jahrbuch).

### Publikationsservice

 Alle Veröffentlichungen sind im Internet verfügbar unter [www.statistik.bayern.de/produkte](http://www.statistik.bayern.de/produkte)

## Impressum

### Statistische Berichte

bieten in tabellarischer Form neuestes Zahlenmaterial der jeweiligen Erhebung. Dieses wird, soweit erforderlich, methodisch erläutert und kurz kommentiert.

### Herausgeber, Druck und Vertrieb

Bayerisches Landesamt für Statistik  
Nürnberger Straße 95  
90762 Fürth

### Papier

Gedruckt auf umweltfreundlichem Papier, chlorfrei gebleicht.

### Vertrieb

E-Mail [vertrieb@statistik.bayern.de](mailto:vertrieb@statistik.bayern.de)  
Telefon 0911 98208-6311  
Telefax 0911 98208-6638

### Auskunftsdienst

E-Mail [info@statistik.bayern.de](mailto:info@statistik.bayern.de)  
Telefon 0911 98208-6563  
Telefax 0911 98208-6573

© Bayerisches Landesamt für Statistik, Fürth 2019  
Vervielfältigung und Verbreitung, auch auszugsweise, mit Quellenangabe gestattet.

**Hinweis:** Diese Druckschrift wird im Rahmen der Öffentlichkeitsarbeit der Bayerischen Staatsregierung herausgegeben. Sie darf weder von Parteien noch von Wahlwerbern oder Wahlhelfern im Zeitraum von fünf Monaten vor einer Wahl zum Zwecke der Wahlwerbung verwendet werden. Dies gilt für Landtags-, Bundestags-, Kommunal- und Europawahlen. Missbräuchlich ist während dieser Zeit insbesondere die Verteilung auf Wahlveranstaltungen, an Informationsständen der Parteien sowie das Einlegen, Aufdrucken und Aufkleben parteipolitischer Informationen oder Werbemittel. Untersagt ist gleichfalls die Weitergabe an Dritte zum Zwecke der Wahlwerbung. Auch ohne zeitlichen Bezug zu einer bevorstehenden Wahl darf die Druckschrift nicht in einer Weise verwendet werden, die als Parteinahme der Staatsregierung zugunsten einzelner politischer Gruppen verstanden werden könnte. Den Parteien ist es gestattet, die Druckschrift zur Unterrichtung ihrer eigenen Mitglieder zu verwenden.

# Inhaltsverzeichnis

<b>Vorbemerkungen</b> .....	5
Begriffsdefinitionen .....	6

## Abbildungen und Tabellen

Abb.1 Realschulen in Bayern am 1. Oktober 2018 einschließlich Realschulen zur sonderpädagogischen Förderung (Schulorte) .....	9
Abb.2 Schüler, Lehrkräfte und Klassen an den Realschulen in Bayern seit 1994/95 .....	10

## Realschulen in Bayern

1. Eckdaten seit 1973/74 .....	11
2. Eckdaten 2018/19 nach Regierungsbezirken .....	12

### Schuljahr 2017/18

3. Absolventen im Sommer 2018 nach Regierungsbezirken .....	12
4. Anteil der Absolventen mit Abschlusszeugnis an den Schülern in den Abschlussklassen im Sommer 2018 nach Regierungsbezirken .....	13
5. Im Zeitraum vom 2. Oktober 2017 bis 1. Oktober 2018 abgegangene Schüler .....	13
6. Schüler, die am Ende des Schuljahres 2017/18 das Ziel der Jahrgangsstufe nicht erreichten .....	*)
7. Absolventen und Abgänger im Schuljahr 2017/18 mit erfüllter Vollzeitschulpflicht .....	14
8. Zu- und Abgang vollzeit- und teilzeitbeschäftigter Lehrkräfte im Zeitraum vom 2. Oktober 2017 bis 1. Oktober 2018 .....	*)

### Schuljahr 2018/19

#### Schulen

9. Schulen nach Schulträgern und Aufbau .....	15
10. Schulen nach den Trägern des Schulaufwands .....	15
11. Schulen nach geführten Jahrgangsstufen und Klassenzahl .....	15
12. Schulen nach Wahlpflichtfächergruppen .....	15
13. Schulen nach der Schülerzahl .....	16

#### Klassen

14. Klassen nach Schulträgern und Jahrgangsstufen .....	16
15. Klassen in den Regierungsbezirken .....	16
16. Durchschnittliche Klassenstärke nach Jahrgangsstufen .....	16
17. Klassen nach Jahrgangsstufen und Klassenfrequenzgruppen .....	17

\*) Vgl. Vorbemerkungen S. 5 Abs. 3

## Schüler

18. Neu aufgenommene Schüler in die Jahrgangsstufe 5 im Herbst 2018 .....	17
19. Schüler nach der schulischen Herkunft (Schulbesuch am 1. Oktober des Vorjahres) .....	18
20. Schüler nach Schulträgern und Jahrgangsstufen .....	18
21. Schüler nach Jahrgangsstufen und Geburtsjahren sowie Wiederholer, Ausländer und Aussiedler ....	19
22. Schüler nach der Religionszugehörigkeit .....	19
23. Schüler nach der Teilnahme am Religionsunterricht/Ethikunterricht und islamischen Unterricht .....	20
24. Schüler nach Wahlpflichtfächergruppen .....	20
25. Schüler mit fremdsprachlichem Pflicht- und Wahlpflichtunterricht .....	20
26. Schüler nach Unterbringung sowie ganztägiger Betreuung und Förderung .....	20
27. Ausländische Schüler nach Staatsangehörigkeit .....	21
28. Teilnehmer am Wahlunterricht, diff. Sportunterricht und am erweiterterten Basissportunterricht .....	22

## Lehrkräfte

29. Lehrkräfte sowie Stunden der Lehrkräfte in einer normalen Schulwoche nach dem Schulträger .....	23
30. Mit Dienstbezügen abwesende Lehrkräfte sowie Lehrkräfte mit Altersteilzeit in der Freistellungsphase nach dem Schulträger .....	24
31. Vollzeit- und teilzeitbeschäftigte Lehrkräfte nach dem Lehramt .....	24
32. Vollzeit- und teilzeitbeschäftigte Lehrkräfte nach Altersgruppen .....	24

## Kreisdaten

33. Eckdaten in den kreisfreien Städten und Landkreisen .....	25
---	----

## Realschulen zur sonderpädagogischen Förderung in Bayern

34. Klassen nach Jahrgangsstufen .....	28
35. Schüler nach Jahrgangsstufen .....	28
36. Schüler nach Geburtsjahren .....	28
37. Wiederholer nach Jahrgangsstufen .....	28
38. Ausländische Schüler nach Staatsangehörigkeit .....	29
39. Teilnehmer am Wahlunterricht, diff. Sportunterricht und am erweiterterten Basissportunterricht .....	30
40. Schüler, die am Ende des Schuljahres 2017/18 das Ziel der Jahrgangsstufe nicht erreichten .....	*)
41. Absolventen und Abgänger mit erfüllter Vollzeitschulpflicht im Sommer 2018 .....	31
42. Lehrkräfte sowie Stunden der Lehrkräfte in einer normalen Schulwoche .....	31
43. Mit Dienstbezügen abwesende Lehrkräfte sowie Lehrkräfte mit Altersteilzeit in der Freistellungsphase des Blockmodells .....	32
44. Vollzeit- und teilzeitbeschäftigte Lehrkräfte nach Lehramt und Altersgruppen .....	32

## Abendrealschulen in Bayern

45. Klassen nach Jahrgangsstufen .....	32
46. Schüler nach Jahrgangsstufen .....	32
47. Schüler nach Geburtsjahren .....	33
48. Schüler nach der schulischen Herkunft.....	33
49. Schulische Vorbildung der Schüler nach der Schulart .....	33
50. Absolventen im Sommer 2018 nach Geburtsjahren .....	33
51. Ausländische Schüler nach Staatsangehörigkeit .....	34
52. Lehrkräfte sowie Stunden der Lehrkräfte in einer normalen Schulwoche .....	35
53. Mit Dienstbezügen abwesende Lehrkräfte sowie Lehrkräfte mit Altersteilzeit in der Freistellungsphase des Blockmodells nach dem Schulträger .....	35
54. Vollzeit- und teilzeitbeschäftigte Lehrkräfte nach Lehramt und Altersgruppen .....	35

\*) Vgl. Vorbemerkungen S. 5 Abs. 3

## Vorbemerkungen

Der vorliegende Bericht enthält die Ergebnisse der jährlichen Erhebungen zum Stichtag 1. Oktober an den Realschulen mit einer Darstellung statistischer Eckdaten nach Kreisen sowie die Ergebnisse der Realschulen zur sonderpädagogischen Förderung und der Abendrealschulen in Bayern.

Die Schularten Grundschule, Mittel-/Hauptschule, Integrierte Gesamtschule, Schulartunabhängige Orientierungsstufe, Gymnasium, Realschule, Realschule zur sonderpädagogischen Förderung und Abendrealschule werden beginnend seit dem Schuljahr 2014/15 als Landesamtsstatistik gemäß Art. 113b BayEUG mittels des Amtlichen Schulverwaltungsprogramms (ASV) und des Verfahrens „Amtliche Schuldaten“ (ASD) erhoben. Die restlichen Schularten werden weiterhin als Geschäftsstatistik<sup>1)</sup> im Auftrag des Bayerischen Staatsministeriums für Unterricht und Kultus (StMUK) erhoben.

Einzelne Tabellen können für das Schuljahr 2018/19 nicht gefüllt werden und entfallen in diesem Bericht. Aus Gründen der Vollständigkeit sind diese Tabellen jedoch im Inhaltsverzeichnis noch aufgeführt.

---

<sup>1)</sup> Auftrag des Bayerischen Staatsministeriums für Unterricht und Kultus laut KMS Nr. III/7-S 1071-1/29 787 vom 23. Februar 1995.

## Begriffsdefinitionen

### Schulen

Als Schule zählt grundsätzlich jede verwaltungsrechtlich eigenständige Organisation. Ausnahmen sind Schulen, in denen verschiedene Schularten der gemeinsamen Leitung eines Schulleiters unterstellt sind. In diesem Fall werden alle schulartspezifischen Schulteile als Schule gezählt.

### Schulträger

Die rechtlichen Bestimmungen unterscheiden, je nach Schulträger, zwischen Schulen mit öffentlichem und privatem Rechtsstatus:

Als *öffentliche* Schulen gelten gemäß Art. 3 Abs. 1 BayEUG

- *staatliche* Schulen, d. h. Schulen, bei denen der Dienstherr des Lehrpersonals der Freistaat Bayern ist, sowie
- *kommunale* Schulen, deren Lehrerinnen und Lehrer einer kommunalen Körperschaft (Gemeinde, Landkreis, Bezirk oder Zweckverband) unterstellt sind.

Schulen, die nicht öffentlich im Sinne des Art. 3 Abs. 1 BayEUG sind, zählen als *private* Schulen (Schulen in freier Trägerschaft).

### Schularten

Für die Abgrenzungen nach Schularten gelten folgende Begriffsbestimmungen:

#### Realschulen (Tabellen 1 bis 33)

Die Realschulen vermitteln nach Art. 8 BayEUG eine breite allgemeine und berufsvorbereitende Bildung. Sie umfassen die Jahrgangsstufen 5 bis 10. Ihr Bildungsangebot richtet sich an junge Menschen, die an theoretischen Fragen interessiert sind und gleichzeitig praktische Fähigkeiten und Neigungen haben. Durch Schwerpunktbildung in verschiedenen Ausbildungsrichtungen befähigt sie Schülerinnen und Schüler ihren Leistungen und Interessen entsprechend nach Erwerb des Realschulabschlusses in berufs- und studienqualifizierende Bildungsgänge einzutreten. Die bayerischen Realschulen bieten folgende Wahlpflichtfächergruppen ab Jahrgangsstufe 7 an:

- Gruppe I: mit Schwerpunkt im mathematisch-naturwissenschaftlich-technischen Bereich
- Gruppe II: mit Schwerpunkt im wirtschaftlichen Bereich
- Gruppe IIIa: mit Schwerpunkt im fremdsprachlichen Bereich,
- Gruppe IIIb: mit Schwerpunkten im musisch-gestaltenden, hauswirtschaftlichen oder sozialen Bereich

#### Realschulen zur sonderpädagogischen Förderung (Tabellen 34 bis 44)

In Bayern gibt es vier Realschulen zur sonderpädagogischen Förderung, je eine für den Förderschwerpunkt Hören und für den Förderschwerpunkt Körperliche und motorische Entwicklung in München, eine für den Förderschwerpunkt Sehen in Unterschleißheim sowie eine für Emotionale und soziale Entwicklung in Grafing. Die Ausbildung dauert jeweils sechs Jahre für Schüler der Förderschwerpunkte Körperliche und motorische Entwicklung, Sehen sowie Emotionale und soziale Entwicklung, und sieben Jahre für Schüler des Förderschwerpunkts Hören.

## **Abendrealschulen (Tabellen 45 bis 54)**

In Bayern bestehen drei Abendrealschulen für Berufstätige (je eine in München, Augsburg und Nürnberg). Sie verfolgen als Einrichtungen des Zweiten Bildungswegs das gleiche Ausbildungsziel wie die Realschulen mit Tagesunterricht. Die Ausbildung dauert drei oder vier Jahre. Der Unterricht findet abends und samstags statt.

### **Klassen**

In der Regel wird der Unterricht nach Jahrgangsstufen in Klassen erteilt, die für ein Schuljahr gebildet werden. In wenigen Fällen erfolgt die Klassenbildung jahrgangsstufenübergreifend.

Die Zählung erfasst Klassen, die am Stichtag bestehen.

### **Absolventen und Abgänger**

Als Absolvent oder Abgänger zählen Schüler, die nach erfolgreichem Abschluss bzw. der Erfüllung der Vollzeitschulpflicht seit dem Erhebungsstichtag des Vorjahres die berichtende Schule dauerhaft verlassen bzw. zum Erreichen eines höherwertigen Abschlusses in eine andere allgemeinbildende Schule übergetreten sind.

### **Nichtschüler**

Als Nichtschüler werden externe Teilnehmer an schulischen Abschlussprüfungen bezeichnet, die nicht Schüler einer Schule sind. Hierzu zählen beispielsweise Schüler früherer Prüfungsjahrgänge.

### **Lehrkräfte**

Lehrkräfte sind Personen, die an einer oder mehreren Schulen bzw. Schularten unterrichten. Sie werden als Person derjenigen Schule und Schulart zugerechnet, an der sie ausschließlich oder überwiegend unterrichten.

Je nach Beschäftigungsumfang unterscheidet man zwischen **vollzeit-, teilzeit- und stundenweise beschäftigten** Lehrkräften. Vollzeitbeschäftigte Lehrkräfte sind als Beamte, Angestellte oder in einem sonstigen Dienstverhältnis mit voller Pflichtstundenzahl, teilzeitbeschäftigte Lehrkräfte mit mindestens der Hälfte, aber weniger als der vollen Unterrichtspflichtzeit tätig. Lehrkräfte mit Altersteilzeit im Teilzeitmodell bzw. in der Ansparphase des Blockmodells sowie Lehrkräfte in der Arbeitsphase des Freistellungsmodells (Art. 88 Abs. 4 BayBG) werden ungeachtet der rechtlichen Einstufung gemäß ihrem Beschäftigungsumfang (Pflichtstundenzahl) zugeordnet.

Bei den vollzeit- und teilzeitbeschäftigten Lehrkräften miterfasst sind Schulleiter, Schulleiterstellvertreter, Seminarleiter mit Anrechnungsstunden, Lehrkräfte im Aushilfsdienst (mobile Reserven, Aushilfen bei Elternzeit bzw. Erziehungsurlaub), außerdem ausländische vollzeit- und teilzeitbeschäftigte Lehrkräfte. Ebenfalls mitgezählt sind die mit Dienstbezügen abwesenden Lehrkräfte (z. B. wegen Kur, langfristiger Krankheit, Mutterschutz, aber nicht Elternzeit bzw. Erziehungsurlaub), die nicht zum Unterrichtseinsatz vorgesehen sind.

Lehrkräfte, die mit weniger als der Hälfte der vollen Pflichtstundenzahl unterrichten und Lehrkräfte im Vorbereitungsdienst, soweit diese eigenverantwortlich Unterricht erteilen, werden den stundenweise beschäftigten Lehrkräften zugeordnet.

## **Unterrichts-, Anrechnungs-, Betreuungs- und Ermäßigungsstunden**

Als **Unterrichtsstunden** zählen alle Stunden, die an den berichtenden Schulen in einer normalen Schulwoche laut Unterrichtsplan erteilt werden. Dabei sind Unterrichtsstunden von z. B. durch Krankheit kurzfristig abwesenden Lehrkräften miterfasst, jedoch nicht die Unterrichtsstunden der dafür eingesetzten Aushilfen. Im Gegensatz dazu sind im Fall von langfristig abwesenden Lehrkräften nur die Unterrichtsstunden der dafür eingesetzten Aushilfen (z. B. mobile Reserven, Aushilfen für Elternzeit und Erziehungsurlaub) gezählt. Unterrichtet eine Lehrkraft an mehreren Schulen, berichtet jede Schule über die bei ihr geleisteten Unterrichtsstunden.

Zur genauen Definition von **Anrechnungs-, Betreuungs- und Ermäßigungsstunden** wird auf die Bekanntmachungen des StMUK verwiesen. Anrechnungsstunden werden für Schulleitung, Beratungstätigkeit oder Freistellung für anderweitige Aufgaben gewährt, Ermäßigungsstunden wegen Erwerbsminderung oder Alter. Die Zahl der Anrechnungs- und Ermäßigungsstunden zusammen mit der Unterrichtsstundenzahl bilden den Beschäftigungsumfang einer Lehrkraft.

Der Statistische Bericht weist weiter Mehrarbeit, die Stunden von Lehrkräften, die mit weniger als der Hälfte der vollen Unterrichtspflichtzeit beschäftigt sind, und die Stunden von Lehrkräften im Vorbereitungsdienst, soweit sie selbstständig Unterricht erteilen, aus.



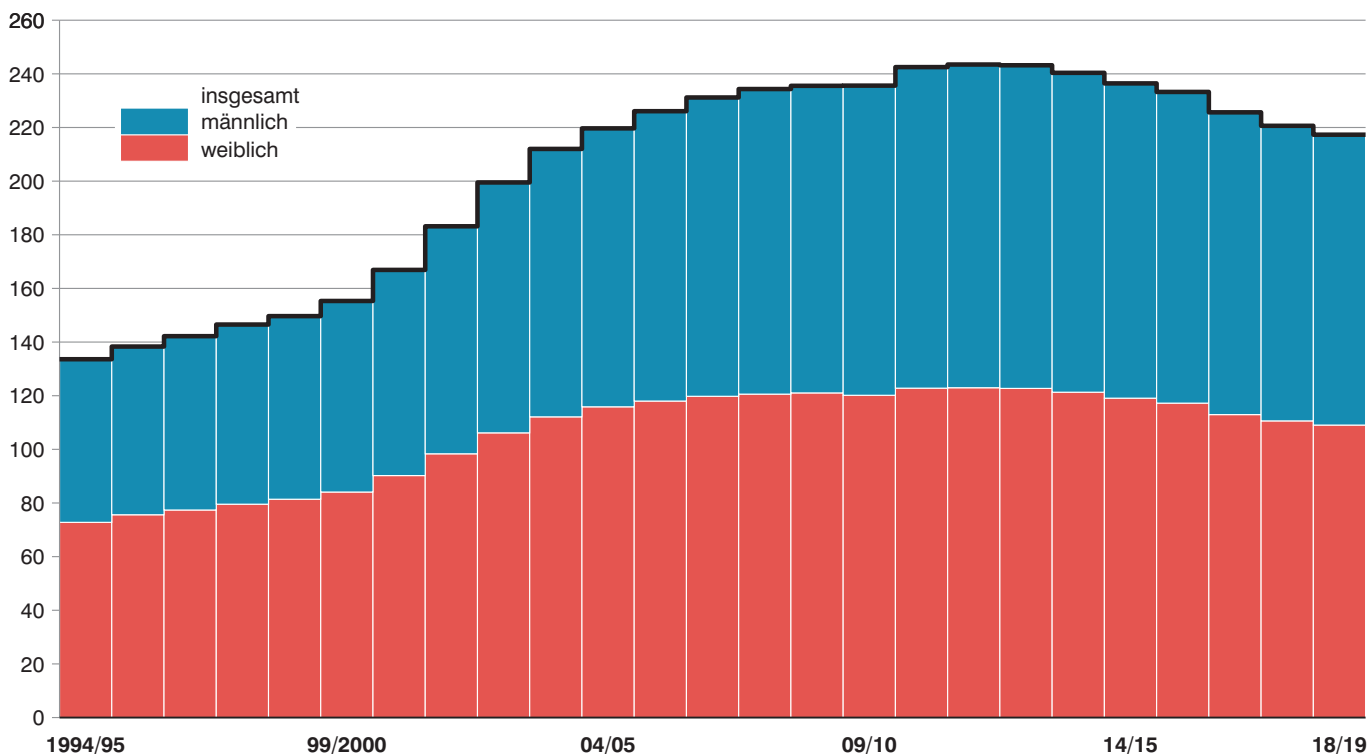


Abb. 2

**Schüler, Lehrkräfte und Klassen an den Realschulen\* in Bayern seit 1994/95**

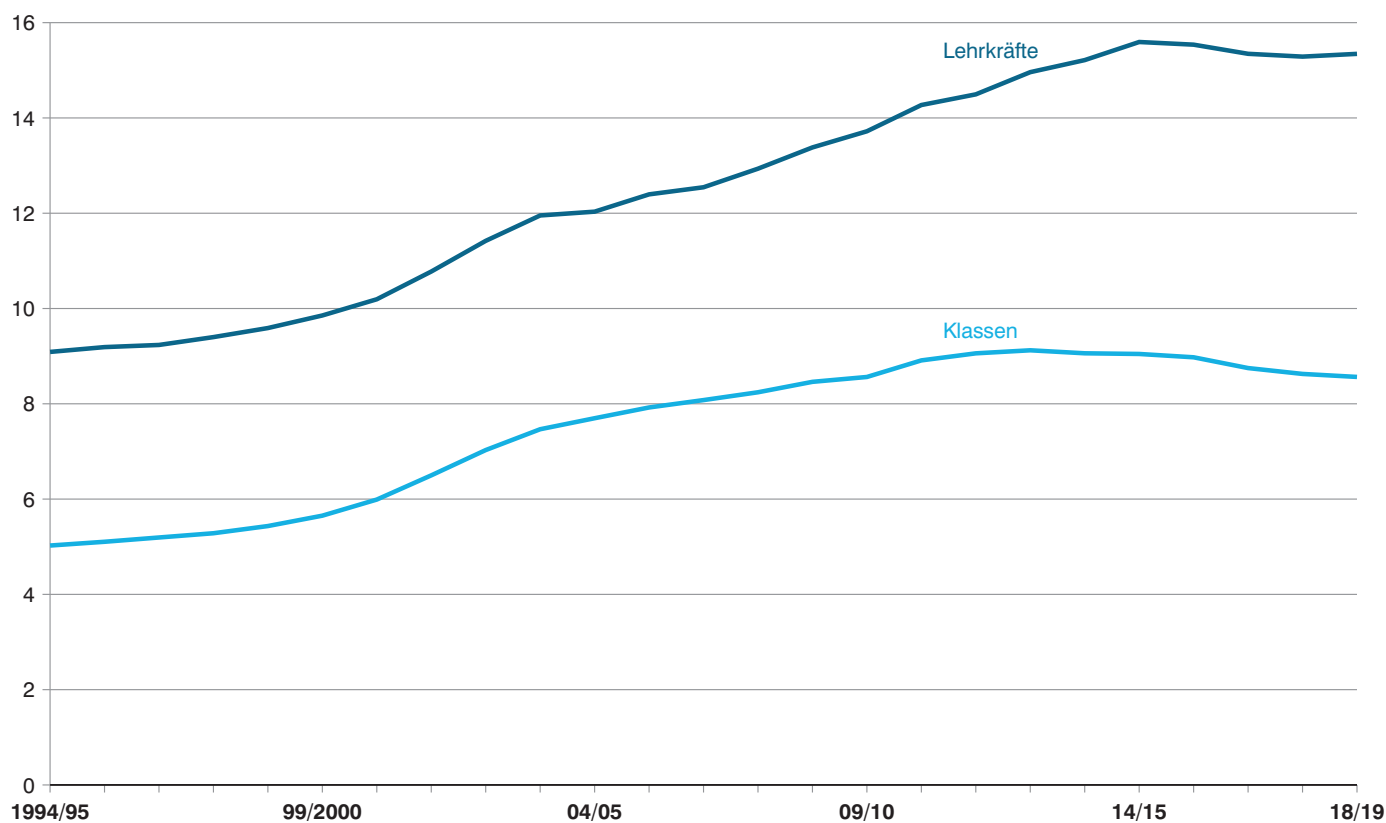
**Schüler an den Realschulen\* in Bayern seit 1994/95**

in Tausend



**Voll- und teilzeitbeschäftigte Lehrkräfte\*\* sowie Klassen an den Realschulen\* in Bayern seit 1994/95**

in Tausend



\* Einschließlich Realschulen zur sonderpädagogischen Förderung.

\*\* Teilzeitbeschäftigte Lehrkräfte mit mindestens der Hälfte der Unterrichtspflichtzeit.

# Realschulen

**Tabelle 1. Eckdaten der Realschulen in Bayern seit 1973/74**

Schuljahr	Schulen insgesamt	davon			Klassen	Schüler		Absolventen		Vollzeit- und teilzeitbeschäftigte Lehrkräfte <sup>1)</sup>	
		staatlich	kommunal	privat		insgesamt	weiblich	insgesamt	weiblich	insgesamt	weiblich
1973/74 .....	307	180	36	91	4 606	149 702	83 295	27 971	16 504	6 734	3 665
1974/75 .....	314	188	35	91	4 833	155 589	87 061	31 244	18 499	7 101	3 767
1975/76 .....	318	193	35	90	4 970	159 466	89 391	31 538	18 577	7 285	3 784
1976/77 .....	321	195	35	91	5 123	163 632	91 604	33 128	19 297	7 546	3 900
1977/78 .....	323	197	35	91	5 315	169 669	94 922	36 157	21 015	7 467	3 797
1978/79 .....	325	199	34	92	5 520	173 762	97 376	36 909	21 641	7 820	3 942
1979/80 .....	327	200	35	92	5 759	177 521	99 286	37 491	21 682	8 067	3 999
1980/81 .....	332	204	36	92	5 882	178 770	100 265	38 167	22 028	8 388	4 149
1981/82 .....	332	204	36	92	5 972	179 934	101 431	39 113	22 710	8 630	4 256
1982/83 .....	333	204	36	93	5 912	174 712	98 557	39 423	23 023	8 754	4 283
1983/84 .....	336	205	35	96	5 773	167 799	94 431	38 629	22 033	8 835	4 327
1984/85 .....	337	205	35	97	5 562	158 087	89 388	38 703	22 587	8 768	4 251
1985/86 .....	335	205	35	95	5 364	145 607	81 961	36 382	20 847	8 763	4 246
1986/87 <sup>2)</sup> .....	330	203	35	92	5 196	135 393	75 846	34 399	19 717	8 607	4 163
1987/88 .....	330	203	35	92	5 044	127 650	71 131	32 387	18 475	8 681	4 232
1988/89 .....	330	203	35	92	4 873	121 372	67 399	28 740	16 548	8 704	4 272
1989/90 .....	328	203	35	90	4 852	120 854	66 674	27 589	15 641	8 759	4 353
1990/91 .....	328	203	35	90	4 862	121 202	66 721	26 950	15 334	8 821	4 428
1991/92 .....	329	203	36	90	4 835	121 727	66 773	26 353	14 845	8 896	4 488
1992/93 .....	327	203	36	88	4 802	124 884	68 157	27 381	15 567	8 914	4 516
1993/94 .....	327	203	36	88	4 851	128 526	69 909	27 470	15 333	8 961	4 559
1994/95 .....	327	203	36	88	4 986	133 263	72 657	27 716	15 538	9 014	4 640
1995/96 .....	326	203	36	87	5 066	137 963	75 470	28 522	16 143	9 118	4 762
1996/97 .....	326	203	36	87	5 151	141 807	77 226	29 707	16 685	9 159	4 816
1997/98 .....	325	203	36	86	5 240	146 131	79 381	30 904	17 291	9 321	4 962
1998/99 .....	326	203	36	87	5 390	149 259	81 237	30 396	17 168	9 510	5 129
1999/2000 .....	329	205	36	88	5 606	154 889	83 915	30 462	16 951	9 771	5 350
2000/01 .....	331	205	36	90	5 941	166 396	90 020	30 649	16 931	10 109	5 587
2001/02 .....	334	205	37	92	6 440	182 583	98 103	30 727	17 170	10 680	6 002
2002/03 .....	337	208	37	92	6 968	198 889	105 899	32 996	18 046	11 318	6 465
2003/04 .....	339	211	37	91	7 404	211 333	111 842	32 056	17 491	11 953	6 940
2004/05 .....	342	214	37	91	7 697	219 674	115 861	32 300	17 802	12 033	6 981
2005/06 .....	349	220	37	92	7 858	225 349	117 702	33 800	18 388	12 280	7 194
2006/07 .....	349	220	37	92	8 014	230 518	119 502	34 504	18 565	12 434	7 363
2007/08 .....	349	220	36	93	8 180	233 607	120 285	35 591	19 225	12 818	7 702
2008/09 .....	352	222	36	94	8 399	235 538	120 747	36 459	19 455	13 265	8 056
2009/10 .....	355	223	36	96	8 563	235 609	120 159	36 761	19 615	13 720	8 445
2010/11 .....	364	227	36	101	8 843	241 751	122 526	36 802	19 388	14 147	8 863
2011/12 .....	364	227	36	101	8 990	242 682	122 676	36 793	19 291	14 370	9 044
2012/13 .....	368	230	36	102	9 053	242 395	122 440	37 446	19 531	14 833	9 474
2013/14 .....	374	236	36	102	9 060	240 380	121 306	x	x	15 214	9 800
2014/15 .....	374	236	36	102	8 975	235 632	118 793	37 090	19 370	15 458	10 022
2015/16 .....	374	236	36	102	8 903	232 437	116 940	40 659	21 358	15 400	10 010
2016/17 .....	373	236	36	101	8 677	224 845	112 661	38 225	19 625	15 212	9 879
2017/18 .....	374	238	36	100	8 552	219 819	110 322	36 691	18 934	15 148	9 899
<b>2018/19 .....</b>	<b>375</b>	<b>238</b>	<b>36</b>	<b>101</b>	<b>8 488</b>	<b>216 463</b>	<b>108 744</b>	.	.	<b>15 206</b>	<b>9 991</b>

1) Bis 1990/91 hauptamtliche und hauptberufliche Lehrkräfte. Nur Lehrkräfte, die ausschl. oder überwiegend an einer Realschule tätig waren, einschl. Teilzeitbeschäftigter mit mindestens der Hälfte der Unterrichtspflichtzeit sowie bis 1976/77 einschl. der Studierendareferendare und Lehramtsanwärter mit Beschäftigungsauftrag. Ab 1987/88 einschl. der mit Dienstbezügen abwesenden Lehrkräfte (z. B. wegen längerer Krankheit, Kur oder Mutterschutz). - 2) Ab 1986/87 ohne Realschulen zur sonderpädagogischen Förderung.

**Tabelle 2. Eckdaten der Realschulen in Bayern 2018/19 nach Regierungsbezirken**

Gebiet	Schulträger	Schulen	Klassen	Schüler			Vollzeit- und teilzeitbeschäftigte Lehrkräfte <sup>1)</sup>			Unterrichts- stunden sämtlicher Lehrkräfte pro Woche
				männ- lich	weib- lich	ins- gesamt	männ- lich	weib- lich	ins- gesamt	
Oberbayern .....	staatlich	66	1 839	27 507	20 185	47 692	1 023	2 144	3 167	67 416
	kommunal	22	458	6 176	6 242	12 418	371	749	1 120	22 645
	privat	37	618	4 200	11 090	15 290	358	741	1 099	22 747
	zusammen	125	2 915	37 883	37 517	75 400	1 752	3 634	5 386	112 808
Niederbayern .....	staatlich	28	688	9 721	7 685	17 406	432	796	1 228	25 192
	kommunal	-	-	-	-	-	-	-	-	-
	privat	13	232	1 573	4 335	5 908	128	271	399	8 365
	zusammen	41	920	11 294	12 020	23 314	560	1 067	1 627	33 557
Oberpfalz .....	staatlich	25	588	8 151	6 717	14 868	394	661	1 055	21 727
	kommunal	1	13	153	193	346	4	19	23	476
	privat	9	131	664	2 562	3 226	76	145	221	4 633
	zusammen	35	732	8 968	9 472	18 440	474	825	1 299	26 836
Oberfranken .....	staatlich	24	584	7 452	7 005	14 457	371	649	1 020	21 059
	kommunal	1	18	247	146	393	15	15	30	644
	privat	2	32	170	685	855	16	49	65	1 298
	zusammen	27	634	7 869	7 836	15 705	402	713	1 115	23 001
Mittelfranken .....	staatlich	26	763	10 568	9 189	19 757	496	864	1 360	27 942
	kommunal	5	117	1 647	1 453	3 100	85	151	236	4 844
	privat	11	144	1 185	2 312	3 497	80	185	265	5 243
	zusammen	42	1 024	13 400	12 954	26 354	661	1 200	1 861	38 029
Unterfranken .....	staatlich	33	761	10 388	8 301	18 689	467	845	1 312	27 345
	kommunal	2	42	605	487	1 092	20	47	67	1 526
	privat	10	133	550	2 534	3 084	64	155	219	4 657
	zusammen	45	936	11 543	11 322	22 865	551	1 047	1 598	33 528
Schwaben .....	staatlich	36	892	13 159	9 539	22 698	570	971	1 541	32 685
	kommunal	5	116	1 262	1 627	2 889	75	131	206	4 239
	privat	19	319	2 341	6 457	8 798	170	403	573	11 925
	zusammen	60	1 327	16 762	17 623	34 385	815	1 505	2 320	48 849
<b>Bayern 2018/19</b>	<b>staatlich</b>	<b>238</b>	<b>6 115</b>	<b>86 946</b>	<b>68 621</b>	<b>155 567</b>	<b>3 753</b>	<b>6 930</b>	<b>10 683</b>	<b>223 366</b>
	<b>kommunal</b>	<b>36</b>	<b>764</b>	<b>10 090</b>	<b>10 148</b>	<b>20 238</b>	<b>570</b>	<b>1 112</b>	<b>1 682</b>	<b>34 374</b>
	<b>privat</b>	<b>101</b>	<b>1 609</b>	<b>10 683</b>	<b>29 975</b>	<b>40 658</b>	<b>892</b>	<b>1 949</b>	<b>2 841</b>	<b>58 868</b>
	<b>insgesamt</b>	<b>375</b>	<b>8 488</b>	<b>107 719</b>	<b>108 744</b>	<b>216 463</b>	<b>5 215</b>	<b>9 991</b>	<b>15 206</b>	<b>316 608</b>

1) Lehrkräfte, die ausschl. oder überwiegend an einer Realschule tätig waren, einschl. Teilzeitbeschäftigter mit mindestens der Hälfte der Unterrichtspflichtzeit und einschl. der mit Dienstbezügen abwesenden Lehrkräfte (z. B. wegen längerer Krankheit, Kur oder Mutterschutz).

**Schuljahr 2017/18**
**Tabelle 3. Absolventen der Realschulen in Bayern im Sommer 2018 nach Regierungsbezirken**

Geschlecht Ausländer Nichtschüler	Absolventen in Bayern insgesamt	davon in (der)						
		Ober- bayern	Nieder- bayern	Ober- pfalz	Ober- franken	Mittel- franken	Unter- franken	Schwa- ben
Männlich .....	17 757	6 114	1 861	1 542	1 395	2 221	1 864	2 760
Weiblich .....	18 934	6 458	2 099	1 701	1 403	2 144	2 090	3 039
<b>Insgesamt 2018</b> .....	<b>36 691</b>	<b>12 572</b>	<b>3 960</b>	<b>3 243</b>	<b>2 798</b>	<b>4 365</b>	<b>3 954</b>	<b>5 799</b>
darunter Ausländer								
männlich .....	607	341	32	25	17	80	38	74
weiblich .....	678	397	28	22	31	86	32	82
zusammen .....	1 285	738	60	47	48	166	70	156
Nichtschüler mit Abschluss .....	145	98	14	-	21	4	6	2
<b>Insgesamt 2017</b> .....	<b>38 225</b>	<b>12 739</b>	<b>4 225</b>	<b>3 562</b>	<b>3 066</b>	<b>4 436</b>	<b>4 146</b>	<b>6 051</b>
darunter Ausländer insgesamt .....	1 561	895	58	59	49	199	94	207

**Tabelle 4. Anteil der Absolventen mit Abschlusszeugnis an den Schülern in den Abschlussklassen im Sommer 2018 an Realschulen in Bayern nach Regierungsbezirken**

Geschlecht ----- Ausländer	Anteil der Absolventen an den Schülern der Abschlussklassen in % in (der)							
	Bayern	Ober- bayern	Nieder- bayern	Ober- pfalz	Ober- franken	Mittel- franken	Unter- franken	Schwa- ben
Männlich .....	93,4	93,3	96,9	95,5	93,6	89,7	92,2	94,3
Weiblich .....	96,0	95,9	98,3	97,8	95,4	94,2	95,1	95,7
<b>Insgesamt .....</b>	<b>94,7</b>	<b>94,6</b>	<b>97,7</b>	<b>96,7</b>	<b>94,5</b>	<b>91,9</b>	<b>93,7</b>	<b>95,0</b>
darunter Ausländer .....	89,8	90,6	88,2	97,9	84,2	86,9	85,4	91,8

**Tabelle 5. Im Zeitraum vom 2. Oktober 2017 bis 1. Oktober 2018 von den Realschulen in Bayern abgegangene Schüler**

Verbleib der abgegangenen Schüler ----- Ausländer	Geschlecht	Schüler, die abgegangen sind aus Jahrgangsstufe						Abgänge	
		5	6	7	8	9	10	ins- gesamt	dar. mit Ab- schluss- zeugnis
<b>Abgänge</b>									
an eine Grundschule sowie Mittel-/Hauptschule .....	männlich	403	686	894	943	593	75	3 594	-
	weiblich	202	344	385	508	310	47	1 796	-
	zusammen	605	1 030	1 279	1 451	903	122	5 390	-
an ein Förderzentrum .....	männlich	4	4	6	5	5	-	24	-
	weiblich	5	3	2	-	2	-	12	-
	zusammen	9	7	8	5	7	-	36	-
an eine Realschule zur sonder- pädagogischen Förderung .....	männlich	1	2	-	3	-	-	6	-
	weiblich	1	1	1	-	-	-	3	-
	zusammen	2	3	1	3	-	-	9	-
an ein Gymnasium .....	männlich	75	15	5	7	2	147	251	147
	weiblich	120	26	15	14	5	434	614	434
	zusammen	195	41	20	21	7	581	865	581
an eine Freie Waldorfschule .....	männlich	5	7	4	3	1	-	20	-
	weiblich	6	3	5	4	6	-	24	-
	zusammen	11	10	9	7	7	-	44	-
an eine Schule besonderer Art <sup>1)</sup> .....	männlich	6	8	4	5	9	3	35	1
	weiblich	5	9	8	11	6	2	41	-
	zusammen	11	17	12	16	15	5	76	1
an eine sonstige allgemein bildende Schule <sup>2)</sup> .....	männlich	-	-	2	2	1	-	5	-
	weiblich	1	1	1	1	2	2	8	-
	zusammen	1	1	3	3	3	2	13	-
an eine Wirtschaftsschule .....	männlich	23	135	132	127	91	12	520	-
	weiblich	18	109	97	81	66	13	384	-
	zusammen	41	244	229	208	157	25	904	-
an eine Fachoberschule .....	männlich	-	-	-	-	-	1 876	1 876	1 876
	weiblich	-	-	-	-	-	2 097	2 097	2 097
	zusammen	-	-	-	-	-	3 973	3 973	3 973
in eine Schule im Ausland .....	männlich	16	19	21	30	25	25	136	21
	weiblich	28	26	21	26	21	27	149	23
	zusammen	44	45	42	56	46	52	285	44
aus sonstigen Gründen <sup>3)</sup> .....	männlich	23	24	33	62	318	15 976	16 436	15 712
	weiblich	14	20	17	48	153	16 518	16 770	16 380
	zusammen	37	44	50	110	471	32 494	33 206	32 092
<b>Insgesamt .....</b>	<b>männlich</b>	<b>556</b>	<b>900</b>	<b>1 101</b>	<b>1 187</b>	<b>1 045</b>	<b>18 114</b>	<b>22 903</b>	<b>17 757</b>
	<b>weiblich</b>	<b>400</b>	<b>542</b>	<b>552</b>	<b>693</b>	<b>571</b>	<b>19 140</b>	<b>21 898</b>	<b>18 934</b>
	<b>insgesamt</b>	<b>956</b>	<b>1 442</b>	<b>1 653</b>	<b>1 880</b>	<b>1 616</b>	<b>37 254</b>	<b>44 801</b>	<b>36 691</b>
darunter Ausländer .....	männlich	79	83	93	76	67	640	1 038	607
	weiblich	55	71	66	56	60	701	1 009	678
	zusammen	134	154	159	132	127	1 341	2 047	1 285

1) Schulartunabhängige Orientierungsstufe und Integrierte Gesamtschulen. - 2) Z. B. ausländische oder internationale Schule in Deutschland. - 3) Z. B. Berufsleben, oben nicht aufgeführte berufliche Schulart, Tod usw.

**Tabelle 7. Absolventen und Abgänger mit erfüllter Vollzeitschulpflicht  
an den Realschulen in Bayern im Schuljahr 2017/18**

Jahrgangsstufe Erworbener Abschluss	Absolventen und Abgänger insgesamt <sup>1)</sup>			darunter ausländische Absolventen und Abgänger		
	insgesamt	männlich	weiblich	insgesamt	männlich	weiblich
<b>Schulen insgesamt</b>						
<b>ohne Abschluss der Mittelschule</b>						
bis 7	1	1	-	1	1	-
8	55	39	16	9	5	4
9	243	163	80	36	22	14
<b>Zusammen</b>	<b>299</b>	<b>203</b>	<b>96</b>	<b>46</b>	<b>28</b>	<b>18</b>
<b>mit Abschluss der Mittelschule</b>						
8	4	3	1	3	2	1
9	200	137	63	14	8	6
10	386	255	131	34	20	14
<b>Zusammen</b>	<b>590</b>	<b>395</b>	<b>195</b>	<b>51</b>	<b>30</b>	<b>21</b>
<b>darunter qualifizierter Abschluss der Mittelschule</b>						
9	108	77	31	4	4	-
10	36	24	12	1	1	-
<b>Zusammen</b>	<b>144</b>	<b>101</b>	<b>43</b>	<b>5</b>	<b>5</b>	<b>-</b>
<b>mit Realschulabschluss</b>						
10	36 691	17 757	18 934	1 285	607	678
<b>Zusammen</b>	<b>36 691</b>	<b>17 757</b>	<b>18 934</b>	<b>1 285</b>	<b>607</b>	<b>678</b>
<b>Absolventen und Abgänger insgesamt</b>						
bis 7	1	1	-	1	1	-
8	59	42	17	12	7	5
9	443	300	143	50	30	20
10	37 077	18 012	19 065	1 319	627	692
<b>Insgesamt</b>	<b>37 580</b>	<b>18 355</b>	<b>19 225</b>	<b>1 382</b>	<b>665</b>	<b>717</b>
<b>Staatliche Schulen zusammen</b>						
Ohne Abschluss der Mittelschule .....	202	147	55	22	13	9
Abschluss der Mittelschule .....	416	302	114	21	17	4
dar. qualifiz. Abschl. der Mittelschule .....	119	86	33	5	5	-
mittlerer Abschluss .....	26 706	14 717	11 989	766	394	372
<b>Zusammen</b>	<b>27 324</b>	<b>15 166</b>	<b>12 158</b>	<b>809</b>	<b>424</b>	<b>385</b>
<b>Kommunale Schulen zusammen</b>						
Ohne Abschluss der Mittelschule .....	45	29	16	19	13	6
Abschluss der Mittelschule .....	92	53	39	23	10	13
dar. qualifiz. Abschl. der Mittelschule .....	8	4	4	-	-	-
mittlerer Abschluss .....	3 182	1 524	1 658	389	180	209
<b>Zusammen</b>	<b>3 319</b>	<b>1 606</b>	<b>1 713</b>	<b>431</b>	<b>203</b>	<b>228</b>
<b>Private Schulen zusammen</b>						
Ohne Abschluss der Mittelschule .....	52	27	25	5	2	3
Abschluss der Mittelschule .....	82	40	42	7	3	4
dar. qualifiz. Abschl. der Mittelschule .....	17	11	6	-	-	-
mittlerer Abschluss .....	6 803	1 516	5 287	130	33	97
<b>Zusammen</b>	<b>6 937</b>	<b>1 583</b>	<b>5 354</b>	<b>142</b>	<b>38</b>	<b>104</b>

1) Einschl. Übertritte an andere Schularten zum Erwerb einer zusätzlichen Abschlussqualifikation.

## Schuljahr 2018/19

### Tabelle 9. Realschulen in Bayern 2018/19 nach Schulträgern und Aufbau

Schulträger	Schulen insgesamt	darunter mit Ganztagsangebot <sup>1)</sup>	Schulen für		
			Knaben	Mädchen	Knaben und Mädchen
Staatlich .....	238	182	7	2	229
Kommunal .....	36	33	-	4	32
Privat .....	101	80	3	43	55
<b>Insgesamt</b>	<b>375</b>	<b>295</b>	<b>10</b>	<b>49</b>	<b>316</b>

1) In gebundener oder offener Form.

### Tabelle 10. Realschulen in Bayern 2018/19 nach den Trägern des Schulaufwands

Träger des Schulaufwands	Schulen	Klassen	Schüler			Vollzeit- und teilzeitbeschäftigte Lehrkräfte <sup>1)</sup>		
			männlich	weiblich	insgesamt	männlich	weiblich	insgesamt
Landkreis .....	185	4 691	65 135	54 087	119 222	2 860	5 312	8 172
Gemeinde .....	73	1 760	25 762	19 619	45 381	1 238	2 217	3 455
Schulverband .....	16	428	6 139	5 063	11 202	225	513	738
Privater Träger .....	101	1 609	10 683	29 975	40 658	892	1 949	2 841
<b>Insgesamt</b>	<b>375</b>	<b>8 488</b>	<b>107 719</b>	<b>108 744</b>	<b>216 463</b>	<b>5 215</b>	<b>9 991</b>	<b>15 206</b>

1) Nur Lehrkräfte, die aussch. oder überwiegend an einer Realschule tätig waren, einschl. teilzeitbeschäftigter Lehrkräfte mit mindestens der Hälfte der Unterrichtspflichtzeit sowie der mit Dienstbezügen abwesenden Lehrkräfte (z. B. wegen längerer Krankheit, Kur oder Mutterschutz).

### Tabelle 11. Realschulen in Bayern 2018/19 nach geführten Jahrgangsstufen und Klassenzahl

Geführte Jahrgangsstufen Gebiet	Schulen insgesamt	davon mit ... Klassen											40 oder mehr
		4 oder weniger	5	11	15	18	21	24	27	30	35		
			bis										
		10	14	17	20	23	26	29	34	39			
5 - 10 .....	370	-	20	30	34	55	61	55	38	56	12	9	
Sonstige .....	5	2	2	-	-	1	-	-	-	-	-	-	
<b>Insgesamt</b> .....	<b>375</b>	<b>2</b>	<b>22</b>	<b>30</b>	<b>34</b>	<b>56</b>	<b>61</b>	<b>55</b>	<b>38</b>	<b>56</b>	<b>12</b>	<b>9</b>	
davon													
Oberbayern .....	125	1	11	6	11	15	19	20	11	18	6	7	
dar. München ...	37	1	8	2	6	7	8	1	2	2	-	-	
Niederbayern .....	41	-	-	7	4	5	6	8	4	6	-	1	
Oberpfalz .....	35	-	2	5	4	7	5	4	3	5	-	-	
Oberfranken .....	27	-	-	1	1	6	7	4	4	4	-	-	
Mittelfranken .....	42	1	3	2	1	6	5	5	4	9	6	-	
dar. Nürnberg ...	12	1	1	1	1	1	2	-	2	3	-	-	
Unterfranken .....	45	-	3	5	6	11	6	2	5	6	-	1	
Schwaben .....	60	-	3	4	7	6	13	12	7	8	-	-	
dar. Augsburg ..	8	-	1	-	1	2	2	1	1	-	-	-	

### Tabelle 12. Realschulen in Bayern 2018/19 nach Wahlpflichtfächergruppen

Schulträger	Schulen insgesamt	davon mit Wahlpflichtfächergruppe <sup>1)</sup>														ohne Wahlpflichtfächergruppe	
		I	II	IIIa	IIIb	I und II	I und IIIa	I und IIIb	I, IIIa und IIIb	II und IIIa	II und IIIb	II, IIIa und IIIb	IIIa und IIIb				
		Staatlich .....	238	-	-	-	-	2	-	-	-	27	2	207	-		-
Kommunal .....	36	-	-	-	-	1	-	-	1	7	8	18	-	-	1	-	-
Privat .....	101	-	1	1	4	3	-	-	2	6	2	38	7	3	30	3	1
<b>Insgesamt</b>	<b>375</b>	<b>-</b>	<b>1</b>	<b>1</b>	<b>4</b>	<b>6</b>	<b>-</b>	<b>-</b>	<b>3</b>	<b>40</b>	<b>12</b>	<b>263</b>	<b>7</b>	<b>3</b>	<b>31</b>	<b>3</b>	<b>1</b>

1) Wahlpflichtfächergruppe  
 I : Verstärkter Unterricht in mathematisch-naturwissenschaftlich-technischen Fächern.  
 II : Verstärkter Unterricht in Fächern des wirtschaftlichen Bereichs.  
 IIIa : Hier liegt der Schwerpunkt auf der 2. Fremdsprache Französisch.  
 IIIb : Verschiedene Schwerpunkte im musisch-gestaltenden, im hauswirtschaftlichen oder im sozialen Bereich entsprechend dem Angebot der Schule.

**Tabelle 13. Realschulen in Bayern 2018/19 nach der Schülerzahl**

Gebiet Träger des Schulaufwands	Schulen ins- ge- samt	davon mit ... Schülern									
		100 oder weniger	101	301	401	501	601	701	801	1001	über 1200
			bis								
		300	400	500	600	700	800	1000	1200		
Oberbayern .....	125	3	12	9	11	24	25	16	17	7	1
darunter München .....	37	2	8	3	7	7	5	4	1	-	-
Niederbayern .....	41	-	1	7	8	6	10	6	2	1	-
Oberpfalz .....	35	1	3	6	6	6	6	2	5	-	-
Oberfranken .....	27	-	-	3	4	10	4	4	2	-	-
Mittelfranken .....	42	1	3	3	6	6	5	7	11	-	-
darunter Nürnberg .....	12	1	1	1	2	2	1	3	1	-	-
Unterfranken .....	45	1	5	7	12	8	2	7	2	1	-
Schwaben .....	60	1	5	2	9	15	14	10	4	-	-
darunter Augsburg .....	8	-	1	-	1	3	1	2	-	-	-
<b>Bayern .....</b>	<b>375</b>	<b>7</b>	<b>29</b>	<b>37</b>	<b>56</b>	<b>75</b>	<b>66</b>	<b>52</b>	<b>43</b>	<b>9</b>	<b>1</b>
davon mit Träger des Schulaufwands											
Landkreis .....	185	-	6	11	22	41	35	33	30	6	1
Gemeinde .....	73	-	1	5	11	19	14	14	8	1	-
Schulverband .....	16	-	-	2	1	3	3	2	4	1	-
Privater Träger .....	101	7	22	19	22	12	14	3	1	1	-

**Tabelle 14. Klassen an den Realschulen in Bayern 2018/19 nach Schulträgern und Jahrgangsstufen**

Schulträger	Klassen insgesamt	davon für			davon in Jahrgangsstufe					
		Knaben	Mädchen	Knaben und Mädchen	5	6	7	8	9/9A	10
Staatlich .....	6 115	449	108	5 558	929	934	1 027	1 062	1 063	1 100
Kommunal .....	764	9	83	672	108	112	134	134	139	137
Privat .....	1 609	95	856	658	264	257	265	266	276	281
<b>Insgesamt</b>	<b>8 488</b>	<b>553</b>	<b>1 047</b>	<b>6 888</b>	<b>1 301</b>	<b>1 303</b>	<b>1 426</b>	<b>1 462</b>	<b>1 478</b>	<b>1 518</b>

**Tabelle 15. Klassen an den Realschulen in den Regierungsbezirken in Bayern 2018/19**

Klassen für	Klassen insgesamt	davon in (der)						
		Ober- bayern	Nieder- bayern	Ober- pfalz	Ober- franken	Mittel- franken	Unter- franken	Schwa- ben
Knaben .....	553	219	90	100	6	16	31	91
Mädchen .....	1 047	394	149	153	21	49	87	194
Knaben und Mädchen .....	6 888	2 302	681	479	607	959	818	1 042
<b>Insgesamt</b>	<b>8 488</b>	<b>2 915</b>	<b>920</b>	<b>732</b>	<b>634</b>	<b>1 024</b>	<b>936</b>	<b>1 327</b>

**Tabelle 16. Durchschnittliche Klassenstärke an den Realschulen in Bayern 2018/19 nach Jahrgangsstufen**

Schulträger	Durchschnittliche Klassenstärke in Jahrgangsstufe						Gesamt- durchschnitt
	5	6	7	8	9/9A	10	
Staatlich .....	25,5	26,0	25,4	25,6	25,4	24,8	25,4
Kommunal .....	27,5	27,9	25,4	26,4	26,1	26,0	26,5
Privat .....	25,1	25,4	25,5	25,5	25,4	24,9	25,3
<b>Insgesamt</b>	<b>25,6</b>	<b>26,1</b>	<b>25,4</b>	<b>25,7</b>	<b>25,5</b>	<b>24,9</b>	<b>25,5</b>



**Tabelle 17. Klassen an den Realschulen in Bayern 2018/19 nach Jahrgangsstufen und Klassenfrequenzgruppen**

Jahrgangsstufe Regierungsbezirk	Schulträger	Klassen mit ... Schülern						Klassen insgesamt
		20 oder weniger	21	26	31	36	39 oder mehr	
			bis					
			25	30	35	38		
5	staatlich	57	409	421	42	-	-	929
	kommunal	10	21	50	27	-	-	108
	privat	35	97	106	26	-	-	264
	<b>zusammen</b>	<b>102</b>	<b>527</b>	<b>577</b>	<b>95</b>	<b>-</b>	<b>-</b>	<b>1 301</b>
6	staatlich	62	303	485	84	-	-	934
	kommunal	6	23	47	36	-	-	112
	privat	35	82	110	30	-	-	257
	<b>zusammen</b>	<b>103</b>	<b>408</b>	<b>642</b>	<b>150</b>	<b>-</b>	<b>-</b>	<b>1 303</b>
7	staatlich	118	343	494	72	-	-	1 027
	kommunal	19	49	50	16	-	-	134
	privat	39	78	121	27	-	-	265
	<b>zusammen</b>	<b>176</b>	<b>470</b>	<b>665</b>	<b>115</b>	<b>-</b>	<b>-</b>	<b>1 426</b>
8	staatlich	131	343	481	107	-	-	1 062
	kommunal	16	40	52	26	-	-	134
	privat	35	94	110	27	-	-	266
	<b>zusammen</b>	<b>182</b>	<b>477</b>	<b>643</b>	<b>160</b>	<b>-</b>	<b>-</b>	<b>1 462</b>
9/9A	staatlich	127	357	497	82	-	-	1 063
	kommunal	20	35	59	25	-	-	139
	privat	40	85	118	32	1	-	276
	<b>zusammen</b>	<b>187</b>	<b>477</b>	<b>674</b>	<b>139</b>	<b>1</b>	<b>-</b>	<b>1 478</b>
10	staatlich	139	456	456	49	-	-	1 100
	kommunal	6	56	61	14	-	-	137
	privat	44	99	117	21	-	-	281
	<b>zusammen</b>	<b>189</b>	<b>611</b>	<b>634</b>	<b>84</b>	<b>-</b>	<b>-</b>	<b>1 518</b>
<b>Insgesamt</b>	<b>staatlich</b>	<b>634</b>	<b>2 211</b>	<b>2 834</b>	<b>436</b>	<b>-</b>	<b>-</b>	<b>6 115</b>
	<b>kommunal</b>	<b>77</b>	<b>224</b>	<b>319</b>	<b>144</b>	<b>-</b>	<b>-</b>	<b>764</b>
	<b>privat</b>	<b>228</b>	<b>535</b>	<b>682</b>	<b>163</b>	<b>1</b>	<b>-</b>	<b>1 609</b>
	<b>insgesamt</b>	<b>939</b>	<b>2 970</b>	<b>3 835</b>	<b>743</b>	<b>1</b>	<b>-</b>	<b>8 488</b>
davon in (der)								
Oberbayern .....		279	980	1 313	343	-	-	2 915
darunter München .....		73	172	247	134	-	-	626
Niederbayern .....		101	341	410	67	1	-	920
Oberpfalz .....		86	279	337	30	-	-	732
Oberfranken .....		85	250	274	25	-	-	634
Mittelfranken .....		97	337	501	89	-	-	1 024
darunter Nürnberg .....		34	75	124	21	-	-	254
Unterfranken .....		161	358	379	38	-	-	936
Schwaben .....		130	425	621	151	-	-	1 327
darunter Augsburg .....		10	26	77	44	-	-	157

**Tabelle 18. Neu aufgenommene Schüler in die Jahrgangsstufe 5 der Realschulen in Bayern im Herbst 2018**

Schulträger	Schüler, die neu aufgenommen wurden in die Jahrgangsstufe 5		
	männlich	weiblich	insgesamt
Staatlich .....	13 166	10 201	23 367
Kommunal .....	1 480	1 405	2 885
Privat .....	1 854	4 700	6 554
<b>Insgesamt</b>	<b>16 500</b>	<b>16 306</b>	<b>32 806</b>

**Tabelle 19. Schüler an den Realschulen in Bayern am 1. Oktober 2018 nach der schulischen Herkunft  
(Schulbesuch am 1. Oktober des Vorjahres)**

Herkunft der Schüler bzw. Zugang aus	Geschlecht	Schüler in Jahrgangsstufe ...						Schüler insgesamt	davon an ... Schulen		
		5	6	7	8	9/9A	10		staatlichen	kommunalen	privaten
einer Grundschule sowie Mittel-/Hauptschule											
Jahrgangsstufe 4 .....	männl.	15 380	-	-	-	-	-	15 380	12 303	1 318	1 759
	weibl.	15 194	-	-	-	-	-	15 194	9 498	1 272	4 424
Jahrgangsstufe 5 .....	männl.	847	154	2	-	-	-	1 003	797	130	76
	weibl.	942	192	6	-	-	-	1 140	734	157	249
Jahrgangsstufe 6 .....	männl.	2	76	83	-	-	-	161	126	22	13
	weibl.	1	98	97	-	-	-	196	131	30	35
Jahrgangsstufe 7 .....	männl.	-	5	66	46	-	-	117	76	31	10
	weibl.	-	3	82	68	-	-	153	96	41	16
Jahrgangsstufe 8 .....	männl.	-	-	-	22	30	-	52	35	14	3
	weibl.	-	-	6	24	37	-	67	35	15	17
Jahrgangsstufe 9 o. 10 ....	männl.	-	-	-	1	20	10	31	20	8	3
	weibl.	-	-	-	-	48	6	54	25	24	5
einem Förderzentrum .....	männl.	42	3	2	1	-	-	48	27	7	14
	weibl.	14	-	1	-	-	-	15	7	2	6
einer Realschule .....	männl.	289	16 146	16 780	17 628	17 816	18 070	86 729	70 297	7 986	8 446
	weibl.	168	16 185	16 602	17 886	18 403	19 316	88 560	55 964	8 085	24 511
einer Realschule zur sonderpäd. Förderung .....	männl.	-	-	-	2	1	1	4	1	1	2
	weibl.	-	-	1	-	-	-	1	1	-	-
einem Gymnasium .....	männl.	194	554	1 304	984	678	219	3 933	3 109	497	327
	weibl.	125	467	1 042	758	538	163	3 093	2 019	422	652
einer Freien Waldorfschule ..	männl.	3	5	2	5	1	1	17	9	-	8
	weibl.	5	1	1	3	1	2	13	4	1	8
einer Integrierten Gesamtschule .....	männl.	-	5	10	11	3	2	31	27	4	-
	weibl.	3	7	13	8	7	2	40	21	8	11
einer Wirtschaftsschule .....	männl.	-	-	3	11	4	1	19	18	-	1
	weibl.	-	-	4	10	7	1	22	12	1	9
einer Schulartunabhängigen Orientierungsstufe .....	männl.	1	-	51	-	-	-	52	7	45	-
	weibl.	-	-	64	-	-	-	64	2	59	3
einer anderen Schulart .....	männl.	23	10	19	12	11	5	80	58	9	13
	weibl.	15	13	15	12	9	9	73	47	8	18
keiner Schule (Ausländer, Aussiedler, sonst. Grund) ...	männl.	8	9	12	10	16	7	62	36	18	8
	weibl.	7	2	14	5	24	7	59	25	23	11
<b>Insgesamt</b>	<b>männl.</b>	<b>16 789</b>	<b>16 967</b>	<b>18 334</b>	<b>18 733</b>	<b>18 580</b>	<b>18 316</b>	<b>107 719</b>	<b>86 946</b>	<b>10 090</b>	<b>10 683</b>
	<b>weibl.</b>	<b>16 474</b>	<b>16 968</b>	<b>17 948</b>	<b>18 774</b>	<b>19 074</b>	<b>19 506</b>	<b>108 744</b>	<b>68 621</b>	<b>10 148</b>	<b>29 975</b>
	<b>insg.</b>	<b>33 263</b>	<b>33 935</b>	<b>36 282</b>	<b>37 507</b>	<b>37 654</b>	<b>37 822</b>	<b>216 463</b>	<b>155 567</b>	<b>20 238</b>	<b>40 658</b>

**Tabelle 20. Schüler an den Realschulen in Bayern 2018/19  
nach Schulträgern und Jahrgangsstufen**

Schulträger	Geschlecht	Schüler insgesamt	davon in Jahrgangsstufe					
			5	6	7	8	9/9A	10
Staatlich .....	männlich	86 946	13 374	13 507	14 802	15 260	15 106	14 897
	weiblich	68 621	10 294	10 776	11 325	11 936	11 916	12 374
	zusammen	155 567	23 668	24 283	26 127	27 196	27 022	27 271
Kommunal .....	männlich	10 090	1 534	1 612	1 694	1 759	1 772	1 719
	weiblich	10 148	1 434	1 515	1 708	1 781	1 861	1 849
	zusammen	20 238	2 968	3 127	3 402	3 540	3 633	3 568
Privat .....	männlich	10 683	1 881	1 848	1 838	1 714	1 702	1 700
	weiblich	29 975	4 746	4 677	4 915	5 057	5 297	5 283
	zusammen	40 658	6 627	6 525	6 753	6 771	6 999	6 983
<b>Insgesamt</b>	<b>männlich</b>	<b>107 719</b>	<b>16 789</b>	<b>16 967</b>	<b>18 334</b>	<b>18 733</b>	<b>18 580</b>	<b>18 316</b>
	<b>weiblich</b>	<b>108 744</b>	<b>16 474</b>	<b>16 968</b>	<b>17 948</b>	<b>18 774</b>	<b>19 074</b>	<b>19 506</b>
	<b>insgesamt</b>	<b>216 463</b>	<b>33 263</b>	<b>33 935</b>	<b>36 282</b>	<b>37 507</b>	<b>37 654</b>	<b>37 822</b>

**Tabelle 21. Schüler an den Realschulen in Bayern 2018/19 nach Jahrgangsstufen und Geburtsjahren sowie Wiederholer, Ausländer und Aussiedler**

Geburtsjahr Wiederholer Ausländer Aussiedler	Geschlecht	Schüler in Jahrgangsstufe						Schüler insgesamt
		5	6	7	8	9/9A	10	
2009 oder später .....	männlich	9	-	-	-	-	-	9
	weiblich	12	1	-	-	-	-	13
2008 .....	männlich	9 219	11	-	-	-	-	9 230
	weiblich	10 134	9	1	-	-	-	10 144
2007 .....	männlich	6 826	8 926	17	-	-	-	15 769
	weiblich	5 754	10 071	12	-	-	-	15 837
2006 .....	männlich	694	6 970	8 852	15	-	-	16 531
	weiblich	548	6 101	10 145	24	-	-	16 818
2005 .....	männlich	41	1 006	7 843	8 659	11	-	17 560
	weiblich	26	752	6 697	10 369	21	-	17 865
2004 .....	männlich	-	52	1 538	7 991	8 021	7	17 609
	weiblich	-	32	1 028	7 005	10 359	30	18 454
2003 .....	männlich	-	1	79	1 902	7 939	7 486	17 407
	weiblich	-	1	63	1 276	6 915	10 388	18 643
2002 .....	männlich	-	-	4	158	2 300	7 808	10 270
	weiblich	-	1	2	92	1 582	7 173	8 850
2001 .....	männlich	-	1	-	8	286	2 569	2 864
	weiblich	-	-	-	7	176	1 646	1 829
2000 .....	männlich	-	-	1	-	19	414	434
	weiblich	-	-	-	1	20	249	270
1999 .....	männlich	-	-	-	-	3	28	31
	weiblich	-	-	-	-	1	17	18
1998 .....	männlich	-	-	-	-	1	4	5
	weiblich	-	-	-	-	-	2	2
1997 oder früher .....	männlich	-	-	-	-	-	-	-
	weiblich	-	-	-	-	-	1	1
<b>Insgesamt .....</b>	<b>männlich</b>	<b>16 789</b>	<b>16 967</b>	<b>18 334</b>	<b>18 733</b>	<b>18 580</b>	<b>18 316</b>	<b>107 719</b>
	<b>weiblich</b>	<b>16 474</b>	<b>16 968</b>	<b>17 948</b>	<b>18 774</b>	<b>19 074</b>	<b>19 506</b>	<b>108 744</b>
	<b>insgesamt</b>	<b>33 263</b>	<b>33 935</b>	<b>36 282</b>	<b>37 507</b>	<b>37 654</b>	<b>37 822</b>	<b>216 463</b>
darunter								
Pflichtwiederholer (gemäß Art. 53 Abs.2 BayEUG).....	männlich	396	702	1 137	1 171	1 153	402	4 961
	weiblich	198	430	608	709	617	193	2 755
freiwillige Wiederholer <sup>1)</sup> der Realschulen .....	männlich	24	59	99	140	249	514	1 085
	weiblich	38	49	87	125	173	417	889
Wiederholer der Probezeit <sup>2)</sup> .....	männlich	-	13	31	37	35	22	138
	weiblich	-	9	29	24	29	15	106
Wiederholer aus sonstigen Gründen <sup>3)</sup> .....	männlich	928	145	172	145	80	19	1 489
	weiblich	1 014	170	181	112	105	25	1 607
Ausländische Schüler .....	männlich	1 026	1 048	859	783	724	658	5 098
	weiblich	1 080	1 051	904	813	803	715	5 366
Aussiedler <sup>4)</sup> .....	männlich	-	1	-	-	-	1	2
	weiblich	-	-	-	-	2	-	2

1) Gemäß § 29 RSO. - 2) Einschließlich (vorübergehende) Rückkehr an eine Grund- oder Mittelschule gemäß § 29 RSO. - 3) Z. B. Schulartwechsel. - 4) Aussiedlerschüler, die im Zeitraum vom 2. Oktober 2017 bis 1. Oktober 2018 in die Bundesrepublik Deutschland zugezogen sind und am 1. Oktober 2018 die Realschule besuchten.

**Tabelle 22. Schüler an den Realschulen in Bayern 2018/19 nach der Religionszugehörigkeit**

Schulträger	Schüler insgesamt	davon								
		römisch-katholisch	evangelisch	islamisch	orthodox	israelitisch	neuaus-tolisch	Zeuge Jehovas	sonstige	ohne Religionszugehörigkeit
Staatlich .....	155 567	90 865	34 342	9 417	2 598	29	230	553	1 320	16 213
Kommunal .....	20 238	7 511	3 215	4 409	1 127	26	20	57	522	3 351
Privat .....	40 658	27 080	7 888	1 368	586	19	78	22	268	3 349
davon										
katholisch .....	33 003	23 955	4 977	1 064	437	9	65	14	194	2 288
evangelisch .....	3 725	1 256	1 943	88	57	6	3	5	26	341
sonstige .....	3 930	1 869	968	216	92	4	10	3	48	720
<b>Insgesamt</b>	<b>216 463</b>	<b>125 456</b>	<b>45 445</b>	<b>15 194</b>	<b>4 311</b>	<b>74</b>	<b>328</b>	<b>632</b>	<b>2 110</b>	<b>22 913</b>

**Tabelle 23. Schüler an den Realschulen in Bayern 2018/19 nach der Teilnahme am Religionsunterricht/Ethikunterricht und islamischen Unterricht**

Schulträger	Schüler insgesamt	davon nehmen teil								
		am . . . Religionsunterricht						am Ethikunterricht	am islamischen Unterricht	weder am RU, EU noch am islam. Unterricht
		römisch-katholischen	evangelischen	israelitischen	orthodoxen	neuapostolischen	sonstigen			
Staatlich .....	155 567	92 134	37 819	-	16	-	-	24 990	569	39
Kommunal .....	20 238	7 763	3 462	-	-	-	-	9 007	-	6
Privat .....	40 658	29 347	9 189	-	-	-	-	2 063	-	59
davon										
katholisch .....	33 003	26 001	6 216	-	-	-	-	751	-	35
evangelisch .....	3 725	1 565	2 124	-	-	-	-	36	-	-
sonstige .....	3 930	1 781	849	-	-	-	-	1 276	-	24
<b>Insgesamt</b>	<b>216 463</b>	<b>129 244</b>	<b>50 470</b>	<b>-</b>	<b>16</b>	<b>-</b>	<b>-</b>	<b>36 060</b>	<b>569</b>	<b>104</b>

**Tabelle 24. Schüler an den Realschulen in Bayern 2018/19 nach Wahlpflichtfächergruppen**

Wahlpflichtfächergruppe <sup>1)</sup>	Schüler in Jahrgangsstufe								Schüler in Wahlpflichtfächergruppen insgesamt		
	7		8		9/9A		10		männlich	weiblich	insgesamt
	männlich	weiblich	männlich	weiblich	männlich	weiblich	männlich	weiblich			
I .....	6 297	1 701	6 794	1 853	7 035	1 839	7 042	1 817	27 168	7 210	34 378
II .....	6 513	6 439	6 520	6 868	5 960	6 663	5 958	6 865	24 951	26 835	51 786
IIIa .....	2 304	4 858	2 118	4 847	2 294	5 152	2 120	5 442	8 836	20 299	29 135
IIIb .....	3 191	4 920	3 301	5 206	3 291	5 420	3 196	5 382	12 979	20 928	33 907
<b>Insgesamt</b>	<b>18 305</b>	<b>17 918</b>	<b>18 733</b>	<b>18 774</b>	<b>18 580</b>	<b>19 074</b>	<b>18 316</b>	<b>19 506</b>	<b>73 934</b>	<b>75 272</b>	<b>149 206</b>

1) Abgrenzung analog zu Tabelle 12.

**Tabelle 25. Schüler der Realschulen in Bayern 2018/19 mit fremdsprachlichem Pflicht- und Wahlpflichtunterricht**

Fremdsprache	Schüler mit fremdsprachlichem Unterricht							
	in Jahrgangsstufe ...							insgesamt
	5	6	7	8	9/9A	10		
Englisch .....	33 263	33 935	36 282	37 507	37 654	37 822	216 463	
Französisch .....	-	-	7 162	6 964	7 397	7 525	29 048	
Spanisch .....	-	-	198	189	173	147	707	
Tschechisch .....	-	-	24	44	31	42	141	

**Tabelle 26. Schüler an Realschulen in Bayern 2018/19 nach Unterbringung sowie ganztägiger Betreuung und Förderung**

Art der Teilnahme	Schüler, die untergebracht sind in ...			
	keinem	einem	einem nicht	einer zusätzl. angemieteten Wohnung
		mit der Schule verbundenen		
		Schülerheim/Internat		
Weder am Ganztags schulbetrieb in gebundener noch in offener Form .....	191 901	89	260	-
Ganztags schulbetrieb in gebundener Form <sup>1)</sup> .....	10 680	69	47	-
Ganztags schulbetrieb in offener Form <sup>2)</sup> .....				
an der berichtenden Schule .....	11 724	144	48	-
an einer anderen Schule .....	239	-	-	-
an einer angeschlossenen Einrichtung .....	1 126	-	-	-
an der berichtenden Schule ohne staatliche Förderung .....	57	79	-	-

1) Der Unterricht ist über den ganzen Tag verteilt. - 2) Bildungs- und Betreuungsangebot, das unter Aufsicht und Verantwortung der Schulleitung organisiert, in enger Kooperation mit ihr durchgeführt wird und in einem konzeptionellen Zusammenhang mit dem vormittäglichen Unterricht steht. Die Schülerinnen und Schüler haben sich zur Teilnahme verpflichtet.

**Tabelle 27. Ausländische Schüler an den Realschulen in Bayern 2018/19  
nach Staatsangehörigkeit**

Länder und Gebiete (Staatsangehörigkeit)	Ausländische Schüler		Länder und Gebiete (Staatsangehörigkeit)	Ausländische Schüler	
	insgesamt	weiblich		insgesamt	weiblich
<b>Europa</b> .....	<b>8 024</b>	<b>4 146</b>	<b>Afrika</b> .....	<b>286</b>	<b>155</b>
<b>Europäische Union</b> .....	<b>5 339</b>	<b>2 802</b>	Ägypten .....	7	4
Belgien .....	3	2	Äthiopien .....	33	21
Bulgarien .....	306	159	Algerien .....	4	2
Dänemark .....	12	8	Elfenbeinküste .....	2	-
Estland .....	11	7	Eritrea .....	14	6
Finnland .....	7	5	Gambia .....	-	-
Frankreich .....	82	44	Ghana .....	15	7
Gibraltar .....	-	-	Guinea .....	1	1
Griechenland .....	393	199	Kamerun .....	3	1
Irland .....	18	10	Libyen .....	2	-
Italien .....	539	269	Mali .....	1	1
Kroatien .....	779	434	Marokko .....	7	2
Lettland .....	50	22	Nigeria .....	41	29
Litauen .....	51	28	Senegal .....	4	3
Luxemburg .....	3	1	Sierra Leone .....	5	3
Malta .....	-	-	Somalia .....	22	9
Niederlande .....	64	31	Sudan .....	2	-
Österreich .....	294	122	Tunesien .....	13	8
Polen .....	680	386	Übriges Afrika .....	110	58
Portugal .....	74	30	<b>Asien</b> .....	<b>1 867</b>	<b>918</b>
Rumänien .....	936	501	Afghanistan .....	350	173
Schweden .....	17	7	Armenien .....	23	12
Slowakei .....	107	54	Aserbaidshjan .....	64	28
Slowenien .....	48	26	Bangladesch .....	6	4
Spanien .....	148	69	China .....	55	22
Tschechische Republik .....	116	58	Georgien .....	13	4
Ungarn .....	534	294	Indien .....	50	23
Vereinigtes Königreich .....	67	36	Indonesien .....	8	2
Zypern .....	-	-	Irak .....	351	176
Albanien .....	88	50	Iran, Islamische Republik .....	55	28
Andorra .....	-	-	Israel .....	6	2
Bosnien und Herzegowina .....	322	157	Japan .....	2	-
Island .....	1	1	Jemen .....	1	-
Kosovo .....	648	330	Jordanien .....	8	5
Liechtenstein .....	1	-	Korea, Demokrat. Volksrep. ....	2	2
Mazedonien .....	74	42	Korea, Republik .....	5	1
Moldau, Republik .....	29	10	Libanon .....	3	2
Monaco .....	-	-	Mongolei .....	3	2
Montenegro .....	12	7	Pakistan .....	27	9
Norwegen .....	5	4	Philippinen .....	34	13
Russische Föderation .....	280	143	Sri Lanka .....	30	18
San Marino .....	-	-	Syrien, Arabische Republik .....	475	236
Schweiz .....	47	25	Tadschikistan .....	1	-
Serbien .....	195	102	Thailand .....	48	27
Türkei .....	702	337	Vietnam .....	146	77
Ukraine .....	247	122	Übriges Asien <sup>1)</sup> .....	101	52
Vatikanstadt .....	-	-	<b>Australien</b> .....	<b>14</b>	<b>8</b>
Weißrussland .....	34	14	Australien .....	11	8
<b>Amerika</b> .....	<b>261</b>	<b>136</b>	Neuseeland .....	3	-
Brasilien .....	47	30	Übriges Australien/Ozeanien .....	-	-
Chile .....	2	1	Staatenlos .....	10	2
Kanada .....	15	7	Ungeklärt .....	2	1
Vereinigte Staaten .....	120	60	<b>Insgesamt</b> .....	<b>10 464</b>	<b>5 366</b>
Übriges Amerika .....	77	38			

1) Einschließlich der Teilgebiete der übrigen ehemaligen Sowjetunion.

**Tabelle 28. Teilnehmer am Wahlunterricht, diff. Sportunterricht und am erweiterterten Basissportunterricht an den Realschulen in Bayern 2018/19**

Fach	Teilnehmer								Zahl der Kurse
	in der Jahrgangsstufe						insgesamt	dar. weiblich	
	5	6	7	8	9/9A	10			
Angewandte Mathematik .....	461	427	153	249	468	1 544	<b>3 302</b>	1 711	211
Betriebswirtschaftslehre mit Rechnungswesen .....	4	48	97	106	356	453	<b>1 064</b>	573	67
Biologie (Übungen) .....	886	630	322	258	135	71	<b>2 302</b>	1 098	175
Chemie (Übungen) .....	460	376	131	247	406	180	<b>1 800</b>	764	130
Chinesisch .....	-	7	3	4	17	9	<b>40</b>	26	4
Chor .....	1 462	1 244	948	850	717	566	<b>5 787</b>	4 483	333
Deutsch (Übungen) .....	874	412	449	333	375	434	<b>2 877</b>	1 610	238
Englisch .....	115	139	99	150	491	384	<b>1 378</b>	825	84
Englisch (Konversation) .....	51	72	23	133	2 531	6 823	<b>9 633</b>	5 784	449
Ernährung und Gesundheit .....	178	471	781	564	346	237	<b>2 577</b>	1 821	176
Erste Hilfe .....	117	326	547	809	1 039	1 091	<b>3 929</b>	2 099	245
Französisch .....	57	234	43	144	202	92	<b>772</b>	516	44
Französisch (Konversation) .....	3	96	50	376	834	2 229	<b>3 588</b>	2 698	203
Geoökologie und Umweltschutz .....	130	151	94	161	147	52	<b>735</b>	375	64
Geschichte des Nahraums .....	18	48	110	68	92	70	<b>406</b>	204	30
Informatik .....	427	309	299	280	369	231	<b>1 915</b>	632	144
Informatik (Übungen) .....	127	86	78	48	95	55	<b>489</b>	163	38
Informationstechnologie .....	283	243	411	421	481	252	<b>2 091</b>	836	174
Instrumentalunterricht .....	925	725	604	556	473	396	<b>3 679</b>	2 255	420
Italienisch .....	62	117	125	110	90	22	<b>526</b>	367	37
Kommunikationstechnologie .....	95	105	120	111	144	93	<b>668</b>	173	67
Kroatisch .....	-	-	16	-	-	-	<b>16</b>	9	1
Lernen Lernen .....	924	36	34	67	67	7	<b>1 135</b>	602	55
Orchester .....	499	760	810	958	887	741	<b>4 655</b>	2 662	372
Physik (Übungen) .....	657	670	289	327	315	763	<b>3 021</b>	970	196
Politik und Zeitgeschichte .....	15	27	17	27	169	134	<b>389</b>	229	37
Projekte/Schulleben .....	1 802	1 466	1 690	2 019	2 726	1 503	<b>11 206</b>	5 666	1 045
Russisch .....	17	5	5	10	9	6	<b>52</b>	12	5
Schulfotografie .....	172	103	165	137	155	68	<b>800</b>	474	60
Schulspiel/Darstellendes Spiel .....	728	866	847	817	684	457	<b>4 399</b>	3 154	339
Spanisch .....	32	66	107	128	122	107	<b>562</b>	371	39
Sportförderunterricht <sup>1)</sup> .....	324	366	311	306	304	168	<b>1 779</b>	871	141
Technisches Zeichnen (inkl. CAD) .....	33	1	15	44	79	14	<b>186</b>	60	15
Textilarbeit/Textiles Gestalten .....	89	110	92	53	15	22	<b>381</b>	297	31
Textverarbeitung .....	-	-	7	5	-	-	<b>12</b>	4	1
Textverarbeitung mit Kurzschrift .....	-	8	15	1	11	-	<b>35</b>	15	4
Tschechisch .....	70	107	22	27	26	51	<b>303</b>	98	30
Verbraucherprofi (ökon. Verbraucherbildung) .....	14	15	35	27	7	3	<b>101</b>	65	10
Werken .....	206	186	217	214	121	165	<b>1 109</b>	589	93
Wirtschaft und Recht (Übungen) .....	36	10	82	250	441	447	<b>1 266</b>	735	96
Wirtschaftsenglisch .....	-	-	28	12	241	71	<b>352</b>	237	21
Sonstiger fremdsprachlicher Wahlunterricht .....	25	23	20	10	12	11	<b>101</b>	39	7
Sonstige fremdsprachige Konversation .....	-	-	-	-	14	-	<b>14</b>	14	1
Sonstiges Wahlfach (nicht Fremdsprache) .....	2 329	2 318	2 243	2 414	2 447	2 285	<b>14 036</b>	7 545	1 075
Differenzierter Sportunterricht, erweiterter Basissportunterricht .....	15 638	8 125	3 198	2 422	1 794	1 233	<b>32 410</b>	15 029	1 805

1) Nur Unterricht nach der KMBek. vom 9. Juli 1993 (KMBl I So Nr. 2 S. 453).

**Tabelle 29. Lehrkräfte sowie Stunden der Lehrkräfte in einer normalen Schulwoche an den Realschulen in Bayern 2018/19 nach dem Schulträger**

Beschäftigungsverhältnis/ Beschäftigungsumfang	Schulträger	Lehrkräfte <sup>1)</sup>		Stunden der Lehrkräfte pro Woche				
				ins- gesamt	erteilte Unterrichts- stunden von		Anrech- nungs-/ Betreuungs- stunden	ErmäÙi- gungs- stunden
		sämtl.	weibl.					
		ins- gesamt	weib- lich		Lehrkräften			
Vollzeitbeschäftigte Lehrkräfte, die an einer Realschule tätig waren	staatlich	6 824	3 524	166 487	147 129	77 941	17 533	1 825
	kommunal	1 138	658	27 741	24 797	14 386	2 638	306
	privat	1 587	912	39 297	34 613	20 126	3 863	821
	<b>zusammen</b>	<b>9 549</b>	<b>5 094</b>	<b>233 524</b>	<b>206 539</b>	<b>112 453</b>	<b>24 033</b>	<b>2 952</b>
Teilzeitbeschäftigte Lehrkräfte <sup>2)</sup> , die an einer Realschule tätig waren	staatlich	3 678	3 239	63 076	58 962	51 163	3 201	913
	kommunal	531	444	9 194	8 374	6 858	657	163
	privat	1 239	1 023	23 005	21 638	17 714	922	445
	<b>zusammen</b>	<b>5 448</b>	<b>4 706</b>	<b>95 274</b>	<b>88 974</b>	<b>75 735</b>	<b>4 779</b>	<b>1 521</b>
Lehrkräfte, die mit weniger als der Hälfte der Unterrichtspflichtzeit beschäftigt waren	staatlich	1 054	899	8 741	8 497	7 713	205	39
	kommunal	136	114	1 240	1 179	1 002	53	8
	privat	319	245	2 596	2 512	2 065	52	32
	<b>zusammen</b>	<b>1 509</b>	<b>1 258</b>	<b>12 577</b>	<b>12 188</b>	<b>10 780</b>	<b>310</b>	<b>79</b>
Lehrkräfte im Vorbereitungsdienst/ Studienreferendare (nur soweit diese selbständig Unterricht erteilen)	staatlich	519	369	8 812	8 778	6 242	33	1
	kommunal	2	1	24	24	14	-	-
	privat	6	4	105	105	65	-	-
	<b>zusammen</b>	<b>527</b>	<b>374</b>	<b>8 941</b>	<b>8 907</b>	<b>6 321</b>	<b>33</b>	<b>1</b>
<b>Insgesamt</b>	<b>staatlich</b>	<b>12 075</b>	<b>8 031</b>	<b>247 116</b>	<b>223 366</b>	<b>143 059</b>	<b>20 972</b>	<b>2 778</b>
	<b>kommunal</b>	<b>1 807</b>	<b>1 217</b>	<b>38 198</b>	<b>34 374</b>	<b>22 260</b>	<b>3 347</b>	<b>477</b>
	<b>privat</b>	<b>3 151</b>	<b>2 184</b>	<b>65 002</b>	<b>58 868</b>	<b>39 970</b>	<b>4 836</b>	<b>1 298</b>
	<b>insgesamt</b>	<b>17 033</b>	<b>11 432</b>	<b>350 316</b>	<b>316 608</b>	<b>205 289</b>	<b>29 155</b>	<b>4 553</b>
darunter Lehrkräfte mit Altersteilzeit	staatlich	6	2	90	83	31	6	1
	im Teilzeitmodell	1	-	15	14	-	-	1
	privat	-	-	-	-	-	-	-
	<b>zusammen</b>	<b>7</b>	<b>2</b>	<b>105</b>	<b>97</b>	<b>31</b>	<b>6</b>	<b>2</b>
in der Ansparphase des Blockmodells	staatlich	99	64	2 176	1 844	1 199	325	7
	kommunal	9	6	219	184	120	21	14
	privat	5	2	109	79	33	22	8
	<b>zusammen</b>	<b>113</b>	<b>72</b>	<b>2 504</b>	<b>2 107</b>	<b>1 352</b>	<b>368</b>	<b>29</b>
außerdem Mehrarbeit leistende Lehrkräfte <sup>3)</sup>	zusammen	154	96	276	276	183	x	x

1) Lehrkräfte, die an einer Realschule ausschließlich oder überwiegend tätig waren. Ohne mit Dienstbezügen abwesende Lehrkräfte (s. Tabelle 30). - 2) Lehrkräfte mit mindestens der Hälfte der Unterrichtspflichtzeit. - 3) Lehrkräfte die an einer Realschule Mehrarbeit leisten, ohne Berücksichtigung ihrer Stammdienststelle.

**Tabelle 30. Mit Dienstbezügen abwesende Lehrkräfte sowie Lehrkräfte mit Altersteilzeit in der Freistellungsphase an den Realschulen in Bayern 2018/19 nach dem Schulträger**

Beschäftigungsumfang	Schulträger	Lehrkräfte			
		männlich	weiblich	insgesamt	
Lehrkräfte <sup>1)</sup> , die im Rahmen ihrer Unterrichtspflichtzeit ausschließlich oder überwiegend an einer Realschule tätig waren	Vollzeitbeschäftigte	staatlich	11	120	131
		kommunal	2	8	10
		privat	1	7	8
		<b>zusammen</b>	<b>14</b>	<b>135</b>	<b>149</b>
	Teilzeitbeschäftigte <sup>2)</sup>	staatlich	3	47	50
		kommunal	1	2	3
		privat	-	7	7
		<b>zusammen</b>	<b>4</b>	<b>56</b>	<b>60</b>
	stundenweise Beschäftigte <sup>3)</sup>	staatlich	-	39	39
kommunal		-	-	-	
privat		-	4	4	
	<b>zusammen</b>	<b>-</b>	<b>43</b>	<b>43</b>	
Lehrkräfte, die am Freistellungsmodell gem. Art. 88a Abs. 4 BayBG teilnehmen und sich nun in der Freistellungsphase befinden	staatlich	18	36	54	
	kommunal	4	4	8	
	privat	1	9	10	
	<b>zusammen</b>	<b>23</b>	<b>49</b>	<b>72</b>	
Lehrkräfte mit Altersteilzeit in der Freistellungsphase des Blockmodells, die letztmals an einer Realschule unterrichtet haben	staatlich	14	30	44	
	kommunal	1	3	4	
	privat	2	3	5	
	<b>zusammen</b>	<b>17</b>	<b>36</b>	<b>53</b>	

1) Mit Dienstbezügen abwesende Lehrkräfte (z. B. wegen längerer Krankheit, Kur oder Mutterschutz), die laut Stundenplan zum Unterrichtseinsatz nicht vorgesehen waren. - 2) Teilzeitbeschäftigte mit mindestens der Hälfte der Unterrichtspflichtzeit. - 3) Lehrkräfte mit weniger als der Hälfte der Unterrichtspflichtzeit.

**Tabelle 31. Vollzeit- und teilzeitbeschäftigte Lehrkräfte an den Realschulen in Bayern 2018/19 nach dem Lehramt**

Schulträger	Vollzeit- und teilzeitbeschäftigte Lehrkräfte <sup>1)</sup>		davon (mit)											
			Lehramt an								Fachlehrkräfte		sonstige Lehrkräfte	
			Realschulen		Gymnasien		Volksschulen, Grund- oder Mittelschulen							
männlich	weiblich	insgesamt	männlich	weiblich	männlich	weiblich	männlich	weiblich	männlich	weiblich	männlich	weiblich		
Staatlich .....	3 753	6 930	10 683	3 408	6 199	64	137	-	1	182	418	99	175	
Kommunal .....	570	1 112	1 682	495	970	25	54	-	1	23	52	27	35	
Privat .....	892	1 949	2 841	532	1 106	175	336	2	10	23	157	160	340	
<b>Insgesamt</b>	<b>5 215</b>	<b>9 991</b>	<b>15 206</b>	<b>4 435</b>	<b>8 275</b>	<b>264</b>	<b>527</b>	<b>2</b>	<b>12</b>	<b>228</b>	<b>627</b>	<b>286</b>	<b>550</b>	

1) Nur Lehrkräfte, die ausschl. oder überwiegend an einer Realschule tätig waren, einschl. Teilzeitbeschäftigter mit mindestens der Hälfte der Unterrichtspflichtzeit sowie der mit Dienstbezügen abwesenden Lehrkräfte (z. B. wegen längerer Krankheit, Kur oder Mutterschutz).

**Tabelle 32. Vollzeit- und teilzeitbeschäftigte Lehrkräfte an den Realschulen in Bayern 2018/19 nach Altersgruppen**

Lehramt — Schulträger	Geschlecht	Vollzeit- und teilzeitbeschäftigte Lehrkräfte <sup>1)</sup>										
		insgesamt	davon im Alter von ... Jahren									
			unter 30	30	35	40	45	50	55	60	65 oder mehr	
				35	40	45	50	55	60	65		
Lehramt an Realschulen .....	männlich	4 435	168	717	934	732	830	458	271	294	31	
	weiblich	8 275	836	1 656	1 487	1 193	1 173	634	751	515	30	
Lehramt an Gymnasien .....	männlich	264	9	54	26	17	34	36	20	58	10	
	weiblich	527	70	112	32	25	62	49	52	122	3	
Lehramt an Volksschulen, Grund- oder Mittelschulen .....	männlich	2	-	-	-	1	-	-	-	1	-	
	weiblich	12	-	-	-	1	6	1	2	1	1	
Fachlehrkräfte .....	männlich	228	7	24	34	45	43	32	13	23	7	
	weiblich	627	33	58	76	45	64	104	111	134	2	
Sonstige Lehrkräfte .....	männlich	286	7	12	27	39	45	61	54	36	5	
	weiblich	550	21	32	44	54	84	123	115	75	2	
<b>Insgesamt .....</b>	<b>männlich</b>	<b>5 215</b>	<b>191</b>	<b>807</b>	<b>1 021</b>	<b>834</b>	<b>952</b>	<b>587</b>	<b>358</b>	<b>412</b>	<b>53</b>	
	<b>weiblich</b>	<b>9 991</b>	<b>960</b>	<b>1 858</b>	<b>1 639</b>	<b>1 318</b>	<b>1 389</b>	<b>911</b>	<b>1 031</b>	<b>847</b>	<b>38</b>	
	<b>insgesamt</b>	<b>15 206</b>	<b>1 151</b>	<b>2 665</b>	<b>2 660</b>	<b>2 152</b>	<b>2 341</b>	<b>1 498</b>	<b>1 389</b>	<b>1 259</b>	<b>91</b>	
davon an ... Schulen												
staatlichen .....	männlich	3 753	138	504	720	672	774	435	232	249	29	
	weiblich	6 930	699	1 210	1 236	1 064	1 025	589	624	466	17	
kommunalen .....	männlich	570	17	130	134	75	86	57	32	38	1	
	weiblich	1 112	77	277	189	119	157	99	85	103	6	
privaten .....	männlich	892	36	173	167	87	92	95	94	125	23	
	weiblich	1 949	184	371	214	135	207	223	322	278	15	

1) Nur Lehrkräfte, die ausschl. oder überwiegend an einer Realschule tätig waren, einschl. Teilzeitbeschäftigter mit mindestens der Hälfte der Unterrichtspflichtzeit sowie der mit Dienstbezügen abwesenden Lehrkräfte (z. B. wegen längerer Krankheit, Kur oder Mutterschutz).



**Tabelle 33. Eckdaten der Realschulen in den kreisfreien Städten  
und Landkreisen Bayerns 2018/19**

Gebiet	Schulen	Klassen	Schüler		Vollzeit- und teilzeit- beschäftigte Lehrkräfte <sup>1)</sup>	
			insgesamt	weiblich	insgesamt	weiblich
<b>Oberbayern</b>						
<b>Kreisfreie Städte</b>						
Ingolstadt .....	4	101	2 499	1 307	167	110
München .....	37	626	16 492	8 328	1 416	956
Rosenheim .....	2	55	1 400	799	96	62
<b>Zusammen</b>	<b>43</b>	<b>782</b>	<b>20 391</b>	<b>10 434</b>	<b>1 679</b>	<b>1 128</b>
<b>Landkreise</b>						
Altötting .....	3	90	2 439	1 275	155	101
Bad Tölz-Wolfratshausen .....	5	107	2 695	1 422	187	128
Berchtesgadener Land .....	4	82	2 055	1 088	133	77
Dachau .....	4	101	2 620	1 302	186	130
Ebersberg .....	4	123	3 230	1 367	203	142
Eichstätt .....	4	108	2 712	1 291	197	128
Erding .....	4	117	2 998	1 667	196	131
Freising .....	5	118	3 065	1 499	203	141
Fürstenfeldbruck .....	4	144	3 799	1 884	255	187
Garmisch-Partenkirchen .....	3	60	1 459	712	102	65
Landsberg am Lech .....	4	101	2 643	1 326	174	119
Miesbach .....	3	86	2 199	1 067	145	93
Mühldorf a.Inn .....	2	67	1 802	887	116	80
München .....	6	163	4 170	1 788	282	202
Neuburg-Schrobenhausen .....	4	87	2 237	1 237	148	96
Pfaffenhofen a.d.Ilm .....	3	99	2 532	1 216	172	117
Rosenheim .....	8	170	4 242	2 046	305	206
Starnberg .....	3	89	2 480	1 163	162	114
Traunstein .....	5	122	3 132	1 644	215	137
Weilheim-Schongau .....	4	99	2 500	1 202	171	112
<b>Zusammen</b>	<b>82</b>	<b>2 133</b>	<b>55 009</b>	<b>27 083</b>	<b>3 707</b>	<b>2 506</b>
<b>Oberbayern 2018/19</b>	<b>125</b>	<b>2 915</b>	<b>75 400</b>	<b>37 517</b>	<b>5 386</b>	<b>3 634</b>
2017/18	124	2 925	75 977	37 764	5 346	3 581
<b>Niederbayern</b>						
<b>Kreisfreie Städte</b>						
Landshut .....	2	63	1 583	955	120	84
Passau .....	2	37	900	552	64	45
Straubing .....	2	49	1 200	679	83	58
<b>Zusammen</b>	<b>6</b>	<b>149</b>	<b>3 683</b>	<b>2 186</b>	<b>267</b>	<b>187</b>
<b>Landkreise</b>						
Deggendorf .....	4	86	2 119	1 197	153	100
Dingolfing-Landau .....	3	77	2 000	997	135	95
Freyung-Grafenau .....	2	47	1 237	642	83	55
Kelheim .....	4	89	2 365	1 245	165	105
Landshut .....	5	129	3 237	1 395	220	147
Passau .....	7	127	3 275	1 501	222	135
Regen .....	3	60	1 473	722	108	66
Rottal-Inn .....	4	106	2 661	1 394	181	116
Straubing-Bogen .....	3	50	1 264	741	93	61
<b>Zusammen</b>	<b>35</b>	<b>771</b>	<b>19 631</b>	<b>9 834</b>	<b>1 360</b>	<b>880</b>
<b>Niederbayern 2018/19</b>	<b>41</b>	<b>920</b>	<b>23 314</b>	<b>12 020</b>	<b>1 627</b>	<b>1 067</b>
2017/18	41	930	23 667	12 260	1 627	1 063

1) Nur Lehrkräfte, die ausschl. oder überwiegend an einer Realschule tätig waren, einschl. Teilzeitbeschäftigter mit mindestens der Hälfte der Unterrichtspflichtzeit sowie der mit Dienstbezügen abwesenden Lehrkräfte (z. B. wegen längerer Krankheit, Kur oder Mutterschutz).

**Noch: Tabelle 33. Eckdaten der Realschulen in den kreisfreien Städten  
und Landkreisen Bayerns 2018/19**

Gebiet	Schulen	Klassen	Schüler		Vollzeit- und teilzeit- beschäftigte Lehrkräfte <sup>1)</sup>		
			insgesamt	weiblich	insgesamt	weiblich	
<b>Oberpfalz</b>							
<b>Kreisfreie Städte</b>							
Amberg .....	2	49	1 241	658	85	49	
Regensburg .....	5	94	2 487	1 450	174	112	
Weiden i.d.OPf. ....	2	42	1 064	564	75	44	
<b>Zusammen</b>	<b>9</b>	<b>185</b>	<b>4 792</b>	<b>2 672</b>	<b>334</b>	<b>205</b>	
<b>Landkreise</b>							
Amberg-Sulzbach .....	2	40	1 007	458	69	43	
Cham .....	6	102	2 478	1 310	172	102	
Neumarkt i.d.OPf. ....	4	108	2 808	1 471	190	120	
Neustadt a.d.Waldnaab .....	2	44	1 114	574	85	56	
Regensburg .....	4	87	2 137	916	162	113	
Schwandorf .....	5	106	2 637	1 353	185	122	
Tirschenreuth .....	3	60	1 467	718	102	64	
<b>Zusammen</b>	<b>26</b>	<b>547</b>	<b>13 648</b>	<b>6 800</b>	<b>965</b>	<b>620</b>	
<b>Oberpfalz 2018/19</b>	<b>35</b>	<b>732</b>	<b>18 440</b>	<b>9 472</b>	<b>1 299</b>	<b>825</b>	
2017/18	35	742	18 941	9 659	1 302	840	
<b>Oberfranken</b>							
<b>Kreisfreie Städte</b>							
Bamberg .....	2	36	872	625	65	43	
Bayreuth .....	2	53	1 275	606	97	60	
Coburg .....	2	56	1 336	676	92	65	
Hof .....	1	23	577	277	40	29	
<b>Zusammen</b>	<b>7</b>	<b>168</b>	<b>4 060</b>	<b>2 184</b>	<b>294</b>	<b>197</b>	
<b>Landkreise</b>							
Bamberg .....	3	82	2 071	901	150	96	
Bayreuth .....	2	38	932	487	69	44	
Coburg .....	1	27	654	311	44	29	
Forchheim .....	3	87	2 260	1 116	159	100	
Hof .....	3	57	1 418	700	97	64	
Kronach .....	2	43	1 063	545	73	49	
Kulmbach .....	1	30	777	349	51	31	
Lichtenfels .....	2	46	1 083	551	81	43	
Wunsiedel i.Fichtelgebirge .....	3	56	1 387	692	97	60	
<b>Zusammen</b>	<b>20</b>	<b>466</b>	<b>11 645</b>	<b>5 652</b>	<b>821</b>	<b>516</b>	
<b>Oberfranken 2018/19</b>	<b>27</b>	<b>634</b>	<b>15 705</b>	<b>7 836</b>	<b>1 115</b>	<b>713</b>	
2017/18	27	645	16 323	8 067	1 108	704	
<b>Mittelfranken</b>							
<b>Kreisfreie Städte</b>							
Ansbach .....	1	38	986	449	66	38	
Erlangen .....	2	58	1 542	702	108	66	
Fürth .....	2	55	1 445	650	99	64	
Nürnberg .....	12	254	6 506	3 243	491	321	
Schwabach .....	1	30	763	352	54	30	
<b>Zusammen</b>	<b>18</b>	<b>435</b>	<b>11 242</b>	<b>5 396</b>	<b>818</b>	<b>519</b>	

1) Nur Lehrkräfte, die ausschl. oder überwiegend an einer Realschule tätig waren, einschl. Teilzeitbeschäftigter mit mindestens der Hälfte der Unterrichtspflichtzeit sowie der mit Dienstbezügen abwesenden Lehrkräfte (z. B. wegen längerer Krankheit, Kur oder Mutterschutz).

**Noch: Tabelle 33. Eckdaten der Realschulen in den kreisfreien Städten  
und Landkreisen Bayerns 2018/19**

Gebiet	Schulen	Klassen	Schüler		Vollzeit- und teilzeit- beschäftigte Lehrkräfte <sup>1)</sup>		
			insgesamt	weiblich	insgesamt	weiblich	
<b>Noch: Mittelfranken</b>							
<b>Landkreise</b>							
Ansbach .....	7	151	3 773	1 779	268	175	
Erlangen-Höchstädt .....	2	66	1 728	878	111	67	
Fürth .....	2	55	1 416	718	98	56	
Neustadt a.d.Aisch-Bad Windsheim .....	3	75	1 866	940	127	87	
Nürnberger Land .....	4	111	2 927	1 363	198	136	
Roth .....	3	73	1 931	1 010	131	82	
Weißenburg-Gunzenhausen .....	3	58	1 471	870	110	78	
<b>Zusammen</b>	<b>24</b>	<b>589</b>	<b>15 112</b>	<b>7 558</b>	<b>1 043</b>	<b>681</b>	
<b>Mittelfranken 2018/19</b>	<b>42</b>	<b>1 024</b>	<b>26 354</b>	<b>12 954</b>	<b>1 861</b>	<b>1 200</b>	
2017/18	42	1 029	26 613	12 996	1 838	1 188	
<b>Unterfranken</b>							
<b>Kreisfreie Städte</b>							
Aschaffenburg .....	3	65	1 680	1 001	111	73	
Schweinfurt .....	3	65	1 648	769	110	71	
Würzburg .....	5	103	2 471	1 435	181	124	
<b>Zusammen</b>	<b>11</b>	<b>233</b>	<b>5 799</b>	<b>3 205</b>	<b>402</b>	<b>268</b>	
<b>Landkreise</b>							
Aschaffenburg .....	4	114	2 913	1 290	191	133	
Bad Kissingen .....	3	69	1 588	819	110	67	
Haßberge .....	4	76	1 866	873	130	78	
Kitzingen .....	6	85	1 923	1 011	137	88	
Main-Spessart .....	6	113	2 808	1 376	205	128	
Miltenberg .....	4	90	2 174	1 017	152	104	
Rhön-Grabfeld .....	3	68	1 603	806	112	75	
Schweinfurt .....	2	38	873	398	62	43	
Würzburg .....	2	50	1 318	527	97	63	
<b>Zusammen</b>	<b>34</b>	<b>703</b>	<b>17 066</b>	<b>8 117</b>	<b>1 196</b>	<b>779</b>	
<b>Unterfranken 2018/19</b>	<b>45</b>	<b>936</b>	<b>22 865</b>	<b>11 322</b>	<b>1 598</b>	<b>1 047</b>	
2017/18	45	946	23 391	11 694	1 599	1 032	
<b>Schwaben</b>							
<b>Kreisfreie Städte</b>							
Augsburg .....	8	157	4 375	2 681	302	203	
Kaufbeuren .....	2	49	1 295	817	82	56	
Kempten (Allgäu) .....	3	76	2 017	1 141	127	79	
Memmingen .....	2	44	1 077	538	76	41	
<b>Zusammen</b>	<b>15</b>	<b>326</b>	<b>8 764</b>	<b>5 177</b>	<b>587</b>	<b>379</b>	
<b>Landkreise</b>							
Aichach-Friedberg .....	4	101	2 666	1 089	180	123	
Augsburg .....	6	178	4 624	2 042	320	207	
Dillingen a.d.Donau .....	3	72	1 916	1 021	128	88	
Donau-Ries .....	6	118	3 045	1 551	203	117	
Günzburg .....	7	120	2 937	1 501	201	139	
Lindau (Bodensee) .....	3	53	1 329	720	91	60	
Neu-Ulm .....	5	116	2 869	1 426	197	134	
Oberallgäu .....	3	51	1 280	645	88	52	
Ostallgäu .....	4	106	2 716	1 261	176	107	
Unterallgäu .....	4	86	2 239	1 190	149	99	
<b>Zusammen</b>	<b>45</b>	<b>1 001</b>	<b>25 621</b>	<b>12 446</b>	<b>1 733</b>	<b>1 126</b>	
<b>Schwaben 2018/19</b>	<b>60</b>	<b>1 327</b>	<b>34 385</b>	<b>17 623</b>	<b>2 320</b>	<b>1 505</b>	
2017/18	60	1 335	34 907	17 882	2 328	1 491	

1) Nur Lehrkräfte, die ausschl. oder überwiegend an einer Realschule tätig waren, einschl. Teilzeitbeschäftigter mit mindestens der Hälfte der Unterrichtspflichtzeit sowie der mit Dienstbezügen abwesenden Lehrkräfte (z. B. wegen längerer Krankheit, Kur oder Mutterschutz).

## Realschulen zur sonderpädagogischen Förderung

**Tabelle 34. Klassen an den Realschulen zur sonderpädagogischen Förderung in Bayern 2018/19 nach Jahrgangsstufen**

Schulort	Schul-träger	Schule für den Förderschwerpunkt	Dauer in Jahren	Klassen insgesamt	davon in Jahrgangsstufe						
					5	6	7	8	9	10	11
München .....	privat	Hören	7	49	8	8	7	10	9	7	-
Unterschleißheim .....	privat	Sehen	6	8	1	1	2	2	1	1	x
München .....	privat	Körperl. und motorische Entwicklung	6	12	2	2	2	2	2	2	x
Grafing .....	privat	Emotionale und soziale Entwicklung	6	7	1	1	1	2	1	1	x
<b>Insgesamt</b>			<b>2018/19</b>	<b>76</b>	<b>12</b>	<b>12</b>	<b>12</b>	<b>16</b>	<b>13</b>	<b>11</b>	<b>-</b>
			2017/18	75	12	11	15	13	12	12	-

**Tabelle 35. Schüler an den Realschulen zur sonderpädagogischen Förderung in Bayern 2018/19 nach Jahrgangsstufen**

Schulort	Schul-träger	Schule für den Förderschwerpunkt	Geschlecht	Schüler insgesamt	davon in Jahrgangsstufe						
					5	6	7	8	9	10	11
München .....	privat	Hören	männlich	344	60	56	49	67	65	47	-
			weiblich	198	34	30	33	40	32	29	-
Unterschleißheim .....	privat	Sehen	männlich	52	7	6	10	14	7	8	x
			weiblich	31	7	6	4	4	3	7	x
München .....	privat	Körperl. und motorische Entwicklung	männlich	92	18	16	16	17	12	13	x
			weiblich	74	9	9	12	12	18	14	x
Grafing .....	privat	Emotionale und soziale Entwicklung	männlich	57	7	11	9	11	11	8	x
			weiblich	5	2	-	1	-	-	2	x
<b>Insgesamt</b>			<b>männlich</b>	<b>545</b>	<b>92</b>	<b>89</b>	<b>84</b>	<b>109</b>	<b>95</b>	<b>76</b>	<b>-</b>
			<b>weiblich</b>	<b>308</b>	<b>52</b>	<b>45</b>	<b>50</b>	<b>56</b>	<b>53</b>	<b>52</b>	<b>-</b>
			<b>insgesamt</b>	<b>853</b>	<b>144</b>	<b>134</b>	<b>134</b>	<b>165</b>	<b>148</b>	<b>128</b>	<b>-</b>

**Tabelle 36. Schüler an den Realschulen zur sonderpädagogischen Förderung in Bayern 2018/19 nach Geburtsjahren**

Geschlecht	Schüler insgesamt	davon sind geboren									
		2008 oder später	2007	2006	2005	2004	2003	2002	2001	2000	1999 oder früher
Männlich .....	545	40	60	80	98	101	65	61	33	5	2
Weiblich .....	308	27	41	45	42	49	51	27	13	13	-
<b>Insgesamt</b>	<b>853</b>	<b>67</b>	<b>101</b>	<b>125</b>	<b>140</b>	<b>150</b>	<b>116</b>	<b>88</b>	<b>46</b>	<b>18</b>	<b>2</b>

**Tabelle 37. Wiederholer an den Realschulen zur sonderpädagogischen Förderung in Bayern 2018/19 nach Jahrgangsstufen**

Art der Wiederholung	Geschlecht	Wiederholer insgesamt	davon in Jahrgangsstufe						
			5	6	7	8	9	10	11
Pflichtwiederholer <sup>1)</sup> .....	männlich	21	1	7	2	7	2	2	-
	weiblich	12	1	1	-	2	4	4	-
Freiwillige Wiederholer <sup>2)</sup> .....	männlich	9	-	3	2	1	-	3	-
	weiblich	5	1	2	1	1	-	-	-
Wiederholer aus sonstigen Gründen <sup>3)</sup> (inkl. Wiederholer der Probezeit) .....	männlich	9	5	3	-	-	1	-	-
	weiblich	5	1	1	1	2	-	-	-

1) Gemäß Art. 53 Abs. 2 BayEUG. - 2) Einschl. (vorübergehende) Rückkehr an eine Grund- oder Mittelschule gemäß § 29 RSO. - 3) Z. B. Schulartwechsel.

**Tabelle 38. Ausländische Schüler an den Realschulen zur sonderpädagogischen Förderung in Bayern 2018/19 nach Staatsangehörigkeit**

Länder und Gebiete (Staatsangehörigkeit)	Ausländische Schüler		Länder und Gebiete (Staatsangehörigkeit)	Ausländische Schüler	
	insgesamt	weiblich		insgesamt	weiblich
<b>Europa</b> .....	<b>21</b>	<b>9</b>	<b>Afrika</b> .....	<b>1</b>	-
<b>Europäische Union</b> .....	<b>14</b>	<b>4</b>	Ägypten .....	-	-
Belgien .....	-	-	Äthiopien .....	-	-
Bulgarien .....	-	-	Algerien .....	-	-
Dänemark .....	-	-	Elfenbeinküste .....	-	-
Estland .....	-	-	Eritrea .....	-	-
Finnland .....	-	-	Gambia .....	-	-
Frankreich .....	1	-	Ghana .....	-	-
Gibraltar .....	-	-	Guinea .....	-	-
Griechenland .....	2	-	Kamerun .....	-	-
Irland .....	-	-	Libyen .....	-	-
Italien .....	-	-	Mali .....	-	-
Kroatien .....	-	-	Marokko .....	-	-
Lettland .....	-	-	Nigeria .....	-	-
Litauen .....	-	-	Senegal .....	-	-
Luxemburg .....	-	-	Sierra Leone .....	-	-
Malta .....	-	-	Somalia .....	-	-
Niederlande .....	-	-	Sudan .....	-	-
Österreich .....	2	-	Tunesien .....	-	-
Polen .....	1	1	Übriges Afrika .....	1	-
Portugal .....	2	1	<b>Asien</b> .....	<b>7</b>	<b>2</b>
Rumänien .....	2	-	Afghanistan .....	2	1
Schweden .....	-	-	Armenien .....	-	-
Slowakei .....	-	-	Aserbaidschan .....	-	-
Slowenien .....	-	-	Bangladesch .....	1	-
Spanien .....	1	-	China .....	1	-
Tschechische Republik .....	-	-	Georgien .....	-	-
Ungarn .....	2	1	Indien .....	-	-
Vereinigtes Königreich .....	1	1	Indonesien .....	-	-
Zypern .....	-	-	Irak .....	2	1
Albanien .....	-	-	Iran, Islamische Republik .....	-	-
Andorra .....	-	-	Israel .....	-	-
Bosnien und Herzegowina .....	1	-	Japan .....	-	-
Island .....	-	-	Jemen .....	-	-
Kosovo .....	-	-	Jordanien .....	-	-
Liechtenstein .....	-	-	Korea, Demokrat. Volksrep. ....	-	-
Mazedonien .....	-	-	Korea, Republik .....	-	-
Moldau, Republik .....	-	-	Libanon .....	-	-
Monaco .....	-	-	Mongolei .....	-	-
Montenegro .....	-	-	Pakistan .....	-	-
Norwegen .....	-	-	Philippinen .....	-	-
Russische Föderation .....	1	-	Sri Lanka .....	1	-
San Marino .....	-	-	Syrien, Arabische Republik .....	-	-
Schweiz .....	-	-	Tadschikistan .....	-	-
Serbien .....	-	-	Thailand .....	-	-
Türkei .....	4	4	Vietnam .....	-	-
Ukraine .....	1	1	Übriges Asien <sup>1)</sup> .....	-	-
Vatikanstadt .....	-	-	<b>Australien</b> .....	-	-
Weißrussland .....	-	-	Australien .....	-	-
<b>Amerika</b> .....	<b>3</b>	-	Neuseeland .....	-	-
Brasilien .....	-	-	Übriges Australien/Ozeanien .....	-	-
Chile .....	-	-	Staatenlos .....	-	-
Kanada .....	-	-	Ungeklärt .....	-	-
Vereinigte Staaten .....	3	-	<b>Insgesamt</b>	<b>32</b>	<b>11</b>
Übriges Amerika .....	-	-			

1) Einschließlich der Teilgebiete der übrigen ehemaligen Sowjetunion.

**Tabelle 39. Teilnehmer am Wahlunterricht, diff. Sportunterricht und am erweiterten Basissportunterricht an den Realschulen zur sonderpädagogischen Förderung in Bayern 2018/19**

Fach	Teilnehmer									Zahl der Kurse
	in der Jahrgangsstufe							insgesamt	dar. weiblich	
	5	6	7	8	9	10	11			
Angewandte Mathematik .....	-	2	2	1	-	2	-	7	-	1
Betriebswirtschaftslehre mit Rechnungswesen .....	-	-	1	1	-	-	-	2	2	1
Biologie (Übungen) .....	-	-	-	-	-	-	-	-	-	-
Chemie (Übungen) .....	-	-	-	-	-	-	-	-	-	-
Chor .....	2	2	-	3	8	-	-	15	9	3
Deutsche Gebärdensprache .....	-	-	-	-	-	-	-	-	-	-
Deutsch (Übungen) .....	-	-	-	-	-	-	-	-	-	-
Englisch .....	-	-	-	-	-	-	-	-	-	-
Englisch (Konversation) .....	-	-	-	-	-	12	-	12	7	1
Erste Hilfe .....	-	7	3	2	2	-	-	14	1	1
Französisch .....	-	-	4	12	10	-	-	26	12	2
Französisch (Konversation) .....	-	-	-	-	1	3	-	4	3	1
Geoökologie und Umweltschutz .....	-	-	-	-	-	-	-	-	-	-
Geschichte des Nahraums .....	-	-	-	-	-	-	-	-	-	-
Informatik .....	-	-	-	-	-	-	-	-	-	-
Informatik (Übungen) .....	-	-	-	-	-	-	-	-	-	-
Instrumentalunterricht .....	4	2	1	-	1	2	-	10	7	4
Italienisch .....	-	-	-	-	-	-	-	-	-	-
Kommunikationstechnologie .....	3	-	1	1	2	1	-	8	4	1
Kunsterziehung .....	-	-	-	-	-	-	-	-	-	-
Kurzschrift .....	-	-	-	-	-	-	-	-	-	-
Kurzschrift für Blinde .....	-	-	-	-	-	-	-	-	-	-
Maschinenschreiben .....	-	-	-	-	-	-	-	-	-	-
Orchester .....	-	3	3	-	1	2	-	9	6	1
Physik (Übungen) .....	-	-	-	-	-	-	-	-	-	-
Politik und Zeitgeschichte .....	-	-	-	-	-	-	-	-	-	-
Schulfotografie .....	-	-	-	-	-	8	-	8	7	1
Schulspiel .....	4	3	1	7	5	3	-	23	13	2
Serbisch .....	-	-	-	-	-	-	-	-	-	-
Spanisch .....	-	-	-	-	-	-	-	-	-	-
Sportförderunterricht <sup>1)</sup> .....	-	1	-	1	-	-	-	2	-	1
Technisches Zeichnen (inkl. CAD) .....	-	-	-	-	-	-	-	-	-	-
Textilarbeit/Textiles Gestalten .....	-	-	-	-	-	-	-	-	-	-
Textverarbeitung .....	-	-	-	-	-	-	-	-	-	-
Textverarbeitung mit Kurzschrift .....	-	-	-	-	-	-	-	-	-	-
Tschechisch .....	-	-	-	-	-	-	-	-	-	-
Werken .....	-	-	-	-	-	-	-	-	-	-
Wirtschaft und Recht (Übungen) .....	-	-	-	-	-	-	-	-	-	-
Wirtschaftsenglisch .....	-	-	-	-	-	-	-	-	-	-
Sonstige fremdsprachige Konversation/Übungen .....	-	-	-	-	-	-	-	-	-	-
Sonstiger fremdsprachlicher Wahlunterricht .....	-	-	-	-	-	-	-	-	-	-
Sonstiges Wahlfach (nicht Fremdsprache) .....	112	97	48	54	46	10	-	367	131	15
Differenzierter Sportunterricht, erweiterter Basissportunterricht .....	18	15	19	18	10	25	-	105	43	12

1) Nur Unterricht nach der KMBek. vom 9. Juli 1993 (KMBI I So Nr. 2 S. 453).

**Tabelle 41. Absolventen und Abgänger mit erfüllter Vollzeitschulpflicht an den Realschulen zur sonderpädagogischen Förderung in Bayern im Sommer 2018**

Erworbener Abschluss  Ausländer	Geschlecht	Absolventen und Abgänger <sup>1)</sup>				
		insgesamt	davon an Schulen für den Förderschwerpunkt			
			Sehen	Hören	Körperliche und motorische Entwicklung	Emotionale und soziale Entwicklung
Erfüllte Vollzeitschulpflicht (ohne Abschluss der Mittelschule) .....	männlich	1	-	-	-	1
	weiblich	1	1	-	-	-
	zusammen	2	1	-	-	1
Erfolgreicher Abschluss der Mittelschule (einschl. qualifiz. Abschl. d. Mittelschule) .....	männlich	3	-	1	2	-
	weiblich	1	-	-	-	1
	zusammen	4	-	1	2	1
darunter						
Qualifizierender Abschluss d. Mittelschule .....	männlich	1	-	-	1	-
	weiblich	-	-	-	-	-
	zusammen	1	-	-	1	-
Mittlerer Schulabschluss .....	männlich	86	11	46	19	10
	weiblich	40	6	23	10	1
	zusammen	126	17	69	29	11
<b>Insgesamt</b> .....	<b>männlich</b>	<b>90</b>	<b>11</b>	<b>47</b>	<b>21</b>	<b>11</b>
	<b>weiblich</b>	<b>42</b>	<b>7</b>	<b>23</b>	<b>10</b>	<b>2</b>
	<b>insgesamt</b>	<b>132</b>	<b>18</b>	<b>70</b>	<b>31</b>	<b>13</b>
darunter						
Ausländer .....	männlich	2	-	1	-	1
	weiblich	2	1	1	-	-
	zusammen	4	1	2	-	1

1) Einschl. Übertritte an andere Schularten zum Erwerb einer zusätzlichen Abschlussqualifikation.

**Tabelle 42. Lehrkräfte sowie Stunden der Lehrkräfte in einer normalen Schulwoche an den Realschulen zur sonderpädagogischen Förderung in Bayern 2018/19**

Beschäftigungsverhältnis/ Beschäftigungsumfang	Lehrkräfte <sup>1)</sup>			Stunden der Lehrkräfte pro Woche					
				insgesamt	davon			Anrechnungs-, Betreuungs- und Förderstunden	Ermäßigungsstunden
	erteilte Unterrichtsstunden von								
	männlich	weiblich	insgesamt		männlichen	weiblichen	sämtlichen		
Vollzeitbeschäftigte Lehrkräfte, die an einer Realschule zur sonderpädagog. Förderung tätig waren	28	49	77	1 813	562	1 033	1 595	177	41
Teilzeitbeschäftigte Lehrkräfte <sup>2)</sup> , die an einer Realschule zur sonderpädagog. Förderung tätig waren	15	45	60	1 018	280	645	925	70	23
Lehrkräfte, die mit weniger als der Hälfte der vollen Unterrichtspflichtzeit beschäftigt waren	7	14	21	196	54	124	178	16	2
Lehrkräfte im Vorbereitungsdienst (nur soweit diese selbständig Unterricht erteilen)	-	-	-	-	-	-	-	-	-
<b>Insgesamt</b>	<b>50</b>	<b>108</b>	<b>158</b>	<b>3 027</b>	<b>896</b>	<b>1 802</b>	<b>2 698</b>	<b>263</b>	<b>66</b>
darunter Lehrkräfte mit Altersteilzeit									
im Teilzeitmodell	-	-	-	-	-	-	-	-	-
in der Ansparphase des Blockmodells	-	1	1	15	-	2	2	13	-
außerdem Mehrarbeit leistende Lehrkräfte <sup>3)</sup>	-	-	-	-	-	-	-	x	x

1) Lehrkräfte, die an einer Realschule zur sonderpädagogischen Förderung ausschließlich oder überwiegend tätig waren. Ohne mit Dienstbezügen abwesende Lehrkräfte (s. Tabelle 43). - 2) Lehrkräfte mit mindestens der Hälfte der Unterrichtspflichtzeit.

- 3) Lehrkräfte die an einer Realschule zur sonderpädagogischen Förderung Mehrarbeit leisten, ohne Berücksichtigung ihrer Stammdienststelle.

**Tabelle 43. Mit Dienstbezügen abwesende Lehrkräfte sowie Lehrkräfte mit Altersteilzeit in der Freistellungsphase des Blockmodells an den Realschulen zur sonderpädagogischen Förderung in Bayern 2018/19**

Beschäftigungsumfang		Lehrkräfte		
		männlich	weiblich	insgesamt
Lehrkräfte <sup>1)</sup> , die im Rahmen ihrer Unterrichtspflichtzeit ausschließlich oder überwiegend an einer Realschule zur sonderpädagogischen Förderung tätig waren	Vollzeitbeschäftigte und Teilzeitbeschäftigte <sup>2)</sup>	-	1	1
	Stundenweise beschäftigte Lehrkräfte, die mit weniger als der Hälfte der Unterrichtspflichtzeit beschäftigt waren	-	1	1
Lehrkräfte mit Altersteilzeit in der Freistellungsphase des Blockmodells, die letztmals an einer Realschule zur sonderpädagogischen Förderung unterrichtet haben		-	1	1

1) Mit Dienstbezügen abwesende Lehrkräfte (z. B. wegen längerer Krankheit, Kur oder Mutterschutz), die laut Stundenplan nicht zum Unterrichtseinsatz vorgesehen waren. - 2) Teilzeitbeschäftigte mit mindestens der Hälfte der Unterrichtspflichtzeit.

**Tabelle 44. Vollzeit- und teilzeitbeschäftigte Lehrkräfte an den Realschulen zur sonderpädagogischen Förderung in Bayern 2018/19 nach Lehramt und Altersgruppen**

Lehramt	Geschlecht	Vollzeit- und teilzeitbeschäftigte Lehrkräfte <sup>1)</sup>										
		insgesamt	davon im Alter von ... Jahren									65 oder mehr
			unter 30	bis unter								
				30	35	40	45	50	55	60	65	
Lehramt an Realschulen ....	männlich	19	-	2	5	5	2	1	2	2	-	
	weiblich	34	5	10	5	1	2	1	6	3	1	
Lehramt an Gymnasien .....	männlich	5	1	2	-	1	-	-	-	-	1	
	weiblich	15	4	5	2	-	-	1	2	1	-	
Lehramt an Volksschulen ...	männlich	1	-	-	-	-	-	-	-	1	-	
	weiblich	-	-	-	-	-	-	-	-	-	-	
Fachlehrkräfte .....	männlich	1	-	1	-	-	-	-	-	-	-	
	weiblich	2	-	-	1	-	-	-	-	1	-	
Sonstiges Lehramt .....	männlich	17	-	2	-	2	4	5	1	3	-	
	weiblich	45	1	3	9	6	9	7	6	3	1	
<b>Insgesamt</b>	<b>männlich</b>	<b>43</b>	<b>1</b>	<b>7</b>	<b>5</b>	<b>8</b>	<b>6</b>	<b>6</b>	<b>3</b>	<b>6</b>	<b>1</b>	
	<b>weiblich</b>	<b>96</b>	<b>10</b>	<b>18</b>	<b>17</b>	<b>7</b>	<b>11</b>	<b>9</b>	<b>14</b>	<b>8</b>	<b>2</b>	
	<b>insgesamt</b>	<b>139</b>	<b>11</b>	<b>25</b>	<b>22</b>	<b>15</b>	<b>17</b>	<b>15</b>	<b>17</b>	<b>14</b>	<b>3</b>	

1) Nur Lehrkräfte, die ausschl. oder überwiegend an einer Realschule zur sonderpädagogischen Förderung tätig waren, einschl. Teilzeitbeschäftigter mit mindestens der Hälfte der Unterrichtspflichtzeit sowie der mit Dienstbezügen abwesenden Lehrkräfte (z. B. wegen längerer Krankheit, Kur oder Mutterschutz).

## Abendrealschulen

**Tabelle 45. Klassen an den Abendrealschulen in Bayern 2018/19 nach Jahrgangsstufen**

Schulort	Schulträger	Ausbildungsdauer in Jahren	Klassen insgesamt	davon in Jahrgangsstufe			
				1	2	3	4
Augsburg .....	kommunal	3	4	2	1	1	-
München .....	kommunal	3	5	2	2	1	-
Nürnberg .....	kommunal	4	8	4	2	1	1
<b>Insgesamt</b>			<b>17</b>	<b>8</b>	<b>5</b>	<b>3</b>	<b>1</b>

**Tabelle 46. Schüler an den Abendrealschulen in Bayern 2018/19 nach Jahrgangsstufen**

Schulort	Schulträger	Schüler			davon in Jahrgangsstufe							
		männlich	weiblich	insgesamt	1		2		3		4	
					männlich	weiblich	männlich	weiblich	männlich	weiblich	männlich	weiblich
Augsburg .....	kommunal	42	32	74	28	22	5	7	9	3	-	-
München .....	kommunal	63	54	117	30	24	26	18	7	12	-	-
Nürnberg .....	kommunal	119	74	193	74	23	20	30	11	10	14	11
<b>Insgesamt</b>		<b>224</b>	<b>160</b>	<b>384</b>	<b>132</b>	<b>69</b>	<b>51</b>	<b>55</b>	<b>27</b>	<b>25</b>	<b>14</b>	<b>11</b>



**Tabelle 47. Schüler an den Abendrealschulen in Bayern 2018/19 nach Geburtsjahren**

Geschlecht	Schüler insgesamt	davon sind geboren														
		2001 oder später	2000	1999	1998	1997	1996	1995	1994	1993	1992	1991	1990	1989	1988	1987 oder früher
Männlich .....	224	6	14	15	28	30	19	26	21	11	10	7	5	2	3	27
Weiblich .....	160	8	13	10	20	15	12	13	11	4	4	3	5	3	4	35
<b>Insgesamt</b>	<b>384</b>	<b>14</b>	<b>27</b>	<b>25</b>	<b>48</b>	<b>45</b>	<b>31</b>	<b>39</b>	<b>32</b>	<b>15</b>	<b>14</b>	<b>10</b>	<b>10</b>	<b>5</b>	<b>7</b>	<b>62</b>

**Tabelle 48. Schüler an den Abendrealschulen in Bayern 2018/19 nach der schulischen Herkunft**

Herkunft der Schüler (Schüler besuchte am 1.10. des Vorjahres) bzw. Zugang aus (als)	Schüler in Jahrgangsstufe								Schüler insgesamt
	1		2		3		4		
	insg.	weibl.	insg.	weibl.	insg.	weibl.	insg.	weibl.	
von einer Abendrealschule .....	12	3	60	31	34	15	18	9	124
einer anderen Schulart .....	1	-	-	-	-	-	-	-	1
Ausländer .....	-	-	-	-	-	-	-	-	-
sonstigen Gründen .....	188	66	46	24	18	10	7	2	259
<b>Insgesamt</b>	<b>201</b>	<b>69</b>	<b>106</b>	<b>55</b>	<b>52</b>	<b>25</b>	<b>25</b>	<b>11</b>	<b>384</b>

**Tabelle 49. Schulische Vorbildung der Schüler an den Abendrealschulen in Bayern 2018/19 nach der Schulart**

Bisher höchster erreichter Abschluss	Schulische Vorbildung nach der Schulart										Insgesamt	
	Mittel-/Hauptschule		Realschule		Wirtschafts-schule		Gymnasium		Sonstige <sup>1)</sup>			
	insg.	weibl.	insg.	weibl.	insg.	weibl.	insg.	weibl.	insg.	weibl.	insg.	weibl.
Erfüllte Vollzeitulpflicht ohne Schulabschluss .....	11	3	9	2	-	-	2	1	90	22	112	28
Erfolgr. Abschluss d. Mittelschule (ohne qualif. Abschl. d. Mittelschule) .....	99	51	5	3	-	-	1	1	26	12	131	67
Qualifizierender Abschluss der Mittelschule .....	106	51	4	2	-	-	1	1	1	1	112	55
Sonstiger Abschluss .....	-	-	-	-	-	-	-	-	29	10	29	10
<b>Insgesamt</b>	<b>216</b>	<b>105</b>	<b>18</b>	<b>7</b>	<b>-</b>	<b>-</b>	<b>4</b>	<b>3</b>	<b>146</b>	<b>45</b>	<b>384</b>	<b>160</b>

1) Z. B. Förderschulen, keine Schule.

**Tabelle 50. Absolventen der Abendrealschulen in Bayern im Sommer 2018 nach Geburtsjahren**

Geschlecht	Absolventen insgesamt	davon sind geboren														1985 oder früher
		1999 oder später	1998	1997	1996	1995	1994	1993	1992	1991	1990	1989	1988	1987	1986	
Männlich .....	15	-	-	1	3	-	4	-	-	1	3	2	-	-	-	1
Weiblich .....	24	-	-	1	-	5	4	1	2	2	-	2	-	1	1	5
<b>Insgesamt</b> .....	<b>39</b>	<b>-</b>	<b>-</b>	<b>2</b>	<b>3</b>	<b>5</b>	<b>8</b>	<b>1</b>	<b>2</b>	<b>3</b>	<b>3</b>	<b>4</b>	<b>-</b>	<b>1</b>	<b>1</b>	<b>6</b>
darunter Ausländer .....	12	-	-	-	1	4	3	-	-	-	1	-	-	-	-	3

**Tabelle 51. Ausländische Schüler an den Abendrealschulen in Bayern 2018/19  
nach Staatsangehörigkeit**

Länder und Gebiete (Staatsangehörigkeit)	Ausländische Schüler		Länder und Gebiete (Staatsangehörigkeit)	Ausländische Schüler	
	insgesamt	weiblich		insgesamt	weiblich
<b>Europa</b> .....	<b>49</b>	<b>29</b>	<b>Afrika</b> .....	<b>68</b>	<b>16</b>
<b>Europäische Union</b> .....	<b>18</b>	<b>12</b>	Ägypten .....	-	-
Belgien .....	-	-	Äthiopien .....	38	3
Bulgarien .....	1	-	Algerien .....	1	1
Dänemark .....	-	-	Elfenbeinküste .....	-	-
Estland .....	-	-	Eritrea .....	6	1
Finnland .....	-	-	Gambia .....	1	-
Frankreich .....	-	-	Ghana .....	2	1
Gibraltar .....	-	-	Guinea .....	-	-
Griechenland .....	-	-	Kamerun .....	-	-
Irland .....	-	-	Libyen .....	1	-
Italien .....	3	1	Mali .....	-	-
Kroatien .....	3	2	Marokko .....	-	-
Lettland .....	-	-	Nigeria .....	1	1
Litauen .....	-	-	Senegal .....	1	-
Luxemburg .....	-	-	Sierra Leone .....	-	-
Malta .....	-	-	Somalia .....	8	4
Niederlande .....	-	-	Sudan .....	-	-
Österreich .....	-	-	Tunesien .....	-	-
Polen .....	2	2	Übriges Afrika .....	9	5
Portugal .....	-	-	<b>Asien</b> .....	<b>89</b>	<b>24</b>
Rumänien .....	7	5	Afghanistan .....	24	6
Schweden .....	-	-	Armenien .....	-	-
Slowakei .....	1	1	Aserbaidschan .....	-	-
Slowenien .....	-	-	Bangladesch .....	-	-
Spanien .....	-	-	China .....	2	1
Tschechische Republik .....	-	-	Georgien .....	-	-
Ungarn .....	1	1	Indien .....	-	-
Vereinigtes Königreich .....	-	-	Indonesien .....	-	-
Zypern .....	-	-	Irak .....	12	7
Albanien .....	1	-	Iran, Islamische Republik .....	10	3
Andorra .....	-	-	Israel .....	-	-
Bosnien und Herzegowina .....	4	2	Japan .....	-	-
Island .....	-	-	Jemen .....	-	-
Kosovo .....	-	-	Jordanien .....	-	-
Liechtenstein .....	-	-	Korea, Demokrat. Volksrep. ....	-	-
Mazedonien .....	-	-	Korea, Republik .....	-	-
Moldau, Republik .....	1	1	Libanon .....	-	-
Monaco .....	-	-	Mongolei .....	1	1
Montenegro .....	-	-	Pakistan .....	3	-
Norwegen .....	-	-	Philippinen .....	-	-
Russische Föderation .....	4	2	Sri Lanka .....	1	-
San Marino .....	-	-	Syrien, Arabische Republik .....	32	4
Schweiz .....	-	-	Tadschikistan .....	-	-
Serbien .....	3	3	Thailand .....	-	-
Türkei .....	17	8	Vietnam .....	1	-
Ukraine .....	1	1	Übriges Asien <sup>1)</sup> .....	3	2
Vatikanstadt .....	-	-	<b>Australien</b> .....	-	-
Weißrussland .....	-	-	Australien .....	-	-
<b>Amerika</b> .....	<b>2</b>	<b>2</b>	Neuseeland .....	-	-
Brasilien .....	1	1	Übriges Australien/Ozeanien .....	-	-
Chile .....	-	-	Staatenlos .....	-	-
Kanada .....	-	-	Ungeklärt .....	1	1
Vereinigte Staaten .....	1	1	<b>Insgesamt</b>	<b>209</b>	<b>72</b>
Übriges Amerika .....	-	-			

1) Einschließlich der Teilgebiete der übrigen ehemaligen Sowjetunion.

**Tabelle 52. Lehrkräfte sowie Stunden der Lehrkräfte in einer normalen Schulwoche an den Abendrealschulen in Bayern 2018/19**

Beschäftigungsverhältnis/ Beschäftigungsumfang	Lehrkräfte <sup>1)</sup>			Stunden der Lehrkräfte pro Woche					
				ins- gesamt	davon			Anrech- nungs- stunden	Ermässi- gungs- stunden
	erteilte Unterrichtsstunden von								
	männ- lich	weib- lich	ins- gesamt		männl.	weibl.	sämtl.		
Vollzeitbeschäftigte Lehrkräfte, die an einer Abendrealschule tätig waren	9	3	12	400	187	124	311	78	11
Teilzeitbeschäftigte Lehrkräfte <sup>2)</sup> , die an einer Abendrealschule tätig waren	2	2	4	100	28	47	75	21	4
Lehrkräfte, die mit weniger als der Hälfte der Unterrichtspflichtzeit beschäftigt waren	-	-	-	5	-	5	5	-	-
<b>Insgesamt</b>	<b>11</b>	<b>5</b>	<b>16</b>	<b>505</b>	<b>215</b>	<b>176</b>	<b>391</b>	<b>99</b>	<b>15</b>
Lehrkräfte mit Altersteilzeit im Teilzeitmodell	-	-	-	-	-	-	-	-	-
Lehrkräfte mit Altersteilzeit in der Ansparphase des Blockmodells	-	-	-	-	-	-	-	-	-
außerdem Mehrarbeit leistende Lehrkräfte <sup>3)</sup>	-	-	-	-	-	-	-	x	x

1) Lehrkräfte, die an einer Abendrealschule ausschließlich oder überwiegend tätig waren. Ohne mit Dienstbezügen abwesende Lehrkräfte (s. Tabelle 53). - 2) Lehrkräfte mit mindestens der Hälfte der Unterrichtspflichtzeit. - 3) Lehrkräfte die an einer Abendrealschule Mehrarbeit leisten, ohne Berücksichtigung ihrer Stammdienststelle.

**Tabelle 53. Mit Dienstbezügen abwesende Lehrkräfte sowie Lehrkräfte mit Altersteilzeit in der Freistellungsphase des Blockmodells an den Abendrealschulen in Bayern 2018/19 nach dem Schulträger**

Beschäftigungsumfang		Lehrkräfte		
		männlich	weiblich	insgesamt
Lehrkräfte <sup>1)</sup> , die im Rahmen ihrer Unterrichtspflichtzeit ausschließlich oder überwiegend an einer Abend- realschule tätig waren	Vollzeitbeschäftigte und Teilzeitbeschäftigte <sup>2)</sup>	-	1	1
	Stundenweise beschäftigte Lehrkräfte, die mit weniger als der Hälfte der Unterrichtspflichtzeit beschäftigt waren	-	-	-
Lehrkräfte mit Altersteilzeit in der Freistellungsphase des Blockmodells, die letztmals an einer Abendrealschule unterrichtet haben		-	-	-

1) Mit Dienstbezügen abwesende Lehrkräfte (z. B. wegen längerer Krankheit, Kur oder Mutterschutz), die laut Stundenplan zum Unterrichtseinsatz nicht vorgesehen waren. - 2) Teilzeitbeschäftigte mit mindestens der Hälfte der Unterrichtspflichtzeit.

**Tabelle 54. Vollzeit- und teilzeitbeschäftigte Lehrkräfte an den Abendrealschulen in Bayern 2018/19 nach Lehramt und Altersgruppen**

Lehramt — Schulträger	Geschlecht	Vollzeit- und teilzeitbeschäftigte Lehrkräfte <sup>1)</sup>										
		ins- gesamt	davon im Alter von ... Jahren									65 oder mehr
			unter 30	bis unter								
				30	35	40	45	50	55	60	65	
Lehramt an Realschulen ....	männlich	7	-	3	1	-	1	-	1	1	-	
	weiblich	2	-	1	-	-	-	1	-	-	-	
Lehramt an Gymnasien .....	männlich	4	-	-	-	-	-	-	1	3	-	
	weiblich	4	-	-	-	-	2	-	-	2	-	
<b>Insgesamt</b>	<b>männlich</b>	<b>11</b>	<b>-</b>	<b>3</b>	<b>1</b>	<b>-</b>	<b>1</b>	<b>-</b>	<b>2</b>	<b>4</b>	<b>-</b>	
	<b>weiblich</b>	<b>6</b>	<b>-</b>	<b>1</b>	<b>-</b>	<b>-</b>	<b>2</b>	<b>1</b>	<b>-</b>	<b>2</b>	<b>-</b>	
	<b>insgesamt</b>	<b>17</b>	<b>-</b>	<b>4</b>	<b>1</b>	<b>-</b>	<b>3</b>	<b>1</b>	<b>2</b>	<b>6</b>	<b>-</b>	

1) Nur Lehrkräfte, die ausschl. oder überwiegend an einer Abendrealschule tätig waren, einschließlich Teilzeitbeschäftigter mit mindestens der Hälfte der Unterrichtspflichtzeit sowie der mit Dienstbezügen abwesenden Lehrkräfte (z. B. wegen längerer Krankheit, Kur oder Mutterschutz).

Aktuelle  
Veröffentlichungen  
unter  
[q.bayern.de/produkte](http://q.bayern.de/produkte)



## Statistisches Jahrbuch für Bayern 2018

Das Statistische Jahrbuch für Bayern ist das Standardwerk der amtlichen Statistik in Bayern seit 1894. Umfassend und informativ bietet es jährlich die aktuellsten Statistikdaten über Land, Leben, Leute, Politik, Wissenschaft und Wirtschaft in Bayern an.

Auf über 600 Seiten enthält es die wichtigsten Ergebnisse aller amtlichen Statistiken – in Form von Tabellen, Graphiken oder Karten – zum Teil mit langjährigen Vergleichsdaten und Zeitreihen. Ebenso werden ausgewählte wichtige Strukturdaten für Regierungsbezirke, kreisfreie Städte und Landkreise sowie Regionen Bayerns, aber auch für alle Bundesländer und die EU-Mitgliedstaaten dargestellt. Daten aus Statistiken anderer Dienststellen und Organisationen vervollständigen das Angebot.



### Preise

Buch 39,00 € | DVD (PDF) 12,00 € | Buch+DVD 46,00 € | Datei (PDF) 12,00 €



## Bayern Daten 2018

Die Bayern Daten sind ein kleiner Auszug aus dem Statistischen Jahrbuch. Auf ca. 30 Seiten sind die wichtigsten bayerischen Strukturdaten aus Wirtschaft, Gesellschaft und Politik in Tabellen und Grafiken dargestellt.

### Preise

Heft 0,55 € | Datei kostenlos

**Bayerisches Landesamt für Statistik – Vertrieb**, Nürnberger Straße 95, 90762 Fürth  
Telefon 0911 98208-6311 | Telefax 0911 98208-6638 | [vertrieb@statistik.bayern.de](mailto:vertrieb@statistik.bayern.de)