



Statistische Berichte

Studierende an den Hochschulen in Bayern

Sommersemester 2017



B III 1-1 hj 1/2017
Hrsg. im März 2018
Bestellnr. B3110C 201721

Zeichenerklärung

- 0 mehr als nichts, aber weniger als die Hälfte der kleinsten in der Tabelle nachgewiesenen Einheit
- nichts vorhanden oder keine Veränderung
- / keine Angaben, da Zahlen nicht sicher genug
- Zahlenwert unbekannt, geheimzuhalten oder nicht rechenbar
- ... Angabe fällt später an
- X Tabellenfach gesperrt, da Aussage nicht sinnvoll
- () Nachweis unter dem Vorbehalt, dass der Zahlenwert erhebliche Fehler aufweisen kann
- p vorläufiges Ergebnis
- r berichtigtes Ergebnis
- s geschätztes Ergebnis
- D Durchschnitt
- ≙ entspricht

Auf- und Abrunden

Im Allgemeinen ist ohne Rücksicht auf die Endsummen auf- bzw. abgerundet worden. Deshalb können sich bei der Summierung von Einzelangaben geringfügige Abweichungen zu den ausgewiesenen Endsummen ergeben. Bei der Aufgliederung der Gesamtheit in Prozent kann die Summe der Einzelwerte wegen Rundens vom Wert 100 % abweichen. Eine Abstimmung auf 100 % erfolgt im Allgemeinen nicht.

Publikationsservice

Das Bayerische Landesamt für Statistik veröffentlicht jährlich über 400 Publikationen. Das aktuelle Veröffentlichungsverzeichnis ist im Internet als Datei verfügbar, kann aber auch als Druckversion kostenlos zugesandt werden.

Kostenlos

ist der Download der meisten Veröffentlichungen, z.B. von Statistischen Berichten (PDF- oder Excel-Format).

Kostenpflichtig

sind alle Printversionen (auch von Statistischen Berichten), Datenträger und ausgewählte Dateien (z.B. von Verzeichnissen, von Beiträgen, vom Jahrbuch).

Newsletter Veröffentlichungen

Die Themenbereiche können individuell ausgewählt werden. Über Neuerscheinungen wird aktuell informiert.

Webshop

Alle Veröffentlichungen sind im Internet verfügbar unter www.statistik.bayern.de/veroeffentlichungen

Impressum

Statistische Berichte

bieten in tabellarischer Form neuestes Zahlenmaterial der jeweiligen Erhebung. Dieses wird, soweit erforderlich, methodisch erläutert und kurz kommentiert.

Herausgeber, Druck und Vertrieb

Bayerisches Landesamt für Statistik
Nürnberger Straße 95
90762 Fürth

Papier

Gedruckt auf umweltfreundlichem Papier, chlorfrei gebleicht.

Vertrieb

E-Mail vertrieb@statistik.bayern.de
Telefon 089 2119-3205
Telefax 089 2119-3457

Auskunftsdienst

E-Mail info@statistik.bayern.de
Telefon 089 2119-3218
Telefax 089 2119-13580

© Bayerisches Landesamt für Statistik, Fürth 2018
Vervielfältigung und Verbreitung, auch auszugsweise, mit Quellenangabe gestattet.

Hinweis: Diese Druckschrift wird im Rahmen der Öffentlichkeitsarbeit der Bayerischen Staatsregierung herausgegeben. Sie darf weder von Parteien noch von Wahlwerbern oder Wahlhelfern im Zeitraum von fünf Monaten vor einer Wahl zum Zwecke der Wahlwerbung verwendet werden. Dies gilt für Landtags-, Bundestags-, Kommunal- und Europawahlen. Missbräuchlich ist während dieser Zeit insbesondere die Verteilung auf Wahlveranstaltungen, an Informationsständen der Parteien sowie das Einlegen, Aufdrucken und Aufkleben parteipolitischer Informationen oder Werbemittel. Untersagt ist gleichfalls die Weitergabe an Dritte zum Zwecke der Wahlwerbung. Auch ohne zeitlichen Bezug zu einer bevorstehenden Wahl darf die Druckschrift nicht in einer Weise verwendet werden, die als Parteinahme der Staatsregierung zugunsten einzelner politischer Gruppen verstanden werden könnte. Den Parteien ist es gestattet, die Druckschrift zur Unterrichtung ihrer eigenen Mitglieder zu verwenden.

Inhaltsverzeichnis

Vorbemerkungen, Definitionen, Abkürzungen	4
Abbildungen und Tabellen	
Abb. 1 Studierende in Bayern im Sommersemester 2017 nach Alter und Geschlecht	7
Abb. 2 Ausländische Studierende an Hochschulen in Bayern im Sommersemester 2017 nach den 10 häufigsten Nationalitäten	7
Übersicht 1. Studierende insgesamt und Studienanfänger/-innen an den Hochschulen in Bayern	8
Übersicht 2. Studierende und Studienanfänger/-innen an den Hochschulen in Bayern im Sommer- semester 2017 im Vergleich zum Vorjahr nach Fächergruppen bzw. Lehramtsarten	10
1. Studierende an den Hochschulen in Bayern im Sommersemester 2017	12
2. Studierende an den Hochschulen in Bayern seit Sommersemester 2000	14
3.1. Deutsche und ausländische Studierende bzw. Studienanfänger/-innen in Bayern im Sommersemester 2017 nach Fächergruppen und Hochschulen	16
3.2. Deutsche und ausländische Studierende bzw. Studienanfänger/-innen in Bayern im Sommersemester 2017 nach Studienbereichen und Hochschularten	30
3.3. Deutsche und ausländische Studierende bzw. Studienanfänger/-innen in Bayern im Sommersemester 2017 nach Studienfächern	34

Vorbemerkungen

Der vorliegende Bericht enthält in zusammengefasster Form Ergebnisse der Studierenden-Individualerhebung im Sommersemester 2017. Die Erhebung basiert auf der Rechtsgrundlage des seit dem Wintersemester 1992/93 geltenden Gesetzes über die Statistik für das Hochschulwesen (Hochschulstatistikgesetz – HStatG) vom 2. November 1990 (BGBl I S. 2414) in der jeweils geltenden Fassung.

Auskunftspflichtig sind die Leiter/-innen der Hochschulen.

In die Erhebung einbezogen sind grundsätzlich alle an einer der folgenden Hochschulen eingeschriebenen Studierenden:

Wissenschaftliche Hochschulen:

- Universitäten (staatlich/ kirchlich/ Körperschaft des öffentlichen Rechts)
- Philosophisch-Theologische Hochschulen (kirchlich)
- Kunsthochschulen

Fachhochschulen

staatlich/ privat/ kirchlich

Verwaltungsfachhochschulen

Fachhochschule für öffentliche Verwaltung und Rechtspflege in Bayern (mit Abteilungen in Fürstenfeldbruck, Herrsching, Hof, München, Starnberg, Wasserburg a.Inn).

Die Studierenden der Fachhochschule des Bundes für öffentliche Verwaltung, die teilweise in Bayern ausgebildet werden (Fachbereich Öffentliche Sicherheit, Fachbereich Sozialversicherung), sind in der amtlichen Hochschulstatistik Bayerns nicht enthalten; sie werden von denjenigen Statistischen Landesämtern erfasst, in deren Bereich der Sitz des Fachbereichs liegt, an dem das Hauptstudium absolviert wird.

Definitionen

Studierende sind in einem Fachstudium immatrikulierte/ingeschriebene Personen, ohne Beurlaubte. Studienkollegiate und Gaststudierende werden nicht erfasst. Studierende, die an mehreren Hochschulen eingeschrieben sind, z. B. aufgrund von Kooperations- oder Lehramtsstudiengängen, werden einmal als Haupthörer und an den Hochschulen der weiteren Einschreibungen als Nebenhörer erfasst. Dadurch kommt es zu Mehrfacherfassungen von Studierenden. Der Anteil der Nebenhörer an den Studierenden (Haupt- und Nebenhörer) ist so geringfügig, dass die Ergebnisse der Studierendenstatistik hierdurch nur unwesentlich beeinträchtigt werden.

Hochschulsemester: Gesamtzahl der Semester, die eine Studierende bzw. ein Studierender an Hochschulen im Bundesgebiet eingeschrieben war (einschließlich Urlaubssemester).

Studierende im 1. Hochschulsemester (Studienanfänger/-innen) sind im Berichtsemester erstmalig an einer Hochschule in Deutschland eingeschrieben.

Studierende im 1. Fachsemester (Fachstudienanfänger/-innen) sind die Studierenden im 1. Hochschulsemester (mit Ausnahme derer, denen Fachstudienzeiten z. B. im Ausland oder an einer Berufsakademie angerechnet wurden) sowie diejenigen Studierenden, die vorher in einem anderen als dem im Berichtsemester angegebenen Studiengang eingeschrieben waren, wobei ihnen von diesem anderen Studiengang kein(e) Fachsemester angerechnet wurde(n) (z. B. Fachwechsler oder Anfänger eines weiterführenden Studiums in einem anderen Fach als dem des vorangehenden Studiums).

Nach der Definition der Hochschulstatistik ist ein **Studienfach** die in Prüfungsordnungen festgelegte, ggf. sinngemäß vereinheitlichte Bezeichnung für eine wissenschaftliche oder künstlerische Disziplin, in der ein wissenschaftlicher bzw. künstlerischer Abschluss möglich ist.

Für Zwecke der bundeseinheitlichen Studierendenstatistik wird eine Fächersystematik benutzt, in der sehr spezielle hochschulinterne Studienfächer einer entsprechenden Schlüsselposition zugeordnet werden. Mehrere verwandte Fächer sind zu Studienbereichen und diese zu acht großen Fächergruppen zusammengefasst.

Zum Wintersemester 2015/16 gab es eine Änderung in der Fächersystematik (siehe nachfolgende Übersicht), die bei der Auswertung von Zeitreihen zu Fächergruppen und Studienbereichen berücksichtigt werden muss.

Als **Studiengang** wird eine abgeschlossene, in Studien- und Prüfungsordnungen vorgesehene berufsqualifizierende oder berufsbezogene Hochschulausbildung bezeichnet. Für die Bundesstatistik werden für Studierende ggf. bis zu zwei Studiengänge mit jeweils bis zu drei Studienfächern übermittelt. Der Studiengang ist eine Kombination aus den angestrebten Abschlussprüfungen und dem Studienfach, wobei die fachliche Zuordnung grundsätzlich nach dem ersten Studienfach im ersten Studiengang erfolgt.

Studienkollegs sind Bildungseinrichtungen, in denen Studienbewerber mit einer ausländischen Hochschulzugangsberechtigung (HZB), welche nicht dem deutschen Abitur gleichwertig anerkannt ist, auf ein wissenschaftliches Studium an einer deutschen Hochschule vorbereitet werden. Sie erwerben erst mit dem Abschluss am Studienkolleg eine deutsche HZB und können danach das Fachstudium beginnen. Sie werden mit besonderem Hörerstatus erfasst und zählen somit nicht als Haupt- oder Nebenhörer.

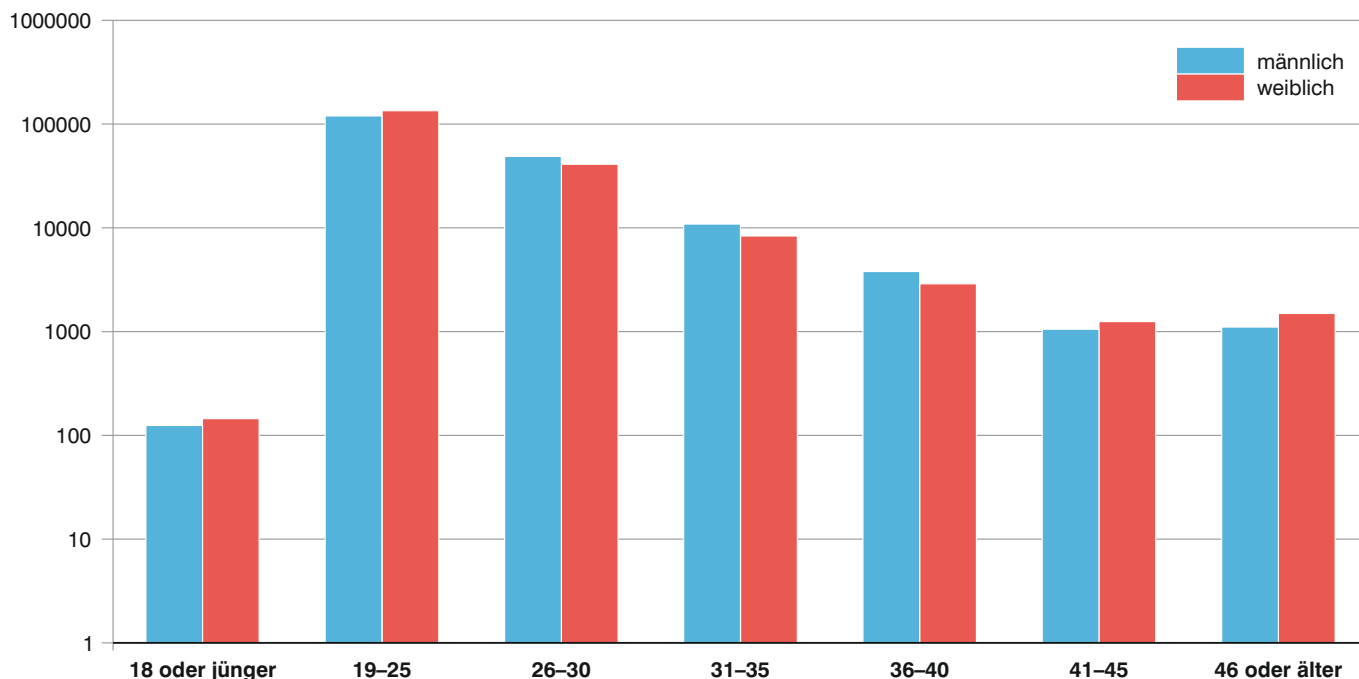
Abkürzungen

Evang.	Evangelische
FB	Fachbereich
FH	Fachhochschule
FS	Fachsemester
HaW	Hochschule für angewandte Wissenschaften
HS	Hochschulsemester
HZB	Hochschulzugangsberechtigung
i	insgesamt
Kath.	Katholische
Kreisschl.	Kreisschlüssel
LA	Lehramt
m	männlich
OTH	Ostbayerische Technische Hochschule
Priv.	Private
TH	Technische Hochschule
w	weiblich

Änderung der Fächersystematik ab WS 2015/16:

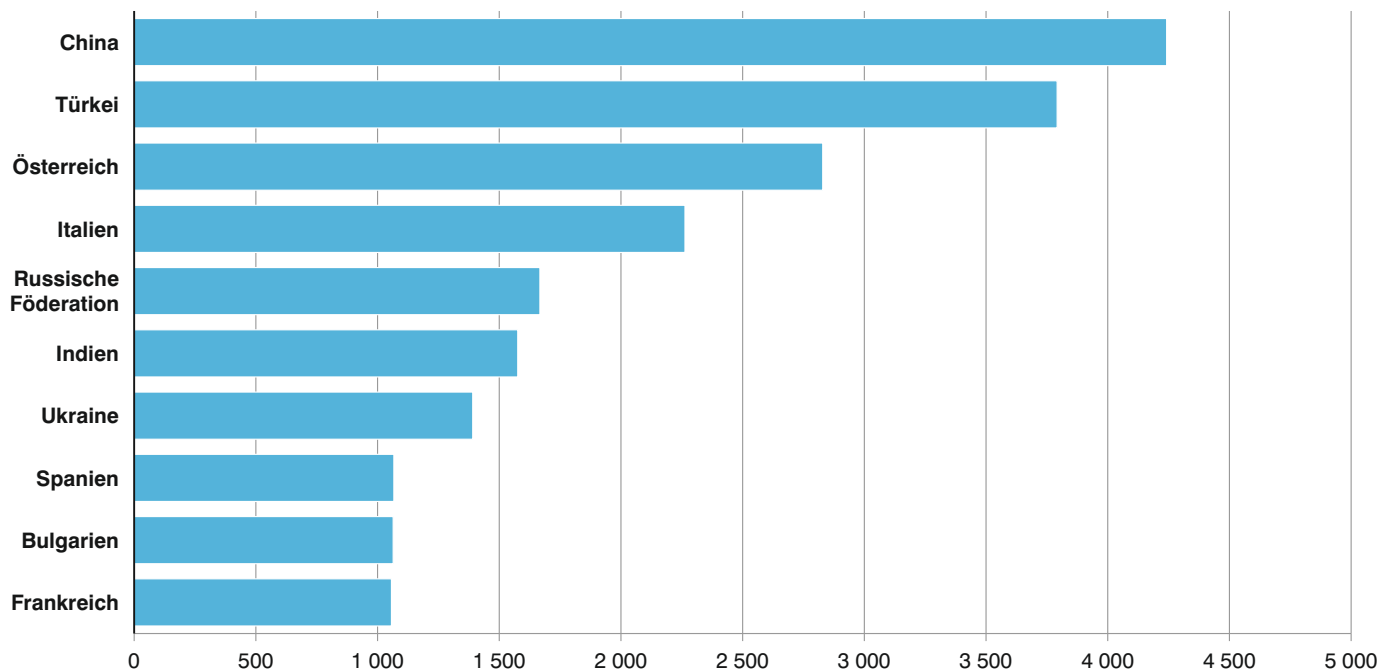
bis einschließlich SS 2015		ab WS 2015/16	
Textänderungen			
Bezeichnung	Schlüssel	Bezeichnung	Schlüssel
Fächergruppe Sprach- und Kulturwissenschaften	01	Fächergruppe Geisteswissenschaften	01
Studienbereich Sprach- und Kulturwissenschaften allgemein	01	Studienbereich Geisteswissenschaften allgemein	01
Studienfach Deutsch für Ausländer	271	Studienfach Deutsch als Fremdsprache oder als Zweitsprache	271
Studienfach Berufspädagogik	270	Studienfach Berufs- und Wirtschaftspädagogik	270
Studienfach Frühpädagogik	365	Studienfach Pädagogik der frühen Kindheit	365
Studienbereich Elektrotechnik	64	Studienbereich Elektrotechnik und Informationstechnik	64
Studienfach Nachrichten-/Informationstechnik	222	Studienfach Kommunikations- und Informationstechnik	222
Neue Studienbereiche bzw. Studienfächer			
		Studienbereich Islamische Studien	18
		Studienfach Islamische Studien	292
		Studienbereich Materialwissenschaft und Werkstofftechnik	72
		Studienfach Materialwissenschaften	294
Neue Zuordnung bisheriger Fächergruppen, Studienbereichen bzw. Studienfächer			
Studienbereich Psychologie in der Fächergruppe Sprach- und Kulturwissenschaften	15	Studienbereich Psychologie in der Fächergruppe Rechts-, Wirtschafts- und Sozialwissenschaften	32
Studienbereich Erziehungswissenschaften in der Fächergruppe Sprach- und Kulturwissenschaften	16	Studienbereich Erziehungswissenschaften in der Fächergruppe Rechts-, Wirtschafts- und Sozialwissenschaften	33
Blinden-/Sehbehindertenpädagogik im Studienbereich Sonderpädagogik	027	zusammengefasst in Studienfach Sonderpädagogik im Studienbereich Erziehungswissenschaften	190
Erziehungsschwierigenpädagogik im Studienbereich Sonderpädagogik	051		
Gehörlosen-/Schwerhörigenpädagogik im Studienbereich Sonderpädagogik	062		
Geistigbehindertenpädagogik/Praktisch-Bildbaren-Pädagogik im Studienbereich Sonderpädagogik	063		
Körperbehindertenpädagogik im Studienbereich Sonderpädagogik	087		
Lernbehindertenpädagogik im Studienbereich Sonderpädagogik	099		
Sonderpädagogik im Studienbereich Sonderpädagogik	190		
Sprachheilpädagogik/Logopädie im Studienbereich Sonderpädagogik	151		
Verhaltensgestörtenpädagogik im Studienbereich Sonderpädagogik	170		
Studienbereich Informatik in der Fächergruppe Mathematik, Naturwissenschaften	38	Studienbereich Informatik in der Fächergruppe Ingenieurwissenschaften	71
Fächergruppe Veterinärmedizin	06	Fächergruppe Agrar-, Forst- und Ernährungswissenschaften, Veterinärmedizin	7
Fächergruppe Agrar-, Forst- und Ernährungswissenschaften	07		
Studienfach Werkstoffwissenschaften im Studienbereich Maschinenbau/Verfahrenstechnik	177	Studienfach Werkstofftechnik im Studienbereich Materialwissenschaft und Werkstofftechnik	177

Abb. 1
Studierende* in Bayern im Sommersemester 2017 nach Alter und Geschlecht



* Ohne Beurlaubte/Exmatrikulierte.

Abb. 2
Ausländische Studierende* an Hochschulen in Bayern im Sommersemester 2017 nach den 10 häufigsten Nationalitäten



* Ohne Beurlaubte/Exmatrikulierte.

Übersicht 1. Studierende insgesamt und Studienanfänger/-innen an den Hochschulen in Bayern

Hochschulart Hochschule Art des Studiengangs	Studierende						
	insgesamt			darunter im 1.			
				HS		FS	
	Sommersemester		Veränderung in %	Sommersemester			
2016	2017	2016		2017	2016	2017	
Insgesamt							
Hochschulen	350 909	357 853	2,0	8 084	8 643	25 272	26 353
darunter staatliche Fachhochschulen	102 781	103 138	0,3	2 636	2 628	6 752	6 750
davon							
wissenschaftliche und künstlerische							
Studiengänge	230 919	230 950	0,0	4 995	5 215	17 368	17 959
darunter für ein Lehramt ¹⁾	35 110	33 310	- 5,1	159	144	1 332	1 246
Fachhochschulstudiengänge ²⁾	119 990	126 903	5,8	3 089	3 428	7 904	8 394
Universitäten							
Universitäten zusammen	228 471	228 728	0,1	4 958	5 179	17 276	17 928
Universität Augsburg	18 829	18 937	0,6	358	335	1 461	1 452
Universität Bamberg	12 355	12 293	- 0,5	388	357	1 698	1 640
Universität Bayreuth	12 289	12 118	- 1,4	270	288	930	923
Katholische Universität Eichstätt-Ingolstadt	4 826	4 817	- 0,2	99	87	247	211
Universität Erlangen-Nürnberg	36 357	35 812	- 1,5	549	556	2 399	2 255
Universität München	46 871	47 181	0,7	732	757	2 824	3 042
Technische Universität München	35 621	36 506	2,5	865	946	2 715	2 925
Universität der Bundeswehr München	2 821	2 911	3,2	1	4	149	163
Hochschule für Politik München	236	216	- 8,5	–	–	–	–
Universität Passau	11 569	11 464	- 0,9	296	314	824	867
Universität Regensburg	19 907	19 612	- 1,5	487	557	1 389	1 492
Universität Würzburg	26 790	26 861	0,3	913	978	2 640	2 958
Philosophisch-Theologische Hochschulen							
Phil.-Theol. Hochschulen zusammen	505	493	- 2,4	13	17	97	90
Hochschule für Philosophie München	367	351	- 4,4	11	12	92	88
Augustana-Hochschule Neuendettelsau	138	142	2,9	2	5	5	2
Kunsthochschulen							
Kunsthochschulen zusammen	3 402	3 233	- 5,0	26	21	117	62
Akademie der Bildenden Künste München	673	653	- 3,0	1	–	2	3
Akademie der Bildenden Künste Nürnberg	327	305	- 6,7	–	2	–	2
Hochschule für Musik und Theater München	1 044	1 027	- 1,6	23	14	43	40
Hochschule für Musik Nürnberg	363	316	- 12,9	–	1	7	1
Hochschule für Musik Würzburg	512	494	- 3,5	1	–	1	6
Hochschule für evang. Kirchenmusik Bayreuth	28	26	- 7,1	1	1	6	3
Hochschule für kath. Kirchenmusik und Musik- pädagogik Regensburg	89	89	0,0	–	3	–	7
Hochschule für Fernsehen und Film München	366	323	- 11,7	–	–	58	–
Fachhochschulen							
Fachhochschulen zusammen	114 314	120 748	5,6	2 927	3 263	7 476	7 882
OTH Amberg-Weiden	3 057	2 854	- 6,6	22	9	139	80
HaW Ansbach	2 598	2 614	0,6	30	49	66	100
HaW Aschaffenburg	3 014	3 035	0,7	20	31	145	120
HaW Augsburg	5 468	5 535	1,2	123	121	300	292
HaW Coburg	4 628	4 743	2,5	25	27	205	241
TH Deggendorf	5 096	5 477	7,5	272	294	458	509
HaW Hof	3 066	3 117	1,7	89	106	210	251

Noch: **Übersicht 1. Studierende insgesamt und Studienanfänger/-innen an den Hochschulen in Bayern**

Hochschulart Hochschule Art des Studiengangs	Studierende						
	insgesamt			darunter im 1.			
				HS		FS	
	Sommersemester		Veränderung in %	Sommersemester			
2016	2017	2016		2017	2016	2017	
Noch: Fachhochschulen							
TH Ingolstadt	4 706	4 822	2,5	158	187	388	509
HaW Kempten	5 295	5 393	1,9	55	38	195	149
HaW Landshut	4 791	4 552	- 5,0	34	24	239	238
HaW München	16 590	16 660	0,4	661	636	1 552	1 455
HaW Neu-Ulm	3 738	3 786	1,3	330	305	536	529
TH Nürnberg	11 637	11 531	- 0,9	198	150	655	617
OTH Regensburg	10 068	10 286	2,2	417	412	1 100	1 065
HaW Rosenheim	5 222	5 106	- 2,2	29	21	139	112
HaW Weihenstephan-Triesdorf	5 746	5 740	- 0,1	94	108	153	187
HaW Würzburg-Schweinfurt	8 061	7 887	- 2,2	79	110	272	296
Kath. Stiftungsfachhochschule München	2 166	2 183	0,8	40	39	116	116
Evang. Hochschule Nürnberg	1 314	1 328	1,1	1	1	29	22
Hochschule für angewandtes Management							
Erding (Priv. FH)	2 710	2 411	- 11,0	63	58	156	146
Munich Business School München (Priv. FH)	584	457	- 21,7	16	13	21	18
Hochschule Fresenius Idstein, Standort München (Priv. FH)	1 585	1 610	1,6	71	93	121	127
Hochschule Macromedia für angewandte Wissen- schaften München (Priv. FH) ³⁾	2 032	–	X	79	–	236	–
darunter Standort München	506	516	2,0	22	15	65	69
Hochschule für angewandte Sprachen							
SDI München (Priv. FH)	316	206	- 34,8	3	3	5	3
Hochschule für Gesundheit und Sport, Technik und Kunst Berlin, Standort Ismaning (Priv. FH)	249	238	- 4,4	–	–	8	24
Wilhelm-Löhe-HaW Fürth (Priv. FH)	99	106	7,1	7	1	10	15
AMD Akademie Mode und Design Idstein, Standort München (Priv. FH)	334	323	- 3,4	11	9	22	21
HDBW Hochschule der Bayerischen Wirtschaft für an- gewandte Wissenschaften München (Priv. FH)	144	201	39,6	–	–	–	–
FH für Ökonomie und Management Essen, Standorte Augsburg, München und Nürnberg (Priv. FH) ⁴⁾	–	7 367	X	–	394	–	546
FH des Mittelstandes (FHM) Bielefeld, Standort Bamberg (Priv. FH) ⁴⁾	–	271	X	–	–	–	–
IB-Hochschule Berlin, Standort Coburg (Priv. FH) ⁴⁾	–	22	X	–	–	–	–
Mediadesign Hochschule Berlin, Standort München (Priv. FH) ⁴⁾	–	371	X	–	9	–	25
Verwaltungsfachhochschulen							
Hochschule für den öffentlichen Dienst in Bayern zusammen	4 217	4 651	10,3	160	163	306	391

¹⁾ Einschließlich Master Wirtschaftspädagogik (früher Diplomhandelslehrer). Der Bachelor Wirtschaftspädagogik wird nicht ausgewiesen, da daraus keine Aussage über das Lehrerpotential getroffen werden kann. Hierfür ist der Master Wirtschaftspädagogik besser geeignet. - ²⁾ Inklusive sonstigen Abschlüssen an Fachhochschulen. - ³⁾ Ab dem Sommersemester 2017 werden die außerbayerischen Standorte der Hochschule Macromedia nicht mehr in Bayern erhoben. - ⁴⁾ Im Zuge der Novellierung des Hochschulstatistikgesetzes werden diese Hochschulstandorte nun ab dem Sommersemester 2017 in Bayern erfasst.

**Übersicht 2. Studierende und Studienanfänger/-innen an den Hochschulen in Bayern im Sommersemester
2017 im Vergleich zum Vorjahr nach Fächergruppen bzw. Lehramtsarten**

Art des Studiengangs Fächergruppe bzw. angestrebte Lehramtsprüfung	Studierende						
	insgesamt		Veränderung in %	darunter im 1.			
				HS		FS	
	2016	2017		2016	2017	2016	2017
Wissenschaftliche Hochschulen							
Wissenschaftliche und künstlerische Studiengänge (ohne Lehramt)	195 809	197 640	0,9	4 836	5 071	16 036	16 713
darunter Geisteswissenschaften	27 835	28 158	1,2	1 270	1 253	3 996	4 171
Sport	1 321	1 205	- 8,8	4	9	10	15
Rechts-, Wirtschafts- und Sozialwissenschaften	67 733	68 027	0,4	1 236	1 283	3 970	3 922
Mathematik, Naturwissenschaften	29 682	29 871	0,6	679	670	2 534	2 661
Humanmedizin/Gesundheitswissenschaften	18 487	18 274	- 1,2	484	495	1 041	1 186
Agrar-, Forst- und Ernährungswissenschaften, Veterinärmedizin	4 921	5 013	1,9	54	60	221	251
Ingenieurwissenschaften	39 533	40 998	3,7	1 032	1 199	3 880	4 168
darunter Informatik	13 894	15 220	9,5	385	427	1 751	1 917
Kunst, Kunstwissenschaft	6 294	6 094	- 3,2	77	102	382	339
Lehramtsstudiengänge	35 110	33 310	- 5,1	159	144	1 332	1 246
davon Lehramt an Grundschulen	7 591	7 723	1,7	–	–	175	110
Lehramt an Mittelschulen ¹⁾	4 012	4 187	4,4	52	41	342	288
Lehramt an Realschulen	4 146	3 603	- 13,1	30	29	180	177
Lehramt an Gymnasien	14 559	12 949	- 11,1	73	71	459	469
Lehramt an Sonderschulen	2 293	2 221	- 3,1	–	–	23	20
Lehramt an beruflichen Schulen ²⁾	573	573	0,0	–	–	43	65
Lehramt Bachelor ³⁾	887	947	6,8	1	1	2	–
Lehramt Master ³⁾	604	605	0,2	–	–	81	93
lehramtsbezogene Studiengänge ³⁾	445	502	12,8	3	2	27	24
Fachhochschulstudiengänge	1 459	1 504	3,1	2	2	122	121
davon Geisteswissenschaften	99	82	- 17,2	1	–	1	–
Rechts-, Wirtschafts- und Sozialwissenschaften	747	772	3,3	1	2	70	68
Humanmedizin/Gesundheitswissenschaften	66	69	4,5	–	–	–	–
Agrar-, Forst- und Ernährungswissenschaften, Veterinärmedizin	2	2	0,0	–	–	–	–
Ingenieurwissenschaften	545	579	6,2	–	–	51	53
Zusammen	232 378	232 454	0,0	4 997	5 217	17 490	18 080
Fachhochschulen							
Geisteswissenschaften	823	744	- 9,6	16	26	21	34
Sport.....	166	236	42,2	–	–	–	–
Rechts-, Wirtschafts- u. Sozialwissenschaften	43 395	48 452	11,7	1 441	1 776	3 026	3 477
davon allgemein	1 959	1 877	- 4,2	16	31	114	114
Erziehungswissenschaften	525	562	7,0	49	1	84	23
Psychologie	1 562	3 244	107,7	40	181	109	312
Sozialwesen	8 733	9 020	3,3	113	128	345	422
Rechtswissenschaften	484	1 136	134,7	–	23	12	32
Regionalwissenschaften	33	34	3,0	–	–	–	–
Wirtschaftswissenschaften	28 188	30 451	8,0	1 151	1 339	2 155	2 374
Wirtschaftsingenieurwesen (mit wirtschafts- wissenschaftlichem Schwerpunkt)	1 911	2 105	10,2	72	72	207	177
Sozialwissenschaften	–	23	X	–	1	–	23
Mathematik, Naturwissenschaften	2 123	2 077	- 2,2	30	24	188	145
Humanmedizin/Gesundheitswissenschaften	4 521	5 173	14,4	151	146	241	236
Agrar-, Forst- und Ernährungswissenschaften, Veterinärmedizin	3 950	3 950	0,0	86	103	90	129
Ingenieurwissenschaften	56 729	57 517	1,4	1 127	1 117	3 794	3 743
darunter Wirtschaftsingenieurwesen (mit ingenieur- wissenschaftlichem Schwerpunkt)	7 114	7 069	- 0,6	134	167	389	452

Noch: **Übersicht 2. Studierende und Studienanfänger/-innen an den Hochschulen in Bayern im Sommersemester 2017 im Vergleich zum Vorjahr nach Fächergruppen bzw. Lehramtsarten**

Art des Studiengangs Fächergruppe bzw. angestrebte Lehramtsprüfung	Studierende						
	insgesamt		Veränderung in %	darunter im 1.			
	2016	2017		HS		FS	
			2016	2017	2016	2017	
Noch: Fachhochschulen							
Informatik	10 684	11 702	9,5	226	230	718	688
Kunst, Kunstwissenschaft	2 607	2 599	- 0,3	76	71	116	118
Zusammen	114 314	120 748	5,6	2 927	3 263	7 476	7 882
Nachrichtlich: Wirtschaftsingenieurwesen (beide Schwerpunkte zusammen)	9 025	9 174	1,7	206	239	596	629
Verwaltungsfachhochschulen							
Verwaltungswesen einschließlich Verwaltungsinformatik	4 217	4 651	10,3	160	163	306	391
Zusammen	4 217	4 651	10,3	160	163	306	391
Hochschulen insgesamt							
Insgesamt	350 909	357 853	2,0	8 084	8 643	25 272	26 353

¹⁾ Durch die Änderung der Lehramtsprüfungsordnung zum 01.10.2013 wurde das LA Hauptschulen in LA Mittelschulen umbenannt. - ²⁾ Einschließlich Master Wirtschaftspädagogik (früher Diplomhandelslehrer). - ³⁾ Derzeit werden diese Lehramtsstudiengänge umgestellt. Das Lehramtsstudium wird künftig in Modulen organisiert, denen Leistungspunkte zugeordnet sind. Die Universitäten können hierzu auch lehramtsgeeignete Bachelor- bzw. Master-Studiengänge anbieten, innerhalb derer Zulassungsvoraussetzungen zur Ersten Staatsprüfung erworben werden können. Alleinige Zugangsvoraussetzung zum Vorbereitungsdienst für ein Lehramt an öffentlichen Schulen bleibt aber weiterhin das Bestehen der Ersten Staatsprüfung für dieses Lehramt.

Tabelle 1. Studierende an den Hochschulen in Bayern im Sommersemester 2017

Hochschulart Hochschule	Deutsche Studierende						Ausländische Studierende					
	i	w	darunter im 1.				i	w	darunter im 1.			
			HS		FS				HS		FS	
			i	w	i	w			i	w	i	w
Universitäten												
Universität Augsburg	17 100	9 291	192	113	1 249	649	1 837	1 180	143	76	203	111
Universität Bamberg	11 189	6 788	179	110	1 370	780	1 104	705	178	116	270	178
Universität Bayreuth	11 092	4 912	111	54	720	316	1 026	597	177	106	203	120
Katholische Universität Eichstätt-Ingolstadt	4 362	2 909	6	2	117	61	455	267	81	42	94	48
Universität Erlangen-Nürnberg	31 646	15 420	241	144	1 840	859	4 166	2 117	315	152	415	204
Universität München	39 469	23 584	220	129	2 315	1 333	7 712	4 764	537	315	727	428
Technische Universität München	27 772	9 528	155	66	1 850	586	8 734	3 021	791	313	1 075	410
Universität der Bundeswehr München	2 871	418	1	1	160	29	40	5	3	1	3	1
Hochschule für Politik München	188	76	-	-	-	-	28	19	-	-	-	-
Universität Passau	10 277	6 185	145	106	713	412	1 187	690	169	82	154	77
Universität Regensburg	17 974	10 566	190	112	1 254	626	1 638	1 056	367	205	238	119
Universität Würzburg	24 358	13 864	364	226	2 196	1 138	2 503	1 381	614	329	762	416
Zusammen	198 298	103 541	1 804	1 063	13 784	6 789	30 430	15 802	3 375	1 737	4 144	2 112
Philosophisch-Theologische Hochschulen												
Hochschule für Philosophie München	313	127	8	3	80	30	38	6	4	-	8	1
Augustana-Hochschule Neuendettelsau	128	63	1	1	-	-	14	4	4	1	2	-
Zusammen	441	190	9	4	80	30	52	10	8	1	10	1
Kunsthochschulen												
Akademie der Bildenden Künste München	484	289	-	-	2	1	169	109	-	-	1	1
Akademie der Bildenden Künste Nürnberg	250	136	1	1	1	1	55	39	1	-	1	-
Hochschule für Musik und Theater München	653	339	5	2	28	17	374	194	9	6	12	10
Hochschule für Musik Nürnberg	198	99	-	-	-	-	118	75	1	-	1	-
Hochschule für Musik Würzburg	385	164	-	-	6	2	109	65	-	-	-	-
Hochschule für evang. Kirchenmusik Bayreuth	17	7	-	-	1	-	9	7	1	-	2	1
Hochschule für kath. Kirchenmusik und Musik- pädagogik Regensburg	65	32	1	1	4	2	24	12	2	1	3	2
Hochschule für Fernsehen und Film München	281	120	-	-	-	-	42	28	-	-	-	-
Zusammen	2 333	1 186	7	4	42	23	900	529	14	7	20	14
Fachhochschulen												
OTH Amberg-Weiden	2 746	890	1	-	67	16	108	37	8	3	13	4
HaW Ansbach	2 383	1 031	38	18	86	31	231	135	11	7	14	8
HaW Aschaffenburg	2 819	1 117	-	-	113	48	216	107	31	19	7	3
HaW Augsburg	4 876	1 674	21	6	246	83	659	288	100	39	46	9
HaW Coburg	4 356	2 131	5	3	213	113	387	154	22	15	28	19
TH Deggendorf	4 730	1 780	65	30	263	91	747	278	229	90	246	94
HaW Hof	2 703	1 244	17	7	170	79	414	173	89	34	81	32
TH Ingolstadt	4 121	1 296	86	42	390	125	701	242	101	32	119	39
HaW Kempten	4 996	1 950	3	-	129	32	397	148	35	13	20	9
HaW Landshut	4 197	1 565	16	2	227	81	355	145	8	1	11	3
HaW München	14 457	5 584	430	196	1 249	434	2 203	932	206	94	206	84
HaW Neu-Ulm	3 423	1 779	233	127	414	187	363	177	72	35	115	53
TH Nürnberg	10 315	4 027	59	27	537	173	1 216	580	91	43	80	37
OTH Regensburg	9 451	3 562	229	107	849	325	835	358	183	77	216	92
HaW Rosenheim	4 639	1 618	2	1	98	33	467	199	19	7	14	4
HaW Weihenstephan-Triesdorf	5 366	2 282	3	1	85	34	374	172	105	53	102	50
HaW Würzburg-Schweinfurt	7 236	3 136	27	20	205	93	651	292	83	50	91	53
Kath. Stiftungsfachhochschule München	1 982	1 596	6	6	86	72	201	176	33	29	30	25

Noch: **Tabelle 1. Studierende an den Hochschulen in Bayern im Sommersemester 2017**

Hochschulart Hochschule	Deutsche Studierende						Ausländische Studierende					
	i	w	darunter im 1.				i	w	darunter im 1.			
			HS		FS				HS		FS	
			i	w	i	w			i	w	i	w
Noch: Fachhochschulen												
Evang. Hochschule Nürnberg	1 302	1 042	–	–	21	16	26	18	1	1	1	1
Hochschule für angewandtes Management Erding (Priv. FH)	2 276	1 212	51	25	135	76	135	79	7	3	11	7
Munich Business School München (Priv. FH)	314	131	10	2	13	4	143	88	3	1	5	2
Hochschule Fresenius Idstein, Standort München (Priv. FH)	1 505	915	89	52	121	71	105	61	4	3	6	4
Hochschule Macromedia für angewandte Wissen- schaften München, Standort München (Priv. FH) ¹⁾	429	231	9	4	45	31	87	58	6	3	24	18
Hochschule für angewandte Sprachen SDI München (Priv. FH)	112	91	1	1	1	1	94	76	2	2	2	2
Hochschule für Gesundheit und Sport, Technik und Kunst Berlin, Standort Ismaning (Priv. FH)	222	127	–	–	22	18	16	14	–	–	2	2
Wilhelm-Löhe-HaW Fürth (Priv. FH)	102	64	1	1	15	9	4	4	–	–	–	–
AMD Akademie Mode und Design Hamburg, Standort München (Priv. FH)	286	250	8	8	20	18	37	32	1	–	1	–
HDBW Hochschule der Bayerischen Wirtschaft für angewandte Wissenschaften München (Priv. FH) ...	190	56	–	–	–	–	11	5	–	–	–	–
FH für Ökonomie und Management Essen (Priv. FH) ¹⁾	6 567	3 460	350	183	491	264	800	479	44	30	55	36
FH des Mittelstandes (FHM) Bielefeld, Standort Bamberg (Priv. FH) ¹⁾	265	178	–	–	–	–	6	6	–	–	–	–
IB-Hochschule Berlin, Standort Coburg (Priv. FH) ¹⁾	22	16	–	–	–	–	–	–	–	–	–	–
Mediadesign Hochschule Berlin, Standort München (Priv. FH) ¹⁾	322	213	9	4	21	16	49	38	–	–	4	4
Zusammen	108 710	46 248	1 769	873	6 332	2 574	12 038	5 551	1 494	684	1 550	694
Verwaltungsfachhochschulen												
Hochschule für den öffentlichen Dienst in Bayern zusammen	4 639	2 377	163	30	391	139	12	4	–	–	–	–
Zusammen	4 639	2 377	163	30	391	139	12	4	–	–	–	–
Hochschulen insgesamt												
Insgesamt	314 421	153 542	3 752	1 974	20 629	9 555	43 432	21 896	4 891	2 429	5 724	2 821

¹⁾ Im Zuge der Novellierung des Hochschulstatistikgesetzes werden diese Hochschulstandorte nun ab dem Sommersemester 2017 in Bayern erfasst.

Tabelle 2. Studierende an den Hochschulen in Bayern seit Sommersemester 2000
Nachweis der Hochschulen gemäß der im jeweiligen Semester gültigen Zuordnung zu Hochschularten

Sommersemester		Studierende der							darunter in	
		Universitäten		Phil.-Theol. Hochschulen		Kunst-hochschulen	Fach-hochschulen ¹⁾	Hochschulen insgesamt	wissen-schaftl.	Fach-hochschul-
		wissen-schaftl.	Fachhoch-schul-	wissen-schaftl.	Fachhoch-schul-					
		Studiengänge							Studiengängen	
2000	insgesamt	139 426	1 856	710	–	2 720	50 621	195 333	140 136	52 477
	weiblich	69 614	890	301	–	1 484	18 446	90 735	69 915	19 336
2001	insgesamt	138 037	1 804	570	–	2 831	53 831	197 073	138 607	55 635
	weiblich	70 729	898	251	–	1 553	19 984	93 415	70 980	20 882
2002	insgesamt	144 129	1 740	607	–	2 925	55 781	205 182	144 736	57 521
	weiblich	74 584	860	258	–	1 625	21 290	98 617	74 842	22 150
2003	insgesamt	153 797	1 649	592	–	3 169	59 368	218 575	154 389	61 017
	weiblich	80 590	886	258	–	1 746	22 997	106 477	80 848	23 883
2004	insgesamt	162 049	1 637	664	–	3 192	63 247	230 789	162 713	64 884
	weiblich	85 503	918	308	–	1 787	24 206	112 722	85 811	25 124
2005	insgesamt	162 966	1 685	649	–	3 137	65 414	233 851	163 615	67 099
	weiblich	87 266	961	315	–	1 771	24 858	115 171	87 581	25 819
2006	insgesamt	164 995	1 559	600	–	3 056	65 933	236 143	165 595	67 492
	weiblich	89 089	850	268	–	1 701	24 482	116 390	89 357	25 332
2007	insgesamt	159 815	1 480	596	–	2 878	65 379	230 148	160 411	66 859
	weiblich	86 275	739	277	–	1 622	23 930	112 843	86 552	24 669
2008	insgesamt	161 003	1 396	570	–	2 892	68 689	234 550	161 573	70 085
	weiblich	86 651	605	255	–	1 654	25 444	114 609	86 906	26 049
2009	insgesamt	161 915	1 288	597	–	3 024	74 312	241 136	162 512	75 600
	weiblich	87 318	460	255	–	1 706	28 329	118 068	87 573	28 789
2010	insgesamt	168 503	1 249	603	–	3 011	81 189	254 555	169 106	82 438
	weiblich	91 234	434	257	–	1 711	31 245	124 881	91 491	31 679
2011	insgesamt	183 784	1 219	537	–	3 046	89 029	277 615	184 321	90 248
	weiblich	98 745	433	218	–	1 724	34 372	135 492	98 963	34 805
2012	insgesamt	198 172	1 304	546	–	3 170	96 944	300 136	198 718	98 248
	weiblich	104 954	492	224	–	1 785	37 870	145 325	105 178	38 362
2013	insgesamt	202 514	1 309	515	–	3 230	103 976	311 544	203 029	105 285 r
	weiblich	107 022	610	219	–	1 797	41 593	151 241	107 241	42 203 r
2014	insgesamt	219 882	1 355	502	–	3 411	111 678	336 828	220 384	113 033
	weiblich	115 893	610	196	–	1 875	45 376	163 950	116 089	45 986
2015	insgesamt	224 676	1 375	506	–	3 421	116 454	346 432	225 182	117 829
	weiblich	117 910	617	207	–	1 870	48 102	168 706	118 117	48 719
2016	insgesamt	227 012	1 459	505	–	3 402	118 531	350 909	227 517	119 990
	weiblich	118 900	635	210	–	1 857	49 721	171 323	119 110	50 356
2017	insgesamt	227 224	1 504	493	–	3 233	125 399	357 853	227 717	126 903
	weiblich	118 695	648	200	–	1 715	54 180	175 438	118 895	54 828

¹⁾ Einschließlich Verwaltungsfachhochschulen.

**Tabelle 3.1 Deutsche und ausländische Studierende
im Sommersemester 2017 nach**

Lfd. Nr.	Fächergruppe	Deutsche und ausländische Studierende					
		Insgesamt		darunter im 1.			
				Hochschulsemester		Fachsemester	
i	w	i	w	i	w		
Universität Augsburg							
1	Zusammen	18 937	10 471	335	189	1 452	760
2	Geisteswissenschaften	4 676	3 413	132	90	522	349
3	Sport	102	60	–	–	4	1
4	Rechts-, Wirtschafts- und Sozialwissenschaften	8 950	4 965	75	39	207	117
5	Mathematik, Naturwissenschaften	2 651	1 132	55	27	373	159
6	Ingenieurwissenschaften	1 732	321	47	14	231	51
7	Kunst, Kunstwissenschaft	826	580	26	19	115	83
Universität Bamberg							
8	Zusammen	12 293	7 493	357	226	1 640	958
9	Geisteswissenschaften	3 063	2 143	123	88	386	272
10	Rechts-, Wirtschafts- und Sozialwissenschaften	6 939	4 465	170	113	800	500
11	Mathematik, Naturwissenschaften	394	215	8	4	63	32
12	Ingenieurwissenschaften	1 731	535	50	16	375	142
13	Kunst, Kunstwissenschaft	166	135	6	5	16	12
Universität Bayreuth							
14	Zusammen	12 118	5 509	288	160	923	436
15	Geisteswissenschaften	1 985	1 105	93	68	201	129
16	Sport	69	22	–	–	–	–
17	Rechts-, Wirtschafts- und Sozialwissenschaften	5 752	2 517	142	68	434	179
18	Mathematik, Naturwissenschaften	2 562	1 189	17	12	94	55
19	Humanmedizin/Gesundheitswissenschaften	475	318	1	1	43	30
20	Agrar-, Forst- und Ernährungswissenschaften, Veterinärmedizin	47	36	–	–	–	–
21	Ingenieurwissenschaften	1 088	218	33	9	149	41
22	Kunst, Kunstwissenschaft	140	104	2	2	2	2
Katholische Universität Eichstätt-Ingolstadt							
23	Zusammen	4 817	3 176	87	44	211	109
24	Geisteswissenschaften	1 283	876	41	22	69	37
25	Rechts-, Wirtschafts- und Sozialwissenschaften	2 812	1 811	42	20	136	68
26	Mathematik, Naturwissenschaften	497	318	4	2	5	3
27	Humanmedizin/Gesundheitswissenschaften	69	58	–	–	–	–
28	Ingenieurwissenschaften	6	2	–	–	–	–
29	Kunst, Kunstwissenschaft	150	111	–	–	1	1
Universität Erlangen-Nürnberg							
30	Zusammen	35 812	17 537	556	296	2 255	1 063
31	Geisteswissenschaften	4 097	2 904	66	50	302	187
32	Sport	224	109	2	2	2	2
33	Rechts-, Wirtschafts- und Sozialwissenschaften	11 467	6 739	151	91	812	453
34	Mathematik, Naturwissenschaften	5 195	2 581	30	16	177	77
35	Humanmedizin/Gesundheitswissenschaften	3 642	2 233	161	90	275	168
36	Ingenieurwissenschaften	10 343	2 330	138	41	670	163
37	Kunst, Kunstwissenschaft	844	641	8	6	17	13
Universität München							
38	Zusammen	47 181	28 348	757	444	3 042	1 761
39	Geisteswissenschaften	13 626	8 973	256	165	1 642	1 007
40	Rechts-, Wirtschafts- und Sozialwissenschaften	13 131	8 145	156	88	330	193

bzw. Studienanfänger/-innen in Bayern
Fächergruppen und Hochschulen

Deutsche Studierende						Ausländische Studierende						Lfd. Nr.
zusammen		darunter im 1.				zusammen		darunter im 1.				
		Hochschulsemester		Fachsemester				Hochschulsemester		Fachsemester		
i	w	i	w	i	w	i	w	i	w	i	w	
Universität Augsburg												
17 100	9 291	192	113	1 249	649	1 837	1 180	143	76	203	111	1
4 217	3 043	92	61	455	298	459	370	40	29	67	51	2
100	59	–	–	4	1	2	1	–	–	–	–	3
8 081	4 400	6	4	145	81	869	565	69	35	62	36	4
2 511	1 061	44	23	344	148	140	71	11	4	29	11	5
1 489	237	27	9	194	45	243	84	20	5	37	6	6
702	491	23	16	107	76	124	89	3	3	8	7	7
Universität Bamberg												
11 189	6 788	179	110	1 370	780	1 104	705	178	116	270	178	8
2 634	1 820	46	28	278	189	429	323	77	60	108	83	9
6 480	4 179	97	66	696	432	459	286	73	47	104	68	10
377	203	7	3	62	31	17	12	1	1	1	1	11
1 540	456	24	8	320	117	191	79	26	8	55	25	12
158	130	5	5	14	11	8	5	1	–	2	1	13
Universität Bayreuth												
11 092	4 912	111	54	720	316	1 026	597	177	106	203	120	14
1 635	861	17	13	116	68	350	244	76	55	85	61	15
65	22	–	–	–	–	4	–	–	–	–	–	16
5 366	2 289	85	38	367	144	386	228	57	30	67	35	17
2 374	1 095	1	1	74	42	188	94	16	11	20	13	18
469	318	1	1	43	30	6	–	–	–	–	–	19
45	34	–	–	–	–	2	2	–	–	–	–	20
1 004	194	7	1	120	32	84	24	26	8	29	9	21
134	99	–	–	–	–	6	5	2	2	2	2	22
Katholische Universität Eichstätt-Ingolstadt												
4 362	2 909	6	2	117	61	455	267	81	42	94	48	23
1 100	787	5	1	28	14	183	89	36	21	41	23	24
2 572	1 659	–	–	86	44	240	152	42	20	50	24	25
473	299	1	1	2	2	24	19	3	1	3	1	26
69	58	–	–	–	–	–	–	–	–	–	–	27
5	2	–	–	–	–	1	–	–	–	–	–	28
143	104	–	–	1	1	7	7	–	–	–	–	29
Universität Erlangen-Nürnberg												
31 646	15 420	241	144	1 840	859	4 166	2 117	315	152	415	204	30
3 716	2 609	23	18	251	148	381	295	43	32	51	39	31
170	74	–	–	–	–	54	35	2	2	2	2	32
10 274	5 949	83	50	707	389	1 193	790	68	41	105	64	33
4 807	2 360	1	–	140	57	388	221	29	16	37	20	34
3 348	2 081	132	76	242	151	294	152	29	14	33	17	35
8 547	1 757	2	–	491	107	1 796	573	136	41	179	56	36
784	590	–	–	9	7	60	51	8	6	8	6	37
Universität München												
39 469	23 584	220	129	2 315	1 333	7 712	4 764	537	315	727	428	38
11 705	7 645	98	59	1 385	843	1 921	1 328	158	106	257	164	39
11 255	6 936	10	4	179	105	1 876	1 209	146	84	151	88	40

Noch: **Tabelle 3.1 Deutsche und ausländische Studierende im Sommersemester 2017 nach**

Lfd. Nr.	Fächergruppe	Deutsche und ausländische Studierende					
		Insgesamt		darunter im 1.			
				Hochschulsemester		Fachsemester	
i	w	i	w	i	w		
Noch: Universität München							
41	Mathematik, Naturwissenschaften	9 305	4 442	187	101	471	216
42	Humanmedizin/Gesundheitswissenschaften	6 131	3 779	89	54	249	156
43	Agrar-, Forst- und Ernährungswissenschaften, Veterinärmedizin	1 627	1 408	8	7	73	62
44	Ingenieurwissenschaften	2 158	653	48	16	231	85
45	Kunst, Kunstwissenschaft	1 203	948	13	13	46	42
Technische Universität München							
46	Zusammen	36 506	12 549	946	379	2 925	996
47	Geisteswissenschaften	27	10	–	–	–	–
48	Sport	1 020	475	7	4	11	6
49	Rechts-, Wirtschafts- und Sozialwissenschaften	4 322	1 479	139	62	371	139
50	Mathematik, Naturwissenschaften	5 638	2 151	103	46	428	169
51	Humanmedizin/Gesundheitswissenschaften	3 094	2 164	31	16	193	127
52	Agrar-, Forst- und Ernährungswissenschaften, Veterinärmedizin	3 521	1 844	52	30	194	114
53	Ingenieurwissenschaften	18 855	4 401	614	221	1 728	441
54	Kunst, Kunstwissenschaft	29	25	–	–	–	–
Universität der Bundeswehr München							
55	Zusammen	2 911	423	4	2	163	30
56	Sport	162	26	–	–	–	–
57	Rechts-, Wirtschafts- und Sozialwissenschaften	1 428	303	4	2	98	24
58	Ingenieurwissenschaften	1 321	94	–	–	65	6
Hochschule für Politik München							
59	Zusammen	216	95	–	–	–	–
60	Rechts-, Wirtschafts- und Sozialwissenschaften	216	95	–	–	–	–
Universität Passau							
61	Zusammen	11 464	6 875	314	188	867	489
62	Geisteswissenschaften	3 942	3 077	82	56	333	211
63	Sport	60	30	–	–	–	–
64	Rechts-, Wirtschafts- und Sozialwissenschaften	4 847	2 581	51	28	138	83
65	Mathematik, Naturwissenschaften	517	312	3	1	20	9
66	Ingenieurwissenschaften	2 038	819	178	103	374	185
67	Kunst, Kunstwissenschaft	60	56	–	–	2	1
Universität Regensburg							
68	Zusammen	19 612	11 622	557	317	1 492	745
69	Geisteswissenschaften	5 762	3 921	265	149	507	268
70	Sport	425	239	–	–	–	–
71	Rechts-, Wirtschafts- und Sozialwissenschaften	6 052	3 561	141	72	438	208
72	Mathematik, Naturwissenschaften	4 155	2 048	77	44	321	139
73	Humanmedizin/Gesundheitswissenschaften	1 966	1 314	43	32	78	50
74	Ingenieurwissenschaften	836	231	15	8	93	40
75	Kunst, Kunstwissenschaft	416	308	16	12	55	40
Universität Würzburg							
76	Zusammen	26 861	15 245	978	555	2 958	1 554
77	Geisteswissenschaften	6 191	4 045	297	179	896	521
78	Sport	241	125	–	–	2	–
79	Rechts-, Wirtschafts- und Sozialwissenschaften	8 577	5 343	221	141	466	300

bzw. Studienanfänger/-innen in Bayern
Fächergruppen und Hochschulen

Deutsche Studierende						Ausländische Studierende						Lfd. Nr.
zusammen		darunter im 1.				zusammen		darunter im 1.				
		Hochschulsemester		Fachsemester				Hochschulsemester		Fachsemester		
i	w	i	w	i	w	i	w	i	w	i	w	
Noch: Universität München												
7 553	3 520	59	36	324	138	1 752	922	128	65	147	78	41
4 651	2 877	26	19	160	100	1 480	902	63	35	89	56	42
1 507	1 310	6	5	68	58	120	98	2	2	5	4	43
1 770	503	20	5	170	63	388	150	28	11	61	22	44
1 028	793	1	1	29	26	175	155	12	12	17	16	45
Technische Universität München												
27 772	9 528	155	66	1 850	586	8 734	3 021	791	313	1 075	410	46
26	9	–	–	–	–	1	1	–	–	–	–	47
979	455	–	–	4	2	41	20	7	4	7	4	48
3 513	1 113	6	2	211	65	809	366	133	60	160	74	49
4 632	1 748	5	2	288	107	1 006	403	98	44	140	62	50
2 723	1 908	4	4	153	104	371	256	27	12	40	23	51
2 901	1 486	4	2	135	77	620	358	48	28	59	37	52
12 972	2 787	136	56	1 059	231	5 883	1 614	478	165	669	210	53
26	22	–	–	–	–	3	3	–	–	–	–	54
Universität der Bundeswehr München												
2 871	418	1	1	160	29	40	5	3	1	3	1	55
162	26	–	–	–	–	–	–	–	–	–	–	56
1 414	299	1	1	95	23	14	4	3	1	3	1	57
1 295	93	–	–	65	6	26	1	–	–	–	–	58
Hochschule für Politik München												
188	76	–	–	–	–	28	19	–	–	–	–	59
188	76	–	–	–	–	28	19	–	–	–	–	60
Universität Passau												
10 277	6 185	145	106	713	412	1 187	690	169	82	154	77	61
3 600	2 811	47	34	290	181	342	266	35	22	43	30	62
60	30	–	–	–	–	–	–	–	–	–	–	63
4 400	2 301	3	2	123	75	447	280	48	26	15	8	64
500	299	3	1	20	9	17	13	–	–	–	–	65
1 660	691	92	69	278	146	378	128	86	34	96	39	66
57	53	–	–	2	1	3	3	–	–	–	–	67
Universität Regensburg												
17 974	10 566	190	112	1 254	626	1 638	1 056	367	205	238	119	68
4 981	3 427	48	36	360	208	781	494	217	113	147	60	69
420	237	–	–	–	–	5	2	–	–	–	–	70
5 693	3 314	69	29	415	192	359	247	72	43	23	16	71
3 887	1 889	27	13	275	109	268	159	50	31	46	30	72
1 814	1 210	26	21	72	47	152	104	17	11	6	3	73
801	212	8	4	84	35	35	19	7	4	9	5	74
378	277	12	9	48	35	38	31	4	3	7	5	75
Universität Würzburg												
24 358	13 864	364	226	2 196	1 138	2 503	1 381	614	329	762	416	76
5 364	3 534	89	62	635	365	827	511	208	117	261	156	77
236	123	–	–	2	–	5	2	–	–	–	–	78
7 977	4 977	24	20	252	169	600	366	197	121	214	131	79

Noch: **Tabelle 3.1 Deutsche und ausländische Studierende im Sommersemester 2017 nach**

Lfd. Nr.	Fächergruppe	Deutsche und ausländische Studierende					
		Insgesamt		darunter im 1.			
				Hochschulsemester		Fachsemester	
i	w	i	w	i	w		
Noch: Universität Würzburg							
80	Mathematik, Naturwissenschaften	6 228	3 124	203	105	854	393
81	Humanmedizin/Gesundheitswissenschaften	3 268	2 006	170	102	365	226
82	Ingenieurwissenschaften	1 972	380	77	21	337	94
83	Kunst, Kunstwissenschaft	384	222	10	7	38	20
Hochschule für Philosophie München							
84	Zusammen	351	133	12	3	88	31
85	Geisteswissenschaften	351	133	12	3	88	31
Augustana-Hochschule Neuendettelsau							
86	Zusammen	142	67	5	2	2	–
87	Geisteswissenschaften	142	67	5	2	2	–
Akademie der Bildenden Künste München							
88	Zusammen	653	398	–	–	3	2
89	Ingenieurwissenschaften	89	65	–	–	–	–
90	Kunst, Kunstwissenschaft	564	333	–	–	3	2
Akademie der Bildenden Künste Nürnberg							
91	Zusammen	305	175	2	1	2	1
92	Kunst, Kunstwissenschaft	305	175	2	1	2	1
Hochschule für Musik und Theater München							
93	Zusammen	1 027	533	14	8	40	27
94	Rechts-, Wirtschafts- und Sozialwissenschaften	40	31	–	–	1	1
95	Kunst, Kunstwissenschaft	987	502	14	8	39	26
Hochschule für Musik Nürnberg							
96	Zusammen	316	174	1	–	1	–
97	Kunst, Kunstwissenschaft	316	174	1	–	1	–
Hochschule für Musik Würzburg							
98	Zusammen	494	229	–	–	6	2
99	Kunst, Kunstwissenschaft	494	229	–	–	6	2
Hochschule für evang. Kirchenmusik Bayreuth							
100	Zusammen	26	14	1	–	3	1
101	Kunst, Kunstwissenschaft	26	14	1	–	3	1
Hochschule für kath. Kirchenmusik und Musikpädagogik Regensburg							
102	Zusammen	89	44	3	2	7	4
103	Kunst, Kunstwissenschaft	89	44	3	2	7	4
Hochschule für Fernsehen und Film München							
104	Zusammen	323	148	–	–	–	–
105	Kunst, Kunstwissenschaft	323	148	–	–	–	–
OTH Amberg-Weiden							
106	Zusammen	2 854	927	9	3	80	20
107	Geisteswissenschaften	187	95	1	1	1	1
108	Rechts-, Wirtschafts- und Sozialwissenschaften	735	406	5	2	16	7
109	Ingenieurwissenschaften	1 932	426	3	–	63	12

bzw. Studienanfänger/-innen in Bayern
Fächergruppen und Hochschulen

Deutsche Studierende						Ausländische Studierende						Lfd. Nr.
zusammen		darunter im 1.				zusammen		darunter im 1.				
		Hochschulsemester		Fachsemester				Hochschulsemester		Fachsemester		
i	w	i	w	i	w	i	w	i	w	i	w	
Noch: Universität Würzburg												
5 666	2 846	87	53	695	321	562	278	116	52	159	72	80
2 980	1 849	132	75	316	193	288	157	38	27	49	33	81
1 777	334	22	9	261	73	195	46	55	12	76	21	82
358	201	10	7	35	17	26	21	–	–	3	3	83
Hochschule für Philosophie München												
313	127	8	3	80	30	38	6	4	–	8	1	84
313	127	8	3	80	30	38	6	4	–	8	1	85
Augustana-Hochschule Neuendettelsau												
128	63	1	1	–	–	14	4	4	1	2	–	86
128	63	1	1	–	–	14	4	4	1	2	–	87
Akademie der Bildenden Künste München												
484	289	–	–	2	1	169	109	–	–	1	1	88
66	46	–	–	–	–	23	19	–	–	–	–	89
418	243	–	–	2	1	146	90	–	–	1	1	90
Akademie der Bildenden Künste Nürnberg												
250	136	1	1	1	1	55	39	1	–	1	–	91
250	136	1	1	1	1	55	39	1	–	1	–	92
Hochschule für Musik und Theater München												
653	339	5	2	28	17	374	194	9	6	12	10	93
38	29	–	–	1	1	2	2	–	–	–	–	94
615	310	5	2	27	16	372	192	9	6	12	10	95
Hochschule für Musik Nürnberg												
198	99	–	–	–	–	118	75	1	–	1	–	96
198	99	–	–	–	–	118	75	1	–	1	–	97
Hochschule für Musik Würzburg												
385	164	–	–	6	2	109	65	–	–	–	–	98
385	164	–	–	6	2	109	65	–	–	–	–	99
Hochschule für evang. Kirchenmusik Bayreuth												
17	7	–	–	1	–	9	7	1	–	2	1	100
17	7	–	–	1	–	9	7	1	–	2	1	101
Hochschule für kath. Kirchenmusik und Musikpädagogik Regensburg												
65	32	1	1	4	2	24	12	2	1	3	2	102
65	32	1	1	4	2	24	12	2	1	3	2	103
Hochschule für Fernsehen und Film München												
281	120	–	–	–	–	42	28	–	–	–	–	104
281	120	–	–	–	–	42	28	–	–	–	–	105
OTH Amberg-Weiden												
2 746	890	1	–	67	16	108	37	8	3	13	4	106
177	88	–	–	–	–	10	7	1	1	1	1	107
701	389	1	–	11	5	34	17	4	2	5	2	108
1 868	413	–	–	56	11	64	13	3	–	7	1	109

Noch: **Tabelle 3.1 Deutsche und ausländische Studierende im Sommersemester 2017 nach**

Lfd. Nr.	Fächergruppe	Deutsche und ausländische Studierende					
		Insgesamt		darunter im 1.			
				Hochschulsemester		Fachsemester	
i	w	i	w	i	w		
HaW Ansbach							
110	Zusammen	2 614	1 166	49	25	100	39
111	Rechts-, Wirtschafts- und Sozialwissenschaften	1 470	812	34	16	62	26
112	Mathematik, Naturwissenschaften	139	83	–	–	–	–
113	Humanmedizin/Gesundheitswissenschaften	31	17	15	9	16	9
114	Ingenieurwissenschaften	974	254	–	–	22	4
HaW Aschaffenburg							
115	Zusammen	3 035	1 224	31	19	120	51
116	Rechts-, Wirtschafts- und Sozialwissenschaften	1 537	870	18	10	91	46
117	Ingenieurwissenschaften	1 498	354	13	9	29	5
HaW Augsburg							
118	Zusammen	5 535	1 962	121	45	292	92
119	Rechts-, Wirtschafts- und Sozialwissenschaften	1 316	807	31	17	46	34
120	Ingenieurwissenschaften	3 889	927	73	17	243	57
121	Kunst, Kunstwissenschaft	330	228	17	11	3	1
HaW Coburg							
122	Zusammen	4 743	2 285	27	18	241	132
123	Rechts-, Wirtschafts- und Sozialwissenschaften	1 938	1 279	13	9	125	92
124	Mathematik, Naturwissenschaften	235	166	–	–	8	6
125	Humanmedizin/Gesundheitswissenschaften	189	171	–	–	–	–
126	Ingenieurwissenschaften	2 219	579	12	7	106	32
127	Kunst, Kunstwissenschaft	162	90	2	2	2	2
TH Deggendorf							
128	Zusammen	5 477	2 058	294	120	509	185
129	Sport	80	30	–	–	–	–
130	Rechts-, Wirtschafts- und Sozialwissenschaften	1 770	1 088	136	65	214	100
131	Humanmedizin/Gesundheitswissenschaften	383	280	31	23	37	28
132	Ingenieurwissenschaften	3 244	660	127	32	258	57
HaW Hof							
133	Zusammen	3 117	1 417	106	41	251	111
134	Rechts-, Wirtschafts- und Sozialwissenschaften	1 693	987	72	36	178	91
135	Humanmedizin/Gesundheitswissenschaften	26	19	–	–	–	–
136	Ingenieurwissenschaften	1 232	279	34	5	73	20
137	Kunst, Kunstwissenschaft	166	132	–	–	–	–
TH Ingolstadt							
138	Zusammen	4 822	1 538	187	74	509	164
139	Rechts-, Wirtschafts- und Sozialwissenschaften	1 663	938	99	60	213	120
140	Ingenieurwissenschaften	3 159	600	88	14	296	44
HaW Kempten							
141	Zusammen	5 393	2 098	38	13	149	41
142	Rechts-, Wirtschafts- und Sozialwissenschaften	1 782	1 137	22	11	42	18
143	Humanmedizin/Gesundheitswissenschaften	618	501	–	–	9	6
144	Ingenieurwissenschaften	2 993	460	16	2	98	17

**bzw. Studienanfänger/-innen in Bayern
Fächergruppen und Hochschulen**

Deutsche Studierende						Ausländische Studierende						Lfd. Nr.
zusammen		darunter im 1.				zusammen		darunter im 1.				
		Hochschulsemester		Fachsemester				Hochschulsemester		Fachsemester		
i	w	i	w	i	w	i	w	i	w	i	w	
HaW Ansbach												
2 383	1 031	38	18	86	31	231	135	11	7	14	8	110
1 326	712	23	9	48	18	144	100	11	7	14	8	111
136	81	–	–	–	–	3	2	–	–	–	–	112
30	17	15	9	16	9	1	–	–	–	–	–	113
891	221	–	–	22	4	83	33	–	–	–	–	114
HaW Aschaffenburg												
2 819	1 117	–	–	113	48	216	107	31	19	7	3	115
1 441	807	–	–	87	44	96	63	18	10	4	2	116
1 378	310	–	–	26	4	120	44	13	9	3	1	117
HaW Augsburg												
4 876	1 674	21	6	246	83	659	288	100	39	46	9	118
1 112	667	1	–	45	33	204	140	30	17	1	1	119
3 480	816	20	6	199	49	409	111	53	11	44	8	120
284	191	–	–	2	1	46	37	17	11	1	–	121
HaW Coburg												
4 356	2 131	5	3	213	113	387	154	22	15	28	19	122
1 804	1 208	4	2	114	84	134	71	9	7	11	8	123
230	162	–	–	7	5	5	4	–	–	1	1	124
184	167	–	–	–	–	5	4	–	–	–	–	125
1 986	510	1	1	92	24	233	69	11	6	14	8	126
152	84	–	–	–	–	10	6	2	2	2	2	127
TH Deggendorf												
4 730	1 780	65	30	263	91	747	278	229	90	246	94	128
80	30	–	–	–	–	–	–	–	–	–	–	129
1 470	931	20	6	88	38	300	157	116	59	126	62	130
365	266	30	22	35	26	18	14	1	1	2	2	131
2 815	553	15	2	140	27	429	107	112	30	118	30	132
HaW Hof												
2 703	1 244	17	7	170	79	414	173	89	34	81	32	133
1 450	856	17	7	134	66	243	131	55	29	44	25	134
26	19	–	–	–	–	–	–	–	–	–	–	135
1 064	239	–	–	36	13	168	40	34	5	37	7	136
163	130	–	–	–	–	3	2	–	–	–	–	137
TH Ingolstadt												
4 121	1 296	86	42	390	125	701	242	101	32	119	39	138
1 435	800	67	39	175	94	228	138	32	21	38	26	139
2 686	496	19	3	215	31	473	104	69	11	81	13	140
HaW Kempten												
4 996	1 950	3	–	129	32	397	148	35	13	20	9	141
1 650	1 069	2	–	32	12	132	68	20	11	10	6	142
596	480	–	–	8	5	22	21	–	–	1	1	143
2 750	401	1	–	89	15	243	59	15	2	9	2	144

Noch: **Tabelle 3.1 Deutsche und ausländische Studierende im Sommersemester 2017 nach**

Lfd. Nr.	Fächergruppe	Deutsche und ausländische Studierende					
		Insgesamt		darunter im 1.			
				Hochschulsemester		Fachsemester	
i	w	i	w	i	w		
HaW Landshut							
145	Zusammen	4 552	1 710	24	3	238	84
146	Geisteswissenschaften	43	39	–	–	–	–
147	Rechts-, Wirtschafts- und Sozialwissenschaften	1 563	1 137	3	–	43	40
148	Ingenieurwissenschaften	2 946	534	21	3	195	44
HaW München							
149	Zusammen	16 660	6 516	636	290	1 455	518
150	Rechts-, Wirtschafts- und Sozialwissenschaften	5 208	3 633	299	204	475	303
151	Mathematik, Naturwissenschaften	425	178	10	8	25	13
152	Humanmedizin/Gesundheitswissenschaften	380	324	1	1	18	17
153	Ingenieurwissenschaften	10 230	2 152	322	75	926	180
154	Kunst, Kunstwissenschaft	417	229	4	2	11	5
HaW Neu-Ulm							
155	Zusammen	3 786	1 956	305	162	529	240
156	Rechts-, Wirtschafts- und Sozialwissenschaften	1 796	749	141	60	291	119
157	Humanmedizin/Gesundheitswissenschaften	784	615	80	63	78	52
158	Ingenieurwissenschaften	1 206	592	84	39	160	69
TH Nürnberg							
159	Zusammen	11 531	4 607	150	70	617	210
160	Rechts-, Wirtschafts- und Sozialwissenschaften	4 411	2 807	79	43	176	108
161	Mathematik, Naturwissenschaften	484	178	–	–	31	12
162	Ingenieurwissenschaften	6 234	1 376	46	8	366	58
163	Kunst, Kunstwissenschaft	402	246	25	19	44	32
OTH Regensburg							
164	Zusammen	10 286	3 920	412	184	1 065	417
165	Rechts-, Wirtschafts- und Sozialwissenschaften	3 389	2 301	219	139	414	261
166	Mathematik, Naturwissenschaften	304	108	14	11	70	31
167	Humanmedizin/Gesundheitswissenschaften	209	159	–	–	–	–
168	Ingenieurwissenschaften	6 287	1 295	178	33	580	124
169	Kunst, Kunstwissenschaft	97	57	1	1	1	1
HaW Rosenheim							
170	Zusammen	5 106	1 817	21	8	112	37
171	Rechts-, Wirtschafts- und Sozialwissenschaften	1 307	569	7	4	48	25
172	Mathematik, Naturwissenschaften	127	50	–	–	1	1
173	Humanmedizin/Gesundheitswissenschaften	610	478	–	–	1	1
174	Ingenieurwissenschaften	3 062	720	14	4	62	10
HaW Weihenstephan-Triesdorf							
175	Zusammen	5 740	2 454	108	54	187	84
176	Rechts-, Wirtschafts- und Sozialwissenschaften	71	36	2	1	6	3
177	Mathematik, Naturwissenschaften	286	174	–	–	10	7
178	Agrar-, Forst- und Ernährungswissenschaften, Veterinärmedizin	3 944	1 756	103	51	129	62
179	Ingenieurwissenschaften	1 439	488	3	2	42	12
HaW Würzburg-Schweinfurt							
180	Zusammen	7 887	3 428	110	70	296	146
181	Geisteswissenschaften	126	104	22	18	29	24

**bzw. Studienanfänger/-innen in Bayern
Fächergruppen und Hochschulen**

Deutsche Studierende						Ausländische Studierende						Lfd. Nr.
zusammen		darunter im 1.				zusammen		darunter im 1.				
		Hochschulsemester		Fachsemester				Hochschulsemester		Fachsemester		
i	w	i	w	i	w	i	w	i	w	i	w	
HaW Landshut												
4 197	1 565	16	2	227	81	355	145	8	1	11	3	145
42	38	–	–	–	–	1	1	–	–	–	–	146
1 461	1 074	–	–	43	40	102	63	3	–	–	–	147
2 694	453	16	2	184	41	252	81	5	1	11	3	148
HaW München												
14 457	5 584	430	196	1 249	434	2 203	932	206	94	206	84	149
4 604	3 184	216	150	414	260	604	449	83	54	61	43	150
377	152	8	6	23	11	48	26	2	2	2	2	151
354	302	–	–	16	15	26	22	1	1	2	2	152
8 743	1 747	205	40	785	143	1 487	405	117	35	141	37	153
379	199	1	–	11	5	38	30	3	2	–	–	154
HaW Neu-Ulm												
3 423	1 779	233	127	414	187	363	177	72	35	115	53	155
1 618	669	91	36	222	86	178	80	50	24	69	33	156
715	558	73	58	64	42	69	57	7	5	14	10	157
1 090	552	69	33	128	59	116	40	15	6	32	10	158
TH Nürnberg												
10 315	4 027	59	27	537	173	1 216	580	91	43	80	37	159
3 872	2 477	10	4	131	79	539	330	69	39	45	29	160
454	167	–	–	31	12	30	11	–	–	–	–	161
5 616	1 158	25	5	335	53	618	218	21	3	31	5	162
373	225	24	18	40	29	29	21	1	1	4	3	163
OTH Regensburg												
9 451	3 562	229	107	849	325	835	358	183	77	216	92	164
3 090	2 096	140	88	331	207	299	205	79	51	83	54	165
274	96	10	8	61	26	30	12	4	3	9	5	166
206	156	–	–	–	–	3	3	–	–	–	–	167
5 794	1 161	79	11	457	92	493	134	99	22	123	32	168
87	53	–	–	–	–	10	4	1	1	1	1	169
HaW Rosenheim												
4 639	1 618	2	1	98	33	467	199	19	7	14	4	170
1 201	509	1	1	45	23	106	60	6	3	3	2	171
110	41	–	–	1	1	17	9	–	–	–	–	172
566	442	–	–	1	1	44	36	–	–	–	–	173
2 762	626	1	–	51	8	300	94	13	4	11	2	174
HaW Weihenstephan-Triesdorf												
5 366	2 282	3	1	85	34	374	172	105	53	102	50	175
68	34	–	–	4	2	3	2	2	1	2	1	176
277	165	–	–	10	7	9	9	–	–	–	–	177
3 632	1 616	3	1	32	13	312	140	100	50	97	49	178
1 389	467	–	–	39	12	50	21	3	2	3	–	179
HaW Würzburg-Schweinfurt												
7 236	3 136	27	20	205	93	651	292	83	50	91	53	180
118	98	21	17	28	23	8	6	1	1	1	1	181

Noch: **Tabelle 3.1 Deutsche und ausländische Studierende im Sommersemester 2017 nach**

Lfd. Nr.	Fächergruppe	Deutsche und ausländische Studierende					
		Insgesamt		darunter im 1.			
				Hochschulsemester		Fachsemester	
i	w	i	w	i	w		
Noch: HaW Würzburg-Schweinfurt							
182	Rechts-, Wirtschafts- und Sozialwissenschaften	3 068	2 044	43	28	105	73
183	Mathematik, Naturwissenschaften	77	26	–	–	–	–
184	Humanmedizin/Gesundheitswissenschaften	154	128	–	–	–	–
185	Ingenieurwissenschaften	4 178	921	42	21	154	41
186	Kunst, Kunstwissenschaft	284	205	3	3	8	8
Kath. Stiftungsfachhochschule München							
187	Zusammen	2 183	1 772	39	35	116	97
188	Geisteswissenschaften	64	51	–	–	–	–
189	Rechts-, Wirtschafts- und Sozialwissenschaften	1 591	1 292	39	35	70	60
190	Humanmedizin/Gesundheitswissenschaften	528	429	–	–	46	37
Evang. Hochschule Nürnberg							
191	Zusammen	1 328	1 060	1	1	22	17
192	Geisteswissenschaften	118	82	–	–	1	–
193	Rechts-, Wirtschafts- und Sozialwissenschaften	801	636	1	1	21	17
194	Humanmedizin/Gesundheitswissenschaften	409	342	–	–	–	–
Hochschule für angewandtes Management Erding (Priv. FH)							
195	Zusammen	2 411	1 291	58	28	146	83
196	Rechts-, Wirtschafts- und Sozialwissenschaften	2 411	1 291	58	28	146	83
Munich Business School München (Priv. FH)							
197	Zusammen	457	219	13	3	18	6
198	Rechts-, Wirtschafts- und Sozialwissenschaften	457	219	13	3	18	6
Hochschule Fresenius Idstein, Standort München (Priv. FH)							
199	Zusammen	1 610	976	93	55	127	75
200	Rechts-, Wirtschafts- und Sozialwissenschaften	1 342	773	93	55	127	75
201	Humanmedizin/Gesundheitswissenschaften	268	203	–	–	–	–
Hochschule Macromedia für angewandte Wissenschaften München, Campus München (Priv. FH)							
202	Zusammen	516	289	15	7	69	49
203	Rechts-, Wirtschafts- und Sozialwissenschaften	356	204	14	6	54	38
204	Kunst, Kunstwissenschaft	160	85	1	1	15	11
Hochschule für angewandte Sprachen SDI München (Priv. FH)							
205	Zusammen	206	167	3	3	3	3
206	Geisteswissenschaften	206	167	3	3	3	3
Hochschule für Gesundheit und Sport, Technik und Kunst Berlin, Standort Ismaning (Priv. FH)							
207	Zusammen	238	141	–	–	24	20
208	Sport	113	41	–	–	–	–
209	Rechts-, Wirtschafts- und Sozialwissenschaften	103	86	–	–	24	20
210	Humanmedizin/Gesundheitswissenschaften	22	14	–	–	–	–
Wilhelm-Löhe-HaW Fürth (Priv. FH)							
211	Zusammen	106	68	1	1	15	9
212	Humanmedizin/Gesundheitswissenschaften	106	68	1	1	15	9

bzw. Studienanfänger/-innen in Bayern
Fächergruppen und Hochschulen

Deutsche Studierende						Ausländische Studierende						Lfd. Nr.
zusammen		darunter im 1.				zusammen		darunter im 1.				
		Hochschulsemester		Fachsemester				Hochschulsemester		Fachsemester		
i	w	i	w	i	w	i	w	i	w	i	w	
Noch: HaW Würzburg-Schweinfurt												
2 894	1 932	–	–	61	45	174	112	43	28	44	28	182
74	24	–	–	–	–	3	2	–	–	–	–	183
152	127	–	–	–	–	2	1	–	–	–	–	184
3 733	767	6	3	111	20	445	154	36	18	43	21	185
265	188	–	–	5	5	19	17	3	3	3	3	186
Kath. Stiftungsfachhochschule München												
1 982	1 596	6	6	86	72	201	176	33	29	30	25	187
60	47	–	–	–	–	4	4	–	–	–	–	188
1 434	1 154	6	6	42	37	157	138	33	29	28	23	189
488	395	–	–	44	35	40	34	–	–	2	2	190
Evang. Hochschule Nürnberg												
1 302	1 042	–	–	21	16	26	18	1	1	1	1	191
118	82	–	–	1	–	–	–	–	–	–	–	192
787	629	–	–	20	16	14	7	1	1	1	1	193
397	331	–	–	–	–	12	11	–	–	–	–	194
Hochschule für angewandtes Management Erding (Priv. FH)												
2 276	1 212	51	25	135	76	135	79	7	3	11	7	195
2 276	1 212	51	25	135	76	135	79	7	3	11	7	196
Munich Business School München (Priv. FH)												
314	131	10	2	13	4	143	88	3	1	5	2	197
314	131	10	2	13	4	143	88	3	1	5	2	198
Hochschule Fresenius Idstein, Standort München (Priv. FH)												
1 505	915	89	52	121	71	105	61	4	3	6	4	199
1 256	726	89	52	121	71	86	47	4	3	6	4	200
249	189	–	–	–	–	19	14	–	–	–	–	201
Hochschule Macromedia für angewandte Wissenschaften München, Campus München (Priv. FH)												
429	231	9	4	45	31	87	58	6	3	24	18	202
294	160	9	4	36	24	62	44	5	2	18	14	203
135	71	–	–	9	7	25	14	1	1	6	4	204
Hochschule für angewandte Sprachen SDI München (Priv. FH)												
112	91	1	1	1	1	94	76	2	2	2	2	205
112	91	1	1	1	1	94	76	2	2	2	2	206
Hochschule für Gesundheit und Sport, Technik und Kunst Berlin, Standort Ismaning (Priv. FH)												
222	127	–	–	22	18	16	14	–	–	2	2	207
108	38	–	–	–	–	5	3	–	–	–	–	208
93	76	–	–	22	18	10	10	–	–	2	2	209
21	13	–	–	–	–	1	1	–	–	–	–	210
Wilhelm-Löhe-HaW Fürth (Priv. FH)												
102	64	1	1	15	9	4	4	–	–	–	–	211
102	64	1	1	15	9	4	4	–	–	–	–	212

Noch: **Tabelle 3.1 Deutsche und ausländische Studierende im Sommersemester 2017 nach**

Lfd. Nr.	Fächergruppe	Deutsche und ausländische Studierende					
		Insgesamt		darunter im 1.			
				Hochschulsemester		Fachsemester	
i	w	i	w	i	w		
AMD Akademie Mode und Design Idstein, Standort München (Priv. FH)							
213	Zusammen	323	282	9	8	21	18
214	Kunst, Kunstwissenschaft	323	282	9	8	21	18
HDBW Hochschule der Bayerischen Wirtschaft für angewandte Wissenschaften München (Priv. FH)							
215	Zusammen	201	61	–	–	–	–
216	Rechts-, Wirtschafts- und Sozialwissenschaften	163	56	–	–	–	–
217	Ingenieurwissenschaften	38	5	–	–	–	–
FH für Ökonomie und Management Essen, Standorte Augsburg, München und Nürnberg (Priv. FH)							
218	Zusammen	7 367	3 939	394	213	546	300
219	Rechts-, Wirtschafts- und Sozialwissenschaften	6 299	3 532	335	193	460	275
220	Humanmedizin/Gesundheitswissenschaften	375	290	18	14	16	14
221	Ingenieurwissenschaften	693	117	41	6	70	11
FH des Mittelstandes (FHM) Bielefeld, Standort Bamberg (Priv. FH)							
222	Zusammen	271	184	–	–	–	–
223	Sport	43	21	–	–	–	–
224	Rechts-, Wirtschafts- und Sozialwissenschaften	154	114	–	–	–	–
225	Humanmedizin/Gesundheitswissenschaften	59	43	–	–	–	–
226	Agrar-, Forst- und Ernährungswissenschaften, Veterinärmedizin	6	6	–	–	–	–
227	Ingenieurwissenschaften	9	–	–	–	–	–
IB-Hochschule Berlin, Standort Coburg (Priv. FH)							
228	Zusammen	22	16	–	–	–	–
229	Humanmedizin/Gesundheitswissenschaften	22	16	–	–	–	–
Mediadesign Hochschule Berlin, Standort München (Priv. FH)							
230	Zusammen	371	251	9	4	25	20
231	Rechts-, Wirtschafts- und Sozialwissenschaften	58	45	–	–	12	12
232	Ingenieurwissenschaften	55	15	–	–	–	–
233	Kunst, Kunstwissenschaft	258	191	9	4	13	8
Hochschule für den öffentlichen Dienst in Bayern							
234	Zusammen	4 651	2 381	163	30	391	139
235	Rechts-, Wirtschafts- und Sozialwissenschaften	4 477	2 350	163	30	391	139
236	Ingenieurwissenschaften	174	31	–	–	–	–

bzw. Studienanfänger/-innen in Bayern
Fächergruppen und Hochschulen

Deutsche Studierende						Ausländische Studierende						Lfd. Nr.
zusammen		darunter im 1.				zusammen		darunter im 1.				
		Hochschulsemester		Fachsemester				Hochschulsemester		Fachsemester		
i	w	i	w	i	w	i	w	i	w	i	w	
AMD Akademie Mode und Design Idstein, Standort München (Priv. FH)												
286	250	8	8	20	18	37	32	1	-	1	-	213
286	250	8	8	20	18	37	32	1	-	1	-	214
HDBW Hochschule der Bayerischen Wirtschaft für angewandte Wissenschaften München (Priv. FH)												
190	56	-	-	-	-	11	5	-	-	-	-	215
154	51	-	-	-	-	9	5	-	-	-	-	216
36	5	-	-	-	-	2	-	-	-	-	-	217
FH für Ökonomie und Management Essen, Standorte Augsburg, München und Nürnberg (Priv. FH)												
6 567	3 460	350	183	491	264	800	479	44	30	55	36	218
5 610	3 113	296	167	413	243	689	419	39	26	47	32	219
328	246	15	11	14	12	47	44	3	3	2	2	220
629	101	39	5	64	9	64	16	2	1	6	2	221
FH des Mittelstandes (FHM) Bielefeld, Standort Bamberg (Priv. FH)												
265	178	-	-	-	-	6	6	-	-	-	-	222
43	21	-	-	-	-	-	-	-	-	-	-	223
149	109	-	-	-	-	5	5	-	-	-	-	224
58	42	-	-	-	-	1	1	-	-	-	-	225
6	6	-	-	-	-	-	-	-	-	-	-	226
9	-	-	-	-	-	-	-	-	-	-	-	227
IB-Hochschule Berlin, Standort Coburg (Priv. FH)												
22	16	-	-	-	-	-	-	-	-	-	-	228
22	16	-	-	-	-	-	-	-	-	-	-	229
Mediadesign Hochschule Berlin, Standort München (Priv. FH)												
322	213	9	4	21	16	49	38	-	-	4	4	230
50	39	-	-	9	9	8	6	-	-	3	3	231
51	14	-	-	-	-	4	1	-	-	-	-	232
221	160	9	4	12	7	37	31	-	-	1	1	233
Hochschule für den öffentlichen Dienst in Bayern												
4 639	2 377	163	30	391	139	12	4	-	-	-	-	234
4 469	2 346	163	30	391	139	8	4	-	-	-	-	235
170	31	-	-	-	-	4	-	-	-	-	-	236

**Tabelle 3.2 Deutsche und ausländische Studierende
im Sommersemester 2017 nach**

Lfd. Nr.	Studienbereich	Deutsche und ausländische Studierende					
		Insgesamt		darunter im 1.			
				HS		FS	
i	w	i	w	i	w		
Universitäten							
1	Zusammen	228 728	119 343	5 179	2 800	17 928	8 901
	darunter						
2	Geisteswissenschaften allgemein	3 153	2 499	53	36	139	98
3	Evangelische Theologie, -Religionslehre	2 205	1 386	78	48	896	531
4	Katholische Theologie, -Religionslehre	2 488	1 393	45	23	507	279
5	Philosophie	2 850	1 359	64	27	370	195
6	Geschichte	4 606	2 317	95	57	578	279
7	Allgemeine und vergleichende Literatur- und Sprachwissenschaft	2 066	1 437	53	38	220	156
8	Germanistik (Deutsch, germanische Sprachen ohne Anglistik)	11 942	9 292	600	397	1 103	750
9	Anglistik, Amerikanistik	7 579	5 280	245	156	619	397
10	Romanistik	2 073	1 612	31	23	150	111
11	Kulturwissenschaften i.e.S.	2 269	1 736	44	32	125	83
12	Sport, Sportwissenschaft	2 303	1 086	9	6	19	9
13	Rechts-, Wirtschafts- und Sozialwissenschaften allgemein	1 772	1 381	20	16	36	30
14	Politikwissenschaften	2 730	1 120	84	44	260	110
15	Sozialwissenschaften	5 343	3 100	73	47	241	145
16	Sozialwesen	786	633	–	–	42	36
17	Rechtswissenschaften	18 564	10 664	279	153	1 192	642
18	Wirtschaftswissenschaften	30 157	13 745	672	336	1 897	879
19	Psychologie	4 448	3 623	90	68	212	164
20	Erziehungswissenschaften	8 258	6 734	70	57	285	234
21	Mathematik	8 706	3 797	120	56	680	279
22	Physik, Astronomie	6 121	1 371	107	37	482	117
23	Chemie	6 411	2 835	129	55	564	236
24	Pharmazie	2 370	1 711	108	78	168	113
25	Geowissenschaften (ohne Geographie)	1 358	557	26	16	79	33
26	Geographie	4 852	2 576	70	34	439	227
27	Humanmedizin (ohne Zahnmedizin)	14 188	8 697	353	203	828	510
28	Zahnmedizin	2 562	1 707	141	91	311	199
29	Ingenieurwesen allgemein	2 367	901	254	144	428	215
30	Verkehrstechnik, Nautik	1 468	202	49	10	113	20
31	Informatik	15 570	3 318	427	133	1 940	591
32	Materialwissenschaft und Werkstofftechnik	1 386	350	20	10	96	28
33	Kunst, Kunstwissenschaft allgemein	2 082	1 695	65	50	253	189
34	Musik, Musikwissenschaft	1 068	636	8	8	27	18
Theologische Hochschulen							
35	Zusammen	493	200	17	5	90	31
Kunsthochschulen							
36	Zusammen	3 233	1 715	21	11	62	37
	darunter						
37	Architektur, Innenarchitektur	89	65	–	–	–	–
38	Gestaltung	32	21	–	–	–	–
Fachhochschulen (ohne Verwaltungs-FH)							
39	Zusammen	120 748	51 799	3 263	1 557	7 882	3 268
	darunter						
40	Katholische Theologie, -Religionslehre	64	51	–	–	–	–
41	Allgemeine und vergleichende Literatur- und Sprachwissenschaft	368	305	25	21	32	27
42	Außereuropäische Sprach- und Kulturwissenschaften	7	5	–	–	–	–
43	Sport, Sportwissenschaft	236	92	–	–	–	–

**bzw. Studienanfänger/-innen in Bayern
Studienbereichen und Hochschularten**

Deutsche Studierende						Ausländische Studierende						Lfd. Nr.
zusammen		darunter im 1.				zusammen		darunter im 1.				
		HS		FS				HS		FS		
i	w	i	w	i	w	i	w	i	w	i	w	
Universitäten												
198 298	103 541	1 804	1 063	13 784	6 789	30 430	15 802	3 375	1 737	4 144	2 112	1
2 736	2 171	6	4	95	64	417	328	47	32	44	34	2
2 107	1 338	72	44	855	510	98	48	6	4	41	21	3
2 283	1 335	30	18	457	257	205	58	15	5	50	22	4
2 590	1 244	43	21	332	175	260	115	21	6	38	20	5
4 318	2 157	59	33	517	240	288	160	36	24	61	39	6
1 677	1 145	21	13	177	125	389	292	32	25	43	31	7
10 029	7 852	96	73	617	431	1 913	1 440	504	324	486	319	8
6 608	4 628	87	65	433	287	971	652	158	91	186	110	9
1 755	1 375	19	16	130	96	318	237	12	7	20	15	10
2 028	1 556	22	17	94	64	241	180	22	15	31	19	11
2 192	1 026	–	–	10	3	111	60	9	6	9	6	12
1 551	1 207	–	–	14	13	221	174	20	16	22	17	13
2 325	884	35	13	209	79	405	236	49	31	51	31	14
4 969	2 850	27	17	191	112	374	250	46	30	50	33	15
774	622	–	–	42	36	12	11	–	–	–	–	16
17 002	9 640	154	84	1 030	552	1 562	1 024	125	69	162	90	17
26 472	11 700	112	54	1 349	598	3 685	2 045	560	282	548	281	18
4 063	3 320	28	22	151	119	385	303	62	46	61	45	19
7 859	6 412	27	25	232	190	399	322	43	32	53	44	20
7 891	3 390	55	27	567	221	815	407	65	29	113	58	21
5 177	1 110	17	8	370	83	944	261	90	29	112	34	22
5 638	2 455	15	7	427	180	773	380	114	48	137	56	23
2 106	1 504	81	58	146	96	264	207	27	20	22	17	24
1 181	473	7	6	58	22	177	84	19	10	21	11	25
4 655	2 459	55	25	411	213	197	117	15	9	28	14	26
12 028	7 415	214	120	658	405	2 160	1 282	139	83	170	105	27
2 217	1 483	106	75	265	173	345	224	35	16	46	26	28
1 984	780	211	120	371	186	383	121	43	24	57	29	29
1 200	154	–	–	57	8	268	48	49	10	56	12	30
12 508	2 440	119	39	1 471	439	3 062	878	308	94	469	152	31
1 110	231	–	–	73	16	276	119	20	10	23	12	32
1 866	1 500	46	33	220	160	216	195	19	17	33	29	33
920	533	5	5	22	13	148	103	3	3	5	5	34
Theologische Hochschulen												
441	190	9	4	80	30	52	10	8	1	10	1	35
Kunsthochschulen												
2 333	1 186	7	4	42	23	900	529	14	7	20	14	36
66	46	–	–	–	–	23	19	–	–	–	–	37
27	16	–	–	–	–	5	5	–	–	–	–	38
Fachhochschulen (ohne Verwaltungs-FH)												
108 710	46 248	1 769	873	6 332	2 574	12 038	5 551	1 494	684	1 550	694	39
60	47	–	–	–	–	4	4	–	–	–	–	40
265	222	22	18	29	24	103	83	3	3	3	3	41
7	5	–	–	–	–	–	–	–	–	–	–	42
231	89	–	–	–	–	5	3	–	–	–	–	43

Noch: **Tabelle 3.2 Deutsche und ausländische Studierende im Sommersemester 2017 nach**

Lfd. Nr.	Studienbereich	Deutsche und ausländische Studierende					
		Insgesamt		darunter im 1.			
				HS		FS	
		i	w	i	w	i	w
Noch: Fachhochschulen (ohne Verwaltungs-FH)							
44	Regionalwissenschaften	34	22	–	–	–	–
45	Sozialwesen	9 020	7 427	128	104	422	342
46	Rechtswissenschaften	1 136	730	23	12	32	16
47	Wirtschaftswissenschaften	30 451	17 217	1 339	740	2 374	1 323
48	Psychologie	3 244	2 313	181	130	312	234
49	Wirtschaftsingenieurwesen mit wirtschaftswissenschaftlichem Schwerpunkt	2 105	583	72	24	177	56
50	Mathematik	667	235	15	12	79	37
51	Chemie	376	145	–	–	31	12
52	Gesundheitswissenschaften allgemein	5 173	4 097	146	111	236	173
53	Agrarwissenschaften, Lebensmittel- und Getränketechnologie	2 676	1 074	74	33	98	45
54	Ingenieurwesen allgemein	5 426	1 097	64	16	439	83
55	Maschinenbau/Verfahrenstechnik	15 636	2 952	331	66	1 012	191
56	Elektrotechnik und Informationstechnik	5 908	723	108	24	457	68
57	Verkehrstechnik, Nautik	3 119	347	148	20	380	48
58	Architektur, Innenarchitektur	2 968	1 753	19	15	100	64
59	Bauingenieurwesen	4 494	1 139	46	12	191	41
60	Wirtschaftsingenieurwesen mit ingenieurwissenschaftlichem Schwerpunkt	7 069	1 742	167	53	452	115
61	Informatik	11 702	2 633	230	69	688	181
62	Bildende Kunst	150	94	9	4	11	6
63	Gestaltung	2 373	1 622	62	47	107	80
Verwaltungsfachhochschulen							
64	Zusammen	4 651	2 381	163	30	391	139
65	Verwaltungswissenschaften	4 477	2 350	163	30	391	139
66	Informatik	174	31	–	–	–	–

bzw. Studienanfänger/-innen in Bayern
Studienbereichen und Hochschularten

Deutsche Studierende						Ausländische Studierende						Lfd. Nr.
zusammen		darunter im 1.				zusammen		darunter im 1.				
		HS		FS				HS		FS		
i	w	i	w	i	w	i	w	i	w	i	w	

Noch: Fachhochschulen (ohne Verwaltungs-FH)

34	22	–	–	–	–	–	–	–	–	–	–	–	44
8 556	7 038	65	53	364	298	464	389	63	51	58	44	44	45
1 041	665	19	8	29	13	95	65	4	4	3	3	3	46
26 731	14 972	713	383	1 816	986	3 720	2 245	626	357	558	337	337	47
2 993	2 126	169	122	290	216	251	187	12	8	22	18	18	48
1 908	507	59	17	146	43	197	76	13	7	31	13	13	49
598	204	10	8	69	31	69	31	5	4	10	6	6	50
353	136	–	–	31	12	23	9	–	–	–	–	–	51
4 859	3 830	134	101	213	154	314	267	12	10	23	19	19	52
2 436	980	–	–	26	12	240	94	74	33	72	33	33	53
4 832	978	9	4	376	78	594	119	55	12	63	5	5	54
14 078	2 543	110	15	769	134	1 558	409	221	51	243	57	57	55
5 240	600	18	4	358	45	668	123	90	20	99	23	23	56
2 669	279	104	15	319	38	450	68	44	5	61	10	10	57
2 683	1 560	–	–	85	53	285	193	19	15	15	11	11	58
4 186	1 046	18	4	160	35	308	93	28	8	31	6	6	59
6 198	1 448	92	21	369	81	871	294	75	32	83	34	34	60
10 461	2 222	144	48	570	146	1 241	411	86	21	118	35	35	61
136	83	9	4	11	6	14	11	–	–	–	–	–	62
2 140	1 441	33	26	88	66	233	181	29	21	19	14	14	63

Verwaltungsfachhochschulen

4 639	2 377	163	30	391	139	12	4	–	–	–	–	–	64
4 469	2 346	163	30	391	139	8	4	–	–	–	–	–	65
170	31	–	–	–	–	4	–	–	–	–	–	–	66

**Tabelle 3.3 Deutsche und ausländische Studierende
im Sommersemester 2017**

Lfd. Nr.	Studienfach	Deutsche und ausländische Studierende					
		Insgesamt		darunter im 1.			
				HS		FS	
		i	w	i	w	i	w
1	Insgesamt	357 853	175 438	8 643	4 403	26 353	12 376
	darunter						
2	Interdisziplin. Studien (Schwerpunkt Sprach- und Kulturwissenschaften)	2 060	1 678	27	17	103	71
3	Lernbereich Sprach- und Kulturwissenschaften	150	103	20	14	31	22
4	Diakoniewissenschaft	39	26	–	–	–	–
5	Evang. Theologie, -Religionslehre	2 342	1 451	83	50	898	531
6	Caritaswissenschaft	112	69	–	–	–	–
7	Kath. Religionspädagogik, kirchliche Bildungsarbeit	146	102	–	–	–	–
8	Kath. Theologie, -Religionslehre	2 294	1 273	45	23	507	279
9	Philosophie	2 594	1 043	70	29	364	154
10	Archäologie	852	454	11	6	48	24
11	Geschichte	3 535	1 753	82	49	490	237
12	Allgemeine Literaturwissenschaft	265	193	4	4	18	16
13	Angewandte Sprachwissenschaft	705	561	36	26	122	93
14	Deutsch als Fremdsprache oder als Zweitsprache	1 500	1 340	20	17	93	81
15	Germanistik/Deutsch	10 262	7 821	578	378	1 008	667
16	Amerikanistik/Amerikakunde	596	420	10	8	20	16
17	Anglistik/Englisch	6 983	4 860	235	148	599	381
18	Romanistik (Romanische Philologie, Einzelsprachen a.n.g.)	756	585	18	13	72	56
19	Indologie	34	25	–	–	–	–
20	Japanologie	365	200	8	6	8	6
21	Turkologie	15	13	–	–	–	–
22	Asiatische Sprachen und Kulturen/Asienwissenschaften	143	90	–	–	–	–
23	Europ. Ethnologie und Kulturwissenschaft	1 303	1 038	33	26	85	58
24	Kommunikationswissenschaft/Publizistik	2 786	1 972	22	16	66	46
25	Politikwissenschaft/Politologie	2 730	1 120	84	44	260	110
26	Sozialwissenschaft	2 445	1 236	38	22	63	40
27	Soziologie	1 787	1 165	31	21	139	84
28	Soziale Arbeit	3 565	2 971	39	33	147	121
29	Sozialwesen	5 468	4 423	69	52	270	218
30	Rechtswissenschaft	18 466	10 626	281	154	1 178	631
31	Wirtschaftsrecht	1 234	768	21	11	46	27
32	Bibliothekswesen	44	35	–	–	–	–
33	Finanzverwaltung	91	45	–	–	–	–
34	Innere Verwaltung	1 500	859	–	–	–	–
35	Justizvollzug	13	7	–	–	–	–
36	Polizei/Verfassungsschutz	818	169	163	30	253	45
37	Rechtspflege	326	237	–	–	–	–
38	Sozialversicherung	220	153	–	–	138	94
39	Zoll- und Steuerverwaltung	1 465	845	–	–	–	–
40	Betriebswirtschaftslehre	37 306	18 543	1 206	626	2 691	1 326
41	Medienwirtschaft/Medienmanagement	1 394	852	46	26	178	109
42	Intern. Betriebswirtschaft/Management	5 818	3 395	328	180	440	253
43	Tourismuswirtschaft	2 461	1 997	195	128	232	152
44	Facility Management	81	12	–	–	6	–
45	Wirtschaftsingenieurwesen mit wirtschaftswissenschaftlichem Schwerpunkt	3 484	1 106	73	25	216	68
46	Psychologie	7 692	5 936	271	198	524	398

**bzw. Studienanfänger/-innen in Bayern
nach Studienfächern**

Deutsche Studierende						Ausländische Studierende						Lfd. Nr.
zusammen		darunter im 1.				zusammen		darunter im 1.				
		HS		FS				HS		FS		
i	w	i	w	i	w	i	w	i	w	i	w	
314 421	153 542	3 752	1 974	20 629	9 555	43 432	21 896	4 891	2 429	5 724	2 821	1
1 761	1 437	6	4	88	59	299	241	21	13	15	12	2
88	58	-	-	6	4	62	45	20	14	25	18	3
39	26	-	-	-	-	-	-	-	-	-	-	4
2 232	1 400	73	45	855	510	110	51	10	5	43	21	5
101	62	-	-	-	-	11	7	-	-	-	-	6
142	98	-	-	-	-	4	4	-	-	-	-	7
2 100	1 222	30	18	457	257	194	51	15	5	50	22	8
2 329	941	48	24	324	136	265	102	22	5	40	18	9
804	423	8	3	45	21	48	31	3	3	3	3	10
3 311	1 634	49	28	437	204	224	119	33	21	53	33	11
211	151	-	-	13	11	54	42	4	4	5	5	12
577	455	14	9	96	73	128	106	22	17	26	20	13
1 307	1 165	4	4	65	57	193	175	16	13	28	24	14
8 559	6 567	92	69	552	374	1 703	1 254	486	309	456	293	15
504	352	-	-	13	11	92	68	10	8	7	5	16
6 104	4 276	87	65	420	276	879	584	148	83	179	105	17
594	463	11	10	65	51	162	122	7	3	7	5	18
34	25	-	-	-	-	-	-	-	-	-	-	19
310	162	-	-	-	-	55	38	8	6	8	6	20
7	7	-	-	-	-	8	6	-	-	-	-	21
128	79	-	-	-	-	15	11	-	-	-	-	22
1 177	943	17	14	61	42	126	95	16	12	24	16	23
2 547	1 783	-	-	42	29	239	189	22	16	24	17	24
2 325	884	35	13	209	79	405	236	49	31	51	31	25
2 267	1 123	-	-	21	15	178	113	38	22	42	25	26
1 631	1 056	22	13	128	75	156	109	9	8	11	9	27
3 383	2 816	14	13	124	102	182	155	25	20	23	19	28
5 228	4 232	38	28	236	194	240	191	31	24	34	24	29
16 909	9 608	156	85	1 016	541	1 557	1 018	125	69	162	90	30
1 134	697	17	7	43	24	100	71	4	4	3	3	31
44	35	-	-	-	-	-	-	-	-	-	-	32
91	45	-	-	-	-	-	-	-	-	-	-	33
1 492	855	-	-	-	-	8	4	-	-	-	-	34
13	7	-	-	-	-	-	-	-	-	-	-	35
818	169	163	30	253	45	-	-	-	-	-	-	36
326	237	-	-	-	-	-	-	-	-	-	-	37
220	153	-	-	138	94	-	-	-	-	-	-	38
1 465	845	-	-	-	-	-	-	-	-	-	-	39
33 138	16 151	578	281	2 070	984	4 168	2 392	628	345	621	342	40
1 273	764	36	22	149	88	121	88	10	4	29	21	41
4 437	2 627	79	41	248	135	1 381	768	249	139	192	118	42
2 166	1 797	105	85	171	127	295	200	90	43	61	25	43
76	9	-	-	6	-	5	3	-	-	-	-	44
3 166	950	59	17	182	53	318	156	14	8	34	15	45
7 056	5 446	197	144	441	335	636	490	74	54	83	63	46

Noch: **Tabelle 3.3 Deutsche und ausländische Studierende im Sommersemester 2017**

Lfd. Nr.	Studienfach	Deutsche und ausländische Studierende					
		Insgesamt		darunter im 1.			
				HS		FS	
i	w	i	w	i	w		
47	Erwachsenenbildung und außerschulische Jugendbildung	200	168	–	–	30	24
48	Erziehungswissenschaft (Pädagogik)	5 367	4 255	68	55	255	208
49	Pädagogik der frühen Kindheit	161	145	–	–	–	–
50	Schulpädagogik	326	253	–	–	6	4
51	Mathematik	6 957	3 041	101	51	536	211
52	Mathematische Statistik/Wahrscheinlichkeitsrechnung	771	355	5	5	53	28
53	Wirtschaftsmathematik	1 277	512	27	12	138	68
54	Physik	5 950	1 333	105	35	465	112
55	Chemie	4 687	1 857	106	43	520	194
56	Pharmazie	2 370	1 711	108	78	168	113
57	Anthropologie (Humanbiologie)	136	102	10	5	28	16
58	Geowissenschaften	1 132	411	18	12	63	21
59	Geographie/Erdkunde	4 675	2 464	69	33	426	220
60	Gesundheitspädagogik	389	336	–	–	17	15
61	Gesundheitswissenschaften/-management	4 703	3 671	116	89	235	169
62	Nichtärztliche Heilberufe/Therapien	504	363	–	–	–	–
63	Medizin (Allgemein-Medizin)	14 188	8 697	353	203	828	510
64	Zahnmedizin	2 562	1 707	141	91	311	199
65	Naturschutz	220	133	–	–	–	–
66	Agrarökonomie	633	286	70	31	90	39
67	Lebensmitteltechnologie	855	546	–	–	–	–
68	Ernährungswissenschaft	171	139	–	–	–	–
69	Interdisziplinäre Studien (Schwerpunkt Ingenieurwissenschaften)	1 807	559	170	73	354	114
70	Medientechnik	1 685	947	96	77	187	138
71	Chemie-Ingenieurwesen/Chemietechnik	1 785	618	20	9	124	38
72	Fertigungs-/Produktionstechnik	802	123	19	3	91	18
73	Gesundheitstechnik	1 873	846	11	8	76	35
74	Maschinenbau/-wesen	13 859	1 741	342	53	1 171	180
75	Physikalische Technik	872	153	65	21	96	24
76	Textil- und Bekleidungstechnik/-gewerbe	41	27	–	–	–	–
77	Umwelttechnik (einschl. Recycling)	841	250	10	4	38	10
78	Verfahrenstechnik	1 015	376	12	3	43	15
79	Elektrotechnik/Elektronik	10 281	1 373	236	63	914	145
80	Kommunikations- und Informationstechnik	189	41	–	–	–	–
81	Fahrzeugtechnik	2 521	241	84	10	254	28
82	Luft- und Raumfahrttechnik	1 515	165	87	14	180	25
83	Verkehrsingenieurwesen	551	143	26	6	59	15
84	Bauingenieurwesen/Ingenieurbau	6 152	1 678	94	33	375	102
85	Wasserbau	972	374	20	6	57	19
86	Kartographie	190	78	–	–	–	–
87	Wirtschaftsingenieurwesen mit ingenieurwissenschaftlichem Schwerpunkt	8 665	2 080	171	55	531	136
88	Computer- und Kommunikationstechniken	1 427	729	49	31	158	72
89	Informatik	13 632	2 302	437	127	1 658	452
90	Medieninformatik	1 627	556	16	9	105	51
91	Wirtschaftsinformatik	8 117	1 850	124	29	542	156
92	Kunstgeschichte, Kunstwissenschaft	1 595	1 243	63	48	235	173
93	Restaurierungskunde	29	25	–	–	–	–

**bzw. Studienanfänger/-innen in Bayern
nach Studienfächern**

Deutsche Studierende						Ausländische Studierende						Lfd. Nr.
zusammen		darunter im 1.				zusammen		darunter im 1.				
		HS		FS				HS		FS		
i	w	i	w	i	w	i	w	i	w	i	w	
185	155	–	–	26	20	15	13	–	–	4	4	47
5 020	3 981	27	25	209	171	347	274	41	30	46	37	48
161	145	–	–	–	–	–	–	–	–	–	–	49
315	244	–	–	6	4	11	9	–	–	–	–	50
6 463	2 828	51	28	444	165	494	213	50	23	92	46	51
649	273	–	–	45	21	122	82	5	5	8	7	52
1 044	382	13	7	119	57	233	130	14	5	19	11	53
5 047	1 086	17	8	358	81	903	247	88	27	107	31	54
4 127	1 595	14	6	405	149	560	262	92	37	115	45	55
2 106	1 504	81	58	146	96	264	207	27	20	22	17	56
90	70	–	–	14	9	46	32	10	5	14	7	57
1 008	352	6	5	50	13	124	59	12	7	13	8	58
4 492	2 359	55	25	399	207	183	105	14	8	27	13	59
376	324	–	–	17	15	13	12	–	–	–	–	60
4 437	3 450	105	80	213	151	266	221	11	9	22	18	61
463	331	–	–	–	–	41	32	–	–	–	–	62
12 028	7 415	214	120	658	405	2 160	1 282	139	83	170	105	63
2 217	1 483	106	75	265	173	345	224	35	16	46	26	64
59	43	–	–	–	–	161	90	–	–	–	–	65
394	179	–	–	19	7	239	107	70	31	71	32	66
803	512	–	–	–	–	52	34	–	–	–	–	67
119	102	–	–	–	–	52	37	–	–	–	–	68
1 548	478	136	58	314	100	259	81	34	15	40	14	69
1 606	896	82	66	167	124	79	51	14	11	20	14	70
1 457	474	–	–	92	26	328	144	20	9	32	12	71
570	66	–	–	47	7	232	57	19	3	44	11	72
1 636	731	–	–	61	25	237	115	11	8	15	10	73
11 922	1 408	111	15	878	127	1 937	333	231	38	293	53	74
702	112	–	–	32	3	170	41	65	21	64	21	75
28	22	–	–	–	–	13	5	–	–	–	–	76
762	211	–	–	29	7	79	39	10	4	9	3	77
879	311	–	–	33	11	136	65	12	3	10	4	78
8 087	880	19	4	621	75	2 194	493	217	59	293	70	79
–	–	–	–	–	–	189	41	–	–	–	–	80
2 126	187	48	5	206	21	395	54	36	5	48	7	81
1 289	130	33	4	118	13	226	35	54	10	62	12	82
454	116	23	6	52	12	97	27	3	–	7	3	83
5 394	1 440	20	4	288	70	758	238	74	29	87	32	84
773	277	–	–	29	9	199	97	20	6	28	10	85
130	44	–	–	–	–	60	34	–	–	–	–	86
7 661	1 733	92	21	441	99	1 004	347	79	34	90	37	87
1 334	689	43	28	143	65	93	40	6	3	15	7	88
11 092	1 672	111	37	1 224	328	2 540	630	326	90	434	124	89
1 478	485	8	4	95	44	149	71	8	5	10	7	90
7 139	1 440	91	17	457	118	978	410	33	12	85	38	91
1 404	1 071	44	31	202	144	191	172	19	17	33	29	92
26	22	–	–	–	–	3	3	–	–	–	–	93

Noch: **Tabelle 3.3 Deutsche und ausländische Studierende im Sommersemester 2017**

Lfd. Nr.	Studienfach	Deutsche und ausländische Studierende					
		Insgesamt		darunter im 1.			
		i	w	HS		FS	
		i	w	i	w	i	w
94	Neue Medien	150	94	9	4	11	6
95	Angewandte Kunst	27	20	-	-	-	-
96	Graphikdesign/Kommunikationsgestaltung	1 655	1 059	50	36	86	61
97	Industriedesign/Produktgestaltung	259	147	3	3	3	3
98	Film und Fernsehen	399	177	-	-	-	-
99	Komposition	31	6	-	-	-	-

**bzw. Studienanfänger/-innen in Bayern
nach Studienfächern**

Deutsche Studierende						Ausländische Studierende						Lfd. Nr.
zusammen		darunter im 1.				zusammen		darunter im 1.				
		HS		FS				HS		FS		
i	w	i	w	i	w	i	w	i	w	i	w	
136	83	9	4	11	6	14	11	-	-	-	-	94
24	17	-	-	-	-	3	3	-	-	-	-	95
1 485	925	25	18	72	51	170	134	25	18	14	10	96
239	137	-	-	-	-	20	10	3	3	3	3	97
350	147	-	-	-	-	49	30	-	-	-	-	98
19	3	-	-	-	-	12	3	-	-	-	-	99

Aktuelle
Veröffentlichungen
unter
q.bayern.de/webshop



Statistisches Jahrbuch für Bayern 2017

Das Statistische Jahrbuch für Bayern ist das Standardwerk der amtlichen Statistik in Bayern seit 1894. Umfassend und informativ bietet es jährlich die aktuellsten Statistikdaten über Land, Leben, Leute, Politik, Wissenschaft und Wirtschaft in Bayern an.

Auf über 600 Seiten enthält es die wichtigsten Ergebnisse aller amtlichen Statistiken – in Form von Tabellen, Graphiken oder Karten – zum Teil mit langjährigen Vergleichsdaten und Zeitreihen. Ebenso werden ausgewählte wichtige Strukturdaten für Regierungsbezirke, kreisfreie Städte und Landkreise sowie Regionen Bayerns, aber auch für alle Bundesländer und die EU-Mitgliedstaaten dargestellt. Daten aus Statistiken anderer Dienststellen und Organisationen vervollständigen das Angebot.



Preise

Buch 39,00 € | DVD (PDF) 12,00 € | Buch+DVD 46,00 € | Datei (PDF) 12,00 €



Bayern Daten 2017

Die Bayern Daten sind ein kleiner Auszug aus dem Statistischen Jahrbuch. Auf ca. 30 Seiten sind die wichtigsten bayerischen Strukturdaten aus Wirtschaft, Gesellschaft und Politik in Tabellen und Grafiken dargestellt.

Preise

Heft 0,55 € | Datei kostenlos

Bayerisches Landesamt für Statistik – Vertrieb, St.-Martin-Straße 47, 81541 München
Telefon 089 2119-3205 | Telefax 089 2119-3457 | vertrieb@statistik.bayern.de