



## Statistische Berichte

Kennziffer  
E 1 1 m  
7/2010

# Verarbeitendes Gewerbe in Bayern im Juli 2010

(sowie Bergbau und Gewinnung von Steinen und Erden)



# Bestellen im Internet

## www.statistik.bayern.de/veroeffentlichungen

### **Kostenlos** (Informationelle Grundversorgung)

Alle Statistischen Berichte und die Querschnittsveröffentlichung „Bayern Daten“ können im Internetangebot des Landesamts unter „Veröffentlichungen“ kostenlos als Datei (PDF und teilweise EXCEL) heruntergeladen werden.

### **Kostenpflichtig**

Alle anderen Veröffentlichungen sind im Internetangebot kostenpflichtig. Sie können dort als Datei (auch auf Datenträger) und auch als Druckausgabe bestellt werden. In diesen Fällen ist lediglich eine einmalige Anmeldung erforderlich.

### **Lieferung**

- per Download (bei kostenlosen Dateien)
- per E-Mail (als PDF-Datei oder -falls verfügbar- als XLS-Datei)
- per Post (als Druck-Ausgabe oder als CD-ROM bzw. DVD)

### **Newsletter-Service**

Per E-Mail benachrichtigen wir Sie aktuell über unsere Neuerscheinungen. Dabei können Sie individuell auswählen, welche Themen Sie beobachten möchten.

### Zeichenerklärung

0	mehr als nichts, aber weniger als die Hälfte der kleinsten in der Tabelle nachgewiesenen Einheit	( )	Nachweis unter dem Vorbehalt, dass der Zahlenwert erhebliche Fehler aufweisen kann
-	nichts vorhanden oder keine Veränderung	p	vorläufiges Ergebnis
/	keine Angabe, da Zahl nicht sicher genug	r	berichtiges Ergebnis
·	Zahlenwert unbekannt, geheimzuhalten oder nicht rechenbar	s	geschätztes Ergebnis
...	Angabe fällt später an	D	Durchschnitt
x	Tabellenfach gesperrt, da Aussage nicht sinnvoll	≙	entspricht

### **Auf- und Abrundungen**

Im Allgemeinen ist ohne Rücksicht auf die Endsummen auf- bzw. abgerundet worden. Deshalb können sich bei der Summierung von Einzelangaben geringfügige Abweichungen zu den ausgewiesenen Endsummen ergeben. Bei der Aufgliederung der Gesamtheit in Prozent kann die Summe der Einzelwerte wegen Rundens vom Wert 100 % abweichen. Eine Abstimmung auf 100 % erfolgt im Allgemeinen nicht.

### Impressum

Verleger, Herausgeber und Druck Bayerisches Landesamt für Statistik und Datenverarbeitung  
Neuhauser Straße 8, 80331 München  
Briefanschrift: 80288 München

Bestellungen Telefon 089 2119-205  
Telefax 089 2119-457  
E-Mail vertrieb@statistik.bayern.de  
Internet www.statistik.bayern.de

© Bayerisches Landesamt für Statistik und Datenverarbeitung, München 2010  
Alle Veröffentlichungen oder Daten sind Werke im Sinne § 2 Urheberrechtsgesetz. Die Verwendung, Vervielfältigung und/oder Verbreitung von Veröffentlichungen oder Daten gleich welchen Mediums (Print, Datenträger, Datei etc.) – auch auszugsweise – ist nur mit Quellenangabe gestattet.  
Sie bedarf der vorherigen Genehmigung bei Nutzung für gewerbliche Zwecke, bei entgeltlicher Verbreitung oder bei Weitergabe an Dritte sowie bei Weiterverbreitung über elektronische Systeme und/oder Datenträger. Sofern in den Produkten auf das Vorhandensein von Copyrightrechten Dritter hingewiesen wird, sind die in deren Produkten ausgewiesenen Copyrightbestimmungen zu wahren. Alle übrigen Rechte bleiben vorbehalten.

## Inhaltsübersicht

	Seite
Vorbemerkungen.....	2
1.1 Die Entwicklung des Verarbeitenden Gewerbes in Bayern seit 1990 ( Tabelle ) .....	4
1.2 Die Entwicklung des Verarbeitenden Gewerbes in Bayern seit 2006 ( Grafiken ) .....	5
2. Betriebe, Beschäftigte, Arbeitsstunden, Bruttoentgelte sowie Umsatz des Verarbeitenden Gewerbes, Bergbaus und der Gewinnung von Steinen und Erden in Bayern nach hauptbeteiligten Wirtschafts – abteilungen .....	6
2. Betriebe, Beschäftigte, Arbeitsstunden, Bruttoentgelte sowie Umsatz des Verarbeitenden Gewerbes, Bergbaus und der Gewinnung von Steinen und Erden in Bayern nach hauptbeteiligten Wirtschafts – abteilungen - <b>kumulierte Ergebnisse</b> - .....	8
3. Fachliche Betriebsteile, Beschäftigte und Umsatz des Verarbeitenden Gewerbes, Bergbaus und der Gewinnung von Steinen und Erden in Bayern nach beteiligten Wirtschaftsabteilungen .....	10
4. Betriebe, Beschäftigte, Arbeitsstunden, Bruttoentgelte sowie Umsatz des Verarbeitenden Gewerbes, Bergbaus und der Gewinnung von Steinen und Erden in Bayern nach Verwaltungsbezirken .....	12

## Vorbemerkungen

### 1. Zweck der Statistik

Der Monatsbericht im Verarbeitenden Gewerbe sowie Bergbau und Gewinnung von Steinen und Erden stellt kurzfristig Daten über die konjunkturelle Entwicklung dieses Wirtschaftsbereichs in wirtschaftssystematischer Gliederung zur Verfügung. Die Ergebnisse der Statistik sind wichtiges Material für die Arbeiten der gesetzgebenden Körperschaften, der Bundes- und Landesregierungen, der Verbände, Kammern sowie sonstiger Institutionen.

### 2. Rechtsgrundlage

Rechtsgrundlage für die Erhebungen ist das Gesetz über die Statistik im Produzierenden Gewerbe in der Fassung der Bekanntmachung vom 21. März 2002 (BGBl I S. 1181), zuletzt geändert durch Artikel 4 des Gesetzes vom 17. März 2009 (BGBl I S. 550), in Verbindung mit dem Gesetz über die Statistik für Bundeszwecke (Bundesstatistikgesetz - BStatG) vom 22. Januar 1987 (BGBl I S. 462, 565), zuletzt geändert durch Artikel 3 des Gesetzes vom 7. September 2007 (BGBl I S. 2246).

### 3. Berichtskreis

Der Monatsbericht erfasst ab Januar 2007 produzierende Betriebe mit 50 und mehr Tätigen Personen von höchstens 68 000 Unternehmen des Verarbeitenden Gewerbes sowie des Bergbaus und der Gewinnung von Steinen und Erden und produzierenden Betriebe mit 50 und mehr Tätigen Personen von Unternehmen anderer Wirtschaftszweige – jeweils ohne Baubetriebe und Betriebe der Energie- und Wasserversorgung. Maßgebend für die Zuordnung zum Verarbeitenden Gewerbe sowie dem Bergbau und der Gewinnung von Steinen und Erden ist die „Klassifikation der Wirtschaftszweige, Ausgabe 2008 (WZ 2008)“ - Abschnitte B und C -, die auf der Systematik der Wirtschaftszweige in der Europäischen Gemeinschaft (NACE Rev. 2) basiert.

### 4. Darstellung der Ergebnisse

Die den Ergebnissen zugrundeliegende Darstellungseinheit ist der Betrieb als örtliche Einheit, im Unterschied zum Unternehmen als wirtschaftlich-rechtliche Einheit, die aus mehreren Betrieben bestehen kann. Hinsichtlich der Darstellung der Ergebnisse wird bei den Beschäftigten und Umsätzen zwischen einem Nachweis nach hauptbeteiligten und beteiligten Wirtschaftszweigen unterschieden. Bei der Darstellung nach hauptbeteiligten Zweigen werden alle Angaben eines Betriebes (örtliche Einheit) unter dem Zweig nachgewiesen, bei dem der Schwerpunkt des Betriebes liegt. Bei der Aufbereitung nach beteiligten Zweigen (fachlichen Einheiten) werden die Beschäftigten und die Umsätze kombinierter Betriebe auf diejenigen Zweige aufgeteilt, denen die einzelnen Betriebsteile - ihrer Produktion entsprechend - zuzurechnen sind. Die fachliche Gliederung der Ergebnisse erfolgt nach der „Klassifikation der Wirtschaftszweige, Ausgabe 2008 (WZ 2008)“.

Die Ergebnisse ab 1995 für das gesamte Verarbeitende Gewerbe sind mit den Daten vor 1995 nur eingeschränkt vergleichbar, da z.B. einerseits die Instandhaltung und Reparatur von Kraftfahrzeugen nach der damals gültigen WZ '93 dem Handel und andererseits das Verlags- und Recyclinggewerbe dem Verarbeitenden Gewerbe zuzuordnen war.

Ab Januar 2007 beziehen sich die monatlichen Ergebnisse auf den Berichtskreis mit 50 und mehr Tätigen Personen. Betriebe mit weniger als 50 Beschäftigten werden künftig im Rahmen einer Jahresherhebung befragt. Über die Zusammenführung der Daten aus der Monatserhebung mit den Ergebnissen der Jahresherhebung, können auch weiterhin die für die Strukturberichterstattung erforderlichen, wirtschaftszweigsystematischen und regional tiefer gegliederten Ergebnisse z.B. nach Wirtschaftsklassen und Regierungsbezirken bzw. nach Wirtschaftsabteilungen und Kreisen angeboten werden.

Ab Januar 2009 ist die „Klassifikation der Wirtschaftszweige, Ausgabe 2008 (WZ 2008)“ gültig. Aus dem Verarbeitenden Gewerbe ausgegliedert wurden das Verlags- und Recyclinggewerbe sowie Converterbetriebe. Ein Vergleich mit Ergebnissen früherer Jahre ist für das gesamte Verarbeitende Gewerbe somit nur sehr eingeschränkt möglich.

## 5. Begriffsbestimmungen

**Betriebe:** Örtlich getrennte Niederlassungen von Unternehmen. Dazu zählen örtlich getrennte Produktions-, Verwaltungs- und Hilfsbetriebe (z.B. für Montage, Reparaturen, Verpackungsmittelherstellung), ferner mit dem Betrieb örtlich verbundene oder in dessen Nähe liegende Verwaltungs- und Hilfsbetriebsteile.

**Beschäftigte:** Alle im Betrieb tätigen Personen, wie tätige Inhaber und Mitinhaber, alle in einem arbeitsrechtlichen Verhältnis stehenden Personen, ferner unbezahlt mithelfende Familienangehörige, soweit sie mindestens ein Drittel der branchenüblichen Arbeitszeit tätig sind.

**Bruttoentgelte:** Die Bruttobezüge der Arbeiter (einschließlich der gewerblich Auszubildenden) und Angestellten (einschließlich der leitenden Angestellten, kaufmännisch und technisch Auszubildenden). Die Entgelte enthalten alle Arten von Zuschlägen (z.B. für Akkord- oder Schichtarbeit), Vergütungen und Gratifikationen. Nicht einbezogen sind die Pflichtbeiträge des Arbeitgebers zur Sozialversicherung sowie andere Aufwendungen, die kein Arbeitseinkommen darstellen (z.B. Kantinenzuschuss, Spesenersatz).

**Geleistete Arbeitsstunden:** Die Summe aller geleisteten Stunden der Beschäftigten unter Einbeziehung von Überstunden, Sonn- und Feiertagsstunden und dgl.. Unberücksichtigt bleiben ausgefallene oder versäumte Arbeitsstunden, auch wenn sie bezahlt werden.

**Umsatz:** Alle im Berichtsmonat in Rechnung gestellten Lieferungen und Leistungen (einschließlich Reparaturen, Lohnarbeiten, Montagen und Lohnveredelungsarbeiten) ohne Rücksicht auf den Zeitpunkt der Lieferung. Angegeben sind die Rechnungsendbeträge (Fakturenwerte), ohne die in Rechnung gestellte Mehrwertsteuer, jedoch einschließlich der darin enthaltenen Verbrauchsteuern sowie der Kosten für Fracht, Verpackung, Porto usw., auch wenn diese gesondert berechnet werden. Die regionale Darstellung der Umsätze ist bei Mehrbetriebsunternehmen etwas problematisch. Der Umsatz wird häufig nur vom Unternehmen und nicht von den produzierenden örtlichen Betrieben getätigt und daher auch absatzorientiert vom Hauptbetrieb des Unternehmens ausgewiesen. Der Umsatz kann daher in anderen Gebieten nachgewiesen sein als die an der Produktion beteiligten Betriebe und deren Tatbestände wie z.B. Beschäftigte.

**Auslandsumsatz:** Direktumsatz der Betriebe mit Abnehmern im Ausland und Lieferungen an inländische Firmen, die die bestellten Waren ohne weitere Be- oder Verarbeitung in das Ausland ausführen (Exporteure).

## 6. Zeichenerklärung

- = nichts vorhanden
- . = Zahlenwert unbekannt oder geheimzuhalten

## 1.1 Die Entwicklung des Verarbeitenden Gewerbes in Bayern seit 1990

Jahr Monat	Betriebe	Beschäftigte	Bruttolohn- und -gehaltssumme		Gesamtumsatz <sup>1)</sup>		dar.: Auslandsumsatz	
	Anzahl		1 000 DM	1 000 EUR	1 000 DM	1 000 EUR	1 000 DM	1 000 EUR

## Betriebe von Unternehmen mit im allgemeinen 20 und mehr Beschäftigten

Darstellung der Ergebnisse nach der "Systematik der Wirtschaftszweige - Fassung für die Statistik im Produzierenden Gewerbe (SYPRO)"

1990	9 892	1 443 365	68 796 781		308 645 155		99 282 974	
1991	9 886	1 469 972	74 499 431		332 590 209		99 779 541	
1992	9 901	1 436 524	77 442 844		342 247 043		102 415 410	
1993	9 167	1 337 883	75 272 949		324 723 048		99 300 901	
1994	8 802	1 260 512	73 675 002		339 374 743		108 230 581	

Darstellung der Ergebnisse nach der "Klassifikation der Wirtschaftszweige, Ausgabe 1993 (WZ'93)"

1995	8 442	1 237 592	75 666 205		355 891 528		117 126 487	
1996	8 306	1 198 378	76 068 671		370 525 957		128 098 983	
1997 <sup>2)</sup>	8 013	1 168 301	75 411 680		391 740 891		142 597 695	
1997 <sup>3)</sup>	8 423	1 182 670	76 000 019		393 804 718		142 699 845	
1998	8 294	1 189 038	78 430 208		413 018 248		154 008 787	
1999 <sup>4)</sup>	8 223	1 190 403	80 443 351	41 130 032	434 711 334	222 264 376	164 514 485	84 114 921
2000 <sup>4)</sup>	8 057	1 207 466	84 175 885	43 038 447	482 344 479	246 618 816	194 519 465	99 456 223
2001 <sup>4)</sup>	8 013	1 218 867	87 327 622	44 649 904	495 191 065	253 187 171	205 653 708	105 149 071
2002 <sup>5)</sup>	7 915	1 186 283		44 444 165		255 764 056		112 144 934
2002 <sup>6)</sup>	8 270	1 203 640		44 963 291		259 241 964		113 013 130

Darstellung der Ergebnisse nach der "Klassifikation der Wirtschaftszweige, Ausgabe 2003 (WZ'2003)"

2003	7 934	1 180 751		44 999 114		261 103 370		115 579 133
2004	7 786	1 164 433		45 374 733		280 843 623		126 142 422
2005	7 658	1 151 264		45 919 942		290 252 207		131 798 894
2006	7 488	1 155 240		46 947 109		312 303 830		146 491 022

## Betriebe mit 50 und mehr Beschäftigten

2006	3 899	1 056 908		44 075 488		297 392 137		143 831 928
2007	3 942	1 082 461		46 619 178		314 993 468		156 280 900
2008	3 943	1 105 520		48 671 131		317 737 648		156 740 461

Darstellung der Ergebnisse nach der "Klassifikation der Wirtschaftszweige, Ausgabe 2008 (WZ'2008)"

2008 <sup>7)</sup>	3 774	1 068 755		46 752 027		305 641 082		154 092 352
2009	3 867	1 042 256		44 100 348		261 655 430		131 752 589
2010	Jan.	3 678	1 013 218		3 700 582		18 914 840	10 084 274
	Febr.	3 745	1 017 839		3 383 458		20 577 505	10 852 741
	März	3 761	1 017 698		3 531 397		25 930 692	13 502 194
	April	3 762	1 017 906		3 643 679		23 579 477	12 407 336
	Mai	3 758	1 018 360		3 765 252		23 777 848	12 488 115
	Juni	3 757	1 020 176		4 063 623		26 428 413	14 040 035
	Juli	3 755	1 025 027		3 761 279		25 249 039	13 229 682
	Aug.							
	Sept.							
	Okt.							
	Nov.							
	Dez.							

<sup>1)</sup> Ohne Mehrwertsteuer.- <sup>2)</sup> Ohne Auffindungen aus der Handwerkszählung 1995.- <sup>3)</sup> Mit Auffindungen aus der Handwerkszählung 1995.-

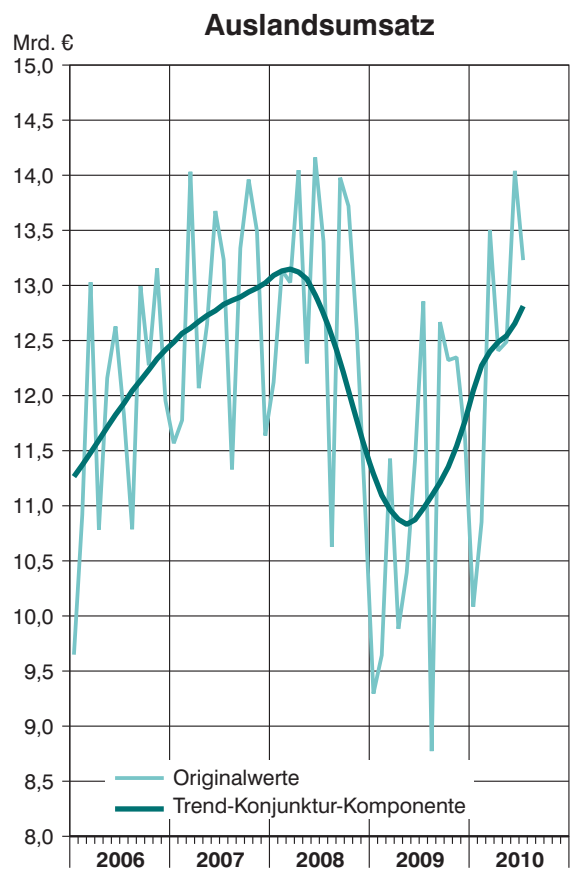
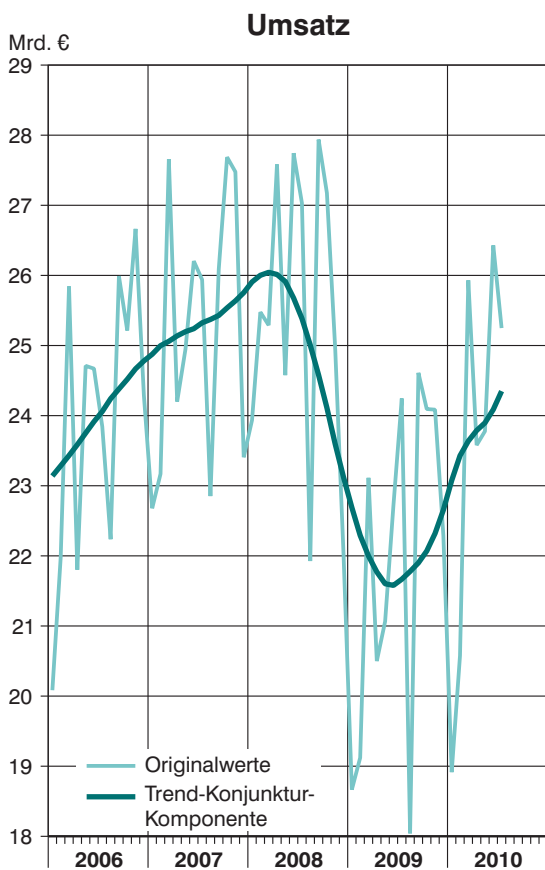
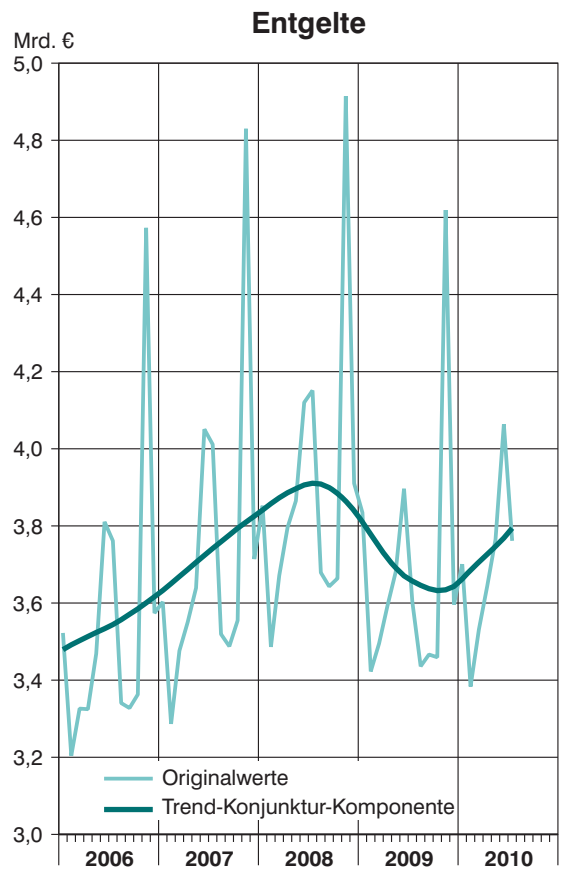
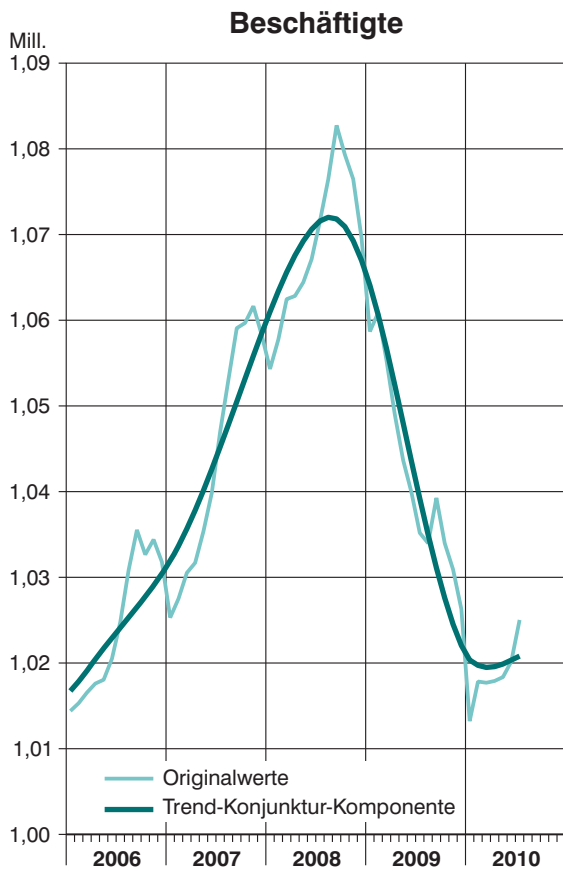
<sup>4)</sup> Umrechnung der DM-Beträge in EUR mit dem Faktor 1,95583.- <sup>5)</sup> Ohne Auffindungen aus dem Abgleich mit administrativen Dateien.-

<sup>6)</sup> Mit Auffindungen aus dem Abgleich mit administrativen Dateien.- <sup>7)</sup> Von WZ 2003 auf WZ 2008 behelfsmäßig umgeschlüsseltes Ergebnis.

## 1.2 Die Entwicklung des Verarbeitenden Gewerbes in Bayern seit 2006

5

Betriebe mit 50 und mehr Beschäftigten  
(2006 - 2008 behelfsmäßig umgeschlüsselte Ergebnisse)



2. Betriebe, Beschäftigte, Arbeitsstunden, Bruttoentgelte sowie Umsatz  
des Verarbeitenden Gewerbes, Bergbaus und der Gewinnung von Steinen und Erden  
in Bayern nach hauptbeteiligten Wirtschaftsabteilungen

Systematik-Nr.	Wirtschaftszweig a=Juli 2010 b=Veränderung gegenüber gleichem Vorjahreszeitraum in %		Be-	Beschäft-	geleistete Arbeits-	Entgelte	Gesamtumsatz	
			triebe	tigte			insgesamt	darunter Auslands-
					stunden			umsatz
			Anzahl		1 000		1 000 EUR	
B	Bergbau u.Gew.v.Steinen u.Erden	a	22	2 752	382	8 412	43 853	8 343
		b	.	-2,8	-7,3	-1,9	-2,0	+2,0
06	Gewinnung.v.Erdöl u. Erdgas	a	1	.	.	.	.	.
		b	.	.	.	.	.	.
08	Gew.v.Steinen u.Erden, sonst.Bergbau	a	21	.	.	.	.	.
		b	.	.	.	.	.	.
C	Verarbeitendes Gewerbe	a	3 733	1 022 275	136 478	3 752 867	25 205 186	13 221 340
		b	.	-1,0	+0,3	+4,4	+8,2	+10,7
10	H.v.Nahrungs-u. Futtermitteln	a	455	81 911	10 646	173 655	1 544 509	326 369
		b	.	+3,9	+1,3	+5,4	+1,1	+6,1
11	Getränkeherstellung	a	81	11 137	1 597	35 826	291 998	27 211
		b	.	-0,6	-3,6	+6,4	+0,6	+11,2
12	Tabakverarbeitung	a	3	.	.	.	.	.
		b	.	.	.	.	.	.
13	H.v.Textilien	a	77	10 989	1 448	29 350	187 542	96 254
		b	.	-3,4	-0,7	-0,7	+8,6	+10,3
14	H.v.Bekleidung	a	55	9 559	1 269	23 417	178 451	70 216
		b	.	-5,8	-7,4	-12,3	-18,4	-22,7
15	H.v.Leder,Lederwaren u.Schuhen	a	19	6 530	1 026	21 389	96 841	17 580
		b	.	+1,2	+5,2	+17,2	-5,5	-8,3
16	H.v.Holz-,Flecht-,Korb- u.Korkwaren (oh.Möbel)	a	78	10 516	1 467	27 445	210 044	57 203
		b	.	+0,1	-2,4	-0,6	+1,7	+5,3
17	H.v.Papier,Pappe u. Waren daraus	a	97	18 544	2 516	59 856	476 121	188 912
		b	.	+0,2	-1,0	+4,1	+16,7	+25,3
18	H.v.Druckerzgn.Vervielf. v.Ton-,Bild-,Datenträger	a	118	16 083	2 040	48 651	212 082	32 518
		b	.	-6,8	-8,9	-6,3	-5,5	+2,5
19	Kokerei u. Mineralölverarbeitung	a	6	.	.	.	.	.
		b	.	.	.	.	.	.
20	H.v.chem.Erzeugn.	a	139	45 161	6 041	170 423	1 103 208	678 620
		b	.	-1,2	-2,8	+2,3	+13,1	+12,6
21	H.v.pharmazeut.Erzeugn.	a	32	6 377	820	22 127	141 285	66 164
		b	.	+1,1	-3,8	+4,0	+17,4	+6,8
22	H.v.Gummi-u. Kunststoffwaren	a	340	61 375	8 425	178 968	961 392	375 462
		b	.	-1,2	-1,8	+2,0	+11,6	+13,7
23	H.v.Glas-,waren,Keramik, Verarb.v.Steinen u.Erden	a	232	37 174	5 201	104 224	549 493	147 075
		b	.	+0,1	+1,1	+2,5	+5,9	+11,5
24	Metallerzeugung u.-bearbeitung	a	82	22 809	2 988	78 631	530 901	221 946
		b	.	-0,9	+6,8	+13,9	+38,6	+36,8
25	H.v.Metallerzeugnissen	a	438	71 028	9 276	202 859	958 321	277 406
		b	.	+0,7	+1,8	+2,2	+10,7	+15,1
26	H.v.DV-Gerät.,elektron. u.opt.Erzeugn.	a	190	67 423	9 403	288 014	2 248 721	1 308 498
		b	.	-1,7	-0,7	+2,1	+24,9	+33,8
27	H.v.elekt.r.Ausrüstg.	a	243	89 046	11 892	342 014	1 639 060	986 379
		b	.	-3,2	-0,7	-3,6	+17,1	+19,7
28	Maschinenbau	a	542	182 884	23 660	685 565	3 109 322	1 879 647
		b	.	-2,1	+4,8	+3,7	+13,9	+18,5
29	H.v.Kraftwagen u. Kraftwagenteilen	a	165	163 022	22 064	806 913	7 945 248	5 413 052
		b	.	-1,7	+1,2	+12,0	+8,4	+9,2
30	Sonstiger Fahrzeugbau	a	28	22 576	2 678	112 055	458 328	297 058
		b	.	-9,7	-23,3	-8,6	-43,4	-44,2
31	H.v.Möbeln	a	100	21 415	2 808	55 790	298 628	69 626
		b	.	-0,1	+0,5	+1,1	-4,7	-11,9
32	H.v.sonst.Waren	a	120	22 144	2 928	70 797	333 899	178 688
		b	.	+1,6	-0,5	+4,8	+4,7	-0,4
33	Rep.u.Inst.v.Maschinen u.Ausrüstungen	a	93	41 072	5 813	199 269	773 425	467 517
		b	.	+7,2	+5,4	+15,5	+11,6	.
1	Vorleistungsgüterproduzenten	a	1 600	347 002	46 857	1 156 199	6 760 672	3 366 657
		b	.	-1,0	+0,2	+0,7	+18,2	+24,1
2	Investitionsgüterproduzenten	a	1 123	485 707	64 622	2 089 291	14 024 563	8 820 171
		b	.	-1,2	+1,5	+7,1	+6,9	+7,6



Noch: 2. Betriebe, Beschäftigte, Arbeitsstunden, Bruttoentgelte sowie Umsatz  
des Verarbeitenden Gewerbes, Bergbaus und der Gewinnung von Steinen und Erden  
in Bayern nach hauptbeteiligten Wirtschaftsabteilungen

7

Systematik-Nr.	Wirtschaftszweig a=Juli 2010 b=Veränderung gegenüber gleichem Vorjahreszeitraum in %	Betriebe	Beschäftigte	geleistete Arbeitsstunden	Entgelte	Gesamtumsatz	
						insgesamt	darunter Auslandsumsatz
		Anzahl	1 000	1 000 EUR			
3	Gebrauchsgüterproduzenten	a 156	37 172	4 845	113 833	.	.
		b .	-2,3	-3,8	+3,1	.	.
4	Verbrauchsgüterproduzenten	a 869	153 323	20 291	392 054	2 864 067	761 519
		b .	-	-1,9	+2,1	-5,6	-1,3
5	Energie	a 7	1 823	246	9 902	.	.
		b .	-3,2	-5,9	-3,9	.	.
	Insgesamt	a 3 755	1 025 027	136 860	3 761 279	25 249 039	13 229 682
		b .	-1,0	+0,3	+4,4	+8,2	+10,7

2. Betriebe, Beschäftigte, Arbeitsstunden, Bruttoentgelte sowie Umsatz  
des Verarbeitenden Gewerbes, Bergbaus und der Gewinnung von Steinen und Erden  
in Bayern nach hauptbeteiligten Wirtschaftsabteilungen

Systematik-Nr.	Wirtschaftszweig a=Januar – Juli 2010 b=Veränderung gegenüber gleichem Vorjahreszeitraum in %	Betriebe	Beschäftigte	geleistete Arbeitsstunden	Entgelte	Gesamtumsatz				
						Anzahl	1 000	1 000 EUR	insgesamt	darunter Auslandsumsatz
B	Bergbau u.Gew.v.Steinen u.Erden	a	22	2 681	2 444	56 734	270 436	52 451		
		b	.	-3,1	-2,7	-0,9	+5,9	+9,9		
06	Gewinnung.v.Erdöl u. Erdgas	a	1	.	.	.	.	.		
		b	.	.	.	.	.	.		
08	Gew.v.Steinen u.Erden, sonst.Bergbau	a	21	.	.	.	.	.		
		b	.	.	.	.	.	.		
C	Verarbeitendes Gewerbe	a	3 723	1 015 923	907 509	25 813 260	163 965 534	86 399 921		
		b	.	-2,9	+2,6	+1,4	+10,6	+16,8		
10	H.v.Nahrungs- u. Futtermitteln	a	453	80 466	72 336	1 180 247	10 394 628	2 220 449		
		b	.	+4,4	+4,9	+5,6	+1,4	+3,9		
11	Getränkeherstellung	a	81	11 109	10 844	235 114	1 638 615	142 856		
		b	.	-0,6	-1,0	+2,5	-2,3	+5,0		
12	Tabakverarbeitung	a	3	.	.	.	.	.		
		b	.	.	.	.	.	.		
13	H.v.Textilien	a	77	11 044	9 778	202 309	1 277 272	670 020		
		b	.	-5,6	+3,1	+0,3	+14,5	+19,3		
14	H.v.Bekleidung	a	57	9 579	8 560	162 147	1 121 498	413 597		
		b	.	-5,2	-3,6	-11,9	-6,3	-10,5		
15	H.v.Leder, Lederwaren u.Schuhen	a	19	6 416	6 718	136 645	667 908	130 103		
		b	.	-0,8	+4,6	+12,1	+9,7	+6,9		
16	H.v.Holz-, Flecht-, Korb- u.Korkwaren (oh.Möbel)	a	78	10 447	9 686	185 300	1 311 386	360 066		
		b	.	-1,3	+2,0	+0,7	+10,9	+12,0		
17	H.v.Papier, Pappe u. Waren daraus	a	96	18 447	17 270	411 376	3 055 282	1 131 930		
		b	.	-1,6	+3,0	+2,7	+14,2	+18,1		
18	H.v.Druckerzgn.Vervielf. v.Ton-, Bild-, Datenträger	a	118	16 292	14 234	345 823	1 466 530	223 329		
		b	.	-7,0	-7,0	-6,3	-7,4	+4,6		
19	Kokerei u. Mineralölverarbeitung	a	6	.	.	.	.	.		
		b	.	.	.	.	.	.		
20	H.v.chem.Erzeugn.	a	140	44 807	41 522	1 303 440	7 545 996	4 735 069		
		b	.	-2,9	+0,3	+3,5	+21,8	+26,9		
21	H.v.pharmazeut.Erzeugn.	a	32	6 356	5 626	159 041	905 103	403 922		
		b	.	+1,1	+1,0	+2,9	+9,5	+7,0		
22	H.v.Gummi- u. Kunststoffwaren	a	340	60 859	56 746	1 192 211	6 186 494	2 479 022		
		b	.	-3,4	+1,4	+2,6	+16,5	+19,8		
23	H.v.Glas-, -waren, Keramik, Verarb.v.Steinen u.Erden	a	231	36 672	34 389	711 563	3 231 063	974 660		
		b	.	-1,3	+4,6	+4,3	+8,2	+9,0		
24	Metallerzeugung u.-bearbeitung	a	82	22 599	19 764	531 890	3 433 224	1 462 851		
		b	.	-5,3	+10,6	+10,6	+49,8	+53,8		
25	H.v.Metallerzeugnissen	a	435	68 739	61 203	1 339 410	6 240 075	1 826 993		
		b	.	-4,2	+2,6	+0,6	+17,8	+16,9		
26	H.v.DV-Gerät., elektron. u.opt.Erzeugn.	a	189	67 017	62 684	2 070 616	14 485 589	8 254 828		
		b	.	-5,6	-1,5	-2,3	+15,8	+19,3		
27	H.v.elekt.r.Ausrüstg.	a	243	89 023	79 165	2 472 961	10 754 360	6 337 244		
		b	.	-4,7	+0,9	-1,0	+14,7	+15,5		
28	Maschinenbau	a	540	182 406	154 356	4 675 936	20 211 357	12 489 847		
		b	.	-4,3	+2,4	-1,6	+3,7	+9,2		
29	H.v.Kraftwagen u. Kraftwagenteilen	a	165	163 272	143 014	5 210 587	51 053 808	34 879 427		
		b	.	-3,1	+7,6	+3,3	+18,1	+26,7		
30	Sonstiger Fahrzeugbau	a	28	22 655	18 869	816 973	3 177 161	1 961 197		
		b	.	-10,8	-14,4	-7,8	-33,6	-30,6		
31	H.v.Möbeln	a	100	21 390	19 094	369 760	2 049 003	483 571		
		b	.	-1,1	+2,1	+1,1	+1,4	-0,1		
32	H.v.sonst.Waren	a	119	21 885	19 898	470 839	2 169 120	1 164 633		
		b	.	-	+0,7	+3,2	+6,8	+7,0		
33	Rep.u.Inst.v.Maschinen u.Ausrüstungen	a	92	40 941	38 515	1 513 922	5 449 318	3 401 761		
		b	.	+5,7	+8,9	+12,1	+11,2	.		
1	Vorleistungsgüterproduzenten	a	1 599	342 611	313 807	8 136 127	43 534 332	21 733 393		
		b	.	-3,8	+2,5	+1,8	+20,1	+24,1		
2	Investitionsgüterproduzenten	a	1 117	485 003	423 742	14 227 304	91 448 947	57 801 634		
		b	.	-3,1	+3,5	+1,2	+10,1	+16,1		

Noch: 2. Betriebe, Beschäftigte, Arbeitsstunden, Bruttoentgelte sowie Umsatz  
des Verarbeitenden Gewerbes, Bergbaus und der Gewinnung von Steinen und Erden  
in Bayern nach hauptbeteiligten Wirtschaftsabteilungen

9

Systematik-Nr.	Wirtschaftszweig a=Januar - Juli 2010 b=Veränderung gegenüber gleichem Vorjahreszeitraum in %	Betriebe	Beschäftigte	geleistete Arbeitsstunden	Entgelte	Gesamtumsatz		
						insgesamt	darunter Auslandsumsatz	
		Anzahl	1 000	1 000 EUR				
3	Gebrauchsgüterproduzenten	a	155	37 376	32 458	753 917	.	.
		b	.	-3,1	-	+0,4	.	.
4	Verbrauchsgüterproduzenten	a	867	151 775	138 198	2 676 812	18 783 451	5 104 823
		b	.	-0,2	+0,8	+1,2	-5,5	+4,6
5	Energie	a	7	1 839	1 748	75 834	.	.
		b	.	-3,4	-1,8	-0,7	.	.
	Insgesamt	a	3 745	1 018 604	909 954	25 869 994	164 235 970	86 452 372
		b	.	-2,9	+2,6	+1,4	+10,6	+16,8

3. Fachliche Betriebsteile, Beschäftigte und Umsatz  
des Verarbeitenden Gewerbes, Bergbaus und der Gewinnung von Steinen und Erden  
in Bayern nach beteiligten Wirtschaftsabteilungen

Systematik-Nr.	Wirtschaftszweig a=Juli 2010 b=Veränderung gegenüber gleichem Vorjahreszeitraum in %	Betriebs- teile	Beschäftigte	Umsatz			
				Anzahl	insgesamt	darunter Auslandsumsatz	
						1 000 EUR	%
B	Bergbau u.Gew.v.Steinen u.Erden	a	53	2 740	33 483	7 274	21,7
		b	.	-1,8	-0,4	+3,1	x
06	Gewinnung.v.Erdöl u. Erdgas	a	1	.	.	.	.
		b	.	.	.	.	x
08	Gew.v.Steinen u.Erden, sonst.Bergbau	a	52	.	.	.	.
		b	.	.	.	.	x
C	Verarbeitendes Gewerbe	a	5 436	995 631	23 115 761	12 368 746	53,5
		b	.	-1,1	+8,2	+10,3	x
10	H.v.Nahrungs-u. Futtermitteln	a	572	74 268	1 381 574	303 484	22,0
		b	.	+2,8	+0,9	+6,0	x
11	Getränkeherstellung	a	138	10 748	279 169	27 051	9,7
		b	.	-0,7	+1,5	+8,5	x
12	Tabakverarbeitung	a	3	.	.	.	.
		b	.	.	.	.	x
13	H.v.Textilien	a	103	10 157	155 390	77 208	49,7
		b	.	-3,8	+7,1	+7,7	x
14	H.v.Bekleidung	a	65	9 364	170 294	67 672	39,7
		b	.	-6,0	-18,7	-22,5	x
15	H.v.Leder,Lederwaren u.Schuhen	a	23	6 529	90 303	14 069	15,6
		b	.	+2,1	-5,6	-10,8	x
16	H.v.Holz-,Flecht-,Korb- u.Korkwaren (oh.Möbel)	a	121	11 055	203 106	59 001	29,0
		b	.	+0,3	+3,8	+9,4	x
17	H.v.Papier,Pappe u. Waren daraus	a	114	18 716	452 619	178 225	39,4
		b	.	+0,1	+13,6	+18,7	x
18	H.v.Druckerzgn.Vervielf. v.Ton-,Bild-,Datenträger	a	143	16 396	221 581	42 707	19,3
		b	.	-7,1	-6,2	+4,8	x
19	Kokerei u. Mineralölverarbeitung	a	9	.	.	.	.
		b	.	.	.	.	x
20	H.v.chem.Erzeugn.	a	257	45 843	1 103 270	631 378	57,2
		b	.	-1,4	+16,0	+11,4	x
21	H.v.pharmazeut.Erzeugn.	a	51	6 201	137 751	66 196	48,1
		b	.	+3,8	+19,6	+8,4	x
22	H.v.Gummi-u. Kunststoffwaren	a	458	58 878	887 080	341 687	38,5
		b	.	+0,1	+13,3	+15,1	x
23	H.v.Glas,-waren,Keramik, Verarb.v.Steinen u.Erden	a	279	35 888	488 559	139 484	28,6
		b	.	-1,5	+5,9	+11,4	x
24	Metallerzeugung u.-bearbeitung	a	129	23 811	490 036	206 968	42,2
		b	.	-0,6	+37,8	+38,7	x
25	H.v.Metallerzeugnissen	a	683	70 322	937 513	276 904	29,5
		b	.	-	+10,1	+14,3	x
26	H.v.DV-Gerät.,elektron. u.opt.Erzeugn.	a	292	66 046	2 062 268	1 231 934	59,7
		b	.	-3,2	+20,5	+30,4	x
27	H.v.elekt.r.Ausrüstg.	a	359	86 745	1 538 892	942 836	61,3
		b	.	-2,9	+19,2	+23,3	x
28	Maschinenbau	a	822	180 248	2 757 185	1 670 601	60,6
		b	.	-1,3	+11,6	+13,9	x
29	H.v.Kraftwagen u. Kraftwagenteilen	a	214	157 560	7 380 877	5 134 514	69,6
		b	.	-2,3	+9,4	+9,9	x
30	Sonstiger Fahrzeugbau	a	43	25 060	498 666	295 498	59,3
		b	.	-2,6	-37,5	-43,7	x
31	H.v.Möbeln	a	127	18 426	233 681	64 399	27,6
		b	.	+0,2	-3,1	-11,4	x
32	H.v.sonst.Waren	a	142	20 869	291 631	163 589	56,1
		b	.	+0,8	+4,0	-1,6	x
33	Rep.u.Inst.v.Maschinen u.Ausrüstungen	a	289	39 098	663 167	398 796	60,1
		b	.	+2,5	+9,8	+7,5	x
1	Vorleistungsgüterproduzenten	a	2 313	343 160	6 400 321	3 189 993	49,8
		b	.	-1,3	+19,3	+24,0	x
2	Investitionsgüterproduzenten	a	1 800	473 319	12 880 443	8 219 464	63,8
		b	.	-1,4	+6,3	+7,0	x

11

Noch: 3. Fachliche Betriebsteile, Beschäftigte und Umsatz  
des Verarbeitenden Gewerbes, Bergbaus und der Gewinnung von Steinen und Erden  
in Bayern nach beteiligten Wirtschaftsabteilungen

Systematik-Nr.	Wirtschaftszweig a=Juli 2010 b=Veränderung gegen- über gleichem Vor- jahreszeitraum in %	Be- triebs- teile	Beschäf- tigte	Umsatz			
				Anzahl	insgesamt	darunter Auslandsumsatz	
					1 000 EUR	%	
3	Gebrauchsgüter- produzenten	a	219	35 633	.	.	.
		b	.	-1,4	.	.	x
4	Verbrauchsgüter- produzenten	a	1 147	144 590	2 606 519	708 100	27,2
		b	.	-	-6,3	-0,4	x
5	Energie	a	10	1 669	.	.	.
		b	.	-0,2	.	.	x
	Insgesamt	a	5 489	998 371	23 149 243	12 376 020	53,5
		b	.	-1,1	+8,2	+10,3	x

4. Betriebe, Beschäftigte, Arbeitsstunden, Brutto Lohn- und -gehaltsumme sowie Umsatz des Verarbeitenden Gewerbes, Bergbaus und der Gewinnung von Steinen und Erden in Bayern nach Verwaltungsbezirken  
Berichtszeitraum: Juli 2010

Verwaltungsbezirk	Be- triebe	Beschäf- tigte	geleistete Arbeits- stunden	Entgelte	Gesamtumsatz	
					insgesamt	darunter Auslands- umsatz
	Anzahl		1 000		1 000 EUR	
Krfr. Stadt Ingolstadt	31	37 929	4 959	.	.	.
Krfr. Stadt München	118	80 965	11 682	472 618	3 839 519	2 778 429
Krfr. Stadt Rosenheim	16	3 237	440	10 655	63 908	35 363
Kreis Altötting	32	15 342	1 946	57 289	985 455	361 227
Kreis Berchtesgadener Land	24	3 815	548	11 420	77 486	31 926
Kreis Bad Tölz- Wolfratshausen	31	5 135	690	16 982	65 276	22 860
Kreis Dachau	28	4 528	569	14 980	66 392	22 475
Kreis Ebersberg	27	4 255	548	14 416	63 180	34 976
Kreis Eichstätt	43	7 510	1 042	19 807	83 196	30 916
Kreis Erding	14	2 182	289	6 388	58 080	8 316
Kreis Freising	35	8 346	1 182	31 653	164 951	89 996
Kreis Fürstenfeldbruck	32	4 285	626	15 114	81 018	33 617
Kreis Garmisch- Partenkirchen	9	904	119	.	.	.
Kreis Landsberg am Lech	28	5 431	710	19 371	106 927	37 764
Kreis Miesbach	23	3 535	482	12 114	52 867	20 758
Kreis Mühldorf a.Inn	45	9 154	1 125	25 645	191 414	87 893
Kreis München	92	24 084	3 380	120 291	904 762	620 270
Kreis Neuburg- Schrobenhausen	28	5 591	805	17 023	156 548	47 223
Kreis Pfaffenhofen a.d.Ilm	32	8 559	1 200	45 583	423 844	30 979
Kreis Rosenheim	68	12 922	1 699	40 708	276 352	125 047
Kreis Starnberg	28	6 267	889	28 036	94 153	44 253
Kreis Traunstein	52	14 862	2 098	52 200	334 432	174 033
Kreis Weilheim-Schongau	46	13 629	1 929	48 251	166 758	90 538
Regierungsbezirk Oberbayern	882	282 467	38 958	1 280 122	10 369 414	6 137 519
Krfr. Stadt Landshut	17	4 836	639	19 262	263 045	53 717
Krfr. Stadt Passau	15	5 560	670	23 601	96 559	.
Krfr. Stadt Straubing	19	4 346	549	13 954	137 444	34 808
Kreis Deggendorf	45	9 268	1 247	26 309	181 462	59 000
Kreis Freyung-Grafenau	27	4 063	596	9 621	60 139	26 773
Kreis Kelheim	43	9 105	1 226	28 042	190 597	52 013

Verwaltungsbezirk	Be- triebe	Beschäf- tigte	geleistete Arbeits- stunden	Entgelte	Gesamtumsatz	
					insgesamt	darunter Auslands- umsatz
	Anzahl		1 000		1 000 EUR	
Kreis Landshut	45	8 528	1 195	31 249	282 641	54 640
Kreis Passau	71	12 750	1 664	33 965	171 139	57 499
Kreis Regen	23	5 392	714	16 066	.	.
Kreis Rottal-Inn	47	7 476	982	17 150	111 655	21 658
Kreis Straubing-Bogen	28	5 493	727	14 089	125 469	26 790
Kreis Dingolfing-Landau	24	25 426	3 291	114 500	.	.
Regierungsbezirk Niederbayern	404	102 243	13 499	347 808	3 006 389	1 501 183
Krfr. Stadt Amberg	21	7 325	924	24 904	167 029	141 139
Krfr. Stadt Regensburg	36	26 311	3 585	124 992	1 086 786	655 537
Krfr. Stadt Weiden i.d.OPf.	18	4 365	643	7 950	28 242	.
Kreis Amberg-Sulzbach	29	7 022	900	25 231	94 775	36 810
Kreis Cham	59	13 231	1 770	34 156	209 039	97 097
Kreis Neumarkt i.d.OPf.	57	10 021	1 406	27 731	145 228	42 557
Kreis Neustadt a.d.Waldnaab	31	7 747	1 036	24 123	144 484	64 198
Kreis Regensburg	37	9 451	1 272	31 876	167 543	.
Kreis Schwandorf	77	14 266	1 905	41 628	268 529	58 340
Kreis Tirschenreuth	37	7 399	1 005	21 923	146 576	47 070
Regierungsbezirk Oberpfalz	402	107 138	14 447	364 514	2 458 231	1 246 857
Krfr. Stadt Bamberg	27	13 457	1 564	39 720	153 272	65 076
Krfr. Stadt Bayreuth	25	5 131	762	14 927	84 475	36 839
Krfr. Stadt Coburg	19	7 102	876	26 840	101 971	61 740
Krfr. Stadt Hof	20	3 011	436	7 500	46 150	16 920
Kreis Bamberg	38	8 121	1 060	24 934	144 511	75 229
Kreis Bayreuth	26	4 987	643	15 577	58 579	28 137
Kreis Coburg	57	10 608	1 456	26 483	151 701	42 017
Kreis Forchheim	18	5 545	749	19 222	185 113	141 739
Kreis Hof	58	11 377	1 593	34 372	152 279	70 227
Kreis Kronach	55	9 216	1 191	25 717	131 256	51 198
Kreis Kulmbach	40	6 774	947	20 067	120 525	43 884
Kreis Lichtenfels	35	6 424	851	16 119	70 003	21 408

14 Noch: 4. Betriebe, Beschäftigte, Arbeitsstunden, Bruttolohn- und -gehaltsumme sowie Umsatz des Verarbeitenden Gewerbes, Bergbaus und der Gewinnung von Steinen und Erden in Bayern nach Verwaltungsbezirken  
Berichtszeitraum: Juli 2010

Verwaltungsbezirk	Be- triebe	Beschäf- tigte	geleistete Arbeits- stunden	Entgelte	Gesamtumsatz	
					insgesamt	darunter Auslands- umsatz
	Anzahl		1 000		1 000 EUR	
Kreis Wunsiedel i. Fichtelgebirge	45	8 142	1 085	20 826	97 071	31 488
Regierungsbezirk Oberfranken	463	99 895	13 213	292 304	1 496 906	685 903
Krfr. Stadt Ansbach	8	4 931	609	17 105	54 041	27 071
Krfr. Stadt Erlangen	30	29 250	3 949	137 173	743 040	620 370
Krfr. Stadt Fürth	29	7 373	1 017	25 441	109 928	58 837
Krfr. Stadt Nürnberg	124	39 133	5 182	150 236	631 208	283 584
Krfr. Stadt Schwabach	25	2 917	396	8 311	59 929	16 812
Kreis Ansbach	77	16 282	2 266	47 156	295 560	69 635
Kreis Erlangen-Höchstadt	28	17 378	2 199	50 988	215 054	92 880
Kreis Fürth	30	4 583	633	12 860	89 562	47 030
Kreis Nürnberger Land	56	15 498	1 748	41 623	213 695	95 206
Kreis Neustadt a.d. Aisch -Bad Windsheim	38	5 697	810	13 983	68 311	16 771
Kreis Roth	44	6 286	847	17 304	102 317	31 356
Kreis Weißenburg- Gunzenhausen	44	7 328	928	21 091	116 440	35 665
Regierungsbezirk Mittelfranken	533	156 656	20 585	543 269	2 699 084	1 395 217
Krfr. Stadt Aschaffenburg	23	8 077	1 058	29 596	233 430	115 680
Krfr. Stadt Schweinfurt	19	22 121	2 799	85 732	407 232	205 702
Krfr. Stadt Würzburg	27	6 691	833	22 896	97 354	40 399
Kreis Aschaffenburg	62	12 064	1 578	41 437	252 180	136 442
Kreis Bad Kissingen	24	4 140	583	10 561	49 422	14 141
Kreis Rhön-Grabfeld	40	8 631	1 089	24 671	140 136	88 021
Kreis Haßberge	40	9 869	1 235	28 919	159 159	65 550
Kreis Kitzingen	33	6 881	1 007	21 331	133 440	41 072
Kreis Miltenberg	56	12 295	1 687	35 881	180 871	70 946
Kreis Main-Spessart	51	16 631	2 215	64 232	322 653	170 699
Kreis Schweinfurt	17	2 207	287	5 009	31 098	6 288
Kreis Würzburg	38	6 366	879	21 586	92 844	42 923
Regierungsbezirk Unterfranken	430	115 973	15 251	391 851	2 099 820	997 863
Krfr. Stadt Augsburg	51	24 528	3 109	97 540	501 703	187 935
Krfr. Stadt Kaufbeuren	16	1 824	256	4 537	25 461	9 671



Noch: 4. Betriebe, Beschäftigte, Arbeitsstunden, Bruttolohn- und -gehaltsumme sowie  
 Umsatz des Verarbeitenden Gewerbes, Bergbaus und der Gewinnung von Steinen und  
 Erden in Bayern nach Verwaltungsbezirken  
 Berichtszeitraum: Juli 2010

15

Verwaltungsbezirk	Be- triebe	Beschäf- tigte	geleistete Arbeits- stunden	Entgelte	Gesamtumsatz	
					insgesamt	darunter Auslands- umsatz
	Anzahl		1 000		1 000 EUR	
Krfr. Stadt Kempten (Allgäu)	21	4 127	519	13 762	71 981	27 257
Krfr. Stadt Memmingen	27	7 475	917	24 526	116 988	39 695
Kreis Aichach-Friedberg	34	10 646	1 232	24 148	131 992	20 624
Kreis Augsburg	74	13 441	1 802	45 143	378 984	143 013
Kreis Dillingen a.d.Donau	36	7 798	1 067	25 550	185 219	76 183
Kreis Günzburg	61	11 202	1 530	34 333	160 381	54 235
Kreis Neu-Ulm	69	19 361	2 462	66 621	386 702	205 288
Kreis Lindau (Bodensee)	34	8 513	1 132	26 593	169 684	62 152
Kreis Ostallgäu	48	10 877	1 516	39 796	188 315	97 244
Kreis Unterallgäu	64	12 197	1 684	43 382	201 463	71 949
Kreis Donau-Ries	65	18 650	2 442	62 861	353 364	145 791
Kreis Oberallgäu	41	10 016	1 239	32 618	246 957	124 102
Regierungsbezirk Schwaben	641	160 655	20 907	541 411	3 119 195	1 265 140
Bayern	3 755	1 025 027	136 860	3 761 279	25 249 039	13 229 682