



Statistische Berichte

Kennziffer
F II 1 m
3/2010

Baugenehmigungen in Bayern im März 2010



Bestellen im Internet

www.statistik.bayern.de/veroeffentlichungen

Kostenlos (Informationelle Grundversorgung)

Alle Statistischen Berichte und die Querschnittsveröffentlichung „Bayern Daten“ können im Internetangebot des Landesamts unter „Veröffentlichungen“ kostenlos als Datei heruntergeladen werden.

Kostenpflichtig

Alle anderen Veröffentlichungen sind im Internetangebot kostenpflichtig. Sie können dort als Datei (auch auf Datenträger) und auch als Druckausgabe bestellt werden. In diesen Fällen ist lediglich eine einmalige Anmeldung erforderlich.

Lieferung

- per Download (bei kostenlosen Dateien)
- per E-Mail (als PDF-Datei oder -falls verfügbar- als XLS-Datei)
- per Post (als Druck-Ausgabe oder als CD-ROM bzw. DVD)

Newsletter-Service

Per E-Mail benachrichtigen wir Sie aktuell über unsere Neuerscheinungen. Dabei können Sie individuell auswählen, welche Themen Sie beobachten möchten.

Zeichenerklärung

0	mehr als nichts, aber weniger als die Hälfte der kleinsten in der Tabelle nachgewiesenen Einheit	()	Nachweis unter dem Vorbehalt, dass der Zahlenwert erhebliche Fehler aufweisen kann
-	nichts vorhanden oder keine Veränderung	p	vorläufiges Ergebnis
/	keine Angabe, da Zahl nicht sicher genug	r	berichtigtes Ergebnis
·	Zahlenwert unbekannt, geheimzuhalten oder nicht rechenbar	s	geschätztes Ergebnis
...	Angabe fällt später an	D	Durchschnitt
x	Tabellenfach gesperrt, da Aussage nicht sinnvoll	≙	entspricht

Auf- und Abrundungen

Im Allgemeinen ist ohne Rücksicht auf die Endsummen auf- bzw. abgerundet worden. Deshalb können sich bei der Summierung von Einzelangaben geringfügige Abweichungen zu den ausgewiesenen Endsummen ergeben. Bei der Aufgliederung der Gesamtheit in Prozent kann die Summe der Einzelwerte wegen Rundens vom Wert 100 % abweichen. Eine Abstimmung auf 100 % erfolgt im Allgemeinen nicht.

Impressum

Verleger, Herausgeber und Druck	Bayerisches Landesamt für Statistik und Datenverarbeitung Neuhauser Straße 8, 80331 München Briefanschrift: 80288 München	
Bestellungen	Telefon	089 2119-205
	Telefax	089 2119-457
	E-Mail	vertrieb@statistik.bayern.de
	Internet	www.statistik.bayern.de

- © Bayerisches Landesamt für Statistik und Datenverarbeitung, München 2010
Alle Veröffentlichungen oder Daten sind Werke im Sinne § 2 Urheberrechtsgesetz. Die Verwendung, Vervielfältigung und/oder Verbreitung von Veröffentlichungen oder Daten gleich welchen Mediums (Print, Datenträger, Datei etc.) – auch auszugsweise – ist nur mit Quellenangabe gestattet.
Sie bedarf der vorherigen Genehmigung bei Nutzung für gewerbliche Zwecke, bei entgeltlicher Verbreitung oder bei Weitergabe an Dritte sowie bei Weiterverbreitung über elektronische Systeme und/oder Datenträger. Sofern in den Produkten auf das Vorhandensein von Copyrightrechten Dritter hingewiesen wird, sind die in deren Produkten ausgewiesenen Copyrightbestimmungen zu wahren. Alle übrigen Rechte bleiben vorbehalten.

Inhaltsübersicht

Seite

Erläuterungen

3

Grafiken

1. Genehmigte Wohnungen in Bayern seit Januar 2003.....	4
2. Genehmigte Wohnungen in den Regierungsbezirken in Bayern von Januar bis März 2010.....	4
3. Genehmigte neue Nichtwohngebäude in Bayern von Januar bis März 2010.....	4
4. Genehmigte Wohnungen in den kreisfreien Städten und Landkreisen in Bayern von Januar bis März 2010.....	5
5. Genehmigte Wohnungen in neuen Wohngebäuden je 1 000 Einwohner in Bayern von Januar bis März 2010.....	5
6. Veranschlagte Baukosten je m ² Wohn- bzw. Nutzfläche in Bayern von Januar bis März 2005 und 2010.....	5

Tabellen

1. Baugenehmigungen in Bayern seit 1980.....	6
2. Baugenehmigungen in Bayern seit 2006 nach Monaten.....	7
3. Baugenehmigungen für Wohn- und Nichtwohngebäude in Bayern im März 2010 nach Gebäudearten und Bauherren.....	8
4. Baugenehmigungen für Wohn- und Nichtwohngebäude in Bayern im März 2010 nach Kreisen.....	10
4a. Baugenehmigungen für Wohn- und Nichtwohngebäude in Bayern von Januar bis März 2010 nach Kreisen.....	18
5. Baugenehmigungen für neue Wohn- und Nichtwohngebäude im Fertigteilbau in Bayern im März 2010 nach Gebäudearten und Bauherren.....	22
6. Baugenehmigungen für neue Wohngebäude in Bayern im März 2010 nach Regierungsbezirken, Gebäudearten und Privaten Haushalten als Bauherren.....	23
7. Genehmigungsfreistellungsverfahren im Wohnbau in Bayern im März 2010 nach Regierungsbezirken, Gebäudearten und Privaten Haushalten als Bauherren.....	24
8. Baugenehmigungen für neue Wohn- und Nichtwohngebäude in Bayern im März 2010 nach Gebäudearten und der überwiegenden Beheizung.....	25
9. Baugenehmigungen für neue Wohn- und Nichtwohngebäude in Bayern im März 2010 nach Gebäudearten und der überwiegend verwendeten primären Heizenergie.....	26
10. Baugenehmigungen für neue Wohn- und Nichtwohngebäude in Bayern im März 2010 nach Gebäudearten und der überwiegend verwendeten sekundären Heizenergie.....	28
11. Baugenehmigungen für neue Wohn- und Nichtwohngebäude in Bayern im März 2010 nach Gebäudearten und dem überwiegend verwendeten Baustoff.....	30

Erläuterungen

Die Statistiken der Bautätigkeit im Hochbau sind angeordnet durch das Gesetz über die Statistik der Bautätigkeit im Hochbau und die Fortschreibung des Wohnungsbestandes (Hochbaustatistikgesetz - HBauStatG) in Verbindung mit dem Gesetz über die Statistik für Bundeszwecke (Bundesstatistikgesetz - BStatG). Die Hochbaustatistik erstreckt sich auf genehmigungs- oder zustimmungsbedürftige, sowie kenntnisgabe- oder anzeigepflichtige oder einem Genehmigungsverfahren unterliegende Baumaßnahmen, bei denen Wohnraum oder sonstiger Nutzraum geschaffen oder verändert wird.

Gebäude, die im Gebiet eines gültigen Bebauungsplanes gebaut werden sollen, bedürfen gemäß Artikel 58 der Bayerischen Bauordnung (BayBO) keiner Genehmigung. Für sie gilt das **Genehmigungsfreistellungsverfahren**.

In den Ergebnissen der Baugenehmigungsstatistik (Tabellen 1 bis 11) sind auch Bauvorhaben nachgewiesen, die seit 1. Juni 1994 aufgrund der neuen Bauordnung im Rahmen von Genehmigungsfreistellungsverfahren durchgeführt werden. Ergebnisse über diese Bauvorhaben sind in Tabelle 7 gesondert aufgeführt.

Methodische Hinweise

Die monatliche Berichterstattung über Baugenehmigungen basiert auf den von den Bauaufsichtsbehörden abgegebenen Meldungen, die nicht immer zeitgerecht übermittelt werden. Die Ergebnisse berücksichtigen daher nur diejenigen Objekte, von denen im Berichtszeitraum die Baugenehmigung übersandt wurde. Hieraus können sich Unterschiede zum tatsächlichen Baugeschehen in den einzelnen Monaten ergeben. Bei der Interpretation der Ergebnisse des vorliegenden Monatsberichts sollte deshalb ihr vorläufiger Charakter berücksichtigt werden.

Abweichungen in den Summen erklären sich aus dem Runden der Einzelwerte oder aus Korrekturen zur Jahresaufbereitung (eingearbeitete Tektoren). Diese Korrekturen können nur in der Jahressumme und nicht in den einzelnen Monaten bzw. Vierteljahren ausgewiesen werden.

Baumaßnahmen an bestehenden Gebäuden können zur Verringerung der Anzahl der Wohnungen, Wohnräume bzw. der Wohn- oder Nutzfläche führen. Dadurch können in den Tabellen auch negative Werte stehen.

Ausgewählte Begriffe

Erhebungseinheit ist das Gebäude bzw. die Baumaßnahme. Im Nichtwohnbau werden Bagatellbauten - mit Ausnahme von Gebäuden mit Wohnraum - bis zu einem Volumen von 350 m³ Rauminhalt oder 18 000 € veranschlagte Kosten des Bauwerks nicht erfasst. Unter Errichtung neuer Gebäude werden Neu- und Wiederaufbauten verstanden. Als Wiederaufbau gilt der Aufbau zerstörter oder abgerissener Gebäude ab Oberkante des noch vorhandenen Kellergeschosses. Baumaßnahmen an bestehenden Gebäuden sind bauliche Veränderungen an bestehenden Gebäuden durch Umbau-, Ausbau-, Erweiterungs- oder Wiederherstellungsmaßnahmen.

Als **Gebäude** gelten nach der Systematik der Bauwerke selbständig benutzbare, überdachte Bauwerke, die auf Dauer errichtet sind und von Menschen betreten werden können. Sie dienen dem Schutz von Menschen, Tieren oder Sachen. Dabei kommt es auf die Umschließung durch Wände nicht an. Gebäude in diesem Sinne sind auch selbständig benutzbare, unterirdische Bauwerke. Unterkünfte, wie z.B. Baracken, Gartenlauben, Behelfsheime u. dgl., die nur für begrenzte Dauer errichtet oder von geringem Wohnwert sind, werden - ebenso wie behelfsmäßige Nichtwohnbauten und freistehende selbständige Konstruktionen - nicht zu den Gebäuden gerechnet.

Ein Bauwerk gilt als **Fertigteilkonstruktion**, wenn geschosshohe oder raumbreite tragende Fertigteile für Außen- oder Innenwände verwendet werden. Dazu zählen auch Gebäude, bei denen nur der überwiegende Teil der tragenden Konstruktion (gemessen am Rauminhalt) aus Fertigteilen besteht.

Überwiegend verwendeter Baustoff ist derjenige, der bei der Erstellung der tragenden Konstruktion des Gebäudes überwiegend Verwendung findet.

Die **primäre Heizenergie** ist die ausschließlich oder überwiegend genutzte Energiequelle. Eine **sekundäre Heizenergie** liegt nur dann vor, wenn mindestens eine weitere Energiequelle für die Beheizung eingesetzt wird. Eine **Wärmepumpe** nutzt die Wärmequellen

Erdwärme (Geothermie) oder Luft bzw. Wasser (Umweltthermie). Die Angabe „**Holz**“ umfasst auch Holzpellets.

Als **Kosten des Bauwerks** werden die zum Zeitpunkt der Baugenehmigung veranschlagten Kosten der Baukonstruktion (einschl. Erdarbeiten), die Kosten der Installation, deren betriebstechnische Anlagen und die Kosten für betriebliche Einbauten sowie für besondere Bauausführungen erfasst. Sie schließen die Umsatzsteuer ein.

Nichtwohngebäude sind Gebäude, die überwiegend für Nichtwohnzwecke (gemessen an der Gesamtnutzfläche) bestimmt sind.

Als **Nutzfläche** (ohne Wohnfläche) gilt entsprechend DIN 277 derjenige Teil der Netto-Grundfläche (ohne Wohnfläche), der der Zweckbestimmung und Nutzung des Bauwerks dient. Zur Nutzfläche gehören nicht die Konstruktions-, Funktions- und Verkehrsflächen.

Der **Rauminhalt** von Bauwerken ist entsprechend DIN 277 das von den äußeren Begrenzungsflächen eines Gebäudes eingeschlossene Volumen, d.h. das Produkt aus der überbauten Fläche und der anzusetzenden Höhe.

Die **Wohnfläche** von Wohnungen (entsprechend der 11. Berechnungsverordnung) ist die Summe der anrechenbaren Grundflächen der Räume, die ausschließlich zu einer Wohnung gehören.

Wohngebäude sind Gebäude, die mindestens zur Hälfte (gemessen an der Gesamtnutzfläche) Wohnzwecken dienen. Ferien-, Sommer- und Wochenendhäuser mit einer Mindestgröße von 50 m² Wohnfläche rechnen ebenfalls dazu.

Ein **Einzelhaus** ist ein einzelnes, freistehendes Wohngebäude. Es kann auch aus mehreren Gebäudeteilen bestehen. Ein Einzelhaus kann ein Ein-, Zwei- oder Mehrfamilienhaus sein. Ein **Doppelhaus** besteht aus zwei Wand an Wand gebauten Wohngebäuden, die durch massive und vom Keller bis zum Dach reichende Wände (Brandmauer) getrennt sind. Diese Gebäude können Ein-, Zwei- oder Mehrfamilienhäuser sein. Doppelhaushälften werden als separate Gebäude nachgewiesen.

Ein **gereihtes Haus** ist ein Wohngebäude, das mit mindestens zwei anderen Wohngebäuden gleichen Typs (Ein-, Zwei- oder Mehrfamilienhaus) aneinander gebaut ist. Die einzelnen Gebäude können auch seitlich oder in der Höhe versetzt sein. Entscheidend für die Zuordnung "gereihtes Haus" (Reihenhaus) ist die Begrenzung dieser Gebäude durch die Baugrundstücke, d.h. eine Gebäudeteilseite muss unmittelbar auf der Grundstücksgrenze liegen.

Wohnheime sind Wohngebäude, in denen bestimmte Personengruppen gemeinschaftlich wohnen. Sie dienen primär dem Wohnen, können sowohl "Wohnungen" als auch "sonstige Wohneinheiten" enthalten und besitzen Gemeinschaftseinrichtungen (Gemeinschaftsverpflegung, Gemeinschaftsräume usw.).

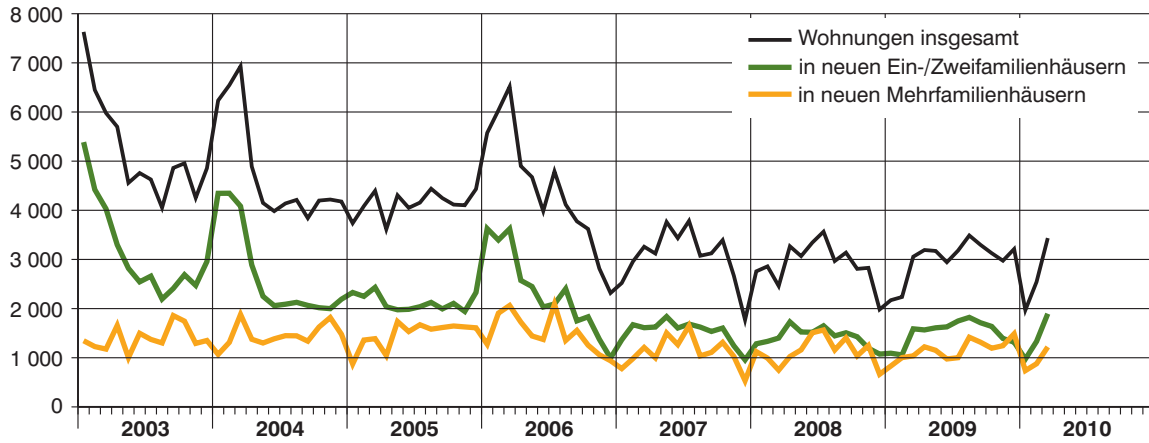
Die **Wohneinheiten** werden in **Wohnungen** und in **sonstige Wohneinheiten** unterschieden. Eine **Wohnung** besteht aus einem oder mehreren Räumen, die die Führung eines Haushalts ermöglichen, darunter stets eine Küche oder ein Raum mit fest installierter Kocheinrichtung. Eine Wohnung hat grundsätzlich einen eigenen abschließbaren Zugang unmittelbar vom Freien, von einem Treppenhaus oder einem Vorraum, ferner Wasserversorgung, Abfluss und Toilette, die auch außerhalb des Wohnungsabschlusses liegen können.

Eigentumswohnungen sind Wohnungen, an denen durch Eintragung im Wohnungsgrundbuch Sondereigentum nach den Vorschriften des Wohnungseigentumsgesetzes begründet worden ist oder durch Vormerkung begründet werden soll. Sie kommen nur in Gebäuden vor, in denen ausschließlich Sondereigentum an Wohnungen (Wohnungseigentum) und - soweit vorhanden - an nicht zu Wohnzwecken dienenden Räumen (Teileigentum) besteht.

Sonstige Wohneinheiten sind alle übrigen Wohneinheiten ohne Küche oder Kochnische. Zu ihnen zählen vor allem einzelne oder zusammenhängende Räume in Wohnheimen für die ständige wohnliche Unterbringung der Heimbewohner.

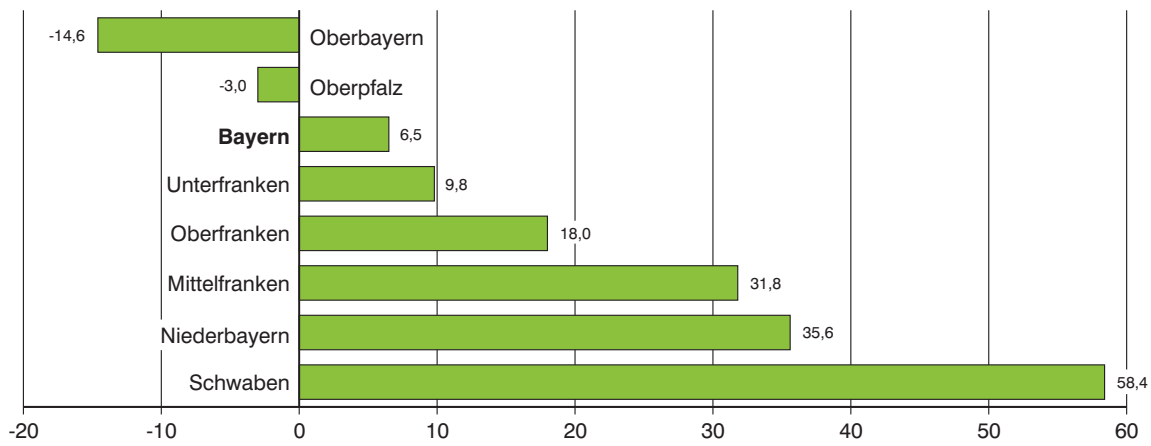
Zu den **Wohnräumen** zählen alle Zimmer (Wohn- und Schlafräume mit 6 oder mehr m² Wohnfläche) und Küchen. Nicht als Zimmer gelten Nebenräume wie Abstellräume, Speisekammern, Flure, Badezimmer und Toiletten.

1. Genehmigte Wohnungen in Bayern seit Januar 2003



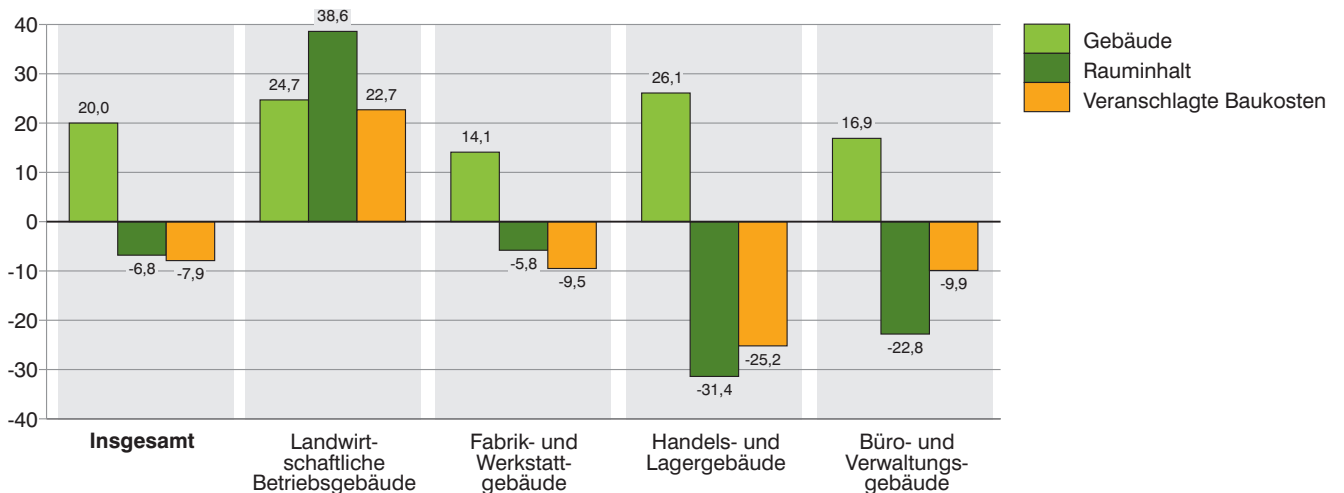
2. Genehmigte Wohnungen in den Regierungsbezirken in Bayern von Januar bis März 2010

Veränderung gegenüber dem Vergleichszeitraum des Vorjahres in Prozent



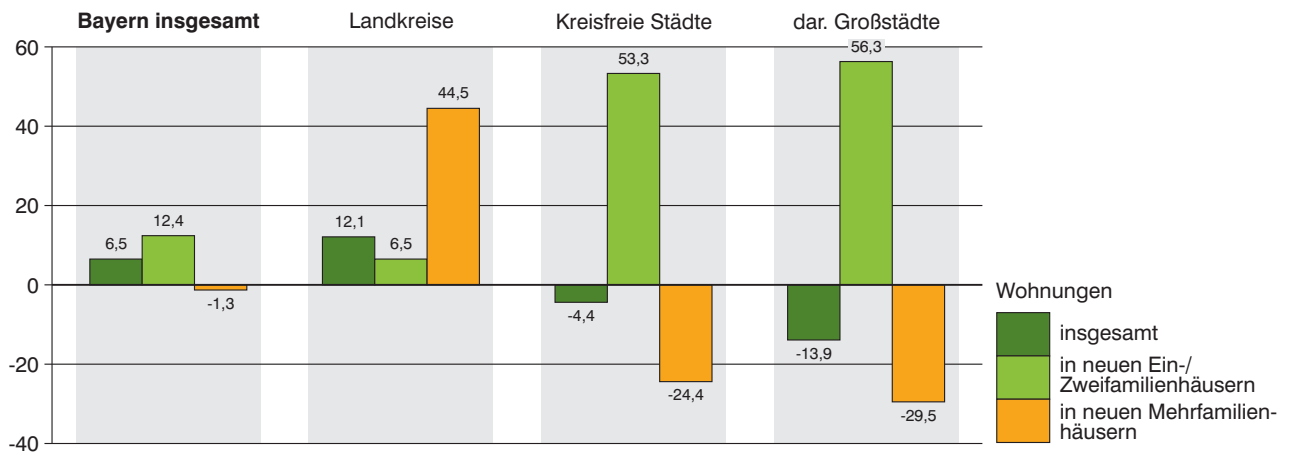
3. Genehmigte neue Nichtwohngebäude in Bayern von Januar bis März 2010

Veränderung gegenüber dem Vergleichszeitraum des Vorjahres in Prozent

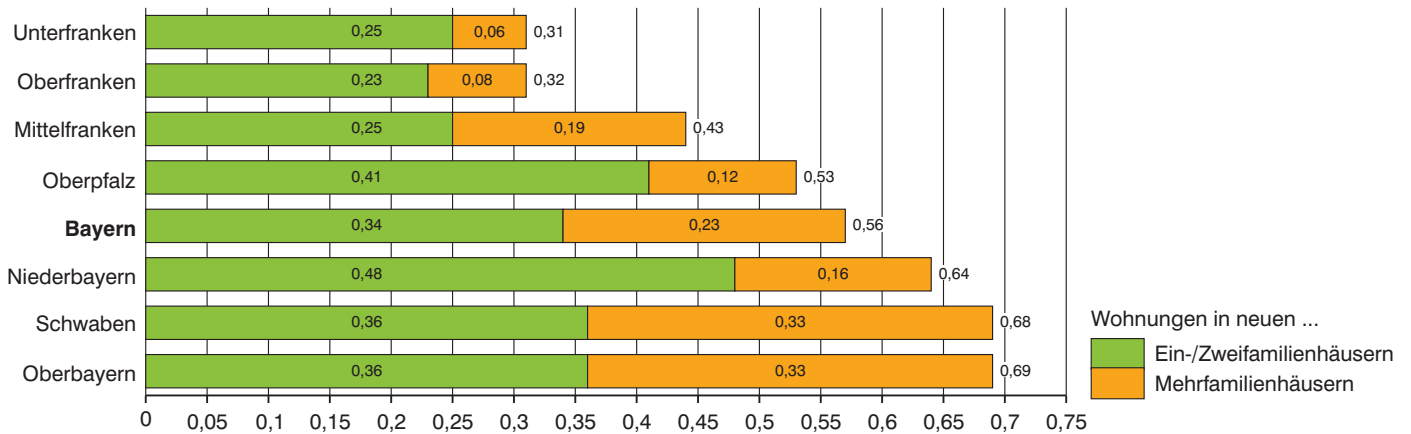


4. Genehmigte Wohnungen in den kreisfreien Städten und Landkreisen in Bayern von Januar bis März 2010

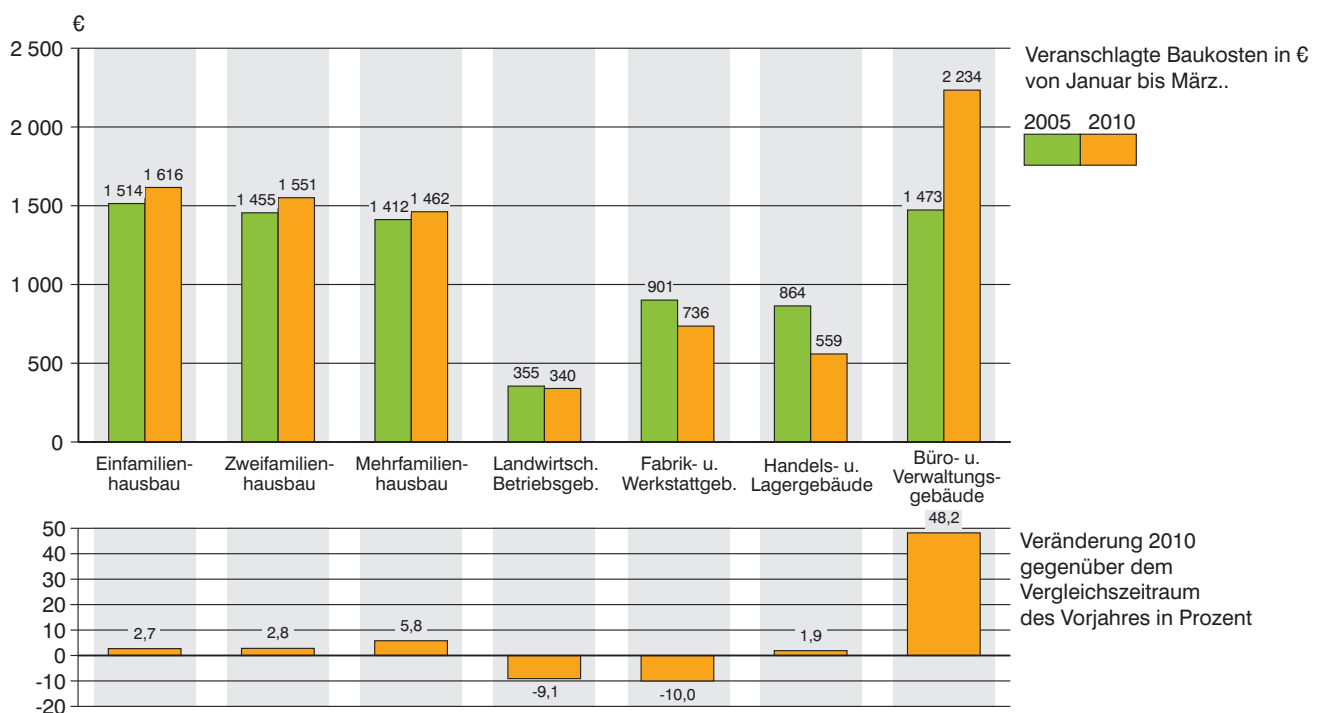
Veränderung gegenüber dem Vergleichszeitraum des Vorjahres in Prozent



5. Genehmigte Wohnungen in neuen Wohngebäuden je 1 000 Einwohner in Bayern von Januar bis März 2010



6. Veranschlagte Baukosten je m² Wohn- bzw. Nutzfläche in Bayern von Januar bis März 2005 und 2010



1. Baugenehmigungen in Bayern seit 1980

Berichtszeitraum	Errichtung neuer Gebäude								Wohnungen ins- gesamt ³⁾
	Wohnbau ¹⁾				Nichtwohnbau				
	Gebäude	Rauminhalt	Wohnungen	Veranschlagte Kosten der Bauwerke ²⁾	Gebäude	Rauminhalt	Nutzfläche	Veranschlagte Kosten der Bauwerke ²⁾	
	Anzahl	1 000 m ³	Anzahl	1 000 EUR	Anzahl	1 000 m ³	100 m ²	1 000 EUR	
1980	42 566	50 413	73 417	6 827 827	11 360	42 724	72 524	3 799 500	78 718
1981	37 272	46 050	70 107	6 772 884	10 417	35 868	60 322	3 441 718	75 876
1982	31 503	40 525	64 146	6 405 406	10 028	36 050	61 071	3 855 039	70 241
1983	37 764	48 904	81 866	8 100 298	12 113	40 092	68 836	4 079 289	88 555
1984	31 008	39 885	68 817	6 792 378	9 556	34 241	55 451	3 381 131	74 460
1985	27 221	33 478	55 421	5 783 277	9 902	35 130	57 959	3 708 322	61 026
1986	27 710	31 981	49 556	5 553 623	9 981	39 286	64 529	4 276 282	54 466
1987	27 342	31 461	46 778	5 520 504	10 368	39 422	63 623	4 058 230	51 004
1988	29 932	34 521	51 349	6 154 538	11 163	41 147	67 438	4 637 392	56 256
1989	31 595	38 472	59 472	6 986 363	11 383	43 889	72 318	4 894 633	65 475
1990	35 952	46 716	76 581	8 763 791	12 004	45 546	74 233	5 376 050	86 316
1991	34 552	46 538	77 999	9 177 417	12 176	52 237	83 570	6 439 827	87 792
1992	39 058	55 413	95 884	11 693 365	11 953	47 214	78 490	6 510 591	107 204
1993	43 469	62 914	110 080	14 051 106	12 003	44 873	72 831	6 528 672	122 865
1994	44 728	65 642	115 754	15 328 241	11 517	46 375	76 397	7 026 881	127 598
1995	35 042	48 876	81 871	11 637 840	11 142	48 228	75 253	7 255 566	92 272
1996	35 931	45 740	69 308	10 962 664	10 663	41 931	65 730	5 585 679	78 654
1997	35 772	43 890	64 297	10 272 471	11 169	42 014	66 835	5 378 766	73 567
1998	40 148	47 558	68 745	10 980 529	12 192	49 462	78 080	5 919 860	78 359
1999	39 168	45 674	65 840	10 572 695	10 477	51 434	80 688	6 270 203	74 777
2000	33 124	38 461	55 372	8 983 497	10 187	46 184	75 709	5 753 671	63 163
2001	29 609	34 578	49 588	8 109 415	9 072	50 103	80 871	6 643 446	56 161
2002	30 040	33 948	47 256	8 079 298	8 308	44 977	69 385	6 152 051	53 225
2003	36 130	40 918	54 673	9 627 081	7 898	40 503	62 357	4 632 453	62 645
2004	31 255	35 901	50 189	8 518 789	7 803	36 761	56 717	4 293 700	57 721
2005	25 510	29 839	43 254	7 160 738	7 375	35 516	54 602	4 168 851	49 712
2006	27 896	32 427	46 188	7 820 357	8 561	42 457	66 278	4 915 995	53 057
2007	18 537	21 752	31 771	5 345 086	8 019	48 907	72 068	5 376 179	36 859
2008	17 203	21 138	30 728	5 353 426	8 564	50 763	74 163	5 395 346	35 053
2009	18 136	22 133	31 621	5 701 553	8 596	46 509	69 543	6 257 727	35 639
2010									
2003 1. Vj.	12 953	14 281	17 586	3 339 471	1 550	9 824	15 742	1 117 509	20 058
2. Vj.	8 289	9 511	12 817	2 250 932	2 231	11 548	17 802	1 426 653	15 016
3. Vj.	7 114	8 297	11 795	1 961 094	2 238	11 081	16 043	1 131 829	13 542
4. Vj.	7 780	8 843	12 505	2 079 389	1 879	8 049	12 743	943 567	14 064
2004 1. Vj.	11 896	13 252	17 036	3 105 265	1 821	9 183	14 277	1 212 960	19 711
2. Vj.	6 925	8 152	11 307	1 937 079	2 214	9 804	14 615	970 490	13 013
3. Vj.	6 181	7 234	10 513	1 733 556	2 095	9 288	14 469	1 066 702	12 191
4. Vj.	6 252	7 263	11 338	1 742 487	1 674	8 492	13 170	1 045 209	12 805
2005 1. Vj.	6 860	7 874	10 630	1 873 569	1 465	7 586	11 696	1 070 058	12 218
2. Vj.	6 015	7 115	10 311	1 710 441	2 179	9 303	14 784	1 013 383	11 970
3. Vj.	6 198	7 330	11 025	1 773 107	2 056	9 687	14 724	1 076 498	12 843
4. Vj.	6 435	7 508	11 259	1 801 094	1 677	8 912	13 409	1 010 079	12 652
2006 1. Vj.	10 415	11 850	15 891	2 812 240	1 649	8 708	13 886	1 142 080	18 128
2. Vj.	6 912	8 112	11 595	1 952 061	2 591	10 990	17 832	1 241 731	13 560
3. Vj.	6 318	7 413	11 242	1 821 857	2 394	12 401	18 586	1 407 056	12 683
4. Vj.	4 251	5 059	7 460	1 235 998	1 927	10 344	15 948	1 125 891	8 753
2007 1. Vj.	4 662	5 349	7 618	1 274 174	1 641	9 052	13 664	1 010 421	8 735
2. Vj.	5 110	6 014	8 834	1 488 377	2 296	13 434	20 917	1 464 264	10 314
3. Vj.	4 891	5 816	8 638	1 437 279	2 265	13 773	19 471	1 440 363	9 983
4. Vj.	3 873	4 566	6 677	1 143 510	1 818	12 630	18 015	1 462 480	7 830
2008 1. Vj.	4 043	4 894	6 883	1 217 971	1 809	11 004	15 242	1 101 097	8 077
2. Vj.	4 795	5 898	8 463	1 485 897	2 630	14 386	20 743	1 398 321	9 678
3. Vj.	4 633	5 765	8 731	1 470 519	2 301	13 919	20 837	1 441 689	9 673
4. Vj.	3 732	4 580	6 645	1 178 558	1 824	11 455	17 335	1 459 380	7 619
2009 1. Vj.	3 760	4 655	6 609	1 184 006	1 637	10 127	15 011	1 318 984	7 463
2. Vj.	4 726	5 753	8 151	1 480 151	2 214	11 062	15 662	1 277 537	9 308
3. Vj.	5 241	6 390	9 014	1 653 455	2 418	11 806	18 422	1 585 239	9 966
4. Vj.	4 411	5 432	8 029	1 405 071	2 324	13 555	20 540	2 086 762	9 081
2010 1. Vj.	4 187	5 052	7 037	1 327 115	1 964	9 440	13 667	1 215 101	7 949
2. Vj.									
3. Vj.									
4. Vj.									

¹⁾ Einschl. Wohnheime. - ²⁾ Im Vergleich zu früheren Veröffentlichungen feststellbare Abweichungen im Ergebnisausweis resultieren aus einer nachträglichen maschinellen Umsetzung der gemeldeten DM-Beträge in Euro-Werte in den Einzeldatensätzen. - ³⁾ In Wohn- und Nichtwohngebäuden einschl. Baumaßnahmen an bestehenden Gebäuden.

2. Baugenehmigungen in Bayern seit 2006 nach Monaten

Berichtszeitraum	Errichtung neuer Gebäude								Wohnungen ins- gesamt ³⁾
	Wohnbau ¹⁾				Nichtwohnbau				
	Gebäude	Rauminhalt	Wohnungen	Veranschlagte Kosten der Bauwerke ²⁾	Gebäude	Rauminhalt	Nutzfläche	Veranschlagte Kosten der Bauwerke ²⁾	
Anzahl	1 000 m ³	Anzahl	1 000 EUR	Anzahl	1 000 m ³	100 m ²	1 000 EUR	Anzahl	
2006 Januar	3 525	3 796	4 901	892 573	405	1 754	2 826	214 061	5 575
Februar	3 326	3 846	5 302	916 036	492	2 951	4 906	390 442	6 035
März	3 564	4 208	5 686	1 003 478	752	4 004	6 153	537 577	6 516
April	2 510	3 006	4 298	717 890	791	3 882	6 527	425 544	4 900
Mai	2 387	2 786	3 892	668 790	953	3 824	6 130	454 889	4 675
Juni	2 015	2 320	3 405	565 381	847	3 285	5 175	361 298	3 985
Juli	2 120	2 635	4 182	647 767	841	4 472	6 776	495 304	4 792
August	2 399	2 629	3 754	649 618	799	4 477	6 476	493 692	4 116
September ...	1 799	2 148	3 306	524 472	754	3 453	5 334	418 060	3 775
Oktober	1 828	2 115	3 088	513 744	776	3 939	6 446	463 221	3 620
November	1 391	1 675	2 438	412 335	668	3 778	5 447	396 533	2 816
Dezember	1 032	1 269	1 934	309 919	483	2 630	4 058	266 287	2 317
2007 Januar	1 376	1 541	2 144	357 105	469	3 148	4 760	344 743	2 520
Februar	1 683	1 869	2 654	441 371	512	2 470	3 863	294 000	2 958
März	1 603	1 939	2 820	475 708	660	3 423	5 040	371 678	3 259
April	1 625	1 866	2 623	455 500	678	4 504	7 113	528 156	3 120
Mai	1 810	2 171	3 341	540 052	841	5 160	7 492	519 702	3 763
Juni	1 675	1 977	2 872	492 742	777	3 770	6 312	416 406	3 433
Juli	1 710	2 118	3 333	524 055	819	4 827	6 895	553 389	3 784
August	1 636	1 870	2 661	463 526	734	4 561	6 364	474 595	3 075
September ...	1 545	1 828	2 644	449 698	712	4 383	6 208	411 811	3 124
Oktober	1 651	1 960	2 917	491 200	784	5 071	7 576	636 986	3 393
November	1 277	1 527	2 270	387 047	585	4 415	6 076	505 791	2 668
Dezember	945	1 078	1 490	265 322	449	3 143	4 363	319 703	1 769
2008 Januar	1 335	1 617	2 408	404 079	523	3 132	4 475	315 277	2 758
Februar	1 348	1 641	2 326	409 991	621	4 312	5 673	374 468	2 859
März	1 360	1 636	2 149	403 943	665	3 560	5 094	411 352	2 460
April	1 711	2 049	2 753	507 674	904	5 439	7 957	539 944	3 268
Mai	1 511	1 871	2 684	481 789	854	4 193	6 188	409 023	3 067
Juni	1 573	1 978	3 026	496 454	872	4 757	6 598	449 234	3 343
Juli	1 657	2 068	3 215	529 221	822	5 114	7 154	519 891	3 565
August	1 465	1 848	2 603	464 503	726	4 442	6 507	480 347	2 968
September ...	1 511	1 850	2 913	476 795	752	4 361	7 175	441 236	3 139
Oktober	1 432	1 732	2 464	443 175	753	3 933	6 366	399 285	2 808
November	1 230	1 616	2 443	420 280	608	4 494	6 743	691 757	2 829
Dezember	1 070	1 232	1 738	315 103	463	3 032	4 227	368 338	1 982
2009 Januar	1 107	1 365	1 923	341 602	464	3 741	5 076	435 772	2 171
Februar	1 068	1 355	2 060	347 864	468	2 625	4 221	382 575	2 236
März	1 585	1 933	2 626	494 537	705	3 761	5 715	500 847	3 056
April	1 548	1 901	2 788	482 339	791	3 401	4 984	476 845	3 192
Mai	1 593	1 949	2 760	501 758	701	4 113	5 275	390 941	3 173
Juni	1 585	1 903	2 603	495 991	722	3 548	5 403	410 456	2 943
Juli	1 712	2 076	2 749	539 351	883	4 035	6 415	512 656	3 181
August	1 824	2 250	3 238	580 126	794	4 174	6 615	566 706	3 488
September ...	1 706	2 066	3 028	534 346	740	3 595	5 389	505 410	3 297
Oktober	1 634	1 982	2 831	518 365	851	4 675	6 959	600 359	3 127
November	1 412	1 757	2 637	457 445	774	3 885	5 925	506 430	2 974
Dezember	1 368	1 774	2 804	452 157	695	4 955	7 560	965 960	3 212
2010 Januar	979	1 185	1 711	316 232	462	2 158	3 437	336 290	1 970
Februar	1 327	1 577	2 210	408 739	586	3 325	4 473	329 278	2 544
März	1 881	2 290	3 116	602 144	916	3 958	5 757	549 603	3 435
April									
Mai									
Juni									
Juli									
August									
September ...									
Oktober									
November									
Dezember									

¹⁾ Einschl. Wohnheime. - ²⁾ Im Vergleich zu früheren Veröffentlichungen feststellbare Abweichungen im Ergebnismittelwert resultieren aus einer nachträglichen maschinellen Umsetzung der gemeldeten DM-Beträge in Euro-Werte in den Einzeldatensätzen. - ³⁾ In Wohn- und Nichtwohngebäuden einschl. Baumaßnahmen an bestehenden Gebäuden.

3. Baugenehmigungen für Wohn- und Nichtwohngebäude

Lfd. Nr.	Gebäudeart Bauherr	Errichtung neuer				
		Gebäude	Rauminhalt	Nutzfläche	Wohnungen	
					insgesamt	Wohnfläche
		Anzahl	1 000 m ³	100 m ²	Anzahl	100 m ²

Wohnbau

1	Wohngebäude mit 1 Wohnung	1 558	1 492	746	1 558	2 395
2	Wohngebäude mit 2 Wohnungen	169	220	104	338	368
3	Wohngebäude mit 3 oder mehr Wohnungen	152	549	116	1 220	992
4	Wohnheime	2	29	23	-	-
5	Wohngebäude insgesamt	1 881	2 290	989	3 116	3 755
6	darunter Wohngebäude mit Eigentumswohnungen	98	367	73	806	663
7	Wohngebäude im Freistellungsverfahren ²⁾	442	474	205	578	754
	Von den Wohngebäuden entfielen auf:					
8	Öffentliche Bauherren	-	-	-	-	-
9	Unternehmen	376	637	185	1 186	1 115
10	davon Wohnungsunternehmen	322	562	141	1 112	1 012
11	Immobilienfonds	-	-	-	-	-
12	sonstige Unternehmen	54	75	43	74	104
13	Private Haushalte	1 496	1 604	783	1 864	2 591
14	Organisationen ohne Erwerbszweck	9	49	22	66	48

Nichtwohnbau

15	Anstaltsgebäude	8	73	158	10	6
16	Büro- und Verwaltungsgebäude	24	370	506	5	4
17	Landwirtschaftliche Betriebsgebäude	394	1 457	2 008	5	7
18	Nichtlandwirtschaftliche Betriebsgebäude	427	1 583	2 364	30	30
19	darunter Fabrik- und Werkstattgebäude	74	298	429	3	2
20	Handels- und Lagergebäude	243	1 134	1 613	12	13
21	Hotels und Gaststätten	8	36	77	10	8
22	Sonstige Nichtwohngebäude	63	474	719	2	2
23	Nichtwohngebäude insgesamt	916	3 958	5 757	52	48
24	darunter Nichtwohngebäude im Freistellungsverfahren ²⁾	53	244	302	5	6
	Von den Nichtwohngebäuden entfielen auf:					
25	Öffentliche Bauherren	52	395	605	1	1
26	Unternehmen	671	3 103	4 410	17	18
27	davon Land- und Forstwirtschaft, Tierhaltung, Fischerei	418	1 491	2 057	5	7
28	Produzierendes Gewerbe	95	569	745	3	4
29	Handel, Kreditinstitute und Versicherungsgewerbe, Dienstleistungen, Verkehr und Nachrichtenübermittlung, Wohnungsunternehmen und Immobilienfonds	158	1 043	1 607	9	8
30	Private Haushalte	173	373	597	14	15
31	Organisationen ohne Erwerbszweck	20	87	144	20	14

¹⁾ Einschl. Küchen und Wohnräume in sonstigen Wohneinheiten. - ²⁾ Gemäß Artikel 58 der Bayerischen Bauordnung (BayBO).

in Bayern im März 2010 nach Gebäudearten und Bauherren

Gebäude		Alle Baumaßnahmen						Lfd. Nr.
Wohnräume ¹⁾	Veranschlagte Kosten der Bauwerke	Gebäude/ Baumaßnahmen	Nutzfläche	Wohnungen		Wohnräume ¹⁾	Veranschlagte Kosten der Bauwerke	
				insgesamt	Wohnfläche			
Anzahl	1 000 €	Anzahl	100 m ²	Anzahl	100 m ²	Anzahl	1 000 €	
Wohnbau								
9 719	390 325	X	X	X	X	X	X	1
1 480	56 949	X	X	X	X	X	X	2
4 410	146 950	X	X	X	X	X	X	3
173	7 920	5	23	- 15	- 7	158	8 771	4
15 782	602 144	2 573	933	3 393	4 192	17 385	676 671	5
2 911	96 984	120	72	812	682	2 955	103 326	6
3 171	121 466	472	210	584	767	3 223	123 938	7
-	-	3	- 1	-	1	- 1	620	8
4 908	164 402	447	159	1 218	1 171	5 032	179 274	9
4 501	147 097	366	135	1 107	1 035	4 519	159 315	10
-	-	1	- 17	24	17	68	720	11
407	17 305	80	41	87	120	445	19 239	12
10 565	423 397	2 110	755	2 109	2 967	12 035	480 688	13
309	14 345	13	20	66	53	319	16 089	14
Nichtwohnbau								
30	22 844	19	170	7	2	15	42 706	15
18	115 935	53	557	2	2	12	135 670	16
31	72 139	443	2 080	4	5	17	76 386	17
134	155 441	566	2 496	35	36	158	206 830	18
8	36 567	109	496	6	7	24	43 429	19
58	87 181	307	1 657	16	16	74	96 404	20
38	11 873	31	76	8	6	30	44 613	21
8	183 244	129	792	- 6	- 9	- 34	245 770	22
221	549 603	1 210	6 096	42	36	168	707 362	23
28	51 411	71	323	6	7	30	82 106	24
3	173 144	111	675	- 4	- 2	- 9	268 620	25
82	320 449	832	4 631	12	13	60	364 409	26
31	74 139	466	2 135	4	5	17	78 152	27
17	80 123	134	834	1	4	12	90 554	28
34	166 187	232	1 662	7	4	31	195 703	29
68	35 491	227	625	18	18	78	43 100	30
68	20 519	40	165	16	7	39	31 233	31

4. Baugenehmigungen für Wohn- und Nichtwohngebäude

Schl.- Nr.	Gebiet	Errichtung neuer Wohngebäude								
		insgesamt ¹⁾					darunter mit 1 oder 2 Wohnungen			
		Gebäude	Raum- inhalt	Woh- nungen	Wohn- fläche	Veran- schlagte Kosten	Gebäude	Raum- inhalt	Woh- nungen	Wohn- fläche
		Anzahl	1 000 m ³	Anzahl	100 m ²	1 000 €	Anzahl	1 000 m ³	Anzahl	100 m ²

Zusammenstellung nach Regierungsbezirken

1	Oberbayern	686	876	1 213	1 406	239 491	612	602	671	970
2	Niederbayern	223	277	327	432	66 312	208	220	233	349
3	Oberpfalz	197	216	253	350	52 844	191	201	212	319
4	Oberfranken	110	112	131	187	29 502	108	104	116	172
5	Mittelfranken	169	183	271	316	46 462	152	135	164	230
6	Unterfranken	144	147	185	252	40 992	137	133	153	225
7	Schwaben	352	478	736	811	126 541	319	317	347	497
	Bayern	1 881	2 290	3 116	3 755	602 144	1 727	1 712	1 896	2 762
	Kreisfreie Städte	357	598	1 052	1 028	161 893	271	241	298	417
	darunter Großstädte ²⁾	274	467	860	814	128 491	204	175	218	300
	Landkreise	1 524	1 692	2 064	2 727	440 251	1 456	1 471	1 598	2 345

Regierungsbezirk Oberbayern

Kreisfreie Städte

161	Ingolstadt	37	52	88	84	12 010	29	29	31	45
162	München	85	164	289	258	51 401	57	42	61	76
163	Rosenheim	7	5	7	9	1 283	7	5	7	9
	Zusammen	129	220	384	352	64 694	93	75	99	130

Landkreise

171	Altötting	12	15	19	23	3 538	11	13	14	19
172	Berchtesgadener Land	10	10	12	16	2 917	9	9	9	14
173	Bad Tölz-Wolfratshausen	21	26	28	39	8 178	20	23	22	34
174	Dachau	34	51	81	85	14 039	30	27	31	44
175	Ebersberg	26	36	57	63	9 178	22	20	24	34
176	Eichstätt	53	61	58	85	14 552	52	58	54	82
177	Erding	28	31	43	52	7 332	25	25	29	41
178	Freising	32	40	45	64	10 344	30	32	32	52
179	Fürstenfeldbruck	54	55	78	91	14 441	48	39	48	66
180	Garmisch-Partenkirchen	11	13	18	21	3 947	9	9	10	14
181	Landsberg am Lech	30	36	54	65	10 674	28	28	35	47
182	Miesbach	10	14	18	23	3 848	9	11	13	17
183	Mühldorf a.Inn	11	15	14	21	3 593	10	12	11	18
184	München	43	51	57	78	13 977	41	45	44	71
185	Neuburg-Schrobenhausen	24	28	29	42	7 142	24	28	29	42
186	Pfaffenhofen a.d.Ilm	19	23	30	37	5 702	17	17	20	29
187	Rosenheim	59	62	79	100	16 224	57	52	63	86
188	Starnberg	20	23	23	41	6 743	19	20	20	35
189	Traunstein	28	37	52	58	9 799	26	28	30	42
190	Weilheim-Schongau	32	30	34	50	8 629	32	30	34	50
	Zusammen	557	656	829	1 054	174 797	519	527	572	840
1	Oberbayern	686	876	1 213	1 406	239 491	612	602	671	970

¹⁾ Einschl. Wohnheime. - ²⁾ München, Nürnberg, Augsburg, Würzburg, Regensburg, Ingolstadt, Fürth, Erlangen.

in Bayern im März 2010 nach Kreisen

noch: Errichtung neuer Wohngebäude		Errichtung neuer Nichtwohngebäude					Alle Baumaßnahmen						Schl.-Nr.
darunter mit Eigentumswohnungen		Gebäude	Raum-inhalt	Nutz-fläche	Woh-nungen	Veran-schlagte Kosten	Gebäude/Baumaß-nahmen	Nutz-fläche	Woh-nungen	darunter im Frei-stellungs-verfahren	Wohn-fläche	Veran-schlagte Kosten	
Gebäude	Woh-nungen												
Anzahl		1 000 m³	100 m²	Anzahl	1 000 €	Anzahl	100 m²	Anzahl	100 m²	1 000 €			

Zusammenstellung nach Regierungsbezirken

52	414	201	1 337	1 898	16	291 871	1 182	2 325	1 312	219	1 549	594 755	1
12	83	235	709	965	4	41 328	580	1 138	359	139	490	134 466	2
4	30	106	471	685	-	59 248	405	836	270	48	390	143 952	3
1	12	55	202	353	1	22 024	238	404	192	23	243	67 472	4
11	89	77	259	418	2	18 697	344	561	282	42	361	100 721	5
2	7	85	283	427	12	30 185	363	561	227	40	311	102 782	6
16	171	157	697	1 010	17	86 250	671	1 203	793	79	884	239 885	7
98	806	916	3 958	5 757	52	549 603	3 783	7 028	3 435	590	4 228	1 384 033	
66	566	65	779	1 144	24	219 104	647	1 324	1 125	130	1 140	468 026	
52	466	48	713	1 012	21	208 229	481	1 170	884	19	885	393 082	
32	240	851	3 179	4 613	28	330 499	3 136	5 704	2 310	460	3 088	916 007	

Regierungsbezirk Oberbayern

8	57	6	137	128	1	.	51	140	94	4	90	59 708	161
22	173	23	284	437	-	84 180	175	476	301	2	284	147 606	162
-	-	2	5	9	3	.	17	12	11	-	16	4 509	163
30	230	31	426	574	4	131 985	243	628	406	6	390	211 823	
-	-	11	39	54	1	4 463	28	61	22	4	27	8 740	171
-	-	12	63	86	-	11 223	30	95	17	2	21	16 372	172
1	6	8	41	78	-	8 258	56	112	37	6	49	18 886	173
4	50	5	64	76	-	4 349	48	89	87	9	90	19 345	174
2	20	3	38	64	-	3 746	31	85	58	10	65	13 594	175
1	4	16	61	86	2	5 229	75	107	60	24	88	19 861	176
1	8	17	63	83	1	3 605	51	100	47	24	55	12 229	177
1	9	8	29	41	2	6 795	51	48	54	7	73	21 381	178
2	11	6	40	75	-	13 467	83	113	84	13	100	37 885	179
1	5	3	6	9	1	2 099	14	16	19	5	22	6 046	180
2	19	12	52	69	2	4 244	54	81	56	25	70	16 749	181
1	5	4	35	63	1	10 004	22	77	22	2	28	15 556	182
-	-	6	16	21	-	1 227	30	28	17	-	29	6 056	183
1	6	6	95	122	-	29 529	60	157	59	11	82	53 030	184
-	-	5	17	22	-	1 175	40	44	31	13	45	10 778	185
1	6	12	53	75	-	3 283	37	84	31	2	38	9 528	186
1	10	14	107	146	1	33 398	90	184	82	33	113	54 238	187
1	3	4	23	41	1	4 522	33	53	27	2	45	11 734	188
2	22	11	44	70	-	5 995	60	94	58	11	66	18 503	189
-	-	7	26	42	-	3 275	46	69	38	10	53	12 421	190
22	184	170	910	1 325	12	159 886	939	1 696	906	213	1 159	382 932	
52	414	201	1 337	1 898	16	291 871	1 182	2 325	1 312	219	1 549	594 755	1

Noch: 4. Baugenehmigungen für Wohn- und Nichtwohngebäude

Schl.-Nr.	Gebiet	Errichtung neuer Wohngebäude								
		insgesamt ¹⁾					darunter mit 1 oder 2 Wohnungen			
		Gebäude	Rauminhalt	Wohnungen	Wohnfläche	Veranschlagte Kosten	Gebäude	Rauminhalt	Wohnungen	Wohnfläche
		Anzahl	1 000 m ³	Anzahl	100 m ²	1 000 €	Anzahl	1 000 m ³	Anzahl	100 m ²
Regierungsbezirk Niederbayern										
Kreisfreie Städte										
261	Landshut	20	59	92	85	15 040	8	9	9	13
262	Passau	9	9	13	17	2 053	9	9	13	17
263	Straubing	4	5	8	7	1 434	3	2	4	5
	Zusammen	33	73	113	110	18 527	20	20	26	35
Landkreise										
271	Deggendorf	15	16	16	26	3 916	15	16	16	26
272	Freyung-Grafenau	11	11	12	16	2 656	11	11	12	16
273	Kelheim	22	23	26	38	5 514	21	21	22	34
274	Landshut	33	37	41	56	8 827	33	37	41	56
275	Passau	45	45	48	75	10 508	45	45	48	75
276	Regen	13	17	18	26	3 840	12	15	15	22
277	Rottal-Inn	19	22	20	34	4 761	19	22	20	34
278	Straubing-Bogen	18	17	18	28	4 049	18	17	18	28
279	Dingolfing-Landau	14	16	15	24	3 714	14	16	15	24
	Zusammen	190	204	214	323	47 785	188	199	207	315
2	Niederbayern	223	277	327	432	66 312	208	220	233	349
Regierungsbezirk Oberpfalz										
Kreisfreie Städte										
361	Amberg	7	6	8	12	1 546	7	6	8	12
362	Regensburg	10	14	25	27	3 889	9	11	11	17
363	Weiden i.d.OPf.	6	7	13	11	1 804	5	5	5	7
	Zusammen	23	28	46	50	7 239	21	21	24	36
Landkreise										
371	Amberg-Weizsach	11	10	12	18	2 310	11	10	12	18
372	Cham	37	47	40	66	10 852	37	47	40	66
373	Neumarkt i.d.OPf.	25	28	26	41	6 425	25	28	26	41
374	Neustadt a.d.Waldnaab	19	19	21	30	4 799	19	19	21	30
375	Regensburg	60	65	81	112	16 030	57	59	66	99
376	Schwandorf	16	14	20	24	3 725	15	12	16	21
377	Tirschenreuth	6	5	7	9	1 464	6	5	7	9
	Zusammen	174	189	207	300	45 605	170	180	188	283
3	Oberpfalz	197	216	253	350	52 844	191	201	212	319

¹⁾ Einschl. Wohnheime.

in Bayern im März 2010 nach Kreisen

noch: Errichtung neuer Wohngebäude		Errichtung neuer Nichtwohngebäude					Alle Baumaßnahmen						Schl.-Nr.
darunter mit Eigentumswohnungen		Gebäude	Raum-inhalt	Nutz-fläche	Woh-nungen	Veran-schlagte Kosten	Gebäude/Baumaß-nahmen	Nutz-fläche	Woh-nungen	darunter im Frei-stellungs-verfahren	Wohn-fläche	Veran-schlagte Kosten	
Gebäude	Woh-nungen												
Anzahl		1 000 m³	100 m²	Anzahl	1 000 €	Anzahl	100 m²	Anzahl		100 m²	1 000 €		

Regierungsbezirk Niederbayern

12	83	-	-	-	-	-	20	4	92	87	85	15 040	261
-	-	-	-	-	-	-	13	3	14	2	19	2 364	262
-	-	1	0	1	-	.	10	7	6	3	6	1 799	263
12	83	1	0	1	-	.	43	14	112	92	110	19 203	
-	-	20	104	120	1	4 254	39	132	17	9	27	8 654	271
-	-	12	35	46	-	3 040	35	51	15	3	25	7 152	272
-	-	12	42	59	1	3 130	44	76	32	4	43	9 461	273
-	-	38	148	203	1	7 625	78	224	43	5	60	17 214	274
-	-	35	130	177	-	8 454	110	216	58	13	92	36 832	275
-	-	3	12	18	-	.	23	34	20	2	30	5 371	276
-	-	48	112	160	-	5 991	88	181	24	1	43	12 585	277
-	-	32	41	64	1	4 211	64	82	21	3	36	9 505	278
-	-	34	85	117	-	4 041	56	128	17	7	25	8 489	279
-	-	234	708	964	4	.	537	1 124	247	47	380	115 263	
12	83	235	709	965	4	41 328	580	1 138	359	139	490	134 466	2

Regierungsbezirk Oberpfalz

-	-	-	-	-	-	-	11	3	7	6	12	2 401	361
1	14	1	149	201	-	.	41	209	22	4	38	47 302	362
-	-	1	3	5	-	.	13	18	14	2	11	15 898	363
1	14	2	152	206	-	.	65	230	43	12	61	65 601	
-	-	14	20	33	-	1 168	31	37	18	4	23	4 049	371
-	-	35	66	107	-	5 409	104	156	51	5	80	20 461	372
-	-	16	65	99	-	3 977	50	125	25	1	40	14 314	373
-	-	13	41	60	-	5 130	39	71	20	5	33	10 537	374
2	12	10	36	52	-	1 522	73	79	85	16	115	17 894	375
1	4	10	75	102	-	4 434	27	111	20	5	24	8 237	376
-	-	6	16	26	-	.	16	28	8	-	13	2 859	377
3	16	104	319	479	-	.	340	605	227	36	329	78 351	
4	30	106	471	685	-	59 248	405	836	270	48	390	143 952	3

Noch: 4. Baugenehmigungen für Wohn- und Nichtwohngebäude

Schl.- Nr.	Gebiet	Errichtung neuer Wohngebäude								
		insgesamt ¹⁾					darunter mit 1 oder 2 Wohnungen			
		Gebäude	Raum- inhalt	Woh- nungen	Wohn- fläche	Veran- schlagte Kosten	Gebäude	Raum- inhalt	Woh- nungen	Wohn- fläche
		Anzahl	1 000 m ³	Anzahl	100 m ²	1 000 €	Anzahl	1 000 m ³	Anzahl	100 m ²

Regierungsbezirk Oberfranken

Kreisfreie Städte

461	Bamberg	5	12	16	20	2 770	4	5	4	7
462	Bayreuth	5	5	6	9	1 564	5	5	6	9
463	Coburg	3	3	3	6	822	3	3	3	6
464	Hof	3	3	4	6	790	3	3	4	6
	Zusammen	16	23	29	40	5 946	15	16	17	28

Landkreise

471	Bamberg	27	26	31	43	6 597	26	24	28	40
472	Bayreuth	15	16	15	24	4 147	15	16	15	24
473	Coburg	7	5	8	9	1 356	7	5	8	9
474	Forchheim	21	20	22	33	5 342	21	20	22	33
475	Hof	6	5	7	9	1 437	6	5	7	9
476	Kronach	4	3	4	6	816	4	3	4	6
477	Kulmbach	4	4	5	7	1 070	4	4	5	7
478	Lichtenfels	3	3	3	5	829	3	3	3	5
479	Wunsiedel i.Fichtelgebirge	7	7	7	11	1 962	7	7	7	11
	Zusammen	94	90	102	147	23 556	93	88	99	144
4	Oberfranken	110	112	131	187	29 502	108	104	116	172

Regierungsbezirk Mittelfranken

Kreisfreie Städte

561	Ansbach	1	1	1	2	.	1	1	1	2
562	Erlangen	5	6	10	8	.	4	4	4	6
563	Fürth	13	13	29	29	2 995	11	6	11	14
564	Nürnberg	25	41	77	73	9 532	16	13	17	24
565	Schwabach	1	1	1	2	.	1	1	1	2
	Zusammen	45	62	118	114	14 963	33	26	34	47

Landkreise

571	Ansbach	19	18	23	31	4 697	19	18	23	31
572	Erlangen-Höchststadt	31	30	40	51	7 652	30	26	32	45
573	Fürth	23	20	26	34	5 520	23	20	26	34
574	Nürnberger Land	12	10	12	17	2 583	12	10	12	17
575	Neustadt a.d.Aisch-Bad Windsheim	8	9	15	17	2 465	6	5	6	9
576	Roth	18	19	24	31	5 019	16	15	18	26
577	Weißenburg-Gunzenhausen	13	14	13	20	3 563	13	14	13	20
	Zusammen	124	121	153	202	31 499	119	109	130	182
5	Mittelfranken	169	183	271	316	46 462	152	135	164	230

¹⁾Einschl. Wohnheime.

in Bayern im März 2010 nach Kreisen

noch: Errichtung neuer Wohngebäude		Errichtung neuer Nichtwohngebäude					Alle Baumaßnahmen						Schl.-Nr.
darunter mit Eigentumswohnungen		Gebäude	Rauminhalt	Nutzfläche	Wohnungen	Veranschlagte Kosten	Gebäude/Baumaßnahmen	Nutzfläche	Wohnungen	darunter im Freistellungsverfahren	Wohnfläche	Veranschlagte Kosten	
Gebäude	Wohnungen												
Anzahl		1 000 m³	100 m²	Anzahl	1 000 €	Anzahl	100 m²	Anzahl	100 m²	1 000 €			

Regierungsbezirk Oberfranken

1	12	1	0	0	-	.	12	- 26	61	2	48	4 784	461
-	-	1	0	1	-	.	7	3	6	-	9	1 639	462
-	-	4	18	36	-	1 180	9	38	4	1	6	2 298	463
-	-	2	19	47	-	.	11	50	3	1	8	13 549	464
1	12	8	37	85	-	7 268	39	66	74	4	72	22 270	
-	-	8	12	19	-	974	44	33	31	7	46	9 991	471
-	-	4	11	19	-	997	25	36	18	2	28	5 890	472
-	-	6	47	89	-	6 481	19	93	9	2	11	8 238	473
-	-	6	19	32	1	1 394	37	51	29	2	38	7 335	474
-	-	5	24	34	-	1 240	14	37	7	-	10	2 825	475
-	-	3	4	7	-	278	12	10	5	1	9	1 501	476
-	-	7	31	41	-	1 664	12	43	5	2	7	2 779	477
-	-	3	9	14	-	365	17	16	7	1	10	2 641	478
-	-	5	9	15	-	1 363	19	20	7	2	13	4 002	479
-	-	47	166	269	1	14 756	199	338	118	19	171	45 202	
1	12	55	202	353	1	22 024	238	404	192	23	243	67 472	4

Regierungsbezirk Mittelfranken

-	-	-	-	-	-	-	3	1	2	-	3	1 010	561
-	-	3	9	20	-	2 180	16	34	9	2	10	21 979	562
2	18	1	7	14	-	.	15	14	32	-	29	4 178	563
7	57	3	5	21	-	.	45	62	62	-	73	13 439	564
-	-	-	-	-	-	-	6	3	- 1	-	2	1 663	565
9	75	7	21	55	-	3 595	85	115	104	2	118	42 269	
-	-	20	86	129	-	6 347	55	135	30	3	43	15 699	571
1	8	13	34	49	1	2 283	58	76	47	14	60	13 603	572
-	-	5	10	16	-	353	34	22	28	10	39	6 704	573
-	-	3	10	13	-	506	30	25	13	-	22	4 180	574
1	6	10	28	46	-	1 606	24	56	19	3	21	5 133	575
-	-	6	38	62	1	2 424	25	72	25	5	32	7 543	576
-	-	13	33	49	-	1 583	33	61	16	5	26	5 590	577
2	14	70	239	363	2	15 102	259	447	178	40	243	58 452	
11	89	77	259	418	2	18 697	344	561	282	42	361	100 721	5

Noch: 4. Baugenehmigungen für Wohn- und Nichtwohngebäude

Schl.-Nr.	Gebiet	Errichtung neuer Wohngebäude								
		insgesamt ¹⁾					darunter mit 1 oder 2 Wohnungen			
		Gebäude	Rauminhalt	Wohnungen	Wohnfläche	Veranschlagte Kosten	Gebäude	Rauminhalt	Wohnungen	Wohnfläche
		Anzahl	1 000 m ³	Anzahl	100 m ²	1 000 €	Anzahl	1 000 m ³	Anzahl	100 m ²
Regierungsbezirk Unterfranken										
Kreisfreie Städte										
661	Aschaffenburg	4	5	10	11	1 371	3	3	5	6
662	Schweinfurt	-	-	-	-	-	-	-	-	-
663	Würzburg	10	12	11	19	3 712	10	12	11	19
	Zusammen	14	17	21	30	5 083	13	15	16	25
Landkreise										
671	Aschaffenburg	27	26	33	45	7 135	27	26	33	45
672	Bad Kissingen	9	10	12	15	2 583	8	8	8	12
673	Rhön-Grabfeld	3	3	3	6	842	3	3	3	6
674	Haßberge	13	14	20	25	4 052	12	11	12	18
675	Kitzingen	9	9	10	15	2 659	9	9	10	15
676	Miltenberg	12	12	15	22	3 414	11	10	12	18
677	Main-Spessart	12	14	21	27	3 936	10	10	12	19
678	Schweinfurt	17	15	20	25	4 344	16	15	17	23
679	Würzburg	28	26	30	44	6 944	28	26	30	44
	Zusammen	130	130	164	222	35 909	124	119	137	200
6	Unterfranken	144	147	185	252	40 992	137	133	153	225
Regierungsbezirk Schwaben										
Kreisfreie Städte										
761	Augsburg	89	165	331	315	43 167	68	59	72	100
762	Kaufbeuren	4	5	5	8	1 065	4	5	5	8
763	Kempten (Allgäu)	1	2	1	2	.	1	2	1	2
764	Memmingen	3	4	4	7	.	3	4	4	7
	Zusammen	97	175	341	332	45 441	76	68	82	117
Landkreise										
771	Aichach-Friedberg	35	37	38	57	9 651	35	37	38	57
772	Augsburg	30	34	43	57	9 191	28	27	31	46
773	Dillingen a.d.Donau	14	17	15	25	4 901	14	17	15	25
774	Günzburg	23	23	23	32	5 741	23	23	23	32
775	Neu-Ulm	21	46	98	77	12 018	18	17	20	28
776	Lindau (Bodensee)	8	10	14	17	2 400	7	7	9	12
777	Ostallgäu	30	31	41	51	8 463	27	25	31	38
778	Unterallgäu	48	48	64	73	13 467	47	45	50	64
779	Donau-Ries	23	29	26	43	7 071	22	28	23	40
780	Oberallgäu	23	29	33	46	8 197	22	24	25	38
	Zusammen	255	303	395	479	81 100	243	249	265	381
7	Schwaben	352	478	736	811	126 541	319	317	347	497

¹⁾ Einschl. Wohnheime.

in Bayern im März 2010 nach Kreisen

noch: Errichtung neuer Wohngebäude		Errichtung neuer Nichtwohngebäude					Alle Baumaßnahmen						Schl.-Nr.
darunter mit Eigentumswohnungen		Gebäude	Rauminhalt	Nutzfläche	Wohnungen	Veranschlagte Kosten	Gebäude/Baumaßnahmen	Nutzfläche	Wohnungen	darunter im Freistellungsverfahren	Wohnfläche	Veranschlagte Kosten	
Gebäude	Wohnungen												
Anzahl		1 000 m³	100 m²	Anzahl	1 000 €	Anzahl	100 m²	Anzahl	100 m²	1 000 €			

Regierungsbezirk Unterfranken

1	5	1	1	2	-	.	11	3	11	-	11	2 661	661
-	-	-	-	-	-	-	4	1	-	-	-	722	662
-	-	2	11	17	10	.	21	28	23	2	31	20 493	663
1	5	3	12	19	10	4 845	36	31	34	2	42	23 876	
-	-	5	67	76	1	3 376	53	94	41	15	55	12 619	671
-	-	7	15	26	-	2 325	23	40	12	-	17	6 362	672
-	-	5	9	13	-	461	11	15	3	1	7	1 860	673
-	-	11	28	46	-	2 964	42	59	26	1	30	11 226	674
-	-	13	44	66	-	1 990	24	75	10	2	16	5 447	675
-	-	8	11	19	-	1 119	35	31	17	7	27	7 080	676
-	-	12	48	85	-	9 407	37	96	22	1	31	16 163	677
-	-	6	13	21	-	2 109	38	37	24	9	30	7 557	678
1	2	15	36	57	1	1 589	64	81	38	2	56	10 592	679
1	2	82	270	408	2	25 340	327	529	193	38	269	78 906	
2	7	85	283	427	12	30 185	363	561	227	40	311	102 782	6

Regierungsbezirk Schwaben

12	147	9	112	175	10	33 560	117	207	341	5	329	78 377	761
-	-	2	3	7	-	.	10	7	5	4	9	1 595	762
-	-	-	-	-	-	-	3	-	1	-	2	936	763
-	-	2	15	24	-	.	6	25	5	3	7	2 076	764
12	147	13	130	205	10	34 747	136	239	352	12	348	82 984	
-	-	17	48	79	1	5 808	66	105	46	6	64	18 171	771
-	-	13	71	94	3	7 758	58	114	48	13	63	18 415	772
-	-	7	21	34	1	1 730	30	48	19	1	31	7 401	773
-	-	17	82	126	1	11 574	51	133	26	13	36	17 833	774
1	7	6	46	60	-	5 512	42	98	104	2	85	22 183	775
1	5	7	40	53	-	2 292	19	61	15	3	18	5 095	776
1	4	9	37	48	1	2 944	43	61	43	13	54	11 952	777
-	-	29	68	108	-	4 753	94	127	64	7	79	20 574	778
-	-	26	107	146	-	6 356	58	165	30	6	46	17 907	779
1	8	13	45	56	-	2 776	74	53	46	3	62	17 370	780
4	24	144	566	804	7	51 503	535	964	441	67	536	156 901	
16	171	157	697	1 010	17	86 250	671	1 203	793	79	884	239 885	7

4a. Baugenehmigungen für Wohn- und Nichtwohngebäude in Bayern von Januar bis März 2010 nach Kreisen

Schl.- Nr.	Gebiet	Errichtung neuer Wohngebäude					Errichtung neuer Nichtwohngebäude			Alle Baumaßnahmen	
		Gebäude ¹⁾	davon mit		Wohn- ungen	Wohn- fläche	Gebäude	Raum- inhalt	Nutz- fläche	Woh- nungen	darunter im Frei- stellungs- verfahren
			1 oder 2 Wohnungen	3 oder mehr Wohnungen ¹⁾							
Anzahl					100 m ²	Anzahl	1 000 m ³	100 m ²	Anzahl		

Zusammenstellung nach Regierungsbezirken

1	Oberbayern	1 598	1 407	191	2 982	3 437	456	2 673	3 980	3 222	568
2	Niederbayern	535	504	31	758	1 009	476	1 944	2 449	853	267
3	Oberpfalz	423	405	18	576	762	228	984	1 385	638	134
4	Oberfranken	241	231	10	341	436	110	628	952	524	51
5	Mittelfranken	440	398	42	741	855	179	905	1 432	812	130
6	Unterfranken	312	298	14	416	561	174	602	964	517	93
7	Schwaben	638	581	57	1 223	1 400	341	1 704	2 505	1 383	179
	Bayern	4 187	3 824	363	7 037	8 460	1 964	9 440	13 667	7 949	1 422
	Kreisfreie Städte	840	670	170	2 165	2 181	188	1 979	3 104	2 420	258
	darunter Großstädte ²⁾	634	495	139	1 756	1 701	131	1 631	2 513	1 870	57
	Landkreise	3 347	3 154	193	4 872	6 279	1 776	7 461	10 563	5 529	1 164

Regierungsbezirk Oberbayern

Kreisfreie Städte

161	Ingolstadt	74	64	10	145	147	11	167	191	156	8
162	München	247	177	70	781	724	60	569	1 037	814	4
163	Rosenheim	21	20	1	27	34	4	9	17	39	-
	Zusammen	342	261	81	953	906	75	744	1 245	1 009	12

Landkreise

171	Altötting	34	32	2	45	67	21	118	190	56	12
172	Berchtesgadener Land	20	16	4	37	43	19	71	101	32	2
173	Bad Tölz-Wolfratshausen	43	37	6	88	96	11	46	85	100	8
174	Dachau	68	62	6	134	150	19	122	163	152	19
175	Ebersberg	65	57	8	131	149	6	45	75	133	25
176	Eichstätt	104	103	1	112	171	26	101	152	116	44
177	Erding	80	70	10	144	163	32	120	153	159	33
178	Freising	62	59	3	85	121	28	368	381	100	11
179	Fürstenfeldbruck	92	80	12	138	157	10	47	88	157	31
180	Garmisch-Partenkirchen	22	17	5	35	43	5	15	22	33	5
181	Landsberg am Lech	72	65	7	128	153	26	82	133	135	45
182	Miesbach	23	19	4	55	74	11	57	112	72	3
183	Mühldorf a. Inn	29	28	1	36	56	29	92	141	49	-
184	München	141	121	20	312	342	14	143	190	314	157
185	Neuburg-Schrobenhausen	57	55	2	74	106	13	46	65	78	23
186	Pfaffenhofen a. d. Ilm	49	44	5	86	101	24	97	145	95	9
187	Rosenheim	135	128	7	177	235	27	167	227	191	72
188	Starnberg	47	44	3	60	104	6	26	47	65	12
189	Traunstein	54	51	3	87	106	39	113	188	100	20
190	Weilheim-Schongau	59	58	1	65	94	15	51	77	76	25
	Zusammen	1 256	1 146	110	2 029	2 531	381	1 929	2 735	2 213	556
1	Oberbayern	1 598	1 407	191	2 982	3 437	456	2 673	3 980	3 222	568

¹⁾ Einschl. Wohnheime. - ²⁾ München, Nürnberg, Augsburg, Würzburg, Regensburg, Ingolstadt, Fürth, Erlangen.

**Noch: 4a. Baugenehmigungen für Wohn- und Nichtwohngebäude in Bayern
von Januar bis März 2010 nach Kreisen**

Schl.- Nr.	Gebiet	Errichtung neuer Wohngebäude					Errichtung neuer Nichtwohngebäude			Alle Baumaßnahmen	
		Gebäude ¹⁾	davon mit		Wohn- nungen	Wohn- fläche	Gebäude	Raum- inhalt	Nutz- fläche	Wohn- nungen	darunter im Frei- stellungs- verfahren
			1 oder 2 Wohnungen	3 oder mehr Wohnungen ¹⁾							
Regierungsbezirk Niederbayern											
Kreisfreie Städte											
261	Landshut	44	26	18	149	151	2	10	21	150	126
262	Passau	18	18	-	22	31	3	33	68	31	6
263	Straubing	9	6	3	19	16	4	13	18	15	3
	Zusammen	71	50	21	190	198	9	56	107	196	135
Landkreise											
271	Deggendorf	38	37	1	46	65	41	601	507	52	10
272	Freyung-Grafenau	27	26	1	34	49	21	50	73	41	4
273	Kelheim	58	52	6	100	122	33	118	172	116	7
274	Landshut	71	71	-	83	119	80	358	518	93	14
275	Passau	93	93	-	100	155	59	180	252	125	29
276	Regen	23	22	1	31	42	12	33	49	37	5
277	Rottal-Inn	48	48	-	52	87	92	224	317	64	8
278	Straubing-Bogen	78	77	1	90	122	68	165	232	96	39
279	Dingolfing-Landau	28	28	-	32	50	61	157	222	33	16
	Zusammen	464	454	10	568	811	467	1 887	2 342	657	132
2	Niederbayern	535	504	31	758	1 009	476	1 944	2 449	853	267
Regierungsbezirk Oberpfalz											
Kreisfreie Städte											
361	Amberg	15	14	1	19	29	1	1	2	18	10
362	Regensburg	35	30	5	70	72	5	182	254	83	9
363	Weiden i.d.OPf.	15	11	4	50	43	4	65	84	51	22
	Zusammen	65	55	10	139	144	10	249	340	152	41
Landkreise											
371	Amberg-Weizsach	40	40	-	44	68	23	37	61	58	15
372	Cham	64	62	2	95	129	77	169	248	109	13
373	Neumarkt i.d.OPf.	48	46	2	55	82	27	185	241	56	12
374	Neustadt a.d.Waldnaab	33	33	-	36	53	33	100	154	41	9
375	Regensburg	125	122	3	150	213	26	70	100	160	29
376	Schwandorf	38	37	1	46	59	22	138	186	48	15
377	Tirschenreuth	10	10	-	11	15	10	37	56	14	-
	Zusammen	358	350	8	437	619	218	736	1 045	486	93
3	Oberpfalz	423	405	18	576	762	228	984	1 385	638	134

¹⁾ Einschl. Wohnheime.

**Noch: 4a. Baugenehmigungen für Wohn- und Nichtwohngebäude in Bayern
von Januar bis März 2010 nach Kreisen**

Schl.- Nr.	Gebiet	Errichtung neuer Wohngebäude				Errichtung neuer Nichtwohngebäude			Alle Baumaßnahmen		
		Gebäude ¹⁾	davon mit		Wohn- ungen	Wohn- fläche	Gebäude	Raum- inhalt	Nutz- fläche	Wohn- ungen	darunter im Frei- stellungs- verfahren
			1 oder 2 Wohnungen	3 oder mehr Wohnungen ¹⁾							
Regierungsbezirk Oberfranken											
Kreisfreie Städte											
461	Bamberg	13	11	2	28	36	6	16	29	160	10
462	Bayreuth	13	13	-	15	22	5	13	25	16	-
463	Coburg	8	8	-	8	13	7	24	50	10	3
464	Hof	6	6	-	8	13	2	19	47	7	1
	Zusammen	40	38	2	59	84	20	72	152	193	14
Landkreise											
471	Bamberg	55	53	2	62	88	15	25	41	65	8
472	Bayreuth	29	29	-	30	44	9	25	42	34	6
473	Coburg	12	12	-	13	17	11	135	281	18	5
474	Forchheim	53	49	4	91	91	10	22	38	110	3
475	Hof	8	8	-	9	13	13	266	272	11	-
476	Kronach	8	8	-	8	12	4	7	14	13	3
477	Kulmbach	15	13	2	46	43	13	39	55	46	6
478	Lichtenfels	12	12	-	14	29	8	21	32	26	4
479	Wunsiedel i.Fichtelgebirge	9	9	-	9	15	7	17	26	8	2
	Zusammen	201	193	8	282	352	90	556	800	331	37
4	Oberfranken	241	231	10	341	436	110	628	952	524	51
Regierungsbezirk Mittelfranken											
Kreisfreie Städte											
561	Ansbach	7	7	-	7	11	1	5	14	8	1
562	Erlangen	12	10	2	21	23	6	113	113	22	5
563	Fürth	39	24	15	151	136	4	56	78	128	10
564	Nürnberg	112	97	15	226	239	16	179	374	258	10
565	Schwabach	1	1	-	1	2	-	-	-	- 1	-
	Zusammen	171	139	32	406	410	27	353	580	415	26
Landkreise											
571	Ansbach	39	37	2	63	75	42	197	286	72	4
572	Erlangen-Höchstadt	52	51	1	62	82	22	44	67	78	31
573	Fürth	66	66	-	70	95	17	40	60	80	40
574	Nürnberger Land	35	33	2	44	59	11	62	95	46	2
575	Neustadt a.d.Aisch-Bad Windsheim	23	21	2	31	40	20	56	94	38	11
576	Roth	32	29	3	43	57	11	63	104	49	8
577	Weißenburg-Gunzenhausen	22	22	-	22	37	29	89	146	34	8
	Zusammen	269	259	10	335	445	152	552	852	397	104
5	Mittelfranken	440	398	42	741	855	179	905	1 432	812	130

¹⁾ Einschl. Wohnheime.

**Noch: 4a. Baugenehmigungen für Wohn- und Nichtwohngebäude in Bayern
von Januar bis März 2010 nach Kreisen**

Schl.- Nr.	Gebiet	Errichtung neuer Wohngebäude					Errichtung neuer Nichtwohngebäude			Alle Baumaßnahmen	
		Gebäude ¹⁾	davon mit		Wohn- ungen	Wohn- fläche	Gebäude	Raum- inhalt	Nutz- fläche	Wohn- ungen	darunter im Frei- stellungs- verfahren
			1 oder 2 Wohnungen	3 oder mehr Wohnungen ¹⁾							
Anzahl					100 m ²	Anzahl	1 000 m ³	100 m ²	Anzahl		

Regierungsbezirk Unterfranken

Kreisfreie Städte

661	Aschaffenburg	6	5	1	13	17	1	1	2	1	-
662	Schweinfurt	6	6	-	7	11	4	30	54	7	2
663	Würzburg	25	24	1	30	44	12	59	94	61	6
	Zusammen	37	35	2	50	71	17	90	150	69	8

Landkreise

671	Aschaffenburg	38	37	1	48	65	7	72	84	61	24
672	Bad Kissingen	19	16	3	38	41	13	31	54	51	2
673	Rhön-Grabfeld	11	11	-	11	19	10	17	28	17	4
674	Haßberge	25	24	1	34	49	22	47	77	49	1
675	Kitzingen	27	27	-	29	42	28	83	123	38	11
676	Miltenberg	22	19	3	47	50	11	15	28	50	9
677	Main-Spessart	23	21	2	35	46	22	61	107	37	6
678	Schweinfurt	38	37	1	42	58	14	42	77	45	18
679	Würzburg	72	71	1	82	122	30	145	237	100	10
	Zusammen	275	263	12	366	490	157	512	814	448	85
6	Unterfranken	312	298	14	416	561	174	602	964	517	93

Regierungsbezirk Schwaben

Kreisfreie Städte

761	Augsburg	90	69	21	332	316	17	306	372	348	5
762	Kaufbeuren	15	15	-	16	27	6	8	18	17	13
763	Kempten (Allgäu)	4	3	1	14	15	4	67	87	14	-
764	Memmingen	5	5	-	6	9	3	34	54	7	4
	Zusammen	114	92	22	368	367	30	415	531	386	22

Landkreise

771	Aichach-Friedberg	68	68	-	72	109	33	92	157	84	15
772	Augsburg	62	57	5	100	117	26	152	219	111	17
773	Dillingen a.d. Donau	27	27	-	28	46	16	67	101	35	2
774	Günzburg	52	49	3	68	88	31	141	220	105	17
775	Neu-Ulm	53	46	7	162	153	12	58	80	170	11
776	Lindau (Bodensee)	21	16	5	59	69	13	52	75	74	8
777	Ostallgäu	71	66	5	93	124	31	151	218	101	26
778	Unterallgäu	73	72	1	94	112	56	234	374	99	14
779	Donau-Ries	43	36	7	103	112	58	240	389	113	36
780	Oberallgäu	54	52	2	76	103	35	101	142	105	11
	Zusammen	524	489	35	855	1 032	311	1 289	1 974	997	157
7	Schwaben	638	581	57	1 223	1 400	341	1 704	2 505	1 383	179

¹⁾ Einschl. Wohnheime.

5. Baugenehmigungen für neue Wohn- und Nichtwohngebäude im Fertigteilbau in Bayern im März 2010 nach Gebäudearten und Bauherren

Lfd. Nr.	Gebäudeart Bauherr	Errichtung neuer Gebäude					Veranschlagte Kosten der Bauwerke 1 000 €
		Gebäude	Rauminhalt	Nutzfläche	Wohnungen		
					insgesamt	Wohnfläche	
		Anzahl	1 000 m ³	100 m ²	Anzahl	100 m ²	
Wohnbau							
1	Wohngebäude mit 1 Wohnung	241	209	102	241	354	58 211
2	Wohngebäude mit 2 Wohnungen	24	26	15	48	47	7 047
3	Wohngebäude mit 3 oder mehr Wohnungen	3	11	5	30	19	2 788
4	Wohnheime	-	-	-	-	-	-
5	Wohngebäude insgesamt	268	246	122	319	421	68 046
6	darunter Wohngebäude mit Eigentumswohnungen	1	1	0	2	1	234
Von den Wohngebäuden entfielen auf:							
7	Öffentliche Bauherren	-	-	-	-	-	-
8	Unternehmen	5	12	6	28	21	3 181
9	davon Wohnungsunternehmen	2	9	4	25	16	2 356
10	Immobilienfonds	-	-	-	-	-	-
11	sonstige Unternehmen	3	3	2	3	5	825
12	Private Haushalte	263	233	117	291	400	64 865
13	Organisationen ohne Erwerbszweck	-	-	-	-	-	-
Nichtwohnbau							
14	Anstaltsgebäude	-	-	-	-	-	-
15	Büro- und Verwaltungsgebäude	3	2	4	-	-	672
16	Landwirtschaftliche Betriebsgebäude	99	487	648	1	2	21 415
17	Nichtlandwirtschaftliche Betriebsgebäude	110	732	973	4	4	54 411
18	darunter Fabrik- und Werkstattgebäude	22	134	173	2	1	13 006
19	Handels- und Lagergebäude	75	586	775	2	3	39 274
20	Hotels und Gaststätten	1	2	4	-	-	870
21	Sonstige Nichtwohngebäude	14	63	92	-	-	8 232
22	Nichtwohngebäude insgesamt	226	1 285	1 717	5	6	84 730
Von den Nichtwohngebäuden entfielen auf:							
23	Öffentliche Bauherren	11	26	46	-	-	6 319
24	Unternehmen	184	1 101	1 467	5	6	70 406
25	davon Land- und Forstwirtschaft, Tierhaltung, Fischerei	103	503	668	1	2	22 173
26	Produzierendes Gewerbe	34	230	313	-	-	16 308
27	Handel, Kreditinstitute und Versicherungsgewerbe, Dienstleistungen, Verkehr und Nachrichtenübermittlung, Wohnungsunternehmen und Immobilienfonds	47	367	486	4	4	31 925
28	Private Haushalte	27	133	175	-	-	7 073
29	Organisationen ohne Erwerbszweck	4	24	30	-	-	932

**6. Baugenehmigungen für neue Wohngebäude in Bayern im März 2010 nach Regierungsbezirken,
Gebäudearten und Privaten Haushalten als Bauherren**

Lfd. Nr.	Gebäudeart Bauherr	Errichtung neuer Wohngebäude					Veran- schlagte Kosten der Bauwerke 1 000 €
		Gebäude	Rauminhalt	Nutzfläche	Wohnungen		
					insgesamt	Wohnfläche	
Anzahl	1 000 m ³	100 m ²	Anzahl	100 m ²			
Oberbayern							
1	Wohngebäude mit 1 Wohnung	553	519	247	553	838	140 843
2	Wohngebäude mit 2 Wohnungen	59	83	41	118	132	21 709
3	Wohngebäude mit 3 oder mehr Wohnungen	73	250	59	542	436	70 022
4	Wohnheime	1	24	21	-	-	6 917
5	Wohngebäude zusammen	686	876	367	1 213	1 406	239 491
6	darunter erbaut durch private Haushalte	479	532	242	611	853	145 767
Niederbayern							
7	Wohngebäude mit 1 Wohnung	183	184	99	183	293	43 912
8	Wohngebäude mit 2 Wohnungen	25	35	15	50	56	8 014
9	Wohngebäude mit 3 oder mehr Wohnungen	15	57	3	94	83	14 386
10	Wohnheime	-	-	-	-	-	-
11	Wohngebäude zusammen	223	277	118	327	432	66 312
12	darunter erbaut durch private Haushalte	193	206	107	221	329	48 880
Oberpfalz							
13	Wohngebäude mit 1 Wohnung	170	175	87	170	272	42 881
14	Wohngebäude mit 2 Wohnungen	21	25	9	42	47	6 299
15	Wohngebäude mit 3 oder mehr Wohnungen	6	15	8	41	30	3 664
16	Wohnheime	-	-	-	-	-	-
17	Wohngebäude zusammen	197	216	104	253	350	52 844
18	darunter erbaut durch private Haushalte	183	191	93	211	306	47 055
Oberfranken							
19	Wohngebäude mit 1 Wohnung	100	95	48	100	156	24 972
20	Wohngebäude mit 2 Wohnungen	8	9	3	16	16	2 553
21	Wohngebäude mit 3 oder mehr Wohnungen	2	8	-	15	16	1 977
22	Wohnheime	-	-	-	-	-	-
23	Wohngebäude zusammen	110	112	52	131	187	29 502
24	darunter erbaut durch private Haushalte	107	103	50	117	171	27 334
Mittelfranken							
25	Wohngebäude mit 1 Wohnung	140	122	70	140	205	31 550
26	Wohngebäude mit 2 Wohnungen	12	13	5	24	25	3 409
27	Wohngebäude mit 3 oder mehr Wohnungen	16	43	17	107	86	10 500
28	Wohnheime	1	5	2	-	-	1 003
29	Wohngebäude zusammen	169	183	93	271	316	46 462
30	darunter erbaut durch private Haushalte	139	135	75	176	228	35 801
Unterfranken							
31	Wohngebäude mit 1 Wohnung	121	116	80	121	193	32 280
32	Wohngebäude mit 2 Wohnungen	16	18	14	32	33	5 042
33	Wohngebäude mit 3 oder mehr Wohnungen	7	14	11	32	27	3 670
34	Wohnheime	-	-	-	-	-	-
35	Wohngebäude zusammen	144	147	106	185	252	40 992
36	darunter erbaut durch private Haushalte	141	142	103	173	242	39 546
Schwaben							
37	Wohngebäude mit 1 Wohnung	291	281	114	291	438	73 887
38	Wohngebäude mit 2 Wohnungen	28	37	17	56	59	9 923
39	Wohngebäude mit 3 oder mehr Wohnungen	33	161	19	389	314	42 731
40	Wohnheime	-	-	-	-	-	-
41	Wohngebäude zusammen	352	478	150	736	811	126 541
42	darunter erbaut durch private Haushalte	254	295	112	355	462	79 014
Bayern							
43	Wohngebäude mit 1 Wohnung	1 558	1 492	746	1 558	2 395	390 325
44	Wohngebäude mit 2 Wohnungen	169	220	104	338	368	56 949
45	Wohngebäude mit 3 oder mehr Wohnungen	152	549	116	1 220	992	146 950
46	Wohnheime	2	29	23	-	-	7 920
47	Wohngebäude insgesamt	1 881	2 290	989	3 116	3 755	602 144
48	darunter erbaut durch private Haushalte	1 496	1 604	783	1 864	2 591	423 397

7. Genehmigungsfreistellungsverfahren¹⁾ im Wohnbau in Bayern im März 2010 nach Regierungsbezirken, Gebäudearten und Privaten Haushalten als Bauherren

Lfd. Nr.	Gebäudeart Bauherr	Errichtung neuer Wohngebäude					Veranschlagte Kosten der Bauwerke 1 000 €
		Gebäude	Rauminhalt	Nutzfläche	Wohnungen		
					insgesamt	Wohnfläche	
		Anzahl	1 000 m ³	100 m ²	Anzahl	100 m ²	
Oberbayern							
1	Wohngebäude mit 1 Wohnung	160	148	70	160	238	38 570
2	Wohngebäude mit 2 Wohnungen	11	14	4	22	24	3 639
3	Wohngebäude mit 3 oder mehr Wohnungen	6	15	4	33	24	3 426
4	Wohnheime	-	-	-	-	-	-
5	Wohngebäude zusammen	177	177	78	215	286	45 635
6	darunter erbaut durch private Haushalte	128	129	59	145	207	34 636
Niederbayern							
7	Wohngebäude mit 1 Wohnung	44	42	22	44	68	10 217
8	Wohngebäude mit 2 Wohnungen	5	9	6	10	13	2 119
9	Wohngebäude mit 3 oder mehr Wohnungen	12	50	-	83	72	12 751
10	Wohnheime	-	-	-	-	-	-
11	Wohngebäude zusammen	61	102	28	137	154	25 087
12	darunter erbaut durch private Haushalte	47	50	27	52	79	11 946
Oberpfalz							
13	Wohngebäude mit 1 Wohnung	36	31	17	36	52	8 021
14	Wohngebäude mit 2 Wohnungen	6	7	2	12	12	1 716
15	Wohngebäude mit 3 oder mehr Wohnungen	-	-	-	-	-	-
16	Wohnheime	-	-	-	-	-	-
17	Wohngebäude zusammen	42	38	20	48	64	9 737
18	darunter erbaut durch private Haushalte	42	38	20	48	64	9 737
Oberfranken							
19	Wohngebäude mit 1 Wohnung	21	18	11	21	28	4 615
20	Wohngebäude mit 2 Wohnungen	1	1	0	2	2	290
21	Wohngebäude mit 3 oder mehr Wohnungen	-	-	-	-	-	-
22	Wohnheime	-	-	-	-	-	-
23	Wohngebäude zusammen	22	19	12	23	30	4 905
24	darunter erbaut durch private Haushalte	22	19	12	23	30	4 905
Mittelfranken							
25	Wohngebäude mit 1 Wohnung	35	32	16	35	52	8 391
26	Wohngebäude mit 2 Wohnungen	2	3	1	4	4	637
27	Wohngebäude mit 3 oder mehr Wohnungen	1	1	1	3	3	387
28	Wohnheime	-	-	-	-	-	-
29	Wohngebäude zusammen	38	36	17	42	59	9 415
30	darunter erbaut durch private Haushalte	36	34	16	40	56	9 001
Unterfranken							
31	Wohngebäude mit 1 Wohnung	26	25	18	26	41	6 560
32	Wohngebäude mit 2 Wohnungen	4	5	4	8	8	1 293
33	Wohngebäude mit 3 oder mehr Wohnungen	1	2	2	3	3	528
34	Wohnheime	-	-	-	-	-	-
35	Wohngebäude zusammen	31	31	23	37	52	8 381
36	darunter erbaut durch private Haushalte	31	31	23	37	52	8 381
Schwaben							
37	Wohngebäude mit 1 Wohnung	66	64	24	66	98	16 552
38	Wohngebäude mit 2 Wohnungen	5	7	3	10	11	1 754
39	Wohngebäude mit 3 oder mehr Wohnungen	-	-	-	-	-	-
40	Wohnheime	-	-	-	-	-	-
41	Wohngebäude zusammen	71	71	27	76	109	18 306
42	darunter erbaut durch private Haushalte	68	69	27	73	106	17 727
Bayern							
43	Wohngebäude mit 1 Wohnung	388	360	179	388	577	92 926
44	Wohngebäude mit 2 Wohnungen	34	46	20	68	75	11 448
45	Wohngebäude mit 3 oder mehr Wohnungen	20	69	6	122	103	17 092
46	Wohnheime	-	-	-	-	-	-
47	Wohngebäude insgesamt	442	474	205	578	754	121 466
48	darunter erbaut durch private Haushalte	374	371	184	418	594	96 333

¹⁾ Gemäß Artikel 58 der Bayerischen Bauordnung (BayBO).

8. Baugenehmigungen für neue Wohn- und Nichtwohngebäude in Bayern im März 2010 nach Gebäudearten und der überwiegenden Beheizung

Lfd. Nr.	Gebäudeart	Insgesamt	darunter ausgestattet mit					Ohne Heizung
			Fern-	Block-	Zentral-	Etagen-	Einzelraum-	
			heizung					
Wohnbau								
1	Wohngebäude insgesamt	1 881	139	7	1 717	-	5	13
2	darin Wohnungen	3 116	530	67	2 499	-	5	15
	davon							
3	Wohngebäude mit 1 Wohnung	1 558	97	2	1 443	-	5	11
4	Wohngebäude mit 2 Wohnungen	169	6	-	161	-	-	2
5	Wohngebäude mit 3 oder mehr Wohnungen	152	35	5	112	-	-	-
6	darin Wohnungen	1 220	421	65	734	-	-	-
7	Wohnheime	2	1	-	1	-	-	-
8	darin Wohnungen	-	-	-	-	-	-	-
Wohngebäude nach Regierungsbezirken								
9	Oberbayern	686	63	1	609	-	4	9
10	Niederbayern	223	13	-	210	-	-	-
11	Oberpfalz	197	5	-	192	-	-	-
12	Oberfranken	110	2	-	108	-	-	-
13	Mittelfranken	169	18	-	150	-	-	1
14	Unterfranken	144	1	-	142	-	-	1
15	Schwaben	352	37	6	306	-	1	2
Nichtwohnbau								
16	Nichtwohngebäude insgesamt	916	31	10	188	1	22	664
17	darin Rauminhalt (1 000 m³)	3 958	440	30	1 356	1	69	2 062
	davon							
18	Anstaltsgebäude	8	1	1	6	-	-	-
19	darin Rauminhalt (1 000 m³)	73	17	15	41	-	-	-
20	Büro- und Verwaltungsgebäude	24	4	-	19	1	-	-
21	darin Rauminhalt (1 000 m³)	370	154	-	215	1	-	-
22	Landwirtschaftliche Betriebsgebäude	394	2	-	14	-	3	375
23	darin Rauminhalt (1 000 m³)	1 457	4	-	87	-	16	1 351
24	Nichtlandwirtschaftliche Betriebsgebäude	427	9	9	110	-	16	283
25	darin Rauminhalt (1 000 m³)	1 583	85	14	749	-	49	686
	darunter							
26	Fabrik- und Werkstattgebäude	74	1	7	40	-	-	26
27	darin Rauminhalt (1 000 m³)	298	2	4	230	-	-	62
28	Handels- und Lagergebäude	243	6	1	56	-	12	168
29	darin Rauminhalt (1 000 m³)	1 134	68	5	466	-	44	551
30	Hotels und Gaststätten	8	1	1	6	-	-	-
31	darin Rauminhalt (1 000 m³)	36	8	5	23	-	-	-
32	Sonstige Nichtwohngebäude	63	15	-	39	-	3	6
33	darin Rauminhalt (1 000 m³)	474	180	-	264	-	4	26
Nichtwohngebäude nach Regierungsbezirken								
34	Oberbayern	201	16	-	62	1	1	121
35	Niederbayern	235	1	2	28	-	10	194
36	Oberpfalz	106	2	2	17	-	2	83
37	Oberfranken	55	1	3	13	-	-	38
38	Mittelfranken	77	3	-	11	-	1	62
39	Unterfranken	85	3	1	21	-	1	59
40	Schwaben	157	5	2	36	-	7	107

9. Baugenehmigungen für neue Wohn- und Gebäudearten und der überwiegend

Lfd. Nr.	Gebäudeart	Insgesamt	davon nach der überwiegend			
			Passivhaus	Öl	Gas	Strom
Wohnbau						
1	Wohngebäude insgesamt	1 881	13	94	598	20
2	darin Wohnungen	3 116	15	139	968	26
	davon					
3	Wohngebäude mit 1 Wohnung	1 558	11	77	493	18
4	Wohngebäude mit 2 Wohnungen	169	2	11	50	1
5	Wohngebäude mit 3 oder mehr Wohnungen	152	-	6	55	1
6	darin Wohnungen	1 220	-	40	375	6
7	Wohnheime	2	-	-	-	-
8	darin Wohnungen	-	-	-	-	-
Wohngebäude nach Regierungsbezirken						
9	Oberbayern	686	9	40	218	4
10	Niederbayern	223	-	18	62	1
11	Oberpfalz	197	-	5	66	2
12	Oberfranken	110	-	4	24	4
13	Mittelfranken	169	1	9	55	5
14	Unterfranken	144	1	2	56	3
15	Schwaben	352	2	16	117	1
Nichtwohnbau						
16	Nichtwohngebäude insgesamt ¹⁾	252	-	24	101	5
17	darin Rauminhalt (1 000 m³)	1 896	-	67	803	30
	davon					
18	Anstaltsgebäude	8	-	1	4	-
19	darin Rauminhalt (1 000 m ³)	73	-	1	49	-
20	Büro- und Verwaltungsgebäude	24	-	2	10	1
21	darin Rauminhalt (1 000 m ³)	370	-	2	163	1
22	Landwirtschaftliche Betriebsgebäude	19	-	3	1	1
23	darin Rauminhalt (1 000 m ³)	107	-	14	11	14
24	Nichtlandwirtschaftliche Betriebsgebäude	144	-	13	64	2
25	darin Rauminhalt (1 000 m ³)	898	-	41	500	14
	darunter					
26	Fabrik- und Werkstattgebäude	48	-	6	17	-
27	darin Rauminhalt (1 000 m ³)	236	-	16	105	-
28	Handels- und Lagergebäude	75	-	4	38	2
29	darin Rauminhalt (1 000 m ³)	584	-	15	355	14
30	Hotels und Gaststätten	8	-	1	5	-
31	darin Rauminhalt (1 000 m ³)	36	-	5	19	-
32	Sonstige Nichtwohngebäude	57	-	5	22	1
33	darin Rauminhalt (1 000 m ³)	448	-	10	80	1
Nichtwohngebäude nach Regierungsbezirken						
34	Oberbayern	80	-	8	26	-
35	Niederbayern	41	-	5	5	-
36	Oberpfalz	23	-	3	10	-
37	Oberfranken	17	-	1	13	1
38	Mittelfranken	15	-	1	8	-
39	Unterfranken	26	-	4	13	1
40	Schwaben	50	-	2	26	3

¹⁾ Ausgenommen die Gebäude "Ohne Heizung".

Nichtwohngebäude in Bayern im März 2010 nach verwendeten primären Heizenergie

verwendeten primären Heizenergie								Lfd. Nr.
Fernwärme	Geothermie	Umweltthermie (Luft/Wasser)	Solarthermie	Holz	Biogas	sonstige Biomasse	sonstige Heizenergie	
Wohnbau								
139	165	470	29	311	1	19	22	1
530	227	664	35	450	1	25	36	2
97	137	411	24	259	1	13	17	3
6	18	38	4	30	-	6	3	4
35	10	21	1	21	-	-	2	5
421	54	177	3	131	-	-	13	6
1	-	-	-	1	-	-	-	7
-	-	-	-	-	-	-	-	8
Wohngebäude nach Regierungsbezirken								
63	67	181	11	74	-	6	13	9
13	24	32	2	65	-	5	1	10
5	19	26	4	66	-	3	1	11
2	22	35	1	15	1	2	-	12
18	12	44	-	23	-	2	-	13
1	3	64	3	11	-	-	-	14
37	18	88	8	57	-	1	7	15
Nichtwohnbau								
31	7	26	2	39	6	2	9	16
440	50	294	9	144	6	2	51	17
1	1	-	-	-	1	-	-	18
17	5	-	-	-	1	-	-	19
4	2	3	-	1	-	-	1	20
154	18	30	-	1	-	-	2	21
2	-	-	-	10	1	-	1	22
4	-	-	-	50	1	-	12	23
9	-	18	1	25	4	1	7	24
85	-	150	8	59	4	1	36	25
1	-	6	-	9	4	1	4	26
2	-	46	-	31	4	1	33	27
6	-	12	1	11	-	-	1	28
68	-	105	8	18	-	-	0	29
1	-	-	-	1	-	-	-	30
8	-	-	-	4	-	-	-	31
15	4	5	1	3	-	1	-	32
180	27	114	2	35	-	1	-	33
Nichtwohngebäude nach Regierungsbezirken								
16	4	14	1	9	-	-	2	34
1	-	3	1	19	2	1	4	35
2	1	1	-	5	1	-	-	36
1	-	-	-	-	-	-	1	37
3	-	1	-	-	1	1	-	38
3	-	2	-	1	1	-	1	39
5	2	5	-	5	1	-	1	40

10. Baugenehmigungen für neue Wohn- und Gebäudearten und der überwiegend

Lfd. Nr.	Gebäudeart	Insgesamt	davon nach der überwiegend			
			Öl	Gas	Strom	Fernwärme
Wohnbau						
1	Wohngebäude insgesamt	873	-	17	17	2
2	darin Wohnungen	1 114	-	21	20	2
	davon					
3	Wohngebäude mit 1 Wohnung	757	-	16	14	2
4	Wohngebäude mit 2 Wohnungen	89	-	-	3	-
5	Wohngebäude mit 3 oder mehr Wohnungen	27	-	1	-	-
6	darin Wohnungen	179	-	5	-	-
7	Wohnheime	-	-	-	-	-
8	darin Wohnungen	-	-	-	-	-
Wohngebäude nach Regierungsbezirken						
9	Oberbayern	228	-	5	5	1
10	Niederbayern	147	-	1	2	-
11	Oberpfalz	138	-	-	4	1
12	Oberfranken	60	-	1	-	-
13	Mittelfranken	77	-	1	-	-
14	Unterfranken	66	-	1	3	-
15	Schwaben	157	-	8	3	-
Nichtwohnbau						
16	Nichtwohngebäude insgesamt	38	1	3	3	-
17	darin Rauminhalt (1 000 m³)	212	5	6	74	-
	davon					
18	Anstaltsgebäude	-	-	-	-	-
19	darin Rauminhalt (1 000 m³)	-	-	-	-	-
20	Büro- und Verwaltungsgebäude	3	-	-	-	-
21	darin Rauminhalt (1 000 m³)	7	-	-	-	-
22	Landwirtschaftliche Betriebsgebäude	6	-	-	-	-
23	darin Rauminhalt (1 000 m³)	13	-	-	-	-
24	Nichtlandwirtschaftliche Betriebsgebäude	22	-	3	2	-
25	darin Rauminhalt (1 000 m³)	103	-	6	6	-
	darunter					
26	Fabrik- und Werkstattgebäude	6	-	-	-	-
27	darin Rauminhalt (1 000 m³)	53	-	-	-	-
28	Handels- und Lagergebäude	12	-	3	2	-
29	darin Rauminhalt (1 000 m³)	41	-	6	6	-
30	Hotels und Gaststätten	-	-	-	-	-
31	darin Rauminhalt (1 000 m³)	-	-	-	-	-
32	Sonstige Nichtwohngebäude	7	1	-	1	-
33	darin Rauminhalt (1 000 m³)	89	5	-	68	-
Nichtwohngebäude nach Regierungsbezirken						
34	Oberbayern	11	1	-	1	-
35	Niederbayern	6	-	-	-	-
36	Oberpfalz	7	-	2	-	-
37	Oberfranken	-	-	-	-	-
38	Mittelfranken	3	-	-	1	-
39	Unterfranken	3	-	-	1	-
40	Schwaben	8	-	1	-	-

**Nichtwohngebäude in Bayern im März 2010 nach
verwendeten sekundären Heizenergie**

verwendeten sekundären Heizenergie							Lfd. Nr.
Geothermie	Umweltthermie (Luft/Wasser)	Solarthermie	Holz	Biogas	sonstige Biomasse	sonstige Heizenergie	
Wohnbau							
4	25	258	499	2	2	47	1
6	37	390	568	2	2	66	2
2	21	206	452	2	2	40	3
2	3	36	39	-	-	6	4
-	1	16	8	-	-	1	5
-	10	112	38	-	-	14	6
-	-	-	-	-	-	-	7
-	-	-	-	-	-	-	8
Wohngebäude nach Regierungsbezirken							
1	9	97	95	1	-	14	9
1	-	33	91	-	-	19	10
-	-	27	99	-	1	6	11
1	-	20	37	1	-	-	12
-	2	31	42	-	1	-	13
-	4	19	39	-	-	-	14
1	10	31	96	-	-	8	15
Nichtwohnbau							
-	2	15	13	-	-	1	16
-	17	86	23	-	-	1	17
-	-	-	-	-	-	-	18
-	-	-	-	-	-	-	19
-	-	2	1	-	-	-	20
-	-	6	1	-	-	-	21
-	-	-	6	-	-	-	22
-	-	-	13	-	-	-	23
-	2	10	4	-	-	1	24
-	17	66	7	-	-	1	25
-	1	3	1	-	-	1	26
-	14	35	2	-	-	1	27
-	1	6	-	-	-	-	28
-	3	27	-	-	-	-	29
-	-	-	-	-	-	-	30
-	-	-	-	-	-	-	31
-	-	3	2	-	-	-	32
-	-	14	2	-	-	-	33
Nichtwohngebäude nach Regierungsbezirken							
-	-	3	5	-	-	1	34
-	-	2	4	-	-	-	35
-	-	4	1	-	-	-	36
-	-	-	-	-	-	-	37
-	-	2	-	-	-	-	38
-	-	-	2	-	-	-	39
-	2	4	1	-	-	-	40

11. Baugenehmigungen für neue Wohn- und Nichtwohngebäude in Bayern im März 2010 nach Gebäudearten und dem überwiegend verwendeten Baustoff

Lfd. Nr.	Gebäudeart	Ins-gesamt	davon nach dem überwiegend verwendeten Baustoff							
			Stahl	Stahl-beton	Ziegel	Kalksand-stein	Poren-beton	Leicht-beton/Bims	Holz	sonstiger Baustoff
Wohnbau										
Wohngebäude insgesamt										
1	Gebäude (Anzahl)	1 881	-	86	1 235	85	94	7	356	18
2	Rauminhalt (1 000 m³)	2 290	-	165	1 557	95	111	7	334	21
3	Veranschlagte Kosten (1 000 €)	602 144	-	47 150	404 417	23 957	29 156	1 912	90 256	5 296
davon										
Wohngebäude mit 1 Wohnung										
4	Gebäude (Anzahl)	1 558	-	64	1 007	71	77	5	320	14
5	Rauminhalt (1 000 m³)	1 492	-	59	988	63	76	4	289	13
6	Veranschlagte Kosten (1 000 €)	390 325	-	16 110	256 803	15 826	19 044	1 279	78 104	3 159
Wohngebäude mit 2 Wohnungen										
7	Gebäude (Anzahl)	169	-	7	113	4	11	-	32	2
8	Rauminhalt (1 000 m³)	220	-	8	155	4	14	-	37	1
9	Veranschlagte Kosten (1 000 €)	56 949	-	2 213	39 687	1 157	3 224	-	10 252	416
Wohngebäude mit 3 oder mehr Wohnungen										
10	Gebäude (Anzahl)	152	-	13	115	10	6	2	4	2
11	Rauminhalt (1 000 m³)	549	-	68	413	29	22	2	8	7
12	Veranschlagte Kosten (1 000 €)	146 950	-	20 907	107 927	6 974	6 888	633	1 900	1 721
Wohnheime										
13	Gebäude (Anzahl)	2	-	2	-	-	-	-	-	-
14	Rauminhalt (1 000 m³)	29	-	29	-	-	-	-	-	-
15	Veranschlagte Kosten (1 000 €)	7 920	-	7 920	-	-	-	-	-	-
Nichtwohnbau										
Nichtwohngebäude insgesamt										
16	Gebäude (Anzahl)	916	147	282	194	16	10	11	252	4
17	Rauminhalt (1 000 m³)	3 958	696	1 931	526	50	32	26	680	17
18	Veranschlagte Kosten (1 000 €)	549 603	40 256	366 455	83 026	9 532	9 035	3 766	34 243	3 290
davon										
Anstaltsgebäude										
19	Gebäude (Anzahl)	8	-	-	2	2	2	1	1	-
20	Rauminhalt (1 000 m³)	73	-	-	22	20	22	7	1	-
21	Veranschlagte Kosten (1 000 €)	22 844	-	-	7 090	6 034	7 600	1 920	200	-
Büro- und Verwaltungsgebäude										
22	Gebäude (Anzahl)	24	1	11	10	-	1	-	1	-
23	Rauminhalt (1 000 m³)	370	1	348	18	-	2	-	1	-
24	Veranschlagte Kosten (1 000 €)	115 935	194	109 808	5 268	-	425	-	240	-
Landwirtschaftliche Betriebsgebäude										
25	Gebäude (Anzahl)	394	70	117	56	4	1	3	143	-
26	Rauminhalt (1 000 m³)	1 457	305	524	150	12	0	13	451	-
27	Veranschlagte Kosten (1 000 €)	72 139	12 517	26 895	10 785	868	21	834	20 219	-
Nichtlandwirtschaftliche Betriebsgebäude										
28	Gebäude (Anzahl)	427	74	127	104	7	5	6	100	4
29	Rauminhalt (1 000 m³)	1 583	386	679	263	15	5	5	213	17
30	Veranschlagte Kosten (1 000 €)	155 441	27 379	72 577	38 780	1 651	580	486	10 698	3 290
darunter										
Fabrik- und Werkstattgebäude										
31	Gebäude (Anzahl)	74	10	39	19	1	-	-	4	1
32	Rauminhalt (1 000 m³)	298	52	197	35	1	-	-	6	7
33	Veranschlagte Kosten (1 000 €)	36 567	4 747	24 892	4 361	150	-	-	617	1 800
Handels- und Lagergebäude										
34	Gebäude (Anzahl)	243	60	53	44	2	3	3	76	2
35	Rauminhalt (1 000 m³)	1 134	325	415	172	9	5	3	197	9
36	Veranschlagte Kosten (1 000 €)	87 181	21 973	32 620	20 274	1 042	478	291	9 213	1 290
Hotels und Gaststätten										
37	Gebäude (Anzahl)	8	-	3	4	-	-	-	-	1
38	Rauminhalt (1 000 m³)	36	-	11	24	-	-	-	-	1
39	Veranschlagte Kosten (1 000 €)	11 873	-	3 104	8 569	-	-	-	-	200
Sonstige Nichtwohngebäude										
40	Gebäude (Anzahl)	63	2	27	22	3	1	1	7	-
41	Rauminhalt (1 000 m³)	474	3	380	72	3	2	1	14	-
42	Veranschlagte Kosten (1 000 €)	183 244	166	157 175	21 103	979	409	526	2 886	-