



## Statistische Berichte

Kennziffer  
F II 1 m  
2/2012

# Baugenehmigungen in Bayern im Februar 2012





Alle Veröffentlichungen im Internet unter  
**[www.statistik.bayern.de/veroeffentlichungen](http://www.statistik.bayern.de/veroeffentlichungen)**

Diesen Code einfach mit der entsprechenden App scannen, um zum angegebenen Link zu gelangen.

#### **Kostenlos**

ist der Download von allen Statistischen Berichten (meist PDF- und Excel-Format) sowie von „Bayern Daten“ und „Statistik kommunal“ (Informationelle Grundversorgung).

#### **Newsletter-Service**

Für Themenbereich/e anmelden. Information über Neuerscheinung/en wird per E-Mail aktuell übermittelt.

#### **Kostenpflichtig**

sind die links genannten Veröffentlichungen in gedruckter Form sowie die Druck- und Dateiausgaben (auch auf Datenträger) aller anderen Veröffentlichungen. Bestellung direkt im Internet oder beim Vertrieb, per E-Mail oder Fax.

## **Impressum**

#### **Statistische Berichte**

bieten in tabellarischer Form neuestes Zahlenmaterial der jeweiligen Erhebung. Dieses wird, soweit erforderlich, methodisch erläutert und kurz kommentiert.

#### **Herausgeber, Druck und Vertrieb**

Bayerisches Landesamt für  
Statistik und Datenverarbeitung  
St.-Martin-Str. 47  
81541 München

#### **Vertrieb**

E-Mail [vertrieb@statistik.bayern.de](mailto:vertrieb@statistik.bayern.de)  
Telefon 089 2119-205  
Telefax 089 2119-457  
Internet [www.statistik.bayern.de/veroeffentlichungen](http://www.statistik.bayern.de/veroeffentlichungen)

#### **Auskunftsdienst**

E-Mail [info@statistik.bayern.de](mailto:info@statistik.bayern.de)  
Telefon 089 2119-218  
Telefax 089 2119-1580

#### **© Bayerisches Landesamt für Statistik und Datenverarbeitung, München 2012**

Alle Veröffentlichungen oder Daten sind Werke im Sinne von § 2 Urheberrechtsgesetz. Die Verwendung, Vervielfältigung und/oder Verbreitung von Veröffentlichungen oder Daten gleich welchen Mediums (Print, Datenträger, Datei etc.) – auch auszugsweise – ist nur mit Quellenangabe gestattet. Sie bedarf der vorherigen Genehmigung bei Nutzung für gewerbliche Zwecke, bei entgeltlicher Verbreitung oder bei Weitergabe an Dritte sowie bei Weiterverbreitung über elektronische Systeme und/oder Datenträger. Sofern in den Produkten auf das Vorhandensein von Copyrightrechten Dritter hingewiesen wird, sind die in deren Produkten ausgewiesenen Copyrightbestimmungen zu wahren. Alle übrigen Rechte bleiben vorbehalten.

## **Zeichenerklärung**

- 0 mehr als nichts, aber weniger als die Hälfte der kleinsten in der Tabelle nachgewiesenen Einheit
- nichts vorhanden oder keine Veränderung
- / keine Angabe, da Zahl nicht sicher genug
- Zahlenwert unbekannt, geheimzuhalten oder nicht rechenbar
- ... Angabe fällt später an
- x Tabellenfach gesperrt, da Aussage nicht sinnvoll
- ( ) Nachweis unter dem Vorbehalt, dass der Zahlenwert erhebliche Fehler aufweisen kann
- p vorläufiges Ergebnis
- r berichtigtes Ergebnis
- s geschätztes Ergebnis
- D Durchschnitt
- ≙ entspricht

## **Auf- und Abrundungen**

Im Allgemeinen ist ohne Rücksicht auf die Endsummen auf- bzw. abgerundet worden. Deshalb können sich bei der Summierung von Einzelangaben geringfügige Abweichungen zu den ausgewiesenen Endsummen ergeben. Bei der Aufgliederung der Gesamtheit in Prozent kann die Summe der Einzelwerte wegen Rundens vom Wert 100 % abweichen. Eine Abstimmung auf 100 % erfolgt im Allgemeinen nicht.

# Inhaltsübersicht

	Seite
<b>Erläuterungen</b>	3
<b>Grafiken</b>	
1. Genehmigte Wohnungen in Bayern seit Januar 2005 .....	4
2. Genehmigte Wohnungen in den Regierungsbezirken in Bayern von Januar bis Februar 2012 .....	4
3. Genehmigte neue Nichtwohngebäude in Bayern von Januar bis Februar 2012 .....	4
4. Genehmigte Wohnungen in den kreisfreien Städten und Landkreisen in Bayern von Januar bis Februar 2012 .....	5
5. Genehmigte Wohnungen in neuen Wohngebäuden je 10 000 Einwohner in Bayern von Januar bis Februar 2012 .....	5
6. Veranschlagte Baukosten je m <sup>2</sup> Wohn- bzw. Nutzfläche im Neubau in Bayern von Januar bis Februar 2007 und 2012 .....	5
<b>Tabellen</b>	
1. Baugenehmigungen in Bayern seit 1980 .....	6
2. Baugenehmigungen in Bayern seit 2008 nach Monaten .....	7
3. Baugenehmigungen für Wohn- und Nichtwohngebäude in Bayern im Februar 2012 nach Gebäudearten und Bauherren .....	8
4. Baugenehmigungen für Wohn- und Nichtwohngebäude in Bayern im Februar 2012 nach Kreisen .....	10
4a. Baugenehmigungen für Wohn- und Nichtwohngebäude in Bayern von Januar bis Februar 2012 nach Kreisen .....	18
5. Baugenehmigungen für neue Wohn- und Nichtwohngebäude im Fertigteilbau in Bayern im Februar 2012 nach Gebäudearten und Bauherren .....	22
6. Baugenehmigungen für neue Wohngebäude in Bayern im Februar 2012 nach Regierungsbezirken, Gebäudearten und privaten Haushalten als Bauherren .....	23
7. Baugenehmigungen für neue Wohngebäude im Freistellungs- bzw. Zustimmungsverfahren in Bayern im Februar 2012 nach Regierungsbezirken, Gebäudearten und privaten Haushalten als Bauherren .....	24
8. Baugenehmigungen für neue Wohn- und Nichtwohngebäude in Bayern im Februar 2012 nach Gebäudearten, Regierungsbezirken und der vorwiegenden Art der Beheizung .....	25
9. Baugenehmigungen für neue Wohn- und Nichtwohngebäude in Bayern im Februar 2012 nach Gebäudearten, Regierungsbezirken und der verwendeten primären Energie für Heizung .....	26
10. Baugenehmigungen für neue Wohn- und Nichtwohngebäude in Bayern im Februar 2012 nach Gebäudearten, Regierungsbezirken und der verwendeten sekundären Energie für Heizung .....	28
11. Baugenehmigungen für neue Wohn- und Nichtwohngebäude in Bayern im Februar 2012 nach Gebäudearten und dem überwiegend verwendeten Baustoff .....	30



## Erläuterungen

Die Statistiken der Bautätigkeit im Hochbau sind angeordnet durch das Gesetz über die Statistik der Bautätigkeit im Hochbau und die Fortschreibung des Wohnungsbestandes (Hochbaustatistikgesetz - HBauStatG) in Verbindung mit dem Gesetz über die Statistik für Bundeszwecke (Bundesstatistikgesetz - BStatG). Die Hochbaustatistik erstreckt sich auf genehmigungs- oder zustimmungsbedürftige, sowie kenntnisgabe- oder anzeigepflichtige oder einem Genehmigungsverfahren unterliegende Baumaßnahmen, bei denen Wohnraum oder sonstiger Nutzraum geschaffen oder verändert wird.

Gebäude, die im Gebiet eines gültigen Bebauungsplanes gebaut werden sollen, bedürfen gemäß Artikel 58 der Bayerischen Bauordnung (BayBO) keiner Genehmigung. Für sie gilt das **Genehmigungsfreistellungsverfahren**.

In den Ergebnissen der Baugenehmigungsstatistik (Tabellen 1 bis 11) sind auch Bauvorhaben nachgewiesen, die seit 1. Juni 1994 aufgrund der neuen Bauordnung im Rahmen von Genehmigungsfreistellungsverfahren durchgeführt werden. Ergebnisse über diese Bauvorhaben sind in Tabelle 7 gesondert aufgeführt.

### Methodische Hinweise

Die monatliche Berichterstattung über Baugenehmigungen basiert auf den von den Bauaufsichtsbehörden abgegebenen Meldungen, die nicht immer zeitgerecht übermittelt werden. Die Ergebnisse berücksichtigen daher nur diejenigen Objekte, von denen im Berichtszeitraum die Baugenehmigung übersandt wurde. Hieraus können sich Unterschiede zum tatsächlichen Baugeschehen in den einzelnen Monaten ergeben. Bei der Interpretation der Ergebnisse des vorliegenden Monatsberichts sollte deshalb ihr vorläufiger Charakter berücksichtigt werden.

Abweichungen in den Summen erklären sich aus dem Runden der Einzelwerte oder aus Korrekturen zur Jahresaufbereitung (eingearbeitete Tektoren). Diese Korrekturen können nur in der Jahressumme und nicht in den einzelnen Monaten bzw. Vierteljahren ausgewiesen werden.

Baumaßnahmen an bestehenden Gebäuden können zur Verringerung der Anzahl der Wohnungen, Wohnräume bzw. der Wohn- oder Nutzfläche führen. Dadurch können in den Tabellen auch negative Werte stehen.

### Ausgewählte Begriffe

**Erhebungseinheit** ist das Gebäude bzw. die Baumaßnahme. Im Nichtwohnbau werden Bagatellbauten - mit Ausnahme von Gebäuden mit Wohnraum - bis zu einem Volumen von 350 m<sup>3</sup> Rauminhalt oder 18 000 € veranschlagte Kosten des Bauwerks nicht erfasst. Unter Errichtung neuer Gebäude werden Neu- und Wiederaufbauten verstanden. Als Wiederaufbau gilt der Aufbau zerstörter oder abgerissener Gebäude ab Oberkante des noch vorhandenen Kellergeschosses. Baumaßnahmen an bestehenden Gebäuden sind bauliche Veränderungen an bestehenden Gebäuden durch Umbau-, Ausbau-, Erweiterungs- oder Wiederherstellungsmaßnahmen.

Als **Gebäude** gelten nach der Systematik der Bauwerke selbständig benutzbare, überdachte Bauwerke, die auf Dauer errichtet sind und von Menschen betreten werden können. Sie dienen dem Schutz von Menschen, Tieren oder Sachen. Dabei kommt es auf die Umschließung durch Wände nicht an. Gebäude in diesem Sinne sind auch selbständig benutzbare, unterirdische Bauwerke. Unterkünfte, wie z.B. Baracken, Gartenlauben, Behelfsheime u. dgl., die nur für begrenzte Dauer errichtet oder von geringem Wohnwert sind, werden - ebenso wie behelfsmäßige Nichtwohnbauten und freistehende selbständige Konstruktionen - nicht zu den Gebäuden gerechnet.

Ein Bauwerk gilt als **Fertigteilmbau**, wenn geschosshohe oder raumbreite tragende Fertigteile für Außen- oder Innenwände verwendet werden. Dazu zählen auch Gebäude, bei denen nur der überwiegende Teil der tragenden Konstruktion (gemessen am Rauminhalt) aus Fertigteilen besteht.

**Überwiegend verwendeter Baustoff** ist derjenige, der bei der Erstellung der tragenden Konstruktion des Gebäudes überwiegend Verwendung findet.

Die **primäre Heizenergie** ist die ausschließlich oder überwiegend genutzte Energiequelle. Eine **sekundäre Heizenergie** liegt nur dann vor, wenn mindestens eine weitere Energiequelle für die Beheizung eingesetzt wird. Eine **Wärmepumpe** nutzt die Wärmequellen

Erdwärme (Geothermie) oder Luft bzw. Wasser (Umweltthermie). Die Angabe „**Holz**“ umfasst auch Holzpellets.

Als **Kosten des Bauwerks** werden die zum Zeitpunkt der Baugenehmigung veranschlagten Kosten der Baukonstruktion (einschl. Erdarbeiten), die Kosten der Installation, deren betriebstechnische Anlagen und die Kosten für betriebliche Einbauten sowie für besondere Bauausführungen erfasst. Sie schließen die Umsatzsteuer ein.

**Nichtwohngebäude** sind Gebäude, die überwiegend für Nichtwohnzwecke (gemessen an der Gesamtnutzfläche) bestimmt sind.

Als **Nutzfläche** (ohne Wohnfläche) gilt entsprechend DIN 277 derjenige Teil der Netto-Grundfläche (ohne Wohnfläche), der der Zweckbestimmung und Nutzung des Bauwerks dient. Zur Nutzfläche gehören nicht die Konstruktions-, Funktions- und Verkehrsflächen.

Der **Rauminhalt** von Bauwerken ist entsprechend DIN 277 das von den äußeren Begrenzungsflächen eines Gebäudes eingeschlossene Volumen, d.h. das Produkt aus der überbauten Fläche und der anzusetzenden Höhe.

Die **Wohnfläche** von Wohnungen (entsprechend der 11. Berechnungsverordnung) ist die Summe der anrechenbaren Grundflächen der Räume, die ausschließlich zu einer Wohnung gehören.

**Wohngebäude** sind Gebäude, die mindestens zur Hälfte (gemessen an der Gesamtnutzfläche) Wohnzwecken dienen. Ferien-, Sommer- und Wochenendhäuser mit einer Mindestgröße von 50 m<sup>2</sup> Wohnfläche rechnen ebenfalls dazu.

Ein **Einzelhaus** ist ein einzelnes, freistehendes Wohngebäude. Es kann auch aus mehreren Gebäudeteilen bestehen. Ein Einzelhaus kann ein Ein-, Zwei- oder Mehrfamilienhaus sein. Ein **Doppelhaus** besteht aus zwei Wand an Wand gebauten Wohngebäuden, die durch massive und vom Keller bis zum Dach reichende Wände (Brandmauer) getrennt sind. Diese Gebäude können Ein-, Zwei- oder Mehrfamilienhäuser sein. Doppelhaushälften werden als separate Gebäude nachgewiesen.

Ein **gereihtes Haus** ist ein Wohngebäude, das mit mindestens zwei anderen Wohngebäuden gleichen Typs (Ein-, Zwei- oder Mehrfamilienhaus) aneinander gebaut ist. Die einzelnen Gebäude können auch seitlich oder in der Höhe versetzt sein. Entscheidend für die Zuordnung "gereihtes Haus" (Reihenhaus) ist die Begrenzung dieser Gebäude durch die Baugrundstücke, d.h. eine Gebäudeteilseite muss unmittelbar auf der Grundstücksgrenze liegen.

**Wohnheime** sind Wohngebäude, in denen bestimmte Personengruppen gemeinschaftlich wohnen. Sie dienen primär dem Wohnen, können sowohl "Wohnungen" als auch "sonstige Wohneinheiten" enthalten und besitzen Gemeinschaftseinrichtungen (Gemeinschaftsverpflegung, Gemeinschaftsräume usw.).

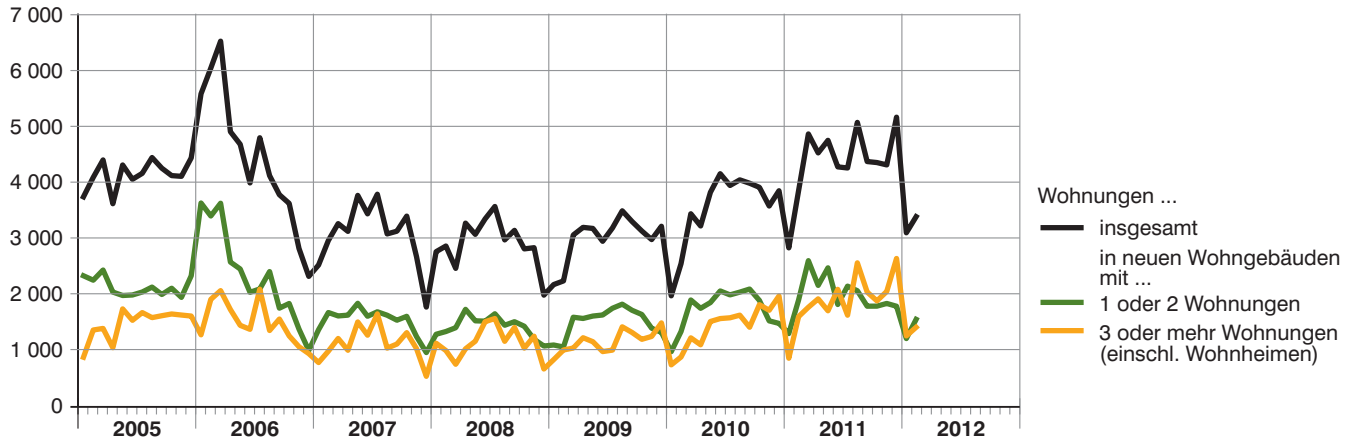
Die **Wohneinheiten** werden in **Wohnungen** und in **sonstige Wohneinheiten** unterschieden. Eine **Wohnung** besteht aus einem oder mehreren Räumen, die die Führung eines Haushalts ermöglichen, darunter stets eine Küche oder ein Raum mit fest installierter Kochelegenheit. Eine Wohnung hat grundsätzlich einen eigenen abschließbaren Zugang unmittelbar vom Freien, von einem Treppenhaus oder einem Vorraum, ferner Wasserversorgung, Abguss und Toilette, die auch außerhalb des Wohnungsabschlusses liegen können.

**Eigentumswohnungen** sind Wohnungen, an denen durch Eintragung im Wohnungsgrundbuch Sondereigentum nach den Vorschriften des Wohnungseigentumsgesetzes begründet worden ist oder durch Vormerkung begründet werden soll. Sie kommen nur in Gebäuden vor, in denen ausschließlich Sondereigentum an Wohnungen (Wohnungseigentum) und - soweit vorhanden - an nicht zu Wohnzwecken dienenden Räumen (Teileigentum) besteht.

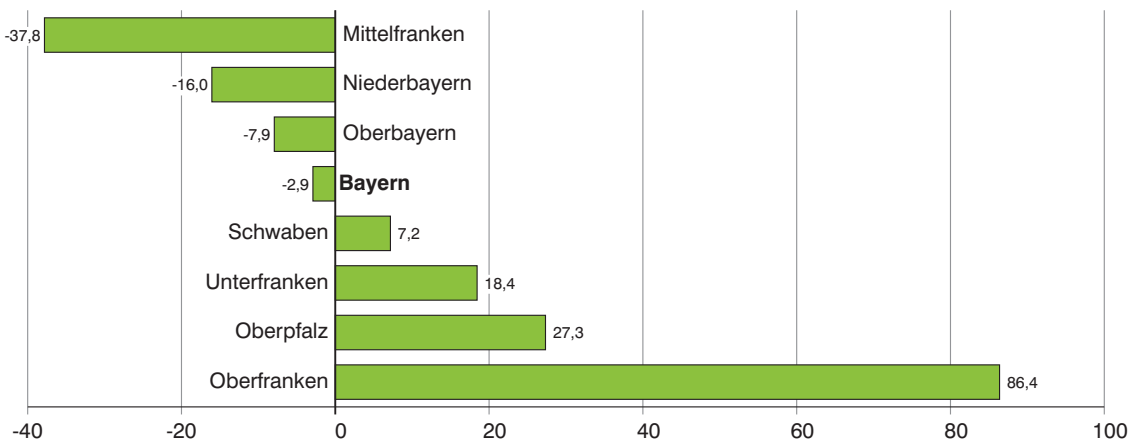
**Sonstige Wohneinheiten** sind alle übrigen Wohneinheiten ohne Küche oder Kochnische. Zu ihnen zählen vor allem einzelne oder zusammenhängende Räume in Wohnheimen für die ständige wohnliche Unterbringung der Heimbewohner.

Zu den **Wohnräumen** zählen alle Zimmer (Wohn- und Schlafräume mit 6 oder mehr m<sup>2</sup> Wohnfläche) und Küchen. Nicht als Zimmer gelten Nebenräume wie Abstellräume, Speisekammern, Flure, Badezimmer und Toiletten.

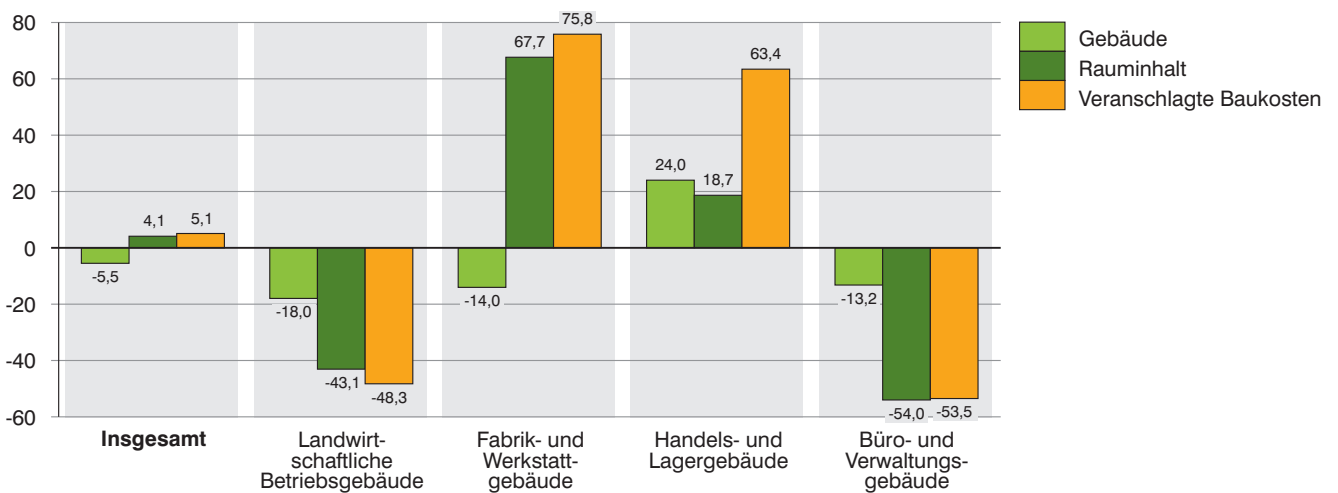
### 1. Genehmigte Wohnungen in Bayern seit Januar 2005



### 2. Genehmigte Wohnungen in den Regierungsbezirken in Bayern von Januar bis Februar 2012 Veränderung gegenüber dem Vergleichszeitraum des Vorjahres in Prozent

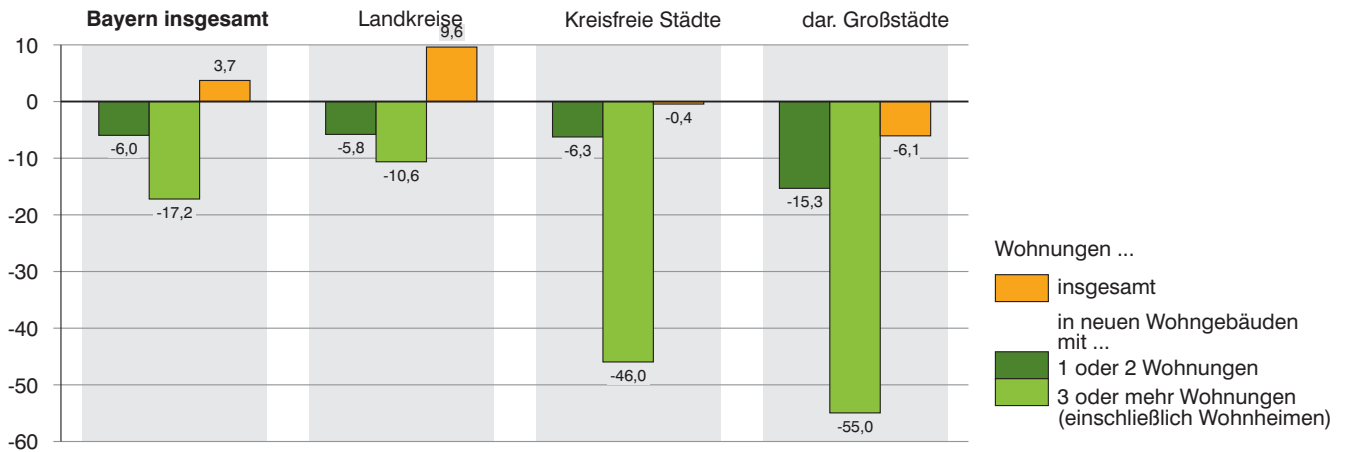


### 3. Genehmigte neue Nichtwohngebäude in Bayern von Januar bis Februar 2012 Veränderung gegenüber dem Vergleichszeitraum des Vorjahres in Prozent

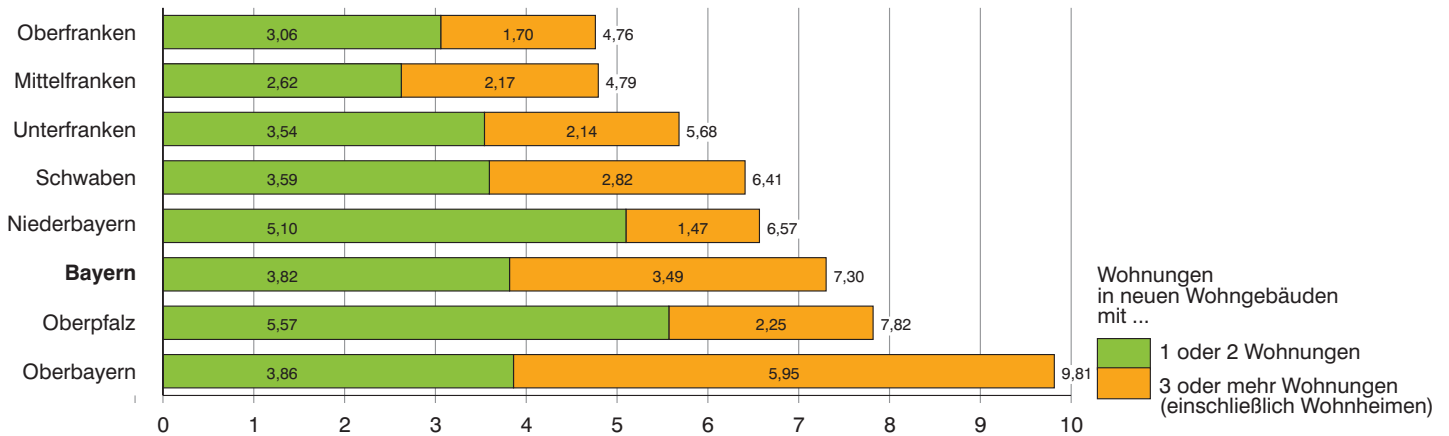


#### 4. Genehmigte Wohnungen in den kreisfreien Städten und Landkreisen in Bayern von Januar bis Februar 2012

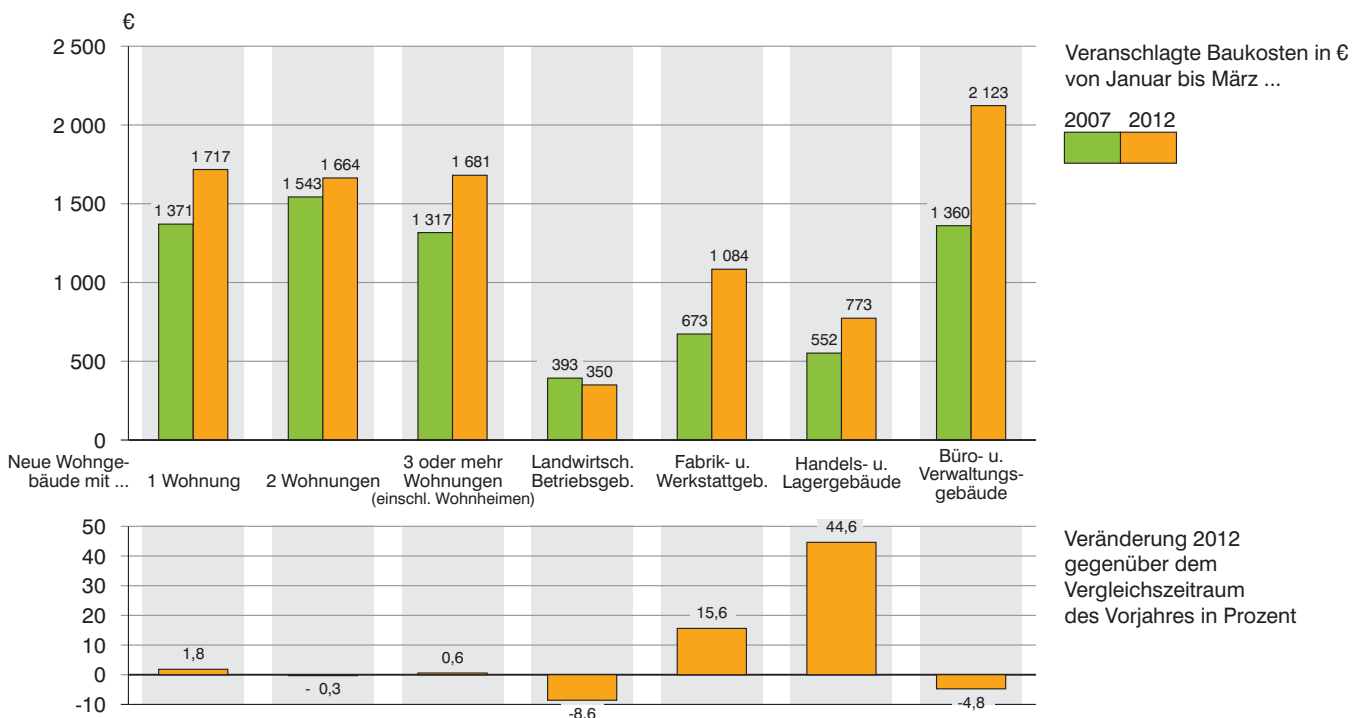
Veränderung gegenüber dem Vergleichszeitraum des Vorjahres in Prozent



#### 5. Genehmigte Wohnungen in neuen Wohngebäuden je 10 000 Einwohner in Bayern von Januar bis Februar 2012



#### 6. Veranschlagte Baukosten je m² Wohn- bzw. Nutzfläche im Neubau in Bayern von Januar bis Februar 2007 und 2012



## 1. Baugenehmigungen in Bayern seit 1980

Berichtszeitraum	Errichtung neuer Gebäude								Wohnungen ins- gesamt <sup>3)</sup>  Anzahl
	Wohnbau <sup>1)</sup>				Nichtwohnbau				
	Gebäude	Rauminhalt	Wohnungen	Veranschlagte Kosten der Bauwerke <sup>2)</sup>	Gebäude	Rauminhalt	Nutzfläche	Veranschlagte Kosten der Bauwerke <sup>2)</sup>	
	Anzahl	1 000 m <sup>3</sup>	Anzahl	1 000 €	Anzahl	1 000 m <sup>3</sup>	100 m <sup>2</sup>	1 000 €	
1980 .....	42 566	50 413	73 417	6 827 827	11 360	42 724	72 524	3 799 500	78 718
1981 .....	37 272	46 050	70 107	6 772 884	10 417	35 868	60 322	3 441 718	75 876
1982 .....	31 503	40 525	64 146	6 405 406	10 028	36 050	61 071	3 855 039	70 241
1983 .....	37 764	48 904	81 866	8 100 298	12 113	40 092	68 836	4 079 289	88 555
1984 .....	31 008	39 885	68 817	6 792 378	9 556	34 241	55 451	3 381 131	74 460
1985 .....	27 221	33 478	55 421	5 783 277	9 902	35 130	57 959	3 708 322	61 026
1986 .....	27 710	31 981	49 556	5 553 623	9 981	39 286	64 529	4 276 282	54 466
1987 .....	27 342	31 461	46 778	5 520 504	10 368	39 422	63 623	4 058 230	51 004
1988 .....	29 932	34 521	51 349	6 154 538	11 163	41 147	67 438	4 637 392	56 256
1989 .....	31 595	38 472	59 472	6 986 363	11 383	43 889	72 318	4 894 633	65 475
1990 .....	35 952	46 716	76 581	8 763 791	12 004	45 546	74 233	5 376 050	86 316
1991 .....	34 552	46 538	77 999	9 177 417	12 176	52 237	83 570	6 439 827	87 792
1992 .....	39 058	55 413	95 884	11 693 365	11 953	47 214	78 490	6 510 591	107 204
1993 .....	43 469	62 914	110 080	14 051 106	12 003	44 873	72 831	6 528 672	122 865
1994 .....	44 728	65 642	115 754	15 328 241	11 517	46 375	76 397	7 026 881	127 598
1995 .....	35 042	48 876	81 871	11 637 840	11 142	48 228	75 253	7 255 566	92 272
1996 .....	35 931	45 740	69 308	10 962 664	10 663	41 931	65 730	5 585 679	78 654
1997 .....	35 772	43 890	64 297	10 272 471	11 169	42 014	66 835	5 378 766	73 567
1998 .....	40 148	47 558	68 745	10 980 529	12 192	49 462	78 080	5 919 860	78 359
1999 .....	39 168	45 674	65 840	10 572 695	10 477	51 434	80 688	6 270 203	74 777
2000 .....	33 124	38 461	55 372	8 983 497	10 187	46 184	75 709	5 753 671	63 163
2001 .....	29 609	34 578	49 588	8 109 415	9 072	50 103	80 871	6 643 446	56 161
2002 .....	30 040	33 948	47 256	8 079 298	8 308	44 977	69 385	6 152 051	53 225
2003 .....	36 130	40 918	54 673	9 627 081	7 898	40 503	62 357	4 632 453	62 645
2004 .....	31 255	35 901	50 189	8 518 789	7 803	36 761	56 717	4 293 700	57 721
2005 .....	25 510	29 839	43 254	7 160 738	7 375	35 516	54 602	4 168 851	49 712
2006 .....	27 896	32 427	46 188	7 820 357	8 561	42 457	66 278	4 915 995	53 057
2007 .....	18 537	21 752	31 771	5 345 086	8 019	48 907	72 068	5 376 179	36 859
2008 .....	17 203	21 138	30 728	5 353 426	8 564	50 763	74 163	5 395 346	35 053
2009 .....	18 136	22 133	31 621	5 701 553	8 596	46 509	69 543	6 257 727	35 639
2010 .....	20 980	25 299	37 962	6 811 771	9 733	49 407	70 914	5 519 497	42 416
2011 .....	24 159	30 278	45 847	8 610 161	9 776	53 520	79 021	7 185 108	52 010
2012 .....									
2005 1. Vj. ....	6 860	7 874	10 630	1 873 569	1 465	7 586	11 696	1 070 058	12 218
2. Vj. ....	6 015	7 115	10 311	1 710 441	2 179	9 303	14 784	1 013 383	11 970
3. Vj. ....	6 198	7 330	11 025	1 773 107	2 056	9 687	14 724	1 076 498	12 843
4. Vj. ....	6 435	7 508	11 259	1 801 094	1 677	8 912	13 409	1 010 079	12 652
2006 1. Vj. ....	10 415	11 850	15 891	2 812 240	1 649	8 708	13 886	1 142 080	18 128
2. Vj. ....	6 912	8 112	11 595	1 952 061	2 591	10 990	17 832	1 241 731	13 560
3. Vj. ....	6 318	7 413	11 242	1 821 857	2 394	12 401	18 586	1 407 056	12 683
4. Vj. ....	4 251	5 059	7 460	1 235 998	1 927	10 344	15 948	1 125 891	8 753
2007 1. Vj. ....	4 662	5 349	7 618	1 274 174	1 641	9 052	13 664	1 010 421	8 735
2. Vj. ....	5 110	6 014	8 834	1 488 377	2 296	13 434	20 917	1 464 264	10 314
3. Vj. ....	4 891	5 816	8 638	1 437 279	2 265	13 773	19 471	1 440 363	9 983
4. Vj. ....	3 873	4 566	6 677	1 143 510	1 818	12 630	18 015	1 462 480	7 830
2008 1. Vj. ....	4 043	4 894	6 883	1 217 971	1 809	11 004	15 242	1 101 097	8 077
2. Vj. ....	4 795	5 898	8 463	1 485 897	2 630	14 386	20 743	1 398 321	9 678
3. Vj. ....	4 633	5 765	8 731	1 470 519	2 301	13 919	20 837	1 441 689	9 673
4. Vj. ....	3 732	4 580	6 645	1 178 558	1 824	11 455	17 335	1 459 380	7 619
2009 1. Vj. ....	3 760	4 655	6 609	1 184 006	1 637	10 127	15 011	1 318 984	7 463
2. Vj. ....	4 726	5 753	8 151	1 480 151	2 214	11 062	15 662	1 277 537	9 308
3. Vj. ....	5 241	6 390	9 014	1 653 455	2 418	11 806	18 422	1 585 239	9 966
4. Vj. ....	4 411	5 432	8 029	1 405 071	2 324	13 555	20 540	2 086 762	9 081
2010 1. Vj. ....	4 187	5 052	7 037	1 327 115	1 964	9 440	13 667	1 215 101	7 949
2. Vj. ....	5 579	6 646	9 827	1 756 442	2 980	13 443	19 773	1 407 285	11 186
3. Vj. ....	6 123	7 236	10 728	1 924 055	2 572	14 265	19 037	1 376 314	11 962
4. Vj. ....	5 090	6 365	10 369	1 804 005	2 218	12 260	18 429	1 525 087	11 314
2011 1. Vj. ....	5 848	6 970	10 042	1 956 626	1 988	11 326	16 999	1 541 707	11 564
2. Vj. ....	6 493	8 017	12 146	2 234 976	2 728	14 025	20 917	1 842 182	13 539
3. Vj. ....	6 176	7 864	12 209	2 263 994	2 598	13 283	19 846	1 639 726	13 684
4. Vj. ....	5 641	7 428	11 969	2 154 077	2 463	14 880	21 232	2 163 030	13 767
2012 1. Vj. ....									
2. Vj. ....									
3. Vj. ....									
4. Vj. ....									

<sup>1)</sup> Einschl. Wohnheime. - <sup>2)</sup> Im Vergleich zu früheren Veröffentlichungen feststellbare Abweichungen im Ergebnisausweis resultieren aus einer nachträglichen maschinellen Umsetzung der gemeldeten DM-Beträge in Euro-Werte in den Einzeldatensätzen. - <sup>3)</sup> In Wohn- und Nichtwohng Gebäuden einschl. Baumaßnahmen an bestehenden Gebäuden.



## 2. Baugenehmigungen in Bayern seit 2008 nach Monaten

Berichtszeitraum	Errichtung neuer Gebäude								Wohnungen ins- gesamt <sup>3)</sup>
	Wohnbau <sup>1)</sup>				Nichtwohnbau				
	Gebäude	Rauminhalt	Wohnungen	Veranschlagte Kosten der Bauwerke <sup>2)</sup>	Gebäude	Rauminhalt	Nutzfläche	Veranschlagte Kosten der Bauwerke <sup>2)</sup>	
	Anzahl	1 000 m <sup>3</sup>	Anzahl	1 000 €	Anzahl	1 000 m <sup>3</sup>	100 m <sup>2</sup>	1 000 EUR	
2008 Januar .....	1 335	1 617	2 408	404 079	523	3 132	4 475	315 277	2 758
Februar .....	1 348	1 641	2 326	409 991	621	4 312	5 673	374 468	2 859
März .....	1 360	1 636	2 149	403 943	665	3 560	5 094	411 352	2 460
April .....	1 711	2 049	2 753	507 674	904	5 439	7 957	539 944	3 268
Mai .....	1 511	1 871	2 684	481 789	854	4 193	6 188	409 023	3 067
Juni .....	1 573	1 978	3 026	496 454	872	4 757	6 598	449 234	3 343
Juli .....	1 657	2 068	3 215	529 221	822	5 114	7 154	519 891	3 565
August .....	1 465	1 848	2 603	464 503	726	4 442	6 507	480 347	2 968
September ..	1 511	1 850	2 913	476 795	752	4 361	7 175	441 236	3 139
Oktober .....	1 432	1 732	2 464	443 175	753	3 933	6 366	399 285	2 808
November ...	1 230	1 616	2 443	420 280	608	4 494	6 743	691 757	2 829
Dezember ...	1 070	1 232	1 738	315 103	463	3 032	4 227	368 338	1 982
2009 Januar .....	1 107	1 365	1 923	341 602	464	3 741	5 076	435 772	2 171
Februar .....	1 068	1 355	2 060	347 864	468	2 625	4 221	382 575	2 236
März .....	1 585	1 933	2 626	494 537	705	3 761	5 715	500 847	3 056
April .....	1 548	1 901	2 788	482 339	791	3 401	4 984	476 845	3 192
Mai .....	1 593	1 949	2 760	501 758	701	4 113	5 275	390 941	3 173
Juni .....	1 585	1 903	2 603	495 991	722	3 548	5 403	410 456	2 943
Juli .....	1 712	2 076	2 749	539 351	883	4 035	6 415	512 656	3 181
August .....	1 824	2 250	3 238	580 126	794	4 174	6 615	566 706	3 488
September ..	1 706	2 066	3 028	534 346	740	3 595	5 389	505 410	3 297
Oktober .....	1 634	1 982	2 831	518 365	851	4 675	6 959	600 359	3 127
November ...	1 412	1 757	2 637	457 445	774	3 885	5 925	506 430	2 974
Dezember ...	1 368	1 774	2 804	452 157	695	4 955	7 560	965 960	3 212
2010 Januar .....	979	1 185	1 711	316 232	462	2 158	3 437	336 290	1 970
Februar .....	1 327	1 577	2 210	408 739	586	3 325	4 473	329 278	2 544
März .....	1 881	2 290	3 116	602 144	916	3 958	5 757	549 603	3 435
April .....	1 702	1 973	2 843	521 615	961	3 973	5 772	353 771	3 217
Mai .....	1 833	2 242	3 362	595 310	1 062	5 442	7 733	597 155	3 818
Juni .....	2 044	2 430	3 621	639 493	957	4 029	6 266	456 707	4 150
Juli .....	1 978	2 335	3 565	623 034	857	3 746	5 433	398 711	3 940
August .....	2 058	2 447	3 661	653 032	888	3 697	5 859	417 704	4 040
September ..	2 087	2 453	3 500	647 989	827	6 822	7 745	559 899	3 980
Oktober .....	1 900	2 353	3 700	646 812	817	4 548	6 354	561 457	3 907
November ...	1 615	2 062	3 235	600 440	707	3 955	6 061	378 643	3 573
Dezember ...	1 575	1 957	3 445	557 789	693	3 757	6 011	584 743	3 846
2011 Januar .....	1 314	1 558	2 152	447 505	476	2 421	3 669	290 954	2 826
Februar .....	1 927	2 364	3 494	677 382	634	4 260	6 147	591 976	3 846
März .....	2 607	3 048	4 364	831 793	878	4 644	7 183	658 777	4 860
April .....	2 203	2 743	4 072	763 626	869	4 593	6 664	636 846	4 521
Mai .....	2 441	2 863	4 173	789 605	1 027	4 969	7 587	620 696	4 746
Juni .....	1 849	2 411	3 901	681 721	832	4 462	6 667	583 740	4 272
Juli .....	2 186	2 703	3 767	753 990	844	3 798	6 325	448 920	4 252
August .....	2 139	2 718	4 620	787 661	920	4 694	6 520	567 062	5 066
September ..	1 851	2 443	3 823	722 361	834	4 792	7 001	623 744	4 367
Oktober .....	1 832	2 347	3 666	672 284	930	4 100	6 177	556 559	4 349
November ...	1 901	2 402	3 882	726 746	842	4 979	6 937	658 992	4 307
Dezember ...	1 908	2 679	4 421	755 047	692	5 805	8 120	948 063	5 159
2012 Januar .....	1 241	1 503	2 461	455 593	460	2 888	3 813	407 838	3 095
Februar .....	1 599	2 032	2 959	582 323	589	4 068	5 934	520 016	3 383
März .....									
April .....									
Mai .....									
Juni .....									
Juli .....									
August .....									
September ..									
Oktober .....									
November ...									
Dezember ...									

<sup>1)</sup> Einschl. Wohnheime. - <sup>2)</sup> Im Vergleich zu früheren Veröffentlichungen feststellbare Abweichungen im Ergebnissenachweis resultieren aus einer nachträglichen maschinellen Umsetzung der gemeldeten DM-Beträge in Euro-Werte in den Einzeldatensätzen. - <sup>3)</sup> In Wohn- und Nichtwohngebäuden einschl. Baumaßnahmen an bestehenden Gebäuden.

## 3. Baugenehmigungen für Wohn- und Nichtwohngebäude

Lfd. Nr.	Gebäudeart Bauherr	Errichtung neuer				
		Gebäude	Rauminhalt	Nutzfläche	Wohnungen	
					insgesamt	Wohnfläche
		Anzahl	1 000 m <sup>3</sup>	100 m <sup>2</sup>	Anzahl	100 m <sup>2</sup>

## Wohnbau

1	Wohngebäude mit 1 Wohnung .....	1 328	1 308	691	1 328	2 125
2	Wohngebäude mit 2 Wohnungen .....	111	136	66	222	241
3	Wohngebäude mit 3 oder mehr Wohnungen .....	160	588	165	1 409	1 137
4	Wohnheime .....	-	-	-	-	-
<b>5</b>	<b>Wohngebäude insgesamt .....</b>	<b>1 599</b>	<b>2 032</b>	<b>922</b>	<b>2 959</b>	<b>3 503</b>
6	darunter mit Eigentumswohnungen .....	93	386	115	909	767
7	im Freistellungs- bzw. Zustimmungsverfahren <sup>2)</sup> .....	392	426	198	545	721
	Von den Wohngebäuden entfielen auf:					
8	Öffentliche Bauherren .....	1	1	-	1	1
9	Unternehmen .....	294	633	211	1 376	1 211
10	davon Wohnungsunternehmen .....	237	558	173	1 272	1 089
11	Immobilienfonds .....	2	2	1	3	3
12	sonstige Unternehmen .....	55	73	36	101	118
13	Private Haushalte .....	1 303	1 397	711	1 581	2 289
14	Organisationen ohne Erwerbszweck .....	1	1	-	1	2

## Nichtwohnbau

15	Anstaltsgebäude .....	10	150	252	17	10
16	Büro- und Verwaltungsgebäude .....	28	128	253	1	2
17	Landwirtschaftliche Betriebsgebäude .....	172	509	732	-	-
18	Nichtlandwirtschaftliche Betriebsgebäude .....	345	3 137	4 435	14	15
19	darunter Fabrik- und Werkstattgebäude .....	54	1 238	1 270	5	5
20	Handels- und Lagergebäude .....	187	1 530	2 115	8	10
21	Hotels und Gaststätten .....	1	4	7	-	-
22	Sonstige Nichtwohngebäude .....	34	143	262	1	1
<b>23</b>	<b>Nichtwohngebäude insgesamt .....</b>	<b>589</b>	<b>4 068</b>	<b>5 934</b>	<b>33</b>	<b>28</b>
24	darunter im Freistellungs- bzw. Zustimmungsverfahren <sup>2)</sup> .....	47	217	360	5	6
	Von den Nichtwohngebäuden entfielen auf:					
25	Öffentliche Bauherren .....	41	282	504	-	-
26	Unternehmen .....	396	3 471	4 874	26	21
27	davon Land- und Forstwirtschaft, Tierhaltung, Fischerei .....	177	510	737	-	-
28	Produzierendes Gewerbe .....	92	1 608	1 694	4	6
29	Handel, Kreditinstitute und Versicherungsgewerbe, Dienstleistungen, Verkehr und Nachrichtenübermittlung, Wohnungsunternehmen und Immobilienfonds .....	127	1 352	2 444	22	15
30	Private Haushalte .....	140	256	433	7	7
31	Organisationen ohne Erwerbszweck .....	12	59	122	-	-

<sup>1)</sup> Einschl. Küchen. - <sup>2)</sup> Genehmigungsfreistellung nach Artikel 58 bzw. bauaufsichtliche Zustimmung nach Artikel 73 der Bayerischen Bauordnung (BayBO).

## in Bayern im Februar 2012 nach Gebäudearten und Bauherren

Gebäude		Alle Baumaßnahmen						Lfd. Nr.
Wohnräume <sup>1)</sup>	Veranschlagte Kosten der Bauwerke	Gebäude/ Baumaßnahmen	Nutzfläche	Wohnungen		Wohnräume <sup>1)</sup>	Veranschlagte Kosten der Bauwerke	
				insgesamt	Wohnfläche			
Anzahl	1 000 €	Anzahl	100 m <sup>2</sup>	Anzahl	100 m <sup>2</sup>	Anzahl	1 000 €	
<b>Wohnbau</b>								
8 297	369 697	X	X	X	X	X	X	1
1 031	37 528	X	X	X	X	X	X	2
4 643	175 098	X	X	X	X	X	X	3
-	-	3	- 7	38	10	35	1 580	4
<b>13 971</b>	<b>582 323</b>	<b>2 211</b>	<b>774</b>	<b>3 481</b>	<b>4 029</b>	<b>15 836</b>	<b>671 428</b>	<b>5</b>
3 068	114 548	140	44	1 068	885	3 464	130 887	6
2 910	115 272	431	195	562	739	2 991	117 473	7
5	330	3	1	- 1	0	1	1 231	8
4 957	184 407	366	157	1 449	1 306	5 292	210 322	9
4 423	163 477	284	140	1 313	1 153	4 632	183 994	10
15	417	4	1	7	6	28	693	11
519	20 513	78	16	129	148	632	25 635	12
9 002	397 289	1 834	623	1 995	2 709	10 493	457 389	13
7	297	8	- 7	38	13	50	2 486	14
<b>Nichtwohnbau</b>								
39	74 665	14	276	17	10	39	105 018	15
5	43 395	48	285	- 14	- 2	- 18	55 442	16
-	25 529	220	860	1	2	5	30 690	17
70	327 465	494	4 831	- 86	3	- 33	369 109	18
28	110 560	88	1 335	10	10	46	118 353	19
40	149 176	269	2 407	6	8	27	176 326	20
-	2 455	16	31	- 101	- 13	- 97	7 607	21
3	48 962	84	326	- 16	- 5	- 24	88 579	22
<b>117</b>	<b>520 016</b>	<b>860</b>	<b>6 577</b>	<b>- 98</b>	<b>8</b>	<b>- 31</b>	<b>648 838</b>	<b>23</b>
27	22 546	61	374	5	6	29	25 004	24
-	86 366	73	553	- 3	- 2	- 10	143 396	25
88	382 315	560	5 377	26	22	82	427 208	26
-	25 859	227	865	1	2	5	31 209	27
23	137 760	138	1 870	6	6	25	153 180	28
65	218 696	195	2 642	19	13	52	242 819	29
29	31 917	191	482	- 95	- 7	- 73	43 494	30
-	19 418	36	165	- 26	- 5	- 30	34 740	31

## 4. Baugenehmigungen für Wohn- und Nichtwohngebäude

Schl.- Nr.	Gebiet	Errichtung neuer Wohngebäude								
		insgesamt <sup>1)</sup>					darunter mit 1 oder 2 Wohnungen			
		Gebäude	Raum- inhalt	Woh- nungen	Wohn- fläche	Veran- schlagte Kosten	Gebäude	Raum- inhalt	Woh- nungen	Wohn- fläche
		Anzahl	1 000 m <sup>3</sup>	Anzahl	100 m <sup>2</sup>	1 000 €	Anzahl	1 000 m <sup>3</sup>	Anzahl	100 m <sup>2</sup>

## Zusammenstellung nach Regierungsbezirken

1	Oberbayern .....	548	772	1 241	1 355	245 975	472	484	511	788
2	Niederbayern .....	201	234	270	379	57 882	193	208	208	328
3	Oberpfalz .....	200	217	275	365	57 385	188	186	199	305
4	Oberfranken .....	107	112	159	198	30 636	99	91	108	160
5	Mittelfranken .....	144	185	277	333	49 067	127	118	133	200
6	Unterfranken .....	134	158	220	276	46 423	122	122	140	206
7	Schwaben .....	265	354	517	597	94 955	238	234	251	380
	<b>Bayern</b>	<b>1 599</b>	<b>2 032</b>	<b>2 959</b>	<b>3 503</b>	<b>582 323</b>	<b>1 439</b>	<b>1 444</b>	<b>1 550</b>	<b>2 366</b>
	Kreisfreie Städte .....	251	450	952	865	145 603	184	155	191	265
	darunter Großstädte <sup>3)</sup> .....	165	333	746	659	114 327	111	90	112	154
	Landkreise .....	1 348	1 582	2 007	2 638	436 720	1 255	1 289	1 359	2 101

## Regierungsbezirk Oberbayern

## Kreisfreie Städte

161	Ingolstadt .....	20	30	60	51	7 459	14	12	14	19
162	München .....	70	189	474	383	76 669	38	32	39	54
163	Rosenheim .....	6	5	6	8	1 515	6	5	6	8
	<b>Zusammen</b>	<b>96</b>	<b>224</b>	<b>540</b>	<b>442</b>	<b>85 643</b>	<b>58</b>	<b>49</b>	<b>59</b>	<b>81</b>

## Landkreise

171	Altötting .....	26	32	40	52	8 177	23	24	23	37
172	Berchtesgadener Land .....	13	16	25	27	5 175	10	10	11	17
173	Bad Tölz-Wolfratshausen .....	7	8	10	15	2 645	7	8	10	15
174	Dachau .....	41	50	62	83	14 641	38	38	40	63
175	Ebersberg .....	33	34	52	61	10 108	30	25	31	43
176	Eichstätt .....	27	30	38	52	8 962	25	25	26	43
177	Erding .....	21	24	30	39	7 222	19	21	22	33
178	Freising .....	35	63	109	106	16 976	26	27	28	43
179	Fürstenfeldbruck .....	15	25	46	47	6 703	11	11	12	19
180	Garmisch-Partenkirchen .....	4	4	4	6	1 230	4	4	4	6
181	Landsberg am Lech .....	18	19	22	30	5 258	18	19	22	30
182	Miesbach .....	18	25	26	43	7 953	16	20	17	35
183	Mühldorf a. Inn .....	10	11	14	18	2 911	9	9	9	13
184	München .....	27	35	28	51	12 155	27	35	28	51
185	Neuburg-Schrobenhausen .....	19	19	21	30	5 519	19	19	21	30
186	Pfaffenhofen a.d. Ilm .....	30	35	36	56	8 945	29	33	33	54
187	Rosenheim .....	46	55	62	91	15 430	43	48	48	76
188	Starnberg .....	23	21	25	35	7 576	23	21	25	35
189	Traunstein .....	24	26	33	45	8 081	22	21	24	38
190	Weilheim-Schongau .....	15	17	18	26	4 665	15	17	18	26
	<b>Zusammen</b>	<b>452</b>	<b>548</b>	<b>701</b>	<b>912</b>	<b>160 332</b>	<b>414</b>	<b>436</b>	<b>452</b>	<b>707</b>

1	<b>Oberbayern .....</b>	<b>548</b>	<b>772</b>	<b>1 241</b>	<b>1 355</b>	<b>245 975</b>	<b>472</b>	<b>484</b>	<b>511</b>	<b>788</b>
---	-------------------------	------------	------------	--------------	--------------	----------------	------------	------------	------------	------------

<sup>1)</sup> Einschl. Wohnheime. - <sup>2)</sup> Genehmigungsfreistellung nach Artikel 58 bzw. bauaufsichtliche Zustimmung nach Artikel 73 der Bayerischen Bauordnung (BayBO). - <sup>3)</sup> München,

## in Bayern im Februar 2012 nach Kreisen

noch: Errichtung neuer Wohngebäude		Errichtung neuer Nichtwohngebäude					Alle Baumaßnahmen						Schl.-Nr.
darunter mit Eigentumswohnungen		Gebäude	Rauminhalt	Nutzfläche	Wohnungen	Veranschlagte Kosten	Gebäude/Baumaßnahmen	Nutzfläche	Wohnungen	darunter im Freistellungs- bzw. Zustimmungsv erfahren <sup>2)</sup>	Wohnfläche	Veranschlagte Kosten	
Gebäude	Wohnungen												
Anzahl		1 000 m <sup>3</sup>	100 m <sup>2</sup>	Anzahl	1 000 €	Anzahl	100 m <sup>2</sup>	Anzahl	100 m <sup>2</sup>	1 000 €			

## Zusammenstellung nach Regierungsbezirken

44	475	192	1 454	2 385	24	254 822	1 022	2 792	1 448	136	1 598	583 649	1
7	55	118	477	737	3	53 468	408	906	295	102	415	125 899	2
5	38	67	191	303	-	51 166	333	469	303	83	413	122 939	3
3	16	40	140	211	1	12 815	214	316	208	38	227	62 133	4
16	135	41	157	310	-	19 994	297	503	322	46	411	92 637	5
5	56	50	207	355	1	25 226	333	510	259	45	325	94 611	6
13	134	81	1 442	1 633	4	102 525	464	1 856	548	117	648	238 398	7
<b>93</b>	<b>909</b>	<b>589</b>	<b>4 068</b>	<b>5 934</b>	<b>33</b>	<b>520 016</b>	<b>3 071</b>	<b>7 351</b>	<b>3 383</b>	<b>567</b>	<b>4 037</b>	<b>1 320 266</b>	
40	478	85	707	1 293	17	210 335	594	1 489	1 142	33	1 081	447 633	
34	438	62	453	811	17	135 324	431	969	876	10	845	333 253	
53	431	504	3 361	4 641	16	309 681	2 477	5 862	2 241	534	2 956	872 633	

## Regierungsbezirk Oberbayern

2	18	3	14	14	-	2 058	26	19	64	5	56	10 086	161
21	303	31	286	473	17	109 275	177	457	572	3	492	215 749	162
-	-	-	-	-	-	-	8	3	6	-	8	1 599	163
<b>23</b>	<b>321</b>	<b>34</b>	<b>299</b>	<b>487</b>	<b>17</b>	<b>111 333</b>	<b>211</b>	<b>478</b>	<b>642</b>	<b>8</b>	<b>556</b>	<b>227 434</b>	
3	17	11	16	27	-	909	48	55	42	17	52	10 499	171
-	-	11	189	199	1	14 960	40	172	61	4	61	24 570	172
-	-	4	16	24	1	.	17	32	10	3	17	4 746	173
1	8	11	85	130	1	14 348	65	175	69	7	92	31 249	174
2	16	3	27	37	-	1 765	48	63	54	5	67	25 534	175
1	8	6	17	25	-	766	43	42	45	10	57	11 678	176
-	-	6	14	17	-	749	36	29	35	3	45	9 418	177
5	44	18	167	318	1	25 235	58	356	113	4	110	42 706	178
4	34	9	72	111	-	9 177	32	124	47	8	50	16 374	179
-	-	-	-	-	-	-	5	1	4	1	6	1 305	180
-	-	9	21	33	1	1 903	48	41	30	9	39	9 335	181
2	9	2	1	1	-	.	24	13	28	2	45	9 058	182
1	5	6	130	167	-	13 246	25	176	14	6	20	17 277	183
-	-	3	25	47	-	5 135	43	146	28	3	53	23 409	184
-	-	16	68	110	1	8 380	42	121	25	5	35	14 734	185
-	-	6	14	21	-	3 481	43	40	39	8	58	13 292	186
1	8	12	40	61	-	2 880	73	104	75	19	107	24 280	187
-	-	3	38	121	-	4 131	33	140	26	2	40	13 716	188
1	5	9	187	395	-	31 922	50	406	39	7	56	42 468	189
-	-	13	29	53	1	3 340	38	80	22	5	31	10 567	190
<b>21</b>	<b>154</b>	<b>158</b>	<b>1 155</b>	<b>1 899</b>	<b>7</b>	<b>143 489</b>	<b>811</b>	<b>2 314</b>	<b>806</b>	<b>128</b>	<b>1 042</b>	<b>356 215</b>	
<b>44</b>	<b>475</b>	<b>192</b>	<b>1 454</b>	<b>2 385</b>	<b>24</b>	<b>254 822</b>	<b>1 022</b>	<b>2 792</b>	<b>1 448</b>	<b>136</b>	<b>1 598</b>	<b>583 649</b>	<b>1</b>

## Noch: 4. Baugenehmigungen für Wohn- und Nichtwohngebäude

Schl.- Nr.	Gebiet	Errichtung neuer Wohngebäude								
		insgesamt <sup>1)</sup>					darunter mit 1 oder 2 Wohnungen			
		Gebäude	Raum- inhalt	Woh- nungen	Wohn- fläche	Veran- schlagte Kosten	Gebäude	Raum- inhalt	Woh- nungen	Wohn- fläche
		Anzahl	1 000 m <sup>3</sup>	Anzahl	100 m <sup>2</sup>	1 000 €	Anzahl	1 000 m <sup>3</sup>	Anzahl	100 m <sup>2</sup>

## Regierungsbezirk Niederbayern

## Kreisfreie Städte

261	Landshut .....	16	16	21	26	4 140	15	13	15	21
262	Passau .....	8	9	15	16	2 263	6	5	7	9
263	Straubing .....	5	5	5	8	1 331	5	5	5	8
	<b>Zusammen</b>	<b>29</b>	<b>30</b>	<b>41</b>	<b>50</b>	<b>7 734</b>	<b>26</b>	<b>23</b>	<b>27</b>	<b>38</b>

## Landkreise

271	Deggendorf .....	19	20	23	31	5 050	18	19	19	29
272	Freyung-Grafenau .....	7	5	8	11	1 441	7	5	8	11
273	Kelheim .....	23	26	27	40	6 586	23	26	27	40
274	Landshut .....	29	34	40	52	8 448	28	30	28	44
275	Passau .....	32	40	45	69	9 686	30	34	34	59
276	Regen .....	7	8	7	13	1 977	7	8	7	13
277	Rottal-Inn .....	18	27	39	51	6 593	17	20	18	31
278	Straubing-Bogen .....	19	23	21	32	5 836	19	23	21	32
279	Dingolfing-Landau .....	18	21	19	30	4 531	18	21	19	30
	<b>Zusammen</b>	<b>172</b>	<b>204</b>	<b>229</b>	<b>329</b>	<b>50 148</b>	<b>167</b>	<b>185</b>	<b>181</b>	<b>289</b>
<b>2</b>	<b>Niederbayern .....</b>	<b>201</b>	<b>234</b>	<b>270</b>	<b>379</b>	<b>57 882</b>	<b>193</b>	<b>208</b>	<b>208</b>	<b>328</b>

## Regierungsbezirk Oberpfalz

## Kreisfreie Städte

361	Amberg .....	6	6	6	9	1 510	6	6	6	9
362	Regensburg .....	17	20	40	38	6 730	13	11	13	19
363	Weiden i.d.OPf. ....	10	8	11	15	2 101	10	8	11	15
	<b>Zusammen</b>	<b>33</b>	<b>34</b>	<b>57</b>	<b>62</b>	<b>10 341</b>	<b>29</b>	<b>25</b>	<b>30</b>	<b>43</b>

## Landkreise

371	Amberg-Weizbach .....	8	8	9	13	2 250	8	8	9	13
372	Cham .....	40	47	47	75	11 386	39	45	44	72
373	Neumarkt i.d.OPf. ....	30	36	44	59	9 327	28	28	28	45
374	Neustadt a.d.Waldnaab .....	6	6	6	10	1 665	6	6	6	10
375	Regensburg .....	49	50	67	86	13 382	45	43	48	71
376	Schwandorf .....	31	32	42	54	8 110	30	27	31	45
377	Tirschenreuth .....	3	3	3	6	924	3	3	3	6
	<b>Zusammen</b>	<b>167</b>	<b>183</b>	<b>218</b>	<b>304</b>	<b>47 044</b>	<b>159</b>	<b>161</b>	<b>169</b>	<b>262</b>
<b>3</b>	<b>Oberpfalz .....</b>	<b>200</b>	<b>217</b>	<b>275</b>	<b>365</b>	<b>57 385</b>	<b>188</b>	<b>186</b>	<b>199</b>	<b>305</b>

<sup>1)</sup> Einschl. Wohnheime. - <sup>2)</sup> Genehmigungsfreistellung nach Artikel 58 bzw. bauaufsichtliche Zustimmung nach Artikel 73 der Bayerischen Bauordnung (BayBO).

## in Bayern im Februar 2012 nach Kreisen

noch: Errichtung neuer Wohngebäude		Errichtung neuer Nichtwohngebäude					Alle Baumaßnahmen						Schl.-Nr.
darunter mit Eigentumswohnungen		Gebäude	Raum-inhalt	Nutz-fläche	Woh-nungen	Veran-schlagte Kosten	Gebäude/Baumaß-nahmen	Nutz-fläche	Woh-nungen	darunter im Frei-stellungs-bzw. Zu-stimmungs-verfahren <sup>2)</sup>	Wohn-fläche	Veran-schlagte Kosten	
Gebäude	Woh-nungen												
Anzahl		1 000 m <sup>3</sup>	100 m <sup>2</sup>	Anzahl	1 000 €	Anzahl	100 m <sup>2</sup>	Anzahl	100 m <sup>2</sup>	1 000 €			

## Regierungsbezirk Niederbayern

-	-	1	15	41	-	.	18	53	21	11	26	7 636	261
3	10	5	30	74	-	.	17	83	16	1	18	10 002	262
-	-	1	25	51	-	.	14	53	5	1	10	11 325	263
<b>3</b>	<b>10</b>	<b>7</b>	<b>70</b>	<b>166</b>	<b>-</b>	<b>20 331</b>	<b>49</b>	<b>188</b>	<b>42</b>	<b>13</b>	<b>54</b>	<b>28 963</b>	

1	4	14	106	126	1	7 222	41	159	27	2	35	17 223	271
-	-	4	22	35	-	5 566	17	37	10	1	13	7 196	272
-	-	12	32	46	-	2 634	40	69	30	6	42	10 735	273
1	12	8	20	30	-	1 016	38	46	40	12	53	9 603	274
1	8	14	32	48	-	2 224	60	80	47	25	73	14 481	275
-	-	3	5	9	2	830	17	17	9	-	16	3 386	276
1	21	20	80	105	-	5 108	56	114	47	25	59	13 142	277
-	-	19	39	63	-	2 976	50	78	22	11	36	9 699	278
-	-	17	72	109	-	5 561	40	119	21	7	33	11 471	279
<b>4</b>	<b>45</b>	<b>111</b>	<b>407</b>	<b>572</b>	<b>3</b>	<b>33 137</b>	<b>359</b>	<b>718</b>	<b>253</b>	<b>89</b>	<b>360</b>	<b>96 936</b>	
<b>7</b>	<b>55</b>	<b>118</b>	<b>477</b>	<b>737</b>	<b>3</b>	<b>53 468</b>	<b>408</b>	<b>906</b>	<b>295</b>	<b>102</b>	<b>415</b>	<b>125 899</b>	<b>2</b>

## Regierungsbezirk Oberpfalz

-	-	2	49	56	-	.	9	59	7	3	11	34 478	361
-	-	3	5	15	-	.	28	23	39	1	45	10 266	362
-	-	4	14	27	-	3 678	15	30	12	2	16	5 923	363
<b>-</b>	<b>-</b>	<b>9</b>	<b>69</b>	<b>98</b>	<b>-</b>	<b>37 658</b>	<b>52</b>	<b>112</b>	<b>58</b>	<b>6</b>	<b>72</b>	<b>50 667</b>	

-	-	5	9	13	-	429	15	19	9	-	14	3 076	371
-	-	20	22	40	-	2 297	75	68	50	7	82	14 923	372
1	11	7	28	51	-	4 998	48	139	47	22	66	20 712	373
-	-	4	8	13	-	360	20	16	11	1	16	2 590	374
3	16	9	24	37	-	2 332	60	54	68	31	89	15 938	375
1	11	10	24	36	-	2 410	52	55	44	15	60	11 634	376
-	-	3	8	13	-	682	11	7	16	1	15	3 399	377
<b>5</b>	<b>38</b>	<b>58</b>	<b>123</b>	<b>204</b>	<b>-</b>	<b>13 508</b>	<b>281</b>	<b>357</b>	<b>245</b>	<b>77</b>	<b>341</b>	<b>72 272</b>	
<b>5</b>	<b>38</b>	<b>67</b>	<b>191</b>	<b>303</b>	<b>-</b>	<b>51 166</b>	<b>333</b>	<b>469</b>	<b>303</b>	<b>83</b>	<b>413</b>	<b>122 939</b>	<b>3</b>

## Noch: 4. Baugenehmigungen für Wohn- und Nichtwohngebäude

Schl.- Nr.	Gebiet	Errichtung neuer Wohngebäude								
		insgesamt <sup>1)</sup>					darunter mit 1 oder 2 Wohnungen			
		Gebäude	Raum- inhalt	Woh- nungen	Wohn- fläche	Veran- schlagte Kosten	Gebäude	Raum- inhalt	Woh- nungen	Wohn- fläche
		Anzahl	1 000 m <sup>3</sup>	Anzahl	100 m <sup>2</sup>	1 000 €	Anzahl	1 000 m <sup>3</sup>	Anzahl	100 m <sup>2</sup>

## Regierungsbezirk Oberfranken

## Kreisfreie Städte

461	Bamberg .....	3	3	3	4	799	3	3	3	4
462	Bayreuth .....	3	3	5	5	.	3	3	5	5
463	Coburg .....	6	7	12	14	1 973	4	4	6	8
464	Hof .....	2	1	2	2	.	2	1	2	2
	<b>Zusammen</b>	<b>14</b>	<b>14</b>	<b>22</b>	<b>26</b>	<b>3 946</b>	<b>12</b>	<b>11</b>	<b>16</b>	<b>19</b>

## Landkreise

471	Bamberg .....	26	29	37	50	8 028	24	24	25	42
472	Bayreuth .....	16	16	17	27	4 491	16	16	17	27
473	Coburg .....	2	2	2	3	.	2	2	2	3
474	Forchheim .....	30	32	52	57	8 039	28	24	31	43
475	Hof .....	4	3	4	6	1 009	4	3	4	6
476	Kronach .....	3	2	3	4	602	3	2	3	4
477	Kulmbach .....	5	7	15	13	.	3	2	3	4
478	Lichtenfels .....	6	7	6	10	1 706	6	7	6	10
479	Wunsiedel i. Fichtelgebirge .....	1	1	1	1	.	1	1	1	1
	<b>Zusammen</b>	<b>93</b>	<b>98</b>	<b>137</b>	<b>172</b>	<b>26 690</b>	<b>87</b>	<b>81</b>	<b>92</b>	<b>141</b>
4	<b>Oberfranken .....</b>	<b>107</b>	<b>112</b>	<b>159</b>	<b>198</b>	<b>30 636</b>	<b>99</b>	<b>91</b>	<b>108</b>	<b>160</b>

## Regierungsbezirk Mittelfranken

## Kreisfreie Städte

561	Ansbach .....	-	-	-	-	-	-	-	-	-
562	Erlangen .....	3	2	3	4	457	3	2	3	4
563	Fürth .....	-	-	-	-	-	-	-	-	-
564	Nürnberg .....	28	47	95	95	11 867	19	15	19	25
565	Schwabach .....	-	-	-	-	-	-	-	-	-
	<b>Zusammen</b>	<b>31</b>	<b>50</b>	<b>98</b>	<b>99</b>	<b>12 324</b>	<b>22</b>	<b>17</b>	<b>22</b>	<b>29</b>

## Landkreise

571	Ansbach .....	18	18	22	32	4 600	17	16	18	28
572	Erlangen-Höchstadt .....	19	21	19	35	5 955	19	21	19	35
573	Fürth .....	24	29	45	53	7 790	21	18	21	32
574	Nürnberger Land .....	16	18	24	31	4 848	15	14	17	24
575	Neustadt a.d. Aisch-Bad Windsheim .....	10	13	27	26	3 667	8	7	10	13
576	Roth .....	9	9	10	14	2 228	9	9	10	14
577	Weißenburg-Gunzenhausen .....	17	28	32	42	7 655	16	17	16	24
	<b>Zusammen</b>	<b>113</b>	<b>135</b>	<b>179</b>	<b>234</b>	<b>36 743</b>	<b>105</b>	<b>101</b>	<b>111</b>	<b>171</b>
5	<b>Mittelfranken .....</b>	<b>144</b>	<b>185</b>	<b>277</b>	<b>333</b>	<b>49 067</b>	<b>127</b>	<b>118</b>	<b>133</b>	<b>200</b>

<sup>1)</sup> Einschl. Wohnheime. - <sup>2)</sup> Genehmigungsfreistellung nach Artikel 58 bzw. bauaufsichtliche Zustimmung nach Artikel 73 der Bayerischen Bauordnung (BayBO).



## in Bayern im Februar 2012 nach Kreisen

noch: Errichtung neuer Wohngebäude		Errichtung neuer Nichtwohngebäude					Alle Baumaßnahmen						Schl.-Nr.
darunter mit Eigentumswohnungen		Gebäude	Rauminhalt	Nutzfläche	Wohnungen	Veranschlagte Kosten	Gebäude/Baumaßnahmen	Nutzfläche	Wohnungen	darunter im Freistellungs- bzw. Zustimmungsverfahren <sup>2)</sup>	Wohnfläche	Veranschlagte Kosten	
Gebäude	Wohnungen												
Anzahl		1 000 m <sup>3</sup>	100 m <sup>2</sup>	Anzahl	1 000 €	Anzahl	100 m <sup>2</sup>	Anzahl	100 m <sup>2</sup>	1 000 €			

## Regierungsbezirk Oberfranken

-	-	1	1	1	-	.	9	- 8	48	1	17	2 482	461
-	-	-	-	-	-	-	5	2	5	-	5	796	462
-	-	1	9	11	-	.	10	17	11	2	14	2 667	463
-	-	2	2	4	-	.	4	4	2	-	2	635	464
-	-	<b>4</b>	<b>11</b>	<b>15</b>	-	<b>849</b>	<b>28</b>	<b>14</b>	<b>66</b>	<b>3</b>	<b>38</b>	<b>6 580</b>	
1	4	7	20	34	1	1 841	56	60	40	2	58	16 945	471
-	-	6	24	33	-	633	26	41	17	1	29	5 433	472
-	-	2	2	3	-	.	6	10	2	-	3	1 484	473
-	-	5	19	34	-	1 919	41	63	54	16	62	10 904	474
-	-	5	21	29	-	2 508	14	38	4	2	6	4 786	475
-	-	3	22	33	-	2 857	13	50	3	-	6	6 890	476
2	12	2	3	5	-	.	7	6	15	13	13	2 471	477
-	-	5	15	20	-	1 160	15	23	7	1	12	3 134	478
-	-	1	4	5	-	.	8	9	-	-	1	3 506	479
<b>3</b>	<b>16</b>	<b>36</b>	<b>130</b>	<b>195</b>	<b>1</b>	<b>11 966</b>	<b>186</b>	<b>301</b>	<b>142</b>	<b>35</b>	<b>189</b>	<b>55 553</b>	
<b>3</b>	<b>16</b>	<b>40</b>	<b>140</b>	<b>211</b>	<b>1</b>	<b>12 815</b>	<b>214</b>	<b>316</b>	<b>208</b>	<b>38</b>	<b>227</b>	<b>62 133</b>	<b>4</b>

## Regierungsbezirk Mittelfranken

-	-	1	31	34	-	.	3	35	-	-	0	3 751	561
-	-	2	3	6	-	.	9	6	3	-	7	.	562
-	-	-	-	-	-	-	9	- 5	5	-	14	2 750	563
8	67	8	64	174	-	10 549	86	298	113	-	131	36 067	564
-	-	-	-	-	-	-	1	-	-	-	0	.	565
<b>8</b>	<b>67</b>	<b>11</b>	<b>98</b>	<b>214</b>	-	<b>14 519</b>	<b>108</b>	<b>335</b>	<b>121</b>	-	<b>152</b>	<b>44 411</b>	
1	4	3	4	7	-	576	29	15	25	8	35	6 160	571
-	-	4	14	17	-	635	31	29	21	13	39	7 761	572
3	24	4	9	18	-	1 161	35	27	51	12	61	10 117	573
1	7	5	3	6	-	225	30	22	25	1	32	5 455	574
2	17	5	11	18	-	590	16	25	27	10	27	4 437	575
-	-	4	3	5	-	663	18	12	15	-	18	4 258	576
1	16	5	15	24	-	1 625	30	38	37	2	47	10 038	577
<b>8</b>	<b>68</b>	<b>30</b>	<b>59</b>	<b>95</b>	-	<b>5 475</b>	<b>189</b>	<b>168</b>	<b>201</b>	<b>46</b>	<b>259</b>	<b>48 226</b>	
<b>16</b>	<b>135</b>	<b>41</b>	<b>157</b>	<b>310</b>	-	<b>19 994</b>	<b>297</b>	<b>503</b>	<b>322</b>	<b>46</b>	<b>411</b>	<b>92 637</b>	<b>5</b>

## Noch: 4. Baugenehmigungen für Wohn- und Nichtwohngebäude

Schl.- Nr.	Gebiet	Errichtung neuer Wohngebäude								
		insgesamt <sup>1)</sup>					darunter mit 1 oder 2 Wohnungen			
		Gebäude	Raum- inhalt	Woh- nungen	Wohn- fläche	Veran- schlagte Kosten	Gebäude	Raum- inhalt	Woh- nungen	Wohn- fläche
		Anzahl	1 000 m <sup>3</sup>	Anzahl	100 m <sup>2</sup>	1 000 €	Anzahl	1 000 m <sup>3</sup>	Anzahl	100 m <sup>2</sup>

## Regierungsbezirk Unterfranken

## Kreisfreie Städte

661	Aschaffenburg .....	4	10	22	20	3 242	2	2	2	3
662	Schweinfurt .....	3	3	3	5	724	3	3	3	5
663	Würzburg .....	-	-	-	-	-	-	-	-	-
	<b>Zusammen</b>	<b>7</b>	<b>13</b>	<b>25</b>	<b>25</b>	<b>3 966</b>	<b>5</b>	<b>5</b>	<b>5</b>	<b>8</b>

## Landkreise

671	Aschaffenburg .....	6	9	14	17	2 515	5	6	6	9
672	Bad Kissingen .....	14	14	14	23	4 239	14	14	14	23
673	Rhön-Grabfeld .....	11	11	13	16	3 253	11	11	13	16
674	Haßberge .....	8	7	8	15	2 295	8	7	8	15
675	Kitzingen .....	14	17	15	27	5 092	14	17	15	27
676	Miltenberg .....	13	15	24	28	4 223	12	13	20	23
677	Main-Spessart .....	12	12	17	21	3 692	11	12	13	20
678	Schweinfurt .....	17	28	49	48	8 032	13	12	14	19
679	Würzburg .....	32	32	41	57	9 116	29	26	32	46
	<b>Zusammen</b>	<b>127</b>	<b>146</b>	<b>195</b>	<b>251</b>	<b>42 457</b>	<b>117</b>	<b>117</b>	<b>135</b>	<b>198</b>
<b>6</b>	<b>Unterfranken .....</b>	<b>134</b>	<b>158</b>	<b>220</b>	<b>276</b>	<b>46 423</b>	<b>122</b>	<b>122</b>	<b>140</b>	<b>206</b>

## Regierungsbezirk Schwaben

## Kreisfreie Städte

761	Augsburg .....	27	44	74	88	11 145	24	19	24	34
762	Kaufbeuren .....	7	32	79	57	7 995	2	2	2	4
763	Kempten (Allgäu) .....	2	5	11	10	.	1	1	1	2
764	Memmingen .....	5	4	5	7	.	5	4	5	7
	<b>Zusammen</b>	<b>41</b>	<b>85</b>	<b>169</b>	<b>161</b>	<b>21 649</b>	<b>32</b>	<b>26</b>	<b>32</b>	<b>46</b>

## Landkreise

771	Aichach-Friedberg .....	22	29	40	46	7 139	19	20	21	34
772	Augsburg .....	46	63	87	100	16 600	41	41	42	65
773	Dillingen a.d.Donau .....	12	13	13	20	4 002	12	13	13	20
774	Günzburg .....	23	25	30	42	7 074	22	23	24	37
775	Neu-Ulm .....	28	29	38	49	8 172	26	24	28	41
776	Lindau (Bodensee) .....	15	16	22	28	5 007	12	11	12	19
777	Ostallgäu .....	22	35	56	61	9 574	19	19	20	31
778	Unterallgäu .....	33	34	36	51	9 261	32	32	33	48
779	Donau-Ries .....	17	18	20	29	4 553	17	18	20	29
780	Oberallgäu .....	6	6	6	10	1 924	6	6	6	10
	<b>Zusammen</b>	<b>224</b>	<b>269</b>	<b>348</b>	<b>436</b>	<b>73 306</b>	<b>206</b>	<b>209</b>	<b>219</b>	<b>333</b>
<b>7</b>	<b>Schwaben .....</b>	<b>265</b>	<b>354</b>	<b>517</b>	<b>597</b>	<b>94 955</b>	<b>238</b>	<b>234</b>	<b>251</b>	<b>380</b>

<sup>1)</sup> Einschl. Wohnheime. - <sup>2)</sup> Genehmigungsfreistellung nach Artikel 58 bzw. bauaufsichtliche Zustimmung nach Artikel 73 der Bayerischen Bauordnung (BayBO).

## in Bayern im Februar 2012 nach Kreisen

noch: Errichtung neuer Wohngebäude		Errichtung neuer Nichtwohngebäude					Alle Baumaßnahmen						Schl.-Nr.
darunter mit Eigentumswohnungen		Gebäude	Rauminhalt	Nutzfläche	Wohnungen	Veranschlagte Kosten	Gebäude/Baumaßnahmen	Nutzfläche	Wohnungen	darunter im Freistellungs- bzw. Zustimmungsv erfahren <sup>2)</sup>	Wohnfläche	Veranschlagte Kosten	
Gebäude	Wohnungen												
Anzahl		1 000 m <sup>3</sup>	100 m <sup>2</sup>	Anzahl	1 000 €	Anzahl	100 m <sup>2</sup>	Anzahl	100 m <sup>2</sup>	1 000 €			

## Regierungsbezirk Unterfranken

2	20	1	4	6	-	.	13	8	32	-	28	4 889	661
-	-	2	55	145	-	.	15	150	5	1	7	15 888	662
-	-	3	11	18	-	4 245	26	31	4	-	7	9 653	663
<b>2</b>	<b>20</b>	<b>6</b>	<b>69</b>	<b>169</b>	<b>-</b>	<b>16 268</b>	<b>54</b>	<b>189</b>	<b>41</b>	<b>1</b>	<b>42</b>	<b>30 430</b>	
1	8	-	-	-	-	-	15	6	17	4	20	3 210	671
-	-	7	14	18	-	812	29	30	16	3	27	6 268	672
-	-	2	2	3	-	.	15	12	13	2	17	3 683	673
-	-	8	10	17	-	750	31	37	10	-	21	5 628	674
-	-	5	19	33	-	2 705	31	51	18	4	29	9 923	675
-	-	3	11	16	-	1 047	23	23	26	6	30	6 336	676
-	-	5	11	15	-	.	35	32	20	2	25	5 481	677
2	28	7	60	61	1	2 015	42	83	52	7	53	11 498	678
-	-	7	11	21	-	998	58	46	46	16	61	12 154	679
<b>3</b>	<b>36</b>	<b>44</b>	<b>137</b>	<b>185</b>	<b>1</b>	<b>8 958</b>	<b>279</b>	<b>321</b>	<b>218</b>	<b>44</b>	<b>283</b>	<b>64 181</b>	
<b>5</b>	<b>56</b>	<b>50</b>	<b>207</b>	<b>355</b>	<b>1</b>	<b>25 226</b>	<b>333</b>	<b>510</b>	<b>259</b>	<b>45</b>	<b>325</b>	<b>94 611</b>	<b>6</b>

## Regierungsbezirk Schwaben

3	50	12	71	111	-	.	70	140	76	1	93	46 865	761
-	-	1	5	13	-	.	10	16	79	-	57	8 735	762
1	10	-	-	-	-	-	5	1	11	-	10	1 515	763
-	-	1	15	19	-	.	7	17	6	1	7	2 033	764
<b>4</b>	<b>60</b>	<b>14</b>	<b>91</b>	<b>143</b>	<b>-</b>	<b>9 377</b>	<b>92</b>	<b>174</b>	<b>172</b>	<b>2</b>	<b>167</b>	<b>59 148</b>	
1	7	8	35	56	1	2 828	45	73	43	7	53	11 850	771
2	18	5	27	42	-	3 534	63	101	91	3	105	23 152	772
-	-	13	27	42	-	1 835	31	52	14	4	22	6 846	773
1	6	3	5	8	-	351	39	21	35	11	49	9 133	774
1	4	5	417	572	-	52 208	41	594	41	15	54	61 854	775
1	3	2	1	3	-	.	27	12	27	6	33	6 187	776
3	36	9	37	52	2	2 995	33	66	59	46	68	13 135	777
-	-	13	776	682	1	27 668	50	699	38	13	55	37 350	778
-	-	6	22	28	-	1 443	34	58	22	6	31	7 659	779
-	-	3	3	5	-	.	9	7	6	4	10	2 084	780
<b>9</b>	<b>74</b>	<b>67</b>	<b>1 351</b>	<b>1 491</b>	<b>4</b>	<b>93 148</b>	<b>372</b>	<b>1 683</b>	<b>376</b>	<b>115</b>	<b>481</b>	<b>179 250</b>	
<b>13</b>	<b>134</b>	<b>81</b>	<b>1 442</b>	<b>1 633</b>	<b>4</b>	<b>102 525</b>	<b>464</b>	<b>1 856</b>	<b>548</b>	<b>117</b>	<b>648</b>	<b>238 398</b>	<b>7</b>

#### 4a. Baugenehmigungen für Wohn- und Nichtwohngebäude in Bayern von Januar bis Februar 2012 nach Kreisen

Schl.- Nr.	Gebiet	Errichtung neuer Wohngebäude				Errichtung neuer Nichtwohngebäude			Alle Baumaßnahmen		
		Gebäude <sup>1)</sup>	davon mit		Wohnungen	Wohnfläche	Gebäude	Rauminhalt	Nutzfläche	Wohnungen	darunter im Freistellungs- bzw. Zustimmungsv erfahren <sup>2)</sup>
			1 oder 2 Wohnungen	3 oder mehr Wohnungen <sup>1)</sup>							
		Anzahl		100 m <sup>2</sup>	Anzahl	1 000 m <sup>3</sup>	100 m <sup>2</sup>	Anzahl			

#### Zusammenstellung nach Regierungsbezirken

1	Oberbayern .....	1 075	923	152	2 636	2 558	311	2 264	3 558	3 181	453
2	Niederbayern .....	316	302	14	432	607	218	728	1 107	476	145
3	Oberpfalz .....	355	335	20	495	644	130	417	630	559	139
4	Oberfranken .....	189	177	12	269	353	73	678	697	479	70
5	Mittelfranken .....	255	234	21	422	529	67	364	645	490	70
6	Unterfranken .....	240	219	21	390	488	101	368	648	456	68
7	Schwaben .....	410	369	41	776	918	149	2 137	2 461	837	167
	<b>Bayern</b>	<b>2 840</b>	<b>2 559</b>	<b>281</b>	<b>5 420</b>	<b>6 097</b>	<b>1 049</b>	<b>6 956</b>	<b>9 747</b>	<b>6 478</b>	<b>1 112</b>
	Kreisfreie Städte .....	500	375	125	1 977	1 583	151	1 987	2 840	2 615	73
	darunter Großstädte <sup>3)</sup> .....	363	254	109	1 698	1 280	115	1 100	1 761	2 094	21
	Landkreise .....	2 340	2 184	156	3 443	4 515	898	4 969	6 906	3 863	1 039

#### Regierungsbezirk Oberbayern

##### Kreisfreie Städte

161	Ingolstadt .....	30	24	6	74	68	3	14	14	73	11
162	München .....	200	131	69	1 211	789	67	715	1 056	1 577	3
163	Rosenheim .....	6	6	-	6	8	-	-	-	13	-
	<b>Zusammen</b>	<b>236</b>	<b>161</b>	<b>75</b>	<b>1 291</b>	<b>864</b>	<b>70</b>	<b>729</b>	<b>1 070</b>	<b>1 663</b>	<b>14</b>

##### Landkreise

171	Altötting .....	30	26	4	47	59	14	23	39	49	18
172	Berchtesgadener Land .....	18	15	3	30	36	13	194	206	69	5
173	Bad Tölz-Wolfratshausen .....	34	28	6	70	77	9	34	65	85	22
174	Dachau .....	53	49	4	80	107	17	114	172	90	18
175	Ebersberg .....	39	36	3	59	71	3	27	37	60	7
176	Eichstätt .....	45	41	4	66	82	11	31	47	75	22
177	Erding .....	61	55	6	116	132	14	49	65	128	42
178	Freising .....	55	46	9	130	143	22	187	359	139	17
179	Fürstenfeldbruck .....	32	28	4	63	72	12	89	151	67	23
180	Garmisch-Partenkirchen .....	4	4	-	4	6	1	0	1	4	1
181	Landsberg am Lech .....	31	29	2	45	61	12	32	47	55	16
182	Miesbach .....	24	21	3	38	58	4	4	6	42	4
183	Mühldorf a.Inn .....	22	20	2	28	39	15	160	217	31	12
184	München .....	138	127	11	217	275	10	58	110	223	106
185	Neuburg-Schrobenhausen .....	32	30	2	55	63	18	68	111	60	23
186	Pfaffenhofen a.d.Ilm .....	51	46	5	68	94	10	23	32	71	20
187	Rosenheim .....	64	58	6	102	137	16	53	79	119	45
188	Starnberg .....	39	39	-	41	58	4	44	131	42	6
189	Traunstein .....	38	35	3	50	74	17	288	524	60	15
190	Weilheim-Schongau .....	29	29	-	36	50	19	58	90	49	17
	<b>Zusammen</b>	<b>839</b>	<b>762</b>	<b>77</b>	<b>1 345</b>	<b>1 694</b>	<b>241</b>	<b>1 535</b>	<b>2 488</b>	<b>1 518</b>	<b>439</b>

1	<b>Oberbayern .....</b>	<b>1 075</b>	<b>923</b>	<b>152</b>	<b>2 636</b>	<b>2 558</b>	<b>311</b>	<b>2 264</b>	<b>3 558</b>	<b>3 181</b>	<b>453</b>
---	-------------------------	--------------	------------	------------	--------------	--------------	------------	--------------	--------------	--------------	------------

<sup>1)</sup> Einschl. Wohnheime. - <sup>2)</sup> Genehmigungsfreistellung nach Artikel 58 bzw. bauaufsichtliche Zustimmung nach Artikel 73 der Bayerischen Bauordnung (BayBO). - <sup>3)</sup> München, Nürnberg, Augsburg, Würzburg, Regensburg, Ingolstadt, Fürth, Erlangen.

**Noch: 4a. Baugenehmigungen für Wohn- und Nichtwohngebäude in Bayern  
von Januar bis Februar 2012 nach Kreisen**

Schl.- Nr.	Gebiet	Errichtung neuer Wohngebäude					Errichtung neuer Nichtwohngebäude			Alle Baumaßnahmen	
		Gebäude <sup>1)</sup>	davon mit		Wohn- ungen	Wohn- fläche	Gebäude	Raum- inhalt	Nutz- fläche	Wohn- ungen	darunter im Frei- stellungs- bzw. Zu- stimmungs- verfahren <sup>2)</sup>
			1 oder 2 Wohnungen	3 oder mehr Wohnungen <sup>1)</sup>							

**Regierungsbezirk Niederbayern**

**Kreisfreie Städte**

261	Landshut .....	25	24	1	30	40	1	15	41	31	19
262	Passau .....	10	8	2	17	20	5	30	74	18	1
263	Straubing .....	6	6	-	6	9	1	25	51	10	1
	<b>Zusammen</b>	<b>41</b>	<b>38</b>	<b>3</b>	<b>53</b>	<b>69</b>	<b>7</b>	<b>70</b>	<b>166</b>	<b>59</b>	<b>21</b>

**Landkreise**

271	Deggendorf .....	26	24	2	39	51	22	131	156	43	3
272	Freyung-Grafenau .....	16	16	-	17	27	13	33	53	20	1
273	Kelheim .....	46	44	2	64	87	17	43	66	71	11
274	Landshut .....	42	41	1	56	75	14	63	87	56	15
275	Passau .....	50	45	5	80	110	19	41	63	84	47
276	Regen .....	12	12	-	13	22	7	9	16	16	1
277	Rottal-Inn .....	33	32	1	56	79	51	137	192	68	25
278	Straubing-Bogen .....	22	22	-	25	37	30	73	116	27	11
279	Dingolfing-Landau .....	28	28	-	29	49	38	129	192	32	10
	<b>Zusammen</b>	<b>275</b>	<b>264</b>	<b>11</b>	<b>379</b>	<b>537</b>	<b>211</b>	<b>659</b>	<b>942</b>	<b>417</b>	<b>124</b>
<b>2</b>	<b>Niederbayern .....</b>	<b>316</b>	<b>302</b>	<b>14</b>	<b>432</b>	<b>607</b>	<b>218</b>	<b>728</b>	<b>1 107</b>	<b>476</b>	<b>145</b>

**Regierungsbezirk Oberpfalz**

**Kreisfreie Städte**

361	Amberg .....	13	12	1	15	18	3	55	66	31	3
362	Regensburg .....	27	20	7	89	78	9	48	81	86	1
363	Weiden i.d.OPf. ....	10	10	-	11	15	4	14	27	17	2
	<b>Zusammen</b>	<b>50</b>	<b>42</b>	<b>8</b>	<b>115</b>	<b>111</b>	<b>16</b>	<b>117</b>	<b>174</b>	<b>134</b>	<b>6</b>

**Landkreise**

371	Amberg-Weizsach .....	15	15	-	17	22	8	13	19	19	-
372	Cham .....	59	58	1	69	110	33	40	66	78	7
373	Neumarkt i.d.OPf. ....	42	40	2	56	80	17	44	79	60	23
374	Neustadt a.d.Waldnaab .....	48	48	-	48	71	7	18	31	56	39
375	Regensburg .....	83	76	7	112	148	20	58	90	117	35
376	Schwandorf .....	52	50	2	72	93	23	53	80	75	28
377	Tirschenreuth .....	6	6	-	6	10	6	74	91	20	1
	<b>Zusammen</b>	<b>305</b>	<b>293</b>	<b>12</b>	<b>380</b>	<b>534</b>	<b>114</b>	<b>300</b>	<b>456</b>	<b>425</b>	<b>133</b>
<b>3</b>	<b>Oberpfalz .....</b>	<b>355</b>	<b>335</b>	<b>20</b>	<b>495</b>	<b>644</b>	<b>130</b>	<b>417</b>	<b>630</b>	<b>559</b>	<b>139</b>

<sup>1)</sup> Einschl. Wohnheime. - <sup>2)</sup> Genehmigungsfreistellung nach Artikel 58 bzw. bauaufsichtliche Zustimmung nach Artikel 73 der Bayerischen Bauordnung (BayBO).

**Noch: 4a. Baugenehmigungen für Wohn- und Nichtwohngebäude in Bayern  
von Januar bis Februar 2012 nach Kreisen**

Schl.- Nr.	Gebiet	Errichtung neuer Wohngebäude					Errichtung neuer Nichtwohngebäude			Alle Baumaßnahmen	
		Gebäude <sup>1)</sup>	davon mit		Wohnungen	Wohnfläche	Gebäude	Rauminhalt	Nutzfläche	Wohnungen	darunter im Freistellungs- bzw. Zustimmungsv erfahren <sup>2)</sup>
			1 oder 2 Wohnungen	3 oder mehr Wohnungen <sup>1)</sup>							
Anzahl					100 m <sup>2</sup>	Anzahl	1 000 m <sup>3</sup>	100 m <sup>2</sup>	Anzahl		

**Regierungsbezirk Oberfranken**

**Kreisfreie Städte**

461	Bamberg .....	10	8	2	29	34	6	44	64	201	14
462	Bayreuth .....	10	10	-	12	16	2	119	102	12	3
463	Coburg .....	9	7	2	15	19	1	9	11	29	4
464	Hof .....	2	2	-	2	2	2	2	4	2	-
	<b>Zusammen</b>	<b>31</b>	<b>27</b>	<b>4</b>	<b>58</b>	<b>71</b>	<b>11</b>	<b>173</b>	<b>180</b>	<b>244</b>	<b>21</b>

**Landkreise**

471	Bamberg .....	49	45	4	69	93	10	26	44	79	8
472	Bayreuth .....	20	20	-	21	32	12	353	270	25	1
473	Coburg .....	4	4	-	4	5	3	6	9	4	1
474	Forchheim .....	51	49	2	73	94	13	31	55	81	21
475	Hof .....	7	7	-	7	11	8	25	35	8	2
476	Kronach .....	5	5	-	5	7	6	39	64	6	-
477	Kulmbach .....	7	5	2	17	16	2	3	5	17	14
478	Lichtenfels .....	13	13	-	13	21	6	16	24	14	2
479	Wunsiedel i. Fichtelgebirge .....	2	2	-	2	3	2	7	12	1	-
	<b>Zusammen</b>	<b>158</b>	<b>150</b>	<b>8</b>	<b>211</b>	<b>282</b>	<b>62</b>	<b>505</b>	<b>517</b>	<b>235</b>	<b>49</b>
<b>4</b>	<b>Oberfranken .....</b>	<b>189</b>	<b>177</b>	<b>12</b>	<b>269</b>	<b>353</b>	<b>73</b>	<b>678</b>	<b>697</b>	<b>479</b>	<b>70</b>

**Regierungsbezirk Mittelfranken**

**Kreisfreie Städte**

561	Ansbach .....	2	2	-	2	3	1	31	34	2	-
562	Erlangen .....	9	9	-	10	16	3	4	7	9	5
563	Fürth .....	-	-	-	-	-	1	15	22	7	-
564	Nürnberg .....	48	38	10	128	129	11	193	395	151	-
565	Schwabach .....	-	-	-	-	-	-	-	-	-	-
	<b>Zusammen</b>	<b>59</b>	<b>49</b>	<b>10</b>	<b>140</b>	<b>148</b>	<b>16</b>	<b>243</b>	<b>459</b>	<b>169</b>	<b>5</b>

**Landkreise**

571	Ansbach .....	31	30	1	37	54	7	14	23	41	10
572	Erlangen-Höchstadt .....	34	32	2	42	69	5	15	18	49	19
573	Fürth .....	36	32	4	64	76	6	16	28	70	19
574	Nürnberger Land .....	28	27	1	37	50	6	6	11	39	2
575	Neustadt a.d. Aisch-Bad Windsheim .....	15	13	2	32	35	10	25	40	35	11
576	Roth .....	31	31	-	34	50	10	21	32	39	2
577	Weißenburg-Gunzenhausen .....	21	20	1	36	47	7	25	35	48	2
	<b>Zusammen</b>	<b>196</b>	<b>185</b>	<b>11</b>	<b>282</b>	<b>381</b>	<b>51</b>	<b>121</b>	<b>186</b>	<b>321</b>	<b>65</b>
<b>5</b>	<b>Mittelfranken .....</b>	<b>255</b>	<b>234</b>	<b>21</b>	<b>422</b>	<b>529</b>	<b>67</b>	<b>364</b>	<b>645</b>	<b>490</b>	<b>70</b>

<sup>1)</sup> Einschl. Wohnheime. - <sup>2)</sup> Genehmigungsfreistellung nach Artikel 58 bzw. bauaufsichtliche Zustimmung nach Artikel 73 der Bayerischen Bauordnung (BayBO).

**Noch: 4a. Baugenehmigungen für Wohn- und Nichtwohngebäude in Bayern  
von Januar bis Februar 2012 nach Kreisen**

Schl.- Nr.	Gebiet	Errichtung neuer Wohngebäude					Errichtung neuer Nichtwohngebäude			Alle Baumaßnahmen	
		Gebäude <sup>1)</sup>	davon mit		Wohnungen	Wohnfläche	Gebäude	Rauminhalt	Nutzfläche	Wohnungen	darunter im Freistellungs- bzw. Zustimmungsv erfahren <sup>2)</sup>
			1 oder 2 Wohnungen	3 oder mehr Wohnungen <sup>1)</sup>							
<b>Regierungsbezirk Unterfranken</b>											
<b>Kreisfreie Städte</b>											
661	Aschaffenburg .....	16	14	2	34	37	2	6	10	44	1
662	Schweinfurt .....	4	4	-	5	8	2	55	145	10	1
663	Würzburg .....	12	4	8	61	52	8	41	73	70	-
	<b>Zusammen</b>	<b>32</b>	<b>22</b>	<b>10</b>	<b>100</b>	<b>97</b>	<b>12</b>	<b>102</b>	<b>229</b>	<b>124</b>	<b>2</b>
<b>Landkreise</b>											
671	Aschaffenburg .....	16	14	2	33	38	1	0	1	40	5
672	Bad Kissingen .....	23	23	-	23	39	10	36	48	27	4
673	Rhön-Grabfeld .....	16	16	-	19	25	5	16	34	20	6
674	Haßberge .....	16	16	-	17	29	16	36	67	21	-
675	Kitzingen .....	22	22	-	23	39	16	47	83	28	6
676	Miltenberg .....	21	20	1	33	40	7	18	29	36	9
677	Main-Spessart .....	18	17	1	23	31	9	21	36	27	4
678	Schweinfurt .....	34	30	4	67	77	12	71	80	73	11
679	Würzburg .....	42	39	3	52	73	13	22	41	60	21
	<b>Zusammen</b>	<b>208</b>	<b>197</b>	<b>11</b>	<b>290</b>	<b>392</b>	<b>89</b>	<b>266</b>	<b>420</b>	<b>332</b>	<b>66</b>
6	<b>Unterfranken .....</b>	<b>240</b>	<b>219</b>	<b>21</b>	<b>390</b>	<b>488</b>	<b>101</b>	<b>368</b>	<b>648</b>	<b>456</b>	<b>68</b>
<b>Regierungsbezirk Schwaben</b>											
<b>Kreisfreie Städte</b>											
761	Augsburg .....	37	28	9	125	149	13	71	112	121	1
762	Kaufbeuren .....	7	2	5	79	57	3	467	428	81	2
763	Kempten (Allgäu) .....	2	1	1	11	10	1	0	1	14	-
764	Memmingen .....	5	5	-	5	7	2	16	22	6	1
	<b>Zusammen</b>	<b>51</b>	<b>36</b>	<b>15</b>	<b>220</b>	<b>223</b>	<b>19</b>	<b>555</b>	<b>563</b>	<b>222</b>	<b>4</b>
<b>Landkreise</b>											
771	Aichach-Friedberg .....	38	35	3	56	69	18	134	233	62	13
772	Augsburg .....	65	58	7	115	134	19	77	123	124	5
773	Dillingen a.d.Donau .....	27	27	-	30	46	18	34	55	31	10
774	Günzburg .....	33	32	1	40	57	6	13	23	48	11
775	Neu-Ulm .....	38	35	3	51	67	11	438	604	67	17
776	Lindau (Bodensee) .....	32	24	8	93	97	10	19	41	99	13
777	Ostallgäu .....	31	28	3	67	76	10	39	57	71	52
778	Unterallgäu .....	45	44	1	48	71	16	779	688	53	18
779	Donau-Ries .....	31	31	-	35	48	15	37	52	39	13
780	Oberallgäu .....	19	19	-	21	30	7	12	22	21	11
	<b>Zusammen</b>	<b>359</b>	<b>333</b>	<b>26</b>	<b>556</b>	<b>695</b>	<b>130</b>	<b>1 582</b>	<b>1 898</b>	<b>615</b>	<b>163</b>
7	<b>Schwaben .....</b>	<b>410</b>	<b>369</b>	<b>41</b>	<b>776</b>	<b>918</b>	<b>149</b>	<b>2 137</b>	<b>2 461</b>	<b>837</b>	<b>167</b>

<sup>1)</sup> Einschl. Wohnheime. - <sup>2)</sup> Genehmigungsfreistellung nach Artikel 58 bzw. bauaufsichtliche Zustimmung nach Artikel 73 der Bayerischen Bauordnung (BayBO).

## 5. Baugenehmigungen für neue Wohn- und Nichtwohngebäude im Fertigteilbau in Bayern im Februar 2012 nach Gebäudearten und Bauherren

Lfd. Nr.	Gebäudeart Bauherr	Errichtung neuer Gebäude					Veranschlagte Kosten der Bauwerke 1 000 €
		Gebäude	Rauminhalt	Nutzfläche	Wohnungen		
					insgesamt	Wohnfläche	
		Anzahl	1 000 m <sup>3</sup>	100 m <sup>2</sup>	Anzahl	100 m <sup>2</sup>	

### Wohnbau

1	Wohngebäude mit 1 Wohnung .....	266	230	115	266	402	69 609
2	Wohngebäude mit 2 Wohnungen .....	22	23	11	44	41	6 474
3	Wohngebäude mit 3 oder mehr Wohnungen .....	5	30	-	77	53	7 325
4	Wohnheime .....	-	-	-	-	-	-
<b>5</b>	<b>Wohngebäude insgesamt .....</b>	<b>293</b>	<b>283</b>	<b>126</b>	<b>387</b>	<b>496</b>	<b>83 408</b>
6	darunter Wohngebäude mit Eigentumswohnungen .....	-	-	-	-	-	-
	Von den Wohngebäuden entfielen auf:						
7	Öffentliche Bauherren .....	-	-	-	-	-	-
8	Unternehmen .....	16	40	3	88	68	10 546
9	davon Wohnungsunternehmen .....	10	34	0	82	60	8 902
10	Immobilienfonds .....	1	1	0	1	1	127
11	sonstige Unternehmen .....	5	5	2	5	7	1 517
12	Private Haushalte .....	277	243	123	299	428	72 862
13	Organisationen ohne Erwerbszweck .....	-	-	-	-	-	-

### Nichtwohnbau

14	Anstaltsgebäude .....	1	2	6	-	-	1 300
15	Büro- und Verwaltungsgebäude .....	8	19	44	-	-	4 291
16	Landwirtschaftliche Betriebsgebäude .....	44	161	217	-	-	6 536
17	Nichtlandwirtschaftliche Betriebsgebäude .....	80	1 981	2 432	4	5	137 619
18	darunter Fabrik- und Werkstattgebäude .....	17	890	811	1	1	34 382
19	Handels- und Lagergebäude .....	52	978	1 254	3	4	90 033
20	Hotels und Gaststätten .....	-	-	-	-	-	-
21	Sonstige Nichtwohngebäude .....	7	32	60	-	-	10 077
<b>22</b>	<b>Nichtwohngebäude insgesamt .....</b>	<b>140</b>	<b>2 195</b>	<b>2 758</b>	<b>4</b>	<b>5</b>	<b>159 823</b>
	Von den Nichtwohngebäuden entfielen auf:						
23	Öffentliche Bauherren .....	7	69	95	-	-	8 575
24	Unternehmen .....	113	2 072	2 584	3	4	146 183
25	davon Land- und Forstwirtschaft, Tierhaltung, Fischerei .....	43	160	217	-	-	6 489
26	Produzierendes Gewerbe .....	37	1 217	1 186	1	1	56 054
27	Handel, Kreditinstitute und Versicherungsgewerbe, Dienstleistungen, Verkehr und Nachrichtenübermittlung, Wohnungsunternehmen und Immobilienfonds .....	33	694	1 182	2	3	83 640
28	Private Haushalte .....	19	50	73	1	1	2 840
29	Organisationen ohne Erwerbszweck .....	1	4	6	-	-	2 225



## 6. Baugenehmigungen für neue Wohngebäude in Bayern im Februar 2012 nach Regierungsbezirken, Gebäudearten und privaten Haushalten als Bauherren

Lfd. Nr.	Regierungsbezirk Gebäudeart Bauherr	Errichtung neuer Wohngebäude					Veranschlagte Kosten der Bauwerke 1 000 €
		Gebäude	Rauminhalt	Nutzfläche	Wohnungen		
					insgesamt	Wohnfläche	
		Anzahl	1 000 m <sup>3</sup>	100 m <sup>2</sup>	Anzahl	100 m <sup>2</sup>	
<b>Oberbayern</b>							
1	Wohngebäude mit 1 Wohnung .....	433	435	224	433	702	134 049
2	Wohngebäude mit 2 Wohnungen .....	39	49	30	78	86	14 517
3	Wohngebäude mit 3 oder mehr Wohnungen .....	76	288	64	730	567	97 409
4	Wohnheime .....	-	-	-	-	-	-
5	<b>Wohngebäude zusammen</b> .....	<b>548</b>	<b>772</b>	<b>318</b>	<b>1 241</b>	<b>1 355</b>	<b>245 975</b>
6	darunter erbaut durch private Haushalte .....	416	462	239	531	755	142 617
<b>Niederbayern</b>							
7	Wohngebäude mit 1 Wohnung .....	178	189	109	178	294	47 337
8	Wohngebäude mit 2 Wohnungen .....	15	19	8	30	34	4 817
9	Wohngebäude mit 3 oder mehr Wohnungen .....	8	25	13	62	52	5 728
10	Wohnheime .....	-	-	-	-	-	-
11	<b>Wohngebäude zusammen</b> .....	<b>201</b>	<b>234</b>	<b>129</b>	<b>270</b>	<b>379</b>	<b>57 882</b>
12	darunter erbaut durch private Haushalte .....	166	182	98	182	286	45 771
<b>Oberpfalz</b>							
13	Wohngebäude mit 1 Wohnung .....	177	172	78	177	280	44 999
14	Wohngebäude mit 2 Wohnungen .....	11	13	4	22	24	3 277
15	Wohngebäude mit 3 oder mehr Wohnungen .....	12	31	8	76	60	9 109
16	Wohnheime .....	-	-	-	-	-	-
17	<b>Wohngebäude zusammen</b> .....	<b>200</b>	<b>217</b>	<b>90</b>	<b>275</b>	<b>365</b>	<b>57 385</b>
18	darunter erbaut durch private Haushalte .....	177	182	81	197	297	47 176
<b>Oberfranken</b>							
19	Wohngebäude mit 1 Wohnung .....	90	81	40	90	141	22 749
20	Wohngebäude mit 2 Wohnungen .....	9	10	7	18	19	2 746
21	Wohngebäude mit 3 oder mehr Wohnungen .....	8	21	13	51	37	5 141
22	Wohnheime .....	-	-	-	-	-	-
23	<b>Wohngebäude zusammen</b> .....	<b>107</b>	<b>112</b>	<b>59</b>	<b>159</b>	<b>198</b>	<b>30 636</b>
24	darunter erbaut durch private Haushalte .....	92	94	46	120	164	27 113
<b>Mittelfranken</b>							
25	Wohngebäude mit 1 Wohnung .....	121	110	58	121	185	30 171
26	Wohngebäude mit 2 Wohnungen .....	6	8	3	12	15	2 005
27	Wohngebäude mit 3 oder mehr Wohnungen .....	17	67	21	144	133	16 891
28	Wohnheime .....	-	-	-	-	-	-
29	<b>Wohngebäude zusammen</b> .....	<b>144</b>	<b>185</b>	<b>82</b>	<b>277</b>	<b>333</b>	<b>49 067</b>
30	darunter erbaut durch private Haushalte .....	116	124	61	146	205	34 465
<b>Unterfranken</b>							
31	Wohngebäude mit 1 Wohnung .....	104	103	69	104	170	29 997
32	Wohngebäude mit 2 Wohnungen .....	18	19	8	36	36	5 877
33	Wohngebäude mit 3 oder mehr Wohnungen .....	12	37	24	80	70	10 549
34	Wohnheime .....	-	-	-	-	-	-
35	<b>Wohngebäude zusammen</b> .....	<b>134</b>	<b>158</b>	<b>101</b>	<b>220</b>	<b>276</b>	<b>46 423</b>
36	darunter erbaut durch private Haushalte .....	125	132	79	164	225	38 705
<b>Schwaben</b>							
37	Wohngebäude mit 1 Wohnung .....	225	218	113	225	353	60 395
38	Wohngebäude mit 2 Wohnungen .....	13	17	7	26	27	4 289
39	Wohngebäude mit 3 oder mehr Wohnungen .....	27	120	22	266	217	30 271
40	Wohnheime .....	-	-	-	-	-	-
41	<b>Wohngebäude zusammen</b> .....	<b>265</b>	<b>354</b>	<b>143</b>	<b>517</b>	<b>597</b>	<b>94 955</b>
42	darunter erbaut durch private Haushalte .....	211	221	107	241	356	61 442
<b>Bayern</b>							
43	Wohngebäude mit 1 Wohnung .....	1 328	1 308	691	1 328	2 125	369 697
44	Wohngebäude mit 2 Wohnungen .....	111	136	66	222	241	37 528
45	Wohngebäude mit 3 oder mehr Wohnungen .....	160	588	165	1 409	1 137	175 098
46	Wohnheime .....	-	-	-	-	-	-
47	<b>Wohngebäude insgesamt</b> .....	<b>1 599</b>	<b>2 032</b>	<b>922</b>	<b>2 959</b>	<b>3 503</b>	<b>582 323</b>
48	darunter erbaut durch private Haushalte .....	1 303	1 397	711	1 581	2 289	397 289

**7. Baugenehmigungen für neue Wohngebäude im Freistellungs- bzw. Zustimmungsverfahren<sup>1)</sup> in Bayern  
im Februar 2012 nach Regierungsbezirken, Gebäudearten und privaten Haushalten als Bauherren**

Lfd. Nr.	Regierungsbezirk Gebäudeart Bauherr	Errichtung neuer Wohngebäude					Veranschlagte Kosten der Bauwerke 1 000 €
		Gebäude	Rauminhalt	Nutzfläche	Wohnungen		
					insgesamt	Wohnfläche	
		Anzahl	1 000 m <sup>3</sup>	100 m <sup>2</sup>	Anzahl	100 m <sup>2</sup>	
<b>Oberbayern</b>							
1	Wohngebäude mit 1 Wohnung .....	100	103	58	100	167	29 842
2	Wohngebäude mit 2 Wohnungen .....	4	5	3	8	10	1 566
3	Wohngebäude mit 3 oder mehr Wohnungen .....	4	11	5	23	21	2 841
4	Wohnheime .....	-	-	-	-	-	-
<b>5</b>	<b>Wohngebäude zusammen .....</b>	<b>108</b>	<b>120</b>	<b>66</b>	<b>131</b>	<b>198</b>	<b>34 249</b>
6	darunter erbaut durch private Haushalte .....	101	108	60	110	175	31 152
<b>Niederbayern</b>							
7	Wohngebäude mit 1 Wohnung .....	63	61	35	63	96	15 350
8	Wohngebäude mit 2 Wohnungen .....	5	6	2	10	10	1 461
9	Wohngebäude mit 3 oder mehr Wohnungen .....	2	11	3	29	28	2 584
10	Wohnheime .....	-	-	-	-	-	-
<b>11</b>	<b>Wohngebäude zusammen .....</b>	<b>70</b>	<b>78</b>	<b>40</b>	<b>102</b>	<b>133</b>	<b>19 395</b>
12	darunter erbaut durch private Haushalte .....	54	54	27	59	86	13 688
<b>Oberpfalz</b>							
13	Wohngebäude mit 1 Wohnung .....	53	47	14	53	77	12 051
14	Wohngebäude mit 2 Wohnungen .....	3	4	1	6	7	860
15	Wohngebäude mit 3 oder mehr Wohnungen .....	3	9	1	21	18	2 313
16	Wohnheime .....	-	-	-	-	-	-
<b>17</b>	<b>Wohngebäude zusammen .....</b>	<b>59</b>	<b>60</b>	<b>16</b>	<b>80</b>	<b>102</b>	<b>15 224</b>
18	darunter erbaut durch private Haushalte .....	49	46	13	52	74	11 626
<b>Oberfranken</b>							
19	Wohngebäude mit 1 Wohnung .....	9	7	3	9	13	2 060
20	Wohngebäude mit 2 Wohnungen .....	1	1	-	2	2	295
21	Wohngebäude mit 3 oder mehr Wohnungen .....	3	10	5	27	17	2 456
22	Wohnheime .....	-	-	-	-	-	-
<b>23</b>	<b>Wohngebäude zusammen .....</b>	<b>13</b>	<b>18</b>	<b>8</b>	<b>38</b>	<b>32</b>	<b>4 811</b>
24	darunter erbaut durch private Haushalte .....	12	13	3	23	23	3 771
<b>Mittelfranken</b>							
25	Wohngebäude mit 1 Wohnung .....	35	32	19	35	54	8 989
26	Wohngebäude mit 2 Wohnungen .....	-	-	-	-	-	-
27	Wohngebäude mit 3 oder mehr Wohnungen .....	2	5	2	10	8	1 136
28	Wohnheime .....	-	-	-	-	-	-
<b>29</b>	<b>Wohngebäude zusammen .....</b>	<b>37</b>	<b>37</b>	<b>20</b>	<b>45</b>	<b>63</b>	<b>10 125</b>
30	darunter erbaut durch private Haushalte .....	35	33	19	38	56	9 254
<b>Unterfranken</b>							
31	Wohngebäude mit 1 Wohnung .....	29	24	14	29	43	7 334
32	Wohngebäude mit 2 Wohnungen .....	3	2	1	6	5	810
33	Wohngebäude mit 3 oder mehr Wohnungen .....	1	2	0	3	3	514
34	Wohnheime .....	-	-	-	-	-	-
<b>35</b>	<b>Wohngebäude zusammen .....</b>	<b>33</b>	<b>29</b>	<b>15</b>	<b>38</b>	<b>51</b>	<b>8 658</b>
36	darunter erbaut durch private Haushalte .....	31	27	14	36	49	8 091
<b>Schwaben</b>							
37	Wohngebäude mit 1 Wohnung .....	64	62	31	64	100	17 092
38	Wohngebäude mit 2 Wohnungen .....	4	4	1	8	8	1 086
39	Wohngebäude mit 3 oder mehr Wohnungen .....	4	18	0	39	34	4 632
40	Wohnheime .....	-	-	-	-	-	-
<b>41</b>	<b>Wohngebäude zusammen .....</b>	<b>72</b>	<b>84</b>	<b>33</b>	<b>111</b>	<b>142</b>	<b>22 810</b>
42	darunter erbaut durch private Haushalte .....	65	65	32	70	105	17 881
<b>Bayern</b>							
43	Wohngebäude mit 1 Wohnung .....	353	337	173	353	550	92 718
44	Wohngebäude mit 2 Wohnungen .....	20	23	7	40	42	6 078
45	Wohngebäude mit 3 oder mehr Wohnungen .....	19	66	17	152	129	16 476
46	Wohnheime .....	-	-	-	-	-	-
<b>47</b>	<b>Wohngebäude insgesamt .....</b>	<b>392</b>	<b>426</b>	<b>198</b>	<b>545</b>	<b>721</b>	<b>115 272</b>
48	darunter erbaut durch private Haushalte .....	347	345	168	388	568	95 463

<sup>1)</sup> Genehmigungsfreistellung nach Artikel 58 bzw. bauaufsichtliche Zustimmung nach Artikel 73 der Bayerischen Bauordnung (BayBO).

### 8. Baugenehmigungen für neue Wohn- und Nichtwohngebäude in Bayern im Februar 2012 nach Gebäudearten, Regierungsbezirken und der vorwiegenden Art der Beheizung

Lfd. Nr.	Gebäudeart Regierungsbezirk	Insgesamt	darunter ausgestattet mit					Ohne Heizung
			Fern-	Block-	Zentral-	Etagen-	Einzelraum-	
			heizung					
<b>Wohnbau</b>								
1	<b>Wohngebäude insgesamt</b> .....	<b>1 599</b>	<b>85</b>	<b>15</b>	<b>1 487</b>	-	<b>1</b>	<b>11</b>
2	<b>darin Wohnungen</b> .....	<b>2 959</b>	<b>486</b>	<b>44</b>	<b>2 415</b>	-	<b>1</b>	<b>13</b>
	davon							
3	Wohngebäude mit 1 Wohnung .....	1 328	55	11	1 251	-	1	10
4	Wohngebäude mit 2 Wohnungen .....	111	1	-	110	-	-	-
5	Wohngebäude mit 3 oder mehr Wohnungen .....	160	29	4	126	-	-	1
6	darin Wohnungen .....	1 409	429	33	944	-	-	3
7	Wohnheime .....	-	-	-	-	-	-	-
8	darin Wohnungen .....	-	-	-	-	-	-	-
<b>Wohngebäude nach Regierungsbezirken</b>								
9	Oberbayern .....	548	39	2	506	-	-	1
10	Niederbayern .....	201	8	-	192	-	-	1
11	Oberpfalz .....	200	15	-	180	-	-	5
12	Oberfranken .....	107	-	11	94	-	-	2
13	Mittelfranken .....	144	9	-	134	-	1	-
14	Unterfranken .....	134	6	1	127	-	-	-
15	Schwaben .....	265	8	1	254	-	-	2
<b>Nichtwohnbau</b>								
16	<b>Nichtwohngebäude insgesamt</b> .....	<b>589</b>	<b>38</b>	<b>8</b>	<b>129</b>	-	<b>14</b>	<b>400</b>
17	<b>darin Rauminhalt (1 000 m³)</b> .....	<b>4 068</b>	<b>799</b>	<b>106</b>	<b>1 808</b>	-	<b>33</b>	<b>1 322</b>
	davon							
18	<b>Anstaltsgebäude</b> .....	<b>10</b>	<b>5</b>	<b>3</b>	<b>2</b>	-	-	-
19	darin Rauminhalt (1 000 m³) .....	150	64	77	9	-	-	-
20	<b>Büro- und Verwaltungsgebäude</b> .....	<b>28</b>	<b>11</b>	<b>1</b>	<b>12</b>	-	<b>3</b>	<b>1</b>
21	darin Rauminhalt (1 000 m³) .....	128	93	1	30	-	4	1
22	<b>Landwirtschaftliche Betriebsgebäude</b> .....	<b>172</b>	-	-	<b>3</b>	-	<b>1</b>	<b>168</b>
23	darin Rauminhalt (1 000 m³) .....	509	-	-	10	-	1	498
24	<b>Nichtlandwirtschaftliche Betriebsgebäude</b> .....	<b>345</b>	<b>14</b>	<b>3</b>	<b>91</b>	-	<b>8</b>	<b>229</b>
25	darin Rauminhalt (1 000 m³) .....	3 137	594	13	1 692	-	27	812
	darunter							
26	Fabrik- und Werkstattgebäude .....	54	5	3	27	-	1	18
27	darin Rauminhalt (1 000 m³) .....	1 238	97	13	1 013	-	7	108
28	Handels- und Lagergebäude .....	187	8	-	49	-	6	124
29	darin Rauminhalt (1 000 m³) .....	1 530	493	-	646	-	19	371
30	Hotels und Gaststätten .....	1	1	-	-	-	-	-
31	darin Rauminhalt (1 000 m³) .....	4	4	-	-	-	-	-
32	<b>Sonstige Nichtwohngebäude</b> .....	<b>34</b>	<b>8</b>	<b>1</b>	<b>21</b>	-	<b>2</b>	<b>2</b>
33	darin Rauminhalt (1 000 m³) .....	143	48	15	67	-	1	11
<b>Nichtwohngebäude nach Regierungsbezirken</b>								
34	Oberbayern .....	192	20	2	43	-	4	123
35	Niederbayern .....	118	10	1	14	-	2	91
36	Oberpfalz .....	67	1	3	13	-	3	47
37	Oberfranken .....	40	-	-	14	-	-	26
38	Mittelfranken .....	41	2	-	10	-	1	28
39	Unterfranken .....	50	1	-	10	-	2	37
40	Schwaben .....	81	4	2	25	-	2	48

## 9. Baugenehmigungen für neue Wohn- und Regierungsbezirken und der

Lfd. Nr.	Gebäudeart Regierungsbezirk	Insgesamt	davon nach der verwendeten			
			keine	Öl	Gas	Strom
<b>Wohnbau</b>						
1	<b>Wohngebäude insgesamt</b> .....	<b>1 599</b>	<b>11</b>	<b>34</b>	<b>590</b>	<b>9</b>
2	<b>darin Wohnungen</b> .....	<b>2 959</b>	<b>13</b>	<b>62</b>	<b>1 264</b>	<b>9</b>
	davon					
3	Wohngebäude mit 1 Wohnung .....	1 328	10	25	462	9
4	Wohngebäude mit 2 Wohnungen .....	111	-	3	37	-
5	Wohngebäude mit 3 oder mehr Wohnungen .....	160	1	6	91	-
6	darin Wohnungen .....	1 409	3	31	728	-
7	Wohnheime .....	-	-	-	-	-
8	darin Wohnungen .....	-	-	-	-	-
<b>Wohngebäude nach Regierungsbezirken</b>						
9	Oberbayern .....	548	1	12	182	4
10	Niederbayern .....	201	1	5	82	-
11	Oberpfalz .....	200	5	3	83	1
12	Oberfranken .....	107	2	4	32	-
13	Mittelfranken .....	144	-	6	60	2
14	Unterfranken .....	134	-	2	47	1
15	Schwaben .....	265	2	2	104	1
<b>Nichtwohnbau</b>						
16	<b>Nichtwohngebäude insgesamt</b> .....	<b>589</b>	<b>400</b>	<b>8</b>	<b>72</b>	<b>5</b>
17	<b>darin Rauminhalt (1 000 m³)</b> .....	<b>4 068</b>	<b>1 322</b>	<b>140</b>	<b>1 360</b>	<b>13</b>
	davon					
18	<b>Anstaltsgebäude</b> .....	<b>10</b>	<b>-</b>	<b>-</b>	<b>3</b>	<b>-</b>
19	darin Rauminhalt (1 000 m³) .....	150	-	-	57	-
20	<b>Büro- und Verwaltungsgebäude</b> .....	<b>28</b>	<b>1</b>	<b>-</b>	<b>8</b>	<b>2</b>
21	darin Rauminhalt (1 000 m³) .....	128	1	-	21	3
22	<b>Landwirtschaftliche Betriebsgebäude</b> .....	<b>172</b>	<b>168</b>	<b>-</b>	<b>1</b>	<b>-</b>
23	darin Rauminhalt (1 000 m³) .....	509	498	-	1	-
24	<b>Nichtlandwirtschaftliche Betriebsgebäude</b> .....	<b>345</b>	<b>229</b>	<b>8</b>	<b>48</b>	<b>2</b>
25	darin Rauminhalt (1 000 m³) .....	3 137	812	140	1 237	8
	darunter					
26	Fabrik- und Werkstattgebäude .....	54	18	2	17	-
27	darin Rauminhalt (1 000 m³) .....	1 238	108	5	933	-
28	Handels- und Lagergebäude .....	187	124	4	24	2
29	darin Rauminhalt (1 000 m³) .....	1 530	371	134	293	8
30	Hotels und Gaststätten .....	1	-	-	-	-
31	darin Rauminhalt (1 000 m³) .....	4	-	-	-	-
32	<b>Sonstige Nichtwohngebäude</b> .....	<b>34</b>	<b>2</b>	<b>-</b>	<b>12</b>	<b>1</b>
33	darin Rauminhalt (1 000 m³) .....	143	11	-	44	1
<b>Nichtwohngebäude nach Regierungsbezirken</b>						
34	Oberbayern .....	192	123	2	20	1
35	Niederbayern .....	118	91	3	4	-
36	Oberpfalz .....	67	47	1	10	2
37	Oberfranken .....	40	26	-	6	-
38	Mittelfranken .....	41	28	-	7	-
39	Unterfranken .....	50	37	-	9	1
40	Schwaben .....	81	48	2	16	1

**Nichtwohngebäude in Bayern im Februar 2012 nach Gebäudearten,  
verwendeten primären Energie für Heizung**

primären Energie für Heizung								Lfd. Nr.
Fernwärme/ Fernkälte	Geothermie	Umweltthermie (Luft/Wasser)	Solarthermie	Holz	Biogas/ Biomethan	sonstige Biomasse	sonstige Energie	
<b>Wohnbau</b>								
<b>85</b>	<b>146</b>	<b>494</b>	<b>8</b>	<b>202</b>	<b>4</b>	<b>15</b>	<b>1</b>	<b>1</b>
<b>486</b>	<b>176</b>	<b>589</b>	<b>11</b>	<b>319</b>	<b>5</b>	<b>24</b>	<b>1</b>	<b>2</b>
55	134	441	7	169	3	12	1	3
1	7	40	-	20	1	2	-	4
29	5	13	1	13	-	1	-	5
429	28	68	4	110	-	8	-	6
-	-	-	-	-	-	-	-	7
-	-	-	-	-	-	-	-	8
<b>Wohngebäude nach Regierungsbezirken</b>								
39	59	175	2	67	1	6	-	9
8	26	41	1	32	1	3	1	10
15	16	38	2	36	-	1	-	11
-	9	49	-	11	-	-	-	12
9	9	43	-	14	-	1	-	13
6	8	56	2	11	-	1	-	14
8	19	92	1	31	2	3	-	15
<b>Nichtwohnbau</b>								
<b>38</b>	<b>9</b>	<b>27</b>	<b>-</b>	<b>29</b>	<b>-</b>	<b>-</b>	<b>1</b>	<b>16</b>
<b>799</b>	<b>61</b>	<b>285</b>	<b>-</b>	<b>84</b>	<b>-</b>	<b>-</b>	<b>5</b>	<b>17</b>
5	1	1	-	-	-	-	-	18
64	28	2	-	-	-	-	-	19
11	2	2	-	2	-	-	-	20
93	3	5	-	2	-	-	-	21
-	-	-	-	3	-	-	-	22
-	-	-	-	10	-	-	-	23
14	2	19	-	22	-	-	1	24
594	19	255	-	66	-	-	5	25
5	-	7	-	5	-	-	-	26
97	-	56	-	39	-	-	-	27
8	1	9	-	14	-	-	1	28
493	14	191	-	20	-	-	5	29
1	-	-	-	-	-	-	-	30
4	-	-	-	-	-	-	-	31
8	4	5	-	2	-	-	-	32
48	11	23	-	5	-	-	-	33
<b>Nichtwohngebäude nach Regierungsbezirken</b>								
20	3	13	-	9	-	-	1	34
10	1	1	-	8	-	-	-	35
1	1	1	-	4	-	-	-	36
-	2	4	-	2	-	-	-	37
2	-	4	-	-	-	-	-	38
1	1	1	-	-	-	-	-	39
4	1	3	-	6	-	-	-	40

## 10. Baugenehmigungen für neue Wohn- und Regierungsbezirken und der

Lfd. Nr.	Gebäudeart Regierungsbezirk	Insgesamt	davon nach der verwendeten			
			keine	Öl	Gas	Strom
<b>Wohnbau</b>						
1	<b>Wohngebäude insgesamt</b> .....	<b>1 599</b>	<b>708</b>	-	-	-
2	<b>darin Wohnungen</b> .....	<b>2 959</b>	<b>1 678</b>	-	-	-
	davon					
3	Wohngebäude mit 1 Wohnung .....	1 328	561	-	-	-
4	Wohngebäude mit 2 Wohnungen .....	111	43	-	-	-
5	Wohngebäude mit 3 oder mehr Wohnungen .....	160	104	-	-	-
6	darin Wohnungen .....	1 409	1 031	-	-	-
7	Wohnheime .....	-	-	-	-	-
8	darin Wohnungen .....	-	-	-	-	-
<b>Wohngebäude nach Regierungsbezirken</b>						
9	Oberbayern .....	548	257	-	-	-
10	Niederbayern .....	201	68	-	-	-
11	Oberpfalz .....	200	82	-	-	-
12	Oberfranken .....	107	53	-	-	-
13	Mittelfranken .....	144	71	-	-	-
14	Unterfranken .....	134	61	-	-	-
15	Schwaben .....	265	116	-	-	-
<b>Nichtwohnbau</b>						
16	<b>Nichtwohngebäude insgesamt</b> .....	<b>589</b>	<b>558</b>	-	-	<b>2</b>
17	<b>darin Rauminhalt (1 000 m³)</b> .....	<b>4 068</b>	<b>3 879</b>	-	-	<b>5</b>
	davon					
18	<b>Anstaltsgebäude</b> .....	<b>10</b>	<b>9</b>	-	-	-
19	darin Rauminhalt (1 000 m³) .....	150	148	-	-	-
20	<b>Büro- und Verwaltungsgebäude</b> .....	<b>28</b>	<b>25</b>	-	-	-
21	darin Rauminhalt (1 000 m³) .....	128	115	-	-	-
22	<b>Landwirtschaftliche Betriebsgebäude</b> .....	<b>172</b>	<b>172</b>	-	-	-
23	darin Rauminhalt (1 000 m³) .....	509	509	-	-	-
24	<b>Nichtlandwirtschaftliche Betriebsgebäude</b> .....	<b>345</b>	<b>324</b>	-	-	<b>2</b>
25	darin Rauminhalt (1 000 m³) .....	3 137	2 978	-	-	5
	darunter					
26	Fabrik- und Werkstattgebäude .....	54	46	-	-	-
27	darin Rauminhalt (1 000 m³) .....	1 238	1 110	-	-	-
28	Handels- und Lagergebäude .....	187	176	-	-	1
29	darin Rauminhalt (1 000 m³) .....	1 530	1 502	-	-	5
30	Hotels und Gaststätten .....	1	-	-	-	-
31	darin Rauminhalt (1 000 m³) .....	4	-	-	-	-
32	<b>Sonstige Nichtwohngebäude</b> .....	<b>34</b>	<b>28</b>	-	-	-
33	darin Rauminhalt (1 000 m³) .....	143	129	-	-	-
<b>Nichtwohngebäude nach Regierungsbezirken</b>						
34	Oberbayern .....	192	182	-	-	1
35	Niederbayern .....	118	114	-	-	-
36	Oberpfalz .....	67	62	-	-	-
37	Oberfranken .....	40	36	-	-	1
38	Mittelfranken .....	41	39	-	-	-
39	Unterfranken .....	50	48	-	-	-
40	Schwaben .....	81	77	-	-	-

**Nichtwohngebäude in Bayern im Februar 2012 nach Gebäudearten,  
verwendeten sekundären Energie für Heizung**

sekundären Energie für Heizung								Lfd. Nr.
Fernwärme/ Fernkälte	Geothermie	Umweltthermie (Luft/Wasser)	Solarthermie	Holz	Biogas/ Biomethan	sonstige Biomasse	sonstige Energie	
<b>Wohnbau</b>								
-	-	1	271	619	-	-	-	1
-	-	1	539	741	-	-	-	2
-	-	1	207	559	-	-	-	3
-	-	-	25	43	-	-	-	4
-	-	-	39	17	-	-	-	5
-	-	-	282	96	-	-	-	6
-	-	-	-	-	-	-	-	7
-	-	-	-	-	-	-	-	8
<b>Wohngebäude nach Regierungsbezirken</b>								
-	-	-	122	169	-	-	-	9
-	-	-	28	105	-	-	-	10
-	-	1	22	95	-	-	-	11
-	-	-	21	33	-	-	-	12
-	-	-	23	50	-	-	-	13
-	-	-	20	53	-	-	-	14
-	-	-	35	114	-	-	-	15
<b>Nichtwohnbau</b>								
-	-	-	16	12	-	-	1	16
-	-	-	70	23	-	-	90	17
-	-	-	1	-	-	-	-	18
-	-	-	2	-	-	-	-	19
-	-	-	2	1	-	-	-	20
-	-	-	12	1	-	-	-	21
-	-	-	-	-	-	-	-	22
-	-	-	-	-	-	-	-	23
-	-	-	10	8	-	-	1	24
-	-	-	47	17	-	-	90	25
-	-	-	4	3	-	-	1	26
-	-	-	28	9	-	-	90	27
-	-	-	5	5	-	-	-	28
-	-	-	15	8	-	-	-	29
-	-	-	1	-	-	-	-	30
-	-	-	4	-	-	-	-	31
-	-	-	3	3	-	-	-	32
-	-	-	10	5	-	-	-	33
<b>Nichtwohngebäude nach Regierungsbezirken</b>								
-	-	-	7	1	-	-	1	34
-	-	-	2	2	-	-	-	35
-	-	-	3	2	-	-	-	36
-	-	-	1	2	-	-	-	37
-	-	-	1	1	-	-	-	38
-	-	-	1	1	-	-	-	39
-	-	-	1	3	-	-	-	40

## 11. Baugenehmigungen für neue Wohn- und Nichtwohngebäude in Bayern im Februar 2012 nach Gebäudearten und dem überwiegend verwendeten Baustoff

Lfd. Nr.	Gebäudeart	Ins-gesamt	davon nach dem überwiegend verwendeten Baustoff							
			Stahl	Stahl-beton	Ziegel	Kalksand-stein	Poren-beton	Leicht-beton/Bims	Holz	sonstiger Baustoff
<b>Wohnbau</b>										
<b>Wohngebäude insgesamt</b>										
1	Gebäude (Anzahl) .....	1 599	-	98	867	138	110	20	361	5
2	Rauminhalt (1 000 m³) .....	2 032	-	252	1 093	209	120	17	335	6
3	Veranschlagte Kosten (1 000 €) .....	582 323	-	82 200	308 987	53 866	33 135	4 806	97 809	1 520
davon										
<b>Wohngebäude mit 1 Wohnung</b>										
4	Gebäude (Anzahl) .....	1 328	-	67	707	107	97	18	328	4
5	Rauminhalt (1 000 m³) .....	1 308	-	68	750	87	85	14	300	4
6	Veranschlagte Kosten (1 000 €) .....	369 697	-	20 075	210 568	22 060	23 773	4 046	87 945	1 230
<b>Wohngebäude mit 2 Wohnungen</b>										
7	Gebäude (Anzahl) .....	111	-	3	61	4	8	2	32	1
8	Rauminhalt (1 000 m³) .....	136	-	5	79	4	9	4	34	2
9	Veranschlagte Kosten (1 000 €) .....	37 528	-	1 511	21 948	1 049	2 416	760	9 554	290
<b>Wohngebäude mit 3 oder mehr Wohnungen</b>										
10	Gebäude (Anzahl) .....	160	-	28	99	27	5	-	1	-
11	Rauminhalt (1 000 m³) .....	588	-	179	264	118	26	-	1	-
12	Veranschlagte Kosten (1 000 €) .....	175 098	-	60 614	76 471	30 757	6 946	-	310	-
<b>Wohnheime</b>										
13	Gebäude (Anzahl) .....	-	-	-	-	-	-	-	-	-
14	Rauminhalt (1 000 m³) .....	-	-	-	-	-	-	-	-	-
15	Veranschlagte Kosten (1 000 €) .....	-	-	-	-	-	-	-	-	-
<b>Nichtwohnbau</b>										
<b>Nichtwohngebäude insgesamt</b>										
16	Gebäude (Anzahl) .....	589	96	216	110	17	11	2	134	3
17	Rauminhalt (1 000 m³) .....	4 068	576	2 862	249	55	14	3	302	6
18	Veranschlagte Kosten (1 000 €) .....	520 016	43 168	390 516	48 700	8 069	1 905	410	27 129	119
davon										
<b>Anstaltsgebäude</b>										
19	Gebäude (Anzahl) .....	10	-	7	3	-	-	-	-	-
20	Rauminhalt (1 000 m³) .....	150	-	115	35	-	-	-	-	-
21	Veranschlagte Kosten (1 000 €) .....	74 665	-	62 362	12 303	-	-	-	-	-
<b>Büro- und Verwaltungsgebäude</b>										
22	Gebäude (Anzahl) .....	28	4	12	3	3	2	-	4	-
23	Rauminhalt (1 000 m³) .....	128	9	93	8	6	2	-	10	-
24	Veranschlagte Kosten (1 000 €) .....	43 395	1 756	34 807	2 694	1 319	485	-	2 334	-
<b>Landwirtschaftliche Betriebsgebäude</b>										
25	Gebäude (Anzahl) .....	172	31	54	22	2	2	-	61	-
26	Rauminhalt (1 000 m³) .....	509	105	201	54	3	2	-	144	-
27	Veranschlagte Kosten (1 000 €) .....	25 529	4 055	10 240	3 600	171	223	-	7 240	-
<b>Nichtlandwirtschaftliche Betriebsgebäude</b>										
28	Gebäude (Anzahl) .....	345	59	131	72	10	7	2	61	3
29	Rauminhalt (1 000 m³) .....	3 137	460	2 372	129	38	10	3	119	6
30	Veranschlagte Kosten (1 000 €) .....	327 465	36 339	258 446	18 823	3 898	1 197	410	8 233	119
darunter										
<b>Fabrik- und Werkstattgebäude</b>										
31	Gebäude (Anzahl) .....	54	17	25	5	1	-	-	5	1
32	Rauminhalt (1 000 m³) .....	1 238	77	1 128	15	1	-	-	16	1
33	Veranschlagte Kosten (1 000 €) .....	110 560	6 459	98 057	3 547	242	-	-	2 196	59
<b>Handels- und Lagergebäude</b>										
34	Gebäude (Anzahl) .....	187	36	55	34	4	6	1	49	2
35	Rauminhalt (1 000 m³) .....	1 530	309	1 018	78	6	10	3	100	5
36	Veranschlagte Kosten (1 000 €) .....	149 176	20 934	111 615	8 489	893	1 122	350	5 713	60
<b>Hotels und Gaststätten</b>										
37	Gebäude (Anzahl) .....	1	-	1	-	-	-	-	-	-
38	Rauminhalt (1 000 m³) .....	4	-	4	-	-	-	-	-	-
39	Veranschlagte Kosten (1 000 €) .....	2 455	-	2 455	-	-	-	-	-	-
<b>Sonstige Nichtwohngebäude</b>										
40	Gebäude (Anzahl) .....	34	2	12	10	2	-	-	8	-
41	Rauminhalt (1 000 m³) .....	143	2	80	24	7	-	-	29	-
42	Veranschlagte Kosten (1 000 €) .....	48 962	1 018	24 661	11 280	2 681	-	-	9 322	-