



## Statistische Berichte

Kennziffer  
F II 1 m  
11/2012

# Baugenehmigungen in Bayern im November 2012





Alle Veröffentlichungen im Internet unter  
**[www.statistik.bayern.de/veroeffentlichungen](http://www.statistik.bayern.de/veroeffentlichungen)**

Diesen Code einfach mit der entsprechenden App scannen, um zum angegebenen Link zu gelangen.

#### **Kostenlos**

ist der Download von allen Statistischen Berichten (meist PDF- und Excel-Format) sowie von „Bayern Daten“ und „Statistik kommunal“ (Informationelle Grundversorgung).

#### **Newsletter-Service**

Für Themenbereich/e anmelden. Information über Neuerscheinung/en wird per E-Mail aktuell übermittelt.

#### **Kostenpflichtig**

sind die links genannten Veröffentlichungen in gedruckter Form sowie die Druck- und Dateiausgaben (auch auf Datenträger) aller anderen Veröffentlichungen. Bestellung direkt im Internet oder beim Vertrieb, per E-Mail oder Fax.

## **Impressum**

#### **Statistische Berichte**

bieten in tabellarischer Form neuestes Zahlenmaterial der jeweiligen Erhebung. Dieses wird, soweit erforderlich, methodisch erläutert und kurz kommentiert.

#### **Herausgeber, Druck und Vertrieb**

Bayerisches Landesamt für  
Statistik und Datenverarbeitung  
St.-Martin-Str. 47  
81541 München

#### **Vertrieb**

E-Mail [vertrieb@statistik.bayern.de](mailto:vertrieb@statistik.bayern.de)  
Telefon 089 2119-3205  
Telefax 089 2119-3457  
Internet [www.statistik.bayern.de/veroeffentlichungen](http://www.statistik.bayern.de/veroeffentlichungen)

#### **Auskunftsdienst**

E-Mail [info@statistik.bayern.de](mailto:info@statistik.bayern.de)  
Telefon 089 2119-3218  
Telefax 089 2119-13580

#### **© Bayerisches Landesamt für Statistik und Datenverarbeitung, München 2013**

Alle Veröffentlichungen oder Daten sind Werke im Sinne von § 2 Urheberrechtsgesetz. Die Verwendung, Vervielfältigung und/oder Verbreitung von Veröffentlichungen oder Daten gleich welchen Mediums (Print, Datenträger, Datei etc.) – auch auszugsweise – ist nur mit Quellenangabe gestattet. Sie bedarf der vorherigen Genehmigung bei Nutzung für gewerbliche Zwecke, bei entgeltlicher Verbreitung oder bei Weitergabe an Dritte sowie bei Weiterverbreitung über elektronische Systeme und/oder Datenträger. Sofern in den Produkten auf das Vorhandensein von Copyrightrechten Dritter hingewiesen wird, sind die in deren Produkten ausgewiesenen Copyrightbestimmungen zu wahren. Alle übrigen Rechte bleiben vorbehalten.

## **Zeichenerklärung**

- 0 mehr als nichts, aber weniger als die Hälfte der kleinsten in der Tabelle nachgewiesenen Einheit
- nichts vorhanden oder keine Veränderung
- / keine Angabe, da Zahl nicht sicher genug
- Zahlenwert unbekannt, geheimzuhalten oder nicht rechenbar
- ... Angabe fällt später an
- x Tabellenfach gesperrt, da Aussage nicht sinnvoll
- ( ) Nachweis unter dem Vorbehalt, dass der Zahlenwert erhebliche Fehler aufweisen kann
- p vorläufiges Ergebnis
- r berichtigtes Ergebnis
- s geschätztes Ergebnis
- D Durchschnitt
- ≙ entspricht

## **Auf- und Abrundungen**

Im Allgemeinen ist ohne Rücksicht auf die Endsummen auf- bzw. abgerundet worden. Deshalb können sich bei der Summierung von Einzelangaben geringfügige Abweichungen zu den ausgewiesenen Endsummen ergeben. Bei der Aufgliederung der Gesamtheit in Prozent kann die Summe der Einzelwerte wegen Rundens vom Wert 100 % abweichen. Eine Abstimmung auf 100 % erfolgt im Allgemeinen nicht.

# Inhaltsübersicht

	Seite
<b>Erläuterungen</b>	2
<b>Grafiken</b>	
1. Genehmigte Wohnungen in Bayern seit Januar 2005 .....	4
2. Genehmigte Wohnungen in den Regierungsbezirken in Bayern von Januar bis November 2012 .....	4
3. Genehmigte neue Nichtwohngebäude in Bayern von Januar bis November 2012 .....	4
4. Genehmigte Wohnungen in den kreisfreien Städten und Landkreisen in Bayern von Januar bis November 2012 .....	5
5. Genehmigte Wohnungen in neuen Wohngebäuden je 10 000 Einwohner in Bayern von Januar bis November 2012 .....	5
6. Veranschlagte Baukosten je m <sup>2</sup> Wohn- bzw. Nutzfläche im Neubau in Bayern von Januar bis November 2007 und 2012 .....	5
<b>Tabellen</b>	
1. Baugenehmigungen in Bayern seit 1980 .....	6
2. Baugenehmigungen in Bayern seit 2008 nach Monaten .....	7
3. Baugenehmigungen für Wohn- und Nichtwohngebäude in Bayern im November 2012 nach Gebäudearten und Bauherren .....	8
4. Baugenehmigungen für Wohn- und Nichtwohngebäude in Bayern im November 2012 nach Kreisen .....	10
4a. Baugenehmigungen für Wohn- und Nichtwohngebäude in Bayern von Januar bis November 2012 nach Kreisen .....	18
5. Baugenehmigungen für neue Wohn- und Nichtwohngebäude im Fertigteilbau in Bayern im November 2012 nach Gebäudearten und Bauherren .....	22
6. Baugenehmigungen für neue Wohngebäude in Bayern im November 2012 nach Regierungsbezirken, Gebäudearten und privaten Haushalten als Bauherren .....	23
7. Baugenehmigungen für neue Wohngebäude im Freistellungs- bzw. Zustimmungsverfahren in Bayern im November 2012 nach Regierungsbezirken, Gebäudearten und privaten Haushalten als Bauherren .....	24
8. Baugenehmigungen für neue Wohn- und Nichtwohngebäude in Bayern im November 2012 nach Gebäudearten, Regierungsbezirken und der vorwiegenden Art der Beheizung .....	25
9. Baugenehmigungen für neue Wohn- und Nichtwohngebäude in Bayern im November 2012 nach Gebäudearten, Regierungsbezirken und der verwendeten primären Energie für Heizung .....	26
10. Baugenehmigungen für neue Wohn- und Nichtwohngebäude in Bayern im November 2012 nach Gebäudearten, Regierungsbezirken und der verwendeten sekundären Energie für Heizung .....	28
11. Baugenehmigungen für neue Wohn- und Nichtwohngebäude in Bayern im November 2012 nach Gebäudearten und dem überwiegend verwendeten Baustoff .....	30

## Erläuterungen

Die Statistiken der Bautätigkeit im Hochbau sind angeordnet durch das Gesetz über die Statistik der Bautätigkeit im Hochbau und die Fortschreibung des Wohnungsbestandes (Hochbaustatistikgesetz - HBauStatG) vom 05.05.1998 (BGBl I 1998, 869) in Verbindung mit dem Gesetz über die Statistik für Bundeszwecke (Bundesstatistikgesetz - BStatG) vom 22.01.1987 (BGBl I 1987, 462 (565)), jeweils in der aktuellen Fassung. Die Hochbaustatistik erstreckt sich auf genehmigungs- oder zustimmungsbedürftige, sowie kenntnisgabe-, anzeigepflichtige oder einem Genehmigungsfreistellungsverfahren (gemäß Art. 58 der Bayerischen Bauordnung) unterliegende Baumaßnahmen, bei denen Wohnraum oder sonstiger Nutzraum geschaffen oder verändert wird. Nicht einbezogen werden Baumaßnahmen an Nichtwohngebäuden (ohne Wohnraum) bis zu einem Volumen von 350 Kubikmeter Rauminhalt oder bis zu 18.000 Euro veranschlagte Kosten des Bauwerks.

### Methodische Hinweise

Die monatliche Baugenehmigungsstatistik basiert auf den von den Bauaufsichtsbehörden abgegebenen Meldungen, die nicht immer zeitgerecht übermittelt werden. Die Ergebnisse berücksichtigen daher nur diejenigen Bauvorhaben, zu denen im Berichtszeitraum die Baugenehmigung übersandt wurde. Hieraus können sich Unterschiede zwischen den Ergebnissen der Baugenehmigungsstatistik und dem tatsächlichen Baugenehmigungsgeschehen in den einzelnen Monaten ergeben. Bei der Interpretation der Ergebnisse des vorliegenden Monatsberichts sollte deshalb ihr vorläufiger Charakter berücksichtigt werden.

Abweichungen zwischen Summen und addierten Einzelwerten ergeben sich aus dem Runden von Einzelwerten. Abweichungen zwischen aufsummierten Monatswerten und dem Jahresergebnis erklären sich zudem aus nachträglichen Änderungen zum Bebauungsplan (sog. Tekturen), die zur Jahresaufbereitung eingearbeitet werden. Diese Korrekturen können somit nur in der Jahressumme und nicht in den einzelnen Monaten bzw. Vierteljahren ausgewiesen werden.

Baumaßnahmen an bestehenden Gebäuden können zur Verringerung der Anzahl der Wohnungen, Wohnräume bzw. der Wohn- oder Nutzfläche führen. Dadurch können in den Tabellen auch negative Werte stehen.

### Ausgewählte Begriffe

**Erhebungseinheit** ist das Gebäude bzw. die Baumaßnahme an einem bestehenden Gebäude. Unter der **Errichtung neuer Gebäude** werden Neu- und Wiederaufbauten verstanden. Als Wiederaufbau gilt der Aufbau zerstörter oder abgerissener Gebäude ab Oberkante des noch vorhandenen Kellergeschosses. **Baumaßnahmen** an bestehenden Gebäuden sind bauliche Veränderungen an bereits existierenden Gebäuden durch Umbau-, Ausbau-, Erweiterungs- oder Wiederherstellungsmaßnahmen.

Als **Gebäude** gelten gemäß der Systematik der Bauwerke selbstständig benutzbare, überdachte Bauwerke, die auf Dauer errichtet sind und die von Menschen betreten werden können und geeignet oder bestimmt sind, dem Schutz von Menschen, Tieren oder Sachen zu dienen. Dabei kommt es nicht auf die Umschließung durch Wände an; die Überdachung allein ist ausreichend. Gebäude im Sinne der Systematik sind auch selbstständig benutzbare unterirdische Bauwerke, wie z.B. unterirdische Krankenhäuser, Ladenzentren und Tiefgaragen.

**Keine Gebäude** und damit nicht Erhebungseinheit in der Bautätigkeitsstatistik sind behelfsmäßige Nichtwohnbauten und freistehende selbstständige Konstruktionen. Unterkünfte, wie z. B. Baracken, Gartenlauben, Behelfsheime u. dgl. werden, wenn sie nur für begrenzte Dauer errichtet und/oder von geringem Wohnwert sind, ebenfalls nicht erfasst; gleiches gilt für Wohncontainer. Dagegen werden Ferien-, Sommer- und Wochenendhäuser, sofern sie als Gebäude gelten und eine Mindestgröße von 50 m<sup>2</sup> aufweisen, in die Erhebung einbezogen.

Ein Bauwerk gilt als **Fertigteilbau**, wenn überwiegend geschosshohe oder raumbreite tragende Fertigteile für Außen- oder Innenwände verwendet werden. Hierbei ist notwendig, dass der überwiegende Teil der tragenden Konstruktion (gemessen am Rauminhalt) aus Fertigteilen besteht. Für die Beurteilung „überwiegend“ sind die meist konventionell errichteten Fundamente oder Kellergeschosse mit zu berücksichtigen. Als **konventionelle Bauten** gelten Bauvorhaben, die nicht aus Fertigteilen im obigen Sinne zusammengefügt sind.

**Wohngebäude** sind Gebäude, die mindestens zur Hälfte (gemessen am Anteil der Wohnfläche an der Nutzfläche gemäß DIN 277) Wohnzwecken dienen. Zu den Wohngebäuden zählen auch Ferien-, Sommer- und Wochenendhäuser mit einer Mindestgröße von 50 m<sup>2</sup> Wohnfläche.

**Wohngebäude mit Eigentumswohnungen** sind Wohngebäude, die Wohneinheiten enthalten, an denen durch Eintragung im Wohnungsgrundbuch Sondereigentum nach den Vorschriften des Wohnungseigentumsgesetzes begründet ist oder werden soll. Entsprechend den Vorschriften des Wohnungseigentumsgesetzes besteht ein Wohngebäude entweder ausschließlich aus Eigentumswohnungen oder es befindet sich überhaupt keine Eigentumswohnung darin. Maßgebend ist die Absicht des Bauherren zum Zeitpunkt der Baugenehmigung. Ein „Wohngebäude mit Eigentumswohnungen“ liegt auch dann vor, wenn der Bauherr beabsichtigt, einen Teil oder alle der im Grundbuch als Eigentumswohnungen nachzuweisenden Wohnungen zu vermieten.

**Wohnheime** sind Wohngebäude, die primär den Wohnbedürfnissen bestimmter Bevölkerungskreise dienen (z.B. Studentenwohnheim, Seniorenwohnheim). Wohnheime besitzen Gemeinschaftsräume. Die Bewohnerinnen/Bewohner von Wohnheimen führen einen eigenen Haushalt. Die Zuordnung eines Gebäudes zu den Wohnheimen oder den Anstaltsgebäuden (Nichtwohngebäude) hängt von der primären Zweckbestimmung des Gebäudes ab. So zählen zu den Wohnheimen (Wohngebäuden) z. B. Studentenheime, Heime für Pflegepersonal, Alten- und Altenwohnheime, Schülerwohnheime und Behindertenheime, bei denen das Wohnen im Vordergrund steht. Dagegen gelten u. a. Altenpflege- und Krankenhäuser, Säuglings-, Erziehungs- und Müttergenesungsheime, Heime von Unterrichtsanstalten sowie Heime für die Eingliederung und Pflege Behinderter als Nichtwohngebäude.

**Nichtwohngebäude** sind Gebäude, die überwiegend (mindestens zu mehr als der Hälfte der Nutzfläche) Nichtwohnzwecken dienen. Zu den Nichtwohngebäuden zählen Anstaltsgebäude, Büro- und Verwaltungsgebäude, landwirtschaftliche Betriebsgebäude, nichtlandwirtschaftliche Betriebsgebäude (wie Fabrikgebäude, Handelsgebäude, Hotels u. dgl.) und sonstige Nichtwohngebäude (wie Schulgebäude, Kindertagesstätten, Sporthallen). Bei gemischter Nutzung (z. B. Rechtsanwalts- und Arztpraxen) ist nur die Zweckbestimmung anzugeben, die gemessen an der zurechenbaren Nutzfläche überwiegt (Schwerpunkt).

**Haustyp des Wohngebäudes:** Ein **Einzelhaus** ist ein einzelnes, freistehendes Wohngebäude. Es kann auch aus mehreren Gebäudeteilen bestehen. Ein Einzelhaus kann ein Ein-, Zwei- oder Mehrfamilienhaus sein. Ein **Doppelhaus** besteht aus zwei Wand an Wand gebauten Wohngebäuden, die durch massive und vom Keller bis zum Dach reichende Wände (Brandmauern) getrennt sind. Diese Gebäude können Ein-, Zwei- oder Mehrfamilienhäuser sein. Ein **gereihtes Haus** ist ein Wohngebäude, das mit mindestens zwei anderen Gebäuden aneinander gebaut ist, unabhängig davon, ob es sich dabei um Ein- oder Mehrfamilienhäuser handelt. Die Gebäude müssen nicht baugleich sein, sie können auch seitlich oder in der Höhe versetzt sein. Reiheneckhäuser zählen auch hierzu. Wohngebäude, die sich nicht in die vorgegebene Typisierung einordnen lassen, sind der Gruppe „**Sonstiger Haustyp**“ zuzurechnen (z. B. terrassenförmige Wohnhügel).

**Überwiegend verwendeter Baustoff** ist derjenige, der bei der Erstellung der tragenden Konstruktion des Gebäudes überwiegend Verwendung findet.

Bei der Angabe zur **verwendeten Energie** für die Heizung wird unterschieden in **primäre** und **sekundäre** Energie. Als **primäre Energie** gilt die bezogen auf den Energieanteil überwiegende Energiequelle, als **sekundäre Energie** die weitere, nachrangig eingesetzte Energiequelle. Bei mehr als zwei Energiequellen werden nur die beiden überwiegend genutzten Quellen entsprechend ihres Anteils (primär/sekundär) angegeben. Die Angabe zur sekundären Heizenergie ist nur erforderlich, wenn mindestens eine weitere Energie für die Beheizung eingesetzt wird. Für Gebäude, die aufgrund ihrer guten Wärmedämmung nicht über ein klassisches Heizsystem, sondern nur über Lüftungsanlagen verfügen (z.B. Passivhäuser oder Plus-Energie-Häuser), ist bei der primär verwendeten Heizenergie „**keine**“ angegeben.

Bei Beheizung durch eine **Wärmepumpe** ist die Art der hierzu überwiegend genutzten Wärmequelle anzugeben. Unterschieden werden die Wärmequellen **Erde (Geothermie)**, **Luft (Aerothermie)** und **Wasser (Hydrothermie)**, wobei die Thermiearten Aerothermie und Hydrothermie im Erhebungsbogen für Baugenehmigungen unter dem Oberbegriff **Umweltthermie** zusammengefasst werden. Wenn die Wärmepumpe überwiegend andere Wärmequellen nutzt (wie z.B. Abwärme oder Solarwärme), ist **Sonstige Energie** anzugeben. Sofern Tiefengeothermie über ein Fernwärmenetz genutzt wird, ist **Fernwärme** anzugeben. - **Solarthermie** ist die durch Nutzung der Solarstrahlung technisch nutzbar gemachte Wärme für Warmwasser und ggf. auch Heizung. **Holz** umfasst auch z. B. Holzpellets. **Biogas/Biomethan** ist das Umwandlungsprodukt aus fester oder flüssiger Biomasse. **Gas** umfasst auch Erdgas mit Beimischungen von Biogas in Erdgasqualität (**Biomethan**). Ist die ausschließliche Nutzung von Biomethan oder anderem Biogas vorgesehen, ist die Position **Biogas/Biomethan** auszuwählen. Andere Formen der Wärmergewinnung aus Biomasse sind unter die Position **Sonstige Biomasse** zu subsumieren. Der Kategorie **Sonstige Energie** sind alle verbleibenden Energiearten zuzuordnen (wie z. B. Flüssiggas, Koks/Kohle und Briketts).

Der **Rauminhalt** von Bauwerken ist das von den äußeren Begrenzungsflächen eines Gebäudes eingeschlossene Volumen (Bruttorauminhalt), d.h. das Produkt aus der überbauten Fläche und der anzusetzenden Höhe, inkl. des Rauminhalts der Konstruktion (DIN 277 Teil 1 in der jeweils gültigen Fassung).

**Vollgeschosse** sind Geschosse im Sinne der in den Landesbauordnungen festgelegten Definitionen (siehe § 20 Abs. 1 BauNVO). Kellergeschosse und Dachgeschosse gelten i. d. R. nicht als Vollgeschosse.

Als **Nutzfläche** in der Bautätigkeitsstatistik gilt entsprechend DIN 277 derjenige Teil der Netto-Grundfläche, welcher der Zweckbestimmung und Nutzung des Bauwerks dient, allerdings abzüglich der Wohnfläche. **Nicht** zur Nutzfläche gehören die technische Funktionsfläche (Fläche der Räume für betriebstechnische Anlagen) sowie die Verkehrsfläche (Flächen zur Verkehrserschließung und -sicherung, wie z. B. Flure, Hallen, Treppen, Aufzugsschächte usw.).

Die **Wohnfläche** (zu berechnen nach der Wohnflächenverordnung (WoFlV vom 25. November 2003, in der jeweils aktuellen Fassung)) umfasst die Grundflächen der Räume, die ausschließlich zu dieser Wohnung gehören, also die Flächen von Wohn- und Schlafräumen, Küchen und Nebenräumen (z. B. Dielen, Abstellräume und Bäder) innerhalb der Wohnung. Die Wohnfläche eines Wohnheims umfasst die Grundflächen der Räume, die zur alleinigen und gemeinschaftlichen Nutzung durch die Bewohner bestimmt sind. Zur Wohnfläche gehören auch die Grundflächen von Wintergärten, Schwimmbädern und ähnlichen nach allen Seiten geschlossenen Räumen sowie Balkonen, Loggien, Dachgärten und Terrassen, wenn sie ausschließlich zu der Wohnung oder dem Wohnheim gehören. **Nicht** zur Wohnfläche (und somit zur **Nutzfläche**) zählen die Grundflächen von Zubehörräumen (z. B. Kellerräumen, Abstellräumen außerhalb der Wohnung, Waschküchen, Bodenräumen, Trockenräumen, Garagen und Geschäftsräumen).

Unter einer **Wohnung** sind nach außen abgeschlossene, zu Wohnzwecken bestimmte, in der Regel zusammenliegende Räume zu verstehen, die die Führung eines eigenen Haushalts ermöglichen. Wohnungen haben einen eigenen Eingang unmittelbar vom Freien, von einem Treppenhaus oder einem Vorraum. Zur Wohnung können aber auch außerhalb des eigentlichen Wohnungsabschlusses liegende, zu Wohnzwecken ausgebaute Keller- oder Bodenräume (z. B. Mansarden) gehören.

Die **Zahl der Räume** umfasst alle Wohn-, Ess- und Schlafzimmer und andere separate Räume (z. B. bewohnbare Keller- und Bodenräume) von mindestens 6 m<sup>2</sup> Wohnfläche sowie abgeschlossene Küchen unabhängig von deren Größe. Bad, Toilette, Flur und Wirtschaftsräume werden grundsätzlich nicht mitgezählt. Ein Wohnzimmer mit einer Essecke, Schlaf- oder Kochnische ist als ein Raum zu zählen.

**Veranschlagte Kosten des Bauwerkes** sind die Kosten des Bauwerkes gemäß DIN 276 (in der jeweils gültigen Fassung) als Summe der Kostengruppen 300 und 400. Baukosten im Sinne der Bautätigkeitsstatistik sind somit die Kosten der Baukonstruktionen (einschl. Erdarbeiten und baukonstruktive Einbauten) sowie die Kosten der technischen Anlagen. Kosten für nicht fest verbundene Einbauten, die nicht Bestandteil des Bauwerkes sind, wie Großrechenanlagen oder industrielle Produktionsanlagen, sind nicht einzubeziehen. Die Umsatzsteuer ist in den veranschlagten Kosten enthalten.

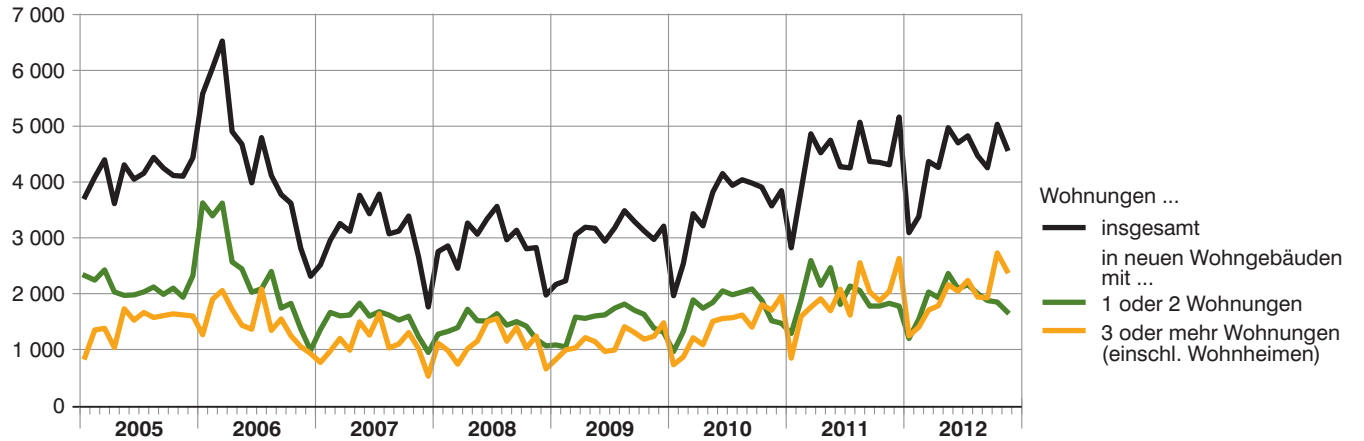
## Hinweise

1. Ab Berichtsjahr 2012 werden die "Sonstigen Wohneinheiten" als Wohnungen erfasst.

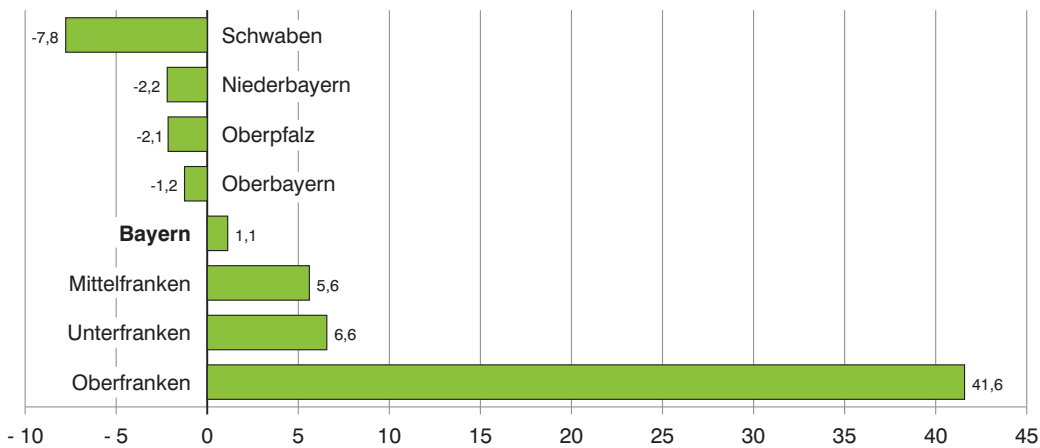
2. Bei der Interpretation der Ergebnisse des vorliegenden Statistischen Berichts ist Folgendes zu berücksichtigen:

Zum 01.01.2012 wurde das Gesetz über die Statistik der Bautätigkeit im Hochbau und die Fortschreibung des Wohnungsbestandes (Hochbaustatistikgesetz – HBauStatG) aufgrund von Art. 5a des Gesetzes zur Umsetzung der Richtlinie 2009/28/EG zur Förderung der Nutzung von Energie aus erneuerbaren Quellen (Europarechtsanpassungsgesetz Erneuerbare Energien - EAG EE) geändert. Dadurch wurde das Merkmalsprogramm der Bautätigkeitsstatistik ab dem 01.01.2012 ausgeweitet. Dies führte in den Folgemonaten zu einem deutlich erhöhten Rückfrageaufkommen bei den auskunftspflichtigen Stellen. Da nur vollständig plausibilisierte Erhebungsbögen in die Baugenehmigungsstatistik eingehen können, konnten Bauvorhaben, bei denen noch Angaben zu klären sind, nicht im aktuellen Berichtsmonat der Baugenehmigungsstatistik berücksichtigt werden. Diese fließen somit erst in den Folgemonaten in die Baugenehmigungsstatistik ein.

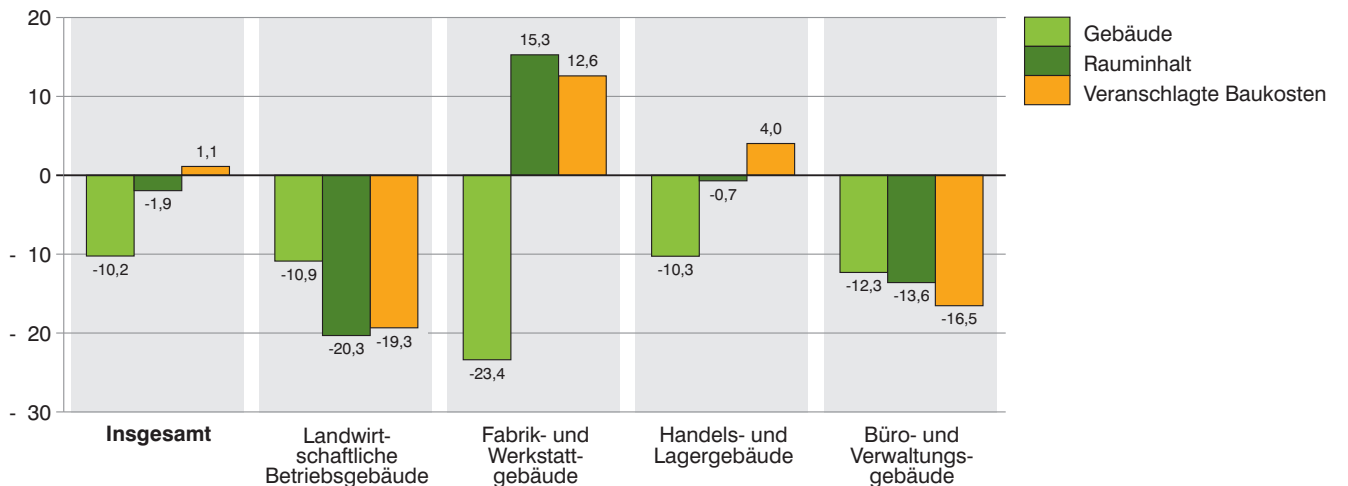
### 1. Genehmigte Wohnungen in Bayern seit Januar 2005



### 2. Genehmigte Wohnungen in den Regierungsbezirken in Bayern von Januar bis November 2012 Veränderung gegenüber dem Vergleichszeitraum des Vorjahres in Prozent

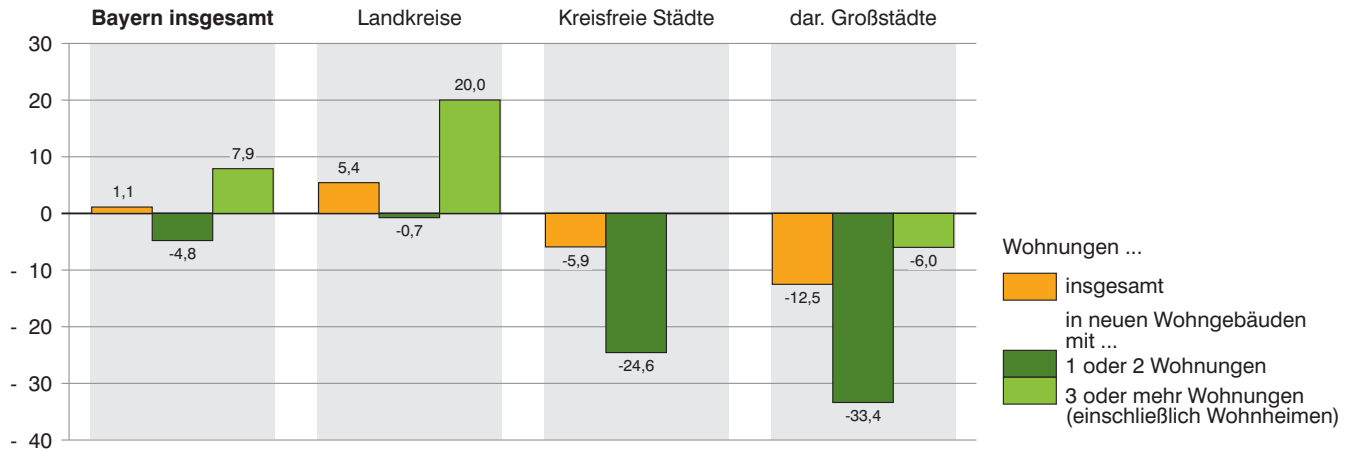


### 3. Genehmigte neue Nichtwohngebäude in Bayern von Januar bis November 2012 Veränderung gegenüber dem Vergleichszeitraum des Vorjahres in Prozent

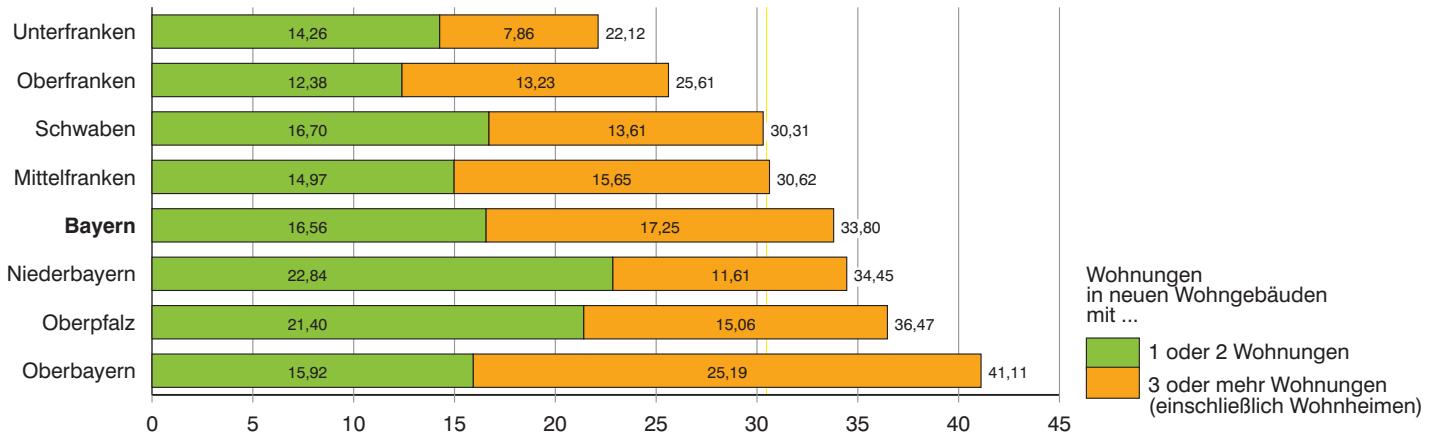


#### 4. Genehmigte Wohnungen in den kreisfreien Städten und Landkreisen in Bayern von Januar bis November 2012

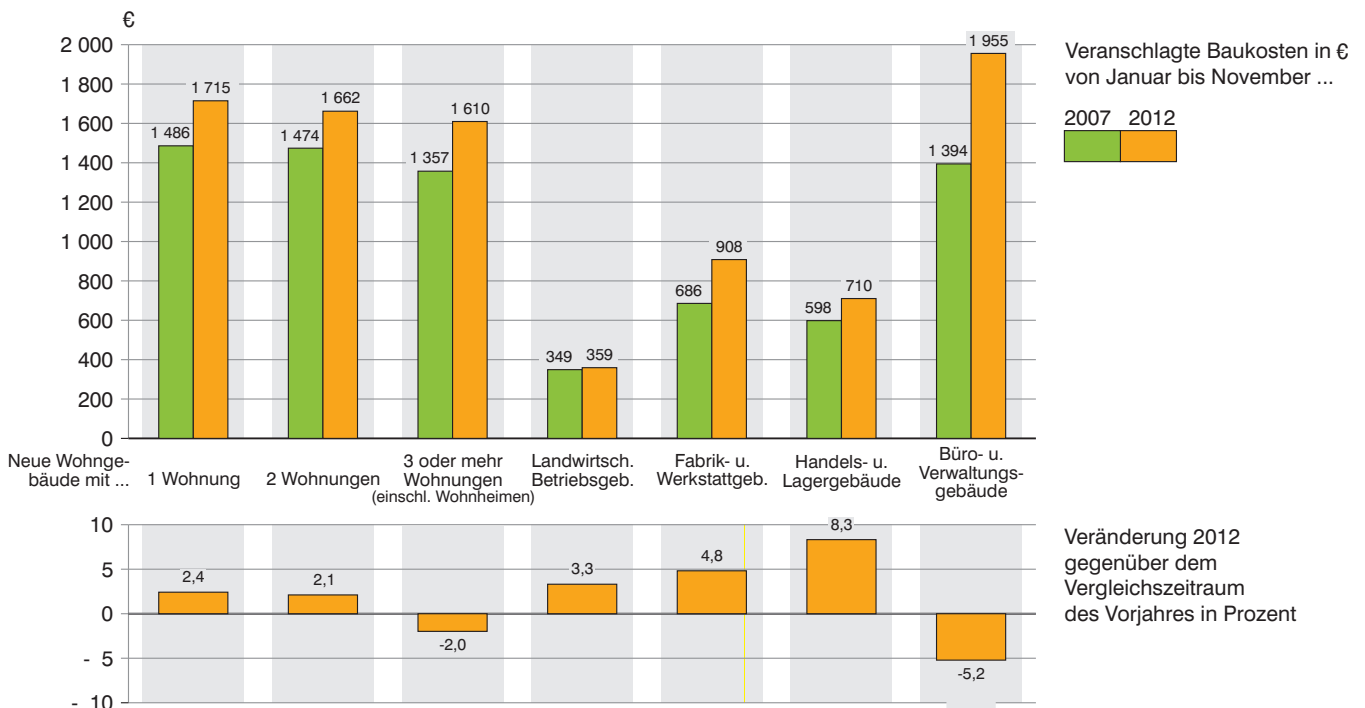
Veränderung gegenüber dem Vergleichszeitraum des Vorjahres in Prozent



#### 5. Genehmigte Wohnungen in neuen Wohngebäuden je 10 000 Einwohner in Bayern von Januar bis November 2012



#### 6. Veranschlagte Baukosten je m² Wohn- bzw. Nutzfläche im Neubau in Bayern von Januar bis November 2007 und 2012



## 1. Baugenehmigungen in Bayern seit 1980

Berichtszeitraum	Errichtung neuer Gebäude								Wohnungen ins- gesamt <sup>3)</sup>
	Wohnbau <sup>1)</sup>				Nichtwohnbau				
	Gebäude	Rauminhalt	Wohnungen	Veranschlagte Kosten der Bauwerke <sup>2)</sup>	Gebäude	Rauminhalt	Nutzfläche	Veranschlagte Kosten der Bauwerke <sup>2)</sup>	
	Anzahl	1 000 m <sup>3</sup>	Anzahl	1 000 €	Anzahl	1 000 m <sup>3</sup>	100 m <sup>2</sup>	1 000 €	
1980 .....	42 566	50 413	73 417	6 827 827	11 360	42 724	72 524	3 799 500	78 718
1981 .....	37 272	46 050	70 107	6 772 884	10 417	35 868	60 322	3 441 718	75 876
1982 .....	31 503	40 525	64 146	6 405 406	10 028	36 050	61 071	3 855 039	70 241
1983 .....	37 764	48 904	81 866	8 100 298	12 113	40 092	68 836	4 079 289	88 555
1984 .....	31 008	39 885	68 817	6 792 378	9 556	34 241	55 451	3 381 131	74 460
1985 .....	27 221	33 478	55 421	5 783 277	9 902	35 130	57 959	3 708 322	61 026
1986 .....	27 710	31 981	49 556	5 553 623	9 981	39 286	64 529	4 276 282	54 466
1987 .....	27 342	31 461	46 778	5 520 504	10 368	39 422	63 623	4 058 230	51 004
1988 .....	29 932	34 521	51 349	6 154 538	11 163	41 147	67 438	4 637 392	56 256
1989 .....	31 595	38 472	59 472	6 986 363	11 383	43 889	72 318	4 894 633	65 475
1990 .....	35 952	46 716	76 581	8 763 791	12 004	45 546	74 233	5 376 050	86 316
1991 .....	34 552	46 538	77 999	9 177 417	12 176	52 237	83 570	6 439 827	87 792
1992 .....	39 058	55 413	95 884	11 693 365	11 953	47 214	78 490	6 510 591	107 204
1993 .....	43 469	62 914	110 080	14 051 106	12 003	44 873	72 831	6 528 672	122 865
1994 .....	44 728	65 642	115 754	15 328 241	11 517	46 375	76 397	7 026 881	127 598
1995 .....	35 042	48 876	81 871	11 637 840	11 142	48 228	75 253	7 255 566	92 272
1996 .....	35 931	45 740	69 308	10 962 664	10 663	41 931	65 730	5 585 679	78 654
1997 .....	35 772	43 890	64 297	10 272 471	11 169	42 014	66 835	5 378 766	73 567
1998 .....	40 148	47 558	68 745	10 980 529	12 192	49 462	78 080	5 919 860	78 359
1999 .....	39 168	45 674	65 840	10 572 695	10 477	51 434	80 688	6 270 203	74 777
2000 .....	33 124	38 461	55 372	8 983 497	10 187	46 184	75 709	5 753 671	63 163
2001 .....	29 609	34 578	49 588	8 109 415	9 072	50 103	80 871	6 643 446	56 161
2002 .....	30 040	33 948	47 256	8 079 298	8 308	44 977	69 385	6 152 051	53 225
2003 .....	36 130	40 918	54 673	9 627 081	7 898	40 503	62 357	4 632 453	62 645
2004 .....	31 255	35 901	50 189	8 518 789	7 803	36 761	56 717	4 293 700	57 721
2005 .....	25 510	29 839	43 254	7 160 738	7 375	35 516	54 602	4 168 851	49 712
2006 .....	27 896	32 427	46 188	7 820 357	8 561	42 457	66 278	4 915 995	53 057
2007 .....	18 537	21 752	31 771	5 345 086	8 019	48 907	72 068	5 376 179	36 859
2008 .....	17 203	21 138	30 728	5 353 426	8 564	50 763	74 163	5 395 346	35 053
2009 .....	18 136	22 133	31 621	5 701 553	8 596	46 509	69 543	6 257 727	35 639
2010 .....	20 980	25 299	37 962	6 811 771	9 733	49 407	70 914	5 519 497	42 416
2011 .....	24 159	30 278	45 847	8 610 161	9 776	53 520	79 021	7 185 108	52 010
2012 .....									
2006 1. Vj. ....	10 415	11 850	15 891	2 812 240	1 649	8 708	13 886	1 142 080	18 128
2. Vj. ....	6 912	8 112	11 595	1 952 061	2 591	10 990	17 832	1 241 731	13 560
3. Vj. ....	6 318	7 413	11 242	1 821 857	2 394	12 401	18 586	1 407 056	12 683
4. Vj. ....	4 251	5 059	7 460	1 235 998	1 927	10 344	15 948	1 125 891	8 753
2007 1. Vj. ....	4 662	5 349	7 618	1 274 174	1 641	9 052	13 664	1 010 421	8 735
2. Vj. ....	5 110	6 014	8 834	1 488 377	2 296	13 434	20 917	1 464 264	10 314
3. Vj. ....	4 891	5 816	8 638	1 437 279	2 265	13 773	19 471	1 440 363	9 983
4. Vj. ....	3 873	4 566	6 677	1 143 510	1 818	12 630	18 015	1 462 480	7 830
2008 1. Vj. ....	4 043	4 894	6 883	1 217 971	1 809	11 004	15 242	1 101 097	8 077
2. Vj. ....	4 795	5 898	8 463	1 485 897	2 630	14 386	20 743	1 398 321	9 678
3. Vj. ....	4 633	5 765	8 731	1 470 519	2 301	13 919	20 837	1 441 689	9 673
4. Vj. ....	3 732	4 580	6 645	1 178 558	1 824	11 455	17 335	1 459 380	7 619
2009 1. Vj. ....	3 760	4 655	6 609	1 184 006	1 637	10 127	15 011	1 318 984	7 463
2. Vj. ....	4 726	5 753	8 151	1 480 151	2 214	11 062	15 662	1 277 537	9 308
3. Vj. ....	5 241	6 390	9 014	1 653 455	2 418	11 806	18 422	1 585 239	9 966
4. Vj. ....	4 411	5 432	8 029	1 405 071	2 324	13 555	20 540	2 086 762	9 081
2010 1. Vj. ....	4 187	5 052	7 037	1 327 115	1 964	9 440	13 667	1 215 101	7 949
2. Vj. ....	5 579	6 646	9 827	1 756 442	2 980	13 443	19 773	1 407 285	11 186
3. Vj. ....	6 123	7 236	10 728	1 924 055	2 572	14 265	19 037	1 376 314	11 962
4. Vj. ....	5 090	6 365	10 369	1 804 005	2 218	12 260	18 429	1 525 087	11 314
2011 1. Vj. ....	5 848	6 970	10 042	1 956 626	1 988	11 326	16 999	1 541 707	11 564
2. Vj. ....	6 493	8 017	12 146	2 234 976	2 728	14 025	20 917	1 842 182	13 539
3. Vj. ....	6 176	7 864	12 209	2 263 994	2 598	13 283	19 846	1 639 726	13 684
4. Vj. ....	5 641	7 428	11 969	2 154 077	2 463	14 880	21 232	2 163 030	13 767
2012 <sup>4)</sup> 1. Vj. ....	4 892	6 092	9 171	1 774 758	1 851	10 813	15 569	1 340 770	10 844
2. Vj. ....	6 499	8 087	12 409	2 346 768	2 653	15 345	21 855	1 850 861	13 927
3. Vj. ....	6 213	7 977	12 188	2 273 004	2 284	12 169	18 017	1 772 333	13 548
4. Vj. ....									

<sup>1)</sup> Einschl. Wohnheime. - <sup>2)</sup> Im Vergleich zu früheren Veröffentlichungen feststellbare Abweichungen im Ergebnisausweis resultieren aus einer nachträglichen maschinellen Umsetzung der gemeldeten DM-Beträge in Euro-Werte in den Einzeldatensätzen. - <sup>3)</sup> In Wohn- und Nichtwohngebäuden einschl. Baumaßnahmen an bestehenden Gebäuden. - <sup>4)</sup> Bitte die Hinweise im Erläuterungsteil (Seite 3) beachten.



## 2. Baugenehmigungen in Bayern seit 2008 nach Monaten

Berichtszeitraum	Errichtung neuer Gebäude								Wohnungen ins- gesamt <sup>3)</sup>
	Wohnbau <sup>1)</sup>				Nichtwohnbau				
	Gebäude	Rauminhalt	Wohnungen	Veranschlagte Kosten der Bauwerke <sup>2)</sup>	Gebäude	Rauminhalt	Nutzfläche	Veranschlagte Kosten der Bauwerke <sup>2)</sup>	
Anzahl	1 000 m <sup>3</sup>	Anzahl	1 000 €	Anzahl	1 000 m <sup>3</sup>	100 m <sup>2</sup>	1 000 EUR	Anzahl	
2008 Januar .....	1 335	1 617	2 408	404 079	523	3 132	4 475	315 277	2 758
Februar .....	1 348	1 641	2 326	409 991	621	4 312	5 673	374 468	2 859
März .....	1 360	1 636	2 149	403 943	665	3 560	5 094	411 352	2 460
April .....	1 711	2 049	2 753	507 674	904	5 439	7 957	539 944	3 268
Mai .....	1 511	1 871	2 684	481 789	854	4 193	6 188	409 023	3 067
Juni .....	1 573	1 978	3 026	496 454	872	4 757	6 598	449 234	3 343
Juli .....	1 657	2 068	3 215	529 221	822	5 114	7 154	519 891	3 565
August .....	1 465	1 848	2 603	464 503	726	4 442	6 507	480 347	2 968
September ..	1 511	1 850	2 913	476 795	752	4 361	7 175	441 236	3 139
Oktober .....	1 432	1 732	2 464	443 175	753	3 933	6 366	399 285	2 808
November .....	1 230	1 616	2 443	420 280	608	4 494	6 743	691 757	2 829
Dezember ...	1 070	1 232	1 738	315 103	463	3 032	4 227	368 338	1 982
2009 Januar .....	1 107	1 365	1 923	341 602	464	3 741	5 076	435 772	2 171
Februar .....	1 068	1 355	2 060	347 864	468	2 625	4 221	382 575	2 236
März .....	1 585	1 933	2 626	494 537	705	3 761	5 715	500 847	3 056
April .....	1 548	1 901	2 788	482 339	791	3 401	4 984	476 845	3 192
Mai .....	1 593	1 949	2 760	501 758	701	4 113	5 275	390 941	3 173
Juni .....	1 585	1 903	2 603	495 991	722	3 548	5 403	410 456	2 943
Juli .....	1 712	2 076	2 749	539 351	883	4 035	6 415	512 656	3 181
August .....	1 824	2 250	3 238	580 126	794	4 174	6 615	566 706	3 488
September ..	1 706	2 066	3 028	534 346	740	3 595	5 389	505 410	3 297
Oktober .....	1 634	1 982	2 831	518 365	851	4 675	6 959	600 359	3 127
November ...	1 412	1 757	2 637	457 445	774	3 885	5 925	506 430	2 974
Dezember ...	1 368	1 774	2 804	452 157	695	4 955	7 560	965 960	3 212
2010 Januar .....	979	1 185	1 711	316 232	462	2 158	3 437	336 290	1 970
Februar .....	1 327	1 577	2 210	408 739	586	3 325	4 473	329 278	2 544
März .....	1 881	2 290	3 116	602 144	916	3 958	5 757	549 603	3 435
April .....	1 702	1 973	2 843	521 615	961	3 973	5 772	353 771	3 217
Mai .....	1 833	2 242	3 362	595 310	1 062	5 442	7 733	597 155	3 818
Juni .....	2 044	2 430	3 621	639 493	957	4 029	6 266	456 707	4 150
Juli .....	1 978	2 335	3 565	623 034	857	3 746	5 433	398 711	3 940
August .....	2 058	2 447	3 661	653 032	888	3 697	5 859	417 704	4 040
September ..	2 087	2 453	3 500	647 989	827	6 822	7 745	559 899	3 980
Oktober .....	1 900	2 353	3 700	646 812	817	4 548	6 354	561 457	3 907
November ...	1 615	2 062	3 235	600 440	707	3 955	6 061	378 643	3 573
Dezember ...	1 575	1 957	3 445	557 789	693	3 757	6 011	584 743	3 846
2011 Januar .....	1 314	1 558	2 152	447 505	476	2 421	3 669	290 954	2 826
Februar .....	1 927	2 364	3 494	677 382	634	4 260	6 147	591 976	3 846
März .....	2 607	3 048	4 364	831 793	878	4 644	7 183	658 777	4 860
April .....	2 203	2 743	4 072	763 626	869	4 593	6 664	636 846	4 521
Mai .....	2 441	2 863	4 173	789 605	1 027	4 969	7 587	620 696	4 746
Juni .....	1 849	2 411	3 901	681 721	832	4 462	6 667	583 740	4 272
Juli .....	2 186	2 703	3 767	753 990	844	3 798	6 325	448 920	4 252
August .....	2 139	2 718	4 620	787 661	920	4 694	6 520	567 062	5 066
September ..	1 851	2 443	3 823	722 361	834	4 792	7 001	623 744	4 367
Oktober .....	1 832	2 347	3 666	672 284	930	4 100	6 177	556 559	4 349
November ...	1 901	2 402	3 882	726 746	842	4 979	6 937	658 992	4 307
Dezember ...	1 908	2 679	4 421	755 047	692	5 805	8 120	948 063	5 159
2012 <sup>4)</sup> Januar .....	1 241	1 503	2 461	455 593	460	2 888	3 813	407 838	3 095
Februar .....	1 599	2 032	2 959	582 323	589	4 068	5 934	520 016	3 383
März .....	2 052	2 557	3 751	736 842	802	3 857	5 822	414 071	4 366
April .....	1 973	2 446	3 727	706 027	788	3 888	5 704	499 503	4 259
Mai .....	2 384	2 973	4 535	870 192	959	5 046	7 305	635 718	4 969
Juni .....	2 142	2 667	4 147	770 499	906	6 411	8 846	715 635	4 698
Juli .....	2 242	2 887	4 413	817 895	848	4 377	6 496	684 758	4 824
August .....	2 025	2 606	3 956	750 459	744	4 015	5 929	579 961	4 469
September ..	1 946	2 484	3 818	704 410	692	3 776	5 591	507 590	4 254
Oktober .....	1 930	2 619	4 591	771 261	743	4 682	6 673	716 039	5 030
November ...	1 795	2 450	4 096	717 369	625	3 774	5 605	626 966	4 598
Dezember ...									

<sup>1)</sup> Einschl. Wohnheime. - <sup>2)</sup> Im Vergleich zu früheren Veröffentlichungen feststellbare Abweichungen im Ergebnisausweis resultieren aus einer nachträglichen maschinellen Umsetzung der gemeldeten DM-Beträge in Euro-Werte in den Einzeldatensätzen. - <sup>3)</sup> In Wohn- und Nichtwohngebäuden einschl. Baumaßnahmen an bestehenden Gebäuden. - <sup>4)</sup> Bitte die Hinweise im Erläuterungsteil (Seite 3) beachten.

3. Baugenehmigungen<sup>1)</sup> für Wohn- und Nichtwohngebäude

Lfd. Nr.	Gebäudeart Bauherr	Errichtung neuer				
		Gebäude	Rauminhalt	Nutzfläche	Wohnungen	
					insgesamt	Wohnfläche
		Anzahl	1 000 m <sup>3</sup>	100 m <sup>2</sup>	Anzahl	100 m <sup>2</sup>

## Wohnbau

1	Wohngebäude mit 1 Wohnung .....	1 413	1 287	660	1 413	2 185
2	Wohngebäude mit 2 Wohnungen .....	135	173	75	270	301
3	Wohngebäude mit 3 oder mehr Wohnungen .....	244	967	320	2 201	1 873
4	Wohnheime .....	3	23	11	212	43
<b>5</b>	<b>Wohngebäude insgesamt .....</b>	<b>1 795</b>	<b>2 450</b>	<b>1 066</b>	<b>4 096</b>	<b>4 402</b>
6	darunter mit Eigentumswohnungen .....	155	672	207	1 471	1 301
7	im Freistellungs- bzw. Zustimmungsverfahren <sup>2)</sup> .....	474	542	225	776	924
	Von den Wohngebäuden entfielen auf:					
8	Öffentliche Bauherren .....	4	24	9	158	51
9	Unternehmen .....	494	1 025	371	2 196	2 003
10	davon Wohnungsunternehmen .....	443	894	324	1 937	1 789
11	Immobilienfonds .....	3	10	3	23	19
12	sonstige Unternehmen .....	48	120	45	236	195
13	Private Haushalte .....	1 292	1 397	685	1 737	2 341
14	Organisationen ohne Erwerbszweck .....	5	4	1	5	7

## Nichtwohnbau

15	Anstaltsgebäude .....	4	39	81	-	-
16	Büro- und Verwaltungsgebäude .....	34	297	559	35	34
17	Landwirtschaftliche Betriebsgebäude .....	153	569	827	1	1
18	Nichtlandwirtschaftliche Betriebsgebäude .....	377	2 458	3 416	27	34
19	darunter Fabrik- und Werkstattgebäude .....	79	530	724	13	18
20	Handels- und Lagergebäude .....	176	1 432	1 652	11	13
21	Hotels und Gaststätten .....	10	184	310	2	2
22	Sonstige Nichtwohngebäude .....	57	411	722	1	0
<b>23</b>	<b>Nichtwohngebäude insgesamt .....</b>	<b>625</b>	<b>3 774</b>	<b>5 605</b>	<b>64</b>	<b>69</b>
24	darunter im Freistellungs- bzw. Zustimmungsverfahren <sup>2)</sup> .....	62	210	348	24	22
	Von den Nichtwohngebäuden entfielen auf:					
25	Öffentliche Bauherren .....	53	343	617	1	1
26	Unternehmen .....	409	3 126	4 477	44	47
27	davon Land- und Forstwirtschaft, Tierhaltung, Fischerei .....	153	578	840	1	1
28	Produzierendes Gewerbe .....	106	829	1 057	9	10
29	Handel, Kreditinstitute und Versicherungsgewerbe, Dienstleistungen, Verkehr und Nachrichtenübermittlung, Wohnungsunternehmen und Immobilienfonds .....	150	1 719	2 580	34	35
30	Private Haushalte .....	146	207	375	19	22
31	Organisationen ohne Erwerbszweck .....	17	97	136	-	-

<sup>1)</sup> Bitte die Hinweise im Erläuterungsteil (Seite 3) beachten. - <sup>1)</sup> Einschl. Küchen. - <sup>2)</sup> Genehmigungsfreistellung nach Artikel 58 bzw. bauaufsichtliche Zustimmung nach

## in Bayern im November 2012 nach Gebäudearten und Bauherren

Gebäude		Alle Baumaßnahmen						Lfd. Nr.
Wohnräume <sup>1)</sup>	Veranschlagte Kosten der Bauwerke	Gebäude/ Baumaßnahmen	Nutzfläche	Wohnungen		Wohnräume <sup>1)</sup>	Veranschlagte Kosten der Bauwerke	
				insgesamt	Wohnfläche			
Anzahl	1 000 €	Anzahl	100 m <sup>2</sup>	Anzahl	100 m <sup>2</sup>	Anzahl	1 000 €	
<b>Wohnbau</b>								
8 389	362 448	X	X	X	X	X	X	1
1 182	49 658	X	X	X	X	X	X	2
7 149	292 972	X	X	X	X	X	X	3
219	12 291	6	- 2	305	61	309	14 577	4
<b>16 939</b>	<b>717 369</b>	<b>2 590</b>	<b>989</b>	<b>4 558</b>	<b>4 889</b>	<b>18 606</b>	<b>818 273</b>	<b>5</b>
4 661	198 642	236	194	1 542	1 368	4 867	214 917	6
3 721	149 651	531	223	797	953	3 837	154 594	7
247	12 159	7	9	157	51	243	12 200	8
7 603	302 493	595	348	2 331	2 073	7 849	327 181	9
6 879	259 971	518	322	1 979	1 830	6 969	278 800	10
65	4 381	3	3	23	19	65	4 381	11
659	38 141	74	24	329	224	815	44 000	12
9 057	401 427	1 979	628	2 068	2 761	10 495	476 085	13
32	1 290	9	3	2	5	19	2 807	14
<b>Nichtwohnbau</b>								
-	10 653	18	94	-	- 3	- 5	34 205	15
126	84 686	82	616	19	21	61	117 808	16
5	31 700	207	930	8	10	31	36 880	17
122	330 928	555	3 629	44	51	179	371 393	18
53	79 801	136	815	17	23	69	91 417	19
57	125 019	255	1 744	21	22	88	139 488	20
9	65 340	34	336	4	5	16	78 568	21
3	168 999	131	798	- 31	- 14	- 65	219 721	22
<b>256</b>	<b>626 966</b>	<b>993</b>	<b>6 067</b>	<b>40</b>	<b>66</b>	<b>201</b>	<b>780 007</b>	<b>23</b>
74	27 262	79	370	28	25	84	30 974	24
2	145 142	92	664	- 5	- 5	- 24	198 895	25
167	432 619	613	4 828	35	46	150	502 168	26
5	32 091	204	947	5	8	25	37 000	27
37	80 147	160	1 154	5	8	31	98 084	28
125	320 381	249	2 727	25	29	94	367 084	29
87	30 382	232	398	41	43	145	42 855	30
-	18 823	56	178	- 31	- 18	- 70	36 089	31

Artikel 73 der Bayerischen Bauordnung (BayBO).

4. Baugenehmigungen<sup>1)</sup> für Wohn- und Nichtwohngebäude

Schl.-Nr.	Gebiet	Errichtung neuer Wohngebäude								
		insgesamt <sup>1)</sup>					darunter mit 1 oder 2 Wohnungen			
		Gebäude	Rauminhalt	Wohnungen	Wohnfläche	Veranschlagte Kosten	Gebäude	Rauminhalt	Wohnungen	Wohnfläche
		Anzahl	1 000 m <sup>3</sup>	Anzahl	100 m <sup>2</sup>	1 000 €	Anzahl	1 000 m <sup>3</sup>	Anzahl	100 m <sup>2</sup>

## Zusammenstellung nach Regierungsbezirken

1	Oberbayern .....	529	919	1 790	1 665	301 545	414	422	459	691
2	Niederbayern .....	216	268	321	438	68 217	196	201	218	327
3	Oberpfalz .....	137	156	222	272	41 513	125	123	138	209
4	Oberfranken .....	86	112	183	202	32 600	74	69	79	117
5	Mittelfranken .....	373	476	874	924	121 076	321	245	328	458
6	Unterfranken .....	135	155	199	272	47 912	122	117	135	208
7	Schwaben .....	319	364	507	628	104 506	296	284	326	475
	<b>Bayern</b>	<b>1 795</b>	<b>2 450</b>	<b>4 096</b>	<b>4 402</b>	<b>717 369</b>	<b>1 548</b>	<b>1 460</b>	<b>1 683</b>	<b>2 486</b>
	Kreisfreie Städte .....	379	855	1 885	1 659	261 457	239	196	250	354
	darunter Großstädte <sup>3)</sup> .....	290	656	1 506	1 295	202 529	185	142	191	264
	Landkreise .....	1 416	1 595	2 211	2 742	455 912	1 309	1 265	1 433	2 131

## Regierungsbezirk Oberbayern

## Kreisfreie Städte

161	Ingolstadt .....	35	73	129	114	18 287	17	13	17	25
162	München .....	70	256	714	542	98 899	25	23	28	40
163	Rosenheim .....	12	42	104	82	14 287	3	2	3	4
	<b>Zusammen</b>	<b>117</b>	<b>371</b>	<b>947</b>	<b>738</b>	<b>131 473</b>	<b>45</b>	<b>38</b>	<b>48</b>	<b>69</b>

## Landkreise

171	Altötting .....	17	19	19	30	5 044	17	19	19	30
172	Berchtesgadener Land .....	9	19	37	31	5 424	6	6	6	8
173	Bad Tölz-Wolfratshausen .....	6	9	13	16	.	5	5	5	8
174	Dachau .....	39	40	58	70	12 981	37	34	41	55
175	Ebersberg .....	15	32	51	58	11 291	10	12	13	20
176	Eichstätt .....	27	34	58	54	9 341	23	25	25	37
177	Erding .....	18	24	37	40	7 178	15	15	18	23
178	Freising .....	2	5	10	10	.	1	1	1	2
179	Fürstenfeldbruck .....	27	30	35	49	9 154	25	28	29	45
180	Garmisch-Partenkirchen .....	6	5	9	10	1 866	5	4	6	8
181	Landsberg am Lech .....	16	16	22	27	4 974	15	14	17	23
182	Miesbach .....	11	20	25	30	6 333	10	10	13	15
183	Mühldorf a. Inn .....	15	18	22	30	4 588	14	14	14	22
184	München .....	36	58	156	100	20 743	30	32	32	54
185	Neuburg-Schrobenhausen .....	23	25	27	39	7 611	22	24	23	37
186	Pfaffenhofen a.d. Ilm .....	32	57	77	90	15 408	29	35	30	55
187	Rosenheim .....	43	57	93	113	18 894	39	41	45	68
188	Starnberg .....	18	24	30	42	8 043	16	19	19	32
189	Traunstein .....	30	35	40	56	10 366	29	31	34	49
190	Weilheim-Schongau .....	22	19	24	32	5 775	21	18	21	30
	<b>Zusammen</b>	<b>412</b>	<b>548</b>	<b>843</b>	<b>927</b>	<b>170 072</b>	<b>369</b>	<b>384</b>	<b>411</b>	<b>622</b>
1	<b>Oberbayern .....</b>	<b>529</b>	<b>919</b>	<b>1 790</b>	<b>1 665</b>	<b>301 545</b>	<b>414</b>	<b>422</b>	<b>459</b>	<b>691</b>

<sup>1)</sup> Bitte die Hinweise im Erläuterungsteil (Seite 3) beachten. - <sup>1)</sup> Einschl. Wohnheime. - <sup>2)</sup> Genehmigungsfreistellung nach Artikel 58 bzw. bauaufsichtliche Zustimmung nach

## in Bayern im November 2012 nach Kreisen

noch: Errichtung neuer Wohngebäude		Errichtung neuer Nichtwohngebäude					Alle Baumaßnahmen						Schl.-Nr.
darunter mit Eigentumswohnungen		Gebäude	Raum-inhalt	Nutz-fläche	Woh-nungen	Veran-schlagte Kosten	Gebäude/Baumaß-nahmen	Nutz-fläche	Woh-nungen	darunter im Frei-stellungs-bzw. Zu-stimmungs-verfahren <sup>2)</sup>	Wohn-fläche	Veran-schlagte Kosten	
Gebäude	Woh-nungen												
Anzahl		1 000 m <sup>3</sup>	100 m <sup>2</sup>	Anzahl	1 000 €	Anzahl	100 m <sup>2</sup>	Anzahl	100 m <sup>2</sup>	1 000 €			

## Zusammenstellung nach Regierungsbezirken

61	642	177	1 189	2 072	31	328 859	1 080	2 445	2 011	420	1 885	718 954	1
16	81	112	283	439	3	30 503	466	619	351	88	490	117 215	2
8	46	69	471	496	5	42 133	272	582	257	56	319	100 120	3
8	60	37	222	382	-	32 775	237	516	234	29	237	110 538	4
46	495	70	881	1 207	5	112 650	587	1 558	926	46	988	258 949	5
2	9	51	188	265	10	19 529	334	388	236	47	338	96 217	6
14	138	109	541	743	10	60 517	607	947	583	139	699	196 287	7
<b>155</b>	<b>1 471</b>	<b>625</b>	<b>3 774</b>	<b>5 605</b>	<b>64</b>	<b>626 966</b>	<b>3 583</b>	<b>7 056</b>	<b>4 598</b>	<b>825</b>	<b>4 955</b>	<b>1 598 280</b>	
98	1 050	98	1 400	2 211	8	309 268	831	2 695	1 983	181	1 811	692 066	
81	923	73	1 303	2 008	4	283 746	604	2 339	1 573	146	1 407	556 657	
57	421	527	2 373	3 394	56	317 698	2 752	4 361	2 615	644	3 144	906 214	

## Regierungsbezirk Oberbayern

18	112	2	22	28	-	.	44	36	132	100	118	24 862	161
25	341	31	406	809	-	160 411	215	852	743	39	609	302 862	162
-	-	2	20	36	-	.	22	72	108	1	85	25 712	163
<b>43</b>	<b>453</b>	<b>35</b>	<b>447</b>	<b>873</b>	<b>-</b>	<b>174 757</b>	<b>281</b>	<b>960</b>	<b>983</b>	<b>140</b>	<b>812</b>	<b>353 436</b>	
1	2	2	2	4	-	.	23	20	18	7	27	6 323	171
-	-	3	3	4	-	208	22	0	37	23	32	7 022	172
1	8	5	20	32	-	4 295	28	44	22	1	28	10 024	173
2	17	9	60	98	3	11 416	53	124	65	13	79	24 670	174
3	31	3	4	11	1	799	24	23	52	6	61	12 669	175
3	24	10	33	49	-	2 016	59	67	61	4	59	13 182	176
-	-	9	52	80	-	6 631	37	90	45	2	46	15 827	177
1	9	2	9	19	-	.	6	23	11	-	10	6 842	178
-	-	5	30	63	1	3 871	54	86	46	6	60	16 592	179
-	-	5	5	10	1	1 353	11	13	10	-	11	3 219	180
-	-	2	80	63	-	.	35	73	26	11	31	9 029	181
1	12	3	5	7	-	296	20	20	30	4	33	9 682	182
1	8	12	28	49	-	4 165	36	62	21	11	31	10 011	183
1	8	13	208	372	2	75 639	72	382	236	7	130	104 641	184
-	-	6	12	16	-	1 484	38	33	28	5	45	10 756	185
1	18	6	36	74	-	7 896	48	109	80	55	95	24 212	186
1	38	21	61	91	-	9 911	83	114	102	64	119	33 363	187
1	8	4	20	33	-	4 945	36	48	32	1	43	14 303	188
1	6	13	22	36	2	1 954	72	55	56	27	75	16 454	189
-	-	9	50	88	21	9 573	42	100	50	33	56	16 697	190
<b>18</b>	<b>189</b>	<b>142</b>	<b>742</b>	<b>1 199</b>	<b>31</b>	<b>154 102</b>	<b>799</b>	<b>1 485</b>	<b>1 028</b>	<b>280</b>	<b>1 072</b>	<b>365 518</b>	
<b>61</b>	<b>642</b>	<b>177</b>	<b>1 189</b>	<b>2 072</b>	<b>31</b>	<b>328 859</b>	<b>1 080</b>	<b>2 445</b>	<b>2 011</b>	<b>420</b>	<b>1 885</b>	<b>718 954</b>	<b>1</b>

Noch: 4. Baugenehmigungen<sup>1)</sup> für Wohn- und Nichtwohngebäude

Schl.- Nr.	Gebiet	Errichtung neuer Wohngebäude								
		insgesamt <sup>1)</sup>					darunter mit 1 oder 2 Wohnungen			
		Gebäude	Raum- inhalt	Woh- nungen	Wohn- fläche	Veran- schlagte Kosten	Gebäude	Raum- inhalt	Woh- nungen	Wohn- fläche
		Anzahl	1 000 m <sup>3</sup>	Anzahl	100 m <sup>2</sup>	1 000 €	Anzahl	1 000 m <sup>3</sup>	Anzahl	100 m <sup>2</sup>

## Regierungsbezirk Niederbayern

## Kreisfreie Städte

261	Landshut .....	13	45	59	75	.	6	7	8	10
262	Passau .....	3	4	5	6	.	2	2	2	3
263	Straubing .....	8	11	15	18	3 195	6	6	7	9
	<b>Zusammen</b>	<b>24</b>	<b>59</b>	<b>79</b>	<b>99</b>	<b>16 127</b>	<b>14</b>	<b>15</b>	<b>17</b>	<b>22</b>

## Landkreise

271	Deggendorf .....	11	11	12	20	2 382	11	11	12	20
272	Freyung-Grafenau .....	3	3	4	6	736	3	3	4	6
273	Kelheim .....	29	31	38	51	8 107	27	26	30	44
274	Landshut .....	23	30	38	49	7 029	20	22	21	36
275	Passau .....	44	45	58	74	11 424	39	36	42	59
276	Regen .....	6	7	8	10	1 895	6	7	8	10
277	Rottal-Inn .....	20	22	24	38	5 407	20	22	24	38
278	Straubing-Bogen .....	30	29	30	45	7 697	30	29	30	45
279	Dingolfing-Landau .....	26	31	30	47	7 413	26	31	30	47
	<b>Zusammen</b>	<b>192</b>	<b>209</b>	<b>242</b>	<b>340</b>	<b>52 090</b>	<b>182</b>	<b>186</b>	<b>201</b>	<b>305</b>
<b>2</b>	<b>Niederbayern .....</b>	<b>216</b>	<b>268</b>	<b>321</b>	<b>438</b>	<b>68 217</b>	<b>196</b>	<b>201</b>	<b>218</b>	<b>327</b>

## Regierungsbezirk Oberpfalz

## Kreisfreie Städte

361	Amberg .....	3	4	4	7	.	3	4	4	7
362	Regensburg .....	7	7	7	14	.	7	7	7	14
363	Weiden i.d.OPf. ....	5	7	23	14	2 261	4	4	4	8
	<b>Zusammen</b>	<b>15</b>	<b>19</b>	<b>34</b>	<b>35</b>	<b>5 998</b>	<b>14</b>	<b>15</b>	<b>15</b>	<b>28</b>

## Landkreise

371	Amberg-Weizbach .....	11	13	13	20	3 796	10	12	10	17
372	Cham .....	15	18	28	30	4 130	13	11	15	18
373	Neumarkt i.d.OPf. ....	24	32	44	53	8 305	20	19	20	32
374	Neustadt a.d.Waldnaab .....	14	13	14	22	3 350	14	13	14	22
375	Regensburg .....	26	29	44	57	7 963	24	25	30	45
376	Schwandorf .....	26	25	38	46	6 282	24	20	27	36
377	Tirschenreuth .....	6	7	7	11	1 689	6	7	7	11
	<b>Zusammen</b>	<b>122</b>	<b>138</b>	<b>188</b>	<b>237</b>	<b>35 515</b>	<b>111</b>	<b>107</b>	<b>123</b>	<b>181</b>
<b>3</b>	<b>Oberpfalz .....</b>	<b>137</b>	<b>156</b>	<b>222</b>	<b>272</b>	<b>41 513</b>	<b>125</b>	<b>123</b>	<b>138</b>	<b>209</b>

<sup>1)</sup> Bitte die Hinweise im Erläuterungsteil (Seite 3) beachten. - <sup>1)</sup> Einschl. Wohnheime. - <sup>2)</sup> Genehmigungsfreistellung nach Artikel 58 bzw. bauaufsichtliche Zustimmung nach

## in Bayern im November 2012 nach Kreisen

noch: Errichtung neuer Wohngebäude		Errichtung neuer Nichtwohngebäude					Alle Baumaßnahmen						Schl.-Nr.
darunter mit Eigentumswohnungen		Gebäude	Rauminhalt	Nutzfläche	Wohnungen	Veranschlagte Kosten	Gebäude/Baumaßnahmen	Nutzfläche	Wohnungen	darunter im Freistellungs- bzw. Zustimmungsv erfahren <sup>2)</sup>	Wohnfläche	Veranschlagte Kosten	
Gebäude	Wohnungen												
Anzahl		1 000 m <sup>3</sup>	100 m <sup>2</sup>	Anzahl	1 000 €	Anzahl	100 m <sup>2</sup>	Anzahl	100 m <sup>2</sup>	1 000 €			

## Regierungsbezirk Niederbayern

6	43	2	2	3	-	.	15	22	59	7	75	12 300	261
1	3	2	1	3	-	.	19	12	14	1	11	3 220	262
2	8	-	-	-	-	-	15	4	11	-	24	3 736	263
<b>9</b>	<b>54</b>	<b>4</b>	<b>4</b>	<b>6</b>	<b>-</b>	<b>331</b>	<b>49</b>	<b>39</b>	<b>84</b>	<b>8</b>	<b>110</b>	<b>19 256</b>	
-	-	14	24	41	1	3 883	26	46	13	5	21	6 332	271
-	-	2	1	3	-	.	9	2	6	-	9	1 314	272
1	4	6	27	37	1	.	43	55	41	8	57	10 917	273
2	11	11	27	40	-	2 469	41	53	40	4	52	9 951	274
4	12	14	55	86	1	6 446	83	120	66	35	85	20 089	275
-	-	4	16	29	-	2 957	21	42	9	-	11	7 807	276
-	-	26	71	117	-	8 351	81	130	29	5	47	15 985	277
-	-	20	25	39	-	1 993	71	72	32	13	50	15 369	278
-	-	11	32	41	-	2 101	42	60	31	10	49	10 195	279
<b>7</b>	<b>27</b>	<b>108</b>	<b>279</b>	<b>433</b>	<b>3</b>	<b>30 172</b>	<b>417</b>	<b>580</b>	<b>267</b>	<b>80</b>	<b>380</b>	<b>97 959</b>	
<b>16</b>	<b>81</b>	<b>112</b>	<b>283</b>	<b>439</b>	<b>3</b>	<b>30 503</b>	<b>466</b>	<b>619</b>	<b>351</b>	<b>88</b>	<b>490</b>	<b>117 215</b>	<b>2</b>

## Regierungsbezirk Oberpfalz

-	-	2	6	10	4	.	5	11	8	1	11	2 834	361
-	-	4	85	87	-	8 415	27	91	15	-	22	15 346	362
-	-	4	7	14	-	.	11	15	26	-	20	4 008	363
-	-	<b>10</b>	<b>99</b>	<b>111</b>	<b>4</b>	<b>11 651</b>	<b>43</b>	<b>117</b>	<b>49</b>	<b>1</b>	<b>53</b>	<b>22 188</b>	
-	-	7	6	11	-	697	28	19	17	-	26	5 871	371
1	3	16	49	67	-	5 071	38	80	29	3	31	11 552	372
4	24	5	5	10	-	1 221	35	16	47	19	59	10 437	373
-	-	13	242	176	-	16 889	37	189	19	3	28	23 171	374
2	14	8	13	24	1	2 172	40	31	51	8	66	13 078	375
1	5	7	18	34	-	1 009	41	64	38	21	46	8 666	376
-	-	3	38	62	-	3 423	10	66	7	1	11	5 157	377
<b>8</b>	<b>46</b>	<b>59</b>	<b>372</b>	<b>384</b>	<b>1</b>	<b>30 482</b>	<b>229</b>	<b>465</b>	<b>208</b>	<b>55</b>	<b>266</b>	<b>77 932</b>	
<b>8</b>	<b>46</b>	<b>69</b>	<b>471</b>	<b>496</b>	<b>5</b>	<b>42 133</b>	<b>272</b>	<b>582</b>	<b>257</b>	<b>56</b>	<b>319</b>	<b>100 120</b>	<b>3</b>

Artikel 73 der Bayerischen Bauordnung (BayBO).

Noch: 4. Baugenehmigungen<sup>1)</sup> für Wohn- und Nichtwohngebäude

Schl.- Nr.	Gebiet	Errichtung neuer Wohngebäude								
		insgesamt <sup>1)</sup>					darunter mit 1 oder 2 Wohnungen			
		Gebäude	Raum- inhalt	Woh- nungen	Wohn- fläche	Veran- schlagte Kosten	Gebäude	Raum- inhalt	Woh- nungen	Wohn- fläche
		Anzahl	1 000 m <sup>3</sup>	Anzahl	100 m <sup>2</sup>	1 000 €	Anzahl	1 000 m <sup>3</sup>	Anzahl	100 m <sup>2</sup>

## Regierungsbezirk Oberfranken

## Kreisfreie Städte

461	Bamberg .....	8	34	80	66	10 698	2	3	2	6
462	Bayreuth .....	4	4	6	7	1 035	3	2	3	4
463	Coburg .....	4	4	5	7	.	4	4	5	7
464	Hof .....	1	1	1	3	.	1	1	1	3
	<b>Zusammen</b>	<b>17</b>	<b>43</b>	<b>92</b>	<b>84</b>	<b>13 266</b>	<b>10</b>	<b>10</b>	<b>11</b>	<b>20</b>

## Landkreise

471	Bamberg .....	15	15	21	24	3 952	14	12	15	19
472	Bayreuth .....	14	14	16	23	3 877	13	12	13	20
473	Coburg .....	10	8	10	13	2 031	10	8	10	13
474	Forchheim .....	20	24	33	42	6 614	17	18	19	29
475	Hof .....	-	-	-	-	-	-	-	-	-
476	Kronach .....	2	2	2	3	.	2	2	2	3
477	Kulmbach .....	2	1	2	2	.	2	1	2	2
478	Lichtenfels .....	4	4	5	6	1 345	4	4	5	6
479	Wunsiedel i.Fichtelgebirge .....	2	2	2	4	.	2	2	2	4
	<b>Zusammen</b>	<b>69</b>	<b>69</b>	<b>91</b>	<b>118</b>	<b>19 334</b>	<b>64</b>	<b>59</b>	<b>68</b>	<b>97</b>
4	<b>Oberfranken .....</b>	<b>86</b>	<b>112</b>	<b>183</b>	<b>202</b>	<b>32 600</b>	<b>74</b>	<b>69</b>	<b>79</b>	<b>117</b>

## Regierungsbezirk Mittelfranken

## Kreisfreie Städte

561	Ansbach .....	1	1	1	2	.	1	1	1	2
562	Erlangen .....	3	2	3	4	.	3	2	3	4
563	Fürth .....	65	111	232	213	27 126	52	36	52	68
564	Nürnberg .....	67	142	322	295	34 489	42	27	42	53
565	Schwabach .....	10	7	10	13	1 325	10	7	10	13
	<b>Zusammen</b>	<b>146</b>	<b>262</b>	<b>568</b>	<b>526</b>	<b>63 858</b>	<b>108</b>	<b>73</b>	<b>108</b>	<b>139</b>

## Landkreise

571	Ansbach .....	19	19	24	33	5 531	18	17	20	30
572	Erlangen-Höchstadt .....	41	43	61	75	11 812	37	32	39	56
573	Fürth .....	11	11	18	18	3 154	10	9	12	14
574	Nürnberger Land .....	107	85	128	177	20 413	103	75	104	156
575	Neustadt a.d.Aisch-Bad Windsheim .....	13	10	13	17	2 937	13	10	13	17
576	Roth .....	23	24	33	40	6 773	21	18	21	30
577	Weißenburg-Gunzenhausen .....	13	23	29	37	6 598	11	12	11	18
	<b>Zusammen</b>	<b>227</b>	<b>214</b>	<b>306</b>	<b>398</b>	<b>57 218</b>	<b>213</b>	<b>172</b>	<b>220</b>	<b>320</b>
5	<b>Mittelfranken .....</b>	<b>373</b>	<b>476</b>	<b>874</b>	<b>924</b>	<b>121 076</b>	<b>321</b>	<b>245</b>	<b>328</b>	<b>458</b>

<sup>1)</sup> Bitte die Hinweise im Erläuterungsteil (Seite 3) beachten. - <sup>1)</sup> Einschl. Wohnheime. - <sup>2)</sup> Genehmigungsfreistellung nach Artikel 58 bzw. bauaufsichtliche Zustimmung nach



## in Bayern im November 2012 nach Kreisen

noch: Errichtung neuer Wohngebäude		Errichtung neuer Nichtwohngebäude					Alle Baumaßnahmen						Schl.-Nr.
darunter mit Eigentumswohnungen		Gebäude	Rauminhalt	Nutzfläche	Wohnungen	Veranschlagte Kosten	Gebäude/Baumaßnahmen	Nutzfläche	Wohnungen	darunter im Freistellungs- bzw. Zustimmungsv erfahren <sup>2)</sup>	Wohnfläche	Veranschlagte Kosten	
Gebäude	Wohnungen												
Anzahl		1 000 m <sup>3</sup>	100 m <sup>2</sup>	Anzahl	1 000 €	Anzahl	100 m <sup>2</sup>	Anzahl	100 m <sup>2</sup>	1 000 €			

## Regierungsbezirk Oberfranken

5	46	1	2	4	-	.	22	30	83	7	68	16 407	461
-	-	2	22	34	-	.	23	65	9	-	12	30 788	462
-	-	2	26	68	-	.	13	69	12	3	6	.	463
-	-	-	-	-	-	-	2	1	1	-	3	.	464
<b>5</b>	<b>46</b>	<b>5</b>	<b>49</b>	<b>106</b>	<b>-</b>	<b>12 049</b>	<b>60</b>	<b>165</b>	<b>105</b>	<b>10</b>	<b>89</b>	<b>58 537</b>	
-	-	9	23	40	-	3 113	47	52	24	2	29	8 275	471
-	-	7	30	52	-	4 173	24	68	18	4	25	8 467	472
-	-	2	16	27	-	.	15	33	10	2	14	4 186	473
3	14	3	55	76	-	4 320	39	80	61	9	56	14 059	474
-	-	1	1	1	-	.	4	1	1	-	1	301	475
-	-	4	11	18	-	794	11	20	2	-	3	1 545	476
-	-	-	-	-	-	-	6	27	2	2	2	2 793	477
-	-	2	8	16	-	.	20	22	9	-	13	7 647	478
-	-	4	27	47	-	3 953	11	47	2	-	5	4 728	479
<b>3</b>	<b>14</b>	<b>32</b>	<b>173</b>	<b>276</b>	<b>-</b>	<b>20 726</b>	<b>177</b>	<b>351</b>	<b>129</b>	<b>19</b>	<b>148</b>	<b>52 001</b>	
<b>8</b>	<b>60</b>	<b>37</b>	<b>222</b>	<b>382</b>	<b>-</b>	<b>32 775</b>	<b>237</b>	<b>516</b>	<b>234</b>	<b>29</b>	<b>237</b>	<b>110 538</b>	<b>4</b>

## Regierungsbezirk Mittelfranken

-	-	-	-	-	-	-	5	3	1	-	2	526	561
-	-	1	3	6	-	.	9	7	3	-	6	1 732	562
10	147	8	73	87	-	.	82	179	234	1	216	43 618	563
25	280	17	653	892	3	81 313	127	1 026	324	-	308	122 218	564
-	-	1	2	8	-	.	15	12	7	-	12	2 340	565
<b>35</b>	<b>427</b>	<b>27</b>	<b>732</b>	<b>993</b>	<b>3</b>	<b>93 205</b>	<b>238</b>	<b>1 226</b>	<b>569</b>	<b>1</b>	<b>544</b>	<b>170 434</b>	
1	4	4	6	10	-	305	36	15	26	3	37	7 426	571
1	4	5	26	37	-	7 677	65	55	71	24	88	21 233	572
1	6	5	7	13	-	760	34	25	17	-	21	7 733	573
4	24	4	39	38	-	2 360	120	100	131	8	179	24 453	574
-	-	6	15	24	1	1 222	21	31	14	2	19	4 250	575
2	12	10	26	44	-	3 152	35	54	33	1	41	10 144	576
2	18	9	31	49	1	3 969	38	52	65	7	59	13 276	577
<b>11</b>	<b>68</b>	<b>43</b>	<b>150</b>	<b>215</b>	<b>2</b>	<b>19 445</b>	<b>349</b>	<b>332</b>	<b>357</b>	<b>45</b>	<b>445</b>	<b>88 515</b>	
<b>46</b>	<b>495</b>	<b>70</b>	<b>881</b>	<b>1 207</b>	<b>5</b>	<b>112 650</b>	<b>587</b>	<b>1 558</b>	<b>926</b>	<b>46</b>	<b>988</b>	<b>258 949</b>	<b>5</b>

Noch: 4. Baugenehmigungen<sup>1)</sup> für Wohn- und Nichtwohngebäude

Schl.-Nr.	Gebiet	Errichtung neuer Wohngebäude								
		insgesamt <sup>1)</sup>					darunter mit 1 oder 2 Wohnungen			
		Gebäude	Rauminhalt	Wohnungen	Wohnfläche	Veranschlagte Kosten	Gebäude	Rauminhalt	Wohnungen	Wohnfläche
		Anzahl	1 000 m <sup>3</sup>	Anzahl	100 m <sup>2</sup>	1 000 €	Anzahl	1 000 m <sup>3</sup>	Anzahl	100 m <sup>2</sup>
<b>Regierungsbezirk Unterfranken</b>										
<b>Kreisfreie Städte</b>										
661	Aschaffenburg .....	3	7	14	14	1 863	-	-	-	-
662	Schweinfurt .....	-	-	-	-	-	-	-	-	-
663	Würzburg .....	9	22	25	30	8 776	8	10	11	16
	<b>Zusammen</b>	<b>12</b>	<b>29</b>	<b>39</b>	<b>44</b>	<b>10 639</b>	<b>8</b>	<b>10</b>	<b>11</b>	<b>16</b>
<b>Landkreise</b>										
671	Aschaffenburg .....	28	31	36	54	9 067	26	26	28	45
672	Bad Kissingen .....	12	13	14	20	3 670	12	13	14	20
673	Rhön-Grabfeld .....	8	5	8	10	1 584	8	5	8	10
674	Haßberge .....	5	3	5	7	1 193	5	3	5	7
675	Kitzingen .....	8	8	8	15	2 526	8	8	8	15
676	Miltenberg .....	16	15	25	30	4 553	14	11	16	22
677	Main-Spessart .....	10	11	18	20	3 138	8	7	9	13
678	Schweinfurt .....	19	22	24	39	6 467	18	19	20	32
679	Würzburg .....	17	17	22	33	5 075	15	14	16	27
	<b>Zusammen</b>	<b>123</b>	<b>126</b>	<b>160</b>	<b>228</b>	<b>37 273</b>	<b>114</b>	<b>107</b>	<b>124</b>	<b>192</b>
6	<b>Unterfranken .....</b>	<b>135</b>	<b>155</b>	<b>199</b>	<b>272</b>	<b>47 912</b>	<b>122</b>	<b>117</b>	<b>135</b>	<b>208</b>
<b>Regierungsbezirk Schwaben</b>										
<b>Kreisfreie Städte</b>										
761	Augsburg .....	34	43	74	82	11 631	31	25	31	45
762	Kaufbeuren .....	4	4	4	6	998	4	4	4	6
763	Kempten (Allgäu) .....	4	13	26	24	3 897	2	3	2	5
764	Memmingen .....	6	12	22	22	3 570	3	3	3	5
	<b>Zusammen</b>	<b>48</b>	<b>72</b>	<b>126</b>	<b>134</b>	<b>20 096</b>	<b>40</b>	<b>34</b>	<b>40</b>	<b>60</b>
<b>Landkreise</b>										
771	Aichach-Friedberg .....	18	20	21	35	6 209	18	20	21	35
772	Augsburg .....	81	75	85	125	21 566	81	75	85	125
773	Dillingen a.d.Donau .....	16	17	20	26	4 994	16	17	20	26
774	Günzburg .....	19	22	31	37	6 167	17	16	17	26
775	Neu-Ulm .....	33	46	78	87	13 974	26	23	30	43
776	Lindau (Bodensee) .....	7	9	17	17	2 502	5	4	5	7
777	Ostallgäu .....	29	28	32	47	7 824	29	28	32	47
778	Unterallgäu .....	27	28	36	43	7 606	26	26	30	41
779	Donau-Ries .....	26	27	39	46	8 146	25	25	30	42
780	Oberallgäu .....	15	20	22	30	5 422	13	15	16	23
	<b>Zusammen</b>	<b>271</b>	<b>292</b>	<b>381</b>	<b>494</b>	<b>84 410</b>	<b>256</b>	<b>249</b>	<b>286</b>	<b>415</b>
7	<b>Schwaben .....</b>	<b>319</b>	<b>364</b>	<b>507</b>	<b>628</b>	<b>104 506</b>	<b>296</b>	<b>284</b>	<b>326</b>	<b>475</b>

<sup>1)</sup> Bitte die Hinweise im Erläuterungsteil (Seite 3) beachten. - <sup>1)</sup> Einschl. Wohnheime. - <sup>2)</sup> Genehmigungsfreistellung nach Artikel 58 bzw. bauaufsichtliche Zustimmung nach

## in Bayern im November 2012 nach Kreisen

noch: Errichtung neuer Wohngebäude		Errichtung neuer Nichtwohngebäude					Alle Baumaßnahmen						Schl.-Nr.
darunter mit Eigentumswohnungen		Gebäude	Rauminhalt	Nutzfläche	Wohnungen	Veranschlagte Kosten	Gebäude/Baumaßnahmen	Nutzfläche	Wohnungen	darunter im Freistellungs- bzw. Zustimmungsv erfahren <sup>2)</sup>	Wohnfläche	Veranschlagte Kosten	
Gebäude	Wohnungen												
Anzahl		1 000 m <sup>3</sup>	100 m <sup>2</sup>	Anzahl	1 000 €	Anzahl	100 m <sup>2</sup>	Anzahl		100 m <sup>2</sup>	1 000 €		
<b>Regierungsbezirk Unterfranken</b>													
1	3	2	3	6	-	.	14	13	15	11	15	3 469	661
-	-	-	-	-	-	-	11	- 1	3	1	5	7 903	662
-	-	1	1	3	-	.	20	30	21	5	29	13 409	663
<b>1</b>	<b>3</b>	<b>3</b>	<b>4</b>	<b>8</b>	<b>-</b>	<b>1 116</b>	<b>45</b>	<b>42</b>	<b>39</b>	<b>17</b>	<b>50</b>	<b>24 781</b>	
-	-	4	13	19	2	2 298	46	33	40	11	63	12 787	671
-	-	4	6	13	-	1 248	40	37	16	1	29	7 677	672
-	-	8	51	68	-	4 109	23	68	13	-	17	6 629	673
-	-	7	51	58	-	1 865	28	57	11	1	15	4 374	674
-	-	6	20	35	-	1 750	25	41	14	-	19	5 614	675
1	6	-	-	-	-	-	26	7	27	4	36	5 403	676
-	-	5	15	19	8	3 891	25	28	27	-	31	9 476	677
-	-	5	8	15	-	1 504	33	30	26	6	42	8 599	678
-	-	9	19	31	-	1 748	43	45	23	7	36	10 877	679
<b>1</b>	<b>6</b>	<b>48</b>	<b>184</b>	<b>257</b>	<b>10</b>	<b>18 413</b>	<b>289</b>	<b>346</b>	<b>197</b>	<b>30</b>	<b>289</b>	<b>71 436</b>	
<b>2</b>	<b>9</b>	<b>51</b>	<b>188</b>	<b>265</b>	<b>10</b>	<b>19 529</b>	<b>334</b>	<b>388</b>	<b>236</b>	<b>47</b>	<b>338</b>	<b>96 217</b>	<b>6</b>
<b>Regierungsbezirk Schwaben</b>													
3	43	9	60	96	1	15 382	80	119	101	1	99	32 610	761
-	-	1	2	4	-	.	12	5	4	3	6	1 712	762
2	24	2	2	6	-	.	9	6	27	-	26	4 566	763
-	-	2	2	8	-	.	14	16	22	-	23	4 546	764
<b>5</b>	<b>67</b>	<b>14</b>	<b>66</b>	<b>114</b>	<b>1</b>	<b>16 159</b>	<b>115</b>	<b>146</b>	<b>154</b>	<b>4</b>	<b>154</b>	<b>43 434</b>	
-	-	9	48	60	-	1 972	33	72	27	8	36	9 135	771
-	-	17	47	70	3	4 056	128	104	96	63	138	30 427	772
-	-	9	15	22	-	1 520	41	41	34	7	37	10 316	773
1	10	10	45	64	-	6 837	43	64	33	2	44	14 712	774
5	41	6	13	25	4	2 359	53	54	81	2	93	17 755	775
1	8	3	9	17	-	1 515	15	25	20	11	19	4 561	776
-	-	5	14	20	1	1 624	37	30	34	19	50	10 002	777
-	-	20	230	272	1	19 467	61	303	39	9	47	28 650	778
1	9	13	46	68	-	4 242	51	86	39	9	48	19 775	779
1	3	3	7	11	-	766	30	23	26	5	34	7 520	780
<b>9</b>	<b>71</b>	<b>95</b>	<b>475</b>	<b>629</b>	<b>9</b>	<b>44 358</b>	<b>492</b>	<b>802</b>	<b>429</b>	<b>135</b>	<b>545</b>	<b>152 853</b>	
<b>14</b>	<b>138</b>	<b>109</b>	<b>541</b>	<b>743</b>	<b>10</b>	<b>60 517</b>	<b>607</b>	<b>947</b>	<b>583</b>	<b>139</b>	<b>699</b>	<b>196 287</b>	<b>7</b>

**4a. Baugenehmigungen<sup>1)</sup> für Wohn- und Nichtwohngebäude in Bayern  
von Januar bis November 2012 nach Kreisen**

Schl.- Nr.	Gebiet	Errichtung neuer Wohngebäude				Errichtung neuer Nichtwohngebäude			Alle Baumaßnahmen		
		Gebäude <sup>1)</sup>	davon mit		Wohnungen	Wohnfläche	Gebäude	Rauminhalt	Nutzfläche	Wohnungen	darunter im Freistellungs- bzw. Zustimmungsv erfahren <sup>2)</sup>
			1 oder 2 Wohnungen	3 oder mehr Wohnungen <sup>1)</sup>							
Anzahl					100 m <sup>2</sup>	Anzahl	1 000 m <sup>3</sup>	100 m <sup>2</sup>	Anzahl		

**Zusammenstellung nach Regierungsbezirken**

1	Oberbayern .....	7 489	6 336	1 153	18 099	18 723	2 193	14 150	22 766	20 421	3 582
2	Niederbayern .....	2 635	2 469	166	4 103	5 115	1 626	6 374	8 729	4 498	1 030
3	Oberpfalz .....	2 314	2 127	187	3 943	4 567	1 072	6 866	8 466	4 329	798
4	Oberfranken .....	1 334	1 224	110	2 738	2 835	538	2 895	4 079	3 340	406
5	Mittelfranken .....	2 715	2 440	275	5 253	5 796	711	4 780	7 336	5 766	767
6	Unterfranken .....	1 802	1 654	148	2 911	3 645	729	3 250	4 885	3 488	564
7	Schwaben .....	3 041	2 733	308	5 420	6 410	1 285	8 507	11 431	6 116	1 128
	<b>Bayern</b>	<b>21 330</b>	<b>18 983</b>	<b>2 347</b>	<b>42 467</b>	<b>47 090</b>	<b>8 154</b>	<b>46 821</b>	<b>67 693</b>	<b>47 958</b>	<b>8 275</b>
	Kreisfreie Städte .....	3 614	2 610	1 004	14 950	12 391	938	11 450	17 441	16 944	794
	darunter Großstädte <sup>3)</sup> .....	2 432	1 628	804	11 569	9 257	652	8 299	13 246	13 019	423
	Landkreise .....	17 716	16 373	1 343	27 517	34 700	7 216	35 370	50 252	31 014	7 481

**Regierungsbezirk Oberbayern**

**Kreisfreie Städte**

161	Ingolstadt .....	271	184	87	881	742	47	985	1 500	990	147
162	München .....	1 007	612	395	6 081	4 580	337	3 028	5 596	6 965	109
163	Rosenheim .....	66	46	20	233	215	16	171	250	265	14
	<b>Zusammen</b>	<b>1 344</b>	<b>842</b>	<b>502</b>	<b>7 195</b>	<b>5 537</b>	<b>400</b>	<b>4 184</b>	<b>7 345</b>	<b>8 220</b>	<b>270</b>

**Landkreise**

171	Altötting .....	205	185	20	362	441	80	316	646	386	141
172	Berchtesgadener Land .....	145	123	22	321	355	61	362	450	400	109
173	Bad Tölz-Wolfratshausen .....	212	174	38	443	496	71	344	594	554	114
174	Dachau .....	384	355	29	601	745	99	967	1 237	699	105
175	Ebersberg .....	265	247	18	419	537	43	248	416	480	60
176	Eichstätt .....	402	368	34	607	781	104	469	725	667	162
177	Erding .....	408	368	40	799	904	137	917	1 605	885	327
178	Freising .....	328	294	34	574	677	102	633	979	624	71
179	Fürstenfeldbruck .....	307	268	39	582	659	57	452	692	658	88
180	Garmisch-Partenkirchen .....	77	63	14	151	158	18	31	53	163	15
181	Landsberg am Lech .....	250	231	19	412	512	77	452	586	470	138
182	Miesbach .....	222	196	26	373	512	60	179	262	434	67
183	Mühldorf a.Inn .....	257	235	22	426	567	149	666	968	473	234
184	München .....	625	532	93	1 344	1 511	78	722	1 298	1 461	404
185	Neuburg-Schrobenhausen .....	269	244	25	467	546	111	419	605	511	134
186	Pfaffenhofen a.d.Ilm .....	379	331	48	714	853	89	412	628	773	210
187	Rosenheim .....	495	445	50	830	1 030	134	511	794	970	337
188	Starnberg .....	256	231	25	424	616	38	393	684	362	48
189	Traunstein .....	366	323	43	653	762	191	1 115	1 661	758	336
190	Weilheim-Schongau .....	293	281	12	402	523	94	357	539	473	212
	<b>Zusammen</b>	<b>6 145</b>	<b>5 494</b>	<b>651</b>	<b>10 904</b>	<b>13 186</b>	<b>1 793</b>	<b>9 966</b>	<b>15 421</b>	<b>12 201</b>	<b>3 312</b>

<b>1</b>	<b>Oberbayern .....</b>	<b>7 489</b>	<b>6 336</b>	<b>1 153</b>	<b>18 099</b>	<b>18 723</b>	<b>2 193</b>	<b>14 150</b>	<b>22 766</b>	<b>20 421</b>	<b>3 582</b>
----------	-------------------------	--------------	--------------	--------------	---------------	---------------	--------------	---------------	---------------	---------------	--------------

<sup>1)</sup> Bitte die Hinweise im Erläuterungsteil (Seite 3) beachten. - <sup>1)</sup> Einschl. Wohnheime. - <sup>2)</sup> Genehmigungsfreistellung nach Artikel 58 bzw. bauaufsichtliche Zustimmung nach Artikel 73 der Bayerischen Bauordnung (BayBO). - <sup>3)</sup> München, Nürnberg, Augsburg, Würzburg, Regensburg, Ingolstadt, Fürth, Erlangen.

**Noch: 4a. Baugenehmigungen<sup>1)</sup> für Wohn- und Nichtwohngebäude in Bayern  
von Januar bis November 2012 nach Kreisen**

Schl.- Nr.	Gebiet	Errichtung neuer Wohngebäude					Errichtung neuer Nichtwohngebäude			Alle Baumaßnahmen	
		Gebäude <sup>1)</sup>	davon mit		Wohn- ungen	Wohn- fläche	Gebäude	Raum- inhalt	Nutz- fläche	Wohn- ungen	darunter im Frei- stellungs- bzw. Zu- stimmungs- verfahren <sup>2)</sup>
			1 oder 2 Wohnungen	3 oder mehr Wohnungen <sup>1)</sup>							

**Regierungsbezirk Niederbayern**

**Kreisfreie Städte**

261	Landshut .....	162	135	27	332	399	16	165	193	336	86
262	Passau .....	93	76	17	225	225	24	74	147	256	28
263	Straubing .....	74	64	10	119	139	27	381	499	122	14
	<b>Zusammen</b>	<b>329</b>	<b>275</b>	<b>54</b>	<b>676</b>	<b>763</b>	<b>67</b>	<b>621</b>	<b>838</b>	<b>714</b>	<b>128</b>

**Landkreise**

271	Deggendorf .....	229	196	33	708	555	164	713	934	728	93
272	Freyung-Grafenau .....	115	113	2	136	211	102	257	390	156	18
273	Kelheim .....	301	280	21	461	590	119	713	900	540	53
274	Landshut .....	351	346	5	403	584	156	848	1 116	426	140
275	Passau .....	477	455	22	608	842	222	719	1 058	688	279
276	Regen .....	105	103	2	119	179	95	279	435	142	18
277	Rottal-Inn .....	250	238	12	386	536	316	973	1 374	447	108
278	Straubing-Bogen .....	287	278	9	349	496	210	633	878	394	132
279	Dingolfing-Landau .....	191	185	6	257	358	175	618	805	263	61
	<b>Zusammen</b>	<b>2 306</b>	<b>2 194</b>	<b>112</b>	<b>3 427</b>	<b>4 352</b>	<b>1 559</b>	<b>5 753</b>	<b>7 892</b>	<b>3 784</b>	<b>902</b>
<b>2</b>	<b>Niederbayern .....</b>	<b>2 635</b>	<b>2 469</b>	<b>166</b>	<b>4 103</b>	<b>5 115</b>	<b>1 626</b>	<b>6 374</b>	<b>8 729</b>	<b>4 498</b>	<b>1 030</b>

**Regierungsbezirk Oberpfalz**

**Kreisfreie Städte**

361	Amberg .....	68	65	3	130	116	18	131	188	170	34
362	Regensburg .....	157	92	65	906	654	48	1 738	1 999	957	5
363	Weiden i.d.OPf. ....	118	105	13	270	269	18	79	139	283	15
	<b>Zusammen</b>	<b>343</b>	<b>262</b>	<b>81</b>	<b>1 306</b>	<b>1 040</b>	<b>84</b>	<b>1 947</b>	<b>2 325</b>	<b>1 410</b>	<b>54</b>

**Landkreise**

371	Amberg-Weizbach .....	163	160	3	187	264	98	195	319	226	54
372	Cham .....	289	275	14	383	524	255	562	829	435	65
373	Neumarkt i.d.OPf. ....	350	315	35	548	706	171	956	1 113	602	118
374	Neustadt a.d.Waldnaab .....	207	202	5	244	328	117	719	858	280	70
375	Regensburg .....	578	545	33	756	1 014	145	1 056	1 277	801	256
376	Schwandorf .....	314	300	14	433	569	139	1 106	1 224	457	156
377	Tirschenreuth .....	70	68	2	86	122	63	324	520	118	25
	<b>Zusammen</b>	<b>1 971</b>	<b>1 865</b>	<b>106</b>	<b>2 637</b>	<b>3 527</b>	<b>988</b>	<b>4 918</b>	<b>6 141</b>	<b>2 919</b>	<b>744</b>
<b>3</b>	<b>Oberpfalz .....</b>	<b>2 314</b>	<b>2 127</b>	<b>187</b>	<b>3 943</b>	<b>4 567</b>	<b>1 072</b>	<b>6 866</b>	<b>8 466</b>	<b>4 329</b>	<b>798</b>

<sup>1)</sup> Bitte die Hinweise im Erläuterungsteil (Seite 3) beachten. - <sup>1)</sup> Einschl. Wohnheime. - <sup>2)</sup> Genehmigungsfreistellung nach Artikel 58 bzw. bauaufsichtliche Zustimmung nach Artikel 73 der Bayerischen Bauordnung (BayBO).

**Noch: 4a. Baugenehmigungen<sup>1)</sup> für Wohn- und Nichtwohngebäude in Bayern  
von Januar bis November 2012 nach Kreisen**

Schl.- Nr.	Gebiet	Errichtung neuer Wohngebäude					Errichtung neuer Nichtwohngebäude			Alle Baumaßnahmen	
		Gebäude <sup>1)</sup>	davon mit		Wohnungen	Wohnfläche	Gebäude	Rauminhalt	Nutzfläche	Wohnungen	darunter im Freistellungs- bzw. Zustimmungsverfahren <sup>2)</sup>
			1 oder 2 Wohnungen	3 oder mehr Wohnungen <sup>1)</sup>							
<b>Regierungsbezirk Oberfranken</b>											
<b>Kreisfreie Städte</b>											
461	Bamberg .....	99	77	22	589	441	11	111	195	825	43
462	Bayreuth .....	50	34	16	423	208	21	283	322	439	3
463	Coburg .....	65	53	12	167	165	14	230	351	211	24
464	Hof .....	17	16	1	22	35	8	17	31	22	-
	<b>Zusammen</b>	<b>231</b>	<b>180</b>	<b>51</b>	<b>1 201</b>	<b>848</b>	<b>54</b>	<b>641</b>	<b>899</b>	<b>1 497</b>	<b>70</b>
<b>Landkreise</b>											
471	Bamberg .....	288	272	16	381	511	95	265	467	443	57
472	Bayreuth .....	162	157	5	188	266	71	510	528	265	47
473	Coburg .....	77	76	1	85	114	28	153	217	105	19
474	Forchheim .....	267	245	22	442	541	60	243	400	506	110
475	Hof .....	47	44	3	64	84	65	159	243	76	6
476	Kronach .....	45	40	5	77	93	48	289	359	101	19
477	Kulmbach .....	88	85	3	120	156	34	193	284	136	51
478	Lichtenfels .....	91	88	3	126	156	50	184	315	143	17
479	Wunsiedel i. Fichtelgebirge .....	38	37	1	54	66	33	257	368	68	10
	<b>Zusammen</b>	<b>1 103</b>	<b>1 044</b>	<b>59</b>	<b>1 537</b>	<b>1 987</b>	<b>484</b>	<b>2 253</b>	<b>3 180</b>	<b>1 843</b>	<b>336</b>
4	<b>Oberfranken .....</b>	<b>1 334</b>	<b>1 224</b>	<b>110</b>	<b>2 738</b>	<b>2 835</b>	<b>538</b>	<b>2 895</b>	<b>4 079</b>	<b>3 340</b>	<b>406</b>
<b>Regierungsbezirk Mittelfranken</b>											
<b>Kreisfreie Städte</b>											
561	Ansbach .....	35	34	1	55	73	8	159	199	77	7
562	Erlangen .....	147	117	30	477	378	17	151	184	494	71
563	Fürth .....	135	94	41	475	438	16	125	167	531	67
564	Nürnberg .....	383	291	92	1 490	1 247	98	1 639	2 680	1 626	-
565	Schwabach .....	80	78	2	92	122	13	347	354	97	33
	<b>Zusammen</b>	<b>780</b>	<b>614</b>	<b>166</b>	<b>2 589</b>	<b>2 259</b>	<b>152</b>	<b>2 421</b>	<b>3 584</b>	<b>2 825</b>	<b>178</b>
<b>Landkreise</b>											
571	Ansbach .....	271	262	9	338	471	120	421	602	371	32
572	Erlangen-Höchstadt .....	360	334	26	506	664	57	316	703	565	216
573	Fürth .....	267	245	22	414	513	56	359	520	434	121
574	Nürnberger Land .....	494	472	22	642	884	68	318	467	666	74
575	Neustadt a.d. Aisch-Bad Windsheim .....	171	165	6	218	293	81	288	484	244	83
576	Roth .....	229	211	18	336	420	79	313	462	354	32
577	Weißenburg-Gunzenhausen .....	143	137	6	210	292	98	344	513	307	31
	<b>Zusammen</b>	<b>1 935</b>	<b>1 826</b>	<b>109</b>	<b>2 664</b>	<b>3 537</b>	<b>559</b>	<b>2 359</b>	<b>3 752</b>	<b>2 941</b>	<b>589</b>
5	<b>Mittelfranken .....</b>	<b>2 715</b>	<b>2 440</b>	<b>275</b>	<b>5 253</b>	<b>5 796</b>	<b>711</b>	<b>4 780</b>	<b>7 336</b>	<b>5 766</b>	<b>767</b>

<sup>1)</sup> Bitte die Hinweise im Erläuterungsteil (Seite 3) beachten. - <sup>1)</sup> Einschl. Wohnheime. - <sup>2)</sup> Genehmigungsfreistellung nach Artikel 58 bzw. bauaufsichtliche Zustimmung nach Artikel 73 der Bayerischen Bauordnung (BayBO).

**Noch: 4a. Baugenehmigungen<sup>1)</sup> für Wohn- und Nichtwohngebäude in Bayern  
von Januar bis November 2012 nach Kreisen**

Schl.- Nr.	Gebiet	Errichtung neuer Wohngebäude					Errichtung neuer Nichtwohngebäude			Alle Baumaßnahmen	
		Gebäude <sup>1)</sup>	davon mit		Wohnungen	Wohnfläche	Gebäude	Rauminhalt	Nutzfläche	Wohnungen	darunter im Freistellungs- bzw. Zustimmungsv erfahren <sup>2)</sup>
			1 oder 2 Wohnungen	3 oder mehr Wohnungen <sup>1)</sup>							
<b>Regierungsbezirk Unterfranken</b>											
<b>Kreisfreie Städte</b>											
661	Aschaffenburg .....	87	60	27	242	261	18	164	260	284	15
662	Schweinfurt .....	16	13	3	69	76	23	114	251	82	4
663	Würzburg .....	109	84	25	336	330	31	288	488	409	17
	<b>Zusammen</b>	<b>212</b>	<b>157</b>	<b>55</b>	<b>647</b>	<b>667</b>	<b>72</b>	<b>566</b>	<b>999</b>	<b>775</b>	<b>36</b>
<b>Landkreise</b>											
671	Aschaffenburg .....	248	225	23	362	480	40	376	491	417	132
672	Bad Kissingen .....	104	102	2	127	194	84	287	452	195	19
673	Rhön-Grabfeld .....	106	106	-	113	157	68	261	378	154	26
674	Haßberge .....	148	143	5	194	264	94	417	554	244	20
675	Kitzingen .....	148	140	8	195	264	98	435	617	222	43
676	Miltenberg .....	151	138	13	231	294	34	129	226	255	73
677	Main-Spessart .....	162	155	7	218	298	63	141	222	324	26
678	Schweinfurt .....	238	220	18	393	472	83	288	392	415	90
679	Würzburg .....	285	268	17	431	556	93	350	554	487	99
	<b>Zusammen</b>	<b>1 590</b>	<b>1 497</b>	<b>93</b>	<b>2 264</b>	<b>2 979</b>	<b>657</b>	<b>2 684</b>	<b>3 887</b>	<b>2 713</b>	<b>528</b>
<b>6</b>	<b>Unterfranken .....</b>	<b>1 802</b>	<b>1 654</b>	<b>148</b>	<b>2 911</b>	<b>3 645</b>	<b>729</b>	<b>3 250</b>	<b>4 885</b>	<b>3 488</b>	<b>564</b>
<b>Regierungsbezirk Schwaben</b>											
<b>Kreisfreie Städte</b>											
761	Augsburg .....	223	154	69	923	887	58	345	633	1 047	7
762	Kaufbeuren .....	56	50	6	139	136	18	545	545	159	30
763	Kempten (Allgäu) .....	38	30	8	155	114	11	20	39	167	3
764	Memmingen .....	58	46	12	119	140	22	160	232	130	18
	<b>Zusammen</b>	<b>375</b>	<b>280</b>	<b>95</b>	<b>1 336</b>	<b>1 277</b>	<b>109</b>	<b>1 069</b>	<b>1 450</b>	<b>1 503</b>	<b>58</b>
<b>Landkreise</b>											
771	Aichach-Friedberg .....	252	231	21	326	448	111	509	793	379	70
772	Augsburg .....	561	522	39	839	1 048	144	750	1 024	889	219
773	Dillingen a.d.Donau .....	178	175	3	208	302	118	413	611	250	64
774	Günzburg .....	207	192	15	310	378	118	655	862	380	57
775	Neu-Ulm .....	261	233	28	409	493	92	1 109	1 851	484	101
776	Lindau (Bodensee) .....	148	120	28	307	354	53	722	747	351	66
777	Ostallgäu .....	227	212	15	352	439	80	401	529	380	174
778	Unterallgäu .....	356	334	22	548	683	197	1 819	2 093	595	152
779	Donau-Ries .....	227	221	6	300	415	151	610	876	339	70
780	Oberallgäu .....	249	213	36	485	573	112	450	595	566	97
	<b>Zusammen</b>	<b>2 666</b>	<b>2 453</b>	<b>213</b>	<b>4 084</b>	<b>5 133</b>	<b>1 176</b>	<b>7 438</b>	<b>9 981</b>	<b>4 613</b>	<b>1 070</b>
<b>7</b>	<b>Schwaben .....</b>	<b>3 041</b>	<b>2 733</b>	<b>308</b>	<b>5 420</b>	<b>6 410</b>	<b>1 285</b>	<b>8 507</b>	<b>11 431</b>	<b>6 116</b>	<b>1 128</b>

<sup>1)</sup> Bitte die Hinweise im Erläuterungsteil (Seite 3) beachten. - <sup>1)</sup> Einschl. Wohnheime. - <sup>2)</sup> Genehmigungsfreistellung nach Artikel 58 bzw. bauaufsichtliche Zustimmung nach Artikel 73 der Bayerischen Bauordnung (BayBO).

## 5. Baugenehmigungen<sup>\*)</sup> für neue Wohn- und Nichtwohngebäude im Fertigteilbau in Bayern im November 2012 nach Gebäudearten und Bauherren

Lfd. Nr.	Gebäudeart Bauherr	Errichtung neuer Gebäude					Veranschlagte Kosten der Bauwerke 1 000 €
		Gebäude	Rauminhalt	Nutzfläche	Wohnungen		
					insgesamt	Wohnfläche	
		Anzahl	1 000 m <sup>3</sup>	100 m <sup>2</sup>	Anzahl	100 m <sup>2</sup>	
<b>Wohnbau</b>							
1	Wohngebäude mit 1 Wohnung .....	246	203	101	246	359	61 535
2	Wohngebäude mit 2 Wohnungen .....	30	33	11	60	64	10 292
3	Wohngebäude mit 3 oder mehr Wohnungen .....	6	8	3	22	18	2 580
4	Wohnheime .....	-	-	-	-	-	-
<b>5</b>	<b>Wohngebäude insgesamt .....</b>	<b>282</b>	<b>244</b>	<b>115</b>	<b>328</b>	<b>440</b>	<b>74 407</b>
6	darunter Wohngebäude mit Eigentumswohnungen .....	2	3	2	8	7	951
Von den Wohngebäuden entfielen auf:							
7	Öffentliche Bauherren .....	-	-	-	-	-	-
8	Unternehmen .....	9	7	3	11	13	2 001
9	davon Wohnungsunternehmen .....	6	5	3	8	10	1 473
10	Immobilienfonds .....	-	-	-	-	-	-
11	sonstige Unternehmen .....	3	2	0	3	3	528
12	Private Haushalte .....	273	237	112	317	427	72 406
13	Organisationen ohne Erwerbszweck .....	-	-	-	-	-	-
<b>Nichtwohnbau</b>							
14	Anstaltsgebäude .....	1	2	5	-	-	865
15	Büro- und Verwaltungsgebäude .....	7	56	103	-	-	20 156
16	Landwirtschaftliche Betriebsgebäude .....	38	239	344	-	-	8 862
17	Nichtlandwirtschaftliche Betriebsgebäude .....	116	1 258	1 489	8	10	100 832
18	darunter Fabrik- und Werkstattgebäude .....	31	362	462	2	4	37 554
19	Handels- und Lagergebäude .....	71	845	964	6	6	61 428
20	Hotels und Gaststätten .....	-	-	-	-	-	-
21	Sonstige Nichtwohngebäude .....	8	47	82	-	-	13 670
<b>22</b>	<b>Nichtwohngebäude insgesamt .....</b>	<b>170</b>	<b>1 603</b>	<b>2 023</b>	<b>8</b>	<b>10</b>	<b>144 385</b>
Von den Nichtwohngebäuden entfielen auf:							
23	Öffentliche Bauherren .....	5	26	39	1	1	10 271
24	Unternehmen .....	136	1 484	1 851	2	3	126 468
25	davon Land- und Forstwirtschaft, Tierhaltung, Fischerei .....	39	250	357	-	-	9 230
26	Produzierendes Gewerbe .....	55	641	784	-	-	58 789
27	Handel, Kreditinstitute und Versicherungsgewerbe, Dienstleistungen, Verkehr und Nachrichtenübermittlung, Wohnungsunternehmen und Immobilienfonds .....	42	593	710	2	3	58 449
28	Private Haushalte .....	25	48	83	5	6	6 548
29	Organisationen ohne Erwerbszweck .....	4	46	50	-	-	1 098

<sup>\*)</sup> Bitte die Hinweise im Erläuterungsteil (Seite 3) beachten.



**6. Baugenehmigungen<sup>1)</sup> für neue Wohngebäude in Bayern im November 2012 nach Regierungsbezirken,  
Gebäudearten und privaten Haushalten als Bauherren**

Lfd. Nr.	Regierungsbezirk ----- Gebäudeart ----- Bauherr	Errichtung neuer Wohngebäude					Veranschlagte Kosten der Bauwerke  1 000 €
		Gebäude	Rauminhalt	Nutzfläche	Wohnungen		
					insgesamt	Wohnfläche	
		Anzahl	1 000 m <sup>3</sup>	100 m <sup>2</sup>	Anzahl	100 m <sup>2</sup>	
<b>Oberbayern</b>							
1	Wohngebäude mit 1 Wohnung .....	369	364	192	369	591	111 706
2	Wohngebäude mit 2 Wohnungen .....	45	58	23	90	99	17 541
3	Wohngebäude mit 3 oder mehr Wohnungen .....	112	474	97	1 119	931	160 007
4	Wohnheime .....	3	23	11	212	43	12 291
<b>5</b>	<b>Wohngebäude zusammen .....</b>	<b>529</b>	<b>919</b>	<b>324</b>	<b>1 790</b>	<b>1 665</b>	<b>301 545</b>
6	darunter erbaut durch private Haushalte .....	376	429	223	525	702	131 730
<b>Niederbayern</b>							
7	Wohngebäude mit 1 Wohnung .....	174	171	87	174	277	43 546
8	Wohngebäude mit 2 Wohnungen .....	22	30	14	44	50	7 263
9	Wohngebäude mit 3 oder mehr Wohnungen .....	20	67	31	103	112	17 408
10	Wohnheime .....	-	-	-	-	-	-
<b>11</b>	<b>Wohngebäude zusammen .....</b>	<b>216</b>	<b>268</b>	<b>131</b>	<b>321</b>	<b>438</b>	<b>68 217</b>
12	darunter erbaut durch private Haushalte .....	191	206	106	234	335	51 935
<b>Oberpfalz</b>							
13	Wohngebäude mit 1 Wohnung .....	112	106	46	112	177	28 747
14	Wohngebäude mit 2 Wohnungen .....	13	17	7	26	32	4 562
15	Wohngebäude mit 3 oder mehr Wohnungen .....	12	33	10	84	63	8 204
16	Wohnheime .....	-	-	-	-	-	-
<b>17</b>	<b>Wohngebäude zusammen .....</b>	<b>137</b>	<b>156</b>	<b>64</b>	<b>222</b>	<b>272</b>	<b>41 513</b>
18	darunter erbaut durch private Haushalte .....	116	128	52	164	219	34 176
<b>Oberfranken</b>							
19	Wohngebäude mit 1 Wohnung .....	69	63	37	69	107	18 047
20	Wohngebäude mit 2 Wohnungen .....	5	6	3	10	10	1 616
21	Wohngebäude mit 3 oder mehr Wohnungen .....	12	43	15	104	84	12 937
22	Wohnheime .....	-	-	-	-	-	-
<b>23</b>	<b>Wohngebäude zusammen .....</b>	<b>86</b>	<b>112</b>	<b>55</b>	<b>183</b>	<b>202</b>	<b>32 600</b>
24	darunter erbaut durch private Haushalte .....	74	80	44	119	140	22 913
<b>Mittelfranken</b>							
25	Wohngebäude mit 1 Wohnung .....	314	237	142	314	445	59 387
26	Wohngebäude mit 2 Wohnungen .....	7	8	4	14	14	2 489
27	Wohngebäude mit 3 oder mehr Wohnungen .....	52	231	125	546	466	59 200
28	Wohnheime .....	-	-	-	-	-	-
<b>29</b>	<b>Wohngebäude zusammen .....</b>	<b>373</b>	<b>476</b>	<b>271</b>	<b>874</b>	<b>924</b>	<b>121 076</b>
30	darunter erbaut durch private Haushalte .....	149	159	90	215	272	45 147
<b>Unterfranken</b>							
31	Wohngebäude mit 1 Wohnung .....	109	103	57	109	182	31 209
32	Wohngebäude mit 2 Wohnungen .....	13	14	8	26	26	4 281
33	Wohngebäude mit 3 oder mehr Wohnungen .....	13	38	15	64	64	12 422
34	Wohnheime .....	-	-	-	-	-	-
<b>35</b>	<b>Wohngebäude zusammen .....</b>	<b>135</b>	<b>155</b>	<b>80</b>	<b>199</b>	<b>272</b>	<b>47 912</b>
36	darunter erbaut durch private Haushalte .....	129	132	67	169	237	39 217
<b>Schwaben</b>							
37	Wohngebäude mit 1 Wohnung .....	266	243	99	266	406	69 806
38	Wohngebäude mit 2 Wohnungen .....	30	41	16	60	70	11 906
39	Wohngebäude mit 3 oder mehr Wohnungen .....	23	80	27	181	153	22 794
40	Wohnheime .....	-	-	-	-	-	-
<b>41</b>	<b>Wohngebäude zusammen .....</b>	<b>319</b>	<b>364</b>	<b>142</b>	<b>507</b>	<b>628</b>	<b>104 506</b>
42	darunter erbaut durch private Haushalte .....	257	264	103	311	436	76 309
<b>Bayern</b>							
43	Wohngebäude mit 1 Wohnung .....	1 413	1 287	660	1 413	2 185	362 448
44	Wohngebäude mit 2 Wohnungen .....	135	173	75	270	301	49 658
45	Wohngebäude mit 3 oder mehr Wohnungen .....	244	967	320	2 201	1 873	292 972
46	Wohnheime .....	3	23	11	212	43	12 291
<b>47</b>	<b>Wohngebäude insgesamt .....</b>	<b>1 795</b>	<b>2 450</b>	<b>1 066</b>	<b>4 096</b>	<b>4 402</b>	<b>717 369</b>
48	darunter erbaut durch private Haushalte .....	1 292	1 397	685	1 737	2 341	401 427

<sup>1)</sup> Bitte die Hinweise im Erläuterungsteil (Seite 3) beachten.

**7. Baugenehmigungen<sup>1)</sup> für neue Wohngebäude im Freistellungs- bzw. Zustimmungsverfahren<sup>2)</sup> in Bayern  
im November 2012 nach Regierungsbezirken, Gebäudearten und privaten Haushalten als Bauherren**

Lfd. Nr.	Regierungsbezirk Gebäudeart Bauherr	Errichtung neuer Wohngebäude					Veranschlagte Kosten der Bauwerke 1 000 €
		Gebäude	Rauminhalt	Nutzfläche	Wohnungen		
					insgesamt	Wohnfläche	
		Anzahl	1 000 m <sup>3</sup>	100 m <sup>2</sup>	Anzahl	100 m <sup>2</sup>	
<b>Oberbayern</b>							
1	Wohngebäude mit 1 Wohnung .....	120	114	62	120	188	33 979
2	Wohngebäude mit 2 Wohnungen .....	7	8	3	14	14	2 453
3	Wohngebäude mit 3 oder mehr Wohnungen .....	30	119	24	253	213	31 107
4	Wohnheime .....	-	-	-	-	-	-
<b>5</b>	<b>Wohngebäude zusammen .....</b>	<b>157</b>	<b>242</b>	<b>89</b>	<b>387</b>	<b>415</b>	<b>67 539</b>
6	darunter erbaut durch private Haushalte .....	117	132	78	161	214	38 200
<b>Niederbayern</b>							
7	Wohngebäude mit 1 Wohnung .....	60	53	28	60	83	13 770
8	Wohngebäude mit 2 Wohnungen .....	3	4	2	6	7	1 028
9	Wohngebäude mit 3 oder mehr Wohnungen .....	6	10	5	20	18	2 528
10	Wohnheime .....	-	-	-	-	-	-
<b>11</b>	<b>Wohngebäude zusammen .....</b>	<b>69</b>	<b>68</b>	<b>35</b>	<b>86</b>	<b>108</b>	<b>17 326</b>
12	darunter erbaut durch private Haushalte .....	62	62	33	73	96	15 568
<b>Oberpfalz</b>							
13	Wohngebäude mit 1 Wohnung .....	38	31	14	38	53	7 945
14	Wohngebäude mit 2 Wohnungen .....	2	3	-	4	6	704
15	Wohngebäude mit 3 oder mehr Wohnungen .....	3	8	5	14	13	1 784
16	Wohnheime .....	-	-	-	-	-	-
<b>17</b>	<b>Wohngebäude zusammen .....</b>	<b>43</b>	<b>42</b>	<b>18</b>	<b>56</b>	<b>71</b>	<b>10 433</b>
18	darunter erbaut durch private Haushalte .....	35	35	13	43	59	8 666
<b>Oberfranken</b>							
19	Wohngebäude mit 1 Wohnung .....	16	13	6	16	23	3 667
20	Wohngebäude mit 2 Wohnungen .....	1	1	0	2	2	217
21	Wohngebäude mit 3 oder mehr Wohnungen .....	1	3	1	7	6	1 100
22	Wohnheime .....	-	-	-	-	-	-
<b>23</b>	<b>Wohngebäude zusammen .....</b>	<b>18</b>	<b>16</b>	<b>8</b>	<b>25</b>	<b>31</b>	<b>4 984</b>
24	darunter erbaut durch private Haushalte .....	15	12	5	16	23	3 590
<b>Mittelfranken</b>							
25	Wohngebäude mit 1 Wohnung .....	35	31	17	35	52	8 420
26	Wohngebäude mit 2 Wohnungen .....	-	-	-	-	-	-
27	Wohngebäude mit 3 oder mehr Wohnungen .....	1	2	1	6	5	546
28	Wohnheime .....	-	-	-	-	-	-
<b>29</b>	<b>Wohngebäude zusammen .....</b>	<b>36</b>	<b>33</b>	<b>18</b>	<b>41</b>	<b>57</b>	<b>8 966</b>
30	darunter erbaut durch private Haushalte .....	35	32	18	40	56	8 741
<b>Unterfranken</b>							
31	Wohngebäude mit 1 Wohnung .....	25	21	14	25	35	6 168
32	Wohngebäude mit 2 Wohnungen .....	2	2	2	4	4	678
33	Wohngebäude mit 3 oder mehr Wohnungen .....	4	8	1	17	16	2 206
34	Wohnheime .....	-	-	-	-	-	-
<b>35</b>	<b>Wohngebäude zusammen .....</b>	<b>31</b>	<b>30</b>	<b>17</b>	<b>46</b>	<b>55</b>	<b>9 052</b>
36	darunter erbaut durch private Haushalte .....	30	28	16	41	48	8 349
<b>Schwaben</b>							
37	Wohngebäude mit 1 Wohnung .....	112	99	36	112	165	28 078
38	Wohngebäude mit 2 Wohnungen .....	6	6	2	12	13	1 818
39	Wohngebäude mit 3 oder mehr Wohnungen .....	2	5	2	11	9	1 455
40	Wohnheime .....	-	-	-	-	-	-
<b>41</b>	<b>Wohngebäude zusammen .....</b>	<b>120</b>	<b>111</b>	<b>40</b>	<b>135</b>	<b>187</b>	<b>31 351</b>
42	darunter erbaut durch private Haushalte .....	110	101	35	118	168	28 777
<b>Bayern</b>							
43	Wohngebäude mit 1 Wohnung .....	406	362	177	406	599	102 027
44	Wohngebäude mit 2 Wohnungen .....	21	25	9	42	45	6 898
45	Wohngebäude mit 3 oder mehr Wohnungen .....	47	155	39	328	280	40 726
46	Wohnheime .....	-	-	-	-	-	-
<b>47</b>	<b>Wohngebäude insgesamt .....</b>	<b>474</b>	<b>542</b>	<b>225</b>	<b>776</b>	<b>924</b>	<b>149 651</b>
48	darunter erbaut durch private Haushalte .....	404	401	198	492	664	111 891

<sup>1)</sup> Bitte die Hinweise im Erläuterungsteil (Seite 3) beachten. - <sup>2)</sup> Genehmigungsfreistellung nach Artikel 58 bzw. bauaufsichtliche Zustimmung nach Artikel 73 der Bayerischen Bauordnung (BayBO).

### 8. Baugenehmigungen<sup>1)</sup> für neue Wohn- und Nichtwohngebäude in Bayern im November 2012 nach Gebäudearten, Regierungsbezirken und der vorwiegenden Art der Beheizung

Lfd. Nr.	Gebäudeart Regierungsbezirk	Insgesamt	darunter ausgestattet mit					Ohne Heizung
			Fern-	Block-	Zentral-	Etagen-	Einzelraum-	
			heizung					
<b>Wohnbau</b>								
1	<b>Wohngebäude insgesamt</b> .....	1 795	242	57	1 491	-	2	3
2	<b>darin Wohnungen</b> .....	4 096	1 387	147	2 557	-	2	3
	davon							
3	Wohngebäude mit 1 Wohnung .....	1 413	154	48	1 206	-	2	3
4	Wohngebäude mit 2 Wohnungen .....	135	2	-	133	-	-	-
5	Wohngebäude mit 3 oder mehr Wohnungen .....	244	83	9	152	-	-	-
6	darin Wohnungen .....	2 201	1 017	99	1 085	-	-	-
7	Wohnheime .....	3	3	-	-	-	-	-
8	darin Wohnungen .....	212	212	-	-	-	-	-
<b>Wohngebäude nach Regierungsbezirken</b>								
9	Oberbayern .....	529	83	2	444	-	-	-
10	Niederbayern .....	216	7	1	207	-	1	-
11	Oberpfalz .....	137	2	1	133	-	1	-
12	Oberfranken .....	86	5	-	81	-	-	-
13	Mittelfranken .....	373	132	41	200	-	-	-
14	Unterfranken .....	135	3	1	131	-	-	-
15	Schwaben .....	319	10	11	295	-	-	3
<b>Nichtwohnbau</b>								
16	<b>Nichtwohngebäude insgesamt</b> .....	625	44	6	179	3	24	369
17	<b>darin Rauminhalt (1 000 m³)</b> .....	3 774	855	178	1 469	5	29	1 236
	davon							
18	<b>Anstaltsgebäude</b> .....	4	-	-	4	-	-	-
19	darin Rauminhalt (1 000 m³) .....	39	-	-	39	-	-	-
20	<b>Büro- und Verwaltungsgebäude</b> .....	34	8	-	24	-	2	-
21	darin Rauminhalt (1 000 m³) .....	297	144	-	153	-	1	-
22	<b>Landwirtschaftliche Betriebsgebäude</b> .....	153	-	1	7	-	2	143
23	darin Rauminhalt (1 000 m³) .....	569	-	85	17	-	6	461
24	<b>Nichtlandwirtschaftliche Betriebsgebäude</b> .....	377	24	4	104	3	20	222
25	darin Rauminhalt (1 000 m³) .....	2 458	641	93	943	5	23	753
	darunter							
26	Fabrik- und Werkstattgebäude .....	79	9	1	40	-	9	20
27	darin Rauminhalt (1 000 m³) .....	530	79	80	275	-	9	87
28	Handels- und Lagergebäude .....	176	10	2	47	3	6	108
29	darin Rauminhalt (1 000 m³) .....	1 432	396	6	614	5	10	399
30	Hotels und Gaststätten .....	10	2	1	6	-	1	-
31	darin Rauminhalt (1 000 m³) .....	184	145	7	32	-	1	-
32	<b>Sonstige Nichtwohngebäude</b> .....	57	12	1	40	-	-	4
33	darin Rauminhalt (1 000 m³) .....	411	71	0	319	-	-	22
<b>Nichtwohngebäude nach Regierungsbezirken</b>								
34	Oberbayern .....	177	14	3	54	1	5	100
35	Niederbayern .....	112	2	-	21	-	5	84
36	Oberpfalz .....	69	4	2	16	-	3	44
37	Oberfranken .....	37	1	-	13	-	2	21
38	Mittelfranken .....	70	13	1	24	2	3	27
39	Unterfranken .....	51	1	-	17	-	1	32
40	Schwaben .....	109	9	-	34	-	5	61

<sup>1)</sup> Bitte die Hinweise im Erläuterungsteil (Seite 3) beachten.

## 9. Baugenehmigungen<sup>1)</sup> für neue Wohn- und Regierungsbezirken und der

Lfd. Nr.	Gebäudeart Regierungsbezirk	Insgesamt	davon nach der verwendeten			
			keine	Öl	Gas	Strom
<b>Wohnbau</b>						
1	<b>Wohngebäude insgesamt</b> .....	<b>1 795</b>	<b>3</b>	<b>44</b>	<b>622</b>	<b>15</b>
2	<b>darin Wohnungen</b> .....	<b>4 096</b>	<b>3</b>	<b>77</b>	<b>1 313</b>	<b>17</b>
	davon					
3	Wohngebäude mit 1 Wohnung .....	1 413	3	31	479	14
4	Wohngebäude mit 2 Wohnungen .....	135	-	7	55	-
5	Wohngebäude mit 3 oder mehr Wohnungen .....	244	-	6	88	1
6	darin Wohnungen .....	2 201	-	32	724	3
7	Wohnheime .....	3	-	-	-	-
8	darin Wohnungen .....	212	-	-	-	-
<b>Wohngebäude nach Regierungsbezirken</b>						
9	Oberbayern .....	529	-	18	185	4
10	Niederbayern .....	216	-	7	88	1
11	Oberpfalz .....	137	-	2	52	1
12	Oberfranken .....	86	-	2	27	1
13	Mittelfranken .....	373	-	5	85	1
14	Unterfranken .....	135	-	-	42	3
15	Schwaben .....	319	3	10	143	4
<b>Nichtwohnbau</b>						
16	<b>Nichtwohngebäude insgesamt</b> .....	<b>625</b>	<b>369</b>	<b>12</b>	<b>102</b>	<b>11</b>
17	<b>darin Rauminhalt (1 000 m³)</b> .....	<b>3 774</b>	<b>1 236</b>	<b>28</b>	<b>937</b>	<b>20</b>
	davon					
18	<b>Anstaltsgebäude</b> .....	<b>4</b>	<b>-</b>	<b>-</b>	<b>1</b>	<b>-</b>
19	darin Rauminhalt (1 000 m³) .....	39	-	-	2	-
20	<b>Büro- und Verwaltungsgebäude</b> .....	<b>34</b>	<b>-</b>	<b>-</b>	<b>12</b>	<b>1</b>
21	darin Rauminhalt (1 000 m³) .....	297	-	-	78	0
22	<b>Landwirtschaftliche Betriebsgebäude</b> .....	<b>153</b>	<b>143</b>	<b>-</b>	<b>4</b>	<b>-</b>
23	darin Rauminhalt (1 000 m³) .....	569	461	-	87	-
24	<b>Nichtlandwirtschaftliche Betriebsgebäude</b> .....	<b>377</b>	<b>222</b>	<b>8</b>	<b>62</b>	<b>10</b>
25	darin Rauminhalt (1 000 m³) .....	2 458	753	25	660	19
	darunter					
26	Fabrik- und Werkstattgebäude .....	79	20	3	24	3
27	darin Rauminhalt (1 000 m³) .....	530	87	16	148	3
28	Handels- und Lagergebäude .....	176	108	2	27	6
29	darin Rauminhalt (1 000 m³) .....	1 432	399	1	492	14
30	Hotels und Gaststätten .....	10	-	1	3	1
31	darin Rauminhalt (1 000 m³) .....	184	-	7	5	2
32	<b>Sonstige Nichtwohngebäude</b> .....	<b>57</b>	<b>4</b>	<b>4</b>	<b>23</b>	<b>-</b>
33	darin Rauminhalt (1 000 m³) .....	411	22	3	110	-
<b>Nichtwohngebäude nach Regierungsbezirken</b>						
34	Oberbayern .....	177	100	4	21	2
35	Niederbayern .....	112	84	1	13	2
36	Oberpfalz .....	69	44	2	5	2
37	Oberfranken .....	37	21	1	9	-
38	Mittelfranken .....	70	27	1	20	2
39	Unterfranken .....	51	32	2	11	1
40	Schwaben .....	109	61	1	23	2

<sup>1)</sup> Bitte die Hinweise im Erläuterungsteil (Seite 3) beachten.

**Nichtwohngebäude in Bayern im November 2012 nach Gebäudearten,  
verwendeten primären Energie für Heizung**

primären Energie für Heizung								Lfd. Nr.
Fernwärme/ Fernkälte	Geothermie	Umweltthermie (Luft/Wasser)	Solarthermie	Holz	Biogas/ Biomethan	sonstige Biomasse	sonstige Energie	
<b>Wohnbau</b>								
242	117	480	13	244	7	7	1	1
1 387	231	624	16	398	9	20	1	2
154	97	421	10	193	5	5	1	3
2	5	31	3	30	2	-	-	4
83	15	28	-	21	-	2	-	5
1 017	124	141	-	145	-	15	-	6
3	-	-	-	-	-	-	-	7
212	-	-	-	-	-	-	-	8
<b>Wohngebäude nach Regierungsbezirken</b>								
83	31	133	4	67	2	2	-	9
7	13	59	3	35	1	1	1	10
2	17	32	-	31	-	-	-	11
5	10	31	-	9	-	1	-	12
132	12	88	3	44	1	2	-	13
3	11	54	1	21	-	-	-	14
10	23	83	2	37	3	1	-	15
<b>Nichtwohnbau</b>								
44	9	26	-	47	2	1	2	16
855	165	256	-	220	14	16	28	17
-	-	-	-	2	1	-	-	18
-	-	-	-	23	14	-	-	19
8	3	2	-	8	-	-	-	20
144	39	8	-	28	-	-	-	21
-	-	2	-	3	-	-	1	22
-	-	8	-	9	-	-	3	23
24	5	18	-	25	1	1	1	24
641	12	175	-	132	0	16	25	25
9	3	8	-	7	1	-	1	26
79	8	74	-	89	0	-	25	27
10	2	8	-	13	-	-	-	28
396	4	93	-	32	-	-	-	29
2	-	1	-	1	-	1	-	30
145	-	3	-	7	-	16	-	31
12	1	4	-	9	-	-	-	32
71	114	65	-	28	-	-	-	33
<b>Nichtwohngebäude nach Regierungsbezirken</b>								
14	7	10	-	17	-	1	1	34
2	-	1	-	8	1	-	-	35
4	-	3	-	8	-	-	1	36
1	-	2	-	3	-	-	-	37
13	1	1	-	4	1	-	-	38
1	-	1	-	3	-	-	-	39
9	1	8	-	4	-	-	-	40

## 10. Baugenehmigungen<sup>1)</sup> für neue Wohn- und Regierungsbezirken und der

Lfd. Nr.	Gebäudeart Regierungsbezirk	Insgesamt	davon nach der verwendeten			
			keine	Öl	Gas	Strom
<b>Wohnbau</b>						
1	<b>Wohngebäude insgesamt</b> .....	<b>1 795</b>	<b>952</b>	-	<b>44</b>	<b>5</b>
2	<b>darin Wohnungen</b> .....	<b>4 096</b>	<b>2 711</b>	-	<b>117</b>	<b>6</b>
	davon					
3	Wohngebäude mit 1 Wohnung .....	1 413	709	-	36	4
4	Wohngebäude mit 2 Wohnungen .....	135	53	-	-	1
5	Wohngebäude mit 3 oder mehr Wohnungen .....	244	187	-	8	-
6	darin Wohnungen .....	2 201	1 684	-	81	-
7	Wohnheime .....	3	3	-	-	-
8	darin Wohnungen .....	212	212	-	-	-
<b>Wohngebäude nach Regierungsbezirken</b>						
9	Oberbayern .....	529	302	-	5	1
10	Niederbayern .....	216	86	-	2	-
11	Oberpfalz .....	137	65	-	-	-
12	Oberfranken .....	86	56	-	-	-
13	Mittelfranken .....	373	228	-	37	1
14	Unterfranken .....	135	67	-	-	-
15	Schwaben .....	319	148	-	-	3
<b>Nichtwohnbau</b>						
16	<b>Nichtwohngebäude insgesamt</b> .....	<b>625</b>	<b>569</b>	-	<b>3</b>	<b>2</b>
17	<b>darin Rauminhalt (1 000 m<sup>3</sup>)</b> .....	<b>3 774</b>	<b>3 467</b>	-	<b>5</b>	<b>5</b>
	davon					
18	<b>Anstaltsgebäude</b> .....	<b>4</b>	<b>3</b>	-	-	-
19	darin Rauminhalt (1 000 m <sup>3</sup> ) .....	39	18	-	-	-
20	<b>Büro- und Verwaltungsgebäude</b> .....	<b>34</b>	<b>25</b>	-	-	-
21	darin Rauminhalt (1 000 m <sup>3</sup> ) .....	297	192	-	-	-
22	<b>Landwirtschaftliche Betriebsgebäude</b> .....	<b>153</b>	<b>151</b>	-	-	-
23	darin Rauminhalt (1 000 m <sup>3</sup> ) .....	569	561	-	-	-
24	<b>Nichtlandwirtschaftliche Betriebsgebäude</b> .....	<b>377</b>	<b>348</b>	-	<b>3</b>	<b>1</b>
25	darin Rauminhalt (1 000 m <sup>3</sup> ) .....	2 458	2 363	-	5	4
	darunter					
26	Fabrik- und Werkstattgebäude .....	79	67	-	-	-
27	darin Rauminhalt (1 000 m <sup>3</sup> ) .....	530	494	-	-	-
28	Handels- und Lagergebäude .....	176	162	-	3	1
29	darin Rauminhalt (1 000 m <sup>3</sup> ) .....	1 432	1 380	-	5	4
30	Hotels und Gaststätten .....	10	10	-	-	-
31	darin Rauminhalt (1 000 m <sup>3</sup> ) .....	184	184	-	-	-
32	<b>Sonstige Nichtwohngebäude</b> .....	<b>57</b>	<b>42</b>	-	-	<b>1</b>
33	darin Rauminhalt (1 000 m <sup>3</sup> ) .....	411	333	-	-	1
<b>Nichtwohngebäude nach Regierungsbezirken</b>						
34	Oberbayern .....	177	160	-	2	-
35	Niederbayern .....	112	104	-	1	-
36	Oberpfalz .....	69	62	-	-	1
37	Oberfranken .....	37	36	-	-	-
38	Mittelfranken .....	70	59	-	-	-
39	Unterfranken .....	51	47	-	-	1
40	Schwaben .....	109	101	-	-	-

<sup>1)</sup> Bitte die Hinweise im Erläuterungsteil (Seite 3) beachten.

**Nichtwohngebäude in Bayern im November 2012 nach Gebäudearten,  
verwendeten sekundären Energie für Heizung**

sekundären Energie für Heizung								Lfd. Nr.
Fernwärme/ Fernkälte	Geothermie	Umweltthermie (Luft/Wasser)	Solarthermie	Holz	Biogas/ Biomethan	sonstige Biomasse	sonstige Energie	
<b>Wohnbau</b>								
-	-	1	256	537	-	-	-	1
-	-	1	597	664	-	-	-	2
-	-	1	192	471	-	-	-	3
-	-	-	27	54	-	-	-	4
-	-	-	37	12	-	-	-	5
-	-	-	351	85	-	-	-	6
-	-	-	-	-	-	-	-	7
-	-	-	-	-	-	-	-	8
<b>Wohngebäude nach Regierungsbezirken</b>								
-	-	-	76	145	-	-	-	9
-	-	-	29	99	-	-	-	10
-	-	-	11	61	-	-	-	11
-	-	-	13	17	-	-	-	12
-	-	-	52	55	-	-	-	13
-	-	-	20	48	-	-	-	14
-	-	1	55	112	-	-	-	15
<b>Nichtwohnbau</b>								
-	2	-	22	27	-	-	-	16
-	76	-	99	122	-	-	-	17
-	-	-	1	-	-	-	-	18
-	-	-	21	-	-	-	-	19
-	2	-	4	3	-	-	-	20
-	76	-	8	20	-	-	-	21
-	-	-	-	2	-	-	-	22
-	-	-	-	8	-	-	-	23
-	-	-	13	12	-	-	-	24
-	-	-	52	35	-	-	-	25
-	-	-	7	5	-	-	-	26
-	-	-	18	18	-	-	-	27
-	-	-	3	7	-	-	-	28
-	-	-	27	16	-	-	-	29
-	-	-	-	-	-	-	-	30
-	-	-	-	-	-	-	-	31
-	-	-	4	10	-	-	-	32
-	-	-	18	59	-	-	-	33
<b>Nichtwohngebäude nach Regierungsbezirken</b>								
-	-	-	8	7	-	-	-	34
-	-	-	4	3	-	-	-	35
-	-	-	-	6	-	-	-	36
-	-	-	-	1	-	-	-	37
-	2	-	3	6	-	-	-	38
-	-	-	2	1	-	-	-	39
-	-	-	5	3	-	-	-	40

**11. Baugenehmigungen<sup>1)</sup> für neue Wohn- und Nichtwohngebäude in Bayern im November 2012  
nach Gebäudearten und dem überwiegend verwendeten Baustoff**

Lfd. Nr.	Gebäudeart	Ins-gesamt	davon nach dem überwiegend verwendeten Baustoff							
			Stahl	Stahl-beton	Ziegel	Kalksand-stein	Poren-beton	Leicht-beton/Bims	Holz	sonstiger Baustoff
<b>Wohnbau</b>										
<b>Wohngebäude insgesamt</b>										
1	Gebäude (Anzahl) .....	1 795	-	121	935	270	124	12	324	9
2	Rauminhalt (1 000 m³) .....	2 450	-	349	1 224	414	144	12	298	9
3	Veranschlagte Kosten (1 000 €) .....	717 369	-	123 108	351 493	107 471	41 285	3 267	88 283	2 462
davon										
<b>Wohngebäude mit 1 Wohnung</b>										
4	Gebäude (Anzahl) .....	1 413	-	68	739	202	109	10	277	8
5	Rauminhalt (1 000 m³) .....	1 287	-	68	731	141	95	9	236	6
6	Veranschlagte Kosten (1 000 €) .....	362 448	-	19 135	208 269	32 506	27 900	2 669	70 237	1 732
<b>Wohngebäude mit 2 Wohnungen</b>										
7	Gebäude (Anzahl) .....	135	-	8	77	8	6	2	34	-
8	Rauminhalt (1 000 m³) .....	173	-	14	105	9	7	3	35	-
9	Veranschlagte Kosten (1 000 €) .....	49 658	-	3 637	29 156	3 083	2 011	598	11 173	-
<b>Wohngebäude mit 3 oder mehr Wohnungen</b>										
10	Gebäude (Anzahl) .....	244	-	44	117	60	9	-	13	1
11	Rauminhalt (1 000 m³) .....	967	-	256	376	264	42	-	28	2
12	Veranschlagte Kosten (1 000 €) .....	292 972	-	92 041	110 072	71 882	11 374	-	6 873	730
<b>Wohnheime</b>										
13	Gebäude (Anzahl) .....	3	-	1	2	-	-	-	-	-
14	Rauminhalt (1 000 m³) .....	23	-	11	12	-	-	-	-	-
15	Veranschlagte Kosten (1 000 €) .....	12 291	-	8 295	3 996	-	-	-	-	-
<b>Nichtwohnbau</b>										
<b>Nichtwohngebäude insgesamt</b>										
16	Gebäude (Anzahl) .....	625	98	222	136	26	8	1	129	5
17	Rauminhalt (1 000 m³) .....	3 774	722	2 099	432	167	14	0	327	13
18	Veranschlagte Kosten (1 000 €) .....	626 966	39 454	438 602	65 040	42 959	3 621	30	36 731	529
davon										
<b>Anstaltsgebäude</b>										
19	Gebäude (Anzahl) .....	4	-	1	2	-	-	-	1	-
20	Rauminhalt (1 000 m³) .....	39	-	21	16	-	-	-	2	-
21	Veranschlagte Kosten (1 000 €) .....	10 653	-	5 915	3 873	-	-	-	865	-
<b>Büro- und Verwaltungsgebäude</b>										
22	Gebäude (Anzahl) .....	34	-	16	9	4	-	-	5	-
23	Rauminhalt (1 000 m³) .....	297	-	195	32	65	-	-	6	-
24	Veranschlagte Kosten (1 000 €) .....	84 686	-	56 999	10 580	15 410	-	-	1 697	-
<b>Landwirtschaftliche Betriebsgebäude</b>										
25	Gebäude (Anzahl) .....	153	26	45	29	2	1	-	49	1
26	Rauminhalt (1 000 m³) .....	569	214	143	84	3	2	-	122	1
27	Veranschlagte Kosten (1 000 €) .....	31 700	6 569	10 051	6 442	257	159	-	8 162	60
<b>Nichtlandwirtschaftliche Betriebsgebäude</b>										
28	Gebäude (Anzahl) .....	377	71	140	80	10	6	1	65	4
29	Rauminhalt (1 000 m³) .....	2 458	507	1 476	259	34	9	0	161	12
30	Veranschlagte Kosten (1 000 €) .....	330 928	32 705	245 725	27 831	6 837	1 962	30	15 369	469
darunter										
<b>Fabrik- und Werkstattgebäude</b>										
31	Gebäude (Anzahl) .....	79	23	30	14	3	-	-	9	-
32	Rauminhalt (1 000 m³) .....	530	169	274	34	3	-	-	50	-
33	Veranschlagte Kosten (1 000 €) .....	79 801	11 271	53 817	5 204	521	-	-	8 988	-
<b>Handels- und Lagergebäude</b>										
34	Gebäude (Anzahl) .....	176	41	56	30	2	3	-	41	3
35	Rauminhalt (1 000 m³) .....	1 432	328	836	148	6	3	-	100	11
36	Veranschlagte Kosten (1 000 €) .....	125 019	20 653	82 156	15 121	678	340	-	5 622	449
<b>Hotels und Gaststätten</b>										
37	Gebäude (Anzahl) .....	10	-	7	2	-	1	-	-	-
38	Rauminhalt (1 000 m³) .....	184	-	174	8	-	2	-	-	-
39	Veranschlagte Kosten (1 000 €) .....	65 340	-	62 634	1 706	-	1 000	-	-	-
<b>Sonstige Nichtwohngebäude</b>										
40	Gebäude (Anzahl) .....	57	1	20	16	10	1	-	9	-
41	Rauminhalt (1 000 m³) .....	411	1	264	41	65	4	-	36	-
42	Veranschlagte Kosten (1 000 €) .....	168 999	180	119 912	16 314	20 455	1 500	-	10 638	-

<sup>1)</sup> Bitte die Hinweise im Erläuterungsteil (Seite 3) beachten.