



## Statistische Berichte

Kennziffer  
F II 1 m  
2/2014

# Baugenehmigungen in Bayern im Februar 2014





Alle Veröffentlichungen im Internet unter  
**[www.statistik.bayern.de/veroeffentlichungen](http://www.statistik.bayern.de/veroeffentlichungen)**

Diesen Code einfach mit der entsprechenden App scannen, um zum angegebenen Link zu gelangen.

#### **Kostenlos**

ist der Download von allen Statistischen Berichten (meist PDF- und Excel-Format) und ausgewählten anderen Publikationen (Informationelle Grundversorgung).

#### **Kostenpflichtig**

sind die links genannten Veröffentlichungen in gedruckter Form sowie die Druck- und Dateiausgaben (auch auf Datenträger) aller anderen Veröffentlichungen.

#### **Newsletter-Service**

Für Themenbereich/e anmelden. Information über Neuerscheinung/en wird per E-Mail aktuell übermittelt.

## **Impressum**

#### **Statistische Berichte**

bieten in tabellarischer Form neuestes Zahlenmaterial der jeweiligen Erhebung. Dieses wird, soweit erforderlich, methodisch erläutert und kurz kommentiert.

#### **Herausgeber, Druck und Vertrieb**

Bayerisches Landesamt für  
Statistik und Datenverarbeitung  
St.-Martin-Str. 47  
81541 München

#### **Vertrieb**

E-Mail [vertrieb@statistik.bayern.de](mailto:vertrieb@statistik.bayern.de)  
Telefon 089 2119-3205  
Telefax 089 2119-3457  
Internet [www.statistik.bayern.de/veroeffentlichungen](http://www.statistik.bayern.de/veroeffentlichungen)

#### **Auskunftsdienst**

E-Mail [info@statistik.bayern.de](mailto:info@statistik.bayern.de)  
Telefon 089 2119-3218  
Telefax 089 2119-3580

#### **© Bayerisches Landesamt für Statistik und Datenverarbeitung, München 2014**

Vervielfältigung und Verbreitung, auch auszugsweise, mit Quellenangabe gestattet.

## **Zeichenerklärung**

- 0 mehr als nichts, aber weniger als die Hälfte der kleinsten in der Tabelle nachgewiesenen Einheit
- nichts vorhanden oder keine Veränderung
- / keine Angabe, da Zahl nicht sicher genug
- Zahlenwert unbekannt, geheimzuhalten oder nicht rechenbar
- ... Angabe fällt später an
- x Tabellenfach gesperrt, da Aussage nicht sinnvoll
- ( ) Nachweis unter dem Vorbehalt, dass der Zahlenwert erhebliche Fehler aufweisen kann
- p vorläufiges Ergebnis
- r berichtigtes Ergebnis
- s geschätztes Ergebnis
- D Durchschnitt
- ≙ entspricht

## **Auf- und Abrundungen**

Im Allgemeinen ist ohne Rücksicht auf die Endsummen auf- bzw. abgerundet worden. Deshalb können sich bei der Summierung von Einzelangaben geringfügige Abweichungen zu den ausgewiesenen Endsummen ergeben. Bei der Aufgliederung der Gesamtheit in Prozent kann die Summe der Einzelwerte wegen Rundens vom Wert 100 % abweichen. Eine Abstimmung auf 100 % erfolgt im Allgemeinen nicht.

# Inhaltsverzeichnis

<b>Vorbemerkungen</b> .....	5
<b>Abbildungen und Tabellen</b>	
Abb. 1 Genehmigte Wohnungen in Bayern seit Januar 2007 .....	8
Abb. 2 Genehmigte Wohnungen in den Regierungsbezirken in Bayern von Januar bis Februar 2014 .....	8
Abb. 3 Genehmigte neue Nichtwohngebäude in Bayern von Januar bis Februar 2014 .....	8
Abb. 4 Genehmigte Wohnungen in den kreisfreien Städten und Landkreisen in Bayern von Januar bis Februar 2014 .....	9
Abb. 5 Genehmigte Wohnungen in neuen Wohngebäuden je 10 000 Einwohner in Bayern von Januar bis Februar 2014.....	9
Abb. 6 Veranschlagte Baukosten je m <sup>2</sup> Wohn- bzw. Nutzfläche im Neubau in Bayern von Januar bis Februar 2009 und 2014.....	9
1. Baugenehmigungen in Bayern seit 1980 .....	10
2. Baugenehmigungen in Bayern seit 2010 nach Monaten .....	11
3. Baugenehmigungen für Wohn- und Nichtwohngebäude in Bayern im Februar 2014 nach Gebäudearten und Bauherren .....	12
4. Baugenehmigungen für Wohn- und Nichtwohngebäude in Bayern im Februar 2014 nach Kreisen .....	14
4a. Baugenehmigungen für Wohn- und Nichtwohngebäude in Bayern von Januar bis Februar 2014 nach Kreisen .....	22
5. Baugenehmigungen für neue Wohn- und Nichtwohngebäude im Fertigteilbau in Bayern im Februar 2014 nach Gebäudearten und Bauherren .....	26
6. Baugenehmigungen für neue Wohngebäude in Bayern im Februar 2014 nach Regierungsbezirken, Gebäudearten und privaten Haushalten als Bauherren .....	27
7. Baugenehmigungen für neue Wohngebäude im Freistellungs- bzw. Zustimmungsverfahren in Bayern im Februar 2014 nach Regierungsbezirken, Gebäudearten und privaten Haushalten als Bauherren .....	28
8. Baugenehmigungen für neue Wohn- und Nichtwohngebäude in Bayern im Februar 2014 nach Gebäudearten, Regierungsbezirken und der vorwiegenden Art der Beheizung .....	29
9. Baugenehmigungen für neue Wohn- und Nichtwohngebäude in Bayern im Februar 2014 nach Gebäudearten, Regierungsbezirken und der verwendeten primären Energie für Heizung .....	30
10. Baugenehmigungen für neue Wohn- und Nichtwohngebäude in Bayern im Februar 2014 nach Gebäudearten, Regierungsbezirken und der verwendeten sekundären Energie für Heizung .....	32
11. Baugenehmigungen für neue Wohn- und Nichtwohngebäude in Bayern im Februar 2014 nach Gebäudearten und dem überwiegend verwendeten Baustoff .....	34



## Vorbemerkungen

Die Statistiken der Bautätigkeit im Hochbau sind angeordnet durch das Gesetz über die Statistik der Bautätigkeit im Hochbau und die Fortschreibung des Wohnungsbestands (Hochbaustatistikgesetz - HBauStatG) vom 05.05.1998 (BGBl I 1998, 869) in Verbindung mit dem Gesetz über die Statistik für Bundeszwecke (Bundesstatistikgesetz - BStatG) vom 22.01.1987 (BGBl I 1987, 462 (565)), jeweils in der aktuellen Fassung. Die Hochbaustatistik erstreckt sich auf genehmigungs- oder zustimmungsbedürftige, sowie kenntnisgabe-, anzeigepflichtige oder einem Genehmigungsverfahren (gemäß Art. 58 der Bayerischen Bauordnung) unterliegende Baumaßnahmen, bei denen Wohnraum oder sonstiger Nutzraum geschaffen oder verändert wird. Bei Nichtwohngebäuden - mit Ausnahme von Gebäuden mit Wohnraum - sind Bagatellbauten bis zu einem Volumen von 350 m<sup>3</sup> Rauminhalt oder 18.000 Euro veranschlagten Kosten des Bauwerks nicht meldepflichtig.

### Methodische Hinweise

Die monatliche Baugenehmigungsstatistik basiert auf den von den Bauaufsichtsbehörden abgegebenen Meldungen, die nicht immer zeitgerecht übermittelt werden. Die Ergebnisse berücksichtigen daher nur diejenigen Bauvorhaben, zu denen im Berichtszeitraum die Baugenehmigung gemeldet wurde. Hieraus können sich Unterschiede zwischen den Ergebnissen der Baugenehmigungsstatistik und dem tatsächlichen Baugenehmigungsgeschehen in den einzelnen Monaten ergeben. Bei der Interpretation der Ergebnisse des vorliegenden Monatsberichts sollte deshalb ihr vorläufiger Charakter berücksichtigt werden.

Abweichungen zwischen Summen und addierten Einzelwerten ergeben sich aus dem Runden von Einzelwerten. Abweichungen zwischen aufsummierten Monatswerten und dem Jahresergebnis erklären sich zudem aus nachträglichen Änderungen zum Bebauungsplan (sog. Tekturen), die zur Jahresaufbereitung eingearbeitet werden. Diese Korrekturen können somit nur in der Jahressumme und nicht in den einzelnen Monaten bzw. Vierteljahren ausgewiesen werden.

Baumaßnahmen an bestehenden Gebäuden können zur Verringerung der Anzahl der Wohnungen, Wohnräume bzw. der Wohn- oder Nutzfläche führen. Dadurch können in den Tabellen auch negative Werte stehen.

### Ausgewählte Begriffe

**Erhebungseinheit** ist das Gebäude bzw. die Baumaßnahme an einem bestehenden Gebäude. Unter der **Errichtung neuer Gebäude** werden Neu- und Wiederaufbauten verstanden. Als Wiederaufbau gilt der Aufbau zerstörter oder abgerissener Gebäude ab Oberkante des noch vorhandenen Kellergeschosses. **Baumaßnahmen an bestehenden Gebäuden** sind bauliche Veränderungen an bereits existierenden Gebäuden durch Umbau-, Ausbau-, Erweiterungs- oder Wiederherstellungsmaßnahmen.

Als **Gebäude** gelten gemäß der Systematik der Bauwerke selbstständig benutzbare, überdachte Bauwerke, die auf Dauer errichtet sind, von Menschen betreten werden können und geeignet oder bestimmt sind, dem Schutz von Menschen, Tieren oder Sachen zu dienen. Dabei kommt es nicht auf die Umschließung durch Wände an; die Überdachung allein ist ausreichend. Gebäude im Sinne der Systematik sind auch selbstständig benutzbare unterirdische Bauwerke, wie z. B. unterirdische Krankenhäuser, Ladenzentren und Tiefgaragen.

**Keine Gebäude** und damit auch keine Erhebungseinheiten in der Bautätigkeitsstatistik sind behelfsmäßige Nichtwohnbauten und freistehende selbstständige Konstruktionen. Unterkünfte, wie z. B. Baracken, Gartenlauben, Behelfsheime u. dgl. werden, wenn sie nur für begrenzte Dauer errichtet und/oder von geringem Wohnwert sind, ebenfalls nicht erfasst; Gleiches gilt für Wohncontainer. Dagegen werden Ferien-, Sommer- und Wochenendhäuser, sofern sie als Gebäude gelten und eine Mindestgröße von 50 m<sup>2</sup> aufweisen, in die Erhebung einbezogen.

Ein Bauwerk gilt als **Fertigteilbau**, wenn überwiegend geschosshohe oder raumbreite tragende Fertigteile für Außen- oder Innenwände verwendet werden. Hierbei ist notwendig, dass der überwiegende Teil der tragenden Konstruktion (gemessen am Rauminhalt) aus Fertigteilen besteht. Für die Beurteilung „überwiegend“ sind die meist konventionell errichteten Fundamente oder Kellergeschosse mit zu berücksichtigen. Als **konventionelle Bauten** gelten Bauvorhaben, die nicht aus Fertigteilen im obigen Sinne zusammengefügt sind.

**Wohngebäude** sind Gebäude, die mindestens zur Hälfte (gemessen am Anteil der Wohnfläche an der Nutzfläche gemäß DIN 277) Wohnzwecken dienen. Zu den Wohngebäuden zählen auch Ferien-, Sommer- und Wochenendhäuser mit einer Mindestgröße von 50 m<sup>2</sup> Wohnfläche.

**Wohngebäude mit Eigentumswohnungen** sind Wohngebäude, die Wohneinheiten enthalten, an denen durch Eintragung im Wohnungsgrundbuch Sondereigentum nach den Vorschriften des Wohnungseigentumsgesetzes begründet ist oder werden soll. Entsprechend den Vorschriften des Wohnungseigentumsgesetzes besteht ein Wohngebäude entweder ausschließlich aus Eigentumswohnungen oder es befindet sich überhaupt keine Eigentumswohnung darin. Maßgebend ist die Absicht des Bauherrn zum Zeitpunkt der Baugenehmigung. Ein „Wohngebäude mit Eigentumswohnungen“ liegt auch dann vor, wenn der Bauherr beabsichtigt, einen Teil oder alle der im Grundbuch als Eigentumswohnungen nachzuweisenden Wohnungen zu vermieten.

**Wohnheime** sind Wohngebäude, die den Wohnbedürfnissen bestimmter Bevölkerungskreise (z. B. Studenten, Senioren) dienen und Gemeinschaftsräume besitzen. Die Bewohner von Wohnheimen führen einen eigenen Haushalt. Die Zuordnung eines Gebäudes zu den Wohnheimen oder zu den Anstaltsgebäuden (Nichtwohngebäuden) hängt von der primären Zweckbestimmung des Gebäudes ab. So zählen zu den Wohnheimen (Wohngebäuden) z. B. Studentenheime, Heime für Pflegepersonal, Alten- und Altenwohnheime, Schülerwohnheime und Behindertenheime, bei denen das Wohnen im Vordergrund steht. Dagegen gelten u. a. Altenpflege- und Krankenheim, Säuglings-, Erziehungs- und Müttergenesungsheime, Heime von Unterrichtsanstalten sowie Heime für die Eingliederung und Pflege Behinderter als Nichtwohngebäude.

**Nichtwohngebäude** sind Gebäude, die überwiegend (mindestens zu mehr als der Hälfte der Nutzfläche) Nichtwohnzwecken dienen. Zu den Nichtwohngebäuden zählen Anstaltsgebäude, Büro- und Verwaltungsgebäude, landwirtschaftliche Betriebsgebäude, nichtlandwirtschaftliche Betriebsgebäude (wie Fabrikgebäude, Handelsgebäude, Hotels u. dgl.) und sonstige Nichtwohngebäude (wie Schulgebäude, Kindertagesstätten, Sporthallen). Bei gemischter Nutzung (z. B. Rechtsanwalts- und Arztpraxen) ist nur die Zweckbestimmung anzugeben, die gemessen an der zurechenbaren Nutzfläche überwiegt (Schwerpunkt).

**Haustyp des Wohngebäudes:** Ein **Einzelhaus** ist ein einzelnes, freistehendes Wohngebäude. Es kann auch aus mehreren Gebäudeteilen bestehen. Ein Einzelhaus kann ein Ein-, Zwei- oder Mehrfamilienhaus sein. Ein **Doppelhaus** besteht aus zwei Wand an Wand gebauten Wohngebäuden, die durch massive und vom Keller bis zum Dach reichende Wände (Brandmauern) getrennt sind. Diese Gebäude können Ein-, Zwei- oder Mehrfamilienhäuser sein. Ein **gereihtes Haus** ist ein Wohngebäude, das mit mindestens zwei anderen Gebäuden aneinander gebaut ist, unabhängig davon, ob es sich dabei um Ein- oder Mehrfamilienhäuser handelt. Die Gebäude müssen nicht baugleich sein, sie können auch seitlich oder in der Höhe versetzt sein. Reiheneckhäuser zählen auch hierzu. Wohngebäude, die sich nicht in die vorgegebene Typisierung einordnen lassen, sind der Gruppe „**Sonstiger Haustyp**“ zuzurechnen (z. B. terrassenförmige Wohnhügel).

**Überwiegend verwendeter Baustoff** ist derjenige, der bei der Erstellung der tragenden Konstruktion des Gebäudes überwiegend Verwendung findet.

Bei der Angabe zur **verwendeten Energie** für die Heizung wird unterschieden in **primäre** und **sekundäre** Energie. Als **primäre Energie** gilt die bezogen auf den Energieanteil überwiegende Energiequelle, als **sekundäre Energie** die weitere, nachrangig eingesetzte Energiequelle. Bei mehr als zwei Energiequellen werden nur die beiden überwiegend genutzten Quellen entsprechend ihres Anteils (primär/sekundär) angegeben. Die Angabe zur sekundären Heizenergie ist nur erforderlich, wenn mindestens eine weitere Energie für die Beheizung eingesetzt wird. Für Gebäude, die aufgrund ihrer guten Wärmedämmung nicht über ein klassisches Heizsystem, sondern nur über Lüftungsanlagen verfügen (z. B. Passivhäuser oder Plus-Energie-Häuser), ist bei der primär verwendeten Heizenergie „**keine**“ angegeben.

Bei Beheizung durch eine **Wärmepumpe** ist die Art der hierzu überwiegend genutzten Wärmequelle anzugeben. Unterschieden werden die Wärmequellen **Erde (Geothermie)**, **Luft (Aerothermie)** und **Wasser (Hydrothermie)**, wobei die Thermiearten Aerothermie und Hydrothermie im Erhebungsbogen für Baugenehmigungen unter dem Oberbegriff **Umweltthermie** zusammengefasst werden. Wenn die Wärmepumpe überwiegend andere Wärmequellen nutzt (wie z. B. Abwärme oder Solarwärme), ist **Sonstige Energie** anzugeben. Sofern Tiefengeothermie über ein Fernwärmenetz genutzt wird, ist Fernwärme anzugeben. **Solarthermie** ist die durch Nutzung der Solarstrahlung technisch nutzbar gemachte Wärme für Warmwasser und ggf. auch Heizung. **Holz** umfasst auch z. B. Holzpellets. **Biogas/Biomethan** ist das Umwandlungsprodukt aus fester oder flüssiger Biomasse. **Gas** umfasst auch Erdgas mit Beimischungen von Biogas in Erdgasqualität (**Biomethan**). Ist die ausschließliche Nutzung von Biomethan oder anderem Biogas vorgesehen, ist die Position **Biogas/Biomethan** auszuwählen. Andere Formen der Energiegewinnung aus Biomasse sind unter die Position **Sonstige Biomasse** zu subsumieren. Der Kategorie **Sonstige Energie** sind alle verbleibenden Energiearten zuzuordnen (wie z. B. Flüssiggas, Koks/Kohle und Briketts).

Der **Rauminhalt** von Bauwerken ist das von den äußeren Begrenzungsflächen eines Gebäudes eingeschlossene Volumen (Bruttorauminhalt), d. h. das Produkt aus der überbauten Fläche und der anzusetzenden Höhe, inkl. des Rauminhalts der Konstruktion (DIN 277 Teil 1, in der jeweils gültigen Fassung).

**Vollgeschoss** sind Geschosse im Sinne der in den Landesbauordnungen festgelegten Definitionen (siehe § 20 Abs. 1 BauNVO). Kellergeschosse und Dachgeschosse gelten i. d. R. nicht als Vollgeschosse.

Als **Nutzfläche** in der Bautätigkeitsstatistik gilt entsprechend DIN 277 derjenige Teil der Netto-Grundfläche, welcher der Zweckbestimmung und Nutzung des Bauwerks dient, allerdings abzüglich der Wohnfläche. **Nicht** zur Nutzfläche gehören die technische Funktionsfläche (Fläche der Räume für betriebstechnische Anlagen) sowie die Verkehrsfläche (Flächen zur Verkehrserschließung und -sicherung, wie z. B. Flure, Hallen, Treppen, Aufzugschächte usw.).

Die **Wohnfläche** (zu berechnen nach der Wohnflächenverordnung (WoFIV vom 25. November 2003, in der jeweils aktuellen Fassung)) umfasst die Grundflächen der Räume, die ausschließlich zu dieser Wohnung gehören, also die Flächen von Wohn- und Schlafräumen, Küchen und Nebenräumen (z. B. Dielen, Abstellräume und Bäder) innerhalb der Wohnung. Die Wohnfläche eines Wohnheims umfasst die Grundflächen der Räume, die zur alleinigen und gemeinschaftlichen Nutzung durch die Bewohner bestimmt sind. Zur Wohnfläche gehören auch die Grundflächen von Wintergärten, Schwimmbädern und ähnlichen nach allen Seiten geschlossenen Räumen sowie von Balkonen, Loggien, Dachgärten und Terrassen, wenn sie ausschließlich zu der Wohnung oder dem Wohnheim gehören. **Nicht** zur Wohnfläche (und somit zur **Nutzfläche**) zählen die Grundflächen von Zuhörerräumen (z. B. Kellerräumen, Abstellräumen außerhalb der Wohnung, Waschküchen, Bodenräumen, Trockenräumen, Garagen und Geschäftsräumen).

Unter einer **Wohnung** sind nach außen abgeschlossene, zu Wohnzwecken bestimmte, in der Regel zusammenliegende Räume zu verstehen, die die Führung eines eigenen Haushalts ermöglichen. Wohnungen haben einen eigenen Eingang unmittelbar vom Freien, von einem Treppenhaus oder einem Vorraum. Zur Wohnung können aber auch außerhalb des eigentlichen Wohnungsabschlusses liegende, zu Wohnzwecken ausgebaute Keller- oder Bodenräume (z. B. Mansarden) gehören.

Die **Zahl der Räume** umfasst alle Wohn-, Ess- und Schlafzimmer und andere separate Räume (z. B. bewohnbare Keller- und Bodenräume) von mindestens 6 m<sup>2</sup> Wohnfläche sowie abgeschlossene Küchen unabhängig von deren Größe. Bad, Toilette, Flur und Wirtschaftsräume werden grundsätzlich nicht mitgezählt. Ein Wohnzimmer mit einer Essecke, Schlaf- oder Kochnische ist als ein Raum zu zählen.

**Veranschlagte Kosten des Bauwerks** sind die Kosten des Bauwerks gemäß DIN 276 (in der jeweils gültigen Fassung) als Summe der Kostengruppen 300 und 400. Baukosten im Sinne der Bautätigkeitsstatistik sind somit die Kosten der Baukonstruktionen (einschl. Erdarbeiten und baukonstruktive Einbauten) sowie die Kosten der technischen Anlagen. Kosten für nicht fest verbundene Einbauten, die nicht Bestandteil des Bauwerks sind, wie Großrechenanlagen oder industrielle Produktionsanlagen, sind nicht einzubeziehen. Die Umsatzsteuer ist in den veranschlagten Kosten enthalten.

Abb. 1

**Genehmigte Wohnungen in Bayern seit Januar 2007**

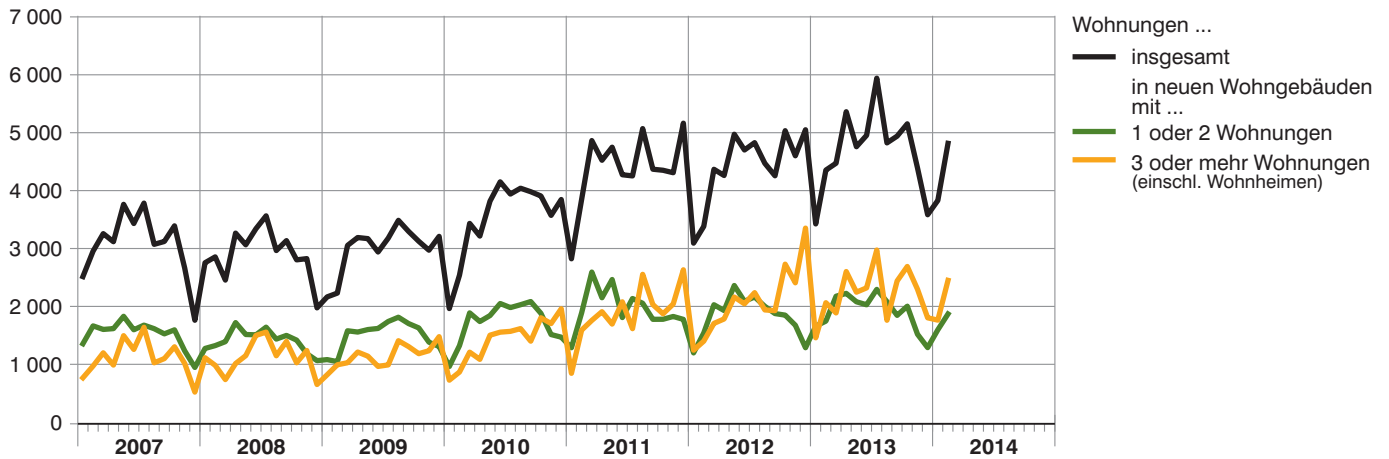


Abb. 2

**Genehmigte Wohnungen in den Regierungsbezirken in Bayern von Januar bis Februar 2014**

Veränderung gegenüber dem Vergleichszeitraum des Vorjahres in Prozent

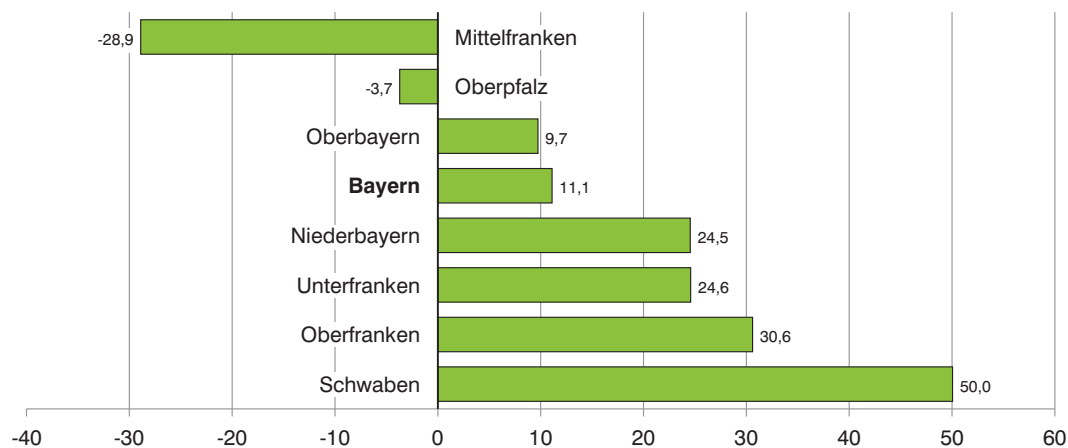


Abb. 3

**Genehmigte neue Nichtwohngebäude in Bayern von Januar bis Februar 2014**

Veränderung gegenüber dem Vergleichszeitraum des Vorjahres in Prozent

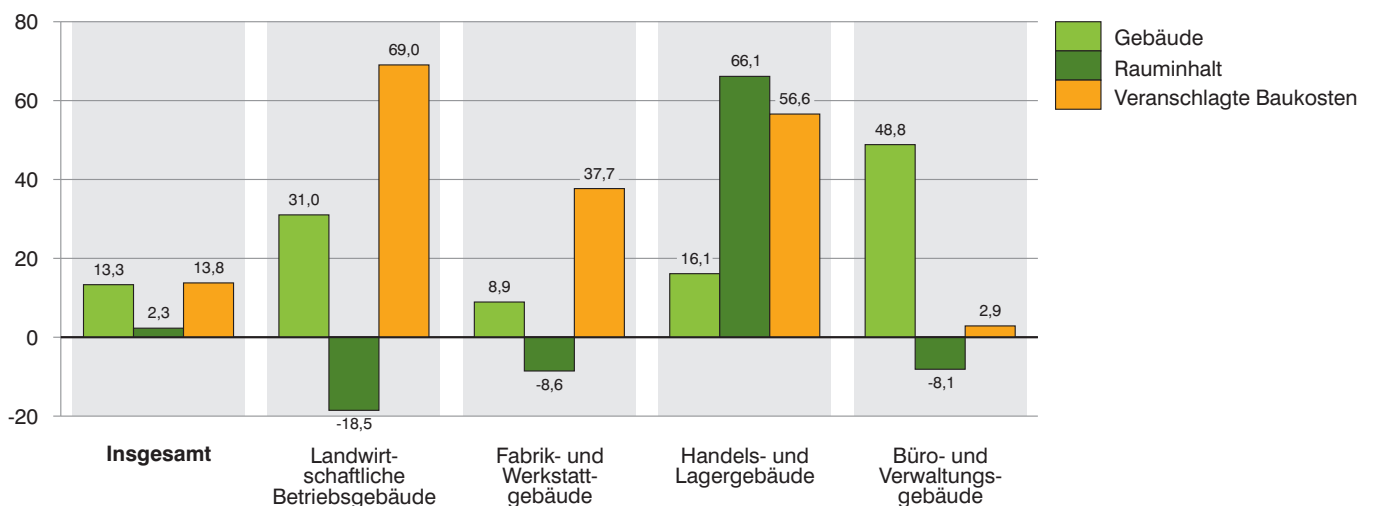




Abb. 4

**Genehmigte Wohnungen in den kreisfreien Städten und Landkreisen in Bayern von Januar bis Februar 2014**

Veränderung gegenüber dem Vergleichszeitraum des Vorjahres in Prozent

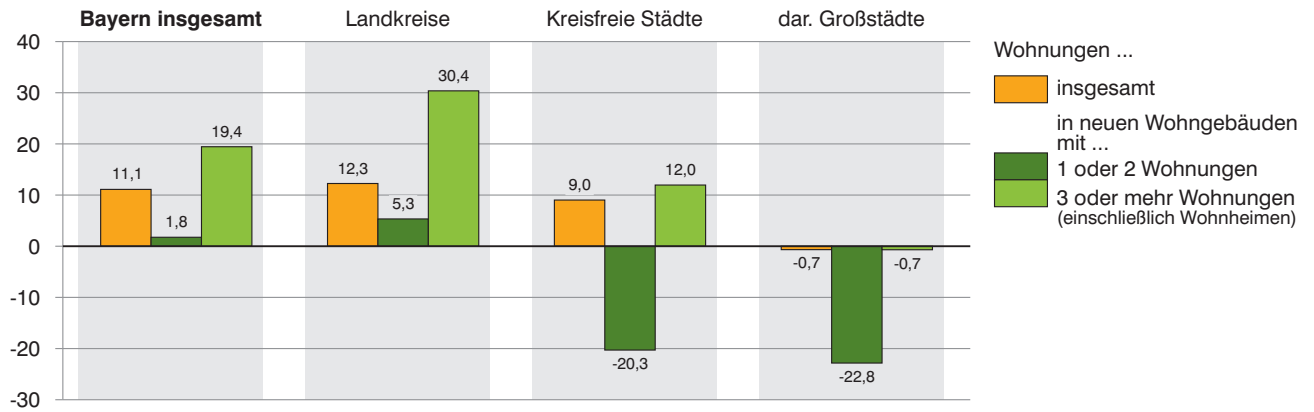


Abb. 5

**Genehmigte Wohnungen in neuen Wohngebäuden je 10 000 Einwohner in Bayern von Januar bis Februar 2014**

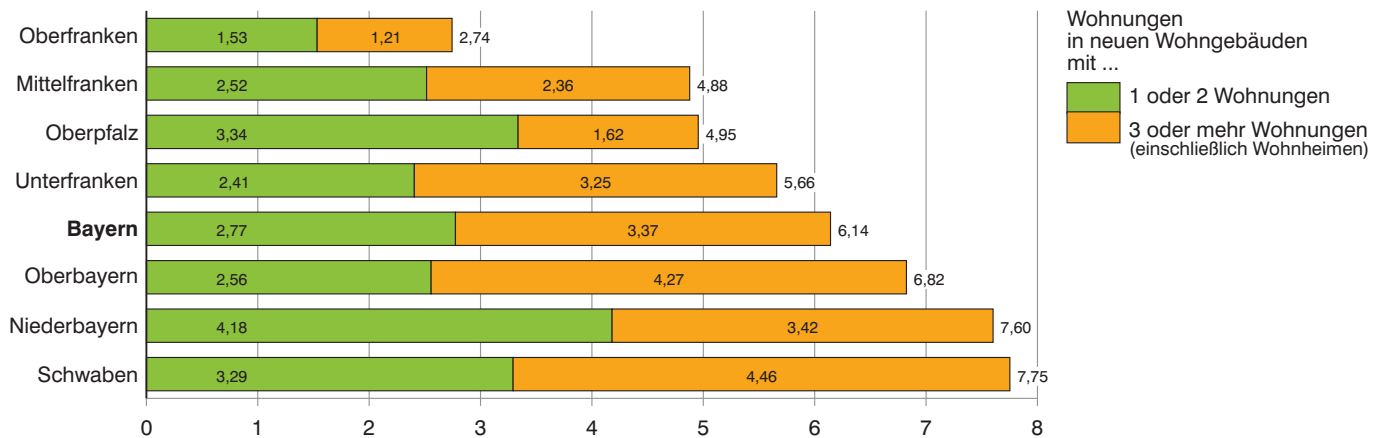
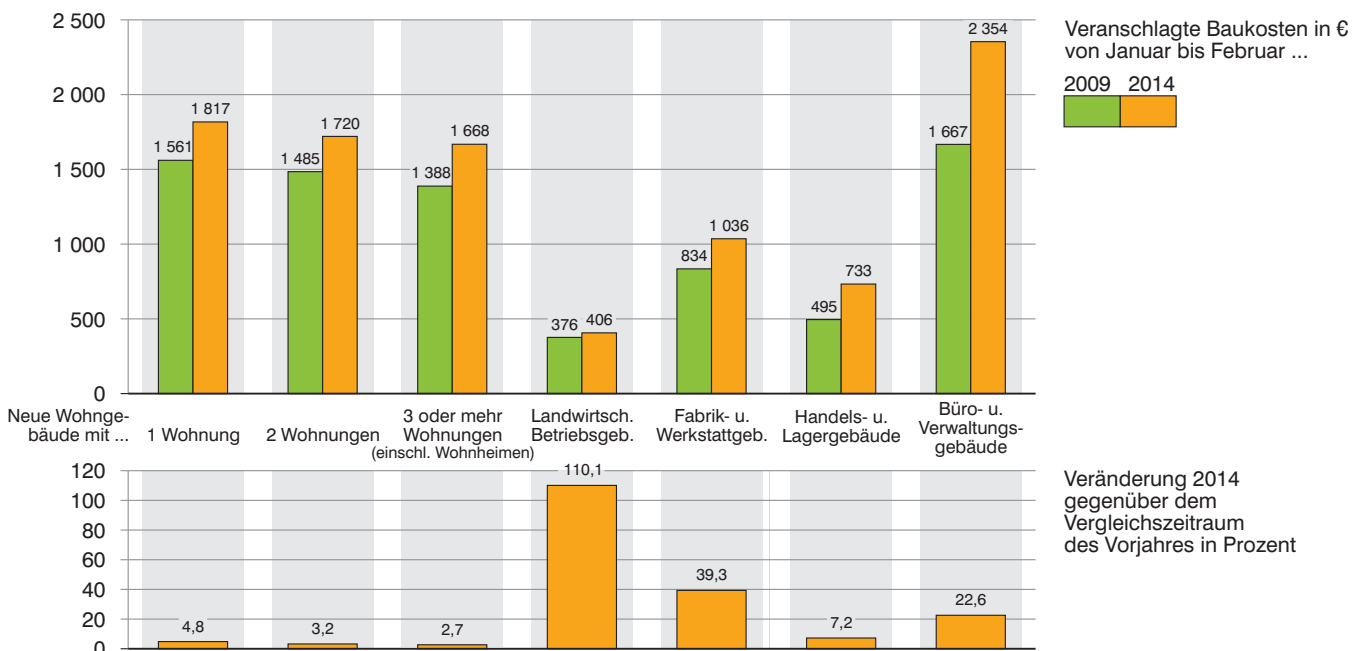


Abb. 6

**Veranschlagte Baukosten je m<sup>2</sup> Wohn- bzw. Nutzfläche im Neubau in Bayern von Januar bis Februar 2009 und 2014**



# 1. Baugenehmigungen in Bayern seit 1980

Berichtszeitraum <sup>2)</sup>	Errichtung neuer Gebäude								Wohnungen insgesamt <sup>4)</sup>
	Wohnbau <sup>1)</sup>				Nichtwohnbau				
	Gebäude	Rauminhalt	Wohnungen	Veranschlagte Kosten der Bauwerke <sup>3)</sup>	Gebäude	Rauminhalt	Nutzfläche	Veranschlagte Kosten der Bauwerke <sup>3)</sup>	
	Anzahl	1 000 m <sup>3</sup>	Anzahl	1 000 €	Anzahl	1 000 m <sup>3</sup>	100 m <sup>2</sup>	1 000 €	
1980 .....	42 566	50 413	73 417	6 827 827	11 360	42 724	72 524	3 799 500	78 718
1981 .....	37 272	46 050	70 107	6 772 884	10 417	35 868	60 322	3 441 718	75 876
1982 .....	31 503	40 525	64 146	6 405 406	10 028	36 050	61 071	3 855 039	70 241
1983 .....	37 764	48 904	81 866	8 100 298	12 113	40 092	68 836	4 079 289	88 555
1984 .....	31 008	39 885	68 817	6 792 378	9 556	34 241	55 451	3 381 131	74 460
1985 .....	27 221	33 478	55 421	5 783 277	9 902	35 130	57 959	3 708 322	61 026
1986 .....	27 710	31 981	49 556	5 553 623	9 981	39 286	64 529	4 276 282	54 466
1987 .....	27 342	31 461	46 778	5 520 504	10 368	39 422	63 623	4 058 230	51 004
1988 .....	29 932	34 521	51 349	6 154 538	11 163	41 147	67 438	4 637 392	56 256
1989 .....	31 595	38 472	59 472	6 986 363	11 383	43 889	72 318	4 894 633	65 475
1990 .....	35 952	46 716	76 581	8 763 791	12 004	45 546	74 233	5 376 050	86 316
1991 .....	34 552	46 538	77 999	9 177 417	12 176	52 237	83 570	6 439 827	87 792
1992 .....	39 058	55 413	95 884	11 693 365	11 953	47 214	78 490	6 510 591	107 204
1993 .....	43 469	62 914	110 080	14 051 106	12 003	44 873	72 831	6 528 672	122 865
1994 .....	44 728	65 642	115 754	15 328 241	11 517	46 375	76 397	7 026 881	127 598
1995 .....	35 042	48 876	81 871	11 637 840	11 142	48 228	75 253	7 255 566	92 272
1996 .....	35 931	45 740	69 308	10 962 664	10 663	41 931	65 730	5 585 679	78 654
1997 .....	35 772	43 890	64 297	10 272 471	11 169	42 014	66 835	5 378 766	73 567
1998 .....	40 148	47 558	68 745	10 980 529	12 192	49 462	78 080	5 919 860	78 359
1999 .....	39 168	45 674	65 840	10 572 695	10 477	51 434	80 688	6 270 203	74 777
2000 .....	33 124	38 461	55 372	8 983 497	10 187	46 184	75 709	5 753 671	63 163
2001 .....	29 609	34 578	49 588	8 109 415	9 072	50 103	80 871	6 643 446	56 161
2002 .....	30 040	33 948	47 256	8 079 298	8 308	44 977	69 385	6 152 051	53 225
2003 .....	36 130	40 918	54 673	9 627 081	7 898	40 503	62 357	4 632 453	62 645
2004 .....	31 255	35 901	50 189	8 518 789	7 803	36 761	56 717	4 293 700	57 721
2005 .....	25 510	29 839	43 254	7 160 738	7 375	35 516	54 602	4 168 851	49 712
2006 .....	27 896	32 427	46 188	7 820 357	8 561	42 457	66 278	4 915 995	53 057
2007 .....	18 537	21 752	31 771	5 345 086	8 019	48 907	72 068	5 376 179	36 859
2008 .....	17 203	21 138	30 728	5 353 426	8 564	50 763	74 163	5 395 346	35 053
2009 .....	18 136	22 133	31 621	5 701 553	8 596	46 509	69 543	6 257 727	35 639
2010 .....	20 980	25 299	37 962	6 811 771	9 733	49 407	70 914	5 519 497	42 416
2011 .....	24 159	30 278	45 847	8 610 161	9 776	53 520	79 021	7 185 108	52 010
2012 .....	22 814	29 550	47 041	8 581 795	8 708	50 282	72 706	6 824 902	52 930
2013 .....	23 764	31 223	49 513	9 274 109	8 505	51 204	74 355	6 707 580	55 972
2014 .....									
2008 1. Vj. ....	4 043	4 894	6 883	1 217 971	1 809	11 004	15 242	1 101 097	8 077
2. Vj. ....	4 795	5 898	8 463	1 485 897	2 630	14 386	20 743	1 398 321	9 678
3. Vj. ....	4 633	5 765	8 731	1 470 519	2 301	13 919	20 837	1 441 689	9 673
4. Vj. ....	3 732	4 580	6 645	1 178 558	1 824	11 455	17 335	1 459 380	7 619
2009 1. Vj. ....	3 760	4 655	6 609	1 184 006	1 637	10 127	15 011	1 318 984	7 463
2. Vj. ....	4 726	5 753	8 151	1 480 151	2 214	11 062	15 662	1 277 537	9 308
3. Vj. ....	5 241	6 390	9 014	1 653 455	2 418	11 806	18 422	1 585 239	9 966
4. Vj. ....	4 411	5 432	8 029	1 405 071	2 324	13 555	20 540	2 086 762	9 081
2010 1. Vj. ....	4 187	5 052	7 037	1 327 115	1 964	9 440	13 667	1 215 101	7 949
2. Vj. ....	5 579	6 646	9 827	1 756 442	2 980	13 443	19 773	1 407 285	11 186
3. Vj. ....	6 123	7 236	10 728	1 924 055	2 572	14 265	19 037	1 376 314	11 962
4. Vj. ....	5 090	6 365	10 369	1 804 005	2 218	12 260	18 429	1 525 087	11 314
2011 1. Vj. ....	5 848	6 970	10 042	1 956 626	1 988	11 326	16 999	1 541 707	11 564
2. Vj. ....	6 493	8 017	12 146	2 234 976	2 728	14 025	20 917	1 842 182	13 539
3. Vj. ....	6 176	7 864	12 209	2 263 994	2 598	13 283	19 846	1 639 726	13 684
4. Vj. ....	5 641	7 428	11 969	2 154 077	2 463	14 880	21 232	2 163 030	13 767
2012 1. Vj. ....	4 892	6 092	9 171	1 774 758	1 851	10 813	15 569	1 340 770	10 844
2. Vj. ....	6 499	8 087	12 409	2 346 768	2 653	15 345	21 855	1 850 861	13 927
3. Vj. ....	6 213	7 977	12 188	2 273 004	2 284	12 169	18 017	1 772 333	13 548
4. Vj. ....	5 211	7 421	13 317	2 194 079	1 922	11 919	17 298	1 861 185	14 654
2013 1. Vj. ....	5 696	7 186	11 037	2 101 073	1 776	11 044	16 485	1 507 705	12 248
2. Vj. ....	6 466	8 567	13 476	2 502 523	2 498	11 869	17 695	1 533 228	14 997
3. Vj. ....	6 455	8 598	13 433	2 569 937	2 345	15 876	22 100	1 974 366	15 688
4. Vj. ....	5 147	6 930	11 631	2 113 024	1 886	12 382	18 017	1 687 187	13 108
2014 1. Vj. ....									
2. Vj. ....									
3. Vj. ....									
4. Vj. ....									

<sup>1)</sup> Einschl. Wohnheime. - <sup>2)</sup> Ab Berichtsjahr 2012 werden die "Sonstigen Wohneinheiten" als Wohnungen erfasst. - <sup>3)</sup> Im Vergleich zu früheren Veröffentlichungen feststellbare Abweichungen im Ergebnisausweis resultieren aus einer nachträglichen maschinellen Umsetzung der gemeldeten DM-Beträge in Euro-Werte in den Einzeldatensätzen. - <sup>4)</sup> In Wohn- und Nichtwohngebäuden einschl. Baumaßnahmen an bestehenden Gebäuden.

## 2. Baugenehmigungen in Bayern seit 2010 nach Monaten

Berichtszeitraum <sup>2)</sup>	Errichtung neuer Gebäude								Wohnungen ins- gesamt <sup>4)</sup>
	Wohnbau <sup>1)</sup>				Nichtwohnbau				
	Gebäude	Rauminhalt	Wohnungen	Veranschlagte Kosten der Bauwerke <sup>3)</sup>	Gebäude	Rauminhalt	Nutzfläche	Veranschlagte Kosten der Bauwerke <sup>3)</sup>	
	Anzahl	1 000 m <sup>3</sup>	Anzahl	1 000 €	Anzahl	1 000 m <sup>3</sup>	100 m <sup>2</sup>	1 000 €	
2010 Januar .....	979	1 185	1 711	316 232	462	2 158	3 437	336 290	1 970
Februar .....	1 327	1 577	2 210	408 739	586	3 325	4 473	329 278	2 544
März .....	1 881	2 290	3 116	602 144	916	3 958	5 757	549 603	3 435
April .....	1 702	1 973	2 843	521 615	961	3 973	5 772	353 771	3 217
Mai .....	1 833	2 242	3 362	595 310	1 062	5 442	7 733	597 155	3 818
Juni .....	2 044	2 430	3 621	639 493	957	4 029	6 266	456 707	4 150
Juli .....	1 978	2 335	3 565	623 034	857	3 746	5 433	398 711	3 940
August .....	2 058	2 447	3 661	653 032	888	3 697	5 859	417 704	4 040
September ..	2 087	2 453	3 500	647 989	827	6 822	7 745	559 899	3 980
Oktober .....	1 900	2 353	3 700	646 812	817	4 548	6 354	561 457	3 907
November ...	1 615	2 062	3 235	600 440	707	3 955	6 061	378 643	3 573
Dezember ...	1 575	1 957	3 445	557 789	693	3 757	6 011	584 743	3 846
2011 Januar .....	1 314	1 558	2 152	447 505	476	2 421	3 669	290 954	2 826
Februar .....	1 927	2 364	3 494	677 382	634	4 260	6 147	591 976	3 846
März .....	2 607	3 048	4 364	831 793	878	4 644	7 183	658 777	4 860
April .....	2 203	2 743	4 072	763 626	869	4 593	6 664	636 846	4 521
Mai .....	2 441	2 863	4 173	789 605	1 027	4 969	7 587	620 696	4 746
Juni .....	1 849	2 411	3 901	681 721	832	4 462	6 667	583 740	4 272
Juli .....	2 186	2 703	3 767	753 990	844	3 798	6 325	448 920	4 252
August .....	2 139	2 718	4 620	787 661	920	4 694	6 520	567 062	5 066
September ..	1 851	2 443	3 823	722 361	834	4 792	7 001	623 744	4 367
Oktober .....	1 832	2 347	3 666	672 284	930	4 100	6 177	556 559	4 349
November ...	1 901	2 402	3 882	726 746	842	4 979	6 937	658 992	4 307
Dezember ...	1 908	2 679	4 421	755 047	692	5 805	8 120	948 063	5 159
2012 Januar .....	1 241	1 503	2 461	455 593	460	2 888	3 813	407 838	3 095
Februar .....	1 599	2 032	2 959	582 323	589	4 068	5 934	520 016	3 383
März .....	2 052	2 557	3 751	736 842	802	3 857	5 822	414 071	4 366
April .....	1 973	2 446	3 727	706 027	788	3 888	5 704	499 503	4 259
Mai .....	2 384	2 973	4 535	870 192	959	5 046	7 305	635 718	4 969
Juni .....	2 142	2 667	4 147	770 499	906	6 411	8 846	715 635	4 698
Juli .....	2 242	2 887	4 413	817 895	848	4 377	6 496	684 758	4 824
August .....	2 025	2 606	3 956	750 459	744	4 015	5 929	579 961	4 469
September ..	1 946	2 484	3 818	704 410	692	3 776	5 591	507 590	4 254
Oktober .....	1 930	2 619	4 591	771 261	743	4 682	6 673	716 039	5 030
November ...	1 795	2 450	4 096	717 369	625	3 774	5 605	626 966	4 598
Dezember ...	1 486	2 361	4 650	710 182	554	3 463	5 020	518 180	5 046
2013 Januar .....	1 701	2 139	3 135	623 190	492	4 634	6 831	537 802	3 426
Februar .....	1 800	2 286	3 825	670 392	566	2 679	4 352	412 166	4 352
März .....	2 195	2 760	4 077	807 491	718	3 731	5 303	557 737	4 470
April .....	2 259	3 022	4 838	872 130	829	4 070	5 965	572 256	5 356
Mai .....	2 123	2 733	4 339	784 790	820	3 614	5 530	432 021	4 754
Juni .....	2 084	2 854	4 361	858 308	849	4 186	6 202	529 955	4 950
Juli .....	2 392	3 331	5 277	974 516	877	6 282	8 327	663 815	5 933
August .....	2 097	2 594	3 858	774 059	783	4 586	6 977	642 404	4 820
September ..	1 966	2 673	4 298	826 574	685	5 011	6 824	669 839	4 936
Oktober .....	2 121	2 843	4 705	869 441	750	4 928	6 869	749 984	5 148
November ...	1 665	2 263	3 832	694 857	611	3 533	5 588	427 835	4 391
Dezember ...	1 361	1 834	3 109	551 601	525	3 922	5 560	509 368	3 584
2014 Januar .....	1 668	2 190	3 376	653 333	565	3 392	4 745	432 817	3 830
Februar .....	1 931	2 649	4 332	813 269	634	4 089	5 894	647 992	4 812
März .....									
April .....									
Mai .....									
Juni .....									
Juli .....									
August .....									
September ..									
Oktober .....									
November ...									
Dezember ...									

<sup>1)</sup> Einschl. Wohnheime. - <sup>2)</sup> Ab Berichtsjahr 2012 werden die "Sonstigen Wohneinheiten" als Wohnungen erfasst. - <sup>3)</sup> Im Vergleich zu früheren Veröffentlichungen feststellbare Abweichungen im Ergebnismittel resultieren aus einer nachträglichen maschinellen Umsetzung der gemeldeten DM-Beträge in Euro-Werte in den Einzeldatensätzen. - <sup>4)</sup> In Wohn- und Nichtwohngebäuden einschl. Baumaßnahmen an bestehenden Gebäuden.

### 3. Baugenehmigungen für Wohn- und Nichtwohngebäude

Lfd. Nr.	Gebäudeart Bauherr	Errichtung neuer				
		Gebäude	Rauminhalt	Nutzfläche	Wohnungen	
					insgesamt	Wohnfläche
		Anzahl	1 000 m <sup>3</sup>	100 m <sup>2</sup>	Anzahl	100 m <sup>2</sup>

#### Wohnbau

1	Wohngebäude mit 1 Wohnung .....	1 499	1 464	818	1 499	2 400
2	Wohngebäude mit 2 Wohnungen .....	189	254	139	378	429
3	Wohngebäude mit 3 oder mehr Wohnungen .....	236	845	287	1 942	1 600
4	Wohnheime .....	7	87	16	513	160
<b>5</b>	<b>Wohngebäude insgesamt .....</b>	<b>1 931</b>	<b>2 649</b>	<b>1 261</b>	<b>4 332</b>	<b>4 589</b>
6	darunter mit Eigentumswohnungen .....	157	583	184	1 304	1 106
7	im Freistellungs- bzw. Zustimmungsverfahren <sup>2)</sup> .....	492	549	287	712	924
	Von den Wohngebäuden entfielen auf:					
8	Öffentliche Bauherren .....	-	-	-	-	-
9	Unternehmen .....	422	923	338	2 126	1 729
10	davon Wohnungsunternehmen .....	347	837	296	1 996	1 593
11	Immobilienfonds .....	2	6	1	2	8
12	sonstige Unternehmen .....	73	80	41	128	128
13	Private Haushalte .....	1 503	1 675	909	1 986	2 767
14	Organisationen ohne Erwerbszweck .....	6	52	14	220	93

#### Nichtwohnbau

15	Anstaltsgebäude .....	6	69	88	6	4
16	Büro- und Verwaltungsgebäude .....	36	467	717	23	21
17	Landwirtschaftliche Betriebsgebäude .....	198	982	1 388	10	8
18	Nichtlandwirtschaftliche Betriebsgebäude .....	350	2 259	3 272	38	40
19	darunter Fabrik- und Werkstattgebäude .....	62	379	491	6	9
20	Handels- und Lagergebäude .....	167	1 553	1 916	17	23
21	Hotels und Gaststätten .....	13	46	95	14	8
22	Sonstige Nichtwohngebäude .....	44	312	428	5	5
<b>23</b>	<b>Nichtwohngebäude insgesamt .....</b>	<b>634</b>	<b>4 089</b>	<b>5 894</b>	<b>82</b>	<b>78</b>
24	darunter im Freistellungs- bzw. Zustimmungsverfahren <sup>2)</sup> .....	56	201	375	9	10
	Von den Nichtwohngebäuden entfielen auf:					
25	Öffentliche Bauherren .....	48	453	618	2	2
26	Unternehmen .....	431	3 291	4 691	50	47
27	davon Land- und Forstwirtschaft, Tierhaltung, Fischerei .....	204	990	1 403	12	12
28	Produzierendes Gewerbe .....	73	595	806	4	7
29	Handel, Kreditinstitute und Versicherungsgewerbe, Dienstleistungen, Verkehr und Nachrichtenübermittlung, Wohnungsunternehmen und Immobilienfonds .....	154	1 705	2 481	34	29
30	Private Haushalte .....	135	308	516	29	28
31	Organisationen ohne Erwerbszweck .....	20	37	70	1	0

<sup>1)</sup> Einschl. Küchen. - <sup>2)</sup> Genehmigungsfreistellung nach Artikel 58 bzw. bauaufsichtliche Zustimmung nach Artikel 73 der Bayerischen Bauordnung (BayBO).

## in Bayern im Februar 2014 nach Gebäudearten und Bauherren

Gebäude		Alle Baumaßnahmen						Lfd. Nr.
Wohnräume <sup>1)</sup>	Veranschlagte Kosten der Bauwerke	Gebäude/ Baumaßnahmen	Nutzfläche	Wohnungen		Wohnräume <sup>1)</sup>	Veranschlagte Kosten der Bauwerke	
				insgesamt	Wohnfläche			
Anzahl	1 000 €	Anzahl	100 m <sup>2</sup>	Anzahl	100 m <sup>2</sup>	Anzahl	1 000 €	

### Wohnbau

9 022	442 158	X	X	X	X	X	X	X	1
1 767	74 712	X	X	X	X	X	X	X	2
6 206	264 003	X	X	X	X	X	X	X	3
584	32 396	8	14	514	162	590	32 554		4
<b>17 579</b>	<b>813 269</b>	<b>2 685</b>	<b>1 165</b>	<b>4 714</b>	<b>5 108</b>	<b>19 354</b>	<b>918 545</b>		<b>5</b>
4 225	177 679	204	162	1 345	1 164	4 439	190 673		6
3 528	168 223	540	286	732	945	3 613	171 628		7
-	-	1	-	1	-	1	1		8
6 682	285 900	497	312	2 196	1 818	7 012	314 492		9
6 191	259 267	387	289	2 044	1 639	6 362	276 742		10
18	2 546	3	1	2	8	18	2 611		11
473	24 087	107	23	150	170	632	35 139		12
10 572	508 050	2 174	839	2 297	3 197	12 013	583 677		13
325	19 319	13	14	220	94	328	20 375		14

### Nichtwohnbau

12	44 134	19	201	5	2	2	109 120		15
60	181 199	62	737	25	18	53	189 670		16
35	57 743	264	1 510	18	14	53	65 498		17
136	262 385	528	3 873	42	47	134	327 215		18
30	56 732	102	900	12	14	52	84 744		19
74	137 662	251	2 069	28	34	106	157 856		20
30	11 596	43	123	-	- 3	- 30	26 689		21
20	102 531	115	554	8	3	- 2	156 279		22
<b>263</b>	<b>647 992</b>	<b>988</b>	<b>6 875</b>	<b>98</b>	<b>83</b>	<b>240</b>	<b>847 782</b>		<b>23</b>
42	29 448	72	387	9	9	39	31 981		24
9	151 816	90	738	- 5	- 7	- 32	213 053		25
154	440 096	622	5 481	65	55	176	554 684		26
39	59 392	269	1 528	17	14	47	67 104		27
23	65 971	121	1 228	4	6	20	94 128		28
92	314 733	232	2 725	44	35	109	393 452		29
99	45 420	217	544	33	34	94	53 821		30
1	10 660	59	113	5	2	2	26 224		31

#### 4. Baugenehmigungen für Wohn- und Nichtwohngebäude

Schl.- Nr.	Gebiet	Errichtung neuer Wohngebäude								
		insgesamt <sup>1)</sup>					darunter mit 1 oder 2 Wohnungen			
		Gebäude	Raum- inhalt	Woh- nungen	Wohn- fläche	Veran- schlagte Kosten	Gebäude	Raum- inhalt	Woh- nungen	Wohn- fläche
		Anzahl	1 000 m <sup>3</sup>	Anzahl	100 m <sup>2</sup>	1 000 €	Anzahl	1 000 m <sup>3</sup>	Anzahl	100 m <sup>2</sup>

#### Zusammenstellung nach Regierungsbezirken

1	Oberbayern .....	662	989	1 572	1 737	328 627	549	559	604	925
2	Niederbayern .....	291	358	617	620	103 033	274	277	305	462
3	Oberpfalz .....	178	224	297	362	60 669	164	176	184	277
4	Oberfranken .....	92	97	128	165	27 593	88	81	96	136
5	Mittelfranken .....	202	248	353	421	70 525	182	165	196	277
6	Unterfranken .....	192	263	497	480	83 903	170	174	197	304
7	Schwaben .....	314	470	868	803	138 919	261	288	295	447
	<b>Bayern</b>	<b>1 931</b>	<b>2 649</b>	<b>4 332</b>	<b>4 589</b>	<b>813 269</b>	<b>1 688</b>	<b>1 718</b>	<b>1 877</b>	<b>2 828</b>
	Kreisfreie Städte .....	244	621	1 563	1 123	198 099	144	141	167	239
	darunter Großstädte <sup>3)</sup> .....	178	474	1 182	868	150 903	95	88	108	151
	Landkreise .....	1 687	2 029	2 769	3 466	615 170	1 544	1 577	1 710	2 590

#### Regierungsbezirk Oberbayern

##### Kreisfreie Städte

161	Ingolstadt .....	21	37	49	54	11 153	20	21	21	33
162	München .....	76	211	495	413	76 350	33	28	38	50
163	Rosenheim .....	5	23	29	30	8 333	3	3	4	4
	<b>Zusammen</b>	<b>102</b>	<b>271</b>	<b>573</b>	<b>497</b>	<b>95 836</b>	<b>56</b>	<b>52</b>	<b>63</b>	<b>88</b>

##### Landkreise

171	Altötting .....	20	19	24	34	5 525	19	17	21	31
172	Berchtesgadener Land .....	12	12	12	21	.	12	12	12	21
173	Bad Tölz-Wolfratshausen .....	10	12	13	20	3 856	10	12	13	20
174	Dachau .....	38	34	44	60	9 747	38	34	44	60
175	Ebersberg .....	22	27	32	42	9 796	20	20	22	33
176	Eichstätt .....	30	37	43	56	10 835	27	31	29	47
177	Erding .....	23	28	31	42	8 107	22	26	27	39
178	Freising .....	55	54	100	106	15 866	47	36	49	68
179	Fürstenfeldbruck .....	56	60	85	101	17 893	50	43	51	73
180	Garmisch-Partenkirchen .....	3	5	10	11	.	2	2	2	4
181	Landsberg am Lech .....	30	37	46	64	12 684	28	29	32	49
182	Miesbach .....	19	23	25	36	8 131	17	18	19	28
183	Mühldorf a.Inn .....	34	52	63	91	15 804	30	36	33	59
184	München .....	58	114	191	203	40 771	43	46	45	76
185	Neuburg-Schrobenhausen .....	18	25	39	42	7 011	14	15	15	24
186	Pfaffenhofen a.d. Ilm .....	14	15	18	24	4 742	13	14	14	22
187	Rosenheim .....	48	71	111	134	24 745	39	44	45	71
188	Starnberg .....	28	42	44	73	15 329	23	29	26	51
189	Traunstein .....	28	35	53	59	11 622	25	26	27	42
190	Weilheim-Schongau .....	14	14	15	21	4 705	14	14	15	21
	<b>Zusammen</b>	<b>560</b>	<b>718</b>	<b>999</b>	<b>1 240</b>	<b>232 791</b>	<b>493</b>	<b>507</b>	<b>541</b>	<b>838</b>
1	<b>Oberbayern .....</b>	<b>662</b>	<b>989</b>	<b>1 572</b>	<b>1 737</b>	<b>328 627</b>	<b>549</b>	<b>559</b>	<b>604</b>	<b>925</b>

<sup>1)</sup> Einschl. Wohnheime. - <sup>2)</sup> Genehmigungsfreistellung nach Artikel 58 bzw. bauaufsichtliche Zustimmung nach Artikel 73 der Bayerischen Bauordnung (BayBO). - <sup>3)</sup> München,

## in Bayern im Februar 2014 nach Kreisen

noch: Errichtung neuer Wohngebäude		Errichtung neuer Nichtwohngebäude					Alle Baumaßnahmen						Schl.-Nr.
darunter mit Eigentumswohnungen		Gebäude	Raum-inhalt	Nutz-fläche	Woh-nungen	Veran-schlagte Kosten	Gebäude/Baumaß-nahmen	Nutz-fläche	Woh-nungen	darunter im Frei-stellungs-bzw. Zu-stimmungs-verfahren <sup>2)</sup>	Wohn-fläche	Veran-schlagte Kosten	
Gebäude	Woh-nungen												
Anzahl		1 000 m <sup>3</sup>	100 m <sup>2</sup>	Anzahl	1 000 €	Anzahl	100 m <sup>2</sup>	Anzahl		100 m <sup>2</sup>	1 000 €		

### Zusammenstellung nach Regierungsbezirken

78	623	192	1 690	2 479	38	302 571	1 218	3 353	1 765	329	1 956	750 328	1
10	103	94	382	600	4	29 495	487	804	651	101	668	146 427	2
8	72	92	765	938	14	133 145	359	1 201	342	49	418	228 785	3
2	23	44	161	242	5	12 983	212	299	155	18	197	53 110	4
12	92	47	298	464	8	54 141	372	742	416	74	492	173 040	5
13	97	47	151	242	3	30 288	400	430	529	42	546	145 483	6
34	294	118	642	930	10	85 369	625	1 211	954	128	914	269 154	7
<b>157</b>	<b>1 304</b>	<b>634</b>	<b>4 089</b>	<b>5 894</b>	<b>82</b>	<b>647 992</b>	<b>3 673</b>	<b>8 040</b>	<b>4 812</b>	<b>741</b>	<b>5 192</b>	<b>1 766 327</b>	
73	653	101	1 213	1 766	27	332 324	601	2 187	1 688	32	1 304	678 050	
65	583	85	1 144	1 675	23	326 508	459	2 021	1 277	24	1 010	602 817	
84	651	533	2 876	4 127	55	315 668	3 072	5 852	3 124	709	3 888	1 088 277	

### Regierungsbezirk Oberbayern

1	2	7	84	93	-	13 258	36	116	51	5	57	25 866	161
29	270	40	483	882	18	182 574	192	966	570	-	492	319 667	162
1	7	-	-	-	-	-	9	18	29	-	31	12 076	163
<b>31</b>	<b>279</b>	<b>47</b>	<b>567</b>	<b>975</b>	<b>18</b>	<b>195 832</b>	<b>237</b>	<b>1 100</b>	<b>650</b>	<b>5</b>	<b>580</b>	<b>357 609</b>	
-	-	7	43	60	-	3 956	36	266	26	15	38	13 915	171
-	-	2	9	24	-	.	24	29	15	5	26	6 547	172
-	-	7	23	40	1	3 917	25	49	18	8	24	8 137	173
-	-	4	40	49	-	2 228	50	84	46	6	63	12 779	174
-	-	4	402	342	-	13 989	40	363	35	-	47	25 217	175
2	8	5	20	26	-	1 243	41	47	46	9	59	13 352	176
-	-	11	36	50	-	3 017	49	145	39	7	47	16 751	177
6	31	8	32	62	1	4 359	70	95	105	6	111	21 851	178
4	24	6	26	45	-	5 460	83	81	90	30	106	24 944	179
1	8	2	3	5	-	.	5	8	10	-	11	2 050	180
2	14	6	18	29	1	1 773	55	55	50	13	74	18 086	181
-	-	6	17	26	2	1 974	38	55	37	16	44	14 252	182
4	30	9	32	60	2	4 995	71	81	79	10	115	25 121	183
13	135	9	104	150	1	13 789	88	210	190	96	208	57 419	184
3	21	6	30	45	-	7 472	31	58	46	8	48	20 057	185
1	4	11	32	48	-	2 509	33	58	20	7	27	7 955	186
5	49	15	55	91	1	6 176	88	158	120	66	141	36 227	187
6	20	7	41	51	8	5 821	46	63	60	8	90	22 597	188
-	-	9	48	131	1	4 965	61	150	63	8	69	19 745	189
-	-	11	111	171	2	17 562	47	200	20	6	30	25 717	190
<b>47</b>	<b>344</b>	<b>145</b>	<b>1 123</b>	<b>1 504</b>	<b>20</b>	<b>106 739</b>	<b>981</b>	<b>2 253</b>	<b>1 115</b>	<b>324</b>	<b>1 377</b>	<b>392 719</b>	
<b>78</b>	<b>623</b>	<b>192</b>	<b>1 690</b>	<b>2 479</b>	<b>38</b>	<b>302 571</b>	<b>1 218</b>	<b>3 353</b>	<b>1 765</b>	<b>329</b>	<b>1 956</b>	<b>750 328</b>	<b>1</b>

Nürnberg, Augsburg, Regensburg, Ingolstadt, Würzburg, Fürth, Erlangen.

## Noch: 4. Baugenehmigungen für Wohn- und Nichtwohngebäude

Schl.-Nr.	Gebiet	Errichtung neuer Wohngebäude								
		insgesamt <sup>1)</sup>					darunter mit 1 oder 2 Wohnungen			
		Gebäude	Raum-inhalt	Woh-nungen	Wohn-fläche	Veran-schlagte Kosten	Gebäude	Raum-inhalt	Woh-nungen	Wohn-fläche
		Anzahl	1 000 m <sup>3</sup>	Anzahl	100 m <sup>2</sup>	1 000 €	Anzahl	1 000 m <sup>3</sup>	Anzahl	100 m <sup>2</sup>

### Regierungsbezirk Niederbayern

#### Kreisfreie Städte

261	Landshut .....	9	37	191	71	.	6	6	6	10
262	Passau .....	8	18	38	31	5 008	6	9	8	14
263	Straubing .....	9	11	18	20	.	8	7	9	12
	<b>Zusammen</b>	<b>26</b>	<b>66</b>	<b>247</b>	<b>123</b>	<b>22 246</b>	<b>20</b>	<b>22</b>	<b>23</b>	<b>36</b>

#### Landkreise

271	Deggendorf .....	28	29	35	54	8 530	28	29	35	54
272	Freyung-Grafenau .....	10	11	10	20	2 705	10	11	10	20
273	Kelheim .....	37	50	68	86	13 375	35	40	42	67
274	Landshut .....	35	38	37	57	9 984	35	38	37	57
275	Passau .....	34	35	40	60	9 422	33	33	37	56
276	Regen .....	12	12	14	21	3 302	12	12	14	21
277	Rottal-Inn .....	21	33	50	61	8 819	17	20	18	35
278	Straubing-Bogen .....	64	55	88	93	16 636	60	42	61	69
279	Dingolfing-Landau .....	24	29	28	46	8 014	24	29	28	46
	<b>Zusammen</b>	<b>265</b>	<b>292</b>	<b>370</b>	<b>497</b>	<b>80 787</b>	<b>254</b>	<b>255</b>	<b>282</b>	<b>426</b>
<b>2</b>	<b>Niederbayern .....</b>	<b>291</b>	<b>358</b>	<b>617</b>	<b>620</b>	<b>103 033</b>	<b>274</b>	<b>277</b>	<b>305</b>	<b>462</b>

### Regierungsbezirk Oberpfalz

#### Kreisfreie Städte

361	Amberg .....	5	6	9	10	1 553	4	4	6	7
362	Regensburg .....	10	24	43	39	7 364	5	6	6	11
363	Weiden i.d.OPf. ....	-	-	-	-	-	-	-	-	-
	<b>Zusammen</b>	<b>15</b>	<b>30</b>	<b>52</b>	<b>49</b>	<b>8 917</b>	<b>9</b>	<b>10</b>	<b>12</b>	<b>17</b>

#### Landkreise

371	Amberg-Sulzbach .....	7	9	9	14	2 675	7	9	9	14
372	Cham .....	19	23	21	35	6 014	19	23	21	35
373	Neumarkt i.d.OPf. ....	41	44	49	71	11 795	39	40	40	64
374	Neustadt a.d.Waldnaab .....	13	14	19	23	3 884	12	13	16	21
375	Regensburg .....	46	65	99	106	17 061	43	44	49	69
376	Schwandorf .....	31	34	42	53	8 876	29	30	31	45
377	Tirschenreuth .....	6	6	6	11	1 447	6	6	6	11
	<b>Zusammen</b>	<b>163</b>	<b>194</b>	<b>245</b>	<b>313</b>	<b>51 752</b>	<b>155</b>	<b>165</b>	<b>172</b>	<b>259</b>
<b>3</b>	<b>Oberpfalz .....</b>	<b>178</b>	<b>224</b>	<b>297</b>	<b>362</b>	<b>60 669</b>	<b>164</b>	<b>176</b>	<b>184</b>	<b>277</b>

<sup>1)</sup> Einschl. Wohnheime. - <sup>2)</sup> Genehmigungsfreistellung nach Artikel 58 bzw. bauaufsichtliche Zustimmung nach Artikel 73 der Bayerischen Bauordnung (BayBO).



## in Bayern im Februar 2014 nach Kreisen

noch: Errichtung neuer Wohngebäude		Errichtung neuer Nichtwohngebäude					Alle Baumaßnahmen						Schl.-Nr.
darunter mit Eigentumswohnungen		Gebäude	Raum-inhalt	Nutz-fläche	Woh-nungen	Veran-schlagte Kosten	Gebäude/Baumaß-nahmen	Nutz-fläche	Woh-nungen	darunter im Frei-stellungs-bzw. Zu-stimmungs-verfahren <sup>2)</sup>	Wohn-fläche	Veran-schlagte Kosten	
Gebäude	Woh-nungen												
Anzahl		1 000 m <sup>3</sup>	100 m <sup>2</sup>	Anzahl	1 000 €	Anzahl	100 m <sup>2</sup>	Anzahl		100 m <sup>2</sup>	1 000 €		

### Regierungsbezirk Niederbayern

1	13	1	3	9	-	.	10	23	191	2	71	14 861	261
1	18	-	-	-	-	-	16	7	41	-	36	9 185	262
1	9	2	9	15	-	.	13	20	17	-	25	4 536	263
<b>3</b>	<b>40</b>	<b>3</b>	<b>12</b>	<b>24</b>	<b>-</b>	<b>1 225</b>	<b>39</b>	<b>50</b>	<b>249</b>	<b>2</b>	<b>132</b>	<b>28 582</b>	
-	-	14	65	136	-	6 262	48	162	36	6	56	15 656	271
-	-	4	10	14	-	771	25	26	14	-	25	4 600	272
1	23	6	17	28	-	998	51	49	70	7	90	15 146	273
-	-	13	66	106	-	4 883	50	129	38	8	58	15 059	274
1	3	10	28	40	-	3 100	64	61	45	16	70	14 168	275
-	-	4	14	20	-	830	22	32	16	2	24	4 726	276
2	18	17	101	136	4	6 448	64	155	60	3	70	17 254	277
3	19	14	51	68	-	4 169	88	101	90	51	96	22 057	278
-	-	9	19	26	-	809	36	38	33	6	48	9 179	279
<b>7</b>	<b>63</b>	<b>91</b>	<b>371</b>	<b>575</b>	<b>4</b>	<b>28 270</b>	<b>448</b>	<b>753</b>	<b>402</b>	<b>99</b>	<b>536</b>	<b>117 845</b>	
<b>10</b>	<b>103</b>	<b>94</b>	<b>382</b>	<b>600</b>	<b>4</b>	<b>29 495</b>	<b>487</b>	<b>804</b>	<b>651</b>	<b>101</b>	<b>668</b>	<b>146 427</b>	<b>2</b>

### Regierungsbezirk Oberpfalz

-	-	1	12	10	-	.	9	9	16	2	16	2 687	361
5	37	9	364	332	-	.	31	427	37	-	41	95 214	362
-	-	-	-	-	-	-	-	-	-	-	-	-	363
<b>5</b>	<b>37</b>	<b>10</b>	<b>376</b>	<b>342</b>	<b>-</b>	<b>72 548</b>	<b>40</b>	<b>437</b>	<b>53</b>	<b>2</b>	<b>57</b>	<b>97 901</b>	
-	-	5	24	34	-	1 427	17	38	12	-	16	5 041	371
-	-	16	67	105	10	6 628	58	139	39	4	53	17 085	372
1	5	17	95	135	-	28 127	67	174	56	8	77	43 207	373
-	-	9	31	44	-	1 824	38	63	24	4	30	8 861	374
1	22	20	79	118	2	9 755	73	144	107	17	114	28 065	375
1	8	12	83	144	1	12 103	45	181	40	13	53	23 943	376
-	-	3	10	16	1	733	21	25	11	1	19	4 682	377
<b>3</b>	<b>35</b>	<b>82</b>	<b>389</b>	<b>596</b>	<b>14</b>	<b>60 597</b>	<b>319</b>	<b>764</b>	<b>289</b>	<b>47</b>	<b>361</b>	<b>130 884</b>	
<b>8</b>	<b>72</b>	<b>92</b>	<b>765</b>	<b>938</b>	<b>14</b>	<b>133 145</b>	<b>359</b>	<b>1 201</b>	<b>342</b>	<b>49</b>	<b>418</b>	<b>228 785</b>	<b>3</b>

## Noch: 4. Baugenehmigungen für Wohn- und Nichtwohngebäude

Schl.-Nr.	Gebiet	Errichtung neuer Wohngebäude								
		insgesamt <sup>1)</sup>					darunter mit 1 oder 2 Wohnungen			
		Gebäude	Raum-inhalt	Woh-nungen	Wohn-fläche	Veran-schlagte Kosten	Gebäude	Raum-inhalt	Woh-nungen	Wohn-fläche
		Anzahl	1 000 m <sup>3</sup>	Anzahl	100 m <sup>2</sup>	1 000 €	Anzahl	1 000 m <sup>3</sup>	Anzahl	100 m <sup>2</sup>

### Regierungsbezirk Oberfranken

#### Kreisfreie Städte

461	Bamberg .....	3	3	3	7	1 123	3	3	3	7
462	Bayreuth .....	1	1	1	1	.	1	1	1	1
463	Coburg .....	3	4	3	6	.	3	4	3	6
464	Hof .....	-	-	-	-	-	-	-	-	-
	<b>Zusammen</b>	<b>7</b>	<b>8</b>	<b>7</b>	<b>14</b>	<b>2 509</b>	<b>7</b>	<b>8</b>	<b>7</b>	<b>14</b>

#### Landkreise

471	Bamberg .....	27	24	35	43	7 250	26	23	32	40
472	Bayreuth .....	14	12	19	22	3 670	13	10	13	17
473	Coburg .....	9	8	9	13	2 382	9	8	9	13
474	Forchheim .....	16	18	18	27	5 248	16	18	18	27
475	Hof .....	1	1	1	1	.	1	1	1	1
476	Kronach .....	5	5	5	8	1 469	5	5	5	8
477	Kulmbach .....	1	1	1	1	.	1	1	1	1
478	Lichtenfels .....	8	17	29	29	3 727	6	5	6	9
479	Wunsiedel i. Fichtelgebirge .....	4	3	4	5	.	4	3	4	5
	<b>Zusammen</b>	<b>85</b>	<b>88</b>	<b>121</b>	<b>150</b>	<b>25 084</b>	<b>81</b>	<b>73</b>	<b>89</b>	<b>122</b>
<b>4</b>	<b>Oberfranken .....</b>	<b>92</b>	<b>97</b>	<b>128</b>	<b>165</b>	<b>27 593</b>	<b>88</b>	<b>81</b>	<b>96</b>	<b>136</b>

### Regierungsbezirk Mittelfranken

#### Kreisfreie Städte

561	Ansbach .....	2	2	3	4	.	2	2	3	4
562	Erlangen .....	3	4	5	5	.	2	2	2	3
563	Fürth .....	12	51	62	79	12 390	5	4	6	6
564	Nürnberg .....	20	22	33	40	5 882	19	15	20	27
565	Schwabach .....	-	-	-	-	-	-	-	-	-
	<b>Zusammen</b>	<b>37</b>	<b>79</b>	<b>103</b>	<b>129</b>	<b>20 282</b>	<b>28</b>	<b>23</b>	<b>31</b>	<b>41</b>

#### Landkreise

571	Ansbach .....	37	43	81	72	12 851	34	32	37	52
572	Erlangen-Höchstadt .....	20	18	21	27	5 205	20	18	21	27
573	Fürth .....	28	27	38	53	8 670	25	22	25	40
574	Nürnberger Land .....	26	23	28	38	5 928	26	23	28	38
575	Neustadt a.d. Aisch-Bad Windsheim .....	14	12	15	21	3 910	14	12	15	21
576	Roth .....	22	25	38	43	7 387	20	20	23	32
577	Weißenburg-Gunzenhausen .....	18	20	29	39	6 292	15	15	16	26
	<b>Zusammen</b>	<b>165</b>	<b>170</b>	<b>250</b>	<b>293</b>	<b>50 243</b>	<b>154</b>	<b>142</b>	<b>165</b>	<b>237</b>
<b>5</b>	<b>Mittelfranken .....</b>	<b>202</b>	<b>248</b>	<b>353</b>	<b>421</b>	<b>70 525</b>	<b>182</b>	<b>165</b>	<b>196</b>	<b>277</b>

<sup>1)</sup> Einschl. Wohnheime. - <sup>2)</sup> Genehmigungsfreistellung nach Artikel 58 bzw. bauaufsichtliche Zustimmung nach Artikel 73 der Bayerischen Bauordnung (BayBO).

in Bayern im Februar 2014 nach Kreisen

noch: Errichtung neuer Wohngebäude		Errichtung neuer Nichtwohngebäude					Alle Baumaßnahmen						Schl.-Nr.
darunter mit Eigentumswohnungen		Gebäude	Raum-inhalt	Nutz-fläche	Woh-nungen	Veran-schlagte Kosten	Gebäude/Baumaß-nahmen	Nutz-fläche	Woh-nungen	darunter im Frei-stellungs-bzw. Zu-stimmungs-verfahren <sup>2)</sup>	Wohn-fläche	Veran-schlagte Kosten	
Gebäude	Woh-nungen												
Anzahl		1 000 m <sup>3</sup>	100 m <sup>2</sup>	Anzahl	1 000 €	Anzahl	100 m <sup>2</sup>	Anzahl		100 m <sup>2</sup>	1 000 €		

Regierungsbezirk Oberfranken

-	-	-	-	-	-	-	7	4	3	-	8	1 997	461
-	-	1	3	4	4	.	11	3	10	-	9	2 589	462
-	-	-	-	-	-	-	7	3	3	-	7	1 598	463
-	-	-	-	-	-	-	-	-	-	-	-	-	464
-	-	1	3	4	4	.	25	9	16	-	24	6 184	
-	-	5	10	16	-	907	47	37	38	8	51	10 661	471
-	-	7	31	39	-	2 211	22	46	19	5	22	5 914	472
-	-	5	25	41	-	1 351	25	44	15	2	16	4 322	473
-	-	7	14	28	1	1 357	35	40	21	2	31	9 811	474
-	-	1	9	14	-	.	4	10	5	-	6	906	475
-	-	7	44	62	-	2 929	20	67	6	1	8	5 235	476
-	-	2	11	15	-	.	4	18	1	-	1	2 471	477
2	23	5	6	11	-	1 578	18	17	30	-	32	5 997	478
-	-	4	8	12	-	556	12	13	4	-	6	1 609	479
2	23	43	157	238	1	.	187	291	139	18	173	46 926	
2	23	44	161	242	5	12 983	212	299	155	18	197	53 110	4

Regierungsbezirk Mittelfranken

-	-	1	2	4	-	.	5	4	4	-	5	1 106	561
-	-	2	31	68	-	.	17	129	6	-	10	41 214	562
7	56	5	18	34	-	2 358	28	71	68	19	85	15 786	563
-	-	5	24	53	-	7 226	39	73	39	-	48	15 512	564
-	-	2	1	3	-	.	4	4	-	-	0	970	565
7	56	15	77	161	-	20 368	93	281	117	19	149	74 588	
2	22	6	12	20	-	1 147	58	65	83	6	76	17 608	571
-	-	8	25	40	1	4 184	42	87	31	6	34	13 800	572
-	-	2	2	4	-	.	39	15	44	16	62	9 659	573
-	-	6	44	59	-	10 005	47	75	29	1	44	16 859	574
-	-	-	-	-	-	-	15	7	15	12	21	3 932	575
1	5	8	134	173	7	17 414	46	196	55	10	58	28 044	576
2	9	2	3	6	-	.	32	17	42	4	49	8 550	577
5	36	32	221	302	8	33 773	279	461	299	55	343	98 452	
12	92	47	298	464	8	54 141	372	742	416	74	492	173 040	5

## Noch: 4. Baugenehmigungen für Wohn- und Nichtwohngebäude

Schl.-Nr.	Gebiet	Errichtung neuer Wohngebäude								
		insgesamt <sup>1)</sup>					darunter mit 1 oder 2 Wohnungen			
		Gebäude	Raum-inhalt	Woh-nungen	Wohn-fläche	Veran-schlagte Kosten	Gebäude	Raum-inhalt	Woh-nungen	Wohn-fläche
		Anzahl	1 000 m <sup>3</sup>	Anzahl	100 m <sup>2</sup>	1 000 €	Anzahl	1 000 m <sup>3</sup>	Anzahl	100 m <sup>2</sup>

### Regierungsbezirk Unterfranken

#### Kreisfreie Städte

661	Aschaffenburg .....	8	21	56	39	.	3	3	4	6
662	Schweinfurt .....	1	1	1	2	.	1	1	1	2
663	Würzburg .....	9	31	150	57	10 480	4	4	5	7
	<b>Zusammen</b>	<b>18</b>	<b>53</b>	<b>207</b>	<b>98</b>	<b>17 509</b>	<b>8</b>	<b>8</b>	<b>10</b>	<b>15</b>

#### Landkreise

671	Aschaffenburg .....	13	12	14	21	3 525	13	12	14	21
672	Bad Kissingen .....	18	36	66	71	10 730	14	16	16	27
673	Rhön-Grabfeld .....	23	24	28	40	7 328	23	24	28	40
674	Haßberge .....	19	22	24	40	6 904	18	20	20	35
675	Kitzingen .....	14	13	14	24	3 845	14	13	14	24
676	Miltenberg .....	18	20	29	38	6 053	17	16	20	30
677	Main-Spessart .....	21	20	32	37	6 617	20	18	26	32
678	Schweinfurt .....	22	32	39	52	11 195	20	23	22	38
679	Würzburg .....	26	32	44	58	10 197	23	24	27	41
	<b>Zusammen</b>	<b>174</b>	<b>210</b>	<b>290</b>	<b>381</b>	<b>66 394</b>	<b>162</b>	<b>166</b>	<b>187</b>	<b>289</b>
<b>6</b>	<b>Unterfranken .....</b>	<b>192</b>	<b>263</b>	<b>497</b>	<b>480</b>	<b>83 903</b>	<b>170</b>	<b>174</b>	<b>197</b>	<b>304</b>

### Regierungsbezirk Schwaben

#### Kreisfreie Städte

761	Augsburg .....	27	95	345	181	25 904	7	8	10	13
762	Kaufbeuren .....	2	2	2	3	.	2	2	2	3
763	Kempten (Allgäu) .....	8	15	25	26	3 534	5	6	7	9
764	Memmingen .....	2	2	2	3	.	2	2	2	3
	<b>Zusammen</b>	<b>39</b>	<b>114</b>	<b>374</b>	<b>213</b>	<b>30 800</b>	<b>16</b>	<b>18</b>	<b>21</b>	<b>27</b>

#### Landkreise

771	Aichach-Friedberg .....	22	25	23	35	7 099	22	25	23	35
772	Augsburg .....	63	82	137	149	24 368	51	50	56	84
773	Dillingen a.d. Donau .....	20	27	28	41	7 951	19	22	20	35
774	Günzburg .....	30	38	48	61	10 810	27	30	30	43
775	Neu-Ulm .....	14	20	22	34	6 344	12	14	12	21
776	Lindau (Bodensee) .....	10	19	55	36	6 321	6	7	7	10
777	Ostallgäu .....	30	31	31	47	9 462	30	31	31	47
778	Unterallgäu .....	33	50	64	84	16 392	31	37	34	60
779	Donau-Ries .....	25	29	33	45	8 180	25	29	33	45
780	Oberallgäu .....	28	37	53	61	11 192	22	26	28	40
	<b>Zusammen</b>	<b>275</b>	<b>356</b>	<b>494</b>	<b>591</b>	<b>108 119</b>	<b>245</b>	<b>270</b>	<b>274</b>	<b>420</b>
<b>7</b>	<b>Schwaben .....</b>	<b>314</b>	<b>470</b>	<b>868</b>	<b>803</b>	<b>138 919</b>	<b>261</b>	<b>288</b>	<b>295</b>	<b>447</b>

<sup>1)</sup> Einschl. Wohnheime. - <sup>2)</sup> Genehmigungsfreistellung nach Artikel 58 bzw. bauaufsichtliche Zustimmung nach Artikel 73 der Bayerischen Bauordnung (BayBO).

in Bayern im Februar 2014 nach Kreisen

noch: Errichtung neuer Wohngebäude		Errichtung neuer Nichtwohngebäude					Alle Baumaßnahmen						Schl.-Nr.
darunter mit Eigentumswohnungen		Gebäude	Rauminhalt	Nutzfläche	Wohnungen	Veranschlagte Kosten	Gebäude/Baumaßnahmen	Nutzfläche	Wohnungen	darunter im Freistellungs- bzw. Zustimmungsv erfahren <sup>2)</sup>	Wohnfläche	Veranschlagte Kosten	
Gebäude	Wohnungen												
Anzahl		1 000 m <sup>3</sup>	100 m <sup>2</sup>	Anzahl	1 000 €	Anzahl	100 m <sup>2</sup>	Anzahl		100 m <sup>2</sup>	1 000 €		

Regierungsbezirk Unterfranken

4	23	3	2	5	-	377	15	13	58	2	42	8 976	661
-	-	1	2	3	-	.	7	5	1	-	3	1 333	662
4	28	3	26	43	1	11 890	27	52	144	-	73	29 721	663
<b>8</b>	<b>51</b>	<b>7</b>	<b>30</b>	<b>51</b>	<b>1</b>	<b>.</b>	<b>49</b>	<b>69</b>	<b>203</b>	<b>2</b>	<b>117</b>	<b>40 030</b>	
-	-	2	5	7	-	.	25	13	17	4	26	5 313	671
1	20	7	13	21	1	1 398	37	53	71	2	78	13 704	672
-	-	4	16	25	-	1 122	47	49	34	3	47	10 669	673
1	4	7	35	47	-	7 700	42	56	28	1	47	16 079	674
-	-	-	-	-	-	-	32	8	20	4	30	7 768	675
1	9	4	19	30	-	2 837	33	44	29	6	42	9 936	676
-	-	3	3	5	-	474	40	22	36	5	41	11 005	677
1	10	5	5	8	1	708	40	39	42	15	58	15 076	678
1	3	8	27	48	-	2 888	55	76	49	-	59	15 903	679
<b>5</b>	<b>46</b>	<b>40</b>	<b>122</b>	<b>191</b>	<b>2</b>	<b>.</b>	<b>351</b>	<b>361</b>	<b>326</b>	<b>40</b>	<b>428</b>	<b>105 453</b>	
<b>13</b>	<b>97</b>	<b>47</b>	<b>151</b>	<b>242</b>	<b>3</b>	<b>30 288</b>	<b>400</b>	<b>430</b>	<b>529</b>	<b>42</b>	<b>546</b>	<b>145 483</b>	<b>6</b>

Regierungsbezirk Schwaben

19	190	14	114	170	4	27 178	89	187	362	-	204	59 837	761
-	-	-	-	-	-	-	5	0	3	1	5	930	762
-	-	4	34	39	-	1 675	19	45	31	1	33	6 497	763
-	-	-	-	-	-	-	5	10	4	-	4	5 892	764
<b>19</b>	<b>190</b>	<b>18</b>	<b>148</b>	<b>209</b>	<b>4</b>	<b>28 853</b>	<b>118</b>	<b>242</b>	<b>400</b>	<b>2</b>	<b>245</b>	<b>73 156</b>	
-	-	11	19	34	1	1 567	43	54	26	9	41	10 207	771
9	67	6	17	35	-	3 641	92	59	148	36	160	29 804	772
1	8	8	23	40	1	2 631	38	61	34	9	45	11 698	773
-	-	12	131	167	-	15 152	60	187	56	10	70	30 030	774
2	10	4	21	30	-	1 229	26	48	21	6	35	12 911	775
1	5	3	10	20	-	3 158	17	31	56	9	39	10 288	776
-	-	12	81	98	1	9 339	54	114	44	16	66	21 953	777
1	9	16	75	112	2	9 526	61	186	69	14	90	31 371	778
-	-	11	29	46	-	2 137	51	67	41	8	53	16 854	779
1	5	17	89	138	1	8 136	65	163	59	9	70	20 882	780
<b>15</b>	<b>104</b>	<b>100</b>	<b>494</b>	<b>721</b>	<b>6</b>	<b>56 516</b>	<b>507</b>	<b>969</b>	<b>554</b>	<b>126</b>	<b>669</b>	<b>195 998</b>	
<b>34</b>	<b>294</b>	<b>118</b>	<b>642</b>	<b>930</b>	<b>10</b>	<b>85 369</b>	<b>625</b>	<b>1 211</b>	<b>954</b>	<b>128</b>	<b>914</b>	<b>269 154</b>	<b>7</b>

#### 4a. Baugenehmigungen für Wohn- und Nichtwohngebäude in Bayern von Januar bis Februar 2014 nach Kreisen

Schl.-Nr.	Gebiet	Errichtung neuer Wohngebäude					Errichtung neuer Nichtwohngebäude			Alle Baumaßnahmen	
		Gebäude <sup>1)</sup>	davon mit		Wohnungen	Wohnfläche	Gebäude	Rauminhalt	Nutzfläche	Wohnungen	darunter im Freistellungs- bzw. Zustimmungsverfahren <sup>2)</sup>
			1 oder 2 Wohnungen	3 oder mehr Wohnungen <sup>1)</sup>							
		Anzahl			100 m <sup>2</sup>	Anzahl	1 000 m <sup>3</sup>	100 m <sup>2</sup>	Anzahl		

#### Zusammenstellung nach Regierungsbezirken

1	Oberbayern .....	1 243	1 008	235	3 027	3 253	361	2 615	3 890	3 438	577
2	Niederbayern .....	478	446	32	900	993	174	694	1 046	959	184
3	Oberpfalz .....	346	322	24	533	678	175	1 211	1 556	597	119
4	Oberfranken .....	162	150	12	290	332	77	312	499	367	39
5	Mittelfranken .....	450	405	45	830	936	85	455	729	913	180
6	Unterfranken .....	309	275	34	734	738	101	522	707	821	73
7	Schwaben .....	611	532	79	1 394	1 442	226	1 672	2 211	1 547	294
	<b>Bayern</b>	<b>3 599</b>	<b>3 138</b>	<b>461</b>	<b>7 708</b>	<b>8 372</b>	<b>1 199</b>	<b>7 480</b>	<b>10 638</b>	<b>8 642</b>	<b>1 466</b>
	Kreisfreie Städte .....	555	344	211	2 731	2 171	167	1 577	2 332	3 020	69
	darunter Großstädte <sup>3)</sup> .....	419	242	177	2 142	1 712	138	1 409	2 090	2 381	26
	Landkreise .....	3 044	2 794	250	4 977	6 201	1 032	5 903	8 307	5 622	1 397

#### Regierungsbezirk Oberbayern

##### Kreisfreie Städte

161	Ingolstadt .....	37	27	10	106	103	10	138	150	110	6
162	München .....	181	80	101	1 036	877	71	567	1 050	1 231	-
163	Rosenheim .....	6	4	2	30	32	-	-	-	31	-
	<b>Zusammen</b>	<b>224</b>	<b>111</b>	<b>113</b>	<b>1 172</b>	<b>1 012</b>	<b>81</b>	<b>704</b>	<b>1 200</b>	<b>1 372</b>	<b>6</b>

##### Landkreise

171	Altötting .....	35	33	2	45	64	9	48	68	50	24
172	Berchtesgadener Land .....	16	16	-	17	29	4	15	32	28	7
173	Bad Tölz-Wolfratshausen .....	16	15	1	22	33	11	35	65	34	11
174	Dachau .....	85	82	3	103	134	12	143	203	109	7
175	Ebersberg .....	36	29	7	69	89	7	458	422	73	3
176	Eichstätt .....	55	48	7	88	112	13	49	65	94	12
177	Erding .....	45	41	4	82	101	23	68	95	96	23
178	Freising .....	117	100	17	240	242	12	46	91	247	17
179	Fürstenfeldbruck .....	75	64	11	121	143	12	38	66	130	37
180	Garmisch-Partenkirchen .....	15	11	4	38	49	6	27	43	45	-
181	Landsberg am Lech .....	58	55	3	93	117	13	36	56	100	23
182	Miesbach .....	29	25	4	61	66	10	26	44	82	20
183	Mühldorf a.Inn .....	59	53	6	93	136	32	168	249	115	32
184	München .....	73	56	17	211	234	10	107	154	219	102
185	Neuburg-Schrobenhausen .....	31	26	5	56	66	10	44	64	67	12
186	Pfaffenhofen a.d.Ilm .....	47	43	4	73	91	16	44	64	76	18
187	Rosenheim .....	80	64	16	217	227	26	127	213	230	155
188	Starnberg .....	58	52	6	87	140	12	70	112	106	20
189	Traunstein .....	63	58	5	112	127	21	211	351	126	39
190	Weilheim-Schongau .....	26	26	-	27	41	21	149	231	39	9
	<b>Zusammen</b>	<b>1 019</b>	<b>897</b>	<b>122</b>	<b>1 855</b>	<b>2 241</b>	<b>280</b>	<b>1 910</b>	<b>2 689</b>	<b>2 066</b>	<b>571</b>
<b>1</b>	<b>Oberbayern .....</b>	<b>1 243</b>	<b>1 008</b>	<b>235</b>	<b>3 027</b>	<b>3 253</b>	<b>361</b>	<b>2 615</b>	<b>3 890</b>	<b>3 438</b>	<b>577</b>

<sup>1)</sup> Einschl. Wohnheime. - <sup>2)</sup> Genehmigungsfreistellung nach Artikel 58 bzw. bauaufsichtliche Zustimmung nach Artikel 73 der Bayerischen Bauordnung (BayBO). - <sup>3)</sup> München, Nürnberg, Augsburg, Regensburg, Ingolstadt, Würzburg, Fürth, Erlangen.

**Noch: 4a. Baugenehmigungen für Wohn- und Nichtwohngebäude in Bayern  
von Januar bis Februar 2014 nach Kreisen**

Schl.- Nr.	Gebiet	Errichtung neuer Wohngebäude					Errichtung neuer Nichtwohngebäude			Alle Baumaßnahmen	
		Gebäude <sup>1)</sup>	davon mit		Wohn- ungen	Wohn- fläche	Gebäude	Raum- inhalt	Nutz- fläche	Wohn- ungen	darunter im Frei- stellungs- bzw. Zu- stimmungs- verfahren <sup>2)</sup>
			1 oder 2 Wohnungen	3 oder mehr Wohnungen <sup>1)</sup>							
		Anzahl			100 m <sup>2</sup>	Anzahl	1 000 m <sup>3</sup>	100 m <sup>2</sup>	Anzahl		

**Regierungsbezirk Niederbayern**

**Kreisfreie Städte**

261	Landshut .....	19	10	9	233	112	4	17	29	234	9
262	Passau .....	14	10	4	58	49	-	-	-	63	17
263	Straubing .....	13	12	1	22	26	3	17	28	25	1
	<b>Zusammen</b>	<b>46</b>	<b>32</b>	<b>14</b>	<b>313</b>	<b>187</b>	<b>7</b>	<b>34</b>	<b>57</b>	<b>322</b>	<b>27</b>

**Landkreise**

271	Deggendorf .....	59	58	1	75	111	18	85	155	77	26
272	Freyung-Grafenau .....	14	14	-	14	26	7	13	22	18	-
273	Kelheim .....	55	50	5	101	132	20	117	157	104	9
274	Landshut .....	69	69	-	75	115	19	83	132	76	25
275	Passau .....	60	58	2	73	104	24	68	102	78	22
276	Regen .....	19	19	-	23	35	9	32	50	27	5
277	Rottal-Inn .....	39	35	4	69	94	25	117	162	83	5
278	Straubing-Bogen .....	78	74	4	102	114	29	103	152	114	53
279	Dingolfing-Landau .....	39	37	2	55	75	16	42	58	60	12
	<b>Zusammen</b>	<b>432</b>	<b>414</b>	<b>18</b>	<b>587</b>	<b>806</b>	<b>167</b>	<b>660</b>	<b>990</b>	<b>637</b>	<b>157</b>
<b>2</b>	<b>Niederbayern .....</b>	<b>478</b>	<b>446</b>	<b>32</b>	<b>900</b>	<b>993</b>	<b>174</b>	<b>694</b>	<b>1 046</b>	<b>959</b>	<b>184</b>

**Regierungsbezirk Oberpfalz**

**Kreisfreie Städte**

361	Amberg .....	17	16	1	22	27	2	37	35	29	6
362	Regensburg .....	15	8	7	61	53	15	410	388	61	-
363	Weiden i.d.OPf. ....	3	3	-	3	6	1	1	3	4	-
	<b>Zusammen</b>	<b>35</b>	<b>27</b>	<b>8</b>	<b>86</b>	<b>86</b>	<b>18</b>	<b>448</b>	<b>426</b>	<b>94</b>	<b>6</b>

**Landkreise**

371	Amberg-Sulzbach .....	14	13	1	18	27	15	79	117	23	-
372	Cham .....	34	32	2	54	73	33	116	181	74	4
373	Neumarkt i.d.OPf. ....	80	77	3	96	141	34	158	232	106	22
374	Neustadt a.d.Waldnaab .....	27	26	1	35	49	15	60	87	42	8
375	Regensburg .....	84	77	7	156	180	27	118	178	165	45
376	Schwandorf .....	63	61	2	79	107	27	199	284	79	32
377	Tirschenreuth .....	9	9	-	9	15	6	34	51	14	2
	<b>Zusammen</b>	<b>311</b>	<b>295</b>	<b>16</b>	<b>447</b>	<b>592</b>	<b>157</b>	<b>763</b>	<b>1 130</b>	<b>503</b>	<b>113</b>
<b>3</b>	<b>Oberpfalz .....</b>	<b>346</b>	<b>322</b>	<b>24</b>	<b>533</b>	<b>678</b>	<b>175</b>	<b>1 211</b>	<b>1 556</b>	<b>597</b>	<b>119</b>

<sup>1)</sup> Einschl. Wohnheime. - <sup>2)</sup> Genehmigungsfreistellung nach Artikel 58 bzw. bauaufsichtliche Zustimmung nach Artikel 73 der Bayerischen Bauordnung (BayBO).

**Noch: 4a. Baugenehmigungen für Wohn- und Nichtwohngebäude in Bayern  
von Januar bis Februar 2014 nach Kreisen**

Schl.- Nr.	Gebiet	Errichtung neuer Wohngebäude					Errichtung neuer Nichtwohngebäude			Alle Baumaßnahmen	
		Gebäude <sup>1)</sup>	davon mit		Wohnungen	Wohnfläche	Gebäude	Rauminhalt	Nutzfläche	Wohnungen	darunter im Freistellungs- bzw. Zustimmungsverfahren <sup>2)</sup>
			1 oder 2 Wohnungen	3 oder mehr Wohnungen <sup>1)</sup>							
Anzahl					100 m <sup>2</sup>	Anzahl	1 000 m <sup>3</sup>	100 m <sup>2</sup>	Anzahl		

**Regierungsbezirk Oberfranken**

**Kreisfreie Städte**

461	Bamberg .....	3	3	-	3	7	-	-	-	3	-
462	Bayreuth .....	3	3	-	3	6	1	3	4	14	-
463	Coburg .....	6	4	2	47	36	1	5	10	47	-
464	Hof .....	1	-	1	6	2	-	-	-	2	-
	<b>Zusammen</b>	<b>13</b>	<b>10</b>	<b>3</b>	<b>59</b>	<b>49</b>	<b>2</b>	<b>8</b>	<b>13</b>	<b>66</b>	<b>-</b>

**Landkreise**

471	Bamberg .....	40	38	2	56	65	12	54	78	66	10
472	Bayreuth .....	23	22	1	28	36	12	43	59	31	7
473	Coburg .....	15	15	-	15	22	8	45	75	25	5
474	Forchheim .....	33	30	3	67	81	10	26	61	99	5
475	Hof .....	2	2	-	2	3	4	35	55	7	-
476	Kronach .....	7	7	-	7	11	8	44	63	10	- 1
477	Kulmbach .....	8	7	1	12	15	5	21	34	14	9
478	Lichtenfels .....	16	14	2	39	43	11	25	44	43	4
479	Wunsiedel i.Fichtelgebirge .....	5	5	-	5	7	5	10	16	6	-
	<b>Zusammen</b>	<b>149</b>	<b>140</b>	<b>9</b>	<b>231</b>	<b>283</b>	<b>75</b>	<b>304</b>	<b>486</b>	<b>301</b>	<b>39</b>
<b>4</b>	<b>Oberfranken .....</b>	<b>162</b>	<b>150</b>	<b>12</b>	<b>290</b>	<b>332</b>	<b>77</b>	<b>312</b>	<b>499</b>	<b>367</b>	<b>39</b>

**Regierungsbezirk Mittelfranken**

**Kreisfreie Städte**

561	Ansbach .....	4	4	-	5	8	1	2	4	9	1
562	Erlangen .....	10	4	6	42	43	3	33	76	44	-
563	Fürth .....	23	12	11	99	114	5	18	34	107	19
564	Nürnberg .....	105	93	12	246	221	8	30	70	248	-
565	Schwabach .....	1	1	-	1	2	2	1	3	2	-
	<b>Zusammen</b>	<b>143</b>	<b>114</b>	<b>29</b>	<b>393</b>	<b>388</b>	<b>19</b>	<b>85</b>	<b>186</b>	<b>410</b>	<b>20</b>

**Landkreise**

571	Ansbach .....	53	49	4	100	102	12	42	66	110	11
572	Erlangen-Höchstadt .....	59	59	-	61	92	11	30	50	73	37
573	Fürth .....	62	58	4	76	110	7	16	30	84	43
574	Nürnberger Land .....	50	49	1	57	79	9	76	106	60	5
575	Neustadt a.d.Aisch-Bad Windsheim .....	17	17	-	18	25	3	13	31	19	14
576	Roth .....	36	34	2	52	65	17	173	226	71	12
577	Weißenburg-Gunzenhausen .....	30	25	5	73	75	7	21	34	86	38
	<b>Zusammen</b>	<b>307</b>	<b>291</b>	<b>16</b>	<b>437</b>	<b>548</b>	<b>66</b>	<b>370</b>	<b>543</b>	<b>503</b>	<b>160</b>
<b>5</b>	<b>Mittelfranken .....</b>	<b>450</b>	<b>405</b>	<b>45</b>	<b>830</b>	<b>936</b>	<b>85</b>	<b>455</b>	<b>729</b>	<b>913</b>	<b>180</b>

<sup>1)</sup> Einschl. Wohnheime. - <sup>2)</sup> Genehmigungsfreistellung nach Artikel 58 bzw. bauaufsichtliche Zustimmung nach Artikel 73 der Bayerischen Bauordnung (BayBO).



**Noch: 4a. Baugenehmigungen für Wohn- und Nichtwohngebäude in Bayern  
von Januar bis Februar 2014 nach Kreisen**

Schl.- Nr.	Gebiet	Errichtung neuer Wohngebäude					Errichtung neuer Nichtwohngebäude			Alle Baumaßnahmen	
		Gebäude <sup>1)</sup>	davon mit		Wohnungen	Wohnfläche	Gebäude	Rauminhalt	Nutzfläche	Wohnungen	darunter im Freistellungs- bzw. Zustimmungsverfahren <sup>2)</sup>
			1 oder 2 Wohnungen	3 oder mehr Wohnungen <sup>1)</sup>							
		Anzahl			100 m <sup>2</sup>	Anzahl	1 000 m <sup>3</sup>	100 m <sup>2</sup>	Anzahl		

**Regierungsbezirk Unterfranken**

**Kreisfreie Städte**

661	Aschaffenburg .....	16	7	9	98	80	3	2	5	105	4
662	Schweinfurt .....	1	1	-	1	2	2	8	9	1	-
663	Würzburg .....	10	5	5	151	60	8	91	122	160	-
	<b>Zusammen</b>	<b>27</b>	<b>13</b>	<b>14</b>	<b>250</b>	<b>142</b>	<b>13</b>	<b>101</b>	<b>137</b>	<b>266</b>	<b>4</b>

**Landkreise**

671	Aschaffenburg .....	27	26	1	33	50	7	133	146	44	7
672	Bad Kissingen .....	25	21	4	73	80	12	36	60	80	3
673	Rhön-Grabfeld .....	30	30	-	36	52	5	17	26	45	3
674	Haßberge .....	23	21	2	52	59	14	50	75	59	1
675	Kitzingen .....	34	33	1	37	57	6	19	28	48	12
676	Miltenberg .....	31	27	4	62	68	6	24	39	66	11
677	Main-Spessart .....	43	40	3	86	88	12	25	39	97	8
678	Schweinfurt .....	34	32	2	52	70	6	7	13	58	23
679	Würzburg .....	35	32	3	53	72	20	111	144	58	1
	<b>Zusammen</b>	<b>282</b>	<b>262</b>	<b>20</b>	<b>484</b>	<b>596</b>	<b>88</b>	<b>421</b>	<b>571</b>	<b>555</b>	<b>69</b>
<b>6</b>	<b>Unterfranken .....</b>	<b>309</b>	<b>275</b>	<b>34</b>	<b>734</b>	<b>738</b>	<b>101</b>	<b>522</b>	<b>707</b>	<b>821</b>	<b>73</b>

**Regierungsbezirk Schwaben**

**Kreisfreie Städte**

761	Augsburg .....	38	13	25	401	241	18	123	200	420	1
762	Kaufbeuren .....	5	3	2	16	17	1	3	5	19	1
763	Kempten (Allgäu) .....	19	16	3	36	43	8	71	108	44	2
764	Memmingen .....	5	5	-	5	7	-	-	-	7	2
	<b>Zusammen</b>	<b>67</b>	<b>37</b>	<b>30</b>	<b>458</b>	<b>307</b>	<b>27</b>	<b>197</b>	<b>313</b>	<b>490</b>	<b>6</b>

**Landkreise**

771	Aichach-Friedberg .....	40	39	1	44	67	19	325	307	53	16
772	Augsburg .....	131	117	14	219	261	17	329	346	235	81
773	Dillingen a.d. Donau .....	36	34	2	52	71	19	62	91	67	16
774	Günzburg .....	50	46	4	77	95	19	152	221	89	25
775	Neu-Ulm .....	43	35	8	150	163	10	49	91	151	32
776	Lindau (Bodensee) .....	23	17	6	73	58	13	41	71	83	11
777	Ostallgäu .....	66	61	5	92	114	24	142	197	109	55
778	Unterallgäu .....	61	59	2	93	125	32	181	266	107	31
779	Donau-Ries .....	40	40	-	49	71	19	58	87	58	12
780	Oberallgäu .....	54	47	7	87	111	27	137	220	105	9
	<b>Zusammen</b>	<b>544</b>	<b>495</b>	<b>49</b>	<b>936</b>	<b>1 135</b>	<b>199</b>	<b>1 475</b>	<b>1 899</b>	<b>1 057</b>	<b>288</b>
<b>7</b>	<b>Schwaben .....</b>	<b>611</b>	<b>532</b>	<b>79</b>	<b>1 394</b>	<b>1 442</b>	<b>226</b>	<b>1 672</b>	<b>2 211</b>	<b>1 547</b>	<b>294</b>

<sup>1)</sup> Einschl. Wohnheime. - <sup>2)</sup> Genehmigungsfreistellung nach Artikel 58 bzw. bauaufsichtliche Zustimmung nach Artikel 73 der Bayerischen Bauordnung (BayBO).

## 5. Baugenehmigungen für neue Wohn- und Nichtwohngebäude im Fertigteilbau in Bayern im Februar 2014 nach Gebäudearten und Bauherren

Lfd. Nr.	Gebäudeart <hr/> Bauherr	Errichtung neuer Gebäude					
		Gebäude	Rauminhalt	Nutzfläche	Wohnungen		Veranschlagte Kosten der Bauwerke
					insgesamt	Wohnfläche	
		Anzahl	1 000 m <sup>3</sup>	100 m <sup>2</sup>	Anzahl	100 m <sup>2</sup>	1 000 €

### Wohnbau

1	Wohngebäude mit 1 Wohnung .....	261	222	116	261	387	70 606
2	Wohngebäude mit 2 Wohnungen .....	26	31	16	52	55	9 177
3	Wohngebäude mit 3 oder mehr Wohnungen .....	5	9	-	19	19	3 178
4	Wohnheime .....	2	25	4	172	51	10 666
<b>5</b>	<b>Wohngebäude insgesamt .....</b>	<b>294</b>	<b>287</b>	<b>137</b>	<b>504</b>	<b>512</b>	<b>93 627</b>
6	darunter Wohngebäude mit Eigentumswohnungen .....	2	4	-	9	8	1 415
Von den Wohngebäuden entfielen auf:							
7	Öffentliche Bauherren .....	-	-	-	-	-	-
8	Unternehmen .....	6	8	1	16	18	2 894
9	davon Wohnungsunternehmen .....	5	7	-	15	16	2 468
10	Immobilienfonds .....	-	-	-	-	-	-
11	sonstige Unternehmen .....	1	2	1	1	2	426
12	Private Haushalte .....	286	253	131	316	443	80 067
13	Organisationen ohne Erwerbszweck .....	2	25	4	172	51	10 666

### Nichtwohnbau

14	Anstaltsgebäude .....	-	-	-	-	-	-
15	Büro- und Verwaltungsgebäude .....	3	4	9	-	-	1 283
16	Landwirtschaftliche Betriebsgebäude .....	51	270	380	-	-	14 660
17	Nichtlandwirtschaftliche Betriebsgebäude .....	92	1 293	1 553	3	4	104 496
18	darunter Fabrik- und Werkstattgebäude .....	22	162	204	1	1	26 054
19	Handels- und Lagergebäude .....	54	1 086	1 221	2	3	72 952
20	Hotels und Gaststätten .....	1	3	9	-	-	591
21	Sonstige Nichtwohngebäude .....	8	79	98	-	-	27 075
<b>22</b>	<b>Nichtwohngebäude insgesamt .....</b>	<b>154</b>	<b>1 646</b>	<b>2 041</b>	<b>3</b>	<b>4</b>	<b>147 514</b>
Von den Nichtwohngebäuden entfielen auf:							
23	Öffentliche Bauherren .....	7	74	89	-	-	24 823
24	Unternehmen .....	123	1 512	1 853	3	4	116 696
25	davon Land- und Forstwirtschaft, Tierhaltung, Fischerei .....	53	271	382	-	-	14 691
26	Produzierendes Gewerbe .....	28	404	529	-	-	37 499
27	Handel, Kreditinstitute und Versicherungsgewerbe, Dienstleistungen, Verkehr und Nachrichtenübermittlung, Wohnungsunternehmen und Immobilienfonds .....	42	837	942	3	4	64 506
28	Private Haushalte .....	20	49	80	-	-	4 785
29	Organisationen ohne Erwerbszweck .....	4	10	20	-	-	1 210

**6. Baugenehmigungen für neue Wohngebäude in Bayern im Februar 2014 nach Regierungsbezirken,  
Gebäudearten und privaten Haushalten als Bauherren**

Lfd. Nr.	Regierungsbezirk Gebäudeart Bauherr	Errichtung neuer Wohngebäude					
		Gebäude	Rauminhalt	Nutzfläche	Wohnungen		Veranschlagte Kosten der Bauwerke
					insgesamt	Wohnfläche	
		Anzahl	1 000 m <sup>3</sup>	100 m <sup>2</sup>	Anzahl	100 m <sup>2</sup>	1 000 €
<b>Oberbayern</b>							
1	Wohngebäude mit 1 Wohnung .....	494	482	278	494	798	156 050
2	Wohngebäude mit 2 Wohnungen .....	55	77	43	110	127	24 868
3	Wohngebäude mit 3 oder mehr Wohnungen .....	112	414	117	940	791	142 870
4	Wohnheime .....	1	16	5	28	21	4 839
<b>5</b>	<b>Wohngebäude zusammen .....</b>	<b>662</b>	<b>989</b>	<b>443</b>	<b>1 572</b>	<b>1 737</b>	<b>328 627</b>
6	darunter erbaut durch private Haushalte .....	435	516	289	621	837	170 701
<b>Niederbayern</b>							
7	Wohngebäude mit 1 Wohnung .....	243	234	114	243	390	64 592
8	Wohngebäude mit 2 Wohnungen .....	31	42	19	62	72	11 579
9	Wohngebäude mit 3 oder mehr Wohnungen .....	15	56	23	140	107	16 196
10	Wohnheime .....	2	25	4	172	51	10 666
<b>11</b>	<b>Wohngebäude zusammen .....</b>	<b>291</b>	<b>358</b>	<b>160</b>	<b>617</b>	<b>620</b>	<b>103 033</b>
12	darunter erbaut durch private Haushalte .....	240	269	130	303	452	73 449
<b>Oberpfalz</b>							
13	Wohngebäude mit 1 Wohnung .....	144	149	80	144	232	40 750
14	Wohngebäude mit 2 Wohnungen .....	20	26	11	40	44	6 901
15	Wohngebäude mit 3 oder mehr Wohnungen .....	14	48	11	113	85	13 018
16	Wohnheime .....	-	-	-	-	-	-
<b>17</b>	<b>Wohngebäude zusammen .....</b>	<b>178</b>	<b>224</b>	<b>102</b>	<b>297</b>	<b>362</b>	<b>60 669</b>
18	darunter erbaut durch private Haushalte .....	155	168	83	189	270	46 265
<b>Oberfranken</b>							
19	Wohngebäude mit 1 Wohnung .....	80	71	34	80	120	21 552
20	Wohngebäude mit 2 Wohnungen .....	8	10	6	16	16	2 673
21	Wohngebäude mit 3 oder mehr Wohnungen .....	4	16	6	32	29	3 368
22	Wohnheime .....	-	-	-	-	-	-
<b>23</b>	<b>Wohngebäude zusammen .....</b>	<b>92</b>	<b>97</b>	<b>46</b>	<b>128</b>	<b>165</b>	<b>27 593</b>
24	darunter erbaut durch private Haushalte .....	89	84	41	103	142	24 983
<b>Mittelfranken</b>							
25	Wohngebäude mit 1 Wohnung .....	168	148	93	168	249	42 584
26	Wohngebäude mit 2 Wohnungen .....	14	17	10	28	29	4 994
27	Wohngebäude mit 3 oder mehr Wohnungen .....	19	81	54	135	139	22 169
28	Wohnheime .....	1	3	1	22	5	778
<b>29</b>	<b>Wohngebäude zusammen .....</b>	<b>202</b>	<b>248</b>	<b>158</b>	<b>353</b>	<b>421</b>	<b>70 525</b>
30	darunter erbaut durch private Haushalte .....	154	148	89	193	248	43 495
<b>Unterfranken</b>							
31	Wohngebäude mit 1 Wohnung .....	143	143	88	143	245	44 685
32	Wohngebäude mit 2 Wohnungen .....	27	31	21	54	59	9 491
33	Wohngebäude mit 3 oder mehr Wohnungen .....	20	65	38	154	127	20 503
34	Wohnheime .....	2	25	4	146	48	9 224
<b>35</b>	<b>Wohngebäude zusammen .....</b>	<b>192</b>	<b>263</b>	<b>150</b>	<b>497</b>	<b>480</b>	<b>83 903</b>
36	darunter erbaut durch private Haushalte .....	173	187	114	233	334	58 395
<b>Schwaben</b>							
37	Wohngebäude mit 1 Wohnung .....	227	238	130	227	365	71 945
38	Wohngebäude mit 2 Wohnungen .....	34	50	30	68	82	14 206
39	Wohngebäude mit 3 oder mehr Wohnungen .....	52	164	38	428	321	45 879
40	Wohnheime .....	1	18	2	145	35	6 889
<b>41</b>	<b>Wohngebäude zusammen .....</b>	<b>314</b>	<b>470</b>	<b>201</b>	<b>868</b>	<b>803</b>	<b>138 919</b>
42	darunter erbaut durch private Haushalte .....	257	303	164	344	485	90 762
<b>Bayern</b>							
43	Wohngebäude mit 1 Wohnung .....	1 499	1 464	818	1 499	2 400	442 158
44	Wohngebäude mit 2 Wohnungen .....	189	254	139	378	429	74 712
45	Wohngebäude mit 3 oder mehr Wohnungen .....	236	845	287	1 942	1 600	264 003
46	Wohnheime .....	7	87	16	513	160	32 396
<b>47</b>	<b>Wohngebäude insgesamt .....</b>	<b>1 931</b>	<b>2 649</b>	<b>1 261</b>	<b>4 332</b>	<b>4 589</b>	<b>813 269</b>
48	darunter erbaut durch private Haushalte .....	1 503	1 675	909	1 986	2 767	508 050

**7. Baugenehmigungen für neue Wohngebäude im Freistellungs- bzw. Zustimmungsverfahren<sup>1)</sup> in Bayern  
im Februar 2014 nach Regierungsbezirken, Gebäudearten und privaten Haushalten als Bauherren**

Lfd. Nr.	Regierungsbezirk Gebäudeart Bauherr	Errichtung neuer Wohngebäude					Veranschlagte Kosten der Bauwerke 1 000 €
		Gebäude	Rauminhalt	Nutzfläche	Wohnungen		
					insgesamt	Wohnfläche	
		Anzahl	1 000 m <sup>3</sup>	100 m <sup>2</sup>	Anzahl	100 m <sup>2</sup>	
<b>Oberbayern</b>							
1	Wohngebäude mit 1 Wohnung .....	155	159	93	155	252	49 112
2	Wohngebäude mit 2 Wohnungen .....	12	17	12	24	27	5 249
3	Wohngebäude mit 3 oder mehr Wohnungen .....	16	61	27	138	126	22 821
4	Wohnheime .....	-	-	-	-	-	-
<b>5</b>	<b>Wohngebäude zusammen .....</b>	<b>183</b>	<b>238</b>	<b>132</b>	<b>317</b>	<b>405</b>	<b>77 182</b>
6	darunter erbaut durch private Haushalte .....	139	151	99	156	231	46 334
<b>Niederbayern</b>							
7	Wohngebäude mit 1 Wohnung .....	77	60	25	77	102	17 571
8	Wohngebäude mit 2 Wohnungen .....	6	8	4	12	13	1 979
9	Wohngebäude mit 3 oder mehr Wohnungen .....	2	6	4	11	9	1 676
10	Wohnheime .....	-	-	-	-	-	-
<b>11</b>	<b>Wohngebäude zusammen .....</b>	<b>85</b>	<b>74</b>	<b>33</b>	<b>100</b>	<b>124</b>	<b>21 226</b>
12	darunter erbaut durch private Haushalte .....	54	61	28	69	100	16 847
<b>Oberpfalz</b>							
13	Wohngebäude mit 1 Wohnung .....	37	35	16	37	57	10 070
14	Wohngebäude mit 2 Wohnungen .....	4	4	2	8	8	1 222
15	Wohngebäude mit 3 oder mehr Wohnungen .....	1	1	0	3	2	306
16	Wohnheime .....	-	-	-	-	-	-
<b>17</b>	<b>Wohngebäude zusammen .....</b>	<b>42</b>	<b>40</b>	<b>18</b>	<b>48</b>	<b>67</b>	<b>11 598</b>
18	darunter erbaut durch private Haushalte .....	39	38	16	45	63	11 025
<b>Oberfranken</b>							
19	Wohngebäude mit 1 Wohnung .....	12	10	6	12	17	3 105
20	Wohngebäude mit 2 Wohnungen .....	1	1	0	2	2	240
21	Wohngebäude mit 3 oder mehr Wohnungen .....	1	1	1	3	3	555
22	Wohnheime .....	-	-	-	-	-	-
<b>23</b>	<b>Wohngebäude zusammen .....</b>	<b>14</b>	<b>13</b>	<b>7</b>	<b>17</b>	<b>21</b>	<b>3 900</b>
24	darunter erbaut durch private Haushalte .....	14	13	7	17	21	3 900
<b>Mittelfranken</b>							
25	Wohngebäude mit 1 Wohnung .....	35	32	18	35	52	9 390
26	Wohngebäude mit 2 Wohnungen .....	3	3	2	6	5	993
27	Wohngebäude mit 3 oder mehr Wohnungen .....	5	17	11	29	30	4 096
28	Wohnheime .....	-	-	-	-	-	-
<b>29</b>	<b>Wohngebäude zusammen .....</b>	<b>43</b>	<b>52</b>	<b>31</b>	<b>70</b>	<b>88</b>	<b>14 479</b>
30	darunter erbaut durch private Haushalte .....	40	37	20	47	63	11 187
<b>Unterfranken</b>							
31	Wohngebäude mit 1 Wohnung .....	21	21	12	21	38	6 423
32	Wohngebäude mit 2 Wohnungen .....	4	5	3	8	10	1 471
33	Wohngebäude mit 3 oder mehr Wohnungen .....	1	3	1	7	7	984
34	Wohnheime .....	-	-	-	-	-	-
<b>35</b>	<b>Wohngebäude zusammen .....</b>	<b>26</b>	<b>29</b>	<b>16</b>	<b>36</b>	<b>54</b>	<b>8 878</b>
36	darunter erbaut durch private Haushalte .....	26	29	16	36	54	8 878
<b>Schwaben</b>							
37	Wohngebäude mit 1 Wohnung .....	87	83	42	87	132	25 189
38	Wohngebäude mit 2 Wohnungen .....	7	10	4	14	15	2 751
39	Wohngebäude mit 3 oder mehr Wohnungen .....	5	11	3	23	19	3 020
40	Wohnheime .....	-	-	-	-	-	-
<b>41</b>	<b>Wohngebäude zusammen .....</b>	<b>99</b>	<b>103</b>	<b>50</b>	<b>124</b>	<b>165</b>	<b>30 960</b>
42	darunter erbaut durch private Haushalte .....	85	86	43	96	138	26 169
<b>Bayern</b>							
43	Wohngebäude mit 1 Wohnung .....	424	400	213	424	649	120 860
44	Wohngebäude mit 2 Wohnungen .....	37	48	27	74	79	13 905
45	Wohngebäude mit 3 oder mehr Wohnungen .....	31	100	47	214	196	33 458
46	Wohnheime .....	-	-	-	-	-	-
<b>47</b>	<b>Wohngebäude insgesamt .....</b>	<b>492</b>	<b>549</b>	<b>287</b>	<b>712</b>	<b>924</b>	<b>168 223</b>
48	darunter erbaut durch private Haushalte .....	397	413	230	466	671	124 340

<sup>1)</sup> Genehmigungsfreistellung nach Artikel 58 bzw. bauaufsichtliche Zustimmung nach Artikel 73 der Bayerischen Bauordnung (BayBO).

## 8. Baugenehmigungen für neue Wohn- und Nichtwohngebäude in Bayern im Februar 2014 nach Gebäudearten, Regierungsbezirken und der vorwiegenden Art der Beheizung

Lfd. Nr.	Gebäudeart Regierungsbezirk	Insgesamt	darunter ausgestattet mit					Ohne Heizung
			Fern-	Block-	Zentral-	Etagen-	Einzelraum-	
			heizung					
<b>Wohnbau</b>								
1	<b>Wohngebäude insgesamt</b> .....	<b>1 931</b>	<b>135</b>	<b>82</b>	<b>1 706</b>	-	<b>4</b>	<b>4</b>
2	<b>darin Wohnungen</b> .....	<b>4 332</b>	<b>934</b>	<b>218</b>	<b>3 171</b>	-	<b>4</b>	<b>5</b>
	davon							
3	Wohngebäude mit 1 Wohnung .....	1 499	73	68	1 351	-	4	3
4	Wohngebäude mit 2 Wohnungen .....	189	7	-	181	-	-	1
5	Wohngebäude mit 3 oder mehr Wohnungen .....	236	51	14	171	-	-	-
6	darin Wohnungen .....	1 942	502	150	1 290	-	-	-
7	Wohnheime .....	7	4	-	3	-	-	-
8	darin Wohnungen .....	513	345	-	168	-	-	-
<b>Wohngebäude nach Regierungsbezirken</b>								
9	Oberbayern .....	662	88	35	535	-	1	3
10	Niederbayern .....	291	17	30	243	-	-	1
11	Oberpfalz .....	178	2	-	176	-	-	-
12	Oberfranken .....	92	1	1	90	-	-	-
13	Mittelfranken .....	202	9	11	182	-	-	-
14	Unterfranken .....	192	5	2	185	-	-	-
15	Schwaben .....	314	13	3	295	-	3	-
<b>Nichtwohnbau</b>								
16	<b>Nichtwohngebäude insgesamt</b> .....	<b>634</b>	<b>41</b>	<b>6</b>	<b>171</b>	-	<b>19</b>	<b>397</b>
17	<b>darin Rauminhalt (1 000 m³)</b> .....	<b>4 089</b>	<b>523</b>	<b>80</b>	<b>1 533</b>	-	<b>475</b>	<b>1 478</b>
	davon							
18	<b>Anstaltsgebäude</b> .....	<b>6</b>	<b>1</b>	<b>-</b>	<b>5</b>	-	-	-
19	darin Rauminhalt (1 000 m³) .....	69	27	-	42	-	-	-
20	<b>Büro- und Verwaltungsgebäude</b> .....	<b>36</b>	<b>14</b>	<b>1</b>	<b>21</b>	-	-	-
21	darin Rauminhalt (1 000 m³) .....	467	268	12	187	-	-	-
22	<b>Landwirtschaftliche Betriebsgebäude</b> .....	<b>198</b>	<b>-</b>	<b>-</b>	<b>9</b>	-	<b>1</b>	<b>188</b>
23	darin Rauminhalt (1 000 m³) .....	982	-	-	66	-	27	889
24	<b>Nichtlandwirtschaftliche Betriebsgebäude</b> .....	<b>350</b>	<b>13</b>	<b>3</b>	<b>111</b>	-	<b>16</b>	<b>207</b>
25	darin Rauminhalt (1 000 m³) .....	2 259	135	12	1 095	-	445	573
	darunter							
26	Fabrik- und Werkstattgebäude .....	62	4	1	32	-	4	21
27	darin Rauminhalt (1 000 m³) .....	379	68	3	232	-	36	41
28	Handels- und Lagergebäude .....	167	5	-	60	-	8	94
29	darin Rauminhalt (1 000 m³) .....	1 553	52	-	808	-	406	287
30	Hotels und Gaststätten .....	13	2	-	10	-	1	-
31	darin Rauminhalt (1 000 m³) .....	46	11	-	34	-	1	-
32	<b>Sonstige Nichtwohngebäude</b> .....	<b>44</b>	<b>13</b>	<b>2</b>	<b>25</b>	-	<b>2</b>	<b>2</b>
33	darin Rauminhalt (1 000 m³) .....	312	94	56	142	-	3	16
<b>Nichtwohngebäude nach Regierungsbezirken</b>								
34	Oberbayern .....	192	23	2	49	-	3	115
35	Niederbayern .....	94	3	-	17	-	5	69
36	Oberpfalz .....	92	2	1	30	-	2	57
37	Oberfranken .....	44	2	-	8	-	-	34
38	Mittelfranken .....	47	4	1	19	-	3	20
39	Unterfranken .....	47	2	-	13	-	2	30
40	Schwaben .....	118	5	2	35	-	4	72

## 9. Baugenehmigungen für neue Wohn- und Regierungsbezirken und der

Lfd. Nr.	Gebäudeart Regierungsbezirk	Insgesamt	davon nach der verwendeten			
			keine	Öl	Gas	Strom
<b>Wohnbau</b>						
1	<b>Wohngebäude insgesamt</b> .....	<b>1 931</b>	<b>4</b>	<b>37</b>	<b>780</b>	<b>7</b>
2	<b>darin Wohnungen</b> .....	<b>4 332</b>	<b>5</b>	<b>71</b>	<b>1 806</b>	<b>10</b>
	davon					
3	Wohngebäude mit 1 Wohnung .....	1 499	3	26	607	5
4	Wohngebäude mit 2 Wohnungen .....	189	1	6	49	1
5	Wohngebäude mit 3 oder mehr Wohnungen .....	236	-	5	123	1
6	darin Wohnungen .....	1 942	-	33	984	3
7	Wohnheime .....	7	-	-	1	-
8	darin Wohnungen .....	513	-	-	117	-
<b>Wohngebäude nach Regierungsbezirken</b>						
9	Oberbayern .....	662	3	13	267	2
10	Niederbayern .....	291	1	3	138	1
11	Oberpfalz .....	178	-	3	57	-
12	Oberfranken .....	92	-	4	33	-
13	Mittelfranken .....	202	-	1	86	-
14	Unterfranken .....	192	-	3	76	2
15	Schwaben .....	314	-	10	123	2
<b>Nichtwohnbau</b>						
16	<b>Nichtwohngebäude insgesamt</b> .....	<b>634</b>	<b>397</b>	<b>13</b>	<b>87</b>	<b>7</b>
17	<b>darin Rauminhalt (1 000 m³)</b> .....	<b>4 089</b>	<b>1 478</b>	<b>67</b>	<b>1 437</b>	<b>42</b>
	davon					
18	<b>Anstaltsgebäude</b> .....	<b>6</b>	<b>-</b>	<b>-</b>	<b>5</b>	<b>-</b>
19	darin Rauminhalt (1 000 m³) .....	69	-	-	42	-
20	<b>Büro- und Verwaltungsgebäude</b> .....	<b>36</b>	<b>-</b>	<b>-</b>	<b>11</b>	<b>-</b>
21	darin Rauminhalt (1 000 m³) .....	467	-	-	133	-
22	<b>Landwirtschaftliche Betriebsgebäude</b> .....	<b>198</b>	<b>188</b>	<b>-</b>	<b>-</b>	<b>1</b>
23	darin Rauminhalt (1 000 m³) .....	982	889	-	-	27
24	<b>Nichtlandwirtschaftliche Betriebsgebäude</b> .....	<b>350</b>	<b>207</b>	<b>9</b>	<b>57</b>	<b>5</b>
25	darin Rauminhalt (1 000 m³) .....	2 259	573	47	1 107	13
	darunter					
26	Fabrik- und Werkstattgebäude .....	62	21	3	16	1
27	darin Rauminhalt (1 000 m³) .....	379	41	10	170	1
28	Handels- und Lagergebäude .....	167	94	4	31	2
29	darin Rauminhalt (1 000 m³) .....	1 553	287	26	903	6
30	Hotels und Gaststätten .....	13	-	1	6	1
31	darin Rauminhalt (1 000 m³) .....	46	-	8	18	6
32	<b>Sonstige Nichtwohngebäude</b> .....	<b>44</b>	<b>2</b>	<b>4</b>	<b>14</b>	<b>1</b>
33	darin Rauminhalt (1 000 m³) .....	312	16	20	155	2
<b>Nichtwohngebäude nach Regierungsbezirken</b>						
34	Oberbayern .....	192	115	2	22	2
35	Niederbayern .....	94	69	-	4	-
36	Oberpfalz .....	92	57	3	20	1
37	Oberfranken .....	44	34	2	2	-
38	Mittelfranken .....	47	20	1	13	2
39	Unterfranken .....	47	30	1	5	2
40	Schwaben .....	118	72	4	21	-

**Nichtwohngebäude in Bayern im Februar 2014 nach Gebäudearten,  
verwendeten primären Energie für Heizung**

primären Energie für Heizung								Lfd. Nr.
Fernwärme/ Fernkälte	Geothermie	Umweltthermie (Luft/Wasser)	Solarthermie	Holz	Biogas/ Biomethan	sonstige Biomasse	sonstige Energie	
<b>Wohnbau</b>								
<b>135</b>	<b>123</b>	<b>546</b>	<b>13</b>	<b>271</b>	<b>3</b>	<b>12</b>	-	<b>1</b>
<b>934</b>	<b>163</b>	<b>697</b>	<b>17</b>	<b>613</b>	<b>4</b>	<b>12</b>	-	<b>2</b>
73	102	466	9	194	2	12	-	3
7	16	58	4	46	1	-	-	4
51	5	22	-	29	-	-	-	5
502	29	115	-	276	-	-	-	6
4	-	-	-	2	-	-	-	7
345	-	-	-	51	-	-	-	8
<b>Wohngebäude nach Regierungsbezirken</b>								
88	42	164	5	77	-	1	-	9
17	21	61	1	44	1	3	-	10
2	9	59	1	44	-	3	-	11
1	8	38	1	5	1	1	-	12
9	13	70	1	22	-	-	-	13
5	6	73	2	23	-	2	-	14
13	24	81	2	56	1	2	-	15
<b>Nichtwohnbau</b>								
<b>41</b>	<b>13</b>	<b>29</b>	<b>1</b>	<b>42</b>	-	<b>1</b>	<b>3</b>	<b>16</b>
<b>523</b>	<b>136</b>	<b>131</b>	<b>1</b>	<b>146</b>	-	<b>6</b>	<b>122</b>	<b>17</b>
1	-	-	-	-	-	-	-	18
27	-	-	-	-	-	-	-	19
14	1	5	-	4	-	-	1	20
268	22	19	-	13	-	-	12	21
-	1	1	-	7	-	-	-	22
-	5	5	-	56	-	-	-	23
13	11	18	1	26	-	1	2	24
135	109	97	1	62	-	6	111	25
4	3	6	-	7	-	-	1	26
68	20	18	-	32	-	-	19	27
5	8	9	1	12	-	-	1	28
52	89	77	1	21	-	-	92	29
2	-	1	-	2	-	-	-	30
11	-	1	-	3	-	-	-	31
13	-	5	-	5	-	-	-	32
94	-	10	-	15	-	-	-	33
<b>Nichtwohngebäude nach Regierungsbezirken</b>								
23	5	7	-	16	-	-	-	34
3	-	1	1	15	-	1	-	35
2	1	5	-	3	-	-	-	36
2	1	2	-	1	-	-	-	37
4	-	4	-	-	-	-	3	38
2	3	2	-	2	-	-	-	39
5	3	8	-	5	-	-	-	40

**10. Baugenehmigungen für neue Wohn- und  
Regierungsbezirken und der**

Lfd. Nr.	Gebäudeart Regierungsbezirk	Insgesamt	davon nach der verwendeten			
			keine	Öl	Gas	Strom
<b>Wohnbau</b>						
1	<b>Wohngebäude insgesamt</b> .....	<b>1 931</b>	<b>1 016</b>	<b>2</b>	<b>8</b>	<b>3</b>
2	<b>darin Wohnungen</b> .....	<b>4 332</b>	<b>2 835</b>	<b>2</b>	<b>88</b>	<b>3</b>
	davon					
3	Wohngebäude mit 1 Wohnung .....	1 499	739	2	3	3
4	Wohngebäude mit 2 Wohnungen .....	189	95	-	1	-
5	Wohngebäude mit 3 oder mehr Wohnungen .....	236	176	-	4	-
6	darin Wohnungen .....	1 942	1 422	-	83	-
7	Wohnheime .....	7	6	-	-	-
8	darin Wohnungen .....	513	484	-	-	-
<b>Wohngebäude nach Regierungsbezirken</b>						
9	Oberbayern .....	662	392	-	6	2
10	Niederbayern .....	291	154	1	-	-
11	Oberpfalz .....	178	71	-	-	-
12	Oberfranken .....	92	48	-	-	-
13	Mittelfranken .....	202	94	-	-	-
14	Unterfranken .....	192	95	1	-	-
15	Schwaben .....	314	162	-	2	1
<b>Nichtwohnbau</b>						
16	<b>Nichtwohngebäude insgesamt</b> .....	<b>634</b>	<b>603</b>	<b>1</b>	<b>2</b>	<b>-</b>
17	<b>darin Rauminhalt (1 000 m³)</b> .....	<b>4 089</b>	<b>3 870</b>	<b>6</b>	<b>104</b>	<b>-</b>
	davon					
18	<b>Anstaltsgebäude</b> .....	<b>6</b>	<b>6</b>	-	-	-
19	darin Rauminhalt (1 000 m³) .....	69	69	-	-	-
20	<b>Büro- und Verwaltungsgebäude</b> .....	<b>36</b>	<b>32</b>	-	<b>1</b>	-
21	darin Rauminhalt (1 000 m³) .....	467	450	-	12	-
22	<b>Landwirtschaftliche Betriebsgebäude</b> .....	<b>198</b>	<b>194</b>	-	-	-
23	darin Rauminhalt (1 000 m³) .....	982	973	-	-	-
24	<b>Nichtlandwirtschaftliche Betriebsgebäude</b> .....	<b>350</b>	<b>334</b>	-	<b>1</b>	-
25	darin Rauminhalt (1 000 m³) .....	2 259	2 085	-	92	-
	darunter					
26	Fabrik- und Werkstattgebäude .....	62	56	-	-	-
27	darin Rauminhalt (1 000 m³) .....	379	356	-	-	-
28	Handels- und Lagergebäude .....	167	161	-	1	-
29	darin Rauminhalt (1 000 m³) .....	1 553	1 415	-	92	-
30	Hotels und Gaststätten .....	13	10	-	-	-
31	darin Rauminhalt (1 000 m³) .....	46	34	-	-	-
32	<b>Sonstige Nichtwohngebäude</b> .....	<b>44</b>	<b>37</b>	<b>1</b>	-	-
33	darin Rauminhalt (1 000 m³) .....	312	293	6	-	-
<b>Nichtwohngebäude nach Regierungsbezirken</b>						
34	Oberbayern .....	192	182	1	-	-
35	Niederbayern .....	94	91	-	-	-
36	Oberpfalz .....	92	87	-	-	-
37	Oberfranken .....	44	41	-	-	-
38	Mittelfranken .....	47	43	-	2	-
39	Unterfranken .....	47	46	-	-	-
40	Schwaben .....	118	113	-	-	-



**Nichtwohngebäude in Bayern im Februar 2014 nach Gebäudearten,  
verwendeten sekundären Energie für Heizung**

sekundären Energie für Heizung								Lfd. Nr.
Fernwärme/ Fernkälte	Geothermie	Umweltthermie (Luft/Wasser)	Solarthermie	Holz	Biogas/ Biomethan	sonstige Biomasse	sonstige Energie	
<b>Wohnbau</b>								
-	-	2	229	669	-	2	-	1
-	-	3	535	862	-	4	-	2
-	-	1	168	583	-	-	-	3
-	-	1	21	69	-	2	-	4
-	-	-	40	16	-	-	-	5
-	-	-	325	112	-	-	-	6
-	-	-	-	1	-	-	-	7
-	-	-	-	29	-	-	-	8
<b>Wohngebäude nach Regierungsbezirken</b>								
-	-	2	87	173	-	-	-	9
-	-	-	22	114	-	-	-	10
-	-	-	18	89	-	-	-	11
-	-	-	11	33	-	-	-	12
-	-	-	42	66	-	-	-	13
-	-	-	28	66	-	2	-	14
-	-	-	21	128	-	-	-	15
<b>Nichtwohnbau</b>								
-	-	-	11	16	-	1	-	16
-	-	-	43	65	-	1	-	17
-	-	-	-	-	-	-	-	18
-	-	-	-	-	-	-	-	19
-	-	-	2	1	-	-	-	20
-	-	-	5	1	-	-	-	21
-	-	-	1	3	-	-	-	22
-	-	-	2	7	-	-	-	23
-	-	-	7	8	-	-	-	24
-	-	-	31	51	-	-	-	25
-	-	-	5	1	-	-	-	26
-	-	-	21	1	-	-	-	27
-	-	-	-	5	-	-	-	28
-	-	-	-	46	-	-	-	29
-	-	-	2	1	-	-	-	30
-	-	-	10	2	-	-	-	31
-	-	-	1	4	-	1	-	32
-	-	-	4	7	-	1	-	33
<b>Nichtwohngebäude nach Regierungsbezirken</b>								
-	-	-	2	7	-	-	-	34
-	-	-	-	2	-	1	-	35
-	-	-	3	2	-	-	-	36
-	-	-	1	2	-	-	-	37
-	-	-	2	-	-	-	-	38
-	-	-	1	-	-	-	-	39
-	-	-	2	3	-	-	-	40

**11. Baugenehmigungen für neue Wohn- und Nichtwohngebäude in Bayern im Februar 2014  
nach Gebäudearten und dem überwiegend verwendeten Baustoff**

Lfd. Nr.	Gebäudeart	Ins-gesamt	davon nach dem überwiegend verwendeten Baustoff							
			Stahl	Stahl-beton	Ziegel	Kalksand-stein	Poren-beton	Leicht-beton/Bims	Holz	sonstiger Baustoff
<b>Wohnbau</b>										
<b>Wohngebäude insgesamt</b>										
1	Gebäude (Anzahl) .....	1 931	-	171	1 107	106	156	16	363	12
2	Rauminhalt (1 000 m³) .....	2 649	-	488	1 473	178	162	16	323	10
3	Veranschlagte Kosten (1 000 €) .....	813 269	-	163 466	443 230	51 702	46 699	4 580	100 491	3 101
davon										
<b>Wohngebäude mit 1 Wohnung</b>										
4	Gebäude (Anzahl) .....	1 499	-	86	851	79	134	12	325	12
5	Rauminhalt (1 000 m³) .....	1 464	-	81	892	68	129	11	273	10
6	Veranschlagte Kosten (1 000 €) .....	442 158	-	26 979	266 993	19 418	37 148	3 024	85 495	3 101
<b>Wohngebäude mit 2 Wohnungen</b>										
7	Gebäude (Anzahl) .....	189	-	15	115	5	17	3	34	-
8	Rauminhalt (1 000 m³) .....	254	-	24	157	7	23	3	41	-
9	Veranschlagte Kosten (1 000 €) .....	74 712	-	6 513	46 543	1 834	6 446	883	12 493	-
<b>Wohngebäude mit 3 oder mehr Wohnungen</b>										
10	Gebäude (Anzahl) .....	236	-	65	140	21	5	1	4	-
11	Rauminhalt (1 000 m³) .....	845	-	315	421	87	10	2	9	-
12	Veranschlagte Kosten (1 000 €) .....	264 003	-	103 195	128 916	25 611	3 105	673	2 503	-
<b>Wohnheime</b>										
13	Gebäude (Anzahl) .....	7	-	5	1	1	-	-	-	-
14	Rauminhalt (1 000 m³) .....	87	-	68	3	16	-	-	-	-
15	Veranschlagte Kosten (1 000 €) .....	32 396	-	26 779	778	4 839	-	-	-	-
<b>Nichtwohnbau</b>										
<b>Nichtwohngebäude insgesamt</b>										
16	Gebäude (Anzahl) .....	634	103	256	125	16	6	2	124	2
17	Rauminhalt (1 000 m³) .....	4 089	624	2 606	370	89	20	1	370	8
18	Veranschlagte Kosten (1 000 €) .....	647 992	54 775	475 972	61 809	18 404	3 908	93	30 862	2 169
davon										
<b>Anstaltsgebäude</b>										
19	Gebäude (Anzahl) .....	6	-	4	-	1	-	-	1	-
20	Rauminhalt (1 000 m³) .....	69	-	51	-	17	-	-	2	-
21	Veranschlagte Kosten (1 000 €) .....	44 134	-	37 244	-	6 290	-	-	600	-
<b>Büro- und Verwaltungsgebäude</b>										
22	Gebäude (Anzahl) .....	36	-	22	6	4	-	-	4	-
23	Rauminhalt (1 000 m³) .....	467	-	434	21	8	-	-	4	-
24	Veranschlagte Kosten (1 000 €) .....	181 199	-	172 562	4 711	2 620	-	-	1 306	-
<b>Landwirtschaftliche Betriebsgebäude</b>										
25	Gebäude (Anzahl) .....	198	39	64	27	-	1	1	65	1
26	Rauminhalt (1 000 m³) .....	982	218	390	109	-	1	1	262	1
27	Veranschlagte Kosten (1 000 €) .....	57 743	10 702	23 230	8 407	-	171	46	15 157	30
<b>Nichtlandwirtschaftliche Betriebsgebäude</b>										
28	Gebäude (Anzahl) .....	350	62	151	77	7	4	1	47	1
29	Rauminhalt (1 000 m³) .....	2 259	386	1 522	187	50	17	0	89	7
30	Veranschlagte Kosten (1 000 €) .....	262 385	42 566	172 629	29 187	4 379	3 340	47	8 098	2 139
darunter										
<b>Fabrik- und Werkstattgebäude</b>										
31	Gebäude (Anzahl) .....	62	15	27	13	2	2	-	3	-
32	Rauminhalt (1 000 m³) .....	379	126	161	28	40	10	-	15	-
33	Veranschlagte Kosten (1 000 €) .....	56 732	19 292	25 916	5 565	2 422	2 300	-	1 237	-
<b>Handels- und Lagergebäude</b>										
34	Gebäude (Anzahl) .....	167	42	50	39	1	1	-	34	-
35	Rauminhalt (1 000 m³) .....	1 553	234	1 131	125	1	6	-	57	-
36	Veranschlagte Kosten (1 000 €) .....	137 662	21 386	94 174	16 841	67	1 006	-	4 188	-
<b>Hotels und Gaststätten</b>										
37	Gebäude (Anzahl) .....	13	-	4	2	2	-	-	4	1
38	Rauminhalt (1 000 m³) .....	46	-	11	13	9	-	-	6	7
39	Veranschlagte Kosten (1 000 €) .....	11 596	-	3 527	2 593	1 750	-	-	1 587	2 139
<b>Sonstige Nichtwohngebäude</b>										
40	Gebäude (Anzahl) .....	44	2	15	15	4	1	-	7	-
41	Rauminhalt (1 000 m³) .....	312	20	210	53	14	3	-	13	-
42	Veranschlagte Kosten (1 000 €) .....	102 531	1 507	70 307	19 504	5 115	397	-	5 701	-