



Statistische Berichte

Kennziffer
F II 1 m
10/2014

Baugenehmigungen in Bayern im Oktober 2014





Alle Veröffentlichungen im Internet unter
www.statistik.bayern.de/veroeffentlichungen

Diesen Code einfach mit der entsprechenden App scannen, um zum angegebenen Link zu gelangen.

Kostenlos

ist der Download von allen Statistischen Berichten (meist PDF- und Excel-Format) und ausgewählten anderen Publikationen (Informationelle Grundversorgung).

Kostenpflichtig

sind die links genannten Veröffentlichungen in gedruckter Form sowie die Druck- und Dateiausgaben (auch auf Datenträger) aller anderen Veröffentlichungen.

Newsletter-Service

Für Themenbereich/e anmelden. Information über Neuerscheinung/en wird per E-Mail aktuell übermittelt.

Impressum

Statistische Berichte

bieten in tabellarischer Form neuestes Zahlenmaterial der jeweiligen Erhebung. Dieses wird, soweit erforderlich, methodisch erläutert und kurz kommentiert.

Herausgeber, Druck und Vertrieb

Bayerisches Landesamt für
Statistik und Datenverarbeitung
St.-Martin-Str. 47
81541 München

Vertrieb

E-Mail vertrieb@statistik.bayern.de
Telefon 089 2119-3205
Telefax 089 2119-3457
Internet www.statistik.bayern.de/veroeffentlichungen

Auskunftsdienst

E-Mail info@statistik.bayern.de
Telefon 089 2119-3218
Telefax 089 2119-3580

© Bayerisches Landesamt für Statistik und Datenverarbeitung, München 2014

Vervielfältigung und Verbreitung, auch auszugsweise, mit Quellenangabe gestattet.

Zeichenerklärung

- 0 mehr als nichts, aber weniger als die Hälfte der kleinsten in der Tabelle nachgewiesenen Einheit
- nichts vorhanden oder keine Veränderung
- / keine Angabe, da Zahl nicht sicher genug
- Zahlenwert unbekannt, geheimzuhalten oder nicht rechenbar
- ... Angabe fällt später an
- x Tabellenfach gesperrt, da Aussage nicht sinnvoll
- () Nachweis unter dem Vorbehalt, dass der Zahlenwert erhebliche Fehler aufweisen kann
- p vorläufiges Ergebnis
- r berichtigtes Ergebnis
- s geschätztes Ergebnis
- D Durchschnitt
- ≙ entspricht

Auf- und Abrundungen

Im Allgemeinen ist ohne Rücksicht auf die Endsummen auf- bzw. abgerundet worden. Deshalb können sich bei der Summierung von Einzelangaben geringfügige Abweichungen zu den ausgewiesenen Endsummen ergeben. Bei der Aufgliederung der Gesamtheit in Prozent kann die Summe der Einzelwerte wegen Rundens vom Wert 100 % abweichen. Eine Abstimmung auf 100 % erfolgt im Allgemeinen nicht.

Inhaltsverzeichnis

Vorbemerkungen	5
Abbildungen und Tabellen	
Abb. 1 Genehmigte Wohnungen in Bayern seit Januar 2007	8
Abb. 2 Genehmigte Wohnungen in den Regierungsbezirken in Bayern von Januar bis Oktober 2014	8
Abb. 3 Genehmigte neue Nichtwohngebäude in Bayern von Januar bis Oktober 2014	8
Abb. 4 Genehmigte Wohnungen in den kreisfreien Städten und Landkreisen in Bayern von Januar bis Oktober 2014	9
Abb. 5 Genehmigte Wohnungen in neuen Wohngebäuden je 10 000 Einwohner in Bayern von Januar bis Oktober 2014.....	9
Abb. 6 Veranschlagte Baukosten je m ² Wohn- bzw. Nutzfläche im Neubau in Bayern von Januar bis Oktober 2009 und 2014.....	9
1. Baugenehmigungen in Bayern seit 1980	10
2. Baugenehmigungen in Bayern seit 2010 nach Monaten	11
3. Baugenehmigungen für Wohn- und Nichtwohngebäude in Bayern im Oktober 2014 nach Gebäudearten und Bauherren	12
4. Baugenehmigungen für Wohn- und Nichtwohngebäude in Bayern im Oktober 2014 nach Kreisen	14
4a. Baugenehmigungen für Wohn- und Nichtwohngebäude in Bayern von Januar bis Oktober 2014 nach Kreisen	22
5. Baugenehmigungen für neue Wohn- und Nichtwohngebäude im Fertigteilbau in Bayern im Oktober 2014 nach Gebäudearten und Bauherren	26
6. Baugenehmigungen für neue Wohngebäude in Bayern im Oktober 2014 nach Regierungsbezirken, Gebäudearten und privaten Haushalten als Bauherren	27
7. Baugenehmigungen für neue Wohngebäude im Freistellungs- bzw. Zustimmungsverfahren in Bayern im Oktober 2014 nach Regierungsbezirken, Gebäudearten und privaten Haushalten als Bauherren	28
8. Baugenehmigungen für neue Wohn- und Nichtwohngebäude in Bayern im Oktober 2014 nach Gebäudearten, Regierungsbezirken und der vorwiegenden Art der Beheizung	29
9. Baugenehmigungen für neue Wohn- und Nichtwohngebäude in Bayern im Oktober 2014 nach Gebäudearten, Regierungsbezirken und der verwendeten primären Energie für Heizung	30
10. Baugenehmigungen für neue Wohn- und Nichtwohngebäude in Bayern im Oktober 2014 nach Gebäudearten, Regierungsbezirken und der verwendeten sekundären Energie für Heizung	32
11. Baugenehmigungen für neue Wohn- und Nichtwohngebäude in Bayern im Oktober 2014 nach Gebäudearten und dem überwiegend verwendeten Baustoff	34

Vorbemerkungen

Die Statistiken der Bautätigkeit im Hochbau sind angeordnet durch das Gesetz über die Statistik der Bautätigkeit im Hochbau und die Fortschreibung des Wohnungsbestands (Hochbaustatistikgesetz - HBauStatG) vom 05.05.1998 (BGBl I 1998, 869) in Verbindung mit dem Gesetz über die Statistik für Bundeszwecke (Bundesstatistikgesetz - BStatG) vom 22.01.1987 (BGBl I 1987, 462 (565)), jeweils in der aktuellen Fassung. Die Hochbaustatistik erstreckt sich auf genehmigungs- oder zustimmungsbedürftige, sowie kenntnisgabe-, anzeigepflichtige oder einem Genehmigungsverfahren (gemäß Art. 58 der Bayerischen Bauordnung) unterliegende Baumaßnahmen, bei denen Wohnraum oder sonstiger Nutzraum geschaffen oder verändert wird. Bei Nichtwohngebäuden - mit Ausnahme von Gebäuden mit Wohnraum - sind Bagatellbauten bis zu einem Volumen von 350 m³ Rauminhalt oder 18.000 Euro veranschlagten Kosten des Bauwerks nicht meldepflichtig.

Methodische Hinweise

Die monatliche Baugenehmigungsstatistik basiert auf den von den Bauaufsichtsbehörden abgegebenen Meldungen, die nicht immer zeitgerecht übermittelt werden. Die Ergebnisse berücksichtigen daher nur diejenigen Bauvorhaben, zu denen im Berichtszeitraum die Baugenehmigung gemeldet wurde. Hieraus können sich Unterschiede zwischen den Ergebnissen der Baugenehmigungsstatistik und dem tatsächlichen Baugenehmigungsgeschehen in den einzelnen Monaten ergeben. Bei der Interpretation der Ergebnisse des vorliegenden Monatsberichts sollte deshalb ihr vorläufiger Charakter berücksichtigt werden.

Abweichungen zwischen Summen und addierten Einzelwerten ergeben sich aus dem Runden von Einzelwerten. Abweichungen zwischen aufsummierten Monatswerten und dem Jahresergebnis erklären sich zudem aus nachträglichen Änderungen zum Bebauungsplan (sog. Tekturen), die zur Jahresaufbereitung eingearbeitet werden. Diese Korrekturen können somit nur in der Jahressumme und nicht in den einzelnen Monaten bzw. Vierteljahren ausgewiesen werden.

Baumaßnahmen an bestehenden Gebäuden können zur Verringerung der Anzahl der Wohnungen, Wohnräume bzw. der Wohn- oder Nutzfläche führen. Dadurch können in den Tabellen auch negative Werte stehen.

Ausgewählte Begriffe

Erhebungseinheit ist das Gebäude bzw. die Baumaßnahme an einem bestehenden Gebäude. Unter der **Errichtung neuer Gebäude** werden Neu- und Wiederaufbauten verstanden. Als Wiederaufbau gilt der Aufbau zerstörter oder abgerissener Gebäude ab Oberkante des noch vorhandenen Kellergeschosses. **Baumaßnahmen an bestehenden Gebäuden** sind bauliche Veränderungen an bereits existierenden Gebäuden durch Umbau-, Ausbau-, Erweiterungs- oder Wiederherstellungsmaßnahmen.

Als **Gebäude** gelten gemäß der Systematik der Bauwerke selbstständig benutzbare, überdachte Bauwerke, die auf Dauer errichtet sind, von Menschen betreten werden können und geeignet oder bestimmt sind, dem Schutz von Menschen, Tieren oder Sachen zu dienen. Dabei kommt es nicht auf die Umschließung durch Wände an; die Überdachung allein ist ausreichend. Gebäude im Sinne der Systematik sind auch selbstständig benutzbare unterirdische Bauwerke, wie z. B. unterirdische Krankenhäuser, Ladenzentren und Tiefgaragen.

Keine Gebäude und damit auch keine Erhebungseinheiten in der Bautätigkeitsstatistik sind behelfsmäßige Nichtwohnbauten und freistehende selbstständige Konstruktionen. Unterkünfte, wie z. B. Baracken, Gartenlauben, Behelfsheime u. dgl. werden, wenn sie nur für begrenzte Dauer errichtet und/oder von geringem Wohnwert sind, ebenfalls nicht erfasst; Gleiches gilt für Wohncontainer. Dagegen werden Ferien-, Sommer- und Wochenendhäuser, sofern sie als Gebäude gelten und eine Mindestgröße von 50 m² aufweisen, in die Erhebung einbezogen.

Ein Bauwerk gilt als **Fertigteilbau**, wenn überwiegend geschosshohe oder raumbreite tragende Fertigteile für Außen- oder Innenwände verwendet werden. Hierbei ist notwendig, dass der überwiegende Teil der tragenden Konstruktion (gemessen am Rauminhalt) aus Fertigteilen besteht. Für die Beurteilung „überwiegend“ sind die meist konventionell errichteten Fundamente oder Kellergeschosse mit zu berücksichtigen. Als **konventionelle Bauten** gelten Bauvorhaben, die nicht aus Fertigteilen im obigen Sinne zusammengefügt sind.

Wohngebäude sind Gebäude, die mindestens zur Hälfte (gemessen am Anteil der Wohnfläche an der Nutzfläche gemäß DIN 277) Wohnzwecken dienen. Zu den Wohngebäuden zählen auch Ferien-, Sommer- und Wochenendhäuser mit einer Mindestgröße von 50 m² Wohnfläche.

Wohngebäude mit Eigentumswohnungen sind Wohngebäude, die Wohneinheiten enthalten, an denen durch Eintragung im Wohnungsgrundbuch Sondereigentum nach den Vorschriften des Wohnungseigentumsgesetzes begründet ist oder werden soll. Entsprechend den Vorschriften des Wohnungseigentumsgesetzes besteht ein Wohngebäude entweder ausschließlich aus Eigentumswohnungen oder es befindet sich überhaupt keine Eigentumswohnung darin. Maßgebend ist die Absicht des Bauherrn zum Zeitpunkt der Baugenehmigung. Ein „Wohngebäude mit Eigentumswohnungen“ liegt auch dann vor, wenn der Bauherr beabsichtigt, einen Teil oder alle der im Grundbuch als Eigentumswohnungen nachzuweisenden Wohnungen zu vermieten.

Wohnheime sind Wohngebäude, die den Wohnbedürfnissen bestimmter Bevölkerungskreise (z. B. Studenten, Senioren) dienen und Gemeinschaftsräume besitzen. Die Bewohner von Wohnheimen führen einen eigenen Haushalt. Die Zuordnung eines Gebäudes zu den Wohnheimen oder zu den Anstaltsgebäuden (Nichtwohngebäuden) hängt von der primären Zweckbestimmung des Gebäudes ab. So zählen zu den Wohnheimen (Wohngebäuden) z. B. Studentenheime, Heime für Pflegepersonal, Alten- und Altenwohnheime, Schülerwohnheime und Behindertenheime, bei denen das Wohnen im Vordergrund steht. Dagegen gelten u. a. Altenpflege- und Krankenhäuser, Säuglings-, Erziehungs- und Müttergenesungsheime, Heime von Unterrichtsanstalten sowie Heime für die Eingliederung und Pflege Behinderter als Nichtwohngebäude.

Nichtwohngebäude sind Gebäude, die überwiegend (mindestens zu mehr als der Hälfte der Nutzfläche) Nichtwohnzwecken dienen. Zu den Nichtwohngebäuden zählen Anstaltsgebäude, Büro- und Verwaltungsgebäude, landwirtschaftliche Betriebsgebäude, nichtlandwirtschaftliche Betriebsgebäude (wie Fabrikgebäude, Handelsgebäude, Hotels u. dgl.) und sonstige Nichtwohngebäude (wie Schulgebäude, Kindertagesstätten, Sporthallen). Bei gemischter Nutzung (z. B. Rechtsanwalts- und Arztpraxen) ist nur die Zweckbestimmung anzugeben, die gemessen an der zurechenbaren Nutzfläche überwiegt (Schwerpunkt).

Haustyp des Wohngebäudes: Ein **Einzelhaus** ist ein einzelnes, freistehendes Wohngebäude. Es kann auch aus mehreren Gebäudeteilen bestehen. Ein Einzelhaus kann ein Ein-, Zwei- oder Mehrfamilienhaus sein. Ein **Doppelhaus** besteht aus zwei Wand an Wand gebauten Wohngebäuden, die durch massive und vom Keller bis zum Dach reichende Wände (Brandmauern) getrennt sind. Diese Gebäude können Ein-, Zwei- oder Mehrfamilienhäuser sein. Ein **gereihtes Haus** ist ein Wohngebäude, das mit mindestens zwei anderen Gebäuden aneinander gebaut ist, unabhängig davon, ob es sich dabei um Ein- oder Mehrfamilienhäuser handelt. Die Gebäude müssen nicht baugleich sein, sie können auch seitlich oder in der Höhe versetzt sein. Reiheneckhäuser zählen auch hierzu. Wohngebäude, die sich nicht in die vorgegebene Typisierung einordnen lassen, sind der Gruppe „**Sonstiger Haustyp**“ zuzurechnen (z. B. terrassenförmige Wohnhügel).

Überwiegend verwendeter Baustoff ist derjenige, der bei der Erstellung der tragenden Konstruktion des Gebäudes überwiegend Verwendung findet.

Bei der Angabe zur **verwendeten Energie** für die Heizung wird unterschieden in **primäre** und **sekundäre** Energie. Als **primäre Energie** gilt die bezogen auf den Energieanteil überwiegende Energiequelle, als **sekundäre Energie** die weitere, nachrangig eingesetzte Energiequelle. Bei mehr als zwei Energiequellen werden nur die beiden überwiegend genutzten Quellen entsprechend ihres Anteils (primär/sekundär) angegeben. Die Angabe zur sekundären Heizenergie ist nur erforderlich, wenn mindestens eine weitere Energie für die Beheizung eingesetzt wird. Für Gebäude, die aufgrund ihrer guten Wärmedämmung nicht über ein klassisches Heizsystem, sondern nur über Lüftungsanlagen verfügen (z. B. Passivhäuser oder Plus-Energie-Häuser), ist bei der primär verwendeten Heizenergie „**keine**“ angegeben.

Bei Beheizung durch eine **Wärmepumpe** ist die Art der hierzu überwiegend genutzten Wärmequelle anzugeben. Unterschieden werden die Wärmequellen **Erde (Geothermie)**, **Luft (Aerothermie)** und **Wasser (Hydrothermie)**, wobei die Thermiearten Aerothermie und Hydrothermie im Erhebungsbogen für Baugenehmigungen unter dem Oberbegriff **Umweltthermie** zusammengefasst werden. Wenn die Wärmepumpe überwiegend andere Wärmequellen nutzt (wie z. B. Abwärme oder Solarwärme), ist **Sonstige Energie** anzugeben. Sofern Tiefengeothermie über ein Fernwärmenetz genutzt wird, ist Fernwärme anzugeben. **Solarthermie** ist die durch Nutzung der Solarstrahlung technisch nutzbar gemachte Wärme für Warmwasser und ggf. auch Heizung. **Holz** umfasst auch z. B. Holzpellets. **Biogas/Biomethan** ist das Umwandlungsprodukt aus fester oder flüssiger Biomasse. **Gas** umfasst auch Erdgas mit Beimischungen von Biogas in Erdgasqualität (**Biomethan**). Ist die ausschließliche Nutzung von Biomethan oder anderem Biogas vorgesehen, ist die Position **Biogas/Biomethan** auszuwählen. Andere Formen der Energiegewinnung aus Biomasse sind unter die Position **Sonstige Biomasse** zu subsumieren. Der Kategorie **Sonstige Energie** sind alle verbleibenden Energiearten zuzuordnen (wie z. B. Flüssiggas, Koks/Kohle und Briketts).

Der **Rauminhalt** von Bauwerken ist das von den äußeren Begrenzungsflächen eines Gebäudes eingeschlossene Volumen (Bruttorauminhalt), d. h. das Produkt aus der überbauten Fläche und der anzusetzenden Höhe, inkl. des Rauminhalts der Konstruktion (DIN 277 Teil 1, in der jeweils gültigen Fassung).

Vollgeschoss sind Geschosse im Sinne der in den Landesbauordnungen festgelegten Definitionen (siehe § 20 Abs. 1 BauNVO). Kellergeschosse und Dachgeschosse gelten i. d. R. nicht als Vollgeschosse.

Als **Nutzfläche** in der Bautätigkeitsstatistik gilt entsprechend DIN 277 derjenige Teil der Netto-Grundfläche, welcher der Zweckbestimmung und Nutzung des Bauwerks dient, allerdings abzüglich der Wohnfläche. **Nicht** zur Nutzfläche gehören die technische Funktionsfläche (Fläche der Räume für betriebstechnische Anlagen) sowie die Verkehrsfläche (Flächen zur Verkehrserschließung und -sicherung, wie z. B. Flure, Hallen, Treppen, Aufzugschächte usw.).

Die **Wohnfläche** (zu berechnen nach der Wohnflächenverordnung (WoFIV vom 25. November 2003, in der jeweils aktuellen Fassung)) umfasst die Grundflächen der Räume, die ausschließlich zu dieser Wohnung gehören, also die Flächen von Wohn- und Schlafräumen, Küchen und Nebenräumen (z. B. Dielen, Abstellräume und Bäder) innerhalb der Wohnung. Die Wohnfläche eines Wohnheims umfasst die Grundflächen der Räume, die zur alleinigen und gemeinschaftlichen Nutzung durch die Bewohner bestimmt sind. Zur Wohnfläche gehören auch die Grundflächen von Wintergärten, Schwimmbädern und ähnlichen nach allen Seiten geschlossenen Räumen sowie von Balkonen, Loggien, Dachgärten und Terrassen, wenn sie ausschließlich zu der Wohnung oder dem Wohnheim gehören. **Nicht** zur Wohnfläche (und somit zur **Nutzfläche**) zählen die Grundflächen von Zuhörerräumen (z. B. Kellerräumen, Abstellräumen außerhalb der Wohnung, Waschküchen, Bodenräumen, Trockenräumen, Garagen und Geschäftsräumen).

Unter einer **Wohnung** sind nach außen abgeschlossene, zu Wohnzwecken bestimmte, in der Regel zusammenliegende Räume zu verstehen, die die Führung eines eigenen Haushalts ermöglichen. Wohnungen haben einen eigenen Eingang unmittelbar vom Freien, von einem Treppenhaus oder einem Vorraum. Zur Wohnung können aber auch außerhalb des eigentlichen Wohnungsabschlusses liegende, zu Wohnzwecken ausgebaute Keller- oder Bodenräume (z. B. Mansarden) gehören.

Die **Zahl der Räume** umfasst alle Wohn-, Ess- und Schlafzimmer und andere separate Räume (z. B. bewohnbare Keller- und Bodenräume) von mindestens 6 m² Wohnfläche sowie abgeschlossene Küchen unabhängig von deren Größe. Bad, Toilette, Flur und Wirtschaftsräume werden grundsätzlich nicht mitgezählt. Ein Wohnzimmer mit einer Essecke, Schlaf- oder Kochnische ist als ein Raum zu zählen.

Veranschlagte Kosten des Bauwerks sind die Kosten des Bauwerks gemäß DIN 276 (in der jeweils gültigen Fassung) als Summe der Kostengruppen 300 und 400. Baukosten im Sinne der Bautätigkeitsstatistik sind somit die Kosten der Baukonstruktionen (einschl. Erdarbeiten und baukonstruktive Einbauten) sowie die Kosten der technischen Anlagen. Kosten für nicht fest verbundene Einbauten, die nicht Bestandteil des Bauwerks sind, wie Großrechenanlagen oder industrielle Produktionsanlagen, sind nicht einzubeziehen. Die Umsatzsteuer ist in den veranschlagten Kosten enthalten.

Abb. 1
Genehmigte Wohnungen in Bayern seit Januar 2007

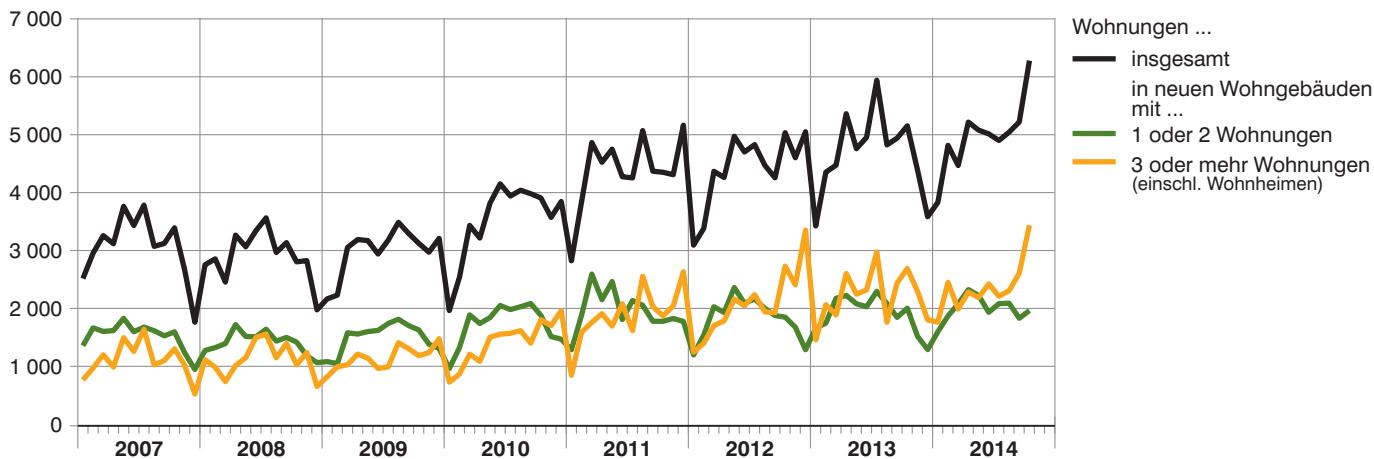


Abb. 2
Genehmigte Wohnungen in den Regierungsbezirken in Bayern von Januar bis Oktober 2014
Veränderung gegenüber dem Vergleichszeitraum des Vorjahres in Prozent

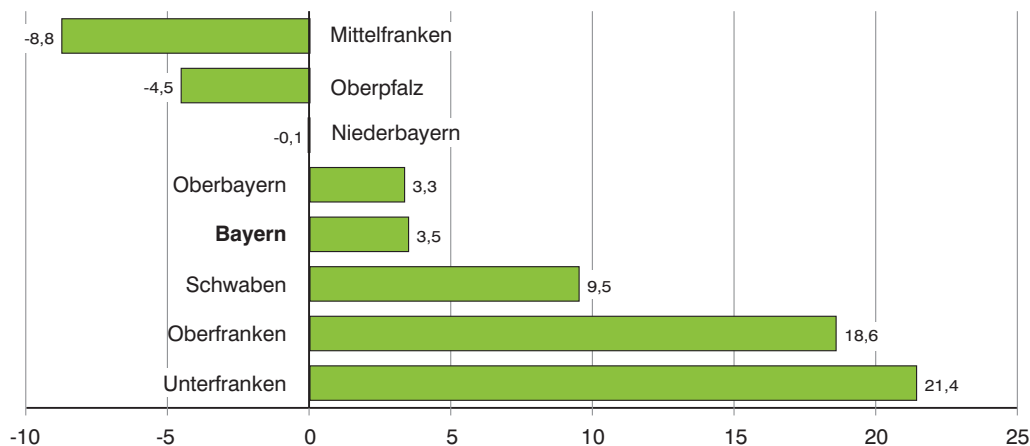


Abb. 3
Genehmigte neue Nichtwohngebäude in Bayern von Januar bis Oktober 2014
Veränderung gegenüber dem Vergleichszeitraum des Vorjahres in Prozent

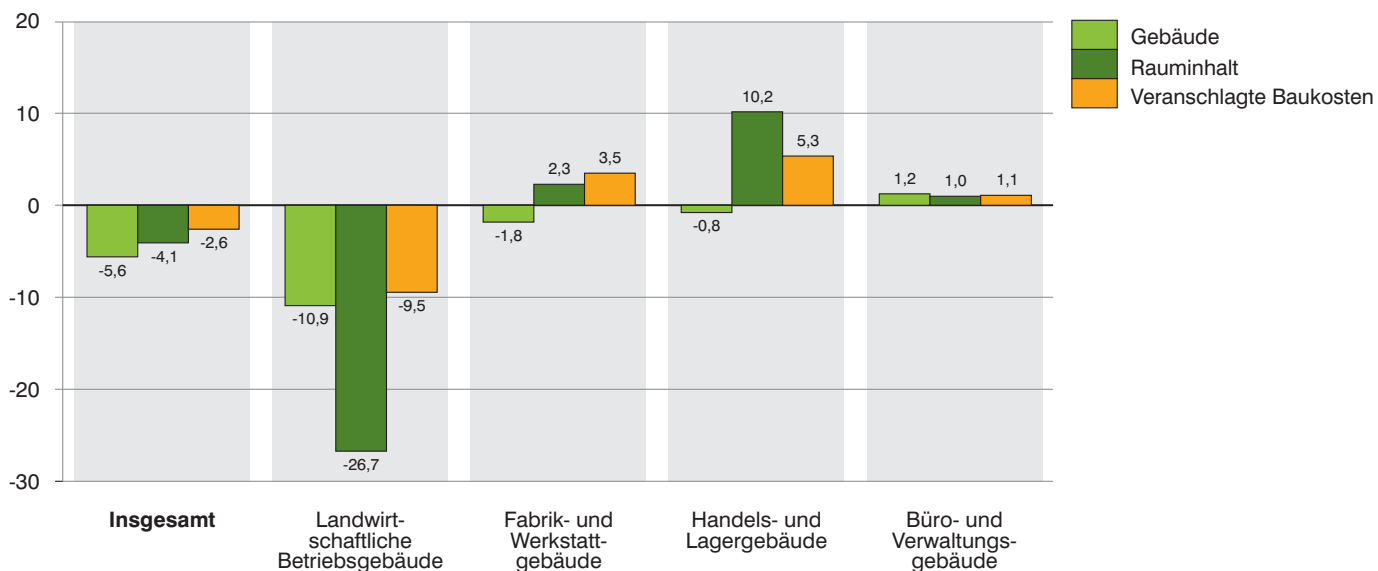


Abb. 4

Genehmigte Wohnungen in den kreisfreien Städten und Landkreisen in Bayern von Januar bis Oktober 2014

Veränderung gegenüber dem Vergleichszeitraum des Vorjahres in Prozent

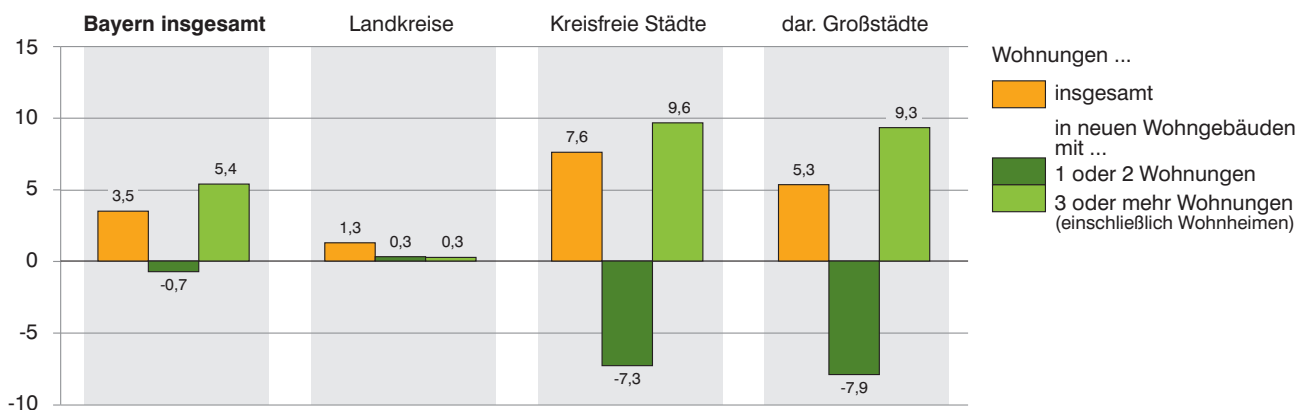


Abb. 5

Genehmigte Wohnungen in neuen Wohngebäuden je 10 000 Einwohner in Bayern von Januar bis Oktober 2014

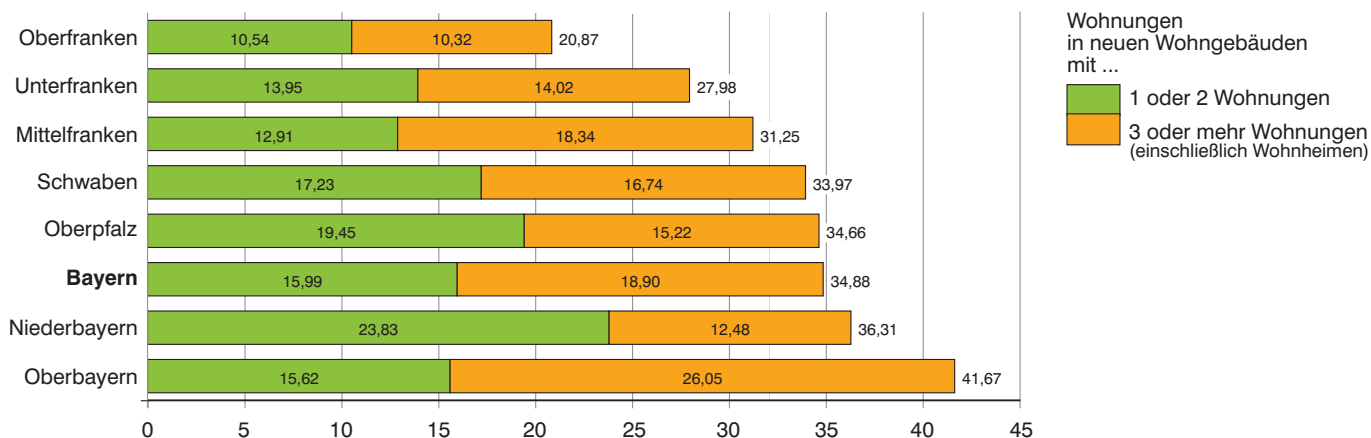
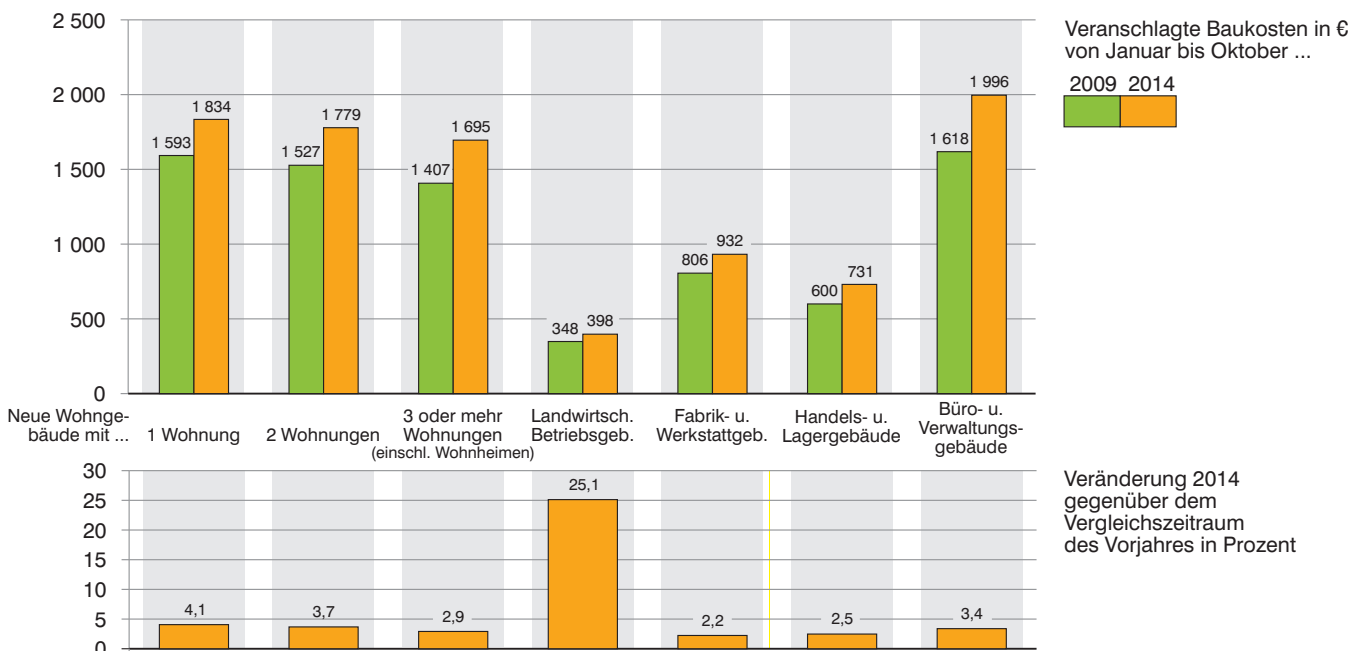


Abb. 6

Veranschlagte Baukosten je m² Wohn- bzw. Nutzfläche im Neubau in Bayern von Januar bis Oktober 2009 und 2014



2. Baugenehmigungen in Bayern seit 2010 nach Monaten

Berichtszeitraum ²⁾	Errichtung neuer Gebäude								Wohnungen ins- gesamt ⁴⁾
	Wohnbau ¹⁾				Nichtwohnbau				
	Gebäude	Rauminhalt	Wohnungen	Veranschlagte Kosten der Bauwerke ³⁾	Gebäude	Rauminhalt	Nutzfläche	Veranschlagte Kosten der Bauwerke ³⁾	
	Anzahl	1 000 m ³	Anzahl	1 000 €	Anzahl	1 000 m ³	100 m ²	1 000 €	
2010 Januar	979	1 185	1 711	316 232	462	2 158	3 437	336 290	1 970
Februar	1 327	1 577	2 210	408 739	586	3 325	4 473	329 278	2 544
März	1 881	2 290	3 116	602 144	916	3 958	5 757	549 603	3 435
April	1 702	1 973	2 843	521 615	961	3 973	5 772	353 771	3 217
Mai	1 833	2 242	3 362	595 310	1 062	5 442	7 733	597 155	3 818
Juni	2 044	2 430	3 621	639 493	957	4 029	6 266	456 707	4 150
Juli	1 978	2 335	3 565	623 034	857	3 746	5 433	398 711	3 940
August	2 058	2 447	3 661	653 032	888	3 697	5 859	417 704	4 040
September ..	2 087	2 453	3 500	647 989	827	6 822	7 745	559 899	3 980
Oktober	1 900	2 353	3 700	646 812	817	4 548	6 354	561 457	3 907
November ...	1 615	2 062	3 235	600 440	707	3 955	6 061	378 643	3 573
Dezember ...	1 575	1 957	3 445	557 789	693	3 757	6 011	584 743	3 846
2011 Januar	1 314	1 558	2 152	447 505	476	2 421	3 669	290 954	2 826
Februar	1 927	2 364	3 494	677 382	634	4 260	6 147	591 976	3 846
März	2 607	3 048	4 364	831 793	878	4 644	7 183	658 777	4 860
April	2 203	2 743	4 072	763 626	869	4 593	6 664	636 846	4 521
Mai	2 441	2 863	4 173	789 605	1 027	4 969	7 587	620 696	4 746
Juni	1 849	2 411	3 901	681 721	832	4 462	6 667	583 740	4 272
Juli	2 186	2 703	3 767	753 990	844	3 798	6 325	448 920	4 252
August	2 139	2 718	4 620	787 661	920	4 694	6 520	567 062	5 066
September ..	1 851	2 443	3 823	722 361	834	4 792	7 001	623 744	4 367
Oktober	1 832	2 347	3 666	672 284	930	4 100	6 177	556 559	4 349
November ...	1 901	2 402	3 882	726 746	842	4 979	6 937	658 992	4 307
Dezember ...	1 908	2 679	4 421	755 047	692	5 805	8 120	948 063	5 159
2012 Januar	1 241	1 503	2 461	455 593	460	2 888	3 813	407 838	3 095
Februar	1 599	2 032	2 959	582 323	589	4 068	5 934	520 016	3 383
März	2 052	2 557	3 751	736 842	802	3 857	5 822	414 071	4 366
April	1 973	2 446	3 727	706 027	788	3 888	5 704	499 503	4 259
Mai	2 384	2 973	4 535	870 192	959	5 046	7 305	635 718	4 969
Juni	2 142	2 667	4 147	770 499	906	6 411	8 846	715 635	4 698
Juli	2 242	2 887	4 413	817 895	848	4 377	6 496	684 758	4 824
August	2 025	2 606	3 956	750 459	744	4 015	5 929	579 961	4 469
September ..	1 946	2 484	3 818	704 410	692	3 776	5 591	507 590	4 254
Oktober	1 930	2 619	4 591	771 261	743	4 682	6 673	716 039	5 030
November ...	1 795	2 450	4 096	717 369	625	3 774	5 605	626 966	4 598
Dezember ...	1 486	2 361	4 650	710 182	554	3 463	5 020	518 180	5 046
2013 Januar	1 701	2 139	3 135	623 190	492	4 634	6 831	537 802	3 426
Februar	1 800	2 286	3 825	670 392	566	2 679	4 352	412 166	4 352
März	2 195	2 760	4 077	807 491	718	3 731	5 303	557 737	4 470
April	2 259	3 022	4 838	872 130	829	4 070	5 965	572 256	5 356
Mai	2 123	2 733	4 339	784 790	820	3 614	5 530	432 021	4 754
Juni	2 084	2 854	4 361	858 308	849	4 186	6 202	529 955	4 950
Juli	2 392	3 331	5 277	974 516	877	6 282	8 327	663 815	5 933
August	2 097	2 594	3 858	774 059	783	4 586	6 977	642 404	4 820
September ..	1 966	2 673	4 298	826 574	685	5 011	6 824	669 839	4 936
Oktober	2 121	2 843	4 705	869 441	750	4 928	6 869	749 984	5 148
November ...	1 665	2 263	3 832	694 857	611	3 533	5 588	427 835	4 391
Dezember ...	1 361	1 834	3 109	551 601	525	3 922	5 560	509 368	3 584
2014 Januar	1 668	2 190	3 376	653 333	565	3 392	4 745	432 817	3 830
Februar	1 931	2 649	4 332	813 269	634	4 089	5 894	647 992	4 812
März	2 095	2 663	4 081	804 321	721	5 427	6 640	522 109	4 465
April	2 323	2 964	4 618	896 508	854	4 127	7 008	577 610	5 212
Mai	2 247	2 860	4 424	886 292	747	3 951	5 606	512 693	5 074
Juni	2 023	2 641	4 369	808 736	723	5 021	6 143	518 901	5 010
Juli	2 188	2 817	4 306	869 504	705	4 337	6 441	648 402	4 896
August	2 160	2 845	4 407	883 452	653	3 864	5 538	572 002	5 038
September ..	1 914	2 683	4 451	850 015	666	3 933	5 758	618 070	5 214
Oktober	2 123	3 028	5 408	956 835	688	3 794	5 601	567 358	6 270
November ...									
Dezember ...									

¹⁾ Einschl. Wohnheime. - ²⁾ Ab Berichtsjahr 2012 werden die "Sonstigen Wohneinheiten" als Wohnungen erfasst. - ³⁾ Im Vergleich zu früheren Veröffentlichungen feststellbare Abweichungen im Ergebnissachweis resultieren aus einer nachträglichen maschinellen Umsetzung der gemeldeten DM-Beträge in Euro-Werte in den Einzeldatensätzen. - ⁴⁾ In Wohn- und Nichtwohngebäuden einschl. Baumaßnahmen an bestehenden Gebäuden.

3. Baugenehmigungen für Wohn- und Nichtwohngebäude

Lfd. Nr.	Gebäudeart Bauherr	Errichtung neuer				
		Gebäude	Rauminhalt	Nutzfläche	Wohnungen	
					insgesamt	Wohnfläche
		Anzahl	1 000 m ³	100 m ²	Anzahl	100 m ²

Wohnbau

1	Wohngebäude mit 1 Wohnung	1 636	1 524	823	1 636	2 592
2	Wohngebäude mit 2 Wohnungen	167	221	106	334	379
3	Wohngebäude mit 3 oder mehr Wohnungen	311	1 196	427	2 825	2 187
4	Wohnheime	9	88	25	613	154
5	Wohngebäude insgesamt	2 123	3 028	1 381	5 408	5 312
6	darunter mit Eigentumswohnungen	212	839	289	1 984	1 558
7	im Freistellungs- bzw. Zustimmungsverfahren ²⁾	549	579	329	766	1 001
Von den Wohngebäuden entfielen auf:						
8	Öffentliche Bauherren	2	20	8	61	28
9	Unternehmen	555	1 147	391	2 718	2 155
10	davon Wohnungsunternehmen	510	1 054	338	2 578	1 998
11	Immobilienfonds	-	-	-	-	-
12	sonstige Unternehmen	45	93	53	140	157
13	Private Haushalte	1 559	1 792	947	2 427	3 018
14	Organisationen ohne Erwerbszweck	7	69	35	202	111

Nichtwohnbau

15	Anstaltsgebäude	4	42	76	36	18
16	Büro- und Verwaltungsgebäude	37	258	550	7	8
17	Landwirtschaftliche Betriebsgebäude	150	509	808	4	5
18	Nichtlandwirtschaftliche Betriebsgebäude	459	2 657	3 488	72	60
19	darunter Fabrik- und Werkstattgebäude	87	888	1 062	11	15
20	Handels- und Lagergebäude	208	1 381	1 581	39	29
21	Hotels und Gaststätten	13	111	235	16	10
22	Sonstige Nichtwohngebäude	38	328	680	7	10
23	Nichtwohngebäude insgesamt	688	3 794	5 601	126	101
24	darunter im Freistellungs- bzw. Zustimmungsverfahren ²⁾	76	210	367	6	7
Von den Nichtwohngebäuden entfielen auf:						
25	Öffentliche Bauherren	38	212	303	13	9
26	Unternehmen	444	3 098	4 575	91	68
27	davon Land- und Forstwirtschaft, Tierhaltung, Fischerei	151	509	764	4	5
28	Produzierendes Gewerbe	104	1 138	1 445	17	16
29	Handel, Kreditinstitute und Versicherungsgewerbe, Dienstleistungen, Verkehr und Nachrichtenübermittlung, Wohnungsunternehmen und Immobilienfonds	189	1 451	2 367	70	46
30	Private Haushalte	195	449	652	22	24
31	Organisationen ohne Erwerbszweck	11	34	72	-	-

¹⁾ Einschl. Küchen. - ²⁾ Genehmigungsfreistellung nach Artikel 58 bzw. bauaufsichtliche Zustimmung nach Artikel 73 der Bayerischen Bauordnung (BayBO).

in Bayern im Oktober 2014 nach Gebäudearten und Bauherren

Gebäude		Alle Baumaßnahmen						Lfd. Nr.
Wohnräume ¹⁾	Veranschlagte Kosten der Bauwerke	Gebäude/ Baumaßnahmen	Nutzfläche	Wohnungen		Wohnräume ¹⁾	Veranschlagte Kosten der Bauwerke	
				insgesamt	Wohnfläche			
Anzahl	1 000 €	Anzahl	100 m ²	Anzahl	100 m ²	Anzahl	1 000 €	
Wohnbau								
9 746	472 776	X	X	X	X	X	X	1
1 387	72 062	X	X	X	X	X	X	2
8 529	376 077	X	X	X	X	X	X	3
667	35 920	10	2	654	167	724	37 312	4
20 329	956 835	3 014	1 117	6 094	6 020	22 624	1 095 442	5
6 042	256 613	276	168	2 206	1 739	6 616	284 276	6
3 968	177 946	592	333	781	1 015	4 019	181 732	7
147	6 663	5	8	57	28	137	9 299	8
8 487	348 153	653	235	2 973	2 367	9 084	392 303	9
7 850	318 157	581	204	2 797	2 177	8 321	356 802	10
-	-	-	-	-	-	-	-	11
637	29 996	72	31	176	190	763	35 501	12
11 226	574 469	2 338	854	2 835	3 493	12 844	661 677	13
469	27 550	18	20	229	132	559	32 163	14
Nichtwohnbau								
60	12 937	21	100	35	17	58	34 352	15
18	80 417	92	595	5	7	9	127 707	16
21	29 930	210	979	8	8	31	37 704	17
233	315 001	739	3 922	128	77	309	406 300	18
56	98 223	151	1 282	15	18	69	125 201	19
113	128 306	332	1 718	57	37	152	166 983	20
40	31 400	64	298	48	13	56	54 861	21
36	129 073	96	767	-	2	-	181 786	22
368	567 358	1 158	6 363	176	112	407	787 849	23
21	31 682	97	388	5	6	19	39 570	24
34	56 135	85	335	9	6	21	110 010	25
249	439 010	707	5 153	152	89	339	560 027	26
21	29 175	208	872	6	7	26	36 245	27
69	129 311	177	1 735	17	15	65	169 239	28
159	280 524	322	2 546	129	67	248	354 543	29
85	61 776	330	765	20	24	70	85 134	30
-	10 437	36	109	- 5	- 6	- 23	32 678	31

4. Baugenehmigungen für Wohn- und Nichtwohngebäude

Schl.-Nr.	Gebiet	Errichtung neuer Wohngebäude								
		insgesamt ¹⁾					darunter mit 1 oder 2 Wohnungen			
		Gebäude	Raum-inhalt	Woh-nungen	Wohn-fläche	Veran-schlagte Kosten	Gebäude	Raum-inhalt	Woh-nungen	Wohn-fläche
		Anzahl	1 000 m ³	Anzahl	100 m ²	1 000 €	Anzahl	1 000 m ³	Anzahl	100 m ²

Zusammenstellung nach Regierungsbezirken

1	Oberbayern	863	1 343	2 425	2 356	450 737	693	682	772	1 156
2	Niederbayern	279	392	563	669	111 618	252	256	271	419
3	Oberpfalz	233	283	597	507	81 047	204	189	216	323
4	Oberfranken	89	120	288	217	40 280	81	78	91	137
5	Mittelfranken	204	298	609	534	92 325	174	156	181	272
6	Unterfranken	189	229	357	421	68 330	167	148	187	284
7	Schwaben	266	364	569	608	112 498	232	236	252	379
	Bayern	2 123	3 028	5 408	5 312	956 835	1 803	1 745	1 970	2 971
	Kreisfreie Städte	467	994	2 551	1 850	324 249	310	263	329	473
	darunter Großstädte ³⁾	379	794	2 053	1 490	261 183	248	201	260	368
	Landkreise	1 656	2 034	2 857	3 463	632 586	1 493	1 482	1 641	2 497

Regierungsbezirk Oberbayern

Kreisfreie Städte

161	Ingolstadt	51	112	274	211	33 798	23	21	23	33
162	München	188	394	950	750	142 657	126	104	138	191
163	Rosenheim	5	7	9	11	2 299	4	5	6	8
	Zusammen	244	512	1 233	972	178 754	153	130	167	232

Landkreise

171	Altötting	11	16	18	25	3 914	9	11	10	17
172	Berchtesgadener Land	11	14	11	26	4 434	11	14	11	26
173	Bad Tölz-Wolfratshausen	24	70	139	117	27 183	17	15	18	29
174	Dachau	31	35	43	58	11 416	28	29	31	48
175	Ebersberg	64	53	79	94	16 099	62	46	62	81
176	Eichstätt	37	36	40	62	11 381	37	36	40	62
177	Erding	35	44	71	69	12 742	30	31	39	50
178	Freising	62	105	178	179	29 412	43	42	49	73
179	Fürstenfeldbruck	25	26	33	45	8 865	24	23	25	38
180	Garmisch-Partenkirchen	11	19	34	24	6 407	9	6	10	10
181	Landsberg am Lech	36	45	59	71	15 199	33	34	40	56
182	Miesbach	16	30	40	50	9 919	12	16	17	25
183	Mühldorf a.Inn	21	23	25	41	7 057	21	23	25	41
184	München	34	53	81	90	19 290	27	30	30	53
185	Neuburg-Schrobenhausen	24	36	56	58	10 386	20	24	22	36
186	Pfaffenhofen a.d. Ilm	41	59	82	98	17 748	33	36	37	57
187	Rosenheim	45	54	66	85	17 065	43	48	52	74
188	Starnberg	30	43	43	69	20 140	27	33	28	55
189	Traunstein	34	41	55	68	12 478	30	29	32	49
190	Weilheim-Schongau	27	32	39	55	10 848	24	25	27	43
	Zusammen	619	831	1 192	1 384	271 983	540	552	605	923
1	Oberbayern	863	1 343	2 425	2 356	450 737	693	682	772	1 156

¹⁾ Einschl. Wohnheime. - ²⁾ Genehmigungsfreistellung nach Artikel 58 bzw. bauaufsichtliche Zustimmung nach Artikel 73 der Bayerischen Bauordnung (BayBO). - ³⁾ München,

in Bayern im Oktober 2014 nach Kreisen

noch: Errichtung neuer Wohngebäude		Errichtung neuer Nichtwohngebäude					Alle Baumaßnahmen						Schl.-Nr.
darunter mit Eigentumswohnungen		Gebäude	Raum-inhalt	Nutz-fläche	Woh-nungen	Veran-schlagte Kosten	Gebäude/Baumaß-nahmen	Nutz-fläche	Woh-nungen	darunter im Frei-stellungs-bzw. Zu-stimmungs-verfahren ²⁾	Wohn-fläche	Veran-schlagte Kosten	
Gebäude	Woh-nungen												
Anzahl		1 000 m ³	100 m ²	Anzahl	1 000 €	Anzahl	100 m ²	Anzahl		100 m ²	1 000 €		

Zusammenstellung nach Regierungsbezirken

120	1 075	221	1 766	2 889	50	332 414	1 460	3 563	2 651	320	2 603	889 393	1
20	252	117	319	485	19	39 249	545	741	667	142	765	183 901	2
8	75	88	219	348	3	27 195	430	544	625	73	534	131 698	3
2	21	46	230	387	3	40 322	287	435	431	10	332	118 937	4
23	193	61	582	529	37	49 009	416	675	756	40	669	191 665	5
14	139	54	289	372	1	29 884	430	526	453	71	525	146 315	6
25	229	101	388	591	13	49 285	604	995	687	130	704	221 382	7
212	1 984	688	3 794	5 601	126	567 358	4 172	7 479	6 270	786	6 131	1 883 291	
111	1 152	117	931	1 336	14	142 969	872	1 610	2 850	58	2 121	576 306	
93	946	78	688	902	12	94 775	605	1 093	2 196	9	1 642	415 507	
101	832	571	2 862	4 265	112	424 389	3 300	5 869	3 420	728	4 010	1 306 985	

Regierungsbezirk Oberbayern

25	226	4	73	156	-	16 209	61	199	283	6	216	53 118	161
41	425	52	221	430	12	51 323	276	502	972	-	793	209 534	162
1	3	1	22	63	-	.	13	68	14	3	12	5 856	163
67	654	57	316	649	12	.	350	770	1 269	9	1 021	268 508	
2	8	9	43	62	1	5 692	26	72	20	11	28	10 342	171
-	-	4	14	31	-	2 201	35	59	12	2	28	12 283	172
5	109	14	74	138	2	15 065	56	174	145	23	125	50 614	173
2	8	7	36	53	2	5 179	51	74	53	10	71	20 981	174
-	-	4	59	80	-	8 883	86	108	85	49	101	25 850	175
-	-	11	150	185	9	15 991	73	199	67	10	88	32 772	176
3	24	9	49	65	6	7 237	53	90	80	16	77	21 234	177
16	94	15	29	46	1	3 128	86	100	202	18	202	35 653	178
1	8	9	150	151	1	11 354	49	165	38	15	51	21 227	179
-	-	3	15	20	2	6 691	17	32	38	1	27	13 487	180
2	13	8	57	58	-	3 947	78	92	67	16	79	24 343	181
1	12	3	15	27	-	998	29	52	43	-	58	12 855	182
-	-	8	45	70	-	4 417	44	86	24	13	42	12 706	183
7	51	14	306	669	6	107 662	80	694	119	43	117	133 910	184
3	30	2	6	10	1	.	29	38	57	8	61	12 222	185
4	26	8	21	38	-	3 326	61	77	93	7	102	28 983	186
1	8	15	86	140	5	16 261	81	210	79	26	106	55 760	187
3	15	4	21	52	-	6 271	52	83	46	2	75	28 214	188
1	6	12	129	138	2	20 851	81	158	72	30	86	39 490	189
2	9	5	143	209	-	15 414	43	230	42	11	59	27 959	190
53	421	164	1 450	2 240	38	.	1 110	2 794	1 382	311	1 582	620 885	
120	1 075	221	1 766	2 889	50	332 414	1 460	3 563	2 651	320	2 603	889 393	1

Nürnberg, Augsburg, Regensburg, Ingolstadt, Würzburg, Fürth, Erlangen.

Noch: 4. Baugenehmigungen für Wohn- und Nichtwohngebäude

Schl.-Nr.	Gebiet	Errichtung neuer Wohngebäude								
		insgesamt ¹⁾					darunter mit 1 oder 2 Wohnungen			
		Gebäude	Raum-inhalt	Woh-nungen	Wohn-fläche	Veran-schlagte Kosten	Gebäude	Raum-inhalt	Woh-nungen	Wohn-fläche
		Anzahl	1 000 m ³	Anzahl	100 m ²	1 000 €	Anzahl	1 000 m ³	Anzahl	100 m ²

Regierungsbezirk Niederbayern

Kreisfreie Städte

261	Landshut	14	49	87	91	15 738	6	5	7	9
262	Passau	10	41	90	73	12 186	5	4	5	7
263	Straubing	6	7	9	11	2 211	5	4	5	6
	Zusammen	30	96	186	174	30 135	16	13	17	22

Landkreise

271	Deggendorf	25	24	36	43	7 150	22	19	23	33
272	Freyung-Grafenau	9	9	9	16	2 278	9	9	9	16
273	Kelheim	21	39	58	68	11 617	18	23	20	35
274	Landshut	57	63	81	106	17 161	55	55	63	91
275	Passau	53	57	64	92	14 797	51	50	53	82
276	Regen	11	15	19	23	4 189	10	12	13	19
277	Rottal-Inn	28	40	63	72	10 995	26	28	26	46
278	Straubing-Bogen	31	33	32	50	9 088	31	33	32	50
279	Dingolfing-Landau	14	15	15	26	4 208	14	15	15	26
	Zusammen	249	295	377	495	81 483	236	243	254	397
2	Niederbayern	279	392	563	669	111 618	252	256	271	419

Regierungsbezirk Oberpfalz

Kreisfreie Städte

361	Amberg	8	10	32	17	2 890	7	7	8	12
362	Regensburg	64	97	321	189	28 499	51	39	51	76
363	Weiden i.d.OPf.	7	6	7	11	1 764	7	6	7	11
	Zusammen	79	114	360	216	33 153	65	52	66	99

Landkreise

371	Amberg-Sulzbach	9	10	13	15	2 621	8	8	9	11
372	Cham	23	23	26	36	6 357	23	23	26	36
373	Neumarkt i.d.OPf.	32	36	63	63	10 583	26	22	27	37
374	Neustadt a.d.Waldnaab	13	16	22	33	4 855	10	12	11	24
375	Regensburg	41	48	71	85	13 597	37	36	38	60
376	Schwandorf	28	28	34	46	7 896	27	27	31	44
377	Tirschenreuth	8	8	8	12	1 985	8	8	8	12
	Zusammen	154	169	237	291	47 894	139	136	150	225
3	Oberpfalz	233	283	597	507	81 047	204	189	216	323

¹⁾ Einschl. Wohnheime. - ²⁾ Genehmigungsfreistellung nach Artikel 58 bzw. bauaufsichtliche Zustimmung nach Artikel 73 der Bayerischen Bauordnung (BayBO).

in Bayern im Oktober 2014 nach Kreisen

noch: Errichtung neuer Wohngebäude		Errichtung neuer Nichtwohngebäude					Alle Baumaßnahmen						Schl.-Nr.
darunter mit Eigentumswohnungen		Gebäude	Raum-inhalt	Nutz-fläche	Woh-nungen	Veran-schlagte Kosten	Gebäude/Baumaß-nahmen	Nutz-fläche	Woh-nungen	darunter im Frei-stellungs-bzw. Zu-stimmungs-verfahren ²⁾	Wohn-fläche	Veran-schlagte Kosten	
Gebäude	Woh-nungen												
Anzahl		1 000 m ³	100 m ²	Anzahl	1 000 €	Anzahl	100 m ²	Anzahl		100 m ²	1 000 €		

Regierungsbezirk Niederbayern

7	76	4	14	33	-	4 369	22	50	103	32	104	24 535	261
5	85	2	26	28	-	.	19	34	95	-	78	15 232	262
1	4	2	4	6	-	.	14	17	7	1	9	5 611	263
13	165	8	44	67	-	6 795	55	101	205	33	190	45 378	
-	-	14	38	58	7	6 723	50	73	46	6	53	17 891	271
-	-	4	2	5	-	299	25	9	23	1	27	3 713	272
3	38	9	14	33	-	1 717	43	41	72	1	79	14 580	273
-	-	11	15	22	-	1 199	69	54	82	29	106	18 413	274
1	6	18	49	73	11	7 078	97	117	86	31	115	25 133	275
1	6	12	45	67	-	6 892	31	112	23	2	27	15 675	276
2	37	14	53	72	1	4 404	71	104	75	23	84	17 584	277
-	-	18	26	43	-	2 264	72	76	37	14	56	18 479	278
-	-	9	32	46	-	1 878	32	54	18	2	28	7 055	279
7	87	109	275	417	19	32 454	490	640	462	109	575	138 523	
20	252	117	319	485	19	39 249	545	741	667	142	765	183 901	2

Regierungsbezirk Oberpfalz

-	-	2	12	17	1	.	12	25	32	3	17	5 392	361
2	26	1	5	11	-	.	74	61	329	2	193	36 316	362
-	-	2	9	13	-	.	15	21	9	1	13	4 471	363
2	26	5	26	41	1	4 583	101	107	370	6	222	46 179	
-	-	12	36	55	-	4 097	31	64	13	-	17	7 643	371
-	-	26	50	78	-	6 058	75	98	34	9	43	14 502	372
5	31	7	21	35	-	2 471	46	55	65	13	62	20 136	373
-	-	11	38	66	1	5 483	50	91	25	-	42	11 866	374
1	18	11	23	31	1	1 728	53	54	72	28	86	15 530	375
-	-	11	16	25	-	1 586	45	44	33	13	45	9 888	376
-	-	5	9	17	-	1 189	29	30	13	4	18	5 954	377
6	49	83	192	307	2	22 612	329	437	255	67	312	85 519	
8	75	88	219	348	3	27 195	430	544	625	73	534	131 698	3

Noch: 4. Baugenehmigungen für Wohn- und Nichtwohngebäude

Schl.-Nr.	Gebiet	Errichtung neuer Wohngebäude								
		insgesamt ¹⁾					darunter mit 1 oder 2 Wohnungen			
		Gebäude	Raum-inhalt	Woh-nungen	Wohn-fläche	Veran-schlagte Kosten	Gebäude	Raum-inhalt	Woh-nungen	Wohn-fläche
		Anzahl	1 000 m ³	Anzahl	100 m ²	1 000 €	Anzahl	1 000 m ³	Anzahl	100 m ²

Regierungsbezirk Oberfranken

Kreisfreie Städte

461	Bamberg	-	-	-	-	-	-	-	-	-
462	Bayreuth	5	25	155	51	9 257	2	4	2	6
463	Coburg	3	2	4	4	.	3	2	4	4
464	Hof	1	1	1	2	.	1	1	1	2
	Zusammen	9	29	160	57	10 554	6	7	7	12

Landkreise

471	Bamberg	20	26	33	44	8 090	18	20	21	34
472	Bayreuth	4	4	4	7	.	4	4	4	7
473	Coburg	6	4	6	8	1 161	6	4	6	8
474	Forchheim	24	22	26	39	7 166	24	22	26	39
475	Hof	3	2	3	4	640	3	2	3	4
476	Kronach	6	7	7	12	2 033	6	7	7	12
477	Kulmbach	6	6	10	10	1 873	5	4	7	7
478	Lichtenfels	9	19	37	35	6 917	7	6	8	12
479	Wunsiedel i. Fichtelgebirge	2	2	2	3	.	2	2	2	3
	Zusammen	80	91	128	160	29 726	75	71	84	125
4	Oberfranken	89	120	288	217	40 280	81	78	91	137

Regierungsbezirk Mittelfranken

Kreisfreie Städte

561	Ansbach	5	7	14	14	2 090	4	3	4	6
562	Erlangen	12	8	12	14	2 638	12	8	12	14
563	Fürth	7	16	24	26	4 577	4	3	4	5
564	Nürnberg	32	65	259	126	22 885	24	18	24	33
565	Schwabach	4	4	4	7	1 141	4	4	4	7
	Zusammen	60	101	313	188	33 331	48	36	48	65

Landkreise

571	Ansbach	24	29	36	47	8 303	22	23	23	34
572	Erlangen-Höchstadt	28	35	43	60	10 544	25	25	27	44
573	Fürth	17	15	20	28	4 820	17	15	20	28
574	Nürnberger Land	23	58	105	103	17 352	13	14	13	24
575	Neustadt a.d. Aisch-Bad Windsheim	15	13	16	25	4 000	15	13	16	25
576	Roth	20	20	26	35	6 154	19	17	19	29
577	Weißenburg-Gunzenhausen	17	27	50	48	7 821	15	13	15	24
	Zusammen	144	196	296	346	58 994	126	120	133	207
5	Mittelfranken	204	298	609	534	92 325	174	156	181	272

¹⁾ Einschl. Wohnheime. - ²⁾ Genehmigungsfreistellung nach Artikel 58 bzw. bauaufsichtliche Zustimmung nach Artikel 73 der Bayerischen Bauordnung (BayBO).

in Bayern im Oktober 2014 nach Kreisen

noch: Errichtung neuer Wohngebäude		Errichtung neuer Nichtwohngebäude					Alle Baumaßnahmen						Schl.-Nr.
darunter mit Eigentumswohnungen		Gebäude	Raum-inhalt	Nutz-fläche	Woh-nungen	Veran-schlagte Kosten	Gebäude/Baumaß-nahmen	Nutz-fläche	Woh-nungen	darunter im Frei-stellungs-bzw. Zu-stimmungs-verfahren ²⁾	Wohn-fläche	Veran-schlagte Kosten	
Gebäude	Woh-nungen												
Anzahl		1 000 m ³	100 m ²	Anzahl	1 000 €	Anzahl	100 m ²	Anzahl		100 m ²	1 000 €		

Regierungsbezirk Oberfranken

-	-	1	3	8	-	.	5	- 26	55	-	24	.	461
-	-	5	48	79	-	.	29	88	161	-	58	22 118	462
-	-	6	57	119	-	18 593	18	115	20	1	18	23 282	463
-	-	-	-	-	-	-	1	1	1	-	2	.	464
-	-	12	108	206	-	29 569	53	178	237	1	102	49 992	
1	4	6	25	33	-	1 786	47	55	36	3	49	13 650	471
-	-	1	14	18	-	.	5	21	4	-	7	2 038	472
-	-	-	-	-	-	-	12	- 2	10	3	14	1 601	473
-	-	12	12	26	1	2 194	67	28	63	-	75	17 268	474
-	-	3	13	34	-	856	13	37	3	1	6	2 123	475
-	-	2	3	5	1	.	35	16	17	-	22	13 462	476
-	-	4	25	29	-	2 317	20	54	11	2	12	8 685	477
1	17	4	30	35	1	1 391	20	48	40	-	38	9 043	478
-	-	2	1	2	-	.	15	1	10	-	7	1 075	479
2	21	34	123	182	3	10 753	234	257	194	9	230	68 945	
2	21	46	230	387	3	40 322	287	435	431	10	332	118 937	4

Regierungsbezirk Mittelfranken

1	10	1	2	4	-	.	15	7	14	2	16	2 868	561
-	-	3	24	41	-	6 017	24	48	13	-	17	11 041	562
2	15	6	15	35	-	2 197	18	44	24	1	29	7 206	563
6	49	10	346	219	-	16 528	84	187	355	-	200	56 370	564
-	-	-	-	-	-	-	9	2	4	-	8	3 306	565
9	74	20	387	299	-	.	150	288	410	3	269	80 791	
-	-	9	13	22	-	717	46	43	43	3	61	12 592	571
2	13	7	98	73	1	6 836	49	88	47	17	66	19 133	572
-	-	3	29	40	36	8 948	29	51	54	4	48	14 454	573
10	92	10	14	35	-	1 792	56	65	108	-	109	33 781	574
-	-	6	26	36	-	3 482	22	42	16	4	25	7 497	575
1	7	2	4	6	-	.	32	74	26	3	37	12 547	576
1	7	4	12	18	-	1 921	32	25	52	6	53	10 870	577
14	119	41	196	230	37	.	266	387	346	37	400	110 874	
23	193	61	582	529	37	49 009	416	675	756	40	669	191 665	5

Noch: 4. Baugenehmigungen für Wohn- und Nichtwohngebäude

Schl.-Nr.	Gebiet	Errichtung neuer Wohngebäude								
		insgesamt ¹⁾					darunter mit 1 oder 2 Wohnungen			
		Gebäude	Raum-inhalt	Woh-nungen	Wohn-fläche	Veran-schlagte Kosten	Gebäude	Raum-inhalt	Woh-nungen	Wohn-fläche
		Anzahl	1 000 m ³	Anzahl	100 m ²	1 000 €	Anzahl	1 000 m ³	Anzahl	100 m ²

Regierungsbezirk Unterfranken

Kreisfreie Städte

661	Aschaffenburg	11	15	24	29	.	8	10	10	18
662	Schweinfurt	1	1	1	1	.	1	1	1	1
663	Würzburg	9	54	102	87	14 109	3	3	3	5
	Zusammen	21	70	127	118	18 932	12	13	14	25

Landkreise

671	Aschaffenburg	22	22	30	41	7 342	21	19	24	37
672	Bad Kissingen	8	8	9	13	2 239	8	8	9	13
673	Rhön-Grabfeld	5	6	5	12	1 675	5	6	5	12
674	Haßberge	11	10	12	19	3 418	11	10	12	19
675	Kitzingen	20	19	26	34	6 011	17	14	17	26
676	Miltenberg	11	13	17	24	4 500	8	9	8	15
677	Main-Spessart	16	15	19	29	5 047	16	15	19	29
678	Schweinfurt	18	20	31	38	6 240	17	16	19	28
679	Würzburg	57	46	81	94	12 926	52	37	60	80
	Zusammen	168	159	230	303	49 398	155	135	173	259
6	Unterfranken	189	229	357	421	68 330	167	148	187	284

Regierungsbezirk Schwaben

Kreisfreie Städte

761	Augsburg	16	47	111	87	12 020	5	6	5	10
762	Kaufbeuren	-	-	-	-	-	-	-	-	-
763	Kempten (Allgäu)	2	6	9	10	.	1	2	1	2
764	Memmingen	6	18	52	29	.	4	4	4	7
	Zusammen	24	72	172	125	19 390	10	12	10	18

Landkreise

771	Aichach-Friedberg	21	25	26	38	7 808	20	23	23	35
772	Augsburg	29	32	36	53	10 210	28	29	31	49
773	Dillingen a.d.Donau	16	27	40	45	9 598	14	13	15	22
774	Günzburg	19	17	26	31	5 101	18	14	20	26
775	Neu-Ulm	40	39	49	69	13 485	39	35	40	61
776	Lindau (Bodensee)	15	24	47	46	8 364	8	7	9	12
777	Ostallgäu	24	27	30	45	8 962	23	24	24	39
778	Unterallgäu	43	50	50	74	15 177	42	47	44	69
779	Donau-Ries	17	25	44	37	6 459	16	18	20	26
780	Oberallgäu	18	26	49	46	7 944	14	15	16	22
	Zusammen	242	292	397	483	93 108	222	225	242	361
7	Schwaben	266	364	569	608	112 498	232	236	252	379

¹⁾ Einschl. Wohnheime. - ²⁾ Genehmigungsfreistellung nach Artikel 58 bzw. bauaufsichtliche Zustimmung nach Artikel 73 der Bayerischen Bauordnung (BayBO).

in Bayern im Oktober 2014 nach Kreisen

noch: Errichtung neuer Wohngebäude		Errichtung neuer Nichtwohngebäude					Alle Baumaßnahmen						Schl.-Nr.
darunter mit Eigentumswohnungen		Gebäude	Rauminhalt	Nutzfläche	Wohnungen	Veranschlagte Kosten	Gebäude/Baumaßnahmen	Nutzfläche	Wohnungen	darunter im Freistellungs- bzw. Zustimmungsv erfahren ²⁾	Wohnfläche	Veranschlagte Kosten	
Gebäude	Wohnungen												
Anzahl		1 000 m ³	100 m ²	Anzahl	1 000 €	Anzahl	100 m ²	Anzahl		100 m ²	1 000 €		

Regierungsbezirk Unterfranken

1	5	1	0	1	-	.	41	8	73	1	71	17 839	661
-	-	5	24	32	-	.	12	48	- 3	1	1	7 560	662
6	99	-	-	-	-	-	26	34	113	-	99	26 228	663
7	104	6	24	33	-	3 621	79	89	183	2	172	51 627	
-	-	3	4	9	-	307	45	23	34	9	51	11 535	671
-	-	3	3	5	-	951	31	17	11	-	21	5 374	672
-	-	3	13	22	-	556	18	36	7	1	14	3 775	673
-	-	5	8	13	-	1 076	28	21	14	-	21	5 451	674
2	6	6	115	129	-	8 147	40	135	33	8	39	15 682	675
1	3	4	37	39	1	5 416	24	46	22	2	28	11 216	676
-	-	4	6	11	-	504	38	18	21	1	32	7 108	677
1	12	8	23	36	-	2 700	37	44	32	17	42	10 060	678
3	14	12	55	77	-	6 606	90	96	96	31	106	24 487	679
7	35	48	265	339	1	26 263	351	436	270	69	353	94 688	
14	139	54	289	372	1	29 884	430	526	453	71	525	146 315	6

Regierungsbezirk Schwaben

11	106	2	4	10	-	.	42	17	107	-	96	15 694	761
-	-	2	16	19	1	.	12	24	- 1	-	- 1	1 792	762
1	8	4	5	10	-	335	20	17	17	-	20	10 340	763
1	15	1	1	2	-	.	10	19	53	4	30	6 005	764
13	129	9	26	41	1	2 781	84	77	176	4	145	33 831	
1	3	10	83	110	-	20 580	47	128	23	5	40	29 693	771
1	5	9	25	44	-	2 041	69	72	45	6	61	16 381	772
2	25	10	28	47	-	2 800	40	72	54	28	51	15 007	773
-	-	8	29	47	-	2 382	47	61	30	1	35	10 290	774
-	-	2	7	12	-	.	58	47	88	22	86	18 710	775
3	19	5	17	36	1	3 275	30	93	54	11	54	31 204	776
1	6	15	56	92	1	5 479	53	121	36	11	52	18 951	777
1	6	15	49	75	-	3 509	77	127	59	21	83	20 250	778
1	24	8	36	41	-	.	46	119	60	4	42	12 360	779
2	12	10	32	45	10	3 789	53	77	62	17	54	14 705	780
12	100	92	362	550	12	46 504	520	918	511	126	559	187 551	
25	229	101	388	591	13	49 285	604	995	687	130	704	221 382	7

4a. Baugenehmigungen für Wohn- und Nichtwohngebäude in Bayern von Januar bis Oktober 2014 nach Kreisen

Schl.-Nr.	Gebiet	Errichtung neuer Wohngebäude					Errichtung neuer Nichtwohngebäude			Alle Baumaßnahmen	
		Gebäude ¹⁾	davon mit		Wohnungen	Wohnfläche	Gebäude	Rauminhalt	Nutzfläche	Wohnungen	darunter im Freistellungs- bzw. Zustimmungsverfahren ²⁾
			1 oder 2 Wohnungen	3 oder mehr Wohnungen ¹⁾							
		Anzahl			100 m ²	Anzahl	1 000 m ³	100 m ²	Anzahl		

Zusammenstellung nach Regierungsbezirken

1	Oberbayern	7 500	6 228	1 272	18 478	18 747	2 057	14 103	22 033	20 916	3 595
2	Niederbayern	2 745	2 568	177	4 300	5 481	1 197	5 057	6 783	4 811	1 014
3	Oberpfalz	2 094	1 909	185	3 731	4 319	962	4 289	6 056	4 140	709
4	Oberfranken	1 098	1 018	80	2 211	2 312	448	1 929	2 980	2 745	258
5	Mittelfranken	2 346	2 052	294	5 308	5 543	581	4 298	5 853	6 021	815
6	Unterfranken	1 780	1 597	183	3 630	3 997	583	3 405	4 463	4 214	623
7	Schwaben	3 109	2 760	349	6 116	6 953	1 128	8 853	11 224	7 013	1 284
	Bayern	20 672	18 132	2 540	43 774	47 352	6 956	41 934	59 392	49 860	8 298
	Kreisfreie Städte	3 485	2 380	1 105	16 029	12 460	903	9 624	14 798	18 099	694
	darunter Großstädte ³⁾	2 543	1 625	918	12 988	9 799	677	7 964	12 339	14 440	318
	Landkreise	17 187	15 752	1 435	27 745	34 892	6 053	32 310	44 594	31 761	7 604

Regierungsbezirk Oberbayern

Kreisfreie Städte

161	Ingolstadt	308	221	87	1 087	906	35	2 516	3 512	1 159	77
162	München	1 164	682	482	6 543	4 821	371	2 195	4 202	7 317	78
163	Rosenheim	55	45	10	129	139	3	29	74	161	3
	Zusammen	1 527	948	579	7 759	5 866	409	4 740	7 788	8 637	158

Landkreise

171	Altötting	194	173	21	305	392	67	265	366	336	132
172	Berchtesgadener Land	128	103	25	335	359	48	191	335	385	167
173	Bad Tölz-Wolfratshausen	183	157	26	444	486	91	316	512	520	150
174	Dachau	377	353	24	521	677	64	436	656	574	73
175	Ebersberg	286	259	27	461	559	46	740	837	517	166
176	Eichstätt	385	356	29	539	732	121	727	941	620	125
177	Erding	344	318	26	574	683	105	545	1 139	656	138
178	Freising	442	361	81	994	1 021	82	325	514	1 104	97
179	Fürstenfeldbruck	354	316	38	587	687	68	477	625	709	171
180	Garmisch-Partenkirchen	95	78	17	191	215	19	75	113	227	11
181	Landsberg am Lech	278	260	18	418	540	68	253	377	466	115
182	Miesbach	182	158	24	339	407	54	245	393	416	130
183	Mühldorf a.Inn	269	244	25	532	653	133	531	823	584	302
184	München	476	393	83	1 064	1 234	87	1 077	1 780	1 173	520
185	Neuburg-Schrobenhausen	235	197	38	496	539	68	299	437	545	175
186	Pfaffenhofen a.d.Ilm	372	316	56	685	804	100	436	661	822	85
187	Rosenheim	537	478	59	950	1 153	152	816	1 276	1 075	439
188	Starnberg	279	250	29	454	668	49	273	512	501	79
189	Traunstein	317	287	30	494	627	147	759	1 117	624	228
190	Weilheim-Schongau	240	223	17	336	446	79	580	833	425	134
	Zusammen	5 973	5 280	693	10 719	12 881	1 648	9 364	14 245	12 279	3 437
1	Oberbayern	7 500	6 228	1 272	18 478	18 747	2 057	14 103	22 033	20 916	3 595

¹⁾ Einschl. Wohnheime. - ²⁾ Genehmigungsfreistellung nach Artikel 58 bzw. bauaufsichtliche Zustimmung nach Artikel 73 der Bayerischen Bauordnung (BayBO). - ³⁾ München, Nürnberg, Augsburg, Regensburg, Ingolstadt, Würzburg, Fürth, Erlangen.

**Noch: 4a. Baugenehmigungen für Wohn- und Nichtwohngebäude in Bayern
von Januar bis Oktober 2014 nach Kreisen**

Schl.- Nr.	Gebiet	Errichtung neuer Wohngebäude					Errichtung neuer Nichtwohngebäude			Alle Baumaßnahmen	
		Gebäude ¹⁾	davon mit		Wohn- ungen	Wohn- fläche	Gebäude	Raum- inhalt	Nutz- fläche	Wohn- ungen	darunter im Frei- stellungs- bzw. Zu- stimmungs- verfahren ²⁾
			1 oder 2 Wohnungen	3 oder mehr Wohnungen ¹⁾							
		Anzahl			100 m ²	Anzahl	1 000 m ³	100 m ²	Anzahl		

Regierungsbezirk Niederbayern

Kreisfreie Städte

261	Landshut	100	71	29	479	378	12	86	142	509	80
262	Passau	91	66	25	314	302	12	85	120	344	25
263	Straubing	84	73	11	148	156	17	44	76	184	9
	Zusammen	275	210	65	941	836	41	215	339	1 037	114

Landkreise

271	Deggendorf	333	313	20	458	625	103	402	580	486	119
272	Freyung-Grafenau	133	132	1	153	245	95	212	343	220	17
273	Kelheim	264	241	23	461	595	95	550	768	514	72
274	Landshut	424	419	5	489	732	124	871	986	494	170
275	Passau	484	463	21	628	864	189	875	1 192	723	224
276	Regen	113	110	3	151	208	64	197	281	175	25
277	Rottal-Inn	238	222	16	367	514	193	633	925	448	52
278	Straubing-Bogen	288	277	11	357	472	175	423	604	395	134
279	Dingolfing-Landau	193	181	12	295	390	118	680	765	319	87
	Zusammen	2 470	2 358	112	3 359	4 645	1 156	4 842	6 444	3 774	900
2	Niederbayern	2 745	2 568	177	4 300	5 481	1 197	5 057	6 783	4 811	1 014

Regierungsbezirk Oberpfalz

Kreisfreie Städte

361	Amberg	66	63	3	102	105	10	93	104	107	26
362	Regensburg	214	154	60	942	730	48	742	808	995	42
363	Weiden i.d.OPf.	44	40	4	75	81	12	40	61	95	11
	Zusammen	324	257	67	1 119	916	70	874	973	1 197	79

Landkreise

371	Amberg-Sulzbach	174	171	3	205	290	80	296	437	242	38
372	Cham	222	210	12	338	460	228	581	927	408	35
373	Neumarkt i.d.OPf.	376	342	34	598	742	131	504	753	668	132
374	Neustadt a.d.Waldnaab	147	142	5	187	267	103	262	416	240	37
375	Regensburg	467	433	34	709	916	160	654	1 012	751	207
376	Schwandorf	316	288	28	494	611	123	604	856	511	150
377	Tirschenreuth	68	66	2	81	116	67	514	681	123	31
	Zusammen	1 770	1 652	118	2 612	3 403	892	3 415	5 083	2 943	630
3	Oberpfalz	2 094	1 909	185	3 731	4 319	962	4 289	6 056	4 140	709

¹⁾ Einschl. Wohnheime. - ²⁾ Genehmigungsfreistellung nach Artikel 58 bzw. bauaufsichtliche Zustimmung nach Artikel 73 der Bayerischen Bauordnung (BayBO).

**Noch: 4a. Baugenehmigungen für Wohn- und Nichtwohngebäude in Bayern
von Januar bis Oktober 2014 nach Kreisen**

Schl.-Nr.	Gebiet	Errichtung neuer Wohngebäude					Errichtung neuer Nichtwohngebäude			Alle Baumaßnahmen	
		Gebäude ¹⁾	davon mit		Wohnungen	Wohnfläche	Gebäude	Rauminhalt	Nutzfläche	Wohnungen	darunter im Freistellungs- bzw. Zustimmungsverfahren ²⁾
			1 oder 2 Wohnungen	3 oder mehr Wohnungen ¹⁾							
Anzahl					100 m ²	Anzahl	1 000 m ³	100 m ²	Anzahl		

Regierungsbezirk Oberfranken

Kreisfreie Städte

461	Bamberg	34	22	12	230	160	9	60	105	335	10
462	Bayreuth	43	33	10	358	195	14	86	141	402	4
463	Coburg	34	30	4	180	112	10	103	211	230	6
464	Hof	12	8	4	50	41	6	31	58	46	2
	Zusammen	123	93	30	818	508	39	278	515	1 013	22

Landkreise

471	Bamberg	228	215	13	347	431	60	173	272	400	64
472	Bayreuth	121	119	2	138	199	46	207	271	157	28
473	Coburg	121	119	2	139	194	34	200	281	172	34
474	Forchheim	222	208	14	330	433	77	156	295	458	67
475	Hof	40	39	1	49	69	37	174	265	64	5
476	Kronach	37	35	2	45	67	32	88	137	74	1
477	Kulmbach	66	61	5	100	122	38	136	217	112	21
478	Lichtenfels	90	81	9	173	194	49	220	326	195	10
479	Wunsiedel i.Fichtelgebirge	50	48	2	72	95	36	297	402	100	6
	Zusammen	975	925	50	1 393	1 804	409	1 651	2 466	1 732	236
4	Oberfranken	1 098	1 018	80	2 211	2 312	448	1 929	2 980	2 745	258

Regierungsbezirk Mittelfranken

Kreisfreie Städte

561	Ansbach	46	38	8	124	125	14	147	166	164	24
562	Erlangen	90	65	25	260	258	19	160	300	291	3
563	Fürth	102	65	37	493	424	28	278	261	606	20
564	Nürnberg	408	315	93	1 614	1 256	84	1 222	1 867	1 838	-
565	Schwabach	49	42	7	97	118	10	61	114	102	14
	Zusammen	695	525	170	2 588	2 182	155	1 868	2 708	3 001	61

Landkreise

571	Ansbach	262	249	13	374	485	100	282	446	415	35
572	Erlangen-Höchstadt	335	316	19	459	628	53	419	490	521	214
573	Fürth	252	218	34	592	649	36	445	506	672	200
574	Nürnberger Land	301	279	22	523	619	73	309	482	563	87
575	Neustadt a.d.Aisch-Bad Windsheim	161	152	9	212	286	40	162	275	215	84
576	Roth	182	169	13	284	352	64	549	566	327	37
577	Weißenburg-Gunzenhausen	158	144	14	276	342	60	263	380	307	97
	Zusammen	1 651	1 527	124	2 720	3 361	426	2 430	3 145	3 020	754
5	Mittelfranken	2 346	2 052	294	5 308	5 543	581	4 298	5 853	6 021	815

¹⁾ Einschl. Wohnheime. - ²⁾ Genehmigungsfreistellung nach Artikel 58 bzw. bauaufsichtliche Zustimmung nach Artikel 73 der Bayerischen Bauordnung (BayBO).

**Noch: 4a. Baugenehmigungen für Wohn- und Nichtwohngebäude in Bayern
von Januar bis Oktober 2014 nach Kreisen**

Schl.- Nr.	Gebiet	Errichtung neuer Wohngebäude					Errichtung neuer Nichtwohngebäude			Alle Baumaßnahmen	
		Gebäude ¹⁾	davon mit		Wohn- ungen	Wohn- fläche	Gebäude	Raum- inhalt	Nutz- fläche	Wohn- ungen	darunter im Frei- stellungs- bzw. Zu- stimmungs- verfahren ²⁾
			1 oder 2 Wohnungen	3 oder mehr Wohnungen ¹⁾							
		Anzahl			100 m ²	Anzahl	1 000 m ³	100 m ²	Anzahl		

Regierungsbezirk Unterfranken

Kreisfreie Städte

661	Aschaffenburg	81	58	23	236	231	20	436	473	354	6
662	Schweinfurt	42	37	5	86	102	19	102	139	100	16
663	Würzburg	84	36	48	882	547	21	216	309	934	90
	Zusammen	207	131	76	1 204	880	60	754	922	1 388	112

Landkreise

671	Aschaffenburg	238	217	21	380	496	35	334	416	439	109
672	Bad Kissingen	113	105	8	199	252	61	172	283	225	10
673	Rhön-Grabfeld	112	111	1	136	192	43	120	213	175	17
674	Haßberge	105	99	6	154	209	70	407	463	213	6
675	Kitzingen	173	160	13	295	332	62	245	329	341	64
676	Miltenberg	174	159	15	273	346	40	318	401	311	60
677	Main-Spessart	192	180	12	316	393	67	159	270	353	53
678	Schweinfurt	183	172	11	260	353	55	514	588	295	89
679	Würzburg	283	263	20	413	543	90	380	577	474	103
	Zusammen	1 573	1 466	107	2 426	3 117	523	2 651	3 541	2 826	511
6	Unterfranken	1 780	1 597	183	3 630	3 997	583	3 405	4 463	4 214	623

Regierungsbezirk Schwaben

Kreisfreie Städte

761	Augsburg	173	87	86	1 167	857	71	636	1 080	1 300	8
762	Kaufbeuren	13	9	4	30	33	15	94	201	47	5
763	Kempten (Allgäu)	69	51	18	211	203	29	115	194	253	51
764	Memmingen	79	69	10	192	181	14	50	79	226	84
	Zusammen	334	216	118	1 600	1 273	129	895	1 554	1 826	148

Landkreise

771	Aichach-Friedberg	282	265	17	399	545	85	690	793	475	103
772	Augsburg	474	442	32	682	885	112	863	1 044	743	175
773	Dillingen a.d.Donau	196	181	15	309	395	96	830	973	366	80
774	Günzburg	237	225	12	320	427	103	658	838	366	95
775	Neu-Ulm	303	268	35	637	742	64	455	635	722	168
776	Lindau (Bodensee)	138	103	35	336	346	53	308	708	373	61
777	Ostallgäu	301	282	19	455	579	106	588	786	510	161
778	Unterallgäu	383	363	20	570	746	139	2 446	2 246	641	159
779	Donau-Ries	215	205	10	338	427	120	672	930	390	67
780	Oberallgäu	246	210	36	470	588	121	449	718	601	67
	Zusammen	2 775	2 544	231	4 516	5 681	999	7 958	9 670	5 187	1 136
7	Schwaben	3 109	2 760	349	6 116	6 953	1 128	8 853	11 224	7 013	1 284

¹⁾ Einschl. Wohnheime. - ²⁾ Genehmigungsfreistellung nach Artikel 58 bzw. bauaufsichtliche Zustimmung nach Artikel 73 der Bayerischen Bauordnung (BayBO).

5. Baugenehmigungen für neue Wohn- und Nichtwohngebäude im Fertigteilbau in Bayern im Oktober 2014 nach Gebäudearten und Bauherren

Lfd. Nr.	Gebäudeart <hr/> Bauherr	Errichtung neuer Gebäude					
		Gebäude	Rauminhalt	Nutzfläche	Wohnungen		Veranschlagte Kosten der Bauwerke
					insgesamt	Wohnfläche	
		Anzahl	1 000 m ³	100 m ²	Anzahl	100 m ²	1 000 €

Wohnbau

1	Wohngebäude mit 1 Wohnung	371	307	161	371	541	99 944
2	Wohngebäude mit 2 Wohnungen	30	33	17	60	59	10 894
3	Wohngebäude mit 3 oder mehr Wohnungen	6	18	4	49	36	4 977
4	Wohnheime	1	4	3	33	5	1 830
5	Wohngebäude insgesamt	408	362	185	513	641	117 645
6	darunter Wohngebäude mit Eigentumswohnungen	3	11	2	28	19	2 724
	Von den Wohngebäuden entfielen auf:						
7	Öffentliche Bauherren	1	4	3	33	5	1 830
8	Unternehmen	62	55	30	89	97	15 425
9	davon Wohnungsunternehmen	59	50	27	86	90	13 788
10	Immobilienfonds	-	-	-	-	-	-
11	sonstige Unternehmen	3	5	3	3	7	1 637
12	Private Haushalte	345	303	152	391	538	100 390
13	Organisationen ohne Erwerbszweck	-	-	-	-	-	-

Nichtwohnbau

14	Anstaltsgebäude	-	-	-	-	-	-
15	Büro- und Verwaltungsgebäude	8	44	109	-	-	9 182
16	Landwirtschaftliche Betriebsgebäude	48	177	257	1	1	10 454
17	Nichtlandwirtschaftliche Betriebsgebäude	141	1 461	1 542	13	12	127 092
18	darunter Fabrik- und Werkstattgebäude	37	461	540	4	5	54 465
19	Handels- und Lagergebäude	84	920	895	9	7	60 959
20	Hotels und Gaststätten	1	11	18	-	-	2 800
21	Sonstige Nichtwohngebäude	10	37	66	3	5	9 538
22	Nichtwohngebäude insgesamt	207	1 719	1 975	17	19	156 266
	Von den Nichtwohngebäuden entfielen auf:						
23	Öffentliche Bauherren	11	58	85	-	-	6 554
24	Unternehmen	160	1 473	1 681	16	17	133 375
25	davon Land- und Forstwirtschaft, Tierhaltung, Fischerei	48	177	257	1	1	10 454
26	Produzierendes Gewerbe	47	662	737	4	4	68 067
27	Handel, Kreditinstitute und Versicherungsgewerbe, Dienstleistungen, Verkehr und Nachrichtenübermittlung, Wohnungsunternehmen und Immobilienfonds	65	634	687	11	11	54 854
28	Private Haushalte	34	183	200	1	2	14 394
29	Organisationen ohne Erwerbszweck	2	5	8	-	-	1 943

**6. Baugenehmigungen für neue Wohngebäude in Bayern im Oktober 2014 nach Regierungsbezirken,
Gebäudearten und privaten Haushalten als Bauherren**

Lfd. Nr.	Regierungsbezirk Gebäudeart Bauherr	Errichtung neuer Wohngebäude					
		Gebäude	Rauminhalt	Nutzfläche	Wohnungen		Veranschlagte Kosten der Bauwerke
					insgesamt	Wohnfläche	
		Anzahl	1 000 m ³	100 m ²	Anzahl	100 m ²	1 000 €
Oberbayern							
1	Wohngebäude mit 1 Wohnung	614	567	283	614	965	187 490
2	Wohngebäude mit 2 Wohnungen	79	115	60	158	190	39 672
3	Wohngebäude mit 3 oder mehr Wohnungen	168	643	203	1 589	1 177	215 181
4	Wohnheime	2	19	12	64	24	8 394
5	Wohngebäude zusammen	863	1 343	559	2 425	2 356	450 737
6	darunter erbaut durch private Haushalte	552	699	369	930	1 159	242 015
Niederbayern							
7	Wohngebäude mit 1 Wohnung	233	232	124	233	380	64 548
8	Wohngebäude mit 2 Wohnungen	19	24	14	38	39	6 551
9	Wohngebäude mit 3 oder mehr Wohnungen	27	136	52	292	250	40 519
10	Wohnheime	-	-	-	-	-	-
11	Wohngebäude zusammen	279	392	190	563	669	111 618
12	darunter erbaut durch private Haushalte	246	269	150	310	439	75 011
Oberpfalz							
13	Wohngebäude mit 1 Wohnung	192	175	97	192	298	49 056
14	Wohngebäude mit 2 Wohnungen	12	14	7	24	25	4 172
15	Wohngebäude mit 3 oder mehr Wohnungen	26	69	20	193	140	20 990
16	Wohnheime	3	25	4	188	44	6 829
17	Wohngebäude zusammen	233	283	128	597	507	81 047
18	darunter erbaut durch private Haushalte	162	176	84	227	297	50 122
Oberfranken							
19	Wohngebäude mit 1 Wohnung	71	69	36	71	119	21 786
20	Wohngebäude mit 2 Wohnungen	10	9	1	20	18	2 719
21	Wohngebäude mit 3 oder mehr Wohnungen	6	22	17	47	39	7 890
22	Wohnheime	2	20	4	150	41	7 885
23	Wohngebäude zusammen	89	120	58	288	217	40 280
24	darunter erbaut durch private Haushalte	81	84	43	102	147	25 937
Mittelfranken							
25	Wohngebäude mit 1 Wohnung	167	148	89	167	256	44 138
26	Wohngebäude mit 2 Wohnungen	7	8	3	14	16	2 733
27	Wohngebäude mit 3 oder mehr Wohnungen	29	122	35	250	221	34 472
28	Wohnheime	1	20	2	178	40	10 982
29	Wohngebäude zusammen	204	298	129	609	534	92 325
30	darunter erbaut durch private Haushalte	167	194	96	410	346	62 710
Unterfranken							
31	Wohngebäude mit 1 Wohnung	147	122	60	147	236	38 326
32	Wohngebäude mit 2 Wohnungen	20	26	10	40	48	8 606
33	Wohngebäude mit 3 oder mehr Wohnungen	22	81	57	170	137	21 398
34	Wohnheime	-	-	-	-	-	-
35	Wohngebäude zusammen	189	229	127	357	421	68 330
36	darunter erbaut durch private Haushalte	139	137	66	175	250	44 849
Schwaben							
37	Wohngebäude mit 1 Wohnung	212	212	134	212	336	67 432
38	Wohngebäude mit 2 Wohnungen	20	25	10	40	43	7 609
39	Wohngebäude mit 3 oder mehr Wohnungen	33	124	42	284	224	35 627
40	Wohnheime	1	4	3	33	5	1 830
41	Wohngebäude zusammen	266	364	190	569	608	112 498
42	darunter erbaut durch private Haushalte	212	233	140	273	380	73 825
Bayern							
43	Wohngebäude mit 1 Wohnung	1 636	1 524	823	1 636	2 592	472 776
44	Wohngebäude mit 2 Wohnungen	167	221	106	334	379	72 062
45	Wohngebäude mit 3 oder mehr Wohnungen	311	1 196	427	2 825	2 187	376 077
46	Wohnheime	9	88	25	613	154	35 920
47	Wohngebäude insgesamt	2 123	3 028	1 381	5 408	5 312	956 835
48	darunter erbaut durch private Haushalte	1 559	1 792	947	2 427	3 018	574 469

**7. Baugenehmigungen für neue Wohngebäude im Freistellungs- bzw. Zustimmungsverfahren¹⁾ in Bayern
im Oktober 2014 nach Regierungsbezirken, Gebäudearten und privaten Haushalten als Bauherren**

Lfd. Nr.	Regierungsbezirk Gebäudeart Bauherr	Errichtung neuer Wohngebäude					Veranschlagte Kosten der Bauwerke 1 000 €
		Gebäude	Rauminhalt	Nutzfläche	Wohnungen		
					insgesamt	Wohnfläche	
		Anzahl	1 000 m ³	100 m ²	Anzahl	100 m ²	
Oberbayern							
1	Wohngebäude mit 1 Wohnung	195	178	112	195	301	54 917
2	Wohngebäude mit 2 Wohnungen	15	17	8	30	28	4 924
3	Wohngebäude mit 3 oder mehr Wohnungen	12	45	23	81	61	15 629
4	Wohnheime	-	-	-	-	-	-
5	Wohngebäude zusammen	222	239	143	306	391	75 470
6	darunter erbaut durch private Haushalte	147	168	107	184	263	55 256
Niederbayern							
7	Wohngebäude mit 1 Wohnung	74	67	35	74	116	19 180
8	Wohngebäude mit 2 Wohnungen	5	6	2	10	11	1 855
9	Wohngebäude mit 3 oder mehr Wohnungen	5	22	7	55	50	5 017
10	Wohnheime	-	-	-	-	-	-
11	Wohngebäude zusammen	84	96	44	139	177	26 052
12	darunter erbaut durch private Haushalte	75	70	36	80	121	20 193
Oberpfalz							
13	Wohngebäude mit 1 Wohnung	48	45	28	48	72	12 837
14	Wohngebäude mit 2 Wohnungen	3	4	2	6	7	1 008
15	Wohngebäude mit 3 oder mehr Wohnungen	1	5	-	18	12	1 500
16	Wohnheime	-	-	-	-	-	-
17	Wohngebäude zusammen	52	54	30	72	90	15 345
18	darunter erbaut durch private Haushalte	51	49	30	54	79	13 845
Oberfranken							
19	Wohngebäude mit 1 Wohnung	11	9	3	11	17	3 106
20	Wohngebäude mit 2 Wohnungen	-	-	-	-	-	-
21	Wohngebäude mit 3 oder mehr Wohnungen	-	-	-	-	-	-
22	Wohnheime	-	-	-	-	-	-
23	Wohngebäude zusammen	11	9	3	11	17	3 106
24	darunter erbaut durch private Haushalte	11	9	3	11	17	3 106
Mittelfranken							
25	Wohngebäude mit 1 Wohnung	34	30	15	34	53	9 446
26	Wohngebäude mit 2 Wohnungen	3	4	2	6	9	1 279
27	Wohngebäude mit 3 oder mehr Wohnungen	-	-	-	-	-	-
28	Wohnheime	-	-	-	-	-	-
29	Wohngebäude zusammen	37	34	17	40	62	10 725
30	darunter erbaut durch private Haushalte	37	34	17	40	62	10 725
Unterfranken							
31	Wohngebäude mit 1 Wohnung	56	40	17	56	86	11 953
32	Wohngebäude mit 2 Wohnungen	1	1	1	2	2	401
33	Wohngebäude mit 3 oder mehr Wohnungen	1	4	3	12	9	1 200
34	Wohnheime	-	-	-	-	-	-
35	Wohngebäude zusammen	58	45	20	70	98	13 554
36	darunter erbaut durch private Haushalte	27	25	10	28	47	8 317
Schwaben							
37	Wohngebäude mit 1 Wohnung	78	74	54	78	119	24 024
38	Wohngebäude mit 2 Wohnungen	1	1	1	2	2	293
39	Wohngebäude mit 3 oder mehr Wohnungen	6	26	17	48	46	9 377
40	Wohnheime	-	-	-	-	-	-
41	Wohngebäude zusammen	85	102	71	128	166	33 694
42	darunter erbaut durch private Haushalte	64	66	49	70	104	20 432
Bayern							
43	Wohngebäude mit 1 Wohnung	496	444	265	496	764	135 463
44	Wohngebäude mit 2 Wohnungen	28	33	15	56	59	9 760
45	Wohngebäude mit 3 oder mehr Wohnungen	25	102	49	214	178	32 723
46	Wohnheime	-	-	-	-	-	-
47	Wohngebäude insgesamt	549	579	329	766	1 001	177 946
48	darunter erbaut durch private Haushalte	412	422	252	467	692	131 874

¹⁾ Genehmigungsfreistellung nach Artikel 58 bzw. bauaufsichtliche Zustimmung nach Artikel 73 der Bayerischen Bauordnung (BayBO).

**8. Baugenehmigungen für neue Wohn- und Nichtwohngebäude in Bayern im Oktober 2014
nach Gebäudearten, Regierungsbezirken und der vorwiegenden Art der Beheizung**

Lfd. Nr.	Gebäudeart Regierungsbezirk	Insgesamt	darunter ausgestattet mit					Ohne Heizung
			Fern-	Block-	Zentral-	Etagen-	Einzelraum-	
			heizung					
Wohnbau								
1	Wohngebäude insgesamt	2 123	209	45	1 860	1	3	5
2	darin Wohnungen	5 408	1 289	260	3 847	3	3	6
	davon							
3	Wohngebäude mit 1 Wohnung	1 636	136	34	1 459	-	3	4
4	Wohngebäude mit 2 Wohnungen	167	12	-	154	-	-	1
5	Wohngebäude mit 3 oder mehr Wohnungen	311	58	9	243	1	-	-
6	darin Wohnungen	2 825	887	76	1 859	3	-	-
7	Wohnheime	9	3	2	4	-	-	-
8	darin Wohnungen	613	242	150	221	-	-	-
Wohngebäude nach Regierungsbezirken								
9	Oberbayern	863	112	-	746	1	-	4
10	Niederbayern	279	18	6	254	-	-	1
11	Oberpfalz	233	35	2	196	-	-	-
12	Oberfranken	89	1	3	85	-	-	-
13	Mittelfranken	204	12	4	188	-	-	-
14	Unterfranken	189	4	30	155	-	-	-
15	Schwaben	266	27	-	236	-	3	-
Nichtwohnbau								
16	Nichtwohngebäude insgesamt	688	43	5	195	1	9	435
17	darin Rauminhalt (1 000 m³)	3 794	765	84	1 622	3	30	1 291
	davon							
18	Anstaltsgebäude	4	-	1	3	-	-	-
19	darin Rauminhalt (1 000 m³)	42	-	14	28	-	-	-
20	Büro- und Verwaltungsgebäude	37	5	2	29	1	-	-
21	darin Rauminhalt (1 000 m³)	258	74	55	127	3	-	-
22	Landwirtschaftliche Betriebsgebäude	150	1	-	5	-	1	143
23	darin Rauminhalt (1 000 m³)	509	21	-	14	-	1	473
24	Nichtlandwirtschaftliche Betriebsgebäude	459	25	2	139	-	8	285
25	darin Rauminhalt (1 000 m³)	2 657	412	15	1 415	-	29	787
	darunter							
26	Fabrik- und Werkstattgebäude	87	7	-	53	-	2	25
27	darin Rauminhalt (1 000 m³)	888	89	-	690	-	2	106
28	Handels- und Lagergebäude	208	9	-	68	-	6	125
29	darin Rauminhalt (1 000 m³)	1 381	253	-	668	-	27	432
30	Hotels und Gaststätten	13	6	2	5	-	-	-
31	darin Rauminhalt (1 000 m³)	111	65	15	31	-	-	-
32	Sonstige Nichtwohngebäude	38	12	-	19	-	-	7
33	darin Rauminhalt (1 000 m³)	328	259	-	38	-	-	31
Nichtwohngebäude nach Regierungsbezirken								
34	Oberbayern	221	26	3	72	-	1	119
35	Niederbayern	117	6	1	23	-	1	86
36	Oberpfalz	88	3	-	20	-	-	65
37	Oberfranken	46	2	-	16	1	2	25
38	Mittelfranken	61	2	1	19	-	-	39
39	Unterfranken	54	1	-	16	-	2	35
40	Schwaben	101	3	-	29	-	3	66

9. Baugenehmigungen für neue Wohn- und Regierungsbezirken und der

Lfd. Nr.	Gebäudeart Regierungsbezirk	Insgesamt	davon nach der verwendeten			
			keine	Öl	Gas	Strom
Wohnbau						
1	Wohngebäude insgesamt	2 123	5	41	794	22
2	darin Wohnungen	5 408	6	58	2 307	23
	davon					
3	Wohngebäude mit 1 Wohnung	1 636	4	32	589	21
4	Wohngebäude mit 2 Wohnungen	167	1	7	55	1
5	Wohngebäude mit 3 oder mehr Wohnungen	311	-	2	145	-
6	darin Wohnungen	2 825	-	12	1 261	-
7	Wohnheime	9	-	-	5	-
8	darin Wohnungen	613	-	-	347	-
Wohngebäude nach Regierungsbezirken						
9	Oberbayern	863	4	17	315	6
10	Niederbayern	279	1	6	127	1
11	Oberpfalz	233	-	5	72	2
12	Oberfranken	89	-	3	27	3
13	Mittelfranken	204	-	5	90	4
14	Unterfranken	189	-	2	70	-
15	Schwaben	266	-	3	93	6
Nichtwohnbau						
16	Nichtwohngebäude insgesamt	688	435	8	119	10
17	darin Rauminhalt (1 000 m³)	3 794	1 291	14	1 148	16
	davon					
18	Anstaltsgebäude	4	-	-	1	-
19	darin Rauminhalt (1 000 m³)	42	-	-	1	-
20	Büro- und Verwaltungsgebäude	37	-	4	16	1
21	darin Rauminhalt (1 000 m³)	258	-	9	99	2
22	Landwirtschaftliche Betriebsgebäude	150	143	-	1	1
23	darin Rauminhalt (1 000 m³)	509	473	-	4	1
24	Nichtlandwirtschaftliche Betriebsgebäude	459	285	3	88	8
25	darin Rauminhalt (1 000 m³)	2 657	787	5	1 016	13
	darunter					
26	Fabrik- und Werkstattgebäude	87	25	2	35	1
27	darin Rauminhalt (1 000 m³)	888	106	2	437	0
28	Handels- und Lagergebäude	208	125	1	42	6
29	darin Rauminhalt (1 000 m³)	1 381	432	3	535	12
30	Hotels und Gaststätten	13	-	-	3	-
31	darin Rauminhalt (1 000 m³)	111	-	-	25	-
32	Sonstige Nichtwohngebäude	38	7	1	13	-
33	darin Rauminhalt (1 000 m³)	328	31	0	29	-
Nichtwohngebäude nach Regierungsbezirken						
34	Oberbayern	221	119	1	44	1
35	Niederbayern	117	86	3	13	1
36	Oberpfalz	88	65	1	9	3
37	Oberfranken	46	25	-	12	2
38	Mittelfranken	61	39	1	14	-
39	Unterfranken	54	35	-	9	1
40	Schwaben	101	66	2	18	2

**Nichtwohngebäude in Bayern im Oktober 2014 nach Gebäudearten,
verwendeten primären Energie für Heizung**

primären Energie für Heizung								Lfd. Nr.
Fernwärme/ Fernkälte	Geothermie	Umweltthermie (Luft/Wasser)	Solarthermie	Holz	Biogas/ Biomethan	sonstige Biomasse	sonstige Energie	
Wohnbau								
209	108	607	13	293	8	23	-	1
1 289	187	827	18	600	28	65	-	2
136	81	522	10	220	6	15	-	3
12	13	47	2	25	-	4	-	4
58	14	38	1	47	2	4	-	5
887	80	211	4	306	22	42	-	6
3	-	-	-	1	-	-	-	7
242	-	-	-	24	-	-	-	8
Wohngebäude nach Regierungsbezirken								
112	51	226	3	118	-	11	-	9
18	12	62	2	46	3	1	-	10
35	9	71	1	30	3	5	-	11
1	6	38	-	9	-	2	-	12
12	7	68	1	15	1	1	-	13
4	6	67	-	40	-	-	-	14
27	17	75	6	35	1	3	-	15
Nichtwohnbau								
43	12	20	1	32	2	3	3	16
765	98	111	1	167	15	46	122	17
-	-	1	-	1	-	1	-	18
-	-	2	-	14	-	25	-	19
5	4	4	-	3	-	-	-	20
74	29	36	-	11	-	-	-	21
1	-	1	-	3	-	-	-	22
21	-	1	-	9	-	-	-	23
25	7	13	1	23	2	1	3	24
412	66	72	1	129	15	20	122	25
7	1	4	-	8	1	-	3	26
89	2	45	-	75	9	-	122	27
9	5	9	1	8	1	1	-	28
253	60	27	1	30	7	20	-	29
6	-	-	-	4	-	-	-	30
65	-	-	-	20	-	-	-	31
12	1	1	-	2	-	1	-	32
259	3	0	-	4	-	1	-	33
Nichtwohngebäude nach Regierungsbezirken								
26	3	8	1	14	1	1	2	34
6	1	1	-	6	-	-	-	35
3	1	2	-	3	-	1	-	36
2	1	2	-	2	-	-	-	37
2	1	2	-	1	-	1	-	38
1	2	4	-	2	-	-	-	39
3	3	1	-	4	1	-	1	40

**10. Baugenehmigungen für neue Wohn- und
Regierungsbezirken und der**

Lfd. Nr.	Gebäudeart Regierungsbezirk	Insgesamt	davon nach der verwendeten			
			keine	Öl	Gas	Strom
Wohnbau						
1	Wohngebäude insgesamt	2 123	1 244	1	10	-
2	darin Wohnungen	5 408	3 958	2	25	-
	davon					
3	Wohngebäude mit 1 Wohnung	1 636	935	-	6	-
4	Wohngebäude mit 2 Wohnungen	167	78	1	-	-
5	Wohngebäude mit 3 oder mehr Wohnungen	311	223	-	4	-
6	darin Wohnungen	2 825	2 287	-	19	-
7	Wohnheime	9	8	-	-	-
8	darin Wohnungen	613	580	-	-	-
Wohngebäude nach Regierungsbezirken						
9	Oberbayern	863	523	1	5	-
10	Niederbayern	279	130	-	1	-
11	Oberpfalz	233	139	-	-	-
12	Oberfranken	89	47	-	-	-
13	Mittelfranken	204	109	-	4	-
14	Unterfranken	189	119	-	-	-
15	Schwaben	266	177	-	-	-
Nichtwohnbau						
16	Nichtwohngebäude insgesamt	688	635	-	5	2
17	darin Rauminhalt (1 000 m³)	3 794	3 359	-	144	12
	davon					
18	Anstaltsgebäude	4	1	-	1	-
19	darin Rauminhalt (1 000 m³)	42	1	-	25	-
20	Büro- und Verwaltungsgebäude	37	26	-	-	-
21	darin Rauminhalt (1 000 m³)	258	227	-	-	-
22	Landwirtschaftliche Betriebsgebäude	150	146	-	-	-
23	darin Rauminhalt (1 000 m³)	509	498	-	-	-
24	Nichtlandwirtschaftliche Betriebsgebäude	459	427	-	4	2
25	darin Rauminhalt (1 000 m³)	2 657	2 307	-	119	12
	darunter					
26	Fabrik- und Werkstattgebäude	87	73	-	1	1
27	darin Rauminhalt (1 000 m³)	888	619	-	110	0
28	Handels- und Lagergebäude	208	198	-	3	-
29	darin Rauminhalt (1 000 m³)	1 381	1 340	-	9	-
30	Hotels und Gaststätten	13	9	-	-	1
31	darin Rauminhalt (1 000 m³)	111	76	-	-	11
32	Sonstige Nichtwohngebäude	38	35	-	-	-
33	darin Rauminhalt (1 000 m³)	328	326	-	-	-
Nichtwohngebäude nach Regierungsbezirken						
34	Oberbayern	221	198	-	3	-
35	Niederbayern	117	109	-	-	1
36	Oberpfalz	88	87	-	-	-
37	Oberfranken	46	40	-	-	-
38	Mittelfranken	61	56	-	1	1
39	Unterfranken	54	51	-	1	-
40	Schwaben	101	94	-	-	-

**Nichtwohngebäude in Bayern im Oktober 2014 nach Gebäudearten,
verwendeten sekundären Energie für Heizung**

sekundären Energie für Heizung								Lfd. Nr.
Fernwärme/ Fernkälte	Geothermie	Umweltthermie (Luft/Wasser)	Solarthermie	Holz	Biogas/ Biomethan	sonstige Biomasse	sonstige Energie	
Wohnbau								
-	-	1	233	634	-	-	-	1
-	-	1	576	846	-	-	-	2
-	-	1	159	535	-	-	-	3
-	-	-	23	65	-	-	-	4
-	-	-	50	34	-	-	-	5
-	-	-	338	181	-	-	-	6
-	-	-	1	-	-	-	-	7
-	-	-	33	-	-	-	-	8
Wohngebäude nach Regierungsbezirken								
-	-	1	109	224	-	-	-	9
-	-	-	29	119	-	-	-	10
-	-	-	20	74	-	-	-	11
-	-	-	15	27	-	-	-	12
-	-	-	25	66	-	-	-	13
-	-	-	22	48	-	-	-	14
-	-	-	13	76	-	-	-	15
Nichtwohnbau								
-	-	-	18	25	1	1	1	16
-	-	-	87	183	3	5	2	17
-	-	-	-	2	-	-	-	18
-	-	-	-	16	-	-	-	19
-	-	-	4	6	-	1	-	20
-	-	-	18	8	-	5	-	21
-	-	-	-	3	-	-	1	22
-	-	-	-	9	-	-	2	23
-	-	-	12	13	1	-	-	24
-	-	-	67	150	3	-	-	25
-	-	-	7	5	-	-	-	26
-	-	-	38	121	-	-	-	27
-	-	-	2	5	-	-	-	28
-	-	-	9	23	-	-	-	29
-	-	-	2	1	-	-	-	30
-	-	-	20	4	-	-	-	31
-	-	-	2	1	-	-	-	32
-	-	-	1	0	-	-	-	33
Nichtwohngebäude nach Regierungsbezirken								
-	-	-	8	12	-	-	-	34
-	-	-	1	4	1	-	1	35
-	-	-	-	-	-	1	-	36
-	-	-	6	-	-	-	-	37
-	-	-	2	1	-	-	-	38
-	-	-	-	2	-	-	-	39
-	-	-	1	6	-	-	-	40

**11. Baugenehmigungen für neue Wohn- und Nichtwohngebäude in Bayern im Oktober 2014
nach Gebäudearten und dem überwiegend verwendeten Baustoff**

Lfd. Nr.	Gebäudeart	Ins-gesamt	davon nach dem überwiegend verwendeten Baustoff							
			Stahl	Stahl-beton	Ziegel	Kalksand-stein	Poren-beton	Leicht-beton/Bims	Holz	sonstiger Baustoff
Wohnbau										
Wohngebäude insgesamt										
1	Gebäude (Anzahl)	2 123	-	216	1 192	132	168	11	392	12
2	Rauminhalt (1 000 m³)	3 028	-	602	1 675	192	172	10	357	20
3	Veranschlagte Kosten (1 000 €)	956 835	-	211 142	511 357	56 653	50 928	3 008	117 262	6 485
davon										
Wohngebäude mit 1 Wohnung										
4	Gebäude (Anzahl)	1 636	-	131	897	93	144	11	352	8
5	Rauminhalt (1 000 m³)	1 524	-	112	889	67	133	10	306	7
6	Veranschlagte Kosten (1 000 €)	472 776	-	35 708	273 335	18 854	39 431	3 008	100 443	1 997
Wohngebäude mit 2 Wohnungen										
7	Gebäude (Anzahl)	167	-	12	91	10	16	-	36	2
8	Rauminhalt (1 000 m³)	221	-	19	123	15	20	-	41	2
9	Veranschlagte Kosten (1 000 €)	72 062	-	8 292	38 463	4 967	6 569	-	13 089	682
Wohngebäude mit 3 oder mehr Wohnungen										
10	Gebäude (Anzahl)	311	-	66	203	29	8	-	4	1
11	Rauminhalt (1 000 m³)	1 196	-	390	660	110	19	-	11	7
12	Veranschlagte Kosten (1 000 €)	376 077	-	133 981	198 630	32 832	4 928	-	3 730	1 976
Wohnheime										
13	Gebäude (Anzahl)	9	-	7	1	-	-	-	-	1
14	Rauminhalt (1 000 m³)	88	-	81	3	-	-	-	-	4
15	Veranschlagte Kosten (1 000 €)	35 920	-	33 161	929	-	-	-	-	1 830
Nichtwohnbau										
Nichtwohngebäude insgesamt										
16	Gebäude (Anzahl)	688	127	277	134	12	4	3	123	8
17	Rauminhalt (1 000 m³)	3 794	800	2 261	381	66	3	6	257	19
18	Veranschlagte Kosten (1 000 €)	567 358	60 793	391 775	69 211	19 350	501	374	23 907	1 447
davon										
Anstaltsgebäude										
19	Gebäude (Anzahl)	4	-	-	2	2	-	-	-	-
20	Rauminhalt (1 000 m³)	42	-	-	3	39	-	-	-	-
21	Veranschlagte Kosten (1 000 €)	12 937	-	-	792	12 145	-	-	-	-
Büro- und Verwaltungsgebäude										
22	Gebäude (Anzahl)	37	4	19	10	1	-	-	3	-
23	Rauminhalt (1 000 m³)	258	17	185	37	15	-	-	5	-
24	Veranschlagte Kosten (1 000 €)	80 417	4 778	59 346	10 164	4 570	-	-	1 559	-
Landwirtschaftliche Betriebsgebäude										
25	Gebäude (Anzahl)	150	29	51	18	-	-	-	51	1
26	Rauminhalt (1 000 m³)	509	120	212	43	-	-	-	132	1
27	Veranschlagte Kosten (1 000 €)	29 930	6 553	12 052	3 820	-	-	-	7 420	85
Nichtlandwirtschaftliche Betriebsgebäude										
28	Gebäude (Anzahl)	459	92	192	93	7	2	3	63	7
29	Rauminhalt (1 000 m³)	2 657	658	1 598	269	10	2	6	97	18
30	Veranschlagte Kosten (1 000 €)	315 001	48 737	206 262	45 416	1 732	99	374	11 019	1 362
darunter										
Fabrik- und Werkstattgebäude										
31	Gebäude (Anzahl)	87	22	42	13	1	-	1	7	1
32	Rauminhalt (1 000 m³)	888	213	602	41	1	-	3	25	3
33	Veranschlagte Kosten (1 000 €)	98 223	20 904	67 893	5 722	106	-	170	3 173	255
Handels- und Lagergebäude										
34	Gebäude (Anzahl)	208	59	58	41	1	2	1	40	6
35	Rauminhalt (1 000 m³)	1 381	433	693	169	1	2	3	65	15
36	Veranschlagte Kosten (1 000 €)	128 306	25 922	69 733	24 008	180	99	169	7 088	1 107
Hotels und Gaststätten										
37	Gebäude (Anzahl)	13	-	7	5	-	-	-	1	-
38	Rauminhalt (1 000 m³)	111	-	84	26	-	-	-	0	-
39	Veranschlagte Kosten (1 000 €)	31 400	-	22 347	8 977	-	-	-	76	-
Sonstige Nichtwohngebäude										
40	Gebäude (Anzahl)	38	2	15	11	2	2	-	6	-
41	Rauminhalt (1 000 m³)	328	5	266	29	2	2	-	24	-
42	Veranschlagte Kosten (1 000 €)	129 073	725	114 115	9 019	903	402	-	3 909	-