



Statistische Berichte

Baugenehmigungen in Bayern im Mai 2016



F II 1 m 5/2016
Hrsg. im Juli 2016
Bestellnr. F2101C 201605

Zeichenerklärung

- 0 mehr als nichts, aber weniger als die Hälfte der kleinsten in der Tabelle nachgewiesenen Einheit
- nichts vorhanden oder keine Veränderung
- / keine Angaben, da Zahlen nicht sicher genug
- Zahlenwert unbekannt, geheimzuhalten oder nicht rechenbar
- ... Angabe fällt später an
- X Tabellenfach gesperrt, da Aussage nicht sinnvoll
- () Nachweis unter dem Vorbehalt, dass der Zahlenwert erhebliche Fehler aufweisen kann
- p vorläufiges Ergebnis
- r berichtigtes Ergebnis
- s geschätztes Ergebnis
- D Durchschnitt
- ≙ entspricht

Auf- und Abrunden

Im Allgemeinen ist ohne Rücksicht auf die Endsummen auf- bzw. abgerundet worden. Deshalb können sich bei der Summierung von Einzelangaben geringfügige Abweichungen zu den ausgewiesenen Endsummen ergeben. Bei der Aufgliederung der Gesamtheit in Prozent kann die Summe der Einzelwerte wegen Rundens vom Wert 100 % abweichen. Eine Abstimmung auf 100 % erfolgt im Allgemeinen nicht.

Publikationsservice

Das Bayerische Landesamt für Statistik veröffentlicht jährlich über 400 Publikationen. Das aktuelle Veröffentlichungsverzeichnis ist im Internet als Datei verfügbar, kann aber auch als Druckversion kostenlos zugesandt werden.

Kostenlos

ist der Download der meisten Veröffentlichungen, z.B. von Statistischen Berichten (PDF- oder Excel-Format).

Kostenpflichtig

sind alle Printversionen (auch von Statistischen Berichten), Datenträger und ausgewählte Dateien (z.B. von Verzeichnissen, von Beiträgen, vom Jahrbuch).

Newsletter Veröffentlichungen

Die Themenbereiche können individuell ausgewählt werden. Über Neuerscheinungen wird aktuell informiert.

Webshop

Alle Veröffentlichungen sind im Internet verfügbar unter www.statistik.bayern.de/veroeffentlichungen

Impressum

Statistische Berichte

bieten in tabellarischer Form neuestes Zahlenmaterial der jeweiligen Erhebung. Dieses wird, soweit erforderlich, methodisch erläutert und kurz kommentiert.

Herausgeber, Druck und Vertrieb

Bayerisches Landesamt für Statistik
St.-Martin-Str. 47
81541 München

Papier

Gedruckt auf umweltfreundlichem Papier, chlorfrei gebleicht.

Vertrieb

E-Mail vertrieb@statistik.bayern.de
Telefon 089 2119-3205
Telefax 089 2119-3457

Auskunftsdienst

E-Mail info@statistik.bayern.de
Telefon 089 2119-3218
Telefax 089 2119-13580

© Bayerisches Landesamt für Statistik, München 2016
Vervielfältigung und Verbreitung, auch auszugsweise, mit Quellenangabe gestattet.

Hinweis: Diese Druckschrift wird im Rahmen der Öffentlichkeitsarbeit der Bayerischen Staatsregierung herausgegeben. Sie darf weder von Parteien noch von Wahlwerbern oder Wahlhelfern im Zeitraum von fünf Monaten vor einer Wahl zum Zwecke der Wahlwerbung verwendet werden. Dies gilt für Landtags-, Bundestags-, Kommunal- und Europawahlen. Missbräuchlich ist während dieser Zeit insbesondere die Verteilung auf Wahlveranstaltungen, an Informationsständen der Parteien sowie das Einlegen, Aufdrucken und Aufkleben parteipolitischer Informationen oder Werbemittel. Untersagt ist gleichfalls die Weitergabe an Dritte zum Zwecke der Wahlwerbung. Auch ohne zeitlichen Bezug zu einer bevorstehenden Wahl darf die Druckschrift nicht in einer Weise verwendet werden, die als Parteinahme der Staatsregierung zugunsten einzelner politischer Gruppen verstanden werden könnte. Den Parteien ist es gestattet, die Druckschrift zur Unterrichtung ihrer eigenen Mitglieder zu verwenden.

Inhaltsverzeichnis

Vorbemerkungen	5
Abbildungen und Tabellen	
Abb. 1 Genehmigte Wohnungen in Bayern seit Januar 2009	8
Abb. 2 Genehmigte Wohnungen in den Regierungsbezirken in Bayern von Januar bis Mai 2016	8
Abb. 3 Genehmigte neue Nichtwohngebäude in Bayern von Januar bis Mai 2016	8
Abb. 4 Genehmigte Wohnungen in den kreisfreien Städten und Landkreisen in Bayern von Januar bis Mai 2016	9
Abb. 5 Genehmigte Wohnungen in neuen Wohngebäuden je 10 000 Einwohner in Bayern von Januar bis Mai 2016	9
Abb. 6 Veranschlagte Baukosten je m ² Wohn- bzw. Nutzfläche im Neubau in Bayern von Januar bis Mai 2011 und 2016	9
1. Baugenehmigungen in Bayern seit 1980	10
2. Baugenehmigungen in Bayern seit 2012 nach Monaten	11
3. Baugenehmigungen für Wohn- und Nichtwohngebäude in Bayern im Mai 2016 nach Gebäudearten und Bauherren	12
4. Baugenehmigungen für Wohn- und Nichtwohngebäude in Bayern im Mai 2016 nach Kreisen	14
4a. Baugenehmigungen für Wohn- und Nichtwohngebäude in Bayern von Januar bis Mai 2016 nach Kreisen	22
5. Baugenehmigungen für neue Wohn- und Nichtwohngebäude im Fertigteilbau in Bayern im Mai 2016 nach Gebäudearten und Bauherren	26
6. Baugenehmigungen für neue Wohngebäude in Bayern im Mai 2016 nach Regierungsbezirken, Gebäudearten und privaten Haushalten als Bauherren	27
7. Baugenehmigungen für neue Wohngebäude im Freistellungs- bzw. Zustimmungsverfahren in Bayern im Mai 2016 nach Regierungsbezirken, Gebäudearten und privaten Haushalten als Bauherren	28
8. Baugenehmigungen für neue Wohn- und Nichtwohngebäude in Bayern im Mai 2016 nach Gebäudearten, Regierungsbezirken und der vorwiegenden Art der Beheizung	29
9. Baugenehmigungen für neue Wohn- und Nichtwohngebäude in Bayern im Mai 2016 nach Gebäudearten, Regierungsbezirken und der verwendeten primären Energie für Heizung	30
10. Baugenehmigungen für neue Wohn- und Nichtwohngebäude in Bayern im Mai 2016 nach Gebäudearten, Regierungsbezirken und der verwendeten sekundären Energie für Heizung	32
11. Baugenehmigungen für neue Wohn- und Nichtwohngebäude in Bayern im Mai 2016 nach Gebäudearten und dem überwiegend verwendeten Baustoff	34

Vorbemerkungen

Die Statistiken der Bautätigkeit im Hochbau sind angeordnet durch das Gesetz über die Statistik der Bautätigkeit im Hochbau und die Fortschreibung des Wohnungsbestands (Hochbaustatistikgesetz - HBauStatG) vom 5. Mai 1998 (BGBl. I S. 869), in Verbindung mit dem Gesetz über die Statistik für Bundeszwecke (Bundesstatistikgesetz - BStatG) vom 22. Januar 1987 (BGBl. I S. 462, 565), jeweils in der aktuellen Fassung. Die Hochbaustatistik erstreckt sich auf genehmigungs- oder zustimmungsbedürftige, sowie kenntnisgabe-, anzeigepflichtige oder einem Genehmigungsfreistellungsverfahren (gemäß Art. 58 der Bayerischen Bauordnung) unterliegende Baumaßnahmen, bei denen Wohnraum oder sonstiger Nutzraum geschaffen oder verändert wird. Bei Nichtwohngebäuden - mit Ausnahme von Gebäuden mit Wohnraum - sind Bagatellbauten bis zu einem Volumen von 350 m³ Rauminhalt oder 18.000 Euro veranschlagten Kosten des Bauwerks nicht meldepflichtig.

Methodische Hinweise

Die monatliche Baugenehmigungsstatistik basiert auf den von den Bauaufsichtsbehörden abgegebenen Meldungen, die nicht immer zeitgerecht übermittelt werden. Die Ergebnisse berücksichtigen daher nur diejenigen Bauvorhaben, zu denen im Berichtszeitraum die Baugenehmigung gemeldet wurde. Hieraus können sich Unterschiede zwischen den Ergebnissen der Baugenehmigungsstatistik und dem tatsächlichen Baugenehmigungsgeschehen in den einzelnen Monaten ergeben. Bei der Interpretation der Ergebnisse des vorliegenden Monatsberichts sollte deshalb ihr vorläufiger Charakter berücksichtigt werden.

Abweichungen zwischen Summen und addierten Einzelwerten ergeben sich aus dem Runden von Einzelwerten. Abweichungen zwischen aufsummierten Monatswerten und dem Jahresergebnis erklären sich zudem aus nachträglichen Änderungen zum Bebauungsplan (sog. Tekturen), die zur Jahresaufbereitung eingearbeitet werden. Diese Korrekturen können somit nur in der Jahressumme und nicht in den einzelnen Monaten bzw. Vierteljahren ausgewiesen werden.

Baumaßnahmen an bestehenden Gebäuden können zur Verringerung der Anzahl der Wohnungen, Wohnräume bzw. der Wohn- oder Nutzfläche führen. Dadurch können in den Tabellen auch negative Werte stehen.

Ausgewählte Begriffe

Erhebungseinheit ist das Gebäude bzw. die Baumaßnahme an einem bestehenden Gebäude. Unter der **Errichtung neuer Gebäude** werden Neu- und Wiederaufbauten verstanden. Als Wiederaufbau gilt der Aufbau zerstörter oder abgerissener Gebäude ab Oberkante des noch vorhandenen Kellergeschosses. **Baumaßnahmen** an bestehenden Gebäuden sind bauliche Veränderungen an bereits existierenden Gebäuden durch Umbau-, Ausbau-, Erweiterungs- oder Wiederherstellungsmaßnahmen.

Als **Gebäude** gelten gemäß der Systematik der Bauwerke selbstständig benutzbare, überdachte Bauwerke, die auf Dauer errichtet sind, von Menschen betreten werden können und geeignet oder bestimmt sind, dem Schutz von Menschen, Tieren oder Sachen zu dienen. Dabei kommt es nicht auf die Umschließung durch Wände an; die Überdachung allein ist ausreichend. Gebäude im Sinne der Systematik sind auch selbstständig benutzbare unterirdische Bauwerke, wie z. B. unterirdische Krankenhäuser, Ladenzentren und Tiefgaragen.

Keine Gebäude und damit auch keine Erhebungseinheiten in der Bautätigkeitsstatistik sind behelfsmäßige Nichtwohnbauten und freistehende selbstständige Konstruktionen. Unterkünfte, wie z. B. Baracken, Gartenlauben, Behelfsheime u. dgl. werden, wenn sie nur für begrenzte Dauer errichtet und/oder von geringem Wohnwert sind, ebenfalls nicht erfasst; Gleiches gilt für Wohncontainer. Dagegen werden Ferien-, Sommer- und Wochenendhäuser, sofern sie als Gebäude gelten und eine Mindestgröße von 50 m² aufweisen, in die Erhebung einbezogen.

Ein Bauwerk gilt als **Fertigteilmbau**, wenn überwiegend geschosshohe oder raumbreite tragende Fertigteile für Außen- oder Innenwände verwendet werden. Hierbei ist notwendig, dass der überwiegende Teil der tragenden Konstruktion (gemessen am Rauminhalt) aus Fertigteilen besteht. Für die Beurteilung „überwiegend“ sind die meist konventionell errichteten Fundamente oder Kellergeschosse mit zu berücksichtigen. Als **konventionelle Bauten** gelten Bauvorhaben, die nicht aus Fertigteilen im obigen Sinne zusammengefügt sind.

Wohngebäude sind Gebäude, die mindestens zur Hälfte (gemessen am Anteil der Wohnfläche an der Nutzfläche gemäß DIN 277) Wohnzwecken dienen. Zu den Wohngebäuden zählen auch Ferien-, Sommer- und Wochenendhäuser mit einer Mindestgröße von 50 m² Wohnfläche.

Wohngebäude mit Eigentumswohnungen sind Wohngebäude, die Wohneinheiten enthalten, an denen durch Eintragung im Wohnungsgrundbuch Sondereigentum nach den Vorschriften des Wohnungseigentumsgesetzes begründet ist oder werden soll. Entsprechend den Vorschriften des Wohnungseigentumsgesetzes besteht ein Wohngebäude entweder ausschließlich aus Eigentumswohnungen oder es befindet sich überhaupt keine Eigentumswohnung darin. Maßgebend ist die Absicht des Bauherrn zum Zeitpunkt der Baugenehmigung. Ein „Wohngebäude mit Eigentumswohnungen“ liegt auch dann vor, wenn der Bauherr beabsichtigt, einen Teil oder alle der im Grundbuch als Eigentumswohnungen nachzuweisenden Wohnungen zu vermieten.

Wohnheime sind Wohngebäude, die den Wohnbedürfnissen bestimmter Bevölkerungskreise (z. B. Studenten, Senioren) dienen und Gemeinschaftsräume besitzen. Die Bewohner von Wohnheimen führen einen eigenen Haushalt. Die Zuordnung eines Gebäudes zu den Wohnheimen oder zu den Anstaltsgebäuden (Nichtwohngebäuden) hängt von der primären Zweckbestimmung des Gebäudes ab. So zählen zu den Wohnheimen (Wohngebäuden) z. B. Studentenheime, Heime für Pflegepersonal, Alten- und Altenwohnheime, Schülerwohnheime und Behindertenheime, bei denen das Wohnen im Vordergrund steht. Dagegen gelten u. a. Altenpflege- und Krankenhäuser, Säuglings-, Erziehungs- und Müttergenesungsheime, Heime von Unterrichtsanstalten sowie Heime für die Eingliederung und Pflege Behinderter als Nichtwohngebäude.

Nichtwohngebäude sind Gebäude, die überwiegend (mindestens zu mehr als der Hälfte der Nutzfläche) Nichtwohnzwecken dienen. Zu den Nichtwohngebäuden zählen Anstaltsgebäude, Büro- und Verwaltungsgebäude, landwirtschaftliche Betriebsgebäude, nichtlandwirtschaftliche Betriebsgebäude (wie Fabrikgebäude, Handelsgebäude, Hotels u. dgl.) und sonstige Nichtwohngebäude (wie Schulgebäude, Kindertagesstätten, Sporthallen). Bei gemischter Nutzung (z. B. Rechtsanwalts- und Arztpraxen) ist nur die Zweckbestimmung anzugeben, die gemessen an der zurechenbaren Nutzfläche überwiegt (Schwerpunkt).

Haustyp des Wohngebäudes: Ein **Einzelhaus** ist ein einzelnes, freistehendes Wohngebäude. Es kann auch aus mehreren Gebäudeteilen bestehen. Ein Einzelhaus kann ein Ein-, Zwei- oder Mehrfamilienhaus sein. Ein **Doppelhaus** besteht aus zwei Wand an Wand gebauten Wohngebäuden, die durch massive und vom Keller bis zum Dach reichende Wände (Brandmauern) getrennt sind. Diese Gebäude können Ein-, Zwei- oder Mehrfamilienhäuser sein. Ein **gereihtes Haus** ist ein Wohngebäude, das mit mindestens zwei anderen Gebäuden aneinander gebaut ist, unabhängig davon, ob es sich dabei um Ein- oder Mehrfamilienhäuser handelt. Die Gebäude müssen nicht baugleich sein, sie können auch seitlich oder in der Höhe versetzt sein. Reiheneckhäuser zählen auch hierzu. Wohngebäude, die sich nicht in die vorgegebene Typisierung einordnen lassen, sind der Gruppe „**Sonstiger Haustyp**“ zuzurechnen (z. B. terrassenförmige Wohnhügel).

Überwiegend verwendeter Baustoff ist derjenige, der bei der Erstellung der tragenden Konstruktion des Gebäudes überwiegend Verwendung findet.

Bei der Angabe zur **verwendeten Energie** für die Heizung wird unterschieden in **primäre** und **sekundäre** Energie. Als **primäre Energie** gilt die bezogen auf den Energieanteil überwiegende Energiequelle, als **sekundäre Energie** die weitere, nachrangig eingesetzte Energiequelle. Bei mehr als zwei Energiequellen werden nur die beiden überwiegend genutzten Quellen entsprechend ihres Anteils (primär/sekundär) angegeben. Die Angabe zur sekundären Heizenergie ist nur erforderlich, wenn mindestens eine weitere Energie für die Beheizung eingesetzt wird. Für Gebäude, die aufgrund ihrer guten Wärmedämmung nicht über ein klassisches Heizsystem, sondern nur über Lüftungsanlagen verfügen (z. B. Passivhäuser oder Plus-Energie-Häuser), ist bei der primär verwendeten Heizenergie „**keine**“ angegeben.

Bei Beheizung durch eine **Wärmepumpe** ist die Art der hierzu überwiegend genutzten Wärmequelle anzugeben. Unterschieden werden die Wärmequellen **Erde (Geothermie)**, **Luft (Aerothermie)** und **Wasser (Hydrothermie)**, wobei die Thermiearten Aerothermie und Hydrothermie im Erhebungsbogen für Baugenehmigungen unter dem Oberbegriff **Umweltthermie** zusammengefasst werden. Wenn die Wärmepumpe überwiegend andere Wärmequellen nutzt (wie z. B. Abwärme oder Solarwärme), ist **Sonstige Energie** anzugeben. Sofern Tiefengeothermie über ein Fernwärmenetz genutzt wird, ist Fernwärme anzugeben. **Solarthermie** ist die durch Nutzung der Solarstrahlung technisch nutzbar gemachte Wärme für Warmwasser und ggf. auch Heizung. **Holz** umfasst auch z. B. Holzpellets. **Biogas/Biomethan** ist das Umwandlungsprodukt aus fester oder flüssiger Biomasse. **Gas** umfasst auch Erdgas mit Beimischungen von Biogas in Erdgasqualität (**Biomethan**). Ist die ausschließliche Nutzung von Biomethan oder anderem Biogas vorgesehen, ist die Position **Biogas/Biomethan** auszuwählen. Andere Formen der Energiegewinnung aus Biomasse sind unter die Position **Sonstige Biomasse** zu subsumieren. Der Kategorie **Sonstige Energie** sind alle verbleibenden Energiearten zuzuordnen (wie z. B. Flüssiggas, Koks/Kohle und Briketts).

Der **Rauminhalt** von Bauwerken ist das von den äußeren Begrenzungsflächen eines Gebäudes eingeschlossene Volumen (Bruttorauminhalt), d. h. das Produkt aus der überbauten Fläche und der anzusetzenden Höhe, inkl. des Rauminhalts der Konstruktion (DIN 277 Teil 1, in der jeweils gültigen Fassung).

Vollgeschoss sind Geschosse im Sinne der in den Landesbauordnungen festgelegten Definitionen (siehe § 20 Abs. 1 BauNVO). Kellergeschosse und Dachgeschosse gelten i. d. R. nicht als Vollgeschosse.

Als **Nutzfläche** in der Bautätigkeitsstatistik gilt entsprechend DIN 277 derjenige Teil der Netto-Grundfläche, welcher der Zweckbestimmung und Nutzung des Bauwerks dient, allerdings abzüglich der Wohnfläche. **Nicht** zur Nutzfläche gehören die technische Funktionsfläche (Fläche der Räume für betriebstechnische Anlagen) sowie die Verkehrsfläche (Flächen zur Verkehrserschließung und -sicherung, wie z. B. Flure, Hallen, Treppen, Aufzugschächte usw.).

Die **Wohnfläche** (zu berechnen nach der Wohnflächenverordnung (WoFIV vom 25. November 2003, in der jeweils aktuellen Fassung)) umfasst die Grundflächen der Räume, die ausschließlich zu dieser Wohnung gehören, also die Flächen von Wohn- und Schlafräumen, Küchen und Nebenräumen (z. B. Dielen, Abstellräume und Bäder) innerhalb der Wohnung. Die Wohnfläche eines Wohnheims umfasst die Grundflächen der Räume, die zur alleinigen und gemeinschaftlichen Nutzung durch die Bewohner bestimmt sind. Zur Wohnfläche gehören auch die Grundflächen von Wintergärten, Schwimmbädern und ähnlichen nach allen Seiten geschlossenen Räumen sowie von Balkonen, Loggien, Dachgärten und Terrassen, wenn sie ausschließlich zu der Wohnung oder dem Wohnheim gehören. **Nicht** zur Wohnfläche (und somit zur **Nutzfläche**) zählen die Grundflächen von Zuhörerräumen (z. B. Kellerräumen, Abstellräumen außerhalb der Wohnung, Waschküchen, Bodenräumen, Trockenräumen, Garagen und Geschäftsräumen).

Unter einer **Wohnung** sind nach außen abgeschlossene, zu Wohnzwecken bestimmte, in der Regel zusammenliegende Räume zu verstehen, die die Führung eines eigenen Haushalts ermöglichen. Wohnungen haben einen eigenen Eingang unmittelbar vom Freien, von einem Treppenhaus oder einem Vorraum. Zur Wohnung können aber auch außerhalb des eigentlichen Wohnungsabschlusses liegende, zu Wohnzwecken ausgebaute Keller- oder Bodenräume (z. B. Mansarden) gehören.

Die **Zahl der Räume** umfasst alle Wohn-, Ess- und Schlafzimmer und andere separate Räume (z. B. bewohnbare Keller- und Bodenräume) von mindestens 6 m² Wohnfläche sowie abgeschlossene Küchen unabhängig von deren Größe. Bad, Toilette, Flur und Wirtschaftsräume werden grundsätzlich nicht mitgezählt. Ein Wohnzimmer mit einer Essecke, Schlaf- oder Kochnische ist als ein Raum zu zählen.

Veranschlagte Kosten des Bauwerks sind die Kosten des Bauwerks gemäß DIN 276 (in der jeweils gültigen Fassung) als Summe der Kostengruppen 300 und 400. Baukosten im Sinne der Bautätigkeitsstatistik sind somit die Kosten der Baukonstruktionen (einschl. Erdarbeiten und baukonstruktive Einbauten) sowie die Kosten der technischen Anlagen. Kosten für nicht fest verbundene Einbauten, die nicht Bestandteil des Bauwerks sind, wie Großrechenanlagen oder industrielle Produktionsanlagen, sind nicht einzubeziehen. Die Umsatzsteuer ist in den veranschlagten Kosten enthalten.

Abb. 1
Genehmigte Wohnungen in Bayern seit Januar 2009

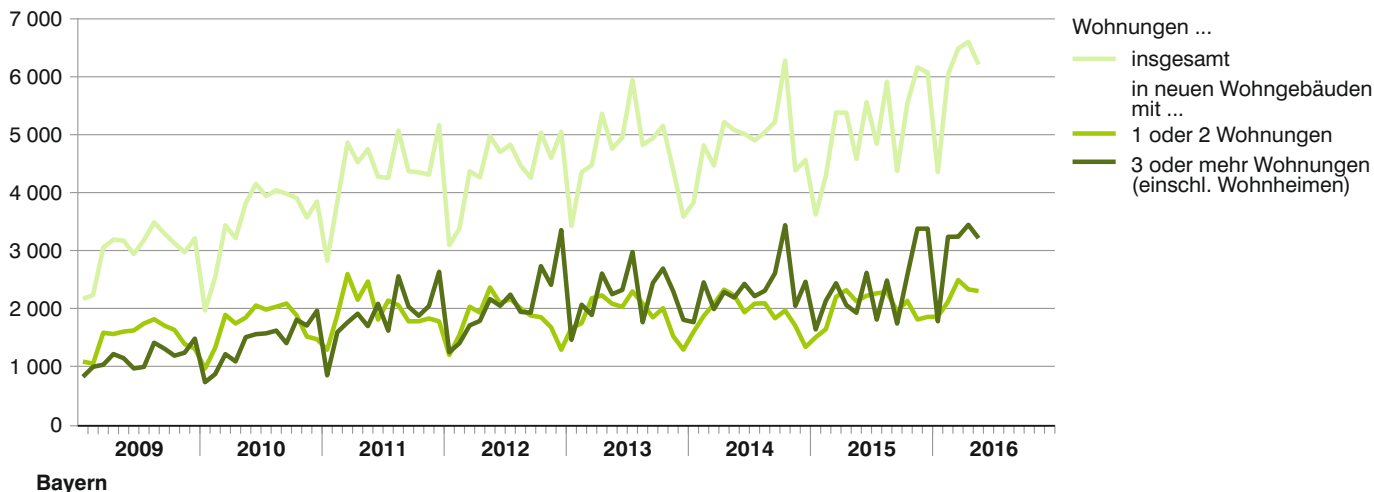


Abb. 2
Genehmigte Wohnungen in den Regierungsbezirken in Bayern von Januar bis Mai 2016
Veränderung gegenüber dem Vergleichszeitraum des Vorjahres in Prozent

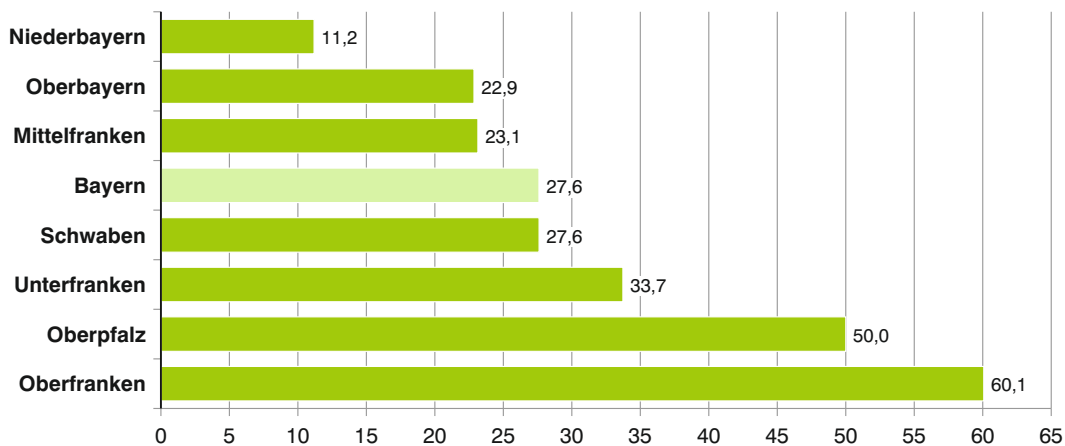


Abb. 3
Genehmigte neue Nichtwohngebäude in Bayern von Januar bis Mai 2016
Veränderung gegenüber dem Vergleichszeitraum des Vorjahres in Prozent

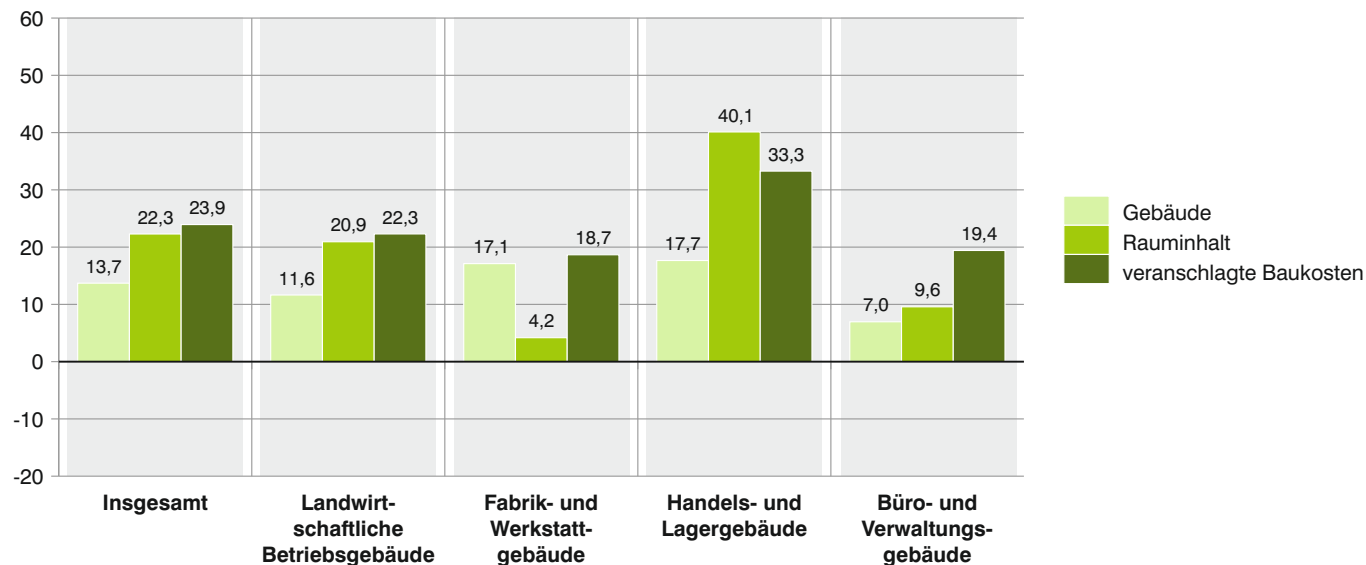


Abb. 4

Genehmigte Wohnungen in den kreisfreien Städten und Landkreisen in Bayern von Januar bis Mai 2016

Veränderung gegenüber dem Vergleichszeitraum des Vorjahres in Prozent

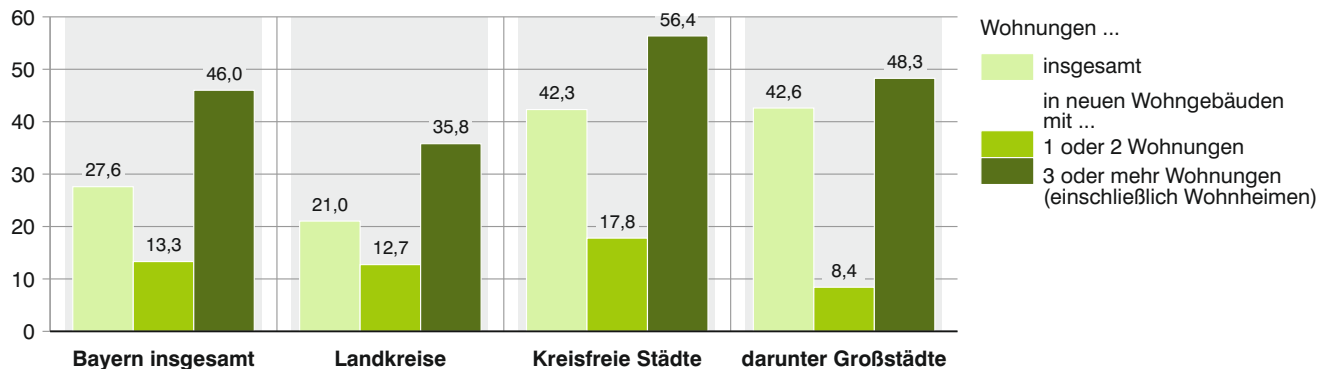


Abb. 5

Genehmigte Wohnungen in neuen Wohngebäuden je 10 000 Einwohner in Bayern von Januar bis Mai 2016

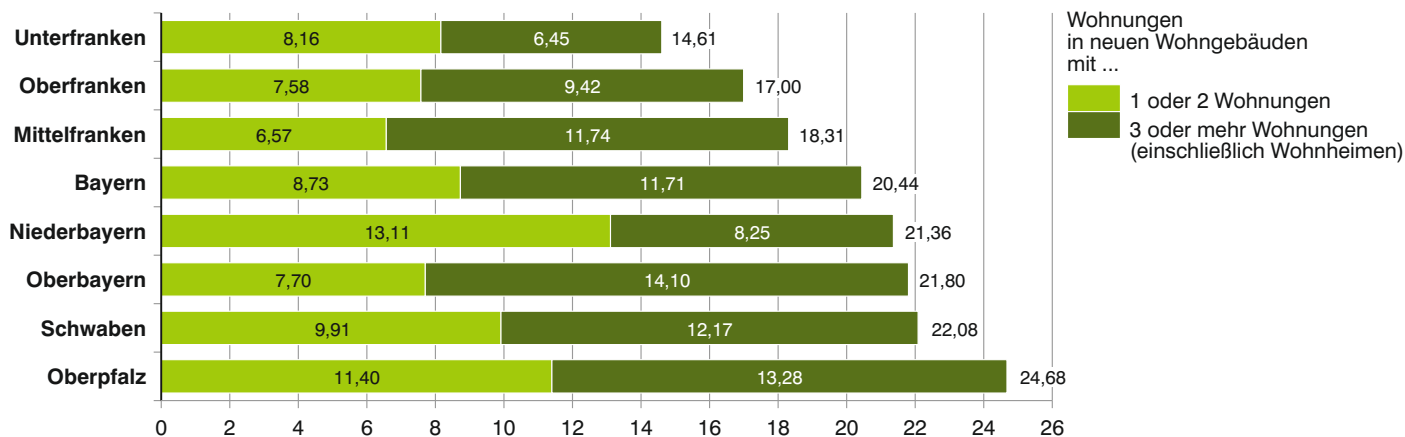
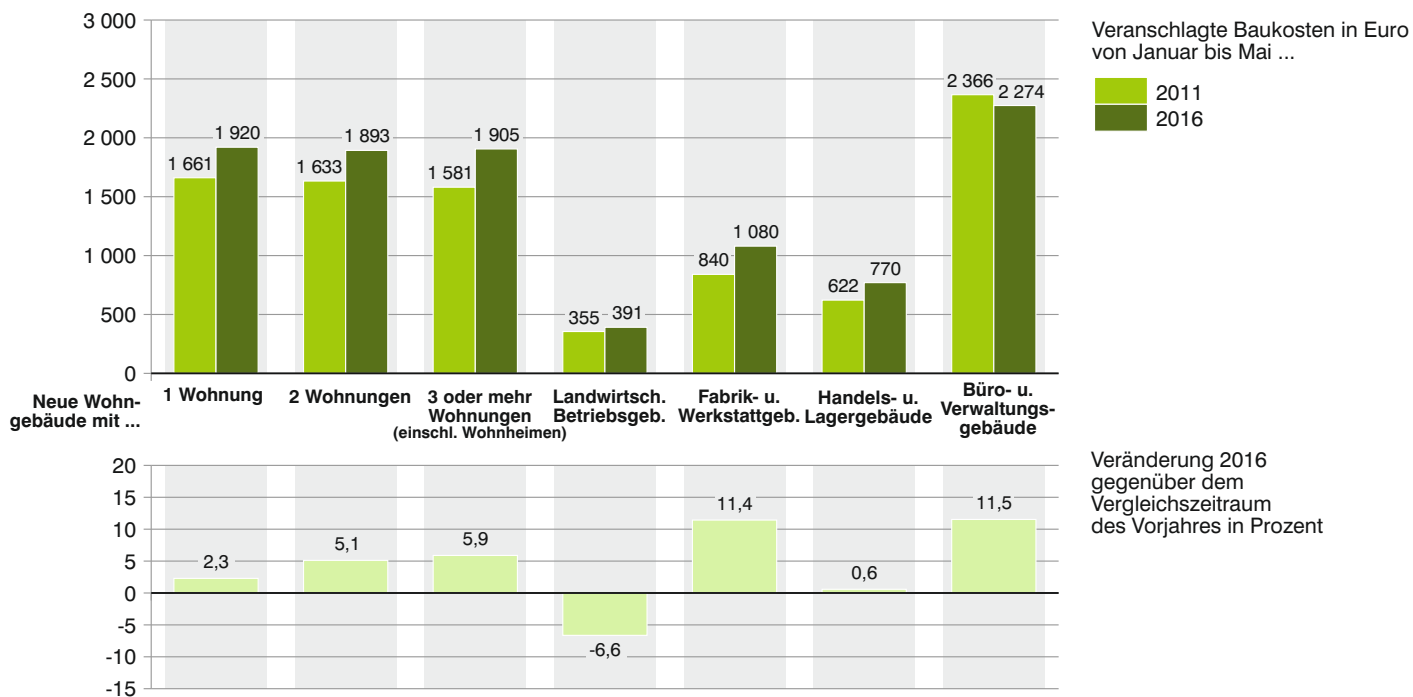


Abb. 6

Veranschlagte Baukosten je m² Wohn- bzw. Nutzfläche im Neubau in Bayern von Januar bis Mai 2011 und 2016



1. Baugenehmigungen in Bayern seit 1980

Berichtszeitraum ²⁾³⁾	Errichtung neuer Gebäude								Wohnungen insgesamt ⁴⁾
	Wohnbau ¹⁾				Nichtwohnbau				
	Gebäude	Rauminhalt	Wohnungen	Veranschlagte Kosten der Bauwerke ⁵⁾	Gebäude	Rauminhalt	Nutzfläche	Veranschlagte Kosten der Bauwerke ⁵⁾	
	Anzahl	1 000 m ³	Anzahl	1 000 €	Anzahl	1 000 m ³	100 m ²	1 000 €	
1980	42 566	50 413	73 417	6 827 827	11 360	42 724	72 524	3 799 500	78 718
1981	37 272	46 050	70 107	6 772 884	10 417	35 868	60 322	3 441 718	75 876
1982	31 503	40 525	64 146	6 405 406	10 028	36 050	61 071	3 855 039	70 241
1983	37 764	48 904	81 866	8 100 298	12 113	40 092	68 836	4 079 289	88 555
1984	31 008	39 885	68 817	6 792 378	9 556	34 241	55 451	3 381 131	74 460
1985	27 221	33 478	55 421	5 783 277	9 902	35 130	57 959	3 708 322	61 026
1986	27 710	31 981	49 556	5 553 623	9 981	39 286	64 529	4 276 282	54 466
1987	27 342	31 461	46 778	5 520 504	10 368	39 422	63 623	4 058 230	51 004
1988	29 932	34 521	51 349	6 154 538	11 163	41 147	67 438	4 637 392	56 256
1989	31 595	38 472	59 472	6 986 363	11 383	43 889	72 318	4 894 633	65 475
1990	35 952	46 716	76 581	8 763 791	12 004	45 546	74 233	5 376 050	86 316
1991	34 552	46 538	77 999	9 177 417	12 176	52 237	83 570	6 439 827	87 792
1992	39 058	55 413	95 884	11 693 365	11 953	47 214	78 490	6 510 591	107 204
1993	43 469	62 914	110 080	14 051 106	12 003	44 873	72 831	6 528 672	122 865
1994	44 728	65 642	115 754	15 328 241	11 517	46 375	76 397	7 026 881	127 598
1995	35 042	48 876	81 871	11 637 840	11 142	48 228	75 253	7 255 566	92 272
1996	35 931	45 740	69 308	10 962 664	10 663	41 931	65 730	5 585 679	78 654
1997	35 772	43 890	64 297	10 272 471	11 169	42 014	66 835	5 378 766	73 567
1998	40 148	47 558	68 745	10 980 529	12 192	49 462	78 080	5 919 860	78 359
1999	39 168	45 674	65 840	10 572 695	10 477	51 434	80 688	6 270 203	74 777
2000	33 124	38 461	55 372	8 983 497	10 187	46 184	75 709	5 753 671	63 163
2001	29 609	34 578	49 588	8 109 415	9 072	50 103	80 871	6 643 446	56 161
2002	30 040	33 948	47 256	8 079 298	8 308	44 977	69 385	6 152 051	53 225
2003	36 130	40 918	54 673	9 627 081	7 898	40 503	62 357	4 632 453	62 645
2004	31 255	35 901	50 189	8 518 789	7 803	36 761	56 717	4 293 700	57 721
2005	25 510	29 839	43 254	7 160 738	7 375	35 516	54 602	4 168 851	49 712
2006	27 896	32 427	46 188	7 820 357	8 561	42 457	66 278	4 915 995	53 057
2007	18 537	21 752	31 771	5 345 086	8 019	48 907	72 068	5 376 179	36 859
2008	17 203	21 138	30 728	5 353 426	8 564	50 763	74 163	5 395 346	35 053
2009	18 136	22 133	31 621	5 701 553	8 596	46 509	69 543	6 257 727	35 639
2010	20 980	25 299	37 962	6 811 771	9 733	49 407	70 914	5 519 497	42 416
2011	24 159	30 278	45 847	8 610 161	9 776	53 520	79 021	7 185 108	52 010
2012	22 814	29 550	47 041	8 581 795	8 708	50 282	72 706	6 824 902	52 930
2013	23 764	31 223	49 513	9 274 109	8 505	51 204	74 355	6 707 580	55 972
2014	23 943	31 755	51 315	9 807 293	7 978	48 468	69 125	6 591 050	58 783
2015	25 393	33 262	52 945	10 784 557	7 778	48 293	70 870	7 365 768	62 157
2016									
2011 1. Vj.	5 848	6 970	10 042	1 956 626	1 988	11 326	16 999	1 541 707	11 564
2. Vj.	6 493	8 017	12 146	2 234 976	2 728	14 025	20 917	1 842 182	13 539
3. Vj.	6 176	7 864	12 209	2 263 994	2 598	13 283	19 846	1 639 726	13 684
4. Vj.	5 641	7 428	11 969	2 154 077	2 463	14 880	21 232	2 163 030	13 767
2012 1. Vj.	4 892	6 092	9 171	1 774 758	1 851	10 813	15 569	1 340 770	10 844
2. Vj.	6 499	8 087	12 409	2 346 768	2 653	15 345	21 855	1 850 861	13 927
3. Vj.	6 213	7 977	12 188	2 273 004	2 284	12 169	18 017	1 772 333	13 548
4. Vj.	5 211	7 421	13 317	2 194 079	1 922	11 919	17 298	1 861 185	14 654
2013 1. Vj.	5 696	7 186	11 037	2 101 073	1 776	11 044	16 485	1 507 705	12 248
2. Vj.	6 466	8 567	13 476	2 502 523	2 498	11 869	17 695	1 533 228	14 997
3. Vj.	6 455	8 598	13 433	2 569 937	2 345	15 876	22 100	1 974 366	15 688
4. Vj.	5 147	6 930	11 631	2 113 024	1 886	12 382	18 017	1 687 187	13 108
2014 1. Vj.	5 694	7 503	11 789	2 270 982	1 920	12 907	17 278	1 604 818	13 107
2. Vj.	6 593	8 465	13 411	2 591 685	2 324	13 099	18 757	1 609 204	15 296
3. Vj.	6 262	8 344	13 170	2 602 802	2 024	12 134	17 744	1 838 474	15 193
4. Vj.	5 394	7 462	12 969	2 347 515	1 710	10 347	15 310	1 545 239	15 205
2015 1. Vj.	5 570	7 243	11 593	2 317 248	1 620	10 584	15 631	1 753 724	13 286
2. Vj.	6 852	8 821	13 302	2 819 879	2 101	11 500	17 374	1 621 039	15 658
3. Vj.	6 692	8 359	12 562	2 679 901	2 159	13 693	19 303	1 870 066	15 113
4. Vj.	6 276	8 835	15 175	2 965 943	1 901	12 463	18 539	2 119 366	17 771
2016 1. Vj.	6 739	8 909	14 750	2 958 786	1 825	13 037	18 346	2 085 207	16 857
2. Vj.									
3. Vj.									
4. Vj.									

¹⁾ Einschl. Wohnheime. - ²⁾ Ab Berichtsjahr 2012 werden die "Sonstigen Wohneinheiten" als Wohnungen erfasst. - ³⁾ Die Differenz zwischen der Summierung der Monatszahlen zu den Quartalszahlen bzw. zum Jahresergebnis entsteht durch die Einbeziehung der Tekturen, die nachträgliche Bauänderungen berücksichtigen. - ⁴⁾ In Wohn- und Nichtwohngebäuden einschl. Baumaßnahmen an bestehenden Gebäuden. - ⁵⁾ Im Vergleich zu früheren Veröffentlichungen feststellbare Abweichungen im Ergebnisausweis resultieren aus einer nachträglichen maschinellen Umsetzung der gemeldeten DM-Beträge in Euro-Werte in den Einzeldatensätzen.

2. Baugenehmigungen in Bayern seit 2012 nach Monaten

Berichtszeitraum ²⁾³⁾	Errichtung neuer Gebäude								Wohnungen ins- gesamt ⁴⁾
	Wohnbau ¹⁾				Nichtwohnbau				
	Gebäude	Rauminhalt	Wohnungen	Veranschlagte Kosten der Bauwerke	Gebäude	Rauminhalt	Nutzfläche	Veranschlagte Kosten der Bauwerke	
	Anzahl	1 000 m ³	Anzahl	1 000 €	Anzahl	1 000 m ³	100 m ²	1 000 €	
2012 Januar	1 241	1 503	2 461	455 593	460	2 888	3 813	407 838	3 095
Februar	1 599	2 032	2 959	582 323	589	4 068	5 934	520 016	3 383
März	2 052	2 557	3 751	736 842	802	3 857	5 822	414 071	4 366
April	1 973	2 446	3 727	706 027	788	3 888	5 704	499 503	4 259
Mai	2 384	2 973	4 535	870 192	959	5 046	7 305	635 718	4 969
Juni	2 142	2 667	4 147	770 499	906	6 411	8 846	715 635	4 698
Juli	2 242	2 887	4 413	817 895	848	4 377	6 496	684 758	4 824
August	2 025	2 606	3 956	750 459	744	4 015	5 929	579 961	4 469
September ..	1 946	2 484	3 818	704 410	692	3 776	5 591	507 590	4 254
Oktober	1 930	2 619	4 591	771 261	743	4 682	6 673	716 039	5 030
November ...	1 795	2 450	4 096	717 369	625	3 774	5 605	626 966	4 598
Dezember ...	1 486	2 361	4 650	710 182	554	3 463	5 020	518 180	5 046
2013 Januar	1 701	2 139	3 135	623 190	492	4 634	6 831	537 802	3 426
Februar	1 800	2 286	3 825	670 392	566	2 679	4 352	412 166	4 352
März	2 195	2 760	4 077	807 491	718	3 731	5 303	557 737	4 470
April	2 259	3 022	4 838	872 130	829	4 070	5 965	572 256	5 356
Mai	2 123	2 733	4 339	784 790	820	3 614	5 530	432 021	4 754
Juni	2 084	2 854	4 361	858 308	849	4 186	6 202	529 955	4 950
Juli	2 392	3 331	5 277	974 516	877	6 282	8 327	663 815	5 933
August	2 097	2 594	3 858	774 059	783	4 586	6 977	642 404	4 820
September ..	1 966	2 673	4 298	826 574	685	5 011	6 824	669 839	4 936
Oktober	2 121	2 843	4 705	869 441	750	4 928	6 869	749 984	5 148
November ...	1 665	2 263	3 832	694 857	611	3 533	5 588	427 835	4 391
Dezember ...	1 361	1 834	3 109	551 601	525	3 922	5 560	509 368	3 584
2014 Januar	1 668	2 190	3 376	653 333	565	3 392	4 745	432 817	3 830
Februar	1 931	2 649	4 332	813 269	634	4 089	5 894	647 992	4 812
März	2 095	2 663	4 081	804 321	721	5 427	6 640	522 109	4 465
April	2 323	2 964	4 618	896 508	854	4 127	7 008	577 610	5 212
Mai	2 247	2 860	4 424	886 292	747	3 951	5 606	512 693	5 074
Juni	2 023	2 641	4 369	808 736	723	5 021	6 143	518 901	5 010
Juli	2 188	2 817	4 306	869 504	705	4 337	6 441	648 402	4 896
August	2 160	2 845	4 407	883 452	653	3 864	5 538	572 002	5 038
September ..	1 914	2 683	4 451	850 015	666	3 933	5 758	618 070	5 214
Oktober	2 123	3 028	5 408	956 835	688	3 794	5 601	567 358	6 270
November ...	1 774	2 255	3 758	707 078	520	3 350	4 900	405 243	4 381
Dezember ...	1 497	2 182	3 809	684 891	502	3 204	4 807	573 088	4 559
2015 Januar	1 548	1 977	3 157	631 037	476	2 689	3 834	425 699	3 621
Februar	1 743	2 302	3 790	746 920	454	3 299	4 596	641 665	4 289
März	2 279	2 964	4 646	939 291	690	4 595	7 200	686 357	5 376
April	2 384	2 994	4 387	949 410	654	3 078	5 233	483 695	5 373
Mai	2 164	2 731	4 062	863 462	666	3 700	5 486	501 629	4 580
Juni	2 304	3 093	4 843	1 005 699	781	4 722	6 655	635 715	5 556
Juli	2 298	2 788	4 082	906 475	705	4 401	6 098	514 082	4 839
August	2 371	2 998	4 777	941 474	750	4 637	6 639	614 350	5 905
September ..	2 023	2 573	3 703	831 919	704	4 655	6 565	741 634	4 369
Oktober	2 254	2 892	4 714	943 889	707	4 163	6 054	460 530	5 529
November ...	1 976	2 863	5 196	976 777	603	3 751	6 011	630 984	6 153
Dezember ...	2 046	3 074	5 240	1 043 918	591	4 548	6 474	1 024 835	6 065
2016 Januar	1 915	2 399	3 650	790 243	445	2 677	4 145	422 773	4 352
Februar	2 212	3 036	5 363	1 019 641	562	4 446	6 038	657 582	6 026
März	2 612	3 475	5 737	1 148 902	818	5 913	8 163	1 004 852	6 479
April	2 467	3 381	5 780	1 128 175	789	4 591	6 722	728 676	6 592
Mai	2 433	3 314	5 522	1 121 962	729	3 604	5 527	580 841	6 204
Juni									
Juli									
August									
September ..									
Oktober									
November ...									
Dezember ...									

¹⁾ Einschl. Wohnheime. - ²⁾ Ab Berichtsjahr 2012 werden die "Sonstigen Wohneinheiten" als Wohnungen erfasst. - ³⁾ Die Differenz zwischen der Summierung der Monatszahlen zu den Quartalszahlen bzw. zum Jahresergebnis entsteht durch die Einbeziehung der Tekturen, die nachträgliche Bauänderungen berücksichtigen. - ⁴⁾ In Wohn- und Nichtwohngebäuden einschl. Baumaßnahmen an bestehenden Gebäuden.

3. Baugenehmigungen für Wohn- und Nichtwohngebäude

Lfd. Nr.	Gebäudeart Bauherr	Errichtung neuer				
		Gebäude	Rauminhalt	Nutzfläche	Wohnungen	
					insgesamt	Wohnfläche
		Anzahl	1 000 m ³	100 m ²	Anzahl	100 m ²

Wohnbau

1	Wohngebäude mit 1 Wohnung	1 864	1 745	1 032	1 864	2 931
2	Wohngebäude mit 2 Wohnungen	221	285	153	442	490
3	Wohngebäude mit 3 oder mehr Wohnungen	338	1 200	459	2 909	2 283
4	Wohnheime	10	84	71	307	136
5	Wohngebäude insgesamt	2 433	3 314	1 715	5 522	5 840
6	darunter mit Eigentumswohnungen	201	763	282	1 843	1 494
7	im Freistellungs- bzw. Zustimmungsverfahren ²⁾	691	845	462	1 348	1 468
Von den Wohngebäuden entfielen auf:						
8	Öffentliche Bauherren	8	44	22	120	76
9	Unternehmen	559	1 168	502	2 681	2 212
10	davon Wohnungsunternehmen	485	1 013	395	2 321	1 948
11	Immobilienfonds	-	-	-	-	-
12	sonstige Unternehmen	74	155	107	360	264
13	Private Haushalte	1 858	2 051	1 166	2 580	3 469
14	Organisationen ohne Erwerbszweck	8	51	26	141	82

Nichtwohnbau

15	Anstaltsgebäude	5	143	214	-	-
16	Büro- und Verwaltungsgebäude	45	184	352	15	16
17	Landwirtschaftliche Betriebsgebäude	177	582	845	4	5
18	Nichtlandwirtschaftliche Betriebsgebäude	451	2 500	3 763	60	57
19	darunter Fabrik- und Werkstattgebäude	93	664	1 028	15	21
20	Handels- und Lagergebäude	209	1 471	1 850	42	32
21	Hotels und Gaststätten	11	95	190	1	3
22	Sonstige Nichtwohngebäude	51	195	352	12	12
23	Nichtwohngebäude insgesamt	729	3 604	5 527	91	90
24	darunter im Freistellungs- bzw. Zustimmungsverfahren ²⁾	112	430	676	16	20
Von den Nichtwohngebäuden entfielen auf:						
25	Öffentliche Bauherren	61	217	406	4	4
26	Unternehmen	474	2 946	4 303	46	50
27	davon Land- und Forstwirtschaft, Tierhaltung, Fischerei	175	577	842	1	2
28	Produzierendes Gewerbe	116	885	1 224	21	19
29	Handel, Kreditinstitute und Versicherungsgewerbe, Dienstleistungen, Verkehr und Nachrichtenübermittlung, Wohnungsunternehmen und Immobilienfonds	183	1 485	2 237	24	29
30	Private Haushalte	176	320	572	20	23
31	Organisationen ohne Erwerbszweck	18	120	247	21	13

¹⁾ Einschl. Küchen. - ²⁾ Genehmigungsfreistellung nach Artikel 58 bzw. bauaufsichtliche Zustimmung nach Artikel 73 der Bayerischen Bauordnung (BayBO).

in Bayern im Mai 2016 nach Gebäudearten und Bauherren

Gebäude		Alle Baumaßnahmen						Lfd. Nr.
Wohnräume ¹⁾	Veranschlagte Kosten der Bauwerke	Gebäude/ Baumaßnahmen	Nutzfläche	Wohnungen		Wohnräume ¹⁾	Veranschlagte Kosten der Bauwerke	
				insgesamt	Wohnfläche			
Anzahl	1 000 €	Anzahl	100 m ²	Anzahl	100 m ²	Anzahl	1 000 €	
Wohnbau								
11 011	568 678	X	X	X	X	X	X	1
1 875	91 818	X	X	X	X	X	X	2
8 885	429 143	X	X	X	X	X	X	3
500	32 323	32	0	371	218	821	37 846	4
22 271	1 121 962	3 495	1 508	6 103	6 619	24 927	1 261 356	5
5 751	271 195	266	236	1 988	1 602	6 156	289 092	6
5 801	279 758	761	463	1 359	1 494	5 865	285 488	7
331	16 442	9	22	121	76	333	16 552	8
8 585	402 156	648	428	2 849	2 352	9 047	428 164	9
7 543	355 521	536	358	2 428	2 028	7 807	373 326	10
-	-	-	-	-	-	-	-	11
1 042	46 635	112	70	421	324	1 240	54 838	12
13 110	678 195	2 823	1 037	2 982	4 100	15 286	786 086	13
245	25 169	15	21	151	91	261	30 554	14
Nichtwohnbau								
-	62 737	16	220	- 17	- 1	- 2	72 962	15
58	54 910	91	385	7	8	21	78 077	16
17	33 991	239	928	12	16	68	39 730	17
204	358 095	714	4 072	89	91	312	410 977	18
73	132 407	155	1 166	20	29	96	148 465	19
120	134 721	321	1 952	60	52	187	154 285	20
4	31 148	53	229	3	5	4	42 589	21
55	71 108	127	405	10	6	46	123 067	22
334	580 841	1 187	6 010	101	121	445	724 813	23
70	51 807	139	700	14	18	62	54 662	24
13	84 950	120	462	- 24	- 8	- 39	129 718	25
176	411 185	706	4 682	56	57	208	476 529	26
7	33 938	237	928	3	4	14	39 756	27
73	135 613	178	1 381	21	19	73	151 903	28
96	241 634	291	2 373	32	33	121	284 870	29
82	45 018	317	617	46	55	191	64 207	30
63	39 688	44	250	23	16	85	54 359	31

4. Baugenehmigungen für Wohn- und Nichtwohngebäude

Schl.-Nr.	Gebiet	Errichtung neuer Wohngebäude								
		insgesamt ¹⁾					darunter mit 1 oder 2 Wohnungen			
		Gebäude	Raum-inhalt	Woh-nungen	Wohn-fläche	Veran-schlagte Kosten	Gebäude	Raum-inhalt	Woh-nungen	Wohn-fläche
		Anzahl	1 000 m ³	Anzahl	100 m ²	1 000 €	Anzahl	1 000 m ³	Anzahl	100 m ²

Zusammenstellung nach Regierungsbezirken

1	Oberbayern	806	1 152	1 898	2 011	426 634	663	650	740	1 087
2	Niederbayern	307	364	452	608	108 629	286	298	312	485
3	Oberpfalz	237	366	657	624	113 147	191	187	213	314
4	Oberfranken	135	183	306	325	56 400	119	111	137	195
5	Mittelfranken	224	336	720	607	110 984	186	170	201	300
6	Unterfranken	222	290	517	562	99 597	193	175	209	317
7	Schwaben	502	624	972	1 104	206 571	447	438	494	721
	Bayern	2 433	3 314	5 522	5 840	1 121 962	2 085	2 030	2 306	3 421
	Kreisfreie Städte	389	785	1 849	1 449	289 753	267	224	279	387
	darunter Großstädte ³⁾	256	562	1 391	1 033	217 955	158	132	165	227
	Landkreise	2 044	2 529	3 673	4 392	832 209	1 818	1 806	2 027	3 034

Regierungsbezirk Oberbayern

Kreisfreie Städte

161	Ingolstadt	44	50	81	78	15 641	36	26	37	41
162	München	91	230	518	441	106 853	50	46	53	79
163	Rosenheim	16	15	20	23	5 054	15	12	16	20
	Zusammen	151	295	619	542	127 548	101	84	106	140

Landkreise

171	Altötting	30	42	58	70	11 725	23	26	26	44
172	Berchtesgadener Land	9	12	18	21	3 874	8	9	10	14
173	Bad Tölz-Wolfratshausen	20	34	59	58	12 075	14	13	17	24
174	Dachau	38	44	55	70	15 754	35	35	40	55
175	Ebersberg	16	25	40	41	9 049	13	12	13	19
176	Eichstätt	59	67	91	119	22 551	52	52	59	93
177	Erding	17	20	22	32	6 493	16	17	17	28
178	Freising	38	53	93	89	18 173	34	38	41	57
179	Fürstenfeldbruck	26	26	30	44	9 368	26	26	30	44
180	Garmisch-Partenkirchen	4	5	6	8	2 195	4	5	6	8
181	Landsberg am Lech	19	22	31	35	7 099	17	16	18	25
182	Miesbach	13	13	17	20	5 075	13	13	17	20
183	Mühldorf a. Inn	25	36	42	60	11 440	24	27	27	46
184	München	75	83	138	149	35 302	68	59	73	106
185	Neuburg-Schrobenhausen	22	31	46	53	9 275	19	21	23	35
186	Pfaffenhofen a.d. Ilm	35	62	100	105	20 180	23	26	25	41
187	Rosenheim	67	66	84	111	22 042	65	60	69	99
188	Starnberg	35	84	131	154	32 570	18	20	21	37
189	Traunstein	72	94	140	157	30 661	59	60	68	99
190	Weilheim-Schongau	35	40	78	73	14 185	31	29	34	53
	Zusammen	655	858	1 279	1 468	299 086	562	566	634	947
1	Oberbayern	806	1 152	1 898	2 011	426 634	663	650	740	1 087

¹⁾ Einschl. Wohnheime. - ²⁾ Genehmigungsfreistellung nach Artikel 58 bzw. bauaufsichtliche Zustimmung nach Artikel 73 der Bayerischen Bauordnung (BayBO). - ³⁾ München,

in Bayern im Mai 2016 nach Kreisen

noch: Errichtung neuer Wohngebäude		Errichtung neuer Nichtwohngebäude					Alle Baumaßnahmen						Schl.-Nr.
darunter mit Eigentumswohnungen		Gebäude	Raum-inhalt	Nutz-fläche	Woh-nungen	Veran-schlagte Kosten	Gebäude/Baumaß-nahmen	Nutz-fläche	Woh-nungen	darunter im Frei-stellungs-bzw. Zu-stimmungs-verfahren ²⁾	Wohn-fläche	Veran-schlagte Kosten	
Gebäude	Woh-nungen												
Anzahl		1 000 m ³	100 m ²	Anzahl	1 000 €	Anzahl	100 m ²	Anzahl	100 m ²	1 000 €			

Zusammenstellung nach Regierungsbezirken

80	680	226	1 122	1 657	49	190 303	1 449	2 294	2 103	536	2 306	710 435	1
14	108	105	337	504	7	47 730	550	767	513	161	694	178 095	2
22	217	98	563	849	2	98 675	485	1 080	719	266	711	246 991	3
12	138	50	211	338	-	28 878	343	476	379	25	399	105 334	4
22	189	65	316	552	13	61 035	461	751	796	37	714	204 778	5
13	153	60	393	682	13	76 400	511	830	584	72	656	212 173	6
38	358	125	661	945	7	77 820	883	1 319	1 110	276	1 259	328 363	7
201	1 843	729	3 604	5 527	91	580 841	4 682	7 518	6 204	1 373	6 739	1 986 169	
66	844	81	474	893	12	130 784	786	1 190	1 989	293	1 639	505 315	
55	643	58	371	697	12	110 844	514	863	1 470	275	1 164	390 674	
135	999	648	3 130	4 634	79	450 057	3 896	6 329	4 215	1 080	5 100	1 480 854	

Regierungsbezirk Oberbayern

6	36	4	28	52	2	.	54	97	85	6	82	19 665	161
24	313	25	63	165	3	21 377	173	156	529	93	491	150 088	162
-	-	2	4	7	-	.	27	17	20	3	23	7 316	163
30	349	31	95	223	5	25 261	254	270	634	102	596	177 069	
6	24	6	33	42	-	3 238	46	74	61	31	73	16 315	171
-	-	6	10	21	-	2 530	35	32	27	-	30	8 593	172
5	39	10	205	198	5	12 666	43	223	67	38	69	28 943	173
1	3	9	36	42	1	3 493	56	71	60	4	76	22 004	174
-	-	2	4	8	1	.	23	30	42	7	42	10 128	175
4	15	15	71	101	3	9 985	100	157	97	41	131	34 891	176
-	-	12	67	101	-	12 284	42	110	28	6	39	24 981	177
-	-	9	39	55	-	3 307	56	92	98	10	94	22 633	178
-	-	7	31	52	6	8 802	53	61	48	12	67	20 764	179
-	-	2	7	13	1	.	16	24	14	-	16	13 682	180
1	5	5	7	13	-	1 484	44	17	42	10	54	10 496	181
-	-	2	2	3	-	.	24	14	22	3	29	7 183	182
1	15	18	50	74	1	3 832	60	96	54	11	71	17 848	183
2	18	3	16	34	4	5 735	101	89	151	47	165	46 111	184
3	23	12	33	53	-	6 883	41	66	51	6	61	17 453	185
8	60	8	41	49	2	5 861	54	102	104	8	112	28 214	186
-	-	18	163	197	7	45 201	119	272	110	27	143	76 542	187
12	76	8	57	150	8	18 237	59	185	143	46	164	53 253	188
4	21	28	87	132	4	13 163	134	188	165	87	187	49 105	189
3	32	15	67	96	1	6 213	89	120	85	40	87	24 227	190
50	331	195	1 027	1 434	44	165 042	1 195	2 024	1 469	434	1 710	533 366	
80	680	226	1 122	1 657	49	190 303	1 449	2 294	2 103	536	2 306	710 435	1

Nürnberg, Augsburg, Regensburg, Ingolstadt, Würzburg, Fürth, Erlangen.

Noch: 4. Baugenehmigungen für Wohn- und Nichtwohngebäude

Schl.-Nr.	Gebiet	Errichtung neuer Wohngebäude								
		insgesamt ¹⁾					darunter mit 1 oder 2 Wohnungen			
		Gebäude	Raum-inhalt	Woh-nungen	Wohn-fläche	Veran-schlagte Kosten	Gebäude	Raum-inhalt	Woh-nungen	Wohn-fläche
		Anzahl	1 000 m ³	Anzahl	100 m ²	1 000 €	Anzahl	1 000 m ³	Anzahl	100 m ²

Regierungsbezirk Niederbayern

Kreisfreie Städte

261	Landshut	11	13	15	22	4 239	10	10	11	17
262	Passau	6	7	6	10	2 184	6	7	6	10
263	Straubing	10	15	26	25	4 238	9	7	9	12
	Zusammen	27	34	47	57	10 661	25	23	26	39

Landkreise

271	Deggendorf	40	44	56	73	13 004	37	38	41	63
272	Freyung-Grafenau	16	18	19	31	5 472	15	16	16	28
273	Kelheim	47	73	107	126	22 307	39	44	44	68
274	Landshut	43	44	49	72	13 259	42	42	44	69
275	Passau	35	40	44	67	11 243	33	35	35	58
276	Regen	16	19	27	33	5 675	14	13	15	21
277	Rottal-Inn	24	25	26	43	7 324	24	25	26	43
278	Straubing-Bogen	32	35	47	56	10 557	30	30	35	47
279	Dingolfing-Landau	27	32	30	50	9 127	27	32	30	50
	Zusammen	280	330	405	551	97 968	261	275	286	446
2	Niederbayern	307	364	452	608	108 629	286	298	312	485

Regierungsbezirk Oberpfalz

Kreisfreie Städte

361	Amberg	5	9	17	18	.	4	4	4	6
362	Regensburg	27	97	244	148	27 834	8	7	9	12
363	Weiden i.d.OPf.	1	1	1	2	.	1	1	1	2
	Zusammen	33	107	262	169	30 749	13	12	14	20

Landkreise

371	Amberg-Sulzbach	15	17	16	26	4 915	15	17	16	26
372	Cham	35	37	54	64	9 873	31	32	34	55
373	Neumarkt i.d.OPf.	31	76	149	136	27 446	22	21	25	34
374	Neustadt a.d.Waldnaab	25	21	26	36	6 099	25	21	26	36
375	Regensburg	65	72	90	125	23 558	58	58	63	97
376	Schwandorf	28	32	55	61	9 060	22	22	30	40
377	Tirschenreuth	5	4	5	7	1 447	5	4	5	7
	Zusammen	204	259	395	455	82 398	178	175	199	294
3	Oberpfalz	237	366	657	624	113 147	191	187	213	314

¹⁾ Einschl. Wohnheime. - ²⁾ Genehmigungsfreistellung nach Artikel 58 bzw. bauaufsichtliche Zustimmung nach Artikel 73 der Bayerischen Bauordnung (BayBO).

in Bayern im Mai 2016 nach Kreisen

noch: Errichtung neuer Wohngebäude		Errichtung neuer Nichtwohngebäude					Alle Baumaßnahmen						Schl.-Nr.
darunter mit Eigentumswohnungen		Gebäude	Raum-inhalt	Nutz-fläche	Woh-nungen	Veran-schlagte Kosten	Gebäude/Baumaß-nahmen	Nutz-fläche	Woh-nungen	darunter im Frei-stellungs-bzw. Zu-stimmungs-verfahren ²⁾	Wohn-fläche	Veran-schlagte Kosten	
Gebäude	Woh-nungen												
Anzahl		1 000 m ³	100 m ²	Anzahl	1 000 €	Anzahl	100 m ²	Anzahl		100 m ²	1 000 €		

Regierungsbezirk Niederbayern

1	4	-	-	-	-	-	13	8	16	5	23	4 515	261
-	-	2	11	17	-	.	12	21	7	-	12	7 241	262
1	17	3	9	15	-	.	21	26	27	1	29	7 578	263
2	21	5	20	32	-	4 855	46	55	50	6	65	19 334	
2	9	11	47	94	-	15 937	57	122	60	16	80	30 281	271
-	-	7	15	24	-	1 931	39	79	32	6	44	11 057	272
7	60	14	47	76	1	5 363	84	126	124	44	142	31 861	273
-	-	13	36	48	-	4 415	60	68	49	29	74	18 610	274
1	6	10	78	87	1	5 176	63	105	50	16	82	18 177	275
-	-	9	24	31	-	1 543	31	44	31	-	38	7 992	276
-	-	12	30	49	1	2 767	67	63	31	4	55	12 380	277
2	12	13	25	40	1	3 571	57	65	51	24	60	16 363	278
-	-	11	14	24	3	2 172	46	42	35	16	55	12 040	279
12	87	100	317	472	7	42 875	504	713	463	155	630	158 761	
14	108	105	337	504	7	47 730	550	767	513	161	694	178 095	2

Regierungsbezirk Oberpfalz

1	13	2	6	14	-	.	7	22	17	1	18	4 886	361
5	67	4	111	128	-	35 730	53	174	255	128	158	77 962	362
-	-	1	9	21	-	.	8	21	9	-	11	4 621	363
6	80	7	126	164	-	40 107	68	217	281	129	187	87 469	
-	-	12	24	35	-	2 871	35	50	18	-	29	8 565	371
-	-	20	76	131	-	11 052	102	169	73	17	90	26 062	372
7	103	18	86	136	1	6 284	64	193	158	63	152	38 729	373
-	-	7	37	56	-	4 984	50	70	31	15	44	12 152	374
5	18	19	133	213	1	26 288	98	252	95	26	134	54 767	375
4	16	8	57	77	-	5 881	42	90	55	16	63	15 592	376
-	-	7	24	38	-	1 208	26	40	8	-	13	3 655	377
16	137	91	437	686	2	58 568	417	863	438	137	524	159 522	
22	217	98	563	849	2	98 675	485	1 080	719	266	711	246 991	3

Noch: 4. Baugenehmigungen für Wohn- und Nichtwohngebäude

Schl.-Nr.	Gebiet	Errichtung neuer Wohngebäude								
		insgesamt ¹⁾					darunter mit 1 oder 2 Wohnungen			
		Gebäude	Raum-inhalt	Woh-nungen	Wohn-fläche	Veran-schlagte Kosten	Gebäude	Raum-inhalt	Woh-nungen	Wohn-fläche
		Anzahl	1 000 m ³	Anzahl	100 m ²	1 000 €	Anzahl	1 000 m ³	Anzahl	100 m ²

Regierungsbezirk Oberfranken

Kreisfreie Städte

461	Bamberg	-	-	-	-	-	-	-	-	-
462	Bayreuth	4	16	34	27	5 129	1	2	2	3
463	Coburg	3	4	7	10	1 624	2	2	2	3
464	Hof	3	2	3	4	809	3	2	3	4
	Zusammen	10	23	44	40	7 562	6	6	7	10

Landkreise

471	Bamberg	29	28	35	50	9 031	29	28	35	50
472	Bayreuth	12	11	16	21	3 639	11	10	12	19
473	Coburg	12	9	16	18	2 767	10	7	10	13
474	Forchheim	23	29	52	49	9 302	20	20	26	34
475	Hof	14	12	15	23	4 119	14	12	15	23
476	Kronach	13	24	52	47	6 683	11	9	12	16
477	Kulmbach	10	25	54	44	7 729	7	9	8	15
478	Lichtenfels	7	5	7	10	1 525	7	5	7	10
479	Wunsiedel i. Fichtelgebirge	5	16	15	23	4 043	4	4	5	7
	Zusammen	125	160	262	285	48 838	113	105	130	186
4	Oberfranken	135	183	306	325	56 400	119	111	137	195

Regierungsbezirk Mittelfranken

Kreisfreie Städte

561	Ansbach	5	11	25	20	3 663	4	4	4	6
562	Erlangen	15	43	112	69	16 338	9	8	10	16
563	Fürth	7	6	7	10	1 957	7	6	7	10
564	Nürnberg	40	77	270	148	23 979	28	22	28	39
565	Schwabach	5	5	5	8	1 227	5	5	5	8
	Zusammen	72	142	419	255	47 164	53	45	54	78

Landkreise

571	Ansbach	37	40	56	75	13 494	35	33	38	58
572	Erlangen-Höchstadt	28	35	51	64	11 031	25	24	28	41
573	Fürth	25	46	96	87	16 646	16	15	20	26
574	Nürnberger Land	21	29	47	49	8 939	19	17	21	30
575	Neustadt a.d. Aisch-Bad Windsheim	10	9	11	15	3 026	10	9	11	15
576	Roth	21	21	21	36	6 498	21	21	21	36
577	Weißenburg-Gunzenhausen	10	13	19	26	4 186	7	7	8	15
	Zusammen	152	193	301	352	63 820	133	125	147	222
5	Mittelfranken	224	336	720	607	110 984	186	170	201	300

¹⁾ Einschl. Wohnheime. - ²⁾ Genehmigungsfreistellung nach Artikel 58 bzw. bauaufsichtliche Zustimmung nach Artikel 73 der Bayerischen Bauordnung (BayBO).

in Bayern im Mai 2016 nach Kreisen

noch: Errichtung neuer Wohngebäude		Errichtung neuer Nichtwohngebäude					Alle Baumaßnahmen					Schl.-Nr.	
darunter mit Eigentumswohnungen		Gebäude	Raum-inhalt	Nutz-fläche	Woh-nungen	Veran-schlagte Kosten	Gebäude/ Baumaß-nahmen	Nutz-fläche	Woh-nungen	darunter im Frei-stellungs-bzw. Zu-stimmungs-verfahren ²⁾	Wohn-fläche		Veran-schlagte Kosten
Gebäude	Woh-nungen												
Anzahl		1 000 m ³	100 m ²	Anzahl	1 000 €	Anzahl	100 m ²	Anzahl		100 m ²	1 000 €		

Regierungsbezirk Oberfranken

-	-	-	-	-	-	-	6	- 5	7	-	8	230	461
3	32	2	7	14	-	.	16	23	40	-	31	7 244	462
1	5	-	-	-	-	-	13	4	27	-	18	4 021	463
-	-	1	3	9	-	.	8	16	15	-	14	4 102	464
4	37	3	11	24	-	2 130	43	39	89	-	71	15 597	
-	-	7	29	32	-	2 461	68	63	49	5	63	15 195	471
-	-	2	4	6	-	.	18	13	17	4	24	4 119	472
1	3	2	5	12	-	.	27	7	18	1	21	5 332	473
2	12	6	36	57	-	4 376	42	79	55	3	57	14 871	474
-	-	10	23	36	-	2 097	38	39	15	6	27	7 111	475
2	40	7	26	51	-	7 935	47	75	56	4	54	16 203	476
3	46	4	27	46	-	1 604	17	55	58	-	47	9 601	477
-	-	2	2	6	-	.	22	10	11	-	14	4 561	478
-	-	7	47	68	-	7 478	21	97	11	2	23	12 744	479
8	101	47	200	314	-	26 748	300	438	290	25	328	89 737	
12	138	50	211	338	-	28 878	343	476	379	25	399	105 334	4

Regierungsbezirk Mittelfranken

1	21	3	11	16	-	665	14	24	25	1	21	5 125	561
-	-	1	2	3	-	.	26	31	119	2	74	21 884	562
-	-	1	9	14	-	.	16	16	11	-	18	5 247	563
8	89	13	38	84	7	12 638	95	130	291	-	181	45 105	564
-	-	1	1	2	-	.	11	4	5	1	8	1 370	565
9	110	19	60	119	7	14 904	162	205	451	4	302	78 731	
2	18	11	94	148	-	14 081	59	173	58	10	80	28 590	571
3	23	7	32	76	2	7 445	51	111	60	3	75	22 515	572
5	24	7	67	112	-	16 610	49	134	101	10	94	37 327	573
1	6	6	16	20	1	.	55	37	56	3	63	13 745	574
-	-	2	8	13	2	.	13	9	22	1	25	4 564	575
-	-	7	28	44	-	3 050	42	60	25	4	41	10 896	576
2	8	6	11	19	1	2 743	30	22	23	2	35	8 410	577
13	79	46	256	434	6	46 131	299	546	345	33	412	126 047	
22	189	65	316	552	13	61 035	461	751	796	37	714	204 778	5

Noch: 4. Baugenehmigungen für Wohn- und Nichtwohngebäude

Schl.-Nr.	Gebiet	Errichtung neuer Wohngebäude								
		insgesamt ¹⁾					darunter mit 1 oder 2 Wohnungen			
		Gebäude	Raum-inhalt	Woh-nungen	Wohn-fläche	Veran-schlagte Kosten	Gebäude	Raum-inhalt	Woh-nungen	Wohn-fläche
		Anzahl	1 000 m ³	Anzahl	100 m ²	1 000 €	Anzahl	1 000 m ³	Anzahl	100 m ²

Regierungsbezirk Unterfranken

Kreisfreie Städte

661	Aschaffenburg	17	58	147	122	21 751	7	5	7	10
662	Schweinfurt	1	1	1	2	.	1	1	1	2
663	Würzburg	11	30	93	73	.	5	5	6	8
	Zusammen	29	89	241	197	33 869	13	11	14	20

Landkreise

671	Aschaffenburg	44	29	46	67	8 764	44	29	46	67
672	Bad Kissingen	12	15	17	24	4 797	11	13	12	20
673	Rhön-Grabfeld	4	4	4	6	1 104	4	4	4	6
674	Haßberge	21	22	32	37	7 135	19	17	20	27
675	Kitzingen	21	21	29	40	7 137	19	17	21	33
676	Miltenberg	13	15	19	29	5 656	12	14	13	25
677	Main-Spessart	21	27	45	45	8 277	20	21	27	34
678	Schweinfurt	19	20	21	35	7 229	18	19	18	32
679	Würzburg	38	48	63	82	15 629	33	31	34	53
	Zusammen	193	201	276	365	65 728	180	164	195	297
6	Unterfranken	222	290	517	562	99 597	193	175	209	317

Regierungsbezirk Schwaben

Kreisfreie Städte

761	Augsburg	21	29	66	66	13 541	15	12	15	22
762	Kaufbeuren	3	2	3	4	764	3	2	3	4
763	Kempten (Allgäu)	7	28	86	49	7 414	6	5	6	9
764	Memmingen	36	36	62	70	10 481	32	24	34	45
	Zusammen	67	95	217	189	32 200	56	43	58	79

Landkreise

771	Aichach-Friedberg	25	25	29	43	7 833	25	25	29	43
772	Augsburg	126	126	168	228	40 274	119	106	123	186
773	Dillingen a.d. Donau	25	27	28	41	9 308	25	27	28	41
774	Günzburg	32	40	63	67	13 402	25	27	29	41
775	Neu-Ulm	45	54	90	95	19 107	42	38	45	66
776	Lindau (Bodensee)	10	15	22	25	4 966	9	12	13	17
777	Ostallgäu	48	72	120	136	24 520	38	40	43	63
778	Unterallgäu	56	78	107	131	25 976	47	51	51	77
779	Donau-Ries	36	55	77	86	15 581	31	39	37	57
780	Oberallgäu	32	37	51	62	13 404	30	33	38	52
	Zusammen	435	529	755	915	174 371	391	395	436	642
7	Schwaben	502	624	972	1 104	206 571	447	438	494	721

¹⁾ Einschl. Wohnheime. - ²⁾ Genehmigungsfreistellung nach Artikel 58 bzw. bauaufsichtliche Zustimmung nach Artikel 73 der Bayerischen Bauordnung (BayBO).

in Bayern im Mai 2016 nach Kreisen

noch: Errichtung neuer Wohngebäude		Errichtung neuer Nichtwohngebäude					Alle Baumaßnahmen						Schl.-Nr.
darunter mit Eigentumswohnungen		Gebäude	Rauminhalt	Nutzfläche	Wohnungen	Veranschlagte Kosten	Gebäude/Baumaßnahmen	Nutzfläche	Wohnungen	darunter im Freistellungs- bzw. Zustimmungsv erfahren ²⁾	Wohnfläche	Veranschlagte Kosten	
Gebäude	Wohnungen												
Anzahl		1 000 m ³	100 m ²	Anzahl	1 000 €	Anzahl	100 m ²	Anzahl		100 m ²	1 000 €		

Regierungsbezirk Unterfranken

1	19	1	1	2	-	.	35	19	152	-	132	25 099	661
-	-	-	-	-	-	-	6	- 2	4	-	4	605	662
6	87	4	92	201	-	.	35	198	97	-	77	43 813	663
7	106	5	93	203	-	28 342	76	216	253	-	213	69 517	
-	-	9	47	70	12	8 142	85	90	69	36	86	20 283	671
-	-	6	57	128	-	14 047	28	137	19	1	28	23 868	672
-	-	5	19	27	-	3 313	17	33	5	-	8	5 092	673
2	12	7	18	33	-	2 627	37	46	32	13	39	10 177	674
-	-	7	31	44	-	.	50	59	35	4	48	10 703	675
-	-	4	18	23	-	5 669	35	38	20	-	32	13 933	676
1	18	9	63	79	-	4 949	45	94	49	8	52	15 316	677
1	3	2	13	23	-	.	45	37	25	-	41	13 517	678
2	14	6	34	52	1	5 350	93	80	77	10	109	29 767	679
6	47	55	300	478	13	48 058	435	614	331	72	443	142 656	
13	153	60	393	682	13	76 400	511	830	584	72	656	212 173	6

Regierungsbezirk Schwaben

6	51	6	29	50	-	8 302	62	61	83	46	83	26 910	761
-	-	1	3	5	-	.	10	11	4	1	6	2 337	762
1	80	2	10	27	-	.	20	51	85	-	51	13 477	763
1	10	2	28	47	-	.	45	65	59	5	66	14 874	764
8	141	11	69	128	-	15 185	137	188	231	52	205	57 598	
-	-	9	31	51	1	6 303	60	50	54	13	75	18 576	771
3	20	25	318	361	3	26 363	180	456	177	88	243	69 164	772
-	-	6	6	13	-	399	44	26	32	3	46	10 759	773
4	20	9	32	58	-	3 322	60	79	70	8	76	18 414	774
1	9	3	23	33	-	5 260	63	69	97	10	103	25 996	775
1	9	6	26	30	1	3 287	31	44	36	4	38	17 301	776
7	56	9	30	53	-	3 333	66	76	129	32	144	28 949	777
7	50	22	64	110	-	4 357	104	174	131	29	153	36 658	778
5	40	9	29	53	1	3 833	61	82	92	29	100	22 144	779
2	13	16	31	54	1	6 178	77	75	61	8	77	22 804	780
30	217	114	592	817	7	62 635	746	1 131	879	224	1 054	270 765	
38	358	125	661	945	7	77 820	883	1 319	1 110	276	1 259	328 363	7

**4a. Baugenehmigungen für Wohn- und Nichtwohngebäude in Bayern
von Januar bis Mai 2016 nach Kreisen**

Schl.-Nr.	Gebiet	Errichtung neuer Wohngebäude				Errichtung neuer Nichtwohngebäude			Alle Baumaßnahmen		
		Gebäude ¹⁾	davon mit		Wohnungen	Wohnfläche	Gebäude	Rauminhalt	Nutzfläche	Wohnungen	darunter im Freistellungs- bzw. Zustimmungsverfahren ²⁾
			1 oder 2 Wohnungen	3 oder mehr Wohnungen ¹⁾							
		Anzahl			100 m ²	Anzahl	1 000 m ³	100 m ²	Anzahl		

Zusammenstellung nach Regierungsbezirken

1	Oberbayern	3 846	3 140	706	9 913	9 869	932	6 443	9 154	11 143	2 011
2	Niederbayern	1 578	1 451	127	2 570	3 189	534	2 085	3 075	2 864	723
3	Oberpfalz	1 272	1 118	154	2 680	2 897	456	2 534	3 921	2 952	694
4	Oberfranken	791	730	61	1 794	1 656	228	1 919	2 549	2 170	194
5	Mittelfranken	1 231	1 059	172	3 153	3 043	311	2 666	4 103	3 629	398
6	Unterfranken	1 053	957	96	1 899	2 304	300	1 864	2 770	2 261	298
7	Schwaben	1 868	1 645	223	4 043	4 284	582	3 719	5 022	4 636	834
	Bayern	11 639	10 100	1 539	26 052	27 242	3 343	21 231	30 595	29 655	5 152
	Kreisfreie Städte	1 806	1 230	576	9 263	6 869	411	5 158	7 807	10 197	671
	darunter Großstädte ³⁾	1 273	803	470	7 074	5 200	302	4 025	6 181	7 745	438
	Landkreise	9 833	8 870	963	16 789	20 374	2 932	16 074	22 788	19 458	4 481

Regierungsbezirk Oberbayern

Kreisfreie Städte

161	Ingolstadt	195	149	46	555	500	20	631	623	583	85
162	München	510	276	234	3 181	2 378	122	1 241	2 206	3 433	100
163	Rosenheim	46	39	7	99	106	6	47	79	130	8
	Zusammen	751	464	287	3 835	2 984	148	1 919	2 909	4 146	193

Landkreise

171	Altötting	119	99	20	236	265	35	184	254	247	121
172	Berchtesgadener Land	43	34	9	103	102	28	144	254	143	35
173	Bad Tölz-Wolfratshausen	106	82	24	368	311	31	288	358	423	79
174	Dachau	190	177	13	306	352	34	204	250	338	53
175	Ebersberg	159	136	23	273	338	13	54	79	293	57
176	Eichstätt	240	227	13	325	443	42	429	455	372	106
177	Erding	164	147	17	277	324	45	514	546	307	132
178	Freising	181	152	29	421	430	39	171	255	446	29
179	Fürstenfeldbruck	167	148	19	327	359	24	83	143	377	72
180	Garmisch-Partenkirchen	29	23	6	64	70	7	12	24	74	-
181	Landsberg am Lech	120	101	19	226	261	34	117	202	297	60
182	Miesbach	91	77	14	163	203	25	85	129	192	17
183	Mühldorf a.Inn	130	122	8	218	270	69	445	649	247	88
184	München	301	243	58	740	782	42	330	506	815	222
185	Neuburg-Schrobenhausen	132	119	13	220	279	35	142	230	244	49
186	Pfaffenhofen a.d.Ilm	156	121	35	378	409	43	225	297	409	87
187	Rosenheim	254	231	23	421	490	72	429	570	527	161
188	Starnberg	140	114	26	293	384	29	125	261	337	49
189	Traunstein	224	196	28	383	460	78	310	430	493	230
190	Weilheim-Schongau	149	127	22	336	353	59	232	354	416	171
	Zusammen	3 095	2 676	419	6 078	6 885	784	4 525	6 245	6 997	1 818
1	Oberbayern	3 846	3 140	706	9 913	9 869	932	6 443	9 154	11 143	2 011

¹⁾ Einschl. Wohnheime. - ²⁾ Genehmigungsfreistellung nach Artikel 58 bzw. bauaufsichtliche Zustimmung nach Artikel 73 der Bayerischen Bauordnung (BayBO). - ³⁾ München, Nürnberg, Augsburg, Regensburg, Ingolstadt, Würzburg, Fürth, Erlangen.

**Noch: 4a. Baugenehmigungen für Wohn- und Nichtwohngebäude in Bayern
von Januar bis Mai 2016 nach Kreisen**

Schl.- Nr.	Gebiet	Errichtung neuer Wohngebäude					Errichtung neuer Nichtwohngebäude			Alle Baumaßnahmen	
		Gebäude ¹⁾	davon mit		Wohn- ungen	Wohn- fläche	Gebäude	Raum- inhalt	Nutz- fläche	Woh- nungen	darunter im Frei- stellungs- bzw. Zu- stimmungs- verfahren ²⁾
			1 oder 2 Wohnungen	3 oder mehr Wohnungen ¹⁾							
		Anzahl			100 m ²	Anzahl	1 000 m ³	100 m ²	Anzahl		

Regierungsbezirk Niederbayern

Kreisfreie Städte

261	Landshut	60	48	12	247	187	4	67	98	251	69
262	Passau	28	18	10	134	98	5	38	64	157	37
263	Straubing	42	33	9	104	108	13	50	87	129	9
	Zusammen	130	99	31	485	392	22	156	249	537	115

Landkreise

271	Deggendorf	185	170	15	272	349	44	163	302	280	92
272	Freyung-Grafenau	69	67	2	80	124	23	98	146	125	10
273	Kelheim	203	183	20	345	443	54	333	486	388	90
274	Landshut	207	205	2	224	356	57	252	351	227	87
275	Passau	257	235	22	409	515	76	352	466	459	127
276	Regen	60	57	3	81	112	36	114	156	99	7
277	Rottal-Inn	147	135	12	233	302	97	331	480	253	19
278	Straubing-Bogen	179	169	10	253	326	67	149	241	282	93
279	Dingolfing-Landau	141	131	10	188	269	58	138	197	214	83
	Zusammen	1 448	1 352	96	2 085	2 796	512	1 930	2 826	2 327	608
2	Niederbayern	1 578	1 451	127	2 570	3 189	534	2 085	3 075	2 864	723

Regierungsbezirk Oberpfalz

Kreisfreie Städte

361	Amberg	30	24	6	75	80	10	64	102	71	6
362	Regensburg	151	103	48	796	576	31	466	666	854	163
363	Weiden i.d.OPf.	13	9	4	40	44	9	98	148	55	-
	Zusammen	194	136	58	911	700	50	628	915	980	169

Landkreise

371	Amberg-Weizbach	74	69	5	110	145	32	88	146	124	9
372	Cham	180	164	16	268	354	102	307	494	335	52
373	Neumarkt i.d.OPf.	203	182	21	422	487	87	488	876	480	149
374	Neustadt a.d.Waldnaab	97	97	-	100	150	39	122	194	121	36
375	Regensburg	293	270	23	468	578	65	496	681	485	114
376	Schwandorf	192	164	28	340	399	45	253	377	351	161
377	Tirschenreuth	39	36	3	61	83	36	152	238	76	4
	Zusammen	1 078	982	96	1 769	2 197	406	1 906	3 006	1 972	525
3	Oberpfalz	1 272	1 118	154	2 680	2 897	456	2 534	3 921	2 952	694

¹⁾ Einschl. Wohnheime. - ²⁾ Genehmigungsfreistellung nach Artikel 58 bzw. bauaufsichtliche Zustimmung nach Artikel 73 der Bayerischen Bauordnung (BayBO).

**Noch: 4a. Baugenehmigungen für Wohn- und Nichtwohngebäude in Bayern
von Januar bis Mai 2016 nach Kreisen**

Schl.-Nr.	Gebiet	Errichtung neuer Wohngebäude				Errichtung neuer Nichtwohngebäude			Alle Baumaßnahmen		
		Gebäude ¹⁾	davon mit		Wohnungen	Wohnfläche	Gebäude	Rauminhalt	Nutzfläche	Wohnungen	darunter im Freistellungs- bzw. Zustimmungsverfahren ²⁾
			1 oder 2 Wohnungen	3 oder mehr Wohnungen ¹⁾							
		Anzahl			100 m ²	Anzahl	1 000 m ³	100 m ²	Anzahl		

Regierungsbezirk Oberfranken

Kreisfreie Städte

461	Bamberg	47	45	2	56	72	2	8	14	71	-
462	Bayreuth	22	9	13	310	153	5	352	330	308	2
463	Coburg	9	7	2	23	31	6	17	49	76	3
464	Hof	15	11	4	373	90	3	10	21	383	- 1
	Zusammen	93	72	21	762	346	16	386	414	838	4

Landkreise

471	Bamberg	171	157	14	247	321	45	452	526	296	67
472	Bayreuth	113	112	1	124	187	18	79	150	136	50
473	Coburg	76	72	4	98	126	20	75	116	165	12
474	Forchheim	127	116	11	225	263	28	143	246	348	31
475	Hof	34	33	1	42	57	31	124	184	49	9
476	Kronach	35	33	2	76	82	18	231	298	95	10
477	Kulmbach	38	35	3	84	87	13	108	156	90	4
478	Lichtenfels	54	51	3	76	99	15	93	134	91	2
479	Wunsiedel i.Fichtelgebirge	50	49	1	60	88	24	228	324	62	5
	Zusammen	698	658	40	1 032	1 309	212	1 534	2 135	1 332	190
4	Oberfranken	791	730	61	1 794	1 656	228	1 919	2 549	2 170	194

Regierungsbezirk Mittelfranken

Kreisfreie Städte

561	Ansbach	19	18	1	41	42	6	34	66	63	9
562	Erlangen	82	56	26	726	401	13	158	210	742	19
563	Fürth	53	36	17	199	193	17	236	369	245	-
564	Nürnberg	183	129	54	777	628	49	751	1 197	943	-
565	Schwabach	18	18	-	19	31	7	14	22	23	1
	Zusammen	355	257	98	1 762	1 295	92	1 193	1 864	2 016	29

Landkreise

571	Ansbach	191	171	20	327	388	60	301	495	384	75
572	Erlangen-Höchstadt	214	198	16	310	398	37	508	753	356	156
573	Fürth	63	51	12	154	163	13	84	138	162	25
574	Nürnberger Land	150	135	15	260	325	34	180	255	296	37
575	Neustadt a.d.Aisch-Bad Windsheim	35	34	1	44	61	13	86	132	64	4
576	Roth	147	142	5	200	270	31	122	192	226	50
577	Weißenburg-Gunzenhausen	76	71	5	96	143	31	191	274	125	22
	Zusammen	876	802	74	1 391	1 748	219	1 472	2 239	1 613	369
5	Mittelfranken	1 231	1 059	172	3 153	3 043	311	2 666	4 103	3 629	398

¹⁾ Einschl. Wohnheime. - ²⁾ Genehmigungsfreistellung nach Artikel 58 bzw. bauaufsichtliche Zustimmung nach Artikel 73 der Bayerischen Bauordnung (BayBO).

**Noch: 4a. Baugenehmigungen für Wohn- und Nichtwohngebäude in Bayern
von Januar bis Mai 2016 nach Kreisen**

Schl.- Nr.	Gebiet	Errichtung neuer Wohngebäude					Errichtung neuer Nichtwohngebäude			Alle Baumaßnahmen	
		Gebäude ¹⁾	davon mit		Wohn- nungen	Wohn- fläche	Gebäude	Raum- inhalt	Nutz- fläche	Wohn- nungen	darunter im Frei- stellungs- bzw. Zu- stimmungs- verfahren ²⁾
			1 oder 2 Wohnungen	3 oder mehr Wohnungen ¹⁾							
		Anzahl					100 m ²	Anzahl	1 000 m ³	100 m ²	Anzahl

Regierungsbezirk Unterfranken

Kreisfreie Städte

661	Aschaffenburg	38	18	20	266	233	6	24	53	284	7
662	Schweinfurt	16	15	1	42	51	5	41	74	65	37
663	Würzburg	38	23	15	190	173	14	315	473	241	2
	Zusammen	92	56	36	498	458	25	379	599	590	46

Landkreise

671	Aschaffenburg	128	120	8	173	241	22	80	116	243	64
672	Bad Kissingen	93	90	3	144	188	34	127	241	178	7
673	Rhön-Grabfeld	63	61	2	76	114	27	369	516	87	14
674	Haßberge	107	99	8	185	198	38	84	177	209	21
675	Kitzingen	95	89	6	127	173	28	96	149	148	27
676	Miltenberg	88	77	11	152	201	28	203	250	179	21
677	Main-Spessart	104	98	6	162	199	40	197	258	188	24
678	Schweinfurt	111	107	4	133	200	27	206	254	151	11
679	Würzburg	172	160	12	249	332	31	122	210	288	63
	Zusammen	961	901	60	1 401	1 846	275	1 485	2 171	1 671	252
6	Unterfranken	1 053	957	96	1 899	2 304	300	1 864	2 770	2 261	298

Regierungsbezirk Schwaben

Kreisfreie Städte

761	Augsburg	61	31	30	650	351	36	227	437	704	69
762	Kaufbeuren	47	44	3	86	100	8	188	260	105	13
763	Kempten (Allgäu)	36	29	7	192	147	6	18	47	199	25
764	Memmingen	47	42	5	82	95	8	63	113	82	8
	Zusammen	191	146	45	1 010	693	58	497	857	1 090	115

Landkreise

771	Aichach-Friedberg	166	147	19	314	350	42	185	284	377	93
772	Augsburg	340	314	26	559	678	74	1 099	1 166	627	135
773	Dillingen a.d.Donau	109	101	8	166	214	37	157	215	197	43
774	Günzburg	133	112	21	312	283	69	292	415	368	42
775	Neu-Ulm	153	136	17	297	318	31	100	162	349	53
776	Lindau (Bodensee)	36	27	9	91	103	29	132	209	121	9
777	Ostallgäu	201	179	22	360	458	49	415	456	403	99
778	Unterallgäu	246	221	25	448	538	85	464	665	521	134
779	Donau-Ries	173	162	11	254	375	46	188	265	312	80
780	Oberallgäu	120	100	20	232	273	62	192	327	271	31
	Zusammen	1 677	1 499	178	3 033	3 592	524	3 223	4 166	3 546	719
7	Schwaben	1 868	1 645	223	4 043	4 284	582	3 719	5 022	4 636	834

¹⁾ Einschl. Wohnheime. - ²⁾ Genehmigungsfreistellung nach Artikel 58 bzw. bauaufsichtliche Zustimmung nach Artikel 73 der Bayerischen Bauordnung (BayBO).

**5. Baugenehmigungen für neue Wohn- und Nichtwohngebäude im Fertigteilbau in Bayern im Mai 2016
nach Gebäudearten und Bauherren**

Lfd. Nr.	Gebäudeart Bauherr	Errichtung neuer Gebäude					
		Gebäude	Rauminhalt	Nutzfläche	Wohnungen		Veranschlagte Kosten der Bauwerke
					insgesamt	Wohnfläche	
		Anzahl	1 000 m³	100 m²	Anzahl	100 m²	1 000 €

Wohnbau

1	Wohngebäude mit 1 Wohnung	382	321	168	382	572	111 197
2	Wohngebäude mit 2 Wohnungen	43	48	20	86	88	16 197
3	Wohngebäude mit 3 oder mehr Wohnungen	8	26	15	62	49	8 628
4	Wohnheime	1	9	-	40	20	4 818
5	Wohngebäude insgesamt	434	404	203	570	729	140 840
6	darunter Wohngebäude mit Eigentumswohnungen	1	6	6	8	9	1 463
Von den Wohngebäuden entfielen auf:							
7	Öffentliche Bauherren	2	10	6	27	18	3 736
8	Unternehmen	7	5	2	8	10	1 689
9	davon Wohnungsunternehmen	4	3	0	5	5	940
10	Immobilienfonds	-	-	-	-	-	-
11	sonstige Unternehmen	3	2	1	3	5	749
12	Private Haushalte	424	380	195	495	680	130 597
13	Organisationen ohne Erwerbszweck	1	9	-	40	20	4 818

Nichtwohnbau

14	Anstaltsgebäude	-	-	-	-	-	-
15	Büro- und Verwaltungsgebäude	7	45	79	1	2	11 588
16	Landwirtschaftliche Betriebsgebäude	53	274	379	-	-	14 666
17	Nichtlandwirtschaftliche Betriebsgebäude	139	1 332	1 738	7	5	123 718
18	darunter Fabrik- und Werkstattgebäude	36	277	438	1	1	42 560
19	Handels- und Lagergebäude	80	1 001	1 161	5	3	72 615
20	Hotels und Gaststätten	1	4	5	-	-	797
21	Sonstige Nichtwohngebäude	7	14	34	-	-	6 486
22	Nichtwohngebäude insgesamt	206	1 665	2 231	8	7	156 458
Von den Nichtwohngebäuden entfielen auf:							
23	Öffentliche Bauherren	11	23	56	-	-	8 836
24	Unternehmen	162	1 504	1 957	3	3	132 565
25	davon Land- und Forstwirtschaft, Tierhaltung, Fischerei	54	277	384	-	-	14 834
26	Produzierendes Gewerbe	48	390	546	1	1	41 349
27	Handel, Kreditinstitute und Versicherungsgewerbe, Dienstleistungen, Verkehr und Nachrichtenübermittlung, Wohnungsunternehmen und Immobilienfonds	60	837	1 027	2	3	76 382
28	Private Haushalte	32	129	199	5	4	13 537
29	Organisationen ohne Erwerbszweck	1	8	19	-	-	1 520

**6. Baugenehmigungen für neue Wohngebäude in Bayern im Mai 2016 nach Regierungsbezirken,
Gebäudearten und privaten Haushalten als Bauherren**

Lfd. Nr.	Regierungsbezirk Gebäudeart Bauherr	Errichtung neuer Wohngebäude					
		Gebäude	Rauminhalt	Nutzfläche	Wohnungen		Veranschlagte Kosten der Bauwerke
					insgesamt	Wohnfläche	
		Anzahl	1 000 m ³	100 m ²	Anzahl	100 m ²	1 000 €
Oberbayern							
1	Wohngebäude mit 1 Wohnung	586	552	341	586	919	193 442
2	Wohngebäude mit 2 Wohnungen	77	98	54	154	169	33 581
3	Wohngebäude mit 3 oder mehr Wohnungen	141	490	177	1 116	900	193 674
4	Wohnheime	2	12	2	42	23	5 937
5	Wohngebäude zusammen	806	1 152	575	1 898	2 011	426 634
6	darunter erbaut durch private Haushalte	563	672	381	898	1 131	237 046
Niederbayern							
7	Wohngebäude mit 1 Wohnung	260	263	142	260	428	77 200
8	Wohngebäude mit 2 Wohnungen	26	35	20	52	57	10 726
9	Wohngebäude mit 3 oder mehr Wohnungen	21	66	39	140	123	20 703
10	Wohnheime	-	-	-	-	-	-
11	Wohngebäude zusammen	307	364	200	452	608	108 629
12	darunter erbaut durch private Haushalte	274	300	165	332	490	88 988
Oberpfalz							
13	Wohngebäude mit 1 Wohnung	169	162	88	169	268	49 086
14	Wohngebäude mit 2 Wohnungen	22	26	12	44	46	7 536
15	Wohngebäude mit 3 oder mehr Wohnungen	45	168	72	426	296	48 457
16	Wohnheime	1	10	10	18	13	8 068
17	Wohngebäude zusammen	237	366	182	657	624	113 147
18	darunter erbaut durch private Haushalte	178	187	96	245	319	57 093
Oberfranken							
19	Wohngebäude mit 1 Wohnung	101	88	50	101	153	28 001
20	Wohngebäude mit 2 Wohnungen	18	23	13	36	42	7 120
21	Wohngebäude mit 3 oder mehr Wohnungen	14	57	23	145	109	17 555
22	Wohnheime	2	15	16	24	21	3 724
23	Wohngebäude zusammen	135	183	101	306	325	56 400
24	darunter erbaut durch private Haushalte	119	110	61	140	195	34 956
Mittelfranken							
25	Wohngebäude mit 1 Wohnung	171	153	93	171	266	48 514
26	Wohngebäude mit 2 Wohnungen	15	17	7	30	34	5 812
27	Wohngebäude mit 3 oder mehr Wohnungen	33	118	48	296	227	42 064
28	Wohnheime	5	47	43	223	79	14 594
29	Wohngebäude zusammen	224	336	191	720	607	110 984
30	darunter erbaut durch private Haushalte	162	172	97	225	312	56 242
Unterfranken							
31	Wohngebäude mit 1 Wohnung	177	154	86	177	282	51 664
32	Wohngebäude mit 2 Wohnungen	16	21	12	32	35	6 309
33	Wohngebäude mit 3 oder mehr Wohnungen	29	116	38	308	245	41 624
34	Wohnheime	-	-	-	-	-	-
35	Wohngebäude zusammen	222	290	136	517	562	99 597
36	darunter erbaut durch private Haushalte	168	176	96	228	311	60 110
Schwaben							
37	Wohngebäude mit 1 Wohnung	400	373	232	400	616	120 771
38	Wohngebäude mit 2 Wohnungen	47	65	35	94	106	20 734
39	Wohngebäude mit 3 oder mehr Wohnungen	55	185	62	478	382	65 066
40	Wohnheime	-	-	-	-	-	-
41	Wohngebäude zusammen	502	624	329	972	1 104	206 571
42	darunter erbaut durch private Haushalte	394	434	270	512	711	143 760
Bayern							
43	Wohngebäude mit 1 Wohnung	1 864	1 745	1 032	1 864	2 931	568 678
44	Wohngebäude mit 2 Wohnungen	221	285	153	442	490	91 818
45	Wohngebäude mit 3 oder mehr Wohnungen	338	1 200	459	2 909	2 283	429 143
46	Wohnheime	10	84	71	307	136	32 323
47	Wohngebäude insgesamt	2 433	3 314	1 715	5 522	5 840	1 121 962
48	darunter erbaut durch private Haushalte	1 858	2 051	1 166	2 580	3 469	678 195

**7. Baugenehmigungen für neue Wohngebäude im Freistellungs- bzw. Zustimmungsverfahren¹⁾ in Bayern
im Mai 2016 nach Regierungsbezirken, Gebäudearten und privaten Haushalten als Bauherren**

Lfd. Nr.	Regierungsbezirk Gebäudeart Bauherr	Errichtung neuer Wohngebäude					Veranschlagte Kosten der Bauwerke 1 000 €
		Gebäude	Rauminhalt	Nutzfläche	Wohnungen		
					insgesamt	Wohnfläche	
		Anzahl	1 000 m ³	100 m ²	Anzahl	100 m ²	
Oberbayern							
1	Wohngebäude mit 1 Wohnung	165	156	102	165	258	53 113
2	Wohngebäude mit 2 Wohnungen	27	33	21	54	61	10 654
3	Wohngebäude mit 3 oder mehr Wohnungen	38	125	49	307	226	50 156
4	Wohnheime	-	-	-	-	-	-
5	Wohngebäude zusammen	230	315	172	526	545	113 923
6	darunter erbaut durch private Haushalte	185	195	125	247	331	65 454
Niederbayern							
7	Wohngebäude mit 1 Wohnung	77	69	31	77	118	20 020
8	Wohngebäude mit 2 Wohnungen	9	11	7	18	18	3 163
9	Wohngebäude mit 3 oder mehr Wohnungen	9	28	21	57	52	9 158
10	Wohnheime	-	-	-	-	-	-
11	Wohngebäude zusammen	95	108	60	152	188	32 341
12	darunter erbaut durch private Haushalte	82	80	40	97	134	22 812
Oberpfalz							
13	Wohngebäude mit 1 Wohnung	46	42	21	46	68	12 331
14	Wohngebäude mit 2 Wohnungen	10	12	4	20	22	3 322
15	Wohngebäude mit 3 oder mehr Wohnungen	20	83	32	197	129	22 183
16	Wohnheime	-	-	-	-	-	-
17	Wohngebäude zusammen	76	137	58	263	219	37 836
18	darunter erbaut durch private Haushalte	48	49	22	69	82	14 570
Oberfranken							
19	Wohngebäude mit 1 Wohnung	15	11	6	15	21	3 510
20	Wohngebäude mit 2 Wohnungen	3	3	2	6	5	1 209
21	Wohngebäude mit 3 oder mehr Wohnungen	1	1	-	4	3	480
22	Wohnheime	-	-	-	-	-	-
23	Wohngebäude zusammen	19	16	9	25	29	5 199
24	darunter erbaut durch private Haushalte	19	16	9	25	29	5 199
Mittelfranken							
25	Wohngebäude mit 1 Wohnung	28	26	18	28	42	8 068
26	Wohngebäude mit 2 Wohnungen	4	4	1	8	8	1 552
27	Wohngebäude mit 3 oder mehr Wohnungen	-	-	-	-	-	-
28	Wohnheime	-	-	-	-	-	-
29	Wohngebäude zusammen	32	30	19	36	50	9 620
30	darunter erbaut durch private Haushalte	28	26	15	32	45	8 484
Unterfranken							
31	Wohngebäude mit 1 Wohnung	56	38	20	56	81	11 839
32	Wohngebäude mit 2 Wohnungen	3	4	3	6	7	1 177
33	Wohngebäude mit 3 oder mehr Wohnungen	2	5	3	12	10	1 336
34	Wohnheime	-	-	-	-	-	-
35	Wohngebäude zusammen	61	46	26	74	97	14 352
36	darunter erbaut durch private Haushalte	34	28	15	37	52	9 591
Schwaben							
37	Wohngebäude mit 1 Wohnung	154	140	96	154	234	46 046
38	Wohngebäude mit 2 Wohnungen	13	19	15	26	28	5 971
39	Wohngebäude mit 3 oder mehr Wohnungen	11	33	8	92	78	14 470
40	Wohnheime	-	-	-	-	-	-
41	Wohngebäude zusammen	178	193	119	272	340	66 487
42	darunter erbaut durch private Haushalte	168	162	113	185	267	52 541
Bayern							
43	Wohngebäude mit 1 Wohnung	541	482	294	541	822	154 927
44	Wohngebäude mit 2 Wohnungen	69	87	53	138	148	27 048
45	Wohngebäude mit 3 oder mehr Wohnungen	81	276	114	669	498	97 783
46	Wohnheime	-	-	-	-	-	-
47	Wohngebäude insgesamt	691	845	462	1 348	1 468	279 758
48	darunter erbaut durch private Haushalte	564	555	338	692	940	178 651

¹⁾ Genehmigungsfreistellung nach Artikel 58 bzw. bauaufsichtliche Zustimmung nach Artikel 73 der Bayerischen Bauordnung (BayBO).

**8. Baugenehmigungen für neue Wohn- und Nichtwohngebäude in Bayern im Mai 2016
nach Gebäudearten, Regierungsbezirken und der vorwiegenden Art der Beheizung**

Lfd. Nr.	Gebäudeart Regierungsbezirk	Insgesamt	darunter ausgestattet mit					Ohne Heizung
			Fern-	Block-	Zentral-	Etagen-	Einzelraum-	
			heizung					
Wohnbau								
1	Wohngebäude insgesamt	2 433	186	52	2 185	6	-	4
2	darin Wohnungen	5 522	951	76	4 459	32	-	4
	davon							
3	Wohngebäude mit 1 Wohnung	1 864	128	48	1 684	-	-	4
4	Wohngebäude mit 2 Wohnungen	221	9	1	209	2	-	-
5	Wohngebäude mit 3 oder mehr Wohnungen	338	48	3	283	4	-	-
6	darin Wohnungen	2 909	735	26	2 120	28	-	-
7	Wohnheime	10	1	-	9	-	-	-
8	darin Wohnungen	307	70	-	237	-	-	-
Wohngebäude nach Regierungsbezirken								
9	Oberbayern	806	74	13	719	-	-	-
10	Niederbayern	307	17	3	287	-	-	-
11	Oberpfalz	237	14	-	221	2	-	-
12	Oberfranken	135	4	-	131	-	-	-
13	Mittelfranken	224	29	-	194	-	-	1
14	Unterfranken	222	12	26	184	-	-	-
15	Schwaben	502	36	10	449	4	-	3
Nichtwohnbau								
16	Nichtwohngebäude insgesamt	729	35	5	229	-	16	444
17	darin Rauminhalt (1 000 m³)	3 604	216	14	2 146	-	24	1 203
	davon							
18	Anstaltsgebäude	5	1	1	3	-	-	-
19	darin Rauminhalt (1 000 m³)	143	25	5	112	-	-	-
20	Büro- und Verwaltungsgebäude	45	5	1	37	-	1	1
21	darin Rauminhalt (1 000 m³)	184	19	1	163	-	1	0
22	Landwirtschaftliche Betriebsgebäude	177	1	-	9	-	-	167
23	darin Rauminhalt (1 000 m³)	582	6	-	45	-	-	531
24	Nichtlandwirtschaftliche Betriebsgebäude	451	19	1	148	-	11	272
25	darin Rauminhalt (1 000 m³)	2 500	118	2	1 690	-	20	669
	darunter							
26	Fabrik- und Werkstattgebäude	93	7	1	54	-	5	26
27	darin Rauminhalt (1 000 m³)	664	19	2	544	-	15	85
28	Handels- und Lagergebäude	209	9	-	72	-	4	124
29	darin Rauminhalt (1 000 m³)	1 471	57	-	1 022	-	4	388
30	Hotels und Gaststätten	11	2	-	9	-	-	-
31	darin Rauminhalt (1 000 m³)	95	28	-	66	-	-	-
32	Sonstige Nichtwohngebäude	51	9	2	32	-	4	4
33	darin Rauminhalt (1 000 m³)	195	48	6	136	-	3	2
Nichtwohngebäude nach Regierungsbezirken								
34	Oberbayern	226	14	3	71	-	1	137
35	Niederbayern	105	7	1	25	-	4	68
36	Oberpfalz	98	3	1	26	-	5	63
37	Oberfranken	50	-	-	13	-	3	34
38	Mittelfranken	65	5	-	26	-	1	33
39	Unterfranken	60	3	-	26	-	-	31
40	Schwaben	125	3	-	42	-	2	78

9. Baugenehmigungen für neue Wohn- und Regierungsbezirken und der

Lfd. Nr.	Gebäudeart Regierungsbezirk	Insgesamt	davon nach der verwendeten			
			keine	Öl	Gas	Strom
Wohnbau						
1	Wohngebäude insgesamt	2 433	4	53	825	23
2	darin Wohnungen	5 522	4	80	1 949	27
	davon					
3	Wohngebäude mit 1 Wohnung	1 864	4	39	633	20
4	Wohngebäude mit 2 Wohnungen	221	-	8	56	2
5	Wohngebäude mit 3 oder mehr Wohnungen	338	-	5	131	1
6	darin Wohnungen	2 909	-	20	1 044	3
7	Wohnheime	10	-	1	5	-
8	darin Wohnungen	307	-	5	160	-
Wohngebäude nach Regierungsbezirken						
9	Oberbayern	806	-	18	286	5
10	Niederbayern	307	-	14	100	2
11	Oberpfalz	237	-	3	85	2
12	Oberfranken	135	-	1	37	1
13	Mittelfranken	224	1	6	68	-
14	Unterfranken	222	-	4	66	1
15	Schwaben	502	3	7	183	12
Nichtwohnbau						
16	Nichtwohngebäude insgesamt	729	444	11	127	11
17	darin Rauminhalt (1 000 m³)	3 604	1 203	46	1 251	138
	davon					
18	Anstaltsgebäude	5	-	-	3	-
19	darin Rauminhalt (1 000 m³)	143	-	-	90	-
20	Büro- und Verwaltungsgebäude	45	1	-	18	1
21	darin Rauminhalt (1 000 m³)	184	0	-	64	16
22	Landwirtschaftliche Betriebsgebäude	177	167	-	3	-
23	darin Rauminhalt (1 000 m³)	582	531	-	21	-
24	Nichtlandwirtschaftliche Betriebsgebäude	451	272	9	86	5
25	darin Rauminhalt (1 000 m³)	2 500	669	44	1 012	118
	darunter					
26	Fabrik- und Werkstattgebäude	93	26	5	32	3
27	darin Rauminhalt (1 000 m³)	664	85	33	250	112
28	Handels- und Lagergebäude	209	124	3	39	2
29	darin Rauminhalt (1 000 m³)	1 471	388	7	682	5
30	Hotels und Gaststätten	11	-	-	8	-
31	darin Rauminhalt (1 000 m³)	95	-	-	57	-
32	Sonstige Nichtwohngebäude	51	4	2	17	5
33	darin Rauminhalt (1 000 m³)	195	2	2	64	4
Nichtwohngebäude nach Regierungsbezirken						
34	Oberbayern	226	137	4	37	3
35	Niederbayern	105	68	1	13	3
36	Oberpfalz	98	63	2	12	3
37	Oberfranken	50	34	1	9	1
38	Mittelfranken	65	33	1	12	-
39	Unterfranken	60	31	1	17	-
40	Schwaben	125	78	1	27	1

Nichtwohngebäude in Bayern im Mai 2016 nach Gebäudearten, verwendeten primären Energie für Heizung

primären Energie für Heizung								Lfd. Nr.
Fernwärme/ Fernkälte	Geothermie	Umweltthermie (Luft/Wasser)	Solarthermie	Holz	Biogas/ Biomethan	sonstige Biomasse	sonstige Energie	
Wohnbau								
186	136	869	20	295	2	19	1	1
951	329	1 396	31	681	7	64	3	2
128	93	708	15	213	1	10	-	3
9	19	87	4	34	-	2	-	4
48	23	73	1	47	1	7	1	5
735	158	500	8	382	6	50	3	6
1	1	1	-	1	-	-	-	7
70	40	14	-	18	-	-	-	8
Wohngebäude nach Regierungsbezirken								
74	58	258	10	94	-	2	1	9
17	16	120	-	36	1	1	-	10
14	6	107	-	16	-	4	-	11
4	9	54	3	26	-	-	-	12
29	10	90	1	16	-	3	-	13
12	10	82	-	41	-	6	-	14
36	27	158	6	66	1	3	-	15
Nichtwohnbau								
35	12	50	2	33	1	-	3	16
216	106	384	7	173	4	-	76	17
1	-	-	-	1	-	-	-	18
25	-	-	-	27	-	-	-	19
5	4	12	1	3	-	-	-	20
19	37	40	3	6	-	-	-	21
1	-	1	-	5	-	-	-	22
6	-	9	-	15	-	-	-	23
19	4	30	1	21	1	-	3	24
118	31	310	4	115	4	-	76	25
7	2	10	-	6	1	-	1	26
19	24	97	-	32	4	-	9	27
9	1	17	1	11	-	-	2	28
57	2	192	4	66	-	-	67	29
2	-	1	-	-	-	-	-	30
28	-	10	-	-	-	-	-	31
9	4	7	-	3	-	-	-	32
48	38	25	-	11	-	-	-	33
Nichtwohngebäude nach Regierungsbezirken								
14	2	16	-	12	-	-	1	34
7	3	2	1	6	1	-	-	35
3	2	6	-	6	-	-	1	36
-	-	4	-	1	-	-	-	37
5	1	9	-	3	-	-	1	38
3	1	4	-	3	-	-	-	39
3	3	9	1	2	-	-	-	40

**10. Baugenehmigungen für neue Wohn- und
Regierungsbezirken und der**

Lfd. Nr.	Gebäudeart Regierungsbezirk	Insgesamt	davon nach der verwendeten			
			keine	Öl	Gas	Strom
Wohnbau						
1	Wohngebäude insgesamt	2 433	1 279	2	35	64
2	darin Wohnungen	5 522	3 407	3	278	125
	davon					
3	Wohngebäude mit 1 Wohnung	1 864	952	1	8	48
4	Wohngebäude mit 2 Wohnungen	221	105	1	1	6
5	Wohngebäude mit 3 oder mehr Wohnungen	338	213	-	26	10
6	darin Wohnungen	2 909	1 956	-	268	65
7	Wohnheime	10	9	-	-	-
8	darin Wohnungen	307	289	-	-	-
Wohngebäude nach Regierungsbezirken						
9	Oberbayern	806	452	1	8	19
10	Niederbayern	307	138	1	-	3
11	Oberpfalz	237	99	-	13	9
12	Oberfranken	135	76	-	2	4
13	Mittelfranken	224	127	-	2	6
14	Unterfranken	222	92	-	6	8
15	Schwaben	502	295	-	4	15
Nichtwohnbau						
16	Nichtwohngebäude insgesamt	729	681	-	3	1
17	darin Rauminhalt (1 000 m³)	3 604	3 278	-	79	0
	davon					
18	Anstaltsgebäude	5	4	-	1	-
19	darin Rauminhalt (1 000 m³)	143	115	-	27	-
20	Büro- und Verwaltungsgebäude	45	42	-	-	-
21	darin Rauminhalt (1 000 m³)	184	177	-	-	-
22	Landwirtschaftliche Betriebsgebäude	177	175	-	-	-
23	darin Rauminhalt (1 000 m³)	582	575	-	-	-
24	Nichtlandwirtschaftliche Betriebsgebäude	451	419	-	2	1
25	darin Rauminhalt (1 000 m³)	2 500	2 271	-	52	0
	darunter					
26	Fabrik- und Werkstattgebäude	93	83	-	-	-
27	darin Rauminhalt (1 000 m³)	664	574	-	-	-
28	Handels- und Lagergebäude	209	194	-	2	1
29	darin Rauminhalt (1 000 m³)	1 471	1 360	-	52	0
30	Hotels und Gaststätten	11	7	-	-	-
31	darin Rauminhalt (1 000 m³)	95	73	-	-	-
32	Sonstige Nichtwohngebäude	51	41	-	-	-
33	darin Rauminhalt (1 000 m³)	195	140	-	-	-
Nichtwohngebäude nach Regierungsbezirken						
34	Oberbayern	226	210	-	-	-
35	Niederbayern	105	97	-	-	1
36	Oberpfalz	98	95	-	-	-
37	Oberfranken	50	48	-	-	-
38	Mittelfranken	65	57	-	2	-
39	Unterfranken	60	56	-	-	-
40	Schwaben	125	118	-	1	-

**Nichtwohngebäude in Bayern im Mai 2016 nach Gebäudearten,
verwendeten sekundären Energie für Heizung**

sekundären Energie für Heizung								Lfd. Nr.
Fernwärme/ Fernkälte	Geothermie	Umweltthermie (Luft/Wasser)	Solarthermie	Holz	Biogas/ Biomethan	sonstige Biomasse	sonstige Energie	
Wohnbau								
-	1	1	334	717	-	-	-	1
-	1	1	772	935	-	-	-	2
-	1	1	237	616	-	-	-	3
-	-	-	32	76	-	-	-	4
-	-	-	65	24	-	-	-	5
-	-	-	471	149	-	-	-	6
-	-	-	-	1	-	-	-	7
-	-	-	-	18	-	-	-	8
Wohngebäude nach Regierungsbezirken								
-	-	-	137	189	-	-	-	9
-	-	-	32	133	-	-	-	10
-	-	-	39	77	-	-	-	11
-	-	-	8	45	-	-	-	12
-	1	-	25	63	-	-	-	13
-	-	-	25	91	-	-	-	14
-	-	1	68	119	-	-	-	15
Nichtwohnbau								
-	-	-	27	17	-	-	-	16
-	-	-	184	62	-	-	-	17
-	-	-	-	-	-	-	-	18
-	-	-	-	-	-	-	-	19
-	-	-	2	1	-	-	-	20
-	-	-	5	3	-	-	-	21
-	-	-	-	2	-	-	-	22
-	-	-	-	7	-	-	-	23
-	-	-	17	12	-	-	-	24
-	-	-	129	48	-	-	-	25
-	-	-	7	3	-	-	-	26
-	-	-	78	12	-	-	-	27
-	-	-	5	7	-	-	-	28
-	-	-	25	34	-	-	-	29
-	-	-	3	1	-	-	-	30
-	-	-	20	1	-	-	-	31
-	-	-	8	2	-	-	-	32
-	-	-	51	4	-	-	-	33
Nichtwohngebäude nach Regierungsbezirken								
-	-	-	8	8	-	-	-	34
-	-	-	2	5	-	-	-	35
-	-	-	2	1	-	-	-	36
-	-	-	1	1	-	-	-	37
-	-	-	4	2	-	-	-	38
-	-	-	4	-	-	-	-	39
-	-	-	6	-	-	-	-	40

**11. Baugenehmigungen für neue Wohn- und Nichtwohngebäude in Bayern im Mai 2016
nach Gebäudearten und dem überwiegend verwendeten Baustoff**

Lfd. Nr.	Gebäudeart	Ins-gesamt	davon nach dem überwiegend verwendeten Baustoff							
			Stahl	Stahl-beton	Ziegel	Kalksand-stein	Poren-beton	Leicht-beton/Bims	Holz	sonstiger Baustoff
Wohnbau										
Wohngebäude insgesamt										
1	Gebäude (Anzahl)	2 433	-	141	1 406	182	173	14	515	2
2	Rauminhalt (1 000 m³)	3 314	-	403	1 851	369	177	12	495	6
3	Veranschlagte Kosten (1 000 €)	1 121 962	-	159 218	615 467	113 888	56 769	3 608	171 193	1 819
davon										
Wohngebäude mit 1 Wohnung										
4	Gebäude (Anzahl)	1 864	-	73	1 076	113	149	13	439	1
5	Rauminhalt (1 000 m³)	1 745	-	75	1 060	82	135	11	380	1
6	Veranschlagte Kosten (1 000 €)	568 678	-	23 366	343 173	24 230	42 881	3 478	131 327	223
Wohngebäude mit 2 Wohnungen										
7	Gebäude (Anzahl)	221	-	6	136	5	12	-	62	-
8	Rauminhalt (1 000 m³)	285	-	9	182	6	16	-	72	-
9	Veranschlagte Kosten (1 000 €)	91 818	-	3 001	57 871	2 341	4 648	-	23 957	-
Wohngebäude mit 3 oder mehr Wohnungen										
10	Gebäude (Anzahl)	338	-	60	190	61	12	1	13	1
11	Rauminhalt (1 000 m³)	1 200	-	287	586	260	27	1	34	5
12	Veranschlagte Kosten (1 000 €)	429 143	-	116 018	209 275	81 793	9 240	130	11 091	1 596
Wohnheime										
13	Gebäude (Anzahl)	10	-	2	4	3	-	-	1	-
14	Rauminhalt (1 000 m³)	84	-	32	23	21	-	-	9	-
15	Veranschlagte Kosten (1 000 €)	32 323	-	16 833	5 148	5 524	-	-	4 818	-
Nichtwohnbau										
Nichtwohngebäude insgesamt										
16	Gebäude (Anzahl)	729	132	250	158	11	10	2	159	7
17	Rauminhalt (1 000 m³)	3 604	610	2 050	418	81	74	2	336	33
18	Veranschlagte Kosten (1 000 €)	580 841	48 482	359 569	103 405	23 135	5 977	300	38 287	1 686
davon										
Anstaltsgebäude										
19	Gebäude (Anzahl)	5	-	2	2	1	-	-	-	-
20	Rauminhalt (1 000 m³)	143	-	104	12	27	-	-	-	-
21	Veranschlagte Kosten (1 000 €)	62 737	-	47 331	5 926	9 480	-	-	-	-
Büro- und Verwaltungsgebäude										
22	Gebäude (Anzahl)	45	2	16	17	2	1	-	6	1
23	Rauminhalt (1 000 m³)	184	1	106	44	15	1	-	14	2
24	Veranschlagte Kosten (1 000 €)	54 910	422	32 475	13 216	3 703	530	-	3 806	758
Landwirtschaftliche Betriebsgebäude										
25	Gebäude (Anzahl)	177	41	54	21	-	-	1	59	1
26	Rauminhalt (1 000 m³)	582	177	197	47	-	-	1	159	1
27	Veranschlagte Kosten (1 000 €)	33 991	8 194	11 737	4 240	-	-	40	9 697	83
Nichtlandwirtschaftliche Betriebsgebäude										
28	Gebäude (Anzahl)	451	88	163	94	4	9	1	87	5
29	Rauminhalt (1 000 m³)	2 500	427	1 546	254	26	73	1	144	30
30	Veranschlagte Kosten (1 000 €)	358 095	37 716	235 186	57 841	4 174	5 447	260	16 626	845
darunter										
Fabrik- und Werkstattgebäude										
31	Gebäude (Anzahl)	93	21	39	15	-	1	-	15	2
32	Rauminhalt (1 000 m³)	664	158	431	31	-	6	-	33	6
33	Veranschlagte Kosten (1 000 €)	132 407	18 624	102 680	6 157	-	895	-	3 674	377
Handels- und Lagergebäude										
34	Gebäude (Anzahl)	209	56	53	35	3	5	-	54	3
35	Rauminhalt (1 000 m³)	1 471	256	904	119	11	63	-	93	24
36	Veranschlagte Kosten (1 000 €)	134 721	17 333	78 525	23 788	2 043	3 705	-	8 859	468
Hotels und Gaststätten										
37	Gebäude (Anzahl)	11	-	4	5	-	1	1	-	-
38	Rauminhalt (1 000 m³)	95	-	42	48	-	4	1	-	-
39	Veranschlagte Kosten (1 000 €)	31 148	-	15 834	14 257	-	797	260	-	-
Sonstige Nichtwohngebäude										
40	Gebäude (Anzahl)	51	1	15	24	4	-	-	7	-
41	Rauminhalt (1 000 m³)	195	4	97	62	13	-	-	19	-
42	Veranschlagte Kosten (1 000 €)	71 108	2 150	32 840	22 182	5 778	-	-	8 158	-

Aktuelle
Veröffentlichungen
unter
q.bayern.de/webshop



Statistisches Jahrbuch für Bayern 2015

Das Statistische Jahrbuch für Bayern ist das Standardwerk der amtlichen Statistik in Bayern seit 1894. Umfassend und informativ bietet es jährlich die aktuellsten Statistikdaten über Land, Leben, Leute, Politik, Wissenschaft und Wirtschaft in Bayern an.

Auf über 600 Seiten enthält es die wichtigsten Ergebnisse aller amtlichen Statistiken – in Form von Tabellen, Graphiken oder Karten – zum Teil mit langjährigen Vergleichsdaten und Zeitreihen. Ebenso werden ausgewählte wichtige Strukturdaten für Regierungsbezirke, kreisfreie Städte und Landkreise sowie Regionen Bayerns, aber auch für alle Bundesländer und die EU-Mitgliedstaaten dargestellt. Daten aus Statistiken anderer Dienststellen und Organisationen vervollständigen das Angebot.



Preise

Buch 39,00 € | DVD (PDF) 12,00 € | Buch+DVD 46,00 € | Datei (PDF) 12,00 €



Bayern Daten 2015

Die Bayern Daten sind ein kleiner Auszug aus dem Statistischen Jahrbuch. Auf ca. 30 Seiten sind die wichtigsten bayerischen Strukturdaten aus Wirtschaft, Gesellschaft und Politik in Tabellen und Grafiken dargestellt.

Preise

Heft 0,55 € | Datei kostenlos

Bayerisches Landesamt für Statistik – Vertrieb, St.-Martin-Straße 47, 81541 München
Telefon 089 2119-3205 | Telefax 089 2119-3457 | vertrieb@statistik.bayern.de