



Statistische Berichte

# Baugenehmigungen in Bayern im März 2021



F II 1 m 3/2021  
Hrsg. im Mai 2021  
Bestellnr. F2101C 202103

## Zeichenerklärung

- 0 mehr als nichts, aber weniger als die Hälfte der kleinsten in der Tabelle nachgewiesenen Einheit
- nichts vorhanden oder keine Veränderung
- / keine Angaben, da Zahlen nicht sicher genug
- Zahlenwert unbekannt, geheimzuhalten oder nicht rechenbar
- ... Angabe fällt später an
- X Tabellenfach gesperrt, da Aussage nicht sinnvoll
- ( ) Nachweis unter dem Vorbehalt, dass der Zahlenwert erhebliche Fehler aufweisen kann
- p vorläufiges Ergebnis
- r berichtiges Ergebnis
- s geschätztes Ergebnis
- D Durchschnitt
- ≙ entspricht

## Auf- und Abrunden

Im Allgemeinen ist ohne Rücksicht auf die Endsummen auf- bzw. abgerundet worden. Deshalb können sich bei der Summierung von Einzelangaben geringfügige Abweichungen zu den ausgewiesenen Endsummen ergeben. Bei der Aufgliederung der Gesamtheit in Prozent kann die Summe der Einzelwerte wegen Rundens vom Wert 100 % abweichen. Eine Abstimmung auf 100 % erfolgt im Allgemeinen nicht.

## Publikationsservice

Das Bayerische Landesamt für Statistik veröffentlicht jährlich über 400 Publikationen. Das aktuelle Veröffentlichungsverzeichnis ist im Internet als Datei verfügbar, kann aber auch als Druckversion kostenlos zugesandt werden.

### Kostenlos

ist der Download der meisten Veröffentlichungen, z.B. von Statistischen Berichten (PDF- oder Excel-Format).

### Kostenpflichtig

sind alle Printversionen (auch von Statistischen Berichten), Datenträger und ausgewählte Dateien (z.B. von Verzeichnissen, von Beiträgen, vom Jahrbuch).

### Publikationsservice

 Alle Veröffentlichungen sind im Internet verfügbar unter [www.statistik.bayern.de/produkte](http://www.statistik.bayern.de/produkte)

## Impressum

### Statistische Berichte

bieten in tabellarischer Form neuestes Zahlenmaterial der jeweiligen Erhebung. Dieses wird, soweit erforderlich, methodisch erläutert und kurz kommentiert.

### Herausgeber, Druck und Vertrieb

Bayerisches Landesamt für Statistik  
Nürnberger Straße 95  
90762 Fürth

### Papier

Gedruckt auf umweltfreundlichem Papier, chlorfrei gebleicht.

### Vertrieb

E-Mail [vertrieb@statistik.bayern.de](mailto:vertrieb@statistik.bayern.de)  
Telefon 0911 98208-6311  
Telefax 0911 98208-6638

### Auskunftsdienst

E-Mail [info@statistik.bayern.de](mailto:info@statistik.bayern.de)  
Telefon 0911 98208-6563  
Telefax 0911 98208-6573

© Bayerisches Landesamt für Statistik, Fürth 2021  
Vervielfältigung und Verbreitung, auch auszugsweise, mit Quellenangabe gestattet.

**Hinweis:** Diese Druckschrift wird im Rahmen der Öffentlichkeitsarbeit der Bayerischen Staatsregierung herausgegeben. Sie darf weder von Parteien noch von Wahlwerbern oder Wahlhelfern im Zeitraum von fünf Monaten vor einer Wahl zum Zwecke der Wahlwerbung verwendet werden. Dies gilt für Landtags-, Bundestags-, Kommunal- und Europawahlen. Missbräuchlich ist während dieser Zeit insbesondere die Verteilung auf Wahlveranstaltungen, an Informationsständen der Parteien sowie das Einlegen, Aufdrucken und Aufkleben parteipolitischer Informationen oder Werbemittel. Untersagt ist gleichfalls die Weitergabe an Dritte zum Zwecke der Wahlwerbung. Auch ohne zeitlichen Bezug zu einer bevorstehenden Wahl darf die Druckschrift nicht in einer Weise verwendet werden, die als Parteinahme der Staatsregierung zugunsten einzelner politischer Gruppen verstanden werden könnte. Den Parteien ist es gestattet, die Druckschrift zur Unterrichtung ihrer eigenen Mitglieder zu verwenden.

# Inhaltsverzeichnis

<b>Vorbemerkungen</b> .....	5
<b>Abbildungen und Tabellen</b>	
Abb. 1 Genehmigte Wohnungen in Bayern seit Januar 2014 .....	8
Abb. 2 Genehmigte Wohnungen in den Regierungsbezirken in Bayern von Januar bis März 2021 .....	8
Abb. 3 Genehmigte neue Nichtwohngebäude in Bayern von Januar bis März 2021 .....	8
Abb. 4 Genehmigte Wohnungen in den kreisfreien Städten und Landkreisen in Bayern von Januar bis März 2021 .....	9
Abb. 5 Genehmigte Wohnungen in neuen Wohngebäuden je 10 000 Einwohner in Bayern von Januar bis März 2021 .....	9
Abb. 6 Veranschlagte Baukosten je m <sup>2</sup> Wohn- bzw. Nutzfläche im Neubau in Bayern von Januar bis März 2016 und 2021 .....	9
1. Baugenehmigungen in Bayern seit 1980 .....	10
2. Baugenehmigungen in Bayern seit 2017 nach Monaten .....	11
3. Baugenehmigungen für Wohn- und Nichtwohngebäude in Bayern im März 2021 nach Gebäudearten und Bauherren .....	12
4. Baugenehmigungen für Wohn- und Nichtwohngebäude in Bayern im März 2021 nach Kreisen .....	14
4a. Baugenehmigungen für Wohn- und Nichtwohngebäude in Bayern von Januar bis März 2021 nach Kreisen .....	22
5. Baugenehmigungen für neue Wohn- und Nichtwohngebäude im Fertigteilbau in Bayern im März 2021 nach Gebäudearten und Bauherren .....	26
6. Baugenehmigungen für neue Wohngebäude in Bayern im März 2021 nach Regierungsbezirken, Gebäudearten und privaten Haushalten als Bauherren .....	27
7. Baugenehmigungen für neue Wohngebäude im Freistellungs- bzw. Zustimmungsverfahren in Bayern im März 2021 nach Regierungsbezirken, Gebäudearten und privaten Haushalten als Bauherren .....	28
8. Baugenehmigungen für neue Wohn- und Nichtwohngebäude in Bayern im März 2021 nach Gebäudearten, Regierungsbezirken und der vorwiegenden Art der Beheizung .....	29
9. Baugenehmigungen für neue Wohn- und Nichtwohngebäude in Bayern im März 2021 nach Gebäudearten, Regierungsbezirken und der verwendeten primären Energie für Heizung .....	30
10. Baugenehmigungen für neue Wohn- und Nichtwohngebäude in Bayern im März 2021 nach Gebäudearten, Regierungsbezirken und der verwendeten sekundären Energie für Heizung .....	32
11. Baugenehmigungen für neue Wohn- und Nichtwohngebäude in Bayern im März 2021 nach Gebäudearten und dem überwiegend verwendeten Baustoff .....	34



## Vorbemerkungen

Die Statistiken der Bautätigkeit im Hochbau sind angeordnet durch das Gesetz über die Statistik der Bautätigkeit im Hochbau und die Fortschreibung des Wohnungsbestandes (Hochbaustatistikgesetz - HBauStatG) vom 5. Mai 1998 (BGBl. I S. 869), in Verbindung mit dem Gesetz über die Statistik für Bundeszwecke (Bundesstatistikgesetz - BStatG) in der Fassung der Bekanntmachung vom 20. Oktober 2016 (BGBl. I S. 2394). Die Hochbaustatistik erstreckt sich auf genehmigungs- oder zustimmungsbedürftige, sowie kenntnisgabe-, anzeigepflichtige oder einem Genehmigungsfreistellungsverfahren (gemäß Artikel 58 der Bayerischen Bauordnung) unterliegende Baumaßnahmen, bei denen Wohnraum oder sonstiger Nutzraum geschaffen oder verändert wird. Bei Nichtwohngebäuden - mit Ausnahme von Gebäuden mit Wohnraum - sind Bagatellbauten bis zu einem Volumen von 350 m<sup>3</sup> Rauminhalt oder 18.000 Euro veranschlagten Kosten des Bauwerks nicht meldepflichtig.

### Methodische Hinweise

Die monatliche Baugenehmigungsstatistik basiert auf den von den Bauaufsichtsbehörden abgegebenen Meldungen, die nicht immer zeitgerecht übermittelt werden. Die Ergebnisse berücksichtigen daher nur diejenigen Bauvorhaben, zu denen im Berichtszeitraum die Baugenehmigung gemeldet wurde. Hieraus können sich Unterschiede zwischen den Ergebnissen der Baugenehmigungsstatistik und dem tatsächlichen Baugenehmigungsgeschehen in den einzelnen Monaten ergeben. Bei der Interpretation der Ergebnisse des vorliegenden Monatsberichts sollte deshalb ihr vorläufiger Charakter berücksichtigt werden.

Abweichungen zwischen Summen und addierten Einzelwerten ergeben sich aus dem Runden von Einzelwerten. Abweichungen zwischen aufsummierten Monatswerten und dem Jahresergebnis erklären sich zudem aus nachträglichen Änderungen zum Bebauungsplan (sog. Tekturen), die zur Jahresaufbereitung eingearbeitet werden. Diese Korrekturen können somit nur in der Jahressumme und nicht in den einzelnen Monaten bzw. Vierteljahren ausgewiesen werden.

Baumaßnahmen an bestehenden Gebäuden können zur Verringerung der Anzahl der Wohnungen, Wohnräume bzw. der Wohn- oder Nutzfläche führen. Dadurch können in den Tabellen auch negative Werte stehen.

### Ausgewählte Begriffe

**Erhebungseinheit** ist das Gebäude bzw. die Baumaßnahme an einem bestehenden Gebäude. Unter der **Errichtung neuer Gebäude** werden Neu- und Wiederaufbauten verstanden. Als Wiederaufbau gilt der Aufbau zerstörter oder abgerissener Gebäude ab Oberkante des noch vorhandenen Kellergeschosses. **Baumaßnahmen an bestehenden Gebäuden** sind bauliche Veränderungen an bereits existierenden Gebäuden durch Umbau-, Ausbau-, Erweiterungs- oder Wiederherstellungsmaßnahmen.

Als **Gebäude** gelten gemäß der Systematik der Bauwerke selbstständig benutzbare, überdachte Bauwerke, die auf Dauer errichtet sind, von Menschen betreten werden können und geeignet oder bestimmt sind, dem Schutz von Menschen, Tieren oder Sachen zu dienen. Dabei kommt es nicht auf die Umschließung durch Wände an; die Überdachung allein ist ausreichend. Gebäude im Sinne der Systematik sind auch selbstständig benutzbare unterirdische Bauwerke, wie z. B. unterirdische Krankenhäuser, Ladenzentren und Tiefgaragen.

**Keine Gebäude** und damit auch keine Erhebungseinheiten in der Bautätigkeitsstatistik sind behelfsmäßige Nichtwohnbauten und freistehende selbstständige Konstruktionen. Unterkünfte wie z. B. Baracken, Gartenlauben, Behelfsheime u. dgl. werden, wenn sie nur für begrenzte Dauer errichtet und/oder von geringem Wohnwert sind, ebenfalls nicht erfasst; Gleiches gilt für Wohncontainer. Dagegen werden Ferien-, Sommer- und Wochenendhäuser, sofern sie als Gebäude gelten und eine Mindestgröße von 50 m<sup>2</sup> aufweisen, teilweise in die Erhebung einbezogen. Dabei zählen Ferienhäuser, die überwiegend der privaten Nutzung durch den/die Eigentümer/-in dienen, als Wohngebäude. Ferienhäuser, die einem ständig wechselnden Kreis von Gästen gegen Entgelt vorübergehend zur Unterkunft zur Verfügung gestellt werden, sind als Nichtwohngebäude zu erfassen.

Ein Bauwerk gilt im Hochbau als **Fertigteilbau**, wenn überwiegend Module wie auch ganze Räume (beispielsweise Bäder) und/oder geschosshohe oder raumbreite, tragende Fertigteile, z. B. großformatige Wandtafeln, für Fassaden, Außen- oder Innenwände verwendet werden. Bei der Modulbauweise werden ganze Räume inklusive Bodenbelag, Fußbodenheizung, Elektroverkabelung sowie fertiger Fassade industriell vorgefertigt. Vor Ort werden sie beispielsweise zu mehrgeschossigen Gebäuden gestapelt oder nur einzelne Räume wie Badzellen als Module eingebaut. Module können nach dem Baukastenprinzip zusammengesetzt werden. Hierbei ist notwendig, dass der überwiegende Teil der tragenden Konstruktion (gemessen am Rauminhalt) aus Fertigteilen besteht. Für die Beurteilung „überwiegend“ sind die meist konventionell errichteten Fundamente oder Kellergeschosse mit zu berücksichtigen. Als **konventionelle Bauten** gelten Bauvorhaben, die nicht aus Fertigteilen im obigen Sinne zusammengefügt sind.

**Wohngebäude** sind Gebäude, die mindestens zur Hälfte (gemessen am Anteil der Wohnfläche an der Nutzungsfläche gemäß DIN 277) Wohnzwecken dienen. Zu den Wohngebäuden zählen auch Ferien-, Sommer- und Wochenendhäuser mit einer Mindestgröße von 50 m<sup>2</sup> Wohnfläche, soweit sie durch den/die Eigentümer/-in überwiegend selbst genutzt werden. Ferienhäuser, die einem ständig wechselnden Kreis von Gästen gegen Entgelt vorübergehend zur Unterkunft zur Verfügung gestellt werden, sind als Nichtwohngebäude zu erfassen.

**Wohngebäude mit Eigentumswohnungen** sind Wohngebäude, die Wohneinheiten enthalten, an denen durch Eintragung im Wohnungsgrundbuch Sondereigentum nach den Vorschriften des Wohnungseigentumsgesetzes begründet ist oder werden soll. Entsprechend den Vorschriften des Wohnungseigentumsgesetzes besteht ein Wohngebäude entweder ausschließlich aus Eigentumswohnungen oder es befindet sich überhaupt keine Eigentumswohnung darin. Maßgebend ist die Absicht des Bauherren zum Zeitpunkt der Baugenehmigung. Ein „Wohngebäude mit Eigentumswohnungen“ liegt auch dann vor, wenn der Bauherr beabsichtigt, einen Teil oder alle der im Grundbuch als Eigentumswohnungen nachzuweisenden Wohnungen zu vermieten.

**Wohnheime** sind Wohngebäude, die primär den Wohnbedürfnissen bestimmter Bevölkerungskreise (z. B. Studenten, Senioren) dienen und Gemeinschaftsräume besitzen. Die Bewohnerinnen/Bewohner von Wohnheimen führen einen eigenen Haushalt. Die Zuordnung eines Gebäudes zu den Wohnheimen oder zu den Anstaltsgebäuden (Nichtwohngebäuden) hängt von der primären Zweckbestimmung des Gebäudes ab. So zählen zu den Wohnheimen (Wohngebäuden) z. B. Studentenheime, Heime für Pflegepersonal, Alten- und Altenwohnheime, Schülerwohnheime und Behindertenheime, bei denen das Wohnen im Vordergrund steht. Dagegen gelten u. a. Altenpflege- und Krankenhäuser, Säuglings-, Erziehungs- und Müttergenesungsheime, Heime von Unterrichtsanstalten sowie Heime für die Eingliederung und Pflege Behinderter als Nichtwohngebäude.

**Nichtwohngebäude** sind Gebäude, die überwiegend (mindestens zu mehr als der Hälfte der Nutzungsfläche) Nichtwohnzwecken dienen. Zu den Nichtwohngebäuden zählen Anstaltsgebäude, Büro- und Verwaltungsgebäude, landwirtschaftliche Betriebsgebäude, nichtlandwirtschaftliche Betriebsgebäude (wie Fabrikgebäude, Handelsgebäude, Hotels, Ferienhäuser, die einem ständig wechselnden Kreis von Gästen gegen Entgelt zur Unterkunft zur Verfügung gestellt werden) und sonstige Nichtwohngebäude (wie Schulgebäude, Kindertagesstätten, Sporthallen). Bei gemischter Nutzung (z. B. Arztpraxis und Wohnungen) ist nur die Zweckbestimmung anzugeben, die gemessen an der zurechenbaren Nutzungsfläche überwiegt (Schwerpunkt).

**Haustyp des Wohngebäudes:** Ein **Einzelhaus** ist ein einzelnes, freistehendes Wohngebäude. Es kann auch aus mehreren Gebäudeteilen bestehen. Ein Einzelhaus kann ein Ein-, Zwei- oder Mehrfamilienhaus sein. Ein **Doppelhaus** besteht aus zwei Wand an Wand gebauten Wohngebäuden, die durch massive und vom Keller bis zum Dach reichende Wände (Brandmauern) getrennt sind. Diese Gebäude können Ein-, Zwei- oder Mehrfamilienhäuser sein. Ein **gereihtes Haus** ist ein Wohngebäude, das mit mindestens zwei anderen Gebäuden aneinander gebaut ist, unabhängig davon, ob es sich dabei um Ein- oder Mehrfamilienhäuser handelt. Die Gebäude müssen nicht baugleich sein, sie können auch seitlich oder in der Höhe versetzt sein. Reiheneckhäuser zählen auch hierzu. Wohngebäude, die sich nicht in die vorgegebene Typisierung einordnen lassen, sind der Gruppe „**Sonstiger Haustyp**“ zuzurechnen (z. B. terrassenförmige Wohnhügel).

**Überwiegend verwendeter Baustoff** ist derjenige, der bei der Erstellung der tragenden Konstruktion des Gebäudes überwiegend Verwendung findet.

Bei der Angabe zur **verwendeten Energie** für die Heizung wird unterschieden in **primäre** und **sekundäre** Energie. Als **primäre Energie** gilt die bezogen auf den Energieanteil überwiegende Energiequelle, als **sekundäre Energie** die weitere, nachrangig eingesetzte Energiequelle. Bei mehr als zwei Energiequellen werden nur die beiden überwiegend genutzten Quellen entsprechend ihres Anteils (primär/sekundär) angegeben. Die Angabe zur sekundären Heizenergie ist nur erforderlich, wenn mindestens eine weitere Energie für die Beheizung eingesetzt wird. Für Gebäude, die aufgrund ihrer guten Wärmedämmung nicht über ein klassisches Heizsystem, sondern nur über Lüftungsanlagen verfügen (z. B. Passivhäuser oder Plus-Energie-Häuser), ist bei der primär verwendeten Heizenergie „**keine**“ angegeben.

Bei Beheizung durch eine **Wärmepumpe** ist die Art der hierzu überwiegend genutzten Wärmequelle anzugeben. Unterschieden werden die Wärmequellen **Erde (Geothermie)**, **Luft (Aerothermie)** und **Wasser (Hydrothermie)**, wobei die Thermiearten Aerothermie und Hydrothermie im Erhebungsbogen für Baugenehmigungen unter dem Oberbegriff **Umweltthermie** zusammengefasst werden. Wenn die Wärmepumpe überwiegend andere Wärmequellen nutzt (wie z. B. Abwärme oder Solarwärme), ist **Sonstige Energie** anzugeben. Sofern Tiefengeothermie über ein Fernwärmenetz genutzt wird, ist Fernwärme anzugeben. **Solarthermie** ist die durch Nutzung der Solarstrahlung technisch nutzbar gemachte Wärme für Warmwasser und ggf. auch Heizung. **Holz** umfasst auch z. B. Holzpellets. **Biogas/Biomethan** ist das Umwandlungsprodukt aus fester oder flüssiger Biomasse. **Gas** umfasst auch Erdgas mit Beimischungen von Biogas in Erdgasqualität (**Biomethan**). Ist die ausschließliche Nutzung von Biomethan oder anderem Biogas vorgesehen, ist die Position **Biogas/Biomethan** auszuwählen. Andere Formen der Wärmegewinnung aus Biomasse sind unter die Position **Sonstige Biomasse** zu subsumieren. Der Kategorie **Sonstige Energie** sind alle verbleibenden Energiearten zuzuordnen (wie z. B. auch Koks/Kohle und Briketts).

Der **Rauminhalt** von Bauwerken ist das von den äußeren Begrenzungsflächen eines Gebäudes eingeschlossene Volumen (Bruttorauminhalt), d. h. das Produkt aus der überbauten Fläche und der anzusetzenden Höhe, inklusive des Rauminhalts der Konstruktion (DIN 277 Teil 1, in der jeweils gültigen Fassung).

**Vollgeschosse** sind Geschosse im Sinne der in den Landesbauordnungen festgelegten Definitionen (siehe § 20 Absatz 1 BauNVO). Kellergeschosse und Dachgeschosse gelten i. d. R. nicht als Vollgeschosse.

Als **Nutzfläche** im Sinne der Bautätigkeitsstatistik gilt die Fläche, die sich ergibt, wenn von der Nutzungsfläche nach DIN 277 die Wohnfläche abgezogen wird. Die Nutzungsfläche ist derjenige Teil der Netto-Grundfläche, der der Nutzung des Bauwerkes aufgrund seiner Zweckbestimmung dient. **Nicht** zur Nutzungsfläche gehören die technische Funktionsfläche (Fläche der Räume für betriebstechnische Anlagen) sowie die Verkehrsfläche (Flächen zur Verkehrserschließung und -sicherung, wie z. B. Flure, Hallen, Treppen, Aufzugschächte usw.).

Die **Wohnfläche** (zu berechnen nach der Wohnflächenverordnung (WoFIV) vom 25. November 2003, in der jeweils aktuellen Fassung) umfasst die Grundflächen der Räume, die ausschließlich zu dieser Wohnung gehören, also die Flächen von Wohn- und Schlafräumen, Küchen und Nebenräumen (z. B. Dielen, Abstellräume und Bäder) innerhalb der Wohnung. Die Wohnfläche eines Wohnheims umfasst die Grundflächen der Räume, die zur alleinigen und gemeinschaftlichen Nutzung durch die Bewohnerinnen/Bewohner bestimmt sind. Zur Wohnfläche gehören auch die Grundflächen von Wintergärten, Schwimmbädern und ähnlichen nach allen Seiten geschlossenen Räumen sowie von Balkonen, Loggien, Dachgärten und Terrassen, wenn sie ausschließlich zu der Wohnung oder dem Wohnheim gehören. **Nicht** zur Wohnfläche (und somit zur **Nutzfläche**) zählen die Grundflächen von Zubehörräumen (z. B. Kellerräumen, Abstellräumen außerhalb der Wohnung, Waschküchen, Bodenräumen, Trockenräumen, Heizungsräumen und Garagen).

Unter einer **Wohnung** sind nach außen abgeschlossene, zu Wohnzwecken bestimmte, in der Regel zusammenliegende Räume zu verstehen, die die Führung eines eigenen Haushalts ermöglichen. Wohnungen haben einen eigenen Eingang unmittelbar vom Freien, von einem Treppenhaus oder einem Vorraum. Zur Wohnung können aber auch außerhalb des eigentlichen Wohnungsabschlusses liegende, zu Wohnzwecken ausgebaute Keller- oder Bodenräume (z. B. Mansarden) gehören.

Die **Zahl der Räume** umfasst alle Wohn-, Ess- und Schlafzimmer und andere separate Räume (z. B. bewohnbare Keller- und Bodenräume) von mindestens 6 m<sup>2</sup> Größe sowie abgeschlossene Küchen unabhängig von deren Größe. Bad, Toilette, Flur und Wirtschaftsräume werden grundsätzlich nicht mitgezählt. Ein Wohnzimmer mit einer Essecke, Schlaf- oder Kochnische ist als ein Raum zu zählen. Dementsprechend bestehen Wohnungen, in denen es keine bauliche Trennung der einzelnen Wohnbereiche gibt (z. B. "Loftwohnungen") aus nur **einem** Raum.

**Veranschlagte Kosten des Bauwerkes** sind die Kosten des Bauwerkes gemäß DIN 276 (in der jeweils gültigen Fassung) als Summe der Kostengruppen 300 und 400. Baukosten im Sinne der Bautätigkeitsstatistik sind somit die Kosten der Baukonstruktionen (einschließlich Erdarbeiten und baukonstruktive Einbauten) sowie die Kosten der technischen Anlagen. Kosten für nicht fest verbundene Einbauten, die nicht Bestandteil des Bauwerks sind, wie Großrechenanlagen oder industrielle Produktionsanlagen, sind nicht einzubeziehen. Die Umsatzsteuer ist in den veranschlagten Kosten enthalten.

Abb. 1  
Genehmigte Wohnungen in Bayern seit Januar 2014

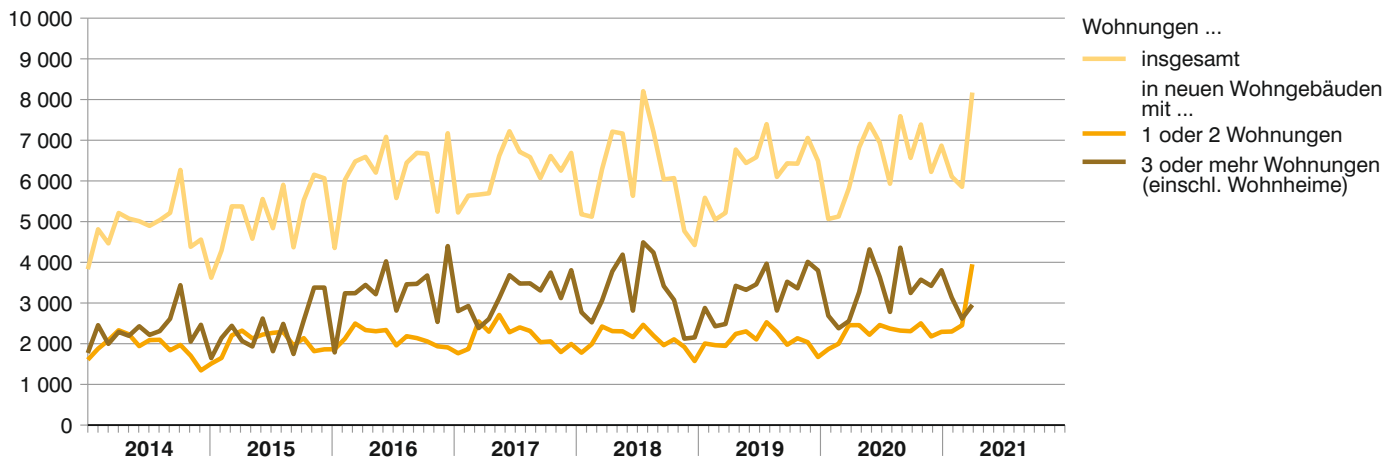


Abb. 2  
Genehmigte Wohnungen in den Regierungsbezirken in Bayern von Januar bis März 2021  
Veränderung gegenüber dem Vergleichszeitraum des Vorjahres in Prozent

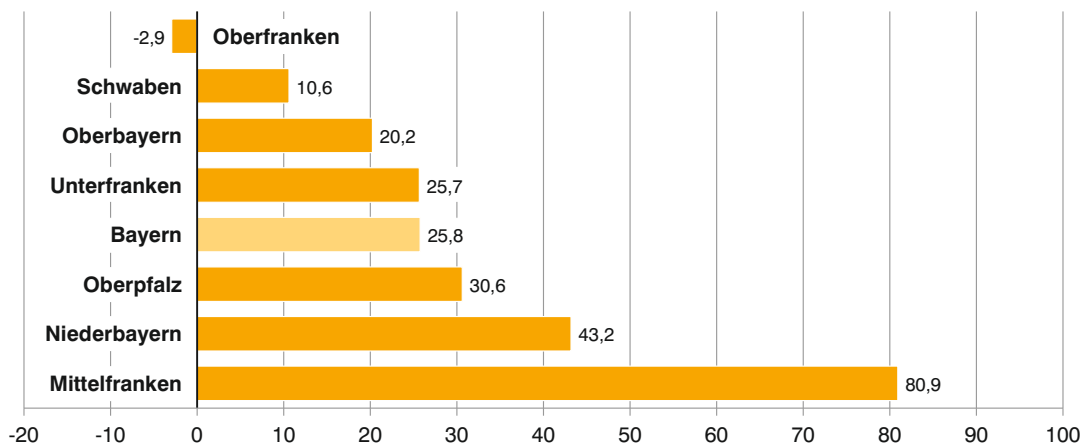


Abb. 3  
Genehmigte neue Nichtwohngebäude in Bayern von Januar bis März 2021  
Veränderung gegenüber dem Vergleichszeitraum des Vorjahres in Prozent

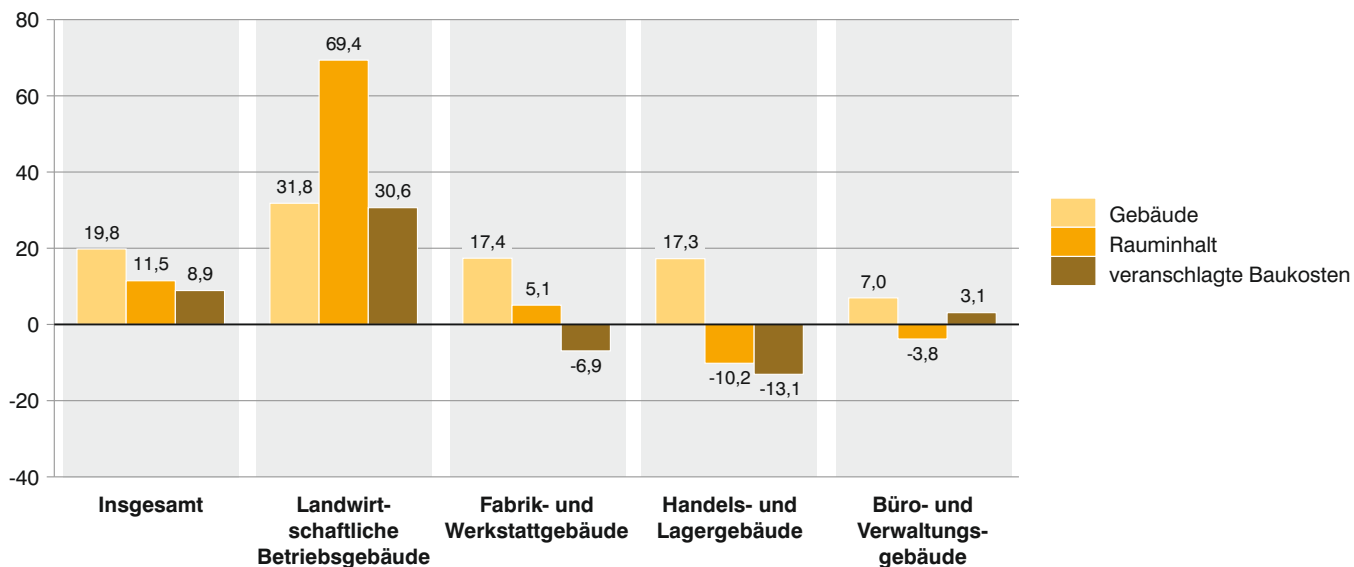




Abb. 4

### Genehmigte Wohnungen in den kreisfreien Städten und Landkreisen in Bayern von Januar bis März 2021

Veränderung gegenüber dem Vergleichszeitraum des Vorjahres in Prozent

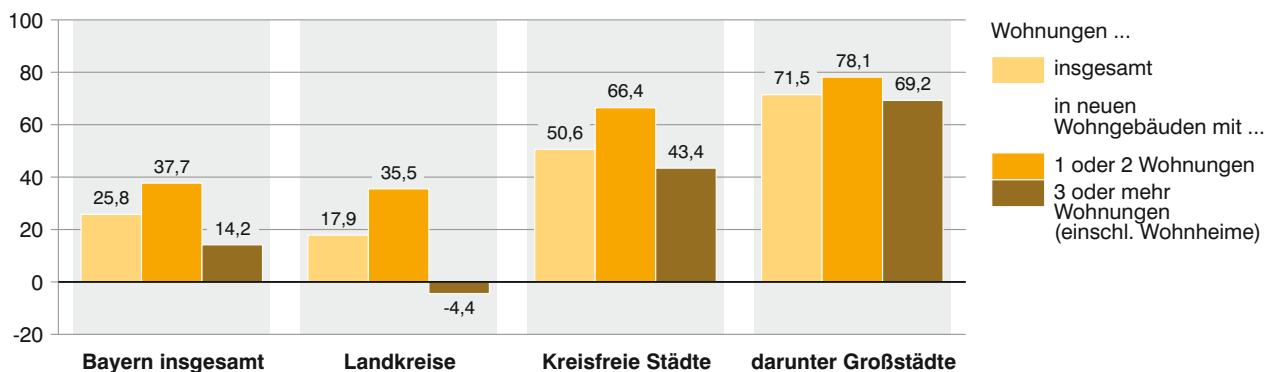


Abb. 5

### Genehmigte Wohnungen in neuen Wohngebäuden je 10 000 Einwohner in Bayern von Januar bis März 2021

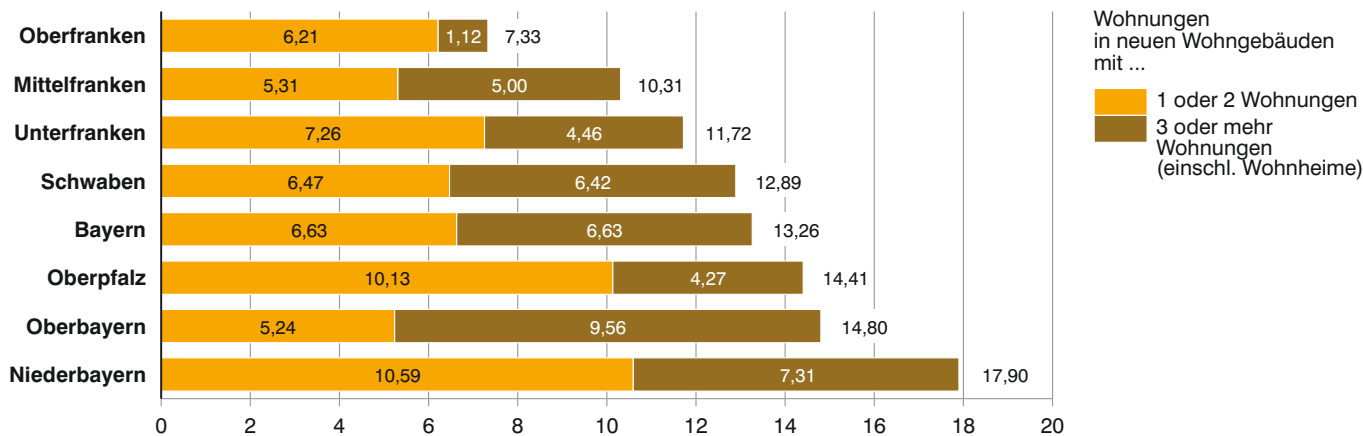
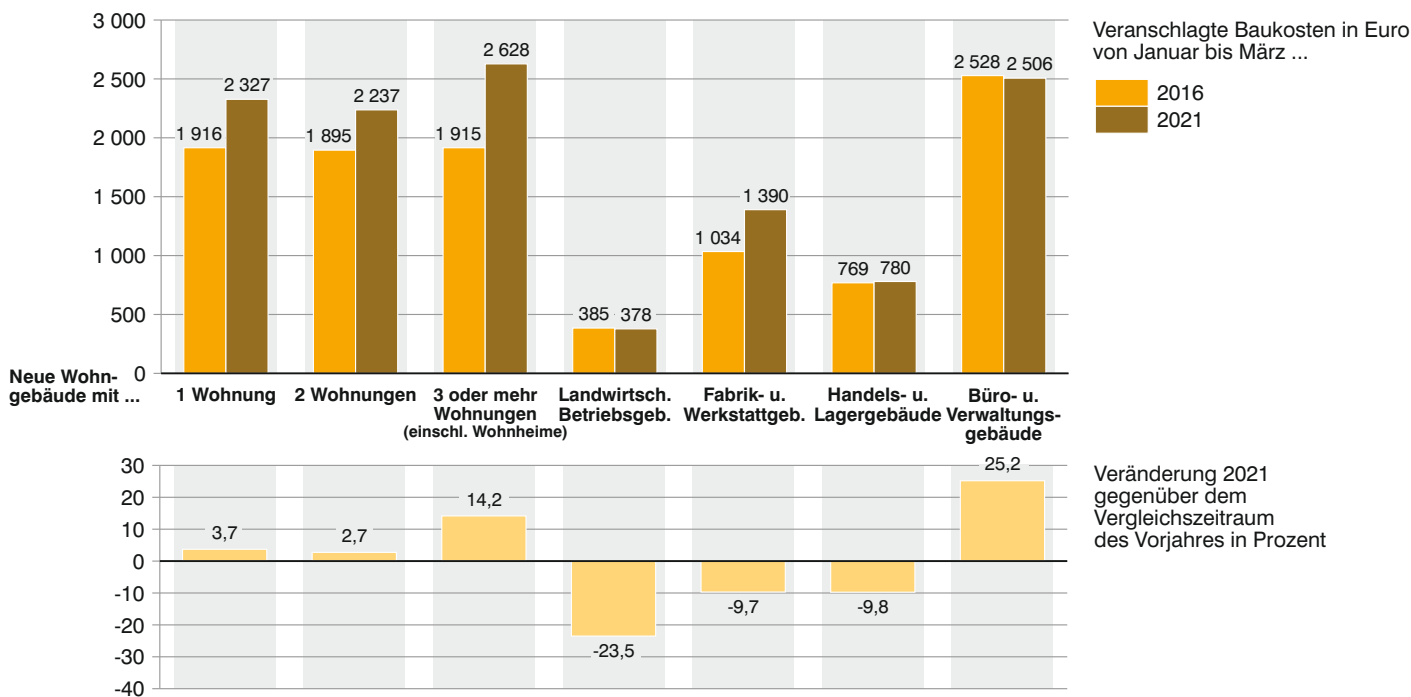


Abb. 6

### Veranschlagte Baukosten je m² Wohn- bzw. Nutzfläche im Neubau in Bayern von Januar bis März 2016 und 2021



# 1. Baugenehmigungen in Bayern seit 1980

Berichtszeitraum <sup>1)2)</sup>	Errichtung neuer Gebäude								Wohnungen insgesamt <sup>3)</sup>
	Wohnbau				Nichtwohnbau				
	Gebäude	Rauminhalt	Wohnungen	Veranschlagte Kosten der Bauwerke <sup>4)</sup>	Gebäude	Rauminhalt	Nutzfläche	Veranschlagte Kosten der Bauwerke <sup>4)</sup>	
	Anzahl	1 000 m <sup>3</sup>	Anzahl	1 000 €	Anzahl	1 000 m <sup>3</sup>	100 m <sup>2</sup>	1 000 €	
1980 .....	42 566	50 413	73 417	6 827 827	11 360	42 724	72 524	3 799 500	78 718
1981 .....	37 272	46 050	70 107	6 772 884	10 417	35 868	60 322	3 441 718	75 876
1982 .....	31 503	40 525	64 146	6 405 406	10 028	36 050	61 071	3 855 039	70 241
1983 .....	37 764	48 904	81 866	8 100 298	12 113	40 092	68 836	4 079 289	88 555
1984 .....	31 008	39 885	68 817	6 792 378	9 556	34 241	55 451	3 381 131	74 460
1985 .....	27 221	33 478	55 421	5 783 277	9 902	35 130	57 959	3 708 322	61 026
1986 .....	27 710	31 981	49 556	5 553 623	9 981	39 286	64 529	4 276 282	54 466
1987 .....	27 342	31 461	46 778	5 520 504	10 368	39 422	63 623	4 058 230	51 004
1988 .....	29 932	34 521	51 349	6 154 538	11 163	41 147	67 438	4 637 392	56 256
1989 .....	31 595	38 472	59 472	6 986 363	11 383	43 889	72 318	4 894 633	65 475
1990 .....	35 952	46 716	76 581	8 763 791	12 004	45 546	74 233	5 376 050	86 316
1991 .....	34 552	46 538	77 999	9 177 417	12 176	52 237	83 570	6 439 827	87 792
1992 .....	39 058	55 413	95 884	11 693 365	11 953	47 214	78 490	6 510 591	107 204
1993 .....	43 469	62 914	110 080	14 051 106	12 003	44 873	72 831	6 528 672	122 865
1994 .....	44 728	65 642	115 754	15 328 241	11 517	46 375	76 397	7 026 881	127 598
1995 .....	35 042	48 876	81 871	11 637 840	11 142	48 228	75 253	7 255 566	92 272
1996 .....	35 931	45 740	69 308	10 962 664	10 663	41 931	65 730	5 585 679	78 654
1997 .....	35 772	43 890	64 297	10 272 471	11 169	42 014	66 835	5 378 766	73 567
1998 .....	40 148	47 558	68 745	10 980 529	12 192	49 462	78 080	5 919 860	78 359
1999 .....	39 168	45 674	65 840	10 572 695	10 477	51 434	80 688	6 270 203	74 777
2000 .....	33 124	38 461	55 372	8 983 497	10 187	46 184	75 709	5 753 671	63 163
2001 .....	29 609	34 578	49 588	8 109 415	9 072	50 103	80 871	6 643 446	56 161
2002 .....	30 040	33 948	47 256	8 079 298	8 308	44 977	69 385	6 152 051	53 225
2003 .....	36 130	40 918	54 673	9 627 081	7 898	40 503	62 357	4 632 453	62 645
2004 .....	31 255	35 901	50 189	8 518 789	7 803	36 761	56 717	4 293 700	57 721
2005 .....	25 510	29 839	43 254	7 160 738	7 375	35 516	54 602	4 168 851	49 712
2006 .....	27 896	32 427	46 188	7 820 357	8 561	42 457	66 278	4 915 995	53 057
2007 .....	18 537	21 752	31 771	5 345 086	8 019	48 907	72 068	5 376 179	36 859
2008 .....	17 203	21 138	30 728	5 353 426	8 564	50 763	74 163	5 395 346	35 053
2009 .....	18 136	22 133	31 621	5 701 553	8 596	46 509	69 543	6 257 727	35 639
2010 .....	20 980	25 299	37 962	6 811 771	9 733	49 407	70 914	5 519 497	42 416
2011 .....	24 159	30 278	45 847	8 610 161	9 776	53 520	79 021	7 185 108	52 010
2012 .....	22 814	29 550	47 041	8 581 795	8 708	50 282	72 706	6 824 902	52 930
2013 .....	23 764	31 223	49 513	9 274 109	8 505	51 204	74 355	6 707 580	55 972
2014 .....	23 943	31 755	51 315	9 807 293	7 978	48 468	69 125	6 591 050	58 783
2015 .....	25 393	33 262	52 945	10 784 557	7 778	48 293	70 870	7 365 768	62 157
2016 .....	26 855	37 407	64 966	12 682 461	8 038	49 440	73 190	8 113 990	74 598
2017 .....	27 246	37 905	64 524	13 468 652	7 929	53 317	78 931	9 146 281	74 990
2018 .....	26 794	37 671	63 616	14 011 382	7 958	57 535	82 355	10 423 184	73 140
2019 .....	26 706	38 629	64 710	14 840 142	7 217	48 100	71 704	9 341 129	75 540
2020 .....	28 134	39 121	67 494	15 693 249	7 738	55 730	79 419	11 195 894	77 778
2021 .....									
2018 1. Vj. ....	6 496	8 892	14 549	3 287 713	1 785	13 412	19 155	2 220 041	16 590
2. Vj. ....	7 209	10 267	17 554	3 732 663	2 211	14 700	22 303	3 139 284	20 010
3. Vj. ....	7 145	10 554	18 774	3 986 121	2 212	13 995	21 007	2 713 770	21 450
4. Vj. ....	5 946	7 992	12 954	3 016 281	1 748	15 368	19 787	2 331 569	15 263
2019 1. Vj. ....	6 218	8 687	13 705	3 243 408	1 607	10 107	15 470	1 872 811	15 851
2. Vj. ....	7 002	10 049	16 855	3 835 470	1 889	12 051	18 613	2 279 296	19 795
3. Vj. ....	7 131	10 301	17 092	3 953 579	1 954	13 717	19 253	2 590 822	19 926
4. Vj. ....	6 354	9 549	17 016	3 792 730	1 768	12 263	18 398	2 607 197	19 970
2020 1. Vj. ....	6 395	8 637	13 944	3 369 564	1 570	11 105	15 840	2 277 607	16 011
2. Vj. ....	7 396	10 364	18 363	4 099 491	1 991	15 160	20 795	2 772 617	21 167
3. Vj. ....	7 151	9 987	17 387	3 993 351	2 143	12 871	19 135	2 714 198	20 088
4. Vj. ....	7 192	10 139	17 772	4 231 292	2 034	16 590	23 631	3 430 678	20 477
2021 1. Vj. ....	8 394	11 105	17 406	4 640 132	1 881	12 378	18 330	2 480 210	20 134
2. Vj. ....									
3. Vj. ....									
4. Vj. ....									

1) Ab Berichtsjahr 2012 werden die "Sonstigen Wohneinheiten" als Wohnungen erfasst. - 2) Die Differenz zwischen der Summierung der Monatszahlen zu den Quartalszahlen bzw. zum Jahresergebnis entsteht durch die Einbeziehung der Tekturen, die nachträgliche Bauänderungen berücksichtigen. - 3) In Wohn- und Nichtwohngebäuden einschl. Baumaßnahmen an bestehenden Gebäuden. - 4) Im Vergleich zu früheren Veröffentlichungen feststellbare Abweichungen im Ergebnismittelwert resultieren aus einer nachträglichen maschinellen Umsetzung der gemeldeten DM-Beträge in Euro-Werte in den Einzeldatensätzen.

## 2. Baugenehmigungen in Bayern seit 2017 nach Monaten

Berichtszeitraum <sup>1)</sup>	Errichtung neuer Gebäude								Wohnungen ins- gesamt <sup>2)</sup>
	Wohnbau				Nichtwohnbau				
	Gebäude	Rauminhalt	Wohnungen	Veranschlagte Kosten der Bauwerke	Gebäude	Rauminhalt	Nutzfläche	Veranschlagte Kosten der Bauwerke	
	Anzahl	1 000 m <sup>3</sup>	Anzahl	1 000 €	Anzahl	1 000 m <sup>3</sup>	100 m <sup>2</sup>	1 000 €	
2017 Januar .....	1 855	2 610	4 566	903 389	436	2 395	3 524	304 037	5 224
Februar .....	1 981	2 830	4 796	1 001 881	477	2 620	3 949	455 661	5 638
März .....	2 570	3 255	4 931	1 114 279	642	4 014	6 004	673 750	5 664
April .....	2 299	3 004	4 903	1 055 054	655	4 267	6 536	833 760	5 696
Mai .....	2 765	3 577	5 828	1 247 016	723	3 541	5 366	570 737	6 615
Juni .....	2 402	3 477	5 965	1 248 044	728	6 478	9 070	1 174 202	7 221
Juli .....	2 485	3 350	5 879	1 182 979	794	4 840	7 005	686 406	6 714
August .....	2 411	3 445	5 796	1 251 845	849	5 705	8 485	1 028 358	6 585
September ..	2 153	3 039	5 345	1 082 415	727	4 983	7 225	843 575	6 070
Oktober .....	2 206	3 333	5 806	1 226 652	691	4 292	6 757	848 990	6 613
November ...	1 937	2 770	4 915	990 076	608	4 697	6 533	757 299	6 252
Dezember ...	2 184	3 222	5 799	1 167 202	598	5 458	8 465	966 381	6 689
2018 Januar .....	1 906	2 664	4 551	994 843	542	3 270	4 680	601 087	5 180
Februar .....	2 099	2 857	4 513	1 059 544	575	4 763	7 080	722 555	5 121
März .....	2 491	3 371	5 485	1 233 326	668	5 379	7 395	896 399	6 289
April .....	2 478	3 547	6 088	1 311 496	755	5 916	8 345	1 364 028	7 212
Mai .....	2 445	3 616	6 493	1 289 099	708	4 459	7 186	887 052	7 165
Juni .....	2 286	3 104	4 973	1 132 068	748	4 325	6 773	888 204	5 633
Juli .....	2 631	3 859	6 955	1 420 357	847	5 804	7 656	927 574	8 206
August .....	2 391	3 604	6 439	1 363 817	712	4 493	7 527	956 424	7 207
September ..	2 123	3 092	5 380	1 201 947	653	3 698	5 825	829 772	6 037
Oktober .....	2 232	3 102	5 182	1 180 964	700	4 628	6 775	796 785	6 069
November ...	2 017	2 638	4 044	968 954	595	6 839	7 915	933 685	4 770
Dezember ...	1 697	2 252	3 728	866 363	453	3 901	5 097	601 099	4 424
2019 Januar .....	2 098	2 966	4 883	1 116 422	525	3 475	5 277	625 195	5 586
Februar .....	2 050	2 882	4 392	1 055 143	531	3 371	5 171	587 247	5 050
März .....	2 070	2 838	4 430	1 071 843	551	3 261	5 022	660 369	5 215
April .....	2 375	3 454	5 664	1 327 558	624	4 071	6 678	831 340	6 771
Mai .....	2 407	3 313	5 626	1 259 088	679	4 397	6 423	701 481	6 440
Juni .....	2 220	3 283	5 565	1 248 824	586	3 582	5 512	746 475	6 584
Juli .....	2 688	3 894	6 493	1 494 588	734	5 452	8 044	1 138 133	7 395
August .....	2 347	3 225	5 102	1 234 477	603	3 027	4 489	586 599	6 099
September ..	2 096	3 182	5 497	1 224 514	617	5 238	6 720	866 090	6 432
Oktober .....	2 286	3 205	5 495	1 234 737	656	3 521	5 511	834 528	6 423
November ...	2 203	3 394	6 048	1 369 443	605	3 810	5 718	732 379	7 057
Dezember ...	1 865	2 950	5 473	1 188 550	507	4 932	7 169	1 040 290	6 490
2020 Januar .....	1 909	2 633	4 554	1 049 000	486	2 995	4 629	750 674	5 065
Februar .....	2 013	2 697	4 378	1 053 965	467	3 740	5 248	784 240	5 125
März .....	2 473	3 306	5 012	1 266 599	617	4 370	5 963	742 693	5 821
April .....	2 506	3 490	5 727	1 363 726	627	6 250	8 544	988 219	6 825
Mai .....	2 318	3 354	6 538	1 334 924	689	3 477	5 570	887 876	7 402
Juni .....	2 572	3 520	6 098	1 400 841	675	5 432	6 682	896 522	6 940
Juli .....	2 390	3 229	5 152	1 278 043	661	3 590	5 511	773 116	5 931
August .....	2 422	3 513	6 682	1 410 490	761	4 902	6 817	998 143	7 591
September ..	2 339	3 245	5 553	1 304 818	721	4 379	6 808	942 939	6 566
Oktober .....	2 589	3 603	6 075	1 503 475	820	7 487	10 634	1 482 479	7 387
November ...	2 225	3 121	5 600	1 303 752	606	3 859	5 486	762 091	6 222
Dezember ...	2 378	3 415	6 097	1 424 065	608	5 243	7 511	1 186 108	6 868
2021 Januar .....	2 291	3 229	5 432	1 383 257	527	3 132	4 360	526 066	6 107
Februar .....	2 384	3 216	5 068	1 349 952	601	4 795	6 639	1 051 742	5 855
März .....	3 719	4 660	6 906	1 906 923	753	4 451	7 331	902 402	8 172
April .....									
Mai .....									
Juni .....									
Juli .....									
August .....									
September ..									
Oktober .....									
November ...									
Dezember ...									

<sup>1)</sup> Die Differenz zwischen der Summierung der Monatszahlen zu den Quartalszahlen bzw. zum Jahresergebnis entsteht durch die Einbeziehung der Tekturen, die nachträgliche Bauänderungen berücksichtigen. - <sup>2)</sup> In Wohn- und Nichtwohngebäuden einschl. Baumaßnahmen an bestehenden Gebäuden.

### 3. Baugenehmigungen für Wohn- und Nichtwohngebäude

Lfd. Nr.	Gebäudeart Bauherr	Errichtung neuer				
		Gebäude	Rauminhalt	Nutzfläche	Wohnungen	
					insgesamt	Wohnfläche
		Anzahl	1 000 m <sup>3</sup>	100 m <sup>2</sup>	Anzahl	100 m <sup>2</sup>

#### Wohnbau

1	Wohngebäude mit 1 Wohnung .....	2 858	2 788	1 584	2 858	4 755
2	Wohngebäude mit 2 Wohnungen .....	547	714	384	1 094	1 239
3	Wohngebäude mit 3 oder mehr Wohnungen .....	311	1 135	579	2 785	2 068
4	Wohnheime .....	3	22	11	169	45
<b>5</b>	<b>Wohngebäude insgesamt .....</b>	<b>3 719</b>	<b>4 660</b>	<b>2 558</b>	<b>6 906</b>	<b>8 107</b>
6	darunter mit Eigentumswohnungen .....	167	694	325	1 760	1 302
7	im Freistellungs- bzw. Zustimmungsverfahren <sup>2)</sup> .....	1 146	1 228	670	1 525	2 108
	Von den Wohngebäuden entfielen auf:					
8	Öffentliche Bauherren .....	5	70	41	219	98
9	Unternehmen .....	468	955	459	2 157	1 777
10	davon Wohnungsunternehmen .....	375	826	376	1 883	1 543
11	Immobilienfonds .....	3	4	1	11	9
12	sonstige Unternehmen .....	90	125	83	263	224
13	Private Haushalte .....	3 240	3 606	2 044	4 461	6 183
14	Organisationen ohne Erwerbszweck .....	6	29	14	69	49

#### Nichtwohnbau

15	Anstaltsgebäude .....	8	201	314	241	80
16	Büro- und Verwaltungsgebäude .....	28	263	471	10	13
17	Landwirtschaftliche Betriebsgebäude .....	238	1 238	1 727	14	18
18	Nichtlandwirtschaftliche Betriebsgebäude .....	427	2 408	4 228	59	64
19	darunter Fabrik- und Werkstattgebäude .....	82	757	956	18	23
20	Handels- und Lagergebäude .....	184	998	1 288	40	41
21	Hotels und Gaststätten .....	20	55	128	-	-
22	Sonstige Nichtwohngebäude .....	52	341	592	2	3
<b>23</b>	<b>Nichtwohngebäude insgesamt .....</b>	<b>753</b>	<b>4 451</b>	<b>7 331</b>	<b>326</b>	<b>178</b>
24	darunter im Freistellungs- bzw. Zustimmungsverfahren <sup>2)</sup> .....	67	289	488	6	7
	Von den Nichtwohngebäuden entfielen auf:					
25	Öffentliche Bauherren .....	51	358	558	1	1
26	Unternehmen .....	461	3 612	5 855	148	82
27	davon Land- und Forstwirtschaft, Tierhaltung, Fischerei .....	230	1 212	1 691	13	15
28	Produzierendes Gewerbe .....	84	772	979	17	16
29	Handel, Kreditinstitute und Versicherungsgewerbe, Dienstleistungen, Verkehr und Nachrichtenübermittlung, Wohnungsunternehmen und Immobilienfonds .....	147	1 628	3 185	118	52
30	Private Haushalte .....	218	336	599	21	31
31	Organisationen ohne Erwerbszweck .....	23	145	319	156	63

<sup>1)</sup> Einschl. Küchen. - <sup>2)</sup> Genehmigungsfreistellung nach Artikel 58 bzw. bauaufsichtliche Zustimmung nach Artikel 73 der Bayerischen Bauordnung (BayBO).

## in Bayern im März 2021 nach Gebäudearten und Bauherren

Gebäude		Alle Baumaßnahmen						Lfd. Nr.
Wohnräume <sup>1)</sup>	Veranschlagte Kosten der Bauwerke	Gebäude/ Baumaßnahmen	Nutzfläche	Wohnungen		Wohnräume <sup>1)</sup>	Veranschlagte Kosten der Bauwerke	
				insgesamt	Wohnfläche			
Anzahl	1 000 €	Anzahl	100 m <sup>2</sup>	Anzahl	100 m <sup>2</sup>	Anzahl	1 000 €	

### Wohnbau

17 181	1 105 835	X	X	X	X	X	X	X	1
4 532	275 278	X	X	X	X	X	X	X	2
7 630	514 800	X	X	X	X	X	X	X	3
176	11 010	5	- 16	307	80	314	15 408		4
<b>29 519</b>	<b>1 906 923</b>	<b>5 146</b>	<b>2 349</b>	<b>7 798</b>	<b>9 050</b>	<b>32 785</b>	<b>2 133 324</b>		<b>5</b>
4 708	319 697	255	282	1 875	1 398	5 026	345 924		6
7 847	490 562	1 278	656	1 572	2 173	8 072	503 629		7
347	34 363	6	41	221	98	350	34 479		8
6 507	426 943	564	368	2 413	1 928	7 030	458 459		9
5 653	374 998	428	307	2 106	1 666	6 068	396 415		10
39	1 907	8	- 6	21	17	71	3 016		11
815	50 038	128	68	286	245	891	59 028		12
22 484	1 428 102	4 562	1 925	5 072	6 967	25 191	1 618 291		13
181	17 515	14	15	92	57	214	22 095		14

### Nichtwohnbau

241	144 890	17	322	241	80	241	147 379		15
46	153 247	87	512	9	18	26	187 080		16
61	68 985	325	2 097	44	48	175	88 669		17
219	362 592	637	4 592	90	91	304	453 702		18
83	111 478	143	1 041	21	29	101	157 200		19
135	120 353	273	1 528	55	53	168	151 414		20
-	21 051	52	155	5	4	7	30 516		21
10	172 688	128	712	- 10	- 7	- 38	263 266		22
<b>577</b>	<b>902 402</b>	<b>1 194</b>	<b>8 235</b>	<b>374</b>	<b>230</b>	<b>708</b>	<b>1 140 096</b>		<b>23</b>
25	45 222	94	516	14	14	60	51 079		24
4	207 976	104	667	- 10	- 8	- 41	286 844		25
326	562 207	663	6 573	164	96	365	678 582		26
55	66 283	298	2 057	26	24	96	80 062		27
58	124 869	134	1 053	21	21	71	168 415		28
213	371 055	231	3 462	117	52	198	430 105		29
91	65 017	382	656	64	77	225	96 532		30
156	67 202	45	339	156	64	159	78 138		31

#### 4. Baugenehmigungen für Wohn- und Nichtwohngebäude

Schl.-Nr.	Gebiet	Errichtung neuer Wohngebäude								
		insgesamt <sup>1)</sup>					darunter mit 1 oder 2 Wohnungen			
		Gebäude	Raum-inhalt	Woh-nungen	Wohn-fläche	Veran-schlagte Kosten	Gebäude	Raum-inhalt	Woh-nungen	Wohn-fläche
		Anzahl	1 000 m <sup>3</sup>	Anzahl	100 m <sup>2</sup>	1 000 €	Anzahl	1 000 m <sup>3</sup>	Anzahl	100 m <sup>2</sup>

#### Zusammenstellung nach Regierungsbezirken

1	Oberbayern .....	1 069	1 528	2 595	2 673	706 400	946	1 011	1 092	1 681
2	Niederbayern .....	508	668	903	1 103	242 517	470	507	545	839
3	Oberpfalz .....	471	521	695	908	188 486	442	456	528	783
4	Oberfranken .....	303	285	367	529	113 058	294	263	328	493
5	Mittelfranken .....	399	496	731	886	194 258	362	358	414	637
6	Unterfranken .....	427	451	595	813	177 987	406	395	473	711
7	Schwaben .....	542	710	1 020	1 194	284 217	485	511	572	850
	<b>Bayern</b>	<b>3 719</b>	<b>4 660</b>	<b>6 906</b>	<b>8 107</b>	<b>1 906 923</b>	<b>3 405</b>	<b>3 502</b>	<b>3 952</b>	<b>5 994</b>
	Kreisfreie Städte .....	421	806	1 937	1 518	395 605	312	290	350	519
	darunter Großstädte <sup>3)</sup> .....	249	584	1 582	1 129	309 570	160	141	173	256
	Landkreise .....	3 298	3 853	4 969	6 589	1 511 318	3 093	3 211	3 602	5 475

#### Regierungsbezirk Oberbayern

##### Kreisfreie Städte

161	Ingolstadt .....	25	39	62	64	15 905	18	18	18	28
162	München .....	108	330	1 068	673	205 557	65	52	67	102
163	Rosenheim .....	8	13	20	20	5 850	6	6	7	10
	<b>Zusammen</b>	<b>141</b>	<b>382</b>	<b>1 150</b>	<b>757</b>	<b>227 312</b>	<b>89</b>	<b>76</b>	<b>92</b>	<b>140</b>

##### Landkreise

171	Altötting .....	44	56	63	94	20 487	40	44	41	72
172	Berchtesgadener Land .....	12	15	17	24	6 705	11	12	11	19
173	Bad Tölz-Wolfratshausen .....	54	66	83	114	29 484	49	54	58	93
174	Dachau .....	41	49	68	78	20 006	39	38	45	61
175	Ebersberg .....	16	21	31	37	8 593	14	17	17	28
176	Eichstätt .....	71	77	84	129	29 976	71	77	84	129
177	Erding .....	54	60	67	95	24 493	53	58	64	92
178	Freising .....	84	93	120	165	40 487	80	80	84	137
179	Fürstenfeldbruck .....	50	60	76	97	26 778	44	48	49	75
180	Garmisch-Partenkirchen .....	20	24	33	40	10 661	18	20	23	33
181	Landsberg am Lech .....	39	51	67	92	21 536	35	40	43	72
182	Miesbach .....	21	27	29	45	12 942	19	24	23	39
183	Mühldorf a. Inn .....	31	39	41	66	14 109	31	39	41	66
184	München .....	68	66	76	113	28 761	67	64	72	110
185	Neuburg-Schrobenhausen .....	63	76	86	119	28 193	61	72	74	112
186	Pfaffenhofen a.d. Ilm .....	56	82	113	137	33 209	46	54	54	85
187	Rosenheim .....	81	116	178	206	52 233	67	68	82	116
188	Starnberg .....	26	36	51	61	17 190	23	24	24	42
189	Traunstein .....	52	82	103	126	33 355	46	56	58	86
190	Weilheim-Schongau .....	45	48	59	80	19 890	43	44	53	74
	<b>Zusammen</b>	<b>928</b>	<b>1 146</b>	<b>1 445</b>	<b>1 916</b>	<b>479 088</b>	<b>857</b>	<b>935</b>	<b>1 000</b>	<b>1 541</b>
1	<b>Oberbayern</b> .....	<b>1 069</b>	<b>1 528</b>	<b>2 595</b>	<b>2 673</b>	<b>706 400</b>	<b>946</b>	<b>1 011</b>	<b>1 092</b>	<b>1 681</b>

<sup>1)</sup> Einschl. Wohnheime. - <sup>2)</sup> Genehmigungsfreistellung nach Artikel 58 bzw. bauaufsichtliche Zustimmung nach Artikel 73 der Bayerischen Bauordnung (BayBO). - <sup>3)</sup> München,

## in Bayern im März 2021 nach Kreisen

noch: Errichtung neuer Wohngebäude		Errichtung neuer Nichtwohngebäude					Alle Baumaßnahmen						Schl.-Nr.
darunter mit Eigentumswohnungen		Gebäude	Raum-inhalt	Nutz-fläche	Woh-nungen	Veran-schlagte Kosten	Gebäude/Baumaß-nahmen	Nutz-fläche	Woh-nungen	darunter im Frei-stellungs-bzw. Zu-stimmungs-verfahren <sup>2)</sup>	Wohn-fläche	Veran-schlagte Kosten	
Gebäude	Woh-nungen												
Anzahl		1 000 m³	100 m²	Anzahl	1 000 €	Anzahl	100 m²	Anzahl		100 m²	1 000 €		

### Zusammenstellung nach Regierungsbezirken

65	906	214	1 331	2 095	127	375 541	1 796	3 246	3 118	556	3 068	1 204 552	1
16	125	148	827	1 749	4	138 092	856	2 182	1 026	229	1 218	426 833	2
11	66	93	336	556	8	65 876	732	905	759	209	1 004	319 586	3
3	19	43	187	270	1	32 977	491	405	425	95	603	169 694	4
23	220	90	996	1 347	19	128 733	716	1 782	859	95	1 033	383 894	5
7	67	66	232	416	-	44 248	790	705	684	132	945	306 527	6
42	357	99	541	898	167	116 935	959	1 359	1 301	270	1 410	462 334	7
<b>167</b>	<b>1 760</b>	<b>753</b>	<b>4 451</b>	<b>7 331</b>	<b>326</b>	<b>902 402</b>	<b>6 340</b>	<b>10 583</b>	<b>8 172</b>	<b>1 586</b>	<b>9 280</b>	<b>3 273 420</b>	
76	1 064	89	890	1 702	23	419 744	881	2 241	2 289	110	1 775	965 884	
67	1 008	65	631	1 257	22	291 582	548	1 677	1 822	32	1 281	716 399	
91	696	664	3 561	5 629	303	482 658	5 459	8 342	5 883	1 476	7 505	2 307 536	

### Regierungsbezirk Oberbayern

7	44	1	2	6	-	366	31	32	66	9	67	16 869	161
28	633	39	326	709	1	191 654	221	811	1 234	3	751	428 907	162
1	7	2	32	48	1	19 922	13	60	22	-	24	26 389	163
<b>36</b>	<b>684</b>	<b>42</b>	<b>360</b>	<b>764</b>	<b>2</b>	<b>211 942</b>	<b>265</b>	<b>903</b>	<b>1 322</b>	<b>12</b>	<b>842</b>	<b>472 165</b>	
2	14	5	7	9	-	988	62	52	68	35	101	23 026	171
-	-	5	32	50	-	9 183	55	71	32	5	43	21 569	172
3	12	9	18	24	5	4 348	91	72	99	20	134	38 703	173
1	20	7	31	38	1	3 059	57	74	78	19	86	24 447	174
2	14	9	19	27	2	2 845	37	39	43	-	47	13 104	175
-	-	14	67	105	1	14 254	114	155	100	17	147	49 169	176
-	-	13	51	77	7	5 426	77	351	85	33	109	37 093	177
1	19	7	18	26	-	4 465	99	88	120	36	166	46 575	178
1	6	8	50	112	-	9 058	79	155	78	34	100	37 464	179
-	-	2	20	27	1	3 621	29	39	43	-	53	17 033	180
4	24	7	13	24	-	1 500	73	61	74	11	100	30 666	181
1	3	5	23	31	3	5 114	44	56	40	3	56	19 869	182
-	-	14	29	44	3	3 719	72	71	52	12	87	22 173	183
-	-	2	5	9	-	473	99	38	91	55	123	32 568	184
-	-	9	31	49	-	6 399	82	110	89	55	123	38 688	185
4	32	10	222	198	-	23 498	86	257	120	7	143	58 783	186
8	65	16	72	103	87	16 121	119	148	284	105	246	74 277	187
1	9	4	127	192	2	25 755	46	213	60	5	73	47 130	188
1	4	17	71	98	12	14 986	125	143	167	58	195	61 596	189
-	-	9	66	88	1	8 787	85	150	73	34	94	38 454	190
<b>29</b>	<b>222</b>	<b>172</b>	<b>971</b>	<b>1 331</b>	<b>125</b>	<b>163 599</b>	<b>1 531</b>	<b>2 343</b>	<b>1 796</b>	<b>544</b>	<b>2 226</b>	<b>732 387</b>	
<b>65</b>	<b>906</b>	<b>214</b>	<b>1 331</b>	<b>2 095</b>	<b>127</b>	<b>375 541</b>	<b>1 796</b>	<b>3 246</b>	<b>3 118</b>	<b>556</b>	<b>3 068</b>	<b>1 204 552</b>	<b>1</b>

Nürnberg, Augsburg, Regensburg, Ingolstadt, Würzburg, Fürth, Erlangen.

## Noch: 4. Baugenehmigungen für Wohn- und Nichtwohngebäude

Schl.-Nr.	Gebiet	Errichtung neuer Wohngebäude								
		insgesamt <sup>1)</sup>					darunter mit 1 oder 2 Wohnungen			
		Gebäude	Raum-inhalt	Woh-nungen	Wohn-fläche	Veran-schlagte Kosten	Gebäude	Raum-inhalt	Woh-nungen	Wohn-fläche
		Anzahl	1 000 m <sup>3</sup>	Anzahl	100 m <sup>2</sup>	1 000 €	Anzahl	1 000 m <sup>3</sup>	Anzahl	100 m <sup>2</sup>

### Regierungsbezirk Niederbayern

#### Kreisfreie Städte

261	Landshut .....	13	24	37	39	9 544	9	12	11	18
262	Passau .....	22	40	97	70	14 153	17	18	25	32
263	Straubing .....	10	9	10	16	4 223	10	9	10	16
	<b>Zusammen</b>	<b>45</b>	<b>72</b>	<b>144</b>	<b>124</b>	<b>27 920</b>	<b>36</b>	<b>38</b>	<b>46</b>	<b>65</b>

#### Landkreise

271	Deggendorf .....	60	67	90	114	25 411	57	56	68	98
272	Freyung-Grafenau .....	34	37	41	62	13 080	34	37	41	62
273	Kelheim .....	40	70	119	129	24 940	32	38	41	65
274	Landshut .....	44	48	47	78	17 496	44	48	47	78
275	Passau .....	86	114	144	183	39 713	78	86	85	135
276	Regen .....	37	44	50	76	15 256	35	37	37	62
277	Rottal-Inn .....	45	51	57	86	16 756	42	45	44	76
278	Straubing-Bogen .....	74	84	105	137	30 792	71	76	87	125
279	Dingolfing-Landau .....	43	82	106	112	31 153	41	45	49	73
	<b>Zusammen</b>	<b>463</b>	<b>596</b>	<b>759</b>	<b>979</b>	<b>214 597</b>	<b>434</b>	<b>469</b>	<b>499</b>	<b>774</b>
<b>2</b>	<b>Niederbayern .....</b>	<b>508</b>	<b>668</b>	<b>903</b>	<b>1 103</b>	<b>242 517</b>	<b>470</b>	<b>507</b>	<b>545</b>	<b>839</b>

### Regierungsbezirk Oberpfalz

#### Kreisfreie Städte

361	Amberg .....	23	20	23	33	7 324	23	20	23	33
362	Regensburg .....	20	22	42	43	7 915	15	14	17	26
363	Weiden i.d.OPf. ....	6	20	41	36	7 742	3	4	4	6
	<b>Zusammen</b>	<b>49</b>	<b>61</b>	<b>106</b>	<b>112</b>	<b>22 981</b>	<b>41</b>	<b>38</b>	<b>44</b>	<b>66</b>

#### Landkreise

371	Amberg-Sulzbach .....	40	41	49	70	14 924	39	40	46	68
372	Cham .....	97	112	142	195	35 688	92	102	118	177
373	Neumarkt i.d.OPf. ....	60	66	89	115	24 395	56	60	67	100
374	Neustadt a.d.Waldnaab .....	52	51	61	85	18 705	52	51	61	85
375	Regensburg .....	87	98	141	176	38 680	79	80	97	142
376	Schwandorf .....	65	70	77	116	24 953	64	67	71	111
377	Tirschenreuth .....	21	22	30	41	8 160	19	19	24	35
	<b>Zusammen</b>	<b>422</b>	<b>459</b>	<b>589</b>	<b>797</b>	<b>165 505</b>	<b>401</b>	<b>418</b>	<b>484</b>	<b>717</b>
<b>3</b>	<b>Oberpfalz .....</b>	<b>471</b>	<b>521</b>	<b>695</b>	<b>908</b>	<b>188 486</b>	<b>442</b>	<b>456</b>	<b>528</b>	<b>783</b>

<sup>1)</sup> Einschl. Wohnheime. - <sup>2)</sup> Genehmigungsfreistellung nach Artikel 58 bzw. bauaufsichtliche Zustimmung nach Artikel 73 der Bayerischen Bauordnung (BayBO).



## in Bayern im März 2021 nach Kreisen

noch: Errichtung neuer Wohngebäude		Errichtung neuer Nichtwohngebäude					Alle Baumaßnahmen						Schl.-Nr.
darunter mit Eigentumswohnungen		Gebäude	Raum-inhalt	Nutz-fläche	Woh-nungen	Veran-schlagte Kosten	Gebäude/Baumaß-nahmen	Nutz-fläche	Woh-nungen	darunter im Frei-stellungs-bzw. Zu-stimmungs-verfahren <sup>2)</sup>	Wohn-fläche	Veran-schlagte Kosten	
Gebäude	Woh-nungen												
Anzahl		1 000 m <sup>3</sup>	100 m <sup>2</sup>	Anzahl	1 000 €	Anzahl	100 m <sup>2</sup>	Anzahl		100 m <sup>2</sup>	1 000 €		

### Regierungsbezirk Niederbayern

2	15	-	-	-	-	-	17	9	55	-	50	11 648	261
2	10	5	84	118	-	60 987	53	149	128	15	94	88 298	262
-	-	1	2	3	-	162	12	7	10	3	16	4 451	263
<b>4</b>	<b>25</b>	<b>6</b>	<b>86</b>	<b>121</b>	<b>-</b>	<b>61 149</b>	<b>82</b>	<b>165</b>	<b>193</b>	<b>18</b>	<b>159</b>	<b>104 397</b>	
1	15	6	38	44	-	5 743	75	91	91	38	118	31 961	271
-	-	13	35	44	2	4 140	61	79	46	4	72	19 914	272
2	17	16	407	1 160	1	35 660	76	1 196	127	3	139	64 506	273
-	-	9	17	29	-	913	53	61	47	17	78	18 409	274
5	46	26	57	97	-	10 860	144	175	161	66	199	54 958	275
1	10	14	20	32	-	2 582	79	68	63	13	95	25 473	276
1	4	30	106	131	1	8 620	101	153	75	9	99	28 788	277
1	5	19	27	42	-	4 281	120	91	109	40	143	41 542	278
1	3	9	35	49	-	4 144	65	103	114	21	116	36 885	279
<b>12</b>	<b>100</b>	<b>142</b>	<b>741</b>	<b>1 628</b>	<b>4</b>	<b>76 943</b>	<b>774</b>	<b>2 016</b>	<b>833</b>	<b>211</b>	<b>1 059</b>	<b>322 436</b>	
<b>16</b>	<b>125</b>	<b>148</b>	<b>827</b>	<b>1 749</b>	<b>4</b>	<b>138 092</b>	<b>856</b>	<b>2 182</b>	<b>1 026</b>	<b>229</b>	<b>1 218</b>	<b>426 833</b>	<b>2</b>

### Regierungsbezirk Oberpfalz

-	-	1	0	1	-	69	26	12	25	21	36	7 715	361
3	16	3	38	71	3	14 138	49	112	54	10	53	56 205	362
1	7	2	2	5	-	248	13	19	39	2	33	8 120	363
<b>4</b>	<b>23</b>	<b>6</b>	<b>41</b>	<b>77</b>	<b>3</b>	<b>14 455</b>	<b>88</b>	<b>143</b>	<b>118</b>	<b>33</b>	<b>122</b>	<b>72 040</b>	
-	-	8	5	10	-	412	60	34	52	9	74	23 733	371
3	15	21	45	75	1	5 592	147	140	160	36	221	47 506	372
2	16	18	106	153	-	21 719	101	184	96	17	128	48 992	373
-	-	7	12	18	1	1 039	86	47	72	18	106	24 310	374
1	6	18	74	118	1	10 643	133	190	145	69	186	53 802	375
1	6	9	34	71	1	10 477	77	114	82	17	120	35 929	376
-	-	6	20	35	1	1 539	40	53	34	10	47	13 274	377
<b>7</b>	<b>43</b>	<b>87</b>	<b>296</b>	<b>479</b>	<b>5</b>	<b>51 421</b>	<b>644</b>	<b>762</b>	<b>641</b>	<b>176</b>	<b>881</b>	<b>247 546</b>	
<b>11</b>	<b>66</b>	<b>93</b>	<b>336</b>	<b>556</b>	<b>8</b>	<b>65 876</b>	<b>732</b>	<b>905</b>	<b>759</b>	<b>209</b>	<b>1 004</b>	<b>319 586</b>	<b>3</b>

## Noch: 4. Baugenehmigungen für Wohn- und Nichtwohngebäude

Schl.-Nr.	Gebiet	Errichtung neuer Wohngebäude								
		insgesamt <sup>1)</sup>					darunter mit 1 oder 2 Wohnungen			
		Gebäude	Raum-inhalt	Woh-nungen	Wohn-fläche	Veran-schlagte Kosten	Gebäude	Raum-inhalt	Woh-nungen	Wohn-fläche
		Anzahl	1 000 m <sup>3</sup>	Anzahl	100 m <sup>2</sup>	1 000 €	Anzahl	1 000 m <sup>3</sup>	Anzahl	100 m <sup>2</sup>

### Regierungsbezirk Oberfranken

#### Kreisfreie Städte

461	Bamberg .....	4	4	5	7	1 736	4	4	5	7
462	Bayreuth .....	5	5	7	9	1 959	4	4	4	7
463	Coburg .....	4	4	5	7	1 413	4	4	5	7
464	Hof .....	18	16	19	29	5 742	18	16	19	29
	<b>Zusammen</b>	<b>31</b>	<b>29</b>	<b>36</b>	<b>53</b>	<b>10 850</b>	<b>30</b>	<b>27</b>	<b>33</b>	<b>50</b>

#### Landkreise

471	Bamberg .....	69	75	92	132	30 899	66	64	74	117
472	Bayreuth .....	30	29	36	55	11 640	29	27	33	52
473	Coburg .....	33	30	36	57	10 412	32	28	32	52
474	Forchheim .....	29	29	36	53	11 855	28	27	33	51
475	Hof .....	19	16	23	30	6 072	19	16	23	30
476	Kronach .....	15	12	15	24	4 920	15	12	15	24
477	Kulmbach .....	26	23	33	42	8 894	25	21	29	38
478	Lichtenfels .....	32	26	36	51	10 777	32	26	36	51
479	Wunsiedel i. Fichtelgebirge .....	19	17	24	32	6 739	18	15	20	28
	<b>Zusammen</b>	<b>272</b>	<b>256</b>	<b>331</b>	<b>476</b>	<b>102 208</b>	<b>264</b>	<b>236</b>	<b>295</b>	<b>443</b>
<b>4</b>	<b>Oberfranken .....</b>	<b>303</b>	<b>285</b>	<b>367</b>	<b>529</b>	<b>113 058</b>	<b>294</b>	<b>263</b>	<b>328</b>	<b>493</b>

### Regierungsbezirk Mittelfranken

#### Kreisfreie Städte

561	Ansbach .....	19	20	24	36	7 937	19	20	24	36
562	Erlangen .....	4	6	9	11	2 422	2	2	2	3
563	Fürth .....	15	28	46	54	13 196	12	10	13	19
564	Nürnberg .....	38	74	145	126	26 717	28	28	30	46
565	Schwabach .....	14	10	17	21	3 414	13	8	13	17
	<b>Zusammen</b>	<b>90</b>	<b>138</b>	<b>241</b>	<b>248</b>	<b>53 686</b>	<b>74</b>	<b>68</b>	<b>82</b>	<b>122</b>

#### Landkreise

571	Ansbach .....	97	133	200	233	49 801	87	91	103	161
572	Erlangen-Höchstadt .....	30	30	34	54	13 288	29	29	31	52
573	Fürth .....	29	34	44	61	13 904	25	24	29	45
574	Nürnberger Land .....	42	40	44	69	16 518	42	40	44	69
575	Neustadt a.d. Aisch-Bad Windsheim .....	23	24	38	47	9 389	22	20	25	39
576	Roth .....	47	51	73	94	20 371	44	44	50	76
577	Weißenburg-Gunzenhausen .....	41	46	57	80	17 301	39	43	50	74
	<b>Zusammen</b>	<b>309</b>	<b>358</b>	<b>490</b>	<b>638</b>	<b>140 572</b>	<b>288</b>	<b>290</b>	<b>332</b>	<b>515</b>
<b>5</b>	<b>Mittelfranken .....</b>	<b>399</b>	<b>496</b>	<b>731</b>	<b>886</b>	<b>194 258</b>	<b>362</b>	<b>358</b>	<b>414</b>	<b>637</b>

<sup>1)</sup> Einschl. Wohnheime. - <sup>2)</sup> Genehmigungsfreistellung nach Artikel 58 bzw. bauaufsichtliche Zustimmung nach Artikel 73 der Bayerischen Bauordnung (BayBO).

in Bayern im März 2021 nach Kreisen

noch: Errichtung neuer Wohngebäude		Errichtung neuer Nichtwohngebäude					Alle Baumaßnahmen					Schl.-Nr.	
darunter mit Eigentumswohnungen		Gebäude	Raum-inhalt	Nutz-fläche	Woh-nungen	Veran-schlagte Kosten	Gebäude/Baumaß-nahmen	Nutz-fläche	Woh-nungen	darunter im Frei-stellungs-bzw. Zu-stimmungs-verfahren <sup>2)</sup>	Wohn-fläche		Veran-schlagte Kosten
Gebäude	Woh-nungen												
Anzahl		1 000 m <sup>3</sup>	100 m <sup>2</sup>	Anzahl	1 000 €	Anzahl	100 m <sup>2</sup>	Anzahl	100 m <sup>2</sup>	1 000 €			

Regierungsbezirk Oberfranken

-	-	-	-	-	-	-	6	1	6	2	8	1 975	461
-	-	-	-	-	-	-	9	1	10	1	12	2 871	462
-	-	-	-	-	-	-	13	5	6	3	9	3 598	463
-	-	1	1	2	-	120	27	- 2	36	18	42	8 257	464
-	-	1	1	2	-	120	55	5	58	24	71	16 701	
2	15	6	30	34	-	10 951	102	85	102	18	146	46 053	471
-	-	6	35	55	-	2 162	41	70	37	12	58	14 518	472
-	-	3	9	11	-	1 734	51	20	38	13	60	12 881	473
-	-	6	16	32	-	6 165	59	48	46	3	66	20 879	474
-	-	12	65	93	-	9 050	50	106	28	10	39	18 788	475
-	-	2	9	12	-	562	17	17	15	1	24	5 482	476
1	4	2	5	8	-	1 254	37	17	35	9	45	13 871	477
-	-	2	9	12	1	579	43	22	40	4	56	12 454	478
-	-	3	7	12	-	400	36	16	26	1	36	8 067	479
3	19	42	187	269	1	32 857	436	400	367	71	532	152 993	
3	19	43	187	270	1	32 977	491	405	425	95	603	169 694	4

Regierungsbezirk Mittelfranken

-	-	4	59	74	-	27 172	46	89	46	5	59	42 562	561
1	3	2	53	89	5	42 269	23	95	16	-	18	48 519	562
3	33	1	3	10	-	656	25	153	49	-	56	29 241	563
10	115	7	109	135	10	14 110	78	196	164	9	144	50 774	564
-	-	-	-	-	-	-	20	3	19	1	23	4 168	565
14	151	14	224	308	15	84 207	192	536	294	15	301	175 264	
4	37	37	515	720	1	17 833	185	791	241	24	278	77 668	571
-	-	1	2	5	-	510	41	21	37	8	58	14 763	572
2	7	3	33	45	-	2 370	45	59	52	11	71	17 686	573
-	-	8	84	101	-	7 909	70	144	49	15	78	30 183	574
1	13	3	3	5	1	861	35	18	43	12	53	11 101	575
1	9	5	28	38	1	2 919	72	67	76	2	104	25 185	576
1	3	19	108	126	1	12 124	76	146	67	8	90	32 044	577
9	69	76	772	1 039	4	44 526	524	1 246	565	80	732	208 630	
23	220	90	996	1 347	19	128 733	716	1 782	859	95	1 033	383 894	5

## Noch: 4. Baugenehmigungen für Wohn- und Nichtwohngebäude

Schl.-Nr.	Gebiet	Errichtung neuer Wohngebäude								
		insgesamt <sup>1)</sup>					darunter mit 1 oder 2 Wohnungen			
		Gebäude	Raum-inhalt	Woh-nungen	Wohn-fläche	Veran-schlagte Kosten	Gebäude	Raum-inhalt	Woh-nungen	Wohn-fläche
		Anzahl	1 000 m <sup>3</sup>	Anzahl	100 m <sup>2</sup>	1 000 €	Anzahl	1 000 m <sup>3</sup>	Anzahl	100 m <sup>2</sup>

### Regierungsbezirk Unterfranken

#### Kreisfreie Städte

661	Aschaffenburg .....	9	12	16	24	5 001	8	10	10	19
662	Schweinfurt .....	3	4	9	8	1 639	2	2	2	3
663	Würzburg .....	4	12	27	20	5 000	3	3	3	6
	<b>Zusammen</b>	<b>16</b>	<b>28</b>	<b>52</b>	<b>52</b>	<b>11 640</b>	<b>13</b>	<b>15</b>	<b>15</b>	<b>28</b>

#### Landkreise

671	Aschaffenburg .....	28	33	38	57	13 765	27	29	32	52
672	Bad Kissingen .....	36	40	59	76	14 935	31	30	38	55
673	Rhön-Grabfeld .....	29	29	35	53	11 265	29	29	35	53
674	Haßberge .....	45	46	52	77	18 097	45	46	52	77
675	Kitzingen .....	55	58	79	104	21 288	51	47	56	82
676	Miltenberg .....	33	30	34	57	12 621	33	30	34	57
677	Main-Spessart .....	65	64	85	114	24 278	62	60	76	107
678	Schweinfurt .....	33	34	42	59	13 856	32	32	38	56
679	Würzburg .....	87	90	119	165	36 242	83	77	97	145
	<b>Zusammen</b>	<b>411</b>	<b>423</b>	<b>543</b>	<b>761</b>	<b>166 347</b>	<b>393</b>	<b>381</b>	<b>458</b>	<b>683</b>
<b>6</b>	<b>Unterfranken .....</b>	<b>427</b>	<b>451</b>	<b>595</b>	<b>813</b>	<b>177 987</b>	<b>406</b>	<b>395</b>	<b>473</b>	<b>711</b>

### Regierungsbezirk Schwaben

#### Kreisfreie Städte

761	Augsburg .....	35	73	183	137	32 858	17	13	23	25
762	Kaufbeuren .....	5	6	6	8	1 921	5	6	6	8
763	Kempten (Allgäu) .....	8	15	18	23	5 815	6	7	8	12
764	Memmingen .....	1	2	1	2	622	1	2	1	2
	<b>Zusammen</b>	<b>49</b>	<b>96</b>	<b>208</b>	<b>171</b>	<b>41 216</b>	<b>29</b>	<b>28</b>	<b>38</b>	<b>48</b>

#### Landkreise

771	Aichach-Friedberg .....	32	32	37	52	12 104	31	29	33	47
772	Augsburg .....	84	95	118	159	38 505	79	80	88	133
773	Dillingen a.d. Donau .....	45	50	50	85	20 094	45	50	50	85
774	Günzburg .....	89	97	128	170	38 568	84	84	99	146
775	Neu-Ulm .....	57	107	191	177	43 906	44	42	49	72
776	Lindau (Bodensee) .....	14	17	33	29	6 689	13	13	18	20
777	Ostallgäu .....	49	62	67	96	24 020	46	54	56	84
778	Unterallgäu .....	28	33	38	53	12 569	26	28	30	47
779	Donau-Ries .....	60	72	74	115	26 924	60	72	74	115
780	Oberallgäu .....	35	50	76	87	19 622	28	31	37	53
	<b>Zusammen</b>	<b>493</b>	<b>614</b>	<b>812</b>	<b>1 023</b>	<b>243 001</b>	<b>456</b>	<b>483</b>	<b>534</b>	<b>802</b>
<b>7</b>	<b>Schwaben .....</b>	<b>542</b>	<b>710</b>	<b>1 020</b>	<b>1 194</b>	<b>284 217</b>	<b>485</b>	<b>511</b>	<b>572</b>	<b>850</b>

<sup>1)</sup> Einschl. Wohnheime. - <sup>2)</sup> Genehmigungsfreistellung nach Artikel 58 bzw. bauaufsichtliche Zustimmung nach Artikel 73 der Bayerischen Bauordnung (BayBO).

in Bayern im März 2021 nach Kreisen

noch: Errichtung neuer Wohngebäude		Errichtung neuer Nichtwohngebäude					Alle Baumaßnahmen						Schl.-Nr.
darunter mit Eigentumswohnungen		Gebäude	Rauminhalt	Nutzfläche	Wohnungen	Veranschlagte Kosten	Gebäude/Baumaßnahmen	Nutzfläche	Wohnungen	darunter im Freistellungs- bzw. Zustimmungsv erfahren <sup>2)</sup>	Wohnfläche	Veranschlagte Kosten	
Gebäude	Wohnungen												
Anzahl		1 000 m <sup>3</sup>	100 m <sup>2</sup>	Anzahl	1 000 €	Anzahl	100 m <sup>2</sup>	Anzahl		100 m <sup>2</sup>	1 000 €		

Regierungsbezirk Unterfranken

-	-	2	35	130	-	3 096	26	130	22	-	33	11 124	661
1	7	4	39	56	-	13 451	12	58	13	2	13	15 520	662
1	24	1	6	4	-	313	14	11	34	-	28	7 697	663
<b>2</b>	<b>31</b>	<b>7</b>	<b>80</b>	<b>190</b>	<b>-</b>	<b>16 860</b>	<b>52</b>	<b>200</b>	<b>69</b>	<b>2</b>	<b>74</b>	<b>34 341</b>	
1	6	5	7	10	-	553	66	29	49	7	74	18 921	671
2	10	5	2	5	-	307	63	39	64	5	83	18 376	672
-	-	6	7	13	-	688	53	36	40	3	59	16 034	673
-	-	3	5	8	-	378	61	29	58	2	84	21 083	674
1	7	13	35	52	-	7 717	111	74	92	25	125	41 443	675
-	-	4	35	32	-	6 612	66	48	41	10	68	21 829	676
-	-	8	7	12	-	1 252	124	69	95	19	128	39 770	677
-	-	8	30	45	-	3 831	60	68	46	2	68	20 569	678
1	13	7	25	48	-	6 050	134	114	130	57	183	74 161	679
<b>5</b>	<b>36</b>	<b>59</b>	<b>152</b>	<b>225</b>	<b>-</b>	<b>27 388</b>	<b>738</b>	<b>505</b>	<b>615</b>	<b>130</b>	<b>871</b>	<b>272 186</b>	
<b>7</b>	<b>67</b>	<b>66</b>	<b>232</b>	<b>416</b>	<b>-</b>	<b>44 248</b>	<b>790</b>	<b>705</b>	<b>684</b>	<b>132</b>	<b>945</b>	<b>306 527</b>	<b>6</b>

Regierungsbezirk Schwaben

14	140	11	94	232	3	28 076	107	267	205	1	163	78 187	761
-	-	-	-	-	-	-	17	4	7	1	12	2 856	762
2	10	2	6	8	-	2 935	20	17	21	4	27	9 155	763
-	-	-	-	-	-	-	3	1	2	-	4	778	764
<b>16</b>	<b>150</b>	<b>13</b>	<b>100</b>	<b>241</b>	<b>3</b>	<b>31 011</b>	<b>147</b>	<b>289</b>	<b>235</b>	<b>6</b>	<b>206</b>	<b>90 976</b>	
1	4	7	23	33	-	2 076	77	64	55	10	71	18 191	771
5	30	23	145	185	3	21 930	152	244	127	29	179	70 672	772
1	2	10	43	67	1	3 776	69	98	55	16	91	26 126	773
3	15	4	29	42	-	3 513	123	75	151	38	186	48 662	774
11	119	9	82	158	157	41 665	88	247	357	92	251	88 553	775
1	15	4	10	15	2	3 312	34	44	41	12	39	16 504	776
-	-	4	12	20	1	2 851	65	57	74	27	108	28 651	777
2	8	2	2	3	-	152	46	15	47	5	65	14 600	778
-	-	15	73	91	-	4 427	84	137	76	35	117	33 193	779
2	14	8	24	43	-	2 222	74	88	83	-	96	26 206	780
<b>26</b>	<b>207</b>	<b>86</b>	<b>441</b>	<b>657</b>	<b>164</b>	<b>85 924</b>	<b>812</b>	<b>1 070</b>	<b>1 066</b>	<b>264</b>	<b>1 204</b>	<b>371 358</b>	
<b>42</b>	<b>357</b>	<b>99</b>	<b>541</b>	<b>898</b>	<b>167</b>	<b>116 935</b>	<b>959</b>	<b>1 359</b>	<b>1 301</b>	<b>270</b>	<b>1 410</b>	<b>462 334</b>	<b>7</b>

#### 4a. Baugenehmigungen für Wohn- und Nichtwohngebäude in Bayern von Januar bis März 2021 nach Kreisen

Schl.-Nr.	Gebiet	Errichtung neuer Wohngebäude				Errichtung neuer Nichtwohngebäude			Alle Baumaßnahmen		
		Gebäude <sup>1)</sup>	davon mit		Wohnungen	Wohnfläche	Gebäude	Rauminhalt	Nutzfläche	Wohnungen	darunter im Freistellungs- bzw. Zustimmungsverfahren <sup>2)</sup>
			1 oder 2 Wohnungen	3 oder mehr Wohnungen <sup>1)</sup>							
		Anzahl			100 m <sup>2</sup>	Anzahl	1 000 m <sup>3</sup>	100 m <sup>2</sup>	Anzahl		

#### Zusammenstellung nach Regierungsbezirken

1	Oberbayern .....	2 548	2 146	402	6 973	6 922	539	4 219	6 155	7 918	1 198
2	Niederbayern .....	1 235	1 134	101	2 227	2 657	379	1 881	3 194	2 603	694
3	Oberpfalz .....	1 015	945	70	1 602	2 038	233	858	1 338	1 762	511
4	Oberfranken .....	618	598	20	781	1 102	105	740	862	926	217
5	Mittelfranken .....	919	827	92	1 830	2 060	198	1 692	2 483	2 162	318
6	Unterfranken .....	884	822	62	1 544	1 856	161	1 651	2 116	1 812	286
7	Schwaben .....	1 175	1 051	124	2 449	2 632	266	1 338	2 182	2 951	566
	<b>Bayern</b>	<b>8 394</b>	<b>7 523</b>	<b>871</b>	<b>17 406</b>	<b>19 268</b>	<b>1 881</b>	<b>12 378</b>	<b>18 330</b>	<b>20 134</b>	<b>3 790</b>
	Kreisfreie Städte .....	955	679	276	4 994	3 705	244	2 788	4 888	5 802	148
	darunter Großstädte <sup>3)</sup> .....	680	444	236	4 284	3 033	194	2 275	3 945	4 830	47
	Landkreise .....	7 439	6 844	595	12 412	15 562	1 637	9 590	13 442	14 332	3 642

#### Regierungsbezirk Oberbayern

##### Kreisfreie Städte

161	Ingolstadt .....	57	38	19	270	218	2	4	9	282	15
162	München .....	368	228	140	2 861	1 949	122	1 399	2 419	3 087	3
163	Rosenheim .....	8	6	2	20	20	2	32	48	22	-
	<b>Zusammen</b>	<b>433</b>	<b>272</b>	<b>161</b>	<b>3 151</b>	<b>2 187</b>	<b>126</b>	<b>1 435</b>	<b>2 477</b>	<b>3 391</b>	<b>18</b>

##### Landkreise

171	Altötting .....	101	88	13	191	237	19	364	240	204	75
172	Berchtesgadener Land .....	46	40	6	87	107	14	55	93	136	24
173	Bad Tölz-Wolfratshausen .....	82	74	8	123	173	21	61	82	156	36
174	Dachau .....	83	74	9	159	173	15	80	94	195	37
175	Ebersberg .....	57	51	6	97	123	14	36	59	118	-
176	Eichstätt .....	159	148	11	228	307	31	166	217	265	33
177	Erding .....	123	111	12	215	277	31	97	147	261	71
178	Freising .....	137	121	16	324	358	17	57	81	329	54
179	Fürstenfeldbruck .....	106	91	15	181	224	18	119	239	199	45
180	Garmisch-Partenkirchen .....	36	31	5	72	83	4	22	31	90	1
181	Landsberg am Lech .....	75	68	7	130	166	15	76	102	153	38
182	Miesbach .....	61	52	9	99	141	18	63	90	130	5
183	Mühldorf a. Inn .....	103	97	6	151	219	33	80	119	178	60
184	München .....	202	183	19	311	414	11	325	424	334	137
185	Neuburg-Schrobenhausen .....	127	122	5	178	234	17	84	116	205	91
186	Pfaffenhofen a.d. Ilm .....	130	108	22	254	309	22	273	256	275	40
187	Rosenheim .....	172	134	38	458	484	46	291	394	596	202
188	Starnberg .....	65	53	12	144	177	8	237	436	169	11
189	Traunstein .....	137	119	18	277	330	33	160	243	360	159
190	Weilheim-Schongau .....	113	109	4	143	200	26	137	214	174	61
	<b>Zusammen</b>	<b>2 115</b>	<b>1 874</b>	<b>241</b>	<b>3 822</b>	<b>4 736</b>	<b>413</b>	<b>2 783</b>	<b>3 678</b>	<b>4 527</b>	<b>1 180</b>
1	<b>Oberbayern .....</b>	<b>2 548</b>	<b>2 146</b>	<b>402</b>	<b>6 973</b>	<b>6 922</b>	<b>539</b>	<b>4 219</b>	<b>6 155</b>	<b>7 918</b>	<b>1 198</b>

<sup>1)</sup> Einschl. Wohnheime. - <sup>2)</sup> Genehmigungsfreistellung nach Artikel 58 bzw. bauaufsichtliche Zustimmung nach Artikel 73 der Bayerischen Bauordnung (BayBO). - <sup>3)</sup> München, Nürnberg, Augsburg, Regensburg, Ingolstadt, Würzburg, Fürth, Erlangen.

**Noch: 4a. Baugenehmigungen für Wohn- und Nichtwohngebäude in Bayern  
von Januar bis März 2021 nach Kreisen**

Schl.- Nr.	Gebiet	Errichtung neuer Wohngebäude				Errichtung neuer Nichtwohngebäude			Alle Baumaßnahmen		
		Gebäude <sup>1)</sup>	davon mit		Wohn- ungen	Wohn- fläche	Gebäude	Raum- inhalt	Nutz- fläche	Woh- nungen	darunter im Frei- stellungs- bzw. Zu- stimmungs- verfahren <sup>2)</sup>
			1 oder 2 Wohnungen	3 oder mehr Wohnungen <sup>1)</sup>							
		Anzahl			100 m <sup>2</sup>	Anzahl	1 000 m <sup>3</sup>	100 m <sup>2</sup>	Anzahl		

**Regierungsbezirk Niederbayern**

**Kreisfreie Städte**

261	Landshut .....	21	16	5	65	71	1	1	2	92	4
262	Passau .....	30	24	6	120	92	7	92	131	171	20
263	Straubing .....	22	16	6	148	66	6	94	225	230	4
	<b>Zusammen</b>	<b>73</b>	<b>56</b>	<b>17</b>	<b>333</b>	<b>229</b>	<b>14</b>	<b>188</b>	<b>358</b>	<b>493</b>	<b>28</b>

**Landkreise**

271	Deggendorf .....	134	122	12	253	279	19	126	166	257	76
272	Freyung-Grafenau .....	69	69	-	81	128	26	76	110	94	7
273	Kelheim .....	133	117	16	283	332	43	826	1 587	336	98
274	Landshut .....	131	126	5	178	258	27	117	163	179	48
275	Passau .....	230	206	24	388	492	73	135	222	448	224
276	Regen .....	85	80	5	120	166	41	51	88	136	28
277	Rottal-Inn .....	115	109	6	147	221	75	213	279	188	19
278	Straubing-Bogen .....	137	129	8	204	270	36	75	113	219	74
279	Dingolfing-Landau .....	128	120	8	240	282	25	75	107	253	92
	<b>Zusammen</b>	<b>1 162</b>	<b>1 078</b>	<b>84</b>	<b>1 894</b>	<b>2 428</b>	<b>365</b>	<b>1 694</b>	<b>2 836</b>	<b>2 110</b>	<b>666</b>
2	<b>Niederbayern .....</b>	<b>1 235</b>	<b>1 134</b>	<b>101</b>	<b>2 227</b>	<b>2 657</b>	<b>379</b>	<b>1 881</b>	<b>3 194</b>	<b>2 603</b>	<b>694</b>

**Regierungsbezirk Oberpfalz**

**Kreisfreie Städte**

361	Amberg .....	30	29	1	34	44	2	25	21	37	21
362	Regensburg .....	32	22	10	92	85	7	50	94	120	10
363	Weiden i.d.OPf. ....	8	5	3	43	39	4	9	17	45	3
	<b>Zusammen</b>	<b>70</b>	<b>56</b>	<b>14</b>	<b>169</b>	<b>167</b>	<b>13</b>	<b>84</b>	<b>131</b>	<b>202</b>	<b>34</b>

**Landkreise**

371	Amberg-Weizsach .....	99	95	4	144	185	27	65	105	157	30
372	Cham .....	203	194	9	305	413	47	96	152	342	108
373	Neumarkt i.d.OPf. ....	154	145	9	239	313	47	261	404	260	80
374	Neustadt a.d.Waldnaab .....	86	84	2	108	146	19	43	60	129	26
375	Regensburg .....	220	196	24	387	473	36	148	225	402	146
376	Schwandorf .....	126	120	6	174	239	26	103	165	184	56
377	Tirschenreuth .....	57	55	2	76	101	18	58	97	86	31
	<b>Zusammen</b>	<b>945</b>	<b>889</b>	<b>56</b>	<b>1 433</b>	<b>1 871</b>	<b>220</b>	<b>773</b>	<b>1 207</b>	<b>1 560</b>	<b>477</b>
3	<b>Oberpfalz .....</b>	<b>1 015</b>	<b>945</b>	<b>70</b>	<b>1 602</b>	<b>2 038</b>	<b>233</b>	<b>858</b>	<b>1 338</b>	<b>1 762</b>	<b>511</b>

<sup>1)</sup> Einschl. Wohnheime. - <sup>2)</sup> Genehmigungsfreistellung nach Artikel 58 bzw. bauaufsichtliche Zustimmung nach Artikel 73 der Bayerischen Bauordnung (BayBO).

**Noch: 4a. Baugenehmigungen für Wohn- und Nichtwohngebäude in Bayern  
von Januar bis März 2021 nach Kreisen**

Schl.- Nr.	Gebiet	Errichtung neuer Wohngebäude					Errichtung neuer Nichtwohngebäude			Alle Baumaßnahmen	
		Gebäude <sup>1)</sup>	davon mit		Wohnungen	Wohnfläche	Gebäude	Rauminhalt	Nutzfläche	Wohnungen	darunter im Freistellungs- bzw. Zustimmungsverfahren <sup>2)</sup>
			1 oder 2 Wohnungen	3 oder mehr Wohnungen <sup>1)</sup>							
Anzahl					100 m <sup>2</sup>	Anzahl	1 000 m <sup>3</sup>	100 m <sup>2</sup>	Anzahl		

**Regierungsbezirk Oberfranken**

**Kreisfreie Städte**

461	Bamberg .....	13	13	-	15	20	3	3	5	27	3
462	Bayreuth .....	14	11	3	43	42	1	4	6	47	2
463	Coburg .....	6	6	-	7	11	1	23	9	11	4
464	Hof .....	21	21	-	22	35	1	1	2	47	18
	<b>Zusammen</b>	<b>54</b>	<b>51</b>	<b>3</b>	<b>87</b>	<b>108</b>	<b>6</b>	<b>30</b>	<b>22</b>	<b>132</b>	<b>27</b>

**Landkreise**

471	Bamberg .....	134	127	7	190	266	23	162	219	209	59
472	Bayreuth .....	66	65	1	73	120	12	301	255	80	24
473	Coburg .....	79	77	2	89	128	7	22	29	97	30
474	Forchheim .....	71	67	4	97	135	10	24	44	129	17
475	Hof .....	47	46	1	55	74	15	67	96	60	22
476	Kronach .....	36	36	-	39	56	10	24	45	43	3
477	Kulmbach .....	47	46	1	56	78	7	38	57	58	17
478	Lichtenfels .....	53	53	-	59	91	7	23	34	76	10
479	Wunsiedel i.Fichtelgebirge .....	31	30	1	36	48	8	48	61	42	8
	<b>Zusammen</b>	<b>564</b>	<b>547</b>	<b>17</b>	<b>694</b>	<b>994</b>	<b>99</b>	<b>709</b>	<b>840</b>	<b>794</b>	<b>190</b>
<b>4</b>	<b>Oberfranken .....</b>	<b>618</b>	<b>598</b>	<b>20</b>	<b>781</b>	<b>1 102</b>	<b>105</b>	<b>740</b>	<b>862</b>	<b>926</b>	<b>217</b>

**Regierungsbezirk Mittelfranken**

**Kreisfreie Städte**

561	Ansbach .....	19	19	-	24	36	4	59	74	46	5
562	Erlangen .....	24	16	8	102	68	6	132	326	141	-
563	Fürth .....	53	46	7	106	125	12	265	347	116	-
564	Nürnberg .....	68	51	17	257	212	16	200	264	367	18
565	Schwabach .....	25	24	1	28	40	-	-	-	30	2
	<b>Zusammen</b>	<b>189</b>	<b>156</b>	<b>33</b>	<b>517</b>	<b>482</b>	<b>38</b>	<b>657</b>	<b>1 012</b>	<b>700</b>	<b>25</b>

**Landkreise**

571	Ansbach .....	182	162	20	364	426	62	575	813	417	78
572	Erlangen-Höchstadt .....	119	111	8	264	286	7	39	73	273	57
573	Fürth .....	69	56	13	154	168	8	67	114	180	29
574	Nürnberger Land .....	111	110	1	145	207	22	104	133	161	43
575	Neustadt a.d.Aisch-Bad Windsheim ....	65	62	3	96	120	9	34	50	105	18
576	Roth .....	95	85	10	164	202	21	64	99	183	33
577	Weißenburg-Gunzenhausen .....	89	85	4	126	168	31	151	190	143	35
	<b>Zusammen</b>	<b>730</b>	<b>671</b>	<b>59</b>	<b>1 313</b>	<b>1 578</b>	<b>160</b>	<b>1 034</b>	<b>1 472</b>	<b>1 462</b>	<b>293</b>
<b>5</b>	<b>Mittelfranken .....</b>	<b>919</b>	<b>827</b>	<b>92</b>	<b>1 830</b>	<b>2 060</b>	<b>198</b>	<b>1 692</b>	<b>2 483</b>	<b>2 162</b>	<b>318</b>

<sup>1)</sup> Einschl. Wohnheime. - <sup>2)</sup> Genehmigungsfreistellung nach Artikel 58 bzw. bauaufsichtliche Zustimmung nach Artikel 73 der Bayerischen Bauordnung (BayBO).



**Noch: 4a. Baugenehmigungen für Wohn- und Nichtwohngebäude in Bayern  
von Januar bis März 2021 nach Kreisen**

Schl.- Nr.	Gebiet	Errichtung neuer Wohngebäude					Errichtung neuer Nichtwohngebäude			Alle Baumaßnahmen	
		Gebäude <sup>1)</sup>	davon mit		Wohn- ungen	Wohn- fläche	Gebäude	Raum- inhalt	Nutz- fläche	Wohn- ungen	darunter im Frei- stellungs- bzw. Zu- stimmungs- verfahren <sup>2)</sup>
			1 oder 2 Wohnungen	3 oder mehr Wohnungen <sup>1)</sup>							
		Anzahl			100 m <sup>2</sup>	Anzahl	1 000 m <sup>3</sup>	100 m <sup>2</sup>	Anzahl		

**Regierungsbezirk Unterfranken**

**Kreisfreie Städte**

661	Aschaffenburg .....	26	16	10	91	92	4	43	145	112	4
662	Schweinfurt .....	5	4	1	11	11	7	48	70	9	3
663	Würzburg .....	19	10	9	307	166	5	39	69	369	-
	<b>Zusammen</b>	<b>50</b>	<b>30</b>	<b>20</b>	<b>409</b>	<b>269</b>	<b>16</b>	<b>130</b>	<b>284</b>	<b>490</b>	<b>7</b>

**Landkreise**

671	Aschaffenburg .....	80	76	4	106	160	8	25	37	137	24
672	Bad Kissingen .....	79	71	8	123	160	22	43	68	139	11
673	Rhön-Grabfeld .....	73	68	5	108	145	14	31	56	130	7
674	Haßberge .....	73	71	2	89	133	11	315	512	102	4
675	Kitzingen .....	99	95	4	128	179	20	46	73	148	43
676	Miltenberg .....	65	61	4	82	122	15	90	123	109	20
677	Main-Spessart .....	113	108	5	154	210	17	239	233	174	34
678	Schweinfurt .....	82	79	3	118	156	17	651	590	128	23
679	Würzburg .....	170	163	7	227	323	21	82	139	255	113
	<b>Zusammen</b>	<b>834</b>	<b>792</b>	<b>42</b>	<b>1 135</b>	<b>1 588</b>	<b>145</b>	<b>1 522</b>	<b>1 832</b>	<b>1 322</b>	<b>279</b>
<b>6</b>	<b>Unterfranken .....</b>	<b>884</b>	<b>822</b>	<b>62</b>	<b>1 544</b>	<b>1 856</b>	<b>161</b>	<b>1 651</b>	<b>2 116</b>	<b>1 812</b>	<b>286</b>

**Regierungsbezirk Schwaben**

**Kreisfreie Städte**

761	Augsburg .....	59	33	26	289	210	24	184	415	348	1
762	Kaufbeuren .....	12	12	-	14	20	1	17	16	16	1
763	Kempten (Allgäu) .....	10	8	2	20	26	5	61	172	23	5
764	Memmingen .....	5	5	-	5	8	1	2	2	7	2
	<b>Zusammen</b>	<b>86</b>	<b>58</b>	<b>28</b>	<b>328</b>	<b>264</b>	<b>31</b>	<b>263</b>	<b>605</b>	<b>394</b>	<b>9</b>

**Landkreise**

771	Aichach-Friedberg .....	103	95	8	154	192	14	54	86	179	42
772	Augsburg .....	188	178	10	266	368	41	201	266	293	61
773	Dillingen a.d.Donau .....	92	92	-	103	162	19	69	107	118	47
774	Günzburg .....	149	140	9	209	276	24	197	264	272	74
775	Neu-Ulm .....	132	104	28	671	453	23	145	251	873	179
776	Lindau (Bodensee) .....	29	21	8	98	86	8	14	22	118	16
777	Ostallgäu .....	89	83	6	123	176	12	45	66	150	49
778	Unterallgäu .....	92	85	7	152	198	31	92	125	172	15
779	Donau-Ries .....	128	124	4	168	246	39	176	248	175	72
780	Oberallgäu .....	87	71	16	177	212	24	81	141	207	2
	<b>Zusammen</b>	<b>1 089</b>	<b>993</b>	<b>96</b>	<b>2 121</b>	<b>2 368</b>	<b>235</b>	<b>1 075</b>	<b>1 576</b>	<b>2 557</b>	<b>557</b>
<b>7</b>	<b>Schwaben .....</b>	<b>1 175</b>	<b>1 051</b>	<b>124</b>	<b>2 449</b>	<b>2 632</b>	<b>266</b>	<b>1 338</b>	<b>2 182</b>	<b>2 951</b>	<b>566</b>

<sup>1)</sup> Einschl. Wohnheime. - <sup>2)</sup> Genehmigungsfreistellung nach Artikel 58 bzw. bauaufsichtliche Zustimmung nach Artikel 73 der Bayerischen Bauordnung (BayBO).

**5. Baugenehmigungen für neue Wohn- und Nichtwohngebäude im Fertigteilbau in Bayern im März 2021  
nach Gebäudearten und Bauherren**

Lfd. Nr.	Gebäudeart Bauherr	Errichtung neuer Gebäude					
		Gebäude	Rauminhalt	Nutzfläche	Wohnungen		Veranschlagte Kosten der Bauwerke
					insgesamt	Wohnfläche	
		Anzahl	1 000 m <sup>3</sup>	100 m <sup>2</sup>	Anzahl	100 m <sup>2</sup>	1 000 €

**Wohnbau**

1	Wohngebäude mit 1 Wohnung .....	765	643	318	765	1 179	266 451
2	Wohngebäude mit 2 Wohnungen .....	115	132	64	230	235	55 355
3	Wohngebäude mit 3 oder mehr Wohnungen .....	20	38	16	87	72	14 952
4	Wohnheime .....	2	13	4	127	33	7 099
<b>5</b>	<b>Wohngebäude insgesamt .....</b>	<b>902</b>	<b>826</b>	<b>402</b>	<b>1 209</b>	<b>1 519</b>	<b>343 857</b>
6	darunter Wohngebäude mit Eigentumswohnungen .....	6	14	5	29	28	5 161
	Von den Wohngebäuden entfielen auf:						
7	Öffentliche Bauherren .....	1	3	3	28	4	1 580
8	Unternehmen .....	32	37	11	146	84	14 596
9	davon Wohnungsunternehmen .....	26	21	7	38	44	6 729
10	Immobilienfonds .....	-	-	-	-	-	-
11	sonstige Unternehmen .....	6	16	3	108	41	7 867
12	Private Haushalte .....	869	786	388	1 035	1 431	327 681
13	Organisationen ohne Erwerbszweck .....	-	-	-	-	-	-

**Nichtwohnbau**

14	Anstaltsgebäude .....	1	5	5	-	-	3 675
15	Büro- und Verwaltungsgebäude .....	3	16	31	-	-	5 150
16	Landwirtschaftliche Betriebsgebäude .....	61	731	991	2	5	30 032
17	Nichtlandwirtschaftliche Betriebsgebäude .....	116	1 312	2 306	5	6	132 627
18	darunter Fabrik- und Werkstattgebäude .....	34	449	510	2	2	52 837
19	Handels- und Lagergebäude .....	61	506	602	3	5	49 107
20	Hotels und Gaststätten .....	-	-	-	-	-	-
21	Sonstige Nichtwohngebäude .....	10	54	84	-	-	23 877
<b>22</b>	<b>Nichtwohngebäude insgesamt .....</b>	<b>191</b>	<b>2 118</b>	<b>3 417</b>	<b>7</b>	<b>11</b>	<b>195 361</b>
	Von den Nichtwohngebäuden entfielen auf:						
23	Öffentliche Bauherren .....	10	45	65	-	-	22 502
24	Unternehmen .....	139	1 971	3 188	5	7	157 098
25	davon Land- und Forstwirtschaft, Tierhaltung, Fischerei .....	62	725	988	1	2	28 740
26	Produzierendes Gewerbe .....	34	440	513	1	1	47 940
27	Handel, Kreditinstitute und Versicherungsgewerbe, Dienstleistungen, Verkehr und Nachrichtenübermittlung, Wohnungsunternehmen und Immobilienfonds .....	43	805	1 686	3	4	80 418
28	Private Haushalte .....	37	83	134	2	4	9 981
29	Organisationen ohne Erwerbszweck .....	5	19	30	-	-	5 780

**6. Baugenehmigungen für neue Wohngebäude in Bayern im März 2021 nach Regierungsbezirken,  
Gebäudearten und privaten Haushalten als Bauherren**

Lfd. Nr.	Regierungsbezirk Gebäudeart Bauherr	Errichtung neuer Wohngebäude					
		Gebäude	Rauminhalt	Nutzfläche	Wohnungen		Veranschlagte Kosten der Bauwerke
					insgesamt	Wohnfläche	
		Anzahl	1 000 m <sup>3</sup>	100 m <sup>2</sup>	Anzahl	100 m <sup>2</sup>	1 000 €
<b>Oberbayern</b>							
1	Wohngebäude mit 1 Wohnung .....	800	806	508	800	1 336	349 268
2	Wohngebäude mit 2 Wohnungen .....	146	205	125	292	345	83 805
3	Wohngebäude mit 3 oder mehr Wohnungen .....	121	504	249	1 376	959	266 228
4	Wohnheime .....	2	13	4	127	33	7 099
5	<b>Wohngebäude zusammen .....</b>	<b>1 069</b>	<b>1 528</b>	<b>887</b>	<b>2 595</b>	<b>2 673</b>	<b>706 400</b>
6	darunter erbaut durch private Haushalte .....	841	1 009	653	1 217	1 676	430 716
<b>Niederbayern</b>							
7	Wohngebäude mit 1 Wohnung .....	395	409	243	395	669	146 700
8	Wohngebäude mit 2 Wohnungen .....	75	98	52	150	170	35 082
9	Wohngebäude mit 3 oder mehr Wohnungen .....	37	152	81	316	252	56 824
10	Wohnheime .....	1	9	7	42	12	3 911
11	<b>Wohngebäude zusammen .....</b>	<b>508</b>	<b>668</b>	<b>383</b>	<b>903</b>	<b>1 103</b>	<b>242 517</b>
12	darunter erbaut durch private Haushalte .....	465	539	316	669	900	194 405
<b>Oberpfalz</b>							
13	Wohngebäude mit 1 Wohnung .....	356	346	192	356	591	126 140
14	Wohngebäude mit 2 Wohnungen .....	86	110	60	172	191	37 991
15	Wohngebäude mit 3 oder mehr Wohnungen .....	29	64	34	167	125	24 355
16	Wohnheime .....	-	-	-	-	-	-
17	<b>Wohngebäude zusammen .....</b>	<b>471</b>	<b>521</b>	<b>286</b>	<b>695</b>	<b>908</b>	<b>188 486</b>
18	darunter erbaut durch private Haushalte .....	435	475	260	598	820	172 318
<b>Oberfranken</b>							
19	Wohngebäude mit 1 Wohnung .....	260	222	92	260	416	88 676
20	Wohngebäude mit 2 Wohnungen .....	34	41	22	68	77	15 674
21	Wohngebäude mit 3 oder mehr Wohnungen .....	9	21	13	39	36	8 708
22	Wohnheime .....	-	-	-	-	-	-
23	<b>Wohngebäude zusammen .....</b>	<b>303</b>	<b>285</b>	<b>127</b>	<b>367</b>	<b>529</b>	<b>113 058</b>
24	darunter erbaut durch private Haushalte .....	298	279	123	358	518	110 683
<b>Mittelfranken</b>							
25	Wohngebäude mit 1 Wohnung .....	310	295	157	310	523	113 747
26	Wohngebäude mit 2 Wohnungen .....	52	63	29	104	114	24 600
27	Wohngebäude mit 3 oder mehr Wohnungen .....	37	139	65	317	249	55 911
28	Wohnheime .....	-	-	-	-	-	-
29	<b>Wohngebäude zusammen .....</b>	<b>399</b>	<b>496</b>	<b>251</b>	<b>731</b>	<b>886</b>	<b>194 258</b>
30	darunter erbaut durch private Haushalte .....	330	355	188	443	633	141 053
<b>Unterfranken</b>							
31	Wohngebäude mit 1 Wohnung .....	339	312	169	339	556	124 451
32	Wohngebäude mit 2 Wohnungen .....	67	83	40	134	155	32 507
33	Wohngebäude mit 3 oder mehr Wohnungen .....	21	56	28	122	102	21 029
34	Wohnheime .....	-	-	-	-	-	-
35	<b>Wohngebäude zusammen .....</b>	<b>427</b>	<b>451</b>	<b>237</b>	<b>595</b>	<b>813</b>	<b>177 987</b>
36	darunter erbaut durch private Haushalte .....	404	415	215	528	747	164 466
<b>Schwaben</b>							
37	Wohngebäude mit 1 Wohnung .....	398	397	223	398	663	156 853
38	Wohngebäude mit 2 Wohnungen .....	87	113	56	174	187	45 619
39	Wohngebäude mit 3 oder mehr Wohnungen .....	57	199	109	448	344	81 745
40	Wohnheime .....	-	-	-	-	-	-
41	<b>Wohngebäude zusammen .....</b>	<b>542</b>	<b>710</b>	<b>388</b>	<b>1 020</b>	<b>1 194</b>	<b>284 217</b>
42	darunter erbaut durch private Haushalte .....	467	533	288	648	889	214 461
<b>Bayern</b>							
43	Wohngebäude mit 1 Wohnung .....	2 858	2 788	1 584	2 858	4 755	1 105 835
44	Wohngebäude mit 2 Wohnungen .....	547	714	384	1 094	1 239	275 278
45	Wohngebäude mit 3 oder mehr Wohnungen .....	311	1 135	579	2 785	2 068	514 800
46	Wohnheime .....	3	22	11	169	45	11 010
47	<b>Wohngebäude insgesamt .....</b>	<b>3 719</b>	<b>4 660</b>	<b>2 558</b>	<b>6 906</b>	<b>8 107</b>	<b>1 906 923</b>
48	darunter erbaut durch private Haushalte .....	3 240	3 606	2 044	4 461	6 183	1 428 102

**7. Baugenehmigungen für neue Wohngebäude im Freistellungs- bzw. Zustimmungsverfahren<sup>1)</sup> in Bayern  
im März 2021 nach Regierungsbezirken, Gebäudearten und privaten Haushalten als Bauherren**

Lfd. Nr.	Regierungsbezirk Gebäudeart Bauherr	Errichtung neuer Wohngebäude					Veranschlagte Kosten der Bauwerke 1 000 €
		Gebäude	Rauminhalt	Nutzfläche	Wohnungen		
					insgesamt	Wohnfläche	
		Anzahl	1 000 m <sup>3</sup>	100 m <sup>2</sup>	Anzahl	100 m <sup>2</sup>	
<b>Oberbayern</b>							
1	Wohngebäude mit 1 Wohnung .....	329	328	199	329	531	136 890
2	Wohngebäude mit 2 Wohnungen .....	53	73	43	106	123	29 342
3	Wohngebäude mit 3 oder mehr Wohnungen .....	14	46	11	89	85	18 491
4	Wohnheime .....	-	-	-	-	-	-
<b>5</b>	<b>Wohngebäude zusammen .....</b>	<b>396</b>	<b>447</b>	<b>252</b>	<b>524</b>	<b>739</b>	<b>184 723</b>
6	darunter erbaut durch private Haushalte .....	328	369	237	408	601	152 462
<b>Niederbayern</b>							
7	Wohngebäude mit 1 Wohnung .....	126	124	70	126	207	44 488
8	Wohngebäude mit 2 Wohnungen .....	22	27	11	44	48	9 896
9	Wohngebäude mit 3 oder mehr Wohnungen .....	7	28	15	56	43	10 494
10	Wohnheime .....	-	-	-	-	-	-
<b>11</b>	<b>Wohngebäude zusammen .....</b>	<b>155</b>	<b>178</b>	<b>96</b>	<b>226</b>	<b>298</b>	<b>64 878</b>
12	darunter erbaut durch private Haushalte .....	143	151	82	180	256	54 881
<b>Oberpfalz</b>							
13	Wohngebäude mit 1 Wohnung .....	133	126	71	133	214	47 711
14	Wohngebäude mit 2 Wohnungen .....	17	20	14	34	35	7 128
15	Wohngebäude mit 3 oder mehr Wohnungen .....	6	14	9	34	26	5 391
16	Wohnheime .....	-	-	-	-	-	-
<b>17</b>	<b>Wohngebäude zusammen .....</b>	<b>156</b>	<b>160</b>	<b>95</b>	<b>201</b>	<b>274</b>	<b>60 230</b>
18	darunter erbaut durch private Haushalte .....	141	147	86	184	251	55 696
<b>Oberfranken</b>							
19	Wohngebäude mit 1 Wohnung .....	80	65	24	80	126	25 825
20	Wohngebäude mit 2 Wohnungen .....	7	9	5	14	16	3 728
21	Wohngebäude mit 3 oder mehr Wohnungen .....	-	-	-	-	-	-
22	Wohnheime .....	-	-	-	-	-	-
<b>23</b>	<b>Wohngebäude zusammen .....</b>	<b>87</b>	<b>74</b>	<b>29</b>	<b>94</b>	<b>142</b>	<b>29 553</b>
24	darunter erbaut durch private Haushalte .....	87	74	29	94	142	29 553
<b>Mittelfranken</b>							
25	Wohngebäude mit 1 Wohnung .....	71	63	32	71	115	26 768
26	Wohngebäude mit 2 Wohnungen .....	7	9	5	14	16	3 243
27	Wohngebäude mit 3 oder mehr Wohnungen .....	1	3	2	3	4	1 209
28	Wohnheime .....	-	-	-	-	-	-
<b>29</b>	<b>Wohngebäude zusammen .....</b>	<b>79</b>	<b>75</b>	<b>39</b>	<b>88</b>	<b>135</b>	<b>31 220</b>
30	darunter erbaut durch private Haushalte .....	76	71	37	85	128	29 786
<b>Unterfranken</b>							
31	Wohngebäude mit 1 Wohnung .....	93	80	39	93	149	33 124
32	Wohngebäude mit 2 Wohnungen .....	9	11	6	18	19	4 437
33	Wohngebäude mit 3 oder mehr Wohnungen .....	4	9	1	19	18	3 662
34	Wohnheime .....	-	-	-	-	-	-
<b>35</b>	<b>Wohngebäude zusammen .....</b>	<b>106</b>	<b>99</b>	<b>45</b>	<b>130</b>	<b>187</b>	<b>41 223</b>
36	darunter erbaut durch private Haushalte .....	103	95	44	120	177	39 338
<b>Schwaben</b>							
37	Wohngebäude mit 1 Wohnung .....	131	133	79	131	221	52 892
38	Wohngebäude mit 2 Wohnungen .....	27	32	15	54	53	12 459
39	Wohngebäude mit 3 oder mehr Wohnungen .....	9	30	20	77	59	13 384
40	Wohnheime .....	-	-	-	-	-	-
<b>41</b>	<b>Wohngebäude zusammen .....</b>	<b>167</b>	<b>194</b>	<b>114</b>	<b>262</b>	<b>332</b>	<b>78 735</b>
42	darunter erbaut durch private Haushalte .....	157	168	95	201	282	66 422
<b>Bayern</b>							
43	Wohngebäude mit 1 Wohnung .....	963	919	515	963	1 562	367 698
44	Wohngebäude mit 2 Wohnungen .....	142	180	98	284	311	70 233
45	Wohngebäude mit 3 oder mehr Wohnungen .....	41	129	57	278	235	52 631
46	Wohnheime .....	-	-	-	-	-	-
<b>47</b>	<b>Wohngebäude insgesamt .....</b>	<b>1 146</b>	<b>1 228</b>	<b>670</b>	<b>1 525</b>	<b>2 108</b>	<b>490 562</b>
48	darunter erbaut durch private Haushalte .....	1 035	1 075	610	1 272	1 837	428 138

<sup>1)</sup> Genehmigungsfreistellung nach Artikel 58 bzw. bauaufsichtliche Zustimmung nach Artikel 73 der Bayerischen Bauordnung (BayBO).

## 8. Baugenehmigungen für neue Wohn- und Nichtwohngebäude in Bayern im März 2021 nach Gebäudearten, Regierungsbezirken und der vorwiegenden Art der Beheizung

Lfd. Nr.	Gebäudeart Regierungsbezirk	Insgesamt	darunter ausgestattet mit					Ohne Heizung
			Fern-	Block-	Zentral-	Etagen-	Einzelraum-	
			heizung					
<b>Wohnbau</b>								
1	<b>Wohngebäude insgesamt</b> .....	<b>3 719</b>	<b>282</b>	<b>39</b>	<b>3 388</b>	<b>3</b>	<b>2</b>	<b>5</b>
2	<b>darin Wohnungen</b> .....	<b>6 906</b>	<b>1 427</b>	<b>101</b>	<b>5 365</b>	<b>4</b>	<b>2</b>	<b>7</b>
	davon							
3	Wohngebäude mit 1 Wohnung .....	2 858	197	32	2 622	2	2	3
4	Wohngebäude mit 2 Wohnungen .....	547	27	2	515	1	-	2
5	Wohngebäude mit 3 oder mehr Wohnungen .....	311	57	5	249	-	-	-
6	darin Wohnungen .....	2 785	1 134	65	1 586	-	-	-
7	Wohnheime .....	3	1	-	2	-	-	-
8	darin Wohnungen .....	169	42	-	127	-	-	-
<b>Wohngebäude nach Regierungsbezirken</b>								
9	Oberbayern .....	1 069	141	14	910	2	1	1
10	Niederbayern .....	508	26	-	478	-	-	4
11	Oberpfalz .....	471	28	-	443	-	-	-
12	Oberfranken .....	303	2	-	300	-	1	-
13	Mittelfranken .....	399	35	19	345	-	-	-
14	Unterfranken .....	427	9	2	416	-	-	-
15	Schwaben .....	542	41	4	496	1	-	-
<b>Nichtwohnbau</b>								
16	<b>Nichtwohngebäude insgesamt</b> .....	<b>753</b>	<b>49</b>	<b>5</b>	<b>185</b>	<b>-</b>	<b>24</b>	<b>490</b>
17	<b>darin Rauminhalt (1 000 m³)</b> .....	<b>4 451</b>	<b>572</b>	<b>94</b>	<b>1 521</b>	<b>-</b>	<b>47</b>	<b>2 217</b>
	davon							
18	<b>Anstaltsgebäude</b> .....	<b>8</b>	<b>5</b>	<b>1</b>	<b>2</b>	<b>-</b>	<b>-</b>	<b>-</b>
19	darin Rauminhalt (1 000 m³) .....	201	72	56	73	-	-	-
20	<b>Büro- und Verwaltungsgebäude</b> .....	<b>28</b>	<b>13</b>	<b>-</b>	<b>15</b>	<b>-</b>	<b>-</b>	<b>-</b>
21	darin Rauminhalt (1 000 m³) .....	263	216	-	47	-	-	-
22	<b>Landwirtschaftliche Betriebsgebäude</b> .....	<b>238</b>	<b>2</b>	<b>-</b>	<b>19</b>	<b>-</b>	<b>5</b>	<b>212</b>
23	darin Rauminhalt (1 000 m³) .....	1 238	5	-	79	-	10	1 144
24	<b>Nichtlandwirtschaftliche Betriebsgebäude</b> .....	<b>427</b>	<b>17</b>	<b>2</b>	<b>116</b>	<b>-</b>	<b>16</b>	<b>276</b>
25	darin Rauminhalt (1 000 m³) .....	2 408	149	19	1 140	-	28	1 072
	darunter							
26	Fabrik- und Werkstattgebäude .....	82	7	1	51	-	3	20
27	darin Rauminhalt (1 000 m³) .....	757	81	18	559	-	9	91
28	Handels- und Lagergebäude .....	184	9	1	50	-	2	122
29	darin Rauminhalt (1 000 m³) .....	998	67	1	511	-	12	408
30	Hotels und Gaststätten .....	20	1	-	8	-	11	-
31	darin Rauminhalt (1 000 m³) .....	55	2	-	46	-	7	-
32	<b>Sonstige Nichtwohngebäude</b> .....	<b>52</b>	<b>12</b>	<b>2</b>	<b>33</b>	<b>-</b>	<b>3</b>	<b>2</b>
33	darin Rauminhalt (1 000 m³) .....	341	130	20	181	-	9	1
<b>Nichtwohngebäude nach Regierungsbezirken</b>								
34	Oberbayern .....	214	16	1	63	-	3	131
35	Niederbayern .....	148	3	3	24	-	3	115
36	Oberpfalz .....	93	9	-	22	-	1	61
37	Oberfranken .....	43	4	-	9	-	1	29
38	Mittelfranken .....	90	6	-	20	-	13	51
39	Unterfranken .....	66	4	-	16	-	-	46
40	Schwaben .....	99	7	1	31	-	3	57

## 9. Baugenehmigungen für neue Wohn- und Regierungsbezirken und der

Lfd. Nr.	Gebäudeart Regierungsbezirk	Insgesamt	davon nach der verwendeten			
			keine	Öl	Gas	Strom
<b>Wohnbau</b>						
1	<b>Wohngebäude insgesamt</b> .....	<b>3 719</b>	<b>5</b>	<b>21</b>	<b>605</b>	<b>53</b>
2	<b>darin Wohnungen</b> .....	<b>6 906</b>	<b>7</b>	<b>32</b>	<b>1 201</b>	<b>67</b>
	davon					
3	Wohngebäude mit 1 Wohnung .....	2 858	3	16	452	46
4	Wohngebäude mit 2 Wohnungen .....	547	2	4	74	2
5	Wohngebäude mit 3 oder mehr Wohnungen .....	311	-	1	78	5
6	darin Wohnungen .....	2 785	-	8	573	17
7	Wohnheime .....	3	-	-	1	-
8	darin Wohnungen .....	169	-	-	28	-
<b>Wohngebäude nach Regierungsbezirken</b>						
9	Oberbayern .....	1 069	1	6	188	14
10	Niederbayern .....	508	4	4	88	5
11	Oberpfalz .....	471	-	4	64	4
12	Oberfranken .....	303	-	1	27	4
13	Mittelfranken .....	399	-	3	70	8
14	Unterfranken .....	427	-	3	62	9
15	Schwaben .....	542	-	-	106	9
<b>Nichtwohnbau</b>						
16	<b>Nichtwohngebäude insgesamt</b> .....	<b>753</b>	<b>490</b>	<b>11</b>	<b>63</b>	<b>20</b>
17	<b>darin Rauminhalt (1 000 m³)</b> .....	<b>4 451</b>	<b>2 217</b>	<b>22</b>	<b>930</b>	<b>32</b>
	davon					
18	<b>Anstaltsgebäude</b> .....	<b>8</b>	<b>-</b>	<b>-</b>	<b>2</b>	<b>-</b>
19	darin Rauminhalt (1 000 m³) .....	201	-	-	121	-
20	<b>Büro- und Verwaltungsgebäude</b> .....	<b>28</b>	<b>-</b>	<b>-</b>	<b>7</b>	<b>1</b>
21	darin Rauminhalt (1 000 m³) .....	263	-	-	23	1
22	<b>Landwirtschaftliche Betriebsgebäude</b> .....	<b>238</b>	<b>212</b>	<b>1</b>	<b>2</b>	<b>2</b>
23	darin Rauminhalt (1 000 m³) .....	1 238	1 144	4	6	5
24	<b>Nichtlandwirtschaftliche Betriebsgebäude</b> .....	<b>427</b>	<b>276</b>	<b>6</b>	<b>41</b>	<b>16</b>
25	darin Rauminhalt (1 000 m³) .....	2 408	1 072	13	718	25
	darunter					
26	Fabrik- und Werkstattgebäude .....	82	20	3	15	2
27	darin Rauminhalt (1 000 m³) .....	757	91	8	344	4
28	Handels- und Lagergebäude .....	184	122	2	23	1
29	darin Rauminhalt (1 000 m³) .....	998	408	5	369	11
30	Hotels und Gaststätten .....	20	-	-	1	13
31	darin Rauminhalt (1 000 m³) .....	55	-	-	2	10
32	<b>Sonstige Nichtwohngebäude</b> .....	<b>52</b>	<b>2</b>	<b>4</b>	<b>11</b>	<b>1</b>
33	darin Rauminhalt (1 000 m³) .....	341	1	4	62	0
<b>Nichtwohngebäude nach Regierungsbezirken</b>						
34	Oberbayern .....	214	131	3	18	2
35	Niederbayern .....	148	115	2	9	1
36	Oberpfalz .....	93	61	2	7	-
37	Oberfranken .....	43	29	-	3	-
38	Mittelfranken .....	90	51	1	6	14
39	Unterfranken .....	66	46	1	5	1
40	Schwaben .....	99	57	2	15	2

**Nichtwohngebäude in Bayern im März 2021 nach Gebäudearten,  
verwendeten primären Energie für Heizung**

primären Energie für Heizung								Lfd. Nr.
Fernwärme/ Fernkälte	Geothermie	Umweltthermie (Luft/Wasser)	Solarthermie	Holz	Biogas/ Biomethan	sonstige Biomasse	sonstige Energie	
<b>Wohnbau</b>								
<b>282</b>	<b>170</b>	<b>2 219</b>	<b>23</b>	<b>314</b>	<b>3</b>	<b>20</b>	<b>4</b>	<b>1</b>
<b>1 427</b>	<b>363</b>	<b>3 060</b>	<b>31</b>	<b>665</b>	<b>3</b>	<b>46</b>	<b>4</b>	<b>2</b>
197	120	1 788	19	198	3	12	4	3
27	36	325	3	70	-	4	-	4
57	13	106	1	46	-	4	-	5
1 134	72	622	6	327	-	26	-	6
1	1	-	-	-	-	-	-	7
42	99	-	-	-	-	-	-	8
<b>Wohngebäude nach Regierungsbezirken</b>								
141	50	562	4	96	-	7	-	9
26	16	295	4	61	-	3	2	10
28	15	300	-	54	-	2	-	11
2	12	232	3	15	2	4	1	12
35	16	239	1	26	1	-	-	13
9	18	310	2	13	-	1	-	14
41	43	281	9	49	-	3	1	15
<b>Nichtwohnbau</b>								
<b>49</b>	<b>12</b>	<b>60</b>	<b>-</b>	<b>41</b>	<b>3</b>	<b>2</b>	<b>2</b>	<b>16</b>
<b>572</b>	<b>78</b>	<b>427</b>	<b>-</b>	<b>142</b>	<b>20</b>	<b>7</b>	<b>6</b>	<b>17</b>
5	-	1	-	-	-	-	-	18
72	-	8	-	-	-	-	-	19
13	2	3	-	2	-	-	-	20
216	12	6	-	5	-	-	-	21
2	1	1	-	12	3	-	2	22
5	4	1	-	43	20	-	6	23
17	5	42	-	23	-	1	-	24
149	44	305	-	77	-	5	-	25
7	1	18	-	15	-	1	-	26
81	1	169	-	55	-	5	-	27
9	3	16	-	8	-	-	-	28
67	31	85	-	22	-	-	-	29
1	-	5	-	-	-	-	-	30
2	-	42	-	-	-	-	-	31
12	4	13	-	4	-	1	-	32
130	18	106	-	17	-	3	-	33
<b>Nichtwohngebäude nach Regierungsbezirken</b>								
16	4	19	-	16	3	1	1	34
3	-	6	-	12	-	-	-	35
9	2	9	-	3	-	-	-	36
4	-	6	-	-	-	-	1	37
6	-	8	-	4	-	-	-	38
4	2	6	-	1	-	-	-	39
7	4	6	-	5	-	1	-	40

## 10. Baugenehmigungen für neue Wohn- und Regierungsbezirken und der

Lfd. Nr.	Gebäudeart Regierungsbezirk	Insgesamt	davon nach der verwendeten			
			keine	Öl	Gas	Strom
<b>Wohnbau</b>						
1	<b>Wohngebäude insgesamt</b> .....	<b>3 719</b>	<b>1 837</b>	-	<b>34</b>	<b>419</b>
2	<b>darin Wohnungen</b> .....	<b>6 906</b>	<b>3 905</b>	-	<b>189</b>	<b>563</b>
	davon					
3	Wohngebäude mit 1 Wohnung .....	2 858	1 414	-	22	346
4	Wohngebäude mit 2 Wohnungen .....	547	239	-	1	53
5	Wohngebäude mit 3 oder mehr Wohnungen .....	311	182	-	10	20
6	darin Wohnungen .....	2 785	1 943	-	66	111
7	Wohnheime .....	3	2	-	1	-
8	darin Wohnungen .....	169	70	-	99	-
<b>Wohngebäude nach Regierungsbezirken</b>						
9	Oberbayern .....	1 069	549	-	17	97
10	Niederbayern .....	508	230	-	5	29
11	Oberpfalz .....	471	227	-	1	36
12	Oberfranken .....	303	158	-	-	53
13	Mittelfranken .....	399	197	-	1	78
14	Unterfranken .....	427	221	-	2	58
15	Schwaben .....	542	255	-	8	68
<b>Nichtwohnbau</b>						
16	<b>Nichtwohngebäude insgesamt</b> .....	<b>753</b>	<b>679</b>	-	<b>7</b>	<b>18</b>
17	<b>darin Rauminhalt (1 000 m³)</b> .....	<b>4 451</b>	<b>4 008</b>	-	<b>91</b>	<b>133</b>
	davon					
18	<b>Anstaltsgebäude</b> .....	<b>8</b>	<b>7</b>	-	<b>1</b>	-
19	darin Rauminhalt (1 000 m³) .....	201	193	-	8	-
20	<b>Büro- und Verwaltungsgebäude</b> .....	<b>28</b>	<b>21</b>	-	-	<b>1</b>
21	darin Rauminhalt (1 000 m³) .....	263	245	-	-	1
22	<b>Landwirtschaftliche Betriebsgebäude</b> .....	<b>238</b>	<b>230</b>	-	-	-
23	darin Rauminhalt (1 000 m³) .....	1 238	1 199	-	-	-
24	<b>Nichtlandwirtschaftliche Betriebsgebäude</b> .....	<b>427</b>	<b>382</b>	-	<b>6</b>	<b>11</b>
25	darin Rauminhalt (1 000 m³) .....	2 408	2 078	-	83	107
	darunter					
26	Fabrik- und Werkstattgebäude .....	82	62	-	3	4
27	darin Rauminhalt (1 000 m³) .....	757	557	-	55	55
28	Handels- und Lagergebäude .....	184	168	-	2	4
29	darin Rauminhalt (1 000 m³) .....	998	904	-	15	35
30	Hotels und Gaststätten .....	20	15	-	1	1
31	darin Rauminhalt (1 000 m³) .....	55	37	-	13	2
32	<b>Sonstige Nichtwohngebäude</b> .....	<b>52</b>	<b>39</b>	-	-	<b>6</b>
33	darin Rauminhalt (1 000 m³) .....	341	293	-	-	25
<b>Nichtwohngebäude nach Regierungsbezirken</b>						
34	Oberbayern .....	214	189	-	3	7
35	Niederbayern .....	148	139	-	-	-
36	Oberpfalz .....	93	84	-	-	3
37	Oberfranken .....	43	41	-	-	1
38	Mittelfranken .....	90	85	-	1	3
39	Unterfranken .....	66	60	-	2	2
40	Schwaben .....	99	81	-	1	2



**Nichtwohngebäude in Bayern im März 2021 nach Gebäudearten,  
verwendeten sekundären Energie für Heizung**

sekundären Energie für Heizung								Lfd. Nr.
Fernwärme/ Fernkälte	Geothermie	Umweltthermie (Luft/Wasser)	Solarthermie	Holz	Biogas/ Biomethan	sonstige Biomasse	sonstige Energie	
<b>Wohnbau</b>								
1	1	15	365	1 046	1	-	-	1
2	2	50	722	1 472	1	-	-	2
-	-	7	253	815	1	-	-	3
1	1	4	61	187	-	-	-	4
-	-	4	51	44	-	-	-	5
-	-	35	347	283	-	-	-	6
-	-	-	-	-	-	-	-	7
-	-	-	-	-	-	-	-	8
<b>Wohngebäude nach Regierungsbezirken</b>								
-	1	1	139	265	-	-	-	9
-	-	5	44	195	-	-	-	10
1	-	-	30	176	-	-	-	11
-	-	-	19	73	-	-	-	12
-	-	-	26	97	-	-	-	13
-	-	-	41	104	1	-	-	14
-	-	9	66	136	-	-	-	15
<b>Nichtwohnbau</b>								
-	-	2	21	26	-	-	-	16
-	-	20	97	103	-	-	-	17
-	-	-	-	-	-	-	-	18
-	-	-	-	-	-	-	-	19
-	-	-	5	1	-	-	-	20
-	-	-	15	2	-	-	-	21
-	-	-	3	5	-	-	-	22
-	-	-	16	23	-	-	-	23
-	-	2	10	16	-	-	-	24
-	-	20	57	63	-	-	-	25
-	-	1	4	8	-	-	-	26
-	-	6	41	42	-	-	-	27
-	-	1	3	6	-	-	-	28
-	-	13	13	19	-	-	-	29
-	-	-	1	2	-	-	-	30
-	-	-	1	3	-	-	-	31
-	-	-	3	4	-	-	-	32
-	-	-	10	14	-	-	-	33
<b>Nichtwohngebäude nach Regierungsbezirken</b>								
-	-	-	8	7	-	-	-	34
-	-	-	2	7	-	-	-	35
-	-	1	3	2	-	-	-	36
-	-	-	-	1	-	-	-	37
-	-	-	-	1	-	-	-	38
-	-	-	-	2	-	-	-	39
-	-	1	8	6	-	-	-	40

**11. Baugenehmigungen für neue Wohn- und Nichtwohngebäude in Bayern im März 2021  
nach Gebäudearten und dem überwiegend verwendeten Baustoff**

Lfd. Nr.	Gebäudeart	Ins-gesamt	davon nach dem überwiegend verwendeten Baustoff							
			Stahl	Stahl-beton	Ziegel	Kalksand-stein	Poren-beton	Leicht-beton/Bims	Holz	sonstiger Baustoff
<b>Wohnbau</b>										
<b>Wohngebäude insgesamt</b>										
1	Gebäude (Anzahl) .....	3 719	-	260	2 135	73	209	25	1 001	16
2	Rauminhalt (1 000 m³) .....	4 660	-	634	2 671	139	212	21	969	14
3	Veranschlagte Kosten (1 000 €) .....	1 906 923	-	298 516	1 049 647	59 188	81 389	9 914	401 411	6 858
davon										
<b>Wohngebäude mit 1 Wohnung</b>										
4	Gebäude (Anzahl) .....	2 858	-	155	1 627	47	171	23	821	14
5	Rauminhalt (1 000 m³) .....	2 788	-	148	1 690	45	155	17	721	12
6	Veranschlagte Kosten (1 000 €) .....	1 105 835	-	60 436	656 069	19 587	58 416	7 694	298 041	5 592
<b>Wohngebäude mit 2 Wohnungen</b>										
7	Gebäude (Anzahl) .....	547	-	39	317	7	29	1	152	2
8	Rauminhalt (1 000 m³) .....	714	-	57	424	8	36	1	184	3
9	Veranschlagte Kosten (1 000 €) .....	275 278	-	22 794	158 457	3 214	13 422	380	75 745	1 266
<b>Wohngebäude mit 3 oder mehr Wohnungen</b>										
10	Gebäude (Anzahl) .....	311	-	65	191	19	9	1	26	-
11	Rauminhalt (1 000 m³) .....	1 135	-	419	557	85	21	2	51	-
12	Veranschlagte Kosten (1 000 €) .....	514 800	-	211 375	235 121	36 387	9 551	1 840	20 526	-
<b>Wohnheime</b>										
13	Gebäude (Anzahl) .....	3	-	1	-	-	-	-	2	-
14	Rauminhalt (1 000 m³) .....	22	-	9	-	-	-	-	13	-
15	Veranschlagte Kosten (1 000 €) .....	11 010	-	3 911	-	-	-	-	7 099	-
<b>Nichtwohnbau</b>										
<b>Nichtwohngebäude insgesamt</b>										
16	Gebäude (Anzahl) .....	753	108	264	142	13	7	5	212	2
17	Rauminhalt (1 000 m³) .....	4 451	1 264	2 088	388	74	34	16	574	13
18	Veranschlagte Kosten (1 000 €) .....	902 402	78 608	613 601	104 674	31 481	5 734	1 739	65 915	650
davon										
<b>Anstaltsgebäude</b>										
19	Gebäude (Anzahl) .....	8	-	5	1	2	-	-	-	-
20	Rauminhalt (1 000 m³) .....	201	-	180	8	13	-	-	-	-
21	Veranschlagte Kosten (1 000 €) .....	144 890	-	128 025	4 657	12 208	-	-	-	-
<b>Büro- und Verwaltungsgebäude</b>										
22	Gebäude (Anzahl) .....	28	1	14	11	-	-	-	2	-
23	Rauminhalt (1 000 m³) .....	263	6	210	31	-	-	-	15	-
24	Veranschlagte Kosten (1 000 €) .....	153 247	1 021	137 055	10 233	-	-	-	4 938	-
<b>Landwirtschaftliche Betriebsgebäude</b>										
25	Gebäude (Anzahl) .....	238	44	63	32	-	1	-	98	-
26	Rauminhalt (1 000 m³) .....	1 238	671	189	75	-	2	-	302	-
27	Veranschlagte Kosten (1 000 €) .....	68 985	24 285	13 963	9 482	-	210	-	21 045	-
<b>Nichtlandwirtschaftliche Betriebsgebäude</b>										
28	Gebäude (Anzahl) .....	427	63	156	85	8	6	4	104	1
29	Rauminhalt (1 000 m³) .....	2 408	587	1 246	221	50	32	15	252	5
30	Veranschlagte Kosten (1 000 €) .....	362 592	53 302	198 630	52 178	12 446	5 524	1 449	38 613	450
darunter										
<b>Fabrik- und Werkstattgebäude</b>										
31	Gebäude (Anzahl) .....	82	17	36	11	2	3	1	11	1
32	Rauminhalt (1 000 m³) .....	757	93	465	31	41	19	8	95	5
33	Veranschlagte Kosten (1 000 €) .....	111 478	11 366	62 440	9 761	9 518	3 369	995	13 579	450
<b>Handels- und Lagergebäude</b>										
34	Gebäude (Anzahl) .....	184	38	55	28	1	1	2	59	-
35	Rauminhalt (1 000 m³) .....	998	151	562	129	0	11	6	139	-
36	Veranschlagte Kosten (1 000 €) .....	120 353	14 482	61 141	22 103	23	1 500	391	20 713	-
<b>Hotels und Gaststätten</b>										
37	Gebäude (Anzahl) .....	20	-	3	3	2	1	-	11	-
38	Rauminhalt (1 000 m³) .....	55	-	15	28	3	2	-	7	-
39	Veranschlagte Kosten (1 000 €) .....	21 051	-	3 237	12 751	1 331	553	-	3 179	-
<b>Sonstige Nichtwohngebäude</b>										
40	Gebäude (Anzahl) .....	52	-	26	13	3	-	1	8	1
41	Rauminhalt (1 000 m³) .....	341	-	262	53	11	-	1	5	8
42	Veranschlagte Kosten (1 000 €) .....	172 688	-	135 928	28 124	6 827	-	290	1 319	200

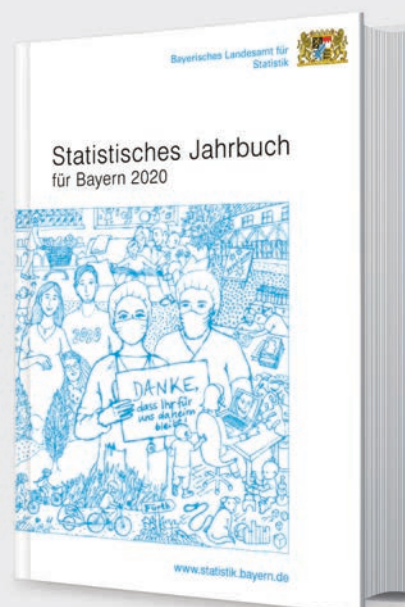
Aktuelle  
Veröffentlichungen  
unter  
[q.bayern.de/produkte](http://q.bayern.de/produkte)



## Statistisches Jahrbuch für Bayern 2020

Das Statistische Jahrbuch für Bayern ist das Standardwerk der amtlichen Statistik in Bayern seit 1894. Umfassend und informativ bietet es jährlich die aktuellsten Statistikdaten über Land, Leben, Leute, Politik, Wissenschaft und Wirtschaft in Bayern an.

Auf über 600 Seiten enthält es die wichtigsten Ergebnisse aller amtlichen Statistiken – in Form von Tabellen, Graphiken oder Karten – zum Teil mit langjährigen Vergleichsdaten und Zeitreihen. Ebenso werden ausgewählte wichtige Strukturdaten für Regierungsbezirke, kreisfreie Städte und Landkreise sowie Regionen Bayerns, aber auch für alle Bundesländer und die EU-Mitgliedstaaten dargestellt. Daten aus Statistiken anderer Dienststellen und Organisationen vervollständigen das Angebot.



### Preise

Buch 39,00 € | DVD (PDF) 12,00 € | Buch+DVD 46,00 € | Datei (PDF) 12,00 €



## Bayern Daten 2020

Die Bayern Daten sind ein kleiner Auszug aus dem Statistischen Jahrbuch. Auf ca. 30 Seiten sind die wichtigsten bayerischen Strukturdaten aus Wirtschaft, Gesellschaft und Politik in Tabellen und Grafiken dargestellt.

### Preise

Heft 0,55 € | Datei kostenlos

**Bayerisches Landesamt für Statistik – Vertrieb**, Nürnberger Straße 95, 90762 Fürth  
Telefon 0911 98208-6311 | Telefax 0911 98208-6638 | [vertrieb@statistik.bayern.de](mailto:vertrieb@statistik.bayern.de)