



Statistische Berichte

Kennziffer
G III 1 m
8/2014

Ausfuhr und Einfuhr Bayerns im August 2014





Alle Veröffentlichungen im Internet unter
www.statistik.bayern.de/veroeffentlichungen

Diesen Code einfach mit der entsprechenden App scannen, um zum angegebenen Link zu gelangen.

Kostenlos

ist der Download von allen Statistischen Berichten (meist PDF- und Excel-Format) und ausgewählten anderen Publikationen (Informationelle Grundversorgung).

Kostenpflichtig

sind die links genannten Veröffentlichungen in gedruckter Form sowie die Druck- und Dateiausgaben (auch auf Datenträger) aller anderen Veröffentlichungen.

Newsletter-Service

Für Themenbereich/e anmelden. Information über Neuerscheinung/en wird per E-Mail aktuell übermittelt.

Impressum

Statistische Berichte

bieten in tabellarischer Form neuestes Zahlenmaterial der jeweiligen Erhebung. Dieses wird, soweit erforderlich, methodisch erläutert und kurz kommentiert.

Herausgeber, Druck und Vertrieb

Bayerisches Landesamt für
Statistik und Datenverarbeitung
St.-Martin-Str. 47
81541 München

Vertrieb

E-Mail vertrieb@statistik.bayern.de
Telefon 089 2119-3205
Telefax 089 2119-3457
Internet www.statistik.bayern.de/veroeffentlichungen

Auskunftsdienst

E-Mail info@statistik.bayern.de
Telefon 089 2119-3218
Telefax 089 2119-3580

© Bayerisches Landesamt für Statistik und Datenverarbeitung, München 2014

Vervielfältigung und Verbreitung, auch auszugsweise, mit Quellenangabe gestattet.

Zeichenerklärung

- 0 mehr als nichts, aber weniger als die Hälfte der kleinsten in der Tabelle nachgewiesenen Einheit
- nichts vorhanden oder keine Veränderung
- / keine Angabe, da Zahl nicht sicher genug
- Zahlenwert unbekannt, geheimzuhalten oder nicht rechenbar
- ... Angabe fällt später an
- x Tabellenfach gesperrt, da Aussage nicht sinnvoll
- () Nachweis unter dem Vorbehalt, dass der Zahlenwert erhebliche Fehler aufweisen kann
- p vorläufiges Ergebnis
- r berichtigtes Ergebnis
- s geschätztes Ergebnis
- D Durchschnitt
- ≙ entspricht

Auf- und Abrundungen

Im Allgemeinen ist ohne Rücksicht auf die Endsummen auf- bzw. abgerundet worden. Deshalb können sich bei der Summierung von Einzelangaben geringfügige Abweichungen zu den ausgewiesenen Endsummen ergeben. Bei der Aufgliederung der Gesamtheit in Prozent kann die Summe der Einzelwerte wegen Rundens vom Wert 100 % abweichen. Eine Abstimmung auf 100 % erfolgt im Allgemeinen nicht.

Inhaltsverzeichnis

Vorbemerkungen	4
Wichtige Hinweise	7
 Abbildungen und Tabellen	
Abb. 1 Monatliche Entwicklung der Ausfuhr Bayerns von Juli 2012 bis August 2014 nach Bestimmungsländergruppen	8
Abb. 2 Monatliche Entwicklung der Einfuhr Bayerns von Juli 2012 bis August 2014 nach Ursprungsländergruppen	8
1a. Entwicklung der Ausfuhr Bayerns nach Warengruppen	9
2a. Ausfuhr Bayerns nach Warengruppen	11
3a. Ausfuhr Bayerns nach Warengruppen und Warenuntergruppen	12
4a. Ausfuhr Bayerns nach Erdteilen, Bestimmungsländern und Ländergruppen	17
1b. Entwicklung der Einfuhr Bayerns nach Warengruppen	22
2b. Einfuhr Bayerns nach Warengruppen	24
3b. Einfuhr Bayerns nach Warengruppen und Warenuntergruppen	25
4b. Einfuhr Bayerns nach Erdteilen, Ursprungsländern und Ländergruppen	30
Länderverzeichnis für die Außenhandelsstatistik	35
Ländergruppen	37

Vorbemerkungen

Rechtsgrundlagen:

Gesetz über die Statistik für Bundeszwecke (Bundesstatistikgesetz – BStatG) vom 22. Januar 1987 (BGBl I S. 462, 565), zuletzt geändert durch Artikel 3 des Gesetzes vom 7. September 2007 (BGBl I S. 2246),

Verordnung (EG) Nr. 638/2004 des Europäischen Parlaments und des Rates vom 31. März 2004 über die Gemeinschaftsstatistiken des Warenverkehrs zwischen Mitgliedstaaten und zur Aufhebung der Verordnung (EWG) Nr. 3330/91 des Rates (ABl. EG Nr. L 102 S. 1), geändert durch Verordnung (EG) Nr. 222/2009 des Europäischen Parlaments und des Rates vom 11. März 2009 (ABl. L 87 vom 31.3.2009, S. 160),

Verordnung (EG) Nr. 1982/2004 der Kommission vom 18. November 2004 zur Durchführung der Verordnung (EG) Nr. 638/2004 des Europäischen Parlaments und des Rates über die Gemeinschaftsstatistiken des Warenverkehrs zwischen Mitgliedstaaten und zur Aufhebung der Verordnungen (EG) Nr. 1901/2000 und (EWG) Nr. 3590/92 der Kommission (ABl. EG Nr. L 343 S. 3), zuletzt geändert durch Verordnung (EU) Nr. 96/2010 der Kommission vom 4. Februar 2010 (ABl. L 34 vom 5.2.2010, S. 1),

Verordnung (EG) Nr. 471/2009 des Europäischen Parlaments und des Rates vom 6. Mai 2009 über Gemeinschaftsstatistiken des Außenhandels mit Drittländern und zur Aufhebung der Verordnung (EG) Nr. 1172/95 des Rates (ABl. L 152 vom 16.6.2009, S. 23),

Verordnung (EU) Nr. 92/2010 der Kommission vom 2. Februar 2010 zur Durchführung der Verordnung (EG) Nr. 471/2009 des Europäischen Parlaments und des Rates über Gemeinschaftsstatistiken des Außenhandels mit Drittländern hinsichtlich des Datenaustauschs zwischen den Zollbehörden und den nationalen statistischen Stellen, der Erstellung von Statistiken und der Qualitätsbewertung (ABl. L 31 vom 3.2.2010, S. 4),

Verordnung (EU) Nr. 113/2010 der Kommission vom 9. Februar 2010 zur Durchführung der Verordnung (EG) Nr. 471/2009 des Europäischen Parlaments und des Rates über Gemeinschaftsstatistiken des Außenhandels mit Drittländern hinsichtlich der Abdeckung des Handels, der Definition der Daten, der Erstellung von Statistiken des Handels nach Unternehmensmerkmalen und Rechnungswährung sowie besonderer Waren oder Warenbewegungen (ABl. L 37 vom 10.2.2010, S. 1),

Verordnung (EU) Nr. 1106/2012 der Kommission vom 27. November 2012 zur Durchführung der Verordnung (EG) Nr. 471/2009 des Europäischen Parlaments und des Rates über Gemeinschaftsstatistiken des Außenhandels mit Drittländern hinsichtlich der Aktualisierung des Verzeichnisses der Länder und Gebiete (ABl. L 328 vom 28.11.2012, S. 7)

Außenhandelsstatistikgesetz (AHStatG) in der im Bundesgesetzblatt Teil III, Gliederungsnummer 7402-1, veröffentlichten bereinigten Fassung, zuletzt geändert durch Artikel 10 des Gesetzes vom 25. April 2007 (BGBl I S. 594),

Außenhandelsstatistik-Durchführungsverordnung (AHStatDV) in der Fassung der Bekanntmachung vom 29. Juli 1994 (BGBl I S. 1993), zuletzt geändert durch Verordnung vom 24. November 2008 (BGBl I S. 2238).

Gegenstand:

Die Außenhandelsstatistik Bayerns stellt den grenzüberschreitenden Warenverkehr Bayerns mit dem Ausland dar. Seit 1993 gliedert sich die Außenhandelsstatistik wegen der unterschiedlichen Erhebungsformen in die Intrahandelsstatistik (Handel mit den EU-Ländern) und die Extrahandelsstatistik (Handel mit den übrigen Staaten). Ausland im Sinne der Außenhandelsstatistik ist das Gebiet außerhalb der Bundesrepublik Deutschland.

Erhebungsgebiet:

Das Erhebungsgebiet der Außenhandelsstatistik umfasst das Gebiet des Freistaats Bayern.

Anmeldung:

Den Ergebnissen der Außenhandelsstatistik liegen im Allgemeinen die Angaben der Einführer und Ausführer zugrunde. Die Anmeldung zur Extrahandelsstatistik erfolgt in der Regel mit den Vordrucken „Einfuhranmeldung“ und „Ausfuhranmeldung“. Den Ergebnissen der Intrahandelsstatistik liegen die statistischen Anmeldungen der innergemeinschaftlichen Erwerbe und Lieferungen im Sinne des Umsatzsteuergesetzes zugrunde.

Darstellungsform:

In der Außenhandelsstatistik wird die Ausfuhr im Spezialhandel und die Einfuhr im Generalhandel dargestellt.

Der **Spezialhandel** enthält im Wesentlichen die Waren, die aus der Erzeugung, der Bearbeitung oder Verarbeitung des Erhebungsgebietes stammen und ausgehen.

Er umfasst die Ausfuhr von Waren

- aus dem freien Verkehr,
- nach zollamtlich bewilligter aktiver Veredelung (Eigen- und Lohnveredelung),
- zur zollamtlich bewilligten passiven Veredelung, auch Ausbesserung.

Für die Ausfuhrstatistik der einzelnen Länder der Bundesrepublik Deutschland bildet der Herstellungsort der Güter das Grundmerkmal. Sind mehrere Orte an der Herstellung beteiligt, so gilt derjenige als Herstellungsort, in dem die Exportware die letzte, wirtschaftlich gerechtfertigte, wesentliche Be- oder Verarbeitung erfahren hat.

Der **Generalhandel** enthält alle in das Erhebungsgebiet eingehenden Waren mit Ausnahme der Waren der Durchfuhr und des Zwischenauslandsverkehrs.

Generalhandel und Spezialhandel enthalten übereinstimmend die unmittelbare Einfuhr von Waren in den freien Verkehr, zur zollamtlich bewilligten aktiven Veredelung (Eigen- und Lohnveredelung), nach zollamtlich bewilligter passiver Veredelung, auch Ausbesserung.

Der Generalhandel unterscheidet sich vom Spezialhandel durch die verschiedene Nachweisung der auf Lager eingeführten ausländischen Waren.

Nachgewiesen werden

- im Generalhandel alle Einfuhren auf Lager im Zeitpunkt ihrer Einlagerung,
- im Spezialhandel dagegen nur diejenigen Einfuhren auf Lager, die nicht zur Wiederausfuhr gelangen, zum Zeitpunkt ihrer Einfuhr aus Lager.

Die Einfuhr Bayerns im Generalhandel enthält also nicht nur die Waren, die zum Gebrauch, zum Verbrauch, zur Bearbeitung oder Verarbeitung in Bayern bestimmt sind, sondern auch Waren, die über Bayern als erstes bekanntes Zielland in andere Länder des Bundesgebiets oder wieder ins Ausland weitergeleitet werden.

Für die einzelnen Länder der Bundesrepublik Deutschland können somit – im Gegensatz zu deren Ausfuhr, bei der der Spezialhandel erfasst wird – die Einfuhren nur im Generalhandel ermittelt werden.

Befreiungen und Vereinfachungen:

Im Rahmen der Extrahandelsstatistik sind – bis auf wenige Ausnahmen – Warensendungen von weniger als 1000 Euro von der Anmeldung befreit.

Im Rahmen der Intrahandelsstatistik sind Unternehmen befreit, deren im Intrahandel getätigten jährlichen Versendungen in andere Mitgliedstaaten oder Eingänge aus anderen Mitgliedstaaten jeweils den Wert von 500 000 Euro im Vorjahr oder im laufenden Jahr nicht überschritten haben. Privatpersonen sind in der Intrahandelsstatistik grundsätzlich von der Auskunftspflicht befreit. Die Befreiungen von 500 000 Euro sind als Zuschätzungen in den Außenhandelsergebnissen enthalten.

Nicht einbezogen sind ferner Waren, die von ausländischen Streitkräften, die in der Bundesrepublik Deutschland stationiert sind, selbst ausgeführt und eingeführt werden.

Berichtsmonat:

Die Ausfuhren und Einfuhren werden im Allgemeinen im Monat des Grenzübergangs nachgewiesen. Durch unvermeidbare Aufenthalte bei der Anmeldung, aber auch durch Rückfragen, können in geringem Umfang Ausfuhren und Einfuhren in einer späteren Berichtszeit nachgewiesen sein.

Warensystematik:

Benennung und Gruppierung der Waren in den Tabellen erfolgen seit Berichtsmonat Januar 2002 nach der Gliederung „Warengruppen und -untergruppen der Ernährungswirtschaft und der Gewerblichen Wirtschaft, (EGW Rev. 2002)“.

Mengen:

Die Mengenangaben (Dezitonne = dt = 100 kg) beziehen sich auf das Eigen- bzw. Reingewicht der Waren.

Werte:

Die Werte beziehen sich grundsätzlich auf den Grenzübergangswert, d. h. auf den Wert frei Grenze des Erhebungsgebietes. Bei der Ausfuhr oder Einfuhr nach Veredelung ist stets der volle Warenwert einschließlich der Veredelungskosten und der Vertriebskosten eingesetzt.

Bestimmungs- und Ursprungsgebiete:

In der Ausfuhr wird als Bestimmungsland das Land nachgewiesen, in dem die Waren gebraucht oder verbraucht, bearbeitet oder verarbeitet werden sollen. Ist das Bestimmungsland nicht bekannt, so gilt das letzte bekannte Land, in das die Waren verbracht werden sollen, als Bestimmungsland.

In der Einfuhr wird als Ursprungsland das Land nachgewiesen, in dem die Waren vollständig gewonnen oder hergestellt worden sind oder ihre letzte wesentliche und wirtschaftlich gerechtfertigte Be- oder Verarbeitung erfahren haben. Ist das Ursprungsland nicht bekannt, so tritt an diese Stelle das Versendungsland.

Auf- und Abrundungen:

Gelegentlich auftretende Differenzen in den Summen sind auf das Runden der Einzelpositionen zurückzuführen.

Vorläufige Ergebnisse:

Die Angaben für die Jahre 2013 und 2014 stellen vorläufige Ergebnisse dar.

Wichtige Hinweise

Monatliche Revisionen:

Bisher wurden die Außenhandelsergebnisse auf Detailebene in Deutschland nur einmal jährlich revidiert. Dies geschah rund neun bis zehn Monate nach Ablauf eines Berichtsjahrs. Nach den aktuellen Qualitätsvorgaben der Europäischen Union (EU) sind die Revisionspraktiken in den Mitgliedstaaten zu harmonisieren. Im Zuge dieses Harmonisierungsprozesses werden zeitnahe monatliche Revisionen angestrebt.

Ab Berichtsjahr 2011 werden die Außenhandelsergebnisse monatlich revidiert. Die erste Revision eines Berichtsmonats findet zusammen mit der Aufbereitung des zweiten Folgemonats statt. Insgesamt werden für jeden Berichtsmonat sechs aufeinander folgende monatliche Revisionen durchgeführt. Im Oktober des Folgejahres erfolgt zudem noch eine zusätzliche Jahresrevision. Die Ergebnisse werden dann - wie bisher - als endgültig betrachtet.

Eine Übersicht im Internet (www.destatis.de > weitere Themen > Außenhandel) informiert über die Zeitpunkte der Revisionen.

Die vorliegende Veröffentlichung wird nur mit dem ersten Veröffentlichungsstand eines Monats erstellt. Revisionen werden erst im übernächsten Berichtsheft berücksichtigt. Dadurch können die in dieser Veröffentlichung enthaltenen Ergebnisse von späteren Außenhandelsergebnissen abweichen. Die jeweils aktuellsten Ergebnisse erhalten Sie über unsere Online-Datenbank "Genesis-Online" (www.statistikdaten.bayern.de/).

Es ist zu beachten, dass die im jeweiligen Bericht ausgewiesenen Summen für die abgelaufenen Monate des Jahres (Kumulation) von der Addition der einzelnen, vorher veröffentlichten Monatswerte abweichen.

Hinweis zur Ermittlung der Veränderungsdaten:

Die Berechnung der Veränderungsdaten erfolgt in den Monatsberichten ab Januar 2012 jeweils auf Basis der revidierten Vormonatswerte.

Geänderte Länderzuordnung:

Ab dem Berichtsmonat Januar 2012 werden die Länder Georgien, Armenien, Aserbaidschan, Kasachstan, Turkmenistan, Usbekistan, Tadschikistan und Kirgisistan (bisher Europa) unter Asien und die Länder Ceuta und Melilla (bisher Europa) unter Afrika ausgewiesen.

Zeichenerklärung:

0 mehr als nichts, aber weniger als die Hälfte der kleinsten in der Tabelle nachgewiesenen Einheit

- nichts vorhanden oder keine Veränderung

/ keine Angabe, da Zahl nicht sicher genug

. Zahlenwert unbekannt, geheimzuhalten oder nicht rechenbar

... Angabe fällt später an

x Tabellenfach gesperrt, da Aussage nicht sinnvoll

() Nachweis unter Vorbehalt, dass der Zahlenwert erhebliche Fehler aufweisen kann

p vorläufiges Ergebnis

r berichtiges Ergebnis

s geschätztes Ergebnis

D Durchschnitt

≐ entspricht

Abb. 1

Monatliche Entwicklung der Ausfuhr Bayerns von Juli 2012 bis August 2014 nach Bestimmungsländergruppen

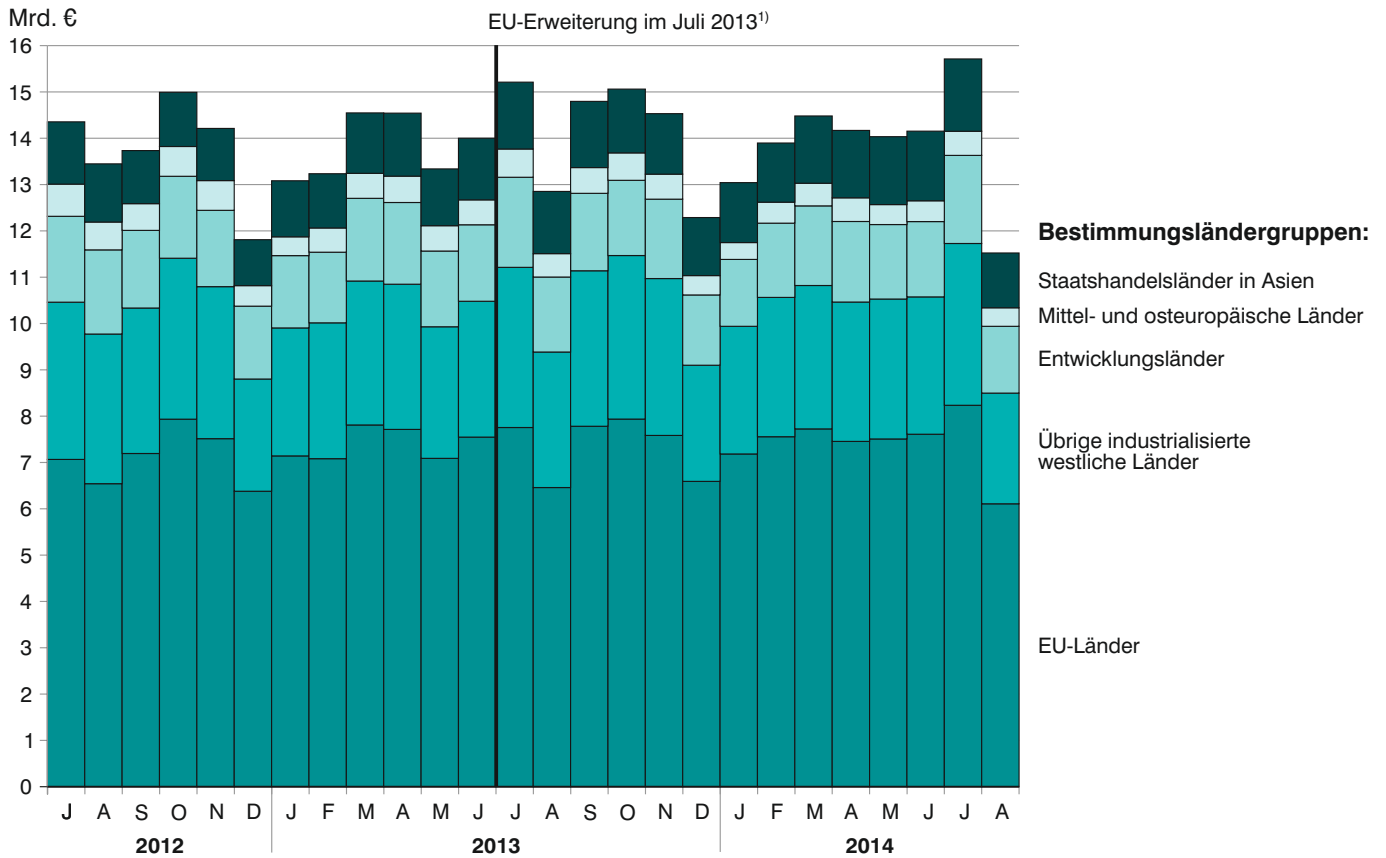
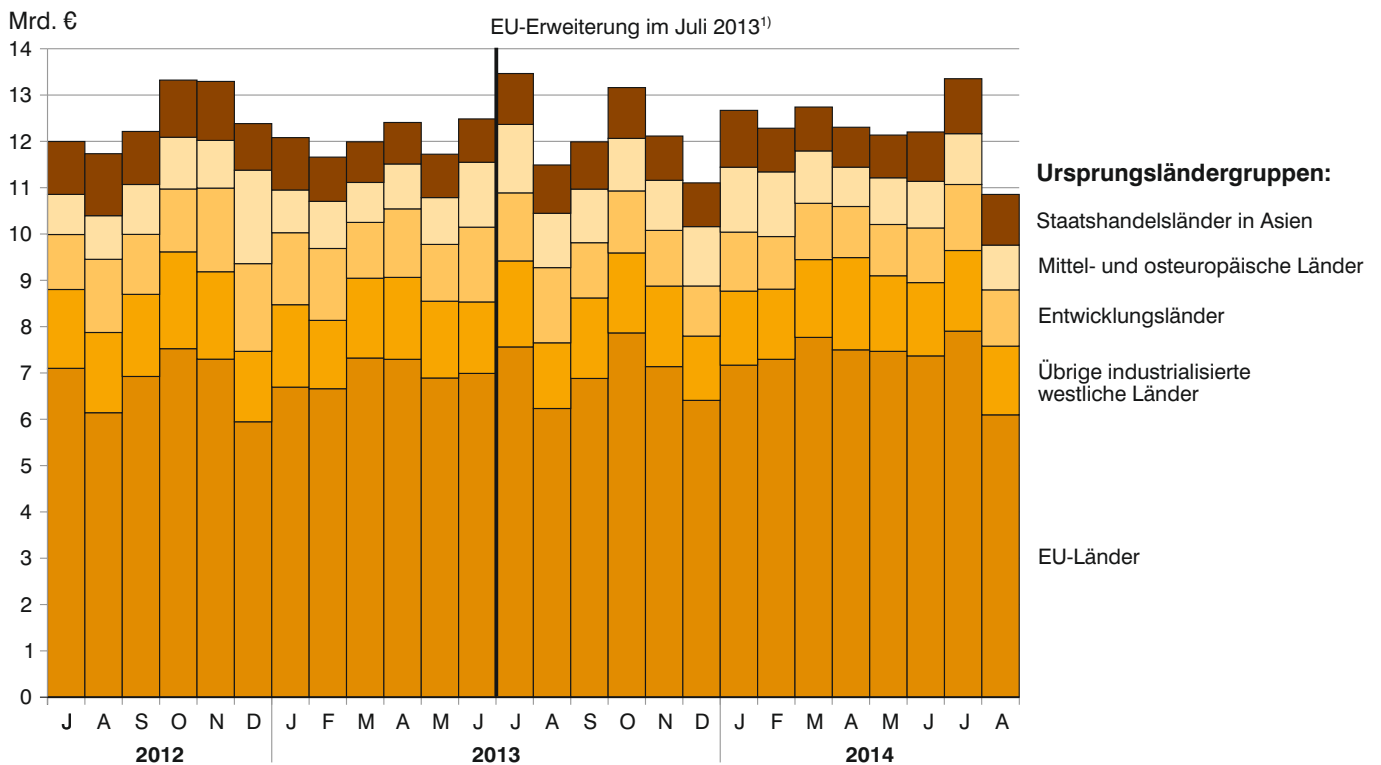


Abb. 2

Monatliche Entwicklung der Einfuhr Bayerns von Juli 2012 bis August 2014 nach Ursprungsländergruppen



1) Bei der Bildung der kumulierten Länderdarstellungen (EU-Länder, Mittel- und Osteuropäische Länder) findet aufgrund der EU-Erweiterung ab dem Berichtsmonat Juli 2013 eine neue Abgrenzung statt.

1a. Entwicklung der Ausfuhr Bayerns

Lfd. Nr.	Jahr Monat	Ausfuhr insgesamt	Ernährungswirtschaft				zusammen
			Lebende Tiere ¹⁾	Nahrungsmittel		Genussmittel	
				tierischen Ursprungs	pflanzlichen Ursprungs ²⁾		
1 000 Euro							
1	1994	54 377 706	55 679	1 994 119	1 037 935	522 176	3 609 910
2	1995	57 994 687	70 286	1 878 104	1 029 413	424 757	3 402 560
3	1996	61 439 344	81 575	1 874 776	1 158 846	562 281	3 677 479
4	1997	70 718 129	70 509	1 948 881	1 340 925	565 085	3 925 400
5	1998	77 375 090	84 757	2 038 085	1 456 200	598 586	4 177 628
6	1999	80 959 795	98 602	2 145 596	1 416 692	748 273	4 409 163
7	2000	92 877 843	129 288	2 235 377	1 519 722	827 085	4 711 473
8	2001	98 300 627	110 682	2 514 397	1 483 868	821 602	4 930 548
9	2002	102 471 896	141 483	2 427 882	1 465 606	699 920	4 734 891
10	2003	106 702 325	120 635	2 590 328	1 481 628	693 701	4 886 292
11	2004	117 493 304	136 018	2 672 589	1 545 231	749 140	5 102 978
12	2005	126 890 995	171 674	2 871 097	1 721 117	799 543	5 563 431
13	2006	140 367 506	142 327	3 149 545	1 913 676	896 718	6 102 266
14	2007	152 448 741	135 328	3 534 306	2 223 828	956 432	6 849 894
15	2008	154 333 267	135 453	3 782 572	2 518 440	1 318 895	7 755 359
16	2009.....	122 307 291	128 819	3 307 562	2 280 766	1 097 783	6 814 929
17	2010	144 010 552	124 407	3 503 546	2 362 598	1 053 893	7 044 443
18	2011	160 018 625	144 434	3 844 916	2 743 310	1 190 292	7 922 955
19	2012	164 588 461	156 438	3 957 837	3 061 987	1 180 877	8 357 139
20	2013 ³⁾	167 494 436	153 036	4 074 687	3 194 666	1 131 153	8 553 542
2013³⁾							
21	Januar	13 085 162	11 065	352 584	286 532	86 155	736 336
22	Februar	13 234 616	10 277	287 709	255 893	86 612	640 490
23	März	14 546 756	12 600	332 945	288 650	97 004	731 199
24	April	14 543 771	10 761	328 336	271 874	89 697	700 668
25	Mai	13 339 185	9 877	345 788	266 926	110 888	733 479
26	Juni	14 002 839	10 908	327 885	261 720	104 189	704 703
27	Juli	15 211 922	10 128	349 880	275 441	110 699	746 148
28	August	12 851 496	12 340	355 525	240 522	93 009	701 395
29	September ...	14 796 336	19 637	356 582	261 770	89 818	727 809
30	Oktober	15 061 209	15 047	360 348	276 170	93 482	745 047
31	November	14 531 653	14 395	325 593	260 323	90 207	690 517
32	Dezember	12 289 492	16 001	351 512	248 846	79 392	695 750
2014³⁾							
33	Januar	13 042 555	8 876	373 968	276 599	93 851	753 294
34	Februar	13 897 643	12 396	333 425	263 329	92 242	701 392
35	März	14 482 827	11 994	348 448	266 560	94 841	721 843
36	April	14 169 874	15 343	353 043	253 810	97 975	720 171
37	Mai	14 035 827	11 498	349 801	282 730	98 072	742 100
38	Juni	14 154 438	12 294	368 554	256 810	102 168	739 827
39	Juli	15 714 541	14 215	371 879	262 973	104 853	753 920
40	August	11 523 909	13 931	328 032	242 613	95 297	679 873
41	September ...						
42	Oktober						
43	November						
44	Dezember						
Nachrichtlich: Veränderung der Ausfuhr in Euro zum ... in %							
45	Vormonat	-26,7	-2,0	-11,8	-7,7	-9,1	-9,8
46	Vorjahresmonat	-10,3	12,9	-7,7	0,9	2,5	-3,1

¹⁾ Einschl. lebende Tiere zu anderen als Ernährungszwecken. - ²⁾ Einschl. lebende Pflanzen und Erzeugnisse der Ziergärtnerei.

- ³⁾ Vorläufige Ergebnisse.

nach Warengruppen

Gewerbliche Wirtschaft						Rückwaren, Ersatz- lieferungen, andere nicht aufgliederbare Warenverkehre	Lfd. Nr.
Rohstoffe	Halbwaren	Fertigwaren			zusammen		
		insgesamt	davon				
			Vorerzeugnisse	Enderzeugnisse			
1 000 Euro							
568 147	2 154 493	48 045 156	5 541 244	42 503 912	50 767 796	-	1
618 065	2 191 373	51 782 689	6 115 187	45 667 502	54 592 128	-	2
533 800	2 171 446	55 056 619	6 039 444	49 017 175	57 761 866	-	3
606 928	2 277 448	63 908 353	7 029 619	56 878 734	66 792 729	-	4
643 108	2 468 827	70 085 528	6 858 135	63 227 392	73 197 462	-	5
635 582	2 493 856	73 421 194	7 150 662	66 270 532	76 550 632	-	6
714 498	3 244 636	84 207 239	8 465 126	75 742 113	88 166 375	-	7
691 257	3 406 055	89 272 768	7 623 844	81 648 924	93 370 079	-	8
737 035	2 845 833	94 154 137	7 510 864	86 643 273	97 737 005	-	9
683 296	3 376 807	95 547 794	7 520 140	88 027 655	99 607 897	2208136	10
690 019	4 198 901	105 943 307	8 278 610	97 664 797	110 832 327	1 557 999	11
729 532	4 765 471	113 922 269	9 018 080	104 904 189	119 417 272	1 910 292	12
855 341	5 700 534	125 235 927	10 212 723	115 023 205	131 791 802	2 473 438	13
982 054	6 274 647	135 721 642	10 491 799	125 229 843	142 978 343	2 620 504	14
793 806	6 609 585	137 187 766	10 882 387	126 305 379	144 591 157	1 986 751	15
692 822	4 565 708	108 363 487	8 953 199	99 410 287	113 622 016	1 870 346	16
903 846	6 306 832	127 797 820	11 361 217	116 436 603	135 008 498	1 957 611	17
998 587	7 246 876	141 833 600	12 500 351	129 333 247	150 079 066	2 016 607	18
954 223	7 003 812	146 432 832	12 275 748	134 157 087	154 390 869	1 840 452	19
964 918	7 041 230	148 381 593	12 095 773	136 285 820	156 387 742	2 553 153	20
81 310	541 743	11 546 167	1 018 917	10 527 250	12 169 220	179 606	21
74 260	567 097	11 681 484	924 502	10 756 982	12 322 841	271 285	22
78 676	582 097	12 941 259	1 059 887	11 881 372	13 602 032	213 525	23
82 539	556 815	13 011 984	1 041 783	11 970 200	13 651 337	191 766	24
89 302	556 913	11 753 671	1 047 980	10 705 692	12 399 885	205 820	25
77 591	622 225	12 365 267	1 053 148	11 312 119	13 065 082	233 054	26
83 514	617 080	13 552 408	1 074 911	12 477 497	14 253 003	212 771	27
68 059	616 490	11 264 677	927 128	10 337 548	11 949 226	200 875	28
88 807	623 988	13 144 385	1 026 514	12 117 871	13 857 180	211 348	29
87 904	647 934	13 381 969	1 099 678	12 282 291	14 117 807	198 354	30
84 122	580 071	12 956 866	1 013 571	11 943 295	13 621 058	220 077	31
68 835	528 778	10 781 457	807 753	9 973 703	11 379 070	214 672	32
88 699	546 305	11 439 989	1 019 028	10 420 961	12 074 993	214 268	33
80 266	574 856	12 318 616	1 001 493	11 317 123	12 973 738	222 513	34
94 079	563 475	12 866 626	1 057 561	11 809 065	13 524 180	236 804	35
82 094	558 166	12 524 156	1 038 014	11 486 142	13 164 416	285 286	36
91 880	575 759	12 287 075	1 044 872	11 242 203	12 954 714	339 013	37
80 155	589 588	12 340 586	1 012 564	11 328 022	13 010 329	404 282	38
79 279	630 499	13 717 541	1 035 757	12 681 783	14 427 319	533 302	39
61 956	517 632	9 818 105	895 597	8 922 508	10 397 693	446 342	40
							41
							42
							43
							44
-21,9	-17,9	-28,4	-13,5	-29,6	-27,9	-16,3	45
-9,0	-16,0	-12,8	-3,4	-13,7	-13,0	122,2	46

2a. Ausfuhr Bayerns nach Warengruppen

Warengruppe	Ausfuhr im Berichts- monat	Zu- bzw. Abnahme (-) gegenüber		Ausfuhr seit Jahres- beginn	Zu- bzw. Abnahme (-) gegenüber Vorjahr
		Vor- monat	Vor- jahres- monat		
	1 000 Euro	%		1 000 Euro	%
Ausfuhr insgesamt	11 523 909	- 26,7	- 10,3	111 021 614	0,2
Ernährungswirtschaft	679 873	- 9,8	- 3,1	5 812 420	2,1
Lebende Tiere ¹⁾	13 931	- 2,0	12,9	100 547	14,3
Nahrungsmittel tierischen Ursprungs	328 032	- 11,8	- 7,7	2 827 152	5,5
Nahrungsmittel pflanz- lichen Ursprungs ²⁾	242 613	- 7,7	0,9	2 105 422	- 2,0
Genussmittel	95 297	- 9,1	2,5	779 300	0,1
Gewerbliche Wirtschaft	10 397 693	- 27,9	- 13,0	102 527 383	- 0,9
Rohstoffe	61 956	- 21,9	- 9,0	658 408	3,6
Halbwaren	517 632	- 17,9	- 16,0	4 556 282	- 2,2
Fertigwaren	9 818 105	- 28,4	- 12,8	97 312 693	- 0,8
Vorerzeugnisse	895 597	- 13,5	- 3,4	8 104 887	- 0,5
Enderzeugnisse	8 922 508	- 29,6	- 13,7	89 207 807	- 0,8
Rückwaren, Ersatz- lieferungen, andere nicht aufgliederbare Warenverkehre	446 342	- 16,3	122,2	2 681 810	57,0

¹⁾ Einschl. lebende Tiere zu anderen als Ernährungszwecken. - ²⁾ Einschl. lebende Pflanzen und Erzeugnisse der Ziergärtnerei.

3a. Ausfuhr Bayerns nach Warengruppen und Warenuntergruppen

Nr. der Systematik	Warengruppe Warenuntergruppe	Ausfuhr					
		im August 2014			Januar bis August 2014		
		dt=100 KG	1 000 EUR	% ¹⁾	dt=100 KG	1 000 EUR	% ²⁾
1-4	Ernährungswirtschaft						
1	Lebende Tiere						
101	Pferde	54	65	-89,9	803	3 069	16,9
102	Rinder	7 750	2 701	138,1	58 594	18 220	53,7
103	Schweine	44 259	7 522	-5,5	350 174	57 734	7,2
105	Schafe	-	-	x	-	-	x
107	Hausgeflügel	17 304	1 894	50,8	97 568	11 263	21,3
109	lebende Tiere, a.n.g.	82	1 749	29,8	647	10 262	-0,7
	Zusammen	69 449	13 931	12,9	507 784	100 547	14,3
2	Nahrungsmittel tierischen Ursprungs						
201	Milch und Milcherzeugnisse, ausgenommen Butter und Käse	1 013 024	94 730	-6,8	8 489 684	854 575	5,8
202	Butter und andere Fettstoffe aus der Milch, einschl. Milchstreichfette	15 642	6 424	-11,0	123 352	51 236	7,1
203	Käse	373 797	129 006	-3,9	3 245 523	1 128 748	10,6
204	Fleisch und Fleischwaren	297 377	85 705	-16,3	2 372 199	687 569	-1,6
206	Fische und Krebstiere, Weichtiere und andere wirbellose Wassertiere	2 839	2 536	-16,8	28 891	24 832	-2,5
208	tierische Öle und Fette	23 861	1 615	7,0	182 821	13 584	-38,0
209	Eier, Eiweiß und Eigelb	28 004	5 995	82,1	182 517	41 599	2,2
211	Fischmehl, Fleischmehl und ähnliche Erzeugnisse	30 780	741	-17,0	211 229	6 094	52,1
219	Nahrungsmittel tierischen Ursprungs a.n.g.	21 254	1 280	1,0	197 316	18 916	42,9
	Zusammen	1 806 579	328 032	-7,7	15 033 531	2 827 152	5,5
3	Nahrungsmittel pflanzlichen Ursprungs						
301	Weizen	1 227 250	23 077	106,0	9 167 902	190 751	36,1
302	Roggen	25 578	658	89,1	107 377	2 538	-71,9
303	Gerste	95 830	1 634	-66,5	935 069	18 699	-61,6
304	Hafer	6 187	223	41,5	65 523	2 130	35,3
305	Mais	51 673	978	-80,8	596 510	12 647	-81,6
308	Sorghum, Hirse und sonstiges Getreide, ausgenommen Reis	54 873	966	-32,5	275 849	6 072	-27,9
309	Reis und Reiserzeugnisse	4 455	580	39,4	42 466	5 402	17,8
310	Getreideerzeugnisse, ausgenommen Reiserzeugnisse	67 651	3 824	27,8	585 473	27 985	-6,9
315	Backwaren und andere Zubereitungen aus Getreide	258 633	46 155	8,3	2 055 106	365 597	3,1
316	Malz	137 602	6 690	-24,5	1 311 368	64 965	6,3
320	Saat- und Pflanzgut, ausgenommen Ölsaaten und sonstigen Samen etc.	908	307	108,4	11 116	5 115	58,6
325	Hülsenfrüchte	1 980	85	-20,0	14 322	744	-19,0
335	Grün- und Raufutter	13 139	287	-47,3	101 336	2 341	-22,0
340	Kartoffeln und Kartoffelerzeugnisse	196 661	10 682	1,1	2 274 235	96 355	-17,4
345	Gemüse und sonstige Küchengewächse, frisch	19 257	1 501	-73,3	263 703	19 877	-15,0
350	Fruchstobst, ausgenommen Südfrüchte	19 867	2 050	1,6	96 340	18 966	17,5
355	Südfrüchte	-	-	x	-	-	x
360	Schalen- und Trockenfrüchte	2 962	1 663	66,0	17 907	10 159	6,2
370	Gemüsezubereitungen und Gemüsekonserven	57 104	7 151	-28,8	739 966	92 100	2,1
372	Obstzubereitungen und Obstkonserven	12 433	2 884	-26,9	132 416	34 269	-3,9
375	Obst- und Gemüsesäfte	46 960	6 790	12,4	355 907	53 895	11,1
377	Kakao und Kakaoerzeugnisse	26 814	13 291	13,1	182 401	83 031	-0,3
379	Gewürze	2 172	1 269	-12,9	21 645	11 943	0,5
381	Zuckerrüben, Zucker und Zuckererzeugnisse	317 613	23 427	4,8	2 582 686	204 423	-7,6
383	Ölfrüchte	14 873	1 313	-63,0	246 725	13 212	-18,1
385	pflanzliche Öle und Fette	3 247	1 407	-18,0	40 925	15 028	-29,8
389	Ölkuchen	64 383	2 306	6,1	527 405	18 295	4,0
393	Kleie, Abfallerzeugnisse zur Viehfütterung und sonstige Futtermittel	230 399	13 627	5,0	2 339 162	132 092	-0,4
395	Nahrungsmittel pflanzlichen Ursprungs, a.n.g.	232 192	65 846	2,3	2 057 164	565 517	5,1
396	lebende Pflanzen und Erzeugnisse der Ziergärtnerei	7 014	1 942	-9,1	149 907	31 274	-0,1
	Zusammen	3 199 712	242 613	0,9	27 297 911	2 105 422	-2,0

¹⁾ Veränderungsrate der Ausfuhr in Euro zum Vorjahresmonat. - ²⁾ Veränderungsrate der Ausfuhr in Euro zum Vorjahreszeitraum.

Noch: 3a. Ausfuhr Bayerns nach Warengruppen und Warenuntergruppen

Nr. der Systematik	Warengruppe Warenuntergruppe	Ausfuhr					
		im August 2014			Januar bis August 2014		
		dt=100 KG	1 000 EUR	% ¹⁾	dt=100 KG	1 000 EUR	% ²⁾
4	Genussmittel						
401	Hopfen	10 127	9 717	7,4	133 380	132 064	3,6
402	Kaffee	11 291	7 065	39,2	73 576	43 173	13,9
403	Tee und Mate	2 702	1 685	-15,2	34 226	22 673	24,3
411	Rohtabak und Tabakerzeugnisse	33 762	35 841	3,4	232 327	252 687	-10,3
421	Bier	471 259	38 490	-0,9	3 979 737	308 373	5,6
423	Branntwein	3 707	823	-19,9	36 351	8 077	-13,2
425	Wein	19 827	1 677	-29,3	137 462	12 253	6,7
	Zusammen	552 675	95 297	2,5	4 627 059	779 300	0,1
1-4	Ernährungswirtschaft zusammen	5 628 415	679 873	-3,1	47 466 285	5 812 420	2,1
5-8	Gewerbliche Wirtschaft						
5	Rohstoffe						
502	Chemiefasern, einschließlich Abfälle, Seidenraupenkokons und Abfallseide	73 408	17 763	-17,4	800 866	193 945	3,6
503	Wolle und andere Tierhaare, roh oder bearbeitet, Reißwolle	699	95	.	5 579	785	41,2
504	Baumwolle, roh oder bearbeitet, Reißbaumwolle, Abfälle	1	0	.	12 973	991	33,6
505	Flachs, Hanf, Jute, Hartfasern und sonstige pflanzliche Spinnstoffe	3	2	-27,2	424	47	-2,2
506	Abfälle und Gespinnstwaren, Lumpen und dergleichen	26 803	1 442	0,3	273 778	14 867	1,0
507	Felle zu Pelzwerk, roh	-	-	-100,0	26	35	-89,5
508	Felle und Häute, roh, a.n.g.	40 782	7 593	40,9	428 994	84 459	24,0
511	Rundholz	510 473	4 999	-30,0	6 911 212	70 772	6,8
513	Rohkautschuk	14 606	678	-41,6	219 224	7 600	-12,0
516	Steinkohle und Steinkohlenbriketts	44	1	182,9	143	5	41,5
517	Braunkohle und Braunkohlenbriketts	83	2	100,0	419	10	-45,5
518	Erdöl und Erdgas	-	-	x	-	-	-100,0
519	Eisenerze	50	3	100,0	336	14	-31,4
520	Eisen- und manganhaltige Abbrände und Schlacken	-	-	-100,0	390	6	-46,5
522	Kupfererze	-	-	x	-	-	x
523	Bleierze	-	-	x	-	-	x
524	Zinkerze	-	-	x	-	-	x
526	Nickelerze	-	-	x	-	-	x
528	Erze und Metallaschen, a.n.g.	1 654	198	27,4	171 089	7 361	210,3
529	Bauxit und Kryolith	-	-	-100,0	-	-	-100,0
530	Speisesalz und Industriesalz	63 151	747	-41,0	626 663	7 984	-28,1
532	Steine und Erden, a.n.g.	2 282 365	14 628	6,7	15 225 070	122 369	5,6
534	Rohstoffe für chemische Erzeugnisse, a.n.g.	47 667	3 337	-7,7	552 514	35 968	8,4
537	Edelsteine, Schmucksteine und Perlen, roh	46	156	37,0	233	1 165	-5,6
590	Rohstoffe, auch Abfälle a.n.g.	690 682	10 311	-17,3	7 792 859	110 027	-11,5
	Zusammen	3 752 518	61 956	-9,0	33 022 791	658 408	3,6
6	Halbwaren						
602	Rohseide und Seidengarne, künstliche und synthetische Fäden, auch gezwirnt	67 480	29 174	2,5	604 613	260 607	-2,5
603	Garne aus Chemiefasern	1 974	1 405	-3,3	17 748	12 956	20,5
604	Garne aus Wolle oder anderen Tierhaaren	153	258	27,5	550	865	8,2
605	Garne aus Baumwolle	1 228	746	9,4	17 294	9 481	-16,1
606	Garne aus Flachs, Hanf, Jute, Hartfasern und dergleichen	7	2	24,3	221	78	88,9
607	Schnittholz	760 954	29 432	-5,7	8 065 546	314 452	13,7
608	Halbstoffe aus zellulosehaltigen Faserstoffen	3 109	355	-1,0	29 074	3 410	79,8
609	Kautschuk, bearbeitet	63 977	21 496	-12,0	536 667	203 103	3,6
611	Zement	363 108	1 942	-16,4	3 130 078	16 804	-3,9

¹⁾ Veränderungsrate der Ausfuhr in Euro zum Vorjahresmonat. - ²⁾ Veränderungsrate der Ausfuhr in Euro zum Vorjahreszeitraum.

Noch: 3a. Ausfuhr Bayerns nach Warengruppen und Warenuntergruppen

Nr. der Systematik	Warengruppe Warenuntergruppe	Ausfuhr					
		im August 2014			Januar bis August 2014		
		dt=100 KG	1 000 EUR	% ¹⁾	dt=100 KG	1 000 EUR	% ²⁾
6	noch Halbwaren						
612	mineralische Baustoffe, a.n.g.	1 345 564	54 076	10,5	10 391 753	437 225	15,6
641	Roheisen	765	31	-75,8	6 683	260	-18,6
642	Abfälle und Schrott, aus Eisen oder Stahl	944 874	30 180	34,5	7 785 034	251 410	12,0
643	Ferrolegerungen	7 152	1 299	-44,4	86 887	15 864	-28,3
644	Eisen oder Stahl in Rohformen, Halbzeug aus Eisen oder Stahl	4 375	614	5,6	63 334	7 631	3,8
645	Aluminium und Aluminiumlegierungen einschl. Abfälle und Schrott	181 573	29 899	9,1	1 833 446	273 039	-9,7
646	Kupfer und Kupferlegierungen, einschl. Abfälle und Schrott	57 275	21 887	4,0	453 111	160 579	12,9
647	Nickel und Nickellegierungen einschl. Abfälle und Schrott	306	229	-29,7	2 021	1 742	-2,7
648	Blei und Bleilegerungen, einschl. Abfälle und Schrott	1 523	206	248,1	7 478	1 058	-14,6
649	Zinn und Zinnlegierungen, einschl. Abfälle und Schrott	360	667	-18,5	3 822	5 844	-24,9
650	Zink und Zinklegierungen einschl. Abfälle und Schrott	2 078	320	-21,8	38 586	4 611	1,4
656	radioaktive Elemente und radioaktive Isotope	0	485	54,6	128	4 148	67,0
659	unedle Metalle, a.n.g.	3 604	5 001	-3,3	33 519	41 632	-2,3
661	Fettsäuren, Paraffin, Vaseline und Wachse	18 757	6 553	2,4	166 507	58 064	10,0
665	Koks und Schmelzkoks, aus Stein- oder Braunkohle	240	8	-14,2	2 409	82	-2,5
667	Rückstände der Erdöl- und Steinkohlenteerdestillation	257 053	5 478	-33,4	1 582 345	39 371	-17,4
669	Mineralölzerzeugnisse	2 109 666	175 961	-40,4	19 486 417	1 596 729	-15,5
671	Teer und Teerdestillationszerzeugnisse	304 256	17 060	26,2	1 845 262	111 354	-13,4
673	Düngemittel	46 741	2 230	-44,5	747 788	37 329	-8,5
679	chemische Halbwaren, a.n.g.	392 181	18 158	-16,5	4 113 188	194 450	3,1
683	Gold für gewerbliche Zwecke	1 061	2 090	-10,1	3 638	20 570	-54,3
690	Halbwaren, a.n.g.	51 281	60 390	32,1	462 773	471 534	35,2
	Zusammen	6 992 676	517 632	-16,0	61 517 921	4 556 282	-2,2
7	Fertigwaren - Vorerzeugnisse						
	Gewebe, Gewirke und Gestricke						
701	aus Seide, künstlichen oder synthetischen Fäden	15 411	11 912	18,7	138 838	112 527	3,1
702	aus Chemiefasern	9 998	18 358	1,6	123 576	207 735	5,8
703	aus Wolle oder anderen Tierhaaren	193	820	-21,1	2 945	13 631	-22,9
704	aus Baumwolle	582	935	-23,0	7 438	13 367	4,3
705	aus Flachs, Hanf, Jute, Hartfasern und dergleichen	496	559	2,3	3 549	6 965	-2,8
706	Leder	5 088	6 229	-23,9	107 458	96 015	0,9
707	Pelzfelle, gegerbt oder zugerichtet	34	100	24,5	68	202	-37,7
708	Papier und Pappe	1 643 066	108 166	1,5	13 502 747	910 715	6,2
709	Sperrholz, Span- und Faserplatten, Furnierblätter und dergleichen	170 020	12 843	-6,3	1 935 451	131 138	9,0
711	Glas	220 868	39 498	9,8	2 237 202	352 207	12,0
732	Kunststoffe	1 291 083	230 346	3,1	11 663 925	2 044 344	2,3
734	Farben, Lacke und Kitte	300 171	95 967	-6,8	2 765 162	817 273	-6,7
736	Dextrine, Gelatine und Leime	49 959	9 608	-8,2	350 405	78 940	7,4
738	Sprengstoffe, Schießbedarf und Zündwaren	3 082	8 550	6,9	25 536	64 243	2,7
740	pharmazeutische Grundstoffe	8 464	16 237	-37,4	86 310	167 587	-11,0
749	chemische Vorerzeugnisse, a.n.g.	278 823	161 951	-15,0	2 673 631	1 485 645	-5,0
751	Rohre aus Eisen oder Stahl	82 820	22 199	52,8	564 821	145 333	6,6
753	Stäbe und Profile aus Eisen oder Stahl	174 609	14 862	-15,2	2 114 569	173 998	1,6
755	Blech aus Eisen oder Stahl	33 199	5 300	-3,9	342 841	53 246	-5,3
757	Draht aus Eisen oder Stahl	39 468	3 891	33,3	284 224	27 037	-7,8
759	Eisenbahnoberbaumaterial	1 284	547	8,0	6 508	4 026	25,7
771	Halbzeuge aus Kupfer und Kupferlegierungen	152 849	96 906	2,8	1 495 219	930 822	-5,0
772	Halbzeuge aus Aluminium	43 858	25 296	-13,6	421 753	224 384	-4,5

¹⁾ Veränderungsrate der Ausfuhr in Euro zum Vorjahresmonat. - ²⁾ Veränderungsrate der Ausfuhr in Euro zum Vorjahreszeitraum.

Noch: 3a. Ausfuhr Bayerns nach Warengruppen und Warenuntergruppen

Nr. der Systematik	Warengruppe Warenuntergruppe	Ausfuhr					
		im August 2014			Januar bis August 2014		
		dt=100 KG	1 000 EUR	% ¹⁾	dt=100 KG	1 000 EUR	% ²⁾
7	noch Fertigwaren - Vorerzeugnisse						
779	Halbzeuge aus unedlen Metallen, a.n.g.	1 194	2 460	27,7	11 370	23 439	22,0
781	Halbzeuge aus Edelmetallen	23	828	-71,9	298	10 503	-34,2
790	Vorerzeugnisse, a.n.g.	1 089	1 227	6,0	7 748	9 563	17,8
	Zusammen	4 527 732	895 597	-3,4	40 873 593	8 104 887	-0,5
8	Fertigwaren - Enderzeugnisse						
	Bekleidung aus Gewirken oder Gestrickten aus						
801	Seide oder Chemiefasern	3 266	16 173	1,7	24 434	124 526	15,5
802	Wolle oder anderen Tierhaaren	284	3 787	-6,8	1 088	13 506	2,4
803	Baumwolle	4 499	12 129	16,5	38 397	102 200	18,6
804	Bekleidung aus Seide oder Chemiefasern, ausgenommen aus Gewirken oder Gestrickten	4 366	19 652	24,0	28 199	124 901	18,9
805	Bekleidung aus Wolle und anderen Tierhaaren, ausgenommen aus Gewirken oder Gestrickten	684	6 256	40,1	2 572	28 123	16,4
806	Bekleidung aus Baumwolle ausgenommen aus Gewirken oder Gestrickten	3 339	12 246	7,2	27 163	103 712	10,8
807	Bekleidung aus Flachs, Hanf und dergleichen	176	1 618	2,4	2 610	21 127	9,0
801-807	Bekleidung zusammen	16 612	71 862	12,8	124 462	518 095	15,3
808	Kopfbedeckungen	655	3 300	8,8	5 510	24 486	27,8
809	Textilerzeugnisse, a.n.g.	133 193	65 118	2,6	1 107 036	564 404	3,2
810	Pelzwaren	18	806	12,9	53	2 061	5,1
811	Schuhe	2 897	12 248	-2,7	25 483	103 640	2,3
812	Lederwaren und Lederbekleidung (ausg. Schuhe)	3 442	10 329	12,7	27 974	79 095	12,4
813	Papierwaren	370 428	74 922	-1,2	3 234 557	657 973	-1,1
814	Druckerzeugnisse	322 616	80 757	-1,8	2 125 978	576 295	-7,7
815	Holzwaren (ohne Möbel)	188 511	25 021	-17,8	1 859 025	244 730	-2,8
816	Kautschukwaren	47 402	43 698	-10,7	406 536	376 722	-5,2
817	Waren aus Stein	39 128	9 291	-3,0	351 838	82 443	5,6
818	keramische Erzeugnisse, ohne Baukeramik	54 597	34 629	-4,4	551 040	309 563	-3,9
819	Glaswaren	412 192	73 103	18,2	3 565 504	616 871	12,5
820	Werkzeuge, Schneidwaren und Essbestecke aus unedlen Metallen	9 128	51 069	-9,2	90 161	513 464	-0,2
823	Waren aus Kupfer und Kupferlegierungen	30 396	24 403	47,4	171 846	151 929	-3,9
829	Eisen-, Blech und Metallwaren, a.n.g.	552 840	301 807	5,3	4 489 001	2 385 163	3,2
831	Waren aus Wachs oder Fetten	12 067	6 166	-1,7	96 732	54 376	-3,4
832	Waren aus Kunststoffen	601 795	308 029	-5,5	5 776 458	2 932 226	2,9
833	fotochemische Erzeugnisse	1 621	967	-4,1	15 538	8 592	2,7
834	pharmazeutische Erzeugnisse	17 204	229 426	-10,3	149 966	1 880 317	-49,0
835	Duftstoffe und Körperpflegemittel	91 454	54 822	7,6	705 013	459 250	5,6
839	chemische Enderzeugnisse, a.n.g.	363 696	101 619	1,4	3 575 242	911 204	-4,1
841	Kraftmaschinen (ohne Motoren für Ackerschlepper, Luft- und Straßenfahrzeuge)	18 941	62 450	-10,2	228 291	662 957	-4,0
842	Pumpen und Kompressoren	63 864	132 397	2,8	627 893	1 220 662	1,8
843	Armaturen	17 447	82 003	9,2	159 948	701 404	13,6
844	Lager, Getriebe, Zahnräder und Antriebselemente	167 948	244 799	1,3	1 741 734	2 235 681	3,2
845	Hebezeuge und Fördermittel	148 169	141 268	3,6	1 868 721	1 558 182	1,3
846	landwirtschaftl. Maschinen (einschl. Ackerschlepper)	93 251	92 951	-0,8	998 788	993 778	-8,3
847	Maschinen für das Textil-, Bekleidungs- und Ledergewerbe	14 158	29 967	-8,4	177 774	366 927	18,3
848	Maschinen für das Ernährungsgewerbe und die Tabakverarbeitung	23 739	68 347	14,3	183 788	510 242	5,4
849	Bergwerks-, Bau- und Baustoffmaschinen	95 263	62 834	-8,1	1 092 999	720 415	11,3
850	Guss- und Walzwerkstechnik	1 001	3 008	48,1	7 362	19 448	199,9
851	Maschinen für die Be- und Verarbeitung von Kautschuk oder Kunststoffen	63 215	113 350	-20,6	452 954	888 261	-17,2
852	Werkzeugmaschinen	49 366	152 263	-15,2	557 417	1 546 385	-5,5

¹⁾ Veränderungsrate der Ausfuhr in Euro zum Vorjahresmonat. - ²⁾ Veränderungsrate der Ausfuhr in Euro zum Vorjahreszeitraum.

Noch: 3a. Ausfuhr Bayerns nach Warengruppen und Warenuntergruppen

Nr. der Systematik	Warengruppe Warenuntergruppe	Ausfuhr					
		im August 2014			Januar bis August 2014		
		dt=100 KG	1 000 EUR	% ¹⁾	dt=100 KG	1 000 EUR	% ²⁾
8	noch Fertigwaren - Enderzeugnisse						
853	Büromaschinen und automatische Datenverarbeitungsmaschinen	16 350	126 981	-25,1	141 332	1 155 664	-25,5
854	Maschinen für das Papier- und Druckgewerbe	15 605	35 218	-7,5	130 237	290 043	-5,0
859	Maschinen, a.n.g.	213 261	592 093	5,3	1 920 751	4 935 361	3,0
841-859	Maschinen zusammen	1 001 576	1 939 929	-3,0	10 289 989	17 805 408	-1,6
860	Sportgeräte	9 771	12 608	-3,2	64 333	83 412	-0,3
861	Geräte zur Elektrizitätserzeugung und -verteilung	267 731	778 835	-1,0	2 376 227	6 729 737	2,3
862	elektrische Lampen und Leuchten	17 417	44 250	-12,4	199 396	424 671	-7,8
863	nachrichtentechnische Geräte und Einrichtungen	3 474	85 429	12,0	42 817	830 043	8,7
864	Rundfunk- und Fernsehgeräte, phono- und videotechnische Geräte	10 716	58 613	6,3	117 138	530 405	-3,7
865	elektronische Bauelemente	6 170	205 565	2,2	56 782	1 612 265	-0,2
869	elektrotechnische Erzeugnisse, a.n.g.	119 783	197 958	-5,4	1 107 798	1 756 300	3,4
871	medizinische Geräte und orthopädische Vorrichtungen	36 812	378 843	-3,5	283 056	2 988 434	-2,3
872	mess-, steuerungs- und regelungstechnische Erzeugnisse	33 445	433 403	8,6	289 666	3 591 021	3,5
873	optische und fotografische Geräte	2 629	40 016	-2,6	22 893	373 374	5,4
874	Uhren	713	34 224	158,0	4 469	155 476	27,9
875	Möbel	146 346	105 291	13,5	1 360 402	1 008 487	6,7
876	Musikinstrumente	334	2 389	11,8	5 912	29 813	1,1
877	Spielwaren	40 355	59 502	17,1	269 395	498 927	77,3
878	Schmuckwaren, Gold- und Silberschmiedewaren	182	6 344	22,7	1 150	42 930	-11,9
881	Schienenfahrzeuge	12 565	19 549	-71,7	119 377	186 965	-59,7
882	Wasserfahrzeuge	3 928	6 046	100,6	43 225	64 545	-22,1
883	Luftfahrzeuge	2 281	180 539	-1,4	22 839	1 669 715	-2,6
884	Fahrgestelle, Karosserien, Motoren, Teile und Zubehör für Kraftfahrzeuge und dergleichen	793 821	997 029	-9,3	7 633 583	9 045 011	1,7
885	Personenkraftwagen und Wohnmobile	892 215	1 390 999	-47,6	14 042 870	22 781 141	2,4
886	Busse	3 878	1 580	-27,9	52 237	22 219	-23,9
887	Lastkraftwagen und Spezialfahrzeuge	167 846	106 243	17,1	1 992 360	1 263 983	14,9
888	Fahrräder	1 417	3 764	-22,8	21 639	55 132	-21,3
889	Fahrzeuge, a.n.g.	195 290	89 541	14,9	1 769 323	825 500	10,9
891	vollständige Fabrikationsanlagen	7 069	17 088	-44,3	53 121	123 366	-48,6
896	Enderzeugnisse, a.n.g.	57 037	143 539	5,9	416 543	1 256 629	7,2
	Zusammen	7 106 695	8 922 508	-13,7	71 113 492	89 207 807	-0,8
7-8	Fertigwaren zusammen	11 634 427	9 818 105	-12,8	111 987 085	97 312 693	-0,8
5-8	Gewerbliche Wirtschaft zusammen	22 379 622	10 397 693	-13,0	206 527 796	102 527 383	-0,9
901	Rückwaren	-	-	x	-	-	x
903	Ersatzlieferungen	-	-	x	-	-	-100,0
904	andere nicht aufgliederbare Warenverkehre	2 168 852	446 342	122,2	12 324 384	2 681 810	57,0
	Insgesamt	30 176 888	11 523 909	-10,3	266 318 465	111 021 614	0,2

¹⁾ Veränderungsrate der Ausfuhr in Euro zum Vorjahresmonat. - ²⁾ Veränderungsrate der Ausfuhr in Euro zum Vorjahreszeitraum.

4a. Ausfuhr Bayerns nach Erdteilen, Bestimmungsländern und Ländergruppen

Nr. des Landes	Erdteil Bestimmungsland Ländergruppe	Ausfuhr					
		im August 2014			Januar bis August 2014		
		dt=100 KG	1 000 EUR	% ¹⁾	dt=100 KG	1 000 EUR	% ²⁾
EUROPA							
001	Frankreich	1 767 970	716 685	-7,0	16 468 704	7 563 725	-2,9
003	Niederlande	2 621 529	422 572	-2,1	17 742 868	3 814 834	3,2
005	Italien	3 572 647	591 475	-10,2	35 034 516	6 839 122	0,6
006	Vereinigtes Königreich	1 196 200	857 765	0,6	10 063 806	8 184 536	12,3
007	Irland	71 709	54 908	-4,9	601 647	461 004	-0,3
008	Dänemark	541 103	102 235	-2,7	3 145 347	930 685	4,0
009	Griechenland	119 423	33 312	-15,4	1 139 069	343 834	-5,3
010	Portugal	109 484	73 810	30,3	964 601	722 308	9,3
011	Spanien	473 380	273 744	4,6	4 918 087	2 938 340	5,9
017	Belgien	1 329 250	307 524	-19,1	11 618 802	3 241 478	-29,3
018	Luxemburg	159 710	28 995	-7,1	1 402 569	311 573	1,7
024	Island	2 961	1 661	-55,2	25 380	20 437	-1,1
028	Norwegen	87 892	84 752	-22,3	770 363	813 619	-7,8
030	Schweden	334 288	223 042	-10,5	2 842 650	2 145 607	6,7
032	Finnland	197 454	86 500	5,8	2 039 023	770 648	0,5
037	Liechtenstein	22 155	14 991	-10,1	236 113	134 490	5,0
038	Österreich	6 607 009	939 630	-12,6	61 852 279	8 538 609	-2,2
039	Schweiz	1 204 576	384 623	-5,9	11 204 158	3 586 341	2,9
041	Färöer	283	133	18,6	2 206	1 972	89,0
043	Andorra	219	364	38,1	2 718	3 135	0,9
044	Gibraltar	78	77	192,0	495	660	71,5
045	Vatikanstadt	2	39	.	19	337	239,0
046	Malta	8 286	3 421	-5,2	67 265	30 968	0,1
047	San Marino	642	420	34,3	9 484	4 995	18,3
052	Türkei	239 823	192 791	7,3	2 354 222	1 823 214	-6,1
053	Estland	23 015	10 577	-20,7	200 514	107 784	-8,9
054	Lettland	34 206	11 414	-20,9	270 259	101 317	-6,7
055	Litauen	62 076	20 184	-9,6	515 854	190 831	-5,4
060	Polen	1 862 788	368 417	0,9	12 492 742	3 264 698	10,4
061	Tschechische Republik	1 510 042	410 238	-8,2	13 334 305	3 713 761	9,2
063	Slowakei	396 432	136 258	-4,1	3 325 545	1 245 373	4,4
064	Ungarn	457 746	197 778	6,6	4 005 706	1 821 443	8,3
066	Rumänien	254 893	127 549	4,7	2 026 521	1 130 707	12,5
068	Bulgarien	67 661	27 644	20,3	653 132	234 673	9,9
070	Albanien	6 406	2 067	20,7	39 993	12 765	0,4
072	Ukraine	62 277	25 891	-48,0	528 380	250 414	-32,3
073	Weißrussland (Belarus)	23 268	14 187	-4,6	173 982	103 345	-22,9
074	Republik Moldau	6 409	4 346	-7,4	43 738	25 508	-41,0
075	Russische Föderation	421 625	283 293	-20,4	3 758 304	2 633 523	-9,5
091	Slowenien	220 157	52 087	23,9	2 091 849	441 381	7,2
092	Kroatien	106 076	26 644	23,1	753 264	251 573	16,7
093	Bosnien und Herzegowina	29 358	7 721	-11,1	245 789	70 539	-1,3
095	Kosovo	11 901	9 095	212,1	84 448	25 469	30,7
096	ehemalige jugoslaw. Republik Mazedonien	11 422	4 985	24,9	94 457	49 475	5,0
097	Montenegro	8 131	2 287	10,5	42 896	11 449	-2,9
098	Serbien	52 910	18 670	-21,5	501 210	188 548	3,6
600	Zypern	10 764	3 462	-35,2	96 831	40 735	-3,5
959	Nicht ermittelte Länder (innergem. Warenverkehr)	-	-	x	-	-	x
	Zusammen	26 307 638	7 160 262	-6,3	229 786 107	69 141 780	0,2
	dar. EU-Länder	24 115 299	6 107 869	-5,4	209 667 753	59 381 545	1,1
	dar. Euro-Länder	17 722 426	3 746 374	-7,9	159 834 428	37 513 031	-3,4
	dar. EFTA	1 317 584	486 027	-9,7	12 236 014	4 554 887	0,9
	<u>Nachrichtlich:</u>						
	Europa zusammen, einschl. Ceuta, Melilla, Georgien, Armenien, Aserbaidschan, Kasachstan, Turkmenistan, Usbekistan, Tadschikistan, Kirgistan	26 350 747	7 187 563	-6,4	230 150 577	69 390 694	0,1

¹⁾ Veränderungsrate der Ausfuhr in Euro zum Vorjahresmonat. - ²⁾ Veränderungsrate der Ausfuhr in Euro zum Vorjahreszeitraum.

Noch: 4a. Ausfuhr Bayerns nach Erdteilen, Bestimmungsländern und Ländergruppen

Nr. des Landes	Erdteil Bestimmungsland Ländergruppe	Ausfuhr					
		im August 2014			Januar bis August 2014		
		dt=100 KG	1 000 EUR	% ¹⁾	dt=100 KG	1 000 EUR	% ²⁾
	AFRIKA						
204	Marokko	35 611	16 878	45,7	301 495	140 746	-4,6
206	Westsahara	-	-	x	-	-	x
208	Algerien	47 740	18 184	54,1	473 681	169 215	-12,7
212	Tunesien	20 665	15 451	18,7	205 669	150 275	-9,6
216	Libysch-Arabische Dschamahirija	3 136	20 144	.	172 017	66 676	47,4
220	Ägypten	42 145	22 147	-3,2	365 767	208 025	-10,7
224	Sudan	1 697	630	15,0	14 995	8 237	90,8
225	Südsudan	2	12	-91,7	1 233	697	-83,0
228	Mauretarien	279	240	0,9	10 014	4 439	73,8
232	Mali	2 130	917	71,6	12 777	4 937	55,5
236	Burkina Faso	3 365	686	116,5	10 553	2 773	-34,1
240	Niger	954	750	.	4 834	1 634	20,8
244	Tschad	802	215	.	1 745	715	3,2
247	Kap Verde	0	0	-97,3	360	116	-80,5
248	Senegal	1 687	762	39,2	10 886	6 691	-0,7
252	Gambia	706	72	219,5	1 989	455	74,3
257	Guinea-Bissau	146	14	-25,2	387	135	-50,7
260	Guinea	479	141	169,3	2 729	1 065	-46,0
264	Sierra Leone	327	64	0,8	2 673	1 061	6,6
268	Liberia	359	20	191,7	4 273	2 074	227,1
272	Côte d'Ivoire	2 890	1 542	-23,0	18 996	8 643	-18,5
276	Ghana	4 064	4 386	47,1	30 729	33 670	-1,3
280	Togo	1 723	230	-2,5	12 623	2 626	9,2
284	Benin	941	136	-63,6	17 754	2 955	-6,3
288	Nigeria	21 452	16 680	-4,0	209 147	124 909	27,9
302	Kamerun	2 248	1 150	1,8	17 994	10 626	15,6
306	Zentralafrikanische Republik	12	36	100,0	627	170	184,2
310	Äquatorialguinea	4	31	-90,3	1 214	961	-58,3
311	São Tomé und Príncipe	0	0	100,0	0	0	100,0
314	Gabun	824	1 107	-37,5	10 913	10 121	24,7
318	Republik Kongo	219	68	-49,9	3 750	2 393	19,1
322	Demokratische Republik Kongo	595	945	-49,6	5 585	4 985	-67,4
324	Ruanda	17	68	-65,9	2 644	2 209	-63,2
328	Burundi	8	48	-91,0	495	1 170	-62,1
329	St. Helena und zugehörige Gebiete	-	-	x	1	4	213,9
330	Angola	4 141	5 292	75,7	31 555	32 791	112,8
334	Äthiopien	3 073	3 465	70,9	22 887	32 664	38,2
336	Eritrea	8	10	-77,6	1 709	2 058	140,1
338	Dschibuti	98	55	.	915	315	-23,6
342	Somalia	2	12	-97,6	361	286	-50,8
346	Kenia	1 003	1 427	-36,9	21 487	25 195	29,7
350	Uganda	56	215	-26,6	3 232	4 060	-7,3
352	Vereinigte Republik Tansania	2 566	6 991	.	11 184	22 220	-11,5
355	Seychellen und zugehörige Gebiete	262	57	-63,6	1 290	458	-13,7
357	Britisches Territorium im Indischen Ozean	-	-	x	-	-	x
366	Mosambik	683	1 293	96,7	4 840	5 717	-64,5
370	Madagaskar	388	731	-77,8	4 690	13 011	79,9
373	Mauritius	1 185	1 250	-37,9	13 935	14 663	-2,1
375	Komoren	0	0	140,9	504	47	29,8
377	Mayotte	-	-	-100,0	-	-	-100,0
378	Sambia	67	176	-36,5	1 427	3 452	-49,6
382	Simbabwe	123	554	161,4	1 766	4 024	82,9
386	Malawi	3	19	14,8	401	945	147,6
388	Südafrika	88 679	81 530	-25,9	814 203	749 494	-24,6
389	Namibia	567	615	-31,8	9 758	9 648	131,9
391	Botsuana	75	63	-98,4	869	1 799	-67,1
393	Swasiland	162	96	253,7	912	605	-48,6
395	Lesotho	7	148	.	249	877	110,4
021	Ceuta	18	20	-55,2	1 012	457	-10,9
023	Melilla	7	39	-51,1	4 912	1 075	68,5
	Zusammen	300 395	227 816	1,1	2 884 646	1 901 272	-11,8
	<u>Nachrichtlich:</u>						
	Afrika zusammen, ohne Ceuta und Melilla	300 370	227 756	1,1	2 878 722	1 899 740	-11,9

¹⁾ Veränderungsrate der Ausfuhr in Euro zum Vorjahresmonat. - ²⁾ Veränderungsrate der Ausfuhr in Euro zum Vorjahreszeitraum.

Noch: 4a. Ausfuhr Bayerns nach Erdteilen, Bestimmungsländern und Ländergruppen

Nr. des Landes	Erdteil Bestimmungsland Ländergruppe	Ausfuhr					
		im August 2014			Januar bis August 2014		
		dt=100 KG	1 000 EUR	% ¹⁾	dt=100 KG	1 000 EUR	% ²⁾
	AMERIKA						
400	Vereinigte Staaten	747 180	1 222 778	-20,7	7 997 632	12 286 750	1,6
404	Kanada	87 267	102 167	-29,6	882 473	1 077 945	-6,8
406	Grönland	11	26	112,1	152	119	-42,4
408	St. Pierre und Miquelon	4	4	116,5	9	10	.
412	Mexiko	88 306	97 202	-3,9	752 928	856 887	-13,0
413	Bermuda	17	113	205,3	151	701	-63,3
416	Guatemala	1 243	1 643	-20,0	21 565	16 638	-9,0
421	Belize	11	9	-68,4	2 912	1 294	112,7
424	Honduras	1 960	1 477	-28,9	12 724	12 007	-22,8
428	El Salvador	815	675	-62,1	7 429	12 256	50,3
432	Nicaragua	33 377	2 100	297,9	36 404	8 565	148,8
436	Costa Rica	2 004	4 498	33,4	16 715	22 615	5,7
442	Panama (einschl. ehem. Kanalzone)	3 009	2 607	-29,7	30 893	32 569	6,9
446	Anguilla	0	4	.	6	5	-82,4
448	Kuba	1 178	1 057	-22,4	15 597	10 934	-24,4
449	St. Kitts und Nevis	10	136	-5,7	659	993	2,4
452	Haiti	60	72	-47,2	1 404	2 441	146,4
453	Bahamas	835	395	-56,7	3 159	3 353	-74,2
454	Turks- und Caicosinseln	0	0	100,0	0	1	-96,2
456	Dominikanische Republik	1 530	1 088	-65,5	109 881	14 887	-10,2
457	Amerikanische Jungferninseln	-	-	x	0	1	-31,6
459	Antigua und Barbuda	1	16	67,6	622	146	24,7
460	Dominica	0	4	100,0	40	14	-23,6
463	Kaimaninseln	16	55	-34,9	657	1 254	-22,5
464	Jamaika	541	495	-12,4	3 517	4 696	-12,4
465	St. Lucia	12	62	.	461	2 347	.
467	St. Vincent und die Grenadinen	1	13	-22,9	639	751	285,8
468	Britische Jungferninseln	0	1	-99,2	252	48	-87,5
469	Barbados	197	54	146,0	557	1 622	17,6
470	Montserrat	2	2	7,6	2	2	-96,1
472	Trinidad und Tobago	372	515	-44,3	7 186	10 520	-6,9
473	Grenada (einschl. südl. Grenadinen)	6	7	.	221	39	-21,9
474	Aruba	148	115	66,9	1 175	664	17,2
475	Bonaire, St. Eustatius und Saba	94	106	100,0	96	153	.
477	Curaçao	126	71	-51,9	1 012	2 081	20,3
479	St. Martin (niederländischer Teil)	5	10	-27,0	64	92	-30,3
480	Kolumbien	14 669	13 962	-35,5	151 617	127 849	-10,5
481	St. Barthélemy	7	58	.	33	87	-1,6
484	Venezuela	4 615	4 583	-60,0	38 364	36 580	-56,2
488	Guyana	4	7	.	178	91	-98,1
492	Suriname	116	354	-84,0	1 581	1 855	-56,3
500	Ecuador	3 215	3 473	-2,1	28 775	27 747	-19,3
504	Peru	8 999	8 381	-36,6	106 749	95 714	15,1
508	Brasilien	109 538	108 645	-21,7	1 021 585	1 024 550	-14,6
512	Chile	19 702	25 661	-23,6	201 705	183 659	-26,6
516	Bolivien	1 427	3 535	42,5	12 118	22 432	114,7
520	Paraguay	3 402	2 489	55,8	22 297	12 774	-1,8
524	Uruguay	3 929	2 881	-13,5	67 043	34 757	26,3
528	Argentinien	16 873	17 407	-29,3	153 549	143 523	-46,2
529	Falklandinseln (Malwinen)	-	-	x	1	60	.
	Zusammen	1 156 836	1 631 015	-21,0	11 714 788	16 097 076	-2,6
	dar. NAFTA	922 753	1 422 148	-20,5	9 633 033	14 221 582	-0,1

¹⁾ Veränderungsrate der Ausfuhr in Euro zum Vorjahresmonat. - ²⁾ Veränderungsrate der Ausfuhr in Euro zum Vorjahreszeitraum.

Noch: 4a. Ausfuhr Bayerns nach Erdteilen, Bestimmungsländern und Ländergruppen

Nr. des Landes	Erdteil Bestimmungsland Ländergruppe	Ausfuhr					
		im August 2014			Januar bis August 2014		
		dt=100 KG	1 000 EUR	% ¹⁾	dt=100 KG	1 000 EUR	% ²⁾
	ASIEN						
604	Libanon	6 983	4 357	-5,3	71 106	60 332	22,2
608	Arabische Republik Syrien	1 689	223	-33,9	15 585	5 564	19,3
612	Irak	3 935	8 592	-16,7	68 316	103 983	-1,0
616	Islamische Republik Iran	15 283	13 313	8,0	127 250	144 233	9,1
624	Israel	61 708	31 503	-12,1	552 927	309 843	-3,4
625	Besetzte palästinensische Gebiete	129	276	-3,0	2 914	6 609	169,1
626	Timor-Leste (ehem. Osttimor)	-	-	x	-	-	-100,0
628	Jordanien	23 106	4 757	-21,1	194 249	45 361	-14,1
632	Saudi-Arabien	61 462	54 828	-41,2	830 530	652 969	-0,5
636	Kuwait	17 674	17 266	-55,4	193 237	151 741	-20,3
640	Bahrain	16 056	8 003	-33,2	140 080	54 194	-19,5
644	Katar	15 324	12 090	15,7	251 095	131 189	13,1
647	Vereinigte Arabische Emirate	174 739	74 447	0,6	1 265 808	709 967	16,9
649	Oman	15 710	5 110	-14,7	103 453	89 161	-4,2
653	Jemen	468	1 009	22,4	9 042	10 385	-11,1
660	Afghanistan	1 187	420	-56,5	26 566	5 859	-18,4
662	Pakistan	18 553	9 676	-31,5	264 788	76 304	-15,7
664	Indien	191 288	104 678	2,3	1 226 344	837 464	-9,5
666	Bangladesch	2 966	2 721	-10,2	65 228	66 409	79,7
667	Malediven	133	147	-50,1	1 555	1 022	-27,1
669	Sri Lanka	4 228	1 901	-56,9	30 581	19 064	-56,5
672	Nepal	250	140	-80,3	870	1 058	-49,6
675	Bhutan	11	53	.	251	563	105,2
676	Myanmar	2 118	5 714	.	10 598	16 942	78,1
680	Thailand	45 285	37 661	-18,7	421 613	340 928	-12,9
684	Demokratische Volksrepublik Laos	20	145	.	892	1 009	-69,7
690	Vietnam	41 018	20 564	4,3	294 876	190 116	36,4
696	Kambodscha	1 269	5 720	.	6 934	14 907	260,8
700	Indonesien	23 009	33 301	21,9	223 558	254 016	-0,4
701	Malaysia	25 793	79 699	-18,8	298 372	755 728	2,5
703	Brunei Darussalam	131	322	-15,7	1 357	4 125	24,7
706	Singapur	59 501	107 912	2,5	493 367	828 013	-1,7
708	Philippinen	12 031	19 515	23,5	88 026	146 966	34,6
716	Mongolei	621	796	-66,0	11 353	9 011	-34,1
720	Volksrepublik China	960 203	1 161 248	-11,8	8 572 145	10 991 587	7,4
724	Demokratische Volksrepublik Korea	334	125	-97,1	1 022	289	-94,2
728	Republik Korea	132 503	173 183	-14,2	1 538 569	2 008 504	9,2
732	Japan	175 528	192 605	-31,7	2 108 623	2 207 074	-3,8
736	Taiwan	55 610	98 668	-21,4	443 017	764 231	-2,5
740	Hongkong	70 701	68 064	-0,4	589 954	558 436	5,3
743	Macau	1 147	3 286	46,1	7 236	15 953	30,9
076	Georgien	4 654	2 994	0,5	60 180	29 046	20,8
077	Armenien	999	699	-24,2	12 317	10 011	11,8
078	Aserbaidshjan	10 004	5 668	-29,6	111 880	47 912	-27,1
079	Kasachstan	18 287	11 888	-42,6	120 284	103 586	-26,1
080	Turkmenistan	1 543	743	-55,7	13 673	16 109	-71,8
081	Usbekistan	5 604	3 836	144,0	25 786	32 328	65,8
082	Tadschikistan	290	752	.	2 337	4 190	172,9
083	Kirgistan	1 703	661	43,2	12 091	4 199	-49,0
	Zusammen	2 282 790	2 391 278	-14,1	20 911 831	22 838 491	3,6
	dar. ASEAN	210 176	310 552	-1,2	1 839 593	2 552 749	2,3
	<u>Nachrichtlich:</u>						
	Asien zusammen, ohne Georgien, Armenien Aserbaidshjan, Kasachstan, Turkmenistan, Usbekistan, Tadschikistan und Kirgistan	2 239 705	2 364 037	-14,0	20 553 284	22 591 110	4,0

¹⁾ Veränderungsrate der Ausfuhr in Euro zum Vorjahresmonat. - ²⁾ Veränderungsrate der Ausfuhr in Euro zum Vorjahreszeitraum.

Noch: 4a. Ausfuhr Bayerns nach Erdteilen, Bestimmungsländern und Ländergruppen

Nr. des Landes	Erdteil Bestimmungsland Ländergruppe	Ausfuhr					
		im August 2014			Januar bis August 2014		
		dt=100 KG	1 000 EUR	% ¹⁾	dt=100 KG	1 000 EUR	% ²⁾
	AUSTRALIEN - OZEANIEN						
800	Australien	116 112	99 194	-13,1	871 377	897 595	-6,1
801	Papua-Neuguinea	211	155	120,8	460	999	-19,0
803	Nauru	-	-	x	-	-	x
804	Neuseeland	9 843	11 893	-15,8	128 849	127 920	-2,6
806	Salomonen	-	-	x	26	17	-75,5
807	Tuvalu	-	-	x	-	-	x
809	Neukaledonien und zugehörige Gebiete	188	335	-36,2	2 229	2 946	-32,4
811	Wallis und Futuna	0	1	100,0	6	13	13,5
812	Kiribati	-	-	x	-	-	x
813	Pitcairninsele	-	-	x	-	-	x
815	Fidschi	13	56	.	961	1 610	.
816	Vanuatu	4	1	x	25	36	-63,5
817	Tonga	-	-	-100,0	-	-	-100,0
819	Samoa	2	7	100,0	4	9	173,1
820	Nördliche Marianen	0	16	-60,8	4	60	-20,4
822	Französisch-Polynesien	101	154	12,9	1 481	1 457	4,6
823	Föderierte Staaten von Mikronesien	-	-	x	-	-	x
824	Marshallinseln	-	-	-100,0	15	168	145,6
825	Palau	-	-	x	-	-	-100,0
830	Amerikanisch-Samoa	6	2	100,0	46	83	.
831	Guam	129	406	167,7	537	1 082	26,3
832	kleinere Amerikanische Überseeinseln	-	-	-100,0	-	-	-100,0
833	Kokosinseln (Keelinginseln)	-	-	x	-	-	x
834	Weihnachtsinsel	-	-	x	-	-	x
835	Heard und McDonaldinseln	-	-	x	-	-	x
836	Norfolkinsel	-	-	x	-	-	x
837	Cookinseln	-	-	x	-	-	x
838	Niue	-	-	x	-	-	x
839	Tokelau	15	1	100,0	72	5	100,0
891	Antarktis	-	-	x	1	74	30,8
892	Bouvetinsel	-	-	x	-	-	-100,0
893	Südgeorgien und die Südlichen Sandwichinseln	-	-	x	20	8	100,0
894	Französische Südgebiete	1	7	-90,3	53	258	-47,5
	Zusammen	126 624	112 228	-13,2	1 006 166	1 034 339	-5,7
950	Schiffs- und Flugzeugbedarf	2 605	1 310	41,5	14 928	8 655	-14,0
953	Hohe See	-	-	x	-	-	x
958	Nicht ermittelte Länder und Gebiete	-	-	x	-	-	-100,0
	Zusammen	2 605	1 310	41,5	14 928	8 655	-14,1
	Insgesamt	30 176 888	11 523 909	-10,3	266 318 465	111 021 614	0,2
	BRIC	1 682 654	1 657 864	-13,4	14 578 377	15 487 125	1,5
	BRICS	1 771 334	1 739 394	-14,0	15 392 580	16 236 619	-0,1

¹⁾ Veränderungsrate der Ausfuhr in Euro zum Vorjahresmonat. - ²⁾ Veränderungsrate der Ausfuhr in Euro zum Vorjahreszeitraum.

1b. Entwicklung der Einfuhr Bayerns

Lfd. Nr.	Jahr Monat	Einfuhr insgesamt	Ernährungswirtschaft				zusammen
			Lebende Tiere ¹⁾	Nahrungsmittel		Genussmittel	
				tierischen Ursprungs	pflanzlichen Ursprungs ²⁾		
1 000 Euro							
1	1994	48 150 346	35 360	945 964	2 014 878	363 060	3 359 262
2	1995	49 970 956	22 172	972 749	1 961 183	396 575	3 352 680
3	1996	53 983 042	29 806	1 055 389	2 161 732	430 213	3 677 140
4	1997	60 627 079	21 749	1 094 308	2 273 089	517 107	3 906 253
5	1998	65 558 165	24 724	1 134 976	2 423 666	642 251	4 225 616
6	1999	69 211 848	27 464	1 061 632	2 356 450	694 828	4 140 373
7	2000	85 033 916	26 501	1 198 090	2 457 560	683 849	4 365 999
8	2001	89 765 445	15 479	1 391 505	2 570 333	728 102	4 705 419
9	2002	85 725 937	20 861	1 257 809	2 722 455	696 773	4 697 897
10	2003	87 489 495	22 521	1 380 982	2 893 595	706 017	5 003 115
11	2004	93 975 640	24 997	1 507 596	2 794 588	708 025	5 035 206
12	2005	99 242 471	34 496	1 704 438	2 976 732	807 506	5 523 172
13	2006	115 935 077	39 162	1 743 860	3 238 600	869 678	5 891 300
14	2007	123 754 913	39 455	1 936 069	3 640 050	880 147	6 495 721
15	2008	129 468 096	51 732	2 035 829	3 952 956	787 886	6 828 404
16	2009	107 290 529	44 841	1 983 400	3 794 863	789 461	6 612 565
17	2010	129 429 457	43 487	2 089 108	4 147 044	815 919	7 095 558
18	2011	145 679 686	49 511	2 298 620	4 367 763	904 832	7 620 725
19	2012	147 591 330	62 045	2 463 898	4 275 756	862 622	7 664 319
20	2013 ³⁾	145 924 351	67 945	2 667 641	4 635 433	832 774	8 203 793
2013³⁾							
21	Januar	12 102 327	5 750	219 202	328 828	63 987	617 766
22	Februar	11 681 632	4 400	203 941	382 159	63 862	654 362
23	März	12 012 018	5 743	222 650	401 802	68 814	699 009
24	April	12 429 817	4 967	217 430	383 096	66 871	672 364
25	Mai	11 743 457	4 112	217 141	404 301	66 101	691 655
26	Juni	12 508 058	4 878	207 935	403 862	62 803	679 479
27	Juli	13 489 642	4 084	220 667	390 723	76 696	692 171
28	August	11 509 998	6 844	202 557	375 856	66 413	651 670
29	September	12 000 303	6 102	250 547	388 917	69 811	715 378
30	Oktober	13 185 273	6 505	233 153	406 488	80 729	726 875
31	November	12 137 005	7 501	222 611	348 800	80 623	659 535
32	Dezember	11 124 823	7 060	249 806	420 600	66 063	743 530
2014³⁾							
33	Januar	12 691 031	12 040	230 274	400 635	70 971	713 919
34	Februar	12 306 270	5 965	219 765	367 874	54 594	648 198
35	März	12 763 752	5 035	215 801	401 507	56 058	678 401
36	April	12 327 638	6 137	232 206	389 341	54 376	682 059
37	Mai	12 157 314	4 882	216 405	396 644	66 764	684 695
38	Juni	12 224 699	4 824	204 879	391 744	55 627	657 074
39	Juli	13 377 282	3 692	217 843	360 454	62 349	644 339
40	August	10 873 521	5 519	186 655	344 535	55 993	592 702
41	September						
42	Oktober						
43	November						
44	Dezember						
Nachrichtlich: Veränderung der Einfuhr in Euro zum ... in %							
45	Vormonat	-18,7	49,5	-14,3	-4,4	-10,2	-8,0
46	Vorjahresmonat	-5,5	-19,4	-7,9	-8,3	-15,7	-9,0

¹⁾ Einschl. lebende Tiere zu anderen als Ernährungszwecken. - ²⁾ Einschl. lebende Pflanzen und Erzeugnisse der Ziergärtnerei.

- ³⁾ Vorläufige Ergebnisse.

nach Warengruppen

Gewerbliche Wirtschaft						Rückwaren, Ersatzlieferungen, andere nicht aufgliederbare Warenverkehre	Lfd. Nr.
Rohstoffe	Halbwaren	Fertigwaren			zusammen		
		insgesamt	davon				
			Vorerzeugnisse	Enderzeugnisse			
1 000 Euro							
2 537 972	3 463 150	38 789 962	5 478 566	33 311 396	44 791 084	-	1
2 311 134	3 638 194	40 668 948	5 940 854	34 728 094	46 618 276	-	2
2 911 189	3 772 518	43 622 197	5 600 900	38 021 297	50 305 903	-	3
3 233 709	3 761 994	49 725 123	6 052 747	43 672 376	56 720 826	-	4
2 451 294	3 793 486	55 087 768	6 550 559	48 537 210	61 332 548	-	5
2 881 446	3 177 787	59 012 241	6 169 611	52 842 630	65 071 475	-	6
5 055 505	5 396 758	70 215 654	7 347 056	62 868 598	80 667 917	-	7
7 664 137	3 468 077	73 927 811	6 735 468	67 192 343	85 060 025	-	8
6 310 887	2 852 160	71 864 993	6 444 052	65 420 941	81 028 039	-	9
7 179 898	3 046 878	69 893 268	6 751 362	63 141 906	80 120 045	2366335	10
9 529 679	3 645 544	75 152 715	7 665 210	67 487 505	86 327 938	2 612 495	11
5 019 505	3 413 551	78 702 378	8 192 986	70 509 392	91 135 434	2 583 865	12
12 864 151	5 011 180	88 366 130	9 273 875	79 092 255	106 241 461	3 802 315	13
11 841 153	5 626 947	95 900 197	10 497 662	85 402 535	113 368 297	3 890 895	14
16 821 217	5 988 953	95 900 005	10 353 396	85 546 609	118 710 175	3 929 516	15
11 297 456	3 914 659	81 091 380	7 990 015	73 101 365	96 303 496	4 374 468	16
14 677 091	5 473 634	96 918 846	10 450 321	86 468 524	117 069 524	5 264 329	17
19 133 082	6 558 681	106 567 653	11 822 837	94 744 814	132 259 418	5 799 540	18
20 162 889	6 493 469	108 037 366	12 089 725	95 947 640	134 693 726	5 233 288	19
19 035 316	6 522 884	105 982 574	11 574 608	94 407 967	131 540 774	6 179 784	20
1 383 031	577 425	9 049 339	1 078 397	7 970 942	11 009 795	474 766	21
1 741 970	530 038	8 236 949	847 217	7 389 732	10 508 957	518 312	22
1 265 048	570 783	8 958 094	1 107 661	7 850 433	10 793 924	519 085	23
1 355 035	632 410	9 286 921	1 138 011	8 148 911	11 274 366	483 087	24
1 362 462	535 576	8 630 528	1 117 482	7 513 047	10 528 566	523 235	25
2 071 225	553 429	8 646 698	975 698	7 671 000	11 271 352	557 228	26
1 979 614	519 213	9 755 488	1 212 241	8 543 247	12 254 315	543 156	27
1 882 362	500 662	7 993 928	812 284	7 181 644	10 376 952	481 377	28
1 410 536	531 055	8 864 175	831 424	8 032 751	10 805 766	479 159	29
1 611 323	542 072	9 743 177	912 108	8 831 068	11 896 572	561 826	30
1 370 015	540 757	9 032 690	884 776	8 147 914	10 943 463	534 007	31
1 602 696	489 464	7 784 587	657 309	7 127 278	9 876 747	504 546	32
1 759 699	470 692	9 253 352	854 590	8 398 762	11 483 742	493 369	33
1 717 456	492 558	8 913 441	834 052	8 079 389	11 123 455	534 616	34
1 410 074	531 324	9 453 980	839 503	8 614 477	11 395 377	689 973	35
992 593	590 787	9 388 172	848 652	8 539 520	10 971 552	674 027	36
1 199 959	508 455	9 074 567	843 862	8 230 705	10 782 982	689 638	37
1 179 879	507 744	9 095 399	829 758	8 265 641	10 783 022	784 604	38
1 408 699	537 672	9 854 485	863 344	8 991 141	11 800 856	932 087	39
1 176 630	451 656	7 847 774	714 089	7 133 685	9 476 060	804 759	40
							41
							42
							43
							44
-16,5	-16,0	-20,4	-17,3	-20,7	-19,7	-13,7	45
-37,5	-9,8	-1,8	-12,1	-0,7	-8,7	67,2	46

2b. Einfuhr Bayerns nach Warengruppen

Warengruppe	Einfuhr im Berichts- monat	Zu- bzw. Abnahme (-) gegenüber		Einfuhr seit Jahres- beginn	Zu- bzw. Abnahme (-) gegenüber Vorjahr
		Vor- monat	Vor- jahres- monat		
	1 000 Euro	%		1 000 Euro	%
Einfuhr insgesamt	10 873 521	- 18,7	- 5,5	98 721 506	1,3
Ernährungswirtschaft	592 702	- 8,0	- 9,0	5 301 387	- 1,1
Lebende Tiere ¹⁾	5 519	49,5	- 19,4	48 094	17,9
Nahrungsmittel tierischen Ursprungs	186 655	- 14,3	- 7,9	1 723 828	0,7
Nahrungsmittel pflanz- lichen Ursprungs ²⁾	344 535	- 4,4	- 8,3	3 052 734	- 0,6
Genussmittel	55 993	- 10,2	- 15,7	476 732	- 11,0
Gewerbliche Wirtschaft	9 476 060	- 19,7	- 8,7	87 817 046	- 0,2
Rohstoffe	1 176 630	- 16,5	- 37,5	10 844 989	- 16,8
Halbwaren	451 656	- 16,0	- 9,8	4 090 887	- 7,4
Fertigwaren	7 847 774	- 20,4	- 1,8	72 881 171	3,3
Vorerzeugnisse	714 089	- 17,3	- 12,1	6 627 851	- 20,0
Enderzeugnisse	7 133 685	- 20,7	- 0,7	66 253 320	6,4
Rückwaren, Ersatz- lieferungen, andere nicht aufgliederbare Warenverkehre	804 759	- 13,7	67,2	5 603 072	36,7

¹⁾ Einschl. lebende Tiere zu anderen als Ernährungszwecken. - ²⁾ Einschl. lebende Pflanzen und Erzeugnisse der Ziergärtnerei.

3b. Einfuhr Bayerns nach Warengruppen und Warenuntergruppen

Nr. der Systematik	Warengruppe Warenuntergruppe	Einfuhr					
		im August 2014			Januar bis August 2014		
		dt=100 KG	1 000 EUR	% ¹⁾	dt=100 KG	1 000 EUR	% ²⁾
1-4	Ernährungswirtschaft						
1	Lebende Tiere						
101	Pferde	15	3	-97,1	539	6 667	.
102	Rinder	5 321	1 423	-45,3	58 812	15 723	-23,7
103	Schweine	1 717	397	4,4	10 526	2 302	18,5
105	Schafe	-	-	x	0	0	6,1
107	Hausgeflügel	17 178	3 141	2,9	142 679	17 773	36,3
109	lebende Tiere, a.n.g.	65	556	-22,7	633	5 628	30,7
	Zusammen	24 296	5 519	-19,4	213 191	48 094	17,9
2	Nahrungsmittel tierischen Ursprungs						
201	Milch und Milcherzeugnisse, ausgenommen Butter und Käse	746 482	42 581	-13,4	8 061 414	443 148	6,1
202	Butter und andere Fettstoffe aus der Milch, einschl. Milchstreichfette	8 826	3 034	-24,9	106 805	38 041	2,1
203	Käse	129 035	65 867	-2,2	1 083 041	564 716	-0,5
204	Fleisch und Fleischwaren	124 226	49 019	-11,5	1 215 679	467 324	-4,7
206	Fische und Krebstiere, Weichtiere und andere wirbellose Wassertiere	22 783	13 908	-2,5	206 237	117 806	8,1
208	tierische Öle und Fette	3 643	286	-40,3	36 640	4 055	-3,3
209	Eier, Eiweiß und Eigelb	20 459	3 450	-6,0	187 057	31 571	-20,0
211	Fischmehl, Fleischmehl und ähnliche Erzeugnisse	11 528	815	4,4	85 877	5 673	24,1
219	Nahrungsmittel tierischen Ursprungs a.n.g.	36 261	7 695	4,4	243 318	51 494	23,2
	Zusammen	1 103 242	186 655	-7,9	11 226 070	1 723 828	0,7
3	Nahrungsmittel pflanzlichen Ursprungs						
301	Weizen	598 510	11 336	7,7	2 514 609	51 496	-28,6
302	Roggen	12 574	242	-39,5	380 254	6 332	188,2
303	Gerste	95 097	1 600	-42,5	748 443	14 951	14,3
304	Hafer	5 762	142	-0,3	48 410	1 543	-5,1
305	Mais	16 287	423	-45,8	1 561 394	61 003	116,4
308	Sorghum, Hirse und sonstiges Getreide, ausgenommen Reis	15 431	1 152	121,6	90 766	9 804	131,5
309	Reis und Reiserzeugnisse	31 030	3 140	22,1	313 197	29 415	31,9
310	Getreideerzeugnisse, ausgenommen Reiserzeugnisse	56 439	2 762	-18,2	507 522	23 340	-24,4
315	Backwaren und andere Zubereitungen aus Getreide	124 304	25 324	-13,7	1 303 725	262 032	-2,7
316	Malz	27 451	1 067	-62,0	256 688	10 261	-13,7
320	Saat- und Pflanzgut, ausgenommen Ölsaaten und sonstigen Samen etc.	2 116	477	-1,3	44 499	9 802	7,1
325	Hülsenfrüchte	7 949	699	44,2	66 398	6 182	51,5
335	Grün- und Raufutter	6 594	180	-58,9	68 387	1 929	-9,0
340	Kartoffeln und Kartoffelerzeugnisse	68 298	5 182	-34,9	848 654	61 276	-12,7
345	Gemüse und sonstige Küchengewächse, frisch	252 346	33 510	-18,8	2 950 129	395 720	-9,7
350	Frischobst, ausgenommen Südfrüchte	654 800	59 561	-15,8	3 419 894	385 880	0,5
355	Südfrüchte	106 598	13 165	47,8	1 512 047	149 722	3,0
360	Schalen- und Trockenfrüchte	20 580	9 962	-13,3	237 357	100 209	13,3
370	Gemüsezubereitungen und Gemüsekonserven	163 323	19 787	-7,9	1 446 630	177 076	-1,2
372	Obstzubereitungen und Obstkonserven	87 161	12 664	-6,3	758 904	108 782	5,8
375	Obst- und Gemüsesäfte	102 564	9 490	-14,7	794 016	75 811	2,1
377	Kakao und Kakaoerzeugnisse	46 441	16 546	34,7	359 055	124 017	20,4
379	Gewürze	8 234	2 944	-21,1	100 659	33 243	-1,1
381	Zuckerrüben, Zucker und Zuckererzeugnisse	152 928	12 132	-7,0	1 327 481	106 310	-6,6
383	Ölfrüchte	160 252	7 988	-58,2	1 341 304	69 613	-6,0
385	pflanzliche Öle und Fette	50 215	7 398	-25,8	549 871	80 062	-15,5
389	Ölkuchen	172 722	5 796	-32,9	1 466 341	47 568	-18,4
393	Kleie, Abfallerzeugnisse zur Viehfütterung und sonstige Futtermittel	242 729	10 678	5,7	2 326 812	107 899	11,2
395	Nahrungsmittel pflanzlichen Ursprungs, a.n.g.	507 432	57 474	32,7	3 353 533	368 218	0,3
396	lebende Pflanzen und Erzeugnisse der Ziergärtnerei	34 120	11 712	-19,5	559 929	173 238	-1,1
	Zusammen	3 830 285	344 535	-8,3	31 256 907	3 052 734	-0,6

¹⁾ Veränderungsrate der Einfuhr in Euro zum Vorjahresmonat. - ²⁾ Veränderungsrate der Einfuhr in Euro zum Vorjahreszeitraum.

Noch: 3b. Einfuhr Bayerns nach Warengruppen und Warenuntergruppen

Nr. der Systematik	Warengruppe Warenuntergruppe	Einfuhr					
		im August 2014			Januar bis August 2014		
		dt=100 KG	1 000 EUR	% ¹⁾	dt=100 KG	1 000 EUR	% ²⁾
4	Genussmittel						
401	Hopfen	1 680	1 587	-12,9	20 261	17 710	-29,0
402	Kaffee	6 405	4 101	13,2	52 435	30 694	-22,6
403	Tee und Mate	16 114	2 296	-20,6	117 126	21 072	20,5
411	Rohtabak und Tabakerzeugnisse	3 667	3 751	-27,8	61 702	45 192	-35,2
421	Bier	45 855	2 462	28,4	354 640	18 175	10,3
423	Branntwein	75 845	14 372	-19,7	636 903	126 295	-15,8
425	Wein	158 846	27 425	-17,1	1 305 597	217 594	0,2
	Zusammen	308 412	55 993	-15,7	2 548 664	476 732	-11,0
1-4	Ernährungswirtschaft zusammen	5 266 235	592 702	-9,0	45 244 832	5 301 387	-1,1
5-8	Gewerbliche Wirtschaft						
5	Rohstoffe						
502	Chemiefasern, einschließlich Abfälle, Seidenraupenkokons und Abfallseide	93 107	14 520	2,1	780 261	127 184	5,4
503	Wolle und andere Tierhaare, roh oder bearbeitet, Reißwolle	821	265	-92,0	18 842	6 825	-75,0
504	Baumwolle, roh oder bearbeitet, Reißbaumwolle, Abfälle	2 532	228	-44,8	47 599	5 541	-4,9
505	Flachs, Hanf, Jute, Hartfasern und sonstige pflanzliche Spinnstoffe	1 910	114	.	7 875	468	-51,7
506	Abfälle und Gespinnstwaren, Lumpen und dergleichen	4 656	166	-51,2	38 865	1 861	6,4
507	Felle zu Pelzwerk, roh	0	2	167,1	31	87	-93,7
508	Felle und Häute, roh, a.n.g.	29 804	5 775	10,5	319 362	66 442	10,0
511	Rundholz	1 234 479	15 041	28,3	9 401 597	121 083	21,8
513	Rohkautschuk	129 709	6 555	16,4	821 757	60 578	28,2
516	Steinkohle und Steinkohlenbriketts	634 955	4 574	-40,2	10 214 964	76 610	3,9
517	Braunkohle und Braunkohlenbriketts	13 108	87	-48,1	132 108	933	-33,5
518	Erdöl und Erdgas	22 674 231	1 088 466	-39,1	207 228 230	10 032 274	-18,2
519	Eisenerze	3 631	42	62,3	21 355	397	26,1
520	Eisen- und manganhaltige Abbrände und Schlacken	302 358	484	16,2	1 812 462	2 312	-5,9
522	Kupfererze	1	0	100,0	3	2	.
523	Bleierze	-	-	x	-	-	-100,0
524	Zinkerze	-	-	x	-	-	x
526	Nickelerze	-	-	x	-	-	-100,0
528	Erze und Metallaschen, a.n.g.	14 442	1 028	-59,1	208 415	15 887	-36,9
529	Bauxit und Kryolith	-	-	-100,0	120	1	-72,1
530	Speisesalz und Industriesalz	29 412	487	-39,1	292 118	4 848	4,6
532	Steine und Erden, a.n.g.	1 817 071	13 496	0,7	14 590 666	112 789	13,1
534	Rohstoffe für chemische Erzeugnisse, a.n.g.	88 942	8 453	-12,5	695 397	63 966	4,2
537	Edelsteine, Schmucksteine und Perlen, roh	75	138	-34,1	501	1 705	11,8
590	Rohstoffe, auch Abfälle a.n.g.	949 859	16 706	-6,6	8 934 388	143 198	1,6
	Zusammen	28 025 105	1 176 630	-37,5	255 566 917	10 844 989	-16,8
6	Halbwaren						
602	Rohseide und Seidengarne, künstliche und synthetische Fäden, auch gezwirnt	24 581	10 098	-7,0	254 114	100 727	4,7
603	Garne aus Chemiefasern	7 129	3 367	-30,1	81 374	43 532	-3,7
604	Garne aus Wolle oder anderen Tierhaaren	4 076	5 596	-44,1	58 861	86 617	16,2
605	Garne aus Baumwolle	2 995	1 537	-28,2	45 878	23 495	2,7
606	Garne aus Flachs, Hanf, Jute, Hartfasern und dergleichen	108	32	25,5	2 241	523	17,4
607	Schnittholz	320 886	17 492	-8,3	3 005 385	169 267	3,3
608	Halbstoffe aus zellulosehaltigen Faserstoffen	294 272	16 924	-18,8	2 437 665	136 216	-13,9
609	Kautschuk, bearbeitet	38 010	8 736	-17,2	322 394	76 548	-7,4
611	Zement	100 137	909	34,7	603 188	6 318	13,0

¹⁾ Veränderungsrate der Einfuhr in Euro zum Vorjahresmonat. - ²⁾ Veränderungsrate der Einfuhr in Euro zum Vorjahreszeitraum.

Noch: 3b. Einfuhr Bayerns nach Warengruppen und Warenuntergruppen

Nr. der Systematik	Warengruppe Warenuntergruppe	Einfuhr					
		im August 2014			Januar bis August 2014		
		dt=100 KG	1 000 EUR	% ¹⁾	dt=100 KG	1 000 EUR	% ²⁾
6	noch Halbwaren						
612	mineralische Baustoffe, a.n.g.	640 871	17 108	-29,6	4 732 702	156 545	0,1
641	Roheisen	95 928	3 186	-2,6	320 878	11 080	-29,1
642	Abfälle und Schrott, aus Eisen oder Stahl	154 793	6 480	4,2	2 025 932	70 204	1,6
643	Ferrolegerungen	6 924	893	-61,1	116 825	21 420	-8,2
644	Eisen oder Stahl in Rohformen, Halbzeug aus Eisen oder Stahl	42 342	3 822	20,5	479 092	39 964	1,9
645	Aluminium und Aluminiumlegierungen einschl. Abfälle und Schrott	282 699	47 817	27,7	1 934 117	297 411	-4,4
646	Kupfer und Kupferlegierungen, einschl. Abfälle und Schrott	123 266	56 176	-17,3	1 422 441	643 273	-13,4
647	Nickel und Nickellegierungen einschl. Abfälle und Schrott	997	1 182	-14,4	9 615	10 577	-20,5
648	Blei und Bleilegerungen, einschl. Abfälle und Schrott	5 874	1 002	-18,8	73 725	12 532	30,9
649	Zinn und Zinnlegierungen, einschl. Abfälle und Schrott	5 123	8 754	-17,3	35 952	61 545	-3,2
650	Zink und Zinklegierungen einschl. Abfälle und Schrott	39 824	7 377	-1,6	405 356	67 875	0,4
656	radioaktive Elemente und radioaktive Isotope	0	180	-81,7	526	58 066	.
659	unedle Metalle, a.n.g.	10 778	9 037	53,8	86 472	68 028	5,7
661	Fettsäuren, Paraffin, Vaseline und Wachse	55 742	7 693	5,4	480 355	55 524	-7,7
665	Koks und Schmelzkoks, aus Stein- oder Braunkohle	62 117	1 183	-42,5	479 967	9 726	-6,4
667	Rückstände der Erdöl- und Steinkohlenteerdestillation	104 974	2 694	-0,7	511 489	24 584	14,1
669	Mineralölerzeugnisse	1 006 316	70 115	-42,4	10 381 239	734 295	-9,8
671	Teer und Teerdestillationserzeugnisse	630 075	36 228	214,6	1 813 295	118 290	63,0
673	Düngemittel	651 884	13 479	-9,6	6 586 220	164 287	17,2
679	chemische Halbwaren, a.n.g.	473 209	21 988	20,9	3 542 118	194 767	2,4
683	Gold für gewerbliche Zwecke	1 885	1 539	-22,4	12 084	33 033	-28,7
690	Halbwaren, a.n.g.	44 161	69 032	-0,3	423 638	594 619	-28,4
	Zusammen	5 231 978	451 656	-9,8	42 685 137	4 090 887	-7,4
7	Fertigwaren - Vorerzeugnisse						
	Gewebe, Gewirke und Gestricke						
701	aus Seide, künstlichen oder synthetischen Fäden	9 216	7 288	-1,9	101 892	90 292	15,3
702	aus Chemiefasern	11 945	13 219	-2,4	139 557	155 973	5,8
703	aus Wolle oder anderen Tierhaaren	758	2 558	41,3	10 325	34 867	-0,4
704	aus Baumwolle	5 954	5 519	-31,6	70 272	85 185	-1,9
705	aus Flachs, Hanf, Jute, Hartfasern und dergleichen	1 284	806	-20,3	13 460	10 835	-15,5
706	Leder	4 599	9 627	-25,0	52 708	108 523	9,4
707	Pelzfelle, gegerbt oder zugerichtet	20	95	-16,5	791	2 383	-51,8
708	Papier und Pappe	989 939	68 520	-27,8	8 929 886	632 375	-10,5
709	Sperrholz, Span- und Faserplatten, Furnierblätter und dergleichen	444 761	29 436	-1,3	4 090 253	259 128	2,9
711	Glas	92 415	13 418	-27,8	980 780	166 762	-1,5
732	Kunststoffe	891 652	150 984	2,5	7 823 355	1 312 118	4,5
734	Farben, Lacke und Kitte	112 990	53 721	18,3	998 425	435 335	6,2
736	Dextrine, Gelatine und Leime	29 772	4 878	-19,2	279 125	48 133	-4,3
738	Sprennstoffe, Schießbedarf und Zündwaren	6 603	5 685	-16,7	63 494	49 104	-11,4
740	pharmazeutische Grundstoffe	25 506	22 393	-58,4	195 238	221 333	-84,2
749	chemische Vorerzeugnisse, a.n.g.	886 541	116 942	-0,2	7 202 784	991 944	-25,1
751	Rohre aus Eisen oder Stahl	200 387	23 375	-20,6	1 860 367	227 332	-6,0
753	Stäbe und Profile aus Eisen oder Stahl	316 676	23 359	15,4	2 925 341	225 201	-16,9
755	Blech aus Eisen oder Stahl	863 370	61 645	-34,3	9 023 646	664 366	-19,5
757	Draht aus Eisen oder Stahl	101 827	10 058	0,6	975 340	96 436	16,2
759	Eisenbahnoberbaumaterial	31 056	2 371	186,9	247 080	18 255	-14,3
771	Halbzeuge aus Kupfer und Kupferlegierungen	46 318	31 962	11,1	412 543	258 048	12,9
772	Halbzeuge aus Aluminium	130 126	44 627	-16,9	1 215 598	400 876	-5,9

¹⁾ Veränderungsrate der Einfuhr in Euro zum Vorjahresmonat. - ²⁾ Veränderungsrate der Einfuhr in Euro zum Vorjahreszeitraum.

Noch: 3b. Einfuhr Bayerns nach Warengruppen und Warenuntergruppen

Nr. der Systematik	Warengruppe Warenuntergruppe	Einfuhr					
		im August 2014			Januar bis August 2014		
		dt=100 KG	1 000 EUR	% ¹⁾	dt=100 KG	1 000 EUR	% ²⁾
7	noch Fertigwaren - Vorerzeugnisse						
779	Halbzeuge aus unedlen Metallen, a.n.g.	11 452	6 428	26,7	95 010	46 661	4,5
781	Halbzeuge aus Edelmetallen	19	2 199	-26,7	285	66 379	86,5
790	Vorerzeugnisse, a.n.g.	5 375	2 973	12,6	27 019	20 007	-5,2
	Zusammen	5 220 560	714 089	-12,1	47 734 572	6 627 851	-20,0
8	Fertigwaren - Enderzeugnisse						
	Bekleidung aus Gewirken oder Gestrickten aus						
801	Seide oder Chemiefasern	36 184	102 130	7,2	240 436	704 864	8,6
802	Wolle oder anderen Tierhaaren	3 653	23 802	8,4	14 425	94 682	5,8
803	Baumwolle	35 097	68 947	-8,0	279 893	577 697	-0,4
804	Bekleidung aus Seide oder Chemiefasern, ausgenommen aus Gewirken oder Gestrickten	29 760	100 743	-1,1	186 494	642 883	6,1
805	Bekleidung aus Wolle und anderen Tierhaaren, ausgenommen aus Gewirken oder Gestrickten	4 127	22 659	-1,7	21 463	120 938	-2,9
806	Bekleidung aus Baumwolle ausgenommen aus Gewirken oder Gestrickten	26 366	68 933	-11,2	219 157	623 285	-7,2
807	Bekleidung aus Flachs, Hanf und dergleichen	5 288	27 676	9,3	27 327	141 751	5,7
801-807	Bekleidung zusammen	140 475	414 891	-1,2	989 195	2 906 101	1,8
808	Kopfbedeckungen	4 849	10 614	-1,9	23 489	59 270	6,5
809	Textilerzeugnisse, a.n.g.	91 616	59 648	-0,7	834 571	557 638	3,6
810	Pelzwaren	135	2 213	13,4	1 056	9 896	-2,1
811	Schuhe	60 627	135 665	21,5	441 294	984 657	1,7
812	Lederwaren und Lederbekleidung (ausg. Schuhe)	32 708	63 528	11,1	266 721	502 260	3,6
813	Papierwaren	214 743	44 607	-8,5	1 985 280	400 759	-3,4
814	Druckerzeugnisse	60 699	27 915	29,4	533 490	237 518	15,1
815	Holzwaren (ohne Möbel)	443 601	42 331	-11,5	4 272 327	362 382	2,4
816	Kautschukwaren	105 068	70 004	-19,3	1 040 335	711 917	-0,6
817	Waren aus Stein	115 155	7 613	2,2	1 122 017	67 633	8,5
818	keramische Erzeugnisse, ohne Baukeramik	71 881	13 714	-31,7	640 198	123 915	-15,9
819	Glaswaren	146 201	31 449	2,8	1 151 719	281 997	20,3
820	Werkzeuge, Schneidwaren und Essbestecke aus unedlen Metallen	25 127	38 308	-0,2	165 256	309 909	2,7
823	Waren aus Kupfer und Kupferlegierungen	9 869	11 937	72,7	58 641	76 682	25,1
829	Eisen-, Blech und Metallwaren, a.n.g.	745 747	250 233	-5,0	6 629 152	2 260 954	5,6
831	Waren aus Wachs oder Fetten	22 679	6 124	31,8	173 302	46 241	27,6
832	Waren aus Kunststoffen	384 364	169 256	-7,3	3 591 580	1 562 066	2,7
833	fotochemische Erzeugnisse	5 013	5 238	9,8	37 720	37 621	-15,2
834	pharmazeutische Erzeugnisse	22 193	327 287	53,5	182 476	2 288 645	-19,2
835	Duftstoffe und Körperpflegemittel	42 990	36 960	-1,8	353 516	303 469	12,9
839	chemische Enderzeugnisse, a.n.g.	298 040	131 456	-9,2	2 251 252	1 250 748	7,9
841	Kraftmaschinen (ohne Motoren für Ackerschlepper, Luft- und Straßenfahrzeuge)	8 819	16 738	-1,3	104 807	154 626	0,0
842	Pumpen und Kompressoren	47 398	66 192	-21,5	486 811	658 473	-2,6
843	Armaturen	15 140	29 494	2,1	118 739	259 808	5,7
844	Lager, Getriebe, Zahnräder und Antriebselemente	182 891	167 864	-17,6	2 074 587	1 791 462	9,1
845	Hebezeuge und Fördermittel	93 162	44 832	3,7	1 094 838	509 885	-4,0
846	landwirtschaftl. Maschinen (einschl. Ackerschlepper)	39 782	22 553	-2,4	540 799	349 662	-4,7
847	Maschinen für das Textil-, Bekleidungs- und Ledergewerbe	9 556	9 335	63,0	72 843	78 853	20,0
848	Maschinen für das Ernährungsgewerbe und die Tabakverarbeitung	3 639	9 945	59,5	29 720	59 945	-11,2
849	Bergwerks-, Bau- und Baustoffmaschinen	62 221	28 473	-44,4	888 246	441 973	-10,3
850	Guss- und Walzwerkstechnik	169	220	-35,0	4 634	7 297	-37,9
851	Maschinen für die Be- und Verarbeitung von Kautschuk oder Kunststoffen	24 032	16 785	-23,1	187 535	155 128	4,3
852	Werkzeugmaschinen	62 782	57 236	-9,8	576 891	531 809	3,7

¹⁾ Veränderungsrate der Einfuhr in Euro zum Vorjahresmonat. - ²⁾ Veränderungsrate der Einfuhr in Euro zum Vorjahreszeitraum.

Noch: 3b. Einfuhr Bayerns nach Warengruppen und Warenuntergruppen

Nr. der Systematik	Warengruppe Warenuntergruppe	Einfuhr					
		im August 2014			Januar bis August 2014		
		dt=100 KG	1 000 EUR	% ¹⁾	dt=100 KG	1 000 EUR	% ²⁾
8	noch Fertigwaren - Enderzeugnisse						
853	Büromaschinen und automatische Datenverarbeitungsmaschinen	64 061	418 360	15,0	544 897	3 605 613	13,2
854	Maschinen für das Papier- und Druckgewerbe	8 476	5 694	-28,8	66 019	71 000	-33,9
859	Maschinen, a.n.g.	120 273	189 377	-3,2	1 158 448	1 871 495	15,2
841-859	Maschinen zusammen	742 400	1 083 097	-3,0	7 949 816	10 547 028	7,2
860	Sportgeräte	23 884	28 839	-2,3	242 704	223 532	7,7
861	Geräte zur Elektrizitätserzeugung und -verteilung	375 216	642 638	1,3	3 579 862	5 883 762	13,1
862	elektrische Lampen und Leuchten	29 769	59 811	-2,3	254 094	502 528	3,0
863	nachrichtentechnische Geräte und Einrichtungen	12 289	166 627	19,8	95 658	1 574 124	23,2
864	Rundfunk- und Fernsehgeräte, phono- und videotechnische Geräte	47 849	160 480	3,5	443 963	1 520 482	9,8
865	elektronische Bauelemente	68 621	626 130	2,0	516 711	5 235 016	4,4
869	elektrotechnische Erzeugnisse, a.n.g.	182 846	208 677	-5,5	1 641 143	1 986 994	14,7
871	medizinische Geräte und orthopädische Vorrichtungen	18 799	127 145	0,6	149 955	1 059 535	-1,3
872	mess-, steuerungs- und regelungstechnische Erzeugnisse	18 326	169 730	7,1	170 263	1 501 970	15,3
873	optische und fotografische Geräte	7 455	72 910	-12,5	70 431	715 586	-1,8
874	Uhren	3 734	44 202	13,1	22 138	335 140	2,9
875	Möbel	297 407	127 873	-22,5	3 355 383	1 668 478	14,2
876	Musikinstrumente	5 127	9 171	25,8	38 178	67 473	4,6
877	Spielwaren	47 704	66 855	-25,0	377 934	559 066	-32,4
878	Schmuckwaren, Gold- und Silberschmiedewaren	158	20 747	34,2	1 432	144 405	10,7
881	Schienenfahrzeuge	23 006	29 522	-35,3	199 222	200 635	-37,3
882	Wasserfahrzeuge	703	636	-42,5	11 719	16 903	11,0
883	Luftfahrzeuge	3 376	120 932	16,0	30 346	1 053 447	-5,8
884	Fahrgestelle, Karosserien, Motoren, Teile und Zubehör für Kraftfahrzeuge und dergleichen	649 506	591 479	-34,6	8 813 886	7 973 258	4,6
885	Personenkraftwagen und Wohnmobile	503 038	622 469	68,5	4 520 295	5 513 606	30,4
886	Busse	7 950	8 673	60,6	83 068	81 406	38,3
887	Lastkraftwagen und Spezialfahrzeuge	36 761	25 403	-35,3	518 513	371 563	-9,1
888	Fahrräder	11 805	24 564	-2,2	113 491	223 065	-12,0
889	Fahrzeuge, a.n.g.	106 386	46 216	11,4	822 730	388 512	-11,9
891	vollständige Fabrikationsanlagen	93	131	-53,3	469	819	-69,5
896	Enderzeugnisse, a.n.g.	77 995	147 737	-13,0	524 405	1 562 708	17,5
	Zusammen	6 345 981	7 133 685	-0,7	61 292 394	66 253 320	6,4
7-8	Fertigwaren zusammen	11 566 541	7 847 774	-1,8	109 026 966	72 881 171	3,3
5-8	Gewerbliche Wirtschaft zusammen	44 823 624	9 476 060	-8,7	407 279 019	87 817 046	-0,2
901	Rückwaren	36 721	69 975	-20,5	294 709	684 875	-16,0
903	Ersatzlieferungen	986	844	137,2	6 723	5 474	85,2
904	andere nicht aufgliederbare Warenverkehre	5 469 433	733 940	86,7	33 649 806	4 912 724	49,7
	Insgesamt	55 596 998	10 873 521	-5,5	486 475 089	98 721 506	1,3

¹⁾ Veränderungsrate der Einfuhr in Euro zum Vorjahresmonat. - ²⁾ Veränderungsrate der Einfuhr in Euro zum Vorjahreszeitraum.

4b. Einfuhr Bayerns nach Erdteilen, Ursprungsländern und Ländergruppen

Nr. des Landes	Erdteil Ursprungsland Ländergruppe	Einfuhr					
		im August 2014			Januar bis August 2014		
		dt=100 KG	1 000 EUR	% ¹⁾	dt=100 KG	1 000 EUR	% ²⁾
EUROPA							
001	Frankreich	1 690 296	431 053	-4,9	16 064 970	4 150 303	1,9
003	Niederlande	2 345 252	575 490	-1,7	19 798 245	5 085 141	4,8
005	Italien	3 171 215	744 131	2,8	27 612 695	6 967 172	1,3
006	Vereinigtes Königreich	654 566	405 416	3,7	15 279 780	3 961 983	13,8
007	Irland	95 933	85 102	-6,0	647 472	667 559	-56,6
008	Dänemark	174 968	50 401	-16,3	1 544 222	493 174	8,2
009	Griechenland	140 514	23 537	30,3	899 665	200 803	0,6
010	Portugal	144 411	51 392	-7,5	1 145 219	528 079	7,5
011	Spanien	603 600	215 672	8,9	6 431 473	2 501 240	2,4
017	Belgien	1 534 178	281 412	-3,1	12 326 273	2 460 195	-7,0
018	Luxemburg	104 617	18 012	-5,7	787 597	158 490	11,8
024	Island	26 629	5 271	123,5	113 016	21 122	62,5
028	Norwegen	253 534	17 660	-62,9	2 894 399	223 251	-16,9
030	Schweden	413 627	100 409	0,1	3 444 785	927 252	-14,5
032	Finnland	236 819	36 579	11,9	1 855 385	327 628	10,6
037	Liechtenstein	4 443	6 490	1,5	49 846	58 553	3,3
038	Österreich	6 838 953	996 096	-13,8	59 127 983	9 946 791	1,1
039	Schweiz	524 758	240 345	-4,0	4 951 778	2 326 448	-2,0
041	Färöer	0	0	-88,5	2	0	-98,0
043	Andorra	1	3	.	119	103	-73,2
044	Gibraltar	18	73	.	58	183	-49,1
045	Vatikanstadt	0	20	-62,1	2	488	96,2
046	Malta	15 094	8 999	-17,0	126 820	89 094	-4,4
047	San Marino	103	82	-14,6	573	807	45,0
052	Türkei	304 079	165 369	-9,5	2 812 782	1 725 654	5,5
053	Estland	11 677	3 239	-14,9	120 063	27 059	-9,2
054	Lettland	78 624	9 650	20,4	705 963	70 243	0,6
055	Litauen	44 896	9 644	4,6	416 620	100 396	10,4
060	Polen	1 666 468	349 951	-9,1	15 511 270	3 353 961	8,8
061	Tschechische Republik	4 335 815	716 342	-1,1	36 005 888	6 842 763	10,7
063	Slowakei	659 612	229 101	-5,3	4 323 443	1 951 681	5,1
064	Ungarn	1 189 257	472 104	22,8	10 393 622	4 972 876	37,0
066	Rumänien	283 296	171 965	-1,3	2 505 541	1 727 553	30,1
068	Bulgarien	124 729	28 964	-16,4	926 430	275 118	5,5
070	Albanien	1 503	827	-43,8	17 056	9 516	6,5
072	Ukraine	97 799	15 990	-2,5	687 616	128 775	4,8
073	Weißrussland (Belarus)	39 233	4 003	-15,1	371 685	24 530	-1,0
074	Republik Moldau	424	414	-38,6	7 339	6 302	16,6
075	Russische Föderation	11 990 280	448 368	-25,6	112 635 456	4 345 143	-7,4
091	Slowenien	411 597	71 374	-0,5	3 389 508	660 139	9,0
092	Kroatien	46 938	20 234	-7,4	539 417	219 026	17,1
093	Bosnien und Herzegowina	80 313	10 091	-20,0	616 452	102 913	-4,8
095	Kosovo	191	171	59,6	2 375	588	-55,2
096	ehemalige jugoslaw. Republik Mazedonien	23 859	78 288	16,7	173 115	720 998	44,4
097	Montenegro	117	126	-33,1	2 454	1 318	27,3
098	Serbien	72 184	34 147	-0,1	900 526	312 121	20,4
600	Zypern	2 155	812	-33,5	13 011	4 952	-43,2
959	Nicht ermittelte Länder (innergem. Warenverkehr)	-	-	x	-	-	x
	Zusammen	40 438 575	7 134 818	-4,5	368 180 008	68 679 486	4,2
	dar. EU-Länder	27 019 106	6 107 080	-2,2	241 943 358	58 670 672	5,1
	dar. Euro-Länder	18 084 546	3 781 650	-4,5	155 375 785	35 796 570	-0,7
	dar. EFTA	809 364	269 767	-12,1	8 009 039	2 629 374	-3,1
	<u>Nachrichtlich:</u>						
	Europa zusammen, einschl. Ceuta, Melilla, Georgien, Armenien, Aserbaidschan, Kasachstan, Turkmenistan, Usbekistan, Tadschikistan, Kirgistan	46 535 124	7 510 193	-5,0	418 850 786	71 897 357	4,3

¹⁾ Veränderungsrate der Einfuhr in Euro zum Vorjahresmonat. - ²⁾ Veränderungsrate der Einfuhr in Euro zum Vorjahreszeitraum.

Noch: 4b. Einfuhr Bayerns nach Erdteilen, Ursprungsländern und Ländergruppen

Nr. des Landes	Erdteil Ursprungsland Ländergruppe	Einfuhr					
		im August 2014			Januar bis August 2014		
		dt=100 KG	1 000 EUR	% ¹⁾	dt=100 KG	1 000 EUR	% ²⁾
	AFRIKA						
204	Marokko	5 888	4 583	29,9	148 632	61 896	15,7
206	Westsahara	-	-	x	-	-	-100,0
208	Algerien	1 325 340	82 764	-56,2	9 579 767	609 092	36,7
212	Tunesien	17 873	28 160	-42,2	950 019	324 689	-18,4
216	Libysch-Arabische Dschamahirija	699 075	43 406	-76,5	4 795 871	297 656	-84,8
220	Ägypten	747 473	50 231	-2,9	5 218 608	386 905	-0,7
224	Sudan	0	0	-100,0	5 207	778	-9,7
225	Südsudan	-	-	-100,0	3	1	-31,7
228	Mauretanien	1	1	-98,6	671	851	.
232	Mali	1 095	160	.	3 808	557	-24,5
236	Burkina Faso	320	80	-24,1	2 475	1 329	57,1
240	Niger	1	1	-90,7	3	5	-96,8
244	Tschad	1	0	-99,8	1	1	-98,2
247	Kap Verde	-	-	x	0	0	-99,7
248	Senegal	1 128	185	-19,6	8 486	1 757	-29,8
252	Gambia	0	0	.	91	51	-2,0
257	Guinea-Bissau	-	-	x	-	-	x
260	Guinea	0	0	-99,6	191	105	-44,8
264	Sierra Leone	11	8	.	146	224	.
268	Liberia	-	-	-100,0	6	50	-13,2
272	Côte d'Ivoire	7 064	618	17,9	962 117	58 901	180,3
276	Ghana	292	232	12,1	4 773	1 582	13,7
280	Togo	37	6	4,0	478	75	96,5
284	Benin	6	37	.	6	38	-56,7
288	Nigeria	1 769 511	111 758	-25,6	12 099 325	748 080	-23,6
302	Kamerun	1	1	276,4	1 048	539	115,2
306	Zentralafrikanische Republik	-	-	-100,0	702	53	100,9
310	Äquatorialguinea	65 122	1 796	86,4	313 776	10 707	-70,1
311	São Tomé und Príncipe	-	-	x	-	-	-100,0
314	Gabun	0	1	-62,2	424	53	-30,4
318	Republik Kongo	0	1	.	209	39	-67,3
322	Demokratische Republik Kongo	2	1	100,0	7	11	-20,9
324	Ruanda	-	-	-100,0	1	20	.
328	Burundi	-	-	-100,0	2	25	-88,3
329	St. Helena und zugehörige Gebiete	-	-	x	-	-	x
330	Angola	24	57	.	31	128	270,8
334	Äthiopien	209	58	-59,3	2 707	805	4,5
336	Eritrea	0	0	-65,9	1	8	62,9
338	Dschibuti	-	-	-100,0	17	1	-89,1
342	Somalia	-	-	x	2	14	.
346	Kenia	994	1 137	247,4	83 640	9 921	229,9
350	Uganda	947	190	.	3 432	1 014	-0,4
352	Vereinigte Republik Tansania	4	52	1,4	1 511	732	-3,8
355	Seychellen und zugehörige Gebiete	-	0	-17,3	148	61	132,4
357	Britisches Territorium im Indischen Ozean	-	-	x	-	-	x
366	Mosambik	0	0	-100,0	1 999	453	-79,2
370	Madagaskar	93	469	-41,9	10 514	4 826	29,7
373	Mauritius	319	238	-46,1	5 085	3 254	-18,1
375	Komoren	30	31	100,0	108	335	76,2
377	Mayotte	-	-	x	-	-	-100,0
378	Sambia	160	91	94,2	6 793	3 448	.
382	Simbabwe	14 005	912	-7,1	52 422	3 981	5,9
386	Malawi	628	229	98,1	7 776	1 930	174,2
388	Südafrika	87 714	30 972	-36,6	955 348	290 311	-9,7
389	Namibia	12 303	2 369	206,8	109 512	19 588	106,0
391	Botsuana	1	1	-53,3	8	42	-75,6
393	Swasiland	0	0	-66,7	64	36	-19,7
395	Lesotho	441	135	108,3	1 544	397	.
021	Ceuta	-	-	x	30	4	113,9
023	Melilla	-	-	x	-	-	-100,0
	Zusammen	4 758 114	360 971	-47,2	35 339 548	2 847 355	-38,7
	<u>Nachrichtlich:</u>						
	Afrika zusammen, ohne Ceuta und Melilla	4 758 114	360 971	-47,2	35 339 518	2 847 351	-38,7

¹⁾ Veränderungsrate der Einfuhr in Euro zum Vorjahresmonat. - ²⁾ Veränderungsrate der Einfuhr in Euro zum Vorjahreszeitraum.

Noch: 4b. Einfuhr Bayerns nach Erdteilen, Ursprungsländern und Ländergruppen

Nr. des Landes	Erdteil Ursprungsland Ländergruppe	Einfuhr					
		im August 2014			Januar bis August 2014		
		dt=100 KG	1 000 EUR	% ¹⁾	dt=100 KG	1 000 EUR	% ²⁾
AMERIKA							
400	Vereinigte Staaten	629 986	784 107	23,7	5 004 025	6 446 465	1,1
404	Kanada	38 349	21 313	-18,7	310 349	245 215	1,0
406	Grönland	-	-	x	345	180	.
408	St. Pierre und Miquelon	-	-	x	-	-	x
412	Mexiko	20 224	31 175	5,0	310 989	264 031	14,2
413	Bermuda	24	45	.	73	90	-15,0
416	Guatemala	777	234	89,2	6 252	2 292	28,1
421	Belize	3	12	100,0	439	203	.
424	Honduras	194	122	-37,9	4 406	1 870	-23,8
428	El Salvador	134	97	-12,4	1 506	1 383	16,2
432	Nicaragua	90	45	-29,6	272	295	-56,4
436	Costa Rica	6 086	5 808	29,4	86 831	47 795	17,1
442	Panama (einschl. ehem. Kanalzone)	111	23	-17,0	6 404	816	-56,0
446	Anguilla	-	-	x	-	-	-100,0
448	Kuba	1 985	479	-9,3	12 842	3 164	28,4
449	St. Kitts und Nevis	19	232	23,4	180	1 771	27,2
452	Haiti	1	2	-98,6	155	151	-59,5
453	Bahamas	0	0	80,6	124	207	21,7
454	Turks- und Caicosinseln	-	-	x	-	-	x
456	Dominikanische Republik	3 488	2 517	84,7	16 573	16 864	-2,9
457	Amerikanische Jungferninseln	-	-	x	18	26	121,4
459	Antigua und Barbuda	-	-	x	6	2	-95,1
460	Dominica	-	-	x	0	1	.
463	Kaimaninseln	-	-	-100,0	2	5	74,0
464	Jamaika	18	228	.	147	284	.
465	St. Lucia	4	1	100,0	4	1	.
467	St. Vincent und die Grenadinen	-	-	x	-	-	x
468	Britische Jungferninseln	-	-	-100,0	35	237	.
469	Barbados	0	10	136,7	57	648	.
470	Montserrat	-	-	x	-	-	x
472	Trinidad und Tobago	675	50	.	4 897	252	.
473	Grenada (einschl. südl. Grenadinen)	10	14	-48,9	364	651	6,9
474	Aruba	3	4	116,1	8	16	.
475	Bonaire, St. Eustatius und Saba	-	-	x	1	3	-22,6
477	Curaçao	160	18	47,6	341	77	49,1
479	St. Martin (niederländischer Teil)	-	-	-100,0	17	25	66,9
480	Kolumbien	358 764	4 331	79,2	2 555 837	31 040	-58,5
481	St. Barthélemy	68	165	-28,0	499	1 218	49,2
484	Venezuela	3	7	-48,1	1 190	493	-99,7
488	Guyana	-	-	-100,0	3	35	-85,6
492	Suriname	0	1	.	39	127	.
500	Ecuador	26 358	2 875	120,4	234 094	24 744	61,7
504	Peru	10 792	4 398	13,8	93 524	36 843	22,6
508	Brasilien	254 075	40 122	0,6	1 502 062	285 276	-0,9
512	Chile	9 838	3 203	-51,4	234 659	92 517	-30,9
516	Bolivien	2 089	496	-12,0	14 681	5 769	35,8
520	Paraguay	1 302	510	136,7	11 212	3 904	41,1
524	Uruguay	867	463	47,4	4 957	2 922	-0,6
528	Argentinien	36 015	4 329	58,0	197 442	31 244	13,7
529	Falklandinseln (Malwinen)	-	-	x	-	-	x
	Zusammen	1 402 512	907 438	20,1	10 617 862	7 551 154	-1,6
	dar. NAFTA	688 559	836 595	21,3	5 625 364	6 955 712	1,5

¹⁾ Veränderungsrate der Einfuhr in Euro zum Vorjahresmonat. - ²⁾ Veränderungsrate der Einfuhr in Euro zum Vorjahreszeitraum.

Noch: 4b. Einfuhr Bayerns nach Erdteilen, Ursprungsländern und Ländergruppen

Nr. des Landes	Erdteil Ursprungsland Ländergruppe	Einfuhr					
		im August 2014			Januar bis August 2014		
		dt=100 KG	1 000 EUR	% ¹⁾	dt=100 KG	1 000 EUR	% ²⁾
ASIEN							
604	Libanon	33	80	-94,1	2 006	1 850	-44,3
608	Arabische Republik Syrien	118	21	-89,5	21 703	913	-68,3
612	Irak	55	70	-99,8	1 325 076	85 898	-27,6
616	Islamische Republik Iran	2 654	957	-65,2	15 637	8 985	-1,1
624	Israel	16 247	20 131	3,2	183 182	171 101	0,5
625	Besetzte palästinensische Gebiete	63	78	82,0	91	141	47,0
626	Timor-Leste (ehem. Osttimor)	-	-	x	-	-	-100,0
628	Jordanien	45	66	-76,1	2 176	2 411	-48,8
632	Saudi-Arabien	489 677	29 304	-67,1	2 655 928	165 255	-21,8
636	Kuwait	324 306	19 508	-78,4	1 479 417	85 469	-68,7
640	Bahrain	828	173	-34,3	11 962	2 699	-7,6
644	Katar	3 962	756	-66,1	24 405	16 170	214,6
647	Vereinigte Arabische Emirate	4 578	2 465	-35,2	57 216	29 191	-43,4
649	Oman	65 435	2 176	.	265 301	12 998	.
653	Jemen	1	23	100,0	1	28	-69,0
660	Afghanistan	7	12	44,1	520	213	-62,2
662	Pakistan	15 495	10 163	2,7	118 462	83 558	3,6
664	Indien	155 900	88 414	2,0	1 296 677	713 464	10,4
666	Bangladesch	17 235	22 161	-11,9	135 386	180 431	7,8
667	Malediven	16	29	-17,2	131	1 622	.
669	Sri Lanka	7 043	4 213	0,9	45 202	29 436	20,5
672	Nepal	222	936	3,2	1 327	5 207	-13,5
675	Bhutan	7	12	-94,3	12	25	-97,0
676	Myanmar	458	918	17,2	3 019	5 315	13,1
680	Thailand	27 640	44 644	-19,1	272 829	411 956	-12,2
684	Demokratische Volksrepublik Laos	16	31	-16,6	373	1 025	-60,6
690	Vietnam	41 451	60 924	32,8	367 630	410 689	11,9
696	Kambodscha	6 847	7 843	-26,3	59 309	87 075	-5,9
700	Indonesien	47 735	40 210	-3,2	361 187	312 421	-9,6
701	Malaysia	25 306	109 435	3,7	211 876	892 624	6,2
703	Brunei Darussalam	0	0	-99,0	12	16	-8,8
706	Singapur	96 677	96 212	19,0	485 462	725 839	-30,6
708	Philippinen	4 614	29 804	-17,0	52 364	294 463	3,2
716	Mongolei	53	82	-46,5	127	429	-50,4
720	Volksrepublik China	1 335 424	1 034 781	3,6	10 356 169	7 850 395	4,4
724	Demokratische Volksrepublik Korea	1	2	-82,4	210	73	-47,0
728	Republik Korea	60 065	92 093	17,7	521 660	719 401	33,0
732	Japan	71 294	198 710	-5,3	628 198	1 825 239	-1,8
736	Taiwan	53 699	136 307	32,0	434 777	1 020 640	27,8
740	Hongkong	10 523	25 413	45,3	85 206	180 479	13,4
743	Macau	197	238	79,9	3 085	1 607	23,4
076	Georgien	1 913	2 510	143,4	318 383	45 661	12,0
077	Armenien	71	30	-51,8	198	189	-83,1
078	Aserbaidshjan	755 652	47 658	-67,3	12 544 286	780 910	-19,7
079	Kasachstan	5 338 467	325 034	13,3	37 795 599	2 388 773	18,9
080	Turkmenistan	4	64	-62,7	24	117	-84,3
081	Usbekistan	1	11	-95,5	11 001	1 853	2,0
082	Tadschikistan	0	0	-96,0	67	53	216,4
083	Kirgistan	441	67	-57,4	1 191	313	-79,4
	Zusammen	8 982 473	2 454 770	-5,0	72 156 062	19 554 620	2,2
	dar. ASEAN	250 744	390 019	3,6	1 814 062	3 141 424	-9,0
	<u>Nachrichtlich:</u>						
	Asien zusammen, ohne Georgien, Armenien Aserbaidshjan, Kasachstan, Turkmenistan, Usbekistan, Tadschikistan und Kirgistan	2 885 924	2 079 395	-3,3	21 485 315	16 336 753	1,4

¹⁾ Veränderungsrate der Einfuhr in Euro zum Vorjahresmonat. - ²⁾ Veränderungsrate der Einfuhr in Euro zum Vorjahreszeitraum.

Noch: 4b. Einfuhr Bayerns nach Erdteilen, Ursprungsländern und Ländergruppen

Nr. des Landes	Erdteil Ursprungsland Ländergruppe	Einfuhr					
		im August 2014			Januar bis August 2014		
		dt=100 KG	1 000 EUR	% ¹⁾	dt=100 KG	1 000 EUR	% ²⁾
AUSTRALIEN - OZEANIEN							
800	Australien	7 250	11 491	61,2	31 713	49 018	-19,8
801	Papua-Neuguinea	723	281	.	12 380	5 008	.
803	Nauru	-	-	x	0	0	100,0
804	Neuseeland	7 349	3 744	-23,1	136 157	34 123	-6,5
806	Salomonen	-	-	x	88	53	91,8
807	Tuvalu	-	-	x	-	-	x
809	Neukaledonien und zugehörige Gebiete	-	-	-100,0	5	19	-71,7
811	Wallis und Futuna	-	-	x	-	-	x
812	Kiribati	-	-	x	0	9	.
813	Pitcairninnseln	-	-	x	-	-	x
815	Fidschi	2	7	-90,2	703	519	53,7
816	Vanuatu	-	-	x	1	8	.
817	Tonga	-	-	x	-	-	x
819	Samoa	-	-	-100,0	548	98	-14,8
820	Nördliche Marianen	-	-	x	-	-	x
822	Französisch-Polynesien	0	0	100,0	1	16	13,5
823	Föderierte Staaten von Mikronesien	-	-	-100,0	1	12	-43,3
824	Marshallinseln	-	-	x	-	-	-100,0
825	Palau	-	-	x	-	-	x
830	Amerikanisch-Samoa	-	-	x	-	-	-100,0
831	Guam	-	-	x	-	-	-100,0
832	Kleine Amerikanische Überseeinseln	-	-	x	-	-	-100,0
833	Kokosinseln (Keelinginseln)	-	-	x	-	-	x
834	Weihnachtsinsel	-	-	x	0	5	35,5
835	Heard und McDonaldinseln	-	-	-100,0	-	-	-100,0
836	Norfolkinsel	-	-	x	-	-	x
837	Cookinseln	-	-	x	0	1	100,0
838	Niue	-	-	x	-	-	-100,0
839	Tokelau	-	-	x	-	-	-100,0
891	Antarktis	-	-	x	10	3	100,0
892	Bouvetinsel	-	-	x	-	-	x
893	Südgeorgien und die Südlichen Sandwichinseln	-	-	x	-	-	x
894	Französische Südgebiete	-	-	x	-	-	x
	Zusammen	15 323	15 523	28,2	181 607	88 891	-10,0
950	Schiffs- und Luftfahrzeugbedarf	-	-	x	-	-	x
953	Hohe See	-	-	x	-	-	x
958	Nicht ermittelte Länder und Gebiete	-	-	x	-	-	x
	Zusammen	-	-	x	-	-	x
	Insgesamt	55 596 998	10 873 521	-5,5	486 475 089	98 721 506	1,3
	BRIC	13 735 678	1 611 686	-6,7	125 790 364	13 194 278	0,4
	BRICS	13 823 392	1 642 658	-7,6	126 745 712	13 484 589	0,1

¹⁾ Veränderungsrate der Einfuhr in Euro zum Vorjahresmonat. - ²⁾ Veränderungsrate der Einfuhr in Euro zum Vorjahreszeitraum.

Länderverzeichnis für die Außenhandelsstatistik (Stand: Januar 2014)

Europa

001	Frankreich
003	Niederlande
005	Italien
006	Vereinigtes Königreich
007	Irland
008	Dänemark
009	Griechenland
010	Portugal
011	Spanien
017	Belgien
018	Luxemburg
024	Island
028	Norwegen
030	Schweden
032	Finnland
037	Liechtenstein
038	Österreich
039	Schweiz
041	Färöer
043	Andorra
044	Gibraltar
045	Vatikanstadt
046	Malta
047	San Marino
052	Türkei
053	Estland
054	Lettland
055	Litauen
060	Polen
061	Tschechische Republik
063	Slowakei
064	Ungarn
066	Rumänien
068	Bulgarien
070	Albanien
072	Ukraine
073	Weißrussland (Belarus)
074	Republik Moldau
075	Russische Föderation
091	Slowenien
092	Kroatien
093	Bosnien und Herzegowina
095	Kosovo
096	ehemalige jugoslaw. Republik Mazedonien
097	Montenegro
098	Serbien
600	Zypern
959	Nicht ermittelte Länder (innergem. Warenverkehr)

Afrika

204	Marokko
206	Westsahara
208	Algerien
212	Tunesien
216	Libysch-Arabische Dschamahirija
220	Ägypten
224	Sudan
225	Südsudan
228	Mauretanien
232	Mali
236	Burkina Faso
240	Niger
244	Tschad
247	Kap Verde

248	Senegal
252	Gambia
257	Guinea-Bissau
260	Guinea
264	Sierra Leone
268	Liberia
272	Côte d'Ivoire
276	Ghana
280	Togo
284	Benin
288	Nigeria
302	Kamerun
306	Zentralafrikanische Republik
310	Äquatorialguinea
311	São Tomé und Príncipe
314	Gabun
318	Republik Kongo
322	Demokratische Republik Kongo
324	Ruanda
328	Burundi
329	St. Helena und zugehörige Gebiete
330	Angola
334	Äthiopien
336	Eritrea
338	Dschibuti
342	Somalia
346	Kenia
350	Uganda
352	Vereinigte Republik Tansania
355	Seychellen und zugehörige Gebiete
357	Britisches Territorium im Indischen Ozean
366	Mosambik
370	Madagaskar
373	Mauritius
375	Komoren
377	Mayotte
378	Sambia
382	Simbabwe
386	Malawi
388	Südafrika
389	Namibia
391	Botsuana
393	Swasiland
395	Lesotho
021	Ceuta
023	Melilla

Amerika

400	Vereinigte Staaten
404	Kanada
406	Grönland
408	St. Pierre und Miquelon
412	Mexiko
413	Bermuda
416	Guatemala
421	Belize
424	Honduras
428	El Salvador
432	Nicaragua
436	Costa Rica
442	Panama (einschl. ehem. Kanalzone)
446	Anguilla
448	Kuba
449	St. Kitts und Nevis

Länderverzeichnis für die Außenhandelsstatistik

452	Haiti
453	Bahamas
454	Turks- und Caicosinseln
456	Dominikanische Republik
457	Amerikanische Jungferninseln
459	Antigua und Barbuda
460	Dominica
463	Kaimaninseln
464	Jamaika
465	St. Lucia
467	St. Vincent und die Grenadinen
468	Britische Jungferninseln
469	Barbados
470	Montserrat
472	Trinidad und Tobago
473	Grenada (einschl. südl. Grenadinen)
474	Aruba
475	Bonaire, St. Eustatius und Saba
477	Curaçao
479	St. Martin (niederländischer Teil)
480	Kolumbien
481	St. Barthélemy
484	Venezuela
488	Guyana
492	Suriname
500	Ecuador
504	Peru
508	Brasilien
512	Chile
516	Bolivien
520	Paraguay
524	Uruguay
528	Argentinien
529	Falklandinseln (Malwinen)

Asien

604	Libanon
608	Arabische Republik Syrien
612	Irak
616	Islamische Republik Iran
624	Israel
625	Besetzte palästinensische Gebiete
626	Timor-Leste (ehem. Osttimor)
628	Jordanien
632	Saudi-Arabien
636	Kuwait
640	Bahrain
644	Katar
647	Vereinigte Arabische Emirate
649	Oman
653	Jemen
660	Afghanistan
662	Pakistan
664	Indien
666	Bangladesch
667	Malediven
669	Sri Lanka
672	Nepal
675	Bhutan
676	Myanmar
680	Thailand
684	Demokratische Volksrepublik Laos
690	Vietnam
696	Kambodscha
700	Indonesien
701	Malaysia
703	Brunei Darussalam

706	Singapur
708	Philippinen
716	Mongolei
720	Volksrepublik China
724	Demokratische Volksrepublik Korea
728	Republik Korea
732	Japan
736	Taiwan
740	Hongkong
743	Macau
076	Georgien
077	Armenien
078	Aserbaidschan
079	Kasachstan
080	Turkmenistan
081	Usbekistan
082	Tadschikistan
083	Kirgistan

Australien - Ozeanien

800	Australien
801	Papua-Neuguinea
803	Nauru
804	Neuseeland
806	Salomonen
807	Tuvalu
809	Neukaledonien und zugehörige Gebiete
811	Wallis und Futuna
812	Kiribati
813	Pitcairnsinseln
815	Fidschi
816	Vanuatu
817	Tonga
819	Samoa
820	Nördliche Marianen
822	Französisch-Polynesien
823	Föderierte Staaten von Mikronesien
824	Marshallinseln
825	Palau
830	Amerikanisch-Samoa
831	Guam
832	Kleine Amerikanische Überseeinseln
833	Kokosinseln (Keelinginseln)
834	Weihnachtsinsel
835	Heard und McDonaldinseln
836	Norfolkinsel
837	Cookinseln
838	Niue
839	Tokelau
891	Antarktis
892	Bouvetinsel
893	Südgeorgien und die Südlichen Sandwichinseln
894	Französische Südgebiete

Verschiedenes

950	Schiffs- und Luftfahrzeugbedarf
953	Hohe See
958	Nicht ermittelte Länder und Gebiete

Ländergruppen

EU-Länder

001 Frankreich
003 Niederlande
005 Italien
006 Vereinigtes Königreich
007 Irland
008 Dänemark
009 Griechenland
010 Portugal
011 Spanien
017 Belgien
018 Luxemburg
030 Schweden
032 Finnland
038 Österreich
046 Malta
053 Estland
054 Lettland
055 Litauen
060 Polen
061 Tschechische Republik
063 Slowakei
064 Ungarn
066 Rumänien
068 Bulgarien
091 Slowenien
092 Kroatien
600 Zypern

EURO-Länder

001 Frankreich
003 Niederlande
005 Italien
007 Irland
009 Griechenland
010 Portugal
011 Spanien
017 Belgien
018 Luxemburg
032 Finnland
038 Österreich
046 Malta
053 Estland
054 Lettland
063 Slowakei
091 Slowenien
600 Zypern

EFTA-Länder

024 Island
028 Norwegen
037 Liechtenstein
039 Schweiz

NAFTA-Länder

400 Vereinigte Staaten
404 Kanada
412 Mexiko

ASEAN-Länder

676 Myanmar
680 Thailand
684 Demokratische Volksrepublik Laos
690 Vietnam
696 Kambodscha
700 Indonesien
701 Malaysia
703 Brunei Darussalam
706 Singapur
708 Philippinen

BRIC-Länder

508 Brasilien
075 Russische Föderation
664 Indien
720 Volksrepublik China

BRICS-Länder

508 Brasilien
075 Russische Föderation
664 Indien
720 Volksrepublik China
388 Südafrika