



Statistische Berichte

Ausfuhr und Einfuhr Bayerns im Februar 2021



G III 1 m 2/2021
Hrsg. im April 2021
Bestellnr. G3000C 202102

Zeichenerklärung

- 0 mehr als nichts, aber weniger als die Hälfte der kleinsten in der Tabelle nachgewiesenen Einheit
- nichts vorhanden oder keine Veränderung
- / keine Angaben, da Zahlen nicht sicher genug
- Zahlenwert unbekannt, geheimzuhalten oder nicht rechenbar
- ... Angabe fällt später an
- X Tabellenfach gesperrt, da Aussage nicht sinnvoll
- () Nachweis unter dem Vorbehalt, dass der Zahlenwert erhebliche Fehler aufweisen kann
- p vorläufiges Ergebnis
- r berichtigtes Ergebnis
- s geschätztes Ergebnis
- D Durchschnitt
- ≙ entspricht

Auf- und Abrunden

Im Allgemeinen ist ohne Rücksicht auf die Endsummen auf- bzw. abgerundet worden. Deshalb können sich bei der Summierung von Einzelangaben geringfügige Abweichungen zu den ausgewiesenen Endsummen ergeben. Bei der Aufgliederung der Gesamtheit in Prozent kann die Summe der Einzelwerte wegen Rundens vom Wert 100 % abweichen. Eine Abstimmung auf 100 % erfolgt im Allgemeinen nicht.

Publikationsservice

Das Bayerische Landesamt für Statistik veröffentlicht jährlich über 400 Publikationen. Das aktuelle Veröffentlichungsverzeichnis ist im Internet als Datei verfügbar, kann aber auch als Druckversion kostenlos zugesandt werden.

Kostenlos

ist der Download der meisten Veröffentlichungen, z.B. von Statistischen Berichten (PDF- oder Excel-Format).

Kostenpflichtig

sind alle Printversionen (auch von Statistischen Berichten), Datenträger und ausgewählte Dateien (z.B. von Verzeichnissen, von Beiträgen, vom Jahrbuch).

Publikationsservice

 Alle Veröffentlichungen sind im Internet verfügbar unter www.statistik.bayern.de/produkte

Impressum

Statistische Berichte

bieten in tabellarischer Form neuestes Zahlenmaterial der jeweiligen Erhebung. Dieses wird, soweit erforderlich, methodisch erläutert und kurz kommentiert.

Herausgeber, Druck und Vertrieb

Bayerisches Landesamt für Statistik
Nürnberger Straße 95
90762 Fürth

Papier

Gedruckt auf umweltfreundlichem Papier, chlorfrei gebleicht.

Vertrieb

E-Mail vertrieb@statistik.bayern.de
Telefon 0911 98208-6311
Telefax 0911 98208-6638

Auskunftsdienst

E-Mail info@statistik.bayern.de
Telefon 0911 98208-6563
Telefax 0911 98208-6573

© Bayerisches Landesamt für Statistik, Fürth 2021
Vervielfältigung und Verbreitung, auch auszugsweise, mit Quellenangabe gestattet.

Hinweis: Diese Druckschrift wird im Rahmen der Öffentlichkeitsarbeit der Bayerischen Staatsregierung herausgegeben. Sie darf weder von Parteien noch von Wahlwerbern oder Wahlhelfern im Zeitraum von fünf Monaten vor einer Wahl zum Zwecke der Wahlwerbung verwendet werden. Dies gilt für Landtags-, Bundestags-, Kommunal- und Europawahlen. Missbräuchlich ist während dieser Zeit insbesondere die Verteilung auf Wahlveranstaltungen, an Informationsständen der Parteien sowie das Einlegen, Aufdrucken und Aufkleben parteipolitischer Informationen oder Werbemittel. Untersagt ist gleichfalls die Weitergabe an Dritte zum Zwecke der Wahlwerbung. Auch ohne zeitlichen Bezug zu einer bevorstehenden Wahl darf die Druckschrift nicht in einer Weise verwendet werden, die als Parteinahme der Staatsregierung zugunsten einzelner politischer Gruppen verstanden werden könnte. Den Parteien ist es gestattet, die Druckschrift zur Unterrichtung ihrer eigenen Mitglieder zu verwenden.

Inhaltsverzeichnis

Vorbemerkungen	4
Wichtige Hinweise	7
 Abbildungen und Tabellen	
Abb. 1 Monatliche Entwicklung der Ausfuhr Bayerns von März 2019 bis Februar 2021 nach Bestimmungsländergruppen	8
Abb. 2 Monatliche Entwicklung der Einfuhr Bayerns von März 2019 bis Februar 2021 nach Ursprungsländergruppen	8
Abb. 3 Ausfuhr Bayerns im Februar 2021 nach ausgewählten Warenuntergruppen	9
Abb. 4 Ausfuhr Bayerns im Februar 2021 nach ausgewählten Bestimmungsländern	9
Abb. 5 Einfuhr Bayerns im Februar 2021 nach ausgewählten Warenuntergruppen	23
Abb. 6 Einfuhr Bayerns im Februar 2021 nach ausgewählten Ursprungsländern	23
1a. Entwicklung der Ausfuhr Bayerns nach Warengruppen	10
2a. Ausfuhr Bayerns nach Warengruppen	12
3a. Ausfuhr Bayerns nach Warengruppen und Warenuntergruppen	13
4a. Ausfuhr Bayerns nach Erdteilen, Bestimmungsländern und Ländergruppen	18
1b. Entwicklung der Einfuhr Bayerns nach Warengruppen	24
2b. Einfuhr Bayerns nach Warengruppen	26
3b. Einfuhr Bayerns nach Warengruppen und Warenuntergruppen	27
4b. Einfuhr Bayerns nach Erdteilen, Ursprungsländern und Ländergruppen	32
Länderverzeichnis für die Außenhandelsstatistik	37
Ländergruppen	39

Vorbemerkungen

Rechtsgrundlagen:

Gesetz über die Statistik für Bundeszwecke (Bundesstatistikgesetz – BStatG) vom 22. Januar 1987 (BGBl I S. 462, 565), zuletzt geändert durch Artikel 3 des Gesetzes vom 7. September 2007 (BGBl I S. 2246),

Verordnung (EG) Nr. 638/2004 des Europäischen Parlaments und des Rates vom 31. März 2004 über die Gemeinschaftsstatistiken des Warenverkehrs zwischen Mitgliedstaaten und zur Aufhebung der Verordnung (EWG) Nr. 3330/91 des Rates (ABl. EG Nr. L 102 S. 1), geändert durch Verordnung (EG) Nr. 222/2009 des Europäischen Parlaments und des Rates vom 11. März 2009 (ABl. L 87 vom 31.3.2009, S. 160),

Verordnung (EG) Nr. 1982/2004 der Kommission vom 18. November 2004 zur Durchführung der Verordnung (EG) Nr. 638/2004 des Europäischen Parlaments und des Rates über die Gemeinschaftsstatistiken des Warenverkehrs zwischen Mitgliedstaaten und zur Aufhebung der Verordnungen (EG) Nr. 1901/2000 und (EWG) Nr. 3590/92 der Kommission (ABl. EG Nr. L 343 S. 3), zuletzt geändert durch Verordnung (EU) Nr. 96/2010 der Kommission vom 4. Februar 2010 (ABl. L 34 vom 5.2.2010, S. 1),

Verordnung (EG) Nr. 471/2009 des Europäischen Parlaments und des Rates vom 6. Mai 2009 über Gemeinschaftsstatistiken des Außenhandels mit Drittländern und zur Aufhebung der Verordnung (EG) Nr. 1172/95 des Rates (ABl. L 152 vom 16.6.2009, S. 23),

Verordnung (EU) Nr. 92/2010 der Kommission vom 2. Februar 2010 zur Durchführung der Verordnung (EG) Nr. 471/2009 des Europäischen Parlaments und des Rates über Gemeinschaftsstatistiken des Außenhandels mit Drittländern hinsichtlich des Datenaustauschs zwischen den Zollbehörden und den nationalen statistischen Stellen, der Erstellung von Statistiken und der Qualitätsbewertung (ABl. L 31 vom 3.2.2010, S. 4),

Verordnung (EU) Nr. 113/2010 der Kommission vom 9. Februar 2010 zur Durchführung der Verordnung (EG) Nr. 471/2009 des Europäischen Parlaments und des Rates über Gemeinschaftsstatistiken des Außenhandels mit Drittländern hinsichtlich der Abdeckung des Handels, der Definition der Daten, der Erstellung von Statistiken des Handels nach Unternehmensmerkmalen und Rechnungswährung sowie besonderer Waren oder Warenbewegungen (ABl. L 37 vom 10.2.2010, S. 1),

Verordnung (EU) Nr. 1106/2012 der Kommission vom 27. November 2012 zur Durchführung der Verordnung (EG) Nr. 471/2009 des Europäischen Parlaments und des Rates über Gemeinschaftsstatistiken des Außenhandels mit Drittländern hinsichtlich der Aktualisierung des Verzeichnisses der Länder und Gebiete (ABl. L 328 vom 28.11.2012, S. 7)

Außenhandelsstatistikgesetz (AHStatG) in der im Bundesgesetzblatt Teil III, Gliederungsnummer 7402-1, veröffentlichten bereinigten Fassung, zuletzt geändert durch Artikel 10 des Gesetzes vom 25. April 2007 (BGBl I S. 594),

Außenhandelsstatistik-Durchführungsverordnung (AHStatDV) in der Fassung der Bekanntmachung vom 29. Juli 1994 (BGBl I S. 1993), zuletzt geändert durch Verordnung vom 24. November 2008 (BGBl I S. 2238).

Gegenstand:

Die Außenhandelsstatistik Bayerns stellt den grenzüberschreitenden Warenverkehr Bayerns mit dem Ausland dar. Seit 1993 gliedert sich die Außenhandelsstatistik wegen der unterschiedlichen Erhebungsformen in die Intrahandelsstatistik (Handel mit den EU-Ländern) und die Extrahandelsstatistik (Handel mit den übrigen Staaten). Ausland im Sinne der Außenhandelsstatistik ist das Gebiet außerhalb der Bundesrepublik Deutschland.

Erhebungsgebiet:

Das Erhebungsgebiet der Außenhandelsstatistik umfasst das Gebiet des Freistaats Bayern.

Anmeldung:

Den Ergebnissen der Außenhandelsstatistik liegen im Allgemeinen die Angaben der Einführer und Ausführer zugrunde. Die Anmeldung zur Extrahandelsstatistik erfolgt in der Regel mit den Vordrucken „Einfuhranmeldung“ und „Ausfuhranmeldung“. Den Ergebnissen der Intrahandelsstatistik liegen die statistischen Anmeldungen der innergemeinschaftlichen Erwerbe und Lieferungen im Sinne des Umsatzsteuergesetzes zugrunde.

Darstellungsform:

In der Außenhandelsstatistik wird die Ausfuhr im Spezialhandel und die Einfuhr im Generalhandel dargestellt.

Der **Spezialhandel** enthält im Wesentlichen die Waren, die aus der Erzeugung, der Bearbeitung oder Verarbeitung des Erhebungsgebietes stammen und ausgehen.

Er umfasst die Ausfuhr von Waren

- aus dem freien Verkehr,
- nach zollamtlich bewilligter aktiver Veredelung (Eigen- und Lohnveredelung),
- zur zollamtlich bewilligten passiven Veredelung, auch Ausbesserung.

Für die Ausfuhrstatistik der einzelnen Länder der Bundesrepublik Deutschland bildet der Herstellungsort der Güter das Grundmerkmal. Sind mehrere Orte an der Herstellung beteiligt, so gilt derjenige als Herstellungsort, in dem die Exportware die letzte, wirtschaftlich gerechtfertigte, wesentliche Be- oder Verarbeitung erfahren hat.

Der **Generalhandel** enthält alle in das Erhebungsgebiet eingehenden Waren mit Ausnahme der Waren der Durchfuhr und des Zwischenauslandsverkehrs.

Generalhandel und Spezialhandel enthalten übereinstimmend die unmittelbare Einfuhr von Waren in den freien Verkehr, zur zollamtlich bewilligten aktiven Veredelung (Eigen- und Lohnveredelung), nach zollamtlich bewilligter passiver Veredelung, auch Ausbesserung.

Der Generalhandel unterscheidet sich vom Spezialhandel durch die verschiedene Nachweisung der auf Lager eingeführten ausländischen Waren.

Nachgewiesen werden

- im Generalhandel alle Einfuhren auf Lager im Zeitpunkt ihrer Einlagerung,
- im Spezialhandel dagegen nur diejenigen Einfuhren auf Lager, die nicht zur Wiederausfuhr gelangen, zum Zeitpunkt ihrer Einfuhr aus Lager.

Die Einfuhr Bayerns im Generalhandel enthält also nicht nur die Waren, die zum Gebrauch, zum Verbrauch, zur Bearbeitung oder Verarbeitung in Bayern bestimmt sind, sondern auch Waren, die über Bayern als erstes bekanntes Zielland in andere Länder des Bundesgebiets oder wieder ins Ausland weitergeleitet werden.

Für die einzelnen Länder der Bundesrepublik Deutschland können somit – im Gegensatz zu deren Ausfuhr, bei der der Spezialhandel erfasst wird – die Einfuhren nur im Generalhandel ermittelt werden.

Befreiungen und Vereinfachungen:

Im Rahmen der Extrahandelsstatistik sind – bis auf wenige Ausnahmen – Warensendungen von weniger als 1000 Euro von der Anmeldung befreit.

Im Rahmen der Intrahandelsstatistik sind Unternehmen befreit, deren im Intrahandel getätigte jährlichen Versendungen in andere Mitgliedstaaten den Wert von 500 000 Euro und/oder Eingänge aus anderen Mitgliedstaaten den Wert von 800 000 Euro im Vorjahr oder im laufenden Jahr nicht überschritten haben. Privatpersonen sind in der Intrahandelsstatistik grundsätzlich von der Auskunftspflicht befreit. Die Befreiungen sind als Zuschätzungen in den Außenhandelsergebnissen enthalten.

Nicht einbezogen sind ferner Waren, die von ausländischen Streitkräften, die in der Bundesrepublik Deutschland stationiert sind, selbst ausgeführt und eingeführt werden.

Berichtsmonat:

Die Ausfuhren und Einfuhren werden im Allgemeinen im Monat des Grenzübergangs nachgewiesen. Durch unvermeidbare Aufenthalte bei der Anmeldung, aber auch durch Rückfragen, können in geringem Umfang Ausfuhren und Einfuhren in einer späteren Berichtszeit nachgewiesen sein.

Warensystematik:

Benennung und Gruppierung der Waren in den Tabellen erfolgen seit Berichtsmonat Januar 2002 nach der Gliederung „Warengruppen und -untergruppen der Ernährungswirtschaft und der Gewerblichen Wirtschaft, (EGW Rev. 2002)“.

Mengen:

Die Mengenangaben (Dezitonne = dt = 100 kg) beziehen sich auf das Eigen- bzw. Reingewicht der Waren.

Werte:

Die Werte beziehen sich grundsätzlich auf den Grenzübergangswert, d. h. auf den Wert frei Grenze des Erhebungsgebietes. Bei der Ausfuhr oder Einfuhr nach Veredelung ist stets der volle Warenwert einschließlich der Veredelungskosten und der Vertriebskosten eingesetzt.

Bestimmungs- und Ursprungsgebiete:

In der Ausfuhr wird als Bestimmungsland das Land nachgewiesen, in dem die Waren gebraucht oder verbraucht, bearbeitet oder verarbeitet werden sollen. Ist das Bestimmungsland nicht bekannt, so gilt das letzte bekannte Land, in das die Waren verbracht werden sollen, als Bestimmungsland.

In der Einfuhr wird als Ursprungsland das Land nachgewiesen, in dem die Waren vollständig gewonnen oder hergestellt worden sind oder ihre letzte wesentliche und wirtschaftlich gerechtfertigte Be- oder Verarbeitung erfahren haben. Ist das Ursprungsland nicht bekannt, so tritt an diese Stelle das Versendungsland.

Auf- und Abrundungen:

Gelegentlich auftretende Differenzen in den Summen sind auf das Runden der Einzelpositionen zurückzuführen.

Vorläufige Ergebnisse:

Die Angaben für die Jahre 2020 und 2021 stellen vorläufige Ergebnisse dar.

Wichtige Hinweise

Monatliche Revisionen:

Bisher wurden die Außenhandelsergebnisse auf Detailebene in Deutschland nur einmal jährlich revidiert. Dies geschah rund neun bis zehn Monate nach Ablauf eines Berichtsjahrs. Nach den aktuellen Qualitätsvorgaben der Europäischen Union (EU) sind die Revisionspraktiken in den Mitgliedstaaten zu harmonisieren. Im Zuge dieses Harmonisierungsprozesses werden zeitnahe monatliche Revisionen angestrebt.

Ab Berichtsjahr 2011 werden die Außenhandelsergebnisse monatlich revidiert. Die erste Revision eines Monats findet zusammen mit der Aufbereitung des zweiten Folgemonats statt. Insgesamt werden für jeden Monatsbericht sechs aufeinander folgende monatliche Revisionen durchgeführt. Im Oktober des Folgejahres erfolgt zudem noch eine zusätzliche Jahresrevision. Die Ergebnisse werden dann - wie bisher - als endgültig betrachtet.

Eine Übersicht im Internet (www.destatis.de > weitere Themen > Außenhandel) informiert über die Zeitpunkte der Revisionen.

Die vorliegende Veröffentlichung wird nur mit dem ersten Veröffentlichungsstand eines Monats erstellt. Revisionen werden erst im übernächsten Monatsbericht berücksichtigt. Dadurch können die in dieser Veröffentlichung enthaltenen Ergebnisse von späteren Außenhandelsergebnissen abweichen. Die jeweils aktuellsten Ergebnisse erhalten Sie über unsere Online-Datenbank "Genesis-Online" (www.statistikdaten.bayern.de/).

Es ist zu beachten, dass die im jeweiligen Bericht ausgewiesenen Summen für die abgelaufenen Monate des Jahres (Kumulation) von der Addition der einzelnen, vorher veröffentlichten Monatswerte abweichen.

Hinweis zur Ermittlung der Veränderungsdaten:

Die Berechnung der Veränderungsdaten erfolgt in den Monatsberichten ab Januar 2012 jeweils auf Basis der revidierten Vormonatswerte.

Geänderte Länderzuordnung:

Ab dem Monatsbericht Januar 2012 werden die Länder Georgien, Armenien, Aserbaidschan, Kasachstan, Turkmenistan, Usbekistan, Tadschikistan und Kirgisistan (bisher Europa) unter Asien und die Länder Ceuta und Melilla (bisher Europa) unter Afrika ausgewiesen.

Zeichenerklärung:

0 mehr als nichts, aber weniger als die Hälfte der kleinsten in der Tabelle nachgewiesenen Einheit

- nichts vorhanden oder keine Veränderung

/ keine Angabe, da Zahl nicht sicher genug

. Zahlenwert unbekannt, geheimzuhalten oder nicht rechenbar

... Angabe fällt später an

x Tabellenfach gesperrt, da Aussage nicht sinnvoll

() Nachweis unter Vorbehalt, dass der Zahlenwert erhebliche Fehler aufweisen kann

p vorläufiges Ergebnis

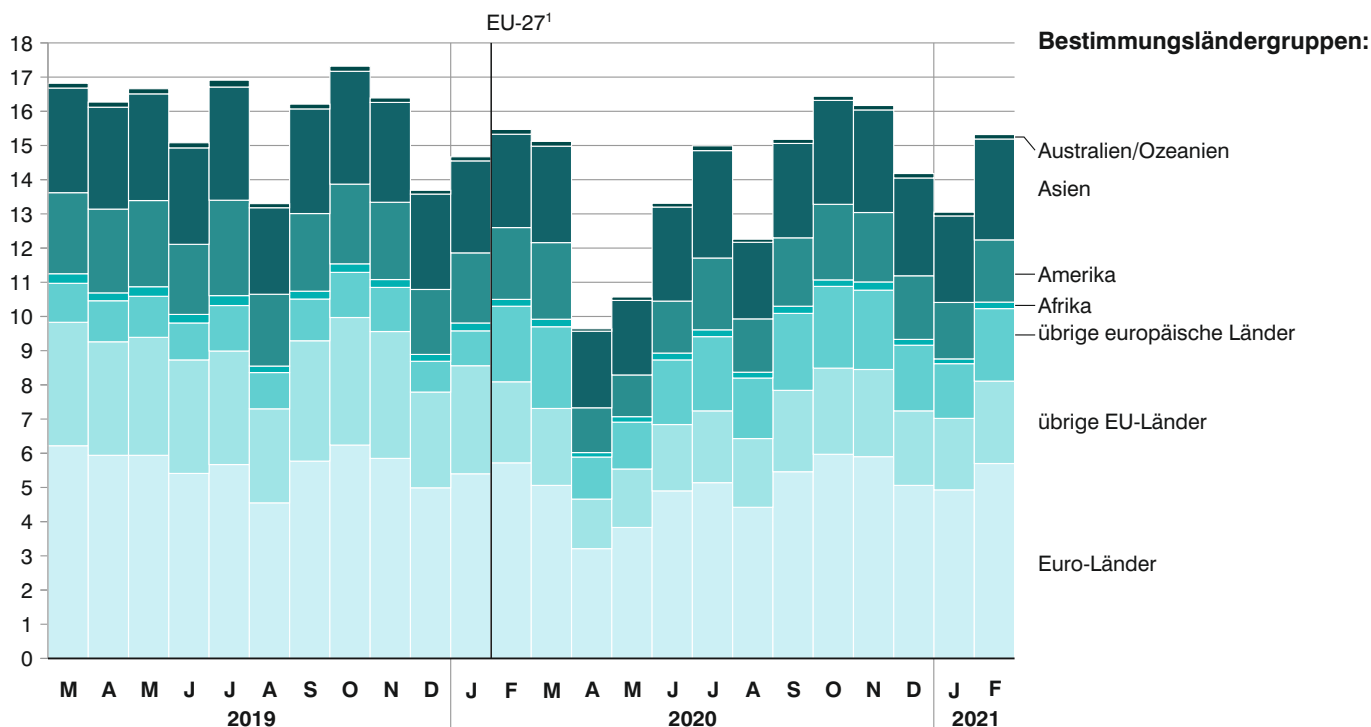
r berichtiges Ergebnis

s geschätztes Ergebnis

D Durchschnitt

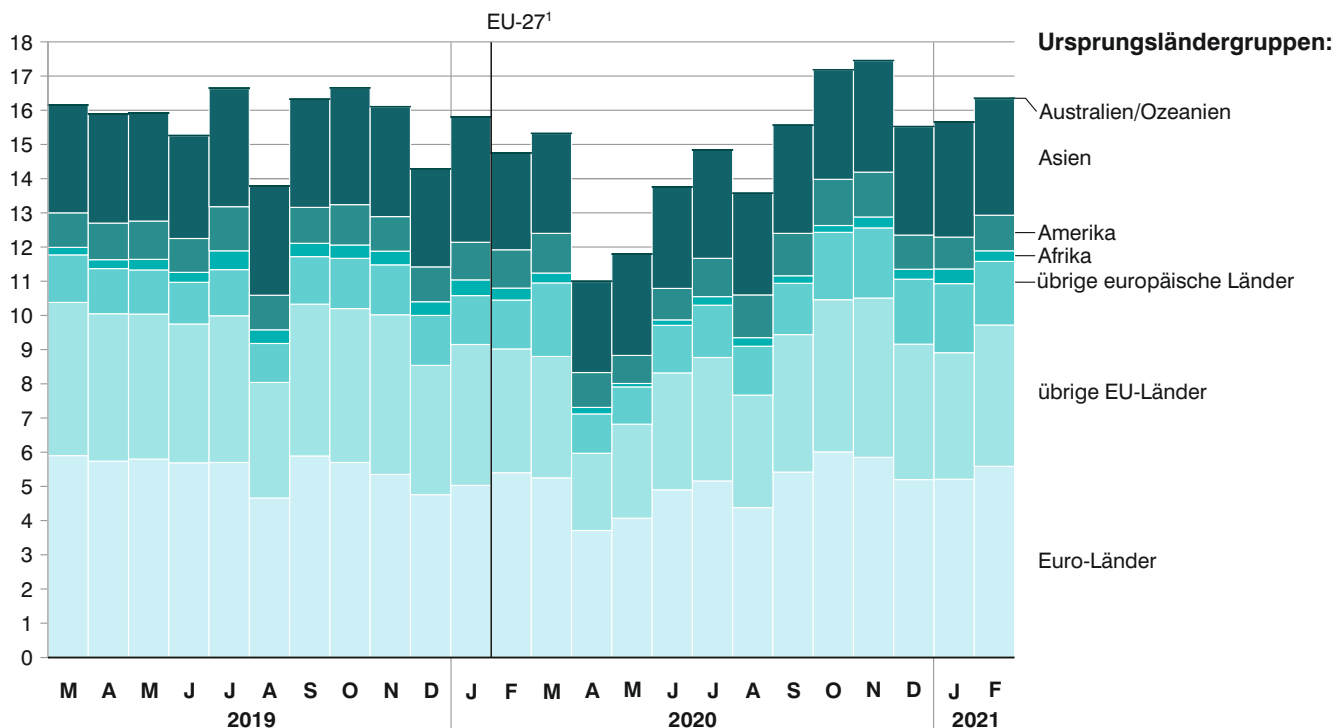
≙ entspricht

Abb. 1
**Monatliche Entwicklung der Ausfuhr Bayerns von März 2019 bis Februar 2021
nach Bestimmungsländergruppen**
in Milliarden Euro



1 Bei der Bildung der kumulierten Länderdarstellungen (EU-Länder, übrige industrialisierte westliche Länder) findet aufgrund des Austritts des Vereinigten Königreichs aus der EU (BREXIT) ab dem Berichtsmonat Februar 2020 eine neue Abgrenzung statt.

Abb. 2
**Monatliche Entwicklung der Einfuhr Bayerns von März 2019 bis Februar 2021
nach Ursprungsländergruppen**
in Milliarden Euro



1 Bei der Bildung der kumulierten Länderdarstellungen (EU-Länder, übrige industrialisierte westliche Länder) findet aufgrund des Austritts des Vereinigten Königreichs aus der EU (BREXIT) ab dem Berichtsmonat Februar 2020 eine neue Abgrenzung statt.

Abb. 3

Ausfuhr Bayerns im Februar 2021 nach ausgewählten Warenuntergruppen in Milliarden Euro

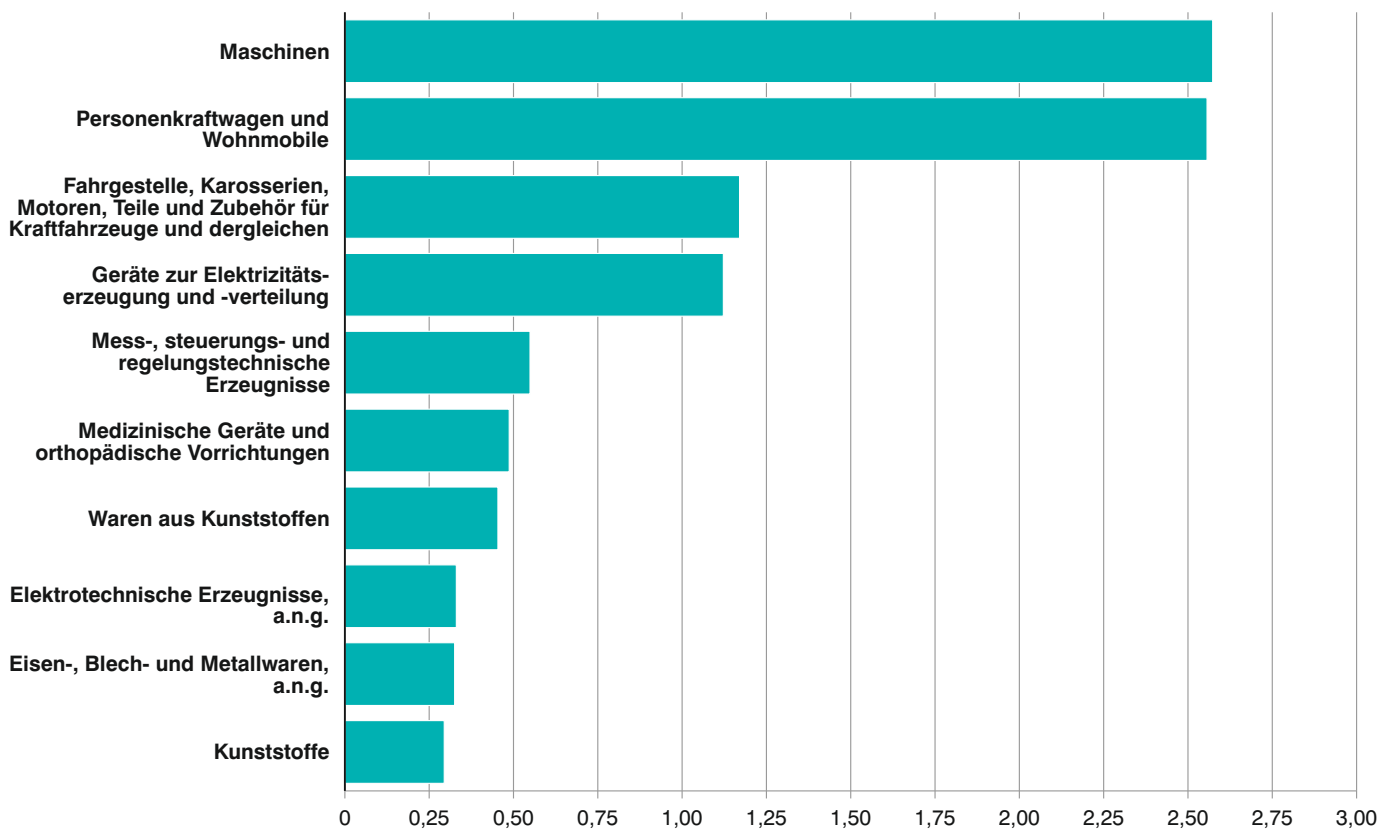
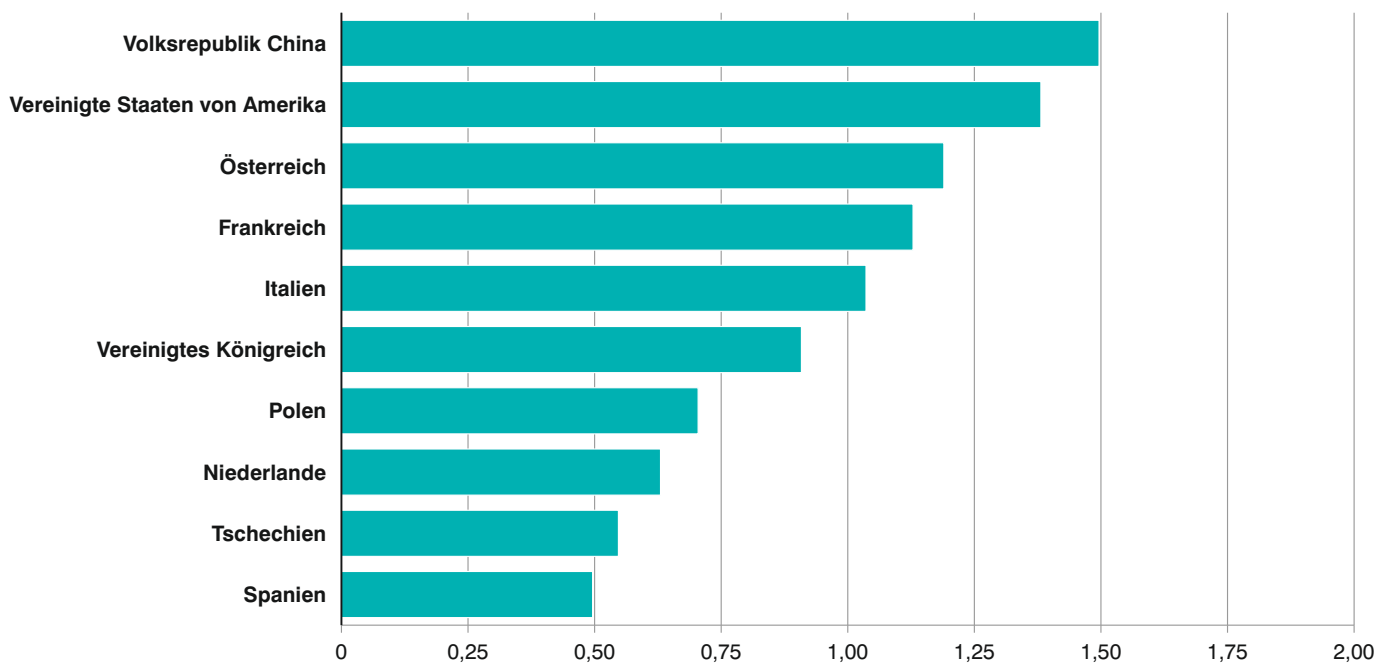


Abb. 4

Ausfuhr Bayerns im Februar 2021 nach ausgewählten Bestimmungsländern in Milliarden Euro



1a. Entwicklung der Ausfuhr Bayerns

Lfd. Nr.	Jahr Monat	Ausfuhr insgesamt	Ernährungswirtschaft				zusammen
			Lebende Tiere ¹⁾	Nahrungsmittel		Genussmittel	
				tierischen Ursprungs	pflanzlichen Ursprungs ²⁾		
1 000 Euro							
1	2000	92 877 849r	129 288	2 235 377	1 519 722	827 085	4 711 473
2	2001	98 300 627	110 682	2 514 397	1 483 868	821 602	4 930 548
3	2002	102 471 896	141 483	2 427 882	1 465 606	699 920	4 734 891
4	2003	106 702 325	120 635	2 590 328	1 481 628	693 701	4 886 292
5	2004	117 493 304	136 018	2 672 589	1 545 231	749 140	5 102 978
6	2005	126 890 995	171 674	2 871 097	1 721 117	799 543	5 563 431
7	2006	140 367 506	142 327	3 149 545	1 913 676	896 718	6 102 266
8	2007	152 448 741	135 328	3 534 306	2 223 828	956 432	6 849 894
9	2008	154 333 267	135 453	3 782 572	2 518 440	1 318 895	7 755 359
10	2009.....	122 307 291	128 819	3 307 562	2 280 766	1 097 783	6 814 929
11	2010	144 010 552	124 407	3 503 546	2 362 598	1 053 893	7 044 443
12	2011	160 018 625	144 434	3 844 916	2 743 310	1 190 292	7 922 955
13	2012	164 588 461	156 438	3 957 837	3 061 987	1 180 877	8 357 139
14	2013	166 389 828	155 230	4 082 268	3 225 406	1 131 801	8 594 705
15	2014	168 589 339	163 730	4 220 498	3 300 386	1 138 692	8 823 306
16	2015	178 426 738	153 125	3 895 478	3 554 735	1 206 516	8 809 855
17	2016	182 253 443	120 062	3 787 184	3 668 138	1 292 337	8 867 720
18	2017	190 695 833	132 429	4 141 009	3 889 517	1 326 449	9 489 403
19	2018	190 517 549	125 227	4 086 782	4 002 513	1 363 543	9 578 066
20	2019	189 631 025	109 220	4 151 564	4 170 373	1 365 728	9 796 884
21	2020 ³⁾	168 287 621	95 489	3 914 627	4 169 574	1 166 177	9 345 867
2020³⁾							
22	Januar	14 634 336	9 987	352 288	350 013	102 652	814 940
23	Februar	15 522 678	7 797	324 830	352 870	102 778	788 275
24	März	15 130 526	9 622	358 499	376 037	111 599	855 757
25	April	9 651 392	6 719	300 471	335 635	86 732	729 557
26	Mai	10 573 444	6 093	301 595	324 004	81 515	713 207
27	Juni	13 339 654	8 080	332 115	313 358	97 841	751 394
28	Juli	15 030 406	5 978	345 591	325 532	107 745	784 846
29	August	12 288 613	10 578	331 607	330 392	107 809	780 386
30	September ...	15 222 523	8 161	325 333	356 552	92 937	782 983
31	Oktober	16 549 192	7 027	329 778	353 204	97 687	787 696
32	November	16 147 498	8 753	299 865	401 571	95 116	805 305
33	Dezember	14 197 359	6 694	312 655	350 406	81 766	751 521
2021³⁾							
34	Januar	13 052 502	6 615	286 547	299 159	77 546	669 867
35	Februar	15 324 542	7 335	291 831	356 706	110 924	766 796
36	März						
37	April						
38	Mai						
39	Juni						
40	Juli						
41	August						
42	September ...						
43	Oktober						
44	November						
45	Dezember						
Nachrichtlich: Veränderung der Ausfuhr in Euro zum ... in %							
46	Vormonat	17,4	10,9	1,8	19,2	43,0	14,5
47	Vorjahresmonat	-1,3	-5,9	-10,2	1,1	7,9	-2,7

¹⁾ Einschl. lebende Tiere zu anderen als Ernährungszwecken. - ²⁾ Einschl. lebende Pflanzen und Erzeugnisse der Ziergärtnerei.

- ³⁾ Vorläufige Ergebnisse.

nach Warengruppen

Gewerbliche Wirtschaft						Rückwaren, Ersatzlieferungen, andere nicht aufgliederbare Warenverkehre	Lfd. Nr.
Rohstoffe	Halbwaren	Fertigwaren			zusammen		
		insgesamt	davon				
			Vorerzeugnisse	Enderzeugnisse			
1 000 Euro							
635 582	2 493 856	73 421 194	7 150 662	66 270 532	76 550 632	-	1
714 498	3 244 636	84 207 239	8 465 126	75 742 113	88 166 375	-	2
691 257	3 406 055	89 272 768	7 623 844	81 648 924	93 370 079	-	3
737 035	2 845 833	94 154 137	7 510 864	86 643 273	97 737 005	-	4
683 296	3 376 807	95 547 794	7 520 140	88 027 655	99 607 897	2208136	5
690 019	4 198 901	105 943 307	8 278 610	97 664 797	110 832 327	1557999	6
729 532	4 765 471	113 922 269	9 018 080	104 904 189	119 417 272	1910292	7
855 341	5 700 534	125 235 927	10 212 723	115 023 205	131 791 802	2473438	8
982 054	6 274 647	135 721 642	10 491 799	125 229 843	142 978 343	2620504	9
793 806	6 609 585	137 187 766	10 882 387	126 305 379	144 591 157	1 986 751	10
692 822	4 565 708	108 363 487	8 953 199	99 410 287	113 622 016	1 870 346	11
903 846	6 306 832	127 797 820	11 361 217	116 436 603	135 008 498	1 957 611	12
998 587	7 246 876	141 833 600	12 500 351	129 333 247	150 079 066	2 016 607	13
954 223	7 003 812	146 432 832	12 275 748	134 157 087	154 390 869	1 840 452	14
973 696	7 048 098	147 687 718	12 107 945	135 579 773	155 709 512	2 085 611	15
988 739	6 940 841	149 627 711	12 048 324	137 579 387	157 557 291	2 208 740	16
996 784	6 422 078	159 251 690	12 470 461	146 781 229	166 670 552	2 946 331	17
977 898	7 261 780	170 531 024	13 468 081	157 062 943	178 770 701	2 435 729	18
985 272	7 555 151	169 689 711	14 051 582	155 638 128	178 230 132	2 709 352	19
870 364	7 172 494	169 085 387	13 346 563	155 738 824	177 128 246	2 705 893	20
798 024	6 633 580	148 702 295	11 947 882	136 754 412	156 133 899	2 807 855	21
69 590	635 094	12 823 881	1 112 379	11 711 502	13 528 565	290 831	22
71 911	625 095	13 799 094	1 107 230	12 691 864	14 496 101	238 302	23
77 157	610 415	13 396 008	1 145 571	12 250 436	14 083 580	191 188	24
60 272	469 113	8 276 868	936 261	7 340 606	8 806 253	115 582	25
60 905	423 932	9 255 615	851 433	8 404 182	9 740 452	119 786	26
63 117	475 982	11 864 837	897 056	10 967 781	12 403 935	184 325	27
61 838	512 755	13 479 093	976 870	12 502 224	14 053 686	191 874	28
57 682	572 257	10 638 145	851 182	9 786 963	11 268 084	240 143	29
66 522	586 633	13 503 791	1 054 741	12 449 050	14 156 945	282 595	30
73 213	599 923	14 761 701	1 065 855	13 695 846	15 434 837	326 659	31
72 637	613 495	14 373 906	1 067 604	13 306 302	15 060 039	282 155	32
63 180	508 886	12 529 356	881 700	11 647 656	13 101 422	344 415	33
69 266	524 488	11 309 862	1 036 802	10 273 060	11 903 616	479 019	34
69 388	655 635	13 320 894	1 100 049	12 220 845	14 045 917	511 830	35
							36
							37
							38
							39
							40
							41
							42
							43
							44
							45
0,2	25,0	17,8	6,1	19,0	18,0	6,8	46
-3,5	4,9	-3,5	-0,6	-3,7	-3,1	114,8	47

2a. Ausfuhr Bayerns nach Warengruppen

Warengruppe	Ausfuhr im Berichts- monat	Zu- bzw. Abnahme (-) gegenüber		Ausfuhr seit Jahres- beginn	Zu- bzw. Abnahme (-) gegenüber Vorjahr
		Vor- monat	Vor- jahres- monat		
	1 000 Euro	%		1 000 Euro	%
Ausfuhr insgesamt	15 324 542	17,4	- 1,3	28 377 044	- 5,9
Ernährungswirtschaft	766 796	14,5	- 2,7	1 436 662	- 10,4
Lebende Tiere ¹⁾	7 335	10,9	- 5,9	13 949	- 21,6
Nahrungsmittel tierischen Ursprungs	291 831	1,8	- 10,2	578 377	- 14,6
Nahrungsmittel pflanz- lichen Ursprungs ²⁾	356 706	19,2	1,1	655 865	- 6,7
Genussmittel	110 924	43,0	7,9	188 470	- 8,3
Gewerbliche Wirtschaft	14 045 917	18,0	- 3,1	25 949 533	- 7,4
Rohstoffe	69 388	0,2	- 3,5	138 654	- 2,0
Halbwaren	655 635	25,0	4,9	1 180 122	- 6,4
Fertigwaren	13 320 894	17,8	- 3,5	24 630 756	- 7,5
Vorerzeugnisse	1 100 049	6,1	- 0,6	2 136 852	- 3,7
Enderzeugnisse	12 220 845	19,0	- 3,7	22 493 904	- 7,8
Rückwaren, Ersatz- lieferungen, andere nicht aufgliederbare Warenverkehre	511 830	6,8	114,8	990 849	87,3

¹⁾ Einschl. lebende Tiere zu anderen als Ernährungszwecken. - ²⁾ Einschl. lebende Pflanzen und Erzeugnisse der Ziergärtnerei.

3a. Ausfuhr Bayerns nach Warengruppen und Warenuntergruppen

Nr. der Systematik	Warengruppe Warenuntergruppe	Ausfuhr					
		im Februar 2021			Januar bis Februar 2021		
		dt=100 KG	1 000 EUR	% ¹⁾	dt=100 KG	1 000 EUR	% ²⁾
1-4	Ernährungswirtschaft						
1	Lebende Tiere						
101	Pferde	20	122	-35,2	261	418	-56,0
102	Rinder	3 653	1 003	9,0	6 144	1 730	-22,2
103	Schweine	33 994	4 143	0,3	58 534	7 085	-14,5
105	Schafe	-	-	x	-	-	x
107	Hausgeflügel	7 663	692	-49,3	19 687	1 893	-45,9
109	lebende Tiere, a.n.g.	83	1 374	15,1	170	2 823	0,1
	Zusammen	45 413	7 335	-5,9	84 797	13 949	-21,6
2	Nahrungsmittel tierischen Ursprungs						
201	Milch und Milcherzeugnisse, ausgenommen Butter und Käse	759 456	87 969	-4,9	1 535 914	177 532	-8,9
202	Butter und andere Fettstoffe aus der Milch, einschl. Milchstreichfette	14 409	5 753	-7,6	28 369	11 628	-5,0
203	Käse	379 690	123 507	-5,2	742 398	241 392	-11,9
204	Fleisch und Fleischwaren	225 986	61 352	-24,5	462 634	122 126	-26,7
206	Fische und Krebstiere, Weichtiere und andere wirbellose Wassertiere	2 296	2 351	-36,7	4 544	4 653	-39,8
208	tierische Öle und Fette	7 502	848	-42,3	22 565	1 878	1,4
209	Eier, Eiweiß und Eigelb	13 176	4 612	-1,4	28 099	9 697	1,4
211	Fischmehl, Fleischmehl und ähnliche Erzeugnisse	92 501	2 059	168,0	120 387	2 987	7,0
219	Nahrungsmittel tierischen Ursprungs a.n.g.	14 461	3 379	-13,4	32 321	6 483	-13,3
	Zusammen	1 509 478	291 831	-10,2	2 977 231	578 377	-14,6
3	Nahrungsmittel pflanzlichen Ursprungs						
301	Weizen	1 351 462	29 564	155,6	2 035 907	44 247	97,2
302	Roggen	5 778	150	-23,0	7 614	184	-53,1
303	Gerste	221 734	4 263	68,4	337 106	6 470	44,2
304	Hafer	3 802	80	-15,1	9 293	257	4,6
305	Mais	110 586	2 456	94,1	209 975	4 631	111,4
308	Sorghum, Hirse und sonstiges Getreide, ausgenommen Reis	28 740	533	78,5	66 610	1 281	24,4
309	Reis und Reiserzeugnisse	2 445	415	43,3	4 699	803	21,0
310	Getreideerzeugnisse, ausgenommen Reiserzeugnisse	112 117	4 723	45,6	173 141	7 798	11,6
315	Backwaren und andere Zubereitungen aus Getreide	381 713	62 017	-6,9	689 892	118 037	-12,2
316	Malz	139 323	8 176	-18,4	272 304	16 087	-20,1
320	Saat- und Pflanzgut, ausgenommen Ölsaaten und sonstigen Samen etc.	6 088	1 892	57,7	6 874	2 150	12,0
325	Hülsenfrüchte	6 707	313	2,8	12 069	551	15,8
335	Grün- und Raufutter	31 029	1 010	51,4	47 612	1 584	23,5
340	Kartoffeln und Kartoffelerzeugnisse	415 120	17 907	19,3	566 956	21 846	-31,3
345	Gemüse und sonstige Küchengewächse, frisch	25 458	1 914	-57,1	50 329	3 304	-63,7
350	Frischobst, ausgenommen Südfrüchte	3 672	1 478	-72,9	5 079	1 773	-82,5
355	Südfrüchte	-	-	x	-	-	x
360	Schalen- und Trockenfrüchte	2 799	1 751	-12,5	5 772	3 634	-9,0
370	Gemüsezubereitungen und Gemüsekonserven	55 688	9 008	-43,1	131 365	20 015	-37,7
372	Obstzubereitungen und Obstkonserven	22 298	4 722	30,1	41 564	8 556	-0,3
375	Obst- und Gemüsesäfte	43 459	6 920	-5,2	93 511	14 352	-11,0
377	Kakao und Kakaoerzeugnisse	24 023	13 552	-39,4	52 594	28 044	-25,7
379	Gewürze	3 969	2 247	-7,9	8 046	4 567	-18,2
381	Zuckerrüben, Zucker und Zuckererzeugnisse	347 785	23 988	-8,2	712 376	49 135	-5,8
383	Ölfrüchte	6 621	762	-42,1	15 270	1 732	-33,7
385	pflanzliche Öle und Fette	29 731	3 516	74,5	47 208	6 485	25,0
389	Ölkuchen	561 244	16 380	267,4	1 094 704	31 460	194,0
393	Kleie, Abfallerzeugnisse zur Viehfütterung und sonstige Futtermittel	447 115	40 651	2,2	868 891	75 962	4,3
395	Nahrungsmittel pflanzlichen Ursprungs, a.n.g.	264 085	94 472	-5,6	483 955	178 832	-12,5
396	lebende Pflanzen und Erzeugnisse der Ziergärtnerei	5 547	1 844	-19,4	6 169	2 084	-34,1
	Zusammen	4 660 138	356 706	1,1	8 056 884	655 865	-6,7

¹⁾ Veränderungsrate der Ausfuhr in Euro zum Vorjahresmonat. - ²⁾ Veränderungsrate der Ausfuhr in Euro zum Vorjahreszeitraum.

Noch: 3a. Ausfuhr Bayerns nach Warengruppen und Warenuntergruppen

Nr. der Systematik	Warengruppe Warenuntergruppe	Ausfuhr					
		im Februar 2021			Januar bis Februar 2021		
		dt=100 KG	1 000 EUR	% ¹⁾	dt=100 KG	1 000 EUR	% ²⁾
4	Genussmittel						
401	Hopfen	42 633	50 515	25,7	68 221	76 249	-3,9
402	Kaffee	16 237	8 481	-10,8	34 451	18 221	-3,5
403	Tee und Mate	3 508	2 532	-12,9	6 652	5 055	-9,0
411	Rohtabak und Tabakerzeugnisse	16 288	19 356	29,2	30 967	32 976	17,3
421	Bier	358 817	28 028	-15,2	674 777	51 954	-24,2
423	Branntwein	4 682	1 221	13,0	8 351	1 916	-22,1
425	Wein	8 780	791	-25,6	21 677	2 099	-16,9
	Zusammen	450 946	110 924	7,9	845 096	188 470	-8,3
1-4	Ernährungswirtschaft zusammen	6 665 974	766 796	-2,7	11 964 007	1 436 662	-10,4
5-8	Gewerbliche Wirtschaft						
5	Rohstoffe						
502	Chemiefasern, einschließlich Abfälle, Seidenraupenkokons und Abfallseide	88 442	18 890	-1,0	181 658	39 552	-0,2
503	Wolle und andere Tierhaare, roh oder bearbeitet, Reißwolle	1 422	1 609	.	2 905	3 019	.
504	Baumwolle, roh oder bearbeitet, Reißbaumwolle, Abfälle	6	2	-98,8	10	3	-99,0
505	Flachs, Hanf, Jute, Hartfasern und sonstige pflanzliche Spinnstoffe	18	2	-43,8	29	3	-51,8
506	Abfälle und Gespinnstwaren, Lumpen und dergleichen	44 122	1 460	-31,0	92 155	2 965	-31,2
507	Felle zu Pelzwerk, roh	10	14	100,0	10	14	100,0
508	Felle und Häute, roh, a.n.g.	40 660	3 781	-4,1	80 019	7 088	-11,2
511	Rundholz	1 430 972	11 939	-0,9	2 543 256	21 484	1,3
513	Rohkautschuk	12 424	451	-7,1	20 964	974	5,4
516	Steinkohle und Steinkohlenbriketts	-	-	-100,0	2	0	-87,2
517	Braunkohle und Braunkohlenbriketts	307	6	34,1	365	8	-30,5
518	Erdöl und Erdgas	-	-	x	-	-	x
519	Eisenerze	67	4	-85,2	115	4	-90,9
520	Eisen- und manganhaltige Abbrände und Schlacken	7 227	48	260,7	12 774	80	145,8
522	Kupfererze	-	0	100,0	0	0	100,0
523	Bleierze	-	-	x	-	-	x
524	Zinkerze	-	-	x	-	-	x
526	Nickelerze	-	-	x	-	-	x
528	Erze und Metallaschen, a.n.g.	1 253	265	63,2	2 692	820	81,5
529	Bauxit und Kryolith	-	-	x	-	-	x
530	Speisesalz und Industriesalz	75 661	1 069	-11,4	201 380	2 669	10,4
532	Steine und Erden, a.n.g.	951 614	13 115	8,9	2 019 728	25 287	9,5
534	Rohstoffe für chemische Erzeugnisse, a.n.g.	31 296	3 885	-30,8	66 404	8 352	-32,6
537	Edelsteine, Schmucksteine und Perlen, roh	1	389	12,7	8	778	-1,1
590	Rohstoffe, auch Abfälle a.n.g.	864 288	12 459	-14,3	1 646 147	25 555	-7,1
	Zusammen	3 549 791	69 388	-3,5	6 870 620	138 654	-2,0
6	Halbwaren						
602	Rohseide und Seidengarne, künstliche und synthetische Fäden, auch gezwirnt	58 666	24 531	3,7	122 598	52 387	-2,4
603	Garne aus Chemiefasern	1 199	1 123	8,1	2 646	2 113	-6,3
604	Garne aus Wolle oder anderen Tierhaaren	2 436	5 235	.	4 933	10 543	.
605	Garne aus Baumwolle	791	533	-15,9	1 692	1 075	-39,4
606	Garne aus Flachs, Hanf, Jute, Hartfasern und dergleichen	3	5	-4,1	17	15	-69,8
607	Schnittholz	1 542 440	79 742	43,7	2 705 117	139 002	31,5
608	Halbstoffe aus zellulosehaltigen Faserstoffen	10 976	772	49,1	27 998	1 762	48,1
609	Kautschuk, bearbeitet	84 330	34 962	-0,1	149 565	60 390	3,9
611	Zement	292 025	2 524	1,3	563 529	4 263	26,8

¹⁾ Veränderungsrate der Ausfuhr in Euro zum Vorjahresmonat. - ²⁾ Veränderungsrate der Ausfuhr in Euro zum Vorjahreszeitraum.

Noch: 3a. Ausfuhr Bayerns nach Warengruppen und Warenuntergruppen

Nr. der Systematik	Warengruppe Warenuntergruppe	Ausfuhr					
		im Februar 2021			Januar bis Februar 2021		
		dt=100 KG	1 000 EUR	% ¹⁾	dt=100 KG	1 000 EUR	% ²⁾
6	noch Halbwaren						
612	mineralische Baustoffe, a.n.g.	810 486	52 181	9,7	1 437 563	86 250	-14,6
641	Roheisen	747	30	-12,3	1 246	50	46,1
642	Abfälle und Schrott, aus Eisen oder Stahl	1 014 711	48 577	39,9	1 753 483	81 272	49,1
643	Ferrolegerungen	10 247	2 244	-0,6	20 404	4 046	-6,1
644	Eisen oder Stahl in Rohformen, Halbzeug aus Eisen oder Stahl	3 768	407	-57,3	6 915	600	-65,3
645	Aluminium und Aluminiumlegierungen einschl. Abfälle und Schrott	268 302	40 303	7,9	485 183	71 007	-0,2
646	Kupfer und Kupferlegierungen, einschl. Abfälle und Schrott	71 893	34 585	56,2	129 440	62 968	42,1
647	Nickel und Nickellegierungen einschl. Abfälle und Schrott	111	89	-23,3	444	456	46,0
648	Blei und Bleilegerungen, einschl. Abfälle und Schrott	3 556	528	151,7	8 140	1 167	78,7
649	Zinn und Zinnlegierungen, einschl. Abfälle und Schrott	301	628	99,0	636	1 178	52,2
650	Zink und Zinklegierungen einschl. Abfälle und Schrott	4 493	668	-42,8	8 963	1 281	-31,5
656	radioaktive Elemente und radioaktive Isotope	-	1 466	3,2	0	3 110	-20,4
659	unedle Metalle, a.n.g.	5 426	6 688	-25,2	10 864	13 449	-29,0
661	Fettsäuren, Paraffin, Vaseline und Wachse	58 288	15 758	20,2	113 105	31 201	13,1
665	Koks und Schmelzkoks, aus Stein- oder Braunkohle	487	17	90,5	734	25	-3,4
667	Rückstände der Erdöl- und Steinkohlenteerdestillation	77 321	2 175	-30,7	188 785	4 341	-39,6
669	Mineralölerzeugnisse	2 071 353	118 722	-18,7	3 557 239	205 110	-36,8
671	Teer und Teerdestillationserzeugnisse	109 778	4 994	-32,4	280 698	11 376	-11,0
673	Düngemittel	91 976	5 630	-4,1	166 554	11 083	5,7
679	chemische Halbwaren, a.n.g.	628 204	31 541	4,0	1 263 934	66 610	0,6
683	Gold für gewerbliche Zwecke	662	25 161	116,7	1 770	37 557	102,8
690	Halbwaren, a.n.g.	57 921	113 819	-13,4	103 909	214 437	-18,5
	Zusammen	7 282 897	655 635	4,9	13 118 103	1 180 122	-6,4
7	Fertigwaren - Vorerzeugnisse						
	Gewebe, Gewirke und Gestricke						
701	aus Seide, künstlichen oder synthetischen Fäden	21 657	15 233	20,7	44 090	30 650	-1,7
702	aus Chemiefasern	16 999	34 804	-7,9	32 490	65 472	-13,2
703	aus Wolle oder anderen Tierhaaren	224	931	-45,2	417	1 662	-57,9
704	aus Baumwolle	850	1 104	-26,1	1 601	2 180	-23,1
705	aus Flachs, Hanf, Jute, Hartfasern und dergleichen	381	853	-25,9	669	1 367	-33,9
706	Leder	8 844	6 874	-43,4	16 149	13 349	-32,2
707	Pelzfelle, gegerbt oder zugerichtet	9	23	8,4	35	60	-19,0
708	Papier und Pappe	1 775 711	101 811	-20,2	3 499 117	195 152	-20,7
709	Sperrholz, Span- und Faserplatten, Furnierblätter und dergleichen	265 299	19 475	3,4	494 902	34 950	-2,4
711	Glas	297 072	42 212	-9,1	591 764	85 694	-8,8
732	Kunststoffe	1 653 524	294 620	3,8	3 377 456	596 447	2,2
734	Farben, Lacke und Kitte	306 378	108 602	-5,9	622 398	203 984	-9,8
736	Dextrine, Gelatine und Leime	71 734	19 335	10,3	151 176	43 081	20,1
738	Sprengstoffe, Schießbedarf und Zündwaren	3 751	12 600	49,9	5 777	20 332	3,1
740	pharmazeutische Grundstoffe	19 532	22 984	6,6	37 059	45 271	-5,3
749	chemische Vorerzeugnisse, a.n.g.	447 974	172 552	-1,0	890 507	349 954	-1,7
751	Rohre aus Eisen oder Stahl	67 773	19 183	-6,6	122 056	35 015	-10,7
753	Stäbe und Profile aus Eisen oder Stahl	253 909	24 784	5,9	450 058	43 817	-4,4
755	Blech aus Eisen oder Stahl	36 149	6 783	-24,4	66 490	12 690	-17,2
757	Draht aus Eisen oder Stahl	34 344	2 839	-25,5	68 692	6 380	-15,3
759	Eisenbahnoberbaumaterial	1 172	685	-16,1	2 701	1 123	-16,8
771	Halbzeuge aus Kupfer und Kupferlegierungen	206 649	149 194	23,1	390 530	279 359	12,8
772	Halbzeuge aus Aluminium	56 138	34 364	-7,7	92 485	54 887	-11,1

¹⁾ Veränderungsrate der Ausfuhr in Euro zum Vorjahresmonat. - ²⁾ Veränderungsrate der Ausfuhr in Euro zum Vorjahreszeitraum.

Noch: 3a. Ausfuhr Bayerns nach Warengruppen und Warenuntergruppen

Nr. der Systematik	Warengruppe Warenuntergruppe	Ausfuhr					
		im Februar 2021			Januar bis Februar 2021		
		dt=100 KG	1 000 EUR	% ¹⁾	dt=100 KG	1 000 EUR	% ²⁾
7	noch Fertigwaren - Vorerzeugnisse						
779	Halbzeuge aus unedlen Metallen, a.n.g.	792	2 831	-57,5	1 833	5 383	-61,0
781	Halbzeuge aus Edelmetallen	26	3 749	52,8	30	5 217	28,6
790	Vorerzeugnisse, a.n.g.	152	1 624	13,3	337	3 376	30,1
	Zusammen	5 547 043	1 100 049	-0,6	10 960 818	2 136 852	-3,7
8	Fertigwaren - Enderzeugnisse						
	Bekleidung aus Gewirken oder Gestrickten aus						
801	Seide oder Chemiefasern	3 784	21 256	-5,0	7 716	44 683	-2,8
802	Wolle oder anderen Tierhaaren	71	744	-72,1	195	1 903	-66,3
803	Baumwolle	5 587	22 565	38,1	9 955	44 385	39,9
804	Bekleidung aus Seide oder Chemiefasern, ausgenommen aus Gewirken oder Gestrickten	2 720	18 326	-10,7	5 930	39 842	-4,5
805	Bekleidung aus Wolle und anderen Tierhaaren, ausgenommen aus Gewirken oder Gestrickten	88	911	-64,9	204	2 193	-48,9
806	Bekleidung aus Baumwolle ausgenommen aus Gewirken oder Gestrickten	3 386	15 576	14,0	6 797	31 498	14,7
807	Bekleidung aus Flachs, Hanf und dergleichen	405	3 372	-6,9	826	6 767	-1,3
801-807	Bekleidung zusammen	16 041	82 752	1,2	31 622	171 271	4,7
808	Kopfbedeckungen	528	3 419	-2,0	873	5 320	-17,9
809	Textilerzeugnisse, a.n.g.	145 660	85 262	-5,3	293 151	167 874	-7,0
810	Pelzwaren	5	59	-33,9	13	186	-31,6
811	Schuhe	5 823	29 791	-14,2	12 283	61 932	-12,9
812	Lederwaren und Lederbekleidung (ausg. Schuhe)	4 529	13 713	-4,9	9 301	29 164	-6,7
813	Papierwaren	527 447	103 196	0,5	984 117	195 537	-3,1
814	Druckerzeugnisse	93 179	60 085	-16,4	181 591	126 907	-12,5
815	Holzwaren (ohne Möbel)	309 612	40 023	10,4	525 446	67 292	-3,3
816	Kautschukwaren	39 145	43 511	-24,4	77 466	93 804	-16,2
817	Waren aus Stein	29 634	10 697	6,5	49 677	17 794	-7,3
818	keramische Erzeugnisse, ohne Baukeramik	65 512	35 973	-13,1	106 708	65 932	-15,2
819	Glaswaren	313 893	68 810	-2,1	597 201	136 961	-6,4
820	Werkzeuge, Schneidwaren und Essbestecke aus unedlen Metallen	14 799	66 453	-6,7	26 516	120 283	-8,6
823	Waren aus Kupfer und Kupferlegierungen	18 808	21 495	3,5	40 969	44 009	2,7
829	Eisen-, Blech- und Metallwaren, a.n.g.	543 106	325 479	-2,7	1 011 157	617 442	-4,8
831	Waren aus Wachs oder Fetten	14 546	8 264	27,1	27 317	15 644	20,7
832	Waren aus Kunststoffen	848 403	453 833	2,4	1 589 914	861 043	-1,0
833	fotochemische Erzeugnisse	322	1 187	-5,8	481	2 284	-8,7
834	pharmazeutische Erzeugnisse	20 354	234 688	-11,2	39 633	580 380	10,7
835	Duftstoffe und Körperpflegemittel	77 636	48 696	-25,6	151 977	94 649	-25,2
839	chemische Enderzeugnisse, a.n.g.	559 664	159 024	-11,2	1 208 728	307 953	-10,2
841	Kraftmaschinen (ohne Motoren für Ackerschlepper, Luft- und Straßenfahrzeuge)	22 307	75 475	-6,9	38 029	133 150	-11,9
842	Pumpen und Kompressoren	80 496	169 817	0,2	149 146	316 250	-5,0
843	Armaturen	28 859	131 187	14,2	51 275	243 233	4,5
844	Lager, Getriebe, Zahnräder und Antriebselemente	243 525	312 428	2,4	445 732	574 704	-3,1
845	Hebezeuge und Fördermittel	288 330	248 738	-13,1	527 247	455 689	-18,1
846	landwirtschaftl. Maschinen (einschl. Ackerschlepper)	180 940	221 651	18,3	262 907	315 409	-2,2
847	Maschinen für das Textil-, Bekleidungs- und Ledergewerbe	10 910	24 002	9,3	17 457	41 601	14,6
848	Maschinen für das Ernährungsgewerbe und die Tabakverarbeitung	21 719	63 951	-5,8	41 282	120 980	-22,1
849	Bergwerks-, Bau- und Baustoffmaschinen	162 195	100 692	-0,5	286 296	176 008	-10,8
850	Guss- und Walzwerkstechnik	601	1 802	-36,0	733	2 390	-50,8
851	Maschinen für die Be- und Verarbeitung von Kautschuk oder Kunststoffen	66 866	169 020	85,1	113 841	262 645	39,6
852	Werkzeugmaschinen	58 393	163 116	-3,9	97 964	276 558	-18,9

¹⁾ Veränderungsrate der Ausfuhr in Euro zum Vorjahresmonat. - ²⁾ Veränderungsrate der Ausfuhr in Euro zum Vorjahreszeitraum.

Noch: 3a. Ausfuhr Bayerns nach Warengruppen und Warenuntergruppen

Nr. der Systematik	Warengruppe Warenuntergruppe	Ausfuhr					
		im Februar 2021			Januar bis Februar 2021		
		dt=100 KG	1 000 EUR	% ¹⁾	dt=100 KG	1 000 EUR	% ²⁾
8	noch Fertigwaren - Enderzeugnisse						
853	Büromaschinen und automatische Datenverarbeitungsmaschinen	17 295	157 407	-19,4	34 490	317 915	-17,1
854	Maschinen für das Papier- und Druckgewerbe	8 396	25 108	-55,1	18 887	51 866	-42,3
859	Maschinen, a.n.g.	239 378	708 847	-3,7	440 554	1 297 078	-12,7
841-859	Maschinen zusammen	1 430 211	2 573 242	-0,5	2 525 838	4 585 475	-9,6
860	Sportgeräte	10 722	12 454	20,9	18 510	24 211	12,2
861	Geräte zur Elektrizitätserzeugung und -verteilung	338 817	1 122 270	2,5	626 116	2 095 610	1,2
862	elektrische Lampen und Leuchten	8 722	38 779	-24,3	16 342	72 153	-24,1
863	nachrichtentechnische Geräte und Einrichtungen	4 890	135 790	10,3	10 257	259 060	7,5
864	Rundfunk- und Fernsehgeräte, phono- und videot Technische Geräte	10 345	53 519	-2,2	20 129	97 088	-5,6
865	elektronische Bauelemente	26 571	262 532	-8,9	55 843	546 248	-6,4
869	elektrotechnische Erzeugnisse, a.n.g.	172 917	330 516	13,1	340 981	635 053	6,4
871	medizinische Geräte und orthopädische Vorrichtungen	38 591	487 280	-5,2	71 292	903 203	-6,1
872	mess-, steuerungs- und regelungstechnische Erzeugnisse	38 325	548 984	-6,3	74 107	1 029 753	-7,9
873	optische und fotografische Geräte	3 439	65 952	-1,5	6 724	128 979	-2,2
874	Uhren	400	16 669	-14,0	774	29 388	-28,7
875	Möbel	173 694	134 303	-10,9	327 425	255 439	-12,9
876	Musikinstrumente	1 627	6 212	-25,7	3 647	11 499	-15,6
877	Spielwaren	33 907	49 435	11,6	63 804	96 176	13,8
878	Schmuckwaren, Gold- und Silberschmiedewaren	141	16 028	82,7	299	26 725	74,8
881	Schienenfahrzeuge	16 022	27 797	-53,4	33 466	82 707	-22,0
882	Wasserfahrzeuge	3 270	6 093	-31,5	6 858	10 528	-24,5
883	Luftfahrzeuge	2 436	234 448	-40,9	4 436	385 814	-43,9
884	Fahrgestelle, Karosserien, Motoren, Teile und Zubehör für Kraftfahrzeuge und dergleichen	954 375	1 170 328	-1,5	1 807 485	2 214 640	-5,7
885	Personenkraftwagen und Wohnmobile	1 474 478	2 556 537	0,9	2 509 714	4 401 200	-8,4
886	Busse	3 971	2 514	-93,5	8 796	4 879	-91,1
887	Lastkraftwagen und Spezialfahrzeuge	202 516	126 112	-17,6	369 520	224 921	-19,5
888	Fahrräder	2 028	6 755	-24,7	3 755	12 204	-21,7
889	Fahrzeuge, a.n.g.	304 995	151 980	-2,2	507 830	256 320	-0,9
891	vollständige Fabrikationsanlagen	151	346	-96,7	914	3 119	-90,0
896	Enderzeugnisse, a.n.g.	46 715	187 562	-21,5	85 512	317 853	-26,8
	Zusammen	8 952 920	12 220 845	-3,7	16 466 516	22 493 904	-7,8
7-8	Fertigwaren zusammen	14 499 963	13 320 894	-3,5	27 427 333	24 630 756	-7,5
5-8	Gewerbliche Wirtschaft zusammen	25 332 652	14 045 917	-3,1	47 416 057	25 949 533	-7,4
901	Rückwaren	-	-	x	-	-	x
903	Ersatzlieferungen	-	-	x	-	-	x
905	sonstige besondere Warenverkehre	2 688	1 297	-12,7	5 649	2 826	-6,5
906	Zuschätzungen von Antwortausfällen	1 125 006	382 237	272,4	2 314 695	739 735	185,6
907	Zuschätzungen von Befreiungen	302 646	128 296	-4,4	622 692	248 288	-7,1
908	Sperrungen in der Außenhandelsstatistik	-	-	x	-	-	x
	Insgesamt	33 428 967	15 324 542	-1,3	62 323 100	28 377 044	-5,9

¹⁾ Veränderungsrate der Ausfuhr in Euro zum Vorjahresmonat. - ²⁾ Veränderungsrate der Ausfuhr in Euro zum Vorjahreszeitraum.

4a. Ausfuhr Bayerns nach Erdteilen, Bestimmungsländern und Ländergruppen

Nr. des Landes	Erdteil Bestimmungsland Ländergruppe	Ausfuhr					
		im Februar 2021			Januar bis Februar 2021		
		dt=100 KG	1 000 EUR	% ¹⁾	dt=100 KG	1 000 EUR	% ²⁾
	EUROPA						
001	Frankreich	1 971 260	1 128 880	-8,6	3 730 577	2 090 505	-7,5
003	Niederlande	2 499 140	630 150	12,8	4 614 677	1 177 460	5,5
005	Italien	4 011 040	1 035 976	-1,6	7 473 605	1 962 617	-5,2
006	Vereinigtes Königreich	1 174 816	908 452	-12,8	1 958 800	1 522 187	-22,2
007	Irland	146 125	69 686	-2,9	244 421	134 071	3,2
008	Dänemark	282 740	154 431	9,1	509 938	285 059	-1,4
009	Griechenland	157 806	60 935	6,8	275 031	110 936	-6,6
010	Portugal	127 866	98 849	-19,1	268 221	190 286	-18,9
011	Spanien	992 997	496 044	5,6	1 970 716	923 329	-2,8
017	Belgien	1 408 479	485 939	6,8	2 605 601	894 453	2,3
018	Luxemburg	172 181	53 160	17,1	327 854	94 944	-0,9
024	Island	3 825	2 801	-32,1	7 641	7 838	9,3
028	Norwegen	104 155	87 773	29,6	185 142	160 436	29,8
030	Schweden	341 441	290 970	4,8	629 044	520 685	-1,5
032	Finnland	151 654	89 493	-3,3	286 433	179 352	-11,5
037	Liechtenstein	29 498	18 135	23,2	52 465	31 457	11,6
038	Österreich	7 944 579	1 189 738	-0,6	14 683 651	2 183 839	-7,1
039	Schweiz	1 353 116	467 985	-1,9	2 555 359	876 545	-3,7
041	Färöer	193	100	-42,0	338	175	-22,8
043	Andorra	200	397	13,5	431	719	18,3
044	Gibraltar	33	40	33,9	37	118	-32,1
045	Vatikanstadt	0	36	51,4	0	36	-26,2
046	Malta	5 280	4 112	-13,4	10 804	8 012	-16,5
047	San Marino	2 235	571	-21,0	3 724	1 116	-18,0
052	Türkei	359 722	245 841	2,0	663 504	442 365	4,5
053	Estland	23 167	21 740	40,1	41 876	38 333	24,9
054	Lettland	32 034	16 178	15,2	75 204	31 516	11,4
055	Litauen	64 290	34 826	-20,3	126 976	62 770	-25,3
060	Polen	1 745 520	704 399	8,3	3 368 370	1 309 812	1,5
061	Tschechien	1 378 339	547 002	-6,5	2 600 338	1 034 915	-8,4
063	Slowakei	376 126	194 987	-3,1	748 039	375 751	-5,7
064	Ungarn	571 163	359 528	-0,3	1 113 331	668 015	-2,5
066	Rumänien	448 923	257 097	-2,2	840 196	500 736	-1,2
068	Bulgarien	128 244	50 944	18,6	227 872	95 190	15,9
070	Albanien	9 169	3 399	4,2	13 332	5 881	1,6
072	Ukraine	94 990	52 900	41,7	171 115	84 860	18,9
073	Weißrussland (Belarus)	17 891	9 620	-22,2	31 292	16 202	-43,7
074	Republik Moldau	8 454	4 291	-13,0	13 151	7 182	-13,0
075	Russische Föderation	416 082	263 053	2,2	733 911	459 359	-2,1
091	Slowenien	266 488	85 589	7,9	533 616	162 364	10,8
092	Kroatien	148 092	47 961	-8,9	275 522	89 074	-4,2
093	Bosnien und Herzegowina	35 184	10 148	-6,1	66 881	17 649	-16,8
095	Kosovo	17 428	4 367	30,9	30 501	8 295	14,4
096	Nordmazedonien	15 010	8 858	9,7	28 404	16 262	4,2
097	Montenegro	3 440	1 834	2,0	6 325	2 768	-7,6
098	Serbien	80 581	33 540	-16,8	145 422	60 198	-22,4
600	Zypern	6 298	4 527	-20,7	13 968	10 036	-5,9
959	Nicht ermittelte Länder (innergem. Warenverkehr)	-	-	x	-	-	x
	Zusammen	29 127 291	10 237 284	-0,8	54 263 657	18 855 708	-5,1
	dar. EU-Länder	25 401 269	8 113 144	0,2	47 595 881	15 134 060	-3,7
	dar. Euro-Länder	20 356 809	5 700 811	-0,4	38 031 268	10 630 574	-4,3
	dar. EFTA	1 490 594	576 694	2,3	2 800 608	1 076 276	0,7
	<u>Nachrichtlich:</u>						
	Europa zusammen, einschl. Ceuta, Melilla, Georgien, Armenien, Aserbaidschan, Kasachstan, Turkmenistan, Usbekistan, Tadschikistan, Kirgistan	29 148 926	10 256 860	-0,9	54 302 169	18 892 382	-5,2

¹⁾ Veränderungsrate der Ausfuhr in Euro zum Vorjahresmonat. - ²⁾ Veränderungsrate der Ausfuhr in Euro zum Vorjahreszeitraum.

Noch: 4a. Ausfuhr Bayerns nach Erdteilen, Bestimmungsländern und Ländergruppen

Nr. des Landes	Erdteil Bestimmungsland Ländergruppe	Ausfuhr					
		im Februar 2021			Januar bis Februar 2021		
		dt=100 KG	1 000 EUR	% ¹⁾	dt=100 KG	1 000 EUR	% ²⁾
	AFRIKA						
204	Marokko	35 617	28 147	43,4	56 501	44 671	2,2
206	Westsahara	-	-	x	-	-	x
208	Algerien	12 180	6 374	-41,1	20 117	11 457	-45,6
212	Tunesien	15 969	13 949	-8,3	30 874	25 565	-23,8
216	Libyen	12 752	6 090	16,7	15 203	8 422	8,5
220	Ägypten	39 393	30 182	-3,5	71 955	46 396	-39,0
224	Sudan	156	504	-38,8	316	1 258	-10,2
225	Südsudan	-	-	x	86	16	-32,8
228	Mauretanien	425	414	-66,9	2 506	809	-53,1
232	Mali	2 550	445	-44,7	3 174	1 063	-36,5
236	Burkina Faso	1 436	256	-86,0	3 957	2 823	-55,4
240	Niger	437	32	-51,0	555	37	-72,1
244	Tschad	357	239	.	1 267	481	112,3
247	Cabo Verde	0	2	-93,7	0	2	-98,7
248	Senegal	2 421	1 665	130,1	2 941	2 210	20,8
252	Gambia	813	259	33,1	1 697	321	25,2
257	Guinea-Bissau	134	229	.	161	234	.
260	Guinea	1 263	456	-85,6	2 243	588	-82,8
264	Sierra Leone	18	98	42,7	1 419	181	96,9
268	Liberia	38	11	-81,7	39	15	-83,2
272	Côte d'Ivoire	3 185	2 964	66,9	6 024	4 509	-20,1
276	Ghana	9 998	5 974	178,3	14 815	7 892	147,4
280	Togo	1 055	136	-1,7	2 634	427	26,4
284	Benin	462	172	83,5	921	638	56,6
288	Nigeria	15 441	6 083	-24,5	26 222	13 668	-32,0
302	Kamerun	1 109	853	-26,7	2 244	1 580	-14,8
306	Zentralafrikanische Republik	14	33	19,9	30	192	.
310	Äquatorialguinea	60	29	-9,9	63	32	-21,8
311	São Tomé und Príncipe	-	-	x	19	21	100,0
314	Gabun	387	149	-33,9	2 099	1 238	.
318	Republik Kongo	41	68	28,8	131	246	-18,4
322	Demokratische Republik Kongo	1 258	2 428	255,6	1 774	4 090	176,3
324	Ruanda	59	202	-33,4	62	234	-47,5
328	Burundi	11	81	-49,8	150	460	-21,3
329	St. Helena und zugehörige Gebiete	-	-	x	-	-	x
330	Angola	533	922	-71,9	595	1 291	-69,1
334	Äthiopien	208	464	-90,2	1 090	2 370	-65,2
336	Eritrea	2	39	.	115	153	-13,3
338	Dschibuti	21	52	20,2	57	154	118,7
342	Somalia	17 646	675	.	51 122	1 928	.
346	Kenia	2 614	3 056	156,4	4 504	5 394	82,7
350	Uganda	819	691	5,7	858	1 070	-58,3
352	Vereinigte Republik Tansania	4 778	4 760	152,3	6 860	5 607	92,2
355	Seychellen und zugehörige Gebiete	171	50	1,3	174	60	-62,9
357	Britisches Territorium im Indischen Ozean	-	-	x	-	-	x
366	Mosambik	423	796	13,0	621	1 115	-4,0
370	Madagaskar	250	335	-46,9	428	502	-46,3
373	Mauritius	837	1 674	-16,5	2 170	3 342	-4,7
375	Komoren	217	35	.	219	61	-11,4
378	Sambia	638	593	184,5	816	895	265,2
382	Simbabwe	222	115	103,8	234	193	-2,5
386	Malawi	23	176	-2,3	28	214	-25,1
388	Südafrika	72 718	67 047	-17,2	129 684	121 528	-27,1
389	Namibia	160	268	-39,4	419	367	-74,3
391	Botsuana	5	90	-40,8	53	312	32,8
393	Swasiland	97	133	273,8	126	229	257,5
395	Lesotho	5	95	.	46	124	.
020	Ceuta	31	304	.	45	326	240,4
023	Melilla	51	182	.	52	183	.
	Zusammen	261 505	191 076	-6,1	472 516	329 196	-23,3
	<u>Nachrichtlich:</u>						
	Afrika zusammen, ohne Ceuta und Melilla	261 423	190 590	-6,3	472 419	328 687	-23,4

¹⁾ Veränderungsrate der Ausfuhr in Euro zum Vorjahresmonat. - ²⁾ Veränderungsrate der Ausfuhr in Euro zum Vorjahreszeitraum.

Noch: 4a. Ausfuhr Bayerns nach Erdteilen, Bestimmungsländern und Ländergruppen

Nr. des Landes	Erdteil Bestimmungsland Ländergruppe	Ausfuhr					
		im Februar 2021			Januar bis Februar 2021		
		dt=100 KG	1 000 EUR	% ¹⁾	dt=100 KG	1 000 EUR	% ²⁾
	A M E R I K A						
400	Vereinigte Staaten	1 099 264	1 381 391	-14,4	2 004 611	2 653 045	-16,6
404	Kanada	87 817	104 658	-22,6	162 326	185 990	-32,3
406	Grönland	0	25	-51,6	39	34	-47,6
408	St. Pierre und Miquelon	0	4	5,6	0	7	8,9
412	Mexiko	140 739	144 024	6,9	263 036	264 771	-7,0
413	Bermuda	33	594	39,1	65	697	47,3
416	Guatemala	2 801	2 884	77,3	4 993	5 280	47,0
421	Belize	32	35	40,7	35	45	68,0
424	Honduras	1 639	2 461	84,9	3 480	5 564	4,4
428	El Salvador	947	1 091	-6,0	1 899	2 311	-8,2
432	Nicaragua	530	1 199	72,9	780	1 960	16,2
436	Costa Rica	2 082	2 215	-43,0	4 001	3 404	-48,6
442	Panama (einschl. ehem. Kanalzone)	1 361	1 819	29,9	3 254	3 990	40,9
446	Anguilla	-	-	x	-	-	-100,0
448	Kuba	1 628	647	5,9	3 576	1 232	-45,2
449	St. Kitts und Nevis	0	1	-99,4	2	9	-95,8
452	Haiti	633	551	44,0	661	752	-56,0
453	Bahamas	609	102	-89,7	1 389	272	-78,1
454	Turks- und Caicosinseln	-	-	x	-	-	x
456	Dominikanische Republik	2 607	1 507	-11,5	3 427	2 565	-4,0
457	Amerikanische Jungferninseln	-	-	-100,0	0	2	-91,1
459	Antigua und Barbuda	30	32	.	31	35	.
460	Dominica	9	25	.	9	25	.
463	Kaimaninseln	48	515	59,5	101	1 094	146,2
464	Jamaika	385	329	-39,0	590	822	-39,1
465	St. Lucia	23	35	.	55	96	85,2
467	St. Vincent und die Grenadinen	17	16	-49,6	20	33	-69,3
468	Britische Jungferninseln	-	-	x	-	-	-100,0
469	Barbados	3	10	-88,8	56	70	-50,2
470	Montserrat	-	-	x	-	-	-100,0
472	Trinidad und Tobago	456	882	10,7	1 724	4 659	294,1
473	Grenada (einschl. südl. Grenadinen)	6	13	17,4	210	35	194,4
474	Aruba	5	34	-74,8	25	101	-47,3
475	Bonaire, Sint Eustatius und Saba	0	1	-98,0	0	1	-98,0
477	Curaçao	20	26	-75,0	110	81	-51,0
479	Sint Maarten (niederländischer Teil)	1	4	-92,6	7	19	-83,6
480	Kolumbien	20 596	15 655	10,9	36 694	31 884	11,6
481	St. Barthélemy	0	0	-91,3	0	1	-89,8
484	Venezuela	447	980	.	448	1 009	.
488	Guyana	72	109	.	255	559	.
492	Suriname	58 171	1 369	.	58 341	1 525	.
500	Ecuador	3 137	3 297	-64,4	8 467	8 143	-32,8
504	Peru	11 503	8 304	-54,6	22 917	15 939	-38,4
508	Brasilien	129 240	109 633	-5,4	241 834	205 680	-7,8
512	Chile	27 062	17 228	-23,6	54 804	36 690	-4,1
516	Bolivien	315	695	-42,7	1 029	1 070	-55,2
520	Paraguay	2 307	1 263	-38,7	3 622	2 227	-31,1
524	Uruguay	1 265	1 530	13,5	4 207	3 412	-5,6
528	Argentinien	21 797	12 773	-11,3	46 356	26 208	-13,9
529	Falklandinseln	6	6	100,0	6	7	100,0
	Zusammen	1 619 645	1 819 973	-13,3	2 939 491	3 473 357	-16,2
	dar. NAFTA	1 327 821	1 630 073	-13,5	2 429 974	3 103 806	-17,0

¹⁾ Veränderungsrate der Ausfuhr in Euro zum Vorjahresmonat. - ²⁾ Veränderungsrate der Ausfuhr in Euro zum Vorjahreszeitraum.

Noch: 4a. Ausfuhr Bayerns nach Erdteilen, Bestimmungsländern und Ländergruppen

Nr. des Landes	Erdteil Bestimmungsland Ländergruppe	Ausfuhr					
		im Februar 2021			Januar bis Februar 2021		
		dt=100 KG	1 000 EUR	% ¹⁾	dt=100 KG	1 000 EUR	% ²⁾
ASIEN							
604	Libanon	4 864	2 711	23,2	7 608	5 796	31,5
608	Arabische Republik Syrien	1 048	565	-10,9	1 881	834	-6,5
612	Irak	9 316	4 067	-35,2	12 999	9 048	-20,8
616	Islamische Republik Iran	6 659	8 444	-5,5	10 940	12 585	-23,9
624	Israel	107 252	66 870	39,2	187 004	113 318	23,5
625	Besetzte palästinensische Gebiete	265	1 457	.	345	1 748	240,5
626	Timor-Leste (ehem. Osttimor)	-	-	x	-	-	x
628	Jordanien	25 465	5 111	-12,4	57 166	10 722	15,3
632	Saudi-Arabien	50 065	51 211	-12,0	88 202	86 139	-14,7
636	Kuwait	17 521	10 649	17,9	27 119	18 144	2,4
640	Bahrain	9 045	2 760	-44,3	19 530	8 963	-10,1
644	Katar	19 816	12 151	7,7	31 546	19 327	-15,5
647	Vereinigte Arabische Emirate	123 145	41 556	-40,2	208 418	82 656	-42,2
649	Oman	11 434	6 586	-47,4	37 867	12 352	-38,2
653	Jemen	1 084	584	.	1 126	713	15,7
660	Afghanistan	1 968	330	4,4	5 100	765	25,4
662	Pakistan	31 056	8 483	-11,0	58 529	16 981	-27,6
664	Indien	168 237	139 888	8,7	346 517	244 596	-5,8
666	Bangladesch	9 341	10 436	127,7	14 262	15 577	-11,6
667	Malediven	279	136	-44,8	478	248	-59,8
669	Sri Lanka	5 087	1 986	-33,7	8 720	3 360	-40,4
672	Nepal	55	263	-48,6	72	404	-33,7
675	Bhutan	9	67	-80,6	56	124	-73,1
676	Myanmar	3 845	2 429	28,5	13 865	4 982	14,1
680	Thailand	58 520	60 184	2,7	126 504	117 715	-7,1
684	Demokratische Volksrepublik Laos	147	342	76,3	268	705	95,3
690	Vietnam	56 644	30 644	-4,2	111 947	62 960	-3,4
696	Kambodscha	2 580	3 375	-22,2	5 557	9 252	54,7
700	Indonesien	30 451	30 633	24,0	57 804	51 355	-13,8
701	Malaysia	39 627	104 614	-18,4	81 399	210 064	-19,9
703	Brunei Darussalam	130	171	-82,5	161	215	-78,7
706	Singapur	53 820	93 777	-11,3	103 189	186 007	-1,3
708	Philippinen	12 144	15 569	-58,0	25 029	29 051	-50,4
716	Mongolei	1 013	1 770	-30,5	1 978	3 212	-17,1
720	Volksrepublik China	942 730	1 496 231	38,0	1 814 121	2 790 454	23,5
724	Demokratische Volksrepublik Korea	-	-	x	-	-	x
728	Republik Korea	196 912	291 946	-27,6	356 688	528 307	-24,2
732	Japan	174 093	245 581	-6,8	347 103	440 593	-16,8
736	Taiwan	60 636	116 679	-14,0	122 726	230 197	-10,8
740	Hongkong	27 605	56 551	2,8	50 462	111 518	1,3
743	Macau	84	641	-23,5	88	764	-27,5
076	Georgien	2 811	2 333	-46,7	6 051	4 271	-44,9
077	Armenien	2 064	1 571	-1,6	4 054	2 557	-0,6
078	Aserbaidshjan	5 407	2 037	-39,6	9 255	4 062	-42,3
079	Kasachstan	7 430	8 046	-17,1	12 764	13 896	-18,8
080	Turkmenistan	676	1 540	-62,5	1 223	2 917	-51,9
081	Usbekistan	2 154	3 010	-59,6	3 518	6 612	-47,6
082	Tadschikistan	180	97	-51,3	295	1 151	250,0
083	Kirgisistan	831	455	-33,8	1 255	698	-61,2
	Zusammen	2 285 547	2 946 538	6,9	4 382 791	5 477 915	0,6
	dar. ASEAN	257 908	341 738	-13,2	525 724	672 306	-13,0
	<u>Nachrichtlich:</u>						
	Asien zusammen, ohne Georgien, Armenien Aserbaidshjan, Kasachstan, Turkmenistan, Usbekistan, Tadschikistan und Kirgisistan	2 263 994	2 927 449	7,5	4 344 375	5 441 750	1,0

¹⁾ Veränderungsrate der Ausfuhr in Euro zum Vorjahresmonat. - ²⁾ Veränderungsrate der Ausfuhr in Euro zum Vorjahreszeitraum.

Noch: 4a. Ausfuhr Bayerns nach Erdteilen, Bestimmungsländern und Ländergruppen

Nr. des Landes	Erdteil Bestimmungsland Ländergruppe	Ausfuhr					
		im Februar 2021			Januar bis Februar 2021		
		dt=100 KG	1 000 EUR	% ¹⁾	dt=100 KG	1 000 EUR	% ²⁾
AUSTRALIEN - OZEANIEN							
800	Australien	117 436	112 531	-10,5	228 763	212 202	-9,0
801	Papua-Neuguinea	25	103	-41,7	28	146	-41,1
803	Nauru	-	-	x	-	-	x
804	Neuseeland	16 450	15 984	15,6	33 969	25 557	2,4
806	Salomonen	-	-	-100,0	-	-	-100,0
807	Tuvalu	-	-	x	-	-	x
809	Neukaledonien und zugehörige Gebiete	277	132	82,1	506	357	-1,6
811	Wallis und Futuna	-	-	x	-	-	x
812	Kiribati	-	-	x	-	-	-100,0
813	Pitcairninnseln	-	-	x	-	-	x
815	Fidschi	84	198	.	84	200	-8,0
816	Vanuatu	-	-	x	8	4	90,8
817	Tonga	-	-	x	-	-	x
819	Samoa	-	-	x	-	-	x
820	Nördliche Marianen	0	1	100,0	0	1	100,0
822	Französisch-Polynesien	342	97	-50,8	471	165	-33,8
823	Föderierte Staaten von Mikronesien	-	-	x	-	-	-100,0
824	Marshallinseln	-	2	100,0	-	2	-79,3
825	Palau	0	3	100,0	0	5	100,0
830	Amerikanisch-Samoa	-	-	x	-	-	x
831	Guam	62	98	-12,9	223	430	68,3
832	Kleinere Amerikanische Überseeinseln	-	-	x	-	-	-100,0
833	Kokosinseln (Keelinginseln)	-	-	x	-	-	-100,0
834	Weihnachtsinsel	-	-	x	-	-	x
835	Heard und McDonaldinseln	-	-	x	-	-	x
836	Norfolkinsel	-	-	x	-	-	x
837	Cookinseln	-	-	x	-	-	x
838	Niue	-	-	x	-	-	x
839	Tokelau	-	-	x	0	17	100,0
891	Antarktis	-	-	x	-	-	x
892	Bouvetinsel	-	-	x	-	-	x
893	Südgeorgien und die Südlichen Sandwichinseln	-	-	x	-	-	x
894	Französische Südgebiete	18	61	.	27	96	-61,8
	Zusammen	134 695	129 212	-7,9	264 080	239 181	-8,0
950	Schiffs- und Flugzeugbedarf	284	458	-59,4	544	1 388	-47,0
953	Hohe See	-	-	x	-	-	x
958	Nicht ermittelte Länder und Gebiete	-	-	x	22	299	100,0
	Zusammen	284	458	-59,4	565	1 687	-35,6
	Insgesamt	33 428 967	15 324 542	-1,3	62 323 100	28 377 044	-5,9
	BRIC	1 656 289	2 008 806	26,6	3 136 384	3 700 089	15,2
	BRICS	1 729 007	2 075 852	24,5	3 266 069	3 821 617	13,1

¹⁾ Veränderungsrate der Ausfuhr in Euro zum Vorjahresmonat. - ²⁾ Veränderungsrate der Ausfuhr in Euro zum Vorjahreszeitraum.

Abb. 5

Einfuhr Bayerns im Februar 2021 nach ausgewählten Warenuntergruppen in Milliarden Euro

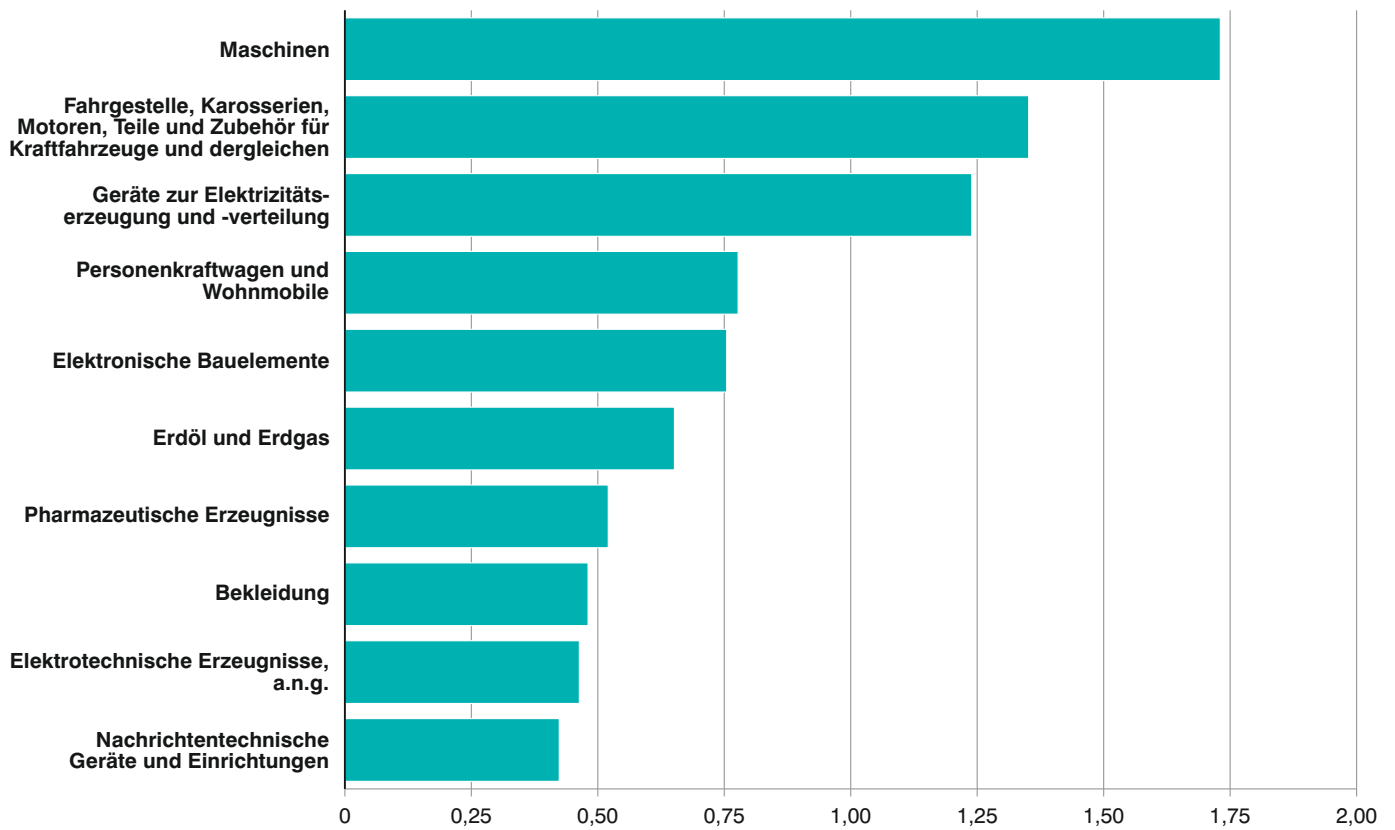
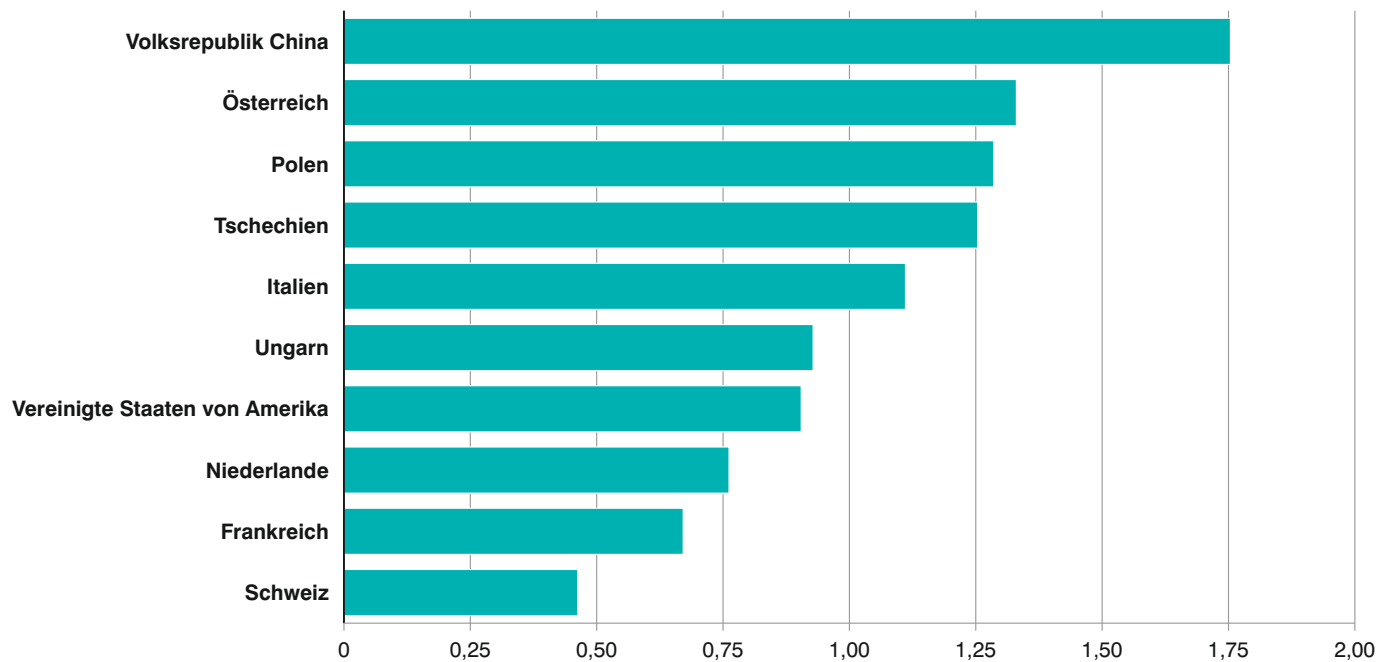


Abb. 6

Einfuhr Bayerns im Februar 2021 nach ausgewählten Ursprungsländern in Milliarden Euro



1b. Entwicklung der Einfuhr Bayerns

Lfd. Nr.	Jahr Monat	Einfuhr insgesamt	Ernährungswirtschaft				
			Lebende Tiere ¹⁾	Nahrungsmittel		Genussmittel	zusammen
				tierischen Ursprungs	pflanzlichen Ursprungs ²⁾		
1 000 Euro							
1	2000	85 033 916	26 501	1 198 090	2 457 560	683 849	4 365 999
2	2001	89 765 445	15 479	1 391 505	2 570 333	728 102	4 705 419
3	2002	85 725 937	20 861	1 257 809	2 722 455	696 773	4 697 897
4	2003	87 489 495	22 521	1 380 982	2 893 595	706 017	5 003 115
5	2004	93 975 640	24 997	1 507 596	2 794 588	708 025	5 035 206
6	2005	99 242 471	34 496	1 704 438	2 976 732	807 506	5 523 172
7	2006	115 935 077	39 162	1 743 860	3 238 600	869 678	5 891 300
8	2007	123 754 913	39 455	1 936 069	3 640 050	880 147	6 495 721
9	2008	129 468 096	51 732	2 035 829	3 952 956	787 886	6 828 404
10	2009	107 290 529	44 841	1 983 400	3 794 863	789 461	6 612 565
11	2010	129 429 457	43 487	2 089 108	4 147 044	815 919	7 095 558
12	2011	145 679 686	49 511	2 298 620	4 367 763	904 832	7 620 725
13	2012	147 591 330	62 045	2 463 898	4 275 756	862 622	7 664 319
14	2013	146 767 114	69 358	2 697 736	4 672 597	844 487	8 284 179
15	2014	150 303 646	71 034	2 738 399	4 715 481	804 165	8 329 080
16	2015	161 522 630	54 437	2 684 694	5 385 274	939 514	9 063 919
17	2016	166 208 122	65 225	2 763 630	5 466 698	1 034 003	9 329 557
18	2017	179 362 247	66 772	3 000 102	5 631 924	1 303 986	10 002 781
19	2018	188 784 473	70 042	2 970 873	5 529 975	1 319 000	9 889 890
20	2019	192 841 070	60 004	3 113 734	5 859 890	1 175 968	10 209 597
21	2020 ³⁾	180 258 403	69 856	3 067 130	6 049 628	1 231 986	10 418 600
2020³⁾							
22	Januar	16 239 413	5 148	253 579	457 213	84 712	800 652
23	Februar	15 231 852	4 370	251 784	520 574	72 485	849 213
24	März	15 772 304	5 391	287 384	548 655	98 292	939 722
25	April	11 054 249	5 499	242 713	530 278	91 823	870 313
26	Mai	12 009 895	5 924	226 663	506 371	95 058	834 016
27	Juni	14 099 223	6 073	254 316	493 805	108 892	863 086
28	Juli	15 370 034	5 875	252 730	522 134	92 935	873 674
29	August	13 722 655	6 465	250 232	490 252	89 413	836 362
30	September	16 204 082	6 859	248 713	504 126	127 771	887 470
31	Oktober	17 331 029	5 984	281 149	514 825	146 042	948 000
32	November	17 617 918	6 807	258 042	509 207	120 176	894 232
33	Dezember	15 605 749	5 461	259 825	452 188	104 387	821 860
2021³⁾							
34	Januar	15 676 230	5 785	229 842	436 256	79 362	751 245
35	Februar	16 375 291	5 845	222 385	468 893	85 582	782 705
36	März						
37	April						
38	Mai						
39	Juni						
40	Juli						
41	August						
42	September						
43	Oktober						
44	November						
45	Dezember						
Nachrichtlich: Veränderung der Einfuhr in Euro zum ... in %							
46	Vormonat	4,5	1,0	-3,2	7,5	7,8	4,2
47	Vorjahresmonat	7,5	33,8	-11,7	-9,9	18,1	-7,8

¹⁾ Einschl. lebende Tiere zu anderen als Ernährungszwecken. - ²⁾ Einschl. lebende Pflanzen und Erzeugnisse der Ziergärtnerei.

- ³⁾ Vorläufige Ergebnisse.

nach Warengruppen

Gewerbliche Wirtschaft						Rückwaren, Ersatzlieferungen, andere nicht aufgliederbare Warenverkehre	Lfd. Nr.
Rohstoffe	Halbwaren	Fertigwaren			zusammen		
		insgesamt	davon				
			Vorerzeugnisse	Enderzeugnisse			
1 000 Euro							
5 055 505	5 396 758	70 215 654	7 347 056	62 868 598	80 667 917	-	1
7 664 137	3 468 077	73 927 811	6 735 468	67 192 343	85 060 025	-	2
6 310 887	2 852 160	71 864 993	6 444 052	65 420 941	81 028 039	-	3
7 179 898	3 046 878	69 893 268	6 751 362	63 141 906	80 120 045	2366335	4
7 529 679	3 645 544	75 152 715	7 665 210	67 487 505	86 327 938	2612495	5
9 019 505	3 413 551	78 702 378	8 192 986	70 509 392	91 135 434	2583865	6
12 864 151	5 011 180	88 366 130	9 273 875	79 092 255	106 241 461	3802315	7
11 841 153	5 626 947	95 900 197	10 497 662	85 402 535	113 368 297	3 890 895	8
16 821 217	5 988 953	95 900 005	10 353 396	85 546 609	118 710 175	3 929 516	9
11 297 456	3 914 659	81 091 380	7 990 015	73 101 365	96 303 496	4 374 468	10
14 677 091	5 473 634	96 918 846	10 450 321	86 468 524	117 069 524	5 264 329	11
19 133 082	6 558 681	106 567 653	11 822 837	94 744 814	132 259 418	5 799 540	12
20 162 889	6 493 469	108 037 366	12 089 725	95 947 640	134 693 726	5 233 288	13
19 952 603	6 536 325	106 544 506	11 542 965	95 001 541	133 033 434	5 449 502	14
15 669 600	6 190 328	114 513 407	10 203 009	104 310 398	136 373 336	5 601 231	15
12 545 955	6 259 059	127 376 815	10 065 375	117 311 440	146 181 829	6 276 882	16
10 631 837	5 863 816	132 386 274	9 960 905	122 425 371	148 881 929	7 996 635	17
11 225 379	6 661 656	143 104 412	11 370 397	131 734 014	160 991 445	8 368 017	18
13 720 950	6 718 166	149 998 075	12 345 557	137 652 519	170 437 191	8 457 396	19
14 022 046	6 485 270	153 665 135	11 817 860	141 847 273	174 172 448	8 459 027	20
8 799 921	6 049 845	146 111 245	10 722 590	135 388 654	160 961 010	8 878 795	21
1 228 671	584 856	12 783 104	971 237	11 811 866	14 596 631	842 130	22
964 949	531 857	12 098 683	968 959	11 129 725	13 595 490	787 148	23
718 223	992 012	12 447 559	1 025 099	11 422 459	14 157 793	674 790	24
400 863	439 722	8 854 586	906 098	7 948 488	9 695 170	488 766	25
471 063	365 321	9 778 578	789 619	8 988 959	10 614 961	560 918	26
426 266	368 656	11 801 992	832 062	10 969 931	12 596 915	639 223	27
552 568	418 968	12 895 333	910 565	11 984 768	13 866 870	629 490	28
712 708	380 084	11 083 165	760 231	10 322 934	12 175 957	710 336	29
810 938	477 481	13 308 491	904 432	12 404 058	14 596 909	719 703	30
850 382	486 394	14 185 531	929 540	13 255 991	15 522 307	860 722	31
826 118	539 229	14 385 343	949 752	13 435 591	15 750 690	972 996	32
837 172	465 265	12 488 880	774 996	11 713 884	13 791 317	992 573	33
1 146 943	535 081	12 144 318	851 857	11 292 461	13 826 342	1 098 643	34
731 831	610 022	13 042 858	997 669	12 045 189	14 384 711	1 207 874	35
							36
							37
							38
							39
							40
							41
							42
							43
							44
							45
-36,2	14,0	7,4	17,1	6,7	4,0	9,9	46
-24,2	14,7	7,8	3,0	8,2	5,8	53,4	47

2b. Einfuhr Bayerns nach Warengruppen

Warengruppe	Einfuhr im Berichts- monat	Zu- bzw. Abnahme (-) gegenüber		Einfuhr seit Jahres- beginn	Zu- bzw. Abnahme (-) gegenüber Vorjahr
		Vor- monat	Vor- jahres- monat		
	1 000 Euro	%		1 000 Euro	%
Einfuhr insgesamt	16 375 291	4,5	7,5	32 051 521	1,8
Ernährungswirtschaft	782 705	4,2	- 7,8	1 533 951	- 7,0
Lebende Tiere ¹⁾	5 845	1,0	33,8	11 631	22,2
Nahrungsmittel tierischen Ursprungs	222 385	- 3,2	- 11,7	452 227	- 10,5
Nahrungsmittel pflanz- lichen Ursprungs ²⁾	468 893	7,5	- 9,9	905 149	- 7,4
Genussmittel	85 582	7,8	18,1	164 944	4,9
Gewerbliche Wirtschaft	14 384 711	4,0	5,8	28 211 052	0,1
Rohstoffe	731 831	- 36,2	- 24,2	1 878 775	- 14,4
Halbwaren	610 022	14,0	14,7	1 145 102	2,5
Fertigwaren	13 042 858	7,4	7,8	25 187 175	1,2
Vorerzeugnisse	997 669	17,1	3,0	1 849 526	- 4,7
Enderzeugnisse	12 045 189	6,7	8,2	23 337 650	1,7
Rückwaren, Ersatz- lieferungen, andere nicht aufgliederbare Warenverkehre	1 207 874	9,9	53,4	2 306 517	41,6

¹⁾ Einschl. lebende Tiere zu anderen als Ernährungszwecken. - ²⁾ Einschl. lebende Pflanzen und Erzeugnisse der Ziergärtnerei.

3b. Einfuhr Bayerns nach Warengruppen und Warenuntergruppen

Nr. der Systematik	Warengruppe Warenuntergruppe	Einfuhr					
		im Februar 2021			Januar bis Februar 2021		
		dt=100 KG	1 000 EUR	% ¹⁾	dt=100 KG	1 000 EUR	% ²⁾
1-4	Ernährungswirtschaft						
1	Lebende Tiere						
101	Pferde	31	50	-46,7	80	115	-2,7
102	Rinder	7 035	2 132	25,0	13 584	4 090	36,6
103	Schweine	504	86	-51,1	2 770	334	-40,7
105	Schafe	-	-	x	-	-	x
107	Hausgeflügel	17 922	2 638	57,2	40 367	5 256	29,8
109	lebende Tiere, a.n.g.	35	940	31,0	62	1 836	2,3
	Zusammen	25 526	5 845	33,8	56 864	11 631	22,2
2	Nahrungsmittel tierischen Ursprungs						
201	Milch und Milcherzeugnisse, ausgenommen Butter und Käse	1 118 565	61 856	-6,1	2 336 681	128 638	-3,1
202	Butter und andere Fettstoffe aus der Milch, einschl. Milchstreichfette	7 752	2 914	-18,4	13 470	5 253	-35,1
203	Käse	173 402	87 001	0,9	336 192	169 881	-5,2
204	Fleisch und Fleischwaren	105 198	43 240	-34,6	227 791	94 390	-26,1
206	Fische und Krebstiere, Weichtiere und andere wirbellose Wassertiere	23 605	14 930	-18,3	43 980	28 343	-22,0
208	tierische Öle und Fette	8 635	1 440	4,6	26 971	3 227	67,6
209	Eier, Eiweiß und Eigelb	14 447	3 207	-19,4	28 154	6 445	-11,2
211	Fischmehl, Fleischmehl und ähnliche Erzeugnisse	27 180	2 475	18,4	73 815	6 279	116,4
219	Nahrungsmittel tierischen Ursprungs a.n.g.	30 820	5 322	24,8	69 147	9 771	8,1
	Zusammen	1 509 606	222 385	-11,7	3 156 202	452 227	-10,5
3	Nahrungsmittel pflanzlichen Ursprungs						
301	Weizen	319 230	7 161	40,0	535 078	12 237	13,0
302	Roggen	21 976	370	62,8	38 776	672	-8,5
303	Gerste	101 240	1 831	11,6	155 126	2 825	22,8
304	Hafer	15 880	565	-52,6	35 917	1 125	-22,8
305	Mais	100 684	7 963	-23,5	140 962	10 632	-43,8
308	Sorghum, Hirse und sonstiges Getreide, ausgenommen Reis	9 882	499	-43,9	13 096	775	-46,9
309	Reis und Reiserzeugnisse	31 245	3 255	-9,1	64 165	6 825	2,2
310	Getreideerzeugnisse, ausgenommen Reiserzeugnisse	104 466	5 007	3,8	190 671	9 314	4,5
315	Backwaren und andere Zubereitungen aus Getreide	172 299	38 779	-10,6	338 278	77 045	-10,1
316	Malz	13 860	570	-19,4	30 201	1 241	-11,8
320	Saat- und Pflanzgut, ausgenommen Ölsaaten und sonstigen Samen etc.	5 816	3 463	-25,7	9 178	4 633	-39,3
325	Hülsenfrüchte	9 825	845	-21,2	19 663	1 827	-9,8
335	Grün- und Raufutter	7 972	258	-45,8	32 400	767	-0,1
340	Kartoffeln und Kartoffelerzeugnisse	95 954	8 531	-23,2	145 491	13 532	-38,9
345	Gemüse und sonstige Küchengewächse, frisch	335 277	58 178	-5,3	662 771	115 816	1,0
350	Frischobst, ausgenommen Südfrüchte	213 833	34 777	-22,4	399 652	61 443	-14,9
355	Südfrüchte	318 736	34 481	-12,3	656 579	69 727	-11,2
360	Schalen- und Trockenfrüchte	29 942	13 906	-28,3	66 203	30 682	-18,6
370	Gemüsezubereitungen und Gemüsekonserven	184 953	22 850	-4,5	342 689	43 488	-12,5
372	Obstzubereitungen und Obstkonserven	86 827	14 549	-1,5	183 239	30 838	-0,6
375	Obst- und Gemüsesäfte	70 089	6 672	-13,1	124 037	12 564	-14,8
377	Kakao und Kakaoerzeugnisse	23 983	11 308	1,5	46 771	22 565	1,5
379	Gewürze	15 672	7 824	-22,9	36 807	16 633	-17,0
381	Zuckerrüben, Zucker und Zuckererzeugnisse	133 622	9 287	-11,3	265 795	21 012	-6,0
383	Ölfrüchte	612 976	27 354	4,7	1 038 172	46 756	-10,8
385	pflanzliche Öle und Fette	96 287	15 829	4,1	174 753	28 568	-5,5
389	Ölkuchen	433 543	13 249	29,0	824 107	24 995	38,8
393	Kleie, Abfallerzeugnisse zur Viehfütterung und sonstige Futtermittel	560 631	27 100	-35,6	969 593	60 739	-3,9
395	Nahrungsmittel pflanzlichen Ursprungs, a.n.g.	382 770	78 788	5,6	793 903	153 487	5,9
396	lebende Pflanzen und Erzeugnisse der Ziergärtnerei	26 287	13 643	-31,4	55 001	22 390	-35,6
	Zusammen	4 535 759	468 893	-9,9	8 389 078	905 149	-7,4

¹⁾ Veränderungsrate der Einfuhr in Euro zum Vorjahresmonat. - ²⁾ Veränderungsrate der Einfuhr in Euro zum Vorjahreszeitraum.

Noch: 3b. Einfuhr Bayerns nach Warengruppen und Warenuntergruppen

Nr. der Systematik	Warengruppe Warenuntergruppe	Einfuhr					
		im Februar 2021			Januar bis Februar 2021		
		dt=100 KG	1 000 EUR	% ¹⁾	dt=100 KG	1 000 EUR	% ²⁾
4	Genussmittel						
401	Hopfen	3 403	4 683	-8,4	13 285	14 071	12,8
402	Kaffee	4 920	3 767	-25,5	9 368	7 442	-28,0
403	Tee und Mate	9 183	2 345	22,3	13 985	4 396	25,8
411	Rohtabak und Tabakerzeugnisse	32 216	37 835	54,7	61 902	69 294	33,6
421	Bier	34 070	2 152	158,7	59 406	3 603	118,8
423	Branntwein	71 376	15 877	32,9	93 508	24 181	-23,8
425	Wein	98 844	18 923	-18,3	210 047	41 957	-8,1
	Zusammen	254 012	85 582	18,1	461 500	164 944	4,9
1-4	Ernährungswirtschaft zusammen	6 324 904	782 705	-7,8	12 063 643	1 533 951	-7,0
5-8	Gewerbliche Wirtschaft						
5	Rohstoffe						
502	Chemiefasern, einschließlich Abfälle, Seidenraupenkokons und Abfallseide	74 880	12 145	-3,0	156 160	23 547	-10,7
503	Wolle und andere Tierhaare, roh oder bearbeitet, Reißwolle	5 587	4 968	16,3	10 003	8 085	23,2
504	Baumwolle, roh oder bearbeitet, Reißbaumwolle, Abfälle	2 599	438	37,9	3 479	655	-8,6
505	Flachs, Hanf, Jute, Hartfasern und sonstige pflanzliche Spinnstoffe	2 236	54	-48,6	3 048	115	-43,9
506	Abfälle und Gespinnstwaren, Lumpen und dergleichen	4 280	120	13,8	5 925	193	-25,8
507	Felle zu Pelzwerk, roh	-	-	x	-	-	x
508	Felle und Häute, roh, a.n.g.	17 593	1 080	-63,7	38 954	2 309	-45,7
511	Rundholz	677 757	7 047	-34,5	1 449 428	14 199	-29,9
513	Rohkautschuk	43 666	7 555	-8,2	84 387	14 958	-9,2
516	Steinkohle und Steinkohlenbriketts	598 458	4 450	99,4	973 406	7 198	-41,5
517	Braunkohle und Braunkohlenbriketts	-	-	-100,0	24 908	174	-22,5
518	Erdöl und Erdgas	25 553 827	651 487	-26,0	70 854 431	1 727 335	-14,6
519	Eisenerze	240	10	-3,4	651	23	44,3
520	Eisen- und manganhaltige Abbrände und Schlacken	151 781	319	103,8	392 450	710	.
522	Kupfererze	-	-	x	-	-	x
523	Bleierze	-	-	x	-	-	x
524	Zinkerze	-	-	x	-	-	x
526	Nickelerze	-	-	x	-	-	x
528	Erze und Metallaschen, a.n.g.	44 474	2 281	25,3	82 719	4 084	-32,9
529	Bauxit und Kryolith	4 168	141	.	5 611	192	.
530	Speisesalz und Industriesalz	38 270	810	13,1	73 924	1 675	8,8
532	Steine und Erden, a.n.g.	913 235	10 976	-12,6	2 001 300	20 682	-16,2
534	Rohstoffe für chemische Erzeugnisse, a.n.g.	102 354	9 477	-6,7	158 990	17 964	-8,4
537	Edelsteine, Schmucksteine und Perlen, roh	135	228	-75,9	139	465	-58,1
590	Rohstoffe, auch Abfälle a.n.g.	899 690	18 247	10,2	1 832 650	34 211	10,1
	Zusammen	29 135 231	731 831	-24,2	78 152 561	1 878 775	-14,4
6	Halbwaren						
602	Rohseide und Seidengarne, künstliche und synthetische Fäden, auch gezwirnt	28 602	11 097	1,4	49 287	20 294	-19,6
603	Garne aus Chemiefasern	6 355	3 664	-22,0	12 408	7 164	-26,5
604	Garne aus Wolle oder anderen Tierhaaren	3 925	7 357	-29,3	8 052	15 812	-20,1
605	Garne aus Baumwolle	3 737	2 573	21,0	8 761	5 550	27,1
606	Garne aus Flachs, Hanf, Jute, Hartfasern und dergleichen	500	93	-54,3	1 022	262	-62,1
607	Schnittholz	405 037	25 307	1,8	827 856	48 523	2,5
608	Halbstoffe aus zellulosehaltigen Faserstoffen	229 120	14 828	54,7	397 749	23 969	10,2
609	Kautschuk, bearbeitet	39 686	11 125	0,8	67 952	17 688	-1,3
611	Zement	49 079	548	39,0	76 287	808	13,8

¹⁾ Veränderungsrate der Einfuhr in Euro zum Vorjahresmonat. - ²⁾ Veränderungsrate der Einfuhr in Euro zum Vorjahreszeitraum.

Noch: 3b. Einfuhr Bayerns nach Warengruppen und Warenuntergruppen

Nr. der Systematik	Warengruppe Warenuntergruppe	Einfuhr					
		im Februar 2021			Januar bis Februar 2021		
		dt=100 KG	1 000 EUR	% ¹⁾	dt=100 KG	1 000 EUR	% ²⁾
6	noch Halbwaren						
612	mineralische Baustoffe, a.n.g.	352 449	14 332	-23,0	607 931	25 968	-26,7
641	Roheisen	4 653	191	19,1	8 524	337	-3,4
642	Abfälle und Schrott, aus Eisen oder Stahl	182 121	9 947	78,6	332 910	16 178	46,8
643	Ferrolegerungen	20 372	3 805	19,1	34 462	5 455	-16,8
644	Eisen oder Stahl in Rohformen, Halbzeug aus Eisen oder Stahl	21 798	4 343	30,2	47 156	8 797	19,5
645	Aluminium und Aluminiumlegierungen einschl. Abfälle und Schrott	317 323	53 189	16,2	565 101	94 249	1,8
646	Kupfer und Kupferlegierungen, einschl. Abfälle und Schrott	236 433	134 695	38,6	422 014	235 482	30,1
647	Nickel und Nickellegierungen einschl. Abfälle und Schrott	3 034	3 640	193,6	3 906	4 792	66,6
648	Blei und Bleilegerungen, einschl. Abfälle und Schrott	8 974	1 562	-44,5	20 788	3 656	-33,6
649	Zinn und Zinnlegierungen, einschl. Abfälle und Schrott	1 679	3 204	-27,7	3 738	7 021	-28,0
650	Zink und Zinklegierungen einschl. Abfälle und Schrott	26 863	6 387	-23,8	54 195	12 713	-12,8
656	radioaktive Elemente und radioaktive Isotope	-	475	-28,9	-	947	-6,0
659	unedle Metalle, a.n.g.	15 012	8 981	-26,5	23 849	14 307	-38,0
661	Fettsäuren, Paraffin, Vaseline und Wachse	42 866	4 840	11,7	82 441	8 850	2,4
665	Koks und Schmelzkoks, aus Stein- oder Braunkohle	66 832	1 221	-27,7	83 747	1 600	-41,6
667	Rückstände der Erdöl- und Steinkohlenteerdestillation	24 796	437	-7,1	41 229	1 187	60,8
669	Mineralölerzeugnisse	640 075	40 251	-25,0	1 450 470	81 375	-27,8
671	Teer und Teerdestillationserzeugnisse	96 882	4 820	-45,9	212 141	10 971	-49,3
673	Düngemittel	785 979	18 749	10,4	1 358 370	32 570	4,0
679	chemische Halbwaren, a.n.g.	406 858	23 741	-5,9	781 831	43 606	-14,0
683	Gold für gewerbliche Zwecke	1 907	84 929	.	5 597	167 130	119,4
690	Halbwaren, a.n.g.	75 543	109 692	-17,6	164 695	227 836	-16,6
	Zusammen	4 098 489	610 022	14,7	7 754 468	1 145 102	2,5
7	Fertigwaren - Vorerzeugnisse						
	Gewebe, Gewirke und Gestricke						
701	aus Seide, künstlichen oder synthetischen Fäden	13 149	9 956	3,5	24 896	18 528	-19,0
702	aus Chemiefasern	15 012	16 237	-9,7	26 482	30 829	-17,3
703	aus Wolle oder anderen Tierhaaren	330	695	-77,7	532	1 368	-72,5
704	aus Baumwolle	7 129	6 035	-4,0	10 533	10 146	-17,3
705	aus Flachs, Hanf, Jute, Hartfasern und dergleichen	1 561	1 312	0,4	2 504	2 357	-24,1
706	Leder	1 353	3 381	-62,1	2 734	6 303	-62,6
707	Pelzfelle, gegerbt oder zugerichtet	30	100	55,0	156	342	-11,7
708	Papier und Pappe	979 552	63 625	-12,8	1 978 580	131 232	-16,3
709	Sperrholz, Span- und Faserplatten, Furnierblätter und dergleichen	533 512	35 496	-3,0	1 109 519	75 429	5,8
711	Glas	189 193	18 579	3,8	337 472	35 104	-6,0
732	Kunststoffe	1 189 860	201 756	15,6	2 338 113	375 312	9,8
734	Farben, Lacke und Kitte	132 862	56 301	17,1	223 603	103 713	2,0
736	Dextrine, Gelatine und Leime	45 068	9 098	12,9	88 468	17 370	11,9
738	Sprennstoffe, Schießbedarf und Zündwaren	3 842	4 799	-47,2	7 577	9 976	-46,3
740	pharmazeutische Grundstoffe	21 188	125 097	-19,2	48 052	214 693	-26,5
749	chemische Vorerzeugnisse, a.n.g.	908 813	147 924	13,9	1 757 146	274 903	0,1
751	Rohre aus Eisen oder Stahl	214 328	33 917	2,2	356 154	56 969	-10,8
753	Stäbe und Profile aus Eisen oder Stahl	389 318	32 319	2,0	734 333	58 980	-1,1
755	Blech aus Eisen oder Stahl	988 945	81 654	3,7	1 767 971	143 281	-7,2
757	Draht aus Eisen oder Stahl	128 752	14 763	4,7	263 451	28 983	6,0
759	Eisenbahnoberbaumaterial	21 996	1 469	-63,1	86 177	5 043	-17,1
771	Halbzeuge aus Kupfer und Kupferlegierungen	39 372	34 750	22,4	73 802	62 543	14,0
772	Halbzeuge aus Aluminium	210 886	67 470	8,5	399 272	127 282	1,6

¹⁾ Veränderungsrate der Einfuhr in Euro zum Vorjahresmonat. - ²⁾ Veränderungsrate der Einfuhr in Euro zum Vorjahreszeitraum.

Noch: 3b. Einfuhr Bayerns nach Warengruppen und Warenuntergruppen

Nr. der Systematik	Warengruppe Warenuntergruppe	Einfuhr					
		im Februar 2021			Januar bis Februar 2021		
		dt=100 KG	1 000 EUR	% ¹⁾	dt=100 KG	1 000 EUR	% ²⁾
7	noch Fertigwaren - Vorerzeugnisse						
779	Halbzeuge aus unedlen Metallen, a.n.g.	6 384	4 669	-42,6	12 678	8 565	-50,9
781	Halbzeuge aus Edelmetallen	35	24 415	252,8	81	44 867	162,0
790	Vorerzeugnisse, a.n.g.	3 306	1 852	-20,2	8 736	5 409	-18,1
	Zusammen	6 045 774	997 669	3,0	11 659 025	1 849 526	-4,7
8	Fertigwaren - Enderzeugnisse						
	Bekleidung aus Gewirken oder Gestrickten aus						
801	Seide oder Chemiefasern	28 003	100 272	-1,2	56 310	197 808	-11,3
802	Wolle oder anderen Tierhaaren	887	8 487	-5,9	2 190	19 685	-1,1
803	Baumwolle	45 945	135 105	19,0	92 591	265 292	11,4
804	Bekleidung aus Seide oder Chemiefasern, ausgenommen aus Gewirken oder Gestrickten	29 956	119 651	-1,8	57 883	232 743	-10,4
805	Bekleidung aus Wolle und anderen Tierhaaren, ausgenommen aus Gewirken oder Gestrickten	499	6 128	-47,9	1 166	13 724	-43,7
806	Bekleidung aus Baumwolle ausgenommen aus Gewirken oder Gestrickten	25 504	91 216	-12,3	47 386	166 284	-20,0
807	Bekleidung aus Flachs, Hanf und dergleichen	2 992	19 890	-12,3	6 300	40 854	-11,2
801-807	Bekleidung zusammen	133 786	480 750	-0,7	263 827	936 390	-8,1
808	Kopfbedeckungen	2 683	13 097	8,2	5 126	23 600	-9,4
809	Textilerzeugnisse, a.n.g.	164 517	170 945	92,1	299 880	312 711	69,7
810	Pelzwaren	133	711	105,0	180	1 278	47,5
811	Schuhe	65 754	207 278	2,3	129 352	381 859	-8,9
812	Lederwaren und Lederbekleidung (ausg. Schuhe)	25 721	81 030	-2,3	53 931	162 307	-9,8
813	Papierwaren	220 208	51 809	-6,6	463 059	107 189	-2,7
814	Druckerzeugnisse	57 964	91 930	28,2	131 873	197 215	25,8
815	Holzwaren (ohne Möbel)	552 183	60 638	8,6	1 050 649	114 047	8,7
816	Kautschukwaren	142 835	117 695	24,8	260 155	221 694	17,6
817	Waren aus Stein	106 901	8 765	3,8	208 386	17 984	5,2
818	keramische Erzeugnisse, ohne Baukeramik	141 763	32 462	8,9	273 348	57 768	-2,4
819	Glaswaren	189 674	45 521	14,0	316 164	82 857	-0,4
820	Werkzeuge, Schneidwaren und Essbestecke aus unedlen Metallen	33 224	64 492	23,2	69 708	131 051	15,3
823	Waren aus Kupfer und Kupferlegierungen	9 194	12 011	20,9	14 768	20 781	-2,3
829	Eisen-, Blech- und Metallwaren, a.n.g.	987 321	419 447	10,9	1 839 025	770 196	5,6
831	Waren aus Wachs oder Fetten	39 588	11 263	61,8	77 513	21 438	34,2
832	Waren aus Kunststoffen	1 091 305	303 440	13,3	1 613 300	572 415	6,6
833	fotochemische Erzeugnisse	3 264	5 034	0,5	7 141	10 178	-4,0
834	pharmazeutische Erzeugnisse	31 821	520 674	-12,6	57 816	1 032 066	2,3
835	Duftstoffe und Körperpflegemittel	34 201	50 843	9,7	62 356	95 219	2,2
839	chemische Enderzeugnisse, a.n.g.	302 458	327 522	39,0	615 942	583 820	20,0
841	Kraftmaschinen (ohne Motoren für Ackerschlepper, Luft- und Straßenfahrzeuge)	12 494	22 469	-1,0	22 207	44 551	-8,3
842	Pumpen und Kompressoren	73 464	82 245	-3,3	151 479	162 174	-4,9
843	Armaturen	24 291	56 592	-1,6	46 148	106 462	-2,0
844	Lager, Getriebe, Zahnräder und Antriebselemente	233 970	225 591	9,8	432 028	419 715	-0,8
845	Hebezeuge und Fördermittel	157 009	74 757	-27,6	295 863	145 030	-20,9
846	landwirtschaftl. Maschinen (einschl. Ackerschlepper)	104 527	68 183	12,8	173 421	111 084	-5,7
847	Maschinen für das Textil-, Bekleidungs- und Ledergewerbe	5 860	6 591	26,7	11 304	12 080	-0,6
848	Maschinen für das Ernährungsgewerbe und die Tabakverarbeitung	3 191	8 316	-41,9	6 515	16 830	-37,3
849	Bergwerks-, Bau- und Baustoffmaschinen	129 322	58 482	-23,2	236 520	106 262	-23,1
850	Guss- und Walzwerkstechnik	568	567	9,6	1 000	899	-21,3
851	Maschinen für die Be- und Verarbeitung von Kautschuk oder Kunststoffen	29 872	27 971	29,5	59 002	52 532	15,4
852	Werkzeugmaschinen	73 555	80 774	-7,8	148 521	157 486	-7,7

¹⁾ Veränderungsrate der Einfuhr in Euro zum Vorjahresmonat. - ²⁾ Veränderungsrate der Einfuhr in Euro zum Vorjahreszeitraum.

Noch: 3b. Einfuhr Bayerns nach Warengruppen und Warenuntergruppen

Nr. der Systematik	Warengruppe Warenuntergruppe	Einfuhr					
		im Februar 2021			Januar bis Februar 2021		
		dt=100 KG	1 000 EUR	% ¹⁾	dt=100 KG	1 000 EUR	% ²⁾
8	noch Fertigwaren - Enderzeugnisse						
853	Büromaschinen und automatische Datenverarbeitungsmaschinen	66 370	583 052	6,1	143 959	1 392 570	13,6
854	Maschinen für das Papier- und Druckgewerbe	7 624	12 713	14,6	12 808	20 583	-21,4
859	Maschinen, a.n.g.	207 241	422 298	15,7	385 501	786 513	9,2
841-859	Maschinen zusammen	1 129 358	1 730 601	3,9	2 126 275	3 534 771	3,4
860	Sportgeräte	48 995	36 848	13,9	82 203	69 575	5,8
861	Geräte zur Elektrizitätserzeugung und -verteilung	630 683	1 239 309	10,6	1 202 696	2 417 872	8,7
862	elektrische Lampen und Leuchten	25 643	49 742	2,1	49 856	97 780	-8,2
863	nachrichtentechnische Geräte und Einrichtungen	17 424	423 817	41,8	36 107	953 586	28,9
864	Rundfunk- und Fernsehgeräte, phono- und videotechnische Geräte	60 614	285 892	39,8	125 640	567 831	24,9
865	elektronische Bauelemente	98 091	754 806	-6,4	210 050	1 510 861	-12,7
869	elektrotechnische Erzeugnisse, a.n.g.	292 246	463 487	36,8	577 453	900 961	27,1
871	medizinische Geräte und orthopädische Vorrichtungen	19 977	162 844	-7,4	39 406	303 771	-14,3
872	mess-, steuerungs- und regelungstechnische Erzeugnisse	28 394	294 282	-0,3	52 030	553 823	-5,6
873	optische und fotografische Geräte	9 863	110 753	1,0	19 631	229 522	-3,4
874	Uhren	1 820	43 063	3,3	3 809	91 608	-4,0
875	Möbel	549 737	294 247	19,7	1 063 161	548 926	13,3
876	Musikinstrumente	9 680	20 834	53,4	21 349	39 425	16,0
877	Spielwaren	77 310	156 091	46,5	146 534	310 449	29,0
878	Schmuckwaren, Gold- und Silberschmiedewaren	215	19 747	4,6	348	40 936	3,9
881	Schienenfahrzeuge	34 056	16 899	-68,9	64 712	44 124	-58,8
882	Wasserfahrzeuge	6 094	2 891	-20,6	12 288	5 655	-32,6
883	Luftfahrzeuge	5 124	199 995	-0,1	8 516	308 103	-33,8
884	Fahrgestelle, Karosserien, Motoren, Teile und Zubehör für Kraftfahrzeuge und dergleichen	1 405 483	1 351 795	7,1	2 542 235	2 394 963	-2,5
885	Personenkraftwagen und Wohnmobile	576 352	777 376	-7,7	1 152 479	1 510 498	-14,8
886	Busse	15 724	18 901	47,4	28 188	34 651	-51,0
887	Lastkraftwagen und Spezialfahrzeuge	88 411	72 974	18,0	164 176	135 113	-27,7
888	Fahrräder	23 280	55 831	58,5	49 909	112 007	21,4
889	Fahrzeuge, a.n.g.	181 044	119 344	-6,6	353 140	231 209	0,5
891	vollständige Fabrikationsanlagen	-	-	x	-	-	x
896	Enderzeugnisse, a.n.g.	71 852	265 464	46,7	138 988	535 568	16,0
	Zusammen	9 743 967	12 045 189	8,2	18 084 677	23 337 650	1,7
7-8	Fertigwaren zusammen	15 789 741	13 042 858	7,8	29 743 702	25 187 175	1,2
5-8	Gewerbliche Wirtschaft zusammen	49 023 461	14 384 711	5,8	115 650 732	28 211 052	0,1
901	Rückwaren	37 131	130 809	9,3	75 643	251 041	0,5
903	Ersatzlieferungen	1 538	3 563	-14,3	3 916	10 749	7,2
905	sonstige besondere Warenverkehre	-	-	-100,0	28	14	.
906	Zuschätzungen von Antwortausfällen	2 215 576	697 005	152,7	4 317 822	1 327 595	118,1
907	Zuschätzungen von Befreiungen	1 190 030	376 497	-2,8	2 319 185	717 119	-5,8
908	Sperrungen in der Außenhandelsstatistik	-	-	x	-	-	x
	Insgesamt	58 792 639	16 375 291	7,5	134 430 969	32 051 521	1,8

¹⁾ Veränderungsrate der Einfuhr in Euro zum Vorjahresmonat. - ²⁾ Veränderungsrate der Einfuhr in Euro zum Vorjahreszeitraum.

4b. Einfuhr Bayerns nach Erdteilen, Ursprungsländern und Ländergruppen

Nr. des Landes	Erdteil Ursprungsland Ländergruppe	Einfuhr					
		im Februar 2021			Januar bis Februar 2021		
		dt=100 KG	1 000 EUR	% ¹⁾	dt=100 KG	1 000 EUR	% ²⁾
EUROPA							
001	Frankreich	1 799 560	671 118	4,1	3 516 406	1 299 993	3,6
003	Niederlande	2 113 491	761 794	9,6	4 250 467	1 669 305	14,3
005	Italien	2 954 038	1 110 853	4,0	5 598 840	2 020 299	1,6
006	Vereinigtes Königreich	238 518	390 642	-9,0	382 023	630 130	-32,3
007	Irland	43 013	130 674	-8,3	86 946	258 890	-8,4
008	Dänemark	424 674	83 237	8,6	846 278	159 068	7,4
009	Griechenland	166 653	47 434	25,1	334 175	90 377	18,5
010	Portugal	116 342	112 570	-8,5	261 787	229 027	-5,5
011	Spanien	736 893	376 248	11,6	1 431 059	676 058	4,8
017	Belgien	1 523 929	420 079	-10,3	2 876 577	814 086	1,1
018	Luxemburg	141 463	28 281	22,6	232 219	49 998	10,7
024	Island	15 583	3 391	38,3	30 190	7 057	16,3
028	Norwegen	637 661	30 813	82,7	1 880 777	70 087	59,9
030	Schweden	359 445	120 608	5,3	656 610	222 105	-0,7
032	Finnland	204 890	42 523	-4,0	416 901	80 739	-13,4
037	Liechtenstein	7 895	9 784	-23,1	15 398	22 155	-10,9
038	Österreich	7 202 242	1 330 292	3,4	13 914 510	2 568 886	1,6
039	Schweiz	704 278	462 358	41,8	1 371 433	868 508	16,6
041	Färöer	16	19	-90,4	17	19	-94,8
043	Andorra	151	81	-18,5	313	128	-57,8
044	Gibraltar	1	3	-47,5	2	37	-71,4
045	Vatikanstadt	0	16	2,2	0	26	-11,1
046	Malta	6 786	17 204	2,0	13 771	33 883	0,3
047	San Marino	74	117	-8,5	108	169	-48,5
052	Türkei	602 698	226 777	5,2	1 069 273	455 794	0,5
053	Estland	25 158	7 744	1,3	53 445	14 498	-15,1
054	Lettland	95 104	12 085	-15,5	171 826	23 423	-12,2
055	Litauen	67 095	21 745	21,6	156 365	39 512	5,9
060	Polen	2 459 422	1 285 784	34,6	4 751 386	2 491 055	23,4
061	Tschechien	4 541 805	1 253 511	9,1	8 571 079	2 491 854	5,9
063	Slowakei	767 447	387 630	2,3	1 367 465	722 477	-2,1
064	Ungarn	1 132 892	928 170	-0,6	1 931 917	1 602 693	-8,2
066	Rumänien	316 440	327 604	5,0	648 617	622 599	7,0
068	Bulgarien	158 517	89 926	16,3	269 042	166 337	13,7
070	Albanien	6 612	4 103	-3,4	9 996	6 999	-16,1
072	Ukraine	110 586	33 407	-7,6	216 973	64 697	-4,0
073	Weißrussland (Belarus)	92 021	7 724	50,7	171 215	12 891	40,6
074	Republik Moldau	1 201	1 119	36,3	2 635	3 333	72,3
075	Russische Föderation	17 158 826	371 959	-4,4	51 905 341	1 134 277	36,3
091	Slowenien	309 785	109 829	6,5	617 575	210 014	2,9
092	Kroatien	161 142	44 426	0,1	312 730	77 868	-6,5
093	Bosnien und Herzegowina	70 000	23 238	21,0	140 838	43 177	10,2
095	Kosovo	3 933	734	21,7	5 780	1 190	11,0
096	Nordmazedonien	52 677	238 963	34,3	109 470	454 574	26,0
097	Montenegro	423	234	92,4	753	534	-11,0
098	Serbien	163 778	58 659	10,5	268 084	103 525	3,8
600	Zypern	2 907	1 254	6,8	4 562	2 559	21,3
959	Nicht ermittelte Länder (innergem. Warenverkehr)	-	-	x	-	-	x
	Zusammen	47 698 066	11 586 765	7,6	110 873 174	22 516 912	5,2
	dar. EU-Länder	27 831 134	9 722 623	7,2	53 292 554	18 637 604	4,8
	dar. Euro-Länder	18 276 796	5 589 357	3,3	35 304 896	10 804 025	3,1
	dar. EFTA	1 365 417	506 346	41,4	3 297 798	967 808	18,1
	<u>Nachrichtlich:</u>						
	Europa zusammen, einschl. Ceuta, Melilla, Georgien, Armenien, Aserbaidschan, Kasachstan, Turkmenistan, Usbekistan, Tadschikistan, Kirgistan	52 223 090	11 752 061	6,5	119 561 207	22 825 998	3,7

¹⁾ Veränderungsrate der Einfuhr in Euro zum Vorjahresmonat. - ²⁾ Veränderungsrate der Einfuhr in Euro zum Vorjahreszeitraum.

Noch: 4b. Einfuhr Bayerns nach Erdteilen, Ursprungsländern und Ländergruppen

Nr. des Landes	Erdteil Ursprungsland Ländergruppe	Einfuhr					
		im Februar 2021			Januar bis Februar 2021		
		dt=100 KG	1 000 EUR	% ¹⁾	dt=100 KG	1 000 EUR	% ²⁾
	AFRIKA						
204	Marokko	40 280	25 700	3,6	68 657	44 377	2,3
206	Westsahara	-	-	x	-	-	x
208	Algerien	77	312	-98,8	281 797	10 020	-69,2
212	Tunesien	30 106	58 454	18,1	51 872	100 702	5,4
216	Libyen	2 632 210	98 383	13,4	5 893 820	203 991	-38,3
220	Ägypten	18 368	4 867	-25,8	37 823	10 054	-15,7
224	Sudan	0	0	-99,9	0	0	-99,8
225	Südsudan	-	-	x	-	-	x
228	Mauretanien	0	0	-95,8	0	0	-95,7
232	Mali	0	12	.	4	63	135,8
236	Burkina Faso	435	82	.	554	250	.
240	Niger	-	0	100,0	-	0	-98,3
244	Tschad	-	0	100,0	-	0	100,0
247	Cabo Verde	-	-	x	-	-	-100,0
248	Senegal	108	55	-60,6	350	163	-19,1
252	Gambia	5	12	58,4	11	23	219,0
257	Guinea-Bissau	23	62	.	23	62	.
260	Guinea	1	1	-99,5	46	902	231,9
264	Sierra Leone	8	22	-75,1	30	62	-62,0
268	Liberia	15	36	100,0	29	69	100,0
272	Côte d'Ivoire	280	159	-14,8	904	380	23,7
276	Ghana	1 294	428	-35,7	6 958	1 871	140,5
280	Togo	67	9	.	94	13	202,4
284	Benin	26	16	-34,2	53	31	-21,6
288	Nigeria	9 127	1 372	-98,3	1 130 922	36 328	-68,6
302	Kamerun	115	502	27,6	155	789	78,2
306	Zentralafrikanische Republik	4 161	215	100,0	4 161	215	100,0
310	Äquatorialguinea	-	-	-100,0	25 314	720	-33,6
311	São Tomé und Príncipe	-	-	x	-	-	x
314	Gabun	240	11	-76,5	456	21	-60,4
318	Republik Kongo	242	146	.	249	147	.
322	Demokratische Republik Kongo	25 653	17 663	.	40 347	27 347	.
324	Ruanda	9	11	-40,5	13	36	-86,1
328	Burundi	-	0	130,9	-	0	1,9
329	St. Helena und zugehörige Gebiete	-	-	x	0	19	100,0
330	Angola	124	122	100,0	134	149	154,8
334	Äthiopien	55	58	-73,8	330	174	-48,1
336	Eritrea	0	2	100,0	0	3	100,0
338	Dschibuti	6	33	.	11	76	.
342	Somalia	51	94	.	51	95	259,2
346	Kenia	520	380	-28,2	1 069	662	-48,8
350	Uganda	39	20	-80,4	245	118	-49,1
352	Vereinigte Republik Tansania	64	130	-14,9	96	227	-25,9
355	Seychellen und zugehörige Gebiete	0	0	-91,9	34	58	.
357	Britisches Territorium im Indischen Ozean	-	-	x	-	-	-100,0
366	Mosambik	11 829	2 148	.	18 085	4 692	.
370	Madagaskar	1 299	1 048	129,5	1 489	2 261	4,9
373	Mauritius	124	492	-40,4	257	1 028	-28,2
375	Komoren	88	1 026	-20,1	88	1 026	-20,1
378	Sambia	40	52	-97,6	287	293	-95,2
382	Simbabwe	2 166	832	263,6	2 709	1 161	211,4
386	Malawi	1 650	485	9,8	2 680	780	22,2
388	Südafrika	41 296	92 056	-2,2	175 198	287 224	-20,3
389	Namibia	628	152	23,3	1 686	734	-5,2
391	Botsuana	0	1	174,9	0	1	-90,5
393	Swasiland	2	10	.	2	12	.
395	Lesotho	220	61	.	221	63	.
020	Ceuta	-	-	x	-	-	-100,0
023	Melilla	-	-	x	-	-	x
	Zusammen	2 823 048	307 731	-18,7	7 749 313	739 495	-26,7
	<u>Nachrichtlich:</u>						
	Afrika zusammen, ohne Ceuta und Melilla	2 823 048	307 731	-18,7	7 749 313	739 495	-26,7

¹⁾ Veränderungsrate der Einfuhr in Euro zum Vorjahresmonat. - ²⁾ Veränderungsrate der Einfuhr in Euro zum Vorjahreszeitraum.

Noch: 4b. Einfuhr Bayerns nach Erdteilen, Ursprungsländern und Ländergruppen

Nr. des Landes	Erdteil Ursprungsland Ländergruppe	Einfuhr					
		im Februar 2021			Januar bis Februar 2021		
		dt=100 KG	1 000 EUR	% ¹⁾	dt=100 KG	1 000 EUR	% ²⁾
	AMERIKA						
400	Vereinigte Staaten	1 217 008	904 605	-17,8	2 141 245	1 691 546	-23,7
404	Kanada	31 110	30 036	-14,0	80 395	67 430	-19,3
406	Grönland	-	-	x	8	3	-11,1
408	St. Pierre und Miquelon	-	-	x	-	-	x
412	Mexiko	25 226	58 310	-5,3	51 464	116 490	-9,2
413	Bermuda	0	3	.	0	5	.
416	Guatemala	14 997	2 244	36,3	15 371	2 763	-24,2
421	Belize	0	2	100,0	0	2	100,0
424	Honduras	125	204	-12,1	332	398	-38,4
428	El Salvador	174	2 160	.	361	4 758	.
432	Nicaragua	38	61	-7,9	72	108	-8,3
436	Costa Rica	23 362	3 462	-19,1	63 652	7 737	-11,2
442	Panama (einschl. ehem. Kanalzone)	68	11	-59,0	178	43	-50,7
446	Anguilla	-	-	x	-	-	x
448	Kuba	604	87	.	632	164	.
449	St. Kitts und Nevis	5	32	-87,6	5	44	-91,0
452	Haiti	0	4	-77,0	2	16	-66,9
453	Bahamas	4	16	100,0	4	16	.
454	Turks- und Caicosinseln	-	-	x	-	-	x
456	Dominikanische Republik	4 057	1 103	-20,0	7 175	2 274	-3,1
457	Amerikanische Jungferninseln	-	-	x	-	-	x
459	Antigua und Barbuda	8	8	100,0	8	10	.
460	Dominica	1	1	100,0	1	1	.
463	Kaimaninseln	-	0	100,0	0	1	-88,8
464	Jamaika	7	8	-14,4	12	65	.
465	St. Lucia	-	-	x	-	-	x
467	St. Vincent und die Grenadinen	-	-	x	-	-	-100,0
468	Britische Jungferninseln	-	-	x	-	-	x
469	Barbados	10	71	205,1	16	98	53,5
470	Montserrat	-	-	x	-	-	x
472	Trinidad und Tobago	-	-	-100,0	0	0	-98,1
473	Grenada (einschl. südl. Grenadinen)	-	-	-100,0	71	179	.
474	Aruba	-	-	-100,0	-	-	-100,0
475	Bonaire, Sint Eustatius und Saba	-	-	x	-	-	x
477	Curaçao	-	-	x	-	-	-100,0
479	Sint Maarten (niederländischer Teil)	-	-	x	-	0	-68,4
480	Kolumbien	67 696	4 703	-18,2	92 291	8 869	-23,5
481	St. Barthélemy	-	-	x	-	-	-100,0
484	Venezuela	244	86	.	247	87	.
488	Guyana	3 636	139	.	4 717	192	.
492	Suriname	5	12	151,7	5	12	140,9
500	Ecuador	21 023	1 769	-34,4	34 328	3 091	-26,3
504	Peru	19 544	6 049	-3,9	30 156	9 485	-25,0
508	Brasilien	85 789	19 578	-22,3	188 271	43 402	-17,3
512	Chile	5 972	2 289	-27,2	10 241	4 092	-48,3
516	Bolivien	32	10	-95,0	51	16	-98,1
520	Paraguay	2 180	465	-30,4	4 266	956	2,0
524	Uruguay	352	429	-70,9	802	705	-64,3
528	Argentinien	5 039	2 654	-30,2	11 323	6 019	-25,3
529	Falklandinseln	608	297	100,0	608	297	.
	Zusammen	1 528 923	1 040 911	-17,0	2 738 309	1 971 376	-22,6
	dar. NAFTA	1 273 344	992 951	-17,1	2 273 104	1 875 466	-22,8

¹⁾ Veränderungsrate der Einfuhr in Euro zum Vorjahresmonat. - ²⁾ Veränderungsrate der Einfuhr in Euro zum Vorjahreszeitraum.

Noch: 4b. Einfuhr Bayerns nach Erdteilen, Ursprungsländern und Ländergruppen

Nr. des Landes	Erdteil Ursprungsland Ländergruppe	Einfuhr					
		im Februar 2021			Januar bis Februar 2021		
		dt=100 KG	1 000 EUR	% ¹⁾	dt=100 KG	1 000 EUR	% ²⁾
ASIEN							
604	Libanon	495	506	-38,4	1 345	655	-33,2
608	Arabische Republik Syrien	726	223	42,4	780	242	-19,0
612	Irak	9	178	7,7	24	278	-93,7
616	Islamische Republik Iran	841	750	33,5	1 966	1 309	-22,2
624	Israel	23 193	35 604	0,6	36 081	79 192	4,9
625	Besetzte palästinensische Gebiete	52	48	-32,3	141	119	-50,5
626	Timor-Leste (ehem. Osttimor)	-	-	x	-	-	x
628	Jordanien	2 826	1 180	-8,9	4 256	2 035	4,7
632	Saudi-Arabien	38 350	5 033	14,2	53 935	7 459	-5,3
636	Kuwait	51	214	-78,5	135	491	-66,2
640	Bahrain	6 012	963	157,8	6 437	1 188	99,5
644	Katar	1 990	1 628	-48,4	3 452	3 232	-45,5
647	Vereinigte Arabische Emirate	47 974	12 459	1,1	87 442	22 477	-17,1
649	Oman	404	70	124,0	407	174	-27,0
653	Jemen	-	-	x	-	-	x
660	Afghanistan	10	45	10,2	31	81	-39,4
662	Pakistan	19 958	17 645	24,7	39 303	37 279	8,3
664	Indien	207 943	125 042	5,4	396 620	243 432	-1,0
666	Bangladesch	28 802	43 871	-9,3	49 754	77 125	-19,3
667	Malediven	2	5	-80,4	5	13	-75,1
669	Sri Lanka	5 621	8 777	6,6	11 500	15 809	0,9
672	Nepal	103	422	-1,6	166	878	-22,5
675	Bhutan	-	-	x	-	-	x
676	Myanmar	2 730	5 781	-8,3	5 197	11 908	-33,1
680	Thailand	23 801	97 578	13,4	44 120	202 636	5,7
684	Demokratische Volksrepublik Laos	630	1 221	93,0	1 176	2 341	39,3
690	Vietnam	64 433	130 698	10,9	138 855	252 919	2,3
696	Kambodscha	8 987	19 507	-25,2	25 707	50 080	-13,9
700	Indonesien	27 177	37 510	-11,0	58 379	75 745	-20,0
701	Malaysia	31 885	173 124	-7,8	62 029	336 648	-11,2
703	Brunei Darussalam	0	8	-77,2	1	20	-51,5
706	Singapur	20 951	33 438	24,6	38 905	61 364	2,4
708	Philippinen	7 638	56 164	-9,7	12 245	114 375	-14,8
716	Mongolei	122	193	116,5	145	210	-34,7
720	Volksrepublik China	1 373 171	1 753 746	56,2	2 757 942	3 483 158	26,3
724	Demokratische Volksrepublik Korea	-	-	-100,0	-	-	-100,0
728	Republik Korea	66 461	112 298	-10,3	140 857	252 585	-2,0
732	Japan	53 716	316 244	28,3	139 823	597 657	2,0
736	Taiwan	58 547	231 978	2,2	109 596	482 716	-2,5
740	Hongkong	9 083	16 209	28,8	18 893	35 542	-1,8
743	Macau	60	91	-66,3	649	196	-59,2
076	Georgien	1 477	1 562	48,2	3 151	2 818	42,3
077	Armenien	11	412	239,7	51	1 592	.
078	Aserbaidshjan	566 637	20 702	-28,0	568 342	21 623	-62,8
079	Kasachstan	3 955 518	140 301	-40,6	8 114 254	279 228	-49,3
080	Turkmenistan	231	36	100,0	231	36	.
081	Usbekistan	260	124	-82,1	961	399	-57,6
082	Tadschikistan	4	24	20,9	17	61	34,0
083	Kirgisistan	886	2 135	100,0	1 026	3 329	.
	Zusammen	6 659 778	3 405 746	21,3	12 936 332	6 762 653	4,8
	dar. ASEAN	188 232	555 029	-0,1	386 613	1 108 037	-6,5
	<u>Nachrichtlich:</u>						
	Asien zusammen, ohne Georgien, Armenien Aserbaidshjan, Kasachstan, Turkmenistan, Usbekistan, Tadschikistan und Kirgisistan	2 134 755	3 240 450	27,6	4 248 298	6 453 567	10,5

¹⁾ Veränderungsrate der Einfuhr in Euro zum Vorjahresmonat. - ²⁾ Veränderungsrate der Einfuhr in Euro zum Vorjahreszeitraum.

Noch: 4b. Einfuhr Bayerns nach Erdteilen, Ursprungsländern und Ländergruppen

Nr. des Landes	Erdteil Ursprungsland Ländergruppe	Einfuhr					
		im Februar 2021			Januar bis Februar 2021		
		dt=100 KG	1 000 EUR	% ¹⁾	dt=100 KG	1 000 EUR	% ²⁾
AUSTRALIEN - OZEANIEN							
800	Australien	31 965	8 917	-28,6	34 867	17 341	-22,5
801	Papua-Neuguinea	1 858	461	100,0	3 050	743	24,4
803	Nauru	-	-	x	-	-	x
804	Neuseeland	2 390	3 634	-3,4	5 300	5 953	-18,5
806	Salomonen	-	-	x	1	3	100,0
807	Tuvalu	-	-	x	-	-	x
809	Neukaledonien und zugehörige Gebiete	-	-	-100,0	0	0	-99,8
811	Wallis und Futuna	-	-	x	-	-	x
812	Kiribati	-	-	x	-	-	x
813	Pitcairninnseln	-	-	x	-	-	x
815	Fidschi	53	3 525	.	60	3 550	.
816	Vanuatu	-	-	x	-	-	x
817	Tonga	-	-	x	-	-	x
819	Samoa	180	33	0,0	180	33	0,0
820	Nördliche Marianen	-	-	x	-	-	x
822	Französisch-Polynesien	0	9	38,7	0	17	141,1
823	Föderierte Staaten von Mikronesien	-	-	x	-	-	x
824	Marshallinseln	-	-	x	-	-	x
825	Palau	-	-	-100,0	-	-	-100,0
830	Amerikanisch-Samoa	-	-	x	-	-	x
831	Guam	-	-	x	-	-	x
832	Kleinere Amerikanische Überseeinseln	-	-	x	-	-	x
833	Kokosinseln (Keelinginseln)	-	-	x	-	-	x
834	Weihnachtsinsel	-	-	x	-	-	x
835	Heard und McDonaldinseln	-	-	x	-	-	x
836	Norfolkinsel	-	-	x	-	-	x
837	Cookinseln	-	-	x	-	-	x
838	Niue	-	-	x	-	-	x
839	Tokelau	-	-	x	0	0	100,0
891	Antarktis	-	-	-100,0	-	-	-100,0
892	Bouvetinsel	-	-	x	-	-	x
893	Südgeorgien und die Südlichen Sandwichinseln	-	-	x	-	-	x
894	Französische Südgebiete	-	-	-100,0	-	-	-100,0
	Zusammen	36 446	16 580	1,6	43 458	27 640	-9,0
950	Schiffs- und Luftfahrzeugbedarf	-	-	x	-	-	x
953	Hohe See	-	-	x	-	-	x
958	Nicht ermittelte Länder und Gebiete	46 378	17 559	45,1	90 384	33 444	32,9
	Zusammen	46 378	17 559	45,1	90 384	33 444	32,9
	Insgesamt	58 792 639	16 375 291	7,5	134 430 969	32 051 521	1,8
	BRIC	18 825 728	2 270 325	37,1	55 248 174	4 904 269	26,1
	BRICS	18 867 024	2 362 381	35,0	55 423 372	5 191 493	22,2

¹⁾ Veränderungsrate der Einfuhr in Euro zum Vorjahresmonat. - ²⁾ Veränderungsrate der Einfuhr in Euro zum Vorjahreszeitraum.

Länderverzeichnis für die Außenhandelsstatistik (Stand: Januar 2015)

Europa

001	Frankreich
003	Niederlande
005	Italien
006	Vereinigtes Königreich
007	Irland
008	Dänemark
009	Griechenland
010	Portugal
011	Spanien
017	Belgien
018	Luxemburg
024	Island
028	Norwegen
030	Schweden
032	Finnland
037	Liechtenstein
038	Österreich
039	Schweiz
041	Färöer
043	Andorra
044	Gibraltar
045	Vatikanstadt
046	Malta
047	San Marino
052	Türkei
053	Estland
054	Lettland
055	Litauen
060	Polen
061	Tschechische Republik
063	Slowakei
064	Ungarn
066	Rumänien
068	Bulgarien
070	Albanien
072	Ukraine
073	Weißrussland (Belarus)
074	Republik Moldau
075	Russische Föderation
091	Slowenien
092	Kroatien
093	Bosnien und Herzegowina
095	Kosovo
096	ehemalige jugoslaw. Republik Mazedonien
097	Montenegro
098	Serbien
600	Zypern
959	Nicht ermittelte Länder (innergem. Warenverkehr)

Afrika

204	Marokko
206	Westsahara
208	Algerien
212	Tunesien
216	Libysch-Arabische Dschamahirija
220	Ägypten
224	Sudan
225	Südsudan
228	Mauretanien
232	Mali
236	Burkina Faso
240	Niger
244	Tschad
247	Kap Verde

248	Senegal
252	Gambia
257	Guinea-Bissau
260	Guinea
264	Sierra Leone
268	Liberia
272	Côte d'Ivoire
276	Ghana
280	Togo
284	Benin
288	Nigeria
302	Kamerun
306	Zentralafrikanische Republik
310	Äquatorialguinea
311	São Tomé und Príncipe
314	Gabun
318	Republik Kongo
322	Demokratische Republik Kongo
324	Ruanda
328	Burundi
329	St. Helena und zugehörige Gebiete
330	Angola
334	Äthiopien
336	Eritrea
338	Dschibuti
342	Somalia
346	Kenia
350	Uganda
352	Vereinigte Republik Tansania
355	Seychellen und zugehörige Gebiete
357	Britisches Territorium im Indischen Ozean
366	Mosambik
370	Madagaskar
373	Mauritius
375	Komoren
378	Sambia
382	Simbabwe
386	Malawi
388	Südafrika
389	Namibia
391	Botsuana
393	Swasiland
395	Lesotho
020	Ceuta
023	Melilla

Amerika

400	Vereinigte Staaten
404	Kanada
406	Grönland
408	St. Pierre und Miquelon
412	Mexiko
413	Bermuda
416	Guatemala
421	Belize
424	Honduras
428	El Salvador
432	Nicaragua
436	Costa Rica
442	Panama (einschl. ehem. Kanalzone)
446	Anguilla
448	Kuba
449	St. Kitts und Nevis

Länderverzeichnis für die Außenhandelsstatistik

452	Haiti
453	Bahamas
454	Turks- und Caicosinseln
456	Dominikanische Republik
457	Amerikanische Jungferninseln
459	Antigua und Barbuda
460	Dominica
463	Kaimaninseln
464	Jamaika
465	St. Lucia
467	St. Vincent und die Grenadinen
468	Britische Jungferninseln
469	Barbados
470	Montserrat
472	Trinidad und Tobago
473	Grenada (einschl. südl. Grenadinen)
474	Aruba
475	Bonaire, St. Eustatius und Saba
477	Curaçao
479	St. Martin (niederländischer Teil)
480	Kolumbien
481	St. Barthélemy
484	Venezuela
488	Guyana
492	Suriname
500	Ecuador
504	Peru
508	Brasilien
512	Chile
516	Bolivien
520	Paraguay
524	Uruguay
528	Argentinien
529	Falklandinseln (Malwinen)

Asien

604	Libanon
608	Arabische Republik Syrien
612	Irak
616	Islamische Republik Iran
624	Israel
625	Besetzte palästinensische Gebiete
626	Timor-Leste (ehem. Osttimor)
628	Jordanien
632	Saudi-Arabien
636	Kuwait
640	Bahrain
644	Katar
647	Vereinigte Arabische Emirate
649	Oman
653	Jemen
660	Afghanistan
662	Pakistan
664	Indien
666	Bangladesch
667	Malediven
669	Sri Lanka
672	Nepal
675	Bhutan
676	Myanmar
680	Thailand
684	Demokratische Volksrepublik Laos
690	Vietnam
696	Kambodscha
700	Indonesien
701	Malaysia
703	Brunei Darussalam

706	Singapur
708	Philippinen
716	Mongolei
720	Volksrepublik China
724	Demokratische Volksrepublik Korea
728	Republik Korea
732	Japan
736	Taiwan
740	Hongkong
743	Macau
076	Georgien
077	Armenien
078	Aserbaidschan
079	Kasachstan
080	Turkmenistan
081	Usbekistan
082	Tadschikistan
083	Kirgistan

Australien - Ozeanien

800	Australien
801	Papua-Neuguinea
803	Nauru
804	Neuseeland
806	Salomonen
807	Tuvalu
809	Neukaledonien und zugehörige Gebiete
811	Wallis und Futuna
812	Kiribati
813	Pitcairnsinseln
815	Fidschi
816	Vanuatu
817	Tonga
819	Samoa
820	Nördliche Marianen
822	Französisch-Polynesien
823	Föderierte Staaten von Mikronesien
824	Marshallinseln
825	Palau
830	Amerikanisch-Samoa
831	Guam
832	Kleinere Amerikanische Überseeinseln
833	Kokosinseln (Keelinginseln)
834	Weihnachtsinsel
835	Heard und McDonaldinseln
836	Norfolkinsel
837	Cookinseln
838	Niue
839	Tokelau
891	Antarktis
892	Bouvetinsel
893	Südgeorgien und die Südlichen Sandwichinseln
894	Französische Südgebiete

Verschiedenes

950	Schiffs- und Luftfahrzeugbedarf
953	Hohe See
958	Nicht ermittelte Länder und Gebiete

Ländergruppen

EU-Länder

001 Frankreich
003 Niederlande
005 Italien
006 Vereinigtes Königreich
007 Irland
008 Dänemark
009 Griechenland
010 Portugal
011 Spanien
017 Belgien
018 Luxemburg
030 Schweden
032 Finnland
038 Österreich
046 Malta
053 Estland
054 Lettland
055 Litauen
060 Polen
061 Tschechische Republik
063 Slowakei
064 Ungarn
066 Rumänien
068 Bulgarien
091 Slowenien
092 Kroatien
600 Zypern

EURO-Länder

001 Frankreich
003 Niederlande
005 Italien
007 Irland
009 Griechenland
010 Portugal
011 Spanien
017 Belgien
018 Luxemburg
032 Finnland
038 Österreich
046 Malta
053 Estland
054 Lettland
055 Litauen
063 Slowakei
091 Slowenien
600 Zypern

EFTA-Länder

024 Island
028 Norwegen
037 Liechtenstein
039 Schweiz

NAFTA-Länder

400 Vereinigte Staaten
404 Kanada
412 Mexiko

ASEAN-Länder

676 Myanmar
680 Thailand
684 Demokratische Volksrepublik Laos
690 Vietnam
696 Kambodscha
700 Indonesien
701 Malaysia
703 Brunei Darussalam
706 Singapur
708 Philippinen

BRIC-Länder

508 Brasilien
075 Russische Föderation
664 Indien
720 Volksrepublik China

BRICS-Länder

508 Brasilien
075 Russische Föderation
664 Indien
720 Volksrepublik China
388 Südafrika

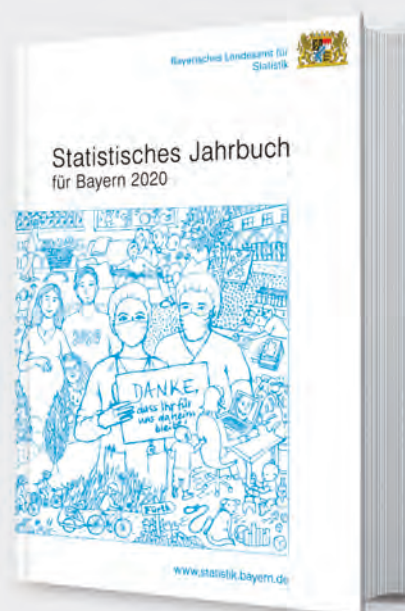
Aktuelle
Veröffentlichungen
unter
q.bayern.de/produkte



Statistisches Jahrbuch für Bayern 2020

Das Statistische Jahrbuch für Bayern ist das Standardwerk der amtlichen Statistik in Bayern seit 1894. Umfassend und informativ bietet es jährlich die aktuellsten Statistikdaten über Land, Leben, Leute, Politik, Wissenschaft und Wirtschaft in Bayern an.

Auf über 600 Seiten enthält es die wichtigsten Ergebnisse aller amtlichen Statistiken – in Form von Tabellen, Graphiken oder Karten – zum Teil mit langjährigen Vergleichsdaten und Zeitreihen. Ebenso werden ausgewählte wichtige Strukturdaten für Regierungsbezirke, kreisfreie Städte und Landkreise sowie Regionen Bayerns, aber auch für alle Bundesländer und die EU-Mitgliedstaaten dargestellt. Daten aus Statistiken anderer Dienststellen und Organisationen vervollständigen das Angebot.



Preise

Buch 39,00 € | DVD (PDF) 12,00 € | Buch+DVD 46,00 € | Datei (PDF) 12,00 €



Bayern Daten 2020

Die Bayern Daten sind ein kleiner Auszug aus dem Statistischen Jahrbuch. Auf ca. 30 Seiten sind die wichtigsten bayerischen Strukturdaten aus Wirtschaft, Gesellschaft und Politik in Tabellen und Grafiken dargestellt.

Preise

Heft 0,55 € | Datei kostenlos

Bayerisches Landesamt für Statistik – Vertrieb, Nürnberger Straße 95, 90762 Fürth
Telefon 0911 98208-6311 | Telefax 0911 98208-6638 | vertrieb@statistik.bayern.de