



Statistische Berichte

# Ausfuhr und Einfuhr Bayerns im März 2021



G III 1 m 3/2021  
Hrsg. im Mai 2021  
Bestellnr. G3000C 202103

## Zeichenerklärung

- 0 mehr als nichts, aber weniger als die Hälfte der kleinsten in der Tabelle nachgewiesenen Einheit
- nichts vorhanden oder keine Veränderung
- / keine Angaben, da Zahlen nicht sicher genug
- Zahlenwert unbekannt, geheimzuhalten oder nicht rechenbar
- ... Angabe fällt später an
- X Tabellenfach gesperrt, da Aussage nicht sinnvoll
- ( ) Nachweis unter dem Vorbehalt, dass der Zahlenwert erhebliche Fehler aufweisen kann
- p vorläufiges Ergebnis
- r berichtiges Ergebnis
- s geschätztes Ergebnis
- D Durchschnitt
- ≙ entspricht

## Auf- und Abrunden

Im Allgemeinen ist ohne Rücksicht auf die Endsummen auf- bzw. abgerundet worden. Deshalb können sich bei der Summierung von Einzelangaben geringfügige Abweichungen zu den ausgewiesenen Endsummen ergeben. Bei der Aufgliederung der Gesamtheit in Prozent kann die Summe der Einzelwerte wegen Rundens vom Wert 100 % abweichen. Eine Abstimmung auf 100 % erfolgt im Allgemeinen nicht.

## Publikationsservice

Das Bayerische Landesamt für Statistik veröffentlicht jährlich über 400 Publikationen. Das aktuelle Veröffentlichungsverzeichnis ist im Internet als Datei verfügbar, kann aber auch als Druckversion kostenlos zugesandt werden.

### Kostenlos

ist der Download der meisten Veröffentlichungen, z.B. von Statistischen Berichten (PDF- oder Excel-Format).

### Kostenpflichtig

sind alle Printversionen (auch von Statistischen Berichten), Datenträger und ausgewählte Dateien (z.B. von Verzeichnissen, von Beiträgen, vom Jahrbuch).

### Publikationsservice

 Alle Veröffentlichungen sind im Internet verfügbar unter [www.statistik.bayern.de/produkte](http://www.statistik.bayern.de/produkte)

## Impressum

### Statistische Berichte

bieten in tabellarischer Form neuestes Zahlenmaterial der jeweiligen Erhebung. Dieses wird, soweit erforderlich, methodisch erläutert und kurz kommentiert.

### Herausgeber, Druck und Vertrieb

Bayerisches Landesamt für Statistik  
Nürnberger Straße 95  
90762 Fürth

### Papier

Gedruckt auf umweltfreundlichem Papier, chlorfrei gebleicht.

### Vertrieb

E-Mail [vertrieb@statistik.bayern.de](mailto:vertrieb@statistik.bayern.de)  
Telefon 0911 98208-6311  
Telefax 0911 98208-6638

### Auskunftsdienst

E-Mail [info@statistik.bayern.de](mailto:info@statistik.bayern.de)  
Telefon 0911 98208-6563  
Telefax 0911 98208-6573

© Bayerisches Landesamt für Statistik, Fürth 2021  
Vervielfältigung und Verbreitung, auch auszugsweise, mit Quellenangabe gestattet.

**Hinweis:** Diese Druckschrift wird im Rahmen der Öffentlichkeitsarbeit der Bayerischen Staatsregierung herausgegeben. Sie darf weder von Parteien noch von Wahlwerbern oder Wahlhelfern im Zeitraum von fünf Monaten vor einer Wahl zum Zwecke der Wahlwerbung verwendet werden. Dies gilt für Landtags-, Bundestags-, Kommunal- und Europawahlen. Missbräuchlich ist während dieser Zeit insbesondere die Verteilung auf Wahlveranstaltungen, an Informationsständen der Parteien sowie das Einlegen, Aufdrucken und Aufkleben parteipolitischer Informationen oder Werbemittel. Untersagt ist gleichfalls die Weitergabe an Dritte zum Zwecke der Wahlwerbung. Auch ohne zeitlichen Bezug zu einer bevorstehenden Wahl darf die Druckschrift nicht in einer Weise verwendet werden, die als Parteinahme der Staatsregierung zugunsten einzelner politischer Gruppen verstanden werden könnte. Den Parteien ist es gestattet, die Druckschrift zur Unterrichtung ihrer eigenen Mitglieder zu verwenden.

# Inhaltsverzeichnis

<b>Vorbemerkungen</b> .....	4
<b>Wichtige Hinweise</b> .....	7
<b>Abbildungen und Tabellen</b>	
Abb. 1 Monatliche Entwicklung der Ausfuhr Bayerns von April 2019 bis März 2021 nach Bestimmungsländergruppen .....	8
Abb. 2 Monatliche Entwicklung der Einfuhr Bayerns von April 2019 bis März 2021 nach Ursprungsländergruppen .....	8
Abb. 3 Ausfuhr Bayerns im März 2021 nach ausgewählten Warenuntergruppen .....	9
Abb. 4 Ausfuhr Bayerns im März 2021 nach ausgewählten Bestimmungsländern .....	9
Abb. 5 Einfuhr Bayerns im März 2021 nach ausgewählten Warenuntergruppen .....	23
Abb. 6 Einfuhr Bayerns im März 2021 nach ausgewählten Ursprungsländern .....	23
1a. Entwicklung der Ausfuhr Bayerns nach Warengruppen .....	10
2a. Ausfuhr Bayerns nach Warengruppen .....	12
3a. Ausfuhr Bayerns nach Warengruppen und Warenuntergruppen .....	13
4a. Ausfuhr Bayerns nach Erdteilen, Bestimmungsländern und Ländergruppen .....	18
1b. Entwicklung der Einfuhr Bayerns nach Warengruppen .....	24
2b. Einfuhr Bayerns nach Warengruppen .....	26
3b. Einfuhr Bayerns nach Warengruppen und Warenuntergruppen .....	27
4b. Einfuhr Bayerns nach Erdteilen, Ursprungsländern und Ländergruppen .....	32
Länderverzeichnis für die Außenhandelsstatistik .....	37
Ländergruppen .....	39

## Vorbemerkungen

### Rechtsgrundlagen:

Gesetz über die Statistik für Bundeszwecke (Bundesstatistikgesetz – BStatG) vom 22. Januar 1987 (BGBl I S. 462, 565), zuletzt geändert durch Artikel 3 des Gesetzes vom 7. September 2007 (BGBl I S. 2246),

Verordnung (EG) Nr. 638/2004 des Europäischen Parlaments und des Rates vom 31. März 2004 über die Gemeinschaftsstatistiken des Warenverkehrs zwischen Mitgliedstaaten und zur Aufhebung der Verordnung (EWG) Nr. 3330/91 des Rates (ABl. EG Nr. L 102 S. 1), geändert durch Verordnung (EG) Nr. 222/2009 des Europäischen Parlaments und des Rates vom 11. März 2009 (ABl. L 87 vom 31.3.2009, S. 160),

Verordnung (EG) Nr. 1982/2004 der Kommission vom 18. November 2004 zur Durchführung der Verordnung (EG) Nr. 638/2004 des Europäischen Parlaments und des Rates über die Gemeinschaftsstatistiken des Warenverkehrs zwischen Mitgliedstaaten und zur Aufhebung der Verordnungen (EG) Nr. 1901/2000 und (EWG) Nr. 3590/92 der Kommission (ABl. EG Nr. L 343 S. 3), zuletzt geändert durch Verordnung (EU) Nr. 96/2010 der Kommission vom 4. Februar 2010 (ABl. L 34 vom 5.2.2010, S. 1),

Verordnung (EG) Nr. 471/2009 des Europäischen Parlaments und des Rates vom 6. Mai 2009 über Gemeinschaftsstatistiken des Außenhandels mit Drittländern und zur Aufhebung der Verordnung (EG) Nr. 1172/95 des Rates (ABl. L 152 vom 16.6.2009, S. 23),

Verordnung (EU) Nr. 92/2010 der Kommission vom 2. Februar 2010 zur Durchführung der Verordnung (EG) Nr. 471/2009 des Europäischen Parlaments und des Rates über Gemeinschaftsstatistiken des Außenhandels mit Drittländern hinsichtlich des Datenaustauschs zwischen den Zollbehörden und den nationalen statistischen Stellen, der Erstellung von Statistiken und der Qualitätsbewertung (ABl. L 31 vom 3.2.2010, S. 4),

Verordnung (EU) Nr. 113/2010 der Kommission vom 9. Februar 2010 zur Durchführung der Verordnung (EG) Nr. 471/2009 des Europäischen Parlaments und des Rates über Gemeinschaftsstatistiken des Außenhandels mit Drittländern hinsichtlich der Abdeckung des Handels, der Definition der Daten, der Erstellung von Statistiken des Handels nach Unternehmensmerkmalen und Rechnungswährung sowie besonderer Waren oder Warenbewegungen (ABl. L 37 vom 10.2.2010, S. 1),

Verordnung (EU) Nr. 1106/2012 der Kommission vom 27. November 2012 zur Durchführung der Verordnung (EG) Nr. 471/2009 des Europäischen Parlaments und des Rates über Gemeinschaftsstatistiken des Außenhandels mit Drittländern hinsichtlich der Aktualisierung des Verzeichnisses der Länder und Gebiete (ABl. L 328 vom 28.11.2012, S. 7)

Außenhandelsstatistikgesetz (AHStatG) in der im Bundesgesetzblatt Teil III, Gliederungsnummer 7402-1, veröffentlichten bereinigten Fassung, zuletzt geändert durch Artikel 10 des Gesetzes vom 25. April 2007 (BGBl I S. 594),

Außenhandelsstatistik-Durchführungsverordnung (AHStatDV) in der Fassung der Bekanntmachung vom 29. Juli 1994 (BGBl I S. 1993), zuletzt geändert durch Verordnung vom 24. November 2008 (BGBl I S. 2238).

### Gegenstand:

Die Außenhandelsstatistik Bayerns stellt den grenzüberschreitenden Warenverkehr Bayerns mit dem Ausland dar. Seit 1993 gliedert sich die Außenhandelsstatistik wegen der unterschiedlichen Erhebungsformen in die Intrahandelsstatistik (Handel mit den EU-Ländern) und die Extrahandelsstatistik (Handel mit den übrigen Staaten). Ausland im Sinne der Außenhandelsstatistik ist das Gebiet außerhalb der Bundesrepublik Deutschland.

### Erhebungsgebiet:

Das Erhebungsgebiet der Außenhandelsstatistik umfasst das Gebiet des Freistaats Bayern.

## **Anmeldung:**

Den Ergebnissen der Außenhandelsstatistik liegen im Allgemeinen die Angaben der Einführer und Ausführer zugrunde. Die Anmeldung zur Extrahandelsstatistik erfolgt in der Regel mit den Vordrucken „Einfuhranmeldung“ und „Ausfuhranmeldung“. Den Ergebnissen der Intrahandelsstatistik liegen die statistischen Anmeldungen der innergemeinschaftlichen Erwerbe und Lieferungen im Sinne des Umsatzsteuergesetzes zugrunde.

## **Darstellungsform:**

In der Außenhandelsstatistik wird die Ausfuhr im Spezialhandel und die Einfuhr im Generalhandel dargestellt.

Der **Spezialhandel** enthält im Wesentlichen die Waren, die aus der Erzeugung, der Bearbeitung oder Verarbeitung des Erhebungsgebietes stammen und ausgehen.

Er umfasst die Ausfuhr von Waren

- aus dem freien Verkehr,
- nach zollamtlich bewilligter aktiver Veredelung (Eigen- und Lohnveredelung),
- zur zollamtlich bewilligten passiven Veredelung, auch Ausbesserung.

Für die Ausfuhrstatistik der einzelnen Länder der Bundesrepublik Deutschland bildet der Herstellungsort der Güter das Grundmerkmal. Sind mehrere Orte an der Herstellung beteiligt, so gilt derjenige als Herstellungsort, in dem die Exportware die letzte, wirtschaftlich gerechtfertigte, wesentliche Be- oder Verarbeitung erfahren hat.

Der **Generalhandel** enthält alle in das Erhebungsgebiet eingehenden Waren mit Ausnahme der Waren der Durchfuhr und des Zwischenauslandsverkehrs.

Generalhandel und Spezialhandel enthalten übereinstimmend die unmittelbare Einfuhr von Waren in den freien Verkehr, zur zollamtlich bewilligten aktiven Veredelung (Eigen- und Lohnveredelung), nach zollamtlich bewilligter passiver Veredelung, auch Ausbesserung.

Der Generalhandel unterscheidet sich vom Spezialhandel durch die verschiedene Nachweisung der auf Lager eingeführten ausländischen Waren.

Nachgewiesen werden

- im Generalhandel alle Einfuhren auf Lager im Zeitpunkt ihrer Einlagerung,
- im Spezialhandel dagegen nur diejenigen Einfuhren auf Lager, die nicht zur Wiederausfuhr gelangen, zum Zeitpunkt ihrer Einfuhr aus Lager.

Die Einfuhr Bayerns im Generalhandel enthält also nicht nur die Waren, die zum Gebrauch, zum Verbrauch, zur Bearbeitung oder Verarbeitung in Bayern bestimmt sind, sondern auch Waren, die über Bayern als erstes bekanntes Zielland in andere Länder des Bundesgebiets oder wieder ins Ausland weitergeleitet werden.

Für die einzelnen Länder der Bundesrepublik Deutschland können somit – im Gegensatz zu deren Ausfuhr, bei der der Spezialhandel erfasst wird – die Einfuhren nur im Generalhandel ermittelt werden.

### **Befreiungen und Vereinfachungen:**

Im Rahmen der Extrahandelsstatistik sind – bis auf wenige Ausnahmen – Warensendungen von weniger als 1000 Euro von der Anmeldung befreit.

Im Rahmen der Intrahandelsstatistik sind Unternehmen befreit, deren im Intrahandel getätigte jährlichen Versendungen in andere Mitgliedstaaten den Wert von 500 000 Euro und/oder Eingänge aus anderen Mitgliedstaaten den Wert von 800 000 Euro im Vorjahr oder im laufenden Jahr nicht überschritten haben. Privatpersonen sind in der Intrahandelsstatistik grundsätzlich von der Auskunftspflicht befreit. Die Befreiungen sind als Zuschätzungen in den Außenhandelsergebnissen enthalten.

Nicht einbezogen sind ferner Waren, die von ausländischen Streitkräften, die in der Bundesrepublik Deutschland stationiert sind, selbst ausgeführt und eingeführt werden.

### **Berichtsmonat:**

Die Ausfuhren und Einfuhren werden im Allgemeinen im Monat des Grenzübergangs nachgewiesen. Durch unvermeidbare Aufenthalte bei der Anmeldung, aber auch durch Rückfragen, können in geringem Umfang Ausfuhren und Einfuhren in einer späteren Berichtszeit nachgewiesen sein.

### **Warensystematik:**

Benennung und Gruppierung der Waren in den Tabellen erfolgen seit Berichtsmonat Januar 2002 nach der Gliederung „Warengruppen und -untergruppen der Ernährungswirtschaft und der Gewerblichen Wirtschaft, (EGW Rev. 2002)“.

### **Mengen:**

Die Mengenangaben (Dezitonne = dt = 100 kg) beziehen sich auf das Eigen- bzw. Reingewicht der Waren.

### **Werte:**

Die Werte beziehen sich grundsätzlich auf den Grenzübergangswert, d. h. auf den Wert frei Grenze des Erhebungsgebietes. Bei der Ausfuhr oder Einfuhr nach Veredelung ist stets der volle Warenwert einschließlich der Veredelungskosten und der Vertriebskosten eingesetzt.

### **Bestimmungs- und Ursprungsgebiete:**

In der Ausfuhr wird als Bestimmungsland das Land nachgewiesen, in dem die Waren gebraucht oder verbraucht, bearbeitet oder verarbeitet werden sollen. Ist das Bestimmungsland nicht bekannt, so gilt das letzte bekannte Land, in das die Waren verbracht werden sollen, als Bestimmungsland.

In der Einfuhr wird als Ursprungsland das Land nachgewiesen, in dem die Waren vollständig gewonnen oder hergestellt worden sind oder ihre letzte wesentliche und wirtschaftlich gerechtfertigte Be- oder Verarbeitung erfahren haben. Ist das Ursprungsland nicht bekannt, so tritt an diese Stelle das Versendungsland.

### **Auf- und Abrundungen:**

Gelegentlich auftretende Differenzen in den Summen sind auf das Runden der Einzelpositionen zurückzuführen.

### **Vorläufige Ergebnisse:**

Die Angaben für die Jahre 2020 und 2021 stellen vorläufige Ergebnisse dar.

## Wichtige Hinweise

### Monatliche Revisionen:

Bisher wurden die Außenhandelsergebnisse auf Detailebene in Deutschland nur einmal jährlich revidiert. Dies geschah rund neun bis zehn Monate nach Ablauf eines Berichtsjahrs. Nach den aktuellen Qualitätsvorgaben der Europäischen Union (EU) sind die Revisionspraktiken in den Mitgliedstaaten zu harmonisieren. Im Zuge dieses Harmonisierungsprozesses werden zeitnahe monatliche Revisionen angestrebt.

Ab Berichtsjahr 2011 werden die Außenhandelsergebnisse monatlich revidiert. Die erste Revision eines Monats findet zusammen mit der Aufbereitung des zweiten Folgemonats statt. Insgesamt werden für jeden Monatsbericht sechs aufeinander folgende monatliche Revisionen durchgeführt. Im Oktober des Folgejahres erfolgt zudem noch eine zusätzliche Jahresrevision. Die Ergebnisse werden dann - wie bisher - als endgültig betrachtet.

Eine Übersicht im Internet ([www.destatis.de](http://www.destatis.de) > weitere Themen > Außenhandel) informiert über die Zeitpunkte der Revisionen.

Die vorliegende Veröffentlichung wird nur mit dem ersten Veröffentlichungsstand eines Monats erstellt. Revisionen werden erst im übernächsten Monatsbericht berücksichtigt. Dadurch können die in dieser Veröffentlichung enthaltenen Ergebnisse von späteren Außenhandelsergebnissen abweichen. Die jeweils aktuellsten Ergebnisse erhalten Sie über unsere Online-Datenbank "Genesis-Online" ([www.statistikdaten.bayern.de/](http://www.statistikdaten.bayern.de/)).

Es ist zu beachten, dass die im jeweiligen Bericht ausgewiesenen Summen für die abgelaufenen Monate des Jahres (Kumulation) von der Addition der einzelnen, vorher veröffentlichten Monatswerte abweichen.

### Hinweis zur Ermittlung der Veränderungsdaten:

Die Berechnung der Veränderungsdaten erfolgt in den Monatsberichten ab Januar 2012 jeweils auf Basis der revidierten Vormonatswerte.

### Geänderte Länderzuordnung:

Ab dem Monatsbericht Januar 2012 werden die Länder Georgien, Armenien, Aserbaidschan, Kasachstan, Turkmenistan, Usbekistan, Tadschikistan und Kirgisistan (bisher Europa) unter Asien und die Länder Ceuta und Melilla (bisher Europa) unter Afrika ausgewiesen.

### Zeichenerklärung:

0 mehr als nichts, aber weniger als die Hälfte der kleinsten in der Tabelle nachgewiesenen Einheit

- nichts vorhanden oder keine Veränderung

/ keine Angabe, da Zahl nicht sicher genug

. Zahlenwert unbekannt, geheimzuhalten oder nicht rechenbar

... Angabe fällt später an

x Tabellenfach gesperrt, da Aussage nicht sinnvoll

( ) Nachweis unter Vorbehalt, dass der Zahlenwert erhebliche Fehler aufweisen kann

p vorläufiges Ergebnis

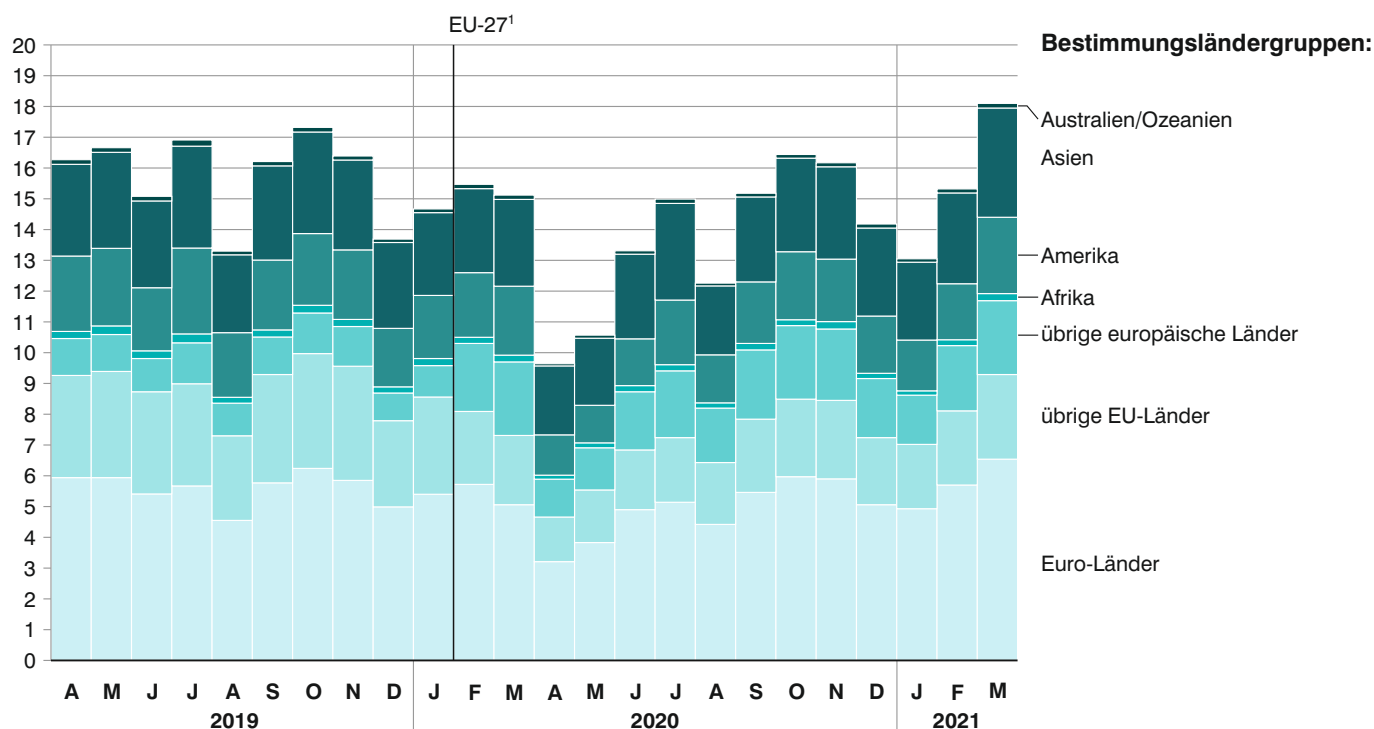
r berichtiges Ergebnis

s geschätztes Ergebnis

D Durchschnitt

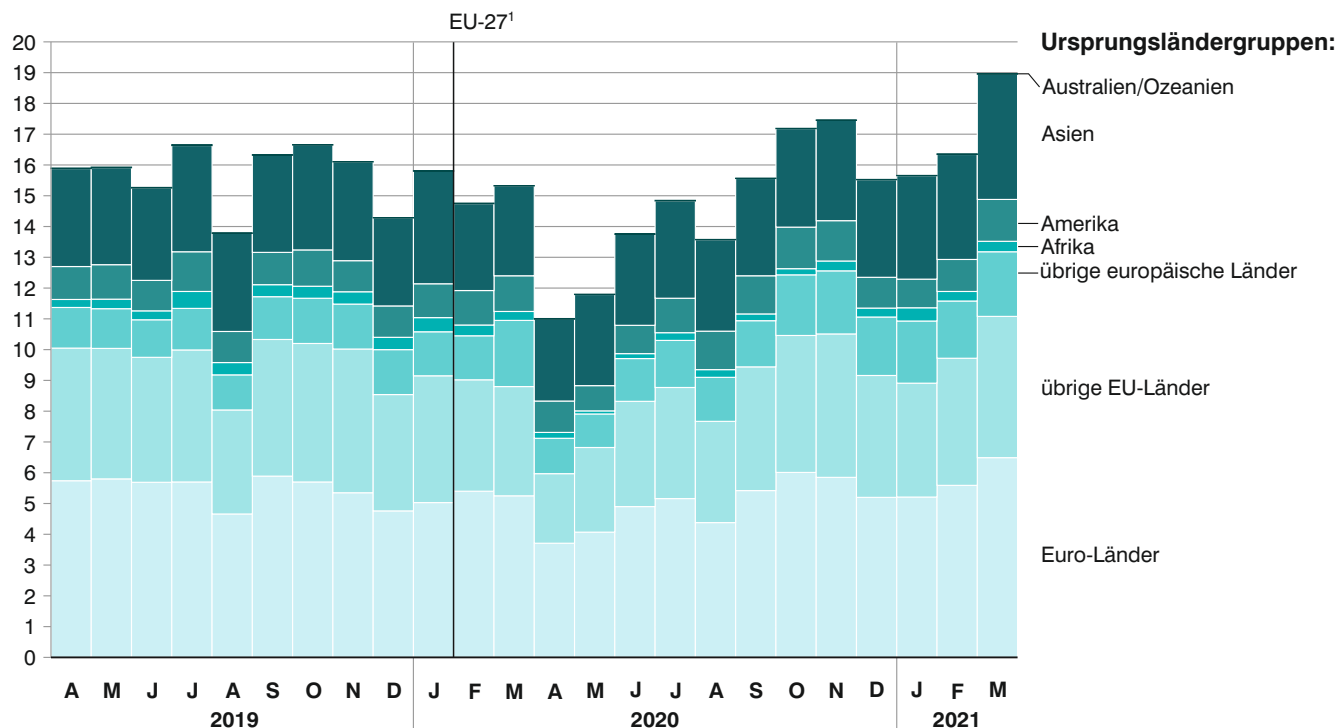
≙ entspricht

Abb. 1  
**Monatliche Entwicklung der Ausfuhr Bayerns von April 2019 bis März 2021 nach Bestimmungsländergruppen**  
in Milliarden Euro



1 Bei der Bildung der kumulierten Länderdarstellungen (EU-Länder, übrige industrialisierte westliche Länder) findet aufgrund des Austritts des Vereinigten Königreichs aus der EU (BREXIT) ab dem Berichtsmonat Februar 2020 eine neue Abgrenzung statt.

Abb. 2  
**Monatliche Entwicklung der Einfuhr Bayerns von April 2019 bis März 2021 nach Ursprungsländergruppen**  
in Milliarden Euro



1 Bei der Bildung der kumulierten Länderdarstellungen (EU-Länder, übrige industrialisierte westliche Länder) findet aufgrund des Austritts des Vereinigten Königreichs aus der EU (BREXIT) ab dem Berichtsmonat Februar 2020 eine neue Abgrenzung statt.



Abb. 3

### Ausfuhr Bayerns im März 2021 nach ausgewählten Warenuntergruppen in Milliarden Euro

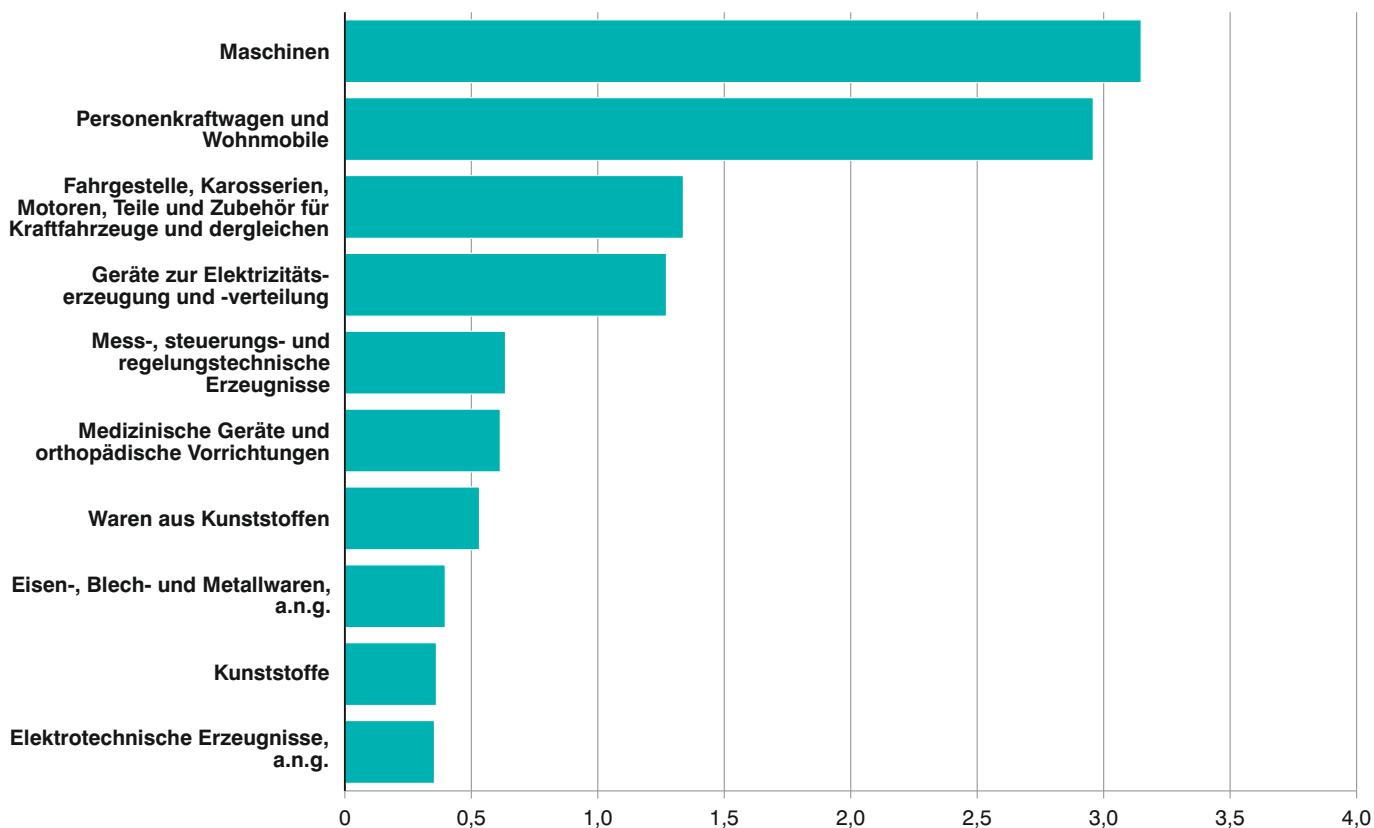
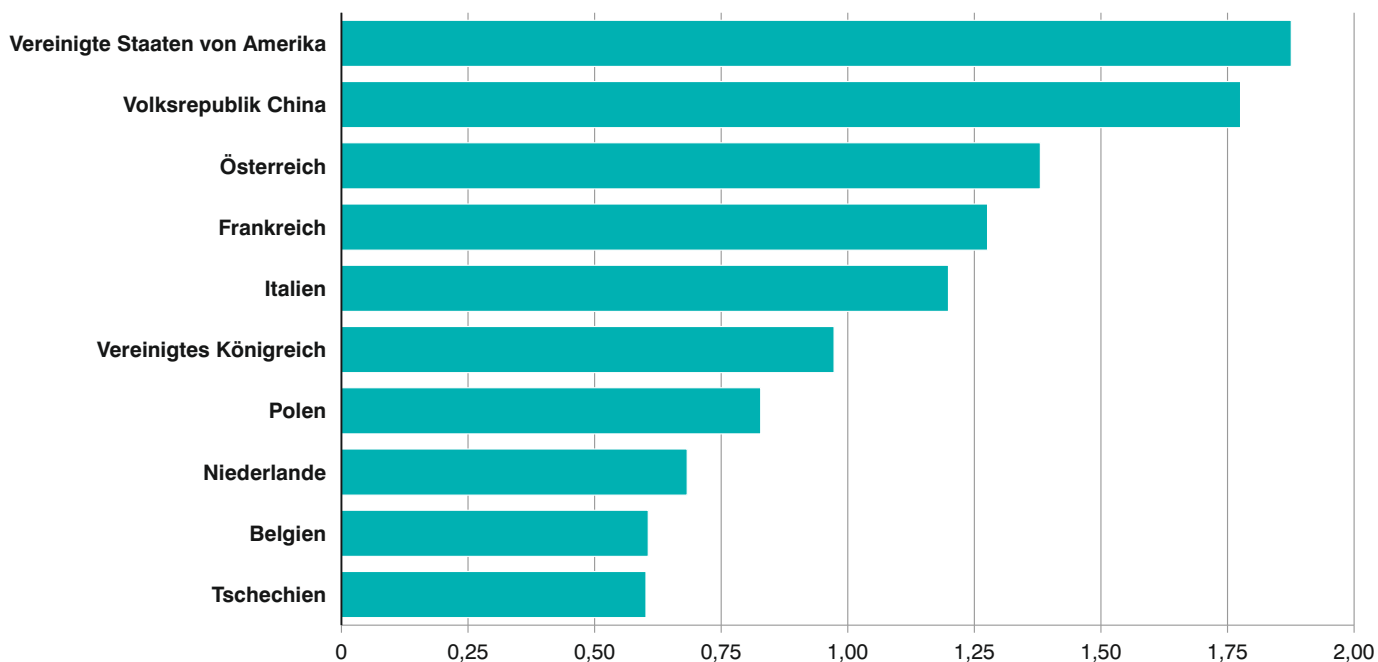


Abb. 4

### Ausfuhr Bayerns im März 2021 nach ausgewählten Bestimmungsländern in Milliarden Euro



## 1a. Entwicklung der Ausfuhr Bayerns

Lfd. Nr.	Jahr Monat	Ausfuhr insgesamt	Ernährungswirtschaft				zusammen
			Lebende Tiere <sup>1)</sup>	Nahrungsmittel		Genussmittel	
				tierischen Ursprungs	pflanzlichen Ursprungs <sup>2)</sup>		
1 000 Euro							
1	2000 .....	92 877 849r	129 288	2 235 377	1 519 722	827 085	4 711 473
2	2001 .....	98 300 627	110 682	2 514 397	1 483 868	821 602	4 930 548
3	2002 .....	102 471 896	141 483	2 427 882	1 465 606	699 920	4 734 891
4	2003 .....	106 702 325	120 635	2 590 328	1 481 628	693 701	4 886 292
5	2004 .....	117 493 304	136 018	2 672 589	1 545 231	749 140	5 102 978
6	2005 .....	126 890 995	171 674	2 871 097	1 721 117	799 543	5 563 431
7	2006 .....	140 367 506	142 327	3 149 545	1 913 676	896 718	6 102 266
8	2007 .....	152 448 741	135 328	3 534 306	2 223 828	956 432	6 849 894
9	2008 .....	154 333 267	135 453	3 782 572	2 518 440	1 318 895	7 755 359
10	2009.....	122 307 291	128 819	3 307 562	2 280 766	1 097 783	6 814 929
11	2010 .....	144 010 552	124 407	3 503 546	2 362 598	1 053 893	7 044 443
12	2011 .....	160 018 625	144 434	3 844 916	2 743 310	1 190 292	7 922 955
13	2012 .....	164 588 461	156 438	3 957 837	3 061 987	1 180 877	8 357 139
14	2013 .....	166 389 828	155 230	4 082 268	3 225 406	1 131 801	8 594 705
15	2014 .....	168 589 339	163 730	4 220 498	3 300 386	1 138 692	8 823 306
16	2015 .....	178 426 738	153 125	3 895 478	3 554 735	1 206 516	8 809 855
17	2016 .....	182 253 443	120 062	3 787 184	3 668 138	1 292 337	8 867 720
18	2017 .....	190 695 833	132 429	4 141 009	3 889 517	1 326 449	9 489 403
19	2018 .....	190 517 549	125 227	4 086 782	4 002 513	1 363 543	9 578 066
20	2019 .....	189 631 025	109 220	4 151 564	4 170 373	1 365 728	9 796 884
21	2020 <sup>3)</sup> .....	168 275 107	95 613	3 919 818	4 176 374	1 164 768	9 356 574
<b>2020<sup>3)</sup></b>							
22	Januar .....	14 634 336	9 987	352 288	350 013	102 652	814 940
23	Februar .....	15 522 678	7 797	324 830	352 870	102 778	788 275
24	März .....	15 130 526	9 622	358 499	376 037	111 599	855 757
25	April .....	9 651 392	6 719	300 471	335 635	86 732	729 557
26	Mai .....	10 573 444	6 093	301 595	324 004	81 515	713 207
27	Juni .....	13 339 654	8 080	332 115	313 358	97 841	751 394
28	Juli .....	15 030 406	5 978	345 591	325 532	107 745	784 846
29	August .....	12 284 586	10 578	332 535	330 795	107 833	781 741
30	September ...	15 212 198	8 161	326 541	356 966	92 959	784 628
31	Oktober .....	16 561 008	7 031	331 257	354 381	97 522	790 191
32	November ....	16 146 230	8 753	300 531	402 781	94 947	807 012
33	Dezember ....	14 188 649	6 814	313 565	354 002	80 645	755 026
<b>2021<sup>3)</sup></b>							
34	Januar .....	13 050 157	6 972	287 988	302 585	77 420	674 965
35	Februar .....	15 324 542	7 335	291 831	356 706	110 924	766 796
36	März .....	18 101 168	8 313	347 099	410 602	109 971	875 985
37	April .....						
38	Mai .....						
39	Juni .....						
40	Juli .....						
41	August .....						
42	September ...						
43	Oktober .....						
44	November ....						
45	Dezember ....						
Nachrichtlich: Veränderung der Ausfuhr in Euro zum ... in %							
46	Vormonat .....	18,1	13,3	18,9	15,1	-0,9	14,2
47	Vorjahresmonat .....	19,6	-13,6	-3,2	9,2	-1,5	2,4

<sup>1)</sup> Einschl. lebende Tiere zu anderen als Ernährungszwecken. - <sup>2)</sup> Einschl. lebende Pflanzen und Erzeugnisse der Ziergärtnerei.

- <sup>3)</sup> Vorläufige Ergebnisse.

nach Warengruppen

Gewerbliche Wirtschaft						Rückwaren, Ersatzlieferungen, andere nicht aufgliederbare Warenverkehre	Lfd. Nr.
Rohstoffe	Halbwaren	Fertigwaren			zusammen		
		insgesamt	davon				
			Vorerzeugnisse	Enderzeugnisse			
1 000 Euro							
635 582	2 493 856	73 421 194	7 150 662	66 270 532	76 550 632	-	1
714 498	3 244 636	84 207 239	8 465 126	75 742 113	88 166 375	-	2
691 257	3 406 055	89 272 768	7 623 844	81 648 924	93 370 079	-	3
737 035	2 845 833	94 154 137	7 510 864	86 643 273	97 737 005	-	4
683 296	3 376 807	95 547 794	7 520 140	88 027 655	99 607 897	2208136	5
690 019	4 198 901	105 943 307	8 278 610	97 664 797	110 832 327	1557999	6
729 532	4 765 471	113 922 269	9 018 080	104 904 189	119 417 272	1910292	7
855 341	5 700 534	125 235 927	10 212 723	115 023 205	131 791 802	2473438	8
982 054	6 274 647	135 721 642	10 491 799	125 229 843	142 978 343	2620504	9
793 806	6 609 585	137 187 766	10 882 387	126 305 379	144 591 157	1 986 751	10
692 822	4 565 708	108 363 487	8 953 199	99 410 287	113 622 016	1 870 346	11
903 846	6 306 832	127 797 820	11 361 217	116 436 603	135 008 498	1 957 611	12
998 587	7 246 876	141 833 600	12 500 351	129 333 247	150 079 066	2 016 607	13
954 223	7 003 812	146 432 832	12 275 748	134 157 087	154 390 869	1 840 452	14
973 696	7 048 098	147 687 718	12 107 945	135 579 773	155 709 512	2 085 611	15
988 739	6 940 841	149 627 711	12 048 324	137 579 387	157 557 291	2 208 740	16
996 784	6 422 078	159 251 690	12 470 461	146 781 229	166 670 552	2 946 331	17
977 898	7 261 780	170 531 024	13 468 081	157 062 943	178 770 701	2 435 729	18
985 272	7 555 151	169 689 711	14 051 582	155 638 128	178 230 132	2 709 352	19
870 364	7 172 494	169 085 387	13 346 563	155 738 824	177 128 246	2 705 893	20
802 039	6 638 081	148 842 918	11 955 153	136 887 763	156 283 036	2 635 498	21
69 590	635 094	12 823 881	1 112 379	11 711 502	13 528 565	290 831	22
71 911	625 095	13 799 094	1 107 230	12 691 864	14 496 101	238 302	23
77 157	610 415	13 396 008	1 145 571	12 250 436	14 083 580	191 188	24
60 272	469 113	8 276 868	936 261	7 340 606	8 806 253	115 582	25
60 905	423 932	9 255 615	851 433	8 404 182	9 740 452	119 786	26
63 117	475 982	11 864 837	897 056	10 967 781	12 403 935	184 325	27
61 838	512 755	13 479 093	976 870	12 502 224	14 053 686	191 874	28
58 089	572 364	10 644 392	851 212	9 793 179	11 274 844	228 001	29
67 793	586 889	13 521 457	1 056 736	12 464 721	14 176 138	251 432	30
73 882	601 019	14 799 582	1 067 768	13 731 814	15 474 483	296 333	31
73 308	615 041	14 407 736	1 069 895	13 337 841	15 096 084	243 135	32
64 177	510 382	12 574 355	882 742	11 691 613	13 148 915	284 709	33
71 493	526 810	11 380 585	1 040 354	10 340 231	11 978 888	396 304	34
69 388	655 635	13 320 894	1 100 049	12 220 845	14 045 917	511 830	35
81 019	806 760	15 743 714	1 293 006	14 450 708	16 631 493	593 691	36
							37
							38
							39
							40
							41
							42
							43
							44
							45
16,8	23,1	18,2	17,5	18,2	18,4	16,0	46
5,0	32,2	17,5	12,9	18,0	18,1	210,5	47

## 2a. Ausfuhr Bayerns nach Warengruppen

Warengruppe	Ausfuhr im Berichts- monat	Zu- bzw. Abnahme (-) gegenüber		Ausfuhr seit Jahres- beginn	Zu- bzw. Abnahme (-) gegenüber Vorjahr
		Vor- monat	Vor- jahres- monat		
	1 000 Euro	%		1 000 Euro	%
<b>Ausfuhr insgesamt .....</b>	<b>18 101 168</b>	<b>18,1</b>	<b>19,6</b>	<b>46 475 866</b>	<b>2,6</b>
Ernährungswirtschaft .....	875 985	14,2	2,4	2 317 745	- 5,7
Lebende Tiere <sup>1)</sup> .....	8 313	13,3	- 13,6	22 620	- 17,5
Nahrungsmittel tierischen Ursprungs .....	347 099	18,9	- 3,2	926 917	- 10,5
Nahrungsmittel pflanz- lichen Ursprungs <sup>2)</sup> .....	410 602	15,1	9,2	1 069 893	- 0,8
Genussmittel .....	109 971	- 0,9	- 1,5	298 315	- 5,9
Gewerbliche Wirtschaft .....	16 631 493	18,4	18,1	42 656 298	1,3
Rohstoffe .....	81 019	16,8	5,0	221 900	1,5
Halbwaren .....	806 760	23,1	32,2	1 989 204	6,3
Fertigwaren .....	15 743 714	18,2	17,5	40 445 193	1,1
Vorerzeugnisse .....	1 293 006	17,5	12,9	3 433 410	2,0
Enderzeugnisse .....	14 450 708	18,2	18,0	37 011 783	1,0
Rückwaren, Ersatz- lieferungen, andere nicht aufgliederbare Warenverkehre .....	593 691	16,0	210,5	1 501 824	108,5

<sup>1)</sup> Einschl. lebende Tiere zu anderen als Ernährungszwecken. - <sup>2)</sup> Einschl. lebende Pflanzen und Erzeugnisse der Ziergärtnerei.

### 3a. Ausfuhr Bayerns nach Warengruppen und Warenuntergruppen

Nr. der Systematik	Warengruppe Warenuntergruppe	Ausfuhr					
		im März 2021			Januar bis März 2021		
		dt=100 KG	1 000 EUR	% <sup>1)</sup>	dt=100 KG	1 000 EUR	% <sup>2)</sup>
<b>1-4</b>	<b>Ernährungswirtschaft</b>						
<b>1</b>	<b>Lebende Tiere</b>						
101	Pferde .....	167	593	-57,6	429	1 011	-57,0
102	Rinder .....	3 505	877	14,1	10 320	2 755	-7,9
103	Schweine .....	19 340	2 993	-42,6	77 874	10 078	-25,4
105	Schafe .....	-	-	x	-	-	x
107	Hausgeflügel .....	21 101	2 012	156,1	43 466	4 114	-4,0
109	lebende Tiere, a.n.g. ....	113	1 839	26,4	283	4 662	9,0
	<b>Zusammen</b>	<b>44 226</b>	<b>8 313</b>	<b>-13,6</b>	<b>132 372</b>	<b>22 620</b>	<b>-17,5</b>
<b>2</b>	<b>Nahrungsmittel tierischen Ursprungs</b>						
201	Milch und Milcherzeugnisse, ausgenommen Butter und Käse .....	810 221	101 107	-7,2	2 331 434	278 406	-8,4
202	Butter und andere Fettstoffe aus der Milch, einschl. Milchstreichfette .....	15 729	6 811	-1,8	44 099	18 439	-3,8
203	Käse .....	456 847	150 364	5,4	1 199 890	392 157	-5,9
204	Fleisch und Fleischwaren .....	279 329	76 515	-9,1	744 838	199 393	-20,5
206	Fische und Krebstiere, Weichtiere und andere wirbellose Wassertiere .....	3 246	2 721	-30,1	8 269	7 587	-34,7
208	tierische Öle und Fette .....	13 870	1 193	57,2	41 151	3 329	27,4
209	Eier, Eiweiß und Eigelb .....	8 149	2 713	-48,8	36 443	12 429	-16,4
211	Fischmehl, Fleischmehl und ähnliche Erzeugnisse .....	37 535	1 178	-28,3	158 007	4 177	-5,8
219	Nahrungsmittel tierischen Ursprungs a.n.g. ....	19 442	4 497	8,9	51 800	10 999	-5,2
	<b>Zusammen</b>	<b>1 644 369</b>	<b>347 099</b>	<b>-3,2</b>	<b>4 615 929</b>	<b>926 917</b>	<b>-10,5</b>
<b>3</b>	<b>Nahrungsmittel pflanzlichen Ursprungs</b>						
301	Weizen .....	1 009 142	22 657	40,6	3 013 005	66 232	71,8
302	Roggen .....	9 962	270	29,0	17 576	454	-24,5
303	Gerste .....	173 971	3 614	24,2	485 044	9 597	29,7
304	Hafer .....	6 127	208	9,8	15 465	467	7,2
305	Mais .....	164 259	3 996	.	374 234	8 627	198,9
308	Sorghum, Hirse und sonstiges Getreide, ausgenommen Reis .....	38 542	791	50,0	82 780	1 678	7,7
309	Reis und Reiserzeugnisse .....	3 679	623	10,2	8 523	1 449	17,8
310	Getreideerzeugnisse, ausgenommen Reiserzeugnisse .....	80 324	4 578	16,2	255 582	12 473	14,1
315	Backwaren und andere Zubereitungen aus Getreide .....	385 954	70 408	-9,8	1 076 510	188 565	-11,3
316	Malz .....	180 703	10 489	-8,4	453 007	26 576	-15,9
320	Saat- und Pflanzgut, ausgenommen Ölsaaten und sonstigen Samen etc. ....	5 331	1 652	58,7	12 207	3 805	28,5
325	Hülsenfrüchte .....	1 616	78	-43,9	13 691	630	2,4
335	Grün- und Raufutter .....	24 717	840	6,3	76 932	2 509	21,0
340	Kartoffeln und Kartoffelerzeugnisse .....	327 015	13 828	-23,0	944 628	36 381	-26,9
345	Gemüse und sonstige Küchengewächse, frisch .....	50 877	7 808	77,3	101 434	11 155	-17,4
350	Frischobst, ausgenommen Südfrüchte .....	15 036	6 850	41,4	20 196	8 637	-42,4
355	Südfrüchte .....	-	-	x	-	-	x
360	Schalen- und Trockenfrüchte .....	5 373	2 625	7,5	11 203	6 323	-1,8
370	Gemüsezubereitungen und Gemüsekonserven .....	146 868	18 642	-2,2	288 974	39 561	-22,7
372	Obstzubereitungen und Obstkonserven .....	19 124	4 515	-4,5	60 753	13 088	-1,6
375	Obst- und Gemüsesäfte .....	56 663	8 219	-10,2	150 264	22 584	-10,7
377	Kakao und Kakaoerzeugnisse .....	23 486	11 294	-30,8	76 135	39 380	-27,2
379	Gewürze .....	3 241	1 948	-22,9	11 308	6 532	-19,5
381	Zuckerrüben, Zucker und Zuckererzeugnisse .....	443 188	31 889	24,1	1 155 684	81 056	4,1
383	Ölfrüchte .....	22 003	1 671	102,4	37 297	3 408	-0,9
385	pflanzliche Öle und Fette .....	18 212	3 937	94,6	65 523	10 464	45,1
389	Ölkuchen .....	551 322	17 584	.	1 631 018	48 748	239,0
393	Kleie, Abfallerzeugnisse zur Viehfütterung und sonstige Futtermittel .....	513 513	44 311	6,4	1 389 120	121 717	6,3
395	Nahrungsmittel pflanzlichen Ursprungs, a.n.g. ....	301 182	108 585	7,7	790 881	289 023	-5,3
396	lebende Pflanzen und Erzeugnisse der Ziergärtnerei .....	41 660	6 693	104,6	47 830	8 778	36,4
	<b>Zusammen</b>	<b>4 623 091</b>	<b>410 602</b>	<b>9,2</b>	<b>12 666 800</b>	<b>1 069 893</b>	<b>-0,8</b>

<sup>1)</sup> Veränderungsrate der Ausfuhr in Euro zum Vorjahresmonat. - <sup>2)</sup> Veränderungsrate der Ausfuhr in Euro zum Vorjahreszeitraum.

### Noch: 3a. Ausfuhr Bayerns nach Warengruppen und Warenuntergruppen

Nr. der Systematik	Warengruppe Warenuntergruppe	Ausfuhr					
		im März 2021			Januar bis März 2021		
		dt=100 KG	1 000 EUR	% <sup>1)</sup>	dt=100 KG	1 000 EUR	% <sup>2)</sup>
<b>4</b>	<b>Genussmittel</b>						
401	Hopfen .....	29 989	37 344	-16,8	98 170	113 363	-8,8
402	Kaffee .....	20 998	10 889	-2,7	55 499	29 139	-3,1
403	Tee und Mate .....	4 335	3 389	8,8	10 988	8 445	-2,6
411	Rohtabak und Tabakerzeugnisse .....	16 861	17 372	3,3	47 828	50 348	12,1
421	Bier .....	495 056	38 030	15,1	1 170 172	90 012	-11,4
423	Branntwein .....	5 779	992	-25,3	14 211	2 934	-22,6
425	Wein .....	24 414	1 954	57,3	46 228	4 073	8,1
	<b>Zusammen</b>	<b>597 431</b>	<b>109 971</b>	<b>-1,5</b>	<b>1 443 096</b>	<b>298 315</b>	<b>-5,9</b>
<b>1-4</b>	<b>Ernährungswirtschaft zusammen</b>	<b>6 909 117</b>	<b>875 985</b>	<b>2,4</b>	<b>18 858 198</b>	<b>2 317 745</b>	<b>-5,7</b>
<b>5-8</b>	<b>Gewerbliche Wirtschaft</b>						
<b>5</b>	<b>Rohstoffe</b>						
502	Chemiefasern, einschließlich Abfälle, Seidenraupenkokons und Abfallseide .....	107 336	22 748	5,7	289 176	62 345	2,0
503	Wolle und andere Tierhaare, roh oder bearbeitet, Reißwolle .....	1 705	1 351	.	4 610	4 369	.
504	Baumwolle, roh oder bearbeitet, Reißbaumwolle, Abfälle .....	8	2	-98,7	18	5	-98,9
505	Flachs, Hanf, Jute, Hartfasern und sonstige pflanzliche Spinnstoffe .....	28	3	1,7	57	5	-35,9
506	Abfälle und Gespinnstwaren, Lumpen und dergleichen .....	47 704	1 619	-8,4	142 961	4 674	-23,1
507	Felle zu Pelzwerk, roh .....	-	-	-100,0	10	14	16,1
508	Felle und Häute, roh, a.n.g. ....	31 909	4 187	31,0	111 928	11 275	0,8
511	Rundholz .....	1 371 143	12 525	4,2	3 922 272	34 087	2,6
513	Rohkautschuk .....	18 638	743	10,7	42 158	1 752	9,8
516	Steinkohle und Steinkohlenbriketts .....	1	0	-89,2	3	0	-88,1
517	Braunkohle und Braunkohlenbriketts .....	134	3	-21,6	499	10	-28,3
518	Erdöl und Erdgas .....	-	-	x	-	-	x
519	Eisenerze .....	214	11	-76,8	329	15	-83,9
520	Eisen- und manganhaltige Abbrände und Schlacken .....	4 169	27	297,1	16 943	108	172,3
522	Kupfererze .....	0	0	100,0	0	0	100,0
523	Bleierze .....	-	-	x	-	-	x
524	Zinkerze .....	-	-	x	-	-	x
526	Nickelerze .....	-	-	x	-	-	x
528	Erze und Metallaschen, a.n.g. ....	3 185	522	-3,6	5 877	1 342	35,1
529	Bauxit und Kryolith .....	-	-	x	-	-	x
530	Speisesalz und Industriesalz .....	73 957	1 198	3,5	275 403	3 872	8,3
532	Steine und Erden, a.n.g. ....	1 244 952	15 802	20,2	3 274 670	41 159	13,6
534	Rohstoffe für chemische Erzeugnisse, a.n.g. ....	47 000	4 891	-24,5	118 173	13 482	-28,6
537	Edelsteine, Schmucksteine und Perlen, roh .....	4	489	-9,1	12	1 267	-4,3
590	Rohstoffe, auch Abfälle a.n.g. ....	998 226	14 899	-5,6	2 758 306	42 119	-2,7
	<b>Zusammen</b>	<b>3 950 315</b>	<b>81 019</b>	<b>5,0</b>	<b>10 963 404</b>	<b>221 900</b>	<b>1,5</b>
<b>6</b>	<b>Halbwaren</b>						
602	Rohseide und Seidengarne, künstliche und synthetische Fäden, auch gezwirnt .....	64 078	28 988	-4,8	186 677	81 376	-3,3
603	Garne aus Chemiefasern .....	1 550	1 106	16,9	4 207	3 226	0,7
604	Garne aus Wolle oder anderen Tierhaaren .....	1 880	3 939	.	6 813	14 482	.
605	Garne aus Baumwolle .....	779	502	-17,4	2 471	1 577	-33,8
606	Garne aus Flachs, Hanf, Jute, Hartfasern und dergleichen .....	15	15	105,6	32	29	-47,3
607	Schnittholz .....	1 752 759	93 629	69,9	4 469 940	233 006	44,9
608	Halbstoffe aus zellulosehaltigen Faserstoffen .....	13 765	836	48,8	41 762	2 598	48,3
609	Kautschuk, bearbeitet .....	75 896	31 404	38,2	225 511	91 950	13,7
611	Zement .....	387 066	3 301	57,6	950 595	7 564	38,6

<sup>1)</sup> Veränderungsrate der Ausfuhr in Euro zum Vorjahresmonat. - <sup>2)</sup> Veränderungsrate der Ausfuhr in Euro zum Vorjahreszeitraum.

### Noch: 3a. Ausfuhr Bayerns nach Warengruppen und Warenuntergruppen

Nr. der Systematik	Warengruppe Warenuntergruppe	Ausfuhr					
		im März 2021			Januar bis März 2021		
		dt=100 KG	1 000 EUR	% <sup>1)</sup>	dt=100 KG	1 000 EUR	% <sup>2)</sup>
<b>6</b>	<b>noch Halbwaren</b>						
612	mineralische Baustoffe, a.n.g. ....	1 299 214	62 751	21,6	2 753 392	149 409	-2,1
641	Roheisen .....	746	34	-24,0	1 992	84	6,1
642	Abfälle und Schrott, aus Eisen oder Stahl .....	979 183	45 474	37,4	2 735 453	126 795	44,7
643	Ferrolegerungen .....	11 439	2 220	104,6	31 842	6 266	16,1
644	Eisen oder Stahl in Rohformen, Halbzeug aus Eisen oder Stahl .....	3 428	433	-45,4	10 342	1 038	-58,9
645	Aluminium und Aluminiumlegierungen einschl. Abfälle und Schrott .....	294 693	45 261	38,7	779 876	116 269	12,0
646	Kupfer und Kupferlegierungen, einschl. Abfälle und Schrott .....	75 425	39 427	139,9	206 158	102 806	69,3
647	Nickel und Nickellegierungen einschl. Abfälle und Schrott .....	62	68	-69,6	506	524	-2,4
648	Blei und Bleilegerungen, einschl. Abfälle und Schrott .....	1 027	148	-62,3	9 167	1 315	25,9
649	Zinn und Zinnlegierungen, einschl. Abfälle und Schrott .....	331	585	62,4	967	1 763	55,4
650	Zink und Zinklegierungen einschl. Abfälle und Schrott .....	9 013	1 350	71,5	17 976	2 631	-1,0
656	radioaktive Elemente und radioaktive Isotope .....	-	1 463	8,5	0	4 573	-13,0
659	unedle Metalle, a.n.g. ....	7 453	10 761	-27,2	18 316	24 210	-28,2
661	Fettsäuren, Paraffin, Vaseline und Wachse .....	64 859	17 874	35,3	178 003	49 081	20,3
665	Koks und Schmelzkoks, aus Stein- oder Braunkohle .....	467	16	82,1	1 200	41	18,2
667	Rückstände der Erdöl- und Steinkohlenteerdestillation .....	144 401	4 541	-3,6	333 186	8 882	-25,4
669	Mineralölerzeugnisse .....	2 353 581	146 619	14,8	5 916 420	352 251	-22,1
671	Teer und Teerdestillationserzeugnisse .....	123 155	5 859	-8,8	403 853	17 235	-10,3
673	Düngemittel .....	131 349	7 582	29,8	300 055	18 825	15,3
679	chemische Halbwaren, a.n.g. ....	827 886	42 683	20,5	2 093 845	109 319	7,5
683	Gold für gewerbliche Zwecke .....	1 543	37 345	218,0	3 313	74 901	147,6
690	Halbwaren, a.n.g. ....	64 091	170 545	22,6	168 658	385 176	-4,2
	<b>Zusammen</b>	<b>8 691 129</b>	<b>806 760</b>	<b>32,2</b>	<b>21 852 529</b>	<b>1 989 204</b>	<b>6,3</b>
<b>7</b>	<b>Fertigwaren - Vorerzeugnisse</b>						
	Gewebe, Gewirke und Gestricke						
701	aus Seide, künstlichen oder synthetischen Fäden .....	24 694	16 688	-13,0	68 778	47 278	-6,1
702	aus Chemiefasern .....	18 623	37 357	4,4	51 153	103 026	-7,4
703	aus Wolle oder anderen Tierhaaren .....	215	880	-50,0	628	2 520	-55,8
704	aus Baumwolle .....	808	1 140	-15,6	2 513	3 453	-17,5
705	aus Flachs, Hanf, Jute, Hartfasern und dergleichen .....	430	969	50,4	1 105	2 346	-13,5
706	Leder .....	7 746	6 026	-36,5	23 912	19 443	-33,3
707	Pelzfelle, gegerbt oder zugerichtet .....	10	16	118,7	45	77	-6,6
708	Papier und Pappe .....	2 024 786	112 701	-4,9	5 529 696	308 090	-15,5
709	Sperrholz, Span- und Faserplatten, Furnierblätter und dergleichen .....	288 731	20 694	5,3	783 576	55 644	0,3
711	Glas .....	345 408	49 540	1,0	937 256	135 254	-5,4
732	Kunststoffe .....	1 959 107	361 871	16,8	5 338 814	958 426	7,2
734	Farben, Lacke und Kitte .....	384 327	127 199	9,3	1 007 086	331 474	-3,2
736	Dextrine, Gelatine und Leime .....	85 812	22 526	8,3	236 988	65 606	15,8
738	Sprengstoffe, Schießbedarf und Zündwaren .....	3 778	13 643	16,3	9 559	33 976	8,0
740	pharmazeutische Grundstoffe .....	13 620	30 607	13,4	50 723	76 699	2,5
749	chemische Vorerzeugnisse, a.n.g. ....	493 337	204 252	13,5	1 384 281	554 522	3,5
751	Rohre aus Eisen oder Stahl .....	84 350	23 255	6,6	208 095	58 530	-4,1
753	Stäbe und Profile aus Eisen oder Stahl .....	278 402	27 386	20,8	731 381	71 601	4,5
755	Blech aus Eisen oder Stahl .....	41 068	8 400	10,8	107 727	21 145	-7,7
757	Draht aus Eisen oder Stahl .....	50 656	5 593	59,3	119 401	12 001	8,7
759	Eisenbahnoberbaumaterial .....	1 203	507	-23,0	3 904	1 629	-18,8
771	Halbzeuge aus Kupfer und Kupferlegierungen .....	235 525	180 177	46,4	626 852	459 903	24,0
772	Halbzeuge aus Aluminium .....	53 167	32 045	-10,8	146 809	87 250	-10,7

<sup>1)</sup> Veränderungsrate der Ausfuhr in Euro zum Vorjahresmonat. - <sup>2)</sup> Veränderungsrate der Ausfuhr in Euro zum Vorjahreszeitraum.

### Noch: 3a. Ausfuhr Bayerns nach Warengruppen und Warenuntergruppen

Nr. der Systematik	Warengruppe Warenuntergruppe	Ausfuhr					
		im März 2021			Januar bis März 2021		
		dt=100 KG	1 000 EUR	% <sup>1)</sup>	dt=100 KG	1 000 EUR	% <sup>2)</sup>
<b>7</b>	<b>noch Fertigwaren - Vorerzeugnisse</b>						
779	Halbzeuge aus unedlen Metallen, a.n.g. ....	1 648	3 794	-11,5	3 490	9 180	-49,3
781	Halbzeuge aus Edelmetallen .....	9	2 412	-7,8	39	7 635	14,4
790	Vorerzeugnisse, a.n.g. ....	384	3 327	50,6	721	6 703	39,6
	<b>Zusammen</b>	<b>6 397 840</b>	<b>1 293 006</b>	<b>12,9</b>	<b>17 374 532</b>	<b>3 433 410</b>	<b>2,0</b>
<b>8</b>	<b>Fertigwaren - Enderzeugnisse</b>						
	Bekleidung aus Gewirken oder Gestrickten aus						
801	Seide oder Chemiefasern .....	3 065	13 392	-31,7	10 792	58 152	-11,3
802	Wolle oder anderen Tierhaaren .....	42	448	-84,9	236	2 351	-72,7
803	Baumwolle .....	4 805	10 947	-25,8	14 790	55 419	19,2
804	Bekleidung aus Seide oder Chemiefasern, ausgenommen aus Gewirken oder Gestrickten .....	1 765	9 063	-41,4	7 721	49 043	-14,2
805	Bekleidung aus Wolle und anderen Tierhaaren, ausgenommen aus Gewirken oder Gestrickten .....	64	1 167	-50,2	268	3 362	-49,4
806	Bekleidung aus Baumwolle ausgenommen aus Gewirken oder Gestrickten .....	2 704	9 261	-20,2	9 502	40 763	4,4
807	Bekleidung aus Flachs, Hanf und dergleichen .....	271	2 450	-3,0	1 102	9 293	-0,9
<b>801-807</b>	<b>Bekleidung zusammen</b>	<b>12 716</b>	<b>46 728</b>	<b>-32,5</b>	<b>44 412</b>	<b>218 383</b>	<b>-6,2</b>
808	Kopfbedeckungen .....	457	2 268	-10,4	1 362	7 718	-14,3
809	Textilerzeugnisse, a.n.g. ....	185 625	105 823	17,6	479 408	274 753	1,6
810	Pelzwaren .....	3	50	41,4	15	236	-23,2
811	Schuhe .....	4 962	24 372	-18,6	17 253	86 391	-14,5
812	Lederwaren und Lederbekleidung (ausg. Schuhe) .....	4 836	14 243	17,5	14 150	43 419	0,1
813	Papierwaren .....	555 694	109 826	1,9	1 547 062	305 922	-1,1
814	Druckerzeugnisse .....	113 656	70 351	8,5	295 529	197 374	-5,9
815	Holzwaren (ohne Möbel) .....	322 438	45 407	21,1	848 565	112 878	5,4
816	Kautschukwaren .....	43 958	61 964	21,2	121 479	155 889	-4,4
817	Waren aus Stein .....	40 859	12 234	21,8	90 574	30 031	2,7
818	keramische Erzeugnisse, ohne Baukeramik .....	80 392	43 747	18,8	186 941	109 674	-4,3
819	Glaswaren .....	398 735	84 356	17,1	1 003 046	221 697	1,5
820	Werkzeuge, Schneidwaren und Essbestecke aus unedlen Metallen .....	19 100	70 771	0,9	45 614	191 108	-5,3
823	Waren aus Kupfer und Kupferlegierungen .....	26 595	28 909	28,7	68 631	73 527	12,6
829	Eisen-, Blech- und Metallwaren, a.n.g. ....	681 121	396 766	21,9	1 696 843	1 014 725	4,2
831	Waren aus Wachs oder Fetten .....	13 952	8 483	36,8	41 333	24 161	26,1
832	Waren aus Kunststoffen .....	1 007 782	532 153	17,5	2 607 373	1 397 029	5,7
833	fotochemische Erzeugnisse .....	177	1 204	-25,6	658	3 487	-15,3
834	pharmazeutische Erzeugnisse .....	24 864	327 601	-6,7	64 635	908 553	3,8
835	Duftstoffe und Körperpflegemittel .....	82 850	61 902	-5,8	235 243	158 102	-17,8
839	chemische Enderzeugnisse, a.n.g. ....	766 888	193 091	8,4	1 992 047	501 756	-3,7
841	Kraftmaschinen (ohne Motoren für Ackerschlepper, Luft- und Straßenfahrzeuge) .....	24 255	89 379	33,2	62 285	222 543	2,0
842	Pumpen und Kompressoren .....	96 470	214 018	20,9	245 622	530 292	4,0
843	Armaturen .....	34 851	160 657	41,9	86 222	404 704	17,0
844	Lager, Getriebe, Zahnräder und Antriebselemente .....	270 268	363 912	19,6	716 196	939 056	4,6
845	Hebezeuge und Fördermittel .....	349 159	292 042	1,1	876 831	748 394	-11,5
846	landwirtschaftl. Maschinen (einschl. Ackerschlepper) .....	231 045	279 439	41,1	494 912	595 195	14,3
847	Maschinen für das Textil-, Bekleidungs- und Ledergewerbe .....	14 107	31 135	16,4	31 567	72 739	15,4
848	Maschinen für das Ernährungsgewerbe und die Tabakverarbeitung .....	33 052	82 871	6,1	74 868	205 189	-12,1
849	Bergwerks-, Bau- und Baustoffmaschinen .....	183 705	125 349	18,0	470 257	301 421	-0,7
850	Guss- und Walzwerkstechnik .....	440	1 683	-26,6	1 172	4 074	-43,1
851	Maschinen für die Be- und Verarbeitung von Kautschuk oder Kunststoffen .....	74 053	150 483	36,6	187 988	413 367	38,6
852	Werkzeugmaschinen .....	78 330	245 300	27,2	177 772	528 432	-1,0

<sup>1)</sup> Veränderungsrate der Ausfuhr in Euro zum Vorjahresmonat. - <sup>2)</sup> Veränderungsrate der Ausfuhr in Euro zum Vorjahreszeitraum.



### Noch: 3a. Ausfuhr Bayerns nach Warengruppen und Warenuntergruppen

Nr. der Systematik	Warengruppe Warenuntergruppe	Ausfuhr					
		im März 2021			Januar bis März 2021		
		dt=100 KG	1 000 EUR	% <sup>1)</sup>	dt=100 KG	1 000 EUR	% <sup>2)</sup>
<b>8</b>	<b>noch Fertigwaren - Enderzeugnisse</b>						
853	Büromaschinen und automatische Datenverarbeitungsmaschinen .....	17 402	178 293	-9,1	52 008	497 978	-14,1
854	Maschinen für das Papier- und Druckgewerbe .....	14 798	42 919	46,4	33 687	94 835	-20,5
859	Maschinen, a.n.g. ....	293 658	890 837	11,1	734 490	2 189 317	-4,3
<b>841-859</b>	<b>Maschinen zusammen</b>	<b>1 715 592</b>	<b>3 148 319</b>	<b>17,0</b>	<b>4 245 877</b>	<b>7 747 536</b>	<b>-0,2</b>
860	Sportgeräte .....	13 256	14 622	-1,5	31 821	39 220	7,7
861	Geräte zur Elektrizitätserzeugung und -verteilung .....	397 388	1 271 241	13,1	1 026 017	3 372 593	5,5
862	elektrische Lampen und Leuchten .....	11 389	49 839	12,5	27 854	122 428	-12,1
863	nachrichtentechnische Geräte und Einrichtungen .....	6 769	161 028	26,4	17 029	420 129	14,0
864	Rundfunk- und Fernsehgeräte, phono- und videot Technische Geräte .....	10 102	52 840	-0,9	30 329	150 473	-3,7
865	elektronische Bauelemente .....	19 231	302 556	-1,7	75 099	849 782	-4,6
869	elektrotechnische Erzeugnisse, a.n.g. ....	178 092	354 100	23,3	519 402	989 887	12,0
871	medizinische Geräte und orthopädische Vorrichtungen .....	46 193	614 363	11,2	117 752	1 518 841	0,3
872	mess-, steuerungs- und regelungstechnische Erzeugnisse .....	44 005	634 963	17,8	118 263	1 665 646	0,5
873	optische und fotografische Geräte .....	3 874	81 674	27,6	10 604	211 022	7,7
874	Uhren .....	400	16 109	37,7	1 174	45 508	-14,1
875	Möbel .....	186 975	150 754	12,8	514 734	406 579	-4,8
876	Musikinstrumente .....	1 796	8 010	24,2	5 444	19 510	-2,8
877	Spielwaren .....	40 014	58 471	36,0	103 823	154 657	21,3
878	Schmuckwaren, Gold- und Silberschmiedewaren .....	181	13 672	118,1	480	40 397	87,4
881	Schienenfahrzeuge .....	19 839	47 775	-53,7	54 616	130 750	-37,5
882	Wasserfahrzeuge .....	12 114	7 533	3,8	19 728	19 144	-9,7
883	Luftfahrzeuge .....	2 608	262 220	-24,1	7 044	648 020	-37,3
884	Fahrgestelle, Karosserien, Motoren, Teile und Zubehör für Kraftfahrzeuge und dergleichen .....	1 089 207	1 338 288	33,4	2 905 892	3 555 117	6,1
885	Personenkraftwagen und Wohnmobile .....	1 656 929	2 958 871	32,0	4 166 973	7 363 082	4,5
886	Busse .....	3 616	1 605	-94,0	12 538	6 503	-92,1
887	Lastkraftwagen und Spezialfahrzeuge .....	293 888	247 381	96,7	689 033	494 154	22,0
888	Fahrräder .....	2 983	9 891	57,7	6 763	22 174	1,4
889	Fahrzeuge, a.n.g. ....	325 343	171 481	57,0	834 062	428 987	16,6
891	vollständige Fabrikationsanlagen .....	577	4 504	-81,7	1 491	7 623	-86,4
896	Enderzeugnisse, a.n.g. ....	49 034	226 350	18,4	135 277	545 207	-12,8
	<b>Zusammen</b>	<b>10 519 054</b>	<b>14 450 708</b>	<b>18,0</b>	<b>27 081 292</b>	<b>37 011 783</b>	<b>1,0</b>
<b>7-8</b>	<b>Fertigwaren zusammen</b>	<b>16 916 894</b>	<b>15 743 714</b>	<b>17,5</b>	<b>44 455 824</b>	<b>40 445 193</b>	<b>1,1</b>
<b>5-8</b>	<b>Gewerbliche Wirtschaft zusammen</b>	<b>29 558 339</b>	<b>16 631 493</b>	<b>18,1</b>	<b>77 271 757</b>	<b>42 656 298</b>	<b>1,3</b>
901	Rückwaren .....	-	-	x	-	-	x
903	Ersatzlieferungen .....	-	-	x	-	-	x
905	sonstige besondere Warenverkehre .....	3 061	2 065	35,3	8 710	4 891	7,5
906	Zuschätzungen von Antwortausfällen .....	1 293 588	442 951	.	3 337 875	1 099 971	246,3
907	Zuschätzungen von Befreiungen .....	347 998	148 674	13,5	972 389	396 962	-0,3
908	Sperrungen in der Außenhandelsstatistik .....	-	-	x	-	-	x
	<b>Insgesamt</b>	<b>38 112 102</b>	<b>18 101 168</b>	<b>19,6</b>	<b>100 448 929</b>	<b>46 475 866</b>	<b>2,6</b>

<sup>1)</sup> Veränderungsrate der Ausfuhr in Euro zum Vorjahresmonat. - <sup>2)</sup> Veränderungsrate der Ausfuhr in Euro zum Vorjahreszeitraum.

#### 4a. Ausfuhr Bayerns nach Erdteilen, Bestimmungsländern und Ländergruppen

Nr. des Landes	Erdteil Bestimmungsland Ländergruppe	Ausfuhr					
		im März 2021			Januar bis März 2021		
		dt=100 KG	1 000 EUR	% <sup>1)</sup>	dt=100 KG	1 000 EUR	% <sup>2)</sup>
<b>EUROPA</b>							
001	Frankreich .....	2 434 423	1 276 062	36,5	6 201 873	3 366 925	5,3
003	Niederlande .....	2 846 005	682 833	18,4	7 374 318	1 856 216	9,7
005	Italien .....	4 426 025	1 198 881	41,5	11 943 219	3 163 587	8,4
006	Vereinigtes Königreich .....	963 081	972 919	-14,0	2 921 084	2 494 719	-19,2
007	Irland .....	130 697	95 728	39,1	374 457	229 817	15,6
008	Dänemark .....	308 679	193 256	35,3	817 491	477 916	10,6
009	Griechenland .....	178 681	59 386	16,7	454 511	170 120	0,3
010	Portugal .....	146 936	107 958	7,7	416 255	298 982	-10,7
011	Spanien .....	1 040 569	535 271	32,2	3 013 763	1 458 783	7,7
017	Belgien .....	1 654 952	605 892	40,5	4 240 122	1 499 581	14,8
018	Luxemburg .....	208 472	68 544	36,8	534 534	163 782	12,3
024	Island .....	5 475	4 537	15,4	13 116	12 376	11,5
028	Norwegen .....	144 441	94 193	40,2	329 584	254 629	33,4
030	Schweden .....	376 525	303 814	14,2	1 005 403	827 224	4,1
032	Finnland .....	186 237	117 106	3,1	471 973	295 956	-6,4
037	Liechtenstein .....	36 185	21 426	37,9	88 650	52 883	20,9
038	Österreich .....	9 012 763	1 380 327	23,4	23 739 114	3 568 504	2,9
039	Schweiz .....	1 597 356	551 962	11,0	4 152 715	1 428 507	1,5
041	Färöer .....	211	197	77,9	549	372	10,2
043	Andorra .....	272	426	26,4	703	1 146	21,2
044	Gibraltar .....	8	39	46,9	44	157	-21,6
045	Vatikanstadt .....	0	18	.	0	53	4,4
046	Malta .....	4 930	5 447	-16,8	15 684	13 396	-17,0
047	San Marino .....	1 992	1 113	293,0	5 716	2 229	35,6
052	Türkei .....	396 204	260 133	1,2	1 059 708	702 498	3,3
053	Estland .....	23 380	23 592	25,2	65 018	61 836	24,8
054	Lettland .....	43 301	17 936	18,2	119 037	49 474	13,8
055	Litauen .....	81 407	37 834	41,8	207 870	100 252	-9,5
060	Polen .....	2 034 461	828 014	27,3	5 401 851	2 136 428	10,1
061	Tschechien .....	1 571 774	601 433	4,6	4 174 194	1 636 073	-4,1
063	Slowakei .....	449 519	229 125	30,9	1 197 692	604 656	5,4
064	Ungarn .....	612 931	438 999	31,8	1 722 389	1 103 984	8,4
066	Rumänien .....	450 596	277 955	13,3	1 291 660	778 005	3,4
068	Bulgarien .....	131 690	51 350	27,2	358 560	146 095	19,2
070	Albanien .....	12 478	4 969	95,0	25 809	10 851	30,2
072	Ukraine .....	133 438	65 103	32,0	304 553	149 963	24,2
073	Weißrussland (Belarus) .....	24 352	13 344	11,7	55 644	29 546	-27,5
074	Republik Moldau .....	11 057	5 043	14,7	24 208	12 225	-3,4
075	Russische Föderation .....	502 175	328 844	18,5	1 236 087	788 203	5,5
091	Slowenien .....	303 328	89 897	16,2	836 294	251 772	12,4
092	Kroatien .....	159 354	53 277	8,3	436 884	142 951	0,6
093	Bosnien und Herzegowina .....	42 530	12 508	31,7	109 411	30 157	-1,8
095	Kosovo .....	20 719	6 018	90,9	51 220	14 313	37,6
096	Nordmazedonien .....	19 630	10 675	50,4	48 034	26 937	18,7
097	Montenegro .....	5 564	2 228	-33,2	11 889	4 996	-21,1
098	Serbien .....	116 083	48 166	25,3	261 504	108 364	-6,6
600	Zypern .....	6 340	5 581	15,9	20 235	15 584	0,7
959	Nicht ermittelte Länder (innergem. Warenverkehr) .....	-	-	x	-	-	x
	<b>Zusammen</b>	<b>32 857 224</b>	<b>11 689 363</b>	<b>20,5</b>	<b>87 134 629</b>	<b>30 543 024</b>	<b>3,3</b>
	dar. EU-Länder .....	<b>28 823 973</b>	<b>9 285 501</b>	<b>26,8</b>	<b>76 434 399</b>	<b>24 417 901</b>	<b>6,0</b>
	dar. Euro-Länder .....	<b>23 177 963</b>	<b>6 537 403</b>	<b>30,2</b>	<b>61 225 969</b>	<b>17 169 225</b>	<b>6,4</b>
	dar. EFTA .....	<b>1 783 457</b>	<b>672 119</b>	<b>15,1</b>	<b>4 584 065</b>	<b>1 748 395</b>	<b>5,8</b>
	<u>Nachrichtlich:</u>						
	Europa zusammen, einschl. Ceuta, Melilla, Georgien, Armenien, Aserbaidshon, Kasachstan, Turkmenistan, Usbekistan, Tadschikistan, Kirgistan .....	<b>32 889 105</b>	<b>11 717 443</b>	<b>20,4</b>	<b>87 205 023</b>	<b>30 607 778</b>	<b>3,2</b>

<sup>1)</sup> Veränderungsrate der Ausfuhr in Euro zum Vorjahresmonat. - <sup>2)</sup> Veränderungsrate der Ausfuhr in Euro zum Vorjahreszeitraum.

## Noch: 4a. Ausfuhr Bayerns nach Erdteilen, Bestimmungsländern und Ländergruppen

Nr. des Landes	Erdteil Bestimmungsland Ländergruppe	Ausfuhr					
		im März 2021			Januar bis März 2021		
		dt=100 KG	1 000 EUR	% <sup>1)</sup>	dt=100 KG	1 000 EUR	% <sup>2)</sup>
<b>AFRIKA</b>							
204	Marokko .....	127 178	36 098	35,5	183 680	80 769	14,8
206	Westsahara .....	-	-	x	-	-	x
208	Algerien .....	15 303	8 135	-21,5	35 420	19 592	-37,6
212	Tunesien .....	18 908	17 051	9,3	49 782	42 615	-13,3
216	Libyen .....	12 943	4 605	15,6	28 146	13 027	10,9
220	Ägypten .....	53 634	36 730	-24,9	125 589	83 126	-33,5
224	Sudan .....	1 687	4 438	.	2 003	5 697	164,1
225	Südsudan .....	1	21	215,3	87	37	21,7
228	Mauretarien .....	1 334	1 309	197,7	3 840	2 118	-2,1
232	Mali .....	2 299	1 402	78,8	5 473	2 466	0,3
236	Burkina Faso .....	2 118	636	-38,4	6 075	3 459	-53,0
240	Niger .....	318	210	.	872	247	67,2
244	Tschad .....	18	299	48,4	1 285	781	82,2
247	Cabo Verde .....	0	8	-60,8	1	10	-93,6
248	Senegal .....	2 548	1 641	-22,3	5 489	3 851	-2,3
252	Gambia .....	681	155	266,5	2 378	475	59,3
257	Guinea-Bissau .....	144	5	-0,5	305	239	.
260	Guinea .....	573	239	-80,0	2 816	827	-82,1
264	Sierra Leone .....	202	24	-64,3	1 620	205	29,2
268	Liberia .....	192	56	.	232	71	-21,9
272	Côte d'Ivoire .....	2 196	2 283	70,4	8 220	6 793	-2,7
276	Ghana .....	7 283	6 611	26,0	22 098	14 503	71,9
280	Togo .....	1 907	124	-30,3	4 541	551	6,8
284	Benin .....	904	302	-30,8	1 825	940	11,4
288	Nigeria .....	22 021	9 048	-10,1	48 243	22 716	-24,7
302	Kamerun .....	2 624	1 627	101,5	4 868	3 206	20,5
306	Zentralafrikanische Republik .....	14	64	14,2	44	255	203,0
310	Äquatorialguinea .....	35	36	.	98	68	62,6
311	São Tomé und Príncipe .....	-	-	x	19	21	100,0
314	Gabun .....	428	499	170,6	2 527	1 736	257,6
318	Republik Kongo .....	184	109	-71,2	314	355	-47,8
322	Demokratische Republik Kongo .....	200	685	-26,1	1 975	4 776	98,3
324	Ruanda .....	34	227	-17,2	96	461	-36,0
328	Burundi .....	35	158	.	185	618	2,1
329	St. Helena und zugehörige Gebiete .....	-	-	x	-	-	x
330	Angola .....	1 385	820	72,5	1 981	2 111	-54,7
334	Äthiopien .....	461	1 557	-31,5	1 551	3 927	-56,7
336	Eritrea .....	1	8	31,8	117	161	-11,8
338	Dschibuti .....	189	265	.	246	419	.
342	Somalia .....	28 295	1 255	66,4	79 417	3 183	189,0
346	Kenia .....	4 205	6 997	136,0	8 709	12 392	109,4
350	Uganda .....	636	698	22,8	1 494	1 768	-43,6
352	Vereinigte Republik Tansania .....	1 690	843	-52,5	8 550	6 450	37,4
355	Seychellen und zugehörige Gebiete .....	145	120	77,1	319	180	-21,6
357	Britisches Territorium im Indischen Ozean .....	-	-	x	-	-	x
366	Mosambik .....	357	653	81,3	979	1 768	16,2
370	Madagaskar .....	175	434	-46,7	603	936	-46,5
373	Mauritius .....	1 432	2 373	64,9	3 602	5 715	15,5
375	Komoren .....	0	0	100,0	219	62	-10,7
378	Sambia .....	91	228	78,9	907	1 123	201,5
382	Simbabwe .....	214	188	215,0	448	381	47,9
386	Malawi .....	1	17	-88,6	29	231	-46,7
388	Südafrika .....	83 540	74 153	-1,7	213 224	195 682	-19,2
389	Namibia .....	266	214	-43,4	685	581	-67,9
391	Botsuana .....	56	166	77,1	109	478	45,4
393	Swasiland .....	209	355	237,1	335	584	244,8
395	Lesotho .....	-	-	x	46	124	.
020	Ceuta .....	-	-	x	45	326	240,4
023	Melilla .....	0	1	100,0	52	184	.
	<b>Zusammen</b>	<b>401 295</b>	<b>226 181</b>	<b>2,8</b>	<b>873 811</b>	<b>555 377</b>	<b>-14,5</b>
	<u>Nachrichtlich:</u>						
	Afrika zusammen, ohne Ceuta und Melilla .....	<b>401 295</b>	<b>226 180</b>	<b>2,8</b>	<b>873 714</b>	<b>554 866</b>	<b>-14,5</b>

<sup>1)</sup> Veränderungsrate der Ausfuhr in Euro zum Vorjahresmonat. - <sup>2)</sup> Veränderungsrate der Ausfuhr in Euro zum Vorjahreszeitraum.

## Noch: 4a. Ausfuhr Bayerns nach Erdteilen, Bestimmungsländern und Ländergruppen

Nr. des Landes	Erdteil Bestimmungsland Ländergruppe	Ausfuhr					
		im März 2021			Januar bis März 2021		
		dt=100 KG	1 000 EUR	% <sup>1)</sup>	dt=100 KG	1 000 EUR	% <sup>2)</sup>
<b>AMERIKA</b>							
400	Vereinigte Staaten .....	1 300 101	1 875 881	8,0	3 304 712	4 528 926	-7,9
404	Kanada .....	117 347	161 860	14,1	279 673	347 850	-16,5
406	Grönland .....	1	7	-78,0	40	41	-57,6
408	St. Pierre und Miquelon .....	0	0	100,0	0	7	9,7
412	Mexiko .....	168 319	163 024	-0,9	431 355	427 795	-4,8
413	Bermuda .....	167	632	.	232	1 329	147,6
416	Guatemala .....	2 176	2 552	-10,6	7 169	7 832	21,5
421	Belize .....	315	80	-12,2	349	125	5,9
424	Honduras .....	2 261	2 364	-8,9	5 741	7 928	0,0
428	El Salvador .....	1 394	1 283	-1,2	3 294	3 594	-5,9
432	Nicaragua .....	450	1 837	74,3	1 230	3 797	38,5
436	Costa Rica .....	1 753	3 269	6,7	5 754	6 673	-31,1
442	Panama (einschl. ehem. Kanalzone) .....	2 101	1 571	-11,4	5 355	5 560	20,7
446	Anguilla .....	1	8	289,4	1	8	-96,9
448	Kuba .....	2 437	1 026	-75,8	6 013	2 258	-65,2
449	St. Kitts und Nevis .....	11	22	-76,5	12	31	-89,8
452	Haiti .....	3 140	6 918	.	3 801	7 670	.
453	Bahamas .....	625	517	-54,1	2 014	788	-66,7
454	Turks- und Caicosinseln .....	0	1	100,0	0	1	100,0
456	Dominikanische Republik .....	2 790	3 912	143,3	6 217	6 477	51,3
457	Amerikanische Jungferninseln .....	-	-	-100,0	0	2	-93,4
459	Antigua und Barbuda .....	0	1	-92,8	31	36	47,1
460	Dominica .....	27	40	.	37	64	.
463	Kaimaninseln .....	117	273	44,8	218	1 366	116,0
464	Jamaika .....	145	646	-47,0	735	1 468	-42,9
465	St. Lucia .....	53	102	167,2	108	199	119,9
467	St. Vincent und die Grenadinen .....	88	89	63,2	108	122	-24,8
468	Britische Jungferninseln .....	0	50	100,0	0	50	.
469	Barbados .....	212	62	-27,6	268	132	-41,7
470	Montserrat .....	-	-	x	-	-	-100,0
472	Trinidad und Tobago .....	342	891	-51,9	2 066	5 550	83,0
473	Grenada (einschl. südl. Grenadinen) .....	5	25	.	214	60	.
474	Aruba .....	210	301	.	235	402	71,2
475	Bonaire, Sint Eustatius und Saba .....	-	-	-100,0	0	1	-99,7
477	Curaçao .....	230	138	-47,3	341	219	-48,7
479	Sint Maarten (niederländischer Teil) .....	3	6	-67,4	10	25	-81,3
480	Kolumbien .....	22 325	20 313	15,9	59 019	52 197	13,2
481	St. Barthélemy .....	4	18	61,2	4	19	-22,4
484	Venezuela .....	936	265	-65,5	1 384	1 274	46,8
488	Guyana .....	75	91	120,4	330	650	.
492	Suriname .....	185	347	32,1	58 526	1 871	213,3
500	Ecuador .....	6 595	4 812	-6,4	15 062	12 955	-24,9
504	Peru .....	18 898	12 825	39,2	41 815	28 765	-18,0
508	Brasilien .....	167 924	165 362	48,7	409 759	371 042	11,0
512	Chile .....	41 710	27 084	8,1	96 514	63 775	0,7
516	Bolivien .....	1 450	1 200	-43,2	2 479	2 270	-49,6
520	Paraguay .....	2 210	2 048	10,2	5 832	4 275	-16,0
524	Uruguay .....	2 586	2 455	72,1	6 793	5 867	16,4
528	Argentinien .....	18 765	17 669	8,7	65 121	43 878	-6,0
529	Falklandinseln .....	-	-	x	6	7	100,0
	<b>Zusammen</b>	<b>1 890 486</b>	<b>2 483 876</b>	<b>10,0</b>	<b>4 829 978</b>	<b>5 957 233</b>	<b>-6,9</b>
	dar. NAFTA .....	<b>1 585 767</b>	<b>2 200 765</b>	<b>7,7</b>	<b>4 015 740</b>	<b>5 304 571</b>	<b>-8,3</b>

<sup>1)</sup> Veränderungsrate der Ausfuhr in Euro zum Vorjahresmonat. - <sup>2)</sup> Veränderungsrate der Ausfuhr in Euro zum Vorjahreszeitraum.

## Noch: 4a. Ausfuhr Bayerns nach Erdteilen, Bestimmungsländern und Ländergruppen

Nr. des Landes	Erdteil Bestimmungsland Ländergruppe	Ausfuhr					
		im März 2021			Januar bis März 2021		
		dt=100 KG	1 000 EUR	% <sup>1)</sup>	dt=100 KG	1 000 EUR	% <sup>2)</sup>
<b>ASIEN</b>							
604	Libanon .....	3 791	2 125	7,6	11 399	7 921	24,1
608	Arabische Republik Syrien .....	2 032	417	-24,2	3 913	1 250	-13,2
612	Irak .....	6 287	10 552	35,5	19 286	19 600	2,0
616	Islamische Republik Iran .....	7 002	10 857	85,0	17 943	23 442	4,6
624	Israel .....	100 954	62 120	31,3	287 958	175 438	26,2
625	Besetzte palästinensische Gebiete .....	331	880	36,8	677	2 629	127,2
626	Timor-Leste (ehem. Osttimor) .....	-	-	x	-	-	x
628	Jordanien .....	15 091	4 625	0,8	72 257	15 347	10,5
632	Saudi-Arabien .....	52 167	61 459	-1,5	140 369	147 598	-9,6
636	Kuwait .....	21 040	16 969	24,8	48 159	35 113	12,1
640	Bahrain .....	3 424	2 889	-36,8	22 953	11 853	-18,5
644	Katar .....	16 670	19 891	31,3	48 216	39 218	3,2
647	Vereinigte Arabische Emirate .....	115 494	113 829	73,5	323 911	196 486	-5,8
649	Oman .....	40 189	15 504	16,8	78 056	27 856	-16,2
653	Jemen .....	793	1 896	.	1 919	2 609	243,4
660	Afghanistan .....	2 701	1 401	252,2	7 800	2 166	114,9
662	Pakistan .....	49 570	14 924	44,4	108 099	31 906	-5,6
664	Indien .....	191 379	149 923	27,1	537 896	394 520	4,5
666	Bangladesch .....	11 763	11 382	-10,6	26 025	26 959	-11,2
667	Malediven .....	340	179	39,3	818	427	-42,6
669	Sri Lanka .....	7 105	1 904	-6,6	15 825	5 264	-31,4
672	Nepal .....	55	406	88,6	127	810	-1,8
675	Bhutan .....	63	167	-12,5	119	291	-55,4
676	Myanmar .....	1 045	1 992	-27,6	14 911	6 974	-2,0
680	Thailand .....	84 188	76 116	16,0	210 692	193 831	0,8
684	Demokratische Volksrepublik Laos .....	75	145	80,4	343	851	92,6
690	Vietnam .....	75 752	33 597	-14,6	187 698	96 557	-7,6
696	Kambodscha .....	2 254	1 149	-5,7	7 812	10 402	44,5
700	Indonesien .....	26 896	23 810	-12,1	84 700	75 165	-13,2
701	Malaysia .....	46 911	134 144	16,0	128 310	344 208	-8,9
703	Brunei Darussalam .....	153	608	.	314	823	-24,8
706	Singapur .....	68 905	121 984	28,5	172 094	307 990	8,7
708	Philippinen .....	26 213	19 073	21,3	51 242	48 124	-35,2
716	Mongolei .....	2 254	1 466	-35,8	4 232	4 678	-24,0
720	Volksrepublik China .....	1 179 375	1 775 744	48,6	2 993 496	4 566 198	32,2
724	Demokratische Volksrepublik Korea .....	-	-	x	-	-	x
728	Republik Korea .....	241 733	360 352	1,1	598 422	888 659	-15,6
732	Japan .....	204 531	250 229	-0,7	551 634	690 821	-11,6
736	Taiwan .....	101 354	149 364	-3,6	224 080	379 561	-8,1
740	Hongkong .....	30 980	64 300	-2,9	81 442	175 818	-0,3
743	Macau .....	58	423	-69,7	145	1 187	-51,5
076	Georgien .....	3 656	2 447	20,5	9 707	6 718	-31,3
077	Armenien .....	2 166	1 310	-27,6	6 220	3 867	-11,8
078	Aserbaidshjan .....	5 940	2 870	-6,2	15 194	6 932	-31,3
079	Kasachstan .....	12 352	12 327	-18,6	25 117	26 223	-18,7
080	Turkmenistan .....	2 709	2 201	29,3	3 932	5 118	-34,1
081	Usbekistan .....	4 224	6 071	32,0	7 742	12 683	-26,4
082	Tadschikistan .....	489	112	-62,2	784	1 263	102,3
083	Kirgisistan .....	345	742	212,2	1 601	1 440	-29,3
	<b>Zusammen</b>	<b>2 772 800</b>	<b>3 546 877</b>	<b>26,4</b>	<b>7 155 592</b>	<b>9 024 792</b>	<b>9,4</b>
	dar. ASEAN .....	<b>332 392</b>	<b>412 619</b>	<b>13,8</b>	<b>858 116</b>	<b>1 084 925</b>	<b>-4,4</b>
	<u>Nachrichtlich:</u>						
	Asien zusammen, ohne Georgien, Armenien Aserbaidshjan, Kasachstan, Turkmenistan, Usbekistan, Tadschikistan und Kirgisistan .....	<b>2 740 920</b>	<b>3 518 798</b>	<b>26,7</b>	<b>7 085 295</b>	<b>8 960 549</b>	<b>9,7</b>

<sup>1)</sup> Veränderungsrate der Ausfuhr in Euro zum Vorjahresmonat. - <sup>2)</sup> Veränderungsrate der Ausfuhr in Euro zum Vorjahreszeitraum.

## Noch: 4a. Ausfuhr Bayerns nach Erdteilen, Bestimmungsländern und Ländergruppen

Nr. des Landes	Erdteil Bestimmungsland Ländergruppe	Ausfuhr					
		im März 2021			Januar bis März 2021		
		dt=100 KG	1 000 EUR	% <sup>1)</sup>	dt=100 KG	1 000 EUR	% <sup>2)</sup>
	<b>AUSTRALIEN - OZEANIEN</b>						
800	Australien .....	159 775	129 446	5,6	388 538	341 648	-4,0
801	Papua-Neuguinea .....	1 466	1 490	.	1 494	1 636	.
803	Nauru .....	-	-	x	-	-	x
804	Neuseeland .....	28 352	22 427	40,3	62 321	47 984	17,2
806	Salomonen .....	-	-	x	-	-	-100,0
807	Tuvalu .....	-	-	x	-	-	x
809	Neukaledonien und zugehörige Gebiete .....	76	205	-45,1	582	562	-23,7
811	Wallis und Futuna .....	-	-	x	-	-	x
812	Kiribati .....	-	-	x	-	-	-100,0
813	Pitcairninsele .....	-	-	x	-	-	x
815	Fidschi .....	179	39	-78,7	264	240	-40,4
816	Vanuatu .....	4	1	-40,0	12	5	20,8
817	Tonga .....	-	-	x	-	-	x
819	Samoa .....	-	-	x	-	-	x
820	Nördliche Marianen .....	-	1	-99,9	0	2	-99,8
822	Französisch-Polynesien .....	43	103	76,6	513	268	-12,8
823	Föderierte Staaten von Mikronesien .....	-	-	x	-	-	-100,0
824	Marshallinseln .....	3	7	-50,7	3	9	-62,0
825	Palau .....	-	-	-100,0	0	5	-31,2
830	Amerikanisch-Samoa .....	-	-	x	-	-	x
831	Guam .....	49	100	-48,3	272	530	18,1
832	Kleinere Amerikanische Überseeinseln .....	-	-	x	-	-	-100,0
833	Kokosinseln (Keelinginseln) .....	-	-	x	-	-	-100,0
834	Weihnachtsinsel .....	-	-	x	-	-	x
835	Heard und McDonaldinseln .....	-	-	x	-	-	x
836	Norfolkinsel .....	-	-	x	-	-	x
837	Cookinseln .....	-	-	x	-	-	x
838	Niue .....	-	-	x	-	-	x
839	Tokelau .....	-	-	x	0	17	100,0
891	Antarktis .....	-	-	x	-	-	x
892	Bouvetinsel .....	-	-	x	-	-	x
893	Südgeorgien und die Südlichen Sandwichinseln .....	-	-	x	-	-	x
894	Französische Südgebiete .....	0	0	-86,8	27	96	-62,1
	<b>Zusammen</b>	<b>189 947</b>	<b>153 820</b>	<b>9,8</b>	<b>454 027</b>	<b>393 001</b>	<b>-1,8</b>
950	Schiffs- und Flugzeugbedarf .....	349	1 051	-14,2	893	2 439	-36,6
953	Hohe See .....	-	-	x	-	-	x
958	Nicht ermittelte Länder und Gebiete .....	-	-	x	-	-	x
	<b>Zusammen</b>	<b>349</b>	<b>1 051</b>	<b>-14,2</b>	<b>893</b>	<b>2 439</b>	<b>-36,6</b>
	<b>Insgesamt</b>	<b>38 112 102</b>	<b>18 101 168</b>	<b>19,6</b>	<b>100 448 929</b>	<b>46 475 866</b>	<b>2,6</b>
	<b>BRIC</b> .....	<b>2 040 853</b>	<b>2 419 873</b>	<b>42,2</b>	<b>5 177 237</b>	<b>6 119 962</b>	<b>24,6</b>
	<b>BRICS</b> .....	<b>2 124 393</b>	<b>2 494 026</b>	<b>40,4</b>	<b>5 390 462</b>	<b>6 315 643</b>	<b>22,5</b>

<sup>1)</sup> Veränderungsrate der Ausfuhr in Euro zum Vorjahresmonat. - <sup>2)</sup> Veränderungsrate der Ausfuhr in Euro zum Vorjahreszeitraum.

Abb. 5

### Einfuhr Bayerns im März 2021 nach ausgewählten Warenuntergruppen in Milliarden Euro

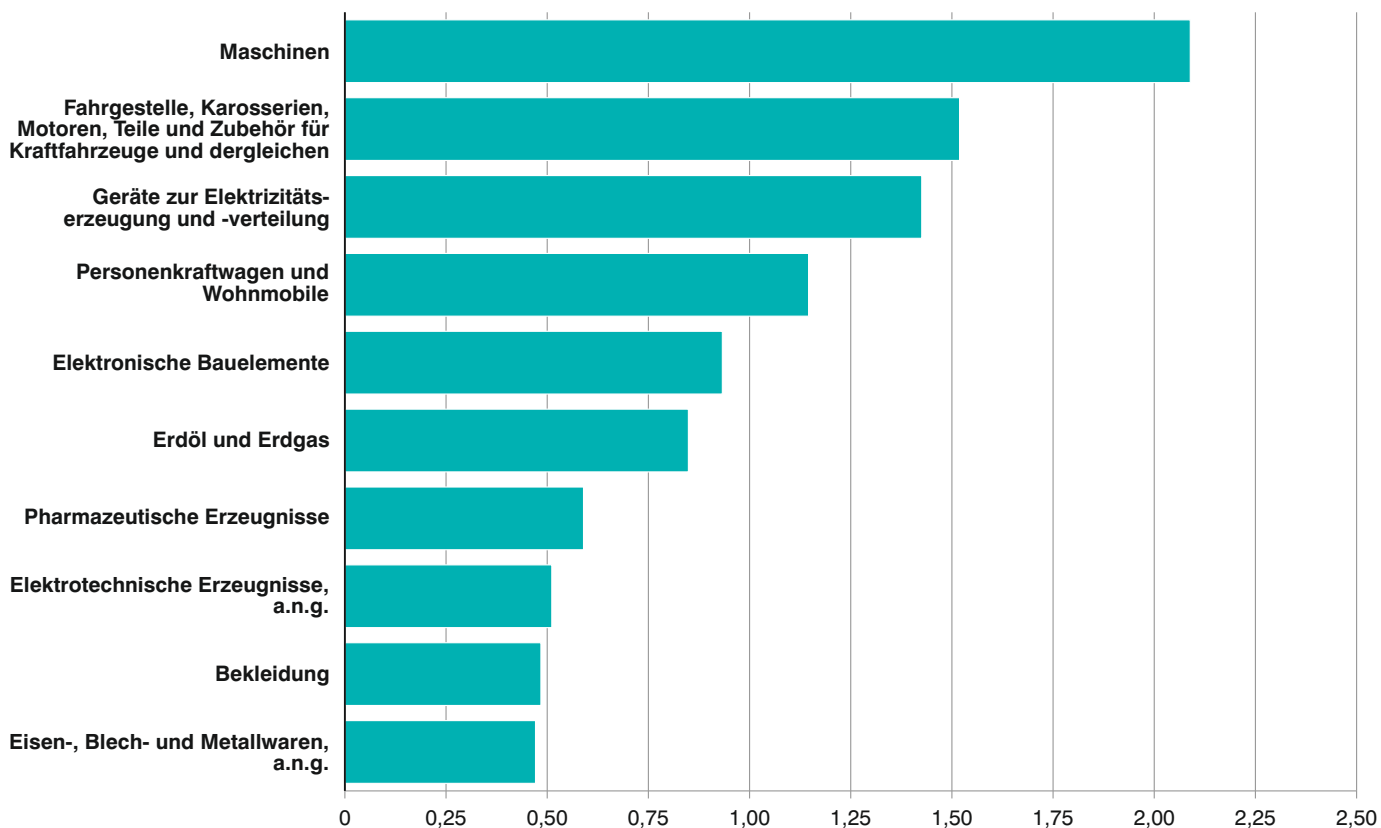
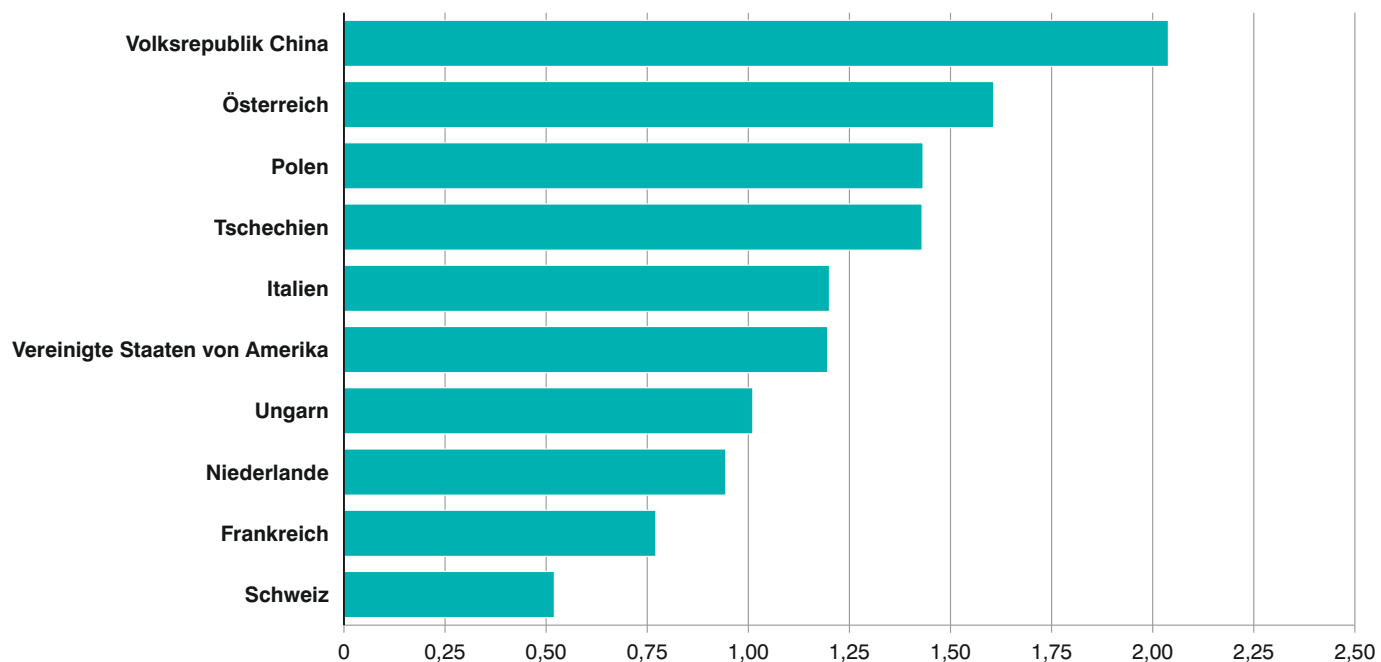


Abb. 6

### Einfuhr Bayerns im März 2021 nach ausgewählten Ursprungsländern in Milliarden Euro



## 1b. Entwicklung der Einfuhr Bayerns

Lfd. Nr.	Jahr Monat	Einfuhr insgesamt	Ernährungswirtschaft				
			Lebende Tiere <sup>1)</sup>	Nahrungsmittel		Genussmittel	zusammen
				tierischen Ursprungs	pflanzlichen Ursprungs <sup>2)</sup>		
1 000 Euro							
1	2000 .....	85 033 916	26 501	1 198 090	2 457 560	683 849	4 365 999
2	2001 .....	89 765 445	15 479	1 391 505	2 570 333	728 102	4 705 419
3	2002 .....	85 725 937	20 861	1 257 809	2 722 455	696 773	4 697 897
4	2003 .....	87 489 495	22 521	1 380 982	2 893 595	706 017	5 003 115
5	2004 .....	93 975 640	24 997	1 507 596	2 794 588	708 025	5 035 206
6	2005 .....	99 242 471	34 496	1 704 438	2 976 732	807 506	5 523 172
7	2006 .....	115 935 077	39 162	1 743 860	3 238 600	869 678	5 891 300
8	2007 .....	123 754 913	39 455	1 936 069	3 640 050	880 147	6 495 721
9	2008 .....	129 468 096	51 732	2 035 829	3 952 956	787 886	6 828 404
10	2009 .....	107 290 529	44 841	1 983 400	3 794 863	789 461	6 612 565
11	2010 .....	129 429 457	43 487	2 089 108	4 147 044	815 919	7 095 558
12	2011 .....	145 679 686	49 511	2 298 620	4 367 763	904 832	7 620 725
13	2012 .....	147 591 330	62 045	2 463 898	4 275 756	862 622	7 664 319
14	2013 .....	146 767 114	69 358	2 697 736	4 672 597	844 487	8 284 179
15	2014 .....	150 303 646	71 034	2 738 399	4 715 481	804 165	8 329 080
16	2015 .....	161 522 630	54 437	2 684 694	5 385 274	939 514	9 063 919
17	2016 .....	166 208 122	65 225	2 763 630	5 466 698	1 034 003	9 329 557
18	2017 .....	179 362 247	66 772	3 000 102	5 631 924	1 303 986	10 002 781
19	2018 .....	188 784 473	70 042	2 970 873	5 529 975	1 319 000	9 889 890
20	2019 .....	192 841 070	60 004	3 113 734	5 859 890	1 175 968	10 209 597
21	2020 <sup>3)</sup> .....	180 102 491	75 215	3 069 016	6 059 138	1 232 662	10 436 032
<b>2020<sup>3)</sup></b>							
22	Januar .....	16 239 413	5 148	253 579	457 213	84 712	800 652
23	Februar .....	15 231 852	4 370	251 784	520 574	72 485	849 213
24	März .....	15 772 304	5 391	287 384	548 655	98 292	939 722
25	April .....	11 054 249	5 499	242 713	530 278	91 823	870 313
26	Mai .....	12 009 895	5 924	226 663	506 371	95 058	834 016
27	Juni .....	14 099 223	6 073	254 316	493 805	108 892	863 086
28	Juli .....	15 370 034	5 875	252 730	522 134	92 935	873 674
29	August .....	13 716 867	10 565	250 273	490 843	89 482	841 162
30	September .....	16 200 503	6 964	249 710	505 580	127 869	890 124
31	Oktober .....	17 385 752	6 139	281 376	516 630	146 045	950 190
32	November .....	17 606 087	6 903	258 345	511 873	120 567	897 689
33	Dezember .....	15 416 312	6 364	260 143	455 182	104 502	826 191
<b>2021<sup>3)</sup></b>							
34	Januar .....	15 685 158	5 863	235 947	449 341	80 102	771 253
35	Februar .....	16 375 291	5 845	222 385	468 893	85 582	782 705
36	März .....	18 982 110	6 088	280 589	566 645	96 045	949 367
37	April .....						
38	Mai .....						
39	Juni .....						
40	Juli .....						
41	August .....						
42	September .....						
43	Oktober .....						
44	November .....						
45	Dezember .....						
Nachrichtlich: Veränderung der Einfuhr in Euro zum ... in %							
46	Vormonat .....	15,9	4,2	26,2	20,8	12,2	21,3
47	Vorjahresmonat .....	20,4	12,9	-2,4	3,3	-2,3	1,0

<sup>1)</sup> Einschl. lebende Tiere zu anderen als Ernährungszwecken. - <sup>2)</sup> Einschl. lebende Pflanzen und Erzeugnisse der Ziergärtnerei.

- <sup>3)</sup> Vorläufige Ergebnisse.



nach Warengruppen

Gewerbliche Wirtschaft						Rückwaren, Ersatzlieferungen, andere nicht aufgliederbare Warenverkehre	Lfd. Nr.
Rohstoffe	Halbwaren	Fertigwaren			zusammen		
		insgesamt	davon				
			Vorerzeugnisse	Enderzeugnisse			
1 000 Euro							
5 055 505	5 396 758	70 215 654	7 347 056	62 868 598	80 667 917	-	1
7 664 137	3 468 077	73 927 811	6 735 468	67 192 343	85 060 025	-	2
6 310 887	2 852 160	71 864 993	6 444 052	65 420 941	81 028 039	-	3
7 179 898	3 046 878	69 893 268	6 751 362	63 141 906	80 120 045	2366335	4
7 529 679	3 645 544	75 152 715	7 665 210	67 487 505	86 327 938	2612495	5
9 019 505	3 413 551	78 702 378	8 192 986	70 509 392	91 135 434	2583865	6
12 864 151	5 011 180	88 366 130	9 273 875	79 092 255	106 241 461	3802315	7
11 841 153	5 626 947	95 900 197	10 497 662	85 402 535	113 368 297	3 890 895	8
16 821 217	5 988 953	95 900 005	10 353 396	85 546 609	118 710 175	3 929 516	9
11 297 456	3 914 659	81 091 380	7 990 015	73 101 365	96 303 496	4 374 468	10
14 677 091	5 473 634	96 918 846	10 450 321	86 468 524	117 069 524	5 264 329	11
19 133 082	6 558 681	106 567 653	11 822 837	94 744 814	132 259 418	5 799 540	12
20 162 889	6 493 469	108 037 366	12 089 725	95 947 640	134 693 726	5 233 288	13
19 952 603	6 536 325	106 544 506	11 542 965	95 001 541	133 033 434	5 449 502	14
15 669 600	6 190 328	114 513 407	10 203 009	104 310 398	136 373 336	5 601 231	15
12 545 955	6 259 059	127 376 815	10 065 375	117 311 440	146 181 829	6 276 882	16
10 631 837	5 863 816	132 386 274	9 960 905	122 425 371	148 881 929	7 996 635	17
11 225 379	6 661 656	143 104 412	11 370 397	131 734 014	160 991 445	8 368 017	18
13 720 950	6 718 166	149 998 075	12 345 557	137 652 519	170 437 191	8 457 396	19
14 022 046	6 485 270	153 665 135	11 817 860	141 847 273	174 172 448	8 459 027	20
8 436 425	6 093 289	146 484 292	10 745 989	135 738 301	161 014 007	8 652 456	21
1 228 671	584 856	12 783 104	971 237	11 811 866	14 596 631	842 130	22
964 949	531 857	12 098 683	968 959	11 129 725	13 595 490	787 148	23
718 223	992 012	12 447 559	1 025 099	11 422 459	14 157 793	674 790	24
400 863	439 722	8 854 586	906 098	7 948 488	9 695 170	488 766	25
471 063	365 321	9 778 578	789 619	8 988 959	10 614 961	560 918	26
426 266	368 656	11 801 992	832 062	10 969 931	12 596 915	639 223	27
552 568	418 968	12 895 333	910 565	11 984 768	13 866 870	629 490	28
712 980	380 605	11 094 556	761 521	10 333 034	12 188 141	687 564	29
811 679	477 984	13 328 811	907 636	12 421 175	14 618 474	691 906	30
850 892	486 627	14 280 663	934 406	13 346 257	15 618 182	817 381	31
827 609	540 646	14 415 158	955 666	13 459 492	15 783 414	924 985	32
470 662	506 035	12 705 269	783 121	11 922 147	13 681 966	908 155	33
1 148 565	539 511	12 246 375	865 406	11 380 969	13 934 451	979 454	34
731 831	610 022	13 042 858	997 669	12 045 189	14 384 711	1 207 874	35
948 445	727 813	14 958 262	1 077 276	13 880 986	16 634 520	1 398 223	36
							37
							38
							39
							40
							41
							42
							43
							44
							45
29,6	19,3	14,7	8,0	15,2	15,6	15,8	46
32,1	-26,6	20,2	5,1	21,5	17,5	107,2	47

## 2b. Einfuhr Bayerns nach Warengruppen

Warengruppe	Einfuhr im Berichts- monat	Zu- bzw. Abnahme (-) gegenüber		Einfuhr seit Jahres- beginn	Zu- bzw. Abnahme (-) gegenüber Vorjahr
		Vor- monat	Vor- jahres- monat		
	1 000 Euro	%		1 000 Euro	%
<b>Einfuhr insgesamt .....</b>	<b>18 982 110</b>	<b>15,9</b>	<b>20,4</b>	<b>51 042 559</b>	<b>8,0</b>
Ernährungswirtschaft .....	949 367	21,3	1,0	2 503 325	- 3,3
Lebende Tiere <sup>1)</sup> .....	6 088	4,2	12,9	17 796	19,4
Nahrungsmittel tierischen Ursprungs .....	280 589	26,2	- 2,4	738 921	- 6,8
Nahrungsmittel pflanz- lichen Ursprungs <sup>2)</sup> .....	566 645	20,8	3,3	1 484 879	- 2,7
Genussmittel .....	96 045	12,2	- 2,3	261 729	2,4
Gewerbliche Wirtschaft .....	16 634 520	15,6	17,5	44 953 682	6,1
Rohstoffe .....	948 445	29,6	32,1	2 828 842	- 2,9
Halbwaren .....	727 813	19,3	- 26,6	1 877 346	- 11,0
Fertigwaren .....	14 958 262	14,7	20,2	40 247 495	7,8
Vorerzeugnisse .....	1 077 276	8,0	5,1	2 940 350	- 0,8
Enderzeugnisse .....	13 880 986	15,2	21,5	37 307 145	8,6
Rückwaren, Ersatz- lieferungen, andere nicht aufgliederbare Warenverkehre .....	1 398 223	15,8	107,2	3 585 551	55,6

<sup>1)</sup> Einschl. lebende Tiere zu anderen als Ernährungszwecken. - <sup>2)</sup> Einschl. lebende Pflanzen und Erzeugnisse der Ziergärtnerei.

### 3b. Einfuhr Bayerns nach Warengruppen und Warenuntergruppen

Nr. der Systematik	Warengruppe Warenuntergruppe	Einfuhr					
		im März 2021			Januar bis März 2021		
		dt=100 KG	1 000 EUR	% <sup>1)</sup>	dt=100 KG	1 000 EUR	% <sup>2)</sup>
<b>1-4</b>	<b>Ernährungswirtschaft</b>						
<b>1</b>	<b>Lebende Tiere</b>						
101	Pferde .....	36	56	184,8	116	172	24,1
102	Rinder .....	6 833	2 060	-1,8	20 638	6 227	22,3
103	Schweine .....	388	143	-39,7	3 158	477	-40,4
105	Schafe .....	-	-	x	-	-	x
107	Hausgeflügel .....	16 605	2 741	23,7	56 972	7 996	27,7
109	lebende Tiere, a.n.g. ....	41	1 088	32,6	103	2 924	11,8
	<b>Zusammen</b>	<b>23 903</b>	<b>6 088</b>	<b>12,9</b>	<b>80 987</b>	<b>17 796</b>	<b>19,4</b>
<b>2</b>	<b>Nahrungsmittel tierischen Ursprungs</b>						
201	Milch und Milcherzeugnisse, ausgenommen Butter und Käse .....	1 281 496	75 055	3,4	3 621 746	203 988	-0,7
202	Butter und andere Fettstoffe aus der Milch, einschl. Milchstreichfette .....	9 025	3 471	-11,1	22 495	8 724	-27,3
203	Käse .....	211 431	109 735	0,3	549 076	280 274	-2,9
204	Fleisch und Fleischwaren .....	139 701	60 826	-14,9	375 568	158 210	-20,6
206	Fische und Krebstiere, Weichtiere und andere wirbellose Wassertiere .....	24 869	17 997	-2,7	72 344	48 173	-12,2
208	tierische Öle und Fette .....	6 617	993	1,3	33 733	4 238	45,9
209	Eier, Eiweiß und Eigelb .....	18 168	3 890	5,6	46 909	10 637	-2,8
211	Fischmehl, Fleischmehl und ähnliche Erzeugnisse .....	17 630	1 482	4,5	91 444	7 761	79,7
219	Nahrungsmittel tierischen Ursprungs a.n.g. ....	38 864	7 141	32,9	108 005	16 915	17,4
	<b>Zusammen</b>	<b>1 747 800</b>	<b>280 589</b>	<b>-2,4</b>	<b>4 921 320</b>	<b>738 921</b>	<b>-6,8</b>
<b>3</b>	<b>Nahrungsmittel pflanzlichen Ursprungs</b>						
301	Weizen .....	305 492	7 919	63,6	845 102	20 296	29,6
302	Roggen .....	24 034	398	48,9	62 810	1 069	6,8
303	Gerste .....	72 575	1 365	94,8	227 701	4 190	39,6
304	Hafer .....	26 420	1 014	26,0	62 337	2 139	-5,4
305	Mais .....	77 321	5 413	-49,9	219 473	16 065	-46,0
308	Sorghum, Hirse und sonstiges Getreide, ausgenommen Reis .....	14 790	882	-32,9	28 127	1 699	-38,7
309	Reis und Reiserzeugnisse .....	46 506	4 719	3,8	111 896	11 649	3,8
310	Getreideerzeugnisse, ausgenommen Reiserzeugnisse .....	111 022	5 392	9,7	306 764	14 784	6,9
315	Backwaren und andere Zubereitungen aus Getreide .....	201 911	46 382	-14,2	546 175	124 791	-10,7
316	Malz .....	21 945	887	-3,2	52 146	2 128	-8,4
320	Saat- und Pflanzgut, ausgenommen Ölsaaten und sonstigen Samen etc. ....	7 967	3 214	34,2	17 027	7 823	-22,0
325	Hülsenfrüchte .....	13 770	1 248	15,7	33 714	3 118	0,4
335	Grün- und Raufutter .....	9 223	283	-31,0	43 278	1 081	-8,2
340	Kartoffeln und Kartoffelerzeugnisse .....	100 275	9 002	-22,9	249 385	22 841	-32,5
345	Gemüse und sonstige Küchengewächse, frisch .....	387 791	70 878	26,5	1 066 673	188 716	10,6
350	Frischobst, ausgenommen Südfrüchte .....	305 769	57 475	27,3	708 493	119 306	1,7
355	Südfrüchte .....	318 623	33 628	8,6	978 512	103 629	-5,4
360	Schalen- und Trockenfrüchte .....	41 188	19 708	-4,3	108 122	50 740	-13,0
370	Gemüsezubereitungen und Gemüsekonserven .....	186 951	27 049	-7,0	539 112	71 682	-9,0
372	Obstzubereitungen und Obstkonserven .....	89 462	15 404	-26,1	274 883	46 644	-10,1
375	Obst- und Gemüsesäfte .....	93 656	8 365	-2,3	270 238	23 509	0,9
377	Kakao und Kakaoerzeugnisse .....	19 436	12 075	-2,9	66 465	34 766	0,3
379	Gewürze .....	26 258	9 674	18,7	63 084	26 414	-6,3
381	Zuckerrüben, Zucker und Zuckererzeugnisse .....	140 944	10 708	-12,0	416 796	32 053	-7,1
383	Ölfrüchte .....	544 282	26 359	-19,0	1 488 211	69 403	-18,3
385	pflanzliche Öle und Fette .....	102 660	19 468	31,4	283 122	48 778	8,3
389	Ölkuchen .....	535 922	17 397	141,5	1 366 357	42 606	69,0
393	Kleie, Abfallerzeugnisse zur Viehfütterung und sonstige Futtermittel .....	542 788	36 371	-17,0	1 532 381	98 063	-8,3
395	Nahrungsmittel pflanzlichen Ursprungs, a.n.g. ....	444 051	87 461	1,7	1 262 562	243 039	5,2
396	lebende Pflanzen und Erzeugnisse der Ziergärtnerei .....	87 901	26 508	22,4	157 102	51 857	-8,0
	<b>Zusammen</b>	<b>4 900 930</b>	<b>566 645</b>	<b>3,3</b>	<b>13 388 048</b>	<b>1 484 879</b>	<b>-2,7</b>

<sup>1)</sup> Veränderungsrate der Einfuhr in Euro zum Vorjahresmonat. - <sup>2)</sup> Veränderungsrate der Einfuhr in Euro zum Vorjahreszeitraum.

## Noch: 3b. Einfuhr Bayerns nach Warengruppen und Warenuntergruppen

Nr. der Systematik	Warengruppe Warenuntergruppe	Einfuhr					
		im März 2021			Januar bis März 2021		
		dt=100 KG	1 000 EUR	% <sup>1)</sup>	dt=100 KG	1 000 EUR	% <sup>2)</sup>
<b>4</b>	<b>Genussmittel</b>						
401	Hopfen .....	4 947	7 712	-3,7	18 232	21 783	6,4
402	Kaffee .....	7 010	5 135	-18,2	16 450	12 648	-23,9
403	Tee und Mate .....	8 889	2 395	-26,6	22 878	6 796	0,6
411	Rohtabak und Tabakerzeugnisse .....	27 159	34 170	2,7	89 061	103 464	21,5
421	Bier .....	21 502	1 064	-14,4	81 070	4 676	61,9
423	Branntwein .....	73 541	17 652	7,8	167 441	42 187	-12,3
425	Wein .....	148 639	27 918	-6,5	360 171	70 174	-7,0
	<b>Zusammen</b>	<b>291 688</b>	<b>96 045</b>	<b>-2,3</b>	<b>755 303</b>	<b>261 729</b>	<b>2,4</b>
<b>1-4</b>	<b>Ernährungswirtschaft zusammen</b>	<b>6 964 320</b>	<b>949 367</b>	<b>1,0</b>	<b>19 145 659</b>	<b>2 503 325</b>	<b>-3,3</b>
<b>5-8</b>	<b>Gewerbliche Wirtschaft</b>						
<b>5</b>	<b>Rohstoffe</b>						
502	Chemiefasern, einschließlich Abfälle, Seidenraupenkokons und Abfallseide .....	105 409	16 889	16,9	261 904	40 519	-0,7
503	Wolle und andere Tierhaare, roh oder bearbeitet, Reißwolle .....	4 864	3 842	22,8	14 867	11 927	23,1
504	Baumwolle, roh oder bearbeitet, Reißbaumwolle, Abfälle .....	1 134	190	-62,2	4 613	845	-30,7
505	Flachs, Hanf, Jute, Hartfasern und sonstige pflanzliche Spinnstoffe .....	2 575	60	3,4	5 623	175	-33,6
506	Abfälle und Gespinnstwaren, Lumpen und dergleichen .....	1 607	122	-12,6	7 630	322	-19,4
507	Felle zu Pelzwerk, roh .....	-	-	-100,0	-	-	-100,0
508	Felle und Häute, roh, a.n.g. ....	16 758	1 028	-43,8	55 712	3 337	-45,1
511	Rundholz .....	1 347 801	13 422	7,1	2 802 152	27 664	-15,6
513	Rohkautschuk .....	53 364	9 111	-11,7	147 366	24 906	-7,0
516	Steinkohle und Steinkohlenbriketts .....	1 313 293	9 208	100,7	2 286 699	16 406	-2,9
517	Braunkohle und Braunkohlenbriketts .....	8 955	56	-65,0	36 100	248	-35,2
518	Erdöl und Erdgas .....	30 780 317	848 845	35,3	101 634 748	2 576 179	-2,8
519	Eisenerze .....	480	23	100,0	1 131	46	185,0
520	Eisen- und manganhaltige Abbrände und Schlacken .....	444 712	629	7,7	837 412	1 342	81,2
522	Kupfererze .....	-	-	x	-	-	x
523	Bleierze .....	-	-	x	-	-	x
524	Zinkerze .....	-	-	x	-	-	x
526	Nickelerze .....	-	-	x	-	-	x
528	Erze und Metallaschen, a.n.g. ....	49 212	1 593	-55,8	131 931	5 677	-41,4
529	Bauxit und Kryolith .....	1 434	61	4,7	7 045	253	249,2
530	Speisesalz und Industriesalz .....	37 294	1 052	47,7	111 227	2 729	21,2
532	Steine und Erden, a.n.g. ....	1 698 447	14 039	8,0	3 706 290	34 792	-7,7
534	Rohstoffe für chemische Erzeugnisse, a.n.g. ....	117 803	10 054	-11,9	287 662	28 147	-9,2
537	Edelsteine, Schmucksteine und Perlen, roh .....	25	259	-56,6	164	724	-57,6
590	Rohstoffe, auch Abfälle a.n.g. ....	1 040 244	17 963	38,1	2 948 691	52 602	19,3
	<b>Zusammen</b>	<b>37 025 727</b>	<b>948 445</b>	<b>32,1</b>	<b>115 288 968</b>	<b>2 828 842</b>	<b>-2,9</b>
<b>6</b>	<b>Halbwaren</b>						
602	Rohseide und Seidengarne, künstliche und synthetische Fäden, auch gezwirnt .....	27 843	11 390	-20,2	77 472	31 817	-19,5
603	Garne aus Chemiefasern .....	7 877	4 376	-0,1	20 284	11 538	-18,3
604	Garne aus Wolle oder anderen Tierhaaren .....	4 567	8 783	-2,9	12 630	24 632	-14,6
605	Garne aus Baumwolle .....	3 010	2 237	84,3	11 770	7 787	39,6
606	Garne aus Flachs, Hanf, Jute, Hartfasern und dergleichen .....	545	162	38,1	1 589	452	-44,2
607	Schnittholz .....	551 448	33 066	16,9	1 390 015	82 373	8,9
608	Halbstoffe aus zellulosehaltigen Faserstoffen .....	242 425	15 447	0,6	640 174	39 417	6,3
609	Kautschuk, bearbeitet .....	37 578	9 087	-11,2	106 632	27 061	-3,9
611	Zement .....	81 228	1 182	146,5	158 290	1 996	67,8

<sup>1)</sup> Veränderungsrate der Einfuhr in Euro zum Vorjahresmonat. - <sup>2)</sup> Veränderungsrate der Einfuhr in Euro zum Vorjahreszeitraum.

### Noch: 3b. Einfuhr Bayerns nach Warengruppen und Warenuntergruppen

Nr. der Systematik	Warengruppe Warenuntergruppe	Einfuhr					
		im März 2021			Januar bis März 2021		
		dt=100 KG	1 000 EUR	% <sup>1)</sup>	dt=100 KG	1 000 EUR	% <sup>2)</sup>
<b>6</b>	<b>noch Halbwaren</b>						
612	mineralische Baustoffe, a.n.g. ....	613 792	22 722	24,5	1 238 827	49 013	-8,7
641	Roheisen .....	9 271	423	264,8	18 060	770	65,7
642	Abfälle und Schrott, aus Eisen oder Stahl .....	198 680	9 040	69,9	532 682	25 261	54,6
643	Ferrolegerungen .....	26 120	5 111	33,4	60 739	10 600	2,1
644	Eisen oder Stahl in Rohformen, Halbzeug aus Eisen oder Stahl .....	38 898	5 408	25,0	86 056	14 208	21,6
645	Aluminium und Aluminiumlegierungen einschl. Abfälle und Schrott .....	351 512	60 157	25,8	916 613	154 406	10,0
646	Kupfer und Kupferlegierungen, einschl. Abfälle und Schrott .....	252 673	152 444	66,8	674 718	387 945	42,4
647	Nickel und Nickellegierungen einschl. Abfälle und Schrott .....	2 971	3 489	69,9	6 896	8 310	68,5
648	Blei und Bleilegerungen, einschl. Abfälle und Schrott .....	20 291	3 608	55,3	41 079	7 264	-7,2
649	Zinn und Zinnlegierungen, einschl. Abfälle und Schrott .....	3 885	8 462	137,7	7 624	15 483	16,3
650	Zink und Zinklegierungen einschl. Abfälle und Schrott .....	36 480	8 899	2,5	91 297	21 915	-5,8
656	radioaktive Elemente und radioaktive Isotope .....	-	1 056	-91,8	-	2 002	-85,5
659	unedle Metalle, a.n.g. ....	12 214	8 070	-34,2	36 084	22 381	-36,6
661	Fettsäuren, Paraffin, Vaseline und Wachse .....	39 769	4 837	-5,2	122 211	13 687	-0,4
665	Koks und Schmelzkoks, aus Stein- oder Braunkohle .....	68 118	1 312	-35,8	151 866	2 913	-39,1
667	Rückstände der Erdöl- und Steinkohlenteerdestillation .....	55 934	2 124	29,0	97 163	3 311	38,9
669	Mineralölerzeugnisse .....	985 501	58 603	-4,6	2 454 104	140 644	-19,3
671	Teer und Teerdestillationserzeugnisse .....	121 267	6 930	-14,1	333 408	17 901	-39,8
673	Düngemittel .....	1 034 031	24 716	51,2	2 437 398	58 162	22,0
679	chemische Halbwaren, a.n.g. ....	585 675	28 614	-9,1	1 368 104	72 272	-12,1
683	Gold für gewerbliche Zwecke .....	1 531	93 160	-78,7	7 128	260 290	-49,4
690	Halbwaren, a.n.g. ....	84 329	132 900	0,8	242 544	361 537	-10,8
	<b>Zusammen</b>	<b>5 499 462</b>	<b>727 813</b>	<b>-26,6</b>	<b>13 343 457</b>	<b>1 877 346</b>	<b>-11,0</b>
<b>7</b>	<b>Fertigwaren - Vorerzeugnisse</b>						
	Gewebe, Gewirke und Gestricke						
701	aus Seide, künstlichen oder synthetischen Fäden .....	15 471	11 696	-36,6	40 541	30 436	-26,3
702	aus Chemiefasern .....	19 165	21 860	7,5	45 756	52 850	-8,2
703	aus Wolle oder anderen Tierhaaren .....	165	634	-60,9	703	2 016	-69,4
704	aus Baumwolle .....	4 860	4 652	-30,9	15 438	14 871	-21,8
705	aus Flachs, Hanf, Jute, Hartfasern und dergleichen .....	1 581	1 275	16,3	4 120	3 690	-12,2
706	Leder .....	1 182	3 124	-47,2	4 271	9 930	-56,4
707	Pelzfelle, gegerbt oder zugerichtet .....	86	185	171,0	242	526	15,7
708	Papier und Pappe .....	1 224 104	81 510	-9,2	3 208 315	213 204	-13,5
709	Sperrholz, Span- und Faserplatten, Furnierblätter und dergleichen .....	582 798	41 082	2,4	1 668 705	115 310	3,5
711	Glas .....	183 593	20 855	17,7	523 881	56 098	1,9
732	Kunststoffe .....	1 311 781	234 419	16,7	3 675 271	614 563	13,2
734	Farben, Lacke und Kitte .....	131 545	66 070	1,3	356 066	170 730	2,3
736	Dextrine, Gelatine und Leime .....	56 599	10 381	25,1	145 349	27 799	16,7
738	Sprengstoffe, Schießbedarf und Zündwaren .....	6 898	9 178	9,2	14 474	19 155	-29,0
740	pharmazeutische Grundstoffe .....	30 123	64 817	-37,1	78 194	279 575	-29,3
749	chemische Vorerzeugnisse, a.n.g. ....	1 115 735	176 686	14,9	2 874 563	451 853	5,5
751	Rohre aus Eisen oder Stahl .....	213 627	36 142	8,2	576 156	93 805	-3,6
753	Stäbe und Profile aus Eisen oder Stahl .....	392 286	35 344	18,4	1 129 540	95 050	6,2
755	Blech aus Eisen oder Stahl .....	1 008 622	88 232	8,6	2 786 234	232 891	-1,1
757	Draht aus Eisen oder Stahl .....	154 706	16 842	6,7	418 617	45 897	6,4
759	Eisenbahnoberbaumaterial .....	3 238	384	-79,7	132 394	7 898	-0,9
771	Halbzeuge aus Kupfer und Kupferlegierungen .....	47 933	41 313	41,1	123 095	104 414	24,1
772	Halbzeuge aus Aluminium .....	230 423	74 601	6,9	633 300	202 953	4,0

<sup>1)</sup> Veränderungsrate der Einfuhr in Euro zum Vorjahresmonat. - <sup>2)</sup> Veränderungsrate der Einfuhr in Euro zum Vorjahreszeitraum.

### Noch: 3b. Einfuhr Bayerns nach Warengruppen und Warenuntergruppen

Nr. der Systematik	Warengruppe Warenuntergruppe	Einfuhr					
		im März 2021			Januar bis März 2021		
		dt=100 KG	1 000 EUR	% <sup>1)</sup>	dt=100 KG	1 000 EUR	% <sup>2)</sup>
<b>7</b>	<b>noch Fertigwaren - Vorerzeugnisse</b>						
779	Halbzeuge aus unedlen Metallen, a.n.g. ....	6 671	5 412	-43,6	19 359	13 980	-48,3
781	Halbzeuge aus Edelmetallen .....	35	26 694	184,5	117	71 561	170,0
790	Vorerzeugnisse, a.n.g. ....	5 893	3 889	11,4	14 629	9 298	-7,9
	<b>Zusammen</b>	<b>6 749 117</b>	<b>1 077 276</b>	<b>5,1</b>	<b>18 489 328</b>	<b>2 940 350</b>	<b>-0,8</b>
<b>8</b>	<b>Fertigwaren - Enderzeugnisse</b>						
	Bekleidung aus Gewirken oder Gestricken aus						
801	Seide oder Chemiefasern .....	28 635	102 130	18,0	84 926	298 963	-3,4
802	Wolle oder anderen Tierhaaren .....	1 022	8 184	66,4	3 216	27 086	9,1
803	Baumwolle .....	43 004	123 382	30,2	135 663	386 021	16,0
804	Bekleidung aus Seide oder Chemiefasern, ausgenommen aus Gewirken oder Gestricken .....	31 634	124 764	22,7	89 800	355 306	-1,7
805	Bekleidung aus Wolle und anderen Tierhaaren, ausgenommen aus Gewirken oder Gestricken .....	655	5 932	-31,4	1 822	19 186	-41,9
806	Bekleidung aus Baumwolle ausgenommen aus Gewirken oder Gestricken .....	27 065	96 154	14,3	74 515	260 416	-10,8
807	Bekleidung aus Flachs, Hanf und dergleichen .....	4 039	23 884	39,7	10 329	63 988	1,4
<b>801-807</b>	<b>Bekleidung zusammen</b>	<b>136 055</b>	<b>484 431</b>	<b>21,8</b>	<b>400 271</b>	<b>1 410 965</b>	<b>-0,4</b>
808	Kopfbedeckungen .....	3 489	14 914	40,6	8 618	38 294	4,5
809	Textilerzeugnisse, a.n.g. ....	165 427	136 162	39,6	471 045	450 984	60,0
810	Pelzwaren .....	55	383	3,9	234	1 602	29,6
811	Schuhe .....	67 234	203 617	16,0	196 031	573 740	-3,5
812	Lederwaren und Lederbekleidung (ausg. Schuhe) .....	30 433	78 548	14,4	84 253	234 684	-5,6
813	Papierwaren .....	274 501	62 482	-8,8	746 234	170 322	-4,7
814	Druckerzeugnisse .....	74 322	103 947	30,3	205 701	297 358	25,7
815	Holzwaren (ohne Möbel) .....	642 222	69 879	16,1	1 712 668	185 177	12,2
816	Kautschukwaren .....	165 053	138 356	46,8	428 872	362 322	28,1
817	Waren aus Stein .....	138 900	11 887	18,4	347 780	29 849	10,0
818	keramische Erzeugnisse, ohne Baukeramik	165 665	34 672	33,4	432 301	91 771	7,7
819	Glaswaren .....	187 757	49 620	16,8	506 949	132 292	5,2
820	Werkzeuge, Schneidwaren und Essbestecke aus unedlen Metallen .....	38 244	70 538	26,7	117 229	209 297	23,6
823	Waren aus Kupfer und Kupferlegierungen .....	8 502	11 705	1,6	23 391	32 656	-0,4
829	Eisen-, Blech- und Metallwaren, a.n.g. ....	1 167 689	471 087	26,0	3 017 759	1 246 314	13,0
831	Waren aus Wachs oder Fetten .....	42 521	11 860	11,3	120 825	33 373	25,3
832	Waren aus Kunststoffen .....	704 650	345 624	20,3	2 324 554	920 827	11,7
833	fotochemische Erzeugnisse .....	2 578	4 750	-40,6	9 719	14 928	-19,7
834	pharmazeutische Erzeugnisse .....	31 542	589 705	-9,5	89 544	1 623 602	-2,2
835	Duftstoffe und Körperpflegemittel .....	38 312	55 277	12,3	102 109	151 880	6,6
839	chemische Enderzeugnisse, a.n.g. ....	371 607	370 166	39,6	988 834	954 180	26,9
841	Kraftmaschinen (ohne Motoren für Ackerschlepper, Luft- und Straßenfahrzeuge) .....	12 698	28 096	-5,0	34 996	72 783	-6,9
842	Pumpen und Kompressoren .....	92 853	98 976	20,5	244 383	261 283	3,4
843	Armaturen .....	32 003	67 338	20,9	78 192	174 008	5,9
844	Lager, Getriebe, Zahnräder und Antriebselemente .....	257 191	243 882	13,4	689 795	664 076	4,0
845	Hebezeuge und Fördermittel .....	193 017	113 500	17,6	490 885	259 730	-7,2
846	landwirtschaftl. Maschinen (einschl. Ackerschlepper) .....	124 904	82 131	64,9	304 387	195 627	16,8
847	Maschinen für das Textil-, Bekleidungs- und Ledergewerbe .....	6 050	6 691	23,7	17 359	18 786	7,0
848	Maschinen für das Ernährungsgewerbe und die Tabakverarbeitung .....	4 499	11 253	6,6	11 576	28 859	-22,8
849	Bergwerks-, Bau- und Baustoffmaschinen .....	169 657	79 169	-2,7	407 443	185 778	-15,4
850	Guss- und Walzwerkstechnik .....	362	823	94,4	1 363	1 722	10,0
851	Maschinen für die Be- und Verarbeitung von Kautschuk oder Kunststoffen .....	45 549	41 795	90,2	104 721	94 835	40,5
852	Werkzeugmaschinen .....	84 924	100 929	31,7	234 019	260 566	5,4

<sup>1)</sup> Veränderungsrate der Einfuhr in Euro zum Vorjahresmonat. - <sup>2)</sup> Veränderungsrate der Einfuhr in Euro zum Vorjahreszeitraum.

### Noch: 3b. Einfuhr Bayerns nach Warengruppen und Warenuntergruppen

Nr. der Systematik	Warengruppe Warenuntergruppe	Einfuhr					
		im März 2021			Januar bis März 2021		
		dt=100 KG	1 000 EUR	% <sup>1)</sup>	dt=100 KG	1 000 EUR	% <sup>2)</sup>
<b>8</b>	<b>noch Fertigwaren - Enderzeugnisse</b>						
853	Büromaschinen und automatische Datenverarbeitungsmaschinen .....	68 571	731 498	12,8	211 741	2 110 552	12,6
854	Maschinen für das Papier- und Druckgewerbe .....	8 626	13 925	-6,1	21 451	34 673	-15,5
859	Maschinen, a.n.g. ....	244 026	469 001	32,6	631 098	1 259 518	17,3
<b>841-859</b>	<b>Maschinen zusammen</b>	<b>1 344 930</b>	<b>2 089 007</b>	<b>19,9</b>	<b>3 483 406</b>	<b>5 622 797</b>	<b>9,0</b>
860	Sportgeräte .....	65 458	48 182	30,8	147 279	117 748	14,7
861	Geräte zur Elektrizitätserzeugung und -verteilung .....	714 841	1 425 517	21,1	1 924 680	3 843 590	13,0
862	elektrische Lampen und Leuchten .....	32 245	60 783	39,4	82 047	158 495	5,6
863	nachrichtentechnische Geräte und Einrichtungen .....	20 081	456 420	16,5	56 659	1 426 637	26,1
864	Rundfunk- und Fernsehgeräte, phono- und videotechnische Geräte .....	62 102	289 367	43,7	188 032	867 113	32,2
865	elektronische Bauelemente .....	164 055	932 719	19,8	384 127	2 485 140	-1,0
869	elektrotechnische Erzeugnisse, a.n.g. ....	319 159	511 334	55,8	897 959	1 415 243	36,5
871	medizinische Geräte und orthopädische Vorrichtungen .....	24 988	196 471	4,4	64 452	500 328	-7,8
872	mess-, steuerungs- und regelungstechnische Erzeugnisse .....	34 105	332 260	14,0	86 259	888 698	1,3
873	optische und fotografische Geräte .....	10 940	128 280	29,2	30 572	357 629	6,2
874	Uhren .....	1 878	50 169	57,8	5 673	141 781	11,5
875	Möbel .....	640 080	305 354	47,0	1 708 969	858 177	24,0
876	Musikinstrumente .....	12 999	24 146	30,9	34 349	63 570	21,3
877	Spielwaren .....	90 207	169 152	45,7	236 948	479 610	34,4
878	Schmuckwaren, Gold- und Silberschmiedewaren .....	447	21 025	-13,5	794	62 078	-2,5
881	Schienenfahrzeuge .....	44 131	73 586	26,5	108 969	117 723	-28,8
882	Wasserfahrzeuge .....	5 363	6 695	7,6	17 652	12 350	-15,5
883	Luftfahrzeuge .....	5 866	194 609	-22,7	14 405	502 985	-29,9
884	Fahrgestelle, Karosserien, Motoren, Teile und Zubehör für Kraftfahrzeuge und dergleichen .....	1 595 739	1 518 915	45,6	4 143 110	3 919 417	12,0
885	Personenkraftwagen und Wohnmobile .....	819 058	1 145 816	18,3	1 974 772	2 664 063	-2,8
886	Busse .....	14 659	18 836	-51,9	42 846	53 487	-51,3
887	Lastkraftwagen und Spezialfahrzeuge .....	110 105	89 194	-17,8	275 643	224 623	-24,0
888	Fahrräder .....	24 195	60 354	45,1	74 123	172 485	28,8
889	Fahrzeuge, a.n.g. ....	215 944	147 411	59,1	571 210	381 965	18,4
891	vollständige Fabrikationsanlagen .....	-	-	-100,0	-	-	-100,0
896	Enderzeugnisse, a.n.g. ....	69 522	265 777	-8,7	207 388	802 996	6,7
	<b>Zusammen</b>	<b>10 899 855</b>	<b>13 880 986</b>	<b>21,5</b>	<b>29 097 242</b>	<b>37 307 145</b>	<b>8,6</b>
<b>7-8</b>	<b>Fertigwaren zusammen</b>	<b>17 648 973</b>	<b>14 958 262</b>	<b>20,2</b>	<b>47 586 571</b>	<b>40 247 495</b>	<b>7,8</b>
<b>5-8</b>	<b>Gewerbliche Wirtschaft zusammen</b>	<b>60 174 162</b>	<b>16 634 520</b>	<b>17,5</b>	<b>176 218 995</b>	<b>44 953 682</b>	<b>6,1</b>
901	Rückwaren .....	36 789	135 853	8,7	112 427	386 926	3,3
903	Ersatzlieferungen .....	1 920	4 173	1,8	5 836	14 923	5,7
905	sonstige besondere Warenverkehre .....	309	26	.	337	40	.
906	Zuschätzungen von Antwortausfällen .....	2 492 150	816 907	.	6 417 738	2 025 279	161,9
907	Zuschätzungen von Befreiungen .....	1 338 583	441 264	15,8	3 661 228	1 158 383	1,4
908	Sperrungen in der Außenhandelsstatistik .....	-	-	x	-	-	x
	<b>Insgesamt</b>	<b>71 008 234</b>	<b>18 982 110</b>	<b>20,4</b>	<b>205 562 220</b>	<b>51 042 559</b>	<b>8,0</b>

<sup>1)</sup> Veränderungsrate der Einfuhr in Euro zum Vorjahresmonat. - <sup>2)</sup> Veränderungsrate der Einfuhr in Euro zum Vorjahreszeitraum.

#### 4b. Einfuhr Bayerns nach Erdteilen, Ursprungsländern und Ländergruppen

Nr. des Landes	Erdteil Ursprungsland Ländergruppe	Einfuhr					
		im März 2021			Januar bis März 2021		
		dt=100 KG	1 000 EUR	% <sup>1)</sup>	dt=100 KG	1 000 EUR	% <sup>2)</sup>
<b>EUROPA</b>							
001	Frankreich .....	2 088 825	771 465	31,2	5 528 524	2 066 254	12,2
003	Niederlande .....	2 554 925	943 998	7,3	6 856 221	2 614 763	11,7
005	Italien .....	3 359 036	1 200 650	24,5	8 953 171	3 198 803	8,4
006	Vereinigtes Königreich .....	276 672	440 989	-11,3	655 540	1 038 557	-27,2
007	Irland .....	51 561	173 727	46,5	138 640	432 163	7,7
008	Dänemark .....	661 754	99 154	19,0	1 507 238	257 602	11,3
009	Griechenland .....	177 084	50 879	24,5	512 636	141 372	20,7
010	Portugal .....	170 209	133 123	11,6	430 973	359 743	-0,5
011	Spanien .....	911 563	431 138	43,5	2 360 868	1 115 697	18,0
017	Belgien .....	1 910 578	426 783	-7,6	4 782 977	1 243 043	-1,9
018	Luxemburg .....	138 828	25 550	23,7	369 111	74 935	13,8
024	Island .....	14 302	3 309	47,7	44 492	10 366	24,7
028	Norwegen .....	736 560	33 206	41,4	2 616 157	103 451	53,7
030	Schweden .....	379 806	130 148	11,9	1 033 767	351 957	3,5
032	Finnland .....	355 373	58 501	30,1	774 955	139 330	0,8
037	Liechtenstein .....	9 326	11 956	-7,2	24 736	34 118	-9,6
038	Österreich .....	8 502 352	1 606 821	29,2	22 412 739	4 174 469	10,6
039	Schweiz .....	865 879	520 278	-31,7	2 237 716	1 388 753	-7,8
041	Färöer .....	-	1	-95,7	31	30	-92,0
043	Andorra .....	31	123	-51,4	344	251	-54,9
044	Gibraltar .....	1	36	.	3	73	-44,3
045	Vatikanstadt .....	0	13	64,9	0	39	5,1
046	Malta .....	7 059	20 215	19,6	20 693	53 671	5,9
047	San Marino .....	89	130	76,3	196	299	-25,7
052	Türkei .....	780 131	265 462	35,6	1 850 467	720 558	11,0
053	Estland .....	36 092	9 560	-4,8	91 285	24 271	-10,5
054	Lettland .....	103 195	17 097	29,0	286 294	40 684	1,9
055	Litauen .....	77 561	23 957	9,3	204 006	61 980	4,6
060	Polen .....	2 966 554	1 432 088	34,1	7 743 285	3 932 585	27,4
061	Tschechien .....	5 552 474	1 429 677	27,1	14 184 292	3 910 263	12,5
063	Slowakei .....	936 666	463 947	48,2	2 299 905	1 186 404	12,9
064	Ungarn .....	1 161 942	1 011 204	27,0	3 136 637	2 617 121	2,9
066	Rumänien .....	349 892	342 212	25,2	996 642	961 635	12,4
068	Bulgarien .....	137 900	95 400	27,4	410 530	260 799	17,9
070	Albanien .....	5 567	4 641	20,0	15 565	11 620	-4,8
072	Ukraine .....	190 784	42 249	16,0	407 474	106 839	2,9
073	Weißrussland (Belarus) .....	135 831	9 431	67,3	325 090	22 954	55,0
074	Republik Moldau .....	1 470	1 087	-25,6	4 102	4 262	25,5
075	Russische Föderation .....	20 146 763	433 257	15,7	72 050 414	1 567 440	29,9
091	Slowenien .....	368 939	131 607	39,2	986 647	340 591	14,0
092	Kroatien .....	136 941	46 807	-0,9	449 101	124 559	-4,5
093	Bosnien und Herzegowina .....	90 596	25 392	30,2	231 433	68 533	16,8
095	Kosovo .....	6 132	1 042	112,5	11 912	2 233	42,8
096	Nordmazedonien .....	40 063	245 597	54,3	149 527	700 139	34,7
097	Montenegro .....	644	504	128,9	1 396	1 038	26,6
098	Serbien .....	160 191	62 441	14,0	428 274	165 955	7,4
600	Zypern .....	2 284	1 315	-4,1	6 874	3 881	11,5
959	Nicht ermittelte Länder (innergem. Warenverkehr) .....	-	-	x	-	-	x
	<b>Zusammen</b>	<b>56 560 422</b>	<b>13 178 167</b>	<b>20,0</b>	<b>167 532 882</b>	<b>35 636 081</b>	<b>10,0</b>
	dar. EU-Länder .....	<b>33 099 393</b>	<b>11 077 024</b>	<b>25,3</b>	<b>86 478 011</b>	<b>29 688 574</b>	<b>11,5</b>
	dar. Euro-Länder .....	<b>21 752 130</b>	<b>6 490 333</b>	<b>23,5</b>	<b>57 016 518</b>	<b>17 272 055</b>	<b>9,8</b>
	dar. EFTA .....	<b>1 626 067</b>	<b>568 748</b>	<b>-28,9</b>	<b>4 923 101</b>	<b>1 536 688</b>	<b>-5,1</b>
	<u>Nachrichtlich:</u>						
	Europa zusammen, einschl. Ceuta, Melilla, Georgien, Armenien, Aserbaidschan, Kasachstan, Turkmenistan, Usbekistan, Tadschikistan, Kirgistan .....	<b>64 014 036</b>	<b>13 482 644</b>	<b>20,8</b>	<b>183 674 525</b>	<b>36 249 359</b>	<b>9,2</b>

<sup>1)</sup> Veränderungsrate der Einfuhr in Euro zum Vorjahresmonat. - <sup>2)</sup> Veränderungsrate der Einfuhr in Euro zum Vorjahreszeitraum.



## Noch: 4b. Einfuhr Bayerns nach Erdteilen, Ursprungsländern und Ländergruppen

Nr. des Landes	Erdteil Ursprungsland Ländergruppe	Einfuhr					
		im März 2021			Januar bis März 2021		
		dt=100 KG	1 000 EUR	% <sup>1)</sup>	dt=100 KG	1 000 EUR	% <sup>2)</sup>
	<b>AFRIKA</b>						
204	Marokko .....	55 995	34 300	24,7	124 737	78 600	10,9
206	Westsahara .....	-	-	x	-	-	x
208	Algerien .....	64	243	-99,0	281 861	10 263	-81,7
212	Tunesien .....	33 372	61 418	43,4	85 230	161 726	16,9
216	Libyen .....	1 256 390	52 861	.	7 150 210	256 852	-24,1
220	Ägypten .....	28 625	7 514	27,8	66 487	17 571	-1,3
224	Sudan .....	1 441	193	.	1 442	193	96,1
225	Südsudan .....	-	-	x	-	-	x
228	Mauretanien .....	-	-	-100,0	0	0	-96,3
232	Mali .....	2	11	-47,0	6	85	77,1
236	Burkina Faso .....	321	118	-28,9	875	368	106,7
240	Niger .....	0	0	-32,2	0	0	-95,1
244	Tschad .....	-	-	x	-	0	100,0
247	Cabo Verde .....	-	-	x	-	-	-100,0
248	Senegal .....	423	147	-57,8	772	310	-43,6
252	Gambia .....	4	8	-18,3	14	32	79,8
257	Guinea-Bissau .....	-	-	x	23	62	.
260	Guinea .....	51	955	100,0	97	1 857	.
264	Sierra Leone .....	93	20	-67,1	122	80	-64,2
268	Liberia .....	10	24	100,0	39	94	100,0
272	Côte d'Ivoire .....	678	194	27,4	1 584	575	25,1
276	Ghana .....	1 051	437	-16,6	8 009	2 307	77,2
280	Togo .....	53	10	96,4	147	23	143,7
284	Benin .....	72	45	280,2	121	75	46,3
288	Nigeria .....	10 559	1 848	-97,2	1 141 481	38 176	-78,9
302	Kamerun .....	49	226	.	204	1 015	111,5
306	Zentralafrikanische Republik .....	686	67	100,0	4 848	282	100,0
310	Äquatorialguinea .....	39 179	1 097	103,1	64 493	1 817	11,8
311	São Tomé und Príncipe .....	-	-	x	-	-	x
314	Gabun .....	456	31	39,2	912	52	-30,3
318	Republik Kongo .....	49	49	-41,8	298	196	73,1
322	Demokratische Republik Kongo .....	13 986	10 232	-4,3	54 333	37 578	247,4
324	Ruanda .....	0	1	-74,3	13	37	-86,0
328	Burundi .....	0	0	-99,9	0	1	-99,9
329	St. Helena und zugehörige Gebiete .....	-	-	x	0	19	100,0
330	Angola .....	26	67	-31,6	160	216	37,9
334	Äthiopien .....	117	73	-50,9	446	247	-49,0
336	Eritrea .....	0	1	100,0	0	4	100,0
338	Dschibuti .....	1	7	.	12	83	.
342	Somalia .....	91	44	.	142	139	.
346	Kenia .....	1 328	1 391	294,9	2 397	2 052	24,7
350	Uganda .....	267	186	146,6	512	304	-0,9
352	Vereinigte Republik Tansania .....	33	236	18,6	130	464	-8,3
355	Seychellen und zugehörige Gebiete .....	23	69	.	57	127	.
357	Britisches Territorium im Indischen Ozean .....	-	-	x	-	-	-100,0
366	Mosambik .....	10 574	3 268	.	28 801	8 019	.
370	Madagaskar .....	2 193	1 249	61,7	3 684	3 503	19,7
373	Mauritius .....	159	567	-33,5	416	1 587	-30,5
375	Komoren .....	-	-	x	88	1 026	-20,1
378	Sambia .....	324	232	-20,0	611	525	-91,7
382	Simbabwe .....	1 941	361	34,6	4 650	1 522	137,3
386	Malawi .....	1 020	360	-5,5	3 700	1 141	11,8
388	Südafrika .....	87 277	155 719	-36,7	261 733	442 878	-27,0
389	Namibia .....	136	307	268,4	1 797	1 033	20,5
391	Botsuana .....	-	-	-100,0	0	1	-91,0
393	Swasiland .....	0	6	100,0	3	18	.
395	Lesotho .....	424	99	17,9	644	163	80,2
020	Ceuta .....	-	-	x	-	-	-100,0
023	Melilla .....	-	-	x	-	-	x
	<b>Zusammen</b>	<b>1 549 544</b>	<b>336 291</b>	<b>-23,0</b>	<b>9 298 341</b>	<b>1 075 298</b>	<b>-25,6</b>
	<u>Nachrichtlich:</u>						
	Afrika zusammen, ohne Ceuta und Melilla .....	<b>1 549 544</b>	<b>336 291</b>	<b>-23,0</b>	<b>9 298 341</b>	<b>1 075 298</b>	<b>-25,6</b>

<sup>1)</sup> Veränderungsrate der Einfuhr in Euro zum Vorjahresmonat. - <sup>2)</sup> Veränderungsrate der Einfuhr in Euro zum Vorjahreszeitraum.

## Noch: 4b. Einfuhr Bayerns nach Erdteilen, Ursprungsländern und Ländergruppen

Nr. des Landes	Erdteil Ursprungsland Ländergruppe	Einfuhr					
		im März 2021			Januar bis März 2021		
		dt=100 KG	1 000 EUR	% <sup>1)</sup>	dt=100 KG	1 000 EUR	% <sup>2)</sup>
<b>AMERIKA</b>							
400	Vereinigte Staaten .....	1 151 885	1 196 420	-1,3	3 296 940	2 900 957	-15,4
404	Kanada .....	31 340	37 011	-37,3	111 733	104 247	-26,9
406	Grönland .....	8	3	195,4	16	6	39,8
408	St. Pierre und Miquelon .....	-	-	x	-	-	x
412	Mexiko .....	26 421	62 849	-7,7	77 981	181 758	-7,4
413	Bermuda .....	26	7	.	26	12	.
416	Guatemala .....	16 523	2 027	22,3	31 910	4 806	-9,4
421	Belize .....	0	1	.	0	3	.
424	Honduras .....	377	243	-54,3	697	639	-45,7
428	El Salvador .....	281	3 265	.	642	8 023	.
432	Nicaragua .....	84	102	79,1	156	210	20,2
436	Costa Rica .....	44 739	5 426	-13,3	108 388	13 161	-12,1
442	Panama (einschl. ehem. Kanalzone) .....	139	34	-36,5	283	73	-48,3
446	Anguilla .....	-	-	x	-	-	x
448	Kuba .....	403	62	.	1 034	226	.
449	St. Kitts und Nevis .....	0	0	-99,9	5	45	-94,4
452	Haiti .....	0	4	-88,9	2	19	-75,9
453	Bahamas .....	172	112	100,0	176	128	.
454	Turks- und Caicosinseln .....	-	-	x	-	-	x
456	Dominikanische Republik .....	4 866	1 254	-29,6	12 063	3 558	-13,8
457	Amerikanische Jungferninseln .....	-	-	x	-	-	x
459	Antigua und Barbuda .....	-	-	x	8	10	.
460	Dominica .....	0	0	134,8	1	2	.
463	Kaimaninseln .....	0	1	-57,0	0	2	-80,1
464	Jamaika .....	1	5	-84,6	13	71	57,2
465	St. Lucia .....	-	-	x	-	-	x
467	St. Vincent und die Grenadinen .....	-	-	x	-	-	-100,0
468	Britische Jungferninseln .....	-	-	x	-	-	x
469	Barbados .....	4	166	286,1	20	264	147,2
470	Montserrat .....	-	-	x	-	-	x
472	Trinidad und Tobago .....	2	8	.	2	8	-54,9
473	Grenada (einschl. südl. Grenadinen) .....	-	-	-100,0	71	179	80,1
474	Aruba .....	-	-	-100,0	-	-	-100,0
475	Bonaire, Sint Eustatius und Saba .....	-	-	x	-	-	x
477	Curaçao .....	-	-	x	-	-	-100,0
479	Sint Maarten (niederländischer Teil) .....	0	0	100,0	0	0	-13,8
480	Kolumbien .....	65 576	6 692	44,5	157 808	15 551	-4,1
481	St. Barthélemy .....	-	-	-100,0	-	-	-100,0
484	Venezuela .....	0	3	145,1	247	90	.
488	Guyana .....	1 268	60	.	5 985	252	.
492	Suriname .....	0	2	100,0	5	14	179,6
500	Ecuador .....	23 416	2 148	-6,4	57 948	5 303	-18,3
504	Peru .....	19 056	6 969	63,4	49 190	16 423	-2,9
508	Brasilien .....	106 276	27 405	12,6	312 693	71 567	-6,8
512	Chile .....	3 847	1 599	-48,9	14 091	5 687	-48,5
516	Bolivien .....	264	37	-94,4	315	53	-96,5
520	Paraguay .....	1 626	623	37,2	5 892	1 580	13,5
524	Uruguay .....	1 469	427	-66,2	2 270	1 118	-65,5
528	Argentinien .....	8 255	3 603	-32,6	19 935	9 794	-26,9
529	Falklandinseln .....	1	4	-87,2	609	301	226,3
	<b>Zusammen</b>	<b>1 508 324</b>	<b>1 358 573</b>	<b>-2,7</b>	<b>4 269 158</b>	<b>3 346 139</b>	<b>-15,2</b>
	dar. NAFTA .....	<b>1 209 645</b>	<b>1 296 280</b>	<b>-3,2</b>	<b>3 486 655</b>	<b>3 186 961</b>	<b>-15,5</b>

<sup>1)</sup> Veränderungsrate der Einfuhr in Euro zum Vorjahresmonat. - <sup>2)</sup> Veränderungsrate der Einfuhr in Euro zum Vorjahreszeitraum.

## Noch: 4b. Einfuhr Bayerns nach Erdteilen, Ursprungsländern und Ländergruppen

Nr. des Landes	Erdteil Ursprungsland Ländergruppe	Einfuhr					
		im März 2021			Januar bis März 2021		
		dt=100 KG	1 000 EUR	% <sup>1)</sup>	dt=100 KG	1 000 EUR	% <sup>2)</sup>
<b>ASIEN</b>							
604	Libanon .....	502	392	-3,5	1 847	1 047	-24,5
608	Arabische Republik Syrien .....	840	119	-8,3	1 620	361	-15,8
612	Irak .....	1 009 332	38 809	.	1 009 356	39 087	.
616	Islamische Republik Iran .....	1 032	744	-54,7	2 999	2 077	-37,5
624	Israel .....	14 292	43 010	21,6	50 248	122 033	10,1
625	Besetzte palästinensische Gebiete .....	58	39	-77,2	199	158	-61,7
626	Timor-Leste (ehem. Osttimor) .....	0	5	100,0	0	5	100,0
628	Jordanien .....	2 789	1 422	-4,0	7 045	3 457	0,9
632	Saudi-Arabien .....	32 025	5 913	41,2	85 960	13 373	10,8
636	Kuwait .....	920	320	-60,0	1 055	810	-64,0
640	Bahrain .....	6 085	1 045	.	12 523	2 233	184,1
644	Katar .....	1 378	748	-69,2	4 830	3 980	-52,4
647	Vereinigte Arabische Emirate .....	58 625	15 508	-28,9	146 067	37 984	-22,4
649	Oman .....	12	24	-76,4	419	198	-42,0
653	Jemen .....	273 427	11 675	100,0	273 427	11 675	100,0
660	Afghanistan .....	33	44	40,0	64	125	-24,4
662	Pakistan .....	18 801	19 031	-1,7	58 075	56 212	4,5
664	Indien .....	193 258	126 207	3,6	588 848	368 473	0,2
666	Bangladesch .....	23 554	42 055	-16,0	73 266	119 021	-18,2
667	Malediven .....	4	9	-56,9	8	22	-69,7
669	Sri Lanka .....	5 834	8 697	2,9	17 334	24 498	1,6
672	Nepal .....	107	506	12,7	273	1 384	-12,5
675	Bhutan .....	-	-	-100,0	-	-	-100,0
676	Myanmar .....	4 211	7 037	-8,2	9 408	18 945	-25,6
680	Thailand .....	32 938	123 534	36,5	78 067	325 859	15,5
684	Demokratische Volksrepublik Laos .....	561	1 133	23,3	1 737	3 474	33,6
690	Vietnam .....	86 387	135 890	38,6	225 135	388 081	12,4
696	Kambodscha .....	13 628	26 522	-17,9	39 332	76 581	-15,4
700	Indonesien .....	35 014	48 186	0,1	93 328	123 489	-13,6
701	Malaysia .....	49 216	205 696	19,9	112 378	544 230	-1,2
703	Brunei Darussalam .....	0	9	102,1	1	29	-36,6
706	Singapur .....	20 723	38 479	35,1	60 657	100 030	13,1
708	Philippinen .....	7 081	56 883	-6,2	19 327	171 240	-12,1
716	Mongolei .....	147	206	-67,5	292	416	-56,6
720	Volksrepublik China .....	1 699 932	2 038 802	68,5	4 463 458	5 575 327	40,5
724	Demokratische Volksrepublik Korea .....	12	25	-25,3	12	25	-26,3
728	Republik Korea .....	97 817	171 906	-1,6	238 384	424 354	-1,9
732	Japan .....	72 103	291 459	-9,3	212 174	889 750	-2,0
736	Taiwan .....	70 306	284 977	30,1	179 974	769 362	7,7
740	Hongkong .....	10 046	20 358	34,2	28 933	55 888	8,8
743	Macau .....	517	113	-79,4	1 166	309	-70,0
076	Georgien .....	3 009	1 722	43,5	6 160	4 540	42,7
077	Armenien .....	59	405	78,2	105	1 711	191,3
078	Aserbaidshjan .....	40 424	1 746	-92,9	608 766	23 369	-71,7
079	Kasachstan .....	7 405 775	299 712	97,8	15 520 029	578 941	-17,6
080	Turkmenistan .....	-	-	-100,0	231	36	-62,6
081	Usbekistan .....	3 488	689	-26,0	4 449	1 088	-41,9
082	Tadschikistan .....	19	48	.	37	109	126,8
083	Kirgisistan .....	840	155	-68,8	1 866	3 484	.
	<b>Zusammen</b>	<b>11 297 156</b>	<b>4 072 018</b>	<b>39,1</b>	<b>24 240 869</b>	<b>10 888 880</b>	<b>16,1</b>
	dar. ASEAN .....	<b>249 758</b>	<b>643 370</b>	<b>19,5</b>	<b>639 371</b>	<b>1 751 958</b>	<b>1,7</b>
	<u>Nachrichtlich:</u>						
	Asien zusammen, ohne Georgien, Armenien Aserbaidshjan, Kasachstan, Turkmenistan, Usbekistan, Tadschikistan und Kirgisistan .....	<b>3 843 543</b>	<b>3 767 540</b>	<b>37,0</b>	<b>8 099 226</b>	<b>10 275 602</b>	<b>19,6</b>

<sup>1)</sup> Veränderungsrate der Einfuhr in Euro zum Vorjahresmonat. - <sup>2)</sup> Veränderungsrate der Einfuhr in Euro zum Vorjahreszeitraum.

## Noch: 4b. Einfuhr Bayerns nach Erdteilen, Ursprungsländern und Ländergruppen

Nr. des Landes	Erdteil Ursprungsland Ländergruppe	Einfuhr					
		im März 2021			Januar bis März 2021		
		dt=100 KG	1 000 EUR	% <sup>1)</sup>	dt=100 KG	1 000 EUR	% <sup>2)</sup>
<b>AUSTRALIEN - OZEANIEN</b>							
800	Australien .....	36 235	12 409	19,3	71 102	29 750	-9,3
801	Papua-Neuguinea .....	589	177	.	3 640	920	54,0
803	Nauru .....	-	-	-100,0	-	-	-100,0
804	Neuseeland .....	3 787	3 873	-17,0	9 070	9 821	-17,9
806	Salomonen .....	-	-	x	1	3	100,0
807	Tuvalu .....	-	-	x	-	-	x
809	Neukaledonien und zugehörige Gebiete .....	0	3	.	0	3	-90,8
811	Wallis und Futuna .....	-	-	x	-	-	x
812	Kiribati .....	-	-	x	-	-	x
813	Pitcairninnseln .....	-	-	x	-	-	x
815	Fidschi .....	8	20	.	69	3 570	.
816	Vanuatu .....	-	-	x	-	-	x
817	Tonga .....	-	-	x	-	-	x
819	Samoa .....	-	-	x	180	33	0,0
820	Nördliche Marianen .....	-	-	x	-	-	x
822	Französisch-Polynesien .....	-	-	-100,0	0	17	117,1
823	Föderierte Staaten von Mikronesien .....	-	-	-100,0	-	-	-100,0
824	Marshallinseln .....	-	-	x	-	-	x
825	Palau .....	-	-	x	-	-	-100,0
830	Amerikanisch-Samoa .....	-	-	x	-	-	x
831	Guam .....	-	-	x	-	-	x
832	Kleinere Amerikanische Überseeinseln .....	-	-	x	-	-	x
833	Kokosinseln (Keelinginseln) .....	-	-	x	-	-	x
834	Weihnachtsinsel .....	-	-	x	-	-	x
835	Heard und McDonaldinseln .....	-	-	x	-	-	x
836	Norfolkinsel .....	-	-	x	-	-	x
837	Cookinseln .....	-	-	-100,0	-	-	-100,0
838	Niue .....	-	-	x	-	-	x
839	Tokelau .....	-	-	x	0	0	100,0
891	Antarktis .....	-	-	x	-	-	-100,0
892	Bouvetinsel .....	-	-	x	-	-	x
893	Südgeorgien und die Südlichen Sandwichinseln .....	-	-	x	-	-	x
894	Französische Südgebiete .....	-	-	-100,0	-	-	-100,0
	<b>Zusammen</b>	<b>40 620</b>	<b>16 482</b>	<b>9,2</b>	<b>84 061</b>	<b>44 116</b>	<b>-3,0</b>
950	Schiffs- und Luftfahrzeugbedarf .....	-	-	x	-	-	x
953	Hohe See .....	-	-	-100,0	-	-	-100,0
958	Nicht ermittelte Länder und Gebiete .....	52 168	20 579	112,9	136 908	52 044	49,4
	<b>Zusammen</b>	<b>52 168</b>	<b>20 579</b>	<b>112,5</b>	<b>136 908</b>	<b>52 044</b>	<b>49,3</b>
	<b>Insgesamt</b>	<b>71 008 234</b>	<b>18 982 110</b>	<b>20,4</b>	<b>205 562 220</b>	<b>51 042 559</b>	<b>8,0</b>
	<b>BRIC .....</b>	<b>22 146 229</b>	<b>2 625 671</b>	<b>51,7</b>	<b>77 415 414</b>	<b>7 582 807</b>	<b>34,9</b>
	<b>BRICS .....</b>	<b>22 233 506</b>	<b>2 781 390</b>	<b>40,7</b>	<b>77 677 147</b>	<b>8 025 685</b>	<b>28,9</b>

<sup>1)</sup> Veränderungsrate der Einfuhr in Euro zum Vorjahresmonat. - <sup>2)</sup> Veränderungsrate der Einfuhr in Euro zum Vorjahreszeitraum.

## Länderverzeichnis für die Außenhandelsstatistik (Stand: Januar 2015)

### Europa

001	Frankreich
003	Niederlande
005	Italien
006	Vereinigtes Königreich
007	Irland
008	Dänemark
009	Griechenland
010	Portugal
011	Spanien
017	Belgien
018	Luxemburg
024	Island
028	Norwegen
030	Schweden
032	Finnland
037	Liechtenstein
038	Österreich
039	Schweiz
041	Färöer
043	Andorra
044	Gibraltar
045	Vatikanstadt
046	Malta
047	San Marino
052	Türkei
053	Estland
054	Lettland
055	Litauen
060	Polen
061	Tschechische Republik
063	Slowakei
064	Ungarn
066	Rumänien
068	Bulgarien
070	Albanien
072	Ukraine
073	Weißrussland (Belarus)
074	Republik Moldau
075	Russische Föderation
091	Slowenien
092	Kroatien
093	Bosnien und Herzegowina
095	Kosovo
096	ehemalige jugoslaw. Republik Mazedonien
097	Montenegro
098	Serbien
600	Zypern
959	Nicht ermittelte Länder (innegem. Warenverkehr)

### Afrika

204	Marokko
206	Westsahara
208	Algerien
212	Tunesien
216	Libysch-Arabische Dschamahirija
220	Ägypten
224	Sudan
225	Südsudan
228	Mauretanien
232	Mali
236	Burkina Faso
240	Niger
244	Tschad
247	Kap Verde

248	Senegal
252	Gambia
257	Guinea-Bissau
260	Guinea
264	Sierra Leone
268	Liberia
272	Côte d'Ivoire
276	Ghana
280	Togo
284	Benin
288	Nigeria
302	Kamerun
306	Zentralafrikanische Republik
310	Äquatorialguinea
311	São Tomé und Príncipe
314	Gabun
318	Republik Kongo
322	Demokratische Republik Kongo
324	Ruanda
328	Burundi
329	St. Helena und zugehörige Gebiete
330	Angola
334	Äthiopien
336	Eritrea
338	Dschibuti
342	Somalia
346	Kenia
350	Uganda
352	Vereinigte Republik Tansania
355	Seychellen und zugehörige Gebiete
357	Britisches Territorium im Indischen Ozean
366	Mosambik
370	Madagaskar
373	Mauritius
375	Komoren
378	Sambia
382	Simbabwe
386	Malawi
388	Südafrika
389	Namibia
391	Botsuana
393	Swasiland
395	Lesotho
020	Ceuta
023	Meililla

### Amerika

400	Vereinigte Staaten
404	Kanada
406	Grönland
408	St. Pierre und Miquelon
412	Mexiko
413	Bermuda
416	Guatemala
421	Belize
424	Honduras
428	El Salvador
432	Nicaragua
436	Costa Rica
442	Panama (einschl. ehem. Kanalzone)
446	Anguilla
448	Kuba
449	St. Kitts und Nevis

## Länderverzeichnis für die Außenhandelsstatistik

452	Haiti
453	Bahamas
454	Turks- und Caicosinseln
456	Dominikanische Republik
457	Amerikanische Jungferninseln
459	Antigua und Barbuda
460	Dominica
463	Kaimaninseln
464	Jamaika
465	St. Lucia
467	St. Vincent und die Grenadinen
468	Britische Jungferninseln
469	Barbados
470	Montserrat
472	Trinidad und Tobago
473	Grenada (einschl. südl. Grenadinen)
474	Aruba
475	Bonaire, St. Eustatius und Saba
477	Curaçao
479	St. Martin (niederländischer Teil)
480	Kolumbien
481	St. Barthélemy
484	Venezuela
488	Guyana
492	Suriname
500	Ecuador
504	Peru
508	Brasilien
512	Chile
516	Bolivien
520	Paraguay
524	Uruguay
528	Argentinien
529	Falklandinseln (Malwinen)

### Asien

604	Libanon
608	Arabische Republik Syrien
612	Irak
616	Islamische Republik Iran
624	Israel
625	Besetzte palästinensische Gebiete
626	Timor-Leste (ehem. Osttimor)
628	Jordanien
632	Saudi-Arabien
636	Kuwait
640	Bahrain
644	Katar
647	Vereinigte Arabische Emirate
649	Oman
653	Jemen
660	Afghanistan
662	Pakistan
664	Indien
666	Bangladesch
667	Malediven
669	Sri Lanka
672	Nepal
675	Bhutan
676	Myanmar
680	Thailand
684	Demokratische Volksrepublik Laos
690	Vietnam
696	Kambodscha
700	Indonesien
701	Malaysia
703	Brunei Darussalam

706	Singapur
708	Philippinen
716	Mongolei
720	Volksrepublik China
724	Demokratische Volksrepublik Korea
728	Republik Korea
732	Japan
736	Taiwan
740	Hongkong
743	Macau
076	Georgien
077	Armenien
078	Aserbaidschan
079	Kasachstan
080	Turkmenistan
081	Usbekistan
082	Tadschikistan
083	Kirgistan

### Australien - Ozeanien

800	Australien
801	Papua-Neuguinea
803	Nauru
804	Neuseeland
806	Salomonen
807	Tuvalu
809	Neukaledonien und zugehörige Gebiete
811	Wallis und Futuna
812	Kiribati
813	Pitcairnsinseln
815	Fidschi
816	Vanuatu
817	Tonga
819	Samoa
820	Nördliche Marianen
822	Französisch-Polynesien
823	Föderierte Staaten von Mikronesien
824	Marshallinseln
825	Palau
830	Amerikanisch-Samoa
831	Guam
832	Kleinere Amerikanische Überseeinseln
833	Kokosinseln (Keelinginseln)
834	Weihnachtsinsel
835	Heard und McDonaldinseln
836	Norfolkinsel
837	Cookinseln
838	Niue
839	Tokelau
891	Antarktis
892	Bouvetinsel
893	Südgeorgien und die Südlichen Sandwichinseln
894	Französische Südgebiete

### Verschiedenes

950	Schiffs- und Luftfahrzeugbedarf
953	Hohe See
958	Nicht ermittelte Länder und Gebiete

## Ländergruppen

### EU-Länder

001 Frankreich  
003 Niederlande  
005 Italien  
006 Vereinigtes Königreich  
007 Irland  
008 Dänemark  
009 Griechenland  
010 Portugal  
011 Spanien  
017 Belgien  
018 Luxemburg  
030 Schweden  
032 Finnland  
038 Österreich  
046 Malta  
053 Estland  
054 Lettland  
055 Litauen  
060 Polen  
061 Tschechische Republik  
063 Slowakei  
064 Ungarn  
066 Rumänien  
068 Bulgarien  
091 Slowenien  
092 Kroatien  
600 Zypern

### EURO-Länder

001 Frankreich  
003 Niederlande  
005 Italien  
007 Irland  
009 Griechenland  
010 Portugal  
011 Spanien  
017 Belgien  
018 Luxemburg  
032 Finnland  
038 Österreich  
046 Malta  
053 Estland  
054 Lettland  
055 Litauen  
063 Slowakei  
091 Slowenien  
600 Zypern

### EFTA-Länder

024 Island  
028 Norwegen  
037 Liechtenstein  
039 Schweiz

### NAFTA-Länder

400 Vereinigte Staaten  
404 Kanada  
412 Mexiko

### ASEAN-Länder

676 Myanmar  
680 Thailand  
684 Demokratische Volksrepublik Laos  
690 Vietnam  
696 Kambodscha  
700 Indonesien  
701 Malaysia  
703 Brunei Darussalam  
706 Singapur  
708 Philippinen

### BRIC-Länder

508 Brasilien  
075 Russische Föderation  
664 Indien  
720 Volksrepublik China

### BRICS-Länder

508 Brasilien  
075 Russische Föderation  
664 Indien  
720 Volksrepublik China  
388 Südafrika

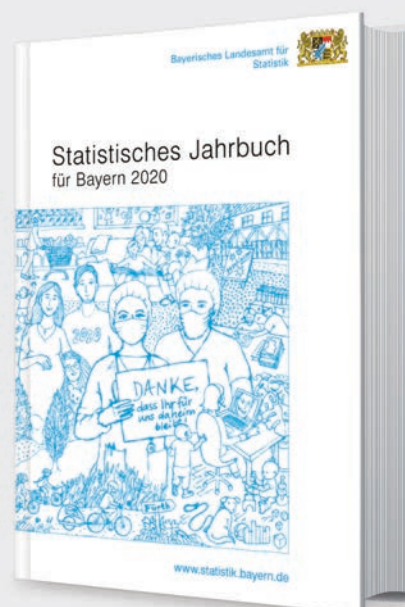
Aktuelle  
Veröffentlichungen  
unter  
[q.bayern.de/produkte](http://q.bayern.de/produkte)



## Statistisches Jahrbuch für Bayern 2020

Das Statistische Jahrbuch für Bayern ist das Standardwerk der amtlichen Statistik in Bayern seit 1894. Umfassend und informativ bietet es jährlich die aktuellsten Statistikdaten über Land, Leben, Leute, Politik, Wissenschaft und Wirtschaft in Bayern an.

Auf über 600 Seiten enthält es die wichtigsten Ergebnisse aller amtlichen Statistiken – in Form von Tabellen, Graphiken oder Karten – zum Teil mit langjährigen Vergleichsdaten und Zeitreihen. Ebenso werden ausgewählte wichtige Strukturdaten für Regierungsbezirke, kreisfreie Städte und Landkreise sowie Regionen Bayerns, aber auch für alle Bundesländer und die EU-Mitgliedstaaten dargestellt. Daten aus Statistiken anderer Dienststellen und Organisationen vervollständigen das Angebot.



### Preise

Buch 39,00 € | DVD (PDF) 12,00 € | Buch+DVD 46,00 € | Datei (PDF) 12,00 €



## Bayern Daten 2020

Die Bayern Daten sind ein kleiner Auszug aus dem Statistischen Jahrbuch. Auf ca. 30 Seiten sind die wichtigsten bayerischen Strukturdaten aus Wirtschaft, Gesellschaft und Politik in Tabellen und Grafiken dargestellt.

### Preise

Heft 0,55 € | Datei kostenlos

**Bayerisches Landesamt für Statistik – Vertrieb**, Nürnberger Straße 95, 90762 Fürth  
Telefon 0911 98208-6311 | Telefax 0911 98208-6638 | [vertrieb@statistik.bayern.de](mailto:vertrieb@statistik.bayern.de)