



Statistische Berichte

Ausfuhr und Einfuhr Bayerns im Februar 2022



G III 1 m 2/2022
Hrsg. im April 2022
Bestellnr. G3000C 202202

Zeichenerklärung

- 0 mehr als nichts, aber weniger als die Hälfte der kleinsten in der Tabelle nachgewiesenen Einheit
- nichts vorhanden oder keine Veränderung
- / keine Angaben, da Zahlen nicht sicher genug
- Zahlenwert unbekannt, geheimzuhalten oder nicht rechenbar
- ... Angabe fällt später an
- X Tabellenfach gesperrt, da Aussage nicht sinnvoll
- () Nachweis unter dem Vorbehalt, dass der Zahlenwert erhebliche Fehler aufweisen kann
- p vorläufiges Ergebnis
- r berichtiges Ergebnis
- s geschätztes Ergebnis
- D Durchschnitt
- ≙ entspricht

Auf- und Abrunden

Im Allgemeinen ist ohne Rücksicht auf die Endsummen auf- bzw. abgerundet worden. Deshalb können sich bei der Summierung von Einzelangaben geringfügige Abweichungen zu den ausgewiesenen Endsummen ergeben. Bei der Aufgliederung der Gesamtheit in Prozent kann die Summe der Einzelwerte wegen Rundens vom Wert 100 % abweichen. Eine Abstimmung auf 100 % erfolgt im Allgemeinen nicht.

Publikationsservice

Das Bayerische Landesamt für Statistik veröffentlicht jährlich über 400 Publikationen. Das aktuelle Veröffentlichungsverzeichnis ist im Internet als Datei verfügbar, kann aber auch als Druckversion kostenlos zugesandt werden.


Kostenlos

ist der Download der meisten Veröffentlichungen, z. B. von Statistischen Berichten (PDF- oder Excel-Format).

Kostenpflichtig

sind alle Printversionen (auch von Statistischen Berichten), Datenträger und ausgewählte Dateien (z. B. von Verzeichnissen, von Beiträgen, vom Jahrbuch).

Publikationsservice

 Alle Veröffentlichungen sind im Internet verfügbar unter www.statistik.bayern.de/produkte

Impressum

Statistische Berichte

bieten in tabellarischer Form neuestes Zahlenmaterial der jeweiligen Erhebung. Dieses wird, soweit erforderlich, methodisch erläutert und kurz kommentiert.

Herausgeber, Druck und Vertrieb

Bayerisches Landesamt für Statistik
Nürnberger Straße 95
90762 Fürth

Papier

Gedruckt auf umweltfreundlichem Papier, chlorfrei gebleicht.

Vertrieb

E-Mail vertrieb@statistik.bayern.de
Telefon 0911 98208-6311
Telefax 0911 98208-6638

Auskunftsdienst

E-Mail info@statistik.bayern.de
Telefon 0911 98208-6563
Telefax 0911 98208-6573

© Bayerisches Landesamt für Statistik, Fürth 2022
Vervielfältigung und Verbreitung, auch auszugsweise, mit Quellenangabe gestattet.

Hinweis: Diese Druckschrift wird im Rahmen der Öffentlichkeitsarbeit der Bayerischen Staatsregierung herausgegeben. Sie darf weder von Parteien noch von Wahlwerbenden oder Wahlhelfern im Zeitraum von fünf Monaten vor einer Wahl zum Zwecke der Wahlwerbung verwendet werden. Dies gilt für Landtags-, Bundestags-, Kommunal- und Europawahlen. Missbräuchlich ist während dieser Zeit insbesondere die Verteilung auf Wahlveranstaltungen, an Informationsständen der Parteien sowie das Einlegen, Aufdrucken und Aufkleben parteipolitischer Informationen oder Werbemittel. Untersagt ist gleichfalls die Weitergabe an Dritte zum Zwecke der Wahlwerbung. Auch ohne zeitlichen Bezug zu einer bevorstehenden Wahl darf die Druckschrift nicht in einer Weise verwendet werden, die als Parteinahme der Staatsregierung zugunsten einzelner politischer Gruppen verstanden werden könnte. Den Parteien ist es gestattet, die Druckschrift zur Unterrichtung ihrer eigenen Mitglieder zu verwenden.

Inhaltsverzeichnis

Vorbemerkungen	4
Wichtige Hinweise	7
 Abbildungen und Tabellen	
Abb. 1 Monatliche Entwicklung der Ausfuhr Bayerns von März 2020 bis Februar 2022 nach Bestimmungsländergruppen	8
Abb. 2 Monatliche Entwicklung der Einfuhr Bayerns von März 2020 bis Februar 2022 nach Ursprungsländergruppen	8
Abb. 3 Ausfuhr Bayerns im Februar 2022 nach ausgewählten Warenuntergruppen	9
Abb. 4 Ausfuhr Bayerns im Februar 2022 nach ausgewählten Bestimmungsländern	9
Abb. 5 Einfuhr Bayerns im Februar 2022 nach ausgewählten Warenuntergruppen	23
Abb. 6 Einfuhr Bayerns im Februar 2022 nach ausgewählten Ursprungsländern	23
1a. Entwicklung der Ausfuhr Bayerns nach Warengruppen	10
2a. Ausfuhr Bayerns nach Warengruppen	12
3a. Ausfuhr Bayerns nach Warengruppen und Warenuntergruppen	13
4a. Ausfuhr Bayerns nach Erdteilen, Bestimmungsländern und Ländergruppen	18
1b. Entwicklung der Einfuhr Bayerns nach Warengruppen	24
2b. Einfuhr Bayerns nach Warengruppen	26
3b. Einfuhr Bayerns nach Warengruppen und Warenuntergruppen	27
4b. Einfuhr Bayerns nach Erdteilen, Ursprungsländern und Ländergruppen	32
Länderverzeichnis für die Außenhandelsstatistik	37
Ländergruppen	39

Vorbemerkungen

Rechtsgrundlagen:

Gesetz über die Statistik für Bundeszwecke (Bundesstatistikgesetz – BStatG) vom 22. Januar 1987 (BGBl I S. 462, 565),

Verordnung (EG) Nr. 638/2004 des Europäischen Parlaments und des Rates vom 31. März 2004 über die Gemeinschaftsstatistiken des Warenverkehrs zwischen Mitgliedstaaten und zur Aufhebung der Verordnung (EWG) Nr. 3330/91 des Rates (ABl. EG Nr. L 102 S. 1),

Verordnung (EG) Nr. 1982/2004 der Kommission vom 18. November 2004 zur Durchführung der Verordnung (EG) Nr. 638/2004 des Europäischen Parlaments und des Rates über die Gemeinschaftsstatistiken des Warenverkehrs zwischen Mitgliedstaaten und zur Aufhebung der Verordnungen (EG) Nr. 1901/2000 und (EWG) Nr. 3590/92 der Kommission (ABl. EG Nr. L 343 S. 3),

Verordnung (EG) Nr. 471/2009 des Europäischen Parlaments und des Rates vom 6. Mai 2009 über Gemeinschaftsstatistiken des Außenhandels mit Drittländern und zur Aufhebung der Verordnung (EG) Nr. 1172/95 des Rates (ABl. L 152, S. 23),

Verordnung (EU) Nr. 92/2010 der Kommission vom 2. Februar 2010 zur Durchführung der Verordnung (EG) Nr. 471/2009 des Europäischen Parlaments und des Rates über Gemeinschaftsstatistiken des Außenhandels mit Drittländern hinsichtlich des Datenaustauschs zwischen den Zollbehörden und den nationalen statistischen Stellen, der Erstellung von Statistiken und der Qualitätsbewertung (ABl. L 31, S. 4),

Verordnung (EU) Nr. 113/2010 der Kommission vom 9. Februar 2010 zur Durchführung der Verordnung (EG) Nr. 471/2009 des Europäischen Parlaments und des Rates über Gemeinschaftsstatistiken des Außenhandels mit Drittländern hinsichtlich der Abdeckung des Handels, der Definition der Daten, der Erstellung von Statistiken des Handels nach Unternehmensmerkmalen und Rechnungswährung sowie besonderer Waren oder Warenbewegungen (ABl. L 37, S. 1),

Verordnung (EU) Nr. 1106/2012 der Kommission vom 27. November 2012 zur Durchführung der Verordnung (EG) Nr. 471/2009 des Europäischen Parlaments und des Rates über Gemeinschaftsstatistiken des Außenhandels mit Drittländern hinsichtlich der Aktualisierung des Verzeichnisses der Länder und Gebiete (ABl. L 328, S. 7)

Außenhandelsstatistikgesetz (AHStatG) in der im Bundesgesetzblatt Teil III, Gliederungsnummer 7402-1, veröffentlichten bereinigten Fassung,

Außenhandelsstatistik-Durchführungsverordnung (AHStatDV) in der Fassung der Bekanntmachung vom 29. Juli 1994 (BGBl I S. 1993),
in den jeweils geltenden Fassungen.

Gegenstand:

Die Außenhandelsstatistik Bayerns stellt den grenzüberschreitenden Warenverkehr Bayerns mit dem Ausland dar. Seit 1993 gliedert sich die Außenhandelsstatistik wegen der unterschiedlichen Erhebungsformen in die Intrahandelsstatistik (Handel mit den EU-Ländern) und die Extrahandelsstatistik (Handel mit den übrigen Staaten). Ausland im Sinne der Außenhandelsstatistik ist das Gebiet außerhalb der Bundesrepublik Deutschland.

Erhebungsgebiet:

Das Erhebungsgebiet der Außenhandelsstatistik umfasst das Gebiet des Freistaats Bayern.

Anmeldung:

Den Ergebnissen der Außenhandelsstatistik liegen im Allgemeinen die Angaben der Einführer und Ausführer zugrunde. Die Anmeldung zur Extrahandelsstatistik erfolgt in der Regel mit den Vordrucken „Einfuhranmeldung“ und „Ausfuhranmeldung“. Den Ergebnissen der Intrahandelsstatistik liegen die statistischen Anmeldungen der innergemeinschaftlichen Erwerbe und Lieferungen im Sinne des Umsatzsteuergesetzes zugrunde.

Darstellungsform:

In der Außenhandelsstatistik wird die Ausfuhr im Spezialhandel und die Einfuhr im Generalhandel dargestellt.

Der **Spezialhandel** enthält im Wesentlichen die Waren, die aus der Erzeugung, der Bearbeitung oder Verarbeitung des Erhebungsgebietes stammen und ausgehen.

Er umfasst die Ausfuhr von Waren

- aus dem freien Verkehr,
- nach zollamtlich bewilligter aktiver Veredelung (Eigen- und Lohnveredelung),
- zur zollamtlich bewilligten passiven Veredelung, auch Ausbesserung.

Für die Ausfuhrstatistik der einzelnen Länder der Bundesrepublik Deutschland bildet der Herstellungsort der Güter das Grundmerkmal. Sind mehrere Orte an der Herstellung beteiligt, so gilt derjenige als Herstellungsort, in dem die Exportware die letzte, wirtschaftlich gerechtfertigte, wesentliche Be- oder Verarbeitung erfahren hat.

Der **Generalhandel** enthält alle in das Erhebungsgebiet eingehenden Waren mit Ausnahme der Waren der Durchfuhr und des Zwischenauslandsverkehrs.

Generalhandel und Spezialhandel enthalten übereinstimmend die unmittelbare Einfuhr von Waren in den freien Verkehr, zur zollamtlich bewilligten aktiven Veredelung (Eigen- und Lohnveredelung), nach zollamtlich bewilligter passiver Veredelung, auch Ausbesserung.

Der Generalhandel unterscheidet sich vom Spezialhandel durch die verschiedene Nachweisung der auf Lager eingeführten ausländischen Waren.

Nachgewiesen werden

- im Generalhandel alle Einfuhren auf Lager im Zeitpunkt ihrer Einlagerung,
- im Spezialhandel dagegen nur diejenigen Einfuhren auf Lager, die nicht zur Wiederausfuhr gelangen, zum Zeitpunkt ihrer Einfuhr aus Lager.

Die Einfuhr Bayerns im Generalhandel enthält also nicht nur die Waren, die zum Gebrauch, zum Verbrauch, zur Bearbeitung oder Verarbeitung in Bayern bestimmt sind, sondern auch Waren, die über Bayern als erstes bekanntes Zielland in andere Länder des Bundesgebiets oder wieder ins Ausland weitergeleitet werden.

Für die einzelnen Länder der Bundesrepublik Deutschland können somit – im Gegensatz zu deren Ausfuhr, bei der der Spezialhandel erfasst wird – die Einfuhren nur im Generalhandel ermittelt werden.

Befreiungen und Vereinfachungen:

Im Rahmen der Extrahandelsstatistik sind – bis auf wenige Ausnahmen – Warensendungen von weniger als 1000 Euro von der Anmeldung befreit.

Im Rahmen der Intrahandelsstatistik sind Unternehmen befreit, deren im Intrahandel getätigte jährlichen Versendungen in andere Mitgliedstaaten den Wert von 500 000 Euro und/oder Eingänge aus anderen Mitgliedstaaten den Wert von 800 000 Euro im Vorjahr oder im laufenden Jahr nicht überschritten haben. Privatpersonen sind in der Intrahandelsstatistik grundsätzlich von der Auskunftspflicht befreit. Die Befreiungen sind als Zuschätzungen in den Außenhandelsergebnissen enthalten.

Nicht einbezogen sind ferner Waren, die von ausländischen Streitkräften, die in der Bundesrepublik Deutschland stationiert sind, selbst ausgeführt und eingeführt werden.

Berichtsmonat:

Die Ausfuhren und Einfuhren werden im Allgemeinen im Monat des Grenzübergangs nachgewiesen. Durch unvermeidbare Aufenthalte bei der Anmeldung, aber auch durch Rückfragen, können in geringem Umfang Ausfuhren und Einfuhren in einer späteren Berichtszeit nachgewiesen sein.

Warensystematik:

Benennung und Gruppierung der Waren in den Tabellen erfolgen seit Berichtsmonat Januar 2002 nach der Gliederung „Warengruppen und -untergruppen der Ernährungswirtschaft und der Gewerblichen Wirtschaft, (EGW Rev. 2002)“.

Mengen:

Die Mengenangaben (Dezitonne = dt = 100 kg) beziehen sich auf das Eigen- bzw. Reingewicht der Waren.

Werte:

Die Werte beziehen sich grundsätzlich auf den Grenzübergangswert, d. h. auf den Wert frei Grenze des Erhebungsgebietes. Bei der Ausfuhr oder Einfuhr nach Veredelung ist stets der volle Warenwert einschließlich der Veredelungskosten und der Vertriebskosten eingesetzt.

Bestimmungs- und Ursprungsgebiete:

In der Ausfuhr wird als Bestimmungsland das Land nachgewiesen, in dem die Waren gebraucht oder verbraucht, bearbeitet oder verarbeitet werden sollen. Ist das Bestimmungsland nicht bekannt, so gilt das letzte bekannte Land, in das die Waren verbracht werden sollen, als Bestimmungsland.

In der Einfuhr wird als Ursprungsland das Land nachgewiesen, in dem die Waren vollständig gewonnen oder hergestellt worden sind oder ihre letzte wesentliche und wirtschaftlich gerechtfertigte Be- oder Verarbeitung erfahren haben. Ist das Ursprungsland nicht bekannt, so tritt an diese Stelle das Versendungsland.

Auf- und Abrundungen:

Gelegentlich auftretende Differenzen in den Summen sind auf das Runden der Einzelpositionen zurückzuführen.

Vorläufige Ergebnisse:

Die Angaben für die Jahre 2021 und 2022 stellen vorläufige Ergebnisse dar.

Wichtige Hinweise

Monatliche Revisionen:

Bisher wurden die Außenhandelsergebnisse auf Detailebene in Deutschland nur einmal jährlich revidiert. Dies geschah rund neun bis zehn Monate nach Ablauf eines Berichtsjahrs. Nach den aktuellen Qualitätsvorgaben der Europäischen Union (EU) sind die Revisionspraktiken in den Mitgliedstaaten zu harmonisieren. Im Zuge dieses Harmonisierungsprozesses werden zeitnahe monatliche Revisionen angestrebt.

Ab Berichtsjahr 2011 werden die Außenhandelsergebnisse monatlich revidiert. Die erste Revision eines Berichtsmonats findet zusammen mit der Aufbereitung des zweiten Folgemonats statt. Insgesamt werden für jeden Berichtsmonat sechs aufeinander folgende monatliche Revisionen durchgeführt. Im Oktober des Folgejahres erfolgt zudem noch eine zusätzliche Jahresrevision. Die Ergebnisse werden dann - wie bisher - als endgültig betrachtet.

Eine Übersicht im Internet (www.destatis.de > weitere Themen > Außenhandel) informiert über die Zeitpunkte der Revisionen.

Die vorliegende Veröffentlichung wird nur mit dem ersten Veröffentlichungsstand eines Monats erstellt. Revisionen werden erst im übernächsten Berichtsheft berücksichtigt. Dadurch können die in dieser Veröffentlichung enthaltenen Ergebnisse von späteren Außenhandelsergebnissen abweichen. Die jeweils aktuellsten Ergebnisse erhalten Sie über unsere Online-Datenbank "Genesis-Online" (www.statistikdaten.bayern.de/).

Es ist zu beachten, dass die im jeweiligen Bericht ausgewiesenen Summen für die abgelaufenen Monate des Jahres (Kumulation) von der Addition der einzelnen, vorher veröffentlichten Monatswerte abweichen.

Hinweis zur Ermittlung der Veränderungsraten:

Die Berechnung der Veränderungsraten erfolgt in den Monatsberichten ab Januar 2012 jeweils auf Basis der revidierten Vormonatswerte.

Geänderte Länderzuordnung:

Ab dem Berichtsmonat Januar 2012 werden die Länder Georgien, Armenien, Aserbaidschan, Kasachstan, Turkmenistan, Usbekistan, Tadschikistan und Kirgisistan (bisher Europa) unter Asien und die Länder Ceuta und Melilla (bisher Europa) unter Afrika ausgewiesen.

Zeichenerklärung:

0 mehr als nichts, aber weniger als die Hälfte der kleinsten in der Tabelle nachgewiesenen Einheit

- nichts vorhanden oder keine Veränderung

/ keine Angabe, da Zahl nicht sicher genug

. Zahlenwert unbekannt, geheimzuhalten oder nicht rechenbar

... Angabe fällt später an

x Tabellenfach gesperrt, da Aussage nicht sinnvoll

() Nachweis unter Vorbehalt, dass der Zahlenwert erhebliche Fehler aufweisen kann

p vorläufiges Ergebnis

r berichtiges Ergebnis

s geschätztes Ergebnis

D Durchschnitt

≙ entspricht

Abb. 1
Monatliche Entwicklung der Ausfuhr Bayerns von März 2020 bis Februar 2022
nach Bestimmungsländergruppen
 in Milliarden Euro

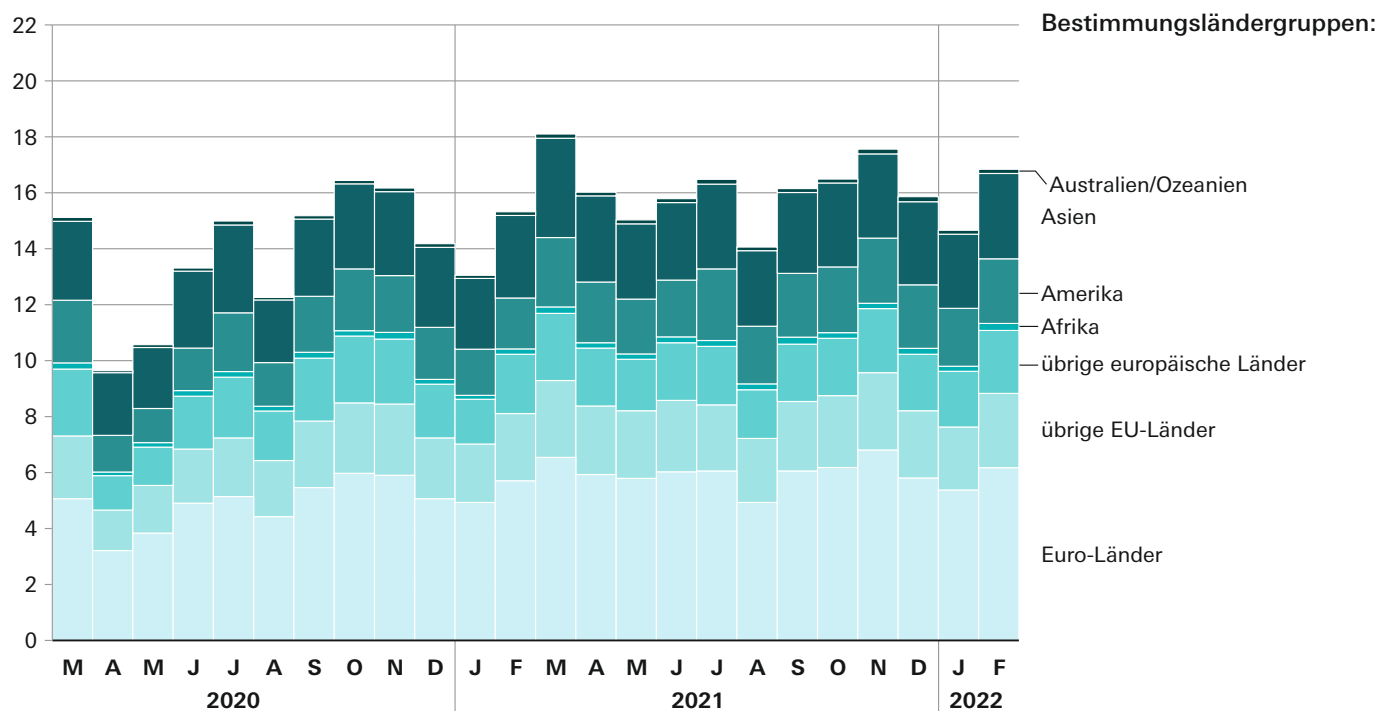


Abb. 2
Monatliche Entwicklung der Einfuhr Bayerns von März 2020 bis Februar 2022
nach Ursprungsländergruppen
 in Milliarden Euro

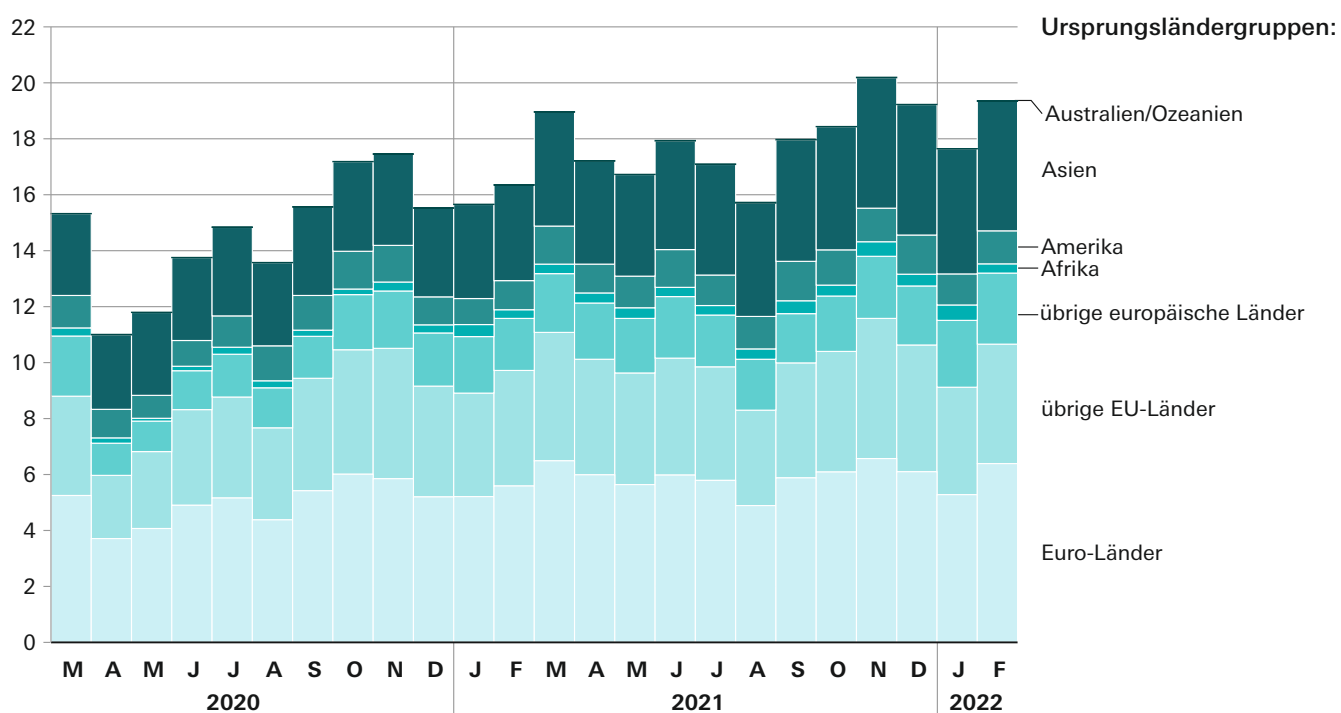


Abb. 3

Ausfuhr Bayerns im Februar 2022 nach ausgewählten Warenuntergruppen
in Milliarden Euro

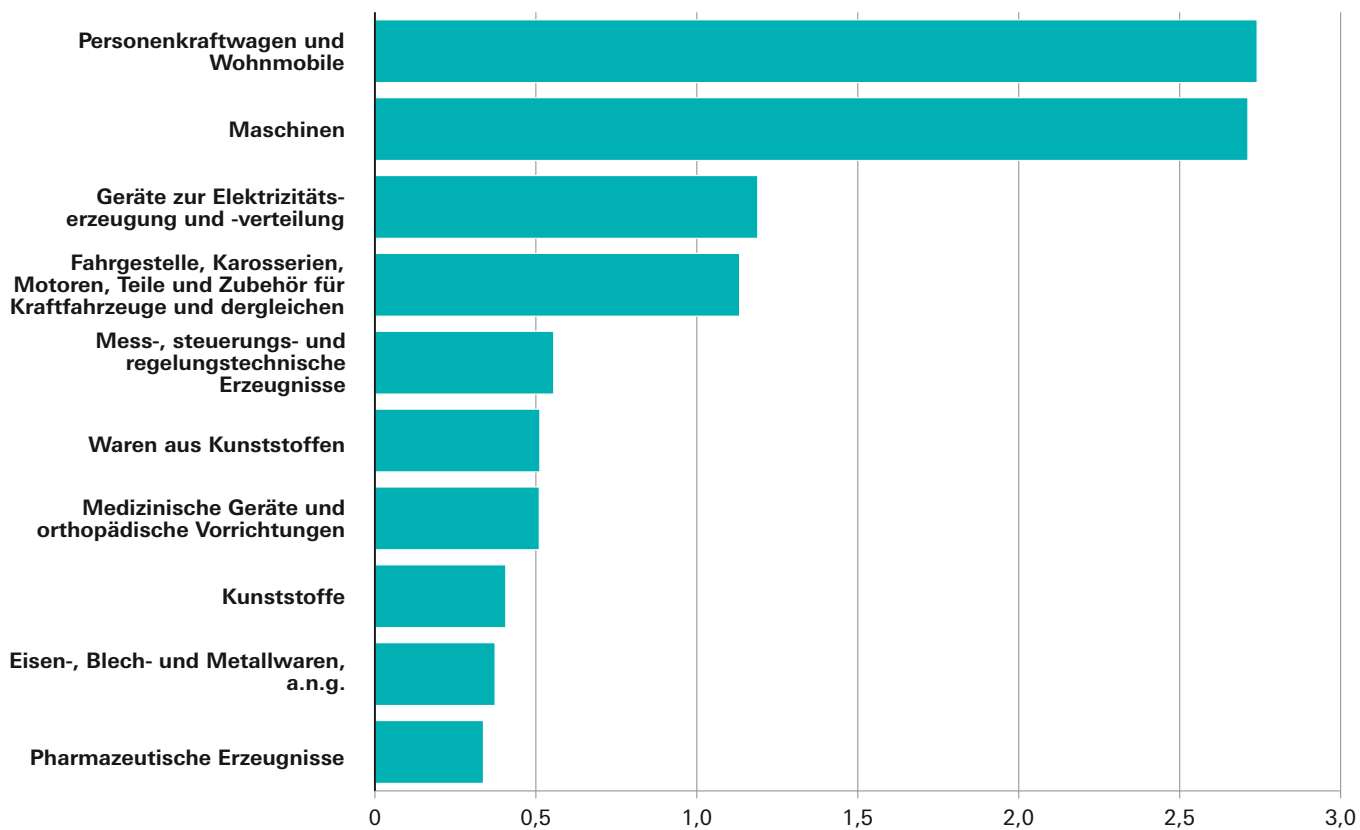
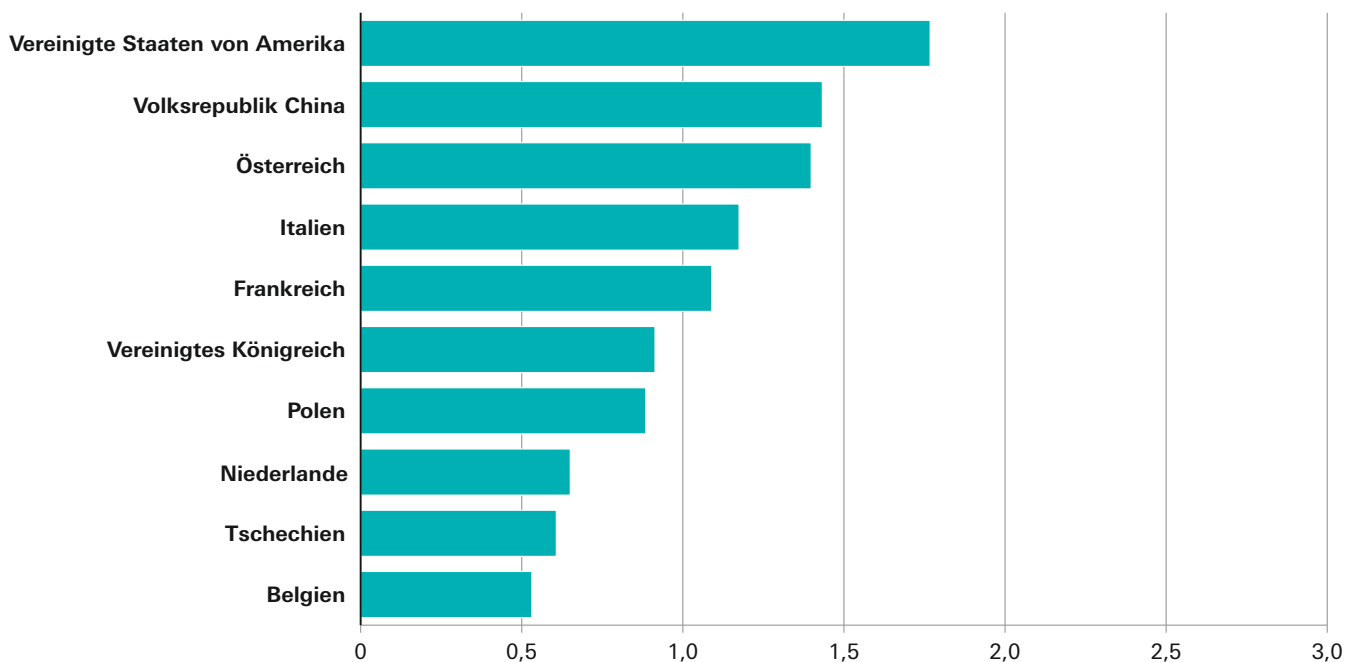


Abb. 4

Ausfuhr Bayerns im Februar 2022 nach ausgewählten Bestimmungsländern
in Milliarden Euro



1a. Entwicklung der Ausfuhr Bayerns

Lfd. Nr.	Jahr Monat	Ausfuhr insgesamt	Ernährungswirtschaft				zusammen
			Lebende Tiere ¹⁾	Nahrungsmittel		Genussmittel	
				tierischen Ursprungs	pflanzlichen Ursprungs ²⁾		
1 000 Euro							
1	2000	92 877 849r	129 288	2 235 377	1 519 722	827 085	4 711 473
2	2001	98 300 627	110 682	2 514 397	1 483 868	821 602	4 930 548
3	2002	102 471 896	141 483	2 427 882	1 465 606	699 920	4 734 891
4	2003	106 702 325	120 635	2 590 328	1 481 628	693 701	4 886 292
5	2004	117 493 304	136 018	2 672 589	1 545 231	749 140	5 102 978
6	2005	126 890 995	171 674	2 871 097	1 721 117	799 543	5 563 431
7	2006	140 367 506	142 327	3 149 545	1 913 676	896 718	6 102 266
8	2007	152 448 741	135 328	3 534 306	2 223 828	956 432	6 849 894
9	2008	154 333 267	135 453	3 782 572	2 518 440	1 318 895	7 755 359
10	2009	122 307 291	128 819	3 307 562	2 280 766	1 097 783	6 814 929
11	2010	144 010 552	124 407	3 503 546	2 362 598	1 053 893	7 044 443
12	2011	160 018 625	144 434	3 844 916	2 743 310	1 190 292	7 922 955
13	2012	164 588 461	156 438	3 957 837	3 061 987	1 180 877	8 357 139
14	2013	166 389 828	155 230	4 082 268	3 225 406	1 131 801	8 594 705
15	2014	168 589 339	163 730	4 220 498	3 300 386	1 138 692	8 823 306
16	2015	178 426 738	153 125	3 895 478	3 554 735	1 206 516	8 809 855
17	2016	182 253 443	120 062	3 787 184	3 668 138	1 292 337	8 867 720
18	2017	190 695 833	132 429	4 141 009	3 889 517	1 326 449	9 489 403
19	2018	190 517 549	125 227	4 086 782	4 002 513	1 363 543	9 578 066
20	2019	189 631 025	109 220	4 151 564	4 170 373	1 365 728	9 796 884
21	2020	168 192 324	96 139	3 971 797	4 209 650	1 166 582	9 444 164
22	2021 ³⁾	189 628 274	95 697	4 052 892	4 701 271	1 262 354	10 112 216
2021³⁾							
23	Januar	13 001 537	7 025	289 836	312 592	77 951	687 404
24	Februar	15 277 258	7 402	294 109	366 690	111 926	780 128
25	März	18 204 631	8 673	352 237	426 924	110 687	898 521
26	April	15 998 808	7 473	313 067	360 045	96 745	777 331
27	Mai	15 062 767	9 211	340 006	392 040	103 445	844 702
28	Juni	15 746 361	8 635	356 688	384 461	127 595	877 379
29	Juli	16 420 519	8 706	357 095	392 400	126 433	884 634
30	August	14 111 606	7 790	344 257	381 196	107 630	840 873
31	September ...	16 117 952	8 204	345 689	404 488	99 995	858 376
32	Oktober	16 421 465	8 531	337 795	423 592	102 567	872 484
33	November	17 466 740	6 285	360 741	432 497	106 356	905 880
34	Dezember	15 798 630	7 762	361 372	424 346	91 024	884 504
2022³⁾							
35	Januar	14 664 683	5 147	324 906	339 394	87 270	756 717
36	Februar	16 840 273	6 797	326 285	415 241	108 365	856 687
37	März						
38	April						
39	Mai						
40	Juni						
41	Juli						
42	August						
43	September ...						
44	Oktober						
45	November						
46	Dezember						
Nachrichtlich: Veränderung der Ausfuhr in Euro zum ... in %							
47	Vormonat	14,8	32,1	0,4	22,3	24,2	13,2
48	Vorjahresmonat	10,2	-8,2	10,9	13,2	-3,2	9,8

¹⁾ Einschl. lebende Tiere zu anderen als Ernährungszwecken. - ²⁾ Einschl. lebende Pflanzen und Erzeugnisse der Ziergärtnerei.
- ³⁾ Vorläufige Ergebnisse.

nach Warengruppen

Gewerbliche Wirtschaft						Rückwaren, Ersatzlieferungen, andere nicht aufgliederbare Warenverkehre	Lfd. Nr.
Rohstoffe	Halbwaren	Fertigwaren			zusammen		
		insgesamt	davon				
			Vorerzeugnisse	Enderzeugnisse			
1 000 Euro							
635 582	2 493 856	73 421 194	7 150 662	66 270 532	76 550 632	-	1
714 498	3 244 636	84 207 239	8 465 126	75 742 113	88 166 375	-	2
691 257	3 406 055	89 272 768	7 623 844	81 648 924	93 370 079	-	3
737 035	2 845 833	94 154 137	7 510 864	86 643 273	97 737 005	-	4
683 296	3 376 807	95 547 794	7 520 140	88 027 655	99 607 897	2208136	5
690 019	4 198 901	105 943 307	8 278 610	97 664 797	110 832 327	1557999	6
729 532	4 765 471	113 922 269	9 018 080	104 904 189	119 417 272	1910292	7
855 341	5 700 534	125 235 927	10 212 723	115 023 205	131 791 802	2473438	8
982 054	6 274 647	135 721 642	10 491 799	125 229 843	142 978 343	2620504	9
793 806	6 609 585	137 187 766	10 882 387	126 305 379	144 591 157	1 986 751	10
692 822	4 565 708	108 363 487	8 953 199	99 410 287	113 622 016	1 870 346	11
903 846	6 306 832	127 797 820	11 361 217	116 436 603	135 008 498	1 957 611	12
998 587	7 246 876	141 833 600	12 500 351	129 333 247	150 079 066	2 016 607	13
954 223	7 003 812	146 432 832	12 275 748	134 157 087	154 390 869	1 840 452	14
973 696	7 048 098	147 687 718	12 107 945	135 579 773	155 709 512	2 085 611	15
988 739	6 940 841	149 627 711	12 048 324	137 579 387	157 557 291	2 208 740	16
996 784	6 422 078	159 251 690	12 470 461	146 781 229	166 670 552	2 946 331	17
977 898	7 261 780	170 531 024	13 468 081	157 062 943	178 770 701	2 435 729	18
985 272	7 555 151	169 689 711	14 051 582	155 638 128	178 230 132	2 709 352	19
870 364	7 172 494	169 085 387	13 346 563	155 738 824	177 128 246	2 705 893	20
810 377	6 664 810	149 355 763	11 989 449	137 366 314	156 830 950	1 917 210	21
982 966	10 080 862	165 598 286	14 966 840	150 631 445	176 662 115	2 853 944	22
73 159	532 021	11 516 928	1 045 675	10 471 252	12 122 108	192 025	23
73 126	684 999	13 525 683	1 118 278	12 407 405	14 283 808	213 322	24
86 525	860 046	16 189 709	1 316 059	14 873 650	17 136 280	169 831	25
82 159	835 550	14 159 645	1 231 417	12 928 229	15 077 354	144 122	26
86 371	900 513	13 063 870	1 237 691	11 826 179	14 050 755	167 310	27
86 812	911 881	13 665 825	1 328 833	12 336 992	14 664 518	204 464	28
81 900	935 422	14 340 731	1 323 496	13 017 235	15 358 052	177 833	29
66 925	862 396	12 139 510	1 197 335	10 942 175	13 068 831	201 902	30
86 792	859 607	14 035 487	1 332 628	12 702 859	14 981 887	277 690	31
86 664	906 525	14 249 133	1 331 032	12 918 101	15 242 322	306 659	32
90 093	946 790	15 154 831	1 362 445	13 792 385	16 191 714	369 146	33
82 440	845 112	13 556 934	1 141 951	12 414 983	14 484 486	429 640	34
176 760	748 797	12 438 262	1 334 347	11 103 916	13 363 820	544 146	35
196 567	862 660	14 302 955	1 437 820	12 865 135	15 362 181	621 405	36
							37
							38
							39
							40
							41
							42
							43
							44
							45
							46
11,2	15,2	15,0	7,8	15,9	15,0	14,2	47
168,8	25,9	5,7	28,6	3,7	7,5	191,3	48

2a. Ausfuhr Bayerns nach Warengruppen

Warengruppe	Ausfuhr im Berichts- monat	Zu- bzw. Abnahme (-) gegenüber		Ausfuhr seit Jahres- beginn	Zu- bzw. Abnahme (-) gegenüber Vorjahr
		Vor- monat	Vor- jahres- monat		
	1 000 Euro	%		1 000 Euro	%
Ausfuhr insgesamt	16 840 273	14,8	10,2	31 504 956	11,4
Ernährungswirtschaft	856 687	13,2	9,8	1 613 404	9,9
Lebende Tiere ¹⁾	6 797	32,1	- 8,2	11 944	- 17,2
Nahrungsmittel tierischen Ursprungs	326 285	0,4	10,9	651 191	11,5
Nahrungsmittel pflanz- lichen Ursprungs ²⁾	415 241	22,3	13,2	754 634	11,1
Genussmittel	108 365	24,2	- 3,2	195 635	3,0
Gewerbliche Wirtschaft	15 362 181	15,0	7,5	28 726 001	8,8
Rohstoffe	196 567	11,2	168,8	373 327	155,2
Halbwaren	862 660	15,2	25,9	1 611 457	32,4
Fertigwaren	14 302 955	15,0	5,7	26 741 217	6,8
Vorerzeugnisse	1 437 820	7,8	28,6	2 772 167	28,1
Enderzeugnisse	12 865 135	15,9	3,7	23 969 050	4,8
Rückwaren, Ersatz- lieferungen, andere nicht aufgliederbare Warenverkehre	621 405	14,2	191,3	1 165 551	187,5

¹⁾ Einschl. lebende Tiere zu anderen als Ernährungszwecken. - ²⁾ Einschl. lebende Pflanzen und Erzeugnisse der Ziergärtnerei.

3a. Ausfuhr Bayerns nach Warengruppen und Warenuntergruppen

Nr. der Systematik	Warengruppe Warenuntergruppe	Ausfuhr					
		im Februar 2022			Januar bis Februar 2022		
		dt=100 KG	1 000 EUR	% ¹⁾	dt=100 KG	1 000 EUR	% ²⁾
1-4	Ernährungswirtschaft						
1	Lebende Tiere						
101	Pferde	148	377	159,6	202	604	22,3
102	Rinder	1 525	516	-48,6	3 687	1 276	-32,1
103	Schweine	17 054	2 214	-46,6	27 309	3 518	-50,4
105	Schafe	-	-	x	-	-	x
107	Hausgeflügel	15 768	1 786	143,0	27 490	3 100	44,5
109	lebende Tiere, a.n.g.	86	1 904	38,6	178	3 446	22,1
	Zusammen	34 581	6 797	-8,2	58 866	11 944	-17,2
2	Nahrungsmittel tierischen Ursprungs						
201	Milch und Milcherzeugnisse, ausgenommen Butter und Käse	588 993	87 810	-0,7	1 244 347	188 490	5,8
202	Butter und andere Fettstoffe aus der Milch, einschl. Milchstreichfette	13 209	8 015	38,9	25 122	15 410	32,2
203	Käse	368 922	141 462	14,3	751 566	286 059	18,1
204	Fleisch und Fleischwaren	219 366	73 822	19,2	412 398	133 102	7,5
206	Fische und Krebstiere, Weichtiere und andere wirbellose Wassertiere	2 949	3 365	13,3	5 176	4 887	-16,7
208	tierische Öle und Fette	13 922	1 544	58,6	26 718	3 457	38,9
209	Eier, Eiweiß und Eigelb	11 207	4 363	-5,8	24 110	9 137	-6,3
211	Fischmehl, Fleischmehl und ähnliche Erzeugnisse	30 147	1 146	-44,9	62 986	2 404	-21,2
219	Nahrungsmittel tierischen Ursprungs a.n.g.	29 443	4 757	33,4	67 726	8 245	20,7
	Zusammen	1 278 157	326 285	10,9	2 620 149	651 191	11,5
3	Nahrungsmittel pflanzlichen Ursprungs						
301	Weizen	477 211	13 852	-51,7	755 845	22 035	-48,5
302	Roggen	24 573	704	.	41 280	1 165	.
303	Gerste	154 485	4 065	13,6	271 974	7 134	34,6
304	Hafer	9 924	282	245,9	20 382	577	121,5
305	Mais	177 228	5 169	100,6	262 634	7 655	60,7
308	Sorghum, Hirse und sonstiges Getreide, ausgenommen Reis	19 146	527	50,2	51 622	1 336	88,8
309	Reis und Reiserzeugnisse	3 890	630	28,7	7 796	1 408	38,1
310	Getreideerzeugnisse, ausgenommen Reiserzeugnisse	125 145	6 419	29,9	194 800	9 978	15,7
315	Backwaren und andere Zubereitungen aus Getreide	401 754	68 891	7,0	742 065	131 048	7,6
316	Malz	167 786	10 614	29,8	311 209	19 582	21,6
320	Saat- und Pflanzgut, ausgenommen Ölsaaten und sonstigen Samen etc.	6 490	1 661	-13,0	7 238	1 958	-9,8
325	Hülsenfrüchte	5 105	302	-12,9	10 884	638	-5,0
335	Grün- und Raufutter	17 528	632	-41,9	37 322	1 326	-26,1
340	Kartoffeln und Kartoffelerzeugnisse	288 421	16 620	-9,8	609 070	31 520	34,6
345	Gemüse und sonstige Küchengewächse, frisch	23 468	1 258	-41,9	46 428	2 713	-25,8
350	Frischobst, ausgenommen Südfrüchte	3 487	442	-71,4	4 585	654	-64,8
355	Südfrüchte	-	-	x	-	-	x
360	Schalen- und Trockenfrüchte	2 248	1 379	-35,6	3 430	2 532	-41,3
370	Gemüsezubereitungen und Gemüsekonserven	91 119	13 127	29,5	178 544	24 999	9,1
372	Obstzubereitungen und Obstkonserven	17 050	4 694	-3,0	30 432	7 996	-8,1
375	Obst- und Gemüsesäfte	48 571	9 096	31,4	100 306	19 243	33,9
377	Kakao und Kakaoerzeugnisse	31 421	17 653	28,6	57 985	32 342	13,9
379	Gewürze	2 526	1 815	-21,6	5 635	3 890	-17,2
381	Zuckerrüben, Zucker und Zuckererzeugnisse	464 606	33 089	37,7	1 131 895	73 048	48,3
383	Ölfrüchte	10 162	963	-6,9	17 234	1 731	-31,0
385	pflanzliche Öle und Fette	29 061	5 122	43,9	40 398	8 055	22,1
389	Ölkuchen	630 318	27 148	64,3	1 059 096	46 636	47,4
393	Kleie, Abfallerzeugnisse zur Viehfütterung und sonstige Futtermittel	492 066	47 791	12,0	966 277	85 134	5,0
395	Nahrungsmittel pflanzlichen Ursprungs, a.n.g.	336 654	118 388	20,8	539 273	204 332	9,0
396	lebende Pflanzen und Erzeugnisse der Ziergärtnerei	7 616	2 910	48,8	13 162	3 966	80,5
	Zusammen	4 069 061	415 241	13,2	7 518 803	754 634	11,1

¹⁾ Veränderungsrate der Ausfuhr in Euro zum Vorjahresmonat. - ²⁾ Veränderungsrate der Ausfuhr in Euro zum Vorjahreszeitraum.

Noch: 3a. Ausfuhr Bayerns nach Warengruppen und Warenuntergruppen

Nr. der Systematik	Warengruppe Warenuntergruppe	Ausfuhr					
		im Februar 2022			Januar bis Februar 2022		
		dt=100 KG	1 000 EUR	% ¹⁾	dt=100 KG	1 000 EUR	% ²⁾
4	Genussmittel						
401	Hopfen	30 262	34 962	-30,7	54 094	63 662	-16,5
402	Kaffee	22 625	14 548	70,5	43 401	27 436	49,9
403	Tee und Mate	2 751	2 338	-7,7	6 259	5 451	7,7
411	Rohtabak und Tabakerzeugnisse	16 212	18 074	-6,6	30 161	30 939	-6,6
421	Bier	434 626	35 818	23,6	781 557	63 166	19,0
423	Branntwein	5 684	1 565	26,4	10 057	2 882	47,1
425	Wein	11 024	1 059	30,6	22 308	2 100	-2,0
	Zusammen	523 185	108 365	-3,2	947 838	195 635	3,0
1-4	Ernährungswirtschaft zusammen	5 904 983	856 687	9,8	11 145 655	1 613 404	9,9
5-8	Gewerbliche Wirtschaft						
5	Rohstoffe						
502	Chemiefasern, einschließlich Abfälle, Seidenraupenkokons und Abfallseide	81 481	24 003	27,0	170 372	50 341	27,1
503	Wolle und andere Tierhaare, roh oder bearbeitet, Reißwolle	416	136	-91,6	1 218	577	-80,9
504	Baumwolle, roh oder bearbeitet, Reißbaumwolle, Abfälle	3	1	-60,9	9	2	-41,9
505	Flachs, Hanf, Jute, Hartfasern und sonstige pflanzliche Spinnstoffe	36	9	.	55	10	59,7
506	Abfälle und Gespinnstwaren, Lumpen und dergleichen	55 212	2 351	46,1	93 957	3 937	20,7
507	Felle zu Pelzwerk, roh	10	17	17,6	11	18	30,2
508	Felle und Häute, roh, a.n.g.	34 584	3 191	-16,0	45 006	4 320	-39,2
511	Rundholz	1 177 433	13 159	-4,4	2 110 230	23 601	-0,5
513	Rohkautschuk	13 800	448	-18,9	18 740	832	-25,9
516	Steinkohle und Steinkohlenbriketts	10	1	100,0	10	1	.
517	Braunkohle und Braunkohlenbriketts	762	15	140,6	1 966	40	.
518	Erdöl und Erdgas	-	-	x	-	-	x
519	Eisenerze	131	6	46,8	237	11	154,9
520	Eisen- und manganhaltige Abbrände und Schlacken	5 695	55	15,5	10 526	101	26,6
522	Kupfererze	-	-	-100,0	-	-	-100,0
523	Bleierze	-	-	x	-	-	x
524	Zinkerze	-	-	x	-	-	x
526	Nickelerze	-	-	x	-	-	x
528	Erze und Metallaschen, a.n.g.	1 896	538	91,1	3 661	1 059	26,7
529	Bauxit und Kryolith	-	-	x	-	-	x
530	Speisesalz und Industriesalz	89 654	1 274	18,8	182 430	2 541	-5,2
532	Steine und Erden, a.n.g.	728 383	10 206	-23,2	1 297 598	18 877	-26,2
534	Rohstoffe für chemische Erzeugnisse, a.n.g.	32 651	4 550	13,5	64 049	8 367	-4,4
537	Edelsteine, Schmucksteine und Perlen, roh	1	408	4,8	1	818	5,2
590	Rohstoffe, auch Abfälle a.n.g.	589 113	136 200	.	1 063 731	257 874	.
	Zusammen	2 811 270	196 567	168,8	5 063 807	373 327	155,2
6	Halbwaren						
602	Rohseide und Seidengarne, künstliche und synthetische Fäden, auch gezwirnt	55 551	31 558	27,0	108 744	60 077	13,8
603	Garne aus Chemiefasern	1 493	1 261	12,1	3 520	2 827	33,6
604	Garne aus Wolle oder anderen Tierhaaren	50	231	-95,6	143	563	-94,7
605	Garne aus Baumwolle	1 603	1 245	133,5	2 436	1 917	78,3
606	Garne aus Flachs, Hanf, Jute, Hartfasern und dergleichen	43	43	.	100	78	.
607	Schnittholz	1 531 877	104 199	30,0	2 725 937	189 972	35,6
608	Halbstoffe aus zellulosehaltigen Faserstoffen	16 464	1 548	100,7	27 008	2 318	31,5
609	Kautschuk, bearbeitet	61 288	27 519	-21,3	119 060	53 567	-11,6
611	Zement	164 976	1 784	-29,5	367 054	3 489	-18,3

¹⁾ Veränderungsrate der Ausfuhr in Euro zum Vorjahresmonat. - ²⁾ Veränderungsrate der Ausfuhr in Euro zum Vorjahreszeitraum.

Noch: 3a. Ausfuhr Bayerns nach Warengruppen und Warenuntergruppen

Nr. der Systematik	Warengruppe Warenuntergruppe	Ausfuhr					
		im Februar 2022			Januar bis Februar 2022		
		dt=100 KG	1 000 EUR	% ¹⁾	dt=100 KG	1 000 EUR	% ²⁾
6	noch Halbwaren						
612	mineralische Baustoffe, a.n.g.	1 066 614	63 255	14,3	1 713 856	104 149	15,3
641	Roheisen	-	-	-100,0	1 489	101	101,9
642	Abfälle und Schrott, aus Eisen oder Stahl	692 667	39 922	-20,9	1 468 619	90 999	7,4
643	Ferrolegerungen	11 054	3 653	62,8	24 666	7 659	89,3
644	Eisen oder Stahl in Rohformen, Halbzeug aus Eisen oder Stahl	813	466	12,0	1 753	871	40,3
645	Aluminium und Aluminiumlegierungen einschl. Abfälle und Schrott	234 314	59 963	43,2	419 197	100 809	37,6
646	Kupfer und Kupferlegierungen, einschl. Abfälle und Schrott	56 680	36 394	3,3	102 907	65 454	1,3
647	Nickel und Nickellegierungen einschl. Abfälle und Schrott	1	5	-94,4	100	286	-37,3
648	Blei und Bleilegerungen, einschl. Abfälle und Schrott	2 746	538	-1,2	3 875	735	-37,9
649	Zinn und Zinnlegierungen, einschl. Abfälle und Schrott	115	418	-34,1	187	685	-42,2
650	Zink und Zinklegierungen einschl. Abfälle und Schrott	2 828	491	-49,0	11 438	2 036	16,2
656	radioaktive Elemente und radioaktive Isotope	-	1 813	23,7	5	6 500	109,0
659	unedle Metalle, a.n.g.	7 729	14 834	117,8	13 019	24 636	81,5
661	Fettsäuren, Paraffin, Vaseline und Wachse	59 888	19 735	24,9	119 956	38 772	24,1
665	Koks und Schmelzkoks, aus Stein- oder Braunkohle	-	-	-100,0	-	-	-100,0
667	Rückstände der Erdöl- und Steinkohlenteerdestillation	217 106	7 547	247,1	407 563	13 276	205,8
669	Mineralölerzeugnisse	2 514 540	231 586	93,5	4 598 921	405 023	96,0
671	Teer und Teerdestillationserzeugnisse	188 364	12 983	119,7	475 203	31 031	152,5
673	Düngemittel	111 560	7 996	28,7	210 880	14 075	19,0
679	chemische Halbwaren, a.n.g.	666 600	48 558	52,0	1 342 147	95 355	41,6
683	Gold für gewerbliche Zwecke	5	28 622	13,8	12	63 262	68,4
690	Halbwaren, a.n.g.	35 414	114 493	-13,1	65 672	230 937	-1,1
	Zusammen	7 702 382	862 660	25,9	14 335 466	1 611 457	32,4
7	Fertigwaren - Vorerzeugnisse						
	Gewebe, Gewirke und Gestricke						
701	aus Seide, künstlichen oder synthetischen Fäden	21 500	14 413	-6,9	43 912	28 539	-7,9
702	aus Chemiefasern	18 577	45 435	29,3	31 669	67 568	1,8
703	aus Wolle oder anderen Tierhaaren	284	1 420	52,1	520	2 492	47,5
704	aus Baumwolle	1 440	2 133	85,5	1 832	3 021	27,9
705	aus Flachs, Hanf, Jute, Hartfasern und dergleichen	480	926	-7,8	899	1 884	17,2
706	Leder	13 681	10 077	45,0	19 512	14 949	10,3
707	Pelzfelle, gegerbt oder zugerichtet	40	62	174,7	46	74	22,5
708	Papier und Pappe	1 888 830	154 901	53,0	3 425 558	276 352	42,7
709	Sperrholz, Span- und Faserplatten, Furnierblätter und dergleichen	319 233	24 360	20,0	623 488	46 595	29,5
711	Glas	307 724	47 092	10,9	485 252	87 334	1,5
732	Kunststoffe	1 665 334	406 590	37,4	3 304 455	811 014	35,4
734	Farben, Lacke und Kitte	292 707	120 847	7,2	467 033	219 938	4,7
736	Dextrine, Gelatine und Leime	94 019	20 661	6,4	179 143	41 576	-3,9
738	Sprengstoffe, Schießbedarf und Zündwaren	2 977	11 389	-10,3	5 603	19 412	-5,1
740	pharmazeutische Grundstoffe	10 939	32 109	32,1	19 608	53 074	11,7
749	chemische Vorerzeugnisse, a.n.g.	396 816	250 729	42,6	796 263	521 329	47,3
751	Rohre aus Eisen oder Stahl	39 088	18 133	-11,8	94 982	36 808	-2,2
753	Stäbe und Profile aus Eisen oder Stahl	237 539	32 148	27,1	411 015	56 604	26,0
755	Blech aus Eisen oder Stahl	47 993	11 503	51,3	83 662	20 868	49,5
757	Draht aus Eisen oder Stahl	34 936	4 160	44,4	53 027	7 243	11,7
759	Eisenbahnoberbaumaterial	994	816	18,8	1 605	1 329	18,1
771	Halbzeuge aus Kupfer und Kupferlegierungen	192 982	180 804	19,0	393 473	365 327	29,2
772	Halbzeuge aus Aluminium	49 751	37 136	5,6	98 644	70 861	25,8

¹⁾ Veränderungsrate der Ausfuhr in Euro zum Vorjahresmonat. - ²⁾ Veränderungsrate der Ausfuhr in Euro zum Vorjahreszeitraum.

Noch: 3a. Ausfuhr Bayerns nach Warengruppen und Warenuntergruppen

Nr. der Systematik	Warengruppe Warenuntergruppe	Ausfuhr					
		im Februar 2022			Januar bis Februar 2022		
		dt=100 KG	1 000 EUR	% ¹⁾	dt=100 KG	1 000 EUR	% ²⁾
7	noch Fertigwaren - Vorerzeugnisse						
779	Halbzeuge aus unedlen Metallen, a.n.g.	2 614	3 719	24,7	3 477	6 871	24,0
781	Halbzeuge aus Edelmetallen	7	4 938	26,8	21	8 383	56,2
790	Vorerzeugnisse, a.n.g.	97	1 318	-18,7	234	2 724	-19,3
	Zusammen	5 640 581	1 437 820	28,6	10 544 938	2 772 167	28,1
8	Fertigwaren - Enderzeugnisse						
	Bekleidung aus Gewirken oder Gestrickten aus						
801	Seide oder Chemiefasern	2 649	14 449	-33,1	7 353	41 419	-8,4
802	Wolle oder anderen Tierhaaren	41	656	-23,5	178	2 254	9,6
803	Baumwolle	3 388	9 737	-58,8	11 323	44 036	-5,1
804	Bekleidung aus Seide oder Chemiefasern, ausgenommen aus Gewirken oder Gestrickten	2 551	10 695	-42,5	8 254	40 281	-0,2
805	Bekleidung aus Wolle und anderen Tierhaaren, ausgenommen aus Gewirken oder Gestrickten	139	2 416	156,7	291	3 905	72,1
806	Bekleidung aus Baumwolle ausgenommen aus Gewirken oder Gestrickten	2 023	8 885	-43,3	5 257	25 478	-19,7
807	Bekleidung aus Flachs, Hanf und dergleichen	222	1 848	-48,4	769	6 601	-6,6
801-807	Bekleidung zusammen	11 013	48 688	-42,6	33 425	163 974	-6,4
808	Kopfbedeckungen	668	4 543	15,5	1 387	8 598	41,4
809	Textilerzeugnisse, a.n.g.	142 994	100 798	14,1	280 052	188 532	8,3
810	Pelzwaren	28	63	7,6	42	203	9,1
811	Schuhe	5 529	22 749	-23,9	15 897	66 421	6,7
812	Lederwaren und Lederbekleidung (ausg. Schuhe)	4 358	14 762	6,2	9 429	30 941	5,1
813	Papierwaren	521 503	119 692	11,6	1 026 937	231 463	13,7
814	Druckerzeugnisse	95 509	71 605	17,2	181 932	130 905	1,1
815	Holzwaren (ohne Möbel)	468 538	54 232	31,0	611 600	88 545	27,2
816	Kautschukwaren	34 627	44 108	10,3	63 641	82 076	-9,7
817	Waren aus Stein	27 315	11 059	-1,2	50 396	20 780	10,5
818	keramische Erzeugnisse, ohne Baukeramik	61 089	42 246	14,7	122 892	78 401	16,2
819	Glaswaren	451 178	91 773	30,9	670 933	165 063	18,4
820	Werkzeuge, Schneidwaren und Essbestecke aus unedlen Metallen	12 978	66 626	-10,2	26 493	134 869	4,9
823	Waren aus Kupfer und Kupferlegierungen	25 123	31 905	46,2	42 227	55 055	21,9
829	Eisen-, Blech- und Metallwaren, a.n.g.	554 493	373 341	10,7	1 029 668	686 313	8,3
831	Waren aus Wachs oder Fetten	11 214	7 239	-12,7	25 940	15 214	-3,2
832	Waren aus Kunststoffen	799 635	512 462	9,7	1 483 527	941 660	6,2
833	fotochemische Erzeugnisse	225	1 064	-12,0	416	2 454	-2,3
834	pharmazeutische Erzeugnisse	22 887	337 090	39,9	44 580	670 492	14,0
835	Duftstoffe und Körperpflegemittel	70 875	58 390	18,0	153 711	118 055	21,0
839	chemische Enderzeugnisse, a.n.g.	584 837	168 398	4,1	1 167 164	328 284	4,5
841	Kraftmaschinen (ohne Motoren für Ackerschlepper, Luft- und Straßenfahrzeuge)	21 795	73 422	-2,8	36 466	123 675	-7,3
842	Pumpen und Kompressoren	81 613	177 680	2,1	140 008	319 427	-1,0
843	Armaturen	31 913	148 406	12,4	62 205	283 939	15,7
844	Lager, Getriebe, Zahnräder und Antriebselemente	213 739	315 958	0,1	402 165	590 579	1,8
845	Hebezeuge und Fördermittel	344 832	308 902	21,8	644 296	569 573	23,4
846	landwirtschaftl. Maschinen (einschl. Ackerschlepper)	187 362	224 410	0,2	303 285	351 803	10,3
847	Maschinen für das Textil-, Bekleidungs- und Ledergewerbe	10 291	22 491	-12,2	18 994	44 615	2,7
848	Maschinen für das Ernährungsgewerbe und die Tabakverarbeitung	18 062	60 096	-9,3	33 496	115 137	-7,8
849	Bergwerks-, Bau- und Baustoffmaschinen	133 726	100 309	-3,3	244 263	182 735	1,4
850	Guss- und Walzwerkstechnik	271	867	-51,9	357	1 240	-48,1
851	Maschinen für die Be- und Verarbeitung von Kautschuk oder Kunststoffen	64 323	155 078	-7,3	115 222	259 901	-0,9
852	Werkzeugmaschinen	65 671	199 661	16,3	121 185	371 911	26,9

¹⁾ Veränderungsrate der Ausfuhr in Euro zum Vorjahresmonat. - ²⁾ Veränderungsrate der Ausfuhr in Euro zum Vorjahreszeitraum.

Noch: 3a. Ausfuhr Bayerns nach Warengruppen und Warenuntergruppen

Nr. der Systematik	Warengruppe Warenuntergruppe	Ausfuhr					
		im Februar 2022			Januar bis Februar 2022		
		dt=100 KG	1 000 EUR	% ¹⁾	dt=100 KG	1 000 EUR	% ²⁾
8	noch Fertigwaren - Enderzeugnisse						
853	Büromaschinen und automatische Datenverarbeitungsmaschinen	11 855	149 339	-8,6	22 631	283 562	-13,3
854	Maschinen für das Papier- und Druckgewerbe	13 650	34 014	30,3	32 015	87 948	63,0
859	Maschinen, a.n.g.	241 740	741 367	3,7	440 458	1 327 321	1,1
841-859	Maschinen zusammen	1 440 841	2 712 001	3,7	2 617 048	4 913 364	5,4
860	Sportgeräte	10 345	13 062	-7,1	17 483	27 693	5,5
861	Geräte zur Elektrizitätserzeugung und -verteilung	337 526	1 189 345	5,4	623 381	2 209 919	3,8
862	elektrische Lampen und Leuchten	8 224	40 115	-0,5	15 918	70 130	-6,3
863	nachrichtentechnische Geräte und Einrichtungen	4 228	141 426	1,4	7 837	248 348	-7,6
864	Rundfunk- und Fernsehgeräte, phono- und videotechnische Geräte	7 425	38 866	-29,1	17 713	83 962	-13,3
865	elektronische Bauelemente	32 809	317 768	20,0	52 326	650 017	18,1
869	elektrotechnische Erzeugnisse, a.n.g.	163 120	299 588	-9,9	314 701	599 102	-6,0
871	medizinische Geräte und orthopädische Vorrichtungen	38 821	510 550	4,7	73 392	956 684	5,5
872	mess-, steuerungs- und regelungstechnische Erzeugnisse	34 237	555 394	-0,5	67 654	1 063 138	1,3
873	optische und fotografische Geräte	3 899	97 235	44,4	6 960	175 036	33,1
874	Uhren	345	21 278	21,6	588	29 453	-4,9
875	Möbel	131 357	125 149	-8,8	246 173	223 685	-14,7
876	Musikinstrumente	1 662	7 692	21,4	3 480	13 956	19,2
877	Spielwaren	28 172	48 233	-3,8	54 766	89 167	-9,5
878	Schmuckwaren, Gold- und Silberschmiedewaren	156	9 227	-43,1	267	20 173	-25,0
881	Schienenfahrzeuge	8 830	11 745	-58,7	15 686	28 433	-66,3
882	Wasserfahrzeuge	3 240	6 513	6,9	7 255	13 802	18,9
883	Luftfahrzeuge	3 095	212 566	-11,1	4 960	371 105	-5,3
884	Fahrgestelle, Karosserien, Motoren, Teile und Zubehör für Kraftfahrzeuge und dergleichen	952 376	1 132 778	-4,0	1 784 187	2 149 623	-3,7
885	Personenkraftwagen und Wohnmobile	1 375 217	2 740 598	6,2	2 489 997	4 964 189	11,7
886	Busse	5 848	5 598	106,7	10 208	8 515	59,9
887	Lastkraftwagen und Spezialfahrzeuge	108 144	71 529	-45,8	218 986	149 053	-41,4
888	Fahrräder	3 635	8 573	21,2	4 821	12 163	-6,8
889	Fahrzeuge, a.n.g.	208 029	123 824	-19,7	386 755	236 307	-9,4
891	vollständige Fabrikationsanlagen	1 516	2 861	.	5 709	11 784	277,8
896	Enderzeugnisse, a.n.g.	48 642	238 787	22,7	83 800	441 952	31,6
	Zusammen	8 868 357	12 865 135	3,7	16 174 341	23 969 050	4,8
7-8	Fertigwaren zusammen	14 508 938	14 302 955	5,7	26 719 279	26 741 217	6,8
5-8	Gewerbliche Wirtschaft zusammen	25 022 591	15 362 181	7,5	46 118 552	28 726 001	8,8
901	Rückwaren	13 518	23 040	100,0	60 010	38 717	100,0
903	Ersatzlieferungen	2 487	11 998	100,0	4 940	24 117	100,0
905	sonstige besondere Warenverkehre	-	-	-100,0	-	-	-100,0
906	Zuschätzungen von Antwortausfällen	1 185 742	432 984	.	2 191 103	819 577	.
907	Zuschätzungen von Befreiungen	308 143	153 383	19,6	578 603	283 141	14,0
908	Sperrungen in der Außenhandelsstatistik	-	-	x	-	-	x
	Insgesamt	32 437 465	16 840 273	10,2	60 098 863	31 504 956	11,4

¹⁾ Veränderungsrate der Ausfuhr in Euro zum Vorjahresmonat. - ²⁾ Veränderungsrate der Ausfuhr in Euro zum Vorjahreszeitraum.

4a. Ausfuhr Bayerns nach Erdteilen, Bestimmungsländern und Ländergruppen

Nr. des Landes	Erdteil Bestimmungsland Ländergruppe	Ausfuhr					
		im Februar 2022			Januar bis Februar 2022		
		dt=100 KG	1 000 EUR	% ¹⁾	dt=100 KG	1 000 EUR	% ²⁾
EUROPA							
001	Frankreich	2 095 861	1 089 779	-2,0	3 827 997	2 048 487	-1,0
003	Niederlande	2 116 602	650 606	3,3	3 883 796	1 234 632	4,9
005	Italien	3 937 061	1 174 489	14,6	7 152 648	2 146 249	10,7
006	Vereinigtes Königreich	939 275	913 652	0,7	1 764 900	1 703 191	11,7
007	Irland	120 215	80 717	17,5	204 900	167 793	26,4
008	Dänemark	258 723	150 419	-6,3	449 620	276 488	-6,9
009	Griechenland	148 447	64 988	9,7	271 446	119 085	8,9
010	Portugal	125 735	107 226	7,6	243 301	200 275	5,2
011	Spanien	939 097	485 977	-0,1	1 645 709	937 969	3,3
017	Belgien	1 202 648	531 522	7,0	2 487 232	1 004 728	11,5
018	Luxemburg	194 575	54 543	3,9	326 074	98 714	3,7
024	Island	4 259	5 497	94,9	9 949	11 916	51,7
028	Norwegen	109 812	106 294	20,7	193 834	193 899	20,7
030	Schweden	302 316	261 399	-8,1	577 341	506 152	-1,4
032	Finnland	163 938	113 419	25,2	302 539	242 802	34,3
037	Liechtenstein	21 453	18 114	-0,1	44 719	37 602	19,5
038	Österreich	7 512 598	1 398 328	17,4	13 638 906	2 572 493	18,0
039	Schweiz	1 498 949	501 392	7,2	2 876 144	994 325	13,7
041	Färöer	119	79	-21,1	213	164	-6,2
043	Andorra	379	852	114,5	927	1 930	168,4
044	Gibraltar	49	258	.	143	377	219,9
045	Vatikanstadt	-	5	-84,7	8	29	-17,3
046	Malta	12 054	6 105	59,7	22 380	10 780	44,4
047	San Marino	2 263	1 500	162,8	4 438	2 712	143,1
052	Türkei	358 205	272 877	11,0	674 157	496 574	12,3
053	Estland	23 311	19 632	-10,3	41 780	36 850	-4,0
054	Lettland	53 381	21 257	30,4	89 669	40 759	27,6
055	Litauen	163 925	55 625	63,2	279 792	90 246	48,3
060	Polen	1 823 851	884 960	27,8	3 424 488	1 596 266	23,8
061	Tschechien	1 456 404	607 328	13,2	2 642 499	1 120 301	10,2
063	Slowakei	425 065	227 229	16,0	783 650	422 579	12,7
064	Ungarn	566 286	384 145	7,6	1 029 673	717 545	8,2
066	Rumänien	441 350	265 488	2,2	815 360	505 981	1,0
068	Bulgarien	104 703	49 613	-5,9	198 484	94 944	-3,0
070	Albanien	11 170	4 639	36,5	18 153	6 791	15,5
072	Ukraine	92 589	47 109	-10,9	190 791	100 594	18,6
073	Weißrussland (Belarus)	25 628	15 605	62,2	43 987	24 250	49,7
074	Republik Moldau	6 414	4 875	13,6	12 126	8 544	18,9
075	Russische Föderation	409 756	283 375	7,8	801 107	526 059	14,7
091	Slowenien	284 074	86 185	2,0	493 570	161 553	1,2
092	Kroatien	177 172	55 183	16,7	306 612	102 327	15,8
093	Bosnien und Herzegowina	47 928	15 923	57,2	84 196	27 022	53,3
095	Kosovo	17 330	4 498	3,0	30 100	8 106	-2,3
096	Nordmazedonien	17 223	9 037	3,3	31 865	15 828	-2,0
097	Montenegro	4 595	1 843	0,5	8 433	3 474	25,5
098	Serbien	83 911	39 604	18,1	158 378	73 890	22,7
600	Zypern	9 374	5 889	28,1	15 219	10 518	3,0
959	Nicht ermittelte Länder (innergem. Warenverkehr)	-	-	x	-	-	x
	Zusammen	28 310 075	11 079 081	8,8	52 103 256	20 703 795	10,4
	dar. EU-Länder	24 658 770	8 832 050	9,5	45 154 686	16 466 515	9,5
	dar. Euro-Länder	19 527 963	6 173 515	8,8	35 710 610	11 546 511	9,3
	dar. EFTA	1 634 472	631 297	9,5	3 124 645	1 237 742	15,2
	<u>Nachrichtlich:</u>						
	Europa zusammen, einschl. Ceuta, Melilla, Georgien, Armenien, Aserbaidschan, Kasachstan, Turkmenistan, Usbekistan, Tadschikistan, Kirgistan	28 342 704	11 109 180	8,9	52 158 544	20 751 615	10,4

¹⁾ Veränderungsrate der Ausfuhr in Euro zum Vorjahresmonat. - ²⁾ Veränderungsrate der Ausfuhr in Euro zum Vorjahreszeitraum.

Noch: 4a. Ausfuhr Bayerns nach Erdteilen, Bestimmungsländern und Ländergruppen

Nr. des Landes	Erdteil Bestimmungsland Ländergruppe	Ausfuhr					
		im Februar 2022			Januar bis Februar 2022		
		dt=100 KG	1 000 EUR	% ¹⁾	dt=100 KG	1 000 EUR	% ²⁾
AFRIKA							
204	Marokko	78 336	34 522	23,0	141 498	61 924	38,9
206	Westsahara	-	-	x	-	-	x
208	Algerien	5 973	11 214	76,8	10 855	15 534	36,0
212	Tunesien	19 318	17 122	22,9	36 424	30 054	17,5
216	Libyen	7 289	2 369	-61,1	12 886	4 205	-50,1
220	Ägypten	38 444	41 202	36,9	77 924	66 408	43,4
224	Sudan	249	893	77,3	572	1 971	56,6
225	Südsudan	-	-	x	0	1	-94,6
228	Mauretarien	3 175	1 011	144,2	6 118	1 792	121,6
232	Mali	5 671	14 592	.	6 097	14 694	.
236	Burkina Faso	763	437	70,7	2 102	1 045	-63,0
240	Niger	1 627	326	.	1 922	357	.
244	Tschad	11	61	-74,6	20	112	-76,8
247	Cabo Verde	9	9	.	9	9	.
248	Senegal	1 647	1 346	-19,2	2 471	2 103	-4,8
252	Gambia	323	25	-90,3	1 049	111	-65,5
257	Guinea-Bissau	0	15	-93,6	16	27	-88,3
260	Guinea	1 001	332	-27,2	1 585	419	-28,8
264	Sierra Leone	306	63	-35,8	638	424	136,0
268	Liberia	96	155	.	469	310	.
272	Côte d'Ivoire	859	1 032	-65,2	2 272	2 933	-34,9
276	Ghana	1 941	1 060	-82,4	6 761	5 230	-34,2
280	Togo	1 334	689	.	1 670	985	130,4
284	Benin	739	342	98,4	2 043	1 324	107,7
288	Nigeria	16 407	16 949	179,8	27 760	24 872	82,6
302	Kamerun	3 022	2 093	148,6	4 320	2 920	86,2
306	Zentralafrikanische Republik	-	-	-100,0	205	95	-50,6
310	Äquatorialguinea	29	146	.	40	190	.
311	São Tomé und Príncipe	-	-	x	-	-	-100,0
314	Gabun	169	401	169,4	260	725	-41,5
318	Republik Kongo	83	130	90,7	87	173	-29,7
322	Demokratische Republik Kongo	297	988	-59,3	586	1 168	-71,4
324	Ruanda	240	288	42,5	318	700	198,5
328	Burundi	10	73	-9,6	35	220	-52,1
329	St. Helena und zugehörige Gebiete	-	-	x	-	-	x
330	Angola	479	3 423	272,0	983	3 913	203,5
334	Äthiopien	1 997	6 798	.	2 430	7 983	237,0
336	Eritrea	221	255	.	241	286	86,5
338	Dschibuti	55	200	284,2	63	262	70,0
342	Somalia	14 532	874	29,4	26 469	1 585	-19,4
346	Kenia	1 811	2 374	-22,3	3 211	4 361	-19,2
350	Uganda	249	433	-37,3	904	1 121	4,8
352	Vereinigte Republik Tansania	609	1 829	-61,6	3 211	5 842	4,2
355	Seychellen und zugehörige Gebiete	218	118	145,6	331	175	201,5
357	Britisches Territorium im Indischen Ozean	-	-	x	-	-	x
366	Mosambik	144	802	0,7	487	1 698	71,1
370	Madagaskar	333	348	4,0	369	503	0,1
373	Mauritius	1 005	2 250	34,4	2 564	4 921	47,3
375	Komoren	0	0	-99,4	2	3	-95,8
378	Sambia	18	235	-60,4	128	430	-52,0
382	Simbabwe	66	179	55,9	97	300	55,4
386	Malawi	13	85	-51,6	41	310	44,6
388	Südafrika	89 148	78 754	14,1	163 301	149 136	20,8
389	Namibia	173	257	-4,2	468	826	125,1
391	Botsuana	11	120	33,7	55	239	-23,5
393	Swasiland	261	104	-21,3	288	154	-32,6
395	Lesotho	-	-	-100,0	24	18	-85,3
020	Ceuta	4	60	-80,4	4	60	-81,7
023	Melilla	32	99	-45,5	51	202	10,2
	Zusammen	300 744	249 482	29,3	554 735	427 364	29,2
	<u>Nachrichtlich:</u>						
	Afrika zusammen, ohne Ceuta und Melilla	300 708	249 323	29,6	554 681	427 102	29,4

¹⁾ Veränderungsrate der Ausfuhr in Euro zum Vorjahresmonat. - ²⁾ Veränderungsrate der Ausfuhr in Euro zum Vorjahreszeitraum.

Noch: 4a. Ausfuhr Bayerns nach Erdteilen, Bestimmungsländern und Ländergruppen

Nr. des Landes	Erdteil Bestimmungsland Ländergruppe	Ausfuhr					
		im Februar 2022			Januar bis Februar 2022		
		dt=100 KG	1 000 EUR	% ¹⁾	dt=100 KG	1 000 EUR	% ²⁾
	AMERIKA						
400	Vereinigte Staaten	1 042 027	1 767 509	27,6	2 063 219	3 397 792	27,9
404	Kanada	85 272	138 571	33,4	150 212	228 160	23,2
406	Grönland	0	3	-88,5	326	92	172,2
408	St. Pierre und Miquelon	0	1	-69,0	0	1	-79,3
412	Mexiko	145 306	170 519	18,5	282 393	314 237	18,7
413	Bermuda	136	668	12,4	265	1 296	85,9
416	Guatemala	2 040	2 129	-26,2	4 048	4 553	-13,8
421	Belize	92	115	232,0	102	132	195,5
424	Honduras	2 011	3 659	48,6	3 625	6 025	8,3
428	El Salvador	629	1 224	12,2	1 382	2 165	-6,1
432	Nicaragua	440	1 035	-13,6	856	1 858	-5,2
436	Costa Rica	2 760	3 114	40,6	5 587	4 669	37,2
442	Panama (einschl. ehem. Kanalzone)	2 161	3 754	106,3	3 109	5 325	33,8
446	Anguilla	-	-	x	-	-	x
448	Kuba	412	194	-70,0	630	1 033	-16,1
449	St. Kitts und Nevis	-	0	-76,0	76	149	.
452	Haiti	133	562	1,9	139	597	-20,6
453	Bahamas	219	278	172,5	462	619	127,7
454	Turks- und Caicosinseln	-	-	x	-	-	x
456	Dominikanische Republik	2 645	3 341	121,7	7 200	6 040	135,4
457	Amerikanische Jungferninseln	1	12	100,0	1	12	.
459	Antigua und Barbuda	3	4	-87,7	5	8	-77,1
460	Dominica	-	-	-100,0	9	3	-89,4
463	Kaimaninseln	54	479	-7,0	136	1 244	13,8
464	Jamaika	206	838	154,8	539	1 650	100,6
465	St. Lucia	19	31	-11,5	266	77	-20,0
467	St. Vincent und die Grenadinen	112	94	.	112	94	183,5
468	Britische Jungferninseln	0	51	100,0	0	51	100,0
469	Barbados	11	66	.	18	241	243,7
470	Montserrat	-	-	x	-	-	x
472	Trinidad und Tobago	210	772	-12,5	277	1 018	-78,2
473	Grenada (einschl. südl. Grenadinen)	5	26	109,0	9	30	-14,3
474	Aruba	23	65	94,0	268	311	.
475	Bonaire, Sint Eustatius und Saba	-	-	-100,0	-	-	-100,0
477	Curaçao	90	141	.	205	228	181,9
479	Sint Maarten (niederländischer Teil)	6	33	.	20	64	239,9
480	Kolumbien	23 642	15 844	1,2	43 071	31 438	-1,4
481	St. Barthélemy	0	15	.	1	18	.
484	Venezuela	732	287	-70,7	1 297	421	-58,3
488	Guyana	0	7	-93,5	21	71	-87,3
492	Suriname	303	145	-89,4	678	326	-78,6
500	Ecuador	4 044	4 892	48,8	7 804	18 228	124,2
504	Peru	16 934	14 819	78,6	26 155	21 185	32,8
508	Brasilien	112 126	119 756	9,3	218 271	224 758	9,3
512	Chile	37 877	31 993	85,7	74 817	62 904	70,4
516	Bolivien	351	879	26,5	1 415	1 466	37,0
520	Paraguay	577	919	-27,2	2 240	3 203	43,8
524	Uruguay	2 193	2 512	64,2	4 183	4 318	26,6
528	Argentinien	21 757	21 805	70,8	43 134	37 552	43,3
529	Falklandinseln	6	1	-88,0	6	1	-87,0
	Zusammen	1 507 568	2 313 163	26,9	2 948 590	4 385 664	26,2
	dar. NAFTA	1 272 605	2 076 599	27,2	2 495 825	3 940 189	26,8

¹⁾ Veränderungsrate der Ausfuhr in Euro zum Vorjahresmonat. - ²⁾ Veränderungsrate der Ausfuhr in Euro zum Vorjahreszeitraum.

Noch: 4a. Ausfuhr Bayerns nach Erdteilen, Bestimmungsländern und Ländergruppen

Nr. des Landes	Erdteil Bestimmungsland Ländergruppe	Ausfuhr					
		im Februar 2022			Januar bis Februar 2022		
		dt=100 KG	1 000 EUR	% ¹⁾	dt=100 KG	1 000 EUR	% ²⁾
ASIEN							
604	Libanon	7 313	2 075	-23,5	14 994	4 889	-15,6
608	Arabische Republik Syrien	683	347	-31,4	2 404	713	-8,0
612	Irak	7 054	7 234	84,9	22 854	15 783	77,5
616	Islamische Republik Iran	11 101	12 423	47,1	21 152	18 378	46,1
624	Israel	103 632	84 841	26,8	190 022	144 588	27,7
625	Besetzte palästinensische Gebiete	261	873	-40,1	489	1 497	-14,4
626	Timor-Leste (ehem. Osttimor)	-	-	x	-	-	x
628	Jordanien	13 043	6 422	25,7	29 981	10 952	2,1
632	Saudi-Arabien	47 790	32 862	-33,6	105 205	64 522	-23,6
636	Kuwait	6 920	8 082	-24,1	11 365	14 550	-19,8
640	Bahrain	1 077	2 026	-26,6	6 567	5 950	-33,6
644	Katar	11 561	11 756	-3,3	20 506	17 342	-10,3
647	Vereinigte Arabische Emirate	119 729	63 722	55,0	187 943	113 751	38,4
649	Oman	10 479	5 571	-15,4	34 096	11 271	-8,8
653	Jemen	741	628	10,2	1 028	1 025	46,7
660	Afghanistan	153	28	-91,5	255	37	-95,1
662	Pakistan	38 798	14 446	70,3	71 840	26 697	57,3
664	Indien	196 341	160 324	14,8	387 919	307 362	25,8
666	Bangladesch	6 135	7 187	-31,1	13 618	11 874	-23,6
667	Malediven	224	345	153,8	725	772	211,7
669	Sri Lanka	3 456	1 974	-0,6	6 022	3 645	8,5
672	Nepal	71	219	-16,8	170	530	31,1
675	Bhutan	43	150	123,1	45	168	35,2
676	Myanmar	3 875	1 567	-35,5	9 560	3 694	-25,8
680	Thailand	48 657	70 251	16,7	105 182	127 626	8,6
684	Demokratische Volksrepublik Laos	470	276	-19,1	509	325	-53,9
690	Vietnam	48 213	44 219	44,3	88 805	65 645	4,1
696	Kambodscha	732	1 362	-59,6	1 632	2 238	-75,8
700	Indonesien	26 491	31 909	4,2	51 555	51 499	0,3
701	Malaysia	38 743	107 872	3,2	77 356	227 021	8,1
703	Brunei Darussalam	15	72	-58,1	23	98	-54,3
706	Singapur	47 489	104 310	11,2	101 711	219 235	17,9
708	Philippinen	16 118	15 426	-0,9	37 461	29 606	1,9
716	Mongolei	1 639	1 159	-34,6	3 338	3 669	14,2
720	Volksrepublik China	822 476	1 432 941	-4,3	1 547 651	2 660 143	-4,7
724	Demokratische Volksrepublik Korea	-	-	x	-	-	x
728	Republik Korea	197 185	330 018	13,1	387 739	645 696	22,2
732	Japan	183 410	256 802	4,1	372 366	466 145	5,5
736	Taiwan	74 896	136 992	17,5	147 180	257 689	12,1
740	Hongkong	22 463	56 776	0,4	41 697	107 445	-3,7
743	Macau	23	1 075	67,9	32	1 969	157,9
076	Georgien	4 779	2 137	-8,4	8 489	3 671	-14,0
077	Armenien	1 276	1 107	-29,5	3 120	2 285	-10,6
078	Aserbaidshjan	7 967	3 005	49,8	15 247	7 113	76,5
079	Kasachstan	8 780	14 035	69,0	14 132	20 053	41,7
080	Turkmenistan	1 566	1 409	-8,5	2 116	1 862	-36,2
081	Usbekistan	7 453	6 282	116,5	10 538	9 326	43,4
082	Tadschikistan	547	1 007	.	675	1 293	12,3
083	Kirgisistan	224	959	110,6	916	1 955	180,0
	Zusammen	2 152 093	3 046 502	3,4	4 158 232	5 693 600	4,0
	dar. ASEAN	230 804	377 265	10,4	473 794	726 987	8,2
	<u>Nachrichtlich:</u>						
	Asien zusammen, ohne Georgien, Armenien Aserbaidshjan, Kasachstan, Turkmenistan, Usbekistan, Tadschikistan und Kirgisistan	2 119 500	3 016 562	3,1	4 102 998	5 646 041	3,8

¹⁾ Veränderungsrate der Ausfuhr in Euro zum Vorjahresmonat. - ²⁾ Veränderungsrate der Ausfuhr in Euro zum Vorjahreszeitraum.

Noch: 4a. Ausfuhr Bayerns nach Erdteilen, Bestimmungsländern und Ländergruppen

Nr. des Landes	Erdteil Bestimmungsland Ländergruppe	Ausfuhr					
		im Februar 2022			Januar bis Februar 2022		
		dt=100 KG	1 000 EUR	% ¹⁾	dt=100 KG	1 000 EUR	% ²⁾
	AUSTRALIEN - OZEANIEN						
800	Australien	145 116	130 650	16,2	291 600	255 863	20,8
801	Papua-Neuguinea	51	74	-28,5	92	168	15,6
803	Nauru	-	-	x	-	-	x
804	Neuseeland	19 032	18 757	17,4	37 581	33 827	32,4
806	Salomonen	-	-	x	-	-	x
807	Tuvalu	-	-	x	-	-	x
809	Neukaledonien und zugehörige Gebiete	21	117	-11,8	358	371	4,0
811	Wallis und Futuna	-	-	x	0	1	100,0
812	Kiribati	-	-	x	-	-	x
813	Pitcairninnseln	-	-	x	-	-	x
815	Fidschi	294	385	94,4	295	401	100,4
816	Vanuatu	0	2	100,0	12	6	58,5
817	Tonga	-	-	x	-	-	x
819	Samoa	-	-	x	-	-	x
820	Nördliche Marianen	0	3	174,1	0	3	174,1
822	Französisch-Polynesien	624	84	-44,5	763	153	-30,1
823	Föderierte Staaten von Mikronesien	-	-	x	-	-	x
824	Marshallinseln	0	5	169,4	0	17	.
825	Palau	-	-	-100,0	-	-	-100,0
830	Amerikanisch-Samoa	-	-	x	0	5	100,0
831	Guam	362	663	.	477	899	109,0
832	Kleinere Amerikanische Überseeinseln	0	2	100,0	0	2	100,0
833	Kokosinseln (Keelinginseln)	-	-	x	-	-	x
834	Weihnachtsinsel	-	-	x	-	-	x
835	Heard und McDonaldinseln	-	-	x	-	-	x
836	Norfolkinsel	-	-	x	-	-	x
837	Cookinseln	-	-	x	0	0	100,0
838	Niue	-	-	x	-	-	x
839	Tokelau	0	2	100,0	0	2	-90,6
891	Antarktis	-	-	x	-	-	x
892	Bouvetinsel	-	-	x	-	-	x
893	Südgeorgien und die Südlichen Sandwichinseln	-	-	x	-	-	x
894	Französische Südgebiete	1	15	-78,0	1	15	-85,5
	Zusammen	165 501	150 757	16,7	331 180	291 733	22,2
950	Schiffs- und Flugzeugbedarf	1 484	1 288	181,2	2 869	2 800	101,7
953	Hohe See	-	-	x	-	-	x
958	Nicht ermittelte Länder und Gebiete	0	0	100,0	0	1	100,0
	Zusammen	1 484	1 288	181,2	2 869	2 800	101,8
	Insgesamt	32 437 465	16 840 273	10,2	60 098 863	31 504 956	11,4
	BRIC	1 540 698	1 996 396	-0,7	2 954 947	3 718 322	0,5
	BRICS	1 629 846	2 075 150	-0,2	3 118 248	3 867 458	1,1

¹⁾ Veränderungsrate der Ausfuhr in Euro zum Vorjahresmonat. - ²⁾ Veränderungsrate der Ausfuhr in Euro zum Vorjahreszeitraum.

Abb. 5

Einfuhr Bayerns im Februar 2022 nach ausgewählten Warenuntergruppen in Milliarden Euro

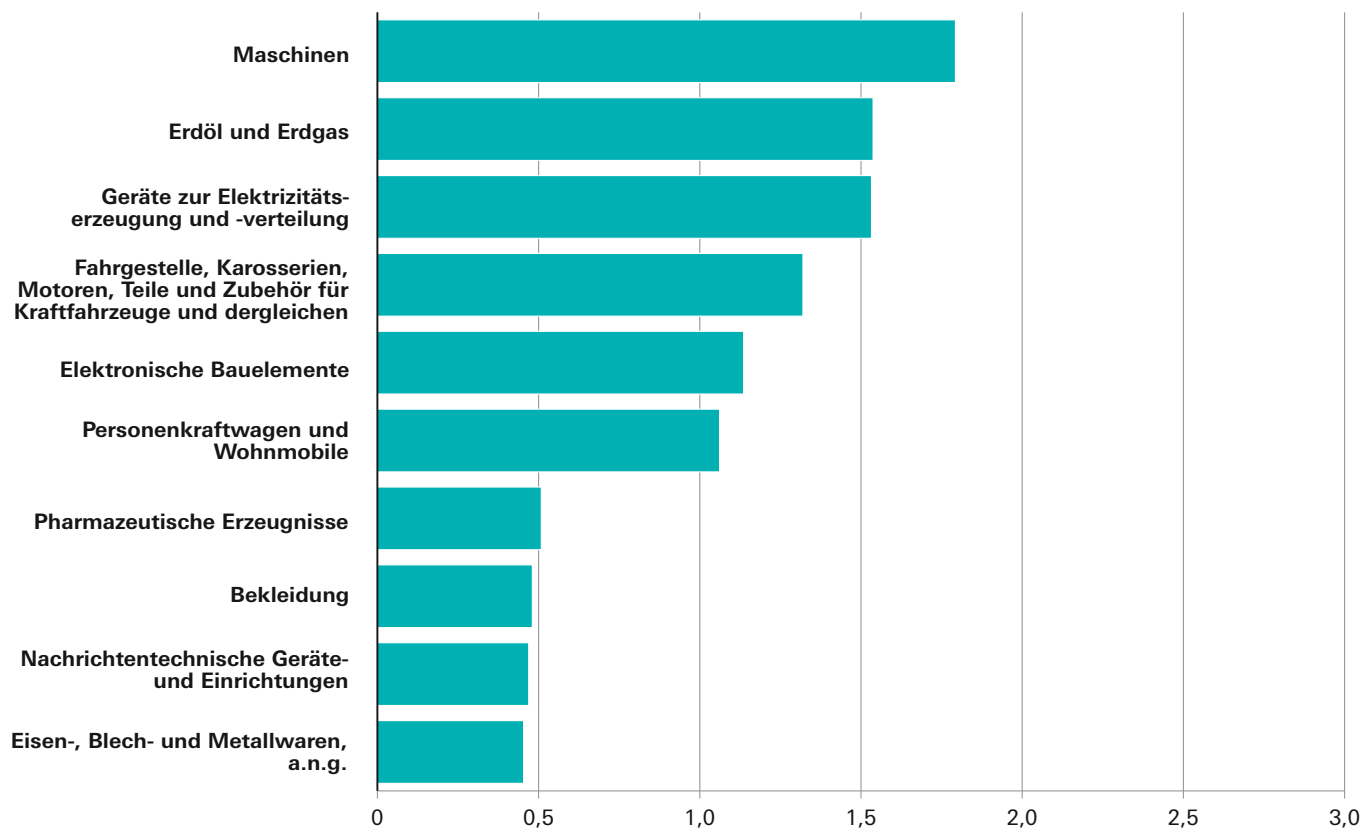
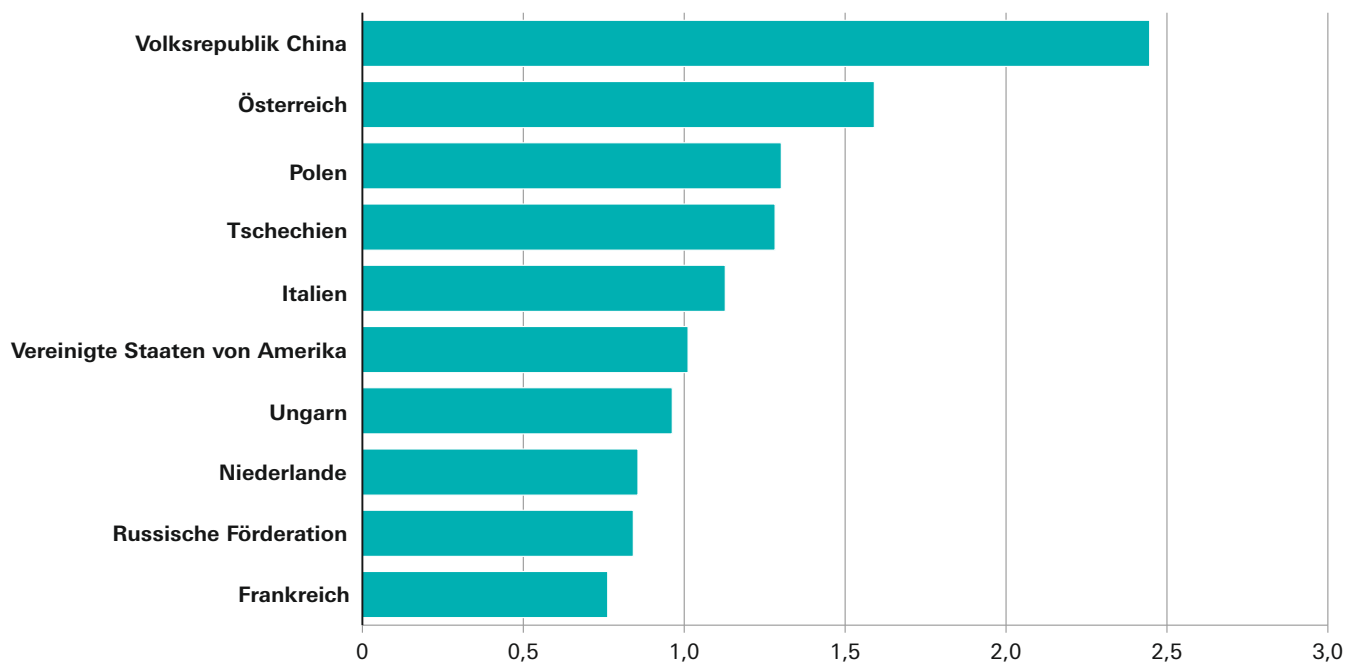


Abb. 6

Einfuhr Bayerns im Februar 2022 nach ausgewählten Ursprungsländern in Milliarden Euro



1b. Entwicklung der Einfuhr Bayerns

Lfd. Nr.	Jahr Monat	Einfuhr insgesamt	Ernährungswirtschaft				zusammen
			Lebende Tiere ¹⁾	Nahrungsmittel		Genussmittel	
				tierischen Ursprungs	pflanzlichen Ursprungs ²⁾		
1 000 Euro							
1	2000	85 033 916	26 501	1 198 090	2 457 560	683 849	4 365 999
2	2001	89 765 445	15 479	1 391 505	2 570 333	728 102	4 705 419
3	2002	85 725 937	20 861	1 257 809	2 722 455	696 773	4 697 897
4	2003	87 489 495	22 521	1 380 982	2 893 595	706 017	5 003 115
5	2004	93 975 640	24 997	1 507 596	2 794 588	708 025	5 035 206
6	2005	99 242 471	34 496	1 704 438	2 976 732	807 506	5 523 172
7	2006	115 935 077	39 162	1 743 860	3 238 600	869 678	5 891 300
8	2007	123 754 913	39 455	1 936 069	3 640 050	880 147	6 495 721
9	2008	129 468 096	51 732	2 035 829	3 952 956	787 886	6 828 404
10	2009	107 290 529	44 841	1 983 400	3 794 863	789 461	6 612 565
11	2010	129 429 457	43 487	2 089 108	4 147 044	815 919	7 095 558
12	2011	145 679 686	49 511	2 298 620	4 367 763	904 832	7 620 725
13	2012	147 591 330	62 045	2 463 898	4 275 756	862 622	7 664 319
14	2013	146 767 114	69 358	2 697 736	4 672 597	844 487	8 284 179
15	2014	150 303 646	71 034	2 738 399	4 715 481	804 165	8 329 080
16	2015	161 522 630	54 437	2 684 694	5 385 274	939 514	9 063 919
17	2016	166 208 122	65 225	2 763 630	5 466 698	1 034 003	9 329 557
18	2017	179 362 247	66 772	3 000 102	5 631 924	1 303 986	10 002 781
19	2018	188 784 473	70 042	2 970 873	5 529 975	1 319 000	9 889 890
20	2019	192 841 070	60 004	3 113 734	5 859 890	1 175 968	10 209 597
21	2020	180 684 098	77 543	3 101 138	6 159 205	1 241 948	10 579 834
22	2021 ³⁾	211 849 945	81 018	3 277 271	6 843 501	1 238 016	11 439 805
2021³⁾							
23	Januar	15 694 366	6 038	242 456	467 625	81 739	797 858
24	Februar	16 379 203	6 005	232 139	494 791	89 850	822 786
25	März	18 982 617	6 181	300 347	628 515	100 255	1 035 297
26	April	17 157 686	6 193	252 744	575 725	104 532	939 194
27	Mai	16 694 520	6 420	242 301	589 342	98 766	936 829
28	Juni	18 104 184	6 956	277 036	577 140	108 455	969 587
29	Juli	17 173 932	6 337	270 883	568 198	102 115	947 532
30	August	15 700 128	6 294	263 464	549 352	85 064	904 174
31	September	18 009 699	6 574	284 000	606 038	104 445	1 001 057
32	Oktober	18 439 400	8 134	291 381	586 990	110 594	997 099
33	November	20 193 720	7 873	302 966	596 120	142 647	1 049 606
34	Dezember	19 320 490	8 013	317 554	603 665	109 554	1 038 786
2022³⁾							
35	Januar	17 670 899	7 911	225 257	450 071	75 853	759 092
36	Februar	19 374 954	8 331	285 070	632 396	91 697	1 017 494
37	März						
38	April						
39	Mai						
40	Juni						
41	Juli						
42	August						
43	September						
44	Oktober						
45	November						
46	Dezember						
Nachrichtlich: Veränderung der Einfuhr in Euro zum ... in %							
47	Vormonat	9,6	5,3	26,6	40,5	20,9	34,0
48	Vorjahresmonat	18,3	38,7	22,8	27,8	2,1	23,7

¹⁾ Einschl. lebende Tiere zu anderen als Ernährungszwecken. - ²⁾ Einschl. lebende Pflanzen und Erzeugnisse der Ziergärtnerei.

- ³⁾ Vorläufige Ergebnisse.

nach Warengruppen

Gewerbliche Wirtschaft						Rückwaren, Ersatzlieferungen, andere nicht aufgliederbare Warenverkehre	Lfd. Nr.
Rohstoffe	Halbwaren	Fertigwaren			zusammen		
		insgesamt	davon				
			Vorerzeugnisse	Enderzeugnisse			
1 000 Euro							
5 055 505	5 396 758	70 215 654	7 347 056	62 868 598	80 667 917	-	1
7 664 137	3 468 077	73 927 811	6 735 468	67 192 343	85 060 025	-	2
6 310 887	2 852 160	71 864 993	6 444 052	65 420 941	81 028 039	-	3
7 179 898	3 046 878	69 893 268	6 751 362	63 141 906	80 120 045	2366335	4
7 529 679	3 645 544	75 152 715	7 665 210	67 487 505	86 327 938	2612495	5
9 019 505	3 413 551	78 702 378	8 192 986	70 509 392	91 135 434	2583865	6
12 864 151	5 011 180	88 366 130	9 273 875	79 092 255	106 241 461	3802315	7
11 841 153	5 626 947	95 900 197	10 497 662	85 402 535	113 368 297	3 890 895	8
16 821 217	5 988 953	95 900 005	10 353 396	85 546 609	118 710 175	3 929 516	9
11 297 456	3 914 659	81 091 380	7 990 015	73 101 365	96 303 496	4 374 468	10
14 677 091	5 473 634	96 918 846	10 450 321	86 468 524	117 069 524	5 264 329	11
19 133 082	6 558 681	106 567 653	11 822 837	94 744 814	132 259 418	5 799 540	12
20 162 889	6 493 469	108 037 366	12 089 725	95 947 640	134 693 726	5 233 288	13
19 952 603	6 536 325	106 544 506	11 542 965	95 001 541	133 033 434	5 449 502	14
15 669 600	6 190 328	114 513 407	10 203 009	104 310 398	136 373 336	5 601 231	15
12 545 955	6 259 059	127 376 815	10 065 375	117 311 440	146 181 829	6 276 882	16
10 631 837	5 863 816	132 386 274	9 960 905	122 425 371	148 881 929	7 996 635	17
11 225 379	6 661 656	143 104 412	11 370 397	131 734 014	160 991 445	8 368 017	18
13 720 950	6 718 166	149 998 075	12 345 557	137 652 519	170 437 191	8 457 396	19
14 022 046	6 485 270	153 665 135	11 817 860	141 847 273	174 172 448	8 459 027	20
8 457 284	6 140 282	148 305 694	10 920 042	137 385 652	162 903 260	7 253 001	21
13 786 225	8 777 006	167 173 774	13 816 464	153 357 308	189 737 006	10 673 134	22
1 149 963	547 366	12 463 875	891 089	11 572 785	14 161 204	735 304	23
735 892	626 908	13 367 457	1 038 209	12 329 248	14 730 257	826 160	24
954 100	742 755	15 512 415	1 127 792	14 384 623	17 209 269	738 051	25
910 967	706 308	13 853 517	1 159 439	12 694 079	15 470 793	747 699	26
1 069 857	820 794	13 058 133	1 150 047	11 908 086	14 948 784	808 907	27
1 017 217	739 324	14 457 907	1 264 110	13 193 797	16 214 448	920 150	28
1 078 724	783 240	13 572 146	1 238 828	12 333 317	15 434 110	792 289	29
1 121 782	650 955	12 291 981	1 062 084	11 229 897	14 064 717	731 237	30
1 154 162	708 483	14 243 202	1 225 160	13 018 041	16 105 848	902 794	31
1 535 596	757 562	14 094 400	1 272 132	12 822 268	16 387 558	1 054 743	32
1 562 771	799 915	15 598 465	1 306 616	14 291 849	17 961 151	1 182 963	33
1 495 194	893 396	14 660 276	1 080 958	13 579 318	17 048 867	1 232 837	34
1 850 725	685 556	13 060 690	1 110 068	11 950 622	15 596 971	1 314 836	35
1 703 641	698 166	14 543 577	1 352 875	13 190 702	16 945 384	1 412 076	36
							37
							38
							39
							40
							41
							42
							43
							44
							45
							46
-7,9	1,8	11,4	21,9	10,4	8,6	7,4	47
131,5	11,4	8,8	30,3	7,0	15,0	70,9	48

2b. Einfuhr Bayerns nach Warengruppen

Warengruppe	Einfuhr im Berichts- monat	Zu- bzw. Abnahme (-) gegenüber		Einfuhr seit Jahres- beginn	Zu- bzw. Abnahme (-) gegenüber Vorjahr
		Vor- monat	Vor- jahres- monat		
	1 000 Euro	%		1 000 Euro	%
Einfuhr insgesamt	19 374 954	9,6	18,3	37 045 853	15,5
Ernährungswirtschaft	1 017 494	34,0	23,7	1 776 587	9,6
Lebende Tiere ¹⁾	8 331	5,3	38,7	16 242	34,9
Nahrungsmittel tierischen Ursprungs	285 070	26,6	22,8	510 327	7,5
Nahrungsmittel pflanz- lichen Ursprungs ²⁾	632 396	40,5	27,8	1 082 467	12,5
Genussmittel	91 697	20,9	2,1	167 550	- 2,4
Gewerbliche Wirtschaft	16 945 384	8,6	15,0	32 542 355	12,6
Rohstoffe	1 703 641	- 7,9	131,5	3 554 366	88,5
Halbwaren	698 166	1,8	11,4	1 383 722	17,8
Fertigwaren	14 543 577	11,4	8,8	27 604 267	6,9
Vorerzeugnisse	1 352 875	21,9	30,3	2 462 943	27,7
Enderzeugnisse	13 190 702	10,4	7,0	25 141 324	5,2
Rückwaren, Ersatz- lieferungen, andere nicht aufgliederbare Warenverkehre	1 412 076	7,4	70,9	2 726 912	74,6

¹⁾ Einschl. lebende Tiere zu anderen als Ernährungszwecken. - ²⁾ Einschl. lebende Pflanzen und Erzeugnisse der Ziergärtnerei.

3b. Einfuhr Bayerns nach Warengruppen und Warenuntergruppen

Nr. der Systematik	Warengruppe Warenuntergruppe	Einfuhr					
		im Februar 2022			Januar bis Februar 2022		
		dt=100 KG	1 000 EUR	% ¹⁾	dt=100 KG	1 000 EUR	% ²⁾
1-4	Ernährungswirtschaft						
1	Lebende Tiere						
101	Pferde	43	40	-75,9	64	448	68,6
102	Rinder	9 475	3 861	81,1	18 549	7 247	73,9
103	Schweine	518	89	-15,4	973	173	-50,7
105	Schafe	-	-	x	-	-	x
107	Hausgeflügel	14 856	2 672	0,6	36 650	5 744	6,2
109	lebende Tiere, a.n.g.	39	1 669	76,4	62	2 630	42,1
	Zusammen	24 932	8 331	38,7	56 298	16 242	34,9
2	Nahrungsmittel tierischen Ursprungs						
201	Milch und Milcherzeugnisse, ausgenommen Butter und Käse	1 224 071	83 922	33,7	2 161 622	143 649	10,6
202	Butter und andere Fettstoffe aus der Milch, einschl. Milchstreichfette	8 219	4 238	43,4	17 722	8 481	58,3
203	Käse	190 926	96 968	9,8	338 409	172 013	-0,4
204	Fleisch und Fleischwaren	129 900	60 633	26,6	255 005	117 363	11,1
206	Fische und Krebstiere, Weichtiere und andere wirbellose Wassertiere	33 658	21 031	27,9	56 460	38 389	18,0
208	tierische Öle und Fette	13 645	2 260	35,2	21 074	3 419	-8,1
209	Eier, Eiweiß und Eigelb	11 753	2 810	-20,6	21 362	5 074	-30,4
211	Fischmehl, Fleischmehl und ähnliche Erzeugnisse	49 145	4 931	56,8	61 846	6 329	-15,5
219	Nahrungsmittel tierischen Ursprungs a.n.g.	51 820	8 277	53,7	130 903	15 611	57,4
	Zusammen	1 713 137	285 070	22,8	3 064 403	510 327	7,5
3	Nahrungsmittel pflanzlichen Ursprungs						
301	Weizen	268 369	9 260	28,8	419 719	13 903	11,9
302	Roggen	8 456	267	-29,3	16 482	458	-32,6
303	Gerste	84 718	2 515	99,9	154 810	4 411	95,0
304	Hafer	12 856	552	-2,4	17 544	733	-35,8
305	Mais	20 077	4 117	-64,0	58 978	7 581	-49,1
308	Sorghum, Hirse und sonstiges Getreide, ausgenommen Reis	9 595	579	-7,4	15 788	1 035	-0,1
309	Reis und Reiserzeugnisse	45 580	4 394	17,1	83 771	8 028	3,8
310	Getreideerzeugnisse, ausgenommen Reiserzeugnisse	115 225	7 178	37,8	195 384	12 628	27,7
315	Backwaren und andere Zubereitungen aus Getreide	197 645	41 923	2,2	372 546	81 396	-0,9
316	Malz	12 526	586	1,6	21 340	930	-26,1
320	Saat- und Pflanzgut, ausgenommen Ölsaaten und sonstigen Samen etc.	5 141	1 783	-73,5	8 485	3 074	-65,9
325	Hülsenfrüchte	10 509	939	3,5	17 436	1 785	-11,1
335	Grün- und Raufutter	20 611	428	17,4	25 927	643	-35,8
340	Kartoffeln und Kartoffelerzeugnisse	68 754	6 802	-25,5	140 747	13 256	-10,6
345	Gemüse und sonstige Küchengewächse, frisch	291 418	58 635	5,3	538 955	105 381	-9,5
350	Frischobst, ausgenommen Südfrüchte	207 461	39 722	10,5	388 334	72 816	13,1
355	Südfrüchte	244 364	27 578	-26,5	537 024	59 118	-21,1
360	Schalen- und Trockenfrüchte	36 542	18 455	21,2	67 449	32 696	-1,3
370	Gemüsezubereitungen und Gemüsekonserven	232 495	28 804	19,3	382 403	50 973	10,1
372	Obstzubereitungen und Obstkonserven	103 175	19 687	31,7	188 945	35 909	13,2
375	Obst- und Gemüsesäfte	90 902	9 711	44,4	216 056	20 859	36,4
377	Kakao und Kakaoerzeugnisse	22 309	10 779	-9,6	46 997	22 597	-5,8
379	Gewürze	19 942	8 730	6,6	42 495	16 412	-4,5
381	Zuckerrüben, Zucker und Zuckererzeugnisse	141 459	13 952	40,2	259 113	26 466	18,8
383	Ölfrüchte	1 148 390	75 276	182,6	1 786 736	115 478	168,0
385	pflanzliche Öle und Fette	106 053	18 846	14,1	198 678	35 647	17,8
389	Ölkuchen	293 686	13 979	30,7	600 105	27 665	20,3
393	Kleie, Abfallerzeugnisse zur Viehfütterung und sonstige Futtermittel	342 064	37 816	26,0	751 651	66 356	-1,3
395	Nahrungsmittel pflanzlichen Ursprungs, a.n.g.	717 134	144 755	74,8	995 604	207 111	27,6
396	lebende Pflanzen und Erzeugnisse der Ziergärtnerei	66 097	24 350	30,1	94 604	37 120	21,4
	Zusammen	4 943 551	632 396	27,8	8 644 105	1 082 467	12,5

¹⁾ Veränderungsrate der Einfuhr in Euro zum Vorjahresmonat. - ²⁾ Veränderungsrate der Einfuhr in Euro zum Vorjahreszeitraum.

Noch: 3b. Einfuhr Bayerns nach Warengruppen und Warenuntergruppen

Nr. der Systematik	Warengruppe Warenuntergruppe	Einfuhr					
		im Februar 2022			Januar bis Februar 2022		
		dt=100 KG	1 000 EUR	% ¹⁾	dt=100 KG	1 000 EUR	% ²⁾
4	Genussmittel						
401	Hopfen	6 498	9 066	93,6	12 765	13 655	-3,0
402	Kaffee	9 143	6 654	63,8	11 258	8 965	13,5
403	Tee und Mate	10 154	2 332	-6,7	19 719	5 294	15,6
411	Rohtabak und Tabakerzeugnisse	29 380	26 274	-30,6	54 029	49 496	-28,6
421	Bier	25 018	1 501	-30,8	36 642	2 371	-34,9
423	Branntwein	100 027	21 700	18,3	222 804	43 715	61,3
425	Wein	80 617	24 171	19,3	190 430	44 055	-2,1
	Zusammen	260 837	91 697	2,1	547 647	167 550	-2,4
1-4	Ernährungswirtschaft zusammen	6 942 457	1 017 494	23,7	12 312 453	1 776 587	9,6
5-8	Gewerbliche Wirtschaft						
5	Rohstoffe						
502	Chemiefasern, einschließlich Abfälle, Seidenraupenkokons und Abfallseide	73 155	15 218	25,3	150 081	30 824	30,4
503	Wolle und andere Tierhaare, roh oder bearbeitet, Reißwolle	6 199	6 133	20,6	13 576	12 812	57,9
504	Baumwolle, roh oder bearbeitet, Reißbaumwolle, Abfälle	1 197	158	-64,0	1 787	229	-65,1
505	Flachs, Hanf, Jute, Hartfasern und sonstige pflanzliche Spinnstoffe	2 640	127	136,1	4 364	237	105,7
506	Abfälle und Gespinntwaren, Lumpen und dergleichen	2 852	76	-47,4	4 653	167	-27,9
507	Felle zu Pelzwerk, roh	0	1	100,0	0	1	100,0
508	Felle und Häute, roh, a.n.g.	17 463	2 097	60,8	20 225	2 479	-2,0
511	Rundholz	645 923	9 344	30,2	1 277 725	18 116	25,8
513	Rohkautschuk	55 459	11 608	41,8	86 806	19 798	20,4
516	Steinkohle und Steinkohlenbriketts	686 645	10 576	137,3	1 345 752	19 228	166,9
517	Braunkohle und Braunkohlenbriketts	4 472	37	-63,0	11 187	74	-74,8
518	Erdöl und Erdgas	27 570 338	1 537 479	136,0	57 688 342	3 244 675	87,8
519	Eisenerze	269	11	13,2	270	12	-50,4
520	Eisen- und manganhaltige Abbrände und Schlacken	161 628	261	-18,2	220 189	315	-55,8
522	Kupfererze	-	-	x	-	-	x
523	Bleierze	-	-	x	-	-	x
524	Zinkerze	-	-	x	-	-	x
526	Nickelerze	-	-	x	-	-	x
528	Erze und Metallaschen, a.n.g.	39 823	1 682	-26,4	73 253	3 696	-9,6
529	Bauxit und Kryolith	2 153	93	-34,1	4 305	196	2,3
530	Speisesalz und Industriesalz	32 934	677	-12,3	61 878	1 389	-16,0
532	Steine und Erden, a.n.g.	1 047 865	13 925	22,0	2 318 189	28 889	34,5
534	Rohstoffe für chemische Erzeugnisse, a.n.g.	88 336	10 281	-8,1	171 350	18 559	-7,8
537	Edelsteine, Schmucksteine und Perlen, roh	79	455	23,6	100	814	9,5
590	Rohstoffe, auch Abfälle a.n.g.	900 909	83 401	.	1 756 510	151 856	.
	Zusammen	31 340 339	1 703 641	131,5	65 210 543	3 554 366	88,5
6	Halbwaren						
602	Rohseide und Seidengarne, künstliche und synthetische Fäden, auch gezwirnt	20 105	12 541	11,4	37 242	23 669	14,5
603	Garne aus Chemiefasern	9 995	5 915	59,2	19 139	11 108	52,3
604	Garne aus Wolle oder anderen Tierhaaren	4 665	8 230	11,5	10 653	20 099	26,6
605	Garne aus Baumwolle	4 052	2 578	0,2	8 056	5 732	3,3
606	Garne aus Flachs, Hanf, Jute, Hartfasern und dergleichen	578	171	69,3	977	536	80,0
607	Schnittholz	423 524	32 993	14,1	714 339	56 599	2,3
608	Halbstoffe aus zellulosehaltigen Faserstoffen	135 652	10 492	-29,3	321 873	24 966	4,0
609	Kautschuk, bearbeitet	31 661	9 564	-19,5	62 976	18 215	-3,4
611	Zement	48 987	1 028	68,6	85 904	1 786	102,2

¹⁾ Veränderungsrate der Einfuhr in Euro zum Vorjahresmonat. - ²⁾ Veränderungsrate der Einfuhr in Euro zum Vorjahreszeitraum.

Noch: 3b. Einfuhr Bayerns nach Warengruppen und Warenuntergruppen

Nr. der Systematik	Warengruppe Warenuntergruppe	Einfuhr					
		im Februar 2022			Januar bis Februar 2022		
		dt=100 KG	1 000 EUR	% ¹⁾	dt=100 KG	1 000 EUR	% ²⁾
6	noch Halbwaren						
612	mineralische Baustoffe, a.n.g.	385 592	18 171	17,3	719 524	32 610	15,6
641	Roheisen	25 016	1 425	.	44 596	2 386	.
642	Abfälle und Schrott, aus Eisen oder Stahl	157 032	13 042	28,3	290 759	21 607	28,2
643	Ferrolegerungen	8 230	1 981	-58,5	12 804	2 891	-59,0
644	Eisen oder Stahl in Rohformen, Halbzeug aus Eisen oder Stahl	15 812	4 368	-5,9	29 592	8 340	-8,9
645	Aluminium und Aluminiumlegierungen einschl. Abfälle und Schrott	322 410	89 510	63,3	577 817	157 801	62,4
646	Kupfer und Kupferlegierungen, einschl. Abfälle und Schrott	194 661	143 227	5,6	354 332	254 417	7,6
647	Nickel und Nickellegierungen einschl. Abfälle und Schrott	2 108	2 816	-22,7	3 022	4 128	-14,4
648	Blei und Bleilegerungen, einschl. Abfälle und Schrott	21 376	4 821	208,4	35 399	7 961	116,6
649	Zinn und Zinnlegierungen, einschl. Abfälle und Schrott	3 203	12 076	95,7	5 970	21 950	119,4
650	Zink und Zinklegierungen einschl. Abfälle und Schrott	44 837	13 539	90,1	77 798	24 276	68,9
656	radioaktive Elemente und radioaktive Isotope	-	842	77,2	99	4 986	.
659	unedle Metalle, a.n.g.	10 437	13 211	41,0	19 986	27 086	83,8
661	Fettsäuren, Paraffin, Vaseline und Wachse	39 088	6 961	42,0	84 567	14 744	64,4
665	Koks und Schmelzkoks, aus Stein- oder Braunkohle	134 684	4 259	247,3	193 747	6 543	.
667	Rückstände der Erdöl- und Steinkohlenteerdestillation	37 631	1 540	252,4	63 714	2 403	102,4
669	Mineralölerzeugnisse	996 372	83 158	93,4	1 802 676	142 643	69,9
671	Teer und Teerdestillationserzeugnisse	178 183	12 499	159,3	322 046	21 760	98,3
673	Düngemittel	600 044	29 902	66,0	1 080 412	55 596	67,4
679	chemische Halbwaren, a.n.g.	502 094	41 174	68,5	897 103	76 624	71,1
683	Gold für gewerbliche Zwecke	4	21 428	-74,8	7	35 957	-78,5
690	Halbwaren, a.n.g.	75 154	94 703	-13,8	154 280	294 301	28,1
	Zusammen	4 433 187	698 166	11,4	8 031 410	1 383 722	17,8
7	Fertigwaren - Vorerzeugnisse						
	Gewebe, Gewirke und Gestricke						
701	aus Seide, künstlichen oder synthetischen Fäden	14 870	12 735	25,3	29 803	23 898	25,3
702	aus Chemiefasern	15 816	17 916	5,5	26 879	31 276	-4,3
703	aus Wolle oder anderen Tierhaaren	410	1 532	97,6	831	3 172	110,5
704	aus Baumwolle	4 493	5 919	-11,2	9 749	12 760	16,8
705	aus Flachs, Hanf, Jute, Hartfasern und dergleichen	1 491	1 383	2,3	2 580	2 893	17,3
706	Leder	2 607	5 311	19,0	5 232	10 474	9,0
707	Pelzfelle, gegerbt oder zugerichtet	146	268	168,3	187	393	15,0
708	Papier und Pappe	1 091 422	99 933	48,9	2 014 551	181 056	31,3
709	Sperrholz, Span- und Faserplatten, Furnierblätter und dergleichen	424 369	40 357	6,8	917 553	83 458	7,3
711	Glas	144 171	19 162	-1,3	272 647	37 331	2,9
732	Kunststoffe	1 182 838	284 057	38,1	2 193 190	528 720	36,4
734	Farben, Lacke und Kitte	94 251	55 064	-4,7	171 481	99 997	-6,1
736	Dextrine, Gelatine und Leime	42 685	10 733	16,1	83 434	20 723	16,6
738	Sprengstoffe, Schießbedarf und Zündwaren	9 488	7 919	56,8	18 744	16 540	55,7
740	pharmazeutische Grundstoffe	31 847	141 532	7,0	53 993	223 401	-0,6
749	chemische Vorerzeugnisse, a.n.g.	1 070 343	233 333	53,8	1 985 173	417 123	47,6
751	Rohre aus Eisen oder Stahl	218 020	45 719	23,3	441 519	87 909	40,4
753	Stäbe und Profile aus Eisen oder Stahl	379 806	42 190	25,2	648 386	78 184	26,7
755	Blech aus Eisen oder Stahl	943 690	115 235	31,8	1 702 678	209 109	36,4
757	Draht aus Eisen oder Stahl	161 874	23 696	59,6	302 598	43 562	49,4
759	Eisenbahnoberbaumaterial	64 801	5 262	258,1	125 469	9 826	30,8
771	Halbzeuge aus Kupfer und Kupferlegierungen	54 845	54 094	51,1	109 485	109 546	68,5
772	Halbzeuge aus Aluminium	230 280	107 189	53,9	428 401	196 085	48,9

¹⁾ Veränderungsrate der Einfuhr in Euro zum Vorjahresmonat. - ²⁾ Veränderungsrate der Einfuhr in Euro zum Vorjahreszeitraum.

Noch: 3b. Einfuhr Bayerns nach Warengruppen und Warenuntergruppen

Nr. der Systematik	Warengruppe Warenuntergruppe	Einfuhr					
		im Februar 2022			Januar bis Februar 2022		
		dt=100 KG	1 000 EUR	% ¹⁾	dt=100 KG	1 000 EUR	% ²⁾
7	noch Fertigwaren - Vorerzeugnisse						
779	Halbzeuge aus unedlen Metallen, a.n.g.	6 074	4 938	2,6	11 924	10 605	21,3
781	Halbzeuge aus Edelmetallen	21	14 691	-40,8	31	20 864	-54,5
790	Vorerzeugnisse, a.n.g.	4 896	2 704	46,0	5 720	4 039	-25,3
	Zusammen	6 195 553	1 352 875	30,3	11 562 236	2 462 943	27,7
8	Fertigwaren - Enderzeugnisse						
	Bekleidung aus Gewirken oder Gestricken aus						
801	Seide oder Chemiefasern	28 911	103 327	-0,4	66 121	227 250	12,4
802	Wolle oder anderen Tierhaaren	1 149	9 985	14,2	2 625	25 385	32,1
803	Baumwolle	46 316	144 290	5,1	101 447	310 016	16,6
804	Bekleidung aus Seide oder Chemiefasern, ausgenommen aus Gewirken oder Gestricken	21 501	100 717	-17,9	47 685	218 692	-6,9
805	Bekleidung aus Wolle und anderen Tierhaaren, ausgenommen aus Gewirken oder Gestricken	791	7 102	10,6	1 679	15 680	13,8
806	Bekleidung aus Baumwolle ausgenommen aus Gewirken oder Gestricken	25 213	90 845	-2,0	50 584	181 902	8,8
807	Bekleidung aus Flachs, Hanf und dergleichen	3 672	24 310	16,1	6 988	44 618	8,1
801-807	Bekleidung zusammen	127 553	480 576	-2,4	277 129	1 023 543	8,4
808	Kopfbedeckungen	2 913	13 813	3,0	6 044	29 192	21,9
809	Textilerzeugnisse, a.n.g.	157 555	134 623	-23,6	289 262	249 749	-22,8
810	Pelzwaren	62	825	12,4	115	1 520	22,1
811	Schuhe	63 209	183 667	-12,8	133 799	379 669	1,0
812	Lederwaren und Lederbekleidung (ausg. Schuhe)	27 709	85 004	2,1	62 804	182 659	14,8
813	Papierwaren	276 111	68 779	28,2	496 650	128 105	15,9
814	Druckerzeugnisse	116 237	94 447	1,7	204 797	189 420	-3,1
815	Holzwaren (ohne Möbel)	489 837	67 378	3,7	872 090	125 790	3,5
816	Kautschukwaren	156 297	116 570	-2,5	287 957	214 052	-5,9
817	Waren aus Stein	115 945	11 579	35,8	221 403	21 745	21,7
818	keramische Erzeugnisse, ohne Baukeramik	163 077	36 061	5,7	350 192	71 346	18,8
819	Glaswaren	276 260	50 493	6,7	507 216	97 852	14,3
820	Werkzeuge, Schneidwaren und Essbestecke aus unedlen Metallen	38 699	72 457	7,8	74 798	141 862	-0,6
823	Waren aus Kupfer und Kupferlegierungen	8 305	14 363	10,9	16 285	26 826	21,7
829	Eisen-, Blech- und Metallwaren, a.n.g.	940 556	453 441	5,1	1 821 430	876 539	10,1
831	Waren aus Wachs oder Fetten	43 634	13 761	19,4	73 580	23 349	7,2
832	Waren aus Kunststoffen	594 941	349 606	11,0	1 117 464	652 435	10,1
833	fotochemische Erzeugnisse	2 537	4 113	-18,6	6 720	8 563	-16,8
834	pharmazeutische Erzeugnisse	26 241	508 315	-3,4	60 032	1 001 035	-3,7
835	Duftstoffe und Körperpflegemittel	36 919	53 494	-0,6	66 992	103 649	2,1
839	chemische Enderzeugnisse, a.n.g.	406 734	351 858	5,6	738 562	641 589	8,1
841	Kraftmaschinen (ohne Motoren für Ackerschlepper, Luft- und Straßenfahrzeuge)	14 130	29 714	29,8	27 762	53 990	18,7
842	Pumpen und Kompressoren	61 205	87 685	3,4	120 605	165 069	-1,6
843	Armaturen	26 995	65 062	11,5	52 421	124 032	13,0
844	Lager, Getriebe, Zahnräder und Antriebselemente	238 339	251 031	10,7	470 616	490 665	16,0
845	Hebezeuge und Fördermittel	187 663	101 849	10,6	378 252	204 315	22,2
846	landwirtschaftl. Maschinen (einschl. Ackerschlepper)	98 430	68 849	-4,3	179 175	127 249	6,8
847	Maschinen für das Textil-, Bekleidungs- und Ledergewerbe	5 283	5 753	-13,1	10 124	11 844	-2,3
848	Maschinen für das Ernährungsgewerbe und die Tabakverarbeitung	4 653	12 896	41,4	9 749	24 942	30,9
849	Bergwerks-, Bau- und Baustoffmaschinen	135 304	59 860	-5,4	236 340	111 625	-2,5
850	Guss- und Walzwerkstechnik	829	1 430	-19,1	1 648	2 714	29,0
851	Maschinen für die Be- und Verarbeitung von Kautschuk oder Kunststoffen	40 194	29 657	4,8	80 819	57 551	6,4
852	Werkzeugmaschinen	90 508	105 785	25,9	190 653	212 181	23,2

¹⁾ Veränderungsrate der Einfuhr in Euro zum Vorjahresmonat. - ²⁾ Veränderungsrate der Einfuhr in Euro zum Vorjahreszeitraum.

Noch: 3b. Einfuhr Bayerns nach Warengruppen und Warenuntergruppen

Nr. der Systematik	Warengruppe Warenuntergruppe	Einfuhr					
		im Februar 2022			Januar bis Februar 2022		
		dt=100 KG	1 000 EUR	% ¹⁾	dt=100 KG	1 000 EUR	% ²⁾
8	noch Fertigwaren - Enderzeugnisse						
853	Büromaschinen und automatische Datenverarbeitungsmaschinen	50 978	561 078	-6,8	99 216	1 003 128	-28,7
854	Maschinen für das Papier- und Druckgewerbe	6 593	15 051	16,9	16 057	33 428	59,1
859	Maschinen, a.n.g.	223 047	397 224	-10,2	423 164	747 331	-9,3
841-859	Maschinen zusammen	1 184 153	1 792 925	-0,8	2 296 600	3 370 065	-7,9
860	Sportgeräte	40 082	38 937	-4,9	84 050	79 329	5,0
861	Geräte zur Elektrizitätserzeugung und -verteilung	603 273	1 532 521	20,9	1 204 199	2 950 186	20,1
862	elektrische Lampen und Leuchten	24 690	60 430	18,4	54 207	127 818	27,3
863	nachrichtentechnische Geräte und Einrichtungen	14 057	469 383	7,6	27 878	787 381	-20,3
864	Rundfunk- und Fernsehgeräte, phono- und videotechnische Geräte	48 820	258 711	-12,3	101 044	496 211	-16,3
865	elektronische Bauelemente	142 654	1 135 971	53,5	282 513	2 255 181	46,3
869	elektrotechnische Erzeugnisse, a.n.g.	211 574	441 079	-5,7	440 311	885 359	-2,8
871	medizinische Geräte und orthopädische Vorrichtungen	24 091	186 248	15,9	50 362	350 371	16,5
872	mess-, steuerungs- und regelungstechnische Erzeugnisse	28 388	317 699	6,1	54 607	616 326	8,9
873	optische und fotografische Geräte	7 861	109 412	-2,3	17 710	221 324	-4,3
874	Uhren	1 560	48 757	10,8	3 364	94 759	1,6
875	Möbel	623 261	315 322	2,2	1 102 694	573 416	-0,1
876	Musikinstrumente	8 872	21 192	-0,3	27 426	50 858	27,0
877	Spielwaren	64 758	139 496	-12,2	139 487	290 919	-7,7
878	Schmuckwaren, Gold- und Silberschmiedewaren	90	24 043	19,4	324	48 665	17,2
881	Schienenfahrzeuge	38 581	34 328	79,8	63 464	57 123	22,9
882	Wasserfahrzeuge	1 319	2 148	-28,8	2 409	4 633	-20,2
883	Luftfahrzeuge	5 199	162 495	-20,6	10 623	315 373	0,3
884	Fahrgestelle, Karosserien, Motoren, Teile und Zubehör für Kraftfahrzeuge und dergleichen	1 245 881	1 319 946	-2,9	2 284 596	2 368 488	-2,8
885	Personenkraftwagen und Wohnmobile	696 724	1 061 254	30,8	1 277 246	1 894 838	20,8
886	Busse	10 074	13 375	-34,4	19 567	26 306	-28,2
887	Lastkraftwagen und Spezialfahrzeuge	134 614	116 897	57,6	240 941	211 773	52,5
888	Fahrräder	26 677	78 550	39,5	54 737	156 305	38,6
889	Fahrzeuge, a.n.g.	154 786	94 127	-24,4	283 704	191 224	-21,1
891	vollständige Fabrikationsanlagen	-	-	x	-	-	x
896	Enderzeugnisse, a.n.g.	68 333	250 232	-7,8	135 957	526 604	-3,7
	Zusammen	9 481 703	13 190 702	7,0	17 945 342	25 141 324	5,2
7-8	Fertigwaren zusammen	15 677 256	14 543 577	8,8	29 507 577	27 604 267	6,9
5-8	Gewerbliche Wirtschaft zusammen	51 450 782	16 945 384	15,0	102 749 530	32 542 355	12,6
901	Rückwaren	54 546	135 630	1,5	157 709	310 525	22,3
903	Ersatzlieferungen	1 696	5 451	52,9	3 877	12 728	18,3
905	sonstige besondere Warenverkehre	-	-	x	-	-	-100,0
906	Zuschätzungen von Antwortausfällen	2 228 687	843 707	170,0	4 354 686	1 579 125	172,4
907	Zuschätzungen von Befreiungen	1 222 834	427 287	13,5	2 364 751	824 534	15,0
908	Sperrungen in der Außenhandelsstatistik	-	-	x	-	-	x
	Insgesamt	61 901 002	19 374 954	18,3	121 943 005	37 045 853	15,5

¹⁾ Veränderungsrate der Einfuhr in Euro zum Vorjahresmonat. - ²⁾ Veränderungsrate der Einfuhr in Euro zum Vorjahreszeitraum.

4b. Einfuhr Bayerns nach Erdteilen, Ursprungsländern und Ländergruppen

Nr. des Landes	Erdteil Ursprungsland Ländergruppe	Einfuhr					
		im Februar 2022			Januar bis Februar 2022		
		dt=100 KG	1 000 EUR	% ¹⁾	dt=100 KG	1 000 EUR	% ²⁾
EUROPA							
001	Frankreich	1 760 613	762 266	16,3	3 268 566	1 455 774	14,2
003	Niederlande	2 295 863	856 264	12,7	4 408 202	1 595 184	-4,4
005	Italien	2 917 943	1 127 499	1,0	5 402 387	2 051 999	2,6
006	Vereinigtes Königreich	337 019	397 530	1,2	574 817	681 184	13,3
007	Irland	52 480	170 630	23,6	98 233	355 788	33,7
008	Dänemark	265 617	76 587	-8,0	476 008	150 337	-4,8
009	Griechenland	167 900	58 247	23,8	284 019	101 351	11,9
010	Portugal	179 730	154 806	29,8	321 637	290 994	22,4
011	Spanien	728 573	400 356	6,5	1 300 815	725 050	5,9
017	Belgien	1 495 530	539 003	26,9	2 890 342	917 883	11,7
018	Luxemburg	93 083	24 081	-13,0	182 792	47 078	-4,3
024	Island	10 092	5 841	72,3	18 500	10 349	46,6
028	Norwegen	657 666	83 636	166,4	1 381 440	170 833	140,6
030	Schweden	372 004	130 853	8,4	674 561	249 711	9,7
032	Finnland	242 074	51 635	16,1	444 784	97 393	15,2
037	Liechtenstein	8 766	9 769	-0,2	17 711	19 325	-12,8
038	Österreich	6 633 496	1 590 657	18,6	12 026 175	2 858 780	10,5
039	Schweiz	753 372	475 246	2,8	1 488 362	881 891	1,3
041	Färöer	21	23	23,2	31	36	-33,9
043	Andorra	4	167	109,4	22	199	57,7
044	Gibraltar	0	2	-44,3	0	2	-93,6
045	Vatikanstadt	0	43	174,6	0	57	120,6
046	Malta	5 382	13 159	-17,1	10 406	26 149	-16,4
047	San Marino	42	74	-37,1	100	149	-11,9
052	Türkei	783 048	291 991	28,7	1 501 913	576 049	26,6
053	Estland	29 785	8 861	13,1	53 478	15 774	6,9
054	Lettland	68 706	14 571	20,8	123 561	27 429	16,0
055	Litauen	95 637	28 555	28,4	161 421	49 246	23,3
060	Polen	3 040 949	1 301 656	1,7	5 464 561	2 496 870	0,2
061	Tschechien	4 167 630	1 282 315	3,1	7 812 821	2 537 457	3,0
063	Slowakei	854 980	444 972	14,7	1 507 249	795 230	10,0
064	Ungarn	1 173 370	962 798	2,9	2 026 433	1 729 050	7,3
066	Rumänien	439 634	359 437	11,6	763 038	643 004	5,8
068	Bulgarien	158 295	103 895	17,8	318 877	205 257	26,3
070	Albanien	6 135	5 592	29,7	11 287	9 753	34,5
072	Ukraine	295 039	62 297	72,9	565 581	108 384	59,6
073	Weißrussland (Belarus)	49 265	5 743	-36,3	100 751	11 994	-19,1
074	Republik Moldau	1 807	3 471	204,4	3 047	5 195	62,5
075	Russische Föderation	16 824 589	841 754	126,4	34 045 943	1 796 994	58,5
091	Slowenien	259 980	139 164	24,6	496 418	254 112	21,0
092	Kroatien	248 453	52 403	16,3	477 648	94 014	19,2
093	Bosnien und Herzegowina	95 078	30 852	32,3	176 760	58 331	34,9
095	Kosovo	5 619	1 166	58,9	10 145	2 259	89,7
096	Nordmazedonien	50 113	253 293	6,0	90 099	465 647	2,4
097	Montenegro	615	123	-47,7	1 319	230	-56,9
098	Serbien	223 623	75 793	29,1	352 920	136 245	31,5
600	Zypern	1 929	1 457	21,1	3 653	2 551	3,1
959	Nicht ermittelte Länder (innergem. Warenverkehr)	-	-	x	-	-	x
	Zusammen	47 851 550	13 200 534	13,8	91 338 836	24 708 572	10,0
	dar. EU-Länder	27 749 635	10 656 129	9,5	50 998 085	19 773 464	6,2
	dar. Euro-Länder	17 883 683	6 386 184	13,9	32 984 138	11 667 764	7,9
	dar. EFTA	1 429 897	574 492	13,3	2 906 014	1 082 399	11,5
	<u>Nachrichtlich:</u>						
	Europa zusammen, einschl. Ceuta, Melilla, Georgien, Armenien, Aserbaidschan, Kasachstan, Turkmenistan, Usbekistan, Tadschikistan, Kirgistan	53 773 700	13 581 474	15,4	104 321 720	25 487 232	11,9

¹⁾ Veränderungsrate der Einfuhr in Euro zum Vorjahresmonat. - ²⁾ Veränderungsrate der Einfuhr in Euro zum Vorjahreszeitraum.

Noch: 4b. Einfuhr Bayerns nach Erdteilen, Ursprungsländern und Ländergruppen

Nr. des Landes	Erdteil Ursprungsland Ländergruppe	Einfuhr					
		im Februar 2022			Januar bis Februar 2022		
		dt=100 KG	1 000 EUR	% ¹⁾	dt=100 KG	1 000 EUR	% ²⁾
AFRIKA							
204	Marokko	46 729	28 398	10,1	85 802	53 928	21,2
206	Westsahara	-	-	x	-	-	x
208	Algerien	159 200	11 203	.	1 820 471	112 562	.
212	Tunesien	27 492	61 972	5,5	49 842	112 275	11,4
216	Libyen	1 812 750	113 805	15,7	4 330 782	253 472	24,3
220	Ägypten	18 732	7 242	48,0	43 008	14 067	39,4
224	Sudan	800	90	.	3 797	494	.
225	Südsudan	0	0	100,0	0	0	100,0
228	Mauretanien	1	1	.	2	6	.
232	Mali	398	48	282,0	400	76	1,4
236	Burkina Faso	400	60	-26,7	410	68	-72,8
240	Niger	1	3	.	1	3	.
244	Tschad	0	6	.	0	8	.
247	Cabo Verde	-	-	x	102	31	100,0
248	Senegal	895	271	.	927	284	74,2
252	Gambia	10	51	.	22	72	208,5
257	Guinea-Bissau	-	-	-100,0	-	-	-100,0
260	Guinea	8	196	.	18	346	-61,6
264	Sierra Leone	106	31	-80,0	117	80	-59,0
268	Liberia	2	5	-85,8	5	12	-83,0
272	Côte d'Ivoire	82	275	72,8	220	413	8,4
276	Ghana	554	315	-26,6	1 384	882	-52,8
280	Togo	8	5	-49,9	25	33	161,5
284	Benin	4	3	-79,9	4	3	-89,4
288	Nigeria	2 377	1 978	35,0	4 524	2 920	-92,0
302	Kamerun	70	218	-67,3	127	233	-81,4
306	Zentralafrikanische Republik	-	-	-100,0	2	2	-99,0
310	Äquatorialguinea	12 939	447	100,0	12 939	448	-37,9
311	São Tomé und Príncipe	-	-	x	-	0	100,0
314	Gabun	0	1	-87,1	3	2	-88,7
318	Republik Kongo	12	11	-92,3	35	80	-45,3
322	Demokratische Republik Kongo	21 127	18 840	6,7	27 439	24 449	-10,6
324	Ruanda	1	14	26,1	1	14	-60,3
328	Burundi	0	2	274,2	0	2	280,6
329	St. Helena und zugehörige Gebiete	-	-	x	0	0	-98,2
330	Angola	14	65	-46,7	46	127	-14,9
334	Äthiopien	124	415	.	156	445	121,9
336	Eritrea	-	-	-100,0	0	0	-99,2
338	Dschibuti	1	4	-88,1	4	16	-79,0
342	Somalia	0	3	-97,0	18	30	-69,0
346	Kenia	1 512	713	87,4	3 963	2 109	218,3
350	Uganda	118	107	.	226	176	46,9
352	Vereinigte Republik Tansania	185	168	19,7	252	212	-11,0
355	Seychellen und zugehörige Gebiete	2	11	-79,5	4	11	-89,9
357	Britisches Territorium im Indischen Ozean	-	-	x	1	0	100,0
366	Mosambik	6 062	1 603	-25,4	74 930	3 826	-19,5
370	Madagaskar	2 643	1 166	10,1	7 269	2 712	19,0
373	Mauritius	75	344	-30,1	149	707	-30,7
375	Komoren	36	887	-13,6	82	910	-11,3
378	Sambia	455	254	181,7	653	391	17,1
382	Simbabwe	1 353	383	-54,0	2 016	848	-28,3
386	Malawi	4 237	1 063	119,3	5 549	1 577	102,1
388	Südafrika	36 810	72 051	-21,8	153 974	280 658	-2,3
389	Namibia	472	307	102,4	650	492	-32,5
391	Botsuana	2	12	.	2	28	.
393	Swasiland	1	4	-64,7	1	24	95,1
395	Lesotho	429	124	105,2	651	157	147,6
020	Ceuta	45	9	100,0	61	12	100,0
023	Melilla	-	-	x	-	-	x
	Zusammen	2 159 275	325 185	5,3	6 633 065	872 735	17,8
	<u>Nachrichtlich:</u>						
	Afrika zusammen, ohne Ceuta und Melilla	2 159 230	325 176	5,3	6 633 004	872 723	17,8

¹⁾ Veränderungsrate der Einfuhr in Euro zum Vorjahresmonat. - ²⁾ Veränderungsrate der Einfuhr in Euro zum Vorjahreszeitraum.

Noch: 4b. Einfuhr Bayerns nach Erdteilen, Ursprungsländern und Ländergruppen

Nr. des Landes	Erdteil Ursprungsland Ländergruppe	Einfuhr					
		im Februar 2022			Januar bis Februar 2022		
		dt=100 KG	1 000 EUR	% ¹⁾	dt=100 KG	1 000 EUR	% ²⁾
	AMERIKA						
400	Vereinigte Staaten	2 410 601	1 011 913	13,8	4 381 876	1 949 822	15,6
404	Kanada	18 809	39 170	19,6	90 301	73 468	3,2
406	Grönland	-	-	x	0	1	-82,2
408	St. Pierre und Miquelon	-	-	x	-	-	x
412	Mexiko	27 042	66 939	14,0	59 841	140 630	10,5
413	Bermuda	1	6	75,7	1	7	61,1
416	Guatemala	16 248	1 491	-33,6	42 195	3 634	30,7
421	Belize	0	0	-82,8	0	0	-80,4
424	Honduras	423	258	26,8	510	575	43,9
428	El Salvador	26	198	-90,4	112	884	-81,0
432	Nicaragua	14	34	-44,1	119	89	-17,7
436	Costa Rica	37 023	4 276	-25,1	89 005	9 576	-10,7
442	Panama (einschl. ehem. Kanalzone)	47	82	.	243	202	.
446	Anguilla	-	-	x	-	0	100,0
448	Kuba	1 734	478	.	2 997	782	.
449	St. Kitts und Nevis	0	22	-32,6	1	22	-49,9
452	Haiti	1	16	.	3	35	124,2
453	Bahamas	0	0	-97,2	2	12	-21,3
454	Turks- und Caicosinseln	-	-	x	-	-	x
456	Dominikanische Republik	8 947	1 472	33,4	11 938	2 499	8,5
457	Amerikanische Jungferninseln	0	1	100,0	1	12	100,0
459	Antigua und Barbuda	-	-	-100,0	-	0	-99,7
460	Dominica	0	7	.	0	7	.
463	Kaimaninseln	-	-	-100,0	-	-	-100,0
464	Jamaika	0	1	-91,8	1	2	-97,5
465	St. Lucia	-	-	x	-	-	x
467	St. Vincent und die Grenadinen	-	-	x	-	-	x
468	Britische Jungferninseln	-	-	x	0	3	100,0
469	Barbados	11	22	-68,4	11	23	-76,5
470	Montserrat	-	-	x	-	0	100,0
472	Trinidad und Tobago	1	2	100,0	1	2	.
473	Grenada (einschl. südl. Grenadinen)	12	24	100,0	12	24	-86,5
474	Aruba	-	-	x	0	0	100,0
475	Bonaire, Sint Eustatius und Saba	-	-	x	2	18	100,0
477	Curaçao	-	-	x	2	2	100,0
479	Sint Maarten (niederländischer Teil)	-	-	x	0	0	101,2
480	Kolumbien	120 241	5 255	11,7	148 398	8 944	0,9
481	St. Barthélemy	110	276	100,0	110	276	100,0
484	Venezuela	634	490	.	838	584	.
488	Guyana	1 806	92	-34,3	3 791	195	1,6
492	Suriname	0	20	70,0	4	36	201,6
500	Ecuador	19 364	2 468	39,0	49 261	4 810	52,1
504	Peru	13 846	7 873	29,4	23 523	15 777	66,0
508	Brasilien	93 259	25 609	33,3	237 187	57 304	31,5
512	Chile	12 250	4 998	49,3	30 414	8 852	43,4
516	Bolivien	375	123	.	654	324	.
520	Paraguay	1 610	424	-8,8	2 859	889	-7,1
524	Uruguay	1 999	1 930	.	3 761	3 288	.
528	Argentinien	7 522	4 188	50,5	14 276	7 198	13,8
529	Falklandinseln	-	-	-100,0	-	-	-100,0
	Zusammen	2 793 957	1 180 157	14,4	5 194 251	2 290 810	15,3
	dar. NAFTA	2 456 453	1 118 022	14,0	4 532 018	2 163 919	14,7

¹⁾ Veränderungsrate der Einfuhr in Euro zum Vorjahresmonat. - ²⁾ Veränderungsrate der Einfuhr in Euro zum Vorjahreszeitraum.

Noch: 4b. Einfuhr Bayerns nach Erdteilen, Ursprungsländern und Ländergruppen

Nr. des Landes	Erdteil Ursprungsland Ländergruppe	Einfuhr					
		im Februar 2022			Januar bis Februar 2022		
		dt=100 KG	1 000 EUR	% ¹⁾	dt=100 KG	1 000 EUR	% ²⁾
ASIEN							
604	Libanon	522	296	-42,0	1 040	468	-32,7
608	Arabische Republik Syrien	101	36	-83,9	355	106	-56,4
612	Irak	805 500	48 587	.	805 509	48 720	.
616	Islamische Republik Iran	943	2 564	233,0	1 893	5 097	278,4
624	Israel	22 198	32 760	-6,3	33 679	66 274	-15,0
625	Besetzte palästinensische Gebiete	0	0	-99,5	9	3	-97,9
626	Timor-Leste (ehem. Osttimor)	-	-	x	-	0	100,0
628	Jordanien	2 642	1 785	49,3	5 720	4 032	96,6
632	Saudi-Arabien	15 797	15 050	176,6	28 319	17 861	127,1
636	Kuwait	17	204	-4,6	279	617	25,7
640	Bahrain	1 915	463	-51,9	3 847	963	-19,0
644	Katar	6 749	1 385	-14,9	6 998	1 560	-51,7
647	Vereinigte Arabische Emirate	56 016	23 524	88,4	103 678	41 611	84,2
649	Oman	36	64	-7,8	300	128	-26,0
653	Jemen	-	-	x	-	-	x
660	Afghanistan	3	14	-68,4	221	76	-6,0
662	Pakistan	17 609	22 244	25,5	33 580	41 618	11,6
664	Indien	177 353	139 927	12,0	389 480	288 221	19,0
666	Bangladesch	26 731	51 111	10,9	55 788	103 200	30,2
667	Malediven	5	12	156,0	11	24	87,5
669	Sri Lanka	8 963	8 057	-11,5	17 769	17 935	11,1
672	Nepal	99	609	44,3	184	1 406	60,2
675	Bhutan	-	-	x	0	0	100,0
676	Myanmar	2 957	7 516	22,7	5 203	13 837	12,7
680	Thailand	27 380	104 753	10,6	60 101	214 931	8,2
684	Demokratische Volksrepublik Laos	470	1 112	-30,8	1 112	2 641	-3,2
690	Vietnam	68 411	130 442	1,2	137 142	263 359	5,7
696	Kambodscha	11 184	28 982	48,2	25 552	60 777	20,6
700	Indonesien	39 581	55 107	48,6	75 950	111 531	48,9
701	Malaysia	36 404	195 570	15,4	76 956	414 879	24,0
703	Brunei Darussalam	0	10	24,6	0	18	-10,5
706	Singapur	18 997	38 141	12,6	24 255	66 608	7,2
708	Philippinen	4 237	60 919	9,3	11 393	118 900	4,3
716	Mongolei	148	297	53,9	169	410	95,6
720	Volksrepublik China	1 508 765	2 446 286	39,1	3 268 890	4 722 848	33,2
724	Demokratische Volksrepublik Korea	-	-	x	-	-	x
728	Republik Korea	71 970	189 132	67,6	160 419	388 931	52,9
732	Japan	69 486	293 270	-7,3	136 583	562 735	-6,1
736	Taiwan	81 500	325 978	38,3	167 229	687 878	40,7
740	Hongkong	8 133	18 837	16,4	18 311	48 789	38,2
743	Macau	923	279	206,8	944	908	.
076	Georgien	1 862	1 110	-29,9	2 961	2 654	-6,5
077	Armenien	167	558	35,2	168	571	-56,3
078	Aserbaidshjan	593 370	36 933	78,4	1 178 580	68 714	217,8
079	Kasachstan	5 324 401	340 645	142,8	11 796 491	704 243	152,2
080	Turkmenistan	-	-	-100,0	0	1	-98,6
081	Usbekistan	2 051	949	.	4 277	1 676	.
082	Tadschikistan	216	50	110,1	230	90	47,3
083	Kirgisistan	38	686	-67,9	116	701	-79,0
	Zusammen	9 015 849	4 626 257	35,7	18 641 693	9 098 546	33,3
	dar. ASEAN	209 621	622 553	13,8	417 665	1 267 481	15,3
	<u>Nachrichtlich:</u>						
	Asien zusammen, ohne Georgien, Armenien Aserbaidshjan, Kasachstan, Turkmenistan, Usbekistan, Tadschikistan und Kirgisistan	3 093 743	4 245 327	30,9	5 658 869	8 319 898	27,7

¹⁾ Veränderungsrate der Einfuhr in Euro zum Vorjahresmonat. - ²⁾ Veränderungsrate der Einfuhr in Euro zum Vorjahreszeitraum.

Noch: 4b. Einfuhr Bayerns nach Erdteilen, Ursprungsländern und Ländergruppen

Nr. des Landes	Erdteil Ursprungsland Ländergruppe	Einfuhr					
		im Februar 2022			Januar bis Februar 2022		
		dt=100 KG	1 000 EUR	% ¹⁾	dt=100 KG	1 000 EUR	% ²⁾
AUSTRALIEN - OZEANIEN							
800	Australien	16 513	13 519	14,7	18 992	22 337	10,2
801	Papua-Neuguinea	9 336	3 197	.	13 247	4 464	.
803	Nauru	-	-	x	0	1	100,0
804	Neuseeland	7 865	6 443	74,8	11 595	10 107	66,6
806	Salomonen	0	5	100,0	0	6	106,8
807	Tuvalu	-	-	x	-	-	x
809	Neukaledonien und zugehörige Gebiete	-	-	-100,0	-	-	-100,0
811	Wallis und Futuna	-	-	x	-	-	x
812	Kiribati	-	-	x	0	5	100,0
813	Pitcairninnseln	-	-	x	-	-	x
815	Fidschi	1	4	-99,9	1	4	-99,9
816	Vanuatu	-	-	x	0	0	100,0
817	Tonga	-	-	x	0	1	100,0
819	Samoa	180	34	3,0	184	35	6,2
820	Nördliche Marianen	0	36	100,0	0	36	100,0
822	Französisch-Polynesien	220	98	.	370	152	.
823	Föderierte Staaten von Mikronesien	0	3	100,0	0	6	100,0
824	Marshallinseln	-	-	x	-	-	x
825	Palau	-	-	x	-	-	x
830	Amerikanisch-Samoa	0	0	100,0	0	1	100,0
831	Guam	-	-	x	-	-	x
832	Kleinere Amerikanische Überseeinseln	0	20	100,0	0	21	100,0
833	Kokosinseln (Keelinginseln)	-	-	x	-	-	x
834	Weihnachtsinsel	-	-	x	0	0	100,0
835	Heard und McDonaldinseln	-	-	x	-	-	x
836	Norfolkinsel	-	-	x	-	-	x
837	Cookinseln	-	-	-100,0	-	-	-100,0
838	Niue	-	-	x	0	4	100,0
839	Tokelau	-	-	x	5	4	.
891	Antarktis	2	6	100,0	2	9	100,0
892	Bouvetinsel	-	-	x	2	2	100,0
893	Südgeorgien und die Südlichen Sandwichinseln	-	-	x	0	0	100,0
894	Französische Südgebiete	-	-	x	-	-	x
	Zusammen	34 117	23 365	19,8	44 399	37 194	21,2
950	Schiffs- und Luftfahrzeugbedarf	-	-	x	-	-	x
953	Hohe See	1	7	100,0	5	22	100,0
958	Nicht ermittelte Länder und Gebiete	46 254	19 449	74,0	90 757	37 975	80,6
	Zusammen	46 255	19 456	74,1	90 763	37 996	80,7
	Insgesamt	61 901 002	19 374 954	18,3	121 943 005	37 045 853	15,5
	BRIC	18 603 966	3 453 576	51,8	37 941 500	6 865 367	38,3
	BRICS	18 640 776	3 525 627	49,0	38 095 474	7 146 024	36,1

¹⁾ Veränderungsrate der Einfuhr in Euro zum Vorjahresmonat. - ²⁾ Veränderungsrate der Einfuhr in Euro zum Vorjahreszeitraum.

Länderverzeichnis für die Außenhandelsstatistik (Stand: Januar 2022)

Europa

001	Frankreich
003	Niederlande
005	Italien
006	Vereinigtes Königreich
007	Irland
008	Dänemark
009	Griechenland
010	Portugal
011	Spanien
017	Belgien
018	Luxemburg
024	Island
028	Norwegen
030	Schweden
032	Finnland
037	Liechtenstein
038	Österreich
039	Schweiz
041	Färöer
043	Andorra
044	Gibraltar
045	Vatikanstadt
046	Malta
047	San Marino
052	Türkei
053	Estland
054	Lettland
055	Litauen
060	Polen
061	Tschechien
063	Slowakei
064	Ungarn
066	Rumänien
068	Bulgarien
070	Albanien
072	Ukraine
073	Weißrussland (Belarus)
074	Republik Moldau
075	Russische Föderation
091	Slowenien
092	Kroatien
093	Bosnien und Herzegowina
095	Kosovo
096	Nordmazedonien
097	Montenegro
098	Serbien
600	Zypern
959	Nicht ermittelte Länder (innergem. Warenverkehr)

Afrika

204	Marokko
206	Westsahara
208	Algerien
212	Tunesien
216	Libysch-Arabische Dschamahirija
220	Ägypten
224	Sudan
225	Südsudan
228	Mauretanien
232	Mali
236	Burkina Faso
240	Niger
244	Tschad
247	Cabo Verde

248	Senegal
252	Gambia
257	Guinea-Bissau
260	Guinea
264	Sierra Leone
268	Liberia
272	Côte d'Ivoire
276	Ghana
280	Togo
284	Benin
288	Nigeria
302	Kamerun
306	Zentralafrikanische Republik
310	Äquatorialguinea
311	São Tomé und Príncipe
314	Gabun
318	Republik Kongo
322	Demokratische Republik Kongo
324	Ruanda
328	Burundi
329	St. Helena und zugehörige Gebiete
330	Angola
334	Äthiopien
336	Eritrea
338	Dschibuti
342	Somalia
346	Kenia
350	Uganda
352	Vereinigte Republik Tansania
355	Seychellen und zugehörige Gebiete
357	Britisches Territorium im Indischen Ozean
366	Mosambik
370	Madagaskar
373	Mauritius
375	Komoren
378	Sambia
382	Simbabwe
386	Malawi
388	Südafrika
389	Namibia
391	Botsuana
393	Swasiland
395	Lesotho
020	Ceuta
023	Melilla

Amerika

400	Vereinigte Staaten
404	Kanada
406	Grönland
408	St. Pierre und Miquelon
412	Mexiko
413	Bermuda
416	Guatemala
421	Belize
424	Honduras
428	El Salvador
432	Nicaragua
436	Costa Rica
442	Panama (einschl. ehem. Kanalzone)
446	Anguilla
448	Kuba
449	St. Kitts und Nevis

Länderverzeichnis für die Außenhandelsstatistik

452	Haiti
453	Bahamas
454	Turks- und Caicosinseln
456	Dominikanische Republik
457	Amerikanische Jungferninseln
459	Antigua und Barbuda
460	Dominica
463	Kaimaninseln
464	Jamaika
465	St. Lucia
467	St. Vincent und die Grenadinen
468	Britische Jungferninseln
469	Barbados
470	Montserrat
472	Trinidad und Tobago
473	Grenada (einschl. südl. Grenadinen)
474	Aruba
475	Bonaire, Sint Eustatius und Saba
477	Curaçao
479	Sint Maarten (niederländischer Teil)
480	Kolumbien
481	St. Barthélemy
484	Venezuela
488	Guyana
492	Suriname
500	Ecuador
504	Peru
508	Brasilien
512	Chile
516	Bolivien
520	Paraguay
524	Uruguay
528	Argentinien
529	Falklandinseln (Malwinen)

Asien

604	Libanon
608	Arabische Republik Syrien
612	Irak
616	Islamische Republik Iran
624	Israel
625	Besetzte palästinensische Gebiete
626	Timor-Leste (ehem. Osttimor)
628	Jordanien
632	Saudi-Arabien
636	Kuwait
640	Bahrain
644	Katar
647	Vereinigte Arabische Emirate
649	Oman
653	Jemen
660	Afghanistan
662	Pakistan
664	Indien
666	Bangladesch
667	Malediven
669	Sri Lanka
672	Nepal
675	Bhutan
676	Myanmar
680	Thailand
684	Demokratische Volksrepublik Laos
690	Vietnam
696	Kambodscha
700	Indonesien
701	Malaysia
703	Brunei Darussalam

706	Singapur
708	Philippinen
716	Mongolei
720	Volksrepublik China
724	Demokratische Volksrepublik Korea
728	Republik Korea
732	Japan
736	Taiwan
740	Hongkong
743	Macau
076	Georgien
077	Armenien
078	Aserbaidshjan
079	Kasachstan
080	Turkmenistan
081	Usbekistan
082	Tadschikistan
083	Kirgisistan

Australien - Ozeanien

800	Australien
801	Papua-Neuguinea
803	Nauru
804	Neuseeland
806	Salomonen
807	Tuvalu
809	Neukaledonien und zugehörige Gebiete
811	Wallis und Futuna
812	Kiribati
813	Pitcairnsinseln
815	Fidschi
816	Vanuatu
817	Tonga
819	Samoa
820	Nördliche Marianen
822	Französisch-Polynesien
823	Föderierte Staaten von Mikronesien
824	Marshallinseln
825	Palau
830	Amerikanisch-Samoa
831	Guam
832	Kleinere Amerikanische Überseeinseln
833	Kokosinseln (Keelinginseln)
834	Weihnachtsinsel
835	Heard und McDonaldinseln
836	Norfolkinsel
837	Cookinseln
838	Niue
839	Tokelau
891	Antarktis
892	Bouvetinsel
893	Südgeorgien und die Südlichen Sandwichinseln
894	Französische Südgebiete

Verschiedenes

950	Schiffs- und Luftfahrzeugbedarf
953	Hohe See
958	Nicht ermittelte Länder und Gebiete

Ländergruppen

EU-Länder

001 Frankreich
003 Niederlande
005 Italien
007 Irland
008 Dänemark
009 Griechenland
010 Portugal
011 Spanien
017 Belgien
018 Luxemburg
030 Schweden
032 Finnland
038 Österreich
046 Malta
053 Estland
054 Lettland
055 Litauen
060 Polen
061 Tschechien
063 Slowakei
064 Ungarn
066 Rumänien
068 Bulgarien
091 Slowenien
092 Kroatien
600 Zypern

EURO-Länder

001 Frankreich
003 Niederlande
005 Italien
007 Irland
009 Griechenland
010 Portugal
011 Spanien
017 Belgien
018 Luxemburg
032 Finnland
038 Österreich
046 Malta
053 Estland
054 Lettland
055 Litauen
063 Slowakei
091 Slowenien
600 Zypern

EFTA-Länder

024 Island
028 Norwegen
037 Liechtenstein
039 Schweiz

NAFTA-Länder

400 Vereinigte Staaten
404 Kanada
412 Mexiko

ASEAN-Länder

676 Myanmar
680 Thailand
684 Demokratische Volksrepublik Laos
690 Vietnam
696 Kambodscha
700 Indonesien
701 Malaysia
703 Brunei Darussalam
706 Singapur
708 Philippinen

BRIC-Länder

508 Brasilien
075 Russische Föderation
664 Indien
720 Volksrepublik China

BRICS-Länder

508 Brasilien
075 Russische Föderation
664 Indien
720 Volksrepublik China
388 Südafrika

Aktuelle
Veröffentlichungen
unter
q.bayern.de/produkte



Statistisches Jahrbuch für Bayern 2021

Das Statistische Jahrbuch für Bayern ist das Standardwerk der amtlichen Statistik in Bayern seit 1894. Umfassend und informativ bietet es jährlich die aktuellsten Statistikdaten über Land, Leben, Leute, Politik, Wissenschaft und Wirtschaft in Bayern an.

Auf über 700 Seiten enthält es die wichtigsten Ergebnisse aller amtlichen Statistiken – in Form von Tabellen, Graphiken oder Karten – zum Teil mit langjährigen Vergleichsdaten und Zeitreihen. Ebenso werden ausgewählte wichtige Strukturdaten für Regierungsbezirke, kreisfreie Städte und Landkreise sowie Regionen Bayerns, aber auch für alle Bundesländer und die EU-Mitgliedstaaten dargestellt. Daten aus Statistiken anderer Dienststellen und Organisationen vervollständigen das Angebot.



Preise

Buch 39,00 € | DVD (PDF) 12,00 € | Buch+DVD 46,00 € | Datei (PDF) 12,00 €



Bayern Daten 2021

Die Bayern Daten sind ein kleiner Auszug aus dem Statistischen Jahrbuch. In deutscher und englischer Sprache sind auf jeweils ca. 30 Seiten die wichtigsten bayerischen Strukturdaten aus Wirtschaft, Gesellschaft und Politik in Tabellen und Grafiken dargestellt.

Preise

Heft und Datei kostenlos

Bayerisches Landesamt für Statistik – Vertrieb, Nürnberger Straße 95, 90762 Fürth
Telefon 0911 98208-6311 | Telefax 0911 98208-6638 | vertrieb@statistik.bayern.de