



Statistische Berichte

# Ausfuhr und Einfuhr Bayerns im Mai 2022



G III 1 m 5/2022  
Hrsg. im Juli 2022  
Bestellnr. G3000C 202205

## Zeichenerklärung

- 0 mehr als nichts, aber weniger als die Hälfte der kleinsten in der Tabelle nachgewiesenen Einheit
- nichts vorhanden oder keine Veränderung
- / keine Angaben, da Zahlen nicht sicher genug
- Zahlenwert unbekannt, geheimzuhalten oder nicht rechenbar
- ... Angabe fällt später an
- X Tabellenfach gesperrt, da Aussage nicht sinnvoll
- ( ) Nachweis unter dem Vorbehalt, dass der Zahlenwert erhebliche Fehler aufweisen kann
- p vorläufiges Ergebnis
- r berichtiges Ergebnis
- s geschätztes Ergebnis
- D Durchschnitt
- ≙ entspricht

## Auf- und Abrunden

Im Allgemeinen ist ohne Rücksicht auf die Endsummen auf- bzw. abgerundet worden. Deshalb können sich bei der Summierung von Einzelangaben geringfügige Abweichungen zu den ausgewiesenen Endsummen ergeben. Bei der Aufgliederung der Gesamtheit in Prozent kann die Summe der Einzelwerte wegen Rundens vom Wert 100 % abweichen. Eine Abstimmung auf 100 % erfolgt im Allgemeinen nicht.

## Publikationsservice

Das Bayerische Landesamt für Statistik veröffentlicht jährlich über 400 Publikationen. Das aktuelle Veröffentlichungsverzeichnis ist im Internet als Datei verfügbar, kann aber auch als Druckversion kostenlos zugesandt werden.


### Kostenlos

ist der Download der meisten Veröffentlichungen, z. B. von Statistischen Berichten (PDF- oder Excel-Format).

### Kostenpflichtig

sind alle Printversionen (auch von Statistischen Berichten), Datenträger und ausgewählte Dateien (z. B. von Verzeichnissen, von Beiträgen, vom Jahrbuch).

### Publikationsservice

 Alle Veröffentlichungen sind im Internet verfügbar unter [www.statistik.bayern.de/produkte](http://www.statistik.bayern.de/produkte)

## Impressum

### Statistische Berichte

bieten in tabellarischer Form neuestes Zahlenmaterial der jeweiligen Erhebung. Dieses wird, soweit erforderlich, methodisch erläutert und kurz kommentiert.

### Herausgeber, Druck und Vertrieb

Bayerisches Landesamt für Statistik  
Nürnberger Straße 95  
90762 Fürth

### Papier

Gedruckt auf umweltfreundlichem Papier, chlorfrei gebleicht.

### Vertrieb

E-Mail [vertrieb@statistik.bayern.de](mailto:vertrieb@statistik.bayern.de)  
Telefon 0911 98208-6311  
Telefax 0911 98208-6638

### Auskunftsdienst

E-Mail [info@statistik.bayern.de](mailto:info@statistik.bayern.de)  
Telefon 0911 98208-6563  
Telefax 0911 98208-6573

© Bayerisches Landesamt für Statistik, Fürth 2022  
Vervielfältigung und Verbreitung, auch auszugsweise, mit Quellenangabe gestattet.

**Hinweis:** Diese Druckschrift wird im Rahmen der Öffentlichkeitsarbeit der Bayerischen Staatsregierung herausgegeben. Sie darf weder von Parteien noch von Wahlwerbern oder Wahlhelfern im Zeitraum von fünf Monaten vor einer Wahl zum Zwecke der Wahlwerbung verwendet werden. Dies gilt für Landtags-, Bundestags-, Kommunal- und Europawahlen. Missbräuchlich ist während dieser Zeit insbesondere die Verteilung auf Wahlveranstaltungen, an Informationsständen der Parteien sowie das Einlegen, Aufdrucken und Aufkleben parteipolitischer Informationen oder Werbemittel. Untersagt ist gleichfalls die Weitergabe an Dritte zum Zwecke der Wahlwerbung. Auch ohne zeitlichen Bezug zu einer bevorstehenden Wahl darf die Druckschrift nicht in einer Weise verwendet werden, die als Parteinahme der Staatsregierung zugunsten einzelner politischer Gruppen verstanden werden könnte. Den Parteien ist es gestattet, die Druckschrift zur Unterrichtung ihrer eigenen Mitglieder zu verwenden.

# Inhaltsverzeichnis

<b>Vorbemerkungen .....</b>	<b>4</b>
<b>Wichtige Hinweise .....</b>	<b>7</b>
 <b>Abbildungen und Tabellen</b>	
Abb. 1 Monatliche Entwicklung der Ausfuhr Bayerns von Juni 2020 bis Mai 2022 nach Bestimmungsländergruppen .....	8
Abb. 2 Monatliche Entwicklung der Einfuhr Bayerns von Juni 2020 bis Mai 2022 nach Ursprungsländergruppen .....	8
Abb. 3 Ausfuhr Bayerns im Mai 2022 nach ausgewählten Warenuntergruppen .....	9
Abb. 4 Ausfuhr Bayerns im Mai 2022 nach ausgewählten Bestimmungsländern .....	9
Abb. 5 Einfuhr Bayerns im Mai 2022 nach ausgewählten Warenuntergruppen .....	23
Abb. 6 Einfuhr Bayerns im Mai 2022 nach ausgewählten Ursprungsländern .....	23
1a. Entwicklung der Ausfuhr Bayerns nach Warengruppen .....	10
2a. Ausfuhr Bayerns nach Warengruppen .....	12
3a. Ausfuhr Bayerns nach Warengruppen und Warenuntergruppen .....	13
4a. Ausfuhr Bayerns nach Erdteilen, Bestimmungsländern und Ländergruppen .....	18
1b. Entwicklung der Einfuhr Bayerns nach Warengruppen .....	24
2b. Einfuhr Bayerns nach Warengruppen .....	26
3b. Einfuhr Bayerns nach Warengruppen und Warenuntergruppen .....	27
4b. Einfuhr Bayerns nach Erdteilen, Ursprungsländern und Ländergruppen .....	32
Länderverzeichnis für die Außenhandelsstatistik .....	37
Ländergruppen .....	39

## Vorbemerkungen

### Rechtsgrundlagen:

Gesetz über die Statistik für Bundeszwecke (Bundesstatistikgesetz – BStatG) vom 22. Januar 1987 (BGBl I S. 462, 565),

Verordnung (EG) Nr. 638/2004 des Europäischen Parlaments und des Rates vom 31. März 2004 über die Gemeinschaftsstatistiken des Warenverkehrs zwischen Mitgliedstaaten und zur Aufhebung der Verordnung (EWG) Nr. 3330/91 des Rates (ABl. EG Nr. L 102 S. 1),

Verordnung (EG) Nr. 1982/2004 der Kommission vom 18. November 2004 zur Durchführung der Verordnung (EG) Nr. 638/2004 des Europäischen Parlaments und des Rates über die Gemeinschaftsstatistiken des Warenverkehrs zwischen Mitgliedstaaten und zur Aufhebung der Verordnungen (EG) Nr. 1901/2000 und (EWG) Nr. 3590/92 der Kommission (ABl. EG Nr. L 343 S. 3),

Verordnung (EG) Nr. 471/2009 des Europäischen Parlaments und des Rates vom 6. Mai 2009 über Gemeinschaftsstatistiken des Außenhandels mit Drittländern und zur Aufhebung der Verordnung (EG) Nr. 1172/95 des Rates (ABl. L 152, S. 23),

Verordnung (EU) Nr. 92/2010 der Kommission vom 2. Februar 2010 zur Durchführung der Verordnung (EG) Nr. 471/2009 des Europäischen Parlaments und des Rates über Gemeinschaftsstatistiken des Außenhandels mit Drittländern hinsichtlich des Datenaustauschs zwischen den Zollbehörden und den nationalen statistischen Stellen, der Erstellung von Statistiken und der Qualitätsbewertung (ABl. L 31, S. 4),

Verordnung (EU) Nr. 113/2010 der Kommission vom 9. Februar 2010 zur Durchführung der Verordnung (EG) Nr. 471/2009 des Europäischen Parlaments und des Rates über Gemeinschaftsstatistiken des Außenhandels mit Drittländern hinsichtlich der Abdeckung des Handels, der Definition der Daten, der Erstellung von Statistiken des Handels nach Unternehmensmerkmalen und Rechnungswährung sowie besonderer Waren oder Warenbewegungen (ABl. L 37, S. 1),

Verordnung (EU) Nr. 1106/2012 der Kommission vom 27. November 2012 zur Durchführung der Verordnung (EG) Nr. 471/2009 des Europäischen Parlaments und des Rates über Gemeinschaftsstatistiken des Außenhandels mit Drittländern hinsichtlich der Aktualisierung des Verzeichnisses der Länder und Gebiete (ABl. L 328, S. 7)

Außenhandelsstatistikgesetz (AHStatG) in der im Bundesgesetzblatt Teil III, Gliederungsnummer 7402-1, veröffentlichten bereinigten Fassung,

Außenhandelsstatistik-Durchführungsverordnung (AHStatDV) in der Fassung der Bekanntmachung vom 29. Juli 1994 (BGBl I S. 1993),  
in den jeweils geltenden Fassungen.

### Gegenstand:

Die Außenhandelsstatistik Bayerns stellt den grenzüberschreitenden Warenverkehr Bayerns mit dem Ausland dar. Seit 1993 gliedert sich die Außenhandelsstatistik wegen der unterschiedlichen Erhebungsformen in die Intrahandelsstatistik (Handel mit den EU-Ländern) und die Extrahandelsstatistik (Handel mit den übrigen Staaten). Ausland im Sinne der Außenhandelsstatistik ist das Gebiet außerhalb der Bundesrepublik Deutschland.

### Erhebungsgebiet:

Das Erhebungsgebiet der Außenhandelsstatistik umfasst das Gebiet des Freistaats Bayern.

## **Anmeldung:**

Den Ergebnissen der Außenhandelsstatistik liegen im Allgemeinen die Angaben der Einführer und Ausführer zugrunde. Die Anmeldung zur Extrahandelsstatistik erfolgt in der Regel mit den Vordrucken „Einfuhranmeldung“ und „Ausfuhranmeldung“. Den Ergebnissen der Intrahandelsstatistik liegen die statistischen Anmeldungen der innergemeinschaftlichen Erwerbe und Lieferungen im Sinne des Umsatzsteuergesetzes zugrunde.

## **Darstellungsform:**

In der Außenhandelsstatistik wird die Ausfuhr im Spezialhandel und die Einfuhr im Generalhandel dargestellt.

Der **Spezialhandel** enthält im Wesentlichen die Waren, die aus der Erzeugung, der Bearbeitung oder Verarbeitung des Erhebungsgebietes stammen und ausgehen.

Er umfasst die Ausfuhr von Waren

- aus dem freien Verkehr,
- nach zollamtlich bewilligter aktiver Veredelung (Eigen- und Lohnveredelung),
- zur zollamtlich bewilligten passiven Veredelung, auch Ausbesserung.

Für die Ausfuhrstatistik der einzelnen Länder der Bundesrepublik Deutschland bildet der Herstellungsort der Güter das Grundmerkmal. Sind mehrere Orte an der Herstellung beteiligt, so gilt derjenige als Herstellungsort, in dem die Exportware die letzte, wirtschaftlich gerechtfertigte, wesentliche Be- oder Verarbeitung erfahren hat.

Der **Generalhandel** enthält alle in das Erhebungsgebiet eingehenden Waren mit Ausnahme der Waren der Durchfuhr und des Zwischenauslandsverkehrs.

Generalhandel und Spezialhandel enthalten übereinstimmend die unmittelbare Einfuhr von Waren in den freien Verkehr, zur zollamtlich bewilligten aktiven Veredelung (Eigen- und Lohnveredelung), nach zollamtlich bewilligter passiver Veredelung, auch Ausbesserung.

Der Generalhandel unterscheidet sich vom Spezialhandel durch die verschiedene Nachweisung der auf Lager eingeführten ausländischen Waren.

Nachgewiesen werden

- im Generalhandel alle Einfuhren auf Lager im Zeitpunkt ihrer Einlagerung,
- im Spezialhandel dagegen nur diejenigen Einfuhren auf Lager, die nicht zur Wiederausfuhr gelangen, zum Zeitpunkt ihrer Einfuhr aus Lager.

Die Einfuhr Bayerns im Generalhandel enthält also nicht nur die Waren, die zum Gebrauch, zum Verbrauch, zur Bearbeitung oder Verarbeitung in Bayern bestimmt sind, sondern auch Waren, die über Bayern als erstes bekanntes Zielland in andere Länder des Bundesgebiets oder wieder ins Ausland weitergeleitet werden.

Für die einzelnen Länder der Bundesrepublik Deutschland können somit – im Gegensatz zu deren Ausfuhr, bei der der Spezialhandel erfasst wird – die Einfuhren nur im Generalhandel ermittelt werden.

### **Befreiungen und Vereinfachungen:**

Im Rahmen der Extrahandelsstatistik sind – bis auf wenige Ausnahmen – Warensendungen von weniger als 1000 Euro von der Anmeldung befreit.

Im Rahmen der Intrahandelsstatistik sind Unternehmen befreit, deren im Intrahandel getätigte jährlichen Versendungen in andere Mitgliedstaaten den Wert von 500 000 Euro und/oder Eingänge aus anderen Mitgliedstaaten den Wert von 800 000 Euro im Vorjahr oder im laufenden Jahr nicht überschritten haben. Privatpersonen sind in der Intrahandelsstatistik grundsätzlich von der Auskunftspflicht befreit. Die Befreiungen sind als Zuschätzungen in den Außenhandelsergebnissen enthalten.

Nicht einbezogen sind ferner Waren, die von ausländischen Streitkräften, die in der Bundesrepublik Deutschland stationiert sind, selbst ausgeführt und eingeführt werden.

### **Berichtsmonat:**

Die Ausfuhren und Einfuhren werden im Allgemeinen im Monat des Grenzübergangs nachgewiesen. Durch unvermeidbare Aufenthalte bei der Anmeldung, aber auch durch Rückfragen, können in geringem Umfang Ausfuhren und Einfuhren in einer späteren Berichtszeit nachgewiesen sein.

### **Warensystematik:**

Benennung und Gruppierung der Waren in den Tabellen erfolgen seit Berichtsmonat Januar 2002 nach der Gliederung „Warengruppen und -untergruppen der Ernährungswirtschaft und der Gewerblichen Wirtschaft, (EGW Rev. 2002)“.

### **Mengen:**

Die Mengenangaben (Dezitonne = dt = 100 kg) beziehen sich auf das Eigen- bzw. Reingewicht der Waren.

### **Werte:**

Die Werte beziehen sich grundsätzlich auf den Grenzübergangswert, d. h. auf den Wert frei Grenze des Erhebungsgebietes. Bei der Ausfuhr oder Einfuhr nach Veredelung ist stets der volle Warenwert einschließlich der Veredelungskosten und der Vertriebskosten eingesetzt.

### **Bestimmungs- und Ursprungsgebiete:**

In der Ausfuhr wird als Bestimmungsland das Land nachgewiesen, in dem die Waren gebraucht oder verbraucht, bearbeitet oder verarbeitet werden sollen. Ist das Bestimmungsland nicht bekannt, so gilt das letzte bekannte Land, in das die Waren verbracht werden sollen, als Bestimmungsland.

In der Einfuhr wird als Ursprungsland das Land nachgewiesen, in dem die Waren vollständig gewonnen oder hergestellt worden sind oder ihre letzte wesentliche und wirtschaftlich gerechtfertigte Be- oder Verarbeitung erfahren haben. Ist das Ursprungsland nicht bekannt, so tritt an diese Stelle das Versendungsland.

### **Auf- und Abrundungen:**

Gelegentlich auftretende Differenzen in den Summen sind auf das Runden der Einzelpositionen zurückzuführen.

### **Vorläufige Ergebnisse:**

Die Angaben für die Jahre 2021 und 2022 stellen vorläufige Ergebnisse dar.

## Wichtige Hinweise

### Monatliche Revisionen:

Bisher wurden die Außenhandelsergebnisse auf Detailebene in Deutschland nur einmal jährlich revidiert. Dies geschah rund neun bis zehn Monate nach Ablauf eines Berichtsjahrs. Nach den aktuellen Qualitätsvorgaben der Europäischen Union (EU) sind die Revisionspraktiken in den Mitgliedstaaten zu harmonisieren. Im Zuge dieses Harmonisierungsprozesses werden zeitnahe monatliche Revisionen angestrebt.

Ab Berichtsjahr 2011 werden die Außenhandelsergebnisse monatlich revidiert. Die erste Revision eines Monats findet zusammen mit der Aufbereitung des zweiten Folgemonats statt. Insgesamt werden für jeden Monatsbericht sechs aufeinander folgende monatliche Revisionen durchgeführt. Im Oktober des Folgejahres erfolgt zudem noch eine zusätzliche Jahresrevision. Die Ergebnisse werden dann - wie bisher - als endgültig betrachtet.

Eine Übersicht im Internet ([www.destatis.de](http://www.destatis.de) > weitere Themen > Außenhandel) informiert über die Zeitpunkte der Revisionen.

Die vorliegende Veröffentlichung wird nur mit dem ersten Veröffentlichungsstand eines Monats erstellt. Revisionen werden erst im übernächsten Monatsbericht berücksichtigt. Dadurch können die in dieser Veröffentlichung enthaltenen Ergebnisse von späteren Außenhandelsergebnissen abweichen. Die jeweils aktuellsten Ergebnisse erhalten Sie über unsere Online-Datenbank "Genesis-Online" ([www.statistikdaten.bayern.de/](http://www.statistikdaten.bayern.de/)).

Es ist zu beachten, dass die im jeweiligen Bericht ausgewiesenen Summen für die abgelaufenen Monate des Jahres (Kumulation) von der Addition der einzelnen, vorher veröffentlichten Monatswerte abweichen.

### Hinweis zur Ermittlung der Veränderungsdaten:

Die Berechnung der Veränderungsdaten erfolgt in den Monatsberichten ab Januar 2012 jeweils auf Basis der revidierten Vormonatswerte.

### Geänderte Länderzuordnung:

Ab dem Monatsbericht Januar 2012 werden die Länder Georgien, Armenien, Aserbaidschan, Kasachstan, Turkmenistan, Usbekistan, Tadschikistan und Kirgisistan (bisher Europa) unter Asien und die Länder Ceuta und Melilla (bisher Europa) unter Afrika ausgewiesen.

### Zeichenerklärung:

0 mehr als nichts, aber weniger als die Hälfte der kleinsten in der Tabelle nachgewiesenen Einheit

- nichts vorhanden oder keine Veränderung

/ keine Angabe, da Zahl nicht sicher genug

. Zahlenwert unbekannt, geheimzuhalten oder nicht rechenbar

... Angabe fällt später an

x Tabellenfach gesperrt, da Aussage nicht sinnvoll

( ) Nachweis unter Vorbehalt, dass der Zahlenwert erhebliche Fehler aufweisen kann

p vorläufiges Ergebnis

r berichtiges Ergebnis

s geschätztes Ergebnis

D Durchschnitt

≙ entspricht

Abb. 1  
**Monatliche Entwicklung der Ausfuhr Bayerns von Juni 2020 bis Mai 2022**  
**nach Bestimmungsländergruppen**  
 in Milliarden Euro

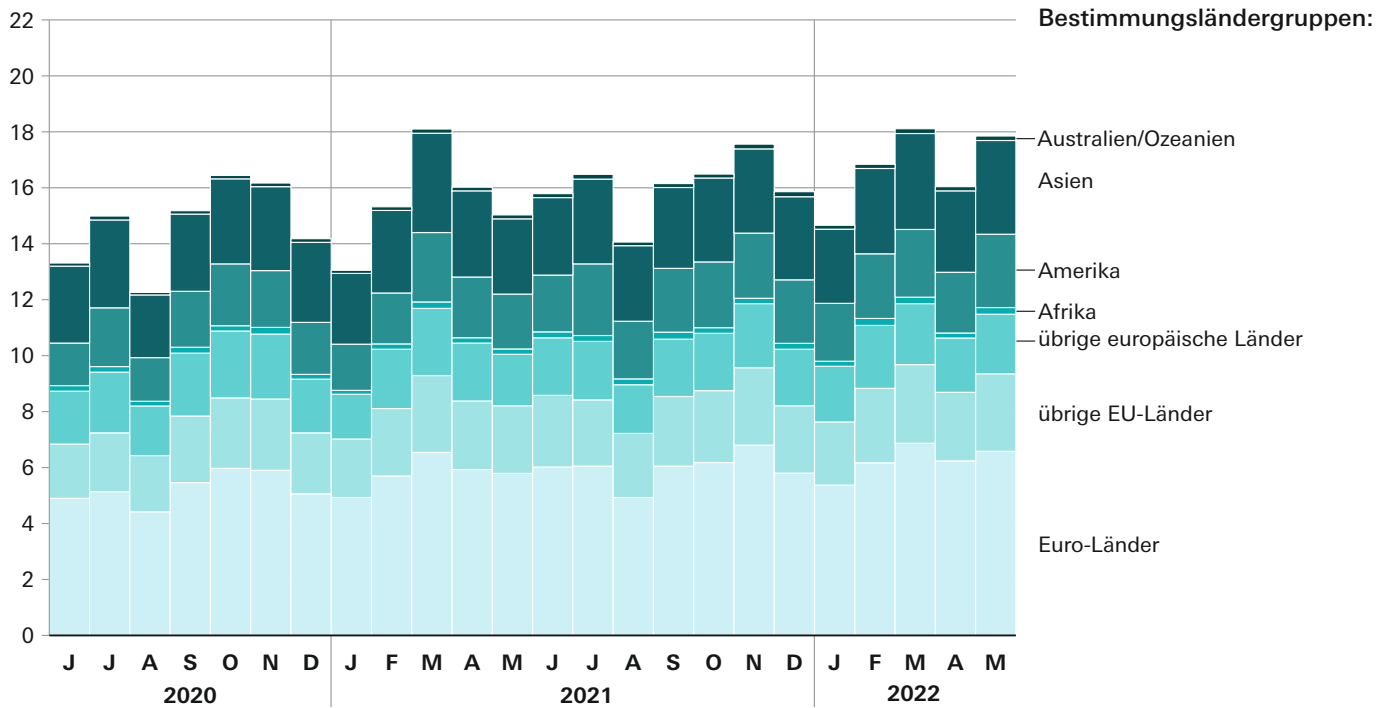


Abb. 2  
**Monatliche Entwicklung der Einfuhr Bayerns von Juni 2020 bis Mai 2022**  
**nach Ursprungsländergruppen**  
 in Milliarden Euro

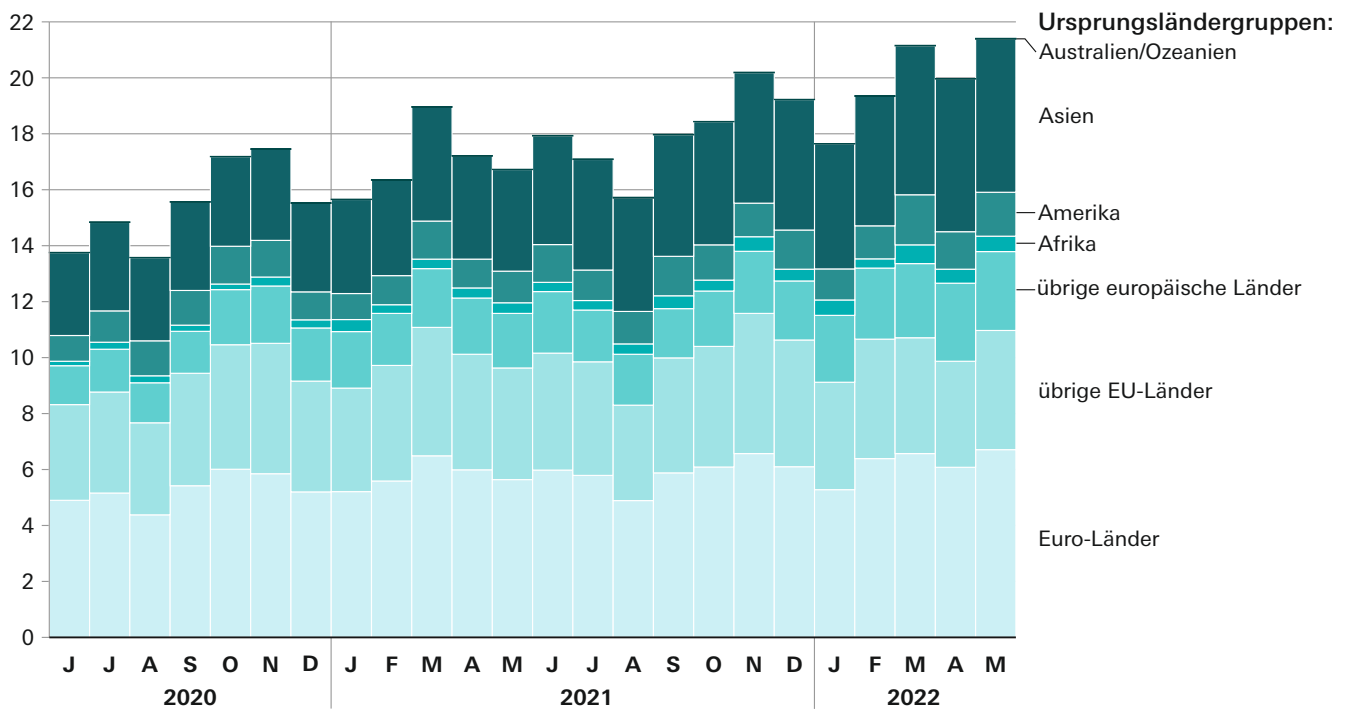




Abb. 3

**Ausfuhr Bayerns im Mai 2022 nach ausgewählten Warenuntergruppen**  
in Milliarden Euro

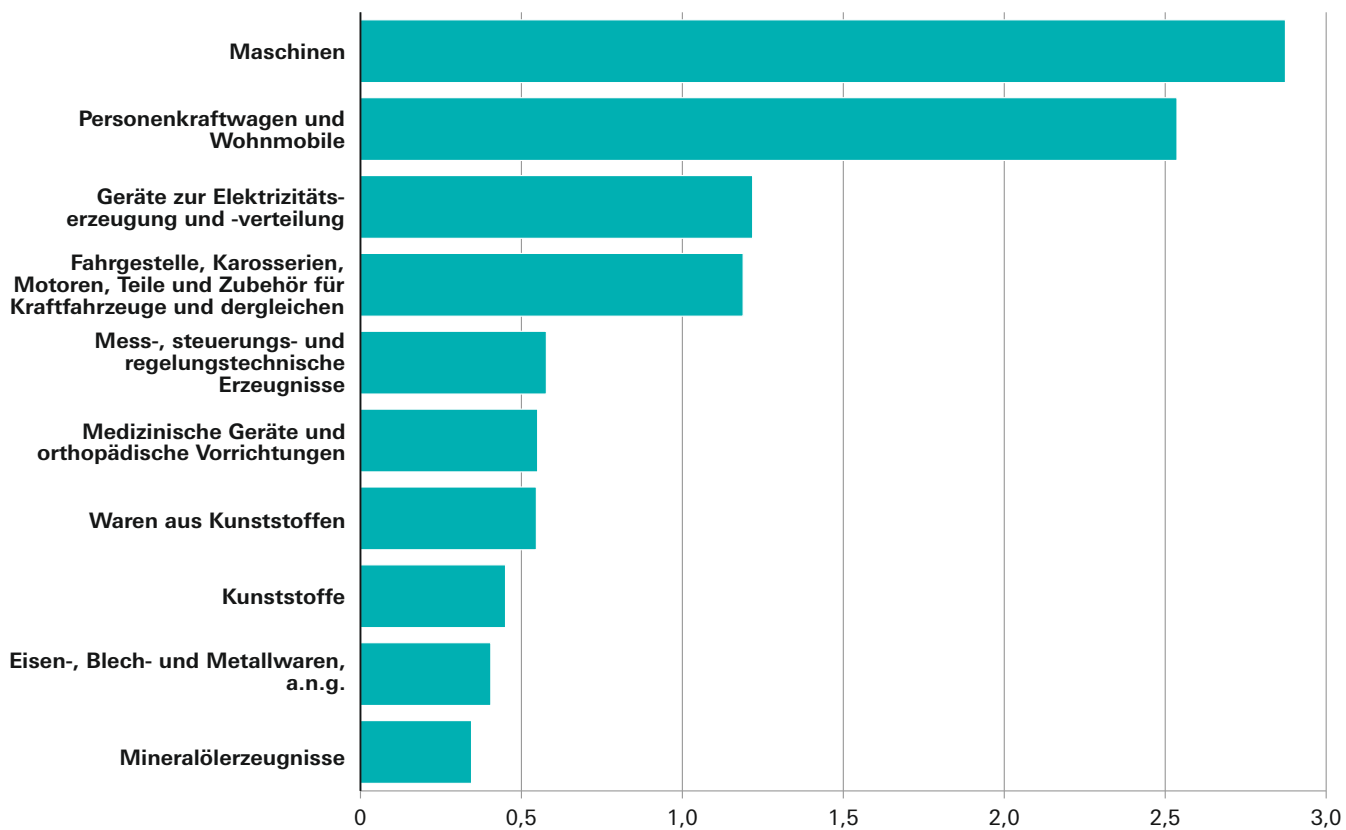
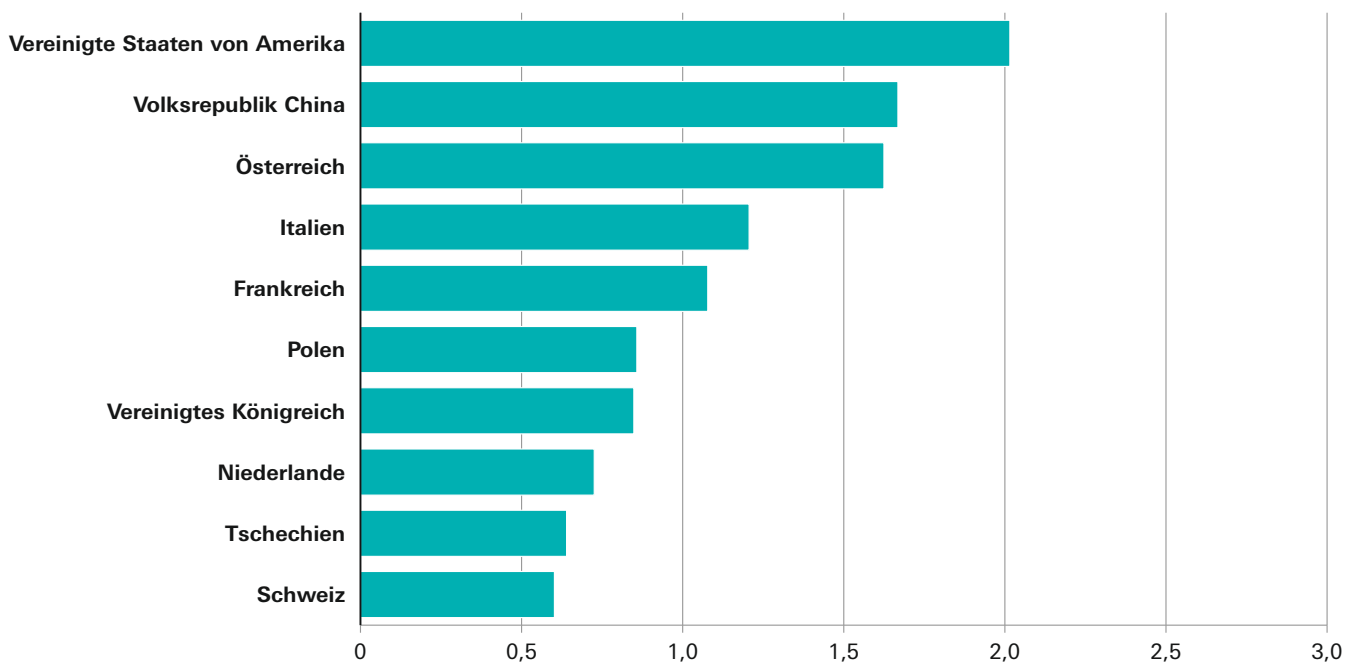


Abb. 4

**Ausfuhr Bayerns im Mai 2022 nach ausgewählten Bestimmungsländern**  
in Milliarden Euro



## 1a. Entwicklung der Ausfuhr Bayerns

Lfd. Nr.	Jahr Monat	Ausfuhr insgesamt	Ernährungswirtschaft				zusammen
			Lebende Tiere <sup>1)</sup>	Nahrungsmittel		Genussmittel	
				tierischen Ursprungs	pflanzlichen Ursprungs <sup>2)</sup>		
1 000 Euro							
1	2000 .....	92 877 849r	129 288	2 235 377	1 519 722	827 085	4 711 473
2	2001 .....	98 300 627	110 682	2 514 397	1 483 868	821 602	4 930 548
3	2002 .....	102 471 896	141 483	2 427 882	1 465 606	699 920	4 734 891
4	2003 .....	106 702 325	120 635	2 590 328	1 481 628	693 701	4 886 292
5	2004 .....	117 493 304	136 018	2 672 589	1 545 231	749 140	5 102 978
6	2005 .....	126 890 995	171 674	2 871 097	1 721 117	799 543	5 563 431
7	2006 .....	140 367 506	142 327	3 149 545	1 913 676	896 718	6 102 266
8	2007 .....	152 448 741	135 328	3 534 306	2 223 828	956 432	6 849 894
9	2008 .....	154 333 267	135 453	3 782 572	2 518 440	1 318 895	7 755 359
10	2009 .....	122 307 291	128 819	3 307 562	2 280 766	1 097 783	6 814 929
11	2010 .....	144 010 552	124 407	3 503 546	2 362 598	1 053 893	7 044 443
12	2011 .....	160 018 625	144 434	3 844 916	2 743 310	1 190 292	7 922 955
13	2012 .....	164 588 461	156 438	3 957 837	3 061 987	1 180 877	8 357 139
14	2013 .....	166 389 828	155 230	4 082 268	3 225 406	1 131 801	8 594 705
15	2014 .....	168 589 339	163 730	4 220 498	3 300 386	1 138 692	8 823 306
16	2015 .....	178 426 738	153 125	3 895 478	3 554 735	1 206 516	8 809 855
17	2016 .....	182 253 443	120 062	3 787 184	3 668 138	1 292 337	8 867 720
18	2017 .....	190 695 833	132 429	4 141 009	3 889 517	1 326 449	9 489 403
19	2018 .....	190 517 549	125 227	4 086 782	4 002 513	1 363 543	9 578 066
20	2019 .....	189 631 025	109 220	4 151 564	4 170 373	1 365 728	9 796 884
21	2020 .....	168 192 324	96 139	3 971 797	4 209 650	1 166 582	9 444 164
22	2021 <sup>3)</sup> .....	189 708 333	95 697	4 056 061	4 709 122	1 262 277	10 123 160
<b>2021<sup>3)</sup></b>							
23	Januar .....	13 001 537	7 025	289 836	312 592	77 951	687 404
24	Februar .....	15 277 258	7 402	294 109	366 690	111 926	780 128
25	März .....	18 204 631	8 673	352 237	426 924	110 687	898 521
26	April .....	15 998 808	7 473	313 067	360 045	96 745	777 331
27	Mai .....	15 062 767	9 211	340 006	392 040	103 445	844 702
28	Juni .....	15 746 361	8 635	356 688	384 461	127 595	877 379
29	Juli .....	16 420 519	8 706	357 095	392 400	126 433	884 634
30	August .....	14 107 495	7 790	344 248	380 988	107 630	840 656
31	September ...	16 157 554	8 204	346 236	405 355	99 997	859 793
32	Oktober .....	16 428 628	8 531	338 500	425 692	102 570	875 293
33	November ....	17 430 772	6 285	361 121	434 372	106 355	908 133
34	Dezember ....	15 872 003	7 762	362 918	427 563	90 943	889 186
<b>2022<sup>3)</sup></b>							
35	Januar .....	14 751 080	7 721	338 648	345 681	87 502	779 552
36	Februar .....	16 847 341	8 987	331 972	418 594	109 048	868 601
37	März .....	18 128 610	6 846	430 762	438 790	120 911	997 309
38	April .....	16 056 298	6 251	402 119	403 463	88 302	900 135
39	Mai .....	17 861 779	6 999	429 310	399 198	106 306	941 812
40	Juni .....						
41	Juli .....						
42	August .....						
43	September ...						
44	Oktober .....						
45	November ....						
46	Dezember ....						
Nachrichtlich: Veränderung der Ausfuhr in Euro zum ... in %							
47	Vormonat .....	11,2	12,0	6,8	-1,1	20,4	4,6
48	Vorjahresmonat .....	18,6	-24,0	26,3	1,8	2,8	11,5

<sup>1)</sup> Einschl. lebende Tiere zu anderen als Ernährungszwecken. - <sup>2)</sup> Einschl. lebende Pflanzen und Erzeugnisse der Ziergärtnerei.  
<sup>3)</sup> Vorläufige Ergebnisse.

nach Warengruppen

Gewerbliche Wirtschaft						Rückwaren, Ersatzlieferungen, andere nicht aufgliederbare Warenverkehre	Lfd. Nr.
Rohstoffe	Halbwaren	Fertigwaren			zusammen		
		insgesamt	davon				
			Vorerzeugnisse	Enderzeugnisse			
1 000 Euro							
635 582	2 493 856	73 421 194	7 150 662	66 270 532	76 550 632	-	1
714 498	3 244 636	84 207 239	8 465 126	75 742 113	88 166 375	-	2
691 257	3 406 055	89 272 768	7 623 844	81 648 924	93 370 079	-	3
737 035	2 845 833	94 154 137	7 510 864	86 643 273	97 737 005	-	4
683 296	3 376 807	95 547 794	7 520 140	88 027 655	99 607 897	2208136	5
690 019	4 198 901	105 943 307	8 278 610	97 664 797	110 832 327	1557999	6
729 532	4 765 471	113 922 269	9 018 080	104 904 189	119 417 272	1910292	7
855 341	5 700 534	125 235 927	10 212 723	115 023 205	131 791 802	2473438	8
982 054	6 274 647	135 721 642	10 491 799	125 229 843	142 978 343	2620504	9
793 806	6 609 585	137 187 766	10 882 387	126 305 379	144 591 157	1 986 751	10
692 822	4 565 708	108 363 487	8 953 199	99 410 287	113 622 016	1 870 346	11
903 846	6 306 832	127 797 820	11 361 217	116 436 603	135 008 498	1 957 611	12
998 587	7 246 876	141 833 600	12 500 351	129 333 247	150 079 066	2 016 607	13
954 223	7 003 812	146 432 832	12 275 748	134 157 087	154 390 869	1 840 452	14
973 696	7 048 098	147 687 718	12 107 945	135 579 773	155 709 512	2 085 611	15
988 739	6 940 841	149 627 711	12 048 324	137 579 387	157 557 291	2 208 740	16
996 784	6 422 078	159 251 690	12 470 461	146 781 229	166 670 552	2 946 331	17
977 898	7 261 780	170 531 024	13 468 081	157 062 943	178 770 701	2 435 729	18
985 272	7 555 151	169 689 711	14 051 582	155 638 128	178 230 132	2 709 352	19
870 364	7 172 494	169 085 387	13 346 563	155 738 824	177 128 246	2 705 893	20
810 377	6 664 810	149 355 763	11 989 449	137 366 314	156 830 950	1 917 210	21
988 365	10 103 232	166 134 793	14 986 414	151 148 378	177 226 389	2 358 783	22
73 159	532 021	11 516 928	1 045 675	10 471 252	12 122 108	192 025	23
73 126	684 999	13 525 683	1 118 278	12 407 405	14 283 808	213 322	24
86 525	860 046	16 189 709	1 316 059	14 873 650	17 136 280	169 831	25
82 159	835 550	14 159 645	1 231 417	12 928 229	15 077 354	144 122	26
86 371	900 513	13 063 870	1 237 691	11 826 179	14 050 755	167 310	27
86 812	911 881	13 665 825	1 328 833	12 336 992	14 664 518	204 464	28
81 900	935 422	14 340 731	1 323 496	13 017 235	15 358 052	177 833	29
67 040	862 396	12 151 317	1 197 756	10 953 561	13 080 753	186 085	30
87 474	861 706	14 145 049	1 332 648	12 812 401	15 094 229	203 532	31
87 936	913 339	14 343 564	1 336 410	13 007 154	15 344 839	208 496	32
91 483	952 146	15 246 783	1 362 313	13 884 470	16 290 412	232 228	33
84 380	853 213	13 785 689	1 155 838	12 629 850	14 723 281	259 535	34
185 806	780 676	12 823 951	1 388 925	11 435 026	13 790 433	181 095	35
204 119	896 428	14 562 029	1 454 945	13 107 084	15 662 576	316 164	36
231 645	1 129 219	15 318 423	1 622 937	13 695 486	16 679 287	452 014	37
171 775	1 053 535	13 299 157	1 524 866	11 774 291	14 524 467	631 696	38
174 238	1 085 531	14 983 924	1 620 910	13 363 014	16 243 694	676 274	39
							40
							41
							42
							43
							44
							45
							46
1,4	3,0	12,7	6,3	13,5	11,8	7,1	47
101,7	20,5	14,7	31,0	13,0	15,6	.	48

## 2a. Ausfuhr Bayerns nach Warengruppen

Warengruppe	Ausfuhr im Berichts- monat	Zu- bzw. Abnahme (-) gegenüber		Ausfuhr seit Jahres- beginn	Zu- bzw. Abnahme (-) gegenüber Vorjahr
		Vor- monat	Vor- jahres- monat		
	1 000 Euro	%		1 000 Euro	%
<b>Ausfuhr insgesamt .....</b>	<b>17 861 779</b>	<b>11,2</b>	<b>18,6</b>	<b>83 645 108</b>	<b>7,9</b>
Ernährungswirtschaft .....	941 812	4,6	11,5	4 487 409	12,5
Lebende Tiere <sup>1)</sup> .....	6 999	12,0	- 24,0	36 805	- 7,5
Nahrungsmittel tierischen Ursprungs .....	429 310	6,8	26,3	1 932 811	21,6
Nahrungsmittel pflanz- lichen Ursprungs <sup>2)</sup> .....	399 198	- 1,1	1,8	2 005 726	7,9
Genussmittel .....	106 306	20,4	2,8	512 068	2,3
Gewerbliche Wirtschaft .....	16 243 694	11,8	15,6	76 900 457	5,8
Rohstoffe .....	174 238	1,4	101,7	967 582	141,1
Halbwaren .....	1 085 531	3,0	20,5	4 945 389	29,7
Fertigwaren .....	14 983 924	12,7	14,7	70 987 485	3,7
Vorerzeugnisse .....	1 620 910	6,3	31,0	7 612 584	28,0
Enderzeugnisse .....	13 363 014	13,5	13,0	63 374 901	1,4
Rückwaren, Ersatz- lieferungen, andere nicht aufgliederbare Warenverkehre .....	676 274	7,1	304,2	2 257 242	154,6

<sup>1)</sup> Einschl. lebende Tiere zu anderen als Ernährungszwecken. - <sup>2)</sup> Einschl. lebende Pflanzen und Erzeugnisse der Ziergärtnerei.

### 3a. Ausfuhr Bayerns nach Warengruppen und Warenuntergruppen

Nr. der Systematik	Warengruppe Warenuntergruppe	Ausfuhr					
		im Mai 2022			Januar bis Mai 2022		
		dt=100 KG	1 000 EUR	% <sup>1)</sup>	dt=100 KG	1 000 EUR	% <sup>2)</sup>
<b>1-4</b>	<b>Ernährungswirtschaft</b>						
<b>1</b>	<b>Lebende Tiere</b>						
101	Pferde .....	216	987	.	499	2 240	47,2
102	Rinder .....	2 665	1 059	-13,8	10 740	3 737	-26,7
103	Schweine .....	12 428	2 440	-21,5	69 128	11 758	-33,1
105	Schafe .....	-	-	x	-	-	x
107	Hausgeflügel .....	5 338	683	-76,6	58 592	6 752	-13,9
109	lebende Tiere, a.n.g. ....	107	1 829	6,4	476	12 317	59,1
	<b>Zusammen</b>	<b>20 754</b>	<b>6 999</b>	<b>-24,0</b>	<b>139 435</b>	<b>36 805</b>	<b>-7,5</b>
<b>2</b>	<b>Nahrungsmittel tierischen Ursprungs</b>						
201	Milch und Milcherzeugnisse, ausgenommen Butter und Käse .....	718 858	120 771	18,4	3 395 275	546 145	15,1
202	Butter und andere Fettstoffe aus der Milch, einschl. Milchstreichfette .....	10 002	8 022	21,7	69 680	46 222	45,0
203	Käse .....	422 928	179 072	24,9	2 053 476	811 919	20,9
204	Fleisch und Fleischwaren .....	265 609	104 382	44,1	1 262 067	452 880	31,9
206	Fische und Krebstiere, Weichtiere und andere wirbellose Wassertiere .....	7 476	5 009	4,8	17 699	14 783	-11,9
208	tierische Öle und Fette .....	14 015	1 948	-13,4	78 578	11 049	61,1
209	Eier, Eiweiß und Eigelb .....	13 474	4 905	17,7	62 949	23 544	23,5
211	Fischmehl, Fleischmehl und ähnliche Erzeugnisse .....	41 279	1 743	60,8	186 747	7 485	-3,6
219	Nahrungsmittel tierischen Ursprungs a.n.g. ....	10 824	3 458	3,5	123 005	18 783	4,1
	<b>Zusammen</b>	<b>1 504 464</b>	<b>429 310</b>	<b>26,3</b>	<b>7 249 476</b>	<b>1 932 811</b>	<b>21,6</b>
<b>3</b>	<b>Nahrungsmittel pflanzlichen Ursprungs</b>						
301	Weizen .....	253 397	8 308	-47,3	2 037 491	61 849	-34,9
302	Roggen .....	13 637	444	166,0	89 146	2 750	187,5
303	Gerste .....	65 733	2 267	-29,7	511 534	14 471	-1,5
304	Hafer .....	13 098	581	98,7	51 290	1 767	89,6
305	Mais .....	178 790	5 774	0,9	940 733	29 715	77,5
308	Sorghum, Hirse und sonstiges Getreide, ausgenommen Reis .....	3 813	132	-80,9	157 929	4 495	65,0
309	Reis und Reiserzeugnisse .....	3 507	720	-6,7	20 191	3 803	22,3
310	Getreideerzeugnisse, ausgenommen Reiserzeugnisse .....	108 762	6 096	22,0	513 593	27 835	20,5
315	Backwaren und andere Zubereitungen aus Getreide .....	343 372	67 166	2,1	1 821 274	340 192	3,6
316	Malz .....	210 914	14 540	36,5	916 385	60 115	28,5
320	Saat- und Pflanzgut, ausgenommen Ölsaaten und sonstigen Samen etc. ....	3 294	1 186	-5,7	20 070	6 872	-3,6
325	Hülsenfrüchte .....	1 944	159	146,3	21 813	1 332	28,9
335	Grün- und Raufutter .....	21 836	731	-23,6	115 723	3 753	-23,4
340	Kartoffeln und Kartoffelerzeugnisse .....	426 429	23 051	66,2	1 960 745	97 955	49,2
345	Gemüse und sonstige Küchengewächse, frisch .....	11 978	2 915	-56,9	109 084	13 248	-47,5
350	Fruchstobst, ausgenommen Südfrüchte .....	12 931	5 358	-5,6	50 168	22 199	50,7
355	Südfrüchte .....	-	-	x	-	-	x
360	Schalen- und Trockenfrüchte .....	1 970	1 553	-61,9	11 959	7 631	-45,6
370	Gemüsezubereitungen und Gemüsekonserven .....	77 215	13 488	-5,1	441 880	68 167	-2,5
372	Obstzubereitungen und Obstkonserven .....	17 492	4 773	7,6	81 899	23 032	4,2
375	Obst- und Gemüsesäfte .....	60 523	10 999	37,9	264 349	51 611	35,6
377	Kakao und Kakaoerzeugnisse .....	20 784	10 804	-1,6	119 851	64 865	7,6
379	Gewürze .....	3 737	2 729	3,5	18 789	12 852	12,1
381	Zuckerrüben, Zucker und Zuckererzeugnisse .....	118 572	20 128	-39,5	2 199 802	163 400	15,2
383	Ölfrüchte .....	10 032	1 258	-42,7	56 307	6 360	-24,2
385	pflanzliche Öle und Fette .....	23 916	5 570	83,9	103 383	24 099	30,4
389	Ölkuchen .....	192 959	12 641	-22,1	1 373 794	76 607	-6,2
393	Kleie, Abfallerzeugnisse zur Viehfütterung und sonstige Futtermittel .....	386 936	50 158	30,9	2 232 120	229 786	8,9
395	Nahrungsmittel pflanzlichen Ursprungs, a.n.g. ....	265 557	112 623	7,3	1 440 504	552 574	10,6
396	lebende Pflanzen und Erzeugnisse der Ziergärtnerei .....	49 273	13 043	-0,4	120 424	32 388	6,2
	<b>Zusammen</b>	<b>2 902 399</b>	<b>399 198</b>	<b>1,8</b>	<b>17 802 227</b>	<b>2 005 726</b>	<b>7,9</b>

<sup>1)</sup> Veränderungsrate der Ausfuhr in Euro zum Vorjahresmonat. - <sup>2)</sup> Veränderungsrate der Ausfuhr in Euro zum Vorjahreszeitraum.

### Noch: 3a. Ausfuhr Bayerns nach Warengruppen und Warenuntergruppen

Nr. der Systematik	Warengruppe Warenuntergruppe	Ausfuhr					
		im Mai 2022			Januar bis Mai 2022		
		dt=100 KG	1 000 EUR	% <sup>1)</sup>	dt=100 KG	1 000 EUR	% <sup>2)</sup>
<b>4</b>	<b>Genussmittel</b>						
401	Hopfen .....	21 401	29 109	6,3	136 004	167 099	1,1
402	Kaffee .....	11 505	8 154	-16,2	75 604	50 257	3,5
403	Tee und Mate .....	4 440	3 744	30,7	18 592	16 440	6,2
411	Rohtabak und Tabakerzeugnisse .....	15 651	15 814	20,5	73 003	75 509	-3,7
421	Bier .....	533 468	46 085	-1,1	2 241 365	186 636	4,7
423	Branntwein .....	1 297	750	-29,9	25 970	7 261	35,2
425	Wein .....	29 133	2 649	-0,2	93 652	8 867	-4,6
	<b>Zusammen</b>	<b>616 893</b>	<b>106 306</b>	<b>2,8</b>	<b>2 664 190</b>	<b>512 068</b>	<b>2,3</b>
<b>1-4</b>	<b>Ernährungswirtschaft zusammen</b>	<b>5 044 511</b>	<b>941 812</b>	<b>11,5</b>	<b>27 855 328</b>	<b>4 487 409</b>	<b>12,5</b>
<b>5-8</b>	<b>Gewerbliche Wirtschaft</b>						
<b>5</b>	<b>Rohstoffe</b>						
502	Chemiefasern, einschließlich Abfälle, Seidenraupenkokons und Abfallseide .....	93 156	29 947	38,5	424 809	127 540	24,1
503	Wolle und andere Tierhaare, roh oder bearbeitet, Reißwolle .....	475	162	-93,9	3 650	1 545	-83,3
504	Baumwolle, roh oder bearbeitet, Reißbaumwolle, Abfälle .....	2	1	-98,4	247	14	-91,6
505	Flachs, Hanf, Jute, Hartfasern und sonstige pflanzliche Spinnstoffe .....	36	7	136,0	176	41	186,4
506	Abfälle und Gespinnstwaren, Lumpen und dergleichen .....	55 453	2 442	41,9	265 582	11 401	36,2
507	Felle zu Pelzwerk, roh .....	8	6	-88,5	25	57	-46,6
508	Felle und Häute, roh, a.n.g. ....	28 739	3 472	-16,6	176 935	18 595	-4,9
511	Rundholz .....	1 389 226	17 017	12,4	6 669 330	78 386	14,7
513	Rohkautschuk .....	16 461	592	-1,5	69 315	2 497	-26,9
516	Steinkohle und Steinkohlenbriketts .....	8	0	100,0	41	3	287,8
517	Braunkohle und Braunkohlenbriketts .....	-	-	-100,0	1 261	25	117,5
518	Erdöl und Erdgas .....	-	-	x	-	-	x
519	Eisenerze .....	121	6	31,4	649	35	5,2
520	Eisen- und manganhaltige Abbrände und Schlacken .....	6 662	69	96,6	28 951	283	63,5
522	Kupfererze .....	-	-	x	-	-	-100,0
523	Bleierze .....	-	-	x	-	-	x
524	Zinkerze .....	-	-	x	-	-	x
526	Nickelerze .....	-	-	x	-	-	x
528	Erze und Metallaschen, a.n.g. ....	3 256	390	74,0	13 584	3 825	41,5
529	Bauxit und Kryolith .....	-	-	-100,0	-	-	-100,0
530	Speisesalz und Industriesalz .....	99 277	1 258	24,6	441 282	6 384	10,0
532	Steine und Erden, a.n.g. ....	1 065 033	15 542	11,5	4 762 863	71 437	1,4
534	Rohstoffe für chemische Erzeugnisse, a.n.g. ....	46 007	4 511	-15,3	205 644	23 407	-0,1
537	Edelsteine, Schmucksteine und Perlen, roh .....	1	468	30,2	5	2 185	8,7
590	Rohstoffe, auch Abfälle a.n.g. ....	820 228	98 350	.	4 047 773	619 921	.
	<b>Zusammen</b>	<b>3 624 149</b>	<b>174 238</b>	<b>101,7</b>	<b>17 112 121</b>	<b>967 582</b>	<b>141,1</b>
<b>6</b>	<b>Halbwaren</b>						
602	Rohseide und Seidengarne, künstliche und synthetische Fäden, auch gezwirnt .....	45 004	28 532	2,0	263 315	151 999	14,8
603	Garne aus Chemiefasern .....	1 357	1 173	-12,1	9 272	7 171	19,3
604	Garne aus Wolle oder anderen Tierhaaren .....	39	321	-92,1	255	1 073	-95,5
605	Garne aus Baumwolle .....	1 156	870	38,6	6 396	4 927	67,4
606	Garne aus Flachs, Hanf, Jute, Hartfasern und dergleichen .....	20	36	7,2	415	236	186,8
607	Schnittholz .....	1 426 352	124 204	15,5	7 252 703	571 165	30,7
608	Halbstoffe aus zellulosehaltigen Faserstoffen .....	11 900	1 288	46,3	61 258	5 866	36,3
609	Kautschuk, bearbeitet .....	77 485	33 142	2,7	342 469	154 169	-0,4
611	Zement .....	1 301 304	10 263	158,3	2 654 794	23 151	40,5

<sup>1)</sup> Veränderungsrate der Ausfuhr in Euro zum Vorjahresmonat. - <sup>2)</sup> Veränderungsrate der Ausfuhr in Euro zum Vorjahreszeitraum.

### Noch: 3a. Ausfuhr Bayerns nach Warengruppen und Warenuntergruppen

Nr. der Systematik	Warengruppe Warenuntergruppe	Ausfuhr					
		im Mai 2022			Januar bis Mai 2022		
		dt=100 KG	1 000 EUR	% <sup>1)</sup>	dt=100 KG	1 000 EUR	% <sup>2)</sup>
<b>6</b>	<b>noch Halbwaren</b>						
612	mineralische Baustoffe, a.n.g. ....	1 275 524	70 054	6,3	5 585 768	311 107	8,1
641	Roheisen .....	27 576	1 648	.	43 198	2 688	.
642	Abfälle und Schrott, aus Eisen oder Stahl .....	946 335	72 385	66,9	4 683 698	322 060	37,3
643	Ferrolegerungen .....	11 597	4 184	133,5	63 936	20 715	111,8
644	Eisen oder Stahl in Rohformen, Halbzeug aus Eisen oder Stahl .....	4 325	1 018	.	18 440	3 635	111,2
645	Aluminium und Aluminiumlegierungen einschl. Abfälle und Schrott .....	258 783	67 093	72,3	1 199 148	296 301	39,8
646	Kupfer und Kupferlegierungen, einschl. Abfälle und Schrott .....	66 929	45 286	15,1	293 948	197 349	7,3
647	Nickel und Nickellegierungen einschl. Abfälle und Schrott .....	29	52	148,3	364	781	40,5
648	Blei und Bleilegerungen, einschl. Abfälle und Schrott .....	3 800	786	263,1	10 999	2 175	8,8
649	Zinn und Zinnlegierungen, einschl. Abfälle und Schrott .....	127	499	-13,3	702	2 574	-32,7
650	Zink und Zinklegierungen einschl. Abfälle und Schrott .....	6 855	1 668	59,8	35 122	7 487	33,5
656	radioaktive Elemente und radioaktive Isotope .....	-	5 745	199,7	5	24 973	185,7
659	unedle Metalle, a.n.g. ....	10 188	23 262	123,4	41 614	85 160	95,2
661	Fettsäuren, Paraffin, Vaseline und Wachse .....	51 250	19 460	13,9	289 099	99 960	21,6
665	Koks und Schmelzkoks, aus Stein- oder Braunkohle .....	-	-	-100,0	480	20	-72,9
667	Rückstände der Erdöl- und Steinkohlenteerdestillation .....	386 381	16 368	65,9	1 417 396	53 456	117,9
669	Mineralölerzeugnisse .....	2 786 147	345 034	95,9	13 112 407	1 399 108	108,6
671	Teer und Teerdestillationserzeugnisse .....	101 836	10 905	0,5	806 326	62 222	79,1
673	Düngemittel .....	58 709	6 692	38,7	471 286	38 061	27,7
679	chemische Halbwaren, a.n.g. ....	736 727	66 454	55,2	3 478 555	269 210	37,5
683	Gold für gewerbliche Zwecke .....	4	20 347	-13,6	32	178 689	55,3
690	Halbwaren, a.n.g. ....	49 332	106 762	-54,2	236 512	647 901	-27,0
	<b>Zusammen</b>	<b>9 647 071</b>	<b>1 085 531</b>	<b>20,5</b>	<b>42 379 912</b>	<b>4 945 389</b>	<b>29,7</b>
<b>7</b>	<b>Fertigwaren - Vorerzeugnisse</b>						
	Gewebe, Gewirke und Gestricke						
701	aus Seide, künstlichen oder synthetischen Fäden .....	14 781	10 406	-28,7	100 670	68 542	-11,7
702	aus Chemiefasern .....	14 511	35 366	-2,4	76 538	177 642	0,1
703	aus Wolle oder anderen Tierhaaren .....	390	1 909	106,5	1 668	8 097	83,2
704	aus Baumwolle .....	726	1 459	17,7	4 038	7 544	23,1
705	aus Flachs, Hanf, Jute, Hartfasern und dergleichen .....	390	918	42,2	2 123	4 564	12,1
706	Leder .....	7 994	7 126	7,2	53 079	40 175	8,5
707	Pelzfelle, gegerbt oder zugerichtet .....	24	38	52,0	116	178	49,1
708	Papier und Pappe .....	2 051 567	179 076	61,9	9 986 612	830 383	58,9
709	Sperrholz, Span- und Faserplatten, Furnierblätter und dergleichen .....	308 670	26 532	30,7	1 572 902	127 356	30,2
711	Glas .....	327 608	56 592	29,4	1 500 722	249 893	12,0
732	Kunststoffe .....	1 728 345	450 606	30,6	8 409 108	2 117 255	28,5
734	Farben, Lacke und Kitte .....	261 972	123 911	3,3	1 609 358	605 715	4,2
736	Dextrine, Gelatine und Leime .....	72 383	23 231	10,4	401 001	110 499	4,5
738	Sprengstoffe, Schießbedarf und Zündwaren .....	3 372	11 953	0,0	19 776	63 097	2,4
740	pharmazeutische Grundstoffe .....	9 808	24 841	-7,4	51 690	150 302	10,6
749	chemische Vorerzeugnisse, a.n.g. ....	466 537	305 151	46,8	2 209 171	1 397 870	42,7
751	Rohre aus Eisen oder Stahl .....	79 878	29 406	25,8	364 330	125 418	16,8
753	Stäbe und Profile aus Eisen oder Stahl .....	342 435	49 989	74,1	1 422 081	200 059	51,4
755	Blech aus Eisen oder Stahl .....	80 136	16 798	101,5	318 968	71 122	81,6
757	Draht aus Eisen oder Stahl .....	32 637	5 625	24,0	169 861	26 219	26,2
759	Eisenbahnoberbaumaterial .....	3 013	1 115	-29,9	7 989	4 698	8,3
771	Halbzeuge aus Kupfer und Kupferlegierungen .....	193 112	198 732	21,8	986 058	957 056	21,5
772	Halbzeuge aus Aluminium .....	63 240	50 027	59,0	289 830	217 168	42,8

<sup>1)</sup> Veränderungsrate der Ausfuhr in Euro zum Vorjahresmonat. - <sup>2)</sup> Veränderungsrate der Ausfuhr in Euro zum Vorjahreszeitraum.

### Noch: 3a. Ausfuhr Bayerns nach Warengruppen und Warenuntergruppen

Nr. der Systematik	Warengruppe Warenuntergruppe	Ausfuhr					
		im Mai 2022			Januar bis Mai 2022		
		dt=100 KG	1 000 EUR	% <sup>1)</sup>	dt=100 KG	1 000 EUR	% <sup>2)</sup>
<b>7</b>	<b>noch Fertigwaren - Vorerzeugnisse</b>						
779	Halbzeuge aus unedlen Metallen, a.n.g. ....	1 652	4 546	21,3	9 728	22 763	36,3
781	Halbzeuge aus Edelmetallen .....	4	4 533	10,0	43	22 533	26,7
790	Vorerzeugnisse, a.n.g. ....	117	1 022	-6,4	701	6 438	-32,3
	<b>Zusammen</b>	<b>6 065 304</b>	<b>1 620 910</b>	<b>31,0</b>	<b>29 568 162</b>	<b>7 612 584</b>	<b>28,0</b>
<b>8</b>	<b>Fertigwaren - Enderzeugnisse</b>						
	Bekleidung aus Gewirken oder Gestrickten aus						
801	Seide oder Chemiefasern .....	4 568	34 498	35,2	19 921	124 480	4,5
802	Wolle oder anderen Tierhaaren .....	108	1 262	101,1	457	5 410	34,3
803	Baumwolle .....	10 441	49 924	51,7	34 207	140 996	-1,8
804	Bekleidung aus Seide oder Chemiefasern, ausgenommen aus Gewirken oder Gestrickten .....	6 040	43 699	69,2	23 899	136 478	20,6
805	Bekleidung aus Wolle und anderen Tierhaaren, ausgenommen aus Gewirken oder Gestrickten .....	146	2 288	65,2	712	10 062	42,6
806	Bekleidung aus Baumwolle ausgenommen aus Gewirken oder Gestrickten .....	6 906	34 481	64,0	19 999	93 675	-5,3
807	Bekleidung aus Flachs, Hanf und dergleichen .....	692	4 820	44,4	2 702	20 574	10,0
<b>801-807</b>	<b>Bekleidung zusammen</b>	<b>28 902</b>	<b>170 971</b>	<b>54,5</b>	<b>101 896</b>	<b>531 674</b>	<b>5,4</b>
808	Kopfbedeckungen .....	700	5 004	30,5	3 750	22 755	25,1
809	Textilerzeugnisse, a.n.g. ....	162 643	113 540	14,0	770 770	528 089	10,6
810	Pelzwaren .....	4	60	66,1	59	460	38,7
811	Schuhe .....	15 429	68 815	71,7	50 874	210 426	14,1
812	Lederwaren und Lederbekleidung (ausg. Schuhe) .....	5 098	22 517	28,8	24 418	87 928	6,6
813	Papierwaren .....	530 584	130 221	24,9	2 711 665	631 195	19,0
814	Druckerzeugnisse .....	70 120	58 822	-3,4	454 827	337 238	2,4
815	Holzwaren (ohne Möbel) .....	313 149	57 978	25,2	1 878 686	268 384	30,4
816	Kautschukwaren .....	41 615	39 922	-20,4	186 370	221 193	-13,3
817	Waren aus Stein .....	45 133	12 668	25,2	166 814	57 581	9,3
818	keramische Erzeugnisse, ohne Baukeramik .....	65 135	51 955	27,8	379 915	236 445	24,4
819	Glaswaren .....	417 021	97 629	27,9	1 936 809	464 418	22,4
820	Werkzeuge, Schneidwaren und Essbestecke aus unedlen Metallen .....	12 903	65 813	-9,0	70 097	350 903	2,4
823	Waren aus Kupfer und Kupferlegierungen .....	22 546	30 406	-2,3	117 506	153 941	19,2
829	Eisen-, Blech- und Metallwaren, a.n.g. ....	584 292	404 918	10,8	2 859 616	1 912 306	8,0
831	Waren aus Wachs oder Fetten .....	11 942	8 807	46,4	65 848	41 302	8,4
832	Waren aus Kunststoffen .....	827 408	546 410	12,0	4 062 147	2 609 915	8,9
833	fotochemische Erzeugnisse .....	287	1 414	-23,5	1 684	6 618	-4,9
834	pharmazeutische Erzeugnisse .....	22 820	326 885	40,1	117 028	1 629 946	11,0
835	Duftstoffe und Körperpflegemittel .....	75 181	68 179	25,9	370 962	327 225	21,9
839	chemische Enderzeugnisse, a.n.g. ....	591 365	184 649	9,8	3 086 896	892 062	5,5
841	Kraftmaschinen (ohne Motoren für Ackerschlepper, Luft- und Straßenfahrzeuge) .....	22 800	90 421	9,7	109 339	387 900	2,1
842	Pumpen und Kompressoren .....	82 754	180 836	2,6	391 443	889 047	-1,2
843	Armaturen .....	31 458	149 830	10,1	158 071	732 781	7,1
844	Lager, Getriebe, Zahnräder und Antriebselemente .....	222 114	327 073	11,0	1 058 474	1 576 887	1,9
845	Hebezeuge und Fördermittel .....	325 356	290 636	2,4	1 676 456	1 494 511	13,2
846	landwirtschaftl. Maschinen (einschl. Ackerschlepper) .....	203 346	245 854	26,7	927 399	1 123 321	10,2
847	Maschinen für das Textil-, Bekleidungs- und Ledergewerbe .....	11 142	24 824	-20,0	50 796	117 543	-10,1
848	Maschinen für das Ernährungsgewerbe und die Tabakverarbeitung .....	13 850	54 349	-22,2	87 794	312 044	-14,6
849	Bergwerks-, Bau- und Baustoffmaschinen .....	158 964	124 154	16,9	707 178	542 865	1,5
850	Guss- und Walzwerkstechnik .....	142	475	-76,7	993	3 353	-53,3
851	Maschinen für die Be- und Verarbeitung von Kautschuk oder Kunststoffen .....	75 044	185 057	28,9	307 256	755 263	6,3
852	Werkzeugmaschinen .....	69 717	220 889	7,2	318 670	1 015 417	10,7

<sup>1)</sup> Veränderungsrate der Ausfuhr in Euro zum Vorjahresmonat. - <sup>2)</sup> Veränderungsrate der Ausfuhr in Euro zum Vorjahreszeitraum.



### Noch: 3a. Ausfuhr Bayerns nach Warengruppen und Warenuntergruppen

Nr. der Systematik	Warengruppe Warenuntergruppe	Ausfuhr					
		im Mai 2022			Januar bis Mai 2022		
		dt=100 KG	1 000 EUR	% <sup>1)</sup>	dt=100 KG	1 000 EUR	% <sup>2)</sup>
<b>8</b>	<b>noch Fertigwaren - Enderzeugnisse</b>						
853	Büromaschinen und automatische Datenverarbeitungsmaschinen .....	11 336	140 659	-19,6	62 233	785 101	-6,8
854	Maschinen für das Papier- und Druckgewerbe .....	15 936	46 094	-5,0	87 745	240 657	24,2
859	Maschinen, a.n.g. ....	256 952	792 265	16,1	1 213 597	3 755 704	4,5
<b>841-859</b>	<b>Maschinen zusammen</b>	<b>1 500 913</b>	<b>2 873 415</b>	<b>9,2</b>	<b>7 157 445</b>	<b>13 732 393</b>	<b>4,5</b>
860	Sportgeräte .....	9 938	15 705	-1,4	47 226	76 650	8,7
861	Geräte zur Elektrizitätserzeugung und -verteilung .....	349 143	1 218 281	9,4	1 633 216	5 896 192	3,8
862	elektrische Lampen und Leuchten .....	8 836	40 885	9,0	44 679	200 415	-3,3
863	nachrichtentechnische Geräte und Einrichtungen .....	4 773	140 711	12,2	21 521	669 254	-4,6
864	Rundfunk- und Fernsehgeräte, phono- und videotechnische Geräte .....	11 311	55 720	23,2	47 337	244 093	0,3
865	elektronische Bauelemente .....	34 423	344 910	18,1	136 951	1 697 142	18,4
869	elektrotechnische Erzeugnisse, a.n.g. ....	170 151	331 069	15,3	817 532	1 557 338	-2,9
871	medizinische Geräte und orthopädische Vorrichtungen .....	37 898	550 362	8,5	193 422	2 626 607	3,7
872	mess-, steuerungs- und regelungstechnische Erzeugnisse .....	34 818	577 466	7,4	175 576	2 848 655	1,5
873	optische und fotografische Geräte .....	4 673	100 475	20,5	21 433	527 584	37,2
874	Uhren .....	194	8 480	-30,3	1 411	64 805	-11,9
875	Möbel .....	149 208	129 281	-6,5	734 462	650 051	-7,3
876	Musikinstrumente .....	1 196	6 793	19,9	7 652	35 738	11,3
877	Spielwaren .....	29 906	45 549	-17,4	143 494	231 527	-12,8
878	Schmuckwaren, Gold- und Silberschmiedewaren .....	142	14 922	11,2	780	60 422	-12,2
881	Schienenfahrzeuge .....	6 688	13 007	-58,6	47 467	97 199	-50,0
882	Wasserfahrzeuge .....	86 279	20 016	122,2	224 325	67 214	68,6
883	Luftfahrzeuge .....	2 906	269 930	0,3	14 710	1 182 079	6,6
884	Fahrgestelle, Karosserien, Motoren, Teile und Zubehör für Kraftfahrzeuge und dergleichen .....	964 511	1 188 729	7,8	4 443 635	5 515 788	-6,5
885	Personenkraftwagen und Wohnmobile .....	1 215 210	2 536 520	33,8	5 807 215	11 684 590	-3,8
886	Busse .....	8 133	5 441	25,9	36 604	26 639	44,6
887	Lastkraftwagen und Spezialfahrzeuge .....	99 432	68 109	-47,5	480 925	322 616	-61,1
888	Fahrräder .....	3 668	12 654	54,3	13 346	46 038	12,3
889	Fahrzeuge, a.n.g. ....	132 380	107 139	-35,1	1 102 145	670 564	-12,2
891	vollständige Fabrikationsanlagen .....	12 235	11 744	.	20 376	26 376	51,6
896	Enderzeugnisse, a.n.g. ....	42 684	208 115	-8,1	222 156	1 094 926	7,1
	<b>Zusammen</b>	<b>8 765 924</b>	<b>13 363 014</b>	<b>13,0</b>	<b>43 015 676</b>	<b>63 374 901</b>	<b>1,4</b>
<b>7-8</b>	<b>Fertigwaren zusammen</b>	<b>14 831 227</b>	<b>14 983 924</b>	<b>14,7</b>	<b>72 583 838</b>	<b>70 987 485</b>	<b>3,7</b>
<b>5-8</b>	<b>Gewerbliche Wirtschaft zusammen</b>	<b>28 102 447</b>	<b>16 243 694</b>	<b>15,6</b>	<b>132 075 871</b>	<b>76 900 457</b>	<b>5,8</b>
901	Rückwaren .....	27 019	28 652	100,0	77 225	119 547	100,0
903	Ersatzlieferungen .....	3 545	18 105	100,0	18 519	80 499	100,0
905	sonstige besondere Warenverkehre .....	-	-	-100,0	-	-	-100,0
906	Zuschätzungen von Antwortausfällen .....	1 104 822	464 847	.	3 224 234	1 280 603	.
907	Zuschätzungen von Befreiungen .....	287 114	164 670	23,3	1 480 306	776 593	16,9
908	Sperrungen in der Außenhandelsstatistik .....	-	-	x	-	-	x
	<b>Insgesamt</b>	<b>34 569 459</b>	<b>17 861 779</b>	<b>18,6</b>	<b>164 731 483</b>	<b>83 645 108</b>	<b>7,9</b>

<sup>1)</sup> Veränderungsrate der Ausfuhr in Euro zum Vorjahresmonat. - <sup>2)</sup> Veränderungsrate der Ausfuhr in Euro zum Vorjahreszeitraum.

#### 4a. Ausfuhr Bayerns nach Erdteilen, Bestimmungsländern und Ländergruppen

Nr. des Landes	Erdteil Bestimmungsland Ländergruppe	Ausfuhr					
		im Mai 2022			Januar bis Mai 2022		
		dt=100 KG	1 000 EUR	% <sup>1)</sup>	dt=100 KG	1 000 EUR	% <sup>2)</sup>
	<b>EUROPA</b>						
001	Frankreich .....	1 933 693	1 077 864	-2,9	9 950 849	5 363 051	-3,4
003	Niederlande .....	1 913 190	725 432	16,0	10 143 929	3 407 680	9,3
005	Italien .....	3 941 971	1 206 125	10,8	19 912 508	5 734 156	8,5
006	Vereinigtes Königreich .....	921 532	848 438	24,4	4 442 555	4 374 110	10,3
007	Irland .....	79 377	66 350	31,6	453 499	381 132	13,4
008	Dänemark .....	275 530	161 630	-3,5	1 307 597	762 262	-7,8
009	Griechenland .....	148 680	68 549	36,6	721 271	316 413	13,9
010	Portugal .....	136 641	114 876	11,1	639 557	522 294	4,8
011	Spanien .....	669 632	485 013	6,0	3 622 463	2 426 440	2,3
017	Belgien .....	1 154 115	546 260	7,4	6 256 463	2 628 888	1,0
018	Luxemburg .....	187 275	53 951	-15,1	875 716	257 359	-10,1
024	Island .....	4 753	6 273	30,8	25 434	29 068	39,4
028	Norwegen .....	115 103	126 255	42,6	528 882	555 120	29,2
030	Schweden .....	361 129	269 478	2,9	1 657 200	1 296 923	-4,0
032	Finnland .....	162 699	131 976	38,4	859 184	642 662	30,4
037	Liechtenstein .....	22 891	18 760	22,8	116 970	99 148	14,8
038	Österreich .....	9 683 522	1 624 588	26,7	42 046 649	7 490 707	21,1
039	Schweiz .....	1 671 104	601 883	28,5	7 654 943	2 721 224	11,8
041	Färöer .....	116	92	-13,5	1 187	1 071	45,9
043	Andorra .....	676	1 484	163,2	2 792	6 063	178,8
044	Gibraltar .....	207	147	-16,4	662	818	36,2
045	Vatikanstadt .....	-	-	-100,0	8	29	-77,2
046	Malta .....	22 918	8 354	111,6	83 773	34 742	67,3
047	San Marino .....	2 048	1 716	242,6	9 869	6 967	100,2
052	Türkei .....	365 721	280 861	38,8	1 731 954	1 277 579	13,8
053	Estland .....	37 370	28 857	27,4	147 006	121 358	12,7
054	Lettland .....	50 228	31 228	43,9	243 846	122 619	15,9
055	Litauen .....	83 015	50 818	26,7	496 685	232 903	26,5
060	Polen .....	1 876 003	857 744	20,8	9 127 001	4 048 610	14,3
061	Tschechien .....	1 552 977	639 688	10,3	7 690 592	3 028 964	9,4
063	Slowakei .....	476 318	245 506	24,2	2 157 806	1 118 599	9,4
064	Ungarn .....	626 617	408 372	15,0	2 952 526	1 893 625	3,8
066	Rumänien .....	464 663	302 834	23,4	2 234 324	1 359 604	6,0
068	Bulgarien .....	134 353	67 147	35,7	609 208	274 746	9,4
070	Albanien .....	12 467	3 642	27,6	61 361	22 468	32,5
072	Ukraine .....	72 386	37 234	-27,4	315 956	169 392	-33,4
073	Weißrussland (Belarus) .....	13 251	9 048	-49,9	77 121	44 777	-25,7
074	Republik Moldau .....	8 660	5 460	25,5	40 327	24 609	15,6
075	Russische Föderation .....	160 863	108 250	-54,8	1 267 068	760 933	-41,7
091	Slowenien .....	254 358	108 207	23,6	1 371 427	490 603	16,0
092	Kroatien .....	190 256	66 173	23,9	902 306	300 078	12,4
093	Bosnien und Herzegowina .....	37 454	15 894	51,2	202 834	67 225	29,4
095	Kosovo .....	13 306	4 557	32,2	77 798	22 274	0,1
096	Nordmazedonien .....	15 603	10 149	0,3	90 384	55 495	21,3
097	Montenegro .....	6 476	3 279	64,1	26 308	11 346	25,9
098	Serbien .....	92 462	45 256	24,2	456 516	210 776	16,5
600	Zypern .....	8 434	5 560	-30,0	40 367	29 419	-14,7
959	Nicht ermittelte Länder (innergem. Warenverkehr) .....	-	-	x	-	-	x
	<b>Zusammen</b>	<b>29 962 043</b>	<b>11 481 259</b>	<b>13,9</b>	<b>143 634 681</b>	<b>54 746 325</b>	<b>7,2</b>
	dar. EU-Länder .....	<b>26 424 964</b>	<b>9 352 581</b>	<b>13,5</b>	<b>126 503 752</b>	<b>44 285 835</b>	<b>8,0</b>
	dar. Euro-Länder .....	<b>20 943 436</b>	<b>6 579 516</b>	<b>13,1</b>	<b>100 022 997</b>	<b>31 321 024</b>	<b>8,3</b>
	dar. EFTA .....	<b>1 813 850</b>	<b>753 171</b>	<b>30,5</b>	<b>8 326 229</b>	<b>3 404 559</b>	<b>14,6</b>
	<u>Nachrichtlich:</u>						
	Europa zusammen, einschl. Ceuta, Melilla, Georgien, Armenien, Aserbaidschan, Kasachstan, Turkmenistan, Usbekistan, Tadschikistan, Kirgistan .....	<b>30 001 470</b>	<b>11 517 277</b>	<b>14,0</b>	<b>143 808 763</b>	<b>54 904 518</b>	<b>7,3</b>

<sup>1)</sup> Veränderungsrate der Ausfuhr in Euro zum Vorjahresmonat. - <sup>2)</sup> Veränderungsrate der Ausfuhr in Euro zum Vorjahreszeitraum.

## Noch: 4a. Ausfuhr Bayerns nach Erdteilen, Bestimmungsländern und Ländergruppen

Nr. des Landes	Erdteil Bestimmungsland Ländergruppe	Ausfuhr					
		im Mai 2022			Januar bis Mai 2022		
		dt=100 KG	1 000 EUR	% <sup>1)</sup>	dt=100 KG	1 000 EUR	% <sup>2)</sup>
<b>AFRIKA</b>							
204	Marokko .....	86 049	28 118	20,0	361 429	145 452	11,9
206	Westsahara .....	-	-	x	-	-	x
208	Algerien .....	17 985	12 874	62,2	54 390	48 362	34,8
212	Tunesien .....	20 367	21 106	24,4	95 163	87 970	17,3
216	Libyen .....	10 321	3 112	-55,0	47 708	15 794	-33,7
220	Ägypten .....	31 872	32 229	38,2	169 997	160 481	18,2
224	Sudan .....	45	209	-49,5	3 690	6 134	-8,2
225	Südsudan .....	-	-	-100,0	5	7	-83,0
228	Mauretanien .....	455	310	57,4	10 751	4 011	56,4
232	Mali .....	315	346	-26,4	9 248	16 710	.
236	Burkina Faso .....	528	237	-18,5	4 552	2 830	-29,2
240	Niger .....	42	126	-10,6	2 349	733	15,1
244	Tschad .....	6	75	-66,0	319	328	-68,7
247	Cabo Verde .....	6	23	111,1	571	107	196,1
248	Senegal .....	2 756	2 299	123,9	11 589	8 532	7,6
252	Gambia .....	469	72	-6,3	2 511	390	-36,8
257	Guinea-Bissau .....	19	2	-89,7	85	33	-87,6
260	Guinea .....	1 187	348	22,9	3 916	1 641	24,1
264	Sierra Leone .....	80	37	21,4	1 321	953	235,3
268	Liberia .....	81 360	10 645	.	184 595	27 072	.
272	Côte d'Ivoire .....	1 668	2 049	68,7	7 482	8 264	-34,9
276	Ghana .....	5 829	4 131	156,6	17 205	12 524	-36,9
280	Togo .....	866	188	15,0	3 743	1 489	57,9
284	Benin .....	1 008	270	12,8	3 486	2 210	42,1
288	Nigeria .....	21 365	17 635	72,9	75 452	59 638	46,2
302	Kamerun .....	2 113	2 232	79,7	9 977	8 038	60,9
306	Zentralafrikanische Republik .....	99	122	-9,2	328	448	14,2
310	Äquatorialguinea .....	53	470	.	104	696	294,6
311	São Tomé und Príncipe .....	-	-	x	-	-	-100,0
314	Gabun .....	313	242	-61,8	1 030	1 427	-52,7
318	Republik Kongo .....	73	150	-56,6	310	497	-39,1
322	Demokratische Republik Kongo .....	197	642	-48,1	1 208	2 904	-54,0
324	Ruanda .....	3	66	-79,0	652	1 854	46,8
328	Burundi .....	16	113	275,6	197	686	-15,9
329	St. Helena und zugehörige Gebiete .....	-	-	x	-	-	x
330	Angola .....	373	467	-46,1	2 095	6 663	100,1
334	Äthiopien .....	1 161	5 008	.	4 113	14 539	124,7
336	Eritrea .....	1	5	100,0	252	348	99,2
338	Dschibuti .....	4	11	-42,6	81	326	-26,0
342	Somalia .....	-	-	x	57 878	3 653	2,5
346	Kenia .....	1 726	1 985	-64,9	9 995	12 186	-51,9
350	Uganda .....	656	751	55,0	2 056	3 516	11,4
352	Vereinigte Republik Tansania .....	1 163	2 134	-5,7	8 621	14 897	55,3
355	Seychellen und zugehörige Gebiete .....	324	160	137,1	489	424	50,9
357	Britisches Territorium im Indischen Ozean .....	-	-	x	-	-	x
366	Mosambik .....	219	947	269,1	1 366	3 729	33,0
370	Madagaskar .....	565	492	158,8	1 421	1 538	-2,6
373	Mauritius .....	1 570	2 169	89,8	5 967	10 831	35,0
375	Komoren .....	0	0	-99,8	171	26	-71,8
378	Sambia .....	206	295	110,1	995	1 116	-29,6
382	Simbabwe .....	29	114	112,0	254	864	77,8
386	Malawi .....	15	154	181,0	209	966	222,2
388	Südafrika .....	89 129	86 079	20,3	400 008	390 285	15,2
389	Namibia .....	979	383	0,3	2 092	1 803	58,0
391	Botsuana .....	1	12	-79,6	152	437	-38,4
393	Swasiland .....	8	38	-50,2	549	355	-55,3
395	Lesotho .....	1	18	.	95	281	101,4
020	Ceuta .....	0	0	-99,6	21	94	-77,8
023	Melilla .....	-	-	-100,0	79	247	-13,6
	<b>Zusammen</b>	<b>385 596</b>	<b>241 699</b>	<b>31,4</b>	<b>1 584 325</b>	<b>1 097 341</b>	<b>17,4</b>
	<u>Nachrichtlich:</u>						
	Afrika zusammen, ohne Ceuta und Melilla .....	<b>385 595</b>	<b>241 698</b>	<b>31,5</b>	<b>1 584 225</b>	<b>1 097 000</b>	<b>17,4</b>

<sup>1)</sup> Veränderungsrate der Ausfuhr in Euro zum Vorjahresmonat. - <sup>2)</sup> Veränderungsrate der Ausfuhr in Euro zum Vorjahreszeitraum.

## Noch: 4a. Ausfuhr Bayerns nach Erdteilen, Bestimmungsländern und Ländergruppen

Nr. des Landes	Erdteil Bestimmungsland Ländergruppe	Ausfuhr					
		im Mai 2022			Januar bis Mai 2022		
		dt=100 KG	1 000 EUR	% <sup>1)</sup>	dt=100 KG	1 000 EUR	% <sup>2)</sup>
<b>AMERIKA</b>							
400	Vereinigte Staaten .....	1 394 521	2 015 456	36,4	5 858 870	8 935 957	16,9
404	Kanada .....	116 667	155 589	73,2	423 812	616 096	10,5
406	Grönland .....	1	13	295,0	345	137	80,5
408	St. Pierre und Miquelon .....	-	-	-100,0	0	2	-86,4
412	Mexiko .....	136 947	177 198	10,9	712 285	854 444	14,6
413	Bermuda .....	66	452	.	406	2 958	89,7
416	Guatemala .....	2 464	3 260	53,4	10 028	12 626	6,1
421	Belize .....	8	16	-56,5	186	287	68,1
424	Honduras .....	2 427	5 289	126,5	10 124	20 256	53,4
428	El Salvador .....	584	2 154	94,0	4 029	8 227	41,6
432	Nicaragua .....	256	752	-36,0	1 790	4 411	-32,8
436	Costa Rica .....	2 569	3 172	27,1	13 299	14 873	22,0
442	Panama (einschl. ehem. Kanalzone) .....	2 819	2 296	-27,8	8 643	12 732	22,2
446	Anguilla .....	65	125	.	65	125	.
448	Kuba .....	648	1 987	.	2 422	5 876	122,0
449	St. Kitts und Nevis .....	17	143	100,0	93	299	.
452	Haiti .....	151	28	-93,6	1 440	1 259	-85,1
453	Bahamas .....	617	180	-54,1	2 053	3 003	90,9
454	Turks- und Caicosinseln .....	-	-	-100,0	-	-	-100,0
456	Dominikanische Republik .....	4 789	7 338	53,7	18 301	20 268	31,1
457	Amerikanische Jungferninseln .....	0	2	100,0	5	52	.
459	Antigua und Barbuda .....	3	3	-91,4	218	56	-18,2
460	Dominica .....	12	33	100,0	27	53	-39,4
463	Kaimaninseln .....	30	76	-77,5	264	1 686	-11,1
464	Jamaika .....	199	1 039	150,3	1 659	5 843	141,1
465	St. Lucia .....	7	25	-29,8	289	137	-42,8
467	St. Vincent und die Grenadinen .....	78	67	-15,0	352	315	49,3
468	Britische Jungferninseln .....	-	-	x	89	108	115,0
469	Barbados .....	19	101	-19,0	127	442	61,3
470	Montserrat .....	-	-	x	-	-	x
472	Trinidad und Tobago .....	648	926	93,6	1 342	2 870	-59,2
473	Grenada (einschl. südl. Grenadinen) .....	-	-	-100,0	13	40	-43,1
474	Aruba .....	131	105	234,5	2 387	705	65,0
475	Bonaire, Sint Eustatius und Saba .....	1	5	.	20	41	.
477	Curaçao .....	43	59	19,2	475	474	35,2
479	Sint Maarten (niederländischer Teil) .....	8	53	.	55	152	220,2
480	Kolumbien .....	14 411	17 270	3,6	93 877	79 517	-17,6
481	St. Barthélemy .....	0	21	120,3	6	61	90,7
484	Venezuela .....	274	463	154,9	2 604	1 822	4,0
488	Guyana .....	1 552	638	.	1 778	821	19,0
492	Suriname .....	667	1 371	.	2 293	2 204	-1,3
500	Ecuador .....	6 063	5 714	-74,6	21 075	31 524	-51,8
504	Peru .....	13 479	13 377	31,8	72 350	55 538	11,3
508	Brasilien .....	116 129	142 935	18,3	566 500	614 610	1,0
512	Chile .....	31 728	27 333	59,6	180 785	158 726	47,4
516	Bolivien .....	955	1 226	41,1	4 627	7 243	87,4
520	Paraguay .....	1 757	1 740	-23,6	6 432	8 159	0,5
524	Uruguay .....	3 413	4 755	63,0	12 035	12 815	-28,3
528	Argentinien .....	21 251	23 827	38,2	111 466	105 581	36,2
529	Falklandinseln .....	18	3	-88,1	31	5	-82,4
	<b>Zusammen</b>	<b>1 878 492</b>	<b>2 618 618</b>	<b>33,7</b>	<b>8 151 371</b>	<b>11 605 435</b>	<b>15,0</b>
	dar. NAFTA .....	<b>1 648 134</b>	<b>2 348 243</b>	<b>36,0</b>	<b>6 994 967</b>	<b>10 406 498</b>	<b>16,3</b>

<sup>1)</sup> Veränderungsrate der Ausfuhr in Euro zum Vorjahresmonat. - <sup>2)</sup> Veränderungsrate der Ausfuhr in Euro zum Vorjahreszeitraum.

## Noch: 4a. Ausfuhr Bayerns nach Erdteilen, Bestimmungsländern und Ländergruppen

Nr. des Landes	Erdteil Bestimmungsland Ländergruppe	Ausfuhr					
		im Mai 2022			Januar bis Mai 2022		
		dt=100 KG	1 000 EUR	% <sup>1)</sup>	dt=100 KG	1 000 EUR	% <sup>2)</sup>
	<b>ASIEN</b>						
604	Libanon .....	5 004	2 820	-22,2	31 628	14 097	1,7
608	Arabische Republik Syrien .....	1 283	1 050	58,0	5 374	2 815	29,9
612	Irak .....	3 402	5 527	-18,5	44 632	45 645	47,7
616	Islamische Republik Iran .....	9 602	16 162	198,6	44 631	47 825	40,9
624	Israel .....	115 625	76 082	44,1	503 787	354 240	25,3
625	Besetzte palästinensische Gebiete .....	289	989	74,7	1 966	5 352	44,3
626	Timor-Leste (ehem. Osttimor) .....	-	-	-100,0	-	-	-100,0
628	Jordanien .....	21 788	7 147	108,0	76 477	28 726	24,7
632	Saudi-Arabien .....	50 558	40 051	4,4	265 366	192 585	-17,6
636	Kuwait .....	12 060	9 776	-1,5	43 599	39 073	-33,4
640	Bahrain .....	3 735	1 869	-29,7	16 434	15 054	-15,1
644	Katar .....	9 268	10 255	-29,1	55 532	58 154	-13,6
647	Vereinigte Arabische Emirate .....	102 044	54 234	25,8	515 595	282 232	-3,8
649	Oman .....	14 075	5 191	-31,0	81 940	30 276	-30,1
653	Jemen .....	1 333	2 880	.	3 423	7 219	87,0
660	Afghanistan .....	1 144	151	-71,7	2 788	548	-82,0
662	Pakistan .....	20 069	12 232	14,3	140 209	70 224	26,5
664	Indien .....	230 827	172 530	43,6	1 045 931	807 435	21,5
666	Bangladesch .....	10 495	15 152	89,5	42 945	43 335	2,2
667	Malediven .....	306	284	232,8	1 840	1 541	117,9
669	Sri Lanka .....	3 651	1 432	4,9	17 453	9 182	10,4
672	Nepal .....	668	816	4,8	857	1 582	-23,0
675	Bhutan .....	1	5	-94,1	50	258	-43,3
676	Myanmar .....	247	680	-84,8	16 014	11 408	-4,5
680	Thailand .....	58 461	65 436	-8,6	266 936	310 893	-6,1
684	Demokratische Volksrepublik Laos .....	799	61	-30,4	1 474	711	-25,0
690	Vietnam .....	64 613	48 816	10,3	287 070	211 704	23,0
696	Kambodscha .....	5 949	1 666	77,6	9 161	8 238	-32,3
700	Indonesien .....	28 551	25 977	34,4	137 144	144 558	22,5
701	Malaysia .....	40 615	133 891	12,2	202 351	620 953	7,0
703	Brunei Darussalam .....	10	40	-89,2	247	2 413	75,2
706	Singapur .....	50 953	126 602	27,3	249 379	591 210	14,7
708	Philippinen .....	17 603	19 192	24,8	77 245	81 975	4,9
716	Mongolei .....	1 579	3 386	136,6	9 451	11 830	50,4
720	Volksrepublik China .....	811 158	1 668 014	21,2	3 886 402	7 412 417	-1,4
724	Demokratische Volksrepublik Korea .....	-	-	x	-	-	x
728	Republik Korea .....	169 241	328 863	42,1	927 198	1 554 472	9,0
732	Japan .....	158 248	234 079	32,2	821 371	1 200 158	10,1
736	Taiwan .....	68 216	156 604	27,5	348 712	710 279	14,0
740	Hongkong .....	23 538	64 075	1,2	108 144	301 080	1,2
743	Macau .....	16	937	.	95	6 276	.
076	Georgien .....	5 024	3 114	64,0	23 334	22 124	103,5
077	Armenien .....	3 626	3 459	.	14 906	10 413	85,1
078	Aserbaidshon .....	8 047	3 078	-11,1	37 759	16 390	6,9
079	Kasachstan .....	14 580	18 140	78,0	57 369	70 404	28,2
080	Turkmenistan .....	1 803	1 048	91,8	6 833	4 350	-26,1
081	Usbekistan .....	4 790	5 222	-14,8	27 978	26 162	-3,0
082	Tadschikistan .....	338	475	31,7	1 281	2 582	30,1
083	Kirgisistan .....	1 219	1 482	132,7	4 522	5 429	120,5
	<b>Zusammen</b>	<b>2 156 447</b>	<b>3 350 969</b>	<b>23,9</b>	<b>10 464 833</b>	<b>15 395 825</b>	<b>4,0</b>
	dar. ASEAN .....	<b>267 800</b>	<b>422 361</b>	<b>12,6</b>	<b>1 247 020</b>	<b>1 984 064</b>	<b>8,9</b>
	<u>Nachrichtlich:</u>						
	Asien zusammen, ohne Georgien, Armenien Aserbaidshon, Kasachstan, Turkmenistan, Usbekistan, Tadschikistan und Kirgisistan .....	<b>2 117 020</b>	<b>3 314 952</b>	<b>23,7</b>	<b>10 290 852</b>	<b>15 237 972</b>	<b>3,8</b>

<sup>1)</sup> Veränderungsrate der Ausfuhr in Euro zum Vorjahresmonat. - <sup>2)</sup> Veränderungsrate der Ausfuhr in Euro zum Vorjahreszeitraum.

## Noch: 4a. Ausfuhr Bayerns nach Erdteilen, Bestimmungsländern und Ländergruppen

Nr. des Landes	Erdteil Bestimmungsland Ländergruppe	Ausfuhr					
		im Mai 2022			Januar bis Mai 2022		
		dt=100 KG	1 000 EUR	% <sup>1)</sup>	dt=100 KG	1 000 EUR	% <sup>2)</sup>
	<b>AUSTRALIEN - OZEANIEN</b>						
800	Australien .....	160 721	138 745	18,6	775 536	669 709	17,2
801	Papua-Neuguinea .....	7	28	-73,2	164	532	-71,0
803	Nauru .....	-	-	x	-	-	x
804	Neuseeland .....	22 629	20 544	19,2	105 489	99 719	17,3
806	Salomonen .....	-	-	x	-	-	x
807	Tuvalu .....	-	-	x	-	-	x
809	Neukaledonien und zugehörige Gebiete .....	146	73	-62,5	1 073	1 202	19,7
811	Wallis und Futuna .....	-	-	x	0	1	100,0
812	Kiribati .....	-	-	x	-	-	x
813	Pitcairninnseln .....	-	-	x	-	-	x
815	Fidschi .....	30	746	.	329	1 237	.
816	Vanuatu .....	-	-	-100,0	20	9	-18,7
817	Tonga .....	-	-	x	-	-	-100,0
819	Samoa .....	-	-	x	0	8	100,0
820	Nördliche Marianen .....	24	103	-59,2	24	107	-58,0
822	Französisch-Polynesien .....	250	261	166,4	1 551	771	9,5
823	Föderierte Staaten von Mikronesien .....	-	-	x	-	-	x
824	Marshallinseln .....	-	-	x	9	75	.
825	Palau .....	-	-	x	-	-	-100,0
830	Amerikanisch-Samoa .....	-	-	x	0	5	100,0
831	Guam .....	182	263	41,1	739	1 300	-10,0
832	Kleinere Amerikanische Überseeinseln .....	-	-	-100,0	0	2	-91,9
833	Kokosinseln (Keelinginseln) .....	-	-	x	-	-	x
834	Weihnachtsinsel .....	-	-	x	-	-	x
835	Heard und McDonaldinseln .....	-	-	x	-	-	x
836	Norfolkinsel .....	-	-	x	-	-	x
837	Cookinseln .....	-	-	x	59	68	100,0
838	Niue .....	-	-	x	-	-	x
839	Tokelau .....	-	-	x	0	2	-90,6
891	Antarktis .....	-	-	x	-	-	x
892	Bouvetinsel .....	-	-	x	-	-	x
893	Südgeorgien und die Südlichen Sandwichinseln .....	-	-	x	-	-	x
894	Französische Südgebiete .....	15	31	.	17	54	-48,4
	<b>Zusammen</b>	<b>184 003</b>	<b>160 794</b>	<b>19,1</b>	<b>885 009</b>	<b>774 802</b>	<b>17,1</b>
950	Schiffs- und Flugzeugbedarf .....	2 877	8 440	.	11 262	25 379	.
953	Hohe See .....	-	-	x	-	-	x
958	Nicht ermittelte Länder und Gebiete .....	-	-	x	0	2	.
	<b>Zusammen</b>	<b>2 877</b>	<b>8 440</b>	<b>.</b>	<b>11 263</b>	<b>25 381</b>	<b>.</b>
	<b>Insgesamt</b>	<b>34 569 459</b>	<b>17 861 779</b>	<b>18,6</b>	<b>164 731 483</b>	<b>83 645 108</b>	<b>7,9</b>
	<b>BRIC</b> .....	<b>1 318 977</b>	<b>2 091 729</b>	<b>12,6</b>	<b>6 765 901</b>	<b>9 595 395</b>	<b>-5,0</b>
	<b>BRICS</b> .....	<b>1 408 106</b>	<b>2 177 807</b>	<b>12,9</b>	<b>7 165 909</b>	<b>9 985 680</b>	<b>-4,3</b>

<sup>1)</sup> Veränderungsrate der Ausfuhr in Euro zum Vorjahresmonat. - <sup>2)</sup> Veränderungsrate der Ausfuhr in Euro zum Vorjahreszeitraum.

Abb. 5

### Einfuhr Bayerns im Mai 2022 nach ausgewählten Warenuntergruppen in Milliarden Euro

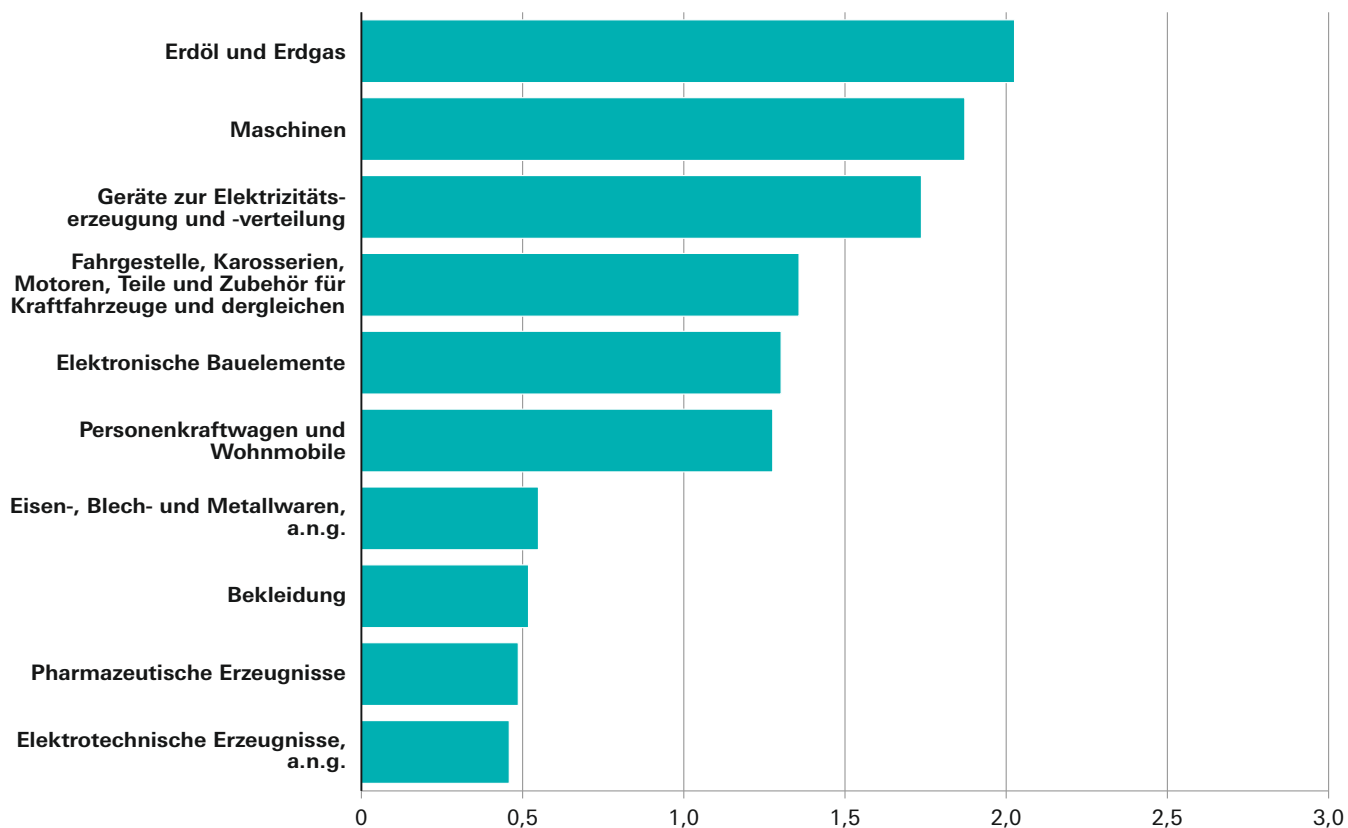
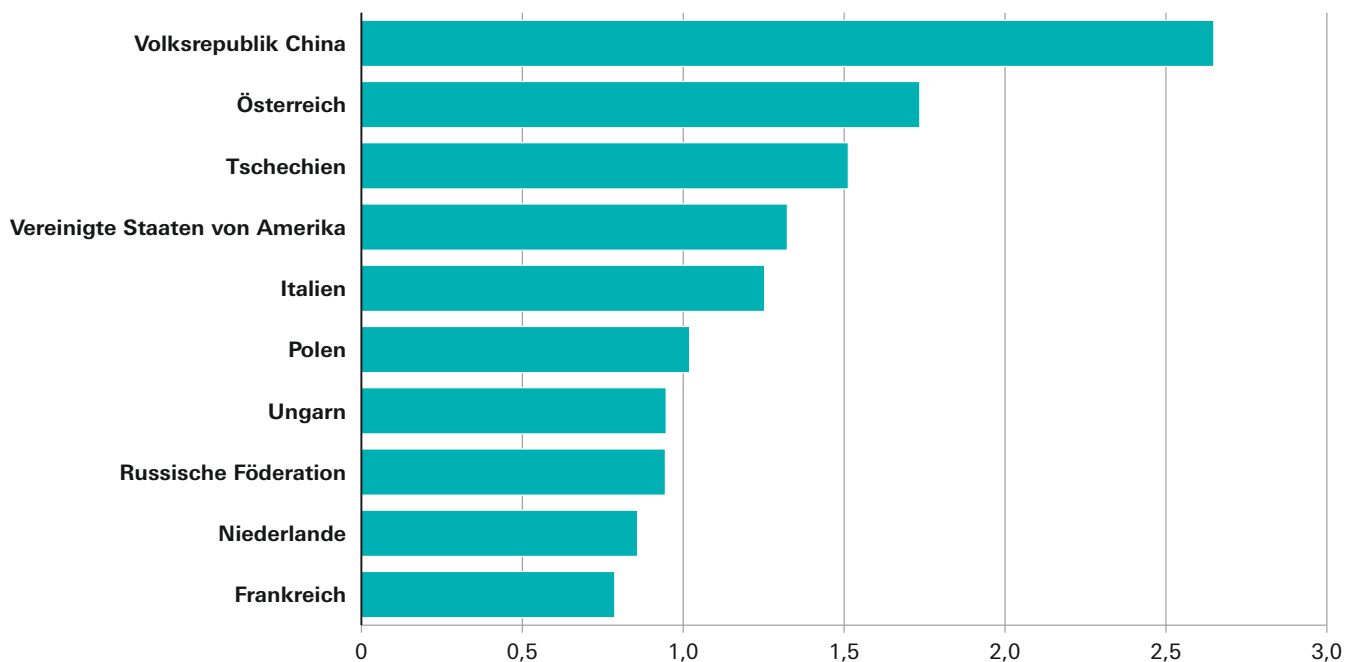


Abb. 6

### Einfuhr Bayerns im Mai 2022 nach ausgewählten Ursprungsländern in Milliarden Euro



## 1b. Entwicklung der Einfuhr Bayerns

Lfd. Nr.	Jahr Monat	Einfuhr insgesamt	Ernährungswirtschaft				
			Lebende Tiere <sup>1)</sup>	Nahrungsmittel		Genussmittel	zusammen
				tierischen Ursprungs	pflanzlichen Ursprungs <sup>2)</sup>		
1 000 Euro							
1	2000 .....	85 033 916	26 501	1 198 090	2 457 560	683 849	4 365 999
2	2001 .....	89 765 445	15 479	1 391 505	2 570 333	728 102	4 705 419
3	2002 .....	85 725 937	20 861	1 257 809	2 722 455	696 773	4 697 897
4	2003 .....	87 489 495	22 521	1 380 982	2 893 595	706 017	5 003 115
5	2004 .....	93 975 640	24 997	1 507 596	2 794 588	708 025	5 035 206
6	2005 .....	99 242 471	34 496	1 704 438	2 976 732	807 506	5 523 172
7	2006 .....	115 935 077	39 162	1 743 860	3 238 600	869 678	5 891 300
8	2007 .....	123 754 913	39 455	1 936 069	3 640 050	880 147	6 495 721
9	2008 .....	129 468 096	51 732	2 035 829	3 952 956	787 886	6 828 404
10	2009 .....	107 290 529	44 841	1 983 400	3 794 863	789 461	6 612 565
11	2010 .....	129 429 457	43 487	2 089 108	4 147 044	815 919	7 095 558
12	2011 .....	145 679 686	49 511	2 298 620	4 367 763	904 832	7 620 725
13	2012 .....	147 591 330	62 045	2 463 898	4 275 756	862 622	7 664 319
14	2013 .....	146 767 114	69 358	2 697 736	4 672 597	844 487	8 284 179
15	2014 .....	150 303 646	71 034	2 738 399	4 715 481	804 165	8 329 080
16	2015 .....	161 522 630	54 437	2 684 694	5 385 274	939 514	9 063 919
17	2016 .....	166 208 122	65 225	2 763 630	5 466 698	1 034 003	9 329 557
18	2017 .....	179 362 247	66 772	3 000 102	5 631 924	1 303 986	10 002 781
19	2018 .....	188 784 473	70 042	2 970 873	5 529 975	1 319 000	9 889 890
20	2019 .....	192 841 070	60 004	3 113 734	5 859 890	1 175 968	10 209 597
21	2020 .....	180 684 098	77 543	3 101 138	6 159 205	1 241 948	10 579 834
22	2021 <sup>3)</sup> .....	212 049 905	81 035	3 289 588	6 881 697	1 239 718	11 492 038
<b>2021<sup>3)</sup></b>							
23	Januar .....	15 694 366	6 038	242 456	467 625	81 739	797 858
24	Februar .....	16 379 203	6 005	232 139	494 791	89 850	822 786
25	März .....	18 982 617	6 181	300 347	628 515	100 255	1 035 297
26	April .....	17 157 686	6 193	252 744	575 725	104 532	939 194
27	Mai .....	16 694 520	6 420	242 301	589 342	98 766	936 829
28	Juni .....	18 104 184	6 956	277 036	577 140	108 455	969 587
29	Juli .....	17 173 932	6 337	270 883	568 198	102 115	947 532
30	August .....	15 710 486	6 294	263 829	550 326	85 073	905 522
31	September .....	18 072 217	6 574	285 608	609 334	104 590	1 006 107
32	Oktober .....	18 421 391	8 134	293 636	593 497	110 744	1 006 011
33	November .....	20 234 482	7 873	307 598	604 693	143 123	1 063 287
34	Dezember .....	19 424 821	8 030	321 011	622 511	110 476	1 062 028
<b>2022<sup>3)</sup></b>							
35	Januar .....	17 661 132	8 046	240 480	471 373	77 888	797 788
36	Februar .....	19 155 929	8 332	294 630	671 365	93 415	1 067 742
37	März .....	21 130 095	9 600	320 373	659 996	97 222	1 087 191
38	April .....	19 991 555	7 149	296 052	598 801	95 007	997 009
39	Mai .....	21 442 903	7 669	316 304	669 178	99 305	1 092 457
40	Juni .....						
41	Juli .....						
42	August .....						
43	September .....						
44	Oktober .....						
45	November .....						
46	Dezember .....						
Nachrichtlich: Veränderung der Einfuhr in Euro zum ... in %							
47	Vormonat .....	7,3	7,3	6,8	11,8	4,5	9,6
48	Vorjahresmonat .....	28,4	19,5	30,5	13,5	0,5	16,6

<sup>1)</sup> Einschl. lebende Tiere zu anderen als Ernährungszwecken. - <sup>2)</sup> Einschl. lebende Pflanzen und Erzeugnisse der Ziergärtnerei.

- <sup>3)</sup> Vorläufige Ergebnisse.



nach Warengruppen

Gewerbliche Wirtschaft						Rückwaren, Ersatzlieferungen, andere nicht aufgliederbare Warenverkehre	Lfd. Nr.
Rohstoffe	Halbwaren	Fertigwaren			zusammen		
		insgesamt	davon				
			Vorerzeugnisse	Enderzeugnisse			
1 000 Euro							
5 055 505	5 396 758	70 215 654	7 347 056	62 868 598	80 667 917	-	1
7 664 137	3 468 077	73 927 811	6 735 468	67 192 343	85 060 025	-	2
6 310 887	2 852 160	71 864 993	6 444 052	65 420 941	81 028 039	-	3
7 179 898	3 046 878	69 893 268	6 751 362	63 141 906	80 120 045	2366335	4
7 529 679	3 645 544	75 152 715	7 665 210	67 487 505	86 327 938	2612495	5
9 019 505	3 413 551	78 702 378	8 192 986	70 509 392	91 135 434	2583865	6
12 864 151	5 011 180	88 366 130	9 273 875	79 092 255	106 241 461	3802315	7
11 841 153	5 626 947	95 900 197	10 497 662	85 402 535	113 368 297	3 890 895	8
16 821 217	5 988 953	95 900 005	10 353 396	85 546 609	118 710 175	3 929 516	9
11 297 456	3 914 659	81 091 380	7 990 015	73 101 365	96 303 496	4 374 468	10
14 677 091	5 473 634	96 918 846	10 450 321	86 468 524	117 069 524	5 264 329	11
19 133 082	6 558 681	106 567 653	11 822 837	94 744 814	132 259 418	5 799 540	12
20 162 889	6 493 469	108 037 366	12 089 725	95 947 640	134 693 726	5 233 288	13
19 952 603	6 536 325	106 544 506	11 542 965	95 001 541	133 033 434	5 449 502	14
15 669 600	6 190 328	114 513 407	10 203 009	104 310 398	136 373 336	5 601 231	15
12 545 955	6 259 059	127 376 815	10 065 375	117 311 440	146 181 829	6 276 882	16
10 631 837	5 863 816	132 386 274	9 960 905	122 425 371	148 881 929	7 996 635	17
11 225 379	6 661 656	143 104 412	11 370 397	131 734 014	160 991 445	8 368 017	18
13 720 950	6 718 166	149 998 075	12 345 557	137 652 519	170 437 191	8 457 396	19
14 022 046	6 485 270	153 665 135	11 817 860	141 847 273	174 172 448	8 459 027	20
8 457 284	6 140 282	148 305 694	10 920 042	137 385 652	162 903 260	7 253 001	21
13 796 567	8 802 035	167 905 863	13 864 819	154 041 042	190 504 464	10 053 403	22
1 149 963	547 366	12 463 875	891 089	11 572 785	14 161 204	735 304	23
735 892	626 908	13 367 457	1 038 209	12 329 248	14 730 257	826 160	24
954 100	742 755	15 512 415	1 127 792	14 384 623	17 209 269	738 051	25
910 967	706 308	13 853 517	1 159 439	12 694 079	15 470 793	747 699	26
1 069 857	820 794	13 058 133	1 150 047	11 908 086	14 948 784	808 907	27
1 017 217	739 324	14 457 907	1 264 110	13 193 797	16 214 448	920 150	28
1 078 724	783 240	13 572 146	1 238 828	12 333 317	15 434 110	792 289	29
1 122 966	651 142	12 325 073	1 063 498	11 261 575	14 099 181	705 783	30
1 155 691	712 950	14 373 797	1 233 357	13 140 439	16 242 437	823 673	31
1 538 287	764 682	14 169 338	1 280 519	12 888 819	16 472 307	943 073	32
1 565 354	804 826	15 796 097	1 319 413	14 476 684	18 166 277	1 004 918	33
1 497 549	901 740	14 956 108	1 098 518	13 857 590	17 355 397	1 007 396	34
1 857 838	706 969	13 510 978	1 183 844	12 327 134	16 075 785	787 559	35
1 710 497	726 170	14 696 571	1 400 087	13 296 484	17 133 239	954 949	36
1 981 339	926 798	15 745 427	1 433 381	14 312 046	18 653 564	1 389 340	37
2 159 365	903 311	14 473 225	1 342 240	13 130 985	17 535 900	1 458 647	38
2 223 106	809 621	15 644 520	1 440 856	14 203 664	18 677 246	1 673 200	39
							40
							41
							42
							43
							44
							45
							46
3,0	-10,4	8,1	7,3	8,2	6,5	14,7	47
107,8	-1,4	19,8	25,3	19,3	24,9	106,8	48

## 2b. Einfuhr Bayerns nach Warengruppen

Warengruppe	Einfuhr im Berichts- monat	Zu- bzw. Abnahme (-) gegenüber		Einfuhr seit Jahres- beginn	Zu- bzw. Abnahme (-) gegenüber Vorjahr
		Vor- monat	Vor- jahres- monat		
	1 000 Euro	%		1 000 Euro	%
<b>Einfuhr insgesamt .....</b>	<b>21 442 903</b>	<b>7,3</b>	<b>28,4</b>	<b>99 381 615</b>	<b>17,0</b>
Ernährungswirtschaft .....	1 092 457	9,6	16,6	5 042 186	11,3
Lebende Tiere <sup>1)</sup> .....	7 669	7,3	19,5	40 797	32,3
Nahrungsmittel tierischen Ursprungs .....	316 304	6,8	30,5	1 467 840	15,6
Nahrungsmittel pflanz- lichen Ursprungs <sup>2)</sup> .....	669 178	11,8	13,5	3 070 713	11,4
Genussmittel .....	99 305	4,5	0,5	462 837	- 2,6
Gewerbliche Wirtschaft .....	18 677 246	6,5	24,9	88 075 734	15,1
Rohstoffe .....	2 223 106	3,0	107,8	9 932 144	106,0
Halbwaren .....	809 621	- 10,4	- 1,4	4 072 868	18,3
Fertigwaren .....	15 644 520	8,1	19,8	74 070 721	8,5
Vorerzeugnisse .....	1 440 856	7,3	25,3	6 800 407	26,7
Enderzeugnisse .....	14 203 664	8,2	19,3	67 270 314	7,0
Rückwaren, Ersatz- lieferungen, andere nicht aufgliederbare Warenverkehre .....	1 673 200	14,7	106,8	6 263 695	62,4

<sup>1)</sup> Einschl. lebende Tiere zu anderen als Ernährungszwecken. - <sup>2)</sup> Einschl. lebende Pflanzen und Erzeugnisse der Ziergärtnerei.

### 3b. Einfuhr Bayerns nach Warengruppen und Warenuntergruppen

Nr. der Systematik	Warengruppe Warenuntergruppe	Einfuhr					
		im Mai 2022			Januar bis Mai 2022		
		dt=100 KG	1 000 EUR	% <sup>1)</sup>	dt=100 KG	1 000 EUR	% <sup>2)</sup>
<b>1-4</b>	<b>Ernährungswirtschaft</b>						
<b>1</b>	<b>Lebende Tiere</b>						
101	Pferde .....	35	263	123,2	362	1 467	142,9
102	Rinder .....	7 690	3 441	78,9	45 695	19 567	74,8
103	Schweine .....	588	143	-16,6	2 600	643	-23,5
105	Schafe .....	-	-	x	-	-	x
107	Hausgeflügel .....	13 870	2 461	-15,3	78 234	12 868	-3,4
109	lebende Tiere, a.n.g. ....	45	1 362	4,5	171	6 251	28,3
	<b>Zusammen</b>	<b>22 228</b>	<b>7 669</b>	<b>19,5</b>	<b>127 062</b>	<b>40 797</b>	<b>32,3</b>
<b>2</b>	<b>Nahrungsmittel tierischen Ursprungs</b>						
201	Milch und Milcherzeugnisse, ausgenommen Butter und Käse .....	1 204 879	94 261	56,1	5 699 269	419 151	25,7
202	Butter und andere Fettstoffe aus der Milch, einschl. Milchstreichfette .....	8 717	5 554	90,7	47 945	26 255	70,1
203	Käse .....	190 116	104 675	13,4	941 930	487 780	3,3
204	Fleisch und Fleischwaren .....	148 375	75 119	25,1	727 843	358 930	21,5
206	Fische und Krebstiere, Weichtiere und andere wirbellose Wassertiere .....	25 328	16 827	8,2	130 402	91 748	5,9
208	tierische Öle und Fette .....	11 171	2 496	82,5	54 007	9 926	31,5
209	Eier, Eiweiß und Eigelb .....	14 239	4 407	60,2	75 901	19 200	9,1
211	Fischmehl, Fleischmehl und ähnliche Erzeugnisse .....	43 872	4 764	142,6	170 181	17 375	15,3
219	Nahrungsmittel tierischen Ursprungs a.n.g. ....	28 407	8 202	63,4	259 974	37 474	41,2
	<b>Zusammen</b>	<b>1 675 104</b>	<b>316 304</b>	<b>30,5</b>	<b>8 107 453</b>	<b>1 467 840</b>	<b>15,6</b>
<b>3</b>	<b>Nahrungsmittel pflanzlichen Ursprungs</b>						
301	Weizen .....	329 113	12 117	65,9	1 539 672	52 841	50,9
302	Roggen .....	6 797	228	-75,4	55 002	1 466	-49,3
303	Gerste .....	64 089	2 254	23,2	412 038	12 068	80,6
304	Hafer .....	10 853	428	-49,9	53 174	2 058	-47,9
305	Mais .....	47 056	2 392	-34,2	175 571	22 729	-27,8
308	Sorghum, Hirse und sonstiges Getreide, ausgenommen Reis .....	5 021	493	-15,5	39 056	2 818	-10,2
309	Reis und Reiserzeugnisse .....	41 394	5 015	25,2	212 305	22 176	1,6
310	Getreideerzeugnisse, ausgenommen Reiserzeugnisse .....	92 621	6 706	43,6	504 502	34 061	26,7
315	Backwaren und andere Zubereitungen aus Getreide .....	207 354	48 006	15,2	1 021 396	231 026	6,0
316	Malz .....	21 118	1 114	27,8	88 692	4 333	15,2
320	Saat- und Pflanzgut, ausgenommen Ölsaaten und sonstigen Samen etc. ....	4 066	1 438	-34,2	28 949	17 685	-6,6
325	Hülsenfrüchte .....	6 527	898	5,8	40 324	4 674	-9,0
335	Grün- und Raufutter .....	5 645	230	-33,3	54 540	1 535	-33,0
340	Kartoffeln und Kartoffelerzeugnisse .....	125 637	11 156	-4,3	509 288	46 372	1,2
345	Gemüse und sonstige Küchengewächse, frisch .....	279 989	53 468	-18,7	1 572 093	313 185	-6,6
350	Frischobst, ausgenommen Südfrüchte .....	331 065	62 162	-25,1	1 220 719	222 666	-12,5
355	Südfrüchte .....	209 495	25 170	31,8	1 377 934	155 969	-9,4
360	Schalen- und Trockenfrüchte .....	35 338	15 562	10,0	194 847	88 689	4,0
370	Gemüsezubereitungen und Gemüsekonserven .....	189 520	29 025	15,9	1 005 930	143 716	10,6
372	Obstzubereitungen und Obstkonserven .....	112 292	21 971	35,8	503 454	100 270	22,6
375	Obst- und Gemüsesäfte .....	98 178	9 291	-0,5	431 595	44 036	15,9
377	Kakao und Kakaoerzeugnisse .....	18 369	9 206	-19,1	113 308	57 025	-7,6
379	Gewürze .....	30 028	11 807	50,5	123 902	49 552	19,3
381	Zuckerrüben, Zucker und Zuckererzeugnisse .....	121 772	12 699	11,9	651 602	64 661	14,0
383	Ölfrüchte .....	980 223	79 908	85,8	3 855 461	284 593	101,8
385	pflanzliche Öle und Fette .....	99 534	22 958	40,8	540 316	108 109	25,2
389	Ölkuchen .....	249 873	12 758	40,4	1 426 935	67 936	12,1
393	Kleie, Abfallerzeugnisse zur Viehfütterung und sonstige Futtermittel .....	365 359	31 449	-3,7	2 286 134	174 875	3,0
395	Nahrungsmittel pflanzlichen Ursprungs, a.n.g. ....	682 702	140 230	40,8	2 849 213	595 167	26,6
396	lebende Pflanzen und Erzeugnisse der Ziergärtnerei .....	143 667	39 037	-11,8	486 288	144 425	-0,6
	<b>Zusammen</b>	<b>4 914 694</b>	<b>669 178</b>	<b>13,5</b>	<b>23 374 238</b>	<b>3 070 713</b>	<b>11,4</b>

<sup>1)</sup> Veränderungsrate der Einfuhr in Euro zum Vorjahresmonat. - <sup>2)</sup> Veränderungsrate der Einfuhr in Euro zum Vorjahreszeitraum.

## Noch: 3b. Einfuhr Bayerns nach Warengruppen und Warenuntergruppen

Nr. der Systematik	Warengruppe Warenuntergruppe	Einfuhr					
		im Mai 2022			Januar bis Mai 2022		
		dt=100 KG	1 000 EUR	% <sup>1)</sup>	dt=100 KG	1 000 EUR	% <sup>2)</sup>
<b>4</b>	<b>Genussmittel</b>						
401	Hopfen .....	4 472	9 025	.	29 373	39 218	55,4
402	Kaffee .....	7 816	5 976	40,3	34 366	27 206	22,4
403	Tee und Mate .....	11 327	2 896	20,9	57 773	15 328	27,8
411	Rohtabak und Tabakerzeugnisse .....	29 305	32 280	-31,6	138 383	140 058	-28,4
421	Bier .....	10 878	671	-54,8	88 152	5 447	-34,0
423	Branntwein .....	73 625	19 032	30,0	429 307	100 569	31,8
425	Wein .....	131 286	29 426	7,8	595 820	135 010	-0,3
	<b>Zusammen</b>	<b>268 710</b>	<b>99 305</b>	<b>0,5</b>	<b>1 373 174</b>	<b>462 837</b>	<b>-2,6</b>
<b>1-4</b>	<b>Ernährungswirtschaft zusammen</b>	<b>6 880 737</b>	<b>1 092 457</b>	<b>16,6</b>	<b>32 981 927</b>	<b>5 042 186</b>	<b>11,3</b>
<b>5-8</b>	<b>Gewerbliche Wirtschaft</b>						
<b>5</b>	<b>Rohstoffe</b>						
502	Chemiefasern, einschließlich Abfälle, Seidenraupenkokons und Abfallseide .....	95 066	20 633	-14,9	415 329	86 281	19,0
503	Wolle und andere Tierhaare, roh oder bearbeitet, Reißwolle .....	8 131	8 728	132,0	33 309	34 388	79,9
504	Baumwolle, roh oder bearbeitet, Reißbaumwolle, Abfälle .....	2 018	481	104,1	6 619	1 198	-12,0
505	Flachs, Hanf, Jute, Hartfasern und sonstige pflanzliche Spinnstoffe .....	1 263	91	-68,1	18 320	841	31,5
506	Abfälle und Gespinnstwaren, Lumpen und dergleichen .....	1 940	347	99,8	11 643	1 060	56,0
507	Felle zu Pelzwerk, roh .....	6	39	100,0	7	49	100,0
508	Felle und Häute, roh, a.n.g. ....	13 611	2 148	3,8	79 841	10 747	33,2
511	Rundholz .....	1 013 974	17 546	12,3	4 134 433	64 688	26,4
513	Rohkautschuk .....	77 846	15 089	40,2	338 025	59 795	29,6
516	Steinkohle und Steinkohlenbriketts .....	606 762	18 228	280,9	3 740 857	76 006	224,4
517	Braunkohle und Braunkohlenbriketts .....	39 444	366	112,3	124 248	1 106	41,6
518	Erdöl und Erdgas .....	31 459 286	2 025 896	110,9	147 658 245	9 005 837	105,9
519	Eisenerze .....	460	20	-56,9	2 261	90	-11,8
520	Eisen- und manganhaltige Abbrände und Schlacken .....	546 344	896	19,1	1 303 636	2 261	-9,1
522	Kupfererze .....	-	-	-100,0	1	0	-90,5
523	Bleierze .....	-	-	x	-	-	x
524	Zinkerze .....	-	-	x	-	-	x
526	Nickelerze .....	-	-	x	-	-	x
528	Erze und Metallaschen, a.n.g. ....	39 631	2 714	-16,9	196 658	11 541	17,9
529	Bauxit und Kryolith .....	867	29	-43,7	9 236	408	-23,2
530	Speisesalz und Industriesalz .....	29 969	762	0,7	161 799	4 049	-4,3
532	Steine und Erden, a.n.g. ....	2 282 102	17 754	23,5	7 605 616	81 098	28,4
534	Rohstoffe für chemische Erzeugnisse, a.n.g. ....	92 921	9 139	26,1	503 083	52 399	14,1
537	Edelsteine, Schmucksteine und Perlen, roh .....	84	466	11,6	241	2 484	18,4
590	Rohstoffe, auch Abfälle a.n.g. ....	911 323	81 734	.	4 908 569	435 819	.
	<b>Zusammen</b>	<b>37 223 047</b>	<b>2 223 106</b>	<b>107,8</b>	<b>171 251 973</b>	<b>9 932 144</b>	<b>106,0</b>
<b>6</b>	<b>Halbwaren</b>						
602	Rohseide und Seidengarne, künstliche und synthetische Fäden, auch gezwirnt .....	24 652	13 622	34,0	116 759	65 869	25,6
603	Garne aus Chemiefasern .....	7 579	5 625	43,4	45 984	28 506	42,7
604	Garne aus Wolle oder anderen Tierhaaren .....	5 226	10 405	0,1	26 250	50 086	15,9
605	Garne aus Baumwolle .....	4 970	3 286	31,2	24 837	17 975	51,2
606	Garne aus Flachs, Hanf, Jute, Hartfasern und dergleichen .....	466	149	53,9	1 996	1 176	59,5
607	Schnittholz .....	419 713	39 733	-6,4	2 170 452	184 191	10,0
608	Halbstoffe aus zellulosehaltigen Faserstoffen .....	131 187	11 110	-23,9	872 233	69 075	2,7
609	Kautschuk, bearbeitet .....	36 753	12 664	9,8	180 432	57 487	15,8
611	Zement .....	97 315	1 425	38,4	321 758	5 627	21,8

<sup>1)</sup> Veränderungsrate der Einfuhr in Euro zum Vorjahresmonat. - <sup>2)</sup> Veränderungsrate der Einfuhr in Euro zum Vorjahreszeitraum.

## Noch: 3b. Einfuhr Bayerns nach Warengruppen und Warenuntergruppen

Nr. der Systematik	Warengruppe Warenuntergruppe	Einfuhr					
		im Mai 2022			Januar bis Mai 2022		
		dt=100 KG	1 000 EUR	% <sup>1)</sup>	dt=100 KG	1 000 EUR	% <sup>2)</sup>
<b>6</b>	<b>noch Halbwaren</b>						
612	mineralische Baustoffe, a.n.g. ....	488 932	23 294	-2,1	2 265 343	107 445	7,7
641	Roheisen .....	367 111	20 787	.	595 494	33 774	.
642	Abfälle und Schrott, aus Eisen oder Stahl .....	217 570	18 989	88,4	958 155	73 671	51,2
643	Ferrolegerungen .....	48 052	12 880	126,7	103 114	28 721	22,4
644	Eisen oder Stahl in Rohformen, Halbzeug aus Eisen oder Stahl .....	13 742	4 142	4,4	83 026	22 429	-1,9
645	Aluminium und Aluminiumlegierungen einschl. Abfälle und Schrott .....	325 803	104 770	68,4	1 489 746	433 790	53,9
646	Kupfer und Kupferlegierungen, einschl. Abfälle und Schrott .....	190 088	141 346	-4,8	942 471	694 735	8,8
647	Nickel und Nickellegierungen einschl. Abfälle und Schrott .....	2 066	4 411	113,9	11 408	23 651	100,8
648	Blei und Bleilegerungen, einschl. Abfälle und Schrott .....	21 461	5 302	141,4	97 290	22 400	97,1
649	Zinn und Zinnlegierungen, einschl. Abfälle und Schrott .....	2 128	7 595	12,8	14 608	56 358	82,6
650	Zink und Zinklegierungen einschl. Abfälle und Schrott .....	39 939	16 349	69,2	212 516	76 649	84,6
656	radioaktive Elemente und radioaktive Isotope .....	-	1 609	-81,5	99	8 271	-28,1
659	unedle Metalle, a.n.g. ....	17 072	24 395	114,5	79 727	101 777	117,0
661	Fettsäuren, Paraffin, Vaseline und Wachse .....	45 362	9 101	68,0	219 020	40 479	64,0
665	Koks und Schmelzkoks, aus Stein- oder Braunkohle .....	48 421	3 046	100,7	375 812	14 847	153,0
667	Rückstände der Erdöl- und Steinkohlenteerdestillation .....	28 144	1 416	32,3	185 414	8 758	62,1
669	Mineralölerzeugnisse .....	537 286	65 107	-16,8	3 873 292	372 940	33,3
671	Teer und Teerdestillationserzeugnisse .....	173 942	12 229	-7,6	917 196	64 459	50,0
673	Düngemittel .....	434 667	28 673	80,8	3 034 626	182 533	101,4
679	chemische Halbwaren, a.n.g. ....	494 624	48 378	42,3	2 200 871	208 241	41,7
683	Gold für gewerbliche Zwecke .....	4	15 730	-83,7	26	141 078	-67,4
690	Halbwaren, a.n.g. ....	70 500	142 052	-22,3	407 015	875 871	20,9
	<b>Zusammen</b>	<b>4 294 773</b>	<b>809 621</b>	<b>-1,4</b>	<b>21 826 970</b>	<b>4 072 868</b>	<b>18,3</b>
<b>7</b>	<b>Fertigwaren - Vorerzeugnisse</b>						
	Gewebe, Gewirke und Gestricke						
701	aus Seide, künstlichen oder synthetischen Fäden .....	12 038	11 906	4,5	82 806	75 892	44,6
702	aus Chemiefasern .....	14 833	20 060	-6,3	77 387	95 588	-7,4
703	aus Wolle oder anderen Tierhaaren .....	471	2 003	-32,5	2 810	10 793	56,0
704	aus Baumwolle .....	12 710	11 155	108,1	34 875	38 845	41,7
705	aus Flachs, Hanf, Jute, Hartfasern und dergleichen .....	1 296	1 192	33,3	6 136	6 649	9,6
706	Leder .....	4 451	6 500	64,3	19 563	32 023	36,4
707	Pelzfelle, gegerbt oder zugerichtet .....	86	197	-60,6	514	1 068	-14,2
708	Papier und Pappe .....	959 176	99 418	26,5	5 216 719	498 508	31,7
709	Sperrholz, Span- und Faserplatten, Furnierblätter und dergleichen .....	472 869	44 798	-6,8	2 561 400	237 398	12,2
711	Glas .....	154 481	29 359	66,2	761 649	112 916	17,9
732	Kunststoffe .....	1 241 665	322 206	18,4	6 060 939	1 478 423	26,8
734	Farben, Lacke und Kitte .....	114 619	61 995	6,8	503 313	278 184	-4,9
736	Dextrine, Gelatine und Leime .....	46 300	11 812	20,1	213 834	54 647	13,2
738	Sprengstoffe, Schießbedarf und Zündwaren .....	13 072	12 485	63,6	59 379	50 697	44,5
740	pharmazeutische Grundstoffe .....	23 734	78 781	-17,3	123 725	489 109	-6,3
749	chemische Vorerzeugnisse, a.n.g. ....	1 006 852	218 412	44,2	5 150 305	1 130 954	44,8
751	Rohre aus Eisen oder Stahl .....	301 986	62 384	57,4	1 284 375	263 439	47,3
753	Stäbe und Profile aus Eisen oder Stahl .....	425 631	62 461	87,2	1 855 740	246 861	42,7
755	Blech aus Eisen oder Stahl .....	894 600	126 923	34,7	4 621 666	610 479	43,3
757	Draht aus Eisen oder Stahl .....	210 654	35 447	78,9	872 163	130 978	55,2
759	Eisenbahnoberbaumaterial .....	68 062	5 085	22,8	283 645	23 204	48,6
771	Halbzeuge aus Kupfer und Kupferlegierungen .....	38 501	42 837	-3,4	243 714	251 982	26,8
772	Halbzeuge aus Aluminium .....	235 361	123 026	85,3	1 089 357	535 304	51,7

<sup>1)</sup> Veränderungsrate der Einfuhr in Euro zum Vorjahresmonat. - <sup>2)</sup> Veränderungsrate der Einfuhr in Euro zum Vorjahreszeitraum.

## Noch: 3b. Einfuhr Bayerns nach Warengruppen und Warenuntergruppen

Nr. der Systematik	Warengruppe Warenuntergruppe	Einfuhr					
		im Mai 2022			Januar bis Mai 2022		
		dt=100 KG	1 000 EUR	% <sup>1)</sup>	dt=100 KG	1 000 EUR	% <sup>2)</sup>
<b>7</b>	<b>noch Fertigwaren - Vorerzeugnisse</b>						
779	Halbzeuge aus unedlen Metallen, a.n.g. ....	6 540	7 314	29,0	37 535	33 671	26,3
781	Halbzeuge aus Edelmetallen .....	30	39 188	-26,2	121	99 109	-30,7
790	Vorerzeugnisse, a.n.g. ....	5 654	3 912	-2,6	20 373	13 687	-14,5
	<b>Zusammen</b>	<b>6 265 673</b>	<b>1 440 856</b>	<b>25,3</b>	<b>31 184 044</b>	<b>6 800 407</b>	<b>26,7</b>
<b>8</b>	<b>Fertigwaren - Enderzeugnisse</b>						
	Bekleidung aus Gewirken oder Gestricken aus						
801	Seide oder Chemiefasern .....	31 044	113 707	37,4	162 790	568 723	17,6
802	Wolle oder anderen Tierhaaren .....	1 161	9 123	-8,5	6 323	51 284	17,4
803	Baumwolle .....	51 339	159 943	37,4	249 468	761 929	19,7
804	Bekleidung aus Seide oder Chemiefasern, ausgenommen aus Gewirken oder Gestricken .....	26 503	116 612	31,1	126 800	565 677	3,0
805	Bekleidung aus Wolle und anderen Tierhaaren, ausgenommen aus Gewirken oder Gestricken .....	1 246	10 174	29,5	4 995	42 215	29,6
806	Bekleidung aus Baumwolle ausgenommen aus Gewirken oder Gestricken .....	24 038	88 115	26,3	125 193	456 477	9,0
807	Bekleidung aus Flachs, Hanf und dergleichen .....	3 469	20 684	16,6	19 254	119 690	19,1
<b>801-807</b>	<b>Bekleidung zusammen</b>	<b>138 800</b>	<b>518 358</b>	<b>31,7</b>	<b>694 823</b>	<b>2 565 995</b>	<b>13,3</b>
808	Kopfbedeckungen .....	3 135	18 561	29,0	15 122	79 499	21,3
809	Textilerzeugnisse, a.n.g. ....	154 312	122 407	4,0	780 126	639 468	-8,4
810	Pelzwaren .....	47	671	10,6	360	3 320	17,8
811	Schuhe .....	87 915	261 776	30,4	367 495	1 085 552	11,2
812	Lederwaren und Lederbekleidung (ausg. Schuhe) .....	33 796	102 495	31,4	158 365	466 091	18,5
813	Papierwaren .....	259 255	68 609	17,4	1 362 144	352 604	21,7
814	Druckerzeugnisse .....	92 153	85 071	-7,2	473 676	457 220	-4,7
815	Holzwaren (ohne Möbel) .....	609 078	94 410	18,8	2 821 135	413 880	19,7
816	Kautschukwaren .....	150 375	108 107	-7,2	775 631	586 759	-7,1
817	Waren aus Stein .....	197 349	14 277	20,4	757 983	64 812	20,0
818	keramische Erzeugnisse, ohne Baukeramik .....	234 882	43 854	33,8	1 049 861	200 083	19,7
819	Glaswaren .....	273 909	51 865	18,7	1 331 065	251 338	10,1
820	Werkzeuge, Schneidwaren und Essbestecke aus unedlen Metallen .....	35 606	75 048	2,7	185 920	375 022	2,1
823	Waren aus Kupfer und Kupferlegierungen .....	9 174	15 346	24,8	43 882	72 047	21,0
829	Eisen-, Blech- und Metallwaren, a.n.g. ....	1 122 102	549 139	18,4	5 214 620	2 505 916	12,5
831	Waren aus Wachs oder Fetten .....	25 031	8 323	-15,8	177 619	56 643	5,0
832	Waren aus Kunststoffen .....	654 169	398 788	19,0	3 083 122	1 806 494	9,7
833	fotochemische Erzeugnisse .....	3 002	4 713	27,5	15 277	21 778	-6,0
834	pharmazeutische Erzeugnisse .....	19 988	486 558	12,4	125 458	2 342 444	-12,3
835	Duftstoffe und Körperpflegemittel .....	37 425	57 681	3,6	178 671	282 185	6,0
839	chemische Enderzeugnisse, a.n.g. ....	421 596	417 704	21,2	1 992 896	1 714 760	-1,1
841	Kraftmaschinen (ohne Motoren für Ackerschlepper, Luft- und Straßenfahrzeuge) .....	14 694	30 780	41,7	72 307	162 911	36,3
842	Pumpen und Kompressoren .....	67 390	97 370	20,4	320 473	452 655	1,4
843	Armaturen .....	28 507	67 987	15,5	141 533	324 857	8,2
844	Lager, Getriebe, Zahnräder und Antriebselemente .....	290 549	341 460	55,2	1 258 850	1 387 919	23,0
845	Hebezeuge und Fördermittel .....	176 651	105 383	1,2	970 575	553 358	11,8
846	landwirtschaftl. Maschinen (einschl. Ackerschlepper) .....	103 187	81 770	15,3	484 920	363 693	2,7
847	Maschinen für das Textil-, Bekleidungs- und Ledergewerbe .....	3 519	4 648	-10,5	24 038	28 875	-3,3
848	Maschinen für das Ernährungsgewerbe und die Tabakverarbeitung .....	4 676	13 101	0,2	26 104	67 986	15,0
849	Bergwerks-, Bau- und Baustoffmaschinen .....	119 283	62 281	-4,2	734 882	347 574	2,8
850	Guss- und Walzwerkstechnik .....	848	1 589	181,1	5 364	7 393	59,9
851	Maschinen für die Be- und Verarbeitung von Kautschuk oder Kunststoffen .....	33 508	31 291	-37,3	197 595	166 382	-3,3
852	Werkzeugmaschinen .....	86 751	103 874	5,2	474 582	546 393	16,6

<sup>1)</sup> Veränderungsrate der Einfuhr in Euro zum Vorjahresmonat. - <sup>2)</sup> Veränderungsrate der Einfuhr in Euro zum Vorjahreszeitraum.

### Noch: 3b. Einfuhr Bayerns nach Warengruppen und Warenuntergruppen

Nr. der Systematik	Warengruppe Warenuntergruppe	Einfuhr					
		im Mai 2022			Januar bis Mai 2022		
		dt=100 KG	1 000 EUR	% <sup>1)</sup>	dt=100 KG	1 000 EUR	% <sup>2)</sup>
<b>8</b>	<b>noch Fertigwaren - Enderzeugnisse</b>						
853	Büromaschinen und automatische Datenverarbeitungsmaschinen .....	38 740	452 335	-23,8	241 293	2 675 927	-22,3
854	Maschinen für das Papier- und Druckgewerbe .....	7 673	11 497	-29,9	39 762	72 927	9,0
859	Maschinen, a.n.g. ....	249 461	466 317	7,0	1 162 597	2 066 022	-6,2
<b>841-859</b>	<b>Maschinen zusammen</b>	<b>1 225 438</b>	<b>1 871 683</b>	<b>2,0</b>	<b>6 154 874</b>	<b>9 224 871</b>	<b>-4,2</b>
860	Sportgeräte .....	55 675	50 189	7,1	244 205	226 455	2,3
861	Geräte zur Elektrizitätserzeugung und -verteilung .....	694 826	1 737 028	38,8	3 262 718	7 931 149	21,6
862	elektrische Lampen und Leuchten .....	20 982	49 562	6,2	125 505	295 238	14,6
863	nachrichtentechnische Geräte und Einrichtungen .....	14 901	365 685	-0,8	75 064	2 077 376	-8,5
864	Rundfunk- und Fernsehgeräte, phono- und videotechnische Geräte .....	47 692	219 265	-20,8	251 805	1 212 498	-18,0
865	elektronische Bauelemente .....	204 025	1 301 826	54,7	869 294	5 961 939	42,2
869	elektrotechnische Erzeugnisse, a.n.g. ....	241 682	458 607	5,1	1 160 648	2 254 525	-3,2
871	medizinische Geräte und orthopädische Vorrichtungen .....	26 070	205 771	14,1	132 421	959 458	11,7
872	mess-, steuerungs- und regelungstechnische Erzeugnisse .....	28 853	332 785	9,7	143 389	1 625 960	7,4
873	optische und fotografische Geräte .....	10 125	134 132	11,7	45 013	603 670	-0,6
874	Uhren .....	1 752	53 451	-5,7	8 808	265 382	3,5
875	Möbel .....	512 851	298 636	11,3	2 779 039	1 502 646	4,8
876	Musikinstrumente .....	6 352	18 444	15,0	49 395	111 764	13,8
877	Spielwaren .....	64 981	131 407	0,4	350 546	733 951	-0,9
878	Schmuckwaren, Gold- und Silberschmiedewaren .....	186	32 168	35,8	739	136 201	26,2
881	Schienenfahrzeuge .....	24 962	21 291	-27,1	162 544	123 094	-30,6
882	Wasserfahrzeuge .....	2 527	6 670	9,7	115 837	41 050	77,7
883	Luftfahrzeuge .....	5 466	229 264	48,6	28 374	1 005 854	20,1
884	Fahrgestelle, Karosserien, Motoren, Teile und Zubehör für Kraftfahrzeuge und dergleichen .....	1 419 981	1 357 457	27,5	6 059 793	5 951 791	-7,0
885	Personenkraftwagen und Wohnmobile .....	858 100	1 275 905	42,8	3 802 793	5 771 398	27,7
886	Busse .....	20 786	24 012	-30,0	80 693	101 444	1,9
887	Lastkraftwagen und Spezialfahrzeuge .....	43 649	42 110	-60,7	421 249	382 625	-2,8
888	Fahrräder .....	29 425	87 624	52,1	136 701	393 620	35,6
889	Fahrzeuge, a.n.g. ....	189 877	139 573	-8,3	896 512	629 515	-5,5
891	vollständige Fabrikationsanlagen .....	-	-	x	-	-	x
896	Enderzeugnisse, a.n.g. ....	71 247	255 359	8,1	361 178	1 402 935	6,1
	<b>Zusammen</b>	<b>10 385 507</b>	<b>14 203 664</b>	<b>19,3</b>	<b>49 324 391</b>	<b>67 270 314</b>	<b>7,0</b>
<b>7-8</b>	<b>Fertigwaren zusammen</b>	<b>16 651 181</b>	<b>15 644 520</b>	<b>19,8</b>	<b>80 508 435</b>	<b>74 070 721</b>	<b>8,5</b>
<b>5-8</b>	<b>Gewerbliche Wirtschaft zusammen</b>	<b>58 169 000</b>	<b>18 677 246</b>	<b>24,9</b>	<b>273 587 378</b>	<b>88 075 734</b>	<b>15,1</b>
901	Rückwaren .....	67 684	242 867	53,2	310 072	922 780	28,2
903	Ersatzlieferungen .....	3 057	9 060	53,4	12 492	39 209	49,6
905	sonstige besondere Warenverkehre .....	-	-	-100,0	-	-	-100,0
906	Zuschätzungen von Antwortausfällen .....	2 090 413	943 465	289,0	7 574 852	3 103 791	167,0
907	Zuschätzungen von Befreiungen .....	1 146 965	477 809	18,9	5 990 132	2 197 915	12,8
908	Sperrungen in der Außenhandelsstatistik .....	-	-	x	-	-	x
	<b>Insgesamt</b>	<b>68 357 857</b>	<b>21 442 903</b>	<b>28,4</b>	<b>320 456 854</b>	<b>99 381 615</b>	<b>17,0</b>

<sup>1)</sup> Veränderungsrate der Einfuhr in Euro zum Vorjahresmonat. - <sup>2)</sup> Veränderungsrate der Einfuhr in Euro zum Vorjahreszeitraum.

#### 4b. Einfuhr Bayerns nach Erdteilen, Ursprungsländern und Ländergruppen

Nr. des Landes	Erdteil Ursprungsland Ländergruppe	Einfuhr					
		im Mai 2022			Januar bis Mai 2022		
		dt=100 KG	1 000 EUR	% <sup>1)</sup>	dt=100 KG	1 000 EUR	% <sup>2)</sup>
<b>EUROPA</b>							
001	Frankreich .....	1 631 024	787 335	21,7	8 488 111	3 702 308	11,6
003	Niederlande .....	2 311 277	857 975	7,6	10 987 653	4 173 669	-3,8
005	Italien .....	3 140 791	1 253 033	3,7	14 582 335	5 630 355	1,4
006	Vereinigtes Königreich .....	408 197	497 994	39,3	1 728 842	2 071 588	13,6
007	Irland .....	59 860	98 473	39,8	265 796	496 578	-29,1
008	Dänemark .....	322 606	91 900	17,2	1 348 305	427 854	3,1
009	Griechenland .....	116 948	55 120	-0,6	671 165	260 523	4,8
010	Portugal .....	154 690	158 778	21,5	828 447	752 665	18,7
011	Spanien .....	798 232	413 104	10,3	3 615 164	1 898 333	1,7
017	Belgien .....	1 412 337	537 523	47,2	7 391 875	2 512 061	21,4
018	Luxemburg .....	166 045	40 576	90,1	577 172	137 480	14,1
024	Island .....	13 112	10 014	.	47 770	28 031	88,3
028	Norwegen .....	760 178	98 242	135,6	3 677 118	484 637	155,6
030	Schweden .....	358 341	141 375	10,6	1 747 994	681 551	11,7
032	Finnland .....	204 707	56 298	9,3	1 125 290	274 835	14,3
037	Liechtenstein .....	8 645	11 423	39,2	43 003	52 657	1,3
038	Österreich .....	7 830 217	1 735 093	26,4	34 032 362	7 745 707	11,1
039	Schweiz .....	903 819	483 086	-5,7	4 078 832	2 351 159	-0,4
041	Färöer .....	22	30	193,2	105	133	87,0
043	Andorra .....	274	55	253,1	332	332	-7,1
044	Gibraltar .....	1	1	195,7	39	367	.
045	Vatikanstadt .....	-	3	-89,8	0	83	-14,5
046	Malta .....	5 740	17 070	-4,5	25 304	70 148	-18,2
047	San Marino .....	80	164	1,0	517	563	-16,0
052	Türkei .....	871 457	330 616	66,4	4 214 033	1 580 572	36,0
053	Estland .....	27 915	10 430	11,6	151 110	47 201	11,3
054	Lettland .....	54 627	14 054	-15,6	331 819	74 344	5,0
055	Litauen .....	83 637	31 805	46,6	417 938	142 806	32,3
060	Polen .....	2 578 293	1 019 819	-21,2	13 309 948	5 577 143	-13,4
061	Tschechien .....	4 695 525	1 512 864	24,0	21 724 599	6 648 914	3,8
063	Slowakei .....	876 347	511 931	46,9	4 036 325	2 165 899	12,6
064	Ungarn .....	1 128 650	946 919	12,0	5 363 856	4 518 755	2,7
066	Rumänien .....	327 966	362 734	39,7	1 732 815	1 682 637	10,8
068	Bulgarien .....	262 188	119 399	70,6	1 032 161	575 697	40,0
070	Albanien .....	4 651	4 908	56,5	31 188	25 674	29,9
072	Ukraine .....	242 267	50 212	12,2	1 227 870	243 112	22,9
073	Weißrussland (Belarus) .....	14 940	2 575	-80,7	192 332	25 351	-51,8
074	Republik Moldau .....	4 007	4 694	.	15 058	20 947	207,9
075	Russische Föderation .....	17 762 234	944 470	90,0	87 336 757	4 673 908	85,6
091	Slowenien .....	256 605	132 301	17,9	1 382 251	753 710	34,1
092	Kroatien .....	242 467	61 770	22,2	1 133 258	263 845	17,0
093	Bosnien und Herzegowina .....	104 039	36 728	64,9	489 213	166 661	46,9
095	Kosovo .....	10 650	1 980	84,4	33 702	6 911	64,6
096	Nordmazedonien .....	42 110	260 468	22,6	248 591	1 153 416	-1,5
097	Montenegro .....	2 051	102	-71,0	4 958	587	-64,7
098	Serbien .....	155 364	82 290	91,0	801 023	365 481	39,6
600	Zypern .....	1 669	1 235	50,0	8 694	5 374	-40,1
959	Nicht ermittelte Länder (innergem. Warenverkehr) .....	-	-	x	-	-	x
	<b>Zusammen</b>	<b>50 356 799</b>	<b>13 788 969</b>	<b>19,6</b>	<b>240 483 034</b>	<b>64 472 562</b>	<b>8,8</b>
	dar. EU-Länder .....	<b>29 048 703</b>	<b>10 968 914</b>	<b>14,6</b>	<b>136 311 749</b>	<b>51 220 392</b>	<b>3,9</b>
	dar. Euro-Länder .....	<b>19 132 667</b>	<b>6 712 134</b>	<b>19,4</b>	<b>88 918 811</b>	<b>30 843 996</b>	<b>6,9</b>
	dar. EFTA .....	<b>1 685 753</b>	<b>602 765</b>	<b>6,9</b>	<b>7 846 724</b>	<b>2 916 485</b>	<b>11,4</b>
	<u>Nachrichtlich:</u>						
	Europa zusammen, einschl. Ceuta, Melilla, Georgien, Armenien, Aserbaidschan, Kasachstan, Turkmenistan, Usbekistan, Tadschikistan, Kirgistan .....	<b>56 363 294</b>	<b>14 263 110</b>	<b>21,0</b>	<b>271 396 418</b>	<b>66 669 625</b>	<b>10,5</b>

<sup>1)</sup> Veränderungsrate der Einfuhr in Euro zum Vorjahresmonat. - <sup>2)</sup> Veränderungsrate der Einfuhr in Euro zum Vorjahreszeitraum.



## Noch: 4b. Einfuhr Bayerns nach Erdteilen, Ursprungsländern und Ländergruppen

Nr. des Landes	Erdteil Ursprungsland Ländergruppe	Einfuhr					
		im Mai 2022			Januar bis Mai 2022		
		dt=100 KG	1 000 EUR	% <sup>1)</sup>	dt=100 KG	1 000 EUR	% <sup>2)</sup>
<b>AFRIKA</b>							
204	Marokko .....	46 408	33 208	-11,3	209 330	138 097	-3,5
206	Westsahara .....	0	7	100,0	1	23	100,0
208	Algerien .....	1 442 591	117 130	183,8	3 723 546	266 883	217,3
212	Tunesien .....	27 128	61 207	25,5	129 031	289 874	6,8
216	Libyen .....	2 083 655	160 440	128,1	12 766 547	897 659	134,3
220	Ägypten .....	30 869	10 258	79,8	142 913	46 523	56,4
224	Sudan .....	111	107	80,2	3 908	602	-10,1
225	Südsudan .....	-	-	x	0	2	-56,3
228	Mauretanien .....	0	3	.	4	16	-23,3
232	Mali .....	14	77	100,0	425	189	75,9
236	Burkina Faso .....	373	148	173,5	2 333	524	4,0
240	Niger .....	2	4	.	5	26	176,2
244	Tschad .....	-	0	-100,0	2	11	-31,8
247	Cabo Verde .....	-	-	x	138	67	100,0
248	Senegal .....	875	215	210,6	5 292	1 228	145,3
252	Gambia .....	20	71	.	108	233	296,7
257	Guinea-Bissau .....	-	-	x	-	-	-100,0
260	Guinea .....	12	47	.	70	1 203	-59,3
264	Sierra Leone .....	99	108	216,2	369	333	20,4
268	Liberia .....	4	8	-75,9	19	41	-72,2
272	Côte d'Ivoire .....	848	200	81,4	2 652	1 100	33,0
276	Ghana .....	536	374	22,2	4 521	2 341	-19,9
280	Togo .....	88	12	-9,9	203	56	38,9
284	Benin .....	60	44	42,4	69	59	-76,8
288	Nigeria .....	8 282	2 687	-93,4	329 968	33 289	-68,2
302	Kamerun .....	23	58	-19,8	9 805	2 025	26,1
306	Zentralafrikanische Republik .....	0	0	100,0	1 184	145	-49,2
310	Äquatorialguinea .....	0	3	-99,1	65 165	2 331	-43,3
311	São Tomé und Príncipe .....	-	-	x	-	0	100,0
314	Gabun .....	12	3	-93,7	495	29	-72,8
318	Republik Kongo .....	68	21	112,7	122	146	-44,9
322	Demokratische Republik Kongo .....	15	53	-97,4	39 397	35 626	-10,7
324	Ruanda .....	0	0	-96,9	5	63	-13,9
328	Burundi .....	-	-	x	1	5	-37,4
329	St. Helena und zugehörige Gebiete .....	-	-	x	0	0	-98,2
330	Angola .....	24	46	.	103	221	-36,0
334	Äthiopien .....	268	142	-8,2	1 034	1 487	188,1
336	Eritrea .....	0	1	-86,3	13	25	118,1
338	Dschibuti .....	2	8	-14,2	8	37	-64,7
342	Somalia .....	44	49	.	63	127	-10,7
346	Kenia .....	5 851	1 517	61,2	14 641	5 614	27,8
350	Uganda .....	1 205	463	.	1 864	894	68,9
352	Vereinigte Republik Tansania .....	1 010	1 269	.	2 380	2 440	157,6
355	Seychellen und zugehörige Gebiete .....	15	48	-70,4	56	178	-56,3
357	Britisches Territorium im Indischen Ozean .....	-	-	x	1	0	100,0
366	Mosambik .....	3 069	903	-56,7	139 068	8 315	-35,6
370	Madagaskar .....	4 126	771	-16,7	35 328	7 289	44,5
373	Mauritius .....	62	488	-12,7	412	2 241	-18,9
375	Komoren .....	-	-	x	82	910	-11,3
378	Sambia .....	4 322	805	.	6 493	2 280	147,2
382	Simbabwe .....	3 899	1 295	145,6	12 712	4 130	66,6
386	Malawi .....	2 363	627	221,2	10 702	2 982	76,7
388	Südafrika .....	130 570	158 912	24,2	538 740	841 284	17,3
389	Namibia .....	289	318	-8,9	1 178	1 150	-30,9
391	Botsuana .....	1	15	192,9	9	72	.
393	Swasiland .....	2	12	181,2	7	77	207,0
395	Lesotho .....	3	19	38,1	1 676	721	296,0
020	Ceuta .....	-	-	x	61	13	100,0
023	Melilla .....	-	-	x	11	13	100,0
	<b>Zusammen</b>	<b>3 799 220</b>	<b>554 203</b>	<b>45,2</b>	<b>18 204 265</b>	<b>2 603 245</b>	<b>42,6</b>
	<u>Nachrichtlich:</u>						
	Afrika zusammen, ohne Ceuta und Melilla .....	<b>3 799 220</b>	<b>554 203</b>	<b>45,2</b>	<b>18 204 193</b>	<b>2 603 219</b>	<b>42,6</b>

<sup>1)</sup> Veränderungsrate der Einfuhr in Euro zum Vorjahresmonat. - <sup>2)</sup> Veränderungsrate der Einfuhr in Euro zum Vorjahreszeitraum.

## Noch: 4b. Einfuhr Bayerns nach Erdteilen, Ursprungsländern und Ländergruppen

Nr. des Landes	Erdteil Ursprungsland Ländergruppe	Einfuhr					
		im Mai 2022			Januar bis Mai 2022		
		dt=100 KG	1 000 EUR	% <sup>1)</sup>	dt=100 KG	1 000 EUR	% <sup>2)</sup>
	<b>AMERIKA</b>						
400	Vereinigte Staaten .....	2 556 194	1 323 470	37,4	10 873 309	5 910 608	27,6
404	Kanada .....	24 505	46 542	5,1	168 208	215 805	14,8
406	Grönland .....	2	3	100,0	24	11	79,1
408	St. Pierre und Miquelon .....	-	-	x	-	-	x
412	Mexiko .....	38 223	85 238	42,7	160 041	400 932	25,7
413	Bermuda .....	0	2	26,9	2	26	62,5
416	Guatemala .....	18 632	1 987	41,3	89 421	8 824	26,7
421	Belize .....	12	98	189,6	71	235	.
424	Honduras .....	1 124	458	56,1	3 567	1 812	37,6
428	El Salvador .....	184	696	-76,8	745	2 883	-79,1
432	Nicaragua .....	114	141	108,8	590	370	-17,6
436	Costa Rica .....	45 647	6 287	2,2	281 327	34 247	-2,4
442	Panama (einschl. ehem. Kanalzone) .....	286	61	58,6	886	445	231,1
446	Anguilla .....	0	2	100,0	1	12	100,0
448	Kuba .....	604	150	.	8 968	2 531	.
449	St. Kitts und Nevis .....	2	10	-13,9	4	52	-38,8
452	Haiti .....	1	12	.	12	106	.
453	Bahamas .....	-	-	-100,0	2	13	-98,7
454	Turks- und Caicosinseln .....	-	-	x	-	-	x
456	Dominikanische Republik .....	3 300	1 230	42,8	25 745	6 517	18,5
457	Amerikanische Jungferninseln .....	-	-	x	2	18	100,0
459	Antigua und Barbuda .....	0	3	.	0	3	-78,2
460	Dominica .....	1	6	.	2	40	.
463	Kaimaninseln .....	0	2	2,4	0	2	-48,9
464	Jamaika .....	24	69	.	76	149	91,8
465	St. Lucia .....	-	-	x	-	-	x
467	St. Vincent und die Grenadinen .....	-	-	x	-	-	x
468	Britische Jungferninseln .....	-	-	x	0	3	100,0
469	Barbados .....	222	92	-23,8	280	162	-66,7
470	Montserrat .....	-	-	x	-	0	100,0
472	Trinidad und Tobago .....	48	7	.	53	22	134,4
473	Grenada (einschl. südl. Grenadinen) .....	17	52	-11,2	29	77	-68,9
474	Aruba .....	0	4	100,0	4	16	100,0
475	Bonaire, Sint Eustatius und Saba .....	-	-	-100,0	2	27	.
477	Curaçao .....	-	-	-100,0	3	62	.
479	Sint Maarten (niederländischer Teil) .....	-	-	x	0	0	-26,3
480	Kolumbien .....	74 209	4 704	5,3	393 637	23 114	-7,5
481	St. Barthélemy .....	-	-	x	110	276	100,0
484	Venezuela .....	0	7	8,3	2 146	1 767	.
488	Guyana .....	673	28	-43,4	7 981	402	14,2
492	Suriname .....	9	13	.	27	140	.
500	Ecuador .....	24 382	2 252	-15,1	135 815	13 059	21,6
504	Peru .....	21 119	9 212	99,9	82 512	43 248	47,2
508	Brasilien .....	435 712	74 650	189,3	848 926	197 538	53,1
512	Chile .....	13 134	3 573	-11,2	62 486	19 732	43,3
516	Bolivien .....	33	12	-98,1	773	459	-39,4
520	Paraguay .....	4 405	908	62,7	11 258	3 019	6,3
524	Uruguay .....	2 942	1 949	204,0	9 010	7 481	208,8
528	Argentinien .....	10 615	4 891	54,3	49 627	18 806	10,5
529	Falklandinseln .....	210	127	.	213	148	-51,1
	<b>Zusammen</b>	<b>3 276 584</b>	<b>1 568 949</b>	<b>39,3</b>	<b>13 217 897</b>	<b>6 915 195</b>	<b>27,2</b>
	dar. NAFTA .....	<b>2 618 923</b>	<b>1 455 250</b>	<b>36,3</b>	<b>11 201 558</b>	<b>6 527 346</b>	<b>27,0</b>

<sup>1)</sup> Veränderungsrate der Einfuhr in Euro zum Vorjahresmonat. - <sup>2)</sup> Veränderungsrate der Einfuhr in Euro zum Vorjahreszeitraum.

## Noch: 4b. Einfuhr Bayerns nach Erdteilen, Ursprungsländern und Ländergruppen

Nr. des Landes	Erdteil Ursprungsland Ländergruppe	Einfuhr					
		im Mai 2022			Januar bis Mai 2022		
		dt=100 KG	1 000 EUR	% <sup>1)</sup>	dt=100 KG	1 000 EUR	% <sup>2)</sup>
<b>ASIEN</b>							
604	Libanon .....	389	218	-58,7	2 048	1 108	-43,4
608	Arabische Republik Syrien .....	399	173	297,6	1 215	373	-14,0
612	Irak .....	1 997 452	140 605	115,7	4 436 607	296 207	80,6
616	Islamische Republik Iran .....	820	2 371	55,8	4 584	13 105	162,6
624	Israel .....	25 145	40 561	24,9	104 789	184 687	-2,5
625	Besetzte palästinensische Gebiete .....	43	26	-65,9	268	114	-66,9
626	Timor-Leste (ehem. Osttimor) .....	-	-	x	-	0	-99,6
628	Jordanien .....	1 748	1 766	-9,0	12 769	10 976	54,8
632	Saudi-Arabien .....	19 811	5 996	-22,5	100 049	35 142	35,3
636	Kuwait .....	392	286	49,1	1 440	1 312	7,8
640	Bahrain .....	4 111	1 261	44,7	11 660	3 295	-49,6
644	Katar .....	7 408	1 589	-3,7	27 827	6 117	-3,0
647	Vereinigte Arabische Emirate .....	54 716	23 102	52,3	242 325	103 839	50,1
649	Oman .....	200	663	.	514	844	194,3
653	Jemen .....	-	-	-100,0	59	28	-99,9
660	Afghanistan .....	449	102	.	693	315	62,2
662	Pakistan .....	29 592	32 638	157,3	104 705	125 671	41,5
664	Indien .....	267 749	196 440	60,0	1 094 689	819 018	30,6
666	Bangladesch .....	34 547	76 568	102,2	153 536	306 813	38,5
667	Malediven .....	15	24	.	64	118	248,9
669	Sri Lanka .....	9 776	12 739	50,6	46 300	54 628	26,6
672	Nepal .....	579	733	197,9	1 562	3 323	56,0
675	Bhutan .....	0	7	100,0	0	9	100,0
676	Myanmar .....	3 891	10 058	122,3	18 294	46 470	66,7
680	Thailand .....	36 092	121 477	10,1	168 405	606 174	15,5
684	Demokratische Volksrepublik Laos .....	329	786	7,7	2 894	7 849	47,5
690	Vietnam .....	98 669	198 611	71,5	435 416	809 262	32,1
696	Kambodscha .....	21 891	53 318	89,5	78 877	191 974	41,1
700	Indonesien .....	52 142	83 104	85,7	214 815	325 337	48,9
701	Malaysia .....	40 235	219 882	12,5	206 987	1 116 274	19,6
703	Brunei Darussalam .....	0	6	.	1	32	-6,6
706	Singapur .....	22 333	45 969	38,2	56 397	187 221	6,4
708	Philippinen .....	8 912	81 329	44,3	35 399	352 682	21,5
716	Mongolei .....	107	118	.	278	650	38,8
720	Volksrepublik China .....	1 732 537	2 648 723	52,2	8 448 356	12 881 162	41,3
724	Demokratische Volksrepublik Korea .....	-	-	x	-	-	x
728	Republik Korea .....	109 152	216 113	69,5	448 000	999 127	42,0
732	Japan .....	59 776	316 181	2,3	329 180	1 451 359	-5,2
736	Taiwan .....	93 101	433 453	57,7	412 655	1 934 104	45,2
740	Hongkong .....	6 568	33 592	75,5	39 633	130 382	43,2
743	Macau .....	49	256	237,2	1 098	1 495	191,2
076	Georgien .....	3 086	2 240	35,1	12 041	8 908	17,1
077	Armenien .....	3	93	-40,7	710	1 770	-28,6
078	Aserbaidshjan .....	754 271	62 845	.	3 844 913	289 261	.
079	Kasachstan .....	5 244 583	407 148	64,9	27 038 071	1 888 353	83,4
080	Turkmenistan .....	2 485	268	.	3 619	391	.
081	Usbekistan .....	1 732	991	66,6	10 763	5 203	149,3
082	Tadschikistan .....	10	38	136,3	480	209	22,7
083	Kirgisistan .....	326	519	270,4	2 716	2 940	-47,5
	<b>Zusammen</b>	<b>10 747 619</b>	<b>5 474 985</b>	<b>50,6</b>	<b>48 157 701</b>	<b>25 205 637</b>	<b>37,9</b>
	dar. ASEAN .....	<b>284 495</b>	<b>814 538</b>	<b>38,2</b>	<b>1 217 485</b>	<b>3 643 276</b>	<b>24,6</b>
	<u>Nachrichtlich:</u>						
	Asien zusammen, ohne Georgien, Armenien Aserbaidshjan, Kasachstan, Turkmenistan, Usbekistan, Tadschikistan und Kirgisistan .....	<b>4 741 123</b>	<b>5 000 843</b>	<b>48,2</b>	<b>17 244 389</b>	<b>23 008 600</b>	<b>33,9</b>

<sup>1)</sup> Veränderungsrate der Einfuhr in Euro zum Vorjahresmonat. - <sup>2)</sup> Veränderungsrate der Einfuhr in Euro zum Vorjahreszeitraum.

## Noch: 4b. Einfuhr Bayerns nach Erdteilen, Ursprungsländern und Ländergruppen

Nr. des Landes	Erdteil Ursprungsland Ländergruppe	Einfuhr					
		im Mai 2022			Januar bis Mai 2022		
		dt=100 KG	1 000 EUR	% <sup>1)</sup>	dt=100 KG	1 000 EUR	% <sup>2)</sup>
<b>AUSTRALIEN - OZEANIEN</b>							
800	Australien .....	122 463	27 314	263,6	159 779	70 791	38,3
801	Papua-Neuguinea .....	3 776	1 456	.	17 536	6 103	.
803	Nauru .....	-	-	x	0	1	100,0
804	Neuseeland .....	7 724	5 186	19,1	34 590	26 104	39,6
806	Salomonen .....	0	2	39,1	0	8	53,6
807	Tuvalu .....	-	-	x	-	-	x
809	Neukaledonien und zugehörige Gebiete .....	-	-	x	4	25	.
811	Wallis und Futuna .....	-	-	x	-	-	x
812	Kiribati .....	-	-	x	0	5	100,0
813	Pitcairninsele .....	-	-	x	-	-	x
815	Fidschi .....	7	10	.	53	80	-98,4
816	Vanuatu .....	-	-	x	0	0	100,0
817	Tonga .....	-	-	x	0	1	100,0
819	Samoa .....	180	34	.	364	69	110,0
820	Nördliche Marianen .....	-	-	x	0	36	100,0
822	Französisch-Polynesien .....	101	48	.	772	350	.
823	Föderierte Staaten von Mikronesien .....	-	-	x	1	29	100,0
824	Marshallinseln .....	-	-	x	-	-	x
825	Palau .....	-	-	x	-	-	x
830	Amerikanisch-Samoa .....	-	-	x	0	1	100,0
831	Guam .....	-	-	x	-	-	x
832	Kleinere Amerikanische Überseeinseln .....	-	-	x	38	29	100,0
833	Kokosinseln (Keelinginseln) .....	-	-	x	-	-	x
834	Weihnachtsinsel .....	0	0	100,0	0	0	100,0
835	Heard und McDonaldinseln .....	-	-	x	-	-	x
836	Norfolkinsel .....	-	-	x	-	-	x
837	Cookinseln .....	-	-	x	-	-	-100,0
838	Niue .....	-	-	x	0	5	100,0
839	Tokelau .....	-	-	x	13	8	.
891	Antarktis .....	-	-	x	2	9	100,0
892	Bouvetinsel .....	-	-	x	4	3	100,0
893	Südgeorgien und die Südlichen Sandwichinseln .....	-	-	x	0	0	100,0
894	Französische Südgebiete .....	-	-	x	-	-	x
	<b>Zusammen</b>	<b>134 251</b>	<b>34 050</b>	<b>186,9</b>	<b>213 156</b>	<b>103 659</b>	<b>36,7</b>
950	Schiffs- und Luftfahrzeugbedarf .....	-	-	x	-	-	x
953	Hohe See .....	-	-	x	5	22	100,0
958	Nicht ermittelte Länder und Gebiete .....	43 384	21 748	108,8	180 797	81 295	61,7
	<b>Zusammen</b>	<b>43 384</b>	<b>21 748</b>	<b>108,8</b>	<b>180 802</b>	<b>81 317</b>	<b>61,8</b>
	<b>Insgesamt</b>	<b>68 357 857</b>	<b>21 442 903</b>	<b>28,4</b>	<b>320 456 854</b>	<b>99 381 615</b>	<b>17,0</b>
	<b>BRIC</b> .....	<b>20 198 232</b>	<b>3 864 283</b>	<b>62,0</b>	<b>97 728 729</b>	<b>18 571 626</b>	<b>49,9</b>
	<b>BRICS</b> .....	<b>20 328 802</b>	<b>4 023 195</b>	<b>60,0</b>	<b>98 267 468</b>	<b>19 412 911</b>	<b>48,1</b>

<sup>1)</sup> Veränderungsrate der Einfuhr in Euro zum Vorjahresmonat. - <sup>2)</sup> Veränderungsrate der Einfuhr in Euro zum Vorjahreszeitraum.

## Länderverzeichnis für die Außenhandelsstatistik (Stand: Januar 2022)

### Europa

001	Frankreich
003	Niederlande
005	Italien
006	Vereinigtes Königreich
007	Irland
008	Dänemark
009	Griechenland
010	Portugal
011	Spanien
017	Belgien
018	Luxemburg
024	Island
028	Norwegen
030	Schweden
032	Finnland
037	Liechtenstein
038	Österreich
039	Schweiz
041	Färöer
043	Andorra
044	Gibraltar
045	Vatikanstadt
046	Malta
047	San Marino
052	Türkei
053	Estland
054	Lettland
055	Litauen
060	Polen
061	Tschechien
063	Slowakei
064	Ungarn
066	Rumänien
068	Bulgarien
070	Albanien
072	Ukraine
073	Weißrussland (Belarus)
074	Republik Moldau
075	Russische Föderation
091	Slowenien
092	Kroatien
093	Bosnien und Herzegowina
095	Kosovo
096	Nordmazedonien
097	Montenegro
098	Serbien
600	Zypern
959	Nicht ermittelte Länder (innergem. Warenverkehr)

### Afrika

204	Marokko
206	Westsahara
208	Algerien
212	Tunesien
216	Libysch-Arabische Dschamahirija
220	Ägypten
224	Sudan
225	Südsudan
228	Mauretanien
232	Mali
236	Burkina Faso
240	Niger
244	Tschad
247	Cabo Verde

248	Senegal
252	Gambia
257	Guinea-Bissau
260	Guinea
264	Sierra Leone
268	Liberia
272	Côte d'Ivoire
276	Ghana
280	Togo
284	Benin
288	Nigeria
302	Kamerun
306	Zentralafrikanische Republik
310	Äquatorialguinea
311	São Tomé und Príncipe
314	Gabun
318	Republik Kongo
322	Demokratische Republik Kongo
324	Ruanda
328	Burundi
329	St. Helena und zugehörige Gebiete
330	Angola
334	Äthiopien
336	Eritrea
338	Dschibuti
342	Somalia
346	Kenia
350	Uganda
352	Vereinigte Republik Tansania
355	Seychellen und zugehörige Gebiete
357	Britisches Territorium im Indischen Ozean
366	Mosambik
370	Madagaskar
373	Mauritius
375	Komoren
378	Sambia
382	Simbabwe
386	Malawi
388	Südafrika
389	Namibia
391	Botsuana
393	Swasiland
395	Lesotho
020	Ceuta
023	Melilla

### Amerika

400	Vereinigte Staaten
404	Kanada
406	Grönland
408	St. Pierre und Miquelon
412	Mexiko
413	Bermuda
416	Guatemala
421	Belize
424	Honduras
428	El Salvador
432	Nicaragua
436	Costa Rica
442	Panama (einschl. ehem. Kanalzone)
446	Anguilla
448	Kuba
449	St. Kitts und Nevis

## Länderverzeichnis für die Außenhandelsstatistik

452	Haiti
453	Bahamas
454	Turks- und Caicosinseln
456	Dominikanische Republik
457	Amerikanische Jungferninseln
459	Antigua und Barbuda
460	Dominica
463	Kaimaninseln
464	Jamaika
465	St. Lucia
467	St. Vincent und die Grenadinen
468	Britische Jungferninseln
469	Barbados
470	Montserrat
472	Trinidad und Tobago
473	Grenada (einschl. südl. Grenadinen)
474	Aruba
475	Bonaire, Sint Eustatius und Saba
477	Curaçao
479	Sint Maarten (niederländischer Teil)
480	Kolumbien
481	St. Barthélemy
484	Venezuela
488	Guyana
492	Suriname
500	Ecuador
504	Peru
508	Brasilien
512	Chile
516	Bolivien
520	Paraguay
524	Uruguay
528	Argentinien
529	Falklandinseln (Malwinen)

### Asien

604	Libanon
608	Arabische Republik Syrien
612	Irak
616	Islamische Republik Iran
624	Israel
625	Besetzte palästinensische Gebiete
626	Timor-Leste (ehem. Osttimor)
628	Jordanien
632	Saudi-Arabien
636	Kuwait
640	Bahrain
644	Katar
647	Vereinigte Arabische Emirate
649	Oman
653	Jemen
660	Afghanistan
662	Pakistan
664	Indien
666	Bangladesch
667	Malediven
669	Sri Lanka
672	Nepal
675	Bhutan
676	Myanmar
680	Thailand
684	Demokratische Volksrepublik Laos
690	Vietnam
696	Kambodscha
700	Indonesien
701	Malaysia
703	Brunei Darussalam

706	Singapur
708	Philippinen
716	Mongolei
720	Volksrepublik China
724	Demokratische Volksrepublik Korea
728	Republik Korea
732	Japan
736	Taiwan
740	Hongkong
743	Macau
076	Georgien
077	Armenien
078	Aserbaidzhan
079	Kasachstan
080	Turkmenistan
081	Usbekistan
082	Tadschikistan
083	Kirgisistan

### Australien - Ozeanien

800	Australien
801	Papua-Neuguinea
803	Nauru
804	Neuseeland
806	Salomonen
807	Tuvalu
809	Neukaledonien und zugehörige Gebiete
811	Wallis und Futuna
812	Kiribati
813	Pitcairnsinseln
815	Fidschi
816	Vanuatu
817	Tonga
819	Samoa
820	Nördliche Marianen
822	Französisch-Polynesien
823	Föderierte Staaten von Mikronesien
824	Marshallinseln
825	Palau
830	Amerikanisch-Samoa
831	Guam
832	Kleinere Amerikanische Überseeinseln
833	Kokosinseln (Keelinginseln)
834	Weihnachtsinsel
835	Heard und McDonaldinseln
836	Norfolkinsel
837	Cookinseln
838	Niue
839	Tokelau
891	Antarktis
892	Bouvetinsel
893	Südgeorgien und die Südlichen Sandwichinseln
894	Französische Südgebiete

### Verschiedenes

950	Schiffs- und Luftfahrzeugbedarf
953	Hohe See
958	Nicht ermittelte Länder und Gebiete

## Ländergruppen

### EU-Länder

001 Frankreich  
003 Niederlande  
005 Italien  
007 Irland  
008 Dänemark  
009 Griechenland  
010 Portugal  
011 Spanien  
017 Belgien  
018 Luxemburg  
030 Schweden  
032 Finnland  
038 Österreich  
046 Malta  
053 Estland  
054 Lettland  
055 Litauen  
060 Polen  
061 Tschechien  
063 Slowakei  
064 Ungarn  
066 Rumänien  
068 Bulgarien  
091 Slowenien  
092 Kroatien  
600 Zypern

### EURO-Länder

001 Frankreich  
003 Niederlande  
005 Italien  
007 Irland  
009 Griechenland  
010 Portugal  
011 Spanien  
017 Belgien  
018 Luxemburg  
032 Finnland  
038 Österreich  
046 Malta  
053 Estland  
054 Lettland  
055 Litauen  
063 Slowakei  
091 Slowenien  
600 Zypern

### EFTA-Länder

024 Island  
028 Norwegen  
037 Liechtenstein  
039 Schweiz

### NAFTA-Länder

400 Vereinigte Staaten  
404 Kanada  
412 Mexiko

### ASEAN-Länder

676 Myanmar  
680 Thailand  
684 Demokratische Volksrepublik Laos  
690 Vietnam  
696 Kambodscha  
700 Indonesien  
701 Malaysia  
703 Brunei Darussalam  
706 Singapur  
708 Philippinen

### BRIC-Länder

508 Brasilien  
075 Russische Föderation  
664 Indien  
720 Volksrepublik China

### BRICS-Länder

508 Brasilien  
075 Russische Föderation  
664 Indien  
720 Volksrepublik China  
388 Südafrika

Aktuelle  
Veröffentlichungen  
unter  
[q.bayern.de/produkte](http://q.bayern.de/produkte)



## Statistisches Jahrbuch für Bayern 2021

Das Statistische Jahrbuch für Bayern ist das Standardwerk der amtlichen Statistik in Bayern seit 1894. Umfassend und informativ bietet es jährlich die aktuellsten Statistikdaten über Land, Leben, Leute, Politik, Wissenschaft und Wirtschaft in Bayern an.

Auf über 700 Seiten enthält es die wichtigsten Ergebnisse aller amtlichen Statistiken – in Form von Tabellen, Graphiken oder Karten – zum Teil mit langjährigen Vergleichsdaten und Zeitreihen. Ebenso werden ausgewählte wichtige Strukturdaten für Regierungsbezirke, kreisfreie Städte und Landkreise sowie Regionen Bayerns, aber auch für alle Bundesländer und die EU-Mitgliedstaaten dargestellt. Daten aus Statistiken anderer Dienststellen und Organisationen vervollständigen das Angebot.



### Preise

Buch 39,00 € | DVD (PDF) 12,00 € | Buch+DVD 46,00 € | Datei (PDF) 12,00 €



## Bayern Daten 2021

Die Bayern Daten sind ein kleiner Auszug aus dem Statistischen Jahrbuch. In deutscher und englischer Sprache sind auf jeweils ca. 30 Seiten die wichtigsten bayerischen Strukturdaten aus Wirtschaft, Gesellschaft und Politik in Tabellen und Grafiken dargestellt.

### Preise

Heft und Datei kostenlos

**Bayerisches Landesamt für Statistik – Vertrieb**, Nürnberger Straße 95, 90762 Fürth  
Telefon 0911 98208-6311 | Telefax 0911 98208-6638 | [vertrieb@statistik.bayern.de](mailto:vertrieb@statistik.bayern.de)