



Statistische Berichte

Kennziffer
H II 1 m
12/2011

Binnenschifffahrt in Bayern im Dezember und im Jahr 2011



Alle Veröffentlichungen im Internet unter www.statistik.bayern.de/veroeffentlichungen

Kostenlos

ist der Download von allen Statistischen Berichten (meist PDF- und Excel-Format) sowie von „Bayern Daten“ und „Statistik kommunal“ (Informationelle Grundversorgung).

Newsletter-Service

Für Themenbereich/e anmelden. Information über Neuerscheinung/en wird per E-Mail aktuell übermittelt.

Kostenpflichtig

sind die links genannten Veröffentlichungen in gedruckter Form sowie die Druck- und Dateiausgaben (auch auf Datenträger) aller anderen Veröffentlichungen. Bestellung direkt im Internet oder beim Vertrieb, per E-Mail oder Fax.

Impressum

Statistische Berichte

bieten in tabellarischer Form neuestes Zahlenmaterial der jeweiligen Erhebung. Dieses wird, soweit erforderlich, methodisch erläutert und kurz kommentiert.

Herausgeber, Druck und Vertrieb

Bayerisches Landesamt für
Statistik und Datenverarbeitung
Neuhauser Straße 8
80331 München

ab April 2012 neue Adresse:
St.-Martin-Str. 47
81541 München

Vertrieb

E-Mail vertrieb@statistik.bayern.de
Telefon 089 2119-205
Telefax 089 2119-457
Internet www.statistik.bayern.de/veroeffentlichungen

Auskunftsdienst

E-Mail info@statistik.bayern.de
Telefon 089 2119-218
Telefax 089 2119-1580

© Bayerisches Landesamt für Statistik und Datenverarbeitung, München 2012

Alle Veröffentlichungen oder Daten sind Werke im Sinne von § 2 Urheberrechtsgesetz. Die Verwendung, Vervielfältigung und/oder Verbreitung von Veröffentlichungen oder Daten gleich welchen Mediums (Print, Datenträger, Datei etc.) – auch auszugsweise – ist nur mit Quellenangabe gestattet. Sie bedarf der vorherigen Genehmigung bei Nutzung für gewerbliche Zwecke, bei entgeltlicher Verbreitung oder bei Weitergabe an Dritte sowie bei Weiterverbreitung über elektronische Systeme und/oder Datenträger. Sofern in den Produkten auf das Vorhandensein von Copyrightrechten Dritter hingewiesen wird, sind die in deren Produkten ausgewiesenen Copyrightbestimmungen zu wahren. Alle übrigen Rechte bleiben vorbehalten.

Zeichenerklärung

- 0 mehr als nichts, aber weniger als die Hälfte der kleinsten in der Tabelle nachgewiesenen Einheit
- nichts vorhanden oder keine Veränderung
- / keine Angabe, da Zahl nicht sicher genug
- Zahlenwert unbekannt, geheimzuhalten oder nicht rechenbar
- ... Angabe fällt später an
- x Tabellenfach gesperrt, da Aussage nicht sinnvoll
- () Nachweis unter dem Vorbehalt, dass der Zahlenwert erhebliche Fehler aufweisen kann
- p vorläufiges Ergebnis
- r berichtigtes Ergebnis
- s geschätztes Ergebnis
- D Durchschnitt
- ≙ entspricht

Auf- und Abrundungen

Im Allgemeinen ist ohne Rücksicht auf die Endsummen auf- bzw. abgerundet worden. Deshalb können sich bei der Summierung von Einzelangaben geringfügige Abweichungen zu den ausgewiesenen Endsummen ergeben. Bei der Aufgliederung der Gesamtheit in Prozent kann die Summe der Einzelwerte wegen Rundens vom Wert 100 % abweichen. Eine Abstimmung auf 100 % erfolgt im Allgemeinen nicht.

Inhaltsübersicht

	Seite
Erläuterungen	2
 Grafiken	
Güterumschlag der Binnenschifffahrt in Bayern seit 2009 nach Monaten	3
Güterumschlag der Binnenschifffahrt in Bayern im Jahr 2011 nach Güterabteilungen	3
 Tabellen	
1. Die Entwicklung des Güterumschlags nach Verkehrsgebieten und ausgewählten Häfen in Bayern seit 2001	4
2. Güterumschlag nach Verkehrsgebieten und ausgewählten Häfen in Bayern im Dezember 2011	5
3. Güterumschlag nach Güterabteilungen in Bayern im Dezember 2011	6
4. Schiffsverkehr, Güterempfang und Güterversand nach Verkehrs- gebieten und ausgewählten Häfen in Bayern im Dezember 2011	8
5. Güterempfang und Güterversand nach Verkehrsgebieten, ausgewählten Häfen und Güterabteilungen in Bayern im Dezember 2011	9
6. Schiffsverkehr, Güterempfang und Güterversand nach Verkehrs- gebieten und ausgewählten Häfen in Bayern im Jahr 2011	12
7. Güterempfang und Güterversand nach Verkehrsgebieten, ausgewählten Häfen und Güterabteilungen in Bayern im Jahr 2011	13

Erläuterungen

Rechtsgrundlage

Die monatliche Erhebung wird durchgeführt aufgrund Abschnitt 2, § 3 des Gesetzes über die Statistik der See- und Binnenschifffahrt, des Güterkraftverkehrs, des Luftverkehrs sowie des Schienenverkehrs und des gewerblichen Straßen-Personenverkehrs (Verkehrstatistikgesetz – VerkStatG) in der Fassung der Bekanntmachung vom 20. Februar 2004 (BGBl. I S. 318), zuletzt geändert durch Artikel 2 des Gesetzes vom 6. November 2008 (BGBl. I S. 2162) in Verbindung mit dem Gesetz über die Statistik für Bundeszwecke (Bundesstatistikgesetz - BStatG) vom 22. Januar 1987 (BGBl. I S. 462, 565), zuletzt geändert durch Artikel 3 des Gesetzes vom 7. September 2007 (BGBl. I S. 2246).

Erhebungsmerkmale

Die Statistik erfasst in den Häfen und an sonstigen Lösch- und Ladeplätzen die Ankunft und den Abgang von Schiffen einschließlich Schiffsmerkmale (Flagge, Tragfähigkeit, Schiffsgattung) sowie die von ihnen ein- und/oder ausgeladenen Güter und Containermerkmale (Gutart, Gefahrgut, Menge in Tonnen, Containerart, Anzahl der Container, Ladungsart).

Anschreibepflicht

Angeschrieben werden alle Schiffe, die dem Güterverkehr dienen.

Ausgenommen sind/ist:

- Schiffe, die ausschließlich als Schlepp- oder Schubkraft eingesetzt werden;
- Ankunft bzw. Abgang von Schiffen in Häfen, die lediglich als Schutz- und Sicherheitshafen angelaufen werden;
- Leichterungen im Sinne von Güterausladungen aus einem Schiff oder Güterumladungen von einem Schiff auf ein anderes auf freier Strecke zur Verringerung des Tiefgangs des ausladenden Schiffes;
- Schiffe zum Zwecke des Fischfangs, zu Baggararbeiten oder Wasserbauten (Fahrten von Baggerschiffen, die Baggergut führen, das Gegenstand des Handels ist, sind jedoch anschreibepflichtig);
- Fahrgastschiffe mit und ohne Güterladung;
- der Fährverkehr;
- der Verkehr zur Versorgung der Schiffe;
- der Ortsverkehr (das ist der Verkehr von Schiffen und Gütern zwischen den Häfen, Lade- und Löschstellen derselben politischen Gemeinde).

Güterumschlag und Gütersystematik

Der Güterumschlag ergibt sich aus den Meldungen der Schiffs- sowie der Frachtführer oder Verfrachter über die Aus- und Einladungen der in den bayerischen Häfen angekommenen und abgegangenen Schiffe. Die Art der beförderten Güter wurde bis zum Jahr 2010 nach dem "Güterverzeichnis für die Verkehrstatistik" (NST/R), Ausgabe 1969 dargestellt.

Ab dem Berichtsjahr 2011 wurde die Gütersystematik NST-2007 eingeführt, die sich an der Güterklassifikation der Wirtschaftszweige orientiert und Vergleiche mit den Produktionsstatistiken ermöglicht. Die in diesem Bericht ausgewiesene NST-2007 enthält insgesamt 20 Güterabteilungen und basiert auf der CPA.

Zur europäischen Vereinheitlichung werden die Eigengewichte der leeren Container der NST 2007-Gruppe 161 zugeordnet und das Eigengewicht der beladenen Container der Gütergruppe des überwiegenden Containerinhalts.

Hauptverkehrsbeziehungen

Der regionalen Abgrenzung der Binnenschifffahrt liegen das "Verzeichnis der Verkehrsbezirke und Häfen", Ausgabe 1995 sowie das "Verzeichnis deutscher und ausländischer Häfen", gültig für Berichtsperioden ab Januar 1995, zugrunde.

Methodischer Hinweis

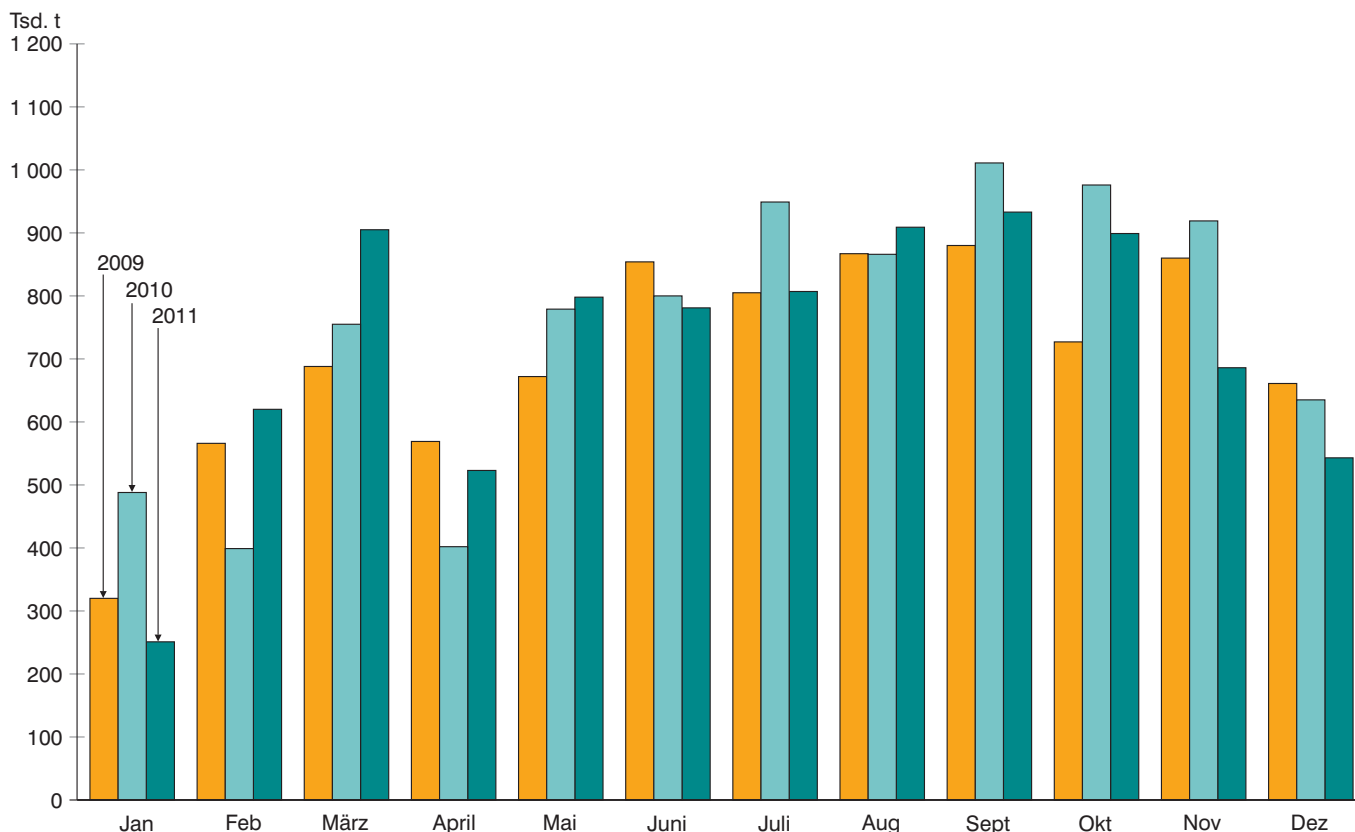
Gelegentlich auftretende Differenzen in den Summen sind auf das Runden der Containergewichte zurückzuführen. Abweichungen zwischen den Ergebnissen einzelner Häfen sind, bedingt durch unterschiedliche Berechnungen der Containergewichte, möglich.

Abkürzungen

E = Empfang
V = Versand
t = Tonnen

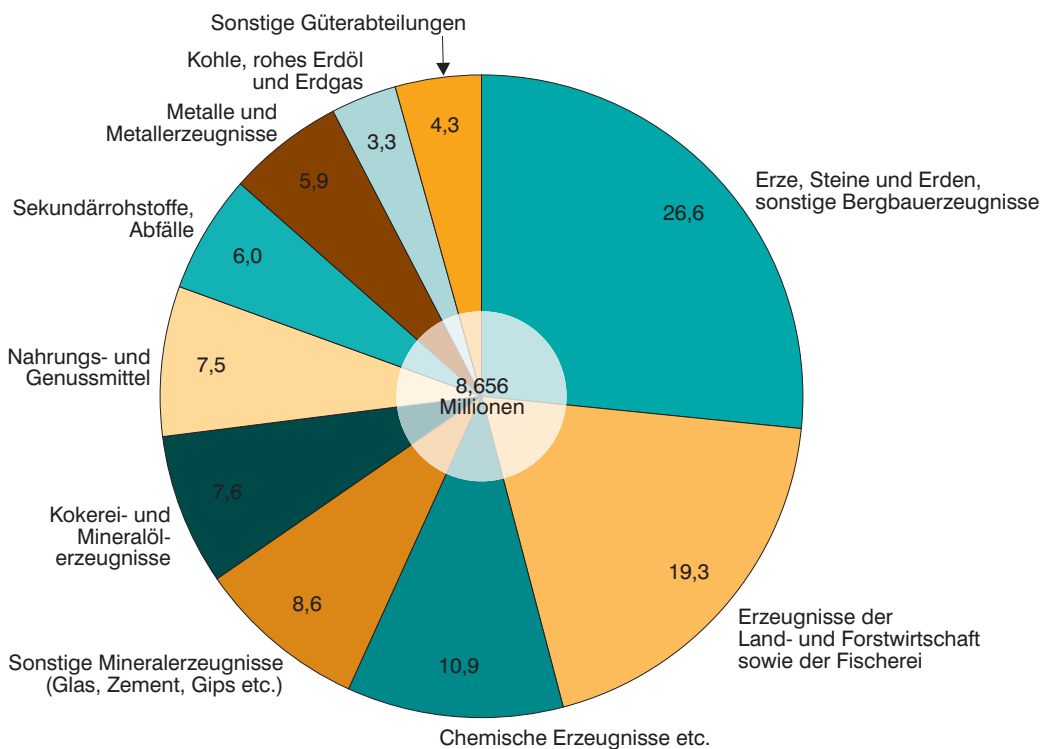
MD = Monatsdurchschnitt
CPA = Classifications of products by activity

Güterumschlag der Binnenschifffahrt in Bayern seit 2009 nach Monaten



Güterumschlag der Binnenschifffahrt in Bayern im Jahr 2011 nach Güterabteilungen

in Prozent



**1. Die Entwicklung des Güterumschlags nach Verkehrsgebieten
und ausgewählten Häfen in Bayern seit 2001**

Jahr — Monat	Nürnberg	Bam- berg	Schwein- furt	Würz- burg	Karl- stadt	Leng- furt	Aschaf- fen- burg	Kel- heim	Re- gens- burg	Strau- bing- Sand	Deg- gen- dorf	Pas- sau ¹⁾	Main- gebiet	Donau- gebiet	Bayern ins- gesamt
	1 000 Tonnen														
2001	721	747	563	643	294	554	961	964	2 161	160	524	122	7 184	4 308	11 492
MD	60	62	47	54	24	46	80	80	180	13	44	10	599	359	958
2002	553	604	526	545	148	473	867	675	2 453	221	433	215	5 813	4 301	10 115
MD	46	50	44	45	12	39	72	56	204	18	36	18	484	358	843
2003	447	441	488	410	225	399	771	628	3 194	242	320	253	4 934	4 820	9 755
MD	37	37	41	34	19	33	64	52	266	20	27	21	411	402	813
2004	523	443	495	369	444	341	794	648	3 462	305	411	327	5 180	5 370	10 550
MD	44	37	41	31	37	28	66	54	288	25	34	27	432	448	879
2005	579	450	434	396	447	449	859	651	3 470	373	416	328	5 065	5 481	10 546
MD	48	38	36	33	37	37	72	54	289	31	35	27	422	457	879
2006	527	358	402	407	584	635	949	683	2 403	277	417	380	5 924	4 420	10 344
MD	44	30	34	34	49	53	79	57	200	23	35	32	494	368	862
2007	454	362	320	349	579	677	809	657	2 278	282	474	312	5 709	4 194	9 903
MD	38	30	27	29	48	56	67	55	190	23	39	26	476	350	825
2008	517	338	343	384	449	558	911	619	2 505	428	430	346	5 498	4 438	9 936
MD	43	28	29	32	37	46	76	52	209	36	36	29	458	370	828
2009	441	385	357	343	218	434	815	446	1 873	493	299	396	4 843	3 626	8 468
MD	37	32	30	29	18	36	68	37	156	41	25	33	404	302	706
2010	481	400	387	429	356	405	860	519	1 642	611	404	323	5 327	3 651	8 979
MD	40	33	32	36	30	34	72	43	137	51	34	27	444	304	748
2010															
Januar ...	17	42	29	39	16	15	39	26	115	48	27	11	257	231	488
Februar ..	2	31	36	42	12	15	48	11	76	31	22	8	248	151	399
März	67	34	41	29	36	40	64	59	168	67	33	23	394	361	755
April	14	12	14	10	26	21	52	27	68	17	19	25	236	167	402
Mai	60	36	28	28	33	46	69	53	160	38	33	29	453	327	779
Juni	41	35	32	31	51	41	74	43	116	28	52	19	526	274	800
Juli	42	30	36	30	44	44	69	45	208	39	49	49	545	403	949
August ...	41	42	30	40	13	45	81	58	136	81	35	25	516	350	866
Sept.	42	35	38	40	32	48	111	49	157	85	36	42	621	390	1 011
Oktober .	54	35	29	51	37	36	81	55	200	63	37	32	568	408	976
Nov.	52	32	33	44	36	33	90	50	150	55	38	34	581	338	919
Dez.	50	37	41	45	21	20	81	43	88	59	22	25	383	253	635
2011															
Januar ...	4	20	21	14	-	3	37	10	66	23	20	8	120	131	251
Februar ..	61	33	39	34	30	41	69	51	94	48	21	17	379	241	620
März	57	48	45	33	62	52	85	51	183	62	31	31	534	371	905
April	25	16	15	9	21	25	61	29	102	32	27	21	308	215	523
Mai	32	29	34	35	30	50	62	36	131	26	32	34	530	268	798
Juni	42	25	23	24	40	44	79	66	158	27	34	24	467	314	781
Juli	30	20	25	32	49	46	91	39	89	63	39	31	537	271	807
August ...	42	29	26	20	29	59	87	52	121	89	50	55	534	376	909
Sept.	45	19	32	27	49	51	83	28	172	90	51	50	540	393	933
Oktober .	47	22	30	28	31	49	78	37	176	78	29	34	538	361	899
Nov.	27	15	21	12	25	45	65	30	129	52	24	29	418	268	686
Dez.	36	20	19	24	31	37	74	22	73	47	17	11	371	171	543

¹⁾ Ab Juli 2008 einschließlich Passau-Schalding.

**2. Güterumschlag nach Verkehrsgebieten und ausgewählten Häfen in Bayern
im Dezember 2011**

Verkehrs- gebiet — Hafen	Dezember 2010	November 2011	Dezember 2011	Januar - Dezember 2010	Januar - Dezember 2011	Veränderung		
						Dezember 2011 gegenüber		Januar-Dezember 2011 gegenüber Januar-Dezember 2010
						Dez.2010	Nov.2011	
Tonnen						%		
Maingebiet								
Nürnberg.....	49 628	26 824	36 298	481 362	448 058	-26,9	35,3	-6,9
Bamberg.....	36 974	14 715	20 411	400 250	295 597	-44,8	38,7	-26,1
Schweinfurt.....	41 402	21 415	19 447	387 391	330 982	-53,0	-9,2	-14,6
Würzburg.....	45 429	11 841	24 161	429 246	292 704	-46,8	104,0	-31,8
Karlstadt.....	21 382	24 979	31 367	355 721	398 656	46,7	25,6	12,1
Lengfurt.....	19 854	44 585	37 230	405 050	502 026	87,5	-16,5	23,9
Aschaffenburg.....	81 384	65 469	74 436	860 066	872 049	-8,5	13,7	1,4
übr. Häfen.....	86 606	208 616	128 095	2 008 393	2 135 524	47,9	-38,6	6,3
zusammen	382 659	418 444	371 445	5 327 480	5 275 596	-2,9	-11,2	-1,0
Donaugebiet								
Kelheim.....	42 939	30 238	22 368	518 594	450 774	-47,9	-26,0	-13,1
Regensburg.....	88 162	129 285	72 886	1 641 940	1 494 554	-17,3	-43,6	-9,0
Straubing-Sand.....	58 742	52 417	46 536	610 879	637 012	-20,8	-11,2	4,3
Deggendorf.....	22 118	24 282	16 678	403 747	376 208	-24,6	-31,3	-6,8
Passau.....	24 562	29 170	11 195	323 126	346 002	-54,4	-61,6	7,1
übr. Häfen.....	16 185	2 631	1 490	152 945	75 407	-90,8	-43,4	-50,7
zusammen	252 708	268 023	171 153	3 651 231	3 379 957	-32,3	-36,1	-7,4
Bayern								
insgesamt.....	635 367	686 467	542 598	8 978 711	8 655 553	-14,6	-21,0	-3,6
davon:								
Empfang.....	410 546	429 453	331 053	5 375 533	5 419 907	-19,4	-22,9	0,8
Versand.....	224 822	257 014	211 545	3 603 177	3 235 645	-5,9	-17,7	-10,2
nachrichtlich:								
Main-Donau-Kanal.....	118 240	54 582	61 771	1 207 920	1 013 605	-47,8	13,2	-16,1

3. Güterumschlag nach Güterabteilungen in Bayern im Dezember 2011

Güterabteilung Bezeichnung	Dezember 2010 ¹⁾	November 2011	Dezember 2011	Januar - Dezember 2010 ¹⁾	Januar - Dezember 2011	Veränderung ¹⁾		
						Dezember 2011 gegenüber		Januar-Dezember 2011 gegenüber Januar-Dezember 2010
						Dez.2010	Nov.2011	
Tonnen						%		
01 Landwirtsch. u. verwandte Erzeugnisse	89 269	106 133	.	1 670 809	.	18,9	.
02 Kohle, rohes Erdöl und Erdgas	22 678	34 028	.	286 853	.	50,0	.
03 Erze, Steine und Erden, sonst. Bergbauerz.	237 166	131 123	.	2 302 602	.	-44,7	.
04 Nahrungs- und Genussmittel	73 792	46 705	.	653 353	.	-36,7	.
05 Textilien, Bekleidung, Leder u. Lederwaren	-	-	.	-	.	-	.
06 Holzwaren, Papier, Pappe Druckerzeugnisse	9 317	1 908	.	131 968	.	-79,5	.
07 Kokerei- und Mineralöl- erzeugnisse	44 084	47 810	.	658 514	.	8,5	.
08 Chemische Erzeugnisse und Chemiefasern etc.	68 189	50 511	.	941 886	.	-25,9	.
09 Sonstige Mineralerzeugn., Glas, Zement, Gips etc.	49 080	48 820	.	744 221	.	-0,5	.
10 Metalle und Metallerzeug- nisse	24 131	20 408	.	507 412	.	-15,4	.

¹⁾ Infolge der Umstellung der Gütersystematik NST/R auf NST 2007 ab Januar 2011 sind die Daten davor liegender Berichtszeiträume nur bedingt vergleichbar und werden deshalb nicht ausgewiesen.

**Noch: 3. Güterumschlag nach Güterabteilungen in Bayern
im Dezember 2011**

Güterabteilung Bezeichnung	Dezember 2010 ¹⁾	November 2011	Dezember 2011	Januar - Dezember 2010 ¹⁾	Januar - Dezember 2011	Veränderung ¹⁾		
						Dezember 2011 gegenüber		Januar-Dezember 2011 gegenüber Januar-Dezember 2010
						Dez.2010	Nov.2011	
Tonnen						%		
11 Maschinen und Ausrüst., Haushaltsgeräte etc.	3 237	4 275	.	37 848	.	32,1	.
12 Fahrzeuge	7 337	5 044	.	88 629	.	-31,3	.
13 Möbel, Schmuck, Musik- instrumente, Sportger.	9 650	9 832	.	91 449	.	1,9	.
14 Sekundärrohstoffe, Abfälle	45 567	33 991	.	515 462	.	-25,4	.
15 Post, Pakete	-	-	.	-	.	-	.
16 Geräte und Material für die Güterbeförderung	888	857	.	6 611	.	-3,5	.
17 Umzugsgut u. sonst. nichtmarktbest. Güter	-	-	.	-	.	-	.
18 Sammelgut	-	-	.	-	.	-	.
19 Nicht identifizierbare Güter	2 083	1 153	.	17 936	.	-44,6	.
20 Sonstige Güter a.n.g.	-	-	.	-	.	-	.
Insgesamt	635 367	686 467	542 598	8 978 711	8 655 553	-14,6	-21,0	-3,6

¹⁾ Infolge der Umstellung der Gütersystematik NST/R auf NST 2007 ab Januar 2011 sind die Daten davor liegender Berichtszeiträume nur bedingt vergleichbar und werden deshalb nicht ausgewiesen.

4. Schiffsverkehr, Gütereingang und Güterversand nach Verkehrsgebieten und ausgewählten Häfen in Bayern im Dezember 2011

Verkehrs- gebiet Hafen	an bzw. ab	Güterschiffe insgesamt					darunter Güterschiffe mit eigener Triebkraft				
		beladen		unbeladen ¹⁾		Empfang bzw. Versand in Tonnen	beladen		unbeladen ¹⁾		Empfang bzw. Versand in Tonnen
		An- zahl	Tragfä- higkeit in Tonnen	An- zahl	Tragfä- higkeit in Tonnen		An- zahl	Tragfä- higkeit in Tonnen	An- zahl	Tragfä- higkeit in Tonnen	
Maingebiet											
Nürnberg	an	32	59 393	6	8 683	29 611	28	52 520	6	8 683	28 175
	ab	10	16 339	19	36 056	6 687	10	16 339	18	34 341	6 687
Bamberg	an	11	18 075	12	14 517	8 783	9	14 643	12	14 517	7 317
	ab	14	19 206	9	13 323	11 628	14	19 206	7	9 891	11 628
Schweinfurt	an	12	21 108	6	9 533	12 739	12	21 108	6	9 533	12 739
	ab	6	9 533	12	21 108	6 708	6	9 533	12	21 108	6 708
Würzburg	an	17	22 843	10	19 793	14 228	17	22 843	10	19 793	14 228
	ab	11	21 273	16	21 363	9 933	11	21 273	16	21 363	9 933
Karlstadt	an	6	9 151	13	28 606	8 453	6	9 151	12	26 746	8 453
	ab	15	31 340	4	6 417	22 914	14	29 480	4	6 417	21 350
Lengfurt	an	10	18 887	16	28 855	11 324	10	18 887	15	27 321	11 324
	ab	17	30 376	9	17 887	25 906	16	28 842	9	17 887	24 621
Aschaffenburg	an	52	121 948	3	3 615	62 960	47	113 044	3	3 615	58 824
	ab	7	15 364	47	107 391	11 477	7	15 364	42	98 487	11 477
übrige Häfen	an	85	73 116	82	86 133	57 675	39	47 084	37	60 558	32 343
	ab	99	101 802	56	54 746	70 420	53	75 770	26	36 146	45 088
zusammen	an	225	344 521	148	199 735	205 773	168	299 280	101	170 766	173 403
	ab	179	245 233	172	278 291	165 672	131	215 807	134	245 640	137 491
	zus.	404	589 754	320	478 026	371 445	299	515 087	235	416 406	310 894
Donaugebiet											
Kelheim	an	33	43 959	3	8 135	19 137	26	32 276	2	5 589	13 127
	ab	7	14 527	29	40 531	3 231	6	11 981	22	28 848	3 091
Regensburg	an	73	118 876	19	31 947	45 961	52	84 605	14	24 030	30 948
	ab	42	66 843	54	89 574	26 925	33	53 088	36	58 996	20 464
Straubing-Sand ...	an	52	79 627	5	7 161	40 718	42	62 215	5	7 161	32 955
	ab	7	10 575	50	76 213	5 818	7	10 575	40	58 801	5 818
Deggendorf	an	18	32 312	15	23 483	9 529	13	22 164	15	23 483	6 023
	ab	17	27 718	13	24 149	7 149	17	27 718	8	14 001	7 149
Passau	an	17	26 258	-	-	8 445	14	21 276	-	-	7 553
	ab	4	6 120	13	19 855	2 750	4	6 120	11	16 686	2 750
übrige Häfen	an	3	3 855	-	-	1 490	3	3 855	-	-	1 490
	ab	-	-	3	3 855	-	-	-	3	3 855	-
zusammen	an	196	304 887	42	70 726	125 280	150	226 391	36	60 263	92 096
	ab	77	125 783	162	254 177	45 873	67	109 482	120	181 187	39 272
	zus.	273	430 670	204	324 903	171 153	217	335 873	156	241 450	131 368
Bayern											
insgesamt	an	421	649 408	190	270 461	331 053	318	525 671	137	231 029	265 499
	ab	256	371 016	334	532 468	211 545	198	325 289	254	426 827	176 763
	zus.	677	1 020 424	524	802 929	542 598	516	850 960	391	657 856	442 262
nachrichtlich: Main-Donau-Kanal	an	48	85 112	20	26 965	41 466	42	74 807	20	26 965	38 564
	ab	26	39 310	32	55 358	20 305	26	39 310	29	50 211	20 305
	zus.	74	124 422	52	82 323	61 771	68	114 117	49	77 176	58 869

¹⁾ Zwischen dem Meldehafen und dem letzten bzw. nächsten Hafen wurde keine Ladung transportiert.

**5. Gütereingang und Güterversand nach Verkehrsgebieten,
ausgewählten Häfen und Güterabteilungen in Bayern
im Dezember 2011 (in Tonnen)**

Verkehrsgebiet — Hafen	E bzw. V	01 - 20 ins- gesamt	davon					
			01 Landwirt- schaftliche u. verwandte Erzeugnisse	02 Kohle, rohes Erdöl und Erdgas	03 Erze, Steine und Erden	04 Nahrungs- und Genuss- mittel	05 Textilien, Bekleidung, Leder und Lederwaren	06 Holzwaren, Papier, Pappe, Druckerzeug.
Maingebiet								
Nürnberg	E	29 611	-	5 780	4 242	4 484	-	-
	V	6 687	1 931	-	2 280	-	-	-
Bamberg	E	8 783	-	-	3 681	300	-	-
	V	11 628	7 945	-	302	-	-	-
Schweinfurt	E	12 739	-	-	-	-	-	-
	V	6 708	6 708	-	-	-	-	-
Würzburg	E	14 228	437	-	630	3 376	-	-
	V	9 933	9 933	-	-	-	-	-
Karlstadt	E	8 453	-	-	2 351	-	-	-
	V	22 914	-	-	-	-	-	-
Lengfurt	E	11 324	-	1 338	1 613	-	-	-
	V	25 906	-	-	-	-	-	-
Aschaffenburg	E	62 960	1 485	20 639	17 658	-	-	1 908
	V	11 477	-	-	-	-	-	-
übrige Häfen	E	57 675	-	-	40 792	-	-	-
	V	70 420	11 976	-	45 954	12 003	-	-
zusammen	E	205 773	1 922	27 757	70 967	8 160	-	1 908
	V	165 672	38 493	-	48 536	12 003	-	-
	zus.	371 445	40 415	27 757	119 503	20 163	-	1 908
Donaugebiet								
Kelheim	E	19 137	742	-	2 294	471	-	-
	V	3 231	2 898	-	270	-	-	-
Regensburg	E	45 961	12 155	57	1 394	10 834	-	-
	V	26 925	16 240	2 626	4 355	1 363	-	-
Straubing-Sand	E	40 718	30 392	-	3 307	-	-	-
	V	5 818	-	-	-	5 704	-	-
Deggendorf	E	9 529	1 811	-	-	-	-	-
	V	7 149	1 268	-	-	4 460	-	-
Passau	E	8 445	212	3 588	-	3 361	-	-
	V	2 750	-	-	-	-	-	-
übrige Häfen	E	1 490	-	-	-	349	-	-
	V	-	-	-	-	-	-	-
zusammen	E	125 280	45 312	3 645	6 995	15 015	-	-
	V	45 873	20 406	2 626	4 625	11 527	-	-
	zus.	171 153	65 718	6 271	11 620	26 542	-	-
Bayern								
insgesamt	E	331 053	47 234	31 402	77 962	23 175	-	1 908
	V	211 545	58 899	2 626	53 161	23 530	-	-
	zus.	542 598	106 133	34 028	131 123	46 705	-	1 908
nachrichtlich: Main-Donau-Kanal	E	41 466	-	5 780	7 923	5 133	-	-
	V	20 305	9 876	-	4 489	-	-	-
	zus.	61 771	9 876	5 780	12 412	5 133	-	-

**Noch: 5. Gütereingang und Güterversand nach Verkehrsgebieten,
ausgewählten Häfen und Güterabteilungen in Bayern
im Dezember 2011 (in Tonnen)**

davon							E bzw. V	Verkehrsgebiet — Hafen
07 Kokerei u. Mineralöl- erzeugnisse	08 Chemische Erzeugnisse	09 Sonstige Mineralerzeug- nisse (Glas, Zement etc.)	10 Metalle u. Metallerzeug- nisse	11 Maschinen und Ausrüst., Haushalts- geräte	12 Fahrzeuge	13 Möbel, Schmuck, Musikinstr., Sportgeräte		
2 215	12 117	-	773	-	-	-	E Nürnberg
-	-	-	-	2 476	-	-	V	
-	4 802	-	-	-	-	-	E Bamberg
-	-	-	-	-	-	-	V	
11 274	1 465	-	-	-	-	-	E Schweinfurt
-	-	-	-	-	-	-	V	
3 640	1 404	-	2 072	-	-	-	E Würzburg
-	-	-	-	-	-	-	V	
-	-	-	-	-	-	-	E Karlstadt
-	-	22 914	-	-	-	-	V	
-	1 008	-	-	-	-	-	E Lengfurt
-	-	25 906	-	-	-	-	V	
17 846	-	-	2 214	-	-	321	E Aschaffenburg
-	-	-	-	-	-	9 498	V	
7 775	7 701	-	-	-	-	-	E übrige Häfen
-	-	-	487	-	-	-	V	
42 750	28 497	-	5 059	-	-	321	E zusammen
-	-	48 820	487	2 476	-	9 498	V	
42 750	28 497	48 820	5 546	2 476	-	9 818	zus.	
-	9 767	-	3 743	-	2 120	-	E Kelheim
-	-	-	-	-	63	-	V	
1 998	1 957	-	6 510	-	-	-	E Regensburg
-	714	-	1 008	-	-	-	V	
-	6 387	-	-	632	-	-	E Straubing-Sand
-	-	-	-	114	-	-	V	
3 062	1 688	-	2 958	10	-	-	E Deggendorf
-	-	-	639	782	-	-	V	
-	360	-	-	-	924	-	E Passau
-	-	-	4	261	1 937	14	V	
-	1 141	-	-	-	-	-	E übrige Häfen
-	-	-	-	-	-	-	V	
5 060	21 300	-	13 211	642	3 044	-	E zusammen
-	714	-	1 651	1 157	2 000	14	V	
5 060	22 014	-	14 862	1 799	5 044	14	zus.	
47 810	49 797	-	18 270	642	3 044	321	E insgesamt
-	714	48 820	2 138	3 633	2 000	9 512	V	
47 810	50 511	48 820	20 408	4 275	5 044	9 832	zus.	
								nachrichtlich Main-Donau-Kanal
2 215	18 235	-	773	-	-	-	E	
-	-	-	83	2 476	-	-	V	
2 215	18 235	-	856	2 476	-	-	zus.	

Noch: **5. Gütereingang und Güterversand nach Verkehrsgebieten,
ausgewählten Häfen und Güterabteilungen in Bayern
im Dezember 2011 (in Tonnen)**

Verkehrsgebiet — Hafen	E bzw. V	davon						
		14 Sekundär- rohstoffe, Abfälle	15 Post, Pakete	16 Geräte und Material für die Güterbef.	17 Umzugsgut u. sonst. nichtmarkt- b. Güter	18 Sammelgut	19 Nicht identifiz. Güter; unbekannt	20 Sonstige Güter a.n.g.
Maingebiet								
Nürnberg	E	-	-	-	-	-	-	-
	V	-	-	-	-	-	-	-
Bamberg	E	-	-	-	-	-	-	-
	V	3 381	-	-	-	-	-	-
Schweinfurt	E	-	-	-	-	-	-	-
	V	-	-	-	-	-	-	-
Würzburg	E	2 669	-	-	-	-	-	-
	V	-	-	-	-	-	-	-
Karlstadt	E	6 102	-	-	-	-	-	-
	V	-	-	-	-	-	-	-
Lengfurt	E	7 365	-	-	-	-	-	-
	V	-	-	-	-	-	-	-
Aschaffenburg	E	565	-	324	-	-	-	-
	V	1 979	-	-	-	-	-	-
übrige Häfen	E	1 407	-	-	-	-	-	-
	V	-	-	-	-	-	-	-
zusammen	E	18 108	-	324	-	-	-	-
	V	5 360	-	-	-	-	-	-
	zus.	23 468	-	324	-	-	-	-
Donauegebiet								
Kelheim	E	-	-	-	-	-	-	-
	V	-	-	-	-	-	-	-
Regensburg	E	10 523	-	533	-	-	-	-
	V	-	-	-	-	-	619	-
Straubing-Sand	E	-	-	-	-	-	-	-
	V	-	-	-	-	-	-	-
Deggendorf	E	-	-	-	-	-	-	-
	V	-	-	-	-	-	-	-
Passau	E	-	-	-	-	-	-	-
	V	-	-	-	-	-	534	-
übrige Häfen	E	-	-	-	-	-	-	-
	V	-	-	-	-	-	-	-
zusammen	E	10 523	-	533	-	-	-	-
	V	-	-	-	-	-	1 153	-
	zus.	10 523	-	533	-	-	1 153	-
Bayern								
insgesamt	E	28 631	-	857	-	-	-	-
	V	5 360	-	-	-	-	1 153	-
	zus.	33 991	-	857	-	-	1 153	-
nachrichtlich: Main-Donau-Kanal	E	1 407	-	-	-	-	-	-
	V	3 381	-	-	-	-	-	-
	zus.	4 788	-	-	-	-	-	-

6. Schiffsverkehr, Gütereingang und Güterversand nach Verkehrsgebieten und ausgewählten Häfen in Bayern im Jahr 2011

Verkehrs- gebiet Hafen	an bzw. ab	Güterschiffe insgesamt					darunter Güterschiffe mit eigener Triebkraft				
		beladen		unbeladen ¹⁾		Empfang bzw. Versand in Tonnen	beladen		unbeladen ¹⁾		Empfang bzw. Versand in Tonnen
		An- zahl	Tragfä- higkeit in Tonnen	An- zahl	Tragfä- higkeit in Tonnen		An- zahl	Tragfä- higkeit in Tonnen	An- zahl	Tragfä- higkeit in Tonnen	
Maingebiet											
Nürnberg	an	402	680 353	72	132 680	338 303	357	601 774	72	132 680	305 226
	ab	127	226 279	258	431 575	109 755	125	222 030	229	381 292	108 421
Erlangen	an	41	84 658	2	3 305	49 217	41	84 658	2	3 305	49 217
	ab	2	3 305	41	84 658	2 842	2	3 305	41	84 658	2 842
Bamberg	an	178	296 582	156	204 559	141 944	154	255 711	154	202 484	125 347
	ab	192	268 666	107	178 852	153 653	189	264 851	91	151 437	152 546
Schweinfurt	an	211	408 928	91	175 738	229 228	210	406 990	91	175 738	227 967
	ab	107	200 955	192	375 936	101 754	107	200 955	191	373 998	101 754
Würzburg	an	208	288 768	105	186 154	170 744	205	283 250	101	180 314	168 125
	ab	133	224 848	183	254 213	121 960	129	219 008	180	248 695	118 669
Karlstadt	an	76	136 880	185	411 593	100 228	72	129 478	178	399 790	94 988
	ab	215	468 068	46	80 401	298 428	207	454 452	43	74 812	288 406
Lengfurt	an	140	278 497	204	382 387	178 182	140	278 497	203	380 853	178 182
	ab	212	399 762	132	261 643	323 844	211	398 228	132	261 643	322 559
Aschaffenburg	an	602	1 370 447	84	152 640	733 036	573	1 307 473	78	142 452	696 705
	ab	128	279 214	551	1 227 916	139 014	121	267 772	524	1 168 935	132 667
übrige Häfen	an	1 512	1 465 211	1 314	1 301 432	1 061 852	804	1 056 607	642	905 515	682 528
	ab	1 511	1 471 873	1 340	1 327 836	1 021 613	806	1 059 620	675	941 541	647 199
zusammen	an	3 370	5 010 324	2 213	2 950 488	3 002 734	2 556	4 404 438	1 521	2 523 131	2 528 285
	ab	2 627	3 542 970	2 850	4 223 030	2 272 862	1 897	3 090 221	2 106	3 687 011	1 875 062
	zus.	5 997	8 553 294	5 063	7 173 518	5 275 596	4 453	7 494 659	3 627	6 210 142	4 403 347
Donaugebiet											
Kelheim	an	523	795 809	78	122 742	370 452	430	647 383	76	118 383	287 038
	ab	127	180 304	473	737 234	80 322	124	174 567	381	590 186	79 317
Regensburg	an	1 572	2 631 268	366	552 838	997 469	1 299	2 191 462	298	449 497	821 922
	ab	825	1 284 168	706	1 115 992	497 085	695	1 080 768	551	873 709	423 129
Straubing-Sand ...	an	605	944 196	113	163 237	497 937	512	787 432	104	147 368	416 091
	ab	169	246 845	547	855 612	139 075	157	225 784	458	705 853	127 892
Deggendorf	an	448	722 057	164	250 248	303 613	333	523 780	139	213 795	213 839
	ab	198	304 863	280	478 484	72 595	164	257 020	195	324 281	63 102
Passau	an	500	779 261	111	147 041	222 843	355	566 078	95	126 034	159 171
	ab	262	359 200	180	282 463	123 159	181	250 496	133	210 018	96 264
übrige Häfen	an	49	78 076	56	83 347	24 860	46	72 524	56	83 347	24 116
	ab	60	93 107	44	66 765	50 547	60	93 107	41	61 213	50 547
zusammen	an	3 697	5 950 667	888	1 319 453	2 417 174	2 975	4 788 659	768	1 138 424	1 922 177
	ab	1 641	2 468 487	2 230	3 536 550	962 783	1 381	2 081 742	1 759	2 765 260	840 251
	zus.	5 338	8 419 154	3 118	4 856 003	3 379 957	4 356	6 870 401	2 527	3 903 684	2 762 428
Bayern											
insgesamt	an	7 067	10 960 991	3 101	4 269 941	5 419 907	5 531	9 193 097	2 289	3 661 555	4 450 461
	ab	4 268	6 011 457	5 080	7 759 580	3 235 645	3 278	5 171 963	3 865	6 452 271	2 715 313
	zus.	11 335	16 972 448	8 181	12 029 521	8 655 553	8 809	14 365 060	6 154	10 113 826	7 165 775
nachrichtlich: Main-Donau-Kanal	an	780	1 324 440	350	538 717	644 571	697	1 183 370	348	536 642	586 658
	ab	447	710 441	549	927 332	369 034	442	702 377	491	829 754	366 593
	zus.	1 227	2 034 881	899	1 466 049	1 013 605	1 139	1 885 747	839	1 366 396	953 251

¹⁾ Zwischen dem Meldehafen und dem letzten bzw. nächsten Hafen wurde keine Ladung transportiert.

**7. Gütereingang und Güterversand nach Verkehrsgebieten,
ausgewählten Häfen und Güterabteilungen in Bayern
im Jahr 2011 (in Tonnen)**

Verkehrsgebiet — Hafen	E bzw. V	01 - 20 ins- gesamt	davon					
			01 Landwirt- schaftliche u. verwandte Erzeugnisse	02 Kohle, rohes Erdöl und Erdgas	03 Erze, Steine und Erden	04 Nahrungs- und Genuss- mittel	05 Textilien, Bekleidung, Leder und Lederwaren	06 Holzwaren, Papier, Pappe, Druckerzeug.
Maingebiet								
Nürnberg	E	338 303	2 397	48 155	43 982	28 518	-	3 126
	V	109 755	19 273	1 270	41 229	1 100	-	-
Bamberg	E	141 944	1 418	-	46 641	14 479	-	-
	V	153 653	101 430	-	302	4 876	-	-
Schweinfurt	E	229 228	35 010	12 091	1 811	-	-	-
	V	101 754	88 448	-	-	-	-	-
Würzburg	E	170 744	23 128	29 131	6 139	28 229	-	-
	V	121 960	121 522	257	-	181	-	-
Karlstadt	E	100 228	-	-	21 809	-	-	-
	V	298 428	-	-	-	-	-	-
Lengfurt	E	178 182	-	1 338	26 318	-	-	-
	V	323 844	-	-	-	-	-	-
Aschaffenburg	E	733 036	19 025	116 174	220 480	3 619	-	111 720
	V	139 014	3 772	-	2 048	2 609	-	-
übrige Häfen	E	1 111 069	5 227	11 732	745 795	1 298	-	-
	V	1 024 455	183 251	1 515	764 012	62 539	-	-
zusammen	E	3 002 734	86 205	218 621	1 112 975	76 143	-	114 846
	V	2 272 862	517 696	3 042	807 591	71 305	-	-
	zus.	5 275 596	603 901	221 663	1 920 566	147 448	-	114 846
Donaugebiet								
Kelheim	E	370 452	11 056	-	78 224	30 115	-	12 104
	V	80 322	70 979	-	3 294	1 189	-	-
Regensburg	E	997 469	119 279	20 847	150 108	209 523	-	-
	V	497 085	223 922	17 348	88 036	69 455	-	600
Straubing-Sand	E	497 937	376 835	-	31 024	-	-	-
	V	139 075	26 131	-	8 028	101 354	-	-
Deggendorf	E	303 613	58 444	-	13 634	1 887	-	817
	V	72 595	9 983	-	2 861	39 613	-	3 591
Passau	E	222 843	57 469	26 995	5 212	43 722	-	10
	V	123 159	57 482	-	1 615	1 762	-	-
übrige Häfen	E	24 860	4 781	-	-	7 285	-	-
	V	50 547	50 547	-	-	-	-	-
zusammen	E	2 417 174	627 864	47 842	278 202	292 532	-	12 931
	V	962 783	439 044	17 348	103 834	213 373	-	4 191
	zus.	3 379 957	1 066 908	65 190	382 036	505 905	-	17 122
Bayern								
insgesamt	E	5 419 907	714 069	266 463	1 391 177	368 675	-	127 777
	V	3 235 645	956 740	20 390	911 425	284 678	-	4 191
	zus.	8 655 553	1 670 809	286 853	2 302 602	653 353	-	131 968
nachrichtlich:								
Main-Donau-Kanal	E	644 571	8 596	58 214	133 681	50 282	-	3 126
	V	369 034	188 505	1 270	78 111	5 976	-	-
	zus.	1 013 605	197 101	59 484	211 792	56 258	-	3 126

**Noch: 7. Gütereingang und Güterversand nach Verkehrsgebieten,
ausgewählten Häfen und Güterabteilungen in Bayern
im Jahr 2011 (in Tonnen)**

davon							E bzw. V	Verkehrsgebiet — Hafen
07	08	09	10	11	12	13		
Kokerei u. Mineralöl- erzeugnisse	Chemische Erzeugnisse	Sonstige Mineralerzeug- nisse (Glas, Zement etc.)	Metalle u. Metallerzeug- nisse	Maschinen und Ausrüst., Haushalts- geräte	Fahrzeuge	Möbel, Schmuck, Musikinstr., Sportgeräte		
34 237	141 532	6 362	22 312	1 852	-	-	E Nürnberg
-	1 161	-	579	15 298	-	-	V	
998	71 441	1 092	5 875	-	-	-	E Bamberg
-	-	1 110	-	-	-	-	V	
137 077	43 239	-	-	-	-	-	E Schweinfurt
-	-	-	21	-	-	-	V	
11 014	38 036	-	6 119	-	-	-	E Würzburg
-	-	-	-	-	-	-	V	
-	-	-	-	-	-	-	E Karlstadt
-	-	298 428	-	-	-	-	V	
-	14 154	-	-	-	-	-	E Lengfurt
-	-	323 844	-	-	-	-	V	
205 854	195	-	35 537	-	-	16 600	E Aschaffenburg
253	195	-	-	-	-	73 153	V	
105 733	148 576	24 669	51 750	-	-	-	E übrige Häfen
-	7 852	-	5 033	253	-	-	V	
494 913	457 173	32 123	121 593	1 852	-	16 600	E zusammen
253	9 208	623 382	5 633	15 551	-	73 153	V	
495 166	466 381	655 505	127 226	17 403	-	89 752	zus.	
22 699	162 947	3 552	33 232	-	16 523	-	E Kelheim
323	3 105	-	634	-	798	-	V	
33 829	98 408	45 866	211 289	-	-	-	E Regensburg
1 746	38 484	19 112	27 656	250	-	-	V	
-	86 556	2 471	419	632	-	-	E Straubing-Sand
-	626	1 100	377	1 459	-	-	V	
103 653	34 220	-	90 211	85	662	-	E Deggendorf
-	11	240	2 956	12 694	646	-	V	
549	36 159	16 375	6 587	1 170	27 535	794	E Passau
549	2 195	-	6 825	4 155	42 465	903	V	
-	12 794	-	-	-	-	-	E übrige Häfen
-	-	-	-	-	-	-	V	
160 730	431 084	68 264	341 738	1 887	44 720	794	E zusammen
2 618	44 421	20 452	38 448	18 558	43 909	903	V	
163 348	475 505	88 716	380 186	20 445	88 629	1 697	zus.	
655 643	888 257	100 387	463 331	3 739	44 720	17 394	E insgesamt
2 871	53 629	643 834	44 081	34 109	43 909	74 056	V	
658 514	941 886	744 221	507 412	37 848	88 629	91 449	zus.	
								nachrichtlich Main-Donau-Kanal
35 235	240 420	20 736	70 310	1 852	-	-	E	
-	1 161	1 110	1 570	15 551	-	-	V	
35 235	241 581	21 846	71 880	17 403	-	-	zus.	

Noch: 7. Gütereingang und Güterversand nach Verkehrsgebieten,
ausgewählten Häfen und Güterabteilungen in Bayern
im Jahr 2011 (in Tonnen)

Verkehrsgebiet — Hafen	E bzw. V	davon						
		14 Sekundär- rohstoffe, Abfälle	15 Post, Pakete	16 Geräte und Material für die Güterbef.	17 Umzugsgut u. sonst. nichtmarkt- b. Güter	18 Sammelgut	19 Nicht identifiz. Güter; unbekannt	20 Sonstige Güter a.n.g.
Maingebiet								
Nürnberg	E	5 830	-	-	-	-	-	-
	V	29 845	-	-	-	-	-	-
Bamberg	E	-	-	-	-	-	-	-
	V	45 935	-	-	-	-	-	-
Schweinfurt	E	-	-	-	-	-	-	-
	V	13 285	-	-	-	-	-	-
Würzburg	E	28 948	-	-	-	-	-	-
	V	-	-	-	-	-	-	-
Karlstadt	E	78 419	-	-	-	-	-	-
	V	-	-	-	-	-	-	-
Lengfurt	E	136 372	-	-	-	-	-	-
	V	-	-	-	-	-	-	-
Aschaffenburg	E	565	-	3 267	-	-	-	-
	V	56 465	-	439	-	-	80	-
übrige Häfen	E	16 289	-	-	-	-	-	-
	V	-	-	-	-	-	-	-
zusammen	E	266 423	-	3 267	-	-	-	-
	V	145 530	-	439	-	-	80	-
	zus.	411 953	-	3 706	-	-	80	-
Donaugebiet								
Kelheim	E	-	-	-	-	-	-	-
	V	-	-	-	-	-	-	-
Regensburg	E	103 509	-	2 905	-	-	1 906	-
	V	-	-	-	-	-	10 476	-
Straubing-Sand	E	-	-	-	-	-	-	-
	V	-	-	-	-	-	-	-
Deggendorf	E	-	-	-	-	-	-	-
	V	-	-	-	-	-	-	-
Passau	E	-	-	-	-	-	266	-
	V	-	-	-	-	-	5 208	-
übrige Häfen	E	-	-	-	-	-	-	-
	V	-	-	-	-	-	-	-
zusammen	E	103 509	-	2 905	-	-	2 172	-
	V	-	-	-	-	-	15 684	-
	zus.	103 509	-	2 905	-	-	17 856	-
Bayern								
insgesamt	E	369 932	-	6 172	-	-	2 172	-
	V	145 530	-	439	-	-	15 764	-
	zus.	515 462	-	6 611	-	-	17 936	-
nachrichtlich: Main-Donau-Kanal	E	22 119	-	-	-	-	-	-
	V	75 780	-	-	-	-	-	-
	zus.	97 899	-	-	-	-	-	-