



Statistische Berichte

Kennziffer
H II 1 m
11/2012

Binnenschifffahrt in Bayern im November 2012





Alle Veröffentlichungen im Internet unter
www.statistik.bayern.de/veroeffentlichungen

Diesen Code einfach mit der entsprechenden App scannen, um zum angegebenen Link zu gelangen.

Kostenlos

ist der Download von allen Statistischen Berichten (meist PDF- und Excel-Format) sowie von „Bayern Daten“ und „Statistik kommunal“ (Informationelle Grundversorgung).

Newsletter-Service

Für Themenbereich/e anmelden. Information über Neuerscheinung/en wird per E-Mail aktuell übermittelt.

Kostenpflichtig

sind die links genannten Veröffentlichungen in gedruckter Form sowie die Druck- und Dateiausgaben (auch auf Datenträger) aller anderen Veröffentlichungen. Bestellung direkt im Internet oder beim Vertrieb, per E-Mail oder Fax.

Impressum

Statistische Berichte

bieten in tabellarischer Form neuestes Zahlenmaterial der jeweiligen Erhebung. Dieses wird, soweit erforderlich, methodisch erläutert und kurz kommentiert.

Herausgeber, Druck und Vertrieb

Bayerisches Landesamt für
Statistik und Datenverarbeitung
St.-Martin-Str. 47
81541 München

Vertrieb

E-Mail vertrieb@statistik.bayern.de
Telefon 089 2119-3205
Telefax 089 2119-3457
Internet www.statistik.bayern.de/veroeffentlichungen

Auskunftsdienst

E-Mail info@statistik.bayern.de
Telefon 089 2119-3218
Telefax 089 2119-13580

© Bayerisches Landesamt für Statistik und Datenverarbeitung, München 2013

Alle Veröffentlichungen oder Daten sind Werke im Sinne von § 2 Urheberrechtsgesetz. Die Verwendung, Vervielfältigung und/oder Verbreitung von Veröffentlichungen oder Daten gleich welchen Mediums (Print, Datenträger, Datei etc.) – auch auszugsweise – ist nur mit Quellenangabe gestattet. Sie bedarf der vorherigen Genehmigung bei Nutzung für gewerbliche Zwecke, bei entgeltlicher Verbreitung oder bei Weitergabe an Dritte sowie bei Weiterverbreitung über elektronische Systeme und/oder Datenträger. Sofern in den Produkten auf das Vorhandensein von Copyrightrechten Dritter hingewiesen wird, sind die in deren Produkten ausgewiesenen Copyrightbestimmungen zu wahren. Alle übrigen Rechte bleiben vorbehalten.

Zeichenerklärung

- 0 mehr als nichts, aber weniger als die Hälfte der kleinsten in der Tabelle nachgewiesenen Einheit
- nichts vorhanden oder keine Veränderung
- / keine Angabe, da Zahl nicht sicher genug
- Zahlenwert unbekannt, geheimzuhalten oder nicht rechenbar
- ... Angabe fällt später an
- x Tabellenfach gesperrt, da Aussage nicht sinnvoll
- () Nachweis unter dem Vorbehalt, dass der Zahlenwert erhebliche Fehler aufweisen kann
- p vorläufiges Ergebnis
- r berichtigtes Ergebnis
- s geschätztes Ergebnis
- D Durchschnitt
- ≙ entspricht

Auf- und Abrundungen

Im Allgemeinen ist ohne Rücksicht auf die Endsummen auf- bzw. abgerundet worden. Deshalb können sich bei der Summierung von Einzelangaben geringfügige Abweichungen zu den ausgewiesenen Endsummen ergeben. Bei der Aufgliederung der Gesamtheit in Prozent kann die Summe der Einzelwerte wegen Rundens vom Wert 100 % abweichen. Eine Abstimmung auf 100 % erfolgt im Allgemeinen nicht.

Inhaltsübersicht

	Seite
Erläuterungen	2
 Grafiken	
Güterumschlag der Binnenschifffahrt in Bayern seit 2010 nach Monaten	3
Güterumschlag der Binnenschifffahrt in Bayern im November 2012 nach Güterabteilungen	3
 Tabellen	
1. Die Entwicklung des Güterumschlags nach Verkehrsgebieten und ausgewählten Häfen in Bayern seit 2002	4
2. Güterumschlag nach Verkehrsgebieten und ausgewählten Häfen in Bayern im November 2012	5
3. Güterumschlag nach Güterabteilungen in Bayern im November 2012	6
4. Schiffsverkehr, Güterempfang und Güterversand nach Verkehrs- gebieten und ausgewählten Häfen in Bayern im November 2012	8
5. Güterempfang und Güterversand nach Verkehrsgebieten, ausgewählten Häfen und Güterabteilungen in Bayern im November 2012	9

Erläuterungen

Rechtsgrundlage

Die monatliche Erhebung wird durchgeführt aufgrund Abschnitt 2, § 3 des Gesetzes über die Statistik der See- und Binnenschifffahrt, des Güterkraftverkehrs, des Luftverkehrs sowie des Schienenverkehrs und des gewerblichen Straßen-Personenverkehrs (Verkehrstatistikgesetz – VerkStatG) in der Fassung der Bekanntmachung vom 20. Februar 2004 (BGBl. I S. 318), zuletzt geändert durch Artikel 2 des Gesetzes vom 6. November 2008 (BGBl. I S. 2162) in Verbindung mit dem Gesetz über die Statistik für Bundeszwecke (Bundesstatistikgesetz - BStatG) vom 22. Januar 1987 (BGBl. I S. 462, 565), zuletzt geändert durch Artikel 3 des Gesetzes vom 7. September 2007 (BGBl. I S. 2246).

Erhebungsmerkmale

Die Statistik erfasst in den Häfen und an sonstigen Lösch- und Ladeplätzen die Ankunft und den Abgang von Schiffen einschließlich Schiffsmerkmale (Flagge, Tragfähigkeit, Schiffsgattung) sowie die von ihnen ein- und/oder ausgeladenen Güter und Containermerkmale (Gutart, Gefahrgut, Menge in Tonnen, Containerart, Anzahl der Container, Ladungsart).

Anschreibepflicht

Angeschrieben werden alle Schiffe, die dem Güterverkehr dienen.

Ausgenommen sind/ist:

- Schiffe, die ausschließlich als Schlepp- oder Schubkraft eingesetzt werden;
- Ankunft bzw. Abgang von Schiffen in Häfen, die lediglich als Schutz- und Sicherheitshafen angelaufen werden;
- Leichterungen im Sinne von Güterausladungen aus einem Schiff oder Güterumladungen von einem Schiff auf ein anderes auf freier Strecke zur Verringerung des Tiefgangs des ausladenden Schiffes;
- Schiffe zum Zwecke des Fischfangs, zu Baggerarbeiten oder Wasserbauten (Fahrten von Baggerschiffen, die Baggergut führen, das Gegenstand des Handels ist, sind jedoch anschreibepflichtig);
- Fahrgastschiffe mit und ohne Güterladung;
- der Fährverkehr;
- der Verkehr zur Versorgung der Schiffe;
- der Ortsverkehr (das ist der Verkehr von Schiffen und Gütern zwischen den Häfen, Lade- und Löschstellen derselben politischen Gemeinde).

Güterumschlag und Gütersystematik

Der Güterumschlag ergibt sich aus den Meldungen der Schiffs- sowie der Frachtführer oder Verfrachter über die Aus- und Einladungen der in den bayerischen Häfen angekommenen und abgegangenen Schiffe. Die Art der beförderten Güter wurde bis zum Jahr 2010 nach dem "Güterverzeichnis für die Verkehrstatistik" (NST/R), Ausgabe 1969 dargestellt.

Ab dem Berichtsjahr 2011 wurde die Gütersystematik NST-2007 eingeführt, die sich an der Güterklassifikation der Wirtschaftszweige orientiert und Vergleiche mit den Produktionsstatistiken ermöglicht. Die in diesem Bericht ausgewiesene NST-2007 enthält insgesamt 20 Güterabteilungen und basiert auf der CPA.

Zur europäischen Vereinheitlichung werden die Eigengewichte der leeren Container der NST 2007-Gruppe 161 zugeordnet und das Eigengewicht der beladenen Container der Gütergruppe des überwiegenden Containerinhalts.

Hauptverkehrsbeziehungen

Der regionalen Abgrenzung der Binnenschifffahrt liegen das "Verzeichnis der Verkehrsbezirke und Häfen", Ausgabe 1995 sowie das "Verzeichnis deutscher und ausländischer Häfen", gültig für Berichtsperioden ab Januar 1995, zugrunde.

Methodischer Hinweis

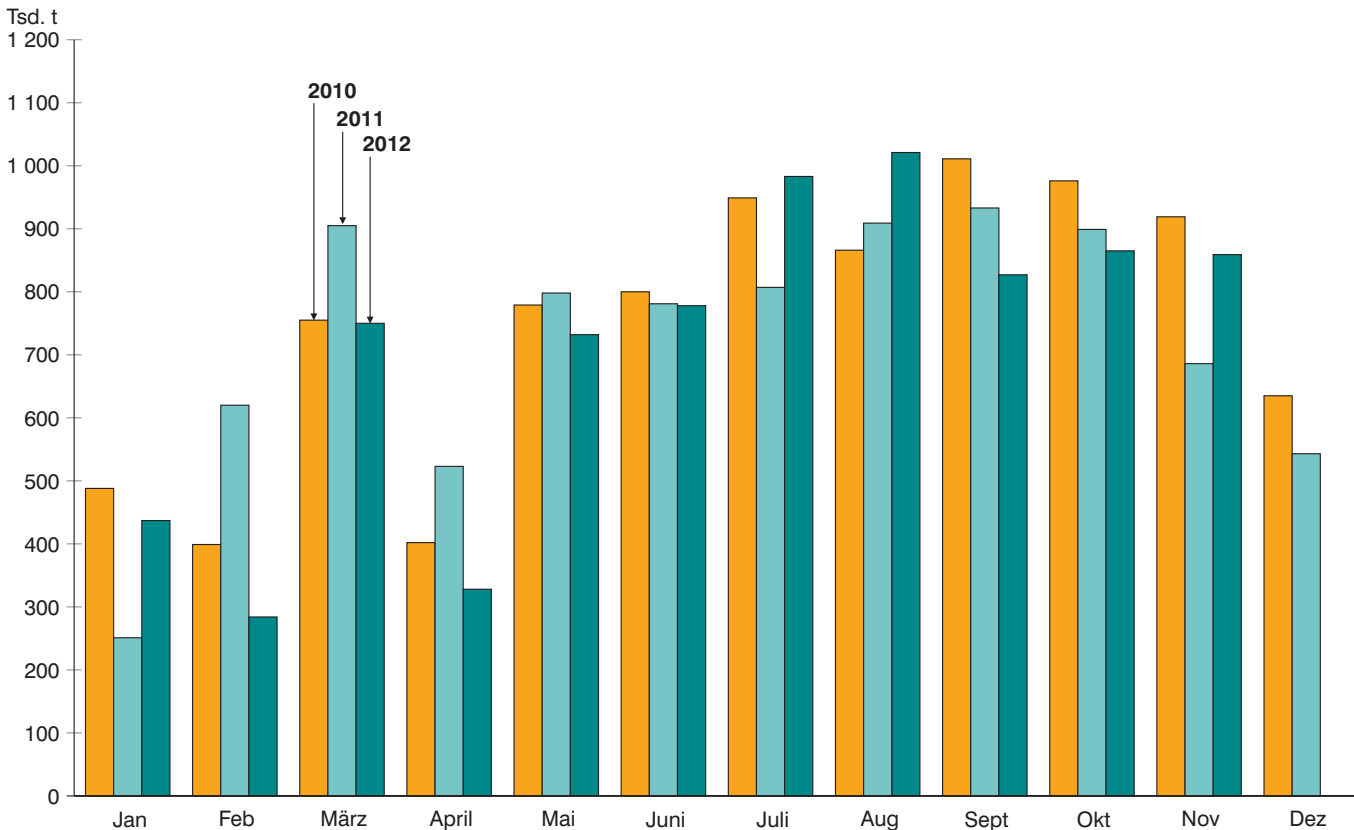
Gelegentlich auftretende Differenzen in den Summen sind auf das Runden der Containergewichte zurückzuführen. Abweichungen zwischen den Ergebnissen einzelner Häfen sind, bedingt durch unterschiedliche Berechnungen der Containergewichte, möglich.

Abkürzungen

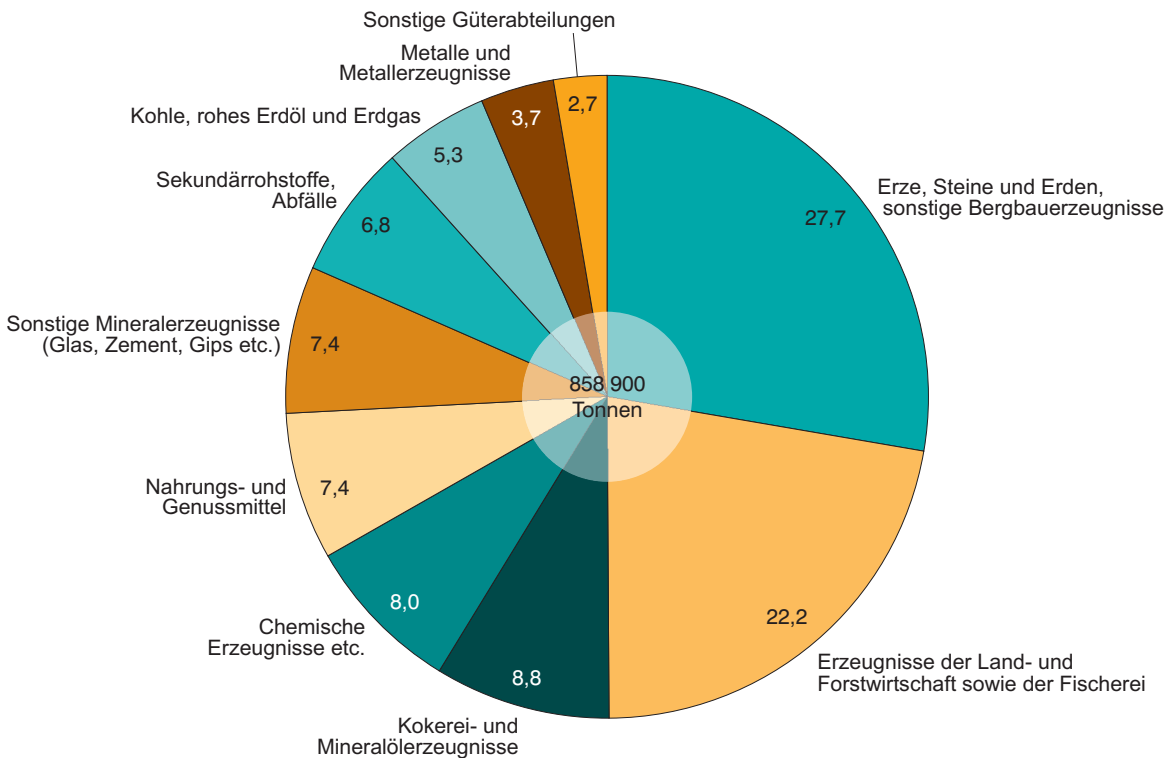
E = Empfang
V = Versand
t = Tonnen

MD = Monatsdurchschnitt
CPA = Classifications of products by activity

Güterumschlag der Binnenschifffahrt in Bayern seit 2010 nach Monaten



Güterumschlag der Binnenschifffahrt in Bayern im November 2012 nach Güterabteilungen in Prozent



1. Die Entwicklung des Güterumschlags nach Verkehrsgebieten und ausgewählten Häfen in Bayern seit 2002

Jahr — Monat	Nürnberg	Bam- berg	Schwein- furt	Würz- burg	Karl- stadt	Leng- furt	Aschaf- fen- burg	Kel- heim	Re- gens- burg	Strau- bing- Sand	Deg- gen- dorf	Pas- sau ¹⁾	Main- gebiet	Donau- gebiet	Bayern ins- gesamt
	1 000 Tonnen														
2002	553	604	526	545	148	473	867	675	2 453	221	433	215	5 813	4 301	10 115
MD	46	50	44	45	12	39	72	56	204	18	36	18	484	358	843
2003	447	441	488	410	225	399	771	628	3 194	242	320	253	4 934	4 820	9 755
MD	37	37	41	34	19	33	64	52	266	20	27	21	411	402	813
2004	523	443	495	369	444	341	794	648	3 462	305	411	327	5 180	5 370	10 550
MD	44	37	41	31	37	28	66	54	288	25	34	27	432	448	879
2005	579	450	434	396	447	449	859	651	3 470	373	416	328	5 065	5 481	10 546
MD	48	38	36	33	37	37	72	54	289	31	35	27	422	457	879
2006	527	358	402	407	584	635	949	683	2 403	277	417	380	5 924	4 420	10 344
MD	44	30	34	34	49	53	79	57	200	23	35	32	494	368	862
2007	454	362	320	349	579	677	809	657	2 278	282	474	312	5 709	4 194	9 903
MD	38	30	27	29	48	56	67	55	190	23	39	26	476	350	825
2008	517	338	343	384	449	558	911	619	2 505	428	430	346	5 498	4 438	9 936
MD	43	28	29	32	37	46	76	52	209	36	36	29	458	370	828
2009	441	385	357	343	218	434	815	446	1 873	493	299	396	4 843	3 626	8 468
MD	37	32	30	29	18	36	68	37	156	41	25	33	404	302	706
2010	481	400	387	429	356	405	860	519	1 642	611	404	323	5 327	3 651	8 979
MD	40	33	32	36	30	34	72	43	137	51	34	27	444	304	748
2011	448	296	331	293	399	502	872	451	1 495	637	376	346	5 276	3 380	8 656
MD	37	25	28	24	33	42	73	38	125	53	31	29	440	282	721
2011															
Januar ...	4	20	21	14	-	3	37	10	66	23	20	8	120	131	251
Februar ..	61	33	39	34	30	41	69	51	94	48	21	17	379	241	620
März	57	48	45	33	62	52	85	51	183	62	31	31	534	371	905
April	25	16	15	9	21	25	61	29	102	32	27	21	308	215	523
Mai	32	29	34	35	30	50	62	36	131	26	32	34	530	268	798
Juni	42	25	23	24	40	44	79	66	158	27	34	24	467	314	781
Juli	30	20	25	32	49	46	91	39	89	63	39	31	537	271	807
August ...	42	29	26	20	29	59	87	52	121	89	50	55	534	376	909
Sept.	45	19	32	27	49	51	83	28	172	90	51	50	540	393	933
Oktober .	47	22	30	28	31	49	78	37	176	78	29	34	538	361	899
Nov.	27	15	21	12	25	45	65	30	129	52	24	29	418	268	686
Dez.	36	20	19	24	31	37	74	22	73	47	17	11	371	171	543
2012															
Januar ...	28	16	18	25	23	41	64	29	57	53	22	10	262	175	437
Februar ..	14	15	17	12	15	25	68	19	36	13	9	7	196	88	284
März	71	38	31	28	36	55	79	55	100	41	32	30	472	278	750
April	15	10	11	6	14	13	27	12	70	12	20	12	198	131	328
Mai	51	20	32	20	52	62	64	47	140	33	22	32	438	295	732
Juni	40	22	32	35	40	60	82	43	116	36	27	28	521	258	778
Juli	40	30	41	22	37	46	84	35	201	54	27	72	575	408	983
August ...	28	46	31	40	36	46	54	58	293	32	28	82	512	509	1 021
Sept.	52	27	34	21	33	50	67	33	154	43	39	42	504	323	827
Oktober .	46	29	40	24	37	61	74	50	160	57	30	32	520	345	865
Nov.	44	30	39	49	33	49	80	37	139	53	24	28	564	295	859
Dez.															

¹⁾ Ab Juli 2008 einschließlich Passau-Schalding.

2. Güterumschlag nach Verkehrsgebieten und ausgewählten Häfen in Bayern im November 2012

Verkehrs- gebiet — Hafen	November 2011	Oktober 2012	November 2012	Januar - November 2011	Januar - November 2012	Veränderung		
						November 2012 gegenüber		Januar - November 2012 gegenüber Januar - November 2011
						Nov. 2011	Okt.2012	
Tonnen						%		
Maingebiet								
Nürnberg.....	26 824	46 171	44 016	411 760	428 711	64,1	-4,7	4,1
Bamberg.....	14 715	28 991	29 894	275 186	282 365	103,2	3,1	2,6
Schweinfurt.....	21 415	39 785	38 929	311 535	325 349	81,8	-2,2	4,4
Würzburg.....	11 841	23 817	48 946	268 543	282 394	313,4	105,5	5,2
Karlstadt.....	24 979	37 124	33 248	367 289	354 480	33,1	-10,4	-3,5
Lengfurt.....	44 585	61 135	48 717	464 796	508 685	9,3	-20,3	9,4
Aschaffenburg.....	65 469	73 502	80 472	797 613	742 874	22,9	9,5	-6,9
übr. Häfen.....	208 616	209 772	239 913	2 007 429	1 836 467	15,0	14,4	-8,5
zusammen	418 444	520 297	564 135	4 904 151	4 761 325	34,8	8,4	-2,9
Donaugebiet								
Kelheim.....	30 238	49 990	37 490	428 406	417 856	24,0	-25,0	-2,5
Regensburg.....	129 285	160 224	138 719	1 421 668	1 466 828	7,3	-13,4	3,2
Straubing-Sand.....	52 417	57 087	52 707	590 476	426 550	0,6	-7,7	-27,8
Deggendorf.....	24 282	29 891	24 390	359 530	280 429	0,4	-18,4	-22,0
Passau.....	29 170	31 529	27 643	334 807	374 948	-5,2	-12,3	12,0
übr. Häfen.....	2 631	16 426	13 816	73 917	137 508	425,1	-15,9	86,0
zusammen	268 023	345 147	294 765	3 208 804	3 104 120	10,0	-14,6	-3,3
Bayern								
insgesamt.....	686 467	865 443	858 900	8 112 955	7 865 445	25,1	-0,8	-3,1
davon:								
Empfang.....	429 453	525 098	511 557	5 088 855	4 757 066	19,1	-2,6	-6,5
Versand.....	257 014	340 346	347 343	3 024 100	3 108 379	35,1	2,1	2,8
nachrichtlich:								
Main-Donau-Kanal....	54 582	101 818	104 587	951 834	1 018 304	91,6	2,7	7,0

**3. Güterumschlag nach Güterabteilungen in Bayern
im November 2012**

Güterabteilung Bezeichnung	November 2011	Oktober 2012	November 2012	Januar - November 2011	Januar - November 2012	Veränderung		
						November 2012 gegenüber		Januar - November 2012 gegenüber Januar - November 2011
						Nov. 2011	Okt.2012	
Tonnen						%		
01 Landwirtsch. u. verwandte Erzeugnisse	89 269	175 066	190 648	1 564 676	1 726 232	113,6	8,9	10,3
02 Kohle, rohes Erdöl und Erdgas	22 678	35 570	45 338	252 825	276 095	99,9	27,5	9,2
03 Erze, Steine und Erden, sonst. Bergbauerz.	237 166	235 151	237 962	2 171 479	1 965 314	0,3	1,2	-9,5
04 Nahrungs- und Genussmittel	73 792	80 319	63 731	606 648	507 286	-13,6	-20,7	-16,4
05 Textilien, Bekleidung, Leder u. Lederwaren	-	-	-	-	-	-	-	-
06 Holzwaren, Papier, Pappe Druckerzeugnisse	9 317	17 706	16 353	130 060	128 440	75,5	-7,6	-1,2
07 Kokerei- und Mineralöl- erzeugnisse	44 084	62 437	75 933	610 704	688 533	72,2	21,6	12,7
08 Chemische Erzeugnisse und Chemiefasern etc.	68 189	83 411	68 841	891 375	880 686	1,0	-17,5	-1,2
09 Sonstige Mineralerzeugn., Glas, Zement, Gips etc. ...	49 080	70 651	63 555	695 401	639 057	29,5	-10,0	-8,1
10 Metalle und Metallerzeug- nisse	24 131	38 189	31 748	487 004	374 006	31,6	-16,9	-23,2

**Noch: 3. Güterumschlag nach Güterabteilungen in Bayern
im November 2012**

Güterabteilung Bezeichnung	November 2011	Oktober 2012	November 2012	Januar - November 2011	Januar - November 2012	Veränderung		
						November 2012 gegenüber		Januar - November 2012 gegenüber Januar - November 2011
						Nov. 2011	Okt.2012	
Tonnen						%		
11 Maschinen und Ausrüst., Haushaltsgeräte etc.	3 237	3 219	2 590	33 573	26 777	-20,0	-19,5	-20,2
12 Fahrzeuge	7 337	2 342	2 056	83 585	38 223	-72,0	-12,2	-54,3
13 Möbel, Schmuck, Musik- instrumente, Sportger.	9 650	1	-	81 617	27 820	x	x	-65,9
14 Sekundärrohstoffe, Abfälle	45 567	59 311	58 147	481 471	573 308	27,6	-2,0	19,1
15 Post, Pakete	-	-	-	-	-	-	-	-
16 Geräte und Material für die Güterbeförderung	888	720	1 088	5 753	5 553	22,5	51,1	-3,5
17 Umzugsgut u. sonst. nichtmarktbest. Güter	-	-	-	-	-	-	-	-
18 Sammelgut	-	-	-	-	-	-	-	-
19 Nicht identifizierbare Güter	2 083	1 351	910	16 783	8 116	-56,3	-32,6	-51,6
20 Sonstige Güter a.n.g.	-	-	-	-	-	-	-	-
Insgesamt	686 467	865 443	858 900	8 112 955	7 865 445	25,1	-0,8	-3,1

4. Schiffsverkehr, Gütereingang und Güterversand nach Verkehrsgebieten und ausgewählten Häfen in Bayern im November 2012

Verkehrs- gebiet Hafen	an bzw. ab	Güterschiffe insgesamt				darunter Güterschiffe mit eigener Triebkraft					
		beladen		unbeladen ¹⁾		Empfang bzw. Versand in Tonnen	beladen		unbeladen ¹⁾		Empfang bzw. Versand in Tonnen
		An- zahl	Tragfä- higkeit in Tonnen	An- zahl	Tragfä- higkeit in Tonnen		An- zahl	Tragfä- higkeit in Tonnen	An- zahl	Tragfä- higkeit in Tonnen	
Maingebiet											
Nürnberg	an	33	61 180	4	6 874	36 297	29	54 296	4	6 874	33 103
	ab	8	15 643	24	41 250	7 719	8	15 643	22	38 016	7 719
Bamberg	an	10	18 753	20	31 022	8 369	7	13 191	19	28 928	5 906
	ab	21	32 170	3	4 717	21 525	20	30 076	1	1 287	20 525
Schweinfurt	an	16	32 141	13	24 700	21 313	16	32 141	13	24 700	21 313
	ab	13	24 700	15	30 961	17 616	13	24 700	15	30 961	17 616
Würzburg	an	20	32 414	20	44 248	20 331	20	32 414	20	44 248	20 331
	ab	22	46 611	18	30 051	28 615	22	46 611	18	30 051	28 615
Karlstadt	an	10	18 143	8	19 495	15 805	9	16 275	8	19 495	14 265
	ab	10	22 075	8	15 563	17 443	10	22 075	7	13 695	17 443
Lengfurt	an	8	20 252	17	34 309	15 983	8	20 252	17	34 309	15 983
	ab	17	34 309	8	20 252	32 734	17	34 309	8	20 252	32 734
Aschaffenburg	an	47	118 557	7	17 971	73 300	45	113 589	7	17 971	69 515
	ab	9	22 509	45	114 019	7 172	9	22 509	43	109 051	7 172
übrige Häfen	an	162	160 014	133	126 071	120 360	86	112 415	63	84 437	78 820
	ab	156	144 820	140	141 549	119 553	82	101 364	68	95 772	79 504
zusammen	an	306	461 454	222	304 690	311 758	220	394 573	151	260 962	259 236
	ab	256	342 837	261	398 362	252 377	181	297 287	182	339 085	211 328
	zus.	562	804 291	483	703 052	564 135	401	691 860	333	600 047	470 564
Donaugebiet											
Kelheim	an	32	43 165	10	17 310	24 682	30	39 654	10	17 310	23 282
	ab	15	21 536	27	38 397	12 808	15	21 536	25	34 886	12 808
Regensburg	an	128	218 219	24	38 050	91 538	104	176 447	17	26 244	74 437
	ab	69	115 625	59	96 733	47 181	55	89 836	44	72 305	37 365
Straubing-Sand ...	an	44	67 569	9	12 486	41 658	40	60 291	9	12 486	38 195
	ab	14	19 968	40	61 265	11 049	13	18 593	37	55 362	9 989
Deggendorf	an	26	44 455	8	11 157	21 233	21	35 021	6	7 957	16 668
	ab	8	11 157	21	37 489	3 157	6	7 957	17	29 655	2 974
Passau	an	35	61 276	12	18 270	16 739	32	56 185	11	16 420	14 937
	ab	18	29 153	15	27 029	10 904	17	27 303	14	25 289	9 975
übrige Häfen	an	7	9 592	8	15 742	3 949	7	9 592	8	15 742	3 949
	ab	8	15 742	7	9 592	9 867	8	15 742	7	9 592	9 867
zusammen	an	272	444 276	71	113 015	199 799	234	377 190	61	96 159	171 468
	ab	132	213 181	169	270 505	94 966	114	180 967	144	227 089	82 978
	zus.	404	657 457	240	383 520	294 765	348	558 157	205	323 248	254 446
Bayern											
insgesamt	an	578	905 730	293	417 705	511 557	454	771 763	212	357 121	430 704
	ab	388	556 018	430	668 867	347 343	295	478 254	326	566 174	294 306
	zus.	966	1 461 748	723	1 086 572	858 900	749	1 250 017	538	923 295	725 011
nachrichtlich: Main-Donau-Kanal	an	65	115 079	34	56 382	63 692	55	96 750	33	54 288	55 576
	ab	39	66 299	49	81 113	40 895	38	64 205	42	68 566	39 895
	zus.	104	181 378	83	137 495	104 587	93	160 955	75	122 854	95 471

¹⁾ Zwischen dem Meldehafen und dem letzten bzw. nächsten Hafen wurde keine Ladung transportiert.

**5. Gütereingang und Güterversand nach Verkehrsgebieten,
ausgewählten Häfen und Güterabteilungen in Bayern
im November 2012 (in Tonnen)**

Verkehrsgebiet — Hafen	E bzw. V	01 - 20 ins- gesamt	davon					
			01 Landwirt- schaftliche u. verwandte Erzeugnisse	02 Kohle, rohes Erdöl und Erdgas	03 Erze, Steine und Erden	04 Nahrungs- und Genuss- mittel	05 Textilien, Bekleidung, Leder und Lederwaren	06 Holzwaren, Papier, Pappe, Druckerzeug.
Maingebiet								
Nürnberg	E	36 297	-	15 685	-	1 791	-	-
	V	7 719	953	-	2 194	-	-	-
Bamberg	E	8 369	-	-	3 625	61	-	-
	V	21 525	19 397	-	-	-	-	-
Schweinfurt	E	21 313	2 000	2 933	-	-	-	-
	V	17 616	17 616	-	-	-	-	-
Würzburg	E	20 331	801	9 287	77	1 250	-	-
	V	28 615	27 241	1 374	-	-	-	-
Karlstadt	E	15 805	-	-	1 022	-	-	-
	V	17 443	-	-	-	-	-	-
Lengfurt	E	15 983	-	-	2 860	-	-	-
	V	32 734	-	-	-	-	-	-
Aschaffenburg	E	73 300	1 256	10 994	25 994	1 151	-	12 079
	V	7 172	-	-	-	1 151	-	-
übrige Häfen	E	120 360	-	-	86 567	-	-	-
	V	119 553	22 655	-	83 984	12 914	-	-
zusammen	E	311 758	4 057	38 899	120 145	4 253	-	12 079
	V	252 377	87 862	1 374	86 178	14 065	-	-
	zus.	564 135	91 919	40 273	206 323	18 318	-	12 079
Donaugebiet								
Kelheim	E	24 682	-	-	5 333	778	-	4 274
	V	12 808	11 855	-	515	-	-	-
Regensburg	E	91 538	3 081	1 080	9 077	21 409	-	-
	V	47 181	19 543	1 080	15 057	5 249	-	-
Straubing-Sand ...	E	41 658	36 860	-	1 348	-	-	-
	V	11 049	2 791	-	309	7 778	-	-
Deggendorf	E	21 233	1 856	-	-	-	-	-
	V	3 157	-	-	-	2 816	-	-
Passau	E	16 739	4 046	2 905	-	4 708	-	-
	V	10 904	7 855	-	-	1 806	-	-
übrige Häfen	E	3 949	975	-	-	869	-	-
	V	9 867	9 867	-	-	-	-	-
zusammen	E	199 799	46 818	3 985	15 758	27 764	-	4 274
	V	94 966	51 911	1 080	15 881	17 649	-	-
	zus.	294 765	98 729	5 065	31 639	45 413	-	4 274
Bayern								
insgesamt	E	511 557	50 875	42 884	135 903	32 017	-	16 353
	V	347 343	139 773	2 454	102 059	31 714	-	-
	zus.	858 900	190 648	45 338	237 962	63 731	-	16 353
nachrichtlich:								
Main-Donau-Kanal	E	63 692	975	15 685	10 443	2 721	-	-
	V	40 895	30 217	-	3 978	-	-	-
	zus.	104 587	31 192	15 685	14 421	2 721	-	-

**Noch: 5. Gütereingang und Güterversand nach Verkehrsgebieten,
ausgewählten Häfen und Güterabteilungen in Bayern
im November 2012 (in Tonnen)**

Verkehrsgebiet — Hafen	E bzw. V	davon						
		07 Kokerei u. Mineralöl- erzeugnisse	08 Chemische Erzeugnisse	09 Sonstige Mineralerzeug- nisse (Glas, Zement etc.)	10 Metalle u. Metallerzeug- nisse	11 Maschinen und Ausrüst., Haushalts- geräte	12 Fahrzeuge	13 Möbel, Schmuck, Musikinstr., Sportgeräte
Maingebiet								
Nürnberg	E	3 902	8 927	-	2 609	-	-	-
	V	-	-	-	-	2 141	-	-
Bamberg	E	-	4 683	-	-	-	-	-
	V	-	-	-	-	-	-	-
Schweinfurt	E	14 072	2 308	-	-	-	-	-
	V	-	-	-	-	-	-	-
Würzburg	E	3 299	2 655	-	835	-	-	-
	V	-	-	-	-	-	-	-
Karlstadt	E	-	-	-	-	-	-	-
	V	-	-	17 443	-	-	-	-
Lengfurt	E	-	1 953	1 713	-	-	-	-
	V	-	-	32 734	-	-	-	-
Aschaffenburg	E	17 820	-	-	4 006	-	-	-
	V	-	-	-	-	-	-	-
übrige Häfen	E	14 229	12 773	2 753	2 850	-	-	-
	V	-	-	-	-	-	-	-
zusammen	E	53 322	33 299	4 466	10 300	-	-	-
	V	-	-	50 177	-	2 141	-	-
	zus.	53 322	33 299	54 643	10 300	2 141	-	-
Donaugebiet								
Kelheim	E	-	10 689	-	1 879	-	1 729	-
	V	-	-	-	111	-	327	-
Regensburg	E	12 327	9 772	7 007	10 068	-	-	-
	V	-	2 166	1 615	1 677	-	-	-
Straubing-Sand ...	E	-	3 450	-	-	-	-	-
	V	-	-	-	-	171	-	-
Deggendorf	E	10 284	1 443	-	7 650	-	-	-
	V	-	-	-	63	278	-	-
Passau	E	-	4 935	145	-	-	-	-
	V	-	982	145	-	-	-	-
übrige Häfen	E	-	2 105	-	-	-	-	-
	V	-	-	-	-	-	-	-
zusammen	E	22 611	32 394	7 152	19 597	-	1 729	-
	V	-	3 148	1 760	1 851	449	327	-
	zus.	22 611	35 542	8 912	21 448	449	2 056	-
Bayern								
insgesamt	E	75 933	65 693	11 618	29 897	-	1 729	-
	V	-	3 148	51 937	1 851	2 590	327	-
	zus.	75 933	68 841	63 555	31 748	2 590	2 056	-
nachrichtlich:								
Main-Donau-Kanal	E	3 902	17 183	2 753	5 459	-	-	-
	V	-	-	-	-	2 141	-	-
	zus.	3 902	17 183	2 753	5 459	2 141	-	-

Noch: **5. Gütereingang und Güterversand nach Verkehrsgebieten,
ausgewählten Häfen und Güterabteilungen in Bayern
im November 2012 (in Tonnen)**

Verkehrsgebiet — Hafen	E bzw. V	davon						
		14 Sekundär- rohstoffe, Abfälle	15 Post, Pakete	16 Geräte und Material für die Güterbef.	17 Umzugsgut u. sonst. nichtmarkt- b. Güter	18 Sammelgut	19 Nicht identif. Güter; unbekannt	20 Sonstige Güter a.n.g.
Maingebiet								
Nürnberg	E	3 383	-	-	-	-	-	-
	V	2 431	-	-	-	-	-	-
Bamberg	E	-	-	-	-	-	-	-
	V	2 128	-	-	-	-	-	-
Schweinfurt	E	-	-	-	-	-	-	-
	V	-	-	-	-	-	-	-
Würzburg	E	2 127	-	-	-	-	-	-
	V	-	-	-	-	-	-	-
Karlstadt	E	14 783	-	-	-	-	-	-
	V	-	-	-	-	-	-	-
Lengfurt	E	9 457	-	-	-	-	-	-
	V	-	-	-	-	-	-	-
Aschaffenburg	E	-	-	-	-	-	-	-
	V	5 666	-	355	-	-	-	-
übrige Häfen	E	1 188	-	-	-	-	-	-
	V	-	-	-	-	-	-	-
zusammen	E	30 938	-	-	-	-	-	-
	V	10 225	-	355	-	-	-	-
	zus.	41 163	-	355	-	-	-	-
Donaugebiet								
Kelheim	E	-	-	-	-	-	-	-
	V	-	-	-	-	-	-	-
Regensburg	E	16 984	-	733	-	-	-	-
	V	-	-	-	-	-	794	-
Straubing-Sand ...	E	-	-	-	-	-	-	-
	V	-	-	-	-	-	-	-
Deggendorf	E	-	-	-	-	-	-	-
	V	-	-	-	-	-	-	-
Passau	E	-	-	-	-	-	-	-
	V	-	-	-	-	-	116	-
übrige Häfen	E	-	-	-	-	-	-	-
	V	-	-	-	-	-	-	-
zusammen	E	16 984	-	733	-	-	-	-
	V	-	-	-	-	-	910	-
	zus.	16 984	-	733	-	-	910	-
Bayern								
insgesamt	E	47 922	-	733	-	-	-	-
	V	10 225	-	355	-	-	910	-
	zus.	58 147	-	1 088	-	-	910	-
nachrichtlich:								
Main-Donau-Kanal	E	4 571	-	-	-	-	-	-
	V	4 559	-	-	-	-	-	-
	zus.	9 130	-	-	-	-	-	-