



Statistische Berichte

Kennziffer
H II 1 m
11/2014

Binnenschifffahrt in Bayern im November 2014



Publikationsservice

Das Bayerische Landesamt für Statistik veröffentlicht jährlich über 400 Publikationen. Mit ihnen wird vor allem die informationelle Grundversorgung der Bevölkerung mit statistischen Daten gesichert.

Kostenlos

ist der Download der meisten Veröffentlichungen, z.B. von Statistischen Berichten (PDF- oder Excel-Format).


Kostenpflichtig

sind alle Printversionen (auch von Statistischen Berichten), Datenträger und ausgewählte Dateien (z.B. Verzeichnisse, Beiträge, Jahrbuch).

Newsletter Veröffentlichungen

Die Themenbereiche können individuell ausgewählt werden. Über Neuerscheinungen wird aktuell informiert.

Webshop

 Alle Veröffentlichungen sind im Internet verfügbar unter www.statistik.bayern.de/veroeffentlichungen

Impressum

Statistische Berichte

bieten in tabellarischer Form neuestes Zahlenmaterial der jeweiligen Erhebung. Dieses wird, soweit erforderlich, methodisch erläutert und kurz kommentiert.

Herausgeber, Druck und Vertrieb

Bayerisches Landesamt für Statistik
St.-Martin-Str. 47
81541 München

Vertrieb

E-Mail vertrieb@statistik.bayern.de
Telefon 089 2119-3205
Telefax 089 2119-3457

Auskunftsdienst

E-Mail info@statistik.bayern.de
Telefon 089 2119-3218
Telefax 089 2119-13580

© Bayerisches Landesamt für Statistik,
München 2015

Vervielfältigung und Verbreitung, auch auszugsweise, mit Quellenangabe gestattet.

Zeichenerklärung

- 0 mehr als nichts, aber weniger als die Hälfte der kleinsten in der Tabelle nachgewiesenen Einheit
- nichts vorhanden
- / keine Angabe, da Zahl nicht sicher genug
- Zahlenwert unbekannt, geheimzuhaltend oder nicht rechenbar
- ... Angabe fällt später an
- x Tabellenfach gesperrt, da Aussage nicht sinnvoll
- () Nachweis unter dem Vorbehalt, dass der Zahlenwert erhebliche Fehler aufweisen kann
- p vorläufiges Ergebnis
- r berichtigtes Ergebnis
- s geschätztes Ergebnis
- D Durchschnitt
- ≙ entspricht

Auf- und Abrundungen

Im Allgemeinen ist ohne Rücksicht auf die Endsummen auf- bzw. abgerundet worden. Deshalb können sich bei der Summierung von Einzelangaben geringfügige Abweichungen zu den ausgewiesenen Endsummen ergeben. Bei der Aufgliederung der Gesamtheit in Prozent kann die Summe der Einzelwerte wegen Rundens vom Wert 100 % abweichen. Eine Abstimmung auf 100 % erfolgt im Allgemeinen nicht.

Inhaltsverzeichnis

Vorbemerkungen	4
 Abbildungen und Tabellen	
Abb. 1 Güterumschlag der Binnenschifffahrt in Bayern seit 2012 nach Monaten	5
Abb. 2 Güterumschlag der Binnenschifffahrt in Bayern im November 2014 nach Güterabteilungen	5
1. Die Entwicklung des Güterumschlags nach Verkehrsgebieten und ausgewählten Häfen in Bayern seit 2004	6
2. Güterumschlag nach Verkehrsgebieten und ausgewählten Häfen in Bayern im November 2014	7
3. Güterumschlag nach Güterabteilungen in Bayern im November 2014	8
4. Schiffsverkehr, Güterempfang und Güterversand nach Verkehrsgebieten und ausgewählten Häfen in Bayern im November 2014	10
5. Güterempfang und Güterversand nach Verkehrsgebieten, ausgewählten Häfen und Güterabteilungen in Bayern im November 2014	11

Vorbemerkungen

Rechtsgrundlage

Die monatliche Erhebung wird durchgeführt aufgrund Abschnitt 2, § 3 des Gesetzes über die Statistik der See- und Binnenschifffahrt, des Güterkraftverkehrs, des Luftverkehrs sowie des Schienenverkehrs und des gewerblichen Straßenpersonenverkehrs (Verkehrstatistikgesetz – VerkStatG) in der Fassung der Bekanntmachung vom 20. Februar 2004 (BGBl. I S. 318), zuletzt geändert durch Artikel 2 des Gesetzes vom 6. November 2008 (BGBl. I S. 2162) in Verbindung mit dem Gesetz über die Statistik für Bundeszwecke (Bundesstatistikgesetz - BStatG) vom 22. Januar 1987 (BGBl. I S. 462, 565), zuletzt geändert durch Artikel 13 des Gesetzes vom 25. Juli 2013 (BGBl. I S. 2749).

Erhebungsmerkmale

Die Statistik erfasst in den Häfen und an sonstigen Lösch- und Ladeplätzen die Ankunft und den Abgang von Schiffen einschließlich Schiffsmerkmale (Flagge, Tragfähigkeit, Schiffsgattung) sowie die von ihnen ein- und/oder ausgeladenen Güter und Containermerkmale (Gutart, Gefahrgut, Menge in Tonnen, Containerart, Anzahl der Container, Ladungsart).

Anschreibepflicht

Angeschrieben werden alle Schiffe, die dem Güterverkehr dienen.

Ausgenommen sind/ist:

- Schiffe, die ausschließlich als Schlepp- oder Schubkraft eingesetzt werden;
- Ankunft bzw. Abgang von Schiffen in Häfen, die lediglich als Schutz- und Sicherheitshafen angelaufen werden;
- Leichterungen im Sinne von Güterausladungen aus einem Schiff oder Güterumladungen von einem Schiff auf ein anderes auf freier Strecke zur Verringerung des Tiefgangs des ausladenden Schiffes;
- Schiffe zum Zwecke des Fischfangs, zu Baggerarbeiten oder Wasserbauten (Fahrten von Bagger Schiffen, die Baggergut führen, das Gegenstand des Handels ist, sind jedoch anschreibepflichtig);
- Fahrgastschiffe mit und ohne Güterladung;
- der Fährverkehr;
- der Verkehr zur Versorgung der Schiffe;
- der Ortsverkehr (das ist der Verkehr von Schiffen und Gütern zwischen den Häfen, Lade- und Löschstellen derselben politischen Gemeinde).

Güterumschlag und Gütersystematik

Der Güterumschlag ergibt sich aus den Meldungen der Schiffs- sowie der Frachtführer oder Verfrachter über die Aus- und Einladungen der in den bayerischen Häfen angekommenen und abgegangenen Schiffe. Die Art der beförderten Güter wurde bis zum Jahr 2010 nach dem "Güterverzeichnis für die Verkehrstatistik" (NST/R), Ausgabe 1969 dargestellt.

Ab dem Berichtsjahr 2011 wurde die Gütersystematik NST-2007 eingeführt, die sich an der Güterklassifikation der Wirtschaftszweige orientiert und Vergleiche mit den Produktionsstatistiken ermöglicht. Die in diesem Bericht ausgewiesene NST-2007 enthält insgesamt 20 Güterabteilungen und basiert auf der CPA (Classification of products by activity).

Zur europäischen Vereinheitlichung werden die Eigengewichte der leeren Container der NST 2007-Gruppe 161 zugeordnet und das Eigengewicht der beladenen Container der Gütergruppe des überwiegenden Containerinhalts.

Hauptverkehrsbeziehungen

Der regionalen Abgrenzung der Binnenschifffahrt liegen das "Verzeichnis der Verkehrsbezirke und Häfen", Ausgabe 1995 sowie das "Verzeichnis deutscher und ausländischer Häfen", gültig für Berichtsperioden ab Januar 1995, zugrunde.

Methodischer Hinweis

Gelegentlich auftretende Differenzen in den Summen sind auf das Runden der Containergewichte zurückzuführen. Abweichungen zwischen den Ergebnissen einzelner Häfen sind, bedingt durch unterschiedliche Berechnungen der Containergewichte, möglich.

Abkürzungen

E = Empfang V = Versand t = Tonnen MD = Monatsdurchschnitt

Abb. 1
Güterumschlag der Binnenschifffahrt in Bayern seit 2012 nach Monaten

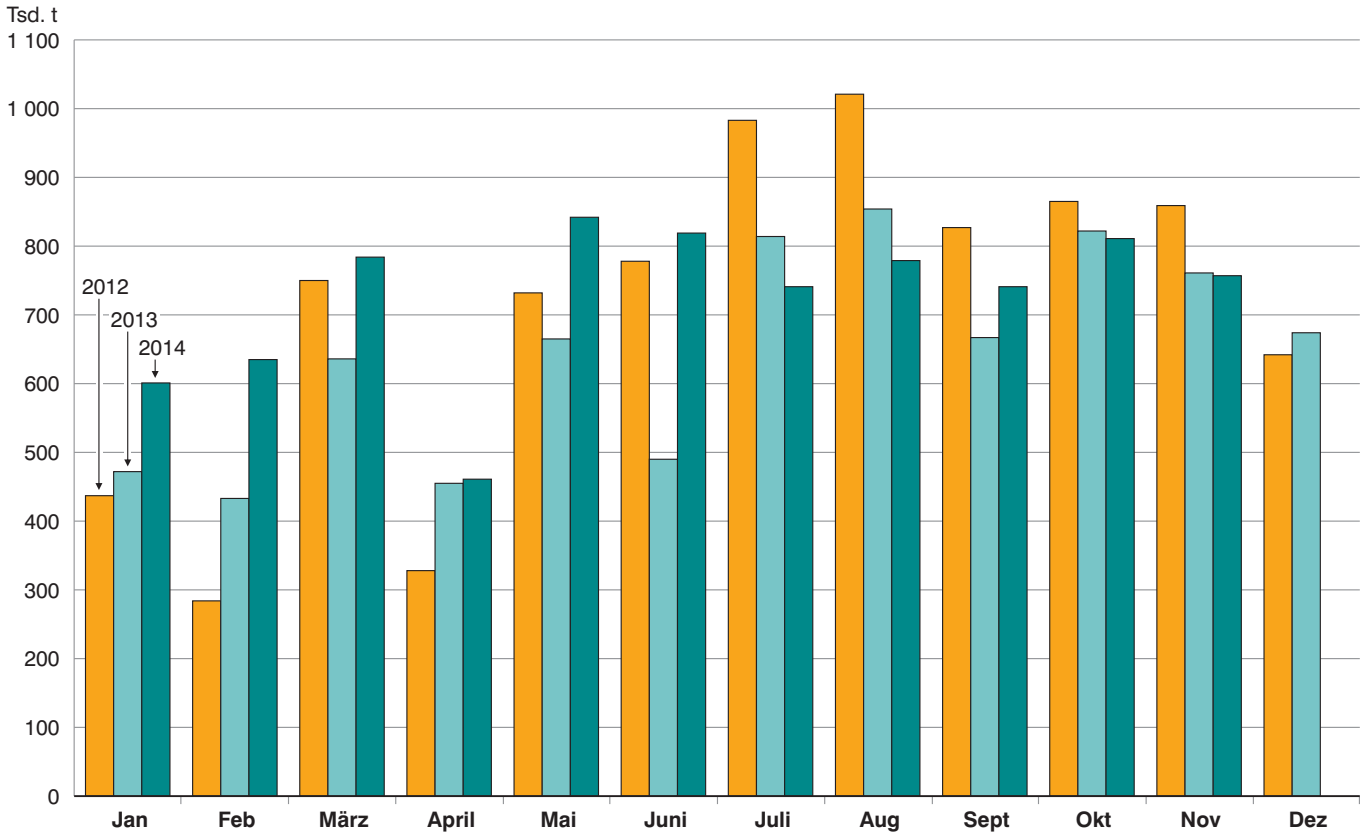
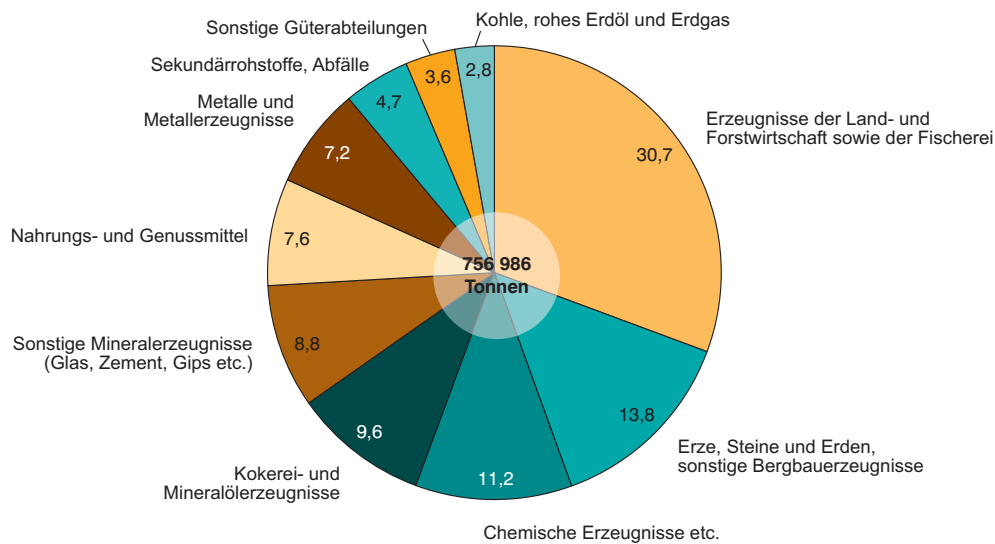


Abb. 2
Güterumschlag der Binnenschifffahrt in Bayern im November 2014 nach Güterabteilungen in Prozent



1. Die Entwicklung des Güterumschlags nach Verkehrsgebieten und ausgewählten Häfen in Bayern seit 2004

Jahr — Monat	Nürnberg	Bamberg	Schweinfurt	Würzburg	Karlstadt	Lengfurt	Aschaffenburg	Kelheim	Regensburg	Straubing-Sand	Deggendorf	Passau ¹⁾	Maingebiet	Donau- gebiet	Bayern ins- gesamt
	1 000 Tonnen														
2004	523	443	495	369	444	341	794	648	3 462	305	411	327	5 180	5 370	10 550
MD	44	37	41	31	37	28	66	54	288	25	34	27	432	448	879
2005	579	450	434	396	447	449	859	651	3 470	373	416	328	5 065	5 481	10 546
MD	48	38	36	33	37	37	72	54	289	31	35	27	422	457	879
2006	527	358	402	407	584	635	949	683	2 403	277	417	380	5 924	4 420	10 344
MD	44	30	34	34	49	53	79	57	200	23	35	32	494	368	862
2007	454	362	320	349	579	677	809	657	2 278	282	474	312	5 709	4 194	9 903
MD	38	30	27	29	48	56	67	55	190	23	39	26	476	350	825
2008	517	338	343	384	449	558	911	619	2 505	428	430	346	5 498	4 438	9 936
MD	43	28	29	32	37	46	76	52	209	36	36	29	458	370	828
2009	441	385	357	343	218	434	815	446	1 873	493	299	396	4 843	3 626	8 468
MD	37	32	30	29	18	36	68	37	156	41	25	33	404	302	706
2010	481	400	387	429	356	405	860	519	1 642	611	404	323	5 327	3 651	8 979
MD	40	33	32	36	30	34	72	43	137	51	34	27	444	304	748
2011	448	296	331	293	399	502	872	451	1 495	637	376	346	5 276	3 380	8 656
MD	37	25	28	24	33	42	73	38	125	53	31	29	440	282	721
2012	464	306	358	311	372	547	889	459	1 563	472	298	390	5 182	3 326	8 508
MD	39	25	30	26	31	46	74	38	130	39	25	33	432	277	709
2013	529	309	358	251	362	500	788	402	1 645	486	259	281	4 555	3 188	7 743
MD	44	26	30	21	30	42	66	33	137	41	22	23	380	266	645
2013															
Januar ...	35	29	26	21	19	40	54	25	95	41	28	11	260	212	472
Februar ..	34	17	22	17	33	23	63	28	83	23	25	8	257	176	433
März	66	24	34	16	39	33	58	37	146	28	20	12	379	257	636
April	25	11	19	8	21	39	77	19	62	14	22	5	327	128	455
Mai	42	27	36	21	47	49	82	35	119	24	22	14	436	229	665
Juni	30	21	26	12	42	23	60	32	86	20	7	13	319	171	490
Juli	50	29	32	14	25	55	57	38	220	54	21	54	424	390	814
August ...	46	31	32	42	29	55	51	28	275	51	23	37	432	422	854
Sept.	48	30	23	15	23	44	63	31	137	51	31	33	375	291	667
Oktober .	54	33	38	32	45	61	85	35	141	54	28	31	524	297	822
Nov.	48	28	27	28	29	58	79	43	122	72	16	37	461	300	761
Dez.	52	29	43	25	10	21	59	50	158	54	17	25	360	314	674
2014															
Januar ...	40	31	24	17	24	21	46	44	168	52	22	12	292	309	601
Februar ..	45	35	29	26	27	59	58	44	147	52	16	20	353	282	635
März	35	23	27	20	33	58	73	48	266	30	11	26	394	390	784
April	16	9	6	11	18	16	62	11	136	31	16	32	232	229	461
Mai	37	32	35	30	43	71	79	65	182	37	18	22	508	334	842
Juni	36	25	36	13	23	55	54	37	288	25	16	75	369	451	819
Juli	27	32	39	26	34	58	58	41	141	59	26	10	450	291	741
August ...	32	42	41	22	43	43	62	30	148	78	31	23	452	326	779
Sept.	34	32	23	19	24	50	71	40	160	78	25	33	390	351	741
Oktober .	26	26	38	24	34	57	77	33	195	71	29	53	421	391	811
Nov.	24	34	28	41	20	65	74	30	175	82	14	31	416	341	757
Dez.															

¹⁾ Ab Juli 2008 Hafengebiet Passau einschl. Passau-Schalding und Ansiedler / Umschlagstellen.

2. Güterumschlag nach Verkehrsgebieten und ausgewählten Häfen in Bayern im November 2014

Verkehrs- gebiet — Hafen	November 2013	Oktober 2014	November 2014	Januar - November 2013	Januar - November 2014	Veränderung		
						November 2014 gegenüber		Januar - November 2014 gegenüber Januar - November 2013
						Nov.2013	Okt.2014	
Tonnen								
Maingebiet								
Nürnberg.....	48 362	26 015	23 583	477 186	352 347	-51,2	-9,3	-26,2
Bamberg.....	27 680	25 589	33 639	279 558	318 889	21,5	31,5	14,1
Schweinfurt.....	27 217	37 968	28 287	314 878	325 662	3,9	-25,5	3,4
Würzburg.....	28 146	23 679	40 572	225 794	247 276	44,1	71,3	9,5
Karlstadt.....	28 766	33 750	19 507	351 763	321 867	-32,2	-42,2	-8,5
Lengfurt.....	57 881	57 364	65 051	479 473	554 226	12,4	13,4	15,6
Aschaffenburg.....	79 359	76 784	73 507	728 905	712 071	-7,4	-4,3	-2,3
übr. Häfen.....	163 614	139 661	131 452	1 337 325	1 444 193	-19,7	-5,9	8,0
zusammen	461 025	420 810	415 598	4 194 882	4 276 530	-9,9	-1,2	1,9
Donaugebiet								
Kelheim.....	43 211	33 341	29 850	351 475	423 065	-30,9	-10,5	20,4
Regensburg.....	121 559	194 634	175 261	1 486 650	2 004 515	44,2	-10,0	34,8
Straubing-Sand.....	71 756	71 327	82 480	431 943	595 621	14,9	15,6	37,9
Deggendorf.....	16 161	29 422	14 371	242 864	226 311	-11,1	-51,2	-6,8
Passau.....	36 519	53 388	30 777	255 559	338 613	-15,7	-42,4	32,5
übr. Häfen.....	10 529	8 480	8 649	105 279	107 236	-17,9	2,0	1,9
zusammen	299 735	390 592	341 388	2 873 770	3 695 361	13,9	-12,6	28,6
Bayern								
insgesamt.....	760 760	811 402	756 986	7 068 652	7 971 891	-0,5	-6,7	12,8
davon:								
Empfang.....	520 854	473 189	437 215	4 527 461	4 946 337	-16,1	-7,6	9,3
Versand.....	239 906	338 213	319 771	2 541 191	3 025 554	33,3	-5,5	19,1
nachrichtlich:								
Main-Donau-Kanal....	118 260	66 670	82 701	1 036 584	986 741	-30,1	24,0	-4,8

3. Güterumschlag nach Güterabteilungen in Bayern im November 2014

Güterabteilung Bezeichnung	Nov. 2013	Okt. 2014	Nov. 2014	Januar - November 2013	Januar - November 2014	Veränderung		
						November 2014 gegenüber		Januar - November 2014 gegenüber Januar - November 2013
						Nov.2013	Okt.2014	
Tonnen						%		
01 Landwirtsch. u. verwandte Erzeugnisse	188 093	226 925	232 092	1 552 691	1 937 206	23,4	2,3	24,8
02 Kohle, rohes Erdöl und Erdgas	24 772	25 149	21 200	237 407	288 605	-14,4	-15,7	21,6
03 Erze, Steine und Erden, sonst. Bergbauernz.	163 716	142 524	104 576	1 598 920	1 506 109	-36,1	-26,6	-5,8
04 Nahrungs- und Genussmittel	49 868	55 920	57 739	374 763	533 863	15,8	3,3	42,5
05 Textilien, Bekleidung, Leder u. Lederwaren	-	-	-	-	-	-	-	-
06 Holzwaren, Papier, Pappe Druckerzeugnisse	15 935	9 049	6 494	120 230	104 696	-59,2	-28,2	-12,9
07 Kokerei- und Mineralöl- erzeugnisse	75 613	80 232	72 856	796 485	802 450	-3,6	-9,2	0,7
08 Chemische Erzeugnisse und Chemiefasern etc.	87 886	82 641	84 480	780 561	990 983	-3,9	2,2	27,0
09 Sonstige Mineralerzeugn., Glas, Zement, Gips etc. ...	73 177	79 273	66 825	688 983	712 546	-8,7	-15,7	3,4
10 Metalle und Metallerzeug- nisse	31 891	73 920	54 506	365 135	578 165	70,9	-26,3	58,3

**Noch: 3. Güterumschlag nach Güterabteilungen in Bayern
im November 2014**

Güterabteilung Bezeichnung	Nov. 2013	Okt. 2014	Nov. 2014	Januar - November 2013	Januar - November 2014	Veränderung		
						November 2014 gegenüber		Januar - November 2014 gegenüber Januar - November 2013
						Nov.2013	Okt.2014	
Tonnen						%		
11 Maschinen und Ausrüst., Haushaltsgeräte etc.	1 521	769	1 650	35 076	21 663	8,5	114,6	-38,2
12 Fahrzeuge	1 826	1 507	1 267	13 759	15 927	-30,6	-15,9	15,8
13 Möbel, Schmuck, Musik- instrumente, Sportger.	-	-	15 812	1 614	42 133	x	x	2 510,5
14 Sekundärrohstoffe, Abfälle	46 293	31 478	35 793	493 409	425 436	-22,7	13,7	-13,8
15 Post, Pakete	-	-	-	-	-	-	-	-
16 Geräte und Material für die Güterbeförderung	-	222	1 004	2 099	4 498	x	352,4	114,3
17 Umzugsgut u. sonst. nichtmarktbest. Güter	-	-	-	-	-	-	-	-
18 Sammelgut	-	-	-	-	-	-	-	-
19 Nicht identifizierbare Güter	169	1 793	692	7 520	7 611	309,5	-61,4	1,2
20 Sonstige Güter a.n.g.	-	-	-	-	-	-	-	-
Insgesamt	760 760	811 402	756 986	7 068 652	7 971 891	-0,5	-6,7	12,8

4. Schiffsverkehr, Güterempfang und Güterversand nach Verkehrsgebieten und ausgewählten Häfen in Bayern im November 2014

Verkehrs- gebiet Hafen	an bzw. ab	Güterschiffe insgesamt					darunter Güterschiffe mit eigener Triebkraft				
		beladen		unbeladen ¹⁾		Empfang bzw. Versand in Tonnen	beladen		unbeladen ¹⁾		Empfang bzw. Versand in Tonnen
		An- zahl	Tragfä- higkeit in Tonnen	An- zahl	Tragfä- higkeit in Tonnen		An- zahl	Tragfä- higkeit in Tonnen	An- zahl	Tragfä- higkeit in Tonnen	
Maingebiet											
Nürnberg	an	18	32 018	3	7 140	19 792	17	30 499	3	7 140	19 112
	ab	7	19 086	13	22 146	3 791	6	16 191	12	20 627	3 627
Bamberg	an	18	27 825	12	19 872	16 615	17	25 887	12	19 872	16 141
	ab	17	29 384	10	13 955	17 024	17	29 384	10	13 955	17 024
Schweinfurt	an	13	24 336	6	16 044	15 847	13	24 336	6	16 044	15 847
	ab	7	17 934	12	22 446	12 440	7	17 934	12	22 446	12 440
Würzburg	an	13	13 938	22	41 822	8 425	13	13 938	22	41 822	8 425
	ab	22	41 822	13	13 938	32 147	22	41 822	13	13 938	32 147
Karlstadt	an	7	9 001	5	9 901	8 284	7	9 001	5	9 901	8 284
	ab	7	12 873	5	6 016	11 223	7	12 873	5	6 016	11 223
Lengfurt	an	9	23 169	24	51 624	17 372	9	23 169	24	51 624	17 372
	ab	25	54 862	8	19 931	47 679	25	54 862	8	19 931	47 679
Aschaffenburg	an	50	109 152	3	5 838	57 895	49	107 777	3	5 838	56 579
	ab	14	27 244	39	87 746	15 612	14	27 244	38	86 371	15 612
übrige Häfen	an	75	74 612	88	119 202	49 147	35	54 285	51	102 937	30 424
	ab	100	128 958	60	57 442	82 305	62	112 239	21	37 569	65 605
zusammen	an	203	314 051	163	271 443	193 377	160	288 892	126	255 178	172 184
	ab	199	332 163	160	243 620	222 221	160	312 549	119	220 853	205 357
	zus.	402	646 214	323	515 063	415 598	320	601 441	245	476 031	377 541
Donaugebiet											
Kelheim	an	38	57 336	4	6 907	20 091	31	46 004	3	5 382	14 700
	ab	9	14 754	33	49 489	9 759	6	9 732	28	41 654	6 626
Regensburg	an	160	281 344	16	27 475	122 442	130	231 251	12	22 224	102 432
	ab	94	184 994	85	134 381	52 819	75	153 802	70	110 163	42 895
Straubing-Sand ...	an	59	102 763	21	33 985	59 575	40	69 697	20	31 193	39 662
	ab	24	38 059	56	98 689	22 905	23	35 267	37	65 623	21 953
Deggendorf	an	22	35 258	3	4 309	14 071	18	27 952	2	3 174	11 372
	ab	4	5 686	14	22 949	300	3	4 551	13	21 528	180
Passau	an	57	118 856	17	24 242	22 910	48	102 877	11	16 132	19 910
	ab	21	31 387	21	39 641	7 867	15	23 277	18	34 289	5 297
übrige Häfen	an	5	10 473	3	4 052	4 749	5	10 473	3	4 052	4 749
	ab	4	6 596	4	7 929	3 900	4	6 596	4	7 929	3 900
zusammen	an	341	606 030	64	100 970	243 838	272	488 254	51	82 157	192 825
	ab	156	281 476	213	353 078	97 550	126	233 225	170	281 186	80 851
	zus.	497	887 506	277	454 048	341 388	398	721 479	221	363 343	273 676
Bayern											
insgesamt	an	544	920 081	227	372 413	437 215	432	777 146	177	337 335	365 009
	ab	355	613 639	373	596 698	319 771	286	545 774	289	502 039	286 208
	zus.	899	1 533 720	600	969 111	756 986	718	1 322 920	466	839 374	651 217
nachrichtlich: Main-Donau-Kanal	an	48	83 927	26	47 441	47 717	44	76 862	26	47 441	44 540
	ab	36	71 443	33	55 257	34 984	35	68 548	30	50 130	34 820
	zus.	84	155 370	59	102 698	82 701	79	145 410	56	97 571	79 360

¹⁾ Zwischen dem Meldehafen und dem letzten bzw. nächsten Hafen wurde keine Ladung transportiert.

**5. Gütereingang und Güterversand nach Verkehrsgebieten,
ausgewählten Häfen und Güterabteilungen in Bayern
im November 2014 (in Tonnen)**

Verkehrsgebiet — Hafen	E bzw. V	01 - 20 ins- gesamt	davon					
			01 Landwirt- schaftliche u. verwandte Erzeugnisse	02 Kohle, rohes Erdöl und Erdgas	03 Erze, Steine und Erden	04 Nahrungs- und Genuss- mittel	05 Textilien, Bekleidung, Leder und Lederwaren	06 Holzwaren, Papier, Pappe, Druckerzeug.
Maingebiet								
Nürnberg	E	19 792	-	3 466	1 798	963	-	-
	V	3 791	2 312	-	-	-	-	-
Bamberg	E	16 615	3 374	-	2 749	4 183	-	-
	V	17 024	14 361	-	-	-	-	-
Schweinfurt	E	15 847	1 500	-	-	-	-	-
	V	12 440	12 440	-	-	-	-	-
Würzburg	E	8 425	-	-	-	399	-	-
	V	32 147	32 147	-	-	-	-	-
Karlstadt	E	8 284	-	-	1 021	-	-	-
	V	11 223	-	-	-	-	-	-
Lengfurt	E	17 372	-	-	1 526	-	-	-
	V	47 679	-	-	-	-	-	-
Aschaffenburg	E	57 895	-	7 006	21 240	-	-	5 492
	V	15 612	-	-	-	-	-	-
übrige Häfen	E	49 147	-	1 893	20 784	-	-	-
	V	82 305	35 800	-	30 107	13 759	-	-
zusammen	E	193 377	4 874	12 365	49 118	5 545	-	5 492
	V	222 221	97 060	-	30 107	13 759	-	-
	zus.	415 598	101 934	12 365	79 225	19 304	-	5 492
Donaugebiet								
Kelheim	E	20 091	-	-	3 804	1 222	-	-
	V	9 759	8 961	-	792	-	-	-
Regensburg	E	122 442	17 637	3 284	8 720	17 708	-	-
	V	52 819	22 495	1 593	10 307	2 421	-	-
Straubing-Sand	E	59 575	47 103	-	1 309	-	-	-
	V	22 905	11 470	-	419	10 819	-	-
Deggendorf	E	14 071	-	-	-	2 179	-	-
	V	300	-	-	-	-	-	-
Passau	E	22 910	10 915	3 958	-	3 239	-	-
	V	7 867	6 121	-	-	547	-	-
übrige Häfen	E	4 749	1 556	-	-	300	-	1 002
	V	3 900	3 900	-	-	-	-	-
zusammen	E	243 838	77 211	7 242	13 833	24 648	-	1 002
	V	97 550	52 947	1 593	11 518	13 787	-	-
	zus.	341 388	130 158	8 835	25 351	38 435	-	1 002
Bayern								
insgesamt	E	437 215	82 085	19 607	62 951	30 193	-	6 494
	V	319 771	150 007	1 593	41 625	27 546	-	-
	zus.	756 986	232 092	21 200	104 576	57 739	-	6 494
nachrichtlich:								
Main-Donau-Kanal	E	47 717	4 930	5 359	5 337	5 446	-	1 002
	V	34 984	24 873	-	5 705	-	-	-
	zus.	82 701	29 803	5 359	11 042	5 446	-	1 002

**Noch: 5. Gütereingang und Güterversand nach Verkehrsgebieten,
ausgewählten Häfen und Güterabteilungen in Bayern
im November 2014 (in Tonnen)**

Verkehrsgebiet — Hafen	E bzw. V	davon						
		07 Kokerei u. Mineralöl- erzeugnisse	08 Chemische Erzeugnisse	09 Sonstige Mineralerzeug- nisse (Glas, Zement etc.)	10 Metalle u. Metallerzeug- nisse	11 Maschinen und Ausrüst., Haushalts- geräte	12 Fahrzeuge	13 Möbel, Schmuck, Musikinstr., Sportgeräte
Maingebiet								
Nürnberg	E	1 501	7 621	-	-	-	-	-
	V	-	-	-	148	1 083	-	-
Bamberg	E	-	6 309	-	-	-	-	-
	V	-	-	-	-	-	-	-
Schweinfurt	E	12 469	1 871	-	-	-	-	-
	V	-	-	-	-	-	-	-
Würzburg	E	-	2 402	-	2 960	-	-	-
	V	-	-	-	-	-	-	-
Karlstadt	E	-	-	-	-	-	-	-
	V	-	-	11 223	-	-	-	-
Lengfurt	E	2 042	1 381	-	-	-	-	-
	V	-	-	47 679	-	-	-	-
Aschaffenburg	E	23 175	-	-	-	-	-	397
	V	-	-	-	-	-	-	15 415
übrige Häfen	E	5 410	17 832	-	2 023	-	-	-
	V	-	2 023	-	616	-	-	-
zusammen	E	44 597	37 416	-	4 983	-	-	397
	V	-	2 023	58 902	764	1 083	-	15 415
	zus.	44 597	39 439	58 902	5 747	1 083	-	15 812
Donaugebiet								
Kelheim	E	-	10 209	-	3 595	-	1 261	-
	V	-	-	-	-	-	6	-
Regensburg	E	24 957	14 111	7 163	23 570	-	-	-
	V	-	800	760	14 010	-	-	-
Straubing-Sand	E	-	11 163	-	-	-	-	-
	V	-	-	-	-	197	-	-
Deggendorf	E	3 302	1 602	-	6 918	70	-	-
	V	-	-	-	-	300	-	-
Passau	E	-	4 465	-	333	-	-	-
	V	-	800	-	333	-	-	-
übrige Häfen	E	-	1 891	-	-	-	-	-
	V	-	-	-	-	-	-	-
zusammen	E	28 259	43 441	7 163	34 416	70	1 261	-
	V	-	1 600	760	14 343	497	6	-
	zus.	28 259	45 041	7 923	48 759	567	1 267	-
Bayern								
insgesamt	E	72 856	80 857	7 163	39 399	70	1 261	397
	V	-	3 623	59 662	15 107	1 580	6	15 415
	zus.	72 856	84 480	66 825	54 506	1 650	1 267	15 812
nachrichtlich:								
Main-Donau-Kanal								
	E	1 501	16 471	-	2 023	-	-	-
	V	-	-	-	412	1 083	-	-
	zus.	1 501	16 471	-	2 435	1 083	-	-

Noch: **5. Gütereingang und Güterversand nach Verkehrsgebieten,
ausgewählten Häfen und Güterabteilungen in Bayern
im November 2014 (in Tonnen)**

Verkehrsgebiet — Hafen	E bzw. V	davon						
		14 Sekundär- rohstoffe, Abfälle	15 Post, Pakete	16 Geräte und Material für die Güterbef.	17 Umzugsgut u. sonst. nichtmarkt- b. Güter	18 Sammelgut	19 Nicht identif. Güter; unbekannt	20 Sonstige Güter a.n.g.
Maingebiet								
Nürnberg	E	4 443	-	-	-	-	-	-
	V	248	-	-	-	-	-	-
Bamberg	E	-	-	-	-	-	-	-
	V	2 663	-	-	-	-	-	-
Schweinfurt	E	7	-	-	-	-	-	-
	V	-	-	-	-	-	-	-
Würzburg	E	2 664	-	-	-	-	-	-
	V	-	-	-	-	-	-	-
Karlstadt	E	7 263	-	-	-	-	-	-
	V	-	-	-	-	-	-	-
Lengfurt	E	12 423	-	-	-	-	-	-
	V	-	-	-	-	-	-	-
Aschaffenburg	E	-	-	585	-	-	-	-
	V	-	-	198	-	-	-	-
übrige Häfen	E	1 205	-	-	-	-	-	-
	V	-	-	-	-	-	-	-
zusammen	E	28 005	-	585	-	-	-	-
	V	2 911	-	198	-	-	-	-
	zus.	30 916	-	782	-	-	-	-
Donaugebiet								
Kelheim	E	-	-	-	-	-	-	-
	V	-	-	-	-	-	-	-
Regensburg	E	4 877	-	222	-	-	193	-
	V	-	-	-	-	-	433	-
Straubing-Sand	E	-	-	-	-	-	-	-
	V	-	-	-	-	-	-	-
Deggendorf	E	-	-	-	-	-	-	-
	V	-	-	-	-	-	-	-
Passau	E	-	-	-	-	-	-	-
	V	-	-	-	-	-	66	-
übrige Häfen	E	-	-	-	-	-	-	-
	V	-	-	-	-	-	-	-
zusammen	E	4 877	-	222	-	-	193	-
	V	-	-	-	-	-	499	-
	zus.	4 877	-	222	-	-	692	-
Bayern								
insgesamt	E	32 882	-	807	-	-	193	-
	V	2 911	-	198	-	-	499	-
	zus.	35 793	-	1 004	-	-	692	-
nachrichtlich: Main-Donau-Kanal	E	5 648	-	-	-	-	-	-
	V	2 911	-	-	-	-	-	-
	zus.	8 559	-	-	-	-	-	-

Statistisches Jahrbuch für Bayern 2014

Das Statistische Jahrbuch für Bayern ist das Standardwerk der amtlichen Statistik in Bayern seit 1894. Umfassend und informativ bietet es jährlich die aktuellsten Statistikdaten über Land, Leben, Leute, Politik, Wissenschaft und Wirtschaft in Bayern an.

Auf über 600 Seiten enthält es die wichtigsten Ergebnisse aller amtlichen Statistiken – in Form von Tabellen, Graphiken oder Karten – zum Teil mit langjährigen Vergleichsdaten und Zeitreihen. Ebenso werden ausgewählte wichtige Strukturdaten für Regierungsbezirke, kreisfreie Städte und Landkreise sowie Regionen Bayerns, aber auch für alle Bundesländer und die EU-Mitgliedstaaten dargestellt. Daten aus Statistiken anderer Dienststellen und Organisationen vervollständigen das Angebot.

Preise

Buch 39,- €
CD-ROM (PDF) 12,- €
Buch + CD-ROM 46,- €

Information und Bestellung

Telefon 089 2119-3205
Telefax 089 2119-3457
vertrieb@statistik.bayern.de



Das Jahrbuch und alle anderen Veröffentlichungen sind im Internet verfügbar unter www.statistik.bayern.de/veroeffentlichungen