



Statistische Berichte

Binnenschifffahrt in Bayern im Oktober 2015



H II 1 m 10/2015
Hrsg. im Januar 2016
Bestellnr. H2100C 201510

Zeichenerklärung

- 0 mehr als nichts, aber weniger als die Hälfte der kleinsten in der Tabelle nachgewiesenen Einheit
- nichts vorhanden oder keine Veränderung
- / keine Angaben, da Zahlen nicht sicher genug
- Zahlenwert unbekannt, geheimzuhalten oder nicht rechenbar
- ... Angabe fällt später an
- X Tabellenfach gesperrt, da Aussage nicht sinnvoll
- () Nachweis unter dem Vorbehalt, dass der Zahlenwert erhebliche Fehler aufweisen kann
- p vorläufiges Ergebnis
- r berichtiges Ergebnis
- s geschätztes Ergebnis
- D Durchschnitt
- ≙ entspricht

Auf- und Abrunden

Im Allgemeinen ist ohne Rücksicht auf die Endsummen auf- bzw. abgerundet worden. Deshalb können sich bei der Summierung von Einzelangaben geringfügige Abweichungen zu den ausgewiesenen Endsummen ergeben. Bei der Aufgliederung der Gesamtheit in Prozent kann die Summe der Einzelwerte wegen Rundens vom Wert 100 % abweichen. Eine Abstimmung auf 100 % erfolgt im Allgemeinen nicht.

Publikationsservice

Das Bayerische Landesamt für Statistik veröffentlicht jährlich über 400 Publikationen. Das aktuelle Veröffentlichungsverzeichnis ist im Internet als Datei verfügbar, kann aber auch als Druckversion kostenlos zugesandt werden.

Kostenlos

ist der Download der meisten Veröffentlichungen, z.B. von Statistischen Berichten (PDF- oder Excel-Format).


Kostenpflichtig

sind alle Printversionen (auch von Statistischen Berichten), Datenträger und ausgewählte Dateien (z.B. von Verzeichnissen, von Beiträgen, vom Jahrbuch).

Newsletter Veröffentlichungen

Die Themenbereiche können individuell ausgewählt werden. Über Neuerscheinungen wird aktuell informiert.

Webshop

 Alle Veröffentlichungen sind im Internet verfügbar unter www.statistik.bayern.de/veroeffentlichungen

Impressum

Statistische Berichte

bieten in tabellarischer Form neuestes Zahlenmaterial der jeweiligen Erhebung. Dieses wird, soweit erforderlich, methodisch erläutert und kurz kommentiert.

Herausgeber, Druck und Vertrieb

Bayerisches Landesamt für Statistik
St.-Martin-Str. 47
81541 München

Papier

Gedruckt auf umweltfreundlichem Papier, chlorfrei gebleicht.

Vertrieb

E-Mail vertrieb@statistik.bayern.de
Telefon 089 2119-3205
Telefax 089 2119-3457

Auskunftsdienst

E-Mail info@statistik.bayern.de
Telefon 089 2119-3218
Telefax 089 2119-13580

© Bayerisches Landesamt für Statistik, München 2016
Vervielfältigung und Verbreitung, auch auszugsweise, mit Quellenangabe gestattet.

Hinweis: Diese Druckschrift wird im Rahmen der Öffentlichkeitsarbeit der Bayerischen Staatsregierung herausgegeben. Sie darf weder von Parteien noch von Wahlwerbern oder Wahlhelfern im Zeitraum von fünf Monaten vor einer Wahl zum Zwecke der Wahlwerbung verwendet werden. Dies gilt für Landtags-, Bundestags-, Kommunal- und Europawahlen. Missbräuchlich ist während dieser Zeit insbesondere die Verteilung auf Wahlveranstaltungen, an Informationsständen der Parteien sowie das Einlegen, Aufdrucken und Aufkleben parteipolitischer Informationen oder Werbemittel. Untersagt ist gleichfalls die Weitergabe an Dritte zum Zwecke der Wahlwerbung. Auch ohne zeitlichen Bezug zu einer bevorstehenden Wahl darf die Druckschrift nicht in einer Weise verwendet werden, die als Parteinahme der Staatsregierung zugunsten einzelner politischer Gruppen verstanden werden könnte. Den Parteien ist es gestattet, die Druckschrift zur Unterrichtung ihrer eigenen Mitglieder zu verwenden.

Inhaltsverzeichnis

Vorbemerkungen	4
 Abbildungen und Tabellen	
Abb. 1 Güterumschlag der Binnenschifffahrt in Bayern seit 2013 nach Monaten	5
Abb. 2 Güterumschlag der Binnenschifffahrt in Bayern im Oktober 2015 nach Güterabteilungen	5
1. Die Entwicklung des Güterumschlags nach Verkehrsgebieten und ausgewählten Häfen in Bayern seit 2005.....	6
2. Güterumschlag nach Verkehrsgebieten und ausgewählten Häfen in Bayern im Oktober 2015.....	7
3. Güterumschlag nach Güterabteilungen in Bayern im Oktober 2015.....	8
4. Schiffsverkehr, Güterempfang und Güterversand nach Verkehrsgebieten und ausgewählten Häfen in Bayern im Oktober 2015.....	10
5. Güterempfang und Güterversand nach Verkehrsgebieten, ausgewählten Häfen und Güterabteilungen in Bayern im Oktober 2015.....	11

Vorbemerkungen

Rechtsgrundlage

Die monatliche Erhebung wird durchgeführt aufgrund Abschnitt 2, § 3 des Gesetzes über die Statistik der See- und Binnenschifffahrt, des Güterkraftverkehrs, des Luftverkehrs sowie des Schienenverkehrs und des gewerblichen Straßenpersonenverkehrs (Verkehrstatistikgesetz – VerkStatG) in der Fassung der Bekanntmachung vom 20. Februar 2004 (BGBl. I S. 318), zuletzt geändert durch Artikel 2 des Gesetzes vom 6. November 2008 (BGBl. I S. 2162) in Verbindung mit dem Gesetz über die Statistik für Bundeszwecke (Bundesstatistikgesetz - BStatG) vom 22. Januar 1987 (BGBl. I S. 462, 565), zuletzt geändert durch Artikel 13 des Gesetzes vom 25. Juli 2013 (BGBl. I S. 2749).

Erhebungsmerkmale

Die Statistik erfasst in den Häfen und an sonstigen Lösch- und Ladeplätzen die Ankunft und den Abgang von Schiffen einschließlich Schiffsmerkmale (Flagge, Tragfähigkeit, Schiffsgattung) sowie die von ihnen ein- und/oder ausgeladenen Güter und Containermerkmale (Gutart, Gefahrgut, Menge in Tonnen, Containerart, Anzahl der Container, Ladungsart).

Anschreibepflicht

Angeschrieben werden alle Schiffe, die dem Güterverkehr dienen.

Ausgenommen sind/ist:

- Schiffe, die ausschließlich als Schlepp- oder Schubkraft eingesetzt werden;
- Ankunft bzw. Abgang von Schiffen in Häfen, die lediglich als Schutz- und Sicherheitshafen angelaufen werden;
- Leichterungen im Sinne von Güterausladungen aus einem Schiff oder Güterumladungen von einem Schiff auf ein anderes auf freier Strecke zur Verringerung des Tiefgangs des ausladenden Schiffes;
- Schiffe zum Zwecke des Fischfangs, zu Baggerarbeiten oder Wasserbauten (Fahrten von Bagger Schiffen, die Baggergut führen, das Gegenstand des Handels ist, sind jedoch anschreibepflichtig);
- Fahrgastschiffe mit und ohne Güterladung;
- der Fährverkehr;
- der Verkehr zur Versorgung der Schiffe;
- der Ortsverkehr (das ist der Verkehr von Schiffen und Gütern zwischen den Häfen, Lade- und Löschstellen derselben politischen Gemeinde).

Güterumschlag und Gütersystematik

Der Güterumschlag ergibt sich aus den Meldungen der Schiffs- sowie der Frachtführer oder Verfrachter über die Aus- und Einladungen der in den bayerischen Häfen angekommenen und abgegangenen Schiffe. Die Art der beförderten Güter wurde bis zum Jahr 2010 nach dem "Güterverzeichnis für die Verkehrstatistik" (NST/R), Ausgabe 1969 dargestellt.

Ab dem Berichtsjahr 2011 wurde die Gütersystematik NST-2007 eingeführt, die sich an der Güterklassifikation der Wirtschaftszweige orientiert und Vergleiche mit den Produktionsstatistiken ermöglicht. Die in diesem Bericht ausgewiesene NST-2007 enthält insgesamt 20 Güterabteilungen und basiert auf der CPA (Classification of products by activity).

Zur europäischen Vereinheitlichung werden die Eigengewichte der leeren Container der NST 2007-Gruppe 161 zugeordnet und das Eigengewicht der beladenen Container der Gütergruppe des überwiegenden Containerinhalts.

Hauptverkehrsbeziehungen

Der regionalen Abgrenzung der Binnenschifffahrt liegen das "Verzeichnis der Verkehrsbezirke und Häfen", Ausgabe 1995 sowie das "Verzeichnis deutscher und ausländischer Häfen", gültig für Berichtsperioden ab Januar 1995, zugrunde.

Methodischer Hinweis

Gelegentlich auftretende Differenzen in den Summen sind auf das Runden der Containergewichte zurückzuführen. Abweichungen zwischen den Ergebnissen einzelner Häfen sind, bedingt durch unterschiedliche Berechnungen der Containergewichte, möglich.

Abkürzungen

E = Empfang V = Versand t = Tonnen MD = Monatsdurchschnitt

Abb. 1
Güterumschlag der Binnenschifffahrt in Bayern seit 2013 nach Monaten
 in Tausend Tonnen

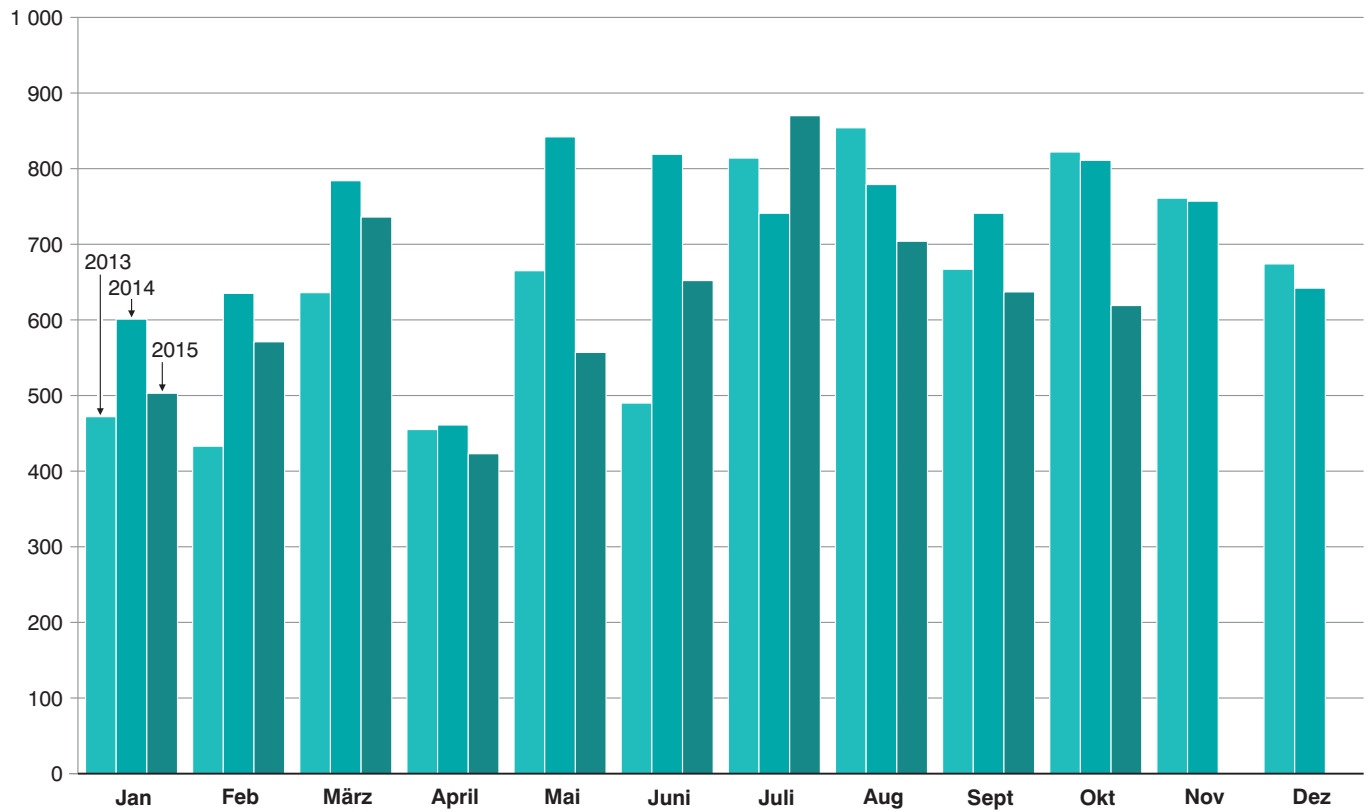
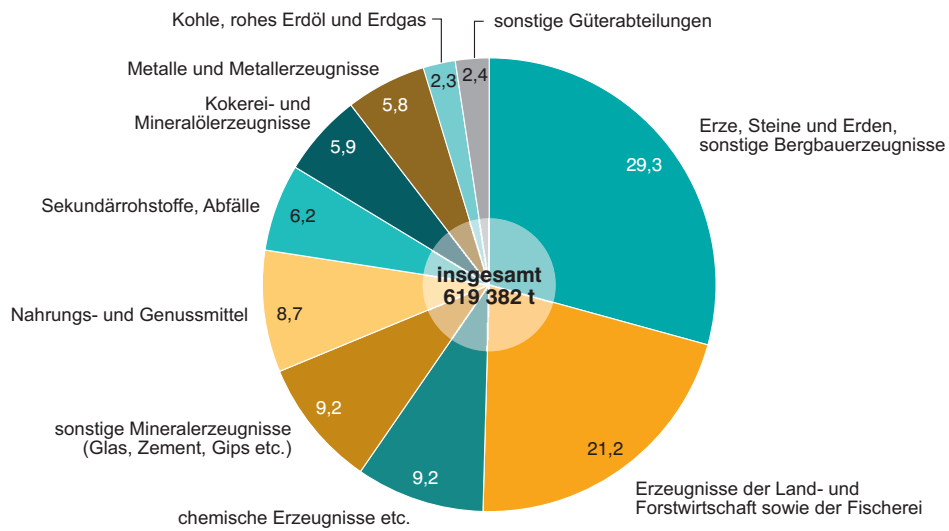


Abb. 2
Güterumschlag der Binnenschifffahrt in Bayern im Oktober 2015 nach Güterabteilungen
 in Prozent



1. Die Entwicklung des Güterumschlags nach Verkehrsgebieten und ausgewählten Häfen in Bayern seit 2005

Jahr — Monat	Nürnberg	Bamberg	Schweinfurt	Würzburg	Karlstadt	Lengfurt	Aschaffenburg	Kelheim	Regensburg	Straubing-Sand	Deggen-dorf	Pas-sau ¹⁾	Main-gebiet	Donau-gebiet	Bayern ins-gesamt
2005	579	450	434	396	447	449	859	651	3 470	373	416	328	5 065	5 481	10 546
MD	48	38	36	33	37	37	72	54	289	31	35	27	422	457	879
2006	527	358	402	407	584	635	949	683	2 403	277	417	380	5 924	4 420	10 344
MD	44	30	34	34	49	53	79	57	200	23	35	32	494	368	862
2007	454	362	320	349	579	677	809	657	2 278	282	474	312	5 709	4 194	9 903
MD	38	30	27	29	48	56	67	55	190	23	39	26	476	350	825
2008	517	338	343	384	449	558	911	619	2 505	428	430	346	5 498	4 438	9 936
MD	43	28	29	32	37	46	76	52	209	36	36	29	458	370	828
2009	441	385	357	343	218	434	815	446	1 873	493	299	396	4 843	3 626	8 468
MD	37	32	30	29	18	36	68	37	156	41	25	33	404	302	706
2010	481	400	387	429	356	405	860	519	1 642	611	404	323	5 327	3 651	8 979
MD	40	33	32	36	30	34	72	43	137	51	34	27	444	304	748
2011	448	296	331	293	399	502	872	451	1 495	637	376	346	5 276	3 380	8 656
MD	37	25	28	24	33	42	73	38	125	53	31	29	440	282	721
2012	464	306	358	311	372	547	889	459	1 563	472	298	390	5 182	3 326	8 508
MD	39	25	30	26	31	46	74	38	130	39	25	33	432	277	709
2013	529	309	358	251	362	500	788	402	1 645	486	259	281	4 555	3 188	7 743
MD	44	26	30	21	30	42	66	33	137	41	22	23	380	266	645
2014	379	342	350	277	341	578	781	457	2 198	655	240	360	4 583	4 031	8 614
MD	32	28	29	23	28	48	65	38	183	55	20	30	382	336	718
2014															
Januar ...	40	31	24	17	24	21	46	44	168	52	22	12	292	309	601
Februar ..	45	35	29	26	27	59	58	44	147	52	16	20	353	282	635
März	35	23	27	20	33	58	73	48	266	30	11	26	394	390	784
April	16	9	6	11	18	16	62	11	136	31	16	32	232	229	461
Mai	37	32	35	30	43	71	79	65	182	37	18	22	508	334	842
Juni	36	25	36	13	23	55	54	37	288	25	16	75	369	451	819
Juli	27	32	39	26	34	58	58	41	141	59	26	10	450	291	741
August ...	32	42	41	22	43	43	62	30	148	78	31	23	452	326	779
Sept.	34	32	23	19	24	50	71	40	160	78	25	33	390	351	741
Oktober .	26	26	38	24	34	57	77	33	195	71	29	53	421	391	811
Nov.	24	34	28	41	20	65	74	30	175	82	14	31	416	341	757
Dez.	27	23	24	30	19	24	69	34	194	59	13	22	307	336	642
2015															
Januar ...	26	31	20	22	30	23	60	29	116	63	18	4	266	237	503
Februar ..	37	33	22	16	31	22	73	46	119	59	25	16	298	273	571
März	37	31	25	24	38	45	92	55	146	67	22	14	417	318	736
April	15	11	17	14	27	31	84	15	57	26	27	7	286	138	423
Mai	28	34	24	14	34	47	63	35	83	40	21	21	343	214	557
Juni	32	24	16	21	28	45	61	43	117	59	27	24	364	288	652
Juli	29	30	30	23	27	56	66	39	256	36	24	86	414	456	870
August ...	24	25	19	17	17	49	57	31	182	34	26	55	370	334	704
Sept.	11	24	10	12	19	34	70	29	140	44	21	48	349	289	637
Oktober .	21	22	19	12	24	48	53	24	130	37	14	43	367	252	619
Nov.															
Dez.															

¹⁾ Ab Juli 2008 Hafengebiet Passau einschl. Passau-Schalding und Ansiedler / Umschlagstellen.

2. Güterumschlag nach Verkehrsgebieten und ausgewählten Häfen in Bayern im Oktober 2015

Verkehrs- gebiet — Hafen	Oktober 2014	September 2015	Oktober 2015	Januar - Oktober 2014	Januar - Oktober 2015	Veränderung			
						Oktober 2015 gegenüber		Januar - Oktober 2015 gegenüber Januar - Oktober 2014	
						Okt.2014	Sept.2015		
Tonnen									
Maingebiet									
Nürnberg.....	26 015	10 688	20 554	328 764	258 881	-21,0	92,3	-21,3	
Bamberg.....	25 589	24 024	21 511	285 250	263 985	-15,9	-10,5	-7,5	
Schweinfurt.....	37 968	10 047	18 508	297 375	201 433	-51,3	84,2	-32,3	
Würzburg.....	23 679	12 448	11 596	206 704	173 695	-51,0	-6,8	-16,0	
Karlstadt.....	33 750	18 542	23 844	302 360	273 917	-29,4	28,6	-9,4	
Lengfurt.....	57 364	34 123	48 497	489 175	399 630	-15,5	42,1	-18,3	
Aschaffenburg.....	76 784	69 717	52 964	638 563	679 211	-31,0	-24,0	6,4	
übr. Häfen.....	139 661	169 074	169 649	1 312 741	1 222 955	21,5	0,3	-6,8	
zusammen	420 810	348 663	367 123	3 860 932	3 473 707	-12,8	5,3	-10,0	
Donaugebiet									
Kelheim.....	33 341	28 513	23 913	393 215	345 130	-28,3	-16,1	-12,2	
Regensburg.....	194 634	139 955	130 301	1 829 254	1 347 710	-33,1	-6,9	-26,3	
Straubing-Sand.....	71 327	43 784	36 794	513 141	465 107	-48,4	-16,0	-9,4	
Deggendorf.....	29 422	21 069	14 071	211 940	226 169	-52,2	-33,2	6,7	
Passau.....	53 388	47 872	43 139	307 836	317 565	-19,2	-9,9	3,2	
übr. Häfen.....	8 480	7 359	4 041	98 587	96 945	-52,3	-45,1	-1,7	
zusammen	390 592	288 552	252 259	3 353 973	2 798 627	-35,4	-12,6	-16,6	
Bayern									
insgesamt.....	811 402	637 215	619 382	7 214 905	6 272 334	-23,7	-2,8	-13,1	
davon:									
Empfang.....	473 189	378 095	356 637	4 509 122	3 674 546	-24,6	-5,7	-18,5	
Versand.....	338 213	259 121	262 745	2 705 784	2 597 788	-22,3	1,4	-4,0	
nachrichtlich:									
Main-Donau-Kanal....	66 670	46 374	50 982	904 040	744 046	-23,5	9,9	-17,7	

3. Güterumschlag nach Güterabteilungen in Bayern im Oktober 2015

Güterabteilung Bezeichnung	Okt. 2014	Sept. 2015	Okt. 2015	Januar - Oktober 2014	Januar - Oktober 2015	Veränderung		
						Oktober 2015 gegenüber		Januar - Oktober 2015 gegenüber Januar - Oktober 2014
						Okt.2014	Sept.2015	
Tonnen						%		
01 Landwirtsch. u. verwandte Erzeugnisse	226 925	139 665	131 088	1 705 114	1 503 860	-42,2	-6,1	-11,8
02 Kohle, rohes Erdöl und Erdgas	25 149	22 638	14 076	267 405	211 314	-44,0	-37,8	-21,0
03 Erze, Steine und Erden, sonst. Bergbauernz.	142 524	184 131	181 312	1 401 533	1 301 071	27,2	-1,5	-7,2
04 Nahrungs- und Genussmittel	55 920	71 455	53 797	476 124	511 709	-3,8	-24,7	7,5
05 Textilien, Bekleidung, Leder u. Lederwaren	-	-	-	-	-	-	-	-
06 Holzwaren, Papier, Pappe Druckerzeugnisse	9 049	11 499	4 556	98 202	80 517	-49,7	-60,4	-18,0
07 Kokerei- und Mineralöl- erzeugnisse	80 232	28 566	36 470	729 594	472 416	-54,5	27,7	-35,2
08 Chemische Erzeugnisse und Chemiefasern etc.	82 641	58 249	56 776	906 503	760 066	-31,3	-2,5	-16,2
09 Sonstige Mineralerzeugn., Glas, Zement, Gips etc. ...	79 273	38 784	56 742	645 721	531 486	-28,4	46,3	-17,7
10 Metalle und Metallherzeug- nisse	73 920	42 437	35 753	523 659	408 085	-51,6	-15,8	-22,1

**Noch: 3. Güterumschlag nach Güterabteilungen in Bayern
im Oktober 2015**

Güterabteilung Bezeichnung	Okt. 2014	Sept. 2015	Okt. 2015	Januar - Oktober 2014	Januar - Oktober 2015	Veränderung		
						Oktober 2015 gegenüber		Januar - Oktober 2015 gegenüber Januar - Oktober 2014
						Okt.2014	Sept.2015	
Tonnen						%		
11 Maschinen und Ausrüst., Haushaltsgeräte etc.	769	320	1 463	20 013	16 943	90,2	357,2	-15,3
12 Fahrzeuge	1 507	1 523	1 316	14 660	15 044	-12,7	-13,6	2,6
13 Möbel, Schmuck, Musik- instrumente, Sportger.	-	5 387	6 637	26 321	63 707	x	23,2	142,0
14 Sekundärrohstoffe, Abfälle	31 478	31 541	38 536	389 643	384 734	22,4	22,2	-1,3
15 Post, Pakete	-	-	-	-	-	-	-	-
16 Geräte und Material für die Güterbeförderung	222	189	33	3 494	2 630	-85,0	-82,4	-24,7
17 Umzugsgut u. sonst. nichtmarktbest. Güter	-	-	-	-	-	-	-	-
18 Sammelgut	-	-	-	-	-	-	-	-
19 Nicht identifizierbare Güter	1 793	831	827	6 919	8 753	-53,9	-0,5	26,5
20 Sonstige Güter a.n.g.	-	-	-	-	-	-	-	-
Insgesamt	811 402	637 215	619 382	7 214 905	6 272 334	-23,7	-2,8	-13,1

4. Schiffsverkehr, Güterempfang und Güterversand nach Verkehrsgebieten und ausgewählten Häfen in Bayern im Oktober 2015

Verkehrs- gebiet Hafen	an bzw. ab	Güterschiffe insgesamt					darunter Güterschiffe mit eigener Triebkraft				
		beladen		unbeladen ¹⁾		Empfang bzw. Versand in Tonnen	beladen		unbeladen ¹⁾		Empfang bzw. Versand in Tonnen
		An- zahl	Tragfä- higkeit in Tonnen	An- zahl	Tragfä- higkeit in Tonnen		An- zahl	Tragfä- higkeit in Tonnen	An- zahl	Tragfä- higkeit in Tonnen	
Maingebiet											
Nürnberg	an	22	37 479	4	7 403	18 018	21	35 632	4	7 403	17 248
	ab	6	11 208	19	31 515	2 536	6	11 208	18	29 668	2 536
Bamberg	an	15	26 320	12	15 793	8 575	14	24 382	12	15 793	7 555
	ab	19	27 720	7	11 696	12 936	18	25 782	7	11 696	12 536
Schweinfurt	an	12	28 789	8	15 012	11 329	12	28 789	7	13 074	11 329
	ab	9	18 064	11	25 737	7 179	8	16 126	11	25 737	6 678
Würzburg	an	9	10 210	6	12 690	5 930	9	10 210	6	12 690	5 930
	ab	6	12 690	9	10 210	5 666	6	12 690	9	10 210	5 666
Karlstadt	an	11	21 090	6	13 363	11 564	9	16 280	6	13 363	9 425
	ab	12	26 130	5	8 323	12 280	11	23 172	4	6 471	11 257
Lengfurt	an	17	29 349	24	53 351	15 524	17	29 349	24	53 351	15 524
	ab	24	53 351	17	29 349	32 973	24	53 351	17	29 349	32 973
Aschaffenburg	an	52	117 482	8	16 757	43 852	51	114 809	8	16 757	42 633
	ab	11	22 595	48	111 041	9 112	11	22 595	47	108 368	9 112
übrige Häfen	an	116	112 840	120	122 049	78 826	64	84 187	66	91 003	51 771
	ab	137	135 330	97	93 218	90 823	83	104 284	45	64 565	63 011
zusammen	an	254	383 559	188	256 418	193 618	197	343 638	133	223 434	161 415
	ab	224	307 088	213	321 089	173 505	167	269 208	158	286 064	143 769
	zus.	478	690 647	401	577 507	367 123	364	612 846	291	509 498	305 184
Donaugebiet											
Kelheim	an	31	45 758	10	14 862	17 394	24	34 767	10	14 862	12 609
	ab	15	19 565	26	41 055	6 519	15	19 565	19	30 064	6 519
Regensburg	an	155	267 967	27	39 898	77 835	132	228 116	26	38 139	65 781
	ab	107	186 852	45	66 029	52 466	98	172 199	38	54 961	48 054
Straubing-Sand ...	an	47	70 982	9	14 667	27 385	38	55 374	9	14 667	21 765
	ab	14	22 305	42	63 344	9 409	14	22 305	33	47 736	9 409
Deggendorf	an	23	31 903	13	20 040	10 029	20	27 747	12	18 440	8 648
	ab	13	20 040	8	11 921	4 042	12	18 440	8	11 921	4 007
Passau	an	72	122 833	30	47 346	28 066	56	96 569	30	47 346	18 357
	ab	40	60 670	26	44 658	15 073	38	57 120	18	31 423	14 554
übrige Häfen	an	4	6 820	2	4 083	2 310	3	5 106	2	4 083	1 658
	ab	2	4 083	3	4 115	1 731	2	4 083	2	2 401	1 731
zusammen	an	332	546 263	91	140 896	163 019	273	447 679	89	137 537	128 818
	ab	191	313 515	150	231 122	89 240	179	293 712	118	178 506	84 274
	zus.	523	859 778	241	372 018	252 259	452	741 391	207	316 043	213 092
Bayern											
insgesamt	an	586	929 822	279	397 314	356 637	470	791 317	222	360 971	290 233
	ab	415	620 603	363	552 211	262 745	346	562 920	276	464 570	228 043
	zus.	1 001	1 550 425	642	949 525	619 382	816	1 354 237	498	825 541	518 276
nachrichtlich: Main-Donau-Kanal	an	42	71 675	24	36 724	29 287	39	66 176	24	36 724	26 845
	ab	34	54 117	30	48 382	21 695	33	52 179	28	44 821	21 295
	zus.	76	125 792	54	85 106	50 982	72	118 355	52	81 545	48 140

¹⁾ Zwischen dem Meldehafen und dem letzten bzw. nächsten Hafen wurde keine Ladung transportiert.

**5. Gütereingang und Güterversand nach Verkehrsgebieten,
ausgewählten Häfen und Güterabteilungen in Bayern
im Oktober 2015 (in Tonnen)**

Verkehrsgebiet — Hafen	E bzw. V	01 - 20 ins- gesamt	davon					
			01 Landwirt- schaftliche u. verwandte Erzeugnisse	02 Kohle, rohes Erdöl und Erdgas	03 Erze, Steine und Erden	04 Nahrungs- und Genuss- mittel	05 Textilien, Bekleidung, Leder und Lederwaren	06 Holzwaren, Papier, Pappe, Druckerzeug.
Maingebiet								
Nürnberg	E	18 018	1 318	3 928	-	-	-	-
	V	2 536	786	542	-	-	-	-
Bamberg	E	8 575	936	-	1 571	4 926	-	-
	V	12 936	10 278	-	-	-	-	-
Schweinfurt	E	11 329	-	-	-	-	-	-
	V	7 179	7 179	-	-	-	-	-
Würzburg	E	5 930	2 500	-	-	-	-	-
	V	5 666	5 666	-	-	-	-	-
Karlstadt	E	11 564	-	-	2 035	-	-	-
	V	12 280	-	-	-	-	-	-
Lengfurt	E	15 524	-	-	2 081	-	-	-
	V	32 973	-	-	-	-	-	-
Aschaffenburg	E	43 852	30	7 827	13 836	300	-	3 726
	V	9 112	-	-	-	300	-	-
übrige Häfen	E	78 826	-	-	62 255	-	-	-
	V	90 823	17 680	-	66 149	6 768	-	-
zusammen	E	193 618	4 784	11 755	81 778	5 226	-	3 726
	V	173 505	41 589	542	66 149	7 068	-	-
	zus.	367 123	46 373	12 297	147 927	12 294	-	3 726
Donaugebiet								
Kelheim	E	17 394	924	-	4 065	1 829	-	-
	V	6 519	4 669	-	-	624	-	-
Regensburg	E	77 835	9 460	274	8 168	19 178	-	-
	V	52 466	17 453	-	15 516	6 486	-	-
Straubing-Sand	E	27 385	24 191	-	927	-	-	-
	V	9 409	1 558	-	2 077	5 191	-	-
Deggendorf	E	10 029	1 442	-	-	29	-	-
	V	4 042	-	-	-	3 387	-	-
Passau	E	28 066	13 292	1 505	1 316	2 883	-	-
	V	15 073	9 467	-	1 316	1 596	-	-
übrige Häfen	E	2 310	528	-	-	300	-	830
	V	1 731	1 731	-	-	-	-	-
zusammen	E	163 019	49 837	1 779	14 476	24 219	-	830
	V	89 240	34 878	-	18 909	17 284	-	-
	zus.	252 259	84 715	1 779	33 385	41 503	-	830
Bayern								
insgesamt	E	356 637	54 621	13 534	96 254	29 445	-	4 556
	V	262 745	76 467	542	85 058	24 352	-	-
	zus.	619 382	131 088	14 076	181 312	53 797	-	4 556
nachrichtlich: Main-Donau-Kanal	E	29 287	2 782	3 928	1 571	5 226	-	830
	V	21 695	16 050	542	1 228	-	-	-
	zus.	50 982	18 832	4 470	2 799	5 226	-	830

**Noch: 5. Gütereingang und Güterversand nach Verkehrsgebieten,
ausgewählten Häfen und Güterabteilungen in Bayern
im Oktober 2015 (in Tonnen)**

Verkehrsgebiet — Hafen	E bzw. V	davon						
		07 Kokerei u. Mineralöl- erzeugnisse	08 Chemische Erzeugnisse	09 Sonstige Mineralerzeug- nisse (Glas, Zement etc.)	10 Metalle u. Metallerzeug- nisse	11 Maschinen und Ausrüst., Haushalts- geräte	12 Fahrzeuge	13 Möbel, Schmuck, Musikinstr., Sportgeräte
Maingebiet								
Nürnberg	E	-	7 485	-	1 017	-	-	-
	V	-	-	-	-	1 208	-	-
Bamberg	E	-	1 142	-	-	-	-	-
	V	-	-	-	-	-	-	-
Schweinfurt	E	8 773	2 556	-	-	-	-	-
	V	-	-	-	-	-	-	-
Würzburg	E	-	1 301	-	-	-	-	-
	V	-	-	-	-	-	-	-
Karlstadt	E	-	-	-	-	-	-	-
	V	-	-	12 280	-	-	-	-
Lengfurt	E	-	1 196	-	-	-	-	-
	V	-	-	32 973	-	-	-	-
Aschaffenburg	E	18 003	-	-	-	-	-	96
	V	-	-	-	-	-	-	6 540
übrige Häfen	E	4 355	12 216	-	-	-	-	-
	V	-	-	-	226	-	-	-
zusammen	E	31 131	25 896	-	1 017	-	-	96
	V	-	-	45 253	226	1 208	-	6 540
	zus.	31 131	25 896	45 253	1 243	1 208	-	6 637
Donaugebiet								
Kelheim	E	1 843	3 433	629	3 405	-	1 266	-
	V	-	1 080	-	96	-	50	-
Regensburg	E	3 496	14 298	6 677	11 391	-	-	-
	V	-	3 072	230	8 344	-	-	-
Straubing-Sand	E	-	2 267	-	-	-	-	-
	V	-	553	-	-	30	-	-
Deggendorf	E	-	1 399	-	7 159	-	-	-
	V	-	-	-	430	225	-	-
Passau	E	-	3 431	3 724	1 915	-	-	-
	V	-	695	229	1 770	-	-	-
übrige Häfen	E	-	652	-	-	-	-	-
	V	-	-	-	-	-	-	-
zusammen	E	5 339	25 480	11 030	23 870	-	1 266	-
	V	-	5 400	459	10 640	255	50	-
	zus.	5 339	30 880	11 489	34 510	255	1 316	-
Bayern								
insgesamt	E	36 470	51 376	11 030	24 887	-	1 266	96
	V	-	5 400	45 712	10 866	1 463	50	6 540
	zus.	36 470	56 776	56 742	35 753	1 463	1 316	6 637
nachrichtlich:								
Main-Donau-Kanal	E	-	9 663	-	1 017	-	-	-
	V	-	-	-	9	1 208	-	-
	zus.	-	9 663	-	1 026	1 208	-	-

Noch: **5. Gütereingang und Güterversand nach Verkehrsgebieten,
ausgewählten Häfen und Güterabteilungen in Bayern
im Oktober 2015 (in Tonnen)**

Verkehrsgebiet — Hafen	E bzw. V	davon						
		14 Sekundär- rohstoffe, Abfälle	15 Post, Pakete	16 Geräte und Material für die Güterbef.	17 Umzugsgut u. sonst. nichtmarkt- b. Güter	18 Sammelgut	19 Nicht identif. Güter; unbekannt	20 Sonstige Güter a.n.g.
Maingebiet								
Nürnberg	E	4 270	-	-	-	-	-	-
	V	-	-	-	-	-	-	-
Bamberg	E	-	-	-	-	-	-	-
	V	2 658	-	-	-	-	-	-
Schweinfurt	E	-	-	-	-	-	-	-
	V	-	-	-	-	-	-	-
Würzburg	E	2 129	-	-	-	-	-	-
	V	-	-	-	-	-	-	-
Karlstadt	E	9 529	-	-	-	-	-	-
	V	-	-	-	-	-	-	-
Lengfurt	E	12 247	-	-	-	-	-	-
	V	-	-	-	-	-	-	-
Aschaffenburg	E	-	-	33	-	-	-	-
	V	2 272	-	-	-	-	-	-
übrige Häfen	E	-	-	-	-	-	-	-
	V	-	-	-	-	-	-	-
zusammen	E	28 175	-	33	-	-	-	-
	V	4 930	-	-	-	-	-	-
	zus.	33 105	-	33	-	-	-	-
Donaugebiet								
Kelheim	E	-	-	-	-	-	-	-
	V	-	-	-	-	-	-	-
Regensburg	E	4 854	-	-	-	-	39	-
	V	577	-	-	-	-	788	-
Straubing-Sand	E	-	-	-	-	-	-	-
	V	-	-	-	-	-	-	-
Deggendorf	E	-	-	-	-	-	-	-
	V	-	-	-	-	-	-	-
Passau	E	-	-	-	-	-	-	-
	V	-	-	-	-	-	-	-
übrige Häfen	E	-	-	-	-	-	-	-
	V	-	-	-	-	-	-	-
zusammen	E	4 854	-	-	-	-	39	-
	V	577	-	-	-	-	788	-
	zus.	5 431	-	-	-	-	827	-
Bayern								
insgesamt	E	33 029	-	33	-	-	39	-
	V	5 507	-	-	-	-	788	-
	zus.	38 536	-	33	-	-	827	-
nachrichtlich: Main-Donau-Kanal	E	4 270	-	-	-	-	-	-
	V	2 658	-	-	-	-	-	-
	zus.	6 928	-	-	-	-	-	-

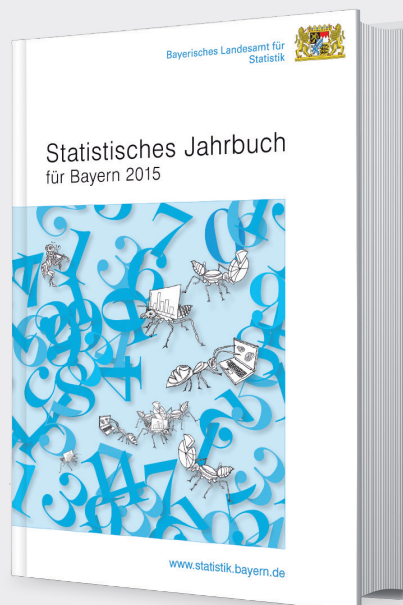
Aktuelle
Veröffentlichungen
unter
q.bayern.de/webshop



Statistisches Jahrbuch für Bayern 2015

Das Statistische Jahrbuch für Bayern ist das Standardwerk der amtlichen Statistik in Bayern seit 1894. Umfassend und informativ bietet es jährlich die aktuellsten Statistikdaten über Land, Leben, Leute, Politik, Wissenschaft und Wirtschaft in Bayern an.

Auf über 600 Seiten enthält es die wichtigsten Ergebnisse aller amtlichen Statistiken – in Form von Tabellen, Graphiken oder Karten – zum Teil mit langjährigen Vergleichsdaten und Zeitreihen. Ebenso werden ausgewählte wichtige Strukturdaten für Regierungsbezirke, kreisfreie Städte und Landkreise sowie Regionen Bayerns, aber auch für alle Bundesländer und die EU-Mitgliedstaaten dargestellt. Daten aus Statistiken anderer Dienststellen und Organisationen vervollständigen das Angebot.



Preise

Buch 39,00 € | DVD (PDF) 12,00 € | Buch+DVD 46,00 € | Datei (PDF) 12,00 €



Bayern Daten 2015

Die Bayern Daten sind ein kleiner Auszug aus dem Statistischen Jahrbuch. Auf ca. 30 Seiten sind die wichtigsten bayerischen Strukturdaten aus Wirtschaft, Gesellschaft und Politik in Tabellen und Grafiken dargestellt.

Preise

Heft 0,55 € | Datei kostenlos

Bayerisches Landesamt für Statistik – Vertrieb, St.-Martin-Straße 47, 81541 München
Telefon 089 2119-3205 | Telefax 089 2119-3457 | vertrieb@statistik.bayern.de