



Statistische Berichte

Binnenschifffahrt in Bayern im November 2017



H II 1 m 11/2017
Hrsg. im Februar 2018
Bestellnr. H2100C 201711

Zeichenerklärung

- 0 mehr als nichts, aber weniger als die Hälfte der kleinsten in der Tabelle nachgewiesenen Einheit
- nichts vorhanden oder keine Veränderung
- / keine Angaben, da Zahlen nicht sicher genug
- Zahlenwert unbekannt, geheimzuhalten oder nicht rechenbar
- ... Angabe fällt später an
- X Tabellenfach gesperrt, da Aussage nicht sinnvoll
- () Nachweis unter dem Vorbehalt, dass der Zahlenwert erhebliche Fehler aufweisen kann
- p vorläufiges Ergebnis
- r berichtiges Ergebnis
- s geschätztes Ergebnis
- D Durchschnitt
- ≙ entspricht

Auf- und Abrunden

Im Allgemeinen ist ohne Rücksicht auf die Endsummen auf- bzw. abgerundet worden. Deshalb können sich bei der Summierung von Einzelangaben geringfügige Abweichungen zu den ausgewiesenen Endsummen ergeben. Bei der Aufgliederung der Gesamtheit in Prozent kann die Summe der Einzelwerte wegen Rundens vom Wert 100 % abweichen. Eine Abstimmung auf 100 % erfolgt im Allgemeinen nicht.

Publikationsservice

Das Bayerische Landesamt für Statistik veröffentlicht jährlich über 400 Publikationen. Das aktuelle Veröffentlichungsverzeichnis ist im Internet als Datei verfügbar, kann aber auch als Druckversion kostenlos zugesandt werden.

Kostenlos

ist der Download der meisten Veröffentlichungen, z.B. von Statistischen Berichten (PDF- oder Excel-Format).

Kostenpflichtig

sind alle Printversionen (auch von Statistischen Berichten), Datenträger und ausgewählte Dateien (z.B. von Verzeichnissen, von Beiträgen, vom Jahrbuch).

Newsletter Veröffentlichungen

Die Themenbereiche können individuell ausgewählt werden. Über Neuerscheinungen wird aktuell informiert.

Webshop

 Alle Veröffentlichungen sind im Internet verfügbar unter www.statistik.bayern.de/veroeffentlichungen

Impressum

Statistische Berichte

bieten in tabellarischer Form neuestes Zahlenmaterial der jeweiligen Erhebung. Dieses wird, soweit erforderlich, methodisch erläutert und kurz kommentiert.

Herausgeber, Druck und Vertrieb

Bayerisches Landesamt für Statistik
Nürnberger Straße 95
90762 Fürth

Papier

Gedruckt auf umweltfreundlichem Papier, chlorfrei gebleicht.

Vertrieb

E-Mail vertrieb@statistik.bayern.de
Telefon 089 2119-3205, 0911 98208-6270
Telefax 089 2119-3457

Auskunftsdienst

E-Mail info@statistik.bayern.de
Telefon 089 2119-3218
Telefax 089 2119-13580

© Bayerisches Landesamt für Statistik, Fürth 2018
Vervielfältigung und Verbreitung, auch auszugsweise, mit Quellenangabe gestattet.

Hinweis: Diese Druckschrift wird im Rahmen der Öffentlichkeitsarbeit der Bayerischen Staatsregierung herausgegeben. Sie darf weder von Parteien noch von Wahlwerbern oder Wahlhelfern im Zeitraum von fünf Monaten vor einer Wahl zum Zwecke der Wahlwerbung verwendet werden. Dies gilt für Landtags-, Bundestags-, Kommunal- und Europawahlen. Missbräuchlich ist während dieser Zeit insbesondere die Verteilung auf Wahlveranstaltungen, an Informationsständen der Parteien sowie das Einlegen, Aufdrucken und Aufkleben parteipolitischer Informationen oder Werbemittel. Untersagt ist gleichfalls die Weitergabe an Dritte zum Zwecke der Wahlwerbung. Auch ohne zeitlichen Bezug zu einer bevorstehenden Wahl darf die Druckschrift nicht in einer Weise verwendet werden, die als Parteinahme der Staatsregierung zugunsten einzelner politischer Gruppen verstanden werden könnte. Den Parteien ist es gestattet, die Druckschrift zur Unterrichtung ihrer eigenen Mitglieder zu verwenden.

Inhaltsverzeichnis

Vorbemerkungen	4
 Abbildungen und Tabellen	
Abb. 1 Güterumschlag der Binnenschifffahrt in Bayern seit 2015 nach Monaten	5
Abb. 2 Güterumschlag der Binnenschifffahrt in Bayern im November 2017 nach Güterabteilungen	5
1. Die Entwicklung des Güterumschlags nach Verkehrsgebieten und ausgewählten Häfen in Bayern seit 2007	6
2. Güterumschlag nach Verkehrsgebieten und ausgewählten Häfen in Bayern im November 2017	7
3. Güterumschlag nach Güterabteilungen in Bayern im November 2017	8
4. Schiffsverkehr, Güterempfang und Güterversand nach Verkehrsgebieten und ausgewählten Häfen in Bayern im November 2017	10
5. Güterempfang und Güterversand nach Verkehrsgebieten, ausgewählten Häfen und Güterabteilungen in Bayern im November 2017	11

Vorbemerkungen

Rechtsgrundlage

Die monatliche Erhebung wird durchgeführt aufgrund Abschnitt 2, § 3 des Gesetzes über die Statistik der See- und Binnenschifffahrt, des Güterkraftverkehrs, des Luftverkehrs sowie des Schienenverkehrs und des gewerblichen Straßenpersonenverkehrs (Verkehrstatistikgesetz – VerkStatG) in der Fassung der Bekanntmachung vom 20. Februar 2004 (BGBl. I S. 318), zuletzt geändert durch Artikel 8 des Gesetzes vom 24. Mai 2016 (BGBl. I S. 1217) in Verbindung mit dem Gesetz über die Statistik für Bundeszwecke (Bundesstatistikgesetz - BStatG) vom 22. Januar 1987 (BGBl. I S. 462, 565), in der jeweils gültigen Fassung.

Erhebungsmerkmale

Die Statistik erfasst in den Häfen und an sonstigen Lösch- und Ladeplätzen die Ankunft und den Abgang von Schiffen einschließlich Schiffsmerkmale (Flagge, Tragfähigkeit, Schiffsgattung) sowie die von ihnen ein- und/oder ausgeladenen Güter und Containermerkmale (Gutart, Gefahrgut, Menge in Tonnen, Containerart, Anzahl der Container, Ladungsart).

Anschreibepflicht

Angeschrieben werden alle Schiffe, die dem Güterverkehr dienen.

Ausgenommen sind/ist:

- Schiffe, die ausschließlich als Schlepp- oder Schubkraft eingesetzt werden;
- Ankunft bzw. Abgang von Schiffen in Häfen, die lediglich als Schutz- und Sicherheitshafen angelaufen werden;
- Leichterungen im Sinne von Güterausladungen aus einem Schiff oder Güterumladungen von einem Schiff auf ein anderes auf freier Strecke zur Verringerung des Tiefgangs des ausladenden Schiffes;
- Schiffe zum Zwecke des Fischfangs, zu Baggerarbeiten oder Wasserbauten (Fahrten von Baggerschiffen, die Baggergut führen, das Gegenstand des Handels ist, sind jedoch anschreibepflichtig);
- Fahrgastschiffe mit und ohne Güterladung;
- der Fährverkehr;
- der Verkehr zur Versorgung der Schiffe;
- der Ortsverkehr (das ist der Verkehr von Schiffen und Gütern zwischen den Häfen, Lade- und Löschstellen derselben politischen Gemeinde).

Güterumschlag und Gütersystematik

Der Güterumschlag ergibt sich aus den Meldungen der Schiffs- sowie der Frachtführer oder Verfrachter über die Aus- und Einladungen der in den bayerischen Häfen angekommenen und abgegangenen Schiffe. Die Art der beförderten Güter wurde bis zum Jahr 2010 nach dem "Güterverzeichnis für die Verkehrsstatistik" (NST/R), Ausgabe 1969 dargestellt.

Ab dem Berichtsjahr 2011 wurde die Gütersystematik NST-2007 eingeführt, die sich an der Güterklassifikation der Wirtschaftszweige orientiert und Vergleiche mit den Produktionsstatistiken ermöglicht. Die in diesem Bericht ausgewiesene NST-2007 enthält insgesamt 20 Güterabteilungen und basiert auf der CPA (Classification of products by activity).

Zur europäischen Vereinheitlichung werden die Eigengewichte der leeren Container der NST 2007-Gruppe 161 zugeordnet und das Eigengewicht der beladenen Container der Gütergruppe des überwiegenden Containerinhalts.

Hauptverkehrsbeziehungen

Der regionalen Abgrenzung der Binnenschifffahrt liegen das "Verzeichnis der Verkehrsbezirke und Häfen", Ausgabe 1995 sowie das "Verzeichnis deutscher und ausländischer Häfen", gültig für Berichtsperioden ab Januar 1995, zugrunde.

Methodischer Hinweis

Gelegentlich auftretende Differenzen in den Summen sind auf das Runden der Containergewichte zurückzuführen. Abweichungen zwischen den Ergebnissen einzelner Häfen sind, bedingt durch unterschiedliche Berechnungen der Containergewichte, möglich.

Abkürzungen

E = Empfang V = Versand t = Tonnen MD = Monatsdurchschnitt

Abb. 1
Güterumschlag der Binnenschifffahrt in Bayern seit 2015 nach Monaten
 in Tausend Tonnen

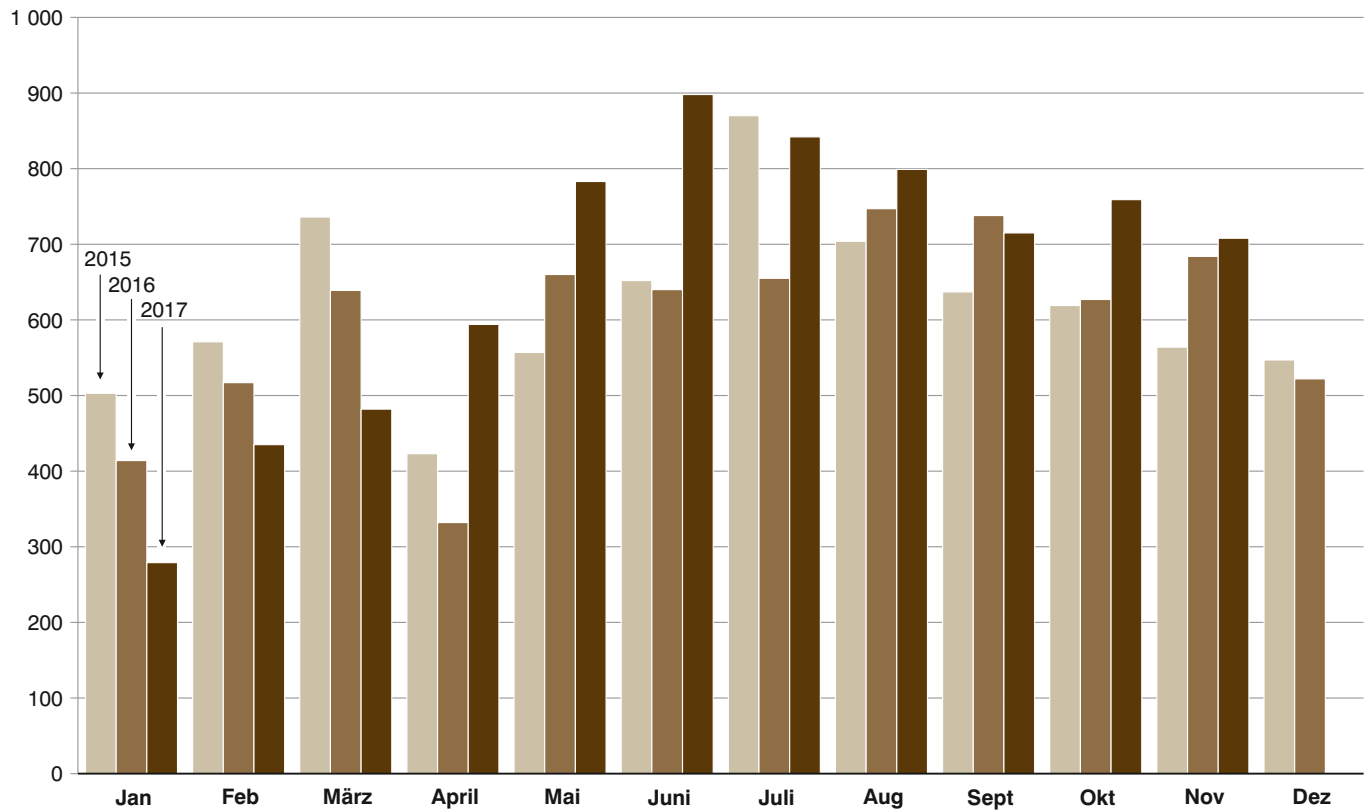
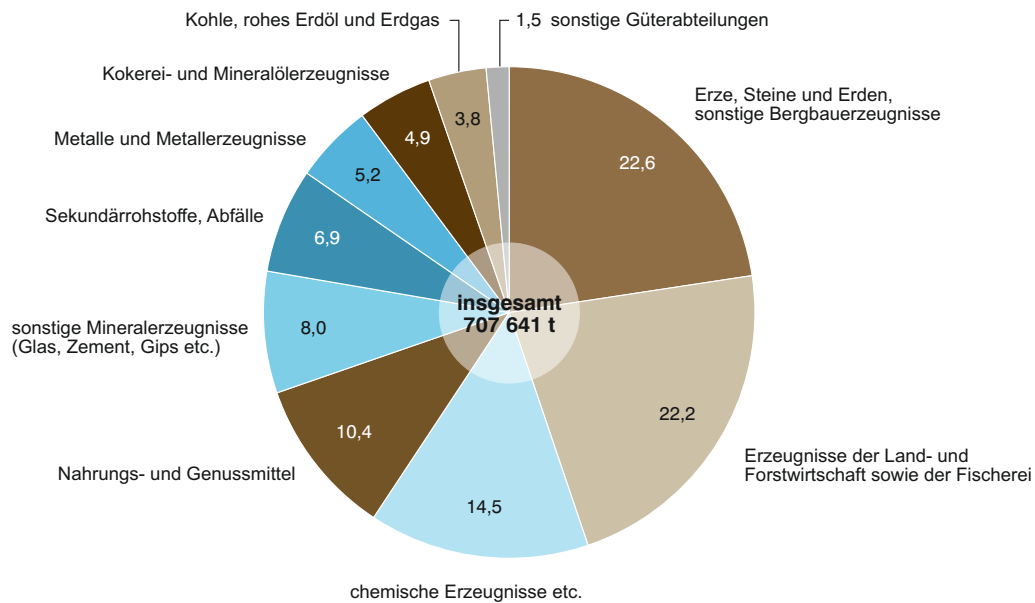


Abb. 2
Güterumschlag der Binnenschifffahrt in Bayern im November 2017 nach Güterabteilungen
 in Prozent



**1. Die Entwicklung des Güterumschlags nach Verkehrsgebieten
und ausgewählten Häfen in Bayern seit 2007**

Jahr — Monat	Nürnberg	Bamberg	Schweinfurt	Würzburg	Karlstadt	Lengfurt	Aschaffenburg	Kelheim	Regensburg	Straubing-Sand	Deggen-dorf	Pas-sau ¹⁾	Main-gebiet	Donau-gebiet	Bayern ins-gesamt
2007	454	362	320	349	579	677	809	657	2 278	282	474	312	5 709	4 194	9 903
MD	38	30	27	29	48	56	67	55	190	23	39	26	476	350	825
2008	517	338	343	384	449	558	911	619	2 505	428	430	346	5 498	4 438	9 936
MD	43	28	29	32	37	46	76	52	209	36	36	29	458	370	828
2009	441	385	357	343	218	434	815	446	1 873	493	299	396	4 843	3 626	8 468
MD	37	32	30	29	18	36	68	37	156	41	25	33	404	302	706
2010	481	400	387	429	356	405	860	519	1 642	611	404	323	5 327	3 651	8 979
MD	40	33	32	36	30	34	72	43	137	51	34	27	444	304	748
2011	448	296	331	293	399	502	872	451	1 495	637	376	346	5 276	3 380	8 656
MD	37	25	28	24	33	42	73	38	125	53	31	29	440	282	721
2012	464	306	358	311	372	547	889	459	1 563	472	298	390	5 182	3 326	8 508
MD	39	25	30	26	31	46	74	38	130	39	25	33	432	277	709
2013	529	309	358	251	362	500	788	402	1 645	486	259	281	4 555	3 188	7 743
MD	44	26	30	21	30	42	66	33	137	41	22	23	380	266	645
2014	379	342	350	277	341	578	781	457	2 198	655	240	360	4 583	4 031	8 614
MD	32	28	29	23	28	48	65	38	183	55	20	30	382	336	718
2015	302	308	231	210	325	483	801	407	1 579	539	258	365	4 127	3 257	7 383
MD	25	26	19	18	27	40	67	34	132	45	21	30	344	271	615
2016	274	322	289	276	313	496	789	352	1 349	621	218	292	4 216	2 958	7 174
MD	23	27	24	23	26	41	66	29	112	52	18	24	351	247	598
2016															
Januar ...	32	31	20	20	9	17	73	23	86	27	17	8	243	171	414
Februar ..	31	35	29	15	20	23	75	44	94	48	21	16	281	236	517
März	34	33	28	32	31	58	73	45	106	49	19	13	394	245	639
April	-	2	10	15	26	35	77	6	18	49	23	6	230	102	332
Mai	38	25	24	28	50	53	65	43	109	56	19	19	401	258	660
Juni	26	36	37	26	54	55	70	28	95	46	14	10	434	206	640
Juli	13	23	38	18	26	46	64	26	118	77	17	19	381	274	655
August ...	19	40	37	40	35	51	55	37	155	63	23	48	413	335	747
Sept.	22	26	17	23	23	46	61	28	185	49	16	61	391	347	738
Oktober .	14	15	12	16	10	46	51	13	134	49	20	50	352	275	627
Nov.	21	26	20	29	14	44	66	32	130	62	12	22	416	268	684
Dez.	23	30	20	16	14	23	60	28	121	46	17	20	280	243	522
2017															
Januar ...	9	24	9	16	8	20	42	13	54	34	7	15	153	127	279
Februar ..	15	28	21	35	27	42	62	23	55	45	7	8	291	144	435
März	22	18	17	14	14	33	62	22	67	98	17	12	257	225	482
April	23	23	20	20	17	63	76	27	107	52	21	17	361	234	594
Mai	18	21	17	22	53	68	75	39	130	67	19	21	500	283	783
Juni	20	26	40	26	26	58	69	38	226	59	16	63	473	425	898
Juli	23	14	37	13	31	68	76	29	239	79	22	49	415	427	842
August ...	18	27	31	36	33	60	69	21	171	71	22	39	469	330	799
Sept.	34	19	29	22	23	68	72	26	134	60	29	35	422	293	715
Oktober .	29	23	23	18	22	60	63	39	142	81	28	30	432	327	759
Nov.	27	28	23	18	20	58	73	39	89	86	30	20	435	272	708
Dez.															

¹⁾ Ab Juli 2008 Hafengebiet Passau einschl. Passau-Schalding und Ansiedler / Umschlagstellen.

2. Güterumschlag nach Verkehrsgebieten und ausgewählten Häfen in Bayern im November 2017

Verkehrs- gebiet — Hafen	November 2016	Oktober 2017	November 2017	Januar - November 2016	Januar - November 2017	Veränderung		
						November 2017 gegenüber		Januar - November 2017 gegenüber
						Nov.2016	Okt.2017	
Tonnen						%		
Maingebiet								
Nürnberg.....	21 345	28 546	26 587	251 075	236 325	24,6	-6,9	-5,9
Bamberg.....	25 784	23 133	27 632	292 314	251 208	7,2	19,4	-14,1
Schweinfurt.....	19 599	22 820	22 658	269 424	265 511	15,6	-0,7	-1,5
Würzburg.....	29 304	17 598	17 663	260 576	240 137	-39,7	0,4	-7,8
Karlstadt.....	14 449	22 036	19 859	299 139	273 474	37,4	-9,9	-8,6
Lengfurt.....	44 452	60 392	58 499	473 085	598 607	31,6	-3,1	26,5
Aschaffenburg.....	65 652	63 356	72 751	729 580	740 721	10,8	14,8	1,5
übr. Häfen.....	195 279	194 129	189 551	1 361 110	1 600 912	-2,9	-2,4	17,6
zusammen	415 865	432 009	435 200	3 936 302	4 206 896	4,6	0,7	6,9
Donaugebiet								
Kelheim.....	32 180	38 534	38 546	324 316	316 140	19,8	0,0	-2,5
Regensburg.....	129 532	142 191	88 910	1 228 097	1 415 751	-31,4	-37,5	15,3
Straubing-Sand.....	62 212	80 981	86 021	575 205	731 560	38,3	6,2	27,2
Deggendorf.....	11 689	27 740	30 151	201 168	217 107	157,9	8,7	7,9
Passau.....	22 136	30 321	19 969	272 043	309 094	-9,8	-34,1	13,6
übr. Häfen.....	10 103	7 446	8 844	114 905	98 634	-12,5	18,8	-14,2
zusammen	267 852	327 213	272 441	2 715 734	3 088 286	1,7	-16,7	13,7
Bayern								
insgesamt.....	683 717	759 222	707 641	6 652 036	7 295 182	3,5	-6,8	9,7
davon:								
Empfang.....	394 866	450 235	419 668	3 949 257	4 300 598	6,3	-6,8	8,9
Versand.....	288 850	308 987	287 973	2 702 780	2 994 583	-0,3	-6,8	10,8
nachrichtlich:								
Main-Donau-Kanal....	83 492	90 645	93 519	885 461	902 202	12,0	3,2	1,9

3. Güterumschlag nach Güterabteilungen in Bayern im November 2017

Güterabteilung Bezeichnung	November 2016	Oktober 2017	November 2017	Januar - November 2016	Januar - November 2017	Veränderung		
						November 2017 gegenüber		Januar - November 2017 gegenüber Januar - November 2016
						Nov.2016	Okt.2017	
Tonnen						%		
01 Landwirtsch. u. verwandte Erzeugnisse	173 634	150 208	157 162	1 649 459	1 680 070	-9,5	4,6	1,9
02 Kohle, rohes Erdöl und Erdgas	11 010	20 615	26 876	177 004	277 890	144,1	30,4	57,0
03 Erze, Steine und Erden, sonst. Bergbauerz.	195 787	182 165	159 775	1 326 190	1 590 853	-18,4	-12,3	20,0
04 Nahrungs- und Genussmittel	53 741	67 500	73 632	438 444	526 809	37,0	9,1	20,2
05 Textilien, Bekleidung, Leder u. Lederwaren	-	2 327	549	2 031	6 465	x	-76,4	218,3
06 Holzwaren, Papier, Pappe Druckerzeugnisse	6 590	7 716	4 892	59 022	46 263	-25,8	-36,6	-21,6
07 Kokerei- und Mineralöl- erzeugnisse	31 532	39 348	34 869	438 606	461 351	10,6	-11,4	5,2
08 Chemische Erzeugnisse und Chemiefasern etc.	70 059	108 934	102 818	881 101	843 567	46,8	-5,6	-4,3
09 Sonstige Mineralerzeugn., Glas, Zement, Gips etc. ...	47 787	59 279	56 631	583 820	664 042	18,5	-4,5	13,7
10 Metalle und Metallerzeug- nisse	48 032	46 645	36 479	369 668	484 637	-24,1	-21,8	31,1

Noch: **3. Güterumschlag nach Güterabteilungen in Bayern**
im November 2017

Güterabteilung Bezeichnung	November 2016	Oktober 2017	November 2017	Januar - November 2016	Januar - November 2017	Veränderung		
						November 2017 gegenüber		Januar - November 2017 gegenüber Januar - November 2016
						Nov.2016	Okt.2017	
Tonnen						%		
11 Maschinen und Ausrüst., Haushaltsgeräte etc.	1 087	1 948	421	21 931	19 621	-61,3	-78,4	-10,5
12 Fahrzeuge	1 448	2 826	2 159	18 674	18 513	49,1	-23,6	-0,9
13 Möbel, Schmuck, Musik- instrumente, Sportger.	3 536	1 903	1 871	49 235	31 351	-47,1	-1,7	- 36,3
14 Sekundärrohstoffe, Abfälle	38 276	65 828	48 709	616 947	626 223	27,3	-26,0	1,5
15 Post, Pakete	-	-	-	-	-	-	-	-
16 Geräte und Material für die Güterbeförderung	994	671	324	9 050	7 775	-67,4	-51,7	-14,1
17 Umzugsgut u. sonst. nichtmarktbest. Güter	-	-	-	-	-	-	-	-
18 Sammelgut	-	-	-	-	-	-	-	-
19 Nicht identifizierbare Güter	203	1 310	474	10 854	9 751	133,5	-63,8	-10,2
20 Sonstige Güter a.n.g.	-	-	-	-	-	-	-	-
Insgesamt	683 717	759 222	707 641	6 652 036	7 295 182	3,5	-6,8	9,7

4. Schiffsverkehr, Gütereingang und Güterversand nach Verkehrsgebieten und ausgewählten Häfen in Bayern im November 2017

Verkehrs- gebiet <hr/> Hafen	an bzw. ab	Güterschiffe insgesamt					darunter Güterschiffe mit eigener Triebkraft				
		beladen		unbeladen ¹⁾		Empfang bzw. Versand in Tonnen	beladen		unbeladen ¹⁾		Empfang bzw. Versand in Tonnen
		An- zahl	Tragfä- higkeit in Tonnen	An- zahl	Tragfä- higkeit in Tonnen		An- zahl	Tragfä- higkeit in Tonnen	An- zahl	Tragfä- higkeit in Tonnen	
Maingebiet											
Nürnberg	an	26	47 780	4	8 859	18 131	23	42 269	4	8 859	16 702
	ab	8	15 113	13	22 586	8 456	8	15 113	12	21 323	8 456
Bamberg	an	13	26 061	15	19 401	11 089	12	24 038	15	19 401	10 699
	ab	16	21 825	8	13 222	16 543	16	21 825	8	13 222	16 543
Schweinfurt	an	15	29 206	5	8 079	16 571	15	29 206	3	5 341	16 571
	ab	6	9 617	14	27 692	6 087	4	6 879	14	27 692	4 367
Würzburg	an	17	23 741	9	13 652	8 944	15	19 468	9	13 652	8 259
	ab	9	13 652	16	22 809	8 719	9	13 652	14	18 536	8 719
Karlstadt	an	2	6 686	7	12 834	4 271	2	6 686	7	12 834	4 271
	ab	9	19 520	-	-	15 588	9	19 520	-	-	15 588
Lengfurt	an	14	31 986	17	34 300	22 753	14	31 986	17	34 300	22 753
	ab	19	39 300	12	26 986	35 746	19	39 300	12	26 986	35 746
Aschaffenburg	an	45	108 357	8	21 043	62 333	43	103 751	6	15 445	59 209
	ab	11	30 811	42	98 589	10 418	9	25 213	40	93 983	7 506
übrige Häfen	an	126	128 604	129	174 119	87 103	70	91 521	72	124 466	56 991
	ab	143	191 013	110	109 962	102 448	86	141 360	54	72 879	71 494
zusammen	an	258	402 421	194	292 287	231 195	194	348 925	133	234 298	195 455
	ab	221	340 851	215	321 846	204 005	160	282 862	154	274 621	168 419
	zus.	479	743 272	409	614 133	435 200	354	631 787	287	508 919	363 874
Donaugebiet											
Kelheim	an	42	67 209	1	2 301	35 049	30	47 983	1	2 301	23 697
	ab	3	6 655	39	60 404	3 497	2	4 885	28	42 948	3 297
Regensburg	an	68	114 889	14	18 819	62 939	55	95 862	13	17 819	51 898
	ab	35	55 544	41	62 901	25 971	31	50 035	31	49 220	23 727
Straubing-Sand ...	an	65	98 604	13	22 289	60 153	59	87 949	13	22 289	53 529
	ab	21	34 179	58	87 426	25 868	21	34 179	52	76 771	25 868
Deggendorf	an	19	39 949	11	20 498	16 697	13	29 775	9	16 492	12 598
	ab	15	31 152	14	27 617	13 454	13	27 146	8	17 443	12 074
Passau	an	19	30 948	10	10 479	13 325	16	26 449	6	4 821	11 818
	ab	13	16 442	14	23 670	6 644	9	10 784	11	19 171	2 867
übrige Häfen	an	1	2 156	8	12 436	310	1	2 156	7	10 725	310
	ab	8	12 436	1	2 156	8 534	7	10 725	1	2 156	7 745
zusammen	an	214	353 755	57	86 822	188 473	174	290 174	49	74 447	153 850
	ab	95	156 408	167	264 174	83 968	83	137 754	131	207 709	75 578
	zus.	309	510 163	224	350 996	272 441	257	427 928	180	282 156	229 428
Bayern											
insgesamt	an	472	756 176	251	379 109	419 668	368	639 099	182	308 745	349 305
	ab	316	497 259	382	586 020	287 973	243	420 616	285	482 330	243 997
	zus.	788	1 253 435	633	965 129	707 641	611	1 059 715	467	791 075	593 302
nachrichtlich: Main-Donau-Kanal	an	50	94 305	59	82 889	39 544	44	82 292	31	48 333	36 143
	ab	64	91 567	32	56 272	53 975	36	57 011	29	50 530	37 211
	zus.	114	185 872	91	139 161	93 519	80	139 303	60	98 863	73 354

¹⁾ Zwischen dem Meldehafen und dem letzten bzw. nächsten Hafen wurde keine Ladung transportiert.

**5. Gütereingang und Güterversand nach Verkehrsgebieten,
ausgewählten Häfen und Güterabteilungen in Bayern
im November 2017 (in Tonnen)**

Verkehrsgebiet — Hafen	E bzw. V	01 - 20 ins- gesamt	davon					
			01 Landwirt- schaftliche u. verwandte Erzeugnisse	02 Kohle, rohes Erdöl und Erdgas	03 Erze, Steine und Erden	04 Nahrungs- und Genuss- mittel	05 Textilien, Bekleidung, Leder und Lederwaren	06 Holzwaren, Papier, Pappe, Druckerzeug.
Maingebiet								
Nürnberg	E	18 131	-	4 534	1 478	-	549	-
	V	8 456	2 649	-	5 741	-	-	-
Bamberg	E	11 089	2 000	-	-	3 751	-	-
	V	16 543	13 867	-	-	-	-	-
Schweinfurt	E	16 571	1 951	-	-	-	-	-
	V	6 087	6 087	-	-	-	-	-
Würzburg	E	8 944	258	-	-	-	-	-
	V	8 719	8 719	-	-	-	-	-
Karlstadt	E	4 271	-	-	-	-	-	-
	V	15 588	-	-	-	-	-	-
Lengfurt	E	22 753	-	3 656	2 711	-	-	-
	V	35 746	-	-	-	-	-	-
Aschaffenburg	E	62 333	-	11 039	10 261	-	-	4 892
	V	10 418	-	-	-	-	-	-
übrige Häfen	E	87 103	-	-	59 901	-	-	-
	V	102 448	22 994	-	58 643	20 192	-	-
zusammen	E	231 195	4 209	19 229	74 351	3 751	549	4 892
	V	204 005	54 316	-	64 384	20 192	-	-
	zus.	435 200	58 525	19 229	138 735	23 943	549	4 892
Donaugebiet								
Kelheim	E	35 049	964	-	13 672	-	-	-
	V	3 497	1 700	-	1 597	-	-	-
Regensburg	E	62 939	3 011	-	1 935	17 253	-	-
	V	25 971	14 791	2 688	1 065	1 094	-	-
Straubing-Sand	E	60 153	53 225	-	-	-	-	-
	V	25 868	9 054	-	-	15 850	-	-
Deggendorf	E	16 697	2 004	-	2 771	-	-	-
	V	13 454	60	-	-	13 199	-	-
Passau	E	13 325	-	4 959	-	2 293	-	-
	V	6 644	5 294	-	-	-	-	-
übrige Häfen	E	310	-	-	-	-	-	-
	V	8 534	8 534	-	-	-	-	-
zusammen	E	188 473	59 204	4 959	18 378	19 546	-	-
	V	83 968	39 433	2 688	2 662	30 143	-	-
	zus.	272 441	98 637	7 647	21 040	49 689	-	-
Bayern								
insgesamt	E	419 668	63 413	24 188	92 729	23 297	549	4 892
	V	287 973	93 749	2 688	67 046	50 335	-	-
	zus.	707 641	157 162	26 876	159 775	73 632	549	4 892
nachrichtlich:								
Main-Donau-Kanal	E	39 544	2 000	4 534	6 581	3 751	549	-
	V	53 975	26 833	-	24 318	-	-	-
	zus.	93 519	28 833	4 534	30 899	3 751	549	-

**Noch: 5. Gütereingang und Güterversand nach Verkehrsgebieten,
ausgewählten Häfen und Güterabteilungen in Bayern
im November 2017 (in Tonnen)**

Verkehrsgebiet — Hafen	E bzw. V	davon						
		07 Kokerei u. Mineralöl- erzeugnisse	08 Chemische Erzeugnisse	09 Sonstige Mineralerzeug- nisse (Glas, Zement etc.)	10 Metalle u. Metallerzeug- nisse	11 Maschinen und Ausrüst., Haushalts- geräte	12 Fahrzeuge	13 Möbel, Schmuck, Musikinstr., Sportgeräte
Maingebiet								
Nürnberg	E	1 697	7 576	-	2 177	120	-	-
	V	-	-	-	-	66	-	-
Bamberg	E	-	5 338	-	-	-	-	-
	V	-	-	-	-	-	-	-
Schweinfurt	E	10 739	3 881	-	-	-	-	-
	V	-	-	-	-	-	-	-
Würzburg	E	-	4 495	-	1 514	-	-	-
	V	-	-	-	-	-	-	-
Karlstadt	E	-	-	-	-	-	-	-
	V	-	-	15 588	-	-	-	-
Lengfurt	E	-	2 012	-	-	-	-	-
	V	-	-	35 746	-	-	-	-
Aschaffenburg	E	19 459	16 484	-	-	-	-	61
	V	-	-	-	-	-	-	1 810
übrige Häfen	E	2 974	16 142	-	4 159	-	-	-
	V	-	-	-	619	-	-	-
zusammen	E	34 869	55 928	-	7 850	120	-	61
	V	-	-	51 334	619	66	-	1 810
	zus.	34 869	55 928	51 334	8 469	186	-	1 871
Donaugebiet								
Kelheim	E	-	15 883	-	3 051	-	1 479	-
	V	-	200	-	-	-	-	-
Regensburg	E	-	12 706	5 297	11 901	-	-	-
	V	-	-	-	4 506	40	-	-
Straubing-Sand	E	-	6 928	-	-	-	-	-
	V	-	964	-	-	-	-	-
Deggendorf	E	-	4 609	-	7 313	-	-	-
	V	-	-	-	-	195	-	-
Passau	E	-	4 390	-	1 239	-	444	-
	V	-	900	-	-	-	236	-
übrige Häfen	E	-	310	-	-	-	-	-
	V	-	-	-	-	-	-	-
zusammen	E	-	44 826	5 297	23 504	-	1 923	-
	V	-	2 064	-	4 506	235	236	-
	zus.	-	46 890	5 297	28 010	235	2 159	-
Bayern								
insgesamt	E	34 869	100 754	5 297	31 354	120	1 923	61
	V	-	2 064	51 334	5 125	301	236	1 810
	zus.	34 869	102 818	56 631	36 479	421	2 159	1 871
nachrichtlich: Main-Donau-Kanal	E	1 697	14 208	-	2 177	120	-	-
	V	-	-	-	82	66	-	-
	zus.	1 697	14 208	-	2 259	186	-	-

Noch: **5. Gütereingang und Güterversand nach Verkehrsgebieten,
ausgewählten Häfen und Güterabteilungen in Bayern
im November 2017 (in Tonnen)**

Verkehrsgebiet — Hafen	E bzw. V	davon						
		14 Sekundär- rohstoffe, Abfälle	15 Post, Pakete	16 Geräte und Material für die Güterbef.	17 Umzugsgut u. sonst. nichtmarkt- b. Güter	18 Sammelgut	19 Nicht identif. Güter; unbekannt	20 Sonstige Güter a.n.g.
Maingebiet								
Nürnberg	E	-	-	-	-	-	-	-
	V	-	-	-	-	-	-	-
Bamberg	E	-	-	-	-	-	-	-
	V	2 676	-	-	-	-	-	-
Schweinfurt	E	-	-	-	-	-	-	-
	V	-	-	-	-	-	-	-
Würzburg	E	2 677	-	-	-	-	-	-
	V	-	-	-	-	-	-	-
Karlstadt	E	4 271	-	-	-	-	-	-
	V	-	-	-	-	-	-	-
Lengfurt	E	14 374	-	-	-	-	-	-
	V	-	-	-	-	-	-	-
Aschaffenburg	E	-	-	137	-	-	-	-
	V	8 421	-	187	-	-	-	-
übrige Häfen	E	3 927	-	-	-	-	-	-
	V	-	-	-	-	-	-	-
zusammen	E	25 249	-	137	-	-	-	-
	V	11 097	-	187	-	-	-	-
	zus.	36 346	-	324	-	-	-	-
Donaugebiet								
Kelheim	E	-	-	-	-	-	-	-
	V	-	-	-	-	-	-	-
Regensburg	E	10 767	-	-	-	-	69	-
	V	1 596	-	-	-	-	191	-
Straubing-Sand	E	-	-	-	-	-	-	-
	V	-	-	-	-	-	-	-
Deggendorf	E	-	-	-	-	-	-	-
	V	-	-	-	-	-	-	-
Passau	E	-	-	-	-	-	-	-
	V	-	-	-	-	-	214	-
übrige Häfen	E	-	-	-	-	-	-	-
	V	-	-	-	-	-	-	-
zusammen	E	10 767	-	-	-	-	69	-
	V	1 596	-	-	-	-	405	-
	zus.	12 363	-	-	-	-	474	-
Bayern								
insgesamt	E	36 016	-	137	-	-	69	-
	V	12 693	-	187	-	-	405	-
	zus.	48 709	-	324	-	-	474	-
nachrichtlich: Main-Donau-Kanal	E	3 927	-	-	-	-	-	-
	V	2 676	-	-	-	-	-	-
	zus.	6 603	-	-	-	-	-	-

Aktuelle
Veröffentlichungen
unter
q.bayern.de/webshop



Statistisches Jahrbuch für Bayern 2017

Das Statistische Jahrbuch für Bayern ist das Standardwerk der amtlichen Statistik in Bayern seit 1894. Umfassend und informativ bietet es jährlich die aktuellsten Statistikdaten über Land, Leben, Leute, Politik, Wissenschaft und Wirtschaft in Bayern an.

Auf über 600 Seiten enthält es die wichtigsten Ergebnisse aller amtlichen Statistiken – in Form von Tabellen, Graphiken oder Karten – zum Teil mit langjährigen Vergleichsdaten und Zeitreihen. Ebenso werden ausgewählte wichtige Strukturdaten für Regierungsbezirke, kreisfreie Städte und Landkreise sowie Regionen Bayerns, aber auch für alle Bundesländer und die EU-Mitgliedstaaten dargestellt. Daten aus Statistiken anderer Dienststellen und Organisationen vervollständigen das Angebot.



Preise

Buch 39,00 € | DVD (PDF) 12,00 € | Buch+DVD 46,00 € | Datei (PDF) 12,00 €



Bayern Daten 2017

Die Bayern Daten sind ein kleiner Auszug aus dem Statistischen Jahrbuch. Auf ca. 30 Seiten sind die wichtigsten bayerischen Strukturdaten aus Wirtschaft, Gesellschaft und Politik in Tabellen und Grafiken dargestellt.

Preise

Heft 0,55 € | Datei kostenlos

Bayerisches Landesamt für Statistik – Vertrieb, St.-Martin-Straße 47, 81541 München
Telefon 089 2119-3205, 0911 98208-6270 | Telefax 089 2119-3457 | vertrieb@statistik.bayern.de