



Statistische Berichte

Binnenschifffahrt in Bayern im Oktober 2019



H II 1 m 10/2019
Hrsg. im Januar 2020
Bestellnr. H2100C 201910

Zeichenerklärung

- 0 mehr als nichts, aber weniger als die Hälfte der kleinsten in der Tabelle nachgewiesenen Einheit
- nichts vorhanden oder keine Veränderung
- / keine Angaben, da Zahlen nicht sicher genug
- Zahlenwert unbekannt, geheimzuhalten oder nicht rechenbar
- ... Angabe fällt später an
- X Tabellenfach gesperrt, da Aussage nicht sinnvoll
- () Nachweis unter dem Vorbehalt, dass der Zahlenwert erhebliche Fehler aufweisen kann
- p vorläufiges Ergebnis
- r berichtiges Ergebnis
- s geschätztes Ergebnis
- D Durchschnitt
- ≙ entspricht

Auf- und Abrunden

Im Allgemeinen ist ohne Rücksicht auf die Endsummen auf- bzw. abgerundet worden. Deshalb können sich bei der Summierung von Einzelangaben geringfügige Abweichungen zu den ausgewiesenen Endsummen ergeben. Bei der Aufgliederung der Gesamtheit in Prozent kann die Summe der Einzelwerte wegen Rundens vom Wert 100 % abweichen. Eine Abstimmung auf 100 % erfolgt im Allgemeinen nicht.

Publikationsservice

Das Bayerische Landesamt für Statistik veröffentlicht jährlich über 400 Publikationen. Das aktuelle Veröffentlichungsverzeichnis ist im Internet als Datei verfügbar, kann aber auch als Druckversion kostenlos zugesandt werden.

Kostenlos

ist der Download der meisten Veröffentlichungen, z.B. von Statistischen Berichten (PDF- oder Excel-Format).

Kostenpflichtig

sind alle Printversionen (auch von Statistischen Berichten), Datenträger und ausgewählte Dateien (z.B. von Verzeichnissen, von Beiträgen, vom Jahrbuch).

Publikationsservice

 Alle Veröffentlichungen sind im Internet verfügbar unter www.statistik.bayern.de/produkte

Impressum

Statistische Berichte

bieten in tabellarischer Form neuestes Zahlenmaterial der jeweiligen Erhebung. Dieses wird, soweit erforderlich, methodisch erläutert und kurz kommentiert.

Herausgeber, Druck und Vertrieb

Bayerisches Landesamt für Statistik
Nürnberger Straße 95
90762 Fürth

Papier

Gedruckt auf umweltfreundlichem Papier, chlorfrei gebleicht.

Vertrieb

E-Mail vertrieb@statistik.bayern.de
Telefon 0911 98208-6311
Telefax 0911 98208-6638

Auskunftsdienst

E-Mail info@statistik.bayern.de
Telefon 0911 98208-6563
Telefax 0911 98208-6573

© Bayerisches Landesamt für Statistik, Fürth 2020
Vervielfältigung und Verbreitung, auch auszugsweise, mit Quellenangabe gestattet.

Hinweis: Diese Druckschrift wird im Rahmen der Öffentlichkeitsarbeit der Bayerischen Staatsregierung herausgegeben. Sie darf weder von Parteien noch von Wahlwerbern oder Wahlhelfern im Zeitraum von fünf Monaten vor einer Wahl zum Zwecke der Wahlwerbung verwendet werden. Dies gilt für Landtags-, Bundestags-, Kommunal- und Europawahlen. Missbräuchlich ist während dieser Zeit insbesondere die Verteilung auf Wahlveranstaltungen, an Informationsständen der Parteien sowie das Einlegen, Aufdrucken und Aufkleben parteipolitischer Informationen oder Werbemittel. Untersagt ist gleichfalls die Weitergabe an Dritte zum Zwecke der Wahlwerbung. Auch ohne zeitlichen Bezug zu einer bevorstehenden Wahl darf die Druckschrift nicht in einer Weise verwendet werden, die als Parteinahme der Staatsregierung zugunsten einzelner politischer Gruppen verstanden werden könnte. Den Parteien ist es gestattet, die Druckschrift zur Unterrichtung ihrer eigenen Mitglieder zu verwenden.

Inhaltsverzeichnis

Vorbemerkungen	4
 Abbildungen und Tabellen	
Abb. 1 Güterumschlag der Binnenschifffahrt in Bayern seit 2017 nach Monaten	5
Abb. 2 Güterumschlag der Binnenschifffahrt in Bayern im Oktober 2019 nach Güterabteilungen	5
1. Die Entwicklung des Güterumschlags nach Wasserstraßengebieten und ausgewählten Häfen in Bayern seit 2009.....	6
2. Güterumschlag nach Wasserstraßengebieten, Wasserstraßen und ausgewählten Häfen in Bayern im Oktober 2019.....	7
3. Güterumschlag nach Güterabteilungen in Bayern im Oktober 2019.....	8
4. Schiffsverkehr, Güterempfang und Güterversand nach Wasserstraßengebieten, Wasserstraßen und ausgewählten Häfen in Bayern im Oktober 2019.....	10
5. Güterempfang und Güterversand nach Wasserstraßengebieten, Wasserstraßen, ausgewählten Häfen und Güterabteilungen in Bayern im Oktober 2019.....	11

Vorbemerkungen

Rechtsgrundlage

Die monatliche Erhebung wird durchgeführt aufgrund Abschnitt 2, § 3 des Gesetzes über die Statistik der See- und Binnenschifffahrt, des Güterkraftverkehrs, des Luftverkehrs sowie des Schienenverkehrs und des gewerblichen Straßenpersonenverkehrs (Verkehrstatistikgesetz – VerkStatG) in der Fassung der Bekanntmachung vom 20. Februar 2004 (BGBl. I S. 318), zuletzt geändert durch Artikel 8 des Gesetzes vom 24. Mai 2016 (BGBl. I S. 1217) in Verbindung mit dem Gesetz über die Statistik für Bundeszwecke (Bundesstatistikgesetz - BStatG) vom 22. Januar 1987 (BGBl. I S. 462, 565), in der jeweils gültigen Fassung.

Erhebungsmerkmale

Die Statistik erfasst in den Häfen und an sonstigen Lösch- und Ladeplätzen die Ankunft und den Abgang von Schiffen einschließlich Schiffsmerkmale (Flagge, Tragfähigkeit, Schiffsgattung) sowie die von ihnen ein- und/oder ausgeladenen Güter und Containermerkmale (Gutart, Gefahrgut, Menge in Tonnen, Containerart, Anzahl der Container, Ladungsart).

Anschreibepflicht

Angeschrieben werden alle Schiffe, die dem Güterverkehr dienen.

Ausgenommen sind/ist:

- Schiffe, die ausschließlich als Schlepp- oder Schubkraft eingesetzt werden;
- Ankunft bzw. Abgang von Schiffen in Häfen, die lediglich als Schutz- und Sicherheitshafen angelaufen werden;
- Leichterungen im Sinne von Güterausladungen aus einem Schiff oder Güterumladungen von einem Schiff auf ein anderes auf freier Strecke zur Verringerung des Tiefgangs des ausladenden Schiffes;
- Schiffe zum Zwecke des Fischfangs, zu Baggararbeiten oder Wasserbauten (Baggerschiffe mit gewerblicher Nutzung werden jedoch erfasst);
- Fahrgastschiffe mit und ohne Güterladung;
- der Fährverkehr;
- der Verkehr zur Versorgung der Schiffe;
- der Ortsverkehr (das ist der Verkehr von Schiffen und Gütern zwischen den Häfen, Lade- und Löschstellen derselben politischen Gemeinde).

Güterumschlag und Gütersystematik

Der Güterumschlag ergibt sich aus den Meldungen der Schiffs- sowie der Frachtführer oder Verfrachter über die Aus- und Einladungen der in den bayerischen Häfen angekommenen und abgegangenen Schiffe. Die Art der beförderten Güter wurde bis zum Jahr 2010 nach dem "Güterverzeichnis für die Verkehrstatistik" (NST/R), Ausgabe 1969 dargestellt.

Ab dem Berichtsjahr 2011 wurde die Gütersystematik NST-2007 eingeführt, die sich an der Güterklassifikation der Wirtschaftszweige orientiert und Vergleiche mit den Produktionsstatistiken ermöglicht. Die in diesem Bericht ausgewiesene NST-2007 enthält insgesamt 20 Güterabteilungen und basiert auf der CPA (Classification of products by activity).

Zur europäischen Vereinheitlichung werden die Eigengewichte der leeren Container der NST 2007-Gruppe 161 zugeordnet und das Eigengewicht der beladenen Container der Gütergruppe des überwiegenden Containerinhalts.

Häfen, Umschlagsstellen

Die allgemeine Regionalleitdatei aller Schifffahrtstatistiken (ARAS) beinhaltet eine Liste der gültigen Häfen.

Wasserstraßen

Deutschland wird geographisch in neun 'Wasserstraßengebiete' unterteilt. Der Name des Wasserstraßengebietes lässt nicht unbedingt auf die Zusammensetzung der 'Wasserstraßengebietsabschnitte' und 'Wasserstraßen' schließen. So gehören zum 'Rheingebiet' neben dem Rhein u.a. auch der Main.

Methodischer Hinweis

Ab dem Monatsbericht Januar 2019 ist in allen Veröffentlichungstabellen keine Gliederung nach Verkehrsgebieten mehr enthalten. Es erfolgt die Zuordnung der regionalen Gebietseinheiten nach Wasserstraßengebieten.

Gelegentlich auftretende Differenzen in den Summen sind auf das Runden der Containergewichte zurückzuführen. Abweichungen zwischen den Ergebnissen einzelner Häfen sind, bedingt durch unterschiedliche Berechnungen der Containergewichte, möglich.

Abkürzungen

E = Empfang V = Versand t = Tonnen MD = Monatsdurchschnitt

Abb. 1
Güterumschlag der Binnenschifffahrt in Bayern seit 2017 nach Monaten
 in Tausend Tonnen

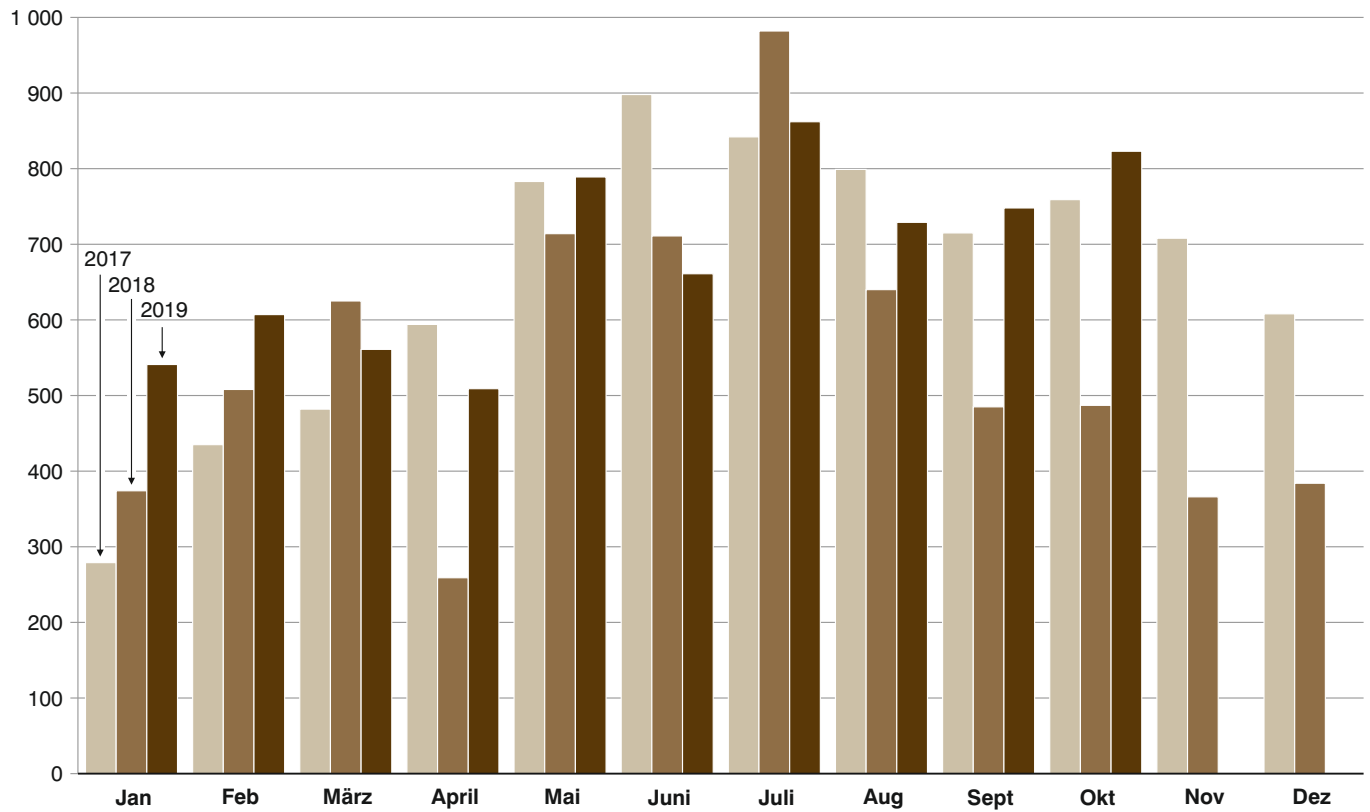
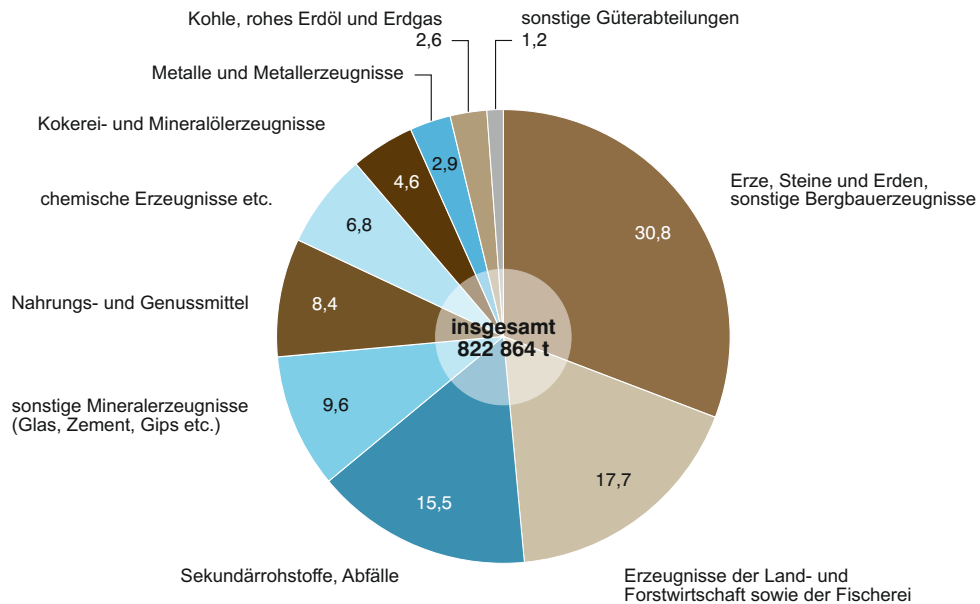


Abb. 2
Güterumschlag der Binnenschifffahrt in Bayern im Oktober 2019 nach Güterabteilungen
 in Prozent



**1. Die Entwicklung des Güterumschlags nach Wasserstraßengebieten und ausgewählten Häfen
in Bayern seit 2009**

Jahr — Monat	Nürn- berg	Bam- berg	Schwein- furt	Kitzin- gen	Würz- burg	Karl- stadt	Leng- furt	Aschaf- fen- burg	Kel- heim	Re- gens- burg	Strau- bing- Sand	Deg- gen- dorf	Pas- sau ¹⁾	Rhein- gebiet, Main	Donau- gebiet	Bayern ins- gesamt
	1 000 Tonnen															
2009	441	385	357	139	343	218	434	815	446	1 873	493	299	396	3 860	4 609	8 468
MD	37	32	30	12	29	18	36	68	37	156	41	25	33	322	384	706
2010	481	400	387	164	429	356	405	860	519	1 642	611	404	323	4 260	4 719	8 979
MD	40	33	32	14	36	30	34	72	43	137	51	34	27	355	393	748
2011	448	296	331	142	293	399	502	872	451	1 495	637	376	346	4 337	4 318	8 656
MD	37	25	28	12	24	33	42	73	38	125	53	31	29	361	360	721
2012	464	306	358	155	311	372	547	889	459	1 563	472	298	390	4 230	4 277	8 508
MD	39	25	30	13	26	31	46	74	38	130	39	25	33	353	356	709
2013	529	309	358	136	251	362	500	788	402	1 645	486	259	281	3 515	4 228	7 743
MD	44	26	30	11	21	30	42	66	33	137	41	22	23	293	352	645
2014	379	342	350	119	277	341	578	781	457	2 198	655	240	360	3 643	4 971	8 614
MD	32	28	29	10	23	28	48	65	38	183	55	20	30	304	414	718
2015	302	308	231	103	210	325	483	801	407	1 579	539	258	365	3 377	4 006	7 383
MD	25	26	19	9	18	27	40	67	34	132	45	21	30	281	334	615
2016	274	322	289	108	276	313	496	789	352	1 349	621	218	292	3 509	3 666	7 174
MD	23	27	24	9	23	26	41	66	29	112	52	18	24	292	306	598
2017	255	270	291	134	260	294	632	801	348	1 502	795	236	328	3 884	4 020	7 904
MD	21	23	24	11	22	25	53	67	29	125	66	20	27	324	335	659
2018	192	216	235	112	183	269	672	578	258	1 169	430	169	369	3 541	2 992	6 534
MD	16	18	20	9	15	22	56	48	22	97	36	14	31	295	249	544
2018																
Januar ...	21	27	11	3	15	9	32	44	16	74	52	14	14	140	234	374
Februar ..	25	18	26	3	17	31	67	64	26	68	49	24	14	258	250	508
März	44	33	23	7	29	53	62	64	51	84	52	17	16	303	322	625
April	5	7	14	5	9	12	22	49	7	16	30	14	7	168	91	259
Mai	25	25	32	4	20	48	87	57	31	106	63	15	22	400	314	714
Juni	18	25	31	10	22	40	89	41	23	167	45	19	34	356	355	711
Juli	16	24	34	14	13	17	83	61	24	263	42	20	88	481	500	982
August ...	13	18	21	16	14	11	63	46	19	143	18	16	52	351	289	640
Sept.	6	9	11	12	8	15	43	37	24	72	15	9	48	290	194	485
Oktober .	4	10	15	14	6	6	50	44	15	82	23	7	32	305	182	487
Nov.	7	7	6	15	8	6	38	26	11	48	15	6	26	243	123	366
Dez.	8	13	10	8	23	20	37	46	12	46	25	8	17	246	138	384
2019																
Januar ...	20	23	16	0	16	5	41	63	32	72	75	21	21	233	308	541
Februar ..	21	23	19	6	21	21	46	58	49	85	54	28	13	291	316	607
März	29	26	16	14	27	26	69	59	30	73	66	14	11	294	267	561
April	9	11	13	15	12	17	48	52	19	87	49	15	24	279	230	509
Mai	11	16	19	16	25	48	78	81	40	107	60	17	37	483	305	789
Juni	12	19	35	8	30	35	72	60	37	82	54	16	17	400	261	661
Juli	22	22	23	13	27	35	57	71	46	205	51	15	59	409	453	862
August ...	22	19	25	14	24	23	51	67	19	136	59	21	31	410	319	729
Sept.	14	17	12	16	16	24	64	59	26	144	45	22	54	416	332	748
Oktober .	20	18	23	20	27	17	65	70	24	132	53	24	26	499	323	823
Nov.																
Dez.																

¹⁾ Einschl. Passau-Schalding und Ansiedler / Umschlagstellen.

2. Güterumschlag nach Wasserstraßengebieten, Wasserstraßen und ausgewählten Häfen in Bayern im Oktober 2019

Wasserstraßengebiet — Wasserstraße — Hafen	Oktober 2018	September 2019	Oktober 2019	Januar - Oktober 2018	Januar - Oktober 2019	Veränderung		
						Oktober 2019 gegenüber		Januar - Oktober 2019 gegenüber Januar - Oktober 2018
						Okt.2018	Sep.2019	
Tonnen						%		
Rheingebiet, Main								
Schweinfurt.....	14 747	11 662	22 505	218 632	198 262	52,6	93,0	-9,3
Kitzingen.....	13 615	16 322	19 723	88 863	121 823	44,9	20,8	37,1
Würzburg.....	5 654	15 973	26 608	152 061	224 260	370,6	66,6	47,5
Karlstadt.....	6 112	23 628	16 634	241 818	249 496	172,2	-29,6	3,2
Lengfurt.....	50 004	64 491	64 950	597 367	589 658	29,9	0,7	-1,3
Aschaffenburg.....	43 911	58 718	69 824	505 901	638 562	59,0	18,9	26,2
übr. Häfen.....	171 395	224 938	279 212	1 248 117	1 692 281	62,9	24,1	35,6
zusammen	305 438	415 733	499 456	3 052 759	3 714 341	63,5	20,1	21,7
Donaugebiet								
Bamberg.....	10 292	17 200	18 080	196 119	193 588	75,7	5,1	-1,3
Nürnberg.....	4 145	13 821	19 745	177 458	180 333	376,4	42,9	1,6
Kelheim.....	14 674	26 452	24 072	234 910	320 900	64,0	-9,0	36,6
Regensburg.....	81 985	144 490	131 986	1 075 083	1 124 737	61,0	-8,7	4,6
Straubing-Sand.....	22 680	44 922	52 520	389 583	564 282	131,6	16,9	44,8
Deggendorf.....	7 448	22 322	23 771	155 668	194 040	219,2	6,5	24,6
Passau.....	31 693	54 221	26 470	326 273	293 014	-16,5	-51,2	-10,2
übr. Häfen.....	8 868	9 068	26 764	176 138	244 136	201,8	195,1	38,6
zusammen	181 785	332 496	323 408	2 731 232	3 115 030	77,9	-2,7	14,1
Bayern								
insgesamt.....	487 223	748 229	822 864	5 783 991	6 829 372	68,9	10,0	18,1
davon:								
Empfang.....	282 925	409 585	457 516	3 343 827	3 998 734	61,7	11,7	19,6
Versand.....	204 298	338 643	365 348	2 440 164	2 830 637	78,8	7,9	16,0
nachrichtlich:								
Main-Donau-Kanal....	23 305	40 089	64 589	549 715	618 057	177,1	61,1	12,4

3. Güterumschlag nach Güterabteilungen in Bayern im Oktober 2019

Güterabteilung Bezeichnung	Oktober 2018	September 2019	Oktober 2019	Januar - Oktober 2018	Januar - Oktober 2019	Veränderung		
						Oktober 2019 gegenüber		Januar - Oktober 2019 gegenüber Januar - Oktober 2018
						Okt.2018	Sep.2019	
Tonnen						%		
01 Landwirtsch. u. verwandte Erzeugnisse	71 447	147 675	145 838	1 098 417	1 293 468	104,1	-1,2	17,8
02 Kohle, rohes Erdöl und Erdgas	15 470	7 879	21 468	188 261	186 270	38,8	172,5	-1,1
03 Erze, Steine und Erden, sonst. Bergbauerz.	187 138	249 425	253 429	1 435 992	1 971 077	35,4	1,6	37,3
04 Nahrungs- und Genussmittel	39 579	60 924	69 395	440 061	507 139	75,3	13,9	15,2
05 Textilien, Bekleidung, Leder u. Lederwaren	-	-	-	1 326	1 669	-	-	25,8
06 Holzwaren, Papier, Pappe Druckerzeugnisse	2 253	2 181	6 048	46 601	39 198	168,4	177,3	-15,9
07 Kokerei- und Mineralöl- erzeugnisse	31 398	43 955	37 442	291 088	486 835	19,2	-14,8	67,2
08 Chemische Erzeugnisse und Chemiefasern etc.	33 684	41 355	55 641	617 003	591 846	65,2	34,5	-4,1
09 Sonstige Mineralerzeugn., Glas, Zement, Gips etc. ...	42 444	100 068	78 767	727 512	772 944	85,6	-21,3	6,2
10 Metalle und Metallerzeug- nisse	12 209	33 432	24 069	418 082	332 642	97,1	-28,0	-20,4

Noch: **3. Güterumschlag nach Güterabteilungen in Bayern**
im Oktober 2019

Güterabteilung Bezeichnung	Oktober 2018	September 2019	Oktober 2019	Januar - Oktober 2018	Januar - Oktober 2019	Veränderung		
						Oktober 2019 gegenüber		Januar - Oktober 2019 gegenüber Januar - Oktober 2018
						Okt.2018	Sep.2019	
Tonnen						%		
11 Maschinen und Ausrüst., Haushaltsgeräte etc.	70	352	1 338	18 526	11 313	X	280,1	-38,9
12 Fahrzeuge	2 223	622	1 712	15 288	20 651	-23,0	175,2	35,1
13 Möbel, Schmuck, Musik- instrumente, Sportger.	-	-	-	4 134	-	-	-	X
14 Sekundärrohstoffe, Abfälle	46 832	59 966	127 258	463 908	609 051	171,7	112,2	31,3
15 Post, Pakete	-	-	-	-	-	-	-	-
16 Geräte und Material für die Güterbeförderung	-	85	-	2 958	506	-	X	-82,9
17 Umzugsgut u. sonst. nichtmarktbest. Güter	-	-	-	-	-	-	-	-
18 Sammelgut	-	-	-	-	-	-	-	-
19 Nicht identifizierbare Güter	2 476	309	459	14 835	4 763	-81,5	48,4	-67,9
20 Sonstige Güter a.n.g.	-	-	-	-	-	-	-	-
Insgesamt	487 223	748 229	822 864	5 783 991	6 829 372	68,9	10,0	18,1

**4. Schiffsverkehr, Gütereingang und Güterversand nach Wasserstraßengebieten,
Wasserstraßen und ausgewählten Häfen
in Bayern im Oktober 2019**

Wasserstraßen- gebiet — Wasserstraße — Hafen	an bzw. ab	Güterschiffe insgesamt					darunter Güterschiffe mit eigener Triebkraft				
		beladen		unbeladen ¹⁾		Empfang bzw. Versand in Tonnen	beladen		unbeladen ¹⁾		Empfang bzw. Versand in Tonnen
		An- zahl	Tragfä- higkeit in Tonnen	An- zahl	Tragfä- higkeit in Tonnen		An- zahl	Tragfä- higkeit in Tonnen	An- zahl	Tragfä- higkeit in Tonnen	
Rheingebiet, Main											
Schweinfurt	an	10	21 796	8	14 845	12 286	10	21 796	7	13 312	12 286
	ab	8	14 845	8	17 362	10 219	7	13 312	8	17 362	9 104
Kitzingen	an	23	14 185	6	9 402	13 297	14	10 099	6	9 402	9 247
	ab	6	9 402	-	-	6 426	6	9 402	-	-	6 426
Würzburg	an	15	22 006	7	15 437	14 682	15	22 006	6	12 972	14 682
	ab	8	16 851	14	20 592	11 926	7	14 386	14	20 592	10 426
Karlstadt	an	6	13 600	2	3 936	9 668	6	13 600	2	3 936	9 668
	ab	4	10 095	4	7 441	6 966	4	10 095	4	7 441	6 966
Lengfurt	an	5	13 499	28	61 857	9 380	5	13 499	27	59 728	9 380
	ab	30	68 601	3	6 757	55 570	29	66 472	3	6 757	54 123
Aschaffenburg	an	41	102 030	5	12 306	61 695	37	92 889	5	12 306	55 131
	ab	5	12 306	39	96 337	8 129	5	12 306	35	87 196	8 129
übrige Häfen	an	227	171 433	227	180 736	130 757	21	43 704	21	53 007	17 572
	ab	251	197 279	223	164 584	148 455	36	65 464	17	36 855	31 220
zusammen	an	327	358 549	283	298 519	251 765	108	217 593	74	164 663	127 966
	ab	312	329 379	291	313 073	247 691	94	191 437	81	176 203	126 394
	zus.	639	687 928	574	611 592	499 456	202	409 030	155	340 866	254 360
Donaugebiet											
Bamberg	an	11	16 620	7	5 888	8 918	11	16 620	7	5 888	8 918
	ab	12	14 606	6	8 188	9 162	12	14 606	6	8 188	9 162
Nürnberg	an	14	25 208	10	18 580	9 326	14	25 208	9	15 988	9 326
	ab	11	21 703	7	10 494	10 419	10	19 111	7	10 494	8 733
Kelheim	an	24	43 865	5	10 329	18 509	16	29 053	4	8 692	11 961
	ab	5	10 329	24	43 865	5 563	4	8 692	16	29 053	4 929
Regensburg	an	124	208 871	20	33 337	84 443	105	173 755	20	33 337	72 459
	ab	75	136 067	51	77 630	47 543	72	130 059	44	66 082	44 776
Straubing-Sand ...	an	55	85 548	11	14 783	40 081	45	69 416	11	14 783	31 369
	ab	17	24 114	50	77 391	12 439	17	24 114	40	61 259	12 439
Deggendorf	an	28	51 613	5	8 602	20 238	24	45 343	5	8 602	17 671
	ab	6	10 775	26	48 310	3 533	6	10 775	22	42 040	3 533
Passau	an	43	88 168	14	18 532	17 056	35	75 623	12	15 928	14 297
	ab	23	35 119	14	30 815	9 414	20	30 910	12	27 432	8 031
übrige Häfen	an	10	19 156	13	27 489	7 180	8	15 727	13	27 489	5 658
	ab	15	33 561	9	16 645	19 584	15	33 561	7	13 216	19 584
zusammen	an	309	539 049	85	137 540	205 751	258	450 745	81	130 707	171 659
	ab	164	286 274	187	313 338	117 657	156	271 828	154	257 764	111 187
	zus.	473	825 323	272	450 878	323 408	414	722 573	235	388 471	282 846
Bayern											
insgesamt	an	636	897 598	368	436 059	457 516	366	668 338	155	295 370	299 625
	ab	476	615 653	478	626 411	365 348	250	463 265	235	433 967	237 581
	zus.	1 112	1 513 251	846	1 062 470	822 864	616	1 131 603	390	729 337	537 206
nachrichtlich: Main-Donau-Kanal	an	35	60 984	30	51 957	25 424	33	57 555	29	49 365	23 902
	ab	38	69 870	22	35 327	39 165	37	67 278	20	31 898	37 479
	zus.	73	130 854	52	87 284	64 589	70	124 833	49	81 263	61 381

¹⁾ Zwischen dem Meldehafen und dem letzten bzw. nächsten Hafen wurde keine Ladung transportiert.

**5. Gütereingang und Güterversand nach Wasserstraßengebieten, Wasserstraßen,
ausgewählten Häfen und Güterabteilungen in Bayern
im Oktober 2019 (in Tonnen)**

Wasserstraßen- gebiet — Wasserstraße — Hafen	E bzw. V	01 - 20 ins- gesamt	davon					
			01 Landwirt- schaftliche u. verwandte Erzeugnisse	02 Kohle, rohes Erdöl und Erdgas	03 Erze, Steine und Erden	04 Nahrungs- und Genuss- mittel	05 Textilien, Bekleidung, Leder und Lederwaren	06 Holzwaren, Papier, Pappe, Druckerzeug.
Rheingebiet, Main								
Schweinfurt	E	12 286	-	-	800	-	-	-
	V	10 219	10 219	-	-	-	-	-
Kitzingen	E	13 297	-	-	12 455	-	-	-
	V	6 426	-	-	-	6 426	-	-
Würzburg	E	14 682	1 507	4 969	-	-	-	-
	V	11 926	6 915	1 786	-	-	-	-
Karlstadt	E	9 668	-	-	3 042	-	-	-
	V	6 966	-	-	-	-	-	-
Lengfurt	E	9 380	-	-	1 571	-	-	-
	V	55 570	-	-	-	-	-	-
Aschaffenburg	E	61 695	-	11 287	19 854	2 438	-	4 506
	V	8 129	-	-	-	2 438	-	-
übrige Häfen	E	130 757	-	-	80 095	-	-	-
	V	148 455	12 461	-	93 580	7 417	-	-
zusammen	E	251 765	1 507	16 256	117 817	2 438	-	4 506
	V	247 691	29 595	1 786	93 580	16 281	-	-
	zus.	499 456	31 102	18 042	211 397	18 719	-	4 506
Donaugebiet								
Bamberg	E	8 918	-	-	875	3 715	-	-
	V	9 162	6 516	-	-	-	-	-
Nürnberg	E	9 326	-	-	2 769	905	-	-
	V	10 419	1 251	-	2 706	-	-	-
Kelheim	E	18 509	3 094	-	3 665	3 846	-	-
	V	5 563	3 129	-	1 568	866	-	-
Regensburg	E	84 443	11 858	355	11 414	17 022	-	-
	V	47 543	18 104	340	8 873	4 121	-	-
Straubing-Sand	E	40 081	33 894	-	-	2 520	-	-
	V	12 439	4 025	-	-	8 414	-	-
Deggendorf	E	20 238	9 162	-	5 414	-	-	-
	V	3 533	1 507	-	-	2 001	-	-
Passau	E	17 056	7 825	879	650	2 932	-	-
	V	9 414	5 209	-	650	1 426	-	-
übrige Häfen	E	7 180	1 227	1 852	987	542	-	-
	V	19 584	7 935	-	2 461	2 366	-	1 542
zusammen	E	205 751	67 060	3 086	25 774	31 482	-	-
	V	117 657	47 676	340	16 258	19 194	-	1 542
	zus.	323 408	114 736	3 426	42 032	50 676	-	1 542
Bayern								
insgesamt	E	457 516	68 567	19 342	143 591	33 920	-	4 506
	V	365 348	77 271	2 126	109 838	35 475	-	1 542
	zus.	822 864	145 838	21 468	253 429	69 395	-	6 048
nachrichtlich: Main-Donau-Kanal	E	25 424	1 227	1 852	4 631	5 162	-	-
	V	39 165	15 702	-	5 167	2 366	-	1 542
	zus.	64 589	16 929	1 852	9 798	7 528	-	1 542

**Noch: 5. Gütereingang und Güterversand nach Wasserstraßengebieten, Wasserstraßen,
ausgewählten Häfen und Güterabteilungen in Bayern
im Oktober 2019 (in Tonnen)**

Wasserstraßen- gebiet — Wasserstraße — Hafen	E bzw. V	davon						
		07 Kokerei u. Mineralöl- erzeugnisse	08 Chemische Erzeugnisse	09 Sonstige Mineralerzeug- nisse (Glas, Zement etc.)	10 Metalle u. Metallerzeug- nisse	11 Maschinen und Ausrüst., Haushalts- geräte	12 Fahrzeuge	13 Möbel, Schmuck, Musikinstr., Sportgeräte
Rheingebiet, Main								
Schweinfurt	E	10 136	1 350	-	-	-	-	-
	V	-	-	-	-	-	-	-
Kitzingen	E	-	842	-	-	-	-	-
	V	-	-	-	-	-	-	-
Würzburg	E	1 801	2 700	-	1 059	-	-	-
	V	-	-	-	-	-	-	-
Karlstadt	E	-	-	-	-	-	-	-
	V	-	-	6 966	-	-	-	-
Lengfurt	E	-	-	-	-	-	-	-
	V	-	-	55 570	-	-	-	-
Aschaffenburg	E	23 605	-	-	-	-	-	-
	V	-	-	-	-	-	-	-
übrige Häfen	E	1 900	10 333	5 339	-	-	-	-
	V	-	-	1 200	707	-	-	-
zusammen	E	37 442	15 225	5 339	1 059	-	-	-
	V	-	-	63 736	707	-	-	-
	zus.	37 442	15 225	69 075	1 766	-	-	-
Donaugebiet								
Bamberg	E	-	4 328	-	-	-	-	-
	V	-	-	-	-	-	-	-
Nürnberg	E	-	5 652	-	-	-	-	-
	V	-	-	-	-	1 313	-	-
Kelheim	E	-	6 830	-	1 074	-	-	-
	V	-	-	-	-	-	-	-
Regensburg	E	-	8 598	7 979	10 773	-	-	-
	V	-	3 260	1 713	7 243	-	-	-
Straubing-Sand	E	-	3 667	-	-	-	-	-
	V	-	-	-	-	-	-	-
Deggendorf	E	-	2 854	-	2 808	-	-	-
	V	-	-	-	-	25	-	-
Passau	E	-	2 452	-	405	-	766	-
	V	-	203	-	-	-	946	-
übrige Häfen	E	-	2 572	-	-	-	-	-
	V	-	-	-	-	-	-	-
zusammen	E	-	36 953	7 979	15 060	-	766	-
	V	-	3 463	1 713	7 243	1 338	946	-
	zus.	-	40 416	9 692	22 303	1 338	1 712	-
Bayern								
insgesamt	E	37 442	52 178	13 318	16 119	-	766	-
	V	-	3 463	65 449	7 950	1 338	946	-
	zus.	37 442	55 641	78 767	24 069	1 338	1 712	-
nachrichtlich: Main-Donau-Kanal	E	-	12 552	-	-	-	-	-
	V	-	-	-	-	1 313	-	-
	zus.	-	12 552	-	-	1 313	-	-

**Noch: 5. Gütereingang und Güterversand nach Wasserstraßengebieten, Wasserstraßen,
ausgewählten Häfen und Güterabteilungen in Bayern
im Oktober 2019 (in Tonnen)**

Wasserstraßen- gebiet — Wasserstraße — Hafen	E bzw. V	davon						
		14 Sekundär- rohstoffe, Abfälle	15 Post, Pakete	16 Geräte und Material für die Güterbef.	17 Umzugsgut u. sonst. nichtmarkt- b. Güter	18 Sammelgut	19 Nicht identif. Güter; unbekannt	20 Sonstige Güter a.n.g.
Rheingebiet, Main								
Schweinfurt	E	-	-	-	-	-	-	-
	V	-	-	-	-	-	-	-
Kitzingen	E	-	-	-	-	-	-	-
	V	-	-	-	-	-	-	-
Würzburg	E	2 646	-	-	-	-	-	-
	V	3 225	-	-	-	-	-	-
Karlstadt	E	6 626	-	-	-	-	-	-
	V	-	-	-	-	-	-	-
Lengfurt	E	7 809	-	-	-	-	-	-
	V	-	-	-	-	-	-	-
Aschaffenburg	E	5	-	-	-	-	-	-
	V	5 691	-	-	-	-	-	-
übrige Häfen	E	33 090	-	-	-	-	-	-
	V	33 090	-	-	-	-	-	-
zusammen	E	50 176	-	-	-	-	-	-
	V	42 006	-	-	-	-	-	-
	zus.	92 182	-	-	-	-	-	-
Donaugebiet								
Bamberg	E	-	-	-	-	-	-	-
	V	2 646	-	-	-	-	-	-
Nürnberg	E	-	-	-	-	-	-	-
	V	5 149	-	-	-	-	-	-
Kelheim	E	-	-	-	-	-	-	-
	V	-	-	-	-	-	-	-
Regensburg	E	16 444	-	-	-	-	-	-
	V	3 597	-	-	-	-	292	-
Straubing-Sand	E	-	-	-	-	-	-	-
	V	-	-	-	-	-	-	-
Deggendorf	E	-	-	-	-	-	-	-
	V	-	-	-	-	-	-	-
Passau	E	980	-	-	-	-	167	-
	V	980	-	-	-	-	-	-
übrige Häfen	E	-	-	-	-	-	-	-
	V	5 280	-	-	-	-	-	-
zusammen	E	17 424	-	-	-	-	167	-
	V	17 652	-	-	-	-	292	-
	zus.	35 076	-	-	-	-	459	-
Bayern								
insgesamt	E	67 600	-	-	-	-	167	-
	V	59 658	-	-	-	-	292	-
	zus.	127 258	-	-	-	-	459	-
nachrichtlich: Main-Donau-Kanal	E	-	-	-	-	-	-	-
	V	13 075	-	-	-	-	-	-
	zus.	13 075	-	-	-	-	-	-

Aktuelle
Veröffentlichungen
unter
q.bayern.de/produkte



Statistisches Jahrbuch für Bayern 2019

Das Statistische Jahrbuch für Bayern ist das Standardwerk der amtlichen Statistik in Bayern seit 1894. Umfassend und informativ bietet es jährlich die aktuellsten Statistikdaten über Land, Leben, Leute, Politik, Wissenschaft und Wirtschaft in Bayern an.

Auf über 600 Seiten enthält es die wichtigsten Ergebnisse aller amtlichen Statistiken – in Form von Tabellen, Graphiken oder Karten – zum Teil mit langjährigen Vergleichsdaten und Zeitreihen. Ebenso werden ausgewählte wichtige Strukturdaten für Regierungsbezirke, kreisfreie Städte und Landkreise sowie Regionen Bayerns, aber auch für alle Bundesländer und die EU-Mitgliedstaaten dargestellt. Daten aus Statistiken anderer Dienststellen und Organisationen vervollständigen das Angebot.



Preise

Buch 39,00 € | DVD (PDF) 12,00 € | Buch+DVD 46,00 € | Datei (PDF) 12,00 €



Bayern Daten 2019

Die Bayern Daten sind ein kleiner Auszug aus dem Statistischen Jahrbuch. Auf ca. 30 Seiten sind die wichtigsten bayerischen Strukturdaten aus Wirtschaft, Gesellschaft und Politik in Tabellen und Grafiken dargestellt.

Preise

Heft 0,55 € | Datei kostenlos

Bayerisches Landesamt für Statistik – Vertrieb, Nürnberger Straße 95, 90762 Fürth
Telefon 0911 98208-6311 | Telefax 0911 98208-6638 | vertrieb@statistik.bayern.de