



Statistische Berichte

Binnenschifffahrt in Bayern im Dezember und im Jahr 2020

korrigierte Fassung vom 03.05.2021



H II 1 m 12/2020
Hrsg. im Mai 2021
Bestellnr. H2100C 202012

Zeichenerklärung

- 0 mehr als nichts, aber weniger als die Hälfte der kleinsten in der Tabelle nachgewiesenen Einheit
- nichts vorhanden oder keine Veränderung
- / keine Angaben, da Zahlen nicht sicher genug
- Zahlenwert unbekannt, geheimzuhalten oder nicht rechenbar
- ... Angabe fällt später an
- X Tabellenfach gesperrt, da Aussage nicht sinnvoll
- () Nachweis unter dem Vorbehalt, dass der Zahlenwert erhebliche Fehler aufweisen kann
- p vorläufiges Ergebnis
- r berichtigtes Ergebnis
- s geschätztes Ergebnis
- D Durchschnitt
- ≙ entspricht

Auf- und Abrunden

Im Allgemeinen ist ohne Rücksicht auf die Endsummen auf- bzw. abgerundet worden. Deshalb können sich bei der Summierung von Einzelangaben geringfügige Abweichungen zu den ausgewiesenen Endsummen ergeben. Bei der Aufgliederung der Gesamtheit in Prozent kann die Summe der Einzelwerte wegen Rundens vom Wert 100 % abweichen. Eine Abstimmung auf 100 % erfolgt im Allgemeinen nicht.

Publikationsservice

Das Bayerische Landesamt für Statistik veröffentlicht jährlich über 400 Publikationen. Das aktuelle Veröffentlichungsverzeichnis ist im Internet als Datei verfügbar, kann aber auch als Druckversion kostenlos zugesandt werden.

Kostenlos

ist der Download der meisten Veröffentlichungen, z.B. von Statistischen Berichten (PDF- oder Excel-Format).

Kostenpflichtig

sind alle Printversionen (auch von Statistischen Berichten), Datenträger und ausgewählte Dateien (z.B. von Verzeichnissen, von Beiträgen, vom Jahrbuch).

Publikationsservice

 Alle Veröffentlichungen sind im Internet verfügbar unter www.statistik.bayern.de/produkte

Impressum

Statistische Berichte

bieten in tabellarischer Form neuestes Zahlenmaterial der jeweiligen Erhebung. Dieses wird, soweit erforderlich, methodisch erläutert und kurz kommentiert.

Herausgeber, Druck und Vertrieb

Bayerisches Landesamt für Statistik
Nürnberger Straße 95
90762 Fürth

Papier

Gedruckt auf umweltfreundlichem Papier, chlorfrei gebleicht.

Vertrieb

E-Mail vertrieb@statistik.bayern.de
Telefon 0911 98208-6311
Telefax 0911 98208-6638

Auskunftsdienst

E-Mail info@statistik.bayern.de
Telefon 0911 98208-6563
Telefax 0911 98208-6573

© Bayerisches Landesamt für Statistik, Fürth 2021
Vervielfältigung und Verbreitung, auch auszugsweise, mit Quellenangabe gestattet.

Hinweis: Diese Druckschrift wird im Rahmen der Öffentlichkeitsarbeit der Bayerischen Staatsregierung herausgegeben. Sie darf weder von Parteien noch von Wahlwerbern oder Wahlhelfern im Zeitraum von fünf Monaten vor einer Wahl zum Zwecke der Wahlwerbung verwendet werden. Dies gilt für Landtags-, Bundestags-, Kommunal- und Europawahlen. Missbräuchlich ist während dieser Zeit insbesondere die Verteilung auf Wahlveranstaltungen, an Informationsständen der Parteien sowie das Einlegen, Aufdrucken und Aufkleben parteipolitischer Informationen oder Werbemittel. Untersagt ist gleichfalls die Weitergabe an Dritte zum Zwecke der Wahlwerbung. Auch ohne zeitlichen Bezug zu einer bevorstehenden Wahl darf die Druckschrift nicht in einer Weise verwendet werden, die als Parteinahme der Staatsregierung zugunsten einzelner politischer Gruppen verstanden werden könnte. Den Parteien ist es gestattet, die Druckschrift zur Unterrichtung ihrer eigenen Mitglieder zu verwenden.

Inhaltsverzeichnis

Vorbemerkungen	4
 Abbildungen und Tabellen	
Abb. 1 Güterumschlag der Binnenschifffahrt in Bayern seit 2018 nach Monaten	5
Abb. 2 Güterumschlag der Binnenschifffahrt in Bayern im Jahr 2020 nach Güterabteilungen	5
1. Die Entwicklung des Güterumschlags nach Wasserstraßengebieten und ausgewählten Häfen in Bayern seit 2010	6
2. Güterumschlag nach Wasserstraßengebieten, Wasserstraßen und ausgewählten Häfen in Bayern im Dezember 2020	7
3. Güterumschlag nach Güterabteilungen in Bayern im Dezember 2020	8
4. Schiffsverkehr, Güterempfang und Güterversand nach Wasserstraßengebieten, Wasserstraßen und ausgewählten Häfen in Bayern im Dezember 2020	10
5. Güterempfang und Güterversand nach Wasserstraßengebieten, Wasserstraßen, ausgewählten Häfen und Güterabteilungen in Bayern im Dezember 2020	11
6. Schiffsverkehr, Güterempfang und Güterversand nach Wasserstraßengebieten, Wasserstraßen und ausgewählten Häfen in Bayern im Jahr 2020	14
7. Güterempfang und Güterversand nach Wasserstraßengebieten, Wasserstraßen, ausgewählten Häfen und Güterabteilungen in Bayern im Jahr 2020	15

Korrigierte Version vom 03.05.2021:

Die Monatswerte für das Jahr 2019 wurden auf der Seite 6 korrigiert.

Vorbemerkungen

Rechtsgrundlage

Die monatliche Erhebung wird durchgeführt aufgrund Abschnitt 2, § 3 des Gesetzes über die Statistik der See- und Binnenschifffahrt, des Güterkraftverkehrs, des Luftverkehrs sowie des Schienenverkehrs und des gewerblichen Straßenpersonenverkehrs (Verkehrstatistikgesetz – VerkStatG) in der Fassung der Bekanntmachung vom 20. Februar 2004 (BGBl. I S. 318), zuletzt geändert durch Artikel 8 des Gesetzes vom 24. Mai 2016 (BGBl. I S. 1217) in Verbindung mit dem Gesetz über die Statistik für Bundeszwecke (Bundesstatistikgesetz - BStatG) vom 22. Januar 1987 (BGBl. I S. 462, 565), in der jeweils gültigen Fassung.

Erhebungsmerkmale

Die Statistik erfasst in den Häfen und an sonstigen Lösch- und Ladeplätzen die Ankunft und den Abgang von Schiffen einschließlich Schiffsmerkmale (Flagge, Tragfähigkeit, Schiffsgattung) sowie die von ihnen ein- und/oder ausgeladenen Güter und Containermerkmale (Gutart, Gefahrgut, Menge in Tonnen, Containerart, Anzahl der Container, Ladungsart).

Anschreibepflicht

Angeschrieben werden alle Schiffe, die dem Güterverkehr dienen.

Ausgenommen sind/ist:

- Schiffe, die ausschließlich als Schlepp- oder Schubkraft eingesetzt werden;
- Ankunft bzw. Abgang von Schiffen in Häfen, die lediglich als Schutz- und Sicherheitshafen angelaufen werden;
- Leichterungen im Sinne von Güterausladungen aus einem Schiff oder Güterumladungen von einem Schiff auf ein anderes auf freier Strecke zur Verringerung des Tiefgangs des ausladenden Schiffes;
- Schiffe zum Zwecke des Fischfangs, zu Baggerarbeiten oder Wasserbauten (Baggerfahrzeuge mit gewerblicher Nutzung werden jedoch erfasst);
- Fahrgastschiffe mit und ohne Güterladung;
- der Fährverkehr;
- der Verkehr zur Versorgung der Schiffe;
- der Ortsverkehr (das ist der Verkehr von Schiffen und Gütern zwischen den Häfen, Lade- und Löschstellen derselben politischen Gemeinde).

Güterumschlag und Gütersystematik

Der Güterumschlag ergibt sich aus den Meldungen der Schiffs- sowie der Frachtführer oder Verfrachter über die Aus- und Einladungen der in den bayerischen Häfen angekommenen und abgegangenen Schiffe. Die Art der beförderten Güter wurde bis zum Jahr 2010 nach dem "Güterverzeichnis für die Verkehrstatistik" (NST/R), Ausgabe 1969 dargestellt.

Ab dem Berichtsjahr 2011 wurde die Gütersystematik NST-2007 eingeführt, die sich an der Güterklassifikation der Wirtschaftszweige orientiert und Vergleiche mit den Produktionsstatistiken ermöglicht. Die in diesem Bericht ausgewiesene NST-2007 enthält insgesamt 20 Güterabteilungen und basiert auf der CPA (Classification of products by activity).

Zur europäischen Vereinheitlichung werden die Eigengewichte der leeren Container der NST 2007-Gruppe 161 zugeordnet und das Eigengewicht der beladenen Container der Gütergruppe des überwiegenden Containerinhalts.

Häfen, Umschlagsstellen

Die allgemeine Regionalleitdatei aller Schifffahrtstatistiken (ARAS) beinhaltet eine Liste der gültigen Häfen.

Wasserstraßen

Deutschland wird geographisch in neun 'Wasserstraßengebiete' unterteilt. Der Name des Wasserstraßengebietes lässt nicht unbedingt auf die Zusammensetzung der 'Wasserstraßengebietsabschnitte' und 'Wasserstraßen' schließen. So gehören zum 'Rheingebiet' neben dem Rhein u.a. auch der Main.

Methodischer Hinweis

Ab dem Berichtsmonat Januar 2019 ist in allen Veröffentlichungstabellen keine Gliederung nach Verkehrsgebieten mehr enthalten. Es erfolgt die Zuordnung der regionalen Gebietseinheiten nach Wasserstraßengebieten.

Gelegentlich auftretende Differenzen in den Summen sind auf das Runden der Containergewichte zurückzuführen. Abweichungen zwischen den Ergebnissen einzelner Häfen sind, bedingt durch unterschiedliche Berechnungen der Containergewichte, möglich.

Abkürzungen

E = Empfang V = Versand t = Tonnen MD = Monatsdurchschnitt

Abb. 1
Güterumschlag der Binnenschifffahrt in Bayern seit 2018 nach Monaten
 in Tausend Tonnen

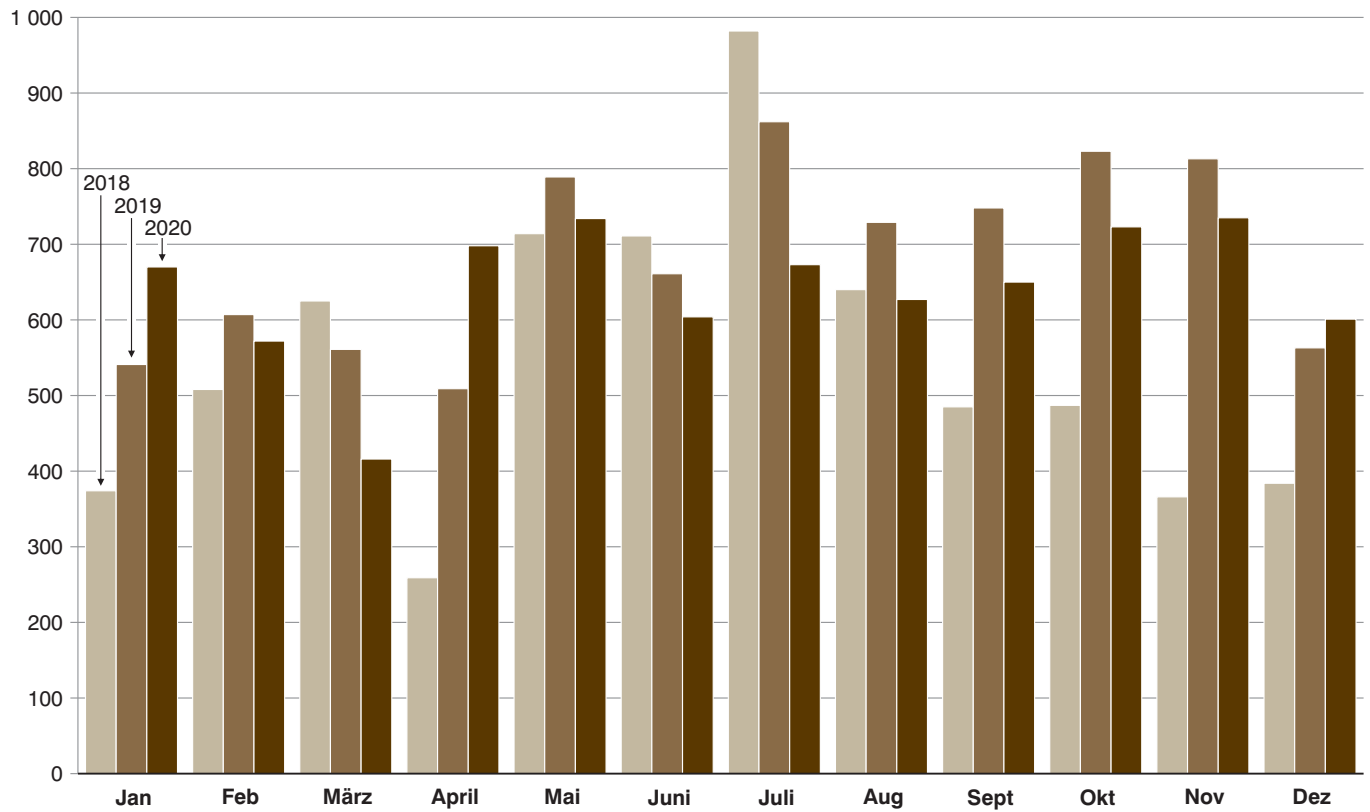
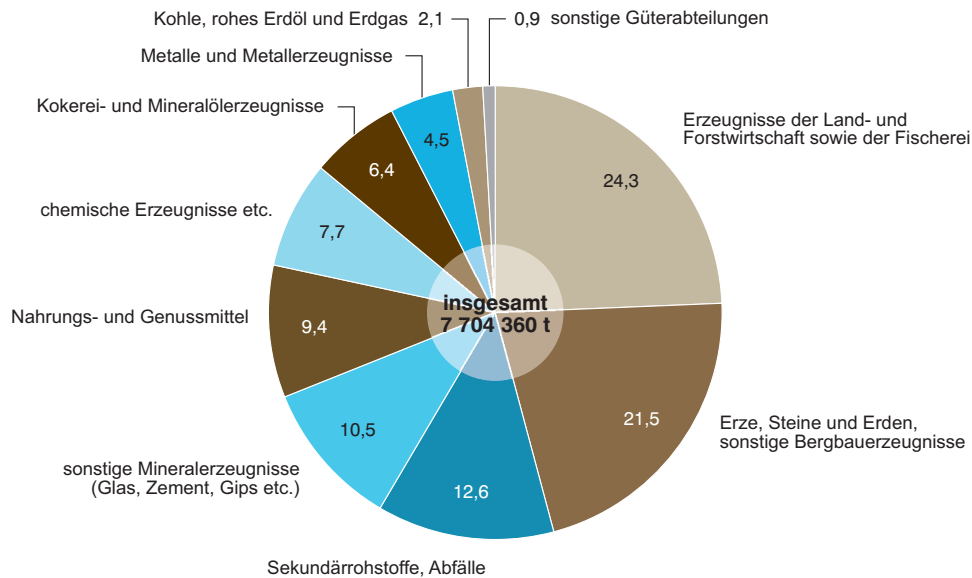


Abb. 2
Güterumschlag der Binnenschifffahrt in Bayern im Jahr 2020 nach Güterabteilungen
 in Prozent



1. Die Entwicklung des Güterumschlags nach Wasserstraßengebieten und ausgewählten Häfen in Bayern seit 2010

Jahr — Monat	Nürnberg	Bamberg	Schweinfurt	Kitzingen	Würzburg	Karlstadt	Lengfurt	Aschaffenburg	Kelheim	Regensburg	Straubing-Sand	Deggendorf	Passau ¹⁾	Rhein- gebiet, Main	Donau- gebiet	Bayern ins- gesamt
	1 000 Tonnen															
2010	481	400	387	164	429	356	405	860	519	1 642	611	404	323	4 260	4 719	8 979
MD	40	33	32	14	36	30	34	72	43	137	51	34	27	355	393	748
2011	448	296	331	142	293	399	502	872	451	1 495	637	376	346	4 337	4 318	8 656
MD	37	25	28	12	24	33	42	73	38	125	53	31	29	361	360	721
2012	464	306	358	155	311	372	547	889	459	1 563	472	298	390	4 230	4 277	8 508
MD	39	25	30	13	26	31	46	74	38	130	39	25	33	353	356	709
2013	529	309	358	136	251	362	500	788	402	1 645	486	259	281	3 515	4 228	7 743
MD	44	26	30	11	21	30	42	66	33	137	41	22	23	293	352	645
2014	379	342	350	119	277	341	578	781	457	2 198	655	240	360	3 643	4 971	8 614
MD	32	28	29	10	23	28	48	65	38	183	55	20	30	304	414	718
2015	302	308	231	103	210	325	483	801	407	1 579	539	258	365	3 377	4 006	7 383
MD	25	26	19	9	18	27	40	67	34	132	45	21	30	281	334	615
2016	274	322	289	108	276	313	496	789	352	1 349	621	218	292	3 509	3 666	7 174
MD	23	27	24	9	23	26	41	66	29	112	52	18	24	292	306	598
2017	255	270	291	134	260	294	632	801	348	1 502	795	236	328	3 884	4 020	7 904
MD	21	23	24	11	22	25	53	67	29	125	66	20	27	324	335	659
2018	192	216	235	112	183	269	672	578	258	1 169	430	169	369	3 541	2 992	6 534
MD	16	18	20	9	15	22	56	48	22	97	36	14	31	295	249	544
2019	213	240	231	142	266	281	700	734	369	1 387	660	216	359	4 478	3 727	8 206
MD	18	20	19	12	22	23	58	61	31	116	55	18	30	373	311	684
2019²⁾																
Januar ...	20	23	16	0	16	5	41	63	32	72	75	21	21	233	308	541
Februar ..	21	23	19	6	21	21	46	58	49	85	54	28	13	291	316	607
März	29	26	16	14	27	26	69	59	30	73	66	14	11	294	267	561
April	9	11	13	15	12	17	48	52	19	87	49	15	24	279	230	509
Mai	11	16	19	16	25	48	78	81	40	107	60	17	37	483	305	789
Juni	12	19	35	8	30	35	72	60	37	82	54	16	17	400	261	661
Juli	22	22	23	13	27	35	57	71	46	205	51	15	59	409	453	862
August ...	22	19	25	14	24	23	51	67	19	136	59	21	31	410	319	729
Sept.	14	17	12	16	16	24	64	59	26	144	45	22	54	416	332	748
Oktober .	20	18	23	20	27	17	65	70	24	132	53	24	26	499	323	823
Nov.	22	25	17	12	24	16	67	53	24	162	48	14	46	451	362	813
Dez.	11	22	16	8	18	16	44	42	24	101	48	8	20	313	250	563
2020																
Januar ...	19	22	22	6	11	11	48	42	44	147	50	14	22	331	340	670
Februar ..	13	18	22	8	32	16	48	63	29	76	53	10	19	333	240	572
März	10	14	11	7	43	14	36	83	20	42	62	11	8	233	183	416
April	19	14	12	16	36	17	64	57	33	164	69	11	45	315	383	698
Mai	10	20	9	9	21	24	78	66	44	182	57	13	75	300	434	734
Juni	10	22	16	15	20	26	66	52	42	118	47	14	31	281	323	604
Juli	26	19	15	12	13	21	66	58	14	138	56	16	70	301	372	673
August ...	15	23	17	17	16	25	67	47	22	141	47	10	33	309	319	627
Sept.	12	12	12	27	7	26	47	57	23	139	66	12	48	312	338	650
Oktober .	16	21	20	19	19	26	48	54	32	136	60	11	40	379	344	723
Nov.	18	23	19	25	31	20	54	54	34	126	55	13	43	399	336	735
Dez.	9	27	17	19	22	15	20	55	25	143	45	8	38	288	313	601

¹⁾ Einschl. Passau-Schalding und Ansiedler / Umschlagstellen. ²⁾ Korrigierte Version vom 03.05.2021: Die Monatswerte für das Jahr 2019 wurden korrigiert.

2. Güterumschlag nach Wasserstraßengebieten, Wasserstraßen und ausgewählten Häfen in Bayern im Dezember 2020

Wasserstraßengebiet —— Wasserstraße —— Hafen	Dezember 2019	November 2020	Dezember 2020	Januar - Dezember 2019	Januar - Dezember 2020	Veränderung		
						Dezember 2020 gegenüber		Januar - Dezember 2020 gegenüber Januar - Dezember 2019
						Dez.2019	Nov.2020	
Tonnen						%		
Rheingebiet, Main								
Schweinfurt.....	15 747	18 750	17 335	230 993	190 547	10,1	-7,5	-17,5
Kitzingen.....	8 328	24 629	18 822	142 049	178 754	126,0	-23,6	25,8
Würzburg.....	18 139	30 895	21 778	266 436	271 990	20,1	-29,5	2,1
Karlstadt.....	15 603	19 566	15 107	281 432	241 295	-3,2	-22,8	-14,3
Lengfurt.....	43 958	54 228	19 590	700 210	643 105	-55,4	-63,9	-8,2
Aschaffenburg.....	41 778	54 429	54 954	733 837	688 888	31,5	1,0	-6,1
übr. Häfen.....	169 415	196 198	140 139	2 123 306	1 565 279	-17,3	-28,6	-26,3
zusammen	312 968	398 695	287 725	4 478 263	3 779 858	-8,1	-27,8	-15,6
Donaugebiet								
Bamberg.....	22 150	23 347	27 459	240 422	237 187	24,0	17,6	-1,3
Nürnberg.....	11 333	17 951	8 907	213 474	176 233	-21,4	-50,4	-17,4
Kelheim.....	23 709	33 702	25 238	368 822	361 470	6,4	-25,1	-2,0
Regensburg.....	100 590	126 476	143 067	1 387 422	1 553 257	42,2	13,1	12,0
Straubing-Sand.....	47 654	55 002	44 813	660 204	666 807	-6,0	-18,5	1,0
Deggendorf.....	8 016	13 249	7 881	215 899	144 008	-1,7	-40,5	-33,3
Passau.....	19 798	42 734	37 840	358 942	472 931	91,1	-11,5	31,8
übr. Häfen.....	16 961	23 842	17 748	282 209	312 610	4,6	-25,6	10,8
zusammen	250 211	336 303	312 953	3 727 394	3 924 503	25,1	-6,9	5,3
Bayern								
insgesamt.....	563 179	734 998	600 678	8 205 657	7 704 360	6,7	-18,3	-6,1
davon:								
Empfang.....	305 166	382 751	311 378	4 730 245	4 225 148	2,0	-18,6	-10,7
Versand.....	258 013	352 247	289 300	3 475 412	3 479 212	12,1	-17,9	0,1
nachrichtlich:								
Main-Donau-Kanal....	50 444	65 140	54 114	736 105	726 030	7,3	-16,9	-1,4

3. Güterumschlag nach Güterabteilungen in Bayern im Dezember 2020

Güterabteilung Bezeichnung	Dezember 2019	November 2020	Dezember 2020	Januar - Dezember 2019	Januar - Dezember 2020	Veränderung		
						Dezember 2020 gegenüber		Januar - Dezember 2020 gegenüber Januar - Dezember 2019
						Dez.2019	Nov.2020	
Tonnen						%		
01 Landwirtsch. u. verwandte Erzeugnisse	94 766	163 539	163 699	1 553 770	1 875 328	72,7	0,1	20,7
02 Kohle, rohes Erdöl und Erdgas	13 064	11 395	16 852	210 207	164 566	29,0	47,9	-21,7
03 Erze, Steine und Erden, sonst. Bergbauerz.	138 066	154 610	114 672	2 334 843	1 656 580	-16,9	-25,8	-29,0
04 Nahrungs- und Genussmittel	58 148	72 262	84 314	634 287	726 769	45,0	16,7	14,6
05 Textilien, Bekleidung, Leder u. Lederwaren	-	-	-	1 669	-	-	-	X
06 Holzwaren, Papier, Pappe Druckerzeugnisse	3 729	1 735	480	45 413	16 614	-87,1	-72,3	-63,4
07 Kokerei- und Mineralöl- erzeugnisse	28 259	28 563	39 300	552 841	494 898	39,1	37,6	-10,5
08 Chemische Erzeugnisse und Chemiefasern etc.	44 565	67 628	42 062	695 371	589 517	-5,6	-37,8	-15,2
09 Sonstige Mineralerzeugn., Glas, Zement, Gips etc. ...	49 507	72 875	24 271	898 961	806 437	-51,0	-66,7	-10,3
10 Metalle und Metallerzeug- nisse	27 133	34 114	28 663	396 243	349 134	5,6	-16,0	-11,9

Noch: **3. Güterumschlag nach Güterabteilungen in Bayern**
im Dezember 2020

Güterabteilung Bezeichnung	Dezember 2019	November 2020	Dezember 2020	Januar - Dezember 2019	Januar - Dezember 2020	Veränderung		
						Dezember 2020 gegenüber		Januar - Dezember 2020 gegenüber Januar - Dezember 2019
						Dez.2019	Nov.2020	
Tonnen						%		
11 Maschinen und Ausrüst., Haushaltsgeräte etc.	140	3 302	992	12 455	16 142	608,6	-70,0	29,6
12 Fahrzeuge	1 348	3 557	2 562	23 563	22 213	90,1	-28,0	-5,7
13 Möbel, Schmuck, Musik- instrumente, Sportger.	-	123	-	-	692	-	X	X
14 Sekundärrohstoffe, Abfälle	103 560	120 628	81 347	839 362	973 297	-21,4	-32,6	16,0
15 Post, Pakete	-	-	-	-	-	-	-	-
16 Geräte und Material für die Güterbeförderung	-	-	-	552	651	-	-	17,8
17 Umzugsgut u. sonst. nichtmarktbest. Güter	-	-	-	-	-	-	-	-
18 Sammelgut	-	-	-	-	-	-	-	-
19 Nicht identifizierbare Güter	894	667	1 464	6 120	11 523	63,8	119,5	88,3
20 Sonstige Güter a.n.g.	-	-	-	-	-	-	-	-
Insgesamt	563 179	734 998	600 678	8 205 657	7 704 360	6,7	-18,3	-6,1

**4. Schiffsverkehr, Gütereingang und Güterversand nach Wasserstraßengebieten,
Wasserstraßen und ausgewählten Häfen
in Bayern im Dezember 2020**

Wasserstraßen- gebiet —— Wasserstraße —— Hafen	an bzw. ab	Güterschiffe insgesamt					darunter Güterschiffe mit eigener Triebkraft				
		beladen		unbeladen ¹⁾		Empfang bzw. Versand in Tonnen	beladen		unbeladen ¹⁾		Empfang bzw. Versand in Tonnen
		An- zahl	Tragfä- higkeit in Tonnen	An- zahl	Tragfä- higkeit in Tonnen		An- zahl	Tragfä- higkeit in Tonnen	An- zahl	Tragfä- higkeit in Tonnen	
Rheingebiet, Main											
Schweinfurt	an	10	20 878	6	17 542	8 773	9	19 538	6	17 542	8 369
	ab	6	17 542	8	15 505	8 562	6	17 542	7	14 165	8 562
Kitzingen	an	32	15 206	3	10 287	13 862	13	6 656	3	10 287	5 667
	ab	3	10 287	32	15 206	4 960	3	10 287	13	6 656	4 960
Würzburg	an	6	4 925	16	35 882	2 958	6	4 925	15	33 560	2 958
	ab	16	35 882	6	4 925	18 820	15	33 560	6	4 925	17 594
Karlstadt	an	8	16 956	3	4 709	9 733	8	16 956	3	4 709	9 733
	ab	5	9 297	6	12 368	5 374	5	9 297	6	12 368	5 374
Lengfurt	an	7	13 601	9	19 635	6 471	6	11 183	9	19 635	5 485
	ab	9	19 635	7	13 601	13 119	9	19 635	6	11 183	13 119
Aschaffenburg	an	39	92 628	14	34 949	40 154	37	87 855	11	27 781	37 776
	ab	15	36 239	35	86 682	14 800	12	29 071	33	81 909	11 089
übrige Häfen	an	102	81 045	137	111 544	59 944	17	35 407	32	54 922	16 796
	ab	140	118 099	99	73 871	80 195	35	61 477	14	28 233	28 544
zusammen	an	204	245 239	188	234 548	141 895	96	182 520	79	168 436	86 784
	ab	194	246 981	193	222 158	145 830	85	180 869	85	159 439	89 242
	zus.	398	492 220	381	456 706	287 725	181	363 389	164	327 875	176 026
Donaugebiet											
Bamberg	an	11	22 041	16	26 956	9 247	11	22 041	15	25 616	9 247
	ab	20	34 653	7	14 410	18 212	19	33 313	7	14 410	17 617
Nürnberg	an	13	23 258	1	1 112	7 987	13	23 258	1	1 112	7 987
	ab	1	1 112	12	20 785	920	1	1 112	12	20 785	920
Kelheim	an	31	46 649	8	14 405	16 575	20	28 846	7	12 624	9 252
	ab	11	19 671	28	41 383	8 663	10	17 890	17	23 580	7 763
Regensburg	an	153	261 416	22	35 280	80 505	136	233 323	19	31 709	72 482
	ab	108	200 599	48	68 216	62 562	98	185 135	45	63 524	57 136
Straubing-Sand ...	an	37	63 870	26	40 442	22 395	31	53 341	24	37 685	17 930
	ab	34	55 650	28	46 999	22 418	32	52 893	22	36 470	21 024
Deggendorf	an	16	28 964	2	4 782	7 731	13	24 493	1	2 475	5 642
	ab	5	8 571	15	27 573	150	4	6 264	12	23 102	135
Passau	an	63	115 282	30	46 471	22 835	49	93 512	26	40 098	18 487
	ab	41	62 298	16	28 246	15 005	37	55 925	13	24 212	13 162
übrige Häfen	an	4	8 093	18	40 590	2 208	4	8 093	18	40 590	2 208
	ab	20	45 758	4	8 093	15 540	19	43 684	4	8 093	14 970
zusammen	an	328	569 573	123	210 038	169 483	277	486 907	111	191 909	143 235
	ab	240	428 312	158	255 705	143 470	220	396 216	132	214 176	132 727
	zus.	568	997 885	281	465 743	312 953	497	883 123	243	406 085	275 962
Bayern											
insgesamt	an	532	814 812	311	444 586	311 378	373	669 427	190	360 345	230 019
	ab	434	675 293	351	477 863	289 300	305	577 085	217	373 615	221 969
	zus.	966	1 490 105	662	922 449	600 678	678	1 246 512	407	733 960	451 988
nachrichtlich: Main-Donau-Kanal	an	28	53 392	35	68 658	19 442	28	53 392	34	67 318	19 442
	ab	41	81 523	23	43 288	34 672	39	78 109	23	43 288	33 507
	zus.	69	134 915	58	111 946	54 114	67	131 501	57	110 606	52 949

¹⁾ Zwischen dem Meldehafen und dem letzten bzw. nächsten Hafen wurde keine Ladung transportiert.

**5. Gütereingang und Güterversand nach Wasserstraßengebieten, Wasserstraßen,
ausgewählten Häfen und Güterabteilungen in Bayern
im Dezember 2020 (in Tonnen)**

Wasserstraßen- gebiet — Wasserstraße — Hafen	E bzw. V	01 - 20 ins- gesamt	davon					
			01 Landwirt- schaftliche u. verwandte Erzeugnisse	02 Kohle, rohes Erdöl und Erdgas	03 Erze, Steine und Erden	04 Nahrungs- und Genuss- mittel	05 Textilien, Bekleidung, Leder und Lederwaren	06 Holzwaren, Papier, Pappe, Druckerzeug.
Rheingebiet, Main								
Schweinfurt	E	8 773	-	-	404	-	-	-
	V	8 562	8 562	-	-	-	-	-
Kitzingen	E	13 862	-	-	13 862	-	-	-
	V	4 960	-	-	-	4 960	-	-
Würzburg	E	2 958	-	-	-	-	-	-
	V	18 820	15 004	-	-	-	-	-
Karlstadt	E	9 733	-	-	1 156	-	-	-
	V	5 374	-	-	-	-	-	-
Lengfurt	E	6 471	-	1 872	1 247	-	-	-
	V	13 119	-	-	-	-	-	-
Aschaffenburg	E	40 154	2 974	4 620	8 066	125	-	-
	V	14 800	300	-	1 131	25	-	-
übrige Häfen	E	59 944	-	-	23 780	-	-	-
	V	80 195	15 470	-	37 642	6 256	-	-
zusammen	E	141 895	2 974	6 492	48 515	125	-	-
	V	145 830	39 336	-	38 773	11 241	-	-
	zus.	287 725	42 310	6 492	87 288	11 366	-	-
Donaugebiet								
Bamberg	E	9 247	1 080	-	1 155	4 659	-	-
	V	18 212	14 846	-	-	723	-	-
Nürnberg	E	7 987	-	2 308	684	-	-	-
	V	920	920	-	-	-	-	-
Kelheim	E	16 575	2 419	-	5 067	2 591	-	-
	V	8 663	8 013	-	-	-	-	-
Regensburg	E	80 505	7 242	1 588	10 181	25 950	-	480
	V	62 562	28 799	2 266	5 154	13 259	-	-
Straubing-Sand	E	22 395	20 055	-	-	450	-	-
	V	22 418	8 593	-	709	13 116	-	-
Deggendorf	E	7 731	4 187	-	-	-	-	-
	V	150	80	-	-	-	-	-
Passau	E	22 835	8 073	4 198	1 792	6 246	-	-
	V	15 005	5 710	-	1 792	5 002	-	-
übrige Häfen	E	2 208	-	-	-	-	-	-
	V	15 540	11 372	-	850	952	-	-
zusammen	E	169 483	43 056	8 094	18 879	39 896	-	480
	V	143 470	78 333	2 266	8 505	33 052	-	-
	zus.	312 953	121 389	10 360	27 384	72 948	-	480
Bayern								
insgesamt	E	311 378	46 030	14 586	67 394	40 021	-	480
	V	289 300	117 669	2 266	47 278	44 293	-	-
	zus.	600 678	163 699	16 852	114 672	84 314	-	480
nachrichtlich: Main-Donau-Kanal	E	19 442	1 080	2 308	1 839	4 659	-	-
	V	34 672	27 138	-	850	1 675	-	-
	zus.	54 114	28 218	2 308	2 689	6 334	-	-

**Noch: 5. Güterempfang und Güterversand nach Wasserstraßengebieten, Wasserstraßen,
ausgewählten Häfen und Güterabteilungen in Bayern
im Dezember 2020 (in Tonnen)**

Wasserstraßen- gebiet — Wasserstraße — Hafen	E bzw. V	davon						
		07 Kokerei u. Mineralöl- erzeugnisse	08 Chemische Erzeugnisse	09 Sonstige Mineralerzeug- nisse (Glas, Zement etc.)	10 Metalle u. Metallerzeug- nisse	11 Maschinen und Ausrüst., Haushalts- geräte	12 Fahrzeuge	13 Möbel, Schmuck, Musikinstr., Sportgeräte
Rheingebiet, Main								
Schweinfurt	E	7 091	1 278	-	-	-	-	-
	V	-	-	-	-	-	-	-
Kitzingen	E	-	-	-	-	-	-	-
	V	-	-	-	-	-	-	-
Würzburg	E	-	314	-	-	-	-	-
	V	-	-	-	-	-	-	-
Karlstadt	E	-	-	-	-	-	-	-
	V	-	-	5 374	-	-	-	-
Lengfurt	E	-	-	-	-	-	-	-
	V	-	-	13 119	-	-	-	-
Aschaffenburg	E	24 369	-	-	-	-	-	-
	V	-	-	-	25	-	-	-
übrige Häfen	E	7 840	8 956	-	-	-	-	-
	V	-	-	-	777	-	-	-
zusammen	E	39 300	10 548	-	-	-	-	-
	V	-	-	18 493	802	-	-	-
	zus.	39 300	10 548	18 493	802	-	-	-
Donaugebiet								
Bamberg	E	-	2 353	-	-	-	-	-
	V	-	-	-	-	-	-	-
Nürnberg	E	-	3 895	-	1 100	-	-	-
	V	-	-	-	-	-	-	-
Kelheim	E	-	4 379	143	1 190	-	786	-
	V	-	-	-	650	-	-	-
Regensburg	E	-	12 086	4 435	12 090	-	-	-
	V	-	3 332	1 200	8 072	-	80	-
Straubing-Sand	E	-	1 890	-	-	-	-	-
	V	-	-	-	-	-	-	-
Deggendorf	E	-	357	-	3 187	-	-	-
	V	-	-	-	30	40	-	-
Passau	E	-	605	-	771	-	1 032	-
	V	-	605	-	771	-	468	-
übrige Häfen	E	-	2 012	-	-	-	196	-
	V	-	-	-	-	952	-	-
zusammen	E	-	27 577	4 578	18 338	-	2 014	-
	V	-	3 937	1 200	9 523	992	548	-
	zus.	-	31 514	5 778	27 861	992	2 562	-
Bayern								
insgesamt	E	39 300	38 125	4 578	18 338	-	2 014	-
	V	-	3 937	19 693	10 325	992	548	-
	zus.	39 300	42 062	24 271	28 663	992	2 562	-
nachrichtlich: Main-Donau-Kanal	E	-	8 260	-	1 100	-	196	-
	V	-	-	-	-	952	-	-
	zus.	-	8 260	-	1 100	952	196	-

**Noch: 5. Gütereingang und Güterversand nach Wasserstraßengebieten, Wasserstraßen,
ausgewählten Häfen und Güterabteilungen in Bayern
im Dezember 2020 (in Tonnen)**

Wasserstraßen- gebiet — Wasserstraße — Hafen	E bzw. V	davon						
		14 Sekundär- rohstoffe, Abfälle	15 Post, Pakete	16 Geräte und Material für die Güterbef.	17 Umzugsgut u. sonst. nichtmarkt- b. Güter	18 Sammelgut	19 Nicht identifiz. Güter; unbekannt	20 Sonstige Güter a.n.g.
Rheingebiet, Main								
Schweinfurt	E	-	-	-	-	-	-	-
	V	-	-	-	-	-	-	-
Kitzingen	E	-	-	-	-	-	-	-
	V	-	-	-	-	-	-	-
Würzburg	E	2 644	-	-	-	-	-	-
	V	3 816	-	-	-	-	-	-
Karlstadt	E	8 577	-	-	-	-	-	-
	V	-	-	-	-	-	-	-
Lengfurt	E	3 352	-	-	-	-	-	-
	V	-	-	-	-	-	-	-
Aschaffenburg	E	-	-	-	-	-	-	-
	V	13 319	-	-	-	-	-	-
übrige Häfen	E	19 368	-	-	-	-	-	-
	V	20 050	-	-	-	-	-	-
zusammen	E	33 941	-	-	-	-	-	-
	V	37 185	-	-	-	-	-	-
	zus.	71 126	-	-	-	-	-	-
Donaugebiet								
Bamberg	E	-	-	-	-	-	-	-
	V	2 643	-	-	-	-	-	-
Nürnberg	E	-	-	-	-	-	-	-
	V	-	-	-	-	-	-	-
Kelheim	E	-	-	-	-	-	-	-
	V	-	-	-	-	-	-	-
Regensburg	E	6 164	-	-	-	-	289	-
	V	-	-	-	-	-	400	-
Straubing-Sand	E	-	-	-	-	-	-	-
	V	-	-	-	-	-	-	-
Deggendorf	E	-	-	-	-	-	-	-
	V	-	-	-	-	-	-	-
Passau	E	-	-	-	-	-	118	-
	V	-	-	-	-	-	657	-
übrige Häfen	E	-	-	-	-	-	-	-
	V	1 414	-	-	-	-	-	-
zusammen	E	6 164	-	-	-	-	407	-
	V	4 057	-	-	-	-	1 057	-
	zus.	10 221	-	-	-	-	1 464	-
Bayern								
insgesamt	E	40 105	-	-	-	-	407	-
	V	41 242	-	-	-	-	1 057	-
	zus.	81 347	-	-	-	-	1 464	-
nachrichtlich: Main-Donau-Kanal	E	-	-	-	-	-	-	-
	V	4 057	-	-	-	-	-	-
	zus.	4 057	-	-	-	-	-	-

**6. Schiffsverkehr, Gütereingang und Güterversand nach Wasserstraßengebieten,
Wasserstraßen und ausgewählten Häfen
in Bayern im Jahr 2020**

Wasserstraßen- gebiet — Wasserstraße — Hafen	an bzw. ab	Güterschiffe insgesamt					darunter Güterschiffe mit eigener Triebkraft				
		beladen		unbeladen ¹⁾		Empfang bzw. Versand in Tonnen	beladen		unbeladen ¹⁾		Empfang bzw. Versand in Tonnen
		An- zahl	Tragfä- higkeit in Tonnen	An- zahl	Tragfä- higkeit in Tonnen		An- zahl	Tragfä- higkeit in Tonnen	An- zahl	Tragfä- higkeit in Tonnen	
Rheingebiet, Main											
Schweinfurt	an	121	242 355	38	76 504	134 624	120	241 015	36	73 215	134 220
	ab	50	101 024	97	198 044	55 923	47	95 954	96	196 704	52 714
Kitzingen	an	326	163 066	28	67 184	141 413	123	69 699	28	67 184	55 541
	ab	30	68 208	303	148 293	37 341	29	67 696	119	65 380	36 847
Würzburg	an	159	215 569	111	220 920	129 240	154	207 365	110	218 598	123 797
	ab	123	241 050	146	194 900	142 750	121	236 947	142	188 477	140 554
Karlstadt	an	73	159 175	87	145 885	106 449	71	155 862	87	145 885	104 494
	ab	101	181 129	58	120 980	134 846	101	181 129	56	117 667	134 846
Lengfurt	an	75	172 790	297	658 634	112 672	71	163 399	287	638 920	107 467
	ab	303	676 685	69	154 739	530 433	293	656 971	65	145 348	515 176
Aschaffenburg	an	419	1 034 980	101	251 613	530 693	406	1 005 280	79	198 384	513 411
	ab	124	300 007	345	875 040	158 195	102	246 778	334	849 499	129 560
übrige Häfen	an	1 259	962 703	1 594	1 214 401	670 581	182	341 378	351	512 700	142 538
	ab	1 636	1 263 799	1 204	865 249	894 698	374	551 644	128	245 830	289 647
zusammen	an	2 432	2 950 638	2 256	2 635 141	1 825 672	1 127	2 183 998	978	1 854 886	1 181 468
	ab	2 367	2 831 902	2 222	2 557 245	1 954 186	1 067	2 037 119	940	1 808 905	1 299 344
	zus.	4 799	5 782 540	4 478	5 192 386	3 779 858	2 194	4 221 117	1 918	3 663 791	2 480 812
Donaugebiet											
Bamberg	an	118	214 669	123	152 556	106 961	117	212 731	118	145 821	105 619
	ab	162	223 145	74	133 550	130 226	157	216 410	73	131 612	126 910
Nürnberg	an	150	305 913	41	78 218	135 474	144	295 946	37	67 635	130 198
	ab	53	99 485	118	239 130	40 759	46	83 672	113	230 541	33 840
Kelheim	an	377	608 160	78	138 401	265 631	257	418 069	77	136 620	164 097
	ab	96	171 077	359	575 484	95 839	95	169 296	239	385 393	94 939
Regensburg	an	1 359	2 440 342	239	419 687	923 562	1 202	2 176 816	211	375 841	819 697
	ab	953	1 790 900	581	938 155	629 695	878	1 671 563	517	838 301	578 717
Straubing-Sand ...	an	554	885 429	205	317 987	442 453	480	758 736	202	313 136	381 989
	ab	268	421 860	492	785 473	224 354	265	417 009	418	658 780	221 970
Deggendorf	an	212	382 456	66	109 034	116 516	175	320 084	57	95 520	100 539
	ab	88	144 174	186	339 043	27 492	78	128 852	153	283 665	25 165
Passau	an	601	1 116 640	288	430 914	304 898	462	891 450	248	369 523	221 299
	ab	362	558 696	204	365 284	168 033	317	489 155	144	269 614	143 373
übrige Häfen	an	120	225 822	175	375 604	103 982	110	210 827	169	362 751	94 347
	ab	191	408 907	112	208 275	208 628	183	391 906	103	194 658	199 552
zusammen	an	3 491	6 179 431	1 215	2 022 401	2 399 477	2 947	5 284 659	1 119	1 866 847	2 017 785
	ab	2 173	3 818 244	2 126	3 584 394	1 525 026	2 019	3 567 863	1 760	2 992 564	1 424 466
	zus.	5 664	9 997 675	3 341	5 606 795	3 924 503	4 966	8 852 522	2 879	4 859 411	3 442 251
Bayern											
insgesamt	an	5 923	9 130 069	3 471	4 657 542	4 225 148	4 074	7 468 657	2 097	3 721 733	3 199 252
	ab	4 540	6 650 146	4 348	6 141 639	3 479 212	3 086	5 604 982	2 700	4 801 469	2 723 810
	zus.	10 463	15 780 215	7 819	10 799 181	7 704 360	7 160	13 073 639	4 797	8 523 202	5 923 063
nachrichtlich: Main-Donau-Kanal	an	388	746 404	339	606 378	346 417	371	719 504	324	576 207	330 164
	ab	406	731 537	304	580 955	379 613	386	691 988	289	556 811	360 302
	zus.	794	1 477 941	643	1 187 333	726 030	757	1 411 492	613	1 133 018	690 466

¹⁾ Zwischen dem Meldehafen und dem letzten bzw. nächsten Hafen wurde keine Ladung transportiert.

**7. Gütereingang und Güterversand nach Wasserstraßengebieten, Wasserstraßen,
ausgewählten Häfen und Güterabteilungen in Bayern
im Jahr 2020 (in Tonnen)**

Wasserstraßen- gebiet — Wasserstraße — Hafen	E bzw. V	01 - 20 ins- gesamt	davon					
			01 Landwirt- schaftliche u. verwandte Erzeugnisse	02 Kohle, rohes Erdöl und Erdgas	03 Erze, Steine und Erden	04 Nahrungs- und Genuss- mittel	05 Textilien, Bekleidung, Leder und Lederwaren	06 Holzwaren, Papier, Pappe, Druckerzeug.
Rheingebiet, Main								
Schweinfurt	E	134 624	3 189	-	4 310	-	-	-
	V	55 923	52 556	-	-	-	-	-
Kitzingen	E	141 413	-	-	138 368	-	-	-
	V	37 341	-	-	996	36 345	-	-
Würzburg	E	129 240	2 758	29 111	4 085	-	-	-
	V	142 750	101 420	-	9 167	-	-	-
Karlstadt	E	106 449	-	-	7 316	-	-	-
	V	134 846	-	-	-	-	-	-
Lengfurt	E	112 672	-	1 872	23 063	-	-	-
	V	530 433	-	-	-	-	-	-
Aschaffenburg	E	530 693	21 123	42 983	150 571	1 784	-	8 672
	V	158 195	5 904	-	30 956	1 584	-	-
übrige Häfen	E	670 581	4 730	-	361 792	-	-	-
	V	894 698	179 595	-	513 345	30 383	-	-
zusammen	E	1 825 672	31 800	73 966	689 505	1 784	-	8 672
	V	1 954 186	339 475	-	554 464	68 312	-	-
	zus.	3 779 858	371 275	73 966	1 243 969	70 096	-	8 672
Donaugebiet								
Bamberg	E	106 961	12 962	-	6 147	54 481	-	-
	V	130 226	86 548	-	-	6 979	-	-
Nürnberg	E	135 474	11 441	17 025	31 088	1 876	-	-
	V	40 759	10 369	-	1 730	1 876	-	-
Kelheim	E	265 631	5 854	-	108 357	37 572	-	-
	V	95 839	74 581	-	6 929	13 645	-	-
Regensburg	E	923 562	132 297	14 014	95 504	221 079	-	3 169
	V	629 695	310 708	14 049	91 977	72 782	-	2 295
Straubing-Sand	E	442 453	379 889	-	374	9 330	-	-
	V	224 354	61 699	-	4 880	157 472	-	-
Deggendorf	E	116 516	44 877	-	1 608	4 440	-	-
	V	27 492	17 842	-	1 600	1 041	-	-
Passau	E	304 898	125 584	45 512	6 545	41 914	-	-
	V	168 033	106 663	-	6 470	25 917	-	144
übrige Häfen	E	103 982	5 884	-	31 653	3 107	-	-
	V	208 628	116 855	-	17 749	3 162	-	2 334
zusammen	E	2 399 477	718 788	76 551	281 276	373 799	-	3 169
	V	1 525 026	785 265	14 049	131 335	282 874	-	4 773
	zus.	3 924 503	1 504 053	90 600	412 611	656 673	-	7 942
Bayern								
insgesamt	E	4 225 148	750 588	150 517	970 781	375 583	-	11 841
	V	3 479 212	1 124 740	14 049	685 799	351 186	-	4 773
	zus.	7 704 360	1 875 328	164 566	1 656 580	726 769	-	16 614
nachrichtlich: Main-Donau-Kanal	E	346 417	30 287	17 025	68 888	59 464	-	-
	V	379 613	213 772	-	19 479	12 017	-	2 334
	zus.	726 030	244 059	17 025	88 367	71 481	-	2 334

**Noch: 7. Gütereingang und Güterversand nach Wasserstraßengebieten, Wasserstraßen,
ausgewählten Häfen und Güterabteilungen in Bayern
im Jahr 2020 (in Tonnen)**

Wasserstraßen- gebiet — Wasserstraße — Hafen	E bzw. V	davon						
		07 Kokerei u. Mineralöl- erzeugnisse	08 Chemische Erzeugnisse	09 Sonstige Mineralerzeug- nisse (Glas, Zement etc.)	10 Metalle u. Metallerzeug- nisse	11 Maschinen und Ausrüst., Haushalts- geräte	12 Fahrzeuge	13 Möbel, Schmuck, Musikinstr., Sportgeräte
Rheingebiet, Main								
Schweinfurt	E	105 515	21 610	-	-	-	-	-
	V	-	-	-	3 367	-	-	-
Kitzingen	E	-	3 045	-	-	-	-	-
	V	-	-	-	-	-	-	-
Würzburg	E	11 351	30 425	40	17 564	-	-	-
	V	-	-	-	-	-	-	-
Karlstadt	E	-	3 555	-	-	-	-	-
	V	-	-	134 846	-	-	-	-
Lengfurt	E	10 455	-	-	-	-	-	-
	V	-	-	530 433	-	-	-	-
Aschaffenburg	E	301 021	-	-	70	247	-	692
	V	-	-	52	25	19	-	-
übrige Häfen	E	25 853	112 078	-	-	-	-	-
	V	-	-	-	4 565	-	-	-
zusammen	E	454 195	170 713	40	17 634	247	-	692
	V	-	-	665 331	7 957	19	-	-
	zus.	454 195	170 713	665 371	25 591	266	-	692
Donaugebiet								
Bamberg	E	-	32 227	1 142	-	-	2	-
	V	-	1 403	1 057	-	335	-	-
Nürnberg	E	-	58 367	1 306	13 843	347	-	-
	V	-	400	-	335	7 692	-	-
Kelheim	E	15 831	67 768	143	20 098	784	9 224	-
	V	-	-	-	650	34	-	-
Regensburg	E	13 265	106 180	84 403	151 089	-	-	-
	V	1 462	28 445	4 265	74 294	-	80	-
Straubing-Sand	E	-	52 860	-	-	-	-	-
	V	-	155	-	-	148	-	-
Deggendorf	E	6 206	11 853	-	47 532	-	-	-
	V	-	250	-	3 966	2 793	-	-
Passau	E	2 509	28 086	45 325	6 219	885	1 819	-
	V	1 430	9 064	600	4 806	-	9 716	-
übrige Häfen	E	-	21 746	2 825	-	-	1 372	-
	V	-	-	-	711	2 858	-	-
zusammen	E	37 811	379 087	135 144	238 781	2 016	12 417	-
	V	2 892	39 717	5 922	84 762	13 860	9 796	-
	zus.	40 703	418 804	141 066	323 543	15 876	22 213	-
Bayern								
insgesamt	E	492 006	549 800	135 184	256 415	2 263	12 417	692
	V	2 892	39 717	671 253	92 719	13 879	9 796	-
	zus.	494 898	589 517	806 437	349 134	16 142	22 213	692
nachrichtlich: Main-Donau-Kanal	E	-	112 340	5 273	13 843	347	1 374	-
	V	-	1 803	1 057	1 046	10 885	-	-
	zus.	-	114 143	6 330	14 889	11 232	1 374	-

**Noch: 7. Gütereingang und Güterversand nach Wasserstraßengebieten, Wasserstraßen,
ausgewählten Häfen und Güterabteilungen in Bayern
im Jahr 2020 (in Tonnen)**

Wasserstraßen- gebiet — Wasserstraße — Hafen	E bzw. V	davon						
		14 Sekundär- rohstoffe, Abfälle	15 Post, Pakete	16 Geräte und Material für die Güterbef.	17 Umzugsgut u. sonst. nichtmarkt- b. Güter	18 Sammelgut	19 Nicht identif. Güter; unbekannt	20 Sonstige Güter a.n.g.
Rheingebiet, Main								
Schweinfurt	E	-	-	-	-	-	-	-
	V	-	-	-	-	-	-	-
Kitzingen	E	-	-	-	-	-	-	-
	V	-	-	-	-	-	-	-
Würzburg	E	33 906	-	-	-	-	-	-
	V	32 163	-	-	-	-	-	-
Karlstadt	E	95 578	-	-	-	-	-	-
	V	-	-	-	-	-	-	-
Lengfurt	E	77 282	-	-	-	-	-	-
	V	-	-	-	-	-	-	-
Aschaffenburg	E	1 829	-	536	-	-	1 165	-
	V	119 620	-	-	-	-	35	-
übrige Häfen	E	166 128	-	-	-	-	-	-
	V	166 810	-	-	-	-	-	-
zusammen	E	374 723	-	536	-	-	1 165	-
	V	318 593	-	-	-	-	35	-
	zus.	693 316	-	536	-	-	1 200	-
Donaugebiet								
Bamberg	E	-	-	-	-	-	-	-
	V	33 904	-	-	-	-	-	-
Nürnberg	E	-	-	115	-	-	66	-
	V	18 357	-	-	-	-	-	-
Kelheim	E	-	-	-	-	-	-	-
	V	-	-	-	-	-	-	-
Regensburg	E	101 135	-	-	-	-	1 427	-
	V	24 231	-	-	-	-	5 107	-
Straubing-Sand	E	-	-	-	-	-	-	-
	V	-	-	-	-	-	-	-
Deggendorf	E	-	-	-	-	-	-	-
	V	-	-	-	-	-	-	-
Passau	E	-	-	-	-	-	500	-
	V	-	-	-	-	-	3 223	-
übrige Häfen	E	37 395	-	-	-	-	-	-
	V	64 959	-	-	-	-	-	-
zusammen	E	138 530	-	115	-	-	1 993	-
	V	141 451	-	-	-	-	8 330	-
	zus.	279 981	-	115	-	-	10 323	-
Bayern								
insgesamt	E	513 253	-	651	-	-	3 158	-
	V	460 044	-	-	-	-	8 365	-
	zus.	973 297	-	651	-	-	11 523	-
nachrichtlich: Main-Donau-Kanal	E	37 395	-	115	-	-	66	-
	V	117 220	-	-	-	-	-	-
	zus.	154 615	-	115	-	-	66	-

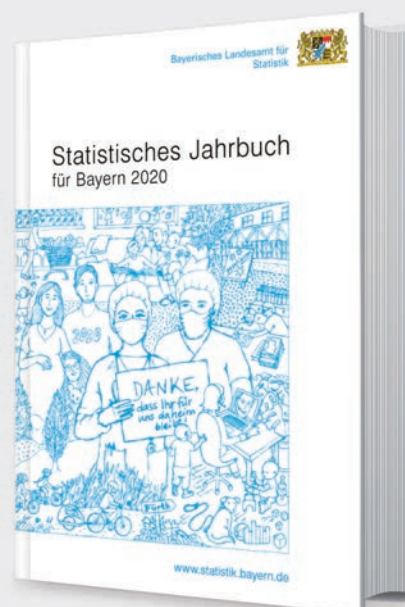
Aktuelle
Veröffentlichungen
unter
q.bayern.de/produkte



Statistisches Jahrbuch für Bayern 2020

Das Statistische Jahrbuch für Bayern ist das Standardwerk der amtlichen Statistik in Bayern seit 1894. Umfassend und informativ bietet es jährlich die aktuellsten Statistikdaten über Land, Leben, Leute, Politik, Wissenschaft und Wirtschaft in Bayern an.

Auf über 600 Seiten enthält es die wichtigsten Ergebnisse aller amtlichen Statistiken – in Form von Tabellen, Graphiken oder Karten – zum Teil mit langjährigen Vergleichsdaten und Zeitreihen. Ebenso werden ausgewählte wichtige Strukturdaten für Regierungsbezirke, kreisfreie Städte und Landkreise sowie Regionen Bayerns, aber auch für alle Bundesländer und die EU-Mitgliedstaaten dargestellt. Daten aus Statistiken anderer Dienststellen und Organisationen vervollständigen das Angebot.



Preise

Buch 39,00 € | DVD (PDF) 12,00 € | Buch+DVD 46,00 € | Datei (PDF) 12,00 €



Bayern Daten 2020

Die Bayern Daten sind ein kleiner Auszug aus dem Statistischen Jahrbuch. Auf ca. 30 Seiten sind die wichtigsten bayerischen Strukturdaten aus Wirtschaft, Gesellschaft und Politik in Tabellen und Grafiken dargestellt.

Preise

Heft 0,55 € | Datei kostenlos

Bayerisches Landesamt für Statistik – Vertrieb, Nürnberger Straße 95, 90762 Fürth
Telefon 0911 98208-6311 | Telefax 0911 98208-6638 | vertrieb@statistik.bayern.de