



Statistische Berichte

Binnenschifffahrt in Bayern im August 2021



H II 1 m 8/2021
Hrsg. im Dezember 2021
Bestellnr. H2100C 202108

Zeichenerklärung

- 0 mehr als nichts, aber weniger als die Hälfte der kleinsten in der Tabelle nachgewiesenen Einheit
- nichts vorhanden oder keine Veränderung
- / keine Angaben, da Zahlen nicht sicher genug
- Zahlenwert unbekannt, geheimzuhalten oder nicht rechenbar
- ... Angabe fällt später an
- X Tabellenfach gesperrt, da Aussage nicht sinnvoll
- () Nachweis unter dem Vorbehalt, dass der Zahlenwert erhebliche Fehler aufweisen kann
- p vorläufiges Ergebnis
- r berichtiges Ergebnis
- s geschätztes Ergebnis
- D Durchschnitt
- ≙ entspricht

Auf- und Abrunden

Im Allgemeinen ist ohne Rücksicht auf die Endsummen auf- bzw. abgerundet worden. Deshalb können sich bei der Summierung von Einzelangaben geringfügige Abweichungen zu den ausgewiesenen Endsummen ergeben. Bei der Aufgliederung der Gesamtheit in Prozent kann die Summe der Einzelwerte wegen Rundens vom Wert 100 % abweichen. Eine Abstimmung auf 100 % erfolgt im Allgemeinen nicht.

Publikationsservice

Das Bayerische Landesamt für Statistik veröffentlicht jährlich über 400 Publikationen. Das aktuelle Veröffentlichungsverzeichnis ist im Internet als Datei verfügbar, kann aber auch als Druckversion kostenlos zugesandt werden.


Kostenlos

ist der Download der meisten Veröffentlichungen, z. B. von Statistischen Berichten (PDF- oder Excel-Format).

Kostenpflichtig

sind alle Printversionen (auch von Statistischen Berichten), Datenträger und ausgewählte Dateien (z. B. von Verzeichnissen, von Beiträgen, vom Jahrbuch).

Publikationsservice

 Alle Veröffentlichungen sind im Internet verfügbar unter www.statistik.bayern.de/produkte

Impressum

Statistische Berichte

bieten in tabellarischer Form neuestes Zahlenmaterial der jeweiligen Erhebung. Dieses wird, soweit erforderlich, methodisch erläutert und kurz kommentiert.

Herausgeber, Druck und Vertrieb

Bayerisches Landesamt für Statistik
Nürnberger Straße 95
90762 Fürth

Papier

Gedruckt auf umweltfreundlichem Papier, chlorfrei gebleicht.

Vertrieb

E-Mail vertrieb@statistik.bayern.de
Telefon 0911 98208-6311
Telefax 0911 98208-6638

Auskunftsdienst

E-Mail info@statistik.bayern.de
Telefon 0911 98208-6563
Telefax 0911 98208-6573

© Bayerisches Landesamt für Statistik, Fürth 2021
Vervielfältigung und Verbreitung, auch auszugsweise, mit Quellenangabe gestattet.

Hinweis: Diese Druckschrift wird im Rahmen der Öffentlichkeitsarbeit der Bayerischen Staatsregierung herausgegeben. Sie darf weder von Parteien noch von Wahlwerbern oder Wahlhelfern im Zeitraum von fünf Monaten vor einer Wahl zum Zwecke der Wahlwerbung verwendet werden. Dies gilt für Landtags-, Bundestags-, Kommunal- und Europawahlen. Missbräuchlich ist während dieser Zeit insbesondere die Verteilung auf Wahlveranstaltungen, an Informationsständen der Parteien sowie das Einlegen, Aufdrucken und Aufkleben parteipolitischer Informationen oder Werbemittel. Untersagt ist gleichfalls die Weitergabe an Dritte zum Zwecke der Wahlwerbung. Auch ohne zeitlichen Bezug zu einer bevorstehenden Wahl darf die Druckschrift nicht in einer Weise verwendet werden, die als Parteinahme der Staatsregierung zugunsten einzelner politischer Gruppen verstanden werden könnte. Den Parteien ist es gestattet, die Druckschrift zur Unterrichtung ihrer eigenen Mitglieder zu verwenden.

Inhaltsverzeichnis

Vorbemerkungen	4
 Abbildungen und Tabellen	
Abb. 1 Güterumschlag der Binnenschifffahrt in Bayern seit 2019 nach Monaten	5
Abb. 2 Güterumschlag der Binnenschifffahrt in Bayern im August 2021 nach Güterabteilungen	5
1. Die Entwicklung des Güterumschlags nach Wasserstraßengebieten und ausgewählten Häfen in Bayern seit 2011	6
2. Güterumschlag nach Wasserstraßengebieten, Wasserstraßen und ausgewählten Häfen in Bayern im August 2021	7
3. Güterumschlag nach Güterabteilungen in Bayern im August 2021	8
4. Schiffsverkehr, Güterempfang und Güterversand nach Wasserstraßengebieten, Wasserstraßen und ausgewählten Häfen in Bayern im August 2021	10
5. Güterempfang und Güterversand nach Wasserstraßengebieten, Wasserstraßen, ausgewählten Häfen und Güterabteilungen in Bayern im August 2021	11

Vorbemerkungen

Rechtsgrundlage

Die monatliche Erhebung wird durchgeführt aufgrund Abschnitt 2, § 3 des Gesetzes über die Statistik der See- und Binnenschifffahrt, des Güterkraftverkehrs, des Luftverkehrs sowie des Schienenverkehrs und des gewerblichen Straßenpersonenverkehrs (Verkehrstatistikgesetz – VerkStatG) in der Fassung der Bekanntmachung vom 20. Februar 2004 (BGBl. I S. 318), zuletzt geändert durch Artikel 8 des Gesetzes vom 24. Mai 2016 (BGBl. I S. 1217) in Verbindung mit dem Gesetz über die Statistik für Bundeszwecke (Bundesstatistikgesetz - BStatG) vom 22. Januar 1987 (BGBl. I S. 462, 565), in der jeweils gültigen Fassung.

Erhebungsmerkmale

Die Statistik erfasst in den Häfen und an sonstigen Lösch- und Ladeplätzen die Ankunft und den Abgang von Schiffen einschließlich Schiffsmerkmale (Flagge, Tragfähigkeit, Schiffsgattung) sowie die von ihnen ein- und/oder ausgeladenen Güter und Containermerkmale (Gutart, Gefahrgut, Menge in Tonnen, Containerart, Anzahl der Container, Ladungsart).

Anschreibepflicht

Angeschrieben werden alle Schiffe, die dem Güterverkehr dienen.

Ausgenommen sind/ist:

- Schiffe, die ausschließlich als Schlepp- oder Schubkraft eingesetzt werden;
- Ankunft bzw. Abgang von Schiffen in Häfen, die lediglich als Schutz- und Sicherheitshafen angelaufen werden;
- Leichterungen im Sinne von Güterausladungen aus einem Schiff oder Güterumladungen von einem Schiff auf ein anderes auf freier Strecke zur Verringerung des Tiefgangs des ausladenden Schiffes;
- Schiffe zum Zwecke des Fischfangs, zu Baggerarbeiten oder Wasserbauten (Baggerfahrzeuge mit gewerblicher Nutzung werden jedoch erfasst);
- Fahrgastschiffe mit und ohne Güterladung;
- der Fährverkehr;
- der Verkehr zur Versorgung der Schiffe;
- der Ortsverkehr (das ist der Verkehr von Schiffen und Gütern zwischen den Häfen, Lade- und Löschstellen derselben politischen Gemeinde).

Güterumschlag und Gütersystematik

Der Güterumschlag ergibt sich aus den Meldungen der Schiffs- sowie der Frachtführer oder Verfrachter über die Aus- und Einladungen der in den bayerischen Häfen angekommenen und abgegangenen Schiffe. Die Art der beförderten Güter wurde bis zum Jahr 2010 nach dem "Güterverzeichnis für die Verkehrstatistik" (NST/R), Ausgabe 1969 dargestellt.

Ab dem Berichtsjahr 2011 wurde die Gütersystematik NST-2007 eingeführt, die sich an der Güterklassifikation der Wirtschaftszweige orientiert und Vergleiche mit den Produktionsstatistiken ermöglicht. Die in diesem Bericht ausgewiesene NST-2007 enthält insgesamt 20 Güterabteilungen und basiert auf der CPA (Classification of products by activity).

Zur europäischen Vereinheitlichung werden die Eigengewichte der leeren Container der NST 2007-Gruppe 161 zugeordnet und das Eigengewicht der beladenen Container der Gütergruppe des überwiegenden Containerinhalts.

Häfen, Umschlagsstellen

Die allgemeine Regionalleitdatei aller Schifffahrtstatistiken (ARAS) beinhaltet eine Liste der gültigen Häfen.

Wasserstraßen

Deutschland wird geographisch in neun 'Wasserstraßengebiete' unterteilt. Der Name des Wasserstraßengebietes lässt nicht unbedingt auf die Zusammensetzung der 'Wasserstraßengebietsabschnitte' und 'Wasserstraßen' schließen. So gehören zum 'Rheingebiet' neben dem Rhein u.a. auch der Main.

Methodischer Hinweis

Ab dem Berichtsmonat Januar 2019 ist in allen Veröffentlichungstabellen keine Gliederung nach Verkehrsgebieten mehr enthalten. Es erfolgt die Zuordnung der regionalen Gebietseinheiten nach Wasserstraßengebieten.

Gelegentlich auftretende Differenzen in den Summen sind auf das Runden der Containergewichte zurückzuführen. Abweichungen zwischen den Ergebnissen einzelner Häfen sind, bedingt durch unterschiedliche Berechnungen der Containergewichte, möglich.

Abkürzungen

E = Empfang V = Versand t = Tonnen MD = Monatsdurchschnitt

Abb. 1

Güterumschlag der Binnenschifffahrt in Bayern seit 2019 nach Monaten
in Tausend Tonnen

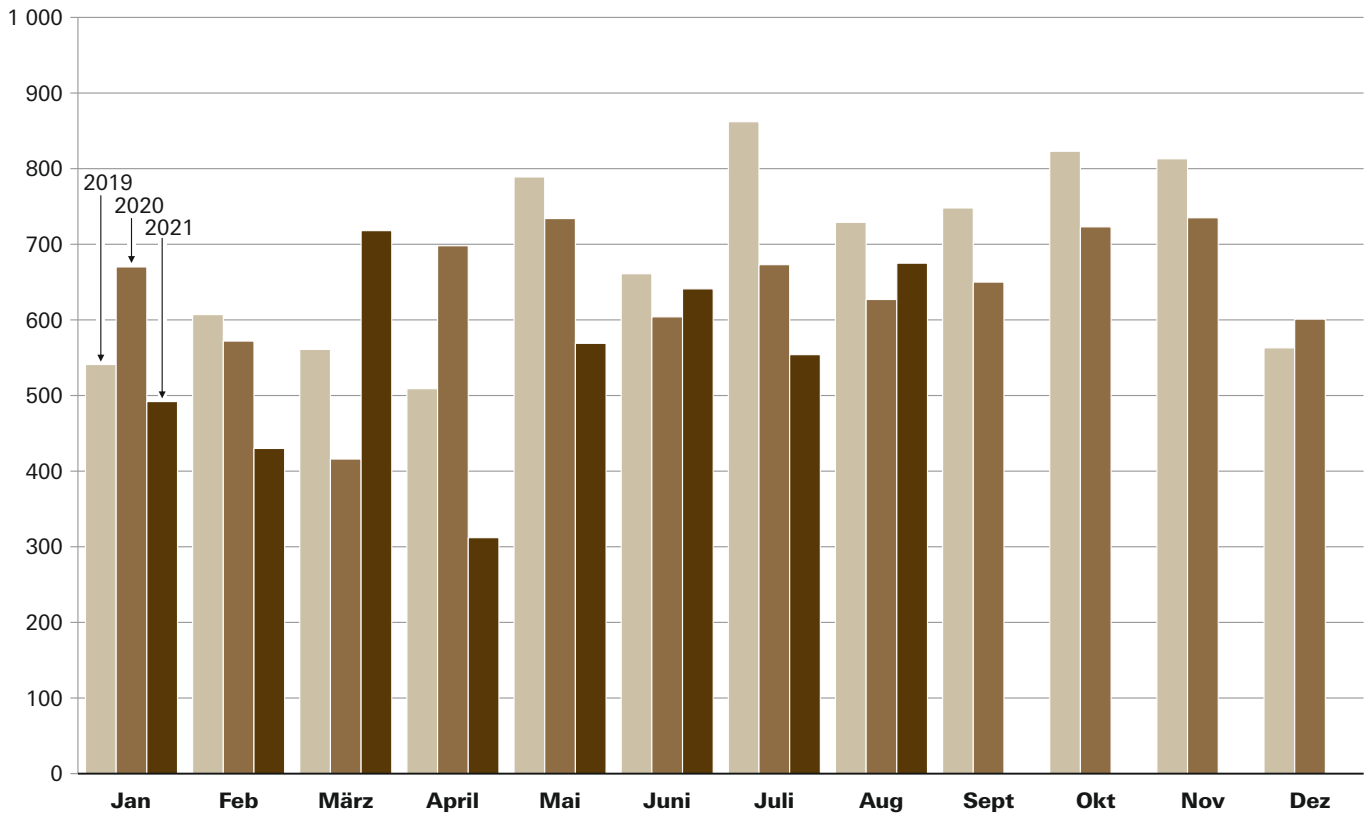
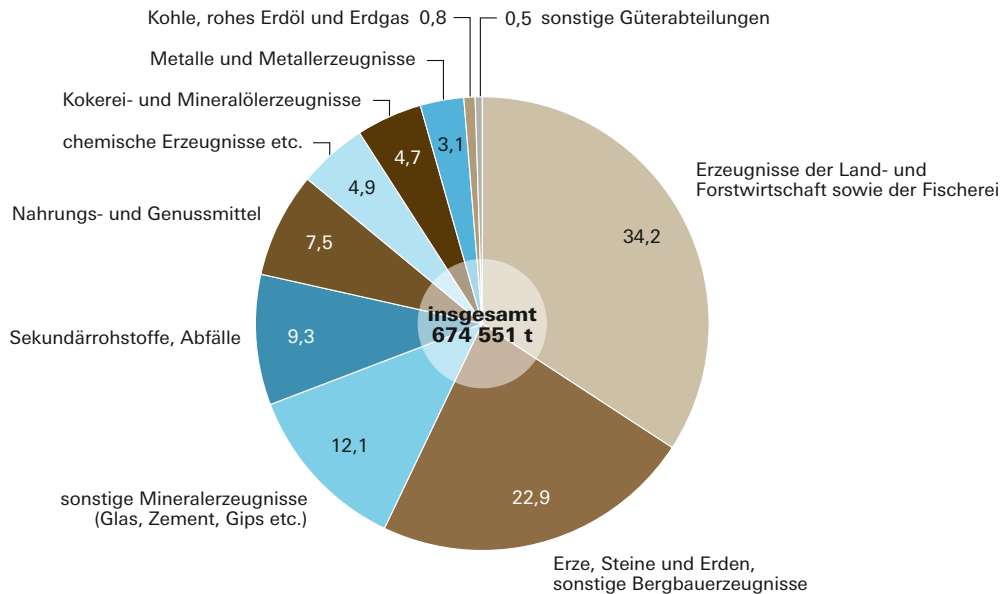


Abb. 2

Güterumschlag der Binnenschifffahrt in Bayern im August 2021 nach Güterabteilungen
in Prozent



**1. Die Entwicklung des Güterumschlags nach Wasserstraßengebieten und ausgewählten Häfen
in Bayern seit 2011**

Jahr — Monat	Nürnberg	Bam- berg	Schwein- furt	Kitz- zingen	Würz- burg	Karl- stadt	Leng- furt	Aschaf- fen- burg	Kel- heim	Re- gens- burg	Strau- bing- Sand	Deg- gen- dorf	Pas- sau ¹⁾	Rhein- gebiet, Main	Donau- gebiet	Bayern ins- gesamt
	1 000 Tonnen															
2011	448	296	331	142	293	399	502	872	451	1 495	637	376	346	4 337	4 318	8 656
MD	37	25	28	12	24	33	42	73	38	125	53	31	29	361	360	721
2012	464	306	358	155	311	372	547	889	459	1 563	472	298	390	4 230	4 277	8 508
MD	39	25	30	13	26	31	46	74	38	130	39	25	33	353	356	709
2013	529	309	358	136	251	362	500	788	402	1 645	486	259	281	3 515	4 228	7 743
MD	44	26	30	11	21	30	42	66	33	137	41	22	23	293	352	645
2014	379	342	350	119	277	341	578	781	457	2 198	655	240	360	3 643	4 971	8 614
MD	32	28	29	10	23	28	48	65	38	183	55	20	30	304	414	718
2015	302	308	231	103	210	325	483	801	407	1 579	539	258	365	3 377	4 006	7 383
MD	25	26	19	9	18	27	40	67	34	132	45	21	30	281	334	615
2016	274	322	289	108	276	313	496	789	352	1 349	621	218	292	3 509	3 666	7 174
MD	23	27	24	9	23	26	41	66	29	112	52	18	24	292	306	598
2017	255	270	291	134	260	294	632	801	348	1 502	795	236	328	3 884	4 020	7 904
MD	21	23	24	11	22	25	53	67	29	125	66	20	27	324	335	659
2018	192	216	235	112	183	269	672	578	258	1 169	430	169	369	3 541	2 992	6 534
MD	16	18	20	9	15	22	56	48	22	97	36	14	31	295	249	544
2019	213	240	231	142	266	281	700	734	369	1 387	660	216	359	4 478	3 727	8 206
MD	18	20	19	12	22	23	58	61	31	116	55	18	30	373	311	684
2020	176	237	191	179	272	241	643	689	361	1 553	667	144	473	3 780	3 925	7 704
MD	15	20	16	15	23	20	54	57	30	129	56	12	39	315	327	642
2020																
Januar ...	19	22	22	6	11	11	48	42	44	147	50	14	22	331	340	670
Februar .	13	18	22	8	32	16	48	63	29	76	53	10	19	333	240	572
März	10	14	11	7	43	14	36	83	20	42	62	11	8	233	183	416
April	19	14	12	16	36	17	64	57	33	164	69	11	45	315	383	698
Mai	10	20	9	9	21	24	78	66	44	182	57	13	75	300	434	734
Juni	10	22	16	15	20	26	66	52	42	118	47	14	31	281	323	604
Juli	26	19	15	12	13	21	66	58	14	138	56	16	70	301	372	673
August ...	15	23	17	17	16	25	67	47	22	141	47	10	33	309	319	627
Sept.	12	12	12	27	7	26	47	57	23	139	66	12	48	312	338	650
Oktober .	16	21	20	19	19	26	48	54	32	136	60	11	40	379	344	723
Nov.	18	23	19	25	31	20	54	54	34	126	55	13	43	399	336	735
Dez.	9	27	17	19	22	15	20	55	25	143	45	8	38	288	313	601
2021																
Januar ...	6	17	16	0	23	23	44	47	27	159	53	10	16	189	303	492
Februar .	8	23	6	3	38	17	28	47	37	90	53	12	16	177	253	430
März	31	34	9	20	40	26	63	66	52	134	61	7	22	334	385	718
April	8	13	2	6	10	15	21	56	11	47	56	7	22	143	169	312
Mai	19	22	13	18	12	27	58	50	44	91	71	15	19	258	311	569
Juni	29	25	19	16	14	29	61	62	44	111	56	13	18	313	329	641
Juli	11	16	22	23	18	21	49	51	25	100	63	16	16	272	281	554
August ...	20	49	37	21	36	14	52	48	16	107	68	13	21	346	329	675
Sept.																
Oktober .																
Nov.																
Dez.																

¹⁾ Einschl. Passau-Schalding und Ansiedler / Umschlagstellen.

2. Güterumschlag nach Wasserstraßengebieten, Wasserstraßen und ausgewählten Häfen in Bayern im August 2021

Wasserstraßengebiet — Wasserstraße — Hafen	August 2020	Juli 2021	August 2021	Januar - August 2020	Januar - August 2021	Veränderung		
						August 2021 gegenüber		Januar - August 2021 gegenüber Januar - August 2020
						Aug. 2020	Juli 2021	
Tonnen						%		
Rheingebiet, Main								
Schweinfurt.....	16 851	22 461	36 541	122 584	123 731	116,8	62,7	0,9
Kitzingen.....	16 896	23 335	21 094	89 301	107 076	24,8	-9,6	19,9
Würzburg.....	16 185	18 162	36 380	193 296	191 871	124,8	100,3	-0,7
Karlstadt.....	24 751	20 857	13 560	153 920	173 076	-45,2	-35,0	12,4
Lengfurt.....	67 222	49 063	51 518	474 511	375 776	-23,4	5,0	-20,8
Aschaffenburg.....	46 694	51 057	48 011	468 938	427 946	2,8	-6,0	-8,7
übr. Häfen.....	120 267	87 477	138 736	899 740	632 554	15,4	58,6	-29,7
zusammen	308 866	272 412	345 840	2 402 291	2 032 030	12,0	27,0	-15,4
Donaugebiet								
Bamberg.....	23 206	16 376	48 801	153 135	199 464	110,3	198,0	30,3
Nürnberg.....	14 741	11 421	19 921	120 910	132 533	35,1	74,4	9,6
Kelheim.....	22 166	24 626	15 700	247 914	255 507	-29,2	-36,2	3,1
Regensburg.....	141 062	99 896	107 374	1 007 907	839 353	-23,9	7,5	-16,7
Straubing-Sand.....	46 996	63 169	67 989	440 831	481 604	44,7	7,6	9,2
Deggendorf.....	10 015	15 951	12 841	99 573	92 403	28,2	-19,5	-7,2
Passau.....	33 475	16 272	21 034	304 125	150 346	-37,2	29,3	-50,6
übr. Häfen.....	26 896	33 685	35 051	219 024	208 195	30,3	4,1	-4,9
zusammen	318 557	281 396	328 711	2 593 419	2 359 404	3,2	16,8	-9,0
Bayern								
insgesamt.....	627 423	553 808	674 551	4 995 710	4 391 434	7,5	21,8	-12,1
davon:								
Empfang.....	323 733	292 892	333 857	2 801 634	2 272 178	3,1	14,0	-18,9
Versand.....	303 690	260 916	340 694	2 194 075	2 119 257	12,2	30,6	-3,4
nachrichtlich:								
Main-Donau-Kanal....	64 843	61 482	103 773	493 069	540 192	60,0	68,8	9,6

3. Güterumschlag nach Güterabteilungen in Bayern im August 2021

Güterabteilung ----- Bezeichnung	August 2020	Juli 2021	August 2021	Januar - August 2020	Januar - August 2021	Veränderung		
						August 2021 gegenüber		Januar - August 2021 gegenüber Januar - August 2020
						Aug. 2020	Juli 2021	
Tonnen						%		
01 Landwirtsch. u. verwandte Erzeugnisse	163 346	133 476	230 923	1 215 276	1 252 237	41,4	73,0	3,0
02 Kohle, rohes Erdöl und Erdgas	2 170	24 084	5 230	113 375	115 681	141,0	-78,3	2,0
03 Erze, Steine und Erden, sonst. Bergbauerz.	162 613	136 102	154 365	1 076 894	919 808	-5,1	13,4	-14,6
04 Nahrungs- und Genussmittel	51 426	51 578	50 614	452 686	385 377	-1,6	-1,9	-14,9
05 Textilien, Bekleidung, Leder u. Lederwaren	-	-	-	-	-	-	-	-
06 Holzwaren, Papier, Pappe Druckerzeugnisse	-	-	-	11 586	5 769	-	-	-50,2
07 Kokerei- und Mineralöl- erzeugnisse	32 992	24 462	31 453	368 021	198 145	-4,7	28,6	-46,2
08 Chemische Erzeugnisse und Chemiefasern etc. ...	44 482	32 568	33 310	359 248	332 017	-25,1	2,3	-7,6
09 Sonstige Mineralerzeugn., Glas, Zement, Gips etc. ...	78 445	71 098	81 630	574 188	498 359	4,1	14,8	-13,2
10 Metalle und Metallerzeug- nisse	22 144	23 440	20 698	238 470	203 941	-6,5	-11,7	-14,5

**Noch: 3. Güterumschlag nach Güterabteilungen in Bayern
im August 2021**

Güterabteilung Bezeichnung	August 2020	Juli 2021	August 2021	Januar - August 2020	Januar - August 2021	Veränderung		
						August 2021 gegenüber		Januar - August 2021 gegenüber Januar - August 2020
						Aug. 2020	Juli 2021	
Tonnen						%		
11 Maschinen und Ausrüst., Haushaltsgeräte etc.	604	2 139	1 951	10 809	12 072	223,0	-8,8	11,7
12 Fahrzeuge	800	1 132	960	13 072	12 797	20,0	-15,2	-2,1
13 Möbel, Schmuck, Musik- instrumente, Sportger.	-	-	-	-	779	-	-	X
14 Sekundärrohstoffe, Abfälle	67 118	52 665	62 923	554 425	449 579	-6,3	19,5	-18,9
15 Post, Pakete	-	-	-	-	-	-	-	-
16 Geräte und Material für die Güterbeförderung	92	130	229	632	447	149,3	77,1	-29,2
17 Umzugsgut u. sonst. nichtmarktbest. Güter	-	-	-	-	-	-	-	-
18 Sammelgut	-	-	-	-	-	-	-	-
19 Nicht identifizierbare Güter	1 191	934	265	7 027	4 427	-77,7	-71,6	-37,0
20 Sonstige Güter a.n.g.	-	-	-	-	-	-	-	-
Insgesamt	627 423	553 808	674 551	4 995 710	4 391 434	7,5	21,8	-12,1

**4. Schiffsverkehr, Gütereingang und Güterversand nach Wasserstraßengebieten,
Wasserstraßen und ausgewählten Häfen
in Bayern im August 2021**

Wasserstraßen- gebiet — Wasserstraße — Hafen	an bzw. ab	Güterschiffe insgesamt					darunter Güterschiffe mit eigener Triebkraft				
		beladen		unbeladen ¹⁾		Empfang bzw. Versand in Tonnen	beladen		unbeladen ¹⁾		Empfang bzw. Versand in Tonnen
		An- zahl	Tragfä- higkeit in Tonnen	An- zahl	Tragfä- higkeit in Tonnen		An- zahl	Tragfä- higkeit in Tonnen	An- zahl	Tragfä- higkeit in Tonnen	
Rheingebiet, Main											
Schweinfurt	an	10	21 609	11	30 107	15 626	10	21 609	9	24 984	15 626
	ab	12	32 630	9	19 086	20 915	10	27 507	9	19 086	17 725
Kitzingen	an	36	16 820	5	8 165	15 265	10	5 120	5	8 165	4 700
	ab	5	8 165	36	16 820	5 829	5	8 165	10	5 120	5 829
Würzburg	an	10	11 391	14	33 968	7 833	10	11 391	14	33 968	7 833
	ab	22	54 249	10	11 391	28 547	22	54 249	10	11 391	28 547
Karlstadt	an	3	6 627	5	8 051	5 061	3	6 627	4	6 651	5 061
	ab	6	10 633	2	4 045	8 499	5	9 233	2	4 045	7 365
Lengfurt	an	9	22 259	18	42 462	17 215	8	20 333	18	42 462	15 465
	ab	18	42 462	9	22 259	34 303	18	42 462	8	20 333	34 303
Aschaffenburg	an	22	48 335	7	18 060	33 085	21	46 163	5	13 446	31 324
	ab	8	20 596	19	42 535	14 926	6	15 982	18	40 363	12 168
übrige Häfen	an	88	68 835	138	127 987	46 987	15	30 143	38	75 451	12 207
	ab	142	141 091	83	59 243	91 749	42	88 555	10	20 551	45 317
zusammen	an	178	195 876	198	268 800	141 072	77	141 386	93	205 127	92 216
	ab	213	309 826	168	175 379	204 768	108	246 153	67	120 889	151 254
	zus.	391	505 702	366	444 179	345 840	185	387 539	160	326 016	243 470
Donaugebiet											
Bamberg	an	6	10 523	30	64 663	5 484	6	10 523	26	57 179	5 484
	ab	35	72 925	1	1 196	43 317	31	65 441	1	1 196	38 709
Nürnberg	an	13	30 499	5	7 957	17 043	12	28 424	5	7 957	15 630
	ab	6	11 895	12	26 561	2 878	6	11 895	11	24 486	2 878
Kelheim	an	14	20 732	5	10 407	11 469	11	16 056	5	10 407	8 469
	ab	5	10 407	13	18 924	4 231	5	10 407	10	14 248	4 231
Regensburg	an	75	129 359	8	14 433	70 607	61	108 124	8	14 433	57 416
	ab	37	69 222	36	55 095	36 767	34	64 390	28	43 723	33 654
Straubing-Sand	an	41	66 326	14	25 696	47 426	36	57 798	14	25 696	42 131
	ab	21	36 296	34	55 726	20 563	21	36 296	29	47 198	20 563
Deggendorf	an	7	13 124	6	9 172	7 960	7	13 124	5	8 037	7 960
	ab	8	12 048	6	11 733	4 881	7	10 913	6	11 733	4 841
Passau	an	17	33 828	4	5 844	19 613	10	22 351	4	5 844	12 123
	ab	4	5 844	17	33 828	1 421	4	5 844	10	22 351	1 421
übrige Häfen	an	9	19 425	13	26 237	13 183	7	16 735	13	26 237	11 258
	ab	17	39 596	7	12 718	21 868	17	39 596	5	10 028	21 868
zusammen	an	182	323 816	85	164 409	192 785	150	273 135	80	155 790	160 471
	ab	133	258 233	126	215 781	135 926	125	244 782	100	174 963	128 165
	zus.	315	582 049	211	380 190	328 711	275	517 917	180	330 753	288 636
Bayern											
insgesamt	an	360	519 692	283	433 209	333 857	227	414 521	173	360 917	252 687
	ab	346	568 059	294	391 160	340 694	233	490 935	167	295 852	279 419
	zus.	706	1 087 751	577	824 369	674 551	460	905 456	340	656 769	532 106
nachrichtlich: Main-Donau-Kanal	an	28	60 447	48	98 857	35 710	25	55 682	44	91 373	32 372
	ab	58	124 416	20	40 475	68 063	54	116 932	17	35 710	63 455
	zus.	86	184 863	68	139 332	103 773	79	172 614	61	127 083	95 827

¹⁾ Zwischen dem Meldehafen und dem letzten bzw. nächsten Hafen wurde keine Ladung transportiert.

**5. Gütereingang und Güterversand nach Wasserstraßengebieten, Wasserstraßen,
ausgewählten Häfen und Güterabteilungen in Bayern
im August 2021 (in Tonnen)**

Wasserstraßen- gebiet — Wasserstraße — Hafen	E bzw. V	01 - 20 ins- gesamt	davon					
			01 Landwirt- schaftliche u. verwandte Erzeugnisse	02 Kohle, rohes Erdöl und Erdgas	03 Erze, Steine und Erden	04 Nahrungs- und Genuss- mittel	05 Textilien, Bekleidung, Leder und Lederwaren	06 Holzwaren, Papier, Pappe, Druckerzeug.
Rheingebiet, Main								
Schweinfurt	E	15 626	-	-	-	-	-	-
	V	20 915	20 915	-	-	-	-	-
Kitzingen	E	15 265	-	-	15 265	-	-	-
	V	5 829	-	-	-	5 829	-	-
Würzburg	E	7 833	1 050	-	-	-	-	-
	V	28 547	28 547	-	-	-	-	-
Karlstadt	E	5 061	-	-	-	-	-	-
	V	8 499	-	-	-	-	-	-
Lengfurt	E	17 215	-	-	3 017	-	-	-
	V	34 303	-	-	-	-	-	-
Aschaffenburg	E	33 085	-	3 708	14 544	-	-	-
	V	14 926	-	-	8 796	-	-	-
übrige Häfen	E	46 987	-	-	34 780	-	-	-
	V	91 749	41 213	-	50 045	-	-	-
zusammen	E	141 072	1 050	3 708	67 606	-	-	-
	V	204 768	90 675	-	58 841	5 829	-	-
	zus.	345 840	91 725	3 708	126 447	5 829	-	-
Donaugebiet								
Bamberg	E	5 484	-	-	-	3 613	-	-
	V	43 317	39 402	-	-	-	-	-
Nürnberg	E	17 043	3 015	1 522	8 902	-	-	-
	V	2 878	1 117	-	-	-	-	-
Kelheim	E	11 469	-	-	4 058	2 029	-	-
	V	4 231	3 601	-	-	-	-	-
Regensburg	E	70 607	1 223	-	1 690	16 736	-	-
	V	36 767	22 422	-	1 455	-	-	-
Straubing-Sand	E	47 426	44 281	-	-	-	-	-
	V	20 563	3 905	-	-	16 658	-	-
Deggendorf	E	7 960	2 339	-	-	-	-	-
	V	4 881	1 060	-	-	3 631	-	-
Passau	E	19 613	-	-	10 949	647	-	-
	V	1 421	970	-	-	-	-	-
übrige Häfen	E	13 183	2 490	-	-	-	-	-
	V	21 868	13 373	-	864	1 471	-	-
zusammen	E	192 785	53 348	1 522	25 599	23 025	-	-
	V	135 926	85 850	-	2 319	21 760	-	-
	zus.	328 711	139 198	1 522	27 918	44 785	-	-
Bayern								
insgesamt	E	333 857	54 398	5 230	93 205	23 025	-	-
	V	340 694	176 525	-	61 160	27 589	-	-
	zus.	674 551	230 923	5 230	154 365	50 614	-	-
nachrichtlich:								
Main-Donau-Kanal								
	E	35 710	5 505	1 522	8 902	3 613	-	-
	V	68 063	53 892	-	864	1 471	-	-
	zus.	103 773	59 397	1 522	9 766	5 084	-	-

**Noch: 5. Gütereingang und Güterversand nach Wasserstraßengebieten, Wasserstraßen,
ausgewählten Häfen und Güterabteilungen in Bayern
im August 2021 (in Tonnen)**

Wasserstraßen- gebiet — Wasserstraße — Hafen	E bzw. V	davon						
		07 Kokerei u. Mineralöl- erzeugnisse	08 Chemische Erzeugnisse	09 Sonstige Mineralerzeug- nisse (Glas, Zement etc.)	10 Metalle u. Metallerzeug- nisse	11 Maschinen und Ausrüst., Haushalts- geräte	12 Fahrzeuge	13 Möbel, Schmuck, Musikinstr., Sportgeräte
Rheingebiet, Main								
Schweinfurt	E	14 117	1 509	-	-	-	-	-
	V	-	-	-	-	-	-	-
Kitzingen	E	-	-	-	-	-	-	-
	V	-	-	-	-	-	-	-
Würzburg	E	-	1 435	-	1 221	-	-	-
	V	-	-	-	-	-	-	-
Karlstadt	E	-	-	-	-	-	-	-
	V	-	-	8 499	-	-	-	-
Lengfurt	E	-	-	-	-	-	-	-
	V	-	-	34 303	-	-	-	-
Aschaffenburg	E	14 553	-	-	-	-	-	-
	V	-	-	-	-	-	-	-
übrige Häfen	E	1 265	10 942	-	-	-	-	-
	V	-	-	-	491	-	-	-
zusammen	E	29 935	13 886	-	1 221	-	-	-
	V	-	-	42 802	491	-	-	-
	zus.	29 935	13 886	42 802	1 712	-	-	-
Donaugebiet								
Bamberg	E	-	1 871	-	-	-	-	-
	V	-	-	625	-	-	-	-
Nürnberg	E	-	1 471	1 904	-	-	-	-
	V	-	-	-	-	1 761	-	-
Kelheim	E	1 518	1 622	-	1 715	-	527	-
	V	-	-	630	-	-	-	-
Regensburg	E	-	9 796	10 773	9 544	-	-	-
	V	-	-	10 786	1 953	-	-	-
Straubing-Sand	E	-	3 145	-	-	-	-	-
	V	-	-	-	-	-	-	-
Deggendorf	E	-	-	-	5 621	-	-	-
	V	-	-	-	-	190	-	-
Passau	E	-	1 519	6 480	-	-	-	-
	V	-	-	-	-	-	433	-
übrige Häfen	E	-	-	7 630	-	-	-	-
	V	-	-	-	153	-	-	-
zusammen	E	1 518	19 424	26 787	16 880	-	527	-
	V	-	-	12 041	2 106	1 951	433	-
	zus.	1 518	19 424	38 828	18 986	1 951	960	-
Bayern								
insgesamt	E	31 453	33 310	26 787	18 101	-	527	-
	V	-	-	54 843	2 597	1 951	433	-
	zus.	31 453	33 310	81 630	20 698	1 951	960	-
nachrichtlich:								
Main-Donau-Kanal								
	E	-	3 342	9 534	-	-	-	-
	V	-	-	625	153	1 761	-	-
	zus.	-	3 342	10 159	153	1 761	-	-

**Noch: 5. Gütereingang und Güterversand nach Wasserstraßengebieten, Wasserstraßen,
ausgewählten Häfen und Güterabteilungen in Bayern
im August 2021 (in Tonnen)**

Wasserstraßen- gebiet — Wasserstraße — Hafen	E bzw. V	davon						
		14 Sekundär- rohstoffe, Abfälle	15 Post, Pakete	16 Geräte und Material für die Güterbef.	17 Umzugsgut u. sonst. nichtmarkt- b. Güter	18 Sammelgut	19 Nicht identif. Güter; unbekannt	20 Sonstige Güter a.n.g.
Rheingebiet, Main								
Schweinfurt	E	-	-	-	-	-	-	-
	V	-	-	-	-	-	-	-
Kitzingen	E	-	-	-	-	-	-	-
	V	-	-	-	-	-	-	-
Würzburg	E	4 127	-	-	-	-	-	-
	V	-	-	-	-	-	-	-
Karlstadt	E	5 061	-	-	-	-	-	-
	V	-	-	-	-	-	-	-
Lengfurt	E	14 198	-	-	-	-	-	-
	V	-	-	-	-	-	-	-
Aschaffenburg	E	202	-	-	-	-	78	-
	V	6 130	-	-	-	-	-	-
übrige Häfen	E	-	-	-	-	-	-	-
	V	-	-	-	-	-	-	-
zusammen	E	23 588	-	-	-	-	78	-
	V	6 130	-	-	-	-	-	-
	zus.	29 718	-	-	-	-	78	-
Donaugebiet								
Bamberg	E	-	-	-	-	-	-	-
	V	3 290	-	-	-	-	-	-
Nürnberg	E	-	-	229	-	-	-	-
	V	-	-	-	-	-	-	-
Kelheim	E	-	-	-	-	-	-	-
	V	-	-	-	-	-	-	-
Regensburg	E	20 845	-	-	-	-	-	-
	V	-	-	-	-	-	151	-
Straubing-Sand	E	-	-	-	-	-	-	-
	V	-	-	-	-	-	-	-
Deggendorf	E	-	-	-	-	-	-	-
	V	-	-	-	-	-	-	-
Passau	E	-	-	-	-	-	18	-
	V	-	-	-	-	-	18	-
übrige Häfen	E	3 063	-	-	-	-	-	-
	V	6 007	-	-	-	-	-	-
zusammen	E	23 908	-	229	-	-	18	-
	V	9 297	-	-	-	-	169	-
	zus.	33 205	-	229	-	-	187	-
Bayern								
insgesamt	E	47 496	-	229	-	-	96	-
	V	15 427	-	-	-	-	169	-
	zus.	62 923	-	229	-	-	265	-
nachrichtlich:								
Main-Donau-Kanal								
	E	3 063	-	229	-	-	-	-
	V	9 297	-	-	-	-	-	-
	zus.	12 360	-	229	-	-	-	-

Aktuelle
Veröffentlichungen
unter
q.bayern.de/produkte



Statistisches Jahrbuch für Bayern 2021

Das Statistische Jahrbuch für Bayern ist das Standardwerk der amtlichen Statistik in Bayern seit 1894. Umfassend und informativ bietet es jährlich die aktuellsten Statistikdaten über Land, Leben, Leute, Politik, Wissenschaft und Wirtschaft in Bayern an.

Auf über 700 Seiten enthält es die wichtigsten Ergebnisse aller amtlichen Statistiken – in Form von Tabellen, Graphiken oder Karten – zum Teil mit langjährigen Vergleichsdaten und Zeitreihen. Ebenso werden ausgewählte wichtige Strukturdaten für Regierungsbezirke, kreisfreie Städte und Landkreise sowie Regionen Bayerns, aber auch für alle Bundesländer und die EU-Mitgliedstaaten dargestellt. Daten aus Statistiken anderer Dienststellen und Organisationen vervollständigen das Angebot.



Preise

Buch 39,00 € | DVD (PDF) 12,00 € | Buch+DVD 46,00 € | Datei (PDF) 12,00 €



Bayern Daten 2021

Die Bayern Daten sind ein kleiner Auszug aus dem Statistischen Jahrbuch. In deutscher und englischer Sprache sind auf jeweils ca. 30 Seiten die wichtigsten bayerischen Strukturdaten aus Wirtschaft, Gesellschaft und Politik in Tabellen und Grafiken dargestellt.

Preise

Heft und Datei kostenlos

Bayerisches Landesamt für Statistik – Vertrieb, Nürnberger Straße 95, 90762 Fürth
Telefon 0911 98208-6311 | Telefax 0911 98208-6638 | vertrieb@statistik.bayern.de