



Statistische Berichte

Binnenschifffahrt in Bayern im Dezember und im Jahr 2022



H II 1 m 12/2022
Hrsg. im März 2023
Bestellnr. H2100C 202212

Zeichenerklärung

- 0 mehr als nichts, aber weniger als die Hälfte der kleinsten in der Tabelle nachgewiesenen Einheit
- nichts vorhanden oder keine Veränderung
- / keine Angaben, da Zahlen nicht sicher genug
- Zahlenwert unbekannt, geheimzuhalten oder nicht rechenbar
- ... Angabe fällt später an
- X Tabellenfach gesperrt, da Aussage nicht sinnvoll
- () Nachweis unter dem Vorbehalt, dass der Zahlenwert erhebliche Fehler aufweisen kann
- p vorläufiges Ergebnis
- r berichtiges Ergebnis
- s geschätztes Ergebnis
- D Durchschnitt
- ≙ entspricht

Auf- und Abrunden

Im Allgemeinen ist ohne Rücksicht auf die Endsummen auf- bzw. abgerundet worden. Deshalb können sich bei der Summierung von Einzelangaben geringfügige Abweichungen zu den ausgewiesenen Endsummen ergeben. Bei der Aufgliederung der Gesamtheit in Prozent kann die Summe der Einzelwerte wegen Rundens vom Wert 100 % abweichen. Eine Abstimmung auf 100 % erfolgt im Allgemeinen nicht.

Publikationsservice

Das Bayerische Landesamt für Statistik veröffentlicht jährlich über 400 Publikationen. Das aktuelle Veröffentlichungsverzeichnis ist im Internet als Datei verfügbar, kann aber auch als Druckversion kostenlos zugesandt werden.

Kostenlos

ist der Download der meisten Veröffentlichungen, z. B. von Statistischen Berichten (PDF- oder Excel-Format).

Kostenpflichtig

sind alle Printversionen (auch von Statistischen Berichten), Datenträger und ausgewählte Dateien (z. B. von Verzeichnissen, von Beiträgen, vom Jahrbuch).

Publikationsservice

 Alle Veröffentlichungen sind im Internet verfügbar unter www.statistik.bayern.de/produkte

Impressum

Statistische Berichte

bieten in tabellarischer Form neuestes Zahlenmaterial der jeweiligen Erhebung. Dieses wird, soweit erforderlich, methodisch erläutert und kurz kommentiert.

Herausgeber, Druck und Vertrieb

Bayerisches Landesamt für Statistik
Nürnberger Straße 95
90762 Fürth

Papier

Gedruckt auf umweltfreundlichem Papier, chlorfrei gebleicht.

Vertrieb

E-Mail vertrieb@statistik.bayern.de
Telefon 0911 98208-6311
Telefax 0911 98208-96638

Auskunftsdienst

E-Mail info@statistik.bayern.de
Telefon 0911 98208-6563
Telefax 0911 98208-96563

© Bayerisches Landesamt für Statistik, Fürth 2023
Vervielfältigung und Verbreitung, auch auszugsweise, mit Quellenangabe gestattet.

Hinweis: Diese Druckschrift wird im Rahmen der Öffentlichkeitsarbeit der Bayerischen Staatsregierung herausgegeben. Sie darf weder von Parteien noch von Wahlwerbern oder Wahlhelfern im Zeitraum von fünf Monaten vor einer Wahl zum Zwecke der Wahlwerbung verwendet werden. Dies gilt für Landtags-, Bundestags-, Kommunal- und Europawahlen. Missbräuchlich ist während dieser Zeit insbesondere die Verteilung auf Wahlveranstaltungen, an Informationsständen der Parteien sowie das Einlegen, Aufdrucken und Aufkleben parteipolitischer Informationen oder Werbemittel. Untersagt ist gleichfalls die Weitergabe an Dritte zum Zwecke der Wahlwerbung. Auch ohne zeitlichen Bezug zu einer bevorstehenden Wahl darf die Druckschrift nicht in einer Weise verwendet werden, die als Parteinahme der Staatsregierung zugunsten einzelner politischer Gruppen verstanden werden könnte. Den Parteien ist es gestattet, die Druckschrift zur Unterrichtung ihrer eigenen Mitglieder zu verwenden.

Inhaltsverzeichnis

Vorbemerkungen	4
 Abbildungen und Tabellen	
Abb. 1 Güterumschlag der Binnenschifffahrt in Bayern seit 2020 nach Monaten	5
Abb. 2 Güterumschlag der Binnenschifffahrt in Bayern im Jahr 2022 nach Güterabteilungen	5
1. Die Entwicklung des Güterumschlags nach Wasserstraßengebieten und ausgewählten Häfen in Bayern seit 2012	6
2. Güterumschlag nach Wasserstraßengebieten, Wasserstraßen und ausgewählten Häfen in Bayern im Dezember 2022	7
3. Güterumschlag nach Güterabteilungen in Bayern im Dezember 2022	8
4. Schiffsverkehr, Güterempfang und Güterversand nach Wasserstraßengebieten, Wasserstraßen und ausgewählten Häfen in Bayern im Dezember 2022	10
5. Güterempfang und Güterversand nach Wasserstraßengebieten, Wasserstraßen, ausgewählten Häfen und Güterabteilungen in Bayern im Dezember 2022	11
6. Schiffsverkehr, Güterempfang und Güterversand nach Wasserstraßengebieten, Wasserstraßen und ausgewählten Häfen in Bayern im Jahr 2022	14
7. Güterempfang und Güterversand nach Wasserstraßengebieten, Wasserstraßen, ausgewählten Häfen und Güterabteilungen in Bayern im Jahr 2022	15

Vorbemerkungen

Rechtsgrundlage

Die monatliche Erhebung wird durchgeführt aufgrund Abschnitt 2, § 3 des Gesetzes über die Statistik der See- und Binnenschifffahrt, des Güterkraftverkehrs, des Luftverkehrs sowie des Schienenverkehrs und des gewerblichen Straßenpersonenverkehrs (Verkehrstatistikgesetz – VerkStatG) in der Fassung der Bekanntmachung vom 20. Februar 2004 (BGBl. I S. 318), zuletzt geändert durch Artikel 8 des Gesetzes vom 24. Mai 2016 (BGBl. I S. 1217) in Verbindung mit dem Gesetz über die Statistik für Bundeszwecke (Bundesstatistikgesetz - BStatG) vom 22. Januar 1987 (BGBl. I S. 462, 565), in der jeweils gültigen Fassung.

Erhebungsmerkmale

Die Statistik erfasst in den Häfen und an sonstigen Lösch- und Ladeplätzen die Ankunft und den Abgang von Schiffen einschließlich Schiffsmerkmale (Flagge, Tragfähigkeit, Schiffsgattung) sowie die von ihnen ein- und/oder ausgeladenen Güter und Containermerkmale (Gutart, Gefahrgut, Menge in Tonnen, Containerart, Anzahl der Container, Ladungsart).

Anschreibepflicht

Angeschrieben werden alle Schiffe, die dem Güterverkehr dienen.

Ausgenommen sind/ist:

- Schiffe, die ausschließlich als Schlepp- oder Schubkraft eingesetzt werden;
- Ankunft bzw. Abgang von Schiffen in Häfen, die lediglich als Schutz- und Sicherheitshafen angelaufen werden;
- Leichterungen im Sinne von Güterausladungen aus einem Schiff oder Güterumladungen von einem Schiff auf ein anderes auf freier Strecke zur Verringerung des Tiefgangs des ausladenden Schiffes;
- Schiffe zum Zwecke des Fischfangs, zu Baggerarbeiten oder Wasserbauten (Baggerschiffe mit gewerblicher Nutzung werden jedoch erfasst);
- Fahrgastschiffe mit und ohne Güterladung;
- der Fährverkehr;
- der Verkehr zur Versorgung der Schiffe;
- der Ortsverkehr (das ist der Verkehr von Schiffen und Gütern zwischen den Häfen, Lade- und Löschstellen derselben politischen Gemeinde).

Güterumschlag und Gütersystematik

Der Güterumschlag ergibt sich aus den Meldungen der Schiffs- sowie der Frachtführer oder Verfrachter über die Aus- und Einladungen der in den bayerischen Häfen angekommenen und abgegangenen Schiffe. Die Art der beförderten Güter wurde bis zum Jahr 2010 nach dem "Güterverzeichnis für die Verkehrstatistik" (NST/R), Ausgabe 1969 dargestellt.

Ab dem Berichtsjahr 2011 wurde die Gütersystematik NST-2007 eingeführt, die sich an der Güterklassifikation der Wirtschaftszweige orientiert und Vergleiche mit den Produktionsstatistiken ermöglicht. Die in diesem Bericht ausgewiesene NST-2007 enthält insgesamt 20 Güterabteilungen und basiert auf der CPA (Classification of products by activity).

Zur europäischen Vereinheitlichung werden die Eigengewichte der leeren Container der NST 2007-Gruppe 161 zugeordnet und das Eigengewicht der beladenen Container der Gütergruppe des überwiegenden Containerinhalts.

Häfen, Umschlagsstellen

Die allgemeine Regionalleitdatei aller Schifffahrtstatistiken (ARAS) beinhaltet eine Liste der gültigen Häfen.

Wasserstraßen

Deutschland wird geographisch in neun 'Wasserstraßengebiete' unterteilt. Der Name des Wasserstraßengebietes lässt nicht unbedingt auf die Zusammensetzung der 'Wasserstraßengebietsabschnitte' und 'Wasserstraßen' schließen. So gehören zum 'Rheingebiet' neben dem Rhein u.a. auch der Main.

Methodischer Hinweis

Ab dem Berichtsmonat Januar 2019 ist in allen Veröffentlichungstabellen keine Gliederung nach Verkehrsgebieten mehr enthalten. Es erfolgt die Zuordnung der regionalen Gebietseinheiten nach Wasserstraßengebieten.

Gelegentlich auftretende Differenzen in den Summen sind auf das Runden der Containergewichte zurückzuführen. Abweichungen zwischen den Ergebnissen einzelner Häfen sind, bedingt durch unterschiedliche Berechnungen der Containergewichte, möglich.

Abkürzungen

E = Empfang V = Versand t = Tonnen MD = Monatsdurchschnitt

Abb. 1
Güterumschlag der Binnenschifffahrt in Bayern seit 2020 nach Monaten
 in Tausend Tonnen

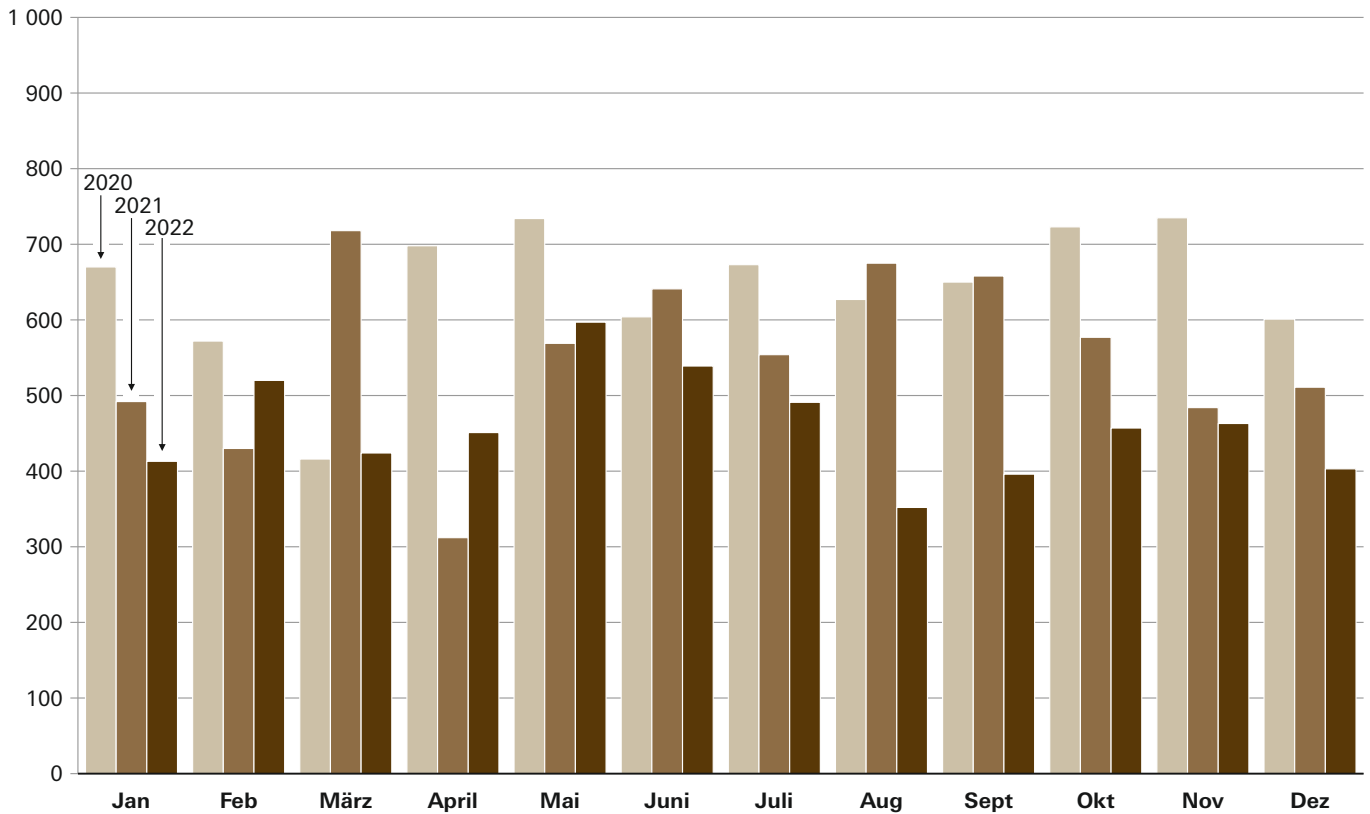
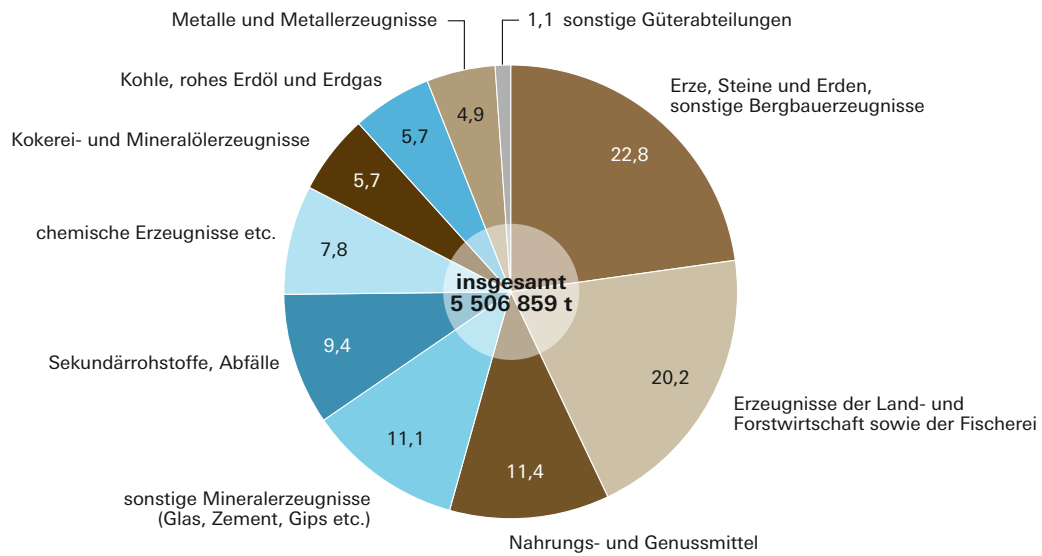


Abb. 2
Güterumschlag der Binnenschifffahrt in Bayern im Jahr 2022 nach Güterabteilungen
 in Prozent



1. Die Entwicklung des Güterumschlags nach Wasserstraßengebieten und ausgewählten Häfen in Bayern seit 2012

Jahr — Monat	Nürnberg	Bam- berg	Schwein- furt	Kitzin- gen	Würz- burg	Karl- stadt	Leng- furt	Aschaf- fen- burg	Kel- heim ¹⁾	Re- gens- burg	Strau- bing- Sand	Deg- gen- dorf	Pas- sau ²⁾	Rhein- gebiet, Main	Donau- gebiet	Bayern ins- gesamt
	1 000 Tonnen															
2012	464	306	358	155	311	372	547	889	459	1 563	472	298	390	4 230	4 277	8 508
MD	39	25	30	13	26	31	46	74	38	130	39	25	33	353	356	709
2013	529	309	358	136	251	362	500	788	402	1 645	486	259	281	3 515	4 228	7 743
MD	44	26	30	11	21	30	42	66	33	137	41	22	23	293	352	645
2014	379	342	350	119	277	341	578	781	457	2 198	655	240	360	3 643	4 971	8 614
MD	32	28	29	10	23	28	48	65	38	183	55	20	30	304	414	718
2015	302	308	231	103	210	325	483	801	407	1 579	539	258	365	3 377	4 006	7 383
MD	25	26	19	9	18	27	40	67	34	132	45	21	30	281	334	615
2016	274	322	289	108	276	313	496	789	352	1 349	621	218	292	3 509	3 666	7 174
MD	23	27	24	9	23	26	41	66	29	112	52	18	24	292	306	598
2017	255	270	291	134	260	294	632	801	348	1 502	795	236	328	3 884	4 020	7 904
MD	21	23	24	11	22	25	53	67	29	125	66	20	27	324	335	659
2018	192	216	235	112	183	269	672	578	258	1 169	430	169	369	3 541	2 992	6 534
MD	16	18	20	9	15	22	56	48	22	97	36	14	31	295	249	544
2019	213	240	231	142	266	281	700	734	369	1 387	660	216	359	4 478	3 727	8 206
MD	18	20	19	12	22	23	58	61	31	116	55	18	30	373	311	684
2020	176	237	191	179	272	241	643	689	361	1 553	667	144	473	3 780	3 925	7 704
MD	15	20	16	15	23	20	54	57	30	129	56	12	39	315	327	642
2021	207	289	196	165	279	230	517	667	423	1 303	663	132	251	3 127	3 495	6 622
MD	17	24	16	14	23	19	43	56	35	109	55	11	21	261	291	552
2021																
Januar ...	6	17	16	0	23	23	44	47	31	159	53	10	16	189	303	492
Februar ..	8	23	6	3	38	17	28	47	40	90	53	12	16	177	253	430
März	31	34	9	20	40	26	63	66	61	134	61	7	22	334	385	718
April	8	13	2	6	10	15	21	56	14	47	56	7	22	143	169	312
Mai	19	22	13	18	12	27	58	50	56	91	71	15	19	258	311	569
Juni	29	25	19	16	14	29	61	62	52	111	56	13	18	313	329	641
Juli	11	16	22	23	18	21	49	51	28	100	63	16	16	272	281	554
August ...	20	49	37	21	36	14	52	48	21	107	68	13	21	346	329	675
Sept.	20	34	27	16	19	19	45	54	46	138	51	19	36	291	367	658
Oktober .	22	23	18	17	20	17	38	58	25	138	47	10	35	260	317	577
Nov.	20	18	12	12	19	11	50	48	18	108	41	5	18	243	241	484
Dez.	13	15	16	13	30	11	8	79	30	79	43	5	12	300	211	511
2022																
Januar ...	24	17	21	5	16	13	43	45	30	68	55	8	14	184	229	413
Februar ..	37	23	13	3	14	15	55	75	45	86	66	6	16	224	296	520
März	13	11	14	2	16	16	28	52	28	83	50	9	10	209	215	424
April	13	12	6	4	14	15	47	60	22	79	61	9	19	223	228	451
Mai	26	21	14	9	19	16	44	80	35	119	65	15	28	269	328	597
Juni	20	20	12	11	16	25	36	55	39	125	38	12	39	228	311	539
Juli	13	21	15	14	12	13	45	42	22	121	26	8	39	222	269	491
August ...	6	13	9	17	19	6	32	52	5	69	25	0	13	217	135	352
Sept.	13	14	10	14	16	8	49	70	23	75	30	3	11	223	173	396
Oktober .	27	10	15	13	15	14	53	59	23	75	43	5	15	243	214	457
Nov.	25	12	14	14	17	12	48	54	13	94	41	2	12	255	208	463
Dez.	13	10	18	5	17	8	26	52	18	89	52	6	14	187	216	403

¹⁾ Ab 2021 Hafengebiet Kelheim einschließlich Lände Riedenburg. - ²⁾ Einschl. Passau-Schalding und Ansiedler / Umschlagstellen.

2. Güterumschlag nach Wasserstraßengebieten, Wasserstraßen und ausgewählten Häfen in Bayern im Dezember 2022

Wasserstraßengebiet —— Wasserstraße —— Hafen	Dezember 2021	November 2022	Dezember 2022	Januar - Dezember 2021	Januar - Dezember 2022	Veränderung		
						Dezember 2022 gegenüber		Januar - Dezember 2022 gegenüber
						Dez. 2021	Nov. 2022	
Tonnen						%		
Rheingebiet, Main								
Schweinfurt.....	15 837	14 349	17 815	195 818	160 816	12,5	24,2	-17,9
Kitzingen.....	12 800	13 732	4 624	164 686	111 016	-63,9	-66,3	-32,6
Würzburg.....	29 887	17 293	16 577	279 408	192 372	-44,5	-4,1	-31,2
Karlstadt.....	10 836	12 127	7 826	230 009	161 440	-27,8	-35,5	-29,8
Lengfurt.....	8 199	47 505	25 559	516 532	505 418	211,7	-46,2	-2,2
Aschaffenburg.....	78 653	54 025	51 978	667 372	696 865	-33,9	-3,8	4,4
übr. Häfen.....	143 745	95 675	62 428	1 073 269	854 861	-56,6	-34,7	-20,3
zusammen	299 957	254 705	186 807	3 127 094	2 682 787	-37,7	-26,7	-14,2
Donaugebiet								
Bamberg.....	15 278	12 161	10 427	289 121	185 013	-31,8	-14,3	-36,0
Nürnberg.....	12 771	24 686	13 118	207 113	228 799	2,7	-46,9	10,5
Kelheim.....	30 343	13 036	17 513	422 554	301 611	-42,3	34,3	-28,6
Regensburg.....	79 252	94 451	89 181	1 302 748	1 082 860	12,5	-5,6	-16,9
Straubing-Sand.....	42 615	41 281	51 503	663 384	551 583	20,9	24,8	-16,9
Deggendorf.....	4 916	1 660	5 807	131 622	82 862	18,1	249,8	-37,0
Passau.....	11 577	12 166	13 698	250 854	229 376	18,3	12,6	-8,6
übr. Häfen.....	14 660	8 490	14 886	227 787	161 968	1,5	75,3	-28,9
zusammen	211 412	207 931	216 133	3 495 183	2 824 072	2,2	3,9	-19,2
Bayern								
insgesamt.....	511 369	462 636	402 940	6 622 277	5 506 859	-21,2	-12,9	-16,8
davon:								
Empfang.....	285 926	241 147	228 825	3 481 854	3 034 936	-20,0	-5,1	-12,8
Versand.....	225 443	221 490	174 115	3 140 423	2 471 924	-22,8	-21,4	-21,3
nachrichtlich:								
Main-Donau-Kanal....	44 033	46 928	38 431	790 269	608 848	-12,7	-18,1	-23,0

3. Güterumschlag nach Güterabteilungen in Bayern im Dezember 2022

Güterabteilung Bezeichnung	Dezember 2021	November 2022	Dezember 2022	Januar - Dezember 2021	Januar - Dezember 2022	Veränderung		
						Dezember 2022 gegenüber		Januar - Dezember 2022 gegenüber Januar - Dezember 2021
						Dez. 2021	Nov. 2022	
Tonnen						%		
01 Landwirtsch. u. verwandte Erzeugnisse	104 501	74 150	73 050	1 755 947	1 112 252	-30,1	-1,5	-36,7
02 Kohle, rohes Erdöl und Erdgas	28 690	31 214	25 942	185 871	311 675	-9,6	-16,9	67,7
03 Erze, Steine und Erden, sonst. Bergbauernz.	148 129	119 694	81 060	1 471 942	1 255 396	-45,3	-32,3	-14,7
04 Nahrungs- und Genussmittel	58 306	68 347	55 017	636 123	628 230	-5,6	-19,5	-1,2
05 Textilien, Bekleidung, Leder u. Lederwaren	-	-	-	-	-	-	-	-
06 Holzwaren, Papier, Pappe Druckerzeugnisse	-	-	-	7 454	8 989	-	-	20,6
07 Kokerei- und Mineralöl- erzeugnisse	42 040	20 355	27 660	352 672	313 763	-34,2	35,9	-11,0
08 Chemische Erzeugnisse und Chemiefasern etc.	38 425	33 529	33 662	515 499	430 185	-12,4	0,4	-16,5
09 Sonstige Mineralerzeugn., Glas, Zement, Gips etc. ...	20 263	48 620	32 582	701 274	610 056	60,8	-33,0	-13,0
10 Metalle und Metallerzeug- nisse	23 201	12 807	13 112	321 277	270 767	-43,5	2,4	-15,7

Noch: **3. Güterumschlag nach Güterabteilungen in Bayern**
im Dezember 2022

Güterabteilung Bezeichnung	Dezember 2021	November 2022	Dezember 2022	Januar - Dezember 2021	Januar - Dezember 2022	Veränderung		
						Dezember 2022 gegenüber		Januar - Dezember 2022 gegenüber Januar - Dezember 2021
						Dez. 2021	Nov. 2022	
Tonnen						%		
11 Maschinen und Ausrüst., Haushaltsgeräte etc.	416	2 189	777	15 314	14 208	86,8	-64,5	-7,2
12 Fahrzeuge	761	2 525	2 037	15 962	19 989	167,7	-19,3	25,2
13 Möbel, Schmuck, Musik- instrumente, Sportger.	-	118	-	779	118	-	X	- 84,8
14 Sekundärrohstoffe, Abfälle	46 424	47 529	57 501	634 934	514 979	23,9	21,0	-18,9
15 Post, Pakete	-	-	-	-	-	-	-	-
16 Geräte und Material für die Güterbeförderung	-	74	-	447	342	-	X	-23,6
17 Umzugsgut u. sonst. nichtmarktbest. Güter	-	-	-	-	-	-	-	-
18 Sammelgut	-	-	-	-	-	-	-	-
19 Nicht identifizierbare Güter	213	1 486	540	6 782	15 911	153,5	-63,7	134,6
20 Sonstige Güter a.n.g.	-	-	-	-	-	-	-	-
Insgesamt	511 369	462 636	402 940	6 622 277	5 506 859	-21,2	-12,9	-16,8

**4. Schiffsverkehr, Gütereingang und Güterversand nach Wasserstraßengebieten,
Wasserstraßen und ausgewählten Häfen
in Bayern im Dezember 2022**

Wasserstraßen- gebiet —— Wasserstraße —— Hafen	an bzw. ab	Güterschiffe insgesamt					darunter Güterschiffe mit eigener Triebkraft				
		beladen		unbeladen ¹⁾		Empfang bzw. Versand in Tonnen	beladen		unbeladen ¹⁾		Empfang bzw. Versand in Tonnen
		An- zahl	Tragfä- higkeit in Tonnen	An- zahl	Tragfä- higkeit in Tonnen		An- zahl	Tragfä- higkeit in Tonnen	An- zahl	Tragfä- higkeit in Tonnen	
Rheingebiet, Main											
Schweinfurt	an	14	27 292	-	-	16 320	12	24 540	-	-	14 295
	ab	1	2 666	12	23 551	1 495	1	2 666	10	20 799	1 495
Kitzingen	an	5	2 560	4	4 719	1 900	5	2 560	4	4 719	1 900
	ab	4	4 719	5	2 560	2 724	4	4 719	5	2 560	2 724
Würzburg	an	11	19 460	5	7 697	11 097	11	19 460	5	7 697	11 097
	ab	5	7 697	10	18 048	5 480	5	7 697	10	18 048	5 480
Karlstadt	an	4	7 272	3	4 200	4 509	4	7 272	3	4 200	4 509
	ab	3	4 200	4	7 272	3 317	3	4 200	4	7 272	3 317
Lengfurt	an	6	15 317	10	23 595	9 106	6	15 317	10	23 595	9 106
	ab	10	23 595	6	15 317	16 453	10	23 595	6	15 317	16 453
Aschaffenburg	an	23	54 171	13	30 520	27 734	23	54 171	11	25 540	27 734
	ab	19	42 506	18	43 766	24 244	17	37 526	18	43 766	21 498
übrige Häfen	an	39	40 326	56	66 024	26 350	13	26 034	28	46 633	13 400
	ab	56	66 024	39	40 326	36 078	28	46 633	13	26 034	22 056
zusammen	an	102	166 398	91	136 755	97 016	74	149 354	61	112 384	82 041
	ab	98	151 407	94	150 840	89 791	68	127 036	66	133 796	73 023
	zus.	200	317 805	185	287 595	186 807	142	276 390	127	246 180	155 064
Donaugebiet											
Bamberg	an	5	7 128	8	9 925	3 824	5	7 128	8	9 925	3 824
	ab	8	9 925	5	7 128	6 603	8	9 925	5	7 128	6 603
Nürnberg	an	10	18 428	1	3 203	11 787	10	18 428	1	3 203	11 787
	ab	1	3 203	10	18 428	1 331	1	3 203	10	18 428	1 331
Kelheim	an	18	29 676	8	12 124	10 433	17	27 906	7	10 415	9 941
	ab	8	12 124	12	14 686	7 080	7	10 415	12	14 686	6 309
Regensburg	an	73	134 403	14	22 630	58 386	61	116 328	14	22 630	47 967
	ab	45	78 114	27	45 914	30 795	39	70 510	22	37 050	26 260
Straubing-Sand	an	30	45 307	21	40 259	23 978	27	41 096	19	36 552	21 537
	ab	26	49 736	24	34 115	27 525	24	46 029	22	31 619	24 984
Deggendorf	an	7	13 538	2	5 508	4 720	6	11 414	2	5 508	4 320
	ab	4	8 614	6	12 235	1 087	4	8 614	5	10 111	1 087
Passau	an	20	30 777	4	5 486	12 276	16	23 769	4	5 486	6 987
	ab	5	9 424	11	22 238	1 422	5	9 424	7	15 230	1 422
übrige Häfen	an	5	11 594	7	17 779	6 405	5	11 594	6	15 705	6 405
	ab	9	24 133	5	11 594	8 481	8	22 059	5	11 594	7 332
zusammen	an	168	290 851	65	116 914	131 809	147	257 663	61	109 424	112 768
	ab	106	195 273	100	166 338	84 324	96	180 179	88	145 846	75 328
	zus.	274	486 124	165	283 252	216 133	243	437 842	149	255 270	188 096
Bayern											
insgesamt	an	270	457 249	156	253 669	228 825	221	407 017	122	221 808	194 809
	ab	204	346 680	194	317 178	174 115	164	307 215	154	279 642	148 351
	zus.	474	803 929	350	570 847	402 940	385	714 232	276	501 450	343 160
nachrichtlich: Main-Donau-Kanal	an	20	37 150	16	30 907	22 016	20	37 150	15	28 833	22 016
	ab	18	37 261	20	37 150	16 415	17	35 187	20	37 150	15 266
	zus.	38	74 411	36	68 057	38 431	37	72 337	35	65 983	37 282

¹⁾ Zwischen dem Meldehafen und dem letzten bzw. nächsten Hafen wurde keine Ladung transportiert.

**5. Gütereingang und Güterversand nach Wasserstraßengebieten, Wasserstraßen,
ausgewählten Häfen und Güterabteilungen in Bayern
im Dezember 2022 (in Tonnen)**

Wasserstraßen- gebiet — Wasserstraße — Hafen	E bzw. V	01 - 20 ins- gesamt	davon					
			01 Landwirt- schaftliche u. verwandte Erzeugnisse	02 Kohle, rohes Erdöl und Erdgas	03 Erze, Steine und Erden	04 Nahrungs- und Genuss- mittel	05 Textilien, Bekleidung, Leder und Lederwaren	06 Holzwaren, Papier, Pappe, Druckerzeug.
Rheingebiet, Main								
Schweinfurt	E	16 320	2 142	2 973	-	-	-	-
	V	1 495	-	-	-	-	-	-
Kitzingen	E	1 900	-	-	1 900	-	-	-
	V	2 724	-	-	-	2 724	-	-
Würzburg	E	11 097	120	4 689	-	-	-	-
	V	5 480	5 480	-	-	-	-	-
Karlstadt	E	4 509	-	-	-	-	-	-
	V	3 317	-	-	-	-	-	-
Lengfurt	E	9 106	-	-	1 553	-	-	-
	V	16 453	-	-	-	-	-	-
Aschaffenburg	E	27 734	3 966	6 330	4 615	186	-	-
	V	24 244	-	7 309	6 609	-	-	-
übrige Häfen	E	26 350	-	-	12 950	-	-	-
	V	36 078	9 675	-	21 255	1 059	-	-
zusammen	E	97 016	6 228	13 992	21 018	186	-	-
	V	89 791	15 155	7 309	27 864	3 783	-	-
	zus.	186 807	21 383	21 301	48 882	3 969	-	-
Donaugebiet								
Bamberg	E	3 824	-	-	899	-	-	-
	V	6 603	3 172	-	-	-	-	-
Nürnberg	E	11 787	-	2 828	4 959	1 200	-	-
	V	1 331	1 331	-	-	-	-	-
Kelheim	E	10 433	289	-	1 998	3 510	-	-
	V	7 080	5 149	-	1 270	661	-	-
Regensburg	E	58 386	2 053	608	5 508	12 286	-	-
	V	30 795	11 997	461	10 258	2 955	-	-
Straubing-Sand	E	23 978	19 367	-	-	4 142	-	-
	V	27 525	3 170	-	-	23 969	-	-
Deggendorf	E	4 720	802	-	-	895	-	-
	V	1 087	-	-	-	642	-	-
Passau	E	12 276	902	744	4 985	788	-	-
	V	1 422	555	-	-	-	-	-
übrige Häfen	E	6 405	1 955	-	2 301	-	-	-
	V	8 481	925	-	-	-	-	-
zusammen	E	131 809	25 368	4 180	20 650	22 821	-	-
	V	84 324	26 299	461	11 528	28 227	-	-
	zus.	216 133	51 667	4 641	32 178	51 048	-	-
Bayern								
insgesamt	E	228 825	31 596	18 172	41 668	23 007	-	-
	V	174 115	41 454	7 770	39 392	32 010	-	-
	zus.	402 940	73 050	25 942	81 060	55 017	-	-
nachrichtlich: Main-Donau-Kanal	E	22 016	1 955	2 828	8 159	1 200	-	-
	V	16 415	5 428	-	-	-	-	-
	zus.	38 431	7 383	2 828	8 159	1 200	-	-

Noch: **5. Gütereingang und Güterversand nach Wasserstraßengebieten, Wasserstraßen, ausgewählten Häfen und Güterabteilungen in Bayern im Dezember 2022 (in Tonnen)**

Wasserstraßen- gebiet — Wasserstraße — Hafen	E bzw. V	davon						
		07 Kokerei u. Mineralöl- erzeugnisse	08 Chemische Erzeugnisse	09 Sonstige Mineralerzeug- nisse (Glas, Zement etc.)	10 Metalle u. Metallerzeug- nisse	11 Maschinen und Ausrüst., Haushalts- geräte	12 Fahrzeuge	13 Möbel, Schmuck, Musikinstr., Sportgeräte
Rheingebiet, Main								
Schweinfurt	E	7 883	1 297	-	-	-	-	-
	V	-	-	-	-	-	-	-
Kitzingen	E	-	-	-	-	-	-	-
	V	-	-	-	-	-	-	-
Würzburg	E	-	-	-	3 753	-	-	-
	V	-	-	-	-	-	-	-
Karlstadt	E	-	-	-	-	-	-	-
	V	-	-	3 317	-	-	-	-
Lengfurt	E	-	-	-	-	-	-	-
	V	-	-	16 453	-	-	-	-
Aschaffenburg	E	12 247	-	370	-	-	-	-
	V	-	-	370	-	-	-	-
übrige Häfen	E	6 528	6 005	-	-	-	-	-
	V	-	-	-	222	-	-	-
zusammen	E	26 658	7 302	370	3 753	-	-	-
	V	-	-	20 140	222	-	-	-
	zus.	26 658	7 302	20 510	3 975	-	-	-
Donaugebiet								
Bamberg	E	-	2 925	-	-	-	-	-
	V	-	-	-	-	-	-	-
Nürnberg	E	-	2 800	-	-	-	-	-
	V	-	-	-	-	-	-	-
Kelheim	E	-	3 608	-	-	-	1 028	-
	V	-	-	-	-	-	-	-
Regensburg	E	1 002	15 865	6 347	3 406	-	-	-
	V	-	-	1 003	2 528	-	-	-
Straubing-Sand	E	-	469	-	-	-	-	-
	V	-	-	386	-	-	-	-
Deggendorf	E	-	-	-	3 023	-	-	-
	V	-	-	-	-	440	5	-
Passau	E	-	156	4 336	-	-	365	-
	V	-	-	-	-	-	639	-
übrige Häfen	E	-	537	-	-	-	-	-
	V	-	-	-	180	337	-	-
zusammen	E	1 002	26 360	10 683	6 429	-	1 393	-
	V	-	-	1 389	2 708	777	644	-
	zus.	1 002	26 360	12 072	9 137	777	2 037	-
Bayern								
insgesamt	E	27 660	33 662	11 053	10 182	-	1 393	-
	V	-	-	21 529	2 930	777	644	-
	zus.	27 660	33 662	32 582	13 112	777	2 037	-
nachrichtlich: Main-Donau-Kanal	E	-	6 262	-	-	-	-	-
	V	-	-	-	180	337	-	-
	zus.	-	6 262	-	180	337	-	-

**Noch: 5. Güterempfang und Güterversand nach Wasserstraßengebieten, Wasserstraßen,
ausgewählten Häfen und Güterabteilungen in Bayern
im Dezember 2022 (in Tonnen)**

Wasserstraßen- gebiet — Wasserstraße — Hafen	E bzw. V	davon						
		14 Sekundär- rohstoffe, Abfälle	15 Post, Pakete	16 Geräte und Material für die Güterbef.	17 Umzugsgut u. sonst. nichtmarkt- b. Güter	18 Sammelgut	19 Nicht identif.- Güter; unbekannt	20 Sonstige Güter a.n.g.
Rheingebiet, Main								
Schweinfurt	E	2 025	-	-	-	-	-	-
	V	1 495	-	-	-	-	-	-
Kitzingen	E	-	-	-	-	-	-	-
	V	-	-	-	-	-	-	-
Würzburg	E	2 535	-	-	-	-	-	-
	V	-	-	-	-	-	-	-
Karlstadt	E	4 509	-	-	-	-	-	-
	V	-	-	-	-	-	-	-
Lengfurt	E	7 553	-	-	-	-	-	-
	V	-	-	-	-	-	-	-
Aschaffenburg	E	20	-	-	-	-	-	-
	V	9 956	-	-	-	-	-	-
übrige Häfen	E	867	-	-	-	-	-	-
	V	3 867	-	-	-	-	-	-
zusammen	E	17 509	-	-	-	-	-	-
	V	15 318	-	-	-	-	-	-
	zus.	32 827	-	-	-	-	-	-
Donaugebiet								
Bamberg	E	-	-	-	-	-	-	-
	V	3 431	-	-	-	-	-	-
Nürnberg	E	-	-	-	-	-	-	-
	V	-	-	-	-	-	-	-
Kelheim	E	-	-	-	-	-	-	-
	V	-	-	-	-	-	-	-
Regensburg	E	11 311	-	-	-	-	-	-
	V	1 354	-	-	-	-	239	-
Straubing-Sand	E	-	-	-	-	-	-	-
	V	-	-	-	-	-	-	-
Deggendorf	E	-	-	-	-	-	-	-
	V	-	-	-	-	-	-	-
Passau	E	-	-	-	-	-	-	-
	V	-	-	-	-	-	228	-
übrige Häfen	E	1 612	-	-	-	-	-	-
	V	6 966	-	-	-	-	73	-
zusammen	E	12 923	-	-	-	-	-	-
	V	11 751	-	-	-	-	540	-
	zus.	24 674	-	-	-	-	540	-
Bayern								
insgesamt	E	30 432	-	-	-	-	-	-
	V	27 069	-	-	-	-	540	-
	zus.	57 501	-	-	-	-	540	-
nachrichtlich: Main-Donau-Kanal	E	1 612	-	-	-	-	-	-
	V	10 397	-	-	-	-	73	-
	zus.	12 009	-	-	-	-	73	-

**6. Schiffsverkehr, Gütereingang und Güterversand nach Wasserstraßengebieten,
Wasserstraßen und ausgewählten Häfen
in Bayern im Jahr 2022**

Wasserstraßen- gebiet — Wasserstraße — Hafen	an bzw. ab	Güterschiffe insgesamt					darunter Güterschiffe mit eigener Triebkraft				
		beladen		unbeladen ¹⁾		Empfang bzw. Versand in Tonnen	beladen		unbeladen ¹⁾		Empfang bzw. Versand in Tonnen
		An- zahl	Tragfä- higkeit in Tonnen	An- zahl	Tragfä- higkeit in Tonnen		An- zahl	Tragfä- higkeit in Tonnen	An- zahl	Tragfä- higkeit in Tonnen	
Rheingebiet, Main											
Schweinfurt	an	108	216 469	29	64 007	122 454	105	211 925	25	55 115	120 149
	ab	36	79 859	88	179 310	38 362	32	70 967	86	176 558	34 437
Kitzingen	an	173	81 322	39	75 147	68 006	53	27 136	38	73 542	20 651
	ab	41	79 472	173	81 322	43 010	40	77 867	53	27 136	42 010
Würzburg	an	110	171 549	61	125 450	109 398	108	167 837	60	123 850	106 731
	ab	87	170 483	91	135 727	82 974	86	168 883	89	132 015	82 374
Karlstadt	an	44	90 760	71	112 558	62 928	44	90 760	71	112 558	62 928
	ab	80	134 590	36	70 128	98 512	80	134 590	36	70 128	98 512
Lengfurt	an	88	200 852	222	503 517	113 449	86	196 821	222	503 517	111 472
	ab	227	513 205	83	191 164	391 969	227	513 205	81	187 133	391 969
Aschaffenburg	an	324	819 699	145	350 816	429 550	318	805 751	112	272 537	423 117
	ab	197	478 063	264	668 067	267 315	160	390 684	262	663 219	220 536
übrige Häfen	an	664	575 238	857	724 670	374 517	139	275 379	214	366 420	114 730
	ab	884	769 026	629	514 272	480 344	238	407 824	105	216 981	171 519
zusammen	an	1 511	2 155 889	1 424	1 956 165	1 280 302	853	1 775 609	742	1 507 539	959 778
	ab	1 552	2 224 698	1 364	1 839 990	1 402 486	863	1 764 020	712	1 473 170	1 041 357
	zus.	3 063	4 380 587	2 788	3 796 155	2 682 787	1 716	3 539 629	1 454	2 980 709	2 001 134
Donaugebiet											
Bamberg	an	69	117 373	121	176 944	61 744	66	111 597	117	170 721	59 939
	ab	143	216 412	40	68 593	123 269	138	208 839	39	66 469	118 891
Nürnberg	an	179	362 138	29	57 653	190 787	167	338 330	29	57 653	179 280
	ab	53	107 215	139	280 457	38 012	52	105 368	131	264 437	37 312
Kelheim	an	276	462 166	84	135 994	199 715	213	358 061	81	130 833	144 753
	ab	120	202 724	189	301 551	101 896	115	193 814	136	219 105	97 217
Regensburg	an	971	1 748 379	217	358 433	690 791	853	1 550 447	190	318 869	600 788
	ab	589	1 059 176	422	702 127	392 069	532	974 311	366	608 722	350 029
Straubing-Sand ...	an	387	613 921	200	345 846	315 471	301	480 143	189	322 124	242 680
	ab	252	442 349	319	491 004	236 112	238	410 251	247	383 284	220 315
Deggendorf	an	86	154 414	30	51 516	60 244	71	128 576	26	46 573	51 222
	ab	58	98 801	67	122 627	22 618	53	92 723	55	101 944	22 130
Passau	an	320	545 652	109	142 684	173 008	248	422 835	103	134 295	111 779
	ab	149	210 602	130	230 019	56 368	141	200 065	75	135 423	53 580
übrige Häfen	an	65	118 686	80	178 073	62 874	61	110 741	75	168 015	60 178
	ab	93	204 560	53	100 329	99 094	87	192 897	50	94 089	91 660
zusammen	an	2 353	4 122 729	870	1 447 143	1 754 634	1 980	3 500 730	810	1 349 083	1 450 619
	ab	1 457	2 541 839	1 359	2 296 707	1 069 438	1 356	2 378 268	1 099	1 873 473	991 134
	zus.	3 810	6 664 568	2 229	3 743 850	2 824 072	3 336	5 878 998	1 909	3 222 556	2 441 753
Bayern											
insgesamt	an	3 864	6 278 618	2 294	3 403 308	3 034 936	2 833	5 276 339	1 552	2 856 622	2 410 397
	ab	3 009	4 766 537	2 723	4 136 697	2 471 924	2 219	4 142 288	1 811	3 346 643	2 032 491
	zus.	6 873	11 045 155	5 017	7 540 005	5 506 859	5 052	9 418 627	3 363	6 203 265	4 442 887
nachrichtlich: Main-Donau-Kanal	an	327	622 854	246	439 940	327 634	307	583 610	237	423 659	311 221
	ab	307	557 789	241	466 607	281 214	295	536 706	228	440 508	268 702
	zus.	634	1 180 643	487	906 547	608 848	602	1 120 316	465	864 167	579 923

¹⁾ Zwischen dem Meldehafen und dem letzten bzw. nächsten Hafen wurde keine Ladung transportiert.

**7. Gütereingang und Güterversand nach Wasserstraßengebieten, Wasserstraßen,
ausgewählten Häfen und Güterabteilungen in Bayern
im Jahr 2022 (in Tonnen)**

Wasserstraßen- gebiet — Wasserstraße — Hafen	E bzw. V	01 - 20 ins- gesamt	davon					
			01 Landwirt- schaftliche u. verwandte Erzeugnisse	02 Kohle, rohes Erdöl und Erdgas	03 Erze, Steine und Erden	04 Nahrungs- und Genuss- mittel	05 Textilien, Bekleidung, Leder und Lederwaren	06 Holzwaren, Papier, Pappe, Druckerzeug.
Rheingebiet, Main								
Schweinfurt	E	122 454	21 764	9 244	-	-	-	-
	V	38 362	31 103	-	886	-	-	-
Kitzingen	E	68 006	-	-	68 006	-	-	-
	V	43 010	-	-	-	43 010	-	-
Würzburg	E	109 398	1 715	35 442	1 665	-	-	-
	V	82 974	79 642	412	2 920	-	-	-
Karlstadt	E	62 928	-	-	4 355	-	-	-
	V	98 512	-	-	-	-	-	-
Lengfurt	E	113 449	-	-	24 307	-	-	-
	V	391 969	-	-	-	-	-	-
Aschaffenburg	E	429 550	41 851	127 087	83 882	986	-	-
	V	267 315	1 079	19 577	153 110	800	-	-
übrige Häfen	E	374 517	2 463	-	253 375	-	-	-
	V	480 344	100 755	-	332 046	28 913	-	-
zusammen	E	1 280 302	67 793	171 773	435 590	986	-	-
	V	1 402 486	212 579	19 989	488 962	72 723	-	-
	zus.	2 682 787	280 372	191 762	924 552	73 709	-	-
Donaugebiet								
Bamberg	E	61 744	12 417	-	7 238	23 271	-	-
	V	123 269	88 707	-	-	-	-	-
Nürnberg	E	190 787	4 080	44 332	76 527	1 200	-	6
	V	38 012	15 684	-	1 705	-	-	-
Kelheim	E	199 715	20 885	-	57 943	35 802	-	1 228
	V	101 896	95 699	-	3 728	1 926	-	-
Regensburg	E	690 791	34 856	29 918	67 667	172 934	-	4 825
	V	392 069	156 195	10 329	59 100	44 654	-	2 141
Straubing-Sand	E	315 471	241 047	-	10 200	25 981	-	-
	V	236 112	35 450	-	2 491	197 103	-	-
Deggendorf	E	60 244	12 635	-	101	6 189	-	170
	V	22 618	3 305	-	-	13 747	-	170
Passau	E	173 008	34 796	35 034	10 713	19 921	-	-
	V	56 368	26 473	300	1 838	11 793	-	-
übrige Häfen	E	62 874	3 578	-	18 671	-	-	-
	V	99 094	46 073	-	12 922	-	-	449
zusammen	E	1 754 634	364 294	109 284	249 060	285 298	-	6 229
	V	1 069 438	467 586	10 629	81 784	269 223	-	2 760
	zus.	2 824 072	831 880	119 913	330 844	554 521	-	8 989
Bayern								
insgesamt	E	3 034 936	432 087	281 057	684 650	286 284	-	6 229
	V	2 471 924	680 165	30 618	570 746	341 946	-	2 760
	zus.	5 506 859	1 112 252	311 675	1 255 396	628 230	-	8 989
nachrichtlich: Main-Donau-Kanal	E	327 634	29 304	44 332	102 436	25 231	-	1 234
	V	281 214	171 303	-	14 627	-	-	449
	zus.	608 848	200 607	44 332	117 063	25 231	-	1 683

**Noch: 7. Gütereingang und Güterversand nach Wasserstraßengebieten, Wasserstraßen,
ausgewählten Häfen und Güterabteilungen in Bayern
im Jahr 2022 (in Tonnen)**

Wasserstraßen- gebiet — Wasserstraße — Hafen	E bzw. V	davon						
		07 Kokerei u. Mineralöl- erzeugnisse	08 Chemische Erzeugnisse	09 Sonstige Mineralerzeug- nisse (Glas, Zement etc.)	10 Metalle u. Metallerzeug- nisse	11 Maschinen und Ausrüst., Haushalts- geräte	12 Fahrzeuge	13 Möbel, Schmuck, Musikinstr., Sportgeräte
Rheingebiet, Main								
Schweinfurt	E	75 811	13 610	-	-	-	-	-
	V	-	-	-	-	-	-	-
Kitzingen	E	-	-	-	-	-	-	-
	V	-	-	-	-	-	-	-
Würzburg	E	1 801	10 239	-	20 029	-	-	-
	V	-	-	-	-	-	-	-
Karlstadt	E	-	-	-	-	-	-	-
	V	-	-	98 512	-	-	-	-
Lengfurt	E	5 065	-	-	-	-	-	-
	V	-	-	391 969	-	-	-	-
Aschaffenburg	E	173 898	-	370	298	-	-	-
	V	-	1 624	370	-	-	-	-
übrige Häfen	E	24 281	87 651	-	234	-	-	-
	V	-	-	-	6 138	-	-	-
zusammen	E	280 856	111 500	370	20 561	-	-	-
	V	-	1 624	490 851	6 138	-	-	-
	zus.	280 856	113 124	491 221	26 699	-	-	-
Donaugebiet								
Bamberg	E	-	15 701	2 125	992	-	-	-
	V	-	-	-	-	138	-	118
Nürnberg	E	801	35 876	7 175	17 285	454	-	-
	V	-	977	4 033	-	10 071	-	-
Kelheim	E	13 832	44 909	-	13 584	396	11 136	-
	V	-	-	-	45	132	366	-
Regensburg	E	11 463	122 757	49 974	92 463	-	-	-
	V	6 219	22 039	3 271	76 828	-	-	-
Straubing-Sand	E	592	37 262	-	389	-	-	-
	V	-	-	718	350	-	-	-
Deggendorf	E	-	7 535	-	33 614	-	-	-
	V	-	200	-	2 812	2 330	54	-
Passau	E	-	16 709	51 177	2 361	350	1 440	-
	V	-	4 793	362	1 829	-	6 993	-
übrige Häfen	E	-	8 303	-	639	-	-	-
	V	-	-	-	877	337	-	-
zusammen	E	26 688	289 052	110 451	161 327	1 200	12 576	-
	V	6 219	28 009	8 384	82 741	13 008	7 413	118
	zus.	32 907	317 061	118 835	244 068	14 208	19 989	118
Bayern								
insgesamt	E	307 544	400 552	110 821	181 888	1 200	12 576	-
	V	6 219	29 633	499 235	88 879	13 008	7 413	118
	zus.	313 763	430 185	610 056	270 767	14 208	19 989	118
nachrichtlich: Main-Donau-Kanal	E	801	60 892	9 300	18 916	454	-	-
	V	-	977	4 033	877	10 546	-	118
	zus.	801	61 869	13 333	19 793	11 000	-	118

**Noch: 7. Gütereingang und Güterversand nach Wasserstraßengebieten, Wasserstraßen,
ausgewählten Häfen und Güterabteilungen in Bayern
im Jahr 2022 (in Tonnen)**

Wasserstraßen- gebiet — Wasserstraße — Hafen	E bzw. V	davon						
		14 Sekundär- rohstoffe, Abfälle	15 Post, Pakete	16 Geräte und Material für die Güterbef.	17 Umzugsgut u. sonst. nichtmarkt- b. Güter	18 Sammelgut	19 Nicht identif.- Güter; unbekannt	20 Sonstige Güter a.n.g.
Rheingebiet, Main								
Schweinfurt	E	2 025	-	-	-	-	-	-
	V	6 373	-	-	-	-	-	-
Kitzingen	E	-	-	-	-	-	-	-
	V	-	-	-	-	-	-	-
Würzburg	E	38 507	-	-	-	-	-	-
	V	-	-	-	-	-	-	-
Karlstadt	E	58 573	-	-	-	-	-	-
	V	-	-	-	-	-	-	-
Lengfurt	E	84 077	-	-	-	-	-	-
	V	-	-	-	-	-	-	-
Aschaffenburg	E	828	-	120	-	-	230	-
	V	90 755	-	-	-	-	-	-
übrige Häfen	E	6 513	-	-	-	-	-	-
	V	12 492	-	-	-	-	-	-
zusammen	E	190 523	-	120	-	-	230	-
	V	109 620	-	-	-	-	-	-
	zus.	300 143	-	120	-	-	230	-
Donaugebiet								
Bamberg	E	-	-	-	-	-	-	-
	V	34 306	-	-	-	-	-	-
Nürnberg	E	3 051	-	-	-	-	-	-
	V	5 542	-	-	-	-	-	-
Kelheim	E	-	-	-	-	-	-	-
	V	-	-	-	-	-	-	-
Regensburg	E	92 902	-	222	-	-	10 810	-
	V	8 901	-	-	-	-	2 392	-
Straubing-Sand	E	-	-	-	-	-	-	-
	V	-	-	-	-	-	-	-
Deggendorf	E	-	-	-	-	-	-	-
	V	-	-	-	-	-	-	-
Passau	E	88	-	-	-	-	419	-
	V	-	-	-	-	-	1 987	-
übrige Häfen	E	31 683	-	-	-	-	-	-
	V	38 363	-	-	-	-	73	-
zusammen	E	127 724	-	222	-	-	11 229	-
	V	87 112	-	-	-	-	4 452	-
	zus.	214 836	-	222	-	-	15 681	-
Bayern								
insgesamt	E	318 247	-	342	-	-	11 459	-
	V	196 732	-	-	-	-	4 452	-
	zus.	514 979	-	342	-	-	15 911	-
nachrichtlich: Main-Donau-Kanal	E	34 734	-	-	-	-	-	-
	V	78 211	-	-	-	-	73	-
	zus.	112 945	-	-	-	-	73	-

Aktuelle
Veröffentlichungen
unter
q.bayern.de/produkte



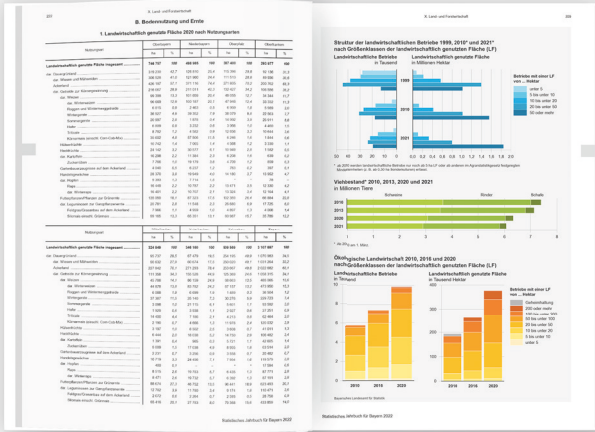
Statistisches Jahrbuch für Bayern

Das **Statistische Jahrbuch** für Bayern ist das Standardwerk der amtlichen Statistik in Bayern seit 1894. Darin zusammengestellt sind jährlich aktuelle Statistikdaten über Land, Leben, Leute, Politik, Wissenschaft und Wirtschaft in Bayern.

Auf über 700 Seiten enthält es die wichtigsten Ergebnisse aller amtlichen

Statistiken – in Form von Tabellen, Graphiken oder Karten – zum Teil mit langjährigen Vergleichsdaten und Zeitreihen.

Ebenso enthalten sind ausgewählte Strukturdaten für Regierungsbezirke, kreisfreie Städte und Landkreise sowie Regionen Bayerns, für Bund und Länder sowie die EU-Mitgliedstaaten.



Die bisherigen Auswirkungen der Corona-Pandemie sind in ausgewählten Sonderstatistiken dargestellt.

Preise
 Buch 39,00 €
 Buch + DVD 46,00 €
 PDF (DVD oder Datei) 12,00 €

Bayern Daten

Die **Bayern Daten** sind ein Auszug aus dem Statistischen Jahrbuch und enthalten auf über 30 Seiten die wichtigsten bayerischen Strukturdaten aus

Wirtschaft, Gesellschaft und Politik in Tabellen und Graphiken.

Heft und Datei kostenlos

Bayerisches Landesamt für Statistik – Vertrieb, Nürnberger Straße 95, 90762 Fürth
 Telefon 0911 98208-6311 | Telefax 0911 98208-96638 | vertrieb@statistik.bayern.de