



Statistische Berichte

Verdienstindizes in Bayern im 4. Quartal 2023



N I 3 vj 4/2023
Hrsg. im März 2023
Bestellnr. N1300C 202344



Zeichenerklärung

- 0 mehr als nichts, aber weniger als die Hälfte der kleinsten in der Tabelle nachgewiesenen Einheit
- nichts vorhanden oder keine Veränderung
- / keine Angaben, da Zahlen nicht sicher genug
- Zahlenwert unbekannt, geheimzuhalten oder nicht rechenbar
- ... Angabe fällt später an
- X Tabellenfach gesperrt, da Aussage nicht sinnvoll
- () Nachweis unter dem Vorbehalt, dass der Zahlenwert erhebliche Fehler aufweisen kann
- p vorläufiges Ergebnis
- r berichtiges Ergebnis
- s geschätztes Ergebnis
- D Durchschnitt
- ≙ entspricht

Auf- und Abrunden

Im Allgemeinen ist ohne Rücksicht auf die Endsummen auf- bzw. abgerundet worden. Deshalb können sich bei der Summierung von Einzelangaben geringfügige Abweichungen zu den ausgewiesenen Endsummen ergeben. Bei der Aufgliederung der Gesamtheit in Prozent kann die Summe der Einzelwerte wegen Rundens vom Wert 100 % abweichen. Eine Abstimmung auf 100 % erfolgt im Allgemeinen nicht.

Publikationsservice

Das Bayerische Landesamt für Statistik veröffentlicht jährlich über 400 Publikationen. Das aktuelle Veröffentlichungsverzeichnis ist im Internet als Datei verfügbar, kann aber auch als Druckversion kostenlos zugesandt werden.

Kostenlos

ist der Download der meisten Veröffentlichungen, z. B. von Statistischen Berichten (PDF- oder Excel-Format).

Kostenpflichtig

sind alle Printversionen (auch von Statistischen Berichten), Datenträger und ausgewählte Dateien (z. B. von Verzeichnissen, von Beiträgen, vom Jahrbuch).

Publikationsservice

 Alle Veröffentlichungen sind im Internet verfügbar unter www.statistik.bayern.de/produkte

Impressum

Statistische Berichte

bieten in tabellarischer Form neuestes Zahlenmaterial der jeweiligen Erhebung. Dieses wird, soweit erforderlich, methodisch erläutert und kurz kommentiert.

Herausgeber, Druck und Vertrieb

Bayerisches Landesamt für Statistik
Nürnberger Straße 95
90762 Fürth

Papier

Gedruckt auf umweltfreundlichem Papier, chlorfrei gebleicht.

Vertrieb

E-Mail vertrieb@statistik.bayern.de
Telefon 0911 98208-6311
Telefax 0911 98208-96638

Auskunftsdienst

E-Mail info@statistik.bayern.de
Telefon 0911 98208-6563
Telefax 0911 98208-96563

© Bayerisches Landesamt für Statistik, Fürth 2024
Vervielfältigung und Verbreitung, auch auszugsweise, mit Quellenangabe gestattet.

Hinweis: Diese Druckschrift wird im Rahmen der Öffentlichkeitsarbeit der Bayerischen Staatsregierung herausgegeben. Sie darf weder von Parteien noch von Wahlwerbern oder Wahlhelfern im Zeitraum von fünf Monaten vor einer Wahl zum Zwecke der Wahlwerbung verwendet werden. Dies gilt für Landtags-, Bundestags-, Kommunal- und Europawahlen. Missbräuchlich ist während dieser Zeit insbesondere die Verteilung auf Wahlveranstaltungen, an Informationsständen der Parteien sowie das Einlegen, Aufdrucken und Aufkleben parteipolitischer Informationen oder Werbemittel. Untersagt ist gleichfalls die Weitergabe an Dritte zum Zwecke der Wahlwerbung. Auch ohne zeitlichen Bezug zu einer bevorstehenden Wahl darf die Druckschrift nicht in einer Weise verwendet werden, die als Parteinahme der Staatsregierung zugunsten einzelner politischer Gruppen verstanden werden könnte. Den Parteien ist es gestattet, die Druckschrift zur Unterrichtung ihrer eigenen Mitglieder zu verwenden.

Inhaltsverzeichnis

| | |
|-----------------------------|---|
| Vorbemerkungen | 4 |
|-----------------------------|---|

Abbildungen

| | |
|---|---|
| 1. Entwicklung des Real- und Nominallohnindex sowie des Verbraucherpreisindex in Bayern seit dem 1. Quartal 2020 | 6 |
|---|---|

Tabellen

| | |
|--|----|
| 1. Real- und Nominallohnindex in Bayern seit 2015 | 7 |
| 2. Nominallohnindex in Bayern im 4. Quartal 2023 nach Wirtschaftszweigen | 8 |
| 3. Nominallohnindex in Bayern im 4. Quartal 2023 nach Geschlecht, Beschäftigungsumfang und beruflichem Ausbildungsabschluss | 11 |
| 4. Index der durchschnittlichen Bruttomonatsverdienste in Bayern im 4. Quartal 2023 nach Wirtschaftszweigen | 12 |
| 5. Index der durchschnittlichen Bruttostundenverdienste in Bayern im 4. Quartal 2023 nach Wirtschaftszweigen | 15 |

Vorbemerkungen

Inhaltliche Schwerpunkte der Statistik

Die Verdiensterhebung wird mit dem Ziel durchgeführt, zuverlässige Daten über das Niveau, die Verteilung und die Veränderung der Bruttoverdienste von Arbeitnehmerinnen und Arbeitnehmern zu gewinnen. Die Verdiensterhebung wurde erstmalig im Jahr 2021 für den Berichtsmonat April durchgeführt. Seit Januar 2022 findet die Erhebung monatlich statt. Die Verdiensterhebung ersetzt die Vierteljährliche Verdiensterhebung sowie die alle vier Jahre durchgeführte Verdienststrukturerhebung. Im Vergleich zur vorherigen Vierteljährlichen Verdiensterhebung bietet die Verdiensterhebung eine deutlich höhere Qualität der Ergebnisse. So werden z. B. auch Kleinbetriebe (weniger als zehn Beschäftigte) erfasst und zusätzlich zu Vollzeit-, Teilzeit- und geringfügig Beschäftigten auch alle weiteren Beschäftigungsarten wie beispielsweise Auszubildende und Altersteilzeitbeschäftigte abgebildet. Darüber hinaus wird zusätzlich der Wirtschaftsabschnitt A „Land- und Forstwirtschaft, Fischerei“ erfasst.

In der Verdiensterhebung werden Daten zu Verdiensten und Arbeitszeiten auf der Ebene einzelner abhängiger Beschäftigter erfasst. Neben persönlichen Angaben über die Arbeitnehmerinnen und Arbeitnehmer wie Geschlecht, Geburtsmonat und -jahr sowie Staatsangehörigkeit werden Merkmale über das Beschäftigungsverhältnis erhoben, wie z. B. die Dauer der Unternehmenszugehörigkeit sowie die Personengruppe und der Tätigkeitsschlüssel. Die Verdiensterhebung ermöglicht damit Aussagen über die Verteilung der Arbeitnehmerverdienste sowie über den Einfluss wichtiger Faktoren, die die individuelle Verdiensthöhe bestimmen. Da die Bruttomonatsverdienste gemeinsam mit den monatlichen Arbeitsstunden erfasst werden, können für alle Beschäftigten Bruttostundenverdienste berechnet werden. Die Bruttostundenverdienste werden für wichtige Statistiken ausgewertet, wie z. B. den Anteil von Niedriglohnbezieherinnen und Niedriglohnbezieher.

Rechtsgrundlagen

Verdienststatistikgesetz (VerdStatG) vom 21. Dezember 2006 (BGBl. I S. 3291) in Verbindung mit dem Bundesstatistikgesetz (BStatG) vom 22. Januar 1987 (BGBl. I S. 462, 565) in der jeweils gültigen Fassung. Erhoben werden die Angaben zu § 4 Absatz 3 VerdStatG. Die Auskunftspflicht ergibt sich aus § 8 VerdStatG in Verbindung mit § 15 BStatG. Nach § 8 Absatz 1 VerdStatG sind die Inhaberinnen und Inhaber der in die Erhebung einbezogenen Erhebungseinheiten sowie die mit deren Leitung Beauftragten im Rahmen der ihnen übertragenen Aufgaben und Befugnisse auskunftspflichtig. Nach § 11a Absatz 2 BStatG sind grundsätzlich alle Unternehmen und Betriebe verpflichtet, ihre Meldungen auf elektronischem Weg an die Statistischen Ämter zu übermitteln. Hierzu sind die von den Statistischen Ämtern zur Verfügung gestellten Online-Verfahren zu nutzen.

Erhebungsbereich, Erhebungsmethode und Zweck der Erhebung

Die Verdiensterhebung erfragt monatlich Arbeitsverdienste und Arbeitszeiten einzelner abhängiger Beschäftigungsverhältnisse bei örtlichen Einheiten (Betrieben), die nach der Klassifikation der Wirtschaftszweige, Ausgabe 2008, den Abschnitten A bis S angehören. Dies umfasst nahezu die gesamte Wirtschaft, d. h. die Land- und Forstwirtschaft, Fischerei, das Produzierende Gewerbe und den Dienstleistungsbereich. Bei der Verdiensterhebung kommen folgende Verfahren der Datengewinnung zum Einsatz:

Das quantitativ weitaus bedeutsamste Verfahren stellt eine direkte Befragung bei einer repräsentativen Stichprobe von Betrieben mit mindestens einer sozialversicherungspflichtig beschäftigten Person dar (Primärerhebung). Die Daten für die beiden Wirtschaftsabschnitte O „Öffentliche Verwaltung“ (vollständig) und P „Erziehung und Unterricht“ (überwiegend) werden nicht direkt erhoben, sondern aus der Personalstandstatistik gewonnen (Sekundärnutzung). Zudem wird einzig für den ausgewählten und repräsentativen Berichtsmonat April eines jeden Jahres eine Vollimputation der Betriebe ohne sozialversicherungspflichtig Beschäftigte (aber mit mindestens einem geringfügig entlohnten Beschäftigungsverhältnis) und die gebundene Hochrechnung durchgeführt, um eine möglichst vollständige Abdeckung der Grundgesamtheit zu erreichen und gleichzeitig den Beantwortungsaufwand so gering wie möglich zu halten.

Die Primärerhebung wird bei einer Stichprobe von räumlich abgegrenzten Einheiten mit mindestens einer sozialversicherungspflichtig beschäftigten Person durchgeführt. Dazu zählen vor allem Betriebe von

Unternehmen oder auch Niederlassungen von Körperschaften, Stiftungen und Anstalten des öffentlichen Rechts in den Wirtschaftsabschnitten A bis S gemäß Klassifikation der Wirtschaftszweige, Ausgabe 2008 (WZ 2008) ohne den Abschnitt O und ohne den überwiegenden Teil des Abschnitts P. Die Verdiensterhebung wird in diesen Wirtschaftszweigen als Stichprobenerhebung bei rund 6 400 bayerischen Betrieben bzw. bei 58 000 Betrieben im gesamten Bundesgebiet durchgeführt. Seit dem Berichtsjahr 2023 wird ein rollierendes Stichprobenverfahren angewendet. Dies bedeutet, dass in jedem Jahr ein Teil der Erhebungseinheiten aus der Berichtspflicht entlassen wird, während stets in gleichem Umfang aktuell nicht berichtspflichtige Einheiten zur Meldung der Daten neu herangezogen werden. Mit dem Rotationsverfahren wird bei der Verdiensterhebung mittelfristig eine gerechte Lastenverteilung zwischen den Betrieben sichergestellt.

Die Verdiensterhebung dient u. a. dazu, geeignete Daten für die Mindestlohnkommission und die sonstige Mindestlohnforschung zur Verfügung zu stellen. Die Ergebnisse dienen ferner als Datengrundlage bei der Erfüllung diverser Verordnungen auf europäischer und nationaler Ebene sowie zur Berechnung wichtiger Indikatoren. Hierzu zählen u.a. die Berechnung des Arbeitnehmerentgelts der Volkswirtschaftlichen Gesamtrechnungen des Bundes und der Länder, der Arbeitskostenindex sowie die jährliche Berechnung des Verdienstabstands zwischen Frauen und Männern (Gender Pay Gap). Des Weiteren werden die Ergebnisse der Verdiensterhebung sowohl von der Arbeitgeberseite (Verbände) als auch von der Arbeitnehmerseite (Gewerkschaften) als Argumentationshilfe in Tarifvertragsverhandlungen herangezogen.

Verdienstindizes

Auf Basis der Ergebnisse der Verdiensterhebung werden Indizes berechnet, die die reine Verdienstentwicklung darstellen. Die Verdienstindizes werden als Laspeyres-Kettenindex berechnet. Dabei bleibt die Anzahl der Beschäftigten des Basisjahres unverändert. Die Indizes zeigen folglich, wie sich die durchschnittlichen Bruttoverdienste veränderten hätten, wenn im jeweiligen Zeitraum die gleiche Beschäftigungsstruktur bestanden hätte wie im Basiszeitraum.

Berechnet wird zum einen der Nominallohnindex aus den Bruttomonatsverdiensten einschließlich Sonderzahlungen sowie weitere Verdienstindizes für Bruttomonats- und Bruttostundenverdienste jeweils ohne Sonderzahlungen. Zum anderen wird der Reallohnindex berechnet, indem der Nominallohnindex um die Preisentwicklung bereinigt wird. Die Preisentwicklung wird dabei durch den Verbraucherpreisindex berücksichtigt. Die Berechnung des Reallohnindex erfolgt nach folgender Formel:

$$\text{Reallohnindex} = \frac{\text{Nominallohnindex}}{\text{Verbraucherpreisindex}} \times 100$$

Begriffsbestimmungen

Nominallohnindex

Der Nominallohnindex zeigt die Entwicklung der Bruttomonatsverdienste einschließlich Sonderzahlungen von allen Arbeitnehmerinnen und Arbeitnehmern. Aufgrund der Einbeziehung der Sonderzahlungen wie Urlaubs- oder Weihnachtsgeld sind mit dem Nominallohnindex nur Vergleiche zum gleichen Zeitraum des Vorjahres sinnvoll.

Reallohnindex

Beim Reallohnindex wird die Entwicklung der Verdienste der Preisentwicklung gegenübergestellt. Damit können auch Aussagen über die Kaufkraft getroffen werden.

Index der durchschnittlichen Bruttomonats- und Bruttostundenverdienste

Der Index der durchschnittlichen Bruttomonats- und Bruttostundenverdienste erfasst die Entwicklung der Verdienste ohne Sonderzahlungen von Vollzeitbeschäftigten.

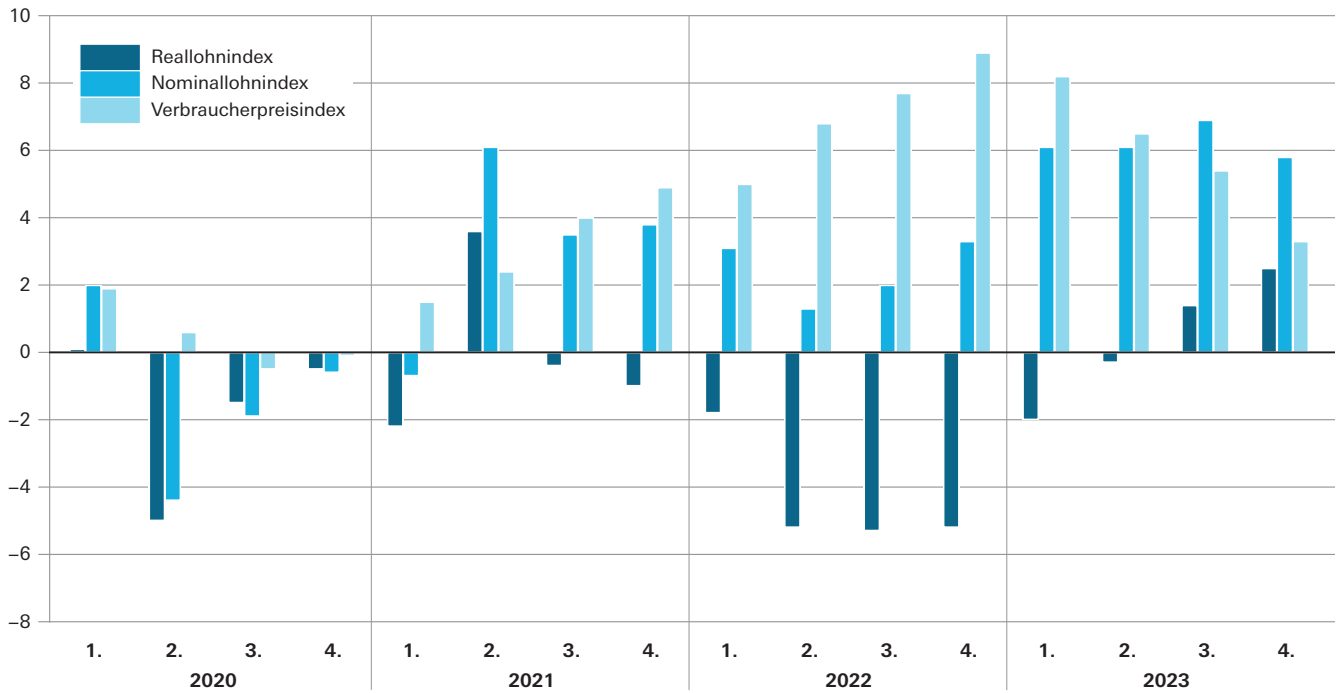
Verbraucherpreisindex

Der Verbraucherpreisindex misst die durchschnittliche Preisentwicklung aller Waren und Dienstleistungen, die private Haushalte für Konsumzwecke kaufen.

Abb. 1

Entwicklung des Real- und Nominallohnindex sowie des Verbraucherpreisindex in Bayern seit dem 1. Quartal 2020

Veränderung gegenüber dem Vorjahresquartal in Prozent



1. Real- und Nominallohnindex in Bayern seit 2015

| Jahr, Quartal | Reallohnindex ¹⁾ | | Nominallohnindex ¹⁾ | | nachrichtlich: Verbraucherpreisindex ²⁾ |
|-----------------|-----------------------------|--|--------------------------------|--|---|
| | 2022 = 100 | Veränderung zum Vorjahres- zeitraum in % | 2022 = 100 | Veränderung zum Vorjahres- zeitraum in % | Veränderung zum Vorjahres- zeitraum in % |
| 2015 | 101,7 | 2,3 | 86,6 | 3,1 | 0,7 |
| 2016 | 103,1 | 1,4 | 88,3 | 2,0 | 0,5 |
| 2017 | 103,8 | 0,7 | 90,3 | 2,3 | 1,6 |
| 2018 | 105,4 | 1,5 | 93,5 | 3,5 | 2,0 |
| 2019 | 106,3 | 0,8 | 95,7 | 2,4 | 1,5 |
| 2020 | 104,3 | - 1,9 | 94,4 | - 1,4 | 0,5 |
| 2021 | 104,5 | 0,2 | 97,6 | 3,4 | 3,2 |
| 2022 | 100,0 | - 4,3 | 100,0 | 2,5 | 7,1 |
| 2023 | 100,3 | 0,3 | 106,2 | 6,2 | 5,9 |
| 2015 1. Quartal | 96,1 | 2,8 | 81,1 | 2,9 | 0,2 |
| 2015 2. Quartal | 103,9 | 2,6 | 88,8 | 3,9 | 1,2 |
| 2015 3. Quartal | 97,1 | 1,9 | 83,0 | 2,7 | 0,9 |
| 2015 4. Quartal | 110,3 | 2,2 | 93,9 | 2,7 | 0,5 |
| 2016 1. Quartal | 98,5 | 2,5 | 83,4 | 2,8 | 0,3 |
| 2016 2. Quartal | 105,0 | 1,1 | 89,9 | 1,2 | 0,2 |
| 2016 3. Quartal | 98,2 | 1,1 | 84,6 | 1,9 | 0,7 |
| 2016 4. Quartal | 111,3 | 0,9 | 95,8 | 2,0 | 1,1 |
| 2017 1. Quartal | 99,0 | 0,5 | 85,2 | 2,2 | 1,6 |
| 2017 2. Quartal | 106,2 | 1,1 | 92,3 | 2,7 | 1,5 |
| 2017 3. Quartal | 99,1 | 0,9 | 86,7 | 2,5 | 1,6 |
| 2017 4. Quartal | 111,8 | 0,4 | 97,7 | 2,0 | 1,6 |
| 2018 1. Quartal | 100,3 | 1,3 | 87,7 | 2,9 | 1,6 |
| 2018 2. Quartal | 107,1 | 0,8 | 94,9 | 2,8 | 2,0 |
| 2018 3. Quartal | 101,1 | 2,0 | 90,4 | 4,3 | 2,2 |
| 2018 4. Quartal | 112,8 | 0,9 | 101,0 | 3,4 | 2,4 |
| 2019 1. Quartal | 101,5 | 1,2 | 90,2 | 2,9 | 1,7 |
| 2019 2. Quartal | 108,4 | 1,2 | 97,8 | 3,1 | 1,8 |
| 2019 3. Quartal | 102,0 | 0,9 | 92,5 | 2,3 | 1,4 |
| 2019 4. Quartal | 113,6 | 0,7 | 102,7 | 1,7 | 1,0 |
| 2020 1. Quartal | 101,6 | 0,1 | 92,0 | 2,0 | 1,9 |
| 2020 2. Quartal | 103,0 | - 5,0 | 93,5 | - 4,4 | 0,6 |
| 2020 3. Quartal | 100,5 | - 1,5 | 90,7 | - 1,9 | - 0,5 |
| 2020 4. Quartal | 113,0 | - 0,5 | 102,1 | - 0,6 | - 0,1 |
| 2021 1. Quartal | 99,4 | - 2,2 | 91,4 | - 0,7 | 1,5 |
| 2021 2. Quartal | 106,7 | 3,6 | 99,2 | 6,1 | 2,4 |
| 2021 3. Quartal | 100,1 | - 0,4 | 93,9 | 3,5 | 4,0 |
| 2021 4. Quartal | 111,9 | - 1,0 | 106,0 | 3,8 | 4,9 |
| 2022 1. Quartal | 97,6 | - 1,8 | 94,2 | 3,1 | 5,0 |
| 2022 2. Quartal | 101,2 | - 5,2 | 100,5 | 1,3 | 6,8 |
| 2022 3. Quartal | 94,8 | - 5,3 | 95,8 | 2,0 | 7,7 |
| 2022 4. Quartal | 106,1 | - 5,2 | 109,5 | 3,3 | 8,9 |
| 2023 1. Quartal | 95,6 | - 2,0 | 99,9 | 6,1 | 8,2 |
| 2023 2. Quartal | 100,9 | - 0,3 | 106,6 | 6,1 | 6,5 |
| 2023 3. Quartal | 96,1 | 1,4 | 102,4 | 6,9 | 5,4 |
| 2023 4. Quartal | 108,7 | 2,5 | 115,9 | 5,8 | 3,3 |

¹⁾ Bruttomonatsverdienste einschließlich Sonderzahlungen von allen Arbeitnehmerinnen und Arbeitnehmern (bis 2021: im Produzierenden Gewerbe und im Dienstleistungsbereich, ab 2022: in der Land- und Forstwirtschaft, Fischerei, im Produzierenden Gewerbe und im Dienstleistungsbereich).

Der Reallohnindex wurde aufgrund einer methodischen Anpassung der Berechnung revidiert.

²⁾ Die hier ausgewiesenen Veränderungsraten beziehen sich auf den Verbraucherpreisindex zum Basisjahr 2020.

Zur Ermittlung des Reallohnindex wurden für den Verbraucherpreisindex Quartalsdurchschnitte berechnet und eine Umbasierung vom Basisjahr 2020 auf das Basisjahr 2022 vorgenommen.

2. Nominallohnindex in Bayern im 4. Quartal 2023 nach Wirtschaftszweigen

| Schlüsselnummer WZ 2008 | Wirtschaftszweige | Nominallohnindex ¹⁾ | |
|----------------------------|---|--------------------------------|--|
| | | 4. Quartal 2023 | Veränderung gegenüber dem 4. Quartal 2022 |
| | | 2022 = 100 | in % |
| A-S | Land- und Forstwirtschaft, Fischerei, Produzierendes Gewerbe und Dienstleistungsbereich | 115,9 | 5,8 |
| A | Land- und Forstwirtschaft, Fischerei | 123,3 | 9,5 |
| A01 | Landwirtschaft, Jagd und damit verbundene Tätigkeiten | 119,3 | 6,1 |
| A02 | Forstwirtschaft und Holzeinschlag | 134,2 | 18,8 |
| A03 | Fischerei und Aquakultur | 108,4 | -2,4 |
| B-S | Produzierendes Gewerbe und Dienstleistungsbereich | 115,8 | 5,8 |
| B-N | Produzierendes Gewerbe und wirtschaftliche Dienstleistungen | 114,4 | 6,0 |
| B-F | Produzierendes Gewerbe | 114,2 | 6,2 |
| B | Bergbau und Gewinnung von Steinen und Erden | 113,7 | 2,8 |
| B05 | Kohlenbergbau | - | - |
| B06 | Gewinnung von Erdöl und Erdgas | 105,4 | -5,0 |
| B07 | Erzbergbau | - | - |
| B08 | Gewinnung von Steinen und Erden, sonstiger Bergbau | 113,5 | 2,7 |
| B09 | Erbringung von Dienstleistungen für den Bergbau und für die Gewinnung von Steinen und Erden | 119,3 | 4,7 |
| C | Verarbeitendes Gewerbe | 113,7 | 6,8 |
| C10 | Herstellung von Nahrungs- und Futtermitteln | 121,3 | 7,2 |
| C11 | Getränkeherstellung | 128,7 | 9,3 |
| C12 | Tabakverarbeitung | 132,8 | 8,9 |
| C13 | Herstellung von Textilien | 121,9 | 4,5 |
| C14 | Herstellung von Bekleidung | 113,8 | 3,2 |
| C15 | Herstellung von Leder, Lederwaren und Schuhen | 123,2 | 8,4 |
| C16 | Herstellung von Holz-, Flecht-, Korb- und Korkwaren (ohne Möbel) | 124,4 | 10,8 |
| C17 | Herstellung von Papier, Pappe und Waren daraus | 131,7 | 17,6 |
| C18 | Herstellung von Druckerzeugnissen; Vervielfältigung von bespielten Ton-, Bild- und Datenträgern | 112,4 | 2,6 |
| C19 | Kokerei und Mineralölverarbeitung | 117,6 | 1,2 |
| C20 | Herstellung von chemischen Erzeugnissen | 110,4 | 1,5 |
| C21 | Herstellung von pharmazeutischen Erzeugnissen | 119,5 | 7,3 |
| C22 | Herstellung von Gummi- und Kunststoffwaren | 114,5 | 4,0 |
| C23 | Herstellung von Glas und Glaswaren, Keramik, Verarbeitung von Steinen und Erden | 118,2 | 5,6 |
| C24 | Metallerzeugung und -bearbeitung | 117,8 | 7,2 |
| C25 | Herstellung von Metallerzeugnissen | 116,7 | 5,2 |
| C26 | Herstellung von Datenverarbeitungsgeräten, elektronischen und optischen Erzeugnissen | 112,2 | 5,3 |
| C27 | Herstellung von elektrischen Ausrüstungen | 118,5 | 11,5 |
| C28 | Maschinenbau | 112,9 | 5,8 |
| C29 | Herstellung von Kraftwagen und Kraftwagenteilen | 107,5 | 8,7 |
| C30 | Sonstiger Fahrzeugbau | 108,5 | 7,0 |
| C31 | Herstellung von Möbeln | 118,2 | 8,5 |
| C32 | Herstellung von sonstigen Waren | 116,6 | 7,9 |
| C33 | Reparatur und Installation von Maschinen und Ausrüstungen | 116,8 | 5,2 |

¹⁾ Bruttonomatsverdienste einschließlich Sonderzahlungen von allen Arbeitnehmerinnen und Arbeitnehmern.

Noch: 2. Nominallohnindex in Bayern im 4. Quartal 2023 nach Wirtschaftszweigen

| Schlüsselnummer WZ 2008 | Wirtschaftszweige | Nominallohnindex ¹⁾ | |
|----------------------------|--|--------------------------------|--|
| | | 4. Quartal 2023 | Veränderung gegenüber dem 4. Quartal 2022 |
| | | 2022 = 100 | in % |
| D | Energieversorgung | 127,0 | 8,2 |
| E | Wasserversorgung; Abwasser- und Abfallentsorgung und Beseitigung von Umweltverschmutzungen | 119,8 | 4,5 |
| E36 | Wasserversorgung | 129,6 | 7,4 |
| E37 | Abwasserentsorgung | 121,8 | 3,8 |
| E38 | Sammlung, Behandlung und Beseitigung von Abfällen; Rückgewinnung | 118,8 | 4,9 |
| E39 | Beseitigung von Umweltverschmutzungen und sonstige Entsorgung | 103,5 | 2,4 |
| F | Baugewerbe | 114,1 | 3,4 |
| F41 | Hochbau | 110,0 | 3,0 |
| F42 | Tiefbau | 118,9 | 8,4 |
| F43 | Vorbereitende Baustellenarbeiten, Bauinstallation und sonstiges Ausbaugewerbe | 114,5 | 2,6 |
| G-S | Dienstleistungsbereich | 116,7 | 5,6 |
| G-N | Wirtschaftliche Dienstleistungen | 114,6 | 5,9 |
| G | Handel; Instandhaltung und Reparatur von Kraftfahrzeugen | 114,8 | 5,8 |
| G45 | Handel mit Kraftfahrzeugen; Instandhaltung und Reparatur von Kraftfahrzeugen | 114,7 | 7,8 |
| G46 | Großhandel (ohne Handel mit Kraftfahrzeugen) | 115,1 | 6,4 |
| G47 | Einzelhandel (ohne Handel mit Kraftfahrzeugen) | 114,5 | 4,3 |
| H | Verkehr und Lagerei | 119,5 | 9,4 |
| H49 | Landverkehr und Transport in Rohrfernleitungen | 120,1 | 10,4 |
| H50 | Schifffahrt | 121,1 | 6,8 |
| H51 | Luftfahrt | 127,6 | 15,1 |
| H52 | Lagerei sowie Erbringung von sonstigen Dienstleistungen für den Verkehr | 117,8 | 7,9 |
| H53 | Post-, Kurier- und Expressdienste | 118,6 | 8,4 |
| I | Gastgewerbe | 122,5 | 9,7 |
| I55 | Beherbergung | 122,5 | 8,0 |
| I56 | Gastronomie | 122,5 | 10,8 |
| J | Information und Kommunikation | 112,8 | 7,5 |
| J58 | Verlagswesen | 110,9 | 2,9 |
| J59 | Herstellung, Verleih und Vertrieb von Filmen und Fernsehprogrammen; Kinos; Tonstudios und Verlegen von Musik | 113,5 | 1,2 |
| J60 | Rundfunkveranstalter | 107,8 | 8,3 |
| J61 | Telekommunikation | 105,8 | 0,5 |
| J62 | Erbringung von Dienstleistungen der Informationstechnologie | 114,1 | 8,8 |
| J63 | Informationsdienstleistungen | 108,9 | 7,7 |
| K | Erbringung von Finanz- und Versicherungsdienstleistungen | 110,7 | 5,7 |
| K64 | Erbringung von Finanzdienstleistungen | 114,4 | 5,8 |
| K65 | Versicherungen, Rückversicherungen und Pensionskassen (ohne Sozialversicherung) | 113,6 | 6,1 |
| K66 | Mit Finanz- und Versicherungsdienstleistungen verbundene Tätigkeiten | 98,2 | 7,1 |

¹⁾ Bruttomonatsverdienste einschließlich Sonderzahlungen von allen Arbeitnehmerinnen und Arbeitnehmern.

Noch: 2. Nominallohnindex in Bayern im 4. Quartal 2023 nach Wirtschaftszweigen

| Schlüsselnummer WZ 2008 | Wirtschaftszweige | Nominallohnindex ¹⁾ | |
|----------------------------|---|--------------------------------|--|
| | | 4. Quartal 2023 | Veränderung gegenüber dem 4. Quartal 2022 |
| | | 2022 = 100 | in % |
| L | Grundstücks- und Wohnungswesen | 118,3 | 11,6 |
| M | Erbringung von freiberuflichen, wissenschaftlichen und technischen Dienstleistungen | 114,4 | 2,6 |
| M69 | Rechts- und Steuerberatung, Wirtschaftsprüfung | 124,5 | 6,6 |
| M70 | Verwaltung und Führung von Unternehmen und Betrieben; Unternehmensberatung | 109,5 | -3,9 |
| M71 | Architektur- und Ingenieurbüros; technische, physikalische und chemische Untersuchung | 117,4 | 7,9 |
| M72 | Forschung und Entwicklung | 114,3 | 5,8 |
| M73 | Werbung und Marktforschung | 105,0 | 4,5 |
| M74 | Sonstige freiberufliche, wissenschaftliche und technische Tätigkeiten | 109,5 | 4,4 |
| M75 | Veterinärwesen | 118,8 | 5,3 |
| N | Erbringung von sonstigen wirtschaftlichen Dienstleistungen | 113,6 | 6,0 |
| N77 | Vermietung von beweglichen Sachen | 108,1 | 3,0 |
| N78 | Vermittlung und Überlassung von Arbeitskräften | 119,9 | 12,8 |
| N79 | Reisebüros, Reiseveranstalter und Erbringung sonstiger Reservierungsdienstleistungen | 117,2 | 5,6 |
| N80 | Wach- und Sicherheitsdienste sowie Detekteien | 118,5 | 9,1 |
| N81 | Gebäudebetreuung; Garten- und Landschaftsbau | 111,1 | 2,9 |
| N82 | Erbringung von wirtschaftlichen Dienstleistungen für Unternehmen und Privatpersonen a. n. g. | 112,1 | 4,8 |
| O-S | Öffentliche und persönliche Dienstleistungen | 120,0 | 4,9 |
| O | Öffentliche Verwaltung, Verteidigung; Sozialversicherung | 119,6 | 3,6 |
| P | Erziehung und Unterricht | 120,6 | 3,7 |
| Q | Gesundheits- und Sozialwesen | 119,8 | 5,7 |
| Q86 | Gesundheitswesen | 117,7 | 5,1 |
| Q87 | Heime (ohne Erholungs- und Ferienheime) | 125,6 | 7,2 |
| Q88 | Sozialwesen (ohne Heime) | 122,5 | 7,9 |
| R | Kunst, Unterhaltung und Erholung | 118,9 | 7,6 |
| R90 | Kreative, künstlerische und unterhaltende Tätigkeiten | 120,0 | 7,3 |
| R91 | Bibliotheken, Archive, Museen, botanische und zoologische Gärten | 118,1 | 4,6 |
| R92 | Spiel-, Wett- und Lotteriewesen | 117,1 | 6,5 |
| R93 | Erbringung von Dienstleistungen des Sports, der Unterhaltung und der Erholung | 119,2 | 8,9 |
| S | Erbringung von sonstigen Dienstleistungen | 121,2 | 8,6 |
| S94 | Interessenvertretungen sowie kirchliche und sonstige religiöse Vereinigungen (ohne Sozialwesen und Sport) | 124,1 | 8,4 |
| S95 | Reparatur von Datenverarbeitungsgeräten und Gebrauchsgütern | 103,7 | 5,5 |
| S96 | Erbringung von sonstigen überwiegend persönlichen Dienstleistungen | 120,6 | 9,9 |

¹⁾ Bruttononatsverdienste einschließlich Sonderzahlungen von allen Arbeitnehmerinnen und Arbeitnehmern.

3. Nominallohnindex in Bayern im 4. Quartal 2023 nach Geschlecht, Beschäftigungsumfang und beruflichem Ausbildungsabschluss

| Geschlecht ----- Beschäftigungsumfang ----- Beruflicher Ausbildungsabschluss | Nominallohnindex ¹⁾ | |
|--|--------------------------------|---|
| | 4. Quartal 2023 | Veränderung gegenüber dem 4. Quartal 2022 |
| | 2022 = 100 | in % |
| Geschlecht | | |
| weiblich | 118,3 | 6,2 |
| männlich | 114,7 | 5,8 |
| Beschäftigungsumfang | | |
| Vollzeit | 115,3 | 5,8 |
| Teilzeit | 118,7 | 5,6 |
| Geringfügige Beschäftigung | 110,9 | 3,4 |
| Beruflicher Ausbildungsabschluss | | |
| Ohne berufliche Ausbildung | 120,5 | 9,4 |
| Anerkannter Berufsabschluss | 117,3 | 6,0 |
| Meister-/Techniker-/Fachschulabschluss/Bachelor | 116,5 | 7,3 |
| Diplom/Magister/Master/Staatsexamen/Promotion/Habilitation | 112,4 | 4,3 |

¹⁾ Bruttononatsverdienste einschließlich Sonderzahlungen von allen Arbeitnehmerinnen und Arbeitnehmern.

4. Index der durchschnittlichen Bruttomonatsverdienste in Bayern im 4. Quartal 2023 nach Wirtschaftszweigen

| Schlüsselnummer WZ 2008 | Wirtschaftszweige | Index der durchschnittlichen Bruttomonatsverdienste ¹⁾ | |
|-------------------------|---|---|---|
| | | 4. Quartal 2023 | Veränderung gegenüber dem 4. Quartal 2022 |
| | | 2022 = 100 | in % |
| A-S | Land- und Forstwirtschaft, Fischerei, Produzierendes Gewerbe und Dienstleistungsbereich | 108,4 | 5,2 |
| A | Land- und Forstwirtschaft, Fischerei | 111,0 | 4,9 |
| A01 | Landwirtschaft, Jagd und damit verbundene Tätigkeiten | 109,8 | 4,3 |
| A02 | Forstwirtschaft und Holzeinschlag | 114,2 | 7,1 |
| A03 | Fischerei und Aquakultur | 97,7 | -8,6 |
| B-S | Produzierendes Gewerbe und Dienstleistungsbereich | 108,4 | 5,2 |
| B-N | Produzierendes Gewerbe und wirtschaftliche Dienstleistungen | 109,0 | 5,5 |
| B-F | Produzierendes Gewerbe | 109,1 | 5,8 |
| B | Bergbau und Gewinnung von Steinen und Erden | 104,6 | 0,9 |
| B05 | Kohlenbergbau | - | - |
| B06 | Gewinnung von Erdöl und Erdgas | 92,6 | -5,9 |
| B07 | Erzbergbau | - | - |
| B08 | Gewinnung von Steinen und Erden, sonstiger Bergbau | 104,5 | 0,7 |
| B09 | Erbringung von Dienstleistungen für den Bergbau und für die Gewinnung von Steinen und Erden | 104,9 | 3,2 |
| C | Verarbeitendes Gewerbe | 109,1 | 5,8 |
| C10 | Herstellung von Nahrungs- und Futtermitteln | 110,8 | 6,3 |
| C11 | Getränkeherstellung | 111,1 | 7,8 |
| C12 | Tabakverarbeitung | 111,0 | 7,9 |
| C13 | Herstellung von Textilien | 107,9 | 4,7 |
| C14 | Herstellung von Bekleidung | 107,2 | 3,2 |
| C15 | Herstellung von Leder, Lederwaren und Schuhen | 110,4 | 6,1 |
| C16 | Herstellung von Holz-, Flecht-, Korb- und Korkwaren (ohne Möbel) | 107,6 | 4,0 |
| C17 | Herstellung von Papier, Pappe und Waren daraus | 107,5 | 3,9 |
| C18 | Herstellung von Druckerzeugnissen; Vervielfältigung von bespielten Ton-, Bild- und Datenträgern | 110,2 | 6,1 |
| C19 | Kokerei und Mineralölverarbeitung | 106,8 | 3,4 |
| C20 | Herstellung von chemischen Erzeugnissen | 106,9 | 1,3 |
| C21 | Herstellung von pharmazeutischen Erzeugnissen | 110,3 | 4,7 |
| C22 | Herstellung von Gummi- und Kunststoffwaren | 106,0 | 1,7 |
| C23 | Herstellung von Glas und Glaswaren, Keramik, Verarbeitung von Steinen und Erden | 107,4 | 4,9 |
| C24 | Metallerzeugung und -bearbeitung | 107,7 | 5,5 |
| C25 | Herstellung von Metallerzeugnissen | 107,7 | 3,7 |
| C26 | Herstellung von Datenverarbeitungsgeräten, elektronischen und optischen Erzeugnissen | 108,2 | 5,8 |
| C27 | Herstellung von elektrischen Ausrüstungen | 111,1 | 8,1 |
| C28 | Maschinenbau | 108,7 | 5,2 |
| C29 | Herstellung von Kraftwagen und Kraftwagenteilen | 111,1 | 8,6 |
| C30 | Sonstiger Fahrzeugbau | 110,2 | 7,9 |
| C31 | Herstellung von Möbeln | 107,9 | 5,3 |
| C32 | Herstellung von sonstigen Waren | 108,1 | 3,9 |
| C33 | Reparatur und Installation von Maschinen und Ausrüstungen | 108,2 | 4,2 |

¹⁾ Bruttomonatsverdienste ohne Sonderzahlungen von Vollzeitbeschäftigten.

Noch: 4. Index der durchschnittlichen Bruttomonatsverdienste in Bayern im 4. Quartal 2023 nach Wirtschaftszweigen

| Schlüsselnummer WZ 2008 | Wirtschaftszweige | Index der durchschnittlichen Bruttomonatsverdienste ¹⁾ | |
|-------------------------|--|---|---|
| | | 4. Quartal 2023 | Veränderung gegenüber dem 4. Quartal 2022 |
| | | 2022 = 100 | in % |
| D | Energieversorgung | 107,9 | 6,0 |
| E | Wasserversorgung; Abwasser- und Abfallentsorgung und Beseitigung von Umweltverschmutzungen | 108,3 | 5,7 |
| E36 | Wasserversorgung | 110,3 | 8,6 |
| E37 | Abwasserentsorgung | 107,8 | 5,6 |
| E38 | Sammlung, Behandlung und Beseitigung von Abfällen; Rückgewinnung | 108,4 | 5,6 |
| E39 | Beseitigung von Umweltverschmutzungen und sonstige Entsorgung | 102,6 | 1,4 |
| F | Baugewerbe | 108,8 | 5,8 |
| F41 | Hochbau | 105,0 | 2,4 |
| F42 | Tiefbau | 109,5 | 6,4 |
| F43 | Vorbereitende Baustellenarbeiten, Bauinstallation und sonstiges Ausbaugewerbe | 110,1 | 7,0 |
| G-S | Dienstleistungsbereich | 108,0 | 4,9 |
| G-N | Wirtschaftliche Dienstleistungen | 108,9 | 5,3 |
| G | Handel; Instandhaltung und Reparatur von Kraftfahrzeugen | 108,0 | 4,3 |
| G45 | Handel mit Kraftfahrzeugen; Instandhaltung und Reparatur von Kraftfahrzeugen | 109,8 | 5,6 |
| G46 | Großhandel (ohne Handel mit Kraftfahrzeugen) | 107,6 | 4,2 |
| G47 | Einzelhandel (ohne Handel mit Kraftfahrzeugen) | 107,7 | 4,1 |
| H | Verkehr und Lagerei | 113,0 | 9,3 |
| H49 | Landverkehr und Transport in Rohrfernleitungen | 114,9 | 11,2 |
| H50 | Schifffahrt | 114,9 | 8,2 |
| H51 | Luftfahrt | 125,0 | 12,3 |
| H52 | Lagerei sowie Erbringung von sonstigen Dienstleistungen für den Verkehr | 111,6 | 7,9 |
| H53 | Post-, Kurier- und Expressdienste | 107,8 | 6,2 |
| I | Gastgewerbe | 120,1 | 10,1 |
| I55 | Beherbergung | 116,1 | 6,6 |
| I56 | Gastronomie | 122,4 | 12,1 |
| J | Information und Kommunikation | 107,3 | 4,2 |
| J58 | Verlagswesen | 106,7 | 3,1 |
| J59 | Herstellung, Verleih und Vertrieb von Filmen und Fernsehprogrammen; Kinos; Tonstudios und Verlegen von Musik | 106,0 | 2,6 |
| J60 | Rundfunkveranstalter | 105,9 | 3,5 |
| J61 | Telekommunikation | 106,0 | 4,0 |
| J62 | Erbringung von Dienstleistungen der Informationstechnologie | 107,5 | 4,3 |
| J63 | Informationsdienstleistungen | 108,7 | 5,6 |
| K | Erbringung von Finanz- und Versicherungsdienstleistungen | 108,4 | 5,4 |
| K64 | Erbringung von Finanzdienstleistungen | 107,6 | 4,7 |
| K65 | Versicherungen, Rückversicherungen und Pensionskassen (ohne Sozialversicherung) | 110,5 | 7,3 |
| K66 | Mit Finanz- und Versicherungsdienstleistungen verbundene Tätigkeiten | 107,5 | 5,2 |

¹⁾ Bruttomonatsverdienste ohne Sonderzahlungen von Vollzeitbeschäftigten.

Noch: 4. Index der durchschnittlichen Bruttomonatsverdienste in Bayern im 4. Quartal 2023 nach Wirtschaftszweigen

| Schlüsselnummer WZ 2008 | Wirtschaftszweige | Index der durchschnittlichen Bruttomonatsverdienste ¹⁾ | |
|-------------------------|---|---|---|
| | | 4. Quartal 2023 | Veränderung gegenüber dem 4. Quartal 2022 |
| | | 2022 = 100 | in % |
| L | Grundstücks- und Wohnungswesen | 110,5 | 8,4 |
| M | Erbringung von freiberuflichen, wissenschaftlichen und technischen Dienstleistungen | 107,5 | 4,4 |
| M69 | Rechts- und Steuerberatung, Wirtschaftsprüfung | 110,4 | 5,6 |
| M70 | Verwaltung und Führung von Unternehmen und Betrieben; Unternehmensberatung | 106,3 | 3,8 |
| M71 | Architektur- und Ingenieurbüros; technische, physikalische und chemische Untersuchung | 107,6 | 4,5 |
| M72 | Forschung und Entwicklung | 106,9 | 4,6 |
| M73 | Werbung und Marktforschung | 105,5 | 1,6 |
| M74 | Sonstige freiberufliche, wissenschaftliche und technische Tätigkeiten | 109,9 | 7,0 |
| M75 | Veterinärwesen | 113,7 | 7,2 |
| N | Erbringung von sonstigen wirtschaftlichen Dienstleistungen | 110,2 | 5,9 |
| N77 | Vermietung von beweglichen Sachen | 107,4 | 3,7 |
| N78 | Vermittlung und Überlassung von Arbeitskräften | 114,0 | 9,5 |
| N79 | Reisebüros, Reiseveranstalter und Erbringung sonstiger Reservierungsdienstleistungen | 111,9 | 3,3 |
| N80 | Wach- und Sicherheitsdienste sowie Detekteien | 115,6 | 10,4 |
| N81 | Gebäudebetreuung; Garten- und Landschaftsbau | 107,5 | 3,0 |
| N82 | Erbringung von wirtschaftlichen Dienstleistungen für Unternehmen und Privatpersonen a. n. g. | 108,8 | 5,5 |
| O-S | Öffentliche und persönliche Dienstleistungen | 106,0 | 3,9 |
| O | Öffentliche Verwaltung, Verteidigung; Sozialversicherung | 104,3 | 3,7 |
| P | Erziehung und Unterricht | 103,7 | 2,7 |
| Q | Gesundheits- und Sozialwesen | 108,3 | 4,6 |
| Q86 | Gesundheitswesen | 108,4 | 4,7 |
| Q87 | Heime (ohne Erholungs- und Ferienheime) | 108,4 | 3,8 |
| Q88 | Sozialwesen (ohne Heime) | 107,8 | 4,8 |
| R | Kunst, Unterhaltung und Erholung | 112,0 | 6,9 |
| R90 | Kreative, künstlerische und unterhaltende Tätigkeiten | 108,8 | 6,3 |
| R91 | Bibliotheken, Archive, Museen, botanische und zoologische Gärten | 102,9 | 3,5 |
| R92 | Spiel-, Wett- und Lotteriewesen | 108,7 | 4,6 |
| R93 | Erbringung von Dienstleistungen des Sports, der Unterhaltung und der Erholung | 116,3 | 8,5 |
| S | Erbringung von sonstigen Dienstleistungen | 110,1 | 6,4 |
| S94 | Interessenvertretungen sowie kirchliche und sonstige religiöse Vereinigungen (ohne Sozialwesen und Sport) | 108,3 | 6,3 |
| S95 | Reparatur von Datenverarbeitungsgeräten und Gebrauchsgütern | 106,9 | 4,4 |
| S96 | Erbringung von sonstigen überwiegend persönlichen Dienstleistungen | 114,8 | 8,4 |

¹⁾ Bruttomonatsverdienste ohne Sonderzahlungen von Vollzeitbeschäftigten.

5. Index der durchschnittlichen Bruttostundenverdienste in Bayern im 4. Quartal 2023 nach Wirtschaftszweigen

| Schlüsselnummer WZ 2008 | Wirtschaftszweige | Index der durchschnittlichen Bruttostundenverdienste ¹⁾ | |
|-------------------------|---|--|---|
| | | 4. Quartal 2023 | Veränderung gegenüber dem 4. Quartal 2022 |
| | | 2022 = 100 | in % |
| A-S | Land- und Forstwirtschaft, Fischerei, Produzierendes Gewerbe und Dienstleistungsbereich | 109,4 | 6,4 |
| A | Land- und Forstwirtschaft, Fischerei | 109,9 | 6,0 |
| A01 | Landwirtschaft, Jagd und damit verbundene Tätigkeiten | 112,5 | 8,1 |
| A02 | Forstwirtschaft und Holzeinschlag | 107,4 | 5,6 |
| A03 | Fischerei und Aquakultur | 99,3 | -9,4 |
| B-S | Produzierendes Gewerbe und Dienstleistungsbereich | 109,4 | 6,4 |
| B-N | Produzierendes Gewerbe und wirtschaftliche Dienstleistungen | 109,7 | 6,6 |
| B-F | Produzierendes Gewerbe | 109,5 | 6,5 |
| B | Bergbau und Gewinnung von Steinen und Erden | 110,6 | 6,9 |
| B05 | Kohlenbergbau | - | - |
| B06 | Gewinnung von Erdöl und Erdgas | 96,0 | -2,5 |
| B07 | Erzbergbau | - | - |
| B08 | Gewinnung von Steinen und Erden, sonstiger Bergbau | 112,3 | 7,7 |
| B09 | Erbringung von Dienstleistungen für den Bergbau und für die Gewinnung von Steinen und Erden | 108,9 | 6,1 |
| C | Verarbeitendes Gewerbe | 109,8 | 6,6 |
| C10 | Herstellung von Nahrungs- und Futtermitteln | 109,3 | 5,9 |
| C11 | Getränkeherstellung | 117,1 | 15,6 |
| C12 | Tabakverarbeitung | 112,9 | 10,4 |
| C13 | Herstellung von Textilien | 106,6 | 4 |
| C14 | Herstellung von Bekleidung | 107,5 | 4,8 |
| C15 | Herstellung von Leder, Lederwaren und Schuhen | 109,5 | 6,4 |
| C16 | Herstellung von Holz-, Flecht-, Korb- und Korkwaren (ohne Möbel) | 104,9 | 3,7 |
| C17 | Herstellung von Papier, Pappe und Waren daraus | 110,3 | 8,7 |
| C18 | Herstellung von Druckerzeugnissen; Vervielfältigung von bespielten Ton-, Bild- und Datenträgern | 111,3 | 10,2 |
| C19 | Kokerei und Mineralölverarbeitung | 109,4 | 3,8 |
| C20 | Herstellung von chemischen Erzeugnissen | 109,9 | 5,7 |
| C21 | Herstellung von pharmazeutischen Erzeugnissen | 109,2 | 3,7 |
| C22 | Herstellung von Gummi- und Kunststoffwaren | 107,3 | 4 |
| C23 | Herstellung von Glas und Glaswaren, Keramik, Verarbeitung von Steinen und Erden | 108,7 | 5,8 |
| C24 | Metallerzeugung und -bearbeitung | 111,5 | 7,3 |
| C25 | Herstellung von Metallerzeugnissen | 107,2 | 3,5 |
| C26 | Herstellung von Datenverarbeitungsgeräten, elektronischen und optischen Erzeugnissen | 110,1 | 7 |
| C27 | Herstellung von elektrischen Ausrüstungen | 112,8 | 9,8 |
| C28 | Maschinenbau | 111,6 | 7,9 |
| C29 | Herstellung von Kraftwagen und Kraftwagenteilen | 110,6 | 7,7 |
| C30 | Sonstiger Fahrzeugbau | 113,6 | 10,4 |
| C31 | Herstellung von Möbeln | 106,8 | 3,7 |
| C32 | Herstellung von sonstigen Waren | 108,0 | 5,8 |
| C33 | Reparatur und Installation von Maschinen und Ausrüstungen | 109,6 | 6,6 |

¹⁾ Bruttostundenverdienste ohne Sonderzahlungen von Vollzeitbeschäftigten.

Noch: 5. Index der durchschnittlichen Bruttostundenverdienste in Bayern im 4. Quartal 2023 nach Wirtschaftszweigen

| Schlüsselnummer WZ 2008 | Wirtschaftszweige | Index der durchschnittlichen Bruttostundenverdienste ¹⁾ | |
|----------------------------|--|--|--|
| | | 4. Quartal 2023 | Veränderung gegenüber dem 4. Quartal 2022 |
| | | 2022 = 100 | in % |
| D | Energieversorgung | 109,4 | 8,6 |
| E | Wasserversorgung; Abwasser- und Abfallentsorgung und Beseitigung von Umweltverschmutzungen | 107,5 | 5,5 |
| E36 | Wasserversorgung | 108,3 | 4,5 |
| E37 | Abwasserentsorgung | 106,8 | 5,2 |
| E38 | Sammlung, Behandlung und Beseitigung von Abfällen; Rückgewinnung | 108,8 | 6,8 |
| E39 | Beseitigung von Umweltverschmutzungen und sonstige Entsorgung | 101,7 | 1,2 |
| F | Baugewerbe | 107,9 | 5,7 |
| F41 | Hochbau | 103,1 | 0,3 |
| F42 | Tiefbau | 110,3 | 7,9 |
| F43 | Vorbereitende Baustellenarbeiten, Bauinstallation und sonstiges Ausbaugewerbe | 108,8 | 7,2 |
| G-S | Dienstleistungsbereich | 109,2 | 6,2 |
| G-N | Wirtschaftliche Dienstleistungen | 109,8 | 6,6 |
| G | Handel; Instandhaltung und Reparatur von Kraftfahrzeugen | 108,4 | 5,1 |
| G45 | Handel mit Kraftfahrzeugen; Instandhaltung und Reparatur von Kraftfahrzeugen | 107,4 | 5,7 |
| G46 | Großhandel (ohne Handel mit Kraftfahrzeugen) | 108,3 | 3,5 |
| G47 | Einzelhandel (ohne Handel mit Kraftfahrzeugen) | 109,3 | 7,1 |
| H | Verkehr und Lagerei | 113,7 | 10,8 |
| H49 | Landverkehr und Transport in Rohrfernleitungen | 116,3 | 14,5 |
| H50 | Schifffahrt | 111,8 | 6,4 |
| H51 | Luftfahrt | 119,5 | 11,6 |
| H52 | Lagerei sowie Erbringung von sonstigen Dienstleistungen für den Verkehr | 110,4 | 8,6 |
| H53 | Post-, Kurier- und Expressdienste | 106,4 | 6,3 |
| I | Gastgewerbe | 108,5 | 4,5 |
| I55 | Beherbergung | 106,4 | 3,5 |
| I56 | Gastronomie | 110,4 | 5,7 |
| J | Information und Kommunikation | 109,8 | 6,4 |
| J58 | Verlagswesen | 105,1 | 2,2 |
| J59 | Herstellung, Verleih und Vertrieb von Filmen und Fernsehprogrammen; Kinos; Tonstudios und Verlegen von Musik | 112,9 | 10,0 |
| J60 | Rundfunkveranstalter | 108,9 | 4,2 |
| J61 | Telekommunikation | 112,2 | 8,7 |
| J62 | Erbringung von Dienstleistungen der Informationstechnologie | 110,3 | 7,1 |
| J63 | Informationsdienstleistungen | 109,2 | 5,6 |
| K | Erbringung von Finanz- und Versicherungsdienstleistungen | 110,5 | 7,7 |
| K64 | Erbringung von Finanzdienstleistungen | 108,2 | 5,6 |
| K65 | Versicherungen, Rückversicherungen und Pensionskassen (ohne Sozialversicherung) | 111,7 | 8,9 |
| K66 | Mit Finanz- und Versicherungsdienstleistungen verbundene Tätigkeiten | 110,4 | 7,4 |

¹⁾ Bruttostundenverdienste ohne Sonderzahlungen von Vollzeitbeschäftigten.

Noch: 5. Index der durchschnittlichen Bruttostundenverdienste in Bayern im 4. Quartal 2023 nach Wirtschaftszweigen

| Schlüsselnummer WZ 2008 | Wirtschaftszweige | Index der durchschnittlichen Bruttostundenverdienste ¹⁾ | |
|----------------------------|---|--|--|
| | | 4. Quartal 2023 | Veränderung gegenüber dem 4. Quartal 2022 |
| | | 2022 = 100 | in % |
| L | Grundstücks- und Wohnungswesen | 109,8 | 7,5 |
| M | Erbringung von freiberuflichen, wissenschaftlichen und technischen Dienstleistungen | 109,7 | 6,4 |
| M69 | Rechts- und Steuerberatung, Wirtschaftsprüfung | 110,8 | 6,9 |
| M70 | Verwaltung und Führung von Unternehmen und Betrieben; Unternehmensberatung | 109,7 | 5,2 |
| M71 | Architektur- und Ingenieurbüros; technische, physikalische und chemische Untersuchung | 109,5 | 6,6 |
| M72 | Forschung und Entwicklung | 109,0 | 6,9 |
| M73 | Werbung und Marktforschung | 110,3 | 6,9 |
| M74 | Sonstige freiberufliche, wissenschaftliche und technische Tätigkeiten | 107,6 | 4,8 |
| M75 | Veterinärwesen | 114,4 | 9,7 |
| N | Erbringung von sonstigen wirtschaftlichen Dienstleistungen | 109,3 | 6,3 |
| N77 | Vermietung von beweglichen Sachen | 110,4 | 5,5 |
| N78 | Vermittlung und Überlassung von Arbeitskräften | 108,2 | 7,2 |
| N79 | Reisebüros, Reiseveranstalter und Erbringung sonstiger Reservierungsdienstleistungen | 109,5 | 7,8 |
| N80 | Wach- und Sicherheitsdienste sowie Detekteien | 110,5 | 9,2 |
| N81 | Gebäudebetreuung; Garten- und Landschaftsbau | 108,1 | 6,7 |
| N82 | Erbringung von wirtschaftlichen Dienstleistungen für Unternehmen und Privatpersonen a. n. g. | 108,6 | 4,4 |
| O-S | Öffentliche und persönliche Dienstleistungen | 106,9 | 4,6 |
| O | Öffentliche Verwaltung, Verteidigung; Sozialversicherung | 104,3 | 3,8 |
| P | Erziehung und Unterricht | 104,7 | 2,9 |
| Q | Gesundheits- und Sozialwesen | 107,5 | 5,4 |
| Q86 | Gesundheitswesen | 109,9 | 7,7 |
| Q87 | Heime (ohne Erholungs- und Ferienheime) | 106,9 | 4,5 |
| Q88 | Sozialwesen (ohne Heime) | 104,9 | 3,1 |
| R | Kunst, Unterhaltung und Erholung | 106,5 | 3,8 |
| R90 | Kreative, künstlerische und unterhaltende Tätigkeiten | 106,7 | 6,4 |
| R91 | Bibliotheken, Archive, Museen, botanische und zoologische Gärten | 101,7 | 3,2 |
| R92 | Spiel-, Wett- und Lotteriewesen | 105,8 | 2,7 |
| R93 | Erbringung von Dienstleistungen des Sports, der Unterhaltung und der Erholung | 109,6 | 3,7 |
| S | Erbringung von sonstigen Dienstleistungen | 108,8 | 5,8 |
| S94 | Interessenvertretungen sowie kirchliche und sonstige religiöse Vereinigungen (ohne Sozialwesen und Sport) | 109,0 | 6,7 |
| S95 | Reparatur von Datenverarbeitungsgeräten und Gebrauchsgütern | 107,4 | 4,6 |
| S96 | Erbringung von sonstigen überwiegend persönlichen Dienstleistungen | 110,8 | 6,4 |

¹⁾ Bruttostundenverdienste ohne Sonderzahlungen von Vollzeitbeschäftigten.

Aktuelle
Veröffentlichungen
unter
q.bayern.de/produkte



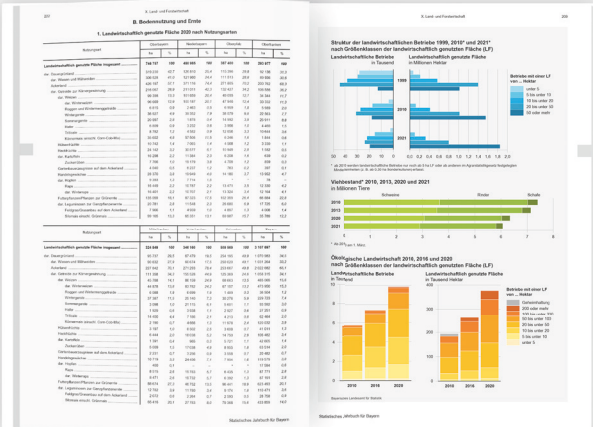
Statistisches Jahrbuch für Bayern

Das **Statistische Jahrbuch** für Bayern ist das Standardwerk der amtlichen Statistik in Bayern seit 1894. Darin zusammengestellt sind jährlich aktuelle Statistikdaten über Land, Leben, Leute, Politik, Wissenschaft und Wirtschaft in Bayern.

Auf über 700 Seiten enthält es die wichtigsten Ergebnisse aller amtlichen

Statistiken – in Form von Tabellen, Graphiken oder Karten – zum Teil mit langjährigen Vergleichsdaten und Zeitreihen.

Ebenso enthalten sind ausgewählte Strukturdaten für Regierungsbezirke, kreisfreie Städte und Landkreise sowie Regionen Bayerns, für Bund und Länder sowie die EU-Mitgliedstaaten.



Die bisherigen Auswirkungen der Corona-Pandemie sind in ausgewählten Sonderstatistiken dargestellt.

Preise
Buch 39,00 €
Buch + DVD 46,00 €
PDF (DVD oder Datei) 12,00 €

Bayern kompakt

Das Kompendium **Bayern kompakt** bietet auf knapp 50 Seiten die wichtigsten bayerischen Strukturdaten aus Wirtschaft, Gesellschaft und Politik in Texten, Tabellen und Graphiken.

Es verweist zudem auf weiterführende Informationsmedien des Bayerischen Landesamts für Statistik.

Heft und Datei kostenlos

Bayerisches Landesamt für Statistik – Vertrieb, Nürnberger Straße 95, 90762 Fürth
Telefon 0911 98208-6311 | Telefax 0911 98208-96638 | vertrieb@statistik.bayern.de