

XIX.

---

Preise

**A. Erzeuger- und Großhandelspreise**

1. Index der Erzeugerpreise gewerblicher Produkte (Inlandsabsatz) in Deutschland seit 2019 .....	402
2. Index der Erzeugerpreise landwirtschaftlicher Produkte in Deutschland seit 2019 .....	404
3. Index der Erzeugerpreise der Produkte des Holzeinschlags aus den Staatsforsten in Deutschland seit 2019 .....	404
4. Index der Einkaufspreise landwirtschaftlicher Betriebsmittel in Deutschland seit 2019 .....	405
5. Index der Großhandelsverkaufspreise in Deutschland seit 2019 nach Wirtschaftszweigen .....	405
6. Index der Einfuhrpreise in Deutschland seit 2019 nach Güter- und Warengruppen .....	406
7. Index der Ausfuhrpreise in Deutschland seit 2019 nach Güter- und Warengruppen .....	406

**B. Bau- und Baulandpreise**

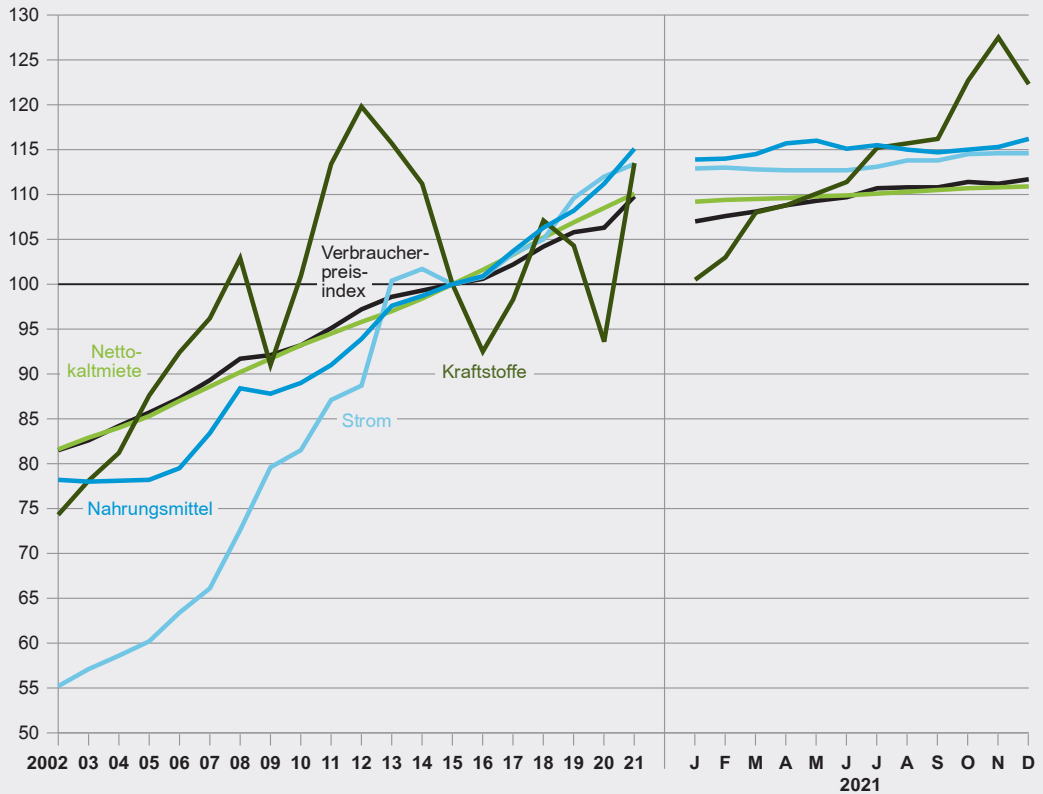
1. Preisindizes für Bauwerke seit 2019 nach Bauwerkstypen, Bauarbeiten und Kostenarten .....	407
2. Baulandveräußerungen seit 2017 nach Regierungsbezirken .....	408
3. Baulandveräußerungen seit 2017 nach Baugebieten .....	408

**C. Verbraucherpreise**

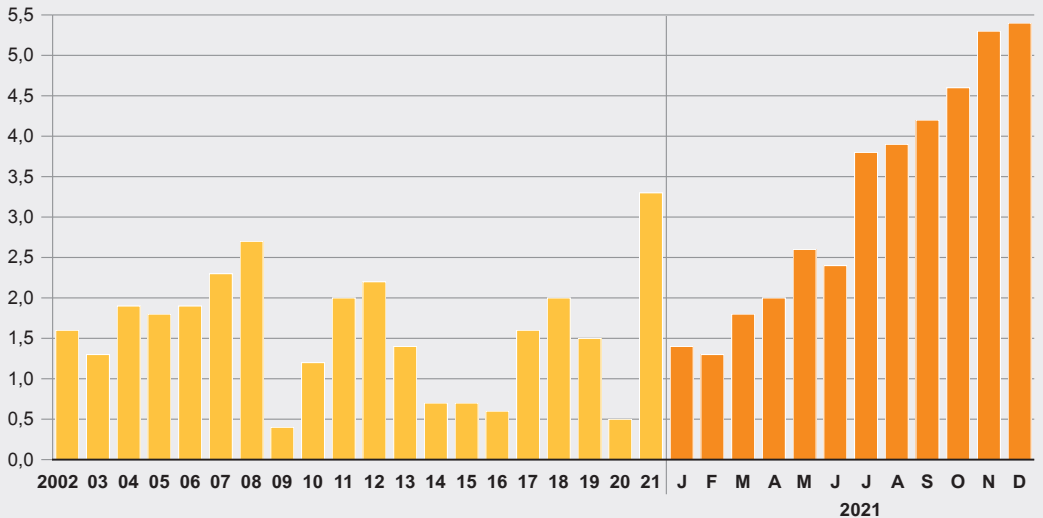
1. Verbraucherpreisindex für Deutschland seit 2001 nach Waren und Leistungen .....	409
2. Index der Einzelhandelspreise in Deutschland seit 2019 nach Wirtschaftszweigen .....	409
3. Verbraucherpreisindex seit 2019 nach Güterabteilungen und -gruppen .....	410

## Verbraucherpreisindex seit 2002

### Entwicklung nach ausgewählten Gütergruppen 2015 = 100

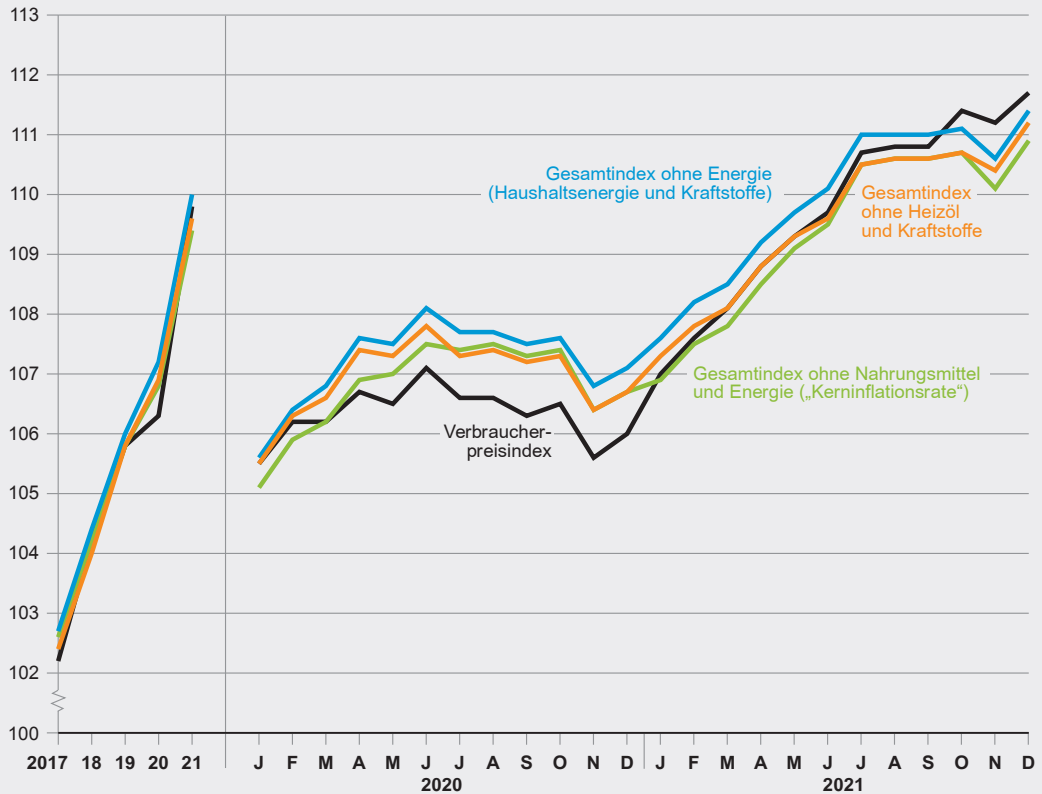


### Veränderung gegenüber dem Vorjahr bzw. Vorjahresmonat in Prozent

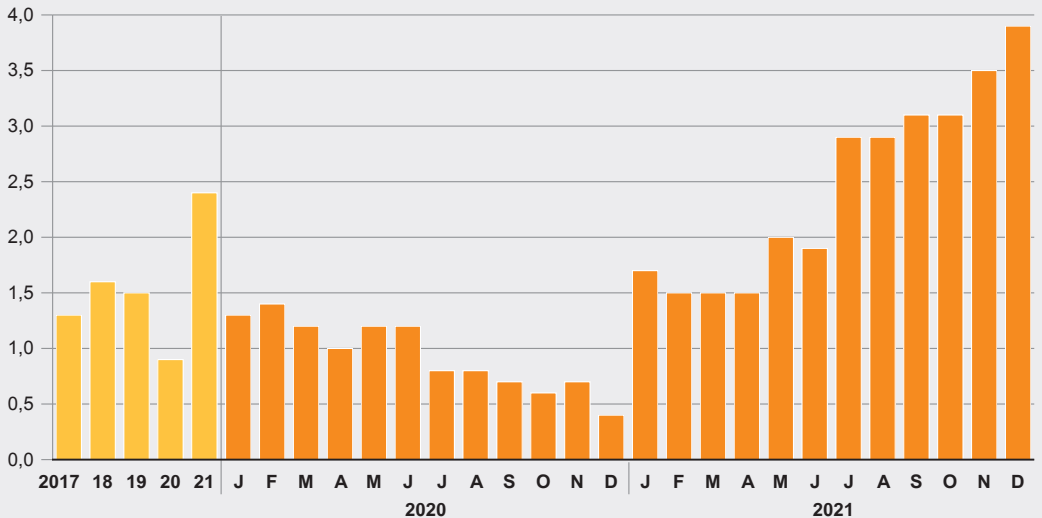


### Verbraucherpreisindex seit 2017

#### Entwicklung nach ausgewählten Gütergruppen 2015 = 100

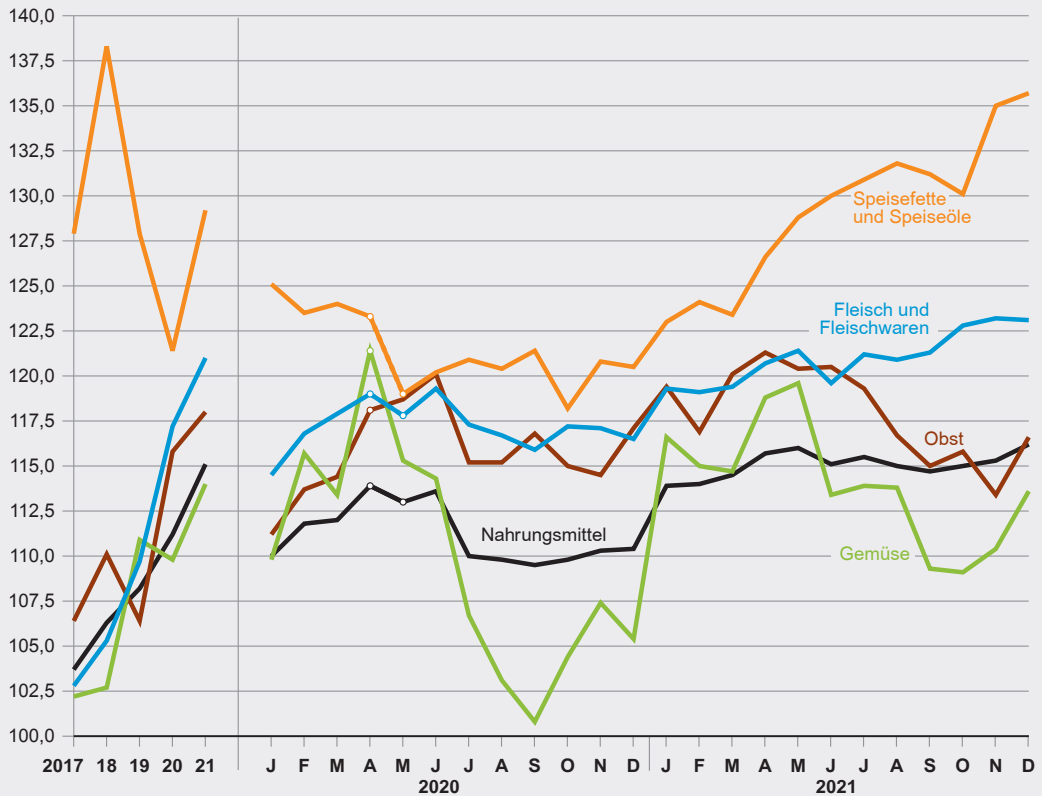


#### Gesamindex ohne Nahrungsmittel und Energie („Kerninflationrate“) Veränderung gegenüber dem Vorjahr bzw. Vorjahresmonat in Prozent



## Verbraucherpreisindex seit 2017

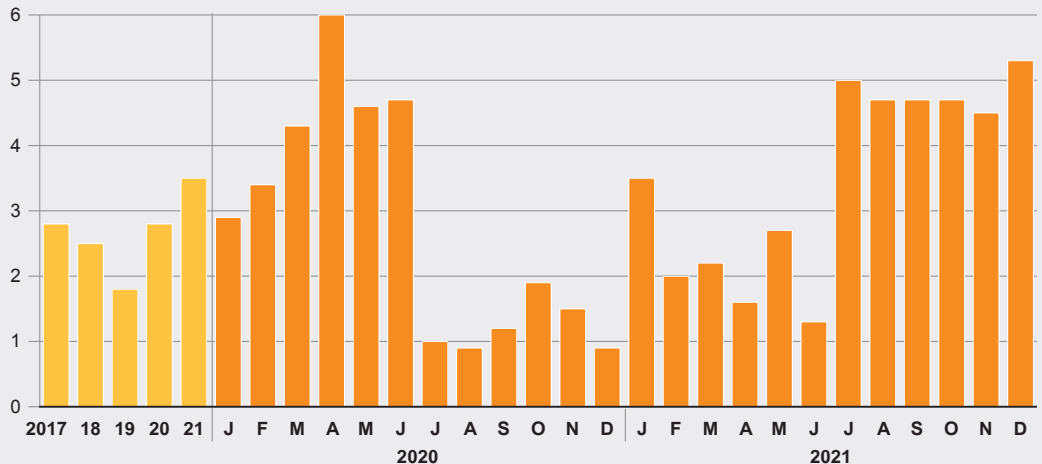
### Entwicklung nach ausgewählten Gütergruppen 2015 = 100



Anmerkung Punkt-Markierung: Aussagewert eingeschränkt, da der Zahlenwert statistisch unsicher ist.

## Nahrungsmittel seit 2017

### Veränderung gegenüber dem Vorjahr bzw. Vorjahresmonat in Prozent



Anmerkung April und Mai 2020: Aussagewert eingeschränkt, da der Zahlenwert statistisch unsicher ist.

## Allgemeine Anmerkungen

Aufgabe der **Preisstatistik** ist es, auf den einzelnen Stufen des Wirtschaftskreislaufs die Preisentwicklung im Zeitablauf zu messen. In der amtlichen Statistik werden daher regelmäßig und meist monatlich auf repräsentativer Grundlage Preise für landwirtschaftliche, forstwirtschaftliche und gewerbliche Güter, für Werk- und Dienstleistungen, unbebaute Grundstücke sowie Waren und Wohnungsmieten erhoben.

Die amtliche Preisstatistik ist in erster Linie auf den Nachweis von „reinen“ Preisveränderungen ausgerichtet. Hierzu ist es erforderlich, alle preisbestimmenden Merkmale konstant zu halten. So sind Preisunterschiede zu eliminieren, die u. a. aufgrund von Mengenänderungen, Qualitätsänderungen, Berichtsstellenwechseln zustande kommen. Aus den so bereinigten absoluten Preisen bzw. Preisänderungen werden für die weiteren Berechnungen Preismesszahlen gebildet.

Die Aggregation der Preismesszahlen zu **Indexzahlen**, die die Preisveränderungen von Güterbündeln zum Ausdruck bringen, erfolgt durch Gewichtung der jeweiligen Güter nach ihrer Bedeutung hinsichtlich des Umsatzes oder des Verbrauchs. Die Preisindizes werden alle fünf Jahre auf ein neues Basisjahr umgestellt, wobei gleichzeitig die Gewichtungsunterlagen aktualisiert sowie die Erhebungs- und Berechnungsmethodik überprüft und gegebenenfalls modifiziert werden. Preisindizes werden vor allem für Zwecke der Konjunkturbeobachtung, der Kaufkraftmessung bzw. der „Preisbereinigung“ von Wertreihen herangezogen. Sie spielen zudem eine große Rolle bei der Gestaltung der Geldpolitik sowie bei Tarifverhandlungen. Die Verbraucherpreisindizes (Unterabschnitt C, Tab. 1 und 3), die nach allgemeinem Konsens als Maßstab für die Entwicklung des Geldes in den Händen der Verbraucher gelten, werden häufig auch im Rahmen von Verträgen als Wertsicherungsmaßstäbe in Wertsicherungsklauseln verwendet, wodurch die Höhe der vereinbarten Geldzahlungen an die Entwicklung dieser Preisindizes gebunden ist.

### Begriffsbestimmungen in der Reihenfolge der Tabellen

Der **Index der Erzeugerpreise gewerblicher Produkte (Inlandsabsatz)** misst die Entwicklung der Preise für die im Inland von den Unternehmen der Energie- und Wasserversorgung, des Bergbaus sowie des Verarbeitenden Gewerbes hergestellten und im Inland abgesetzten Erzeugnisse. Zur Berechnung stehen im Bundesgebiet für 1 343 ausgewählte Güterarten insgesamt rund 10 000 Einzelpreisreihen zur Verfügung. Das derzeit zugrunde liegende Wägungsschema ist aus den gewerblichen Inlandsumsätzen im Basisjahr 2015 abgeleitet.

Der **Index der Erzeugerpreise landwirtschaftlicher Produkte** misst die Entwicklung der Verkaufspreise der Landwirtschaft beim Absatz im Inland. Das zugrunde liegende Wägungsschema wurde aus den Werten der Verkaufserlöse der Landwirtschaft im Basisjahr 2015 ermittelt; dabei werden auch die Umsätze zwischen den landwirtschaftlichen Unternehmen berücksichtigt.

Der **Index der Erzeugerpreise der Produkte des Holzeinschlags aus den Staatsforsten** zeigt die Preisentwicklung für Rohholz inländischer Herkunft aus den Staatsforsten beim Absatz auf dem Inlandsmarkt auf. Die Gewichtung erfolgt mit den Verkaufserlösen der Forstwirtschaft (Staatsforsten) im Basisjahr 2015.

Der **Index der Einkaufspreise landwirtschaftlicher Betriebsmittel** dient zur Messung der Preisentwicklung auf der Ausgabenseite der Landwirtschaft; er zeigt die Entwicklung der Einkaufspreise der von landwirtschaftlichen Betrieben gekauften Waren und beanspruchten Dienstleistungen. Der Gewichtung liegen die Betriebsausgaben der Landwirtschaft im Basisjahr 2015 zugrunde.

Der **Index der Großhandelsverkaufspreise** stellt die Entwicklung der Preise für die von Großhändlern im Inland abgesetzten Waren dar, soweit diese Verkäufe der Großhandelsfunktion zuzurechnen sind. Dem Index liegen zusammen rund 3 300 Einzelpreisreihen zugrunde. Das Wägungsschema beruht auf den Umsätzen des Großhandels im Basisjahr 2015.

Der **Index der Einfuhrpreise** misst die Entwicklung der Einfuhrpreise, die zwischen Deutschland und dem Ausland gehandelt werden. Gegenwärtig werden in Deutschland rund 4 900 Berichtsstellen nach ihren Einfuhrpreisen für insgesamt 6 300 Preisrepräsentanten befragt. Der Gewichtung liegt die Summe der Einfuhrwerte im Basisjahr 2015 zugrunde, wie sie durch die Außenhandelsstatistik nachgewiesen werden.

Der **Index der Ausfuhrpreise** misst die Entwicklung der Ausfuhrpreise, die zwischen Deutschland und dem Ausland gehandelt werden. Gegenwärtig werden in Deutschland rund 4 800 Berichtsstellen nach ihren Ausfuhrpreisen für insgesamt 6 100 Preisrepräsentanten befragt. Der Gewichtung liegt die Summe der Ausfuhrwerte im Basisjahr 2015 zugrunde, wie sie durch die Außenhandelsstatistik nachgewiesen werden.

Die **Preisindizes für Bauwerke** bringen die Entwicklung der Preise für den konventionell gefertigten Neubau ausgewählter Bauwerkstypen des Hoch- und Ingenieurbaus sowie für Instandhaltungsmaßnahmen an Wohngebäuden zum Ausdruck. Erfasst werden bei ausgewählten Baufirmen Preise für 173 repräsentative Bauleistungen. Für diese werden in Bayern von rund 650 Berichtsfirmen der Bauindustrie und des Bauhandwerks in den Berichtsmonaten Februar, Mai, August und November jeweils insgesamt rund 3 800 Einzelpreise gemeldet. Die bundeseinheitlichen Wägungsschemata, die den

Berechnungen der Baupreisindizes zugrunde liegen, werden aus Abrechnungsunterlagen gewonnen. Die Gewichtung entspricht der Bedeutung der ausgewählten Bauleistungen zum Basisjahr 2015.

Der **Preisindex für Neubau von Wohngebäude** fasst unter der Bezeichnung „**Wohngebäude insgesamt**“ die Preisentwicklung aller Bauleistungen an Wohngebäuden zusammen. Er liegt durchgehend seit 1913 vor. Darüber hinaus wird zusätzlich auch die Preisentwicklung für Instandhaltungsarbeiten und für Mehrfamiliengebäude die Preisentwicklung für Schönheitsreparaturen nachgewiesen. Diese sind unter den Bezeichnungen „Instandhaltung von Wohngebäuden ohne Schönheitsreparaturen“ und „Schönheitsreparaturen in einer Wohnung“ zu finden.

Für den **Neubau von Nichtwohngebäuden** werden Indizes für „Bürogebäude“ sowie „Gewerbliche Betriebsgebäude“ ermittelt.

Die konventionelle Bauweise schließt die Verwendung marktüblicher Fertigteile ein. In der Regel decken die Preisindizes nur die „Bauleistungen am Bauwerk“ ab. Diese sind in den Kostengruppen 300 (Bauwerk – Baukonstruktionen) und 400 (Bauwerk – Technische Anlagen) der DIN 276 „Kosten im Bauwesen“ abgegrenzt.

Unter der Bezeichnung „**Preisindizes für sonstige Bauwerke**“ werden die Preisentwicklungen im Ingenieurbau und für die Infrastrukturen ermittelt. Diese werden als „Straßenbau“, „Brücken im Straßenbau“ und „Ortskanäle“ aufgeführt.

Im Rahmen der **Statistik der Kaufwerte für Bauland** werden sämtliche Veräußerungen unbebauter, nicht landwirtschaftlich genutzter Grundstücke erfasst, die im Baugebiet einer Gemeinde liegen und eine Fläche von 100 m<sup>2</sup> oder mehr besitzen. Auskunftspflichtig sind die Geschäftsstellen der Gutachterausschüsse für Grundstückswerte, die die Daten aus den Veräußerungsanzeigen der Gerichte, Behörden und Notare entnehmen und an das Bayerische Landesamt für Statistik weiterleiten. Aufbereitet werden die Daten vierteljährlich auf Landesebene. Zudem werden diese in den Bundesländern als auch für Deutschland jährlich in regionaler Aufgliederung nach den Merkmalen „Veräußerungsfälle“, „Veräußerte Fläche“, „Kaufsumme“ und „durchschnittlicher Kaufwert (Euro je m<sup>2</sup>)“ aufbereitet und veröffentlicht. Weiterhin nach Gemeindegrößenklassen, Grundstücksgrößenklassen, Preisgruppen, Baugebiets- und Baulandarten.

Der **Verbraucherpreisindex (VPI)** misst die durchschnittliche Preisveränderung aller Waren und Dienstleistungen, die von privaten Haushalten gekauft bzw. verbraucht werden. Hierzu werden monatlich Preiserhebungen für rund 650 veröffentlichte Güterarten des privaten Verbrauchs bei ausgewählten Unternehmen des Einzelhandels, des Handwerks, des Beherbergungs- und Gastgewerbes bzw. bei ausgewählten Dienstleistungsunternehmen, Mietern und Vermietern privat genutzter Wohnungen durchgeführt. Die Berichtsstellen werden so ausgewählt, dass die verschiedenen Handels- und Betriebsformen des Einzelhandels in angemessener Weise repräsentiert werden. Aus den Verbraucherpreiserhebungen der Länder und den für das Bundesgebiet beispielsweise im Internet oder in Versandhauskatalogen zentral erhobenen Preisen wird der **Verbraucherpreisindex für Deutschland** berechnet. Die Bundesländer berechnen aus den selbst erhobenen und den monatlich zur Verfügung gestellten zentral erhobenen Preisen auch einen eigenen Verbraucherpreisindex. Im Fall von Bayern entsprechend den **Verbraucherpreisindex für Bayern**. Der Verbraucherpreisindex wird nach der Laspeyres-Formel berechnet. Das bedeutet, dass die aus dem Basisjahr (2015) stammenden Wägungszahlen bis zur Umstellung auf ein neues Basisjahr (2020) konstant bleiben. Als Gewichtunggrundlage dienen die Ausgaben des privaten Verbrauchs im Basisjahr 2015. Diese Verbrauchsausgaben werden insbesondere durch die Einkommens- und Verbrauchsstichprobe sowie die Statistik der laufenden Wirtschaftsrechnungen nachgewiesen.

Der Verbraucherpreisindex wird für zwölf **Güterabteilungen** und eine große Zahl von **Gütergruppen** verschiedener Aggregationsstufen ermittelt und veröffentlicht. Zugrunde liegt dabei die „Classification of Individual Consumption by Purpose (COICOP)“, eine international harmonisierte Klassifikation für den privaten Verbrauch.

Der **Index der Einzelhandelspreise (EHPI)** misst die Preisentwicklung auf der Stufe des Einzelhandelsverkaufs. Er ist ein Verkaufspreisindex, in den ausschließlich verkaufte Waren, nicht jedoch Dienstleistungen, eingehen. Als Indexgewichte dienen die Umsätze im Einzelhandel im Basisjahr 2015. Die Ergebnisse sind in der institutionellen Gliederung an die international abgestimmte Klassifikation der Wirtschaftszweige angelehnt.

## A. Erzeuger- und Großhandelspreise

## 1. Index der Erzeugerpreise gewerblicher Produkte (Inlandsabsatz) in Deutschland seit 2019

– Daten des Statistischen Bundesamts –  
2015 = 100

Güterabteilung und -gruppe	Index der Erzeugerpreise gewerblicher Produkte <sup>1)</sup> in Deutschland					
	2019	2020	2021	2019	2020	2021
	Durchschnitt aus 12 Monatsindizes			Veränderung gegenüber dem Vorjahr in %		
<b>Gewerbliche Erzeugnisse insgesamt</b> .....	<b>104,8</b>	<b>103,8</b>	<b>114,7</b>	<b>1,1</b>	<b>- 1,0</b>	<b>10,5</b>
Erzeugnisse der Vorleistungsgüterproduzenten .....	104,9	103,3	116,2	- 0,3	- 1,5	12,5
Erzeugnisse der Investitionsgüterproduzenten .....	104,6	105,7	107,8	1,5	1,0	2,0
Erzeugnisse der Konsumgüterproduzenten .....	106,1	107,4	108,8	1,7	1,2	1,3
<b>Bergbau und Gewinnung von Steinen und Erden</b> .....	<b>102,9</b>	<b>93,9</b>	<b>118,7</b>	<b>- 1,2</b>	<b>- 8,7</b>	<b>26,4</b>
Kohle .....	103,4	104,4	106,9	5,4	1,0	2,4
Erdöl und Erdgas .....	96,1	63,8	131,3	- 10,4	- 33,6	105,8
Steine und Erden, sonstige Bergbauerzeugnisse .....	107,8	110,9	115,3	3,0	2,9	4,0
<b>Erzeugnisse des Verarbeitenden Gewerbes</b> .....	<b>105,1</b>	<b>104,7</b>	<b>110,8</b>	<b>0,9</b>	<b>- 0,4</b>	<b>5,8</b>
Nahrungs- und Futtermittel sowie Getränke .....	107,1	108,4	110,5	1,9	1,2	1,9
Fleisch und Fleischerzeugnisse .....	111,0	113,2	108,4	7,1	2,0	- 4,2
Fischerzeugnisse u. a. Meeresfrüchte .....	108,8	110,4	110,1	1,8	1,5	- 0,3
Obst- und Gemüseerzeugnisse .....	108,8	110,4	111,3	0,6	1,5	0,8
Pflanzliche und tierische Öle und Fette .....	102,7	106,1	134,9	1,4	3,3	27,1
Milch und Milcherzeugnisse .....	111,2	110,1	114,0	- 3,1	- 1,0	3,5
Mahl- und Schälmlöhnerzeugnisse; Stärke und Stärkerzeugnisse .....	103,2	101,1	107,5	3,1	- 2,0	6,3
Sonstige Nahrungsmittel (ohne Getränke) .....	99,8	101,7	104,0	- 1,2	1,9	2,3
Futtermittel .....	100,4	101,0	117,1	- 0,6	0,6	15,9
Getränke .....	106,4	107,6	108,9	1,4	1,1	1,2
Tabakerzeugnisse .....	107,4	111,9	114,6	2,3	4,2	2,4
Textilien .....	102,3	102,6	105,3	0,8	0,3	2,6
Textile Spinnstoffe und Garne .....	103,8	102,8	105,8	- 0,2	- 1,0	2,9
Gewebe .....	100,1	100,7	102,0	0,8	0,6	1,3
Andere Textilerzeugnisse (ohne Maschenware) .....	102,4	102,6	105,7	0,9	0,2	3,0
Gewirke und Gestricke .....	101,6	102,5	103,9	- 1,0	0,9	1,4
Konfektionierte Textilwaren (ohne Bekleidung) .....	103,1	104,3	108,7	0,9	1,2	4,2
Vliesstoffe .....	101,2	99,6	106,5	0,6	- 1,6	6,9
Bekleidung .....	103,9	104,5	105,3	1,2	0,6	0,8
Bekleidung aus Leder oder rekonstituiertem Leder .....	102,8	102,3	99,2	0,2	- 0,5	- 3,0
Arbeits- und Berufsbekleidung .....	108,2	110,2	112,7	2,9	1,8	2,3
Leder und Lederwaren .....	105,4	105,9	106,3	1,3	0,5	0,4
Leder und Lederwaren (ohne Lederbekleidung und Schuhe) .....	101,5	102,4	101,5	- 0,2	0,9	- 0,9
Schuhe .....	106,3	106,6	107,3	1,8	0,3	0,7
Holz sowie Holz-, Kork- und Flechtwaren (ohne Möbel) .....	106,0	104,8	130,0	0,3	- 1,1	24,0
Holz, gesägt, auch gehobelt oder imprägniert .....	103,2	98,8	150,7	- 1,5	- 4,3	52,5
Holz-, Kork-, Flecht- und Korbmacherwaren .....	106,9	106,9	122,9	0,8	-	15,0
Konstruktionsteile, Fertigbauteile, Ausbauelemente und Fertigteilbauten aus Holz .....	111,0	113,7	120,0	3,4	2,4	5,5
Verpackungsmittel, Lagerbehälter und Ladungsträger, aus Holz .....	106,3	104,0	155,8	- 1,6	- 2,2	49,8
Papier, Pappe und Waren daraus .....	105,8	102,3	109,9	- 0,5	- 3,3	7,4
Druckerzeugnisse, bespielte Ton-, Bild- und Datenträger .....	100,6	99,7	99,5	0,8	- 0,9	- 0,2
Druckereileistungen .....	100,8	99,8	99,5	0,9	- 1,0	- 0,3
Vervielfältigung von bespielten Ton-, Bild- und Datenträgern .....	94,6	95,0	95,8	- 0,1	0,4	0,8
Kokereierzeugnisse, Mineralölerzeugnisse .....	107,5	92,0	116,9	- 2,3	- 14,4	27,1
Mineralölerzeugnisse .....	107,3	91,7	117,0	- 2,4	- 14,5	27,6
Chemische Erzeugnisse .....	104,4	101,8	113,2	1,0	- 2,5	11,2
Chemische Grundstoffe u. ä. ....	104,7	99,5	114,3	- 0,5	- 5,0	14,9
Schädlingsbekämpfungs- und Pflanzenschutzmittel, Desinfektionsmittel .....	102,5	105,1	107,8	0,4	2,5	2,6
Anstrichmittel, Druckfarben und Kitten .....	105,6	106,8	110,8	2,0	1,1	3,7
Seifen, Wasch-, Reinigungs- und Körperpflegemittel .....	101,8	101,9	105,8	1,2	0,1	3,8
Sonstige chemische Erzeugnisse .....	105,2	105,6	117,5	4,8	0,4	11,3
Chemiefasern .....	101,4	96,9	103,3	0,4	- 4,4	6,6
Gummi- und Kunststoffwaren .....	102,6	102,5	108,4	0,8	- 0,1	5,8
Gummiwaren .....	103,6	103,8	106,7	0,8	0,2	2,8
Kunststoffwaren .....	102,4	102,3	108,7	0,8	- 0,1	6,3

<sup>1)</sup> Ausgewählte Gütergruppen.



## Noch: 1. Index der Erzeugerpreise gewerblicher Produkte (Inlandsabsatz) in Deutschland seit 2019

– Daten des Statistischen Bundesamts –  
2015 = 100

Güterabteilung und -gruppe	Index der Erzeugerpreise gewerblicher Produkte <sup>1)</sup> in Deutschland					
	2019	2020	2021	2019	2020	2021
	Durchschnitt aus 12 Monatsindizes			Veränderung gegenüber dem Vorjahr in %		
Noch: Erzeugnisse des Verarbeitenden Gewerbes						
Glas, Keramik, bearbeitete Steine und Erden .....	108,1	110,4	113,8	3,2	2,1	3,1
Glas und Glaswaren .....	107,6	107,0	111,8	1,7	- 0,6	4,5
Keramische Baumaterialien .....	106,3	107,9	110,3	1,3	1,5	2,2
Keramik (ohne Ziegel und Baukeramik) .....	109,0	111,3	113,4	2,3	2,1	1,9
Zement, Kalk, Gips .....	106,7	110,4	113,1	4,0	3,5	2,4
Erzeugnisse aus Beton, Zement und Gips .....	109,2	113,4	117,5	4,2	3,8	3,6
Bearbeitete und verarbeitete Naturwerksteine und Natursteine, a.n.g. ....	102,8	103,5	105,6	0,7	0,7	2,0
Andere nichtmetallische Mineralerzeugnisse .....	108,4	108,8	109,9	3,9	0,4	1,0
Metalle .....	107,6	103,8	130,2	- 1,9	- 3,5	25,4
Roheisen, Rohstahl und Walzstahl sowie Ferrolegierungen .....	113,0	104,4	144,9	- 3,3	- 7,6	38,8
Stahlrohre, Rohrform-, Rohrverschluss- und Rohrverbindungsstücke aus Eisen oder Stahl .....	111,1	107,4	124,4	0,1	- 3,3	15,8
Andere Erzeugnisse aus Eisen oder Stahl .....	111,6	106,2	135,5	- 0,9	- 4,8	27,6
NE-Metalle und Halbzeug daraus .....	102,7	103,4	125,8	- 2,0	0,7	21,7
Gießereierzeugnisse .....	101,8	100,9	106,7	- 0,1	- 0,9	5,7
Metallerzeugnisse .....	105,7	105,9	111,7	1,3	0,2	5,5
Stahl- und Leichtmetallbauerzeugnisse .....	107,9	109,4	118,9	1,9	1,4	8,7
Metallbehälter mit einem Fassungsvermögen von mehr als 300 l; Heizkörper und -kessel für Zentralheizungen .....	107,2	109,1	116,7	1,9	1,8	7,0
Dampfkessel (Dampferzeuger) (ohne Zentralheizungskessel); Kernreaktoren, Teile dafür .....	109,2	111,9	115,1	2,8	2,5	2,9
Schmiede-, Blechformteile, gewalzte Ringe und pulvermetallurgische Erzeugnisse .....	105,8	104,6	111,4	1,4	- 1,1	6,5
Datenverarbeitungsgeräte, elektronische und optische Erzeugnisse .....	97,9	96,6	96,4	- 1,2	- 1,3	- 0,2
Elektronische Bauelemente und Leiterplatten .....	85,9	80,5	78,0	- 6,5	- 6,3	- 3,1
Geräte und Einrichtungen der Telekommunikationstechnik .....	100,8	100,0	99,8	-	- 0,8	- 0,2
Geräte der Unterhaltungselektronik .....	102,9	103,5	104,4	0,7	0,6	0,9
Mess-, Kontroll-, Navigations- u. ä. Instrumente und Vorrichtungen, Uhren ....	104,7	106,4	107,8	1,7	1,6	1,3
Elektrische Ausrüstungen .....	104,3	105,2	108,1	1,0	0,9	2,8
Elektromotoren, Generatoren, Transformatoren, Elektrizitätsverteilungs- und -schaltanlagen .....	104,7	105,9	108,5	1,4	1,1	2,5
Akkumulatoren und Batterien .....	106,5	105,1	106,1	- 2,1	- 1,3	1,0
Kabel und elektrisches Installationsmaterial .....	104,7	105,7	112,8	1,0	1,0	6,7
Maschinen (Maschinenbauerzeugnisse) .....	105,1	106,3	108,4	1,7	1,1	2,0
Nicht wirtschaftszweigspezifische Maschinen .....	104,4	105,3	107,4	1,6	0,9	2,0
Sonstige Maschinen für unspezifische Verwendung .....	105,1	106,4	109,1	1,7	1,2	2,5
Maschinen für die Land- und Forstwirtschaft .....	108,1	109,6	113,6	2,1	1,4	3,6
Werkzeugmaschinen .....	106,6	107,9	109,7	2,0	1,2	1,7
Maschinen für sonstige bestimmte Wirtschaftszweige .....	104,9	106,2	107,8	1,6	1,2	1,5
Kraftwagen und Kraftwagenteile .....	103,0	103,7	104,9	1,1	0,7	1,2
Kraftwagen und Kraftwagenmotoren .....	104,6	106,2	107,6	1,6	1,5	1,3
Karosserien, Aufbauten und Anhänger .....	103,6	104,8	108,7	1,4	1,2	3,7
Teile und Zubehör für Kraftwagen .....	101,2	100,9	101,7	0,4	- 0,3	0,8
Sonstige Fahrzeuge .....	104,3	105,3	106,7	1,5	1,0	1,3
Schienefahrzeuge .....	104,2	105,1	106,1	1,6	0,9	1,0
Fahrzeuge a.n.g. ....	104,5	106,1	108,5	1,3	1,5	2,3
Möbel .....	106,0	107,6	110,7	1,5	1,5	2,9
Waren a.n.g. ....	105,3	107,1	108,7	1,9	1,7	1,5
Schmuck u. ä. Erzeugnisse .....	113,7	123,0	126,4	6,0	8,2	2,8
Musikinstrumente .....	110,8	114,1	118,6	3,6	3,0	3,9
Sportgeräte .....	109,6	112,0	114,9	4,7	2,2	2,6
Spielwaren .....	106,3	107,1	107,5	1,4	0,8	0,4
(Zahn-)medizinische Apparate und Materialien .....	104,3	105,7	107,1	1,7	1,3	1,3
<b>Elektrischer Strom, Gas, Fernwärme, Wasser<sup>2)</sup> .....</b>	<b>103,6</b>	<b>101,4</b>	<b>125,9</b>	<b>2,9</b>	<b>- 2,1</b>	<b>24,2</b>
Elektrischer Strom, Gas, Fernwärme <sup>2)</sup> .....	103,4	101,0	126,8	2,9	- 2,3	25,5
Elektrischer Strom und Dienstleistungen der Elektrizitätsversorgung .....	118,8	121,4	144,6	4,8	2,2	19,1
Erdgas (Verteilung) .....	86,1	77,5	109,8	- 0,1	- 10,0	41,7
Fernwärme mit Dampf und Warmwasser .....	97,9	97,4	97,4	4,7	- 0,5	-
Wasser und Dienstleistungen der Wasserversorgung .....	106,4	107,8	110,0	1,9	1,3	2,0

<sup>1)</sup> Ausgewählte Gütergruppen. – <sup>2)</sup> Einschl. Dienstleistungen der Elektrizitätsversorgung.

## 2. Index der Erzeugerpreise landwirtschaftlicher Produkte in Deutschland seit 2019

– Daten des Statistischen Bundesamts –  
2015 = 100

Landwirtschaftliches Produkt	Index der Erzeugerpreise landwirtschaftlicher Produkte <sup>1)</sup> in Deutschland					
	2019	2020	2021	2019	2020	2021
	Gewogener Durchschnitt aus Vierteljahresdurchschnittsmesszahlen <sup>2)</sup>			Veränderung gegenüber dem Vorjahr in %		
<b>Landwirtschaftliche Produkte insgesamt</b> .....	<b>111,5</b>	<b>108,0</b>	<b>117,5p</b>	<b>2,3</b>	<b>- 3,1</b>	<b>8,8p</b>
<b>Pflanzliche Erzeugung</b> .....	<b>111,5</b>	<b>109,4</b>	<b>129,4p</b>	<b>- 0,8</b>	<b>- 1,9</b>	<b>18,3p</b>
Getreide (einschl. Saatgut) .....	103,5	106,1	136,9	- 7,5	2,5	29,0
Brotweizen .....	102,2	106,9	138,2	- 6,3	4,6	29,3
Futterweizen .....	104,4	109,5	139,8	- 7,5	4,9	27,7
Futtergerste .....	104,6	102,0	131,8	- 9,4	- 2,5	29,2
Handelsgewächse .....	96,0	100,2	133,1p	- 0,1	4,4	32,8p
Raps .....	101,0	103,5	146,7	1,6	2,5	41,7
Zuckerrüben .....	81,9	91,0	94,8p	- 5,6	11,1	4,2p
Kartoffeln (einschl. Pflanzkartoffeln) .....	170,6	103,4	98,4	28,1	- 39,4	- 4,8
Speisekartoffeln .....	171,4	102,6	97,8	28,1	- 40,1	- 4,7
Erzeugnisse des Gemüse- und Gartenbaus .....	110,6	114,5	124,7	- 0,8	3,5	8,9
Gemüse .....	113,3	117,7	123,3	- 1,7	3,9	4,8
Pflanzen und Blumen .....	106,9	110,2	126,7	0,7	3,1	15,0
Obst .....	121,4	146,7	147,1	- 15,3	20,8	0,3
Tafeläpfel .....	127,2	146,8	152,3	- 26,8	15,4	3,7
<b>Tierische Erzeugung</b> .....	<b>111,6</b>	<b>107,1</b>	<b>110,1</b>	<b>4,4</b>	<b>- 4,0</b>	<b>2,8</b>
Tiere .....	109,7	103,0	100,8	9,7	- 6,1	- 2,1
Rinder .....	95,0	92,3	107,7	- 5,9	- 2,8	16,7
Schweine .....	124,0	113,8	97,6	21,7	- 8,2	- 14,2
Schafe und Ziegen .....	97,4	112,3	138,1	- 5,9	15,3	23,0
Geflügel .....	95,0	90,3	95,6	2,2	- 4,9	5,9
Milch .....	115,2	112,9	124,3	- 1,9	- 2,0	10,1
Eier .....	104,6	108,6	106,2	0,3	3,8	- 2,2

<sup>1)</sup> Ohne Umsatz-(Mehrwert-)steuer; ausgewählte landwirtschaftliche Produkte. – <sup>2)</sup> Berechnet durch Wägung der Monatsmesszahlen bzw. Vierteljahresdurchschnittsmesszahlen der einzelnen Waren mit den entsprechenden Monats- bzw. Vierteljahresumsätzen im Kalenderjahr 2015.

## 3. Index der Erzeugerpreise der Produkte des Holzeinschlags aus den Staatsforsten in Deutschland seit 2019

– Daten des Statistischen Bundesamts –  
2015 = 100

Forstwirtschaftliches Produkt	Index der Erzeugerpreise forstwirtschaftlicher Produkte <sup>1)</sup> in Deutschland					
	2019	2020	2021	2019	2020	2021
	Durchschnitt aus Vierteljahresdurchschnittsmesszahlen			Veränderung gegenüber dem Vorjahr in %		
<b>Rohholz insgesamt</b> .....	<b>81,3</b>	<b>71,6</b>	<b>82,2</b>	<b>- 13,1</b>	<b>- 11,9</b>	<b>14,8</b>
<b>Stammholz und -abschnitte zusammen</b> .....	<b>80,8</b>	<b>70,7</b>	<b>83,3</b>	<b>- 15,3</b>	<b>- 12,5</b>	<b>17,8</b>
Eiche B .....	114,9	115,1	119,1	3,2	0,2	3,5
Buche B .....	104,8	102,9	107,2	0,1	- 1,8	4,2
Fichte B .....	81,7	70,9	84,3	- 14,1	- 13,2	18,9
Kiefer B .....	87,7	85,4	87,8	- 9,1	- 2,6	2,8
Kiefer C .....	74,5	60,0	67,2	- 15,1	- 19,5	12,0
<b>Industrieholz</b> .....	<b>79,8</b>	<b>69,3</b>	<b>74,3</b>	<b>- 8,2</b>	<b>- 13,2</b>	<b>7,2</b>
Eiche .....	87,8	82,2	83,5	3,8	- 6,4	1,6
Buche .....	94,1	93,2	95,0	5,5	- 1,0	1,9
Fichte .....	67,1	49,9	56,3	- 18,4	- 25,6	12,8
Kiefer .....	77,0	61,4	70,2	- 15,2	- 20,3	14,3

<sup>1)</sup> Ohne Umsatz-(Mehrwert-)steuer; ausgewählte forstwirtschaftliche Produkte.

#### 4. Index der Einkaufspreise landwirtschaftlicher Betriebsmittel in Deutschland seit 2019

– Daten des Statistischen Bundesamts –  
2015 = 100

Landwirtschaftliches Betriebsmittel	Index der Einkaufspreise landwirtschaftlicher Betriebsmittel <sup>1)</sup> in Deutschland					
	2019	2020	2021	2019	2020	2021
	Durchschnitt aus 12 Monatsindizes			Veränderung gegenüber dem Vorjahr in %		
<b>Landwirtschaftliche Betriebsmittel insgesamt</b> .....	<b>105,6</b>	<b>105,5</b>	<b>113,8</b>	<b>1,7</b>	<b>- 0,1</b>	<b>7,9</b>
<b>Waren und Dienstleistungen des laufenden landwirtschaftlichen</b>						
<b>Verbrauchs</b> .....	<b>103,9</b>	<b>103,1</b>	<b>112,9</b>	<b>1,2</b>	<b>- 0,8</b>	<b>9,5</b>
Saat- und Pflanzgut .....	102,3	102,3	110,7	2,5	–	8,2
Energie und Schmierstoffe .....	108,1	100,8	113,7	1,3	- 6,8	12,8
Heizstoffe .....	108,9	98,9	107,1	5,0	- 9,2	8,3
Treibstoffe .....	108,6	96,4	117,7	- 1,1	- 11,2	22,1
Elektrischer Strom .....	106,8	110,1	111,5	3,2	3,1	1,3
Schmierstoffe .....	106,1	105,2	108,2	3,1	- 0,8	2,9
Düngemittel .....	100,0	98,6	108,8	5,9	- 1,4	10,3
Pflanzenschutzmittel .....	102,7	103,6	107,3	–	0,9	3,6
Fungizide .....	100,1	102,3	104,6	–	2,2	2,2
Herbizide .....	104,8	104,8	109,7	- 0,2	–	4,7
Futtermittel .....	99,4	98,9	115,6	1,1	- 0,5	16,9
Einzelfuttermittel .....	95,7	96,4	113,9	1,2	0,7	18,2
Mischfuttermittel .....	100,0	99,3	115,9	1,1	- 0,7	16,7
Instandhaltung von Maschinen und Material .....	112,4	115,1	119,3	2,2	2,4	3,6
<b>Waren und Dienstleistungen landwirtschaftlicher Investitionen</b> .....	<b>110,2</b>	<b>112,4</b>	<b>116,5</b>	<b>2,9</b>	<b>2,0</b>	<b>3,6</b>
Material .....	108,8	110,5	113,8	2,3	1,6	3,0
Maschinen und sonstige Ausrüstungsgüter .....	109,1	111,0	114,2	2,3	1,7	2,9
Fahrzeuge .....	107,0	108,2	111,7	1,7	1,1	3,2
Bauten .....	114,3	118,0	124,7	4,7	3,2	5,7

<sup>1)</sup> Ohne Umsatz-(Mehrwert-)steuer.

#### 5. Index der Großhandelsverkaufspreise in Deutschland seit 2019 nach Wirtschaftszweigen

– Daten des Statistischen Bundesamts –  
2015 = 100

Wirtschaftszweig	Index der Großhandelsverkaufspreise in Deutschland					
	2019	2020	2021	2019	2020	2021
	Durchschnitt aus 12 Monatsindizes			Veränderung gegenüber dem Vorjahr in %		
<b>Großhandel insgesamt</b> .....	<b>104,7</b>	<b>102,6</b>	<b>112,7</b>	<b>- 0,1</b>	<b>- 2,0</b>	<b>9,8</b>
<b>Großhandel mit<sup>1)</sup></b>						
landwirtschaftlichen Grundstoffen und lebenden Tieren .....	109,3	107,5	120,8	3,9	- 1,6	12,4
Nahrungs- und Genussmitteln, Getränken und Tabakwaren .....	106,9	108,2	110,4	1,3	1,2	2,0
Gebrauchs- und Verbrauchsgütern .....	102,7	103,1	104,8	0,6	0,4	1,6
Textilien .....	106,3	107,0	109,1	0,9	0,7	2,0
Bekleidung und Schuhen .....	106,4	107,5	108,8	1,1	1,0	1,2
Foto- und optischen Erzeugnissen, elektrischen Haushaltsgeräten und Geräten der Unterhaltungselektronik .....	100,2	99,6	101,0	- 0,2	- 0,6	1,4
keramischen Erzeugnissen, Glaswaren und Reinigungsmitteln .....	104,0	105,2	108,6	1,4	1,2	3,2
kosmetischen Erzeugnissen und Körperpflegemitteln .....	103,9	104,4	105,0	0,7	0,5	0,6
pharmazeutischen, medizinischen und orthopädischen Erzeugnissen ...	100,7	101,2	102,7	0,3	0,5	1,5
sonstigen Gebrauchs- und Verbrauchsgütern .....	106,7	107,0	109,5	1,5	0,3	2,3
Geräten der Informations- und Kommunikationstechnik .....	92,3	88,3	87,2	- 4,5	- 4,3	- 1,2
sonstigen Maschinen, Ausrüstungen und Zubehör .....	104,7	105,8	108,2	1,4	1,1	2,3
<b>Sonstiger Großhandel</b> .....	<b>107,5</b>	<b>100,6</b>	<b>126,5</b>	<b>- 1,4</b>	<b>- 6,4</b>	<b>25,7</b>

<sup>1)</sup> Gliederung nach der Klassifikation der Wirtschaftszweige, Ausgabe 2008 (WZ 2008).

## 6. Index der Einfuhrpreise in Deutschland seit 2019 nach Güter- und Warengruppen

– Daten des Statistischen Bundesamts –  
2015 = 100

Gegenstand der Nachweisung	Index der Einfuhrpreise in Deutschland					
	2019	2020	2021	2019	2020	2021
	Durchschnitt aus 12 Monatsindizes			Veränderung gegenüber dem Vorjahr in %		
<b>Einfuhr insgesamt</b> .....	<b>101,7</b>	<b>97,3</b>	<b>110,4</b>	<b>- 1,0</b>	<b>- 4,3</b>	<b>13,5</b>
Güter aus Euro-Ländern <sup>1)</sup> .....	102,9	98,9	112,5	- 1,6	- 3,9	13,8
Güter aus Nicht-Euro-Ländern <sup>1)</sup> .....	101,1	96,5	109,1	- 0,4	- 4,5	13,1
<b>Nach Gütergruppen des systematischen Güterverzeichnisses für die Produktionsstatistiken</b>						
Erzeugnisse der Land- und Forstwirtschaft, Fischerei .....	97,8	100,3	110,0	2,1	2,6	9,7
Erzeugnisse der Landwirtschaft, gewerblichen Jagd .....	97,8	100,8	110,4	2,7	3,1	9,5
Erzeugnisse des Bergbaus, Steine und Erden; Erzeugnisse des						
Verarbeitenden Gewerbes, Strom .....	101,8	97,1	110,0	- 1,1	- 4,6	13,3
Erzeugnisse der Vorleistungsgüterproduzenten .....	104,0	101,5	117,4	- 0,7	- 2,4	15,7
Erzeugnisse der Investitionsgüterproduzenten .....	97,6	97,0	98,3	0,1	- 0,6	1,3
Erzeugnisse der Konsumgüterproduzenten .....	101,2	101,4	103,3	1,3	0,2	1,9
Erzeugnisse der Gebrauchsgüterproduzenten .....	98,1	97,9	99,2	0,7	- 0,2	1,3
Erzeugnisse der Verbrauchsgüterproduzenten .....	102,0	102,3	104,4	1,4	0,3	2,1
<b>Nach Warengruppen der Ernährungswirtschaft und der gewerblichen Wirtschaft</b>						
Waren der Ernährungswirtschaft .....	101,8	103,2	109,0	1,1	1,4	5,6
Waren der Ernährungswirtschaft tierischen Ursprungs .....	109,4	107,9	109,5	2,7	- 1,4	1,5
Waren der Ernährungswirtschaft pflanzlichen Ursprungs .....	99,0	101,4	108,8	0,4	2,4	7,3
Waren der gewerblichen Wirtschaft .....	101,7	96,7	110,5	- 1,2	- 4,9	14,3
Rohstoffe .....	108,6	80,1	144,9	- 8,1	- 26,2	80,9
Halbwaren .....	111,2	97,5	133,7	- 1,6	- 12,3	37,1
Fertigwaren .....	99,9	98,7	103,7	-	- 1,2	5,1

<sup>1)</sup> Jeweiliger Gebietsstand.

## 7. Index der Ausfuhrpreise in Deutschland seit 2019 nach Güter- und Warengruppen

– Daten des Statistischen Bundesamts –  
2015 = 100

Gegenstand der Nachweisung	Index der Ausfuhrpreise in Deutschland					
	2019	2020	2021	2019	2020	2021
	Durchschnitt aus 12 Monatsindizes			Veränderung gegenüber dem Vorjahr in %		
<b>Ausfuhr insgesamt</b> .....	<b>102,4</b>	<b>101,7</b>	<b>107,4</b>	<b>0,5</b>	<b>- 0,7</b>	<b>5,6</b>
Güter für Euro-Länder <sup>1)</sup> .....	102,9	101,4	110,0	- 0,2	- 1,5	8,5
Güter für Nicht-Euro-Länder <sup>1)</sup> .....	102,1	101,9	105,9	0,9	- 0,2	3,9
<b>Nach Gütergruppen des systematischen Güterverzeichnisses für die Produktionsstatistiken</b>						
Erzeugnisse der Land- und Forstwirtschaft, Fischerei .....	109,9	105,7	116,1	1,1	- 3,8	9,8
Erzeugnisse der Landwirtschaft, gewerblichen Jagd .....	110,3	106,0	115,8	1,9	- 3,9	9,2
Erzeugnisse des Bergbaus, Steine und Erden; Erzeugnisse des						
Verarbeitenden Gewerbes, Strom .....	102,4	101,7	107,1	0,6	- 0,7	5,3
Erzeugnisse der Vorleistungsgüterproduzenten .....	103,7	102,4	111,9	0,1	- 1,3	9,3
Erzeugnisse der Investitionsgüterproduzenten .....	101,6	102,1	103,6	1,2	0,5	1,5
Erzeugnisse der Konsumgüterproduzenten .....	101,6	102,0	103,8	1,0	0,4	1,8
Erzeugnisse der Gebrauchsgüterproduzenten .....	102,9	104,1	106,3	1,0	1,2	2,1
Erzeugnisse der Verbrauchsgüterproduzenten .....	101,3	101,6	103,3	1,0	0,3	1,7
<b>Nach Warengruppen der Ernährungswirtschaft und der gewerblichen Wirtschaft</b>						
Waren der Ernährungswirtschaft .....	105,3	104,8	108,7	2,5	- 0,5	3,7
Waren der Ernährungswirtschaft tierischen Ursprungs .....	106,5	105,9	108,0	4,1	- 0,6	2,0
Waren der Ernährungswirtschaft pflanzlichen Ursprungs .....	104,7	104,3	109,1	1,7	- 0,4	4,6
Waren der gewerblichen Wirtschaft .....	102,1	101,3	107,2	0,4	- 0,8	5,8
Rohstoffe .....	87,8	78,1	126,8	- 13,2	- 11,0	62,4
Halbwaren .....	110,0	97,9	134,1	- 1,7	- 11,0	37,0
Fertigwaren .....	101,9	101,9	105,3	0,7	-	3,3

<sup>1)</sup> Jeweiliger Gebietsstand.

**B. Bau- und Baulandpreise****1. Preisindizes für Bauwerke seit 2019 nach Bauwerkstypen, Bauarbeiten und Kostenarten**

2015 = 100

Gegenstand der Nachweisung	Preisindex für Bauwerke					
	2019	2020	2021	2019	2020	2021
	Durchschnitt aus Vierteljahresindizes			Veränderung gegenüber dem Vorjahr in %		
<b>Wohngebäude – Bauleistungen am Bauwerk</b>						
<b>Wohngebäude insgesamt</b> .....	<b>115,4</b>	<b>117,0</b>	<b>126,8</b>	<b>4,5</b>	<b>1,4</b>	<b>8,4</b>
Rohbauarbeiten .....	117,2	118,7	129,6	5,1	1,3	9,2
Erdarbeiten .....	123,9	126,2	133,0	6,1	1,9	5,4
Verbauarbeiten .....	114,4	116,0	123,0	5,4	1,4	6,0
Ramm-, Rüttel- und Pressarbeiten .....	111,0	110,5	119,1	2,7	-0,5	7,8
Entwässerungskanalarbeiten .....	118,1	120,1	133,4	5,4	1,7	11,1
Mauerarbeiten .....	116,2	117,6	123,7	5,1	1,2	5,2
Betonarbeiten .....	116,3	117,3	128,6	5,1	0,9	9,6
Zimmer- und Holzbauarbeiten .....	111,9	112,1	139,4	2,9	0,2	24,4
Stahlbauarbeiten .....	109,8	109,6	119,2	2,7	-0,2	8,8
Abdichtungsarbeiten .....	118,6	120,5	130,8	5,7	1,6	8,5
Dachdeckungs- und Dachabdichtungsarbeiten .....	119,7	120,7	133,7	5,8	0,8	10,8
Klempnerarbeiten .....	118,9	122,4	136,6	7,1	2,9	11,6
Gerüstarbeiten .....	126,5	134,7	146,4	7,3	6,5	8,7
Ausbauarbeiten .....	113,9	115,6	124,5	3,9	1,5	7,7
Naturwerksteinarbeiten .....	112,2	114,4	120,8	4,3	2,0	5,6
Betonwerksteinarbeiten .....	111,4	111,8	116,9	1,6	0,4	4,6
Putz- und Stuckarbeiten .....	117,3	119,0	128,2	4,9	1,4	7,7
Wärmedämm-Verbundsysteme .....	118,0	120,3	129,5	5,1	1,9	7,6
Trockenbauarbeiten .....	119,1	121,1	129,6	4,9	1,7	7,0
Vorgehängte hinterlüftete Fassaden .....	121,0	122,7	135,3	5,5	1,4	10,3
Fliesen- und Plattenarbeiten .....	107,5	108,5	111,2	1,7	0,9	2,5
Estricharbeiten .....	118,6	119,8	129,7	3,9	1,0	8,3
Tischlerarbeiten .....	115,7	117,9	127,5	4,0	1,9	8,1
Parkett- und Holzpflasterarbeiten .....	105,6	105,9	109,9	1,0	0,3	3,8
Rolladenarbeiten .....	106,9	107,5	113,7	2,1	0,6	5,8
Metallbauarbeiten .....	111,7	112,4	123,1	2,9	0,6	9,5
Verglasungsarbeiten .....	106,6	106,0	112,6	0,9	-0,6	6,2
Maler- und Lackierarbeiten - Beschichtungen .....	112,1	114,4	122,0	4,1	2,1	6,6
Bodenbelagarbeiten .....	107,3	108,3	113,6	2,2	0,9	4,9
Tapezierarbeiten .....	116,6	118,6	124,8	5,1	1,7	5,2
Raumlufttechnische Anlagen .....	113,6	115,3	130,5	4,8	1,5	13,2
Heizanlagen und zentrale Wassererwärmungsanlagen .....	112,2	114,3	124,7	4,6	1,9	9,1
Gas-, Wasser- u. Entwässerungsanl. innerh. v. Gebäuden .....	116,9	118,7	130,0	4,9	1,5	9,5
Nieder- und Mittelspannungsanlagen bis 36 kV <sup>1)</sup> .....	115,0	116,9	124,4	3,9	1,7	6,4
Gebäudeautomation .....	117,7	119,9	129,4	5,3	1,9	7,9
Blitzschutzanlagen .....	113,8	113,7	121,6	4,3	-0,1	6,9
Dämm- und Brandschutzarbeiten an technischen Anlagen .....	117,2	119,4	131,4	7,1	1,9	10,1
Aufzugsanlagen, Fahrtreppen, Fahrsteige, Förderanlagen .....	107,7	108,6	113,2	2,1	0,8	4,2
<b>Nichtwohngebäude – Bauleistungen am Bauwerk</b>						
Bürogebäude .....	115,2	116,7	126,8	4,3	1,3	8,7
Gewerbliche Betriebsgebäude .....	115,3	116,7	127,4	4,5	1,2	9,2
<b>Sonstige Bauwerke – Bauleistungen am Bauwerk</b>						
Straßenbau .....	112,1	112,6	116,7	4,5	0,4	3,6
Brücken im Straßenbau .....	118,4	119,3	131,0	5,1	0,8	9,8
Ortskanäle .....	114,5	115,4	121,2	3,8	0,8	5,0
<b>Instandhaltung von Wohngebäuden</b>						
Instandhaltung von Wohngebäuden ohne Schönheitsreparaturen .....	113,4	115,1	124,9	3,9	1,5	8,5
Schönheitsreparaturen in einer Wohnung .....	109,7	111,3	118,4	3,0	1,5	6,4

<sup>1)</sup> Kilovolt.

## 2. Baulandveräußerungen seit 2017 nach Regierungsbezirken

Gebiet	Baulandveräußerungen							
	2017		2018		2019		2020	
	Anzahl	%	Anzahl	%	Anzahl	%	Anzahl	%
<b>Veräußerungsfälle</b>								
<b>Bayern</b> .....	<b>23 557</b>	<b>100</b>	<b>21 854</b>	<b>100</b>	<b>21 999</b>	<b>100</b>	<b>21 901</b>	<b>100</b>
davon Oberbayern .....	5 573	23,7	4 914	22,5	4 795	21,8	5 262	24,0
Niederbayern .....	3 565	15,1	3 280	15,0	3 341	15,2	3 103	14,2
Oberpfalz .....	2 976	12,6	2 753	12,6	3 019	13,7	2 791	12,7
Oberfranken .....	2 153	9,1	2 209	10,1	2 267	10,3	2 417	11,0
Mittelfranken .....	2 833	12,0	2 634	12,1	2 450	11,1	2 451	11,2
Unterfranken .....	2 633	11,2	2 711	12,4	2 743	12,5	2 724	12,4
Schwaben .....	3 824	16,2	3 353	15,3	3 384	15,4	3 153	14,4
<b>Veräußerte Fläche (1 000 m<sup>2</sup>)</b>								
<b>Bayern</b> .....	<b>32 992</b>	<b>100</b>	<b>32 775</b>	<b>100</b>	<b>31 637</b>	<b>100</b>	<b>29 919</b>	<b>100</b>
davon Oberbayern .....	7 416	22,5	8 593	26,2	6 494	20,5	6 535	21,8
Niederbayern .....	4 816	14,6	4 944	15,1	5 107	16,1	4 131	13,8
Oberpfalz .....	4 468	13,5	4 222	12,9	4 705	14,9	4 212	14,1
Oberfranken .....	3 687	11,2	3 504	10,7	3 876	12,3	4 217	14,1
Mittelfranken .....	3 880	11,8	3 514	10,7	3 199	10,1	3 035	10,1
Unterfranken .....	3 706	11,2	3 500	10,7	3 306	10,4	3 081	10,3
Schwaben .....	5 019	15,2	4 498	13,7	4 951	15,6	4 708	15,7
<b>Durchschnittlicher Kaufwert (Euro je m<sup>2</sup>)</b>								
<b>Bayern</b> .....	<b>213,8</b>	<b>x</b>	<b>216,0</b>	<b>x</b>	<b>211,0</b>	<b>x</b>	<b>249,2</b>	<b>x</b>
davon Oberbayern .....	610,8	x	539,3	x	626,5	x	743,0	x
Niederbayern .....	85,0	x	85,2	x	88,9	x	122,2	x
Oberpfalz .....	75,6	x	74,9	x	75,9	x	84,8	x
Oberfranken .....	49,2	x	50,5	x	53,6	x	54,9	x
Mittelfranken .....	142,7	x	155,8	x	182,0	x	191,7	x
Unterfranken .....	77,7	x	87,5	x	98,6	x	110,0	x
Schwaben .....	150,6	x	150,8	x	137,5	x	124,7	x

## 3. Baulandveräußerungen seit 2017 nach Baugebieten

Baugebiet	Baulandveräußerungen							
	2017		2018		2019		2020	
	Anzahl	%	Anzahl	%	Anzahl	%	Anzahl	%
<b>Veräußerungsfälle</b>								
<b>Baulandveräußerungen insgesamt</b> .....	<b>23 557</b>	<b>100</b>	<b>21 854</b>	<b>100</b>	<b>21 999</b>	<b>100</b>	<b>21 901</b>	<b>100</b>
davon Geschäftsgebiet .....	569	2,4	454	2,1	492	2,2	435	2,0
Geschäftsgebiet mit Wohngebiet gemischt .....	2 023	8,6	2 005	9,2	1 529	7,0	1 421	6,5
Wohngebiet in geschlossener Bauweise .....	14 119	59,9	10 484	48,0	4 197	19,1	4 298	19,6
Wohngebiet in offener Bauweise .....	5 008	21,3	7 238	33,1	14 266	64,8	14 454	66,0
Industriegebiet .....	1 810	7,7	1 646	7,5	1 458	6,6	1 276	5,8
Dorfgebiet .....	28	0,1	27	0,1	57	0,3	17	0,1
<b>Veräußerte Fläche (1 000 m<sup>2</sup>)</b>								
<b>Baulandveräußerungen insgesamt</b> .....	<b>32 992</b>	<b>100</b>	<b>32 775</b>	<b>100</b>	<b>31 637</b>	<b>100</b>	<b>29 919</b>	<b>100</b>
davon Geschäftsgebiet .....	2 263	6,9	1 927	5,9	2 049	6,5	1 947	6,5
Geschäftsgebiet mit Wohngebiet gemischt .....	2 599	7,9	2 616	8,0	2 231	7,1	1 939	6,5
Wohngebiet in geschlossener Bauweise .....	12 729	38,6	9 491	29,0	4 902	15,5	4 066	13,6
Wohngebiet in offener Bauweise .....	6 472	19,6	10 023	30,6	14 607	46,2	14 604	48,8
Industriegebiet .....	8 903	27,0	8 699	26,5	7 792	24,6	7 342	24,5
Dorfgebiet .....	27	0,1	20	0,1	56	0,2	21	0,1
<b>Durchschnittlicher Kaufwert (Euro je m<sup>2</sup>)</b>								
<b>Baulandveräußerungen insgesamt</b> .....	<b>213,8</b>	<b>x</b>	<b>216,0</b>	<b>x</b>	<b>211,0</b>	<b>x</b>	<b>249,2</b>	<b>x</b>
davon Geschäftsgebiet .....	319,4	x	554,2	x	375,9	x	360,3	x
Geschäftsgebiet mit Wohngebiet gemischt .....	152,8	x	164,6	x	138,3	x	201,6	x
Wohngebiet in geschlossener Bauweise .....	299,0	x	267,0	x	285,9	x	399,1	x
Wohngebiet in offener Bauweise .....	256,8	x	253,6	x	256,6	x	295,3	x
Industriegebiet .....	51,7	x	57,5	x	55,4	x	57,6	x
Dorfgebiet .....	273,8	x	326,5	x	306,5	x	321,8	x

## C. Verbraucherpreise

## 1. Verbraucherpreisindex für Deutschland seit 2001 nach Waren und Leistungen

– Daten des Statistischen Bundesamts –  
2015 = 100

Jahr	Verbraucherpreisindex für Deutschland								
	insgesamt	davon							
		Waren					Dienstleistungen		
		zusammen	Verbrauchs- güter	Haushalts- energie (Strom, Gas u. a. Brennstoffe)	Gebrauchs- güter mit mittlerer Lebensdauer	langlebige Gebrauchs- güter	zusammen	darunter	
Wohnungs- nettomieten	Wohnungs- nebenkosten								
Durchschnitt aus 12 Monatsindizes									
2001	81,5	81,6	72,0	60,1	92,2	110,4	81,8	84,9	83,4
2002	82,6	82,3	72,8	59,5	92,9	110,1	83,4	86,0	84,6
2003	83,5	82,9	74,1	61,6	92,6	108,9	84,4	86,9	86,0
2004	84,9	84,2	76,1	64,0	93,6	107,9	85,9	87,7	87,9
2005	86,2	85,9	79,4	71,1	92,4	106,3	86,6	88,5	89,1
2006	87,6	87,8	82,6	78,4	92,1	104,7	87,5	89,5	90,3
2007	89,6	89,9	85,5	81,5	93,1	104,7	89,5	90,5	91,6
2008	91,9	93,2	90,4	90,6	93,8	104,0	90,9	91,6	92,4
2009	92,2	92,6	89,1	88,4	95,1	103,9	92,1	92,6	93,4
2010	93,2	93,8	91,1	88,6	95,4	103,3	92,9	93,7	94,9
2011	95,2	96,7	95,5	96,9	96,2	102,1	93,9	94,9	96,2
2012	97,1	99,4	99,2	102,6	98,0	101,3	95,1	96,0	97,2
2013	98,5	101,0	101,5	106,8	99,3	100,7	96,4	97,2	98,2
2014	99,5	101,2	101,8	105,8	100,0	100,1	98,0	98,7	99,0
2015	100,0	100,0	100,0	100,0	100,0	100,0	100,0	100,0	100,0
2016	100,5	99,6	98,9	95,7	100,8	100,9	101,3	101,1	101,2
2017	102,0	101,3	101,2	96,6	101,8	101,1	102,6	102,5	102,3
2018	103,8	103,3	104,2	99,4	102,2	101,2	104,2	104,1	103,4
2019	105,3	104,6	105,8	102,3	103,2	101,6	105,8	105,6	104,9
2020	105,8	104,2	105,4	100,1	102,8	101,3	107,2	107,1	106,2
2021	109,1	108,7	111,1	104,8	104,5	104,6	109,5	108,5	108,6

## 2. Index der Einzelhandelspreise in Deutschland seit 2019 nach Wirtschaftszweigen

– Daten des Statistischen Bundesamts –  
2015 = 100

Wirtschaftszweig <sup>1)</sup>	Index der Einzelhandelspreise in Deutschland					
	2019	2020	2021	2019	2020	2021
	Durchschnitt aus 12 Monatsindizes			Veränderung gegenüber dem Vorjahr in %		
<b>Einzelhandel und Kraftfahrzeughandel zusammen</b> .....	<b>104,5</b>	<b>104,7</b>	<b>108,3</b>	<b>1,0</b>	<b>0,2</b>	<b>3,4</b>
Einzelhandel mit						
Waren verschiedener Art <sup>2)</sup> .....	105,3	106,9	109,9	0,7	1,5	2,8
Nahrungs- und Genussmitteln, Getränken und Tabakwaren <sup>2)</sup> ....	107,1	109,4	112,5	1,7	2,1	2,8
Obst, Gemüse und Kartoffeln .....	109,5	112,9	116,1	1,3	3,1	2,8
Getränken .....	105,0	105,7	108,0	0,9	0,7	2,2
Tabakwaren .....	114,9	119,7	123,7	3,4	4,2	3,3
Motorenkraftstoffen (Tankstellen) .....	105,7	99,1	115,2	- 0,6	- 6,2	16,2
Geräten der Informations- und Kommunikationstechnik <sup>2)</sup> .....	87,4	83,8	84,5	- 4,7	- 4,1	0,8
sonstigen Haushaltsgeräten, Textilien, Heimwerker- und						
Einrichtungsbedarf <sup>2)</sup> .....	103,1	103,0	105,9	1,2	- 0,1	2,8
Textilien .....	106,4	106,0	108,1	2,6	- 0,4	2,0
Möbeln, Einrichtungsgegenständen und sonstigem Hausrat ..	103,5	103,6	106,7	1,0	0,1	3,0
Verlagsprodukten, Sportausrüstungen und Spielwaren <sup>2)</sup> .....	107,2	108,4	111,4	1,8	1,1	2,8
Büchern .....	109,4	110,4	112,5	3,5	0,9	1,9
Spielwaren .....	106,3	105,7	106,8	0,2	- 0,6	1,0
sonstigen Gütern <sup>2)</sup> .....	103,8	103,5	105,8	1,1	- 0,3	2,2
Bekleidung .....	102,8	101,8	103,7	1,5	- 1,0	1,9
Schuhen und Lederwaren .....	103,1	102,4	103,1	0,4	- 0,7	0,7
Uhren und Schmuck .....	107,0	108,1	110,7	1,1	1,0	2,4

<sup>1)</sup> Ausgewählte Wirtschaftszweige. – <sup>2)</sup> In Verkaufsräumen.

## 3. Verbraucherpreisindex seit 2019 nach Güterabteilungen und -gruppen

2015 ± 100

Güterabteilung und -gruppe	Verbraucherpreisindex				
	2019	2020	2021	2020	2021
	Durchschnitt aus 12 Monatsindizes			Veränderung gegenüber dem Vorjahr in %	
<b>Verbraucherpreisindex insgesamt</b> .....	<b>105,8</b>	<b>106,3</b>	<b>109,8</b>	<b>0,5</b>	<b>3,3</b>
<b>Nahrungsmittel und alkoholfreie Getränke</b> .....	<b>107,5</b>	<b>110,5</b>	<b>114,3</b>	<b>2,8</b>	<b>3,4</b>
Nahrungsmittel .....	108,2	111,2	115,1	2,8	3,5
Brot und Getreideerzeugnisse .....	104,2	105,9	109,6	1,6	3,5
Fleisch und Fleischwaren .....	109,7	117,2	121,0	6,8	3,2
Fisch, Fischwaren und Meeresfrüchte .....	112,8	114,2	115,5	1,2	1,1
Molkereiprodukte und Eier .....	111,2	112,4	117,5	1,1	4,5
Speisefette und Speiseöle .....	127,9	121,4	129,2	- 5,1	6,4
Obst .....	106,4	115,8	118,0	8,8	1,9
Gemüse .....	110,9	109,8	114,0	- 1,0	3,8
Zucker, Marmelade, Honig u.a. Süßwaren .....	99,9	101,4	106,2	1,5	4,7
Nahrungsmittel, a.n.g. ....	102,0	102,3	104,9	0,3	2,5
Alkoholfreie Getränke .....	102,8	105,5	109,0	2,6	3,3
<b>Alkoholische Getränke und Tabakwaren</b> .....	<b>110,4</b>	<b>113,1</b>	<b>116,7</b>	<b>2,4</b>	<b>3,2</b>
Alkoholische Getränke .....	103,0	101,9	105,2	- 1,1	3,2
Tabakwaren .....	116,5	122,2	126,0	4,9	3,1
<b>Bekleidung und Schuhe</b> .....	<b>104,3</b>	<b>103,8</b>	<b>106,5</b>	<b>- 0,5</b>	<b>2,6</b>
Bekleidung .....	104,3	103,3	106,1	- 1,0	2,7
Schuhe .....	104,7	105,5	107,8	0,8	2,2
<b>Wohnung, Wasser, Strom, Gas u.a. Brennstoffe</b> .....	<b>106,4</b>	<b>107,0</b>	<b>109,5</b>	<b>0,6</b>	<b>2,3</b>
Wohnungsmiete, einschl. Mietwert von Eigentümerwohnung .....	106,8	108,4	110,0	1,5	1,5
Instandhaltung und Reparatur von Wohnung/Wohnhaus .....	110,8	112,9	118,5	1,9	5,0
Wasserversorgung u.a. Dienstleistungen für die Wohnung .....	107,5	108,3	111,5	0,7	3,0
Strom, Gas u.a. Brennstoffe .....	103,9	101,3	105,7	- 2,5	4,3
<b>Möbel, Leuchten, Geräte u.a. Haushaltszubehör</b> .....	<b>103,3</b>	<b>103,4</b>	<b>106,3</b>	<b>0,1</b>	<b>2,8</b>
Möbel, Leuchten, Teppiche u.a. Bodenbeläge .....	105,8	105,9	109,6	0,1	3,5
Heimtextilien .....	103,7	102,8	104,6	- 0,9	1,8
Haushaltsgeräte .....	97,5	97,0	98,7	- 0,5	1,8
Glaswaren, Tafelgeschirr u.a. Gebrauchsgüter .....	105,4	105,8	109,8	0,4	3,8
Werkzeuge und Geräte für Haus und Garten .....	100,1	99,0	101,9	- 1,1	2,9
Waren u. Dienstleistungen für die Haushaltsführung .....	105,0	107,0	109,4	1,9	2,2
<b>Gesundheit</b> .....	<b>104,2</b>	<b>105,2</b>	<b>105,7</b>	<b>1,0</b>	<b>0,5</b>
Medizinische Erzeugnisse, Geräte und Ausrüstungen .....	104,3	105,2	107,1	0,9	1,8
Ambulante Gesundheitsdienstleistungen .....	102,3	102,2	100,7	- 0,1	- 1,5
Stationäre Gesundheitsdienstleistungen .....	109,6	114,1	116,8	4,1	2,4
<b>Verkehr</b> .....	<b>106,3</b>	<b>104,2</b>	<b>112,8</b>	<b>- 2,0</b>	<b>8,3</b>
Kauf von Fahrzeugen .....	107,1	108,1	113,0	0,9	4,5
Waren und Dienstleistungen für Fahrzeuge .....	105,7	101,6	114,2	- 3,9	12,4
Personen- und Güterbeförderung .....	107,0	106,2	108,4	- 0,7	2,1
<b>Post und Telekommunikation</b> .....	<b>95,9</b>	<b>94,3</b>	<b>94,3</b>	<b>- 1,7</b>	<b>-</b>
<b>Freizeit, Unterhaltung und Kultur</b> .....	<b>104,1</b>	<b>104,2</b>	<b>106,9</b>	<b>0,1</b>	<b>2,6</b>
Audio-, Foto-, IT-Geräte und Zubehör .....	91,1	88,8	90,1	- 2,5	1,5
Andere Gebrauchsgüter für Freizeit und Kultur .....	107,6	107,6	112,1	-	4,2
Andere Güter für Freizeit und Garten, Haustiere .....	106,7	107,8	109,8	1,0	1,9
Freizeit- und Kulturdienstleistungen .....	104,3	106,2	110,3	1,8	3,9
Druckerzeugnisse, Schreib- und Zeichenwaren .....	111,8	114,2	116,9	2,1	2,4
Pauschalreisen .....	104,4	101,2	102,8	- 3,1	1,6
<b>Bildungswesen</b> .....	<b>101,7</b>	<b>95,9</b>	<b>98,7</b>	<b>- 5,7</b>	<b>2,9</b>
<b>Gaststätten- und Beherbergungsdienstleistungen</b> .....	<b>109,3</b>	<b>112,3</b>	<b>115,5</b>	<b>2,7</b>	<b>2,8</b>
<b>Andere Waren und Dienstleistungen</b> .....	<b>105,6</b>	<b>107,4</b>	<b>110,8</b>	<b>1,7</b>	<b>3,2</b>
Körperpflege .....	104,4	106,0	108,9	1,5	2,7
Persönliche Gebrauchsgegenstände, a.n.g. ....	108,0	108,6	110,6	0,6	1,8
Dienstleistungen sozialer Einrichtungen .....	107,4	112,4	118,1	4,7	5,1
Versicherungsdienstleistungen .....	104,1	104,5	106,4	0,4	1,8
Finanzdienstleistungen, a.n.g. ....	119,2	124,0	130,2	4,0	5,0
Andere Dienstleistungen, a.n.g. ....	105,1	105,9	112,3	0,8	6,0