



Statistische Berichte

Kennziffer
B | 2 j
2013

Förderzentren und Schulen für Kranke in Bayern

Stand: 1. Oktober 2013





Alle Veröffentlichungen im Internet unter
www.statistik.bayern.de/veroeffentlichungen

Diesen Code einfach mit der entsprechenden App scannen, um zum angegebenen Link zu gelangen.

Kostenlos

ist der Download von allen Statistischen Berichten (meist PDF- und Excel-Format) und ausgewählten anderen Publikationen (Informationelle Grundversorgung).

Kostenpflichtig

sind die links genannten Veröffentlichungen in gedruckter Form sowie die Druck- und Dateiausgaben (auch auf Datenträger) aller anderen Veröffentlichungen.

Newsletter-Service

Für Themenbereich/e anmelden. Information über Neuerscheinung/en wird per E-Mail aktuell übermittelt.

Impressum

Statistische Berichte

bieten in tabellarischer Form neuestes Zahlenmaterial der jeweiligen Erhebung. Dieses wird, soweit erforderlich, methodisch erläutert und kurz kommentiert.

Herausgeber, Druck und Vertrieb

Bayerisches Landesamt für
Statistik und Datenverarbeitung
St.-Martin-Str. 47
81541 München

Vertrieb

E-Mail vertrieb@statistik.bayern.de
Telefon 089 2119-3205
Telefax 089 2119-3457
Internet www.statistik.bayern.de/veroeffentlichungen

Auskunftsdienst

E-Mail info@statistik.bayern.de
Telefon 089 2119-3218
Telefax 089 2119-3580

© Bayerisches Landesamt für Statistik und Datenverarbeitung, München 2014

Vervielfältigung und Verbreitung, auch auszugsweise, mit Quellenangabe gestattet.

Zeichenerklärung

- 0 mehr als nichts, aber weniger als die Hälfte der kleinsten in der Tabelle nachgewiesenen Einheit
- nichts vorhanden oder keine Veränderung
- / keine Angabe, da Zahl nicht sicher genug
- Zahlenwert unbekannt, geheimzuhalten oder nicht rechenbar
- ... Angabe fällt später an
- x Tabellenfach gesperrt, da Aussage nicht sinnvoll
- () Nachweis unter dem Vorbehalt, dass der Zahlenwert erhebliche Fehler aufweisen kann
- p vorläufiges Ergebnis
- r berichtigtes Ergebnis
- s geschätztes Ergebnis
- D Durchschnitt
- ≙ entspricht

Auf- und Abrundungen

Im Allgemeinen ist ohne Rücksicht auf die Endsummen auf- bzw. abgerundet worden. Deshalb können sich bei der Summierung von Einzelangaben geringfügige Abweichungen zu den ausgewiesenen Endsummen ergeben. Bei der Aufgliederung der Gesamtheit in Prozent kann die Summe der Einzelwerte wegen Rundens vom Wert 100 % abweichen. Eine Abstimmung auf 100 % erfolgt im Allgemeinen nicht.

Inhaltsverzeichnis

Vorbemerkung	5
Textliche Zusammenfassung der Ergebnisse	5
Abbildungen	
Abb. 1 Schüler, Lehrkräfte und Klassen an Förderzentren und Schulen für Kranke seit 1986/87	10
Tabellen	
1. Eckdaten der Förderzentren und Schulen für Kranke seit 1986/87.....	11
Schuljahr 2012/13	
2. Absolventen und Abgänger mit erfüllter Vollzeitschulpflicht nach Förderschwerpunkt und Jahrgangsstufen	12
3. Absolventen und Abgänger mit erfüllter Vollzeitschulpflicht nach Abschlussarten.....	12
4. Abgänge im Zeitraum vom 2. Oktober 2012 bis 1. Oktober 2013	13
5. Überweisungen von Schülern an Grundschulen sowie Mittel-/Hauptschulen	13
6. Zu- und Abgänge vollzeit- und teilzeitbeschäftigter Lehrkräfte.....	14
Schuljahr 2013/14	
Eckdaten	
7. Förderzentren und Schulen für Kranke nach Regierungsbezirken.....	15
Schulen	
8. Förderzentren und Schulen für Kranke nach dem Träger des Schulaufwands.....	16
9. Förderzentren und Schulen für Kranke mit Ganztagschulbetrieb in gebundener und offener Form, Mittagsbetreuung und verbundenem Schülerheim/Internat nach Regierungsbezirken.....	16
Klassen	
10. Klassen nach Förderschwerpunkten und Klassenfrequenzgruppen	17
11. Klassen mit kombinierten Jahrgangsstufen.....	18
12. Klassen nach dem Träger des Schulaufwands	18

Schüler

13. Schüler nach Förderschwerpunkt der Klassen, Art der Klassen und Förderschwerpunkt des Schülers.....	19
14. Schüler nach Jahrgangsstufen und Geburtsjahren sowie Ausländer.....	20
15. Schüler nach Förderschwerpunkt der Klassen, des Schülers und Jahrgangsstufe	21
16. Schüler nach der Religionszugehörigkeit	22
17. Schüler nach der Teilnahme am Religionsunterricht/Ethikunterricht.....	22
18. Zugänge zu Beginn des Schuljahres	22
19. Ausländische Schüler nach dem Herkunftsland (Staatsangehörigkeit).....	23
20. Mobile Sonderpädagogische Dienste an allgemein bildenden Schularten.....	24

Lehrkräfte

21. Lehrkräfte sowie Stunden der Lehrkräfte in einer normalen Schulwoche	25
22. Vollzeit- und teilzeitbeschäftigte Lehrkräfte nach Altersgruppen	26
23. Vollzeit- und teilzeitbeschäftigte ausländische Lehrkräfte	27
24. Mit Dienstbezügen abwesende vollzeit- und teilzeitbeschäftigte Lehrkräfte.....	27
25. Beurlaubte und abgeordnete vollzeit- und teilzeitbeschäftigte Lehrkräfte	27
26. Sonstige Mitarbeiter und von ihnen geleistete Therapie- und Pflegestunden	27

Schulen für Kranke und Einrichtungen für Kranke an Kliniken und Kurheimen (Daten auch in Tabellen 1 - 15 sowie 18 - 26 enthalten)

27. Klassen- bzw. Gruppenstärke an Schulen und Einrichtungen für Kranke nach Regierungsbezirken.....	28
28. Klassen bzw. Gruppen mit kombinierten Jahrgangsstufen und deren Schüler an Schulen und Einrichtungen für Kranke.....	28
29. Schüler an Schulen und Einrichtungen für Kranke nach Jahrgangsstufen und Geburtsjahren.....	29

Schulvorbereitende Einrichtungen (Daten in Tabellen 1 - 29 nicht enthalten)

30. Anzahl der Gruppen, Anzahl der Kinder nach Betreuung und Alter sowie vom Schulbesuch zurückgestellte Kinder	30
31. Gruppen sowie ausländische Kinder nach dem Herkunftsland (Staatsangehörigkeit).....	52
32. Erziehungspersonal	64
33. Stunden an Schulvorbereitenden Einrichtungen (SVE) und Stunden für Mobile Sonderpädagogische Hilfen (MSH) an weiteren Einrichtungen der vorschulischen Förderung je Woche nach Lehramt/abgelegter Prüfung	67

Vorbemerkung

Der vorliegende Bericht enthält die Ergebnisse der Schulstatistik der Förderzentren und Schulen für Kranke sowie der Schulvorbereitenden Einrichtungen für das Schuljahr 2013/14 zum Stichtag 1. Oktober 2013.

In Förderzentren und Schulen für Kranke werden Kinder unterrichtet, die der sonderpädagogischen Förderung bedürfen und deswegen an einer allgemeinen oder beruflichen Schule nicht oder nicht ausreichend gefördert und unterrichtet werden können.

Die in den Tabellen 1 bis 15 sowie 18 bis 26 ausgewiesenen Ergebnisse beinhalten auch Angaben über die Schulen für Kranke und im Rahmen der Statistik an den Förderzentren erfasste Einrichtungen für Kranke an Kliniken und Kurheimen. Diese Einrichtungen sind an Förderzentren angeschlossen. Es werden überwiegend Schüler aus Grundschulen sowie Mittel-/Hauptschulen, Realschulen und Gymnasien unterrichtet, die wegen Krankheit die Schule nicht besuchen können.

In den Tabellen 27 bis 29 sind die Ergebnisse der Schulen für Kranke und Einrichtungen für Kranke an Kliniken und Kurheimen noch einmal gesondert dargestellt.

In den Tabellen 30 bis 33 sind die Ergebnisse der Statistik über die Schulvorbereitenden Einrichtungen zum Stichtag 1. Oktober 2013 ausgewiesen.

Schulvorbereitende Einrichtungen nach Art. 22 Abs. 1 des BayEUG sind Bestandteile von Förderzentren. Sie dienen der Förderung noch nicht schulpflichtiger Kinder mit sonderpädagogischem Förderbedarf, die zur Entwicklung ihrer Fähigkeit auch im Hinblick auf die Schulfähigkeit sonderpädagogischer Anleitung und Unterstützung bedürfen, sofern sie die notwendige Förderung nicht in anderen außerschulischen Einrichtungen (z. B. Kindergärten) erhalten. Es werden auch nach Art. 37 Abs. 2 oder Art. 41 Abs. 2 BayEUG vom Besuch einer Grundschule oder eines Förderzentrums zurückgestellte Kinder aufgenommen.

Textliche Zusammenfassung der Ergebnisse

Förderzentren und Schulen für Kranke

Schulen

In Bayern bestehen im Schuljahr 2013/14 insgesamt 351 Förderzentren, darunter 33 Schulen für Kranke und Einrichtungen für Kranke an Kliniken und Kurheimen.

Die Differenzierung der Förderzentren wurde mit der Erhebung 2003/04 entsprechend der gesetzlichen Vorgabe geändert und ist wie folgt:

- Förderzentrum mit Förderschwerpunkt Sehen
- Förderzentrum mit Förderschwerpunkt Hören
- Förderzentrum mit Förderschwerpunkt körperliche und motorische Entwicklung
- Förderzentrum mit Förderschwerpunkt geistige Entwicklung
- Förderzentrum mit Förderschwerpunkt Sprache
- Förderzentrum mit Förderschwerpunkt Lernen
- Förderzentrum mit Förderschwerpunkt emotionale und soziale Entwicklung

Weiterhin können Kinder Förderschwerpunkt übergreifend unterrichtet werden.

Schulträger ist bei 160 Förderzentren und Schulen für Kranke der Freistaat Bayern und bei drei Schulen ein Bezirk. Auf private Schulträger entfallen 188 Schulen.

Klassen

Zu Beginn des Schuljahres 2013/14 wurden 5 005 Klassen an Förderzentren und Schulen für Kranke gebildet, das sind 22 bzw. 0,4 % weniger als im Vorjahr; darin enthalten sind 194 Klassen bzw. Gruppen an Schulen für Kranke und Einrichtungen für Kranke an Kliniken und Kurheimen.

Von den 5 005 Klassen entfielen 2 379 auf Jahrgangsklassen mit insgesamt 26 570 Schülern. In 2 626 Klassen wurden 27 006 Schüler jeweils unterschiedlicher Jahrgangsstufen gemeinsam unterrichtet. Die durchschnittliche Klassenstärke an Förderzentren und Schulen für Kranke einschließlich der Klassen an Einrichtungen für Kranke liegt im laufenden Schuljahr bei 10,7.

Schüler

Im Laufe und am Ende des Schuljahres 2012/13 wechselten 3 744 Schüler, somit 37 Schüler mehr als im Vorjahr, in eine Grundschule sowie Mittel-/Hauptschule über. Im Sommer 2013 wurden 4 675 Schüler nach Erfüllung der Vollzeitschulpflicht entlassen, darunter 1 538 mit erfolgreichem Abschluss der Mittelschule, von ihnen 283 mit qualifizierendem Abschluss der Mittelschule. 63 der 4 675 Abgänger verließen die Schule mit dem mittleren Schulabschluss.

Zu Beginn des Schuljahres 2013/14 traten 4 380 (Vorjahr: 4 546) Schulanfänger in Förderzentren und Schulen für Kranke ein; 4 451 Schüler sind aus Grundschulen sowie Mittel-/Hauptschulen zugegangen. Insgesamt wurden zum Stichtag 1. Oktober 2013 an den Förderzentren 51 171 Schüler gezählt und 2 405 Schüler an Schulen für Kranke und Einrichtungen für Kranke an Kliniken und Kurheimen. Der Anteil der weiblichen Schüler betrug 37,1 %. Insgesamt verringerte sich die Zahl der Schüler gegenüber dem Vorjahr um 863 oder 1,6 %.

Im Frühjahr 2013 wurden insgesamt 552 schulpflichtige Kinder vom Schulbesuch zurückgestellt.

Die Zahl der ausländischen Schüler an Förderzentren und Schulen für Kranke betrug zum Stichtag 5 069, darunter 1 968 weibliche. Sie stellten 9,5 % aller Schüler dieser Schulart; unter ihnen bildeten die 1 089 türkischen Schüler mit 21,5 % die zahlenmäßig stärkste Gruppe.

Lehrkräfte

Anfang Oktober 2013 waren an den bayerischen Förderzentren und Schulen für Kranke 8 762 (Vorjahr: 8 536) vollzeit- und teilzeitbeschäftigte Lehrkräfte tätig, darunter 1 257 selbstständig unterrichtende heilpädagogische Förderlehrer und heilpädagogische Unterrichtshilfen. 107 dieser Lehrkräfte waren mit Dienstbezügen abwesend und laut Stundenplan nicht zum Unterrichtseinsatz vorgesehen. 3 197 bzw. 36,5 % der Lehrkräfte waren teilzeitbeschäftigt¹⁾.

61,8 % aller vollzeit- und teilzeitbeschäftigten Lehrkräfte waren ausgebildet für das Lehramt an Sonderschulen, 15,3 % für das Lehramt an Volksschulen, 8,5 % als Fachlehrkräfte, 7,5 % als heilpädagogische Förderlehrer und 6,8 % als heilpädagogische Unterrichtshilfen.

628 Studienreferendare und Fachlehreranwärter im ergänzenden Vorbereitungsdienst nahmen Unterrichtsaufträge an Förderzentren und Schulen für Kranke wahr und 132 Förderlehrkräfte erteilten eigenverantwortlich Unterricht.

Schulvorbereitende Einrichtungen

Gruppen und Kinder

Zum Stichtag wurden an Schulvorbereitenden Einrichtungen 841 Gruppen gezählt. Von diesen waren 656 jeweils mit bis zu 10 Kindern und 185 mit 11 oder mehr Kindern belegt. Die durchschnittliche Gruppenstärke betrug insgesamt 9,2 (Vorjahr: 9,0). Die Anzahl der in Schulvorbereitenden Einrichtungen betreuten Kinder erhöhte sich gegenüber dem Vorjahr um vier bzw. 0,1 % auf insgesamt 7 726 und verteilte sich auf die Förderschwerpunkte wie folgt:

56,10 %	„Entwicklungsverzögerung und Sprachauffälligkeit“,
21,74 %	„Geistige Entwicklung (einschließlich Autismus)“,
12,06 %	„Sprache“,
4,13 %	„Körperliche und motorische Entwicklung“,
2,68 %	„Hören“,
2,21 %	„Emotionale und soziale Entwicklung“,
1,07 %	„Sehen“.

1) Lehrkräfte mit mindestens der Hälfte der vollen Unterrichtspflichtzeit.

2 314 der betreuten Kinder waren vom Schulbesuch zurückgestellt, darunter 3,33 % zum zweiten Mal.

7,0% (Vorjahr: 6,0 %) aller Kinder waren Ausländer oder ohne Staatsangehörigkeit. Die größte Gruppe bildeten 83 türkische Kinder (15,4 %).

Erziehungspersonal

Am 1. Oktober 2013 waren an Schulvorbereitenden Einrichtungen 2 330 Personen tätig (Vorjahr: 2 336), davon 2 045 als Fachpersonal und 285 als sonstiges Personal, darunter 57 Pflegekräfte (z. B. Kinderpflegerinnen). In der Zahl des Fachpersonals sind 118 Sonderschullehrer, vier Grundschullehrer sowie Mittel-/Hauptschullehrer und 1 229 heilpädagogische Unterrichtshilfen bzw. Heilpädagogen im Förderschuldienst enthalten, die mit dem überwiegenden Teil ihrer Unterrichtspflichtzeit an einer Schulvorbereitenden Einrichtung beschäftigt waren. 1 186 der 2 330 Beschäftigten waren nicht vollzeitbeschäftigt.

Sonstige Einrichtungen zur sonderpädagogischen Förderung

Außer den Förderzentren und Schulen für Kranke bestehen im Bereich der Realschulen, Gymnasien, Berufsschulen, Berufsfachschulen und Fachoberschulen Einrichtungen zur sonderpädagogischen Förderung.

Abb. 1

Schüler, Lehrkräfte und Klassen an Förderzentren und Schulen für Kranke¹ in Bayern seit 1986/87

Schüler

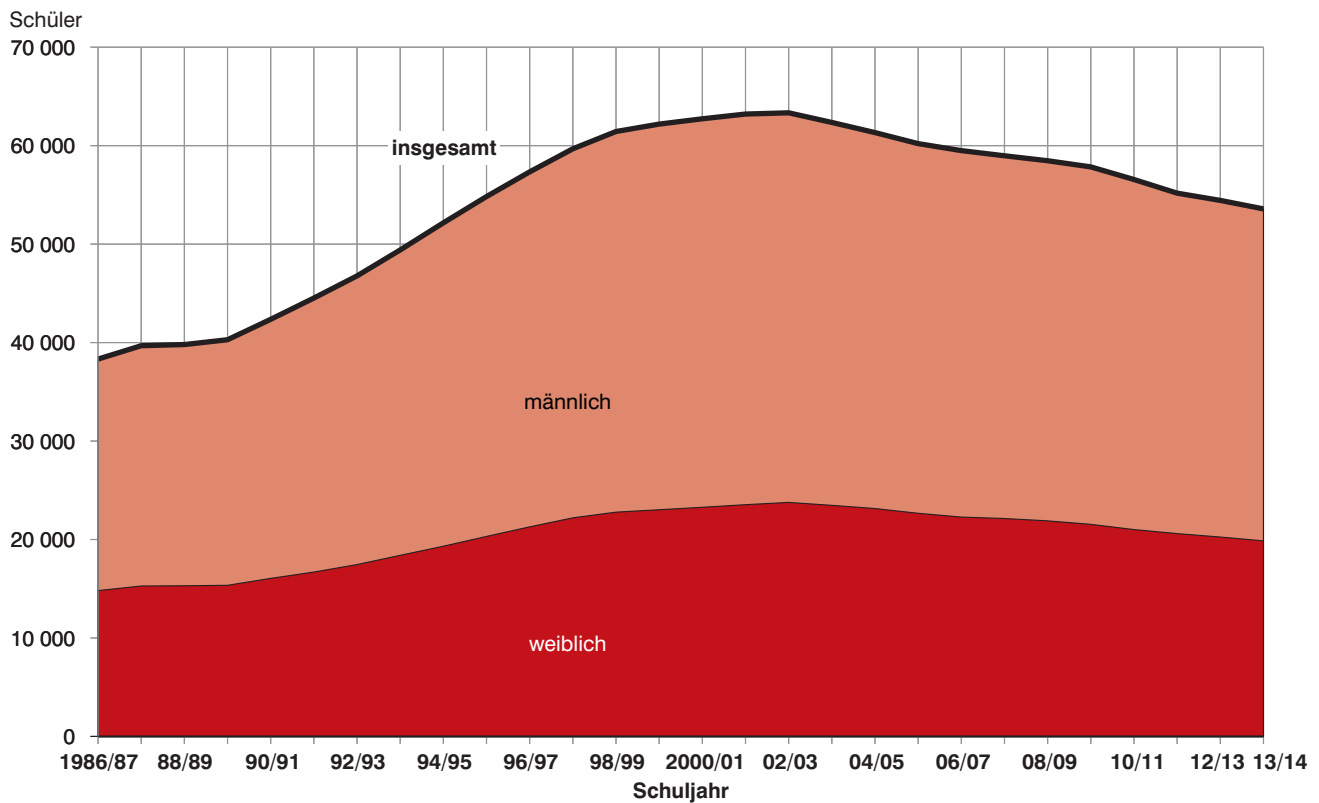
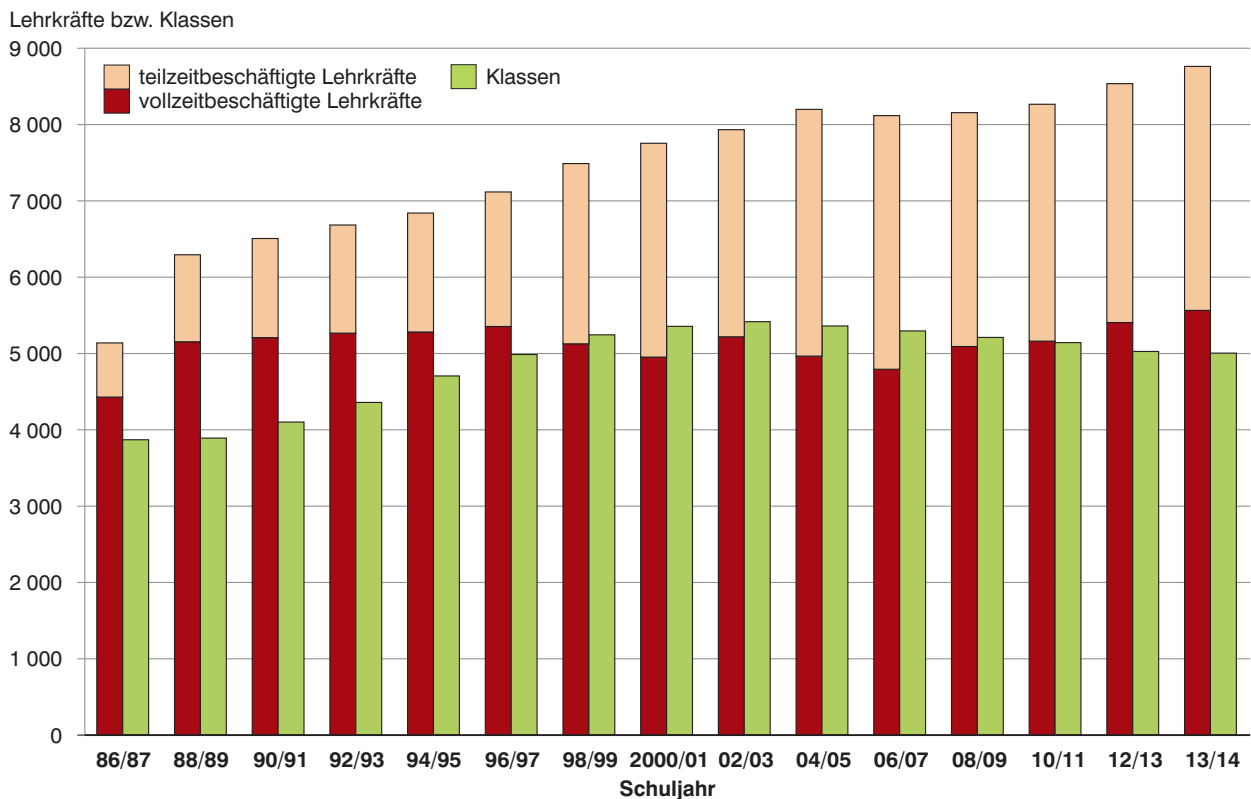


Abb. 2

Vollzeit- und teilzeitbeschäftigte Lehrkräfte² und Klassen



¹ Ab 1987/88 einschließlich der Einrichtungen für Kranke an Kliniken und Kurheimen.

² Bis 1990/91 hauptamtliche und hauptberufliche Lehrkräfte. Nur Lehrkräfte, die ausschließlich oder überwiegend an einem Förderzentrum oder einer Schule für Kranke tätig waren, einschließlich Lehrkräfte mit mindestens der Hälfte der Unterrichtspflichtzeit.

Tabelle 1. Eckdaten der Förderzentren und Schulen für Kranke in Bayern seit 1986/87

Schuljahr	Schulen	Klassen	Schüler			dar. in Klassen mit dem Förderschwer- punkt Lernen ²⁾	Voll- und teilzeitbeschäftigte Lehrkräfte ¹⁾			Anteil der Lehrerinnen in %
			männlich	weiblich	insgesamt		männlich	weiblich	insgesamt	
Förderzentren und Schulen für Kranke insgesamt										
1986/87	384	3 870	23 512	14 812	38 324	19 547	2 349	2 790	5 139	54,3
1987/88 ³⁾ ...	381	3 970	24 403	15 278	39 681	18 530	2 476	3 730	6 206	60,1
1988/89	382	3 892	24 498	15 302	39 800	17 737	2 488	3 806	6 294	60,5
1989/90	376	3 961	24 939	15 349	40 288	16 370	2 514	3 839	6 353	60,4
1990/91	378	4 102	26 308	16 053	42 361	16 237	2 517	3 990	6 507	61,3
1991/92	378	4 200	27 828	16 693	44 521	15 602	2 554	4 042	6 596	61,3
1992/93	376	4 359	29 318	17 454	46 772	15 448	2 532	4 152	6 684	62,1
1993/94	380	4 525	31 014	18 392	49 406	16 254	2 527	4 238	6 765	62,6
1994/95	378	4 706	32 843	19 318	52 161	18 026	2 532	4 309	6 841	63,0
1995/96	377	4 848	34 519	20 312	54 831	18 698	2 517	4 401	6 918	63,6
1996/97	375	4 987	36 054	21 284	57 338	17 278	2 517	4 600	7 117	64,6
1997/98	374	5 127	37 480	22 200	59 680	16 221	2 551	4 771	7 322	65,2
1998/99	379	5 245	38 659	22 777	61 436	15 899	2 581	4 908	7 489	65,5
1999/2000 .	383	5 295	39 166	23 023	62 189	25 293	2 565	5 047	7 612	66,3
2000/01	377	5 356	39 453	23 274	62 727	25 186	2 577	5 178	7 755	66,8
2001/02	374	5 381	39 674	23 536	63 210	25 158	2 543	5 292	7 835	67,5
2002/03	375	5 417	39 567	23 767	63 334	25 184	2 516	5 417	7 933	68,3
2003/04	373	5 402	38 886	23 470	62 356	25 134	2 556	5 619	8 175	68,7
2004/05	375	5 361	38 180	23 146	61 326	24 570	2 485	5 714	8 199	69,7
2005/06	367	5 322	37 543	22 662	60 205	23 229	2 398	5 726	8 124	70,5
2006/07	366	5 296	37 218	22 278	59 496	22 301	2 307	5 810	8 117	71,6
2007/08	362	5 229	36 837	22 133	58 970	21 409	2 220	5 840	8 060	72,5
2008/09	359	5 211	36 572	21 895	58 467	20 963	2 183	5 973	8 156	73,2
2009/10	359	5 193	36 302	21 540	57 842	20 605	2 111	6 084	8 195	74,2
2010/11	352	5 143	35 552	21 009	56 561	20 034	2 055	6 211	8 266	75,1
2011/12	352	5 067	34 575	20 600	55 175	19 397	2 000	6 237	8 273	75,8
2012/13	351	5 027	34 188	20 251	54 439	19 350	2 007	6 529	8 536	76,5
2013/14	351	5 005	33 714	19 862	53 576	18 584	2 038	6 724	8 762	76,7
darunter private Förderzentren und Schulen für Kranke										
1986/87	166	1 784	9 765	6 070	15 835	2 939	919	1 083	2 002	54,1
1987/88 ³⁾ ...	165	1 845	10 220	6 440	16 660	2 642	1 016	1 844	2 860	64,5
1988/89	168	1 798	10 130	6 331	16 461	2 589	1 014	1 830	2 844	64,3
1989/90	169	1 787	10 063	6 187	16 250	2 288	1 018	1 805	2 823	63,9
1990/91	171	1 820	10 424	6 355	16 779	2 354	1 020	1 845	2 865	64,4
1991/92	170	1 846	10 830	6 500	17 330	2 151	1 042	1 844	2 886	63,9
1992/93	169	1 894	11 303	6 690	17 993	2 003	1 041	1 862	2 903	64,1
1993/94	173	1 946	11 837	7 001	18 838	2 191	1 030	1 888	2 918	64,7
1994/95	174	2 026	12 457	7 382	19 839	2 435	1 034	1 905	2 939	64,8
1995/96	173	2 088	13 072	7 723	20 795	2 522	1 038	1 956	2 994	65,3
1996/97	170	2 139	13 491	8 098	21 589	2 306	1 038	1 987	3 025	65,7
1997/98	171	2 198	14 014	8 427	22 441	2 042	1 044	2 051	3 095	66,3
1998/99	177	2 239	14 486	8 566	23 052	2 110	1 079	2 112	3 191	66,2
1999/2000 .	182	2 278	14 810	8 645	23 455	4 254	1 079	2 168	3 247	66,8
2000/01	179	2 325	15 026	8 856	23 882	4 056	1 093	2 230	3 323	67,1
2001/02	179	2 361	15 242	9 041	24 283	4 215	1 103	2 301	3 404	67,6
2002/03	180	2 393	15 368	9 142	24 510	3 874	1 102	2 375	3 477	68,3
2003/04	180	2 415	15 397	9 214	24 611	3 982	1 115	2 472	3 587	68,9
2004/05	182	2 428	15 494	9 237	24 731	3 896	1 102	2 519	3 621	69,6
2005/06	181	2 442	15 494	9 224	24 718	3 853	1 089	2 529	3 618	69,9
2006/07	184	2 512	16 093	9 390	25 483	4 157	1 108	2 643	3 751	70,5
2007/08	185	2 518	16 232	9 521	25 753	4 175	1 074	2 681	3 755	71,4
2008/09	187	2 536	16 322	9 491	25 813	4 102	1 090	2 740	3 830	71,5
2009/10	188	2 538	16 381	9 405	25 786	4 215	1 073	2 803	3 876	72,3
2010/11	188	2 525	16 210	9 147	25 357	4 070	1 051	2 858	3 909	73,1
2011/12	188	2 507	15 868	9 150	25 018	3 962	1 032	2 884	3 916	73,6
2012/13	188	2 501	15 780	9 056	24 836	4 044	1 030	2 986	4 016	74,4
2013/14	188	2 497	15 617	8 780	24 397	3 873	1 047	3 088	4 135	74,7

1) Bis 1990/91 hauptamtlich u. hauptberuflich. Lehrkräfte. Nur Lehrkräfte, die ausschl. oder überwiegend an einem Förderzentrum oder einer Schule für Kranke tätig waren, einschl. teilzeitbeschäftigter Lehrkräfte mit mindestens der Hälfte der vollen Unterrichtspflichtzeit (1988/89 für angestellte Lehrkräfte mindestens 18/40, 1989/90 mindestens 18/39, ab 1990/91 mindestens 18/38,5). Bis 1979/80 einschl. Lehramtsanwärter und Fachlehreranwärter, ab 1982/83 einschl. Lehrkräfte im Aushilfsdienst. Ab 1987/88 einschl. heilpädagogischer Unterrichtshilfen und heilpädagogischer Förderlehrer, die eigenverantwortlich Unterricht erteilen, sowie der mit Dienstbezügen abwesenden Lehrkräfte (z. B. wegen längerer Krankheit, Kur oder Mutterschutzfrist). Ab 2003/04 einschl. kirchlicher Religionslehrkräfte (Laienkatecheten und Geistliche). - 2) Ab 1999/2000 einschl. Schüler aus Sonderpädagogischen Förderzentren mit dem Förderschwerpunkt Lernen. Ab 2004/05 einschl. Schüler mit dem Förderschwerpunkt Lernen in Förderschwerpunkt übergreifenden Klassen an Sonderpädagogischen Förderzentren. - 3) Ab 1987/88 einschl. Einrichtungen für Kranke an Kliniken und Kurheimen.

Schuljahr 2012/13

Tabelle 2. Absolventen und Abgänger aus Förderzentren mit erfüllter Vollzeitschulpflicht nach Förderschwerpunkt und Jahrgangsstufen in Bayern im Schuljahr 2012/13

Bestimmender Förderschwerpunkt Schulträger Ausländer	Absolventen und Abgänger mit erfüllter Vollzeitschulpflicht			davon aus der Jahrgangsstufe ...									
				6		7		8		9		10 oder höher	
	männlich	weiblich	insgesamt	insgesamt	weiblich	insgesamt	weiblich	insgesamt	weiblich	insgesamt	weiblich	insgesamt	weiblich
Sehen	32	15	47	-	-	-	-	1	-	14	4	32	11
Hören	70	60	130	-	-	-	-	4	2	97	46	29	12
Körperliche und motorische Entwicklung	149	102	251	-	-	1	-	6	2	131	47	113	53
Geistige Entwicklung (einschließlich Autismus)	662	458	1 120	-	-	-	-	2	2	15	4	1 103	452
Sprache	131	47	178	-	-	1	-	5	1	167	45	5	1
Lernen	1 456	1 013	2 469	-	-	3	1	81	33	2 361	973	24	6
Emotionale und soziale Entwicklung	319	131	450	-	-	11	3	44	5	394	122	1	1
Sonstige ¹⁾	13	17	30	-	-	-	-	-	-	15	5	15	12
Insgesamt	2 832	1 843	4 675	-	-	16	4	143	45	3 194	1 246	1 322	548
davon nach dem Schulträger													
Staat	1 478	946	2 424	-	-	3	2	75	27	2 210	867	136	50
Bezirk	37	21	58	-	-	-	-	2	-	35	16	21	5
Privat	1 317	876	2 193	-	-	13	2	66	18	949	363	1 165	493
darunter Ausländer	343	220	563	-	-	4	-	28	8	399	153	132	59

1) Ohne Zuordnung oder kein sonderpädagogischer Förderbedarf.

Tabelle 3. Absolventen und Abgänger aus Förderzentren mit erfüllter Vollzeitschulpflicht nach Abschlussarten in Bayern im Schuljahr 2012/13

Gebiet Schulträger Ausländer	Absolventen und Abgänger mit erfüllter Vollzeitschulpflicht											
	ohne erfolgreichen Abschluss der Mittelschule		darunter mit				mit erfolgreichem Abschluss der Mittelschule		darunter mit qualifizierendem Abschluss der Mittelschule		mit mittlerem Schulabschluss	
			Abschluss im Bildungsgang des Förderschwerpunktes Lernen ¹⁾		individuellem Abschluss (insbes. im Förderschwerpunkt geistige Entwicklung) ²⁾							
insgesamt	weiblich	insgesamt	weiblich	insgesamt	weiblich	insgesamt	weiblich	insgesamt	weiblich	insgesamt	weiblich	
Oberbayern	844	329	261	110	308	125	450	175	116	40	22	15
Niederbayern	309	125	145	55	109	49	161	70	30	15	7	2
Oberpfalz	206	81	57	19	102	44	198	68	19	4	-	-
Oberfranken	332	134	119	56	110	37	120	35	19	7	-	-
Mittelfranken	547	220	287	121	198	79	249	97	54	21	21	13
Unterfranken	308	124	121	52	133	55	184	74	23	9	13	3
Schwaben	528	219	250	93	176	79	176	59	22	9	-	-
Bayern	3 074	1 232	1 240	506	1 136	468	1 538	578	283	105	63	33
davon nach dem Schulträger												
Staat	1 427	561	950	383	123	45	989	381	79	25	8	4
Bezirk	6	3	-	-	-	-	32	13	27	13	20	5
Privat	1 641	668	290	123	1 013	423	517	184	177	67	35	24
darunter Ausländer	399	145	177	60	117	54	160	74	33	16	4	1

1) Bzw. des Sonderpädagogischen Förderzentrums (Klassen mit dem Förderschwerpunkt Lernen). - 2) Art. 30a Abs. 5 Satz 5 BayEUG.

**Tabelle 4. Im Zeitraum vom 2. Oktober 2012 bis 1. Oktober 2013
von Förderzentren abgegangene Schüler in Bayern**

Abgänge an	Geschlecht	Abgänge							
		insgesamt	davon aus der Jahrgangsstufe ...						
			4 oder niedriger	5	6	7	8	9	10 oder höher
Grundschulen sowie Mittel-/Hauptschulen ..	männlich	2 486	1 640	322	241	125	73	83	2
	weiblich	1 258	754	164	153	65	56	65	1
	insgesamt	3 744	2 394	486	394	190	129	148	3
Realschulen	männlich	88	69	9	5	4	-	-	1
	weiblich	37	27	2	2	1	1	4	-
	insgesamt	125	96	11	7	5	1	4	1
Realschulen zur sonderpädagogischen Förderung	männlich	14	10	2	-	-	-	2	-
	weiblich	16	11	2	2	-	-	1	-
	insgesamt	30	21	4	2	-	-	3	-
Gymnasien	männlich	49	46	-	1	-	-	-	2
	weiblich	31	29	-	-	1	-	1	-
	insgesamt	80	75	-	1	1	-	1	2
Integrierte Gesamtschulen	männlich	1	1	-	-	-	-	-	-
	weiblich	-	-	-	-	-	-	-	-
	insgesamt	1	1	-	-	-	-	-	-
Schulartunabhängige Orientierungsstufen	männlich	-	-	-	-	-	-	-	-
	weiblich	1	1	-	-	-	-	-	-
	insgesamt	1	1	-	-	-	-	-	-
Freie Waldorfschulen, andere allg. bild. Schularten und ausländische oder internationale Schulen ¹⁾	männlich	4	2	-	1	-	1	-	-
	weiblich	3	2	-	1	-	-	-	-
	insgesamt	7	4	-	2	-	1	-	-
Wirtschaftsschulen	männlich	20	-	-	6	-	2	12	-
	weiblich	10	-	-	1	-	-	9	-
	insgesamt	30	-	-	7	-	2	21	-
Fachoberschulen	männlich	4	-	-	-	-	-	-	4
	weiblich	12	-	-	-	-	-	-	12
	insgesamt	16	-	-	-	-	-	-	16
Sonstige Abgänge ²⁾	männlich	2 867	27	5	6	15	102	1 926	786
	weiblich	1 854	18	3	5	4	45	1 235	544
	insgesamt	4 721	45	8	11	19	147	3 161	1 330
Insgesamt	männlich	5 533	1 795	338	260	144	178	2 023	795
	weiblich	3 222	842	171	164	71	102	1 315	557
	insgesamt	8 755	2 637	509	424	215	280	3 338	1 352

1) Z. B. griechische Lyzeen. - 2) Z. B. an eine Schule im Ausland, Zurückstellung gemäß BayEUG Art. 37 Abs. 2 Satz 2, Berufsleben, Tod usw.

Tabelle 5. Überweisungen an Grundschulen sowie Mittel-/Hauptschulen in Bayern im Zeitraum vom 2. Oktober 2012 bis 1. Oktober 2013

Schulträger	Schüler, die an Grundschulen sowie Mittel-/Hauptschulen überwiesen wurden									
	insgesamt	davon mit bestimmendem Förderschwerpunkt								
		Sehen	Hören	Körperliche und motorische Entwicklung	Geistige Entwicklung (einschließlich Autismus)	Sprache	Lernen	Emotionale und soziale Entwicklung	ohne Zuordnung ¹⁾	kein sonderpädagogischer Förderbedarf ²⁾
Staat	2 517	-	13	7	3	364	1 252	125	751	2
Bezirk	8	-	8	-	-	-	-	-	-	-
Privat	1 219	10	7	38	26	269	266	383	206	14
Insgesamt	3 744	10	28	45	29	633	1 518	508	957	16

1) Schüler in einer sonderpädagogischen Diagnose- und Förderklasse. - 2) Nichtbehinderte Schüler in einer Klasse für Behinderte und Nichtbehinderte.

Tabelle 6. Zu- und Abgänge vollzeit- und teilzeitbeschäftigter Lehrkräfte an Förderzentren und Schulen für Kranke in Bayern vom 2. Oktober 2012 bis 1. Oktober 2013

Bestand Zugänge - Abgänge	Vollzeit- und teilzeit- beschäftigte Lehrkräfte ¹⁾			davon an					
	männ- lich	weib- lich	insge- samt	staatlichen		Bezirks-		privaten	
				Schulen					
	männl.	weibl.	männl.	weibl.	männl.	weibl.	männl.	weibl.	
Bestand am 1. Oktober 2012	2 007	6 529	8 536	953	3 473	24	70	1 030	2 986
Zugänge									
Neueintritte in den Schuldienst									
mit 2. Lehr- amts- prüfung ²⁾ unmittelbar nach der Prüfung	92	392	484	53	216	4	-	35	176
nach vorheriger anderweitiger Beschäfti- gung/Lehrtätigkeit mit weniger als der Häl- fte der Unterrichtspflichtzeit/Arbeitslosigkeit	15	50	65	5	27	1	2	9	21
ohne Lehrerausbildung/aus einem anderen Beruf	7	12	19	1	2	-	-	6	10
Übertritte bzw. Schulwechsel									
aus einem anderen bayerischen Förderzentrum/ Schule für Kranke	49	146	195	33	100	1	1	15	45
aus einer anderen bayerischen Schulart	15	100	115	7	49	-	-	8	51
aus dem Schuldienst eines anderen Bundeslandes	5	14	19	1	10	-	-	4	4
Wiedereintritte in den Schuldienst									
nach Elternzeit bzw. Erziehungsurlaub	8	105	113	3	53	-	2	5	50
nach Beurlaubung aus familienbezogenen Gründen	-	9	9	-	5	-	-	-	4
nach Beurlaubung aus arbeitsmarktbezogenen Gründen	1	1	2	-	-	-	-	1	1
nach vorübergehender unterhältiger Teilzeit- beschäftigung oder Freistellungsphase des Frei- stellungsmodells (Sabbatjahr)	14	170	184	7	90	-	3	7	77
nach Auslandsschuldienst, nach Abordnung (außerhalb des Schuldienstes), nach Beurlaubung aus sonstigen Gründen	2	7	9	-	6	-	-	2	1
Sonstige Zugänge	15	51	66	2	16	-	-	13	35
Zugänge insgesamt	223	1 057	1 280	112	574	6	8	105	475
Abgänge									
Eintritte in den Ruhestand									
nach Erreichen der Altersgrenze	29	32	61	18	20	1	-	10	12
auf Antrag nach Vollendung des 63. Lebensjahres (bei Schwerbehinderten nach dem 60. Lebensjahr)	27	30	57	18	19	-	-	9	11
wegen Dienstunfähigkeit vor Erreichen der Altersgrenze	6	11	17	4	5	-	-	2	6
Eintritte in die Freistellungsphase der Altersteilzeit im Blockmodell	22	35	57	12	21	-	-	10	14
Tod	1	7	8	1	5	-	-	-	2
Vertragsablauf bzw. Entlassung	14	165	179	1	70	-	6	13	89
Übertritte bzw. Schulwechsel									
an ein anderes bayerisches Förderzentrum/ Schule für Kranke	51	160	211	28	107	-	1	23	52
an eine andere bayerische Schulart	17	106	123	9	56	-	-	8	50
in den Schuldienst eines anderen Bundeslandes	2	8	10	1	6	-	-	1	2
Befristete Abgänge									
wegen Elternzeit bzw. Erziehungsurlaub	5	204	209	3	118	-	2	2	84
wegen Beurlaubung aus familienbezogenen Gründen	-	6	6	-	1	-	-	-	5
wegen Beurlaubung aus arbeitsmarktbezogenen Gründen	-	4	4	-	4	-	-	-	-
durch Unterschreitung des Beschäftigungsumfangs unter die Hälfte der vollen Unterrichtspflichtzeit oder Eintritt in die Frei- stellungsphase des Freistellungsmodells (Sabbatjahr)	11	64	75	5	35	-	2	6	27
in den Auslandsschuldienst, wegen Abordnung (außerhalb des Schuldienstes), wegen Beurlaubung aus sonstigen Gründen	2	3	5	1	1	-	-	1	2
Sonstige Abgänge	5	27	32	1	10	1	-	3	17
Abgänge insgesamt	192	862	1 054	102	478	2	11	88	373
Bestand am 1. Oktober 2013	2 038	6 724	8 762	963	3 569	28	67	1 047	3 088

1) Einschl. teilzeitbeschäftigter Lehrkräfte mit mindestens der Hälfte der vollen Unterrichtspflichtzeit, Lehrkräfte im Aushilfsdienst, heilpädagogischer Unterrichtshilfen und heilpädagogischer Förderlehrer, die eigenverantwortlich Unterricht erteilen, kirchlicher Religionslehrkräfte (Laienkatecheten und Geistliche) sowie der mit Dienstbezügen abwesenden Lehrkräfte (z. B. wegen längerer Krankheit, Kur oder Mutterschutzfrist). - 2) Einschl. Werkmeister und Erzieher/Kindergärtner.

Schuljahr 2013/14

Eckdaten

**Tabelle 7. Förderzentren und Schulen für Kranke in Bayern 2013/14
nach Regierungsbezirken**

Gebiet	Schulträger	Schulen	Klassen	Schüler		Vollzeit- und teilzeitbeschäftigte Lehrkräfte ¹⁾		Sonstige Lehrkräfte ²⁾		Sonstige Mitarbeiter ³⁾	
				insgesamt	weiblich	insgesamt	weiblich	insgesamt	weiblich	insgesamt	weiblich
Oberbayern	Staat	52	898	10 178	3 750	1 695	1 403	397	366	69	65
	Bezirk	-	-	-	-	-	-	-	-	-	-
	Privat	53	644	6 237	2 277	1 051	801	217	178	429	400
	zusammen	105	1 542	16 415	6 027	2 746	2 204	614	544	498	465
Niederbayern	Staat	22	257	3 130	1 098	522	403	112	101	4	4
	Bezirk	2	34	369	163	55	40	12	12	-	-
	Privat	14	178	1 768	668	295	226	96	84	146	140
	zusammen	38	469	5 267	1 929	872	669	220	197	150	144
Oberpfalz	Staat	22	221	2 559	976	422	307	109	96	5	4
	Bezirk	-	-	-	-	-	-	-	-	-	-
	Privat	10	145	1 286	447	231	172	63	57	155	144
	zusammen	32	366	3 845	1 423	653	479	172	153	160	148
Oberfranken	Staat	3	42	509	185	71	51	15	15	5	5
	Bezirk	-	-	-	-	-	-	-	-	-	-
	Privat	29	357	3 642	1 318	616	461	145	126	187	167
	zusammen	32	399	4 151	1 503	687	512	160	141	192	172
Mittelfranken	Staat	27	477	5 692	2 251	801	621	163	130	46	44
	Bezirk	-	-	-	-	-	-	-	-	-	-
	Privat	26	377	3 606	1 209	614	460	107	90	196	191
	zusammen	53	854	9 298	3 460	1 415	1 081	270	220	242	235
Unterfranken	Staat	11	165	1 956	812	321	244	54	48	19	18
	Bezirk	1	27	259	85	40	27	10	10	-	-
	Privat	32	436	4 411	1 577	789	567	165	144	241	228
	zusammen	44	628	6 626	2 474	1 150	838	229	202	260	246
Schwaben	Staat	23	387	4 527	1 762	700	540	118	110	33	31
	Bezirk	-	-	-	-	-	-	-	-	-	-
	Privat	24	360	3 447	1 284	539	401	120	109	237	222
	zusammen	47	747	7 974	3 046	1 239	941	238	219	270	253
Bayern 2013/14	Staat	160	2 447	28 551	10 834	4 532	3 569	968	866	181	171
	Bezirk	3	61	628	248	95	67	22	22	-	-
	Privat	188	2 497	24 397	8 780	4 135	3 088	913	788	1 591	1 492
	insgesamt	351	5 005	53 576	19 862	8 762	6 724	1 903	1 676	1 772	1 663
2012/13	Staat	160	2 466	28 995	10 946	4 426	3 473	968	858	197	186
	Bezirk	3	60	608	249	94	70	20	20	-	-
	Privat	188	2 501	24 836	9 056	4 016	2 986	924	797	1 583	1 490
	insgesamt	351	5 027	54 439	20 251	8 536	6 529	1 912	1 675	1 780	1 676

1) Lehrkräfte, die ausschließlich oder überwiegend an einem Förderzentrum oder einer Schule für Kranke tätig waren, einschl. teilzeitbeschäftigter Lehrkräfte mit mindestens der Hälfte der vollen Unterrichtspflichtzeit, Lehrkräfte im Aushilfsdienst, heilpädagogischer Unterrichtshilfen und heilpädagogischer Förderlehrer, die eigenverantwortlich Unterricht erteilten, kirchlicher Religionslehrkräfte (Laienkatecheten und Geistliche) sowie der mit Dienstbezügen abwesenden Lehrkräfte (z. B. wegen längerer Krankheit, Kur oder Mutterschutzfrist). - 2) Mehrarbeit/Überstunden leistende Lehrkräfte, Lehrkräfte mit weniger als der Hälfte der vollen Unterrichtspflichtzeit, Studienreferendare und Fachlehreranwärter (im Vorbereitungsdienst) und Förderlehrkräfte. - 3) Ab 2002/03 lediglich Therapeuten einschl. heilpädagogischer Förderlehrer, die ausschließlich therapeutisch tätig waren, sowie Pflegekräfte.

Schulen

**Tabelle 8. Förderzentren und Schulen für Kranke in Bayern 2013/14
nach dem Träger des Schulaufwands**

Regierungsbezirk Schulträger	Schulen insgesamt	davon nach dem Träger des Schulaufwands						
		Staat	Bezirk	Landkreis	Gemeinde	Schul- verband	Gemeinde mit öffentlich- rechtlichem Vertrag	Privat
Oberbayern	105	1	4	30	16	-	1	53
Niederbayern	38	-	3	18	3	-	-	14
Oberpfalz	32	-	1	17	4	-	-	10
Oberfranken	32	-	2	1	-	-	-	29
Mittelfranken	53	-	3	12	12	-	-	26
Unterfranken	44	-	1	7	4	-	-	32
Schwaben	47	-	-	16	6	1	-	24
Bayern 2013/14	351	1	14	101	45	1	1	188
davon nach dem Schulträger								
Staat	160	1	11	101	45	1	1	-
Bezirk	3	-	3	-	-	-	-	-
Privat ¹⁾	188	-	-	-	-	-	-	188
Bayern 2012/13	351	1	14	101	45	1	1	188

1) Davon sind 155 Förderzentren und Schulen für Kranke staatlich anerkannt und 33 staatlich genehmigt.

**Tabelle 9. Förderzentren und Schulen für Kranke mit Ganztagschulbetrieb in gebundener
und offener Form, Mittagsbetreuung und verbundenem Schülerheim/Internat
in Bayern 2013/14 nach Regierungsbezirken**

Art des Angebots	Einheit	Bayern insgesamt	davon						
			Ober- bayern	Nieder- bayern	Ober- pfalz	Ober- franken	Mittel- franken	Unter- franken	Schwaben
Ganztagschulbetrieb in gebundener Form (der Pflichtunterricht ist über den ganzen Tag verteilt)	Einrichtungen	98	31	15	8	8	12	8	16
	Schüler	4 650	1 630	618	292	298	509	358	945
Ganztagschulbetrieb in offener Form ¹⁾	Einrichtungen	255	72	27	24	19	40	31	42
	Schüler	12 248	3 104	1 463	1 216	1 004	1 859	1 642	1 960
davon									
an der berichtenden Schule	Einrichtungen	94	30	6	15	3	14	10	16
	Schüler	2 045	716	123	258	54	283	186	425
an einer anderen Schule	Einrichtungen	3	-	-	-	1	-	-	2
	Schüler	34	-	-	-	4	-	-	30
in einem angeschlossenen Tages- heim	Einrichtungen	3	-	-	-	-	-	1	2
	Schüler	152	-	-	-	-	-	2	150
in einer angeschlossenen heilpädago- gischen Tagesstätte	Einrichtungen	140	37	19	9	15	24	18	18
	Schüler	9 555	2 124	1 313	958	946	1 490	1 413	1 311
in einer sonstigen angeschlossenen Einrichtung	Einrichtungen	15	5	2	-	-	2	2	4
	Schüler	462	264	27	-	-	86	41	44
reguläre Mittagsbetreuung an Förderzentren ²⁾ ...	Einrichtungen	12	4	1	-	3	-	1	3
	Schüler	204	72	13	-	88	-	7	24
Verlängerte Mittagsbetreuung an Förderzentren ³⁾	Einrichtungen	60	15	1	9	5	6	9	15
	Schüler	1 177	238	17	150	109	132	197	334
Unterbringung in einem mit der berich- tenden Schule verbundenen Schülerheim/Internat	Einrichtungen	54	23	5	4	8	7	3	4
	Schüler	1 614	716	123	132	138	196	142	167

1) Bildungs- und Betreuungsangebote, die unter der Aufsicht und Verantwortung der Schulleitung organisiert, in enger Kooperation mit ihr durchgeführt werden und in einem konzeptionellen Zusammenhang mit dem vormittäglichen Unterricht stehen. Die Schüler haben sich zur vollständigen oder teilweisen Teilnahme verpflichtet. - 2) Die Schüler werden im Anschluss an den Unterricht bis längstens 14 Uhr betreut. - 3) Die Schüler werden im Anschluss an den Unterricht bis mind. 15.30 Uhr einschl. einer verlässlichen Hausaufgabenbetreuung betreut.

Klassen

Tabelle 10. Klassen an Förderzentren und Schulen für Kranke nach Förderschwerpunkten und Klassenfrequenzgruppen in Bayern 2013/14

Förderschwerpunkt der Klassen Art der Klassen Schulträger	Klassen insgesamt	davon mit						Schüler		dar. ausländische Schüler		Durchschnittliche Klassenstärke
		bis 8	9	11	13	15	18 oder mehr	insgesamt	weiblich	insgesamt	weiblich	
			bis									
			10	12	14	17						
Schülern												
Zuordenbarer Förderschwerpunkt												
Sehen	64	39	13	9	2	1	-	514	197	45	11	8,0
Hören	148	60	44	33	11	-	-	1 368	540	98	42	9,2
Körperliche und motorische Entwicklung	190	36	53	59	35	6	1	2 030	728	124	52	10,7
Geistige Entwicklung (einschließlich Autismus)	1 176	453	560	158	4	1	-	10 484	3 988	1 071	375	8,9
Sprache	201	2	19	80	85	15	-	2 483	810	183	54	12,4
Lernen	842	24	118	293	303	98	6	10 406	4 266	1 098	475	12,4
Emotionale und soziale Entwicklung	330	165	113	44	6	1	1	2 839	528	188	41	8,6
Förderschwerpunkt übergreifend												
Geistige Entwicklung und weiterer Förderschwerpunkt ¹⁾	197	153	32	10	1	1	-	1 381	560	167	75	7,0
Hören und Sehen (Taubblinde)	2	2	-	-	-	-	-	11	3	2	-	5,5
Förderschwerpunkt übergreifend an sonderpäd. Förderzentrum ²⁾	784	17	107	261	259	136	4	9 867	3 822	1 092	464	12,6
Sonstige	30	1	-	3	2	20	4	479	200	17	9	16,0
Keinem sonderpädagogischen Förderschwerpunkt zugeordnet	847	96	231	324	180	16	-	9 309	3 152	828	298	11,0
Kranke	194	28	28	51	44	27	16	2 405	1 068	156	72	12,4
Insgesamt 2013/14	5 005	1 076	1 318	1 325	932	322	32	53 576	19 862	5 069	1 968	10,7
davon nach Art der Klassen:												
Regelklassen	4 101	795	1 018	1 145	862	270	11	44 506	16 272	4 254	1 646	10,9
M-Klassen ³⁾	19	1	8	6	3	-	1	213	74	13	4	11,2
Sonderpädagogische Stütz- und Förderklassen	57	52	5	-	-	-	-	402	55	20	2	7,1
Partnerklassen des Förderzentrums an der GS sowie MS/HS ⁴⁾	176	80	65	21	9	1	-	1 574	587	133	42	8,9
Partnerklassen des Förderzentrums an einer sonst. allg. Schule ⁴⁾	3	1	-	2	-	-	-	31	11	2	1	10,3
Partnerklassen des Förderzentrums an einer anderen Förderschulart ⁴⁾	-	-	-	-	-	-	-	-	-	-	-	-
Klassen für Kranke	194	28	28	51	44	27	16	2 405	1 068	156	72	12,4
Klassen auch für Schüler ohne sonderpädagogischen Förderbedarf (geöffnete Klassen)	56	3	6	11	10	22	4	781	311	35	17	13,9
Berufsschulstufe für Klassen mit Förderschwerpunkt geistige Entwicklung ⁵⁾	397	116	186	89	4	2	-	3 645	1 474	454	182	9,2
BVJ	2	-	2	-	-	-	-	19	10	2	2	9,5
davon nach dem Schulträger												
Staat	2 447	249	470	815	670	226	17	28 551	10 834	3 409	1 366	11,7
Bezirk	61	12	20	17	12	-	-	628	248	18	10	10,3
Privat	2 497	815	828	493	250	96	15	24 397	8 780	1 642	592	9,8
Insgesamt 2012/13	5 027	1 050	1 253	1 337	981	371	35	54 439	20 251	5 220	2 025	10,8

1) Z. B. Sehen, Hören oder körperliche und motorische Entwicklung. - 2) Ab 2004/05 einschl. Schüler mit dem Förderschwerpunkt Lernen in Förderschwerpunkt übergreifenden Klassen an Sonderpädagogischen Förderzentren. - 3) Mittlere Reife Zug. - 4) Art. 30a Abs. 7 Nr. 2 BayEUG. - 5) Einschl. Klassen der Werkstufe für Mehrfachbehinderte.

Tabelle 11. Förderzentren und Schulen für Kranke mit kombinierten Jahrgangsstufen und deren Schüler in Bayern 2013/14

Kombinierte Jahrgangsstufen Schulträger	Klassen	Schüler insgesamt	davon in der Jahrgangsstufe ...											
			1/1a ¹⁾	2	3	4	5	6	7	8	9	10 oder höher		
1/1a	67	691	691	-	-	-	-	-	-	-	-	-	-	-
1/1a, 2	172	1 739	914	825	-	-	-	-	-	-	-	-	-	-
1/1a, 2, 3	55	428	154	173	101	-	-	-	-	-	-	-	-	-
2, 3	101	1 060	-	496	564	-	-	-	-	-	-	-	-	-
2, 3, 4	52	466	-	117	184	165	-	-	-	-	-	-	-	-
3, 4	206	2 277	-	-	1 104	1 173	-	-	-	-	-	-	-	-
4, 5	105	1 179	-	-	-	580	599	-	-	-	-	-	-	-
5, 6	202	2 349	-	-	-	-	1 196	1 153	-	-	-	-	-	-
5, 6, 7	72	728	-	-	-	-	230	321	177	-	-	-	-	-
6, 7	130	1 498	-	-	-	-	-	686	812	-	-	-	-	-
6, 7, 8	48	493	-	-	-	-	-	126	240	127	-	-	-	-
7, 8	131	1 466	-	-	-	-	-	-	681	785	-	-	-	-
7, 8, 9	125	1 228	-	-	-	-	-	-	311	487	430	-	-	-
8, 9	187	2 097	-	-	-	-	-	-	-	957	1 140	-	-	-
9, 10 oder höher	95	954	-	-	-	-	-	-	-	-	323	631	-	-
10 oder höher	275	2 624	-	-	-	-	-	-	-	-	-	2 624	-	-
Sonstige	603	5 729	245	271	498	794	721	721	641	658	680	500	-	-
Insgesamt	2 626	27 006	2 004	1 882	2 451	2 712	2 746	3 007	2 862	3 014	2 573	3 755	-	-
Staat	1 044	12 190	1 070	897	1 361	1 400	1 494	1 520	1 349	1 417	1 066	616	-	-
Bezirk	12	103	15	21	18	15	1	9	15	8	1	-	-	-
Privat	1 570	14 713	919	964	1 072	1 297	1 251	1 478	1 498	1 589	1 506	3 139	-	-

1) Jahrgangsstufe 1a überwiegend für sonderpädagogische Diagnose und Förderung sowie für den Förderschwerpunkt Sehen und Hören.

Tabelle 12. Förderzentren und Schulen für Kranke und deren Schüler nach dem Träger des Schulaufwands in Bayern 2013/14

Förderschwerpunkt der Klassen	Klassen Schüler	Klassen bzw. Schüler insgesamt	davon nach dem Träger des Schulaufwands							Gemeinde mit öffentlich-recht- lichem Vertrag	Privater Träger
			Staat	Bezirk	Land- kreis	Gemeinde	Schul- verband				
Sehen	Klassen	64	-	-	-	-	-	-	-	-	64
	Schüler	514	-	-	-	-	-	-	-	-	514
Hören	Klassen	148	-	94	-	-	-	-	-	-	54
	Schüler	1 368	-	904	-	-	-	-	-	-	464
Körperliche und motorische Entwicklung	Klassen	190	7	15	-	-	-	-	-	-	168
	Schüler	2 030	86	154	-	-	-	-	-	-	1 790
Geistige Entwicklung (einschließlich Autismus)	Klassen	1 176	-	-	43	75	-	-	-	-	1 058
	Schüler	10 484	-	-	402	706	-	-	-	-	9 376
Sprache	Klassen	201	-	54	43	30	-	-	-	-	74
	Schüler	2 483	-	685	508	376	-	-	-	-	914
Lernen	Klassen	842	-	-	421	195	-	-	9	-	217
	Schüler	10 406	-	-	5 194	2 442	-	-	105	-	2 665
Emotionale und soziale Entwicklung	Klassen	330	-	27	20	32	1	-	-	1	249
	Schüler	2 839	-	220	150	267	7	-	-	8	2 187
Keinem sonderpädagogischen Förder- schwerpunkt zugeordnet	Klassen	847	2	12	398	210	-	-	-	4	221
	Schüler	9 309	24	102	4 358	2 339	-	-	-	45	2 441
Kranke	Klassen	194	-	40	18	49	-	-	-	1	86
	Schüler	2 405	-	429	266	612	-	-	-	13	1 085
Sonstige ¹⁾	Klassen	1 013	14	7	480	192	14	-	-	-	306
	Schüler	11 738	132	53	5 978	2 438	176	-	-	-	2 961
Insgesamt	Klassen	5 005	23	249	1 423	783	15	15	15	171	2 497
	Schüler	53 576	242	2 547	16 856	9 180	183	183	183	171	24 397

1) Sonderpädagogische Förderzentren und Klassen für Mehrfachbehinderte. Ab 2004/05 einschl. Schüler mit dem Förderschwerpunkt Lernen in Förderschwerpunkt übergreifenden Klassen an Sonderpädagogischen Förderzentren.

Schüler

Tabelle 13. Förderzentren und Schulen für Kranke in Bayern 2013/14 nach Förderschwerpunkt der Klassen, Art der Klassen und Förderschwerpunkt des Schülers

Förderschwerpunkt der Klassen Art der Klassen Schulträger	Schüler insgesamt	davon mit dem bestimmenden Förderschwerpunkt des Schülers										
		Sehen	Hören	Körperliche und motorische Entwicklung	Geistige Entwicklung (einschließlich Autismus)	Sprache	Lernen	Emotionale und soziale Entwicklung	Kranke	keinem sonderpäd. Förderschwerpunkt zugeordnet	kein sonderpädagogischer Förderbedarf ¹⁾	
Zuordenbarer Förderschwerpunkt												
Sehen	514	484	-	-	-	-	-	-	-	-	-	30
Hören	1 368	-	1 332	-	-	10	-	-	-	-	-	26
Körperliche und motorische Entwicklung	2 030	-	-	2 007	-	6	1	8	-	-	-	8
Geistige Entwicklung (einschließlich Autismus)	10 484	-	-	1	10 477	5	1	-	-	-	-	-
Sprache	2 483	-	2	-	-	2 339	120	20	-	-	-	2
Lernen	10 406	1	-	3	4	338	9 690	370	-	-	-	-
Emotionale und soziale Entwicklung	2 839	-	-	-	-	3	81	2 755	-	-	-	-
Förderschwerpunkt übergreifend												
Geistige Entwicklung und weiterer Förderschwerpunkt ²⁾	1 381	361	44	975	1	-	-	-	-	-	-	-
Hören und Sehen (Taubblinde)	11	11	-	-	-	-	-	-	-	-	-	-
Förderschwerpunkt übergreifend an sonderpäd. Förderzentrum ³⁾	9 867	-	-	-	16	768	8 178	813	-	92	-	-
Sonstige ⁴⁾	479	-	20	17	6	22	70	65	-	-	-	279
Keinem sonderpädagogischen Förderschwerpunkt zugeordnet	9 309	-	-	-	-	-	-	-	-	9 309	-	-
Kranke	2 405	-	-	-	-	-	-	-	2 405	-	-	-
Insgesamt 2013/14	53 576	857	1 398	3 003	10 504	3 491	18 141	4 031	2 405	9 401	345	-
davon nach Art der Klassen:												
Regelklassen	44 506	619	1 145	2 355	6 318	3 389	17 936	3 573	-	9 171	-	-
M-Klassen ⁵⁾	213	8	120	17	-	42	-	22	-	-	-	4
Sonderpädagogische Stütz- und Förderklassen	402	-	-	-	6	-	24	364	-	8	-	-
Partnerklassen des Förderzentrums an der GS sowie MS/HS ⁶⁾	1 574	-	19	123	1 066	29	110	5	-	222	-	-
Partnerklassen des Förderzentrums an einer sonst. allg. Schule ⁶⁾	31	-	-	-	31	-	-	-	-	-	-	-
Partnerklassen des Förderzentrums an einer anderen Förderschulart ⁶⁾	-	-	-	-	-	-	-	-	-	-	-	-
Klassen für Kranke	2 405	-	-	-	-	-	-	-	2 405	-	-	-
Klassen auch für Schüler ohne sonderpädagogischen Förderbedarf (geöffnete Klassen)	781	98	94	76	6	28	71	67	-	-	-	341
Berufsschulstufe für Klassen mit Förderschwerpunkt geistige Entwicklung ⁷⁾	3 645	132	20	413	3 077	3	-	-	-	-	-	-
BVJ	19	-	-	19	-	-	-	-	-	-	-	-
davon nach dem Schulträger												
Staat	28 551	1	330	489	1 116	2 340	14 317	1 669	1 320	6 959	-	10
Bezirk	628	-	540	-	-	72	-	-	-	-	-	16
Privat	24 397	856	528	2 514	9 388	1 079	3 824	2 362	1 085	2 442	-	319
Insgesamt 2012/13	54 439	890	1 371	2 947	10 766	3 492	18 961	3 789	2 237	9 661	-	325

1) Nichtbehinderte Schüler in einer Klasse für Behinderte und Nichtbehinderte. - 2) Z. B. Sehen, Hören oder körperliche und motorische Entwicklung. - 3) Ab 2004/05 einschl. Schüler mit dem Förderschwerpunkt Lernen in Förderschwerpunkt übergreifenden Klassen an Sonderpädagogischen Förderzentren. - 4) Z. B. Klasse für Behinderte und Nichtbehinderte. - 5) Mittlere Reife Zug. - 6) Art. 30a Abs. 7 Nr. 2 BayEUG. - 7) Einschl. Klassen der Werkstufe für Mehrfachbehinderte.

**Tabelle 14. Schüler an Förderzentren und Schulen für Kranke in Bayern 2013/14
nach Jahrgangsstufen und Geburtsjahren sowie Ausländer**

Geburtsjahr Ausländer	Geschlecht	Schüler in der Jahrgangsstufe ...											Schüler ins- ge- sammt	
		1	1a ¹⁾	2	3	4	5	6	7	8	9	10 oder höher ²⁾		
2007 oder später	männlich	1 321	3	3	-	-	-	-	-	-	-	-	-	1 327
	weiblich	707	3	2	-	-	-	-	-	-	-	-	-	712
2006	männlich	1 518	1 243	461	4	-	-	-	-	-	-	-	-	3 226
	weiblich	734	626	223	3	-	-	-	-	-	-	-	-	1 586
2005	männlich	160	1 092	1 656	494	8	-	-	-	-	-	-	-	3 410
	weiblich	91	481	905	246	3	-	-	-	-	-	-	-	1 726
2004	männlich	16	75	1 099	1 693	553	6	-	-	-	-	-	-	3 442
	weiblich	13	52	648	883	314	9	-	-	-	-	-	-	1 919
2003	männlich	1	1	84	1 094	1 702	538	11	-	-	-	-	-	3 431
	weiblich	4	-	60	592	1 039	255	3	-	-	-	-	-	1 953
2002	männlich	-	-	4	92	1 071	1 599	526	19	-	-	-	-	3 311
	weiblich	-	-	4	60	653	881	309	13	-	-	-	-	1 920
2001	männlich	-	-	-	12	97	1 010	1 458	549	5	-	-	-	3 131
	weiblich	-	-	-	7	65	573	892	272	8	1	-	-	1 818
2000	männlich	-	-	-	5	8	113	1 002	1 433	450	4	-	-	3 015
	weiblich	-	-	-	-	3	70	594	913	306	9	-	-	1 895
1999	männlich	-	-	-	-	-	11	129	993	1 444	456	7	-	3 040
	weiblich	-	-	-	-	2	2	61	588	870	328	6	-	1 857
1998	männlich	-	-	-	-	-	-	10	128	1 041	1 319	182	-	2 680
	weiblich	-	-	-	-	-	-	8	83	665	935	144	-	1 835
1997	männlich	-	-	-	-	-	-	3	10	123	979	571	-	1 686
	weiblich	-	-	-	-	-	-	2	7	100	695	406	-	1 210
1996	männlich	-	-	-	-	-	-	-	1	20	173	743	-	937
	weiblich	-	-	-	-	-	-	-	2	9	111	517	-	639
1995 oder früher	männlich	-	-	-	-	-	-	-	2	2	34	1 040	-	1 078
	weiblich	-	-	-	-	-	-	-	3	3	25	761	-	792
Insgesamt 2013/14	männlich	3 016	2 414	3 307	3 394	3 439	3 277	3 139	3 135	3 085	2 965	2 543	33 714	
	weiblich	1 549	1 162	1 842	1 791	2 079	1 790	1 869	1 881	1 961	2 104	1 834	19 862	
	insgesamt	4 565	3 576	5 149	5 185	5 518	5 067	5 008	5 016	5 046	5 069	4 377	53 576	
darunter Ausländer ...	männlich	254	197	242	251	281	279	281	315	333	369	299	3 101	
	weiblich	105	119	142	193	160	168	192	197	248	249	195	1 968	
	zusammen	359	316	384	444	441	447	473	512	581	618	494	5 069	
Insgesamt 2012/13	männlich	3 228	2 235	3 563	3 316	3 766	3 229	3 217	3 070	2 986	3 105	2 473	34 188	
	weiblich	1 504	1 261	1 804	1 948	2 034	1 906	1 926	1 923	2 029	2 030	1 886	20 251	
	insgesamt	4 732	3 496	5 367	5 264	5 800	5 135	5 143	4 993	5 015	5 135	4 359	54 439	

1) Überwiegend für sonderpädagogische Diagnose und Förderung sowie für den Förderschwerpunkt Sehen und Hören. - 2) Einschl. Schüler der Werkstufe.

**Tabelle 15. Schüler an Förderzentren und Schulen für Kranke in Bayern 2013/14
nach Förderschwerpunkt der Klassen, des Schülers und Jahrgangsstufe**

Förderschwerpunkt der Klassen Förderschwerpunkt des Schülers Art der Klassen Schulträger	Schüler ins- gesamt	davon in der Jahrgangsstufe ...											
		1	1a ¹⁾	2	3	4	5	6	7	8	9	10 oder höher ²⁾	
Zuordenbarer Förderschwerpunkt													
Sehen	514	42	20	50	48	50	54	52	53	59	62	24	
Hören	1 368	103	95	137	145	145	132	136	144	157	144	30	
Körperliche und motorische Entwicklung	2 030	145	15	156	189	207	194	213	235	245	364	67	
Geistige Entwicklung (einschließlich Autismus)	10 484	683	-	686	768	741	843	841	933	923	950	3 116	
Sprache	2 483	269	-	278	520	581	235	227	124	116	122	11	
Lernen	10 406	41	-	163	1 335	1 524	1 552	1 357	1 471	1 549	1 406	8	
Emotionale und soziale Entwicklung	2 839	160	-	246	318	342	303	322	373	364	375	36	
Förderschwerpunkt übergreifend													
Geistige Entwicklung und weiterer Förderschwerpunkt ³⁾	1 381	46	19	76	91	82	66	97	105	105	127	567	
Hören und Sehen (Taubblinde)	11	-	-	-	-	6	-	-	-	-	5	-	
Förderschwerpunkt übergreifend an sonderpäd. Förderzentrum ⁴⁾	9 867	13	1	158	1 525	1 611	1 465	1 484	1 267	1 197	1 133	13	
Sonstige ⁵⁾	479	63	-	43	54	62	51	27	71	49	44	15	
Keinem sonderpädagogischen Förder- schwerpunkt zugeordnet	9 309	2 873	3 426	3 010	-	-	-	-	-	-	-	-	
Kranke	2 405	127	-	146	192	167	172	252	240	282	337	490	
Insgesamt	53 576	4 565	3 576	5 149	5 185	5 518	5 067	5 008	5 016	5 046	5 069	4 377	
davon nach dem bestimmenden Förderschwerpunkt des Schülers													
Sehen	857	59	35	66	75	88	62	73	89	71	89	150	
Hören	1 398	107	99	137	144	147	133	139	141	152	151	48	
Körperliche und motorische Ent- wicklung	3 003	172	15	215	250	257	243	278	304	327	458	484	
Geistige Entwicklung (einschließlich Autismus)	10 504	684	-	685	773	745	845	845	936	926	952	3 113	
Sprache	3 491	270	-	291	726	712	383	371	278	246	197	17	
Lernen	18 141	51	-	195	2 497	2 842	2 748	2 557	2 439	2 446	2 343	23	
Emotionale und soziale Entwicklung	4 031	178	-	283	481	519	446	476	545	557	509	37	
Kranke	2 405	127	-	146	192	167	172	252	240	282	337	490	
Keinem sonderpädagogischen Förder- schwerpunkt zugeordnet	9 401	2 873	3 427	3 101	-	-	-	-	-	-	-	-	
Kein sonderpädagogischer Förder- bedarf⁶⁾	345	44	-	30	47	41	35	17	44	39	33	15	
davon nach Art der Klassen:													
Regelklassen	44 506	4 136	3 497	4 616	4 630	4 876	4 624	4 540	4 475	4 467	4 438	207	
M-Klassen ⁷⁾	213	-	-	-	-	-	-	-	33	65	39	76	
Sonderpädagogische Stütz- und Förderklassen	402	30	3	69	61	66	40	51	40	26	15	1	
Partnerklassen des Förderzentrums an der GS sowie MS/HS ⁸⁾	1 574	193	75	254	208	277	150	105	109	98	95	10	
Partnerklassen des Förderzentrums an einer sonst. allg. Schule ⁹⁾	31	-	-	-	-	-	-	-	-	-	-	31	
Partnerklassen des Förderzentrums an einer anderen Förderschulart ⁸⁾	-	-	-	-	-	-	-	-	-	-	-	-	
Klassen für Kranke	2 405	127	-	146	192	167	172	252	240	282	337	490	
Klassen auch für Schüler ohne sonderpädagogischen Förder- bedarf (geöffnete Klassen)	781	79	-	64	93	128	78	57	111	90	62	19	
Berufsschulstufe für Klassen mit Förderschwerpunkt geistige Entwicklung⁹⁾	3 645	-	1	-	1	4	3	3	8	18	79	3 528	
BVJ	19	-	-	-	-	-	-	-	-	-	4	15	
davon nach dem Schulträger													
Staat	28 551	2 566	2 525	2 884	3 004	3 180	2 975	2 847	2 680	2 646	2 556	688	
Bezirk	628	39	42	57	49	44	74	64	79	72	88	20	
Privat	24 397	1 960	1 009	2 208	2 132	2 294	2 018	2 097	2 257	2 328	2 425	3 669	

1) Überwiegend für sonderpädagogische Diagnose und Förderung sowie für den Förderschwerpunkt Sehen und Hören. - 2) Einschl. Schüler der Werkstufe. - 3) Z. B. Sehen, Hören oder körperliche und motorische Entwicklung. - 4) Ab 2004/05 einschl. Schüler mit dem Förderschwerpunkt Lernen in Förderschwerpunkt übergreifenden Klassen an Sonderpädagogischen Förderzentren. - 5) Z. B. Klasse für Behinderte und Nichtbehinderte. - 6) Nichtbehinderte Schüler in einer Klasse für Behinderte und Nichtbehinderte. - 7) Mittlere Reife Zug. - 8) Art. 30a Abs. 7 Nr. 2 BayEUG. - 9) Einschl. Klassen der Werkstufe für Mehrfachbehinderte.

**Tabelle 16. Schüler der Förderzentren und Schulen für Kranke in Bayern 2013/14
nach der Religionszugehörigkeit**

Gebiet Schulträger	Schüler insgesamt ¹⁾	davon								
		römisch- katholisch	evan- gelisch	isla- misch	ortho- dox	israe- litisch	neuapos- tolisch	Zeuge Jehovas	sonstige	ohne Religionszu- gehörigkeit
Oberbayern	15 606	7 588	1 860	2 291	458	23	21	44	523	2 798
Niederbayern	5 050	3 679	468	257	36	-	4	17	13	576
Oberpfalz	3 739	2 551	534	204	34	1	1	11	22	381
Oberfranken	4 035	1 569	1 690	190	24	3	7	16	22	514
Mittelfranken	8 939	2 418	3 621	1 105	215	17	21	23	118	1 401
Unterfranken	6 279	3 338	1 432	425	54	1	3	12	48	966
Schwaben	7 523	3 990	1 139	891	97	2	34	30	197	1 143
Bayern 2013/14	51 171	25 133	10 744	5 363	918	47	91	153	943	7 779
davon nach dem Schulträger										
Staat	27 231	13 362	4 949	3 505	595	27	42	92	482	4 177
Bezirk	628	412	112	24	11	-	-	2	-	67
Privat	23 312	11 359	5 683	1 834	312	20	49	59	461	3 535
Bayern 2012/13	52 202	26 048	11 088	5 448	827	43	98	149	929	7 572

1) Ohne Schüler in Klassen für Kranke.

**Tabelle 17. Schüler der Förderzentren und Schulen für Kranke in Bayern 2013/14
nach der Teilnahme am Religionsunterricht/Ethikunterricht**

Gebiet Schulträger	Schüler insgesamt ¹⁾	davon nehmen teil							
		am ... Religionsunterricht				am Ethikunterricht wegen/weiß			weder am RU noch am EU
		katho- lischen	evange- lischen	ortho- doxen	sons- tigen	Ab- meldung vom RU	Reli- gions- losig- keit	RU des eigenen Bek. nicht ange- boten wird	
Oberbayern	15 606	7 955	1 709	36	168	83	1 914	2 769	972
Niederbayern	5 050	3 905	370	6	17	7	138	137	470
Oberpfalz	3 739	2 643	537	2	15	12	186	222	122
Oberfranken	4 035	1 839	1 683	3	24	5	175	139	167
Mittelfranken	8 939	2 381	3 845	27	487	8	710	964	517
Unterfranken	6 279	3 837	1 468	10	30	8	392	242	292
Schwaben	7 523	4 199	1 024	14	158	13	672	850	593
Bayern 2013/14	51 171	26 759	10 636	98	899	136	4 187	5 323	3 133
davon nach dem Schulträger									
Staat	27 231	14 166	5 113	47	234	52	2 442	3 573	1 604
Bezirk	628	445	99	-	-	6	47	26	5
Privat	23 312	12 148	5 424	51	665	78	1 698	1 724	1 524
Bayern 2012/13	52 202	27 679	10 823	95	852	266	4 036	5 324	3 127

1) Ohne Schüler in Klassen für Kranke.

**Tabelle 18. Zugänge an Förderzentren und Schulen für Kranke in Bayern
zu Beginn des Schuljahres 2013/14**

Schulträger	Zugänge zu Beginn des Schuljahres		darunter			
	insgesamt	darunter Lern- geförderte ¹⁾	Schulanfänger		Überweisungen aus Grundschulen sowie Mittel-/Hauptschulen	
			insgesamt	darunter Lern- geförderte ¹⁾	insgesamt	darunter Lern- geförderte ¹⁾
Staat	5 964	1 249	2 469	45	2 812	1 127
Bezirk	91	-	38	-	46	-
Privat	4 253	279	1 873	6	1 593	245
Insgesamt 2013/14	10 308	1 528	4 380	51	4 451	1 372
2012/13	10 098	1 534	4 546	76	4 252	1 380

1) Ohne Schüler aus Klassen zur Sonderpädagogischen Diagnose und Förderung.

**Tabelle 19. Ausländische Schüler an Förderzentren und Schulen für Kranke
in Bayern 2013/14 nach dem Herkunftsland (Staatsangehörigkeit)**

Herkunftsland	Ausländische Schüler		Herkunftsland	Ausländische Schüler	
	insgesamt	weiblich		insgesamt	weiblich
Europa	3 946	1 553	Afrika	271	98
Europäische Union	1 870	715	Ägypten	2	2
Belgien	5	1	Algerien	4	2
Bulgarien	131	52	Äthiopien	15	4
Dänemark	1	-	Ghana	13	4
Estland	4	1	Marokko	12	2
Finnland	1	1	Tunesien	17	4
Frankreich	24	7	Übriges Afrika	208	80
Griechenland	381	157	Amerika	111	37
Irland	4	2	Brasilien	24	10
Italien	456	184	Chile	-	-
Kroatien	105	40	Kanada	6	2
Lettland	7	2	Vereinigte Staaten	46	12
Litauen	15	6	Übriges Amerika	35	13
Luxemburg	1	-	Asien	719	277
Malta	-	-	Afghanistan	81	25
Niederlande	25	11	China	12	4
Österreich	118	31	Indien	23	13
Polen	140	44	Indonesien	1	1
Portugal	55	27	Irak	386	154
Rumänien	189	72	Iran, Islamische Republik	22	11
Schweden	1	-	Israel	1	1
Slowakei	49	23	Japan	1	-
Slowenien	11	4	Jordanien	2	1
Spanien	19	8	Korea, Demokratische Volksrepublik	-	-
Tschechische Republik	63	22	Korea, Republik	3	2
Ungarn	49	17	Libanon	15	8
Vereinigtes Königreich	16	3	Pakistan	11	5
Zypern	-	-	Philippinen	3	-
Übriges Europa	2 076	838	Sri Lanka	20	9
Albanien	207	89	Syrien, Arabische Republik	14	3
Andorra	-	-	Thailand	16	5
Bosnien und Herzegowina	121	44	Vietnam	48	12
Island	1	-	Übriges Asien ¹⁾	60	23
Kosovo	174	71	Australien/Ozeanien	5	-
Liechtenstein	-	-	Australien	4	-
Mazedonien	64	26	Neuseeland	-	-
Moldau, Republik	4	-	Übriges Australien/Ozeanien	1	-
Monaco	-	-	Staatenlos	12	2
Montenegro	35	16	Ungeklärt	5	1
Norwegen	2	2	Insgesamt 2013/14	5 069	1 968
Russische Föderation	107	49	2012/13	5 220	2 025
San Marino	-	-			
Schweiz	4	1			
Serbien	219	89			
Türkei	1 089	436			
Ukraine	40	12			
Vatikanstadt	-	-			
Weißrussland	9	3			

1) Einschl. der Teilgebiete der ehemaligen Sowjetunion (ohne Estland, Lettland, Litauen, Moldau, Russland, Ukraine und Weißrussland).

Tabelle 20. Mobile Sonderpädagogische Dienste an allgemein bildenden Schularten in Bayern 2013/14

Förderschwerpunkt	Schulart	Durch Mobile Sonderpädagogische Dienste geförderte Schüler in Jahrgangsstufe ...													Aufgewendete Stunden der Lehrkräfte ⁴⁾
		1/1a ¹⁾	2/2a ²⁾	3	4	5	6	7	8	9/9a ³⁾	10	11	12	13	
Sehen	Grundschule sowie Mittel-/Hauptschule	19	23	29	18	6	5	5	1	9	1	-	-	-	476
	Realschule ⁵⁾	-	-	-	-	11	11	22	17	11	14	-	-	-	
	Gymnasium	-	-	-	-	4	3	7	7	7	8	9	5	-	
	sonstige Schule ⁶⁾	15	-	6	2	9	4	6	8	1	3	4	2	-	
Hören	Grundschule sowie Mittel-/Hauptschule	62	81	87	83	19	27	22	26	18	10	-	-	-	687
	Realschule ⁵⁾	-	-	-	-	19	38	31	58	36	38	-	-	-	
	Gymnasium	-	-	-	-	22	20	20	25	32	19	27	29	-	
	sonstige Schule ⁶⁾	2	4	5	5	7	8	3	6	6	5	4	2	-	
Körperliche und motorische Entwicklung	Grundschule sowie Mittel-/Hauptschule	60	78	86	75	16	22	13	21	17	2	-	-	-	649
	Realschule ⁵⁾	-	-	-	-	3	18	30	27	20	15	-	-	-	
	Gymnasium	-	-	-	-	3	5	8	6	4	5	3	11	-	
	sonstige Schule ⁶⁾	-	2	1	-	4	5	2	1	2	1	-	1	-	
Geistige Entwicklung (einschließlich Autismus)	Grundschule sowie Mittel-/Hauptschule	71	81	105	83	28	18	21	23	26	-	-	-	-	1 318
	Realschule ⁵⁾	-	-	-	-	-	-	-	-	-	-	-	-	-	
	Gymnasium	-	-	-	-	1	1	-	-	1	-	-	-	-	
	sonstige Schule ⁶⁾	4	1	2	3	4	4	1	2	-	-	-	-	-	
Sprache	Grundschule sowie Mittel-/Hauptschule	217	481	454	489	118	121	123	104	66	9	-	-	-	1 195
	Realschule ⁵⁾	-	-	-	-	2	-	-	2	3	6	-	-	-	
	Gymnasium	-	-	-	-	1	5	5	4	1	3	2	1	-	
	sonstige Schule ⁶⁾	-	2	-	-	-	-	-	-	-	-	-	-	-	
Lernen	Grundschule sowie Mittel-/Hauptschule	731	1 830	2 396	2 490	1 017	1 043	762	750	495	15	-	-	-	10 160
	Realschule ⁵⁾	-	-	-	-	-	-	-	3	1	-	-	-	-	
	Gymnasium	-	-	-	-	-	-	-	-	-	-	-	-	-	
	sonstige Schule ⁶⁾	-	-	4	1	1	-	1	2	3	2	-	-	-	
Emotionale und soziale Entwicklung	Grundschule sowie Mittel-/Hauptschule	314	587	697	691	223	261	251	204	227	11	-	-	-	2 764
	Realschule ⁵⁾	-	-	-	-	8	10	12	13	23	12	-	-	-	
	Gymnasium	-	-	-	-	5	6	10	1	4	4	2	1	-	
	sonstige Schule ⁶⁾	2	-	1	-	4	1	4	2	1	-	4	2	-	
Insgesamt		1 497	3 170	3 873	3 940	1 535	1 636	1 359	1 313	1 014	183	55	54	-	17 249
davon nach dem Schulträger															
Staat		1 451	3 125	3 806	3 875	1 437	1 539	1 270	1 194	909	122	32	32	-	17 249
Kommunaler Träger		-	-	-	-	7	7	3	4	7	4	4	3	-	
Privater Träger		46	45	67	65	91	90	86	115	98	57	19	19	-	

1) Überwiegend für sonderpädagogische Diagnose und Förderung sowie für den Förderschwerpunkt Sehen und Hören. - 2) Jahrgangsstufe 2A der flexiblen Grundschule. - 3) Jahrgangsstufe 9A des 9 + 2 Angebots. - 4) Einschließlich Beratungsstunden. - 5) Einschl. Realschule zur sonderpädagogischen Förderung. - 6) Ohne Schulvorbereitende Einrichtung und ohne sonderpädagogische Frühförderung.

Lehrkräfte

Tabelle 21. Lehrkräfte sowie Stunden der Lehrkräfte in einer normalen Schulwoche an Förderzentren und Schulen für Kranke in Bayern 2013/14

Beschäftigungsverhältnis/ Beschäftigungsumfang			Schul- träger	Lehrkräfte ¹⁾			Stunden der Lehrkräfte pro Woche									dar. von privat angest. Lehr- kräften			
				männ- lich	weib- lich	insge- samt	insge- samt	davon						An- rech- nungs- stunden	Mobile Sonder- pädag. Dienste		Ermäñ- gungs- stun- den	für kurz- fristige Aus- hilfen ²⁾	
								Unterrichtsstunden von			An- rech- nungs- stunden	Mobile Sonder- pädag. Dienste	Ermäñ- gungs- stun- den						für kurz- fristige Aus- hilfen ²⁾
								männ- lichen	weib- lichen	sämt- lichen									
			Lehrkräften																
Vollzeitbe- schäftigte Lehrkräfte, die an einem Förder- zentrum oder einer Schule für Kranke	aus- schlie- lich oder über- wiegend tätig waren	Sonderschul- lehrkräfte	Staat	638	1 392	2 030	50 444	10 731	25 368	36 099	5 364	5 999	772	2 210	-				
			Bezirk	15	27	42	1 031	309	459	768	96	119	48	-	1 007				
		Volksschul- lehrkräfte ³⁾	Staat	564	979	1 543	37 890	9 874	17 719	27 593	4 662	3 904	509	1 222	1 228				
			Bezirk	165	339	504	12 259	3 453	7 361	10 814	170	96	364	815	52				
		Fachlehr- kräfte	Staat	7	9	16	376	170	206	376	-	-	-	-	376				
			Bezirk	118	263	381	9 628	2 338	6 120	8 458	110	279	275	506	4 060				
		HPU/HPF ⁴⁾	Staat	33	224	257	6 619	789	5 475	6 264	70	-	189	96	-				
			Bezirk	3	2	5	107	62	43	105	1	-	1	-	107				
		mit dem gerin- geren Teil ihrer Unter- richts- pflichtzeit tätig waren	Sonderschul- lehrkräfte	Staat	39	139	178	4 539	912	3 419	4 331	41	1	120	46	1 477			
				Bezirk	33	76	109	2 925	870	1 895	2 765	56	30	57	17	-			
	HPU/HPF ⁴⁾		Staat	-	3	3	79	-	78	78	-	-	1	-	79				
			Bezirk	170	251	421	11 559	4 617	6 439	11 056	83	84	247	89	9 862				
	Sonderschul- lehrkräfte		Staat	4	15	19	158	1	58	59	12	87	-	-	3				
			Bezirk	4	9	13	47	16	14	30	10	7	-	-	45				
	Volksschul- lehrkräfte ³⁾		Staat	10	12	22	151	15	43	58	43	50	-	-	16				
			Bezirk	22	30	52	353	151	198	349	1	3	-	-	12				
	Fachlehr- kräfte		Staat	4	6	10	44	16	28	44	-	-	-	-	44				
			Bezirk	16	10	26	174	103	49	152	12	10	-	-	38				
	HPU/HPF ⁴⁾	Staat	7	53	60	561	45	516	561	-	-	-	-	12					
		Bezirk	2	2	4	33	22	11	33	-	-	-	-	33					
HPU/HPF ⁴⁾	Staat	4	24	28	238	31	207	238	-	-	-	-	22						
	Bezirk	-	4	4	38	-	33	33	-	5	-	-	-						
HPU/HPF ⁴⁾	Staat	-	1	1	2	-	2	2	-	-	-	-	2						
	Bezirk	6	8	14	101	44	57	101	-	-	-	-	101						
Teilzeitbe- schäftigte Lehrkräfte ⁵⁾ , die an einem Förder- zentrum oder einer Schule für Kranke	aus- schlie- lich oder über- wiegend tätig waren	Sonderschul- lehrkräfte	Staat	54	997	1 051	19 519	858	13 624	14 482	413	3 318	247	1 059	-				
			Bezirk	3	16	19	337	29	249	278	2	54	3	-	337				
		Volksschul- lehrkräfte ³⁾	Staat	48	597	645	11 801	759	8 673	9 432	276	1 587	97	409	677				
			Bezirk	30	240	270	4 842	450	3 994	4 444	7	63	114	214	27				
		Fachlehr- kräfte	Staat	-	2	2	46	-	46	46	-	-	-	-	23				
			Bezirk	23	141	164	3 067	442	2 524	2 966	18	1	52	30	1 337				
		HPU/HPF ⁴⁾	Staat	1	157	158	3 079	20	2 942	2 962	10	16	74	17	-				
			Bezirk	9	135	144	2 818	163	2 585	2 748	5	6	59	-	41				
		HPU/HPF ⁴⁾	Staat	5	89	94	1 879	92	1 642	1 734	41	32	43	29	700				
			Bezirk	72	543	615	12 878	1 518	10 932	12 450	95	72	184	77	12				
	mit dem gerin- geren Teil ihrer Unter- richts- pflichtzeit tätig waren	Sonderschul- lehrkräfte	Staat	-	2	2	35	-	32	32	-	-	3	-	35				
			Bezirk	1	21	22	124	3	46	49	2	73	184	77	11 338				
		Volksschul- lehrkräfte ³⁾	Staat	1	3	4	6	1	5	6	-	-	-	-	-				
			Bezirk	1	9	10	55	8	16	24	7	24	-	-	6				
		Fachlehr- kräfte	Staat	11	64	75	430	81	349	430	-	-	-	-	-				
			Bezirk	11	36	47	269	72	197	269	-	-	-	-	49				
		HPU/HPF ⁴⁾	Staat	-	33	33	270	-	258	258	12	-	-	-	-				
			Bezirk	3	14	17	123	18	105	123	-	-	-	-	61				
		HPU/HPF ⁴⁾	Staat	2	2	4	26	18	8	26	-	-	-	-	-				
			Bezirk	4	4	8	59	32	27	59	-	-	-	-	31				
Mehrarbeit/Überstunden leistende Lehrkräfte	Staat	1	1	2	6	4	2	6	-	-	-	-	4						
	Bezirk	-	-	-	-	-	-	-	-	-	-	-	-						
Lehrkräfte mit weniger als der Hälfte der vollen Unterrichtspflichtzeit	Staat	55	524	579	4 473	302	2 910	3 212	91	950	82	138	6						
	Bezirk	-	13	13	92	-	56	56	1	35	-	-	86						
Studienreferendare und Fachlehrer- anwärter im Vorbereitungsdienst ⁶⁾	Staat	70	478	548	4 164	415	3 166	3 581	112	312	78	81	2 201						
	Bezirk	33	264	297	3 605	405	3 193	3 598	-	7	-	-	-						
Förderlehrkräfte ⁶⁾	Staat	-	9	9	104	-	104	104	-	-	-	-	-						
	Bezirk	48	274	322	3 793	518	3 260	3 778	2	13	-	-	-						
darunter Lehrkräfte mit Altersteilzeit im Teilzeitmodell	Staat	13	76	89	690	100	554	654	7	-	29	-	-						
	Bezirk	-	-	-	-	-	-	-	-	-	-	-	-						
in der Ansparphase des Blockmodells	Staat	7	36	43	370	45	289	334	3	12	21	-	24						
	Bezirk	-	-	-	-	-	-	-	-	-	-	-	-						
Insgesamt¹⁾	Staat	1 108	4 601	5 709	112 300	18 373	70 426	88 799	6 256	10 679	1 971	4 595	128						
	Bezirk	39	106	145	2 380	625	1 374	1 999	110	215	56	-	2 221						
darunter Lehrkräfte mit Altersteilzeit im Teilzeitmodell	Staat	1 223	3 953	5 176	103 677	21 924	65 827	87 751	5 469	6 355	1 642	2 460	33 222						
	Bezirk	2 370	8 660	11 030	218 357	40 922	137 627	178 549	11 835	17 249	3 669	7 055	35 571						
in der Ansparphase des Blockmodells	Staat	2	3	5	66	20	15	35	1	5	4	21	-						
	Bezirk	-	-	-	-	-	-	-	-	-	-	-	-						
in der Ansparphase des Blockmodells	Staat	1	4	5	51	-	39	39	1	-	-	11	-						
	Bezirk	-	-	-	-	-	-	-	-	-	-	-	-						
in der Ansparphase des Blockmodells	Staat	7	16	23	521	107	273	380	55	28	8	50	-						
	Bezirk	-	-	-	-	-	-	-	-	-	-	-	-						
in der Ansparphase des Blockmodells	Staat	12	10	22	488	188	157	345	78	38	27	-	14						
	Bezirk	-	-	-	-	-	-	-	-	-	-	-	-						

1) An mehreren Förderzentren oder Schulen für Kranke tätige Lehrkräfte wurden mehrfach gezählt, die erteilten Unterrichtsstunden nur einfach. Mitgezählt wurden auch Lehrkräfte im Aushilfsdienst. Ohne Lehrkräfte, die mit Dienstbezügen abwesend waren (z. B. wegen längerer Krankheit, Kur oder Mutterschutzfrist). - 2) Stunden derjenigen Lehrkräfte im Aushilfsdienst, die für kurzfristig abwesende Lehrkräfte eingesetzt oder in der Stichwoche nicht eingesetzt waren. Die Stunden der Aushilfslehrkräfte, die für langfristig abwesende Lehrkräfte eingesetzt waren, sind in den Unterrichtsstunden enthalten. - 3) Einschl. kirchlicher Religionslehrkräfte (Laien Katecheten und Geistliche) sowie abgeordneter Gymnasial-, Realschul- bzw. Berufsschullehrkräfte (z. B. als Klassenlehrer bzw. fachbezogen tätig). - 4) Heilpädagogische Unterrichtshilfen (einschl. Werkmeister und Erzieher/Kindergärtner) und heilpädagogische Förderlehrer sowie sonstige, nicht aufgeführte Lehrkräfte. - 5) Lehrkräfte mit mindestens der Hälfte der vollen Unterrichtspflichtzeit. - 6) Nur soweit diese eigenverantwortlich Unterricht erteilen.

Tabelle 22. Vollzeit- und teilzeitbeschäftigte Lehrkräfte an Förderzentren und Schulen für Kranke in Bayern 2013/14 nach Altersgruppen

Lehramt Schulträger Beschäftigungsverhältnis	Geschlecht	Vollzeit- und teilzeitbeschäftigte Lehrkräfte ¹⁾										
		insgesamt	davon im Alter von ... Jahren									65 oder mehr
			unter 30	bis unter								
				30	35	40	45	50	55	60	65	
Lehramt an Sonderschulen	männlich	1 326	51	145	181	252	165	145	207	171	9	
	weiblich	4 090	417	627	560	673	476	741	414	181	1	
Lehramt an Volksschulen ²⁾ (ohne spezielle Sonderschullehrer- ausbildung)	männlich	345	37	44	22	14	28	29	72	98	1	
	weiblich	999	204	122	45	73	72	131	216	136	-	
Fachlehrkräfte	männlich	85	3	2	10	4	10	16	21	19	-	
	weiblich	660	71	31	25	37	109	149	143	93	2	
Heilpädagogische Förderlehrer	männlich	116	1	5	7	6	16	25	39	17	-	
	weiblich	543	6	23	13	30	73	131	197	70	-	
Heilpädagogische Unterrichtshilfen ³⁾	männlich	166	7	11	18	21	43	36	22	8	-	
	weiblich	432	31	40	50	56	61	73	94	27	-	
Insgesamt	männlich	2 038	99	207	238	297	262	251	361	313	10	
	weiblich	6 724	729	843	693	869	791	1 225	1 064	507	3	
	insgesamt	8 762	828	1 050	931	1 166	1 053	1 476	1 425	820	13	
davon nach dem Schulträger												
Staat	männlich	963	55	100	103	145	107	116	160	172	5	
	weiblich	3 569	411	417	354	462	462	668	508	285	2	
Bezirk	männlich	28	3	4	5	1	6	3	3	3	-	
	weiblich	67	6	13	9	14	4	10	9	2	-	
Privat	männlich	1 047	41	103	130	151	149	132	198	138	5	
	weiblich	3 088	312	413	330	393	325	547	547	220	1	
darunter teilzeitbeschäftigte												
Sonderschullehrkräfte	männlich	106	3	7	18	24	21	12	14	7	-	
	weiblich	1 631	24	144	280	384	243	344	157	54	1	
Volksschullehrkräfte ²⁾	männlich	53	2	5	2	8	8	6	11	11	-	
	weiblich	385	28	25	22	37	37	77	102	57	-	
Fachlehrkräfte	männlich	10	-	-	-	2	3	2	2	1	-	
	weiblich	294	8	7	8	26	58	76	67	44	-	
HPU/HPF ⁴⁾	männlich	78	3	4	10	5	19	18	16	3	-	
	weiblich	640	19	37	38	68	94	144	187	53	-	

1) Lehrkräfte, die ausschließlich oder überwiegend an einem Förderzentrum oder einer Schule für Kranke tätig waren, einschl. teilzeitbeschäftigter Lehrkräfte mit mindestens der Hälfte der vollen Unterrichtspflichtzeit sowie Lehrkräfte im Aushilfsdienst, heilpädagogischer Unterrichtshilfen und heilpädagogischer Förderlehrer, die eigenverantwortlich Unterricht erteilen, kirchlicher Religionslehrkräfte (Laien Katecheten und Geistliche) sowie der mit Dienstbezügen abwesenden Lehrkräfte (z. B. wegen längerer Krankheit, Kur oder Mutterschutzfrist). - 2) Einschl. kirchlicher Religionslehrkräfte (Laien Katecheten und Geistliche) sowie abgeordneter Gymnasial-, Realschul- bzw. Berufsschullehrkräfte (z. B. als Klassenlehrer bzw. fachbezogen tätig). - 3) Einschl. Werkmeister und Erzieher/Kindergärtner sowie sonstige, nicht aufgeführte Lehrkräfte. - 4) Heilpädagogische Unterrichtshilfen (einschl. Werkmeister und Erzieher/Kindergärtner) und heilpädagogische Förderlehrer sowie sonstige, nicht aufgeführte Lehrkräfte.

Tabelle 23. Vollzeit- und teilzeitbeschäftigte ausländische Lehrkräfte an Förderzentren und Schulen für Kranke in Bayern 2013/14

Ausländische Lehrkräfte insgesamt ¹⁾	davon aus										
	Belgien, Niederlande, Luxemburg	Frankreich	Griechenland	Vereinigtes Königreich	Italien	ehem. SFR Jugoslawien ²⁾	Österreich	Portugal	Spanien	Türkei	sonstigen Staaten oder staatenlos
53	4	3	-	-	3	2	24	-	1	-	16

1) Auch in den Tabellen 21, 22, 24 und 25 enthalten. - 2) Bosnien und Herzegowina, Kosovo, Kroatien, Mazedonien, Montenegro, Serbien und Slowenien.

Tabelle 24. Mit Dienstbezügen abwesende vollzeit- und teilzeitbeschäftigte Lehrkräfte an Förderzentren und Schulen für Kranke in Bayern 2013/14

Beschäftigungsverhältnis	Lehramt	Lehrkräfte ¹⁾			
		männlich	weiblich	insgesamt	
Lehrkräfte, die im Rahmen ihrer Unterrichtspflichtzeit ausschließlich oder überwiegend an einem Förderzentrum oder einer Schule für Kranke tätig waren	Vollzeitbeschäftigte	Sonderschullehrkräfte	3	61	64
		Volksschullehrkräfte ²⁾	2	3	5
		Fachlehrkräfte	-	1	1
		HPU/HPF ³⁾	1	5	6
	Teilzeitbeschäftigte ⁴⁾	Sonderschullehrkräfte	1	21	22
		Volksschullehrkräfte ²⁾	-	2	2
		Fachlehrkräfte	-	-	-
		HPU/HPF ³⁾	1	6	7

1) Mit Dienstbezügen abwesende Lehrkräfte (z. B. wegen längerer Krankheit, Kur oder Mutterschutzfrist), die lt. Stundenplan zum Unterrichtseinsatz nicht vorgesehen waren. - 2) Einschl. kirchlicher Religionslehrkräfte (Laienkatecheten und Geistliche) sowie abgeordneter Gymnasial-, Realschul- bzw. Berufsschullehrkräfte (z. B. als Klassenlehrer bzw. fachbezogen tätig). - 3) Heilpädagogische Unterrichtshilfen (einschl. Werkmeister und Erzieher/Kindergärtner) und heilpädagogische Förderlehrer sowie sonstige, nicht aufgeführte Lehrkräfte. - 4) Lehrkräfte mit mindestens der Hälfte der vollen Unterrichtspflichtzeit.

Tabelle 25. Beurlaubte und abgeordnete vollzeit- und teilzeitbeschäftigte Lehrkräfte an Förderzentren und Schulen für Kranke in Bayern 2013/14

Beurlaubte und abgeordnete vollzeit- und teilzeitbeschäftigte Lehrkräfte			davon					
			Sonderschul- und Volksschullehrkräfte ¹⁾		Fachlehrkräfte		HPU/HPF ²⁾	
männlich	weiblich	insgesamt	männlich	weiblich	männlich	weiblich	männlich	weiblich
9	217	226	8	196	-	10	1	11

1) Einschl. kirchlicher Religionslehrkräfte (Laienkatecheten und Geistliche) sowie abgeordneter Gymnasial-, Realschul- bzw. Berufsschullehrkräfte (z.B. als Klassenlehrer bzw. fachbezogen tätig). - 2) Heilpädagogische Unterrichtshilfen (einschl. Werkmeister und Erzieher/Kindergärtner) und heilpädagogische Förderlehrer sowie sonstige, nicht aufgeführte Lehrkräfte.

Tabelle 26. Sonstige Mitarbeiter und von ihnen geleistete Therapie- und Pflegestunden an Förderzentren und Schulen für Kranke in Bayern 2013/14

Beschäftigungsverhältnis	Sonstige Mitarbeiter			vergütete Stunden
	männlich	weiblich	insgesamt	
Schulträger				
Pflegekräfte	81	1 517	1 598	30 890
Therapeutenkräfte und sonstige Mitarbeiter, die therapeutisch/pflegerisch tätig waren	28	146	174	3 639
Insgesamt	109	1 663	1 772	34 529
davon nach dem Schulträger				
Staat	10	171	181	3 636
Bezirk	-	-	-	-
Privat	99	1 492	1 591	30 893

Schulen für Kranke und Einrichtungen für Kranke an Kliniken und Kurheimen
(Die Daten sind in den Tabellen 1 bis 15 sowie 18 bis 26 enthalten)

Tabelle 27. Klassen- bzw. Gruppenstärke an Schulen und Einrichtungen für Kranke nach Regierungsbezirken in Bayern 2013/14

Regierungsbezirk Schulträger	Klassen bzw. Gruppen insgesamt	davon mit						Schüler		Durch- schnittliche Klassen- bzw. Gruppenstärke
		bis 8	9	11	13	15	18 oder mehr	ins- gesamt	weib- lich	
			bis							
		10	12	14	17	Schülern				
Oberbayern	61	8	9	22	7	3	12	809	390	13,3
Niederbayern	19	5	4	1	2	7	-	217	68	11,4
Oberpfalz	13	9	3	-	-	-	1	106	34	8,2
Oberfranken	9	-	-	1	8	-	-	116	50	12,9
Mittelfranken	29	2	2	14	4	6	1	359	172	12,4
Unterfranken	25	-	1	5	9	10	-	347	150	13,9
Schwaben	38	4	9	8	14	1	2	451	204	11,9
Bayern	194	28	28	51	44	27	16	2 405	1 068	12,4
davon nach dem Schulträger										
Staat	108	21	12	31	20	15	9	1 320	574	12,2
Privat	86	7	16	20	24	12	7	1 085	494	12,6

Tabelle 28. Klassen bzw. Gruppen mit kombinierten Jahrgangsstufen und deren Schüler an Schulen und Einrichtungen für Kranke in Bayern 2013/14

Kombinierte Jahrgangsstufen	Klassen bzw. Gruppen	Schüler ins- gesamt	davon in der Jahrgangsstufe ...										
			1	2	3	4	5	6	7	8	9	10 oder höher	
1, 2	7	78	35	43	-	-	-	-	-	-	-	-	-
1, 2, 3, 4	4	42	8	8	12	14	-	-	-	-	-	-	-
1, 2, 3, 4, 5, 6, 7	3	48	5	4	12	8	6	7	6	-	-	-	-
3, 4	5	59	-	-	21	38	-	-	-	-	-	-	-
5, 6,	7	86	-	-	-	-	31	55	-	-	-	-	-
5, 6, 7, 8, 9, 10 oder höher	4	55	-	-	-	-	8	12	9	9	10	7	-
6, 7, 8, 9, 10 oder höher	3	49	-	-	-	-	-	7	5	12	12	13	-
7, 8	5	63	-	-	-	-	-	-	27	36	-	-	-
7, 8, 9, 10 oder höher	10	151	-	-	-	-	-	-	20	52	47	32	-
8, 9, 10 oder höher	6	65	-	-	-	-	-	-	-	13	24	28	-
9, 10 oder höher	18	232	-	-	-	-	-	-	-	-	90	142	-
10 oder höher	6	89	-	-	-	-	-	-	-	-	-	89	-
Sonstige	98	1 136	54	91	127	107	101	126	146	122	130	132	-
Insgesamt	176	2 153	102	146	172	167	146	207	213	244	313	443	

**Tabelle 29. Schüler an Schulen und Einrichtungen für Kranke in Bayern 2013/14
nach Jahrgangsstufen und Geburtsjahren**

Geburtsjahr — Schulträger	Geschlecht	Schüler in der Jahrgangsstufe ...										Schüler insgesamt	
		1	2	3	4	5	6	7	8	9	10 oder höher		
2007 oder später	männlich	20	2	-	-	-	-	-	-	-	-	-	22
	weiblich	14	1	-	-	-	-	-	-	-	-	-	15
2006	männlich	27	31	2	-	-	-	-	-	-	-	-	60
	weiblich	16	18	2	-	-	-	-	-	-	-	-	36
2005	männlich	21	44	35	2	-	-	-	-	-	-	-	102
	weiblich	14	22	19	2	-	-	-	-	-	-	-	57
2004	männlich	7	14	48	45	3	-	-	-	-	-	-	117
	weiblich	5	8	20	17	3	-	-	-	-	-	-	53
2003	männlich	-	2	28	44	41	6	-	-	-	-	-	121
	weiblich	3	3	11	25	20	1	-	-	-	-	-	63
2002	männlich	-	-	15	15	50	48	3	-	-	-	-	131
	weiblich	-	1	6	4	20	36	3	-	-	-	-	70
2001	männlich	-	-	2	6	21	59	49	1	-	-	-	138
	weiblich	-	-	3	5	8	48	31	2	-	-	-	97
2000	männlich	-	-	1	1	3	28	53	49	2	-	-	137
	weiblich	-	-	-	-	1	11	38	44	2	-	-	96
1999	männlich	-	-	-	-	2	8	22	49	44	1	-	126
	weiblich	-	-	-	1	-	2	20	52	54	3	-	132
1998	männlich	-	-	-	-	-	-	9	28	40	21	-	98
	weiblich	-	-	-	-	-	2	9	25	72	51	-	159
1997	männlich	-	-	-	-	-	2	1	12	28	40	-	83
	weiblich	-	-	-	-	-	1	1	13	42	66	-	123
1996	männlich	-	-	-	-	-	-	1	5	21	65	-	92
	weiblich	-	-	-	-	-	-	-	2	15	81	-	98
1995 oder früher	männlich	-	-	-	-	-	-	-	-	13	97	-	110
	weiblich	-	-	-	-	-	-	-	-	4	65	-	69
Insgesamt 2013/14	männlich	75	93	131	113	120	151	138	144	148	224	1 337	
	weiblich	52	53	61	54	52	101	102	138	189	266	1 068	
	insgesamt	127	146	192	167	172	252	240	282	337	490	2 405	
davon nach dem Schulträger													
Staat	männlich	51	58	80	67	73	84	73	65	73	122	746	
	weiblich	35	29	39	35	27	51	43	70	105	140	574	
	zusammen	86	87	119	102	100	135	116	135	178	262	1 320	
Privat	männlich	24	35	51	46	47	67	65	79	75	102	591	
	weiblich	17	24	22	19	25	50	59	68	84	126	494	
	zusammen	41	59	73	65	72	117	124	147	159	228	1 085	
Insgesamt 2012/13	männlich	69	85	104	91	120	136	117	141	162	194	1 219	
	weiblich	39	53	47	55	64	88	128	148	162	234	1 018	
	insgesamt	108	138	151	146	184	224	245	289	324	428	2 237	

Tabelle 30. Anzahl der Gruppen, Anzahl der Kinder nach Betreuung und Alter sowie vom Schul

Gebiet ¹⁾ Träger	Gruppen	Kinder						
		insgesamt	davon geboren					
			vor dem 01.07.2006	01.07.2006	01.01.2007	01.07.2007	01.01.2008	
				bis				
				31.12.2006	30.06.2007	31.12.2007	30.06.2008	
Oberbayern								
<u>Kreisfreie Städte</u>								
Ingolstadt								
Öffentlich	6	56	-	1	11	17	11	
Privat	4	28	1	2	4	5	4	
davon								
Katholischer Träger	4	28	1	2	4	5	4	
Zusammen	10	84	1	3	15	22	15	
München								
Öffentlich	31	268	1	5	58	129	38	
Privat	29	227	1	10	24	41	41	
davon								
Katholischer Träger	3	30	-	-	4	4	9	
Evangelischer Träger	6	48	1	2	5	7	8	
Sonstiger Träger	20	149	-	8	15	30	24	
Zusammen	60	495	2	15	82	170	79	
Rosenheim								
Öffentlich	4	41	-	-	2	15	14	
Privat	1	8	-	-	2	2	1	
davon								
Katholischer Träger	1	8	-	-	2	2	1	
Zusammen	5	49	-	-	4	17	15	
<u>Landkreise</u>								
Altötting								
Öffentlich	4	38	-	1	5	10	10	
Privat	2	16	1	-	1	1	3	
davon								
Sonstiger Träger	2	16	1	-	1	1	3	
Zusammen	6	54	1	1	6	11	13	
Bad Tölz-Wolfratshausen								
Öffentlich	1	8	-	-	1	3	3	
Privat	1	8	1	-	3	1	2	
davon								
Sonstiger Träger	1	8	1	-	3	1	2	
Zusammen	2	16	1	-	4	4	5	
Berchtesgadener Land								
Öffentlich	3	30	-	-	6	10	9	
Privat	3	21	1	1	3	3	4	
davon								
Katholischer Träger	3	21	1	1	3	3	4	
Zusammen	6	51	1	1	9	13	13	
Dachau								
Öffentlich	5	47	-	2	28	15	2	
Privat	1	7	-	1	-	2	1	
davon								
Katholischer Träger	1	7	-	1	-	2	1	
Zusammen	6	54	-	3	28	17	3	
Ebersberg								
Öffentlich	5	48	-	-	7	19	10	
Privat	2	12	1	-	-	5	2	
davon								
Katholischer Träger	2	12	1	-	-	5	2	
Zusammen	7	60	1	-	7	24	12	

1) Maßgeblich für die Zuordnung ist der Sitz des Förderzentrums, das gemäß Art. 22 Abs. 1 des BayEUG die Schulvorbereitende

Einrichtungen

1 bis 29 nicht enthalten)

besuch zurückgestellte Kinder an Schulvorbereitenden Einrichtungen in Bayern am 1. Oktober 2013

Kinder				Vom Schulbesuch zurückgestellte Kinder					
(im Zeitraum)			nach dem 31.12.2009	darunter halbtags betreut	dar. mit Besuch einer ange- schlossenen heilpäd. Tagesstätte	Deutsche	Ausländer	insgesamt	
01.07.2008	01.01.2009	01.07.2009							
31.12.2008	30.06.2009	31.12.2009							
Oberbayern									
6	5	-	5	56	1	17	2	19	
5	6	1	-	28	28	10	-	10	
5	6	1	-	28	28	10	-	10	
11	11	1	5	84	29	27	2	29	
22	6	4	5	268	42	108	39	147	
31	21	23	35	197	140	46	6	52	
8	3	1	1	-	-	2	4	6	
6	4	7	8	48	48	13	-	13	
17	14	15	26	149	92	31	2	33	
53	27	27	40	465	182	154	45	199	
7	2	1	-	41	-	9	-	9	
1	-	1	1	8	5	4	-	4	
1	-	1	1	8	5	4	-	4	
8	2	2	1	49	5	13	-	13	
6	4	2	-	38	-	7	2	9	
4	2	3	1	16	16	2	-	2	
4	2	3	1	16	16	2	-	2	
10	6	5	1	54	16	9	2	11	
-	1	-	-	8	-	3	1	4	
-	-	-	1	8	1	4	-	4	
-	-	-	1	8	1	4	-	4	
-	1	-	1	16	1	7	1	8	
5	-	-	-	30	-	9	3	12	
3	1	4	1	21	21	3	2	5	
3	1	4	1	21	21	3	2	5	
8	1	4	1	51	21	12	5	17	
-	-	-	-	47	-	36	8	44	
1	2	-	-	7	1	3	-	3	
1	2	-	-	7	1	3	-	3	
1	2	-	-	54	1	39	8	47	
10	2	-	-	48	-	16	-	16	
3	-	1	-	12	5	2	-	2	
3	-	1	-	12	5	2	-	2	
13	2	1	-	60	5	18	-	18	

Einrichtung leitet.

Noch: Tabelle 30. Anzahl der Gruppen, Anzahl der Kinder nach Betreuung und Alter sowie vom Schul

Gebiet ¹⁾ Träger	Gruppen	Kinder						
		insgesamt	davon geboren					
			vor dem 01.07.2006	01.07.2006	01.01.2007	01.07.2007	01.01.2008	
				bis				
				31.12.2006	30.06.2007	31.12.2007	30.06.2008	
Noch: Oberbayern								
<u>Noch: Landkreise</u>								
Eichstätt								
Öffentlich	5	47	-	-	5	11	8	
Erding								
Öffentlich	6	61	1	1	19	28	12	
Privat	2	15	-	-	-	3	2	
davon								
Sonstiger Träger	2	15	-	-	-	3	2	
Zusammen	8	76	1	1	19	31	14	
Freising								
Öffentlich	4	40	-	-	5	20	6	
Privat	4	32	1	-	2	6	5	
davon								
Sonstiger Träger	4	32	1	-	2	6	5	
Zusammen	8	72	1	-	7	26	11	
Fürstenfeldbruck								
Öffentlich	5	50	-	1	20	22	7	
Privat	2	16	-	1	-	3	-	
davon								
Sonstiger Träger	2	16	-	1	-	3	-	
Zusammen	7	66	-	2	20	25	7	
Garmisch-Partenkirchen								
Öffentlich	1	10	-	-	1	7	2	
Privat	1	8	-	1	2	4	-	
davon								
Katholischer Träger	1	8	-	1	2	4	-	
Zusammen	2	18	-	1	3	11	2	
Landsberg a. Lech								
Öffentlich	3	30	-	-	5	13	6	
Miesbach								
Öffentlich	1	11	-	1	2	4	4	
Privat	1	9	-	-	1	7	-	
davon								
Katholischer Träger	1	9	-	-	1	7	-	
Zusammen	2	20	-	1	3	11	4	
Mühdorf a. Inn								
Öffentlich	5	49	-	2	16	22	7	
Privat	2	17	3	3	4	-	3	
davon								
Katholischer Träger	2	17	3	3	4	-	3	
Zusammen	7	66	3	5	20	22	10	
München								
Öffentlich	6	57	-	1	4	31	14	
Privat	4	29	-	2	1	3	5	
davon								
Sonstiger Träger	4	29	-	2	1	3	5	
Zusammen	10	86	-	3	5	34	19	
Neuburg-Schrobenhausen								
Öffentlich	3	25	-	-	-	5	10	
Privat	2	21	1	1	2	-	4	
davon								
Sonstiger Träger	2	21	1	1	2	-	4	
Zusammen	5	46	1	1	2	5	14	

1) Maßgeblich für die Zuordnung ist der Sitz des Förderzentrums, das gemäß Art. 22 Abs. 1 des BayEUG die Schulvorbereitende

besuch zurückgestellte Kinder an Schulvorbereitenden Einrichtungen in Bayern am 1. Oktober 2013

Kinder				Vom Schulbesuch zurückgestellte Kinder					
(im Zeitraum)				darunter halbtags betreut	dar. mit Besuch einer angeschlossenen heilpäd. Tagesstätte	Deutsche	Ausländer	insgesamt	
01.07.2008	01.01.2009	01.07.2009	nach dem 31.12.2009						
31.12.2008	30.06.2009	31.12.2009							
Noch: Oberbayern									
6	5	5	7	47	-	10	1	11	
-	-	-	-	61	5	35	2	37	
4	1	4	1	15	15	-	-	-	
4	1	4	1	15	15	-	-	-	
4	1	4	1	76	20	35	2	37	
5	2	2	-	40	-	20	-	20	
7	6	3	2	32	32	6	1	7	
7	6	3	2	32	32	6	1	7	
12	8	5	2	72	32	26	1	27	
-	-	-	-	50	-	29	5	34	
6	2	2	2	16	16	1	-	1	
6	2	2	2	16	16	1	-	1	
6	2	2	2	66	16	30	5	35	
-	-	-	-	10	-	7	-	7	
1	-	-	-	8	-	7	-	7	
1	-	-	-	8	-	7	-	7	
1	-	-	-	18	-	14	-	14	
3	-	2	1	30	-	9	3	12	
-	-	-	-	11	1	5	1	6	
-	1	-	-	9	-	6	-	6	
-	1	-	-	9	-	6	-	6	
-	1	-	-	20	1	11	1	12	
2	-	-	-	49	-	33	1	34	
1	1	2	-	17	11	9	1	10	
1	1	2	-	17	11	9	1	10	
3	1	2	-	66	11	42	2	44	
7	-	-	-	57	-	19	5	24	
4	5	2	7	29	24	2	2	4	
4	5	2	7	29	24	2	2	4	
11	5	2	7	86	24	21	7	28	
4	4	2	-	25	-	1	2	3	
3	1	1	8	21	2	4	-	4	
3	1	1	8	21	2	4	-	4	
7	5	3	8	46	2	5	2	7	

Einrichtung leitet.

Noch: Tabelle 30. Anzahl der Gruppen, Anzahl der Kinder nach Betreuung und Alter sowie vom Schul

Gebiet ¹⁾ Träger	Gruppen	Kinder						
		insgesamt	davon geboren					
			vor dem 01.07.2006	01.07.2006	01.01.2007	01.07.2007	01.01.2008	
				bis				
				31.12.2006	30.06.2007	31.12.2007	30.06.2008	
Noch: Oberbayern								
Noch: Landkreise								
Pfaffenhofen a. d. Ilm								
Privat	10	86	3	1	13	25	13	
davon								
Sonstiger Träger	10	86	3	1	13	25	13	
Rosenheim								
Öffentlich	7	71	-	-	13	26	18	
Privat	1	6	2	1	-	-	-	
davon								
Katholischer Träger	1	6	2	1	-	-	-	
Zusammen	8	77	2	1	13	26	18	
Starnberg								
Privat	1	7	-	-	-	2	2	
davon								
Sonstiger Träger	1	7	-	-	-	2	2	
Traunstein								
Öffentlich	2	20	-	-	1	5	5	
Privat	9	77	2	-	5	19	11	
davon								
Katholischer Träger	4	36	2	-	2	6	5	
Evangelischer Träger	5	41	-	-	3	13	6	
Zusammen	11	97	2	-	6	24	16	
Weilheim-Schongau								
Öffentlich	4	38	-	-	14	16	5	
Oberbayern								
Öffentlich	111	1 045	2	15	223	428	201	
Privat	82	650	18	24	67	132	103	
davon								
Katholischer Träger	23	182	10	9	22	38	29	
Evangelischer Träger	11	89	1	2	8	20	14	
Sonstiger Träger	48	379	7	13	37	74	60	
Zusammen	193	1 695	20	39	290	560	304	
Niederbayern								
Kreisfreie Städte								
Landshut								
Privat	6	50	1	1	6	7	11	
davon								
Sonstiger Träger	6	50	1	1	6	7	11	
Passau								
Öffentlich	2	20	-	-	3	5	3	
Privat	5	42	4	2	9	3	2	
davon								
Katholischer Träger	5	42	4	2	9	3	2	
Zusammen	7	62	4	2	12	8	5	
Straubing								
Öffentlich	4	32	-	-	5	3	5	
Privat	8	73	2	5	11	12	7	
davon								
Katholischer Träger	8	73	2	5	11	12	7	
Zusammen	12	105	2	5	16	15	12	

1) Maßgeblich für die Zuordnung ist der Sitz des Förderzentrums, das gemäß Art. 22 Abs. 1 des BayEUG die Schulvorbereitende

besuch zurückgestellte Kinder an Schulvorbereitenden Einrichtungen in Bayern am 1. Oktober 2013

Kinder				Vom Schulbesuch zurückgestellte Kinder				
(im Zeitraum)			nach dem 31.12.2009	darunter halbtags betreut	dar. mit Besuch einer ange- schlossenen heilpäd. Tagesstätte	Deutsche	Ausländer	insgesamt
01.07.2008	01.01.2009	01.07.2009						
31.12.2008	30.06.2009	31.12.2009						

Noch: Oberbayern

4	8	6	13	86	48	34	2	36
4	8	6	13	86	48	34	2	36
10	2	1	1	71	-	28	2	30
-	2	1	-	6	-	2	1	3
-	2	1	-	6	-	2	1	3
10	4	2	1	77	-	30	3	33
2	-	-	1	7	6	-	-	-
2	-	-	1	7	6	-	-	-
4	3	1	1	20	-	4	-	4
14	13	5	8	77	54	19	1	20
5	7	4	5	36	13	5	1	6
9	6	1	3	41	41	14	-	14
18	16	6	9	97	54	23	1	24
-	-	1	2	38	-	24	2	26

Oberbayern

97	36	21	22	1 045	49	429	79	508
94	72	59	81	620	425	164	16	180
28	23	15	8	152	84	53	9	62
15	10	8	11	89	89	27	-	27
51	39	36	62	379	252	84	7	91
191	108	80	103	1 665	474	593	95	688

Niederbayern

9	4	4	7	50	32	10	1	11
9	4	4	7	50	32	10	1	11
4	4	-	1	20	-	6	-	6
5	4	3	10	42	38	16	-	16
5	4	3	10	42	38	16	-	16
9	8	3	11	62	38	22	-	22
7	5	4	3	32	5	6	1	7
7	10	6	13	73	65	26	-	26
7	10	6	13	73	65	26	-	26
14	15	10	16	105	70	32	1	33

Einrichtung leitet.

Noch: Tabelle 30. Anzahl der Gruppen, Anzahl der Kinder nach Betreuung und Alter sowie vom Schul

Gebiet ¹⁾ Träger	Gruppen	Kinder						
		insgesamt	davon geboren					
			vor dem 01.07.2006	01.07.2006	01.01.2007	01.07.2007	01.01.2008	
				31.12.2006	30.06.2007	31.12.2007	bis 30.06.2008	
Noch: Niederbayern								
Landkreise								
Deggendorf								
Öffentlich	2	18	-	-	-	2	4	
Privat	5	40	-	1	4	8	6	
davon								
Sonstiger Träger	5	40	-	1	4	8	6	
Zusammen	7	58	-	1	4	10	10	
Dingolfing-Landau								
Privat	6	55	1	2	6	12	7	
davon								
Sonstiger Träger	6	55	1	2	6	12	7	
Freyung-Grafenau								
Öffentlich	2	21	-	-	1	4	4	
Privat	1	8	-	-	-	3	1	
davon								
Katholischer Träger	1	8	-	-	-	3	1	
Zusammen	3	29	-	-	1	7	5	
Kelheim								
Privat	8	64	1	4	8	11	6	
davon								
Katholischer Träger	3	18	1	4	4	1	1	
Sonstiger Träger	5	46	-	-	4	10	5	
Landshut								
Privat	2	18	-	1	2	3	4	
davon								
Sonstiger Träger	2	18	-	1	2	3	4	
Passau								
Öffentlich	2	22	-	1	3	3	1	
Privat	3	33	-	1	2	2	7	
davon								
Katholischer Träger	1	11	-	-	-	1	1	
Sonstiger Träger	2	22	-	1	2	1	6	
Zusammen	5	55	-	2	5	5	8	
Regen								
Öffentlich	2	24	-	-	1	3	13	
Privat	4	32	-	2	4	7	7	
davon								
Katholischer Träger	1	10	-	-	1	6	1	
Sonstiger Träger	3	22	-	2	3	1	6	
Zusammen	6	56	-	2	5	10	20	
Rottal-Inn								
Öffentlich	4	38	-	-	2	9	7	
Privat	1	8	-	-	1	2	1	
davon								
Katholischer Träger	1	8	-	-	1	2	1	
Zusammen	5	46	-	-	3	11	8	
Straubing-Bogen								
Öffentlich	4	27	-	-	1	6	5	

1) Maßgeblich für die Zuordnung ist der Sitz des Förderzentrums, das gemäß Art. 22 Abs. 1 des BayEUG die Schulvorbereitende

besuch zurückgestellte Kinder an Schulvorbereitenden Einrichtungen in Bayern am 1. Oktober 2013

Kinder				Vom Schulbesuch zurückgestellte Kinder				
(im Zeitraum)				darunter halbtags betreut	dar. mit Besuch einer angeschlossenen heilpäd. Tagesstätte	Deutsche	Ausländer	insgesamt
01.07.2008	01.01.2009	01.07.2009	nach dem 31.12.2009					
31.12.2008	30.06.2009	31.12.2009						

Noch: Niederbayern

2	-	7	3	18	-	1	-	1
5	7	3	6	40	14	6	1	7
5	7	3	6	40	14	6	1	7
7	7	10	9	58	14	7	1	8
7	7	8	5	55	6	13	-	13
7	7	8	5	55	6	13	-	13
4	2	2	4	21	3	3	-	3
1	1	-	2	8	-	1	-	1
1	1	-	2	8	-	1	-	1
5	3	2	6	29	3	4	-	4
12	6	7	9	64	25	16	3	19
3	1	1	2	18	6	9	1	10
9	5	6	7	46	19	7	2	9
4	1	1	2	18	-	5	-	5
4	1	1	2	18	-	5	-	5
3	3	6	2	22	-	5	1	6
3	5	7	6	33	22	3	-	3
1	2	1	5	11	11	-	-	-
2	3	6	1	22	11	3	-	3
6	8	13	8	55	22	8	1	9
2	5	-	-	24	-	3	-	3
2	5	3	2	32	9	11	-	11
-	2	-	-	10	-	6	-	6
2	3	3	2	22	9	5	-	5
4	10	3	2	56	9	14	-	14
5	4	6	5	38	18	4	-	4
-	2	2	-	8	2	3	-	3
-	2	2	-	8	2	3	-	3
5	6	8	5	46	20	7	-	7
8	1	4	2	27	-	6	-	6

Einrichtung leitet.

Noch: Tabelle 30. Anzahl der Gruppen, Anzahl der Kinder nach Betreuung und Alter sowie vom Schul

Gebiet ¹⁾ Träger	Gruppen	Kinder						
		insgesamt	davon geboren					
			vor dem 01.07.2006	01.07.2006	01.01.2007	01.07.2007	01.01.2008	
				bis				
				31.12.2006	30.06.2007	31.12.2007	30.06.2008	
Niederbayern								
Öffentlich	22	202	-	1	16	35	42	
Privat	49	423	9	19	53	70	59	
davon								
Katholischer Träger	20	170	7	11	26	28	14	
Sonstiger Träger	29	253	2	8	27	42	45	
Zusammen	71	625	9	20	69	105	101	
Oberpfalz								
<u>Kreisfreie Städte</u>								
Amberg								
Privat	14	127	1	1	12	22	22	
davon								
Sonstiger Träger	14	127	1	1	12	22	22	
Regensburg								
Öffentlich	5	50	-	-	4	15	10	
Privat	12	86	-	4	9	15	15	
davon								
Katholischer Träger	10	73	-	4	9	15	13	
Sonstiger Träger	2	13	-	-	-	-	2	
Zusammen	17	136	-	4	13	30	25	
Weiden i. d. OPf.								
Privat	2	24	-	1	7	2	4	
davon								
Sonstiger Träger	2	24	-	1	7	2	4	
<u>Landkreise</u>								
Amberg-Regen								
Privat	5	51	-	-	6	12	10	
davon								
Sonstiger Träger	5	51	-	-	6	12	10	
Cham								
Privat	6	56	1	4	3	9	9	
davon								
Sonstiger Träger	6	56	1	4	3	9	9	
Neumarkt i. d. OPf.								
Privat	10	86	-	3	8	17	20	
davon								
Sonstiger Träger	10	86	-	3	8	17	20	
Neustadt a. d. Waldnaab								
Privat	9	80	2	2	10	14	17	
davon								
Katholischer Träger	6	61	-	1	7	10	15	
Sonstiger Träger	3	19	2	1	3	4	2	
Regensburg								
Öffentlich	4	36	-	-	8	9	7	
Schwandorf								
Privat	5	48	-	2	9	11	8	
davon								
Sonstiger Träger	5	48	-	2	9	11	8	
Tirschenreuth								
Privat	3	35	-	-	2	9	7	
davon								
Sonstiger Träger	3	35	-	-	2	9	7	

1) Maßgeblich für die Zuordnung ist der Sitz des Förderzentrums, das gemäß Art. 22 Abs. 1 des BayEUG die Schulvorbereitende

besuch zurückgestellte Kinder an Schulvorbereitenden Einrichtungen in Bayern am 1. Oktober 2013

Kinder				Vom Schulbesuch zurückgestellte Kinder					
(im Zeitraum)			nach dem 31.12.2009	darunter halbtags betreut	dar. mit Besuch einer ange- schlossenen heilpäd. Tagesstätte	Deutsche	Ausländer	insgesamt	
01.07.2008	01.01.2009	01.07.2009							
31.12.2008	30.06.2009	31.12.2009							
Niederbayern									
35	24	29	20	202	26	34	2	36	
55	52	44	62	423	213	110	5	115	
17	22	13	32	170	122	61	1	62	
38	30	31	30	253	91	49	4	53	
90	76	73	82	625	239	144	7	151	
Oberpfalz									
19	15	17	18	127	107	28	-	28	
19	15	17	18	127	107	28	-	28	
9	4	5	3	50	48	12	1	13	
12	9	13	9	86	81	16	2	18	
10	8	10	4	73	71	16	2	18	
2	1	3	5	13	10	-	-	-	
21	13	18	12	136	129	28	3	31	
2	4	3	1	24	-	7	1	8	
2	4	3	1	24	-	7	1	8	
8	3	2	10	51	22	15	-	15	
8	3	2	10	51	22	15	-	15	
8	11	8	3	56	12	12	-	12	
8	11	8	3	56	12	12	-	12	
7	10	10	11	86	83	18	2	20	
7	10	10	11	86	83	18	2	20	
11	8	5	11	80	19	22	1	23	
11	6	4	7	61	-	15	-	15	
-	2	1	4	19	19	7	1	8	
5	4	3	-	36	-	14	-	14	
6	5	4	3	48	1	16	-	16	
6	5	4	3	48	1	16	-	16	
9	1	5	2	35	21	8	-	8	
9	1	5	2	35	21	8	-	8	

Einrichtung leitet.

Noch: Tabelle 30. Anzahl der Gruppen, Anzahl der Kinder nach Betreuung und Alter sowie vom Schul

Gebiet ¹⁾ Träger	Gruppen	Kinder						
		insgesamt	davon geboren					
			vor dem 01.07.2006	01.07.2006	01.01.2007	01.07.2007	01.01.2008	
				bis				
				31.12.2006	30.06.2007	31.12.2007	30.06.2008	
Oberpfalz								
Öffentlich	9	86	-	-	12	24	17	
Privat	66	593	4	17	66	111	112	
davon								
Katholischer Träger	16	134	-	5	16	25	28	
Sonstiger Träger	50	459	4	12	50	86	84	
Zusammen	75	679	4	17	78	135	129	
Oberfranken								
<u>Kreisfreie Städte</u>								
Bamberg								
Privat	18	161	1	5	28	37	29	
davon								
Katholischer Träger	10	105	-	4	23	27	20	
Sonstiger Träger	8	56	1	1	5	10	9	
Bayreuth								
Öffentlich	8	81	-	3	10	23	16	
Privat	10	96	-	3	19	38	10	
davon								
Sonstiger Träger	10	96	-	3	19	38	10	
Zusammen	18	177	-	6	29	61	26	
Coburg								
Privat	5	45	1	3	6	18	10	
davon								
Sonstiger Träger	5	45	1	3	6	18	10	
Hof								
Privat	8	69	-	1	15	15	10	
davon								
Evangelischer Träger	4	39	-	1	11	12	8	
Sonstiger Träger	4	30	-	-	4	3	2	
<u>Landkreise</u>								
Bamberg								
Privat	9	97	-	-	13	35	18	
davon								
Sonstiger Träger	9	97	-	-	13	35	18	
Bayreuth								
Privat	2	21	-	-	3	8	6	
davon								
Sonstiger Träger	2	21	-	-	3	8	6	
Coburg								
Privat	5	40	2	2	14	9	3	
davon								
Sonstiger Träger	5	40	2	2	14	9	3	
Forchheim								
Öffentlich	4	41	-	1	1	16	5	
Privat	3	23	-	2	4	3	4	
davon								
Sonstiger Träger	3	23	-	2	4	3	4	
Zusammen	7	64	-	3	5	19	9	
Hof								
Privat	1	13	-	-	-	1	6	
davon								
Evangelischer Träger	1	13	-	-	-	1	6	

1) Maßgeblich für die Zuordnung ist der Sitz des Förderzentrums, das gemäß Art. 22 Abs. 1 des BayEUG die Schulvorbereitende

besuch zurückgestellte Kinder an Schulvorbereitenden Einrichtungen in Bayern am 1. Oktober 2013

Kinder				Vom Schulbesuch zurückgestellte Kinder					
(im Zeitraum)			nach dem 31.12.2009	darunter halbtags betreut	dar. mit Besuch einer ange- schlossenen heilpäd. Tagesstätte	Deutsche	Ausländer	insgesamt	
01.07.2008	01.01.2009	01.07.2009							
31.12.2008	30.06.2009	31.12.2009							
Oberpfalz									
14	8	8	3	86	48	26	1	27	
82	66	67	68	593	346	142	6	148	
21	14	14	11	134	71	31	2	33	
61	52	53	57	459	275	111	4	115	
96	74	75	71	679	394	168	7	175	
Oberfranken									
23	19	9	10	161	120	51	1	52	
14	12	5	-	105	70	41	1	42	
9	7	4	10	56	50	10	-	10	
11	9	7	2	81	-	26	1	27	
8	6	5	7	96	28	46	1	47	
8	6	5	7	96	28	46	1	47	
19	15	12	9	177	28	72	2	74	
4	2	1	-	45	13	22	-	22	
4	2	1	-	45	13	22	-	22	
7	7	9	5	69	29	21	1	22	
2	2	3	-	39	-	17	1	18	
5	5	6	5	30	29	4	-	4	
12	11	8	-	97	32	37	-	37	
12	11	8	-	97	32	37	-	37	
4	-	-	-	21	-	7	-	7	
4	-	-	-	21	-	7	-	7	
5	2	2	1	40	30	20	-	20	
5	2	2	1	40	30	20	-	20	
10	5	2	1	41	8	10	-	10	
4	2	2	2	23	23	6	-	6	
4	2	2	2	23	23	6	-	6	
14	7	4	3	64	31	16	-	16	
2	-	-	4	13	-	1	-	1	
2	-	-	4	13	-	1	-	1	

Einrichtung leitet.

Noch: Tabelle 30. Anzahl der Gruppen, Anzahl der Kinder nach Betreuung und Alter sowie vom Schul

Gebiet ¹⁾ Träger	Gruppen	Kinder						
		insgesamt	davon geboren					
			vor dem 01.07.2006	01.07.2006	01.01.2007	01.07.2007	01.01.2008	
				bis				
				31.12.2006	30.06.2007	31.12.2007	30.06.2008	
Noch: Oberfranken								
<u>Noch: Landkreise</u>								
Kronach								
Privat	4	36	1	-	4	10	5	
davon								
Sonstiger Träger	4	36	1	-	4	10	5	
Kulmbach								
Privat	5	47	-	1	4	7	8	
davon								
Sonstiger Träger	5	47	-	1	4	7	8	
Lichtenfels								
Privat	7	58	-	5	14	15	9	
davon								
Katholischer Träger	3	28	-	2	10	8	3	
Sonstiger Träger	4	30	-	3	4	7	6	
Wunsiedel i. Fichtelgebirge								
Privat	5	49	-	-	11	14	11	
davon								
Sonstiger Träger	5	49	-	-	11	14	11	
Oberfranken								
Öffentlich	12	122	-	4	11	39	21	
Privat	82	755	5	22	135	210	129	
davon								
Katholischer Träger	13	133	-	6	33	35	23	
Evangelischer Träger	5	52	-	1	11	13	14	
Sonstiger Träger	64	570	5	15	91	162	92	
Zusammen	94	877	5	26	146	249	150	
Mittelfranken								
<u>Kreisfreie Städte</u>								
Ansbach								
Privat	3	29	-	-	2	9	3	
davon								
Evangelischer Träger	3	29	-	-	2	9	3	
Erlangen								
Öffentlich	3	30	-	1	6	5	6	
Privat	2	13	-	-	1	-	1	
davon								
Sonstiger Träger	2	13	-	-	1	-	1	
Zusammen	5	43	-	1	7	5	7	
Fürth								
Öffentlich	6	66	-	2	5	20	15	
Privat	2	16	1	-	3	4	1	
davon								
Sonstiger Träger	2	16	1	-	3	4	1	
Zusammen	8	82	1	2	8	24	16	
Nürnberg								
Öffentlich	21	206	-	5	24	69	43	
Privat	12	95	1	2	4	19	19	
davon								
Sonstiger Träger	12	95	1	2	4	19	19	
Zusammen	33	301	1	7	28	88	62	

1) Maßgeblich für die Zuordnung ist der Sitz des Förderzentrums, das gemäß Art. 22 Abs. 1 des BayEUG die Schulvorbereitende

besuch zurückgestellte Kinder an Schulvorbereitenden Einrichtungen in Bayern am 1. Oktober 2013

Kinder				Vom Schulbesuch zurückgestellte Kinder				
(im Zeitraum)				darunter halbtags betreut	dar. mit Besuch einer angeschlossenen heilpäd. Tagesstätte	Deutsche	Ausländer	insgesamt
01.07.2008	01.01.2009	01.07.2009	nach dem 31.12.2009					
31.12.2008	30.06.2009	31.12.2009						

Noch: Oberfranken

3	3	5	5	36	24	11	-	11
3	3	5	5	36	24	11	-	11
4	8	6	9	47	2	8	-	8
4	8	6	9	47	2	8	-	8
8	3	2	2	58	29	28	-	28
3	2	-	-	28	-	17	-	17
5	1	2	2	30	29	11	-	11
7	1	2	3	49	16	19	-	19
7	1	2	3	49	16	19	-	19

Oberfranken

21	14	9	3	122	8	36	1	37
91	64	51	48	755	346	277	3	280
17	14	5	-	133	70	58	1	59
4	2	3	4	52	-	18	1	19
70	48	43	44	570	276	201	1	202
112	78	60	51	877	354	313	4	317

Mittelfranken

7	3	2	3	29	-	7	-	7
7	3	2	3	29	-	7	-	7
7	4	-	1	30	23	7	1	8
3	3	2	3	13	12	1	-	1
3	3	2	3	13	12	1	-	1
10	7	2	4	43	35	8	1	9
12	7	3	2	66	28	15	6	21
2	1	2	2	16	16	5	-	5
2	1	2	2	16	16	5	-	5
14	8	5	4	82	44	20	6	26
33	18	7	7	206	57	61	16	77
20	13	10	7	95	91	13	3	16
20	13	10	7	95	91	13	3	16
53	31	17	14	301	148	74	19	93

Einrichtung leitet.

Noch: Tabelle 30. Anzahl der Gruppen, Anzahl der Kinder nach Betreuung und Alter sowie vom Schul

Gebiet ¹⁾ Träger	Gruppen	Kinder						
		insgesamt	davon geboren					
			vor dem 01.07.2006	01.07.2006	01.01.2007	01.07.2007	01.01.2008	
				bis				
				31.12.2006	30.06.2007	31.12.2007	30.06.2008	
Noch: Mittelfranken								
<u>Noch: Kreisfreie Städte</u>								
Schwabach								
Öffentlich	6	61	-	-	5	25	5	
Privat	6	44	1	2	3	4	9	
davon								
Sonstiger Träger	6	44	1	2	3	4	9	
Zusammen	12	105	1	2	8	29	14	
<u>Landkreise</u>								
Ansbach								
Öffentlich	6	66	-	-	6	24	10	
Privat	16	145	-	2	18	31	32	
davon								
Evangelischer Träger	14	128	-	2	18	27	29	
Sonstiger Träger	2	17	-	-	-	4	3	
Zusammen	22	211	-	2	24	55	42	
Erlangen-Höchstadt								
Öffentlich	2	18	-	-	2	8	2	
Privat	8	81	1	-	6	11	19	
davon								
Sonstiger Träger	8	81	1	-	6	11	19	
Zusammen	10	99	1	-	8	19	21	
Fürth								
Privat	3	33	-	2	1	17	7	
davon								
Sonstiger Träger	3	33	-	2	1	17	7	
Neustadt a. d. Aisch- Bad Windsheim								
Privat	7	58	1	-	9	12	11	
davon								
Evangelischer Träger	4	37	-	-	5	5	8	
Sonstiger Träger	3	21	1	-	4	7	3	
Nürnberger Land								
Öffentlich	2	24	-	-	3	10	6	
Privat	10	71	-	2	3	14	15	
davon								
Evangelischer Träger	5	38	-	2	2	9	10	
Sonstiger Träger	5	33	-	-	1	5	5	
Zusammen	12	95	-	2	6	24	21	
Roth								
Öffentlich	10	100	-	1	9	22	21	
Privat	6	50	1	1	5	8	9	
davon								
Evangelischer Träger	5	43	-	1	4	8	7	
Sonstiger Träger	1	7	1	-	1	-	2	
Zusammen	16	150	1	2	14	30	30	
Weißenburg-Gunzenhausen								
Privat	9	73	-	4	8	17	14	
davon								
Evangelischer Träger	2	21	-	-	3	8	5	
Sonstiger Träger	7	52	-	4	5	9	9	

1) Maßgeblich für die Zuordnung ist der Sitz des Förderzentrums, das gemäß Art. 22 Abs. 1 des BayEUG die Schulvorbereitende

besuch zurückgestellte Kinder an Schulvorbereitenden Einrichtungen in Bayern am 1. Oktober 2013

Kinder				Vom Schulbesuch zurückgestellte Kinder				
(im Zeitraum)				darunter halbtags betreut	dar. mit Besuch einer angeschlossenen heilpäd. Tagesstätte	Deutsche	Ausländer	insgesamt
01.07.2008	01.01.2009	01.07.2009	nach dem 31.12.2009					
31.12.2008	30.06.2009	31.12.2009						

Noch: Mittelfranken

8	7	10	1	61	-	21	3	24
9	-	4	12	44	43	8	-	8
9	-	4	12	44	43	8	-	8
17	7	14	13	105	43	29	3	32
15	7	2	2	66	-	21	-	21
27	11	14	10	145	18	36	3	39
24	10	10	8	128	1	36	3	39
3	1	4	2	17	17	-	-	-
42	18	16	12	211	18	57	3	60
3	2	1	-	18	-	9	-	9
10	11	11	12	55	55	10	2	12
10	11	11	12	55	55	10	2	12
13	13	12	12	73	55	19	2	21
2	3	1	-	33	2	16	-	16
2	3	1	-	33	2	16	-	16
8	10	4	3	58	58	15	-	15
5	9	3	2	37	37	7	-	7
3	1	1	1	21	21	8	-	8
3	1	1	-	24	-	11	-	11
7	12	7	11	71	34	11	-	11
4	4	3	4	38	4	8	-	8
3	8	4	7	33	30	3	-	3
10	13	8	11	95	34	22	-	22
23	6	7	11	100	-	19	2	21
7	8	5	6	50	25	12	1	13
5	8	4	6	43	21	11	-	11
2	-	1	-	7	4	1	1	2
30	14	12	17	150	25	31	3	34
10	8	3	9	56	35	21	4	25
1	2	-	2	21	-	8	2	10
9	6	3	7	35	35	13	2	15

Einrichtung leitet.

Noch: Tabelle 30. Anzahl der Gruppen, Anzahl der Kinder nach Betreuung und Alter sowie vom Schul

Gebiet ¹⁾ Träger	Gruppen	Kinder						
		insgesamt	davon geboren					
			vor dem 01.07.2006	01.07.2006	01.01.2007	01.07.2007	01.01.2008	
				bis				
				31.12.2006	30.06.2007	31.12.2007	30.06.2008	
Mittelfranken								
Öffentlich	56	571	-	9	60	183	108	
Privat	84	708	6	15	63	146	140	
davon								
Evangelischer Träger	33	296	-	5	34	66	62	
Sonstiger Träger	51	412	6	10	29	80	78	
Zusammen	140	1 279	6	24	123	329	248	
Unterfranken								
<u>Kreisfreie Städte</u>								
Aschaffenburg								
Öffentlich	5	43	-	-	5	18	9	
Privat	3	22	-	1	3	-	2	
davon								
Sonstiger Träger	3	22	-	1	3	-	2	
Zusammen	8	65	-	1	8	18	11	
Schweinfurt								
Privat	17	164	-	2	28	29	30	
davon								
Katholischer Träger	13	134	-	2	28	26	22	
Sonstiger Träger	4	30	-	-	-	3	8	
Würzburg								
Öffentlich	4	31	-	1	3	6	4	
Privat	32	272	4	7	20	50	43	
davon								
Katholischer Träger	19	189	-	1	11	39	35	
Sonstiger Träger	13	83	4	6	9	11	8	
Zusammen	36	303	4	8	23	56	47	
<u>Landkreise</u>								
Aschaffenburg								
Privat	21	230	-	-	9	76	57	
davon								
Katholischer Träger	21	230	-	-	9	76	57	
Bad Kissingen								
Privat	12	133	1	-	15	34	21	
davon								
Katholischer Träger	10	116	-	-	14	32	18	
Evangelischer Träger	1	10	-	-	-	1	1	
Sonstiger Träger	1	7	1	-	1	1	2	
Haßberge								
Privat	6	54	-	-	-	10	10	
davon								
Katholischer Träger	3	29	-	-	-	9	7	
Sonstiger Träger	3	25	-	-	-	1	3	
Kitzingen								
Privat	7	64	-	-	1	12	14	
davon								
Sonstiger Träger	7	64	-	-	1	12	14	
Main-Spessart								
Privat	11	118	-	-	2	28	28	
davon								
Katholischer Träger	6	65	-	-	-	19	11	
Sonstiger Träger	5	53	-	-	2	9	17	

1) Maßgeblich für die Zuordnung ist der Sitz des Förderzentrums, das gemäß Art. 22 Abs. 1 des BayEUG die Schulvorbereitende

besuch zurückgestellte Kinder an Schulvorbereitenden Einrichtungen in Bayern am 1. Oktober 2013

Kinder				Vom Schulbesuch zurückgestellte Kinder					
(im Zeitraum)			nach dem 31.12.2009	darunter halbtags betreut	dar. mit Besuch einer ange- schlossenen heilpäd. Tagesstätte	Deutsche	Ausländer	insgesamt	
01.07.2008	01.01.2009	01.07.2009							
31.12.2008	30.06.2009	31.12.2009							
Mittelfranken									
104	52	31	24	571	108	164	28	192	
112	83	65	78	665	389	155	13	168	
46	36	22	25	296	63	77	5	82	
66	47	43	53	369	326	78	8	86	
216	135	96	102	1 236	497	319	41	360	
Unterfranken									
6	2	1	2	43	12	15	1	16	
2	5	5	4	22	22	4	-	4	
2	5	5	4	22	22	4	-	4	
8	7	6	6	65	34	19	1	20	
28	16	23	8	134	67	43	2	45	
21	14	14	7	134	67	43	2	45	
7	2	9	1	-	-	-	-	-	
3	3	3	8	31	31	6	1	7	
60	28	33	27	272	213	51	5	56	
41	19	25	18	189	140	27	4	31	
19	9	8	9	83	73	24	1	25	
63	31	36	35	303	244	57	6	63	
52	24	12	-	230	-	44	-	44	
52	24	12	-	230	-	44	-	44	
27	12	17	6	133	52	43	-	43	
24	10	14	4	116	38	39	-	39	
3	1	3	1	10	10	1	-	1	
-	1	-	1	7	4	3	-	3	
8	10	9	7	10	-	4	-	4	
3	3	4	3	10	-	4	-	4	
5	7	5	4	-	-	-	-	-	
14	11	7	5	64	46	4	-	4	
14	11	7	5	64	46	4	-	4	
23	14	15	8	118	78	13	-	13	
15	7	8	5	65	32	9	-	9	
8	7	7	3	53	46	4	-	4	

Einrichtung leitet.

Noch: Tabelle 30. Anzahl der Gruppen, Anzahl der Kinder nach Betreuung und Alter sowie vom Schul

Gebiet ¹⁾ Träger	Gruppen	Kinder						
		insgesamt	davon geboren					
			vor dem 01.07.2006	01.07.2006	01.01.2007	01.07.2007	01.01.2008	
				bis				
				31.12.2006	30.06.2007	31.12.2007	30.06.2008	
Noch: Unterfranken								
<u>Noch: Landkreise</u>								
Miltenberg								
Öffentlich	3	30	-	-	2	13	10	
Privat	3	22	-	-	-	2	2	
davon								
Sonstiger Träger	3	22	-	-	-	2	2	
Zusammen	6	52	-	-	2	15	12	
Rhön-Grabfeld								
Privat	10	112	1	-	12	30	18	
davon								
Sonstiger Träger	10	112	1	-	12	30	18	
Schweinfurt								
Privat	3	22	-	1	-	7	1	
davon								
Sonstiger Träger	3	22	-	1	-	7	1	
Würzburg								
Zusammen	-	-	-	-	-	-	-	
Unterfranken								
Öffentlich	12	104	-	1	10	37	23	
Privat	125	1 213	6	11	90	278	226	
davon								
Katholischer Träger	72	763	-	3	62	201	150	
Evangelischer Träger	1	10	-	-	-	1	1	
Sonstiger Träger	52	440	6	8	28	76	75	
Zusammen	137	1 317	6	12	100	315	249	
Schwaben								
<u>Kreisfreie Städte</u>								
Augsburg								
Öffentlich	4	41	-	-	4	12	12	
Privat	16	140	-	2	14	36	27	
davon								
Sonstiger Träger	16	140	-	2	14	36	27	
Zusammen	20	181	-	2	18	48	39	
Kaufbeuren								
Privat	7	77	-	1	8	28	14	
davon								
Sonstiger Träger	7	77	-	1	8	28	14	
Kempton (Allgäu)								
Privat	7	61	-	1	7	13	17	
davon								
Sonstiger Träger	7	61	-	1	7	13	17	
Memmingen								
Privat	8	76	-	1	10	11	12	
davon								
Sonstiger Träger	8	76	-	1	10	11	12	
<u>Landkreise</u>								
Aichach-Friedberg								
Privat	9	85	-	-	8	23	22	
davon								
Sonstiger Träger	9	85	-	-	8	23	22	

1) Maßgeblich für die Zuordnung ist der Sitz des Förderzentrums, das gemäß Art. 22 Abs. 1 des BayEUG die Schulvorbereitende

besuch zurückgestellte Kinder an Schulvorbereitenden Einrichtungen in Bayern am 1. Oktober 2013

Kinder				Vom Schulbesuch zurückgestellte Kinder				
(im Zeitraum)			nach dem 31.12.2009	darunter halbtags betreut	dar. mit Besuch einer ange- schlossenen heilpäd. Tagesstätte	Deutsche	Ausländer	insgesamt
01.07.2008	01.01.2009	01.07.2009						
31.12.2008	30.06.2009	31.12.2009						

Noch: Unterfranken

5	-	-	-	30	-	13	-	13
6	4	3	5	22	22	1	-	1
6	4	3	5	22	22	1	-	1
11	4	3	5	52	22	14	-	14
19	14	10	8	112	19	31	1	32
19	14	10	8	112	19	31	1	32
6	2	3	2	-	-	6	-	6
6	2	3	2	-	-	6	-	6
-	-	-	-	-	-	-	-	-
Unterfranken								
14	5	4	10	104	43	34	2	36
245	140	137	80	1 117	519	244	8	252
156	77	77	37	744	277	166	6	172
3	1	3	1	10	10	1	-	1
86	62	57	42	363	232	77	2	79
259	145	141	90	1 221	562	278	10	288

Schwaben

6	3	1	3	41	-	11	1	12
28	9	11	13	140	56	29	5	34
28	9	11	13	140	56	29	5	34
34	12	12	16	181	56	40	6	46
6	9	7	4	77	6	20	3	23
6	9	7	4	77	6	20	3	23
12	6	3	2	61	16	17	-	17
12	6	3	2	61	16	17	-	17
15	14	5	8	76	22	15	-	15
15	14	5	8	76	22	15	-	15
17	8	5	2	85	9	17	1	18
17	8	5	2	85	9	17	1	18

Einrichtung leitet.

Noch: Tabelle 30. Anzahl der Gruppen, Anzahl der Kinder nach Betreuung und Alter sowie vom Schul

Gebiet ¹⁾ Träger	Gruppen	Kinder						
		insgesamt	davon geboren					
			vor dem 01.07.2006	01.07.2006	01.01.2007	01.07.2007	01.01.2008	
				bis				
				31.12.2006	30.06.2007	31.12.2007	30.06.2008	
Noch: Schwaben								
Noch: Landkreise								
Augsburg								
Privat	18	168	-	4	21	51	29	
davon								
Sonstiger Träger	18	168	-	4	21	51	29	
Dillingen a. d. Donau								
Privat	8	75	-	3	8	12	11	
davon								
Katholischer Träger	8	75	-	3	8	12	11	
Donau-Ries								
Privat	13	123	-	-	8	35	31	
davon								
Sonstiger Träger	13	123	-	-	8	35	31	
Günzburg								
Privat	11	103	4	5	9	18	17	
davon								
Katholischer Träger	2	15	2	-	1	5	-	
Sonstiger Träger	9	88	2	5	8	13	17	
Lindau (Bodensee)								
Privat	3	32	-	-	3	8	4	
davon								
Sonstiger Träger	3	32	-	-	3	8	4	
Neu-Ulm								
Privat	14	139	-	2	26	42	31	
davon								
Sonstiger Träger	14	139	-	2	26	42	31	
Oberallgäu								
Privat	3	30	-	-	1	8	8	
davon								
Sonstiger Träger	3	30	-	-	1	8	8	
Ostallgäu								
Privat	6	60	1	-	3	16	11	
davon								
Sonstiger Träger	6	60	1	-	3	16	11	
Unterallgäu								
Privat	4	44	-	1	4	7	13	
davon								
Sonstiger Träger	4	44	-	1	4	7	13	
Schwaben								
Öffentlich	4	41	-	-	4	12	12	
Privat	127	1 213	5	20	130	308	247	
davon								
Katholischer Träger	10	90	2	3	9	17	11	
Sonstiger Träger	117	1 123	3	17	121	291	236	
Zusammen	131	1 254	5	20	134	320	259	
Bayern								
Öffentlich	226	2 171	2	30	336	758	424	
Privat	615	5 555	53	128	604	1 255	1 016	
davon								
Katholischer Träger	154	1 472	19	37	168	344	255	
Evangelischer Träger	50	447	1	8	53	100	91	
Sonstiger Träger	411	3 636	33	83	383	811	670	
Insgesamt	841	7 726	55	158	940	2 013	1 440	

1) Maßgeblich für die Zuordnung ist der Sitz des Förderzentrums, das gemäß Art. 22 Abs. 1 des BayEUG die Schulvorbereitende

besuch zurückgestellte Kinder an Schulvorbereitenden Einrichtungen in Bayern am 1. Oktober 2013

Kinder				Vom Schulbesuch zurückgestellte Kinder				
(im Zeitraum)				darunter halbtags betreut	dar. mit Besuch einer angeschlossenen heilpäd. Tagesstätte	Deutsche	Ausländer	insgesamt
01.07.2008	01.01.2009	01.07.2009	nach dem 31.12.2009					
31.12.2008	30.06.2009	31.12.2009						

Noch: Schwaben

22	16	15	10	168	36	55	-	55
22	16	15	10	168	36	55	-	55
16	14	8	3	75	21	15	2	17
16	14	8	3	75	21	15	2	17
27	8	10	4	123	29	24	-	24
27	8	10	4	123	29	24	-	24
8	7	16	19	103	17	31	1	32
1	1	2	3	15	3	7	-	7
7	6	14	16	88	14	24	1	25
6	6	3	2	32	9	6	-	6
6	6	3	2	32	9	6	-	6
14	8	8	8	139	32	49	10	59
14	8	8	8	139	32	49	10	59
3	7	1	2	30	-	4	-	4
3	7	1	2	30	-	4	-	4
17	4	4	4	60	-	9	1	10
17	4	4	4	60	-	9	1	10
8	1	6	4	44	-	9	-	9
8	1	6	4	44	-	9	-	9

Schwaben

6	3	1	3	41	-	11	1	12
199	117	102	85	1 213	253	300	23	323
17	15	10	6	90	24	22	2	24
182	102	92	79	1 123	229	278	21	299
205	120	103	88	1 254	253	311	24	335

Bayern

291	142	103	85	2 171	282	734	114	848
878	594	525	502	5 386	2 491	1 392	74	1 466
256	165	134	94	1 423	648	391	21	412
68	49	36	41	447	162	123	6	129
554	380	355	367	3 516	1 681	878	47	925
1 169	736	628	587	7 557	2 773	2 126	188	2 314

Einrichtung leitet.

Tabelle 31. Gruppen sowie ausländische Kinder nach dem Herkunftsland (Staatsangehörigkeit) an Schulvorbereitenden Einrichtungen in Bayern am 1. Oktober 2013

Gebiet ¹⁾ Träger	Zahl der Gruppen			Zahl der betreuten Kinder in Gruppen mit ... Kindern ²⁾		Ausländische Kinder insgesamt	davon aus					
	mit ... Kindern ²⁾		insgesamt	bis zu 10	11 oder mehr		Griechenland	Italien	ehem. SFR Jugoslawien ³⁾	Spanien	Türkei	sonstigen Staaten
	bis zu 10	11 oder mehr										
Oberbayern												
<u>Kreisfreie Städte</u>												
Ingolstadt												
Öffentlich	6	-	6	56	-	6	1	-	-	-	1	4
Privat	4	-	4	28	-	3	-	-	-	-	-	3
davon												
Katholischer Träger	4	-	4	28	-	3	-	-	-	-	-	3
Zusammen	10	-	10	84	-	9	1	-	-	-	1	7
München												
Öffentlich	31	-	31	268	-	73	9	-	8	1	3	52
Privat	27	2	29	201	26	46	1	2	6	4	7	26
davon												
Katholischer Träger	3	-	3	30	-	16	-	1	1	-	7	7
Evangelischer Träger	6	-	6	48	-	1	-	-	-	-	-	1
Sonstiger Träger	18	2	20	123	26	29	1	1	5	4	-	18
Zusammen	58	2	60	469	26	119	10	2	14	5	10	78
Rosenheim												
Öffentlich	3	1	4	30	11	2	-	1	1	-	-	-
Privat	1	-	1	8	-	-	-	-	-	-	-	-
davon												
Katholischer Träger	1	-	1	8	-	-	-	-	-	-	-	-
Zusammen	4	1	5	38	11	2	-	1	1	-	-	-
<u>Landkreise</u>												
Altötting												
Öffentlich	4	-	4	38	-	2	-	-	-	-	-	2
Privat	2	-	2	16	-	-	-	-	-	-	-	-
davon												
Sonstiger Träger	2	-	2	16	-	-	-	-	-	-	-	-
Zusammen	6	-	6	54	-	2	-	-	-	-	-	2
Bad Tölz-Wolfratshausen												
Öffentlich	1	-	1	8	-	2	-	1	-	-	-	1
Privat	1	-	1	8	-	1	-	-	1	-	-	-
davon												
Sonstiger Träger	1	-	1	8	-	1	-	-	1	-	-	-
Zusammen	2	-	2	16	-	3	-	1	1	-	-	1
Berchtesgadener Land												
Öffentlich	3	-	3	30	-	6	-	-	3	-	-	3
Privat	3	-	3	21	-	5	-	-	1	-	-	4
davon												
Katholischer Träger	3	-	3	21	-	5	-	-	1	-	-	4
Zusammen	6	-	6	51	-	11	-	-	4	-	-	7
Dachau												
Öffentlich	5	-	5	47	-	9	1	4	-	-	-	4
Privat	1	-	1	7	-	-	-	-	-	-	-	-
davon												
Katholischer Träger	1	-	1	7	-	-	-	-	-	-	-	-
Zusammen	6	-	6	54	-	9	1	4	-	-	-	4

1) Maßgeblich für die Zuordnung ist der Sitz des Förderzentrums, das gemäß Art. 22 Abs. 1 des BayEUG die Schulvorbereitende Einrichtung leitet.
- 2) Zur Ermittlung der Gruppenstärke wird zunächst die Anzahl der "Nur-Vormittagskinder" und der "Nur-Nachmittagskinder" ermittelt; die größere Anzahl wird dann zur Zahl der "Ganztagskinder" dazuzaddiert. - 3) Bosnien und Herzegowina, Kosovo, Kroatien, Mazedonien, Montenegro, Serbien und Slowenien.

Noch: Tabelle 31. Gruppen sowie ausländische Kinder nach dem Herkunftsland (Staatsangehörigkeit) an Schulvorbereitenden Einrichtungen in Bayern am 1. Oktober 2013

Gebiet ¹⁾ Träger	Zahl der Gruppen			Zahl der betreuten Kinder in Gruppen mit ... Kindern ²⁾		Ausländische Kinder insgesamt	davon aus					
	mit ... Kindern ²⁾		insgesamt	bis zu 10	11 oder mehr		Griechenland	Italien	ehem. SFR Jugoslawien ³⁾	Spanien	Türkei	sonstigen Staaten
	bis zu 10	11 oder mehr										
Noch: Oberbayern												
Noch: Landkreise												
Ebersberg												
Öffentlich	5	-	5	48	-	-	-	-	-	-	-	-
Privat	2	-	2	12	-	1	-	-	-	-	-	1
davon												
Katholischer Träger	2	-	2	12	-	1	-	-	-	-	-	1
Zusammen	7	-	7	60	-	1	-	-	-	-	-	1
Eichstätt												
Öffentlich	5	-	5	47	-	5	-	-	1	-	3	1
Erding												
Öffentlich	4	2	6	39	22	3	-	-	-	-	3	-
Privat	2	-	2	15	-	1	-	-	-	-	-	1
davon												
Sonstiger Träger	2	-	2	15	-	1	-	-	-	-	-	1
Zusammen	6	2	8	54	22	4	-	-	-	-	3	1
Freising												
Öffentlich	4	-	4	40	-	1	-	-	-	-	1	-
Privat	4	-	4	32	-	1	1	-	-	-	-	-
davon												
Sonstiger Träger	4	-	4	32	-	1	1	-	-	-	-	-
Zusammen	8	-	8	72	-	2	1	-	-	-	1	-
Fürstenfeldbruck												
Öffentlich	5	-	5	50	-	7	-	-	1	-	3	3
Privat	2	-	2	16	-	2	1	-	-	-	1	-
davon												
Sonstiger Träger	2	-	2	16	-	2	1	-	-	-	1	-
Zusammen	7	-	7	66	-	9	1	-	1	-	4	3
Garmisch-Partenkirchen												
Öffentlich	1	-	1	10	-	-	-	-	-	-	-	-
Privat	1	-	1	8	-	-	-	-	-	-	-	-
davon												
Katholischer Träger	1	-	1	8	-	-	-	-	-	-	-	-
Zusammen	2	-	2	18	-	-	-	-	-	-	-	-
Landsberg a. Lech												
Öffentlich	3	-	3	30	-	5	-	-	2	-	1	2
Miesbach												
Öffentlich	-	1	1	-	11	4	-	-	1	-	-	3
Privat	1	-	1	9	-	-	-	-	-	-	-	-
davon												
Katholischer Träger	1	-	1	9	-	-	-	-	-	-	-	-
Zusammen	1	1	2	9	11	4	-	-	1	-	-	3
Mühldorf a. Inn												
Öffentlich	5	-	5	49	-	1	-	-	-	-	-	1
Privat	2	-	2	17	-	1	-	-	1	-	-	-
davon												
Katholischer Träger	2	-	2	17	-	1	-	-	1	-	-	-
Zusammen	7	-	7	66	-	2	-	-	1	-	-	1

1) Maßgeblich für die Zuordnung ist der Sitz des Förderzentrums, das gemäß Art. 22 Abs. 1 des BayEUG die Schulvorbereitende Einrichtung leitet.
- 2) Zur Ermittlung der Gruppenstärke wird zunächst die Anzahl der "Nur-Vormittagskinder" und der "Nur-Nachmittagskinder" ermittelt; die größere Anzahl wird dann zur Zahl der "Ganztagskinder" dazuaddiert. - 3) Bosnien und Herzegowina, Kosovo, Kroatien, Mazedonien, Montenegro, Serbien und Slowenien.

Noch: Tabelle 31. Gruppen sowie ausländische Kinder nach dem Herkunftsland (Staatsangehörigkeit) an Schulvorbereitenden Einrichtungen in Bayern am 1. Oktober 2013

Gebiet ¹⁾ Träger	Zahl der Gruppen			Zahl der betreuten Kinder in Gruppen mit ... Kindern ²⁾		Ausländische Kinder insgesamt	davon aus					
	mit ... Kindern ²⁾		insgesamt	bis zu 10	11 oder mehr		Griechenland	Italien	ehem. SFR Jugoslawien ³⁾	Spanien	Türkei	sonstigen Staaten
	bis zu 10	11 oder mehr										
Noch: Oberbayern												
Noch: Landkreise												
München												
Öffentlich	6	-	6	57	-	7	-	-	1	-	-	6
Privat	4	-	4	29	-	5	-	1	-	-	-	4
davon												
Sonstiger Träger	4	-	4	29	-	5	-	1	-	-	-	4
Zusammen	10	-	10	86	-	12	-	1	1	-	-	10
Neuburg-Schrobenhausen												
Öffentlich	3	-	3	25	-	4	-	-	-	-	-	4
Privat	1	1	2	10	11	-	-	-	-	-	-	-
davon												
Sonstiger Träger	1	1	2	10	11	-	-	-	-	-	-	-
Zusammen	4	1	5	35	11	4	-	-	-	-	-	4
Pfaffenhofen a. d. Ilm												
Privat	10	-	10	86	-	3	-	-	-	-	-	3
davon												
Sonstiger Träger	10	-	10	86	-	3	-	-	-	-	-	3
Rosenheim												
Öffentlich	4	3	7	37	34	2	-	1	-	-	-	1
Privat	1	-	1	6	-	1	-	-	-	-	-	1
davon												
Katholischer Träger	1	-	1	6	-	1	-	-	-	-	-	1
Sonstiger Träger	-	-	-	-	-	-	-	-	-	-	-	-
Zusammen	5	3	8	43	34	3	-	1	-	-	-	2
Starnberg												
Privat	1	-	1	7	-	-	-	-	-	-	-	-
davon												
Sonstiger Träger	1	-	1	7	-	-	-	-	-	-	-	-
Traunstein												
Öffentlich	2	-	2	20	-	-	-	-	-	-	-	-
Privat	9	-	9	77	-	2	-	-	-	-	-	2
davon												
Katholischer Träger	4	-	4	36	-	2	-	-	-	-	-	2
Evangelischer Träger	5	-	5	41	-	-	-	-	-	-	-	-
Zusammen	11	-	11	97	-	2	-	-	-	-	-	2
Weilheim-Schongau												
Öffentlich	4	-	4	38	-	2	1	1	-	-	-	-
Oberbayern												
Öffentlich	104	7	111	967	78	141	12	8	18	1	15	87
Privat	79	3	82	613	37	72	3	3	9	4	8	45
davon												
Katholischer Träger	23	-	23	182	-	29	-	1	3	-	7	18
Evangelischer Träger	11	-	11	89	-	1	-	-	-	-	-	1
Sonstiger Träger	45	3	48	342	37	42	3	2	6	4	1	26
Zusammen	183	10	193	1 580	115	213	15	11	27	5	23	132

1) Maßgeblich für die Zuordnung ist der Sitz des Förderzentrums, das gemäß Art. 22 Abs. 1 des BayEUG die Schulvorbereitende Einrichtung leitet.
- 2) Zur Ermittlung der Gruppenstärke wird zunächst die Anzahl der "Nur-Vormittagskinder" und der "Nur-Nachmittagskinder" ermittelt; die größere Anzahl wird dann zur Zahl der "Ganztagskinder" dazuaddiert. - 3) Bosnien und Herzegowina, Kosovo, Kroatien, Mazedonien, Montenegro, Serbien und Slowenien.

Noch: Tabelle 31. Gruppen sowie ausländische Kinder nach dem Herkunftsland (Staatsangehörigkeit) an Schulvorbereitenden Einrichtungen in Bayern am 1. Oktober 2013

Gebiet ¹⁾ Träger	Zahl der Gruppen			Zahl der betreuten Kinder in Gruppen mit ... Kindern ²⁾		Ausländische Kinder insgesamt	davon aus					
	mit ... Kindern ²⁾		insgesamt	bis zu 10	11 oder mehr		Griechenland	Italien	ehem. SFR Jugoslawien ³⁾	Spanien	Türkei	sonstigen Staaten
	bis zu 10	11 oder mehr										
Niederbayern												
<u>Kreisfreie Städte</u>												
Landshut												
Privat	6	-	6	50	-	2	-	-	-	-	-	2
davon												
Sonstiger Träger	6	-	6	50	-	2	-	-	-	-	-	2
Passau												
Öffentlich	2	-	2	20	-	6	-	-	-	-	-	6
Privat	4	1	5	31	11	-	-	-	-	-	-	-
davon												
Katholischer Träger	4	1	5	31	11	-	-	-	-	-	-	-
Zusammen	6	1	7	51	11	6	-	-	-	-	-	6
Straubing												
Öffentlich	4	-	4	32	-	4	-	-	-	-	1	3
Privat	8	-	8	73	-	3	1	-	-	-	1	1
davon												
Katholischer Träger	8	-	8	73	-	3	1	-	-	-	1	1
Zusammen	12	-	12	105	-	7	1	-	-	-	2	4
<u>Landkreise</u>												
Deggendorf												
Öffentlich	2	-	2	18	-	-	-	-	-	-	-	-
Privat	4	1	5	27	13	2	-	-	-	-	-	2
davon												
Sonstiger Träger	4	1	5	27	13	2	-	-	-	-	-	2
Zusammen	6	1	7	45	13	2	-	-	-	-	-	2
Dingolfing-Landau												
Privat	6	-	6	55	-	5	-	-	1	-	-	4
davon												
Sonstiger Träger	6	-	6	55	-	5	-	-	1	-	-	4
Freyung-Grafenau												
Öffentlich	1	1	2	9	12	2	-	-	-	-	-	2
Privat	1	-	1	8	-	-	-	-	-	-	-	-
davon												
Katholischer Träger	1	-	1	8	-	-	-	-	-	-	-	-
Zusammen	2	1	3	17	12	2	-	-	-	-	-	2
Kelheim												
Privat	7	1	8	53	11	7	-	-	-	-	-	7
davon												
Katholischer Träger	3	-	3	18	-	1	-	-	-	-	-	1
Sonstiger Träger	4	1	5	35	11	6	-	-	-	-	-	6
Landshut												
Privat	2	-	2	18	-	-	-	-	-	-	-	-
davon												
Sonstiger Träger	2	-	2	18	-	-	-	-	-	-	-	-

1) Maßgeblich für die Zuordnung ist der Sitz des Förderzentrums, das gemäß Art. 22 Abs. 1 des BayEUG die Schulvorbereitende Einrichtung leitet.
 - 2) Zur Ermittlung der Gruppenstärke wird zunächst die Anzahl der "Nur-Vormittagskinder" und der "Nur-Nachmittagskinder" ermittelt; die größere Anzahl wird dann zur Zahl der "Ganztagskinder" dazuaddiert. - 3) Bosnien und Herzegowina, Kosovo, Kroatien, Mazedonien, Montenegro, Serbien und Slowenien.

Noch: Tabelle 31. Gruppen sowie ausländische Kinder nach dem Herkunftsland (Staatsangehörigkeit) an Schulvorbereitenden Einrichtungen in Bayern am 1. Oktober 2013

Gebiet ¹⁾ Träger	Zahl der Gruppen			Zahl der betreuten Kinder in Gruppen mit ... Kindern ²⁾		Ausländische Kinder insgesamt	davon aus					
	mit ... Kindern ²⁾		insgesamt	bis zu 10	11 oder mehr		Griechenland	Italien	ehem. SFR Jugoslawien ³⁾	Spanien	Türkei	sonstigen Staaten
	bis zu 10	11 oder mehr										
Noch: Niederbayern												
Noch: Landkreise												
Passau												
Öffentlich	-	2	2	-	22	1	-	-	-	-	-	1
Privat	1	2	3	10	23	2	-	-	1	-	-	1
davon												
Katholischer Träger	-	1	1	-	11	2	-	-	1	-	-	1
Sonstiger Träger	1	1	2	10	12	-	-	-	-	-	-	-
Zusammen	1	4	5	10	45	3	-	-	1	-	-	2
Regen												
Öffentlich	-	2	2	-	24	-	-	-	-	-	-	-
Privat	4	-	4	32	-	1	-	-	-	-	-	1
davon												
Katholischer Träger	1	-	1	10	-	-	-	-	-	-	-	-
Sonstiger Träger	3	-	3	22	-	1	-	-	-	-	-	1
Zusammen	4	2	6	32	24	1	-	-	-	-	-	1
Rottal-Inn												
Öffentlich	4	-	4	38	-	5	-	-	1	-	-	4
Privat	1	-	1	8	-	-	-	-	-	-	-	-
davon												
Katholischer Träger	1	-	1	8	-	-	-	-	-	-	-	-
Zusammen	5	-	5	46	-	5	-	-	1	-	-	4
Straubing-Bogen												
Öffentlich	4	-	4	27	-	1	-	-	-	-	-	1
Niederbayern												
Öffentlich	17	5	22	144	58	19	-	-	1	-	1	17
Privat	44	5	49	365	58	22	1	-	2	-	1	18
davon												
Katholischer Träger	18	2	20	148	22	6	1	-	1	-	1	3
Sonstiger Träger	26	3	29	217	36	16	-	-	1	-	-	15
Zusammen	61	10	71	509	116	41	1	-	3	-	2	35
Oberpfalz												
Kreisfreie Städte												
Amberg												
Privat	11	3	14	91	36	2	-	-	-	-	-	2
davon												
Sonstiger Träger	11	3	14	91	36	2	-	-	-	-	-	2
Regensburg												
Öffentlich	5	-	5	50	-	7	-	-	-	-	2	5
Privat	12	-	12	86	-	12	-	-	-	1	2	9
davon												
Katholischer Träger	10	-	10	73	-	11	-	-	-	1	2	8
Sonstiger Träger	2	-	2	13	-	1	-	-	-	-	-	1
Zusammen	17	-	17	136	-	19	-	-	-	1	4	14
Weiden i. d. OPf.												
Privat	-	2	2	-	24	2	-	2	-	-	-	-
davon												
Sonstiger Träger	-	2	2	-	24	2	-	2	-	-	-	-

1) Maßgeblich für die Zuordnung ist der Sitz des Förderzentrums, das gemäß Art. 22 Abs. 1 des BayEUG die Schulvorbereitende Einrichtung leitet.
- 2) Zur Ermittlung der Gruppenstärke wird zunächst die Anzahl der "Nur-Vormittagskinder" und der "Nur-Nachmittagskinder" ermittelt; die größere Anzahl wird dann zur Zahl der "Ganztagskinder" dazuzugerechnet. - 3) Bosnien und Herzegowina, Kosovo, Kroatien, Mazedonien, Montenegro, Serbien und Slowenien.

Noch: Tabelle 31. Gruppen sowie ausländische Kinder nach dem Herkunftsland (Staatsangehörigkeit) an Schulvorbereitenden Einrichtungen in Bayern am 1. Oktober 2013

Gebiet ¹⁾ Träger	Zahl der Gruppen			Zahl der betreuten Kinder in Gruppen mit ... Kindern ²⁾		Ausländische Kinder insgesamt	davon aus					
	mit ... Kindern ²⁾		insgesamt	bis zu 10	11 oder mehr		Griechenland	Italien	ehem. SFR Jugoslawien ³⁾	Spanien	Türkei	sonstigen Staaten
	bis zu 10	11 oder mehr										
Noch: Oberpfalz												
Landkreise												
Amberg-Weizsach												
Privat	2	3	5	16	35	-	-	-	-	-	-	-
davon												
Sonstiger Träger	2	3	5	16	35	-	-	-	-	-	-	-
Cham												
Privat	3	3	6	21	35	-	-	-	-	-	-	-
davon												
Sonstiger Träger	3	3	6	21	35	-	-	-	-	-	-	-
Neumarkt i. d. OPf.												
Privat	9	1	10	75	11	5	1	-	2	-	1	1
davon												
Sonstiger Träger	9	1	10	75	11	5	1	-	2	-	1	1
Neustadt a. d. Waldnaab												
Privat	8	1	9	68	12	1	-	-	-	-	-	1
davon												
Katholischer Träger	5	1	6	49	12	-	-	-	-	-	-	-
Sonstiger Träger	3	-	3	19	-	1	-	-	-	-	-	1
Regensburg												
Öffentlich	4	-	4	36	-	1	-	-	-	-	-	1
Schwandorf												
Privat	4	1	5	37	11	-	-	-	-	-	-	-
davon												
Sonstiger Träger	4	1	5	37	11	-	-	-	-	-	-	-
Tirschenreuth												
Privat	1	2	3	9	26	-	-	-	-	-	-	-
davon												
Sonstiger Träger	1	2	3	9	26	-	-	-	-	-	-	-
Oberpfalz												
Öffentlich	9	-	9	86	-	8	-	-	-	-	2	6
Privat	50	16	66	403	190	22	1	2	2	1	3	13
davon												
Katholischer Träger	15	1	16	122	12	11	-	-	-	1	2	8
Sonstiger Träger	35	15	50	281	178	11	1	2	2	-	1	5
Zusammen	59	16	75	489	190	30	1	2	2	1	5	19
Oberfranken												
Kreisfreie Städte												
Bamberg												
Privat	12	6	18	95	66	6	2	-	-	-	1	3
davon												
Katholischer Träger	4	6	10	39	66	5	1	-	-	-	1	3
Sonstiger Träger	8	-	8	56	-	1	1	-	-	-	-	-
Bayreuth												
Öffentlich	6	2	8	58	23	1	-	-	-	-	-	1
Privat	8	2	10	73	23	2	-	-	-	-	-	2
davon												
Sonstiger Träger	8	2	10	73	23	2	-	-	-	-	-	2
Zusammen	14	4	18	131	46	3	-	-	-	-	-	3

1) Maßgeblich für die Zuordnung ist der Sitz des Förderzentrums, das gemäß Art. 22 Abs. 1 des BayEUG die Schulvorbereitende Einrichtung leitet.
 - 2) Zur Ermittlung der Gruppenstärke wird zunächst die Anzahl der "Nur-Vormittagskinder" und der "Nur-Nachmittagskinder" ermittelt; die größere Anzahl wird dann zur Zahl der "Ganztagskinder" dazuzugaddiert. - 3) Bosnien und Herzegowina, Kosovo, Kroatien, Mazedonien, Montenegro, Serbien und Slowenien.

Noch: Tabelle 31. Gruppen sowie ausländische Kinder nach dem Herkunftsland (Staatsangehörigkeit) an Schulvorbereitenden Einrichtungen in Bayern am 1. Oktober 2013

Gebiet ¹⁾ Träger	Zahl der Gruppen			Zahl der betreuten Kinder in Gruppen mit ... Kindern ²⁾		Ausländische Kinder insgesamt	davon aus					
	mit ... Kindern ²⁾		insgesamt	bis zu 10	11 oder mehr		Griechenland	Italien	ehem. SFR Jugoslawien ³⁾	Spanien	Türkei	sonstigen Staaten
	bis zu 10	11 oder mehr										
Noch: Oberfranken												
<u>Noch: Kreisfreie Städte</u>												
Coburg												
Privat	3	2	5	23	22	-	-	-	-	-	-	-
davon												
Sonstiger Träger	3	2	5	23	22	-	-	-	-	-	-	-
Hof												
Privat	8	-	8	69	-	1	1	-	-	-	-	-
davon												
Evangelischer Träger	4	-	4	39	-	1	1	-	-	-	-	-
Sonstiger Träger	4	-	4	30	-	-	-	-	-	-	-	-
<u>Landkreise</u>												
Bamberg												
Privat	2	7	9	18	79	2	-	-	2	-	-	-
davon												
Sonstiger Träger	2	7	9	18	79	2	-	-	2	-	-	-
Bayreuth												
Privat	1	1	2	9	12	-	-	-	-	-	-	-
davon												
Sonstiger Träger	1	1	2	9	12	-	-	-	-	-	-	-
Coburg												
Privat	5	-	5	40	-	-	-	-	-	-	-	-
davon												
Sonstiger Träger	5	-	5	40	-	-	-	-	-	-	-	-
Forchheim												
Öffentlich	2	2	4	18	23	1	-	-	-	-	1	-
Privat	3	-	3	23	-	1	-	-	-	-	-	1
davon												
Sonstiger Träger	3	-	3	23	-	1	-	-	-	-	-	1
Zusammen	5	2	7	41	23	2	-	-	-	-	1	1
Hof												
Privat	-	1	1	-	13	-	-	-	-	-	-	-
davon												
Evangelischer Träger	-	1	1	-	13	-	-	-	-	-	-	-
Kronach												
Privat	3	1	4	24	12	-	-	-	-	-	-	-
davon												
Sonstiger Träger	3	1	4	24	12	-	-	-	-	-	-	-
Kulmbach												
Privat	4	1	5	35	12	-	-	-	-	-	-	-
davon												
Sonstiger Träger	4	1	5	35	12	-	-	-	-	-	-	-
Lichtenfels												
Privat	6	1	7	47	11	-	-	-	-	-	-	-
davon												
Katholischer Träger	2	1	3	17	11	-	-	-	-	-	-	-
Sonstiger Träger	4	-	4	30	-	-	-	-	-	-	-	-

1) Maßgeblich für die Zuordnung ist der Sitz des Förderzentrums, das gemäß Art. 22 Abs. 1 des BayEUG die Schulvorbereitende Einrichtung leitet.
 - 2) Zur Ermittlung der Gruppenstärke wird zunächst die Anzahl der "Nur-Vormittagskinder" und der "Nur-Nachmittagskinder" ermittelt; die größere Anzahl wird dann zur Zahl der "Ganztagskinder" dazuzaddiert. - 3) Bosnien und Herzegowina, Kosovo, Kroatien, Mazedonien, Montenegro, Serbien und Slowenien.

Noch: Tabelle 31. Gruppen sowie ausländische Kinder nach dem Herkunftsland (Staatsangehörigkeit) an Schulvorbereitenden Einrichtungen in Bayern am 1. Oktober 2013

Gebiet ¹⁾ Träger	Zahl der Gruppen			Zahl der betreuten Kinder in Gruppen mit ... Kindern ²⁾		Ausländische Kinder insgesamt	davon aus					
	mit ... Kindern ²⁾		insgesamt	bis zu 10	11 oder mehr		Griechenland	Italien	ehem. SFR Jugoslawien ³⁾	Spanien	Türkei	sonstigen Staaten
	bis zu 10	11 oder mehr										
Noch: Oberfranken												
Noch: Landkreise												
Wunsiedel i. Fichtelgebirge												
Öffentlich	-	-	-	-	-	-	-	-	-	-	-	-
Privat	4	1	5	36	13	-	-	-	-	-	-	-
davon												
Sonstiger Träger	4	1	5	36	13	-	-	-	-	-	-	-
Zusammen	4	1	5	36	13	-	-	-	-	-	-	-
Oberfranken												
Öffentlich	8	4	12	76	46	2	-	-	-	-	1	1
Privat	59	23	82	492	263	12	3	-	2	-	1	6
davon												
Katholischer Träger	6	7	13	56	77	5	1	-	-	-	1	3
Evangelischer Träger	4	1	5	39	13	1	1	-	-	-	-	-
Sonstiger Träger	49	15	64	397	173	6	1	-	2	-	-	3
Zusammen	67	27	94	568	309	14	3	-	2	-	2	7
Mittelfranken												
Kreisfreie Städte												
Ansbach												
Privat	3	-	3	29	-	1	-	-	-	-	-	1
davon												
Evangelischer Träger	3	-	3	29	-	1	-	-	-	-	-	1
Erlangen												
Öffentlich	3	-	3	30	-	12	-	1	3	-	-	8
Privat	2	-	2	13	-	1	-	-	-	-	-	1
davon												
Sonstiger Träger	2	-	2	13	-	1	-	-	-	-	-	1
Zusammen	5	-	5	43	-	13	-	1	3	-	-	9
Fürth												
Öffentlich	3	3	6	30	36	11	2	1	-	-	4	4
Privat	2	-	2	16	-	2	-	-	-	-	-	2
davon												
Sonstiger Träger	2	-	2	16	-	2	-	-	-	-	-	2
Zusammen	5	3	8	46	36	13	2	1	-	-	4	6
Nürnberg												
Öffentlich	15	6	21	140	66	32	6	2	5	-	1	18
Privat	12	-	12	95	-	14	3	1	-	-	4	6
davon												
Sonstiger Träger	12	-	12	95	-	14	3	1	-	-	4	6
Zusammen	27	6	33	235	66	46	9	3	5	-	5	24
Schwabach												
Öffentlich	5	1	6	50	11	3	1	-	1	-	-	1
Privat	6	-	6	44	-	-	-	-	-	-	-	-
davon												
Sonstiger Träger	6	-	6	44	-	-	-	-	-	-	-	-
Zusammen	11	1	12	94	11	3	1	-	1	-	-	1

1) Maßgeblich für die Zuordnung ist der Sitz des Förderzentrums, das gemäß Art. 22 Abs. 1 des BayEUG die Schulvorbereitende Einrichtung leitet.
- 2) Zur Ermittlung der Gruppenstärke wird zunächst die Anzahl der "Nur-Vormittagskinder" und der "Nur-Nachmittagskinder" ermittelt; die größere Anzahl wird dann zur Zahl der "Ganztagskinder" dazugaddiert. - 3) Bosnien und Herzegowina, Kosovo, Kroatien, Mazedonien, Montenegro, Serbien und Slowenien.

Noch: Tabelle 31. Gruppen sowie ausländische Kinder nach dem Herkunftsland (Staatsangehörigkeit) an Schulvorbereitenden Einrichtungen in Bayern am 1. Oktober 2013

Gebiet ¹⁾ Träger	Zahl der Gruppen			Zahl der betreuten Kinder in Gruppen mit ... Kindern ²⁾		Ausländische Kinder insgesamt	davon aus					
	mit ... Kindern ²⁾		insgesamt	bis zu 10	11 oder mehr		Griechenland	Italien	ehem. SFR Jugoslawien ³⁾	Spanien	Türkei	sonstigen Staaten
	bis zu 10	11 oder mehr										
Noch: Mittelfranken												
Landkreise												
Ansbach												
Öffentlich	-	6	6	-	66	2	-	-	-	-	1	1
Privat	12	4	16	101	44	13	1	-	1	-	1	10
davon												
Evangelischer Träger	10	4	14	84	44	11	1	-	1	-	1	8
Sonstiger Träger	2	-	2	17	-	2	-	-	-	-	-	2
Zusammen	12	10	22	101	110	15	1	-	1	-	2	11
Erlangen-Höchstadt												
Öffentlich	2	-	2	18	-	-	-	-	-	-	-	-
Privat	3	5	8	26	55	8	3	-	-	-	2	3
davon												
Sonstiger Träger	3	5	8	26	55	8	3	-	-	-	2	3
Zusammen	5	5	10	44	55	8	3	-	-	-	2	3
Fürth												
Privat	-	3	3	-	33	-	-	-	-	-	-	-
davon												
Sonstiger Träger	-	3	3	-	33	-	-	-	-	-	-	-
Neustadt a. d. Aisch-Bad Windsheim												
Privat	7	-	7	58	-	1	-	-	-	-	-	1
davon												
Evangelischer Träger	4	-	4	37	-	-	-	-	-	-	-	-
Sonstiger Träger	3	-	3	21	-	1	-	-	-	-	-	1
Nürnberger Land												
Öffentlich	-	2	2	-	24	1	-	-	-	-	1	-
Privat	10	-	10	71	-	3	-	-	-	-	1	2
davon												
Evangelischer Träger	5	-	5	38	-	-	-	-	-	-	-	-
Sonstiger Träger	5	-	5	33	-	3	-	-	-	-	1	2
Zusammen	10	2	12	71	24	4	-	-	-	-	2	2
Roth												
Öffentlich	8	2	10	78	22	4	-	-	-	-	-	4
Privat	6	-	6	50	-	3	-	-	-	-	1	2
davon												
Evangelischer Träger	5	-	5	43	-	2	-	-	-	-	1	1
Sonstiger Träger	1	-	1	7	-	1	-	-	-	-	-	1
Zusammen	14	2	16	128	22	7	-	-	-	-	1	6
Weißenburg-Gunzenhausen												
Privat	8	1	9	62	11	5	-	1	-	-	-	4
davon												
Evangelischer Träger	1	1	2	10	11	3	-	1	-	-	-	2
Sonstiger Träger	7	-	7	52	-	2	-	-	-	-	-	2
Mittelfranken												
Öffentlich	36	20	56	346	225	65	9	4	9	-	7	36
Privat	71	13	84	565	143	51	7	2	1	-	9	32
davon												
Evangelischer Träger	28	5	33	241	55	17	1	1	1	-	2	12
Sonstiger Träger	43	8	51	324	88	34	6	1	-	-	7	20
Zusammen	107	33	140	911	368	116	16	6	10	-	16	68

1) Maßgeblich für die Zuordnung ist der Sitz des Förderzentrums, das gemäß Art. 22 Abs. 1 des BayEUG die Schulvorbereitende Einrichtung leitet.
- 2) Zur Ermittlung der Gruppenstärke wird zunächst die Anzahl der "Nur-Vormittagskinder" und der "Nur-Nachmittagskinder" ermittelt; die größere Anzahl wird dann zur Zahl der "Ganztagskinder" dazuaddiert. - 3) Bosnien und Herzegowina, Kosovo, Kroatien, Mazedonien, Montenegro, Serbien und Slowenien.

Noch: Tabelle 31. Gruppen sowie ausländische Kinder nach dem Herkunftsland (Staatsangehörigkeit) an Schulvorbereitenden Einrichtungen in Bayern am 1. Oktober 2013

Gebiet ¹⁾ Träger	Zahl der Gruppen			Zahl der betreuten Kinder in Gruppen mit ... Kindern ²⁾		Ausländische Kinder insgesamt	davon aus					
	mit ... Kindern ²⁾		insgesamt	bis zu 10	11 oder mehr		Griechenland	Italien	ehem. SFR Jugoslawien ³⁾	Spanien	Türkei	sonstigen Staaten
	bis zu 10	11 oder mehr										
Unterfranken												
<u>Kreisfreie Städte</u>												
Aschaffenburg												
Öffentlich	5	-	5	43	-	3	1	-	1	-	1	-
Privat	3	-	3	22	-	1	-	-	-	-	1	-
davon												
Sonstiger Träger	3	-	3	22	-	1	-	-	-	-	1	-
Zusammen	8	-	8	65	-	4	1	-	1	-	2	-
Schweinfurt												
Privat	12	5	17	105	59	11	-	1	1	1	-	8
davon												
Katholischer Träger	8	5	13	75	59	11	-	1	1	1	-	8
Sonstiger Träger	4	-	4	30	-	-	-	-	-	-	-	-
Würzburg												
Öffentlich	4	-	4	31	-	1	-	-	-	-	-	1
Privat	32	-	32	272	-	20	-	-	-	-	6	14
davon												
Katholischer Träger	19	-	19	189	-	15	-	-	-	-	4	11
Sonstiger Träger	13	-	13	83	-	5	-	-	-	-	2	3
Zusammen	36	-	36	303	-	21	-	-	-	-	6	15
<u>Landkreise</u>												
Aschaffenburg												
Privat	6	15	21	53	177	7	-	1	1	-	-	5
davon												
Katholischer Träger	6	15	21	53	177	7	-	1	1	-	-	5
Bad Kissingen												
Privat	5	7	12	47	86	1	-	-	-	-	-	1
davon												
Katholischer Träger	3	7	10	30	86	-	-	-	-	-	-	-
Evangelischer Träger	1	-	1	10	-	1	-	-	-	-	-	1
Sonstiger Träger	1	-	1	7	-	-	-	-	-	-	-	-
Haßberge												
Privat	6	-	6	54	-	1	-	-	-	-	-	1
davon												
Katholischer Träger	3	-	3	29	-	-	-	-	-	-	-	-
Sonstiger Träger	3	-	3	25	-	1	-	-	-	-	-	1
Kitzingen												
Privat	7	-	7	64	-	-	-	-	-	-	-	-
davon												
Sonstiger Träger	7	-	7	64	-	-	-	-	-	-	-	-
Main-Spessart												
Privat	5	6	11	50	68	1	-	-	-	-	-	1
davon												
Katholischer Träger	2	4	6	20	45	1	-	-	-	-	-	1
Sonstiger Träger	3	2	5	30	23	-	-	-	-	-	-	-
Miltenberg												
Öffentlich	2	1	3	18	12	1	-	-	-	-	1	-
Privat	3	-	3	22	-	-	-	-	-	-	-	-
davon												
Sonstiger Träger	3	-	3	22	-	-	-	-	-	-	-	-
Zusammen	5	1	6	40	12	1	-	-	-	-	1	-

1) Maßgeblich für die Zuordnung ist der Sitz des Förderzentrums, das gemäß Art. 22 Abs. 1 des BayEUG die Schulvorbereitende Einrichtung leitet.
- 2) Zur Ermittlung der Gruppenstärke wird zunächst die Anzahl der "Nur-Vormittagskinder" und der "Nur-Nachmittagskinder" ermittelt; die größere Anzahl wird dann zur Zahl der "Ganztagskinder" dazuzaddiert. - 3) Bosnien und Herzegowina, Kosovo, Kroatien, Mazedonien, Montenegro, Serbien und Slowenien.

Noch: Tabelle 31. Gruppen sowie ausländische Kinder nach dem Herkunftsland (Staatsangehörigkeit) an Schulvorbereitenden Einrichtungen in Bayern am 1. Oktober 2013

Gebiet ¹⁾ Träger	Zahl der Gruppen			Zahl der betreuten Kinder in Gruppen mit ... Kindern ²⁾		Ausländische Kinder insgesamt	davon aus					
	mit ... Kindern ²⁾		insgesamt	bis zu 10	11 oder mehr		Griechenland	Italien	ehem. SFR Jugoslawien ³⁾	Spanien	Türkei	sonstigen Staaten
	bis zu 10	11 oder mehr										
Noch: Unterfranken												
Noch: Landkreise												
Rhön-Grabfeld												
Privat	2	8	10	20	92	2	-	1	1	-	-	-
davon												
Sonstiger Träger	2	8	10	20	92	2	-	1	1	-	-	-
Schweinfurt												
Privat	3	-	3	22	-	-	-	-	-	-	-	-
davon												
Sonstiger Träger	3	-	3	22	-	-	-	-	-	-	-	-
Würzburg												
Zusammen	-	-	-	-	-	-	-	-	-	-	-	-
Unterfranken												
Öffentlich	11	1	12	92	12	5	1	-	1	-	2	1
Privat	84	41	125	731	482	44	-	3	3	1	7	30
davon												
Katholischer Träger	41	31	72	396	367	34	-	2	2	1	4	25
Evangelischer Träger	1	-	1	10	-	1	-	-	-	-	-	1
Sonstiger Träger	42	10	52	325	115	9	-	1	1	-	3	4
Zusammen	95	42	137	823	494	49	1	3	4	1	9	31
Schwaben												
Kreisfreie Städte												
Augsburg												
Öffentlich	3	1	4	30	11	3	-	-	-	-	-	3
Privat	13	3	16	107	33	20	-	1	2	-	8	9
davon												
Sonstiger Träger	13	3	16	107	33	20	-	1	2	-	8	9
Zusammen	16	4	20	137	44	23	-	1	2	-	8	12
Kaufbeuren												
Privat	2	5	7	20	57	6	-	-	1	-	-	5
davon												
Sonstiger Träger	2	5	7	20	57	6	-	-	1	-	-	5
Kempton (Allgäu)												
Privat	6	1	7	50	11	1	-	-	-	-	-	1
davon												
Sonstiger Träger	6	1	7	50	11	1	-	-	-	-	-	1
Memmingen												
Privat	5	3	8	43	33	4	-	1	1	-	1	1
davon												
Sonstiger Träger	5	3	8	43	33	4	-	1	1	-	1	1
Landkreise												
Aichach-Friedberg												
Privat	8	1	9	74	11	4	-	-	1	-	-	3
davon												
Sonstiger Träger	8	1	9	74	11	4	-	-	1	-	-	3
Augsburg												
Privat	14	4	18	124	44	2	-	-	-	-	1	1
davon												
Sonstiger Träger	14	4	18	124	44	2	-	-	-	-	1	1

1) Maßgeblich für die Zuordnung ist der Sitz des Förderzentrums, das gemäß Art. 22 Abs. 1 des BayEUG die Schulvorbereitende Einrichtung leitet.
 - 2) Zur Ermittlung der Gruppenstärke wird zunächst die Anzahl der "Nur-Vormittagskinder" und der "Nur-Nachmittagskinder" ermittelt; die größere Anzahl wird dann zur Zahl der "Ganztagskinder" dazuaddiert. - 3) Bosnien und Herzegowina, Kosovo, Kroatien, Mazedonien, Montenegro, Serbien und Slowenien.

Noch: Tabelle 31. Gruppen sowie ausländische Kinder nach dem Herkunftsland (Staatsangehörigkeit) an Schulvorbereitenden Einrichtungen in Bayern am 1. Oktober 2013

Gebiet ¹⁾ Träger	Zahl der Gruppen			Zahl der betreuten Kinder in Gruppen mit ... Kindern ²⁾		Ausländische Kinder insgesamt	davon aus					
	mit ... Kindern ²⁾		insgesamt	bis zu 10	11 oder mehr		Griechenland	Italien	ehem. SFR Jugoslawien ³⁾	Spanien	Türkei	sonstigen Staaten
	bis zu 10	11 oder mehr										
Noch: Schwaben												
Noch: Landkreise												
Dillingen a. d. Donau												
Privat	5	3	8	42	33	5	-	-	-	-	2	3
davon												
Katholischer Träger	5	3	8	42	33	5	-	-	-	-	2	3
Donau-Ries												
Privat	8	5	13	66	57	2	-	-	-	-	1	1
davon												
Sonstiger Träger	8	5	13	66	57	2	-	-	-	-	1	1
Günzburg												
Privat	7	4	11	59	44	2	-	-	-	-	1	1
davon												
Katholischer Träger	2	-	2	15	-	1	-	-	-	-	1	-
Sonstiger Träger	5	4	9	44	44	1	-	-	-	-	-	1
Lindau (Bodensee)												
Privat	1	2	3	10	22	-	-	-	-	-	-	-
davon												
Sonstiger Träger	1	2	3	10	22	-	-	-	-	-	-	-
Neu-Ulm												
Privat	6	8	14	48	91	21	-	2	2	-	11	6
davon												
Sonstiger Träger	6	8	14	48	91	21	-	2	2	-	11	6
Oberallgäu												
Privat	3	-	3	30	-	-	-	-	-	-	-	-
davon												
Sonstiger Träger	3	-	3	30	-	-	-	-	-	-	-	-
Ostallgäu												
Privat	3	3	6	24	36	5	-	1	1	-	1	2
davon												
Sonstiger Träger	3	3	6	24	36	5	-	1	1	-	1	2
Unterallgäu												
Privat	-	4	4	-	44	-	-	-	-	-	-	-
davon												
Sonstiger Träger	-	4	4	-	44	-	-	-	-	-	-	-
Schwaben												
Öffentlich	3	1	4	30	11	3	-	-	-	-	-	3
Privat	81	46	127	697	516	72	-	5	8	-	26	33
davon												
Katholischer Träger	7	3	10	57	33	6	-	-	-	-	3	3
Sonstiger Träger	74	43	117	640	483	66	-	5	8	-	23	30
Zusammen	84	47	131	727	527	75	-	5	8	-	26	36
Bayern												
Öffentlich	188	38	226	1 741	430	243	22	12	29	1	28	151
Privat	468	147	615	3 866	1 689	295	15	15	27	6	55	177
davon												
Katholischer Träger	110	44	154	961	511	91	2	3	6	2	18	60
Evangelischer Träger	44	6	50	379	68	20	2	1	1	-	2	14
Sonstiger Träger	314	97	411	2 526	1 110	184	11	11	20	4	35	103
Insgesamt	656	185	841	5 607	2 119	538	37	27	56	7	83	328

1) Maßgeblich für die Zuordnung ist der Sitz des Förderzentrums, das gemäß Art. 22 Abs. 1 des BayEUG die Schulvorbereitende Einrichtung leitet.
- 2) Zur Ermittlung der Gruppenstärke wird zunächst die Anzahl der "Nur-Vormittagskinder" und der "Nur-Nachmittagskinder" ermittelt; die größere Anzahl wird dann zur Zahl der "Ganztagskinder" dazuaddiert. - 3) Bosnien und Herzegowina, Kosovo, Kroatien, Mazedonien, Montenegro, Serbien und Slowenien.

Tabelle 32. Erziehungspersonal an Schulvorbereitenden Einrichtungen in Bayern am 1. Oktober 2013

Gebiet ¹⁾	Erziehungspersonal								und zwar		
	ins- gesamt	davon							Nicht Voll- zeitbe- schäft- igte	überwiegend an einer SVE tätige	
		Fachpersonal				Sonstiges Personal				Lehr- kräfte mit Lehramt	HPU/ HPF ³⁾
		Sonder- schul- lehr- kräfte	Volks- schullehr- kräfte/ sonst. Lehramt ²⁾	Fach- lehr- kräfte	HPU/ HPF ³⁾	Pflege- kräfte	Berufs- und Er- zieher- prakti- kanten	sonst. pädag. Personal			

Oberbayern

Kreisfreie Städte

Ingolstadt	41	17	2	-	19	-	2	1	21	1	16
München	170	62	1	4	89	5	1	8	87	13	82
Rosenheim	17	3	-	-	14	-	-	-	9	-	13

Landkreise

Altötting	22	7	-	-	12	-	2	1	12	1	11
Bad Tölz-Wolfratshausen	9	2	-	-	5	-	1	1	2	-	3
Berchtesgadener Land	17	6	-	-	8	-	-	3	9	-	7
Dachau	18	5	1	-	10	-	1	1	7	1	10
Ebersberg	22	8	-	-	10	-	1	3	13	1	8
Eichstätt	19	8	-	-	6	-	5	-	4	1	6
Erding	27	6	-	-	16	2	1	2	14	-	15
Freising	16	2	-	-	11	-	-	3	8	-	10
Fürstenfeldbruck	19	5	-	-	12	1	1	-	11	1	12
Garmisch-Partenkirchen	6	1	-	-	4	-	1	-	-	-	3
Landsberg a. Lech	8	4	-	-	4	-	-	-	5	1	4
Miesbach	7	4	-	-	2	-	1	-	2	-	2
Mühldorf a. Inn	21	5	-	1	15	-	-	-	13	-	14
München	24	7	-	-	12	2	-	3	12	2	12
Neuburg-Schrobenhausen	15	4	-	-	10	-	1	-	7	-	9
Pfaffenhofen a. d. Ilm	29	8	-	-	17	-	4	-	14	1	17
Rosenheim	20	7	-	1	11	-	1	-	5	1	10
Starnberg	8	3	-	-	5	-	-	-	5	1	5
Traunstein	32	8	-	-	22	-	1	1	17	-	20
Weilheim-Schongau	13	2	-	-	8	-	3	-	3	-	5
Oberbayern	580	184	4	6	322	10	27	27	280	25	294

Niederbayern

Kreisfreie Städte

Landshut	26	4	-	-	14	2	4	2	20	2	14
Passau	34	9	-	-	18	3	-	4	27	5	15
Straubing	42	16	-	-	21	4	-	1	20	-	18

Landkreise

Deggendorf	22	7	-	-	9	3	-	3	12	1	8
Dingolfing-Landau	16	4	-	-	9	-	2	1	8	-	8
Freyung-Grafenau	19	4	-	-	12	2	1	-	13	-	9
Kelheim	30	10	1	-	14	3	2	-	24	1	12
Landshut	10	7	-	-	3	-	-	-	6	1	1
Passau	18	9	-	-	6	1	2	-	3	-	5
Regen	19	4	-	-	9	3	1	2	11	1	8

- 1) Maßgeblich für die Zuordnung ist der Sitz des Förderzentrums, das gemäß Art. 22 Abs. 1 des BayEUG die Schulvorbereitende Einrichtung leitet.
 - 2) Einschl. kirchlicher Religionslehrkräfte (Laien Katecheten und Geistliche) sowie abgeordneter Gymnasial-, Realschul- bzw. Berufsschullehrkräfte.
 - 3) Heilpädagogische Unterrichtshilfen (einschl. Werkmeister und Erzieher/Kindergärtner) und heilpädagogische Förderlehrer.

Noch: Tabelle 32. Erziehungspersonal an Schulvorbereitenden Einrichtungen in Bayern am 1. Oktober 2013

Gebiet ¹⁾	Erziehungspersonal								und zwar		
	insgesamt	davon							Nicht Vollzeitbeschäftigte	überwiegend an einer SVE tätige	
		Fachpersonal				Sonstiges Personal				Lehrkräfte mit Lehramt	HPU/HPF ³⁾
		Sonderschullehrkräfte	Volkschullehrkräfte/sonst. Lehramt ²⁾	Fachlehrkräfte	HPU/HPF ³⁾	Pflegekräfte	Berufs- und Erzieherpraktikanten	sonst. pädag. Personal			

Noch: Niederbayern

<u>Noch: Landkreise</u>											
Rottal-Inn	16	6	-	-	7	1	-	2	6	2	7
Straubing-Bogen	15	9	-	-	4	-	2	-	4	-	4
Niederbayern	267	89	1	-	126	22	14	15	154	13	109

Oberpfalz

<u>Kreisfreie Städte</u>											
Amberg	39	7	1	-	30	-	1	-	27	4	30
Regensburg	39	9	1	-	23	-	-	6	22	4	21
Weiden i. d. OPf.	7	2	-	-	4	-	1	-	5	-	4
<u>Landkreise</u>											
Amberg-Weizsach	8	1	-	-	6	-	1	-	3	1	6
Cham	22	5	-	-	16	-	-	1	17	-	15
Neumarkt i. d. OPf.	24	6	-	-	16	-	1	1	10	1	15
Neustadt a. d. Waldnaab	29	7	-	-	20	-	1	1	21	-	19
Regensburg	15	7	1	-	6	-	1	-	12	1	6
Schwandorf	10	2	-	-	7	-	1	-	5	-	5
Tirschenreuth	25	3	-	-	17	-	2	3	20	-	17
Oberpfalz	218	49	3	-	145	-	9	12	142	11	138

Oberfranken

<u>Kreisfreie Städte</u>											
Bamberg	49	17	-	-	27	-	3	2	30	1	26
Bayreuth	41	12	-	-	23	2	4	-	18	3	23
Coburg	16	5	1	-	9	1	-	-	10	2	8
Hof	21	7	-	-	14	-	-	-	13	1	13
<u>Landkreise</u>											
Bamberg	22	7	-	-	11	-	2	2	7	2	10
Bayreuth	6	3	-	-	3	-	-	-	2	-	2
Coburg	19	8	-	-	7	-	1	3	12	-	4
Forchheim	23	7	-	-	12	-	3	1	6	-	9
Hof	4	1	-	-	3	-	-	-	-	-	1
Kronach	14	4	-	-	10	-	-	-	8	-	8
Kulmbach	20	9	-	-	9	-	2	-	8	-	7
Lichtenfels	18	7	-	-	11	-	-	-	9	-	9
Wunsiedel i. Fichtelgebirge ...	15	5	-	-	7	-	1	2	5	-	6
Oberfranken	268	92	1	-	146	3	16	10	128	9	126

1) Maßgeblich für die Zuordnung ist der Sitz des Förderzentrums, das gemäß Art. 22 Abs. 1 des BayEUG die Schulvorbereitende Einrichtung leitet.
 - 2) Einschl. kirchlicher Religionslehrkräfte (Laien Katecheten und Geistliche) sowie abgeordneter Gymnasial-, Realschul- bzw. Berufsschullehrkräfte.
 - 3) Heilpädagogische Unterrichtshilfen (einschl. Werkmeister und Erzieher/Kindergärtner) und heilpädagogische Förderlehrer.

Noch: Tabelle 32. Erziehungspersonal an Schulvorbereitenden Einrichtungen in Bayern am 1. Oktober 2013

Gebiet ¹⁾	Erziehungspersonal								und zwar		
	insgesamt	davon							Nicht Vollzeitbeschäftigte	überwiegend an einer SVE tätige	
		Fachpersonal				Sonstiges Personal				Lehrkräfte mit Lehramt	HPU/HPF ³⁾
		Sonderschullehrkräfte	Volkschullehrkräfte/sonst. Lehramt ²⁾	Fachlehrkräfte	HPU/HPF ³⁾	Pflegekräfte	Berufs- und Erzieherpraktikanten	sonst. pädag. Personal			

Mittelfranken

Kreisfreie Städte

Ansbach	9	3	-	-	6	-	-	-	7	-	5
Erlangen	11	5	-	-	6	-	-	-	7	-	6
Fürth	21	8	-	-	11	-	-	2	6	1	10
Nürnberg	91	32	-	-	46	-	-	13	33	5	42
Schwabach	17	2	-	2	12	-	-	1	7	1	10

Landkreise

Ansbach	43	11	-	1	30	-	-	1	15	3	28
Erlangen-Höchstadt	30	11	-	-	17	2	-	-	5	1	15
Fürth	4	-	-	-	3	-	-	1	4	-	3
Neustadt a. d. Aisch-Bad Windsheim	15	4	-	-	10	-	-	1	4	-	10
Nürnberger Land	32	10	-	-	22	-	-	-	15	1	21
Roth	31	6	-	-	25	-	-	-	13	1	22
Weißenburg-Gunzenhausen	13	2	1	-	10	-	-	-	2	2	10

Mittelfranken **317** **94** **1** **3** **198** **2** **-** **19** **118** **15** **182**

Unterfranken

Kreisfreie Städte

Aschaffenburg	22	5	-	-	14	2	-	1	12	-	11
Schweinfurt	28	7	-	1	19	-	-	1	4	2	19
Würzburg	103	28	7	-	59	6	-	3	54	2	55

Landkreise

Aschaffenburg	36	11	-	-	25	-	-	-	9	4	25
Bad Kissingen	20	6	-	-	13	1	-	-	15	1	12
Haßberge	22	3	-	-	19	-	-	-	4	1	16
Kitzingen	18	5	-	-	11	2	-	-	11	1	10
Main-Spessart	30	6	1	-	22	-	-	1	13	-	19
Miltenberg	27	6	1	-	17	3	-	-	18	-	17
Rhön-Grabfeld	20	3	-	-	15	2	-	-	15	1	15
Schweinfurt	13	3	-	-	10	-	-	-	8	-	8
Würzburg	-	-	-	-	-	-	-	-	-	-	-

Unterfranken **339** **83** **9** **1** **224** **16** **-** **6** **163** **12** **207**

Schwaben

Kreisfreie Städte

Augsburg	55	17	-	-	19	2	7	10	29	8	19
Kaufbeuren	24	7	-	-	8	-	6	3	14	1	8
Kempten (Allgäu)	23	7	-	-	12	-	4	-	14	2	12
Memmingen	21	4	-	-	9	-	5	3	11	1	9

- 1) Maßgeblich für die Zuordnung ist der Sitz des Förderzentrums, das gemäß Art. 22 Abs. 1 des BayEUG die Schulvorbereitende Einrichtung leitet.
 - 2) Einschl. kirchlicher Religionslehrkräfte (Laien Katecheten und Geistliche) sowie abgeordneter Gymnasial-, Realschul- bzw. Berufsschullehrkräfte.
 - 3) Heilpädagogische Unterrichtshilfen (einschl. Werkmeister und Erzieher/Kindergärtner) und heilpädagogische Förderlehrer.

Noch: Tabelle 32. Erziehungspersonal an Schulvorbereitenden Einrichtungen in Bayern am 1. Oktober 2013

Gebiet ¹⁾	Erziehungspersonal								und zwar		
	ins- gesamt	davon							Nicht Voll- zeitbe- schäft- igte	überwiegend an einer SVE tätige	
		Fachpersonal				Sonstiges Personal				Lehr- kräfte mit Lehramt	HPU/ HPF ³⁾
		Sonder- schul- lehr- kräfte	Volks- schul- lehr- kräfte/ sonst. Lehramt ²⁾	Fach- lehr- kräfte	HPU/ HPF ³⁾	Pflege- kräfte	Berufs- und Er- zieher- prakti- kanten	sonst. pädag. Personal			

Noch: Schwaben

Landkreise	ins- gesamt	Sonder- schul- lehr- kräfte	Volks- schul- lehr- kräfte/ sonst. Lehramt ²⁾	Fach- lehr- kräfte	HPU/ HPF ³⁾	Pflege- kräfte	Berufs- und Er- zieher- prakti- kanten	sonst. pädag. Personal	Nicht Voll- zeitbe- schäft- igte	Lehr- kräfte mit Lehramt	HPU/ HPF ³⁾
Aichach-Friedberg	18	6	-	-	12	-	-	-	14	1	12
Augsburg	36	11	-	-	21	1	3	-	26	4	21
Dillingen a. d. Donau	21	5	-	-	12	-	4	-	14	3	12
Donau-Ries	30	6	-	-	20	-	4	-	19	4	20
Günzburg	30	8	-	-	17	1	4	-	17	4	16
Lindau (Bodensee)	10	3	-	-	7	-	-	-	7	1	7
Neu-Ulm	35	6	-	-	20	-	5	4	19	4	20
Oberallgäu	9	2	-	-	4	-	3	-	5	1	4
Ostallgäu	17	5	-	-	8	-	3	1	7	1	8
Unterallgäu	12	3	-	-	5	-	4	-	5	2	5
Schwaben	341	90	-	-	174	4	52	21	201	37	173

Bayern

Insgesamt | 2 330 | 681 | 19 | 10 | 1 335 | 57 | 118 | 110 | 1 186 | 122 | 1 229

- 1) Maßgeblich für die Zuordnung ist der Sitz des Förderzentrums, das gemäß Art. 22 Abs. 1 des BayEUG die Schulvorbereitende Einrichtung leitet.
 - 2) Einschl. kirchlicher Religionslehrkräfte (Laien Katecheten und Geistliche) sowie abgeordneter Gymnasial-, Realschul- bzw. Berufsschullehrkräfte.
 - 3) Heilpädagogische Unterrichtshilfen (einschl. Werkmeister und Erzieher/Kindergärtner) und heilpädagogische Förderlehrer.

Tabelle 33. Stunden an Schulvorbereitenden Einrichtungen (SVE) und Stunden für Mobile Sonderpädagogische Hilfen (MSH) an weiteren Einrichtungen der vorschulischen Förderung je Woche in den bayerischen Regierungsbezirken am 1. Oktober 2013 nach Lehramt/abgelegter Prüfung

Gebiet ¹⁾	in der Stich- woche erteilte Stunden	davon										
		an Schulvorbereitenden Einrichtungen						in der Mobilien Sonderpädagogischen Hilfe				
		ins- gesamt	erteilt durch Fachpersonal				erteilt durch sonst- iges Personal	ins- gesamt	in Kindergärten/ Familien		in Frühförderstellen	
			Sonder- schul- lehr- kräfte	Volks- schul- lehr- kräfte/ sonstiges Lehramt ²⁾	Fach- lehr- kräfte	HPU/ HPF ³⁾			ins- gesamt	dar. er- teilt durch Sonder- schul- lehrkräfte	ins- gesamt	dar. er- teilt durch Sonder- schul- lehrkräfte
Oberbayern	8 183	5 483	572	10	12	4 520	369	2 700	1 577	448	1 123	39
Niederbayern	3 544	2 376	279	4	-	1 648	445	1 168	539	174	629	46
Oberpfalz	3 346	2 043	237	52	-	1 653	101	1 303	662	66	641	23
Oberfranken	3 595	2 543	367	26	-	2 085	65	1 052	590	171	462	37
Mittelfranken	5 158	3 796	346	23	25	3 296	106	1 362	966	242	396	49
Unterfranken	5 682	4 254	431	34	10	3 461	318	1 428	767	119	661	68
Schwaben	5 189	3 648	645	-	-	2 755	248	1 541	731	150	810	120
Bayern	34 697	24 143	2 877	149	47	19 418	1 652	10 554	5 832	1 370	4 722	382

- 1) Maßgeblich für die Zuordnung ist der Sitz des Förderzentrums, das gemäß Art. 22 Abs.1 BayEUG die Schulvorbereitende Einrichtung leitet.
 - 2) Einschl. kirchlicher Religionslehrkräfte (Laien Katecheten und Geistliche) sowie abgeordneter Gymnasial-, Realschul- bzw. Berufsschullehrkräfte.
 - 3) Heilpädagogische Unterrichtshilfen (einschl. Werkmeister und Erzieher/Kindergärtner) und heilpädagogische Förderlehrer.