



Statistische Berichte

# Realschulen, Realschulen zur sonderpädagogischen Förderung und Abendrealschulen in Bayern

Stand: Oktober 2021



B I 3 j 2021  
Hrsg. im Oktober 2022  
Bestellnr. B1300C 202100

## Zeichenerklärung

- 0 mehr als nichts, aber weniger als die Hälfte der kleinsten in der Tabelle nachgewiesenen Einheit
- nichts vorhanden oder keine Veränderung
- / keine Angaben, da Zahlen nicht sicher genug
- Zahlenwert unbekannt, geheimzuhalten oder nicht rechenbar
- ... Angabe fällt später an
- X Tabellenfach gesperrt, da Aussage nicht sinnvoll
- ( ) Nachweis unter dem Vorbehalt, dass der Zahlenwert erhebliche Fehler aufweisen kann
- p vorläufiges Ergebnis
- r berichtiges Ergebnis
- s geschätztes Ergebnis
- D Durchschnitt
- ≙ entspricht

## Auf- und Abrunden

Im Allgemeinen ist ohne Rücksicht auf die Endsummen auf- bzw. abgerundet worden. Deshalb können sich bei der Summierung von Einzelangaben geringfügige Abweichungen zu den ausgewiesenen Endsummen ergeben. Bei der Aufgliederung der Gesamtheit in Prozent kann die Summe der Einzelwerte wegen Rundens vom Wert 100 % abweichen. Eine Abstimmung auf 100 % erfolgt im Allgemeinen nicht.

## Publikationsservice

Das Bayerische Landesamt für Statistik veröffentlicht jährlich über 400 Publikationen. Das aktuelle Veröffentlichungsverzeichnis ist im Internet als Datei verfügbar, kann aber auch als Druckversion kostenlos zugesandt werden.

### Kostenlos

ist der Download der meisten Veröffentlichungen, z. B. von Statistischen Berichten (PDF- oder Excel-Format).

### Kostenpflichtig

sind alle Printversionen (auch von Statistischen Berichten), Datenträger und ausgewählte Dateien (z. B. von Verzeichnissen, von Beiträgen, vom Jahrbuch).

### Publikationsservice

 Alle Veröffentlichungen sind im Internet verfügbar unter [www.statistik.bayern.de/produkte](http://www.statistik.bayern.de/produkte)

## Impressum

### Statistische Berichte

bieten in tabellarischer Form neuestes Zahlenmaterial der jeweiligen Erhebung. Dieses wird, soweit erforderlich, methodisch erläutert und kurz kommentiert.

### Herausgeber, Druck und Vertrieb

Bayerisches Landesamt für Statistik  
Nürnberger Straße 95  
90762 Fürth

### Papier

Gedruckt auf umweltfreundlichem Papier, chlorfrei gebleicht.

### Vertrieb

E-Mail [vertrieb@statistik.bayern.de](mailto:vertrieb@statistik.bayern.de)  
Telefon 0911 98208-6311  
Telefax 0911 98208-6638

### Auskunftsdienst

E-Mail [info@statistik.bayern.de](mailto:info@statistik.bayern.de)  
Telefon 0911 98208-6563  
Telefax 0911 98208-6573

© Bayerisches Landesamt für Statistik, Fürth 2022  
Vervielfältigung und Verbreitung, auch auszugsweise, mit Quellenangabe gestattet.

**Hinweis:** Diese Druckschrift wird im Rahmen der Öffentlichkeitsarbeit der Bayerischen Staatsregierung herausgegeben. Sie darf weder von Parteien noch von Wahlwerbern oder Wahlhelfern im Zeitraum von fünf Monaten vor einer Wahl zum Zwecke der Wahlwerbung verwendet werden. Dies gilt für Landtags-, Bundestags-, Kommunal- und Europawahlen. Missbräuchlich ist während dieser Zeit insbesondere die Verteilung auf Wahlveranstaltungen, an Informationsständen der Parteien sowie das Einlegen, Aufdrucken und Aufkleben parteipolitischer Informationen oder Werbemittel. Untersagt ist gleichfalls die Weitergabe an Dritte zum Zwecke der Wahlwerbung. Auch ohne zeitlichen Bezug zu einer bevorstehenden Wahl darf die Druckschrift nicht in einer Weise verwendet werden, die als Parteinahme der Staatsregierung zugunsten einzelner politischer Gruppen verstanden werden könnte. Den Parteien ist es gestattet, die Druckschrift zur Unterrichtung ihrer eigenen Mitglieder zu verwenden.

# Inhaltsverzeichnis

<b>Vorbemerkungen</b> .....	<b>5</b>
-----------------------------	----------

<b>Begriffsdefinitionen</b> .....	<b>6</b>
-----------------------------------	----------

## Abbildungen

Abb.1 Realschulen in Bayern am 1. Oktober 2021 einschließlich Realschulen zur sonderpädagogischen Förderung (Schulorte) .....	9
Abb.2 Schüler, Lehrkräfte und Klassen an den Realschulen in Bayern seit 1996/97 .....	10

## Tabellen

### 1. Realschulen

#### Eckdaten

1.1 Eckdaten seit 1976/77 .....	11
1.2 Eckdaten nach Regierungsbezirken .....	12

#### Absolventen, Abgänger und Nichtschüler

1.3 Absolventen im Sommer 2021 nach Regierungsbezirken .....	12
1.4 Anteil der Absolventen mit Abschlusszeugnis an den Schülern in den Abschlussklassen im Sommer 2021 nach Regierungsbezirken .....	13
1.5 Im Zeitraum vom 2. Oktober 2020 bis 1. Oktober 2021 abgegangene Schüler .....	13
1.6 Absolventen und Abgänger im Schuljahr 2020/21 mit erfüllter Vollzeitschulpflicht .....	14

#### Schulen

1.7 Schulen nach Schulträgern und Aufbau .....	15
1.8 Schulen nach den Trägern des Schulaufwands .....	15
1.9 Schulen nach geführten Jahrgangsstufen und Klassenzahl .....	15
1.10 Schulen nach Wahlpflichtfächergruppen .....	15
1.11 Schulen nach der Schülerzahl .....	16

#### Klassen

1.12 Klassen nach Schulträgern und Jahrgangsstufen .....	16
1.13 Klassen in den Regierungsbezirken .....	16
1.14 Durchschnittliche Klassenstärke nach Jahrgangsstufen .....	16
1.15 Klassen nach Jahrgangsstufen und Klassenfrequenzgruppen .....	17

## Schüler

1.16	Neu aufgenommene Schüler in die Jahrgangsstufe 5 im Herbst 2021 .....	17
1.17	Schüler nach der schulischen Herkunft (Schulbesuch am 1. Oktober des Vorjahres) .....	18
1.18	Schüler nach Schulträgern und Jahrgangsstufen .....	18
1.19	Schüler nach Jahrgangsstufen und Geburtsjahren sowie Wiederholer, Ausländer und Aussiedler ....	19
1.20	Schüler nach der Religionszugehörigkeit .....	19
1.21	Schüler nach der Teilnahme am Religionsunterricht/Ethikunterricht und islamischen Unterricht .....	20
1.22	Schüler nach Wahlpflichtfächergruppen .....	20
1.23	Schüler mit fremdsprachlichem Pflicht- und Wahlpflichtunterricht .....	20
1.24	Schüler nach Unterbringung sowie ganztägiger Betreuung und Förderung .....	20
1.25	Ausländische Schüler nach Staatsangehörigkeit .....	21
1.26	Teilnehmer am Wahlunterricht und am differenzierten Sportunterricht.....	22

## Lehrkräfte

1.27	Lehrkräfte sowie Stunden der Lehrkräfte in einer normalen Schulwoche nach dem Schulträger .....	23
1.28	Mit Dienstbezügen abwesende Lehrkräfte sowie Lehrkräfte mit Altersteilzeit in der Freistellungsphase nach dem Schulträger .....	24
1.29	Vollzeit- und teilzeitbeschäftigte Lehrkräfte nach dem Lehramt .....	24
1.30	Vollzeit- und teilzeitbeschäftigte Lehrkräfte nach Lehramt und Altersgruppen .....	24

## Regionaldaten

1.31	Eckdaten nach kreisfreien Städten und Landkreisen .....	25
------	---	----

## 2. Realschulen zur sonderpädagogischen Förderung

2.1	Absolventen und Abgänger mit erfüllter Vollzeitschulpflicht im Sommer 2021.....	28
2.2	Klassen nach Jahrgangsstufen .....	28
2.3	Schüler nach Jahrgangsstufen .....	29
2.4	Schüler nach Geburtsjahren .....	29
2.5	Wiederholer nach Jahrgangsstufen .....	29
2.6	Ausländische Schüler nach Staatsangehörigkeit .....	30
2.7	Teilnehmer am Wahlunterricht und am differenzierten Sportunterricht.....	31
2.8	Lehrkräfte sowie Stunden der Lehrkräfte in einer normalen Schulwoche .....	32
2.9	Mit Dienstbezügen abwesende Lehrkräfte sowie Lehrkräfte mit Altersteilzeit in der Freistellungsphase des Blockmodells .....	32
2.10	Vollzeit- und teilzeitbeschäftigte Lehrkräfte nach Lehramt und Altersgruppen .....	33

## 3. Abendrealschulen

3.1	Absolventen im Sommer 2021 nach Geburtsjahren .....	33
3.2	Klassen nach Jahrgangsstufen .....	33
3.3	Schüler nach Jahrgangsstufen .....	33
3.4	Schüler nach Geburtsjahren .....	34
3.5	Schüler nach der schulischen Herkunft.....	34
3.6	Schulische Vorbildung der Schüler nach der Schulart .....	34
3.7	Ausländische Schüler nach Staatsangehörigkeit .....	35
3.8	Lehrkräfte sowie Stunden der Lehrkräfte in einer normalen Schulwoche .....	36
3.9	Mit Dienstbezügen abwesende Lehrkräfte sowie Lehrkräfte mit Altersteilzeit in der Freistellungsphase des Blockmodells .....	36
3.10	Vollzeit- und teilzeitbeschäftigte Lehrkräfte nach Lehramt und Altersgruppen .....	36

## Vorbemerkungen

Der vorliegende Bericht enthält die Ergebnisse der jährlichen Erhebung zum Stichtag 1. Oktober an den Realschulen, den Realschulen zur sonderpädagogischen Förderung sowie den Abendrealschulen in Bayern.

Die Schularten Grundschule, Mittel-/Hauptschule, Förderzentrum, Integrierte Gesamtschule, Schulartunabhängige Orientierungsstufe, Gymnasium, Realschule, Realschule zur sonderpädagogischen Förderung, Freie Waldorfschule und Abendrealschule werden beginnend seit dem Schuljahr 2014/15 als Landesamtsstatistik gemäß Art. 113b BayEUG mittels des Amtlichen Schulverwaltungsprogramms (ASV) und des Verfahrens „Amtliche Schuldaten“ (ASD) erhoben. Die restlichen Schularten werden weiterhin als Geschäftsstatistik<sup>1)</sup> im Auftrag des Bayerischen Staatsministeriums für Unterricht und Kultus (StMUK) erhoben.

---

<sup>1)</sup> Auftrag des Bayerischen Staatsministeriums für Unterricht und Kultus laut KMS Nr. III/7-S 1071-1/29 787 vom 23. Februar 1995.

## Begriffsdefinitionen

### Schulen

Als Schule zählt grundsätzlich jede verwaltungsrechtlich eigenständige Organisation. Ausnahmen sind Schulen, in denen verschiedene Schularten der gemeinsamen Leitung eines Schulleiters unterstellt sind. In diesem Fall werden alle schulartsspezifischen Schulteile als Schule gezählt.

### Schulträger

Die rechtlichen Bestimmungen unterscheiden, je nach Schulträger, zwischen Schulen mit öffentlichem und privatem Rechtsstatus:

Als *öffentliche* Schulen gelten gemäß Art. 3 Abs. 1 BayEUG

- *staatliche* Schulen, d. h. Schulen, bei denen der Dienstherr des Lehrpersonals der Freistaat Bayern ist, sowie
- *kommunale* Schulen, deren Lehrerinnen und Lehrer einer kommunalen Körperschaft (Gemeinde, Landkreis, Bezirk oder Zweckverband) unterstellt sind.

Schulen, die nicht öffentlich im Sinne des Art. 3 Abs. 1 BayEUG sind, zählen als *private* Schulen (Schulen in freier Trägerschaft).

### Schularten

Für die Abgrenzungen nach Schularten gelten folgende Begriffsbestimmungen:

#### Realschulen (Tabellen 1.1 bis 1.31)

Die Realschulen vermitteln nach Art. 8 BayEUG eine breite allgemeine und berufsvorbereitende Bildung. Sie umfassen die Jahrgangsstufen 5 bis 10. Ihr Bildungsangebot richtet sich an junge Menschen, die an theoretischen Fragen interessiert sind und gleichzeitig praktische Fähigkeiten und Neigungen haben. Durch Schwerpunktbildung in verschiedenen Ausbildungsrichtungen befähigt sie Schülerinnen und Schüler ihren Leistungen und Interessen entsprechend nach Erwerb des Realschulabschlusses in berufs- und studienqualifizierende Bildungsgänge einzutreten. Die bayerischen Realschulen bieten folgende Wahlpflichtfächergruppen ab Jahrgangsstufe 7 an:

- Gruppe I: mit Schwerpunkt im mathematisch-naturwissenschaftlich-technischen Bereich.
- Gruppe II: mit Schwerpunkt im wirtschaftlichen Bereich.
- Gruppe IIIa: mit Schwerpunkt im fremdsprachlichen Bereich.
- Gruppe IIIb: mit Schwerpunkten im musisch-gestaltenden, hauswirtschaftlichen oder sozialen Bereich.

#### Realschulen zur sonderpädagogischen Förderung (Tabellen 2.1 bis 2.10)

In Bayern gibt es vier Realschulen zur sonderpädagogischen Förderung, je eine für den Förderschwerpunkt Hören und für den Förderschwerpunkt Körperliche und motorische Entwicklung in München, eine für den Förderschwerpunkt Sehen in Unterschleißheim sowie eine für Emotionale und soziale Entwicklung in Grafing. Die Ausbildung dauert jeweils sechs Jahre für Schüler der Förderschwerpunkte Körperliche und motorische Entwicklung, Sehen sowie Emotionale und soziale Entwicklung, und sieben Jahre für Schüler des Förderschwerpunkts Hören.

## **Abendrealschulen (Tabellen 3.1 bis 3.10)**

In Bayern bestehen drei Abendrealschulen für Berufstätige (je eine in München, Augsburg und Nürnberg). Sie verfolgen als Einrichtungen des Zweiten Bildungswegs das gleiche Ausbildungsziel wie die Realschulen mit Tagesunterricht. Die Ausbildung dauert drei oder vier Jahre. Der Unterricht findet abends und samstags statt.

### **Klassen**

In der Regel wird der Unterricht nach Jahrgangsstufen in Klassen erteilt, die für ein Schuljahr gebildet werden. In wenigen Fällen erfolgt die Klassenbildung jahrgangsstufenübergreifend.

Die Zählung erfasst Klassen, die am Stichtag bestehen.

### **Absolventen und Abgänger**

Als Absolvent oder Abgänger zählen Schüler, die nach erfolgreichem Abschluss bzw. der Erfüllung der Vollzeitschulpflicht seit dem Erhebungsstichtag des Vorjahres die berichtende Schule dauerhaft verlassen bzw. zum Erreichen eines höherwertigen Abschlusses in eine andere allgemeinbildende Schule übergetreten sind.

### **Nichtschüler**

Als Nichtschüler werden externe Teilnehmer an schulischen Abschlussprüfungen bezeichnet, die nicht Schüler einer Schule sind. Hierzu zählen beispielsweise Schüler früherer Prüfungsjahrgänge.

### **Lehrkräfte**

Lehrkräfte sind Personen, die an einer oder mehreren Schulen bzw. Schularten unterrichten. Sie werden als Person derjenigen Schule und Schulart zugerechnet, an der sie ausschließlich oder überwiegend unterrichten.

Je nach Beschäftigungsumfang unterscheidet man zwischen **vollzeit-, teilzeit- und stundenweise beschäftigten** Lehrkräften. Vollzeitbeschäftigte Lehrkräfte sind als Beamte, Angestellte oder in einem sonstigen Dienstverhältnis mit voller Pflichtstundenzahl, teilzeitbeschäftigte Lehrkräfte mit mindestens der Hälfte, aber weniger als der vollen Unterrichtspflichtzeit tätig. Lehrkräfte mit Altersteilzeit im Teilzeitmodell bzw. in der Ansparphase des Blockmodells sowie Lehrkräfte in der Arbeitsphase des Freistellungsmodells (Art. 88 Abs. 4 BayBG) werden ungeachtet der rechtlichen Einstufung gemäß ihrem Beschäftigungsumfang (Pflichtstundenzahl) zugeordnet.

Bei den vollzeit- und teilzeitbeschäftigten Lehrkräften miterfasst sind Schulleiter, Schulleiterstellvertreter, Seminarleiter mit Anrechnungsstunden, Lehrkräfte im Aushilfsdienst (mobile Reserven, Aushilfen bei Elternzeit bzw. Erziehungsurlaub), außerdem ausländische vollzeit- und teilzeitbeschäftigte Lehrkräfte. Ebenfalls mitgezählt sind die mit Dienstbezügen abwesenden Lehrkräfte (z. B. wegen Kur, langfristiger Krankheit, Mutterschutz, aber nicht Elternzeit bzw. Erziehungsurlaub), die nicht zum Unterrichtseinsatz vorgesehen sind.

Lehrkräfte, die mit weniger als der Hälfte der vollen Pflichtstundenzahl unterrichten und Lehrkräfte im Vorbereitungsdienst, soweit diese eigenverantwortlich Unterricht erteilen, werden den stundenweise beschäftigten Lehrkräften zugeordnet.

## **Unterrichts-, Anrechnungs-, Betreuungs- und Ermäßigungsstunden**

Als **Unterrichtsstunden** zählen alle Stunden, die an den berichtenden Schulen in einer normalen Schulwoche laut Unterrichtsplan erteilt werden. Dabei sind Unterrichtsstunden von z. B. durch Krankheit kurzfristig abwesenden Lehrkräften miterfasst, jedoch nicht die Unterrichtsstunden der dafür eingesetzten Aushilfen. Im Gegensatz dazu sind im Fall von langfristig abwesenden Lehrkräften nur die Unterrichtsstunden der dafür eingesetzten Aushilfen (z. B. mobile Reserven, Aushilfen für Elternzeit und Erziehungsurlaub) gezählt. Unterrichtet eine Lehrkraft an mehreren Schulen, berichtet jede Schule über die bei ihr geleisteten Unterrichtsstunden.

Zur genauen Definition von **Anrechnungs-, Betreuungs- und Ermäßigungsstunden** wird auf die Bekanntmachungen des StMUK verwiesen. Anrechnungsstunden werden für Schulleitung, Beratungstätigkeit oder Freistellung für anderweitige Aufgaben gewährt, Ermäßigungsstunden wegen Erwerbsminderung oder Alter. Die Zahl der Anrechnungs-, Betreuungs- und Ermäßigungsstunden zusammen mit der Unterrichtsstundenzahl bilden den Beschäftigungsumfang einer Lehrkraft.

Der Statistische Bericht weist weiter Mehrarbeit, die Stunden von Lehrkräften, die mit weniger als der Hälfte der vollen Unterrichtspflichtzeit beschäftigt sind, und die Stunden von Lehrkräften im Vorbereitungsdienst, soweit sie selbstständig Unterricht erteilen, aus.



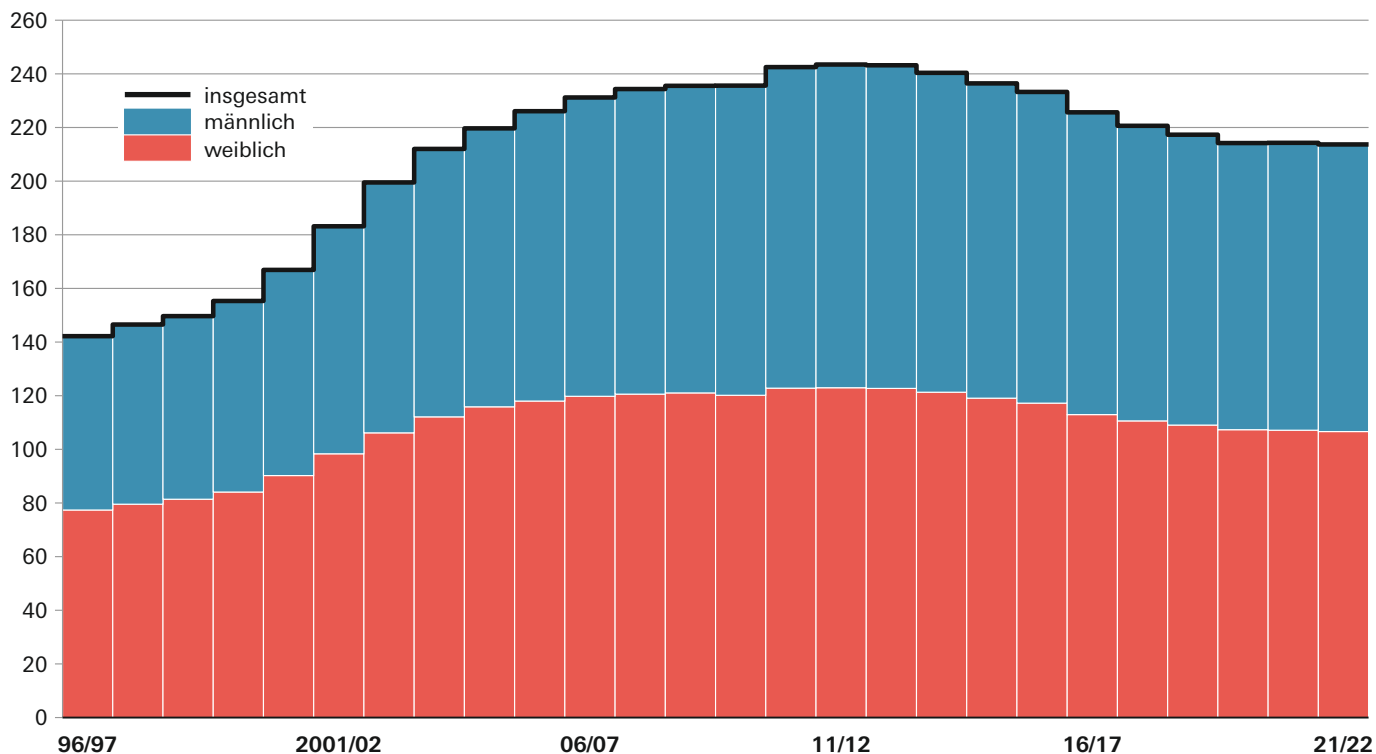


Abb. 2

**Schüler, Lehrkräfte und Klassen an den Realschulen\* in Bayern seit 1996/97**

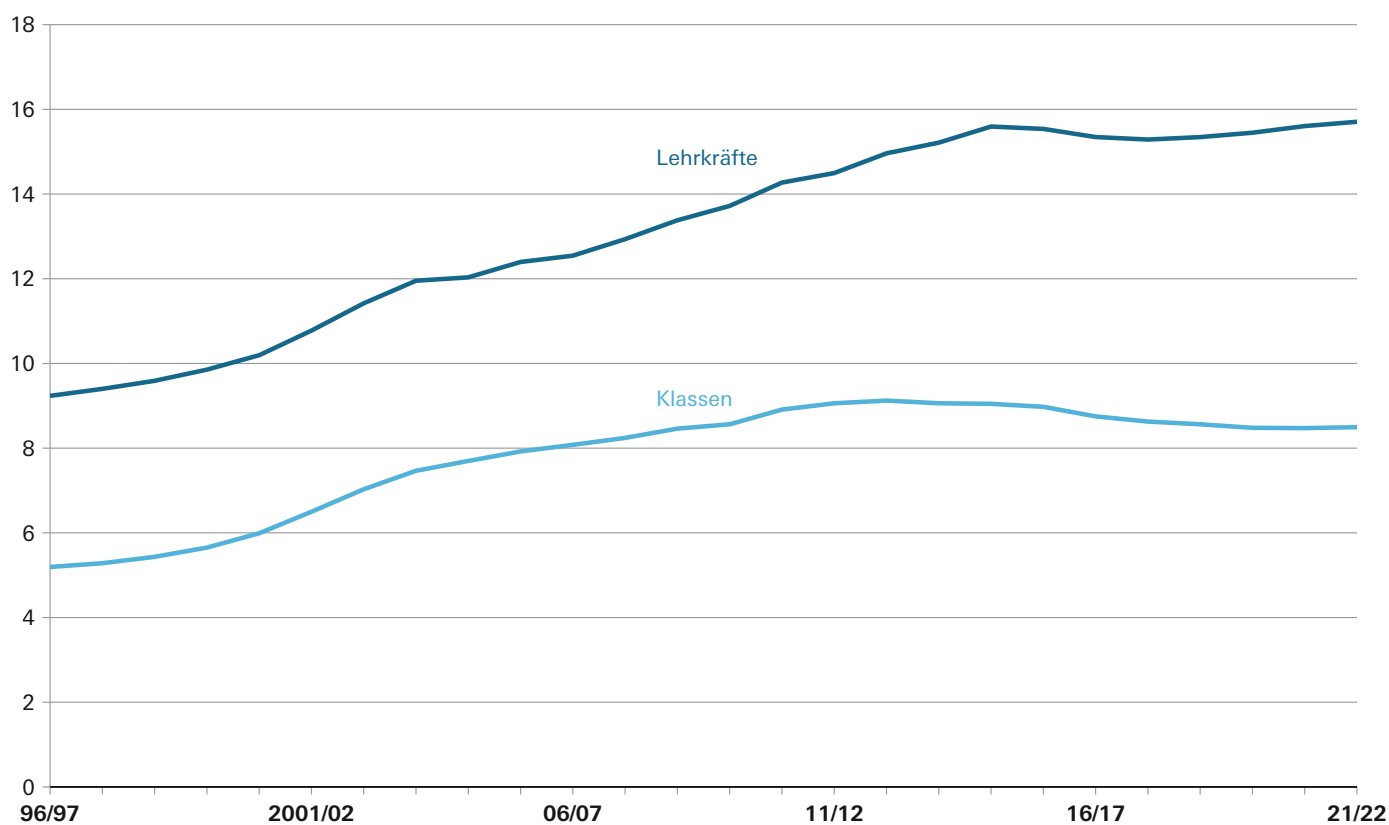
**Schüler an den Realschulen\* in Bayern seit 1996/97**

in Tausend



**Voll- und teilzeitbeschäftigte Lehrkräfte\*\* sowie Klassen an den Realschulen\* in Bayern seit 1996/97**

in Tausend



\* Einschließlich Realschulen zur sonderpädagogischen Förderung.

\*\* Teilzeitbeschäftigte Lehrkräfte mit mindestens der Hälfte der Unterrichtspflichtzeit.

# 1. Realschulen in Bayern 2021/22 - Eckdaten

## 1.1 Eckdaten seit 1976/77

Schuljahr	Schulen insgesamt	davon			Klassen	Schüler		Absolventen		Vollzeit- und teilzeitbeschäftigte Lehrkräfte <sup>1)</sup>	
		staatlich	kommunal	privat		insgesamt	weiblich	insgesamt	weiblich	insgesamt	weiblich
1976/77 .....	321	195	35	91	5 123	163 632	91 604	33 128	19 297	7 546	3 900
1977/78 .....	323	197	35	91	5 315	169 669	94 922	36 157	21 015	7 467	3 797
1978/79 .....	325	199	34	92	5 520	173 762	97 376	36 909	21 641	7 820	3 942
1979/80 .....	327	200	35	92	5 759	177 521	99 286	37 491	21 682	8 067	3 999
1980/81 .....	332	204	36	92	5 882	178 770	100 265	38 167	22 028	8 388	4 149
1981/82 .....	332	204	36	92	5 972	179 934	101 431	39 113	22 710	8 630	4 256
1982/83 .....	333	204	36	93	5 912	174 712	98 557	39 423	23 023	8 754	4 283
1983/84 .....	336	205	35	96	5 773	167 799	94 431	38 629	22 033	8 835	4 327
1984/85 .....	337	205	35	97	5 562	158 087	89 388	38 703	22 587	8 768	4 251
1985/86 .....	335	205	35	95	5 364	145 607	81 961	36 382	20 847	8 763	4 246
1986/87 <sup>2)</sup> .....	330	203	35	92	5 196	135 393	75 846	34 399	19 717	8 607	4 163
1987/88 .....	330	203	35	92	5 044	127 650	71 131	32 387	18 475	8 681	4 232
1988/89 .....	330	203	35	92	4 873	121 372	67 399	28 740	16 548	8 704	4 272
1989/90 .....	328	203	35	90	4 852	120 854	66 674	27 589	15 641	8 759	4 353
1990/91 .....	328	203	35	90	4 862	121 202	66 721	26 950	15 334	8 821	4 428
1991/92 .....	329	203	36	90	4 835	121 727	66 773	26 353	14 845	8 896	4 488
1992/93 .....	327	203	36	88	4 802	124 884	68 157	27 381	15 567	8 914	4 516
1993/94 .....	327	203	36	88	4 851	128 526	69 909	27 470	15 333	8 961	4 559
1994/95 .....	327	203	36	88	4 986	133 263	72 657	27 716	15 538	9 014	4 640
1995/96 .....	326	203	36	87	5 066	137 963	75 470	28 522	16 143	9 118	4 762
1996/97 .....	326	203	36	87	5 151	141 807	77 226	29 707	16 685	9 159	4 816
1997/98 .....	325	203	36	86	5 240	146 131	79 381	30 904	17 291	9 321	4 962
1998/99 .....	326	203	36	87	5 390	149 259	81 237	30 396	17 168	9 510	5 129
1999/2000 .....	329	205	36	88	5 606	154 889	83 915	30 462	16 951	9 771	5 350
2000/01 .....	331	205	36	90	5 941	166 396	90 020	30 649	16 931	10 109	5 587
2001/02 .....	334	205	37	92	6 440	182 583	98 103	30 727	17 170	10 680	6 002
2002/03 .....	337	208	37	92	6 968	198 889	105 899	32 996	18 046	11 318	6 465
2003/04 .....	339	211	37	91	7 404	211 333	111 842	32 056	17 491	11 953	6 940
2004/05 .....	342	214	37	91	7 697	219 674	115 861	32 300	17 802	12 033	6 981
2005/06 .....	349	220	37	92	7 858	225 349	117 702	33 800	18 388	12 280	7 194
2006/07 .....	349	220	37	92	8 014	230 518	119 502	34 504	18 565	12 434	7 363
2007/08 .....	349	220	36	93	8 180	233 607	120 285	35 591	19 225	12 818	7 702
2008/09 .....	352	222	36	94	8 399	235 538	120 747	36 459	19 455	13 265	8 056
2009/10 .....	355	223	36	96	8 563	235 609	120 159	36 761	19 615	13 720	8 445
2010/11 .....	364	227	36	101	8 843	241 751	122 526	36 802	19 388	14 147	8 863
2011/12 .....	364	227	36	101	8 990	242 682	122 676	36 793	19 291	14 370	9 044
2012/13 .....	368	230	36	102	9 053	242 395	122 440	37 446	19 531	14 833	9 474
2013/14 .....	374	236	36	102	9 060	240 380	121 306	x	x	15 214	9 800
2014/15 .....	374	236	36	102	8 975	235 632	118 793	37 090	19 370	15 458	10 022
2015/16 .....	374	236	36	102	8 903	232 437	116 940	40 659	21 358	15 400	10 010
2016/17 .....	373	236	36	101	8 677	224 845	112 661	38 225	19 625	15 212	9 879
2017/18 .....	374	238	36	100	8 552	219 819	110 322	36 691	18 934	15 148	9 899
2018/19 .....	375	238	36	101	8 488	216 463	108 744	35 769	18 714	15 206	9 991
2019/20 .....	375	238	36	101	8 407	213 342	107 018	34 502	17 959	15 305	10 047
2020/21 .....	375	238	36	101	8 399	213 433	106 834	34 526	17 748	15 462	10 108
<b>2021/22.....</b>	<b>375</b>	<b>239</b>	<b>36</b>	<b>100</b>	<b>8 423</b>	<b>212 867</b>	<b>106 346</b>	<b>.</b>	<b>.</b>	<b>15 564</b>	<b>10 163</b>

1) Bis 1990/91 hauptamtliche und hauptberufliche Lehrkräfte. Nur Lehrkräfte, die ausschl. oder überwiegend an einer Realschule tätig waren, einschl. Teilzeitbeschäftigter mit mindestens der Hälfte der Unterrichtspflichtzeit sowie bis 1976/77 einschl. der Studienreferendare und Lehramtsanwärter mit Beschäftigungsauftrag. Ab 1987/88 einschl. der mit Dienstbezügen abwesenden Lehrkräfte (z. B. wegen längerer Krankheit, Kur oder Mutterschutz). - 2) Ab 1986/87 ohne Realschulen zur sonderpädagogischen Förderung.

1. Realschulen in Bayern 2021/22 - Eckdaten

**1.2 Eckdaten nach Regierungsbezirken**

Gebiet	Schulträger	Schulen	Klassen	Schüler			Vollzeit- und teilzeitbeschäftigte Lehrkräfte <sup>1)</sup>			Unterrichts- stunden sämtlicher Lehrkräfte pro Woche
				männ- lich	weib- lich	ins- gesamt	männ- lich	weib- lich	ins- gesamt	
Oberbayern .....	staatlich	67	1 840	27 178	20 243	47 421	1 110	2 213	3 323	69 210
	kommunal	22	431	5 776	5 954	11 730	362	658	1 020	18 363
	privat	37	612	4 286	10 630	14 916	365	694	1 059	22 104
	<b>zusammen</b>	<b>126</b>	<b>2 883</b>	<b>37 240</b>	<b>36 827</b>	<b>74 067</b>	<b>1 837</b>	<b>3 565</b>	<b>5 402</b>	<b>109 677</b>
Niederbayern .....	staatlich	28	699	9 724	7 662	17 386	460	823	1 283	25 820
	kommunal	-	-	-	-	-	-	-	-	-
	privat	13	231	1 616	4 151	5 767	128	264	392	8 279
	<b>zusammen</b>	<b>41</b>	<b>930</b>	<b>11 340</b>	<b>11 813</b>	<b>23 153</b>	<b>588</b>	<b>1 087</b>	<b>1 675</b>	<b>34 099</b>
Oberpfalz .....	staatlich	25	589	8 091	6 654	14 745	383	743	1 126	22 262
	kommunal	1	12	155	162	317	4	20	24	465
	privat	8	124	657	2 384	3 041	75	141	216	4 475
	<b>zusammen</b>	<b>34</b>	<b>725</b>	<b>8 903</b>	<b>9 200</b>	<b>18 103</b>	<b>462</b>	<b>904</b>	<b>1 366</b>	<b>27 202</b>
Oberfranken .....	staatlich	24	569	7 300	6 692	13 992	391	661	1 052	21 113
	kommunal	1	17	258	125	383	16	16	32	652
	privat	2	36	211	685	896	18	51	69	1 449
	<b>zusammen</b>	<b>27</b>	<b>622</b>	<b>7 769</b>	<b>7 502</b>	<b>15 271</b>	<b>425</b>	<b>728</b>	<b>1 153</b>	<b>23 214</b>
Mittelfranken .....	staatlich	26	768	10 436	9 291	19 727	520	889	1 409	28 690
	kommunal	5	119	1 634	1 424	3 058	97	152	249	4 948
	privat	11	155	1 344	2 184	3 528	82	177	259	5 399
	<b>zusammen</b>	<b>42</b>	<b>1 042</b>	<b>13 414</b>	<b>12 899</b>	<b>26 313</b>	<b>699</b>	<b>1 218</b>	<b>1 917</b>	<b>39 037</b>
Unterfranken .....	staatlich	33	733	9 998	8 067	18 065	484	868	1 352	27 124
	kommunal	2	43	598	495	1 093	24	47	71	1 583
	privat	10	130	603	2 394	2 997	59	160	219	4 598
	<b>zusammen</b>	<b>45</b>	<b>906</b>	<b>11 199</b>	<b>10 956</b>	<b>22 155</b>	<b>567</b>	<b>1 075</b>	<b>1 642</b>	<b>33 305</b>
Schwaben .....	staatlich	36	881	12 542	9 606	22 148	584	1 047	1 631	33 145
	kommunal	5	113	1 242	1 492	2 734	68	141	209	4 243
	privat	19	321	2 872	6 051	8 923	171	398	569	11 831
	<b>zusammen</b>	<b>60</b>	<b>1 315</b>	<b>16 656</b>	<b>17 149</b>	<b>33 805</b>	<b>823</b>	<b>1 586</b>	<b>2 409</b>	<b>49 219</b>
<b>Bayern 2021/22</b>	<b>staatlich</b>	<b>239</b>	<b>6 079</b>	<b>85 269</b>	<b>68 215</b>	<b>153 484</b>	<b>3 932</b>	<b>7 244</b>	<b>11 176</b>	<b>227 364</b>
	<b>kommunal</b>	<b>36</b>	<b>735</b>	<b>9 663</b>	<b>9 652</b>	<b>19 315</b>	<b>571</b>	<b>1 034</b>	<b>1 605</b>	<b>30 254</b>
	<b>privat</b>	<b>100</b>	<b>1 609</b>	<b>11 589</b>	<b>28 479</b>	<b>40 068</b>	<b>898</b>	<b>1 885</b>	<b>2 783</b>	<b>58 135</b>
	<b>insgesamt</b>	<b>375</b>	<b>8 423</b>	<b>106 521</b>	<b>106 346</b>	<b>212 867</b>	<b>5 401</b>	<b>10 163</b>	<b>15 564</b>	<b>315 753</b>

1) Lehrkräfte, die ausschl. oder überwiegend an einer Realschule tätig waren, einschl. Teilzeitbeschäftigter mit mindestens der Hälfte der Unterrichtspflichtzeit und einschl. der mit Dienstbezügen abwesenden Lehrkräfte (z. B. wegen längerer Krankheit, Kur oder Mutterschutz).

1. Realschulen in Bayern 2021/22 - Absolventen, Abgänger und Nichtschüler

**1.3 Absolventen im Sommer 2021 nach Regierungsbezirken**

Geschlecht Ausländer Nichtschüler	Absolventen in Bayern insgesamt	davon in (der)						
		Ober- bayern	Nieder- bayern	Ober- pfalz	Ober- franken	Mittel- franken	Unter- franken	Schwa- ben
Männlich .....	16 778	6 005	1 699	1 460	1 201	2 111	1 748	2 554
Weiblich .....	17 748	6 164	1 972	1 532	1 313	2 040	1 870	2 857
<b>Insgesamt 2021 .....</b>	<b>34 526</b>	<b>12 169</b>	<b>3 671</b>	<b>2 992</b>	<b>2 514</b>	<b>4 151</b>	<b>3 618</b>	<b>5 411</b>
darunter Ausländer								
männlich .....	648	344	46	28	27	95	31	77
weiblich .....	785	403	45	37	23	111	51	115
<b>zusammen .....</b>	<b>1 433</b>	<b>747</b>	<b>91</b>	<b>65</b>	<b>50</b>	<b>206</b>	<b>82</b>	<b>192</b>
Nichtschüler mit Abschluss .....	82	58	-	2	6	1	11	4
<b>Insgesamt 2020 .....</b>	<b>34 502</b>	<b>12 155</b>	<b>3 745</b>	<b>2 869</b>	<b>2 494</b>	<b>4 097</b>	<b>3 663</b>	<b>5 479</b>
darunter Ausländer insgesamt .....	1 274	716	60	50	42	158	79	169

### 1.4 Anteil der Absolventen mit Abschlusszeugnis an den Schülern in den Abschlussklassen im Sommer 2021 Regierungsbezirken

Geschlecht ----- Ausländer	Anteil der Absolventen an den Schülern der Abschlussklassen in % in (der)							
	Bayern	Ober- bayern	Nieder- bayern	Ober- pfalz	Ober- franken	Mittel- franken	Unter- franken	Schwa- ben
Männlich .....	94,2	94,6	96,9	96,6	94,2	91,7	92,6	93,3
Weiblich .....	95,7	95,8	97,9	97,9	95,5	92,5	94,8	95,7
<b>Insgesamt .....</b>	<b>94,9</b>	<b>95,2</b>	<b>97,4</b>	<b>97,3</b>	<b>94,9</b>	<b>92,1</b>	<b>93,7</b>	<b>94,5</b>
darunter Ausländer .....	91,6	91,5	92,9	94,2	94,3	89,2	92,1	91,9

### 1.5 Im Zeitraum vom 2. Oktober 2020 bis 1. Oktober 2021 abgegangene Schüler

Verbleib der abgegangenen Schüler ----- Ausländer	Geschlecht	Schüler, die abgegangen sind aus Jahrgangsstufe						Abgänge	
		5	6	7	8	9	10	ins- gesamt	dar. mit Ab- schluss- zeugnis
<b>Abgänge</b>									
an eine Grundschule sowie Mittel-/Hauptschule .....	männlich	246	423	496	531	289	20	2 005	-
	weiblich	150	302	338	304	155	29	1 278	-
	zusammen	396	725	834	835	444	49	3 283	-
an ein Förderzentrum .....	männlich	3	3	3	2	1	1	13	-
	weiblich	1	2	3	5	2	1	14	-
	zusammen	4	5	6	7	3	2	27	-
an eine Realschule zur sonder- pädagogischen Förderung .....	männlich	1	-	-	1	1	-	3	-
	weiblich	1	-	2	1	-	-	4	-
	zusammen	2	-	2	2	1	-	7	-
an ein Gymnasium .....	männlich	162	30	4	4	7	121	328	121
	weiblich	161	28	26	25	16	411	667	411
	zusammen	323	58	30	29	23	532	995	532
an eine Freie Waldorfschule .....	männlich	9	5	3	2	-	-	19	-
	weiblich	4	1	5	2	5	-	17	-
	zusammen	13	6	8	4	5	-	36	-
an eine Schule besonderer Art <sup>1)</sup> .....	männlich	8	12	10	7	2	-	39	-
	weiblich	11	5	7	5	6	-	34	-
	zusammen	19	17	17	12	8	-	73	-
an eine sonstige allgemein bildende Schule <sup>2)</sup> .....	männlich	1	4	1	1	3	-	10	-
	weiblich	3	2	1	4	2	1	13	-
	zusammen	4	6	2	5	5	1	23	-
an eine Wirtschaftsschule .....	männlich	72	92	97	73	58	18	410	-
	weiblich	40	67	98	61	51	6	323	-
	zusammen	112	159	195	134	109	24	733	-
an eine Fachoberschule .....	männlich	-	-	-	-	-	1 694	1 694	1 694
	weiblich	-	-	-	-	-	2 168	2 168	2 168
	zusammen	-	-	-	-	-	3 862	3 862	3 862
in eine Schule im Ausland .....	männlich	35	35	39	43	9	15	176	9
	weiblich	36	31	32	40	33	26	198	20
	zusammen	71	66	71	83	42	41	374	29
aus sonstigen Gründen <sup>3)</sup> .....	männlich	18	15	29	46	291	15 116	15 515	14 954
	weiblich	21	16	17	30	136	15 301	15 521	15 149
	zusammen	39	31	46	76	427	30 417	31 036	30 103
<b>Insgesamt .....</b>	<b>männlich</b>	<b>555</b>	<b>619</b>	<b>682</b>	<b>710</b>	<b>661</b>	<b>16 985</b>	<b>20 212</b>	<b>16 778</b>
	<b>weiblich</b>	<b>428</b>	<b>454</b>	<b>529</b>	<b>477</b>	<b>406</b>	<b>17 943</b>	<b>20 237</b>	<b>17 748</b>
	<b>insgesamt</b>	<b>983</b>	<b>1 073</b>	<b>1 211</b>	<b>1 187</b>	<b>1 067</b>	<b>34 928</b>	<b>40 449</b>	<b>34 526</b>
darunter Ausländer .....	männlich	96	90	74	52	41	665	1 018	648
	weiblich	88	75	71	47	32	804	1 117	785
	zusammen	184	165	145	99	73	1 469	2 135	1 433

1) Schulartunabhängige Orientierungsstufe und Integrierte Gesamtschulen. - 2) Z. B. ausländische oder internationale Schule in Deutschland. - 3) Z. B. Berufsleben, oben nicht aufgeführte berufliche Schulart, Tod usw.

**1.6 Absolventen und Abgänger im Schuljahr 2020/21 mit erfüllter Vollzeitschulpflicht**

Jahrgangsstufe Erworbener Abschluss	Absolventen und Abgänger insgesamt <sup>1)</sup>			darunter ausländische Absolventen und Abgänger		
	insgesamt	männlich	weiblich	insgesamt	männlich	weiblich
<b>Schulen insgesamt</b>						
<b>ohne Abschluss der Mittelschule</b>						
bis 7	4	4	-	-	-	-
8	35	23	12	3	2	1
9	210	145	65	19	12	7
<b>Zusammen</b>	<b>249</b>	<b>172</b>	<b>77</b>	<b>22</b>	<b>14</b>	<b>8</b>
<b>mit Abschluss der Mittelschule</b>						
8	-	-	-	-	-	-
9	187	133	54	10	7	3
10	301	155	146	23	12	11
<b>Zusammen</b>	<b>488</b>	<b>288</b>	<b>200</b>	<b>33</b>	<b>19</b>	<b>14</b>
<b>darunter qualifizierter Abschluss der Mittelschule</b>						
9	84	62	22	2	1	1
10	24	16	8	1	1	-
<b>Zusammen</b>	<b>108</b>	<b>78</b>	<b>30</b>	<b>3</b>	<b>2</b>	<b>1</b>
<b>mit Realschulabschluss</b>						
10	34 526	16 778	17 748	1 433	648	785
<b>Zusammen</b>	<b>34 526</b>	<b>16 778</b>	<b>17 748</b>	<b>1 433</b>	<b>648</b>	<b>785</b>
<b>Absolventen und Abgänger insgesamt</b>						
bis 7	4	4	-	-	-	-
8	35	23	12	3	2	1
9	397	278	119	29	19	10
10	34 827	16 933	17 894	1 456	660	796
<b>Insgesamt</b>	<b>35 263</b>	<b>17 238</b>	<b>18 025</b>	<b>1 488</b>	<b>681</b>	<b>807</b>
<b>Staatliche Schulen zusammen</b>						
Ohne Abschluss der Mittelschule .....	167	118	49	8	5	3
Abschluss der Mittelschule .....	352	235	117	23	15	8
dar. qualifiz. Abschl. der Mittelschule .....	87	68	19	1	-	1
mittlerer Abschluss .....	24 963	13 684	11 279	897	449	448
<b>Zusammen</b>	<b>25 482</b>	<b>14 037</b>	<b>11 445</b>	<b>928</b>	<b>469</b>	<b>459</b>
<b>Kommunale Schulen zusammen</b>						
Ohne Abschluss der Mittelschule .....	38	28	10	8	6	2
Abschluss der Mittelschule .....	62	27	35	5	4	1
dar. qualifiz. Abschl. der Mittelschule .....	6	5	1	2	2	-
mittlerer Abschluss .....	3 298	1 578	1 720	389	168	221
<b>Zusammen</b>	<b>3 398</b>	<b>1 633</b>	<b>1 765</b>	<b>402</b>	<b>178</b>	<b>224</b>
<b>Private Schulen zusammen</b>						
Ohne Abschluss der Mittelschule .....	44	26	18	6	3	3
Abschluss der Mittelschule .....	74	26	48	5	-	5
dar. qualifiz. Abschl. der Mittelschule .....	15	5	10	-	-	-
mittlerer Abschluss .....	6 265	1 516	4 749	147	31	116
<b>Zusammen</b>	<b>6 383</b>	<b>1 568</b>	<b>4 815</b>	<b>158</b>	<b>34</b>	<b>124</b>

1) Einschl. Übertritte an andere Schularten zum Erwerb einer zusätzlichen Abschlussqualifikation.

**1.7 Schulen nach Schulträgern und Aufbau**

Schulträger	Schulen insgesamt	darunter mit Ganztagsangebot <sup>1)</sup>	Schulen für		
			Knaben	Mädchen	Knaben und Mädchen
Staatlich .....	239	202	6	2	231
Kommunal .....	36	35	-	4	32
Privat .....	100	94	2	37	61
<b>Insgesamt</b>	<b>375</b>	<b>331</b>	<b>8</b>	<b>43</b>	<b>324</b>

1) In gebundener oder offener Form.

**1.8 Schulen nach den Trägern des Schulaufwands**

Träger des Schulaufwands	Schulen	Klassen	Schüler			Vollzeit- und teilzeitbeschäftigte Lehrkräfte <sup>1)</sup>		
			männlich	weiblich	insgesamt	männlich	weiblich	insgesamt
Landkreis .....	185	4 657	63 893	53 377	117 270	2 961	5 595	8 556
Gemeinde .....	74	1 729	25 019	19 489	44 508	1 283	2 174	3 457
Schulverband .....	16	428	6 020	5 001	11 021	259	509	768
Privater Träger .....	100	1 609	11 589	28 479	40 068	898	1 885	2 783
<b>Insgesamt</b>	<b>375</b>	<b>8 423</b>	<b>106 521</b>	<b>106 346</b>	<b>212 867</b>	<b>5 401</b>	<b>10 163</b>	<b>15 564</b>

1) Nur Lehrkräfte, die aussch. oder überwiegend an einer Realschule tätig waren, einschl. teilzeitbeschäftigter Lehrkräfte mit mindestens der Hälfte der Unterrichtspflichtzeit sowie der mit Dienstbezügen abwesenden Lehrkräfte (z. B. wegen längerer Krankheit, Kur oder Mutterschutz).

**1.9 Schulen nach geführten Jahrgangsstufen und Klassenzahl**

Geführte Jahrgangsstufen	Schulen insgesamt	davon mit ... Klassen											40 oder mehr
		4 oder weniger	5	11	15	18	21	24	27	30	35		
			bis 10	14	17	20	23	26	29	34	39		
5 - 10 .....	372	-	21	34	35	60	57	58	35	44	23	5	
Sonstige .....	3	-	2	1	-	-	-	-	-	-	-	-	
<b>Insgesamt</b> .....	<b>375</b>	<b>-</b>	<b>23</b>	<b>35</b>	<b>35</b>	<b>60</b>	<b>57</b>	<b>58</b>	<b>35</b>	<b>44</b>	<b>23</b>	<b>5</b>	
davon													
Oberbayern .....	126	-	12	9	12	16	15	22	11	15	11	3	
dar. München ...	38	-	10	3	6	9	5	3	1	1	-	-	
Niederbayern .....	41	-	-	7	5	3	8	3	10	3	1	1	
Oberpfalz .....	34	-	1	6	3	7	3	6	2	6	-	-	
Oberfranken .....	27	-	-	1	2	7	6	5	4	1	1	-	
Mittelfranken .....	42	-	4	1	3	4	9	3	2	8	8	-	
dar. Nürnberg ...	12	-	2	-	3	-	2	-	2	1	2	-	
Unterfranken .....	45	-	3	6	6	11	4	8	2	3	1	1	
Schwaben .....	60	-	3	5	4	12	12	11	4	8	1	-	
dar. Augsburg ..	8	-	-	1	1	3	-	2	-	1	-	-	

**1.10 Schulen nach Wahlpflichtfächergruppen**

Schulträger	Schulen insgesamt	davon															ohne Wahlpflichtfächergruppe
		mit Wahlpflichtfächergruppe <sup>1)</sup>															
		I	II	IIIa	IIIb	I und II	I und IIIa	I und IIIb	I, IIIa und IIIb	I, II und IIIa	I, II und IIIb	I, II, IIIa und IIIb	II und IIIa	II und IIIb	II, IIIa und IIIb	IIIa und IIIb	
Staatlich .....	239	-	-	-	-	2	-	-	-	26	2	209	-	-	-	-	-
Kommunal .....	36	-	-	-	-	1	-	-	1	7	8	19	-	-	-	-	-
Privat .....	100	-	3	-	4	2	-	-	2	5	2	38	5	5	31	3	-
<b>Insgesamt</b>	<b>375</b>	<b>-</b>	<b>3</b>	<b>-</b>	<b>4</b>	<b>5</b>	<b>-</b>	<b>-</b>	<b>3</b>	<b>38</b>	<b>12</b>	<b>266</b>	<b>5</b>	<b>5</b>	<b>31</b>	<b>3</b>	<b>-</b>

1) Wahlpflichtfächergruppe  
 I : Verstärkter Unterricht in mathematisch-naturwissenschaftlich-technischen Fächern.  
 II : Verstärkter Unterricht in Fächern des wirtschaftlichen Bereichs.  
 IIIa : Hier liegt der Schwerpunkt auf der 2. Fremdsprache Französisch.  
 IIIb : Verschiedene Schwerpunkte im musisch-gestaltenden, im hauswirtschaftlichen oder im sozialen Bereich entsprechend dem Angebot der Schule.

1. Realschulen in Bayern 2021/22 - Schulen

**1.11 Schulen nach der Schülerzahl**

Gebiet Träger des Schulaufwands	Schulen ins- ge- sammt	davon mit ... Schülern										über 1200
		100 oder weniger	101	301	401	501	601	701	801	1001	bis	
			300	400	500	600	700	800	1000	1200		
Oberbayern .....	126	3	12	12	15	24	22	14	20	4	-	
darunter München .....	38	2	9	4	8	9	2	3	1	-	-	
Niederbayern .....	41	-	2	8	7	6	9	5	3	1	-	
Oberpfalz .....	34	1	1	7	6	5	7	3	4	-	-	
Oberfranken .....	27	-	-	2	8	8	5	2	2	-	-	
Mittelfranken .....	42	1	3	3	5	9	3	6	11	1	-	
darunter Nürnberg .....	12	1	1	1	2	2	-	3	1	1	-	
Unterfranken .....	45	2	5	8	10	10	5	1	3	1	-	
Schwaben .....	60	1	4	5	10	12	16	7	5	-	-	
darunter Augsburg .....	8	-	-	1	2	2	-	3	-	-	-	
<b>Bayern .....</b>	<b>375</b>	<b>8</b>	<b>27</b>	<b>45</b>	<b>61</b>	<b>74</b>	<b>67</b>	<b>38</b>	<b>48</b>	<b>7</b>	<b>-</b>	
davon mit Träger des Schulaufwands												
Landkreis .....	185	-	5	14	27	40	37	23	35	4	-	
Gemeinde .....	74	-	1	7	18	15	13	11	7	2	-	
Schulverband .....	16	-	-	2	1	3	4	1	4	1	-	
Privater Träger .....	100	8	21	22	15	16	13	3	2	-	-	

1. Realschulen in Bayern 2021/22 - Klassen

**1.12 Klassen nach Schulträgern und Jahrgangsstufen**

Schulträger	Klassen insgesamt	davon für			davon in Jahrgangsstufe					
		Knaben	Mädchen	Knaben und Mädchen	5	6	7	8	9/9A	10
Staatlich .....	6 079	365	73	5 641	981	957	1 018	1 042	1 046	1 035
Kommunal .....	735	7	73	655	99	102	126	135	137	136
Privat .....	1 609	77	753	779	260	250	269	284	273	273
<b>Insgesamt</b>	<b>8 423</b>	<b>449</b>	<b>899</b>	<b>7 075</b>	<b>1 340</b>	<b>1 309</b>	<b>1 413</b>	<b>1 461</b>	<b>1 456</b>	<b>1 444</b>

**1.13 Klassen in den Regierungsbezirken**

Klassen für	Klassen insgesamt	davon in (der)						
		Ober- bayern	Nieder- bayern	Ober- pfalz	Ober- franken	Mittel- franken	Unter- franken	Schwa- ben
Knaben .....	449	174	84	93	5	13	14	66
Mädchen .....	899	353	133	141	20	35	73	144
Knaben und Mädchen .....	7 075	2 356	713	491	597	994	819	1 105
<b>Insgesamt</b>	<b>8 423</b>	<b>2 883</b>	<b>930</b>	<b>725</b>	<b>622</b>	<b>1 042</b>	<b>906</b>	<b>1 315</b>

**1.14 Durchschnittliche Klassenstärke nach Jahrgangsstufen**

Schulträger	Durchschnittliche Klassenstärke in Jahrgangsstufe						Gesamt- durchschnitt
	5	6	7	8	9/9A	10	
Staatlich .....	25,0	25,9	25,2	25,4	25,0	25,0	25,2
Kommunal .....	26,5	27,8	25,5	25,9	26,1	26,2	26,3
Privat .....	24,6	26,0	24,9	25,0	24,7	24,3	24,9
<b>Insgesamt</b>	<b>25,1</b>	<b>26,1</b>	<b>25,2</b>	<b>25,4</b>	<b>25,0</b>	<b>25,0</b>	<b>25,3</b>



## 1.15 Klassen nach Jahrgangsstufen und Klassenfrequenzgruppen

Jahrgangsstufe Regierungsbezirk	Schulträger	Klassen mit ... Schülern						Klassen insgesamt
		20 oder weniger	21	26	31	36	39 oder mehr	
			bis					
			25	30	35	38		
5	staatlich	87	454	411	29	-	-	981
	kommunal	4	36	46	13	-	-	99
	privat	44	96	105	15	-	-	260
	zusammen	135	586	562	57	-	-	1 340
6	staatlich	64	328	514	51	-	-	957
	kommunal	5	22	48	27	-	-	102
	privat	22	85	112	30	1	-	250
	zusammen	91	435	674	108	1	-	1 309
7	staatlich	133	345	482	58	-	-	1 018
	kommunal	22	36	53	15	-	-	126
	privat	45	83	116	25	-	-	269
	zusammen	200	464	651	98	-	-	1 413
8	staatlich	119	368	483	72	-	-	1 042
	kommunal	20	38	54	23	-	-	135
	privat	54	82	116	32	-	-	284
	zusammen	193	488	653	127	-	-	1 461
9/9A	staatlich	154	392	423	77	-	-	1 046
	kommunal	15	39	62	21	-	-	137
	privat	57	84	100	32	-	-	273
	zusammen	226	515	585	130	-	-	1 456
10	staatlich	151	368	456	60	-	-	1 035
	kommunal	19	36	56	25	-	-	136
	privat	54	92	105	22	-	-	273
	zusammen	224	496	617	107	-	-	1 444
<b>Insgesamt</b>	<b>staatlich</b>	<b>708</b>	<b>2 255</b>	<b>2 769</b>	<b>347</b>	-	-	<b>6 079</b>
	<b>kommunal</b>	<b>85</b>	<b>207</b>	<b>319</b>	<b>124</b>	-	-	<b>735</b>
	<b>privat</b>	<b>276</b>	<b>522</b>	<b>654</b>	<b>156</b>	<b>1</b>	-	<b>1 609</b>
	<b>insgesamt</b>	<b>1 069</b>	<b>2 984</b>	<b>3 742</b>	<b>627</b>	<b>1</b>	-	<b>8 423</b>
davon in (der)								
Oberbayern .....		332	911	1 362	278	-	-	2 883
darunter München .....		91	165	242	122	-	-	620
Niederbayern .....		118	380	396	35	1	-	930
Oberpfalz .....		92	296	302	35	-	-	725
Oberfranken .....		90	271	239	22	-	-	622
Mittelfranken .....		124	398	451	69	-	-	1 042
darunter Nürnberg .....		34	102	111	16	-	-	263
Unterfranken .....		155	338	372	41	-	-	906
Schwaben .....		158	390	620	147	-	-	1 315
darunter Augsburg .....		14	30	75	42	-	-	161

## 1.16 Neu aufgenommene Schüler in die Jahrgangsstufe 5 im Herbst 2021

Schulträger	Schüler, die neu aufgenommen wurden in die Jahrgangsstufe 5		
	männlich	weiblich	insgesamt
Staatlich .....	13 588	10 637	24 225
Kommunal .....	1 305	1 273	2 578
Privat .....	1 948	4 375	6 323
<b>Insgesamt</b>	<b>16 841</b>	<b>16 285</b>	<b>33 126</b>

**1.17 Schüler nach der schulischen Herkunft (Schulbesuch am 1. Oktober des Vorjahres)**

Herkunft der Schüler bzw. Zugang aus	Geschlecht	Schüler in Jahrgangsstufe ...						Schüler insgesamt	davon an ... Schulen		
		5	6	7	8	9/9A	10		staatlichen	kommunalen	privaten
einer Grundschule sowie Mittel-/Hauptschule											
Jahrgangsstufe 4 .....	männl.	15 988	-	-	-	-	-	15 988	12 928	1 195	1 865
	weibl.	15 462	-	-	-	-	-	15 462	10 088	1 188	4 186
Jahrgangsstufe 5 .....	männl.	750	194	3	-	-	-	947	748	118	81
	weibl.	736	228	4	-	-	-	968	653	106	209
Jahrgangsstufe 6 .....	männl.	-	66	116	-	-	-	182	139	26	17
	weibl.	-	98	117	-	-	-	215	143	33	39
Jahrgangsstufe 7 .....	männl.	-	2	65	44	-	-	111	85	14	12
	weibl.	-	2	88	78	1	-	169	108	27	34
Jahrgangsstufe 8 .....	männl.	-	-	1	25	31	-	57	38	15	4
	weibl.	-	-	1	41	44	-	86	52	22	12
Jahrgangsstufe 9 o. 10 ....	männl.	-	-	-	-	26	5	31	22	4	5
	weibl.	-	-	-	4	25	3	32	23	4	5
einem Förderzentrum .....	männl.	34	8	4	-	-	-	46	29	8	9
	weibl.	12	1	2	1	-	-	16	8	2	6
einer Realschule .....	männl.	267	16 355	16 562	17 697	17 700	17 639	86 220	69 003	7 914	9 303
	weibl.	175	16 385	16 507	17 647	17 733	18 108	86 555	55 298	7 875	23 382
einer Realschule zur sonderpäd. Förderung .....	männl.	-	-	1	-	-	-	1	1	-	-
	weibl.	1	-	1	1	-	-	3	2	-	1
einem Gymnasium .....	männl.	62	376	1 019	770	382	123	2 732	2 153	307	272
	weibl.	54	359	884	720	439	134	2 590	1 719	315	556
einer Freien Waldorfschule ...	männl.	-	4	2	5	1	-	12	7	-	5
	weibl.	8	3	5	4	5	7	32	11	5	16
einer Integrierten Gesamtschule .....	männl.	-	7	11	6	10	1	35	25	10	-
	weibl.	1	3	12	9	1	1	27	19	6	2
einer Wirtschaftsschule .....	männl.	-	-	11	9	3	3	26	17	9	-
	weibl.	-	-	8	14	4	1	27	20	3	4
einer Schulartunabhängigen Orientierungsstufe .....	männl.	-	2	44	-	-	-	46	5	38	3
	weibl.	-	3	61	-	-	-	64	10	50	4
einer anderen Schulart .....	männl.	4	11	12	6	11	5	49	39	2	8
	weibl.	8	5	13	10	18	8	62	33	12	17
keiner Schule (Ausländer, Aussiedler, sonst. Grund) ...	männl.	3	8	4	12	11	-	38	30	3	5
	weibl.	3	7	7	9	11	1	38	28	4	6
<b>Insgesamt</b>	<b>männl.</b>	<b>17 108</b>	<b>17 033</b>	<b>17 855</b>	<b>18 574</b>	<b>18 175</b>	<b>17 776</b>	<b>106 521</b>	<b>85 269</b>	<b>9 663</b>	<b>11 589</b>
	<b>weibl.</b>	<b>16 460</b>	<b>17 094</b>	<b>17 710</b>	<b>18 538</b>	<b>18 281</b>	<b>18 263</b>	<b>106 346</b>	<b>68 215</b>	<b>9 652</b>	<b>28 479</b>
	<b>insg.</b>	<b>33 568</b>	<b>34 127</b>	<b>35 565</b>	<b>37 112</b>	<b>36 456</b>	<b>36 039</b>	<b>212 867</b>	<b>153 484</b>	<b>19 315</b>	<b>40 068</b>

**1.18 Schüler nach Schulträgern und Jahrgangsstufen**

Schulträger	Geschlecht	Schüler insgesamt	davon in Jahrgangsstufe					
			5	6	7	8	9/9A	10
Staatlich .....	männlich	85 269	13 808	13 707	14 221	14 799	14 466	14 268
	weiblich	68 215	10 751	11 085	11 435	11 712	11 661	11 571
	zusammen	153 484	24 559	24 792	25 656	26 511	26 127	25 839
Kommunal .....	männlich	9 663	1 331	1 393	1 670	1 759	1 788	1 722
	weiblich	9 652	1 291	1 446	1 547	1 741	1 791	1 836
	zusammen	19 315	2 622	2 839	3 217	3 500	3 579	3 558
Privat .....	männlich	11 589	1 969	1 933	1 964	2 016	1 921	1 786
	weiblich	28 479	4 418	4 563	4 728	5 085	4 829	4 856
	zusammen	40 068	6 387	6 496	6 692	7 101	6 750	6 642
<b>Insgesamt</b>	<b>männlich</b>	<b>106 521</b>	<b>17 108</b>	<b>17 033</b>	<b>17 855</b>	<b>18 574</b>	<b>18 175</b>	<b>17 776</b>
	<b>weiblich</b>	<b>106 346</b>	<b>16 460</b>	<b>17 094</b>	<b>17 710</b>	<b>18 538</b>	<b>18 281</b>	<b>18 263</b>
	<b>insgesamt</b>	<b>212 867</b>	<b>33 568</b>	<b>34 127</b>	<b>35 565</b>	<b>37 112</b>	<b>36 456</b>	<b>36 039</b>

### 1.19 Schüler nach Jahrgangsstufen und Geburtsjahren sowie Wiederholer, Ausländer und Aussiedler

Geburtsjahr Wiederholer Ausländer Aussiedler	Geschlecht	Schüler in Jahrgangsstufe						Schüler insgesamt
		5	6	7	8	9/9A	10	
2012 oder später .....	männlich	7	-	-	-	-	-	7
	weiblich	9	-	-	-	-	-	9
2011 .....	männlich	9 217	10	-	-	-	-	9 227
	weiblich	9 925	6	-	-	-	-	9 931
2010 .....	männlich	7 276	8 944	8	-	-	-	16 228
	weiblich	6 045	10 133	9	-	-	-	16 187
2009 .....	männlich	587	7 120	8 634	11	1	-	16 353
	weiblich	466	6 229	9 935	14	-	-	16 644
2008 .....	männlich	21	910	7 823	8 791	11	-	17 556
	weiblich	13	689	6 699	10 140	13	1	17 555
2007 .....	männlich	-	49	1 304	8 008	8 123	15	17 499
	weiblich	2	34	997	7 114	9 766	11	17 924
2006 .....	männlich	-	-	84	1 636	7 877	7 434	17 031
	weiblich	-	2	65	1 191	6 997	9 403	17 658
2005 .....	männlich	-	-	1	123	1 967	7 792	9 883
	weiblich	-	1	5	76	1 379	7 050	8 511
2004 .....	männlich	-	-	1	5	186	2 257	2 449
	weiblich	-	-	-	3	114	1 609	1 726
2003 .....	männlich	-	-	-	-	9	252	261
	weiblich	-	-	-	-	10	176	186
2002 .....	männlich	-	-	-	-	1	25	26
	weiblich	-	-	-	-	1	13	14
2001 .....	männlich	-	-	-	-	-	1	1
	weiblich	-	-	-	-	1	-	1
2000 oder früher .....	männlich	-	-	-	-	-	-	-
	weiblich	-	-	-	-	-	-	-
<b>Insgesamt .....</b>	<b>männlich</b>	<b>17 108</b>	<b>17 033</b>	<b>17 855</b>	<b>18 574</b>	<b>18 175</b>	<b>17 776</b>	<b>106 521</b>
	<b>weiblich</b>	<b>16 460</b>	<b>17 094</b>	<b>17 710</b>	<b>18 538</b>	<b>18 281</b>	<b>18 263</b>	<b>106 346</b>
	<b>insgesamt</b>	<b>33 568</b>	<b>34 127</b>	<b>35 565</b>	<b>37 112</b>	<b>36 456</b>	<b>36 039</b>	<b>212 867</b>
darunter								
Pflichtwiederholer (gemäß Art. 53 Abs.2 BayEUG).....	männlich	82	218	328	317	259	156	1 360
	weiblich	47	120	202	186	129	107	791
freiwillige Wiederholer <sup>1)</sup> der Realschulen .....	männlich	191	313	495	473	443	515	2 430
	weiblich	126	198	322	286	284	422	1 638
Wiederholer der Probezeit <sup>2)</sup> .....	männlich	-	9	36	59	74	29	207
	weiblich	-	11	23	43	36	16	129
Wiederholer aus sonstigen Gründen <sup>3)</sup> .....	männlich	812	229	313	211	162	63	1 790
	weiblich	803	246	287	217	145	93	1 791
Ausländische Schüler .....	männlich	1 265	1 389	1 296	1 119	1 040	777	6 886
	weiblich	1 246	1 443	1 494	1 266	1 163	911	7 523
Aussiedler <sup>4)</sup> .....	männlich	1	1	-	1	-	-	3
	weiblich	1	-	-	1	3	-	5

1) Gemäß § 29 RSO. - 2) Einschließlich (vorübergehende) Rückkehr an eine Grund- oder Mittelschule gemäß § 29 RSO. - 3) Z. B. Schulartwechsel. - 4) Aussiedlerschüler, die im Zeitraum vom 2. Oktober 2020 bis 1. Oktober 2021 in die Bundesrepublik Deutschland zugezogen sind und am 1. Oktober 2021 eine Realschule besuchten.

### 1.20 Schüler nach der Religionszugehörigkeit

Schulträger	Schüler insgesamt	davon							ohne Religionszugehörigkeit
		römisch-katholisch	evangelisch	islamisch	orthodox	israelitisch	neueuropäisch	sonstige	
Staatlich .....	153 484	85 087	32 084	10 978	3 681	27	212	1 838	19 577
Kommunal .....	19 315	6 692	2 856	4 503	1 169	20	15	646	3 414
Privat .....	40 068	25 604	7 549	1 563	771	14	84	296	4 187
davon									
katholisch .....	32 538	22 690	4 734	1 253	598	7	69	232	2 955
evangelisch .....	3 759	1 237	1 919	99	68	4	7	30	395
sonstige .....	3 771	1 677	896	211	105	3	8	34	837

### 1.21 Schüler nach der Teilnahme am Religionsunterricht/Ethikunterricht und islamischen Unterricht

Schulträger	Schüler insgesamt	davon nehmen teil								
		am . . . Religionsunterricht						am Ethikunterricht	am islamischen Unterricht	weder am RU, EU noch am islam. Unterricht
		römisch-katholischen	evangelischen	israelitischen	orthodoxen	neuepistologischen	sonstigen			
Staatlich .....	153 484	86 089	35 549	4	74	-	-	31 151	613	4
Kommunal .....	19 315	6 927	3 034	-	-	-	1	9 347	4	2
Privat .....	40 068	28 093	9 558	-	2	-	-	2 401	-	14
davon										
katholisch .....	32 538	25 074	6 499	-	-	-	-	953	-	12
evangelisch ...	3 759	1 420	2 302	-	-	-	-	37	-	-
sonstige .....	3 771	1 599	757	-	2	-	-	1 411	-	2
<b>Insgesamt</b>	<b>212 867</b>	<b>121 109</b>	<b>48 141</b>	<b>4</b>	<b>76</b>	<b>-</b>	<b>1</b>	<b>42 899</b>	<b>617</b>	<b>20</b>

### 1.22 Schüler nach Wahlpflichtfächergruppen

Wahlpflichtfächergruppe <sup>1)</sup>	Schüler in Jahrgangsstufe								Schüler in Wahlpflichtfächergruppen insgesamt		
	7		8		9/9A		10		männlich	weiblich	insgesamt
	männlich	weiblich	männlich	weiblich	männlich	weiblich	männlich	weiblich			
I .....	5 981	1 427	6 103	1 518	6 173	1 656	6 603	1 846	24 860	6 447	31 307
II .....	6 660	6 178	7 022	6 461	6 380	6 180	5 701	6 149	25 763	24 968	50 731
IIIa .....	1 889	4 343	2 009	4 719	2 248	4 977	2 282	4 930	8 428	18 969	27 397
IIIb .....	3 305	5 746	3 440	5 840	3 374	5 468	3 190	5 338	13 309	22 392	35 701
ohne Zuordnung .....	20	16	-	-	-	-	-	-	20	16	36
<b>Insgesamt</b>	<b>17 855</b>	<b>17 710</b>	<b>18 574</b>	<b>18 538</b>	<b>18 175</b>	<b>18 281</b>	<b>17 776</b>	<b>18 263</b>	<b>72 380</b>	<b>72 792</b>	<b>145 172</b>

1) Abgrenzung analog zu Tabelle 1.10

### 1.23 Schüler mit fremdsprachlichem Pflicht- und Wahlpflichtunterricht

Fremdsprache	Schüler mit fremdsprachlichem Unterricht							insgesamt
	in Jahrgangsstufe ...							
	5	6	7	8	9/9A	10		
Englisch .....	33 568	34 127	35 565	37 112	36 456	36 039	212 867	
Französisch .....	-	-	6 172	6 646	7 163	7 196	27 177	
Spanisch .....	-	-	190	189	166	169	714	
Tschechisch .....	-	-	27	38	19	21	105	

### 1.24 Schüler nach Unterbringung sowie ganztägiger Betreuung und Förderung

Art der Teilnahme	Schüler, die untergebracht sind in ...			
	keinem	einem	einem nicht	einer zusätzl. angemieteten Wohnung
	mit der Schule verbundenen Schülerheim/Internat			
Weder am Ganztagsbetrieb in gebundener noch in offener Form .....	188 911	12	266	-
Ganztagsbetrieb in gebundener Form <sup>1)</sup> .....	8 689	80	11	-
Ganztagsbetrieb in offener Form <sup>2)</sup> .....				
an der berichtenden Schule .....	14 410	151	23	-
an einer anderen Schule .....	217	-	-	-
an einer angeschlossenen Einrichtung .....	1	-	-	-
an der berichtenden Schule ohne staatliche Förderung .....	39	57	-	-

1) Der Unterricht ist über den ganzen Tag verteilt. - 2) Bildungs- und Betreuungsangebot, das unter Aufsicht und Verantwortung der Schulleitung organisiert, in enger Kooperation mit ihr durchgeführt wird und in einem konzeptionellen Zusammenhang mit dem vormittäglichen Unterricht steht. Die Schülerinnen und Schüler haben sich zur Teilnahme verpflichtet.

## 1.25 Ausländische Schüler nach Staatsangehörigkeit

Länder und Gebiete (Staatsangehörigkeit)	Ausländische Schüler		Länder und Gebiete (Staatsangehörigkeit)	Ausländische Schüler	
	insgesamt	weiblich		insgesamt	weiblich
<b>Europa</b> .....	<b>10 592</b>	<b>5 560</b>	<b>Afrika</b> .....	<b>432</b>	<b>241</b>
<b>Europäische Union</b> .....	<b>7 703</b>	<b>4 074</b>	Ägypten .....	19	9
Belgien .....	10	3	Äthiopien .....	55	29
Bulgarien .....	484	249	Algerien .....	7	4
Dänemark .....	10	4	Elfenbeinküste .....	-	-
Estland .....	6	3	Eritrea .....	28	12
Finnland .....	13	7	Gambia .....	-	-
Frankreich .....	82	43	Ghana .....	15	10
Griechenland .....	527	274	Guinea .....	1	-
Irland .....	27	13	Kamerun .....	2	1
Italien .....	582	306	Libyen .....	5	1
Kroatien .....	1 290	680	Mali .....	-	-
Lettland .....	70	29	Marokko .....	24	14
Litauen .....	75	47	Nigeria .....	103	68
Luxemburg .....	-	-	Senegal .....	4	2
Malta .....	1	-	Sierra Leone .....	10	5
Niederlande .....	68	31	Somalia .....	31	16
Österreich .....	307	151	Sudan .....	5	1
Polen .....	1 063	580	Tunesien .....	12	6
Portugal .....	89	48	Übriges Afrika .....	111	63
Rumänien .....	1 588	865	<b>Asien</b> .....	<b>3 078</b>	<b>1 582</b>
Schweden .....	27	10	Afghanistan .....	541	284
Slowakei .....	201	106	Armenien .....	43	22
Slowenien .....	81	44	Aserbaidschan .....	93	43
Spanien .....	193	91	Bangladesch .....	9	4
Tschechische Republik .....	155	70	China .....	64	30
Ungarn .....	754	420	Georgien .....	21	11
Zypern .....	-	-	Indien .....	93	51
Albanien .....	106	57	Indonesien .....	13	6
Andorra .....	-	-	Irak .....	452	235
Bosnien und Herzegowina .....	481	229	Iran, Islamische Republik .....	90	42
Island .....	2	2	Israel .....	11	5
Kosovo .....	584	307	Japan .....	3	1
Liechtenstein .....	-	-	Jemen .....	6	4
Moldau, Republik .....	68	36	Jordanien .....	7	5
Monaco .....	-	-	Korea, Demokrat. Volksrep. ....	1	1
Montenegro .....	14	7	Korea, Republik .....	9	3
Nordmazedonien .....	95	51	Libanon .....	9	6
Norwegen .....	7	6	Mongolei .....	6	2
Russische Föderation .....	323	183	Pakistan .....	62	32
San Marino .....	-	-	Philippinen .....	34	13
Schweiz .....	36	20	Sri Lanka .....	10	5
Serbien .....	253	142	Syrien, Arabische Republik .....	1 183	615
Türkei .....	532	264	Tadschikistan .....	1	-
Ukraine .....	283	129	Thailand .....	50	27
Vatikanstadt .....	-	-	Vietnam .....	162	88
Vereinigtes Königreich .....	56	32	Übriges Asien <sup>1)</sup> .....	105	47
Weißrussland .....	49	21	<b>Australien</b> .....	<b>12</b>	<b>2</b>
<b>Amerika</b> .....	<b>271</b>	<b>127</b>	Australien .....	11	2
Brasilien .....	52	26	Neuseeland .....	1	-
Chile .....	2	1	Übriges Australien/Ozeanien .....	-	-
Kanada .....	15	8	Staatenlos .....	19	9
Vereinigte Staaten .....	127	61	Ungeklärt .....	5	2
Übriges Amerika .....	75	31			
			<b>Insgesamt</b>	<b>14 409</b>	<b>7 523</b>

1) Einschließlich der Teilgebiete der übrigen ehemaligen Sowjetunion.

## 1.26 Teilnehmer am Wahlunterricht und am differenzierten Sportunterricht

Fach	Teilnehmer								Zahl der Kurse
	in der Jahrgangsstufe						insgesamt	dar. weiblich	
	5	6	7	8	9/9A	10			
Angewandte Mathematik .....	242	139	84	47	138	616	<b>1 266</b>	757	87
Ballett .....	97	30	13	32	10	6	<b>188</b>	123	21
Betriebswirtschaftslehre mit Rechnungswesen .....	11	-	74	152	128	181	<b>546</b>	312	43
Biologie (Übungen) .....	785	395	260	299	100	78	<b>1 917</b>	962	145
Chemie (Übungen) .....	226	236	48	74	208	112	<b>904</b>	344	72
Chinesisch .....	6	-	-	-	-	5	<b>11</b>	3	1
Chor .....	1 110	599	362	476	308	263	<b>3 118</b>	2 261	233
Deutsch (Übungen) .....	209	193	154	131	266	131	<b>1 084</b>	611	108
Englisch .....	156	91	67	55	379	244	<b>992</b>	441	81
Englisch (Konversation) .....	40	46	84	123	1 329	3 295	<b>4 917</b>	2 902	235
Ernährung und Gesundheit .....	188	161	365	281	155	106	<b>1 256</b>	860	94
Erste Hilfe .....	135	207	537	534	755	656	<b>2 824</b>	1 561	214
Französisch .....	9	140	19	22	97	97	<b>384</b>	230	30
Französisch (Konversation) .....	-	10	31	226	508	1 187	<b>1 962</b>	1 491	123
Geoökologie und Umweltschutz .....	117	163	121	134	139	44	<b>718</b>	453	72
Geschichte des Nahraums .....	3	10	33	27	33	46	<b>152</b>	74	18
Informatik .....	35	85	55	40	73	12	<b>300</b>	141	28
Informatik (Übungen) .....	22	1	7	21	21	10	<b>82</b>	32	8
Informationstechnologie .....	1 811	1 600	1 673	1 786	1 896	1 163	<b>9 929</b>	3 355	913
Instrumentalunterricht .....	466	497	417	293	316	219	<b>2 208</b>	1 253	323
Italienisch .....	60	69	56	56	45	27	<b>313</b>	216	25
Kommunikationstechnologie .....	16	36	33	78	211	74	<b>448</b>	183	27
Lernen Lernen .....	439	20	26	83	167	29	<b>764</b>	334	38
Orchester .....	470	440	527	663	532	419	<b>3 051</b>	1 757	289
Physik (Übungen) .....	432	365	83	152	157	350	<b>1 539</b>	604	98
Politik und Zeitgeschichte .....	12	29	7	22	100	73	<b>243</b>	144	25
Projekte/Schulleben .....	1 509	1 069	1 120	1 319	1 519	814	<b>7 350</b>	4 227	668
Russisch .....	4	3	3	-	-	11	<b>21</b>	7	2
Schulfotografie .....	35	67	119	58	61	30	<b>370</b>	256	32
Schulspiel/Darstellendes Spiel .....	534	596	404	454	333	173	<b>2 494</b>	1 823	205
Spanisch .....	25	104	49	60	103	94	<b>435</b>	294	30
Sportförderunterricht <sup>1)</sup> .....	555	476	281	302	195	151	<b>1 960</b>	933	159
Technisches Zeichnen (inkl. CAD) .....	1	11	16	20	23	11	<b>82</b>	63	6
Textilarbeit/Textiles Gestalten .....	63	72	48	20	23	4	<b>230</b>	165	18
Textverarbeitung .....	-	-	1	1	9	-	<b>11</b>	3	2
Textverarbeitung mit Kurzschrift .....	-	-	-	-	-	-	-	-	-
Tschechisch .....	49	107	26	28	8	5	<b>223</b>	89	21
Verbraucherprofi (ökon. Verbraucherbildung) .....	-	1	22	35	11	-	<b>69</b>	53	5
Werken .....	178	222	122	81	67	58	<b>728</b>	442	59
Wirtschaft und Recht (Übungen) .....	14	11	49	153	245	124	<b>596</b>	318	47
Wirtschaftsenglisch .....	-	-	-	8	180	1	<b>189</b>	85	12
Sonstige fremdsprachige Konversation .....	-	-	11	-	-	-	<b>11</b>	8	1
Sonstiger fremdsprachlicher Wahlunterricht .....	24	32	-	18	19	10	<b>103</b>	64	7
Sonstiges Wahlfach (nicht Fremdsprache) .....	2 311	1 901	1 514	1 592	1 576	1 125	<b>10 019</b>	5 419	871
Differenzierter Sportunterricht .....	10 112	4 969	2 376	1 787	1 182	842	<b>21 268</b>	10 045	1 334

1) Nur Unterricht nach der KMBek. vom 9. Juli 1993 (KMBI I So Nr. 2 S. 453).

### 1.27 Lehrkräfte sowie Stunden der Lehrkräfte in einer normalen Schulwoche nach dem Schulträger

Beschäftigungsverhältnis/ Beschäftigungsumfang	Schulträger	Lehrkräfte <sup>1)</sup>		Stunden der Lehrkräfte pro Woche				
				ins- gesamt	erteilte Unterrichts- stunden von		Anrech- nungs-/ Betreuungs- stunden	Ermä- ßigungs- stunden
		ins- gesamt	weib- lich		sämtl.	weibl.		
		Lehrkräften						
Vollzeitbeschäftigte Lehrkräfte, die an einer Realschule tätig waren	staatlich	6 889	3 447	168 004	147 908	75 227	18 401	1 695
	kommunal	994	519	24 271	20 143	10 486	3 896	232
	privat	1 469	809	36 721	32 289	17 920	3 748	684
	<b>zusammen</b>	<b>9 352</b>	<b>4 775</b>	<b>228 996</b>	<b>200 340</b>	<b>103 633</b>	<b>26 045</b>	<b>2 611</b>
Teilzeitbeschäftigte Lehrkräfte <sup>2)</sup> , die an einer Realschule tätig waren	staatlich	4 024	3 556	67 096	62 138	54 109	4 135	823
	kommunal	597	504	10 225	8 919	7 446	1 174	132
	privat	1 302	1 065	24 084	22 672	18 234	971	441
	<b>zusammen</b>	<b>5 923</b>	<b>5 125</b>	<b>101 405</b>	<b>93 729</b>	<b>79 789</b>	<b>6 280</b>	<b>1 396</b>
Lehrkräfte, die mit weniger als der Hälfte der Unterrichtspflichtzeit beschäftigt waren	staatlich	1 454	1 284	12 290	11 877	10 981	328	85
	kommunal	139	118	1 297	1 192	1 018	95	10
	privat	378	280	3 208	3 088	2 402	94	26
	<b>zusammen</b>	<b>1 971</b>	<b>1 682</b>	<b>16 794</b>	<b>16 157</b>	<b>14 401</b>	<b>516</b>	<b>121</b>
Lehrkräfte im Vorbereitungsdienst / Studienreferendare (nur soweit diese selbständig Unterricht erteilen)	staatlich	329	228	5 465	5 441	3 745	24	-
	kommunal	-	-	-	-	-	-	-
	privat	5	4	87	86	71	1	-
	<b>zusammen</b>	<b>334</b>	<b>232</b>	<b>5 552</b>	<b>5 527</b>	<b>3 816</b>	<b>25</b>	<b>-</b>
<b>Insgesamt</b>	<b>staatlich</b>	<b>12 696</b>	<b>8 515</b>	<b>252 855</b>	<b>227 364</b>	<b>144 062</b>	<b>22 888</b>	<b>2 603</b>
	<b>kommunal</b>	<b>1 730</b>	<b>1 141</b>	<b>35 793</b>	<b>30 254</b>	<b>18 950</b>	<b>5 165</b>	<b>374</b>
	<b>privat</b>	<b>3 154</b>	<b>2 158</b>	<b>64 099</b>	<b>58 135</b>	<b>38 627</b>	<b>4 813</b>	<b>1 151</b>
	<b>insgesamt</b>	<b>17 580</b>	<b>11 814</b>	<b>352 747</b>	<b>315 753</b>	<b>201 639</b>	<b>32 866</b>	<b>4 128</b>
darunter Lehrkräfte mit Altersteilzeit	staatlich	1	-	15	15	-	-	-
	kommunal	1	-	-	-	-	-	-
	privat	-	-	15	14	-	1	-
	<b>zusammen</b>	<b>2</b>	<b>-</b>	<b>30</b>	<b>29</b>	<b>-</b>	<b>1</b>	<b>-</b>
in der Ansparphase des Blockmodells	staatlich	97	63	2 128	1 748	1 146	369	11
	kommunal	3	2	65	58	38	7	-
	privat	6	6	127	102	102	16	9
	<b>zusammen</b>	<b>106</b>	<b>71</b>	<b>2 320</b>	<b>1 908</b>	<b>1 286</b>	<b>392</b>	<b>20</b>
außerdem Mehrarbeit leistende Lehrkräfte <sup>3)</sup>	zusammen	415	273	678	678	439	x	x

1) Lehrkräfte, die an einer Realschule ausschließlich oder überwiegend tätig waren. Ohne mit Dienstbezügen abwesende Lehrkräfte (s. Tabelle 1.28). - 2) Lehrkräfte mit mindestens der Hälfte der Unterrichtspflichtzeit. - 3) Lehrkräfte die an einer Realschule Mehrarbeit leisten, ohne Berücksichtigung ihrer Stammdienststelle.

### 1.28 Mit Dienstbezügen abwesende Lehrkräfte sowie Lehrkräfte mit Altersteilzeit in der Freistellungsphase nach dem Schulträger

Beschäftigungsumfang	Schulträger	Lehrkräfte			
		männlich	weiblich	insgesamt	
Lehrkräfte <sup>1)</sup> , die im Rahmen ihrer Unterrichtspflichtzeit ausschließlich oder überwiegend an einer Realschule tätig waren	Vollzeitbeschäftigte	staatlich	20	183	203
		kommunal	2	9	11
		privat	1	6	7
		<b>zusammen</b>	<b>23</b>	<b>198</b>	<b>221</b>
	Teilzeitbeschäftigte <sup>2)</sup>	staatlich	2	58	60
		kommunal	1	2	3
		privat	-	5	5
	<b>zusammen</b>	<b>3</b>	<b>65</b>	<b>68</b>	
	stundenweise Beschäftigte <sup>3)</sup>	staatlich	-	42	42
kommunal		-	1	1	
privat		-	1	1	
<b>zusammen</b>		<b>-</b>	<b>44</b>	<b>44</b>	
Lehrkräfte, die am Freistellungsmodell gem. Art. 88a Abs. 4 BayBG teilnehmen und sich nun in der Freistellungsphase befinden	staatlich	18	39	57	
	kommunal	2	4	6	
	privat	-	9	9	
	<b>zusammen</b>	<b>20</b>	<b>52</b>	<b>72</b>	
Lehrkräfte mit Altersteilzeit in der Freistellungsphase des Blockmodells, die letztmals an einer Realschule unterrichtet haben	staatlich	17	39	56	
	kommunal	-	4	4	
	privat	3	8	11	
	<b>zusammen</b>	<b>20</b>	<b>51</b>	<b>71</b>	

1) Mit Dienstbezügen abwesende Lehrkräfte (z. B. wegen längerer Krankheit, Kur oder Mutterschutz), die laut Stundenplan zum Unterrichtseinsatz nicht vorgesehen waren. - 2) Teilzeitbeschäftigte mit mindestens der Hälfte der Unterrichtspflichtzeit. - 3) Lehrkräfte mit weniger als der Hälfte der Unterrichtspflichtzeit.

### 1.29 Vollzeit- und teilzeitbeschäftigte Lehrkräfte nach dem Lehramt

Schulträger	Vollzeit- und teilzeitbeschäftigte Lehrkräfte <sup>1)</sup>			davon (mit)									
				Lehramt an						Fachlehrkräfte		sonstige Lehrkräfte	
				Realschulen		Gymnasien		Volksschulen, Grund- oder Mittelschulen					
männlich	weiblich	insgesamt	männlich	weiblich	männlich	weiblich	männlich	weiblich	männlich	weiblich	männlich	weiblich	
Staatlich .....	3 932	7 244	11 176	3 587	6 579	46	82	11	7	162	377	126	199
Kommunal .....	571	1 034	1 605	494	865	21	58	-	2	22	43	34	66
Privat .....	898	1 885	2 783	498	994	170	313	1	11	20	153	209	414
<b>Insgesamt</b>	<b>5 401</b>	<b>10 163</b>	<b>15 564</b>	<b>4 579</b>	<b>8 438</b>	<b>237</b>	<b>453</b>	<b>12</b>	<b>20</b>	<b>204</b>	<b>573</b>	<b>369</b>	<b>679</b>

1) Nur Lehrkräfte, die ausschl. oder überwiegend an einer Realschule tätig waren, einschl. Teilzeitbeschäftigter mit mindestens der Hälfte der Unterrichtspflichtzeit sowie der mit Dienstbezügen abwesenden Lehrkräfte (z. B. wegen längerer Krankheit, Kur oder Mutterschutz).

### 1.30 Vollzeit- und teilzeitbeschäftigte Lehrkräfte nach Lehramt und Altersgruppen

Lehramt	Geschlecht	Vollzeit- und teilzeitbeschäftigte Lehrkräfte <sup>1)</sup>										
		insgesamt	davon im Alter von ... Jahren									
			unter 30	30	35	40	45	50	55	60	65	oder mehr
bis unter												
Schulträger			35	40	45	50	55	60	65			
Lehramt an Realschulen .....	männlich	4 579	141	581	962	832	780	723	305	227	28	
	weiblich	8 438	549	1 381	1 720	1 324	1 304	1 020	556	546	38	
Lehramt an Gymnasien .....	männlich	237	7	47	41	17	13	53	27	21	11	
	weiblich	453	36	86	78	21	46	59	38	76	13	
Lehramt an Volksschulen, Grund- oder Mittelschulen ....	männlich	12	-	6	2	2	1	-	-	1	-	
	weiblich	20	-	2	3	-	2	8	2	2	1	
Fachlehrkräfte .....	männlich	204	10	14	30	37	51	36	20	4	2	
	weiblich	573	32	35	78	66	66	64	134	89	9	
Sonstige Lehrkräfte .....	männlich	369	22	24	40	46	40	65	72	52	8	
	weiblich	679	59	63	43	86	72	118	162	70	6	
<b>Insgesamt .....</b>	<b>männlich</b>	<b>5 401</b>	<b>180</b>	<b>672</b>	<b>1 075</b>	<b>934</b>	<b>885</b>	<b>877</b>	<b>424</b>	<b>305</b>	<b>49</b>	
	<b>weiblich</b>	<b>10 163</b>	<b>676</b>	<b>1 567</b>	<b>1 922</b>	<b>1 497</b>	<b>1 490</b>	<b>1 269</b>	<b>892</b>	<b>783</b>	<b>67</b>	
	<b>insgesamt</b>	<b>15 564</b>	<b>856</b>	<b>2 239</b>	<b>2 997</b>	<b>2 431</b>	<b>2 375</b>	<b>2 146</b>	<b>1 316</b>	<b>1 088</b>	<b>116</b>	
davon an ... Schulen												
staatlichen .....	männlich	3 932	137	483	694	715	724	676	286	190	27	
	weiblich	7 244	530	1 121	1 346	1 169	1 163	879	539	470	27	
kommunalen .....	männlich	571	15	77	159	86	83	74	45	29	3	
	weiblich	1 034	40	152	224	147	141	160	91	68	11	
privaten .....	männlich	898	28	112	222	133	78	127	93	86	19	
	weiblich	1 885	106	294	352	181	186	230	262	245	29	

1) Nur Lehrkräfte, die ausschl. oder überwiegend an einer Realschule tätig waren, einschl. Teilzeitbeschäftigter mit mindestens der Hälfte der Unterrichtspflichtzeit sowie der mit Dienstbezügen abwesenden Lehrkräfte (z. B. wegen längerer Krankheit, Kur oder Mutterschutz).



## 1.31 Eckdaten nach kreisfreien Städten und Landkreisen

Gebiet	Schulen	Klassen	Schüler		Vollzeit- und teilzeitbeschäftigte Lehrkräfte <sup>1)</sup>	
			insgesamt	weiblich	insgesamt	weiblich
<b>Oberbayern</b>						
<b>Kreisfreie Städte</b>						
Ingolstadt .....	4	99	2 506	1 288	166	113
München .....	38	620	16 142	8 205	1 338	873
Rosenheim .....	2	51	1 360	820	93	55
<b>Zusammen</b>	<b>44</b>	<b>770</b>	<b>20 008</b>	<b>10 313</b>	<b>1 597</b>	<b>1 041</b>
<b>Landkreise</b>						
Altötting .....	3	89	2 366	1 212	157	104
Bad Tölz-Wolfratshausen .....	5	103	2 511	1 304	184	123
Berchtesgadener Land .....	4	78	1 904	971	138	85
Dachau .....	4	104	2 687	1 344	197	137
Ebersberg .....	4	121	3 166	1 378	227	160
Eichstätt .....	4	109	2 776	1 331	189	117
Erding .....	4	111	2 894	1 627	196	128
Freising .....	5	118	3 074	1 485	216	140
Fürstenfeldbruck .....	4	142	3 768	1 858	264	185
Garmisch-Partenkirchen .....	3	60	1 397	683	107	68
Landsberg am Lech .....	4	98	2 578	1 289	175	123
Miesbach .....	3	88	2 230	1 060	156	97
Mühldorf a.Inn .....	2	66	1 749	846	125	91
München .....	6	163	4 157	1 820	293	196
Neuburg-Schrobenhausen .....	4	87	2 307	1 249	146	87
Pfaffenhofen a.d.Ilm .....	3	102	2 568	1 230	186	129
Rosenheim .....	8	163	4 031	1 879	296	199
Starnberg .....	3	91	2 485	1 178	164	104
Traunstein .....	5	122	3 089	1 629	219	141
Weilheim-Schongau .....	4	98	2 322	1 141	170	110
<b>Zusammen</b>	<b>82</b>	<b>2 113</b>	<b>54 059</b>	<b>26 514</b>	<b>3 805</b>	<b>2 524</b>
<b>Oberbayern 2021/22</b>	<b>126</b>	<b>2 883</b>	<b>74 067</b>	<b>36 827</b>	<b>5 402</b>	<b>3 565</b>
2020/21	125	2 882	74 601	37 088	5 425	3 593
<b>Niederbayern</b>						
<b>Kreisfreie Städte</b>						
Landshut .....	2	63	1 560	958	115	76
Passau .....	2	37	875	543	64	43
Straubing .....	2	46	1 111	612	76	49
<b>Zusammen</b>	<b>6</b>	<b>146</b>	<b>3 546</b>	<b>2 113</b>	<b>255</b>	<b>168</b>
<b>Landkreise</b>						
Deggendorf .....	4	85	1 996	1 119	153	94
Dingolfing-Landau .....	3	79	2 002	1 004	139	91
Freyung-Grafenau .....	2	47	1 131	562	87	57
Kelheim .....	4	90	2 386	1 246	174	114
Landshut .....	5	133	3 397	1 468	234	153
Passau .....	7	128	3 224	1 498	222	138
Regen .....	3	60	1 462	708	113	69
Rottal-Inn .....	4	110	2 722	1 344	199	135
Straubing-Bogen .....	3	52	1 287	751	99	68
<b>Zusammen</b>	<b>35</b>	<b>784</b>	<b>19 607</b>	<b>9 700</b>	<b>1 420</b>	<b>919</b>
<b>Niederbayern 2021/22</b>	<b>41</b>	<b>930</b>	<b>23 153</b>	<b>11 813</b>	<b>1 675</b>	<b>1 087</b>
2020/21	41	920	23 093	11 845	1 665	1 082

1) Nur Lehrkräfte, die aussch. oder überwiegend an einer Realschule tätig waren, einschl. Teilzeitbeschäftigter mit mindestens der Hälfte der Unterrichtspflichtzeit sowie der mit Dienstbezügen abwesenden Lehrkräfte (z. B. wegen längerer Krankheit, Kur oder Mutterschutz).

**Noch: 1.31 Eckdaten nach kreisfreien Städten und Landkreisen**

Gebiet	Schulen	Klassen	Schüler		Vollzeit- und teilzeitbeschäftigte Lehrkräfte <sup>1)</sup>	
			insgesamt	weiblich	insgesamt	weiblich
<b>Oberpfalz</b>						
<b>Kreisfreie Städte</b>						
Amberg .....	2	50	1 235	662	84	45
Regensburg .....	5	95	2 445	1 392	186	126
Weiden i.d.OPf. ....	2	37	934	510	74	42
<b>Zusammen</b>	<b>9</b>	<b>182</b>	<b>4 614</b>	<b>2 564</b>	<b>344</b>	<b>213</b>
<b>Landkreise</b>						
Amberg-Sulzbach .....	2	37	930	433	70	50
Cham .....	5	104	2 522	1 282	196	121
Neumarkt i.d.OPf. ....	4	107	2 694	1 385	194	129
Neustadt a.d.Waldnaab .....	2	51	1 263	637	94	66
Regensburg .....	4	87	2 210	929	173	120
Schwandorf .....	5	99	2 485	1 321	189	135
Tirschenreuth .....	3	58	1 385	649	106	70
<b>Zusammen</b>	<b>25</b>	<b>543</b>	<b>13 489</b>	<b>6 636</b>	<b>1 022</b>	<b>691</b>
<b>Oberpfalz 2021/22</b>	<b>34</b>	<b>725</b>	<b>18 103</b>	<b>9 200</b>	<b>1 366</b>	<b>904</b>
2020/21	35	725	18 109	9 185	1 344	894
<b>Oberfranken</b>						
<b>Kreisfreie Städte</b>						
Bamberg .....	2	36	860	602	68	44
Bayreuth .....	2	47	1 203	551	91	58
Coburg .....	2	56	1 328	671	101	71
Hof .....	1	22	569	255	41	29
<b>Zusammen</b>	<b>7</b>	<b>161</b>	<b>3 960</b>	<b>2 079</b>	<b>301</b>	<b>202</b>
<b>Landkreise</b>						
Bamberg .....	3	78	1 963	805	142	82
Bayreuth .....	2	42	1 029	515	82	53
Coburg .....	1	24	569	269	42	31
Forchheim .....	3	89	2 269	1 109	165	99
Hof .....	3	58	1 386	667	104	66
Kronach .....	2	44	1 064	552	82	55
Kulmbach .....	1	27	662	311	49	31
Lichtenfels .....	2	45	1 085	538	84	50
Wunsiedel i.Fichtelgebirge .....	3	54	1 284	657	102	59
<b>Zusammen</b>	<b>20</b>	<b>461</b>	<b>11 311</b>	<b>5 423</b>	<b>852</b>	<b>526</b>
<b>Oberfranken 2021/22</b>	<b>27</b>	<b>622</b>	<b>15 271</b>	<b>7 502</b>	<b>1 153</b>	<b>728</b>
2020/21	27	614	15 286	7 605	1 120	699
<b>Mittelfranken</b>						
<b>Kreisfreie Städte</b>						
Ansbach .....	1	37	967	448	64	39
Erlangen .....	2	58	1 508	720	111	67
Fürth .....	2	52	1 437	657	93	60
Nürnberg .....	12	263	6 584	3 311	526	334
Schwabach .....	1	31	758	363	56	32
<b>Zusammen</b>	<b>18</b>	<b>441</b>	<b>11 254</b>	<b>5 499</b>	<b>850</b>	<b>532</b>

1) Nur Lehrkräfte, die ausschl. oder überwiegend an einer Realschule tätig waren, einschl. Teilzeitbeschäftigter mit mindestens der Hälfte der Unterrichtspflichtzeit sowie der mit Dienstbezügen abwesenden Lehrkräfte (z. B. wegen längerer Krankheit, Kur oder Mutterschutz).

**Noch: 1.31 Eckdaten nach kreisfreien Städten und Landkreisen**

Gebiet	Schulen	Klassen	Schüler		Vollzeit- und teilzeitbeschäftigte Lehrkräfte <sup>1)</sup>	
			insgesamt	weiblich	insgesamt	weiblich
<b>Noch: Mittelfranken</b>						
<b>Landkreise</b>						
Ansbach .....	7	150	3 592	1 699	274	174
Erlangen-Höchstadt .....	2	67	1 744	845	118	76
Fürth .....	2	59	1 476	756	103	64
Neustadt a.d.Aisch-Bad Windsheim .....	3	80	1 972	947	134	90
Nürnberger Land .....	4	115	3 076	1 462	215	142
Roth .....	3	75	1 914	995	129	77
Weißenburg-Gunzenhausen .....	3	55	1 285	696	94	63
<b>Zusammen</b>	<b>24</b>	<b>601</b>	<b>15 059</b>	<b>7 400</b>	<b>1 067</b>	<b>686</b>
<b>Mittelfranken 2021/22</b>	<b>42</b>	<b>1 042</b>	<b>26 313</b>	<b>12 899</b>	<b>1 917</b>	<b>1 218</b>
2020/21	42	1 030	26 256	12 866	1 907	1 224
<b>Unterfranken</b>						
<b>Kreisfreie Städte</b>						
Aschaffenburg .....	3	67	1 634	956	108	72
Schweinfurt .....	3	65	1 581	753	111	71
Würzburg .....	5	96	2 358	1 405	182	126
<b>Zusammen</b>	<b>11</b>	<b>228</b>	<b>5 573</b>	<b>3 114</b>	<b>401</b>	<b>269</b>
<b>Landkreise</b>						
Aschaffenburg .....	4	104	2 685	1 177	181	122
Bad Kissingen .....	3	66	1 578	784	116	77
Haßberge .....	4	80	1 920	921	144	91
Kitzingen .....	6	86	2 026	1 039	153	95
Main-Spessart .....	6	105	2 562	1 264	202	124
Miltenberg .....	4	89	2 143	991	160	107
Rhön-Grabfeld .....	3	61	1 414	706	107	65
Schweinfurt .....	2	37	859	391	69	51
Würzburg .....	2	50	1 395	569	109	74
<b>Zusammen</b>	<b>34</b>	<b>678</b>	<b>16 582</b>	<b>7 842</b>	<b>1 241</b>	<b>806</b>
<b>Unterfranken 2021/22</b>	<b>45</b>	<b>906</b>	<b>22 155</b>	<b>10 956</b>	<b>1 642</b>	<b>1 075</b>
2020/21	45	912	22 287	11 084	1 618	1 064
<b>Schwaben</b>						
<b>Kreisfreie Städte</b>						
Augsburg .....	8	161	4 421	2 541	320	219
Kaufbeuren .....	2	48	1 280	768	87	63
Kempten (Allgäu) .....	3	73	1 871	1 052	125	75
Memmingen .....	2	41	945	463	71	38
<b>Zusammen</b>	<b>15</b>	<b>323</b>	<b>8 517</b>	<b>4 824</b>	<b>603</b>	<b>395</b>
<b>Landkreise</b>						
Aichach-Friedberg .....	4	105	2 796	1 216	203	140
Augsburg .....	6	177	4 592	2 092	340	227
Dillingen a.d.Donau .....	3	68	1 860	957	133	94
Donau-Ries .....	6	107	2 808	1 442	191	117
Günzburg .....	7	121	2 893	1 460	206	134
Lindau (Bodensee) .....	3	52	1 236	637	93	59
Neu-Ulm .....	5	116	2 934	1 436	207	143
Oberallgäu .....	3	52	1 307	658	92	55
Ostallgäu .....	4	102	2 482	1 221	182	114
Unterallgäu .....	4	92	2 380	1 206	159	108
<b>Zusammen</b>	<b>45</b>	<b>992</b>	<b>25 288</b>	<b>12 325</b>	<b>1 806</b>	<b>1 191</b>
<b>Schwaben 2021/22</b>	<b>60</b>	<b>1 315</b>	<b>33 805</b>	<b>17 149</b>	<b>2 409</b>	<b>1 586</b>
2020/21	60	1 316	33 801	17 161	2 383	1 552

1) Nur Lehrkräfte, die ausschl. oder überwiegend an einer Realschule tätig waren, einschl. Teilzeitbeschäftigter mit mindestens der Hälfte der Unterrichtspflichtzeit sowie der mit Dienstbezügen abwesenden Lehrkräfte (z. B. wegen längerer Krankheit, Kur oder Mutterschutz).

## 2. Realschulen zur sonderpädagogischen Förderung in Bayern 2021/22 - Absolventen und Abgänger

### 2.1 Absolventen und Abgänger mit erfüllter Vollzeitschulpflicht im Sommer 2021

Erworbener Abschluss  Ausländer	Geschlecht	Absolventen und Abgänger <sup>1)</sup>				
		insgesamt	davon an Schulen für den Förderschwerpunkt			
			Sehen	Hören	Körperliche und motorische Entwicklung	Emotionale und soziale Entwicklung
Erfüllte Vollzeitschulpflicht (ohne Abschluss der Mittelschule) .....	männlich	4	-	3	1	-
	weiblich	1	-	-	1	-
	zusammen	5	-	3	2	-
Erfolgreicher Abschluss der Mittelschule (einschl. qualifiz. Abschl. d. Mittelschule) .....	männlich	3	1	1	-	1
	weiblich	-	-	-	-	-
	zusammen	3	1	1	-	1
darunter Qualifizierender Abschluss d. Mittelschule .....	männlich	-	-	-	-	-
	weiblich	-	-	-	-	-
	zusammen	-	-	-	-	-
Mittlerer Schulabschluss .....	männlich	86	11	52	14	9
	weiblich	47	5	32	10	-
	zusammen	133	16	84	24	9
<b>Insgesamt</b> .....	<b>männlich</b>	<b>93</b>	<b>12</b>	<b>56</b>	<b>15</b>	<b>10</b>
	<b>weiblich</b>	<b>48</b>	<b>5</b>	<b>32</b>	<b>11</b>	<b>-</b>
	<b>insgesamt</b>	<b>141</b>	<b>17</b>	<b>88</b>	<b>26</b>	<b>10</b>
darunter Ausländer .....	männlich	4	1	2	1	-
	weiblich	1	-	1	-	-
	zusammen	5	1	3	1	-

1) Einschl. Übertritte an andere Schularten zum Erwerb einer zusätzlichen Abschlussqualifikation.

## 2. Realschulen zur sonderpädagogischen Förderung in Bayern 2021/22 - Klassen

### 2.2 Klassen nach Jahrgangsstufen

Schulort	Schul-träger	Schule für den Förderschwerpunkt	Dauer in Jahren	Klassen insgesamt	davon in Jahrgangsstufe						
					5	6	7	8	9	10	11
München .....	privat	Hören	7	45	5	5	8	9	8	10	-
Unterschleißheim ....	privat	Sehen	6	8	1	1	1	1	2	2	x
München .....	privat	Körperl. und motorische Entwicklung	6	12	2	2	2	2	2	2	x
Grafing .....	privat	Emotionale und soziale Entwicklung	6	7	1	1	1	2	1	1	x
		<b>Insgesamt</b>	<b>2021/22</b>	<b>72</b>	<b>9</b>	<b>9</b>	<b>12</b>	<b>14</b>	<b>13</b>	<b>15</b>	<b>-</b>
			<b>2020/21</b>	<b>74</b>	<b>9</b>	<b>11</b>	<b>13</b>	<b>13</b>	<b>15</b>	<b>13</b>	<b>-</b>

**2.3 Schüler nach Jahrgangsstufen**

Schulort	Schulträger	Schule für den Förderschwerpunkt	Geschlecht	Schüler insgesamt	davon in Jahrgangsstufe						
					5	6	7	8	9	10	11
München .....	privat	Hören	männlich	324	38	38	60	69	56	63	-
			weiblich	185	19	17	37	40	32	40	-
Unterschleißheim ..	privat	Sehen	männlich	42	7	7	4	5	8	11	x
			weiblich	33	2	5	5	9	7	5	x
München .....	privat	Körperl. und motorische Entwicklung	männlich	104	15	15	16	21	18	19	x
			weiblich	62	7	11	12	9	10	13	x
Grafing .....	privat	Emotionale und soziale Entwicklung	männlich	57	7	10	10	10	11	9	x
			weiblich	8	1	1	1	3	1	1	x
<b>Insgesamt</b>			<b>männlich</b>	<b>527</b>	<b>67</b>	<b>70</b>	<b>90</b>	<b>105</b>	<b>93</b>	<b>102</b>	-
			<b>weiblich</b>	<b>288</b>	<b>29</b>	<b>34</b>	<b>55</b>	<b>61</b>	<b>50</b>	<b>59</b>	-
			<b>insgesamt</b>	<b>815</b>	<b>96</b>	<b>104</b>	<b>145</b>	<b>166</b>	<b>143</b>	<b>161</b>	-

**2.4 Schüler nach Geburtsjahren**

Geschlecht	Schüler insgesamt	davon sind geboren									
		2011 oder später	2010	2009	2008	2007	2006	2005	2004	2003	2002 oder früher
Männlich .....	527	26	53	75	95	81	94	67	28	4	4
Weiblich .....	288	10	21	46	62	48	51	32	13	3	2
<b>Insgesamt</b>	<b>815</b>	<b>36</b>	<b>74</b>	<b>121</b>	<b>157</b>	<b>129</b>	<b>145</b>	<b>99</b>	<b>41</b>	<b>7</b>	<b>6</b>

**2.5 Wiederholer nach Jahrgangsstufen**

Art der Wiederholung	Geschlecht	Wiederholer insgesamt	davon in Jahrgangsstufe						
			5	6	7	8	9	10	11
Pflichtwiederholer <sup>1)</sup> .....	männlich	6	1	1	-	1	1	2	-
	weiblich	3	-	-	2	1	-	-	-
Freiwillige Wiederholer <sup>2)</sup> .....	männlich	19	1	1	6	6	3	2	-
	weiblich	4	-	-	-	2	1	1	-
Wiederholer aus sonstigen Gründen <sup>3)</sup> (inkl. Wiederholer der Probezeit) .....	männlich	12	6	-	2	1	2	1	-
	weiblich	6	1	2	-	-	2	1	-

1) Gemäß Art. 53 Abs. 2 BayEUG. - 2) Einschl. (vorübergehende) Rückkehr an eine Grund- oder Mittelschule gemäß § 29 RSO. -

3) Z. B. Schulartwechsel.

**2.6 Ausländische Schüler nach Staatsangehörigkeit**

Länder und Gebiete (Staatsangehörigkeit)	Ausländische Schüler		Länder und Gebiete (Staatsangehörigkeit)	Ausländische Schüler	
	insgesamt	weiblich		insgesamt	weiblich
<b>Europa</b> .....	<b>26</b>	<b>7</b>	<b>Afrika</b> .....	<b>1</b>	-
<b>Europäische Union</b> .....	<b>21</b>	<b>5</b>	Ägypten .....	-	-
Belgien .....	-	-	Äthiopien .....	-	-
Bulgarien .....	-	-	Algerien .....	-	-
Dänemark .....	-	-	Elfenbeinküste .....	-	-
Estland .....	-	-	Eritrea .....	-	-
Finnland .....	-	-	Gambia .....	-	-
Frankreich .....	2	-	Ghana .....	-	-
Griechenland .....	2	-	Guinea .....	-	-
Irland .....	-	-	Kamerun .....	-	-
Italien .....	-	-	Libyen .....	-	-
Kroatien .....	1	-	Mali .....	-	-
Lettland .....	-	-	Marokko .....	-	-
Litauen .....	-	-	Nigeria .....	-	-
Luxemburg .....	-	-	Senegal .....	-	-
Malta .....	-	-	Sierra Leone .....	-	-
Niederlande .....	1	1	Somalia .....	-	-
Österreich .....	3	1	Sudan .....	-	-
Polen .....	2	1	Tunesien .....	-	-
Portugal .....	-	-	Übriges Afrika .....	1	-
Rumänien .....	2	1	<b>Asien</b> .....	<b>8</b>	<b>2</b>
Schweden .....	-	-	Afghanistan .....	1	-
Slowakei .....	-	-	Armenien .....	-	-
Slowenien .....	1	-	Aserbaidschan .....	-	-
Spanien .....	1	-	Bangladesch .....	1	-
Tschechische Republik .....	-	-	China .....	-	-
Ungarn .....	6	1	Georgien .....	-	-
Zypern .....	-	-	Indien .....	-	-
Albanien .....	-	-	Indonesien .....	-	-
Andorra .....	-	-	Irak .....	2	1
Bosnien und Herzegowina .....	1	-	Iran, Islamische Republik .....	-	-
Island .....	-	-	Israel .....	-	-
Kosovo .....	-	-	Japan .....	-	-
Liechtenstein .....	-	-	Jemen .....	-	-
Moldau, Republik .....	-	-	Jordanien .....	-	-
Monaco .....	-	-	Korea, Demokrat. Volksrep. ....	-	-
Montenegro .....	-	-	Korea, Republik .....	-	-
Nordmazedonien .....	-	-	Libanon .....	-	-
Norwegen .....	-	-	Mongolei .....	1	1
Russische Föderation .....	2	-	Pakistan .....	-	-
San Marino .....	-	-	Philippinen .....	-	-
Schweiz .....	-	-	Sri Lanka .....	1	-
Serbien .....	-	-	Syrien, Arabische Republik .....	1	-
Türkei .....	2	2	Tadschikistan .....	-	-
Ukraine .....	-	-	Thailand .....	-	-
Vatikanstadt .....	-	-	Vietnam .....	1	-
Vereinigtes Königreich .....	-	-	Übriges Asien <sup>1)</sup> .....	-	-
Weißrussland .....	-	-	<b>Australien</b> .....	-	-
<b>Amerika</b> .....	<b>2</b>	-	Australien .....	-	-
Brasilien .....	-	-	Neuseeland .....	-	-
Chile .....	-	-	Übriges Australien/Ozeanien .....	-	-
Kanada .....	-	-			
Vereinigte Staaten .....	2	-	Staatenlos .....	-	-
Übriges Amerika .....	-	-	Ungeklärt .....	-	-
			<b>Insgesamt</b>	<b>37</b>	<b>9</b>

1) Einschließlich der Teilgebiete der übrigen ehemaligen Sowjetunion.

**2.7 Teilnehmer am Wahlunterricht und am differenzierten Sportunterricht**

Fach	Teilnehmer									Zahl der Kurse
	in der Jahrgangsstufe							insgesamt	dar. weiblich	
	5	6	7	8	9	10	11			
Angewandte Mathematik .....	-	-	-	-	-	-	-	-	-	-
Ballett .....	-	-	-	-	-	-	-	-	-	-
Betriebswirtschaftslehre mit Rechnungswesen .....	-	-	-	-	4	-	-	4	-	1
Biologie (Übungen) .....	-	3	-	-	-	-	-	3	-	1
Chemie (Übungen) .....	-	-	-	-	-	-	-	-	-	-
Chor .....	-	1	-	2	-	6	-	9	3	2
Deutsche Gebärdensprache .....	-	-	-	-	-	-	-	-	-	-
Deutsch (Übungen) .....	-	-	-	-	-	-	-	-	-	-
Englisch .....	-	-	-	-	-	-	-	-	-	-
Englisch (Konversation) .....	-	-	-	-	-	11	-	11	4	1
Erste Hilfe .....	-	-	-	-	1	2	-	3	1	1
Fördermaßnahmen .....	-	-	-	-	4	5	-	9	3	2
Französisch .....	-	-	-	-	-	-	-	-	-	-
Französisch (Konversation) .....	-	-	-	-	-	-	-	-	-	-
Geoökologie und Umweltschutz .....	-	-	-	-	-	-	-	-	-	-
Geschichte des Nahraums .....	-	-	-	-	-	-	-	-	-	-
Informatik (Übungen) .....	-	-	-	-	-	-	-	-	-	-
Informationstechnologie .....	-	-	-	-	-	-	-	-	-	-
Instrumentalunterricht .....	2	1	2	4	-	-	-	9	5	2
Italienisch .....	-	-	-	-	-	-	-	-	-	-
Kommunikationstechnologie .....	-	-	-	-	-	-	-	-	-	-
Orchester .....	-	1	-	1	-	-	-	2	1	1
Physik (Übungen) .....	-	-	6	1	-	-	-	7	1	1
Politik und Zeitgeschichte .....	-	-	-	-	-	-	-	-	-	-
Schulfotografie .....	2	4	2	-	1	-	-	9	5	1
Schulspiel .....	1	2	6	3	-	-	-	12	6	3
Spanisch .....	-	-	-	-	-	-	-	-	-	-
Sportförderunterricht <sup>1)</sup> .....	-	-	-	-	-	-	-	-	-	-
Technisches Zeichnen .....	-	-	-	-	-	-	-	-	-	-
Textiles Gestalten .....	-	-	-	-	-	-	-	-	-	-
Textverarbeitung .....	-	-	-	-	-	-	-	-	-	-
Tschechisch .....	-	-	-	-	-	-	-	-	-	-
Werken .....	-	-	-	-	-	-	-	-	-	-
Wirtschaft und Recht (Übungen) .....	-	-	-	-	-	-	-	-	-	-
Wirtschaftsenglisch .....	-	-	-	-	-	-	-	-	-	-
Sonstige fremdsprachige Konversation/Übungen .....	-	-	-	-	-	-	-	-	-	-
Sonstiger fremdsprachlicher Wahlunterricht .....	-	-	-	-	-	-	-	-	-	-
Sonstiges Wahlfach (nicht Fremdsprache) .....	10	15	4	4	18	13	-	64	27	12
Differenzierter Sportunterricht .....	9	11	11	10	14	35	-	90	29	8

1) Nur Unterricht nach der KMBek. vom 9. Juli 1993 (KMBI I So Nr. 2 S. 453).

**2.8 Lehrkräfte sowie Stunden der Lehrkräfte in einer normalen Schulwoche**

Beschäftigungsverhältnis/ Beschäftigungsumfang	Lehrkräfte <sup>1)</sup>			Stunden der Lehrkräfte pro Woche					
				ins- gesamt	davon			Anrech- nungs-, Betreuungs- und Förder- stunden	Ermässi- gungs- stunden
	erteilte Unterrichtsstunden von								
	männ- lich	weib- lich	ins- gesamt		männ- lichen	weib- lichen	sämt- lichen		
Vollzeitbeschäftigte Lehrkräfte, die an einer Realschule zur sonderpädagog. Förderung tätig waren	25	37	62	1 469	531	713	1 244	202	23
Teilzeitbeschäftigte Lehrkräfte <sup>2)</sup> , die an einer Realschule zur sonderpädagog. Förderung tätig waren	16	61	77	1 325	283	910	1 193	94	38
Lehrkräfte, die mit weniger als der Hälfte der vollen Unterrichtspflichtzeit beschäftigt waren	4	16	20	227	56	162	218	4	5
Lehrkräfte im Vorbereitungsdienst (nur soweit diese selbständig Unterricht erteilen)	-	-	-	-	-	-	-	-	-
<b>Insgesamt</b>	<b>45</b>	<b>114</b>	<b>159</b>	<b>3 021</b>	<b>870</b>	<b>1 785</b>	<b>2 655</b>	<b>300</b>	<b>66</b>
darunter Lehrkräfte mit Altersteilzeit									
im Teilzeitmodell	-	-	-	-	-	-	-	-	-
in der Ansparphase des Blockmodells	1	1	2	39	23	15	38	1	-
außerdem Mehrarbeit leistende Lehrkräfte <sup>3)</sup>	-	1	1	3	-	3	3	x	x

1) Lehrkräfte, die an einer Realschule zur sonderpädagogischen Förderung ausschließlich oder überwiegend tätig waren. Ohne mit Dienstbezügen abwesende Lehrkräfte (s. Tabelle 2.9). - 2) Lehrkräfte mit mindestens der Hälfte der Unterrichtspflichtzeit.

3) Lehrkräfte die an einer Realschule zur sonderpädagogischen Förderung Mehrarbeit leisten, ohne Berücksichtigung ihrer Stammdienststelle.

**2.9 Mit Dienstbezügen abwesende Lehrkräfte sowie Lehrkräfte mit Altersteilzeit in der Freistellungsphase des Blockmodells**

Beschäftigungsumfang	Lehrkräfte		
	männlich	weiblich	insgesamt
Lehrkräfte <sup>1)</sup> , die im Rahmen ihrer Unterrichtspflichtzeit ausschließlich oder überwiegend an einer Realschule zur sonderpädagogischen Förderung tätig waren	-	4	4
Vollzeitbeschäftigte und Teilzeitbeschäftigte <sup>2)</sup>	-	-	-
Stundenweise beschäftigte Lehrkräfte, die mit weniger als der Hälfte der Unterrichtspflichtzeit beschäftigt waren	-	-	-
Lehrkräfte mit Altersteilzeit in der Freistellungsphase des Blockmodells, die letztmals an einer Realschule zur sonderpädagogischen Förderung unterrichtet haben	-	-	-

1) Mit Dienstbezügen abwesende Lehrkräfte (z. B. wegen längerer Krankheit, Kur oder Mutterschutz), die laut Stundenplan nicht zum Unterrichtseinsatz vorgesehen waren. - 2) Teilzeitbeschäftigte mit mindestens der Hälfte der Unterrichtspflichtzeit.



**2.10 Vollzeit- und teilzeitbeschäftigte Lehrkräfte nach Lehramt und Altersgruppen**

Lehramt	Geschlecht	Vollzeit- und teilzeitbeschäftigte Lehrkräfte <sup>1)</sup>										
		insgesamt	davon im Alter von ... Jahren									65 oder mehr
			unter 30	bis unter								
				30	35	40	45	50	55	60	65	
Lehramt an Realschulen ....	männlich	15	-	2	3	6	-	3	-	1	-	
	weiblich	34	-	9	11	2	3	2	1	5	1	
Lehramt an Gymnasien .....	männlich	4	-	2	-	-	-	1	-	-	1	
	weiblich	11	1	3	2	1	-	-	-	4	-	
Lehramt an Volksschulen ...	männlich	-	-	-	-	-	-	-	-	-	-	
	weiblich	-	-	-	-	-	-	-	-	-	-	
Fachlehrkräfte .....	männlich	1	-	-	1	-	-	-	-	-	-	
	weiblich	3	-	-	1	1	-	1	-	-	-	
Sonstiges Lehramt .....	männlich	21	-	-	3	3	5	3	5	2	-	
	weiblich	54	-	5	7	9	12	8	7	6	-	
<b>Insgesamt</b>	<b>männlich</b>	<b>41</b>	<b>-</b>	<b>4</b>	<b>7</b>	<b>9</b>	<b>5</b>	<b>7</b>	<b>5</b>	<b>3</b>	<b>1</b>	
	<b>weiblich</b>	<b>102</b>	<b>1</b>	<b>17</b>	<b>21</b>	<b>13</b>	<b>15</b>	<b>11</b>	<b>8</b>	<b>15</b>	<b>1</b>	
	<b>insgesamt</b>	<b>143</b>	<b>1</b>	<b>21</b>	<b>28</b>	<b>22</b>	<b>20</b>	<b>18</b>	<b>13</b>	<b>18</b>	<b>2</b>	

1) Nur Lehrkräfte, die aussch. oder überwiegend an einer Realschule zur sonderpädagogischen Förderung tätig waren, einsch. Teilzeitbeschäftigter mit mindestens der Hälfte der Unterrichtspflichtzeit sowie der mit Dienstbezügen abwesenden Lehrkräfte (z. B. wegen längerer Krankheit, Kur oder Mutterschutz).

**3. Abendrealschulen in Bayern 2021/22 - Absolventen und Abgänger****3.1 Absolventen im Sommer 2021 nach Geburtsjahren**

Geschlecht	Absolventen insgesamt	davon sind geboren														
		2002 oder später	2001	2000	1999	1998	1997	1996	1995	1994	1993	1992	1991	1990	1989	1988 oder früher
Männlich .....	30	-	2	2	3	4	5	-	4	2	-	1	2	-	-	5
Weiblich .....	19	1	-	1	1	3	2	2	1	1	1	1	-	-	-	5
<b>Insgesamt .....</b>	<b>49</b>	<b>1</b>	<b>2</b>	<b>3</b>	<b>4</b>	<b>7</b>	<b>7</b>	<b>2</b>	<b>5</b>	<b>3</b>	<b>1</b>	<b>2</b>	<b>2</b>	<b>-</b>	<b>-</b>	<b>10</b>
darunter Ausländer .....	22	-	1	1	3	4	2	-	2	3	-	1	1	-	-	4

## 3. Abendrealschulen in Bayern 2021/22 - Klassen

**3.2 Klassen nach Jahrgangsstufen**

Schulort	Schulträger	Ausbildungsdauer in Jahren	Klassen insgesamt	davon in Jahrgangsstufe			
				1	2	3	4
Augsburg .....	kommunal	3	3	1	1	1	-
München .....	kommunal	3	6	2	2	2	-
Nürnberg .....	kommunal	4	8	3	2	2	1
	<b>Insgesamt</b>		<b>17</b>	<b>6</b>	<b>5</b>	<b>5</b>	<b>1</b>

## 3. Abendrealschulen in Bayern 2021/22 - Schüler

**3.3 Schüler nach Jahrgangsstufen**

Schulort	Schulträger	Schüler			davon in Jahrgangsstufe							
		männlich	weiblich	insgesamt	1		2		3		4	
					männlich	weiblich	männlich	weiblich	männlich	weiblich	männlich	weiblich
Augsburg .....	kommunal	33	22	55	21	12	6	5	6	5	-	-
München .....	kommunal	96	57	153	34	26	36	15	26	16	-	-
Nürnberg .....	kommunal	67	53	120	29	19	13	13	15	9	10	12
	<b>Insgesamt</b>	<b>196</b>	<b>132</b>	<b>328</b>	<b>84</b>	<b>57</b>	<b>55</b>	<b>33</b>	<b>47</b>	<b>30</b>	<b>10</b>	<b>12</b>

**3.4 Schüler nach Geburtsjahren**

Geschlecht	Schüler insgesamt	davon sind geboren														
		2004 oder später	2003	2002	2001	2000	1999	1998	1997	1996	1995	1994	1993	1992	1991	1990 oder früher
Männlich .....	196	2	13	21	33	18	19	21	12	11	8	6	2	4	4	22
Weiblich .....	132	4	12	13	17	9	9	9	8	6	3	2	3	7	2	28
<b>Insgesamt</b>	<b>328</b>	<b>6</b>	<b>25</b>	<b>34</b>	<b>50</b>	<b>27</b>	<b>28</b>	<b>30</b>	<b>20</b>	<b>17</b>	<b>11</b>	<b>8</b>	<b>5</b>	<b>11</b>	<b>6</b>	<b>50</b>

**3.5 Schüler nach der schulischen Herkunft**

Herkunft der Schüler (Schüler besuchte am 1.10. des Vorjahres) bzw. Zugang aus (als)	Schüler in Jahrgangsstufe								Schüler insgesamt
	1		2		3		4		
	insg.	weibl.	insg.	weibl.	insg.	weibl.	insg.	weibl.	
von einer Abendrealschule .....	9	5	62	25	59	24	20	11	150
einer anderen Schulart .....	1	-	-	-	3	-	-	-	4
Ausländer .....	-	-	-	-	-	-	-	-	-
sonstigen Gründen .....	131	52	26	8	15	6	2	1	174
<b>Insgesamt</b>	<b>141</b>	<b>57</b>	<b>88</b>	<b>33</b>	<b>77</b>	<b>30</b>	<b>22</b>	<b>12</b>	<b>328</b>

**3.6 Schulische Vorbildung der Schüler nach der Schulart**

Bisher höchster erreichter Abschluss	Schulische Vorbildung nach der Schulart										Insgesamt	
	Mittel-/ Hauptschule		Realschule		Wirtschafts- schule		Gymnasium		Sonstige <sup>1)</sup>			
	insg.	weibl.	insg.	weibl.	insg.	weibl.	insg.	weibl.	insg.	weibl.	insg.	weibl.
Erfüllte Vollzeitschulpflicht ohne Schulabschluss .....	16	7	10	5	1	1	3	2	49	16	79	31
Erfolgr. Abschluss d. Mittelschule (ohne qualifiz. Abschl. d. Mittelschule) .....	85	35	-	-	2	1	-	-	23	7	110	43
Qualifizierender Abschluss der Mittelschule .....	94	40	3	1	-	-	-	-	8	2	105	43
Sonstiger Abschluss .....	-	-	-	-	-	-	-	-	34	15	34	15
<b>Insgesamt</b>	<b>195</b>	<b>82</b>	<b>13</b>	<b>6</b>	<b>3</b>	<b>2</b>	<b>3</b>	<b>2</b>	<b>114</b>	<b>40</b>	<b>328</b>	<b>132</b>

1) Z. B. Förderschulen, keine Schule.

## 3.7 Ausländische Schüler nach Staatsangehörigkeit

Länder und Gebiete (Staatsangehörigkeit)	Ausländische Schüler		Länder und Gebiete (Staatsangehörigkeit)	Ausländische Schüler	
	insgesamt	weiblich		insgesamt	weiblich
<b>Europa</b> .....	<b>55</b>	<b>23</b>	<b>Afrika</b> .....	<b>23</b>	<b>3</b>
<b>Europäische Union</b> .....	<b>29</b>	<b>9</b>	Ägypten .....	-	-
Belgien .....	-	-	Äthiopien .....	5	-
Bulgarien .....	3	2	Algerien .....	-	-
Dänemark .....	-	-	Elfenbeinküste .....	-	-
Estland .....	-	-	Eritrea .....	1	-
Finnland .....	-	-	Gambia .....	1	-
Frankreich .....	-	-	Ghana .....	1	-
Griechenland .....	5	2	Guinea .....	-	-
Irland .....	-	-	Kamerun .....	-	-
Italien .....	3	-	Libyen .....	-	-
Kroatien .....	2	-	Mali .....	1	-
Lettland .....	1	-	Marokko .....	-	-
Litauen .....	1	-	Nigeria .....	3	-
Luxemburg .....	-	-	Senegal .....	-	-
Malta .....	-	-	Sierra Leone .....	1	1
Niederlande .....	1	-	Somalia .....	8	-
Österreich .....	1	1	Sudan .....	-	-
Polen .....	3	-	Tunesien .....	-	-
Portugal .....	1	-	Übriges Afrika .....	2	2
Rumänien .....	3	2	<b>Asien</b> .....	<b>55</b>	<b>22</b>
Schweden .....	1	-	Afghanistan .....	22	6
Slowakei .....	-	-	Armenien .....	1	1
Slowenien .....	-	-	Aserbaidshjan .....	1	-
Spanien .....	2	1	Bangladesch .....	-	-
Tschechische Republik .....	1	1	China .....	-	-
Ungarn .....	1	-	Georgien .....	-	-
Zypern .....	-	-	Indien .....	-	-
Albanien .....	1	1	Indonesien .....	-	-
Andorra .....	-	-	Irak .....	9	5
Bosnien und Herzegowina .....	7	4	Iran, Islamische Republik .....	5	4
Island .....	-	-	Israel .....	-	-
Kosovo .....	3	-	Japan .....	-	-
Liechtenstein .....	-	-	Jemen .....	-	-
Moldau, Republik .....	-	-	Jordanien .....	-	-
Monaco .....	-	-	Korea, Demokrat. Volksrep. ....	-	-
Montenegro .....	-	-	Korea, Republik .....	-	-
Nordmazedonien .....	-	-	Libanon .....	-	-
Norwegen .....	-	-	Mongolei .....	-	-
Russische Föderation .....	1	-	Pakistan .....	-	-
San Marino .....	-	-	Philippinen .....	-	-
Schweiz .....	-	-	Sri Lanka .....	-	-
Serbien .....	1	1	Syrien, Arabische Republik .....	14	4
Türkei .....	12	7	Tadschikistan .....	-	-
Ukraine .....	1	1	Thailand .....	1	1
Vatikanstadt .....	-	-	Vietnam .....	1	-
Vereinigtes Königreich .....	-	-	Übriges Asien <sup>1)</sup> .....	1	1
Weißrussland .....	-	-	<b>Australien</b> .....	-	-
<b>Amerika</b> .....	<b>5</b>	<b>3</b>	Australien .....	-	-
Brasilien .....	1	-	Neuseeland .....	-	-
Chile .....	-	-	Übriges Australien/Ozeanien .....	-	-
Kanada .....	-	-	Staatenlos .....	-	-
Vereinigte Staaten .....	-	-	Ungeklärt .....	-	-
Übriges Amerika .....	4	3			
			<b>Insgesamt</b>	<b>138</b>	<b>51</b>

1) Einschließlich der Teilgebiete der übrigen ehemaligen Sowjetunion.

## 3.8 Lehrkräfte sowie Stunden der Lehrkräfte in einer normalen Schulwoche

Beschäftigungsverhältnis/ Beschäftigungsumfang	Lehrkräfte <sup>1)</sup>			Stunden der Lehrkräfte pro Woche					
				ins- gesamt	davon				
	erteilte Unterrichtsstunden von				Anrech- nungs- stunden	Ermässi- gungs- stunden			
	männ- lich	weib- lich	ins- gesamt				männl.	weibl.	sämtl.
Vollzeitbeschäftigte Lehrkräfte, die an einer Abendrealschule tätig waren	5	4	9	363	153	101	254	96	13
Teilzeitbeschäftigte Lehrkräfte <sup>2)</sup> , die an einer Abendrealschule tätig waren	-	6	6	117	21	80	101	14	2
Lehrkräfte, die mit weniger als der Hälfte der Unterrichtspflichtzeit beschäftigt waren	1	2	3	25	8	17	25	-	-
<b>Insgesamt</b>	<b>6</b>	<b>12</b>	<b>18</b>	<b>505</b>	<b>182</b>	<b>198</b>	<b>380</b>	<b>110</b>	<b>15</b>
darunter Lehrkräfte mit Altersteilzeit									
im Teilzeitmodell	1	-	1	8	8	-	8	-	-
in der Ansparphase des Blockmodells	-	-	-	-	-	-	-	-	-
außerdem Mehrarbeit leistende Lehrkräfte <sup>3)</sup>	1	-	1	1	1	-	1	x	x

1) Lehrkräfte, die an einer Abendrealschule ausschließlich oder überwiegend tätig waren. Ohne mit Dienstbezügen abwesende Lehrkräfte (s. Tabelle 3.9). - 2) Lehrkräfte mit mindestens der Hälfte der Unterrichtspflichtzeit. - 3) Lehrkräfte die an einer Abendrealschule Mehrarbeit leisten, ohne Berücksichtigung ihrer Stammdienststelle.

## 3.9 Mit Dienstbezügen abwesende Lehrkräfte sowie Lehrkräfte mit Altersteilzeit in der Freistellungsphase des Blockmodells

Beschäftigungsumfang		Lehrkräfte		
		männlich	weiblich	insgesamt
Lehrkräfte <sup>1)</sup> , die im Rahmen ihrer Unterrichtspflichtzeit ausschließlich oder überwiegend an einer Abend- realschule tätig waren	Vollzeitbeschäftigte und Teilzeitbeschäftigte <sup>2)</sup>	-	-	-
	Stundenweise beschäftigte Lehrkräfte, die mit weniger als der Hälfte der Unterrichtspflichtzeit beschäftigt waren	-	-	-
Lehrkräfte mit Altersteilzeit in der Freistellungsphase des Blockmodells, die letztmals an einer Abendrealschule unterrichtet haben		-	-	-

1) Mit Dienstbezügen abwesende Lehrkräfte (z. B. wegen längerer Krankheit, Kur oder Mutterschutz), die laut Stundenplan zum Unterrichtseinsatz nicht vorgesehen waren. - 2) Teilzeitbeschäftigte mit mindestens der Hälfte der Unterrichtspflichtzeit.

## 3.10 Vollzeit- und teilzeitbeschäftigte Lehrkräfte nach Lehramt und Altersgruppen

Lehramt ----- Schulträger	Geschlecht	Vollzeit- und teilzeitbeschäftigte Lehrkräfte <sup>1)</sup>										
		ins- gesamt	davon im Alter von ... Jahren									65 oder mehr
			unter 30	bis unter								
				30	35	40	45	50	55	60	65	
Lehramt an Realschulen .....	männlich	4	-	-	1	-	1	1	1	-	-	
	weiblich	5	-	1	-	1	2	-	1	-	-	
Lehramt an Gymnasien .....	männlich	1	-	-	-	-	-	-	-	1	-	
	weiblich	3	-	-	-	-	2	-	1	-	-	
Sonstiges Lehramt .....	männlich	-	-	-	-	-	-	-	-	-	-	
	weiblich	-	-	-	-	-	-	-	-	-	-	
<b>Insgesamt</b>	<b>männlich</b>	<b>5</b>	-	<b>2</b>	<b>1</b>	-	<b>1</b>	<b>1</b>	<b>1</b>	<b>1</b>	-	
	<b>weiblich</b>	<b>10</b>	-	<b>2</b>	-	<b>1</b>	<b>5</b>	-	<b>2</b>	-	-	
	<b>insgesamt</b>	<b>15</b>	-	<b>2</b>	<b>1</b>	<b>1</b>	<b>6</b>	<b>1</b>	<b>3</b>	<b>1</b>	-	

1) Nur Lehrkräfte, die ausschl. oder überwiegend an einer Abendrealschule tätig waren, einschließlich Teilzeitbeschäftigter mit mindestens der Hälfte der Unterrichtspflichtzeit sowie der mit Dienstbezügen abwesenden Lehrkräfte (z. B. wegen längerer Krankheit, Kur oder Mutterschutz).

Aktuelle  
Veröffentlichungen  
unter  
[q.bayern.de/produkte](http://q.bayern.de/produkte)



## Statistisches Jahrbuch für Bayern 2021

Das Statistische Jahrbuch für Bayern ist das Standardwerk der amtlichen Statistik in Bayern seit 1894. Umfassend und informativ bietet es jährlich die aktuellsten Statistikdaten über Land, Leben, Leute, Politik, Wissenschaft und Wirtschaft in Bayern an.

Auf über 700 Seiten enthält es die wichtigsten Ergebnisse aller amtlichen Statistiken – in Form von Tabellen, Graphiken oder Karten – zum Teil mit langjährigen Vergleichsdaten und Zeitreihen. Ebenso werden ausgewählte wichtige Strukturdaten für Regierungsbezirke, kreisfreie Städte und Landkreise sowie Regionen Bayerns, aber auch für alle Bundesländer und die EU-Mitgliedstaaten dargestellt. Daten aus Statistiken anderer Dienststellen und Organisationen vervollständigen das Angebot.



### Preise

Buch 39,00 € | DVD (PDF) 12,00 € | Buch+DVD 46,00 € | Datei (PDF) 12,00 €



## Bayern Daten 2021

Die Bayern Daten sind ein kleiner Auszug aus dem Statistischen Jahrbuch. In deutscher und englischer Sprache sind auf jeweils ca. 30 Seiten die wichtigsten bayerischen Strukturdaten aus Wirtschaft, Gesellschaft und Politik in Tabellen und Grafiken dargestellt.

### Preise

Heft und Datei kostenlos

**Bayerisches Landesamt für Statistik – Vertrieb**, Nürnberger Straße 95, 90762 Fürth  
Telefon 0911 98208-6311 | Telefax 0911 98208-6638 | [vertrieb@statistik.bayern.de](mailto:vertrieb@statistik.bayern.de)