



Statistische Berichte

Studierende an den Hochschulen in Bayern

Sommersemester 2018



B III 1-1 hj 1/2018
Hrsg. im März 2019
Bestellnr. B3110C 201821

Zeichenerklärung

- 0 mehr als nichts, aber weniger als die Hälfte der kleinsten in der Tabelle nachgewiesenen Einheit
- nichts vorhanden oder keine Veränderung
- / keine Angaben, da Zahlen nicht sicher genug
- Zahlenwert unbekannt, geheimzuhalten oder nicht rechenbar
- ... Angabe fällt später an
- X Tabellenfach gesperrt, da Aussage nicht sinnvoll
- () Nachweis unter dem Vorbehalt, dass der Zahlenwert erhebliche Fehler aufweisen kann
- p vorläufiges Ergebnis
- r berichtigtes Ergebnis
- s geschätztes Ergebnis
- D Durchschnitt
- ≙ entspricht

Auf- und Abrunden

Im Allgemeinen ist ohne Rücksicht auf die Endsummen auf- bzw. abgerundet worden. Deshalb können sich bei der Summierung von Einzelangaben geringfügige Abweichungen zu den ausgewiesenen Endsummen ergeben. Bei der Aufgliederung der Gesamtheit in Prozent kann die Summe der Einzelwerte wegen Rundens vom Wert 100 % abweichen. Eine Abstimmung auf 100 % erfolgt im Allgemeinen nicht.

Publikationsservice

Das Bayerische Landesamt für Statistik veröffentlicht jährlich über 400 Publikationen. Das aktuelle Veröffentlichungsverzeichnis ist im Internet als Datei verfügbar, kann aber auch als Druckversion kostenlos zugesandt werden.

Kostenlos

ist der Download der meisten Veröffentlichungen, z.B. von Statistischen Berichten (PDF- oder Excel-Format).

Kostenpflichtig

sind alle Printversionen (auch von Statistischen Berichten), Datenträger und ausgewählte Dateien (z.B. von Verzeichnissen, von Beiträgen, vom Jahrbuch).

Newsletter Veröffentlichungen

Die Themenbereiche können individuell ausgewählt werden. Über Neuerscheinungen wird aktuell informiert.

Webshop

Alle Veröffentlichungen sind im Internet verfügbar unter www.statistik.bayern.de/veroeffentlichungen

Impressum

Statistische Berichte

bieten in tabellarischer Form neuestes Zahlenmaterial der jeweiligen Erhebung. Dieses wird, soweit erforderlich, methodisch erläutert und kurz kommentiert.

Herausgeber, Druck und Vertrieb

Bayerisches Landesamt für Statistik
Nürnberger Straße 95
90762 Fürth

Papier

Gedruckt auf umweltfreundlichem Papier, chlorfrei gebleicht.

Vertrieb

E-Mail vertrieb@statistik.bayern.de
Telefon 089 2119-3205
Telefax 089 2119-3457

Auskunftsdienst

E-Mail info@statistik.bayern.de
Telefon 089 2119-3218
Telefax 089 2119-13580

© Bayerisches Landesamt für Statistik, Fürth 2019
Vervielfältigung und Verbreitung, auch auszugsweise, mit Quellenangabe gestattet.

Hinweis: Diese Druckschrift wird im Rahmen der Öffentlichkeitsarbeit der Bayerischen Staatsregierung herausgegeben. Sie darf weder von Parteien noch von Wahlwerbern oder Wahlhelfern im Zeitraum von fünf Monaten vor einer Wahl zum Zwecke der Wahlwerbung verwendet werden. Dies gilt für Landtags-, Bundestags-, Kommunal- und Europawahlen. Missbräuchlich ist während dieser Zeit insbesondere die Verteilung auf Wahlveranstaltungen, an Informationsständen der Parteien sowie das Einlegen, Aufdrucken und Aufkleben parteipolitischer Informationen oder Werbemittel. Untersagt ist gleichfalls die Weitergabe an Dritte zum Zwecke der Wahlwerbung. Auch ohne zeitlichen Bezug zu einer bevorstehenden Wahl darf die Druckschrift nicht in einer Weise verwendet werden, die als Parteinahme der Staatsregierung zugunsten einzelner politischer Gruppen verstanden werden könnte. Den Parteien ist es gestattet, die Druckschrift zur Unterrichtung ihrer eigenen Mitglieder zu verwenden.

Inhaltsverzeichnis

Vorbemerkungen, Definitionen, Abkürzungen	4
Abbildungen und Tabellen	
Abb. 1 Studierende in Bayern im Sommersemester 2018 nach Alter und Geschlecht	7
Abb. 2 Ausländische Studierende an Hochschulen in Bayern im Sommersemester 2018 nach den 10 häufigsten Nationalitäten	7
Übersicht 1. Studierende insgesamt und Studienanfänger/-innen an den Hochschulen in Bayern	8
Übersicht 2. Studierende und Studienanfänger/-innen an den Hochschulen in Bayern im Sommer- semester 2018 im Vergleich zum Vorjahr nach Fächergruppen bzw. Lehramtsarten	10
1. Studierende an den Hochschulen in Bayern im Sommersemester 2018	12
2. Studierende an den Hochschulen in Bayern seit Sommersemester 2001	14
3.1 Deutsche und ausländische Studierende bzw. Studienanfänger/-innen in Bayern im Sommersemester 2018 nach Fächergruppen und Hochschulen	16
3.2 Deutsche und ausländische Studierende bzw. Studienanfänger/-innen in Bayern im Sommersemester 2018 nach Studienbereichen und Hochschularten	30
3.3 Deutsche und ausländische Studierende bzw. Studienanfänger/-innen in Bayern im Sommersemester 2018 nach Studienfächern	34

Vorbemerkungen

Der vorliegende Bericht enthält in zusammengefasster Form Ergebnisse der Studierenden-Individualerhebung im Sommersemester 2018. Die Erhebung basiert auf der Rechtsgrundlage des seit dem Wintersemester 1992/93 geltenden Gesetzes über die Statistik für das Hochschulwesen (Hochschulstatistikgesetz – HStatG) vom 2. November 1990 (BGBl I S. 2414) in der jeweils geltenden Fassung.

Auskunftspflichtig sind die Leiter/-innen der Hochschulen.

In die Erhebung einbezogen sind grundsätzlich alle an einer der folgenden Hochschulen eingeschriebenen Studierenden:

Wissenschaftliche Hochschulen:

- Universitäten (staatlich/ kirchlich/ Körperschaft des öffentlichen Rechts)
- Philosophisch-Theologische Hochschulen (kirchlich)
- Kunsthochschulen

Fachhochschulen

staatlich/ privat/ kirchlich

Verwaltungsfachhochschulen

Fachhochschule für öffentliche Verwaltung und Rechtspflege in Bayern (mit Abteilungen in Fürstenfeldbruck, Herrsching, Hof, München, Starnberg, Wasserburg a.Inn).

Die Studierenden der Fachhochschule des Bundes für öffentliche Verwaltung, die teilweise in Bayern ausgebildet werden (Fachbereich Öffentliche Sicherheit, Fachbereich Sozialversicherung), sind in der amtlichen Hochschulstatistik Bayerns nicht enthalten; sie werden von denjenigen Statistischen Landesämtern erfasst, in deren Bereich der Sitz des Fachbereichs liegt, an dem das Hauptstudium absolviert wird.

Definitionen

Studierende sind in einem Fachstudium immatrikulierte/ingeschriebene Personen, ohne Beurlaubte. Studienkollegiate und Gaststudierende werden nicht erfasst. Studierende, die an mehreren Hochschulen eingeschrieben sind, z. B. aufgrund von Kooperations- oder Lehramtsstudiengängen, werden einmal als Haupthörer und an den Hochschulen der weiteren Einschreibungen als Nebenhörer erfasst. Dadurch kommt es zu Mehrfacherfassungen von Studierenden. Der Anteil der Nebenhörer an den Studierenden (Haupt- und Nebenhörer) ist so geringfügig, dass die Ergebnisse der Studierendenstatistik hierdurch nur unwesentlich beeinträchtigt werden.

Hochschulsemester: Gesamtzahl der Semester, die eine Studierende bzw. ein Studierender an Hochschulen im Bundesgebiet eingeschrieben war (einschließlich Urlaubssemester).

Studierende im 1. Hochschulsemester (Studienanfänger/-innen) sind im Berichtsemester erstmalig an einer Hochschule in Deutschland eingeschrieben.

Studierende im 1. Fachsemester (Fachstudienanfänger/-innen) sind die Studierenden im 1. Hochschulsemester (mit Ausnahme derer, denen Fachstudienzeiten z. B. im Ausland oder an einer Berufsakademie angerechnet wurden) sowie diejenigen Studierenden, die vorher in einem anderen als dem im Berichtsemester angegebenen Studiengang eingeschrieben waren, wobei ihnen von diesem anderen Studiengang kein(e) Fachsemester angerechnet wurde(n) (z. B. Fachwechsler oder Anfänger eines weiterführenden Studiums in einem anderen Fach als dem des vorangehenden Studiums).

Nach der Definition der Hochschulstatistik ist ein **Studienfach** die in Prüfungsordnungen festgelegte, ggf. sinngemäß vereinheitlichte Bezeichnung für eine wissenschaftliche oder künstlerische Disziplin, in der ein wissenschaftlicher bzw. künstlerischer Abschluss möglich ist.

Für Zwecke der bundeseinheitlichen Studierendenstatistik wird eine Fächersystematik benutzt, in der sehr spezielle hochschulinterne Studienfächer einer entsprechenden Schlüsselposition zugeordnet werden. Mehrere verwandte Fächer sind zu Studienbereichen und diese zu acht großen Fächergruppen zusammengefasst.

Zum Wintersemester 2015/16 gab es eine Änderung in der Fächersystematik (siehe nachfolgende Übersicht), die bei der Auswertung von Zeitreihen zu Fächergruppen und Studienbereichen berücksichtigt werden muss.

Als **Studiengang** wird eine abgeschlossene, in Studien- und Prüfungsordnungen vorgesehene berufsqualifizierende oder berufsbezogene Hochschulausbildung bezeichnet. Für die Bundesstatistik werden für Studierende ggf. bis zu zwei Studiengänge mit jeweils bis zu drei Studienfächern übermittelt. Der Studiengang ist eine Kombination aus den angestrebten Abschlussprüfungen und dem Studienfach, wobei die fachliche Zuordnung grundsätzlich nach dem ersten Studienfach im ersten Studiengang erfolgt.

Studienkollegs sind Bildungseinrichtungen, in denen Studienbewerber mit einer ausländischen Hochschulzugangsberechtigung (HZB), welche nicht dem deutschen Abitur gleichwertig anerkannt ist, auf ein wissenschaftliches Studium an einer deutschen Hochschule vorbereitet werden. Sie erwerben erst mit dem Abschluss am Studienkolleg eine deutsche HZB und können danach das Fachstudium beginnen. Sie werden mit besonderem Hörerstatus erfasst und zählen somit nicht als Haupt- oder Nebenhörer.

In den Berichtstabellen leiten die Wörter „**davon**“ eine Aufgliederung und „**darunter**“ eine Ausgliederung ein. Die Aufgliederung bedeutet, dass alle Merkmalsausprägungen aufgefächert werden und die Summen über alle Einzelwerte die Gesamtsumme ergeben. Bei einer Ausgliederung werden lediglich bestimmte Sachverhalte herausgegriffen, und die Summe der Einzelwerte entspricht nicht der Gesamtsumme. Ausgliederungen (auch „darunter“-Positionen genannt) werden im vorliegenden Bericht teilweise auch zur Geheimhaltung nach §16 I Bundesstatistikgesetz genutzt, um nur solche Tabellenzeilen auszuweisen, die ausreichend hohe Fallzahlen enthalten.

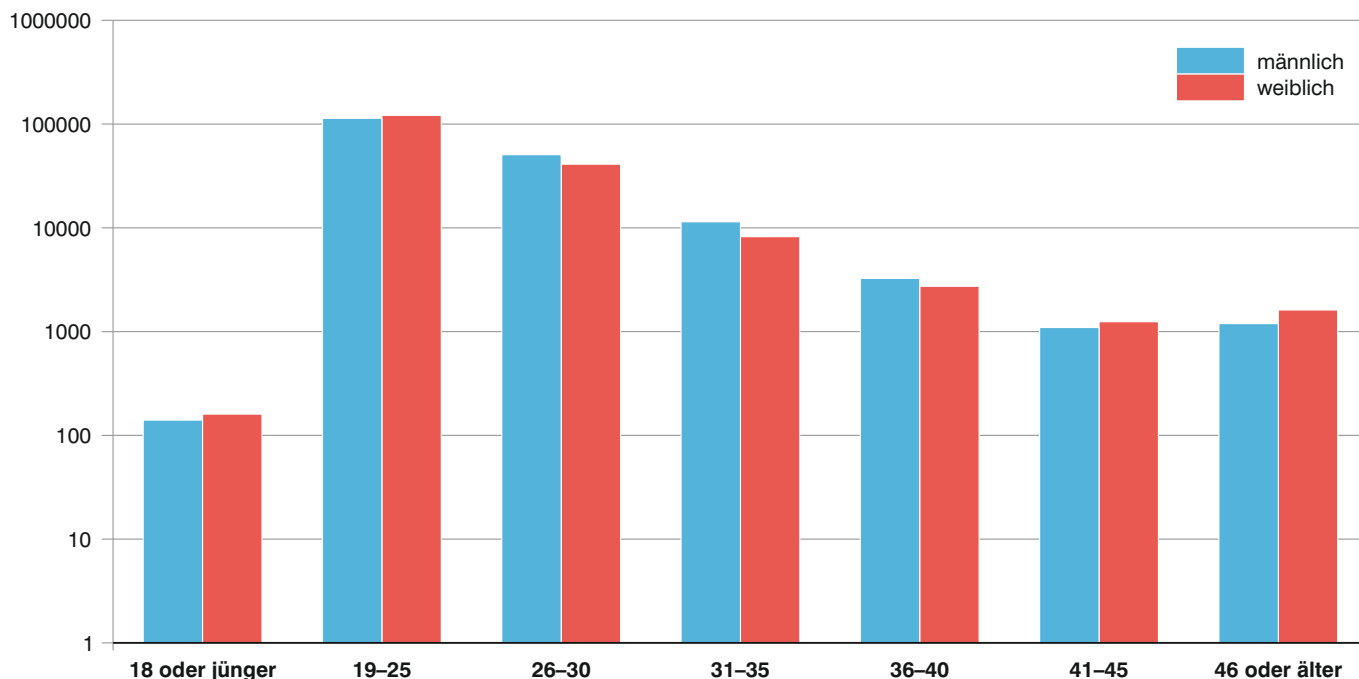
Abkürzungen

Evang.	Evangelische
FB	Fachbereich
FH	Fachhochschule
FS	Fachsemester
HaW	Hochschule für angewandte Wissenschaften
HS	Hochschulsemester
HZB	Hochschulzugangsberechtigung
i	insgesamt
Kath.	Katholische
Kreisschl.	Kreisschlüssel
LA	Lehramt
m	männlich
OTH	Ostbayerische Technische Hochschule
Priv.	Private
TH	Technische Hochschule
w	weiblich

Änderung der Fächersystematik ab WS 2015/16:

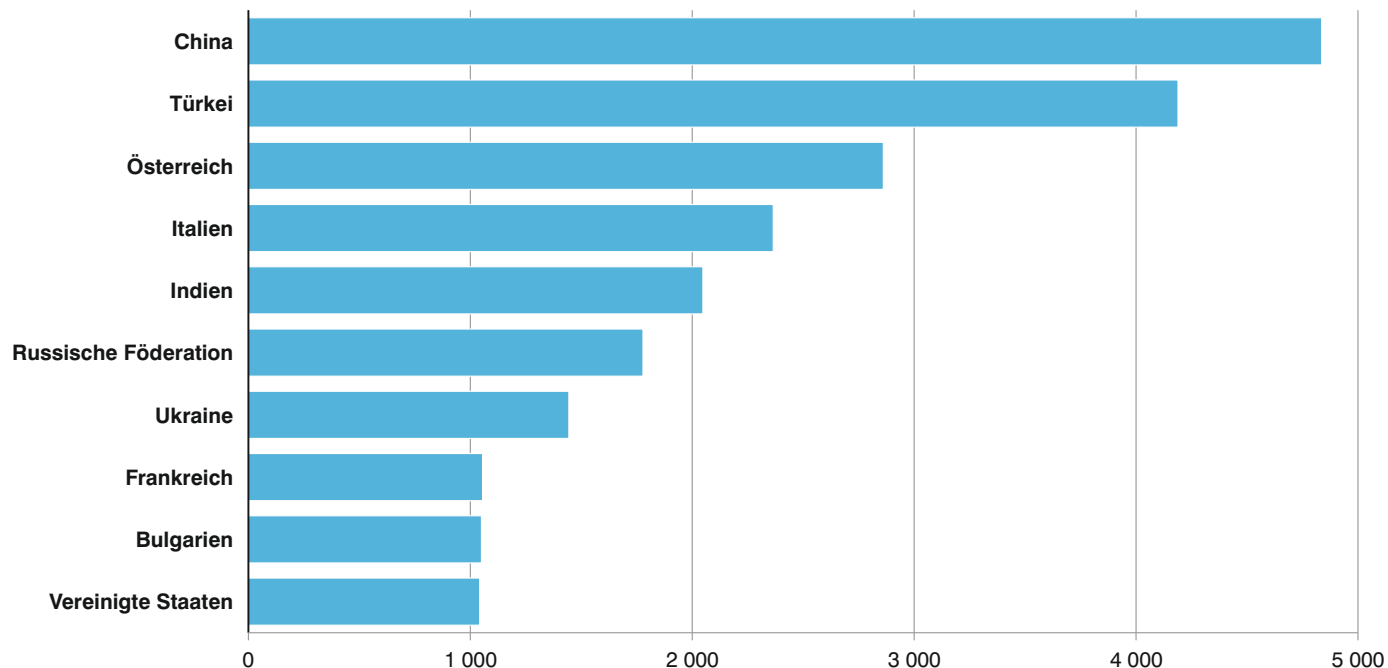
bis einschließlich SS 2015		ab WS 2015/16	
Textänderungen			
Bezeichnung	Schlüssel	Bezeichnung	Schlüssel
Fächergruppe Sprach- und Kulturwissenschaften	01	Fächergruppe Geisteswissenschaften	01
Studienbereich Sprach- und Kulturwissenschaften allgemein	01	Studienbereich Geisteswissenschaften allgemein	01
Studienfach Deutsch für Ausländer	271	Studienfach Deutsch als Fremdsprache oder als Zweitsprache	271
Studienfach Berufspädagogik	270	Studienfach Berufs- und Wirtschaftspädagogik	270
Studienfach Frühpädagogik	365	Studienfach Pädagogik der frühen Kindheit	365
Studienbereich Elektrotechnik	64	Studienbereich Elektrotechnik und Informationstechnik	64
Studienfach Nachrichten-/Informationstechnik	222	Studienfach Kommunikations- und Informationstechnik	222
Neue Studienbereiche bzw. Studienfächer			
		Studienbereich Islamische Studien	18
		Studienfach Islamische Studien	292
		Studienbereich Materialwissenschaft und Werkstofftechnik	72
		Studienfach Materialwissenschaften	294
Neue Zuordnung bisheriger Fächergruppen, Studienbereichen bzw. Studienfächer			
Studienbereich Psychologie in der Fächergruppe Sprach- und Kulturwissenschaften	15	Studienbereich Psychologie in der Fächergruppe Rechts-, Wirtschafts- und Sozialwissenschaften	32
Studienbereich Erziehungswissenschaften in der Fächergruppe Sprach- und Kulturwissenschaften	16	Studienbereich Erziehungswissenschaften in der Fächergruppe Rechts-, Wirtschafts- und Sozialwissenschaften	33
Blinden-/Sehbehindertenpädagogik im Studienbereich Sonderpädagogik	027	zusammengefasst in Studienfach Sonderpädagogik im Studienbereich Erziehungswissenschaften	190
Erziehungsschwierigenpädagogik im Studienbereich Sonderpädagogik	051		
Gehörlosen-/Schwerhörigenpädagogik im Studienbereich Sonderpädagogik	062		
Geistigbehindertenpädagogik/Praktisch-Bildbaren-Pädagogik im Studienbereich Sonderpädagogik	063		
Körperbehindertenpädagogik im Studienbereich Sonderpädagogik	087		
Lernbehindertenpädagogik im Studienbereich Sonderpädagogik	099		
Sonderpädagogik im Studienbereich Sonderpädagogik	190		
Sprachheilpädagogik/Logopädie im Studienbereich Sonderpädagogik	151		
Verhaltensgestörtenpädagogik im Studienbereich Sonderpädagogik	170		
Studienbereich Informatik in der Fächergruppe Mathematik, Naturwissenschaften	38	Studienbereich Informatik in der Fächergruppe Ingenieurwissenschaften	71
Fächergruppe Veterinärmedizin	06	Fächergruppe Agrar-, Forst- und Ernährungswissenschaften, Veterinärmedizin	7
Fächergruppe Agrar-, Forst- und Ernährungswissenschaften	07		
Studienfach Werkstoffwissenschaften im Studienbereich Maschinenbau/Verfahrenstechnik	177	Studienfach Werkstofftechnik im Studienbereich Materialwissenschaft und Werkstofftechnik	177

Abb. 1
Studierende* in Bayern im Sommersemester 2018 nach Alter und Geschlecht



* Ohne Beurlaubte/Exmatrikulierte.

Abb. 2
Ausländische Studierende* an Hochschulen in Bayern im Sommersemester 2018 nach den zehn häufigsten Nationalitäten



* Ohne Beurlaubte/Exmatrikulierte.

Übersicht 1. Studierende insgesamt und Studienanfänger/-innen an den Hochschulen in Bayern

Hochschulart Hochschule Art des Studiengangs	Studierende						
	insgesamt			darunter im 1.			
				HS		FS	
	Sommersemester		Veränderung in %	Sommersemester			
2017	2018	2017		2018	2017	2018	
Insgesamt							
Hochschulen	357 853	360 158	0,6	8 643	8 916	26 353	26 607
darunter staatliche Fachhochschulen	103 138	103 329	0,2	2 628	2 660	6 750	6 546
davon							
wissenschaftliche und künstlerische							
Studiengänge	230 950	231 066	0,1	5 215	5 378	17 959	18 374
darunter für ein Lehramt ¹⁾	33 310	32 561	-2,2	144	183	1 246	1 436
Fachhochschulstudiengänge ²⁾	126 903	129 092	1,7	3 428	3 538	8 394	8 233
Universitäten							
Universitäten zusammen	228 728	228 853	0,1	5 179	5 339	17 928	18 370
Universität Augsburg	18 937	18 848	-0,5	335	335	1 452	1 552
Universität Bamberg	12 293	12 327	0,3	357	428	1 640	1 721
Universität Bayreuth	12 118	12 371	2,1	288	359	923	967
Katholische Universität Eichstätt-Ingolstadt	4 817	4 537	-5,8	87	91	211	219
Universität Erlangen-Nürnberg	35 812	35 658	-0,4	556	667	2 255	2 501
Universität München	47 181	46 703	-1,0	757	742	3 042	3 172
Technische Universität München	36 506	36 710	0,6	946	1 012	2 925	3 035
Universität der Bundeswehr München	2 911	3 108	6,8	4	1	163	158
Hochschule für Politik München	216	236	9,3	–	2	–	2
Universität Passau	11 464	12 183	6,3	314	395	867	962
Universität Regensburg	19 612	19 684	0,4	557	456	1 492	1 396
Universität Würzburg	26 861	26 488	-1,4	978	851	2 958	2 685
Philosophisch-Theologische Hochschulen							
Phil.-Theol. Hochschulen zusammen	493	509	3,2	17	19	90	99
Hochschule für Philosophie München	351	364	3,7	12	10	88	93
Augustana-Hochschule Neuendettelsau	142	145	2,1	5	9	2	6
Kunsthochschulen							
Kunsthochschulen zusammen	3 233	3 279	1,4	21	21	62	40
Akademie der Bildenden Künste München	653	657	0,6	–	1	3	2
Akademie der Bildenden Künste Nürnberg	305	299	-2,0	2	2	2	2
Hochschule für Musik und Theater München	1 027	1 021	-0,6	14	13	40	26
Hochschule für Musik Nürnberg	316	373	18,0	1	1	1	1
Hochschule für Musik Würzburg	494	493	-0,2	–	–	6	1
Hochschule für evang. Kirchenmusik Bayreuth	26	28	7,7	1	3	3	4
Hochschule für kath. Kirchenmusik und Musik- pädagogik Regensburg	89	92	3,4	3	1	7	4
Hochschule für Fernsehen und Film München	323	316	-2,2	–	–	–	–
Fachhochschulen							
Fachhochschulen zusammen	120 748	122 395	1,4	3 263	3 376	7 882	7 909
OTH Amberg-Weiden	2 854	2 709	-5,1	9	8	80	74
HaW Ansbach	2 614	2 648	1,3	49	94	100	151
HaW Aschaffenburg	3 035	2 939	-3,2	31	29	120	109
HaW Augsburg	5 535	5 789	4,6	121	143	292	329
HaW Coburg	4 743	4 813	1,5	27	49	241	248
TH Deggendorf	5 477	5 766	5,3	294	300	509	505
HaW Hof	3 117	2 985	-4,2	106	152	251	302

Noch: **Übersicht 1. Studierende insgesamt und Studienanfänger/-innen an den Hochschulen in Bayern**

Hochschulart Hochschule Art des Studiengangs	Studierende						
	insgesamt			darunter im 1.			
				HS		FS	
	Sommersemester		Veränderung in %	Sommersemester			
2017	2018	2017		2018	2017	2018	

Noch: Fachhochschulen

TH Ingolstadt	4 822	4 962	2,9	187	166	509	458
HaW Kempten	5 393	5 296	- 1,8	38	36	149	158
HaW Landshut	4 552	4 408	- 3,2	24	52	238	183
HaW München	16 660	16 660	0,0	636	563	1 455	1 390
HaW Neu-Ulm	3 786	3 713	- 1,9	305	258	529	513
TH Nürnberg	11 531	11 341	- 1,6	150	173	617	627
OTH Regensburg	10 286	10 596	3,0	412	375	1 065	957
HaW Rosenheim	5 106	5 142	0,7	21	23	112	117
HaW Weihenstephan-Triesdorf	5 740	5 605	- 2,4	108	119	187	160
HaW Würzburg-Schweinfurt	7 887	7 957	0,9	110	120	296	265
Kath. Stiftungshochschule München ³⁾	2 183	2 238	2,5	39	32	116	112
Evang. Hochschule Nürnberg	1 328	1 314	- 1,1	1	-	22	61
Hochschule für angewandtes Management Ismaning (Priv. FH) ⁴⁾	2 411	2 596	7,7	58	79	146	244
Munich Business School München (Priv. FH)	457	517	13,1	13	12	18	14
Hochschule Fresenius Idstein, Standort München (Priv. FH)	1 610	1 729	7,4	93	111	127	165
Hochschule Macromedia für angewandte Wissen- schaften München, Standort München (Priv. FH) ⁵⁾ ..	516	557	7,9	15	26	69	63
Hochschule für angewandte Sprachen SDI München (Priv. FH)	206	361	75,2	3	1	3	3
Deutsche Hochschule für Gesundheit und Sport Berlin, Standort Ismaning (Priv. FH) ⁶⁾	238	212	- 10,9	-	-	24	17
Wilhelm-Löhe-HaW Fürth (Priv. FH).....	106	144	35,8	1	7	15	7
AMD Akademie Mode und Design Idstein, Standort München (Priv. FH)	323	304	- 5,9	9	13	21	18
HDBW Hochschule der Bayerischen Wirtschaft für angewandte Wissenschaften München (Priv. FH) ..	201	287	42,8	-	2	-	9
FH für Ökonomie und Management Essen, Standorte Augsburg, München und Nürnberg (Priv. FH) ⁷⁾	7 367	8 180	11,0	394	428	546	634
FH des Mittelstandes (FHM) Bielefeld, Standort Bamberg (Priv. FH) ⁷⁾	271	257	-5,2	-	-	-	-
IB-Hochschule Berlin, Standort Coburg (Priv. FH) ⁷⁾	22	30	36,4	-	-	-	-
Mediadesign Hochschule Berlin, Standort München (Priv. FH) ⁷⁾	371	340	-8,4	9	5	25	16

Verwaltungsfachhochschulen

Hochschule für den öffentlichen Dienst in Bayern zusammen	4 651	5 122	10,1	163	161	391	189
--	--------------	--------------	-------------	------------	------------	------------	------------

¹⁾ Einschließlich Master Wirtschaftspädagogik (früher Diplomhandelslehrer). Der Bachelor Wirtschaftspädagogik wird nicht ausgewiesen, da daraus keine Aussage über das Lehrerpotential getroffen werden kann. Hierfür ist der Master Wirtschaftspädagogik besser geeignet. - ²⁾ Inklusive sonstigen Abschlüssen an Fachhochschulen. - ³⁾ Namensänderung, vormals: Kath. Stiftungsfachhochschule München. - ⁴⁾ Die Hochschule für angewandtes Management Erding ist ab dem Wintersemester 2017/18 in Ismaning. - ⁵⁾ Ab dem Sommersemester 2017 werden die außerbayerischen Standorte der Hochschule Macromedia nicht mehr in Bayern erhoben. - ⁶⁾ Namensänderung, vormals: Hochschule für Gesundheit & Sport, Technik & Kunst Berlin. - ⁷⁾ Im Zuge der Novellierung des Hochschulstatistikgesetzes werden diese Hochschulstandorte nun ab dem Sommersemester 2017 in Bayern erfasst.

**Übersicht 2. Studierende und Studienanfänger/-innen an den Hochschulen in Bayern im Sommersemester
2018 im Vergleich zum Vorjahr nach Fächergruppen bzw. Lehramtsarten**

Art des Studiengangs Fächergruppe bzw. angestrebte Lehramtsprüfung	Studierende						
	insgesamt		Veränderung in %	darunter im 1.			
				HS		FS	
	2017	2018		2017	2018	2017	2018
Wissenschaftliche Hochschulen							
Wissenschaftliche und künstlerische Studiengänge (ohne Lehramt)	197 640	198 505	0,4	5 071	5 195	16 713	16 938
darunter Geisteswissenschaften	28 158	27 629	- 1,9	1 253	1 175	4 171	4 070
Sport	1 205	1 276	5,9	9	9	15	18
Rechts-, Wirtschafts- und Sozialwissenschaften	68 027	68 353	0,5	1 283	1 403	3 922	4 160
Mathematik, Naturwissenschaften	29 871	30 066	0,7	670	663	2 661	2 774
Humanmedizin/Gesundheitswissenschaften	18 274	18 658	2,1	495	513	1 186	1 147
Agrar-, Forst- und Ernährungswissenschaften, Veterinärmedizin	5 013	4 839	- 3,5	60	29	251	170
Ingenieurwissenschaften	40 998	41 525	1,3	1 199	1 315	4 168	4 247
darunter Informatik	15 220	16 605	9,1	427	606	1 917	2 191
Kunst, Kunstwissenschaft	6 094	6 137	0,7	102	82	339	345
Lehramtsstudiengänge	33 310	32 561	- 2,2	144	183	1 246	1 436
davon Lehramt an Grundschulen	7 723	7 995	3,5	–	1	110	160
Lehramt an Mittelschulen ¹⁾	4 187	4 376	4,5	41	50	288	302
Lehramt an Realschulen	3 603	3 425	- 4,9	29	55	177	244
Lehramt an Gymnasien	12 949	11 882	- 8,2	71	72	469	565
Lehramt an Sonderschulen	2 221	2 229	0,4	–	–	20	23
Lehramt an beruflichen Schulen ²⁾	573	588	2,6	–	2	65	54
Lehramt Bachelor ³⁾	947	962	1,6	1	–	–	–
Lehramt Master ³⁾	605	577	- 4,6	–	–	93	67
lehramtsbezogene Studiengänge ³⁾	502	527	5,0	2	3	24	21
Fachhochschulstudiengänge	1 504	1 575	4,7	2	1	121	135
davon Geisteswissenschaften	82	87	6,1	–	–	–	–
Rechts-, Wirtschafts- und Sozialwissenschaften	772	775	0,4	2	1	68	82
Humanmedizin/Gesundheitswissenschaften	69	61	- 11,6	–	–	–	–
Agrar-, Forst- und Ernährungswissenschaften, Veterinärmedizin	2	2	0,0	–	–	–	–
Ingenieurwissenschaften	579	650	12,3	–	–	53	53
Zusammen	232 454	232 641	0,1	5 217	5 379	18 080	18 509
Fachhochschulen							
Geisteswissenschaften	744	902	21,2	26	19	34	25
Sport	236	360	52,5	–	–	–	–
Rechts-, Wirtschafts- u. Sozialwissenschaften	48 452	49 752	2,7	1 776	1 718	3 477	3 556
davon allgemein	1 877	1 874	- 0,2	31	38	114	104
Erziehungswissenschaften	562	622	10,7	1	2	23	25
Psychologie	3 244	3 573	10,1	181	225	312	405
Sozialwesen	9 020	9 765	8,3	128	96	422	385
Rechtswissenschaften	1 136	1 156	1,8	23	20	32	44
Regionalwissenschaften	34	38	11,8	–	–	–	–
Wirtschaftswissenschaften	30 451	30 468	0,1	1 339	1 273	2 374	2 416
Wirtschaftsingenieurwesen (mit wirtschaftswissen- schaftlichem Schwerpunkt)	2 105	2 217	5,3	72	64	177	177
Sozialwissenschaften	23	39	69,6	1	–	23	–
Mathematik, Naturwissenschaften	2 077	2 070	- 0,3	24	21	145	140
Humanmedizin/Gesundheitswissenschaften	5 173	5 207	0,7	146	130	236	278
Agrar-, Forst- und Ernährungswissenschaften, Veterinärmedizin	3 950	3 889	- 1,5	103	110	129	111
Ingenieurwissenschaften	57 517	57 597	0,1	1 117	1 295	3 743	3 663
darunter Wirtschaftsingenieurwesen (mit ingenieurwissen- schaftlichem Schwerpunkt)	7 069	7 319	3,5	167	201	452	470

Noch: **Übersicht 2. Studierende und Studienanfänger/-innen an den Hochschulen in Bayern im Sommersemester 2018 im Vergleich zum Vorjahr nach Fächergruppen bzw. Lehramtsarten**

Art des Studiengangs Fächergruppe bzw. angestrebte Lehramtsprüfung	Studierende						
	insgesamt		Veränderung in %	darunter im 1.			
	2017	2018		HS		FS	
				2017	2018	2017	2018
Noch: Fachhochschulen							
Informatik	11 702	12 036	2,9	230	265	688	769
Kunst, Kunstwissenschaft	2 599	2 618	0,7	71	83	118	136
Zusammen	120 748	122 395	1,4	3 263	3 376	7 882	7 909
Nachrichtlich: Wirtschaftsingenieurwesen (beide Schwerpunkte zusammen)	9 174	9 536	3,9	239	265	629	647
Verwaltungsfachhochschulen							
Verwaltungswesen einschließlich Verwaltungsinformatik	4 651	5 122	10,1	163	161	391	189
Zusammen	4 651	5 122	10,1	163	161	391	189
Hochschulen insgesamt							
Insgesamt	357 853	360 158	0,6	8 643	8 916	26 353	26 607

¹⁾ Durch die Änderung der Lehramtsprüfungsordnung zum 01.10.2013 wurde das LA Hauptschulen in LA Mittelschulen umbenannt. - ²⁾ Einschließlich Master Wirtschaftspädagogik (früher Diplomhandelslehrer). - ³⁾ Derzeit werden diese Lehramtsstudiengänge umgestellt. Das Lehramtsstudium wird künftig in Modulen organisiert, denen Leistungspunkte zugeordnet sind. Die Universitäten können hierzu auch lehramtsgeeignete Bachelor- bzw. Master-Studiengänge anbieten, innerhalb derer Zulassungsvoraussetzungen zur Ersten Staatsprüfung erworben werden können. Alleinige Zugangsvoraussetzung zum Vorbereitungsdienst für ein Lehramt an öffentlichen Schulen bleibt aber weiterhin das Bestehen der Ersten Staatsprüfung für dieses Lehramt.

Tabelle 1. Studierende an den Hochschulen in Bayern im Sommersemester 2018

Hochschulart Hochschule	Deutsche Studierende						Ausländische Studierende					
	i	w	darunter im 1.				i	w	darunter im 1.			
			HS		FS				HS		FS	
			i	w	i	w			i	w	i	w
Universitäten												
Universität Augsburg	17 064	9 349	175	116	1 304	690	1 784	1 140	160	104	248	157
Universität Bamberg	11 158	6 734	175	100	1 367	717	1 169	735	253	144	354	195
Universität Bayreuth	11 013	4 835	122	58	683	299	1 358	753	237	138	284	169
Katholische Universität Eichstätt-Ingolstadt	4 048	2 712	6	2	122	67	489	278	85	48	97	50
Universität Erlangen-Nürnberg	31 158	15 327	313	192	2 010	962	4 500	2 283	354	182	491	255
Universität München	38 792	23 164	235	131	2 452	1 386	7 911	4 863	507	297	720	422
Technische Universität München	26 832	9 301	183	63	1 826	617	9 878	3 508	829	346	1 209	479
Universität der Bundeswehr München	3 051	462	–	–	155	22	57	8	1	–	3	1
Hochschule für Politik München	193	80	–	–	–	–	43	22	2	1	2	1
Universität Passau	10 610	6 353	90	52	653	364	1 573	807	305	117	309	119
Universität Regensburg	18 064	10 687	177	102	1 245	679	1 620	1 036	279	168	151	77
Universität Würzburg	24 026	13 614	317	213	2 050	1 137	2 462	1 405	534	301	635	346
Zusammen	196 009	102 618	1 793	1 029	13 867	6 940	32 844	16 838	3 546	1 846	4 503	2 271
Philosophisch-Theologische Hochschulen												
Hochschule für Philosophie München	323	138	6	5	83	32	41	13	4	1	10	6
Augustana-Hochschule Neuendettelsau	134	68	4	2	6	2	11	2	5	1	–	–
Zusammen	457	206	10	7	89	34	52	15	9	2	10	6
Kunsthochschulen												
Akademie der Bildenden Künste München	481	283	–	–	–	–	176	116	1	1	2	2
Akademie der Bildenden Künste Nürnberg	249	139	–	–	–	–	50	36	2	2	2	2
Hochschule für Musik und Theater München	626	310	10	3	17	8	395	219	3	3	9	5
Hochschule für Musik Nürnberg	209	112	1	–	1	–	164	98	–	–	–	–
Hochschule für Musik Würzburg	366	154	–	–	–	–	127	70	–	–	1	1
Hochschule für evang. Kirchenmusik Bayreuth	20	7	3	1	3	1	8	4	–	–	1	1
Hochschule für kath. Kirchenmusik und Musik- pädagogik Regensburg	70	29	1	–	3	–	22	10	–	–	1	–
Hochschule für Fernsehen und Film München	268	110	–	–	–	–	48	32	–	–	–	–
Zusammen	2 289	1 144	15	4	24	9	990	585	6	6	16	11
Fachhochschulen												
OTH Amberg-Weiden	2 612	849	3	1	69	25	97	28	5	1	5	1
HaW Ansbach	2 374	1 031	34	14	83	39	274	163	60	32	68	36
HaW Aschaffenburg	2 682	1 089	–	–	100	49	257	108	29	15	9	7
HaW Augsburg	5 033	1 759	30	6	276	103	756	340	113	54	53	19
HaW Coburg	4 382	2 162	8	6	201	105	431	181	41	20	47	22
TH Deggendorf	4 788	1 855	61	33	233	81	978	355	239	109	272	114
HaW Hof	2 505	1 153	24	9	155	76	480	165	128	34	147	39
TH Ingolstadt	4 173	1 360	52	26	319	107	789	255	114	34	139	38
HaW Kempten	4 862	1 918	3	1	129	32	434	179	33	18	29	13
HaW Landshut	3 963	1 507	14	5	171	63	445	181	38	11	12	5
HaW München	14 377	5 703	355	163	1 176	406	2 283	938	208	82	214	64
HaW Neu-Ulm	3 357	1 719	197	103	419	185	356	187	61	38	94	49
TH Nürnberg	10 099	4 045	77	37	542	208	1 242	586	96	52	85	39
OTH Regensburg	9 680	3 894	210	76	748	245	916	384	165	81	209	100
HaW Rosenheim	4 632	1 620	3	–	91	19	510	210	20	4	26	3
HaW Weihenstephan-Triesdorf	5 205	2 222	2	–	52	26	400	184	117	48	108	44
HaW Würzburg-Schweinfurt	7 007	3 153	21	17	158	85	950	367	99	56	107	58
Kath. Stiftungshochschule München ¹⁾	2 029	1 629	5	4	73	65	209	176	27	25	39	34

Noch: **Tabelle 1. Studierende an den Hochschulen in Bayern im Sommersemester 2018**

Hochschulart Hochschule	Deutsche Studierende						Ausländische Studierende					
	i	w	darunter im 1.				i	w	darunter im 1.			
			HS		FS				HS		FS	
			i	w	i	w			i	w	i	w
Noch: Fachhochschulen												
Evang. Hochschule Nürnberg	1 286	1 034	–	–	61	45	28	22	–	–	–	–
Hochschule für angewandtes Management Ismaning (Priv. FH) ²⁾	2 435	1 284	63	35	220	119	161	94	16	12	24	15
Munich Business School München (Priv. FH)	324	132	4	3	5	2	193	107	8	2	9	3
Hochschule Fresenius Idstein, Standort München (Priv. FH)	1 591	982	101	58	150	83	138	88	10	6	15	10
Hochschule Macromedia für angewandte Wissen- schaften München, Standort München (Priv. FH) ³⁾ ...	450	262	8	6	41	29	107	69	18	14	22	16
Hochschule für angewandte Sprachen SDI München (Priv. FH)	155	126	–	–	1	1	206	169	1	–	2	1
Deutsche Hochschule für Gesundheit und Sport Berlin, Standort Ismaning (Priv. FH) ⁴⁾	194	102	–	–	17	6	18	11	–	–	–	–
Wilhelm-Löhe-HaW Fürth (Priv. FH)	138	93	6	6	6	6	6	6	1	1	1	1
AMD Akademie Mode und Design Hamburg, Standort München (Priv. FH)	270	230	12	11	17	16	34	27	1	1	1	1
HDBW Hochschule der Bayerischen Wirtschaft für angewandte Wissenschaften München (Priv. FH)	271	76	1	1	7	2	16	6	1	–	2	–
FH für Ökonomie und Management Essen, Standorte Augsburg, München und Nürnberg (Priv. FH) ⁵⁾	7 295	3 894	377	222	548	320	885	533	51	33	86	51
FH des Mittelstandes (FHM) Bielefeld, Standort Bamberg (Priv. FH) ⁵⁾	253	174	–	–	–	–	4	4	–	–	–	–
IB-Hochschule Berlin, Standort Coburg (Priv. FH) ⁵⁾	30	21	–	–	–	–	–	–	–	–	–	–
Mediadesign Hochschule Berlin, Standort München (Priv. FH) ⁵⁾	294	201	4	3	14	12	46	32	1	1	2	2
Zusammen	108 746	47 279	1 675	846	6 082	2 560	13 649	6 155	1 701	784	1 827	785
Verwaltungsfachhochschulen												
Hochschule für den öffentlichen Dienst in Bayern zusammen	5 112	2 661	161	41	189	44	10	5	–	–	–	–
Zusammen	5 112	2 661	161	41	189	44	10	5	–	–	–	–
Hochschulen insgesamt												
Insgesamt	312 613	153 908	3 654	1 927	20 251	9 587	47 545	23 598	5 262	2 638	6 356	3 073

¹⁾ Namensänderung, vormals: Kath. Stiftungsfachhochschule München. - ²⁾ Die Hochschule für angewandtes Management Erding ist ab dem Wintersemester 2017/18 in Ismaning. - ³⁾ Ab dem Sommersemester 2017 werden die außerbayerischen Standorte der Hochschule Macromedia nicht mehr in Bayern erhoben. - ⁴⁾ Namensänderung, vormals: Hochschule für Gesundheit & Sport, Technik & Kunst Berlin. - ⁵⁾ Im Zuge der Novellierung des Hochschulstatistikgesetzes werden diese Hochschulstandorte nun ab dem Sommersemester 2017 in Bayern erfasst.

Tabelle 2. Studierende an den Hochschulen in Bayern seit Sommersemester 2001
Nachweis der Hochschulen gemäß der im jeweiligen Semester gültigen Zuordnung zu Hochschularten

Sommersemester		Studierende der							darunter in	
		Universitäten		Phil.-Theol. Hochschulen		Kunst-hochschulen	Fach-hochschulen ¹⁾	Hochschulen insgesamt	wissen-schaftl.	Fach-hochschul-
		wissen-schaftl.	Fachhoch-schul-	wissen-schaftl.	Fachhoch-schul-					
		Studiengänge				Studiengängen				
2001	insgesamt	138 037	1 804	570	–	2 831	53 831	197 073	138 607	55 635
	weiblich	70 729	898	251	–	1 553	19 984	93 415	70 980	20 882
2002	insgesamt	144 129	1 740	607	–	2 925	55 781	205 182	144 736	57 521
	weiblich	74 584	860	258	–	1 625	21 290	98 617	74 842	22 150
2003	insgesamt	153 797	1 649	592	–	3 169	59 368	218 575	154 389	61 017
	weiblich	80 590	886	258	–	1 746	22 997	106 477	80 848	23 883
2004	insgesamt	162 049	1 637	664	–	3 192	63 247	230 789	162 713	64 884
	weiblich	85 503	918	308	–	1 787	24 206	112 722	85 811	25 124
2005	insgesamt	162 966	1 685	649	–	3 137	65 414	233 851	163 615	67 099
	weiblich	87 266	961	315	–	1 771	24 858	115 171	87 581	25 819
2006	insgesamt	164 995	1 559	600	–	3 056	65 933	236 143	165 595	67 492
	weiblich	89 089	850	268	–	1 701	24 482	116 390	89 357	25 332
2007	insgesamt	159 815	1 480	596	–	2 878	65 379	230 148	160 411	66 859
	weiblich	86 275	739	277	–	1 622	23 930	112 843	86 552	24 669
2008	insgesamt	161 003	1 396	570	–	2 892	68 689	234 550	161 573	70 085
	weiblich	86 651	605	255	–	1 654	25 444	114 609	86 906	26 049
2009	insgesamt	161 915	1 288	597	–	3 024	74 312	241 136	162 512	75 600
	weiblich	87 318	460	255	–	1 706	28 329	118 068	87 573	28 789
2010	insgesamt	168 503	1 249	603	–	3 011	81 189	254 555	169 106	82 438
	weiblich	91 234	434	257	–	1 711	31 245	124 881	91 491	31 679
2011	insgesamt	183 784	1 219	537	–	3 046	89 029	277 615	184 321	90 248
	weiblich	98 745	433	218	–	1 724	34 372	135 492	98 963	34 805
2012	insgesamt	198 172	1 304	546	–	3 170	96 944	300 136	198 718	98 248
	weiblich	104 954	492	224	–	1 785	37 870	145 325	105 178	38 362
2013	insgesamt	202 514	1 309	515	–	3 230	103 976	311 544	203 029	105 285
	weiblich	107 022	610	219	–	1 797	41 593	151 241	107 241	42 203
2014	insgesamt	219 882	1 355	502	–	3 411	111 678	336 828	220 384	113 033
	weiblich	115 893	610	196	–	1 875	45 376	163 950	116 089	45 986
2015	insgesamt	224 676	1 375	506	–	3 421	116 454	346 432	225 182	117 829
	weiblich	117 910	617	207	–	1 870	48 102	168 706	118 117	48 719
2016	insgesamt	227 012	1 459	505	–	3 402	118 531	350 909	227 517	119 990
	weiblich	118 900	635	210	–	1 857	49 721	171 323	119 110	50 356
2017	insgesamt	227 224	1 504	493	–	3 233	125 399	357 853	227 717	126 903
	weiblich	118 695	648	200	–	1 715	54 180	175 438	118 895	54 828
2018	insgesamt	227 278	1 575	509	–	3 279	127 517	360 158	227 787	129 092
	weiblich	118 807	649	221	–	1 729	56 100	177 506	119 028	56 749

¹⁾ Einschließlich Verwaltungsfachhochschulen.

Tabelle 3.1 Deutsche und ausländische Studierende bzw. Studienanfänger/-innen

Lfd. Nr.	Fächergruppe	Deutsche und ausländische Studierende					
		Insgesamt		darunter im 1.			
				HS		FS	
i	w	i	w	i	w		
Universität Augsburg							
1	Zusammen	18 848	10 489	335	220	1 552	847
2	Geisteswissenschaften	4 661	3 413	126	95	586	392
3	Sport	117	69	–	–	2	–
4	Rechts-, Wirtschafts- und Sozialwissenschaften	8 894	4 958	102	64	264	152
5	Mathematik, Naturwissenschaften	2 623	1 155	60	38	365	151
6	Ingenieurwissenschaften	1 729	327	28	9	202	59
7	Kunst, Kunstwissenschaft	824	567	19	14	133	93
Universität Bamberg							
8	Zusammen	12 327	7 469	428	244	1 721	912
9	Geisteswissenschaften	3 000	2 097	143	99	469	282
10	Sport	1	–	–	–	–	–
11	Rechts-, Wirtschafts- und Sozialwissenschaften	6 863	4 417	188	110	750	446
12	Mathematik, Naturwissenschaften	418	240	6	4	51	25
13	Ingenieurwissenschaften	1 875	581	83	25	422	137
14	Kunst, Kunstwissenschaft	170	134	8	6	29	22
Universität Bayreuth							
15	Zusammen	12 371	5 588	359	196	967	468
16	Geisteswissenschaften	1 950	1 120	127	101	226	165
17	Sport	82	29	–	–	–	–
18	Rechts-, Wirtschafts- und Sozialwissenschaften	5 912	2 601	157	78	436	196
19	Mathematik, Naturwissenschaften	2 572	1 157	22	5	96	35
20	Humanmedizin/Gesundheitswissenschaften	410	284	–	–	23	15
21	Agrar-, Forst- und Ernährungswissenschaften, Veterinärmedizin	66	55	–	–	–	–
22	Ingenieurwissenschaften	1 232	229	53	12	186	57
23	Kunst, Kunstwissenschaft	147	113	–	–	–	–
Katholische Universität Eichstätt-Ingolstadt							
24	Zusammen	4 537	2 990	91	50	219	117
25	Geisteswissenschaften	1 247	846	26	15	47	23
26	Rechts-, Wirtschafts- und Sozialwissenschaften	2 566	1 653	63	33	170	92
27	Mathematik, Naturwissenschaften	514	340	1	1	1	1
28	Humanmedizin/Gesundheitswissenschaften	61	51	–	–	–	–
29	Ingenieurwissenschaften	9	3	–	–	–	–
30	Kunst, Kunstwissenschaft	140	97	1	1	1	1
Universität Erlangen-Nürnberg							
31	Zusammen	35 658	17 610	667	374	2 501	1 217
32	Geisteswissenschaften	3 980	2 744	77	57	284	165
33	Sport	249	138	3	2	4	1
34	Rechts-, Wirtschafts- und Sozialwissenschaften	11 759	6 915	172	105	893	519
35	Mathematik, Naturwissenschaften	5 379	2 681	82	37	376	162
36	Humanmedizin/Gesundheitswissenschaften	3 699	2 296	189	116	275	178
37	Ingenieurwissenschaften	9 839	2 262	137	50	653	177
38	Kunst, Kunstwissenschaft	753	574	7	7	16	15
Universität München							
39	Zusammen	46 703	28 027	742	428	3 172	1 808
40	Geisteswissenschaften	13 061	8 574	257	161	1 622	978
41	Rechts-, Wirtschafts- und Sozialwissenschaften	13 091	8 103	158	98	424	264
42	Mathematik, Naturwissenschaften	9 035	4 291	167	88	473	222

in Bayern im Sommersemester 2018 nach Fächergruppen und Hochschulen

Deutsche Studierende						Ausländische Studierende						Lfd. Nr.
zusammen		darunter im 1.				zusammen		darunter im 1.				
		HS		FS				HS		FS		
i	w	i	w	i	w	i	w	i	w	i	w	
Universität Augsburg												
17 064	9 349	175	116	1 304	690	1 784	1 140	160	104	248	157	1
4 229	3 055	92	67	520	340	432	358	34	28	66	52	2
114	68	–	–	2	–	3	1	–	–	–	–	3
8 053	4 411	7	6	154	84	841	547	95	58	110	68	4
2 470	1 077	43	27	327	129	153	78	17	11	38	22	5
1 488	245	15	3	173	49	241	82	13	6	29	10	6
710	493	18	13	128	88	114	74	1	1	5	5	7
Universität Bamberg												
11 158	6 734	175	100	1 367	717	1 169	735	253	144	354	195	8
2 556	1 753	42	24	340	189	444	344	101	75	129	93	9
1	–	–	–	–	–	–	–	–	–	–	–	10
6 421	4 140	102	64	630	378	442	277	86	46	120	68	11
403	230	5	4	50	25	15	10	1	–	1	–	12
1 617	484	22	5	324	108	258	97	61	20	98	29	13
160	127	4	3	23	17	10	7	4	3	6	5	14
Universität Bayreuth												
11 013	4 835	122	58	683	299	1 358	753	237	138	284	169	15
1 499	784	19	11	101	62	451	336	108	90	125	103	16
75	26	–	–	–	–	7	3	–	–	–	–	17
5 465	2 337	91	42	354	148	447	264	66	36	82	48	18
2 324	1 049	–	–	69	29	248	108	22	5	27	6	19
403	282	–	–	23	15	7	2	–	–	–	–	20
65	54	–	–	–	–	1	1	–	–	–	–	21
1 041	194	12	5	136	45	191	35	41	7	50	12	22
141	109	–	–	–	–	6	4	–	–	–	–	23
Katholische Universität Eichstätt-Ingolstadt												
4 048	2 712	6	2	122	67	489	278	85	48	97	50	24
1 035	756	2	1	16	9	212	90	24	14	31	14	25
2 315	1 489	4	1	106	58	251	164	59	32	64	34	26
493	321	–	–	–	–	21	19	1	1	1	1	27
61	51	–	–	–	–	–	–	–	–	–	–	28
9	3	–	–	–	–	–	–	–	–	–	–	29
135	92	–	–	–	–	5	5	1	1	1	1	30
Universität Erlangen-Nürnberg												
31 158	15 327	313	192	2 010	962	4 500	2 283	354	182	491	255	31
3 583	2 450	22	16	213	114	397	294	55	41	71	51	32
200	101	2	1	3	–	49	37	1	1	1	1	33
10 459	6 067	93	58	776	445	1 300	848	79	47	117	74	34
4 921	2 417	37	19	318	135	458	264	45	18	58	27	35
3 382	2 120	158	98	239	155	317	176	31	18	36	23	36
7 920	1 654	1	–	453	106	1 919	608	136	50	200	71	37
693	518	–	–	8	7	60	56	7	7	8	8	38
Universität München												
38 792	23 164	235	131	2 452	1 386	7 911	4 863	507	297	720	422	39
11 153	7 239	104	55	1 375	812	1 908	1 335	153	106	247	166	40
11 224	6 891	9	7	265	164	1 867	1 212	149	91	159	100	41
7 220	3 358	55	36	326	148	1 815	933	112	52	147	74	42

Noch: Tabelle 3.1 Deutsche und ausländische Studierende bzw. Studienanfänger/-innen

Lfd. Nr.	Fächergruppe	Deutsche und ausländische Studierende					
		Insgesamt		darunter im 1.			
				HS		FS	
i	w	i	w	i	w		
Noch: Universität München							
43	Humanmedizin/Gesundheitswissenschaften	6 216	3 891	92	58	245	159
44	Agrar-, Forst- und Ernährungswissenschaften, Veterinärmedizin	1 618	1 404	3	2	55	50
45	Ingenieurwissenschaften	2 340	718	57	16	310	102
46	Kunst, Kunstwissenschaft	1 342	1 046	8	5	43	33
Technische Universität München							
47	Zusammen	36 710	12 809	1 012	409	3 035	1 096
48	Geisteswissenschaften	16	9	–	–	–	–
49	Sport	901	418	6	2	13	5
50	Rechts-, Wirtschafts- und Sozialwissenschaften	4 629	1 635	183	90	481	191
51	Mathematik, Naturwissenschaften	5 458	2 156	121	61	464	220
52	Humanmedizin/Gesundheitswissenschaften	3 236	2 272	24	15	204	132
53	Agrar-, Forst- und Ernährungswissenschaften, Veterinärmedizin	3 332	1 755	26	17	120	76
54	Ingenieurwissenschaften	19 094	4 532	646	221	1 746	468
55	Kunst, Kunstwissenschaft	22	19	–	–	–	–
56	Außerhalb der Studienbereichsgliederung/Sonstige Fächer	22	13	6	3	7	4
Universität der Bundeswehr München							
57	Zusammen	3 108	470	1	–	158	23
58	Sport	194	31	–	–	–	–
59	Rechts-, Wirtschafts- und Sozialwissenschaften	1 496	336	1	–	94	18
60	Ingenieurwissenschaften	1 418	103	–	–	64	5
Hochschule für Politik München							
61	Zusammen	236	102	2	1	2	1
62	Rechts-, Wirtschafts- und Sozialwissenschaften	236	102	2	1	2	1
Universität Passau							
63	Zusammen	12 183	7 160	395	169	962	483
64	Geisteswissenschaften	4 215	3 256	113	73	438	289
65	Sport	68	35	–	–	–	–
66	Rechts-, Wirtschafts- und Sozialwissenschaften	4 845	2 513	59	34	119	68
67	Mathematik, Naturwissenschaften	597	361	11	6	34	16
68	Ingenieurwissenschaften	2 397	939	211	55	367	106
69	Kunst, Kunstwissenschaft	61	56	1	1	4	4
Universität Regensburg							
70	Zusammen	19 684	11 723	456	270	1 396	756
71	Geisteswissenschaften	5 537	3 774	211	144	473	297
72	Sport	484	272	–	–	–	–
73	Rechts-, Wirtschafts- und Sozialwissenschaften	6 149	3 635	124	63	441	238
74	Mathematik, Naturwissenschaften	4 351	2 220	63	32	311	135
75	Humanmedizin/Gesundheitswissenschaften	2 045	1 349	46	22	74	43
76	Ingenieurwissenschaften	746	207	2	–	53	19
77	Kunst, Kunstwissenschaft	372	266	10	9	44	24
Universität Würzburg							
78	Zusammen	26 488	15 019	851	514	2 685	1 483
79	Geisteswissenschaften	5 736	3 772	205	125	717	434
80	Sport	226	125	–	–	1	–
81	Rechts-, Wirtschafts- und Sozialwissenschaften	8 502	5 225	210	133	453	290
82	Mathematik, Naturwissenschaften	6 352	3 213	162	95	791	406

in Bayern im Sommersemester 2018 nach Fächergruppen und Hochschulen

Deutsche Studierende						Ausländische Studierende						Lfd. Nr.
zusammen		darunter im 1.				zusammen		darunter im 1.				
		HS		FS				HS		FS		
i	w	i	w	i	w	i	w	i	w	i	w	
Noch: Universität München												
4 686	2 960	41	28	169	118	1 530	931	51	30	76	41	43
1 475	1 286	–	–	47	43	143	118	3	2	8	7	44
1 877	541	23	3	238	75	463	177	34	13	72	27	45
1 157	889	3	2	32	26	185	157	5	3	11	7	46
Technische Universität München												
26 832	9 301	183	63	1 826	617	9 878	3 508	829	346	1 209	479	47
14	7	–	–	–	–	2	2	–	–	–	–	48
846	399	–	–	7	3	55	19	6	2	6	2	49
3 392	1 077	10	1	268	82	1 237	558	173	89	213	109	50
4 370	1 697	2	–	279	128	1 088	459	119	61	185	92	51
2 826	1 998	3	1	166	108	410	274	21	14	38	24	52
2 705	1 392	2	1	91	58	627	363	24	16	29	18	53
12 659	2 714	166	60	1 015	238	6 435	1 818	480	161	731	230	54
20	17	–	–	–	–	2	2	–	–	–	–	55
–	–	–	–	–	–	22	13	6	3	7	4	56
Universität der Bundeswehr München												
3 051	462	–	–	155	22	57	8	1	–	3	1	57
194	31	–	–	–	–	–	–	–	–	–	–	58
1 470	328	–	–	92	17	26	8	1	–	2	1	59
1 387	103	–	–	63	5	31	–	–	–	1	–	60
Hochschule für Politik München												
193	80	–	–	–	–	43	22	2	1	2	1	61
193	80	–	–	–	–	43	22	2	1	2	1	62
Universität Passau												
10 610	6 353	90	52	653	364	1 573	807	305	117	309	119	63
3 816	2 953	57	37	378	244	399	303	56	36	60	45	64
68	35	–	–	–	–	–	–	–	–	–	–	65
4 368	2 227	4	2	84	47	477	286	55	32	35	21	66
571	346	9	4	32	14	26	15	2	2	2	2	67
1 729	739	19	8	155	55	668	200	192	47	212	51	68
58	53	1	1	4	4	3	3	–	–	–	–	69
Universität Regensburg												
18 064	10 687	177	102	1 245	679	1 620	1 036	279	168	151	77	70
4 845	3 325	59	44	397	256	692	449	152	100	76	41	71
478	269	–	–	–	–	6	3	–	–	–	–	72
5 746	3 358	53	24	406	217	403	277	71	39	35	21	73
4 065	2 060	24	13	285	125	286	160	39	19	26	10	74
1 873	1 240	33	14	64	39	172	109	13	8	10	4	75
716	193	–	–	52	19	30	14	2	–	1	–	76
341	242	8	7	41	23	31	24	2	2	3	1	77
Universität Würzburg												
24 026	13 614	317	213	2 050	1 137	2 462	1 405	534	301	635	346	78
5 005	3 309	59	35	532	322	731	463	146	90	185	112	79
223	122	–	–	1	–	3	3	–	–	–	–	80
7 927	4 864	30	23	265	176	575	361	180	110	188	114	81
5 757	2 904	79	52	680	349	595	309	83	43	111	57	82

Noch: Tabelle 3.1 Deutsche und ausländische Studierende bzw. Studienanfänger/-innen

Lfd. Nr.	Fächergruppe	Deutsche und ausländische Studierende					
		Insgesamt		darunter im 1.			
				HS		FS	
i	w	i	w	i	w		
Noch: Universität Würzburg							
83	Humanmedizin/Gesundheitswissenschaften	3 312	2 069	162	116	341	221
84	Ingenieurwissenschaften	1 982	399	101	36	337	100
85	Kunst, Kunstwissenschaft	378	216	11	9	45	32
Hochschule für Philosophie München							
86	Zusammen	364	151	10	6	93	38
87	Geisteswissenschaften	364	151	10	6	93	38
Augustana-Hochschule Neuendettelsau							
88	Zusammen	145	70	9	3	6	2
89	Geisteswissenschaften	145	70	9	3	6	2
Akademie der Bildenden Künste München							
90	Zusammen	657	399	1	1	2	2
91	Humanmedizin/Gesundheitswissenschaften	17	14	–	–	–	–
92	Ingenieurwissenschaften	99	78	–	–	–	–
93	Kunst, Kunstwissenschaft	541	307	1	1	2	2
Akademie der Bildenden Künste Nürnberg							
94	Zusammen	299	175	2	2	2	2
95	Kunst, Kunstwissenschaft	299	175	2	2	2	2
Hochschule für Musik und Theater München							
96	Zusammen	1 021	529	13	6	26	13
97	Rechts-, Wirtschafts- und Sozialwissenschaften	41	33	–	–	–	–
98	Kunst, Kunstwissenschaft	980	496	13	6	26	13
Hochschule für Musik Nürnberg							
99	Zusammen	373	210	1	–	1	–
100	Kunst, Kunstwissenschaft	373	210	1	–	1	–
Hochschule für Musik Würzburg							
101	Zusammen	493	224	–	–	1	1
102	Kunst, Kunstwissenschaft	493	224	–	–	1	1
Hochschule für evang. Kirchenmusik Bayreuth							
103	Zusammen	28	11	3	1	4	2
104	Kunst, Kunstwissenschaft	28	11	3	1	4	2
Hochschule für kath. Kirchenmusik und Musikpädagogik Regensburg							
105	Zusammen	92	39	1	–	4	–
106	Kunst, Kunstwissenschaft	92	39	1	–	4	–
Hochschule für Fernsehen und Film München							
107	Zusammen	316	142	–	–	–	–
108	Kunst, Kunstwissenschaft	316	142	–	–	–	–
OTH Amberg-Weiden							
109	Zusammen	2 709	877	8	2	74	26
110	Geisteswissenschaften	161	72	1	1	1	1
111	Rechts-, Wirtschafts- und Sozialwissenschaften	686	372	5	1	19	10
112	Ingenieurwissenschaften	1 862	433	2	–	54	15

in Bayern im Sommersemester 2018 nach Fächergruppen und Hochschulen

Deutsche Studierende						Ausländische Studierende						Lfd. Nr.
zusammen		darunter im 1.				zusammen		darunter im 1.				
		HS		FS				HS		FS		
i	w	i	w	i	w	i	w	i	w	i	w	
Noch: Universität Würzburg												
3 008	1 890	129	91	301	193	304	179	33	25	40	28	83
1 753	329	10	4	229	67	229	70	91	32	108	33	84
353	196	10	8	42	30	25	20	1	1	3	2	85
Hochschule für Philosophie München												
323	138	6	5	83	32	41	13	4	1	10	6	86
323	138	6	5	83	32	41	13	4	1	10	6	87
Augustana-Hochschule Neuendettelsau												
134	68	4	2	6	2	11	2	5	1	-	-	88
134	68	4	2	6	2	11	2	5	1	-	-	89
Akademie der Bildenden Künste München												
481	283	-	-	-	-	176	116	1	1	2	2	90
12	10	-	-	-	-	5	4	-	-	-	-	91
68	51	-	-	-	-	31	27	-	-	-	-	92
401	222	-	-	-	-	140	85	1	1	2	2	93
Akademie der Bildenden Künste Nürnberg												
249	139	-	-	-	-	50	36	2	2	2	2	94
249	139	-	-	-	-	50	36	2	2	2	2	95
Hochschule für Musik und Theater München												
626	310	10	3	17	8	395	219	3	3	9	5	96
39	31	-	-	-	-	2	2	-	-	-	-	97
587	279	10	3	17	8	393	217	3	3	9	5	98
Hochschule für Musik Nürnberg												
209	112	1	-	1	-	164	98	-	-	-	-	99
209	112	1	-	1	-	164	98	-	-	-	-	100
Hochschule für Musik Würzburg												
366	154	-	-	-	-	127	70	-	-	1	1	101
366	154	-	-	-	-	127	70	-	-	1	1	102
Hochschule für evang. Kirchenmusik Bayreuth												
20	7	3	1	3	1	8	4	-	-	1	1	103
20	7	3	1	3	1	8	4	-	-	1	1	104
Hochschule für kath. Kirchenmusik und Musikpädagogik Regensburg												
70	29	1	-	3	-	22	10	-	-	1	-	105
70	29	1	-	3	-	22	10	-	-	1	-	106
Hochschule für Fernsehen und Film München												
268	110	-	-	-	-	48	32	-	-	-	-	107
268	110	-	-	-	-	48	32	-	-	-	-	108
OTH Amberg-Weiden												
2 612	849	3	1	69	25	97	28	5	1	5	1	109
154	68	-	-	-	-	7	4	1	1	1	1	110
658	359	2	1	16	10	28	13	3	-	3	-	111
1 800	422	1	-	53	15	62	11	1	-	1	-	112

Noch: Tabelle 3.1 Deutsche und ausländische Studierende bzw. Studienanfänger/-innen

Lfd. Nr.	Fächergruppe	Deutsche und ausländische Studierende					
		Insgesamt		darunter im 1.			
				HS		FS	
i	w	i	w	i	w		
HaW Ansbach							
113	Zusammen	2 648	1 194	94	46	151	75
114	Rechts-, Wirtschafts- und Sozialwissenschaften	1 497	830	32	14	58	34
115	Mathematik, Naturwissenschaften	131	77	–	–	1	–
116	Humanmedizin/Gesundheitswissenschaften	30	17	11	6	15	8
117	Ingenieurwissenschaften	990	270	51	26	77	33
HaW Aschaffenburg							
118	Zusammen	2 939	1 197	29	15	109	56
119	Rechts-, Wirtschafts- und Sozialwissenschaften	1 493	852	16	10	82	51
120	Ingenieurwissenschaften	1 446	345	13	5	27	5
HaW Augsburg							
121	Zusammen	5 789	2 099	143	60	329	122
122	Rechts-, Wirtschafts- und Sozialwissenschaften	1 386	856	37	24	41	34
123	Ingenieurwissenschaften	4 085	1 022	95	31	282	85
124	Kunst, Kunstwissenschaft	318	221	11	5	6	3
HaW Coburg							
125	Zusammen	4 813	2 343	49	26	248	127
126	Rechts-, Wirtschafts- und Sozialwissenschaften	1 921	1 286	18	11	120	87
127	Mathematik, Naturwissenschaften	224	156	1	–	13	8
128	Humanmedizin/Gesundheitswissenschaften	185	164	–	–	–	–
129	Ingenieurwissenschaften	2 302	631	29	14	114	31
130	Kunst, Kunstwissenschaft	181	106	1	1	1	1
TH Deggendorf							
131	Zusammen	5 766	2 210	300	142	505	195
132	Sport	202	122	–	–	–	–
133	Rechts-, Wirtschafts- und Sozialwissenschaften	1 858	1 128	137	90	208	118
134	Humanmedizin/Gesundheitswissenschaften	355	267	23	18	28	21
135	Ingenieurwissenschaften	3 351	693	140	34	269	56
HaW Hof							
136	Zusammen	2 985	1 318	152	43	302	115
137	Rechts-, Wirtschafts- und Sozialwissenschaften	1 617	909	86	29	192	93
138	Humanmedizin/Gesundheitswissenschaften	16	12	1	1	1	1
139	Ingenieurwissenschaften	1 190	268	63	11	107	19
140	Kunst, Kunstwissenschaft	162	129	2	2	2	2
TH Ingolstadt							
141	Zusammen	4 962	1 615	166	60	458	145
142	Rechts-, Wirtschafts- und Sozialwissenschaften	1 715	966	59	39	169	91
143	Ingenieurwissenschaften	3 247	649	107	21	289	54
HaW Kempten							
144	Zusammen	5 296	2 097	36	19	158	45
145	Rechts-, Wirtschafts- und Sozialwissenschaften	1 804	1 122	27	15	51	25
146	Humanmedizin/Gesundheitswissenschaften	617	492	1	1	11	10
147	Ingenieurwissenschaften	2 875	483	8	3	96	10
HaW Landshut							
148	Zusammen	4 408	1 688	52	16	183	68
149	Geisteswissenschaften	67	61	–	–	–	–

in Bayern im Sommersemester 2018 nach Fächergruppen und Hochschulen

Deutsche Studierende						Ausländische Studierende						Lfd. Nr.
zusammen		darunter im 1.				zusammen		darunter im 1.				
		HS		FS				HS		FS		
i	w	i	w	i	w	i	w	i	w	i	w	
HaW Ansbach												
2 374	1 031	34	14	83	39	274	163	60	32	68	36	113
1 360	732	20	8	42	25	137	98	12	6	16	9	114
129	75	–	–	1	–	2	2	–	–	–	–	115
30	17	11	6	15	8	–	–	–	–	–	–	116
855	207	3	–	25	6	135	63	48	26	52	27	117
HaW Aschaffenburg												
2 682	1 089	–	–	100	49	257	108	29	15	9	7	118
1 383	783	–	–	73	44	110	69	16	10	9	7	119
1 299	306	–	–	27	5	147	39	13	5	–	–	120
HaW Augsburg												
5 033	1 759	30	6	276	103	756	340	113	54	53	19	121
1 158	694	–	–	40	33	228	162	37	24	1	1	122
3 595	870	29	6	231	67	490	152	66	25	51	18	123
280	195	1	–	5	3	38	26	10	5	1	–	124
HaW Coburg												
4 382	2 162	8	6	201	105	431	181	41	20	47	22	125
1 784	1 210	8	6	108	81	137	76	10	5	12	6	126
219	152	–	–	12	8	5	4	1	–	1	–	127
182	161	–	–	–	–	3	3	–	–	–	–	128
2 030	541	–	–	81	16	272	90	29	14	33	15	129
167	98	–	–	–	–	14	8	1	1	1	1	130
TH Deggendorf												
4 788	1 855	61	33	233	81	978	355	239	109	272	114	131
184	110	–	–	–	–	18	12	–	–	–	–	132
1 513	948	21	12	79	36	345	180	116	78	129	82	133
341	256	23	18	28	21	14	11	–	–	–	–	134
2 750	541	17	3	126	24	601	152	123	31	143	32	135
HaW Hof												
2 505	1 153	24	9	155	76	480	165	128	34	147	39	136
1 365	790	23	8	116	67	252	119	63	21	76	26	137
16	12	1	1	1	1	–	–	–	–	–	–	138
966	226	–	–	38	8	224	42	63	11	69	11	139
158	125	–	–	–	–	4	4	2	2	2	2	140
TH Ingolstadt												
4 173	1 360	52	26	319	107	789	255	114	34	139	38	141
1 495	829	32	19	140	71	220	137	27	20	29	20	142
2 678	531	20	7	179	36	569	118	87	14	110	18	143
HaW Kempten												
4 862	1 918	3	1	129	32	434	179	33	18	29	13	144
1 649	1 032	3	1	31	15	155	90	24	14	20	10	145
589	469	–	–	11	10	28	23	1	1	–	–	146
2 624	417	–	–	87	7	251	66	8	3	9	3	147
HaW Landshut												
3 963	1 507	14	5	171	63	445	181	38	11	12	5	148
66	60	–	–	–	–	1	1	–	–	–	–	149

Noch: Tabelle 3.1 Deutsche und ausländische Studierende bzw. Studienanfänger/-innen

Lfd. Nr.	Fächergruppe	Deutsche und ausländische Studierende					
		Insgesamt		darunter im 1.			
				HS		FS	
i	w	i	w	i	w		
Noch: HaW Landshut							
150	Rechts-, Wirtschafts- und Sozialwissenschaften	1 562	1 113	15	9	49	41
151	Ingenieurwissenschaften	2 779	514	37	7	134	27
HaW München							
152	Zusammen	16 660	6 641	563	245	1 390	470
153	Rechts-, Wirtschafts- und Sozialwissenschaften	5 194	3 656	276	179	479	273
154	Mathematik, Naturwissenschaften	428	180	3	2	29	8
155	Humanmedizin/Gesundheitswissenschaften	352	297	1	1	18	15
156	Ingenieurwissenschaften	10 262	2 280	282	62	853	168
157	Kunst, Kunstwissenschaft	424	228	1	1	11	6
HaW Neu-Ulm							
158	Zusammen	3 713	1 906	258	141	513	234
159	Rechts-, Wirtschafts- und Sozialwissenschaften	1 727	721	130	59	262	95
160	Mathematik, Naturwissenschaften	15	4	–	–	–	–
161	Humanmedizin/Gesundheitswissenschaften	737	586	59	46	82	57
162	Ingenieurwissenschaften	1 234	595	69	36	169	82
TH Nürnberg							
163	Zusammen	11 341	4 631	173	89	627	247
164	Rechts-, Wirtschafts- und Sozialwissenschaften	4 355	2 793	76	47	222	128
165	Mathematik, Naturwissenschaften	505	192	1	–	25	11
166	Ingenieurwissenschaften	6 052	1 358	61	15	319	61
167	Kunst, Kunstwissenschaft	429	288	35	27	61	47
OTH Regensburg							
168	Zusammen	10 596	4 278	375	157	957	345
169	Rechts-, Wirtschafts- und Sozialwissenschaften	3 662	2 534	144	99	316	193
170	Mathematik, Naturwissenschaften	282	102	12	6	58	21
171	Humanmedizin/Gesundheitswissenschaften	253	192	1	1	8	8
172	Ingenieurwissenschaften	6 289	1 384	215	50	572	122
173	Kunst, Kunstwissenschaft	110	66	3	1	3	1
HaW Rosenheim							
174	Zusammen	5 142	1 830	23	4	117	22
175	Rechts-, Wirtschafts- und Sozialwissenschaften	1 357	610	5	1	47	13
176	Mathematik, Naturwissenschaften	123	60	–	–	1	1
177	Humanmedizin/Gesundheitswissenschaften	575	451	–	–	1	1
178	Ingenieurwissenschaften	3 087	709	18	3	68	7
HaW Weihenstephan-Triesdorf							
179	Zusammen	5 605	2 406	119	48	160	70
180	Rechts-, Wirtschafts- und Sozialwissenschaften	80	44	3	–	8	1
181	Mathematik, Naturwissenschaften	298	175	4	2	13	8
182	Agrar-, Forst- und Ernährungswissenschaften, Veterinärmedizin	3 881	1 718	110	46	111	49
183	Ingenieurwissenschaften	1 346	469	2	–	28	12
HaW Würzburg-Schweinfurt							
184	Zusammen	7 957	3 520	120	73	265	143
185	Geisteswissenschaften	131	104	17	15	20	16
186	Rechts-, Wirtschafts- und Sozialwissenschaften	3 083	2 083	40	28	95	75
187	Mathematik, Naturwissenschaften	64	25	–	–	–	–

in Bayern im Sommersemester 2018 nach Fächergruppen und Hochschulen

Deutsche Studierende						Ausländische Studierende						Lfd. Nr.
zusammen		darunter im 1.				zusammen		darunter im 1.				
		HS		FS				HS		FS		
i	w	i	w	i	w	i	w	i	w	i	w	
Noch: HaW Landshut												
1 425	1 025	2	2	47	40	137	88	13	7	2	1	150
2 472	422	12	3	124	23	307	92	25	4	10	4	151
HaW München												
14 377	5 703	355	163	1 176	406	2 283	938	208	82	214	64	152
4 600	3 216	210	137	417	240	594	440	66	42	62	33	153
372	157	–	–	24	6	56	23	3	2	5	2	154
328	277	–	–	17	14	24	20	1	1	1	1	155
8 694	1 853	145	26	707	140	1 568	427	137	36	146	28	156
383	200	–	–	11	6	41	28	1	1	–	–	157
HaW Neu-Ulm												
3 357	1 719	197	103	419	185	356	187	61	38	94	49	158
1 566	642	80	29	197	62	161	79	50	30	65	33	159
15	4	–	–	–	–	–	–	–	–	–	–	160
668	528	53	41	70	49	69	58	6	5	12	8	161
1 108	545	64	33	152	74	126	50	5	3	17	8	162
TH Nürnberg												
10 099	4 045	77	37	542	208	1 242	586	96	52	85	39	163
3 853	2 479	14	12	179	105	502	314	62	35	43	23	164
470	174	–	–	25	11	35	18	1	–	–	–	165
5 374	1 125	33	2	285	51	678	233	28	13	34	10	166
402	267	30	23	53	41	27	21	5	4	8	6	167
OTH Regensburg												
9 680	3 894	210	76	748	245	916	384	165	81	209	100	168
3 356	2 332	78	52	235	138	306	202	66	47	81	55	169
254	91	11	5	54	18	28	11	1	1	4	3	170
248	187	1	1	8	8	5	5	–	–	–	–	171
5 726	1 225	119	18	450	81	563	159	96	32	122	41	172
96	59	1	–	1	–	14	7	2	1	2	1	173
HaW Rosenheim												
4 632	1 620	3	–	91	19	510	210	20	4	26	3	174
1 262	558	2	–	47	13	95	52	3	1	–	–	175
102	46	–	–	1	1	21	14	–	–	–	–	176
533	414	–	–	–	–	42	37	–	–	1	1	177
2 735	602	1	–	43	5	352	107	17	3	25	2	178
HaW Weihenstephan-Triesdorf												
5 205	2 222	2	–	52	26	400	184	117	48	108	44	179
74	40	1	–	6	1	6	4	2	–	2	–	180
278	162	–	–	9	6	20	13	4	2	4	2	181
3 559	1 573	1	–	12	7	322	145	109	46	99	42	182
1 294	447	–	–	25	12	52	22	2	–	3	–	183
HaW Würzburg-Schweinfurt												
7 007	3 153	21	17	158	85	950	367	99	56	107	58	184
118	93	13	12	16	13	13	11	4	3	4	3	185
2 884	1 958	3	3	56	48	199	125	37	25	39	27	186
56	22	–	–	–	–	8	3	–	–	–	–	187

Noch: Tabelle 3.1 Deutsche und ausländische Studierende bzw. Studienanfänger/-innen

Lfd. Nr.	Fächergruppe	Deutsche und ausländische Studierende					
		Insgesamt		darunter im 1.			
				HS		FS	
i	w	i	w	i	w		
Noch: HaW Würzburg-Schweinfurt							
188	Humanmedizin/Gesundheitswissenschaften	154	124	–	–	–	–
189	Ingenieurwissenschaften	4 211	949	60	27	139	43
190	Kunst, Kunstwissenschaft	314	235	3	3	11	9
Kath. Stiftungshochschule München							
191	Zusammen	2 238	1 805	32	29	112	99
192	Geisteswissenschaften	71	57	–	–	–	–
193	Rechts-, Wirtschafts- und Sozialwissenschaften	1 639	1 308	32	29	66	57
194	Humanmedizin/Gesundheitswissenschaften	528	440	–	–	46	42
Evang. Hochschule Nürnberg							
195	Zusammen	1 314	1 056	–	–	61	45
196	Geisteswissenschaften	111	85	–	–	1	1
197	Rechts-, Wirtschafts- und Sozialwissenschaften	797	633	–	–	43	30
198	Humanmedizin/Gesundheitswissenschaften	406	338	–	–	17	14
Hochschule für angewandtes Management, Ismaning (Priv. FH)							
199	Zusammen	2 596	1 378	79	47	244	134
200	Rechts-, Wirtschafts- und Sozialwissenschaften	2 596	1 378	79	47	244	134
Munich Business School München (Priv. FH)							
201	Zusammen	517	239	12	5	14	5
202	Rechts-, Wirtschafts- und Sozialwissenschaften	517	239	12	5	14	5
Hochschule Fresenius Idstein, Standort München (Priv. FH)							
203	Zusammen	1 729	1 070	111	64	165	93
204	Rechts-, Wirtschafts- und Sozialwissenschaften	1 397	824	111	64	165	93
205	Humanmedizin/Gesundheitswissenschaften	332	246	–	–	–	–
Hochschule Macromedia für angewandte Wissenschaften München, Standort München (Priv. FH)							
206	Zusammen	557	331	26	20	63	45
207	Rechts-, Wirtschafts- und Sozialwissenschaften	408	250	17	14	45	35
208	Kunst, Kunstwissenschaft	149	81	9	6	18	10
Hochschule für angewandte Sprachen SDI München (Priv. FH)							
209	Zusammen	361	295	1	–	3	2
210	Geisteswissenschaften	361	295	1	–	3	2
Deutsche Hochschule für Gesundheit und Sport Berlin, Standort Ismaning (Priv. FH)							
211	Zusammen	212	113	–	–	17	6
212	Sport	109	38	–	–	–	–
213	Rechts-, Wirtschafts- und Sozialwissenschaften	81	67	–	–	–	–
214	Humanmedizin/Gesundheitswissenschaften	22	8	–	–	17	6
Wilhelm-Löhe-HaW Fürth (Priv. FH)							
215	Zusammen	144	99	7	7	7	7
216	Rechts-, Wirtschafts- und Sozialwissenschaften	42	30	–	–	–	–
217	Humanmedizin/Gesundheitswissenschaften	102	69	7	7	7	7
AMD Akademie Mode und Design Idstein, Standort München (Priv. FH)							
218	Zusammen	304	257	13	12	18	17
219	Rechts-, Wirtschafts- und Sozialwissenschaften	9	8	–	–	4	4
220	Kunst, Kunstwissenschaft	295	249	13	12	14	13

in Bayern im Sommersemester 2018 nach Fächergruppen und Hochschulen

Deutsche Studierende						Ausländische Studierende						Lfd. Nr.
zusammen		darunter im 1.				zusammen		darunter im 1.				
		HS		FS				HS		FS		
i	w	i	w	i	w	i	w	i	w	i	w	
Noch: HaW Würzburg-Schweinfurt												
152	122	–	–	–	–	2	2	–	–	–	–	188
3 506	745	5	2	78	18	705	204	55	25	61	25	189
291	213	–	–	8	6	23	22	3	3	3	3	190
Kath. Stiftungshochschule München												
2 029	1 629	5	4	73	65	209	176	27	25	39	34	191
65	51	–	–	–	–	6	6	–	–	–	–	192
1 484	1 178	5	4	29	24	155	130	27	25	37	33	193
480	400	–	–	44	41	48	40	–	–	2	1	194
Evang. Hochschule Nürnberg												
1 286	1 034	–	–	61	45	28	22	–	–	–	–	195
111	85	–	–	1	1	–	–	–	–	–	–	196
785	625	–	–	43	30	12	8	–	–	–	–	197
390	324	–	–	17	14	16	14	–	–	–	–	198
Hochschule für angewandtes Management, Ismaning (Priv. FH)												
2 435	1 284	63	35	220	119	161	94	16	12	24	15	199
2 435	1 284	63	35	220	119	161	94	16	12	24	15	200
Munich Business School München (Priv. FH)												
324	132	4	3	5	2	193	107	8	2	9	3	201
324	132	4	3	5	2	193	107	8	2	9	3	202
Hochschule Fresenius Idstein, Standort München (Priv. FH)												
1 591	982	101	58	150	83	138	88	10	6	15	10	203
1 284	752	101	58	150	83	113	72	10	6	15	10	204
307	230	–	–	–	–	25	16	–	–	–	–	205
Hochschule Macromedia für angewandte Wissenschaften München, Standort München (Priv. FH)												
450	262	8	6	41	29	107	69	18	14	22	16	206
332	200	8	6	36	27	76	50	9	8	9	8	207
118	62	–	–	5	2	31	19	9	6	13	8	208
Hochschule für angewandte Sprachen SDI München (Priv. FH)												
155	126	–	–	1	1	206	169	1	–	2	1	209
155	126	–	–	1	1	206	169	1	–	2	1	210
Deutsche Hochschule für Gesundheit und Sport Berlin, Standort Ismaning (Priv. FH)												
194	102	–	–	17	6	18	11	–	–	–	–	211
97	33	–	–	–	–	12	5	–	–	–	–	212
75	61	–	–	–	–	6	6	–	–	–	–	213
22	8	–	–	17	6	–	–	–	–	–	–	214
Wilhelm-Löhe-HaW Fürth (Priv. FH)												
138	93	6	6	6	6	6	6	1	1	1	1	215
41	29	–	–	–	–	1	1	–	–	–	–	216
97	64	6	6	6	6	5	5	1	1	1	1	217
AMD Akademie Mode und Design Idstein, Standort München (Priv. FH)												
270	230	12	11	17	16	34	27	1	1	1	1	218
9	8	–	–	4	4	–	–	–	–	–	–	219
261	222	12	11	13	12	34	27	1	1	1	1	220

Noch: **Tabelle 3.1 Deutsche und ausländische Studierende bzw. Studienanfänger/-innen**

Lfd. Nr.	Fächergruppe	Deutsche und ausländische Studierende					
		Insgesamt		darunter im 1.			
				HS		FS	
i	w	i	w	i	w		
HDBW Hochschule der Bayerischen Wirtschaft für angewandte Wissenschaften München (Priv. FH)							
221	Zusammen	287	82	2	1	9	2
222	Rechts-, Wirtschafts- und Sozialwissenschaften	189	67	1	–	6	1
223	Ingenieurwissenschaften	98	15	1	1	3	1
FH für Ökonomie und Management Essen, Standorte Augsburg, München und Nürnberg (Priv. FH)							
224	Zusammen	8 180	4 427	428	255	634	371
225	Rechts-, Wirtschafts- und Sozialwissenschaften	6 872	3 896	360	226	544	337
226	Humanmedizin/Gesundheitswissenschaften	479	381	26	21	27	22
227	Ingenieurwissenschaften	829	150	42	8	63	12
FH des Mittelstandes (FHM) Bielefeld, Standort Bamberg (Priv. FH)							
228	Zusammen	257	178	–	–	–	–
229	Sport	49	26	–	–	–	–
230	Rechts-, Wirtschafts- und Sozialwissenschaften	159	116	–	–	–	–
231	Humanmedizin/Gesundheitswissenschaften	34	26	–	–	–	–
232	Agrar-, Forst- und Ernährungswissenschaften, Veterinärmedizin	8	8	–	–	–	–
233	Ingenieurwissenschaften	7	2	–	–	–	–
IB-Hochschule Berlin, Standort Coburg (Priv. FH)							
234	Zusammen	30	21	–	–	–	–
235	Humanmedizin/Gesundheitswissenschaften	30	21	–	–	–	–
Mediadesign Hochschule Berlin, Standort München (Priv. FH)							
236	Zusammen	340	233	5	4	16	14
237	Rechts-, Wirtschafts- und Sozialwissenschaften	49	40	–	–	7	6
238	Ingenieurwissenschaften	55	14	–	–	–	–
239	Kunst, Kunstwissenschaft	236	179	5	4	9	8
Hochschule für den öffentlichen Dienst in Bayern							
240	Zusammen	5 122	2 666	161	41	189	44
241	Rechts-, Wirtschafts- und Sozialwissenschaften	5 122	2 666	161	41	189	44

in Bayern im Sommersemester 2018 nach Fächergruppen und Hochschulen

Deutsche Studierende						Ausländische Studierende						Lfd. Nr.
zusammen		darunter im 1.				zusammen		darunter im 1.				
		HS		FS				HS		FS		
i	w	i	w	i	w	i	w	i	w	i	w	
HDBW Hochschule der Bayerischen Wirtschaft für angewandte Wissenschaften München (Priv. FH)												
271	76	1	1	7	2	16	6	1	-	2	-	221
178	61	-	-	5	1	11	6	1	-	1	-	222
93	15	1	1	2	1	5	-	-	-	1	-	223
FH für Ökonomie und Management Essen, Standorte Augsburg, München und Nürnberg (Priv. FH)												
7 295	3 894	377	222	548	320	885	533	51	33	86	51	224
6 125	3 437	318	197	471	291	747	459	42	29	73	46	225
421	329	21	18	23	19	58	52	5	3	4	3	226
749	128	38	7	54	10	80	22	4	1	9	2	227
FH des Mittelstandes (FHM) Bielefeld, Standort Bamberg (Priv. FH)												
253	174	-	-	-	-	4	4	-	-	-	-	228
49	26	-	-	-	-	-	-	-	-	-	-	229
155	112	-	-	-	-	4	4	-	-	-	-	230
34	26	-	-	-	-	-	-	-	-	-	-	231
8	8	-	-	-	-	-	-	-	-	-	-	232
7	2	-	-	-	-	-	-	-	-	-	-	233
IB-Hochschule Berlin, Standort Coburg (Priv. FH)												
30	21	-	-	-	-	-	-	-	-	-	-	234
30	21	-	-	-	-	-	-	-	-	-	-	235
Mediadesign Hochschule Berlin, Standort München (Priv. FH)												
294	201	4	3	14	12	46	32	1	1	2	2	236
42	34	-	-	6	5	7	6	-	-	1	1	237
47	13	-	-	-	-	8	1	-	-	-	-	238
205	154	4	3	8	7	31	25	1	1	1	1	239
Hochschule für den öffentlichen Dienst in Bayern												
5 112	2 661	161	41	189	44	10	5	-	-	-	-	240
5 112	2 661	161	41	189	44	10	5	-	-	-	-	241

Tabelle 3.2 Deutsche und ausländische Studierende bzw. Studienanfänger/-innen

Lfd. Nr.	Studienbereich	Deutsche und ausländische Studierende					
		Insgesamt		darunter im 1.			
				HS		FS	
		i	w	i	w	i	w
Insgesamt							
1	Zusammen	360158	177506	8 916	4 565	26 607	12660
	darunter						
Universitäten							
2	Zusammen	228853	119456	5 339	2 875	18 370	9 211
	darunter						
3	Evangelische Theologie, -Religionslehre	2 304	1 408	68	42	864	478
4	Katholische Theologie, -Religionslehre	2 622	1 492	44	21	523	314
5	Philosophie	2 758	1 325	77	44	387	223
6	Geschichte	4 562	2 249	100	49	546	261
7	Allgemeine und vergleichende Literatur- und Sprachwissenschaft	1 958	1 353	50	37	173	125
8	Altphilologie (klassische Philologie), Neugriechisch	780	428	9	7	64	34
9	Germanistik (Deutsch, germanische Sprachen ohne Anglistik)	11 231	8 800	572	426	1 080	776
10	Anglistik, Amerikanistik	7 283	5 149	184	116	553	347
11	Romanistik	1 832	1 434	29	25	166	119
12	Slawistik, Baltistik, Finno-Ugristik	382	272	4	3	17	11
13	Kulturwissenschaften i.e.S.	2 265	1 706	77	54	293	210
14	Politikwissenschaften	2 802	1 162	89	36	247	99
15	Sozialwissenschaften	5 526	3 184	76	37	230	124
16	Rechtswissenschaften	18 792	10 761	270	153	1 255	696
17	Wirtschaftswissenschaften	29 994	13 600	768	416	2 081	1 002
18	Psychologie	4 523	3 663	93	74	235	198
19	Erziehungswissenschaften	8 155	6 611	84	65	342	271
20	Mathematik, Naturwissenschaften allgemein	827	439	51	27	255	122
21	Mathematik	8 445	3 676	116	59	674	291
22	Physik, Astronomie	5 984	1 393	109	34	479	134
23	Chemie	6 332	2 843	120	62	522	238
24	Pharmazie	2 460	1 746	106	77	172	115
25	Biologie	6 998	4 474	109	63	302	187
26	Geographie	4 938	2 685	72	43	484	264
27	Humanmedizin (ohne Zahnmedizin)	14 418	8 905	356	226	821	517
28	Zahnmedizin	2 602	1 756	157	101	296	199
29	Ingenieurwesen allgemein	2 550	959	192	68	345	97
30	Verkehrstechnik, Nautik	1 421	223	43	8	119	16
31	Architektur, Innenarchitektur	1 440	791	75	44	86	50
32	Wirtschaftsingenieurwesen mit ingenieurwissenschaftlichem Schwerpunkt	1 363	295	8	6	53	16
33	Informatik	16 945	3 695	609	170	2 223	652
34	Kunst, Kunstwissenschaft allgemein	2 244	1 793	54	42	273	193
35	Darstellende Kunst, Film und Fernsehen, Theaterwissenschaft	932	705	6	6	13	12
36	Außerhalb der Studienbereichsgliederung	22	13	6	3	7	4
Theologische Hochschulen							
37	Zusammen	509	221	19	9	99	40
Kunsthochschulen							
38	Zusammen	3 279	1 729	21	10	40	20
	darunter						
39	Rechts-, Wirtschafts- und Sozialwissenschaften allgemein	9	6	–	–	–	–
40	Gesundheitswissenschaften allgemein	17	14	–	–	–	–
41	Architektur, Innenarchitektur	99	78	–	–	–	–
42	Kunst, Kunstwissenschaft allgemein	261	174	–	–	–	–
43	Bildende Kunst	547	288	3	3	4	4
44	Gestaltung	32	20	–	–	–	–

in Bayern im Sommersemester 2018 nach Studienbereichen und Hochschularten

Deutsche Studierende						Ausländische Studierende						Lfd. Nr.
zusammen		darunter im 1.				zusammen		darunter im 1.				
		HS		FS				HS		FS		
i	w	i	w	i	w	i	w	i	w	i	w	
Insgesamt												
312 613	153 908	3 654	1 927	20 251	9 587	47 545	23 598	5 262	2 638	6 356	3 073	1
Universitäten												
196 009	102 618	1 793	1 029	13 867	6 940	32 844	16 838	3 546	1 846	4 503	2 271	2
2 190	1 350	59	36	818	449	114	58	9	6	46	29	3
2 388	1 426	34	18	477	293	234	66	10	3	46	21	4
2 477	1 183	40	27	335	195	281	142	37	17	52	28	5
4 245	2 076	62	27	496	233	317	173	38	22	50	28	6
1 574	1 060	17	13	127	90	384	293	33	24	46	35	7
744	402	4	3	56	28	36	26	5	4	8	6	8
9 346	7 337	102	74	616	431	1 885	1 463	470	352	464	345	9
6 385	4 530	79	52	424	270	898	619	105	64	129	77	10
1 519	1 198	14	13	144	103	313	236	15	12	22	16	11
238	152	–	–	10	5	144	120	4	3	7	6	12
1 974	1 488	35	23	240	171	291	218	42	31	53	39	13
2 346	910	26	10	174	69	456	252	63	26	73	30	14
5 123	2 932	36	21	184	104	403	252	40	16	46	20	15
17 200	9 694	164	92	1 105	606	1 592	1 067	106	61	150	90	16
25 839	11 316	114	52	1 373	598	4 155	2 284	654	364	708	404	17
4 134	3 355	29	25	166	145	389	308	64	49	69	53	18
7 743	6 286	30	24	294	232	412	325	54	41	48	39	19
593	308	37	19	226	103	234	131	14	8	29	19	20
7 546	3 231	43	23	550	223	899	445	73	36	124	68	21
5 011	1 121	10	3	350	93	973	272	99	31	129	41	22
5 518	2 428	16	9	393	176	814	415	104	53	129	62	23
2 174	1 526	84	62	145	95	286	220	22	15	27	20	24
5 898	3 803	6	4	189	124	1 100	671	103	59	113	63	25
4 737	2 571	55	34	458	250	201	114	17	9	26	14	26
12 148	7 557	231	147	659	422	2 270	1 348	125	79	162	95	27
2 244	1 520	133	85	259	175	358	236	24	16	37	24	28
2 085	813	158	56	279	78	465	146	34	12	66	19	29
1 118	163	–	–	55	7	303	60	43	8	64	9	30
969	519	–	–	9	5	471	272	75	44	77	45	31
1 248	241	–	–	43	10	115	54	8	6	10	6	32
12 996	2 580	105	30	1 533	461	3 949	1 115	504	140	690	191	33
2 035	1 609	42	33	248	175	209	184	12	9	25	18	34
842	627	–	–	6	5	90	78	6	6	7	7	35
–	–	–	–	–	–	22	13	6	3	7	4	36
Theologische Hochschulen												
457	206	10	7	89	34	52	15	9	2	10	6	37
Kunsthochschulen												
2 289	1 144	15	4	24	9	990	585	6	6	16	11	38
9	6	–	–	–	–	–	–	–	–	–	–	39
12	10	–	–	–	–	5	4	–	–	–	–	40
68	51	–	–	–	–	31	27	–	–	–	–	41
252	167	–	–	–	–	9	7	–	–	–	–	42
371	179	–	–	–	–	176	109	3	3	4	4	43
27	15	–	–	–	–	5	5	–	–	–	–	44

Noch: **Tabelle 3.2 Deutsche und ausländische Studierende bzw. Studienanfänger/-innen**

Lfd. Nr.	Studienbereich	Deutsche und ausländische Studierende					
		Insgesamt		darunter im 1.			
				HS		FS	
i	w	i	w	i	w		
Fachhochschulen (ohne Verwaltungs-FH)							
45	Zusammen	122395	53 434	3 376	1 630	7 909	3 345
	darunter						
46	Katholische Theologie, -Religionslehre	71	57	–	–	–	–
47	Allgemeine und vergleichende Literatur- und Sprachwissenschaft	551	456	18	15	23	18
48	Sport, Sportwissenschaft	360	186	–	–	–	–
49	Sozialwissenschaften	39	30	–	–	–	–
50	Sozialwesen	9 765	8 004	96	84	385	324
51	Rechtswissenschaften	1 156	744	20	9	44	26
52	Wirtschaftswissenschaften	30 468	17 158	1 273	748	2 416	1 304
53	Psychologie	3 573	2 542	225	159	405	287
54	Wirtschaftsingenieurwesen mit wirtschaftswissenschaftl. Schwerpunkt	2 217	646	64	16	177	43
55	Biologie	938	558	8	4	40	24
56	Gesundheitswissenschaften allgemein	5 207	4 131	130	102	278	212
57	Landespflege, Umweltgestaltung	436	243	35	17	32	17
58	Ingenieurwesen allgemein	5 664	1 175	131	46	482	124
59	Maschinenbau/Verfahrenstechnik	14 952	3 016	315	72	891	168
60	Elektrotechnik und Informationstechnik	5 638	728	122	24	391	60
61	Verkehrstechnik, Nautik	3 107	344	161	27	322	40
62	Bauingenieurwesen	4 578	1 185	60	14	187	46
63	Wirtschaftsingenieurwesen mit ingenieurwissenschaftlichem Schwerpunkt	7 319	1 834	201	64	470	118
64	Informatik	12 036	2 753	265	87	769	210
65	Gestaltung	2 401	1 659	79	59	128	93
Verwaltungsfachhochschulen							
66	Zusammen	5 122	2 666	161	41	189	44
67	Verwaltungswissenschaften	5 122	2 666	161	41	189	44

in Bayern im Sommersemester 2018 nach Studienbereichen und Hochschularten

Deutsche Studierende						Ausländische Studierende						Lfd. Nr.
zusammen		darunter im 1.				zusammen		darunter im 1.				
		HS		FS				HS		FS		
i	w	i	w	i	w	i	w	i	w	i	w	
Fachhochschulen (ohne Verwaltungs-FH)												
108 746	47 279	1 675	846	6 082	2 560	13 649	6 155	1 701	784	1 827	785	45
65	51	–	–	–	–	6	6	–	–	–	–	46
332	275	13	12	17	14	219	181	5	3	6	4	47
330	169	–	–	–	–	30	17	–	–	–	–	48
27	22	–	–	–	–	12	8	–	–	–	–	49
9 242	7 570	46	41	320	269	523	434	50	43	65	55	50
1 053	672	15	6	39	23	103	72	5	3	5	3	51
26 656	14 883	681	396	1 833	976	3 812	2 275	592	352	583	328	52
3 290	2 331	203	140	374	263	283	211	22	19	31	24	53
2 004	551	51	9	147	31	213	95	13	7	30	12	54
881	523	–	–	31	20	57	35	8	4	9	4	55
4 868	3 845	116	91	257	197	339	286	14	11	21	15	56
356	197	–	–	4	3	80	46	35	17	28	14	57
4 828	1 022	13	4	347	84	836	153	118	42	135	40	58
13 234	2 538	111	13	666	111	1 718	478	204	59	225	57	59
4 912	599	35	6	294	43	726	129	87	18	97	17	60
2 636	270	69	10	234	26	471	74	92	17	88	14	61
4 173	1 066	25	4	156	37	405	119	35	10	31	9	62
6 116	1 442	84	20	341	73	1 203	392	117	44	129	45	63
10 588	2 273	150	51	613	166	1 448	480	115	36	156	44	64
2 162	1 481	45	35	97	71	239	178	34	24	31	22	65
Verwaltungsfachhochschulen												
5 112	2 661	161	41	189	44	10	5	–	–	–	–	66
5 112	2 661	161	41	189	44	10	5	–	–	–	–	67

Tabelle 3.3 Deutsche und ausländische Studierende bzw. Studienanfänger/-innen

Lfd. Nr.	Studienfach	Deutsche und ausländische Studierende					
		Insgesamt		darunter im 1.			
				HS		FS	
i	w	i	w	i	w		
1	Insgesamt	360158	177506	8 916	4 565	26 607	12 660
	darunter						
2	Lernbereich Sprach- und Kulturwissenschaften	146	109	20	17	29	25
3	Evang. Religionspädagogik, kirchliche Bildungsarbeit	86	66	–	–	–	–
4	Evang. Theologie, -Religionslehre	2 447	1 477	77	45	870	480
5	Caritaswissenschaft	109	67	–	–	–	–
6	Kath. Theologie, -Religionslehre	2 425	1 367	43	21	522	314
7	Philosophie	2 578	1 072	80	48	372	182
8	Archäologie	868	444	13	8	76	42
9	Geschichte	3 478	1 696	85	40	430	197
10	Allgemeine Literaturwissenschaft	291	219	9	6	23	19
11	Allgemeine Sprachwissenschaft/Indogermanistik	690	530	16	12	58	42
12	Angewandte Sprachwissenschaft	642	499	25	19	86	62
13	Berufsbezogene Fremdsprachenausbildung	359	290	18	15	23	18
14	Germanistik/Deutsch	9 602	7 385	551	406	998	704
15	Anglistik/Englisch	6 752	4 769	180	113	533	333
16	Romanistik (Romanische Philologie, Einzelsprachen a.n.g.)	607	475	10	9	54	36
17	Polnisch	24	17	–	–	–	–
18	Europ. Ethnologie und Kulturwissenschaft	1 367	1 063	64	45	243	175
19	Ethnologie	563	398	13	9	29	17
20	Volkskunde	335	245	–	–	21	18
21	Interdisziplin. Studien (Schwerpunkt Rechts-, Wirtschafts- und Sozialwiss.)	886	523	35	20	81	42
22	Kommunikationswissenschaft/Publizistik	3 008	2 097	32	25	70	58
23	Politikwissenschaft/Politologie	2 802	1 162	89	36	247	99
24	Soziologie	1 812	1 167	35	21	125	69
25	Soziale Arbeit	3 879	3 222	40	36	168	140
26	Sozialwesen	5 855	4 721	43	36	206	171
27	Rechtswissenschaft	18 792	10 783	270	152	1 238	687
28	Wirtschaftsrecht	1 156	722	20	10	61	35
29	Bibliothekswesen	52	38	–	–	–	–
30	Finanzverwaltung	95	51	–	–	–	–
31	Innere Verwaltung	1 842	1 022	–	–	–	–
32	Justizvollzug	29	15	–	–	–	–
33	Polizei/Verfassungsschutz	814	177	161	41	189	44
34	Rechtspflege	413	276	–	–	–	–
35	Zoll- und Steuerverwaltung	1 638	925	–	–	–	–
36	Betriebswirtschaftslehre	36 238	17 979	1 149	631	2 556	1 292
37	Medienwirtschaft/Medienmanagement	1 557	987	71	52	208	121
38	Intern. Betriebswirtschaft/Management	5 844	3 423	348	195	510	281
39	Sportmanagement/Sportökonomie	1 370	447	30	11	86	26
40	Tourismuswirtschaft	2 492	2 013	174	127	239	163
41	Wirtschaftswissenschaften	8 659	3 871	193	106	656	296
42	Wirtschaftsingenieurwesen mit wirtschaftswissenschaftl. Schwerpunkt	3 431	1 076	64	16	199	49
43	Psychologie	8 096	6 205	318	233	640	485
44	Erwachsenenbildung und außerschulische Jugendbildung	179	149	–	–	20	16
45	Erziehungswissenschaft (Pädagogik)	5 301	4 180	83	64	316	248
46	Pädagogik der frühen Kindheit	154	141	–	–	–	–

in Bayern im Sommersemester 2018 nach Studienfächern

Deutsche Studierende						Ausländische Studierende						Lfd. Nr.
zusammen		darunter im 1.				zusammen		darunter im 1.				
		HS		FS				HS		FS		
i	w	i	w	i	w	i	w	i	w	i	w	
312 613	153 908	3 654	1 927	20 251	9 587	47 545	23 598	5 262	2 638	6 356	3 073	1
97	67	–	–	7	6	49	42	20	17	22	19	2
86	66	–	–	–	–	–	–	–	–	–	–	3
2 322	1 417	63	38	824	451	125	60	14	7	46	29	4
100	61	–	–	–	–	9	6	–	–	–	–	5
2 203	1 308	34	18	477	293	222	59	9	3	45	21	6
2 287	939	42	31	317	152	291	133	38	17	55	30	7
813	410	7	5	68	38	55	34	6	3	8	4	8
3 238	1 571	55	22	391	176	240	125	30	18	39	21	9
235	172	–	–	14	13	56	47	9	6	9	6	10
493	375	7	5	41	28	197	155	9	7	17	14	11
518	397	10	8	68	48	124	102	15	11	18	14	12
262	211	13	12	17	14	97	79	5	3	6	4	13
7 947	6 121	100	72	562	384	1 655	1 264	451	334	436	320	14
5 942	4 215	78	52	409	260	810	554	102	61	124	73	15
432	342	4	4	46	30	175	133	6	5	8	6	16
17	12	–	–	–	–	7	5	–	–	–	–	17
1 200	930	32	20	203	143	167	133	32	25	40	32	18
485	351	3	3	16	10	78	47	10	6	13	7	19
289	207	–	–	21	18	46	38	–	–	–	–	20
744	436	–	–	43	20	142	87	35	20	38	22	21
2 772	1 920	4	3	39	34	236	177	28	22	31	24	22
2 346	910	26	10	174	69	456	252	63	26	73	30	23
1 632	1 045	23	15	108	60	180	122	12	6	17	9	24
3 649	3 025	12	10	134	108	230	197	28	26	34	32	25
5 583	4 506	22	20	176	149	272	215	21	16	30	22	26
17 203	9 721	165	93	1 092	600	1 589	1 062	105	59	146	87	27
1 050	645	14	5	52	29	106	77	6	5	9	6	28
52	38	–	–	–	–	–	–	–	–	–	–	29
95	51	–	–	–	–	–	–	–	–	–	–	30
1 833	1 018	–	–	–	–	9	4	–	–	–	–	31
29	15	–	–	–	–	–	–	–	–	–	–	32
814	177	161	41	189	44	–	–	–	–	–	–	33
413	276	–	–	–	–	–	–	–	–	–	–	34
1 638	925	–	–	–	–	–	–	–	–	–	–	35
31 922	15 539	539	291	1 907	935	4 316	2 440	610	340	649	357	36
1 402	870	51	34	182	97	155	117	20	18	26	24	37
4 402	2 623	71	38	279	153	1 442	800	277	157	231	128	38
1 294	424	18	5	74	20	76	23	12	6	12	6	39
2 152	1 778	93	71	154	111	340	235	81	56	85	52	40
7 663	3 286	15	6	436	172	996	585	178	100	220	124	41
3 090	900	51	9	169	37	341	176	13	7	30	12	42
7 424	5 686	232	165	540	408	672	519	86	68	100	77	43
172	143	–	–	20	16	7	6	–	–	–	–	44
4 934	3 895	30	24	269	210	367	285	53	40	47	38	45
154	141	–	–	–	–	–	–	–	–	–	–	46

Noch: **Tabelle 3.3 Deutsche und ausländische Studierende bzw. Studienanfänger/-innen**

Lfd. Nr.	Studienfach	Deutsche und ausländische Studierende					
		Insgesamt		darunter im 1.			
				HS		FS	
i	w	i	w	i	w		
47	Mathematik	6 751	2 968	100	51	543	222
48	Mathematische Statistik/Wahrscheinlichkeitsrechnung	712	307	4	3	40	18
49	Physik	5 793	1 352	104	33	454	130
50	Chemie	4 672	1 875	109	55	461	198
51	Pharmazie	2 460	1 746	106	77	172	115
52	Biomedizin	261	202	–	–	–	–
53	Biotechnologie	1 342	800	13	8	72	45
54	Geographie/Erdkunde	4 752	2 556	71	43	468	257
55	Gesundheitspädagogik	609	508	23	18	44	34
56	Gesundheitswissenschaften/-management	4 617	3 643	106	83	242	177
57	Nichtärztliche Heilberufe/Therapien	751	551	–	–	–	–
58	Medizin (Allgemein-Medizin)	14 418	8 905	356	226	821	517
59	Zahnmedizin	2 602	1 756	157	101	296	199
60	Ernährungswissenschaft	175	142	–	–	–	–
61	Interdisziplinäre Studien (Schwerpunkt Ingenieurwissenschaften)	2 077	647	251	93	450	138
62	Chemie-Ingenieurwesen/Chemietechnik	1 669	576	17	9	113	43
63	Gesundheitstechnik	1 783	809	23	8	112	56
64	Maschinenbau/-wesen	13 187	1 763	320	56	1 033	150
65	Metalltechnik	129	18	–	–	4	–
66	Physikalische Technik	889	185	87	30	117	36
67	Textil- und Bekleidungstechnik/-gewerbe	48	24	7	3	7	3
68	Elektrotechnik/Elektronik	10 103	1 450	234	62	777	142
69	Fahrzeugtechnik	2 402	238	100	15	208	23
70	Bauingenieurwesen/Ingenieurbau	6 162	1 690	98	34	334	105
71	Wasserbau	966	388	19	9	47	22
72	Kartographie	282	97	–	–	–	–
73	Wirtschaftsingenieurwesen mit ingenieurwissenschaftlichem Schwerpunkt	8 682	2 129	209	70	523	134
74	Computer- und Kommunikationstechniken	1 528	776	75	43	177	97
75	Informatik	14 910	2 652	504	141	1 842	514
76	Ingenieurinformatik/Technische Informatik	2 230	351	151	35	285	65
77	Wirtschaftsinformatik	8 085	1 863	138	36	613	162
78	Kunstgeschichte, Kunstwissenschaft	1 763	1 364	46	35	249	172
79	Bildende Kunst/Graphik	547	288	3	3	4	4
80	Angewandte Kunst	34	22	–	–	–	–
81	Graphikdesign/Kommunikationsgestaltung	1 683	1 102	60	43	107	75
82	Textilgestaltung	425	383	15	14	17	16
83	Film und Fernsehen	384	169	–	–	–	–
84	Tanzpädagogik	51	30	–	–	–	–
85	Theaterwissenschaft	913	687	6	6	13	12
86	Dirigieren	49	16	–	–	–	–
87	Sonstige Fächer	22	13	6	3	7	4

in Bayern im Sommersemester 2018 nach Studienfächern

Deutsche Studierende						Ausländische Studierende						Lfd. Nr.
zusammen		darunter im 1.				zusammen		darunter im 1.				
		HS		FS				HS		FS		
i	w	i	w	i	w	i	w	i	w	i	w	
6 186	2 718	43	25	447	177	565	250	57	26	96	45	47
594	233	–	–	33	12	118	74	4	3	7	6	48
4 874	1 097	10	3	335	90	919	255	94	30	119	40	49
4 076	1 577	15	8	349	147	596	298	94	47	112	51	50
2 174	1 526	84	62	145	95	286	220	22	15	27	20	51
239	181	–	–	–	–	22	21	–	–	–	–	52
1 210	713	–	–	55	35	132	87	13	8	17	10	53
4 564	2 453	54	34	442	243	188	103	17	9	26	14	54
585	485	23	18	44	34	24	23	–	–	–	–	55
4 320	3 397	92	72	220	161	297	246	14	11	22	16	56
697	512	–	–	–	–	54	39	–	–	–	–	57
12 148	7 557	231	147	659	422	2 270	1 348	125	79	162	95	58
2 244	1 520	133	85	259	175	358	236	24	16	37	24	59
131	114	–	–	–	–	44	28	–	–	–	–	60
1 698	531	161	56	343	98	379	116	90	37	107	40	61
1 361	444	–	–	90	32	308	132	17	9	23	11	62
1 472	666	–	–	69	36	311	143	23	8	43	20	63
11 165	1 405	110	14	769	100	2 022	358	210	42	264	50	64
129	18	–	–	4	–	–	–	–	–	–	–	65
645	118	–	–	26	4	244	67	87	30	91	32	66
28	18	–	–	–	–	20	6	7	3	7	3	67
7 722	899	36	6	498	68	2 381	551	198	56	279	74	68
2 002	180	25	3	132	11	400	58	75	12	76	12	69
5 318	1 430	26	5	236	65	844	260	72	29	98	40	70
752	285	–	–	24	10	214	103	19	9	23	12	71
227	65	–	–	–	–	55	32	–	–	–	–	72
7 364	1 683	84	20	384	83	1 318	446	125	50	139	51	73
1 362	709	51	32	150	85	166	67	24	11	27	12	74
11 645	1 831	96	29	1 283	364	3 265	821	408	112	559	150	75
1 674	247	22	5	130	29	556	104	129	30	155	36	76
7 029	1 432	86	15	517	130	1 056	431	52	21	96	32	77
1 578	1 201	35	27	224	154	185	163	11	8	25	18	78
371	179	–	–	–	–	176	109	3	3	4	4	79
28	19	–	–	–	–	6	3	–	–	–	–	80
1 517	977	32	24	82	58	166	125	28	19	25	17	81
381	343	12	11	14	13	44	40	3	3	3	3	82
329	135	–	–	–	–	55	34	–	–	–	–	83
6	–	–	–	–	–	45	30	–	–	–	–	84
823	609	–	–	6	5	90	78	6	6	7	7	85
36	13	–	–	–	–	13	3	–	–	–	–	86
–	–	–	–	–	–	22	13	6	3	7	4	87

Aktuelle
Veröffentlichungen
unter
q.bayern.de/webshop



Statistisches Jahrbuch für Bayern 2018

Das Statistische Jahrbuch für Bayern ist das Standardwerk der amtlichen Statistik in Bayern seit 1894. Umfassend und informativ bietet es jährlich die aktuellsten Statistikdaten über Land, Leben, Leute, Politik, Wissenschaft und Wirtschaft in Bayern an.

Auf über 600 Seiten enthält es die wichtigsten Ergebnisse aller amtlichen Statistiken – in Form von Tabellen, Graphiken oder Karten – zum Teil mit langjährigen Vergleichsdaten und Zeitreihen. Ebenso werden ausgewählte wichtige Strukturdaten für Regierungsbezirke, kreisfreie Städte und Landkreise sowie Regionen Bayerns, aber auch für alle Bundesländer und die EU-Mitgliedstaaten dargestellt. Daten aus Statistiken anderer Dienststellen und Organisationen vervollständigen das Angebot.



Preise

Buch 39,00 € | DVD (PDF) 12,00 € | Buch+DVD 46,00 € | Datei (PDF) 12,00 €



Bayern Daten 2018

Die Bayern Daten sind ein kleiner Auszug aus dem Statistischen Jahrbuch. Auf ca. 30 Seiten sind die wichtigsten bayerischen Strukturdaten aus Wirtschaft, Gesellschaft und Politik in Tabellen und Grafiken dargestellt.

Preise

Heft 0,55 € | Datei kostenlos

Bayerisches Landesamt für Statistik – Vertrieb, St.-Martin-Straße 47, 81541 München
Telefon 089 2119-3205 | Telefax 089 2119-3457 | vertrieb@statistik.bayern.de