



## Statistische Berichte

Kennziffer  
F II 1 m  
6/2014

# Baugenehmigungen in Bayern im Juni 2014





Alle Veröffentlichungen im Internet unter  
[www.statistik.bayern.de/veroeffentlichungen](http://www.statistik.bayern.de/veroeffentlichungen)

Diesen Code einfach mit der entsprechenden App scannen, um zum angegebenen Link zu gelangen.

#### **Kostenlos**

ist der Download von allen Statistischen Berichten (meist PDF- und Excel-Format) und ausgewählten anderen Publikationen (Informationelle Grundversorgung).

#### **Kostenpflichtig**

sind die links genannten Veröffentlichungen in gedruckter Form sowie die Druck- und Dateiausgaben (auch auf Datenträger) aller anderen Veröffentlichungen.

#### **Newsletter-Service**

Für Themenbereich/e anmelden. Information über Neuerscheinung/en wird per E-Mail aktuell übermittelt.

## **Impressum**

#### **Statistische Berichte**

bieten in tabellarischer Form neuestes Zahlenmaterial der jeweiligen Erhebung. Dieses wird, soweit erforderlich, methodisch erläutert und kurz kommentiert.

#### **Herausgeber, Druck und Vertrieb**

Bayerisches Landesamt für  
Statistik und Datenverarbeitung  
St.-Martin-Str. 47  
81541 München

#### **Vertrieb**

E-Mail [vertrieb@statistik.bayern.de](mailto:vertrieb@statistik.bayern.de)  
Telefon 089 2119-3205  
Telefax 089 2119-3457  
Internet [www.statistik.bayern.de/veroeffentlichungen](http://www.statistik.bayern.de/veroeffentlichungen)

#### **Auskunftsdienst**

E-Mail [info@statistik.bayern.de](mailto:info@statistik.bayern.de)  
Telefon 089 2119-3218  
Telefax 089 2119-3580

#### **© Bayerisches Landesamt für Statistik und Datenverarbeitung, München 2014**

Vervielfältigung und Verbreitung, auch auszugsweise, mit Quellenangabe gestattet.

## **Zeichenerklärung**

- 0 mehr als nichts, aber weniger als die Hälfte der kleinsten in der Tabelle nachgewiesenen Einheit
- nichts vorhanden oder keine Veränderung
- / keine Angabe, da Zahl nicht sicher genug
- Zahlenwert unbekannt, geheimzuhalten oder nicht rechenbar
- ... Angabe fällt später an
- x Tabellenfach gesperrt, da Aussage nicht sinnvoll
- ( ) Nachweis unter dem Vorbehalt, dass der Zahlenwert erhebliche Fehler aufweisen kann
- p vorläufiges Ergebnis
- r berichtigtes Ergebnis
- s geschätztes Ergebnis
- D Durchschnitt
- ≙ entspricht

## **Auf- und Abrundungen**

Im Allgemeinen ist ohne Rücksicht auf die Endsummen auf- bzw. abgerundet worden. Deshalb können sich bei der Summierung von Einzelangaben geringfügige Abweichungen zu den ausgewiesenen Endsummen ergeben. Bei der Aufgliederung der Gesamtheit in Prozent kann die Summe der Einzelwerte wegen Rundens vom Wert 100 % abweichen. Eine Abstimmung auf 100 % erfolgt im Allgemeinen nicht.

# Inhaltsverzeichnis

<b>Vorbemerkungen</b> .....	5
<b>Abbildungen und Tabellen</b>	
Abb. 1 Genehmigte Wohnungen in Bayern seit Januar 2007 .....	8
Abb. 2 Genehmigte Wohnungen in den Regierungsbezirken in Bayern von Januar bis Juni 2014 .....	8
Abb. 3 Genehmigte neue Nichtwohngebäude in Bayern von Januar bis Juni 2014 .....	8
Abb. 4 Genehmigte Wohnungen in den kreisfreien Städten und Landkreisen in Bayern von Januar bis Juni 2014 .....	9
Abb. 5 Genehmigte Wohnungen in neuen Wohngebäuden je 10 000 Einwohner in Bayern von Januar bis Juni 2014.....	9
Abb. 6 Veranschlagte Baukosten je m <sup>2</sup> Wohn- bzw. Nutzfläche im Neubau in Bayern von Januar bis Juni 2009 und 2014.....	9
1. Baugenehmigungen in Bayern seit 1980 .....	10
2. Baugenehmigungen in Bayern seit 2010 nach Monaten .....	11
3. Baugenehmigungen für Wohn- und Nichtwohngebäude in Bayern im Juni 2014 nach Gebäudearten und Bauherren .....	12
4. Baugenehmigungen für Wohn- und Nichtwohngebäude in Bayern im Juni 2014 nach Kreisen .....	14
4a. Baugenehmigungen für Wohn- und Nichtwohngebäude in Bayern von Januar bis Juni 2014 nach Kreisen .....	22
5. Baugenehmigungen für neue Wohn- und Nichtwohngebäude im Fertigteilbau in Bayern im Juni 2014 nach Gebäudearten und Bauherren .....	26
6. Baugenehmigungen für neue Wohngebäude in Bayern im Juni 2014 nach Regierungsbezirken, Gebäudearten und privaten Haushalten als Bauherren .....	27
7. Baugenehmigungen für neue Wohngebäude im Freistellungs- bzw. Zustimmungsverfahren in Bayern im Juni 2014 nach Regierungsbezirken, Gebäudearten und privaten Haushalten als Bauherren .....	28
8. Baugenehmigungen für neue Wohn- und Nichtwohngebäude in Bayern im Juni 2014 nach Gebäudearten, Regierungsbezirken und der vorwiegenden Art der Beheizung .....	29
9. Baugenehmigungen für neue Wohn- und Nichtwohngebäude in Bayern im Juni 2014 nach Gebäudearten, Regierungsbezirken und der verwendeten primären Energie für Heizung .....	30
10. Baugenehmigungen für neue Wohn- und Nichtwohngebäude in Bayern im Juni 2014 nach Gebäudearten, Regierungsbezirken und der verwendeten sekundären Energie für Heizung .....	32
11. Baugenehmigungen für neue Wohn- und Nichtwohngebäude in Bayern im Juni 2014 nach Gebäudearten und dem überwiegend verwendeten Baustoff .....	34



## Vorbemerkungen

Die Statistiken der Bautätigkeit im Hochbau sind angeordnet durch das Gesetz über die Statistik der Bautätigkeit im Hochbau und die Fortschreibung des Wohnungsbestands (Hochbaustatistikgesetz - HBauStatG) vom 05.05.1998 (BGBl I 1998, 869) in Verbindung mit dem Gesetz über die Statistik für Bundeszwecke (Bundesstatistikgesetz - BStatG) vom 22.01.1987 (BGBl I 1987, 462 (565)), jeweils in der aktuellen Fassung. Die Hochbaustatistik erstreckt sich auf genehmigungs- oder zustimmungsbedürftige, sowie kenntnisgabe-, anzeigepflichtige oder einem Genehmigungsfreistellungsverfahren (gemäß Art. 58 der Bayerischen Bauordnung) unterliegende Baumaßnahmen, bei denen Wohnraum oder sonstiger Nutzraum geschaffen oder verändert wird. Bei Nichtwohngebäuden - mit Ausnahme von Gebäuden mit Wohnraum - sind Bagatellbauten bis zu einem Volumen von 350 m<sup>3</sup> Rauminhalt oder 18.000 Euro veranschlagten Kosten des Bauwerks nicht meldepflichtig.

### Methodische Hinweise

Die monatliche Baugenehmigungsstatistik basiert auf den von den Bauaufsichtsbehörden abgegebenen Meldungen, die nicht immer zeitgerecht übermittelt werden. Die Ergebnisse berücksichtigen daher nur diejenigen Bauvorhaben, zu denen im Berichtszeitraum die Baugenehmigung gemeldet wurde. Hieraus können sich Unterschiede zwischen den Ergebnissen der Baugenehmigungsstatistik und dem tatsächlichen Baugenehmigungsgeschehen in den einzelnen Monaten ergeben. Bei der Interpretation der Ergebnisse des vorliegenden Monatsberichts sollte deshalb ihr vorläufiger Charakter berücksichtigt werden.

Abweichungen zwischen Summen und addierten Einzelwerten ergeben sich aus dem Runden von Einzelwerten. Abweichungen zwischen aufsummierten Monatswerten und dem Jahresergebnis erklären sich zudem aus nachträglichen Änderungen zum Bebauungsplan (sog. Tekturen), die zur Jahresaufbereitung eingearbeitet werden. Diese Korrekturen können somit nur in der Jahressumme und nicht in den einzelnen Monaten bzw. Vierteljahren ausgewiesen werden.

Baumaßnahmen an bestehenden Gebäuden können zur Verringerung der Anzahl der Wohnungen, Wohnräume bzw. der Wohn- oder Nutzfläche führen. Dadurch können in den Tabellen auch negative Werte stehen.

### Ausgewählte Begriffe

**Erhebungseinheit** ist das Gebäude bzw. die Baumaßnahme an einem bestehenden Gebäude. Unter der **Errichtung neuer Gebäude** werden Neu- und Wiederaufbauten verstanden. Als Wiederaufbau gilt der Aufbau zerstörter oder abgerissener Gebäude ab Oberkante des noch vorhandenen Kellergeschosses. **Baumaßnahmen an bestehenden Gebäuden** sind bauliche Veränderungen an bereits existierenden Gebäuden durch Umbau-, Ausbau-, Erweiterungs- oder Wiederherstellungsmaßnahmen.

Als **Gebäude** gelten gemäß der Systematik der Bauwerke selbstständig benutzbare, überdachte Bauwerke, die auf Dauer errichtet sind, von Menschen betreten werden können und geeignet oder bestimmt sind, dem Schutz von Menschen, Tieren oder Sachen zu dienen. Dabei kommt es nicht auf die Umschließung durch Wände an; die Überdachung allein ist ausreichend. Gebäude im Sinne der Systematik sind auch selbstständig benutzbare unterirdische Bauwerke, wie z. B. unterirdische Krankenhäuser, Ladenzentren und Tiefgaragen.

**Keine Gebäude** und damit auch keine Erhebungseinheiten in der Bautätigkeitsstatistik sind behelfsmäßige Nichtwohnbauten und freistehende selbstständige Konstruktionen. Unterkünfte, wie z. B. Baracken, Gartenlauben, Behelfsheime u. dgl. werden, wenn sie nur für begrenzte Dauer errichtet und/oder von geringem Wohnwert sind, ebenfalls nicht erfasst; Gleiches gilt für Wohncontainer. Dagegen werden Ferien-, Sommer- und Wochenendhäuser, sofern sie als Gebäude gelten und eine Mindestgröße von 50 m<sup>2</sup> aufweisen, in die Erhebung einbezogen.

Ein Bauwerk gilt als **Fertigteilbau**, wenn überwiegend geschosshohe oder raumbreite tragende Fertigteile für Außen- oder Innenwände verwendet werden. Hierbei ist notwendig, dass der überwiegende Teil der tragenden Konstruktion (gemessen am Rauminhalt) aus Fertigteilen besteht. Für die Beurteilung „überwiegend“ sind die meist konventionell errichteten Fundamente oder Kellergeschosse mit zu berücksichtigen. Als **konventionelle Bauten** gelten Bauvorhaben, die nicht aus Fertigteilen im obigen Sinne zusammengefügt sind.

**Wohngebäude** sind Gebäude, die mindestens zur Hälfte (gemessen am Anteil der Wohnfläche an der Nutzfläche gemäß DIN 277) Wohnzwecken dienen. Zu den Wohngebäuden zählen auch Ferien-, Sommer- und Wochenendhäuser mit einer Mindestgröße von 50 m<sup>2</sup> Wohnfläche.

**Wohngebäude mit Eigentumswohnungen** sind Wohngebäude, die Wohneinheiten enthalten, an denen durch Eintragung im Wohnungsgrundbuch Sondereigentum nach den Vorschriften des Wohnungseigentumsgesetzes begründet ist oder werden soll. Entsprechend den Vorschriften des Wohnungseigentumsgesetzes besteht ein Wohngebäude entweder ausschließlich aus Eigentumswohnungen oder es befindet sich überhaupt keine Eigentumswohnung darin. Maßgebend ist die Absicht des Bauherrn zum Zeitpunkt der Baugenehmigung. Ein „Wohngebäude mit Eigentumswohnungen“ liegt auch dann vor, wenn der Bauherr beabsichtigt, einen Teil oder alle der im Grundbuch als Eigentumswohnungen nachzuweisenden Wohnungen zu vermieten.

**Wohnheime** sind Wohngebäude, die den Wohnbedürfnissen bestimmter Bevölkerungskreise (z. B. Studenten, Senioren) dienen und Gemeinschaftsräume besitzen. Die Bewohner von Wohnheimen führen einen eigenen Haushalt. Die Zuordnung eines Gebäudes zu den Wohnheimen oder zu den Anstaltsgebäuden (Nichtwohngebäuden) hängt von der primären Zweckbestimmung des Gebäudes ab. So zählen zu den Wohnheimen (Wohngebäuden) z. B. Studentenheime, Heime für Pflegepersonal, Alten- und Altenwohnheime, Schülerwohnheime und Behindertenheime, bei denen das Wohnen im Vordergrund steht. Dagegen gelten u. a. Altenpflege- und Krankenheimе, Säuglings-, Erziehungs- und Müttergenesungsheime, Heime von Unterrichtsanstalten sowie Heime für die Eingliederung und Pflege Behinderter als Nichtwohngebäude.

**Nichtwohngebäude** sind Gebäude, die überwiegend (mindestens zu mehr als der Hälfte der Nutzfläche) Nichtwohnzwecken dienen. Zu den Nichtwohngebäuden zählen Anstaltsgebäude, Büro- und Verwaltungsgebäude, landwirtschaftliche Betriebsgebäude, nichtlandwirtschaftliche Betriebsgebäude (wie Fabrikgebäude, Handelsgebäude, Hotels u. dgl.) und sonstige Nichtwohngebäude (wie Schulgebäude, Kindertagesstätten, Sporthallen). Bei gemischter Nutzung (z. B. Rechtsanwalts- und Arztpraxen) ist nur die Zweckbestimmung anzugeben, die gemessen an der zurechenbaren Nutzfläche überwiegt (Schwerpunkt).

**Haustyp des Wohngebäudes:** Ein **Einzelhaus** ist ein einzelnes, freistehendes Wohngebäude. Es kann auch aus mehreren Gebäudeteilen bestehen. Ein Einzelhaus kann ein Ein-, Zwei- oder Mehrfamilienhaus sein. Ein **Doppelhaus** besteht aus zwei Wand an Wand gebauten Wohngebäuden, die durch massive und vom Keller bis zum Dach reichende Wände (Brandmauern) getrennt sind. Diese Gebäude können Ein-, Zwei- oder Mehrfamilienhäuser sein. Ein **gereihtes Haus** ist ein Wohngebäude, das mit mindestens zwei anderen Gebäuden aneinander gebaut ist, unabhängig davon, ob es sich dabei um Ein- oder Mehrfamilienhäuser handelt. Die Gebäude müssen nicht baugleich sein, sie können auch seitlich oder in der Höhe versetzt sein. Reiheneckhäuser zählen auch hierzu. Wohngebäude, die sich nicht in die vorgegebene Typisierung einordnen lassen, sind der Gruppe „**Sonstiger Haustyp**“ zuzurechnen (z. B. terrassenförmige Wohnhügel).

**Überwiegend verwendeter Baustoff** ist derjenige, der bei der Erstellung der tragenden Konstruktion des Gebäudes überwiegend Verwendung findet.

Bei der Angabe zur **verwendeten Energie** für die Heizung wird unterschieden in **primäre** und **sekundäre** Energie. Als **primäre Energie** gilt die bezogen auf den Energieanteil überwiegende Energiequelle, als **sekundäre Energie** die weitere, nachrangig eingesetzte Energiequelle. Bei mehr als zwei Energiequellen werden nur die beiden überwiegend genutzten Quellen entsprechend ihres Anteils (primär/sekundär) angegeben. Die Angabe zur sekundären Heizenergie ist nur erforderlich, wenn mindestens eine weitere Energie für die Beheizung eingesetzt wird. Für Gebäude, die aufgrund ihrer guten Wärmedämmung nicht über ein klassisches Heizsystem, sondern nur über Lüftungsanlagen verfügen (z. B. Passivhäuser oder Plus-Energie-Häuser), ist bei der primär verwendeten Heizenergie „**keine**“ angegeben.

Bei Beheizung durch eine **Wärmepumpe** ist die Art der hierzu überwiegend genutzten Wärmequelle anzugeben. Unterschieden werden die Wärmequellen **Erde (Geothermie)**, **Luft (Aerothermie)** und **Wasser (Hydrothermie)**, wobei die Thermiearten Aerothermie und Hydrothermie im Erhebungsbogen für Baugenehmigungen unter dem Oberbegriff **Umweltthermie** zusammengefasst werden. Wenn die Wärmepumpe überwiegend andere Wärmequellen nutzt (wie z. B. Abwärme oder Solarwärme), ist **Sonstige Energie** anzugeben. Sofern Tiefengeothermie über ein Fernwärmenetz genutzt wird, ist Fernwärme anzugeben. **Solarthermie** ist die durch Nutzung der Solarstrahlung technisch nutzbar gemachte Wärme für Warmwasser und ggf. auch Heizung. **Holz** umfasst auch z. B. Holzpellets. **Biogas/Biomethan** ist das Umwandlungsprodukt aus fester oder flüssiger Biomasse. **Gas** umfasst auch Erdgas mit Beimischungen von Biogas in Erdgasqualität (**Biomethan**). Ist die ausschließliche Nutzung von Biomethan oder anderem Biogas vorgesehen, ist die Position **Biogas/Biomethan** auszuwählen. Andere Formen der Energiegewinnung aus Biomasse sind unter die Position **Sonstige Biomasse** zu subsumieren. Der Kategorie **Sonstige Energie** sind alle verbleibenden Energiearten zuzuordnen (wie z. B. Flüssiggas, Koks/Kohle und Briketts).

Der **Rauminhalt** von Bauwerken ist das von den äußeren Begrenzungsflächen eines Gebäudes eingeschlossene Volumen (Bruttorauminhalt), d. h. das Produkt aus der überbauten Fläche und der anzusetzenden Höhe, inkl. des Rauminhalts der Konstruktion (DIN 277 Teil 1, in der jeweils gültigen Fassung).

**Vollgeschoss** sind Geschosse im Sinne der in den Landesbauordnungen festgelegten Definitionen (siehe § 20 Abs. 1 BauNVO). Kellergeschosse und Dachgeschosse gelten i. d. R. nicht als Vollgeschosse.

Als **Nutzfläche** in der Bautätigkeitsstatistik gilt entsprechend DIN 277 derjenige Teil der Netto-Grundfläche, welcher der Zweckbestimmung und Nutzung des Bauwerks dient, allerdings abzüglich der Wohnfläche. **Nicht** zur Nutzfläche gehören die technische Funktionsfläche (Fläche der Räume für betriebstechnische Anlagen) sowie die Verkehrsfläche (Flächen zur Verkehrserschließung und -sicherung, wie z. B. Flure, Hallen, Treppen, Aufzugschächte usw.).

Die **Wohnfläche** (zu berechnen nach der Wohnflächenverordnung (WoFIV vom 25. November 2003, in der jeweils aktuellen Fassung)) umfasst die Grundflächen der Räume, die ausschließlich zu dieser Wohnung gehören, also die Flächen von Wohn- und Schlafräumen, Küchen und Nebenräumen (z. B. Dielen, Abstellräume und Bäder) innerhalb der Wohnung. Die Wohnfläche eines Wohnheims umfasst die Grundflächen der Räume, die zur alleinigen und gemeinschaftlichen Nutzung durch die Bewohner bestimmt sind. Zur Wohnfläche gehören auch die Grundflächen von Wintergärten, Schwimmbädern und ähnlichen nach allen Seiten geschlossenen Räumen sowie von Balkonen, Loggien, Dachgärten und Terrassen, wenn sie ausschließlich zu der Wohnung oder dem Wohnheim gehören. **Nicht** zur Wohnfläche (und somit zur **Nutzfläche**) zählen die Grundflächen von Zubehörräumen (z. B. Kellerräumen, Abstellräumen außerhalb der Wohnung, Waschküchen, Bodenräumen, Trockenräumen, Garagen und Geschäftsräumen).

Unter einer **Wohnung** sind nach außen abgeschlossene, zu Wohnzwecken bestimmte, in der Regel zusammenliegende Räume zu verstehen, die die Führung eines eigenen Haushalts ermöglichen. Wohnungen haben einen eigenen Eingang unmittelbar vom Freien, von einem Treppenhaus oder einem Vorraum. Zur Wohnung können aber auch außerhalb des eigentlichen Wohnungsabschlusses liegende, zu Wohnzwecken ausgebaute Keller- oder Bodenräume (z. B. Mansarden) gehören.

Die **Zahl der Räume** umfasst alle Wohn-, Ess- und Schlafzimmer und andere separate Räume (z. B. bewohnbare Keller- und Bodenräume) von mindestens 6 m<sup>2</sup> Wohnfläche sowie abgeschlossene Küchen unabhängig von deren Größe. Bad, Toilette, Flur und Wirtschaftsräume werden grundsätzlich nicht mitgezählt. Ein Wohnzimmer mit einer Essecke, Schlaf- oder Kochnische ist als ein Raum zu zählen.

**Veranschlagte Kosten des Bauwerks** sind die Kosten des Bauwerks gemäß DIN 276 (in der jeweils gültigen Fassung) als Summe der Kostengruppen 300 und 400. Baukosten im Sinne der Bautätigkeitsstatistik sind somit die Kosten der Baukonstruktionen (einschl. Erdarbeiten und baukonstruktive Einbauten) sowie die Kosten der technischen Anlagen. Kosten für nicht fest verbundene Einbauten, die nicht Bestandteil des Bauwerks sind, wie Großrechenanlagen oder industrielle Produktionsanlagen, sind nicht einzubeziehen. Die Umsatzsteuer ist in den veranschlagten Kosten enthalten.

Abb. 1

**Genehmigte Wohnungen in Bayern seit Januar 2007**

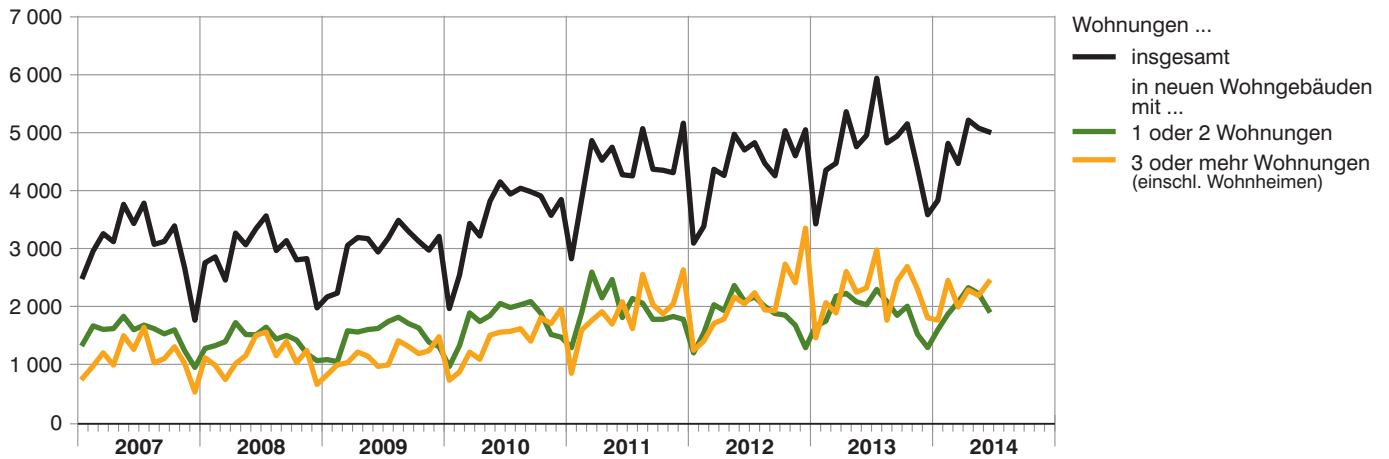


Abb. 2

**Genehmigte Wohnungen in den Regierungsbezirken in Bayern von Januar bis Juni 2014**  
Veränderung gegenüber dem Vergleichszeitraum des Vorjahres in Prozent

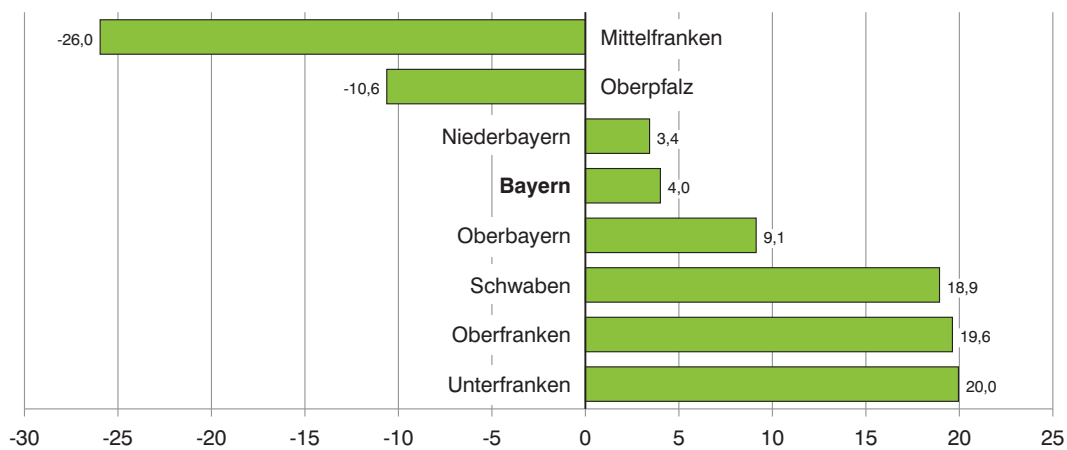


Abb. 3

**Genehmigte neue Nichtwohngebäude in Bayern von Januar bis Juni 2014**  
Veränderung gegenüber dem Vergleichszeitraum des Vorjahres in Prozent

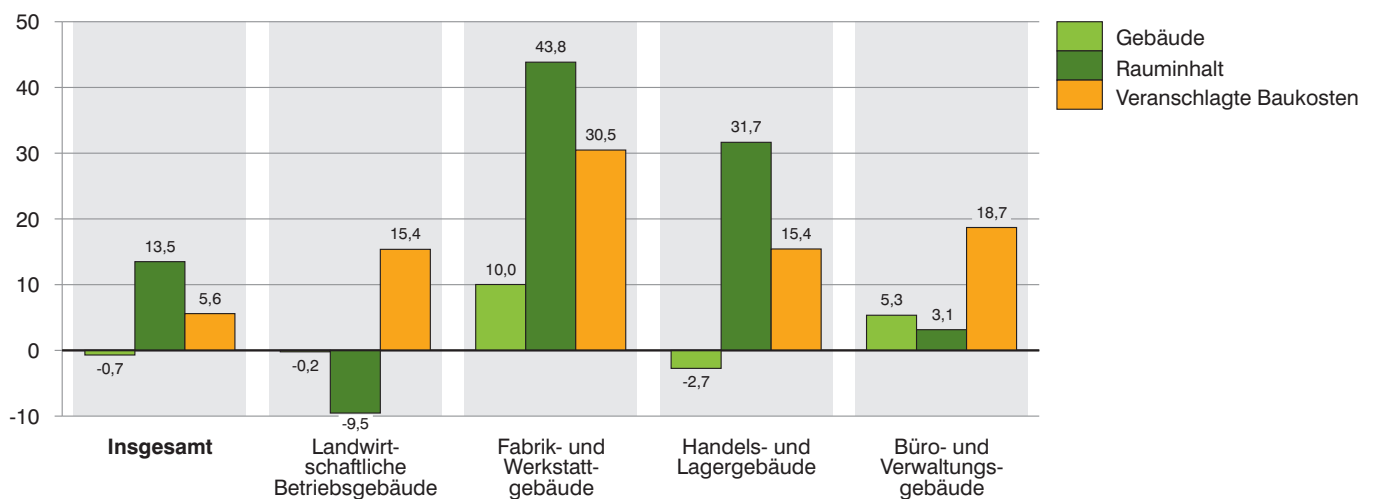




Abb. 4

**Genehmigte Wohnungen in den kreisfreien Städten und Landkreisen in Bayern von Januar bis Juni 2014**

Veränderung gegenüber dem Vergleichszeitraum des Vorjahres in Prozent

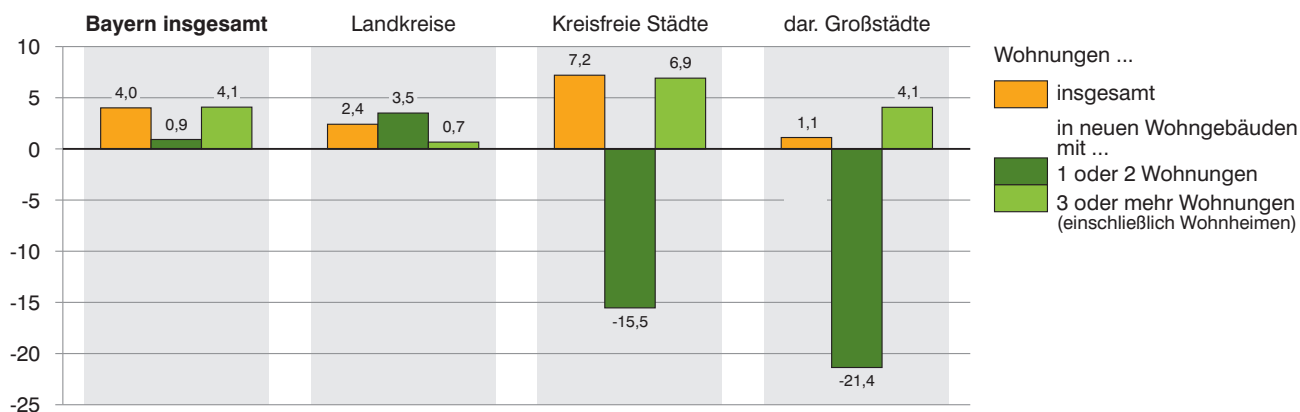


Abb. 5

**Genehmigte Wohnungen in neuen Wohngebäuden je 10 000 Einwohner in Bayern von Januar bis Juni 2014**

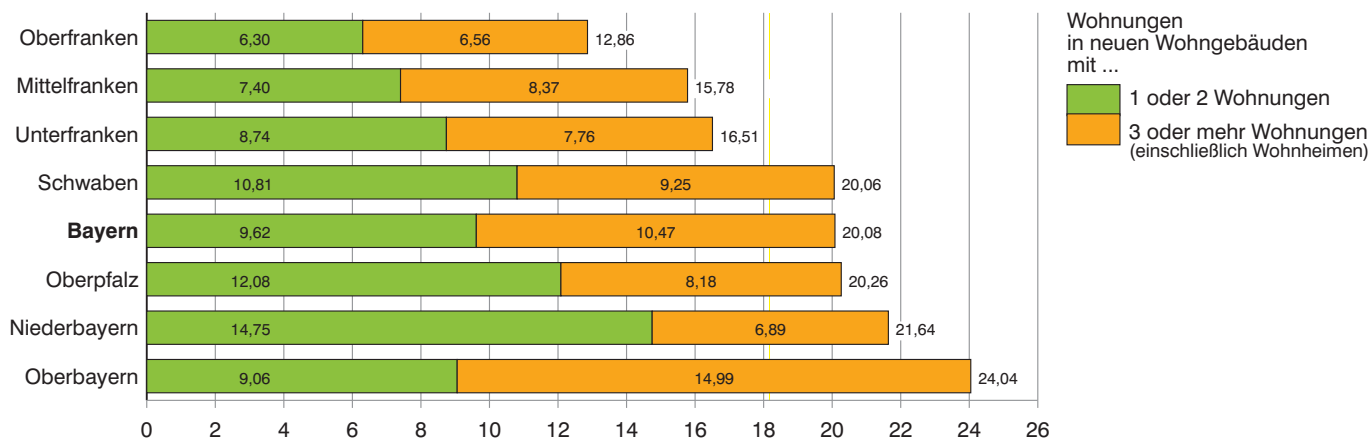
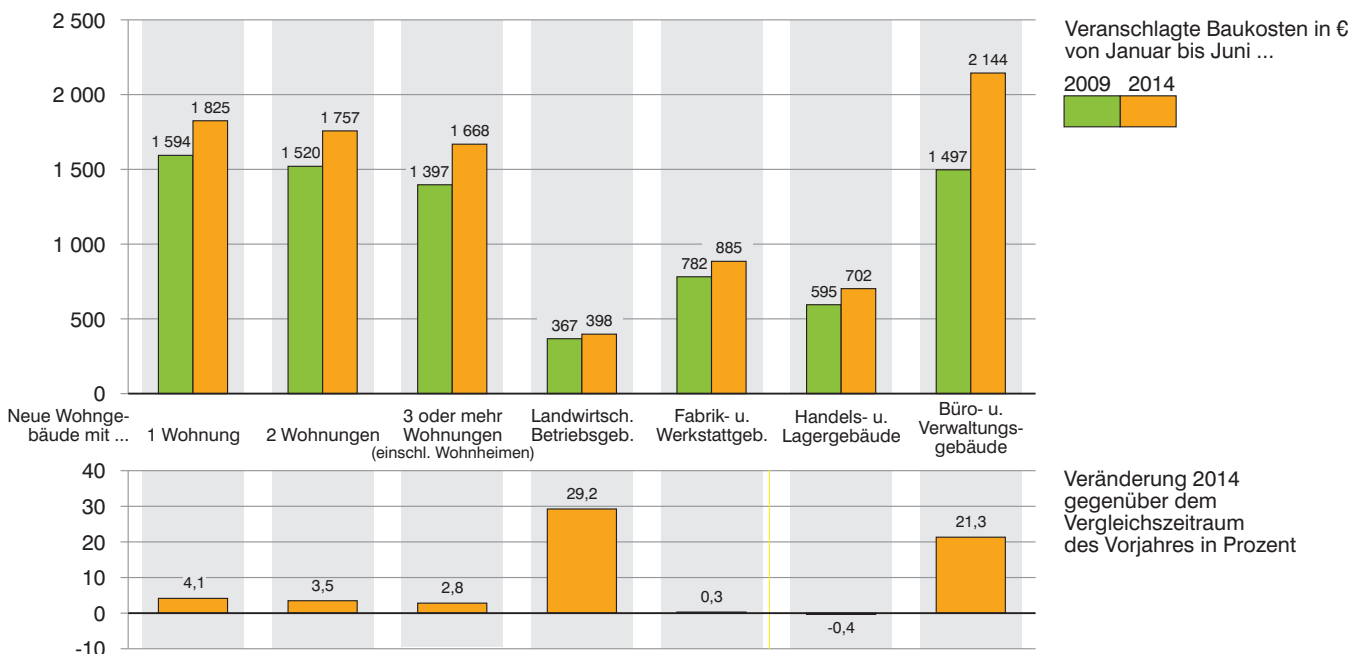


Abb. 6

**Veranschlagte Baukosten je m<sup>2</sup> Wohn- bzw. Nutzfläche im Neubau in Bayern von Januar bis Juni 2009 und 2014**



# 1. Baugenehmigungen in Bayern seit 1980

Berichtszeitraum <sup>2)</sup>	Errichtung neuer Gebäude								Wohnungen insgesamt <sup>4)</sup>
	Wohnbau <sup>1)</sup>				Nichtwohnbau				
	Gebäude	Rauminhalt	Wohnungen	Veranschlagte Kosten der Bauwerke <sup>3)</sup>	Gebäude	Rauminhalt	Nutzfläche	Veranschlagte Kosten der Bauwerke <sup>3)</sup>	
	Anzahl	1 000 m <sup>3</sup>	Anzahl	1 000 €	Anzahl	1 000 m <sup>3</sup>	100 m <sup>2</sup>	1 000 €	
1980 .....	42 566	50 413	73 417	6 827 827	11 360	42 724	72 524	3 799 500	78 718
1981 .....	37 272	46 050	70 107	6 772 884	10 417	35 868	60 322	3 441 718	75 876
1982 .....	31 503	40 525	64 146	6 405 406	10 028	36 050	61 071	3 855 039	70 241
1983 .....	37 764	48 904	81 866	8 100 298	12 113	40 092	68 836	4 079 289	88 555
1984 .....	31 008	39 885	68 817	6 792 378	9 556	34 241	55 451	3 381 131	74 460
1985 .....	27 221	33 478	55 421	5 783 277	9 902	35 130	57 959	3 708 322	61 026
1986 .....	27 710	31 981	49 556	5 553 623	9 981	39 286	64 529	4 276 282	54 466
1987 .....	27 342	31 461	46 778	5 520 504	10 368	39 422	63 623	4 058 230	51 004
1988 .....	29 932	34 521	51 349	6 154 538	11 163	41 147	67 438	4 637 392	56 256
1989 .....	31 595	38 472	59 472	6 986 363	11 383	43 889	72 318	4 894 633	65 475
1990 .....	35 952	46 716	76 581	8 763 791	12 004	45 546	74 233	5 376 050	86 316
1991 .....	34 552	46 538	77 999	9 177 417	12 176	52 237	83 570	6 439 827	87 792
1992 .....	39 058	55 413	95 884	11 693 365	11 953	47 214	78 490	6 510 591	107 204
1993 .....	43 469	62 914	110 080	14 051 106	12 003	44 873	72 831	6 528 672	122 865
1994 .....	44 728	65 642	115 754	15 328 241	11 517	46 375	76 397	7 026 881	127 598
1995 .....	35 042	48 876	81 871	11 637 840	11 142	48 228	75 253	7 255 566	92 272
1996 .....	35 931	45 740	69 308	10 962 664	10 663	41 931	65 730	5 585 679	78 654
1997 .....	35 772	43 890	64 297	10 272 471	11 169	42 014	66 835	5 378 766	73 567
1998 .....	40 148	47 558	68 745	10 980 529	12 192	49 462	78 080	5 919 860	78 359
1999 .....	39 168	45 674	65 840	10 572 695	10 477	51 434	80 688	6 270 203	74 777
2000 .....	33 124	38 461	55 372	8 983 497	10 187	46 184	75 709	5 753 671	63 163
2001 .....	29 609	34 578	49 588	8 109 415	9 072	50 103	80 871	6 643 446	56 161
2002 .....	30 040	33 948	47 256	8 079 298	8 308	44 977	69 385	6 152 051	53 225
2003 .....	36 130	40 918	54 673	9 627 081	7 898	40 503	62 357	4 632 453	62 645
2004 .....	31 255	35 901	50 189	8 518 789	7 803	36 761	56 717	4 293 700	57 721
2005 .....	25 510	29 839	43 254	7 160 738	7 375	35 516	54 602	4 168 851	49 712
2006 .....	27 896	32 427	46 188	7 820 357	8 561	42 457	66 278	4 915 995	53 057
2007 .....	18 537	21 752	31 771	5 345 086	8 019	48 907	72 068	5 376 179	36 859
2008 .....	17 203	21 138	30 728	5 353 426	8 564	50 763	74 163	5 395 346	35 053
2009 .....	18 136	22 133	31 621	5 701 553	8 596	46 509	69 543	6 257 727	35 639
2010 .....	20 980	25 299	37 962	6 811 771	9 733	49 407	70 914	5 519 497	42 416
2011 .....	24 159	30 278	45 847	8 610 161	9 776	53 520	79 021	7 185 108	52 010
2012 .....	22 814	29 550	47 041	8 581 795	8 708	50 282	72 706	6 824 902	52 930
2013 .....	23 764	31 223	49 513	9 274 109	8 505	51 204	74 355	6 707 580	55 972
2014 .....									
2008 1. Vj. ....	4 043	4 894	6 883	1 217 971	1 809	11 004	15 242	1 101 097	8 077
2. Vj. ....	4 795	5 898	8 463	1 485 897	2 630	14 386	20 743	1 398 321	9 678
3. Vj. ....	4 633	5 765	8 731	1 470 519	2 301	13 919	20 837	1 441 689	9 673
4. Vj. ....	3 732	4 580	6 645	1 178 558	1 824	11 455	17 335	1 459 380	7 619
2009 1. Vj. ....	3 760	4 655	6 609	1 184 006	1 637	10 127	15 011	1 318 984	7 463
2. Vj. ....	4 726	5 753	8 151	1 480 151	2 214	11 062	15 662	1 277 537	9 308
3. Vj. ....	5 241	6 390	9 014	1 653 455	2 418	11 806	18 422	1 585 239	9 966
4. Vj. ....	4 411	5 432	8 029	1 405 071	2 324	13 555	20 540	2 086 762	9 081
2010 1. Vj. ....	4 187	5 052	7 037	1 327 115	1 964	9 440	13 667	1 215 101	7 949
2. Vj. ....	5 579	6 646	9 827	1 756 442	2 980	13 443	19 773	1 407 285	11 186
3. Vj. ....	6 123	7 236	10 728	1 924 055	2 572	14 265	19 037	1 376 314	11 962
4. Vj. ....	5 090	6 365	10 369	1 804 005	2 218	12 260	18 429	1 525 087	11 314
2011 1. Vj. ....	5 848	6 970	10 042	1 956 626	1 988	11 326	16 999	1 541 707	11 564
2. Vj. ....	6 493	8 017	12 146	2 234 976	2 728	14 025	20 917	1 842 182	13 539
3. Vj. ....	6 176	7 864	12 209	2 263 994	2 598	13 283	19 846	1 639 726	13 684
4. Vj. ....	5 641	7 428	11 969	2 154 077	2 463	14 880	21 232	2 163 030	13 767
2012 1. Vj. ....	4 892	6 092	9 171	1 774 758	1 851	10 813	15 569	1 340 770	10 844
2. Vj. ....	6 499	8 087	12 409	2 346 768	2 653	15 345	21 855	1 850 861	13 927
3. Vj. ....	6 213	7 977	12 188	2 273 004	2 284	12 169	18 017	1 772 333	13 548
4. Vj. ....	5 211	7 421	13 317	2 194 079	1 922	11 919	17 298	1 861 185	14 654
2013 1. Vj. ....	5 696	7 186	11 037	2 101 073	1 776	11 044	16 485	1 507 705	12 248
2. Vj. ....	6 466	8 567	13 476	2 502 523	2 498	11 869	17 695	1 533 228	14 997
3. Vj. ....	6 455	8 598	13 433	2 569 937	2 345	15 876	22 100	1 974 366	15 688
4. Vj. ....	5 147	6 930	11 631	2 113 024	1 886	12 382	18 017	1 687 187	13 108
2014 1. Vj. ....	5 694	7 503	11 789	2 270 982	1 920	12 907	17 278	1 604 818	13 107
2. Vj. ....	6 593	8 465	13 411	2 591 685	2 324	13 099	18 757	1 609 204	15 296
3. Vj. ....									
4. Vj. ....									

<sup>1)</sup> Einschl. Wohnheime. - <sup>2)</sup> Ab Berichtsjahr 2012 werden die "Sonstigen Wohneinheiten" als Wohnungen erfasst. - <sup>3)</sup> Im Vergleich zu früheren Veröffentlichungen feststellbare Abweichungen im Ergebnisausschnitt resultieren aus einer nachträglichen maschinellen Umsetzung der gemeldeten DM-Beträge in Euro-Werte in den Einzeldatensätzen. - <sup>4)</sup> In Wohn- und Nichtwohngebäuden einschl. Baumaßnahmen an bestehenden Gebäuden.

## 2. Baugenehmigungen in Bayern seit 2010 nach Monaten

Berichtszeitraum <sup>2)</sup>	Errichtung neuer Gebäude								Wohnungen ins- gesamt <sup>4)</sup>
	Wohnbau <sup>1)</sup>				Nichtwohnbau				
	Gebäude	Rauminhalt	Wohnungen	Veranschlagte Kosten der Bauwerke <sup>3)</sup>	Gebäude	Rauminhalt	Nutzfläche	Veranschlagte Kosten der Bauwerke <sup>3)</sup>	
	Anzahl	1 000 m <sup>3</sup>	Anzahl	1 000 €	Anzahl	1 000 m <sup>3</sup>	100 m <sup>2</sup>	1 000 €	
2010 Januar .....	979	1 185	1 711	316 232	462	2 158	3 437	336 290	1 970
Februar .....	1 327	1 577	2 210	408 739	586	3 325	4 473	329 278	2 544
März .....	1 881	2 290	3 116	602 144	916	3 958	5 757	549 603	3 435
April .....	1 702	1 973	2 843	521 615	961	3 973	5 772	353 771	3 217
Mai .....	1 833	2 242	3 362	595 310	1 062	5 442	7 733	597 155	3 818
Juni .....	2 044	2 430	3 621	639 493	957	4 029	6 266	456 707	4 150
Juli .....	1 978	2 335	3 565	623 034	857	3 746	5 433	398 711	3 940
August .....	2 058	2 447	3 661	653 032	888	3 697	5 859	417 704	4 040
September ..	2 087	2 453	3 500	647 989	827	6 822	7 745	559 899	3 980
Oktober .....	1 900	2 353	3 700	646 812	817	4 548	6 354	561 457	3 907
November ...	1 615	2 062	3 235	600 440	707	3 955	6 061	378 643	3 573
Dezember ...	1 575	1 957	3 445	557 789	693	3 757	6 011	584 743	3 846
2011 Januar .....	1 314	1 558	2 152	447 505	476	2 421	3 669	290 954	2 826
Februar .....	1 927	2 364	3 494	677 382	634	4 260	6 147	591 976	3 846
März .....	2 607	3 048	4 364	831 793	878	4 644	7 183	658 777	4 860
April .....	2 203	2 743	4 072	763 626	869	4 593	6 664	636 846	4 521
Mai .....	2 441	2 863	4 173	789 605	1 027	4 969	7 587	620 696	4 746
Juni .....	1 849	2 411	3 901	681 721	832	4 462	6 667	583 740	4 272
Juli .....	2 186	2 703	3 767	753 990	844	3 798	6 325	448 920	4 252
August .....	2 139	2 718	4 620	787 661	920	4 694	6 520	567 062	5 066
September ..	1 851	2 443	3 823	722 361	834	4 792	7 001	623 744	4 367
Oktober .....	1 832	2 347	3 666	672 284	930	4 100	6 177	556 559	4 349
November ...	1 901	2 402	3 882	726 746	842	4 979	6 937	658 992	4 307
Dezember ...	1 908	2 679	4 421	755 047	692	5 805	8 120	948 063	5 159
2012 Januar .....	1 241	1 503	2 461	455 593	460	2 888	3 813	407 838	3 095
Februar .....	1 599	2 032	2 959	582 323	589	4 068	5 934	520 016	3 383
März .....	2 052	2 557	3 751	736 842	802	3 857	5 822	414 071	4 366
April .....	1 973	2 446	3 727	706 027	788	3 888	5 704	499 503	4 259
Mai .....	2 384	2 973	4 535	870 192	959	5 046	7 305	635 718	4 969
Juni .....	2 142	2 667	4 147	770 499	906	6 411	8 846	715 635	4 698
Juli .....	2 242	2 887	4 413	817 895	848	4 377	6 496	684 758	4 824
August .....	2 025	2 606	3 956	750 459	744	4 015	5 929	579 961	4 469
September ..	1 946	2 484	3 818	704 410	692	3 776	5 591	507 590	4 254
Oktober .....	1 930	2 619	4 591	771 261	743	4 682	6 673	716 039	5 030
November ...	1 795	2 450	4 096	717 369	625	3 774	5 605	626 966	4 598
Dezember ...	1 486	2 361	4 650	710 182	554	3 463	5 020	518 180	5 046
2013 Januar .....	1 701	2 139	3 135	623 190	492	4 634	6 831	537 802	3 426
Februar .....	1 800	2 286	3 825	670 392	566	2 679	4 352	412 166	4 352
März .....	2 195	2 760	4 077	807 491	718	3 731	5 303	557 737	4 470
April .....	2 259	3 022	4 838	872 130	829	4 070	5 965	572 256	5 356
Mai .....	2 123	2 733	4 339	784 790	820	3 614	5 530	432 021	4 754
Juni .....	2 084	2 854	4 361	858 308	849	4 186	6 202	529 955	4 950
Juli .....	2 392	3 331	5 277	974 516	877	6 282	8 327	663 815	5 933
August .....	2 097	2 594	3 858	774 059	783	4 586	6 977	642 404	4 820
September ..	1 966	2 673	4 298	826 574	685	5 011	6 824	669 839	4 936
Oktober .....	2 121	2 843	4 705	869 441	750	4 928	6 869	749 984	5 148
November ...	1 665	2 263	3 832	694 857	611	3 533	5 588	427 835	4 391
Dezember ...	1 361	1 834	3 109	551 601	525	3 922	5 560	509 368	3 584
2014 Januar .....	1 668	2 190	3 376	653 333	565	3 392	4 745	432 817	3 830
Februar .....	1 931	2 649	4 332	813 269	634	4 089	5 894	647 992	4 812
März .....	2 095	2 663	4 081	804 321	721	5 427	6 640	522 109	4 465
April .....	2 323	2 964	4 618	896 508	854	4 127	7 008	577 610	5 212
Mai .....	2 247	2 860	4 424	886 292	747	3 951	5 606	512 693	5 074
Juni .....	2 023	2 641	4 369	808 736	723	5 021	6 143	518 901	5 010
Juli .....									
August .....									
September ..									
Oktober .....									
November ...									
Dezember ...									

<sup>1)</sup> Einschl. Wohnheime. - <sup>2)</sup> Ab Berichtsjahr 2012 werden die "Sonstigen Wohneinheiten" als Wohnungen erfasst. - <sup>3)</sup> Im Vergleich zu früheren Veröffentlichungen feststellbare Abweichungen im Ergebnissachweis resultieren aus einer nachträglichen maschinellen Umsetzung der gemeldeten DM-Beträge in Euro-Werte in den Einzeldatensätzen. - <sup>4)</sup> In Wohn- und Nichtwohngebäuden einschl. Baumaßnahmen an bestehenden Gebäuden.

### 3. Baugenehmigungen für Wohn- und Nichtwohngebäude

Lfd. Nr.	Gebäudeart Bauherr	Errichtung neuer				
		Gebäude	Rauminhalt	Nutzfläche	Wohnungen	
					insgesamt	Wohnfläche
		Anzahl	1 000 m <sup>3</sup>	100 m <sup>2</sup>	Anzahl	100 m <sup>2</sup>

#### Wohnbau

1	Wohngebäude mit 1 Wohnung .....	1 556	1 508	820	1 556	2 488
2	Wohngebäude mit 2 Wohnungen .....	192	253	145	384	440
3	Wohngebäude mit 3 oder mehr Wohnungen .....	272	833	313	2 060	1 540
4	Wohnheime .....	3	47	13	369	90
<b>5</b>	<b>Wohngebäude insgesamt .....</b>	<b>2 023</b>	<b>2 641</b>	<b>1 292</b>	<b>4 369</b>	<b>4 558</b>
6	darunter mit Eigentumswohnungen .....	140	453	154	1 136	866
7	im Freistellungs- bzw. Zustimmungsverfahren <sup>2)</sup> .....	471	501	261	676	858
	Von den Wohngebäuden entfielen auf:					
8	Öffentliche Bauherren .....	2	7	5	16	11
9	Unternehmen .....	387	770	304	1 958	1 415
10	davon Wohnungsunternehmen .....	301	655	243	1 761	1 226
11	Immobilienfonds .....	1	1	0	3	2
12	sonstige Unternehmen .....	85	114	62	194	188
13	Private Haushalte .....	1 634	1 864	982	2 395	3 132
14	Organisationen ohne Erwerbszweck .....	-	-	-	-	-

#### Nichtwohnbau

15	Anstaltsgebäude .....	11	48	98	-	-
16	Büro- und Verwaltungsgebäude .....	28	166	323	2	2
17	Landwirtschaftliche Betriebsgebäude .....	220	814	1 176	3	3
18	Nichtlandwirtschaftliche Betriebsgebäude .....	423	3 785	4 249	105	75
19	darunter Fabrik- und Werkstattgebäude .....	91	1 963	1 875	14	20
20	Handels- und Lagergebäude .....	193	1 492	1 617	66	37
21	Hotels und Gaststätten .....	12	60	126	12	8
22	Sonstige Nichtwohngebäude .....	41	207	297	4	3
<b>23</b>	<b>Nichtwohngebäude insgesamt .....</b>	<b>723</b>	<b>5 021</b>	<b>6 143</b>	<b>114</b>	<b>83</b>
24	darunter im Freistellungs- bzw. Zustimmungsverfahren <sup>2)</sup> .....	62	181	323	12	12
	Von den Nichtwohngebäuden entfielen auf:					
25	Öffentliche Bauherren .....	51	315	520	1	1
26	Unternehmen .....	482	4 308	4 942	26	31
27	davon Land- und Forstwirtschaft, Tierhaltung, Fischerei .....	231	834	1 204	4	3
28	Produzierendes Gewerbe .....	104	2 031	1 960	8	12
29	Handel, Kreditinstitute und Versicherungsgewerbe, Dienstleistungen, Verkehr und Nachrichtenübermittlung, Wohnungsunternehmen und Immobilienfonds .....	147	1 444	1 778	14	16
30	Private Haushalte .....	172	324	547	85	49
31	Organisationen ohne Erwerbszweck .....	18	73	135	2	2

<sup>1)</sup> Einschl. Küchen. - <sup>2)</sup> Genehmigungsfreistellung nach Artikel 58 bzw. bauaufsichtliche Zustimmung nach Artikel 73 der Bayerischen Bauordnung (BayBO).

## in Bayern im Juni 2014 nach Gebäudearten und Bauherren

Gebäude		Alle Baumaßnahmen						Lfd. Nr.
Wohnräume <sup>1)</sup>	Veranschlagte Kosten der Bauwerke	Gebäude/ Baumaßnahmen	Nutzfläche	Wohnungen		Wohnräume <sup>1)</sup>	Veranschlagte Kosten der Bauwerke	
				insgesamt	Wohnfläche			
Anzahl	1 000 €	Anzahl	100 m <sup>2</sup>	Anzahl	100 m <sup>2</sup>	Anzahl	1 000 €	
<b>Wohnbau</b>								
9 299	461 286	X	X	X	X	X	X	1
1 733	77 164	X	X	X	X	X	X	2
6 257	254 053	X	X	X	X	X	X	3
394	16 233	7	14	414	90	396	16 596	4
<b>17 683</b>	<b>808 736</b>	<b>2 983</b>	<b>1 188</b>	<b>4 859</b>	<b>5 143</b>	<b>19 784</b>	<b>938 934</b>	<b>5</b>
3 439	130 993	207	123	1 210	936	3 688	149 622	6
3 431	153 423	515	262	693	879	3 507	157 194	7
50	2 825	6	5	16	12	50	5 209	8
5 732	237 150	503	261	2 085	1 532	6 171	277 130	9
4 970	202 774	380	216	1 854	1 303	5 258	236 834	10
6	238	1	0	3	2	6	238	11
756	34 138	122	45	228	228	907	40 058	12
11 901	568 761	2 472	920	2 759	3 598	13 564	656 421	13
-	-	2	1	- 1	0	- 1	174	14
<b>Nichtwohnbau</b>								
-	21 655	21	127	-	-	-	29 399	15
9	56 535	77	350	2	9	9	72 894	16
7	48 098	293	1 380	13	16	50	58 990	17
251	333 908	662	4 777	132	101	339	444 649	18
71	141 898	142	2 010	25	37	130	154 632	19
119	125 363	308	1 997	72	47	143	210 741	20
23	17 969	51	131	20	5	21	28 049	21
12	58 705	115	373	4	2	- 4	137 205	22
<b>279</b>	<b>518 901</b>	<b>1 168</b>	<b>7 008</b>	<b>151</b>	<b>128</b>	<b>394</b>	<b>743 137</b>	<b>23</b>
43	32 690	77	331	12	10	36	33 716	24
5	80 593	100	632	- 4	- 3	- 12	149 835	25
98	363 222	721	5 631	39	61	185	485 962	26
10	48 654	304	1 412	13	14	45	59 538	27
41	157 375	156	2 336	18	25	88	177 431	28
47	157 193	261	1 883	8	23	52	248 993	29
170	52 313	300	591	115	69	232	68 126	30
6	22 773	47	153	1	0	- 11	39 214	31

#### 4. Baugenehmigungen für Wohn- und Nichtwohngebäude

Schl.-Nr.	Gebiet	Errichtung neuer Wohngebäude								
		insgesamt <sup>1)</sup>					darunter mit 1 oder 2 Wohnungen			
		Gebäude	Raum-inhalt	Woh-nungen	Wohn-fläche	Veran-schlagte Kosten	Gebäude	Raum-inhalt	Woh-nungen	Wohn-fläche
		Anzahl	1 000 m <sup>3</sup>	Anzahl	100 m <sup>2</sup>	1 000 €	Anzahl	1 000 m <sup>3</sup>	Anzahl	100 m <sup>2</sup>

#### Zusammenstellung nach Regierungsbezirken

1	Oberbayern .....	740	1 059	1 955	1 820	344 106	597	610	667	1 000
2	Niederbayern .....	270	314	420	531	86 474	250	258	276	427
3	Oberpfalz .....	242	304	456	527	83 964	216	222	235	365
4	Oberfranken .....	105	146	304	267	42 841	93	86	104	150
5	Mittelfranken .....	188	242	410	431	73 347	159	141	170	249
6	Unterfranken .....	155	189	299	327	59 086	141	143	158	247
7	Schwaben .....	323	387	525	655	118 918	292	301	330	489
	<b>Bayern</b>	<b>2 023</b>	<b>2 641</b>	<b>4 369</b>	<b>4 558</b>	<b>808 736</b>	<b>1 748</b>	<b>1 762</b>	<b>1 940</b>	<b>2 928</b>
	Kreisfreie Städte .....	307	579	1 529	1 064	188 209	197	174	217	309
	darunter Großstädte <sup>3)</sup> .....	213	443	1 223	813	148 393	121	106	130	187
	Landkreise .....	1 716	2 062	2 840	3 494	620 527	1 551	1 588	1 723	2 619

#### Regierungsbezirk Oberbayern

##### Kreisfreie Städte

161	Ingolstadt .....	35	51	84	88	.	27	27	31	45
162	München .....	112	236	747	442	88 443	57	45	59	84
163	Rosenheim .....	2	1	2	3	.	2	1	2	3
	<b>Zusammen</b>	<b>149</b>	<b>288</b>	<b>833</b>	<b>533</b>	<b>102 656</b>	<b>86</b>	<b>73</b>	<b>92</b>	<b>133</b>

##### Landkreise

171	Altötting .....	26	32	52	55	8 625	21	21	23	34
172	Berchtesgadener Land .....	21	54	121	106	16 561	9	8	11	14
173	Bad Tölz-Wolfratshausen .....	6	9	7	13	2 933	6	9	7	13
174	Dachau .....	57	62	84	104	19 502	54	51	59	85
175	Ebersberg .....	23	29	34	47	9 527	22	26	26	42
176	Eichstätt .....	42	47	62	79	13 928	37	38	39	62
177	Erding .....	55	71	89	108	20 920	50	56	58	86
178	Freising .....	39	64	119	104	17 176	30	31	34	50
179	Fürstenfeldbruck .....	17	16	19	28	5 382	17	16	19	28
180	Garmisch-Partenkirchen .....	7	10	16	17	3 420	6	5	6	10
181	Landsberg am Lech .....	34	43	55	75	14 788	29	31	34	53
182	Miesbach .....	14	18	22	28	6 187	13	14	13	22
183	Mühldorf a.Inn .....	20	20	22	34	6 344	20	20	22	34
184	München .....	61	90	130	149	31 362	49	52	52	82
185	Neuburg-Schrobenhausen .....	26	36	54	57	9 951	21	23	25	36
186	Pfaffenhofen a.d. Ilm .....	30	41	70	69	12 064	23	27	32	44
187	Rosenheim .....	52	63	85	100	20 151	45	46	47	68
188	Starnberg .....	9	12	10	20	4 428	9	12	10	20
189	Traunstein .....	23	24	26	38	7 540	22	22	23	35
190	Weilheim-Schongau .....	29	32	45	56	10 661	28	29	35	51
	<b>Zusammen</b>	<b>591</b>	<b>771</b>	<b>1 122</b>	<b>1 287</b>	<b>241 450</b>	<b>511</b>	<b>537</b>	<b>575</b>	<b>867</b>
1	<b>Oberbayern .....</b>	<b>740</b>	<b>1 059</b>	<b>1 955</b>	<b>1 820</b>	<b>344 106</b>	<b>597</b>	<b>610</b>	<b>667</b>	<b>1 000</b>

<sup>1)</sup> Einschl. Wohnheime. - <sup>2)</sup> Genehmigungsfreistellung nach Artikel 58 bzw. bauaufsichtliche Zustimmung nach Artikel 73 der Bayerischen Bauordnung (BayBO). - <sup>3)</sup> München,

## in Bayern im Juni 2014 nach Kreisen

noch: Errichtung neuer Wohngebäude		Errichtung neuer Nichtwohngebäude					Alle Baumaßnahmen						Schl.-Nr.
darunter mit Eigentumswohnungen		Gebäude	Raum-inhalt	Nutz-fläche	Woh-nungen	Veran-schlagte Kosten	Gebäude/Baumaß-nahmen	Nutz-fläche	Woh-nungen	darunter im Frei-stellungs-bzw. Zu-stimmungs-verfahren <sup>2)</sup>	Wohn-fläche	Veran-schlagte Kosten	
Gebäude	Woh-nungen												
Anzahl		1 000 m <sup>3</sup>	100 m <sup>2</sup>	Anzahl	1 000 €	Anzahl	100 m <sup>2</sup>	Anzahl		100 m <sup>2</sup>	1 000 €		

### Zusammenstellung nach Regierungsbezirken

65	503	201	2 369	2 704	43	272 834	1 400	3 301	2 253	300	2 111	730 877	1
14	109	138	825	935	1	49 805	573	1 235	461	85	595	161 601	2
20	190	108	392	570	7	50 614	459	770	494	58	576	147 871	3
6	52	43	155	262	2	24 413	261	313	342	16	319	85 836	4
20	158	62	389	408	5	31 135	403	657	467	66	490	133 153	5
3	19	60	438	503	53	41 434	407	857	420	68	442	140 877	6
12	105	111	453	761	3	48 666	648	1 062	573	112	738	281 856	7
<b>140</b>	<b>1 136</b>	<b>723</b>	<b>5 021</b>	<b>6 143</b>	<b>114</b>	<b>518 901</b>	<b>4 151</b>	<b>8 195</b>	<b>5 010</b>	<b>705</b>	<b>5 271</b>	<b>1 682 071</b>	
70	592	102	1 858	2 071	53	190 473	713	2 415	1 749	52	1 233	465 673	
61	528	69	1 690	1 815	5	157 928	472	2 091	1 358	16	918	371 196	
70	544	621	3 163	4 072	61	328 428	3 438	5 780	3 261	653	4 037	1 216 398	

### Regierungsbezirk Oberbayern

7	48	6	1 383	1 173	1	.	46	1 240	86	13	90	94 795	161
32	242	42	171	349	4	51 826	220	373	846	2	512	173 214	162
-	-	2	7	12	-	.	15	13	14	-	12	2 338	163
<b>39</b>	<b>290</b>	<b>50</b>	<b>1 561</b>	<b>1 534</b>	<b>5</b>	<b>130 452</b>	<b>281</b>	<b>1 626</b>	<b>946</b>	<b>15</b>	<b>614</b>	<b>270 347</b>	
4	22	5	5	12	-	732	37	33	57	20	57	23 989	171
3	37	5	16	45	-	2 125	46	65	124	73	111	21 965	172
-	-	4	27	38	-	8 920	24	46	9	-	19	13 412	173
1	10	4	43	57	-	13 088	74	109	97	17	113	38 401	174
1	8	2	36	40	-	.	38	59	39	4	53	14 579	175
2	10	15	54	71	-	14 072	75	97	72	11	91	31 088	176
3	23	10	63	86	1	7 735	87	132	101	12	125	31 666	177
2	35	13	43	57	15	5 352	73	105	158	6	136	25 991	178
-	-	7	57	91	-	12 124	59	114	23	2	37	21 258	179
-	-	3	17	25	10	2 925	13	31	28	2	25	6 908	180
-	-	5	31	39	1	2 230	66	62	66	8	88	20 838	181
-	-	3	12	17	-	868	31	34	23	7	32	8 445	182
-	-	12	115	169	2	14 676	54	181	33	8	51	26 987	183
2	14	8	65	79	-	13 883	92	138	132	43	156	47 630	184
1	6	6	22	53	1	3 037	40	72	59	9	63	13 696	185
4	26	11	24	41	5	3 985	52	64	81	8	80	17 561	186
3	22	12	36	52	-	3 278	82	89	89	32	105	28 301	187
-	-	2	32	51	1	.	25	60	10	1	25	25 003	188
-	-	21	93	127	2	11 650	91	140	51	8	60	27 407	189
-	-	3	15	19	-	782	60	44	55	14	70	15 405	190
<b>26</b>	<b>213</b>	<b>151</b>	<b>808</b>	<b>1 170</b>	<b>38</b>	<b>142 382</b>	<b>1 119</b>	<b>1 675</b>	<b>1 307</b>	<b>285</b>	<b>1 497</b>	<b>460 530</b>	
<b>65</b>	<b>503</b>	<b>201</b>	<b>2 369</b>	<b>2 704</b>	<b>43</b>	<b>272 834</b>	<b>1 400</b>	<b>3 301</b>	<b>2 253</b>	<b>300</b>	<b>2 111</b>	<b>730 877</b>	<b>1</b>

Nürnberg, Augsburg, Regensburg, Ingolstadt, Würzburg, Fürth, Erlangen.

## Noch: 4. Baugenehmigungen für Wohn- und Nichtwohngebäude

Schl.-Nr.	Gebiet	Errichtung neuer Wohngebäude								
		insgesamt <sup>1)</sup>					darunter mit 1 oder 2 Wohnungen			
		Gebäude	Raum-inhalt	Woh-nungen	Wohn-fläche	Veran-schlagte Kosten	Gebäude	Raum-inhalt	Woh-nungen	Wohn-fläche
		Anzahl	1 000 m <sup>3</sup>	Anzahl	100 m <sup>2</sup>	1 000 €	Anzahl	1 000 m <sup>3</sup>	Anzahl	100 m <sup>2</sup>

### Regierungsbezirk Niederbayern

#### Kreisfreie Städte

261	Landshut .....	12	17	24	28	5 580	10	11	15	20
262	Passau .....	12	12	16	20	3 381	10	9	10	15
263	Straubing .....	10	16	34	29	4 922	7	6	9	11
	<b>Zusammen</b>	<b>34</b>	<b>45</b>	<b>74</b>	<b>78</b>	<b>13 883</b>	<b>27</b>	<b>26</b>	<b>34</b>	<b>46</b>

#### Landkreise

271	Deggendorf .....	31	42	60	73	12 058	28	30	32	50
272	Freyung-Grafenau .....	15	15	20	26	3 715	15	15	20	26
273	Kelheim .....	36	43	67	75	11 870	33	33	35	55
274	Landshut .....	27	33	39	52	8 715	25	28	28	44
275	Passau .....	50	55	59	92	14 400	48	50	51	83
276	Regen .....	8	10	19	16	2 440	7	8	7	14
277	Rottal-Inn .....	24	26	28	46	6 834	23	24	23	41
278	Straubing-Bogen .....	34	31	35	48	8 799	34	31	35	48
279	Dingolfing-Landau .....	11	15	19	25	3 760	10	12	11	20
	<b>Zusammen</b>	<b>236</b>	<b>269</b>	<b>346</b>	<b>453</b>	<b>72 591</b>	<b>223</b>	<b>232</b>	<b>242</b>	<b>381</b>
<b>2</b>	<b>Niederbayern .....</b>	<b>270</b>	<b>314</b>	<b>420</b>	<b>531</b>	<b>86 474</b>	<b>250</b>	<b>258</b>	<b>276</b>	<b>427</b>

### Regierungsbezirk Oberpfalz

#### Kreisfreie Städte

361	Amberg .....	5	4	5	7	.	5	4	5	7
362	Regensburg .....	22	56	148	114	16 549	10	9	10	16
363	Weiden i.d.OPf. ....	3	4	4	6	.	3	4	4	6
	<b>Zusammen</b>	<b>30</b>	<b>64</b>	<b>157</b>	<b>127</b>	<b>18 507</b>	<b>18</b>	<b>17</b>	<b>19</b>	<b>28</b>

#### Landkreise

371	Amberg-Sulzbach .....	28	31	35	49	8 314	27	30	32	47
372	Cham .....	26	39	55	66	9 815	22	24	22	38
373	Neumarkt i.d.OPf. ....	38	44	47	68	11 933	36	40	37	61
374	Neustadt a.d.Waldnaab .....	13	12	15	22	3 608	13	12	15	22
375	Regensburg .....	70	72	92	126	20 194	65	63	71	110
376	Schwandorf .....	24	29	41	50	8 312	22	23	25	39
377	Tirschenreuth .....	13	12	14	20	3 281	13	12	14	20
	<b>Zusammen</b>	<b>212</b>	<b>241</b>	<b>299</b>	<b>400</b>	<b>65 457</b>	<b>198</b>	<b>205</b>	<b>216</b>	<b>337</b>
<b>3</b>	<b>Oberpfalz .....</b>	<b>242</b>	<b>304</b>	<b>456</b>	<b>527</b>	<b>83 964</b>	<b>216</b>	<b>222</b>	<b>235</b>	<b>365</b>

<sup>1)</sup> Einschl. Wohnheime. - <sup>2)</sup> Genehmigungsfreistellung nach Artikel 58 bzw. bauaufsichtliche Zustimmung nach Artikel 73 der Bayerischen Bauordnung (BayBO).



## in Bayern im Juni 2014 nach Kreisen

noch: Errichtung neuer Wohngebäude		Errichtung neuer Nichtwohngebäude					Alle Baumaßnahmen					Schl.-Nr.	
darunter mit Eigentumswohnungen		Gebäude	Raum-inhalt	Nutz-fläche	Woh-nungen	Veran-schlagte Kosten	Gebäude/Baumaß-nahmen	Nutz-fläche	Woh-nungen	darunter im Frei-stellungs-bzw. Zu-stimmungs-verfahren <sup>2)</sup>	Wohn-fläche		Veran-schlagte Kosten
Gebäude	Woh-nungen												
Anzahl		1 000 m <sup>3</sup>	100 m <sup>2</sup>	Anzahl	1 000 €	Anzahl	100 m <sup>2</sup>	Anzahl		100 m <sup>2</sup>	1 000 €		

### Regierungsbezirk Niederbayern

2	9	-	-	-	-	-	12	14	24	6	28	5 580	261
1	3	2	9	14	-	.	28	29	18	3	21	11 553	262
2	19	3	9	13	-	.	20	21	32	-	31	6 030	263
<b>5</b>	<b>31</b>	<b>5</b>	<b>18</b>	<b>27</b>	<b>-</b>	<b>3 630</b>	<b>60</b>	<b>64</b>	<b>74</b>	<b>9</b>	<b>80</b>	<b>23 163</b>	
1	18	15	136	144	-	10 339	56	168	64	-	77	24 648	271
-	-	17	51	86	-	4 792	57	115	28	8	38	11 724	272
3	32	11	32	50	-	2 639	63	74	70	13	80	15 778	273
1	7	12	51	69	-	2 931	39	85	39	5	52	11 646	274
2	8	21	56	80	1	4 910	108	190	78	24	116	26 348	275
-	-	3	10	13	-	576	13	22	19	1	16	3 363	276
1	5	19	58	83	-	8 218	76	108	32	4	56	17 940	277
-	-	21	36	49	-	2 769	72	70	37	17	52	13 875	278
1	8	14	378	333	-	9 001	29	340	20	4	27	13 116	279
<b>9</b>	<b>78</b>	<b>133</b>	<b>807</b>	<b>908</b>	<b>1</b>	<b>46 175</b>	<b>513</b>	<b>1 171</b>	<b>387</b>	<b>76</b>	<b>515</b>	<b>138 438</b>	
<b>14</b>	<b>109</b>	<b>138</b>	<b>825</b>	<b>935</b>	<b>1</b>	<b>49 805</b>	<b>573</b>	<b>1 235</b>	<b>461</b>	<b>85</b>	<b>595</b>	<b>161 601</b>	<b>2</b>

### Regierungsbezirk Oberpfalz

-	-	2	22	27	1	.	7	29	6	3	7	3 666	361
12	138	8	61	95	-	14 371	35	112	152	-	118	33 642	362
-	-	3	7	12	4	.	9	15	10	3	11	2 284	363
<b>12</b>	<b>138</b>	<b>13</b>	<b>89</b>	<b>134</b>	<b>5</b>	<b>18 019</b>	<b>51</b>	<b>156</b>	<b>168</b>	<b>6</b>	<b>136</b>	<b>39 592</b>	
-	-	5	10	15	-	694	51	62	40	7	54	10 803	371
3	29	13	26	43	-	2 453	57	69	58	9	73	13 241	372
-	-	22	77	108	1	7 144	77	139	56	9	77	21 318	373
-	-	11	23	38	-	2 922	45	52	18	1	27	7 720	374
4	15	22	117	158	-	14 326	97	189	94	10	129	36 286	375
1	8	15	15	28	1	2 930	45	47	43	10	55	12 634	376
-	-	7	35	46	-	2 126	36	56	17	6	24	6 277	377
<b>8</b>	<b>52</b>	<b>95</b>	<b>303</b>	<b>436</b>	<b>2</b>	<b>32 595</b>	<b>408</b>	<b>614</b>	<b>326</b>	<b>52</b>	<b>440</b>	<b>108 279</b>	
<b>20</b>	<b>190</b>	<b>108</b>	<b>392</b>	<b>570</b>	<b>7</b>	<b>50 614</b>	<b>459</b>	<b>770</b>	<b>494</b>	<b>58</b>	<b>576</b>	<b>147 871</b>	<b>3</b>

## Noch: 4. Baugenehmigungen für Wohn- und Nichtwohngebäude

Schl.-Nr.	Gebiet	Errichtung neuer Wohngebäude								
		insgesamt <sup>1)</sup>					darunter mit 1 oder 2 Wohnungen			
		Gebäude	Raum-inhalt	Woh-nungen	Wohn-fläche	Veran-schlagte Kosten	Gebäude	Raum-inhalt	Woh-nungen	Wohn-fläche
		Anzahl	1 000 m <sup>3</sup>	Anzahl	100 m <sup>2</sup>	1 000 €	Anzahl	1 000 m <sup>3</sup>	Anzahl	100 m <sup>2</sup>

### Regierungsbezirk Oberfranken

#### Kreisfreie Städte

461	Bamberg .....	7	8	19	17	2 602	5	5	7	9
462	Bayreuth .....	9	41	149	78	10 908	4	4	4	6
463	Coburg .....	5	6	5	10	1 851	5	6	5	10
464	Hof .....	-	-	-	-	-	-	-	-	-
	<b>Zusammen</b>	<b>21</b>	<b>55</b>	<b>173</b>	<b>105</b>	<b>15 361</b>	<b>14</b>	<b>14</b>	<b>16</b>	<b>25</b>

#### Landkreise

471	Bamberg .....	26	25	32	41	7 412	26	25	32	41
472	Bayreuth .....	9	8	10	15	2 348	9	8	10	15
473	Coburg .....	9	7	9	14	2 300	9	7	9	14
474	Forchheim .....	10	12	17	22	3 700	9	9	10	15
475	Hof .....	5	5	5	8	1 535	5	5	5	8
476	Kronach .....	3	3	3	4	781	3	3	3	4
477	Kulmbach .....	9	14	24	26	4 225	7	7	8	12
478	Lichtenfels .....	8	11	19	19	3 225	7	5	7	9
479	Wunsiedel i. Fichtelgebirge .....	5	7	12	12	1 954	4	4	4	6
	<b>Zusammen</b>	<b>84</b>	<b>91</b>	<b>131</b>	<b>162</b>	<b>27 480</b>	<b>79</b>	<b>72</b>	<b>88</b>	<b>125</b>
<b>4</b>	<b>Oberfranken .....</b>	<b>105</b>	<b>146</b>	<b>304</b>	<b>267</b>	<b>42 841</b>	<b>93</b>	<b>86</b>	<b>104</b>	<b>150</b>

### Regierungsbezirk Mittelfranken

#### Kreisfreie Städte

561	Ansbach .....	18	16	31	34	4 760	16	10	17	22
562	Erlangen .....	6	23	43	33	6 564	2	2	2	2
563	Fürth .....	3	18	36	25	.	1	1	1	2
564	Nürnberg .....	12	17	42	33	5 682	8	7	9	14
565	Schwabach .....	2	2	2	3	.	2	2	2	3
	<b>Zusammen</b>	<b>41</b>	<b>76</b>	<b>154</b>	<b>129</b>	<b>23 154</b>	<b>29</b>	<b>22</b>	<b>31</b>	<b>43</b>

#### Landkreise

571	Ansbach .....	30	33	41	58	10 180	28	29	31	51
572	Erlangen-Höchstadt .....	24	22	25	37	6 263	24	22	25	37
573	Fürth .....	28	39	68	71	11 606	21	19	23	32
574	Nürnberger Land .....	21	18	25	33	5 200	20	16	20	28
575	Neustadt a.d. Aisch-Bad Windsheim .....	12	12	16	20	3 706	11	10	13	16
576	Roth .....	17	27	61	56	7 557	12	11	13	21
577	Weißenburg-Gunzenhausen .....	15	16	20	28	5 681	14	12	14	22
	<b>Zusammen</b>	<b>147</b>	<b>166</b>	<b>256</b>	<b>303</b>	<b>50 193</b>	<b>130</b>	<b>119</b>	<b>139</b>	<b>206</b>
<b>5</b>	<b>Mittelfranken .....</b>	<b>188</b>	<b>242</b>	<b>410</b>	<b>431</b>	<b>73 347</b>	<b>159</b>	<b>141</b>	<b>170</b>	<b>249</b>

<sup>1)</sup> Einschl. Wohnheime. - <sup>2)</sup> Genehmigungsfreistellung nach Artikel 58 bzw. bauaufsichtliche Zustimmung nach Artikel 73 der Bayerischen Bauordnung (BayBO).

**in Bayern im Juni 2014 nach Kreisen**

noch: Errichtung neuer Wohngebäude		Errichtung neuer Nichtwohngebäude					Alle Baumaßnahmen						Schl.-Nr.
darunter mit Eigentumswohnungen		Gebäude	Raum-inhalt	Nutz-fläche	Woh-nungen	Veran-schlagte Kosten	Gebäude/Baumaß-nahmen	Nutz-fläche	Woh-nungen	darunter im Frei-stellungs-bzw. Zu-stimmungs-verfahren <sup>2)</sup>	Wohn-fläche	Veran-schlagte Kosten	
Gebäude	Woh-nungen												
Anzahl		1 000 m <sup>3</sup>	100 m <sup>2</sup>	Anzahl	1 000 €	Anzahl	100 m <sup>2</sup>	Anzahl		100 m <sup>2</sup>	1 000 €		

**Regierungsbezirk Oberfranken**

1	8	1	15	17	-	.	16	20	19	2	19	4 968	461
2	20	3	21	33	-	9 443	27	44	152	2	84	24 688	462
-	-	-	-	-	-	-	19	- 9	21	1	24	5 691	463
-	-	2	8	19	-	.	3	20	- 1	-	- 1	3 000	464
<b>3</b>	<b>28</b>	<b>6</b>	<b>43</b>	<b>70</b>	<b>-</b>	<b>13 208</b>	<b>65</b>	<b>75</b>	<b>191</b>	<b>5</b>	<b>126</b>	<b>38 347</b>	
-	-	8	22	36	-	3 019	49	52	33	4	46	12 005	471
-	-	5	6	11	-	694	21	14	12	3	18	4 587	472
-	-	2	12	19	-	.	18	22	11	2	17	4 357	473
-	-	7	15	30	1	1 084	28	36	21	-	27	5 803	474
-	-	4	21	30	-	1 310	18	39	10	1	12	3 609	475
-	-	-	-	-	-	-	4	1	3	-	4	805	476
2	16	5	19	31	-	2 101	19	35	25	-	28	7 894	477
-	-	2	2	4	-	.	21	3	22	1	25	4 566	478
1	8	4	15	32	1	1 512	18	36	14	-	16	3 863	479
<b>3</b>	<b>24</b>	<b>37</b>	<b>112</b>	<b>192</b>	<b>2</b>	<b>11 205</b>	<b>196</b>	<b>238</b>	<b>151</b>	<b>11</b>	<b>193</b>	<b>47 489</b>	
<b>6</b>	<b>52</b>	<b>43</b>	<b>155</b>	<b>262</b>	<b>2</b>	<b>24 413</b>	<b>261</b>	<b>313</b>	<b>342</b>	<b>16</b>	<b>319</b>	<b>85 836</b>	<b>4</b>

**Regierungsbezirk Mittelfranken**

-	-	4	25	40	1	2 000	29	48	35	13	40	7 742	561
4	41	3	4	10	-	218	19	24	41	-	29	7 685	562
-	-	-	-	-	-	-	4	12	36	-	25	5 726	563
4	33	1	1	1	-	.	58	100	65	-	58	18 506	564
-	-	2	3	4	-	.	11	9	2	-	3	881	565
<b>8</b>	<b>74</b>	<b>10</b>	<b>33</b>	<b>55</b>	<b>1</b>	<b>2 538</b>	<b>121</b>	<b>193</b>	<b>179</b>	<b>13</b>	<b>156</b>	<b>40 540</b>	
2	10	17	47	70	1	7 088	58	96	45	6	63	18 919	571
-	-	3	5	7	2	1 088	37	22	27	14	40	8 453	572
6	41	3	13	19	-	799	36	47	69	7	71	15 075	573
1	5	6	21	45	-	4 960	51	54	39	5	40	12 082	574
1	3	4	21	36	-	2 029	16	42	16	5	20	5 735	575
2	25	13	217	128	1	10 671	48	149	65	5	62	19 799	576
-	-	6	32	48	-	1 962	36	54	27	11	37	12 550	577
<b>12</b>	<b>84</b>	<b>52</b>	<b>357</b>	<b>352</b>	<b>4</b>	<b>28 597</b>	<b>282</b>	<b>464</b>	<b>288</b>	<b>53</b>	<b>333</b>	<b>92 613</b>	
<b>20</b>	<b>158</b>	<b>62</b>	<b>389</b>	<b>408</b>	<b>5</b>	<b>31 135</b>	<b>403</b>	<b>657</b>	<b>467</b>	<b>66</b>	<b>490</b>	<b>133 153</b>	<b>5</b>

## Noch: 4. Baugenehmigungen für Wohn- und Nichtwohngebäude

Schl.-Nr.	Gebiet	Errichtung neuer Wohngebäude								
		insgesamt <sup>1)</sup>					darunter mit 1 oder 2 Wohnungen			
		Gebäude	Raum-inhalt	Woh-nungen	Wohn-fläche	Veran-schlagte Kosten	Gebäude	Raum-inhalt	Woh-nungen	Wohn-fläche
		Anzahl	1 000 m <sup>3</sup>	Anzahl	100 m <sup>2</sup>	1 000 €	Anzahl	1 000 m <sup>3</sup>	Anzahl	100 m <sup>2</sup>

### Regierungsbezirk Unterfranken

#### Kreisfreie Städte

661	Aschaffenburg .....	3	3	3	5	991	3	3	3	5
662	Schweinfurt .....	-	-	-	-	-	-	-	-	-
663	Würzburg .....	7	21	81	37	5 982	2	2	2	3
	<b>Zusammen</b>	<b>10</b>	<b>24</b>	<b>84</b>	<b>42</b>	<b>6 973</b>	<b>5</b>	<b>5</b>	<b>5</b>	<b>8</b>

#### Landkreise

671	Aschaffenburg .....	31	36	51	65	11 197	28	28	32	50
672	Bad Kissingen .....	9	8	11	16	2 876	9	8	11	16
673	Rhön-Grabfeld .....	14	15	15	24	4 421	14	15	15	24
674	Haßberge .....	13	16	21	24	4 603	11	10	12	17
675	Kitzingen .....	15	17	15	28	4 762	15	17	15	28
676	Miltenberg .....	14	13	17	24	4 237	14	13	17	24
677	Main-Spessart .....	26	27	36	48	8 626	25	25	29	43
678	Schweinfurt .....	13	14	15	24	4 192	13	14	15	24
679	Würzburg .....	10	19	34	33	7 199	7	7	7	13
	<b>Zusammen</b>	<b>145</b>	<b>165</b>	<b>215</b>	<b>285</b>	<b>52 113</b>	<b>136</b>	<b>138</b>	<b>153</b>	<b>239</b>
<b>6</b>	<b>Unterfranken .....</b>	<b>155</b>	<b>189</b>	<b>299</b>	<b>327</b>	<b>59 086</b>	<b>141</b>	<b>143</b>	<b>158</b>	<b>247</b>

### Regierungsbezirk Schwaben

#### Kreisfreie Städte

761	Augsburg .....	16	22	42	41	5 726	14	13	16	21
762	Kaufbeuren .....	-	-	-	-	-	-	-	-	-
763	Kempten (Allgäu) .....	1	1	3	2	.	-	-	-	-
764	Memmingen .....	5	6	9	9	.	4	3	4	5
	<b>Zusammen</b>	<b>22</b>	<b>28</b>	<b>54</b>	<b>52</b>	<b>7 675</b>	<b>18</b>	<b>16</b>	<b>20</b>	<b>26</b>

#### Landkreise

771	Aichach-Friedberg .....	43	48	57	80	14 882	40	43	45	70
772	Augsburg .....	51	54	71	92	17 070	47	43	51	72
773	Dillingen a.d.Donau .....	22	29	35	48	8 539	20	21	21	35
774	Günzburg .....	24	26	33	45	7 592	23	23	28	40
775	Neu-Ulm .....	24	25	30	43	8 182	23	22	24	37
776	Lindau (Bodensee) .....	17	26	60	51	8 292	9	8	12	14
777	Ostallgäu .....	25	29	35	47	8 957	24	26	29	43
778	Unterallgäu .....	46	53	57	81	16 284	45	50	51	75
779	Donau-Ries .....	24	34	49	59	9 300	22	24	24	38
780	Oberallgäu .....	25	34	44	59	12 145	21	23	25	39
	<b>Zusammen</b>	<b>301</b>	<b>359</b>	<b>471</b>	<b>603</b>	<b>111 243</b>	<b>274</b>	<b>285</b>	<b>310</b>	<b>462</b>
<b>7</b>	<b>Schwaben .....</b>	<b>323</b>	<b>387</b>	<b>525</b>	<b>655</b>	<b>118 918</b>	<b>292</b>	<b>301</b>	<b>330</b>	<b>489</b>

<sup>1)</sup> Einschl. Wohnheime. - <sup>2)</sup> Genehmigungsfreistellung nach Artikel 58 bzw. bauaufsichtliche Zustimmung nach Artikel 73 der Bayerischen Bauordnung (BayBO).

**in Bayern im Juni 2014 nach Kreisen**

noch: Errichtung neuer Wohngebäude		Errichtung neuer Nichtwohngebäude					Alle Baumaßnahmen						Schl.-Nr.
darunter mit Eigentumswohnungen		Gebäude	Raum-inhalt	Nutz-fläche	Woh-nungen	Veran-schlagte Kosten	Gebäude/Baumaß-nahmen	Nutz-fläche	Woh-nungen	darunter im Frei-stellungs-bzw. Zu-stimmungs-verfahren <sup>2)</sup>	Wohn-fläche	Veran-schlagte Kosten	
Gebäude	Woh-nungen												
Anzahl		1 000 m <sup>3</sup>	100 m <sup>2</sup>	Anzahl	1 000 €	Anzahl	100 m <sup>2</sup>	Anzahl		100 m <sup>2</sup>	1 000 €		

**Regierungsbezirk Unterfranken**

-	-	2	17	29	42	.	14	30	51	-	23	8 934	661
-	-	2	22	28	-	.	6	31	- 1	-	0	2 641	662
-	-	3	25	45	-	5 373	24	63	81	-	36	13 818	663
-	-	7	65	102	42	13 739	44	124	131	-	59	25 393	
2	12	1	17	21	-	.	53	39	61	11	76	17 586	671
-	-	7	8	13	-	700	45	20	18	2	27	6 337	672
-	-	7	16	25	1	2 130	38	41	19	3	30	7 776	673
-	-	6	230	188	-	6 610	32	174	49	-	51	14 273	674
-	-	7	8	15	1	.	35	45	15	3	30	7 660	675
-	-	5	16	23	-	1 648	38	269	18	5	30	22 868	676
1	7	11	32	44	1	5 215	58	62	43	5	59	16 128	677
-	-	3	14	17	1	1 026	34	19	22	5	35	7 202	678
-	-	6	32	55	7	7 400	30	62	44	34	44	15 654	679
<b>3</b>	<b>19</b>	<b>53</b>	<b>374</b>	<b>401</b>	<b>11</b>	<b>27 695</b>	<b>363</b>	<b>733</b>	<b>289</b>	<b>68</b>	<b>383</b>	<b>115 484</b>	
<b>3</b>	<b>19</b>	<b>60</b>	<b>438</b>	<b>503</b>	<b>53</b>	<b>41 434</b>	<b>407</b>	<b>857</b>	<b>420</b>	<b>68</b>	<b>442</b>	<b>140 877</b>	<b>6</b>

**Regierungsbezirk Schwaben**

2	26	6	44	142	-	8 286	66	166	51	1	50	23 810	761
-	-	1	1	2	-	.	7	4	1	-	2	940	762
-	-	2	1	2	-	.	6	0	- 1	-	1	1 428	763
1	5	2	2	4	-	.	12	7	9	3	10	2 113	764
<b>3</b>	<b>31</b>	<b>11</b>	<b>49</b>	<b>150</b>	<b>-</b>	<b>8 887</b>	<b>91</b>	<b>177</b>	<b>60</b>	<b>4</b>	<b>62</b>	<b>28 291</b>	
-	-	9	22	30	-	1 166	67	60	61	26	86	17 499	771
3	14	15	64	95	-	6 243	86	130	76	15	96	87 794	772
1	7	9	30	41	-	1 566	42	69	35	5	54	31 339	773
-	-	12	38	55	-	3 303	46	61	35	15	50	11 656	774
1	6	3	3	7	-	528	44	22	34	20	47	10 110	775
1	16	5	12	23	-	1 365	32	34	63	3	59	11 599	776
-	-	13	62	82	2	4 498	48	97	45	13	63	15 566	777
1	6	11	76	121	1	9 177	72	156	59	8	89	26 896	778
2	25	10	56	83	-	5 140	48	110	49	3	61	16 880	779
-	-	13	41	73	-	6 793	72	144	56	-	72	24 226	780
<b>9</b>	<b>74</b>	<b>100</b>	<b>404</b>	<b>612</b>	<b>3</b>	<b>39 779</b>	<b>557</b>	<b>885</b>	<b>513</b>	<b>108</b>	<b>676</b>	<b>253 565</b>	
<b>12</b>	<b>105</b>	<b>111</b>	<b>453</b>	<b>761</b>	<b>3</b>	<b>48 666</b>	<b>648</b>	<b>1 062</b>	<b>573</b>	<b>112</b>	<b>738</b>	<b>281 856</b>	<b>7</b>

#### 4a. Baugenehmigungen für Wohn- und Nichtwohngebäude in Bayern von Januar bis Juni 2014 nach Kreisen

Schl.-Nr.	Gebiet	Errichtung neuer Wohngebäude				Errichtung neuer Nichtwohngebäude			Alle Baumaßnahmen		
		Gebäude <sup>1)</sup>	davon mit		Wohnungen	Wohnfläche	Gebäude	Rauminhalt	Nutzfläche	Wohnungen	darunter im Freistellungs- bzw. Zustimmungsverfahren <sup>2)</sup>
			1 oder 2 Wohnungen	3 oder mehr Wohnungen <sup>1)</sup>							
		Anzahl			100 m <sup>2</sup>	Anzahl	1 000 m <sup>3</sup>	100 m <sup>2</sup>	Anzahl		

#### Zusammenstellung nach Regierungsbezirken

1	Oberbayern .....	4 328	3 593	735	10 664	10 772	1 218	8 771	13 179	12 021	2 063
2	Niederbayern .....	1 669	1 580	89	2 563	3 245	752	3 418	4 534	2 834	614
3	Oberpfalz .....	1 281	1 173	108	2 180	2 634	633	3 066	4 125	2 423	391
4	Oberfranken .....	652	607	45	1 365	1 392	260	1 091	1 642	1 621	157
5	Mittelfranken .....	1 342	1 183	159	2 685	2 980	333	1 812	2 764	2 970	549
6	Unterfranken .....	1 092	1 002	90	2 141	2 350	350	1 835	2 449	2 483	316
7	Schwaben .....	1 923	1 731	192	3 607	4 178	698	6 012	7 343	4 057	872
	<b>Bayern</b>	<b>12 287</b>	<b>10 869</b>	<b>1 418</b>	<b>25 205</b>	<b>27 551</b>	<b>4 244</b>	<b>26 006</b>	<b>36 036</b>	<b>28 409</b>	<b>4 962</b>
	Kreisfreie Städte .....	1 868	1 258	610	8 753	6 660	522	5 754	8 896	9 788	346
	darunter Großstädte <sup>3)</sup> .....	1 297	798	499	6 856	5 054	396	5 005	7 747	7 544	84
	Landkreise .....	10 419	9 611	808	16 452	20 891	3 722	20 252	27 140	18 621	4 616

#### Regierungsbezirk Oberbayern

##### Kreisfreie Städte

161	Ingolstadt .....	178	129	49	674	531	22	1 895	2 494	720	44
162	München .....	581	308	273	3 597	2 539	212	1 308	2 600	4 036	1
163	Rosenheim .....	35	27	8	102	104	2	7	12	126	-
	<b>Zusammen</b>	<b>794</b>	<b>464</b>	<b>330</b>	<b>4 373</b>	<b>3 174</b>	<b>236</b>	<b>3 210</b>	<b>5 105</b>	<b>4 882</b>	<b>45</b>

##### Landkreise

171	Altötting .....	128	116	12	186	239	41	167	226	205	89
172	Berchtesgadener Land .....	79	64	15	196	221	24	90	169	226	113
173	Bad Tölz-Wolfratshausen .....	97	88	9	188	235	56	201	306	233	97
174	Dachau .....	247	237	10	323	427	36	299	417	355	33
175	Ebersberg .....	128	114	14	222	281	22	583	594	243	55
176	Eichstätt .....	242	221	21	345	460	69	270	398	384	95
177	Erding .....	226	213	13	350	439	66	281	434	403	83
178	Freising .....	287	241	46	604	611	50	211	318	665	58
179	Fürstenfeldbruck .....	179	155	24	292	348	43	214	319	337	73
180	Garmisch-Partenkirchen .....	48	40	8	95	116	10	49	75	114	2
181	Landsberg am Lech .....	168	155	13	265	341	39	136	222	296	69
182	Miesbach .....	90	80	10	157	189	29	163	235	189	51
183	Mühldorf a.Inn .....	177	155	22	406	476	91	405	627	450	249
184	München .....	269	224	45	579	692	38	417	524	612	219
185	Neuburg-Schrobenhausen .....	142	118	24	293	318	42	184	279	320	90
186	Pfaffenhofen a.d.Ilm .....	200	169	31	378	433	64	320	489	479	48
187	Rosenheim .....	331	285	46	655	754	96	521	814	704	318
188	Starnberg .....	166	153	13	256	375	30	207	375	279	57
189	Traunstein .....	189	169	20	309	382	82	474	723	376	137
190	Weilheim-Schongau .....	141	132	9	192	261	54	369	531	269	82
	<b>Zusammen</b>	<b>3 534</b>	<b>3 129</b>	<b>405</b>	<b>6 291</b>	<b>7 598</b>	<b>982</b>	<b>5 561</b>	<b>8 074</b>	<b>7 139</b>	<b>2 018</b>
1	<b>Oberbayern .....</b>	<b>4 328</b>	<b>3 593</b>	<b>735</b>	<b>10 664</b>	<b>10 772</b>	<b>1 218</b>	<b>8 771</b>	<b>13 179</b>	<b>12 021</b>	<b>2 063</b>

<sup>1)</sup> Einschl. Wohnheime. - <sup>2)</sup> Genehmigungsfreistellung nach Artikel 58 bzw. bauaufsichtliche Zustimmung nach Artikel 73 der Bayerischen Bauordnung (BayBO). - <sup>3)</sup> München, Nürnberg, Augsburg, Regensburg, Ingolstadt, Würzburg, Fürth, Erlangen.

**Noch: 4a. Baugenehmigungen für Wohn- und Nichtwohngebäude in Bayern  
von Januar bis Juni 2014 nach Kreisen**

Schl.- Nr.	Gebiet	Errichtung neuer Wohngebäude					Errichtung neuer Nichtwohngebäude			Alle Baumaßnahmen	
		Gebäude <sup>1)</sup>	davon mit		Wohn- ungen	Wohn- fläche	Gebäude	Raum- inhalt	Nutz- fläche	Wohn- ungen	darunter im Frei- stellungs- bzw. Zu- stimmungs- verfahren <sup>2)</sup>
			1 oder 2 Wohnungen	3 oder mehr Wohnungen <sup>1)</sup>							
		Anzahl			100 m <sup>2</sup>	Anzahl	1 000 m <sup>3</sup>	100 m <sup>2</sup>	Anzahl		

**Regierungsbezirk Niederbayern**

**Kreisfreie Städte**

261	Landshut .....	62	46	16	325	218	5	21	35	336	40
262	Passau .....	46	35	11	138	137	5	31	48	153	20
263	Straubing .....	52	45	7	96	102	14	36	61	109	6
	<b>Zusammen</b>	<b>160</b>	<b>126</b>	<b>34</b>	<b>559</b>	<b>457</b>	<b>24</b>	<b>88</b>	<b>144</b>	<b>598</b>	<b>66</b>

**Landkreise**

271	Deggendorf .....	200	192	8	272	378	62	321	449	287	62
272	Freyung-Grafenau .....	83	83	-	96	152	67	165	264	130	11
273	Kelheim .....	174	161	13	290	370	68	456	623	311	54
274	Landshut .....	251	249	2	282	431	78	523	613	286	87
275	Passau .....	306	299	7	377	528	118	558	739	428	155
276	Regen .....	61	60	1	78	107	33	88	133	90	18
277	Rottal-Inn .....	148	139	9	217	320	117	378	583	278	23
278	Straubing-Bogen .....	170	163	7	209	268	107	304	430	233	83
279	Dingolfing-Landau .....	116	108	8	183	235	78	538	556	193	55
	<b>Zusammen</b>	<b>1 509</b>	<b>1 454</b>	<b>55</b>	<b>2 004</b>	<b>2 788</b>	<b>728</b>	<b>3 330</b>	<b>4 390</b>	<b>2 236</b>	<b>548</b>
2	<b>Niederbayern .....</b>	<b>1 669</b>	<b>1 580</b>	<b>89</b>	<b>2 563</b>	<b>3 245</b>	<b>752</b>	<b>3 418</b>	<b>4 534</b>	<b>2 834</b>	<b>614</b>

**Regierungsbezirk Oberpfalz**

**Kreisfreie Städte**

361	Amberg .....	44	42	2	55	67	7	71	77	63	19
362	Regensburg .....	91	55	36	440	376	39	660	676	468	2
363	Weiden i.d.OPf. ....	29	25	4	58	57	10	30	49	74	4
	<b>Zusammen</b>	<b>164</b>	<b>122</b>	<b>42</b>	<b>553</b>	<b>500</b>	<b>56</b>	<b>761</b>	<b>802</b>	<b>605</b>	<b>25</b>

**Landkreise**

371	Amberg-Weizsach .....	110	108	2	133	188	49	188	282	154	24
372	Cham .....	128	120	8	209	283	134	348	528	249	20
373	Neumarkt i.d.OPf. ....	244	226	18	378	481	91	351	529	419	77
374	Neustadt a.d.Waldnaab .....	102	101	1	123	175	69	172	263	144	26
375	Regensburg .....	294	275	19	438	566	106	471	679	464	112
376	Schwandorf .....	202	184	18	308	382	88	418	604	322	94
377	Tirschenreuth .....	37	37	-	38	59	40	356	438	66	13
	<b>Zusammen</b>	<b>1 117</b>	<b>1 051</b>	<b>66</b>	<b>1 627</b>	<b>2 133</b>	<b>577</b>	<b>2 305</b>	<b>3 323</b>	<b>1 818</b>	<b>366</b>
3	<b>Oberpfalz .....</b>	<b>1 281</b>	<b>1 173</b>	<b>108</b>	<b>2 180</b>	<b>2 634</b>	<b>633</b>	<b>3 066</b>	<b>4 125</b>	<b>2 423</b>	<b>391</b>

<sup>1)</sup> Einschl. Wohnheime. - <sup>2)</sup> Genehmigungsfreistellung nach Artikel 58 bzw. bauaufsichtliche Zustimmung nach Artikel 73 der Bayerischen Bauordnung (BayBO).

**Noch: 4a. Baugenehmigungen für Wohn- und Nichtwohngebäude in Bayern  
von Januar bis Juni 2014 nach Kreisen**

Schl.-Nr.	Gebiet	Errichtung neuer Wohngebäude					Errichtung neuer Nichtwohngebäude			Alle Baumaßnahmen	
		Gebäude <sup>1)</sup>	davon mit		Wohnungen	Wohnfläche	Gebäude	Rauminhalt	Nutzfläche	Wohnungen	darunter im Freistellungs- bzw. Zustimmungsverfahren <sup>2)</sup>
			1 oder 2 Wohnungen	3 oder mehr Wohnungen <sup>1)</sup>							
Anzahl					100 m <sup>2</sup>	Anzahl	1 000 m <sup>3</sup>	100 m <sup>2</sup>	Anzahl		

**Regierungsbezirk Oberfranken**

**Kreisfreie Städte**

461	Bamberg .....	24	16	8	188	118	5	49	78	225	7
462	Bayreuth .....	23	17	6	180	115	6	25	40	213	2
463	Coburg .....	21	18	3	159	85	1	5	10	176	3
464	Hof .....	7	5	2	35	25	4	23	47	31	2
	<b>Zusammen</b>	<b>75</b>	<b>56</b>	<b>19</b>	<b>562</b>	<b>343</b>	<b>16</b>	<b>102</b>	<b>175</b>	<b>645</b>	<b>14</b>

**Landkreise**

471	Bamberg .....	144	138	6	206	256	42	128	205	241	40
472	Bayreuth .....	74	73	1	83	115	34	152	185	95	19
473	Coburg .....	73	73	-	73	106	25	104	173	94	21
474	Forchheim .....	127	118	9	204	267	33	69	137	261	39
475	Hof .....	24	23	1	32	45	24	112	168	42	1
476	Kronach .....	20	19	1	22	34	16	57	90	29	-
477	Kulmbach .....	33	30	3	54	68	19	76	119	62	11
478	Lichtenfels .....	54	50	4	94	112	29	151	226	109	10
479	Wunsiedel i.Fichtelgebirge .....	28	27	1	35	47	22	140	165	43	2
	<b>Zusammen</b>	<b>577</b>	<b>551</b>	<b>26</b>	<b>803</b>	<b>1 050</b>	<b>244</b>	<b>989</b>	<b>1 468</b>	<b>976</b>	<b>143</b>
4	<b>Oberfranken .....</b>	<b>652</b>	<b>607</b>	<b>45</b>	<b>1 365</b>	<b>1 392</b>	<b>260</b>	<b>1 091</b>	<b>1 642</b>	<b>1 621</b>	<b>157</b>

**Regierungsbezirk Mittelfranken**

**Kreisfreie Städte**

561	Ansbach .....	33	27	6	98	93	8	39	71	133	19
562	Erlangen .....	60	38	22	227	206	12	62	169	248	2
563	Fürth .....	49	29	20	257	220	13	51	82	278	19
564	Nürnberg .....	201	162	39	559	509	37	357	653	612	-
565	Schwabach .....	14	13	1	20	28	7	8	14	21	8
	<b>Zusammen</b>	<b>357</b>	<b>269</b>	<b>88</b>	<b>1 161</b>	<b>1 056</b>	<b>77</b>	<b>517</b>	<b>988</b>	<b>1 292</b>	<b>48</b>

**Landkreise**

571	Ansbach .....	168	160	8	242	308	66	184	299	261	25
572	Erlangen-Höchstadt .....	177	164	13	266	342	30	103	173	299	117
573	Fürth .....	180	156	24	363	434	23	122	204	380	183
574	Nürnberger Land .....	177	169	8	228	296	36	196	294	252	59
575	Neustadt a.d.Aisch-Bad Windsheim .....	82	80	2	92	139	22	92	161	94	36
576	Roth .....	107	98	9	179	209	44	418	401	215	21
577	Weißenburg-Gunzenhausen .....	94	87	7	154	195	35	181	244	177	60
	<b>Zusammen</b>	<b>985</b>	<b>914</b>	<b>71</b>	<b>1 524</b>	<b>1 924</b>	<b>256</b>	<b>1 295</b>	<b>1 776</b>	<b>1 678</b>	<b>501</b>
5	<b>Mittelfranken .....</b>	<b>1 342</b>	<b>1 183</b>	<b>159</b>	<b>2 685</b>	<b>2 980</b>	<b>333</b>	<b>1 812</b>	<b>2 764</b>	<b>2 970</b>	<b>549</b>

<sup>1)</sup> Einschl. Wohnheime. - <sup>2)</sup> Genehmigungsfreistellung nach Artikel 58 bzw. bauaufsichtliche Zustimmung nach Artikel 73 der Bayerischen Bauordnung (BayBO).



**Noch: 4a. Baugenehmigungen für Wohn- und Nichtwohngebäude in Bayern  
von Januar bis Juni 2014 nach Kreisen**

Schl.- Nr.	Gebiet	Errichtung neuer Wohngebäude					Errichtung neuer Nichtwohngebäude			Alle Baumaßnahmen	
		Gebäude <sup>1)</sup>	davon mit		Wohn- ungen	Wohn- fläche	Gebäude	Raum- inhalt	Nutz- fläche	Wohn- ungen	darunter im Frei- stellungs- bzw. Zu- stimmungs- verfahren <sup>2)</sup>
			1 oder 2 Wohnungen	3 oder mehr Wohnungen <sup>1)</sup>							

**Regierungsbezirk Unterfranken**

**Kreisfreie Städte**

661	Aschaffenburg .....	55	40	15	162	153	8	156	167	232	4
662	Schweinfurt .....	23	19	4	59	71	9	46	67	67	2
663	Würzburg .....	34	22	12	378	166	17	196	258	389	8
	<b>Zusammen</b>	<b>112</b>	<b>81</b>	<b>31</b>	<b>599</b>	<b>390</b>	<b>34</b>	<b>398</b>	<b>492</b>	<b>688</b>	<b>14</b>

**Landkreise**

671	Aschaffenburg .....	146	135	11	222	290	18	257	305	259	72
672	Bad Kissingen .....	74	68	6	146	182	40	96	162	164	7
673	Rhön-Grabfeld .....	82	81	1	104	145	26	69	110	128	12
674	Haßberge .....	68	63	5	112	142	41	350	374	157	3
675	Kitzingen .....	104	97	7	204	212	30	77	113	226	35
676	Miltenberg .....	112	105	7	174	218	27	96	145	194	40
677	Main-Spessart .....	127	122	5	191	238	41	106	185	218	21
678	Schweinfurt .....	114	109	5	154	219	36	148	205	182	56
679	Würzburg .....	153	141	12	235	314	57	237	358	267	56
	<b>Zusammen</b>	<b>980</b>	<b>921</b>	<b>59</b>	<b>1 542</b>	<b>1 960</b>	<b>316</b>	<b>1 437</b>	<b>1 957</b>	<b>1 795</b>	<b>302</b>
<b>6</b>	<b>Unterfranken .....</b>	<b>1 092</b>	<b>1 002</b>	<b>90</b>	<b>2 141</b>	<b>2 350</b>	<b>350</b>	<b>1 835</b>	<b>2 449</b>	<b>2 483</b>	<b>316</b>

**Regierungsbezirk Schwaben**

**Kreisfreie Städte**

761	Augsburg .....	103	55	48	724	507	44	476	816	793	8
762	Kaufbeuren .....	11	7	4	28	29	10	75	177	41	4
763	Kempten (Allgäu) .....	30	22	8	95	92	18	98	157	118	51
764	Memmingen .....	62	56	6	99	112	7	27	41	126	71
	<b>Zusammen</b>	<b>206</b>	<b>140</b>	<b>66</b>	<b>946</b>	<b>740</b>	<b>79</b>	<b>677</b>	<b>1 191</b>	<b>1 078</b>	<b>134</b>

**Landkreise**

771	Aichach-Friedberg .....	176	169	7	224	319	54	520	555	243	74
772	Augsburg .....	348	324	24	506	651	77	671	829	544	163
773	Dillingen a.d.Donau .....	111	102	9	172	226	54	175	279	201	35
774	Günzburg .....	151	145	6	198	270	61	414	558	228	65
775	Neu-Ulm .....	145	131	14	295	359	34	142	247	323	104
776	Lindau (Bodensee) .....	69	52	17	184	177	38	151	259	205	31
777	Ostallgäu .....	178	170	8	235	312	68	462	579	268	105
778	Unterallgäu .....	232	226	6	296	426	83	2 129	1 820	333	90
779	Donau-Ries .....	135	128	7	213	275	69	370	527	227	40
780	Oberallgäu .....	172	144	28	338	422	81	302	500	407	31
	<b>Zusammen</b>	<b>1 717</b>	<b>1 591</b>	<b>126</b>	<b>2 661</b>	<b>3 438</b>	<b>619</b>	<b>5 335</b>	<b>6 152</b>	<b>2 979</b>	<b>738</b>
<b>7</b>	<b>Schwaben .....</b>	<b>1 923</b>	<b>1 731</b>	<b>192</b>	<b>3 607</b>	<b>4 178</b>	<b>698</b>	<b>6 012</b>	<b>7 343</b>	<b>4 057</b>	<b>872</b>

<sup>1)</sup> Einschl. Wohnheime. - <sup>2)</sup> Genehmigungsfreistellung nach Artikel 58 bzw. bauaufsichtliche Zustimmung nach Artikel 73 der Bayerischen Bauordnung (BayBO).

## 5. Baugenehmigungen für neue Wohn- und Nichtwohngebäude im Fertigteilbau in Bayern im Juni 2014 nach Gebäudearten und Bauherren

Lfd. Nr.	Gebäudeart <hr/> Bauherr	Errichtung neuer Gebäude					
		Gebäude	Rauminhalt	Nutzfläche	Wohnungen		Veranschlagte Kosten der Bauwerke
					insgesamt	Wohnfläche	
		Anzahl	1 000 m <sup>3</sup>	100 m <sup>2</sup>	Anzahl	100 m <sup>2</sup>	1 000 €

### Wohnbau

1	Wohngebäude mit 1 Wohnung .....	311	261	141	311	452	83 858
2	Wohngebäude mit 2 Wohnungen .....	24	28	15	48	50	9 100
3	Wohngebäude mit 3 oder mehr Wohnungen .....	4	7	3	18	12	1 897
4	Wohnheime .....	-	-	-	-	-	-
<b>5</b>	<b>Wohngebäude insgesamt .....</b>	<b>339</b>	<b>296</b>	<b>159</b>	<b>377</b>	<b>514</b>	<b>94 855</b>
6	darunter Wohngebäude mit Eigentumswohnungen .....	1	3	1	7	6	733
Von den Wohngebäuden entfielen auf:							
7	Öffentliche Bauherren .....	-	-	-	-	-	-
8	Unternehmen .....	11	9	6	11	14	2 546
9	davon Wohnungsunternehmen .....	8	7	4	8	11	2 022
10	Immobilienfonds .....	-	-	-	-	-	-
11	sonstige Unternehmen .....	3	2	1	3	3	524
12	Private Haushalte .....	328	287	153	366	500	92 309
13	Organisationen ohne Erwerbszweck .....	-	-	-	-	-	-

### Nichtwohnbau

14	Anstaltsgebäude .....	1	5	9	-	-	1 900
15	Büro- und Verwaltungsgebäude .....	9	38	120	-	-	6 832
16	Landwirtschaftliche Betriebsgebäude .....	67	308	433	-	-	15 342
17	Nichtlandwirtschaftliche Betriebsgebäude .....	118	1 555	1 708	49	25	107 328
18	darunter Fabrik- und Werkstattgebäude .....	33	370	469	3	5	35 810
19	Handels- und Lagergebäude .....	69	1 121	1 078	46	19	65 809
20	Hotels und Gaststätten .....	2	3	6	-	-	1 181
21	Sonstige Nichtwohngebäude .....	14	58	100	-	-	12 236
<b>22</b>	<b>Nichtwohngebäude insgesamt .....</b>	<b>209</b>	<b>1 964</b>	<b>2 370</b>	<b>49</b>	<b>25</b>	<b>143 638</b>
Von den Nichtwohngebäuden entfielen auf:							
23	Öffentliche Bauherren .....	12	112	227	-	-	18 843
24	Unternehmen .....	161	1 749	1 976	7	11	110 506
25	davon Land- und Forstwirtschaft, Tierhaltung, Fischerei .....	74	338	476	-	-	16 708
26	Produzierendes Gewerbe .....	43	384	482	2	4	34 384
27	Handel, Kreditinstitute und Versicherungsgewerbe, Dienstleistungen, Verkehr und Nachrichtenübermittlung, Wohnungsunternehmen und Immobilienfonds .....	44	1 027	1 018	5	7	59 414
28	Private Haushalte .....	29	87	137	42	14	12 563
29	Organisationen ohne Erwerbszweck .....	7	16	30	-	-	1 726

**6. Baugenehmigungen für neue Wohngebäude in Bayern im Juni 2014 nach Regierungsbezirken,  
Gebäudearten und privaten Haushalten als Bauherren**

Lfd. Nr.	Regierungsbezirk Gebäudeart Bauherr	Errichtung neuer Wohngebäude					
		Gebäude	Rauminhalt	Nutzfläche	Wohnungen		Veranschlagte Kosten der Bauwerke
					insgesamt	Wohnfläche	
		Anzahl	1 000 m <sup>3</sup>	100 m <sup>2</sup>	Anzahl	100 m <sup>2</sup>	1 000 €
<b>Oberbayern</b>							
1	Wohngebäude mit 1 Wohnung .....	527	510	293	527	833	169 214
2	Wohngebäude mit 2 Wohnungen .....	70	101	67	140	167	31 512
3	Wohngebäude mit 3 oder mehr Wohnungen .....	142	417	147	1 019	758	132 058
4	Wohnheime .....	1	32	3	269	62	11 322
5	<b>Wohngebäude zusammen .....</b>	<b>740</b>	<b>1 059</b>	<b>511</b>	<b>1 955</b>	<b>1 820</b>	<b>344 106</b>
6	darunter erbaut durch private Haushalte .....	523	636	364	850	1 052	207 712
<b>Niederbayern</b>							
7	Wohngebäude mit 1 Wohnung .....	224	225	118	224	369	61 149
8	Wohngebäude mit 2 Wohnungen .....	26	33	18	52	58	9 530
9	Wohngebäude mit 3 oder mehr Wohnungen .....	20	56	18	144	104	15 795
10	Wohnheime .....	-	-	-	-	-	-
11	<b>Wohngebäude zusammen .....</b>	<b>270</b>	<b>314</b>	<b>154</b>	<b>420</b>	<b>531</b>	<b>86 474</b>
12	darunter erbaut durch private Haushalte .....	240	261	137	313	434	71 309
<b>Oberpfalz</b>							
13	Wohngebäude mit 1 Wohnung .....	197	197	96	197	321	53 789
14	Wohngebäude mit 2 Wohnungen .....	19	25	11	38	44	6 776
15	Wohngebäude mit 3 oder mehr Wohnungen .....	26	82	29	221	162	23 399
16	Wohnheime .....	-	-	-	-	-	-
17	<b>Wohngebäude zusammen .....</b>	<b>242</b>	<b>304</b>	<b>136</b>	<b>456</b>	<b>527</b>	<b>83 964</b>
18	darunter erbaut durch private Haushalte .....	205	222	111	250	362	60 260
<b>Oberfranken</b>							
19	Wohngebäude mit 1 Wohnung .....	82	73	37	82	125	22 208
20	Wohngebäude mit 2 Wohnungen .....	11	13	4	22	24	3 923
21	Wohngebäude mit 3 oder mehr Wohnungen .....	11	48	6	106	95	13 060
22	Wohnheime .....	1	12	9	94	23	3 650
23	<b>Wohngebäude zusammen .....</b>	<b>105</b>	<b>146</b>	<b>57</b>	<b>304</b>	<b>267</b>	<b>42 841</b>
24	darunter erbaut durch private Haushalte .....	100	120	43	174	218	35 359
<b>Mittelfranken</b>							
25	Wohngebäude mit 1 Wohnung .....	148	128	67	148	227	39 157
26	Wohngebäude mit 2 Wohnungen .....	11	13	6	22	22	3 637
27	Wohngebäude mit 3 oder mehr Wohnungen .....	28	98	40	234	176	29 292
28	Wohnheime .....	1	3	1	6	6	1 261
29	<b>Wohngebäude zusammen .....</b>	<b>188</b>	<b>242</b>	<b>114</b>	<b>410</b>	<b>431</b>	<b>73 347</b>
30	darunter erbaut durch private Haushalte .....	148	155	74	227	279	47 179
<b>Unterfranken</b>							
31	Wohngebäude mit 1 Wohnung .....	124	123	65	124	210	38 096
32	Wohngebäude mit 2 Wohnungen .....	17	20	10	34	37	6 345
33	Wohngebäude mit 3 oder mehr Wohnungen .....	14	47	28	141	80	14 645
34	Wohnheime .....	-	-	-	-	-	-
35	<b>Wohngebäude zusammen .....</b>	<b>155</b>	<b>189</b>	<b>103</b>	<b>299</b>	<b>327</b>	<b>59 086</b>
36	darunter erbaut durch private Haushalte .....	148	166	86	210	286	52 379
<b>Schwaben</b>							
37	Wohngebäude mit 1 Wohnung .....	254	252	144	254	402	77 673
38	Wohngebäude mit 2 Wohnungen .....	38	49	28	76	87	15 441
39	Wohngebäude mit 3 oder mehr Wohnungen .....	31	85	44	195	167	25 804
40	Wohnheime .....	-	-	-	-	-	-
41	<b>Wohngebäude zusammen .....</b>	<b>323</b>	<b>387</b>	<b>217</b>	<b>525</b>	<b>655</b>	<b>118 918</b>
42	darunter erbaut durch private Haushalte .....	270	304	168	371	501	94 563
<b>Bayern</b>							
43	Wohngebäude mit 1 Wohnung .....	1 556	1 508	820	1 556	2 488	461 286
44	Wohngebäude mit 2 Wohnungen .....	192	253	145	384	440	77 164
45	Wohngebäude mit 3 oder mehr Wohnungen .....	272	833	313	2 060	1 540	254 053
46	Wohnheime .....	3	47	13	369	90	16 233
47	<b>Wohngebäude insgesamt .....</b>	<b>2 023</b>	<b>2 641</b>	<b>1 292</b>	<b>4 369</b>	<b>4 558</b>	<b>808 736</b>
48	darunter erbaut durch private Haushalte .....	1 634	1 864	982	2 395	3 132	568 761

**7. Baugenehmigungen für neue Wohngebäude im Freistellungs- bzw. Zustimmungsverfahren<sup>1)</sup> in Bayern  
im Juni 2014 nach Regierungsbezirken, Gebäudearten und privaten Haushalten als Bauherren**

Lfd. Nr.	Regierungsbezirk Gebäudeart Bauherr	Errichtung neuer Wohngebäude					Veranschlagte Kosten der Bauwerke 1 000 €
		Gebäude	Rauminhalt	Nutzfläche	Wohnungen		
					insgesamt	Wohnfläche	
		Anzahl	1 000 m <sup>3</sup>	100 m <sup>2</sup>	Anzahl	100 m <sup>2</sup>	
<b>Oberbayern</b>							
1	Wohngebäude mit 1 Wohnung .....	134	123	78	134	197	39 544
2	Wohngebäude mit 2 Wohnungen .....	16	24	14	32	39	6 162
3	Wohngebäude mit 3 oder mehr Wohnungen .....	16	52	20	128	102	17 011
4	Wohnheime .....	-	-	-	-	-	-
<b>5</b>	<b>Wohngebäude zusammen .....</b>	<b>166</b>	<b>199</b>	<b>112</b>	<b>294</b>	<b>338</b>	<b>62 717</b>
6	darunter erbaut durch private Haushalte .....	131	142	88	176	234	45 366
<b>Niederbayern</b>							
7	Wohngebäude mit 1 Wohnung .....	66	60	32	66	99	16 709
8	Wohngebäude mit 2 Wohnungen .....	7	7	3	14	14	1 986
9	Wohngebäude mit 3 oder mehr Wohnungen .....	-	-	-	-	-	-
10	Wohnheime .....	-	-	-	-	-	-
<b>11</b>	<b>Wohngebäude zusammen .....</b>	<b>73</b>	<b>68</b>	<b>35</b>	<b>80</b>	<b>113</b>	<b>18 695</b>
12	darunter erbaut durch private Haushalte .....	69	65	35	75	108	18 072
<b>Oberpfalz</b>							
13	Wohngebäude mit 1 Wohnung .....	49	45	24	49	73	12 468
14	Wohngebäude mit 2 Wohnungen .....	4	5	4	8	10	1 330
15	Wohngebäude mit 3 oder mehr Wohnungen .....	-	-	-	-	-	-
16	Wohnheime .....	-	-	-	-	-	-
<b>17</b>	<b>Wohngebäude zusammen .....</b>	<b>53</b>	<b>51</b>	<b>28</b>	<b>57</b>	<b>83</b>	<b>13 798</b>
18	darunter erbaut durch private Haushalte .....	50	49	28	54	79	13 268
<b>Oberfranken</b>							
19	Wohngebäude mit 1 Wohnung .....	12	10	4	12	17	2 806
20	Wohngebäude mit 2 Wohnungen .....	2	2	0	4	6	696
21	Wohngebäude mit 3 oder mehr Wohnungen .....	-	-	-	-	-	-
22	Wohnheime .....	-	-	-	-	-	-
<b>23</b>	<b>Wohngebäude zusammen .....</b>	<b>14</b>	<b>12</b>	<b>4</b>	<b>16</b>	<b>23</b>	<b>3 502</b>
24	darunter erbaut durch private Haushalte .....	14	12	4	16	23	3 502
<b>Mittelfranken</b>							
25	Wohngebäude mit 1 Wohnung .....	47	43	20	47	77	13 693
26	Wohngebäude mit 2 Wohnungen .....	3	4	2	6	6	1 081
27	Wohngebäude mit 3 oder mehr Wohnungen .....	1	4	1	11	9	1 500
28	Wohnheime .....	-	-	-	-	-	-
<b>29</b>	<b>Wohngebäude zusammen .....</b>	<b>51</b>	<b>51</b>	<b>23</b>	<b>64</b>	<b>92</b>	<b>16 274</b>
30	darunter erbaut durch private Haushalte .....	49	49	22	62	89	15 792
<b>Unterfranken</b>							
31	Wohngebäude mit 1 Wohnung .....	22	20	8	22	36	6 365
32	Wohngebäude mit 2 Wohnungen .....	4	5	1	8	9	1 383
33	Wohngebäude mit 3 oder mehr Wohnungen .....	3	11	4	27	20	4 500
34	Wohnheime .....	-	-	-	-	-	-
<b>35</b>	<b>Wohngebäude zusammen .....</b>	<b>29</b>	<b>36</b>	<b>14</b>	<b>57</b>	<b>65</b>	<b>12 248</b>
36	darunter erbaut durch private Haushalte .....	28	35	14	56	63	12 079
<b>Schwaben</b>							
37	Wohngebäude mit 1 Wohnung .....	72	67	36	72	112	20 826
38	Wohngebäude mit 2 Wohnungen .....	9	10	4	18	19	3 040
39	Wohngebäude mit 3 oder mehr Wohnungen .....	4	8	5	18	15	2 323
40	Wohnheime .....	-	-	-	-	-	-
<b>41</b>	<b>Wohngebäude zusammen .....</b>	<b>85</b>	<b>85</b>	<b>44</b>	<b>108</b>	<b>146</b>	<b>26 189</b>
42	darunter erbaut durch private Haushalte .....	72	75	38	91	127	23 462
<b>Bayern</b>							
43	Wohngebäude mit 1 Wohnung .....	402	369	203	402	611	112 411
44	Wohngebäude mit 2 Wohnungen .....	45	56	28	90	101	15 678
45	Wohngebäude mit 3 oder mehr Wohnungen .....	24	75	30	184	146	25 334
46	Wohnheime .....	-	-	-	-	-	-
<b>47</b>	<b>Wohngebäude insgesamt .....</b>	<b>471</b>	<b>501</b>	<b>261</b>	<b>676</b>	<b>858</b>	<b>153 423</b>
48	darunter erbaut durch private Haushalte .....	413	428	228	530	723	131 541

<sup>1)</sup> Genehmigungsfreistellung nach Artikel 58 bzw. bauaufsichtliche Zustimmung nach Artikel 73 der Bayerischen Bauordnung (BayBO).

**8. Baugenehmigungen für neue Wohn- und Nichtwohngebäude in Bayern im Juni 2014  
nach Gebäudearten, Regierungsbezirken und der vorwiegenden Art der Beheizung**

Lfd. Nr.	Gebäudeart Regierungsbezirk	Insgesamt	darunter ausgestattet mit					Ohne Heizung
			Fern-	Block-	Zentral-	Etagen-	Einzelraum-	
			heizung					
<b>Wohnbau</b>								
1	<b>Wohngebäude insgesamt</b> .....	<b>2 023</b>	<b>139</b>	<b>28</b>	<b>1 852</b>	-	<b>2</b>	<b>2</b>
2	<b>darin Wohnungen</b> .....	<b>4 369</b>	<b>913</b>	<b>152</b>	<b>3 297</b>	-	<b>2</b>	<b>5</b>
	davon							
3	Wohngebäude mit 1 Wohnung .....	1 556	84	14	1 455	-	2	1
4	Wohngebäude mit 2 Wohnungen .....	192	10	-	182	-	-	-
5	Wohngebäude mit 3 oder mehr Wohnungen .....	272	43	14	214	-	-	1
6	darin Wohnungen .....	2 060	446	138	1 472	-	-	4
7	Wohnheime .....	3	2	-	1	-	-	-
8	darin Wohnungen .....	369	363	-	6	-	-	-
<b>Wohngebäude nach Regierungsbezirken</b>								
9	Oberbayern .....	740	67	3	669	-	-	1
10	Niederbayern .....	270	13	-	257	-	-	-
11	Oberpfalz .....	242	10	2	229	-	1	-
12	Oberfranken .....	105	4	3	98	-	-	-
13	Mittelfranken .....	188	12	16	159	-	1	-
14	Unterfranken .....	155	3	3	149	-	-	-
15	Schwaben .....	323	30	1	291	-	-	1
<b>Nichtwohnbau</b>								
16	<b>Nichtwohngebäude insgesamt</b> .....	<b>723</b>	<b>35</b>	<b>13</b>	<b>174</b>	<b>1</b>	<b>24</b>	<b>476</b>
17	<b>darin Rauminhalt (1 000 m³)</b> .....	<b>5 021</b>	<b>1 643</b>	<b>111</b>	<b>1 639</b>	<b>5</b>	<b>40</b>	<b>1 583</b>
	davon							
18	<b>Anstaltsgebäude</b> .....	<b>11</b>	-	<b>1</b>	<b>10</b>	-	-	-
19	darin Rauminhalt (1 000 m³) .....	48	-	11	38	-	-	-
20	<b>Büro- und Verwaltungsgebäude</b> .....	<b>28</b>	<b>3</b>	<b>2</b>	<b>19</b>	-	<b>2</b>	<b>2</b>
21	darin Rauminhalt (1 000 m³) .....	166	25	6	115	-	1	19
22	<b>Landwirtschaftliche Betriebsgebäude</b> .....	<b>220</b>	<b>3</b>	-	<b>2</b>	-	<b>3</b>	<b>212</b>
23	darin Rauminhalt (1 000 m³) .....	814	14	-	11	-	8	781
24	<b>Nichtlandwirtschaftliche Betriebsgebäude</b> .....	<b>423</b>	<b>17</b>	<b>10</b>	<b>125</b>	<b>1</b>	<b>17</b>	<b>253</b>
25	darin Rauminhalt (1 000 m³) .....	3 785	1 537	94	1 380	5	30	739
	darunter							
26	Fabrik- und Werkstattgebäude .....	91	5	3	52	-	3	28
27	darin Rauminhalt (1 000 m³) .....	1 963	1 435	20	430	-	5	74
28	Handels- und Lagergebäude .....	193	7	5	55	1	9	116
29	darin Rauminhalt (1 000 m³) .....	1 492	52	67	892	5	23	454
30	Hotels und Gaststätten .....	12	4	-	6	-	-	2
31	darin Rauminhalt (1 000 m³) .....	60	45	-	12	-	-	2
32	<b>Sonstige Nichtwohngebäude</b> .....	<b>41</b>	<b>12</b>	-	<b>18</b>	-	<b>2</b>	<b>9</b>
33	darin Rauminhalt (1 000 m³) .....	207	66	-	96	-	1	44
<b>Nichtwohngebäude nach Regierungsbezirken</b>								
34	Oberbayern .....	201	18	6	48	1	7	121
35	Niederbayern .....	138	2	1	23	-	4	108
36	Oberpfalz .....	108	4	-	29	-	5	70
37	Oberfranken .....	43	-	-	10	-	1	32
38	Mittelfranken .....	62	4	2	17	-	1	38
39	Unterfranken .....	60	2	3	18	-	3	34
40	Schwaben .....	111	5	1	29	-	3	73

## 9. Baugenehmigungen für neue Wohn- und Regierungsbezirken und der

Lfd. Nr.	Gebäudeart Regierungsbezirk	Insgesamt	davon nach der verwendeten			
			keine	Öl	Gas	Strom
<b>Wohnbau</b>						
1	<b>Wohngebäude insgesamt .....</b>	<b>2 023</b>	<b>2</b>	<b>44</b>	<b>775</b>	<b>18</b>
2	<b>darin Wohnungen .....</b>	<b>4 369</b>	<b>5</b>	<b>67</b>	<b>1 610</b>	<b>19</b>
	davon					
3	Wohngebäude mit 1 Wohnung .....	1 556	1	34	584	17
4	Wohngebäude mit 2 Wohnungen .....	192	-	5	64	1
5	Wohngebäude mit 3 oder mehr Wohnungen .....	272	1	5	126	-
6	darin Wohnungen .....	2 060	4	23	892	-
7	Wohnheime .....	3	-	-	1	-
8	darin Wohnungen .....	369	-	-	6	-
<b>Wohngebäude nach Regierungsbezirken</b>						
9	Oberbayern .....	740	1	21	270	5
10	Niederbayern .....	270	-	6	115	6
11	Oberpfalz .....	242	-	5	80	4
12	Oberfranken .....	105	-	4	44	1
13	Mittelfranken .....	188	-	2	81	-
14	Unterfranken .....	155	-	2	60	-
15	Schwaben .....	323	1	4	125	2
<b>Nichtwohnbau</b>						
16	<b>Nichtwohngebäude insgesamt .....</b>	<b>723</b>	<b>476</b>	<b>15</b>	<b>95</b>	<b>20</b>
17	<b>darin Rauminhalt (1 000 m³) .....</b>	<b>5 021</b>	<b>1 583</b>	<b>56</b>	<b>1 131</b>	<b>45</b>
	davon					
18	<b>Anstaltsgebäude .....</b>	<b>11</b>	<b>-</b>	<b>1</b>	<b>2</b>	<b>7</b>
19	darin Rauminhalt (1 000 m³) .....	48	-	21	18	5
20	<b>Büro- und Verwaltungsgebäude .....</b>	<b>28</b>	<b>2</b>	<b>1</b>	<b>9</b>	<b>3</b>
21	darin Rauminhalt (1 000 m³) .....	166	19	2	26	11
22	<b>Landwirtschaftliche Betriebsgebäude .....</b>	<b>220</b>	<b>212</b>	<b>-</b>	<b>1</b>	<b>-</b>
23	darin Rauminhalt (1 000 m³) .....	814	781	-	0	-
24	<b>Nichtlandwirtschaftliche Betriebsgebäude .....</b>	<b>423</b>	<b>253</b>	<b>9</b>	<b>73</b>	<b>9</b>
25	darin Rauminhalt (1 000 m³) .....	3 785	739	13	1 051	28
	darunter					
26	Fabrik- und Werkstattgebäude .....	91	28	1	28	1
27	darin Rauminhalt (1 000 m³) .....	1 963	74	3	247	4
28	Handels- und Lagergebäude .....	193	116	7	35	4
29	darin Rauminhalt (1 000 m³) .....	1 492	454	9	764	18
30	Hotels und Gaststätten .....	12	2	-	3	-
31	darin Rauminhalt (1 000 m³) .....	60	2	-	4	-
32	<b>Sonstige Nichtwohngebäude .....</b>	<b>41</b>	<b>9</b>	<b>4</b>	<b>10</b>	<b>1</b>
33	darin Rauminhalt (1 000 m³) .....	207	44	21	36	1
<b>Nichtwohngebäude nach Regierungsbezirken</b>						
34	Oberbayern .....	201	121	7	20	6
35	Niederbayern .....	138	108	2	15	2
36	Oberpfalz .....	108	70	1	13	10
37	Oberfranken .....	43	32	-	5	-
38	Mittelfranken .....	62	38	1	10	-
39	Unterfranken .....	60	34	2	15	1
40	Schwaben .....	111	73	2	17	1

**Nichtwohngebäude in Bayern im Juni 2014 nach Gebäudearten,  
verwendeten primären Energie für Heizung**

primären Energie für Heizung								Lfd. Nr.
Fernwärme/ Fernkälte	Geothermie	Umweltthermie (Luft/Wasser)	Solarthermie	Holz	Biogas/ Biomethan	sonstige Biomasse	sonstige Energie	
<b>Wohnbau</b>								
<b>139</b>	<b>139</b>	<b>578</b>	<b>12</b>	<b>297</b>	<b>3</b>	<b>14</b>	<b>2</b>	<b>1</b>
<b>913</b>	<b>295</b>	<b>765</b>	<b>13</b>	<b>654</b>	<b>3</b>	<b>21</b>	<b>4</b>	<b>2</b>
84	98	488	11	224	3	11	1	3
10	15	66	1	29	-	1	-	4
43	26	24	-	44	-	2	1	5
446	167	145	-	372	-	8	3	6
2	-	-	-	-	-	-	-	7
363	-	-	-	-	-	-	-	8
<b>Wohngebäude nach Regierungsbezirken</b>								
67	63	213	6	89	-	4	1	9
13	15	61	-	50	-	4	-	10
10	10	71	-	58	2	1	1	11
4	4	30	1	17	-	-	-	12
12	8	62	1	21	-	1	-	13
3	7	70	-	11	1	1	-	14
30	32	71	4	51	-	3	-	15
<b>Nichtwohnbau</b>								
<b>35</b>	<b>8</b>	<b>30</b>	<b>1</b>	<b>32</b>	<b>1</b>	<b>6</b>	<b>4</b>	<b>16</b>
<b>1 643</b>	<b>69</b>	<b>281</b>	<b>1</b>	<b>99</b>	<b>6</b>	<b>33</b>	<b>74</b>	<b>17</b>
-	-	-	-	1	-	-	-	18
-	-	-	-	5	-	-	-	19
<b>3</b>	<b>2</b>	<b>6</b>	-	<b>1</b>	-	<b>1</b>	-	<b>20</b>
25	20	57	-	1	-	5	-	21
<b>3</b>	-	-	-	<b>4</b>	-	-	-	<b>22</b>
14	-	-	-	19	-	-	-	23
<b>17</b>	<b>6</b>	<b>22</b>	<b>1</b>	<b>24</b>	<b>1</b>	<b>5</b>	<b>3</b>	<b>24</b>
1 537	50	215	1	73	6	28	44	25
5	2	14	-	7	-	4	1	26
1 435	6	157	-	13	-	21	3	27
7	4	5	1	11	1	-	2	28
52	44	49	1	55	6	-	41	29
4	-	1	-	2	-	-	-	30
45	-	6	-	3	-	-	-	31
<b>12</b>	-	<b>2</b>	-	<b>2</b>	-	-	<b>1</b>	<b>32</b>
66	-	8	-	1	-	-	30	33
<b>Nichtwohngebäude nach Regierungsbezirken</b>								
18	3	10	-	7	1	5	3	34
2	-	2	-	6	-	1	-	35
4	2	3	-	5	-	-	-	36
-	-	2	-	4	-	-	-	37
4	2	3	1	3	-	-	-	38
2	1	1	-	3	-	-	1	39
5	-	9	-	4	-	-	-	40

**10. Baugenehmigungen für neue Wohn- und  
Regierungsbezirken und der**

Lfd. Nr.	Gebäudeart Regierungsbezirk	Insgesamt	davon nach der verwendeten			
			keine	Öl	Gas	Strom
<b>Wohnbau</b>						
1	<b>Wohngebäude insgesamt</b> .....	<b>2 023</b>	<b>1 082</b>	-	<b>20</b>	<b>2</b>
2	<b>darin Wohnungen</b> .....	<b>4 369</b>	<b>2 712</b>	-	<b>161</b>	<b>6</b>
	davon					
3	Wohngebäude mit 1 Wohnung .....	1 556	805	-	2	1
4	Wohngebäude mit 2 Wohnungen .....	192	100	-	-	-
5	Wohngebäude mit 3 oder mehr Wohnungen .....	272	174	-	18	1
6	darin Wohnungen .....	2 060	1 338	-	159	5
7	Wohnheime .....	3	3	-	-	-
8	darin Wohnungen .....	369	369	-	-	-
<b>Wohngebäude nach Regierungsbezirken</b>						
9	Oberbayern .....	740	444	-	3	-
10	Niederbayern .....	270	125	-	-	-
11	Oberpfalz .....	242	100	-	10	-
12	Oberfranken .....	105	57	-	-	-
13	Mittelfranken .....	188	107	-	-	-
14	Unterfranken .....	155	72	-	1	-
15	Schwaben .....	323	177	-	6	2
<b>Nichtwohnbau</b>						
16	<b>Nichtwohngebäude insgesamt</b> .....	<b>723</b>	<b>691</b>	-	-	<b>3</b>
17	<b>darin Rauminhalt (1 000 m³)</b> .....	<b>5 021</b>	<b>4 715</b>	-	-	<b>187</b>
	davon					
18	<b>Anstaltsgebäude</b> .....	<b>11</b>	<b>10</b>	-	-	-
19	darin Rauminhalt (1 000 m³) .....	48	43	-	-	-
20	<b>Büro- und Verwaltungsgebäude</b> .....	<b>28</b>	<b>26</b>	-	-	-
21	darin Rauminhalt (1 000 m³) .....	166	164	-	-	-
22	<b>Landwirtschaftliche Betriebsgebäude</b> .....	<b>220</b>	<b>219</b>	-	-	-
23	darin Rauminhalt (1 000 m³) .....	814	814	-	-	-
24	<b>Nichtlandwirtschaftliche Betriebsgebäude</b> .....	<b>423</b>	<b>396</b>	-	-	<b>3</b>
25	darin Rauminhalt (1 000 m³) .....	3 785	3 489	-	-	187
	darunter					
26	Fabrik- und Werkstattgebäude .....	91	81	-	-	-
27	darin Rauminhalt (1 000 m³) .....	1 963	1 891	-	-	-
28	Handels- und Lagergebäude .....	193	183	-	-	3
29	darin Rauminhalt (1 000 m³) .....	1 492	1 280	-	-	187
30	Hotels und Gaststätten .....	12	11	-	-	-
31	darin Rauminhalt (1 000 m³) .....	60	58	-	-	-
32	<b>Sonstige Nichtwohngebäude</b> .....	<b>41</b>	<b>40</b>	-	-	-
33	darin Rauminhalt (1 000 m³) .....	207	206	-	-	-
<b>Nichtwohngebäude nach Regierungsbezirken</b>						
34	Oberbayern .....	201	192	-	-	-
35	Niederbayern .....	138	135	-	-	-
36	Oberpfalz .....	108	102	-	-	-
37	Oberfranken .....	43	43	-	-	-
38	Mittelfranken .....	62	55	-	-	3
39	Unterfranken .....	60	56	-	-	-
40	Schwaben .....	111	108	-	-	-



**Nichtwohngebäude in Bayern im Juni 2014 nach Gebäudearten,  
verwendeten sekundären Energie für Heizung**

sekundären Energie für Heizung								Lfd. Nr.
Fernwärme/ Fernkälte	Geothermie	Umweltthermie (Luft/Wasser)	Solarthermie	Holz	Biogas/ Biomethan	sonstige Biomasse	sonstige Energie	
<b>Wohnbau</b>								
-	-	3	264	652	-	-	-	1
-	-	16	643	831	-	-	-	2
-	-	1	185	562	-	-	-	3
-	-	-	22	70	-	-	-	4
-	-	2	57	20	-	-	-	5
-	-	15	414	129	-	-	-	6
-	-	-	-	-	-	-	-	7
-	-	-	-	-	-	-	-	8
<b>Wohngebäude nach Regierungsbezirken</b>								
-	-	1	123	169	-	-	-	9
-	-	-	35	110	-	-	-	10
-	-	1	26	105	-	-	-	11
-	-	-	9	39	-	-	-	12
-	-	-	28	53	-	-	-	13
-	-	-	19	63	-	-	-	14
-	-	1	24	113	-	-	-	15
<b>Nichtwohnbau</b>								
-	-	-	14	14	-	-	1	16
-	-	-	55	38	-	-	27	17
-	-	-	-	1	-	-	-	18
-	-	-	-	5	-	-	-	19
-	-	-	1	1	-	-	-	20
-	-	-	2	1	-	-	-	21
-	-	-	-	1	-	-	-	22
-	-	-	-	1	-	-	-	23
-	-	-	12	11	-	-	1	24
-	-	-	52	31	-	-	27	25
-	-	-	6	3	-	-	1	26
-	-	-	36	9	-	-	27	27
-	-	-	2	5	-	-	-	28
-	-	-	7	19	-	-	-	29
-	-	-	1	-	-	-	-	30
-	-	-	2	-	-	-	-	31
-	-	-	1	-	-	-	-	32
-	-	-	1	-	-	-	-	33
<b>Nichtwohngebäude nach Regierungsbezirken</b>								
-	-	-	7	2	-	-	-	34
-	-	-	-	3	-	-	-	35
-	-	-	2	4	-	-	-	36
-	-	-	-	-	-	-	-	37
-	-	-	1	3	-	-	-	38
-	-	-	3	1	-	-	-	39
-	-	-	1	1	-	-	1	40

**11. Baugenehmigungen für neue Wohn- und Nichtwohngebäude in Bayern im Juni 2014  
nach Gebäudearten und dem überwiegend verwendeten Baustoff**

Lfd. Nr.	Gebäudeart	Ins-gesamt	davon nach dem überwiegend verwendeten Baustoff							
			Stahl	Stahl-beton	Ziegel	Kalksand-stein	Poren-beton	Leicht-beton/Bims	Holz	sonstiger Baustoff
<b>Wohnbau</b>										
<b>Wohngebäude insgesamt</b>										
1	Gebäude (Anzahl) .....	2 023	-	146	1 214	95	142	20	401	5
2	Rauminhalt (1 000 m³) .....	2 641	-	272	1 651	181	144	21	368	5
3	Veranschlagte Kosten (1 000 €) .....	808 736	-	87 452	503 108	52 339	42 924	6 127	115 056	1 730
davon										
<b>Wohngebäude mit 1 Wohnung</b>										
4	Gebäude (Anzahl) .....	1 556	-	102	890	60	123	18	358	5
5	Rauminhalt (1 000 m³) .....	1 508	-	107	904	50	115	18	309	5
6	Veranschlagte Kosten (1 000 €) .....	461 286	-	34 730	273 998	14 984	33 732	5 398	96 714	1 730
<b>Wohngebäude mit 2 Wohnungen</b>										
7	Gebäude (Anzahl) .....	192	-	15	120	6	15	2	34	-
8	Rauminhalt (1 000 m³) .....	253	-	19	167	7	18	2	40	-
9	Veranschlagte Kosten (1 000 €) .....	77 164	-	5 977	49 822	1 981	5 772	729	12 883	-
<b>Wohngebäude mit 3 oder mehr Wohnungen</b>										
10	Gebäude (Anzahl) .....	272	-	28	202	29	4	-	9	-
11	Rauminhalt (1 000 m³) .....	833	-	115	565	124	11	-	18	-
12	Veranschlagte Kosten (1 000 €) .....	254 053	-	35 423	174 377	35 374	3 420	-	5 459	-
<b>Wohnheime</b>										
13	Gebäude (Anzahl) .....	3	-	1	2	-	-	-	-	-
14	Rauminhalt (1 000 m³) .....	47	-	32	15	-	-	-	-	-
15	Veranschlagte Kosten (1 000 €) .....	16 233	-	11 322	4 911	-	-	-	-	-
<b>Nichtwohnbau</b>										
<b>Nichtwohngebäude insgesamt</b>										
16	Gebäude (Anzahl) .....	723	117	248	153	7	13	2	173	10
17	Rauminhalt (1 000 m³) .....	5 021	511	3 540	392	36	63	1	436	41
18	Veranschlagte Kosten (1 000 €) .....	518 901	49 986	330 847	63 403	9 718	9 449	46	47 137	8 315
davon										
<b>Anstaltsgebäude</b>										
19	Gebäude (Anzahl) .....	11	-	2	7	1	-	-	1	-
20	Rauminhalt (1 000 m³) .....	48	-	27	5	11	-	-	5	-
21	Veranschlagte Kosten (1 000 €) .....	21 655	-	14 170	1 450	4 135	-	-	1 900	-
<b>Büro- und Verwaltungsgebäude</b>										
22	Gebäude (Anzahl) .....	28	2	11	9	1	-	-	4	1
23	Rauminhalt (1 000 m³) .....	166	11	107	22	0	-	-	4	23
24	Veranschlagte Kosten (1 000 €) .....	56 535	283	42 870	6 965	64	-	-	1 123	5 230
<b>Landwirtschaftliche Betriebsgebäude</b>										
25	Gebäude (Anzahl) .....	220	48	62	29	1	1	1	76	2
26	Rauminhalt (1 000 m³) .....	814	200	290	77	1	1	1	240	5
27	Veranschlagte Kosten (1 000 €) .....	48 098	9 959	17 253	5 652	47	210	25	14 751	201
<b>Nichtlandwirtschaftliche Betriebsgebäude</b>										
28	Gebäude (Anzahl) .....	423	64	162	100	3	11	1	76	6
29	Rauminhalt (1 000 m³) .....	3 785	248	3 067	264	19	61	0	118	8
30	Veranschlagte Kosten (1 000 €) .....	333 908	22 363	238 706	45 268	2 696	9 096	21	15 374	384
darunter										
<b>Fabrik- und Werkstattgebäude</b>										
31	Gebäude (Anzahl) .....	91	19	38	15	1	4	-	14	-
32	Rauminhalt (1 000 m³) .....	1 963	107	1 742	34	17	33	-	30	-
33	Veranschlagte Kosten (1 000 €) .....	141 898	9 781	114 109	5 614	2 370	5 030	-	4 994	-
<b>Handels- und Lagergebäude</b>										
34	Gebäude (Anzahl) .....	193	40	57	44	2	3	1	41	5
35	Rauminhalt (1 000 m³) .....	1 492	118	1 104	173	2	19	0	69	8
36	Veranschlagte Kosten (1 000 €) .....	125 363	10 169	80 430	25 850	326	2 725	21	5 541	301
<b>Hotels und Gaststätten</b>										
37	Gebäude (Anzahl) .....	12	-	3	3	-	-	-	6	-
38	Rauminhalt (1 000 m³) .....	60	-	38	14	-	-	-	8	-
39	Veranschlagte Kosten (1 000 €) .....	17 969	-	10 908	4 519	-	-	-	2 542	-
<b>Sonstige Nichtwohngebäude</b>										
40	Gebäude (Anzahl) .....	41	3	11	8	1	1	-	16	1
41	Rauminhalt (1 000 m³) .....	207	53	49	24	5	0	-	69	6
42	Veranschlagte Kosten (1 000 €) .....	58 705	17 381	17 848	4 068	2 776	143	-	13 989	2 500