



Statistische Berichte

Kennziffer
F II 1 m
9/2014

Baugenehmigungen in Bayern im September 2014





Alle Veröffentlichungen im Internet unter
www.statistik.bayern.de/veroeffentlichungen

Diesen Code einfach mit der entsprechenden App scannen, um zum angegebenen Link zu gelangen.

Kostenlos

ist der Download von allen Statistischen Berichten (meist PDF- und Excel-Format) und ausgewählten anderen Publikationen (Informationelle Grundversorgung).

Kostenpflichtig

sind die links genannten Veröffentlichungen in gedruckter Form sowie die Druck- und Dateiausgaben (auch auf Datenträger) aller anderen Veröffentlichungen.

Newsletter-Service

Für Themenbereich/e anmelden. Information über Neuerscheinung/en wird per E-Mail aktuell übermittelt.

Impressum

Statistische Berichte

bieten in tabellarischer Form neuestes Zahlenmaterial der jeweiligen Erhebung. Dieses wird, soweit erforderlich, methodisch erläutert und kurz kommentiert.

Herausgeber, Druck und Vertrieb

Bayerisches Landesamt für
Statistik und Datenverarbeitung
St.-Martin-Str. 47
81541 München

Vertrieb

E-Mail vertrieb@statistik.bayern.de
Telefon 089 2119-3205
Telefax 089 2119-3457
Internet www.statistik.bayern.de/veroeffentlichungen

Auskunftsdienst

E-Mail info@statistik.bayern.de
Telefon 089 2119-3218
Telefax 089 2119-3580

© Bayerisches Landesamt für Statistik und Datenverarbeitung, München 2014

Vervielfältigung und Verbreitung, auch auszugsweise, mit Quellenangabe gestattet.

Zeichenerklärung

- 0 mehr als nichts, aber weniger als die Hälfte der kleinsten in der Tabelle nachgewiesenen Einheit
- nichts vorhanden oder keine Veränderung
- / keine Angabe, da Zahl nicht sicher genug
- Zahlenwert unbekannt, geheimzuhalten oder nicht rechenbar
- ... Angabe fällt später an
- x Tabellenfach gesperrt, da Aussage nicht sinnvoll
- () Nachweis unter dem Vorbehalt, dass der Zahlenwert erhebliche Fehler aufweisen kann
- p vorläufiges Ergebnis
- r berichtigtes Ergebnis
- s geschätztes Ergebnis
- D Durchschnitt
- ≙ entspricht

Auf- und Abrundungen

Im Allgemeinen ist ohne Rücksicht auf die Endsummen auf- bzw. abgerundet worden. Deshalb können sich bei der Summierung von Einzelangaben geringfügige Abweichungen zu den ausgewiesenen Endsummen ergeben. Bei der Aufgliederung der Gesamtheit in Prozent kann die Summe der Einzelwerte wegen Rundens vom Wert 100 % abweichen. Eine Abstimmung auf 100 % erfolgt im Allgemeinen nicht.

Inhaltsverzeichnis

Vorbemerkungen	5
Abbildungen und Tabellen	
Abb. 1 Genehmigte Wohnungen in Bayern seit Januar 2007	8
Abb. 2 Genehmigte Wohnungen in den Regierungsbezirken in Bayern von Januar bis September 2014	8
Abb. 3 Genehmigte neue Nichtwohngebäude in Bayern von Januar bis September 2014	8
Abb. 4 Genehmigte Wohnungen in den kreisfreien Städten und Landkreisen in Bayern von Januar bis September 2014	9
Abb. 5 Genehmigte Wohnungen in neuen Wohngebäuden je 10 000 Einwohner in Bayern von Januar bis September 2014.....	9
Abb. 6 Veranschlagte Baukosten je m ² Wohn- bzw. Nutzfläche im Neubau in Bayern von Januar bis September 2009 und 2014.....	9
1. Baugenehmigungen in Bayern seit 1980	10
2. Baugenehmigungen in Bayern seit 2010 nach Monaten	11
3. Baugenehmigungen für Wohn- und Nichtwohngebäude in Bayern im September 2014 nach Gebäudearten und Bauherren	12
4. Baugenehmigungen für Wohn- und Nichtwohngebäude in Bayern im September 2014 nach Kreisen	14
4a. Baugenehmigungen für Wohn- und Nichtwohngebäude in Bayern von Januar bis September 2014 nach Kreisen	22
5. Baugenehmigungen für neue Wohn- und Nichtwohngebäude im Fertigteilbau in Bayern im September 2014 nach Gebäudearten und Bauherren	26
6. Baugenehmigungen für neue Wohngebäude in Bayern im September 2014 nach Regierungsbezirken, Gebäudearten und privaten Haushalten als Bauherren	27
7. Baugenehmigungen für neue Wohngebäude im Freistellungs- bzw. Zustimmungsverfahren in Bayern im September 2014 nach Regierungsbezirken, Gebäudearten und privaten Haushalten als Bauherren	28
8. Baugenehmigungen für neue Wohn- und Nichtwohngebäude in Bayern im September 2014 nach Gebäudearten, Regierungsbezirken und der vorwiegenden Art der Beheizung	29
9. Baugenehmigungen für neue Wohn- und Nichtwohngebäude in Bayern im September 2014 nach Gebäudearten, Regierungsbezirken und der verwendeten primären Energie für Heizung	30
10. Baugenehmigungen für neue Wohn- und Nichtwohngebäude in Bayern im September 2014 nach Gebäudearten, Regierungsbezirken und der verwendeten sekundären Energie für Heizung	32
11. Baugenehmigungen für neue Wohn- und Nichtwohngebäude in Bayern im September 2014 nach Gebäudearten und dem überwiegend verwendeten Baustoff	34

Vorbemerkungen

Die Statistiken der Bautätigkeit im Hochbau sind angeordnet durch das Gesetz über die Statistik der Bautätigkeit im Hochbau und die Fortschreibung des Wohnungsbestands (Hochbaustatistikgesetz - HBauStatG) vom 05.05.1998 (BGBl I 1998, 869) in Verbindung mit dem Gesetz über die Statistik für Bundeszwecke (Bundesstatistikgesetz - BStatG) vom 22.01.1987 (BGBl I 1987, 462 (565)), jeweils in der aktuellen Fassung. Die Hochbaustatistik erstreckt sich auf genehmigungs- oder zustimmungsbedürftige, sowie kenntnisgabe-, anzeigepflichtige oder einem Genehmigungsfreistellungsverfahren (gemäß Art. 58 der Bayerischen Bauordnung) unterliegende Baumaßnahmen, bei denen Wohnraum oder sonstiger Nutzraum geschaffen oder verändert wird. Bei Nichtwohngebäuden - mit Ausnahme von Gebäuden mit Wohnraum - sind Bagatellbauten bis zu einem Volumen von 350 m³ Rauminhalt oder 18.000 Euro veranschlagten Kosten des Bauwerks nicht meldepflichtig.

Methodische Hinweise

Die monatliche Baugenehmigungsstatistik basiert auf den von den Bauaufsichtsbehörden abgegebenen Meldungen, die nicht immer zeitgerecht übermittelt werden. Die Ergebnisse berücksichtigen daher nur diejenigen Bauvorhaben, zu denen im Berichtszeitraum die Baugenehmigung gemeldet wurde. Hieraus können sich Unterschiede zwischen den Ergebnissen der Baugenehmigungsstatistik und dem tatsächlichen Baugenehmigungsgeschehen in den einzelnen Monaten ergeben. Bei der Interpretation der Ergebnisse des vorliegenden Monatsberichts sollte deshalb ihr vorläufiger Charakter berücksichtigt werden.

Abweichungen zwischen Summen und addierten Einzelwerten ergeben sich aus dem Runden von Einzelwerten. Abweichungen zwischen aufsummierten Monatswerten und dem Jahresergebnis erklären sich zudem aus nachträglichen Änderungen zum Bebauungsplan (sog. Tekturen), die zur Jahresaufbereitung eingearbeitet werden. Diese Korrekturen können somit nur in der Jahressumme und nicht in den einzelnen Monaten bzw. Vierteljahren ausgewiesen werden.

Baumaßnahmen an bestehenden Gebäuden können zur Verringerung der Anzahl der Wohnungen, Wohnräume bzw. der Wohn- oder Nutzfläche führen. Dadurch können in den Tabellen auch negative Werte stehen.

Ausgewählte Begriffe

Erhebungseinheit ist das Gebäude bzw. die Baumaßnahme an einem bestehenden Gebäude. Unter der **Errichtung neuer Gebäude** werden Neu- und Wiederaufbauten verstanden. Als Wiederaufbau gilt der Aufbau zerstörter oder abgerissener Gebäude ab Oberkante des noch vorhandenen Kellergeschosses. **Baumaßnahmen an bestehenden Gebäuden** sind bauliche Veränderungen an bereits existierenden Gebäuden durch Umbau-, Ausbau-, Erweiterungs- oder Wiederherstellungsmaßnahmen.

Als **Gebäude** gelten gemäß der Systematik der Bauwerke selbstständig benutzbare, überdachte Bauwerke, die auf Dauer errichtet sind, von Menschen betreten werden können und geeignet oder bestimmt sind, dem Schutz von Menschen, Tieren oder Sachen zu dienen. Dabei kommt es nicht auf die Umschließung durch Wände an; die Überdachung allein ist ausreichend. Gebäude im Sinne der Systematik sind auch selbstständig benutzbare unterirdische Bauwerke, wie z. B. unterirdische Krankenhäuser, Ladenzentren und Tiefgaragen.

Keine Gebäude und damit auch keine Erhebungseinheiten in der Bautätigkeitsstatistik sind behelfsmäßige Nichtwohnbauten und freistehende selbstständige Konstruktionen. Unterkünfte, wie z. B. Baracken, Gartenlauben, Behelfsheime u. dgl. werden, wenn sie nur für begrenzte Dauer errichtet und/oder von geringem Wohnwert sind, ebenfalls nicht erfasst; Gleiches gilt für Wohncontainer. Dagegen werden Ferien-, Sommer- und Wochenendhäuser, sofern sie als Gebäude gelten und eine Mindestgröße von 50 m² aufweisen, in die Erhebung einbezogen.

Ein Bauwerk gilt als **Fertigteilbau**, wenn überwiegend geschosshohe oder raumbreite tragende Fertigteile für Außen- oder Innenwände verwendet werden. Hierbei ist notwendig, dass der überwiegende Teil der tragenden Konstruktion (gemessen am Rauminhalt) aus Fertigteilen besteht. Für die Beurteilung „überwiegend“ sind die meist konventionell errichteten Fundamente oder Kellergeschosse mit zu berücksichtigen. Als **konventionelle Bauten** gelten Bauvorhaben, die nicht aus Fertigteilen im obigen Sinne zusammengefügt sind.

Wohngebäude sind Gebäude, die mindestens zur Hälfte (gemessen am Anteil der Wohnfläche an der Nutzfläche gemäß DIN 277) Wohnzwecken dienen. Zu den Wohngebäuden zählen auch Ferien-, Sommer- und Wochenendhäuser mit einer Mindestgröße von 50 m² Wohnfläche.

Wohngebäude mit Eigentumswohnungen sind Wohngebäude, die Wohneinheiten enthalten, an denen durch Eintragung im Wohnungsgrundbuch Sondereigentum nach den Vorschriften des Wohnungseigentumsgesetzes begründet ist oder werden soll. Entsprechend den Vorschriften des Wohnungseigentumsgesetzes besteht ein Wohngebäude entweder ausschließlich aus Eigentumswohnungen oder es befindet sich überhaupt keine Eigentumswohnung darin. Maßgebend ist die Absicht des Bauherrn zum Zeitpunkt der Baugenehmigung. Ein „Wohngebäude mit Eigentumswohnungen“ liegt auch dann vor, wenn der Bauherr beabsichtigt, einen Teil oder alle der im Grundbuch als Eigentumswohnungen nachzuweisenden Wohnungen zu vermieten.

Wohnheime sind Wohngebäude, die den Wohnbedürfnissen bestimmter Bevölkerungskreise (z. B. Studenten, Senioren) dienen und Gemeinschaftsräume besitzen. Die Bewohner von Wohnheimen führen einen eigenen Haushalt. Die Zuordnung eines Gebäudes zu den Wohnheimen oder zu den Anstaltsgebäuden (Nichtwohngebäuden) hängt von der primären Zweckbestimmung des Gebäudes ab. So zählen zu den Wohnheimen (Wohngebäuden) z. B. Studentenheime, Heime für Pflegepersonal, Alten- und Altenwohnheime, Schülerwohnheime und Behindertenheime, bei denen das Wohnen im Vordergrund steht. Dagegen gelten u. a. Altenpflege- und Krankenheimе, Säuglings-, Erziehungs- und Müttergenesungsheime, Heime von Unterrichtsanstalten sowie Heime für die Eingliederung und Pflege Behinderter als Nichtwohngebäude.

Nichtwohngebäude sind Gebäude, die überwiegend (mindestens zu mehr als der Hälfte der Nutzfläche) Nichtwohnzwecken dienen. Zu den Nichtwohngebäuden zählen Anstaltsgebäude, Büro- und Verwaltungsgebäude, landwirtschaftliche Betriebsgebäude, nichtlandwirtschaftliche Betriebsgebäude (wie Fabrikgebäude, Handelsgebäude, Hotels u. dgl.) und sonstige Nichtwohngebäude (wie Schulgebäude, Kindertagesstätten, Sporthallen). Bei gemischter Nutzung (z. B. Rechtsanwalts- und Arztpraxen) ist nur die Zweckbestimmung anzugeben, die gemessen an der zurechenbaren Nutzfläche überwiegt (Schwerpunkt).

Haustyp des Wohngebäudes: Ein **Einzelhaus** ist ein einzelnes, freistehendes Wohngebäude. Es kann auch aus mehreren Gebäudeteilen bestehen. Ein Einzelhaus kann ein Ein-, Zwei- oder Mehrfamilienhaus sein. Ein **Doppelhaus** besteht aus zwei Wand an Wand gebauten Wohngebäuden, die durch massive und vom Keller bis zum Dach reichende Wände (Brandmauern) getrennt sind. Diese Gebäude können Ein-, Zwei- oder Mehrfamilienhäuser sein. Ein **gereihtes Haus** ist ein Wohngebäude, das mit mindestens zwei anderen Gebäuden aneinander gebaut ist, unabhängig davon, ob es sich dabei um Ein- oder Mehrfamilienhäuser handelt. Die Gebäude müssen nicht baugleich sein, sie können auch seitlich oder in der Höhe versetzt sein. Reiheneckhäuser zählen auch hierzu. Wohngebäude, die sich nicht in die vorgegebene Typisierung einordnen lassen, sind der Gruppe „**Sonstiger Haustyp**“ zuzurechnen (z. B. terrassenförmige Wohnhügel).

Überwiegend verwendeter Baustoff ist derjenige, der bei der Erstellung der tragenden Konstruktion des Gebäudes überwiegend Verwendung findet.

Bei der Angabe zur **verwendeten Energie** für die Heizung wird unterschieden in **primäre** und **sekundäre** Energie. Als **primäre Energie** gilt die bezogen auf den Energieanteil überwiegende Energiequelle, als **sekundäre Energie** die weitere, nachrangig eingesetzte Energiequelle. Bei mehr als zwei Energiequellen werden nur die beiden überwiegend genutzten Quellen entsprechend ihres Anteils (primär/sekundär) angegeben. Die Angabe zur sekundären Heizenergie ist nur erforderlich, wenn mindestens eine weitere Energie für die Beheizung eingesetzt wird. Für Gebäude, die aufgrund ihrer guten Wärmedämmung nicht über ein klassisches Heizsystem, sondern nur über Lüftungsanlagen verfügen (z. B. Passivhäuser oder Plus-Energie-Häuser), ist bei der primär verwendeten Heizenergie „**keine**“ angegeben.

Bei Beheizung durch eine **Wärmepumpe** ist die Art der hierzu überwiegend genutzten Wärmequelle anzugeben. Unterschieden werden die Wärmequellen **Erde (Geothermie)**, **Luft (Aerothermie)** und **Wasser (Hydrothermie)**, wobei die Thermiearten Aerothermie und Hydrothermie im Erhebungsbogen für Baugenehmigungen unter dem Oberbegriff **Umweltthermie** zusammengefasst werden. Wenn die Wärmepumpe überwiegend andere Wärmequellen nutzt (wie z. B. Abwärme oder Solarwärme), ist **Sonstige Energie** anzugeben. Sofern Tiefengeothermie über ein Fernwärmenetz genutzt wird, ist Fernwärme anzugeben. **Solarthermie** ist die durch Nutzung der Solarstrahlung technisch nutzbar gemachte Wärme für Warmwasser und ggf. auch Heizung. **Holz** umfasst auch z. B. Holzpellets. **Biogas/Biomethan** ist das Umwandlungsprodukt aus fester oder flüssiger Biomasse. **Gas** umfasst auch Erdgas mit Beimischungen von Biogas in Erdgasqualität (**Biomethan**). Ist die ausschließliche Nutzung von Biomethan oder anderem Biogas vorgesehen, ist die Position **Biogas/Biomethan** auszuwählen. Andere Formen der Energiegewinnung aus Biomasse sind unter die Position **Sonstige Biomasse** zu subsumieren. Der Kategorie **Sonstige Energie** sind alle verbleibenden Energiearten zuzuordnen (wie z. B. Flüssiggas, Koks/Kohle und Briketts).

Der **Rauminhalt** von Bauwerken ist das von den äußeren Begrenzungsflächen eines Gebäudes eingeschlossene Volumen (Bruttorauminhalt), d. h. das Produkt aus der überbauten Fläche und der anzusetzenden Höhe, inkl. des Rauminhalts der Konstruktion (DIN 277 Teil 1, in der jeweils gültigen Fassung).

Vollgeschosse sind Geschosse im Sinne der in den Landesbauordnungen festgelegten Definitionen (siehe § 20 Abs. 1 BauNVO). Kellergeschosse und Dachgeschosse gelten i. d. R. nicht als Vollgeschosse.

Als **Nutzfläche** in der Bautätigkeitsstatistik gilt entsprechend DIN 277 derjenige Teil der Netto-Grundfläche, welcher der Zweckbestimmung und Nutzung des Bauwerks dient, allerdings abzüglich der Wohnfläche. **Nicht** zur Nutzfläche gehören die technische Funktionsfläche (Fläche der Räume für betriebstechnische Anlagen) sowie die Verkehrsfläche (Flächen zur Verkehrserschließung und -sicherung, wie z. B. Flure, Hallen, Treppen, Aufzugschächte usw.).

Die **Wohnfläche** (zu berechnen nach der Wohnflächenverordnung (WoFIV vom 25. November 2003, in der jeweils aktuellen Fassung)) umfasst die Grundflächen der Räume, die ausschließlich zu dieser Wohnung gehören, also die Flächen von Wohn- und Schlafräumen, Küchen und Nebenräumen (z. B. Dielen, Abstellräume und Bäder) innerhalb der Wohnung. Die Wohnfläche eines Wohnheims umfasst die Grundflächen der Räume, die zur alleinigen und gemeinschaftlichen Nutzung durch die Bewohner bestimmt sind. Zur Wohnfläche gehören auch die Grundflächen von Wintergärten, Schwimmbädern und ähnlichen nach allen Seiten geschlossenen Räumen sowie von Balkonen, Loggien, Dachgärten und Terrassen, wenn sie ausschließlich zu der Wohnung oder dem Wohnheim gehören. **Nicht** zur Wohnfläche (und somit zur **Nutzfläche**) zählen die Grundflächen von Zuhörerräumen (z. B. Kellerräumen, Abstellräumen außerhalb der Wohnung, Waschküchen, Bodenräumen, Trockenräumen, Garagen und Geschäftsräumen).

Unter einer **Wohnung** sind nach außen abgeschlossene, zu Wohnzwecken bestimmte, in der Regel zusammenliegende Räume zu verstehen, die die Führung eines eigenen Haushalts ermöglichen. Wohnungen haben einen eigenen Eingang unmittelbar vom Freien, von einem Treppenhaus oder einem Vorraum. Zur Wohnung können aber auch außerhalb des eigentlichen Wohnungsabschlusses liegende, zu Wohnzwecken ausgebaute Keller- oder Bodenräume (z. B. Mansarden) gehören.

Die **Zahl der Räume** umfasst alle Wohn-, Ess- und Schlafzimmer und andere separate Räume (z. B. bewohnbare Keller- und Bodenräume) von mindestens 6 m² Wohnfläche sowie abgeschlossene Küchen unabhängig von deren Größe. Bad, Toilette, Flur und Wirtschaftsräume werden grundsätzlich nicht mitgezählt. Ein Wohnzimmer mit einer Essecke, Schlaf- oder Kochnische ist als ein Raum zu zählen.

Veranschlagte Kosten des Bauwerks sind die Kosten des Bauwerks gemäß DIN 276 (in der jeweils gültigen Fassung) als Summe der Kostengruppen 300 und 400. Baukosten im Sinne der Bautätigkeitsstatistik sind somit die Kosten der Baukonstruktionen (einschl. Erdarbeiten und baukonstruktive Einbauten) sowie die Kosten der technischen Anlagen. Kosten für nicht fest verbundene Einbauten, die nicht Bestandteil des Bauwerks sind, wie Großrechenanlagen oder industrielle Produktionsanlagen, sind nicht einzubeziehen. Die Umsatzsteuer ist in den veranschlagten Kosten enthalten.

Abb. 1

Genehmigte Wohnungen in Bayern seit Januar 2007

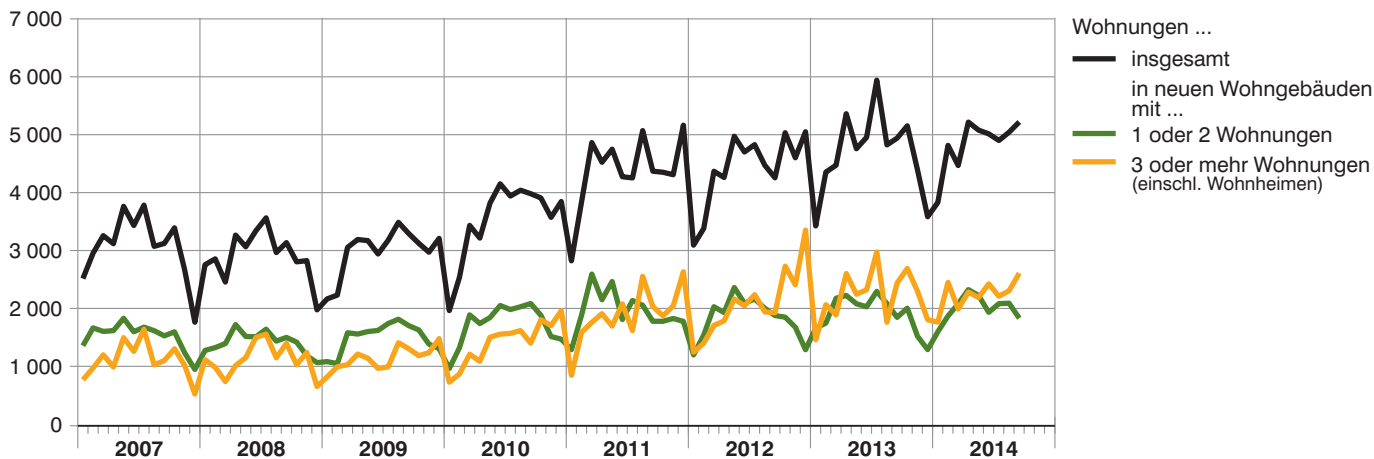


Abb. 2

Genehmigte Wohnungen in den Regierungsbezirken in Bayern von Januar bis September 2014
Veränderung gegenüber dem Vergleichszeitraum des Vorjahres in Prozent

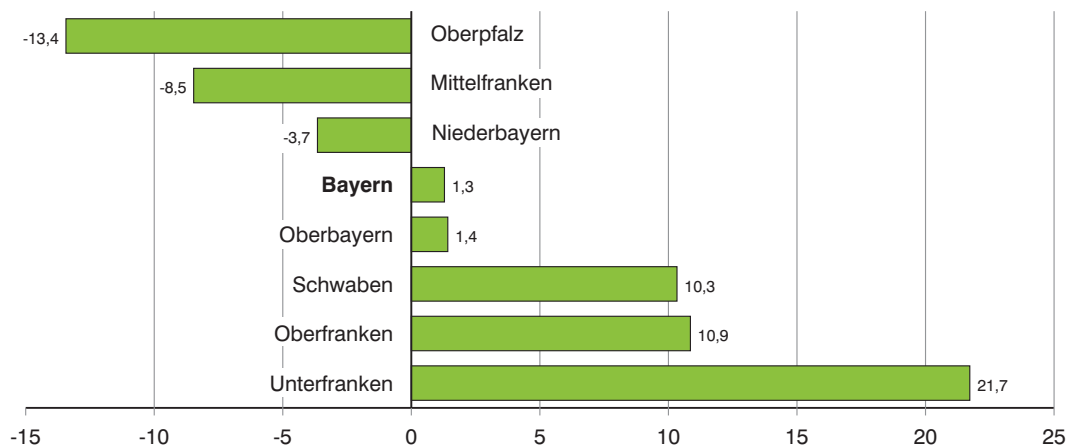


Abb. 3

Genehmigte neue Nichtwohngebäude in Bayern von Januar bis September 2014
Veränderung gegenüber dem Vergleichszeitraum des Vorjahres in Prozent

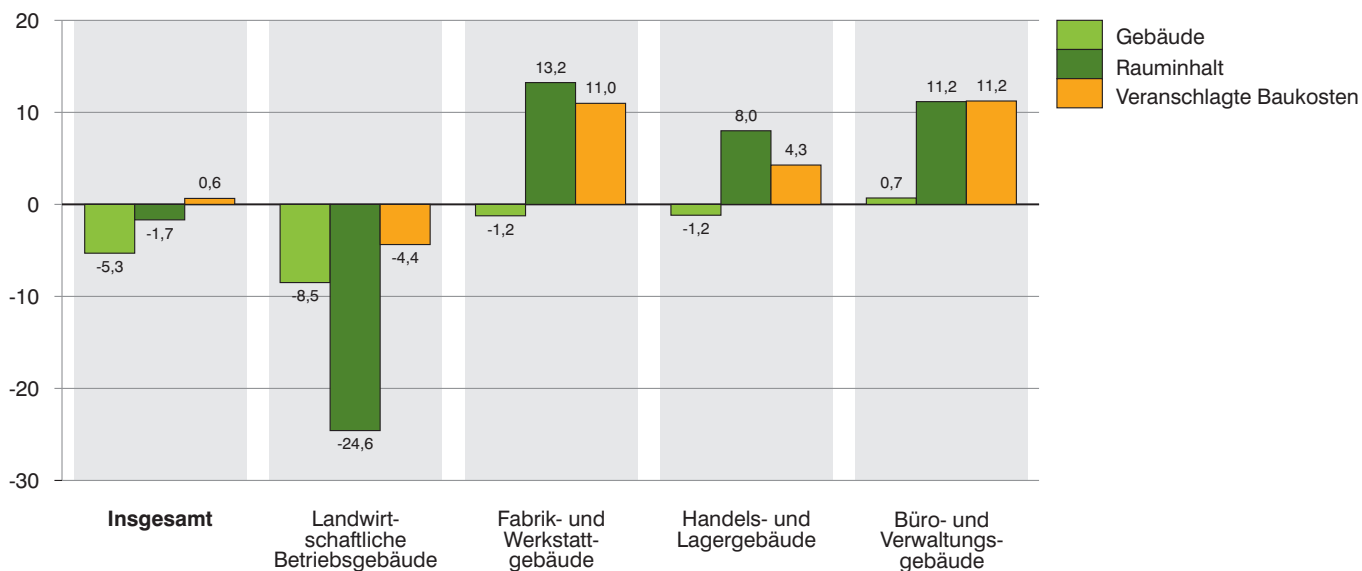


Abb. 4

Genehmigte Wohnungen in den kreisfreien Städten und Landkreisen in Bayern von Januar bis September 2014

Veränderung gegenüber dem Vergleichszeitraum des Vorjahres in Prozent

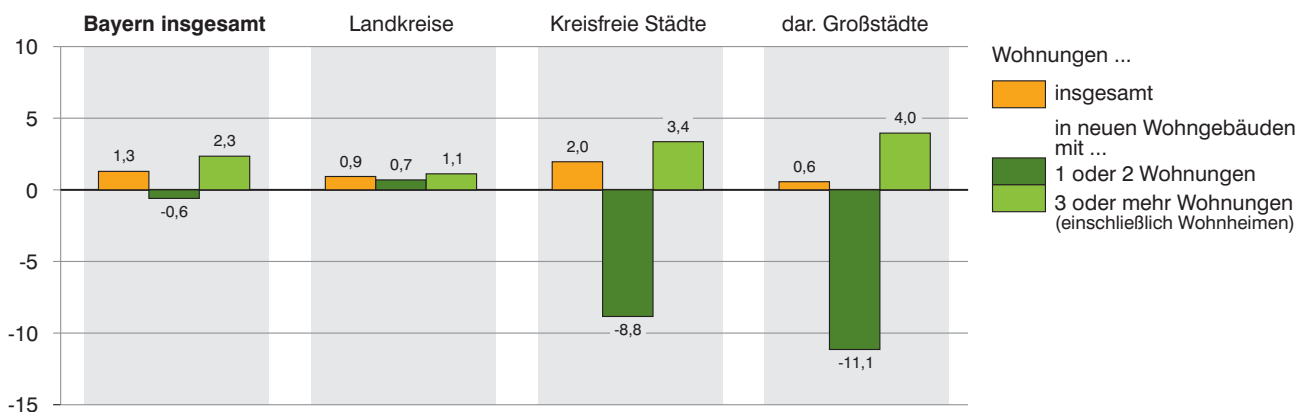


Abb. 5

Genehmigte Wohnungen in neuen Wohngebäuden je 10 000 Einwohner in Bayern von Januar bis September 2014

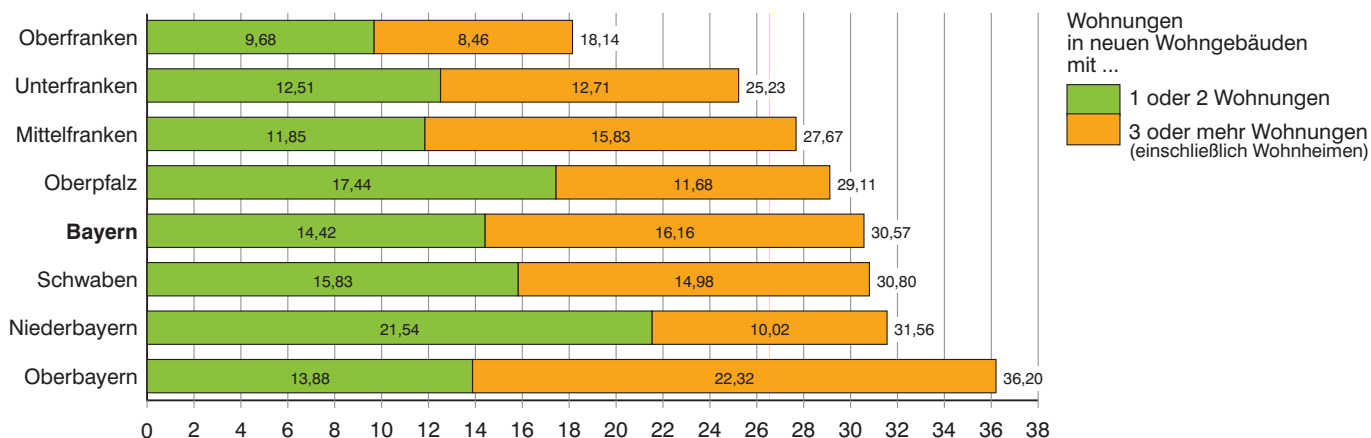
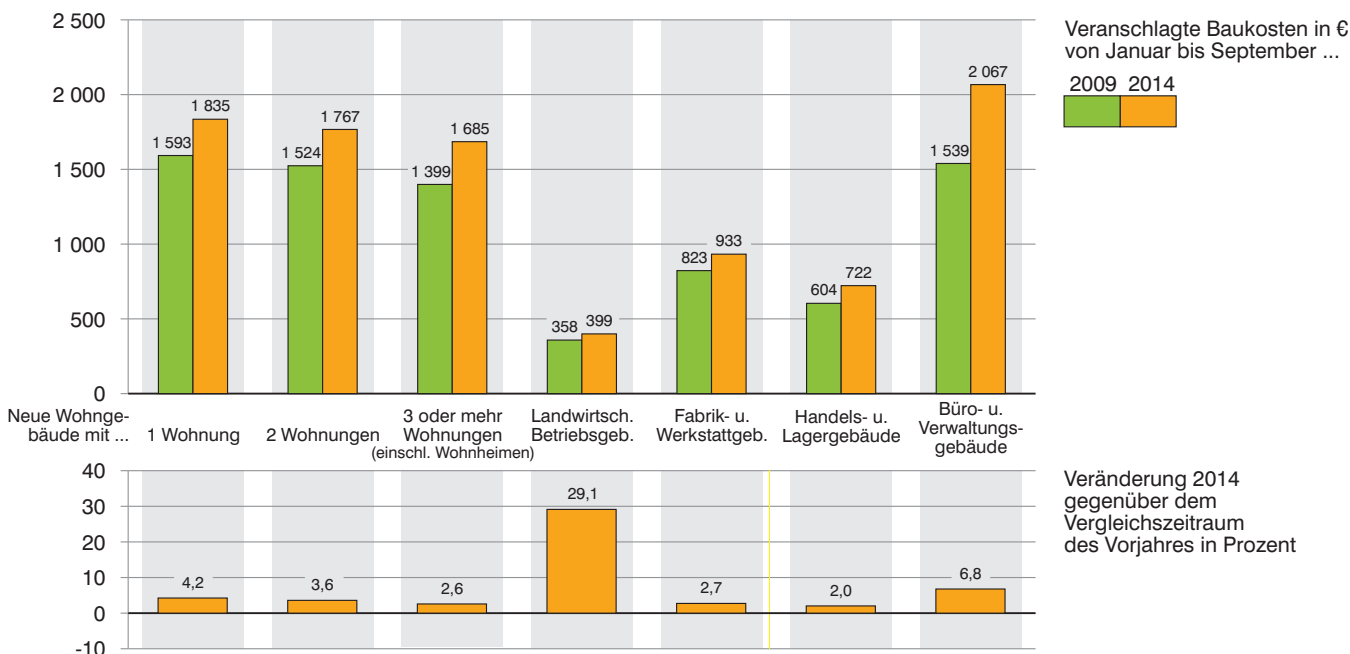


Abb. 6

Veranschlagte Baukosten je m² Wohn- bzw. Nutzfläche im Neubau in Bayern von Januar bis September 2009 und 2014



1. Baugenehmigungen in Bayern seit 1980

Berichtszeitraum ²⁾	Errichtung neuer Gebäude								Wohnungen insgesamt ⁴⁾
	Wohnbau ¹⁾				Nichtwohnbau				
	Gebäude	Rauminhalt	Wohnungen	Veranschlagte Kosten der Bauwerke ³⁾	Gebäude	Rauminhalt	Nutzfläche	Veranschlagte Kosten der Bauwerke ³⁾	
	Anzahl	1 000 m ³	Anzahl	1 000 €	Anzahl	1 000 m ³	100 m ²	1 000 €	
1980	42 566	50 413	73 417	6 827 827	11 360	42 724	72 524	3 799 500	78 718
1981	37 272	46 050	70 107	6 772 884	10 417	35 868	60 322	3 441 718	75 876
1982	31 503	40 525	64 146	6 405 406	10 028	36 050	61 071	3 855 039	70 241
1983	37 764	48 904	81 866	8 100 298	12 113	40 092	68 836	4 079 289	88 555
1984	31 008	39 885	68 817	6 792 378	9 556	34 241	55 451	3 381 131	74 460
1985	27 221	33 478	55 421	5 783 277	9 902	35 130	57 959	3 708 322	61 026
1986	27 710	31 981	49 556	5 553 623	9 981	39 286	64 529	4 276 282	54 466
1987	27 342	31 461	46 778	5 520 504	10 368	39 422	63 623	4 058 230	51 004
1988	29 932	34 521	51 349	6 154 538	11 163	41 147	67 438	4 637 392	56 256
1989	31 595	38 472	59 472	6 986 363	11 383	43 889	72 318	4 894 633	65 475
1990	35 952	46 716	76 581	8 763 791	12 004	45 546	74 233	5 376 050	86 316
1991	34 552	46 538	77 999	9 177 417	12 176	52 237	83 570	6 439 827	87 792
1992	39 058	55 413	95 884	11 693 365	11 953	47 214	78 490	6 510 591	107 204
1993	43 469	62 914	110 080	14 051 106	12 003	44 873	72 831	6 528 672	122 865
1994	44 728	65 642	115 754	15 328 241	11 517	46 375	76 397	7 026 881	127 598
1995	35 042	48 876	81 871	11 637 840	11 142	48 228	75 253	7 255 566	92 272
1996	35 931	45 740	69 308	10 962 664	10 663	41 931	65 730	5 585 679	78 654
1997	35 772	43 890	64 297	10 272 471	11 169	42 014	66 835	5 378 766	73 567
1998	40 148	47 558	68 745	10 980 529	12 192	49 462	78 080	5 919 860	78 359
1999	39 168	45 674	65 840	10 572 695	10 477	51 434	80 688	6 270 203	74 777
2000	33 124	38 461	55 372	8 983 497	10 187	46 184	75 709	5 753 671	63 163
2001	29 609	34 578	49 588	8 109 415	9 072	50 103	80 871	6 643 446	56 161
2002	30 040	33 948	47 256	8 079 298	8 308	44 977	69 385	6 152 051	53 225
2003	36 130	40 918	54 673	9 627 081	7 898	40 503	62 357	4 632 453	62 645
2004	31 255	35 901	50 189	8 518 789	7 803	36 761	56 717	4 293 700	57 721
2005	25 510	29 839	43 254	7 160 738	7 375	35 516	54 602	4 168 851	49 712
2006	27 896	32 427	46 188	7 820 357	8 561	42 457	66 278	4 915 995	53 057
2007	18 537	21 752	31 771	5 345 086	8 019	48 907	72 068	5 376 179	36 859
2008	17 203	21 138	30 728	5 353 426	8 564	50 763	74 163	5 395 346	35 053
2009	18 136	22 133	31 621	5 701 553	8 596	46 509	69 543	6 257 727	35 639
2010	20 980	25 299	37 962	6 811 771	9 733	49 407	70 914	5 519 497	42 416
2011	24 159	30 278	45 847	8 610 161	9 776	53 520	79 021	7 185 108	52 010
2012	22 814	29 550	47 041	8 581 795	8 708	50 282	72 706	6 824 902	52 930
2013	23 764	31 223	49 513	9 274 109	8 505	51 204	74 355	6 707 580	55 972
2014									
2008 1. Vj.	4 043	4 894	6 883	1 217 971	1 809	11 004	15 242	1 101 097	8 077
2. Vj.	4 795	5 898	8 463	1 485 897	2 630	14 386	20 743	1 398 321	9 678
3. Vj.	4 633	5 765	8 731	1 470 519	2 301	13 919	20 837	1 441 689	9 673
4. Vj.	3 732	4 580	6 645	1 178 558	1 824	11 455	17 335	1 459 380	7 619
2009 1. Vj.	3 760	4 655	6 609	1 184 006	1 637	10 127	15 011	1 318 984	7 463
2. Vj.	4 726	5 753	8 151	1 480 151	2 214	11 062	15 662	1 277 537	9 308
3. Vj.	5 241	6 390	9 014	1 653 455	2 418	11 806	18 422	1 585 239	9 966
4. Vj.	4 411	5 432	8 029	1 405 071	2 324	13 555	20 540	2 086 762	9 081
2010 1. Vj.	4 187	5 052	7 037	1 327 115	1 964	9 440	13 667	1 215 101	7 949
2. Vj.	5 579	6 646	9 827	1 756 442	2 980	13 443	19 773	1 407 285	11 186
3. Vj.	6 123	7 236	10 728	1 924 055	2 572	14 265	19 037	1 376 314	11 962
4. Vj.	5 090	6 365	10 369	1 804 005	2 218	12 260	18 429	1 525 087	11 314
2011 1. Vj.	5 848	6 970	10 042	1 956 626	1 988	11 326	16 999	1 541 707	11 564
2. Vj.	6 493	8 017	12 146	2 234 976	2 728	14 025	20 917	1 842 182	13 539
3. Vj.	6 176	7 864	12 209	2 263 994	2 598	13 283	19 846	1 639 726	13 684
4. Vj.	5 641	7 428	11 969	2 154 077	2 463	14 880	21 232	2 163 030	13 767
2012 1. Vj.	4 892	6 092	9 171	1 774 758	1 851	10 813	15 569	1 340 770	10 844
2. Vj.	6 499	8 087	12 409	2 346 768	2 653	15 345	21 855	1 850 861	13 927
3. Vj.	6 213	7 977	12 188	2 273 004	2 284	12 169	18 017	1 772 333	13 548
4. Vj.	5 211	7 421	13 317	2 194 079	1 922	11 919	17 298	1 861 185	14 654
2013 1. Vj.	5 696	7 186	11 037	2 101 073	1 776	11 044	16 485	1 507 705	12 248
2. Vj.	6 466	8 567	13 476	2 502 523	2 498	11 869	17 695	1 533 228	14 997
3. Vj.	6 455	8 598	13 433	2 569 937	2 345	15 876	22 100	1 974 366	15 688
4. Vj.	5 147	6 930	11 631	2 113 024	1 886	12 382	18 017	1 687 187	13 108
2014 1. Vj.	5 694	7 503	11 789	2 270 982	1 920	12 907	17 278	1 604 818	13 107
2. Vj.	6 593	8 465	13 411	2 591 685	2 324	13 099	18 757	1 609 204	15 296
3. Vj.	6 262	8 344	13 170	2 602 802	2 024	12 134	17 744	1 838 474	15 193
4. Vj.									

¹⁾ Einschl. Wohnheime. - ²⁾ Ab Berichtsjahr 2012 werden die "Sonstigen Wohneinheiten" als Wohnungen erfasst. - ³⁾ Im Vergleich zu früheren Veröffentlichungen feststellbare Abweichungen im Ergebnisausweis resultieren aus einer nachträglichen maschinellen Umsetzung der gemeldeten DM-Beträge in Euro-Werte in den Einzeldatensätzen. - ⁴⁾ In Wohn- und Nichtwohngebäuden einschl. Baumaßnahmen an bestehenden Gebäuden.

2. Baugenehmigungen in Bayern seit 2010 nach Monaten

Berichtszeitraum ²⁾	Errichtung neuer Gebäude								Wohnungen ins- gesamt ⁴⁾
	Wohnbau ¹⁾				Nichtwohnbau				
	Gebäude	Rauminhalt	Wohnungen	Veranschlagte Kosten der Bauwerke ³⁾	Gebäude	Rauminhalt	Nutzfläche	Veranschlagte Kosten der Bauwerke ³⁾	
	Anzahl	1 000 m ³	Anzahl	1 000 €	Anzahl	1 000 m ³	100 m ²	1 000 €	
2010 Januar	979	1 185	1 711	316 232	462	2 158	3 437	336 290	1 970
Februar	1 327	1 577	2 210	408 739	586	3 325	4 473	329 278	2 544
März	1 881	2 290	3 116	602 144	916	3 958	5 757	549 603	3 435
April	1 702	1 973	2 843	521 615	961	3 973	5 772	353 771	3 217
Mai	1 833	2 242	3 362	595 310	1 062	5 442	7 733	597 155	3 818
Juni	2 044	2 430	3 621	639 493	957	4 029	6 266	456 707	4 150
Juli	1 978	2 335	3 565	623 034	857	3 746	5 433	398 711	3 940
August	2 058	2 447	3 661	653 032	888	3 697	5 859	417 704	4 040
September ..	2 087	2 453	3 500	647 989	827	6 822	7 745	559 899	3 980
Oktober	1 900	2 353	3 700	646 812	817	4 548	6 354	561 457	3 907
November ...	1 615	2 062	3 235	600 440	707	3 955	6 061	378 643	3 573
Dezember ...	1 575	1 957	3 445	557 789	693	3 757	6 011	584 743	3 846
2011 Januar	1 314	1 558	2 152	447 505	476	2 421	3 669	290 954	2 826
Februar	1 927	2 364	3 494	677 382	634	4 260	6 147	591 976	3 846
März	2 607	3 048	4 364	831 793	878	4 644	7 183	658 777	4 860
April	2 203	2 743	4 072	763 626	869	4 593	6 664	636 846	4 521
Mai	2 441	2 863	4 173	789 605	1 027	4 969	7 587	620 696	4 746
Juni	1 849	2 411	3 901	681 721	832	4 462	6 667	583 740	4 272
Juli	2 186	2 703	3 767	753 990	844	3 798	6 325	448 920	4 252
August	2 139	2 718	4 620	787 661	920	4 694	6 520	567 062	5 066
September ..	1 851	2 443	3 823	722 361	834	4 792	7 001	623 744	4 367
Oktober	1 832	2 347	3 666	672 284	930	4 100	6 177	556 559	4 349
November ...	1 901	2 402	3 882	726 746	842	4 979	6 937	658 992	4 307
Dezember ...	1 908	2 679	4 421	755 047	692	5 805	8 120	948 063	5 159
2012 Januar	1 241	1 503	2 461	455 593	460	2 888	3 813	407 838	3 095
Februar	1 599	2 032	2 959	582 323	589	4 068	5 934	520 016	3 383
März	2 052	2 557	3 751	736 842	802	3 857	5 822	414 071	4 366
April	1 973	2 446	3 727	706 027	788	3 888	5 704	499 503	4 259
Mai	2 384	2 973	4 535	870 192	959	5 046	7 305	635 718	4 969
Juni	2 142	2 667	4 147	770 499	906	6 411	8 846	715 635	4 698
Juli	2 242	2 887	4 413	817 895	848	4 377	6 496	684 758	4 824
August	2 025	2 606	3 956	750 459	744	4 015	5 929	579 961	4 469
September ..	1 946	2 484	3 818	704 410	692	3 776	5 591	507 590	4 254
Oktober	1 930	2 619	4 591	771 261	743	4 682	6 673	716 039	5 030
November ...	1 795	2 450	4 096	717 369	625	3 774	5 605	626 966	4 598
Dezember ...	1 486	2 361	4 650	710 182	554	3 463	5 020	518 180	5 046
2013 Januar	1 701	2 139	3 135	623 190	492	4 634	6 831	537 802	3 426
Februar	1 800	2 286	3 825	670 392	566	2 679	4 352	412 166	4 352
März	2 195	2 760	4 077	807 491	718	3 731	5 303	557 737	4 470
April	2 259	3 022	4 838	872 130	829	4 070	5 965	572 256	5 356
Mai	2 123	2 733	4 339	784 790	820	3 614	5 530	432 021	4 754
Juni	2 084	2 854	4 361	858 308	849	4 186	6 202	529 955	4 950
Juli	2 392	3 331	5 277	974 516	877	6 282	8 327	663 815	5 933
August	2 097	2 594	3 858	774 059	783	4 586	6 977	642 404	4 820
September ..	1 966	2 673	4 298	826 574	685	5 011	6 824	669 839	4 936
Oktober	2 121	2 843	4 705	869 441	750	4 928	6 869	749 984	5 148
November ...	1 665	2 263	3 832	694 857	611	3 533	5 588	427 835	4 391
Dezember ...	1 361	1 834	3 109	551 601	525	3 922	5 560	509 368	3 584
2014 Januar	1 668	2 190	3 376	653 333	565	3 392	4 745	432 817	3 830
Februar	1 931	2 649	4 332	813 269	634	4 089	5 894	647 992	4 812
März	2 095	2 663	4 081	804 321	721	5 427	6 640	522 109	4 465
April	2 323	2 964	4 618	896 508	854	4 127	7 008	577 610	5 212
Mai	2 247	2 860	4 424	886 292	747	3 951	5 606	512 693	5 074
Juni	2 023	2 641	4 369	808 736	723	5 021	6 143	518 901	5 010
Juli	2 188	2 817	4 306	869 504	705	4 337	6 441	648 402	4 896
August	2 160	2 845	4 407	883 452	653	3 864	5 538	572 002	5 038
September ..	1 914	2 683	4 451	850 015	666	3 933	5 758	618 070	5 214
Oktober									
November ...									
Dezember ...									

¹⁾ Einschl. Wohnheime. - ²⁾ Ab Berichtsjahr 2012 werden die "Sonstigen Wohneinheiten" als Wohnungen erfasst. - ³⁾ Im Vergleich zu früheren Veröffentlichungen feststellbare Abweichungen im Ergebnissenachweis resultieren aus einer nachträglichen maschinellen Umsetzung der gemeldeten DM-Beträge in Euro-Werte in den Einzeldatensätzen. - ⁴⁾ In Wohn- und Nichtwohngebäuden einschl. Baumaßnahmen an bestehenden Gebäuden.

3. Baugenehmigungen für Wohn- und Nichtwohngebäude

Lfd. Nr.	Gebäudeart Bauherr	Errichtung neuer				
		Gebäude	Rauminhalt	Nutzfläche	Wohnungen	
					insgesamt	Wohnfläche
		Anzahl	1 000 m ³	100 m ²	Anzahl	100 m ²

Wohnbau

1	Wohngebäude mit 1 Wohnung	1 488	1 414	780	1 488	2 335
2	Wohngebäude mit 2 Wohnungen	175	233	120	350	389
3	Wohngebäude mit 3 oder mehr Wohnungen	243	990	338	2 365	1 811
4	Wohnheime	8	46	13	248	79
5	Wohngebäude insgesamt	1 914	2 683	1 251	4 451	4 613
6	darunter mit Eigentumswohnungen	141	602	191	1 438	1 109
7	im Freistellungs- bzw. Zustimmungsverfahren ²⁾	476	529	287	727	884
Von den Wohngebäuden entfielen auf:						
8	Öffentliche Bauherren	7	12	2	75	23
9	Unternehmen	354	940	306	2 223	1 713
10	davon Wohnungsunternehmen	316	866	284	2 060	1 569
11	Immobilienfonds	-	-	-	-	-
12	sonstige Unternehmen	38	74	22	163	145
13	Private Haushalte	1 546	1 709	940	2 108	2 836
14	Organisationen ohne Erwerbszweck	7	23	3	45	40

Nichtwohnbau

15	Anstaltsgebäude	3	34	58	2	4
16	Büro- und Verwaltungsgebäude	34	246	459	10	12
17	Landwirtschaftliche Betriebsgebäude	194	623	903	5	5
18	Nichtlandwirtschaftliche Betriebsgebäude	394	2 850	4 077	31	41
19	darunter Fabrik- und Werkstattgebäude	79	1 255	1 433	6	11
20	Handels- und Lagergebäude	182	1 043	1 273	21	24
21	Hotels und Gaststätten	16	222	344	2	3
22	Sonstige Nichtwohngebäude	41	180	262	14	14
23	Nichtwohngebäude insgesamt	666	3 933	5 758	62	75
24	darunter im Freistellungs- bzw. Zustimmungsverfahren ²⁾	53	146	234	9	13
Von den Nichtwohngebäuden entfielen auf:						
25	Öffentliche Bauherren	35	118	196	8	7
26	Unternehmen	449	3 421	4 879	26	31
27	davon Land- und Forstwirtschaft, Tierhaltung, Fischerei	191	632	911	4	4
28	Produzierendes Gewerbe	97	1 468	1 640	5	6
29	Handel, Kreditinstitute und Versicherungsgewerbe, Dienstleistungen, Verkehr und Nachrichtenübermittlung, Wohnungsunternehmen und Immobilienfonds	161	1 321	2 328	17	20
30	Private Haushalte	161	273	471	25	33
31	Organisationen ohne Erwerbszweck	21	121	213	3	5

¹⁾ Einschl. Küchen. - ²⁾ Genehmigungsfreistellung nach Artikel 58 bzw. bauaufsichtliche Zustimmung nach Artikel 73 der Bayerischen Bauordnung (BayBO).

in Bayern im September 2014 nach Gebäudearten und Bauherren

Gebäude		Alle Baumaßnahmen						Lfd. Nr.
Wohnräume ¹⁾	Veranschlagte Kosten der Bauwerke	Gebäude/ Baumaßnahmen	Nutzfläche	Wohnungen		Wohnräume ¹⁾	Veranschlagte Kosten der Bauwerke	
				insgesamt	Wohnfläche			
Anzahl	1 000 €	Anzahl	100 m ²	Anzahl	100 m ²	Anzahl	1 000 €	

Wohnbau

8 874	434 397	X	X	X	X	X	X	X	1
1 508	70 461	X	X	X	X	X	X	X	2
7 142	323 099	X	X	X	X	X	X	X	3
341	22 058	10	15	254	79	339	23 558		4
17 865	850 015	2 768	976	5 123	5 337	20 266	975 232		5
4 228	192 666	223	- 49	1 819	1 405	5 215	232 099		6
3 431	161 020	522	284	743	907	3 509	164 587		7
110	5 135	8	2	76	24	114	5 257		8
6 807	311 877	442	101	2 546	1 959	7 604	350 253		9
6 280	288 781	384	89	2 367	1 799	7 035	323 066		10
-	-	-	-	-	-	-	-		11
527	23 096	58	12	179	160	569	27 187		12
10 811	526 135	2 307	870	2 458	3 313	12 413	610 773		13
137	6 868	11	3	43	41	135	8 949		14

Nichtwohnbau

15	12 719	8	76	2	4	15	18 051		15
40	85 237	76	511	4	4	3	97 907		16
15	36 416	252	992	23	18	76	43 829		17
148	437 796	620	4 295	55	73	248	497 041		18
37	180 188	140	1 504	18	25	95	206 303		19
86	98 108	284	1 386	29	34	108	122 434		20
10	110 136	47	374	1	4	9	116 733		21
51	45 902	101	305	7	11	36	73 446		22
269	618 070	1 057	6 179	91	110	378	730 274		23
45	33 282	75	260	12	17	60	39 285		24
28	46 809	70	224	4	3	12	68 240		25
107	488 645	659	5 192	47	50	175	558 252		26
14	36 846	241	1 001	19	15	67	43 784		27
19	189 214	156	1 743	8	12	34	217 200		28
74	262 585	262	2 448	20	23	74	297 268		29
114	42 949	284	535	39	49	162	56 121		30
20	39 667	44	229	1	9	29	47 661		31

4. Baugenehmigungen für Wohn- und Nichtwohngebäude

Schl.- Nr.	Gebiet	Errichtung neuer Wohngebäude								
		insgesamt ¹⁾					darunter mit 1 oder 2 Wohnungen			
		Gebäude	Raum- inhalt	Woh- nungen	Wohn- fläche	Veran- schlagte Kosten	Gebäude	Raum- inhalt	Woh- nungen	Wohn- fläche
		Anzahl	1 000 m ³	Anzahl	100 m ²	1 000 €	Anzahl	1 000 m ³	Anzahl	100 m ²

Zusammenstellung nach Regierungsbezirken

1	Oberbayern	745	1 136	2 127	1 974	397 415	616	601	686	991
2	Niederbayern	238	302	394	498	84 204	217	234	237	376
3	Oberpfalz	233	261	334	434	72 504	221	224	235	364
4	Oberfranken	107	110	143	193	33 604	102	94	108	165
5	Mittelfranken	175	289	517	492	81 960	153	152	175	257
6	Unterfranken	138	155	221	274	48 717	124	117	141	203
7	Schwaben	278	430	715	748	131 611	230	224	256	368
	Bayern	1 914	2 683	4 451	4 613	850 015	1 663	1 647	1 838	2 723
	Kreisfreie Städte	367	725	1 718	1 331	254 117	266	226	293	398
	darunter Großstädte ³⁾	268	562	1 443	1 055	204 917	184	145	197	258
	Landkreise	1 547	1 958	2 733	3 282	595 898	1 397	1 421	1 545	2 325

Regierungsbezirk Oberbayern

Kreisfreie Städte

161	Ingolstadt	24	28	39	48	8 287	21	19	21	32
162	München	156	382	1 060	716	153 570	98	70	107	128
163	Rosenheim	-	-	-	-	-	-	-	-	-
	Zusammen	180	409	1 099	764	161 857	119	89	128	160

Landkreise

171	Altötting	20	24	27	39	7 126	18	20	20	31
172	Berchtesgadener Land	14	24	46	41	6 521	10	12	14	19
173	Bad Tölz-Wolfratshausen	15	16	19	26	4 922	14	14	16	23
174	Dachau	31	30	40	51	10 507	29	24	30	41
175	Ebersberg	25	37	57	61	12 522	20	18	20	30
176	Eichstätt	48	57	70	88	18 311	42	45	46	70
177	Erding	29	40	76	71	12 308	25	23	29	38
178	Freising	25	54	99	92	16 601	14	17	16	27
179	Fürstenfeldbruck	51	57	100	99	21 074	45	37	47	65
180	Garmisch-Partenkirchen	6	6	8	10	2 135	6	6	8	10
181	Landsberg am Lech	19	19	20	32	6 035	19	19	20	32
182	Miesbach	19	23	24	35	8 213	18	20	21	32
183	Mühldorf a.Inn	16	15	19	27	4 524	16	15	19	27
184	München	53	68	89	109	22 272	48	44	51	73
185	Neuburg-Schrobenhausen	21	30	52	57	9 325	18	19	20	32
186	Pfaffenhofen a.d. Ilm	34	45	48	70	13 008	31	40	36	61
187	Rosenheim	50	62	81	102	21 168	46	48	54	78
188	Starnberg	20	38	52	71	14 539	15	19	15	33
189	Traunstein	49	57	68	90	17 156	46	51	54	80
190	Weilheim-Schongau	20	25	33	41	7 291	17	18	22	30
	Zusammen	565	727	1 028	1 211	235 558	497	512	558	831
1	Oberbayern	745	1 136	2 127	1 974	397 415	616	601	686	991

¹⁾ Einschl. Wohnheime. - ²⁾ Genehmigungsfreistellung nach Artikel 58 bzw. bauaufsichtliche Zustimmung nach Artikel 73 der Bayerischen Bauordnung (BayBO). - ³⁾ München,

in Bayern im September 2014 nach Kreisen

noch: Errichtung neuer Wohngebäude		Errichtung neuer Nichtwohngebäude					Alle Baumaßnahmen						Schl.-Nr.
darunter mit Eigentumswohnungen		Gebäude	Raum-inhalt	Nutz-fläche	Woh-nungen	Veran-schlagte Kosten	Gebäude/Baumaß-nahmen	Nutz-fläche	Woh-nungen	darunter im Frei-stellungs-bzw. Zu-stimmungs-verfahren ²⁾	Wohn-fläche	Veran-schlagte Kosten	
Gebäude	Woh-nungen												
Anzahl		1 000 m ³	100 m ²	Anzahl	1 000 €	Anzahl	100 m ²	Anzahl	100 m ²	1 000 €			

Zusammenstellung nach Regierungsbezirken

69	687	214	1 178	2 227	38	242 421	1 356	2 582	2 535	395	2 379	730 375	1
9	74	98	557	685	2	47 402	480	883	461	75	572	150 788	2
5	29	74	257	385	4	38 413	391	587	363	125	485	125 760	3
3	22	51	299	427	3	84 830	271	505	165	21	231	141 000	4
17	284	64	236	396	2	55 507	394	508	624	42	598	161 610	5
6	42	68	550	635	7	63 336	356	822	271	36	345	140 361	6
32	300	97	857	1 003	6	86 161	577	1 268	795	61	837	255 612	7
141	1 438	666	3 933	5 758	62	618 070	3 825	7 155	5 214	755	5 447	1 705 506	
57	665	106	982	1 481	15	230 351	783	1 563	2 115	77	1 674	573 261	
52	616	81	605	1 038	13	171 722	563	1 051	1 797	55	1 355	448 229	
84	773	560	2 951	4 278	47	387 719	3 042	5 592	3 099	678	3 773	1 132 245	

Regierungsbezirk Oberbayern

3	18	4	103	176	2	30 169	37	199	46	8	55	42 207	161
31	428	41	306	513	8	98 199	297	420	1 333	9	949	291 637	162
-	-	-	-	-	-	-	3	-	-	-	1	334	163
34	446	45	409	689	10	128 368	337	618	1 379	17	1 005	334 178	
1	4	3	6	7	1	1 352	25	26	28	17	41	8 583	171
4	32	8	29	39	4	5 404	42	60	52	35	49	14 847	172
-	-	10	12	24	-	2 724	37	41	22	-	29	9 385	173
2	10	6	32	39	1	1 694	45	59	43	11	54	13 338	174
3	20	8	41	70	3	5 727	49	99	76	9	77	23 593	175
-	-	14	55	80	-	4 822	86	116	74	3	98	25 220	176
1	3	13	178	580	-	19 813	53	595	77	14	73	34 429	177
10	79	4	7	12	1	1 466	34	24	104	8	96	18 585	178
1	6	6	34	46	1	3 747	75	78	107	54	106	25 958	179
-	-	3	3	6	-	310	19	8	17	3	18	3 696	180
-	-	5	12	20	-	562	30	29	23	11	34	7 130	181
1	3	9	33	58	6	8 524	33	75	31	7	45	17 965	182
-	-	7	21	28	1	1 963	30	42	21	15	31	6 967	183
4	26	11	83	189	4	21 369	88	219	101	51	136	49 470	184
3	32	8	48	63	-	3 998	37	77	54	33	61	14 618	185
-	-	8	24	32	-	1 407	54	59	53	10	74	15 293	186
2	11	19	78	125	2	20 938	95	168	93	39	117	47 159	187
-	-	5	10	22	1	1 875	40	42	55	2	79	19 461	188
2	11	16	37	59	2	3 714	106	83	87	40	106	29 345	189
1	4	6	25	39	1	2 644	41	62	38	16	48	11 155	190
35	241	169	769	1 538	28	114 053	1 019	1 963	1 156	378	1 374	396 197	
69	687	214	1 178	2 227	38	242 421	1 356	2 582	2 535	395	2 379	730 375	1

Nürnberg, Augsburg, Regensburg, Ingolstadt, Würzburg, Fürth, Erlangen.

Noch: 4. Baugenehmigungen für Wohn- und Nichtwohngebäude

Schl.-Nr.	Gebiet	Errichtung neuer Wohngebäude								
		insgesamt ¹⁾					darunter mit 1 oder 2 Wohnungen			
		Gebäude	Raum-inhalt	Woh-nungen	Wohn-fläche	Veran-schlagte Kosten	Gebäude	Raum-inhalt	Woh-nungen	Wohn-fläche
		Anzahl	1 000 m ³	Anzahl	100 m ²	1 000 €	Anzahl	1 000 m ³	Anzahl	100 m ²

Regierungsbezirk Niederbayern

Kreisfreie Städte

261	Landshut	16	29	49	48	8 515	13	14	15	24
262	Passau	15	22	32	39	5 601	11	12	12	20
263	Straubing	12	14	25	22	4 899	10	10	11	15
	Zusammen	43	66	106	109	19 015	34	36	38	59

Landkreise

271	Deggendorf	21	24	31	41	7 213	19	19	22	33
272	Freyung-Grafenau	13	18	17	28	4 600	12	16	13	25
273	Kelheim	22	34	49	59	9 215	19	20	19	33
274	Landshut	32	36	34	53	9 695	32	36	34	53
275	Passau	38	43	47	68	10 957	36	39	38	60
276	Regen	14	15	17	26	3 814	14	15	17	26
277	Rottal-Inn	15	17	21	28	4 712	14	15	18	25
278	Straubing-Bogen	25	27	33	44	7 985	24	25	25	39
279	Dingolfing-Landau	15	23	39	42	6 998	13	14	13	23
	Zusammen	195	236	288	389	65 189	183	198	199	316
2	Niederbayern	238	302	394	498	84 204	217	234	237	376

Regierungsbezirk Oberpfalz

Kreisfreie Städte

361	Amberg	6	5	7	8	1 594	6	5	7	8
362	Regensburg	28	34	71	64	9 430	25	21	25	37
363	Weiden i.d.OPf.	3	2	3	5	703	3	2	3	5
	Zusammen	37	42	81	77	11 727	34	28	35	50

Landkreise

371	Amberg-Sulzbach	24	22	25	35	6 142	24	22	25	35
372	Cham	23	27	26	42	7 249	23	27	26	42
373	Neumarkt i.d.OPf.	44	48	56	75	12 990	41	43	43	64
374	Neustadt a.d.Waldnaab	9	9	9	16	2 350	9	9	9	16
375	Regensburg	56	70	86	117	20 324	51	56	55	91
376	Schwandorf	32	35	43	62	9 800	31	31	34	55
377	Tirschenreuth	8	7	8	11	1 922	8	7	8	11
	Zusammen	196	219	253	357	60 777	187	196	200	314
3	Oberpfalz	233	261	334	434	72 504	221	224	235	364

¹⁾ Einschl. Wohnheime. - ²⁾ Genehmigungsfreistellung nach Artikel 58 bzw. bauaufsichtliche Zustimmung nach Artikel 73 der Bayerischen Bauordnung (BayBO).

in Bayern im September 2014 nach Kreisen

noch: Errichtung neuer Wohngebäude		Errichtung neuer Nichtwohngebäude					Alle Baumaßnahmen						Schl.-Nr.
darunter mit Eigentumswohnungen		Gebäude	Raum-inhalt	Nutz-fläche	Woh-nungen	Veran-schlagte Kosten	Gebäude/Baumaß-nahmen	Nutz-fläche	Woh-nungen	darunter im Frei-stellungs-bzw. Zu-stimmungs-verfahren ²⁾	Wohn-fläche	Veran-schlagte Kosten	
Gebäude	Woh-nungen												
Anzahl		1 000 m ³	100 m ²	Anzahl	1 000 €	Anzahl	100 m ²	Anzahl		100 m ²	1 000 €		

Regierungsbezirk Niederbayern

-	-	2	49	69	-	.	21	79	52	7	51	18 983	261
2	9	2	5	13	-	.	30	27	43	2	49	9 699	262
-	-	-	-	-	-	-	21	4	42	1	31	7 319	263
2	9	4	54	82	-	10 264	72	110	137	10	131	36 001	
-	-	6	19	33	-	851	31	50	31	5	43	8 691	271
1	4	5	5	8	-	253	27	18	27	3	37	6 138	272
2	21	2	21	28	-	.	33	43	55	10	64	10 681	273
-	-	7	177	147	-	15 417	40	170	34	8	53	25 151	274
1	6	23	134	176	-	11 608	85	216	52	15	81	24 785	275
-	-	1	0	1	-	.	20	11	18	3	27	4 902	276
-	-	27	101	139	1	5 002	79	156	27	1	40	13 314	277
1	8	12	16	25	-	966	56	54	36	11	49	11 302	278
2	26	11	29	46	1	2 314	37	55	44	9	47	9 823	279
7	65	94	503	603	2	37 138	408	773	324	65	441	114 787	
9	74	98	557	685	2	47 402	480	883	461	75	572	150 788	2

Regierungsbezirk Oberpfalz

-	-	1	9	10	-	.	10	14	8	2	9	2 479	361
1	7	4	54	68	2	.	40	89	70	36	66	21 194	362
-	-	-	-	-	-	-	6	2	4	2	5	828	363
1	7	5	64	78	2	10 755	56	104	82	40	80	24 501	
-	-	5	6	11	-	676	42	32	30	14	43	8 293	371
-	-	25	61	101	2	16 224	64	121	31	1	55	24 855	372
1	4	10	33	47	-	2 153	68	72	70	21	94	19 176	373
-	-	4	3	7	-	817	20	17	11	6	19	4 086	374
2	9	10	35	57	-	3 819	66	96	86	33	117	24 143	375
1	9	7	26	45	-	1 962	44	99	43	9	62	15 349	376
-	-	8	27	39	-	2 007	31	46	10	1	14	5 357	377
4	22	69	193	306	2	27 658	335	482	281	85	405	101 259	
5	29	74	257	385	4	38 413	391	587	363	125	485	125 760	3

Noch: 4. Baugenehmigungen für Wohn- und Nichtwohngebäude

Schl.-Nr.	Gebiet	Errichtung neuer Wohngebäude								
		insgesamt ¹⁾					darunter mit 1 oder 2 Wohnungen			
		Gebäude	Raum-inhalt	Woh-nungen	Wohn-fläche	Veran-schlagte Kosten	Gebäude	Raum-inhalt	Woh-nungen	Wohn-fläche
		Anzahl	1 000 m ³	Anzahl	100 m ²	1 000 €	Anzahl	1 000 m ³	Anzahl	100 m ²

Regierungsbezirk Oberfranken

Kreisfreie Städte

461	Bamberg	4	5	4	9	.	4	5	4	9
462	Bayreuth	2	2	2	3	.	2	2	2	3
463	Coburg	5	5	7	11	1 889	5	5	7	11
464	Hof	-	-	-	-	-	-	-	-	-
	Zusammen	11	12	13	23	3 782	11	12	13	23

Landkreise

471	Bamberg	15	18	30	31	5 269	13	12	15	20
472	Bayreuth	7	6	7	12	.	7	6	7	12
473	Coburg	16	15	17	25	4 329	16	15	17	25
474	Forchheim	29	30	42	54	9 909	27	24	28	42
475	Hof	5	4	5	7	1 158	5	4	5	7
476	Kronach	7	9	12	15	2 763	6	7	6	9
477	Kulmbach	7	6	7	11	1 535	7	6	7	11
478	Lichtenfels	4	4	4	7	.	4	4	4	7
479	Wunsiedel i. Fichtelgebirge	6	5	6	9	1 640	6	5	6	9
	Zusammen	96	98	130	170	29 822	91	83	95	142
4	Oberfranken	107	110	143	193	33 604	102	94	108	165

Regierungsbezirk Mittelfranken

Kreisfreie Städte

561	Ansbach	1	1	1	1	.	1	1	1	1
562	Erlangen	4	4	4	5	1 072	4	4	4	5
563	Fürth	2	2	2	4	.	2	2	2	4
564	Nürnberg	31	40	95	76	10 800	26	23	29	40
565	Schwabach	4	16	21	23	4 186	3	5	4	7
	Zusammen	42	62	123	108	17 098	36	34	40	57

Landkreise

571	Ansbach	18	21	32	36	6 073	17	17	20	28
572	Erlangen-Höchstadt	47	50	60	85	14 623	45	47	50	78
573	Fürth	9	54	137	93	16 108	4	6	6	9
574	Nürnberger Land	26	62	109	97	16 394	23	21	26	37
575	Neustadt a.d. Aisch-Bad Windsheim	9	10	13	17	2 700	8	8	9	14
576	Roth	15	16	21	28	4 554	14	14	17	23
577	Weißenburg-Gunzenhausen	9	14	22	28	4 410	6	6	7	11
	Zusammen	133	227	394	383	64 862	117	118	135	199
5	Mittelfranken	175	289	517	492	81 960	153	152	175	257

¹⁾ Einschl. Wohnheime. - ²⁾ Genehmigungsfreistellung nach Artikel 58 bzw. bauaufsichtliche Zustimmung nach Artikel 73 der Bayerischen Bauordnung (BayBO).

in Bayern im September 2014 nach Kreisen

noch: Errichtung neuer Wohngebäude		Errichtung neuer Nichtwohngebäude					Alle Baumaßnahmen					Schl.-Nr.	
darunter mit Eigentumswohnungen		Gebäude	Raum-inhalt	Nutz-fläche	Woh-nungen	Veran-schlagte Kosten	Gebäude/Baumaß-nahmen	Nutz-fläche	Woh-nungen	darunter im Frei-stellungs-bzw. Zu-stimmungs-verfahren ²⁾	Wohn-fläche		Veran-schlagte Kosten
Gebäude	Woh-nungen												
Anzahl		1 000 m ³	100 m ²	Anzahl	1 000 €	Anzahl	100 m ²	Anzahl	100 m ²	1 000 €			

Regierungsbezirk Oberfranken

-	-	-	-	-	-	-	13	3	4	2	11	6 103	461
-	-	-	-	-	-	-	9	0	3	1	4	.	462
-	-	1	1	2	-	.	10	2	7	1	13	2 958	463
-	-	1	6	9	-	.	2	8	-	-	0	.	464
-	-	2	6	11	-	.	34	15	14	4	28	10 391	
1	9	1	0	1	-	.	25	12	31	7	32	5 827	471
-	-	2	4	8	1	.	9	9	8	1	13	3 508	472
-	-	4	69	73	-	3 836	25	81	20	2	29	8 865	473
1	7	12	27	43	2	2 375	61	61	51	3	65	13 893	474
-	-	3	13	17	-	722	16	21	5	1	8	2 369	475
1	6	7	17	25	-	3 377	42	43	15	1	21	15 531	476
-	-	6	10	22	-	1 386	15	23	8	2	12	3 228	477
-	-	7	16	29	-	1 424	21	34	5	-	11	4 875	478
-	-	7	136	198	-	69 635	23	206	8	-	12	72 513	479
3	22	49	292	417	3	.	237	490	151	17	203	130 609	
3	22	51	299	427	3	84 830	271	505	165	21	231	141 000	4

Regierungsbezirk Mittelfranken

-	-	-	-	-	-	-	3	0	1	-	2	251	561
-	-	2	6	13	-	.	15	15	5	2	9	5 671	562
-	-	1	1	1	-	.	4	3	2	-	4	977	563
4	28	13	76	141	1	22 031	85	165	147	-	112	40 498	564
1	17	1	0	1	-	.	10	7	22	-	23	4 863	565
5	45	17	82	156	1	.	117	189	177	2	150	52 260	
1	12	9	14	23	-	3 079	39	40	40	1	46	11 102	571
1	4	4	10	15	-	2 010	66	45	72	23	97	18 931	572
4	128	5	27	43	1	2 914	28	39	158	1	117	21 934	573
3	83	12	54	79	-	19 611	68	99	117	-	110	39 136	574
-	-	3	5	10	-	.	13	14	13	3	17	2 988	575
1	4	8	31	47	-	2 868	34	57	23	1	30	7 960	576
2	8	6	13	23	-	1 350	29	26	24	11	31	7 299	577
12	239	47	153	240	1	.	277	319	447	40	449	109 350	
17	284	64	236	396	2	55 507	394	508	624	42	598	161 610	5

Noch: 4. Baugenehmigungen für Wohn- und Nichtwohngebäude

Schl.-Nr.	Gebiet	Errichtung neuer Wohngebäude								
		insgesamt ¹⁾					darunter mit 1 oder 2 Wohnungen			
		Gebäude	Raum-inhalt	Woh-nungen	Wohn-fläche	Veran-schlagte Kosten	Gebäude	Raum-inhalt	Woh-nungen	Wohn-fläche
		Anzahl	1 000 m ³	Anzahl	100 m ²	1 000 €	Anzahl	1 000 m ³	Anzahl	100 m ²

Regierungsbezirk Unterfranken

Kreisfreie Städte

661	Aschaffenburg	5	11	26	22	3 454	3	2	3	4
662	Schweinfurt	2	2	3	3	.	2	2	3	3
663	Würzburg	2	2	3	3	.	2	2	3	3
	Zusammen	9	15	32	28	4 602	7	6	9	10

Landkreise

671	Aschaffenburg	26	37	57	67	12 314	20	19	22	35
672	Bad Kissingen	7	7	10	12	2 124	6	5	7	9
673	Rhön-Grabfeld	12	12	14	17	3 412	12	12	14	17
674	Haßberge	5	5	8	10	1 402	4	3	4	6
675	Kitzingen	9	8	9	14	2 159	9	8	9	14
676	Miltenberg	16	14	19	27	4 388	16	14	19	27
677	Main-Spessart	10	14	19	24	4 188	9	11	13	18
678	Schweinfurt	18	19	23	33	6 006	16	15	17	25
679	Würzburg	26	27	30	45	8 122	25	25	27	42
	Zusammen	129	141	189	247	44 115	117	111	132	193
6	Unterfranken	138	155	221	274	48 717	124	117	141	203

Regierungsbezirk Schwaben

Kreisfreie Städte

761	Augsburg	21	71	169	140	20 285	6	5	6	8
762	Kaufbeuren	-	-	-	-	-	-	-	-	-
763	Kempten (Allgäu)	19	32	61	53	8 789	16	13	19	24
764	Memmingen	5	17	34	29	6 962	3	3	5	6
	Zusammen	45	120	264	222	36 036	25	21	30	38

Landkreise

771	Aichach-Friedberg	19	29	36	49	9 985	18	23	21	38
772	Augsburg	39	41	50	67	12 665	37	35	39	57
773	Dillingen a.d. Donau	22	20	26	33	6 082	22	20	26	33
774	Günzburg	10	13	18	23	3 694	9	9	9	16
775	Neu-Ulm	21	67	114	107	20 280	12	14	13	21
776	Lindau (Bodensee)	28	37	68	72	11 401	21	18	24	32
777	Ostallgäu	29	28	30	43	8 412	29	28	30	43
778	Unterallgäu	30	38	59	67	10 735	26	23	27	39
779	Donau-Ries	13	15	17	22	4 750	12	13	13	20
780	Oberallgäu	22	25	33	41	7 571	19	20	24	32
	Zusammen	233	310	451	525	95 575	205	203	226	331
7	Schwaben	278	430	715	748	131 611	230	224	256	368

¹⁾ Einschl. Wohnheime. - ²⁾ Genehmigungsfreistellung nach Artikel 58 bzw. bauaufsichtliche Zustimmung nach Artikel 73 der Bayerischen Bauordnung (BayBO).

in Bayern im September 2014 nach Kreisen

noch: Errichtung neuer Wohngebäude		Errichtung neuer Nichtwohngebäude					Alle Baumaßnahmen						Schl.-Nr.
darunter mit Eigentumswohnungen		Gebäude	Rauminhalt	Nutzfläche	Wohnungen	Veranschlagte Kosten	Gebäude/Baumaßnahmen	Nutzfläche	Wohnungen	darunter im Freistellungs- bzw. Zustimmungsv erfahren ²⁾	Wohnfläche	Veranschlagte Kosten	
Gebäude	Wohnungen												
Anzahl		1 000 m ³	100 m ²	Anzahl	1 000 €	Anzahl	100 m ²	Anzahl		100 m ²	1 000 €		

Regierungsbezirk Unterfranken

2	23	9	280	297	-	42 459	19	305	25	-	23	46 331	661
-	-	2	18	23	-	.	6	26	3	-	3	2 091	662
-	-	2	6	21	-	.	14	19	12	-	8	3 941	663
2	23	13	304	341	-	45 714	39	349	40	-	34	52 363	

1	7	2	2	3	-	.	48	19	66	9	81	14 470	671
-	-	6	16	26	3	1 849	22	31	15	-	17	5 182	672
-	-	6	4	7	-	790	35	19	16	2	22	5 673	673
-	-	6	12	19	-	695	21	20	13	-	15	3 385	674
-	-	12	32	49	-	2 647	35	52	14	7	21	6 840	675
-	-	1	7	13	1	.	36	104	24	5	35	18 859	676
1	6	9	18	25	3	3 001	32	36	23	1	31	8 920	677
2	6	5	115	95	-	3 282	36	102	26	9	39	10 878	678
-	-	8	40	56	-	2 928	52	88	34	3	50	13 791	679
4	19	55	246	294	7	17 622	317	473	231	36	311	87 998	
6	42	68	550	635	7	63 336	356	822	271	36	345	140 361	6

Regierungsbezirk Schwaben

13	135	14	53	104	-	8 255	71	143	182	-	152	42 104	761
-	-	2	2	3	1	.	9	2	4	-	6	1 498	762
-	-	3	2	6	-	891	39	17	65	-	57	11 044	763
-	-	1	5	10	1	.	9	15	35	4	32	8 921	764
13	135	20	62	123	2	11 385	128	178	286	4	246	63 567	

1	15	6	24	39	1	2 506	38	48	45	3	61	13 964	771
2	11	3	45	30	-	3 691	60	59	52	-	73	18 585	772
-	-	13	509	489	-	40 152	44	496	34	7	38	47 493	773
-	-	7	51	40	-	3 570	27	41	21	5	26	7 763	774
9	101	8	24	53	-	4 775	40	90	118	2	111	26 588	775
4	29	3	4	10	-	464	38	38	74	7	76	13 338	776
-	-	8	21	36	-	1 621	50	64	34	10	50	13 017	777
-	-	5	25	48	1	2 550	42	78	62	14	72	15 899	778
-	-	8	46	66	-	7 573	33	75	25	2	30	13 310	779
3	9	16	46	68	2	7 874	77	102	44	7	56	22 088	780
19	165	77	795	880	4	74 776	449	1 091	509	57	591	192 045	
32	300	97	857	1 003	6	86 161	577	1 268	795	61	837	255 612	7

4a. Baugenehmigungen für Wohn- und Nichtwohngebäude in Bayern von Januar bis September 2014 nach Kreisen

Schl.-Nr.	Gebiet	Errichtung neuer Wohngebäude					Errichtung neuer Nichtwohngebäude			Alle Baumaßnahmen	
		Gebäude ¹⁾	davon mit		Wohnungen	Wohnfläche	Gebäude	Rauminhalt	Nutzfläche	Wohnungen	darunter im Freistellungs- bzw. Zustimmungsverfahren ²⁾
			1 oder 2 Wohnungen	3 oder mehr Wohnungen ¹⁾							
		Anzahl			100 m ²	Anzahl	1 000 m ³	100 m ²	Anzahl		

Zusammenstellung nach Regierungsbezirken

1	Oberbayern	6 637	5 535	1 102	16 054	16 391	1 836	12 336	19 148	18 267	3 276
2	Niederbayern	2 466	2 316	150	3 737	4 812	1 080	4 738	6 298	4 144	872
3	Oberpfalz	1 861	1 705	156	3 133	3 810	874	4 070	5 710	3 513	635
4	Oberfranken	1 009	937	72	1 923	2 095	402	1 699	2 592	2 314	248
5	Mittelfranken	2 142	1 878	264	4 698	5 010	520	3 716	5 324	5 264	775
6	Unterfranken	1 591	1 430	161	3 272	3 576	529	3 116	4 091	3 760	552
7	Schwaben	2 843	2 528	315	5 548	6 345	1 027	8 465	10 633	6 327	1 154
	Bayern	18 549	16 329	2 220	38 365	42 038	6 268	38 138	53 795	43 589	7 512
	Kreisfreie Städte	3 018	2 070	948	13 478	10 611	786	8 693	13 462	15 249	636
	darunter Großstädte ³⁾	2 164	1 377	787	10 935	8 309	599	7 276	11 437	12 244	309
	Landkreise	15 531	14 259	1 272	24 887	31 428	5 482	29 446	40 333	28 340	6 876

Regierungsbezirk Oberbayern

Kreisfreie Städte

161	Ingolstadt	257	198	59	813	695	31	2 442	3 355	876	71
162	München	976	556	420	5 593	4 071	319	1 974	3 772	6 345	78
163	Rosenheim	50	41	9	120	128	2	7	12	147	-
	Zusammen	1 283	795	488	6 526	4 894	352	4 423	7 139	7 368	149

Landkreise

171	Altötting	183	164	19	287	367	58	222	304	316	121
172	Berchtesgadener Land	117	92	25	324	333	44	177	304	373	165
173	Bad Tölz-Wolfratshausen	159	140	19	305	370	77	242	374	375	127
174	Dachau	346	325	21	478	618	57	399	603	521	63
175	Ebersberg	222	197	25	382	465	42	682	758	432	117
176	Eichstätt	348	319	29	499	670	110	577	759	553	115
177	Erding	309	288	21	503	614	96	496	1 074	576	122
178	Freising	380	318	62	817	842	67	296	468	903	80
179	Fürstenfeldbruck	329	292	37	554	642	59	327	474	671	156
180	Garmisch-Partenkirchen	84	69	15	157	191	16	59	93	189	10
181	Landsberg am Lech	242	227	15	359	470	60	195	319	399	99
182	Miesbach	166	146	20	299	357	51	229	366	373	130
183	Mühldorf a.Inn	248	223	25	507	612	125	486	754	560	289
184	München	442	366	76	983	1 143	73	769	1 110	1 055	477
185	Neuburg-Schrobenhausen	211	177	34	440	481	66	292	427	488	167
186	Pfaffenhofen a.d.Ilm	331	283	48	603	706	92	415	623	729	78
187	Rosenheim	492	435	57	884	1 067	137	730	1 137	996	413
188	Starnberg	249	223	26	411	599	45	251	460	455	77
189	Traunstein	283	257	26	439	559	135	629	978	552	198
190	Weilheim-Schongau	213	199	14	297	391	74	437	624	383	123
	Zusammen	5 354	4 740	614	9 528	11 497	1 484	7 913	12 008	10 899	3 127
1	Oberbayern	6 637	5 535	1 102	16 054	16 391	1 836	12 336	19 148	18 267	3 276

¹⁾ Einschl. Wohnheime. - ²⁾ Genehmigungsfreistellung nach Artikel 58 bzw. bauaufsichtliche Zustimmung nach Artikel 73 der Bayerischen Bauordnung (BayBO). - ³⁾ München, Nürnberg, Augsburg, Regensburg, Ingolstadt, Würzburg, Fürth, Erlangen.

**Noch: 4a. Baugenehmigungen für Wohn- und Nichtwohngebäude in Bayern
von Januar bis September 2014 nach Kreisen**

Schl.- Nr.	Gebiet	Errichtung neuer Wohngebäude					Errichtung neuer Nichtwohngebäude			Alle Baumaßnahmen	
		Gebäude ¹⁾	davon mit		Wohn- ungen	Wohn- fläche	Gebäude	Raum- inhalt	Nutz- fläche	Wohn- ungen	darunter im Frei- stellungs- bzw. Zu- stimmungs- verfahren ²⁾
			1 oder 2 Wohnungen	3 oder mehr Wohnungen ¹⁾							
		Anzahl			100 m ²	Anzahl	1 000 m ³	100 m ²	Anzahl		

Regierungsbezirk Niederbayern

Kreisfreie Städte

261	Landshut	86	65	21	392	288	8	72	110	406	48
262	Passau	81	61	20	224	229	10	59	92	249	25
263	Straubing	78	68	10	139	145	15	40	70	177	8
	Zusammen	245	194	51	755	661	33	171	272	832	81

Landkreise

271	Deggendorf	308	291	17	422	581	89	363	521	440	113
272	Freyung-Grafenau	124	123	1	144	229	91	209	338	197	16
273	Kelheim	243	223	20	403	527	86	536	735	442	71
274	Landshut	367	364	3	408	627	113	855	964	412	141
275	Passau	431	412	19	564	772	171	826	1 119	637	193
276	Regen	102	100	2	132	185	52	153	214	152	23
277	Rottal-Inn	210	196	14	304	442	179	580	853	373	29
278	Straubing-Bogen	257	246	11	325	422	157	397	562	358	120
279	Dingolfing-Landau	179	167	12	280	365	109	648	720	301	85
	Zusammen	2 221	2 122	99	2 982	4 150	1 047	4 567	6 027	3 312	791
2	Niederbayern	2 466	2 316	150	3 737	4 812	1 080	4 738	6 298	4 144	872

Regierungsbezirk Oberpfalz

Kreisfreie Städte

361	Amberg	58	56	2	70	89	8	81	87	75	23
362	Regensburg	150	103	47	621	541	47	737	797	666	40
363	Weiden i.d.OPf.	37	33	4	68	70	10	30	49	86	10
	Zusammen	245	192	53	759	699	65	848	933	827	73

Landkreise

371	Amberg-Sulzbach	165	163	2	192	275	68	260	382	229	38
372	Cham	199	187	12	312	424	202	532	850	373	26
373	Neumarkt i.d.OPf.	344	316	28	535	679	124	482	719	603	119
374	Neustadt a.d.Waldnaab	134	132	2	164	234	92	225	350	214	36
375	Regensburg	426	396	30	638	832	149	630	981	679	179
376	Schwandorf	288	261	27	460	565	112	588	831	478	137
377	Tirschenreuth	60	58	2	73	102	62	505	665	110	27
	Zusammen	1 616	1 513	103	2 374	3 110	809	3 222	4 777	2 686	562
3	Oberpfalz	1 861	1 705	156	3 133	3 810	874	4 070	5 710	3 513	635

¹⁾ Einschl. Wohnheime. - ²⁾ Genehmigungsfreistellung nach Artikel 58 bzw. bauaufsichtliche Zustimmung nach Artikel 73 der Bayerischen Bauordnung (BayBO).

**Noch: 4a. Baugenehmigungen für Wohn- und Nichtwohngebäude in Bayern
von Januar bis September 2014 nach Kreisen**

Schl.- Nr.	Gebiet	Errichtung neuer Wohngebäude					Errichtung neuer Nichtwohngebäude			Alle Baumaßnahmen	
		Gebäude ¹⁾	davon mit		Wohnungen	Wohnfläche	Gebäude	Rauminhalt	Nutzfläche	Wohnungen	darunter im Freistellungs- bzw. Zustimmungsverfahren ²⁾
			1 oder 2 Wohnungen	3 oder mehr Wohnungen ¹⁾							
Anzahl					100 m ²	Anzahl	1 000 m ³	100 m ²	Anzahl		

Regierungsbezirk Oberfranken

Kreisfreie Städte

461	Bamberg	34	22	12	230	160	8	56	97	280	10
462	Bayreuth	38	31	7	203	145	9	38	62	241	4
463	Coburg	31	27	4	176	107	4	46	92	210	5
464	Hof	11	7	4	49	39	6	31	58	45	2
	Zusammen	114	87	27	658	451	27	171	309	776	21

Landkreise

471	Bamberg	208	197	11	314	388	54	149	239	364	61
472	Bayreuth	117	115	2	134	192	45	193	253	153	28
473	Coburg	115	113	2	133	186	34	199	280	162	31
474	Forchheim	198	184	14	304	394	65	144	269	395	67
475	Hof	37	36	1	46	65	34	161	231	61	4
476	Kronach	31	29	2	38	55	30	84	131	57	1
477	Kulmbach	60	56	4	90	112	34	112	188	101	19
478	Lichtenfels	81	74	7	136	160	45	189	291	155	10
479	Wunsiedel i. Fichtelgebirge	48	46	2	70	92	34	296	400	90	6
	Zusammen	895	850	45	1 265	1 643	375	1 528	2 283	1 538	227
4	Oberfranken	1 009	937	72	1 923	2 095	402	1 699	2 592	2 314	248

Regierungsbezirk Mittelfranken

Kreisfreie Städte

561	Ansbach	41	34	7	110	111	13	146	162	150	22
562	Erlangen	78	53	25	248	244	16	136	259	278	3
563	Fürth	95	61	34	468	398	22	263	226	581	19
564	Nürnberg	376	291	85	1 355	1 130	74	877	1 647	1 483	-
565	Schwabach	45	38	7	93	111	10	61	114	98	14
	Zusammen	635	477	158	2 274	1 994	135	1 482	2 409	2 590	58

Landkreise

571	Ansbach	238	227	11	338	438	91	269	424	372	32
572	Erlangen-Höchstadt	307	291	16	416	568	46	321	418	474	197
573	Fürth	235	201	34	572	621	33	416	466	618	196
574	Nürnberger Land	278	266	12	418	516	63	295	447	455	87
575	Neustadt a.d. Aisch-Bad Windsheim	146	137	9	196	262	34	136	238	199	80
576	Roth	162	150	12	258	317	62	546	560	301	34
577	Weißenburg-Gunzenhausen	141	129	12	226	294	56	251	362	255	91
	Zusammen	1 507	1 401	106	2 424	3 015	385	2 234	2 915	2 674	717
5	Mittelfranken	2 142	1 878	264	4 698	5 010	520	3 716	5 324	5 264	775

¹⁾ Einschl. Wohnheime. - ²⁾ Genehmigungsfreistellung nach Artikel 58 bzw. bauaufsichtliche Zustimmung nach Artikel 73 der Bayerischen Bauordnung (BayBO).

**Noch: 4a. Baugenehmigungen für Wohn- und Nichtwohngebäude in Bayern
von Januar bis September 2014 nach Kreisen**

Schl.- Nr.	Gebiet	Errichtung neuer Wohngebäude					Errichtung neuer Nichtwohngebäude			Alle Baumaßnahmen	
		Gebäude ¹⁾	davon mit		Wohn- nungen	Wohn- fläche	Gebäude	Raum- inhalt	Nutz- fläche	Wohn- nungen	darunter im Frei- stellungs- bzw. Zu- stimmungs- verfahren ²⁾
			1 oder 2 Wohnungen	3 oder mehr Wohnungen ¹⁾							
		Anzahl			100 m ²	Anzahl	1 000 m ³	100 m ²	Anzahl		

Regierungsbezirk Unterfranken

Kreisfreie Städte

661	Aschaffenburg	70	50	20	212	202	19	436	472	281	5
662	Schweinfurt	41	36	5	85	101	14	78	107	103	15
663	Würzburg	75	33	42	780	459	21	216	309	821	90
	Zusammen	186	119	67	1 077	762	54	730	888	1 205	110

Landkreise

671	Aschaffenburg	216	196	20	350	455	32	330	408	405	100
672	Bad Kissingen	105	97	8	190	239	58	168	278	214	10
673	Rhön-Grabfeld	107	106	1	131	181	40	107	192	168	16
674	Haßberge	94	88	6	142	189	65	399	451	199	6
675	Kitzingen	153	143	10	268	299	56	131	200	307	56
676	Miltenberg	163	151	12	256	322	36	281	362	289	58
677	Main-Spessart	176	164	12	297	364	63	153	260	332	52
678	Schweinfurt	165	155	10	229	316	47	492	553	263	72
679	Würzburg	226	211	15	332	449	78	325	500	378	72
	Zusammen	1 405	1 311	94	2 195	2 814	475	2 386	3 203	2 555	442
6	Unterfranken	1 591	1 430	161	3 272	3 576	529	3 116	4 091	3 760	552

Regierungsbezirk Schwaben

Kreisfreie Städte

761	Augsburg	157	82	75	1 057	770	69	632	1 070	1 194	8
762	Kaufbeuren	13	9	4	30	33	13	78	182	48	5
763	Kempten (Allgäu)	67	50	17	202	193	25	110	184	236	51
764	Memmingen	73	65	8	140	152	13	48	76	173	80
	Zusammen	310	206	104	1 429	1 148	120	869	1 513	1 651	144

Landkreise

771	Aichach-Friedberg	261	245	16	373	507	75	607	683	452	98
772	Augsburg	445	414	31	646	833	103	837	999	698	169
773	Dillingen a.d.Donau	180	167	13	269	349	86	802	926	312	52
774	Günzburg	218	207	11	294	396	95	628	792	336	94
775	Neu-Ulm	263	229	34	588	673	62	448	622	634	146
776	Lindau (Bodensee)	123	95	28	289	301	48	292	672	319	50
777	Ostallgäu	277	259	18	425	534	91	532	694	474	150
778	Unterallgäu	340	321	19	520	672	124	2 397	2 171	582	138
779	Donau-Ries	198	189	9	294	390	112	635	889	330	63
780	Oberallgäu	228	196	32	421	542	111	418	672	539	50
	Zusammen	2 533	2 322	211	4 119	5 197	907	7 596	9 120	4 676	1 010
7	Schwaben	2 843	2 528	315	5 548	6 345	1 027	8 465	10 633	6 327	1 154

¹⁾ Einschl. Wohnheime. - ²⁾ Genehmigungsfreistellung nach Artikel 58 bzw. bauaufsichtliche Zustimmung nach Artikel 73 der Bayerischen Bauordnung (BayBO).

**5. Baugenehmigungen für neue Wohn- und Nichtwohngebäude im Fertigteilbau in Bayern im September 2014
nach Gebäudearten und Bauherren**

Lfd. Nr.	Gebäudeart Bauherr	Errichtung neuer Gebäude					
		Gebäude	Rauminhalt	Nutzfläche	Wohnungen		Veranschlagte Kosten der Bauwerke
					insgesamt	Wohnfläche	
		Anzahl	1 000 m ³	100 m ²	Anzahl	100 m ²	1 000 €

Wohnbau

1	Wohngebäude mit 1 Wohnung	264	229	131	264	391	72 705
2	Wohngebäude mit 2 Wohnungen	23	27	14	46	47	8 765
3	Wohngebäude mit 3 oder mehr Wohnungen	3	11	6	28	22	3 487
4	Wohnheime	-	-	-	-	-	-
5	Wohngebäude insgesamt	290	267	150	338	460	84 957
6	darunter Wohngebäude mit Eigentumswohnungen	2	9	5	23	18	2 853
Von den Wohngebäuden entfielen auf:							
7	Öffentliche Bauherren	1	1	0	2	2	175
8	Unternehmen	11	15	7	33	29	4 766
9	davon Wohnungsunternehmen	5	11	7	26	22	3 560
10	Immobilienfonds	-	-	-	-	-	-
11	sonstige Unternehmen	6	4	1	7	7	1 206
12	Private Haushalte	277	251	142	302	428	79 625
13	Organisationen ohne Erwerbszweck	1	1	1	1	1	391

Nichtwohnbau

14	Anstaltsgebäude	1	5	9	-	-	2 140
15	Büro- und Verwaltungsgebäude	7	73	159	2	3	16 905
16	Landwirtschaftliche Betriebsgebäude	69	266	367	-	-	12 836
17	Nichtlandwirtschaftliche Betriebsgebäude	115	1 674	2 225	1	2	159 160
18	darunter Fabrik- und Werkstattgebäude	30	957	991	1	2	103 112
19	Handels- und Lagergebäude	65	551	647	-	-	39 862
20	Hotels und Gaststätten	4	12	19	-	-	3 677
21	Sonstige Nichtwohngebäude	8	57	72	-	-	10 845
22	Nichtwohngebäude insgesamt	200	2 076	2 832	3	5	201 886
Von den Nichtwohngebäuden entfielen auf:							
23	Öffentliche Bauherren	7	23	39	-	-	11 686
24	Unternehmen	170	1 950	2 630	2	3	175 836
25	davon Land- und Forstwirtschaft, Tierhaltung, Fischerei	69	269	370	-	-	12 885
26	Produzierendes Gewerbe	48	1 128	1 158	1	2	113 302
27	Handel, Kreditinstitute und Versicherungsgewerbe, Dienstleistungen, Verkehr und Nachrichtenübermittlung, Wohnungsunternehmen und Immobilienfonds	53	553	1 101	1	1	49 649
28	Private Haushalte	19	82	127	1	2	9 084
29	Organisationen ohne Erwerbszweck	4	22	36	-	-	5 280

**6. Baugenehmigungen für neue Wohngebäude in Bayern im September 2014 nach Regierungsbezirken,
Gebäudearten und privaten Haushalten als Bauherren**

Lfd. Nr.	Regierungsbezirk Gebäudeart Bauherr	Errichtung neuer Wohngebäude					
		Gebäude	Rauminhalt	Nutzfläche	Wohnungen		Veranschlagte Kosten der Bauwerke
					insgesamt	Wohnfläche	
		Anzahl	1 000 m ³	100 m ²	Anzahl	100 m ²	1 000 €
Oberbayern							
1	Wohngebäude mit 1 Wohnung	546	510	273	546	840	170 176
2	Wohngebäude mit 2 Wohnungen	70	92	46	140	151	29 968
3	Wohngebäude mit 3 oder mehr Wohnungen	123	496	149	1 242	919	177 721
4	Wohnheime	6	39	9	199	65	19 550
5	Wohngebäude zusammen	745	1 136	477	2 127	1 974	397 415
6	darunter erbaut durch private Haushalte	544	621	339	801	1 022	207 436
Niederbayern							
7	Wohngebäude mit 1 Wohnung	197	209	119	197	334	57 159
8	Wohngebäude mit 2 Wohnungen	20	25	12	40	42	6 908
9	Wohngebäude mit 3 oder mehr Wohnungen	20	65	22	146	118	18 879
10	Wohnheime	1	3	2	11	4	1 258
11	Wohngebäude zusammen	238	302	154	394	498	84 204
12	darunter erbaut durch private Haushalte	211	244	135	276	395	67 722
Oberpfalz							
13	Wohngebäude mit 1 Wohnung	207	206	119	207	332	56 902
14	Wohngebäude mit 2 Wohnungen	14	19	9	28	32	5 028
15	Wohngebäude mit 3 oder mehr Wohnungen	12	37	14	99	70	10 574
16	Wohnheime	-	-	-	-	-	-
17	Wohngebäude zusammen	233	261	141	334	434	72 504
18	darunter erbaut durch private Haushalte	208	221	124	245	358	61 332
Oberfranken							
19	Wohngebäude mit 1 Wohnung	96	86	43	96	150	26 251
20	Wohngebäude mit 2 Wohnungen	6	8	3	12	15	2 551
21	Wohngebäude mit 3 oder mehr Wohnungen	5	15	7	35	29	4 802
22	Wohnheime	-	-	-	-	-	-
23	Wohngebäude zusammen	107	110	53	143	193	33 604
24	darunter erbaut durch private Haushalte	101	96	48	116	167	29 068
Mittelfranken							
25	Wohngebäude mit 1 Wohnung	131	118	64	131	203	36 144
26	Wohngebäude mit 2 Wohnungen	22	34	22	44	53	9 559
27	Wohngebäude mit 3 oder mehr Wohnungen	21	133	30	304	225	35 007
28	Wohnheime	1	4	3	38	10	1 250
29	Wohngebäude zusammen	175	289	119	517	492	81 960
30	darunter erbaut durch private Haushalte	143	155	82	191	264	46 403
Unterfranken							
31	Wohngebäude mit 1 Wohnung	107	95	57	107	166	29 322
32	Wohngebäude mit 2 Wohnungen	17	22	12	34	37	6 922
33	Wohngebäude mit 3 oder mehr Wohnungen	14	39	21	80	71	12 473
34	Wohnheime	-	-	-	-	-	-
35	Wohngebäude zusammen	138	155	91	221	274	48 717
36	darunter erbaut durch private Haushalte	133	142	84	189	249	44 290
Schwaben							
37	Wohngebäude mit 1 Wohnung	204	191	105	204	310	58 443
38	Wohngebäude mit 2 Wohnungen	26	34	17	52	58	9 525
39	Wohngebäude mit 3 oder mehr Wohnungen	48	206	94	459	379	63 643
40	Wohnheime	-	-	-	-	-	-
41	Wohngebäude zusammen	278	430	216	715	748	131 611
42	darunter erbaut durch private Haushalte	206	230	129	290	381	69 884
Bayern							
43	Wohngebäude mit 1 Wohnung	1 488	1 414	780	1 488	2 335	434 397
44	Wohngebäude mit 2 Wohnungen	175	233	120	350	389	70 461
45	Wohngebäude mit 3 oder mehr Wohnungen	243	990	338	2 365	1 811	323 099
46	Wohnheime	8	46	13	248	79	22 058
47	Wohngebäude insgesamt	1 914	2 683	1 251	4 451	4 613	850 015
48	darunter erbaut durch private Haushalte	1 546	1 709	940	2 108	2 836	526 135

**7. Baugenehmigungen für neue Wohngebäude im Freistellungs- bzw. Zustimmungsverfahren¹⁾ in Bayern
im September 2014 nach Regierungsbezirken, Gebäudearten und privaten Haushalten als Bauherren**

Lfd. Nr.	Regierungsbezirk Gebäudeart Bauherr	Errichtung neuer Wohngebäude					Veranschlagte Kosten der Bauwerke 1 000 €
		Gebäude	Rauminhalt	Nutzfläche	Wohnungen		
					insgesamt	Wohnfläche	
		Anzahl	1 000 m ³	100 m ²	Anzahl	100 m ²	
Oberbayern							
1	Wohngebäude mit 1 Wohnung	184	171	105	184	275	52 519
2	Wohngebäude mit 2 Wohnungen	19	24	12	38	39	7 827
3	Wohngebäude mit 3 oder mehr Wohnungen	19	60	23	153	109	20 043
4	Wohnheime	-	-	-	-	-	-
5	Wohngebäude zusammen	222	255	140	375	424	80 389
6	darunter erbaut durch private Haushalte	180	187	114	217	296	58 793
Niederbayern							
7	Wohngebäude mit 1 Wohnung	55	53	29	55	86	15 087
8	Wohngebäude mit 2 Wohnungen	4	4	2	8	8	1 209
9	Wohngebäude mit 3 oder mehr Wohnungen	1	6	4	9	8	1 755
10	Wohnheime	-	-	-	-	-	-
11	Wohngebäude zusammen	60	63	36	72	102	18 051
12	darunter erbaut durch private Haushalte	55	56	31	59	91	15 816
Oberpfalz							
13	Wohngebäude mit 1 Wohnung	61	62	37	61	98	17 340
14	Wohngebäude mit 2 Wohnungen	4	5	2	8	9	1 277
15	Wohngebäude mit 3 oder mehr Wohnungen	5	18	4	55	35	5 293
16	Wohnheime	-	-	-	-	-	-
17	Wohngebäude zusammen	70	84	44	124	142	23 910
18	darunter erbaut durch private Haushalte	68	74	40	89	123	20 613
Oberfranken							
19	Wohngebäude mit 1 Wohnung	14	12	4	14	23	3 525
20	Wohngebäude mit 2 Wohnungen	-	-	-	-	-	-
21	Wohngebäude mit 3 oder mehr Wohnungen	1	2	2	6	4	700
22	Wohnheime	-	-	-	-	-	-
23	Wohngebäude zusammen	15	14	5	20	27	4 225
24	darunter erbaut durch private Haushalte	15	14	5	20	27	4 225
Mittelfranken							
25	Wohngebäude mit 1 Wohnung	29	27	13	29	46	8 438
26	Wohngebäude mit 2 Wohnungen	2	5	5	4	7	1 381
27	Wohngebäude mit 3 oder mehr Wohnungen	2	4	-	8	9	1 398
28	Wohnheime	-	-	-	-	-	-
29	Wohngebäude zusammen	33	36	18	41	62	11 217
30	darunter erbaut durch private Haushalte	31	32	18	33	54	9 819
Unterfranken							
31	Wohngebäude mit 1 Wohnung	24	19	11	24	35	6 000
32	Wohngebäude mit 2 Wohnungen	2	3	3	4	7	1 025
33	Wohngebäude mit 3 oder mehr Wohnungen	1	3	0	7	4	1 100
34	Wohnheime	-	-	-	-	-	-
35	Wohngebäude zusammen	27	25	14	35	46	8 125
36	darunter erbaut durch private Haushalte	26	23	14	28	42	7 025
Schwaben							
37	Wohngebäude mit 1 Wohnung	42	40	23	42	63	12 257
38	Wohngebäude mit 2 Wohnungen	5	6	4	10	10	1 592
39	Wohngebäude mit 3 oder mehr Wohnungen	2	5	3	8	8	1 254
40	Wohnheime	-	-	-	-	-	-
41	Wohngebäude zusammen	49	50	30	60	81	15 103
42	darunter erbaut durch private Haushalte	42	44	25	52	70	13 137
Bayern							
43	Wohngebäude mit 1 Wohnung	409	384	223	409	626	115 166
44	Wohngebäude mit 2 Wohnungen	36	47	27	72	81	14 311
45	Wohngebäude mit 3 oder mehr Wohnungen	31	98	37	246	178	31 543
46	Wohnheime	-	-	-	-	-	-
47	Wohngebäude insgesamt	476	529	287	727	884	161 020
48	darunter erbaut durch private Haushalte	417	430	246	498	703	129 428

¹⁾ Genehmigungsfreistellung nach Artikel 58 bzw. bauaufsichtliche Zustimmung nach Artikel 73 der Bayerischen Bauordnung (BayBO).

**8. Baugenehmigungen für neue Wohn- und Nichtwohngebäude in Bayern im September 2014
nach Gebäudearten, Regierungsbezirken und der vorwiegenden Art der Beheizung**

Lfd. Nr.	Gebäudeart Regierungsbezirk	Insgesamt	darunter ausgestattet mit					Ohne Heizung
			Fern-	Block-	Zentral-	Etagen-	Einzelraum-	
			heizung					
Wohnbau								
1	Wohngebäude insgesamt	1 914	160	7	1 742	-	3	2
2	darin Wohnungen	4 451	1 223	92	3 131	-	3	2
	davon							
3	Wohngebäude mit 1 Wohnung	1 488	84	-	1 399	-	3	2
4	Wohngebäude mit 2 Wohnungen	175	4	1	170	-	-	-
5	Wohngebäude mit 3 oder mehr Wohnungen	243	70	2	171	-	-	-
6	darin Wohnungen	2 365	990	32	1 343	-	-	-
7	Wohnheime	8	2	4	2	-	-	-
8	darin Wohnungen	248	141	58	49	-	-	-
Wohngebäude nach Regierungsbezirken								
9	Oberbayern	745	80	5	657	-	3	-
10	Niederbayern	238	12	-	226	-	-	-
11	Oberpfalz	233	16	1	216	-	-	-
12	Oberfranken	107	3	-	104	-	-	-
13	Mittelfranken	175	18	1	156	-	-	-
14	Unterfranken	138	1	-	137	-	-	-
15	Schwaben	278	30	-	246	-	-	2
Nichtwohnbau								
16	Nichtwohngebäude insgesamt	666	36	1	172	1	11	445
17	darin Rauminhalt (1 000 m³)	3 933	434	465	1 573	3	145	1 312
	davon							
18	Anstaltsgebäude	3	2	-	1	-	-	-
19	darin Rauminhalt (1 000 m³)	34	14	-	20	-	-	-
20	Büro- und Verwaltungsgebäude	34	8	-	25	1	-	-
21	darin Rauminhalt (1 000 m³)	246	118	-	125	3	-	-
22	Landwirtschaftliche Betriebsgebäude	194	-	-	9	-	1	184
23	darin Rauminhalt (1 000 m³)	623	-	-	27	-	2	594
24	Nichtlandwirtschaftliche Betriebsgebäude	394	19	1	110	-	8	256
25	darin Rauminhalt (1 000 m³)	2 850	230	465	1 317	-	137	701
	darunter							
26	Fabrik- und Werkstattgebäude	79	8	1	43	-	2	25
27	darin Rauminhalt (1 000 m³)	1 255	118	465	630	-	5	36
28	Handels- und Lagergebäude	182	7	-	50	-	5	120
29	darin Rauminhalt (1 000 m³)	1 043	59	-	508	-	131	345
30	Hotels und Gaststätten	16	2	-	12	-	1	1
31	darin Rauminhalt (1 000 m³)	222	50	-	165	-	1	7
32	Sonstige Nichtwohngebäude	41	7	-	27	-	2	5
33	darin Rauminhalt (1 000 m³)	180	72	-	85	-	6	17
Nichtwohngebäude nach Regierungsbezirken								
34	Oberbayern	214	16	-	59	1	4	134
35	Niederbayern	98	2	-	17	-	-	79
36	Oberpfalz	74	4	-	17	-	-	53
37	Oberfranken	51	1	-	14	-	2	34
38	Mittelfranken	64	8	-	19	-	1	36
39	Unterfranken	68	1	-	16	-	2	49
40	Schwaben	97	4	1	30	-	2	60

9. Baugenehmigungen für neue Wohn- und Regierungsbezirken und der

Lfd. Nr.	Gebäudeart Regierungsbezirk	Insgesamt	davon nach der verwendeten			
			keine	Öl	Gas	Strom
Wohnbau						
1	Wohngebäude insgesamt	1 914	2	38	755	15
2	darin Wohnungen	4 451	2	46	1 537	22
	davon					
3	Wohngebäude mit 1 Wohnung	1 488	2	31	596	12
4	Wohngebäude mit 2 Wohnungen	175	-	6	65	1
5	Wohngebäude mit 3 oder mehr Wohnungen	243	-	1	88	2
6	darin Wohnungen	2 365	-	3	704	8
7	Wohnheime	8	-	-	6	-
8	darin Wohnungen	248	-	-	107	-
Wohngebäude nach Regierungsbezirken						
9	Oberbayern	745	-	19	290	4
10	Niederbayern	238	-	5	110	1
11	Oberpfalz	233	-	3	67	3
12	Oberfranken	107	-	-	39	3
13	Mittelfranken	175	-	3	59	4
14	Unterfranken	138	-	1	70	-
15	Schwaben	278	2	7	120	-
Nichtwohnbau						
16	Nichtwohngebäude insgesamt	666	445	7	96	7
17	darin Rauminhalt (1 000 m³)	3 933	1 312	28	1 265	35
	davon					
18	Anstaltsgebäude	3	-	-	-	-
19	darin Rauminhalt (1 000 m³)	34	-	-	-	-
20	Büro- und Verwaltungsgebäude	34	-	2	14	-
21	darin Rauminhalt (1 000 m³)	246	-	19	38	-
22	Landwirtschaftliche Betriebsgebäude	194	184	-	1	1
23	darin Rauminhalt (1 000 m³)	623	594	-	0	9
24	Nichtlandwirtschaftliche Betriebsgebäude	394	256	4	67	4
25	darin Rauminhalt (1 000 m³)	2 850	701	8	1 200	16
	darunter					
26	Fabrik- und Werkstattgebäude	79	25	3	26	1
27	darin Rauminhalt (1 000 m³)	1 255	36	4	662	2
28	Handels- und Lagergebäude	182	120	1	34	2
29	darin Rauminhalt (1 000 m³)	1 043	345	4	515	13
30	Hotels und Gaststätten	16	1	-	5	1
31	darin Rauminhalt (1 000 m³)	222	7	-	18	1
32	Sonstige Nichtwohngebäude	41	5	1	14	2
33	darin Rauminhalt (1 000 m³)	180	17	0	27	10
Nichtwohngebäude nach Regierungsbezirken						
34	Oberbayern	214	134	3	33	1
35	Niederbayern	98	79	1	7	-
36	Oberpfalz	74	53	1	7	1
37	Oberfranken	51	34	-	8	2
38	Mittelfranken	64	36	1	11	1
39	Unterfranken	68	49	-	11	-
40	Schwaben	97	60	1	19	2

**Nichtwohngebäude in Bayern im September 2014 nach Gebäudearten,
verwendeten primären Energie für Heizung**

primären Energie für Heizung								Lfd. Nr.
Fernwärme/ Fernkälte	Geothermie	Umweltthermie (Luft/Wasser)	Solarthermie	Holz	Biogas/ Biomethan	sonstige Biomasse	sonstige Energie	
Wohnbau								
160	113	583	9	219	2	18	-	1
1 223	211	761	11	491	2	145	-	2
84	88	505	7	150	2	11	-	3
4	10	53	2	31	-	3	-	4
70	15	25	-	38	-	4	-	5
990	103	150	-	279	-	128	-	6
2	-	-	-	-	-	-	-	7
141	-	-	-	-	-	-	-	8
Wohngebäude nach Regierungsbezirken								
80	50	210	2	86	1	3	-	9
12	22	58	-	27	-	3	-	10
16	16	86	4	36	-	2	-	11
3	7	42	-	12	-	1	-	12
18	5	66	-	14	-	6	-	13
1	5	48	2	10	1	-	-	14
30	8	73	1	34	-	3	-	15
Nichtwohnbau								
36	10	25	2	35	-	1	2	16
434	209	206	17	172	-	1	254	17
2	-	-	-	1	-	-	-	18
14	-	-	-	20	-	-	-	19
8	3	4	-	3	-	-	-	20
118	45	20	-	6	-	-	-	21
-	-	1	1	5	-	1	-	22
-	-	3	2	14	-	1	-	23
19	4	16	-	22	-	-	2	24
230	156	165	-	119	-	-	254	25
8	2	7	-	6	-	-	1	26
118	22	131	-	26	-	-	252	27
7	-	7	-	10	-	-	1	28
59	-	25	-	80	-	-	2	29
2	2	2	-	3	-	-	-	30
50	134	9	-	4	-	-	-	31
7	3	4	1	4	-	-	-	32
72	8	18	15	14	-	-	-	33
Nichtwohngebäude nach Regierungsbezirken								
16	3	7	1	16	-	-	-	34
2	1	2	-	6	-	-	-	35
4	-	5	-	3	-	-	-	36
1	1	2	-	3	-	-	-	37
8	4	1	-	2	-	-	-	38
1	-	4	-	1	-	-	2	39
4	1	4	1	4	-	1	-	40

10. Baugenehmigungen für neue Wohn- und Regierungsbezirken und der

Lfd. Nr.	Gebäudeart Regierungsbezirk	Insgesamt	davon nach der verwendeten			
			keine	Öl	Gas	Strom
Wohnbau						
1	Wohngebäude insgesamt	1 914	998	-	32	2
2	darin Wohnungen	4 451	2 722	-	344	3
	davon					
3	Wohngebäude mit 1 Wohnung	1 488	764	-	5	1
4	Wohngebäude mit 2 Wohnungen	175	75	-	1	1
5	Wohngebäude mit 3 oder mehr Wohnungen	243	151	-	26	-
6	darin Wohnungen	2 365	1 560	-	337	-
7	Wohnheime	8	8	-	-	-
8	darin Wohnungen	248	248	-	-	-
Wohngebäude nach Regierungsbezirken						
9	Oberbayern	745	430	-	20	-
10	Niederbayern	238	102	-	3	-
11	Oberpfalz	233	100	-	1	-
12	Oberfranken	107	57	-	-	-
13	Mittelfranken	175	95	-	3	1
14	Unterfranken	138	62	-	1	-
15	Schwaben	278	152	-	4	1
Nichtwohnbau						
16	Nichtwohngebäude insgesamt	666	630	2	5	2
17	darin Rauminhalt (1 000 m³)	3 933	3 675	10	153	4
	davon					
18	Anstaltsgebäude	3	2	-	-	-
19	darin Rauminhalt (1 000 m³)	34	14	-	-	-
20	Büro- und Verwaltungsgebäude	34	28	-	2	-
21	darin Rauminhalt (1 000 m³)	246	220	-	18	-
22	Landwirtschaftliche Betriebsgebäude	194	190	-	-	2
23	darin Rauminhalt (1 000 m³)	623	613	-	-	4
24	Nichtlandwirtschaftliche Betriebsgebäude	394	374	2	2	-
25	darin Rauminhalt (1 000 m³)	2 850	2 655	10	135	-
	darunter					
26	Fabrik- und Werkstattgebäude	79	73	1	1	-
27	darin Rauminhalt (1 000 m³)	1 255	1 224	9	9	-
28	Handels- und Lagergebäude	182	175	1	-	-
29	darin Rauminhalt (1 000 m³)	1 043	1 019	1	-	-
30	Hotels und Gaststätten	16	11	-	1	-
31	darin Rauminhalt (1 000 m³)	222	88	-	126	-
32	Sonstige Nichtwohngebäude	41	36	-	1	-
33	darin Rauminhalt (1 000 m³)	180	172	-	1	-
Nichtwohngebäude nach Regierungsbezirken						
34	Oberbayern	214	201	-	1	-
35	Niederbayern	98	97	-	-	-
36	Oberpfalz	74	70	1	-	-
37	Oberfranken	51	49	-	1	-
38	Mittelfranken	64	60	-	3	-
39	Unterfranken	68	63	1	-	2
40	Schwaben	97	90	-	-	-

**Nichtwohngebäude in Bayern im September 2014 nach Gebäudearten,
verwendeten sekundären Energie für Heizung**

sekundären Energie für Heizung								Lfd. Nr.
Fernwärme/ Fernkälte	Geothermie	Umweltthermie (Luft/Wasser)	Solarthermie	Holz	Biogas/ Biomethan	sonstige Biomasse	sonstige Energie	
Wohnbau								
-	-	1	255	626	-	-	-	1
-	-	1	521	860	-	-	-	2
-	-	1	186	531	-	-	-	3
-	-	-	25	73	-	-	-	4
-	-	-	44	22	-	-	-	5
-	-	-	285	183	-	-	-	6
-	-	-	-	-	-	-	-	7
-	-	-	-	-	-	-	-	8
Wohngebäude nach Regierungsbezirken								
-	-	-	112	183	-	-	-	9
-	-	-	25	108	-	-	-	10
-	-	-	29	103	-	-	-	11
-	-	-	19	31	-	-	-	12
-	-	-	23	53	-	-	-	13
-	-	-	14	61	-	-	-	14
-	-	1	33	87	-	-	-	15
Nichtwohnbau								
-	-	-	8	16	-	1	2	16
-	-	-	36	46	-	4	5	17
-	-	-	1	-	-	-	-	18
-	-	-	20	-	-	-	-	19
-	-	-	1	3	-	-	-	20
-	-	-	2	6	-	-	-	21
-	-	-	-	2	-	-	-	22
-	-	-	-	5	-	-	-	23
-	-	-	3	10	-	1	2	24
-	-	-	9	32	-	4	5	25
-	-	-	1	2	-	1	-	26
-	-	-	5	4	-	4	-	27
-	-	-	2	4	-	-	-	28
-	-	-	4	19	-	-	-	29
-	-	-	-	2	-	-	2	30
-	-	-	-	3	-	-	5	31
-	-	-	3	1	-	-	-	32
-	-	-	5	2	-	-	-	33
Nichtwohngebäude nach Regierungsbezirken								
-	-	-	4	6	-	1	1	34
-	-	-	-	1	-	-	-	35
-	-	-	2	1	-	-	-	36
-	-	-	-	1	-	-	-	37
-	-	-	-	1	-	-	-	38
-	-	-	-	2	-	-	-	39
-	-	-	2	4	-	-	1	40

**11. Baugenehmigungen für neue Wohn- und Nichtwohngebäude in Bayern im September 2014
nach Gebäudearten und dem überwiegend verwendeten Baustoff**

Lfd. Nr.	Gebäudeart	Ins-gesamt	davon nach dem überwiegend verwendeten Baustoff							
			Stahl	Stahl-beton	Ziegel	Kalksand-stein	Poren-beton	Leicht-beton/Bims	Holz	sonstiger Baustoff
Wohnbau										
Wohngebäude insgesamt										
1	Gebäude (Anzahl)	1 914	-	145	1 143	96	158	27	332	13
2	Rauminhalt (1 000 m³)	2 683	-	500	1 470	201	161	23	314	15
3	Veranschlagte Kosten (1 000 €)	850 015	-	175 805	456 798	59 125	47 418	7 275	98 819	4 775
davon										
Wohngebäude mit 1 Wohnung										
4	Gebäude (Anzahl)	1 488	-	68	883	65	136	26	298	12
5	Rauminhalt (1 000 m³)	1 414	-	70	866	56	124	21	266	11
6	Veranschlagte Kosten (1 000 €)	434 397	-	21 429	267 720	15 877	36 470	6 867	82 509	3 525
Wohngebäude mit 2 Wohnungen										
7	Gebäude (Anzahl)	175	-	8	119	9	12	-	27	-
8	Rauminhalt (1 000 m³)	233	-	14	156	14	15	-	33	-
9	Veranschlagte Kosten (1 000 €)	70 461	-	4 310	46 826	4 533	4 367	-	10 425	-
Wohngebäude mit 3 oder mehr Wohnungen										
10	Gebäude (Anzahl)	243	-	67	139	22	10	1	3	1
11	Rauminhalt (1 000 m³)	990	-	383	440	131	22	2	9	4
12	Veranschlagte Kosten (1 000 €)	323 099	-	133 596	139 744	38 715	6 581	408	2 805	1 250
Wohnheime										
13	Gebäude (Anzahl)	8	-	2	2	-	-	-	4	-
14	Rauminhalt (1 000 m³)	46	-	33	7	-	-	-	6	-
15	Veranschlagte Kosten (1 000 €)	22 058	-	16 470	2 508	-	-	-	3 080	-
Nichtwohnbau										
Nichtwohngebäude insgesamt										
16	Gebäude (Anzahl)	666	123	248	120	8	11	2	146	8
17	Rauminhalt (1 000 m³)	3 933	588	2 711	238	25	25	4	332	11
18	Veranschlagte Kosten (1 000 €)	618 070	40 206	475 466	57 723	6 145	3 723	585	33 721	501
davon										
Anstaltsgebäude										
19	Gebäude (Anzahl)	3	1	-	2	-	-	-	-	-
20	Rauminhalt (1 000 m³)	34	5	-	29	-	-	-	-	-
21	Veranschlagte Kosten (1 000 €)	12 719	2 140	-	10 579	-	-	-	-	-
Büro- und Verwaltungsgebäude										
22	Gebäude (Anzahl)	34	2	17	10	1	2	-	2	-
23	Rauminhalt (1 000 m³)	246	4	217	14	5	5	-	1	-
24	Veranschlagte Kosten (1 000 €)	85 237	667	76 692	4 218	2 000	1 465	-	195	-
Landwirtschaftliche Betriebsgebäude										
25	Gebäude (Anzahl)	194	40	54	25	1	1	-	70	3
26	Rauminhalt (1 000 m³)	623	149	214	40	4	2	-	212	3
27	Veranschlagte Kosten (1 000 €)	36 416	7 687	10 786	5 031	333	147	-	12 303	129
Nichtlandwirtschaftliche Betriebsgebäude										
28	Gebäude (Anzahl)	394	77	164	73	3	6	2	65	4
29	Rauminhalt (1 000 m³)	2 850	409	2 189	136	11	17	4	78	8
30	Veranschlagte Kosten (1 000 €)	437 796	28 050	365 153	31 586	1 432	1 722	585	8 908	360
darunter										
Fabrik- und Werkstattgebäude										
31	Gebäude (Anzahl)	79	20	37	14	1	1	-	5	1
32	Rauminhalt (1 000 m³)	1 255	99	1 097	27	9	4	-	20	0
33	Veranschlagte Kosten (1 000 €)	180 188	9 529	161 724	5 460	1 100	323	-	2 001	51
Handels- und Lagergebäude										
34	Gebäude (Anzahl)	182	53	53	26	2	2	-	44	2
35	Rauminhalt (1 000 m³)	1 043	302	603	73	2	9	-	47	7
36	Veranschlagte Kosten (1 000 €)	98 108	17 638	57 406	16 597	332	918	-	4 954	263
Hotels und Gaststätten										
37	Gebäude (Anzahl)	16	-	9	5	-	-	-	2	-
38	Rauminhalt (1 000 m³)	222	-	201	17	-	-	-	4	-
39	Veranschlagte Kosten (1 000 €)	110 136	-	102 888	5 969	-	-	-	1 279	-
Sonstige Nichtwohngebäude										
40	Gebäude (Anzahl)	41	3	13	10	3	2	-	9	1
41	Rauminhalt (1 000 m³)	180	21	92	19	5	1	-	40	0
42	Veranschlagte Kosten (1 000 €)	45 902	1 662	22 835	6 309	2 380	389	-	12 315	12