



Statistische Berichte

Baugenehmigungen in Bayern im März 2016



F II 1 m 3/2016
Hrsg. im Mai 2016
Bestellnr. F2101C 201603

Zeichenerklärung

- 0 mehr als nichts, aber weniger als die Hälfte der kleinsten in der Tabelle nachgewiesenen Einheit
- nichts vorhanden oder keine Veränderung
- / keine Angaben, da Zahlen nicht sicher genug
- Zahlenwert unbekannt, geheimzuhalten oder nicht rechenbar
- ... Angabe fällt später an
- X Tabellenfach gesperrt, da Aussage nicht sinnvoll
- () Nachweis unter dem Vorbehalt, dass der Zahlenwert erhebliche Fehler aufweisen kann
- p vorläufiges Ergebnis
- r berichtigtes Ergebnis
- s geschätztes Ergebnis
- D Durchschnitt
- ≙ entspricht

Auf- und Abrunden

Im Allgemeinen ist ohne Rücksicht auf die Endsummen auf- bzw. abgerundet worden. Deshalb können sich bei der Summierung von Einzelangaben geringfügige Abweichungen zu den ausgewiesenen Endsummen ergeben. Bei der Aufgliederung der Gesamtheit in Prozent kann die Summe der Einzelwerte wegen Rundens vom Wert 100 % abweichen. Eine Abstimmung auf 100 % erfolgt im Allgemeinen nicht.

Publikationsservice

Das Bayerische Landesamt für Statistik veröffentlicht jährlich über 400 Publikationen. Das aktuelle Veröffentlichungsverzeichnis ist im Internet als Datei verfügbar, kann aber auch als Druckversion kostenlos zugesandt werden.

Kostenlos

ist der Download der meisten Veröffentlichungen, z.B. von Statistischen Berichten (PDF- oder Excel-Format).

Kostenpflichtig

sind alle Printversionen (auch von Statistischen Berichten), Datenträger und ausgewählte Dateien (z.B. von Verzeichnissen, von Beiträgen, vom Jahrbuch).

Newsletter Veröffentlichungen

Die Themenbereiche können individuell ausgewählt werden. Über Neuerscheinungen wird aktuell informiert.

Webshop

 Alle Veröffentlichungen sind im Internet verfügbar unter www.statistik.bayern.de/veroeffentlichungen

Impressum

Statistische Berichte

bieten in tabellarischer Form neuestes Zahlenmaterial der jeweiligen Erhebung. Dieses wird, soweit erforderlich, methodisch erläutert und kurz kommentiert.

Herausgeber, Druck und Vertrieb

Bayerisches Landesamt für Statistik
St.-Martin-Str. 47
81541 München

Papier

Gedruckt auf umweltfreundlichem Papier, chlorfrei gebleicht.

Vertrieb

E-Mail vertrieb@statistik.bayern.de
Telefon 089 2119-3205
Telefax 089 2119-3457

Auskunftsdienst

E-Mail info@statistik.bayern.de
Telefon 089 2119-3218
Telefax 089 2119-13580

© Bayerisches Landesamt für Statistik, München 2016
Vervielfältigung und Verbreitung, auch auszugsweise, mit Quellenangabe gestattet.

Hinweis: Diese Druckschrift wird im Rahmen der Öffentlichkeitsarbeit der Bayerischen Staatsregierung herausgegeben. Sie darf weder von Parteien noch von Wahlwerbern oder Wahlhelfern im Zeitraum von fünf Monaten vor einer Wahl zum Zwecke der Wahlwerbung verwendet werden. Dies gilt für Landtags-, Bundestags-, Kommunal- und Europawahlen. Missbräuchlich ist während dieser Zeit insbesondere die Verteilung auf Wahlveranstaltungen, an Informationsständen der Parteien sowie das Einlegen, Aufdrucken und Aufkleben parteipolitischer Informationen oder Werbemittel. Untersagt ist gleichfalls die Weitergabe an Dritte zum Zwecke der Wahlwerbung. Auch ohne zeitlichen Bezug zu einer bevorstehenden Wahl darf die Druckschrift nicht in einer Weise verwendet werden, die als Parteinahme der Staatsregierung zugunsten einzelner politischer Gruppen verstanden werden könnte. Den Parteien ist es gestattet, die Druckschrift zur Unterrichtung ihrer eigenen Mitglieder zu verwenden.

Inhaltsverzeichnis

Vorbemerkungen	5
Abbildungen und Tabellen	
Abb. 1 Genehmigte Wohnungen in Bayern seit Januar 2009	8
Abb. 2 Genehmigte Wohnungen in den Regierungsbezirken in Bayern von Januar bis März 2016	8
Abb. 3 Genehmigte neue Nichtwohngebäude in Bayern von Januar bis März 2016	8
Abb. 4 Genehmigte Wohnungen in den kreisfreien Städten und Landkreisen in Bayern von Januar bis März 2016	9
Abb. 5 Genehmigte Wohnungen in neuen Wohngebäuden je 10 000 Einwohner in Bayern von Januar bis März 2016	9
Abb. 6 Veranschlagte Baukosten je m ² Wohn- bzw. Nutzfläche im Neubau in Bayern von Januar bis März 2011 und 2016	9
1. Baugenehmigungen in Bayern seit 1980	10
2. Baugenehmigungen in Bayern seit 2012 nach Monaten	11
3. Baugenehmigungen für Wohn- und Nichtwohngebäude in Bayern im März 2016 nach Gebäudearten und Bauherren	12
4. Baugenehmigungen für Wohn- und Nichtwohngebäude in Bayern im März 2016 nach Kreisen	14
4a. Baugenehmigungen für Wohn- und Nichtwohngebäude in Bayern von Januar bis März 2016 nach Kreisen	22
5. Baugenehmigungen für neue Wohn- und Nichtwohngebäude im Fertigteilbau in Bayern im März 2016 nach Gebäudearten und Bauherren	26
6. Baugenehmigungen für neue Wohngebäude in Bayern im März 2016 nach Regierungsbezirken, Gebäudearten und privaten Haushalten als Bauherren	27
7. Baugenehmigungen für neue Wohngebäude im Freistellungs- bzw. Zustimmungsverfahren in Bayern im März 2016 nach Regierungsbezirken, Gebäudearten und privaten Haushalten als Bauherren	28
8. Baugenehmigungen für neue Wohn- und Nichtwohngebäude in Bayern im März 2016 nach Gebäudearten, Regierungsbezirken und der vorwiegenden Art der Beheizung	29
9. Baugenehmigungen für neue Wohn- und Nichtwohngebäude in Bayern im März 2016 nach Gebäudearten, Regierungsbezirken und der verwendeten primären Energie für Heizung	30
10. Baugenehmigungen für neue Wohn- und Nichtwohngebäude in Bayern im März 2016 nach Gebäudearten, Regierungsbezirken und der verwendeten sekundären Energie für Heizung	32
11. Baugenehmigungen für neue Wohn- und Nichtwohngebäude in Bayern im März 2016 nach Gebäudearten und dem überwiegend verwendeten Baustoff	34

Vorbemerkungen

Die Statistiken der Bautätigkeit im Hochbau sind angeordnet durch das Gesetz über die Statistik der Bautätigkeit im Hochbau und die Fortschreibung des Wohnungsbestands (Hochbaustatistikgesetz - HBauStatG) vom 5. Mai 1998 (BGBl. I S. 869), in Verbindung mit dem Gesetz über die Statistik für Bundeszwecke (Bundesstatistikgesetz - BStatG) vom 22. Januar 1987 (BGBl. I S. 462, 565), jeweils in der aktuellen Fassung. Die Hochbaustatistik erstreckt sich auf genehmigungs- oder zustimmungsbedürftige, sowie kenntnisgabe-, anzeigepflichtige oder einem Genehmigungsfreistellungsverfahren (gemäß Art. 58 der Bayerischen Bauordnung) unterliegende Baumaßnahmen, bei denen Wohnraum oder sonstiger Nutzraum geschaffen oder verändert wird. Bei Nichtwohngebäuden - mit Ausnahme von Gebäuden mit Wohnraum - sind Bagatellobjekte bis zu einem Volumen von 350 m³ Rauminhalt oder 18.000 Euro veranschlagten Kosten des Bauwerks nicht meldepflichtig.

Methodische Hinweise

Die monatliche Baugenehmigungsstatistik basiert auf den von den Bauaufsichtsbehörden abgegebenen Meldungen, die nicht immer zeitgerecht übermittelt werden. Die Ergebnisse berücksichtigen daher nur diejenigen Bauvorhaben, zu denen im Berichtszeitraum die Baugenehmigung gemeldet wurde. Hieraus können sich Unterschiede zwischen den Ergebnissen der Baugenehmigungsstatistik und dem tatsächlichen Baugenehmigungsgeschehen in den einzelnen Monaten ergeben. Bei der Interpretation der Ergebnisse des vorliegenden Monatsberichts sollte deshalb ihr vorläufiger Charakter berücksichtigt werden.

Abweichungen zwischen Summen und addierten Einzelwerten ergeben sich aus dem Runden von Einzelwerten. Abweichungen zwischen aufsummierten Monatswerten und dem Jahresergebnis erklären sich zudem aus nachträglichen Änderungen zum Bebauungsplan (sog. Tekturen), die zur Jahresaufbereitung eingearbeitet werden. Diese Korrekturen können somit nur in der Jahressumme und nicht in den einzelnen Monaten bzw. Vierteljahren ausgewiesen werden.

Baumaßnahmen an bestehenden Gebäuden können zur Verringerung der Anzahl der Wohnungen, Wohnräume bzw. der Wohn- oder Nutzfläche führen. Dadurch können in den Tabellen auch negative Werte stehen.

Ausgewählte Begriffe

Erhebungseinheit ist das Gebäude bzw. die Baumaßnahme an einem bestehenden Gebäude. Unter der **Errichtung neuer Gebäude** werden Neu- und Wiederaufbauten verstanden. Als Wiederaufbau gilt der Aufbau zerstörter oder abgerissener Gebäude ab Oberkante des noch vorhandenen Kellergeschosses. **Baumaßnahmen** an bestehenden Gebäuden sind bauliche Veränderungen an bereits existierenden Gebäuden durch Umbau-, Ausbau-, Erweiterungs- oder Wiederherstellungsmaßnahmen.

Als **Gebäude** gelten gemäß der Systematik der Bauwerke selbstständig benutzbare, überdachte Bauwerke, die auf Dauer errichtet sind, von Menschen betreten werden können und geeignet oder bestimmt sind, dem Schutz von Menschen, Tieren oder Sachen zu dienen. Dabei kommt es nicht auf die Umschließung durch Wände an; die Überdachung allein ist ausreichend. Gebäude im Sinne der Systematik sind auch selbstständig benutzbare unterirdische Bauwerke, wie z. B. unterirdische Krankenhäuser, Ladenzentren und Tiefgaragen.

Keine Gebäude und damit auch keine Erhebungseinheiten in der Bautätigkeitsstatistik sind behelfsmäßige Nichtwohnbauten und freistehende selbstständige Konstruktionen. Unterkünfte, wie z. B. Baracken, Gartenlauben, Behelfsheime u. dgl. werden, wenn sie nur für begrenzte Dauer errichtet und/oder von geringem Wohnwert sind, ebenfalls nicht erfasst; Gleiches gilt für Wohncontainer. Dagegen werden Ferien-, Sommer- und Wochenendhäuser, sofern sie als Gebäude gelten und eine Mindestgröße von 50 m² aufweisen, in die Erhebung einbezogen.

Ein Bauwerk gilt als **Fertigteilbau**, wenn überwiegend geschosshohe oder raumbreite tragende Fertigteile für Außen- oder Innenwände verwendet werden. Hierbei ist notwendig, dass der überwiegende Teil der tragenden Konstruktion (gemessen am Rauminhalt) aus Fertigteilen besteht. Für die Beurteilung „überwiegend“ sind die meist konventionell errichteten Fundamente oder Kellergeschosse mit zu berücksichtigen. Als **konventionelle Bauten** gelten Bauvorhaben, die nicht aus Fertigteilen im obigen Sinne zusammengefügt sind.

Wohngebäude sind Gebäude, die mindestens zur Hälfte (gemessen am Anteil der Wohnfläche an der Nutzfläche gemäß DIN 277) Wohnzwecken dienen. Zu den Wohngebäuden zählen auch Ferien-, Sommer- und Wochenendhäuser mit einer Mindestgröße von 50 m² Wohnfläche.

Wohngebäude mit Eigentumswohnungen sind Wohngebäude, die Wohneinheiten enthalten, an denen durch Eintragung im Wohnungsgrundbuch Sondereigentum nach den Vorschriften des Wohnungseigentumsgesetzes begründet ist oder werden soll. Entsprechend den Vorschriften des Wohnungseigentumsgesetzes besteht ein Wohngebäude entweder ausschließlich aus Eigentumswohnungen oder es befindet sich überhaupt keine Eigentumswohnung darin. Maßgebend ist die Absicht des Bauherrn zum Zeitpunkt der Baugenehmigung. Ein „Wohngebäude mit Eigentumswohnungen“ liegt auch dann vor, wenn der Bauherr beabsichtigt, einen Teil oder alle der im Grundbuch als Eigentumswohnungen nachzuweisenden Wohnungen zu vermieten.

Wohnheime sind Wohngebäude, die den Wohnbedürfnissen bestimmter Bevölkerungskreise (z. B. Studenten, Senioren) dienen und Gemeinschaftsräume besitzen. Die Bewohner von Wohnheimen führen einen eigenen Haushalt. Die Zuordnung eines Gebäudes zu den Wohnheimen oder zu den Anstaltsgebäuden (Nichtwohngebäuden) hängt von der primären Zweckbestimmung des Gebäudes ab. So zählen zu den Wohnheimen (Wohngebäuden) z. B. Studentenheime, Heime für Pflegepersonal, Alten- und Altenwohnheime, Schülerwohnheime und Behindertenheime, bei denen das Wohnen im Vordergrund steht. Dagegen gelten u. a. Altenpflege- und Krankenheim, Säuglings-, Erziehungs- und Müttergenesungsheime, Heime von Unterrichtsanstalten sowie Heime für die Eingliederung und Pflege Behinderter als Nichtwohngebäude.

Nichtwohngebäude sind Gebäude, die überwiegend (mindestens zu mehr als der Hälfte der Nutzfläche) Nichtwohnzwecken dienen. Zu den Nichtwohngebäuden zählen Anstaltsgebäude, Büro- und Verwaltungsgebäude, landwirtschaftliche Betriebsgebäude, nichtlandwirtschaftliche Betriebsgebäude (wie Fabrikgebäude, Handelsgebäude, Hotels u. dgl.) und sonstige Nichtwohngebäude (wie Schulgebäude, Kindertagesstätten, Sporthallen). Bei gemischter Nutzung (z. B. Rechtsanwalts- und Arztpraxen) ist nur die Zweckbestimmung anzugeben, die gemessen an der zurechenbaren Nutzfläche überwiegt (Schwerpunkt).

Haustyp des Wohngebäudes: Ein **Einzelhaus** ist ein einzelnes, freistehendes Wohngebäude. Es kann auch aus mehreren Gebäudeteilen bestehen. Ein Einzelhaus kann ein Ein-, Zwei- oder Mehrfamilienhaus sein. Ein **Doppelhaus** besteht aus zwei Wand an Wand gebauten Wohngebäuden, die durch massive und vom Keller bis zum Dach reichende Wände (Brandmauern) getrennt sind. Diese Gebäude können Ein-, Zwei- oder Mehrfamilienhäuser sein. Ein **gereihtes Haus** ist ein Wohngebäude, das mit mindestens zwei anderen Gebäuden aneinander gebaut ist, unabhängig davon, ob es sich dabei um Ein- oder Mehrfamilienhäuser handelt. Die Gebäude müssen nicht baugleich sein, sie können auch seitlich oder in der Höhe versetzt sein. Reiheneckhäuser zählen auch hierzu. Wohngebäude, die sich nicht in die vorgegebene Typisierung einordnen lassen, sind der Gruppe „**Sonstiger Haustyp**“ zuzurechnen (z. B. terrassenförmige Wohnhügel).

Überwiegend verwendeter Baustoff ist derjenige, der bei der Erstellung der tragenden Konstruktion des Gebäudes überwiegend Verwendung findet.

Bei der Angabe zur **verwendeten Energie** für die Heizung wird unterschieden in **primäre** und **sekundäre** Energie. Als **primäre Energie** gilt die bezogen auf den Energieanteil überwiegende Energiequelle, als **sekundäre Energie** die weitere, nachrangig eingesetzte Energiequelle. Bei mehr als zwei Energiequellen werden nur die beiden überwiegend genutzten Quellen entsprechend ihres Anteils (primär/sekundär) angegeben. Die Angabe zur sekundären Heizenergie ist nur erforderlich, wenn mindestens eine weitere Energie für die Beheizung eingesetzt wird. Für Gebäude, die aufgrund ihrer guten Wärmedämmung nicht über ein klassisches Heizsystem, sondern nur über Lüftungsanlagen verfügen (z. B. Passivhäuser oder Plus-Energie-Häuser), ist bei der primär verwendeten Heizenergie „**keine**“ angegeben.

Bei Beheizung durch eine **Wärmepumpe** ist die Art der hierzu überwiegend genutzten Wärmequelle anzugeben. Unterschieden werden die Wärmequellen **Erde (Geothermie)**, **Luft (Aerothermie)** und **Wasser (Hydrothermie)**, wobei die Thermiearten Aerothermie und Hydrothermie im Erhebungsbogen für Baugenehmigungen unter dem Oberbegriff **Umweltthermie** zusammengefasst werden. Wenn die Wärmepumpe überwiegend andere Wärmequellen nutzt (wie z. B. Abwärme oder Solarwärme), ist **Sonstige Energie** anzugeben. Sofern Tiefengeothermie über ein Fernwärmenetz genutzt wird, ist Fernwärme anzugeben. **Solarthermie** ist die durch Nutzung der Solarstrahlung technisch nutzbar gemachte Wärme für Warmwasser und ggf. auch Heizung. **Holz** umfasst auch z. B. Holzpellets. **Biogas/Biomethan** ist das Umwandlungsprodukt aus fester oder flüssiger Biomasse. **Gas** umfasst auch Erdgas mit Beimischungen von Biogas in Erdgasqualität (**Biomethan**). Ist die ausschließliche Nutzung von Biomethan oder anderem Biogas vorgesehen, ist die Position **Biogas/Biomethan** auszuwählen. Andere Formen der Energiegewinnung aus Biomasse sind unter die Position **Sonstige Biomasse** zu subsumieren. Der Kategorie **Sonstige Energie** sind alle verbleibenden Energiearten zuzuordnen (wie z. B. Flüssiggas, Koks/Kohle und Briketts).

Der **Rauminhalt** von Bauwerken ist das von den äußeren Begrenzungsflächen eines Gebäudes eingeschlossene Volumen (Bruttorauminhalt), d. h. das Produkt aus der überbauten Fläche und der anzusetzenden Höhe, inkl. des Rauminhalts der Konstruktion (DIN 277 Teil 1, in der jeweils gültigen Fassung).

Vollgeschoss sind Geschosse im Sinne der in den Landesbauordnungen festgelegten Definitionen (siehe § 20 Abs. 1 BauNVO). Kellergeschosse und Dachgeschosse gelten i. d. R. nicht als Vollgeschosse.

Als **Nutzfläche** in der Bautätigkeitsstatistik gilt entsprechend DIN 277 derjenige Teil der Netto-Grundfläche, welcher der Zweckbestimmung und Nutzung des Bauwerks dient, allerdings abzüglich der Wohnfläche. **Nicht** zur Nutzfläche gehören die technische Funktionsfläche (Fläche der Räume für betriebstechnische Anlagen) sowie die Verkehrsfläche (Flächen zur Verkehrserschließung und -sicherung, wie z. B. Flure, Hallen, Treppen, Aufzugschächte usw.).

Die **Wohnfläche** (zu berechnen nach der Wohnflächenverordnung (WoFIV vom 25. November 2003, in der jeweils aktuellen Fassung)) umfasst die Grundflächen der Räume, die ausschließlich zu dieser Wohnung gehören, also die Flächen von Wohn- und Schlafräumen, Küchen und Nebenräumen (z. B. Dielen, Abstellräume und Bäder) innerhalb der Wohnung. Die Wohnfläche eines Wohnheims umfasst die Grundflächen der Räume, die zur alleinigen und gemeinschaftlichen Nutzung durch die Bewohner bestimmt sind. Zur Wohnfläche gehören auch die Grundflächen von Wintergärten, Schwimmbädern und ähnlichen nach allen Seiten geschlossenen Räumen sowie von Balkonen, Loggien, Dachgärten und Terrassen, wenn sie ausschließlich zu der Wohnung oder dem Wohnheim gehören. **Nicht** zur Wohnfläche (und somit zur **Nutzfläche**) zählen die Grundflächen von Zuhörerräumen (z. B. Kellerräumen, Abstellräumen außerhalb der Wohnung, Waschküchen, Bodenräumen, Trockenräumen, Garagen und Geschäftsräumen).

Unter einer **Wohnung** sind nach außen abgeschlossene, zu Wohnzwecken bestimmte, in der Regel zusammenliegende Räume zu verstehen, die die Führung eines eigenen Haushalts ermöglichen. Wohnungen haben einen eigenen Eingang unmittelbar vom Freien, von einem Treppenhaus oder einem Vorraum. Zur Wohnung können aber auch außerhalb des eigentlichen Wohnungsabschlusses liegende, zu Wohnzwecken ausgebaute Keller- oder Bodenräume (z. B. Mansarden) gehören.

Die **Zahl der Räume** umfasst alle Wohn-, Ess- und Schlafzimmer und andere separate Räume (z. B. bewohnbare Keller- und Bodenräume) von mindestens 6 m² Wohnfläche sowie abgeschlossene Küchen unabhängig von deren Größe. Bad, Toilette, Flur und Wirtschaftsräume werden grundsätzlich nicht mitgezählt. Ein Wohnzimmer mit einer Essecke, Schlaf- oder Kochnische ist als ein Raum zu zählen.

Veranschlagte Kosten des Bauwerks sind die Kosten des Bauwerks gemäß DIN 276 (in der jeweils gültigen Fassung) als Summe der Kostengruppen 300 und 400. Baukosten im Sinne der Bautätigkeitsstatistik sind somit die Kosten der Baukonstruktionen (einschl. Erdarbeiten und baukonstruktive Einbauten) sowie die Kosten der technischen Anlagen. Kosten für nicht fest verbundene Einbauten, die nicht Bestandteil des Bauwerks sind, wie Großrechenanlagen oder industrielle Produktionsanlagen, sind nicht einzubeziehen. Die Umsatzsteuer ist in den veranschlagten Kosten enthalten.

Abb. 1
Genehmigte Wohnungen in Bayern seit Januar 2009

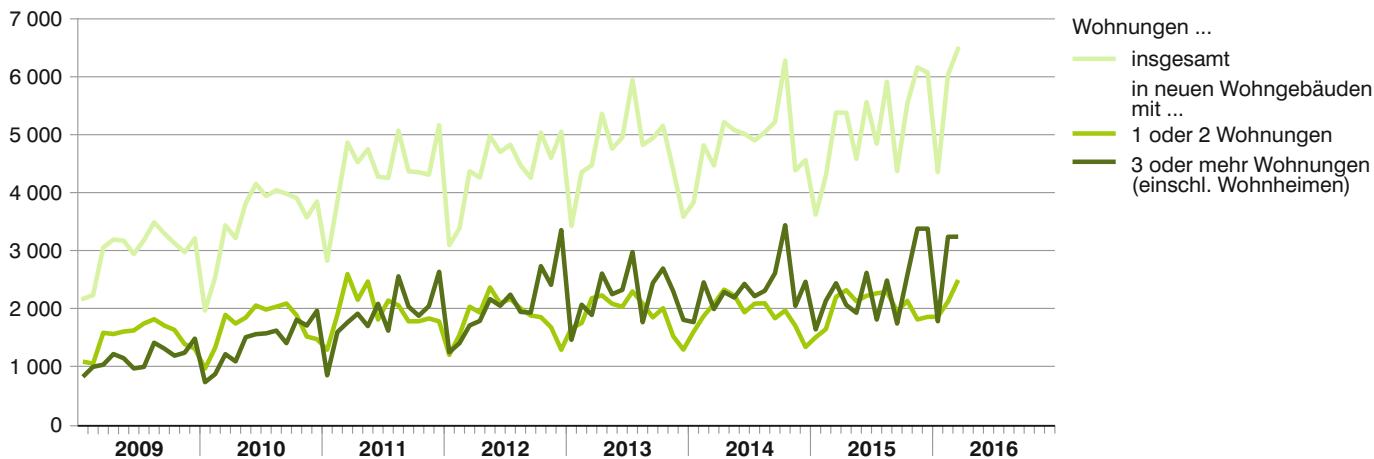


Abb. 2
Genehmigte Wohnungen in den Regierungsbezirken in Bayern von Januar bis März 2016
Veränderung gegenüber dem Vergleichszeitraum des Vorjahres in Prozent

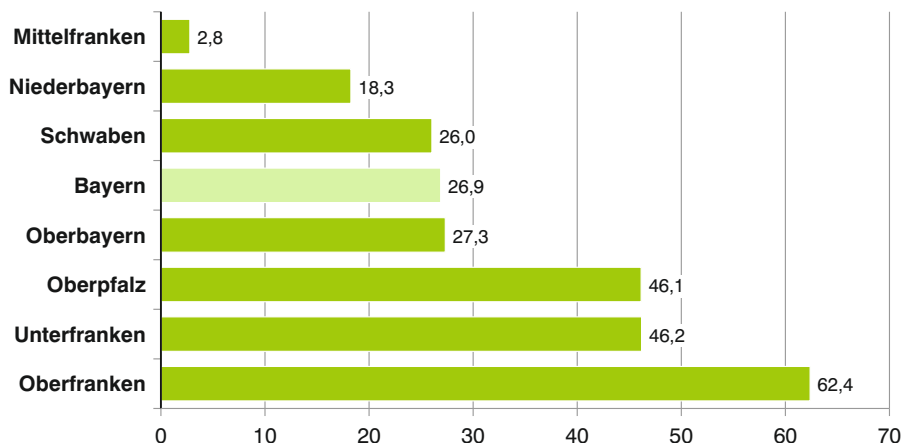


Abb. 3
Genehmigte neue Nichtwohngebäude in Bayern von Januar bis März 2016
Veränderung gegenüber dem Vergleichszeitraum des Vorjahres in Prozent

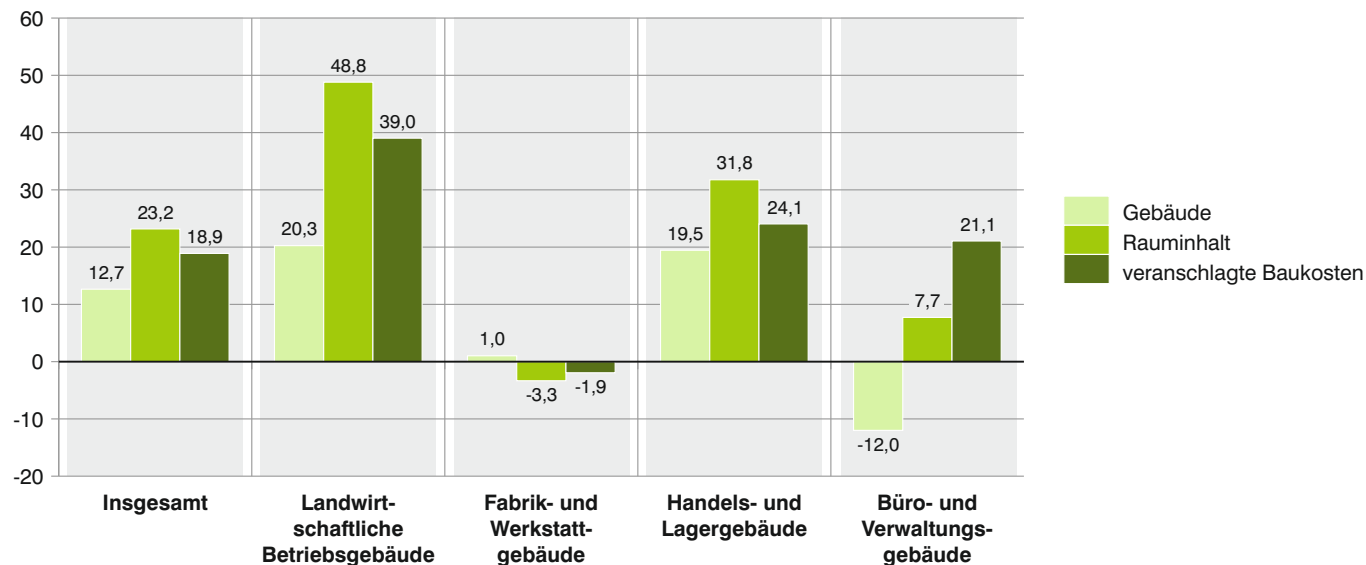


Abb. 4

Genehmigte Wohnungen in den kreisfreien Städten und Landkreisen in Bayern von Januar bis März 2016

Veränderung gegenüber dem Vergleichszeitraum des Vorjahres in Prozent

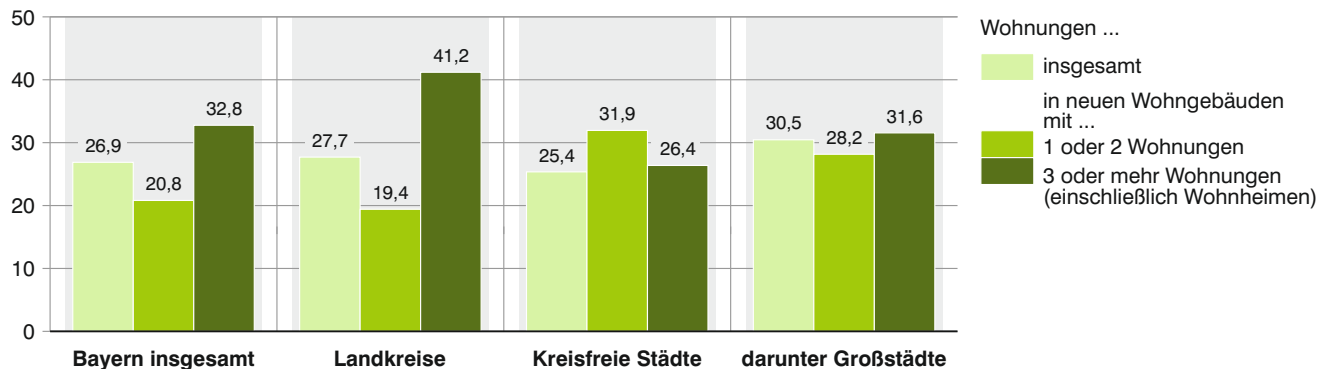


Abb. 5

Genehmigte Wohnungen in neuen Wohngebäuden je 10 000 Einwohner in Bayern von Januar bis März 2016

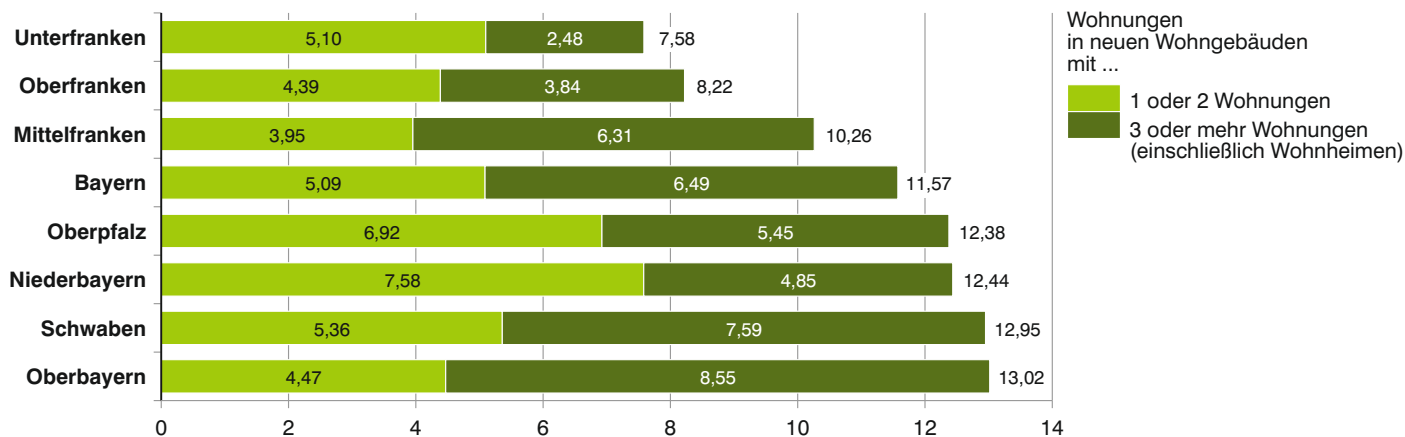
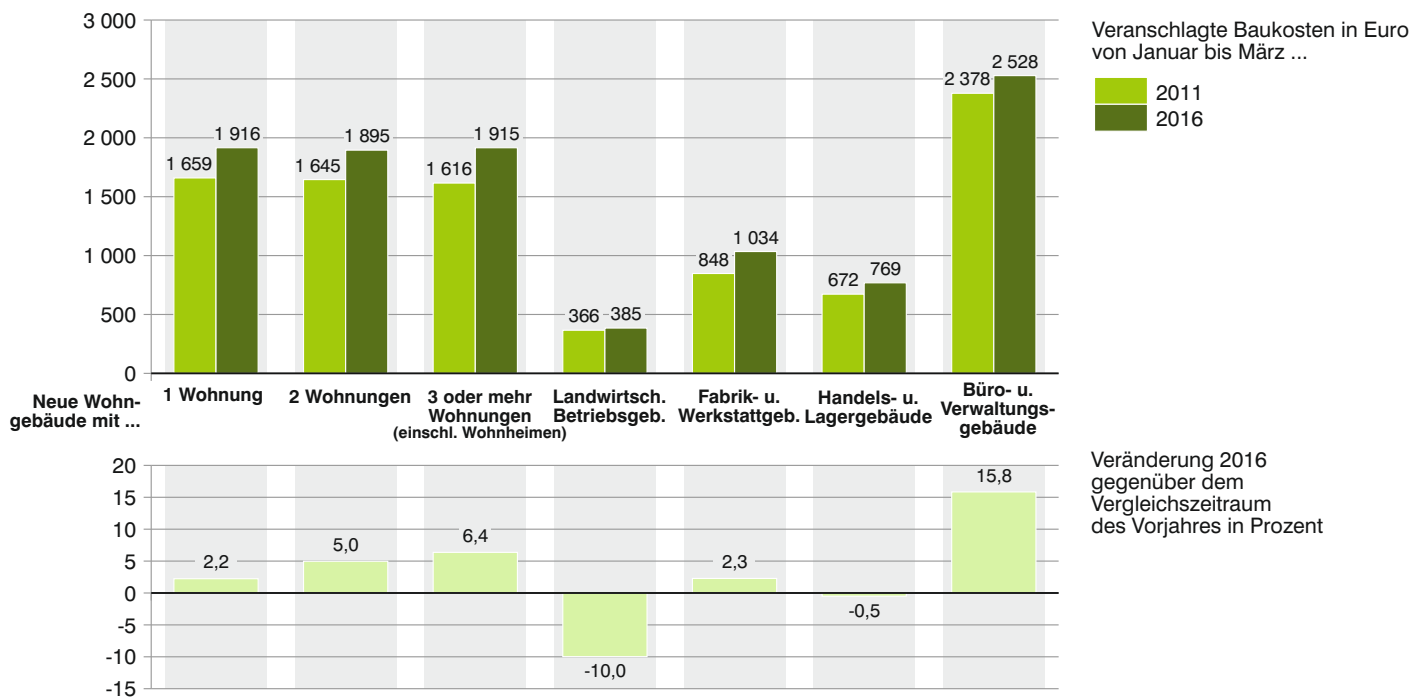


Abb. 6

Veranschlagte Baukosten je m² Wohn- bzw. Nutzfläche im Neubau in Bayern von Januar bis März 2011 und 2016



1. Baugenehmigungen in Bayern seit 1980

Berichtszeitraum ²⁾³⁾	Errichtung neuer Gebäude								Wohnungen insgesamt ⁴⁾
	Wohnbau ¹⁾				Nichtwohnbau				
	Gebäude	Rauminhalt	Wohnungen	Veranschlagte Kosten der Bauwerke ⁵⁾	Gebäude	Rauminhalt	Nutzfläche	Veranschlagte Kosten der Bauwerke ⁵⁾	
	Anzahl	1 000 m ³	Anzahl	1 000 €	Anzahl	1 000 m ³	100 m ²	1 000 €	
1980	42 566	50 413	73 417	6 827 827	11 360	42 724	72 524	3 799 500	78 718
1981	37 272	46 050	70 107	6 772 884	10 417	35 868	60 322	3 441 718	75 876
1982	31 503	40 525	64 146	6 405 406	10 028	36 050	61 071	3 855 039	70 241
1983	37 764	48 904	81 866	8 100 298	12 113	40 092	68 836	4 079 289	88 555
1984	31 008	39 885	68 817	6 792 378	9 556	34 241	55 451	3 381 131	74 460
1985	27 221	33 478	55 421	5 783 277	9 902	35 130	57 959	3 708 322	61 026
1986	27 710	31 981	49 556	5 553 623	9 981	39 286	64 529	4 276 282	54 466
1987	27 342	31 461	46 778	5 520 504	10 368	39 422	63 623	4 058 230	51 004
1988	29 932	34 521	51 349	6 154 538	11 163	41 147	67 438	4 637 392	56 256
1989	31 595	38 472	59 472	6 986 363	11 383	43 889	72 318	4 894 633	65 475
1990	35 952	46 716	76 581	8 763 791	12 004	45 546	74 233	5 376 050	86 316
1991	34 552	46 538	77 999	9 177 417	12 176	52 237	83 570	6 439 827	87 792
1992	39 058	55 413	95 884	11 693 365	11 953	47 214	78 490	6 510 591	107 204
1993	43 469	62 914	110 080	14 051 106	12 003	44 873	72 831	6 528 672	122 865
1994	44 728	65 642	115 754	15 328 241	11 517	46 375	76 397	7 026 881	127 598
1995	35 042	48 876	81 871	11 637 840	11 142	48 228	75 253	7 255 566	92 272
1996	35 931	45 740	69 308	10 962 664	10 663	41 931	65 730	5 585 679	78 654
1997	35 772	43 890	64 297	10 272 471	11 169	42 014	66 835	5 378 766	73 567
1998	40 148	47 558	68 745	10 980 529	12 192	49 462	78 080	5 919 860	78 359
1999	39 168	45 674	65 840	10 572 695	10 477	51 434	80 688	6 270 203	74 777
2000	33 124	38 461	55 372	8 983 497	10 187	46 184	75 709	5 753 671	63 163
2001	29 609	34 578	49 588	8 109 415	9 072	50 103	80 871	6 643 446	56 161
2002	30 040	33 948	47 256	8 079 298	8 308	44 977	69 385	6 152 051	53 225
2003	36 130	40 918	54 673	9 627 081	7 898	40 503	62 357	4 632 453	62 645
2004	31 255	35 901	50 189	8 518 789	7 803	36 761	56 717	4 293 700	57 721
2005	25 510	29 839	43 254	7 160 738	7 375	35 516	54 602	4 168 851	49 712
2006	27 896	32 427	46 188	7 820 357	8 561	42 457	66 278	4 915 995	53 057
2007	18 537	21 752	31 771	5 345 086	8 019	48 907	72 068	5 376 179	36 859
2008	17 203	21 138	30 728	5 353 426	8 564	50 763	74 163	5 395 346	35 053
2009	18 136	22 133	31 621	5 701 553	8 596	46 509	69 543	6 257 727	35 639
2010	20 980	25 299	37 962	6 811 771	9 733	49 407	70 914	5 519 497	42 416
2011	24 159	30 278	45 847	8 610 161	9 776	53 520	79 021	7 185 108	52 010
2012	22 814	29 550	47 041	8 581 795	8 708	50 282	72 706	6 824 902	52 930
2013	23 764	31 223	49 513	9 274 109	8 505	51 204	74 355	6 707 580	55 972
2014	23 943	31 755	51 315	9 807 293	7 978	48 468	69 125	6 591 050	58 783
2015	25 393	33 262	52 945	10 784 557	7 778	48 293	70 870	7 365 768	62 157
2016									
2011 1. Vj.	5 848	6 970	10 042	1 956 626	1 988	11 326	16 999	1 541 707	11 564
2. Vj.	6 493	8 017	12 146	2 234 976	2 728	14 025	20 917	1 842 182	13 539
3. Vj.	6 176	7 864	12 209	2 263 994	2 598	13 283	19 846	1 639 726	13 684
4. Vj.	5 641	7 428	11 969	2 154 077	2 463	14 880	21 232	2 163 030	13 767
2012 1. Vj.	4 892	6 092	9 171	1 774 758	1 851	10 813	15 569	1 340 770	10 844
2. Vj.	6 499	8 087	12 409	2 346 768	2 653	15 345	21 855	1 850 861	13 927
3. Vj.	6 213	7 977	12 188	2 273 004	2 284	12 169	18 017	1 772 333	13 548
4. Vj.	5 211	7 421	13 317	2 194 079	1 922	11 919	17 298	1 861 185	14 654
2013 1. Vj.	5 696	7 186	11 037	2 101 073	1 776	11 044	16 485	1 507 705	12 248
2. Vj.	6 466	8 567	13 476	2 502 523	2 498	11 869	17 695	1 533 228	14 997
3. Vj.	6 455	8 598	13 433	2 569 937	2 345	15 876	22 100	1 974 366	15 688
4. Vj.	5 147	6 930	11 631	2 113 024	1 886	12 382	18 017	1 687 187	13 108
2014 1. Vj.	5 694	7 503	11 789	2 270 982	1 920	12 907	17 278	1 604 818	13 107
2. Vj.	6 593	8 465	13 411	2 591 685	2 324	13 099	18 757	1 609 204	15 296
3. Vj.	6 262	8 344	13 170	2 602 802	2 024	12 134	17 744	1 838 474	15 193
4. Vj.	5 394	7 462	12 969	2 347 515	1 710	10 347	15 310	1 545 239	15 205
2015 1. Vj.	5 570	7 243	11 593	2 317 248	1 620	10 584	15 631	1 753 724	13 286
2. Vj.	6 852	8 821	13 302	2 819 879	2 101	11 500	17 374	1 621 039	15 658
3. Vj.	6 692	8 359	12 562	2 679 901	2 159	13 693	19 303	1 870 066	15 113
4. Vj.	6 276	8 835	15 175	2 965 943	1 901	12 463	18 539	2 119 366	17 771
2016 1. Vj.	6 739	8 909	14 750	2 958 786	1 825	13 037	18 346	2 085 207	16 857
2. Vj.									
3. Vj.									
4. Vj.									

¹⁾ Einschl. Wohnheime. - ²⁾ Ab Berichtsjahr 2012 werden die "Sonstigen Wohneinheiten" als Wohnungen erfasst. - ³⁾ Die Differenz zwischen der Summierung der Monatszahlen zu den Quartalszahlen bzw. zum Jahresergebnis entsteht durch die Einbeziehung der Tekturen, die nachträgliche Bauänderungen berücksichtigen. - ⁴⁾ In Wohn- und Nichtwohngebäuden einschl. Baumaßnahmen an bestehenden Gebäuden. - ⁵⁾ Im Vergleich zu früheren Veröffentlichungen feststellbare Abweichungen im Ergebnisausweis resultieren aus einer nachträglichen maschinellen Umsetzung der gemeldeten DM-Beträge in Euro-Werte in den Einzeldatensätzen.

2. Baugenehmigungen in Bayern seit 2012 nach Monaten

Berichtszeitraum ²⁾³⁾	Errichtung neuer Gebäude								Wohnungen ins- gesamt ⁴⁾
	Wohnbau ¹⁾				Nichtwohnbau				
	Gebäude	Rauminhalt	Wohnungen	Veranschlagte Kosten der Bauwerke	Gebäude	Rauminhalt	Nutzfläche	Veranschlagte Kosten der Bauwerke	
	Anzahl	1 000 m ³	Anzahl	1 000 €	Anzahl	1 000 m ³	100 m ²	1 000 €	
2012 Januar	1 241	1 503	2 461	455 593	460	2 888	3 813	407 838	3 095
Februar	1 599	2 032	2 959	582 323	589	4 068	5 934	520 016	3 383
März	2 052	2 557	3 751	736 842	802	3 857	5 822	414 071	4 366
April	1 973	2 446	3 727	706 027	788	3 888	5 704	499 503	4 259
Mai	2 384	2 973	4 535	870 192	959	5 046	7 305	635 718	4 969
Juni	2 142	2 667	4 147	770 499	906	6 411	8 846	715 635	4 698
Juli	2 242	2 887	4 413	817 895	848	4 377	6 496	684 758	4 824
August	2 025	2 606	3 956	750 459	744	4 015	5 929	579 961	4 469
September ..	1 946	2 484	3 818	704 410	692	3 776	5 591	507 590	4 254
Oktober	1 930	2 619	4 591	771 261	743	4 682	6 673	716 039	5 030
November ...	1 795	2 450	4 096	717 369	625	3 774	5 605	626 966	4 598
Dezember ...	1 486	2 361	4 650	710 182	554	3 463	5 020	518 180	5 046
2013 Januar	1 701	2 139	3 135	623 190	492	4 634	6 831	537 802	3 426
Februar	1 800	2 286	3 825	670 392	566	2 679	4 352	412 166	4 352
März	2 195	2 760	4 077	807 491	718	3 731	5 303	557 737	4 470
April	2 259	3 022	4 838	872 130	829	4 070	5 965	572 256	5 356
Mai	2 123	2 733	4 339	784 790	820	3 614	5 530	432 021	4 754
Juni	2 084	2 854	4 361	858 308	849	4 186	6 202	529 955	4 950
Juli	2 392	3 331	5 277	974 516	877	6 282	8 327	663 815	5 933
August	2 097	2 594	3 858	774 059	783	4 586	6 977	642 404	4 820
September ..	1 966	2 673	4 298	826 574	685	5 011	6 824	669 839	4 936
Oktober	2 121	2 843	4 705	869 441	750	4 928	6 869	749 984	5 148
November ...	1 665	2 263	3 832	694 857	611	3 533	5 588	427 835	4 391
Dezember ...	1 361	1 834	3 109	551 601	525	3 922	5 560	509 368	3 584
2014 Januar	1 668	2 190	3 376	653 333	565	3 392	4 745	432 817	3 830
Februar	1 931	2 649	4 332	813 269	634	4 089	5 894	647 992	4 812
März	2 095	2 663	4 081	804 321	721	5 427	6 640	522 109	4 465
April	2 323	2 964	4 618	896 508	854	4 127	7 008	577 610	5 212
Mai	2 247	2 860	4 424	886 292	747	3 951	5 606	512 693	5 074
Juni	2 023	2 641	4 369	808 736	723	5 021	6 143	518 901	5 010
Juli	2 188	2 817	4 306	869 504	705	4 337	6 441	648 402	4 896
August	2 160	2 845	4 407	883 452	653	3 864	5 538	572 002	5 038
September ..	1 914	2 683	4 451	850 015	666	3 933	5 758	618 070	5 214
Oktober	2 123	3 028	5 408	956 835	688	3 794	5 601	567 358	6 270
November ...	1 774	2 255	3 758	707 078	520	3 350	4 900	405 243	4 381
Dezember ...	1 497	2 182	3 809	684 891	502	3 204	4 807	573 088	4 559
2015 Januar	1 548	1 977	3 157	631 037	476	2 689	3 834	425 699	3 621
Februar	1 743	2 302	3 790	746 920	454	3 299	4 596	641 665	4 289
März	2 279	2 964	4 646	939 291	690	4 595	7 200	686 357	5 376
April	2 384	2 994	4 387	949 410	654	3 078	5 233	483 695	5 373
Mai	2 164	2 731	4 062	863 462	666	3 700	5 486	501 629	4 580
Juni	2 304	3 093	4 843	1 005 699	781	4 722	6 655	635 715	5 556
Juli	2 298	2 788	4 082	906 475	705	4 401	6 098	514 082	4 839
August	2 371	2 998	4 777	941 474	750	4 637	6 639	614 350	5 905
September ..	2 023	2 573	3 703	831 919	704	4 655	6 565	741 634	4 369
Oktober	2 254	2 892	4 714	943 889	707	4 163	6 054	460 530	5 529
November ...	1 976	2 863	5 196	976 777	603	3 751	6 011	630 984	6 153
Dezember ...	2 046	3 074	5 240	1 043 918	591	4 548	6 474	1 024 835	6 065
2016 Januar	1 915	2 399	3 650	790 243	445	2 677	4 145	422 773	4 352
Februar	2 212	3 036	5 363	1 019 641	562	4 446	6 038	657 582	6 026
März	2 612	3 475	5 737	1 148 902	818	5 913	8 163	1 004 852	6 479
April									
Mai									
Juni									
Juli									
August									
September ..									
Oktober									
November ...									
Dezember ...									

¹⁾ Einschl. Wohnheime. - ²⁾ Ab Berichtsjahr 2012 werden die "Sonstigen Wohneinheiten" als Wohnungen erfasst. - ³⁾ Die Differenz zwischen der Summierung der Monatszahlen zu den Quartalszahlen bzw. zum Jahresergebnis entsteht durch die Einbeziehung der Tekturen, die nachträgliche Bauänderungen berücksichtigen. - ⁴⁾ In Wohn- und Nichtwohngebäuden einschl. Baumaßnahmen an bestehenden Gebäuden.

3. Baugenehmigungen für Wohn- und Nichtwohngebäude

Lfd. Nr.	Gebäudeart Bauherr	Errichtung neuer				
		Gebäude	Rauminhalt	Nutzfläche	Wohnungen	
					insgesamt	Wohnfläche
		Anzahl	1 000 m ³	100 m ²	Anzahl	100 m ²

Wohnbau

1	Wohngebäude mit 1 Wohnung	2 028	1 911	1 076	2 028	3 241
2	Wohngebäude mit 2 Wohnungen	234	314	195	468	527
3	Wohngebäude mit 3 oder mehr Wohnungen	342	1 199	528	2 909	2 144
4	Wohnheime	8	51	25	332	105
5	Wohngebäude insgesamt	2 612	3 475	1 824	5 737	6 017
6	darunter mit Eigentumswohnungen	193	684	294	1 644	1 217
7	im Freistellungs- bzw. Zustimmungsverfahren ²⁾	683	713	432	935	1 221
	Von den Wohngebäuden entfielen auf:					
8	Öffentliche Bauherren	17	75	24	230	129
9	Unternehmen	589	1 162	533	2 634	2 091
10	davon Wohnungsunternehmen	524	984	450	2 209	1 803
11	Immobilienfonds	1	4	3	5	6
12	sonstige Unternehmen	64	174	81	420	283
13	Private Haushalte	2 006	2 238	1 266	2 873	3 797
14	Organisationen ohne Erwerbszweck	-	-	-	-	-

Nichtwohnbau

15	Anstaltsgebäude	8	429	621	-	-
16	Büro- und Verwaltungsgebäude	33	403	654	7	8
17	Landwirtschaftliche Betriebsgebäude	280	1 402	2 115	7	9
18	Nichtlandwirtschaftliche Betriebsgebäude	452	3 144	4 134	36	45
19	darunter Fabrik- und Werkstattgebäude	91	801	1 047	15	24
20	Handels- und Lagergebäude	222	1 950	2 241	18	17
21	Hotels und Gaststätten	15	114	218	1	2
22	Sonstige Nichtwohngebäude	45	536	637	6	5
23	Nichtwohngebäude insgesamt	818	5 913	8 163	56	67
24	darunter im Freistellungs- bzw. Zustimmungsverfahren ²⁾	73	295	417	5	8
	Von den Nichtwohngebäuden entfielen auf:					
25	Öffentliche Bauherren	39	373	501	1	1
26	Unternehmen	565	5 151	6 988	32	40
27	davon Land- und Forstwirtschaft, Tierhaltung, Fischerei	277	1 399	2 089	6	7
28	Produzierendes Gewerbe	106	1 093	1 304	10	15
29	Handel, Kreditinstitute und Versicherungsgewerbe, Dienstleistungen, Verkehr und Nachrichtenübermittlung, Wohnungsunternehmen und Immobilienfonds	182	2 659	3 595	16	18
30	Private Haushalte	196	342	584	20	24
31	Organisationen ohne Erwerbszweck	18	48	90	3	2

¹⁾ Einschl. Küchen. - ²⁾ Genehmigungsfreistellung nach Artikel 58 bzw. bauaufsichtliche Zustimmung nach Artikel 73 der Bayerischen Bauordnung (BayBO).

in Bayern im März 2016 nach Gebäudearten und Bauherren

Gebäude		Alle Baumaßnahmen						Lfd. Nr.
Wohnräume ¹⁾	Veranschlagte Kosten der Bauwerke	Gebäude/ Baumaßnahmen	Nutzfläche	Wohnungen		Wohnräume ¹⁾	Veranschlagte Kosten der Bauwerke	
				insgesamt	Wohnfläche			
Anzahl	1 000 €	Anzahl	100 m ²	Anzahl	100 m ²	Anzahl	1 000 €	
Wohnbau								
12 054	611 704	X	X	X	X	X	X	1
2 025	101 839	X	X	X	X	X	X	2
8 499	420 357	X	X	X	X	X	X	3
406	15 002	32	- 114	434	260	912	26 852	4
22 984	1 148 902	3 551	1 511	6 383	6 826	25 813	1 278 428	5
4 831	230 255	255	234	1 770	1 311	5 219	245 833	6
4 710	224 104	768	428	964	1 271	4 879	232 536	7
537	24 091	28	- 10	230	164	648	28 277	8
8 136	398 635	662	429	2 786	2 250	8 731	418 987	9
7 122	338 306	555	389	2 301	1 888	7 470	351 511	10
17	1 100	1	3	5	6	17	1 100	11
997	59 229	106	37	480	357	1 244	66 376	12
14 311	726 176	2 850	1 091	3 370	4 408	16 436	828 038	13
-	-	11	1	- 3	4	- 2	3 126	14
Nichtwohnbau								
-	169 569	18	689	2	1	1	208 817	15
29	155 115	81	700	- 2	- 1	- 13	189 998	16
36	89 805	343	2 245	18	18	62	96 990	17
162	415 606	688	4 511	70	82	279	506 330	18
84	108 488	163	1 209	29	38	132	150 441	19
65	198 104	323	2 392	29	24	98	226 425	20
7	49 513	47	237	10	17	40	59 011	21
21	174 757	115	705	8	7	22	231 666	22
248	1 004 852	1 245	8 850	96	106	351	1 233 801	23
29	75 904	97	447	6	11	33	81 791	24
4	145 864	79	555	- 11	- 7	- 37	184 224	25
152	787 198	804	7 532	67	72	259	928 611	26
29	87 741	332	2 216	15	13	51	94 588	27
56	145 860	168	1 485	21	25	99	189 521	28
67	553 597	304	3 830	31	34	109	644 502	29
83	54 914	317	636	35	38	119	74 199	30
9	16 876	45	127	5	4	10	46 767	31

4. Baugenehmigungen für Wohn- und Nichtwohngebäude

Schl.- Nr.	Gebiet	Errichtung neuer Wohngebäude								
		insgesamt ¹⁾					darunter mit 1 oder 2 Wohnungen			
		Gebäude	Raum- inhalt	Woh- nungen	Wohn- fläche	Veran- schlagte Kosten	Gebäude	Raum- inhalt	Woh- nungen	Wohn- fläche
		Anzahl	1 000 m ³	Anzahl	100 m ²	1 000 €	Anzahl	1 000 m ³	Anzahl	100 m ²

Zusammenstellung nach Regierungsbezirken

1	Oberbayern	908	1 373	2 505	2 377	506 901	745	750	834	1 262
2	Niederbayern	351	404	536	684	116 279	319	322	341	537
3	Oberpfalz	302	375	678	659	108 068	273	272	305	452
4	Oberfranken	154	173	257	313	54 195	139	128	154	225
5	Mittelfranken	245	323	523	576	101 727	205	187	220	330
6	Unterfranken	254	320	482	553	103 879	231	223	259	389
7	Schwaben	398	506	756	855	157 853	350	344	383	573
	Bayern	2 612	3 475	5 737	6 017	1 148 902	2 262	2 225	2 496	3 768
	Kreisfreie Städte	440	865	1 962	1 561	318 331	304	257	333	467
	darunter Großstädte ³⁾	319	680	1 648	1 237	262 739	208	169	220	314
	Landkreise	2 172	2 609	3 775	4 457	830 571	1 958	1 968	2 163	3 301

Regierungsbezirk Oberbayern

Kreisfreie Städte

161	Ingolstadt	73	104	184	182	32 362	55	45	57	86
162	München	102	309	838	578	150 351	53	45	58	81
163	Rosenheim	15	29	46	44	9 335	12	15	20	24
	Zusammen	190	441	1 068	805	192 048	120	104	135	190

Landkreise

171	Altötting	35	38	43	60	11 670	34	37	39	57
172	Berchtesgadener Land	4	4	5	7	1 432	4	4	5	7
173	Bad Tölz-Wolfratshausen	25	57	180	107	20 374	15	19	21	32
174	Dachau	42	36	45	65	12 539	42	36	45	65
175	Ebersberg	41	56	74	95	19 924	35	40	40	66
176	Eichstätt	55	60	74	101	18 860	53	52	60	88
177	Erding	53	63	98	102	20 501	47	47	52	74
178	Freising	39	45	63	77	14 713	33	36	38	59
179	Fürstenfeldbruck	38	57	101	99	18 543	32	26	32	44
180	Garmisch-Partenkirchen	3	4	7	7	1 548	2	2	2	3
181	Landsberg am Lech	32	34	48	56	11 079	28	26	30	44
182	Miesbach	14	27	26	40	9 338	11	16	17	25
183	Mühldorf a.Inn	30	40	63	64	11 847	27	30	32	49
184	München	57	103	206	175	36 680	41	42	46	71
185	Neuburg-Schrobenhausen	43	52	67	82	17 201	39	40	40	63
186	Pfaffenhofen a.d. Ilm	44	55	72	94	16 718	38	42	41	71
187	Rosenheim	43	51	64	84	17 762	37	39	39	62
188	Starnberg	31	33	40	60	12 946	29	26	30	49
189	Traunstein	54	67	77	109	23 139	49	56	56	90
190	Weilheim-Schongau	35	51	84	90	18 039	29	30	34	51
	Zusammen	718	931	1 437	1 572	314 853	625	645	699	1 071
1	Oberbayern	908	1 373	2 505	2 377	506 901	745	750	834	1 262

¹⁾ Einschl. Wohnheime. - ²⁾ Genehmigungsfreistellung nach Artikel 58 bzw. bauaufsichtliche Zustimmung nach Artikel 73 der Bayerischen Bauordnung (BayBO). - ³⁾ München,

in Bayern im März 2016 nach Kreisen

noch: Errichtung neuer Wohngebäude		Errichtung neuer Nichtwohngebäude					Alle Baumaßnahmen						Schl.-Nr.
darunter mit Eigentumswohnungen		Gebäude	Raum-inhalt	Nutz-fläche	Woh-nungen	Veran-schlagte Kosten	Gebäude/Baumaß-nahmen	Nutz-fläche	Woh-nungen	darunter im Frei-stellungs-bzw. Zu-stimmungs-verfahren ²⁾	Wohn-fläche	Veran-schlagte Kosten	
Gebäude	Woh-nungen												
Anzahl		1 000 m ³	100 m ²	Anzahl	1 000 €	Anzahl	100 m ²	Anzahl		100 m ²	1 000 €		

Zusammenstellung nach Regierungsbezirken

83	750	205	1 582	2 071	23	268 282	1 524	2 842	2 766	383	2 677	910 456	1
9	45	137	622	941	6	86 272	644	1 162	620	174	843	252 959	2
19	153	135	683	1 024	2	79 596	555	1 282	739	100	727	215 144	3
8	51	58	282	492	3	39 562	341	628	327	46	394	136 967	4
31	266	75	979	1 339	8	272 029	475	1 549	619	83	696	415 017	5
14	130	81	903	1 156	2	160 232	538	1 410	579	56	647	296 042	6
29	249	127	861	1 140	12	98 879	719	1 488	829	128	948	285 644	7
193	1 644	818	5 913	8 163	56	1 004 852	4 796	10 361	6 479	970	6 932	2 512 229	
96	915	96	1 561	1 980	8	299 720	865	2 328	2 164	99	1 800	745 618	
79	786	73	1 402	1 733	6	258 636	620	1 994	1 812	39	1 400	592 768	
97	729	722	4 352	6 183	48	705 132	3 931	8 032	4 315	871	5 132	1 766 611	

Regierungsbezirk Oberbayern

15	115	11	572	529	-	.	92	582	189	4	188	105 804	161
28	319	29	172	326	3	69 102	207	357	906	1	649	244 223	162
3	26	1	1	1	1	.	19	24	47	2	43	23 264	163
46	460	41	745	856	4	137 566	318	962	1 142	7	880	373 291	
-	-	8	39	43	-	3 592	55	79	45	25	64	16 931	171
-	-	6	56	74	1	15 958	38	98	12	4	14	26 210	172
6	56	6	20	32	-	2 439	45	78	193	17	116	25 858	173
-	-	11	117	135	-	17 289	62	157	48	3	70	31 980	174
1	5	4	17	30	-	1 264	52	55	79	8	99	22 083	175
1	8	5	12	20	3	4 892	75	70	79	24	109	27 145	176
1	6	14	123	139	-	8 812	83	180	104	61	110	32 046	177
3	13	7	19	36	-	1 292	64	69	76	4	90	17 469	178
4	56	5	8	18	-	2 290	60	50	103	27	103	22 258	179
1	5	-	-	-	-	-	4	2	8	-	8	1 776	180
1	4	8	40	69	1	7 547	60	99	61	13	69	26 961	181
1	3	4	17	21	3	3 193	25	42	33	2	52	14 022	182
1	24	9	37	60	1	3 426	54	101	67	13	71	17 970	183
1	3	9	47	96	1	10 242	85	173	215	34	185	64 536	184
4	27	7	30	51	-	7 065	62	80	77	17	88	26 511	185
1	8	7	51	76	-	10 355	60	147	77	23	106	31 667	186
2	8	16	74	112	5	14 868	88	131	102	28	130	40 965	187
1	4	5	25	33	-	2 177	48	41	45	-	68	15 673	188
3	13	13	33	61	-	5 232	95	95	93	49	130	34 059	189
5	47	20	75	109	4	8 783	91	133	107	24	116	41 045	190
37	290	164	837	1 215	19	130 716	1 206	1 880	1 624	376	1 797	537 165	
83	750	205	1 582	2 071	23	268 282	1 524	2 842	2 766	383	2 677	910 456	1

Nürnberg, Augsburg, Regensburg, Ingolstadt, Würzburg, Fürth, Erlangen.

Noch: 4. Baugenehmigungen für Wohn- und Nichtwohngebäude

Schl.-Nr.	Gebiet	Errichtung neuer Wohngebäude								
		insgesamt ¹⁾					darunter mit 1 oder 2 Wohnungen			
		Gebäude	Raum-inhalt	Woh-nungen	Wohn-fläche	Veran-schlagte Kosten	Gebäude	Raum-inhalt	Woh-nungen	Wohn-fläche
		Anzahl	1 000 m ³	Anzahl	100 m ²	1 000 €	Anzahl	1 000 m ³	Anzahl	100 m ²

Regierungsbezirk Niederbayern

Kreisfreie Städte

261	Landshut	12	14	23	26	4 452	10	10	15	18
262	Passau	5	18	40	31	4 223	2	2	2	5
263	Straubing	9	10	17	17	3 127	7	5	7	9
	Zusammen	26	42	80	74	11 802	19	17	24	32

Landkreise

271	Deggendorf	61	56	83	101	16 858	55	43	56	78
272	Freyung-Grafenau	16	16	22	29	4 530	15	15	16	25
273	Kelheim	44	52	60	86	15 854	41	45	44	73
274	Landshut	38	38	39	60	11 061	38	38	39	60
275	Passau	45	47	56	82	13 757	43	44	47	76
276	Regen	13	14	14	23	3 669	13	14	14	23
277	Rottal-Inn	23	31	45	51	8 175	18	19	19	33
278	Straubing-Bogen	56	70	101	116	19 865	50	53	55	84
279	Dingolfing-Landau	29	38	36	62	10 708	27	33	27	54
	Zusammen	325	362	456	611	104 477	300	305	317	506
2	Niederbayern	351	404	536	684	116 279	319	322	341	537

Regierungsbezirk Oberpfalz

Kreisfreie Städte

361	Amberg	7	13	25	25	3 596	4	4	5	7
362	Regensburg	45	64	218	123	19 146	39	28	40	53
363	Weiden i.d.OPf.	7	17	34	34	5 598	3	4	4	7
	Zusammen	59	94	277	181	28 340	46	36	49	66

Landkreise

371	Amberg-Sulzbach	16	18	19	28	5 191	16	18	19	28
372	Cham	30	37	46	62	9 682	27	30	30	49
373	Neumarkt i.d.OPf.	51	60	80	97	17 634	48	50	53	79
374	Neustadt a.d.Waldnaab	20	19	21	32	5 755	20	19	21	32
375	Regensburg	61	72	144	134	20 775	55	53	64	93
376	Schwandorf	57	65	81	107	17 884	54	58	62	93
377	Tirschenreuth	8	9	10	18	2 807	7	7	7	12
	Zusammen	243	281	401	478	79 728	227	236	256	386
3	Oberpfalz	302	375	678	659	108 068	273	272	305	452

¹⁾ Einschl. Wohnheime. - ²⁾ Genehmigungsfreistellung nach Artikel 58 bzw. bauaufsichtliche Zustimmung nach Artikel 73 der Bayerischen Bauordnung (BayBO).

in Bayern im März 2016 nach Kreisen

noch: Errichtung neuer Wohngebäude		Errichtung neuer Nichtwohngebäude					Alle Baumaßnahmen						Schl.-Nr.
darunter mit Eigentumswohnungen		Gebäude	Raum-inhalt	Nutz-fläche	Woh-nungen	Veran-schlagte Kosten	Gebäude/Baumaß-nahmen	Nutz-fläche	Woh-nungen	darunter im Frei-stellungs-bzw. Zu-stimmungs-verfahren ²⁾	Wohn-fläche	Veran-schlagte Kosten	
Gebäude	Woh-nungen												
Anzahl		1 000 m ³	100 m ²	Anzahl	1 000 €	Anzahl	100 m ²	Anzahl		100 m ²	1 000 €		

Regierungsbezirk Niederbayern

2	8	-	-	-	-	-	12	7	23	2	26	4 452	261
-	-	-	-	-	-	-	9	22	42	35	33	4 531	262
-	-	6	37	63	-	8 043	34	36	35	-	58	38 157	263
2	8	6	37	63	-	8 043	55	65	100	37	117	47 140	
4	20	10	68	127	-	29 548	77	166	84	41	103	46 896	271
-	-	4	11	17	-	908	43	14	37	-	57	8 205	272
2	12	14	113	174	2	16 455	73	191	71	12	106	34 830	273
-	-	9	58	76	-	3 438	47	98	39	20	60	14 499	274
-	-	16	52	72	1	3 844	81	102	65	13	101	21 958	275
-	-	12	42	68	-	4 662	41	68	21	3	43	11 368	276
1	5	30	171	220	2	11 421	68	255	39	2	49	21 560	277
-	-	20	51	90	-	4 868	99	122	117	26	132	28 084	278
-	-	16	19	34	1	3 085	60	81	47	20	74	18 419	279
7	37	131	585	878	6	78 229	589	1 097	520	137	727	205 819	
9	45	137	622	941	6	86 272	644	1 162	620	174	843	252 959	2

Regierungsbezirk Oberpfalz

3	20	3	29	38	-	3 846	10	43	25	1	25	7 442	361
2	37	8	73	136	-	12 667	73	191	229	29	129	39 294	362
4	30	3	56	80	-	22 875	15	89	36	-	35	30 159	363
9	87	14	158	254	-	39 388	98	322	290	30	188	76 895	
-	-	11	40	66	-	2 581	35	82	25	-	33	8 805	371
2	12	30	102	164	-	8 124	83	185	61	2	86	25 132	372
2	15	24	126	162	-	10 208	89	194	88	11	107	31 553	373
-	-	8	25	43	-	1 382	44	53	28	8	39	8 405	374
3	20	19	76	96	2	5 992	84	128	147	21	138	28 233	375
3	19	15	76	117	-	5 655	80	174	88	26	113	24 572	376
-	-	14	79	122	-	6 266	42	145	12	2	23	11 549	377
10	66	121	525	770	2	40 208	457	960	449	70	539	138 249	
19	153	135	683	1 024	2	79 596	555	1 282	739	100	727	215 144	3

Noch: 4. Baugenehmigungen für Wohn- und Nichtwohngebäude

Schl.-Nr.	Gebiet	Errichtung neuer Wohngebäude								
		insgesamt ¹⁾					darunter mit 1 oder 2 Wohnungen			
		Gebäude	Raum-inhalt	Woh-nungen	Wohn-fläche	Veran-schlagte Kosten	Gebäude	Raum-inhalt	Woh-nungen	Wohn-fläche
		Anzahl	1 000 m ³	Anzahl	100 m ²	1 000 €	Anzahl	1 000 m ³	Anzahl	100 m ²

Regierungsbezirk Oberfranken

Kreisfreie Städte

461	Bamberg	2	2	2	3	.	2	2	2	3
462	Bayreuth	2	5	6	6	.	1	1	1	2
463	Coburg	2	6	10	10	.	1	1	1	2
464	Hof	1	1	1	2	.	1	1	1	2
	Zusammen	7	13	19	21	3 865	5	4	5	8

Landkreise

471	Bamberg	34	40	64	72	12 451	27	25	33	45
472	Bayreuth	26	25	27	42	7 905	26	25	27	42
473	Coburg	17	19	31	36	5 173	15	13	17	22
474	Forchheim	28	38	70	75	12 741	24	21	26	41
475	Hof	5	4	6	7	1 284	5	4	6	7
476	Kronach	5	4	6	7	1 277	5	4	6	7
477	Kulmbach	5	5	5	8	1 639	5	5	5	8
478	Lichtenfels	17	17	19	27	5 223	17	17	19	27
479	Wunsiedel i. Fichtelgebirge	10	9	10	17	2 637	10	9	10	17
	Zusammen	147	160	238	292	50 330	134	123	149	217
4	Oberfranken	154	173	257	313	54 195	139	128	154	225

Regierungsbezirk Mittelfranken

Kreisfreie Städte

561	Ansbach	7	6	8	11	.	7	6	8	11
562	Erlangen	23	27	43	47	8 997	20	17	21	30
563	Fürth	20	45	96	88	12 660	8	6	8	14
564	Nürnberg	37	72	136	120	23 677	26	22	27	41
565	Schwabach	2	2	2	3	.	2	2	2	3
	Zusammen	89	153	285	269	47 779	63	52	66	98

Landkreise

571	Ansbach	37	40	53	66	11 839	33	32	37	52
572	Erlangen-Höchstadt	43	46	71	91	14 022	39	33	41	62
573	Fürth	2	3	7	7	.	-	-	-	-
574	Nürnberger Land	31	37	57	68	12 851	28	28	32	48
575	Neustadt a.d. Aisch-Bad Windsheim	5	5	5	8	.	5	5	5	8
576	Roth	23	22	29	39	7 232	22	19	23	34
577	Weißenburg-Gunzenhausen	15	18	16	29	5 065	15	18	16	29
	Zusammen	156	171	238	307	53 948	142	134	154	233
5	Mittelfranken	245	323	523	576	101 727	205	187	220	330

¹⁾ Einschl. Wohnheime. - ²⁾ Genehmigungsfreistellung nach Artikel 58 bzw. bauaufsichtliche Zustimmung nach Artikel 73 der Bayerischen Bauordnung (BayBO).

in Bayern im März 2016 nach Kreisen

noch: Errichtung neuer Wohngebäude		Errichtung neuer Nichtwohngebäude					Alle Baumaßnahmen					Schl.-Nr.	
darunter mit Eigentumswohnungen		Gebäude	Raum-inhalt	Nutz-fläche	Woh-nungen	Veran-schlagte Kosten	Gebäude/Baumaß-nahmen	Nutz-fläche	Woh-nungen	darunter im Frei-stellungs-bzw. Zu-stimmungs-verfahren ²⁾	Wohn-fläche		Veran-schlagte Kosten
Gebäude	Woh-nungen												
Anzahl		1 000 m ³	100 m ²	Anzahl	1 000 €	Anzahl	100 m ²	Anzahl		100 m ²	1 000 €		

Regierungsbezirk Oberfranken

-	-	-	-	-	-	-	11	0	2	-	6	2 703	461
1	5	-	-	-	-	-	9	3	- 7	-	8	2 531	462
-	-	2	2	4	-	.	10	7	14	1	13	3 338	463
-	-	1	3	3	-	.	7	3	-	- 1	3	663	464
1	5	3	4	7	-	154	37	12	9	-	30	9 235	
3	18	14	77	147	1	11 194	71	166	77	22	87	26 158	471
-	-	3	5	8	-	343	37	24	31	13	43	9 087	472
2	14	8	24	42	-	2 084	38	27	73	1	68	10 771	473
2	14	9	42	90	2	9 067	59	120	80	7	82	23 318	474
-	-	9	63	91	-	5 420	22	144	7	2	10	32 236	475
-	-	1	12	11	-	.	11	9	11	-	12	2 507	476
-	-	4	19	42	-	5 174	16	54	7	-	10	8 466	477
-	-	2	1	2	-	.	25	10	21	1	29	5 854	478
-	-	5	35	51	-	5 813	25	62	11	-	23	9 335	479
7	46	55	278	484	3	39 408	304	616	318	46	364	127 732	
8	51	58	282	492	3	39 562	341	628	327	46	394	136 967	4

Regierungsbezirk Mittelfranken

-	-	1	2	2	-	.	11	4	18	3	14	3 478	561
3	22	2	68	58	-	.	31	100	44	4	48	41 120	562
12	88	6	93	114	3	13 877	35	132	100	-	95	33 461	563
11	109	10	219	336	-	53 694	93	374	169	-	164	85 749	564
-	-	1	3	4	1	.	5	5	3	-	5	1 510	565
26	219	20	386	513	4	89 161	175	615	334	7	326	165 318	
1	3	19	92	165	3	10 672	85	194	75	7	94	27 030	571
1	18	9	332	434	1	137 176	67	456	79	46	102	153 462	572
-	-	-	-	-	-	-	2	-	7	-	7	.	573
2	20	7	75	97	-	23 775	57	129	62	6	73	38 164	574
-	-	5	41	53	-	7 268	14	56	6	-	11	9 405	575
1	6	10	42	60	-	3 089	48	72	36	10	50	12 300	576
-	-	5	10	17	-	888	27	28	20	7	33	.	577
5	47	55	592	825	4	182 868	300	934	285	76	370	249 699	
31	266	75	979	1 339	8	272 029	475	1 549	619	83	696	415 017	5

Noch: 4. Baugenehmigungen für Wohn- und Nichtwohngebäude

Schl.-Nr.	Gebiet	Errichtung neuer Wohngebäude								
		insgesamt ¹⁾					darunter mit 1 oder 2 Wohnungen			
		Gebäude	Raum-inhalt	Woh-nungen	Wohn-fläche	Veran-schlagte Kosten	Gebäude	Raum-inhalt	Woh-nungen	Wohn-fläche
		Anzahl	1 000 m ³	Anzahl	100 m ²	1 000 €	Anzahl	1 000 m ³	Anzahl	100 m ²

Regierungsbezirk Unterfranken

Kreisfreie Städte

661	Aschaffenburg	6	19	29	33	6 017	2	2	2	4
662	Schweinfurt	9	7	9	13	2 341	9	7	9	13
663	Würzburg	8	21	38	33	5 248	3	3	4	5
	Zusammen	23	46	76	79	13 606	14	13	15	22

Landkreise

671	Aschaffenburg	30	44	58	78	14 119	26	26	29	45
672	Bad Kissingen	27	35	68	65	10 862	25	26	29	46
673	Rhön-Grabfeld	15	16	17	27	5 014	15	16	17	27
674	Haßberge	25	37	74	55	11 709	24	22	26	39
675	Kitzingen	22	20	30	39	6 594	21	18	24	33
676	Miltenberg	24	33	53	58	11 893	20	20	22	34
677	Main-Spessart	27	27	29	46	9 334	27	27	29	46
678	Schweinfurt	26	26	27	42	8 502	26	26	27	42
679	Würzburg	35	36	50	66	12 246	33	31	41	56
	Zusammen	231	274	406	473	90 273	217	210	244	367
6	Unterfranken	254	320	482	553	103 879	231	223	259	389

Regierungsbezirk Schwaben

Kreisfreie Städte

761	Augsburg	11	38	95	65	10 298	4	3	5	5
762	Kaufbeuren	8	15	26	24	3 790	7	7	7	10
763	Kempten (Allgäu)	19	12	19	23	3 032	19	12	19	23
764	Memmingen	8	12	17	21	3 771	7	7	8	13
	Zusammen	46	76	157	132	20 891	37	29	39	51

Landkreise

771	Aichach-Friedberg	41	41	67	69	12 953	35	33	39	53
772	Augsburg	95	130	192	213	40 960	85	82	91	138
773	Dillingen a.d.Donau	23	29	34	48	9 364	20	23	22	38
774	Günzburg	18	20	27	34	6 420	16	17	18	27
775	Neu-Ulm	22	28	51	56	9 728	16	15	18	27
776	Lindau (Bodensee)	3	4	4	5	1 067	3	4	4	5
777	Ostallgäu	37	38	47	66	13 002	35	34	39	59
778	Unterallgäu	56	61	69	92	19 792	54	55	57	83
779	Donau-Ries	35	48	52	82	13 532	33	37	38	66
780	Oberallgäu	22	32	56	58	10 144	16	14	18	25
	Zusammen	352	430	599	723	136 962	313	314	344	522
7	Schwaben	398	506	756	855	157 853	350	344	383	573

¹⁾ Einschl. Wohnheime. - ²⁾ Genehmigungsfreistellung nach Artikel 58 bzw. bauaufsichtliche Zustimmung nach Artikel 73 der Bayerischen Bauordnung (BayBO).

in Bayern im März 2016 nach Kreisen

noch: Errichtung neuer Wohngebäude		Errichtung neuer Nichtwohngebäude					Alle Baumaßnahmen						Schl.-Nr.
darunter mit Eigentumswohnungen		Gebäude	Raum-inhalt	Nutz-fläche	Woh-nungen	Veran-schlagte Kosten	Gebäude/Baumaß-nahmen	Nutz-fläche	Woh-nungen	darunter im Frei-stellungs-bzw. Zu-stimmungs-verfahren ²⁾	Wohn-fläche	Veran-schlagte Kosten	
Gebäude	Woh-nungen												
Anzahl		1 000 m ³	100 m ²	Anzahl	1 000 €	Anzahl	100 m ²	Anzahl		100 m ²	1 000 €		

Regierungsbezirk Unterfranken

3	21	1	1	4	-	.	22	17	38	6	42	8 593	661
-	-	-	-	-	-	-	10	3	9	7	13	2 541	662
2	9	2	181	194	-	.	36	205	71	-	51	23 539	663
5	30	3	182	198	-	15 248	68	225	118	13	107	34 673	
3	25	3	3	5	-	608	54	26	85	13	99	17 650	671
-	-	11	31	47	-	2 535	53	80	72	1	70	17 459	672
-	-	7	307	418	-	102 951	32	432	20	2	33	111 628	673
1	48	14	27	47	-	3 373	51	71	78	2	62	16 260	674
1	6	7	33	49	2	5 127	41	61	32	4	41	12 615	675
2	13	10	87	104	-	9 355	60	166	62	8	69	27 596	676
-	-	13	67	76	-	4 803	61	99	30	4	49	16 496	677
-	-	8	134	145	-	8 605	45	164	28	-	43	18 271	678
2	8	5	33	67	-	7 627	73	85	54	9	75	23 394	679
9	100	78	721	958	2	144 984	470	1 185	461	43	540	261 369	
14	130	81	903	1 156	2	160 232	538	1 410	579	56	647	296 042	6

Regierungsbezirk Schwaben

6	87	5	22	41	-	5 658	53	55	104	1	76	19 578	761
1	19	-	-	-	-	-	14	2	28	3	28	4 173	762
-	-	1	1	1	-	.	32	17	22	- 1	28	6 899	763
-	-	3	25	46	-	.	15	53	17	2	22	8 416	764
7	106	9	48	89	-	10 160	114	127	171	5	153	39 066	
6	28	9	47	63	1	10 422	64	97	72	4	75	24 795	771
4	29	17	86	114	1	5 852	143	196	203	25	231	53 292	772
3	12	11	30	48	-	2 996	43	68	36	13	52	13 272	773
-	-	11	136	154	-	13 550	50	171	38	4	42	22 561	774
5	30	11	45	68	3	7 369	48	89	58	4	62	18 740	775
-	-	5	29	37	4	4 487	14	36	12	-	14	6 194	776
-	-	9	60	78	2	10 725	55	120	50	19	71	27 945	777
1	9	23	283	346	-	20 985	93	388	74	26	96	42 124	778
1	9	13	57	77	-	6 832	60	107	57	11	90	21 603	779
2	26	9	43	66	1	5 501	35	89	58	17	63	16 052	780
22	143	118	814	1 052	12	88 719	605	1 361	658	123	795	246 578	
29	249	127	861	1 140	12	98 879	719	1 488	829	128	948	285 644	7

**4a. Baugenehmigungen für Wohn- und Nichtwohngebäude in Bayern
von Januar bis März 2016 nach Kreisen**

Schl.- Nr.	Gebiet	Errichtung neuer Wohngebäude				Errichtung neuer Nichtwohngebäude			Alle Baumaßnahmen		
		Gebäude ¹⁾	davon mit		Wohnungen	Wohnfläche	Gebäude	Rauminhalt	Nutzfläche	Wohnungen	darunter im Freistellungs- bzw. Zustimmungsverfahren ²⁾
			1 oder 2 Wohnungen	3 oder mehr Wohnungen ¹⁾							
		Anzahl			100 m ²	Anzahl	1 000 m ³	100 m ²	Anzahl		

Zusammenstellung nach Regierungsbezirken

1	Oberbayern	2 218	1 828	390	5 918	5 789	488	3 651	5 244	6 622	1 097
2	Niederbayern	920	846	74	1 496	1 849	290	1 295	1 898	1 665	402
3	Oberpfalz	746	685	61	1 344	1 540	258	1 177	1 962	1 495	292
4	Oberfranken	460	429	31	868	922	135	1 532	1 934	1 122	115
5	Mittelfranken	739	642	97	1 767	1 741	166	1 663	2 546	2 070	290
6	Unterfranken	640	597	43	986	1 266	161	1 212	1 615	1 206	158
7	Schwaben	1 016	892	124	2 371	2 354	327	2 506	3 146	2 677	377
	Bayern	6 739	5 919	820	14 750	15 460	1 825	13 037	18 346	16 857	2 731
	Kreisfreie Städte	1 037	728	309	5 268	3 860	224	3 631	5 178	5 863	304
	darunter Großstädte ³⁾	755	494	261	4 343	3 088	164	2 838	4 148	4 776	150
	Landkreise	5 702	5 191	511	9 482	11 601	1 601	9 405	13 168	10 994	2 427

Regierungsbezirk Oberbayern

Kreisfreie Städte

161	Ingolstadt	116	89	27	343	315	14	597	564	350	74
162	München	292	157	135	2 060	1 468	65	1 000	1 639	2 230	4
163	Rosenheim	23	19	4	59	59	2	9	10	90	3
	Zusammen	431	265	166	2 462	1 842	81	1 606	2 214	2 670	81

Landkreise

171	Altötting	66	59	7	132	147	18	96	140	137	61
172	Berchtesgadener Land	26	21	5	63	60	14	121	206	82	19
173	Bad Tölz-Wolfratshausen	55	43	12	218	165	17	57	95	248	24
174	Dachau	92	90	2	112	150	20	147	182	130	31
175	Ebersberg	104	91	13	168	213	8	31	49	185	30
176	Eichstätt	139	133	6	190	260	21	71	115	223	57
177	Erding	125	112	13	213	249	24	155	196	232	111
178	Freising	116	94	22	286	288	23	72	131	303	15
179	Fürstenfeldbruck	98	85	13	213	229	10	31	52	219	54
180	Garmisch-Partenkirchen	16	11	5	41	41	4	4	7	44	-
181	Landsberg am Lech	71	65	6	109	147	16	57	101	137	44
182	Miesbach	49	37	12	103	125	16	55	85	119	14
183	Mühldorf a.Inn	77	73	4	118	145	35	300	415	130	34
184	München	177	139	38	461	490	28	230	345	505	165
185	Neuburg-Schrobenhausen	85	77	8	140	178	14	51	83	153	37
186	Pfaffenhofen a.d.Ilm	94	80	14	179	214	22	106	158	199	43
187	Rosenheim	123	113	10	200	229	38	167	240	271	53
188	Starnberg	73	65	8	126	172	13	41	65	144	1
189	Traunstein	104	94	10	156	203	33	151	197	218	102
190	Weilheim-Schongau	97	81	16	228	242	33	103	169	273	121
	Zusammen	1 787	1 563	224	3 456	3 947	407	2 045	3 030	3 952	1 016
1	Oberbayern	2 218	1 828	390	5 918	5 789	488	3 651	5 244	6 622	1 097

¹⁾ Einschl. Wohnheime. - ²⁾ Genehmigungsfreistellung nach Artikel 58 bzw. bauaufsichtliche Zustimmung nach Artikel 73 der Bayerischen Bauordnung (BayBO). - ³⁾ München, Nürnberg, Augsburg, Regensburg, Ingolstadt, Würzburg, Fürth, Erlangen.

**Noch: 4a. Baugenehmigungen für Wohn- und Nichtwohngebäude in Bayern
von Januar bis März 2016 nach Kreisen**

Schl.- Nr.	Gebiet	Errichtung neuer Wohngebäude					Errichtung neuer Nichtwohngebäude			Alle Baumaßnahmen	
		Gebäude ¹⁾	davon mit		Wohn- ungen	Wohn- fläche	Gebäude	Raum- inhalt	Nutz- fläche	Wohn- ungen	darunter im Frei- stellungs- bzw. Zu- stimmungs- verfahren ²⁾
			1 oder 2 Wohnungen	3 oder mehr Wohnungen ¹⁾							
		Anzahl			100 m ²	Anzahl	1 000 m ³	100 m ²	Anzahl		

Regierungsbezirk Niederbayern

Kreisfreie Städte

261	Landshut	45	38	7	189	131	4	67	98	192	64
262	Passau	13	6	7	74	53	1	21	31	89	35
263	Straubing	28	23	5	53	61	10	41	72	74	8
	Zusammen	86	67	19	316	245	15	130	201	355	107

Landkreise

271	Deggendorf	111	102	9	155	198	21	97	178	156	58
272	Freyung-Grafenau	39	38	1	46	68	7	66	85	65	-
273	Kelheim	101	92	9	154	210	30	245	350	181	24
274	Landshut	120	120	-	123	207	32	145	203	125	43
275	Passau	136	126	10	199	273	42	142	204	224	47
276	Regen	34	34	-	40	61	22	86	118	54	4
277	Rottal-Inn	87	78	9	160	192	53	234	328	164	5
278	Straubing-Bogen	116	108	8	172	218	39	72	124	194	56
279	Dingolfing-Landau	90	81	9	131	177	29	79	107	147	58
	Zusammen	834	779	55	1 180	1 604	275	1 166	1 697	1 310	295
2	Niederbayern	920	846	74	1 496	1 849	290	1 295	1 898	1 665	402

Regierungsbezirk Oberpfalz

Kreisfreie Städte

361	Amberg	19	16	3	37	41	4	30	41	28	5
362	Regensburg	93	80	13	328	247	20	191	334	366	32
363	Weiden i.d.OPf.	11	7	4	38	41	7	76	114	43	-
	Zusammen	123	103	20	403	328	31	297	490	437	37

Landkreise

371	Amberg-Weizsach	47	46	1	56	82	15	43	72	68	8
372	Cham	105	97	8	145	205	65	218	339	181	29
373	Neumarkt i.d.OPf.	116	113	3	152	212	42	215	448	187	40
374	Neustadt a.d.Waldnaab	51	51	-	52	82	23	63	104	62	13
375	Regensburg	158	146	12	287	327	30	92	130	293	56
376	Schwandorf	122	107	15	206	248	31	153	229	217	107
377	Tirschenreuth	24	22	2	43	57	21	96	151	50	2
	Zusammen	623	582	41	941	1 212	227	880	1 472	1 058	255
3	Oberpfalz	746	685	61	1 344	1 540	258	1 177	1 962	1 495	292

¹⁾ Einschl. Wohnheime. - ²⁾ Genehmigungsfreistellung nach Artikel 58 bzw. bauaufsichtliche Zustimmung nach Artikel 73 der Bayerischen Bauordnung (BayBO).

**Noch: 4a. Baugenehmigungen für Wohn- und Nichtwohngebäude in Bayern
von Januar bis März 2016 nach Kreisen**

Schl.-Nr.	Gebiet	Errichtung neuer Wohngebäude					Errichtung neuer Nichtwohngebäude			Alle Baumaßnahmen	
		Gebäude ¹⁾	davon mit		Wohnungen	Wohnfläche	Gebäude	Rauminhalt	Nutzfläche	Wohnungen	darunter im Freistellungs- bzw. Zustimmungsverfahren ²⁾
			1 oder 2 Wohnungen	3 oder mehr Wohnungen ¹⁾							
Anzahl					100 m ²	Anzahl	1 000 m ³	100 m ²	Anzahl		

Regierungsbezirk Oberfranken

Kreisfreie Städte

461	Bamberg	11	9	2	20	25	1	5	9	20	-
462	Bayreuth	10	4	6	249	99	2	327	290	242	2
463	Coburg	5	4	1	15	20	5	13	40	46	3
464	Hof	4	4	-	4	7	2	6	11	2	- 1
	Zusammen	30	21	9	288	151	10	351	350	310	4

Landkreise

471	Bamberg	105	96	9	144	193	27	406	471	170	34
472	Bayreuth	58	58	-	59	95	9	47	95	67	30
473	Coburg	49	47	2	66	85	13	50	78	117	10
474	Forchheim	87	80	7	150	182	17	94	166	267	25
475	Hof	15	14	1	22	26	18	93	134	28	3
476	Kronach	15	15	-	17	23	10	185	212	30	1
477	Kulmbach	19	19	-	20	30	8	76	103	21	3
478	Lichtenfels	41	38	3	61	78	8	52	73	67	2
479	Wunsiedel i. Fichtelgebirge	41	41	-	41	59	15	179	252	45	3
	Zusammen	430	408	22	580	770	125	1 181	1 584	812	111
4	Oberfranken	460	429	31	868	922	135	1 532	1 934	1 122	115

Regierungsbezirk Mittelfranken

Kreisfreie Städte

561	Ansbach	11	11	-	12	16	3	23	49	33	5
562	Erlangen	54	40	14	425	223	10	126	151	431	16
563	Fürth	41	25	16	182	169	12	204	311	194	-
564	Nürnberg	107	79	28	376	338	22	433	745	509	-
565	Schwabach	4	4	-	4	7	3	6	8	8	-
	Zusammen	217	159	58	999	753	50	792	1 265	1 175	21

Landkreise

571	Ansbach	111	98	13	173	205	30	145	251	223	52
572	Erlangen-Höchstadt	150	140	10	204	268	23	443	618	230	125
573	Fürth	25	22	3	43	57	6	17	26	43	13
574	Nürnberger Land	86	78	8	144	183	16	89	123	156	22
575	Neustadt a.d. Aisch-Bad Windsheim	17	16	1	25	35	7	45	60	30	3
576	Roth	99	96	3	142	180	19	88	136	156	41
577	Weißenburg-Gunzenhausen	34	33	1	37	60	15	44	68	57	13
	Zusammen	522	483	39	768	988	116	870	1 281	895	269
5	Mittelfranken	739	642	97	1 767	1 741	166	1 663	2 546	2 070	290

¹⁾ Einschl. Wohnheime. - ²⁾ Genehmigungsfreistellung nach Artikel 58 bzw. bauaufsichtliche Zustimmung nach Artikel 73 der Bayerischen Bauordnung (BayBO).

**Noch: 4a. Baugenehmigungen für Wohn- und Nichtwohngebäude in Bayern
von Januar bis März 2016 nach Kreisen**

Schl.- Nr.	Gebiet	Errichtung neuer Wohngebäude				Errichtung neuer Nichtwohngebäude			Alle Baumaßnahmen		
		Gebäude ¹⁾	davon mit		Wohn- ungen	Wohn- fläche	Gebäude	Raum- inhalt	Nutz- fläche	Wohn- ungen	darunter im Frei- stellungs- bzw. Zu- stimmungs- verfahren ²⁾
			1 oder 2 Wohnungen	3 oder mehr Wohnungen ¹⁾							
		Anzahl			100 m ²	Anzahl	1 000 m ³	100 m ²	Anzahl		

Regierungsbezirk Unterfranken

Kreisfreie Städte

661	Aschaffenburg	15	10	5	42	53	1	1	4	55	7
662	Schweinfurt	12	12	-	12	17	2	1	3	21	9
663	Würzburg	19	12	7	66	68	4	203	228	111	1
	Zusammen	46	34	12	120	139	7	205	236	187	17

Landkreise

671	Aschaffenburg	56	52	4	86	118	8	23	31	124	22
672	Bad Kissingen	58	56	2	102	120	19	53	82	113	4
673	Rhön-Grabfeld	45	43	2	55	81	11	318	435	65	10
674	Haßberge	72	69	3	130	137	23	36	65	153	4
675	Kitzingen	64	60	4	87	113	18	62	99	97	15
676	Miltenberg	52	45	7	96	117	18	161	192	117	19
677	Main-Spessart	71	69	2	84	125	26	124	163	100	11
678	Schweinfurt	74	71	3	93	134	16	153	180	103	8
679	Würzburg	102	98	4	133	183	15	75	132	147	48
	Zusammen	594	563	31	866	1 127	154	1 007	1 380	1 019	141
6	Unterfranken	640	597	43	986	1 266	161	1 212	1 615	1 206	158

Regierungsbezirk Schwaben

Kreisfreie Städte

761	Augsburg	33	12	21	563	261	17	84	174	585	23
762	Kaufbeuren	39	36	3	76	88	6	130	182	92	12
763	Kempten (Allgäu)	21	21	-	21	26	1	1	1	29	- 1
764	Memmingen	11	10	1	20	26	6	36	66	23	3
	Zusammen	104	79	25	680	401	30	250	423	729	37

Landkreise

771	Aichach-Friedberg	103	87	16	213	226	24	117	177	230	69
772	Augsburg	168	152	16	323	365	37	720	706	367	35
773	Dillingen a.d.Donau	61	57	4	80	109	21	125	160	89	30
774	Günzburg	73	64	9	191	157	49	220	298	231	18
775	Neu-Ulm	75	64	11	157	160	19	59	95	175	25
776	Lindau (Bodensee)	19	12	7	60	66	13	46	80	74	2
777	Ostallgäu	99	87	12	176	232	34	364	370	201	41
778	Unterallgäu	143	134	9	228	275	41	353	459	253	66
779	Donau-Ries	103	100	3	127	207	26	124	161	168	35
780	Oberallgäu	68	56	12	136	157	33	128	217	160	19
	Zusammen	912	813	99	1 691	1 953	297	2 256	2 723	1 948	340
7	Schwaben	1 016	892	124	2 371	2 354	327	2 506	3 146	2 677	377

¹⁾ Einschl. Wohnheime. - ²⁾ Genehmigungsfreistellung nach Artikel 58 bzw. bauaufsichtliche Zustimmung nach Artikel 73 der Bayerischen Bauordnung (BayBO).

**5. Baugenehmigungen für neue Wohn- und Nichtwohngebäude im Fertigteilbau in Bayern im März 2016
nach Gebäudearten und Bauherren**

Lfd. Nr.	Gebäudeart Bauherr	Errichtung neuer Gebäude					
		Gebäude	Rauminhalt	Nutzfläche	Wohnungen		Veranschlagte Kosten der Bauwerke
					insgesamt	Wohnfläche	
		Anzahl	1 000 m ³	100 m ²	Anzahl	100 m ²	1 000 €

Wohnbau

1	Wohngebäude mit 1 Wohnung	373	306	159	373	557	103 292
2	Wohngebäude mit 2 Wohnungen	36	40	23	72	74	13 686
3	Wohngebäude mit 3 oder mehr Wohnungen	8	13	10	41	24	4 479
4	Wohnheime	8	51	25	332	105	15 002
5	Wohngebäude insgesamt	425	409	216	818	761	136 459
6	darunter Wohngebäude mit Eigentumswohnungen	5	8	7	26	15	2 954
Von den Wohngebäuden entfielen auf:							
7	Öffentliche Bauherren	3	11	2	98	31	4 250
8	Unternehmen	36	62	38	232	118	16 962
9	davon Wohnungsunternehmen	30	43	32	172	82	13 094
10	Immobilienfonds	-	-	-	-	-	-
11	sonstige Unternehmen	6	19	6	60	36	3 868
12	Private Haushalte	386	336	176	488	612	115 247
13	Organisationen ohne Erwerbszweck	-	-	-	-	-	-

Nichtwohnbau

14	Anstaltsgebäude	-	-	-	-	-	-
15	Büro- und Verwaltungsgebäude	7	76	131	2	2	16 399
16	Landwirtschaftliche Betriebsgebäude	88	488	740	-	-	26 644
17	Nichtlandwirtschaftliche Betriebsgebäude	141	2 083	2 379	5	8	222 658
18	darunter Fabrik- und Werkstattgebäude	41	568	721	4	8	74 538
19	Handels- und Lagergebäude	84	1 491	1 612	1	1	144 586
20	Hotels und Gaststätten	2	2	6	-	-	773
21	Sonstige Nichtwohngebäude	8	158	184	3	2	44 980
22	Nichtwohngebäude insgesamt	244	2 805	3 434	10	12	310 681
Von den Nichtwohngebäuden entfielen auf:							
23	Öffentliche Bauherren	2	66	75	-	-	31 987
24	Unternehmen	205	2 616	3 188	5	7	264 680
25	davon Land- und Forstwirtschaft, Tierhaltung, Fischerei	89	495	749	-	-	26 915
26	Produzierendes Gewerbe	52	709	815	3	5	76 429
27	Handel, Kreditinstitute und Versicherungsgewerbe, Dienstleistungen, Verkehr und Nachrichtenübermittlung, Wohnungsunternehmen und Immobilienfonds	64	1 412	1 624	2	2	161 336
28	Private Haushalte	34	111	150	2	4	12 061
29	Organisationen ohne Erwerbszweck	3	12	21	3	2	1 953

**6. Baugenehmigungen für neue Wohngebäude in Bayern im März 2016 nach Regierungsbezirken,
Gebäudearten und privaten Haushalten als Bauherren**

Lfd. Nr.	Regierungsbezirk Gebäudeart Bauherr	Errichtung neuer Wohngebäude					
		Gebäude	Rauminhalt	Nutzfläche	Wohnungen		Veranschlagte Kosten der Bauwerke
					insgesamt	Wohnfläche	
		Anzahl	1 000 m ³	100 m ²	Anzahl	100 m ²	1 000 €
Oberbayern							
1	Wohngebäude mit 1 Wohnung	656	619	351	656	1 050	212 580
2	Wohngebäude mit 2 Wohnungen	89	130	90	178	212	44 798
3	Wohngebäude mit 3 oder mehr Wohnungen	159	607	208	1 527	1 075	243 126
4	Wohnheime	4	16	2	144	40	6 397
5	Wohngebäude zusammen	908	1 373	650	2 505	2 377	506 901
6	darunter erbaut durch private Haushalte	599	739	427	1 012	1 252	257 436
Niederbayern							
7	Wohngebäude mit 1 Wohnung	297	295	165	297	489	84 270
8	Wohngebäude mit 2 Wohnungen	22	27	17	44	49	7 809
9	Wohngebäude mit 3 oder mehr Wohnungen	32	81	59	195	147	24 200
10	Wohnheime	-	-	-	-	-	-
11	Wohngebäude zusammen	351	404	240	536	684	116 279
12	darunter erbaut durch private Haushalte	304	334	184	402	562	96 442
Oberpfalz							
13	Wohngebäude mit 1 Wohnung	241	227	114	241	378	66 032
14	Wohngebäude mit 2 Wohnungen	32	45	26	64	74	12 902
15	Wohngebäude mit 3 oder mehr Wohnungen	26	76	26	190	152	21 429
16	Wohnheime	3	28	18	183	55	7 705
17	Wohngebäude zusammen	302	375	184	678	659	108 068
18	darunter erbaut durch private Haushalte	245	274	144	337	454	79 507
Oberfranken							
19	Wohngebäude mit 1 Wohnung	124	109	60	124	193	35 009
20	Wohngebäude mit 2 Wohnungen	15	18	10	30	32	5 340
21	Wohngebäude mit 3 oder mehr Wohnungen	15	45	27	103	88	13 846
22	Wohnheime	-	-	-	-	-	-
23	Wohngebäude zusammen	154	173	97	257	313	54 195
24	darunter erbaut durch private Haushalte	143	138	74	176	244	43 508
Mittelfranken							
25	Wohngebäude mit 1 Wohnung	190	169	104	190	301	52 074
26	Wohngebäude mit 2 Wohnungen	15	18	13	30	30	5 437
27	Wohngebäude mit 3 oder mehr Wohnungen	40	137	57	303	246	44 216
28	Wohnheime	-	-	-	-	-	-
29	Wohngebäude zusammen	245	323	174	523	576	101 727
30	darunter erbaut durch private Haushalte	171	175	107	224	302	56 827
Unterfranken							
31	Wohngebäude mit 1 Wohnung	203	189	110	203	329	63 528
32	Wohngebäude mit 2 Wohnungen	28	34	16	56	60	11 629
33	Wohngebäude mit 3 oder mehr Wohnungen	23	97	65	223	164	28 722
34	Wohnheime	-	-	-	-	-	-
35	Wohngebäude zusammen	254	320	190	482	553	103 879
36	darunter erbaut durch private Haushalte	230	236	130	286	412	79 217
Schwaben							
37	Wohngebäude mit 1 Wohnung	317	302	173	317	502	98 211
38	Wohngebäude mit 2 Wohnungen	33	42	23	66	71	13 924
39	Wohngebäude mit 3 oder mehr Wohnungen	47	155	87	368	272	44 818
40	Wohnheime	1	7	5	5	10	900
41	Wohngebäude zusammen	398	506	288	756	855	157 853
42	darunter erbaut durch private Haushalte	314	341	200	436	570	113 239
Bayern							
43	Wohngebäude mit 1 Wohnung	2 028	1 911	1 076	2 028	3 241	611 704
44	Wohngebäude mit 2 Wohnungen	234	314	195	468	527	101 839
45	Wohngebäude mit 3 oder mehr Wohnungen	342	1 199	528	2 909	2 144	420 357
46	Wohnheime	8	51	25	332	105	15 002
47	Wohngebäude insgesamt	2 612	3 475	1 824	5 737	6 017	1 148 902
48	darunter erbaut durch private Haushalte	2 006	2 238	1 266	2 873	3 797	726 176

**7. Baugenehmigungen für neue Wohngebäude im Freistellungs- bzw. Zustimmungsverfahren¹⁾ in Bayern
im März 2016 nach Regierungsbezirken, Gebäudearten und privaten Haushalten als Bauherren**

Lfd. Nr.	Regierungsbezirk Gebäudeart Bauherr	Errichtung neuer Wohngebäude					Veranschlagte Kosten der Bauwerke 1 000 €
		Gebäude	Rauminhalt	Nutzfläche	Wohnungen		
					insgesamt	Wohnfläche	
		Anzahl	1 000 m ³	100 m ²	Anzahl	100 m ²	
Oberbayern							
1	Wohngebäude mit 1 Wohnung	198	191	120	198	313	61 777
2	Wohngebäude mit 2 Wohnungen	20	28	23	40	45	9 552
3	Wohngebäude mit 3 oder mehr Wohnungen	18	53	27	127	96	17 059
4	Wohnheime	-	-	-	-	-	-
5	Wohngebäude zusammen	236	272	170	365	454	88 388
6	darunter erbaut durch private Haushalte	182	202	132	233	330	66 369
Niederbayern							
7	Wohngebäude mit 1 Wohnung	102	91	50	102	158	26 254
8	Wohngebäude mit 2 Wohnungen	5	6	4	10	11	1 696
9	Wohngebäude mit 3 oder mehr Wohnungen	7	27	31	57	46	7 324
10	Wohnheime	-	-	-	-	-	-
11	Wohngebäude zusammen	114	124	85	169	215	35 274
12	darunter erbaut durch private Haushalte	84	85	45	92	143	24 722
Oberpfalz							
13	Wohngebäude mit 1 Wohnung	89	72	34	89	127	21 109
14	Wohngebäude mit 2 Wohnungen	5	6	4	10	11	2 048
15	Wohngebäude mit 3 oder mehr Wohnungen	-	-	-	-	-	-
16	Wohnheime	-	-	-	-	-	-
17	Wohngebäude zusammen	94	78	39	99	138	23 157
18	darunter erbaut durch private Haushalte	58	54	31	61	88	15 961
Oberfranken							
19	Wohngebäude mit 1 Wohnung	28	21	10	28	40	7 218
20	Wohngebäude mit 2 Wohnungen	3	4	1	6	7	1 154
21	Wohngebäude mit 3 oder mehr Wohnungen	2	6	4	11	10	1 797
22	Wohnheime	-	-	-	-	-	-
23	Wohngebäude zusammen	33	31	15	45	57	10 169
24	darunter erbaut durch private Haushalte	32	27	12	37	50	8 937
Mittelfranken							
25	Wohngebäude mit 1 Wohnung	59	49	30	59	91	14 119
26	Wohngebäude mit 2 Wohnungen	1	0	-	2	1	150
27	Wohngebäude mit 3 oder mehr Wohnungen	2	8	1	21	20	3 593
28	Wohnheime	-	-	-	-	-	-
29	Wohngebäude zusammen	62	58	31	82	112	17 862
30	darunter erbaut durch private Haushalte	36	31	18	37	55	10 297
Unterfranken							
31	Wohngebäude mit 1 Wohnung	35	32	18	35	55	11 567
32	Wohngebäude mit 2 Wohnungen	-	-	-	-	-	-
33	Wohngebäude mit 3 oder mehr Wohnungen	3	9	5	17	17	2 490
34	Wohnheime	-	-	-	-	-	-
35	Wohngebäude zusammen	38	40	23	52	72	14 057
36	darunter erbaut durch private Haushalte	32	30	18	34	53	11 074
Schwaben							
37	Wohngebäude mit 1 Wohnung	94	95	64	94	148	31 114
38	Wohngebäude mit 2 Wohnungen	8	8	4	16	15	2 547
39	Wohngebäude mit 3 oder mehr Wohnungen	4	6	1	13	10	1 536
40	Wohnheime	-	-	-	-	-	-
41	Wohngebäude zusammen	106	109	69	123	173	35 197
42	darunter erbaut durch private Haushalte	98	101	62	115	160	32 763
Bayern							
43	Wohngebäude mit 1 Wohnung	605	550	327	605	932	173 158
44	Wohngebäude mit 2 Wohnungen	42	53	36	84	90	17 147
45	Wohngebäude mit 3 oder mehr Wohnungen	36	109	69	246	200	33 799
46	Wohnheime	-	-	-	-	-	-
47	Wohngebäude insgesamt	683	713	432	935	1 221	224 104
48	darunter erbaut durch private Haushalte	522	529	318	609	878	170 123

¹⁾ Genehmigungsfreistellung nach Artikel 58 bzw. bauaufsichtliche Zustimmung nach Artikel 73 der Bayerischen Bauordnung (BayBO).

**8. Baugenehmigungen für neue Wohn- und Nichtwohngebäude in Bayern im März 2016
nach Gebäudearten, Regierungsbezirken und der vorwiegenden Art der Beheizung**

Lfd. Nr.	Gebäudeart Regierungsbezirk	Insgesamt	darunter ausgestattet mit					Ohne Heizung
			Fern-	Block-	Zentral-	Etagen-	Einzelraum-	
			heizung					
Wohnbau								
1	Wohngebäude insgesamt	2 612	172	6	2 423	2	2	7
2	darin Wohnungen	5 737	1 189	14	4 517	8	2	7
	davon							
3	Wohngebäude mit 1 Wohnung	2 028	84	5	1 930	-	2	7
4	Wohngebäude mit 2 Wohnungen	234	10	-	224	-	-	-
5	Wohngebäude mit 3 oder mehr Wohnungen	342	77	1	262	2	-	-
6	darin Wohnungen	2 909	1 080	9	1 812	8	-	-
7	Wohnheime	8	1	-	7	-	-	-
8	darin Wohnungen	332	5	-	327	-	-	-
Wohngebäude nach Regierungsbezirken								
9	Oberbayern	908	84	4	818	-	-	2
10	Niederbayern	351	17	1	333	-	-	-
11	Oberpfalz	302	13	-	289	-	-	-
12	Oberfranken	154	3	-	150	-	-	1
13	Mittelfranken	245	25	-	217	1	1	1
14	Unterfranken	254	9	-	243	1	-	1
15	Schwaben	398	21	1	373	-	1	2
Nichtwohnbau								
16	Nichtwohngebäude insgesamt	818	50	-	242	-	16	510
17	darin Rauminhalt (1 000 m³)	5 913	1 531	-	2 322	-	157	1 903
	davon							
18	Anstaltsgebäude	8	5	-	3	-	-	-
19	darin Rauminhalt (1 000 m³)	429	115	-	314	-	-	-
20	Büro- und Verwaltungsgebäude	33	5	-	28	-	-	-
21	darin Rauminhalt (1 000 m³)	403	256	-	147	-	-	-
22	Landwirtschaftliche Betriebsgebäude	280	2	-	15	-	3	260
23	darin Rauminhalt (1 000 m³)	1 402	37	-	59	-	17	1 289
24	Nichtlandwirtschaftliche Betriebsgebäude	452	25	-	167	-	12	248
25	darin Rauminhalt (1 000 m³)	3 144	777	-	1 624	-	136	606
	darunter							
26	Fabrik- und Werkstattgebäude	91	8	-	63	-	2	18
27	darin Rauminhalt (1 000 m³)	801	51	-	600	-	108	42
28	Handels- und Lagergebäude	222	12	-	73	-	9	128
29	darin Rauminhalt (1 000 m³)	1 950	682	-	891	-	27	350
30	Hotels und Gaststätten	15	4	-	11	-	-	-
31	darin Rauminhalt (1 000 m³)	114	42	-	71	-	-	-
32	Sonstige Nichtwohngebäude	45	13	-	29	-	1	2
33	darin Rauminhalt (1 000 m³)	536	346	-	178	-	5	7
Nichtwohngebäude nach Regierungsbezirken								
34	Oberbayern	205	18	-	64	-	1	122
35	Niederbayern	137	6	-	29	-	-	102
36	Oberpfalz	135	8	-	27	-	5	95
37	Oberfranken	58	3	-	17	-	2	36
38	Mittelfranken	75	10	-	31	-	2	32
39	Unterfranken	81	1	-	27	-	3	50
40	Schwaben	127	4	-	47	-	3	73

9. Baugenehmigungen für neue Wohn- und Regierungsbezirken und der

Lfd. Nr.	Gebäudeart Regierungsbezirk	Insgesamt	davon nach der verwendeten			
			keine	Öl	Gas	Strom
Wohnbau						
1	Wohngebäude insgesamt	2 612	7	51	959	28
2	darin Wohnungen	5 737	7	131	2 202	32
	davon					
3	Wohngebäude mit 1 Wohnung	2 028	7	38	733	26
4	Wohngebäude mit 2 Wohnungen	234	-	4	86	-
5	Wohngebäude mit 3 oder mehr Wohnungen	342	-	8	135	1
6	darin Wohnungen	2 909	-	39	1 019	3
7	Wohnheime	8	-	1	5	1
8	darin Wohnungen	332	-	46	278	3
Wohngebäude nach Regierungsbezirken						
9	Oberbayern	908	2	14	309	7
10	Niederbayern	351	-	9	145	3
11	Oberpfalz	302	-	10	106	6
12	Oberfranken	154	1	5	41	2
13	Mittelfranken	245	1	-	91	1
14	Unterfranken	254	1	2	97	6
15	Schwaben	398	2	11	170	3
Nichtwohnbau						
16	Nichtwohngebäude insgesamt	818	510	15	129	19
17	darin Rauminhalt (1 000 m³)	5 913	1 903	140	1 627	52
	davon					
18	Anstaltsgebäude	8	-	-	2	-
19	darin Rauminhalt (1 000 m³)	429	-	-	309	-
20	Büro- und Verwaltungsgebäude	33	-	2	14	1
21	darin Rauminhalt (1 000 m³)	403	-	2	86	1
22	Landwirtschaftliche Betriebsgebäude	280	260	2	1	4
23	darin Rauminhalt (1 000 m³)	1 402	1 289	2	7	33
24	Nichtlandwirtschaftliche Betriebsgebäude	452	248	10	97	13
25	darin Rauminhalt (1 000 m³)	3 144	606	57	1 185	16
	darunter					
26	Fabrik- und Werkstattgebäude	91	18	4	40	2
27	darin Rauminhalt (1 000 m³)	801	42	29	505	2
28	Handels- und Lagergebäude	222	128	4	41	9
29	darin Rauminhalt (1 000 m³)	1 950	350	21	589	10
30	Hotels und Gaststätten	15	-	1	7	1
31	darin Rauminhalt (1 000 m³)	114	-	2	64	3
32	Sonstige Nichtwohngebäude	45	2	1	15	1
33	darin Rauminhalt (1 000 m³)	536	7	80	40	2
Nichtwohngebäude nach Regierungsbezirken						
34	Oberbayern	205	122	3	29	4
35	Niederbayern	137	102	4	14	1
36	Oberpfalz	135	95	1	16	5
37	Oberfranken	58	36	1	7	3
38	Mittelfranken	75	32	2	19	1
39	Unterfranken	81	50	3	16	-
40	Schwaben	127	73	1	28	5

**Nichtwohngebäude in Bayern im März 2016 nach Gebäudearten,
verwendeten primären Energie für Heizung**

primären Energie für Heizung								Lfd. Nr.
Fernwärme/ Fernkälte	Geothermie	Umweltthermie (Luft/Wasser)	Solarthermie	Holz	Biogas/ Biomethan	sonstige Biomasse	sonstige Energie	
Wohnbau								
172	132	870	14	336	24	18	1	1
1 189	233	1 163	24	680	24	37	15	2
84	98	757	10	237	24	14	-	3
10	16	70	1	46	-	1	-	4
77	18	43	3	53	-	3	1	5
1 080	103	266	12	351	-	21	15	6
1	-	-	-	-	-	-	-	7
5	-	-	-	-	-	-	-	8
Wohngebäude nach Regierungsbezirken								
84	58	287	6	138	-	3	-	9
17	10	89	1	53	20	4	-	10
13	9	118	-	35	1	4	-	11
3	10	84	-	7	-	1	-	12
25	16	82	2	22	3	2	-	13
9	10	101	2	22	-	3	1	14
21	19	109	3	59	-	1	-	15
Nichtwohnbau								
50	13	41	3	34	-	3	1	16
1 531	152	363	8	128	-	6	4	17
5	-	-	-	1	-	-	-	18
115	-	-	-	5	-	-	-	19
5	4	5	-	2	-	-	-	20
256	43	10	-	5	-	-	-	21
2	1	3	-	6	-	1	-	22
37	5	11	-	15	-	2	-	23
25	7	23	3	23	-	2	1	24
777	102	295	8	90	-	4	4	25
8	3	7	1	8	-	-	-	26
51	28	99	3	43	-	-	-	27
12	3	14	1	9	-	-	1	28
682	74	190	3	28	-	-	4	29
4	-	-	1	1	-	-	-	30
42	-	-	2	1	-	-	-	31
13	1	10	-	2	-	-	-	32
346	2	46	-	13	-	-	-	33
Nichtwohngebäude nach Regierungsbezirken								
18	6	14	1	8	-	-	-	34
6	2	4	-	3	-	1	-	35
8	-	2	1	4	-	2	1	36
3	-	3	-	5	-	-	-	37
10	-	6	-	5	-	-	-	38
1	2	6	-	3	-	-	-	39
4	3	6	1	6	-	-	-	40

**10. Baugenehmigungen für neue Wohn- und
Regierungsbezirken und der**

Lfd. Nr.	Gebäudeart Regierungsbezirk	Insgesamt	davon nach der verwendeten			
			keine	Öl	Gas	Strom
Wohnbau						
1	Wohngebäude insgesamt	2 612	1 406	-	23	37
2	darin Wohnungen	5 737	3 747	-	60	52
	davon					
3	Wohngebäude mit 1 Wohnung	2 028	1 060	-	14	32
4	Wohngebäude mit 2 Wohnungen	234	112	-	1	2
5	Wohngebäude mit 3 oder mehr Wohnungen	342	226	-	8	3
6	darin Wohnungen	2 909	2 131	-	44	16
7	Wohnheime	8	8	-	-	-
8	darin Wohnungen	332	332	-	-	-
Wohngebäude nach Regierungsbezirken						
9	Oberbayern	908	535	-	7	8
10	Niederbayern	351	178	-	1	1
11	Oberpfalz	302	146	-	1	2
12	Oberfranken	154	76	-	-	8
13	Mittelfranken	245	157	-	2	-
14	Unterfranken	254	122	-	1	2
15	Schwaben	398	192	-	11	16
Nichtwohnbau						
16	Nichtwohngebäude insgesamt	818	767	-	6	6
17	darin Rauminhalt (1 000 m³)	5 913	5 543	-	71	51
	davon					
18	Anstaltsgebäude	8	7	-	1	-
19	darin Rauminhalt (1 000 m³)	429	424	-	5	-
20	Büro- und Verwaltungsgebäude	33	27	-	-	2
21	darin Rauminhalt (1 000 m³)	403	318	-	-	27
22	Landwirtschaftliche Betriebsgebäude	280	276	-	1	1
23	darin Rauminhalt (1 000 m³)	1 402	1 392	-	4	2
24	Nichtlandwirtschaftliche Betriebsgebäude	452	417	-	3	3
25	darin Rauminhalt (1 000 m³)	3 144	2 913	-	49	22
	darunter					
26	Fabrik- und Werkstattgebäude	91	73	-	2	2
27	darin Rauminhalt (1 000 m³)	801	692	-	22	20
28	Handels- und Lagergebäude	222	211	-	1	1
29	darin Rauminhalt (1 000 m³)	1 950	1 850	-	28	3
30	Hotels und Gaststätten	15	11	-	-	-
31	darin Rauminhalt (1 000 m³)	114	94	-	-	-
32	Sonstige Nichtwohngebäude	45	40	-	1	-
33	darin Rauminhalt (1 000 m³)	536	496	-	13	-
Nichtwohngebäude nach Regierungsbezirken						
34	Oberbayern	205	187	-	2	3
35	Niederbayern	137	131	-	-	-
36	Oberpfalz	135	128	-	-	2
37	Oberfranken	58	56	-	1	-
38	Mittelfranken	75	68	-	1	-
39	Unterfranken	81	79	-	-	-
40	Schwaben	127	118	-	2	1

**Nichtwohngebäude in Bayern im März 2016 nach Gebäudearten,
verwendeten sekundären Energie für Heizung**

sekundären Energie für Heizung								Lfd. Nr.
Fernwärme/ Fernkälte	Geothermie	Umweltthermie (Luft/Wasser)	Solarthermie	Holz	Biogas/ Biomethan	sonstige Biomasse	sonstige Energie	
Wohnbau								
-	2	3	373	768	-	-	-	1
-	2	3	874	999	-	-	-	2
-	2	3	263	654	-	-	-	3
-	-	-	40	79	-	-	-	4
-	-	-	70	35	-	-	-	5
-	-	-	531	187	-	-	-	6
-	-	-	-	-	-	-	-	7
-	-	-	-	-	-	-	-	8
Wohngebäude nach Regierungsbezirken								
-	1	1	158	198	-	-	-	9
-	-	-	40	131	-	-	-	10
-	-	-	33	120	-	-	-	11
-	-	1	19	50	-	-	-	12
-	1	-	20	65	-	-	-	13
-	-	1	41	87	-	-	-	14
-	-	-	62	117	-	-	-	15
Nichtwohnbau								
-	-	-	23	15	-	-	1	16
-	-	-	186	34	-	-	30	17
-	-	-	-	-	-	-	-	18
-	-	-	-	-	-	-	-	19
-	-	-	3	1	-	-	-	20
-	-	-	58	1	-	-	-	21
-	-	-	1	1	-	-	-	22
-	-	-	3	2	-	-	-	23
-	-	-	15	13	-	-	1	24
-	-	-	98	31	-	-	30	25
-	-	-	4	9	-	-	1	26
-	-	-	11	27	-	-	30	27
-	-	-	6	3	-	-	-	28
-	-	-	66	3	-	-	-	29
-	-	-	4	-	-	-	-	30
-	-	-	20	-	-	-	-	31
-	-	-	4	-	-	-	-	32
-	-	-	27	-	-	-	-	33
Nichtwohngebäude nach Regierungsbezirken								
-	-	-	8	4	-	-	1	34
-	-	-	4	2	-	-	-	35
-	-	-	2	3	-	-	-	36
-	-	-	-	1	-	-	-	37
-	-	-	5	1	-	-	-	38
-	-	-	2	-	-	-	-	39
-	-	-	2	4	-	-	-	40

**11. Baugenehmigungen für neue Wohn- und Nichtwohngebäude in Bayern im März 2016
nach Gebäudearten und dem überwiegend verwendeten Baustoff**

Lfd. Nr.	Gebäudeart	Ins-gesamt	davon nach dem überwiegend verwendeten Baustoff							
			Stahl	Stahl-beton	Ziegel	Kalksand-stein	Poren-beton	Leicht-beton/Bims	Holz	sonstiger Baustoff
Wohnbau										
Wohngebäude insgesamt										
1	Gebäude (Anzahl)	2 612	-	204	1 609	135	180	15	464	5
2	Rauminhalt (1 000 m³)	3 475	-	531	2 058	216	203	16	435	16
3	Veranschlagte Kosten (1 000 €)	1 148 902	-	204 798	661 615	64 541	64 184	4 534	145 459	3 771
davon										
Wohngebäude mit 1 Wohnung										
4	Gebäude (Anzahl)	2 028	-	126	1 238	93	150	11	407	3
5	Rauminhalt (1 000 m³)	1 911	-	113	1 209	80	143	10	353	2
6	Veranschlagte Kosten (1 000 €)	611 704	-	36 778	386 170	23 052	45 131	2 916	117 036	621
Wohngebäude mit 2 Wohnungen										
7	Gebäude (Anzahl)	234	-	12	159	7	13	3	40	-
8	Rauminhalt (1 000 m³)	314	-	18	219	12	15	4	47	-
9	Veranschlagte Kosten (1 000 €)	101 839	-	6 109	70 175	3 722	4 596	1 053	16 184	-
Wohngebäude mit 3 oder mehr Wohnungen										
10	Gebäude (Anzahl)	342	-	62	212	35	17	1	14	1
11	Rauminhalt (1 000 m³)	1 199	-	374	630	124	45	2	18	6
12	Veranschlagte Kosten (1 000 €)	420 357	-	153 789	205 270	37 767	14 457	565	6 259	2 250
Wohnheime										
13	Gebäude (Anzahl)	8	-	4	-	-	-	-	3	1
14	Rauminhalt (1 000 m³)	51	-	25	-	-	-	-	18	7
15	Veranschlagte Kosten (1 000 €)	15 002	-	8 122	-	-	-	-	5 980	900
Nichtwohnbau										
Nichtwohngebäude insgesamt										
16	Gebäude (Anzahl)	818	145	323	146	16	12	4	168	4
17	Rauminhalt (1 000 m³)	5 913	876	4 114	442	31	29	2	417	2
18	Veranschlagte Kosten (1 000 €)	1 004 852	55 443	795 729	95 478	9 197	6 361	202	42 137	305
davon										
Anstaltsgebäude										
19	Gebäude (Anzahl)	8	-	5	2	1	-	-	-	-
20	Rauminhalt (1 000 m³)	429	-	399	25	5	-	-	-	-
21	Veranschlagte Kosten (1 000 €)	169 569	-	157 000	10 104	2 465	-	-	-	-
Büro- und Verwaltungsgebäude										
22	Gebäude (Anzahl)	33	1	16	10	1	1	-	4	-
23	Rauminhalt (1 000 m³)	403	36	320	40	1	1	-	6	-
24	Veranschlagte Kosten (1 000 €)	155 115	1 956	137 533	12 741	318	194	-	2 373	-
Landwirtschaftliche Betriebsgebäude										
25	Gebäude (Anzahl)	280	61	120	24	1	-	2	71	1
26	Rauminhalt (1 000 m³)	1 402	391	672	64	1	-	1	272	1
27	Veranschlagte Kosten (1 000 €)	89 805	19 889	43 365	7 426	61	-	102	18 906	56
Nichtlandwirtschaftliche Betriebsgebäude										
28	Gebäude (Anzahl)	452	81	165	96	9	10	2	86	3
29	Rauminhalt (1 000 m³)	3 144	443	2 265	281	13	28	1	112	2
30	Veranschlagte Kosten (1 000 €)	415 606	33 208	307 211	54 960	1 472	6 019	100	12 387	249
darunter										
Fabrik- und Werkstattgebäude										
31	Gebäude (Anzahl)	91	19	41	16	1	3	-	11	-
32	Rauminhalt (1 000 m³)	801	186	481	72	4	20	-	38	-
33	Veranschlagte Kosten (1 000 €)	108 488	16 080	70 236	13 062	320	4 378	-	4 412	-
Handels- und Lagergebäude										
34	Gebäude (Anzahl)	222	58	57	43	4	2	1	55	2
35	Rauminhalt (1 000 m³)	1 950	250	1 481	149	5	2	0	62	1
36	Veranschlagte Kosten (1 000 €)	198 104	16 672	151 742	22 666	616	496	38	5 767	107
Hotels und Gaststätten										
37	Gebäude (Anzahl)	15	-	6	7	-	-	-	2	-
38	Rauminhalt (1 000 m³)	114	-	85	26	-	-	-	2	-
39	Veranschlagte Kosten (1 000 €)	49 513	-	38 698	10 042	-	-	-	773	-
Sonstige Nichtwohngebäude										
40	Gebäude (Anzahl)	45	2	17	14	4	1	-	7	-
41	Rauminhalt (1 000 m³)	536	6	459	31	12	0	-	28	-
42	Veranschlagte Kosten (1 000 €)	174 757	390	150 620	10 247	4 881	148	-	8 471	-

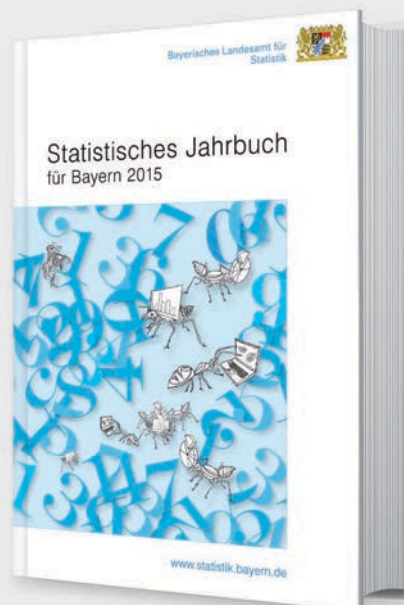
Aktuelle
Veröffentlichungen
unter
q.bayern.de/webshop



Statistisches Jahrbuch für Bayern 2015

Das Statistische Jahrbuch für Bayern ist das Standardwerk der amtlichen Statistik in Bayern seit 1894. Umfassend und informativ bietet es jährlich die aktuellsten Statistikdaten über Land, Leben, Leute, Politik, Wissenschaft und Wirtschaft in Bayern an.

Auf über 600 Seiten enthält es die wichtigsten Ergebnisse aller amtlichen Statistiken – in Form von Tabellen, Graphiken oder Karten – zum Teil mit langjährigen Vergleichsdaten und Zeitreihen. Ebenso werden ausgewählte wichtige Strukturdaten für Regierungsbezirke, kreisfreie Städte und Landkreise sowie Regionen Bayerns, aber auch für alle Bundesländer und die EU-Mitgliedstaaten dargestellt. Daten aus Statistiken anderer Dienststellen und Organisationen vervollständigen das Angebot.



Preise

Buch 39,00 € | DVD (PDF) 12,00 € | Buch+DVD 46,00 € | Datei (PDF) 12,00 €



Bayern Daten 2015

Die Bayern Daten sind ein kleiner Auszug aus dem Statistischen Jahrbuch. Auf ca. 30 Seiten sind die wichtigsten bayerischen Strukturdaten aus Wirtschaft, Gesellschaft und Politik in Tabellen und Grafiken dargestellt.

Preise

Heft 0,55 € | Datei kostenlos

Bayerisches Landesamt für Statistik – Vertrieb, St.-Martin-Straße 47, 81541 München
Telefon 089 2119-3205 | Telefax 089 2119-3457 | vertrieb@statistik.bayern.de