



Statistische Berichte

# Baugenehmigungen in Bayern im Januar 2022



F II 1 m 1/2022  
Hrsg. im März 2022  
Bestellnr. F2101C 202201

## Zeichenerklärung

- 0 mehr als nichts, aber weniger als die Hälfte der kleinsten in der Tabelle nachgewiesenen Einheit
- nichts vorhanden oder keine Veränderung
- / keine Angaben, da Zahlen nicht sicher genug
- Zahlenwert unbekannt, geheimzuhalten oder nicht rechenbar
- ... Angabe fällt später an
- X Tabellenfach gesperrt, da Aussage nicht sinnvoll
- ( ) Nachweis unter dem Vorbehalt, dass der Zahlenwert erhebliche Fehler aufweisen kann
- p vorläufiges Ergebnis
- r berichtiges Ergebnis
- s geschätztes Ergebnis
- D Durchschnitt
- ≙ entspricht

## Auf- und Abrunden

Im Allgemeinen ist ohne Rücksicht auf die Endsummen auf- bzw. abgerundet worden. Deshalb können sich bei der Summierung von Einzelangaben geringfügige Abweichungen zu den ausgewiesenen Endsummen ergeben. Bei der Aufgliederung der Gesamtheit in Prozent kann die Summe der Einzelwerte wegen Rundens vom Wert 100 % abweichen. Eine Abstimmung auf 100 % erfolgt im Allgemeinen nicht.

## Publikationsservice

Das Bayerische Landesamt für Statistik veröffentlicht jährlich über 400 Publikationen. Das aktuelle Veröffentlichungsverzeichnis ist im Internet als Datei verfügbar, kann aber auch als Druckversion kostenlos zugesandt werden.


### Kostenlos

ist der Download der meisten Veröffentlichungen, z. B. von Statistischen Berichten (PDF- oder Excel-Format).

### Kostenpflichtig

sind alle Printversionen (auch von Statistischen Berichten), Datenträger und ausgewählte Dateien (z. B. von Verzeichnissen, von Beiträgen, vom Jahrbuch).

### Publikationsservice

 Alle Veröffentlichungen sind im Internet verfügbar unter [www.statistik.bayern.de/produkte](http://www.statistik.bayern.de/produkte)

## Impressum

### Statistische Berichte

bieten in tabellarischer Form neuestes Zahlenmaterial der jeweiligen Erhebung. Dieses wird, soweit erforderlich, methodisch erläutert und kurz kommentiert.

### Herausgeber, Druck und Vertrieb

Bayerisches Landesamt für Statistik  
Nürnberger Straße 95  
90762 Fürth

### Papier

Gedruckt auf umweltfreundlichem Papier, chlorfrei gebleicht.

### Vertrieb

E-Mail [vertrieb@statistik.bayern.de](mailto:vertrieb@statistik.bayern.de)  
Telefon 0911 98208-6311  
Telefax 0911 98208-6638

### Auskunftsdienst

E-Mail [info@statistik.bayern.de](mailto:info@statistik.bayern.de)  
Telefon 0911 98208-6563  
Telefax 0911 98208-6573

© Bayerisches Landesamt für Statistik, Fürth 2022  
Vervielfältigung und Verbreitung, auch auszugsweise, mit Quellenangabe gestattet.

**Hinweis:** Diese Druckschrift wird im Rahmen der Öffentlichkeitsarbeit der Bayerischen Staatsregierung herausgegeben. Sie darf weder von Parteien noch von Wahlwerbern oder Wahlhelfern im Zeitraum von fünf Monaten vor einer Wahl zum Zwecke der Wahlwerbung verwendet werden. Dies gilt für Landtags-, Bundestags-, Kommunal- und Europawahlen. Missbräuchlich ist während dieser Zeit insbesondere die Verteilung auf Wahlveranstaltungen, an Informationsständen der Parteien sowie das Einlegen, Aufdrucken und Aufkleben parteipolitischer Informationen oder Werbemittel. Untersagt ist gleichfalls die Weitergabe an Dritte zum Zwecke der Wahlwerbung. Auch ohne zeitlichen Bezug zu einer bevorstehenden Wahl darf die Druckschrift nicht in einer Weise verwendet werden, die als Parteinahme der Staatsregierung zugunsten einzelner politischer Gruppen verstanden werden könnte. Den Parteien ist es gestattet, die Druckschrift zur Unterrichtung ihrer eigenen Mitglieder zu verwenden.

# Inhaltsverzeichnis

<b>Vorbemerkungen</b> .....	5
<b>Abbildungen und Tabellen</b>	
Abb. 1 Genehmigte Wohnungen in Bayern seit Januar 2015 .....	8
Abb. 2 Genehmigte Wohnungen in den Regierungsbezirken in Bayern im Januar 2022 .....	8
Abb. 3 Genehmigte neue Nichtwohngebäude in Bayern im Januar 2022 .....	8
Abb. 4 Genehmigte Wohnungen in den kreisfreien Städten und Landkreisen in Bayern im Januar 2022 .....	9
Abb. 5 Genehmigte Wohnungen in neuen Wohngebäuden je 10 000 Einwohner in Bayern im Januar 2022 .....	9
Abb. 6 Veranschlagte Baukosten je m <sup>2</sup> Wohn- bzw. Nutzfläche im Neubau in Bayern im Januar 2017 und 2022 .....	9
1. Baugenehmigungen in Bayern seit 1980 .....	10
2. Baugenehmigungen in Bayern seit 2018 nach Monaten .....	11
3. Baugenehmigungen für Wohn- und Nichtwohngebäude in Bayern im Januar 2022 nach Gebäudearten und Bauherren .....	12
4. Baugenehmigungen für Wohn- und Nichtwohngebäude in Bayern im Januar 2022 nach Kreisen .....	14
5. Baugenehmigungen für neue Wohn- und Nichtwohngebäude im Fertigteilbau in Bayern im Januar 2022 nach Gebäudearten und Bauherren .....	22
6. Baugenehmigungen für neue Wohngebäude in Bayern im Januar 2022 nach Regierungsbezirken, Gebäudearten und privaten Haushalten als Bauherren .....	23
7. Baugenehmigungen für neue Wohngebäude im Freistellungs- bzw. Zustimmungsverfahren in Bayern im Januar 2022 nach Regierungsbezirken, Gebäudearten und privaten Haushalten als Bauherren .....	24
8. Baugenehmigungen für neue Wohn- und Nichtwohngebäude in Bayern im Januar 2022 nach Gebäudearten, Regierungsbezirken und der vorwiegenden Art der Beheizung .....	25
9. Baugenehmigungen für neue Wohn- und Nichtwohngebäude in Bayern im Januar 2022 nach Gebäudearten, Regierungsbezirken und der verwendeten primären Energie für Heizung .....	26
10. Baugenehmigungen für neue Wohn- und Nichtwohngebäude in Bayern im Januar 2022 nach Gebäudearten, Regierungsbezirken und der verwendeten sekundären Energie für Heizung .....	28
11. Baugenehmigungen für neue Wohn- und Nichtwohngebäude in Bayern im Januar 2022 nach Gebäudearten und dem überwiegend verwendeten Baustoff .....	30



## Vorbemerkungen

Die Statistiken der Bautätigkeit im Hochbau sind angeordnet durch das Gesetz über die Statistik der Bautätigkeit im Hochbau und die Fortschreibung des Wohnungsbestandes (Hochbaustatistikgesetz - HBauStatG) vom 5. Mai 1998 (BGBl. I S. 869), in Verbindung mit dem Gesetz über die Statistik für Bundeszwecke (Bundesstatistikgesetz - BStatG) in der Fassung der Bekanntmachung vom 20. Oktober 2016 (BGBl. I S. 2394). Die Hochbaustatistik erstreckt sich auf genehmigungs- oder zustimmungsbedürftige, sowie kenntnisgabe-, anzeigepflichtige oder einem Genehmigungsfreistellungsverfahren (gemäß Artikel 58 der Bayerischen Bauordnung) unterliegende Baumaßnahmen, bei denen Wohnraum oder sonstiger Nutzraum geschaffen oder verändert wird. Bei Nichtwohngebäuden - mit Ausnahme von Gebäuden mit Wohnraum - sind Bagatellbauten bis zu einem Volumen von 350 m<sup>3</sup> Rauminhalt oder 18.000 Euro veranschlagten Kosten des Bauwerks nicht meldepflichtig.

### Methodische Hinweise

Die monatliche Baugenehmigungsstatistik basiert auf den von den Bauaufsichtsbehörden abgegebenen Meldungen, die nicht immer zeitgerecht übermittelt werden. Die Ergebnisse berücksichtigen daher nur diejenigen Bauvorhaben, zu denen im Berichtszeitraum die Baugenehmigung gemeldet wurde. Hieraus können sich Unterschiede zwischen den Ergebnissen der Baugenehmigungsstatistik und dem tatsächlichen Baugenehmigungsgeschehen in den einzelnen Monaten ergeben. Bei der Interpretation der Ergebnisse des vorliegenden Monatsberichts sollte deshalb ihr vorläufiger Charakter berücksichtigt werden.

Abweichungen zwischen Summen und addierten Einzelwerten ergeben sich aus dem Runden von Einzelwerten. Abweichungen zwischen aufsummierten Monatswerten und dem Jahresergebnis erklären sich zudem aus nachträglichen Änderungen zum Bebauungsplan (sog. Tekturen), die zur Jahresaufbereitung eingearbeitet werden. Diese Korrekturen können somit nur in der Jahressumme und nicht in den einzelnen Monaten bzw. Vierteljahren ausgewiesen werden.

Baumaßnahmen an bestehenden Gebäuden können zur Verringerung der Anzahl der Wohnungen, Wohnräume bzw. der Wohn- oder Nutzfläche führen. Dadurch können in den Tabellen auch negative Werte stehen.

### Ausgewählte Begriffe

**Erhebungseinheit** ist das Gebäude bzw. die Baumaßnahme an einem bestehenden Gebäude. Unter der **Errichtung neuer Gebäude** werden Neu- und Wiederaufbauten verstanden. Als Wiederaufbau gilt der Aufbau zerstörter oder abgerissener Gebäude ab Oberkante des noch vorhandenen Kellergeschosses. **Baumaßnahmen an bestehenden Gebäuden** sind bauliche Veränderungen an bereits existierenden Gebäuden durch Umbau-, Ausbau-, Erweiterungs- oder Wiederherstellungsmaßnahmen.

Als **Gebäude** gelten gemäß der Systematik der Bauwerke selbstständig benutzbare, überdachte Bauwerke, die auf Dauer errichtet sind, von Menschen betreten werden können und geeignet oder bestimmt sind, dem Schutz von Menschen, Tieren oder Sachen zu dienen. Dabei kommt es nicht auf die Umschließung durch Wände an; die Überdachung allein ist ausreichend. Gebäude im Sinne der Systematik sind auch selbstständig benutzbare unterirdische Bauwerke, wie z. B. unterirdische Krankenhäuser, Ladenzentren und Tiefgaragen.

**Keine Gebäude** und damit auch keine Erhebungseinheiten in der Bautätigkeitsstatistik sind behelfsmäßige Nichtwohnbauten und freistehende selbstständige Konstruktionen. Unterkünfte wie z. B. Baracken, Gartenlauben, Behelfsheime u. dgl. werden, wenn sie nur für begrenzte Dauer errichtet und/oder von geringem Wohnwert sind, ebenfalls nicht erfasst; Gleiches gilt für Wohncontainer. Dagegen werden Ferien-, Sommer- und Wochenendhäuser, sofern sie als Gebäude gelten und eine Mindestgröße von 50 m<sup>2</sup> aufweisen, teilweise in die Erhebung einbezogen. Dabei zählen Ferienhäuser, die überwiegend der privaten Nutzung durch den/die Eigentümer/-in dienen, als Wohngebäude. Ferienhäuser, die einem ständig wechselnden Kreis von Gästen gegen Entgelt vorübergehend zur Unterkunft zur Verfügung gestellt werden, sind als Nichtwohngebäude zu erfassen.

Ein Bauwerk gilt im Hochbau als **Fertigteilbau**, wenn überwiegend Module wie auch ganze Räume (beispielsweise Bäder) und/oder geschosshohe oder raumbreite, tragende Fertigteile, z. B. großformatige Wandtafeln, für Fassaden, Außen- oder Innenwände verwendet werden. Bei der Modulbauweise werden ganze Räume inklusive Bodenbelag, Fußbodenheizung, Elektroverkabelung sowie fertiger Fassade industriell vorgefertigt. Vor Ort werden sie beispielsweise zu mehrgeschossigen Gebäuden gestapelt oder nur einzelne Räume wie Badzellen als Module eingebaut. Module können nach dem Baukastenprinzip zusammengesetzt werden. Hierbei ist notwendig, dass der überwiegende Teil der tragenden Konstruktion (gemessen am Rauminhalt) aus Fertigteilen besteht. Für die Beurteilung „überwiegend“ sind die meist konventionell errichteten Fundamente oder Kellergeschosse mit zu berücksichtigen. Als **konventionelle Bauten** gelten Bauvorhaben, die nicht aus Fertigteilen im obigen Sinne zusammengefügt sind.

**Wohngebäude** sind Gebäude, die mindestens zur Hälfte (gemessen am Anteil der Wohnfläche an der Nutzungsfläche gemäß DIN 277) Wohnzwecken dienen. Zu den Wohngebäuden zählen auch Ferien-, Sommer- und Wochenendhäuser mit einer Mindestgröße von 50 m<sup>2</sup> Wohnfläche, soweit sie durch den/die Eigentümer/-in überwiegend selbst genutzt werden. Ferienhäuser, die einem ständig wechselnden Kreis von Gästen gegen Entgelt vorübergehend zur Unterkunft zur Verfügung gestellt werden, sind als Nichtwohngebäude zu erfassen.

**Wohngebäude mit Eigentumswohnungen** sind Wohngebäude, die Wohneinheiten enthalten, an denen durch Eintragung im Wohnungsgrundbuch Sondereigentum nach den Vorschriften des Wohnungseigentumsgesetzes begründet ist oder werden soll. Entsprechend den Vorschriften des Wohnungseigentumsgesetzes besteht ein Wohngebäude entweder ausschließlich aus Eigentumswohnungen oder es befindet sich überhaupt keine Eigentumswohnung darin. Maßgebend ist die Absicht des Bauherren zum Zeitpunkt der Baugenehmigung. Ein „Wohngebäude mit Eigentumswohnungen“ liegt auch dann vor, wenn der Bauherr beabsichtigt, einen Teil oder alle der im Grundbuch als Eigentumswohnungen nachzuweisenden Wohnungen zu vermieten.

**Wohnheime** sind Wohngebäude, die primär den Wohnbedürfnissen bestimmter Bevölkerungskreise (z. B. Studenten, Senioren) dienen und Gemeinschaftsräume besitzen. Die Bewohnerinnen/Bewohner von Wohnheimen führen einen eigenen Haushalt. Die Zuordnung eines Gebäudes zu den Wohnheimen oder zu den Anstaltsgebäuden (Nichtwohngebäuden) hängt von der primären Zweckbestimmung des Gebäudes ab. So zählen zu den Wohnheimen (Wohngebäuden) z. B. Studentenheime, Heime für Pflegepersonal, Alten- und Altenwohnheime, Schülerwohnheime und Behindertenheime, bei denen das Wohnen im Vordergrund steht. Dagegen gelten u. a. Altenpflege- und Krankenhäuser, Säuglings-, Erziehungs- und Müttergenesungsheime, Heime von Unterrichtsanstalten sowie Heime für die Eingliederung und Pflege Behinderter als Nichtwohngebäude.

**Nichtwohngebäude** sind Gebäude, die überwiegend (mindestens zu mehr als der Hälfte der Nutzungsfläche) Nichtwohnzwecken dienen. Zu den Nichtwohngebäuden zählen Anstaltsgebäude, Büro- und Verwaltungsgebäude, landwirtschaftliche Betriebsgebäude, nichtlandwirtschaftliche Betriebsgebäude (wie Fabrikgebäude, Handelsgebäude, Hotels, Ferienhäuser, die einem ständig wechselnden Kreis von Gästen gegen Entgelt zur Unterkunft zur Verfügung gestellt werden) und sonstige Nichtwohngebäude (wie Schulgebäude, Kindertagesstätten, Sporthallen). Bei gemischter Nutzung (z. B. Arztpraxis und Wohnungen) ist nur die Zweckbestimmung anzugeben, die gemessen an der zurechenbaren Nutzungsfläche überwiegt (Schwerpunkt).

**Haustyp des Wohngebäudes:** Ein **Einzelhaus** ist ein einzelnes, freistehendes Wohngebäude. Es kann auch aus mehreren Gebäudeteilen bestehen. Ein Einzelhaus kann ein Ein-, Zwei- oder Mehrfamilienhaus sein. Ein **Doppelhaus** besteht aus zwei Wand an Wand gebauten Wohngebäuden, die durch massive und vom Keller bis zum Dach reichende Wände (Brandmauern) getrennt sind. Diese Gebäude können Ein-, Zwei- oder Mehrfamilienhäuser sein. Ein **gereihtes Haus** ist ein Wohngebäude, das mit mindestens zwei anderen Gebäuden aneinander gebaut ist, unabhängig davon, ob es sich dabei um Ein- oder Mehrfamilienhäuser handelt. Die Gebäude müssen nicht baugleich sein, sie können auch seitlich oder in der Höhe versetzt sein. Reiheneckhäuser zählen auch hierzu. Wohngebäude, die sich nicht in die vorgegebene Typisierung einordnen lassen, sind der Gruppe „**Sonstiger Haustyp**“ zuzurechnen (z. B. terrassenförmige Wohnhügel).

**Überwiegend verwendeter Baustoff** ist derjenige, der bei der Erstellung der tragenden Konstruktion des Gebäudes überwiegend Verwendung findet.

Bei der Angabe zur **verwendeten Energie** für die Heizung wird unterschieden in **primäre** und **sekundäre** Energie. Als **primäre Energie** gilt die bezogen auf den Energieanteil überwiegende Energiequelle, als **sekundäre Energie** die weitere, nachrangig eingesetzte Energiequelle. Bei mehr als zwei Energiequellen werden nur die beiden überwiegend genutzten Quellen entsprechend ihres Anteils (primär/sekundär) angegeben. Die Angabe zur sekundären Heizenergie ist nur erforderlich, wenn mindestens eine weitere Energie für die Beheizung eingesetzt wird. Für Gebäude, die aufgrund ihrer guten Wärmedämmung nicht über ein klassisches Heizsystem, sondern nur über Lüftungsanlagen verfügen (z. B. Passivhäuser oder Plus-Energie-Häuser), ist bei der primär verwendeten Heizenergie „**keine**“ angegeben.

Bei Beheizung durch eine **Wärmepumpe** ist die Art der hierzu überwiegend genutzten Wärmequelle anzugeben. Unterschieden werden die Wärmequellen **Erde (Geothermie)**, **Luft (Aerothermie)** und **Wasser (Hydrothermie)**, wobei die Thermiearten Aerothermie und Hydrothermie im Erhebungsbogen für Baugenehmigungen unter dem Oberbegriff **Umweltthermie** zusammengefasst werden. Wenn die Wärmepumpe überwiegend andere Wärmequellen nutzt (wie z. B. Abwärme oder Solarwärme), ist **Sonstige Energie** anzugeben. Sofern Tiefengeothermie über ein Fernwärmenetz genutzt wird, ist Fernwärme anzugeben. **Solarthermie** ist die durch Nutzung der Solarstrahlung technisch nutzbar gemachte Wärme für Warmwasser und ggf. auch Heizung. **Holz** umfasst auch z. B. Holzpellets. **Biogas/Biomethan** ist das Umwandlungsprodukt aus fester oder flüssiger Biomasse. **Gas** umfasst auch Erdgas mit Beimischungen von Biogas in Erdgasqualität (**Biomethan**). Ist die ausschließliche Nutzung von Biomethan oder anderem Biogas vorgesehen, ist die Position **Biogas/Biomethan** auszuwählen. Andere Formen der Energiegewinnung aus Biomasse sind unter die Position **Sonstige Biomasse** zu subsumieren. Der Kategorie **Sonstige Energie** sind alle verbleibenden Energiearten zuzuordnen (wie z. B. auch Koks/Kohle und Briketts).

Der **Rauminhalt** von Bauwerken ist das von den äußeren Begrenzungsflächen eines Gebäudes eingeschlossene Volumen (Bruttorauminhalt), d. h. das Produkt aus der überbauten Fläche und der anzusetzenden Höhe, inklusive des Rauminhalts der Konstruktion (DIN 277 Teil 1, in der jeweils gültigen Fassung).

**Vollgeschosse** sind Geschosse im Sinne der in den Landesbauordnungen festgelegten Definitionen (siehe § 20 Absatz 1 BauNVO). Kellergeschosse und Dachgeschosse gelten i. d. R. nicht als Vollgeschosse.

Als **Nutzfläche** im Sinne der Bautätigkeitsstatistik gilt die Fläche, die sich ergibt, wenn von der Nutzungsfläche nach DIN 277 die Wohnfläche abgezogen wird. Die Nutzungsfläche ist derjenige Teil der Netto-Grundfläche, der der Nutzung des Bauwerkes aufgrund seiner Zweckbestimmung dient. **Nicht** zur Nutzungsfläche gehören die technische Funktionsfläche (Fläche der Räume für betriebstechnische Anlagen) sowie die Verkehrsfläche (Flächen zur Verkehrserschließung und -sicherung, wie z. B. Flure, Hallen, Treppen, Aufzugschächte usw.).

Die **Wohnfläche** (zu berechnen nach der Wohnflächenverordnung (WoFIV) vom 25. November 2003, in der jeweils aktuellen Fassung) umfasst die Grundflächen der Räume, die ausschließlich zu dieser Wohnung gehören, also die Flächen von Wohn- und Schlafräumen, Küchen und Nebenräumen (z. B. Dielen, Abstellräume und Bäder) innerhalb der Wohnung. Die Wohnfläche eines Wohnheims umfasst die Grundflächen der Räume, die zur alleinigen und gemeinschaftlichen Nutzung durch die Bewohnerinnen/Bewohner bestimmt sind. Zur Wohnfläche gehören auch die Grundflächen von Wintergärten, Schwimmbädern und ähnlichen nach allen Seiten geschlossenen Räumen sowie von Balkonen, Loggien, Dachgärten und Terrassen, wenn sie ausschließlich zu der Wohnung oder dem Wohnheim gehören. **Nicht** zur Wohnfläche (und somit zur **Nutzfläche**) zählen die Grundflächen von Zubehörräumen (z. B. Kellerräumen, Abstellräumen außerhalb der Wohnung, Waschküchen, Bodenräumen, Trockenräumen, Heizungsräumen und Garagen).

Unter einer **Wohnung** sind nach außen abgeschlossene, zu Wohnzwecken bestimmte, in der Regel zusammenliegende Räume zu verstehen, die die Führung eines eigenen Haushalts ermöglichen. Wohnungen haben einen eigenen Eingang unmittelbar vom Freien, von einem Treppenhaus oder einem Vorraum. Zur Wohnung können aber auch außerhalb des eigentlichen Wohnungsabschlusses liegende, zu Wohnzwecken ausgebaute Keller- oder Bodenräume (z. B. Mansarden) gehören.

Die **Zahl der Räume** umfasst alle Wohn-, Ess- und Schlafzimmer und andere separate Räume (z. B. bewohnbare Keller- und Bodenräume) von mindestens 6 m<sup>2</sup> Größe sowie abgeschlossene Küchen unabhängig von deren Größe. Bad, Toilette, Flur und Wirtschaftsräume werden grundsätzlich nicht mitgezählt. Ein Wohnzimmer mit einer Essecke, Schlaf- oder Kochnische ist als ein Raum zu zählen. Dementsprechend bestehen Wohnungen, in denen es keine bauliche Trennung der einzelnen Wohnbereiche gibt (z. B. "Loftwohnungen") aus nur **einem** Raum.

**Veranschlagte Kosten des Bauwerkes** sind die Kosten des Bauwerkes gemäß DIN 276 (in der jeweils gültigen Fassung) als Summe der Kostengruppen 300 und 400. Baukosten im Sinne der Bautätigkeitsstatistik sind somit die Kosten der Baukonstruktionen (einschließlich Erdarbeiten und baukonstruktive Einbauten) sowie die Kosten der technischen Anlagen. Kosten für nicht fest verbundene Einbauten, die nicht Bestandteil des Bauwerks sind, wie Großrechenanlagen oder industrielle Produktionsanlagen, sind nicht einzubeziehen. Die Umsatzsteuer ist in den veranschlagten Kosten enthalten.

Abb. 1  
**Genehmigte Wohnungen in Bayern seit Januar 2015**

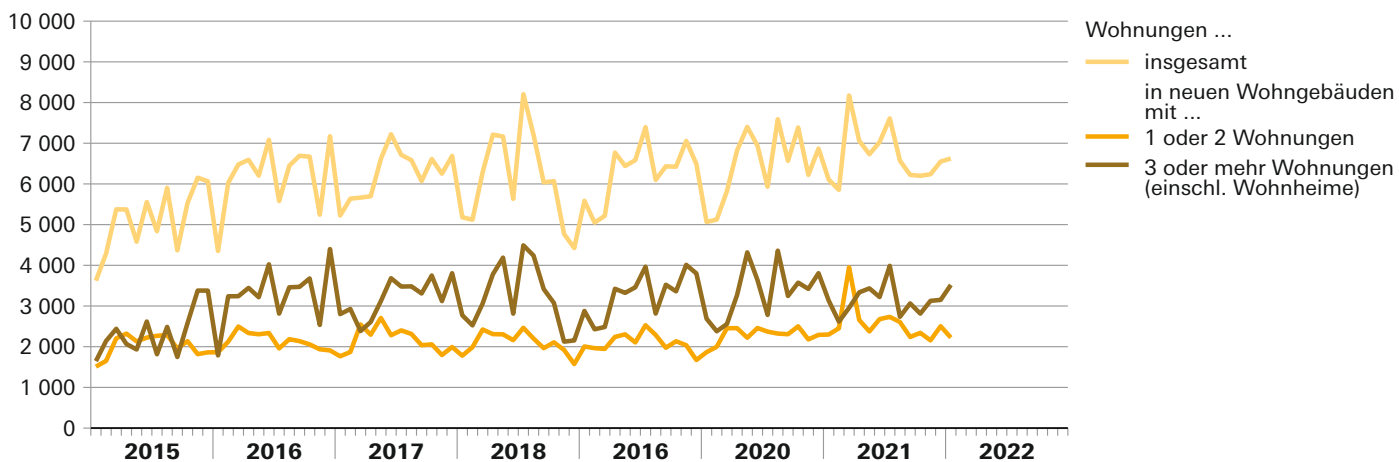


Abb. 2  
**Genehmigte Wohnungen in den Regierungsbezirken in Bayern im Januar 2022**  
 Veränderung gegenüber dem Vergleichszeitraum des Vorjahres in Prozent

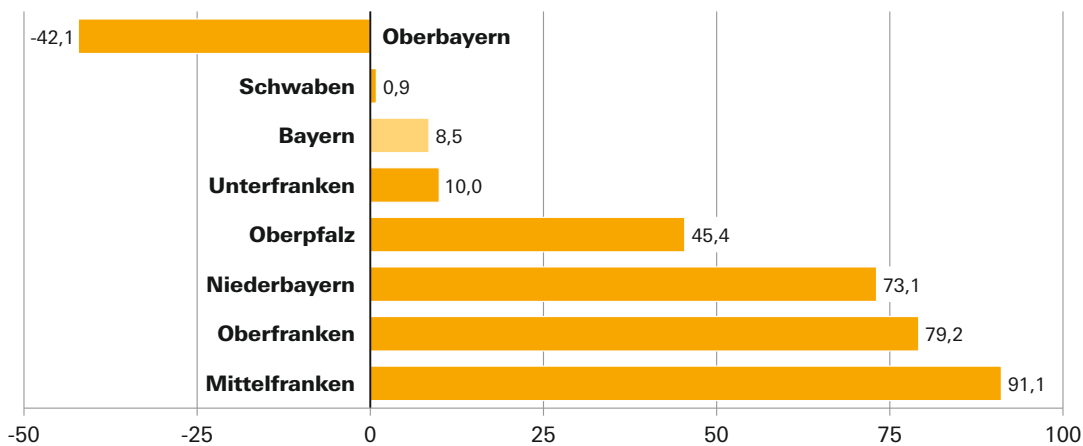


Abb. 3  
**Genehmigte neue Nichtwohngebäude in Bayern im Januar 2022**  
 Veränderung gegenüber dem Vergleichszeitraum des Vorjahres in Prozent

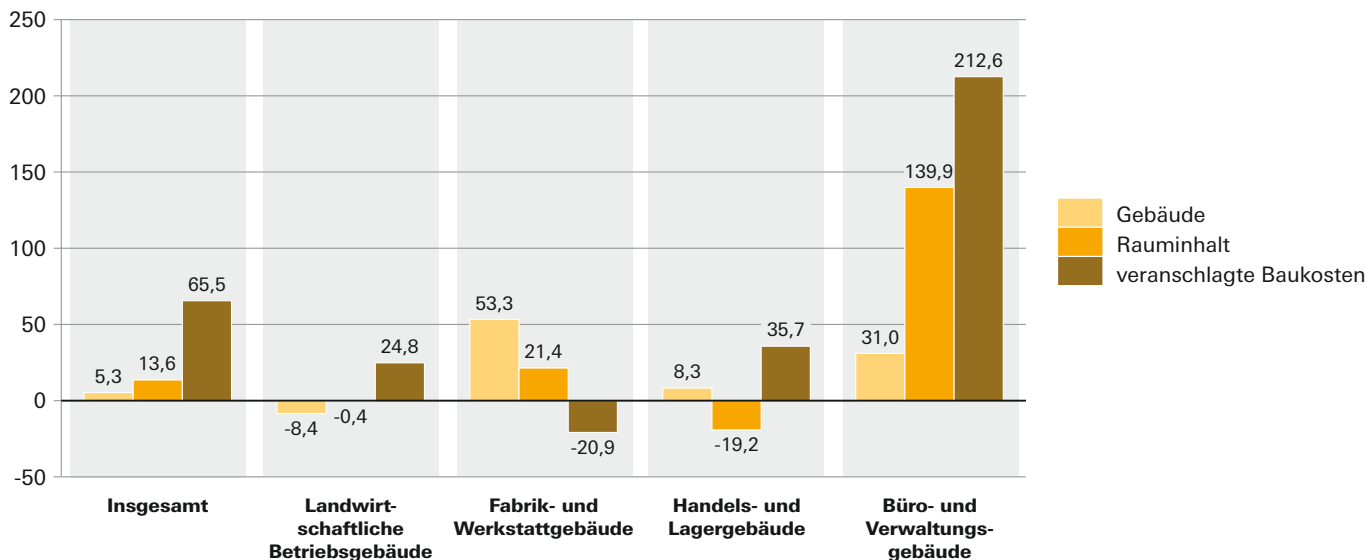




Abb. 4

### Genehmigte Wohnungen in den kreisfreien Städten und Landkreisen in Bayern im Januar 2022

Veränderung gegenüber dem Vergleichszeitraum des Vorjahres in Prozent

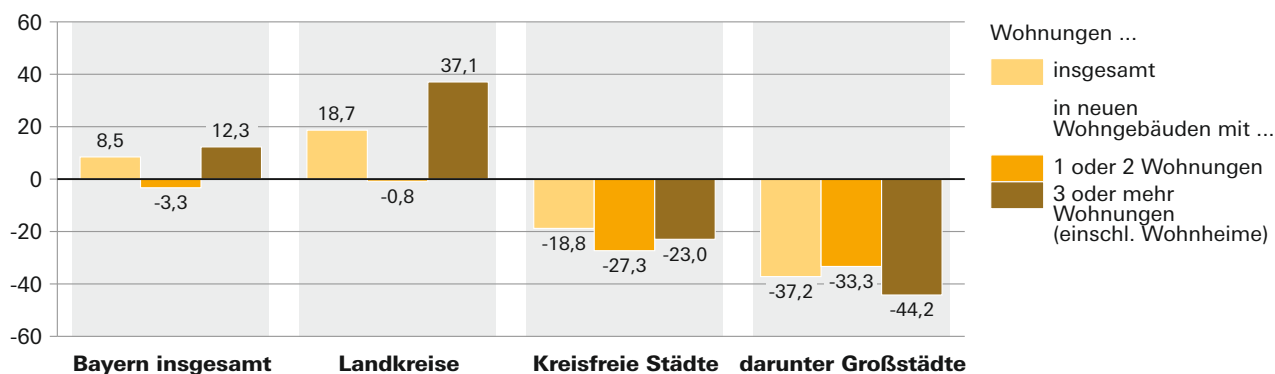


Abb. 5

### Genehmigte Wohnungen in neuen Wohngebäuden je 10 000 Einwohner in Bayern im Januar 2022

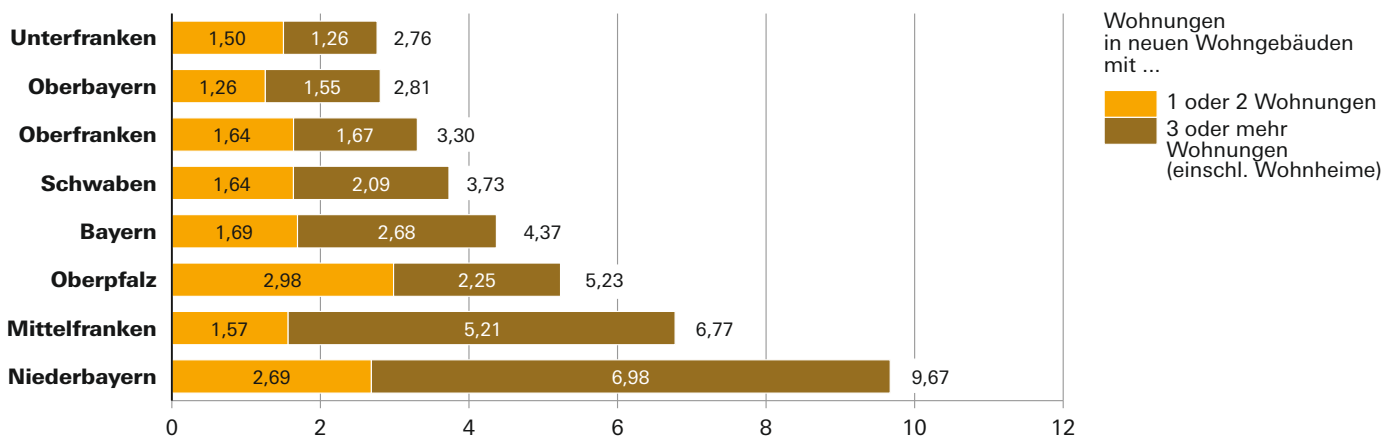
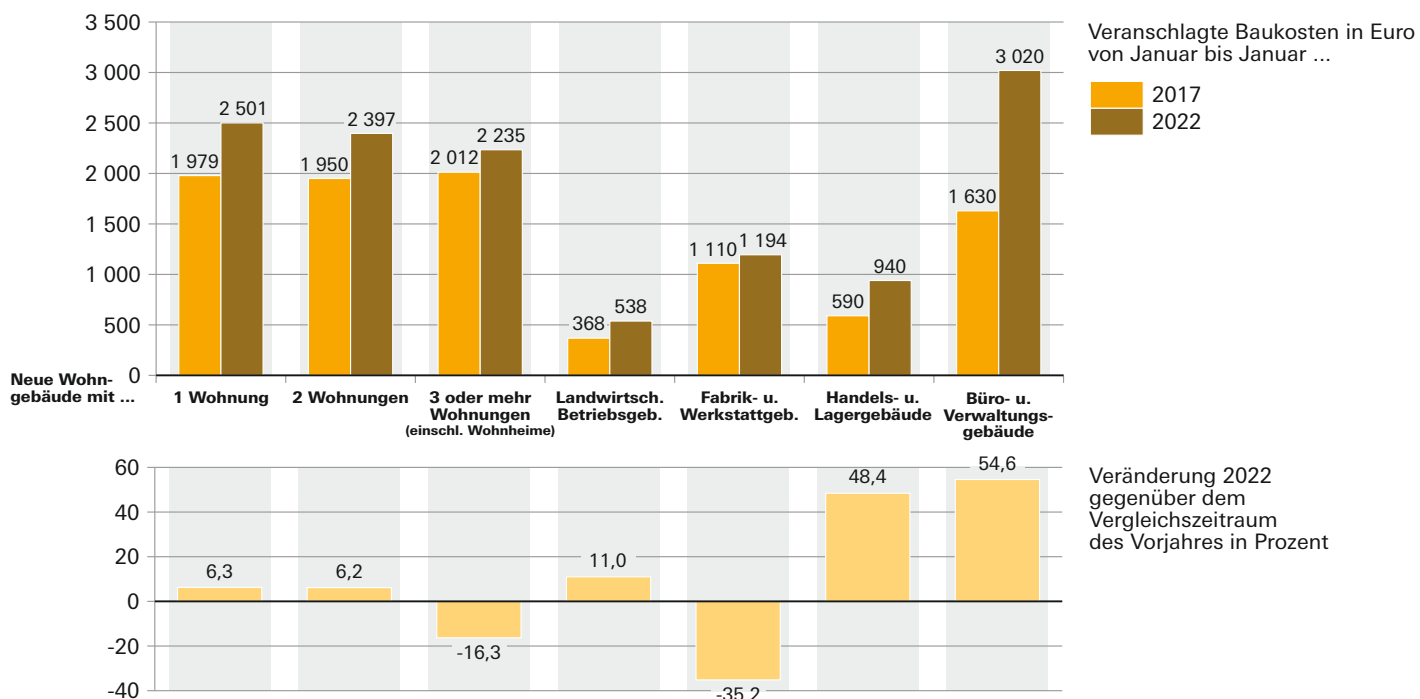


Abb. 6

### Veranschlagte Baukosten je m<sup>2</sup> Wohn- bzw. Nutzfläche im Neubau in Bayern im Januar 2017 und 2022



# 1. Baugenehmigungen in Bayern seit 1980

Berichtszeitraum <sup>1)2)</sup>	Errichtung neuer Gebäude								Wohnungen insgesamt <sup>3)</sup>
	Wohnbau				Nichtwohnbau				
	Gebäude	Rauminhalt	Wohnungen	Veranschlagte Kosten der Bauwerke <sup>4)</sup>	Gebäude	Rauminhalt	Nutzfläche	Veranschlagte Kosten der Bauwerke <sup>4)</sup>	
	Anzahl	1 000 m <sup>3</sup>	Anzahl	1 000 €	Anzahl	1 000 m <sup>3</sup>	100 m <sup>2</sup>	1 000 €	
1980 .....	42 566	50 413	73 417	6 827 827	11 360	42 724	72 524	3 799 500	78 718
1981 .....	37 272	46 050	70 107	6 772 884	10 417	35 868	60 322	3 441 718	75 876
1982 .....	31 503	40 525	64 146	6 405 406	10 028	36 050	61 071	3 855 039	70 241
1983 .....	37 764	48 904	81 866	8 100 298	12 113	40 092	68 836	4 079 289	88 555
1984 .....	31 008	39 885	68 817	6 792 378	9 556	34 241	55 451	3 381 131	74 460
1985 .....	27 221	33 478	55 421	5 783 277	9 902	35 130	57 959	3 708 322	61 026
1986 .....	27 710	31 981	49 556	5 553 623	9 981	39 286	64 529	4 276 282	54 466
1987 .....	27 342	31 461	46 778	5 520 504	10 368	39 422	63 623	4 058 230	51 004
1988 .....	29 932	34 521	51 349	6 154 538	11 163	41 147	67 438	4 637 392	56 256
1989 .....	31 595	38 472	59 472	6 986 363	11 383	43 889	72 318	4 894 633	65 475
1990 .....	35 952	46 716	76 581	8 763 791	12 004	45 546	74 233	5 376 050	86 316
1991 .....	34 552	46 538	77 999	9 177 417	12 176	52 237	83 570	6 439 827	87 792
1992 .....	39 058	55 413	95 884	11 693 365	11 953	47 214	78 490	6 510 591	107 204
1993 .....	43 469	62 914	110 080	14 051 106	12 003	44 873	72 831	6 528 672	122 865
1994 .....	44 728	65 642	115 754	15 328 241	11 517	46 375	76 397	7 026 881	127 598
1995 .....	35 042	48 876	81 871	11 637 840	11 142	48 228	75 253	7 255 566	92 272
1996 .....	35 931	45 740	69 308	10 962 664	10 663	41 931	65 730	5 585 679	78 654
1997 .....	35 772	43 890	64 297	10 272 471	11 169	42 014	66 835	5 378 766	73 567
1998 .....	40 148	47 558	68 745	10 980 529	12 192	49 462	78 080	5 919 860	78 359
1999 .....	39 168	45 674	65 840	10 572 695	10 477	51 434	80 688	6 270 203	74 777
2000 .....	33 124	38 461	55 372	8 983 497	10 187	46 184	75 709	5 753 671	63 163
2001 .....	29 609	34 578	49 588	8 109 415	9 072	50 103	80 871	6 643 446	56 161
2002 .....	30 040	33 948	47 256	8 079 298	8 308	44 977	69 385	6 152 051	53 225
2003 .....	36 130	40 918	54 673	9 627 081	7 898	40 503	62 357	4 632 453	62 645
2004 .....	31 255	35 901	50 189	8 518 789	7 803	36 761	56 717	4 293 700	57 721
2005 .....	25 510	29 839	43 254	7 160 738	7 375	35 516	54 602	4 168 851	49 712
2006 .....	27 896	32 427	46 188	7 820 357	8 561	42 457	66 278	4 915 995	53 057
2007 .....	18 537	21 752	31 771	5 345 086	8 019	48 907	72 068	5 376 179	36 859
2008 .....	17 203	21 138	30 728	5 353 426	8 564	50 763	74 163	5 395 346	35 053
2009 .....	18 136	22 133	31 621	5 701 553	8 596	46 509	69 543	6 257 727	35 639
2010 .....	20 980	25 299	37 962	6 811 771	9 733	49 407	70 914	5 519 497	42 416
2011 .....	24 159	30 278	45 847	8 610 161	9 776	53 520	79 021	7 185 108	52 010
2012 .....	22 814	29 550	47 041	8 581 795	8 708	50 282	72 706	6 824 902	52 930
2013 .....	23 764	31 223	49 513	9 274 109	8 505	51 204	74 355	6 707 580	55 972
2014 .....	23 943	31 755	51 315	9 807 293	7 978	48 468	69 125	6 591 050	58 783
2015 .....	25 393	33 262	52 945	10 784 557	7 778	48 293	70 870	7 365 768	62 157
2016 .....	26 855	37 407	64 966	12 682 461	8 038	49 440	73 190	8 113 990	74 598
2017 .....	27 246	37 905	64 524	13 468 652	7 929	53 317	78 931	9 146 281	74 990
2018 .....	26 794	37 671	63 616	14 011 382	7 958	57 535	82 355	10 423 184	73 140
2019 .....	26 706	38 629	64 710	14 840 142	7 217	48 100	71 704	9 341 129	75 540
2020 .....	28 134	39 121	67 494	15 693 249	7 738	55 730	79 419	11 195 894	77 778
2018 1. Vj. ....	6 496	8 892	14 549	3 287 713	1 785	13 412	19 155	2 220 041	16 590
2018 2. Vj. ....	7 209	10 267	17 554	3 732 663	2 211	14 700	22 303	3 139 284	20 010
2018 3. Vj. ....	7 145	10 554	18 774	3 986 121	2 212	13 995	21 007	2 713 770	21 450
2018 4. Vj. ....	5 946	7 992	12 954	3 016 281	1 748	15 368	19 787	2 331 569	15 263
2019 1. Vj. ....	6 218	8 687	13 705	3 243 408	1 607	10 107	15 470	1 872 811	15 851
2019 2. Vj. ....	7 002	10 049	16 855	3 835 470	1 889	12 051	18 613	2 279 296	19 795
2019 3. Vj. ....	7 131	10 301	17 092	3 953 579	1 954	13 717	19 253	2 590 822	19 926
2019 4. Vj. ....	6 354	9 549	17 016	3 792 730	1 768	12 263	18 398	2 607 197	19 970
2020 1. Vj. ....	6 395	8 637	13 944	3 369 564	1 570	11 105	15 840	2 277 607	16 011
2020 2. Vj. ....	7 396	10 364	18 363	4 099 491	1 991	15 160	20 795	2 772 617	21 167
2020 3. Vj. ....	7 151	9 987	17 387	3 993 351	2 143	12 871	19 135	2 714 198	20 088
2020 4. Vj. ....	7 192	10 139	17 772	4 231 292	2 034	16 590	23 631	3 430 678	20 477
2021 1. Vj. ....	8 394	11 105	17 406	4 640 132	1 881	12 378	18 330	2 480 210	20 134
2021 2. Vj. ....	7 577	10 724	17 698	4 492 125	2 230	14 046	20 452	2 647 783	20 817
2021 3. Vj. ....	7 539	10 606	17 366	4 435 019	2 352	16 367	22 352	3 110 351	20 405
2021 4. Vj. ....	6 949	9 943	16 089	4 325 754	1 924	12 970	17 401	2 523 162	18 988

<sup>1)</sup> Ab Berichtsjahr 2012 werden die "Sonstigen Wohneinheiten" als Wohnungen erfasst. - <sup>2)</sup> Die Differenz zwischen der Summierung der Monatszahlen zu den Quartalszahlen bzw. zum Jahresergebnis entsteht durch die Einbeziehung der Tekturen, die nachträgliche Bauänderungen berücksichtigen. - <sup>3)</sup> In Wohn- und Nichtwohngebäuden einschl. Baumaßnahmen an bestehenden Gebäuden. - <sup>4)</sup> Im Vergleich zu früheren Veröffentlichungen feststellbare Abweichungen im Ergebnisausschuss resultieren aus einer nachträglichen maschinellen Umsetzung der gemeldeten DM-Beträge in Euro-Werte in den Einzeldatensätzen.

## 2. Baugenehmigungen in Bayern seit 2018 nach Monaten

Berichtszeitraum <sup>1)</sup>	Errichtung neuer Gebäude								Wohnungen ins- gesamt <sup>2)</sup>
	Wohnbau				Nichtwohnbau				
	Gebäude	Rauminhalt	Wohnungen	Veranschlagte Kosten der Bauwerke	Gebäude	Rauminhalt	Nutzfläche	Veranschlagte Kosten der Bauwerke	
	Anzahl	1 000 m <sup>3</sup>	Anzahl	1 000 €	Anzahl	1 000 m <sup>3</sup>	100 m <sup>2</sup>	1 000 €	
2018 Januar .....	1 906	2 664	4 551	994 843	542	3 270	4 680	601 087	5 180
Februar .....	2 099	2 857	4 513	1 059 544	575	4 763	7 080	722 555	5 121
März .....	2 491	3 371	5 485	1 233 326	668	5 379	7 395	896 399	6 289
April .....	2 478	3 547	6 088	1 311 496	755	5 916	8 345	1 364 028	7 212
Mai .....	2 445	3 616	6 493	1 289 099	708	4 459	7 186	887 052	7 165
Juni .....	2 286	3 104	4 973	1 132 068	748	4 325	6 773	888 204	5 633
Juli .....	2 631	3 859	6 955	1 420 357	847	5 804	7 656	927 574	8 206
August .....	2 391	3 604	6 439	1 363 817	712	4 493	7 527	956 424	7 207
September ..	2 123	3 092	5 380	1 201 947	653	3 698	5 825	829 772	6 037
Oktober .....	2 232	3 102	5 182	1 180 964	700	4 628	6 775	796 785	6 069
November ...	2 017	2 638	4 044	968 954	595	6 839	7 915	933 685	4 770
Dezember ...	1 697	2 252	3 728	866 363	453	3 901	5 097	601 099	4 424
2019 Januar .....	2 098	2 966	4 883	1 116 422	525	3 475	5 277	625 195	5 586
Februar .....	2 050	2 882	4 392	1 055 143	531	3 371	5 171	587 247	5 050
März .....	2 070	2 838	4 430	1 071 843	551	3 261	5 022	660 369	5 215
April .....	2 375	3 454	5 664	1 327 558	624	4 071	6 678	831 340	6 771
Mai .....	2 407	3 313	5 626	1 259 088	679	4 397	6 423	701 481	6 440
Juni .....	2 220	3 283	5 565	1 248 824	586	3 582	5 512	746 475	6 584
Juli .....	2 688	3 894	6 493	1 494 588	734	5 452	8 044	1 138 133	7 395
August .....	2 347	3 225	5 102	1 234 477	603	3 027	4 489	586 599	6 099
September ..	2 096	3 182	5 497	1 224 514	617	5 238	6 720	866 090	6 432
Oktober .....	2 286	3 205	5 495	1 234 737	656	3 521	5 511	834 528	6 423
November ...	2 203	3 394	6 048	1 369 443	605	3 810	5 718	732 379	7 057
Dezember ...	1 865	2 950	5 473	1 188 550	507	4 932	7 169	1 040 290	6 490
2020 Januar .....	1 909	2 633	4 554	1 049 000	486	2 995	4 629	750 674	5 065
Februar .....	2 013	2 697	4 378	1 053 965	467	3 740	5 248	784 240	5 125
März .....	2 473	3 306	5 012	1 266 599	617	4 370	5 963	742 693	5 821
April .....	2 506	3 490	5 727	1 363 726	627	6 250	8 544	988 219	6 825
Mai .....	2 318	3 354	6 538	1 334 924	689	3 477	5 570	887 876	7 402
Juni .....	2 572	3 520	6 098	1 400 841	675	5 432	6 682	896 522	6 940
Juli .....	2 390	3 229	5 152	1 278 043	661	3 590	5 511	773 116	5 931
August .....	2 422	3 513	6 682	1 410 490	761	4 902	6 817	998 143	7 591
September ..	2 339	3 245	5 553	1 304 818	721	4 379	6 808	942 939	6 566
Oktober .....	2 589	3 603	6 075	1 503 475	820	7 487	10 634	1 482 479	7 387
November ...	2 225	3 121	5 600	1 303 752	606	3 859	5 486	762 091	6 222
Dezember ...	2 378	3 415	6 097	1 424 065	608	5 243	7 511	1 186 108	6 868
2021 Januar .....	2 291	3 229	5 432	1 383 257	527	3 132	4 360	526 066	6 107
Februar .....	2 384	3 216	5 068	1 349 952	601	4 795	6 639	1 051 742	5 855
März .....	3 719	4 660	6 906	1 906 923	753	4 451	7 331	902 402	8 172
April .....	2 593	3 673	5 991	1 513 278	714	3 865	5 894	924 811	7 059
Mai .....	2 355	3 428	5 809	1 453 559	790	5 054	7 298	871 552	6 730
Juni .....	2 629	3 624	5 898	1 525 288	726	5 127	7 260	851 420	7 028
Juli .....	2 713	3 955	6 721	1 637 105	784	4 207	6 178	812 502	7 610
August .....	2 577	3 406	5 342	1 423 070	802	6 535	7 919	1 043 268	6 572
September ..	2 249	3 246	5 303	1 374 844	766	5 624	8 255	1 254 581	6 223
Oktober .....	2 333	3 308	5 153	1 423 333	704	4 565	6 397	962 688	6 200
November ...	2 152	3 101	5 283	1 358 632	605	4 561	5 839	865 488	6 237
Dezember ...	2 464	3 534	5 653	1 543 789	615	3 843	5 165	694 986	6 551
2022 Januar .....	2 216	3 291	5 741	1 368 999	555	3 557	5 264	870 890	6 624
Februar .....									
März .....									
April .....									
Mai .....									
Juni .....									
Juli .....									
August .....									
September ..									
Oktober .....									
November ...									
Dezember ...									

<sup>1)</sup> Die Differenz zwischen der Summierung der Monatszahlen zu den Quartalszahlen bzw. zum Jahresergebnis entsteht durch die Einbeziehung der Tekturen, die nachträgliche Bauänderungen berücksichtigen. - <sup>2)</sup> In Wohn- und Nichtwohngebäuden einschl. Baumaßnahmen an bestehenden Gebäuden.

### 3. Baugenehmigungen für Wohn- und Nichtwohngebäude

Lfd. Nr.	Gebäudeart Bauherr	Errichtung neuer				
		Gebäude	Rauminhalt	Nutzfläche	Wohnungen	
					insgesamt	Wohnfläche
		Anzahl	1 000 m <sup>3</sup>	100 m <sup>2</sup>	Anzahl	100 m <sup>2</sup>

#### Wohnbau

1	Wohngebäude mit 1 Wohnung .....	1 499	1 392	826	1 499	2 395
2	Wohngebäude mit 2 Wohnungen .....	362	473	273	724	815
3	Wohngebäude mit 3 oder mehr Wohnungen .....	350	1 392	732	3 333	2 522
4	Wohnheime .....	5	34	27	185	50
<b>5</b>	<b>Wohngebäude insgesamt .....</b>	<b>2 216</b>	<b>3 291</b>	<b>1 858</b>	<b>5 741</b>	<b>5 782</b>
6	darunter mit Eigentumswohnungen .....	186	830	433	2 076	1 537
7	im Freistellungs- bzw. Zustimmungsverfahren <sup>2)</sup> .....	710	945	531	1 459	1 642
	Von den Wohngebäuden entfielen auf:					
8	Öffentliche Bauherren .....	1	4	4	11	6
9	Unternehmen .....	373	1 066	560	2 573	1 923
10	davon Wohnungsunternehmen .....	324	940	475	2 327	1 718
11	Immobilienfonds .....	4	22	16	39	34
12	sonstige Unternehmen .....	45	104	69	207	171
13	Private Haushalte .....	1 837	2 189	1 281	3 049	3 790
14	Organisationen ohne Erwerbszweck .....	5	31	13	108	64

#### Nichtwohnbau

15	Anstaltsgebäude .....	8	122	193	14	15
16	Büro- und Verwaltungsgebäude .....	38	403	645	42	34
17	Landwirtschaftliche Betriebsgebäude .....	141	524	813	7	8
18	Nichtlandwirtschaftliche Betriebsgebäude .....	317	2 026	2 910	21	23
19	darunter Fabrik- und Werkstattgebäude .....	69	624	747	5	6
20	Handels- und Lagergebäude .....	144	1 057	1 284	13	15
21	Hotels und Gaststätten .....	13	47	85	-	-
22	Sonstige Nichtwohngebäude .....	51	482	703	4	4
<b>23</b>	<b>Nichtwohngebäude insgesamt .....</b>	<b>555</b>	<b>3 557</b>	<b>5 264</b>	<b>88</b>	<b>84</b>
24	darunter im Freistellungs- bzw. Zustimmungsverfahren <sup>2)</sup> .....	78	305	497	6	5
	Von den Nichtwohngebäuden entfielen auf:					
25	Öffentliche Bauherren .....	38	584	828	-	-
26	Unternehmen .....	355	2 529	3 774	53	48
27	davon Land- und Forstwirtschaft, Tierhaltung, Fischerei .....	141	525	815	8	10
28	Produzierendes Gewerbe .....	83	825	925	4	5
29	Handel, Kreditinstitute und Versicherungsgewerbe, Dienstleistungen, Verkehr und Nachrichtenübermittlung, Wohnungsunternehmen und Immobilienfonds .....	131	1 179	2 035	41	33
30	Private Haushalte .....	141	339	487	31	27
31	Organisationen ohne Erwerbszweck .....	21	104	176	4	9

<sup>1)</sup> Einschl. Küchen. - <sup>2)</sup> Genehmigungsfreistellung nach Artikel 58 bzw. bauaufsichtliche Zustimmung nach Artikel 73 der Bayerischen Bauordnung (BayBO).

## in Bayern im Januar 2022 nach Gebäudearten und Bauherren

Gebäude		Alle Baumaßnahmen						Lfd. Nr.
Wohnräume <sup>1)</sup>	Veranschlagte Kosten der Bauwerke	Gebäude/ Baumaßnahmen	Nutzfläche	Wohnungen		Wohnräume <sup>1)</sup>	Veranschlagte Kosten der Bauwerke	
				insgesamt	Wohnfläche			
Anzahl	1 000 €	Anzahl	100 m <sup>2</sup>	Anzahl	100 m <sup>2</sup>	Anzahl	1 000 €	

### Wohnbau

8 769	598 918	X	X	X	X	X	X	1
2 918	195 336	X	X	X	X	X	X	2
8 996	558 008	X	X	X	X	X	X	3
185	16 737	7	28	192	49	179	17 067	4
<b>20 868</b>	<b>1 368 999</b>	<b>3 380</b>	<b>1 638</b>	<b>6 499</b>	<b>6 592</b>	<b>23 739</b>	<b>1 599 592</b>	<b>5</b>
5 370	327 036	309	375	2 242	1 670	5 856	362 302	6
6 079	379 059	828	517	1 521	1 710	6 357	396 780	7
26	1 693	9	5	23	16	73	7 340	8
6 860	424 249	469	518	2 715	2 036	7 255	464 602	9
6 096	371 569	392	440	2 445	1 803	6 406	403 820	10
132	7 922	4	16	39	34	132	7 922	11
632	44 758	73	62	231	199	717	52 860	12
13 738	923 910	2 887	1 102	3 615	4 455	16 078	1 096 482	13
244	19 147	15	14	146	85	333	31 168	14

### Nichtwohnbau

62	75 147	13	202	11	12	53	77 824	15
111	194 799	84	705	33	30	98	238 994	16
35	43 729	196	896	17	22	82	52 648	17
66	284 923	499	3 071	71	53	173	338 706	18
15	89 214	118	833	11	12	36	106 365	19
44	120 643	224	1 336	25	26	78	134 798	20
-	21 250	47	101	32	13	52	41 737	21
15	272 292	98	751	- 7	- 8	- 35	302 521	22
<b>289</b>	<b>870 890</b>	<b>890</b>	<b>5 625</b>	<b>125</b>	<b>109</b>	<b>371</b>	<b>1 010 693</b>	<b>23</b>
21	57 191	91	504	14	9	39	58 676	24
-	345 662	76	916	- 21	- 18	- 74	367 198	25
161	424 028	525	4 012	64	54	170	513 184	26
40	45 252	183	889	15	16	61	51 818	27
15	101 535	129	1 019	5	5	14	121 672	28
106	277 241	213	2 104	44	33	95	339 694	29
96	49 766	254	518	81	65	247	65 655	30
32	51 434	35	180	1	8	28	64 656	31

#### 4. Baugenehmigungen für Wohn- und Nichtwohngebäude

Schl.-Nr.	Gebiet	Errichtung neuer Wohngebäude								
		insgesamt <sup>1)</sup>					darunter mit 1 oder 2 Wohnungen			
		Gebäude	Raum-inhalt	Woh-nungen	Wohn-fläche	Veran-schlagte Kosten	Gebäude	Raum-inhalt	Woh-nungen	Wohn-fläche
		Anzahl	1 000 m <sup>3</sup>	Anzahl	100 m <sup>2</sup>	1 000 €	Anzahl	1 000 m <sup>3</sup>	Anzahl	100 m <sup>2</sup>

#### Zusammenstellung nach Regierungsbezirken

1	Oberbayern .....	615	869	1 324	1 493	405 098	512	539	594	900
2	Niederbayern .....	343	618	1 206	1 012	235 389	278	292	335	496
3	Oberpfalz .....	295	367	582	663	142 764	269	267	332	465
4	Oberfranken .....	167	210	351	371	86 158	148	132	174	239
5	Mittelfranken .....	308	536	1 203	1 048	214 248	245	217	278	394
6	Unterfranken .....	194	244	364	442	99 498	168	164	198	295
7	Schwaben .....	294	448	711	753	185 844	241	253	312	421
	<b>Bayern</b>	<b>2 216</b>	<b>3 291</b>	<b>5 741</b>	<b>5 782</b>	<b>1 368 999</b>	<b>1 861</b>	<b>1 865</b>	<b>2 223</b>	<b>3 211</b>
	Kreisfreie Städte .....	207	448	1 153	833	220 774	142	127	157	226
	darunter Großstädte <sup>3)</sup> .....	145	280	738	550	151 109	101	81	110	154
	Landkreise .....	2 009	2 843	4 588	4 950	1 148 225	1 719	1 738	2 066	2 984

#### Regierungsbezirk Oberbayern

##### Kreisfreie Städte

161	Ingolstadt .....	6	8	11	13	3 313	5	5	5	9
162	München .....	52	97	227	201	65 621	33	28	36	53
163	Rosenheim .....	5	5	5	8	1 790	5	5	5	8
	<b>Zusammen</b>	<b>63</b>	<b>109</b>	<b>243</b>	<b>222</b>	<b>70 724</b>	<b>43</b>	<b>38</b>	<b>46</b>	<b>70</b>

##### Landkreise

171	Altötting .....	21	37	56	60	15 111	17	21	19	30
172	Berchtesgadener Land .....	19	27	40	49	12 917	13	14	14	26
173	Bad Tölz-Wolfratshausen .....	18	27	35	43	12 146	16	19	21	31
174	Dachau .....	27	33	45	56	14 496	21	21	22	34
175	Ebersberg .....	4	6	8	9	2 774	3	3	4	5
176	Eichstätt .....	48	59	70	97	23 945	45	52	56	84
177	Erding .....	15	23	30	38	10 032	13	17	18	27
178	Freising .....	20	24	27	44	10 661	19	23	24	41
179	Fürstenfeldbruck .....	20	25	38	41	12 207	17	19	24	30
180	Garmisch-Partenkirchen .....	4	10	16	16	4 720	2	2	3	3
181	Landsberg am Lech .....	25	39	58	59	17 262	20	23	24	37
182	Miesbach .....	20	35	45	50	16 877	17	18	19	30
183	Mühl-dorf a. Inn .....	48	66	103	120	27 605	40	41	45	71
184	München .....	34	38	45	62	20 135	32	34	35	56
185	Neuburg-Schrobenhausen .....	22	31	46	51	13 318	17	21	19	31
186	Pfaffenhofen a. d. Ilm .....	34	41	49	68	16 529	33	35	37	59
187	Rosenheim .....	68	103	171	174	44 038	56	51	65	87
188	Starnberg .....	13	21	30	35	9 402	10	10	10	17
189	Traunstein .....	58	72	100	122	29 932	50	51	56	83
190	Weilheim-Schongau .....	34	44	69	76	20 267	28	28	33	47
	<b>Zusammen</b>	<b>552</b>	<b>760</b>	<b>1 081</b>	<b>1 271</b>	<b>334 374</b>	<b>469</b>	<b>501</b>	<b>548</b>	<b>830</b>
1	<b>Oberbayern</b> .....	<b>615</b>	<b>869</b>	<b>1 324</b>	<b>1 493</b>	<b>405 098</b>	<b>512</b>	<b>539</b>	<b>594</b>	<b>900</b>

<sup>1)</sup> Einschl. Wohnheime. - <sup>2)</sup> Genehmigungsfreistellung nach Artikel 58 bzw. bauaufsichtliche Zustimmung nach Artikel 73 der Bayerischen Bauordnung (BayBO). - <sup>3)</sup> München,

## in Bayern im Januar 2022 nach Kreisen

noch: Errichtung neuer Wohngebäude		Errichtung neuer Nichtwohngebäude					Alle Baumaßnahmen						Schl.-Nr.
darunter mit Eigentumswohnungen		Gebäude	Raum-inhalt	Nutz-fläche	Woh-nungen	Veran-schlagte Kosten	Gebäude/Baumaß-nahmen	Nutz-fläche	Woh-nungen	darunter im Frei-stellungs-bzw. Zu-stimmungs-verfahren <sup>2)</sup>	Wohn-fläche	Veran-schlagte Kosten	
Gebäude	Woh-nungen												
Anzahl		1 000 m <sup>3</sup>	100 m <sup>2</sup>	Anzahl	1 000 €	Anzahl	100 m <sup>2</sup>	Anzahl		100 m <sup>2</sup>	1 000 €		

### Zusammenstellung nach Regierungsbezirken

43	297	162	966	1 578	17	331 291	1 186	2 186	1 525	342	1 728	865 468	1
38	562	94	532	842	21	152 397	607	1 216	1 305	308	1 118	430 389	2
15	156	62	380	490	6	53 399	488	768	647	253	722	222 314	3
10	68	20	133	126	1	18 171	286	253	387	104	410	117 797	4
42	724	86	532	762	8	135 227	643	988	1 374	191	1 214	399 947	5
5	34	49	465	698	8	72 532	421	801	453	133	563	223 749	6
33	235	82	549	768	27	107 873	639	1 053	933	204	945	350 621	7
<b>186</b>	<b>2 076</b>	<b>555</b>	<b>3 557</b>	<b>5 264</b>	<b>88</b>	<b>870 890</b>	<b>4 270</b>	<b>7 264</b>	<b>6 624</b>	<b>1 535</b>	<b>6 701</b>	<b>2 610 285</b>	
42	609	74	1 026	1 577	30	329 917	591	1 798	1 351	68	1 026	664 082	
32	469	49	627	931	8	252 940	414	1 041	878	5	686	485 471	
144	1 467	481	2 530	3 687	58	540 973	3 679	5 466	5 273	1 467	5 675	1 946 203	

### Regierungsbezirk Oberbayern

1	6	7	93	121	2	40 975	20	123	14	-	19	46 351	161
11	83	17	222	356	-	138 824	137	414	268	1	245	255 023	162
-	-	4	25	42	1	7 101	15	45	6	2	13	10 149	163
<b>12</b>	<b>89</b>	<b>28</b>	<b>340</b>	<b>519</b>	<b>3</b>	<b>186 900</b>	<b>172</b>	<b>582</b>	<b>288</b>	<b>3</b>	<b>277</b>	<b>311 523</b>	
-	-	5	28	49	-	11 068	41	108	59	28	63	29 855	171
-	-	3	5	11	-	848	41	31	48	6	56	19 450	172
2	14	6	16	21	2	4 116	48	34	55	1	60	22 597	173
4	17	5	107	259	-	26 563	44	284	45	1	63	43 640	174
-	-	2	2	4	-	731	16	8	11	5	10	4 006	175
2	4	10	28	37	-	4 748	75	77	78	14	101	31 482	176
1	6	10	62	120	-	10 750	35	129	33	8	41	22 302	177
-	-	4	26	30	-	1 515	26	45	27	-	46	13 379	178
1	5	1	6	9	-	724	36	26	43	17	47	13 732	179
1	2	-	-	-	-	-	5	4	16	-	17	4 808	180
-	-	1	3	4	-	106	36	32	59	7	61	18 242	181
2	14	5	10	16	-	3 620	49	35	59	3	69	25 225	182
4	36	11	41	60	1	3 983	85	100	122	50	140	38 976	183
-	-	4	15	23	-	8 800	59	53	49	6	68	31 760	184
2	10	8	25	38	1	3 577	48	65	61	14	67	21 457	185
1	12	10	40	53	-	5 050	59	79	53	2	72	24 010	186
6	51	21	68	94	4	16 063	110	155	189	90	193	69 316	187
1	13	-	-	-	-	-	18	13	31	2	38	10 168	188
3	16	11	54	93	4	24 384	106	129	120	58	147	60 562	189
1	8	17	88	139	2	17 745	77	196	79	27	93	48 978	190
<b>31</b>	<b>208</b>	<b>134</b>	<b>627</b>	<b>1 059</b>	<b>14</b>	<b>144 391</b>	<b>1 014</b>	<b>1 604</b>	<b>1 237</b>	<b>339</b>	<b>1 452</b>	<b>553 945</b>	
<b>43</b>	<b>297</b>	<b>162</b>	<b>966</b>	<b>1 578</b>	<b>17</b>	<b>331 291</b>	<b>1 186</b>	<b>2 186</b>	<b>1 525</b>	<b>342</b>	<b>1 728</b>	<b>865 468</b>	<b>1</b>

Nürnberg, Augsburg, Regensburg, Ingolstadt, Würzburg, Fürth, Erlangen.

## Noch: 4. Baugenehmigungen für Wohn- und Nichtwohngebäude

Schl.-Nr.	Gebiet	Errichtung neuer Wohngebäude								
		insgesamt <sup>1)</sup>					darunter mit 1 oder 2 Wohnungen			
		Gebäude	Raum-inhalt	Woh-nungen	Wohn-fläche	Veran-schlagte Kosten	Gebäude	Raum-inhalt	Woh-nungen	Wohn-fläche
		Anzahl	1 000 m <sup>3</sup>	Anzahl	100 m <sup>2</sup>	1 000 €	Anzahl	1 000 m <sup>3</sup>	Anzahl	100 m <sup>2</sup>

### Regierungsbezirk Niederbayern

#### Kreisfreie Städte

261	Landshut .....	11	29	55	46	11 383	7	7	9	12
262	Passau .....	9	34	159	48	16 127	5	8	6	12
263	Straubing .....	10	13	21	21	6 049	8	7	8	12
	<b>Zusammen</b>	<b>30</b>	<b>76</b>	<b>235</b>	<b>115</b>	<b>33 559</b>	<b>20</b>	<b>23</b>	<b>23</b>	<b>35</b>

#### Landkreise

271	Deggendorf .....	40	49	80	91	19 604	34	36	43	63
272	Freyung-Grafenau .....	17	18	28	31	6 482	15	14	20	25
273	Kelheim .....	23	135	329	180	50 763	19	25	27	41
274	Landshut .....	27	39	57	66	15 573	21	23	24	38
275	Passau .....	102	161	281	291	54 848	78	75	92	134
276	Regen .....	15	20	29	33	7 698	13	14	16	22
277	Rottal-Inn .....	41	48	57	83	18 532	40	42	44	70
278	Straubing-Bogen .....	39	58	90	97	22 956	31	32	38	53
279	Dingolfing-Landau .....	9	13	20	25	5 374	7	8	8	13
	<b>Zusammen</b>	<b>313</b>	<b>542</b>	<b>971</b>	<b>896</b>	<b>201 830</b>	<b>258</b>	<b>269</b>	<b>312</b>	<b>461</b>
<b>2</b>	<b>Niederbayern .....</b>	<b>343</b>	<b>618</b>	<b>1 206</b>	<b>1 012</b>	<b>235 389</b>	<b>278</b>	<b>292</b>	<b>335</b>	<b>496</b>

### Regierungsbezirk Oberpfalz

#### Kreisfreie Städte

361	Amberg .....	4	4	4	7	1 603	4	4	4	7
362	Regensburg .....	11	9	12	15	3 439	11	9	12	15
363	Weiden i.d.OPf. ....	3	19	52	48	9 304	2	2	3	4
	<b>Zusammen</b>	<b>18</b>	<b>32</b>	<b>68</b>	<b>69</b>	<b>14 346</b>	<b>17</b>	<b>15</b>	<b>19</b>	<b>26</b>

#### Landkreise

371	Amberg-Sulzbach .....	19	19	24	34	7 038	19	19	24	34
372	Cham .....	51	80	127	137	27 548	39	48	53	76
373	Neumarkt i.d.OPf. ....	17	34	51	50	13 094	13	14	17	22
374	Neustadt a.d.Waldnaab .....	12	12	16	22	4 317	11	10	13	18
375	Regensburg .....	112	105	138	190	43 159	110	100	127	180
376	Schwandorf .....	45	65	131	125	24 606	39	40	52	72
377	Tirschenreuth .....	21	20	27	37	8 656	21	20	27	37
	<b>Zusammen</b>	<b>277</b>	<b>335</b>	<b>514</b>	<b>593</b>	<b>128 418</b>	<b>252</b>	<b>251</b>	<b>313</b>	<b>439</b>
<b>3</b>	<b>Oberpfalz .....</b>	<b>295</b>	<b>367</b>	<b>582</b>	<b>663</b>	<b>142 764</b>	<b>269</b>	<b>267</b>	<b>332</b>	<b>465</b>

<sup>1)</sup> Einschl. Wohnheime. - <sup>2)</sup> Genehmigungsfreistellung nach Artikel 58 bzw. bauaufsichtliche Zustimmung nach Artikel 73 der Bayerischen Bauordnung (BayBO).



## in Bayern im Januar 2022 nach Kreisen

noch: Errichtung neuer Wohngebäude		Errichtung neuer Nichtwohngebäude					Alle Baumaßnahmen						Schl.-Nr.
darunter mit Eigentumswohnungen		Gebäude	Raum-inhalt	Nutz-fläche	Woh-nungen	Veran-schlagte Kosten	Gebäude/Baumaß-nahmen	Nutz-fläche	Woh-nungen	darunter im Frei-stellungs-bzw. Zu-stimmungs-verfahren <sup>2)</sup>	Wohn-fläche	Veran-schlagte Kosten	
Gebäude	Woh-nungen												
Anzahl		1 000 m <sup>3</sup>	100 m <sup>2</sup>	Anzahl	1 000 €	Anzahl	100 m <sup>2</sup>	Anzahl		100 m <sup>2</sup>	1 000 €		

### Regierungsbezirk Niederbayern

1	9	3	73	147	-	28 067	18	167	64	38	54	49 382	261
-	-	1	17	30	-	7 574	12	60	159	2	48	24 726	262
2	13	-	-	-	-	-	15	8	19	-	21	7 716	263
<b>3</b>	<b>22</b>	<b>4</b>	<b>89</b>	<b>177</b>	<b>-</b>	<b>35 641</b>	<b>45</b>	<b>235</b>	<b>242</b>	<b>40</b>	<b>123</b>	<b>81 824</b>	
2	17	2	2	3	-	264	54	48	85	25	95	22 146	271
-	-	7	10	20	-	4 412	33	30	33	-	38	15 523	272
2	292	5	8	14	-	1 742	35	77	333	2	184	53 582	273
3	20	12	162	224	3	80 416	57	264	64	14	77	101 356	274
19	142	27	87	187	2	8 936	194	257	316	139	333	73 808	275
1	7	7	7	15	-	822	30	27	32	-	34	9 353	276
1	13	12	37	60	1	6 762	77	85	67	39	97	28 318	277
7	49	9	97	98	15	11 447	58	140	113	48	112	36 595	278
-	-	9	33	43	-	1 955	24	54	20	1	26	7 884	279
<b>35</b>	<b>540</b>	<b>90</b>	<b>442</b>	<b>665</b>	<b>21</b>	<b>116 756</b>	<b>562</b>	<b>981</b>	<b>1 063</b>	<b>268</b>	<b>995</b>	<b>348 565</b>	
<b>38</b>	<b>562</b>	<b>94</b>	<b>532</b>	<b>842</b>	<b>21</b>	<b>152 397</b>	<b>607</b>	<b>1 216</b>	<b>1 305</b>	<b>308</b>	<b>1 118</b>	<b>430 389</b>	<b>2</b>

### Regierungsbezirk Oberpfalz

-	-	-	-	-	-	-	8	3	10	1	9	5 638	361
-	-	-	-	-	-	-	27	2	26	4	25	7 945	362
1	49	-	-	-	-	-	8	5	55	-	51	10 033	363
<b>1</b>	<b>49</b>	<b>-</b>	<b>-</b>	<b>-</b>	<b>-</b>	<b>-</b>	<b>43</b>	<b>9</b>	<b>91</b>	<b>5</b>	<b>85</b>	<b>23 616</b>	
-	-	4	34	45	-	4 120	34	55	29	2	39	13 364	371
2	9	15	132	152	2	12 183	102	225	143	49	146	44 212	372
4	29	12	75	67	2	9 249	40	112	54	23	54	23 488	373
-	-	9	38	59	-	5 236	32	73	18	5	26	13 647	374
1	6	11	25	41	2	3 352	147	107	149	81	205	49 482	375
7	63	5	15	27	-	5 062	56	67	131	76	126	30 579	376
-	-	6	61	100	-	14 197	34	120	32	12	40	23 926	377
<b>14</b>	<b>107</b>	<b>62</b>	<b>380</b>	<b>490</b>	<b>6</b>	<b>53 399</b>	<b>445</b>	<b>758</b>	<b>556</b>	<b>248</b>	<b>637</b>	<b>198 698</b>	
<b>15</b>	<b>156</b>	<b>62</b>	<b>380</b>	<b>490</b>	<b>6</b>	<b>53 399</b>	<b>488</b>	<b>768</b>	<b>647</b>	<b>253</b>	<b>722</b>	<b>222 314</b>	<b>3</b>

## Noch: 4. Baugenehmigungen für Wohn- und Nichtwohngebäude

Schl.-Nr.	Gebiet	Errichtung neuer Wohngebäude								
		insgesamt <sup>1)</sup>					darunter mit 1 oder 2 Wohnungen			
		Gebäude	Raum-inhalt	Woh-nungen	Wohn-fläche	Veran-schlagte Kosten	Gebäude	Raum-inhalt	Woh-nungen	Wohn-fläche
		Anzahl	1 000 m <sup>3</sup>	Anzahl	100 m <sup>2</sup>	1 000 €	Anzahl	1 000 m <sup>3</sup>	Anzahl	100 m <sup>2</sup>

### Regierungsbezirk Oberfranken

#### Kreisfreie Städte

461	Bamberg .....	5	23	31	34	7 650	1	1	1	2
462	Bayreuth .....	-	-	-	-	-	-	-	-	-
463	Coburg .....	2	10	23	19	4 436	-	-	-	-
464	Hof .....	-	-	-	-	-	-	-	-	-
	<b>Zusammen</b>	<b>7</b>	<b>33</b>	<b>54</b>	<b>53</b>	<b>12 086</b>	<b>1</b>	<b>1</b>	<b>1</b>	<b>2</b>

#### Landkreise

471	Bamberg .....	29	31	42	53	13 530	27	27	33	46
472	Bayreuth .....	28	27	41	49	12 030	27	23	33	43
473	Coburg .....	9	16	44	29	5 185	6	5	8	9
474	Forchheim .....	34	35	50	64	15 460	31	28	35	51
475	Hof .....	19	17	27	33	7 689	18	14	20	28
476	Kronach .....	10	24	57	40	8 437	7	5	8	10
477	Kulmbach .....	7	7	9	14	3 418	7	7	9	14
478	Lichtenfels .....	15	13	17	24	4 917	15	13	17	24
479	Wunsiedel i. Fichtelgebirge .....	9	7	10	13	3 406	9	7	10	13
	<b>Zusammen</b>	<b>160</b>	<b>177</b>	<b>297</b>	<b>319</b>	<b>74 072</b>	<b>147</b>	<b>131</b>	<b>173</b>	<b>237</b>
<b>4</b>	<b>Oberfranken .....</b>	<b>167</b>	<b>210</b>	<b>351</b>	<b>371</b>	<b>86 158</b>	<b>148</b>	<b>132</b>	<b>174</b>	<b>239</b>

### Regierungsbezirk Mittelfranken

#### Kreisfreie Städte

561	Ansbach .....	-	-	-	-	-	-	-	-	-
562	Erlangen .....	10	32	65	43	19 015	5	3	5	6
563	Fürth .....	14	27	54	51	11 423	8	5	8	9
564	Nürnberg .....	50	104	362	221	47 003	38	30	43	59
565	Schwabach .....	3	4	9	10	1 600	2	2	2	4
	<b>Zusammen</b>	<b>77</b>	<b>168</b>	<b>490</b>	<b>324</b>	<b>79 041</b>	<b>53</b>	<b>40</b>	<b>58</b>	<b>78</b>

#### Landkreise

571	Ansbach .....	59	70	119	128	30 475	52	45	60	82
572	Erlangen-Höchstadt .....	34	68	132	128	22 708	25	24	28	42
573	Fürth .....	23	88	234	200	24 341	14	14	15	22
574	Nürnberger Land .....	27	29	40	56	12 687	24	24	27	45
575	Neustadt a.d. Aisch-Bad Windsheim .....	37	35	52	64	15 700	34	29	40	54
576	Roth .....	33	32	45	60	13 296	30	27	34	49
577	Weißenburg-Gunzenhausen .....	18	45	91	90	16 000	13	14	16	22
	<b>Zusammen</b>	<b>231</b>	<b>368</b>	<b>713</b>	<b>724</b>	<b>135 207</b>	<b>192</b>	<b>177</b>	<b>220</b>	<b>316</b>
<b>5</b>	<b>Mittelfranken .....</b>	<b>308</b>	<b>536</b>	<b>1 203</b>	<b>1 048</b>	<b>214 248</b>	<b>245</b>	<b>217</b>	<b>278</b>	<b>394</b>

<sup>1)</sup> Einschl. Wohnheime. - <sup>2)</sup> Genehmigungsfreistellung nach Artikel 58 bzw. bauaufsichtliche Zustimmung nach Artikel 73 der Bayerischen Bauordnung (BayBO).

## in Bayern im Januar 2022 nach Kreisen

noch: Errichtung neuer Wohngebäude		Errichtung neuer Nichtwohngebäude					Alle Baumaßnahmen					Schl.-Nr.	
darunter mit Eigentumswohnungen		Gebäude	Rauminhalt	Nutzfläche	Wohnungen	Veranschlagte Kosten	Gebäude/Baumaßnahmen	Nutzfläche	Wohnungen	darunter im Freistellungs- bzw. Zustimmungsverfahren <sup>2)</sup>	Wohnfläche		Veranschlagte Kosten
Gebäude	Wohnungen												
Anzahl		1 000 m <sup>3</sup>	100 m <sup>2</sup>	Anzahl	1 000 €	Anzahl	100 m <sup>2</sup>	Anzahl	100 m <sup>2</sup>	1 000 €			

### Regierungsbezirk Oberfranken

4	30	-	-	-	-	-	14	16	36	8	38	9 108	461
-	-	-	-	-	-	-	3	- 1	1	-	1	57	462
-	-	2	10	18	-	753	6	21	25	-	21	5 601	463
-	-	-	-	-	-	-	5	- 2	2	-	2	2 527	464
<b>4</b>	<b>30</b>	<b>2</b>	<b>10</b>	<b>18</b>	<b>-</b>	<b>753</b>	<b>28</b>	<b>35</b>	<b>64</b>	<b>8</b>	<b>62</b>	<b>17 293</b>	
-	-	3	12	18	-	1 185	50	38	47	8	61	16 871	471
-	-	3	12	20	-	1 483	38	31	42	16	53	15 346	472
-	-	1	1	2	-	295	18	11	48	39	33	7 000	473
2	12	6	7	11	1	2 934	59	34	53	2	68	19 637	474
1	7	-	-	-	-	-	26	11	30	13	36	8 383	475
2	17	2	2	3	-	165	20	24	62	9	44	9 207	476
1	2	1	86	48	-	10 900	13	51	9	-	14	14 458	477
-	-	2	3	8	-	456	21	15	19	5	26	5 815	478
-	-	-	-	-	-	-	13	4	13	4	14	3 787	479
<b>6</b>	<b>38</b>	<b>18</b>	<b>122</b>	<b>108</b>	<b>1</b>	<b>17 418</b>	<b>258</b>	<b>218</b>	<b>323</b>	<b>96</b>	<b>348</b>	<b>100 504</b>	
<b>10</b>	<b>68</b>	<b>20</b>	<b>133</b>	<b>126</b>	<b>1</b>	<b>18 171</b>	<b>286</b>	<b>253</b>	<b>387</b>	<b>104</b>	<b>410</b>	<b>117 797</b>	<b>4</b>

### Regierungsbezirk Mittelfranken

-	-	-	-	-	-	-	-	-	-	-	-	-	561
2	15	1	20	43	6	6 136	25	64	75	-	50	26 877	562
6	46	8	23	66	-	7 286	38	66	68	-	64	21 087	563
12	319	13	220	266	-	41 418	143	289	417	-	271	105 679	564
-	-	3	23	23	-	7 736	10	26	11	-	11	9 676	565
<b>20</b>	<b>380</b>	<b>25</b>	<b>286</b>	<b>398</b>	<b>6</b>	<b>62 576</b>	<b>216</b>	<b>444</b>	<b>571</b>	<b>-</b>	<b>397</b>	<b>163 319</b>	
3	32	14	53	72	-	4 091	98	101	137	66	143	38 602	571
4	33	9	28	59	-	10 884	70	106	157	37	152	38 002	572
6	188	8	28	43	1	4 038	52	75	254	24	220	37 061	573
3	13	3	8	13	-	2 726	47	24	48	8	62	16 773	574
1	3	2	3	7	-	1 031	46	22	55	17	66	17 351	575
-	-	18	57	82	-	6 642	76	97	50	20	75	24 477	576
5	75	7	69	88	1	43 239	38	119	102	19	98	64 362	577
<b>22</b>	<b>344</b>	<b>61</b>	<b>246</b>	<b>364</b>	<b>2</b>	<b>72 651</b>	<b>427</b>	<b>543</b>	<b>803</b>	<b>191</b>	<b>817</b>	<b>236 628</b>	
<b>42</b>	<b>724</b>	<b>86</b>	<b>532</b>	<b>762</b>	<b>8</b>	<b>135 227</b>	<b>643</b>	<b>988</b>	<b>1 374</b>	<b>191</b>	<b>1 214</b>	<b>399 947</b>	<b>5</b>

## Noch: 4. Baugenehmigungen für Wohn- und Nichtwohngebäude

Schl.-Nr.	Gebiet	Errichtung neuer Wohngebäude								
		insgesamt <sup>1)</sup>					darunter mit 1 oder 2 Wohnungen			
		Gebäude	Raum-inhalt	Woh-nungen	Wohn-fläche	Veran-schlagte Kosten	Gebäude	Raum-inhalt	Woh-nungen	Wohn-fläche
		Anzahl	1 000 m <sup>3</sup>	Anzahl	100 m <sup>2</sup>	1 000 €	Anzahl	1 000 m <sup>3</sup>	Anzahl	100 m <sup>2</sup>

### Regierungsbezirk Unterfranken

#### Kreisfreie Städte

661	Aschaffenburg .....	3	3	3	5	1 399	3	3	3	5
662	Schweinfurt .....	3	10	24	17	3 310	1	1	1	2
663	Würzburg .....	2	3	7	6	1 295	1	1	1	2
	<b>Zusammen</b>	<b>8</b>	<b>17</b>	<b>34</b>	<b>29</b>	<b>6 004</b>	<b>5</b>	<b>5</b>	<b>5</b>	<b>9</b>

#### Landkreise

671	Aschaffenburg .....	20	35	40	59	13 086	16	18	18	32
672	Bad Kissingen .....	13	13	19	26	5 348	12	11	15	21
673	Rhön-Grabfeld .....	15	19	32	37	7 711	13	14	16	26
674	Haßberge .....	14	14	16	24	6 008	14	14	16	24
675	Kitzingen .....	26	31	48	59	12 991	22	21	24	39
676	Miltenberg .....	17	21	30	39	8 481	14	14	17	26
677	Main-Spessart .....	25	27	37	46	11 446	23	22	27	38
678	Schweinfurt .....	21	26	38	44	10 023	20	19	23	32
679	Würzburg .....	35	42	70	79	18 400	29	26	37	47
	<b>Zusammen</b>	<b>186</b>	<b>227</b>	<b>330</b>	<b>414</b>	<b>93 494</b>	<b>163</b>	<b>160</b>	<b>193</b>	<b>287</b>
<b>6</b>	<b>Unterfranken .....</b>	<b>194</b>	<b>244</b>	<b>364</b>	<b>442</b>	<b>99 498</b>	<b>168</b>	<b>164</b>	<b>198</b>	<b>295</b>

### Regierungsbezirk Schwaben

#### Kreisfreie Städte

761	Augsburg .....	-	-	-	-	-	-	-	-	-
762	Kaufbeuren .....	-	-	-	-	-	-	-	-	-
763	Kempten (Allgäu) .....	1	2	2	3	751	1	2	2	3
764	Memmingen .....	3	12	27	19	4 263	2	3	3	4
	<b>Zusammen</b>	<b>4</b>	<b>13</b>	<b>29</b>	<b>21</b>	<b>5 014</b>	<b>3</b>	<b>4</b>	<b>5</b>	<b>6</b>

#### Landkreise

771	Aichach-Friedberg .....	29	46	73	79	19 238	24	26	31	47
772	Augsburg .....	49	52	80	94	23 232	44	42	53	73
773	Dillingen a.d.Donau .....	23	38	69	63	16 082	18	16	21	27
774	Günzburg .....	33	48	76	82	20 349	28	29	41	49
775	Neu-Ulm .....	25	35	55	63	14 316	21	20	29	37
776	Lindau (Bodensee) .....	11	35	71	57	15 803	6	8	7	13
777	Ostallgäu .....	30	39	46	63	15 675	26	27	31	45
778	Unterallgäu .....	46	64	89	105	25 899	41	47	54	72
779	Donau-Ries .....	29	48	78	77	18 143	21	23	28	36
780	Oberallgäu .....	15	29	45	49	12 093	9	10	12	17
	<b>Zusammen</b>	<b>290</b>	<b>435</b>	<b>682</b>	<b>732</b>	<b>180 830</b>	<b>238</b>	<b>249</b>	<b>307</b>	<b>415</b>
<b>7</b>	<b>Schwaben .....</b>	<b>294</b>	<b>448</b>	<b>711</b>	<b>753</b>	<b>185 844</b>	<b>241</b>	<b>253</b>	<b>312</b>	<b>421</b>

<sup>1)</sup> Einschl. Wohnheime. - <sup>2)</sup> Genehmigungsfreistellung nach Artikel 58 bzw. bauaufsichtliche Zustimmung nach Artikel 73 der Bayerischen Bauordnung (BayBO).

## in Bayern im Januar 2022 nach Kreisen

noch: Errichtung neuer Wohngebäude		Errichtung neuer Nichtwohngebäude					Alle Baumaßnahmen						Schl.-Nr.
darunter mit Eigentumswohnungen		Gebäude	Raum-inhalt	Nutz-fläche	Woh-nungen	Veran-schlagte Kosten	Gebäude/Baumaß-nahmen	Nutz-fläche	Woh-nungen	darunter im Frei-stellungs-bzw. Zu-stimmungs-verfahren <sup>2)</sup>	Wohn-fläche	Veran-schlagte Kosten	
Gebäude	Woh-nungen												
Anzahl		1 000 m <sup>3</sup>	100 m <sup>2</sup>	Anzahl	1 000 €	Anzahl	100 m <sup>2</sup>	Anzahl		100 m <sup>2</sup>	1 000 €		

### Regierungsbezirk Unterfranken

-	-	2	139	137	-	6 534	10	140	3	-	6	9 565	661
1	15	7	77	195	-	7 264	25	196	28	9	19	11 650	662
-	-	-	-	-	-	-	9	4	10	-	9	3 182	663
<b>1</b>	<b>15</b>	<b>9</b>	<b>216</b>	<b>332</b>	<b>-</b>	<b>13 798</b>	<b>44</b>	<b>340</b>	<b>41</b>	<b>9</b>	<b>35</b>	<b>24 397</b>	

-	-	2	9	14	-	1 100	36	46	49	10	68	29 397	671
-	-	11	95	140	-	16 891	40	131	31	-	40	25 839	672
-	-	2	4	9	-	1 304	27	21	31	6	41	10 872	673
-	-	-	-	-	-	-	18	6	20	3	29	7 092	674
-	-	9	62	88	6	16 953	54	92	67	37	86	33 920	675
-	-	3	16	22	-	3 011	32	30	32	9	46	12 951	676
1	5	3	13	19	2	3 123	53	34	45	18	59	25 453	677
-	-	6	30	46	-	11 167	51	55	46	-	63	25 175	678
3	14	4	20	28	-	5 185	66	45	91	41	97	28 653	679
<b>4</b>	<b>19</b>	<b>40</b>	<b>248</b>	<b>366</b>	<b>8</b>	<b>58 734</b>	<b>377</b>	<b>461</b>	<b>412</b>	<b>124</b>	<b>528</b>	<b>199 352</b>	
<b>5</b>	<b>34</b>	<b>49</b>	<b>465</b>	<b>698</b>	<b>8</b>	<b>72 532</b>	<b>421</b>	<b>801</b>	<b>453</b>	<b>133</b>	<b>563</b>	<b>223 749</b>	<b>6</b>

### Regierungsbezirk Schwaben

-	-	3	49	79	-	18 301	15	79	-	-	3	19 327	761
-	-	-	-	-	-	-	5	- 2	4	-	2	1 111	762
-	-	1	21	27	21	6 800	14	36	22	2	23	9 576	763
1	24	2	15	27	-	5 148	9	38	28	1	20	12 096	764
<b>1</b>	<b>24</b>	<b>6</b>	<b>85</b>	<b>133</b>	<b>21</b>	<b>30 249</b>	<b>43</b>	<b>151</b>	<b>54</b>	<b>3</b>	<b>48</b>	<b>42 110</b>	

3	28	3	28	39	-	8 146	55	69	89	15	96	31 542	771
3	17	9	84	105	2	23 756	85	132	100	15	109	50 784	772
2	16	6	55	72	-	8 266	44	83	95	15	77	26 433	773
5	34	13	25	37	-	5 724	71	62	88	38	94	32 986	774
3	21	7	28	43	1	6 407	49	62	64	23	71	22 890	775
1	10	2	5	10	-	1 387	29	33	84	1	70	21 205	776
2	8	7	46	94	-	8 665	54	121	52	10	73	27 509	777
5	33	13	142	149	3	11 147	94	185	115	32	128	42 756	778
5	30	8	24	35	-	1 892	49	65	84	47	85	21 923	779
3	14	8	27	51	-	2 234	66	90	108	5	94	30 483	780
<b>32</b>	<b>211</b>	<b>76</b>	<b>464</b>	<b>635</b>	<b>6</b>	<b>77 624</b>	<b>596</b>	<b>902</b>	<b>879</b>	<b>201</b>	<b>897</b>	<b>308 511</b>	
<b>33</b>	<b>235</b>	<b>82</b>	<b>549</b>	<b>768</b>	<b>27</b>	<b>107 873</b>	<b>639</b>	<b>1 053</b>	<b>933</b>	<b>204</b>	<b>945</b>	<b>350 621</b>	<b>7</b>

## 5. Baugenehmigungen für neue Wohn- und Nichtwohngebäude im Fertigteilbau in Bayern im Januar 2022 nach Gebäudearten und Bauherren

Lfd. Nr.	Gebäudeart <hr/> Bauherr	Errichtung neuer Gebäude					
		Gebäude	Rauminhalt	Nutzfläche	Wohnungen		Veranschlagte Kosten der Bauwerke
					insgesamt	Wohnfläche	
		Anzahl	1 000 m <sup>3</sup>	100 m <sup>2</sup>	Anzahl	100 m <sup>2</sup>	1 000 €
<b>Wohnbau</b>							
1	Wohngebäude mit 1 Wohnung .....	433	348	175	433	645	156 808
2	Wohngebäude mit 2 Wohnungen .....	80	90	45	160	166	39 555
3	Wohngebäude mit 3 oder mehr Wohnungen .....	23	70	41	178	131	29 445
4	Wohnheime .....	-	-	-	-	-	-
<b>5</b>	<b>Wohngebäude insgesamt .....</b>	<b>536</b>	<b>508</b>	<b>262</b>	<b>771</b>	<b>942</b>	<b>225 808</b>
6	darunter Wohngebäude mit Eigentumswohnungen .....	16	36	21	87	67	12 921
Von den Wohngebäuden entfielen auf:							
7	Öffentliche Bauherren .....	-	-	-	-	-	-
8	Unternehmen .....	26	60	34	140	111	24 112
9	davon Wohnungsunternehmen .....	18	54	32	131	98	21 552
10	Immobilienfonds .....	-	-	-	-	-	-
11	sonstige Unternehmen .....	8	6	1	9	13	2 560
12	Private Haushalte .....	510	448	228	631	831	201 696
13	Organisationen ohne Erwerbszweck .....	-	-	-	-	-	-
<b>Nichtwohnbau</b>							
14	Anstaltsgebäude .....	1	13	20	4	9	6 048
15	Büro- und Verwaltungsgebäude .....	9	27	56	2	1	10 217
16	Landwirtschaftliche Betriebsgebäude .....	40	194	317	3	2	12 567
17	Nichtlandwirtschaftliche Betriebsgebäude .....	108	1 040	1 208	6	7	112 987
18	darunter Fabrik- und Werkstattgebäude .....	29	299	337	2	4	41 923
19	Handels- und Lagergebäude .....	58	667	671	3	2	61 049
20	Hotels und Gaststätten .....	11	6	12	-	-	2 786
21	Sonstige Nichtwohngebäude .....	13	35	62	1	1	13 084
<b>22</b>	<b>Nichtwohngebäude insgesamt .....</b>	<b>171</b>	<b>1 310</b>	<b>1 662</b>	<b>16</b>	<b>21</b>	<b>154 903</b>
Von den Nichtwohngebäuden entfielen auf:							
23	Öffentliche Bauherren .....	6	13	22	-	-	7 438
24	Unternehmen .....	133	1 178	1 459	7	8	124 870
25	davon Land- und Forstwirtschaft, Tierhaltung, Fischerei .....	41	195	321	3	2	13 469
26	Produzierendes Gewerbe .....	40	537	490	1	1	53 910
27	Handel, Kreditinstitute und Versicherungsgewerbe, Dienstleistungen, Verkehr und Nachrichtenübermittlung, Wohnungsunternehmen und Immobilienfonds .....	52	446	648	3	5	57 491
28	Private Haushalte .....	27	91	138	5	4	12 793
29	Organisationen ohne Erwerbszweck .....	5	28	43	4	9	9 802

**6. Baugenehmigungen für neue Wohngebäude in Bayern im Januar 2022 nach Regierungsbezirken,  
Gebäudearten und privaten Haushalten als Bauherren**

Lfd. Nr.	Regierungsbezirk Gebäudeart Bauherr	Errichtung neuer Wohngebäude					
		Gebäude	Rauminhalt	Nutzfläche	Wohnungen		Veranschlagte Kosten der Bauwerke
					insgesamt	Wohnfläche	
		Anzahl	1 000 m <sup>3</sup>	100 m <sup>2</sup>	Anzahl	100 m <sup>2</sup>	1 000 €
<b>Oberbayern</b>							
1	Wohngebäude mit 1 Wohnung .....	430	423	284	430	704	198 917
2	Wohngebäude mit 2 Wohnungen .....	82	116	72	164	197	51 395
3	Wohngebäude mit 3 oder mehr Wohnungen .....	103	330	188	730	593	154 786
4	Wohnheime .....	-	-	-	-	-	-
<b>5</b>	<b>Wohngebäude zusammen .....</b>	<b>615</b>	<b>869</b>	<b>544</b>	<b>1 324</b>	<b>1 493</b>	<b>405 098</b>
6	darunter erbaut durch private Haushalte .....	478	604	394	785	1 018	275 965
<b>Niederbayern</b>							
7	Wohngebäude mit 1 Wohnung .....	221	216	121	221	367	82 466
8	Wohngebäude mit 2 Wohnungen .....	57	77	46	114	129	28 876
9	Wohngebäude mit 3 oder mehr Wohnungen .....	61	299	127	718	479	110 584
10	Wohnheime .....	4	26	22	153	36	13 463
<b>11</b>	<b>Wohngebäude zusammen .....</b>	<b>343</b>	<b>618</b>	<b>317</b>	<b>1 206</b>	<b>1 012</b>	<b>235 389</b>
12	darunter erbaut durch private Haushalte .....	283	359	201	521	614	138 228
<b>Oberpfalz</b>							
13	Wohngebäude mit 1 Wohnung .....	206	189	115	206	327	73 912
14	Wohngebäude mit 2 Wohnungen .....	63	78	45	126	138	30 512
15	Wohngebäude mit 3 oder mehr Wohnungen .....	26	101	73	250	198	38 340
16	Wohnheime .....	-	-	-	-	-	-
<b>17</b>	<b>Wohngebäude zusammen .....</b>	<b>295</b>	<b>367</b>	<b>233</b>	<b>582</b>	<b>663</b>	<b>142 764</b>
18	darunter erbaut durch private Haushalte .....	264	294	184	411	513	114 744
<b>Oberfranken</b>							
19	Wohngebäude mit 1 Wohnung .....	122	101	52	122	184	44 386
20	Wohngebäude mit 2 Wohnungen .....	26	31	15	52	55	13 447
21	Wohngebäude mit 3 oder mehr Wohnungen .....	18	70	47	145	119	25 051
22	Wohnheime .....	1	8	5	32	14	3 274
<b>23</b>	<b>Wohngebäude zusammen .....</b>	<b>167</b>	<b>210</b>	<b>119</b>	<b>351</b>	<b>371</b>	<b>86 158</b>
24	darunter erbaut durch private Haushalte .....	150	149	75	222	273	65 499
<b>Mittelfranken</b>							
25	Wohngebäude mit 1 Wohnung .....	212	178	94	212	319	77 598
26	Wohngebäude mit 2 Wohnungen .....	33	39	18	66	75	17 344
27	Wohngebäude mit 3 oder mehr Wohnungen .....	63	318	142	925	654	119 306
28	Wohnheime .....	-	-	-	-	-	-
<b>29</b>	<b>Wohngebäude zusammen .....</b>	<b>308</b>	<b>536</b>	<b>254</b>	<b>1 203</b>	<b>1 048</b>	<b>214 248</b>
30	darunter erbaut durch private Haushalte .....	231	235	119	330	427	101 665
<b>Unterfranken</b>							
31	Wohngebäude mit 1 Wohnung .....	138	125	60	138	227	52 756
32	Wohngebäude mit 2 Wohnungen .....	30	40	23	60	69	15 691
33	Wohngebäude mit 3 oder mehr Wohnungen .....	26	79	42	166	147	31 051
34	Wohnheime .....	-	-	-	-	-	-
<b>35</b>	<b>Wohngebäude zusammen .....</b>	<b>194</b>	<b>244</b>	<b>125</b>	<b>364</b>	<b>442</b>	<b>99 498</b>
36	darunter erbaut durch private Haushalte .....	181	215	107	305	387	88 742
<b>Schwaben</b>							
37	Wohngebäude mit 1 Wohnung .....	170	160	98	170	267	68 883
38	Wohngebäude mit 2 Wohnungen .....	71	93	53	142	154	38 071
39	Wohngebäude mit 3 oder mehr Wohnungen .....	53	195	114	399	332	78 890
40	Wohnheime .....	-	-	-	-	-	-
<b>41</b>	<b>Wohngebäude zusammen .....</b>	<b>294</b>	<b>448</b>	<b>265</b>	<b>711</b>	<b>753</b>	<b>185 844</b>
42	darunter erbaut durch private Haushalte .....	250	334	201	475	558	139 067
<b>Bayern</b>							
43	Wohngebäude mit 1 Wohnung .....	1 499	1 392	826	1 499	2 395	598 918
44	Wohngebäude mit 2 Wohnungen .....	362	473	273	724	815	195 336
45	Wohngebäude mit 3 oder mehr Wohnungen .....	350	1 392	732	3 333	2 522	558 008
46	Wohnheime .....	5	34	27	185	50	16 737
<b>47</b>	<b>Wohngebäude insgesamt .....</b>	<b>2 216</b>	<b>3 291</b>	<b>1 858</b>	<b>5 741</b>	<b>5 782</b>	<b>1 368 999</b>
48	darunter erbaut durch private Haushalte .....	1 837	2 189	1 281	3 049	3 790	923 910

**7. Baugenehmigungen für neue Wohngebäude im Freistellungs- bzw. Zustimmungsverfahren<sup>1)</sup> in Bayern  
im Januar 2022 nach Regierungsbezirken, Gebäudearten und privaten Haushalten als Bauherren**

Lfd. Nr.	Regierungsbezirk Gebäudeart Bauherr	Errichtung neuer Wohngebäude					Veranschlagte Kosten der Bauwerke 1 000 €
		Gebäude	Rauminhalt	Nutzfläche	Wohnungen		
					insgesamt	Wohnfläche	
		Anzahl	1 000 m <sup>3</sup>	100 m <sup>2</sup>	Anzahl	100 m <sup>2</sup>	
<b>Oberbayern</b>							
1	Wohngebäude mit 1 Wohnung .....	136	137	90	136	225	59 452
2	Wohngebäude mit 2 Wohnungen .....	19	28	17	38	47	11 811
3	Wohngebäude mit 3 oder mehr Wohnungen .....	20	65	31	145	119	25 149
4	Wohnheime .....	-	-	-	-	-	-
<b>5</b>	<b>Wohngebäude zusammen .....</b>	<b>175</b>	<b>231</b>	<b>139</b>	<b>319</b>	<b>390</b>	<b>96 412</b>
6	darunter erbaut durch private Haushalte .....	139	173	113	212	290	76 369
<b>Niederbayern</b>							
7	Wohngebäude mit 1 Wohnung .....	70	65	34	70	113	24 825
8	Wohngebäude mit 2 Wohnungen .....	15	20	13	30	32	7 934
9	Wohngebäude mit 3 oder mehr Wohnungen .....	20	102	45	202	173	33 232
10	Wohnheime .....	-	-	-	-	-	-
<b>11</b>	<b>Wohngebäude zusammen .....</b>	<b>105</b>	<b>187</b>	<b>92</b>	<b>302</b>	<b>318</b>	<b>65 991</b>
12	darunter erbaut durch private Haushalte .....	86	116	64	166	199	43 471
<b>Oberpfalz</b>							
13	Wohngebäude mit 1 Wohnung .....	105	90	52	105	164	36 912
14	Wohngebäude mit 2 Wohnungen .....	23	27	16	46	50	11 214
15	Wohngebäude mit 3 oder mehr Wohnungen .....	9	37	34	97	68	13 945
16	Wohnheime .....	-	-	-	-	-	-
<b>17</b>	<b>Wohngebäude zusammen .....</b>	<b>137</b>	<b>154</b>	<b>102</b>	<b>248</b>	<b>282</b>	<b>62 071</b>
18	darunter erbaut durch private Haushalte .....	127	131	84	187	236	54 478
<b>Oberfranken</b>							
19	Wohngebäude mit 1 Wohnung .....	27	22	10	27	39	9 098
20	Wohngebäude mit 2 Wohnungen .....	7	8	2	14	15	3 326
21	Wohngebäude mit 3 oder mehr Wohnungen .....	6	23	18	61	41	7 625
22	Wohnheime .....	-	-	-	-	-	-
<b>23</b>	<b>Wohngebäude zusammen .....</b>	<b>40</b>	<b>52</b>	<b>31</b>	<b>102</b>	<b>96</b>	<b>20 049</b>
24	darunter erbaut durch private Haushalte .....	35	33	15	49	61	13 936
<b>Mittelfranken</b>							
25	Wohngebäude mit 1 Wohnung .....	75	65	39	75	111	27 352
26	Wohngebäude mit 2 Wohnungen .....	14	15	7	28	28	6 724
27	Wohngebäude mit 3 oder mehr Wohnungen .....	6	28	11	66	54	11 670
28	Wohnheime .....	-	-	-	-	-	-
<b>29</b>	<b>Wohngebäude zusammen .....</b>	<b>95</b>	<b>108</b>	<b>58</b>	<b>169</b>	<b>194</b>	<b>45 746</b>
30	darunter erbaut durch private Haushalte .....	90	86	48	117	151	36 224
<b>Unterfranken</b>							
31	Wohngebäude mit 1 Wohnung .....	38	36	17	38	65	15 080
32	Wohngebäude mit 2 Wohnungen .....	9	11	5	18	21	4 369
33	Wohngebäude mit 3 oder mehr Wohnungen .....	11	30	13	68	54	14 180
34	Wohnheime .....	-	-	-	-	-	-
<b>35</b>	<b>Wohngebäude zusammen .....</b>	<b>58</b>	<b>77</b>	<b>35</b>	<b>124</b>	<b>139</b>	<b>33 629</b>
36	darunter erbaut durch private Haushalte .....	55	68	31	108	125	29 987
<b>Schwaben</b>							
37	Wohngebäude mit 1 Wohnung .....	57	56	32	57	91	22 930
38	Wohngebäude mit 2 Wohnungen .....	29	37	20	58	61	15 686
39	Wohngebäude mit 3 oder mehr Wohnungen .....	14	43	21	80	72	16 545
40	Wohnheime .....	-	-	-	-	-	-
<b>41</b>	<b>Wohngebäude zusammen .....</b>	<b>100</b>	<b>136</b>	<b>74</b>	<b>195</b>	<b>224</b>	<b>55 161</b>
42	darunter erbaut durch private Haushalte .....	92	116	64	153	189	47 105
<b>Bayern</b>							
43	Wohngebäude mit 1 Wohnung .....	508	472	274	508	808	195 649
44	Wohngebäude mit 2 Wohnungen .....	116	145	82	232	254	61 064
45	Wohngebäude mit 3 oder mehr Wohnungen .....	86	328	174	719	581	122 346
46	Wohnheime .....	-	-	-	-	-	-
<b>47</b>	<b>Wohngebäude insgesamt .....</b>	<b>710</b>	<b>945</b>	<b>531</b>	<b>1 459</b>	<b>1 642</b>	<b>379 059</b>
48	darunter erbaut durch private Haushalte .....	624	723	417	992	1 250	301 570

<sup>1)</sup> Genehmigungsfreistellung nach Artikel 58 bzw. bauaufsichtliche Zustimmung nach Artikel 73 der Bayerischen Bauordnung (BayBO).



## 8. Baugenehmigungen für neue Wohn- und Nichtwohngebäude in Bayern im Januar 2022 nach Gebäudearten, Regierungsbezirken und der vorwiegenden Art der Beheizung

Lfd. Nr.	Gebäudeart Regierungsbezirk	Insgesamt	darunter ausgestattet mit					Ohne Heizung
			Fern-	Block-	Zentral-	Etagen-	Einzelraum-	
			heizung					
<b>Wohnbau</b>								
1	<b>Wohngebäude insgesamt</b> .....	<b>2 216</b>	<b>209</b>	<b>8</b>	<b>1 997</b>	-	<b>2</b>	-
2	<b>darin Wohnungen</b> .....	<b>5 741</b>	<b>795</b>	<b>101</b>	<b>4 843</b>	-	<b>2</b>	-
	davon							
3	Wohngebäude mit 1 Wohnung .....	1 499	116	-	1 381	-	2	-
4	Wohngebäude mit 2 Wohnungen .....	362	29	-	333	-	-	-
5	Wohngebäude mit 3 oder mehr Wohnungen .....	350	63	8	279	-	-	-
6	darin Wohnungen .....	3 333	603	101	2 629	-	-	-
7	Wohnheime .....	5	1	-	4	-	-	-
8	darin Wohnungen .....	185	18	-	167	-	-	-
<b>Wohngebäude nach Regierungsbezirken</b>								
9	Oberbayern .....	615	88	3	524	-	-	-
10	Niederbayern .....	343	20	2	320	-	1	-
11	Oberpfalz .....	295	14	-	280	-	1	-
12	Oberfranken .....	167	12	-	155	-	-	-
13	Mittelfranken .....	308	41	3	264	-	-	-
14	Unterfranken .....	194	9	-	185	-	-	-
15	Schwaben .....	294	25	-	269	-	-	-
<b>Nichtwohnbau</b>								
16	<b>Nichtwohngebäude insgesamt</b> .....	<b>555</b>	<b>41</b>	<b>1</b>	<b>175</b>	-	<b>15</b>	<b>323</b>
17	<b>darin Rauminhalt (1 000 m³)</b> .....	<b>3 557</b>	<b>570</b>	<b>11</b>	<b>1 878</b>	-	<b>31</b>	<b>1 066</b>
	davon							
18	<b>Anstaltsgebäude</b> .....	<b>8</b>	<b>4</b>	-	<b>4</b>	-	-	-
19	darin Rauminhalt (1 000 m³) .....	122	80	-	42	-	-	-
20	<b>Büro- und Verwaltungsgebäude</b> .....	<b>38</b>	<b>10</b>	-	<b>28</b>	-	-	-
21	darin Rauminhalt (1 000 m³) .....	403	127	-	276	-	-	-
22	<b>Landwirtschaftliche Betriebsgebäude</b> .....	<b>141</b>	<b>2</b>	-	<b>7</b>	-	<b>2</b>	<b>130</b>
23	darin Rauminhalt (1 000 m³) .....	524	10	-	42	-	2	469
24	<b>Nichtlandwirtschaftliche Betriebsgebäude</b> .....	<b>317</b>	<b>12</b>	<b>1</b>	<b>107</b>	-	<b>12</b>	<b>185</b>
25	darin Rauminhalt (1 000 m³) .....	2 026	141	11	1 263	-	28	583
	darunter							
26	Fabrik- und Werkstattgebäude .....	69	8	1	41	-	2	17
27	darin Rauminhalt (1 000 m³) .....	624	84	11	494	-	3	31
28	Handels- und Lagergebäude .....	144	2	-	49	-	7	86
29	darin Rauminhalt (1 000 m³) .....	1 057	16	-	754	-	14	274
30	Hotels und Gaststätten .....	13	2	-	11	-	-	-
31	darin Rauminhalt (1 000 m³) .....	47	41	-	6	-	-	-
32	<b>Sonstige Nichtwohngebäude</b> .....	<b>51</b>	<b>13</b>	-	<b>29</b>	-	<b>1</b>	<b>8</b>
33	darin Rauminhalt (1 000 m³) .....	482	213	-	254	-	1	14
<b>Nichtwohngebäude nach Regierungsbezirken</b>								
34	Oberbayern .....	162	17	-	43	-	2	100
35	Niederbayern .....	94	4	-	23	-	6	61
36	Oberpfalz .....	62	5	-	20	-	3	34
37	Oberfranken .....	20	2	-	7	-	-	11
38	Mittelfranken .....	86	5	-	26	-	3	52
39	Unterfranken .....	49	4	-	20	-	1	24
40	Schwaben .....	82	4	1	36	-	-	41

## 9. Baugenehmigungen für neue Wohn- und Regierungsbezirken und der

Lfd. Nr.	Gebäudeart Regierungsbezirk	Insgesamt	davon nach der verwendeten			
			keine	Öl	Gas	Strom
<b>Wohnbau</b>						
1	<b>Wohngebäude insgesamt</b> .....	<b>2 216</b>	-	<b>11</b>	<b>218</b>	<b>28</b>
2	<b>darin Wohnungen</b> .....	<b>5 741</b>	-	<b>29</b>	<b>1 049</b>	<b>54</b>
	davon					
3	Wohngebäude mit 1 Wohnung .....	1 499	-	6	113	23
4	Wohngebäude mit 2 Wohnungen .....	362	-	2	24	2
5	Wohngebäude mit 3 oder mehr Wohnungen .....	350	-	3	78	3
6	darin Wohnungen .....	3 333	-	19	818	27
7	Wohnheime .....	5	-	-	3	-
8	darin Wohnungen .....	185	-	-	70	-
<b>Wohngebäude nach Regierungsbezirken</b>						
9	Oberbayern .....	615	-	3	70	6
10	Niederbayern .....	343	-	-	42	3
11	Oberpfalz .....	295	-	1	18	7
12	Oberfranken .....	167	-	-	11	1
13	Mittelfranken .....	308	-	-	31	1
14	Unterfranken .....	194	-	1	16	4
15	Schwaben .....	294	-	6	30	6
<b>Nichtwohnbau</b>						
16	<b>Nichtwohngebäude insgesamt</b> .....	<b>555</b>	<b>323</b>	<b>5</b>	<b>48</b>	<b>8</b>
17	<b>darin Rauminhalt (1 000 m³)</b> .....	<b>3 557</b>	<b>1 066</b>	<b>21</b>	<b>506</b>	<b>23</b>
	davon					
18	<b>Anstaltsgebäude</b> .....	<b>8</b>	-	-	<b>2</b>	-
19	darin Rauminhalt (1 000 m³) .....	122	-	-	25	-
20	<b>Büro- und Verwaltungsgebäude</b> .....	<b>38</b>	-	-	<b>3</b>	-
21	darin Rauminhalt (1 000 m³) .....	403	-	-	6	-
22	<b>Landwirtschaftliche Betriebsgebäude</b> .....	<b>141</b>	<b>130</b>	-	<b>1</b>	-
23	darin Rauminhalt (1 000 m³) .....	524	469	-	15	-
24	<b>Nichtlandwirtschaftliche Betriebsgebäude</b> .....	<b>317</b>	<b>185</b>	<b>5</b>	<b>35</b>	<b>5</b>
25	darin Rauminhalt (1 000 m³) .....	2 026	583	21	388	20
	darunter					
26	Fabrik- und Werkstattgebäude .....	69	17	1	13	1
27	darin Rauminhalt (1 000 m³) .....	624	31	2	177	1
28	Handels- und Lagergebäude .....	144	86	4	10	4
29	darin Rauminhalt (1 000 m³) .....	1 057	274	19	196	19
30	Hotels und Gaststätten .....	13	-	-	9	-
31	darin Rauminhalt (1 000 m³) .....	47	-	-	3	-
32	<b>Sonstige Nichtwohngebäude</b> .....	<b>51</b>	<b>8</b>	-	<b>7</b>	<b>3</b>
33	darin Rauminhalt (1 000 m³) .....	482	14	-	71	3
<b>Nichtwohngebäude nach Regierungsbezirken</b>						
34	Oberbayern .....	162	100	-	8	3
35	Niederbayern .....	94	61	2	4	1
36	Oberpfalz .....	62	34	-	4	2
37	Oberfranken .....	20	11	-	3	1
38	Mittelfranken .....	86	52	3	6	1
39	Unterfranken .....	49	24	-	6	-
40	Schwaben .....	82	41	-	17	-

**Nichtwohngebäude in Bayern im Januar 2022 nach Gebäudearten,  
verwendeten primären Energie für Heizung**

primären Energie für Heizung								Lfd. Nr.
Fernwärme/ Fernkälte	Geothermie	Umweltthermie (Luft/Wasser)	Solarthermie	Holz	Biogas/ Biomethan	sonstige Biomasse	sonstige Energie	
<b>Wohnbau</b>								
<b>209</b>	<b>90</b>	<b>1 448</b>	<b>5</b>	<b>197</b>	<b>4</b>	<b>5</b>	<b>1</b>	<b>1</b>
<b>795</b>	<b>180</b>	<b>2 453</b>	<b>15</b>	<b>1 123</b>	<b>19</b>	<b>23</b>	<b>1</b>	<b>2</b>
116	59	1 080	2	97	2	-	1	3
29	19	240	2	41	1	2	-	4
63	12	127	1	59	1	3	-	5
603	83	796	9	944	15	19	-	6
1	-	1	-	-	-	-	-	7
18	-	97	-	-	-	-	-	8
<b>Wohngebäude nach Regierungsbezirken</b>								
88	28	356	2	59	1	2	-	9
20	7	219	-	49	1	2	-	10
14	5	225	1	23	-	-	1	11
12	6	126	-	10	1	-	-	12
41	10	199	1	25	-	-	-	13
9	7	151	-	5	-	1	-	14
25	27	172	1	26	1	-	-	15
<b>Nichtwohnbau</b>								
<b>41</b>	<b>10</b>	<b>74</b>	<b>1</b>	<b>40</b>	<b>2</b>	<b>-</b>	<b>3</b>	<b>16</b>
<b>570</b>	<b>140</b>	<b>794</b>	<b>2</b>	<b>346</b>	<b>78</b>	<b>-</b>	<b>9</b>	<b>17</b>
<b>4</b>	<b>1</b>	<b>-</b>	<b>-</b>	<b>1</b>	<b>-</b>	<b>-</b>	<b>-</b>	<b>18</b>
80	13	-	-	4	-	-	-	19
<b>10</b>	<b>3</b>	<b>16</b>	<b>-</b>	<b>6</b>	<b>-</b>	<b>-</b>	<b>-</b>	<b>20</b>
127	54	183	-	33	-	-	-	21
<b>2</b>	<b>1</b>	<b>-</b>	<b>-</b>	<b>7</b>	<b>-</b>	<b>-</b>	<b>-</b>	<b>22</b>
10	4	-	-	25	-	-	-	23
<b>12</b>	<b>3</b>	<b>43</b>	<b>1</b>	<b>24</b>	<b>2</b>	<b>-</b>	<b>2</b>	<b>24</b>
141	21	495	2	273	78	-	3	25
8	1	14	1	9	2	-	2	26
84	3	111	2	130	78	-	3	27
2	1	24	-	13	-	-	-	28
16	18	374	-	141	-	-	-	29
2	-	2	-	-	-	-	-	30
41	-	3	-	-	-	-	-	31
<b>13</b>	<b>2</b>	<b>15</b>	<b>-</b>	<b>2</b>	<b>-</b>	<b>-</b>	<b>1</b>	<b>32</b>
213	47	116	-	12	-	-	6	33
<b>Nichtwohngebäude nach Regierungsbezirken</b>								
17	1	21	-	12	-	-	-	34
4	-	11	-	11	-	-	-	35
5	2	9	-	5	-	-	1	36
2	-	1	1	1	-	-	-	37
5	4	11	-	4	-	-	-	38
4	1	10	-	3	-	-	1	39
4	2	11	-	4	2	-	1	40

**10. Baugenehmigungen für neue Wohn- und  
Regierungsbezirken und der**

Lfd. Nr.	Gebäudeart Regierungsbezirk	Insgesamt	davon nach der verwendeten			
			keine	Öl	Gas	Strom
<b>Wohnbau</b>						
1	<b>Wohngebäude insgesamt</b> .....	<b>2 216</b>	<b>1 261</b>	-	<b>30</b>	<b>219</b>
2	<b>darin Wohnungen</b> .....	<b>5 741</b>	<b>3 318</b>	-	<b>308</b>	<b>397</b>
	davon					
3	Wohngebäude mit 1 Wohnung .....	1 499	868	-	4	156
4	Wohngebäude mit 2 Wohnungen .....	362	179	-	1	44
5	Wohngebäude mit 3 oder mehr Wohnungen .....	350	211	-	24	18
6	darin Wohnungen .....	3 333	2 036	-	205	121
7	Wohnheime .....	5	3	-	1	1
8	darin Wohnungen .....	185	56	-	97	32
<b>Wohngebäude nach Regierungsbezirken</b>						
9	Oberbayern .....	615	375	-	5	40
10	Niederbayern .....	343	177	-	6	19
11	Oberpfalz .....	295	181	-	5	22
12	Oberfranken .....	167	89	-	-	31
13	Mittelfranken .....	308	178	-	5	42
14	Unterfranken .....	194	109	-	4	29
15	Schwaben .....	294	152	-	5	36
<b>Nichtwohnbau</b>						
16	<b>Nichtwohngebäude insgesamt</b> .....	<b>555</b>	<b>496</b>	-	<b>5</b>	<b>21</b>
17	<b>darin Rauminhalt (1 000 m³)</b> .....	<b>3 557</b>	<b>2 739</b>	-	<b>157</b>	<b>236</b>
	davon					
18	<b>Anstaltsgebäude</b> .....	<b>8</b>	<b>6</b>	-	<b>1</b>	-
19	darin Rauminhalt (1 000 m³) .....	122	103	-	4	-
20	<b>Büro- und Verwaltungsgebäude</b> .....	<b>38</b>	<b>31</b>	-	-	<b>2</b>
21	darin Rauminhalt (1 000 m³) .....	403	245	-	-	38
22	<b>Landwirtschaftliche Betriebsgebäude</b> .....	<b>141</b>	<b>136</b>	-	-	-
23	darin Rauminhalt (1 000 m³) .....	524	501	-	-	-
24	<b>Nichtlandwirtschaftliche Betriebsgebäude</b> .....	<b>317</b>	<b>284</b>	-	<b>2</b>	<b>14</b>
25	darin Rauminhalt (1 000 m³) .....	2 026	1 561	-	109	146
	darunter					
26	Fabrik- und Werkstattgebäude .....	69	56	-	-	6
27	darin Rauminhalt (1 000 m³) .....	624	404	-	-	56
28	Handels- und Lagergebäude .....	144	128	-	2	6
29	darin Rauminhalt (1 000 m³) .....	1 057	817	-	109	86
30	Hotels und Gaststätten .....	13	12	-	-	1
31	darin Rauminhalt (1 000 m³) .....	47	45	-	-	2
32	<b>Sonstige Nichtwohngebäude</b> .....	<b>51</b>	<b>39</b>	-	<b>2</b>	<b>5</b>
33	darin Rauminhalt (1 000 m³) .....	482	329	-	44	52
<b>Nichtwohngebäude nach Regierungsbezirken</b>						
34	Oberbayern .....	162	143	-	-	6
35	Niederbayern .....	94	86	-	1	1
36	Oberpfalz .....	62	54	-	1	3
37	Oberfranken .....	20	16	-	1	-
38	Mittelfranken .....	86	80	-	1	4
39	Unterfranken .....	49	43	-	-	4
40	Schwaben .....	82	74	-	1	3

**Nichtwohngebäude in Bayern im Januar 2022 nach Gebäudearten,  
verwendeten sekundären Energie für Heizung**

sekundären Energie für Heizung								Lfd. Nr.
Fernwärme/ Fernkälte	Geothermie	Umweltthermie (Luft/Wasser)	Solarthermie	Holz	Biogas/ Biomethan	sonstige Biomasse	sonstige Energie	
<b>Wohnbau</b>								
-	-	7	180	514	-	-	5	1
-	-	78	519	1 093	-	-	28	2
-	-	-	99	369	-	-	3	3
-	-	1	30	106	-	-	1	4
-	-	6	51	39	-	-	1	5
-	-	76	360	512	-	-	23	6
-	-	-	-	-	-	-	-	7
-	-	-	-	-	-	-	-	8
<b>Wohngebäude nach Regierungsbezirken</b>								
-	-	3	66	125	-	-	1	9
-	-	3	24	112	-	-	2	10
-	-	-	7	79	-	-	1	11
-	-	1	11	35	-	-	-	12
-	-	-	28	54	-	-	1	13
-	-	-	13	39	-	-	-	14
-	-	-	31	70	-	-	-	15
<b>Nichtwohnbau</b>								
-	-	-	15	16	-	1	1	16
-	-	-	215	120	-	6	83	17
-	-	-	1	-	-	-	-	18
-	-	-	15	-	-	-	-	19
-	-	-	2	2	-	1	-	20
-	-	-	110	5	-	6	-	21
-	-	-	-	5	-	-	-	22
-	-	-	-	23	-	-	-	23
-	-	-	8	8	-	-	1	24
-	-	-	35	92	-	-	83	25
-	-	-	3	3	-	-	1	26
-	-	-	5	75	-	-	83	27
-	-	-	5	3	-	-	-	28
-	-	-	30	15	-	-	-	29
-	-	-	-	-	-	-	-	30
-	-	-	-	-	-	-	-	31
-	-	-	4	1	-	-	-	32
-	-	-	55	1	-	-	-	33
<b>Nichtwohngebäude nach Regierungsbezirken</b>								
-	-	-	5	8	-	-	-	34
-	-	-	3	2	-	1	-	35
-	-	-	2	1	-	-	1	36
-	-	-	1	2	-	-	-	37
-	-	-	1	-	-	-	-	38
-	-	-	-	2	-	-	-	39
-	-	-	3	1	-	-	-	40

## 11. Baugenehmigungen für neue Wohn- und Nichtwohngebäude in Bayern im Januar 2022 nach Gebäudearten und dem überwiegend verwendeten Baustoff

Lfd. Nr.	Gebäudeart	Ins-gesamt	davon nach dem überwiegend verwendeten Baustoff							
			Stahl	Stahl-beton	Ziegel	Kalksand-stein	Poren-beton	Leicht-beton/Bims	Holz	sonstiger Baustoff
<b>Wohnbau</b>										
<b>Wohngebäude insgesamt</b>										
1	Gebäude (Anzahl) .....	2 216	-	136	1 253	111	89	62	559	6
2	Rauminhalt (1 000 m³) .....	3 291	-	314	1 928	342	97	51	554	5
3	Veranschlagte Kosten (1 000 €) .....	1 368 999	-	141 403	791 990	123 374	41 929	21 590	246 369	2 344
davon										
<b>Wohngebäude mit 1 Wohnung</b>										
4	Gebäude (Anzahl) .....	1 499	-	71	816	59	67	60	421	5
5	Rauminhalt (1 000 m³) .....	1 392	-	75	804	49	58	47	355	4
6	Veranschlagte Kosten (1 000 €) .....	598 918	-	33 101	335 630	21 510	25 390	19 135	162 310	1 842
<b>Wohngebäude mit 2 Wohnungen</b>										
7	Gebäude (Anzahl) .....	362	-	11	224	2	13	2	109	1
8	Rauminhalt (1 000 m³) .....	473	-	17	305	5	16	4	125	1
9	Veranschlagte Kosten (1 000 €) .....	195 336	-	7 006	123 402	1 877	6 444	2 455	53 650	502
<b>Wohngebäude mit 3 oder mehr Wohnungen</b>										
10	Gebäude (Anzahl) .....	350	-	52	211	49	9	-	29	-
11	Rauminhalt (1 000 m³) .....	1 392	-	203	812	279	24	-	74	-
12	Veranschlagte Kosten (1 000 €) .....	558 008	-	91 545	329 246	96 713	10 095	-	30 409	-
<b>Wohnheime</b>										
13	Gebäude (Anzahl) .....	5	-	2	2	1	-	-	-	-
14	Rauminhalt (1 000 m³) .....	34	-	19	7	8	-	-	-	-
15	Veranschlagte Kosten (1 000 €) .....	16 737	-	9 751	3 712	3 274	-	-	-	-
<b>Nichtwohnbau</b>										
<b>Nichtwohngebäude insgesamt</b>										
16	Gebäude (Anzahl) .....	555	87	204	101	12	5	2	138	6
17	Rauminhalt (1 000 m³) .....	3 557	735	1 948	354	48	2	1	417	50
18	Veranschlagte Kosten (1 000 €) .....	870 890	71 765	602 839	80 385	23 655	460	235	76 279	15 272
davon										
<b>Anstaltsgebäude</b>										
19	Gebäude (Anzahl) .....	8	-	2	3	1	-	-	2	-
20	Rauminhalt (1 000 m³) .....	122	-	57	33	15	-	-	17	-
21	Veranschlagte Kosten (1 000 €) .....	75 147	-	42 383	14 754	8 814	-	-	9 196	-
<b>Büro- und Verwaltungsgebäude</b>										
22	Gebäude (Anzahl) .....	38	-	22	8	2	1	-	5	-
23	Rauminhalt (1 000 m³) .....	403	-	370	15	6	1	-	12	-
24	Veranschlagte Kosten (1 000 €) .....	194 799	-	182 359	5 507	2 323	180	-	4 430	-
<b>Landwirtschaftliche Betriebsgebäude</b>										
25	Gebäude (Anzahl) .....	141	25	31	20	-	4	-	60	1
26	Rauminhalt (1 000 m³) .....	524	135	95	50	-	2	-	241	1
27	Veranschlagte Kosten (1 000 €) .....	43 729	8 763	7 294	7 688	-	280	-	19 685	19
<b>Nichtlandwirtschaftliche Betriebsgebäude</b>										
28	Gebäude (Anzahl) .....	317	59	126	65	5	-	2	56	4
29	Rauminhalt (1 000 m³) .....	2 026	586	1 055	244	2	-	1	89	49
30	Veranschlagte Kosten (1 000 €) .....	284 923	61 538	146 914	47 529	206	-	235	13 388	15 113
darunter										
<b>Fabrik- und Werkstattgebäude</b>										
31	Gebäude (Anzahl) .....	69	15	38	12	-	-	-	4	-
32	Rauminhalt (1 000 m³) .....	624	98	396	121	-	-	-	9	-
33	Veranschlagte Kosten (1 000 €) .....	89 214	11 096	54 914	21 420	-	-	-	1 784	-
<b>Handels- und Lagergebäude</b>										
34	Gebäude (Anzahl) .....	144	36	43	32	-	-	1	29	3
35	Rauminhalt (1 000 m³) .....	1 057	382	455	105	-	-	1	67	48
36	Veranschlagte Kosten (1 000 €) .....	120 643	39 243	36 475	20 889	-	-	186	8 802	15 048
<b>Hotels und Gaststätten</b>										
37	Gebäude (Anzahl) .....	13	1	2	1	-	-	-	9	-
38	Rauminhalt (1 000 m³) .....	47	2	35	6	-	-	-	3	-
39	Veranschlagte Kosten (1 000 €) .....	21 250	1 480	15 899	2 800	-	-	-	1 071	-
<b>Sonstige Nichtwohngebäude</b>										
40	Gebäude (Anzahl) .....	51	3	23	5	4	-	-	15	1
41	Rauminhalt (1 000 m³) .....	482	15	372	12	25	-	-	58	0
42	Veranschlagte Kosten (1 000 €) .....	272 292	1 464	223 889	4 907	12 312	-	-	29 580	140

Aktuelle  
Veröffentlichungen  
unter  
[q.bayern.de/produkte](http://q.bayern.de/produkte)



## Statistisches Jahrbuch für Bayern 2021

Das Statistische Jahrbuch für Bayern ist das Standardwerk der amtlichen Statistik in Bayern seit 1894. Umfassend und informativ bietet es jährlich die aktuellsten Statistikdaten über Land, Leben, Leute, Politik, Wissenschaft und Wirtschaft in Bayern an.

Auf über 700 Seiten enthält es die wichtigsten Ergebnisse aller amtlichen Statistiken – in Form von Tabellen, Graphiken oder Karten – zum Teil mit langjährigen Vergleichsdaten und Zeitreihen. Ebenso werden ausgewählte wichtige Strukturdaten für Regierungsbezirke, kreisfreie Städte und Landkreise sowie Regionen Bayerns, aber auch für alle Bundesländer und die EU-Mitgliedstaaten dargestellt. Daten aus Statistiken anderer Dienststellen und Organisationen vervollständigen das Angebot.



### Preise

Buch 39,00 € | DVD (PDF) 12,00 € | Buch+DVD 46,00 € | Datei (PDF) 12,00 €



## Bayern Daten 2021

Die Bayern Daten sind ein kleiner Auszug aus dem Statistischen Jahrbuch. In deutscher und englischer Sprache sind auf jeweils ca. 30 Seiten die wichtigsten bayerischen Strukturdaten aus Wirtschaft, Gesellschaft und Politik in Tabellen und Grafiken dargestellt.

### Preise

Heft und Datei kostenlos

**Bayerisches Landesamt für Statistik – Vertrieb**, Nürnberger Straße 95, 90762 Fürth  
Telefon 0911 98208-6311 | Telefax 0911 98208-6638 | [vertrieb@statistik.bayern.de](mailto:vertrieb@statistik.bayern.de)