



Statistische Berichte

Kennziffer
F II 2 j
2014

Baufertigstellungen in Bayern 2014



Publikationsservice

Das Bayerische Landesamt für Statistik veröffentlicht jährlich über 400 Publikationen. Mit ihnen wird vor allem die informationelle Grundversorgung der Bevölkerung mit statistischen Daten gesichert.

Kostenlos

ist der Download der meisten Veröffentlichungen, z.B. von Statistischen Berichten (PDF- oder Excel-Format).

Kostenpflichtig

sind alle Printversionen (auch von Statistischen Berichten), Datenträger und ausgewählte Dateien (z.B. Verzeichnisse, Beiträge, Jahrbuch).

Newsletter Veröffentlichungen

Die Themenbereiche können individuell ausgewählt werden. Über Neuerscheinungen wird aktuell informiert.

Webshop

 Alle Veröffentlichungen sind im Internet verfügbar unter www.statistik.bayern.de/veroeffentlichungen

Impressum

Statistische Berichte

bieten in tabellarischer Form neuestes Zahlenmaterial der jeweiligen Erhebung. Dieses wird, soweit erforderlich, methodisch erläutert und kurz kommentiert.

Herausgeber, Druck und Vertrieb

Bayerisches Landesamt für Statistik
St.-Martin-Str. 47
81541 München

Vertrieb

E-Mail vertrieb@statistik.bayern.de
Telefon 089 2119-3205
Telefax 089 2119-3457

Auskunftsdienst

E-Mail info@statistik.bayern.de
Telefon 089 2119-3218
Telefax 089 2119-13580

© Bayerisches Landesamt für Statistik,
München 2015

Vervielfältigung und Verbreitung, auch auszugsweise, mit Quellenangabe gestattet.

Zeichenerklärung

- 0 mehr als nichts, aber weniger als die Hälfte der kleinsten in der Tabelle nachgewiesenen Einheit
- nichts vorhanden
- / keine Angabe, da Zahl nicht sicher genug
- Zahlenwert unbekannt, geheimzuhalten oder nicht rechenbar
- ... Angabe fällt später an
- x Tabellenfach gesperrt, da Aussage nicht sinnvoll
- () Nachweis unter dem Vorbehalt, dass der Zahlenwert erhebliche Fehler aufweisen kann
- p vorläufiges Ergebnis
- r berichtigtes Ergebnis
- s geschätztes Ergebnis
- D Durchschnitt
- ≙ entspricht

Auf- und Abrundungen

Im Allgemeinen ist ohne Rücksicht auf die Endsummen auf- bzw. abgerundet worden. Deshalb können sich bei der Summierung von Einzelangaben geringfügige Abweichungen zu den ausgewiesenen Endsummen ergeben. Bei der Aufgliederung der Gesamtheit in Prozent kann die Summe der Einzelwerte wegen Rundens vom Wert 100 % abweichen. Eine Abstimmung auf 100 % erfolgt im Allgemeinen nicht.

Inhaltsverzeichnis

Vorbemerkungen	5
Abbildungen und Tabellen	
Abb. 1 Fertigestellte Wohnungen in Bayern seit 2000	8
Abb. 2 Fertigestellte Wohnungen in den Regierungsbezirken in Bayern 2014	8
Abb. 3 Veranschlagte Baukosten je m ² Wohn- bzw. Nutzfläche im Neubau in Bayern 2004 und 2014	8
Abb. 4 Fertigestellte Wohnungen je 10 000 Einwohner in den kreisfreien Städten und Landkreisen in Bayern 2014	9
1. Baufertigstellungen im Wohnbau in Bayern seit 1980	10
2. Baufertigstellungen im Nichtwohnbau in Bayern seit 1980	11
3. Baufertigstellungen von Wohn- und Nichtwohngebäuden in Bayern 2014 nach Gebäudearten und Bauherren	12
4. Baufertigstellungen von Wohn- und Nichtwohngebäuden in Bayern 2014 nach Kreisen	14
5. Baufertigstellungen neuer Wohn- und Nichtwohngebäude im Fertigteilbau in Bayern 2014 nach Gebäudearten und Bauherren	22
6. Baufertigstellungen neuer Wohngebäude in Bayern 2014 nach Regierungsbezirken, Gebäudearten und privaten Haushalten als Bauherren	23
7. Baufertigstellungen neuer Wohngebäude im Freistellungs- bzw. Zustimmungsverfahren in Bayern 2014 nach Regierungsbezirken, Gebäudearten und privaten Haushalten als Bauherren	24
8. Baufertigstellungen neuer Wohn- und Nichtwohngebäude in Bayern 2014 nach Gebäudearten, Regierungsbezirken und der vorwiegenden Art der Beheizung	25
9. Baufertigstellungen neuer Wohn- und Nichtwohngebäude in Bayern 2014 nach Gebäudearten, Regierungsbezirken und der verwendeten primären Energie für Heizung	26
10. Baufertigstellungen neuer Wohn- und Nichtwohngebäude in Bayern 2014 nach Gebäudearten, Regierungsbezirken und der verwendeten sekundären Energie für Heizung	28
11. Baufertigstellungen neuer Wohn- und Nichtwohngebäude in Bayern 2014 nach Gebäudearten und dem überwiegend verwendeten Baustoff	30

Vorbemerkungen

Die Statistiken der Bautätigkeit im Hochbau sind angeordnet durch das Gesetz über die Statistik der Bautätigkeit im Hochbau und die Fortschreibung des Wohnungsbestands (Hochbaustatistikgesetz - HBauStatG) vom 05.05.1998 (BGBl I 1998, 869) in Verbindung mit dem Gesetz über die Statistik für Bundeszwecke (Bundesstatistikgesetz - BStatG) vom 22.01.1987 (BGBl I 1987, 462 (565)), jeweils in der aktuellen Fassung. Die Hochbaustatistik erstreckt sich auf genehmigungs- oder zustimmungsbedürftige, sowie kenntnisgabe-, anzeigepflichtige oder einem Genehmigungsverfahren (gemäß Art. 58 der Bayerischen Bauordnung) unterliegende Baumaßnahmen, bei denen Wohnraum oder sonstiger Nutzraum geschaffen oder verändert wird. Bei Nichtwohngebäuden - mit Ausnahme von Gebäuden mit Wohnraum - sind Bagatellbauten bis zu einem Volumen von 350 m³ Rauminhalt oder 18.000 Euro veranschlagten Kosten des Bauwerks nicht meldepflichtig.

Methodische Hinweise

Die Baufertigstellungsstatistik wurde bis einschließlich 2006 monatlich und jährlich aufbereitet, ab 2007 wird sie ausschließlich als Jahresehebung durchgeführt. Die Ergebnisse basieren auf den von den Bauaufsichtsbehörden abgegebenen Meldungen, wobei die Mehrzahl der Baufertigstellungen im Zusammenhang mit der Bauüberhangsstatistik am Ende des Berichtsjahres gemeldet wird.

Baumaßnahmen an bestehenden Gebäuden können zur Verringerung der Anzahl der Wohnungen, Wohnräume bzw. der Wohn- oder Nutzfläche führen. Dadurch können in den Tabellen auch negative Werte stehen.

Ausgewählte Begriffe

Erhebungseinheit ist das Gebäude bzw. die Baumaßnahme an einem bestehenden Gebäude. Unter der **Errichtung neuer Gebäude** werden Neu- und Wiederaufbauten verstanden. Als Wiederaufbau gilt der Aufbau zerstörter oder abgerissener Gebäude ab Oberkante des noch vorhandenen Kellergeschosses. **Baumaßnahmen an bestehenden Gebäuden** sind bauliche Veränderungen an bereits existierenden Gebäuden durch Umbau-, Ausbau-, Erweiterungs- oder Wiederherstellungsmaßnahmen.

Als **Gebäude** gelten gemäß der Systematik der Bauwerke selbstständig benutzbare, überdachte Bauwerke, die auf Dauer errichtet sind, von Menschen betreten werden können und geeignet oder bestimmt sind, dem Schutz von Menschen, Tieren oder Sachen zu dienen. Dabei kommt es nicht auf die Umschließung durch Wände an; die Überdachung allein ist ausreichend. Gebäude im Sinne der Systematik sind auch selbstständig benutzbare unterirdische Bauwerke, wie z. B. unterirdische Krankenhäuser, Ladenzentren und Tiefgaragen.

Keine Gebäude und damit auch keine Erhebungseinheiten in der Bautätigkeitsstatistik sind behelfsmäßige Nichtwohnbauten und freistehende selbstständige Konstruktionen. Unterkünfte, wie z. B. Baracken, Gartenlauben, Behelfsheime u. dgl. werden, wenn sie nur für begrenzte Dauer errichtet und/oder von geringem Wohnwert sind, ebenfalls nicht erfasst; Gleiches gilt für Wohncontainer. Dagegen werden Ferien-, Sommer- und Wochenendhäuser, sofern sie als Gebäude gelten und eine Mindestgröße von 50 m² aufweisen, in die Erhebung einbezogen.

Ein Bauwerk gilt als **Fertigteilmbau**, wenn überwiegend geschosshohe oder raumbreite tragende Fertigteile für Außen- oder Innenwände verwendet werden. Hierbei ist notwendig, dass der überwiegende Teil der tragenden Konstruktion (gemessen am Rauminhalt) aus Fertigteilen besteht. Für die Beurteilung „überwiegend“ sind die meist konventionell errichteten Fundamente oder Kellergeschosse mit zu berücksichtigen. Als **konventionelle Bauten** gelten Bauvorhaben, die nicht aus Fertigteilen im obigen Sinne zusammengefügt sind.

Wohngebäude sind Gebäude, die mindestens zur Hälfte (gemessen am Anteil der Wohnfläche an der Nutzfläche gemäß DIN 277) Wohnzwecken dienen. Zu den Wohngebäuden zählen auch Ferien-, Sommer- und Wochenendhäuser mit einer Mindestgröße von 50 m² Wohnfläche.

Wohngebäude mit Eigentumswohnungen sind Wohngebäude, die Wohneinheiten enthalten, an denen durch Eintragung im Wohnungsgrundbuch Sondereigentum nach den Vorschriften des Wohnungseigentumsgesetzes begründet ist oder werden soll. Entsprechend den Vorschriften des Wohnungseigentumsgesetzes besteht ein Wohngebäude entweder ausschließlich aus Eigentumswohnungen oder es befindet sich überhaupt keine Eigentumswohnung darin. Maßgebend ist die Absicht des Bauherrn zum Zeitpunkt der Baugenehmigung. Ein „Wohngebäude mit Eigentumswohnungen“ liegt auch dann vor, wenn der Bauherr beabsichtigt, einen Teil oder alle der im Grundbuch als Eigentumswohnungen nachzuweisenden Wohnungen zu vermieten.

Wohnheime sind Wohngebäude, die den Wohnbedürfnissen bestimmter Bevölkerungskreise (z. B. Studenten, Senioren) dienen und Gemeinschaftsräume besitzen. Die Bewohner von Wohnheimen führen einen eigenen Haushalt. Die Zuordnung eines Gebäudes zu den Wohnheimen oder zu den Anstaltsgebäuden (Nichtwohngebäuden) hängt von der primären Zweckbestimmung des Gebäudes ab. So zählen zu den Wohnheimen (Wohngebäuden) z. B. Studentenheime, Heime für Pflegepersonal, Alten- und Altenwohnheime, Schülerwohnheime und Behindertenheime, bei denen das Wohnen im Vordergrund steht. Dagegen gelten u. a. Altenpflege- und Krankenhäuser, Säuglings-, Erziehungs- und Müttergenesungsheime, Heime von Unterrichtsanstalten sowie Heime für die Eingliederung und Pflege Behinderter als Nichtwohngebäude.

Nichtwohngebäude sind Gebäude, die überwiegend (mindestens zu mehr als der Hälfte der Nutzfläche) Nichtwohnzwecken dienen. Zu den Nichtwohngebäuden zählen Anstaltsgebäude, Büro- und Verwaltungsgebäude, landwirtschaftliche Betriebsgebäude, nichtlandwirtschaftliche Betriebsgebäude (wie Fabrikgebäude, Handelsgebäude, Hotels u. dgl.) und sonstige Nichtwohngebäude (wie Schulgebäude, Kindertagesstätten, Sporthallen). Bei gemischter Nutzung (z. B. Rechtsanwalts- und Arztpraxen) ist nur die Zweckbestimmung anzugeben, die gemessen an der zurechenbaren Nutzfläche überwiegt (Schwerpunkt).

Haustyp des Wohngebäudes: Ein **Einzelhaus** ist ein einzelnes, freistehendes Wohngebäude. Es kann auch aus mehreren Gebäudeteilen bestehen. Ein Einzelhaus kann ein Ein-, Zwei- oder Mehrfamilienhaus sein. Ein **Doppelhaus** besteht aus zwei Wand an Wand gebauten Wohngebäuden, die durch massive und vom Keller bis zum Dach reichende Wände (Brandmauern) getrennt sind. Diese Gebäude können Ein-, Zwei- oder Mehrfamilienhäuser sein. Ein **gereihtes Haus** ist ein Wohngebäude, das mit mindestens zwei anderen Gebäuden aneinander gebaut ist, unabhängig davon, ob es sich dabei um Ein- oder Mehrfamilienhäuser handelt. Die Gebäude müssen nicht baugleich sein, sie können auch seitlich oder in der Höhe versetzt sein. Reiheneckhäuser zählen auch hierzu. Wohngebäude, die sich nicht in die vorgegebene Typisierung einordnen lassen, sind der Gruppe „**Sonstiger Haustyp**“ zuzurechnen (z. B. terrassenförmige Wohnhügel).

Überwiegend verwendeter Baustoff ist derjenige, der bei der Erstellung der tragenden Konstruktion des Gebäudes überwiegend Verwendung findet.

Bei der Angabe zur **verwendeten Energie** für die Heizung wird unterschieden in **primäre** und **sekundäre** Energie. Als **primäre Energie** gilt die bezogen auf den Energieanteil überwiegende Energiequelle, als **sekundäre Energie** die weitere, nachrangig eingesetzte Energiequelle. Bei mehr als zwei Energiequellen werden nur die beiden überwiegend genutzten Quellen entsprechend ihres Anteils (primär/sekundär) angegeben. Die Angabe zur sekundären Heizenergie ist nur erforderlich, wenn mindestens eine weitere Energie für die Beheizung eingesetzt wird. Für Gebäude, die aufgrund ihrer guten Wärmedämmung nicht über ein klassisches Heizsystem, sondern nur über Lüftungsanlagen verfügen (z. B. Passivhäuser oder Plus-Energie-Häuser), ist bei der primär verwendeten Heizenergie „**keine**“ angegeben.

Bei Beheizung durch eine **Wärmepumpe** ist die Art der hierzu überwiegend genutzten Wärmequelle anzugeben. Unterschieden werden die Wärmequellen **Erde (Geothermie)**, **Luft (Aerothermie)** und **Wasser (Hydrothermie)**, wobei die Thermiearten Aerothermie und Hydrothermie im Erhebungsbogen für Baugenehmigungen unter dem Oberbegriff **Umweltthermie** zusammengefasst werden. Wenn die Wärmepumpe überwiegend andere Wärmequellen nutzt (wie z. B. Abwärme oder Solarwärme), ist **Sonstige Energie** anzugeben. Sofern Tiefengeothermie über ein Fernwärmenetz genutzt wird, ist Fernwärme anzugeben. **Solarthermie** ist die durch Nutzung der Solarstrahlung technisch nutzbar gemachte Wärme für Warmwasser und ggf. auch Heizung. **Holz** umfasst auch z. B. Holzpellets. **Biogas/Biomethan** ist das Umwandlungsprodukt aus fester oder flüssiger Biomasse. **Gas** umfasst auch Erdgas mit Beimischungen von Biogas in Erdgasqualität (**Biomethan**). Ist die ausschließliche Nutzung von Biomethan oder anderem Biogas vorgesehen, ist die Position **Biogas/Biomethan** auszuwählen. Andere Formen der Energiegewinnung aus Biomasse sind unter die Position **Sonstige Biomasse** zu subsumieren. Der Kategorie **Sonstige Energie** sind alle verbleibenden Energiearten zuzuordnen (wie z. B. Flüssiggas, Koks/Kohle und Briketts).

Der **Rauminhalt** von Bauwerken ist das von den äußeren Begrenzungsflächen eines Gebäudes eingeschlossene Volumen (Bruttorauminhalt), d. h. das Produkt aus der überbauten Fläche und der anzusetzenden Höhe, inkl. des Rauminhalts der Konstruktion (DIN 277 Teil 1, in der jeweils gültigen Fassung).

Vollgeschosse sind Geschosse im Sinne der in den Landesbauordnungen festgelegten Definitionen (siehe § 20 Abs. 1 BauNVO). Kellergeschosse und Dachgeschosse gelten i. d. R. nicht als Vollgeschosse.

Als **Nutzfläche** in der Bautätigkeitsstatistik gilt entsprechend DIN 277 derjenige Teil der Netto-Grundfläche, welcher der Zweckbestimmung und Nutzung des Bauwerks dient, allerdings abzüglich der Wohnfläche. **Nicht** zur Nutzfläche gehören die technische Funktionsfläche (Fläche der Räume für betriebstechnische Anlagen) sowie die Verkehrsfläche (Flächen zur Verkehrserschließung und -sicherung, wie z. B. Flure, Hallen, Treppen, Aufzugschächte usw.).

Die **Wohnfläche** (zu berechnen nach der Wohnflächenverordnung (WoFIV vom 25. November 2003, in der jeweils aktuellen Fassung)) umfasst die Grundflächen der Räume, die ausschließlich zu dieser Wohnung gehören, also die Flächen von Wohn- und Schlafräumen, Küchen und Nebenräumen (z. B. Dielen, Abstellräume und Bäder) innerhalb der Wohnung. Die Wohnfläche eines Wohnheims umfasst die Grundflächen der Räume, die zur alleinigen und gemeinschaftlichen Nutzung durch die Bewohner bestimmt sind. Zur Wohnfläche gehören auch die Grundflächen von Wintergärten, Schwimmbädern und ähnlichen nach allen Seiten geschlossenen Räumen sowie von Balkonen, Loggien, Dachgärten und Terrassen, wenn sie ausschließlich zu der Wohnung oder dem Wohnheim gehören. **Nicht** zur Wohnfläche (und somit zur **Nutzfläche**) zählen die Grundflächen von Zubehörräumen (z. B. Kellerräumen, Abstellräumen außerhalb der Wohnung, Waschküchen, Bodenräumen, Trockenräumen, Garagen und Geschäftsräumen).

Unter einer **Wohnung** sind nach außen abgeschlossene, zu Wohnzwecken bestimmte, in der Regel zusammenliegende Räume zu verstehen, die die Führung eines eigenen Haushalts ermöglichen. Wohnungen haben einen eigenen Eingang unmittelbar vom Freien, von einem Treppenhaus oder einem Vorraum. Zur Wohnung können aber auch außerhalb des eigentlichen Wohnungsabschlusses liegende, zu Wohnzwecken ausgebaute Keller- oder Bodenräume (z. B. Mansarden) gehören.

Die **Zahl der Räume** umfasst alle Wohn-, Ess- und Schlafzimmer und andere separate Räume (z. B. bewohnbare Keller- und Bodenräume) von mindestens 6 m² Wohnfläche sowie abgeschlossene Küchen unabhängig von deren Größe. Bad, Toilette, Flur und Wirtschaftsräume werden grundsätzlich nicht mitgezählt. Ein Wohnzimmer mit einer Essecke, Schlaf- oder Kochnische ist als ein Raum zu zählen.

Veranschlagte Kosten des Bauwerks sind die Kosten des Bauwerks gemäß DIN 276 (in der jeweils gültigen Fassung) als Summe der Kostengruppen 300 und 400. Baukosten im Sinne der Bautätigkeitsstatistik sind somit die Kosten der Baukonstruktionen (einschl. Erdarbeiten und baukonstruktive Einbauten) sowie die Kosten der technischen Anlagen. Kosten für nicht fest verbundene Einbauten, die nicht Bestandteil des Bauwerks sind, wie Großrechenanlagen oder industrielle Produktionsanlagen, sind nicht einzubeziehen. Die Umsatzsteuer ist in den veranschlagten Kosten enthalten.

Abb. 1
Fertiggestellte Wohnungen in Bayern seit 2000

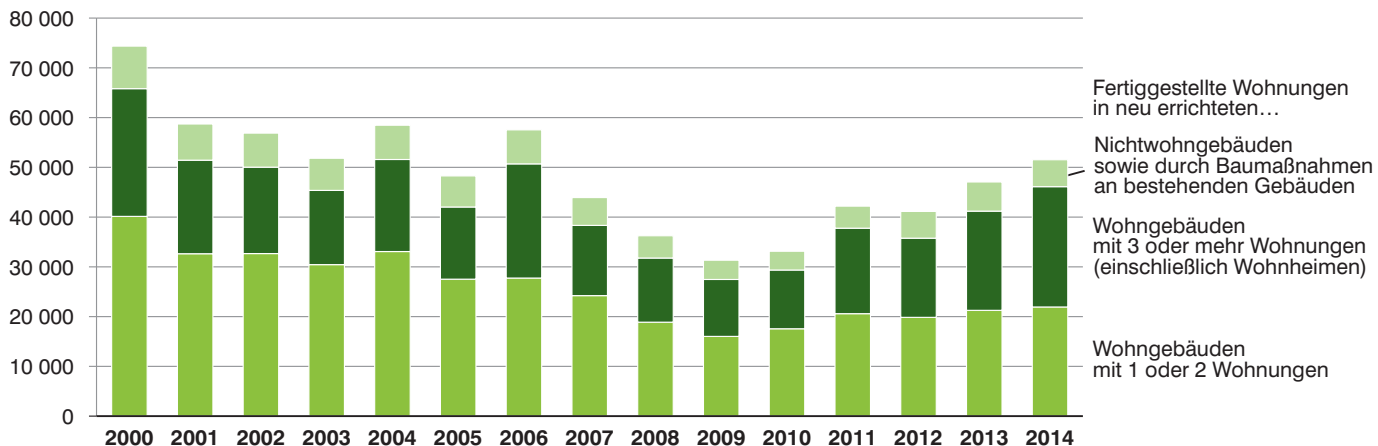


Abb. 2
Fertiggestellte Wohnungen in den Regierungsbezirken in Bayern 2014
 Veränderung gegenüber dem Vergleichszeitraum des Vorjahres in Prozent

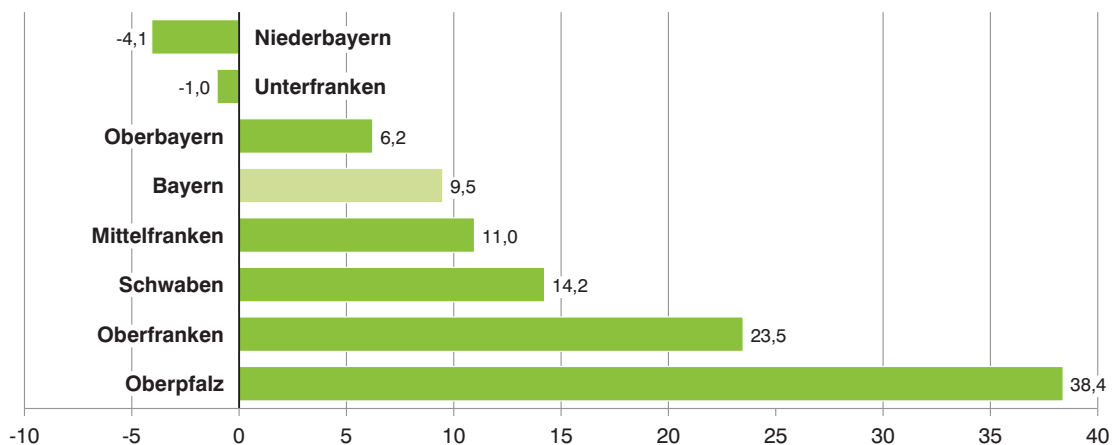


Abb. 3
Veranschlagte Baukosten je m² Wohn- bzw. Nutzfläche im Neubau in Bayern 2004 und 2014

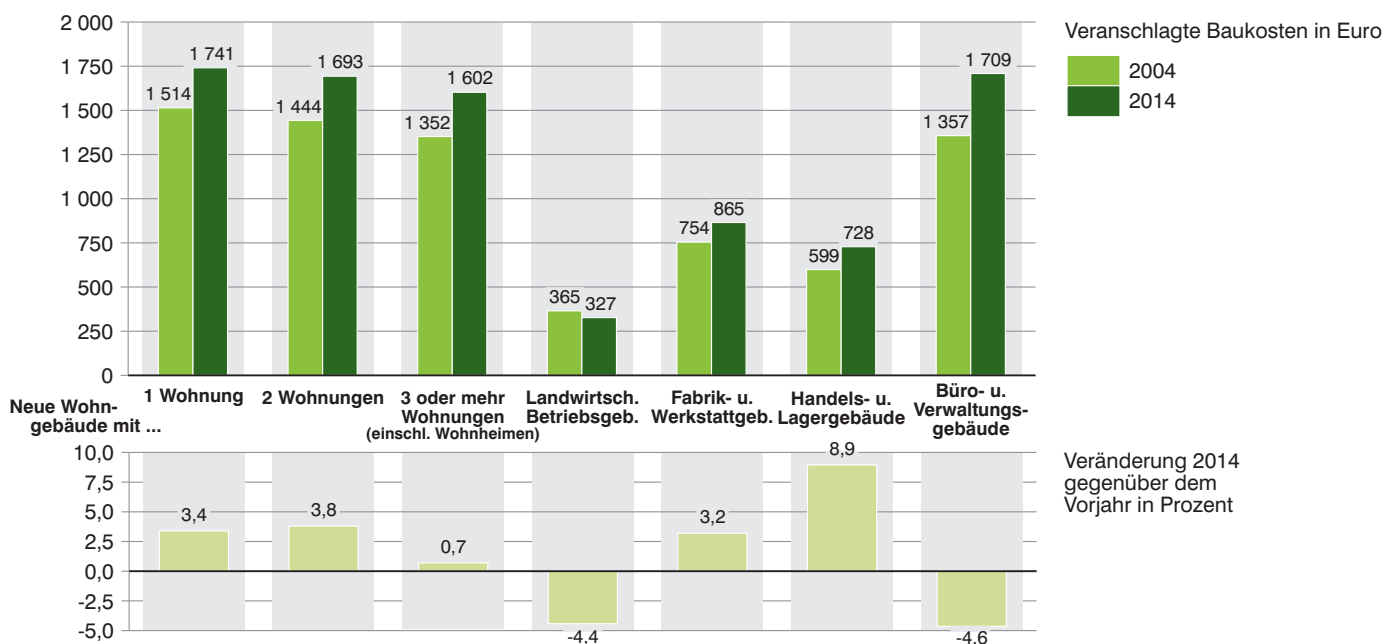
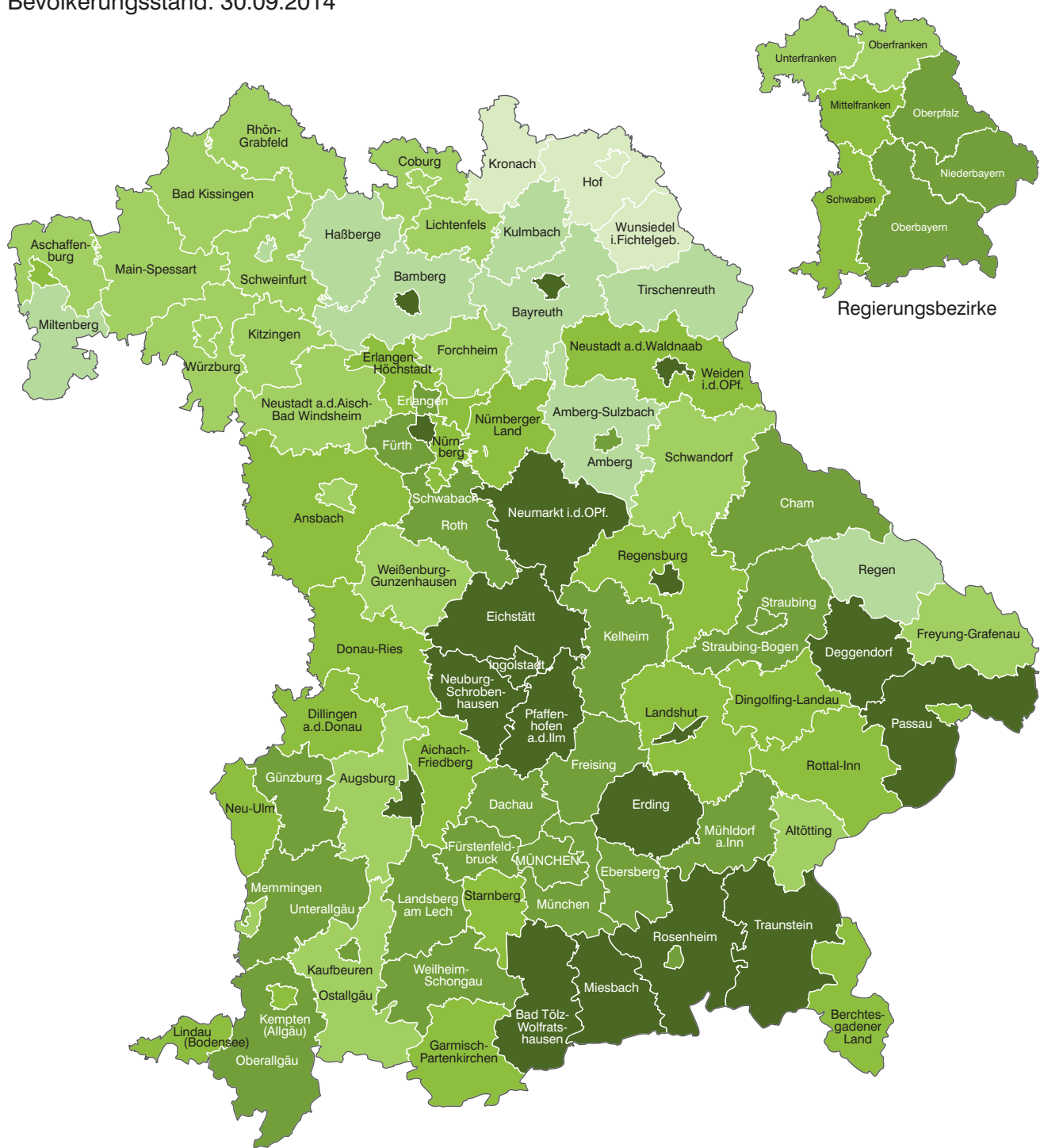


Abb. 4

Fertiggestellte Wohnungen je 10 000 Einwohner in den kreisfreien Städten und Landkreisen in Bayern 2014

Bevölkerungsstand: 30.09.2014



Fertiggestellte Wohnungen
je 10 000 Einwohner

	bis unter 10,0
	10,0 bis unter 20,0
	20,0 bis unter 30,0
	30,0 bis unter 40,0
	40,0 bis unter 50,0
	50,0 oder mehr

Häufigkeit

4
9
21
21
22
19

Minimum:	Lkr Hof	5,0
Maximum:	Krfr. St Regensburg	114,7
Bayern:		40,6
Landeshauptstadt München:		46,8

1. Baufertigstellungen im Wohnbau in Bayern seit 1980

Berichtszeitraum ²⁾	Errichtung neuer Wohngebäude ¹⁾								Wohnungen insgesamt ³⁾
	Gebäude		Rauminhalt	Nutzfläche	Wohnungen		Wohnfläche	Veranschlagte Kosten der Bauwerke ⁴⁾	
	insgesamt	darunter mit 1 oder 2 Wohnungen			insgesamt	darunter in Gebäuden mit 1 oder 2 Wohnungen			
	Anzahl		1 000 m ³	100 m ²	Anzahl		100 m ²	1 000 €	
1980	43 470	41 416	48 424	6 781	70 643	50 795	73 889	5 785 048	73 672
1981	39 362	37 286	46 161	7 310	67 987	46 935	69 904	5 890 123	71 439
1982	39 739	37 372	47 484	8 102	70 427	47 980	71 099	6 560 935	74 654
1983	32 687	30 152	40 947	7 219	64 356	38 741	61 399	6 155 085	68 389
1984	34 622	31 620	44 355	8 158	72 702	40 340	66 465	7 059 280	76 720
1985	31 077	28 425	39 410	7 382	64 747	36 082	58 761	6 520 061	68 719
1986	28 761	26 651	34 731	6 435	54 209	33 982	51 358	5 852 081	57 810
1987	27 740	25 786	33 000	5 705	51 771	31 505	49 016	5 664 401	54 901
1988	28 983	27 053	33 398	5 504	50 478	31 714	49 156	5 804 893	53 763
1989	31 999	29 788	37 168	6 302	55 730	34 694	55 126	6 524 502	59 178
1990	30 077	27 451	36 116	6 336	55 915	32 039	54 515	6 492 214	60 384
1991	31 368	28 000	39 636	7 360	63 797	33 025	61 018	7 322 215	69 711
1992	33 133	28 835	44 526	8 390	74 879	34 182	69 210	8 638 802	82 028
1993	35 370	30 313	48 989	9 781	84 145	36 239	76 534	10 080 880	91 475
1994	43 679	37 312	60 633	12 076	101 923	44 890	94 514	13 168 282	110 726
1995	38 874	32 665	56 055	11 459	97 666	39 652	88 024	12 762 279	105 822
1996	34 125	29 364	47 672	9 942	78 870	35 272	74 029	11 157 372	86 345
1997	34 714	30 778	45 008	9 947	70 083	36 351	69 981	10 650 553	77 300
1998	36 591	33 127	45 642	13 334	68 532	38 640	70 685	10 681 233	75 542
1999	38 059	34 720	45 528	16 136	66 701	40 222	71 078	10 580 881	74 065
2000	38 190	34 969	45 366	18 306	65 813	40 146	71 176	10 499 774	72 738
2001	31 054	28 633	36 530	15 097	51 439	32 639	57 424	8 451 066	57 375
2002	31 183	28 891	36 222	15 207	50 036	32 672	56 991	8 420 506	55 744
2003	29 342	27 324	33 139	14 006	45 369	30 448	52 408	7 805 454	51 065
2004	32 111	29 687	36 546	15 698	51 579	33 080	58 774	8 624 708	57 630
2005	26 562	24 680	30 438	13 803	42 032	27 527	49 008	7 217 498	47 548
2006	27 826	25 196	33 032	13 776	50 698	27 753	54 801	8 024 978	56 614
2007	23 700	22 001	27 656	13 063	38 333	24 219	45 273	6 625 955	42 937
2008	18 673	17 171	22 193	10 344	31 773	18 882	36 818	5 380 667	35 433
2009	15 887	14 570	19 334	8 875	27 466	16 025	32 206	4 819 836	30 811
2010	17 392	16 038	20 610	9 683	29 365	17 558	34 425	5 203 575	32 565
2011	20 710	18 800	24 885	11 090	37 771	20 591	42 349	6 553 527	41 672
2012	20 110	18 196	24 417	10 785	35 762	19 852	41 507	6 697 809	40 441
2013	21 586	19 390	26 866	12 063	41 199	21 264	46 080	7 602 832	46 267
2014	22 466	19 869	29 144	13 178	46 116	21 938	50 405	8 505 233	50 880

¹⁾ Ab 1983 einschl. Wohnheime. - ²⁾ Ab Berichtsjahr 2012 werden die "Sonstigen Wohneinheiten" als Wohnungen erfasst. - ³⁾ Einschl. Baumaßnahmen an bestehenden Wohngebäuden. - ⁴⁾ Im Vergleich zu früheren Veröffentlichungen feststellbare Abweichungen im Ergebnismittelwert resultieren aus einer nachträglichen maschinellen Umsetzung der gemeldeten DM-Beträge in Euro-Werte in den Einzeldatensätzen.

2. Baufertigstellungen im Nichtwohnbau in Bayern seit 1980

Berichtszeitraum ²⁾	Errichtung neuer Nichtwohngebäude ¹⁾						Wohnungen insgesamt ³⁾
	Gebäude	Rauminhalt	Nutzfläche	Wohnungen	Wohnfläche	Veranschlagte Kosten der Bauwerke ⁴⁾	
	Anzahl	1 000 m ³	100 m ²	Anzahl	100 m ²	1 000 €	
1980	11 073	34 695	60 030	2 083	1 737	2 546 378	2 253
1981	10 457	36 531	62 571	2 015	1 732	3 006 586	2 067
1982	11 412	41 850	68 897	1 904	1 745	4 075 070	2 106
1983	11 117	37 035	62 892	1 787	1 512	3 429 636	1 927
1984	10 614	37 362	63 629	1 678	1 459	3 720 518	1 796
1985	9 930	34 174	57 610	1 474	1 258	3 483 293	1 494
1986	9 390	35 108	55 722	1 242	1 091	3 317 639	1 271
1987	9 108	33 057	54 193	1 331	1 053	3 478 636	1 219
1988	10 230	38 889	63 259	1 462	1 199	4 089 915	1 513
1989	10 751	37 056	60 699	1 377	1 130	3 962 255	1 484
1990	10 656	39 496	63 448	1 321	1 136	4 295 154	1 495
1991	10 899	41 974	69 107	1 611	1 312	4 855 109	1 754
1992	11 378	46 101	74 435	1 660	1 348	5 327 290	1 951
1993	11 071	42 378	69 470	1 482	1 259	5 617 698	1 839
1994	11 239	42 402	69 292	2 289	1 784	5 728 257	2 608
1995	11 242	42 537	70 546	1 928	1 541	5 967 593	2 262
1996	10 717	43 701	69 988	1 594	1 345	6 189 339	1 907
1997	10 324	40 693	64 490	1 973	1 516	5 516 111	2 241
1998	10 890	46 517	70 858	1 458	1 212	6 500 815	1 500
1999	10 629	44 753	69 742	1 573	1 332	5 605 430	1 789
2000	10 440	48 496	77 149	1 442	1 256	5 973 479	1 628
2001	9 205	43 598	69 543	1 220	1 058	5 470 568	1 335
2002	9 059	42 728	68 424	1 141	1 063	5 453 690	1 135
2003	7 777	39 118	60 500	689	684	4 851 672	762
2004	8 068	38 625	59 867	858	805	4 692 201	837
2005	7 129	35 266	51 959	732	741	4 209 751	728
2006	7 622	40 622	67 834	907	849	5 741 580	916
2007	7 633	38 931	59 065	888	845	4 166 518	986
2008	7 653	45 158	65 018	762	736	4 781 591	813
2009	7 303	40 104	58 782	503	530	4 639 135	524
2010	7 900	39 997	59 543	498	533	4 753 735	572
2011	8 617	42 614	63 411	621	619	5 045 809	532
2012	7 965	41 586	61 896	619	564	5 030 578	698
2013	8 192	47 728	68 987	993	772	5 890 675	792
2014	7 710	48 648	69 352	776	728	6 110 564	644

¹⁾ Bis 1982 einschl. Wohnheime. - ²⁾ Ab Berichtsjahr 2012 werden die "Sonstigen Wohneinheiten" als Wohnungen erfasst. - ³⁾ Einschl. Baumaßnahmen an bestehenden Nichtwohngebäuden. - ⁴⁾ Im Vergleich zu früheren Veröffentlichungen feststellbare Abweichungen im Ergebnismittelwert resultieren aus einer nachträglichen maschinellen Umsetzung der gemeldeten DM-Beträge in Euro-Werte in den Einzeldatensätzen.

3. Baufertigstellungen von Wohn- und Nichtwohngebäuden

Lfd. Nr.	Gebäudeart Bauherr	Errichtung neuer				
		Gebäude	Rauminhalt	Nutzfläche	Wohnungen	
					insgesamt	Wohnfläche
		Anzahl	1 000 m ³	100 m ²	Anzahl	100 m ²

Wohnbau

1	Wohngebäude mit 1 Wohnung	17 800	16 854	8 711	17 800	27 890
2	Wohngebäude mit 2 Wohnungen	2 069	2 732	1 326	4 138	4 613
3	Wohngebäude mit 3 oder mehr Wohnungen	2 557	9 186	3 004	21 756	17 203
4	Wohnheime	40	372	137	2 422	699
5	Wohngebäude insgesamt	22 466	29 144	13 178	46 116	50 405
6	darunter mit Eigentumswohnungen	1 645	6 312	1 968	14 858	11 998
7	im Freistellungs- bzw. Zustimmungsverfahren ²⁾	5 851	6 268	3 174	8 397	10 620
Von den Wohngebäuden entfielen auf:						
8	Öffentliche Bauherren	58	219	69	740	391
9	Unternehmen	4 970	9 757	3 343	21 871	18 313
10	davon Wohnungsunternehmen	4 345	8 720	2 831	20 154	16 582
11	Immobilienfonds	10	31	6	88	66
12	sonstige Unternehmen	615	1 007	505	1 629	1 665
13	Private Haushalte	17 406	19 025	9 673	23 123	31 473
14	Organisationen ohne Erwerbszweck	32	143	93	382	228

Nichtwohnbau

15	Anstaltsgebäude	61	1 213	1 925	143	44
16	Büro- und Verwaltungsgebäude	336	2 128	3 874	107	110
17	Landwirtschaftliche Betriebsgebäude	2 389	10 693	15 879	66	78
18	Nichtlandwirtschaftliche Betriebsgebäude	4 313	31 482	42 597	356	413
19	darunter Fabrik- und Werkstattgebäude	947	12 412	14 024	93	126
20	Handels- und Lagergebäude	2 036	15 123	18 744	212	240
21	Hotels und Gaststätten	113	670	1 349	28	26
22	Sonstige Nichtwohngebäude	611	3 132	5 077	104	83
23	Nichtwohngebäude insgesamt	7 710	48 648	69 352	776	728
24	darunter im Freistellungs- bzw. Zustimmungsverfahren ²⁾	648	2 960	4 751	101	112
Von den Nichtwohngebäuden entfielen auf:						
25	Öffentliche Bauherren	540	4 843	6 083	21	18
26	Unternehmen	5 216	39 878	56 482	538	487
27	davon Land- und Forstwirtschaft, Tierhaltung, Fischerei	2 436	10 853	16 090	67	79
28	Produzierendes Gewerbe	1 166	15 435	18 929	66	81
29	Handel, Kreditinstitute und Versicherungsgewerbe, Dienstleistungen, Verkehr und Nachrichtenübermittlung, Wohnungsunternehmen und Immobilienfonds	1 614	13 590	21 463	405	327
30	Private Haushalte	1 688	2 876	4 938	165	194
31	Organisationen ohne Erwerbszweck	266	1 051	1 848	52	29

¹⁾ Einschl. Küchen. - ²⁾ Genehmigungsfreistellung nach Artikel 58 bzw. bauaufsichtliche Zustimmung nach Artikel 73 der Bayerischen Bauordnung (BayBO).

in Bayern 2014 nach Gebäudearten und Bauherren

Gebäude		Alle Baumaßnahmen						Lfd. Nr.
Wohnräume ¹⁾	Veranschlagte Kosten der Bauwerke	Gebäude/ Baumaßnahmen	Nutzfläche	Wohnungen		Wohnräume ¹⁾	Veranschlagte Kosten der Bauwerke	
				insgesamt	Wohnfläche			
Anzahl	1 000 €	Anzahl	100 m ²	Anzahl	100 m ²	Anzahl	1 000 €	
Wohnbau								
107 194	4 855 338	X	X	X	X	X	X	1
18 294	781 201	X	X	X	X	X	X	2
70 039	2 756 493	X	X	X	X	X	X	3
2 810	112 201	72	24	2 812	835	3 284	144 813	4
198 337	8 505 233	31 552	11 930	50 880	56 488	219 438	9 597 776	5
47 622	1 862 843	2 330	1 354	16 059	13 076	51 290	2 036 581	6
42 260	1 796 285	6 453	3 168	8 585	10 877	43 225	1 842 285	7
1 745	84 103	100	54	767	410	1 794	94 020	8
73 994	2 860 425	5 816	2 594	23 415	19 570	78 215	3 103 942	9
67 428	2 565 387	4 870	2 227	21 203	17 494	70 335	2 750 659	10
254	11 871	25	2	108	87	328	15 278	11
6 312	283 167	921	365	2 104	1 989	7 552	338 005	12
121 762	5 506 107	25 540	9 230	26 244	36 223	138 426	6 320 766	13
836	54 598	96	51	454	285	1 003	79 048	14
Nichtwohnbau								
167	555 425	180	2 226	213	56	196	756 323	15
413	661 920	717	4 372	- 9	53	49	899 677	16
317	518 907	2 996	16 825	138	150	604	582 381	17
1 474	3 300 511	6 446	46 798	318	490	1 544	3 893 205	18
455	1 213 360	1 519	15 643	123	179	614	1 420 422	19
837	1 365 022	3 010	20 749	302	302	1 052	1 620 904	20
97	220 051	413	1 752	- 147	- 23	- 242	325 835	21
307	1 073 801	1 380	6 127	- 16	- 4	- 85	1 621 098	22
2 678	6 110 564	11 719	76 349	644	745	2 308	7 752 684	23
390	604 699	846	5 013	99	104	369	652 672	24
65	1 309 030	1 058	6 778	- 6	- 15	- 103	1 799 797	25
1 800	4 075 142	7 433	61 708	618	546	1 909	4 953 888	26
323	534 188	3 012	17 046	111	123	501	593 876	27
306	1 455 147	1 741	20 956	78	86	309	1 683 247	28
1 171	2 085 807	2 680	23 706	429	337	1 099	2 676 765	29
700	387 220	2 643	5 561	86	244	695	502 340	30
113	339 172	585	2 303	- 54	- 31	- 193	496 659	31

4. Baufertigstellungen von Wohn- und

Schl.- Nr.	Gebiet	Errichtung neuer Wohngebäude								
		insgesamt ¹⁾					darunter mit 1 oder 2 Wohnungen			
		Gebäude	Raum- inhalt	Woh- nungen	Wohn- fläche	Veran- schlagte Kosten	Gebäude	Raum- inhalt	Woh- nungen	Wohn- fläche
		Anzahl	1 000 m ³	Anzahl	100 m ²	1 000 €	Anzahl	1 000 m ³	Anzahl	100 m ²

Zusammenstellung nach Regierungsbezirken

1	Oberbayern	8 249	11 795	19 524	20 563	3 737 838	6 958	7 000	7 802	11 526
2	Niederbayern	3 051	3 642	4 843	5 938	945 184	2 874	3 007	3 147	4 818
3	Oberpfalz	2 331	2 960	4 736	5 038	787 056	2 098	2 124	2 305	3 466
4	Oberfranken	978	1 134	2 245	2 045	324 431	897	791	970	1 393
5	Mittelfranken	2 821	3 418	5 654	6 247	912 435	2 490	2 194	2 646	3 867
6	Unterfranken	1 759	1 990	2 745	3 502	592 325	1 641	1 573	1 855	2 766
7	Schwaben	3 277	4 205	6 369	7 071	1 205 964	2 911	2 897	3 213	4 667
	Bayern	22 466	29 144	46 116	50 405	8 505 233	19 869	19 586	21 938	32 503
	Kreisfreie Städte	4 019	7 371	16 998	13 934	2 297 231	2 823	2 382	3 035	4 243
	darunter Großstädte ³⁾	2 970	5 687	13 192	10 923	1 807 645	1 982	1 610	2 101	2 906
	Landkreise	18 447	21 773	29 118	36 471	6 208 002	17 046	17 204	18 903	28 261

Regierungsbezirk Oberbayern

Kreisfreie Städte

161	Ingolstadt	267	433	841	757	117 356	197	185	224	311
162	München	1 215	2 542	6 204	4 988	969 553	757	625	806	1 106
163	Rosenheim	61	128	239	230	42 792	37	42	41	66
	Zusammen	1 543	3 104	7 284	5 975	1 129 701	991	852	1 071	1 483

Landkreise

171	Altötting	178	232	284	364	59 380	162	184	187	283
172	Berchtesgadener Land	140	217	338	351	61 386	118	123	134	186
173	Bad Tölz-Wolfratshausen	258	400	668	701	120 560	211	213	253	356
174	Dachau	366	437	670	767	127 958	318	280	342	486
175	Ebersberg	273	352	523	599	117 466	239	231	258	392
176	Eichstätt	446	533	718	887	153 774	407	427	446	687
177	Erding	406	529	722	858	149 672	368	394	425	623
178	Freising	367	417	631	729	117 663	335	327	401	565
179	Fürstenfeldbruck	389	542	846	880	172 801	331	316	355	522
180	Garmisch-Partenkirchen	121	153	229	263	50 298	105	100	125	173
181	Landsberg am Lech	270	300	407	514	91 540	252	248	285	413
182	Miesbach	222	336	442	549	102 860	194	204	222	328
183	Mühldorf a. Inn	247	361	474	609	97 540	221	248	236	391
184	München	610	879	1 381	1 573	290 275	517	524	563	881
185	Neuburg-Schrobenhausen	321	387	432	600	106 792	302	336	331	515
186	Pfaffenhofen a.d. Ilm	403	484	613	789	139 191	370	399	427	649
187	Rosenheim	654	788	1 057	1 320	240 106	593	606	674	994
188	Starnberg	244	356	460	615	116 700	210	242	248	405
189	Traunstein	493	633	843	1 005	188 822	443	479	503	740
190	Weilheim-Schongau	298	356	502	614	103 353	271	268	316	455
	Zusammen	6 706	8 692	12 240	14 588	2 608 137	5 967	6 148	6 731	10 043
1	Oberbayern	8 249	11 795	19 524	20 563	3 737 838	6 958	7 000	7 802	11 526

¹⁾ Einschl. Wohnheime. - ²⁾ Genehmigungsfreistellung nach Artikel 58 bzw. bauaufsichtliche Zustimmung nach Artikel 73 der Bayerischen Bauordnung (BayBO). - ³⁾ München,

Nichtwohngebäuden in Bayern 2014 nach Kreisen

noch: Errichtung neuer Wohngebäude		Errichtung neuer Nichtwohngebäude					Alle Baumaßnahmen					Schl.-Nr.	
darunter mit Eigentumswohnungen		Gebäude	Raum-inhalt	Nutz-fläche	Woh-nungen	Veran-schlagte Kosten	Gebäude/Baumaß-nahmen	Nutz-fläche	Woh-nungen	darunter im Frei-stellungs-bzw. Zu-stimmungs-verfahren ²⁾	Wohn-fläche		Veran-schlagte Kosten
Gebäude	Woh-nungen												
Anzahl		1 000 m ³	100 m ²	Anzahl	1 000 €	Anzahl	100 m ²	Anzahl		100 m ²	1 000 €		

Zusammenstellung nach Regierungsbezirken

804	7 305	2 201	17 773	25 208	470	2 446 598	14 546	31 562	21 648	3 983	23 087	7 195 270	1
118	1 049	1 414	6 094	8 563	28	643 657	5 925	11 268	5 305	1 241	6 576	1 848 515	2
142	1 501	989	5 538	7 423	36	617 046	4 306	9 226	5 112	614	5 555	1 618 548	3
37	276	431	2 280	3 554	24	289 989	2 452	4 428	2 640	260	2 507	795 906	4
232	2 173	716	5 104	7 921	60	719 364	5 183	10 452	6 386	930	7 223	1 998 164	5
75	611	588	3 134	4 690	59	392 031	3 947	6 450	3 184	555	4 180	1 283 126	6
237	1 943	1 371	8 725	11 993	99	1 001 879	6 912	14 893	7 249	1 101	8 105	2 610 931	7
1 645	14 858	7 710	48 648	69 352	776	6 110 564	43 271	88 279	51 524	8 684	57 233	17 350 460	
833	8 549	914	12 814	17 958	128	2 093 041	7 834	21 074	18 607	865	15 801	5 285 734	
706	7 451	675	10 505	14 467	104	1 659 384	5 611	16 600	14 321	592	12 361	4 156 952	
812	6 309	6 796	35 834	51 394	648	4 017 523	35 437	67 205	32 917	7 819	41 431	12 064 726	

Regierungsbezirk Oberbayern

47	377	49	3 615	3 705	-	233 772	392	3 972	881	83	799	382 669	161
299	3 237	312	2 152	4 063	41	654 612	2 250	4 328	6 661	301	5 647	1 948 572	162
13	95	9	100	145	-	18 971	124	241	255	3	252	71 869	163
359	3 709	370	5 868	7 912	41	907 355	2 766	8 541	7 797	387	6 699	2 403 110	
11	61	81	1 500	2 245	-	39 973	342	2 406	302	115	390	122 502	171
12	114	54	418	516	3	58 837	370	678	375	119	407	145 747	172
31	317	100	324	573	29	45 525	579	847	773	204	827	198 994	173
36	227	61	771	917	14	65 630	497	1 102	707	149	814	206 310	174
20	155	50	438	630	11	54 455	447	830	571	136	672	190 654	175
30	194	131	619	1 083	3	82 723	760	1 363	789	142	982	264 232	176
17	158	133	658	953	14	70 069	677	1 482	792	213	939	255 633	177
16	99	61	252	389	8	34 219	527	727	697	76	802	198 696	178
37	326	72	503	770	14	73 452	695	1 144	961	252	983	272 526	179
7	50	24	107	192	4	21 133	188	313	262	11	303	91 790	180
10	85	83	589	794	10	61 885	537	1 004	466	142	589	170 318	181
19	183	83	232	375	27	38 605	422	648	504	88	619	160 622	182
17	159	140	525	806	5	61 176	527	1 060	517	216	685	194 710	183
61	608	90	997	1 575	22	316 043	970	2 013	1 529	361	1 681	692 671	184
13	70	90	411	609	1	63 550	513	846	473	91	657	188 395	185
19	116	110	1 135	1 313	82	111 822	622	1 551	744	115	878	272 147	186
33	239	163	761	1 161	95	102 032	1 032	1 653	1 270	451	1 525	388 989	187
22	158	40	310	458	12	72 842	415	658	515	61	670	224 866	188
20	148	172	874	1 263	25	105 302	1 064	1 660	1 005	437	1 219	351 200	189
14	129	93	480	671	50	59 970	596	1 035	599	217	744	201 158	190
445	3 596	1 831	11 906	17 295	429	1 539 243	11 780	23 021	13 851	3 596	16 388	4 792 160	
804	7 305	2 201	17 773	25 208	470	2 446 598	14 546	31 562	21 648	3 983	23 087	7 195 270	1

Nürnberg, Augsburg, Regensburg, Ingolstadt, Würzburg, Fürth, Erlangen.

Noch: 4. Baufertigstellungen von Wohn- und

Schl.-Nr.	Gebiet	Errichtung neuer Wohngebäude								
		insgesamt ¹⁾					darunter mit 1 oder 2 Wohnungen			
		Gebäude	Raum-inhalt	Woh-nungen	Wohn-fläche	Veran-schlagte Kosten	Gebäude	Raum-inhalt	Woh-nungen	Wohn-fläche
		Anzahl	1 000 m ³	Anzahl	100 m ²	1 000 €	Anzahl	1 000 m ³	Anzahl	100 m ²

Regierungsbezirk Niederbayern

Kreisfreie Städte

261	Landshut	143	257	642	464	77 218	106	102	120	172
262	Passau	59	78	129	140	21 907	52	53	63	96
263	Straubing	101	114	203	199	34 022	88	72	92	129
	Zusammen	303	449	974	803	133 147	246	227	275	397

Landkreise

271	Deggendorf	343	415	656	708	108 306	320	308	350	523
272	Freyung-Grafenau	113	121	126	198	29 778	112	120	123	197
273	Kelheim	291	361	458	580	94 047	265	292	299	450
274	Landshut	369	423	484	658	110 548	357	379	380	581
275	Passau	744	826	975	1 342	201 055	724	740	803	1 204
276	Regen	99	113	109	176	28 834	99	113	109	176
277	Rottal-Inn	225	287	369	468	72 543	210	233	227	374
278	Straubing-Bogen	330	363	383	561	95 087	320	345	342	528
279	Dingolfing-Landau	234	284	309	446	71 839	221	251	239	388
	Zusammen	2 748	3 193	3 869	5 135	812 037	2 628	2 780	2 872	4 421
2	Niederbayern	3 051	3 642	4 843	5 938	945 184	2 874	3 007	3 147	4 818

Regierungsbezirk Oberpfalz

Kreisfreie Städte

361	Amberg	75	93	168	155	26 343	69	69	79	112
362	Regensburg	221	567	1 583	1 072	151 333	105	83	110	151
363	Weiden i.d.OPf.	90	136	325	245	37 061	78	68	81	116
	Zusammen	386	795	2 076	1 473	214 737	252	220	270	379

Landkreise

371	Amberg-Sulzbach	109	115	125	179	30 060	107	111	119	173
372	Cham	322	397	448	612	94 182	309	357	358	542
373	Neumarkt i.d.OPf.	497	582	757	964	159 901	456	473	485	762
374	Neustadt a.d.Waldnaab	190	191	251	328	51 330	184	172	205	292
375	Regensburg	479	531	665	906	146 084	450	463	497	774
376	Schwandorf	267	265	320	442	69 378	261	251	286	415
377	Tirschenreuth	81	83	94	135	21 384	79	79	85	129
	Zusammen	1 945	2 165	2 660	3 565	572 319	1 846	1 905	2 035	3 087
3	Oberpfalz	2 331	2 960	4 736	5 038	787 056	2 098	2 124	2 305	3 466

¹⁾ Einschl. Wohnheime. - ²⁾ Genehmigungsfreistellung nach Artikel 58 bzw. bauaufsichtliche Zustimmung nach Artikel 73 der Bayerischen Bauordnung (BayBO).

Nichtwohngebäuden in Bayern 2014 nach Kreisen

noch: Errichtung neuer Wohngebäude		Errichtung neuer Nichtwohngebäude					Alle Baumaßnahmen						Schl.-Nr.
darunter mit Eigentumswohnungen		Gebäude	Raum-inhalt	Nutz-fläche	Woh-nungen	Veran-schlagte Kosten	Gebäude/Baumaß-nahmen	Nutz-fläche	Woh-nungen	darunter im Frei-stellungs-bzw. Zu-stimmungs-verfahren ²⁾	Wohn-fläche	Veran-schlagte Kosten	
Gebäude	Woh-nungen												
Anzahl		1 000 m ³	100 m ²	Anzahl	1 000 €	Anzahl	100 m ²	Anzahl		100 m ²	1 000 €		

Regierungsbezirk Niederbayern

30	249	18	281	454	5	99 000	175	557	670	100	489	179 742	261
5	57	13	62	94	-	9 587	128	140	152	11	164	48 488	262
10	96	18	125	201	2	37 102	184	253	221	31	214	77 709	263
45	402	49	468	750	7	145 689	487	950	1 043	142	868	305 939	
15	181	115	447	633	1	68 165	547	960	672	161	741	212 523	271
-	-	99	240	391	1	33 778	346	495	166	15	263	81 156	272
15	102	124	795	1 035	5	58 354	565	1 303	519	68	666	188 699	273
7	54	135	921	1 237	3	62 716	545	1 467	504	158	688	177 917	274
14	149	299	1 304	1 726	5	95 298	1 342	2 355	1 070	379	1 501	356 011	275
-	-	77	343	506	2	38 938	248	670	128	21	208	86 343	276
10	102	231	723	1 126	2	62 198	745	1 377	465	75	558	159 316	277
7	28	179	523	688	2	46 525	665	931	414	124	617	161 896	278
5	31	106	331	472	-	31 996	435	760	324	98	468	118 715	279
73	647	1 365	5 626	7 814	21	497 968	5 438	10 318	4 262	1 099	5 709	1 542 576	
118	1 049	1 414	6 094	8 563	28	643 657	5 925	11 268	5 305	1 241	6 576	1 848 515	2

Regierungsbezirk Oberpfalz

4	38	7	30	40	1	4 222	103	104	190	17	163	38 276	361
90	1 098	54	1 397	1 501	1	141 950	398	1 775	1 625	4	1 133	356 899	362
7	80	13	89	142	3	24 993	124	198	339	4	263	66 811	363
101	1 216	74	1 516	1 683	5	171 165	625	2 077	2 154	25	1 559	461 986	
-	-	36	112	165	-	22 913	201	278	139	15	199	63 313	371
3	32	305	1 012	1 602	4	132 662	872	1 943	526	71	737	264 807	372
25	166	154	699	984	4	54 134	822	1 297	835	144	1 080	246 833	373
2	12	118	387	627	7	77 355	457	750	303	55	385	144 024	374
8	55	123	1 057	1 237	8	82 686	647	1 523	692	170	943	240 233	375
2	14	110	500	742	5	56 353	431	911	336	111	468	144 799	376
1	6	69	256	382	3	19 778	251	446	127	23	183	52 553	377
41	285	915	4 022	5 740	31	445 881	3 681	7 149	2 958	589	3 995	1 156 562	
142	1 501	989	5 538	7 423	36	617 046	4 306	9 226	5 112	614	5 555	1 618 548	3

Noch: 4. Baufertigstellungen von Wohn- und

Schl.-Nr.	Gebiet	Errichtung neuer Wohngebäude								
		insgesamt ¹⁾					darunter mit 1 oder 2 Wohnungen			
		Gebäude	Raum-inhalt	Woh-nungen	Wohn-fläche	Veran-schlagte Kosten	Gebäude	Raum-inhalt	Woh-nungen	Wohn-fläche
		Anzahl	1 000 m ³	Anzahl	100 m ²	1 000 €	Anzahl	1 000 m ³	Anzahl	100 m ²

Regierungsbezirk Oberfranken

Kreisfreie Städte

461	Bamberg	30	87	242	171	24 410	22	23	22	41
462	Bayreuth	86	169	750	320	48 488	66	51	76	97
463	Coburg	36	49	83	93	14 494	30	28	31	51
464	Hof	13	20	34	37	7 205	11	10	11	19
	Zusammen	165	325	1 109	621	94 597	129	112	140	207

Landkreise

471	Bamberg	145	143	188	241	38 678	138	128	156	213
472	Bayreuth	92	81	100	144	24 369	91	79	94	138
473	Coburg	131	102	153	189	29 447	128	95	136	176
474	Forchheim	175	207	297	356	58 226	156	146	169	248
475	Hof	40	38	42	65	10 638	40	38	42	65
476	Kronach	18	17	23	30	5 196	17	15	19	27
477	Kulmbach	72	74	118	135	22 471	66	60	75	109
478	Lichtenfels	98	104	158	187	28 611	91	80	97	142
479	Wunsiedel i. Fichtelgebirge	42	42	57	78	12 198	41	37	42	68
	Zusammen	813	809	1 136	1 424	229 834	768	679	830	1 186
4	Oberfranken	978	1 134	2 245	2 045	324 431	897	791	970	1 393

Regierungsbezirk Mittelfranken

Kreisfreie Städte

561	Ansbach	35	49	101	92	14 373	30	26	31	47
562	Erlangen	113	170	411	318	47 975	85	76	92	130
563	Fürth	222	363	739	696	83 007	164	113	168	222
564	Nürnberg	530	762	1 546	1 532	192 537	413	306	427	580
565	Schwabach	67	85	131	151	21 075	58	49	60	87
	Zusammen	967	1 429	2 928	2 789	358 967	750	569	778	1 065

Landkreise

571	Ansbach	332	378	472	627	103 443	314	323	347	525
572	Erlangen-Höchstadt	286	309	419	535	87 762	265	252	292	434
573	Fürth	289	308	464	552	87 969	267	231	288	408
574	Nürnberger Land	369	364	502	673	94 167	349	294	363	552
575	Neustadt a.d. Aisch-Bad Windsheim	184	175	229	312	52 879	177	159	184	280
576	Roth	269	304	460	512	86 125	248	234	261	390
577	Weißenburg-Gunzenhausen	125	151	180	248	41 123	120	131	133	212
	Zusammen	1 854	1 989	2 726	3 459	553 468	1 740	1 624	1 868	2 802
5	Mittelfranken	2 821	3 418	5 654	6 247	912 435	2 490	2 194	2 646	3 867

¹⁾ Einschl. Wohnheime. - ²⁾ Genehmigungsfreistellung nach Artikel 58 bzw. bauaufsichtliche Zustimmung nach Artikel 73 der Bayerischen Bauordnung (BayBO).

Nichtwohngebäuden in Bayern 2014 nach Kreisen

noch: Errichtung neuer Wohngebäude		Errichtung neuer Nichtwohngebäude					Alle Baumaßnahmen						Schl.-Nr.
darunter mit Eigentumswohnungen		Gebäude	Raum-inhalt	Nutz-fläche	Woh-nungen	Veran-schlagte Kosten	Gebäude/Baumaß-nahmen	Nutz-fläche	Woh-nungen	darunter im Frei-stellungs-bzw. Zu-stimmungs-verfahren ²⁾	Wohn-fläche	Veran-schlagte Kosten	
Gebäude	Woh-nungen												
Anzahl		1 000 m ³	100 m ²	Anzahl	1 000 €	Anzahl	100 m ²	Anzahl		100 m ²	1 000 €		

Regierungsbezirk Oberfranken

5	57	4	219	193	-	15 964	92	189	439	4	254	60 084	461
7	41	29	159	263	-	23 832	235	306	773	22	364	88 805	462
5	49	10	21	45	2	5 090	107	79	114	11	126	38 928	463
-	-	7	26	44	-	4 451	32	51	35	4	42	13 044	464
17	147	50	426	543	2	49 337	466	625	1 361	41	786	200 861	
1	4	60	312	444	3	35 079	315	570	218	26	287	88 753	471
-	-	18	48	77	1	3 594	126	114	107	30	153	29 318	472
3	15	26	250	349	2	24 239	252	561	177	38	220	71 218	473
11	81	50	381	625	10	41 491	351	768	298	66	421	127 629	474
-	-	46	180	292	-	21 977	193	401	48	7	90	47 067	475
-	-	32	127	200	2	19 559	134	237	43	2	56	37 132	476
3	11	39	138	235	-	19 813	164	277	124	22	154	51 983	477
2	18	54	162	312	1	29 186	252	351	191	23	236	69 675	478
-	-	56	257	478	3	45 714	199	524	73	5	104	72 270	479
20	129	381	1 854	3 011	22	240 652	1 986	3 803	1 279	219	1 721	595 045	
37	276	431	2 280	3 554	24	289 989	2 452	4 428	2 640	260	2 507	795 906	4

Regierungsbezirk Mittelfranken

1	15	4	25	43	1	4 270	87	72	111	4	110	24 969	561
15	166	23	226	353	5	36 607	205	435	438	24	350	98 039	562
36	424	30	289	289	4	30 286	340	552	795	107	761	146 971	563
111	1 053	120	1 971	3 171	27	354 725	1 094	3 905	1 832	15	1 882	673 808	564
8	65	13	41	68	1	7 417	124	132	153	6	176	48 608	565
171	1 723	190	2 552	3 924	38	433 305	1 850	5 097	3 329	156	3 279	992 395	
8	67	124	563	785	1	48 597	660	1 059	553	62	739	194 027	571
14	89	59	438	834	4	66 122	473	1 109	483	183	611	179 946	572
11	101	46	160	280	4	16 255	452	450	526	133	632	120 268	573
16	108	74	239	389	4	33 656	711	649	542	204	752	165 689	574
1	6	55	343	529	3	40 805	279	640	239	95	332	99 663	575
8	45	83	340	563	2	46 419	451	739	515	62	568	150 010	576
3	34	85	469	617	4	34 205	307	709	199	35	310	96 166	577
61	450	526	2 552	3 997	22	286 059	3 333	5 355	3 057	774	3 944	1 005 769	
232	2 173	716	5 104	7 921	60	719 364	5 183	10 452	6 386	930	7 223	1 998 164	5

Noch: 4. Baufertigstellungen von Wohn- und

Schl.-Nr.	Gebiet	Errichtung neuer Wohngebäude								
		insgesamt ¹⁾					darunter mit 1 oder 2 Wohnungen			
		Gebäude	Raum-inhalt	Woh-nungen	Wohn-fläche	Veran-schlagte Kosten	Gebäude	Raum-inhalt	Woh-nungen	Wohn-fläche
		Anzahl	1 000 m ³	Anzahl	100 m ²	1 000 €	Anzahl	1 000 m ³	Anzahl	100 m ²

Regierungsbezirk Unterfranken

Kreisfreie Städte

661	Aschaffenburg	61	94	214	177	28 001	43	41	53	75
662	Schweinfurt	17	44	57	64	11 206	13	15	15	24
663	Würzburg	98	216	355	358	69 920	75	73	84	133
	Zusammen	176	353	626	599	109 127	131	129	152	232

Landkreise

671	Aschaffenburg	266	275	393	515	80 462	245	223	278	410
672	Bad Kissingen	168	167	185	281	47 698	166	163	179	275
673	Rhön-Grabfeld	101	109	157	192	32 649	95	89	105	149
674	Haßberge	79	84	103	152	25 350	77	79	91	141
675	Kitzingen	120	115	154	208	33 343	113	105	127	187
676	Miltenberg	134	139	193	252	42 284	127	119	148	212
677	Main-Spessart	196	204	254	359	61 575	189	184	217	324
678	Schweinfurt	197	231	272	385	69 041	185	195	204	323
679	Würzburg	322	312	408	559	90 796	313	287	354	513
	Zusammen	1 583	1 637	2 119	2 903	483 198	1 510	1 444	1 703	2 534
6	Unterfranken	1 759	1 990	2 745	3 502	592 325	1 641	1 573	1 855	2 766

Regierungsbezirk Schwaben

Kreisfreie Städte

761	Augsburg	304	634	1 513	1 201	175 964	186	150	190	273
762	Kaufbeuren	36	86	164	133	28 670	25	25	28	38
763	Kempten (Allgäu)	97	137	230	241	36 129	80	71	94	122
764	Memmingen	42	60	94	101	16 192	33	28	37	46
	Zusammen	479	916	2 001	1 675	256 955	324	273	349	479

Landkreise

771	Aichach-Friedberg	254	286	353	473	83 796	231	241	254	387
772	Augsburg	461	472	606	789	132 953	438	403	458	667
773	Dillingen a.d.Donau	210	236	274	372	67 928	202	212	215	328
774	Günzburg	272	322	432	526	90 308	252	254	277	396
775	Neu-Ulm	322	399	599	690	119 283	290	279	317	466
776	Lindau (Bodensee)	100	145	242	266	44 696	82	83	99	139
777	Ostallgäu	202	225	319	360	65 426	188	178	201	285
778	Unterallgäu	378	440	538	680	123 084	362	382	408	579
779	Donau-Ries	316	370	426	579	102 866	304	336	346	520
780	Oberallgäu	283	394	579	662	118 669	238	255	289	420
	Zusammen	2 798	3 289	4 368	5 396	949 009	2 587	2 623	2 864	4 188
7	Schwaben	3 277	4 205	6 369	7 071	1 205 964	2 911	2 897	3 213	4 667

¹⁾ Einschl. Wohnheime. - ²⁾ Genehmigungsfreistellung nach Artikel 58 bzw. bauaufsichtliche Zustimmung nach Artikel 73 der Bayerischen Bauordnung (BayBO).

Nichtwohngebäuden in Bayern 2014 nach Kreisen

noch: Errichtung neuer Wohngebäude		Errichtung neuer Nichtwohngebäude					Alle Baumaßnahmen						Schl.-Nr.
darunter mit Eigentumswohnungen		Gebäude	Raum-inhalt	Nutz-fläche	Woh-nungen	Veran-schlagte Kosten	Gebäude/Baumaß-nahmen	Nutz-fläche	Woh-nungen	darunter im Frei-stellungs-bzw. Zu-stimmungs-verfahren ²⁾	Wohn-fläche	Veran-schlagte Kosten	
Gebäude	Woh-nungen												
Anzahl		1 000 m ³	100 m ²	Anzahl	1 000 €	Anzahl	100 m ²	Anzahl		100 m ²	1 000 €		

Regierungsbezirk Unterfranken

14	82	18	294	678	7	32 917	152	743	238	1	202	72 965	661
2	32	18	74	149	-	19 326	103	203	66	3	77	48 981	662
18	254	21	272	419	-	59 728	215	511	352	31	430	161 286	663
34	368	57	640	1 246	7	111 971	470	1 457	656	35	709	283 232	
15	83	51	500	595	8	44 492	526	802	451	141	611	155 400	671
1	2	81	179	310	2	18 896	428	632	224	42	341	95 167	672
1	20	43	141	212	5	22 157	251	381	196	17	254	78 276	673
1	4	42	145	209	1	17 311	200	274	127	9	179	57 857	674
7	26	54	259	332	-	30 184	247	402	181	28	236	77 230	675
3	21	36	231	382	9	44 842	299	537	252	41	310	129 777	676
4	27	71	292	391	15	39 012	465	586	316	41	454	123 503	677
6	46	74	313	480	5	30 399	389	631	306	75	425	129 725	678
3	14	79	435	534	7	32 767	672	748	475	126	662	152 959	679
41	243	531	2 494	3 444	52	280 060	3 477	4 993	2 528	520	3 471	999 894	
75	611	588	3 134	4 690	59	392 031	3 947	6 450	3 184	555	4 180	1 283 126	6

Regierungsbezirk Schwaben

90	842	66	583	967	26	147 704	717	1 121	1 737	27	1 359	388 708	761
5	53	20	539	540	1	100 404	116	637	179	15	157	141 981	762
5	52	28	145	287	1	18 875	226	395	247	18	268	75 264	763
6	37	10	79	107	-	7 236	111	174	104	19	119	32 258	764
106	984	124	1 345	1 900	28	274 219	1 170	2 327	2 267	79	1 902	638 211	
13	56	102	776	969	11	69 694	511	1 177	407	76	546	175 662	771
17	115	119	526	732	7	46 022	839	1 069	658	130	884	227 690	772
5	42	141	742	1 034	1	72 071	500	1 211	316	71	438	166 889	773
14	120	147	967	1 217	3	106 472	596	1 405	512	133	595	228 515	774
18	136	105	509	724	9	53 943	615	1 030	664	134	773	202 805	775
13	115	62	744	824	1	83 081	226	956	273	28	319	146 306	776
6	53	92	590	794	10	57 900	353	955	347	107	396	135 145	777
13	117	149	892	1 229	4	83 759	670	1 586	583	181	749	231 647	778
9	57	181	1 086	1 702	13	98 603	660	1 986	487	83	649	232 143	779
23	148	149	548	869	12	56 115	772	1 191	735	79	854	225 918	780
131	959	1 247	7 380	10 093	71	727 660	5 742	12 567	4 982	1 022	6 203	1 972 720	
237	1 943	1 371	8 725	11 993	99	1 001 879	6 912	14 893	7 249	1 101	8 105	2 610 931	7

5. Baufertigstellungen neuer Wohn- und Nichtwohngebäude im Fertigteilbau in Bayern 2014 nach Gebäudearten und Bauherren

Lfd. Nr.	Gebäudeart <hr/> Bauherr	Errichtung neuer Gebäude					
		Gebäude	Rauminhalt	Nutzfläche	Wohnungen		Veranschlagte Kosten der Bauwerke
					insgesamt	Wohnfläche	
		Anzahl	1 000 m ³	100 m ²	Anzahl	100 m ²	1 000 €

Wohnbau

1	Wohngebäude mit 1 Wohnung	3 333	2 812	1 422	3 333	4 958	871 263
2	Wohngebäude mit 2 Wohnungen	280	313	146	560	566	95 724
3	Wohngebäude mit 3 oder mehr Wohnungen	48	148	71	452	242	42 065
4	Wohnheime	4	50	23	318	118	14 156
5	Wohngebäude insgesamt	3 665	3 323	1 662	4 663	5 884	1 023 208
6	darunter Wohngebäude mit Eigentumswohnungen	18	81	40	253	130	24 568
	Von den Wohngebäuden entfielen auf:						
7	Öffentliche Bauherren	-	-	-	-	-	-
8	Unternehmen	227	287	139	867	555	79 939
9	davon Wohnungsunternehmen	182	251	120	815	489	69 190
10	Immobilienfonds	-	-	-	-	-	-
11	sonstige Unternehmen	45	37	19	52	66	10 749
12	Private Haushalte	3 438	3 036	1 523	3 796	5 328	943 269
13	Organisationen ohne Erwerbszweck	-	-	-	-	-	-

Nichtwohnbau

14	Anstaltsgebäude	8	38	77	3	3	16 091
15	Büro- und Verwaltungsgebäude	79	329	575	7	8	84 047
16	Landwirtschaftliche Betriebsgebäude	661	5 023	7 497	7	4	178 791
17	Nichtlandwirtschaftliche Betriebsgebäude	1 207	15 287	18 360	48	53	1 264 444
18	darunter Fabrik- und Werkstattgebäude	344	6 793	7 487	20	23	577 259
19	Handels- und Lagergebäude	690	7 808	9 407	26	28	593 575
20	Hotels und Gaststätten	13	59	117	1	1	20 825
21	Sonstige Nichtwohngebäude	121	506	827	9	12	130 823
22	Nichtwohngebäude insgesamt	2 076	21 184	27 337	74	80	1 674 196
	Von den Nichtwohngebäuden entfielen auf:						
23	Öffentliche Bauherren	87	355	623	-	-	97 464
24	Unternehmen	1 689	19 972	25 339	49	52	1 454 075
25	davon Land- und Forstwirtschaft, Tierhaltung, Fischerei	673	5 071	7 560	7	4	180 192
26	Produzierendes Gewerbe	513	8 708	9 864	13	14	714 285
27	Handel, Kreditinstitute und Versicherungsgewerbe, Dienstleistungen, Verkehr und Nachrichtenübermittlung, Wohnungsunternehmen und Immobilienfonds	503	6 193	7 915	29	34	559 598
28	Private Haushalte	239	655	1 019	21	24	69 742
29	Organisationen ohne Erwerbszweck	61	202	356	4	4	52 915

**6. Baufertigstellungen neuer Wohngebäude in Bayern 2014 nach Regierungsbezirken,
Gebäudearten und privaten Haushalten als Bauherren**

Lfd. Nr.	Regierungsbezirk Gebäudeart Bauherr	Errichtung neuer Wohngebäude					Veranschlagte Kosten der Bauwerke 1 000 €
		Gebäude	Rauminhalt	Nutzfläche	Wohnungen		
					insgesamt	Wohnfläche	
		Anzahl	1 000 m ³	100 m ²	Anzahl	100 m ²	
Oberbayern							
1	Wohngebäude mit 1 Wohnung	6 114	5 845	2 964	6 114	9 627	1 814 381
2	Wohngebäude mit 2 Wohnungen	844	1 155	589	1 688	1 899	349 935
3	Wohngebäude mit 3 oder mehr Wohnungen	1 283	4 734	1 243	11 353	8 927	1 552 110
4	Wohnheime	8	61	49	369	109	21 412
5	Wohngebäude zusammen	8 249	11 795	4 845	19 524	20 563	3 737 838
6	darunter erbaut durch private Haushalte	5 802	6 746	3 436	8 429	11 056	2 087 630
Niederbayern							
7	Wohngebäude mit 1 Wohnung	2 601	2 643	1 414	2 601	4 219	680 463
8	Wohngebäude mit 2 Wohnungen	273	364	184	546	599	91 248
9	Wohngebäude mit 3 oder mehr Wohnungen	175	605	271	1 398	1 052	163 189
10	Wohnheime	2	30	10	298	68	10 284
11	Wohngebäude zusammen	3 051	3 642	1 879	4 843	5 938	945 184
12	darunter erbaut durch private Haushalte	2 703	2 963	1 577	3 314	4 751	761 376
Oberpfalz							
13	Wohngebäude mit 1 Wohnung	1 891	1 861	910	1 891	3 009	498 520
14	Wohngebäude mit 2 Wohnungen	207	263	110	414	457	68 696
15	Wohngebäude mit 3 oder mehr Wohnungen	227	764	213	2 021	1 449	199 850
16	Wohnheime	6	72	13	410	123	19 990
17	Wohngebäude zusammen	2 331	2 960	1 247	4 736	5 038	787 056
18	darunter erbaut durch private Haushalte	1 950	2 119	1 005	2 523	3 491	565 988
Oberfranken							
19	Wohngebäude mit 1 Wohnung	824	708	340	824	1 236	203 280
20	Wohngebäude mit 2 Wohnungen	73	84	33	146	157	23 047
21	Wohngebäude mit 3 oder mehr Wohnungen	74	233	90	523	433	67 093
22	Wohnheime	7	109	27	752	219	31 011
23	Wohngebäude zusammen	978	1 134	491	2 245	2 045	324 431
24	darunter erbaut durch private Haushalte	876	832	389	1 065	1 469	237 723
Mittelfranken							
25	Wohngebäude mit 1 Wohnung	2 334	1 995	1 109	2 334	3 516	548 117
26	Wohngebäude mit 2 Wohnungen	156	199	91	312	352	56 299
27	Wohngebäude mit 3 oder mehr Wohnungen	322	1 170	540	2 781	2 295	292 180
28	Wohnheime	9	54	36	227	85	15 839
29	Wohngebäude zusammen	2 821	3 418	1 777	5 654	6 247	912 435
30	darunter erbaut durch private Haushalte	1 886	1 910	985	2 372	3 299	549 458
Unterfranken							
31	Wohngebäude mit 1 Wohnung	1 427	1 305	747	1 427	2 280	391 438
32	Wohngebäude mit 2 Wohnungen	214	268	138	428	485	76 877
33	Wohngebäude mit 3 oder mehr Wohnungen	117	410	178	822	722	121 738
34	Wohnheime	1	7	-	68	14	2 272
35	Wohngebäude zusammen	1 759	1 990	1 063	2 745	3 502	592 325
36	darunter erbaut durch private Haushalte	1 626	1 643	929	2 029	2 892	488 443
Schwaben							
37	Wohngebäude mit 1 Wohnung	2 609	2 496	1 226	2 609	4 003	719 139
38	Wohngebäude mit 2 Wohnungen	302	400	181	604	664	115 099
39	Wohngebäude mit 3 oder mehr Wohnungen	359	1 271	469	2 858	2 324	360 333
40	Wohnheime	7	38	1	298	81	11 393
41	Wohngebäude zusammen	3 277	4 205	1 876	6 369	7 071	1 205 964
42	darunter erbaut durch private Haushalte	2 563	2 812	1 353	3 391	4 514	815 489
Bayern							
43	Wohngebäude mit 1 Wohnung	17 800	16 854	8 711	17 800	27 890	4 855 338
44	Wohngebäude mit 2 Wohnungen	2 069	2 732	1 326	4 138	4 613	781 201
45	Wohngebäude mit 3 oder mehr Wohnungen	2 557	9 186	3 004	21 756	17 203	2 756 493
46	Wohnheime	40	372	137	2 422	699	112 201
47	Wohngebäude insgesamt	22 466	29 144	13 178	46 116	50 405	8 505 233
48	darunter erbaut durch private Haushalte	17 406	19 025	9 673	23 123	31 473	5 506 107

**7. Baufertigstellungen neuer Wohngebäude im Freistellungs- bzw. Zustimmungsverfahren¹⁾ in Bayern 2014
nach Regierungsbezirken, Gebäudearten und privaten Haushalten als Bauherren**

Lfd. Nr.	Regierungsbezirk Gebäudeart Bauherr	Errichtung neuer Wohngebäude					Veranschlagte Kosten der Bauwerke 1 000 €
		Gebäude	Rauminhalt	Nutzfläche	Wohnungen		
					insgesamt	Wohnfläche	
		Anzahl	1 000 m ³	100 m ²	Anzahl	100 m ²	
Oberbayern							
1	Wohngebäude mit 1 Wohnung	1 817	1 706	967	1 817	2 797	514 936
2	Wohngebäude mit 2 Wohnungen	217	289	164	434	471	85 454
3	Wohngebäude mit 3 oder mehr Wohnungen	178	690	252	1 563	1 261	211 478
4	Wohnheime	-	-	-	-	-	-
5	Wohngebäude zusammen	2 212	2 686	1 383	3 814	4 529	811 868
6	darunter erbaut durch private Haushalte	1 679	1 794	1 013	2 151	2 914	537 491
Niederbayern							
7	Wohngebäude mit 1 Wohnung	837	774	401	837	1 269	203 634
8	Wohngebäude mit 2 Wohnungen	74	89	45	148	149	21 627
9	Wohngebäude mit 3 oder mehr Wohnungen	33	113	51	239	202	31 258
10	Wohnheime	-	-	-	-	-	-
11	Wohngebäude zusammen	944	975	497	1 224	1 620	256 519
12	darunter erbaut durch private Haushalte	834	829	438	954	1 355	215 467
Oberpfalz							
13	Wohngebäude mit 1 Wohnung	468	419	193	468	698	115 093
14	Wohngebäude mit 2 Wohnungen	36	42	16	72	76	11 452
15	Wohngebäude mit 3 oder mehr Wohnungen	12	24	6	62	50	6 561
16	Wohnheime	-	-	-	-	-	-
17	Wohngebäude zusammen	516	486	215	602	823	133 106
18	darunter erbaut durch private Haushalte	470	447	202	533	750	122 303
Oberfranken							
19	Wohngebäude mit 1 Wohnung	192	147	66	192	264	41 997
20	Wohngebäude mit 2 Wohnungen	8	10	2	16	19	2 602
21	Wohngebäude mit 3 oder mehr Wohnungen	7	21	7	44	39	5 306
22	Wohnheime	-	-	-	-	-	-
23	Wohngebäude zusammen	207	179	75	252	321	49 905
24	darunter erbaut durch private Haushalte	181	153	67	198	273	43 495
Mittelfranken							
25	Wohngebäude mit 1 Wohnung	658	541	292	658	982	143 827
26	Wohngebäude mit 2 Wohnungen	22	25	13	44	44	7 101
27	Wohngebäude mit 3 oder mehr Wohnungen	32	98	57	201	171	23 148
28	Wohnheime	-	-	-	-	-	-
29	Wohngebäude zusammen	712	663	362	903	1 196	174 076
30	darunter erbaut durch private Haushalte	457	411	201	514	716	121 829
Unterfranken							
31	Wohngebäude mit 1 Wohnung	380	333	181	380	588	99 706
32	Wohngebäude mit 2 Wohnungen	31	42	24	62	75	11 433
33	Wohngebäude mit 3 oder mehr Wohnungen	15	43	25	85	74	11 804
34	Wohnheime	-	-	-	-	-	-
35	Wohngebäude zusammen	426	417	230	527	737	122 943
36	darunter erbaut durch private Haushalte	407	386	217	478	681	114 193
Schwaben							
37	Wohngebäude mit 1 Wohnung	740	689	349	740	1 087	199 100
38	Wohngebäude mit 2 Wohnungen	68	82	28	136	141	23 540
39	Wohngebäude mit 3 oder mehr Wohnungen	26	91	34	199	166	25 228
40	Wohnheime	-	-	-	-	-	-
41	Wohngebäude zusammen	834	862	412	1 075	1 394	247 868
42	darunter erbaut durch private Haushalte	743	737	362	829	1 162	212 589
Bayern							
43	Wohngebäude mit 1 Wohnung	5 092	4 609	2 449	5 092	7 684	1 318 293
44	Wohngebäude mit 2 Wohnungen	456	579	293	912	974	163 209
45	Wohngebäude mit 3 oder mehr Wohnungen	303	1 079	432	2 393	1 962	314 783
46	Wohnheime	-	-	-	-	-	-
47	Wohngebäude insgesamt	5 851	6 268	3 174	8 397	10 620	1 796 285
48	darunter erbaut durch private Haushalte	4 771	4 757	2 499	5 657	7 851	1 367 367

¹⁾ Genehmigungsfreistellung nach Artikel 58 bzw. bauaufsichtliche Zustimmung nach Artikel 73 der Bayerischen Bauordnung (BayBO).

**8. Baufertigstellungen neuer Wohn- und Nichtwohngebäude in Bayern 2014 nach Gebäudearten,
Regierungsbezirken und der vorwiegenden Art der Beheizung**

Lfd. Nr.	Gebäudeart Regierungsbezirk	Insgesamt	darunter ausgestattet mit					Ohne Heizung
			Fern-	Block-	Zentral-	Etagen-	Einzelraum-	
			heizung					
Wohnbau								
1	Wohngebäude insgesamt	22 466	2 039	213	20 125	2	31	56
2	darin Wohnungen	46 116	10 226	1 113	34 644	6	62	65
	davon							
3	Wohngebäude mit 1 Wohnung	17 800	1 286	120	16 314	1	28	51
4	Wohngebäude mit 2 Wohnungen	2 069	88	1	1 975	-	1	4
5	Wohngebäude mit 3 oder mehr Wohnungen	2 557	651	89	1 815	1	-	1
6	darin Wohnungen	21 756	7 698	788	13 259	5	-	6
7	Wohnheime	40	14	3	21	-	2	-
8	darin Wohnungen	2 422	1 066	203	1 121	-	32	-
Wohngebäude nach Regierungsbezirken								
9	Oberbayern	8 249	911	120	7 178	-	7	33
10	Niederbayern	3 051	118	3	2 926	-	3	1
11	Oberpfalz	2 331	145	16	2 157	-	10	3
12	Oberfranken	978	8	8	960	-	-	2
13	Mittelfranken	2 821	533	19	2 262	1	4	2
14	Unterfranken	1 759	60	5	1 688	1	2	3
15	Schwaben	3 277	264	42	2 954	-	5	12
Nichtwohnbau								
16	Nichtwohngebäude insgesamt	7 710	390	62	2 150	12	201	4 895
17	darin Rauminhalt (1 000 m³)	48 648	10 083	2 462	19 579	74	627	15 823
	davon							
18	Anstaltsgebäude	61	20	4	37	-	-	-
19	darin Rauminhalt (1 000 m³)	1 213	584	85	543	-	-	-
20	Büro- und Verwaltungsgebäude	336	53	3	264	2	8	6
21	darin Rauminhalt (1 000 m³)	2 128	927	19	1 169	2	6	6
22	Landwirtschaftliche Betriebsgebäude	2 389	13	4	114	-	24	2 234
23	darin Rauminhalt (1 000 m³)	10 693	1 476	110	841	-	60	8 205
24	Nichtlandwirtschaftliche Betriebsgebäude	4 313	182	41	1 333	8	147	2 602
25	darin Rauminhalt (1 000 m³)	31 482	6 067	2 127	15 235	68	534	7 451
	darunter							
26	Fabrik- und Werkstattgebäude	947	65	30	514	3	58	277
27	darin Rauminhalt (1 000 m³)	12 412	3 772	1 908	5 571	40	180	942
28	Handels- und Lagergebäude	2 036	79	7	616	5	62	1 267
29	darin Rauminhalt (1 000 m³)	15 123	1 753	98	8 907	28	309	4 029
30	Hotels und Gaststätten	113	20	-	89	-	2	2
31	darin Rauminhalt (1 000 m³)	670	278	-	378	-	13	1
32	Sonstige Nichtwohngebäude	611	122	10	402	2	22	53
33	darin Rauminhalt (1 000 m³)	3 132	1 029	120	1 790	4	28	161
Nichtwohngebäude nach Regierungsbezirken								
34	Oberbayern	2 201	189	32	623	4	55	1 298
35	Niederbayern	1 414	35	7	274	-	28	1 070
36	Oberpfalz	989	30	8	245	-	25	681
37	Oberfranken	431	11	-	148	-	6	266
38	Mittelfranken	716	55	3	243	2	18	395
39	Unterfranken	588	15	2	214	1	22	334
40	Schwaben	1 371	55	10	403	5	47	851

9. Baufertigstellungen neuer Wohn- und Regierungsbezirken und der

Lfd. Nr.	Gebäudeart Regierungsbezirk	Insgesamt	davon nach der verwendeten			
			keine	Öl	Gas	Strom
Wohnbau						
1	Wohngebäude insgesamt	22 466	56	664	8 147	204
2	darin Wohnungen	46 116	65	1 000	16 417	279
	davon					
3	Wohngebäude mit 1 Wohnung	17 800	51	513	6 491	172
4	Wohngebäude mit 2 Wohnungen	2 069	4	89	603	24
5	Wohngebäude mit 3 oder mehr Wohnungen	2 557	1	62	1 039	6
6	darin Wohnungen	21 756	6	309	7 726	27
7	Wohnheime	40	-	-	14	2
8	darin Wohnungen	2 422	-	-	994	32
Wohngebäude nach Regierungsbezirken						
9	Oberbayern	8 249	33	232	2 910	77
10	Niederbayern	3 051	1	140	1 180	34
11	Oberpfalz	2 331	3	76	816	28
12	Oberfranken	978	2	40	339	13
13	Mittelfranken	2 821	2	62	965	22
14	Unterfranken	1 759	3	37	696	7
15	Schwaben	3 277	12	77	1 241	23
Nichtwohnbau						
16	Nichtwohngebäude insgesamt	7 710	4 895	193	1 125	105
17	darin Rauminhalt (1 000 m³)	48 648	15 823	757	14 278	277
	davon					
18	Anstaltsgebäude	61	-	2	22	1
19	darin Rauminhalt (1 000 m³)	1 213	-	5	367	2
20	Büro- und Verwaltungsgebäude	336	6	18	116	14
21	darin Rauminhalt (1 000 m³)	2 128	6	32	519	27
22	Landwirtschaftliche Betriebsgebäude	2 389	2 234	10	26	3
23	darin Rauminhalt (1 000 m³)	10 693	8 205	28	637	4
24	Nichtlandwirtschaftliche Betriebsgebäude	4 313	2 602	129	746	71
25	darin Rauminhalt (1 000 m³)	31 482	7 451	607	11 856	224
	darunter					
26	Fabrik- und Werkstattgebäude	947	277	48	293	27
27	darin Rauminhalt (1 000 m³)	12 412	942	285	4 831	80
28	Handels- und Lagergebäude	2 036	1 267	53	338	35
29	darin Rauminhalt (1 000 m³)	15 123	4 029	204	6 542	114
30	Hotels und Gaststätten	113	2	10	52	3
31	darin Rauminhalt (1 000 m³)	670	1	87	205	19
32	Sonstige Nichtwohngebäude	611	53	34	215	16
33	darin Rauminhalt (1 000 m³)	3 132	161	85	898	21
Nichtwohngebäude nach Regierungsbezirken						
34	Oberbayern	2 201	1 298	49	293	25
35	Niederbayern	1 414	1 070	27	119	21
36	Oberpfalz	989	681	22	126	14
37	Oberfranken	431	266	15	78	6
38	Mittelfranken	716	395	22	148	11
39	Unterfranken	588	334	22	127	9
40	Schwaben	1 371	851	36	234	19

**Nichtwohngebäude in Bayern 2014 nach Gebäudearten,
verwendeten primären Energie für Heizung**

primären Energie für Heizung								Lfd. Nr.
Fernwärme/ Fernkälte	Geothermie	Umweltthermie (Luft/Wasser)	Solarthermie	Holz	Biogas/ Biomethan	sonstige Biomasse	sonstige Energie	
Wohnbau								
2 039	1 532	6 267	141	2 943	51	208	214	1
10 226	2 351	8 714	200	5 930	145	481	308	2
1 286	1 246	5 336	105	2 235	35	161	169	3
88	184	621	27	372	2	21	34	4
651	100	309	9	330	14	25	11	5
7 698	708	2 077	41	2 757	106	230	71	6
14	2	1	-	6	-	1	-	7
1 066	29	59	-	194	-	48	-	8
Wohngebäude nach Regierungsbezirken								
911	613	2 259	64	1 008	14	68	60	9
118	221	680	14	589	6	42	26	10
145	144	573	5	452	8	41	40	11
8	88	371	8	76	5	6	22	12
533	143	791	9	252	6	21	15	13
60	73	718	12	139	-	2	12	14
264	250	875	29	427	12	28	39	15
Nichtwohnbau								
390	141	322	10	418	17	40	54	16
10 083	1 740	2 991	32	1 862	110	288	407	17
20	3	1	-	7	2	3	-	18
584	51	12	-	118	20	55	-	19
53	39	57	2	24	-	3	4	20
927	328	211	2	63	-	8	6	21
13	3	7	-	76	4	3	10	22
1 476	11	33	-	195	12	46	45	23
182	62	189	8	256	7	27	34	24
6 067	1 011	2 436	30	1 247	62	150	341	25
65	25	69	1	105	3	16	18	26
3 772	646	991	2	617	9	99	137	27
79	29	100	6	109	4	7	9	28
1 753	337	1 390	26	564	52	33	78	29
20	4	7	-	14	-	-	1	30
278	18	27	-	31	-	-	4	31
122	34	68	-	55	4	4	6	32
1 029	339	299	-	239	17	28	16	33
Nichtwohngebäude nach Regierungsbezirken								
189	54	113	1	143	1	26	9	34
35	11	29	3	79	6	7	7	35
30	12	25	1	64	1	3	10	36
11	11	24	-	13	-	-	7	37
55	18	38	1	22	1	2	3	38
15	10	35	2	27	3	-	4	39
55	25	58	2	70	5	2	14	40

10. Baufertigstellungen neuer Wohn- und Regierungsbezirken und der

Lfd. Nr.	Gebäudeart Regierungsbezirk	Insgesamt	davon nach der verwendeten			
			keine	Öl	Gas	Strom
Wohnbau						
1	Wohngebäude insgesamt	22 466	12 235	9	29	25
2	darin Wohnungen	46 116	29 947	38	231	26
	davon					
3	Wohngebäude mit 1 Wohnung	17 800	9 340	4	9	24
4	Wohngebäude mit 2 Wohnungen	2 069	1 031	1	1	1
5	Wohngebäude mit 3 oder mehr Wohnungen	2 557	1 830	4	19	-
6	darin Wohnungen	21 756	16 562	32	220	-
7	Wohnheime	40	34	-	-	-
8	darin Wohnungen	2 422	1 983	-	-	-
Wohngebäude nach Regierungsbezirken						
9	Oberbayern	8 249	4 695	4	17	10
10	Niederbayern	3 051	1 411	1	-	2
11	Oberpfalz	2 331	1 169	3	4	-
12	Oberfranken	978	561	-	-	2
13	Mittelfranken	2 821	1 672	-	5	4
14	Unterfranken	1 759	922	-	-	1
15	Schwaben	3 277	1 805	1	3	6
Nichtwohnbau						
16	Nichtwohngebäude insgesamt	7 710	7 268	4	18	15
17	darin Rauminhalt (1 000 m³)	48 648	45 851	19	263	70
	davon					
18	Anstaltsgebäude	61	52	-	1	-
19	darin Rauminhalt (1 000 m³)	1 213	1 130	-	12	-
20	Büro- und Verwaltungsgebäude	336	286	-	-	2
21	darin Rauminhalt (1 000 m³)	2 128	1 883	-	-	5
22	Landwirtschaftliche Betriebsgebäude	2 389	2 354	2	-	1
23	darin Rauminhalt (1 000 m³)	10 693	10 449	3	-	3
24	Nichtlandwirtschaftliche Betriebsgebäude	4 313	4 058	1	15	7
25	darin Rauminhalt (1 000 m³)	31 482	29 580	9	240	52
	darunter					
26	Fabrik- und Werkstattgebäude	947	848	1	8	1
27	darin Rauminhalt (1 000 m³)	12 412	11 318	9	166	0
28	Handels- und Lagergebäude	2 036	1 923	-	6	5
29	darin Rauminhalt (1 000 m³)	15 123	14 463	-	55	50
30	Hotels und Gaststätten	113	93	-	1	-
31	darin Rauminhalt (1 000 m³)	670	580	-	18	-
32	Sonstige Nichtwohngebäude	611	518	1	2	5
33	darin Rauminhalt (1 000 m³)	3 132	2 809	6	10	10
Nichtwohngebäude nach Regierungsbezirken						
34	Oberbayern	2 201	2 052	2	5	4
35	Niederbayern	1 414	1 365	-	1	3
36	Oberpfalz	989	942	-	-	1
37	Oberfranken	431	416	-	1	1
38	Mittelfranken	716	654	1	4	2
39	Unterfranken	588	542	-	1	2
40	Schwaben	1 371	1 297	1	6	2

**Nichtwohngebäude in Bayern 2014 nach Gebäudearten,
verwendeten sekundären Energie für Heizung**

sekundären Energie für Heizung								Lfd. Nr.
Fernwärme/ Fernkälte	Geothermie	Umweltthermie (Luft/Wasser)	Solarthermie	Holz	Biogas/ Biomethan	sonstige Biomasse	sonstige Energie	
Wohnbau								
-	1	9	3 088	7 057	-	2	11	1
-	1	18	6 505	9 332	-	4	14	2
-	1	7	2 360	6 046	-	1	8	3
-	-	1	282	749	-	-	3	4
-	-	1	443	259	-	1	-	5
-	-	9	3 294	1 636	-	3	-	6
-	-	-	3	3	-	-	-	7
-	-	-	287	152	-	-	-	8
Wohngebäude nach Regierungsbezirken								
-	-	6	1 252	2 262	-	-	3	9
-	-	-	392	1 241	-	-	4	10
-	1	-	234	919	-	-	1	11
-	-	-	149	266	-	-	-	12
-	-	2	434	704	-	-	-	13
-	-	1	238	596	-	1	-	14
-	-	-	389	1 069	-	1	3	15
Nichtwohnbau								
1	2	-	182	207	2	4	7	16
1	76	-	1 195	881	6	15	272	17
-	-	-	5	3	-	-	-	18
-	-	-	45	26	-	-	-	19
-	2	-	24	21	-	1	-	20
-	76	-	109	47	-	9	-	21
-	-	-	3	29	-	-	-	22
-	-	-	10	228	-	-	-	23
-	-	-	110	111	2	2	7	24
-	-	-	886	432	6	5	272	25
-	-	-	42	41	1	1	4	26
-	-	-	480	180	1	4	253	27
-	-	-	46	51	1	1	3	28
-	-	-	328	201	5	1	19	29
-	-	-	10	9	-	-	-	30
-	-	-	37	34	-	-	-	31
1	-	-	40	43	-	1	-	32
1	-	-	145	148	-	1	-	33
Nichtwohngebäude nach Regierungsbezirken								
-	-	-	62	71	1	1	3	34
-	-	-	14	30	-	1	-	35
-	-	-	19	25	1	1	-	36
-	-	-	8	5	-	-	-	37
-	2	-	28	25	-	-	-	38
-	-	-	20	20	-	1	2	39
1	-	-	31	31	-	-	2	40

**11. Baufertigstellungen neuer Wohn- und Nichtwohngebäude in Bayern 2014
nach Gebäudearten und dem überwiegend verwendeten Baustoff**

Lfd. Nr.	Gebäudeart	Ins-gesamt	davon nach dem überwiegend verwendeten Baustoff							
			Stahl	Stahl-beton	Ziegel	Kalksand-stein	Poren-beton	Leicht-beton/Bims	Holz	sonstiger Baustoff
Wohnbau										
Wohngebäude insgesamt										
1	Gebäude (Anzahl)	22 466	-	1 592	13 222	1 578	1 492	161	4 249	172
2	Rauminhalt (1 000 m³)	29 144	-	3 703	17 199	2 408	1 501	175	3 974	183
3	Veranschlagte Kosten (1 000 €)	8 505 233	-	1 193 497	4 933 233	648 758	433 581	47 999	1 197 468	50 697
davon										
Wohngebäude mit 1 Wohnung										
4	Gebäude (Anzahl)	17 800	-	950	10 307	1 173	1 292	134	3 806	138
5	Rauminhalt (1 000 m³)	16 854	-	874	10 292	923	1 149	117	3 377	121
6	Veranschlagte Kosten (1 000 €)	4 855 338	-	249 395	2 936 725	244 306	334 615	32 790	1 023 626	33 881
Wohngebäude mit 2 Wohnungen										
7	Gebäude (Anzahl)	2 069	-	111	1 345	65	137	15	376	20
8	Rauminhalt (1 000 m³)	2 732	-	164	1 826	82	173	17	443	27
9	Veranschlagte Kosten (1 000 €)	781 201	-	48 641	517 708	24 508	48 895	4 203	130 365	6 881
Wohngebäude mit 3 oder mehr Wohnungen										
10	Gebäude (Anzahl)	2 557	-	519	1 558	325	62	12	67	14
11	Rauminhalt (1 000 m³)	9 186	-	2 497	5 016	1 268	175	41	153	36
12	Veranschlagte Kosten (1 000 €)	2 756 493	-	846 341	1 459 621	336 941	49 172	11 006	43 477	9 935
Wohnheime										
13	Gebäude (Anzahl)	40	-	12	12	15	1	-	-	-
14	Rauminhalt (1 000 m³)	372	-	168	65	135	4	-	-	-
15	Veranschlagte Kosten (1 000 €)	112 201	-	49 120	19 179	43 003	899	-	-	-
Nichtwohnbau										
Nichtwohngebäude insgesamt										
16	Gebäude (Anzahl)	7 710	1 228	2 669	1 638	165	119	28	1 763	100
17	Rauminhalt (1 000 m³)	48 648	10 148	26 376	4 536	661	749	30	4 361	1 787
18	Veranschlagte Kosten (1 000 €)	6 110 564	674 072	3 847 481	858 429	143 859	130 423	7 034	393 616	55 650
davon										
Anstaltsgebäude										
19	Gebäude (Anzahl)	61	1	26	23	3	2	-	5	1
20	Rauminhalt (1 000 m³)	1 213	3	778	326	29	33	-	23	22
21	Veranschlagte Kosten (1 000 €)	555 425	1 600	395 490	119 781	10 975	12 159	-	9 676	5 744
Büro- und Verwaltungsgebäude										
22	Gebäude (Anzahl)	336	7	141	100	18	16	5	41	8
23	Rauminhalt (1 000 m³)	2 128	20	1 586	307	64	62	5	69	15
24	Veranschlagte Kosten (1 000 €)	661 920	2 096	510 191	87 646	17 095	16 476	1 067	24 585	2 764
Landwirtschaftliche Betriebsgebäude										
25	Gebäude (Anzahl)	2 389	445	696	345	15	14	4	849	21
26	Rauminhalt (1 000 m³)	10 693	2 835	3 027	844	21	35	4	2 568	1 362
27	Veranschlagte Kosten (1 000 €)	518 907	113 711	171 516	73 641	2 033	2 594	443	139 010	15 959
Nichtlandwirtschaftliche Betriebsgebäude										
28	Gebäude (Anzahl)	4 313	756	1 606	960	91	74	16	750	60
29	Rauminhalt (1 000 m³)	31 482	7 220	19 165	2 443	398	546	15	1 368	326
30	Veranschlagte Kosten (1 000 €)	3 300 511	531 920	2 117 832	366 499	55 604	78 776	2 341	129 313	18 226
darunter										
Fabrik- und Werkstattgebäude										
31	Gebäude (Anzahl)	947	215	418	186	16	26	1	73	12
32	Rauminhalt (1 000 m³)	12 412	2 130	9 232	539	132	134	5	217	24
33	Veranschlagte Kosten (1 000 €)	1 213 360	199 488	873 343	77 454	11 537	20 550	620	28 101	2 267
Handels- und Lagergebäude										
34	Gebäude (Anzahl)	2 036	459	578	389	35	32	5	506	32
35	Rauminhalt (1 000 m³)	15 123	4 203	7 682	1 429	148	383	3	987	288
36	Veranschlagte Kosten (1 000 €)	1 365 022	244 172	762 747	193 636	22 426	51 997	616	75 527	13 901
Hotels und Gaststätten										
37	Gebäude (Anzahl)	113	1	54	34	1	2	-	19	2
38	Rauminhalt (1 000 m³)	670	2	462	159	2	3	-	41	1
39	Veranschlagte Kosten (1 000 €)	220 051	380	162 553	41 950	352	350	-	14 041	425
Sonstige Nichtwohngebäude										
40	Gebäude (Anzahl)	611	19	200	210	38	13	3	118	10
41	Rauminhalt (1 000 m³)	3 132	71	1 820	616	150	73	6	334	62
42	Veranschlagte Kosten (1 000 €)	1 073 801	24 745	652 452	210 862	58 152	20 418	3 183	91 032	12 957

Statistisches Jahrbuch für Bayern 2014

Das Statistische Jahrbuch für Bayern ist das Standardwerk der amtlichen Statistik in Bayern seit 1894. Umfassend und informativ bietet es jährlich die aktuellsten Statistikdaten über Land, Leben, Leute, Politik, Wissenschaft und Wirtschaft in Bayern an.

Auf über 600 Seiten enthält es die wichtigsten Ergebnisse aller amtlichen Statistiken – in Form von Tabellen, Graphiken oder Karten – zum Teil mit langjährigen Vergleichsdaten und Zeitreihen. Ebenso werden ausgewählte wichtige Strukturdaten für Regierungsbezirke, kreisfreie Städte und Landkreise sowie Regionen Bayerns, aber auch für alle Bundesländer und die EU-Mitgliedstaaten dargestellt. Daten aus Statistiken anderer Dienststellen und Organisationen vervollständigen das Angebot.

Preise

Buch 39,- €
CD-ROM (PDF) 12,- €
Buch + CD-ROM 46,- €

Information und Bestellung

Telefon 089 2119-3205
Telefax 089 2119-3457
vertrieb@statistik.bayern.de



Das Jahrbuch und alle anderen Veröffentlichungen sind im Internet verfügbar unter www.statistik.bayern.de/veroeffentlichungen