



## Statistische Berichte

Kennziffer  
G III 1 m  
10/2011

# Ausfuhr und Einfuhr Bayerns im Oktober 2011



Alle Veröffentlichungen im Internet unter [www.statistik.bayern.de/veroeffentlichungen](http://www.statistik.bayern.de/veroeffentlichungen)

#### **Kostenlos**

ist der Download von allen Statistischen Berichten (meist PDF- und Excel-Format) sowie von „Bayern Daten“ und „Statistik kommunal“ (Informationelle Grundversorgung).

#### **Kostenpflichtig**

sind die links genannten Veröffentlichungen in gedruckter Form sowie die Druck- und Dateiausgaben (auch auf Datenträger) aller anderen Veröffentlichungen. Bestellung direkt im Internet oder beim Vertrieb, per E-Mail oder Fax.

#### **Newsletter-Service**

Für Themenbereich/e anmelden. Information über Neuerscheinung/en wird per E-Mail aktuell übermittelt.

## **Impressum**

#### **Statistische Berichte**

bieten in tabellarischer Form neuestes Zahlenmaterial der jeweiligen Erhebung. Dieses wird, soweit erforderlich, methodisch erläutert und kurz kommentiert.

#### **Vertrieb**

E-Mail [vertrieb@statistik.bayern.de](mailto:vertrieb@statistik.bayern.de)  
Telefon 089 2119-205  
Telefax 089 2119-457  
Internet [www.statistik.bayern.de/veroeffentlichungen](http://www.statistik.bayern.de/veroeffentlichungen)

#### **Herausgeber, Druck und Vertrieb**

Bayerisches Landesamt für  
Statistik und Datenverarbeitung  
Neuhauser Straße 8  
80331 München

#### **Auskunftsdienst**

E-Mail [info@statistik.bayern.de](mailto:info@statistik.bayern.de)  
Telefon 089 2119-218  
Telefax 089 2119-1580

#### **© Bayerisches Landesamt für Statistik und Datenverarbeitung, München 2011**

Alle Veröffentlichungen oder Daten sind Werke im Sinne von § 2 Urheberrechtsgesetz. Die Verwendung, Vervielfältigung und/oder Verbreitung von Veröffentlichungen oder Daten gleich welchen Mediums (Print, Datenträger, Datei etc.) – auch auszugsweise – ist nur mit Quellenangabe gestattet. Sie bedarf der vorherigen Genehmigung bei Nutzung für gewerbliche Zwecke, bei entgeltlicher Verbreitung oder bei Weitergabe an Dritte sowie bei Weiterverbreitung über elektronische Systeme und/oder Datenträger. Sofern in den Produkten auf das Vorhandensein von Copyrightrechten Dritter hingewiesen wird, sind die in deren Produkten ausgewiesenen Copyrightbestimmungen zu wahren. Alle übrigen Rechte bleiben vorbehalten.

## **Zeichenerklärung**

- 0 mehr als nichts, aber weniger als die Hälfte der kleinsten in der Tabelle nachgewiesenen Einheit
- nichts vorhanden oder keine Veränderung
- / keine Angabe, da Zahl nicht sicher genug
- Zahlenwert unbekannt, geheimzuhaltend oder nicht rechenbar
- ... Angabe fällt später an
- x Tabellenfach gesperrt, da Aussage nicht sinnvoll
- ( ) Nachweis unter dem Vorbehalt, dass der Zahlenwert erhebliche Fehler aufweisen kann
- p vorläufiges Ergebnis
- r berichtigtes Ergebnis
- s geschätztes Ergebnis
- D Durchschnitt
- ≙ entspricht

## **Auf- und Abrundungen**

Im Allgemeinen ist ohne Rücksicht auf die Endsummen auf- bzw. abgerundet worden. Deshalb können sich bei der Summierung von Einzelangaben geringfügige Abweichungen zu den ausgewiesenen Endsummen ergeben. Bei der Aufgliederung der Gesamtheit in Prozent kann die Summe der Einzelwerte wegen Rundens vom Wert 100 % abweichen. Eine Abstimmung auf 100 % erfolgt im Allgemeinen nicht.

**Textteil**

Vorbemerkungen / Erläuterungen .....	2
Wichtiger Hinweis .....	4
Schaubild: Monatliche Entwicklung der Ausfuhr Bayerns nach Bestimmungsländergruppen sowie der Einfuhr Bayerns nach Ursprungsländergruppen .....	6

**Tabellenteil****Ausfuhr**

1. Entwicklung der Ausfuhr Bayerns nach Warengruppen .....	8
2. Ausfuhr Bayerns nach Warengruppen .....	10
3. Ausfuhr Bayerns nach Warengruppen und Warenuntergruppen .....	11
4. Ausfuhr Bayerns nach Erdteilen, Bestimmungsländern und Ländergruppen .....	16

**Einfuhr**

1. Entwicklung der Einfuhr Bayerns nach Warengruppen .....	22
2. Einfuhr Bayerns nach Warengruppen .....	24
3. Einfuhr Bayerns nach Warengruppen und Warenuntergruppen .....	25
4. Einfuhr Bayerns nach Erdteilen, Ursprungsländern und Ländergruppen .....	30

**Anhang**

Länderverzeichnis für die Außenhandelsstatistik .....	35
Ländergruppen .....	37

## Vorbemerkungen / Erläuterungen

- Rechtsgrundlagen:** Gesetz über die Statistik für Bundeszwecke (Bundesstatistikgesetz – BStatG) vom 22. Januar 1987 (BGBl I S. 462, 565), zuletzt geändert durch Artikel 3 des Gesetzes vom 7. September 2007 (BGBl I S. 2246),
- Verordnung (EG) Nr. 638/2004 des Europäischen Parlaments und des Rates vom 31. März 2004 über die Gemeinschaftsstatistiken des Warenverkehrs zwischen Mitgliedstaaten und zur Aufhebung der Verordnung (EWG) Nr. 3330/91 des Rates (ABl. EG Nr. L 102 S. 1), geändert durch Verordnung (EG) Nr. 222/2009 des Europäischen Parlaments und des Rates vom 11. März 2009 (ABl. L 87 vom 31.3.2009, S. 160),
- Verordnung (EG) Nr. 1982/2004 der Kommission vom 18. November 2004 zur Durchführung der Verordnung (EG) Nr. 638/2004 des Europäischen Parlaments und des Rates über die Gemeinschaftsstatistiken des Warenverkehrs zwischen Mitgliedstaaten und zur Aufhebung der Verordnungen (EG) Nr. 1901/2000 und (EWG) Nr. 3590/92 der Kommission (ABl. EG Nr. L 343 S. 3), zuletzt geändert durch Verordnung (EU) Nr. 96/2010 der Kommission vom 4. Februar 2010 (ABl. L 34 vom 5.2.2010, S. 1),
- Verordnung (EG) Nr. 471/2009 des Europäischen Parlaments und des Rates vom 6. Mai 2009 über Gemeinschaftsstatistiken des Außenhandels mit Drittländern und zur Aufhebung der Verordnung (EG) Nr. 1172/95 des Rates (ABl. L 152 vom 16.6.2009, S. 23),
- Verordnung (EU) Nr. 92/2010 der Kommission vom 2. Februar 2010 zur Durchführung der Verordnung (EG) Nr. 471/2009 des Europäischen Parlaments und des Rates über Gemeinschaftsstatistiken des Außenhandels mit Drittländern hinsichtlich des Datenaustauschs zwischen den Zollbehörden und den nationalen statistischen Stellen, der Erstellung von Statistiken und der Qualitätsbewertung (ABl. L 31 vom 3.2.2010, S. 4),
- Verordnung (EU) Nr. 113/2010 der Kommission vom 9. Februar 2010 zur Durchführung der Verordnung (EG) Nr. 471/2009 des Europäischen Parlaments und des Rates über Gemeinschaftsstatistiken des Außenhandels mit Drittländern hinsichtlich der Abdeckung des Handels, der Definition der Daten, der Erstellung von Statistiken des Handels nach Unternehmensmerkmalen und Rechnungswährung sowie besonderer Waren oder Warenbewegungen (ABl. L 37 vom 10.2.2010, S. 1),
- Außenhandelsstatistikgesetz (AHStatG) in der im Bundesgesetzblatt Teil III, Gliederungsnummer 7402-1, veröffentlichten bereinigten Fassung, zuletzt geändert durch Artikel 10 des Gesetzes vom 25. April 2007 (BGBl I S. 594),
- Außenhandelsstatistik-Durchführungsverordnung (AHStatDV) in der Fassung der Bekanntmachung vom 29. Juli 1994 (BGBl I S. 1993), zuletzt geändert durch Verordnung vom 24. November 2008 (BGBl I S. 2238).
- Gegenstand:** Die Außenhandelsstatistik Bayerns stellt den grenzüberschreitenden Warenverkehr Bayerns mit dem Ausland dar. Seit 1993 gliedert sich die Außenhandelsstatistik wegen der unterschiedlichen Erhebungsformen in die Intrahandelsstatistik (Handel mit den EU-Ländern) und die Extrahandelsstatistik (Handel mit den übrigen Staaten). Ausland im Sinne der Außenhandelsstatistik ist das Gebiet außerhalb der Bundesrepublik Deutschland.

**Erhebungsgebiet:** Das Erhebungsgebiet der Außenhandelsstatistik umfasst das Gebiet des Freistaats Bayern.

**Anmeldung:** Den Ergebnissen der Außenhandelsstatistik liegen im Allgemeinen die Angaben der Einführer und Ausführer zugrunde. Die Anmeldung zur Extrahandelsstatistik erfolgt in der Regel mit den Vordrucken „Einfuhranmeldung“ und „Ausfuhranmeldung“. Den Ergebnissen der Intrahandelsstatistik liegen die statistischen Anmeldungen der innergemeinschaftlichen Erwerbe und Lieferungen im Sinne des Umsatzsteuergesetzes zugrunde.

**Darstellungsform:** In der Außenhandelsstatistik wird die Ausfuhr im Spezialhandel und die Einfuhr im Generalhandel dargestellt.

Der **Spezialhandel** enthält im Wesentlichen die Waren, die aus der Erzeugung, der Bearbeitung oder Verarbeitung des Erhebungsgebietes stammen und ausgehen.

Er umfasst die Ausfuhr von Waren

- aus dem freien Verkehr,
- nach zollamtlich bewilligter aktiver Veredelung (Eigen- und Lohnveredelung),
- zur zollamtlich bewilligten passiven Veredelung, auch Ausbesserung.

Für die Ausfuhrstatistik der einzelnen Länder der Bundesrepublik Deutschland bildet der Herstellungsort der Güter das Grundmerkmal. Sind mehrere Orte an der Herstellung beteiligt, so gilt derjenige als Herstellungsort, in dem die Exportware die letzte, wirtschaftlich gerechtfertigte, wesentliche Be- oder Verarbeitung erfahren hat.

Der **Generalhandel** enthält alle in das Erhebungsgebiet eingehenden Waren mit Ausnahme der Waren der Durchfuhr und des Zwischenauslandsverkehrs.

Generalhandel und Spezialhandel enthalten übereinstimmend die unmittelbare Einfuhr von Waren in den freien Verkehr, zur zollamtlich bewilligten aktiven Veredelung (Eigen- und Lohnveredelung), nach zollamtlich bewilligter passiver Veredelung, auch Ausbesserung.

Der Generalhandel unterscheidet sich vom Spezialhandel durch die verschiedene Nachweisung der auf Lager eingeführten ausländischen Waren.

Nachgewiesen werden

- im Generalhandel alle Einfuhren auf Lager im Zeitpunkt ihrer Einlagerung,
- im Spezialhandel dagegen nur diejenigen Einfuhren auf Lager, die nicht zur Wiederausfuhr gelangen, zum Zeitpunkt ihrer Einfuhr aus Lager.

Die Einfuhr Bayerns im Generalhandel enthält also nicht nur die Waren, die zum Gebrauch, zum Verbrauch, zur Bearbeitung oder Verarbeitung in Bayern bestimmt sind, sondern auch Waren, die über Bayern als erstes bekanntes Zielland in andere Länder des Bundesgebiets oder wieder ins Ausland weitergeleitet werden.

Für die einzelnen Länder der Bundesrepublik Deutschland können somit – im Gegensatz zu deren Ausfuhr, bei der der Spezialhandel erfasst wird – die Einfuhren nur im Generalhandel ermittelt werden.

<b>Befreiungen und Vereinfachungen:</b>	<p>Im Rahmen der Extrahandelsstatistik sind – bis auf wenige Ausnahmen – Warensendungen von weniger als 1000 Euro von der Anmeldung befreit.</p> <p>Im Rahmen der Intrahandelsstatistik sind Unternehmen befreit, deren im Intrahandel getätigten jährlichen Versendungen in andere Mitgliedstaaten oder Eingänge aus anderen Mitgliedstaaten jeweils den Wert von 400 000 Euro im Vorjahr oder im laufenden Jahr nicht überschritten haben. Privatpersonen sind in der Intrahandelsstatistik grundsätzlich von der Auskunftspflicht befreit. Die Befreiungen von 400 000 Euro sind als Zuschätzungen in den Außenhandelsergebnissen enthalten.</p> <p>Nicht einbezogen sind ferner Waren, die von ausländischen Streitkräften, die in der Bundesrepublik Deutschland stationiert sind, selbst ausgeführt und eingeführt werden.</p>
<b>Berichtsmonat:</b>	Die Ausfuhren und Einfuhren werden im Allgemeinen im Monat des Grenzübergangs nachgewiesen. Durch unvermeidbare Aufenthalte bei der Anmeldung, aber auch durch Rückfragen, können in geringem Umfang Ausfuhren und Einfuhren in einer späteren Berichtszeit nachgewiesen sein.
<b>Warensystematik:</b>	Benennung und Gruppierung der Waren in den Tabellen erfolgen seit Berichtsmonat Januar 2002 nach der Gliederung „Warengruppen und -untergruppen der Ernährungswirtschaft und der Gewerblichen Wirtschaft, (EGW Rev. 2002)“.
<b>Mengen:</b>	Die Mengenangaben (Dezitonne = dt = 100 kg) beziehen sich auf das Eigen- bzw. Reingewicht der Waren.
<b>Werte:</b>	Die Werte beziehen sich grundsätzlich auf den Grenzübergangswert, d. h. auf den Wert frei Grenze des Erhebungsgebietes. Bei der Ausfuhr oder Einfuhr nach Veredelung ist stets der volle Warenwert einschließlich der Veredelungskosten und der Vertriebskosten eingesetzt.
<b>Bestimmungs- und Ursprungsgebiete:</b>	<p>In der Ausfuhr wird als Bestimmungsland das Land nachgewiesen, in dem die Waren gebraucht oder verbraucht, bearbeitet oder verarbeitet werden sollen. Ist das Bestimmungsland nicht bekannt, so gilt das letzte bekannte Land, in das die Waren verbracht werden sollen, als Bestimmungsland.</p> <p>In der Einfuhr wird als Ursprungsland das Land nachgewiesen, in dem die Waren vollständig gewonnen oder hergestellt worden sind oder ihre letzte wesentliche und wirtschaftlich gerechtfertigte Be- oder Verarbeitung erfahren haben. Ist das Ursprungsland nicht bekannt, so tritt an diese Stelle das Versendungsland.</p>
<b>Auf- und Abrundungen:</b>	Gelegentlich auftretende Differenzen in den Summen sind auf das Runden der Einzelpositionen zurückzuführen.
<b>Vorläufige Ergebnisse:</b>	Die Angaben für das Jahr 2011 stellen vorläufige Ergebnisse dar.

## Wichtiger Hinweis

### Monatliche Revisionen:

Bisher wurden die Außenhandelsergebnisse auf Detailebene in Deutschland nur einmal jährlich revidiert. Dies geschah rund neun bis zehn Monate nach Ablauf eines Berichtsjahrs. Nach den aktuellen Qualitätsvorgaben der Europäischen Union (EU) sind die Revisionspraktiken in den Mitgliedstaaten zu harmonisieren. Im Zuge dieses Harmonisierungs-Prozesses werden zeitnahe monatliche Revisionen angestrebt.

Ab Berichtsjahr 2011 werden die Außenhandelsergebnisse monatlich revidiert. Die erste Revision eines Monats findet zusammen mit der Aufbereitung des zweiten Folgemonats statt. Insgesamt werden für jeden Monatsbericht sechs aufeinander folgende monatliche Revisionen durchgeführt. Im Oktober des Folgejahres erfolgt zudem noch eine zusätzliche Jahresrevision. Die Ergebnisse werden dann - wie bisher - als endgültig betrachtet.

Eine Übersicht im Internet ([www.destatis.de](http://www.destatis.de) > weitere Themen > Außenhandel) informiert über die Zeitpunkte der Revisionen.

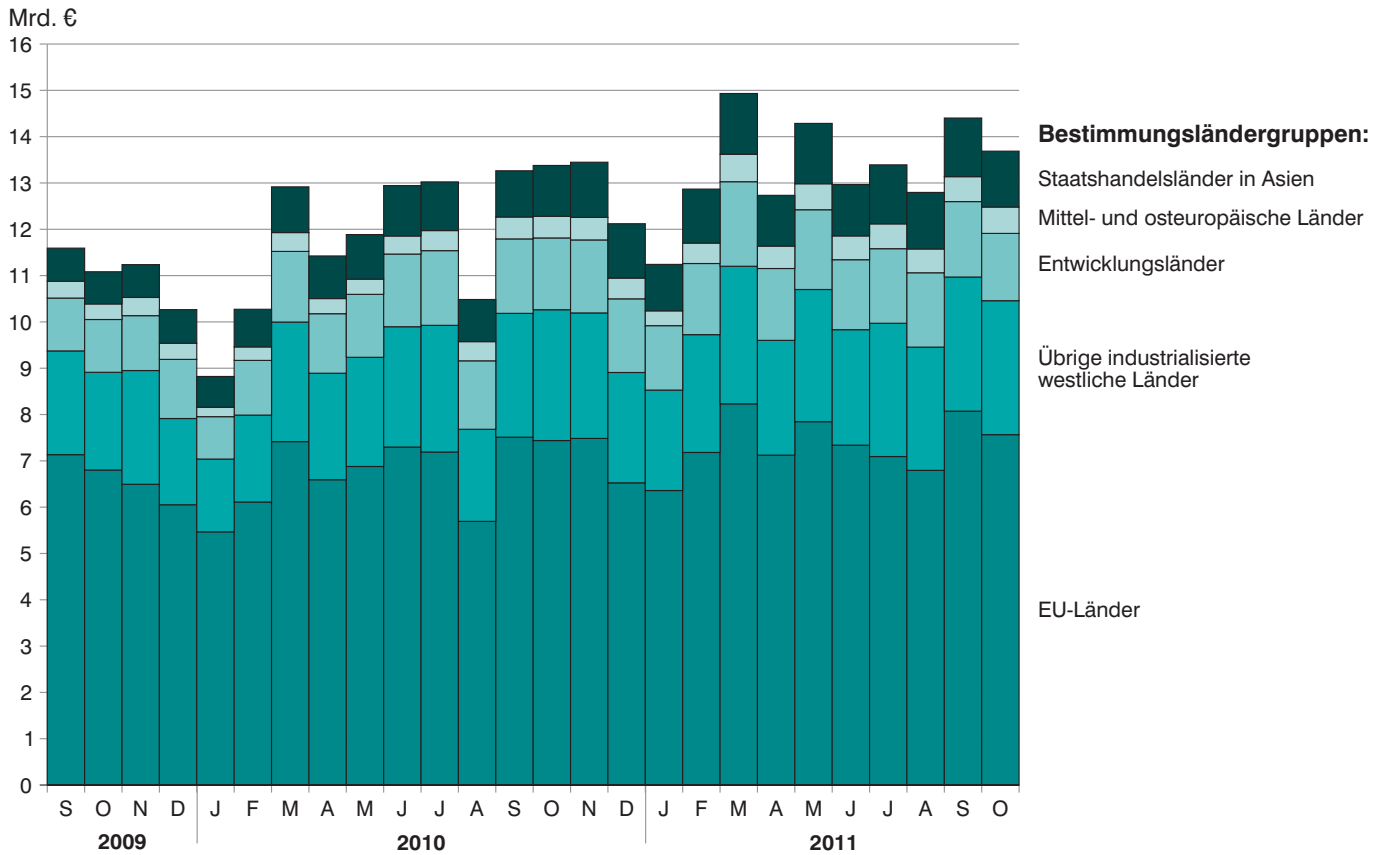
Die vorliegende Veröffentlichung wird nur mit dem ersten Veröffentlichungsstand eines Monats erstellt. Revisionen werden erst im übernächsten Monatsbericht berücksichtigt. Dadurch können die in dieser Veröffentlichung enthaltenen Ergebnisse von späteren Außenhandelsergebnissen abweichen. Die jeweils aktuellsten Ergebnisse erhalten Sie über unsere Online-Datenbank "Genesis-Online" ([www.statistikdaten.bayern.de/](http://www.statistikdaten.bayern.de/)).

Es ist zu beachten, dass die im jeweiligen Bericht ausgewiesenen Summen für die abgelaufenen Monate des Jahres (Kumulation) von der Addition der einzelnen, vorher veröffentlichten Monatswerte abweichen.

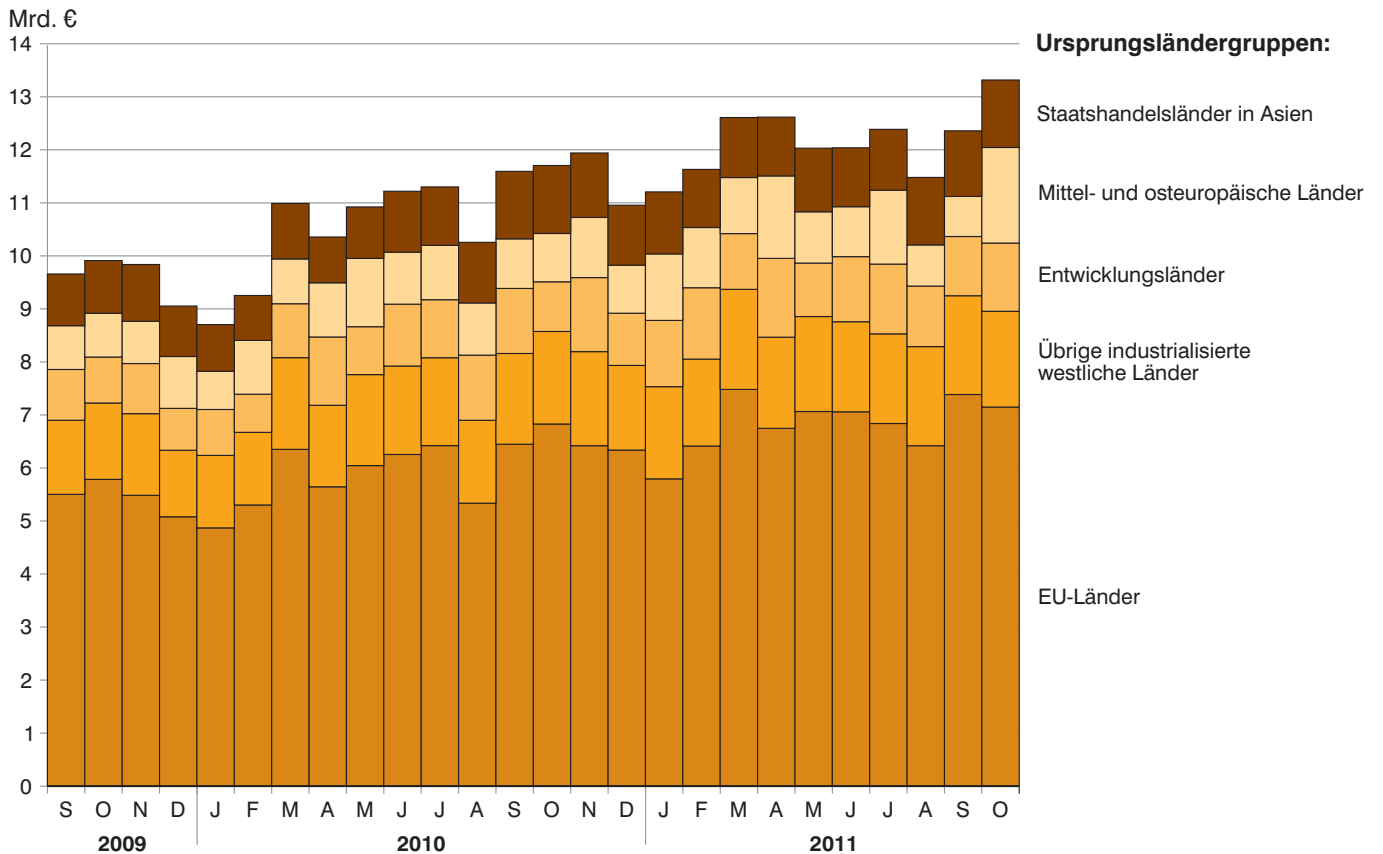
### Zeichenerklärung:

- 0 mehr als nichts, aber weniger als die Hälfte der kleinsten in der Tabelle nachgewiesenen Einheit
- nichts vorhanden oder keine Veränderung
- / keine Angabe, da Zahl nicht sicher genug
- . Zahlenwert unbekannt, geheimzuhalten oder nicht rechenbar
- ... Angabe fällt später an
- x Tabellenfach gesperrt, da Aussage nicht sinnvoll
- ( ) Nachweis unter Vorbehalt, dass der Zahlenwert erhebliche Fehler aufweisen kann
  
- p vorläufiges Ergebnis
- r berichtiges Ergebnis
- s geschätztes Ergebnis
- D Durchschnitt
- ≙ entspricht

### Monatliche Entwicklung der Ausfuhr Bayerns von September 2009 bis Oktober 2011 nach Bestimmungsländergruppen



### Monatliche Entwicklung der Einfuhr Bayerns von September 2009 bis Oktober 2011 nach Ursprungsländergruppen





# Ausfuhr

## 1. Entwicklung der Ausfuhr Bayerns

Lfd. Nr.	Jahr Monat	Ausfuhr insgesamt	Ernährungswirtschaft				
			Lebende Tiere <sup>1)</sup>	Nahrungsmittel		Genussmittel	zusammen
				tierischen Ursprungs	pflanzlichen Ursprungs <sup>2)</sup>		
1 000 Euro							
1	1992 .....	51 690 424	79 353	2 051 244	977 416	598 921	3 706 935
2	1993 .....	49 710 092	70 538	2 053 464	904 682	511 420	3 540 105
3	1994 .....	54 377 706	55 679	1 994 119	1 037 935	522 176	3 609 910
4	1995 .....	57 994 687	70 286	1 878 104	1 029 413	424 757	3 402 560
5	1996 .....	61 439 344	81 575	1 874 776	1 158 846	562 281	3 677 479
6	1997 .....	70 718 129	70 509	1 948 881	1 340 925	565 085	3 925 400
7	1998 .....	77 375 090	84 757	2 038 085	1 456 200	598 586	4 177 628
8	1999 .....	80 959 795	98 602	2 145 596	1 416 692	748 273	4 409 163
9	2000 .....	92 877 843	129 288	2 235 377	1 519 722	827 085	4 711 473
10	2001 .....	98 300 627	110 682	2 514 397	1 483 868	821 602	4 930 548
11	2002 .....	102 471 896	141 483	2 427 882	1 465 606	699 920	4 734 891
12	2003 .....	106 702 325	120 635	2 590 328	1 481 628	693 701	4 886 292
13	2004 .....	117 493 304	136 018	2 672 589	1 545 231	749 140	5 102 978
14	2005 .....	126 890 995	171 674	2 871 097	1 721 117	799 543	5 563 431
15	2006 .....	140 367 506	142 327	3 149 545	1 913 676	896 718	6 102 266
16	2007 .....	152 448 741	135 328	3 534 306	2 223 828	956 432	6 849 894
17	2008 .....	154 333 267	135 453	3 782 572	2 518 440	1 318 895	7 755 359
18	2009 .....	122 307 291	128 819	3 307 562	2 280 766	1 097 783	6 814 929
19	2010 .....	144 010 552	124 407	3 503 546	2 362 598	1 053 893	7 044 443
<b>2010</b>							
20	Januar .....	8 822 967	10 107	253 259	171 024	79 255	513 645
21	Februar .....	10 273 745	10 838	257 885	187 502	71 347	527 572
22	März .....	12 923 863	10 546	304 206	225 895	89 324	629 971
23	April .....	11 425 740	9 822	280 621	175 528	87 851	553 822
24	Mai .....	11 890 394	10 212	277 686	184 205	100 108	572 210
25	Juni .....	12 945 678	11 640	310 876	193 166	93 953	609 636
26	Juli .....	13 023 552	9 726	310 417	193 286	105 872	619 301
27	August .....	10 486 951	9 996	284 693	190 068	91 831	576 587
28	September ...	13 265 409	12 317	313 654	205 671	81 568	613 210
29	Oktober .....	13 380 264	9 286	295 518	211 581	86 806	603 192
30	November ....	13 449 437	10 148	297 783	221 685	84 506	614 122
31	Dezember ....	12 122 550	9 767	316 949	202 987	81 473	611 176
<b>2011<sup>3)</sup></b>							
32	Januar .....	11 241 209	9 873	274 528	211 519	84 922	580 841
33	Februar .....	12 873 084	8 928	284 482	212 944	88 185	594 540
34	März .....	14 933 870	12 391	330 252	243 109	103 941	689 693
35	April .....	12 735 467	9 763	325 319	204 439	96 834	636 355
36	Mai .....	14 288 022	9 812	315 445	206 173	109 311	640 741
37	Juni .....	12 967 760	10 865	347 734	190 154	115 890	664 643
38	Juli .....	13 394 092	9 496	306 429	184 117	93 896	593 938
39	August .....	12 797 076	9 167	329 017	198 012	112 090	648 286
40	September ...	14 402 782	8 771	333 539	204 320	90 085	636 714
41	Oktober .....	13 691 026	8 065	309 902	221 876	91 634	631 477
42	November ....						
43	Dezember ....						
Nachrichtlich: Veränderung der Ausfuhr in Euro zum ... in %							
44	Vormonat .....	-4,9	-8,1	-7,1	8,6	1,7	-0,8
45	Vorjahresmonat .....	2,3	-13,2	4,9	4,9	5,6	4,7

<sup>1)</sup> Einschl. lebende Tiere zu anderen als Ernährungszwecken. - <sup>2)</sup> Einschl. lebende Pflanzen und Erzeugnisse der Ziergärtnerei.

- <sup>3)</sup> Vorläufige Ergebnisse.

## nach Warengruppen

Gewerbliche Wirtschaft						Rückwaren, Ersatz- lieferungen, andere nicht aufgliederbare Warenverkehre	Lfd. Nr.
Rohstoffe	Halbwaren	Fertigwaren			zusammen		
		insgesamt	davon				
			Vorerzeugnisse	Enderzeugnisse			
1 000 Euro							
459 414	2 056 941	45 467 135	5 058 658	40 408 477	47 983 489	-	1
444 628	1 845 556	43 879 804	5 343 318	38 536 486	46 169 988	-	2
568 147	2 154 493	48 045 156	5 541 244	42 503 912	50 767 796	-	3
618 065	2 191 373	51 782 689	6 115 187	45 667 502	54 592 128	-	4
533 800	2 171 446	55 056 619	6 039 444	49 017 175	57 761 866	-	5
606 928	2 277 448	63 908 353	7 029 619	56 878 734	66 792 729	-	6
643 108	2 468 827	70 085 528	6 858 135	63 227 392	73 197 462	-	7
635 582	2 493 856	73 421 194	7 150 662	66 270 532	76 550 632	-	8
714 498	3 244 636	84 207 239	8 465 126	75 742 113	88 166 375	-	9
691 257	3 406 055	89 272 768	7 623 844	81 648 924	93 370 079	-	10
737 035	2 845 833	94 154 137	7 510 864	86 643 273	97 737 005	-	11
683 296	3 376 807	95 547 794	7 520 140	88 027 655	99 607 897	2 208 136	12
690 019	4 198 901	105 943 307	8 278 610	97 664 797	110 832 327	1 557 999	13
729 532	4 765 471	113 922 269	9 018 080	104 904 189	119 417 272	1 910 292	14
855 341	5 700 534	125 235 927	10 212 723	115 023 205	131 791 802	2 473 438	15
982 054	6 274 647	135 721 642	10 491 799	125 229 843	142 978 343	2 620 504	16
793 806	6 609 585	137 187 766	10 882 387	126 305 379	144 591 157	1 986 751	17
692 822	4 565 708	108 363 487	8 953 199	99 410 287	113 622 016	1 870 346	18
903 846	6 306 832	127 797 820	11 361 217	116 436 603	135 008 498	1 957 611	19
54 791	404 836	7 711 041	798 906	6 912 135	8 170 668	138 654	20
64 412	459 275	9 074 252	810 614	8 263 638	9 597 939	148 234	21
74 674	563 146	11 479 435	970 097	10 509 338	12 117 256	176 637	22
72 739	560 207	10 083 925	934 466	9 149 458	10 716 870	155 048	23
78 413	584 457	10 497 136	962 744	9 534 392	11 160 006	158 178	24
76 921	585 968	11 496 912	1 036 006	10 460 907	12 159 802	176 240	25
77 262	501 838	11 663 830	1 012 779	10 651 051	12 242 930	161 322	26
73 155	500 491	9 189 139	940 468	8 248 671	9 762 785	147 578	27
84 222	509 973	11 882 902	1 025 689	10 857 213	12 477 097	175 103	28
84 516	601 067	11 913 067	1 005 144	10 907 923	12 598 650	178 422	29
80 954	539 174	12 038 025	1 003 173	11 034 852	12 658 153	177 163	30
81 787	496 399	10 768 156	861 132	9 907 024	11 346 342	165 031	31
71 561	488 672	9 930 362	989 180	8 941 182	10 490 595	169 773	32
77 427	520 899	11 485 590	1 035 657	10 449 933	12 083 916	194 628	33
94 944	617 167	13 320 790	1 194 693	12 126 096	14 032 901	211 276	34
84 508	545 209	11 242 961	1 054 963	10 187 998	11 872 678	226 433	35
90 921	655 087	12 621 559	1 167 788	11 453 771	13 367 567	279 714	36
90 326	581 316	11 289 935	1 104 353	10 185 582	11 961 577	341 540	37
78 461	606 885	11 746 266	1 048 931	10 697 334	12 431 612	368 542	38
79 820	589 693	11 079 686	1 025 178	10 054 508	11 749 198	399 592	39
83 003	571 610	12 516 580	1 043 090	11 473 490	13 171 193	594 875	40
77 820	540 333	11 890 765	994 113	10 896 651	12 508 918	550 632	41
							42
							43
-6,2	-5,5	-5,0	-4,7	-5,0	-5,0	-7,4	44
-7,9	-10,1	-0,2	-1,1	-0,1	-0,7	208,6	45

## 2. Ausfuhr Bayerns nach Warengruppen

Warengruppe	Ausfuhr im Berichts- monat	Zu- bzw. Abnahme (-) gegenüber		Ausfuhr seit Jahres- beginn	Zu- bzw. Abnahme (-) gegenüber Vorjahr
		Vor- monat	Vor- jahres- monat		
	1 000 Euro	%		1 000 Euro	%
<b>Ausfuhr insgesamt .....</b>	<b>13 691 026</b>	<b>- 4,9</b>	<b>2,3</b>	<b>133 324 388</b>	<b>12,6</b>
Ernährungswirtschaft .....	631 477	- 0,8	4,7	6 317 230	8,6
Lebende Tiere <sup>1)</sup> .....	8 065	- 8,1	- 13,2	97 131	- 7,0
Nahrungsmittel tierischen Ursprungs .....	309 902	- 7,1	4,9	3 156 647	9,3
Nahrungsmittel pflanz- lichen Ursprungs <sup>2)</sup> .....	221 876	8,6	4,9	2 076 665	7,2
Genussmittel .....	91 634	1,7	5,6	986 787	11,1
Gewerbliche Wirtschaft .....	12 508 918	- 5,0	- 0,7	123 670 154	11,4
Rohstoffe .....	77 820	- 6,2	- 7,9	828 789	11,8
Halbwaren .....	540 333	- 5,5	- 10,1	5 716 871	8,5
Fertigwaren .....	11 890 765	- 5,0	- 0,2	117 124 494	11,6
Vorerzeugnisse .....	994 113	- 4,7	- 1,1	10 657 947	12,2
Enderzeugnisse .....	10 896 651	- 5,0	- 0,1	106 466 546	11,5
Rückwaren, Ersatz- lieferungen, andere nicht aufgliederbare Warenverkehre .....	550 632	- 7,4	208,6	3 337 004	106,6

<sup>1)</sup> Einschl. lebende Tiere zu anderen als Ernährungszwecken. - <sup>2)</sup> Einschl. lebende Pflanzen und Erzeugnisse der Ziergärtnerei.

## 3. Ausfuhr Bayerns nach Warengruppen und Warenuntergruppen

Nr. der Systematik	Warengruppe Warenuntergruppe	Ausfuhr					
		im Oktober 2011			Januar bis Oktober 2011		
		dt=100 KG	1 000 EUR	% <sup>1)</sup>	dt=100 KG	1 000 EUR	% <sup>2)</sup>
<b>1-4</b>	<b>Ernährungswirtschaft</b>						
<b>1</b>	<b>Lebende Tiere</b>						
101	Pferde .....	153	520	81,4	1 460	2 793	-27,4
102	Rinder .....	7 494	2 462	17,5	77 419	25 362	23,7
103	Schweine .....	20 209	3 082	-33,3	303 211	44 301	-26,0
105	Schafe .....	-	-	x	133	73	43,4
107	Hausgeflügel .....	2 306	606	-36,8	89 653	10 719	43,2
109	lebende Tiere, a.n.g. ....	128	1 395	5,6	1 113	13 883	8,7
	<b>Zusammen</b>	<b>30 289</b>	<b>8 065</b>	<b>-13,2</b>	<b>472 989</b>	<b>97 131</b>	<b>-7,0</b>
<b>2</b>	<b>Nahrungsmittel tierischen Ursprungs</b>						
201	Milch und Milcherzeugnisse, ausgenommen Butter und Käse .....	1 237 437	101 067	11,0	12 073 857	968 278	11,8
202	Butter und andere Fettstoffe aus der Milch, einschl. Milchstreichfette .....	12 358	5 597	20,4	114 697	51 702	19,5
203	Käse .....	339 221	111 241	10,4	3 628 159	1 178 845	12,0
204	Fleisch und Fleischwaren .....	284 436	82 367	-7,7	3 019 198	866 605	3,5
206	Fische und Krebstiere, Weichtiere und andere wirbellose Wassertiere .....	3 260	2 485	-11,3	42 483	29 754	15,9
208	tierische Öle und Fette .....	22 508	1 743	-15,9	228 082	19 418	18,9
209	Eier, Eiweiß und Eigelb .....	16 037	3 150	7,1	126 813	25 697	-25,0
211	Fischmehl, Fleischmehl und ähnliche Erzeugnisse .....	22 817	523	57,6	98 468	2 698	99,7
219	Nahrungsmittel tierischen Ursprungs a.n.g. ....	9 059	1 728	7,0	125 396	13 650	15,7
	<b>Zusammen</b>	<b>1 947 132</b>	<b>309 902</b>	<b>4,9</b>	<b>19 457 153</b>	<b>3 156 647</b>	<b>9,3</b>
<b>3</b>	<b>Nahrungsmittel pflanzlichen Ursprungs</b>						
301	Weizen .....	186 544	4 504	-75,0	4 355 907	100 573	-1,2
302	Roggen .....	4 446	198	-69,5	124 692	3 199	39,5
303	Gerste .....	25 954	654	-80,5	670 392	15 281	-19,1
304	Hafer .....	8 066	233	.	83 836	2 051	139,5
305	Mais .....	33 380	687	-20,1	848 877	23 323	89,8
308	Sorghum, Hirse und sonstiges Getreide, ausgenommen Reis .....	881	37	-96,9	67 954	1 751	-52,4
309	Reis und Reiserzeugnisse .....	1 717	203	-3,4	24 405	2 777	28,2
310	Getreideerzeugnisse, ausgenommen Reiserzeugnisse .....	50 160	2 165	14,8	712 678	28 994	28,9
315	Backwaren und andere Zubereitungen aus Getreide .....	274 710	41 078	0,6	2 741 335	415 811	6,2
316	Malz .....	95 442	4 580	6,9	1 082 549	46 601	-6,6
320	Saat- und Pflanzgut, ausgenommen Ölsaaten und sonstigen Samen etc. ....	87	36	-80,3	10 218	2 773	-9,3
325	Hülsenfrüchte .....	312	21	-89,8	10 119	581	-50,1
335	Grün- und Raufutter .....	22 446	472	-24,2	172 509	3 688	-29,8
340	Kartoffeln und Kartoffelerzeugnisse .....	218 331	6 303	12,6	2 627 783	102 460	73,9
345	Gemüse und sonstige Küchengewächse, frisch .....	26 194	1 035	-66,1	421 631	26 624	-20,7
350	Frischobst, ausgenommen Südfrüchte .....	21 745	2 698	125,8	109 800	16 120	8,4
355	Südfrüchte .....	-	-	x	-	-	x
360	Schalen- und Trockenfrüchte .....	2 434	1 157	10,4	22 030	10 186	-1,7
370	Gemüsezubereitungen und Gemüsekonserven .....	83 355	10 023	0,6	810 093	88 350	-2,8
372	Obstzubereitungen und Obstkonserven .....	14 478	3 232	-7,2	176 262	37 998	11,1
375	Obst- und Gemüsesäfte .....	21 485	4 812	63,3	177 524	37 040	32,6
377	Kakao und Kakaoerzeugnisse .....	37 099	17 288	9,1	273 771	120 332	9,7
379	Gewürze .....	1 714	912	-9,4	18 185	9 220	-3,1
381	Zuckerrüben, Zucker und Zuckererzeugnisse .....	451 655	39 678	66,5	2 377 362	192 991	-5,3
383	Ölfrüchte .....	4 164	300	-67,4	168 405	8 866	13,5
385	pflanzliche Öle und Fette .....	21 120	8 546	72,6	117 114	62 610	18,6
389	Ölkuchen .....	20 090	430	-79,7	587 951	13 338	16,1
393	Kleie, Abfallerzeugnisse zur Viehfütterung und sonstige Futtermittel .....	410 960	15 772	25,2	3 238 004	123 493	6,1
395	Nahrungsmittel pflanzlichen Ursprungs, a.n.g. ....	233 856	52 326	8,9	2 350 675	549 198	7,6
396	lebende Pflanzen und Erzeugnisse der Ziergärtnerei .....	10 141	2 498	-7,0	146 220	30 437	2,0
	<b>Zusammen</b>	<b>2 282 969</b>	<b>221 876</b>	<b>4,9</b>	<b>24 528 283</b>	<b>2 076 665</b>	<b>7,2</b>

<sup>1)</sup> Veränderungsrate der Ausfuhr in Euro zum Vorjahresmonats. - <sup>2)</sup> Veränderungsrate der Ausfuhr in Euro zum Vorjahreszeitraum.

### Noch: 3. Ausfuhr Bayerns nach Warengruppen und Warenuntergruppen

Nr. der Systematik	Warengruppe Warenuntergruppe	Ausfuhr					
		im Oktober 2011			Januar bis Oktober 2011		
		dt=100 KG	1 000 EUR	% <sup>1)</sup>	dt=100 KG	1 000 EUR	% <sup>2)</sup>
<b>4</b>	<b>Genussmittel</b>						
401	Hopfen .....	8 512	7 835	-33,0	141 649	147 343	-9,1
402	Kaffee .....	6 556	4 553	-9,2	71 740	47 646	19,0
403	Tee und Mate .....	1 654	1 033	80,7	24 130	15 245	4,3
411	Rohtabak und Tabakerzeugnisse .....	43 037	44 349	20,0	430 113	436 192	23,7
421	Bier .....	499 823	32 068	9,2	4 546 170	316 641	8,0
423	Branntwein .....	5 694	891	-17,4	50 658	10 124	-4,4
425	Wein .....	7 703	906	-57,3	155 278	13 596	-8,7
	<b>Zusammen</b>	<b>572 978</b>	<b>91 634</b>	<b>5,6</b>	<b>5 419 736</b>	<b>986 787</b>	<b>11,1</b>
<b>1-4</b>	<b>Ernährungswirtschaft zusammen</b>	<b>4 833 368</b>	<b>631 477</b>	<b>4,7</b>	<b>49 878 160</b>	<b>6 317 230</b>	<b>8,6</b>
<b>5-8</b>	<b>Gewerbliche Wirtschaft</b>						
<b>5</b>	<b>Rohstoffe</b>						
502	Chemiefasern, einschließlich Abfälle, Seidenraupenkokons und Abfallseide .....	91 059	21 181	-8,6	929 679	225 759	5,2
503	Wolle und andere Tierhaare, roh oder bearbeitet, Reißwolle .....	52	27	-71,4	5 406	822	30,9
504	Baumwolle, roh oder bearbeitet, Reißbaumwolle, Abfälle .....	184	32	-78,7	15 868	1 383	19,5
505	Flachs, Hanf, Jute, Hartfasern und sonstige pflanzliche Spinnstoffe .....	9	4	.	143	82	.
506	Abfälle und Gespinnstwaren, Lumpen und dergleichen .....	30 854	1 381	-20,0	368 599	15 547	9,6
507	Felle zu Pelzwerk, roh .....	-	-	x	72	121	-16,9
508	Felle und Häute, roh, a.n.g. ....	48 154	7 881	-21,6	530 859	87 480	21,7
511	Rundholz .....	822 335	7 820	-5,6	9 493 889	89 452	3,4
513	Rohkautschuk .....	15 687	519	-26,7	167 754	6 327	11,4
516	Steinkohle und Steinkohlenbriketts .....	415	19	-70,3	12 316	460	-25,0
517	Braunkohle und Braunkohlenbriketts .....	292	7	13,6	916	19	75,7
518	Erdöl und Erdgas .....	1 835	88	.	15 433	740	89,6
519	Eisenerze .....	-	-	x	510	16	14,6
520	Eisen- und manganhaltige Abbrände und Schlacken .....	955	4	-94,2	53 003	909	152,7
522	Kupfererze .....	-	-	x	-	-	x
523	Bleierze .....	-	-	x	-	-	x
524	Zinkerze .....	-	-	x	-	-	x
526	Nickelerze .....	-	-	x	-	-	x
528	Erze und Metallaschen, a.n.g. ....	2 415	235	27,2	38 617	3 428	208,5
529	Bauxit und Kryolith .....	-	-	x	-	-	x
530	Speisesalz und Industriesalz .....	107 954	1 202	-15,1	1 315 647	14 152	7,7
532	Steine und Erden, a.n.g. ....	1 986 705	18 582	10,9	24 744 538	180 705	13,9
534	Rohstoffe für chemische Erzeugnisse, a.n.g. ....	54 431	3 814	14,3	517 142	32 910	12,0
537	Edelsteine, Schmucksteine und Perlen, roh .....	0	50	-62,2	402	1 514	33,6
590	Rohstoffe, auch Abfälle a.n.g. ....	1 250 321	14 975	-18,5	13 670 780	166 964	18,0
	<b>Zusammen</b>	<b>4 413 658</b>	<b>77 820</b>	<b>-7,9</b>	<b>51 881 573</b>	<b>828 789</b>	<b>11,8</b>
<b>6</b>	<b>Halbwaren</b>						
602	Rohseide und Seidengarne, künstliche und synthetische Fäden, auch gezwirnt .....	78 387	34 988	-7,7	932 579	396 880	11,2
603	Garne aus Chemiefasern .....	2 235	1 765	-13,4	30 109	18 102	-9,2
604	Garne aus Wolle oder anderen Tierhaaren .....	426	483	159,4	5 208	5 475	.
605	Garne aus Baumwolle .....	2 474	1 533	-48,5	35 786	22 410	12,7
606	Garne aus Flachs, Hanf, Jute, Hartfasern und dergleichen .....	1	1	-88,3	156	60	-60,9
607	Schnittholz .....	1 065 664	36 614	-10,2	9 560 462	339 788	6,1
608	Halbstoffe aus zellulosehaltigen Faserstoffen .....	2 208	244	40,8	51 744	4 204	53,2
609	Kautschuk, bearbeitet .....	60 437	19 516	-6,4	606 749	213 883	12,8
611	Zement .....	499 993	2 395	-22,5	5 731 410	27 932	-2,7

<sup>1)</sup> Veränderungsrate der Ausfuhr in Euro zum Vorjahresmonats. - <sup>2)</sup> Veränderungsrate der Ausfuhr in Euro zum Vorjahreszeitraum.

### Noch: 3. Ausfuhr Bayerns nach Warengruppen und Warenuntergruppen

Nr. der Systematik	Warengruppe Warenuntergruppe	Ausfuhr					
		im Oktober 2011			Januar bis Oktober 2011		
		dt=100 KG	1 000 EUR	% <sup>1)</sup>	dt=100 KG	1 000 EUR	% <sup>2)</sup>
<b>6</b>	<b>noch Halbwaren</b>						
612	mineralische Baustoffe, a.n.g. ....	1 585 056	47 786	-8,3	12 929 251	462 471	5,5
641	Roheisen .....	370	19	-33,8	8 358	416	66,7
642	Abfälle und Schrott, aus Eisen oder Stahl .....	900 896	28 158	-29,2	8 186 588	316 169	13,5
643	Ferrolegierungen .....	12 129	2 571	-13,8	131 015	32 731	22,6
644	Eisen oder Stahl in Rohformen, Halbzeug aus Eisen oder Stahl .....	8 292	1 228	-75,0	604 386	33 750	-51,8
645	Aluminium und Aluminiumlegierungen einschl. Abfälle und Schrott .....	154 592	24 552	-43,8	1 976 272	333 392	7,2
646	Kupfer und Kupferlegierungen, einschl. Abfälle und Schrott .....	47 354	18 409	-18,9	545 991	228 959	18,6
647	Nickel und Nickellegierungen einschl. Abfälle und Schrott .....	440	216	-44,7	3 949	3 450	-26,6
648	Blei und Bleilegierungen, einschl. Abfälle und Schrott .....	1 241	112	79,2	11 961	1 446	-57,2
649	Zinn und Zinnlegierungen, einschl. Abfälle und Schrott .....	636	1 069	4,0	6 777	14 263	104,1
650	Zink und Zinklegierungen einschl. Abfälle und Schrott .....	1 696	185	-80,0	52 936	7 668	-10,1
656	radioaktive Elemente und radioaktive Isotope .....	0	208	45,0	0	1 851	44,2
659	unedle Metalle, a.n.g. ....	2 627	3 003	-30,8	38 889	43 736	39,3
661	Fettsäuren, Paraffin, Vaseline und Wachse .....	18 007	6 002	-36,1	237 459	64 625	-37,2
665	Koks und Schmelzkoks, aus Stein- oder Braunkohle .....	240	8	35,8	5 276	195	-42,1
667	Rückstände der Erdöl- und Steinkohlenteerdestillation .....	240 879	9 253	-4,2	2 732 617	91 702	41,1
669	Mineralölzeugnisse .....	2 772 394	228 325	-2,3	28 888 868	2 314 582	11,1
671	Teer und Teerdestillationserzeugnisse .....	81 555	5 296	-16,5	1 166 197	75 231	-42,7
673	Düngemittel .....	57 177	2 741	-14,6	808 978	40 196	5,4
679	chemische Halbwaren, a.n.g. ....	445 753	22 083	-3,0	4 730 609	226 218	13,2
683	Gold für gewerbliche Zwecke .....	0	1 308	117,0	4 635	14 662	129,6
690	Halbwaren, a.n.g. ....	29 445	40 263	17,5	238 381	380 424	15,5
	<b>Zusammen</b>	<b>8 072 604</b>	<b>540 333</b>	<b>-10,1</b>	<b>80 263 598</b>	<b>5 716 871</b>	<b>8,5</b>
<b>7</b>	<b>Fertigwaren - Vorerzeugnisse</b>						
	Gewebe, Gewirke und Gestricke						
701	aus Seide, künstlichen oder synthetischen Fäden .....	15 778	12 695	-0,9	169 713	138 519	13,2
702	aus Chemiefasern .....	12 002	23 206	4,2	137 616	252 929	7,0
703	aus Wolle oder anderen Tierhaaren .....	399	1 682	18,5	4 876	19 502	6,7
704	aus Baumwolle .....	1 361	1 995	-27,1	13 564	20 428	-11,7
705	aus Flachs, Hanf, Jute, Hartfasern und dergleichen .....	549	826	-19,9	5 091	7 800	-17,9
706	Leder .....	13 055	9 305	0,9	149 539	108 618	22,7
707	Pelzfelle, gegerbt oder zugerichtet .....	80	258	-10,4	291	2 379	-28,8
708	Papier und Pappe .....	2 102 647	147 526	12,0	19 148 910	1 316 629	14,4
709	Sperrholz, Span- und Faserplatten, Furnierblätter und dergleichen .....	181 500	14 379	-11,5	1 875 738	154 419	-5,9
711	Glas .....	138 379	31 343	-26,6	2 846 632	405 290	-0,8
732	Kunststoffe .....	1 301 406	223 047	5,9	14 092 923	2 401 517	25,5
734	Farben, Lacke und Kitte .....	282 505	95 434	-0,1	4 028 507	983 719	6,5
736	Dextrine, Gelatine und Leime .....	46 510	9 533	10,4	431 158	95 131	22,5
738	Sprengstoffe, Schießbedarf und Zündwaren .....	1 285	4 709	-33,0	22 346	65 300	-7,3
740	pharmazeutische Grundstoffe .....	7 484	17 191	-28,5	111 762	239 799	-10,3
749	chemische Vorerzeugnisse, a.n.g. ....	245 962	185 554	-7,3	2 867 087	2 080 950	7,0
751	Rohre aus Eisen oder Stahl .....	80 596	19 583	10,7	782 036	188 535	18,8
753	Stäbe und Profile aus Eisen oder Stahl .....	220 531	20 328	-1,5	2 755 056	237 696	28,3
755	Blech aus Eisen oder Stahl .....	56 410	7 462	-22,1	638 037	85 318	-10,7
757	Draht aus Eisen oder Stahl .....	38 303	3 498	-4,0	417 982	39 268	13,0
759	Eisenbahnoberbaumaterial .....	727	483	9,1	7 267	4 208	9,8
771	Halbzeuge aus Kupfer und Kupferlegierungen .....	174 773	117 360	-5,0	1 859 001	1 331 266	8,7
772	Halbzeuge aus Aluminium .....	112 790	40 871	11,7	1 165 177	420 375	37,2

<sup>1)</sup> Veränderungsrate der Ausfuhr in Euro zum Vorjahresmonats. - <sup>2)</sup> Veränderungsrate der Ausfuhr in Euro zum Vorjahreszeitraum.

### Noch: 3. Ausfuhr Bayerns nach Warengruppen und Warenuntergruppen

Nr. der Systematik	Warengruppe Warenuntergruppe	Ausfuhr					
		im Oktober 2011			Januar bis Oktober 2011		
		dt=100 KG	1 000 EUR	% <sup>1)</sup>	dt=100 KG	1 000 EUR	% <sup>2)</sup>
<b>7</b>	<b>noch Fertigwaren - Vorerzeugnisse</b>						
779	Halbzeuge aus unedlen Metallen, a.n.g. ....	2 000	2 635	-18,5	17 304	27 246	-7,8
781	Halbzeuge aus Edelmetallen .....	13	1 949	10,8	103	20 043	29,7
790	Vorerzeugnisse, a.n.g. ....	1 575	1 259	-18,6	13 185	11 066	-45,2
	<b>Zusammen</b>	<b>5 038 618</b>	<b>994 113</b>	<b>-1,1</b>	<b>53 560 902</b>	<b>10 657 947</b>	<b>12,2</b>
<b>8</b>	<b>Fertigwaren - Enderzeugnisse</b>						
	Bekleidung aus Gewirken oder Gestrickten aus						
801	Seide oder Chemiefasern .....	2 874	13 558	-12,1	26 563	132 722	4,0
802	Wolle oder anderen Tierhaaren .....	649	2 650	15,0	2 266	19 231	0,9
803	Baumwolle .....	3 559	9 281	-16,1	38 868	102 536	0,0
804	Bekleidung aus Seide oder Chemiefasern, ausgenommen aus Gewirken oder Gestrickten .....	2 741	13 278	-7,1	31 751	134 374	13,0
805	Bekleidung aus Wolle und anderen Tierhaaren, ausgenommen aus Gewirken oder Gestrickten .....	479	4 998	-13,6	3 980	39 150	-9,2
806	Bekleidung aus Baumwolle ausgenommen aus Gewirken oder Gestrickten .....	2 082	7 888	-11,5	29 760	117 378	-1,6
807	Bekleidung aus Flachs, Hanf und dergleichen .....	379	3 012	-13,4	4 117	29 380	0,4
<b>801-807</b>	<b>Bekleidung zusammen</b>	<b>12 762</b>	<b>54 665</b>	<b>-10,7</b>	<b>137 304</b>	<b>574 771</b>	<b>2,7</b>
808	Kopfbedeckungen .....	615	2 994	-33,3	8 715	27 670	-0,5
809	Textilerzeugnisse, a.n.g. ....	133 494	67 010	5,6	1 297 229	677 217	14,5
810	Pelzwaren .....	22	561	12,3	143	3 744	37,5
811	Schuhe .....	3 982	12 596	1,0	39 430	129 597	7,6
812	Lederwaren und Lederbekleidung (ausg. Schuhe) .....	4 245	11 440	33,4	38 634	93 856	15,5
813	Papierwaren .....	398 774	77 635	-7,9	3 906 648	790 830	5,3
814	Druckerzeugnisse .....	221 528	66 534	-15,8	2 707 585	709 070	-4,8
815	Holzwaren (ohne Möbel) .....	262 020	33 300	-8,3	2 639 750	329 395	5,8
816	Kautschukwaren .....	68 975	44 934	-6,6	587 890	455 504	12,0
817	Waren aus Stein .....	40 563	9 091	7,7	454 984	94 252	12,1
818	keramische Erzeugnisse, ohne Baukeramik .....	63 979	39 540	-5,0	673 314	430 044	8,4
819	Glaswaren .....	556 558	78 139	4,6	4 216 637	750 791	13,9
820	Werkzeuge, Schneidwaren und Essbestecke aus unedlen Metallen .....	17 019	64 696	24,1	142 374	579 133	18,7
823	Waren aus Kupfer und Kupferlegierungen .....	22 056	21 431	4,2	213 517	216 966	23,2
829	Eisen-, Blech und Metallwaren, a.n.g. ....	539 425	279 584	-1,8	5 595 575	2 785 580	12,8
831	Waren aus Wachs oder Fetten .....	19 803	9 605	-3,8	131 759	76 400	6,1
832	Waren aus Kunststoffen .....	718 019	340 835	-5,3	7 654 039	3 542 096	7,6
833	fotochemische Erzeugnisse .....	1 215	1 111	-64,8	48 193	11 881	-63,6
834	pharmazeutische Erzeugnisse .....	18 259	190 782	43,0	194 331	1 687 756	1,1
835	Duftstoffe und Körperpflegemittel .....	78 192	54 806	-13,6	835 285	566 915	3,9
839	chemische Enderzeugnisse, a.n.g. ....	350 892	107 284	7,0	3 992 122	997 850	-7,8
841	Kraftmaschinen (ohne Motoren für Ackerschlepper, Luft- und Straßenfahrzeuge) .....	28 291	106 417	106,8	297 116	936 654	3,2
842	Pumpen und Kompressoren .....	98 903	153 691	8,8	925 690	1 525 294	2,6
843	Armaturen .....	16 857	66 922	13,6	170 342	674 105	10,6
844	Lager, Getriebe, Zahnräder und Antriebselemente .....	261 364	264 633	-5,6	2 730 642	2 807 012	5,8
845	Hebezeuge und Fördermittel .....	270 142	203 827	5,9	2 310 529	1 759 596	23,4
846	landwirtschaftl. Maschinen (einschl. Ackerschlepper) .....	100 344	99 551	12,9	1 065 730	1 021 419	31,9
847	Maschinen für das Textil-, Bekleidungs- und Ledergewerbe .....	21 048	39 201	5,1	203 572	402 150	17,7
848	Maschinen für das Ernährungsgewerbe und die Tabakverarbeitung .....	23 337	59 561	-17,1	201 357	510 742	11,7
849	Bergwerks-, Bau- und Baustoffmaschinen .....	133 347	78 000	4,8	1 423 612	828 361	27,4
850	Guss- und Walzwerkstechnik .....	608	2 048	-18,3	5 507	13 956	-10,2
851	Maschinen für die Be- und Verarbeitung von Kautschuk oder Kunststoffen .....	66 145	126 081	6,9	633 548	1 206 683	33,4
852	Werkzeugmaschinen .....	69 893	185 578	32,3	665 318	1 680 692	31,4

<sup>1)</sup> Veränderungsrate der Ausfuhr in Euro zum Vorjahresmonats. - <sup>2)</sup> Veränderungsrate der Ausfuhr in Euro zum Vorjahreszeitraum.



### Noch: 3. Ausfuhr Bayerns nach Warengruppen und Warenuntergruppen

Nr. der Systematik	Warengruppe Warenuntergruppe	Ausfuhr					
		im Oktober 2011			Januar bis Oktober 2011		
		dt=100 KG	1 000 EUR	% <sup>1)</sup>	dt=100 KG	1 000 EUR	% <sup>2)</sup>
<b>8</b>	<b>noch Fertigwaren - Enderzeugnisse</b>						
853	Büromaschinen und automatische Datenverarbeitungsmaschinen .....	30 688	202 888	-10,7	296 146	1 993 080	-4,9
854	Maschinen für das Papier- und Druckgewerbe .....	12 633	24 633	-66,7	201 697	390 970	-12,2
859	Maschinen, a.n.g. ....	222 859	525 045	-2,7	2 311 559	5 701 626	17,2
<b>841-859</b>	<b>Maschinen zusammen</b>	<b>1 356 459</b>	<b>2 138 076</b>	<b>1,9</b>	<b>13 442 366</b>	<b>21 452 340</b>	<b>13,4</b>
860	Sportgeräte .....	10 968	17 946	-5,4	139 880	148 410	3,0
861	Geräte zur Elektrizitätserzeugung und -verteilung .....	284 575	772 780	-5,5	2 951 501	8 208 152	7,2
862	elektrische Lampen und Leuchten .....	34 331	62 131	-14,0	339 949	610 299	1,2
863	nachrichtentechnische Geräte und Einrichtungen .....	4 455	93 173	-3,2	58 359	1 089 202	14,7
864	Rundfunk- und Fernsehgeräte, phono- und videotechnische Geräte .....	20 017	79 308	-18,4	199 721	820 947	0,4
865	elektronische Bauelemente .....	21 246	197 917	-36,5	279 637	2 144 162	-0,8
869	elektrotechnische Erzeugnisse, a.n.g. ....	185 544	286 596	15,3	1 614 713	2 606 291	27,2
871	medizinische Geräte und orthopädische Vorrichtungen .....	38 931	363 693	2,6	329 574	3 523 185	4,2
872	mess-, steuerungs- und regelungstechnische Erzeugnisse .....	33 715	392 274	5,9	363 839	4 060 467	23,6
873	optische und fotografische Geräte .....	2 147	43 687	-6,9	22 619	422 807	-3,9
874	Uhren .....	703	17 164	-0,7	5 199	138 150	-5,8
875	Möbel .....	165 628	113 304	4,8	1 670 209	1 148 613	12,4
876	Musikinstrumente .....	4 865	7 382	7,0	20 469	49 646	19,0
877	Spielwaren .....	35 819	41 629	-1,4	278 417	332 868	8,4
878	Schmuckwaren, Gold- und Silberschmiedewaren .....	188	6 531	-29,2	1 412	66 843	-32,8
881	Schienefahrzeuge .....	36 244	81 240	8,4	265 633	630 515	-32,4
882	Wasserfahrzeuge .....	3 854	5 463	-1,8	82 525	92 508	10,2
883	Luffahrzeuge .....	2 970	247 635	16,1	25 086	1 941 335	-0,5
884	Fahrgestelle, Karosserien, Motoren, Teile und Zubehör für Kraftfahrzeuge und dergleichen .....	949 466	975 502	5,9	9 281 540	9 698 576	16,9
885	Personenkraftwagen und Wohnmobile .....	1 736 842	2 825 855	-6,6	16 783 405	26 970 538	12,2
886	Busse .....	3 777	2 094	-30,8	72 285	31 309	-3,5
887	Lastkraftwagen und Spezialfahrzeuge .....	255 293	148 595	22,1	2 625 771	1 532 415	62,8
888	Fahrräder .....	1 951	5 521	-0,4	20 072	56 515	-3,0
889	Fahrzeuge, a.n.g. ....	231 502	109 234	29,1	2 098 065	970 694	37,8
891	vollständige Fabrikationsanlagen .....	26 378	86 032	288,5	184 055	428 126	24,3
896	Enderzeugnisse, a.n.g. ....	54 638	207 314	27,4	567 592	1 760 315	14,7
	<b>Zusammen</b>	<b>9 034 900</b>	<b>10 896 651</b>	<b>-0,1</b>	<b>89 239 353</b>	<b>106 466 546</b>	<b>11,5</b>
<b>7-8</b>	<b>Fertigwaren zusammen</b>	<b>14 073 518</b>	<b>11 890 765</b>	<b>-0,2</b>	<b>142 800 255</b>	<b>117 124 494</b>	<b>11,6</b>
<b>5-8</b>	<b>Gewerbliche Wirtschaft zusammen</b>	<b>26 559 780</b>	<b>12 508 918</b>	<b>-0,7</b>	<b>274 945 426</b>	<b>123 670 154</b>	<b>11,4</b>
901	Rückwaren .....	-	-	x	-	-	x
903	Ersatzlieferungen .....	-	-	x	-	-	x
904	andere nicht aufgliederbare Warenverkehre .....	2 466 459	550 632	208,6	15 212 205	3 337 004	106,6
	<b>Insgesamt</b>	<b>33 859 607</b>	<b>13 691 026</b>	<b>2,3</b>	<b>340 035 791</b>	<b>133 324 388</b>	<b>12,6</b>

<sup>1)</sup> Veränderungsrate der Ausfuhr in Euro zum Vorjahresmonats. - <sup>2)</sup> Veränderungsrate der Ausfuhr in Euro zum Vorjahreszeitraum.

## 4. Ausfuhr Bayerns nach Erdteilen, Bestimmungsländern und Ländergruppen

Nr. des Landes	Erdteil Bestimmungsland Ländergruppe	Ausfuhr					
		im Oktober 2011			Januar bis Oktober 2011		
		dt=100 KG	1 000 EUR	% <sup>1)</sup>	dt=100 KG	1 000 EUR	% <sup>2)</sup>
<b>EUROPA</b>							
001	Frankreich .....	2 295 078	988 432	2,6	22 369 224	9 476 852	10,7
003	Niederlande .....	1 730 957	486 673	2,6	17 936 220	4 961 195	5,6
005	Italien .....	4 837 968	983 424	-9,8	44 740 776	9 690 392	4,5
006	Vereinigtes Königreich .....	1 151 956	912 200	11,7	10 200 713	8 275 498	3,9
007	Irland .....	61 875	43 779	17,8	530 991	480 067	4,5
008	Dänemark .....	285 369	110 754	11,5	2 436 504	1 009 503	7,0
009	Griechenland .....	166 092	55 227	-8,2	1 698 152	490 292	-15,0
010	Portugal .....	125 242	81 464	-24,4	1 393 384	872 534	-13,7
011	Spanien .....	751 082	450 810	6,2	7 400 362	4 357 128	3,7
017	Belgien .....	1 162 567	453 444	9,4	11 941 515	4 331 077	14,8
018	Luxemburg .....	227 751	43 256	8,1	2 589 716	442 201	13,4
021	Ceuta .....	20	42	-81,6	1 671	1 810	-24,1
023	Melilla .....	74	107	-60,2	3 620	1 516	-18,9
024	Island .....	3 043	1 336	-18,9	32 573	17 365	4,1
028	Norwegen .....	102 672	98 595	-2,7	943 000	971 311	13,7
030	Schweden .....	386 217	255 294	5,4	3 525 670	2 472 852	19,2
032	Finnland .....	255 005	105 390	17,9	2 127 767	946 812	8,9
037	Liechtenstein .....	24 146	14 711	4,3	254 106	157 417	-0,1
038	Österreich .....	8 390 062	1 137 229	-0,9	89 145 288	11 595 398	12,0
039	Schweiz .....	1 416 055	438 663	0,8	14 890 478	4 508 684	10,9
041	Färöer .....	155	33	-32,4	823	1 064	19,5
043	Andorra .....	502	365	141,4	5 508	4 565	5,6
044	Gibraltar .....	3	31	-67,5	881	649	-29,9
045	Vatikanstadt .....	-	-	-100,0	171	1 965	.
046	Malta .....	5 204	2 826	-52,3	50 625	35 057	-17,8
047	San Marino .....	849	481	-6,3	9 772	4 584	11,7
052	Türkei .....	321 568	265 948	18,6	3 286 056	2 400 150	39,4
053	Estland .....	25 458	11 945	1,8	289 798	146 895	37,1
054	Lettland .....	46 069	14 163	23,7	312 593	122 345	37,5
055	Litauen .....	57 909	18 024	-3,2	609 475	211 325	15,9
060	Polen .....	1 340 671	377 282	-0,5	18 983 205	3 718 973	17,0
061	Tschechische Republik .....	1 980 389	458 032	2,6	16 862 323	4 305 536	13,3
063	Slowakei .....	465 793	163 976	2,5	4 304 380	1 611 255	25,1
064	Ungarn .....	506 237	193 461	-3,2	5 066 319	1 981 780	-0,3
066	Rumänien .....	279 538	127 602	13,9	2 547 448	1 194 124	21,0
068	Bulgarien .....	87 239	26 768	13,7	742 827	245 829	13,3
070	Albanien .....	6 703	1 974	-1,5	60 806	17 758	-20,6
072	Ukraine .....	81 270	42 292	0,8	840 156	454 374	20,4
073	Weißrussland (Belarus) .....	22 790	14 557	-21,1	305 176	222 500	44,4
074	Republik Moldau .....	6 243	4 890	57,9	60 390	49 709	116,2
075	Russische Föderation .....	512 595	393 863	26,4	4 548 903	3 332 947	45,9
076	Georgien .....	12 504	10 490	250,0	62 865	34 229	41,5
077	Armenien .....	1 339	800	-45,1	14 463	12 477	-25,8
078	Aserbajdschan .....	6 617	17 259	272,7	89 544	76 936	38,7
079	Kasachstan .....	11 847	10 987	-14,4	151 411	131 637	8,1
080	Turkmenistan .....	2 812	2 108	84,6	34 016	45 486	97,4
081	Usbekistan .....	3 426	2 523	-23,8	31 704	27 910	-9,2
082	Tadschikistan .....	1 463	142	114,4	2 767	1 676	-67,0
083	Kirgistan .....	3 118	979	.	23 261	6 169	130,2
091	Slowenien .....	212 555	57 465	14,1	2 230 879	552 980	17,1
092	Kroatien .....	100 331	27 456	0,8	1 045 644	274 896	8,7
093	Bosnien und Herzegowina .....	29 991	8 998	17,8	291 242	83 118	17,8
095	Kosovo .....	10 876	2 573	45,0	105 958	22 055	-23,8
096	ehemalige jugoslaw. Republik Mazedonien .....	17 222	5 776	8,2	163 889	60 202	13,4
097	Montenegro .....	2 934	780	-11,1	31 329	9 153	23,8
098	Serbien .....	75 272	20 186	-5,3	648 761	206 778	14,3
600	Zypern .....	13 200	6 505	-43,0	120 724	76 770	-19,4
959	Nicht ermittelte Länder (innergem. Warenverkehr) .....	-	-	x	-	-	x
	<b>Zusammen</b>	<b>29 625 921</b>	<b>8 954 369</b>	<b>3,1</b>	<b>298 097 818</b>	<b>86 745 766</b>	<b>11,0</b>

<sup>1)</sup> Veränderungsrate der Ausfuhr in Euro zum Vorjahresmonats. - <sup>2)</sup> Veränderungsrate der Ausfuhr in Euro zum Vorjahreszeitraum.

### Noch: 4. Ausfuhr Bayerns nach Erdteilen, Bestimmungsländern und Ländergruppen

Nr. des Landes	Erdteil Bestimmungsland Ländergruppe	Ausfuhr					
		im Oktober 2011			Januar bis Oktober 2011		
		dt=100 KG	1 000 EUR	% <sup>1)</sup>	dt=100 KG	1 000 EUR	% <sup>2)</sup>
<b>AFRIKA</b>							
204	Marokko .....	36 573	16 292	-21,1	332 433	199 342	9,0
208	Algerien .....	17 457	21 186	94,1	220 192	185 109	10,1
212	Tunesien .....	15 054	18 846	-2,6	169 556	168 886	-12,0
216	Libysch-Arabische Dschamahirija .....	16 919	2 957	-38,0	51 801	24 816	-67,4
220	Ägypten .....	38 707	22 199	-24,0	393 204	284 546	-23,0
224	Sudan .....	3 582	4 707	.	18 429	20 322	-2,7
228	Mauretanien .....	354	78	-79,9	11 609	7 758	189,9
232	Mali .....	939	447	.	6 437	3 660	142,7
236	Burkina Faso .....	540	334	25,9	8 005	3 661	20,7
240	Niger .....	612	58	-49,9	3 401	818	6,9
244	Tschad .....	352	131	19,5	1 579	1 122	-39,8
247	Kap Verde .....	24	26	-52,8	248	504	-2,7
248	Senegal .....	1 209	576	-19,1	16 882	8 278	27,4
252	Gambia .....	302	29	160,7	1 952	342	5,4
257	Guinea-Bissau .....	1	0	-98,7	2 063	3 237	.
260	Guinea .....	350	34	-40,6	4 224	1 222	11,2
264	Sierra Leone .....	2 127	532	.	4 802	1 168	.
268	Liberia .....	192	74	.	2 141	842	1,5
272	Côte d'Ivoire .....	2 040	1 006	-11,8	12 808	8 854	-20,0
276	Ghana .....	4 592	3 401	-37,3	46 678	29 652	-5,8
280	Togo .....	1 678	339	-6,3	20 502	4 736	31,7
284	Benin .....	3 406	603	117,0	44 782	6 650	45,2
288	Nigeria .....	25 930	19 872	24,8	233 185	128 297	32,6
302	Kamerun .....	2 999	889	-70,0	22 496	12 283	-10,9
306	Zentralafrikanische Republik .....	2	3	-99,4	315	345	-83,5
310	Äquatorialguinea .....	56	58	49,6	3 983	1 976	27,7
311	São Tomé und Príncipe .....	-	-	x	-	-	-100,0
314	Gabun .....	2 045	1 618	97,1	10 472	15 668	147,2
318	Republik Kongo .....	264	89	-4,7	5 267	2 575	-73,8
322	Demokratische Republik Kongo .....	2 660	1 989	93,5	11 751	6 256	-24,2
324	Ruanda .....	95	12	-98,0	6 599	5 098	-30,5
328	Burundi .....	9	142	84,8	439	1 089	-17,8
329	St. Helena und zugehörige Gebiete .....	-	-	x	1	5	6,8
330	Angola .....	995	1 807	-93,5	31 356	29 162	-39,5
334	Äthiopien .....	647	515	-62,9	11 650	10 114	3,5
336	Eritrea .....	17	36	-10,6	909	1 011	-39,7
338	Dschibuti .....	0	1	-91,2	627	1 178	138,9
342	Somalia .....	2	0	100,0	2	2	-99,2
346	Kenia .....	1 539	1 943	54,4	30 160	30 059	9,7
350	Uganda .....	385	1 418	-53,2	4 943	9 684	-63,5
352	Vereinigte Republik Tansania .....	650	947	-68,1	7 185	12 366	-23,5
355	Seychellen und zugehörige Gebiete .....	102	22	-78,9	1 743	755	-50,0
357	Britisches Territorium im Indischen Ozean .....	-	-	x	-	-	x
366	Mosambik .....	89	79	-82,9	2 101	3 420	-3,5
370	Madagaskar .....	299	156	53,8	3 271	8 738	8,0
373	Mauritius .....	1 172	1 775	42,4	10 874	13 878	34,0
375	Komoren .....	527	50	25,8	1 848	165	-61,3
377	Mayotte .....	13	20	.	2 758	339	110,7
378	Sambia .....	620	1 584	292,2	1 181	3 196	38,8
382	Simbabwe .....	1 823	4 733	.	5 467	11 404	62,6
386	Malawi .....	6	11	-74,9	521	572	-83,3
388	Südafrika .....	126 442	120 250	24,8	1 296 046	1 161 733	22,6
389	Namibia .....	4 084	599	18,1	15 492	7 641	18,3
391	Botsuana .....	0	7	-96,0	392	546	-47,4
393	Swasiland .....	1	2	-88,1	149	129	-65,8
395	Lesotho .....	0	2	-93,0	19	20	-63,4
	<b>Zusammen</b>	<b>320 480</b>	<b>254 484</b>	<b>0,6</b>	<b>3 096 930</b>	<b>2 445 229</b>	<b>4,1</b>

<sup>1)</sup> Veränderungsrate der Ausfuhr in Euro zum Vorjahresmonats. - <sup>2)</sup> Veränderungsrate der Ausfuhr in Euro zum Vorjahreszeitraum.

## Noch: 4. Ausfuhr Bayerns nach Erdteilen, Bestimmungsländern und Ländergruppen

Nr. des Landes	Erdteil Bestimmungsland Ländergruppe	Ausfuhr					
		im Oktober 2011			Januar bis Oktober 2011		
		dt=100 KG	1 000 EUR	% <sup>1)</sup>	dt=100 KG	1 000 EUR	% <sup>2)</sup>
<b>AMERIKA</b>							
400	Vereinigte Staaten .....	865 951	1 395 495	-1,9	8 809 122	12 624 680	13,0
404	Kanada .....	109 243	122 926	-4,9	975 522	1 201 113	10,7
406	Grönland .....	216	31	-37,0	679	85	-86,9
408	St. Pierre und Miquelon .....	-	-	x	131	40	109,0
412	Mexiko .....	65 782	78 653	10,3	707 989	885 596	23,2
413	Bermuda .....	21	63	-48,5	213	649	-61,4
416	Guatemala .....	2 378	1 755	-14,2	24 896	25 972	40,2
421	Belize .....	1	32	.	487	957	.
424	Honduras .....	1 372	1 532	-11,6	10 818	15 270	-3,0
428	El Salvador .....	575	715	-43,1	7 070	8 213	0,6
432	Nicaragua .....	631	600	-16,0	3 389	5 006	18,8
436	Costa Rica .....	1 274	2 063	44,3	16 819	22 954	18,4
442	Panama (einschl. ehem. Kanalzone) .....	6 613	4 217	24,7	56 551	32 865	26,1
446	Anguilla .....	-	-	x	-	-	x
448	Kuba .....	3 436	2 594	37,7	30 021	16 961	70,8
449	St. Kitts und Nevis .....	21	106	-6,3	190	1 077	.
452	Haiti .....	284	830	.	570	1 384	-19,2
453	Bahamas .....	238	375	.	1 672	2 686	-38,2
454	Turks- und Caicosinseln .....	-	-	x	0	0	91,2
456	Dominikanische Republik .....	1 040	1 246	-50,0	14 357	15 788	-13,9
457	Amerikanische Jungferninseln .....	173	143	100,0	835	665	25,1
459	Antigua und Barbuda .....	-	-	-100,0	12	8	-83,5
460	Dominica .....	0	0	-69,8	40	73	.
463	Kaimaninseln .....	60	58	-60,1	1 132	3 419	57,7
464	Jamaika .....	442	672	79,9	3 798	6 698	32,8
465	St. Lucia .....	69	67	.	425	476	22,5
467	St. Vincent und die Grenadinen .....	213	9	-75,1	808	297	-19,0
468	Britische Jungferninseln .....	480	383	65,5	1 330	2 058	45,1
469	Barbados .....	21	68	85,3	7 024	11 428	.
470	Montserrat .....	-	-	x	-	-	-100,0
472	Trinidad und Tobago .....	906	1 137	32,0	7 510	10 124	-31,7
473	Grenada (einschl. südl. Grenadinen) .....	0	1	-85,0	88	66	-58,2
474	Aruba .....	84	40	-89,3	843	403	-38,1
478	Niederländische Antillen .....	267	175	-53,6	2 006	3 083	-35,0
480	Kolumbien .....	15 809	14 397	-19,1	173 187	145 749	17,1
484	Venezuela .....	8 758	6 167	31,5	48 505	54 595	50,4
488	Guyana .....	92	35	.	1 577	4 423	.
492	Suriname .....	224	123	-55,5	1 198	970	-79,3
500	Ecuador .....	3 901	4 653	4,6	54 380	40 549	-19,5
504	Peru .....	15 320	10 196	7,0	148 038	106 175	26,6
508	Brasilien .....	112 391	125 889	-0,6	1 293 125	1 341 706	15,6
512	Chile .....	20 457	19 627	-17,4	264 637	229 465	11,7
516	Bolivien .....	753	1 044	38,8	8 138	8 255	-6,9
520	Paraguay .....	1 728	2 527	81,5	14 476	13 373	2,4
524	Uruguay .....	3 093	2 202	21,0	31 283	24 118	50,7
528	Argentinien .....	30 932	29 718	21,5	280 280	280 697	7,9
529	Falklandinseln (Malwinen) .....	-	-	-100,0	0	19	.
	<b>Zusammen</b>	<b>1 275 250</b>	<b>1 832 562</b>	<b>-1,3</b>	<b>13 005 170</b>	<b>17 150 186</b>	<b>13,6</b>

<sup>1)</sup> Veränderungsrate der Ausfuhr in Euro zum Vorjahresmonats. - <sup>2)</sup> Veränderungsrate der Ausfuhr in Euro zum Vorjahreszeitraum.

## Noch: 4. Ausfuhr Bayerns nach Erdteilen, Bestimmungsländern und Ländergruppen

Nr. des Landes	Erdteil Bestimmungsland Ländergruppe	Ausfuhr					
		im Oktober 2011			Januar bis Oktober 2011		
		dt=100 KG	1 000 EUR	% <sup>1)</sup>	dt=100 KG	1 000 EUR	% <sup>2)</sup>
<b>ASIEN</b>							
604	Libanon .....	10 737	5 521	-7,8	104 261	58 578	-13,7
608	Arabische Republik Syrien .....	7 677	5 185	-32,3	98 250	69 650	-6,1
612	Irak .....	8 150	38 299	.	79 384	244 879	.
616	Islamische Republik Iran .....	37 422	27 321	-4,5	420 469	351 391	-10,3
624	Israel .....	52 090	30 523	-16,9	684 966	374 804	18,5
625	Besetzte palästinensische Gebiete .....	71	124	10,8	1 230	4 286	86,3
626	Timor-Leste (ehem. Osttimor) .....	-	-	x	-	-	-100,0
628	Jordanien .....	17 594	2 727	-44,9	124 070	58 933	33,0
632	Saudi-Arabien .....	102 291	67 592	4,9	1 085 755	645 254	12,8
636	Kuwait .....	16 737	9 790	-6,9	188 976	141 975	-5,9
640	Bahrain .....	7 494	4 015	-25,7	71 835	38 836	8,7
644	Katar .....	6 648	9 081	-19,0	116 574	102 373	6,7
647	Vereinigte Arabische Emirate .....	129 442	53 654	-40,8	1 552 720	760 376	8,1
649	Oman .....	10 980	6 411	-17,5	107 886	105 695	68,6
653	Jemen .....	575	655	-45,3	4 356	7 340	-40,1
660	Afghanistan .....	11 979	1 451	-43,0	138 717	23 833	1,8
662	Pakistan .....	46 522	15 157	132,2	273 335	99 449	-28,2
664	Indien .....	169 530	131 900	4,2	1 530 825	1 401 338	26,7
666	Bangladesch .....	7 618	4 838	14,8	84 706	49 119	-26,9
667	Malediven .....	201	134	-1,1	1 632	1 613	13,1
669	Sri Lanka .....	4 217	3 842	59,1	40 906	33 128	44,2
672	Nepal .....	63	300	-49,2	583	2 170	-31,2
675	Bhutan .....	-	-	x	5	31	-62,2
676	Myanmar .....	870	664	67,9	5 329	4 488	12,7
680	Thailand .....	37 973	28 773	0,0	430 619	362 101	17,6
684	Demokratische Volksrepublik Laos .....	0	1	-98,0	48	277	-94,7
690	Vietnam .....	16 997	13 493	-14,3	160 764	154 025	22,4
696	Kambodscha .....	237	147	27,4	1 816	3 281	14,5
700	Indonesien .....	19 519	16 829	-32,3	272 059	219 729	-3,4
701	Malaysia .....	41 637	82 511	-4,1	621 723	813 801	3,1
703	Brunei Darussalam .....	174	1 086	155,6	1 593	4 298	-33,7
706	Singapur .....	55 187	104 610	-20,1	729 921	1 198 847	3,4
708	Philippinen .....	7 791	13 830	-8,7	97 754	149 777	7,4
716	Mongolei .....	1 662	1 435	269,7	15 280	9 776	36,3
720	Volksrepublik China .....	1 073 005	1 192 082	10,3	9 895 327	11 791 506	26,0
724	Demokratische Volksrepublik Korea .....	0	2	.	790	1 734	.
728	Republik Korea .....	127 585	194 332	4,1	1 414 146	2 057 190	26,9
732	Japan .....	275 820	314 946	11,1	2 394 944	2 553 197	11,5
736	Taiwan .....	44 855	73 610	-38,9	534 262	981 252	10,2
740	Hongkong .....	103 307	66 527	-1,8	963 969	813 341	13,9
743	Macau .....	770	1 754	-8,0	5 803	14 924	81,7
	<b>Zusammen</b>	<b>2 455 429</b>	<b>2 525 152</b>	<b>2,3</b>	<b>24 257 587</b>	<b>25 708 592</b>	<b>19,0</b>

<sup>1)</sup> Veränderungsrate der Ausfuhr in Euro zum Vorjahresmonats. - <sup>2)</sup> Veränderungsrate der Ausfuhr in Euro zum Vorjahreszeitraum.

## Noch: 4. Ausfuhr Bayerns nach Erdteilen, Bestimmungsländern und Ländergruppen

Nr. des Landes	Erdteil Bestimmungsland Ländergruppe	Ausfuhr					
		im Oktober 2011			Januar bis Oktober 2011		
		dt=100 KG	1 000 EUR	% <sup>1)</sup>	dt=100 KG	1 000 EUR	% <sup>2)</sup>
<b>AUSTRALIEN-OZEANIEN</b>							
800	Australien .....	120 217	107 736	4,7	1 159 065	1 071 662	0,1
801	Papua-Neuguinea .....	12	115	.	1 196	4 619	.
803	Nauru .....	-	-	x	-	-	x
804	Neuseeland .....	10 718	11 579	-10,1	144 282	156 111	41,3
806	Salomonen .....	-	-	-100,0	-	-	-100,0
807	Tuvalu .....	-	-	x	-	-	x
809	Neukaledonien und zugehörige Gebiete .....	351	571	-26,6	6 145	4 935	-26,7
811	Wallis und Futuna .....	0	0	100,0	1	2	-32,2
812	Kiribati .....	-	-	x	0	4	100,0
813	Pitcairninseineln .....	-	-	x	-	-	x
815	Fidschi .....	3	21	125,7	955	1 976	.
816	Vanuatu .....	7	2	67,3	32	48	117,4
817	Tonga .....	-	-	x	-	-	x
819	Samoa .....	0	1	-97,5	6	146	-43,6
820	Nördliche Marianen .....	3	31	100,0	481	3 760	100,0
822	Französisch-Polynesien .....	461	168	-24,6	2 846	1 736	-32,6
823	Föderierte Staaten von Mikronesien .....	-	-	x	-	-	-100,0
824	Marshallinseln .....	-	-	x	0	1	-75,7
825	Palau .....	-	-	x	-	-	-100,0
830	Amerikanisch-Samoa .....	-	-	-100,0	4	2	-90,0
831	Guam .....	2	8	-95,8	574	1 231	-26,4
832	kleinere Amerikanische Überseeinseln .....	-	-	x	-	-	x
833	Kokosinseln (Keelinginseln) .....	-	-	x	-	-	x
834	Weihnachtsinsel .....	-	-	x	-	-	x
835	Heard und McDonaldinseln .....	-	-	x	-	-	x
836	Norfolkinsel .....	-	-	x	-	-	x
837	Cookinseln .....	-	-	x	-	-	x
838	Niue .....	-	-	x	-	-	x
839	Tokelau .....	-	-	x	-	-	-100,0
891	Antarktis .....	-	-	x	4 613	6 005	100,0
892	Bouvetinsel .....	-	-	x	-	-	x
893	Südgeorgien und die Südlichen Sandwichinseln .....	-	-	x	-	-	x
894	Französische Südgebiete .....	494	118	.	636	1 260	.
	<b>Zusammen</b>	<b>132 267</b>	<b>120 350</b>	<b>2,9</b>	<b>1 320 836</b>	<b>1 253 498</b>	<b>5,0</b>
950	Schiffs- und Flugzeugbedarf .....	50 260	4 111	102,4	257 450	21 118	-9,9
958	Nicht ermittelte Länder und Gebiete .....	-	-	x	-	-	x
	<b>Zusammen</b>	<b>50 260</b>	<b>4 111</b>	<b>102,4</b>	<b>257 450</b>	<b>21 118</b>	<b>-9,9</b>
	<b>Insgesamt</b>	<b>33 859 607</b>	<b>13 691 026</b>	<b>2,3</b>	<b>340 035 791</b>	<b>133 324 388</b>	<b>12,6</b>
	<b>Industrialisierte westliche Länder</b>	-	-	x	-	-	x
	EU-Länder .....	26 847 483	7 565 425	1,7	270 156 877	73 604 670	8,9
	darunter EURO-Länder .....	20 725 890	5 071 844	-0,3	208 869 802	50 066 903	8,4
	EFTA-Länder .....	1 545 915	553 305	0,2	16 120 157	5 654 778	11,0
	übrige europäische Länder .....	323 171	267 007	18,4	3 308 501	2 416 304	39,1
	Vereinigte Staaten und Kanada .....	975 195	1 518 421	-2,2	9 784 644	13 825 793	12,8
	übrige Länder .....	533 197	554 511	11,9	4 994 336	4 942 703	11,8
	<b>Zusammen</b>	<b>30 224 960</b>	<b>10 458 669</b>	<b>1,9</b>	<b>304 364 515</b>	<b>100 444 247</b>	<b>10,3</b>
	<b>Mittel- und Osteuropäische Länder .....</b>	<b>909 352</b>	<b>568 631</b>	<b>21,6</b>	<b>8 512 284</b>	<b>5 070 014</b>	<b>35,7</b>
	<b>Entwicklungsländer</b>						
	in Afrika .....	194 038	134 234	-14,3	1 800 885	1 283 495	-8,5
	in Amerika .....	300 055	314 141	3,1	3 220 526	3 324 393	16,9
	in Asien .....	1 087 945	1 003 193	-7,7	11 790 481	11 198 353	14,0
	in Ozeanien .....	1 333	1 035	-19,0	17 489	25 725	102,8
	<b>Zusammen</b>	<b>1 583 371</b>	<b>1 452 603</b>	<b>-6,3</b>	<b>16 829 381</b>	<b>15 831 967</b>	<b>12,4</b>
	<b>Staatshandelsländer in Asien .....</b>	<b>1 091 664</b>	<b>1 207 013</b>	<b>10,0</b>	<b>10 072 162</b>	<b>11 957 041</b>	<b>25,9</b>
	<b>Tigerländer .....</b>	<b>438 030</b>	<b>582 107</b>	<b>-11,9</b>	<b>5 066 045</b>	<b>6 600 335</b>	<b>12,7</b>

<sup>1)</sup> Veränderungsrate der Ausfuhr in Euro zum Vorjahresmonats. - <sup>2)</sup> Veränderungsrate der Ausfuhr in Euro zum Vorjahreszeitraum.

# Einfuhr

## 1. Entwicklung der Einfuhr Bayerns

Lfd. Nr.	Jahr Monat	Einfuhr insgesamt	Ernährungswirtschaft				zusammen
			Lebende Tiere <sup>1)</sup>	Nahrungsmittel		Genussmittel	
				tierischen Ursprungs	pflanzlichen Ursprungs <sup>2)</sup>		
1 000 Euro							
1	1992 .....	48 375 723	55 797	892 219	1 942 629	407 166	3 297 812
2	1993 .....	43 873 032	37 993	836 072	1 785 987	317 133	2 977 184
3	1994 .....	48 150 346	35 360	945 964	2 014 878	363 060	3 359 262
4	1995 .....	49 970 956	22 172	972 749	1 961 183	396 575	3 352 680
5	1996 .....	53 983 042	29 806	1 055 389	2 161 732	430 213	3 677 140
6	1997 .....	60 627 079	21 749	1 094 308	2 273 089	517 107	3 906 253
7	1998 .....	65 558 165	24 724	1 134 976	2 423 666	642 251	4 225 616
8	1999 .....	69 211 848	27 464	1 061 632	2 356 450	694 828	4 140 373
9	2000 .....	85 033 916	26 501	1 198 090	2 457 560	683 849	4 365 999
10	2001 .....	89 765 445	15 479	1 391 505	2 570 333	728 102	4 705 419
11	2002 .....	85 725 937	20 861	1 257 809	2 722 455	696 773	4 697 897
12	2003 .....	87 489 495	22 521	1 380 982	2 893 595	706 017	5 003 115
13	2004 .....	93 975 640	24 997	1 507 596	2 794 588	708 025	5 035 206
14	2005 .....	99 242 471	34 496	1 704 438	2 976 732	807 506	5 523 172
15	2006 .....	115 935 077	39 162	1 743 860	3 238 600	869 678	5 891 300
16	2007 .....	123 754 913	39 455	1 936 069	3 640 050	880 147	6 495 721
17	2008 .....	129 468 096	51 732	2 035 829	3 952 956	787 886	6 828 404
18	2009 .....	107 290 529	44 841	1 983 400	3 794 863	789 461	6 612 565
19	2010 .....	129 429 457	43 487	2 089 108	4 147 044	815 919	7 095 558
<b>2010</b>							
20	Januar .....	8 719 708	2 893	144 459	335 572	49 970	532 893
21	Februar .....	9 269 747	3 900	154 593	323 154	63 580	545 227
22	März .....	11 008 063	5 523	178 776	349 246	71 084	604 629
23	April .....	10 374 530	2 662	160 631	369 112	72 256	604 661
24	Mai .....	10 942 648	3 752	184 756	366 083	64 397	618 988
25	Juni .....	11 238 752	2 674	178 711	356 176	60 179	597 739
26	Juli .....	11 321 635	3 867	169 021	387 173	83 606	643 667
27	August .....	10 275 167	3 756	177 020	336 516	60 006	577 299
28	September .....	11 614 578	3 651	175 745	351 138	72 763	603 297
29	Oktober .....	11 726 355	3 562	190 850	329 152	70 387	593 952
30	November .....	11 961 797	4 089	180 475	323 994	76 721	585 279
31	Dezember .....	10 976 477	3 157	194 071	319 730	70 971	587 928
<b>2011<sup>3)</sup></b>							
32	Januar .....	11 227 463	3 399	175 276	363 045	66 629	608 349
33	Februar .....	11 651 793	3 166	168 075	345 787	61 411	578 439
34	März .....	12 632 932	5 432	200 075	372 261	84 014	661 781
35	April .....	12 640 638	3 356	188 714	379 669	69 419	641 159
36	Mai .....	12 053 850	3 108	185 366	359 418	83 692	631 584
37	Juni .....	12 060 118	3 209	183 596	384 855	76 099	647 760
38	Juli .....	12 409 060	2 868	159 069	324 653	78 424	565 014
39	August .....	11 500 351	3 351	182 245	339 114	73 154	597 863
40	September .....	12 380 918	4 264	187 660	349 715	72 199	613 838
41	Oktober .....	13 339 570	4 803	181 561	307 742	65 810	559 916
42	November .....						
43	Dezember .....						
Nachrichtlich: Veränderung der Einfuhr in Euro zum ... in %							
44	Vormonat .....	7,7	12,6	-3,2	-12,0	-8,8	-8,8
45	Vorjahresmonat .....	13,8	34,8	-4,9	-6,5	-6,5	-5,7

<sup>1)</sup> Einschl. lebende Tiere zu anderen als Ernährungszwecken. - <sup>2)</sup> Einschl. lebende Pflanzen und Erzeugnisse der Ziergärtnerei.

- <sup>3)</sup> Vorläufige Ergebnisse.



## nach Warengruppen

Gewerbliche Wirtschaft						Rückwaren, Ersatz- lieferungen, andere nicht aufgliederbare Warenverkehre	Lfd. Nr.
Rohstoffe	Halbwaren	Fertigwaren			zusammen		
		insgesamt	davon				
			Vorerzeugnisse	Enderzeugnisse			
1 000 Euro							
2 805 221	3 506 337	38 766 352	5 489 064	33 277 289	45 077 911	-	1
2 456 514	3 275 180	35 164 154	4 854 859	30 309 296	40 895 848	-	2
2 537 972	3 463 150	38 789 962	5 478 566	33 311 396	44 791 084	-	3
2 311 134	3 638 194	40 668 948	5 940 854	34 728 094	46 618 276	-	4
2 911 189	3 772 518	43 622 197	5 600 900	38 021 297	50 305 903	-	5
3 233 709	3 761 994	49 725 123	6 052 747	43 672 376	56 720 826	-	6
2 451 294	3 793 486	55 087 768	6 550 559	48 537 210	61 332 548	-	7
2 881 446	3 177 787	59 012 241	6 169 611	52 842 630	65 071 475	-	8
5 055 505	5 396 758	70 215 654	7 347 056	62 868 598	80 667 917	-	9
7 664 137	3 468 077	73 927 811	6 735 468	67 192 343	85 060 025	-	10
6 310 887	2 852 160	71 864 993	6 444 052	65 420 941	81 028 039	-	11
7 179 898	3 046 878	69 893 268	6 751 362	63 141 906	80 120 045	2 366 335	12
7 529 679	3 645 544	75 152 715	7 665 210	67 487 505	86 327 938	2 612 495	13
9 019 505	3 413 551	78 702 378	8 192 986	70 509 392	91 135 434	2 583 865	14
12 864 151	5 011 180	88 366 130	9 273 875	79 092 255	106 241 461	3 802 315	15
11 841 153	5 626 947	95 900 197	10 497 662	85 402 535	113 368 297	3 890 895	16
16 821 217	5 988 953	95 900 005	10 353 396	85 546 609	118 710 175	3 929 516	17
11 297 456	3 914 659	81 091 380	7 990 015	73 101 365	96 303 496	4 374 468	18
14 677 091	5 473 634	96 918 846	10 450 321	86 468 524	117 069 524	5 264 329	19
973 465	337 043	6 509 769	718 169	5 791 599	7 820 276	366 538	20
1 081 027	353 165	6 889 556	747 357	6 142 199	8 323 749	400 771	21
988 492	466 510	8 481 713	926 718	7 554 995	9 936 714	466 720	22
1 585 621	389 638	7 401 248	791 021	6 610 227	9 376 507	393 362	23
1 347 911	487 782	8 070 753	907 742	7 163 010	9 906 446	417 214	24
1 231 548	465 810	8 464 942	837 691	7 627 251	10 162 300	478 713	25
1 263 138	438 833	8 533 708	976 412	7 557 296	10 235 678	442 291	26
1 353 846	519 279	7 408 694	819 728	6 588 966	9 281 819	416 049	27
1 246 790	491 014	8 815 181	958 809	7 856 373	10 552 986	458 296	28
954 948	496 482	9 182 368	979 173	8 203 195	10 633 798	498 605	29
1 632 676	501 205	8 768 433	910 197	7 858 235	10 902 313	474 204	30
1 017 629	526 873	8 392 482	877 304	7 515 177	9 936 983	451 566	31
1 612 490	536 683	8 085 142	895 938	7 189 204	10 234 315	384 799	32
1 654 655	546 804	8 368 396	926 294	7 442 102	10 569 855	503 500	33
1 141 828	623 099	9 632 858	1 097 409	8 535 448	11 397 785	573 366	34
2 190 351	588 438	8 654 034	1 003 526	7 650 508	11 432 823	566 656	35
1 047 794	599 284	9 095 385	1 002 918	8 092 467	10 742 464	679 803	36
1 357 540	540 058	8 722 917	1 012 433	7 710 484	10 620 514	791 844	37
1 947 841	522 707	8 576 378	991 515	7 584 863	11 046 926	797 121	38
1 065 792	491 261	8 495 169	955 089	7 540 080	10 052 222	850 267	39
1 172 238	399 693	9 052 754	1 029 541	8 023 213	10 624 684	1 142 396	40
2 235 557	562 776	8 843 242	903 417	7 939 825	11 641 575	1 138 078	41
							42
							43
90,7	40,8	-2,3	-12,3	-1,0	9,6	-0,4	44
134,1	13,4	-3,7	-7,7	-3,2	9,5	128,3	45

## 2. Einfuhr Bayerns nach Warengruppen

Warengruppe	Einfuhr im Berichts- monat	Zu- bzw. Abnahme (-) gegenüber		Einfuhr seit Jahres- beginn	Zu- bzw. Abnahme (-) gegenüber Vorjahr
		Vor- monat	Vor- jahres- monat		
	1 000 Euro	%		1 000 Euro	%
<b>Einfuhr insgesamt .....</b>	<b>13 339 570</b>	<b>7,7</b>	<b>13,8</b>	<b>121 896 694</b>	<b>14,5</b>
Ernährungswirtschaft .....	559 916	- 8,8	- 5,7	6 105 702	3,1
Lebende Tiere <sup>1)</sup> .....	4 803	12,6	34,8	36 957	2,0
Nahrungsmittel tierischen Ursprungs .....	181 561	- 3,2	- 4,9	1 811 635	5,7
Nahrungsmittel pflanz- lichen Ursprungs <sup>2)</sup> .....	307 742	- 12,0	- 6,5	3 526 259	0,7
Genussmittel .....	65 810	- 8,8	- 6,5	730 851	9,4
Gewerbliche Wirtschaft .....	11 641 575	9,6	9,5	108 363 162	12,6
Rohstoffe .....	2 235 557	90,7	134,1	15 426 085	28,3
Halbwaren .....	562 776	40,8	13,4	5 410 803	21,7
Fertigwaren .....	8 843 242	- 2,3	- 3,7	87 526 274	9,7
Vorerzeugnisse .....	903 417	- 12,3	- 7,7	9 818 081	13,3
Enderzeugnisse .....	7 939 825	- 1,0	- 3,2	77 708 193	9,3
Rückwaren, Ersatz- lieferungen, andere nicht aufgliederbare Warenverkehre .....	1 138 078	- 0,4	128,3	7 427 830	71,2

<sup>1)</sup> Einschl. lebende Tiere zu anderen als Ernährungszwecken. - <sup>2)</sup> Einschl. lebende Pflanzen und Erzeugnisse der Ziergärtnerei.

## 3. Einfuhr Bayerns nach Warengruppen und Warenuntergruppen

Nr. der Systematik	Warengruppe Warenuntergruppe	Einfuhr					
		im Oktober 2011			Januar bis Oktober 2011		
		dt=100 KG	1 000 EUR	% <sup>1)</sup>	dt=100 KG	1 000 EUR	% <sup>2)</sup>
<b>1-4</b>	<b>Ernährungswirtschaft</b>						
<b>1</b>	<b>Lebende Tiere</b>						
101	Pferde .....	147	107	-58,3	938	854	-26,1
102	Rinder .....	10 325	2 914	84,8	64 287	18 013	25,4
103	Schweine .....	108	55	-7,2	3 485	1 062	-65,2
105	Schafe .....	-	-	x	3	1	124,3
107	Hausgeflügel .....	14 572	1 311	38,0	133 750	11 670	-4,3
109	lebende Tiere, a.n.g. ....	26	416	-42,2	300	5 357	-2,2
	<b>Zusammen</b>	<b>25 178</b>	<b>4 803</b>	<b>34,8</b>	<b>202 763</b>	<b>36 957</b>	<b>2,0</b>
<b>2</b>	<b>Nahrungsmittel tierischen Ursprungs</b>						
201	Milch und Milcherzeugnisse, ausgenommen Butter und Käse .....	832 594	44 491	17,3	9 683 322	450 167	12,0
202	Butter und andere Fettstoffe aus der Milch, einschl. Milchstreichfette .....	9 973	3 966	-49,8	145 735	57 214	0,6
203	Käse .....	126 996	59 935	5,2	1 312 763	583 488	7,9
204	Fleisch und Fleischwaren .....	121 178	51 271	-22,1	1 343 807	510 069	1,2
206	Fische und Krebstiere, Weichtiere und andere wirbellose Wassertiere .....	17 009	11 396	-6,2	195 730	107 744	0,2
208	tierische Öle und Fette .....	5 890	934	13,9	44 446	6 790	41,2
209	Eier, Eiweiß und Eigelb .....	19 231	3 875	-5,2	212 787	37 233	-35,4
211	Fischmehl, Fleischmehl und ähnliche Erzeugnisse .....	7 306	480	.	82 311	4 430	58,7
219	Nahrungsmittel tierischen Ursprungs a.n.g. ....	18 139	5 213	1,7	206 089	54 500	43,0
	<b>Zusammen</b>	<b>1 158 316</b>	<b>181 561</b>	<b>-4,9</b>	<b>13 226 992</b>	<b>1 811 635</b>	<b>5,7</b>
<b>3</b>	<b>Nahrungsmittel pflanzlichen Ursprungs</b>						
301	Weizen .....	511 754	10 571	-26,3	4 795 499	111 646	115,7
302	Roggen .....	13 085	547	29,8	52 170	1 440	-30,8
303	Gerste .....	106 752	2 438	9,1	1 483 147	29 468	118,5
304	Hafer .....	8 436	231	0,4	73 900	1 876	178,7
305	Mais .....	52 593	2 723	112,3	895 692	41 637	63,9
308	Sorghum, Hirse und sonstiges Getreide, ausgenommen Reis .....	24 879	1 008	7,6	86 179	4 738	-9,3
309	Reis und Reiserzeugnisse .....	27 187	2 103	-13,2	257 136	20 818	22,7
310	Getreideerzeugnisse, ausgenommen Reiserzeugnisse .....	54 706	2 616	12,8	655 730	31 506	39,8
315	Backwaren und andere Zubereitungen aus Getreide .....	182 542	23 262	-11,5	1 698 475	242 452	4,6
316	Malz .....	25 799	807	-41,0	257 562	8 577	-30,9
320	Saat- und Pflanzgut, ausgenommen Ölsaaten und sonstigen Samen etc. ....	1 153	233	72,6	38 123	6 960	3,6
325	Hülsenfrüchte .....	2 623	189	-23,9	32 297	2 973	8,8
335	Grün- und Raufutter .....	8 543	188	104,1	45 529	1 080	-12,2
340	Kartoffeln und Kartoffelerzeugnisse .....	30 870	2 287	-19,1	801 224	50 577	16,9
345	Gemüse und sonstige Küchengewächse, frisch .....	259 881	31 230	10,8	4 276 647	509 784	-7,6
350	Frischobst, ausgenommen Südfrüchte .....	558 466	54 241	-1,7	4 817 451	495 120	-3,1
355	Südfrüchte .....	109 540	11 059	45,3	1 994 493	162 976	0,0
360	Schalen- und Trockenfrüchte .....	33 868	12 949	18,9	199 449	76 582	25,7
370	Gemüsezubereitungen und Gemüsekonserven .....	169 603	21 038	5,4	1 875 938	217 726	9,8
372	Obstzubereitungen und Obstkonserven .....	106 239	14 074	3,5	1 033 747	132 537	15,4
375	Obst- und Gemüsesäfte .....	81 699	7 662	-15,5	732 412	79 042	-6,0
377	Kakao und Kakaoerzeugnisse .....	41 005	15 644	-20,4	319 552	127 239	-3,8
379	Gewürze .....	9 282	3 240	-33,5	121 853	40 948	14,4
381	Zuckerrüben, Zucker und Zuckererzeugnisse .....	162 202	13 483	20,9	1 844 864	136 831	8,7
383	Ölfrüchte .....	103 238	5 726	-17,1	1 025 561	58 015	-24,3
385	pflanzliche Öle und Fette .....	62 421	8 862	1,7	694 704	96 676	6,3
389	Ölkuchen .....	182 357	4 755	-59,7	2 479 371	71 071	-11,7
393	Kleie, Abfallerzeugnisse zur Viehfütterung und sonstige Futtermittel .....	325 002	10 267	-8,5	2 841 194	94 335	29,7
395	Nahrungsmittel pflanzlichen Ursprungs, a.n.g. ....	388 862	32 341	-21,3	4 937 143	466 325	-16,9
396	lebende Pflanzen und Erzeugnisse der Ziergärtnerei .....	35 640	11 969	-15,1	701 281	205 303	-1,2
	<b>Zusammen</b>	<b>3 680 228</b>	<b>307 742</b>	<b>-6,5</b>	<b>41 068 322</b>	<b>3 526 259</b>	<b>0,7</b>

<sup>1)</sup> Veränderungsrate der Einfuhr in Euro zum Vorjahresmonats. - <sup>2)</sup> Veränderungsrate der Einfuhr in Euro zum Vorjahreszeitraum.

### Noch: 3. Einfuhr Bayerns nach Warengruppen und Warenuntergruppen

Nr. der Systematik	Warengruppe Warenuntergruppe	Einfuhr					
		im Oktober 2011			Januar bis Oktober 2011		
		dt=100 KG	1 000 EUR	% <sup>1)</sup>	dt=100 KG	1 000 EUR	% <sup>2)</sup>
<b>4</b>	<b>Genussmittel</b>						
401	Hopfen .....	9 335	4 555	-40,2	53 928	47 327	-1,4
402	Kaffee .....	16 745	7 739	20,7	167 701	76 006	27,6
403	Tee und Mate .....	5 229	1 139	-35,0	112 107	19 756	-3,7
411	Rohtabak und Tabakerzeugnisse .....	11 900	8 641	29,2	236 836	122 647	11,8
421	Bier .....	69 241	2 382	26,3	587 941	20 741	21,2
423	Branntwein .....	94 203	19 144	0,5	1 195 587	198 187	11,9
425	Wein .....	85 936	22 211	-17,7	1 612 688	246 187	4,2
	<b>Zusammen</b>	<b>292 588</b>	<b>65 810</b>	<b>-6,5</b>	<b>3 966 789</b>	<b>730 851</b>	<b>9,4</b>
<b>1-4</b>	<b>Ernährungswirtschaft zusammen</b>	<b>5 156 310</b>	<b>559 916</b>	<b>-5,7</b>	<b>58 464 865</b>	<b>6 105 702</b>	<b>3,1</b>
<b>5-8</b>	<b>Gewerbliche Wirtschaft</b>						
<b>5</b>	<b>Rohstoffe</b>						
502	Chemiefasern, einschließlich Abfälle, Seidenraupenkokons und Abfallseide .....	89 209	15 838	12,2	864 099	159 353	29,7
503	Wolle und andere Tierhaare, roh oder bearbeitet, Reißwolle .....	6 694	6 318	194,1	70 911	56 910	98,6
504	Baumwolle, roh oder bearbeitet, Reißbaumwolle, Abfälle .....	6 751	1 058	-49,4	106 950	25 106	48,2
505	Flachs, Hanf, Jute, Hartfasern und sonstige pflanzliche Spinnstoffe .....	3 781	212	38,9	7 978	685	-7,1
506	Abfälle und Gespinnstwaren, Lumpen und dergleichen .....	5 216	201	17,1	58 788	2 043	32,4
507	Felle zu Pelzwerk, roh .....	26	637	.	126	1 443	280,2
508	Felle und Häute, roh, a.n.g. ....	32 919	5 140	-1,9	316 289	48 567	25,5
511	Rundholz .....	631 580	7 551	-32,7	8 824 307	105 524	14,4
513	Rohkautschuk .....	64 955	5 324	-18,7	531 219	73 053	37,2
516	Steinkohle und Steinkohlenbriketts .....	1 326 380	15 405	14,3	12 274 461	134 307	23,4
517	Braunkohle und Braunkohlenbriketts .....	55 437	341	132,5	357 897	2 130	100,2
518	Erdöl und Erdgas .....	38 450 472	2 130 599	148,8	303 964 397	14 347 817	28,4
519	Eisenerze .....	5 897	88	.	48 555	508	25,5
520	Eisen- und manganhaltige Abbrände und Schlacken .....	193 520	273	15,0	1 955 688	3 065	19,2
522	Kupfererze .....	-	-	x	-	0	100,0
523	Bleierze .....	-	-	x	-	-	x
524	Zinkerze .....	-	-	x	-	-	x
526	Nickelerze .....	-	-	x	-	-	x
528	Erze und Metallaschen, a.n.g. ....	22 097	1 684	-13,0	274 287	24 308	18,0
529	Bauxit und Kryolith .....	486	29	100,0	14 791	199	.
530	Speisesalz und Industriesalz .....	30 764	884	127,5	522 221	7 899	53,3
532	Steine und Erden, a.n.g. ....	1 859 247	11 430	5,0	17 732 787	129 835	17,1
534	Rohstoffe für chemische Erzeugnisse, a.n.g. ....	46 535	7 682	34,4	650 717	70 470	24,8
537	Edelsteine, Schmucksteine und Perlen, roh .....	689	465	23,3	2 685	3 237	32,9
590	Rohstoffe, auch Abfälle a.n.g. ....	1 247 910	24 399	2,4	12 196 089	229 627	23,7
	<b>Zusammen</b>	<b>44 080 567</b>	<b>2 235 557</b>	<b>134,1</b>	<b>360 775 244</b>	<b>15 426 085</b>	<b>28,3</b>
<b>6</b>	<b>Halbwaren</b>						
602	Rohseide und Seidengarne, künstliche und synthetische Fäden, auch gezwirnt .....	26 076	11 239	-3,7	319 919	132 572	27,3
603	Garne aus Chemiefasern .....	9 764	5 101	-14,9	112 742	59 192	19,9
604	Garne aus Wolle oder anderen Tierhaaren .....	5 649	9 694	-3,0	77 166	117 487	34,1
605	Garne aus Baumwolle .....	4 085	2 161	8,6	51 068	27 787	34,5
606	Garne aus Flachs, Hanf, Jute, Hartfasern und dergleichen .....	102	74	-46,7	1 568	656	-7,6
607	Schnittholz .....	412 327	21 867	-11,6	4 337 384	218 422	5,0
608	Halbstoffe aus zellulosehaltigen Faserstoffen .....	183 550	11 984	-47,9	2 646 114	168 530	-15,0
609	Kautschuk, bearbeitet .....	21 058	7 319	-35,9	298 233	83 942	-21,9
611	Zement .....	57 927	557	47,0	455 358	4 514	5,0

<sup>1)</sup> Veränderungsrate der Einfuhr in Euro zum Vorjahresmonats. - <sup>2)</sup> Veränderungsrate der Einfuhr in Euro zum Vorjahreszeitraum.

### Noch: 3. Einfuhr Bayerns nach Warengruppen und Warenuntergruppen

Nr. der Systematik	Warengruppe Warenuntergruppe	Einfuhr					
		im Oktober 2011			Januar bis Oktober 2011		
		dt=100 KG	1 000 EUR	% <sup>1)</sup>	dt=100 KG	1 000 EUR	% <sup>2)</sup>
<b>6</b>	<b>noch Halbwaren</b>						
612	mineralische Baustoffe, a.n.g. ....	812 783	38 148	99,0	6 229 042	232 433	50,1
641	Roheisen .....	16 582	764	-77,2	377 110	16 241	42,9
642	Abfälle und Schrott, aus Eisen oder Stahl .....	152 608	5 258	-59,4	2 913 884	121 903	23,5
643	Ferrolegerungen .....	18 395	3 332	-3,9	180 333	40 376	39,4
644	Eisen oder Stahl in Rohformen, Halbzeug aus Eisen oder Stahl .....	128 192	9 024	107,9	881 880	71 312	27,8
645	Aluminium und Aluminiumlegierungen einschl. Abfälle und Schrott .....	231 915	39 400	-24,8	2 493 220	457 348	13,7
646	Kupfer und Kupferlegierungen, einschl. Abfälle und Schrott .....	194 512	101 343	25,1	1 736 676	961 381	24,6
647	Nickel und Nickellegierungen einschl. Abfälle und Schrott .....	1 228	1 438	-59,6	22 098	32 863	20,9
648	Blei und Bleilegerungen, einschl. Abfälle und Schrott .....	3 952	653	-48,3	69 261	12 595	-29,4
649	Zinn und Zinnlegierungen, einschl. Abfälle und Schrott .....	4 179	7 185	13,5	47 377	96 521	48,2
650	Zink und Zinklegierungen einschl. Abfälle und Schrott .....	60 690	9 584	11,3	455 021	78 809	8,7
656	radioaktive Elemente und radioaktive Isotope .....	0	817	1,2	2	8 409	11,5
659	unedle Metalle, a.n.g. ....	14 172	9 746	6,2	172 869	93 107	31,4
661	Fettsäuren, Paraffin, Vaseline und Wachse .....	55 537	8 301	111,0	584 743	75 555	94,8
665	Koks und Schmelzkoks, aus Stein- oder Braunkohle .....	57 316	2 060	18,0	755 572	21 779	43,2
667	Rückstände der Erdöl- und Steinkohlenteerdestillation .....	115 750	4 869	65,0	887 126	42 097	15,3
669	Mineralölzeugnisse .....	1 094 062	83 590	19,9	10 863 319	813 687	35,8
671	Teer und Teerdestillationserzeugnisse .....	119 205	6 739	6,0	896 046	62 090	4,6
673	Düngemittel .....	569 228	15 603	-25,0	8 699 746	230 474	36,4
679	chemische Halbwaren, a.n.g. ....	352 037	23 673	4,6	3 354 808	213 994	20,3
683	Gold für gewerbliche Zwecke .....	483	38 099	.	4 291	89 858	53,9
690	Halbwaren, a.n.g. ....	39 821	83 150	19,3	389 428	824 868	13,6
	<b>Zusammen</b>	<b>4 763 183</b>	<b>562 776</b>	<b>13,4</b>	<b>50 313 402</b>	<b>5 410 803</b>	<b>21,7</b>
<b>7</b>	<b>Fertigwaren - Vorerzeugnisse</b>						
	Gewebe, Gewirke und Gestricke						
701	aus Seide, künstlichen oder synthetischen Fäden .....	10 042	9 332	-22,5	107 860	99 240	4,5
702	aus Chemiefasern .....	11 415	11 553	-36,1	154 895	169 026	4,5
703	aus Wolle oder anderen Tierhaaren	726	3 045	-23,5	15 370	49 976	1,8
704	aus Baumwolle .....	6 416	11 356	-2,4	82 611	113 712	17,1
705	aus Flachs, Hanf, Jute, Hartfasern und dergleichen .....	2 456	2 705	49,7	20 255	21 934	21,4
706	Leder .....	6 348	11 876	-12,5	75 273	125 041	2,7
707	Pelzfelle, gegerbt oder zugerichtet .....	103	669	34,2	880	5 871	14,9
708	Papier und Pappe .....	1 316 606	96 688	14,0	12 179 675	888 368	10,0
709	Sperrholz, Span- und Faserplatten, Furnierblätter und dergleichen .....	557 597	32 294	13,9	4 719 654	287 166	22,5
711	Glas .....	225 537	27 609	-9,1	2 255 806	270 217	10,6
732	Kunststoffe .....	779 313	133 502	-7,7	8 867 743	1 524 324	16,0
734	Farben, Lacke und Kitte .....	98 561	59 112	7,8	1 129 617	528 682	5,4
736	Dextrine, Gelatine und Leime .....	30 023	6 276	1,2	520 600	77 782	45,6
738	Sprengstoffe, Schießbedarf und Zündwaren .....	5 640	6 670	6,8	72 528	66 506	18,0
740	pharmazeutische Grundstoffe .....	25 928	44 020	-64,8	294 060	960 577	-9,2
749	chemische Vorerzeugnisse, a.n.g. ....	748 281	151 924	19,4	7 552 292	1 448 371	30,5
751	Rohre aus Eisen oder Stahl .....	215 373	29 990	0,2	2 704 676	340 413	31,3
753	Stäbe und Profile aus Eisen oder Stahl .....	493 574	38 549	-5,6	5 703 925	440 365	26,4
755	Blech aus Eisen oder Stahl .....	1 128 089	93 429	-15,2	12 960 409	1 061 714	11,3
757	Draht aus Eisen oder Stahl .....	122 492	11 522	14,7	1 143 119	116 509	14,9
759	Eisenbahnoberbaumaterial .....	4 546	635	-60,7	477 907	33 089	5,8
771	Halbzeuge aus Kupfer und Kupferlegierungen .....	50 651	33 793	4,6	532 858	374 875	49,6
772	Halbzeuge aus Aluminium .....	210 299	72 085	-1,8	1 946 255	663 415	7,9

<sup>1)</sup> Veränderungsrate der Einfuhr in Euro zum Vorjahresmonats. - <sup>2)</sup> Veränderungsrate der Einfuhr in Euro zum Vorjahreszeitraum.

### Noch: 3. Einfuhr Bayerns nach Warengruppen und Warenuntergruppen

Nr. der Systematik	Warengruppe Warenuntergruppe	Einfuhr					
		im Oktober 2011			Januar bis Oktober 2011		
		dt=100 KG	1 000 EUR	% <sup>1)</sup>	dt=100 KG	1 000 EUR	% <sup>2)</sup>
<b>7</b>	<b>noch Fertigwaren - Vorerzeugnisse</b>						
779	Halbzeuge aus unedlen Metallen, a.n.g. ....	17 977	7 580	30,4	116 065	52 652	4,0
781	Halbzeuge aus Edelmetallen .....	10	5 009	45,5	109	75 912	-26,5
790	Vorerzeugnisse, a.n.g. ....	2 397	2 192	-8,9	18 913	22 343	-0,9
	<b>Zusammen</b>	<b>6 070 399</b>	<b>903 417</b>	<b>-7,7</b>	<b>63 653 354</b>	<b>9 818 081</b>	<b>13,3</b>
<b>8</b>	<b>Fertigwaren - Enderzeugnisse</b>						
	Bekleidung aus Gewirken oder Gestricken aus						
801	Seide oder Chemiefasern .....	30 951	73 015	-1,1	300 607	754 643	6,2
802	Wolle oder anderen Tierhaaren .....	2 929	14 097	-5,8	22 758	126 995	13,3
803	Baumwolle .....	27 694	55 503	-8,6	365 465	730 447	8,1
804	Bekleidung aus Seide oder Chemiefasern, ausgenommen aus Gewirken oder Gestricken .....	20 090	60 148	0,2	245 588	713 716	16,5
805	Bekleidung aus Wolle und anderen Tierhaaren, ausgenommen aus Gewirken oder Gestricken .....	2 797	14 391	-16,8	35 749	167 603	-0,9
806	Bekleidung aus Baumwolle ausgenommen aus Gewirken oder Gestricken .....	24 374	59 213	-7,0	341 580	856 944	18,8
807	Bekleidung aus Flachs, Hanf und dergleichen .....	6 040	24 302	-18,4	55 259	211 835	19,3
<b>801-807</b>	<b>Bekleidung zusammen</b>	<b>114 876</b>	<b>300 670</b>	<b>-6,1</b>	<b>1 367 005</b>	<b>3 562 183</b>	<b>12,1</b>
808	Kopfbedeckungen .....	3 205	7 651	-21,0	31 150	72 597	8,6
809	Textilerzeugnisse, a.n.g. ....	77 742	53 136	-12,4	947 043	630 182	10,6
810	Pelzwaren .....	138	973	-33,2	1 872	16 252	26,3
811	Schuhe .....	55 563	113 350	19,7	653 035	1 231 630	13,5
812	Lederwaren und Lederbekleidung (ausg. Schuhe) .....	29 702	45 479	6,0	355 379	510 877	16,7
813	Papierwaren .....	271 071	50 450	-6,2	2 663 079	491 799	1,7
814	Druckerzeugnisse .....	64 473	26 815	-17,3	636 461	254 212	-6,1
815	Holzwaren (ohne Möbel) .....	416 572	39 051	-14,1	4 569 766	396 323	6,2
816	Kautschukwaren .....	143 085	86 511	21,0	1 346 194	810 311	27,0
817	Waren aus Stein .....	130 824	7 694	-11,3	1 361 768	76 063	-4,7
818	keramische Erzeugnisse, ohne Baukeramik	63 929	17 365	-4,5	682 820	170 382	7,0
819	Glaswaren .....	105 434	23 691	-6,8	1 166 099	238 837	1,0
820	Werkzeuge, Schneidwaren und Essbestecke aus unedlen Metallen .....	17 945	38 281	5,8	195 101	395 231	26,6
823	Waren aus Kupfer und Kupferlegierungen .....	3 968	5 615	3,9	41 402	56 972	16,7
829	Eisen-, Blech und Metallwaren, a.n.g. ....	800 461	250 220	-1,3	8 116 623	2 535 943	12,6
831	Waren aus Wachs oder Fetten .....	18 100	5 974	-3,4	149 161	43 039	-2,2
832	Waren aus Kunststoffen .....	425 961	177 480	-1,8	4 433 399	1 817 604	10,4
833	fotochemische Erzeugnisse .....	5 360	6 174	-7,8	59 929	65 320	8,5
834	pharmazeutische Erzeugnisse .....	13 581	266 223	6,9	269 805	2 594 295	10,9
835	Duftstoffe und Körperpflegemittel .....	24 507	24 729	40,3	251 702	234 788	17,9
839	chemische Enderzeugnisse, a.n.g. ....	317 971	107 200	19,3	3 362 236	1 212 563	39,6
841	Kraftmaschinen (ohne Motoren für Ackerschlepper, Luft- und Straßenfahrzeuge) .....	22 359	26 346	11,3	185 231	252 096	31,2
842	Pumpen und Kompressoren .....	58 069	70 476	-2,3	612 727	694 071	17,4
843	Armaturen .....	13 050	25 798	-8,8	131 038	292 422	12,4
844	Lager, Getriebe, Zahnräder und Antriebselemente .....	213 086	190 448	4,1	2 105 655	1 892 092	15,9
845	Hebezeuge und Fördermittel .....	139 932	64 967	3,4	1 321 694	651 156	22,3
846	landwirtschaftl. Maschinen (einschl. Ackerschlepper) .....	39 140	27 838	3,0	604 865	376 308	13,3
847	Maschinen für das Textil-, Bekleidungs- und Ledergewerbe .....	7 623	9 001	4,9	74 677	87 104	33,9
848	Maschinen für das Ernährungsgewerbe und die Tabakverarbeitung .....	3 807	7 215	-14,5	39 327	89 012	8,7
849	Bergwerks-, Bau- und Baustoffmaschinen .....	120 223	57 681	-11,6	1 420 584	693 500	35,3
850	Guss- und Walzwerktechnik .....	312	885	-31,8	6 807	14 784	174,5
851	Maschinen für die Be- und Verarbeitung von Kautschuk oder Kunststoffen .....	25 582	23 182	29,4	228 519	209 341	43,4
852	Werkzeugmaschinen .....	72 820	63 262	27,6	662 024	611 545	33,2

<sup>1)</sup> Veränderungsrate der Einfuhr in Euro zum Vorjahresmonats. - <sup>2)</sup> Veränderungsrate der Einfuhr in Euro zum Vorjahreszeitraum.

### Noch: 3. Einfuhr Bayerns nach Warengruppen und Warenuntergruppen

Nr. der Systematik	Warengruppe Warenuntergruppe	Einfuhr					
		im Oktober 2011			Januar bis Oktober 2011		
		dt=100 KG	1 000 EUR	% <sup>1)</sup>	dt=100 KG	1 000 EUR	% <sup>2)</sup>
<b>8</b>	<b>noch Fertigwaren - Enderzeugnisse</b>						
853	Büromaschinen und automatische Datenverarbeitungsmaschinen .....	80 317	573 348	-13,6	748 200	4 726 867	-3,0
854	Maschinen für das Papier- und Druckgewerbe .....	7 716	10 638	11,7	79 454	104 235	0,3
859	Maschinen, a.n.g. ....	142 026	202 180	-9,1	1 421 865	2 056 396	11,5
<b>841-859</b>	<b>Maschinen zusammen</b>	<b>946 061</b>	<b>1 353 265</b>	<b>-6,2</b>	<b>9 642 664</b>	<b>12 750 929</b>	<b>9,6</b>
860	Sportgeräte .....	30 353	33 332	0,0	345 620	280 153	11,5
861	Geräte zur Elektrizitätserzeugung und -verteilung .....	446 335	621 457	-5,3	4 317 195	6 369 087	9,4
862	elektrische Lampen und Leuchten .....	39 481	60 186	10,1	353 642	527 926	14,6
863	nachrichtentechnische Geräte und Einrichtungen .....	13 999	207 237	36,2	110 854	1 765 121	13,1
864	Rundfunk- und Fernsehgeräte, phono- und videotechnische Geräte .....	71 347	200 897	8,3	529 006	1 585 265	2,5
865	elektronische Bauelemente .....	210 450	692 942	-22,9	1 946 948	7 822 757	-9,9
869	elektrotechnische Erzeugnisse, a.n.g. ....	234 982	246 884	13,6	1 944 309	2 029 695	8,8
871	medizinische Geräte und orthopädische Vorrichtungen .....	19 947	130 045	-1,6	204 211	1 283 278	3,6
872	mess-, steuerungs- und regelungstechnische Erzeugnisse .....	16 880	167 425	-0,3	184 980	1 628 957	16,8
873	optische und fotografische Geräte .....	6 215	90 872	10,8	61 521	812 201	11,8
874	Uhren .....	4 261	36 809	6,2	27 262	309 721	4,8
875	Möbel .....	340 309	162 604	-1,9	3 522 678	1 638 172	6,4
876	Musikinstrumente .....	19 742	16 155	120,2	87 943	101 222	4,4
877	Spielwaren .....	93 226	279 003	-8,3	670 833	1 913 988	0,7
878	Schmuckwaren, Gold- und Silberschmiedewaren .....	401	18 158	7,8	3 466	176 876	7,9
881	Schienefahrzeuge .....	15 571	15 182	-52,1	287 592	276 242	-8,9
882	Wasserfahrzeuge .....	449	500	-60,2	403 814	121 230	122,5
883	Luffahrzeuge .....	3 394	155 423	61,6	35 280	1 286 880	6,5
884	Fahrgestelle, Karosserien, Motoren, Teile und Zubehör für Kraftfahrzeuge und dergleichen .....	983 098	902 814	-2,6	9 761 263	8 932 633	16,8
885	Personenkraftwagen und Wohnmobile .....	550 028	585 753	-5,7	4 992 975	5 630 063	27,2
886	Busse .....	9 678	3 668	-87,9	67 366	29 283	-53,1
887	Lastkraftwagen und Spezialfahrzeuge .....	61 366	44 055	-43,2	721 395	583 444	4,1
888	Fahrräder .....	12 065	27 344	11,8	124 780	241 674	0,9
889	Fahrzeuge, a.n.g. ....	89 237	48 033	5,8	943 420	552 764	21,1
891	vollständige Fabrikationsanlagen .....	177	120	-89,3	2 539	2 775	-40,6
896	Enderzeugnisse, a.n.g. ....	71 971	184 932	12,4	697 430	1 638 452	3,1
	<b>Zusammen</b>	<b>7 395 493</b>	<b>7 939 825</b>	<b>-3,2</b>	<b>74 652 012</b>	<b>77 708 193</b>	<b>9,3</b>
<b>7-8</b>	<b>Fertigwaren zusammen</b>	<b>13 465 892</b>	<b>8 843 242</b>	<b>-3,7</b>	<b>138 305 366</b>	<b>87 526 274</b>	<b>9,7</b>
<b>5-8</b>	<b>Gewerbliche Wirtschaft zusammen</b>	<b>62 309 642</b>	<b>11 641 575</b>	<b>9,5</b>	<b>549 394 012</b>	<b>108 363 162</b>	<b>12,6</b>
901	Rückwaren .....	85 755	108 175	-16,5	799 161	1 008 329	-0,7
903	Ersatzlieferungen .....	571	356	-77,1	3 346	3 797	-41,1
904	andere nicht aufgliederbare Warenverkehre .....	5 963 871	1 029 547	180,1	40 890 458	6 415 704	93,4
	<b>Insgesamt</b>	<b>73 516 149</b>	<b>13 339 570</b>	<b>13,8</b>	<b>649 551 842</b>	<b>121 896 694</b>	<b>14,5</b>

<sup>1)</sup> Veränderungsrate der Einfuhr in Euro zum Vorjahresmonats. - <sup>2)</sup> Veränderungsrate der Einfuhr in Euro zum Vorjahreszeitraum.

## 4. Einfuhr Bayerns nach Erdteilen, Bestimmungsländern und Ländergruppen

Nr. des Landes	Erdteil Ursprungsland Ländergruppe	Einfuhr					
		im Oktober 2011			Januar bis Oktober 2011		
		dt=100 KG	1 000 EUR	% <sup>1)</sup>	dt=100 KG	1 000 EUR	% <sup>2)</sup>
<b>EUROPA</b>							
001	Frankreich .....	2 230 987	559 830	-2,5	23 008 385	5 588 782	12,2
003	Niederlande .....	2 607 746	601 553	8,0	27 426 951	5 903 248	14,6
005	Italien .....	4 169 935	897 825	4,9	38 366 558	8 670 985	14,2
006	Vereinigtes Königreich .....	869 494	414 726	20,6	11 363 838	4 032 238	24,1
007	Irland .....	107 819	175 808	-19,2	926 778	1 718 245	2,7
008	Dänemark .....	228 413	60 814	-4,7	1 935 818	593 681	3,1
009	Griechenland .....	157 599	56 695	70,2	1 368 230	318 616	1,7
010	Portugal .....	141 108	49 066	0,7	1 147 649	480 174	15,8
011	Spanien .....	638 397	203 572	12,4	7 110 660	2 132 507	8,8
017	Belgien .....	1 623 028	347 393	12,9	14 630 044	3 086 399	22,0
018	Luxemburg .....	87 119	19 074	-8,6	876 097	201 297	11,3
021	Ceuta .....	-	-	x	38	4	-72,9
023	Melilla .....	-	-	x	-	-	-100,0
024	Island .....	795	176	-74,1	19 442	4 652	-19,1
028	Norwegen .....	322 991	25 974	-19,0	6 752 295	407 424	49,7
030	Schweden .....	473 490	98 721	-1,6	4 907 910	982 781	-3,9
032	Finnland .....	251 151	47 486	22,3	2 375 978	407 677	16,9
037	Liechtenstein .....	5 110	6 158	-8,3	54 543	63 895	19,7
038	Österreich .....	7 662 523	1 290 379	0,3	75 111 387	12 655 591	14,0
039	Schweiz .....	617 654	318 084	-6,4	6 471 337	3 240 242	13,5
041	Färöer .....	0	0	-94,9	3	2	-88,5
043	Andorra .....	3	1	-80,2	299	87	75,6
044	Gibraltar .....	-	-	x	1	28	.
045	Vatikanstadt .....	0	1	-99,4	3	238	-46,4
046	Malta .....	9 157	9 896	13,5	81 824	100 987	19,1
047	San Marino .....	33	70	-29,7	403	720	-57,9
052	Türkei .....	322 643	200 705	37,0	3 416 929	1 736 954	28,5
053	Estland .....	41 354	3 749	21,0	263 183	33 780	22,4
054	Lettland .....	127 198	11 915	4,7	1 006 950	107 237	23,9
055	Litauen .....	56 782	12 968	28,7	514 947	109 682	26,7
060	Polen .....	1 547 781	360 575	11,1	16 706 189	3 237 576	23,4
061	Tschechische Republik .....	4 221 061	917 190	7,3	40 498 919	8 234 723	15,0
063	Slowakei .....	643 671	272 843	10,9	7 696 100	2 434 143	23,5
064	Ungarn .....	1 092 296	459 126	-2,9	10 147 680	4 631 657	16,0
066	Rumänien .....	361 509	169 088	-1,0	3 377 256	1 741 471	15,6
068	Bulgarien .....	90 109	29 143	4,4	1 102 024	287 266	20,7
070	Albanien .....	3 398	1 128	-29,4	27 847	12 515	3,6
072	Ukraine .....	125 520	13 901	-7,1	1 167 611	153 462	24,0
073	Weißrussland (Belarus) .....	27 601	3 603	25,6	352 424	34 979	-3,9
074	Republik Moldau .....	1 025	514	13,2	5 287	5 079	-9,0
075	Russische Föderation .....	15 226 287	705 348	31,6	168 151 609	6 729 037	16,1
076	Georgien .....	1 885	1 427	52,1	7 387	9 121	-64,1
077	Armenien .....	44	61	167,2	1 158	953	.
078	Aserbaidzhan .....	5 082 346	311 638	.	10 989 517	647 325	30,7
079	Kasachstan .....	9 860 189	657 638	187,6	47 787 490	3 009 854	20,8
080	Turkmenistan .....	-	-	-100,0	11 453	4 975	-90,0
081	Usbekistan .....	1	19	-98,4	13 825	4 527	-68,4
082	Tadschikistan .....	0	0	-99,6	21	28	-92,7
083	Kirgistan .....	320	150	49,0	669	900	113,8
091	Slowenien .....	322 832	88 123	18,2	2 723 190	744 198	12,7
092	Kroatien .....	55 836	18 986	3,6	604 740	199 093	9,2
093	Bosnien und Herzegowina .....	67 417	11 877	28,9	626 858	111 759	17,1
095	Kosovo .....	584	152	-39,2	5 503	864	-94,3
096	ehemalige jugoslaw. Republik Mazedonien .....	10 479	55 657	96,3	154 452	477 762	156,2
097	Montenegro .....	23 372	1 945	.	28 478	2 784	197,3
098	Serbien .....	61 282	21 706	-14,5	877 103	253 038	21,5
600	Zypern .....	9 748	4 284	-40,2	78 131	46 443	-37,2
959	Nicht ermittelte Länder (innergem. Warenverkehr) .....	-	-	x	-	-	x
	<b>Zusammen</b>	<b>61 589 120</b>	<b>9 518 761</b>	<b>15,0</b>	<b>542 281 400</b>	<b>85 593 689</b>	<b>15,8</b>

<sup>1)</sup> Veränderungsrate der Einfuhr in Euro zum Vorjahresmonats. - <sup>2)</sup> Veränderungsrate der Einfuhr in Euro zum Vorjahreszeitraum.



### Noch: 4. Einfuhr Bayerns nach Erdteilen, Bestimmungsländern und Ländergruppen

Nr. des Landes	Erdteil Ursprungsland Ländergruppe	Einfuhr					
		im Oktober 2011			Januar bis Oktober 2011		
		dt=100 KG	1 000 EUR	% <sup>1)</sup>	dt=100 KG	1 000 EUR	% <sup>2)</sup>
<b>AFRIKA</b>							
204	Marokko .....	5 106	4 205	-4,1	140 360	53 535	-0,8
208	Algerien .....	2 244 040	142 075	.	4 860 246	312 900	.
212	Tunesien .....	474 661	64 361	56,0	4 501 581	590 503	33,3
216	Libysch-Arabische Dschamahirija .....	581 151	30 292	143,1	20 609 163	1 153 520	-8,6
220	Ägypten .....	431 964	32 811	.	8 180 751	541 706	87,1
224	Sudan .....	1 531	262	-23,2	28 513	4 243	-22,7
228	Mauretanien .....	2	1	-20,6	30	37	.
232	Mali .....	-	-	x	4 066	560	23,0
236	Burkina Faso .....	1 415	185	32,3	11 431	1 765	34,7
240	Niger .....	2	9	100,0	3	49	.
244	Tschad .....	-	-	-100,0	1	2	-55,2
247	Kap Verde .....	-	-	x	0	74	.
248	Senegal .....	270	87	207,2	4 786	831	-8,5
252	Gambia .....	-	-	x	7	3	.
257	Guinea-Bissau .....	-	-	x	-	-	x
260	Guinea .....	0	0	-71,7	182	92	128,2
264	Sierra Leone .....	3	141	100,0	3	141	-51,9
268	Liberia .....	-	-	x	13	6	-94,2
272	Côte d'Ivoire .....	96 764	5 845	.	925 118	59 971	.
276	Ghana .....	986	380	257,5	9 669	1 955	38,3
280	Togo .....	0	0	-99,7	356	58	.
284	Benin .....	-	-	-100,0	58	401	20,8
288	Nigeria .....	1 651 179	101 416	261,3	15 352 261	924 854	80,0
302	Kamerun .....	0	0	-98,5	1 889	262	-54,5
306	Zentralafrikanische Republik .....	-	-	-100,0	182	25	-45,9
310	Äquatorialguinea .....	-	-	x	62 678	1 708	.
311	São Tomé und Príncipe .....	-	-	x	-	-	x
314	Gabun .....	-	-	x	2	9	-44,9
318	Republik Kongo .....	156	17	-85,1	1 527	123	-53,1
322	Demokratische Republik Kongo .....	2	9	258,7	580	392	95,5
324	Ruanda .....	0	0	100,0	35	114	-45,9
328	Burundi .....	192	25	.	760	168	105,6
329	St. Helena und zugehörige Gebiete .....	-	-	x	-	-	x
330	Angola .....	225 605	12 783	.	891 177	49 167	.
334	Äthiopien .....	141	59	-22,8	5 783	2 064	48,6
336	Eritrea .....	-	-	x	-	-	x
338	Dschibuti .....	-	-	x	2	10	-61,8
342	Somalia .....	1	0	130,6	2	2	-71,4
346	Kenia .....	359	167	-50,6	9 384	2 317	-21,8
350	Uganda .....	287	48	-15,9	4 714	1 341	-14,7
352	Vereinigte Republik Tansania .....	9	30	-51,8	2 918	1 080	-58,3
355	Seychellen und zugehörige Gebiete .....	4	3	100,0	13	16	222,0
357	Britisches Territorium im Indischen Ozean .....	-	-	x	-	-	x
366	Mosambik .....	986	147	.	22 663	6 492	-22,0
370	Madagaskar .....	1 055	883	291,9	8 039	3 846	28,3
373	Mauritius .....	188	486	-42,5	6 790	9 904	2,5
375	Komoren .....	-	-	x	73	147	4,5
377	Mayotte .....	-	-	x	-	-	x
378	Sambia .....	82	31	-37,5	10 519	2 919	0,3
382	Simbabwe .....	5 259	367	50,8	74 811	14 257	28,0
386	Malawi .....	446	30	-90,6	42 280	14 975	-28,7
388	Südafrika .....	665 393	44 903	1,1	4 897 091	470 362	1,5
389	Namibia .....	774	492	-72,8	41 271	8 678	30,2
391	Botsuana .....	-	-	x	0	0	-95,8
393	Swasiland .....	143	60	16,8	197	91	57,9
395	Lesotho .....	-	-	-100,0	7	10	-87,2
	<b>Zusammen</b>	<b>6 390 156</b>	<b>442 610</b>	<b>217,1</b>	<b>60 713 985</b>	<b>4 237 684</b>	<b>35,2</b>

<sup>1)</sup> Veränderungsrate der Einfuhr in Euro zum Vorjahresmonats. - <sup>2)</sup> Veränderungsrate der Einfuhr in Euro zum Vorjahreszeitraum.

### Noch: 4. Einfuhr Bayerns nach Erdteilen, Bestimmungsländern und Ländergruppen

Nr. des Landes	Erdteil Ursprungsland Ländergruppe	Einfuhr					
		im Oktober 2011			Januar bis Oktober 2011		
		dt=100 KG	1 000 EUR	% <sup>1)</sup>	dt=100 KG	1 000 EUR	% <sup>2)</sup>
<b>AMERIKA</b>							
400	Vereinigte Staaten .....	591 629	807 071	1,0	6 042 640	8 150 176	14,6
404	Kanada .....	197 922	42 103	22,5	1 724 659	473 634	-13,5
406	Grönland .....	-	-	x	-	-	-100,0
408	St. Pierre und Miquelon .....	-	-	x	-	-	x
412	Mexiko .....	15 980	22 852	-9,0	171 875	222 704	4,1
413	Bermuda .....	13	11	-37,3	127	201	-52,0
416	Guatemala .....	132	118	3,9	12 636	5 766	.
421	Belize .....	230	12	11,1	522	260	60,6
424	Honduras .....	392	236	282,6	7 403	2 896	208,0
428	El Salvador .....	14	60	-48,8	249	1 427	-14,7
432	Nicaragua .....	708	289	.	2 327	848	15,6
436	Costa Rica .....	7 110	2 815	-2,0	78 975	27 156	-27,9
442	Panama (einschl. ehem. Kanalzone) .....	80	11	-96,7	70 828	3 557	16,5
446	Anguilla .....	-	-	x	1 202	186	-10,6
448	Kuba .....	1 779	442	-79,0	37 241	10 883	-30,0
449	St. Kitts und Nevis .....	23	231	16,0	218	1 904	35,2
452	Haiti .....	0	1	-79,7	1 261	206	96,8
453	Bahamas .....	1	74	.	64	108	39,9
454	Turks- und Caicosinseln .....	-	-	x	-	-	x
456	Dominikanische Republik .....	397	1 188	-9,5	4 939	12 626	17,8
457	Amerikanische Jungferninseln .....	-	-	x	1	3	100,0
459	Antigua und Barbuda .....	-	-	x	32	496	100,0
460	Dominica .....	-	-	x	-	-	-100,0
463	Kaimaninseln .....	-	-	-100,0	0	5	.
464	Jamaika .....	24	11	-93,8	2 501	349	-50,3
465	St. Lucia .....	-	-	x	-	-	-100,0
467	St. Vincent und die Grenadinen .....	-	-	x	-	-	-100,0
468	Britische Jungferninseln .....	-	-	x	9	43	-98,1
469	Barbados .....	1	19	-92,8	2 109	868	-76,0
470	Montserrat .....	-	-	x	-	-	x
472	Trinidad und Tobago .....	75	6	-87,4	214	55	-46,9
473	Grenada (einschl. südl. Grenadinen) .....	34	65	19,9	868	1 202	234,3
474	Aruba .....	-	-	x	2	50	.
478	Niederländische Antillen .....	82	15	100,0	502	80	-66,1
480	Kolumbien .....	452 543	7 444	.	4 028 144	57 955	130,1
484	Venezuela .....	1 082 994	61 607	.	2 977 942	159 316	50,1
488	Guyana .....	0	0	-3,7	199	311	.
492	Suriname .....	-	-	-100,0	174	20	136,7
500	Ecuador .....	4 232	1 077	9,2	66 778	11 272	4,7
504	Peru .....	7 230	3 491	-33,8	92 751	51 351	-9,1
508	Brasilien .....	190 120	44 578	29,5	1 811 095	417 668	28,7
512	Chile .....	40 704	18 621	.	413 836	149 962	8,7
516	Bolivien .....	775	283	-69,5	12 144	3 993	-22,8
520	Paraguay .....	3 822	621	46,2	14 411	3 568	33,7
524	Uruguay .....	717	367	30,5	15 949	6 891	126,2
528	Argentinien .....	26 852	2 784	-68,7	352 011	40 248	3,7
529	Falklandinseln (Malwinen) .....	-	-	x	-	-	-100,0
	<b>Zusammen</b>	<b>2 626 617</b>	<b>1 018 503</b>	<b>9,4</b>	<b>17 948 840</b>	<b>9 820 243</b>	<b>13,4</b>

<sup>1)</sup> Veränderungsrate der Einfuhr in Euro zum Vorjahresmonats. - <sup>2)</sup> Veränderungsrate der Einfuhr in Euro zum Vorjahreszeitraum.

### Noch: 4. Einfuhr Bayerns nach Erdteilen, Bestimmungsländern und Ländergruppen

Nr. des Landes	Erdteil Ursprungsland Ländergruppe	Einfuhr					
		im Oktober 2011			Januar bis Oktober 2011		
		dt=100 KG	1 000 EUR	% <sup>1)</sup>	dt=100 KG	1 000 EUR	% <sup>2)</sup>
<b>ASIEN</b>							
604	Libanon .....	982	132	-49,0	17 002	2 429	58,1
608	Arabische Republik Syrien .....	3 241	1 759	-93,5	4 874 467	269 303	-2,9
612	Irak .....	916 476	48 019	.	2 556 334	140 330	.
616	Islamische Republik Iran .....	497	761	-41,7	18 899	10 483	-79,3
624	Israel .....	14 754	14 712	-32,6	311 321	214 904	16,5
625	Besetzte palästinensische Gebiete .....	-	-	-100,0	11	12	4,2
626	Timor-Leste (ehem. Osttimor) .....	768	302	100,0	2 151	812	.
628	Jordanien .....	440	466	.	1 401	1 458	-12,7
632	Saudi-Arabien .....	49 363	4 820	5,3	511 113	47 559	61,2
636	Kuwait .....	125	141	-66,7	7 695	7 646	142,2
640	Bahrain .....	1 227	243	-74,5	65 618	12 588	244,2
644	Katar .....	10 357	1 088	.	26 892	6 028	46,1
647	Vereinigte Arabische Emirate .....	3 958	2 863	-31,0	93 050	63 560	34,8
649	Oman .....	248	84	-78,3	3 804	1 241	-43,6
653	Jemen .....	-	-	-100,0	19	18	-97,3
660	Afghanistan .....	12	16	100,0	86	468	.
662	Pakistan .....	9 609	8 003	-8,5	118 487	79 541	15,2
664	Indien .....	143 424	71 550	9,3	1 596 574	769 734	24,0
666	Bangladesch .....	9 696	13 844	-19,7	142 261	184 315	23,7
667	Malediven .....	130	18	168,9	200	104	-50,2
669	Sri Lanka .....	7 747	3 563	-29,6	50 331	35 125	-18,0
672	Nepal .....	229	644	-8,1	2 061	5 878	10,0
675	Bhutan .....	-	-	x	-	-	x
676	Myanmar .....	425	1 185	75,9	3 949	7 963	76,3
680	Thailand .....	26 071	60 757	-13,9	427 615	594 373	-11,4
684	Demokratische Volksrepublik Laos .....	3	5	-85,8	475	543	-13,4
690	Vietnam .....	32 467	28 529	12,9	416 748	364 845	12,8
696	Kambodscha .....	3 974	4 598	32,0	39 139	49 954	25,6
700	Indonesien .....	35 944	41 306	28,8	478 960	456 189	21,9
701	Malaysia .....	63 657	109 103	-22,4	595 290	1 208 724	-0,4
703	Brunei Darussalam .....	0	0	100,0	35	101	100,0
706	Singapur .....	25 094	72 815	-5,0	235 708	793 576	17,1
708	Philippinen .....	2 966	26 612	-12,2	54 822	278 261	-15,4
716	Mongolei .....	1	19	.	24 590	738	.
720	Volksrepublik China .....	1 326 155	1 246 005	-1,1	13 765 767	11 403 690	11,2
724	Demokratische Volksrepublik Korea .....	64	20	-95,9	1 528	269	-74,4
728	Republik Korea .....	57 155	103 859	-1,1	474 813	854 674	-0,1
732	Japan .....	98 555	349 505	6,5	928 338	3 000 764	-7,6
736	Taiwan .....	42 019	100 468	-3,2	444 566	933 389	3,2
740	Hongkong .....	10 811	27 366	12,2	106 798	253 690	15,1
743	Macau .....	44	157	21,9	491	1 593	-16,1
	<b>Zusammen</b>	<b>2 898 691</b>	<b>2 345 336</b>	<b>-0,6</b>	<b>28 399 407</b>	<b>22 056 873</b>	<b>7,0</b>

<sup>1)</sup> Veränderungsrate der Einfuhr in Euro zum Vorjahresmonats. - <sup>2)</sup> Veränderungsrate der Einfuhr in Euro zum Vorjahreszeitraum.

### Noch: 4. Einfuhr Bayerns nach Erdteilen, Bestimmungsländern und Ländergruppen

Nr. des Landes	Erdteil Ursprungsland Ländergruppe	Einfuhr					
		im Oktober 2011			Januar bis Oktober 2011		
		dt=100 KG	1 000 EUR	% <sup>1)</sup>	dt=100 KG	1 000 EUR	% <sup>2)</sup>
<b>AUSTRALIEN - OZEANIEN</b>							
800	Australien .....	2 795	9 985	-11,3	71 404	133 770	-0,6
801	Papua-Neuguinea .....	585	377	-17,9	3 791	1 417	-53,9
803	Nauru .....	-	-	x	-	-	x
804	Neuseeland .....	7 978	3 951	-11,1	132 068	52 492	3,6
806	Salomonen .....	-	-	x	-	-	-100,0
807	Tuvalu .....	-	-	x	0	1	100,0
809	Neukaledonien und zugehörige Gebiete .....	-	-	x	2	25	-45,6
811	Wallis und Futuna .....	-	-	x	-	-	x
812	Kiribati .....	0	13	100,0	1	35	.
813	Pitcairnin Inseln .....	-	-	x	-	-	x
815	Fidschi .....	208	25	-14,2	888	171	-52,7
816	Vanuatu .....	-	-	-100,0	2	15	-56,4
817	Tonga .....	-	-	x	-	-	x
819	Samoa .....	-	-	x	-	-	x
820	Nördliche Marianen .....	-	-	x	-	-	x
822	Französisch-Polynesien .....	-	3	100,0	27	49	-14,5
823	Föderierte Staaten von Mikronesien .....	0	5	100,0	2	26	239,4
824	Marshallinseln .....	-	-	x	24	135	.
825	Palau .....	-	-	x	-	-	x
830	Amerikanisch-Samoa .....	-	-	x	0	21	-80,3
831	Guam .....	-	-	x	0	24	100,0
832	Kleine Amerikanische Überseeinseln .....	-	-	x	-	-	x
833	Kokosinseln (Keelinginseln) .....	-	-	x	-	-	x
834	Weihnachtsinsel .....	0	1	100,0	0	6	55,2
835	Heard und McDonaldinseln .....	-	-	x	-	-	x
836	Norfolkinsel .....	-	-	x	-	-	x
837	Cookinseln .....	-	-	-100,0	0	17	-65,7
838	Niue .....	-	-	x	-	-	x
839	Tokelau .....	-	-	x	-	-	-100,0
891	Antarktis .....	-	-	x	-	-	x
892	Bouvetinsel .....	-	-	x	-	-	x
893	Südgeorgien und die Südlichen Sandwichinseln .....	-	-	x	-	-	x
894	Französische Südgebiete .....	-	-	x	-	-	x
	<b>Zusammen</b>	<b>11 566</b>	<b>14 359</b>	<b>-11,4</b>	<b>208 209</b>	<b>188 204</b>	<b>-0,5</b>
950	Schiffs- und Luftfahrzeugbedarf .....	-	-	x	-	-	x
958	Nicht ermittelte Länder und Gebiete .....	-	-	x	-	-	x
	<b>Zusammen</b>	<b>-</b>	<b>-</b>	<b>x</b>	<b>-</b>	<b>-</b>	<b>x</b>
	<b>Insgesamt</b>	<b>73 516 149</b>	<b>13 339 570</b>	<b>13,8</b>	<b>649 551 842</b>	<b>121 896 694</b>	<b>14,5</b>
	<b>Industrialisierte westliche Länder</b>	<b>-</b>	<b>-</b>	<b>x</b>	<b>-</b>	<b>-</b>	<b>x</b>
	EU-Länder .....	29 772 304	7 161 841	4,7	294 752 676	68 481 387	14,9
	darunter EURO-Länder .....	20 704 172	4 627 575	3,7	203 191 146	44 523 074	14,0
	EFTA-Länder .....	946 549	350 392	-7,7	13 297 617	3 716 213	16,6
	übrige europäische Länder .....	322 680	200 778	36,8	3 417 675	1 738 035	28,4
	Vereinigte Staaten und Kanada .....	789 551	849 174	1,8	7 767 299	8 623 810	12,6
	übrige Länder .....	774 721	408 344	5,2	6 028 901	3 657 388	-6,1
	<b>Zusammen</b>	<b>32 605 806</b>	<b>8 970 529</b>	<b>4,4</b>	<b>325 264 168</b>	<b>86 216 833</b>	<b>13,9</b>
	<b>Mittel- und Osteuropäische Länder</b> .....	<b>30 547 586</b>	<b>1 805 751</b>	<b>98,1</b>	<b>230 813 432</b>	<b>11 658 054</b>	<b>19,7</b>
	<b>Entwicklungsländer</b>						
	in Afrika .....	5 724 763	397 707	.	55 816 894	3 767 322	41,1
	in Amerika .....	1 837 065	169 329	74,4	10 181 541	1 196 433	19,0
	in Asien .....	1 441 449	721 258	-3,4	13 262 437	7 286 567	7,4
	in Ozeanien .....	793	423	-18,3	4 738	1 942	-48,7
	<b>Zusammen</b>	<b>9 004 069</b>	<b>1 288 717</b>	<b>37,2</b>	<b>79 265 610</b>	<b>12 252 265</b>	<b>17,0</b>
	<b>Staatshandelsländer in Asien</b> .....	<b>1 358 687</b>	<b>1 274 573</b>	<b>-0,8</b>	<b>14 208 632</b>	<b>11 769 542</b>	<b>11,3</b>
	<b>Tigerländer</b> .....	<b>263 717</b>	<b>542 285</b>	<b>-7,1</b>	<b>2 818 607</b>	<b>5 372 977</b>	<b>2,4</b>

<sup>1)</sup> Veränderungsrate der Einfuhr in Euro zum Vorjahresmonats. - <sup>2)</sup> Veränderungsrate der Einfuhr in Euro zum Vorjahreszeitraum.

## Länderverzeichnis für die Außenhandelsstatistik (Stand: Januar 2011)

### Europa

001	Frankreich
003	Niederlande
005	Italien
006	Vereinigtes Königreich
007	Irland
008	Dänemark
009	Griechenland
010	Portugal
011	Spanien
017	Belgien
018	Luxemburg
021	Ceuta
023	Melilla
024	Island
028	Norwegen
030	Schweden
032	Finnland
037	Liechtenstein
038	Österreich
039	Schweiz
041	Färöer
043	Andorra
044	Gibraltar
045	Vatikanstadt
046	Malta
047	San Marino
052	Türkei
053	Estland
054	Lettland
055	Litauen
060	Polen
061	Tschechische Republik
063	Slowakei
064	Ungarn
066	Rumänien
068	Bulgarien
070	Albanien
072	Ukraine
073	Weißrussland (Belarus)
074	Republik Moldau
075	Russische Föderation
076	Georgien
077	Armenien
078	Aserbaidshjan
079	Kasachstan
080	Turkmenistan
081	Usbekistan
082	Tadschikistan
083	Kirgistan
091	Slowenien
092	Kroatien
093	Bosnien und Herzegowina
095	Kosovo
096	ehemalige jugoslaw. Republik Mazedonien
097	Montenegro
098	Serbien
600	Zypern
959	Nicht ermittelte Länder (innergem. Warenverkehr)

### Afrika

204	Marokko
208	Algerien
212	Tunesien
216	Libysch-Arabische Dschamahirija
220	Ägypten
224	Sudan

228	Mauretanien
232	Mali
236	Burkina Faso
240	Niger
244	Tschad
247	Kap Verde
248	Senegal
252	Gambia
257	Guinea-Bissau
260	Guinea
264	Sierra Leone
268	Liberia
272	Côte d'Ivoire
276	Ghana
280	Togo
284	Benin
288	Nigeria
302	Kamerun
306	Zentralafrikanische Republik
310	Äquatorialguinea
311	São Tomé und Príncipe
314	Gabun
318	Republik Kongo
322	Demokratische Republik Kongo
324	Ruanda
328	Burundi
329	St. Helena und zugehörige Gebiete
330	Angola
334	Äthiopien
336	Eritrea
338	Dschibuti
342	Somalia
346	Kenia
350	Uganda
352	Vereinigte Republik Tansania
355	Seychellen und zugehörige Gebiete
357	Britisches Territorium im Indischen Ozean
366	Mosambik
370	Madagaskar
373	Mauritius
375	Komoren
377	Mayotte
378	Sambia
382	Simbabwe
386	Malawi
388	Südafrika
389	Namibia
391	Botsuana
393	Swasiland
395	Lesotho

### Amerika

400	Vereinigte Staaten
404	Kanada
406	Grönland
408	St. Pierre und Miquelon
412	Mexiko
413	Bermuda
416	Guatemala
421	Belize
424	Honduras
428	El Salvador
432	Nicaragua
436	Costa Rica
442	Panama (einschl. ehem. Kanalzone)
446	Anguilla

## Länderverzeichnis für die Außenhandelsstatistik

448 Kuba  
 449 St. Kitts und Nevis  
 452 Haiti  
 453 Bahamas  
 454 Turks- und Caicosinseln  
 456 Dominikanische Republik  
 457 Amerikanische Jungferninseln  
 459 Antigua und Barbuda  
 460 Dominica  
 463 Kaimaninseln  
 464 Jamaika  
 465 St. Lucia  
 467 St. Vincent und die Grenadinen  
 468 Britische Jungferninseln  
 469 Barbados  
 470 Montserrat  
 472 Trinidad und Tobago  
 473 Grenada (einschl. südl. Grenadinen)  
 474 Aruba  
 478 Niederländische Antillen  
 480 Kolumbien  
 484 Venezuela  
 488 Guyana  
 492 Suriname  
 500 Ecuador  
 504 Peru  
 508 Brasilien  
 512 Chile  
 516 Bolivien  
 520 Paraguay  
 524 Uruguay  
 528 Argentinien  
 529 Falklandinseln (Malwinen)

### Afrika

604 Libanon  
 608 Arabische Republik Syrien  
 612 Irak  
 616 Islamische Republik Iran  
 624 Israel  
 625 Besetzte palästinensische Gebiete  
 626 Timor-Leste (ehem. Osttimor)  
 628 Jordanien  
 632 Saudi-Arabien  
 636 Kuwait  
 640 Bahrain  
 644 Katar  
 647 Vereinigte Arabische Emirate  
 649 Oman  
 653 Jemen  
 660 Afghanistan  
 662 Pakistan  
 664 Indien  
 666 Bangladesch  
 667 Malediven  
 669 Sri Lanka  
 672 Nepal  
 675 Bhutan  
 676 Myanmar  
 680 Thailand  
 684 Demokratische Volksrepublik Laos  
 690 Vietnam  
 696 Kambodscha  
 700 Indonesien  
 701 Malaysia  
 703 Brunei Darussalam

706 Singapur  
 708 Philippinen  
 716 Mongolei  
 720 Volksrepublik China  
 724 Demokratische Volksrepublik Korea  
 728 Republik Korea  
 732 Japan  
 736 Taiwan  
 740 Hongkong  
 743 Macau

### Australien - Ozeanien

800 Australien  
 801 Papua-Neuguinea  
 803 Nauru  
 804 Neuseeland  
 806 Salomonen  
 807 Tuvalu  
 809 Neukaledonien und zugehörige Gebiete  
 811 Wallis und Futuna  
 812 Kiribati  
 813 Pitcairninseln  
 815 Fidschi  
 816 Vanuatu  
 817 Tonga  
 819 Samoa  
 820 Nördliche Marianen  
 822 Französisch-Polynesien  
 823 Föderierte Staaten von Mikronesien  
 824 Marshallinseln  
 825 Palau  
 830 Amerikanisch-Samoa  
 831 Guam  
 832 Kleine Amerikanische Überseeinseln  
 833 Kokosinseln (Keelinginseln)  
 834 Weihnachtsinsel  
 835 Heard und McDonaldinseln  
 836 Norfolkinsel  
 837 Cookinseln  
 838 Niue  
 839 Tokelau  
 891 Antarktis  
 892 Bouvetinsel  
 893 Südgeorgien und die Südlichen Sandwichinseln  
 894 Französische Südgebiete

### Verschiedenes

950 Schiffs- und Luftfahrzeugbedarf  
 (Lieferung von Schiffs- und Luftfahrzeugbedarf auf fremde Schiffe  
 und Luftfahrzeuge in deutschen (Flug-) Häfen)  
 958 Nicht ermittelte Länder und Gebiete

## Ländergruppen

### EU-Länder

001	Frankreich
003	Niederlande
005	Italien
006	Vereinigtes Königreich
007	Irland
008	Dänemark
009	Griechenland
010	Portugal
011	Spanien
017	Belgien
018	Luxemburg
030	Schweden
032	Finnland
038	Österreich
046	Malta
053	Estland
054	Lettland
055	Litauen
060	Polen
061	Tschechische Republik
063	Slowakei
064	Ungarn
066	Rumänien
068	Bulgarien
091	Slowenien
600	Zypern

### EURO-Länder

001	Frankreich
003	Niederlande
005	Italien
007	Irland
009	Griechenland
010	Portugal
011	Spanien
014	Finnland
015	Österreich
017	Belgien
018	Luxemburg
046	Malta
053	Estland
063	Slowakei
091	Slowenien
600	Zypern

### EFTA-Länder

024	Island
028	Norwegen
037	Liechtenstein
039	Schweiz

### übrige europ. Länder

021	Ceuta
023	Melilla
041	Färöer
043	Andorra
044	Gibraltar
045	Vatikanstadt
047	San Marino
052	Türkei

### übrige Länder

388	Südafrika
732	Japan
800	Australien
804	Neuseeland

### Mittel- und Osteurop. Länder

070	Albanien
072	Ukraine
073	Weißrußland (Belarus)
074	Republik Moldau
075	Russische Föderation
076	Georgien
077	Armenien
078	Aserbaidshjan
079	Kasachstan
080	Turkmenistan
081	Usbekistan
082	Tadschikistan
083	Kirgisistan
092	Kroatien
093	Bosnien und Herzegowina
095	Kosovo
096	ehem. jug. Rep. Mazedonien
097	Montenegro
098	Serbien

### Entwicklungsländer in Afrika

204	Marokko
208	Algerien
212	Tunesien
216	Libyen
220	Ägypten
224	Sudan
228	Mauretanien
232	Mali
236	Burkina Faso
240	Niger
244	Tschad
247	Kap Verde
248	Senegal
252	Gambia
257	Guinea-Bissau
260	Guinea
264	Sierra Leone
268	Liberia
272	Elfenbeinküste
276	Ghana
280	Togo
284	Benin
288	Nigeria
302	Kamerun
306	Zentralafrikanische Republik
310	Äquatorialguinea
311	Sao Tome und Principe
314	Gabun
318	Republik Kongo
322	Demokratische Republik Kongo
324	Ruanda
328	Burundi
329	St. Helena u. zugehör. Geb.
330	Angola
334	Äthiopien
336	Eritrea
338	Dschibuti
342	Somalia

346	Kenia
350	Uganda
352	Tansania
355	Seyschellen u. zugehör. Geb.
357	Brit.Territorium im Ind.Ozean
366	Mosambik
370	Madagaskar
373	Mauritius
375	Komoren
377	Mayotte
378	Sambia
382	Simbabwe
386	Malawi
389	Namibia
391	Botsuana
393	Swasiland
395	Lesotho

### Entwicklungsländer in Amerika

406	Grönland
408	St. Pierre und Miquelon
412	Mexiko
413	Bermuda
416	Guatemala
421	Belize
424	Honduras
428	El Salvador
432	Nicaragua
436	Costa Rica
442	Panama (einschl. ehem. Kanalzone)
446	Anguilla
448	Kuba
449	St. Kitts und Nevis
452	Haiti
453	Bahamas
454	Turks- und Caicosinseln
456	Dominikanische Republik
457	Amerikan. Jungferninseln
459	Antigua und Barbuda
460	Dominica
463	Kaimaninseln
464	Jamaika
465	St. Lucia
467	St. Vincent und die Grenadinen
468	Britische Jungferninseln
469	Barbados
470	Montserrat
472	Trinidad und Tobago
473	Grenada (einschl. südl. Grenadinen)
474	Aruba
478	Niederländische Antillen
480	Kolumbien
484	Venezuela
488	Guyana
492	Suriname
500	Ecuador
504	Peru
508	Brasilien
512	Chile
516	Bolivien
520	Paraguay
524	Uruguay
528	Argentinien
529	Falklandinseln (Malwinen)

## Ländergruppen

### Entwicklungsländer in Asien

604	Libanon
608	Syrien
612	Irak
616	Iran
624	Israel
625	Besetzte palästin.Gebiete
626	Osttimor
628	Jordanien
632	Saudi-Arabien
636	Kuwait
640	Bahrain
644	Katar
647	Vereinigte Arabische Emirate
649	Oman
653	Jemen
660	Afghanistan
662	Pakistan
664	Indien
666	Bangladesch
667	Malediven
669	Sri Lanka
672	Nepal
675	Bhutan
676	Myanmar
684	Laos
696	Kambodscha
700	Indonesien
701	Malaysia
703	Brunei
706	Singapur
708	Philippinen
728	Südkorea
732	Japan
736	Taiwan
740	Hongkong
743	Macau

### Tigerländer

680	Thailand
701	Malaysia
703	Brunei
706	Singapur
708	Philippinen
728	Südkorea
736	Taiwan
740	Hongkong

### Entwicklungsländer in Ozeanien

801	Papua-Neuguinea
806	Salomonen
809	Neukaledonien u. zugehör. Geb.
811	Wallis und Futuna
815	Fidschi
816	Vanuatu
819	Samoa
822	Französisch-Polynesien
823	Föder.Staaten v.Mikronesien
824	Marshall-Inseln
831	Guam
832	Kleine Amerik. Überseeinseln
834	Weihnachtsinsel
837	Cookinseln
839	Tokelauinseln
894	Französische Südgebiete

### Staatshandelsländer in Asien

690	Vietnam
716	Mongolei
720	Volksrepublik China
724	Nordkorea