



Statistische Berichte

Kennziffer
H II 1 m
7/2012

Binnenschifffahrt in Bayern im Juli 2012





Alle Veröffentlichungen im Internet unter
www.statistik.bayern.de/veroeffentlichungen

Diesen Code einfach mit der entsprechenden App scannen, um zum angegebenen Link zu gelangen.

Kostenlos

ist der Download von allen Statistischen Berichten (meist PDF- und Excel-Format) sowie von „Bayern Daten“ und „Statistik kommunal“ (Informationelle Grundversorgung).

Newsletter-Service

Für Themenbereich/e anmelden. Information über Neuerscheinung/en wird per E-Mail aktuell übermittelt.

Kostenpflichtig

sind die links genannten Veröffentlichungen in gedruckter Form sowie die Druck- und Dateiausgaben (auch auf Datenträger) aller anderen Veröffentlichungen. Bestellung direkt im Internet oder beim Vertrieb, per E-Mail oder Fax.

Impressum

Statistische Berichte

bieten in tabellarischer Form neuestes Zahlenmaterial der jeweiligen Erhebung. Dieses wird, soweit erforderlich, methodisch erläutert und kurz kommentiert.

Herausgeber, Druck und Vertrieb

Bayerisches Landesamt für
Statistik und Datenverarbeitung
St.-Martin-Str. 47
81541 München

Vertrieb

E-Mail vertrieb@statistik.bayern.de
Telefon 089 2119-3205
Telefax 089 2119-3457
Internet www.statistik.bayern.de/veroeffentlichungen

Auskunftsdienst

E-Mail info@statistik.bayern.de
Telefon 089 2119-3218
Telefax 089 2119-13580

© Bayerisches Landesamt für Statistik und Datenverarbeitung, München 2012

Alle Veröffentlichungen oder Daten sind Werke im Sinne von § 2 Urheberrechtsgesetz. Die Verwendung, Vervielfältigung und/oder Verbreitung von Veröffentlichungen oder Daten gleich welchen Mediums (Print, Datenträger, Datei etc.) – auch auszugsweise – ist nur mit Quellenangabe gestattet. Sie bedarf der vorherigen Genehmigung bei Nutzung für gewerbliche Zwecke, bei entgeltlicher Verbreitung oder bei Weitergabe an Dritte sowie bei Weiterverbreitung über elektronische Systeme und/oder Datenträger. Sofern in den Produkten auf das Vorhandensein von Copyrightrechten Dritter hingewiesen wird, sind die in deren Produkten ausgewiesenen Copyrightbestimmungen zu wahren. Alle übrigen Rechte bleiben vorbehalten.

Zeichenerklärung

- 0 mehr als nichts, aber weniger als die Hälfte der kleinsten in der Tabelle nachgewiesenen Einheit
- nichts vorhanden oder keine Veränderung
- / keine Angabe, da Zahl nicht sicher genug
- Zahlenwert unbekannt, geheimzuhalten oder nicht rechenbar
- ... Angabe fällt später an
- x Tabellenfach gesperrt, da Aussage nicht sinnvoll
- () Nachweis unter dem Vorbehalt, dass der Zahlenwert erhebliche Fehler aufweisen kann
- p vorläufiges Ergebnis
- r berichtigtes Ergebnis
- s geschätztes Ergebnis
- D Durchschnitt
- ≙ entspricht

Auf- und Abrundungen

Im Allgemeinen ist ohne Rücksicht auf die Endsummen auf- bzw. abgerundet worden. Deshalb können sich bei der Summierung von Einzelangaben geringfügige Abweichungen zu den ausgewiesenen Endsummen ergeben. Bei der Aufgliederung der Gesamtheit in Prozent kann die Summe der Einzelwerte wegen Rundens vom Wert 100 % abweichen. Eine Abstimmung auf 100 % erfolgt im Allgemeinen nicht.

Inhaltsübersicht

	Seite
Erläuterungen	2
 Grafiken	
Güterumschlag der Binnenschifffahrt in Bayern seit 2010 nach Monaten	3
Güterumschlag der Binnenschifffahrt in Bayern im Juli 2012 nach Güterabteilungen	3
 Tabellen	
1. Die Entwicklung des Güterumschlags nach Verkehrsgebieten und ausgewählten Häfen in Bayern seit 2002	4
2. Güterumschlag nach Verkehrsgebieten und ausgewählten Häfen in Bayern im Juli 2012	5
3. Güterumschlag nach Güterabteilungen in Bayern im Juli 2012	6
4. Schiffsverkehr, Gütereingang und Güterversand nach Verkehrs- gebieten und ausgewählten Häfen in Bayern im Juli 2012	8
5. Gütereingang und Güterversand nach Verkehrsgebieten, ausgewählten Häfen und Güterabteilungen in Bayern im Juli 2012	9

Erläuterungen

Rechtsgrundlage

Die monatliche Erhebung wird durchgeführt aufgrund Abschnitt 2, § 3 des Gesetzes über die Statistik der See- und Binnenschifffahrt, des Güterkraftverkehrs, des Luftverkehrs sowie des Schienenverkehrs und des gewerblichen Straßen-Personenverkehrs (Verkehrsstatistikgesetz – VerkStatG) in der Fassung der Bekanntmachung vom 20. Februar 2004 (BGBl. I S. 318), zuletzt geändert durch Artikel 2 des Gesetzes vom 6. November 2008 (BGBl. I S. 2162) in Verbindung mit dem Gesetz über die Statistik für Bundeszwecke (Bundesstatistikgesetz - BStatG) vom 22. Januar 1987 (BGBl. I S. 462, 565), zuletzt geändert durch Artikel 3 des Gesetzes vom 7. September 2007 (BGBl. I S. 2246).

Erhebungsmerkmale

Die Statistik erfasst in den Häfen und an sonstigen Lösch- und Ladeplätzen die Ankunft und den Abgang von Schiffen einschließlich Schiffsmerkmale (Flagge, Tragfähigkeit, Schiffsgattung) sowie die von ihnen ein- und/oder ausgeladenen Güter und Containermerkmale (Gutart, Gefahrgut, Menge in Tonnen, Containerart, Anzahl der Container, Ladungsart).

Anschreibepflicht

Angeschrieben werden alle Schiffe, die dem Güterverkehr dienen.

Ausgenommen sind/ist:

- Schiffe, die ausschließlich als Schlepp- oder Schubkraft eingesetzt werden;
- Ankunft bzw. Abgang von Schiffen in Häfen, die lediglich als Schutz- und Sicherheitshafen angelaufen werden;
- Leichterungen im Sinne von Güterausladungen aus einem Schiff oder Güterumladungen von einem Schiff auf ein anderes auf freier Strecke zur Verringerung des Tiefgangs des ausladenden Schiffes;
- Schiffe zum Zwecke des Fischfangs, zu Baggerarbeiten oder Wasserbauten (Fahrten von Baggerschiffen, die Baggergut führen, das Gegenstand des Handels ist, sind jedoch anschreibepflichtig);
- Fahrgastschiffe mit und ohne Güterladung;
- der Fährverkehr;
- der Verkehr zur Versorgung der Schiffe;
- der Ortsverkehr (das ist der Verkehr von Schiffen und Gütern zwischen den Häfen, Lade- und Löschstellen derselben politischen Gemeinde).

Güterumschlag und Gütersystematik

Der Güterumschlag ergibt sich aus den Meldungen der Schiffs- sowie der Frachtführer oder Verfrachter über die Aus- und Einladungen der in den bayerischen Häfen angekommenen und abgegangenen Schiffe. Die Art der beförderten Güter wurde bis zum Jahr 2010 nach dem "Güterverzeichnis für die Verkehrsstatistik" (NST/R), Ausgabe 1969 dargestellt.

Ab dem Berichtsjahr 2011 wurde die Gütersystematik NST-2007 eingeführt, die sich an der Güterklassifikation der Wirtschaftszweige orientiert und Vergleiche mit den Produktionsstatistiken ermöglicht. Die in diesem Bericht ausgewiesene NST-2007 enthält insgesamt 20 Güterabteilungen und basiert auf der CPA.

Zur europäischen Vereinheitlichung werden die Eigengewichte der leeren Container der NST 2007-Gruppe 161 zugeordnet und das Eigengewicht der beladenen Container der Gütergruppe des überwiegenden Containerinhalts.

Hauptverkehrsbeziehungen

Der regionalen Abgrenzung der Binnenschifffahrt liegen das "Verzeichnis der Verkehrsbezirke und Häfen", Ausgabe 1995 sowie das "Verzeichnis deutscher und ausländischer Häfen", gültig für Berichtsperioden ab Januar 1995, zugrunde.

Methodischer Hinweis

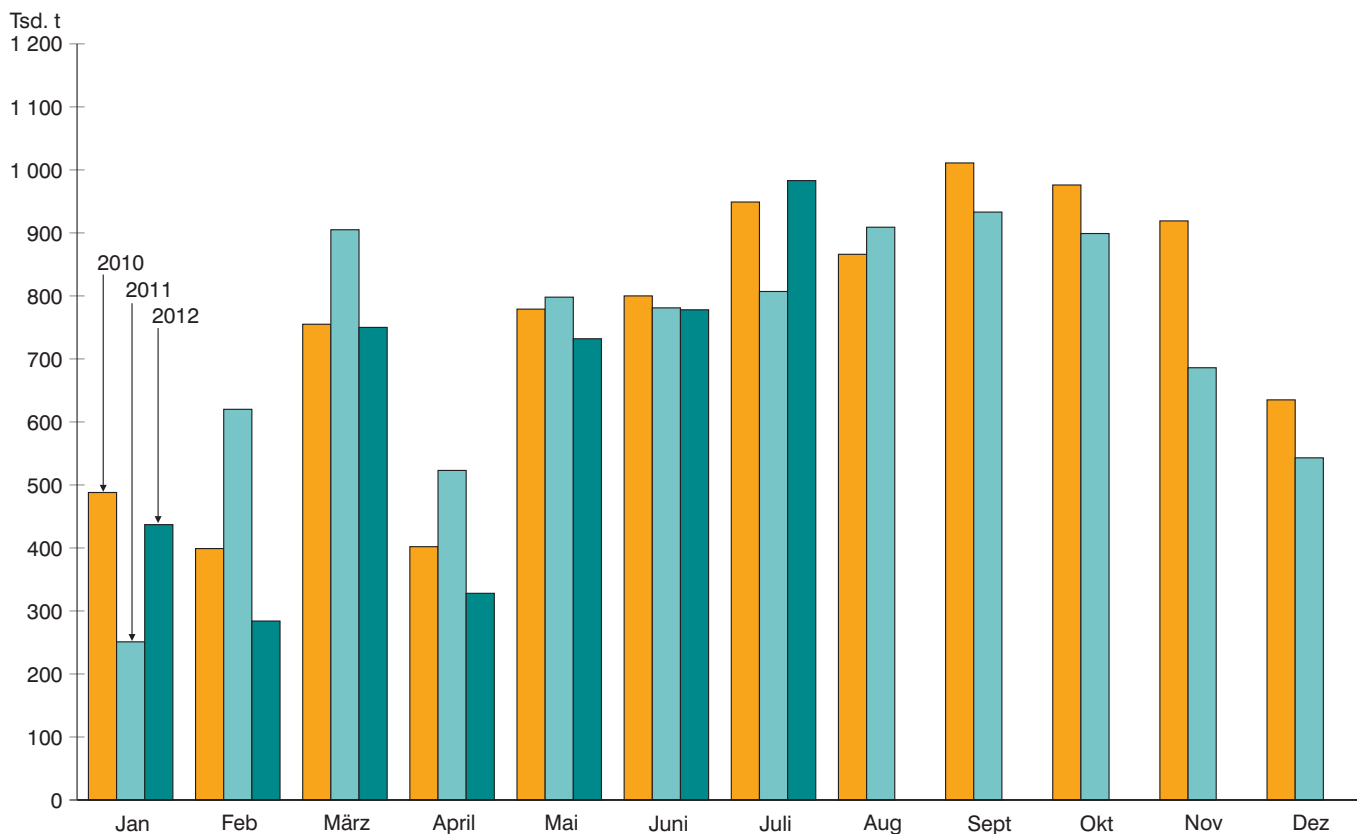
Gelegentlich auftretende Differenzen in den Summen sind auf das Runden der Containergewichte zurückzuführen. Abweichungen zwischen den Ergebnissen einzelner Häfen sind, bedingt durch unterschiedliche Berechnungen der Containergewichte, möglich.

Abkürzungen

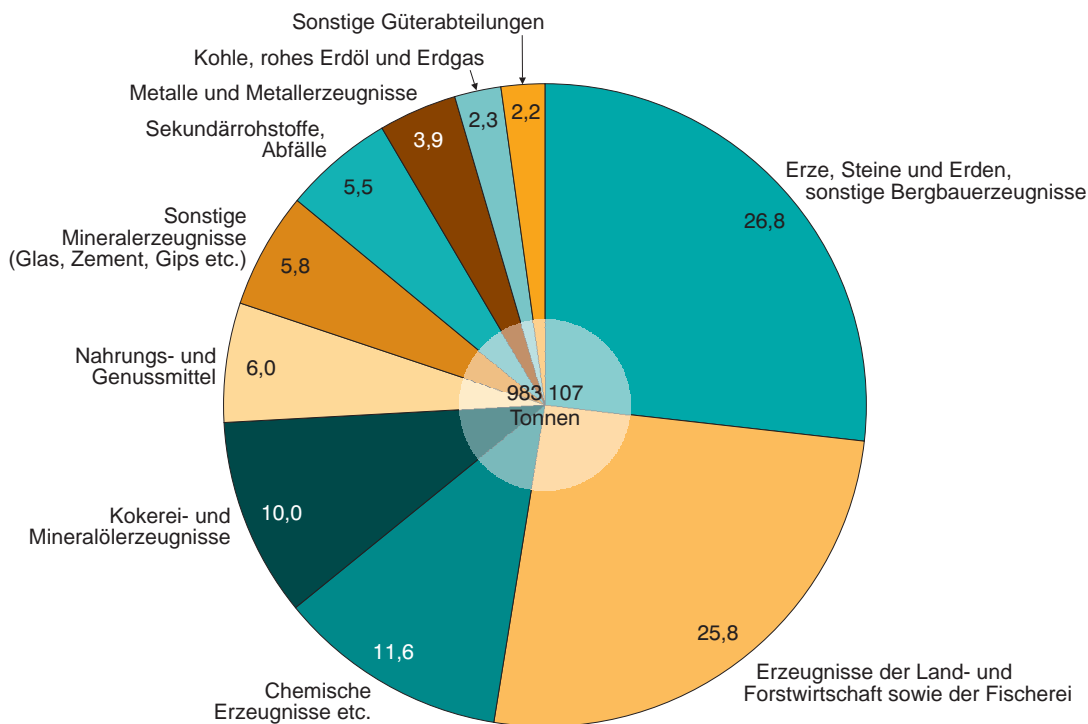
E = Empfang
V = Versand
t = Tonnen

MD = Monatsdurchschnitt
CPA = Classifications of products by activity

Güterumschlag der Binnenschifffahrt in Bayern seit 2010 nach Monaten



Güterumschlag der Binnenschifffahrt in Bayern im Juli 2012 nach Güterabteilungen in Prozent



1. Die Entwicklung des Güterumschlags nach Verkehrsgebieten und ausgewählten Häfen in Bayern seit 2002

Jahr — Monat	Nürnberg	Bamberg	Schweinfurt	Würzburg	Karlstadt	Lengfurt	Aschaffenburg	Kelheim	Regensburg	Straubing-Sand	Degen-dorf	Pas-sau ¹⁾	Main-gebiet	Donau-gebiet	Bayern ins-gesamt
	1 000 Tonnen														
2002	553	604	526	545	148	473	867	675	2 453	221	433	215	5 813	4 301	10 115
MD	46	50	44	45	12	39	72	56	204	18	36	18	484	358	843
2003	447	441	488	410	225	399	771	628	3 194	242	320	253	4 934	4 820	9 755
MD	37	37	41	34	19	33	64	52	266	20	27	21	411	402	813
2004	523	443	495	369	444	341	794	648	3 462	305	411	327	5 180	5 370	10 550
MD	44	37	41	31	37	28	66	54	288	25	34	27	432	448	879
2005	579	450	434	396	447	449	859	651	3 470	373	416	328	5 065	5 481	10 546
MD	48	38	36	33	37	37	72	54	289	31	35	27	422	457	879
2006	527	358	402	407	584	635	949	683	2 403	277	417	380	5 924	4 420	10 344
MD	44	30	34	34	49	53	79	57	200	23	35	32	494	368	862
2007	454	362	320	349	579	677	809	657	2 278	282	474	312	5 709	4 194	9 903
MD	38	30	27	29	48	56	67	55	190	23	39	26	476	350	825
2008	517	338	343	384	449	558	911	619	2 505	428	430	346	5 498	4 438	9 936
MD	43	28	29	32	37	46	76	52	209	36	36	29	458	370	828
2009	441	385	357	343	218	434	815	446	1 873	493	299	396	4 843	3 626	8 468
MD	37	32	30	29	18	36	68	37	156	41	25	33	404	302	706
2010	481	400	387	429	356	405	860	519	1 642	611	404	323	5 327	3 651	8 979
MD	40	33	32	36	30	34	72	43	137	51	34	27	444	304	748
2011	448	296	331	293	399	502	872	451	1 495	637	376	346	5 276	3 380	8 656
MD	37	25	28	24	33	42	73	38	125	53	31	29	440	282	721
2011															
Januar ...	4	20	21	14	-	3	37	10	66	23	20	8	120	131	251
Februar ..	61	33	39	34	30	41	69	51	94	48	21	17	379	241	620
März	57	48	45	33	62	52	85	51	183	62	31	31	534	371	905
April	25	16	15	9	21	25	61	29	102	32	27	21	308	215	523
Mai	32	29	34	35	30	50	62	36	131	26	32	34	530	268	798
Juni	42	25	23	24	40	44	79	66	158	27	34	24	467	314	781
Juli	30	20	25	32	49	46	91	39	89	63	39	31	537	271	807
August ...	42	29	26	20	29	59	87	52	121	89	50	55	534	376	909
Sept.	45	19	32	27	49	51	83	28	172	90	51	50	540	393	933
Oktober .	47	22	30	28	31	49	78	37	176	78	29	34	538	361	899
Nov.	27	15	21	12	25	45	65	30	129	52	24	29	418	268	686
Dez.	36	20	19	24	31	37	74	22	73	47	17	11	371	171	543
2012															
Januar ...	28	16	18	25	23	41	64	29	57	53	22	10	262	175	437
Februar ..	14	15	17	12	15	25	68	19	36	13	9	7	196	88	284
März	71	38	31	28	36	55	79	55	100	41	32	30	472	278	750
April	15	10	11	6	14	13	27	12	70	12	20	12	198	131	328
Mai	51	20	32	20	52	62	64	47	140	33	22	32	438	295	732
Juni	40	22	32	35	40	60	82	43	116	36	27	28	521	258	778
Juli	40	30	41	22	37	46	84	35	201	54	27	72	575	408	983
August ...															
Sept.															
Oktober .															
Nov.															
Dez.															

¹⁾ Ab Juli 2008 einschließlich Passau-Schalding.

2. Güterumschlag nach Verkehrsgebieten und ausgewählten Häfen in Bayern im Juli 2012

Verkehrs- gebiet — Hafen	Juli 2011	Juni 2012	Juli 2012	Januar - Juli 2011	Januar - Juli 2012	Veränderung			
						Juli 2012 gegenüber		Januar - Juli 2012 gegenüber Januar - Juli 2011	
						Juli 2011	Juni 2012		
Tonnen					%				
Maingebiet									
Nürnberg.....	30 411	40 249	39 603	250 717	258 036	30,2	-1,6	2,9	
Bamberg.....	19 926	22 212	30 294	190 262	150 875	52,0	36,4	-20,7	
Schweinfurt.....	25 239	32 291	41 359	201 953	181 387	63,9	28,1	-10,2	
Würzburg.....	31 906	34 671	22 354	181 516	148 833	-29,9	-35,5	-18,0	
Karlstadt.....	49 251	39 516	36 972	232 162	215 949	-24,9	-6,4	-7,0	
Lengfurt.....	45 841	60 404	45 627	261 854	302 450	-0,5	-24,5	15,5	
Aschaffenburg.....	90 676	82 225	83 614	483 602	467 944	-7,8	1,7	-3,2	
übr. Häfen.....	243 421	209 309	274 920	1 072 711	935 994	12,9	31,3	-12,7	
zusammen	536 671	520 876	574 743	2 874 777	2 661 467	7,1	10,3	-7,4	
Donaugebiet									
Kelheim.....	38 648	42 657	35 427	281 293	239 681	-8,3	-16,9	-14,8	
Regensburg.....	89 005	116 038	201 142	823 147	720 935	126,0	73,3	-12,4	
Straubing-Sand.....	62 649	36 318	53 994	281 467	241 468	-13,8	48,7	-14,2	
Deggendorf.....	38 915	27 103	27 165	204 871	159 330	-30,2	0,2	-22,2	
Passau.....	31 190	27 936	72 248	166 518	191 378	131,6	158,6	14,9	
übr. Häfen.....	10 259	7 504	18 388	53 189	79 057	79,2	145,0	48,6	
zusammen	270 666	257 556	408 364	1 810 485	1 631 849	50,9	58,6	-9,9	
Bayern									
insgesamt.....	807 337	778 432	983 107	4 685 262	4 293 316	21,8	26,3	-8,4	
davon:									
Empfang.....	519 375	462 379	573 998	2 922 388	2 689 590	10,5	24,1	-8,0	
Versand.....	287 962	316 054	409 109	1 762 874	1 603 726	42,1	29,4	-9,0	
nachrichtlich:									
Main-Donau-Kanal.....	80 133	95 592	110 578	614 224	600 558	38,0	15,7	-2,2	

3. Güterumschlag nach Güterabteilungen in Bayern im Juli 2012

Güterabteilung Bezeichnung	Juli 2011	Juni 2012	Juli 2012	Januar - Juli 2011	Januar - Juli 2012	Veränderung		
						Juli 2012 gegenüber		Januar - Juli 2012 gegenüber Januar - Juli 2011
						Juli 2011	Juni 2012	
Tonnen						%		
01 Landwirtsch. u. verwandte Erzeugnisse	137 159	134 034	253 186	924 276	876 141	84,6	88,9	-5,2
02 Kohle, rohes Erdöl und Erdgas	22 263	16 667	22 973	124 472	153 255	3,2	37,8	23,1
03 Erze, Steine und Erden, sonst. Bergbauernz.	257 264	206 300	263 384	1 133 335	966 448	2,4	27,7	-14,7
04 Nahrungs- und Genussmittel	44 689	43 261	59 059	313 216	251 205	32,2	36,5	-19,8
05 Textilien, Bekleidung, Leder u. Lederwaren	-	-	-	-	-	-	-	-
06 Holzwaren, Papier, Pappe Druckerzeugnisse	17 534	13 164	9 703	87 733	74 840	-44,7	-26,3	-14,7
07 Kokerei- und Mineralöl- erzeugnisse	64 952	107 027	98 242	352 649	439 182	51,3	-8,2	24,5
08 Chemische Erzeugnisse und Chemiefasern etc.	76 831	78 218	114 013	560 023	538 679	48,4	45,8	-3,8
09 Sonstige Mineralerzeugn., Glas, Zement, Gips etc. ...	65 367	78 513	57 472	421 549	383 869	-12,1	-26,8	-8,9
10 Metalle und Metallerzeug- nisse	38 900	20 711	38 679	355 629	215 977	-0,6	86,8	-39,3

**Noch: 3. Güterumschlag nach Güterabteilungen in Bayern
im Juli 2012**

Güterabteilung Bezeichnung	Juli 2011	Juni 2012	Juli 2012	Januar - Juli 2011	Januar - Juli 2012	Veränderung		
						Juli 2012 gegenüber		Januar - Juli 2012 gegenüber Januar - Juli 2011
						Juli 2011	Juni 2012	
Tonnen						%		
11 Maschinen und Ausrüst., Haushaltsgeräte etc.	5 948	3 692	2 328	22 929	17 039	-60,9	-36,9	-25,7
12 Fahrzeuge	9 488	7 731	2 753	52 393	29 979	-71,0	-64,4	-42,8
13 Möbel, Schmuck, Musik- instrumente, Sportger.	9 071	7 701	5 635	39 082	20 265	-37,9	-26,8	-48,1
14 Sekundärrohstoffe, Abfälle	56 724	59 878	54 549	285 635	319 551	-3,8	-8,9	11,9
15 Post, Pakete	-	-	-	-	-	-	-	-
16 Geräte und Material für die Güterbeförderung	423	571	414	2 002	2 287	-2,1	-27,5	14,2
17 Umzugsgut u. sonst. nichtmarktbest. Güter	-	-	-	-	-	-	-	-
18 Sammelgut	-	-	-	-	-	-	-	-
19 Nicht identifizierbare Güter	724	964	717	10 339	4 599	-1,0	-25,6	-55,5
20 Sonstige Güter a.n.g.	-	-	-	-	-	-	-	-
Insgesamt	807 337	778 432	983 107	4 685 262	4 293 316	21,8	26,3	-8,4

4. Schiffsverkehr, Gütereingang und Güterversand nach Verkehrsgebieten und ausgewählten Häfen in Bayern im Juli 2012

Verkehrs- gebiet Hafen	an bzw. ab	Güterschiffe insgesamt					darunter Güterschiffe mit eigener Triebkraft				
		beladen		unbeladen ¹⁾		Empfang bzw. Versand in Tonnen	beladen		unbeladen ¹⁾		Empfang bzw. Versand in Tonnen
		An- zahl	Tragfä- higkeit in Tonnen	An- zahl	Tragfä- higkeit in Tonnen		An- zahl	Tragfä- higkeit in Tonnen	An- zahl	Tragfä- higkeit in Tonnen	
Maingebiet											
Nürnberg	an	27	55 170	7	16 285	27 531	24	49 658	6	13 122	26 196
	ab	13	27 391	14	26 569	12 072	12	24 228	13	24 854	10 227
Bamberg	an	16	26 163	14	22 332	14 430	14	22 721	14	22 332	13 138
	ab	19	29 843	9	14 913	15 864	19	29 843	8	13 186	15 864
Schweinfurt	an	25	53 466	6	9 991	28 375	25	53 466	6	9 991	28 375
	ab	10	19 249	21	44 208	12 984	10	19 249	21	44 208	12 984
Würzburg	an	16	32 141	4	4 742	18 534	16	32 141	4	4 742	18 534
	ab	4	4 742	16	32 141	3 820	4	4 742	16	32 141	3 820
Karlstadt	an	8	14 670	12	31 147	11 770	7	11 884	12	31 147	9 892
	ab	14	33 753	5	10 046	25 202	14	33 753	4	7 260	25 202
Lengfurt	an	10	28 290	13	27 960	20 089	10	28 290	9	20 584	20 089
	ab	13	27 960	10	28 290	25 538	9	20 584	10	28 290	18 350
Aschaffenburg	an	49	124 692	6	11 994	73 180	47	119 879	6	11 994	69 969
	ab	10	22 874	45	113 812	10 434	10	22 874	43	108 999	10 434
übrige Häfen	an	181	181 657	173	178 941	135 143	99	133 181	89	126 907	93 328
	ab	192	203 102	163	157 138	139 777	106	146 246	83	112 129	96 464
zusammen	an	332	516 249	235	303 392	329 052	242	451 220	146	240 819	279 521
	ab	275	368 914	283	427 117	245 691	184	301 519	198	371 067	193 344
	zus.	607	885 163	518	730 509	574 743	426	752 739	344	611 886	472 865
Donaugebiet											
Kelheim	an	30	42 082	9	15 224	23 242	26	35 657	9	15 224	19 643
	ab	14	19 876	25	37 430	12 185	14	19 876	21	31 005	12 185
Regensburg	an	175	314 888	27	40 127	122 063	152	272 795	22	32 927	108 037
	ab	126	249 666	71	118 635	79 079	111	222 832	63	105 221	71 081
Straubing-Sand ...	an	46	77 751	13	19 205	40 610	38	64 570	13	19 205	33 875
	ab	17	27 088	43	72 085	13 384	16	25 396	36	60 596	12 600
Deggendorf	an	32	56 345	11	16 605	23 095	29	51 215	11	16 605	20 753
	ab	14	20 471	20	39 270	4 070	14	20 471	18	35 855	4 070
Passau	an	74	151 125	37	67 538	35 936	67	139 291	33	60 284	34 207
	ab	60	101 596	14	24 580	36 312	53	90 864	12	21 665	33 073
übrige Häfen	an	-	-	13	26 914	-	-	-	13	26 914	-
	ab	13	26 914	-	-	18 388	13	26 914	-	-	18 388
zusammen	an	357	642 191	110	185 613	244 946	312	563 528	101	171 159	216 515
	ab	244	445 611	173	292 000	163 418	221	406 353	150	254 342	151 397
	zus.	601	1 087 802	283	477 613	408 364	533	969 881	251	425 501	367 912
Bayern											
insgesamt	an	689	1 158 440	345	489 005	573 998	554	1 014 748	247	411 978	496 036
	ab	519	814 525	456	719 117	409 109	405	707 872	348	625 409	344 741
	zus.	1 208	1 972 965	801	1 208 122	983 107	959	1 722 620	595	1 037 387	840 777
nachrichtlich: Main-Donau-Kanal	an	60	109 356	40	77 047	56 102	54	98 675	39	73 884	53 175
	ab	51	95 664	36	62 281	54 476	50	92 501	34	58 839	52 631
	zus.	111	205 020	76	139 328	110 578	104	191 176	73	132 723	105 806

¹⁾ Zwischen dem Meldehafen und dem letzten bzw. nächsten Hafen wurde keine Ladung transportiert.

**5. Gütereingang und Güterversand nach Verkehrsgebieten,
ausgewählten Häfen und Güterabteilungen in Bayern
im Juli 2012 (in Tonnen)**

Verkehrsgebiet — Hafen	E bzw. V	01 - 20 ins- gesamt	davon					
			01 Landwirt- schaftliche u. verwandte Erzeugnisse	02 Kohle, rohes Erdöl und Erdgas	03 Erze, Steine und Erden	04 Nahrungs- und Genuss- mittel	05 Textilien, Bekleidung, Leder und Lederwaren	06 Holzwaren, Papier, Pappe, Druckerzeug.
Maingebiet								
Nürnberg	E	27 531	400	1 600	3 616	6 659	-	-
	V	12 072	1 160	-	3 416	-	-	-
Bamberg	E	14 430	-	-	3 650	822	-	-
	V	15 864	12 776	-	-	-	-	-
Schweinfurt	E	28 375	-	1 122	-	-	-	-
	V	12 984	12 564	-	-	-	-	-
Würzburg	E	18 534	-	3 540	-	2 566	-	-
	V	3 820	3 820	-	-	-	-	-
Karlstadt	E	11 770	-	-	2 308	-	-	-
	V	25 202	-	-	-	-	-	-
Lengfurt	E	20 089	-	-	3 312	-	-	-
	V	25 538	-	-	-	-	-	-
Aschaffenburg	E	73 180	-	11 217	25 360	-	-	5 961
	V	10 434	-	-	-	-	-	-
übrige Häfen	E	135 143	-	-	91 383	-	-	-
	V	139 777	34 356	-	93 500	10 716	-	-
zusammen	E	329 052	400	17 479	129 629	10 047	-	5 961
	V	245 691	64 676	-	96 916	10 716	-	-
	zus.	574 743	65 076	17 479	226 545	20 763	-	5 961
Donaugebiet								
Kelheim	E	23 242	-	-	7 088	647	-	2 916
	V	12 185	11 081	-	515	-	-	-
Regensburg	E	122 063	22 671	2 302	14 561	24 571	-	413
	V	79 079	51 362	1 762	6 496	3 901	-	413
Straubing-Sand	E	40 610	22 663	-	3 107	-	-	-
	V	13 384	10 625	-	991	1 663	-	-
Deggendorf	E	23 095	1 179	-	4 081	-	-	-
	V	4 070	1 036	-	-	2 030	-	-
Passau	E	35 936	20 266	1 430	-	4 786	-	-
	V	36 312	28 839	-	-	698	-	-
übrige Häfen	E	-	-	-	-	-	-	-
	V	18 388	18 388	-	-	-	-	-
zusammen	E	244 946	66 779	3 732	28 837	30 004	-	3 329
	V	163 418	121 331	1 762	8 002	8 292	-	413
	zus.	408 364	188 110	5 494	36 839	38 296	-	3 742
Bayern								
insgesamt	E	573 998	67 179	21 211	158 466	40 051	-	9 290
	V	409 109	186 007	1 762	104 918	19 008	-	413
	zus.	983 107	253 186	22 973	263 384	59 059	-	9 703
nachrichtlich:								
Main-Donau-Kanal	E	56 102	400	1 600	11 114	7 481	-	-
	V	54 476	37 021	-	6 871	-	-	-
	zus.	110 578	37 421	1 600	17 985	7 481	-	-

**Noch: 5. Gütereingang und Güterversand nach Verkehrsgebieten,
ausgewählten Häfen und Güterabteilungen in Bayern
im Juli 2012 (in Tonnen)**

Verkehrsgebiet — Hafen	E bzw. V	davon						
		07 Kokerei u. Mineralöl- erzeugnisse	08 Chemische Erzeugnisse	09 Sonstige Mineralerzeug- nisse (Glas, Zement etc.)	10 Metalle u. Metallerzeug- nisse	11 Maschinen und Ausrüst., Haushalts- geräte	12 Fahrzeuge	13 Möbel, Schmuck, Musikinstr., Sportgeräte
Maingebiet								
Nürnberg	E	5 523	5 239	-	2 982	-	-	-
	V	-	-	-	-	1 373	-	-
Bamberg	E	-	9 958	-	-	-	-	-
	V	-	-	-	20	-	-	-
Schweinfurt	E	20 879	6 374	-	-	-	-	-
	V	-	-	-	-	-	-	-
Würzburg	E	9 494	1 334	-	-	-	-	-
	V	-	-	-	-	-	-	-
Karlstadt	E	-	-	-	-	-	-	-
	V	-	-	25 202	-	-	-	-
Lengfurt	E	-	1 890	-	-	-	-	-
	V	-	-	25 538	-	-	-	-
Aschaffenburg	E	26 668	-	-	3 560	-	-	-
	V	-	-	-	-	-	-	5 635
übrige Häfen	E	17 766	19 078	-	5 703	-	-	-
	V	-	300	-	905	-	-	-
zusammen	E	80 330	43 873	-	12 245	-	-	-
	V	-	300	50 740	925	1 373	-	5 635
	zus.	80 330	44 173	50 740	13 170	1 373	-	5 635
Donaugebiet								
Kelheim	E	1 100	7 216	-	2 843	-	1 432	-
	V	-	560	-	17	-	12	-
Regensburg	E	9 672	21 354	6 685	8 805	-	-	-
	V	-	9 388	-	5 197	-	-	-
Straubing-Sand	E	-	14 742	-	-	98	-	-
	V	-	-	-	-	105	-	-
Deggendorf	E	7 140	4 884	-	5 811	-	-	-
	V	-	-	-	264	740	-	-
Passau	E	-	7 972	47	1 336	-	99	-
	V	-	3 724	-	1 236	12	1 210	-
übrige Häfen	E	-	-	-	-	-	-	-
	V	-	-	-	-	-	-	-
zusammen	E	17 912	56 168	6 732	18 795	98	1 531	-
	V	-	13 672	-	6 714	857	1 222	-
	zus.	17 912	69 840	6 732	25 509	955	2 753	-
Bayern								
insgesamt	E	98 242	100 041	6 732	31 040	98	1 531	-
	V	-	13 972	50 740	7 639	2 230	1 222	5 635
	zus.	98 242	114 013	57 472	38 679	2 328	2 753	5 635
nachrichtlich:								
Main-Donau-Kanal	E	5 523	18 574	-	8 685	-	-	-
	V	-	-	-	20	1 373	-	-
	zus.	5 523	18 574	-	8 705	1 373	-	-

Noch: 5. Gütereingang und Güterversand nach Verkehrsgebieten,
ausgewählten Häfen und Güterabteilungen in Bayern
im Juli 2012 (in Tonnen)

Verkehrsgebiet — Hafen	E bzw. V	davon						
		14 Sekundär- rohstoffe, Abfälle	15 Post, Pakete	16 Geräte und Material für die Güterbef.	17 Umzugsgut u. sonst. nichtmarkt- b. Güter	18 Sammelgut	19 Nicht identif. Güter; unbekannt	20 Sonstige Güter a.n.g.
Maingebiet								
Nürnberg	E	1 512	-	-	-	-	-	-
	V	6 123	-	-	-	-	-	-
Bamberg	E	-	-	-	-	-	-	-
	V	3 068	-	-	-	-	-	-
Schweinfurt	E	-	-	-	-	-	-	-
	V	420	-	-	-	-	-	-
Würzburg	E	1 600	-	-	-	-	-	-
	V	-	-	-	-	-	-	-
Karlstadt	E	9 462	-	-	-	-	-	-
	V	-	-	-	-	-	-	-
Lengfurt	E	14 887	-	-	-	-	-	-
	V	-	-	-	-	-	-	-
Aschaffenburg	E	-	-	414	-	-	-	-
	V	4 799	-	-	-	-	-	-
übrige Häfen	E	1 213	-	-	-	-	-	-
	V	-	-	-	-	-	-	-
zusammen	E	28 674	-	414	-	-	-	-
	V	14 410	-	-	-	-	-	-
	zus.	43 084	-	414	-	-	-	-
Donauegebiet								
Kelheim	E	-	-	-	-	-	-	-
	V	-	-	-	-	-	-	-
Regensburg	E	11 029	-	-	-	-	-	-
	V	-	-	-	-	-	560	-
Straubing-Sand	E	-	-	-	-	-	-	-
	V	-	-	-	-	-	-	-
Deggendorf	E	-	-	-	-	-	-	-
	V	-	-	-	-	-	-	-
Passau	E	-	-	-	-	-	-	-
	V	436	-	-	-	-	157	-
übrige Häfen	E	-	-	-	-	-	-	-
	V	-	-	-	-	-	-	-
zusammen	E	11 029	-	-	-	-	-	-
	V	436	-	-	-	-	717	-
	zus.	11 465	-	-	-	-	717	-
Bayern								
insgesamt	E	39 703	-	414	-	-	-	-
	V	14 846	-	-	-	-	717	-
	zus.	54 549	-	414	-	-	717	-
nachrichtlich: Main-Donau-Kanal	E	2 725	-	-	-	-	-	-
	V	9 191	-	-	-	-	-	-
	zus.	11 916	-	-	-	-	-	-