



Statistische Berichte

Binnenschifffahrt in Bayern im August 2015



H II 1 m 8/2015
Hrsg. im November 2015
Bestellnr. H2100C 201508

Zeichenerklärung

- 0 mehr als nichts, aber weniger als die Hälfte der kleinsten in der Tabelle nachgewiesenen Einheit
- nichts vorhanden oder keine Veränderung
- / keine Angaben, da Zahlen nicht sicher genug
- Zahlenwert unbekannt, geheimzuhalten oder nicht rechenbar
- ... Angabe fällt später an
- X Tabellenfach gesperrt, da Aussage nicht sinnvoll
- () Nachweis unter dem Vorbehalt, dass der Zahlenwert erhebliche Fehler aufweisen kann
- p vorläufiges Ergebnis
- r berichtigtes Ergebnis
- s geschätztes Ergebnis
- D Durchschnitt
- ≙ entspricht

Auf- und Abrunden

Im Allgemeinen ist ohne Rücksicht auf die Endsummen auf- bzw. abgerundet worden. Deshalb können sich bei der Summierung von Einzelangaben geringfügige Abweichungen zu den ausgewiesenen Endsummen ergeben. Bei der Aufgliederung der Gesamtheit in Prozent kann die Summe der Einzelwerte wegen Rundens vom Wert 100 % abweichen. Eine Abstimmung auf 100 % erfolgt im Allgemeinen nicht.

Publikationsservice

Das Bayerische Landesamt für Statistik veröffentlicht jährlich über 400 Publikationen. Das aktuelle Veröffentlichungsverzeichnis ist im Internet als Datei verfügbar, kann aber auch als Druckversion kostenlos zugesandt werden.

Kostenlos

ist der Download der meisten Veröffentlichungen, z.B. von Statistischen Berichten (PDF- oder Excel-Format).

Kostenpflichtig

sind alle Printversionen (auch von Statistischen Berichten), Datenträger und ausgewählte Dateien (z.B. von Verzeichnissen, von Beiträgen, vom Jahrbuch).

Newsletter Veröffentlichungen

Die Themenbereiche können individuell ausgewählt werden. Über Neuerscheinungen wird aktuell informiert.

Webshop

 Alle Veröffentlichungen sind im Internet
 verfügbar unter
 www.statistik.bayern.de/veroeffentlichungen

Impressum

Statistische Berichte

bieten in tabellarischer Form neuestes Zahlenmaterial der jeweiligen Erhebung. Dieses wird, soweit erforderlich, methodisch erläutert und kurz kommentiert.

Herausgeber, Druck und Vertrieb

Bayerisches Landesamt für Statistik
St.-Martin-Str. 47
81541 München

Papier

Gedruckt auf umweltfreundlichem Papier, chlorfrei gebleicht.

Vertrieb

E-Mail vertrieb@statistik.bayern.de
Telefon 089 2119-3205
Telefax 089 2119-3457

Auskunftsdienst

E-Mail info@statistik.bayern.de
Telefon 089 2119-3218
Telefax 089 2119-13580

© Bayerisches Landesamt für Statistik, München 2015
Vervielfältigung und Verbreitung, auch auszugsweise, mit Quellenangabe gestattet.

Hinweis: Diese Druckschrift wird im Rahmen der Öffentlichkeitsarbeit der Bayerischen Staatsregierung herausgegeben. Sie darf weder von Parteien noch von Wahlwerbenden oder Wahlhelfern im Zeitraum von fünf Monaten vor einer Wahl zum Zwecke der Wahlwerbung verwendet werden. Dies gilt für Landtags-, Bundestags-, Kommunal- und Europawahlen. Missbräuchlich ist während dieser Zeit insbesondere die Verteilung auf Wahlveranstaltungen, an Informationsständen der Parteien sowie das Einlegen, Aufdrucken und Aufkleben parteipolitischer Informationen oder Werbemittel. Untersagt ist gleichfalls die Weitergabe an Dritte zum Zwecke der Wahlwerbung. Auch ohne zeitlichen Bezug zu einer bevorstehenden Wahl darf die Druckschrift nicht in einer Weise verwendet werden, die als Parteinahme der Staatsregierung zugunsten einzelner politischer Gruppen verstanden werden könnte. Den Parteien ist es gestattet, die Druckschrift zur Unterrichtung ihrer eigenen Mitglieder zu verwenden.

Inhaltsverzeichnis

Vorbemerkungen	4
 Abbildungen und Tabellen	
Abb. 1 Güterumschlag der Binnenschifffahrt in Bayern seit 2013 nach Monaten	5
Abb. 2 Güterumschlag der Binnenschifffahrt in Bayern im August 2015 nach Güterabteilungen	5
1. Die Entwicklung des Güterumschlags nach Verkehrsgebieten und ausgewählten Häfen in Bayern seit 2005	6
2. Güterumschlag nach Verkehrsgebieten und ausgewählten Häfen in Bayern im August 2015	7
3. Güterumschlag nach Güterabteilungen in Bayern im August 2015	8
4. Schiffsverkehr, Güterempfang und Güterversand nach Verkehrsgebieten und ausgewählten Häfen in Bayern im August 2015	10
5. Güterempfang und Güterversand nach Verkehrsgebieten, ausgewählten Häfen und Güterabteilungen in Bayern im August 2015	11

Vorbemerkungen

Rechtsgrundlage

Die monatliche Erhebung wird durchgeführt aufgrund Abschnitt 2, § 3 des Gesetzes über die Statistik der See- und Binnenschifffahrt, des Güterkraftverkehrs, des Luftverkehrs sowie des Schienenverkehrs und des gewerblichen Straßenpersonenverkehrs (Verkehrstatistikgesetz – VerkStatG) in der Fassung der Bekanntmachung vom 20. Februar 2004 (BGBl. I S. 318), zuletzt geändert durch Artikel 2 des Gesetzes vom 6. November 2008 (BGBl. I S. 2162) in Verbindung mit dem Gesetz über die Statistik für Bundeszwecke (Bundesstatistikgesetz - BStatG) vom 22. Januar 1987 (BGBl. I S. 462, 565), zuletzt geändert durch Artikel 13 des Gesetzes vom 25. Juli 2013 (BGBl. I S. 2749).

Erhebungsmerkmale

Die Statistik erfasst in den Häfen und an sonstigen Lösch- und Ladeplätzen die Ankunft und den Abgang von Schiffen einschließlich Schiffsmerkmale (Flagge, Tragfähigkeit, Schiffsgattung) sowie die von ihnen ein- und/oder ausgeladenen Güter und Containermerkmale (Gutart, Gefahrgut, Menge in Tonnen, Containerart, Anzahl der Container, Ladungsart).

Anschreibepflicht

Angeschrieben werden alle Schiffe, die dem Güterverkehr dienen.

Ausgenommen sind/ist:

- Schiffe, die ausschließlich als Schlepp- oder Schubkraft eingesetzt werden;
- Ankunft bzw. Abgang von Schiffen in Häfen, die lediglich als Schutz- und Sicherheitshafen angelaufen werden;
- Leichterungen im Sinne von Güterausladungen aus einem Schiff oder Güterumladungen von einem Schiff auf ein anderes auf freier Strecke zur Verringerung des Tiefgangs des ausladenden Schiffes;
- Schiffe zum Zwecke des Fischfangs, zu Baggerarbeiten oder Wasserbauten (Fahrten von Baggerschiffen, die Baggergut führen, das Gegenstand des Handels ist, sind jedoch anschreibepflichtig);
- Fahrgastschiffe mit und ohne Güterladung;
- der Fährverkehr;
- der Verkehr zur Versorgung der Schiffe;
- der Ortsverkehr (das ist der Verkehr von Schiffen und Gütern zwischen den Häfen, Lade- und Löschstellen derselben politischen Gemeinde).

Güterumschlag und Gütersystematik

Der Güterumschlag ergibt sich aus den Meldungen der Schiffs- sowie der Frachtführer oder Verfrachter über die Aus- und Einladungen der in den bayerischen Häfen angekommenen und abgegangenen Schiffe. Die Art der beförderten Güter wurde bis zum Jahr 2010 nach dem "Güterverzeichnis für die Verkehrstatistik" (NST/R), Ausgabe 1969 dargestellt.

Ab dem Berichtsjahr 2011 wurde die Gütersystematik NST-2007 eingeführt, die sich an der Güterklassifikation der Wirtschaftszweige orientiert und Vergleiche mit den Produktionsstatistiken ermöglicht. Die in diesem Bericht ausgewiesene NST-2007 enthält insgesamt 20 Güterabteilungen und basiert auf der CPA (Classification of products by activity).

Zur europäischen Vereinheitlichung werden die Eigengewichte der leeren Container der NST 2007-Gruppe 161 zugeordnet und das Eigengewicht der beladenen Container der Gütergruppe des überwiegenden Containerinhalts.

Hauptverkehrsbeziehungen

Der regionalen Abgrenzung der Binnenschifffahrt liegen das "Verzeichnis der Verkehrsbezirke und Häfen", Ausgabe 1995 sowie das "Verzeichnis deutscher und ausländischer Häfen", gültig für Berichtsperioden ab Januar 1995, zugrunde.

Methodischer Hinweis

Gelegentlich auftretende Differenzen in den Summen sind auf das Runden der Containergewichte zurückzuführen. Abweichungen zwischen den Ergebnissen einzelner Häfen sind, bedingt durch unterschiedliche Berechnungen der Containergewichte, möglich.

Abkürzungen

E = Empfang V = Versand t = Tonnen MD = Monatsdurchschnitt

Abb. 1
Güterumschlag der Binnenschifffahrt in Bayern seit 2013 nach Monaten
 in Tausend Tonnen

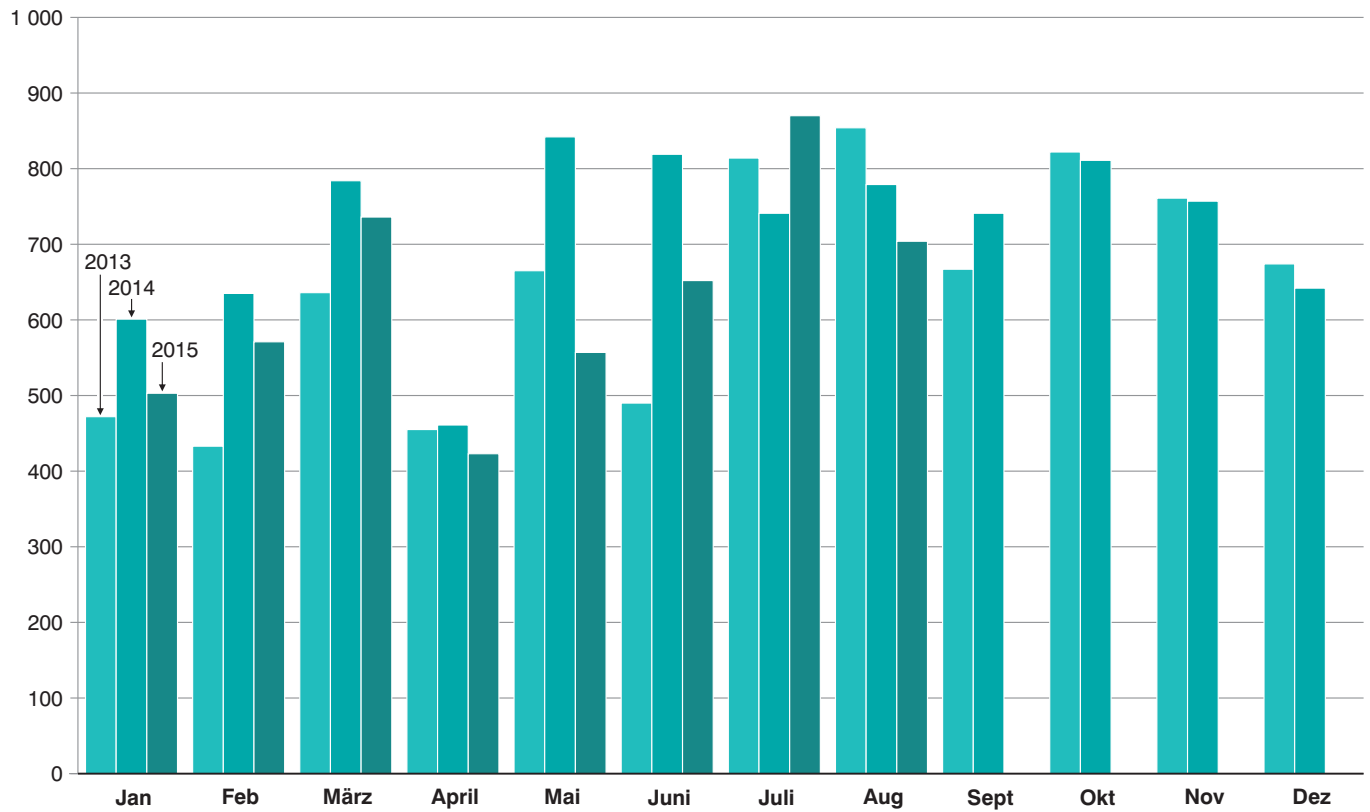
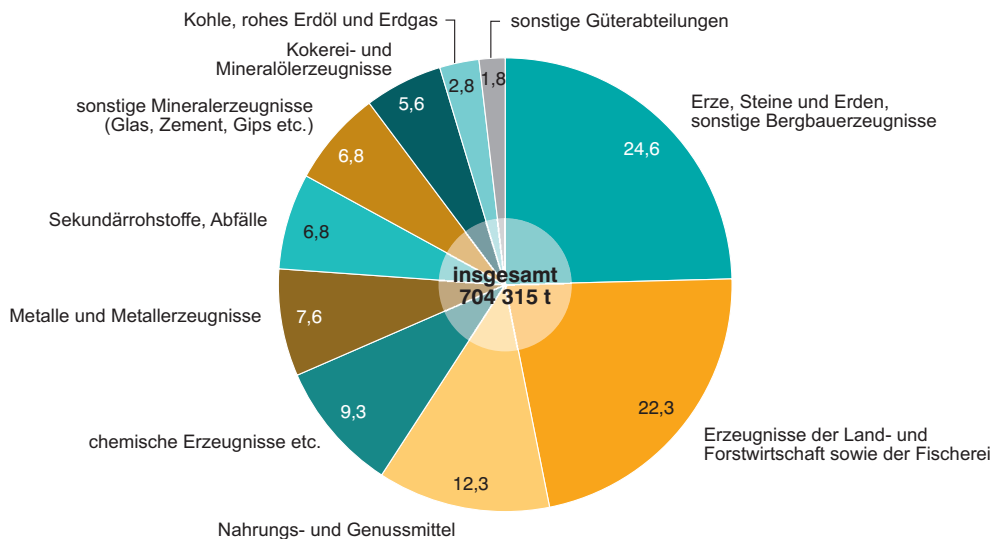


Abb. 2
Güterumschlag der Binnenschifffahrt in Bayern im August 2015 nach Güterabteilungen
 in Prozent



1. Die Entwicklung des Güterumschlags nach Verkehrsgebieten und ausgewählten Häfen in Bayern seit 2005

Jahr — Monat	Nürnberg	Bamberg	Schweinfurt	Würzburg	Karlstadt	Lengfurt	Aschaffenburg	Kelheim	Regensburg	Straubing-Sand	Deggendorf	Passau ¹⁾	Maingebiet	Donau- gebiet	Bayern ins- gesamt
	1 000 Tonnen														
2005	579	450	434	396	447	449	859	651	3 470	373	416	328	5 065	5 481	10 546
MD	48	38	36	33	37	37	72	54	289	31	35	27	422	457	879
2006	527	358	402	407	584	635	949	683	2 403	277	417	380	5 924	4 420	10 344
MD	44	30	34	34	49	53	79	57	200	23	35	32	494	368	862
2007	454	362	320	349	579	677	809	657	2 278	282	474	312	5 709	4 194	9 903
MD	38	30	27	29	48	56	67	55	190	23	39	26	476	350	825
2008	517	338	343	384	449	558	911	619	2 505	428	430	346	5 498	4 438	9 936
MD	43	28	29	32	37	46	76	52	209	36	36	29	458	370	828
2009	441	385	357	343	218	434	815	446	1 873	493	299	396	4 843	3 626	8 468
MD	37	32	30	29	18	36	68	37	156	41	25	33	404	302	706
2010	481	400	387	429	356	405	860	519	1 642	611	404	323	5 327	3 651	8 979
MD	40	33	32	36	30	34	72	43	137	51	34	27	444	304	748
2011	448	296	331	293	399	502	872	451	1 495	637	376	346	5 276	3 380	8 656
MD	37	25	28	24	33	42	73	38	125	53	31	29	440	282	721
2012	464	306	358	311	372	547	889	459	1 563	472	298	390	5 182	3 326	8 508
MD	39	25	30	26	31	46	74	38	130	39	25	33	432	277	709
2013	529	309	358	251	362	500	788	402	1 645	486	259	281	4 555	3 188	7 743
MD	44	26	30	21	30	42	66	33	137	41	22	23	380	266	645
2014	379	342	350	277	341	578	781	457	2 198	655	240	360	4 583	4 031	8 614
MD	32	28	29	23	28	48	65	38	183	55	20	30	382	336	718
2014															
Januar ...	40	31	24	17	24	21	46	44	168	52	22	12	292	309	601
Februar ..	45	35	29	26	27	59	58	44	147	52	16	20	353	282	635
März	35	23	27	20	33	58	73	48	266	30	11	26	394	390	784
April	16	9	6	11	18	16	62	11	136	31	16	32	232	229	461
Mai	37	32	35	30	43	71	79	65	182	37	18	22	508	334	842
Juni	36	25	36	13	23	55	54	37	288	25	16	75	369	451	819
Juli	27	32	39	26	34	58	58	41	141	59	26	10	450	291	741
August ...	32	42	41	22	43	43	62	30	148	78	31	23	452	326	779
Sept.	34	32	23	19	24	50	71	40	160	78	25	33	390	351	741
Oktober .	26	26	38	24	34	57	77	33	195	71	29	53	421	391	811
Nov.	24	34	28	41	20	65	74	30	175	82	14	31	416	341	757
Dez.	27	23	24	30	19	24	69	34	194	59	13	22	307	336	642
2015															
Januar ...	26	31	20	22	30	23	60	29	116	63	18	4	266	237	503
Februar ..	37	33	22	16	31	22	73	46	119	59	25	16	298	273	571
März	37	31	25	24	38	45	92	55	146	67	22	14	417	318	736
April	15	11	17	14	27	31	84	15	57	26	27	7	286	138	423
Mai	28	34	24	14	34	47	63	35	83	40	21	21	343	214	557
Juni	32	24	16	21	28	45	61	43	117	59	27	24	364	288	652
Juli	29	30	30	23	27	56	66	39	256	36	24	86	414	456	870
August ...	24	25	19	17	17	49	57	31	182	34	26	55	370	334	704
Sept.															
Oktober .															
Nov.															
Dez.															

¹⁾ Ab Juli 2008 Hafengebiet Passau einschl. Passau-Schalding und Ansiedler / Umschlagstellen.

2. Güterumschlag nach Verkehrsgebieten und ausgewählten Häfen in Bayern im August 2015

Verkehrs- gebiet — Hafen	August 2014	Juli 2015	August 2015	Januar - August 2014	Januar - August 2015	Veränderung		
						August 2015 gegenüber		Januar - August 2015 gegenüber Januar - August 2014
						Aug. 2014	Juli 2015	
Tonnen								
Maingebiet								
Nürnberg.....	31 825	29 455	23 715	268 304	227 639	-25,5	-19,5	-15,2
Bamberg.....	42 196	30 432	24 694	227 974	218 450	-41,5	-18,9	-4,2
Schweinfurt.....	41 386	30 359	19 120	236 578	172 878	-53,8	-37,0	-26,9
Würzburg.....	21 623	22 742	16 545	164 007	149 651	-23,5	-27,2	-8,8
Karlstadt.....	42 679	27 334	16 627	244 124	231 531	-61,0	-39,2	-5,2
Lengfurt.....	42 785	55 712	48 695	381 443	317 010	13,8	-12,6	-16,9
Aschaffenburg.....	62 243	66 372	57 343	491 225	556 530	-7,9	-13,6	13,3
übr. Häfen.....	167 588	151 343	163 601	1 036 435	884 233	-2,4	8,1	-14,7
zusammen	452 325	413 749	370 340	3 050 090	2 757 922	-18,1	-10,5	-9,6
Donaugebiet								
Kelheim.....	30 029	38 998	31 043	319 763	292 704	3,4	-20,4	-8,5
Regensburg.....	148 149	256 478	181 801	1 474 824	1 077 454	22,7	-29,1	-26,9
Straubing-Sand.....	78 467	35 912	34 218	363 740	384 529	-56,4	-4,7	5,7
Deggendorf.....	31 350	24 012	25 797	157 826	191 029	-17,7	7,4	21,0
Passau.....	23 299	85 688	55 456	221 181	226 554	138,0	-35,3	2,4
übr. Häfen.....	14 981	15 390	5 660	75 403	85 545	-62,2	-63,2	13,5
zusammen	326 275	456 478	333 975	2 612 737	2 257 815	2,4	-26,8	-13,6
Bayern								
insgesamt.....	778 600	870 227	704 315	5 662 827	5 015 737	-9,5	-19,1	-11,4
davon:								
Empfang.....	458 327	480 931	395 710	3 589 329	2 939 815	-13,7	-17,7	-18,1
Versand.....	320 273	389 295	308 605	2 073 498	2 075 922	-3,6	-20,7	0,1
nachrichtlich:								
Main-Donau-Kanal....	100 012	88 577	64 029	738 272	646 690	-36,0	-27,7	-12,4

3. Güterumschlag nach Güterabteilungen in Bayern im August 2015

Güterabteilung Bezeichnung	August 2014	Juli 2015	August 2015	Januar - August 2014	Januar - August 2015	Veränderung		
						August 2015 gegenüber		Januar - August 2015 gegenüber Januar - August 2014
						Aug. 2014	Juli 2015	
Tonnen						%		
01 Landwirtsch. u. verwandte Erzeugnisse	228 127	243 483	156 865	1 274 695	1 233 107	-31,2	-35,6	-3,3
02 Kohle, rohes Erdöl und Erdgas	12 319	39 104	19 793	198 457	174 600	60,7	-49,4	-12,0
03 Erze, Steine und Erden, sonst. Bergbauernz.	169 571	169 065	173 187	1 145 088	935 628	2,1	2,4	-18,3
04 Nahrungs- und Genussmittel	53 830	73 068	86 688	372 293	386 457	61,0	18,6	3,8
05 Textilien, Bekleidung, Leder u. Lederwaren	-	-	-	-	-	-	-	-
06 Holzwaren, Papier, Pappe Druckerzeugnisse	7 107	11 644	6 583	79 201	64 462	-7,4	-43,5	-18,6
07 Kokerei- und Mineralöl- erzeugnisse	59 347	39 375	39 232	581 460	407 380	-33,9	-0,4	-29,9
08 Chemische Erzeugnisse und Chemiefasern etc.	80 982	106 629	65 527	726 442	645 041	-19,1	-38,5	-11,2
09 Sonstige Mineralerzeugn., Glas, Zement, Gips etc. ...	61 776	66 130	47 929	503 879	435 960	-22,4	-27,5	-13,5
10 Metalle und Metallerzeug- nisse	43 852	61 851	53 876	399 240	329 895	22,9	-12,9	-17,4

**Noch: 3. Güterumschlag nach Güterabteilungen in Bayern
im August 2015**

Güterabteilung Bezeichnung	August 2014	Juli 2015	August 2015	Januar - August 2014	Januar - August 2015	Veränderung		
						August 2015 gegenüber		Januar - August 2015 gegenüber Januar - August 2014
						Aug. 2014	Juli 2015	
Tonnen						%		
11 Maschinen und Ausrüst., Haushaltsgeräte etc.	1 120	2 247	1 834	15 281	15 160	63,8	-18,4	-0,8
12 Fahrzeuge	1 345	1 825	1 037	11 536	12 205	-22,9	-43,2	5,8
13 Möbel, Schmuck, Musik- instrumente, Sportger.	2 581	5 842	1 703	24 949	51 683	-34,0	-70,9	107,2
14 Sekundärrohstoffe, Abfälle	55 795	48 246	48 208	322 547	314 657	-13,6	-0,1	-2,4
15 Post, Pakete	-	-	-	-	-	-	-	-
16 Geräte und Material für die Güterbeförderung	318	233	174	3 272	2 408	-45,3	-25,4	-26,4
17 Umzugsgut u. sonst. nichtmarktbest. Güter	-	-	-	-	-	-	-	-
18 Sammelgut	-	-	-	-	-	-	-	-
19 Nicht identifizierbare Güter	530	1 484	1 679	4 487	7 095	216,8	13,1	58,1
20 Sonstige Güter a.n.g.	-	-	-	-	-	-	-	-
Insgesamt	778 600	870 227	704 315	5 662 827	5 015 737	-9,5	-19,1	-11,4

4. Schiffsverkehr, Güterempfang und Güterversand nach Verkehrsgebieten und ausgewählten Häfen in Bayern im August 2015

Verkehrs- gebiet ----- Hafen	an bzw. ab	Güterschiffe insgesamt					darunter Güterschiffe mit eigener Triebkraft				
		beladen		unbeladen ¹⁾		Empfang bzw. Versand in Tonnen	beladen		unbeladen ¹⁾		Empfang bzw. Versand in Tonnen
		An- zahl	Tragfä- higkeit in Tonnen	An- zahl	Tragfä- higkeit in Tonnen		An- zahl	Tragfä- higkeit in Tonnen	An- zahl	Tragfä- higkeit in Tonnen	
Maingebiet											
Nürnberg	an	21	43 624	7	13 354	19 814	20	41 958	7	13 354	19 664
	ab	7	13 354	18	37 315	3 901	7	13 354	18	37 315	3 901
Bamberg	an	8	16 763	20	33 730	4 795	8	16 763	19	31 265	4 795
	ab	22	37 284	-	-	19 899	21	34 819	-	-	18 770
Schweinfurt	an	11	25 599	6	14 266	12 373	11	25 599	4	10 029	12 373
	ab	6	14 266	11	25 599	6 747	4	10 029	11	25 599	4 546
Würzburg	an	10	9 085	11	20 448	6 479	10	9 085	11	20 448	6 479
	ab	11	20 448	10	9 085	10 066	11	20 448	10	9 085	10 066
Karlstadt	an	6	12 046	7	13 903	6 914	6	12 046	7	13 903	6 914
	ab	8	16 360	5	9 589	9 713	8	16 360	5	9 589	9 713
Lengfurt	an	16	28 777	19	39 344	17 243	15	27 402	19	39 344	16 198
	ab	19	39 344	16	28 777	31 452	19	39 344	15	27 402	31 452
Aschaffenburg	an	48	113 554	5	11 866	50 531	47	111 120	5	11 866	49 257
	ab	7	15 758	45	107 803	6 812	7	15 758	44	105 369	6 812
übrige Häfen	an	108	113 958	111	129 177	75 834	62	85 244	68	103 218	50 129
	ab	120	134 506	94	102 490	87 767	75	107 639	50	74 684	63 042
zusammen	an	228	363 406	186	276 088	193 983	179	329 217	140	243 427	165 809
	ab	200	291 320	199	320 658	176 357	152	257 751	153	289 043	148 302
	zus.	428	654 726	385	596 746	370 340	331	586 968	293	532 470	314 111
Donaugebiet											
Kelheim	an	28	53 306	17	41 155	20 597	22	43 751	15	37 705	16 218
	ab	19	44 426	26	50 035	10 446	17	40 976	20	40 480	9 176
Regensburg	an	173	315 827	38	63 318	107 277	148	267 355	30	48 294	92 663
	ab	142	255 415	62	99 471	74 524	122	221 163	51	81 067	64 460
Straubing-Sand ...	an	44	71 322	8	12 191	24 159	34	53 693	8	12 191	18 633
	ab	13	20 985	39	62 528	10 059	12	19 285	30	46 599	9 417
Deggendorf	an	40	71 495	18	31 994	16 736	27	48 863	15	27 330	11 369
	ab	20	35 418	18	32 001	9 061	15	27 330	14	25 015	7 816
Passau	an	72	129 020	37	58 414	31 673	61	111 066	32	51 103	26 219
	ab	54	86 391	25	39 577	23 783	48	77 268	21	33 839	19 777
übrige Häfen	an	2	2 781	4	6 909	1 285	2	2 781	4	6 909	1 285
	ab	4	6 909	1	1 414	4 375	4	6 909	1	1 414	4 375
zusammen	an	359	643 751	122	213 981	201 727	294	527 509	104	183 532	166 387
	ab	252	449 544	171	285 026	132 248	218	392 931	137	228 414	115 021
	zus.	611	1 093 295	293	499 007	333 975	512	920 440	241	411 946	281 408
Bayern											
insgesamt	an	587	1 007 157	308	490 069	395 710	473	856 726	244	426 959	332 196
	ab	452	740 864	370	605 684	308 605	370	650 682	290	517 457	263 323
	zus.	1 039	1 748 021	678	1 095 753	704 315	843	1 507 408	534	944 416	595 519
nachrichtlich: Main-Donau-Kanal	an	35	72 774	38	65 914	29 918	33	69 261	37	63 449	28 788
	ab	40	69 468	23	48 335	34 111	39	67 003	22	46 488	32 982
	zus.	75	142 242	61	114 249	64 029	72	136 264	59	109 937	61 770

¹⁾ Zwischen dem Meldehafen und dem letzten bzw. nächsten Hafen wurde keine Ladung transportiert.

**5. Gütereingang und Güterversand nach Verkehrsgebieten,
ausgewählten Häfen und Güterabteilungen in Bayern
im August 2015 (in Tonnen)**

Verkehrsgebiet — Hafen	E bzw. V	01 - 20 ins- gesamt	davon					
			01 Landwirt- schaftliche u. verwandte Erzeugnisse	02 Kohle, rohes Erdöl und Erdgas	03 Erze, Steine und Erden	04 Nahrungs- und Genuss- mittel	05 Textilien, Bekleidung, Leder und Lederwaren	06 Holzwaren, Papier, Pappe, Druckerzeug.
Maingebiet								
Nürnberg	E	19 814	-	5 776	2 074	700	-	-
	V	3 901	755	1 442	-	-	-	12
Bamberg	E	4 795	-	-	1 975	1 806	-	-
	V	19 899	16 713	-	-	-	-	-
Schweinfurt	E	12 373	268	-	-	-	-	-
	V	6 747	6 747	-	-	-	-	-
Würzburg	E	6 479	1 470	-	506	938	-	-
	V	10 066	10 066	-	-	-	-	-
Karlstadt	E	6 914	-	-	-	-	-	-
	V	9 713	-	-	-	-	-	-
Lengfurt	E	17 243	-	-	1 197	-	-	-
	V	31 452	-	-	-	-	-	-
Aschaffenburg	E	50 531	-	5 692	18 895	-	-	5 771
	V	6 812	-	-	-	-	-	-
übrige Häfen	E	75 834	-	-	55 039	-	-	-
	V	87 767	9 106	-	57 855	17 431	-	-
zusammen	E	193 983	1 738	11 468	79 686	3 444	-	5 771
	V	176 357	43 387	1 442	57 855	17 431	-	12
	zus.	370 340	45 125	12 910	137 541	20 875	-	5 783
Donaugebiet								
Kelheim	E	20 597	900	-	5 745	5 207	-	-
	V	10 446	3 237	-	536	4 219	-	-
Regensburg	E	107 277	14 442	842	20 242	24 499	-	-
	V	74 524	31 226	4 841	7 255	11 257	-	-
Straubing-Sand	E	24 159	18 147	-	944	-	-	-
	V	10 059	5 508	-	324	4 227	-	-
Deggendorf	E	16 736	2 270	-	-	646	-	-
	V	9 061	1 000	-	-	6 620	-	-
Passau	E	31 673	16 052	1 200	300	5 099	-	-
	V	23 783	14 583	-	300	3 554	-	-
übrige Häfen	E	1 285	-	-	-	485	-	800
	V	4 375	4 375	-	-	-	-	-
zusammen	E	201 727	51 811	2 042	27 231	35 936	-	800
	V	132 248	59 929	4 841	8 415	29 877	-	-
	zus.	333 975	111 740	6 883	35 646	65 813	-	800
Bayern								
insgesamt	E	395 710	53 549	13 510	106 917	39 380	-	6 571
	V	308 605	103 316	6 283	66 270	47 308	-	12
	zus.	704 315	156 865	19 793	173 187	86 688	-	6 583
nachrichtlich:								
Main-Donau-Kanal	E	29 918	-	5 776	4 788	2 991	-	800
	V	34 111	22 743	1 442	2 029	-	-	12
	zus.	64 029	22 743	7 218	6 817	2 991	-	812

**Noch: 5. Gütereingang und Güterversand nach Verkehrsgebieten,
ausgewählten Häfen und Güterabteilungen in Bayern
im August 2015 (in Tonnen)**

Verkehrsgebiet — Hafen	E bzw. V	davon						
		07 Kokerei u. Mineralöl- erzeugnisse	08 Chemische Erzeugnisse	09 Sonstige Mineralerzeug- nisse (Glas, Zement etc.)	10 Metalle u. Metallerzeug- nisse	11 Maschinen und Ausrüst., Haushalts- geräte	12 Fahrzeuge	13 Möbel, Schmuck, Musikinstr., Sportgeräte
Maingebiet								
Nürnberg	E	-	4 106	-	1 377	-	-	-
	V	-	-	-	-	1 692	-	-
Bamberg	E	-	1 014	-	-	-	-	-
	V	-	-	-	-	-	-	-
Schweinfurt	E	11 350	755	-	-	-	-	-
	V	-	-	-	-	-	-	-
Würzburg	E	-	379	-	-	-	-	-
	V	-	-	-	-	-	-	-
Karlstadt	E	-	-	-	-	-	-	-
	V	-	-	9 713	-	-	-	-
Lengfurt	E	-	2 623	-	-	-	-	-
	V	-	-	31 452	-	-	-	-
Aschaffenburg	E	17 157	-	-	2 878	-	-	1
	V	-	-	-	-	-	-	1 702
übrige Häfen	E	5 125	12 385	-	-	-	-	-
	V	-	-	-	712	-	-	-
zusammen	E	33 632	21 262	-	4 255	-	-	1
	V	-	-	41 165	712	1 692	-	1 702
	zus.	33 632	21 262	41 165	4 967	1 692	-	1 703
Donaugebiet								
Kelheim	E	-	3 309	-	4 945	-	491	-
	V	-	-	-	2 449	-	5	-
Regensburg	E	780	19 486	5 563	16 344	-	-	-
	V	723	6 582	-	11 684	-	-	-
Straubing-Sand	E	-	5 068	-	-	-	-	-
	V	-	-	-	-	-	-	-
Deggendorf	E	4 097	2 984	-	6 589	-	150	-
	V	-	424	-	875	142	-	-
Passau	E	-	4 684	1 201	3 137	-	-	-
	V	-	1 728	-	2 886	-	391	-
übrige Häfen	E	-	-	-	-	-	-	-
	V	-	-	-	-	-	-	-
zusammen	E	4 877	35 531	6 764	31 015	-	641	-
	V	723	8 734	-	17 894	142	396	-
	zus.	5 600	44 265	6 764	48 909	142	1 037	-
Bayern								
insgesamt	E	38 509	56 793	6 764	35 270	-	641	1
	V	723	8 734	41 165	18 606	1 834	396	1 702
	zus.	39 232	65 527	47 929	53 876	1 834	1 037	1 703
nachrichtlich:								
Main-Donau-Kanal	E	-	5 120	-	1 377	-	-	-
	V	-	-	-	344	1 692	-	-
	zus.	-	5 120	-	1 721	1 692	-	-

Noch: **5. Gütereingang und Güterversand nach Verkehrsgebieten,
ausgewählten Häfen und Güterabteilungen in Bayern
im August 2015 (in Tonnen)**

Verkehrsgebiet — Hafen	E bzw. V	davon						
		14 Sekundär- rohstoffe, Abfälle	15 Post, Pakete	16 Geräte und Material für die Güterbef.	17 Umzugsgut u. sonst. nichtmarkt- b. Güter	18 Sammelgut	19 Nicht identif. Güter; unbekannt	20 Sonstige Güter a.n.g.
Maingebiet								
Nürnberg	E	5 781	-	-	-	-	-	-
	V	-	-	-	-	-	-	-
Bamberg	E	-	-	-	-	-	-	-
	V	3 186	-	-	-	-	-	-
Schweinfurt	E	-	-	-	-	-	-	-
	V	-	-	-	-	-	-	-
Würzburg	E	3 186	-	-	-	-	-	-
	V	-	-	-	-	-	-	-
Karlstadt	E	6 914	-	-	-	-	-	-
	V	-	-	-	-	-	-	-
Lengfurt	E	13 423	-	-	-	-	-	-
	V	-	-	-	-	-	-	-
Aschaffenburg	E	-	-	137	-	-	-	-
	V	5 110	-	-	-	-	-	-
übrige Häfen	E	3 285	-	-	-	-	-	-
	V	2 663	-	-	-	-	-	-
zusammen	E	32 589	-	137	-	-	-	-
	V	10 959	-	-	-	-	-	-
	zus.	43 548	-	137	-	-	-	-
Donaugebiet								
Kelheim	E	-	-	-	-	-	-	-
	V	-	-	-	-	-	-	-
Regensburg	E	4 660	-	37	-	-	382	-
	V	-	-	-	-	-	956	-
Straubing-Sand	E	-	-	-	-	-	-	-
	V	-	-	-	-	-	-	-
Deggendorf	E	-	-	-	-	-	-	-
	V	-	-	-	-	-	-	-
Passau	E	-	-	-	-	-	-	-
	V	-	-	-	-	-	341	-
übrige Häfen	E	-	-	-	-	-	-	-
	V	-	-	-	-	-	-	-
zusammen	E	4 660	-	37	-	-	382	-
	V	-	-	-	-	-	1 297	-
	zus.	4 660	-	37	-	-	1 679	-
Bayern								
insgesamt	E	37 249	-	174	-	-	382	-
	V	10 959	-	-	-	-	1 297	-
	zus.	48 208	-	174	-	-	1 679	-
nachrichtlich: Main-Donau-Kanal	E	9 066	-	-	-	-	-	-
	V	5 849	-	-	-	-	-	-
	zus.	14 915	-	-	-	-	-	-

Aktuelle
Veröffentlichungen
unter
q.bayern.de/webshop



Statistisches Jahrbuch für Bayern 2014

Das Statistische Jahrbuch für Bayern ist das Standardwerk der amtlichen Statistik in Bayern seit 1894. Umfassend und informativ bietet es jährlich die aktuellsten Statistikdaten über Land, Leben, Leute, Politik, Wissenschaft und Wirtschaft in Bayern an.

Auf über 600 Seiten enthält es die wichtigsten Ergebnisse aller amtlichen Statistiken – in Form von Tabellen, Graphiken oder Karten – zum Teil mit langjährigen Vergleichsdaten und Zeitreihen. Ebenso werden ausgewählte wichtige Strukturdaten für Regierungsbezirke, kreisfreie Städte und Landkreise sowie Regionen Bayerns, aber auch für alle Bundesländer und die EU-Mitgliedstaaten dargestellt. Daten aus Statistiken anderer Dienststellen und Organisationen vervollständigen das Angebot.



Preise

Buch 39,00 € | CD-ROM (PDF) 12,00 € | Buch+CD-ROM 46,00 €



Bayern Daten 2014

Die Bayern Daten sind ein kleiner Auszug aus dem Statistischen Jahrbuch. Auf ca. 30 Seiten sind die wichtigsten bayerischen Strukturdaten aus Wirtschaft, Gesellschaft und Politik in Tabellen und Grafiken dargestellt.

Preise

Heft 0,55 € | Datei kostenlos

Bayerisches Landesamt für Statistik – Vertrieb, St.-Martin-Straße 47, 81541 München
Telefon 089 2119-3205 | Telefax 089 2119-3457 | vertrieb@statistik.bayern.de