



Statistische Berichte

Binnenschifffahrt in Bayern im August 2016



H II 1 m 8/2016
Hrsg. im November 2016
Bestellnr. H2100C 201608

Zeichenerklärung

- 0 mehr als nichts, aber weniger als die Hälfte der kleinsten in der Tabelle nachgewiesenen Einheit
- nichts vorhanden oder keine Veränderung
- / keine Angaben, da Zahlen nicht sicher genug
- Zahlenwert unbekannt, geheimzuhalten oder nicht rechenbar
- ... Angabe fällt später an
- X Tabellenfach gesperrt, da Aussage nicht sinnvoll
- () Nachweis unter dem Vorbehalt, dass der Zahlenwert erhebliche Fehler aufweisen kann
- p vorläufiges Ergebnis
- r berichtigtes Ergebnis
- s geschätztes Ergebnis
- D Durchschnitt
- ≙ entspricht

Auf- und Abrunden

Im Allgemeinen ist ohne Rücksicht auf die Endsummen auf- bzw. abgerundet worden. Deshalb können sich bei der Summierung von Einzelangaben geringfügige Abweichungen zu den ausgewiesenen Endsummen ergeben. Bei der Aufgliederung der Gesamtheit in Prozent kann die Summe der Einzelwerte wegen Rundens vom Wert 100 % abweichen. Eine Abstimmung auf 100 % erfolgt im Allgemeinen nicht.

Publikationsservice

Das Bayerische Landesamt für Statistik veröffentlicht jährlich über 400 Publikationen. Das aktuelle Veröffentlichungsverzeichnis ist im Internet als Datei verfügbar, kann aber auch als Druckversion kostenlos zugesandt werden.

Kostenlos

ist der Download der meisten Veröffentlichungen, z.B. von Statistischen Berichten (PDF- oder Excel-Format).

Kostenpflichtig

sind alle Printversionen (auch von Statistischen Berichten), Datenträger und ausgewählte Dateien (z.B. von Verzeichnissen, von Beiträgen, vom Jahrbuch).

Newsletter Veröffentlichungen

Die Themenbereiche können individuell ausgewählt werden. Über Neuerscheinungen wird aktuell informiert.

Webshop

 Alle Veröffentlichungen sind im Internet verfügbar unter www.statistik.bayern.de/veroeffentlichungen

Impressum

Statistische Berichte

bieten in tabellarischer Form neuestes Zahlenmaterial der jeweiligen Erhebung. Dieses wird, soweit erforderlich, methodisch erläutert und kurz kommentiert.

Herausgeber, Druck und Vertrieb

Bayerisches Landesamt für Statistik
Nürnberger Straße 95
90762 Fürth

Papier

Gedruckt auf umweltfreundlichem Papier, chlorfrei gebleicht.

Vertrieb

E-Mail vertrieb@statistik.bayern.de
Telefon 089 2119-3205, 0911 98208-270
Telefax 089 2119-3457

Auskunftsdienst

E-Mail info@statistik.bayern.de
Telefon 089 2119-3218
Telefax 089 2119-13580

© Bayerisches Landesamt für Statistik, Fürth 2016
Vervielfältigung und Verbreitung, auch auszugsweise, mit Quellenangabe gestattet.

Hinweis: Diese Druckschrift wird im Rahmen der Öffentlichkeitsarbeit der Bayerischen Staatsregierung herausgegeben. Sie darf weder von Parteien noch von Wahlwerbern oder Wahlhelfern im Zeitraum von fünf Monaten vor einer Wahl zum Zwecke der Wahlwerbung verwendet werden. Dies gilt für Landtags-, Bundestags-, Kommunal- und Europawahlen. Missbräuchlich ist während dieser Zeit insbesondere die Verteilung auf Wahlveranstaltungen, an Informationsständen der Parteien sowie das Einlegen, Aufdrucken und Aufkleben parteipolitischer Informationen oder Werbemittel. Untersagt ist gleichfalls die Weitergabe an Dritte zum Zwecke der Wahlwerbung. Auch ohne zeitlichen Bezug zu einer bevorstehenden Wahl darf die Druckschrift nicht in einer Weise verwendet werden, die als Parteinahme der Staatsregierung zugunsten einzelner politischer Gruppen verstanden werden könnte. Den Parteien ist es gestattet, die Druckschrift zur Unterrichtung ihrer eigenen Mitglieder zu verwenden.

Inhaltsverzeichnis

Vorbemerkungen	4
 Abbildungen und Tabellen	
Abb. 1 Güterumschlag der Binnenschifffahrt in Bayern seit 2014 nach Monaten	5
Abb. 2 Güterumschlag der Binnenschifffahrt in Bayern im August 2016 nach Güterabteilungen	5
1. Die Entwicklung des Güterumschlags nach Verkehrsgebieten und ausgewählten Häfen in Bayern seit 2006	6
2. Güterumschlag nach Verkehrsgebieten und ausgewählten Häfen in Bayern im August 2016	7
3. Güterumschlag nach Güterabteilungen in Bayern im August 2016	8
4. Schiffsverkehr, Güterempfang und Güterversand nach Verkehrsgebieten und ausgewählten Häfen in Bayern im August 2016	10
5. Güterempfang und Güterversand nach Verkehrsgebieten, ausgewählten Häfen und Güterabteilungen in Bayern im August 2016	11

Vorbemerkungen

Rechtsgrundlage

Die monatliche Erhebung wird durchgeführt aufgrund Abschnitt 2, § 3 des Gesetzes über die Statistik der See- und Binnenschifffahrt, des Güterkraftverkehrs, des Luftverkehrs sowie des Schienenverkehrs und des gewerblichen Straßenpersonenverkehrs (Verkehrstatistikgesetz – VerkStatG) in der Fassung der Bekanntmachung vom 20. Februar 2004 (BGBl. I S. 318), zuletzt geändert durch Artikel 8 des Gesetzes vom 24. Mai 2016 (BGBl. I S. 1217) in Verbindung mit dem Gesetz über die Statistik für Bundeszwecke (Bundesstatistikgesetz - BStatG) vom 22. Januar 1987 (BGBl. I S. 462, 565), zuletzt geändert durch Artikel 1 des Gesetzes vom 21. Juli 2016 (BGBl. I S. 1768).

Erhebungsmerkmale

Die Statistik erfasst in den Häfen und an sonstigen Lösch- und Ladeplätzen die Ankunft und den Abgang von Schiffen einschließlich Schiffsmerkmale (Flagge, Tragfähigkeit, Schiffsgattung) sowie die von ihnen ein- und/oder ausgeladenen Güter und Containermerkmale (Gutart, Gefahrgut, Menge in Tonnen, Containerart, Anzahl der Container, Ladungsart).

Anschreibepflicht

Angeschrieben werden alle Schiffe, die dem Güterverkehr dienen.

Ausgenommen sind/ist:

- Schiffe, die ausschließlich als Schlepp- oder Schubkraft eingesetzt werden;
- Ankunft bzw. Abgang von Schiffen in Häfen, die lediglich als Schutz- und Sicherheitshafen angelaufen werden;
- Leichterungen im Sinne von Güterausladungen aus einem Schiff oder Güterumladungen von einem Schiff auf ein anderes auf freier Strecke zur Verringerung des Tiefgangs des ausladenden Schiffes;
- Schiffe zum Zwecke des Fischfangs, zu Baggararbeiten oder Wasserbauten (Fahrten von Baggerschiffen, die Baggergut führen, das Gegenstand des Handels ist, sind jedoch anschreibepflichtig);
- Fahrgastschiffe mit und ohne Güterladung;
- der Fährverkehr;
- der Verkehr zur Versorgung der Schiffe;
- der Ortsverkehr (das ist der Verkehr von Schiffen und Gütern zwischen den Häfen, Lade- und Löschstellen derselben politischen Gemeinde).

Güterumschlag und Gütersystematik

Der Güterumschlag ergibt sich aus den Meldungen der Schiffs- sowie der Frachtführer oder Verfrachter über die Aus- und Einladungen der in den bayerischen Häfen angekommenen und abgegangenen Schiffe. Die Art der beförderten Güter wurde bis zum Jahr 2010 nach dem "Güterverzeichnis für die Verkehrstatistik" (NST/R), Ausgabe 1969 dargestellt.

Ab dem Berichtsjahr 2011 wurde die Gütersystematik NST-2007 eingeführt, die sich an der Güterklassifikation der Wirtschaftszweige orientiert und Vergleiche mit den Produktionsstatistiken ermöglicht. Die in diesem Bericht ausgewiesene NST-2007 enthält insgesamt 20 Güterabteilungen und basiert auf der CPA (Classification of products by activity).

Zur europäischen Vereinheitlichung werden die Eigengewichte der leeren Container der NST 2007-Gruppe 161 zugeordnet und das Eigengewicht der beladenen Container der Gütergruppe des überwiegenden Containerinhalts.

Hauptverkehrsbeziehungen

Der regionalen Abgrenzung der Binnenschifffahrt liegen das "Verzeichnis der Verkehrsbezirke und Häfen", Ausgabe 1995 sowie das "Verzeichnis deutscher und ausländischer Häfen", gültig für Berichtsperioden ab Januar 1995, zugrunde.

Methodischer Hinweis

Gelegentlich auftretende Differenzen in den Summen sind auf das Runden der Containergewichte zurückzuführen. Abweichungen zwischen den Ergebnissen einzelner Häfen sind, bedingt durch unterschiedliche Berechnungen der Containergewichte, möglich.

Abkürzungen

E = Empfang V = Versand t = Tonnen MD = Monatsdurchschnitt

Abb. 1
Güterumschlag der Binnenschifffahrt in Bayern seit 2014 nach Monaten
 in Tausend Tonnen

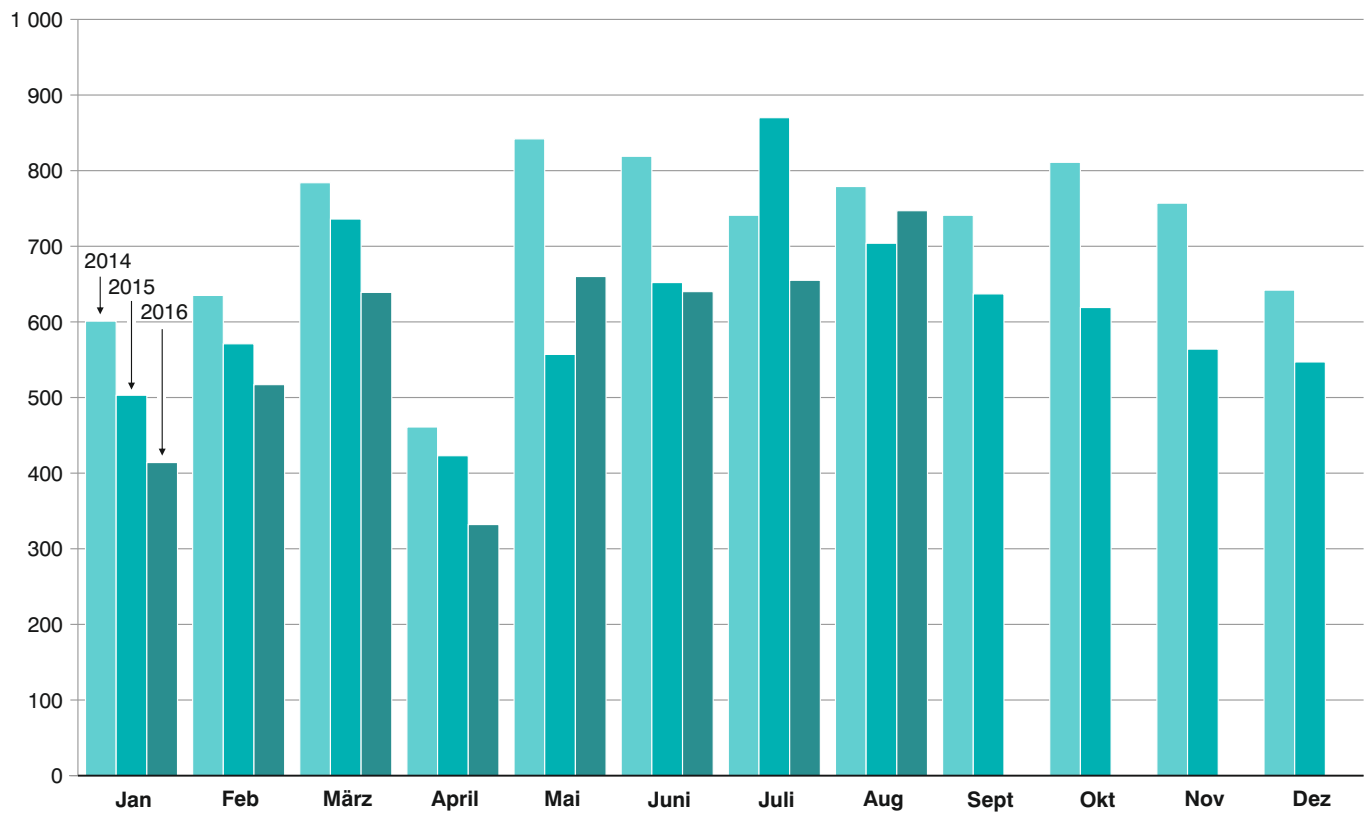
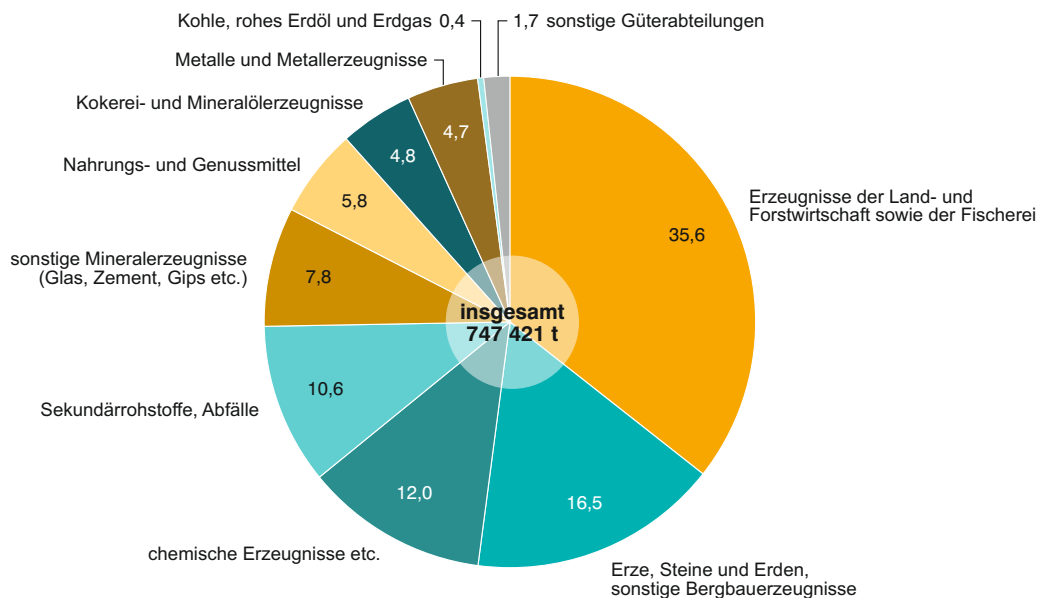


Abb. 2
Güterumschlag der Binnenschifffahrt in Bayern im August 2016 nach Güterabteilungen
 in Prozent



**1. Die Entwicklung des Güterumschlags nach Verkehrsgebieten
und ausgewählten Häfen in Bayern seit 2006**

Jahr — Monat	Nürnberg	Bamberg	Schweinfurt	Würzburg	Karlstadt	Lengfurt	Aschaffenburg	Kelheim	Regensburg	Straubing-Sand	Deggen-dorf	Pas-sau ¹⁾	Main-gebiet	Donau-gebiet	Bayern ins-gesamt
2006	527	358	402	407	584	635	949	683	2 403	277	417	380	5 924	4 420	10 344
MD	44	30	34	34	49	53	79	57	200	23	35	32	494	368	862
2007	454	362	320	349	579	677	809	657	2 278	282	474	312	5 709	4 194	9 903
MD	38	30	27	29	48	56	67	55	190	23	39	26	476	350	825
2008	517	338	343	384	449	558	911	619	2 505	428	430	346	5 498	4 438	9 936
MD	43	28	29	32	37	46	76	52	209	36	36	29	458	370	828
2009	441	385	357	343	218	434	815	446	1 873	493	299	396	4 843	3 626	8 468
MD	37	32	30	29	18	36	68	37	156	41	25	33	404	302	706
2010	481	400	387	429	356	405	860	519	1 642	611	404	323	5 327	3 651	8 979
MD	40	33	32	36	30	34	72	43	137	51	34	27	444	304	748
2011	448	296	331	293	399	502	872	451	1 495	637	376	346	5 276	3 380	8 656
MD	37	25	28	24	33	42	73	38	125	53	31	29	440	282	721
2012	464	306	358	311	372	547	889	459	1 563	472	298	390	5 182	3 326	8 508
MD	39	25	30	26	31	46	74	38	130	39	25	33	432	277	709
2013	529	309	358	251	362	500	788	402	1 645	486	259	281	4 555	3 188	7 743
MD	44	26	30	21	30	42	66	33	137	41	22	23	380	266	645
2014	379	342	350	277	341	578	781	457	2 198	655	240	360	4 583	4 031	8 614
MD	32	28	29	23	28	48	65	38	183	55	20	30	382	336	718
2015	302	308	231	210	325	483	801	407	1 579	539	258	365	4 127	3 257	7 383
MD	25	26	19	18	27	40	67	34	132	45	21	30	344	271	615
2015															
Januar ...	26	31	20	22	30	23	60	29	116	63	18	4	266	237	503
Februar ..	37	33	22	16	31	22	73	46	119	59	25	16	298	273	571
März	37	31	25	24	38	45	92	55	146	67	22	14	417	318	736
April	15	11	17	14	27	31	84	15	57	26	27	7	286	138	423
Mai	28	34	24	14	34	47	63	35	83	40	21	21	343	214	557
Juni	32	24	16	21	28	45	61	43	117	59	27	24	364	288	652
Juli	29	30	30	23	27	56	66	39	256	36	24	86	414	456	870
August ...	24	25	19	17	17	49	57	31	182	34	26	55	370	334	704
Sept.	11	24	10	12	19	34	70	29	140	44	21	48	349	289	637
Oktober .	21	22	19	12	24	48	53	24	130	37	14	43	367	252	619
Nov.	16	18	11	24	22	51	56	24	100	26	15	32	361	203	564
Dez.	27	26	19	12	29	32	66	38	132	47	17	15	292	255	547
2016															
Januar ...	32	31	20	20	9	17	73	23	86	27	17	8	243	171	414
Februar ..	31	35	29	15	20	23	75	44	94	48	21	16	281	236	517
März	34	33	28	32	31	58	73	45	106	49	19	13	394	245	639
April	-	2	10	15	26	35	77	6	18	49	23	6	230	102	332
Mai	38	25	24	28	50	53	65	43	109	56	19	19	401	258	660
Juni	26	36	37	26	54	55	70	28	95	46	14	10	434	206	640
Juli	13	23	38	18	26	46	64	26	118	77	17	19	381	274	655
August ...	19	40	37	40	35	51	55	37	155	63	23	48	413	335	747
Sept.															
Oktober .															
Nov.															
Dez.															

¹⁾ Ab Juli 2008 Hafengebiet Passau einschl. Passau-Schalding und Ansiedler / Umschlagstellen.

2. Güterumschlag nach Verkehrsgebieten und ausgewählten Häfen in Bayern im August 2016

Verkehrs- gebiet — Hafen	August 2015	Juli 2016	August 2016	Januar - August 2015	Januar - August 2016	Veränderung		
						August 2016 gegenüber		Januar - August 2016 gegenüber Januar - August 2015
						Aug.2015	Juli 2016	
Tonnen						%		
Maingebiet								
Nürnberg.....	23 715	12 650	18 849	227 639	193 004	-20,5	49,0	-15,2
Bamberg.....	24 694	23 231	40 052	218 450	225 278	62,2	72,4	3,1
Schweinfurt.....	19 120	37 540	37 099	172 878	221 504	94,0	-1,2	28,1
Würzburg.....	16 545	17 918	39 713	149 651	192 700	140,0	121,6	28,8
Karlstadt.....	16 627	25 604	34 944	231 531	251 585	110,2	36,5	8,7
Lengfurt.....	48 695	45 947	51 328	317 010	337 140	5,4	11,7	6,3
Aschaffenburg.....	57 343	63 533	54 927	556 530	552 079	-4,2	-13,5	-0,8
übr. Häfen.....	163 601	154 538	135 895	884 233	803 697	-16,9	-12,1	-9,1
zusammen	370 340	380 961	412 807	2 757 922	2 776 987	11,5	8,4	0,7
Donaugebiet								
Kelheim.....	31 043	25 947	36 624	292 704	250 999	18,0	41,1	-14,2
Regensburg.....	181 801	117 712	154 521	1 077 454	779 497	-15,0	31,3	-27,7
Straubing-Sand.....	34 218	76 636	63 068	384 529	415 164	84,3	-17,7	8,0
Deggendorf.....	25 797	16 745	22 617	191 029	153 100	-12,3	35,1	-19,9
Passau.....	55 456	18 596	48 241	226 554	138 362	-13,0	159,4	-38,9
übr. Häfen.....	5 660	18 101	9 543	85 545	88 815	68,6	-47,3	3,8
zusammen	333 975	273 737	334 614	2 257 815	1 825 937	0,2	22,2	-19,1
Bayern								
insgesamt.....	704 315	654 698	747 421	5 015 737	4 602 924	6,1	14,2	-8,2
davon:								
Empfang.....	395 710	364 719	402 767	2 939 815	2 782 143	1,8	10,4	-5,4
Versand.....	308 605	289 980	344 654	2 075 922	1 820 781	11,7	18,9	-12,3
nachrichtlich:								
Main-Donau-Kanal....	64 029	88 643	95 181	646 690	659 632	48,7	7,4	2,0

3. Güterumschlag nach Güterabteilungen in Bayern im August 2016

Güterabteilung Bezeichnung	August 2015	Juli 2016	August 2016	Januar - August 2015	Januar - August 2016	Veränderung		
						August 2016 gegenüber		Januar - August 2016 gegenüber Januar - August 2015
						Aug.2015	Juli 2016	
Tonnen						%		
01 Landwirtsch. u. verwandte Erzeugnisse	156 865	169 092	265 930	1 233 107	1 087 875	69,5	57,3	-11,8
02 Kohle, rohes Erdöl und Erdgas	19 793	14 079	3 318	174 600	143 987	-83,2	-76,4	-17,5
03 Erze, Steine und Erden, sonst. Bergbauernz.	173 187	129 960	122 957	935 628	785 079	-29,0	-5,4	-16,1
04 Nahrungs- und Genussmittel	86 688	43 903	43 509	386 457	269 249	-49,8	-0,9	-30,3
05 Textilien, Bekleidung, Leder u. Lederwaren	-	-	-	-	-	-	-	-
06 Holzwaren, Papier, Pappe Druckerzeugnisse	6 583	3 271	6 312	64 462	42 180	-4,1	93,0	-34,6
07 Kokerei- und Mineralöl- erzeugnisse	39 232	41 651	36 141	407 380	347 271	-7,9	-13,2	-14,8
08 Chemische Erzeugnisse und Chemiefasern etc.	65 527	80 715	89 941	645 041	670 599	37,3	11,4	4,0
09 Sonstige Mineralerzeugn., Glas, Zement, Gips etc. ...	47 929	64 854	58 621	435 960	436 826	22,3	-9,6	0,2
10 Metalle und Metallerzeug- nisse	53 876	31 409	34 849	329 895	243 534	-35,3	11,0	-26,2

**Noch: 3. Güterumschlag nach Güterabteilungen in Bayern
im August 2016**

Güterabteilung Bezeichnung	August 2015	Juli 2016	August 2016	Januar - August 2015	Januar - August 2016	Veränderung		
						August 2016 gegenüber		Januar - August 2016 gegenüber Januar - August 2015
						Aug.2015	Juli 2016	
Tonnen						%		
11 Maschinen und Ausrüst., Haushaltsgeräte etc.	1 834	1 381	1 412	15 160	18 305	-23,0	2,2	20,7
12 Fahrzeuge	1 037	2 088	2 111	12 205	14 053	103,6	1,1	15,1
13 Möbel, Schmuck, Musik- instrumente, Sportger.	1 703	5 889	1 625	51 683	39 110	-4,6	-72,4	- 24,3
14 Sekundärrohstoffe, Abfälle	48 208	63 679	79 134	314 657	488 907	64,2	24,3	55,4
15 Post, Pakete	-	-	-	-	-	-	-	-
16 Geräte und Material für die Güterbeförderung	174	764	569	2 408	6 479	227,4	-25,5	169,0
17 Umzugsgut u. sonst. nichtmarktbest. Güter	-	-	-	-	-	-	-	-
18 Sammelgut	-	-	-	-	-	-	-	-
19 Nicht identifizierbare Güter	1 679	1 963	992	7 095	9 470	-40,9	-49,5	33,5
20 Sonstige Güter a.n.g.	-	-	-	-	-	-	-	-
Insgesamt	704 315	654 698	747 421	5 015 737	4 602 924	6,1	14,2	-8,2

4. Schiffsverkehr, Gütereingang und Güterversand nach Verkehrsgebieten und ausgewählten Häfen in Bayern im August 2016

Verkehrs- gebiet ----- Hafen	an bzw. ab	Güterschiffe insgesamt					darunter Güterschiffe mit eigener Triebkraft				
		beladen		unbeladen ¹⁾		Empfang bzw. Versand in Tonnen	beladen		unbeladen ¹⁾		Empfang bzw. Versand in Tonnen
		An- zahl	Tragfä- higkeit in Tonnen	An- zahl	Tragfä- higkeit in Tonnen		An- zahl	Tragfä- higkeit in Tonnen	An- zahl	Tragfä- higkeit in Tonnen	
Maingebiet											
Nürnberg	an	14	25 534	3	7 783	12 859	12	21 765	2	5 344	11 231
	ab	5	11 692	11	19 577	5 990	3	7 608	11	19 577	3 184
Bamberg	an	16	28 635	18	33 851	17 166	16	28 635	18	33 851	17 166
	ab	26	44 816	8	14 947	22 886	26	44 816	8	14 947	22 886
Schweinfurt	an	15	29 116	11	29 895	18 867	13	25 474	9	25 562	16 112
	ab	12	32 995	14	27 315	18 232	10	28 662	12	23 673	15 349
Würzburg	an	9	8 520	21	49 268	4 488	9	8 520	21	49 268	4 488
	ab	23	52 698	7	5 090	35 225	23	52 698	7	5 090	35 225
Karlstadt	an	10	27 552	7	15 117	19 516	9	25 219	7	15 117	17 916
	ab	9	20 437	8	22 232	15 428	9	20 437	7	19 899	15 428
Lengfurt	an	9	22 823	18	37 447	16 971	9	22 823	18	37 447	16 971
	ab	18	37 447	9	22 823	34 357	18	37 447	9	22 823	34 357
Aschaffenburg	an	33	71 866	7	14 126	46 163	33	71 866	6	11 798	46 163
	ab	11	21 910	27	58 511	8 764	10	19 582	27	58 511	7 435
übrige Häfen	an	94	80 122	92	111 446	55 174	35	43 942	36	74 481	25 162
	ab	109	122 283	71	60 777	80 721	50	83 947	15	25 968	51 636
zusammen	an	200	294 168	177	298 933	191 204	136	248 244	117	252 868	155 209
	ab	213	344 278	155	231 272	221 603	149	295 197	96	190 488	185 500
	zus.	413	638 446	332	530 205	412 807	285	543 441	213	443 356	340 709
Donaugebiet											
Kelheim	an	35	50 788	9	15 705	25 550	21	30 656	9	15 705	14 496
	ab	11	17 409	33	49 084	11 074	11	17 409	19	28 952	11 074
Regensburg	an	105	193 069	26	52 506	86 493	88	162 172	21	43 097	71 113
	ab	81	170 675	57	98 421	68 028	67	143 302	47	80 192	56 982
Straubing-Sand ...	an	51	78 568	13	22 230	45 697	37	54 673	13	22 230	32 044
	ab	17	29 193	47	71 605	17 371	17	29 193	33	47 710	17 371
Deggendorf	an	30	53 261	1	1 377	21 300	23	40 451	1	1 377	14 455
	ab	3	5 495	21	39 623	1 317	3	5 495	14	26 813	1 317
Passau	an	62	125 492	21	36 905	29 805	53	108 815	17	28 710	26 255
	ab	34	60 983	9	15 301	18 436	29	51 269	8	13 923	15 700
übrige Häfen	an	6	14 183	5	10 269	2 718	6	14 183	5	10 269	2 718
	ab	5	10 269	6	14 183	6 825	5	10 269	6	14 183	6 825
zusammen	an	289	515 361	75	138 992	211 563	228	410 950	66	121 388	161 081
	ab	151	294 024	173	288 217	123 051	132	256 937	127	211 773	109 269
	zus.	440	809 385	248	427 209	334 614	360	667 887	193	333 161	270 350
Bayern											
insgesamt	an	489	809 529	252	437 925	402 767	364	659 194	183	374 256	316 290
	ab	364	638 302	328	519 489	344 654	281	552 134	223	402 261	294 769
	zus.	853	1 447 831	580	957 414	747 421	645	1 211 328	406	776 517	611 059
nachrichtlich: Main-Donau-Kanal	an	41	75 886	58	83 791	38 097	38	70 839	29	60 376	35 459
	ab	68	98 665	30	56 241	57 084	38	73 605	29	54 963	39 184
	zus.	109	174 551	88	140 032	95 181	76	144 444	58	115 339	74 643

¹⁾ Zwischen dem Meldehafen und dem letzten bzw. nächsten Hafen wurde keine Ladung transportiert.

**5. Gütereingang und Güterversand nach Verkehrsgebieten,
ausgewählten Häfen und Güterabteilungen in Bayern
im August 2016 (in Tonnen)**

Verkehrsgebiet — Hafen	E bzw. V	01 - 20 ins- gesamt	davon						
			01 Landwirt- schaftliche u. verwandte Erzeugnisse	02 Kohle, rohes Erdöl und Erdgas	03 Erze, Steine und Erden	04 Nahrungs- und Genuss- mittel	05 Textilien, Bekleidung, Leder und Lederwaren	06 Holzwaren, Papier, Pappe, Druckerzeug.	
Maingebiet									
Nürnberg	E	12 859	854	-	-	1 407	-	-	-
	V	5 990	-	-	-	1 417	-	-	-
Bamberg	E	17 166	-	-	-	2 890	5 612	-	-
	V	22 886	20 219	-	-	-	-	-	-
Schweinfurt	E	18 867	-	-	-	-	-	-	-
	V	18 232	18 232	-	-	-	-	-	-
Würzburg	E	4 488	861	-	-	-	-	-	-
	V	35 225	35 225	-	-	-	-	-	-
Karlstadt	E	19 516	-	-	-	-	-	-	-
	V	15 428	-	-	-	-	-	-	-
Lengfurt	E	16 971	-	-	-	1 632	-	-	-
	V	34 357	-	-	-	-	-	-	-
Aschaffenburg	E	46 163	-	-	-	23 244	-	-	5 574
	V	8 764	-	-	-	-	-	-	-
übrige Häfen	E	55 174	-	1 567	-	38 629	-	-	-
	V	80 721	33 871	-	-	37 591	4 853	-	-
zusammen	E	191 204	1 715	1 567	67 802	5 612	-	-	5 574
	V	221 603	107 547	-	39 008	4 853	-	-	-
	zus.	412 807	109 262	1 567	106 810	10 465	-	-	5 574
Donaugebiet									
Kelheim	E	25 550	-	-	-	10 786	570	-	738
	V	11 074	8 624	-	-	1 768	-	-	-
Regensburg	E	86 493	19 248	-	-	1 339	15 196	-	-
	V	68 028	39 928	-	-	2 254	1 579	-	-
Straubing-Sand	E	45 697	36 412	-	-	-	-	-	-
	V	17 371	7 056	-	-	-	9 386	-	-
Deggendorf	E	21 300	4 977	-	-	-	281	-	-
	V	1 317	-	-	-	-	1 147	-	-
Passau	E	29 805	18 383	1 751	-	-	2 874	-	-
	V	18 436	15 215	-	-	-	802	-	-
übrige Häfen	E	2 718	-	-	-	-	1 209	-	-
	V	6 825	6 825	-	-	-	-	-	-
zusammen	E	211 563	79 020	1 751	12 125	20 130	-	-	738
	V	123 051	77 648	-	4 022	12 914	-	-	-
	zus.	334 614	156 668	1 751	16 147	33 044	-	-	738
Bayern									
insgesamt	E	402 767	80 735	3 318	79 927	25 742	-	-	6 312
	V	344 654	185 195	-	43 030	17 767	-	-	-
	zus.	747 421	265 930	3 318	122 957	43 509	-	-	6 312
nachrichtlich: Main-Donau-Kanal	E	38 097	854	1 567	6 360	6 821	-	-	-
	V	57 084	29 094	-	16 511	-	-	-	-
	zus.	95 181	29 948	1 567	22 871	6 821	-	-	-

**Noch: 5. Gütereingang und Güterversand nach Verkehrsgebieten,
ausgewählten Häfen und Güterabteilungen in Bayern
im August 2016 (in Tonnen)**

Verkehrsgebiet — Hafen	E bzw. V	davon						
		07 Kokerei u. Mineralöl- erzeugnisse	08 Chemische Erzeugnisse	09 Sonstige Mineralerzeug- nisse (Glas, Zement etc.)	10 Metalle u. Metallerzeug- nisse	11 Maschinen und Ausrüst., Haushalts- geräte	12 Fahrzeuge	13 Möbel, Schmuck, Musikinstr., Sportgeräte
Maingebiet								
Nürnberg	E	-	8 616	-	-	409	-	-
	V	-	-	-	-	793	-	-
Bamberg	E	-	6 680	-	1 984	-	-	-
	V	-	-	-	-	-	-	-
Schweinfurt	E	15 569	3 298	-	-	-	-	-
	V	-	-	-	-	-	-	-
Würzburg	E	-	1 491	-	-	-	-	-
	V	-	-	-	-	-	-	-
Karlstadt	E	-	-	-	-	-	-	-
	V	-	-	15 428	-	-	-	-
Lengfurt	E	1 953	-	-	-	-	-	-
	V	-	-	34 357	-	-	-	-
Aschaffenburg	E	17 119	-	-	-	-	-	-
	V	-	-	-	-	-	-	1 625
übrige Häfen	E	-	13 854	-	-	-	-	-
	V	-	-	-	167	-	-	-
zusammen	E	34 641	33 939	-	1 984	409	-	-
	V	-	-	49 785	167	793	-	1 625
	zus.	34 641	33 939	49 785	2 151	1 202	-	1 625
Donaugebiet								
Kelheim	E	-	10 257	-	1 595	-	1 604	-
	V	-	630	-	30	-	22	-
Regensburg	E	-	16 173	8 267	16 715	-	-	-
	V	-	4 095	204	5 176	-	-	-
Straubing-Sand	E	-	9 285	-	-	-	-	-
	V	-	929	-	-	-	-	-
Deggendorf	E	1 500	6 396	-	8 146	-	-	-
	V	-	-	-	-	170	-	-
Passau	E	-	5 874	365	518	40	-	-
	V	-	854	-	518	-	485	-
übrige Häfen	E	-	1 509	-	-	-	-	-
	V	-	-	-	-	-	-	-
zusammen	E	1 500	49 494	8 632	26 974	40	1 604	-
	V	-	6 508	204	5 724	170	507	-
	zus.	1 500	56 002	8 836	32 698	210	2 111	-
Bayern								
insgesamt	E	36 141	83 433	8 632	28 958	449	1 604	-
	V	-	6 508	49 989	5 891	963	507	1 625
	zus.	36 141	89 941	58 621	34 849	1 412	2 111	1 625
nachrichtlich: Main-Donau-Kanal	E	-	17 405	-	1 984	409	-	-
	V	-	-	-	-	793	-	-
	zus.	-	17 405	-	1 984	1 202	-	-

Noch: **5. Gütereingang und Güterversand nach Verkehrsgebieten,
ausgewählten Häfen und Güterabteilungen in Bayern
im August 2016 (in Tonnen)**

Verkehrsgebiet — Hafen	E bzw. V	davon						
		14 Sekundär- rohstoffe, Abfälle	15 Post, Pakete	16 Geräte und Material für die Güterbef.	17 Umzugsgut u. sonst. nichtmarkt- b. Güter	18 Sammelgut	19 Nicht identif. Güter; unbekannt	20 Sonstige Güter a.n.g.
Maingebiet								
Nürnberg	E	1 573	-	-	-	-	-	-
	V	3 780	-	-	-	-	-	-
Bamberg	E	-	-	-	-	-	-	-
	V	2 667	-	-	-	-	-	-
Schweinfurt	E	-	-	-	-	-	-	-
	V	-	-	-	-	-	-	-
Würzburg	E	2 136	-	-	-	-	-	-
	V	-	-	-	-	-	-	-
Karlstadt	E	19 516	-	-	-	-	-	-
	V	-	-	-	-	-	-	-
Lengfurt	E	13 386	-	-	-	-	-	-
	V	-	-	-	-	-	-	-
Aschaffenburg	E	-	-	226	-	-	-	-
	V	6 796	-	344	-	-	-	-
übrige Häfen	E	1 124	-	-	-	-	-	-
	V	4 239	-	-	-	-	-	-
zusammen	E	37 735	-	226	-	-	-	-
	V	17 482	-	344	-	-	-	-
	zus.	55 217	-	569	-	-	-	-
Donaugebiet								
Kelheim	E	-	-	-	-	-	-	-
	V	-	-	-	-	-	-	-
Regensburg	E	9 555	-	-	-	-	-	-
	V	14 362	-	-	-	-	430	-
Straubing-Sand	E	-	-	-	-	-	-	-
	V	-	-	-	-	-	-	-
Deggendorf	E	-	-	-	-	-	-	-
	V	-	-	-	-	-	-	-
Passau	E	-	-	-	-	-	-	-
	V	-	-	-	-	-	562	-
übrige Häfen	E	-	-	-	-	-	-	-
	V	-	-	-	-	-	-	-
zusammen	E	9 555	-	-	-	-	-	-
	V	14 362	-	-	-	-	992	-
	zus.	23 917	-	-	-	-	992	-
Bayern								
insgesamt	E	47 290	-	226	-	-	-	-
	V	31 844	-	344	-	-	992	-
	zus.	79 134	-	569	-	-	992	-
nachrichtlich: Main-Donau-Kanal	E	2 697	-	-	-	-	-	-
	V	10 686	-	-	-	-	-	-
	zus.	13 383	-	-	-	-	-	-

Aktuelle
Veröffentlichungen
unter
q.bayern.de/webshop



Statistisches Jahrbuch für Bayern 2015

Das Statistische Jahrbuch für Bayern ist das Standardwerk der amtlichen Statistik in Bayern seit 1894. Umfassend und informativ bietet es jährlich die aktuellsten Statistikdaten über Land, Leben, Leute, Politik, Wissenschaft und Wirtschaft in Bayern an.

Auf über 600 Seiten enthält es die wichtigsten Ergebnisse aller amtlichen Statistiken – in Form von Tabellen, Graphiken oder Karten – zum Teil mit langjährigen Vergleichsdaten und Zeitreihen. Ebenso werden ausgewählte wichtige Strukturdaten für Regierungsbezirke, kreisfreie Städte und Landkreise sowie Regionen Bayerns, aber auch für alle Bundesländer und die EU-Mitgliedstaaten dargestellt. Daten aus Statistiken anderer Dienststellen und Organisationen vervollständigen das Angebot.



Preise

Buch 39,00 € | DVD (PDF) 12,00 € | Buch+DVD 46,00 € | Datei (PDF) 12,00 €



Bayern Daten 2015

Die Bayern Daten sind ein kleiner Auszug aus dem Statistischen Jahrbuch. Auf ca. 30 Seiten sind die wichtigsten bayerischen Strukturdaten aus Wirtschaft, Gesellschaft und Politik in Tabellen und Grafiken dargestellt.

Preise

Heft 0,55 € | Datei kostenlos

Bayerisches Landesamt für Statistik – Vertrieb, St.-Martin-Straße 47, 81541 München
Telefon 089 2119-3205, 0911 98208-270 | Telefax 089 2119-3457 | vertrieb@statistik.bayern.de