



Statistische Berichte

Binnenschifffahrt in Bayern im September 2017



H II 1 m 9/2017
Hrsg. im Dezember 2017
Bestellnr. H2100C 201709

Zeichenerklärung

- 0 mehr als nichts, aber weniger als die Hälfte der kleinsten in der Tabelle nachgewiesenen Einheit
- nichts vorhanden oder keine Veränderung
- / keine Angaben, da Zahlen nicht sicher genug
- Zahlenwert unbekannt, geheimzuhalten oder nicht rechenbar
- ... Angabe fällt später an
- X Tabellenfach gesperrt, da Aussage nicht sinnvoll
- () Nachweis unter dem Vorbehalt, dass der Zahlenwert erhebliche Fehler aufweisen kann
- p vorläufiges Ergebnis
- r berichtigtes Ergebnis
- s geschätztes Ergebnis
- D Durchschnitt
- ≙ entspricht

Auf- und Abrunden

Im Allgemeinen ist ohne Rücksicht auf die Endsummen auf- bzw. abgerundet worden. Deshalb können sich bei der Summierung von Einzelangaben geringfügige Abweichungen zu den ausgewiesenen Endsummen ergeben. Bei der Aufgliederung der Gesamtheit in Prozent kann die Summe der Einzelwerte wegen Rundens vom Wert 100 % abweichen. Eine Abstimmung auf 100 % erfolgt im Allgemeinen nicht.

Publikationsservice

Das Bayerische Landesamt für Statistik veröffentlicht jährlich über 400 Publikationen. Das aktuelle Veröffentlichungsverzeichnis ist im Internet als Datei verfügbar, kann aber auch als Druckversion kostenlos zugesandt werden.

Kostenlos

ist der Download der meisten Veröffentlichungen, z.B. von Statistischen Berichten (PDF- oder Excel-Format).

Kostenpflichtig

sind alle Printversionen (auch von Statistischen Berichten), Datenträger und ausgewählte Dateien (z.B. von Verzeichnissen, von Beiträgen, vom Jahrbuch).

Newsletter Veröffentlichungen

Die Themenbereiche können individuell ausgewählt werden. Über Neuerscheinungen wird aktuell informiert.

Webshop

 Alle Veröffentlichungen sind im Internet verfügbar unter www.statistik.bayern.de/veroeffentlichungen

Impressum

Statistische Berichte

bieten in tabellarischer Form neuestes Zahlenmaterial der jeweiligen Erhebung. Dieses wird, soweit erforderlich, methodisch erläutert und kurz kommentiert.

Herausgeber, Druck und Vertrieb

Bayerisches Landesamt für Statistik
Nürnberger Straße 95
90762 Fürth

Papier

Gedruckt auf umweltfreundlichem Papier, chlorfrei gebleicht.

Vertrieb

E-Mail vertrieb@statistik.bayern.de
Telefon 089 2119-3205, 0911 98208-6270
Telefax 089 2119-3457

Auskunftsdienst

E-Mail info@statistik.bayern.de
Telefon 089 2119-3218
Telefax 089 2119-13580

© Bayerisches Landesamt für Statistik, Fürth 2017
Vervielfältigung und Verbreitung, auch auszugsweise, mit Quellenangabe gestattet.

Hinweis: Diese Druckschrift wird im Rahmen der Öffentlichkeitsarbeit der Bayerischen Staatsregierung herausgegeben. Sie darf weder von Parteien noch von Wahlwerbern oder Wahlhelfern im Zeitraum von fünf Monaten vor einer Wahl zum Zwecke der Wahlwerbung verwendet werden. Dies gilt für Landtags-, Bundestags-, Kommunal- und Europawahlen. Missbräuchlich ist während dieser Zeit insbesondere die Verteilung auf Wahlveranstaltungen, an Informationsständen der Parteien sowie das Einlegen, Aufdrucken und Aufkleben parteipolitischer Informationen oder Werbemittel. Untersagt ist gleichfalls die Weitergabe an Dritte zum Zwecke der Wahlwerbung. Auch ohne zeitlichen Bezug zu einer bevorstehenden Wahl darf die Druckschrift nicht in einer Weise verwendet werden, die als Parteinahme der Staatsregierung zugunsten einzelner politischer Gruppen verstanden werden könnte. Den Parteien ist es gestattet, die Druckschrift zur Unterrichtung ihrer eigenen Mitglieder zu verwenden.

Inhaltsverzeichnis

Vorbemerkungen	4
 Abbildungen und Tabellen	
Abb. 1 Güterumschlag der Binnenschifffahrt in Bayern seit 2015 nach Monaten	5
Abb. 2 Güterumschlag der Binnenschifffahrt in Bayern im September 2017 nach Güterabteilungen	5
1. Die Entwicklung des Güterumschlags nach Verkehrsgebieten und ausgewählten Häfen in Bayern seit 2007	6
2. Güterumschlag nach Verkehrsgebieten und ausgewählten Häfen in Bayern im September 2017	7
3. Güterumschlag nach Güterabteilungen in Bayern im September 2017	8
4. Schiffsverkehr, Güterempfang und Güterversand nach Verkehrsgebieten und ausgewählten Häfen in Bayern im September 2017	10
5. Güterempfang und Güterversand nach Verkehrsgebieten, ausgewählten Häfen und Güterabteilungen in Bayern im September 2017	11

Vorbemerkungen

Rechtsgrundlage

Die monatliche Erhebung wird durchgeführt aufgrund Abschnitt 2, § 3 des Gesetzes über die Statistik der See- und Binnenschifffahrt, des Güterkraftverkehrs, des Luftverkehrs sowie des Schienenverkehrs und des gewerblichen Straßenpersonenverkehrs (Verkehrstatistikgesetz – VerkStatG) in der Fassung der Bekanntmachung vom 20. Februar 2004 (BGBl. I S. 318), zuletzt geändert durch Artikel 8 des Gesetzes vom 24. Mai 2016 (BGBl. I S. 1217) in Verbindung mit dem Gesetz über die Statistik für Bundeszwecke (Bundesstatistikgesetz - BStatG) vom 22. Januar 1987 (BGBl. I S. 462, 565), in der jeweils gültigen Fassung.

Erhebungsmerkmale

Die Statistik erfasst in den Häfen und an sonstigen Lösch- und Ladeplätzen die Ankunft und den Abgang von Schiffen einschließlich Schiffsmerkmale (Flagge, Tragfähigkeit, Schiffsgattung) sowie die von ihnen ein- und/oder ausgeladenen Güter und Containermerkmale (Gutart, Gefahrgut, Menge in Tonnen, Containerart, Anzahl der Container, Ladungsart).

Anschreibepflicht

Angeschrieben werden alle Schiffe, die dem Güterverkehr dienen.

Ausgenommen sind/ist:

- Schiffe, die ausschließlich als Schlepp- oder Schubkraft eingesetzt werden;
- Ankunft bzw. Abgang von Schiffen in Häfen, die lediglich als Schutz- und Sicherheitshafen angelaufen werden;
- Leichterungen im Sinne von Güterausladungen aus einem Schiff oder Güterumladungen von einem Schiff auf ein anderes auf freier Strecke zur Verringerung des Tiefgangs des ausladenden Schiffes;
- Schiffe zum Zwecke des Fischfangs, zu Baggararbeiten oder Wasserbauten (Fahrten von Baggerschiffen, die Baggergut führen, das Gegenstand des Handels ist, sind jedoch anschreibepflichtig);
- Fahrgastschiffe mit und ohne Güterladung;
- der Fährverkehr;
- der Verkehr zur Versorgung der Schiffe;
- der Ortsverkehr (das ist der Verkehr von Schiffen und Gütern zwischen den Häfen, Lade- und Löschstellen derselben politischen Gemeinde).

Güterumschlag und Gütersystematik

Der Güterumschlag ergibt sich aus den Meldungen der Schiffs- sowie der Frachtführer oder Verfrachter über die Aus- und Einladungen der in den bayerischen Häfen angekommenen und abgegangenen Schiffe. Die Art der beförderten Güter wurde bis zum Jahr 2010 nach dem "Güterverzeichnis für die Verkehrsstatistik" (NST/R), Ausgabe 1969 dargestellt.

Ab dem Berichtsjahr 2011 wurde die Gütersystematik NST-2007 eingeführt, die sich an der Güterklassifikation der Wirtschaftszweige orientiert und Vergleiche mit den Produktionsstatistiken ermöglicht. Die in diesem Bericht ausgewiesene NST-2007 enthält insgesamt 20 Güterabteilungen und basiert auf der CPA (Classification of products by activity).

Zur europäischen Vereinheitlichung werden die Eigengewichte der leeren Container der NST 2007-Gruppe 161 zugeordnet und das Eigengewicht der beladenen Container der Gütergruppe des überwiegenden Containerinhalts.

Hauptverkehrsbeziehungen

Der regionalen Abgrenzung der Binnenschifffahrt liegen das "Verzeichnis der Verkehrsbezirke und Häfen", Ausgabe 1995 sowie das "Verzeichnis deutscher und ausländischer Häfen", gültig für Berichtsperioden ab Januar 1995, zugrunde.

Methodischer Hinweis

Gelegentlich auftretende Differenzen in den Summen sind auf das Runden der Containergewichte zurückzuführen. Abweichungen zwischen den Ergebnissen einzelner Häfen sind, bedingt durch unterschiedliche Berechnungen der Containergewichte, möglich.

Abkürzungen

E = Empfang V = Versand t = Tonnen MD = Monatsdurchschnitt

Abb. 1
Güterumschlag der Binnenschifffahrt in Bayern seit 2015 nach Monaten
 in Tausend Tonnen

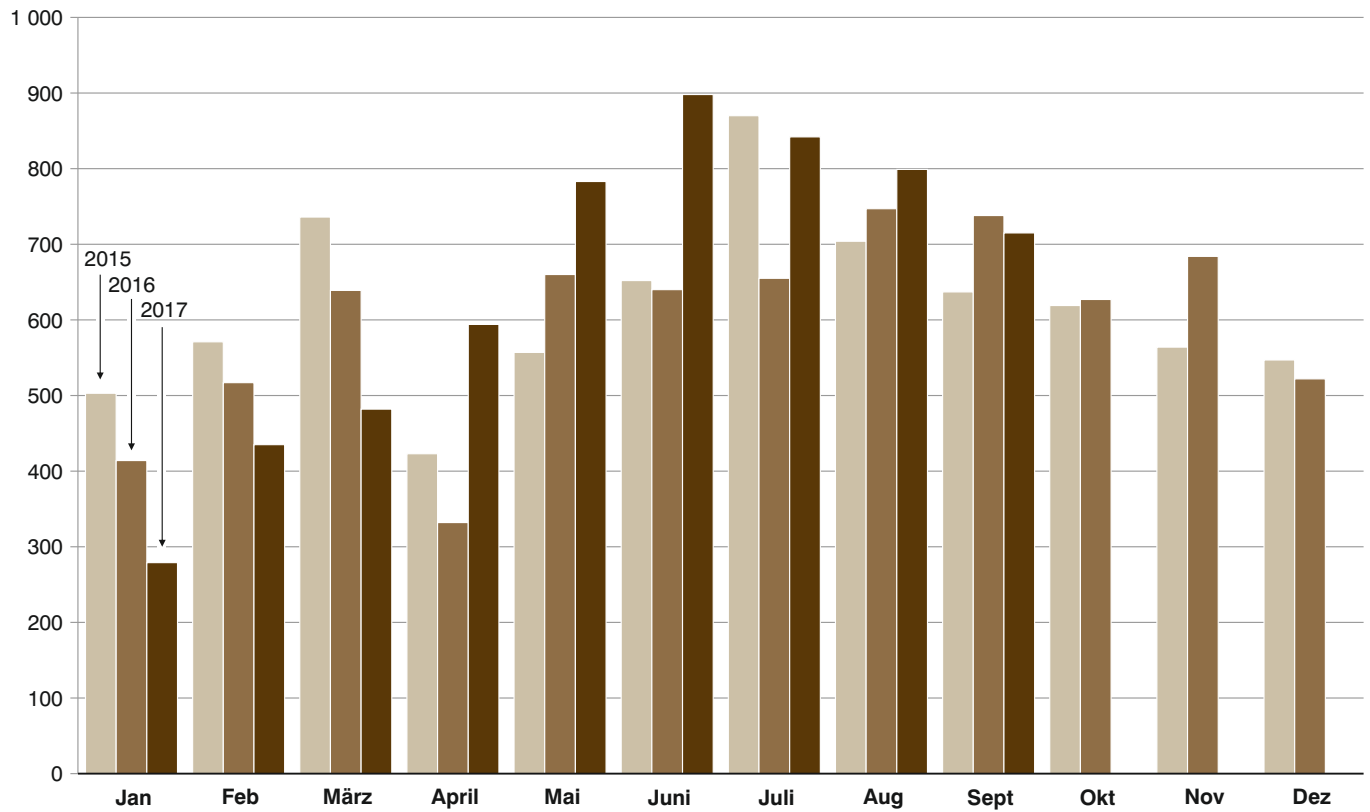
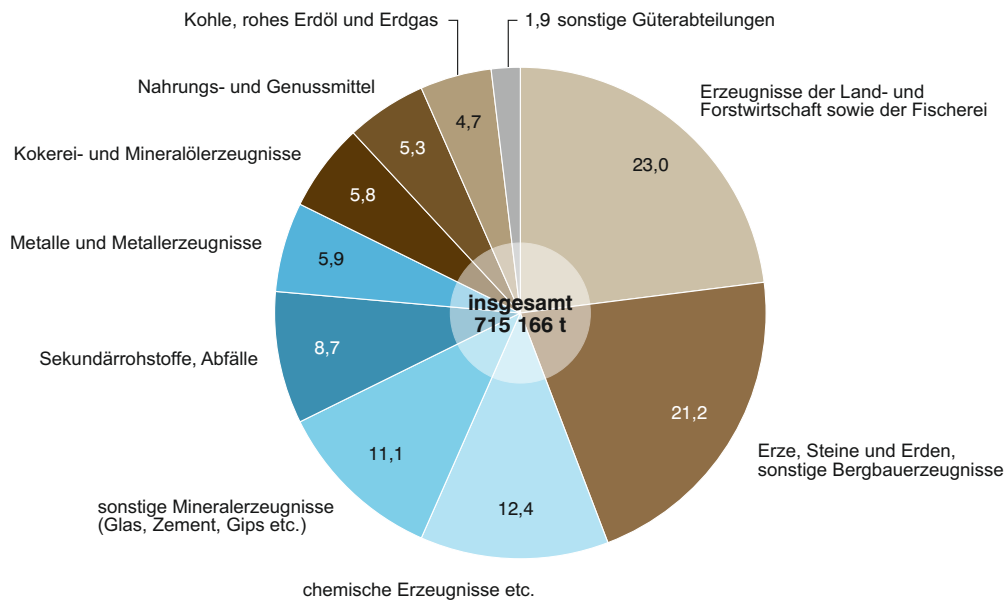


Abb. 2
Güterumschlag der Binnenschifffahrt in Bayern im September 2017 nach Güterabteilungen
 in Prozent



1. Die Entwicklung des Güterumschlags nach Verkehrsgebieten und ausgewählten Häfen in Bayern seit 2007

Jahr — Monat	Nürnberg	Bamberg	Schweinfurt	Würzburg	Karlstadt	Lengfurt	Aschaffenburg	Kelheim	Regensburg	Straubing-Sand	Deggendorf	Passau ¹⁾	Maingebiet	Donau- gebiet	Bayern ins- gesamt
	1 000 Tonnen														
2007	454	362	320	349	579	677	809	657	2 278	282	474	312	5 709	4 194	9 903
MD	38	30	27	29	48	56	67	55	190	23	39	26	476	350	825
2008	517	338	343	384	449	558	911	619	2 505	428	430	346	5 498	4 438	9 936
MD	43	28	29	32	37	46	76	52	209	36	36	29	458	370	828
2009	441	385	357	343	218	434	815	446	1 873	493	299	396	4 843	3 626	8 468
MD	37	32	30	29	18	36	68	37	156	41	25	33	404	302	706
2010	481	400	387	429	356	405	860	519	1 642	611	404	323	5 327	3 651	8 979
MD	40	33	32	36	30	34	72	43	137	51	34	27	444	304	748
2011	448	296	331	293	399	502	872	451	1 495	637	376	346	5 276	3 380	8 656
MD	37	25	28	24	33	42	73	38	125	53	31	29	440	282	721
2012	464	306	358	311	372	547	889	459	1 563	472	298	390	5 182	3 326	8 508
MD	39	25	30	26	31	46	74	38	130	39	25	33	432	277	709
2013	529	309	358	251	362	500	788	402	1 645	486	259	281	4 555	3 188	7 743
MD	44	26	30	21	30	42	66	33	137	41	22	23	380	266	645
2014	379	342	350	277	341	578	781	457	2 198	655	240	360	4 583	4 031	8 614
MD	32	28	29	23	28	48	65	38	183	55	20	30	382	336	718
2015	302	308	231	210	325	483	801	407	1 579	539	258	365	4 127	3 257	7 383
MD	25	26	19	18	27	40	67	34	132	45	21	30	344	271	615
2016	274	322	289	276	313	496	789	352	1 349	621	218	292	4 216	2 958	7 174
MD	23	27	24	23	26	41	66	29	112	52	18	24	351	247	598
2016															
Januar ...	32	31	20	20	9	17	73	23	86	27	17	8	243	171	414
Februar ..	31	35	29	15	20	23	75	44	94	48	21	16	281	236	517
März	34	33	28	32	31	58	73	45	106	49	19	13	394	245	639
April	-	2	10	15	26	35	77	6	18	49	23	6	230	102	332
Mai	38	25	24	28	50	53	65	43	109	56	19	19	401	258	660
Juni	26	36	37	26	54	55	70	28	95	46	14	10	434	206	640
Juli	13	23	38	18	26	46	64	26	118	77	17	19	381	274	655
August ...	19	40	37	40	35	51	55	37	155	63	23	48	413	335	747
Sept.	22	26	17	23	23	46	61	28	185	49	16	61	391	347	738
Oktober .	14	15	12	16	10	46	51	13	134	49	20	50	352	275	627
Nov.	21	26	20	29	14	44	66	32	130	62	12	22	416	268	684
Dez.	23	30	20	16	14	23	60	28	121	46	17	20	280	243	522
2017															
Januar ...	9	24	9	16	8	20	42	13	54	34	7	15	153	127	279
Februar ..	15	28	21	35	27	42	62	23	55	45	7	8	291	144	435
März	22	18	17	14	14	33	62	22	67	98	17	12	257	225	482
April	23	23	20	20	17	63	76	27	107	52	21	17	361	234	594
Mai	18	21	17	22	53	68	75	39	130	67	19	21	500	283	783
Juni	20	26	40	26	26	58	69	38	226	59	16	63	473	425	898
Juli	23	14	37	13	31	68	76	29	239	79	22	49	415	427	842
August ...	18	27	31	36	33	60	69	21	171	71	22	39	469	330	799
Sept.	34	19	29	22	23	68	72	26	134	60	29	35	422	293	715
Oktober .															
Nov.															
Dez.															

¹⁾ Ab Juli 2008 Hafengebiet Passau einschl. Passau-Schalding und Ansiedler / Umschlagstellen.

2. Güterumschlag nach Verkehrsgebieten und ausgewählten Häfen in Bayern im September 2017

Verkehrs- gebiet — Hafen	September 2016	August 2017	September 2017	Januar - September 2016	Januar - September 2017	Veränderung		
						September 2017 gegenüber		Januar - September 2017 gegenüber
						Sep.2016	Aug.2017	
Tonnen						%		
Maingebiet								
Nürnberg.....	22 322	18 313	33 918	215 326	181 192	51,9	85,2	-15,9
Bamberg.....	26 281	27 467	19 448	251 559	200 443	-26,0	-29,2	-20,3
Schweinfurt.....	16 611	30 674	28 950	238 115	220 033	74,3	-5,6	-7,6
Würzburg.....	22 833	35 891	22 337	215 533	204 876	-2,2	-37,8	-4,9
Karlstadt.....	22 843	32 854	22 682	274 428	231 579	-0,7	-31,0	-15,6
Lengfurt.....	45 637	59 855	68 104	382 777	479 716	49,2	13,8	25,3
Aschaffenburg.....	61 283	69 220	71 885	613 362	604 615	17,3	3,8	-1,4
übr. Häfen.....	173 468	194 686	154 353	977 166	1 217 233	-11,0	-20,7	24,6
zusammen	391 278	468 960	421 677	3 168 265	3 339 687	7,8	-10,1	5,4
Donaugebiet								
Kelheim.....	27 938	21 059	26 212	278 937	239 060	-6,2	24,5	-14,3
Regensburg.....	185 356	171 048	134 497	964 853	1 184 650	-27,4	-21,4	22,8
Straubing-Sand.....	48 675	71 397	59 885	463 839	564 558	23,0	-16,1	21,7
Deggendorf.....	16 020	21 600	29 067	169 120	159 216	81,4	34,6	-5,9
Passau.....	61 290	38 882	34 959	199 652	258 804	-43,0	-10,1	29,6
übr. Häfen.....	7 638	5 633	8 869	96 453	82 344	16,1	57,4	-14,6
zusammen	346 917	329 619	293 489	2 172 854	2 488 632	-15,4	-11,0	14,5
Bayern								
insgesamt.....	738 195	798 579	715 166	5 341 119	5 828 319	-3,1	-10,4	9,1
davon:								
Empfang.....	423 318	467 451	415 673	3 205 461	3 430 696	-1,8	-11,1	7,0
Versand.....	314 878	331 128	299 493	2 135 658	2 397 623	-4,9	-9,6	12,3
nachrichtlich:								
Main-Donau-Kanal....	81 860	84 025	91 265	741 492	718 038	11,5	8,6	-3,2

3. Güterumschlag nach Güterabteilungen in Bayern im September 2017

Güterabteilung Bezeichnung	September 2016	August 2017	September 2017	Januar - September 2016	Januar - September 2017	Veränderung		
						September 2017 gegenüber		Januar - September 2017 gegenüber Januar - September 2016
						Sep.2016	Aug.2017	
Tonnen						%		
01 Landwirtsch. u. verwandte Erzeugnisse	207 573	196 950	164 562	1 295 448	1 372 700	-20,7	-16,4	6,0
02 Kohle, rohes Erdöl und Erdgas	11 770	22 935	33 964	155 757	230 399	188,6	48,1	47,9
03 Erze, Steine und Erden, sonst. Bergbauerz.	161 919	180 262	151 498	946 998	1 248 913	-6,4	-16,0	31,9
04 Nahrungs- und Genussmittel	52 279	43 053	37 547	321 528	385 677	-28,2	-12,8	20,0
05 Textilien, Bekleidung, Leder u. Lederwaren	-	697	1 719	-	3 589	x	146,7	x
06 Holzwaren, Papier, Pappe Druckerzeugnisse	3 308	4 198	4 785	45 488	33 655	44,6	14,0	-26,0
07 Kokerei- und Mineralöl- erzeugnisse	39 117	43 577	41 406	386 388	387 134	5,9	-5,0	0,2
08 Chemische Erzeugnisse und Chemiefasern etc.	96 042	93 314	88 715	766 641	631 815	-7,6	-4,9	-17,6
09 Sonstige Mineralerzeugn., Glas, Zement, Gips etc. ...	56 582	73 853	79 639	493 408	548 132	40,7	7,8	11,1
10 Metalle und Metallerzeug- nisse	50 355	55 041	42 114	293 890	401 514	-16,4	-23,5	36,6

**Noch: 3. Güterumschlag nach Güterabteilungen in Bayern
im September 2017**

Güterabteilung Bezeichnung	September 2016	August 2017	September 2017	Januar - September 2016	Januar - September 2017	Veränderung		
						September 2017 gegenüber		Januar - September 2017 gegenüber
						Sep.2016	Aug.2017	Januar - September 2016
Tonnen						%		
11 Maschinen und Ausrüst., Haushaltsgeräte etc.	799	1 891	2 436	19 104	17 252	204,9	28,8	-9,7
12 Fahrzeuge	1 832	1 867	1 574	15 885	13 528	-14,1	-15,7	-14,8
13 Möbel, Schmuck, Musik- instrumente, Sportger.	4 025	1 766	1 155	43 135	27 578	-71,3	-34,6	- 36,1
14 Sekundärrohstoffe, Abfälle	51 455	77 582	62 415	540 362	511 686	21,3	-19,5	-5,3
15 Post, Pakete	-	-	-	-	-	-	-	-
16 Geräte und Material für die Güterbeförderung	740	519	530	7 219	6 780	-28,4	2,3	-6,1
17 Umzugsgut u. sonst. nichtmarktbest. Güter	-	-	-	-	-	-	-	-
18 Sammelgut	-	-	-	-	-	-	-	-
19 Nicht identifizierbare Güter	399	1 075	1 107	9 869	7 967	177,4	3,0	-19,3
20 Sonstige Güter a.n.g.	-	-	-	-	-	-	-	-
Insgesamt	738 195	798 579	715 166	5 341 119	5 828 319	-3,1	-10,4	9,1

4. Schiffsverkehr, Gütereingang und Güterversand nach Verkehrsgebieten und ausgewählten Häfen in Bayern im September 2017

Verkehrs- gebiet Hafen	an bzw. ab	Güterschiffe insgesamt					darunter Güterschiffe mit eigener Triebkraft				
		beladen		unbeladen ¹⁾		Empfang bzw. Versand in Tonnen	beladen		unbeladen ¹⁾		Empfang bzw. Versand in Tonnen
		An- zahl	Tragfä- higkeit in Tonnen	An- zahl	Tragfä- higkeit in Tonnen		An- zahl	Tragfä- higkeit in Tonnen	An- zahl	Tragfä- higkeit in Tonnen	
Maingebiet											
Nürnberg	an	22	47 738	10	22 675	20 121	22	47 738	8	16 885	20 121
	ab	14	29 989	13	25 126	13 797	12	24 199	13	25 126	10 215
Bamberg	an	5	8 166	17	23 279	4 007	3	4 362	17	23 279	2 342
	ab	18	24 885	4	6 560	15 441	18	24 885	2	2 756	15 441
Schweinfurt	an	14	29 901	2	2 810	20 017	14	29 901	2	2 810	20 017
	ab	6	12 371	11	23 315	8 933	6	12 371	11	23 315	8 933
Würzburg	an	14	19 288	7	13 795	10 498	14	19 288	7	13 795	10 498
	ab	9	18 373	12	16 055	11 839	9	18 373	12	16 055	11 839
Karlstadt	an	4	9 288	7	16 258	5 865	3	7 475	7	16 258	4 763
	ab	10	23 344	1	2 202	16 817	10	23 344	1	2 202	16 817
Lengfurt	an	9	18 215	28	60 155	16 164	9	18 215	28	60 155	16 164
	ab	28	60 155	9	18 215	51 940	28	60 155	9	18 215	51 940
Aschaffenburg	an	39	96 815	12	28 710	57 428	37	92 148	10	23 679	53 766
	ab	15	36 939	36	87 840	14 457	13	31 908	34	83 173	11 616
übrige Häfen	an	120	118 343	100	103 613	75 682	62	83 285	44	69 399	46 241
	ab	119	123 407	98	94 629	78 671	60	86 634	43	62 130	47 975
zusammen	an	227	347 754	183	271 295	209 782	164	302 412	123	226 260	173 912
	ab	219	329 463	184	273 942	211 895	156	281 869	125	232 972	174 776
	zus.	446	677 217	367	545 237	421 677	320	584 281	248	459 232	348 688
Donaugebiet											
Kelheim	an	25	37 397	4	7 215	20 009	19	27 086	3	5 807	14 012
	ab	6	10 072	23	34 540	6 203	4	6 949	18	25 944	5 618
Regensburg	an	120	211 323	20	30 130	84 660	101	179 215	17	26 201	73 725
	ab	67	112 564	43	68 423	49 837	62	105 122	35	55 321	46 825
Straubing-Sand ...	an	54	78 314	10	13 120	46 368	44	61 035	10	13 120	36 961
	ab	15	19 787	49	71 651	13 517	15	19 787	39	54 372	13 517
Deggendorf	an	38	65 159	2	2 933	27 583	24	40 297	2	2 933	19 636
	ab	3	4 785	30	50 524	1 484	3	4 785	19	30 761	1 484
Passau	an	44	72 795	11	15 037	25 027	34	56 881	10	13 837	16 890
	ab	24	40 167	21	32 308	9 932	21	35 623	13	20 468	8 795
übrige Häfen	an	2	3 786	4	9 214	2 244	2	3 786	4	9 214	2 244
	ab	5	10 416	1	2 584	6 625	5	10 416	1	2 584	6 625
zusammen	an	283	468 774	51	77 649	205 891	224	368 300	46	71 112	163 468
	ab	120	197 791	167	260 030	87 598	110	182 682	125	189 450	82 864
	zus.	403	666 565	218	337 679	293 489	334	550 982	171	260 562	246 332
Bayern											
insgesamt	an	510	816 528	234	348 944	415 673	388	670 712	169	297 372	337 380
	ab	339	527 254	351	533 972	299 493	266	464 551	250	422 422	257 640
	zus.	849	1 343 782	585	882 916	715 166	654	1 135 263	419	719 794	595 020
nachrichtlich: Main-Donau-Kanal	an	37	73 258	63	83 536	33 276	34	67 809	32	57 337	30 658
	ab	73	99 977	23	43 017	57 989	41	72 133	21	39 213	37 731
	zus.	110	173 235	86	126 553	91 265	75	139 942	53	96 550	68 389

¹⁾ Zwischen dem Meldehafen und dem letzten bzw. nächsten Hafen wurde keine Ladung transportiert.

**5. Gütereingang und Güterversand nach Verkehrsgebieten,
ausgewählten Häfen und Güterabteilungen in Bayern
im September 2017 (in Tonnen)**

Verkehrsgebiet — Hafen	E bzw. V	01 - 20 ins- gesamt	davon					
			01 Landwirt- schaftliche u. verwandte Erzeugnisse	02 Kohle, rohes Erdöl und Erdgas	03 Erze, Steine und Erden	04 Nahrungs- und Genuss- mittel	05 Textilien, Bekleidung, Leder und Lederwaren	06 Holzwaren, Papier, Pappe, Druckerzeug.
Maingebiet								
Nürnberg	E	20 121	2 325	950	4 076	-	1 719	-
	V	13 797	-	1 616	2 630	-	-	-
Bamberg	E	4 007	-	-	1 091	-	-	-
	V	15 441	12 234	-	-	-	-	-
Schweinfurt	E	20 017	6 901	-	-	-	-	-
	V	8 933	8 933	-	-	-	-	-
Würzburg	E	10 498	1 050	2 373	-	-	-	-
	V	11 839	11 839	-	-	-	-	-
Karlstadt	E	5 865	-	-	-	-	-	-
	V	16 817	-	-	-	-	-	-
Lengfurt	E	16 164	-	-	1 912	-	-	-
	V	51 940	-	-	-	-	-	-
Aschaffenburg	E	57 428	-	14 467	6 285	-	-	4 145
	V	14 457	-	-	-	-	-	-
übrige Häfen	E	75 682	-	-	49 772	-	-	-
	V	78 671	22 195	-	50 571	3 520	-	-
zusammen	E	209 782	10 276	17 790	63 136	-	1 719	4 145
	V	211 895	55 201	1 616	53 201	3 520	-	-
	zus.	421 677	65 477	19 406	116 337	3 520	1 719	4 145
Donaugebiet								
Kelheim	E	20 009	-	-	8 644	1 368	-	-
	V	6 203	5 618	-	545	-	-	-
Regensburg	E	84 660	9 035	4 956	9 139	18 275	-	320
	V	49 837	20 651	5 027	8 278	645	-	320
Straubing-Sand	E	46 368	36 366	-	-	-	-	-
	V	13 517	2 876	-	938	9 703	-	-
Deggendorf	E	27 583	1 702	500	7 617	-	-	-
	V	1 484	-	-	-	1 456	-	-
Passau	E	25 027	10 929	3 874	-	680	-	-
	V	9 932	7 183	201	-	-	-	-
übrige Häfen	E	2 244	-	-	-	-	-	-
	V	6 625	4 725	-	-	1 900	-	-
zusammen	E	205 891	58 032	9 330	25 400	20 323	-	320
	V	87 598	41 053	5 228	9 761	13 704	-	320
	zus.	293 489	99 085	14 558	35 161	34 027	-	640
Bayern								
insgesamt	E	415 673	68 308	27 120	88 536	20 323	1 719	4 465
	V	299 493	96 254	6 844	62 962	17 224	-	320
	zus.	715 166	164 562	33 964	151 498	37 547	1 719	4 785
nachrichtlich: Main-Donau-Kanal	E	33 276	2 325	950	5 167	-	1 719	-
	V	57 989	20 850	1 616	18 920	1 900	-	-
	zus.	91 265	23 175	2 566	24 087	1 900	1 719	-

**Noch: 5. Gütereingang und Güterversand nach Verkehrsgebieten,
ausgewählten Häfen und Güterabteilungen in Bayern
im September 2017 (in Tonnen)**

Verkehrsgebiet — Hafen	E bzw. V	davon						
		07 Kokerei u. Mineralöl- erzeugnisse	08 Chemische Erzeugnisse	09 Sonstige Mineralerzeug- nisse (Glas, Zement etc.)	10 Metalle u. Metallerzeug- nisse	11 Maschinen und Ausrüst., Haushalts- geräte	12 Fahrzeuge	13 Möbel, Schmuck, Musikinstr., Sportgeräte
Maingebiet								
Nürnberg	E	1 700	9 351	-	-	-	-	-
	V	-	-	-	24	2 328	-	-
Bamberg	E	-	2 916	-	-	-	-	-
	V	-	-	-	-	-	-	-
Schweinfurt	E	12 102	1 014	-	-	-	-	-
	V	-	-	-	-	-	-	-
Würzburg	E	-	2 256	-	1 612	-	-	-
	V	-	-	-	-	-	-	-
Karlstadt	E	-	-	-	-	-	-	-
	V	-	-	16 817	-	-	-	-
Lengfurt	E	-	1 928	-	-	-	-	-
	V	-	-	51 940	-	-	-	-
Aschaffenburg	E	18 004	14 427	-	-	-	-	-
	V	-	-	-	-	-	-	1 155
übrige Häfen	E	1 502	19 944	-	2 891	-	-	-
	V	-	-	-	515	-	-	-
zusammen	E	33 308	51 836	-	4 503	-	-	-
	V	-	-	68 757	539	2 328	-	1 155
	zus.	33 308	51 836	68 757	5 042	2 328	-	1 155
Donaugebiet								
Kelheim	E	1 663	6 346	-	974	-	1 014	-
	V	-	-	-	-	40	-	-
Regensburg	E	-	10 128	6 484	19 469	-	-	-
	V	-	1 744	-	6 866	-	-	-
Straubing-Sand	E	-	9 962	-	-	40	-	-
	V	-	-	-	-	-	-	-
Deggendorf	E	6 435	3 158	-	8 171	-	-	-
	V	-	-	-	-	28	-	-
Passau	E	-	4 238	4 398	796	-	62	-
	V	-	805	-	796	-	498	-
übrige Häfen	E	-	498	-	-	-	-	-
	V	-	-	-	-	-	-	-
zusammen	E	8 098	34 330	10 882	29 410	40	1 076	-
	V	-	2 549	-	7 662	68	498	-
	zus.	8 098	36 879	10 882	37 072	108	1 574	-
Bayern								
insgesamt	E	41 406	86 166	10 882	33 913	40	1 076	-
	V	-	2 549	68 757	8 201	2 396	498	1 155
	zus.	41 406	88 715	79 639	42 114	2 436	1 574	1 155
nachrichtlich: Main-Donau-Kanal	E	1 700	15 205	-	2 891	-	-	-
	V	-	-	-	99	2 328	-	-
	zus.	1 700	15 205	-	2 990	2 328	-	-

Noch: **5. Gütereingang und Güterversand nach Verkehrsgebieten,
ausgewählten Häfen und Güterabteilungen in Bayern
im September 2017 (in Tonnen)**

Verkehrsgebiet — Hafen	E bzw. V	davon						
		14 Sekundär- rohstoffe, Abfälle	15 Post, Pakete	16 Geräte und Material für die Güterbef.	17 Umzugsgut u. sonst. nichtmarkt- b. Güter	18 Sammelgut	19 Nicht identif.- Güter; unbekannt	20 Sonstige Güter a.n.g.
Maingebiet								
Nürnberg	E	-	-	-	-	-	-	-
	V	7 199	-	-	-	-	-	-
Bamberg	E	-	-	-	-	-	-	-
	V	3 207	-	-	-	-	-	-
Schweinfurt	E	-	-	-	-	-	-	-
	V	-	-	-	-	-	-	-
Würzburg	E	3 207	-	-	-	-	-	-
	V	-	-	-	-	-	-	-
Karlstadt	E	5 865	-	-	-	-	-	-
	V	-	-	-	-	-	-	-
Lengfurt	E	12 324	-	-	-	-	-	-
	V	-	-	-	-	-	-	-
Aschaffenburg	E	-	-	100	-	-	-	-
	V	12 872	-	430	-	-	-	-
übrige Häfen	E	1 573	-	-	-	-	-	-
	V	1 870	-	-	-	-	-	-
zusammen	E	22 969	-	100	-	-	-	-
	V	25 148	-	430	-	-	-	-
	zus.	48 117	-	530	-	-	-	-
Donaugebiet								
Kelheim	E	-	-	-	-	-	-	-
	V	-	-	-	-	-	-	-
Regensburg	E	6 854	-	-	-	-	-	-
	V	5 698	-	-	-	-	608	-
Straubing-Sand	E	-	-	-	-	-	-	-
	V	-	-	-	-	-	-	-
Deggendorf	E	-	-	-	-	-	-	-
	V	-	-	-	-	-	-	-
Passau	E	-	-	-	-	-	50	-
	V	-	-	-	-	-	449	-
übrige Häfen	E	1 746	-	-	-	-	-	-
	V	-	-	-	-	-	-	-
zusammen	E	8 600	-	-	-	-	50	-
	V	5 698	-	-	-	-	1 057	-
	zus.	14 298	-	-	-	-	1 107	-
Bayern								
insgesamt	E	31 569	-	100	-	-	50	-
	V	30 846	-	430	-	-	1 057	-
	zus.	62 415	-	530	-	-	1 107	-
nachrichtlich: Main-Donau-Kanal	E	3 319	-	-	-	-	-	-
	V	12 276	-	-	-	-	-	-
	zus.	15 595	-	-	-	-	-	-

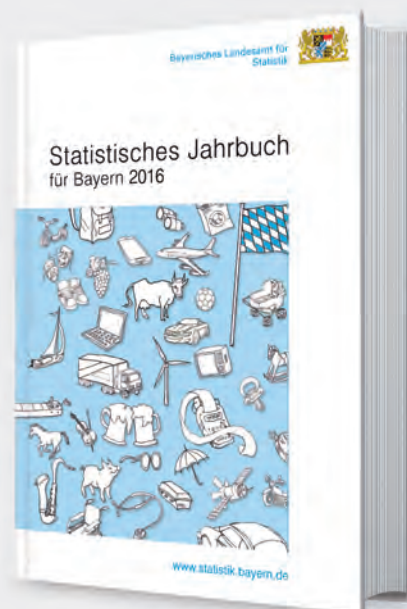
Aktuelle
Veröffentlichungen
unter
q.bayern.de/webshop



Statistisches Jahrbuch für Bayern 2016

Das Statistische Jahrbuch für Bayern ist das Standardwerk der amtlichen Statistik in Bayern seit 1894. Umfassend und informativ bietet es jährlich die aktuellsten Statistikdaten über Land, Leben, Leute, Politik, Wissenschaft und Wirtschaft in Bayern an.

Auf über 600 Seiten enthält es die wichtigsten Ergebnisse aller amtlichen Statistiken – in Form von Tabellen, Graphiken oder Karten – zum Teil mit langjährigen Vergleichsdaten und Zeitreihen. Ebenso werden ausgewählte wichtige Strukturdaten für Regierungsbezirke, kreisfreie Städte und Landkreise sowie Regionen Bayerns, aber auch für alle Bundesländer und die EU-Mitgliedstaaten dargestellt. Daten aus Statistiken anderer Dienststellen und Organisationen vervollständigen das Angebot.



Preise

Buch 39,00 € | DVD (PDF) 12,00 € | Buch+DVD 46,00 € | Datei (PDF) 12,00 €



Bayern Daten 2016

Die Bayern Daten sind ein kleiner Auszug aus dem Statistischen Jahrbuch. Auf ca. 30 Seiten sind die wichtigsten bayerischen Strukturdaten aus Wirtschaft, Gesellschaft und Politik in Tabellen und Grafiken dargestellt.

Preise

Heft 0,55 € | Datei kostenlos

Bayerisches Landesamt für Statistik – Vertrieb, St.-Martin-Straße 47, 81541 München
Telefon 089 2119-3205, 0911 98208-6270 | Telefax 089 2119-3457 | vertrieb@statistik.bayern.de