



Statistische Berichte

Kennziffer
B 1 1 j
2013

Grundschulen sowie Mittel-/Hauptschulen in Bayern

Stand: 1. Oktober 2013





Alle Veröffentlichungen im Internet unter
www.statistik.bayern.de/veroeffentlichungen

Diesen Code einfach mit der entsprechenden App scannen, um zum angegebenen Link zu gelangen.

Kostenlos

ist der Download von allen Statistischen Berichten (meist PDF- und Excel-Format) und ausgewählten anderen Publikationen (Informationelle Grundversorgung).

Kostenpflichtig

sind die links genannten Veröffentlichungen in gedruckter Form sowie die Druck- und Dateiausgaben (auch auf Datenträger) aller anderen Veröffentlichungen.

Newsletter-Service

Für Themenbereich/e anmelden. Information über Neuerscheinung/en wird per E-Mail aktuell übermittelt.

Impressum

Statistische Berichte

bieten in tabellarischer Form neuestes Zahlenmaterial der jeweiligen Erhebung. Dieses wird, soweit erforderlich, methodisch erläutert und kurz kommentiert.

Herausgeber, Druck und Vertrieb

Bayerisches Landesamt für
Statistik und Datenverarbeitung
St.-Martin-Str. 47
81541 München

Vertrieb

E-Mail vertrieb@statistik.bayern.de
Telefon 089 2119-3205
Telefax 089 2119-3457
Internet www.statistik.bayern.de/veroeffentlichungen

Auskunftsdienst

E-Mail info@statistik.bayern.de
Telefon 089 2119-3218
Telefax 089 2119-3580

© Bayerisches Landesamt für Statistik und Datenverarbeitung, München 2014

Vervielfältigung und Verbreitung, auch auszugsweise, mit Quellenangabe gestattet.

Zeichenerklärung

- 0 mehr als nichts, aber weniger als die Hälfte der kleinsten in der Tabelle nachgewiesenen Einheit
- nichts vorhanden oder keine Veränderung
- / keine Angabe, da Zahl nicht sicher genug
- Zahlenwert unbekannt, geheimzuhalten oder nicht rechenbar
- ... Angabe fällt später an
- x Tabellenfach gesperrt, da Aussage nicht sinnvoll
- () Nachweis unter dem Vorbehalt, dass der Zahlenwert erhebliche Fehler aufweisen kann
- p vorläufiges Ergebnis
- r berichtigtes Ergebnis
- s geschätztes Ergebnis
- D Durchschnitt
- ≙ entspricht

Auf- und Abrundungen

Im Allgemeinen ist ohne Rücksicht auf die Endsummen auf- bzw. abgerundet worden. Deshalb können sich bei der Summierung von Einzelangaben geringfügige Abweichungen zu den ausgewiesenen Endsummen ergeben. Bei der Aufgliederung der Gesamtheit in Prozent kann die Summe der Einzelwerte wegen Rundens vom Wert 100 % abweichen. Eine Abstimmung auf 100 % erfolgt im Allgemeinen nicht.

Inhaltsverzeichnis

Vorbemerkung	5
Textliche Zusammenfassung der Ergebnisse	5
Abbildungen	
Abb. 1 Schüler an Grundschulen sowie Mittel-/Hauptschulen seit 1986/87	8
Vollzeit- und teilzeitbeschäftigte Lehrkräfte und Klassen an Grundschulen sowie Mittel-/Hauptschulen seit 1986/87	8
Tabellen	
1. Grundschulen sowie Mittel-/Hauptschulen seit 1986/87	9
Schuljahr 2012/13	
2. Absolventen und Abgänger mit erfüllter Vollzeitschulpflicht nach Jahrgangsstufen.....	10
3. Absolventen und Abgänger mit erfüllter Vollzeitschulpflicht nach Abschlussarten.....	10
4. Erfolgreiche Teilnehmer an Nichtschülerprüfungen	10
5. Im Zeitraum vom 2. Oktober 2012 bis 1. Oktober 2013 abgegangene ausländische Absolventen und Abgänger mit erfüllter Vollzeitschulpflicht nach Abschlussarten.....	11
6. Im Zeitraum vom 2. Oktober 2012 bis 1. Oktober 2013 abgegangene Schüler	11
7. Übergänge an weiterführende Schulen in Prozent	12
8. Schüler, die das Ziel der Jahrgangsstufe nicht erreichten.....	12
9. Zu- und Abgänge vollzeit- und teilzeitbeschäftigter Lehrkräfte	13
Schuljahr 2013/14	
Eckdaten	
10. Schulen, Klassen, Schüler sowie Lehrkräfte nach Schulaufwandsträgern und Regierungsbezirken	14
11. Schulen mit Ganztags schulbetrieb in gebundener und offener Form, Mittagsbetreuung und verbundenem Schülerheim/Internat nach Regierungsbezirken.....	15
12. Fördermaßnahmen in deutscher Sprache, Sonderunterricht für Sprachbehinderte sowie Vorkurse nach Regierungsbezirken	15
Schulen	
13. Schulen nach den geführten Jahrgangsstufen und der Klassenzahl	16
14. Schulen nach der Zügigkeit	17
15. Schulen nach der Zahl der Schüler	17
Klassen	
16. Jahrgangs- und kombinierte Klassen nach Regierungsbezirken	18
17. Klassen nach Anzahl der zusammengefassten Jahrgangsstufen	19
18. Jahrgangsklassen.....	19
19. Kombinierte Klassen.....	20
20. Klassen nach Klassenfrequenzgruppen	20
21. Durchschnittliche Klassenstärke.....	21

Schüler

22. Schüler in öffentlichen und privaten Grundschulen sowie Mittel-/Hauptschulen	21
23. Schulanfänger und zurückgestellte Schüler	22
24. Schülerzugänge nach Schulart und Geschlecht.....	22
25. Schüler nach Geburtsjahren und Jahrgangsstufen sowie Ausländer und Aussiedler	23
26. Schüler nach Regierungsbezirken und Jahrgangsstufen	23
27. Schüler nach Jahrgangsstufen in Prozent.....	24
28. Wiederholungsschüler	24
29. Schüler nach der Religionszugehörigkeit	25
30. Schüler nach der Teilnahme am Religionsunterricht/Ethikunterricht und islamischen Unterricht	25
31. Schüler nach den Größenklassen der Grundschulen sowie Mittel-/Hauptschulen	26
32. Schüler nach Klassenfrequenzgruppen.....	26
33. Schüler nach Jahrgangsstufen, Jahrgangsklassen sowie Art der Klassen	27
34. Schüler in Jahrgangs- und kombinierten Klassen	28
35. Teilnahme am Wahlunterricht, an M-Kursen, am differenzierten Sport- und erweiterten Basissportunterricht	28
36. Schüler nach der Teilnahme am Wahlpflichtunterricht.....	29
37. Schüler nach der Teilnahme am fremdsprachlichen Wahl- und Pflichtunterricht und an fremdsprachlichen Übungen.....	29
38. Ausländische Schüler nach dem Herkunftsland (Staatsangehörigkeit).....	30

Lehrkräfte

39. Lehrkräfte nach dem Lehramt	31
40. Mit Dienstbezügen abwesende vollzeit- und teilzeitbeschäftigte Lehrkräfte sowie Lehrkräfte mit Altersteilzeit in der Freistellungsphase des Blockmodells nach dem Schulträger	31
41. Vollzeit- und teilzeitbeschäftigte Lehrkräfte	32
42. Vollzeit- und teilzeitbeschäftigte Lehrkräfte nach Altersgruppen	33
43. Vollzeit- und teilzeitbeschäftigte Lehrkräfte nach dem Beschäftigungsverhältnis, Lehramt und nach Altersgruppen	34
44. Vollzeit- und teilzeitbeschäftigte Fachlehrkräfte nach den Fächern ihrer Lehrbefähigung	35
45. Stunden der Lehrkräfte in einer normalen Schulwoche.....	36
46. Vollzeit- und teilzeitbeschäftigte ausländische Lehrkräfte	37

Ausgaben

47. Ausgaben von Staat und Kommunen für die Grundschulen sowie Mittel-/Hauptschulen seit 1985.....	37
--	----

Statistische Eckzahlen der Grundschulen sowie Mittel-/Hauptschulen

48. Eckdaten der Grundschulen sowie Mittel-/Hauptschulen nach Schulträgern und Regierungsbezirken..	38
49. Eckdaten der Grundschulen sowie Mittel-/Hauptschulen nach kreisweiser Gliederung	40

Freie Waldorfschulen (Jahrgangsstufen 1 bis 4)

50. Eckdaten der Freien Waldorfschulen seit 1983/84.....	48
51. Klassen nach Jahrgangsstufen und Klassenfrequenzgruppen	48
52. Schüler nach Jahrgangsstufen	48
53. Schüler nach Geburtsjahren.....	48
54. Schüler nach der Religionszugehörigkeit	48

Vorbemerkung

Der vorliegende Bericht enthält die Ergebnisse der Erhebung zum Stichtag 1. Oktober 2013. Im Verzeichnis Grundschulen sowie Mittel-/Hauptschulen in Bayern (Bestell-Nr. B11006) werden Name, Anschrift und einige Eckdaten für jede einzelne Grundschule sowie Mittel-/Hauptschule aufgeführt.

In diesem Bericht sind nicht berücksichtigt die Schulen besonderer Art mit 2 637 Schülern sowie die Europäische Schule in München mit 2 048 Schülern. Diese Daten sind ausgewiesen im Statistischen Bericht B I 4 - j/13 (Bestell-Nr. B14003) Gymnasien.

Eckzahlen über die Jahrgangsstufen 1 bis 4 der 21 Freien Waldorfschulen sind ab Tabelle 50 zusammengestellt. Diese Schulen sind in den übrigen Tabellen nicht enthalten.

Seit dem Schuljahr 2004/05 entfällt der Vorbericht (Bestell-Nr. B11013). In den Tabellen 48 und 49 werden statistische Eckzahlen der Grundschulen sowie Mittel-/Hauptschulen nach Schulträgern und Regierungsbezirken bzw. in kreisweiser Gliederung ausgewiesen.

Textliche Zusammenfassung der Ergebnisse

Schuljahr 2012/13

Absolventen/Abgänger

Im Sommer 2013 verließen 42 120 Schüler eine Mittel-/Hauptschule mit erfüllter Vollzeitschulpflicht. Davon gingen 2 135 oder 5,1 % ohne erfolgreichen Abschluss der Mittelschule ab, 26 365 oder 62,6 % hatten den erfolgreichen Abschluss der Mittelschule (darunter 18 065 oder 68,5 % den qualifizierenden Abschluss) und 13 620 oder 32,3 % den mittleren Schulabschluss erreicht.

Übertritte

Die Zahl der Schüler, die von einer Grundschule sowie Mittel-/Hauptschule an eine Realschule, eine Realschule zur sonderpädagogischen Förderung, ein Gymnasium, eine Schule besonderer Art, eine Freie Waldorfschule, eine Wirtschaftsschule, eine ausländische oder internationale Schule oder eine andere allgemein bildende Schulart übertraten, nahm gegenüber dem Vorjahr ab. Im Laufe und am Ende des Schuljahres 2012/13 traten insgesamt 83 330 Grundschüler sowie Mittel-/Hauptschüler auf eine dieser Schularten über; das waren 2 992 oder 3,5 % weniger als 2011/12. An ein Förderzentrum wechselten 2 920 Grundschüler sowie Mittel-/Hauptschüler, wie in den Vorjahren mehr Knaben (1 795) als Mädchen (1 125).

Nichtversetzte Schüler

Am Ende des Schuljahres 2012/13 hatten 5 410 bzw. 0,9 % der Schüler der Jahrgangsstufen 1 bis 10 das Ziel der Jahrgangsstufe nicht erreicht. Die ausländischen Schüler verfehlten überdurchschnittlich häufig das Klassenziel (3,2 %).

Schuljahr 2013/14

Schulen

Im Schuljahr 2013/14 gab es in Bayern 3 337 Grundschulen sowie Mittel-/Hauptschulen. Einzügig (ohne Parallelklassen) wurden 653 Schulen geführt, um 29 mehr als im Vorjahr. Die Anzahl der Schulen, die eine 10. Klasse der Mittel-/Hauptschule führten, erhöhte sich gegenüber dem Vorjahr von 437 auf 474 Schulen.

Im Rahmen der Weiterentwicklung der Hauptschulen zu Mittelschulen wurden nahezu alle Hauptschulen, allein oder im Schulverbund, zu Mittelschulen und erhielten neue Schulnummern. Hierdurch erhöhte sich die Anzahl der Schulen.

Träger des Schulaufwands war bei 802 der 3 169 öffentlichen Grundschulen sowie Mittel-/Hauptschulen ein Schulverband, bei 2 219 eine Gemeinde und bei 58 eine Verwaltungsgemeinschaft. Bei 90 Schulen waren jeweils mehrere Gemeinden gemeinsam, verbunden durch einen öffentlich-rechtlichen Vertrag, Schulaufwandsträger. In privater Trägerschaft wurden 168 Grundschulen sowie Mittel-/Hauptschulen geführt.

Zu Beginn des Schuljahres 2013/14 führten von den 3 337 Grundschulen sowie Mittel-/Hauptschulen

- 66 (2,0 %) Schulen die Jahrgangsstufen 1 bis 9/10 (Vollschulen),
- 2 307 (69,1 %) Schulen die Jahrgangsstufen 1 bis 4 (Grundschulen) und
- 826 (24,8 %) Schulen die Jahrgangsstufen 5 bis 9/10 (Mittel-/Hauptschulen).

Klassen

Zahl und Größe der Klassen

Die Zahl der Klassen an den bayerischen Grundschulen sowie Mittel-/Hauptschulen verringerte sich gegenüber dem Vorjahr um 226 bzw. 0,7 % auf 30 161. In einer Klasse wurden im Durchschnitt 20,6 Schüler unterrichtet. Unter den Jahrgangsklassen wies die Jahrgangsstufe 7 mit 19,2 die geringste durchschnittliche Klassenstärke auf. Die Jahrgangsstufen 2 bis 4 waren mit 21,2 Schülern am stärksten besucht.

Zusammensetzung der Klassen

Von den 30 161 Klassen an Grundschulen sowie Mittel-/Hauptschulen entfielen 28 255 bzw. 93,7 % auf Jahrgangsklassen und 1 906 (6,3 %) auf kombinierte Klassen, in denen jeweils Schüler verschiedener Jahrgangsstufen zusammengefasst sind. Bei den privaten Grundschulen sowie Mittel-/Hauptschulen liegt der Anteil der kombinierten Klassen mit 37,3 % höher als bei den öffentlichen (4,8 %). 82,9 % (Vorjahr: 83,4 %) der Jahrgangsklassen wurden parallel geführt, d. h. an der betreffenden Schule waren mehrere Klassen der gleichen Jahrgangsstufe eingerichtet. Von den 1 377 Klassen an Privatschulen entfielen 62,7 % auf Jahrgangsklassen.

26 419 der Klassen waren Regelklassen, 2 228 Mittlere-Reife-Zug-Klassen, 95 Praxisklassen, 244 Übergangsklassen für ausländische Schüler, 815 Kooperationsklassen (nach Art. 30a Abs. 7, Satz 1 BayEUG) 217 Klassen der flexiblen Grundschule, 14 Berufsorientierungsklassen (Schulversuch) und 21 Partnerklassen der Grundschule sowie Mittel-/Hauptschule an der Förderschule (nach Art. 30a Abs. 7, Satz 2 BayEUG), 87 Klassen im 9+2 Angebot und 21 Tandemklassen (nach Art. 30b Abs. 5, Satz 1 ff. BayEUG).

Schüler

Schulanfänger und Schülerzahl insgesamt

Die Zahl der Schulanfänger stieg um 927 bzw. 0,9 % gegenüber dem Vorjahr auf insgesamt 102 372. Von diesen waren 11 453 Kinder im Jahr 2012 gemäß Art. 37 Abs. 2 BayEUG zurückgestellt worden.

Die Gesamtzahl der Grundschüler sowie Mittel-/Hauptschüler sank 2013/14 gegenüber dem Vorjahr von 630 610 auf 621 994.

Im Schuljahr 2013/14 besuchten 1 763 Schüler in 87 Klassen das 9+2 Angebot. Davon besuchten 1 136 Schüler die Jahrgangsstufe 9A und 627 Schüler die Jahrgangsstufe 10.

Ausländische Schüler

Die Zahl der ausländischen Grundschüler sowie Mittel-/Hauptschüler erhöhte sich 2013/14 gegenüber dem Vorjahr um 1 309 bzw. 2,3 % auf 57 984. Der Anteil der ausländischen Grundschüler sowie Mittel-/Hauptschüler betrug 9,3 %. Die stärksten Gruppen innerhalb der ausländischen Grundschüler sowie Mittel-/Hauptschüler bildeten mit weitem Abstand die Schüler aus der Türkei (18,5 %), gefolgt von den Schülern aus Griechenland (7,9 %), Italien (6,1 %), Rumänien (5,4 %), Kosovo (5,2 %), und aus Polen (4,9 %).

In 9 privaten Grundschulen sowie Mittel-/Hauptschulen (sechs bzw. drei in den kreisfreien Städten München und Nürnberg) wurden überwiegend griechische Schüler unterrichtet.

Verteilung der Schüler auf Klassen

Im Schuljahr 2013/14 besuchten 93,9 % aller Schüler der Grundschulen sowie Mittel-/Hauptschulen eine Jahrgangsklasse. Nur 38 160 bzw. 6,1 % der Schüler an Grundschulen sowie Mittel-/Hauptschulen wurden nicht in Jahrgangsklassen betreut. Darunter befanden sich 27 793 oder 72,8 % in Klassen mit jeweils zwei zusammengefassten Jahrgangsstufen.

Lehrkräfte

Anfang Oktober 2013 waren an den bayerischen Grundschulen sowie Mittel-/Hauptschulen insgesamt 43 409 (Vorjahr: 43 246) vollzeit- und teilzeitbeschäftigte¹⁾ Lehrkräfte (ohne Lehramts- und Fachlehreranwärter mit Unterrichtsauftrag) angestellt, darunter 12,3 % Fachlehrkräfte. Außerdem unterrichteten 3 459 (Vorjahr: 3 609) Lehramtsanwärter²⁾ und Fachlehreranwärter²⁾ eigenverantwortlich.

541 (Vorjahr: 495) bzw. 1,2 % aller vollzeit- und teilzeitbeschäftigten Lehrkräfte waren Ausländer.

Freie Waldorfschulen

Einen besonderen Schultyp bilden die 21 Freien Waldorfschulen.

Zu Beginn des Schuljahres 2013/14 wurden an diesen Schulen 104 Klassen für die Jahrgangsstufen 1 bis 4, vergleichbar den Grundschulklassen, gebildet; in ihnen wurden 2 494 (Vorjahr: 2 527) Schüler unterrichtet.

1) Teilzeitbeschäftigte mit mindestens der Hälfte der Unterrichtspflichtzeit.

2) Einschl. Lehrkräfte im Vorbereitungsdienst oder Probeschuldienst.

Abb. 1

Schüler an Grundschulen sowie Mittel-/Hauptschulen in Bayern seit 1986/87

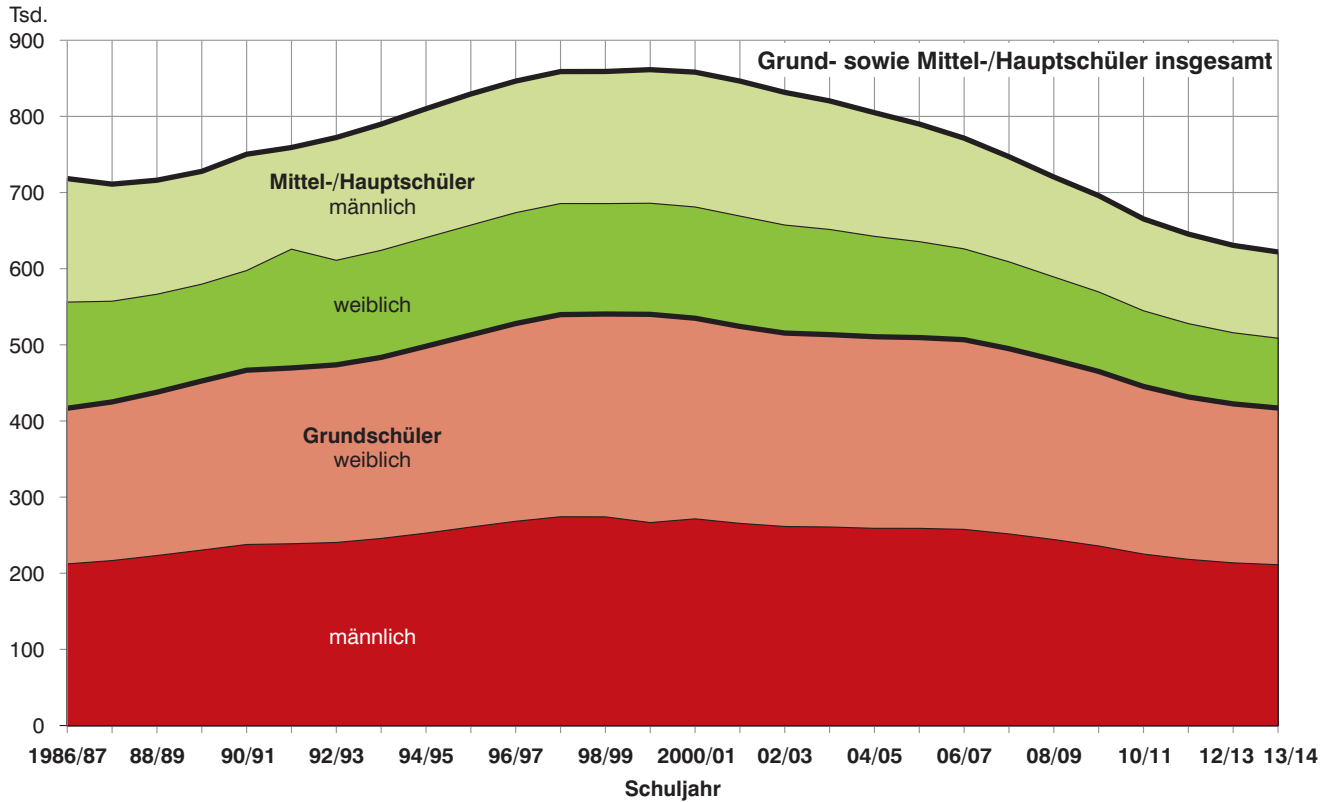
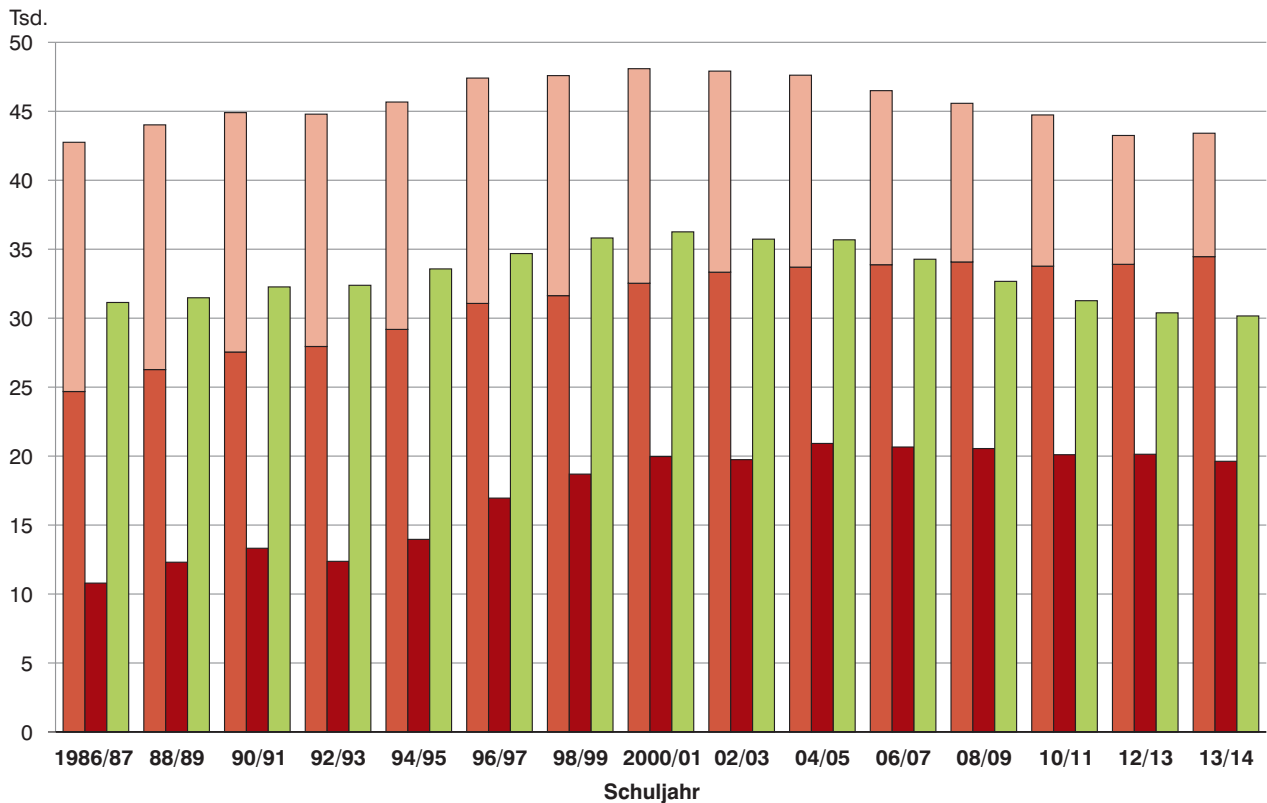


Abb. 2

Vollzeit- und teilzeitbeschäftigte Lehrkräfte und Klassen an den Grundschulen sowie Mittel-/Hauptschulen in Bayern seit 1986/87



Lehrkräfte insgesamt

■ männlich

■ weiblich

■ Klassen

darunter ■ teilzeitbeschäftigt

Tabelle 1. Grundschulen sowie Mittel-/Hauptschulen in Bayern seit 1986/87

Schuljahr	Schulen	Klassen	Schüler		Schüler je Klasse	Schul-anfänger	Abgänger mit er-füllter Vollzeit-schulpflicht	Vollzeit- und teilzeitbeschäftigte Lehrkräfte und Fachlehrkräfte ¹⁾		
			insgesamt	weiblich				insgesamt	darunter weiblich	
									Anzahl	%
Grundschulen sowie Mittel-/Hauptschulen insgesamt										
1986/87	2 810	31 138	718 317	343 850	23,1	107 849	60 149	42 752	24 682	57,7
1987/88	2 806	31 095	711 027	340 607	22,9	111 691	53 298	43 452	25 574	58,9
1988/89	2 806	31 479	716 178	343 133	22,8	114 011	49 664	44 015	26 274	59,7
1989/90	2 810	31 913	727 816	349 241	22,8	113 605	47 863	44 692	27 134	60,7
1990/91	2 813	32 266	750 320	359 777	23,3	114 117	47 709	44 902	27 547	61,3
1991/92	2 821	32 246	759 147	364 349	23,5	115 380	47 553	44 905	27 776	61,9
1992/93	2 824	32 384	772 293	370 605	23,8	118 219	47 816	44 791	27 947	62,4
1993/94	2 835	32 819	789 816	378 392	24,1	124 905	48 882	45 175	28 544	63,2
1994/95	2 833	33 571	810 066	388 098	24,1	129 554	50 676	45 671	29 185	63,9
1995/96	2 841	34 211	829 448	396 587	24,2	131 303	53 953	46 660	30 263	64,9
1996/97	2 841	34 685	846 365	405 318	24,4	133 407	54 291	47 407	31 069	65,5
1997/98	2 844	35 293	858 884	411 337	24,3	137 152	54 059	47 306	31 132	65,8
1998/99	2 852	35 814	858 993	411 390	24,0	133 008	52 464	47 586	31 633	66,5
1999/2000 .	2 859	36 147	861 374	412 465	23,8	130 222	50 987	47 894	32 123	67,1
2000/01	2 858	36 258	858 128	409 602	23,7	127 391	52 758	48 088	32 532	67,7
2001/02	2 862	36 046	846 372	403 595	23,5	124 438	54 379	48 130	33 019	68,6
2002/03	2 865	35 729	831 537	395 900	23,3	124 540	55 799	47 922	33 344	69,6
2003/04	2 870	35 780	820 363	390 799	22,9	128 902	58 754	48 614	34 074	70,1
2004/05	2 874	35 681	804 898	383 435	22,6	125 787	57 869	47 616	33 701	70,8
2005/06	2 870	34 998	789 950	376 553	22,6	124 417	58 105	46 896	33 606	71,7
2006/07	2 866	34 273	771 414	368 406	22,5	122 759	56 510	46 496	33 875	72,9
2007/08	2 866	33 369	747 057	357 345	22,4	117 642	53 317	45 848	33 849	73,8
2008/09	2 858	32 669	720 445	344 909	22,1	111 522	48 566	45 577	34 076	74,8
2009/10	2 854	32 231	695 925	333 680	21,6	108 848	45 874	45 200	34 238	75,7
2010/11	3 166	31 267	665 334	319 539	21,3	102 648	44 537	44 185	33 772	76,4
2011/12	3 352	30 752	645 455	309 583	21,0	102 493	44 066	43 596	33 827	77,6
2012/13.....	3 346	30 387	630 610	302 196	20,8	101 445	42 120	43 246	33 905	78,4
2013/14.....	3 337	30 161	621 994	297 508	20,6	102 372	.	43 409	34 461	79,4
darunter private Grundschulen sowie Mittel-/Hauptschulen										
1986/87	42	377	8 718	4 366	23,1	925	838	527	314	59,6
1987/88	47	379	8 827	4 447	23,3	964	849	542	317	58,5
1988/89	52	398	9 092	4 540	22,8	1 128	967	562	334	59,4
1989/90	56	441	9 838	4 901	22,3	1 126	913	618	375	60,7
1990/91	58	453	10 072	5 030	22,2	1 182	937	642	401	62,5
1991/92	64	473	10 394	5 117	22,0	1 395	950	667	410	61,5
1992/93	67	499	10 946	5 460	21,9	1 471	950	708	451	63,7
1993/94	77	525	11 643	5 819	22,2	1 765	889	729	479	65,7
1994/95	81	563	12 459	6 203	22,1	1 967	949	780	514	65,9
1995/96	83	609	13 463	6 607	22,1	2 121	960	857	572	66,7
1996/97	83	642	14 297	6 990	22,3	2 153	949	905	611	67,5
1997/98	83	673	15 026	7 250	22,3	2 290	906	920	624	67,8
1998/99	88	707	15 779	7 588	22,3	2 373	806	969	667	68,8
1999/2000 .	89	740	16 664	8 055	22,5	2 461	807	1 034	717	69,3
2000/01	91	790	17 707	8 634	22,4	2 672	891	1 127	792	70,3
2001/02	95	844	18 802	9 200	22,3	2 781	1 003	1 192	849	71,2
2002/03	101	880	19 569	9 578	22,2	2 957	933	1 225	894	73,0
2003/04	109	931	20 584	9 970	22,1	3 166	1 118	1 249	921	73,7
2004/05	118	982	21 787	10 461	22,2	3 317	1 142	1 325	993	74,9
2005/06	121	1 047	23 243	11 084	22,2	3 530	1 326	1 368	1 031	75,4
2006/07	129	1 119	24 382	11 587	21,8	3 538	1 490	1 475	1 108	75,1
2007/08	134	1 168	25 228	12 075	21,6	3 558	1 460	1 544	1 154	74,7
2008/09	136	1 232	26 222	12 625	21,3	3 561	1 473	1 649	1 235	74,9
2009/10	139	1 256	26 662	12 879	21,2	3 586	1 631	1 697	1 283	75,6
2010/11	152	1 282	27 342	13 226	21,3	3 593	1 697	1 791	1 356	75,7
2011/12	156	1 327	27 924	13 589	21,0	3 595	1 861	1 854	1 408	75,9
2012/13.....	159	1 351	28 314	13 702	21,0	3 628	1 881	1 911	1 467	76,8
2013/14.....	168	1 377	28 647	13 795	20,8	3 733	.	2 004	1 546	77,1

1) Einschl. aller Lehrkräfte im Aushilfsdienst; ab 1987/88 einschl. der mit Dienstbezügen abwesenden Lehrkräfte (z. B. wegen Kur, langfristiger Krankheit oder Mutterschutz); bis 1990/91 hauptamtliche und hauptberufliche Lehrkräfte; ab 2003/04 einschl. kirchlicher Religionslehrkräfte (Laien Katecheten und Geistliche); Teilzeitbeschäftigt sind Lehrkräfte mit mindestens der Hälfte (bis 1988/89 für angestellte Lehrkräfte 18/40, 1989/90 18/39 und ab 1990/91 18/38,5) der Unterrichtspflichtzeit.

Schuljahr 2012/13

Tabelle 2. Absolventen und Abgänger¹⁾ aus Mittel-/Hauptschulen mit erfüllter Vollzeitschulpflicht nach Jahrgangsstufen in Bayern im Schuljahr 2012/13

Gebiet Schulträger Ausländer	Absolventen und Abgänger mit erfüllter Vollzeitschulpflicht			davon aus der Jahrgangsstufe ...									
				6		7		8		9		10	
	männlich	weiblich	insgesamt	insgesamt	weiblich	insgesamt	weiblich	insgesamt	weiblich	insgesamt	weiblich	insgesamt	weiblich
Oberbayern	7 422	5 673	13 095	-	-	36	14	251	81	8 175	3 405	4 633	2 173
Niederbayern	2 713	2 184	4 897	-	-	5	1	45	13	3 164	1 291	1 683	879
Oberpfalz	2 298	1 760	4 058	-	-	7	3	54	26	2 607	1 050	1 390	681
Oberfranken	1 838	1 475	3 313	-	-	15	8	51	18	2 060	838	1 187	611
Mittelfranken	2 975	2 365	5 340	-	-	22	5	98	37	3 431	1 435	1 789	888
Unterfranken	2 550	2 050	4 600	-	-	9	2	81	20	2 944	1 257	1 566	771
Schwaben	3 827	2 990	6 817	-	-	20	10	120	38	4 558	1 864	2 119	1 078
Bayern	23 623	18 497	42 120	-	-	114	43	700	233	26 939	11 140	14 367	7 081
und zwar													
Priv. Schulen ...	1 045	836	1 881	-	-	9	2	12	8	1 044	437	816	389
Ausländer	3 486	3 054	6 540	-	-	46	17	223	89	4 697	2 160	1 574	788

1) Im Berichtszeitraum verließen keine Schüler mit erfüllter Vollzeitschulpflicht eine Mittel-/Hauptschule, deren Abschlussprüfung zur Mittleren Reife zum Stichtag noch nicht vollständig abgelegt wurde.

Tabelle 3. Absolventen und Abgänger¹⁾ aus Mittel-/Hauptschulen mit erfüllter Vollzeitschulpflicht nach Abschlussarten in Bayern im Schuljahr 2012/13

Gebiet Schulträger Ausländer	Absolventen und Abgänger mit erfüllter Vollzeitschulpflicht									
	ohne erfolgreichen Abschluss der Mittelschule		darunter mit Abschluss im Bildungsgang des Förderschwerpunktes Lernen ²⁾		mit erfolgreichem Abschluss der Mittelschule		darunter mit qualifizierendem Abschluss der Mittelschule		mit mittlerem Schulabschluss	
	insgesamt	weiblich	insgesamt	weiblich	insgesamt	weiblich	insgesamt	weiblich	insgesamt	weiblich
Oberbayern	766	259	-	-	7 993	3 374	5 462	2 332	4 336	2 040
Niederbayern	125	43	-	-	3 152	1 289	2 254	908	1 620	852
Oberpfalz	139	54	-	-	2 574	1 043	1 876	775	1 345	663
Oberfranken	150	54	-	-	2 025	831	1 349	567	1 138	590
Mittelfranken	378	141	-	-	3 296	1 382	2 273	943	1 666	842
Unterfranken	222	73	1	1	2 884	1 233	1 948	849	1 494	744
Schwaben	355	119	-	-	4 441	1 835	2 903	1 167	2 021	1 036
Bayern	2 135	743	1	1	26 365	10 987	18 065	7 541	13 620	6 767
und zwar										
Private Schulen	103	38	-	-	1 011	432	688	296	767	366
Ausländer	778	286	1	1	4 339	2 054	2 498	1 222	1 423	714

1) Im Berichtszeitraum verließen keine Schüler mit erfüllter Vollzeitschulpflicht eine Mittel-/Hauptschule, deren Abschlussprüfung zur Mittleren Reife zum Stichtag noch nicht vollständig abgelegt wurde. - 2) Bzw. des Sonderpädagogischen Förderzentrums (Klassen mit dem Förderschwerpunkt Lernen).

Tabelle 4. Erfolgreiche Teilnehmer an Nichtschülerprüfungen nach Abschlussarten in Bayern im Sommer 2013

Gebiet Schulträger Ausländer	Erfolgreiche Teilnehmer an Nichtschülerprüfungen					
	zum erfolgreichen Abschluss der Mittelschule		darunter zum qualifizierenden Abschluss der Mittelschule		zum mittleren Schulabschluss	
	insgesamt	weiblich	insgesamt	weiblich	insgesamt	weiblich
Oberbayern	391	134	221	77	71	28
Niederbayern	45	16	18	4	1	-
Oberpfalz	51	17	28	8	22	10
Oberfranken	73	18	43	8	37	17
Mittelfranken	63	20	47	13	36	14
Unterfranken	46	20	21	8	1	1
Schwaben	105	40	75	30	13	3
Bayern	774	265	453	148	181	73
und zwar						
Private Schulen	-	-	-	-	-	-
Ausländer	154	48	74	21	15	7

Tabelle 5. Im Zeitraum vom 2. Oktober 2012 bis 1. Oktober 2013 von Mittel-/Hauptschulen abgegangene ausländische Absolventen und Abgänger mit erfüllter Vollzeitschulpflicht nach Abschlussarten

Abschlussart	Ausländische Absolventen und Abgänger insgesamt	davon mit Herkunftsland (Staatsangehörigkeit)						
		Griechenland	Italien	ehem. SFR Jugoslawien ¹⁾	Portugal	Spanien	Türkei	Sonstige/ Staatenlos
Ohne erfolgreichen Abschluss der Mittelschule	778	103	43	99	8	6	192	327
darunter mit Abschluss im Bildungsgang des Förderschwerpunktes Lernen ²⁾	1	-	-	1	-	-	-	-
Mit erfolgreichem Abschluss der Mittelschule	4 339	276	279	651	37	15	1 750	1 331
darunter mit qualifizierendem Abschluss der Mittelschule	2 498	146	149	377	24	11	1 004	787
Mit mittlerem Schulabschluss	1 423	118	81	222	3	2	530	467
Insgesamt	6 540	497	403	972	48	23	2 472	2 125

1) Bosnien und Herzegowina, Kosovo, Kroatien, Mazedonien, Montenegro, Serbien und Slowenien. - 2) Bzw. des Sonderpädagogischen Förderzentrums (Klassen mit dem Förderschwerpunkt Lernen).

Tabelle 6. Im Zeitraum vom 2. Oktober 2012 bis 1. Oktober 2013 von Grundschulen sowie Mittel-/Hauptschulen abgegangene Schüler in Bayern

Abgänge an	Geschlecht	Abgänge							
		insgesamt	davon aus der Jahrgangsstufe ...						
			4 oder niedriger	5	6	7	8	9	10
Förderzentren	männlich	1 795	1 309	175	137	85	67	22	-
	weiblich	1 125	877	84	77	43	36	8	-
	insgesamt	2 920	2 186	259	214	128	103	30	-
Realschulen	männlich	16 636	15 181	1 063	203	93	42	53	1
	weiblich	17 540	15 776	1 348	206	95	51	61	3
	insgesamt	34 176	30 957	2 411	409	188	93	114	4
darunter Ausländer	männlich	733	524	105	37	28	19	20	-
	weiblich	776	562	114	34	27	19	20	-
	insgesamt	1 509	1 086	219	71	55	38	40	-
Realschulen zur sonderpädagogischen Förderung	männlich	6	6	-	-	-	-	-	-
	weiblich	4	4	-	-	-	-	-	-
	insgesamt	10	10	-	-	-	-	-	-
Gymnasien	männlich	21 579	21 374	96	26	9	7	1	66
	weiblich	22 193	21 927	118	17	7	8	2	114
	insgesamt	43 772	43 301	214	43	16	15	3	180
darunter Ausländer	männlich	901	855	14	13	7	3	-	9
	weiblich	941	890	21	7	5	5	-	13
	insgesamt	1 842	1 745	35	20	12	8	-	22
Freie Waldorfschulen, Schulen besonderer Art ¹⁾ , andere allg. bild. Schularten und ausländische oder internationale Schulen ²⁾	männlich	717	445	77	62	11	5	102	15
	weiblich	756	490	74	56	7	6	108	15
	insgesamt	1 473	935	151	118	18	11	210	30
darunter Ausländer	männlich	283	86	38	59	5	1	81	13
	weiblich	300	106	38	50	2	4	86	14
	insgesamt	583	192	76	109	7	5	167	27
Wirtschaftsschulen	männlich	1 837	-	22	631	347	84	729	24
	weiblich	2 062	-	16	752	387	118	758	31
	insgesamt	3 899	-	38	1 383	734	202	1 487	55
darunter Ausländer	männlich	304	-	-	45	46	16	195	2
	weiblich	284	-	1	48	42	20	169	4
	insgesamt	588	-	1	93	88	36	364	6
Fachoberschulen	männlich	1 060	-	-	-	-	-	-	1 060
	weiblich	1 083	-	-	-	-	-	-	1 083
	insgesamt	2 143	-	-	-	-	-	-	2 143
darunter Ausländer	männlich	192	-	-	-	-	-	-	192
	weiblich	190	-	-	-	-	-	-	190
	insgesamt	382	-	-	-	-	-	-	382
Sonstige Abgänge ³⁾	männlich	22 877	782	99	81	165	574	15 056	6 120
	weiblich	17 566	751	92	90	114	318	10 366	5 835
	insgesamt	40 443	1 533	191	171	279	892	25 422	11 955
Insgesamt	männlich	66 507	39 097	1 532	1 140	710	779	15 963	7 286
	weiblich	62 329	39 825	1 732	1 198	653	537	11 303	7 081
	insgesamt	128 836	78 922	3 264	2 338	1 363	1 316	27 266	14 367

1) Integrierte Gesamtschulen sowie schulartunabhängige Orientierungsstufen. - 2) Z. B. griechische Lyzeen. - 3) Z. B. an eine Schule im Ausland, Zurückstellung gemäß BayEUG Art. 37 Abs. 2 Satz 2, Berufsleben, Tod usw.

Tabelle 7. Übergänge aus Grundschulen sowie Mittel-/Hauptschulen an weiterführende Schulen im Zeitraum vom 2. Oktober 2012 bis 1. Oktober 2013 in Prozent

Gebiet Schulträger	Übergänge an weiterführende Schulen ¹⁾ aus der Jahrgangsstufe ...							
	3 ²⁾	4	5	6	7	8	9	10
	in % der Schüler der jeweiligen Jahrgangsstufe							
Oberbayern	0,1	70,6	9,6	5,8	2,8	0,9	4,7	18,1
Niederbayern	0,0	65,3	6,1	4,8	1,6	0,2	2,5	14,6
Oberpfalz	0,0	64,8	6,7	6,1	2,3	0,8	3,6	15,0
Oberfranken	0,1	68,1	8,2	5,5	2,9	0,7	3,9	10,5
Mittelfranken	0,1	67,5	8,3	6,9	2,8	1,4	2,9	19,1
Unterfranken	0,0	68,5	7,3	4,6	2,8	1,0	4,9	16,6
Schwaben	0,0	66,3	5,7	4,0	2,6	0,6	4,3	15,9
Bayern 2013	0,1	68,1	7,8	5,4	2,6	0,8	4,0	16,4
davon München	0,1	76,1	13,8	7,4	2,8	1,1	8,2	24,6
Nürnberg	0,0	61,9	8,8	4,8	2,8	1,6	4,0	29,9
Augsburg	0,1	62,7	7,0	4,1	4,7	1,2	4,0	31,5
Würzburg	0,2	70,3	6,6	5,0	4,4	1,3	0,3	15,5
Regensburg	0,0	69,8	8,1	3,8	3,4	2,0	3,9	33,9
Ingolstadt	-	64,2	9,3	8,7	3,4	1,9	1,4	11,7
Erlangen	0,2	74,2	7,1	11,9	1,7	4,4	2,0	24,1
Fürth	0,1	60,7	8,0	5,1	2,3	0,8	1,1	26,3
übrige kreisfreie Städte ..	0,1	64,8	8,9	7,7	3,8	1,1	5,7	18,9
Landkreise	0,1	67,9	7,1	5,1	2,4	0,7	3,6	14,4
darunter Privat	0,5	45,0	11,2	7,8	2,0	1,0	12,6	50,2
Bayern 2012	0,1	68,3	8,7	5,7	2,8	1,1	4,6	15,6

1) Realschulen, Realschulen zur sonderpädagogischen Förderung, Gymnasien, Freie Waldorfschulen, Schulen besonderer Art, ausländische oder internationale Schulen, andere allg. bild. Schularten, Wirtschaftsschulen sowie Fachoberschulen. - 2) Einschl. der Übergänge aus Jahrgangsstufe 1 und 2.

Tabelle 8. Schüler der Grundschulen sowie Mittel-/Hauptschulen in Bayern, die am Ende des Schuljahres 2012/13 das Ziel der Jahrgangsstufe nicht erreichten

Geschlecht Ausländer	Schüler, die am Ende des Schuljahres das Ziel der Jahrgangsstufe nicht erreichten											
	insgesamt	davon aus der Jahrgangsstufe ...										
		1	2	3	4	5	6	7	8	9	10	
Öffentliche Grundschulen sowie Mittel-/Hauptschulen												
Männlich	3 246	318	242	134	97	329	318	473	560	617	158	
Weiblich	1 909	231	236	119	79	119	127	247	310	354	87	
Insgesamt	5 155	549	478	253	176	448	445	720	870	971	245	
Private Grundschulen sowie Mittel-/Hauptschulen												
Männlich	151	13	6	13	12	3	8	38	17	33	8	
Weiblich	104	3	7	8	8	3	4	26	8	28	9	
Insgesamt	255	16	13	21	20	6	12	64	25	61	17	
Öffentliche und private Grundschulen sowie Mittel-/Hauptschulen												
Männlich	Anzahl	3 397	331	248	147	109	332	326	511	577	650	166
	%	1,0	0,6	0,5	0,3	0,2	1,7	1,6	2,5	2,6	2,6	2,2
Weiblich	Anzahl	2 013	234	243	127	87	122	131	273	318	382	96
	%	0,7	0,5	0,5	0,2	0,2	0,7	0,8	1,7	1,9	1,9	1,3
Insgesamt	Anzahl	5 410	565	491	274	196	454	457	784	895	1 032	262
	%	0,9	0,6	0,5	0,3	0,2	1,3	1,3	2,1	2,3	2,3	1,8
dar. Ausländer	Anzahl	1 821	243	147	99	67	162	128	286	277	334	78
	%	3,2	4,0	2,3	1,4	1,0	4,0	2,9	5,0	4,2	4,1	4,6

Tabelle 9. Zu- und Abgänge vollzeit- und teilzeitbeschäftigter Lehrkräfte an Grundschulen sowie Mittel-/Hauptschulen in Bayern vom 2. Oktober 2012 bis 1. Oktober 2013

Bestand Zugänge - Abgänge	Vollzeit- und teilzeitbeschäftigte Lehrkräfte ¹⁾			davon an					
	männlich	weiblich	insgesamt	öffentlichen Schulen			privaten Schulen		
				männl.	weibl.	insg.	männl.	weibl.	insg.
Bestand am 1. Oktober 2012	9 341	33 905	43 246	8 897	32 438	41 335	444	1 467	1 911
Zugänge									
Neueintritte in den Schuldienst									
unmittelbar nach der Prüfung	272	1 517	1 789	258	1 442	1 700	14	75	89
mit 2. Lehr- amtsprüfung nach vorheriger anderweitiger Beschäftigung/be- fristeter Lehtätigkeit mit weniger als der Hälfte der Unterrichtspflichtzeit/Arbeitslosigkeit	29	297	326	28	287	315	1	10	11
aus einem anderen Beruf (ohne Lehrerausbildung)	16	39	55	15	37	52	1	2	3
Übertritte bzw. Schulwechsel									
aus einer anderen bayerischen GS sowie MS/HS	661	2 798	3 459	649	2 718	3 367	12	80	92
aus einer anderen bayerischen Schulart	16	89	105	13	82	95	3	7	10
aus dem Schuldienst eines anderen Bundeslandes	3	39	42	2	35	37	1	4	5
Wiedereintritte in den Schuldienst									
nach Elternzeit bzw. Erziehungsurlaub	28	594	622	28	580	608	-	14	14
nach Beurlaubung aus familienbezogenen Gründen	1	75	76	-	73	73	1	2	3
nach Beurlaubung aus arbeitsmarktbezogenen Gründen	2	29	31	2	28	30	-	1	1
nach vorübergehender unterhältiger Teilzeitbeschäftigung oder Frei- stellungsphase des Freistellungsmodells (Sabbatjahr)	64	746	810	32	659	691	32	87	119
nach Auslandsschuldienst, nach Abordnung (außerhalb des Schuldienstes), nach Beurlaubung aus sonstigen Gründen	1	7	8	1	7	8	-	-	-
Sonstige Zugänge	107	470	577	73	328	401	34	142	176
Zugänge insgesamt	1 200	6 700	7 900	1 101	6 276	7 377	99	424	523
Abgänge									
Eintritte in den Ruhestand									
nach Erreichen der Altersgrenze	186	226	412	182	218	400	4	8	12
auf Antrag nach Vollendung des 63. Lebensjahres (bei Schwerbehinderten nach dem 60. Lebensjahr)	128	185	313	127	183	310	1	2	3
wegen Dienstunfähigkeit vor Erreichen der Altersgrenze	27	117	144	27	116	143	-	1	1
Eintritte in die Freistellungsphase der Altersteilzeit im Blockmodell									
	245	414	659	245	411	656	-	3	3
Tod	19	18	37	19	18	37	-	-	-
Vertragsablauf bzw. Entlassung	62	261	323	39	173	212	23	88	111
Übertritte bzw. Schulwechsel									
an eine andere bayerische GS sowie MS/HS	685	2 951	3 636	662	2 855	3 517	23	96	119
an eine andere bayerische Schulart	28	123	151	23	104	127	5	19	24
in den Schuldienst eines anderen Bundeslandes	5	38	43	5	36	41	-	2	2
Befristete Abgänge									
wegen Elternzeit bzw. Erziehungsurlaub	21	1 050	1 071	21	1 013	1 034	-	37	37
wegen Beurlaubung aus familienbezogenen Gründen	5	36	41	5	36	41	-	-	-
wegen Beurlaubung aus arbeitsmarktbezogenen Gründen	7	35	42	5	34	39	2	1	3
durch Unterschreitung des Beschäftigungsumfangs unter die Hälfte der vollen Unterrichtspflichtzeit oder Eintritt in die Frei- stellungsphase des Freistellungsmodells (Sabbatjahr)	70	375	445	51	330	381	19	45	64
in den Auslandsschuldienst, wegen Abordnung (außerhalb des Schuldienstes), wegen Beurlaubung aus sonstigen Gründen	8	12	20	8	12	20	-	-	-
Sonstige Abgänge	97	303	400	89	260	349	8	43	51
Abgänge insgesamt	1 593	6 144	7 737	1 508	5 799	7 307	85	345	430
Bestand am 1. Oktober 2013	8 948	34 461	43 409	8 490	32 915	41 405	458	1 546	2 004

1) Einschl. der Lehrkräfte im Aushilfsdienst, kirchlicher Religionslehrkräfte (Laienkatecheten und Geistliche) sowie der mit Dienstbezügen abwesenden Lehrkräfte (z. B. wegen Kur, langfristiger Krankheit oder Mutterschutz). Teilzeitbeschäftigt sind Lehrkräfte mit mindestens der Hälfte der Unterrichtspflichtzeit.

Schuljahr 2013/14

Eckdaten

Tabelle 10. Grundschulen sowie Mittel-/Hauptschulen, Klassen, Schüler sowie vollzeit- und teilzeitbeschäftigte Lehrkräfte in Bayern 2013/14 nach Schulaufwandsträgern und Regierungsbezirken

Träger des Schulaufwands	Einheit	Bayern insgesamt	davon						
			Ober-bayern	Nieder-bayern	Ober-pfalz	Ober-franken	Mittel-franken	Unter-franken	Schwaben
Gemeinde	Schulen	2 219	743	225	224	226	279	224	298
	Klassen	20 733	7 904	1 747	1 741	1 689	2 959	1 824	2 869
	Schüler	429 416	165 786	36 186	36 436	34 015	61 746	37 002	58 245
	Lehrkräfte ¹⁾	29 586	11 054	2 421	2 518	2 378	4 456	2 601	4 158
Schulverband	Schulen	802	154	145	96	75	85	104	143
	Klassen	6 666	1 467	1 104	724	555	682	833	1 301
	Schüler	135 606	30 245	22 345	14 810	10 922	13 716	16 860	26 708
	Lehrkräfte ¹⁾	9 809	2 150	1 619	1 090	798	1 013	1 226	1 913
Verwaltungsgemeinschaft	Schulen	58	14	4	9	7	8	8	8
	Klassen	461	110	25	70	57	64	56	79
	Schüler	9 500	2 215	519	1 442	1 214	1 318	1 106	1 686
	Lehrkräfte ¹⁾	636	149	39	101	75	88	76	108
Gemeinde mit öffentl.-rechtl. Vertrag	Schulen	90	25	6	-	9	4	25	21
	Klassen	924	277	35	-	63	48	222	279
	Schüler	18 825	5 744	671	-	1 272	955	4 407	5 776
	Lehrkräfte ¹⁾	1 374	399	46	-	91	70	339	429
Privater Träger	Schulen	168	72	15	14	8	25	15	19
	Klassen	1 377	672	111	82	63	197	109	143
	Schüler	28 647	13 861	2 358	1 710	1 258	4 282	2 166	3 012
	Lehrkräfte ¹⁾	2 004	1 048	147	110	84	278	156	181
darunter staatlich anerkannte GS sowie MS/HS	Schulen	40	14	5	4	1	6	6	4
	Klassen	383	139	50	32	11	68	48	35
	Schüler	8 127	2 768	1 100	754	221	1 512	936	836
	Lehrkräfte ¹⁾	558	197	71	49	18	106	71	46
Insgesamt 2013/14	Schulen	3 337	1 008	395	343	325	401	376	489
	Klassen	30 161	10 430	3 022	2 617	2 427	3 950	3 044	4 671
	Schüler	621 994	217 851	62 079	54 398	48 681	82 017	61 541	95 427
	Lehrkräfte¹⁾	43 409	14 800	4 272	3 819	3 426	5 905	4 398	6 789
2012/13	Schulen	3 346	1 008	394	347	328	401	378	490
	Klassen	30 387	10 370	3 076	2 663	2 497	3 951	3 129	4 701
	Schüler	630 610	217 691	63 789	55 505	50 115	82 645	63 636	97 229
	Lehrkräfte ¹⁾	43 246	14 613	4 262	3 790	3 486	5 850	4 482	6 763

1) Vollzeit- und teilzeitbeschäftigte Lehrkräfte und Fachlehrkräfte, einschl. der Lehrkräfte im Aushilfsdienst, kirchlicher Religionslehrkräfte (Laienkatecheten und Geistliche) sowie der mit Dienstbezügen abwesenden Lehrkräfte (z. B. wegen Kur, langfristiger Krankheit oder Mutterschutz). Teilzeitbeschäftigt sind Lehrkräfte mit mindestens der Hälfte der Unterrichtspflichtzeit.

Tabelle 11. Grundschulen sowie Mittel-/Hauptschulen mit Ganztags schulbetrieb in gebundener und offener Form, Mittagsbetreuung und verbundenem Schülerheim/Internat in Bayern 2013/14 nach Regierungsbezirken

Art des Angebots	Einheit	Bayern insgesamt	davon						
			Ober-bayern	Nieder-bayern	Ober-pfalz	Ober-franken	Mittel-franken	Unter-franken	Schwaben
Ganztags schulbetrieb in gebundener Form (der Pflichtunterricht ist über den ganzen Tag verteilt)	Einrichtungen	770	246	76	70	64	111	90	113
	Schüler	58 788	20 858	5 097	5 545	4 380	8 725	6 522	7 661
Ganztags schulbetrieb in offener Form ¹⁾	Einrichtungen	813	287	90	73	78	79	98	108
	Schüler	34 133	15 427	3 559	2 113	2 810	3 412	3 737	3 075
davon									
an der berichtenden Schule	Einrichtungen	560	155	73	52	62	53	80	85
	Schüler	19 265	5 815	2 698	1 413	2 160	1 872	2 782	2 525
an einer anderen Schule	Einrichtungen	21	3	4	6	-	1	1	6
	Schüler	145	15	34	49	-	2	7	38
in einem angeschlossenen Tagesheim	Einrichtungen	44	40	2	-	-	-	2	-
	Schüler	4 669	4 136	283	-	-	-	250	-
in einer angeschlossenen heilpädagogischen Tagesstätte	Einrichtungen	3	2	-	-	1	-	-	-
	Schüler	88	22	-	-	66	-	-	-
in einer sonstigen angeschlossenen Einrichtung	Einrichtungen	185	87	11	15	15	25	15	17
	Schüler	9 966	5 439	544	651	584	1 538	698	512
Reguläre Mittagsbetreuung an GS sowie MS/HS ²⁾	Einrichtungen	1 082	384	118	124	68	124	78	186
	Schüler	35 057	13 994	3 299	3 538	1 938	4 716	2 372	5 200
Verlängerte Mittagsbetreuung an GS sowie MS/HS ³⁾	Einrichtungen	1 099	384	122	95	89	126	110	173
	Schüler	36 422	14 827	3 041	2 739	2 932	4 302	3 963	4 618
Unterbringung in einem mit der berichtenden Schule verbundenen Schülerheim/Internat	Einrichtungen	8	4	2	-	-	-	-	2
	Schüler	145	96	36	-	-	-	-	13

1) Bildungs- und Betreuungsangebote, die unter der Aufsicht und Verantwortung der Schulleitung organisiert, in enger Kooperation mit ihr durchgeführt werden und in einem konzeptionellen Zusammenhang mit dem vormittäglichen Unterricht stehen. Die Schüler haben sich zur vollständigen oder teilweisen Teilnahme verpflichtet.
- 2) Die Schüler werden im Anschluss an den Unterricht bis längstens 14 Uhr betreut. - 3) Die Schüler werden im Anschluss an den Unterricht bis mind. 15.30 Uhr einschl. einer verlässlichen Hausaufgabenbetreuung betreut.

Tabelle 12. Fördermaßnahmen in deutscher Sprache, Sonderunterricht für Sprachbehinderte sowie Vorkurse an Grundschulen sowie Mittel-/Hauptschulen in Bayern 2013/14 nach Regierungsbezirken

Art der Förderung	Einheit	Bayern insgesamt	davon						
			Ober-bayern	Nieder-bayern	Ober-pfalz	Ober-franken	Mittel-franken	Unter-franken	Schwaben
Fördermaßnahmen in deutscher Sprache									
davon									
Deutschförderklassen	Einrichtungen	191	68	7	14	7	42	21	32
	Kurse	480	170	11	20	19	137	45	78
	Schüler	5 109	1 913	129	215	149	1 484	450	769
Deutschförderkurse	Einrichtungen	1 461	558	113	93	129	160	154	254
	Kurse	5 509	2 646	312	292	350	513	424	972
	Schüler	44 693	22 047	2 405	2 208	2 362	4 355	3 523	7 793
Sonderunterricht für Sprachbehinderte	Einrichtungen	25	10	2	5	3	2	1	2
	Schüler	188	100	2	44	13	11	7	11
Sprachförderung vor Eintritt in die Grundschule									
Vorkurse ¹⁾	Kurse	3 114	1 233	211	209	196	507	257	501
	Kinder	24 153	9 889	1 644	1 581	1 317	4 002	1 910	3 810

1) In den letzten 1 1/2 Jahren vor der Einschulung werden Kinder mit defizitären Kenntnissen der deutschen Sprache insgesamt 240 Stunden gezielt sprachgefördert, so dass sie am Unterricht der Grundschule mit Erfolg teilnehmen können. Je 120 Stunden Förderung werden von den Kräften des Kindergartens und den Lehrkräften der Grundschule eingebracht.

Schulen

**Tabelle 13. Grundschulen sowie Mittel-/Hauptschulen in Bayern 2013/14
nach den geführten Jahrgangsstufen und der Klassenzahl**

Geführte Jahrgangsstufen Gebiet	Schulen insge- samt	davon mit ... Klassen														
		1	2	3	4	5	6	7	8	9	10	11	16	20	25 oder mehr	
												bis				
			15	19	24											
Grundschulen sowie Mittel-/Hauptschulen insgesamt																
1 bis 4	2 307	3	62	83	384	166	174	156	397	134	108	473	132	28	7	
1 bis 6	10	-	-	-	-	1	2	1	1	1	3	1	-	-	-	
1 bis 7	3	-	-	-	-	1	1	1	-	-	-	-	-	-	-	
1 bis 8	5	-	-	1	2	-	1	1	-	-	-	-	-	-	-	
1 bis 9/10	66	-	-	3	5	1	5	8	3	6	10	16	5	2	2	
5 und 6	5	-	4	1	-	-	-	-	-	-	-	-	-	-	-	
5 bis 9/10	826	-	-	-	1	136	71	56	46	46	54	225	104	67	20	
7 bis 9/10	8	-	-	4	-	-	-	-	-	-	1	3	-	-	-	
1 bis 4 und 7 bis 9/10	-	-	-	-	-	-	-	-	-	-	-	-	-	-	-	
Sonstige Grundschuljahr- gangsstufen	7	3	2	1	1	-	-	-	-	-	-	-	-	-	-	
Sonstige Mittel-/Hauptschul- jahrgangsstufen	92	12	9	15	38	10	7	1	-	-	-	-	-	-	-	
Sonstige Grund- und Mittel-/ Hauptschuljahrgangsstufen	8	-	-	-	-	1	-	-	1	1	1	1	2	1	-	
Insgesamt 2013/14	3 337	18	77	108	431	316	261	224	448	188	177	719	243	98	29	
davon in Oberbayern	1 008	4	15	12	83	71	61	57	134	72	54	295	98	38	14	
Niederbayern	395	2	15	18	77	44	33	28	54	20	15	63	17	8	1	
Oberpfalz	343	2	23	23	51	39	37	21	40	18	17	48	14	6	4	
Oberfranken	325	2	10	19	55	42	25	25	55	11	16	50	10	5	-	
Mittelfranken	401	5	5	8	46	29	26	27	54	26	26	88	37	20	4	
Unterfranken	376	-	7	16	53	47	34	32	48	21	26	71	17	4	-	
Schwaben	489	3	2	12	66	44	45	34	63	20	23	104	50	17	6	
darunter private Grundschulen sowie Mittel-/Hauptschulen																
1 bis 4	56	3	9	4	15	4	1	1	11	1	-	7	-	-	-	
1 bis 6	9	-	-	-	-	1	2	1	1	1	2	1	-	-	-	
1 bis 7	3	-	-	-	-	1	1	1	-	-	-	-	-	-	-	
1 bis 8	5	-	-	1	2	-	1	1	-	-	-	-	-	-	-	
1 bis 9/10	65	-	-	3	5	1	5	8	3	6	10	15	5	2	2	
5 und 6	-	-	-	-	-	-	-	-	-	-	-	-	-	-	-	
5 bis 9/10	17	-	-	-	-	-	2	3	-	3	2	5	2	-	-	
7 bis 9/10	3	-	-	-	-	-	-	-	-	-	1	2	-	-	-	
1 bis 4 und 7 bis 9/10	-	-	-	-	-	-	-	-	-	-	-	-	-	-	-	
Sonstige Grundschuljahr- gangsstufen	5	2	1	1	1	-	-	-	-	-	-	-	-	-	-	
Sonstige Mittel-/Hauptschul- jahrgangsstufen	2	2	-	-	-	-	-	-	-	-	-	-	-	-	-	
Sonstige Grund- und Mittel-/ Hauptschuljahrgangsstufen	3	-	-	-	-	1	-	-	-	-	-	-	1	1	-	
Zusammen 2013/14	168	7	10	9	23	8	12	15	15	11	15	30	8	3	2	
Insgesamt 2012/13	3 346	10	88	94	405	317	265	226	461	211	183	703	254	105	24	

Tabelle 14. Grundschulen sowie Mittel-/Hauptschulen in Bayern 2013/14 nach der Zügigkeit

Gebiet Schulträger	Schulen ins- gesamt	davon					
		einzügige ¹⁾ Schulen				sonstige Schulen	
		Grund- schulen	Mittel-/Haupt- schulen	übrige	zusammen	mehrzügige	übrige ²⁾
Oberbayern	1 008	74	39	4	117	577	314
Niederbayern	395	80	36	-	116	129	150
Oberpfalz	343	56	29	-	85	104	154
Oberfranken	325	51	44	1	96	118	111
Mittelfranken	401	35	29	1	65	189	147
Unterfranken	376	49	36	-	85	145	146
Schwaben	489	67	21	1	89	221	179
Bayern 2013/14	3 337	412	234	7	653	1 483	1 201
davon München	202	4	1	1	6	157	39
Nürnberg	83	1	2	1	4	59	20
Augsburg	48	1	-	-	1	39	8
Würzburg	22	1	1	-	2	11	9
Regensburg	29	4	-	-	4	15	10
Ingolstadt	25	1	1	-	2	16	7
Erlangen	20	1	-	-	1	13	6
Fürth	24	1	-	-	1	12	11
übrige kreisfreie Städte ...	203	17	4	-	21	114	68
Landkreise	2 681	381	225	5	611	1 047	1 023
darunter private Schulen	168	14	4	7	25	27	116
Bayern 2012/13	3 346	391	225	8	624	1 524	1 198

1) Schulen mit nur einer Klasse in jeder geführten Jahrgangsstufe. - 2) Schulen, die nicht in allen geführten Jahrgangsstufen jeweils mehrere Klassen führen.

Tabelle 15. Grundschulen sowie Mittel-/Hauptschulen in Bayern 2013/14 nach der Zahl der Schüler

Gebiet Träger des Schulaufwands	Schulen ins- gesamt	davon mit ... Schülern									
		30 oder weniger	31	51	101	201	301	401	501	601	701 oder mehr
			bis								
		50	100	200	300	400	500	600	700		
Oberbayern	1 008	11	10	137	357	288	139	49	10	5	2
Niederbayern	395	2	17	121	143	81	19	11	1	-	-
Oberpfalz	343	3	28	85	132	60	24	7	3	1	-
Oberfranken	325	5	14	92	139	54	16	5	-	-	-
Mittelfranken	401	6	7	69	148	90	52	25	4	-	-
Unterfranken	376	-	9	94	167	71	30	4	1	-	-
Schwaben	489	3	3	104	182	107	67	18	2	3	-
Bayern 2013/14	3 337	30	88	702	1 268	751	347	119	21	9	2
davon mit Träger des Schulaufwands											
Gemeinde	2 219	12	52	462	783	535	259	99	12	5	-
Schulverband ¹⁾	950	6	23	209	426	182	73	19	8	4	-
Privat	168	12	13	31	59	34	15	1	1	-	2
Bayern 2012/13	3 346	27	91	662	1 295	752	363	121	25	9	1

1) Einschl. 58 Schulen in Verwaltungsgemeinschaften und 90 Schulen in Gemeinden mit öffentlich-rechtlichem Vertrag.

Klassen

Tabelle 16. Jahrgangs- und kombinierte Klassen in den bayerischen Regierungsbezirken 2013/14

Gebiet Schulträger Art der Klassen	Klassen ins- gesamt	Jahrgangsklassen der Jahrgangsstufe ...										Kombinierte Klassen mit Zusammenfassung von		
		1	2	3	4	5	6	7	8	9/9A	10	Grund-	Mittel- /Haupt-	Grund- und Mittel- /Haupt-
		schuljahrgangsstufen												
Oberbayern	10 430	1 709	1 673	1 727	1 721	560	515	573	579	681	231	303	142	16
dar. München	2 620	487	466	461	439	124	106	126	136	155	43	43	28	6
Ingolstadt	321	48	49	51	52	17	18	21	19	27	8	4	7	-
Niederbayern	3 022	430	421	451	466	187	198	203	204	239	76	126	20	1
Oberpfalz	2 617	364	351	368	373	158	162	168	180	196	73	202	20	2
dar. Regensburg	305	44	46	44	45	15	18	18	16	22	9	19	9	-
Oberfranken	2 427	341	341	379	388	143	142	152	150	183	64	132	12	-
Mittelfranken	3 950	563	558	600	596	218	217	235	240	306	92	261	64	-
dar. Nürnberg	1 118	164	159	166	165	66	62	67	67	91	22	66	23	-
Erlangen	223	40	38	40	38	10	9	7	8	11	3	12	7	-
Fürth	277	32	35	41	39	18	17	19	18	23	8	22	5	-
Unterfranken	3 044	391	392	469	474	177	173	185	197	222	74	240	40	10
dar. Würzburg	217	31	31	35	36	12	11	9	11	15	5	15	5	1
Schwaben	4 671	669	653	681	709	274	271	304	312	365	118	248	66	1
dar. Augsburg	665	98	96	94	99	41	38	42	44	49	15	35	14	-
Bayern 2013/14	30 161	4 467	4 389	4 675	4 727	1 717	1 678	1 820	1 862	2 192	728	1 512	364	30
davon an ... Schulen														
öffentlichen	28 784	4 356	4 280	4 565	4 596	1 640	1 612	1 751	1 790	2 108	694	1 246	140	6
privaten	1 377	111	109	110	131	77	66	69	72	84	34	266	224	24
davon nach Art der Klassen:														
Regelklassen	26 419	4 318	4 220	4 538	4 635	1 582	1 545	1 353	1 346	1 466	-	1 213	178	25
M-Klassen ¹⁾	2 228	-	-	-	-	3	2	418	476	583	696	-	50	-
Praxisklassen	95	-	-	-	-	-	-	-	3	45	-	-	47	-
Kooperationsklassen ²⁾	815	134	161	120	86	118	115	39	18	9	-	15	-	-
Tandemklassen ³⁾	21	2	3	8	1	-	5	1	-	1	-	-	-	-
Partnerklassen der GS sowie MS/HS an der Förderschule ⁴⁾	21	6	3	6	4	-	1	-	-	-	-	1	-	-
Übergangsklassen für Schüler ausländischer Herkunft ⁵⁾	244	7	2	3	1	14	10	9	19	19	-	66	89	5
Klassen der flexiblen Grundschule	217	-	-	-	-	-	-	-	-	-	-	217	-	-
Berufsorientierungs- klassen	14	-	-	-	-	-	-	-	-	14	-	-	-	-
Klassen im 9+2 Angebot..	87	-	-	-	-	-	-	-	-	55	32	-	-	-
Bayern 2012/13	30 387	4 459	4 447	4 703	4 889	1 749	1 748	1 852	1 930	2 217	677	1 371	315	30

1) Mittlere-Reife-Zug. - 2) Art. 30a Abs. 7 Nr. 1 BayEUG. - 3) Art. 30b Abs. 5, Satz 1 ff. BayEUG. - 4) Art. 30a Abs. 7 Nr. 2 BayEUG. - 5) Übergangsklassen sind für Schüler ausländischer Herkunft mit verschiedenen Muttersprachen bestimmt.

Tabelle 17. Klassen der Grundschulen sowie Mittel-/Hauptschulen in Bayern 2013/14 nach Anzahl der zusammengefassten Jahrgangsstufen

Gebiet Klassenart	Klassen insgesamt	Jahr- gangs- klassen	davon							
			Klassen mit Zusammenfassung von							
			2	3	4	5	6	7	8	9
Oberbayern	10 430	9 969	277	107	72	5	-	-	-	-
Niederbayern	3 022	2 875	116	18	12	1	-	-	-	-
Oberpfalz	2 617	2 393	177	25	20	2	-	-	-	-
Oberfranken	2 427	2 283	118	18	8	-	-	-	-	-
Mittelfranken	3 950	3 625	244	28	49	4	-	-	-	-
Unterfranken	3 044	2 754	233	38	17	2	-	-	-	-
Schwaben	4 671	4 356	233	58	21	3	-	-	-	-
Bayern 2013/14	30 161	28 255	1 398	292	199	17	-	-	-	-
davon Regelklassen	26 419	25 003	1 111	131	170	4	-	-	-	-
M-Klassen ¹⁾	2 228	2 178	34	13	3	-	-	-	-	-
Praxisklassen	95	48	21	26	-	-	-	-	-	-
Kooperationsklassen ²⁾	815	800	14	1	-	-	-	-	-	-
Tandemklassen ³⁾	21	21	-	-	-	-	-	-	-	-
Partnerklassen der GS sowie MS/HS an der Förderschule ⁴⁾	21	20	-	-	1	-	-	-	-	-
Übergangsklassen für Schüler aus- ländischer Herkunft ⁵⁾	244	84	83	39	25	13	-	-	-	-
Klassen der flexiblen Grundschule	217	-	135	82	-	-	-	-	-	-
Berufsorientierungsklassen	14	14	-	-	-	-	-	-	-	-
Klassen im 9+2 Angebot	87	87	-	-	-	-	-	-	-	-
Bayern 2012/13	30 387	28 671	1 284	239	182	11	-	-	-	-

1) Mittlere-Reife-Zug. - 2) Art. 30a Abs. 7 Nr. 1 BayEUG. - 3) Art. 30b Abs. 5, Satz 1 ff. BayEUG. - 4) Art. 30a Abs. 7 Nr. 2 BayEUG. - 5) Übergangsklassen sind für Schüler ausländischer Herkunft mit verschiedenen Muttersprachen bestimmt.

Tabelle 18. Jahrgangsklassen der Grundschulen sowie Mittel-/Hauptschulen in Bayern 2013/14

Jahrgangsstufe Art der Klassen Schulträger	Jahrgangsklassen							
	an		insgesamt	einfach geführt	parallel geführt	davon mit		
	öffentlichen	privaten				zwei	drei	vier oder mehr
	Grundschulen sowie Mittel-/Hauptschulen					Parallelklassen an der gleichen Schule		
1.....	4 356	111	4 467	706	3 761	1 454	1 263	1 044
2.....	4 280	109	4 389	693	3 696	1 488	1 224	984
3.....	4 565	110	4 675	675	4 000	1 612	1 335	1 053
4.....	4 596	131	4 727	695	4 032	1 602	1 416	1 014
5.....	1 640	77	1 717	381	1 336	720	417	199
6.....	1 612	66	1 678	396	1 282	716	369	197
7.....	1 751	69	1 820	355	1 465	576	495	394
8.....	1 790	72	1 862	344	1 518	572	537	409
9/9A.....	2 108	84	2 192	387	1 805	484	513	808
10.....	694	34	728	187	541	444	84	13
Insgesamt 2013/14	27 392	863	28 255	4 819	23 436	9 668	7 653	6 115
davon								
Knabeklassen	22	13	35	9	26	8	9	9
Mädchenklassen	2	19	21	2	19	17	2	-
gemischte Klassen	27 368	831	28 199	4 808	23 391	9 643	7 642	6 106
darunter an privaten Schulen	-	863	863	279	584	296	141	147
Insgesamt 2012/13	27 810	861	28 671	4 761	23 910	9 916	7 866	6 128

Tabelle 19. Kombinierte Klassen der Grundschulen sowie Mittel-/Hauptschulen in Bayern 2013/14

Art der Kombination Schulträger	Kombinierte Klassen												Knaben- klassen	Mädchen- klassen
	an		ins- gesamt	davon mit Zusammenfassung von										
	öffent- lichen	pri- vaten		2	3	4	5	6	7	8	9			
				Jahrgangsstufen										
Grundschulen sowie Mittel- /Hauptschulen														
Grundschuljahrgangsstufen:														
1 und 2	699	27	726	726	-	-	-	-	-	-	-	-	1	1
1, 2 und 2A	82	-	82	-	82	-	-	-	-	-	-	-	-	-
3 und 4	360	17	377	377	-	-	-	-	-	-	-	-	-	2
1 bis 4	18	167	185	-	-	185	-	-	-	-	-	-	-	-
Sonstige	87	55	142	66	76	-	-	-	-	-	-	-	-	-
Mittel-/Hauptschuljahrgangsstufen:														
5 und 6	24	64	88	88	-	-	-	-	-	-	-	-	-	-
7 und 8	13	48	61	61	-	-	-	-	-	-	-	-	1	-
Sonstige	103	112	215	79	112	11	13	-	-	-	-	-	1	-
Grund- und Mittel-/Hauptschuljahr- gangsstufen gemischt	6	24	30	1	22	3	4	-	-	-	-	-	-	-
Insgesamt 2013/14	1 392	514	1 906	1 398	292	199	17	-	-	-	-	-	3	3
darunter an privaten Schulen	-	514	514	202	136	172	4	-	-	-	-	-	2	3
Insgesamt 2012/13	1 226	490	1 716	1 284	239	182	11	-	-	-	-	-	3	3

Tabelle 20. Klassen an Grundschulen sowie Mittel-/Hauptschulen in Bayern 2013/14 nach Klassenfrequenzgruppen

Gebiet Schulträger	Klassen insgesamt	davon Klassen mit ... Schülern				
		15 oder weniger	16 bis 20	21 bis 25	26 bis 30	31 oder mehr
Oberbayern	10 430	774	3 851	4 840	947	18
Niederbayern	3 022	313	1 188	1 212	307	2
Oberpfalz	2 617	185	1 043	1 132	255	2
Oberfranken	2 427	273	1 036	928	187	3
Mittelfranken	3 950	302	1 489	1 826	331	2
Unterfranken	3 044	306	1 325	1 179	233	1
Schwaben	4 671	371	2 006	1 935	358	1
Bayern 2013/14	30 161	2 524	11 938	13 052	2 618	29
davon München	2 620	180	913	1 337	186	4
Nürnberg	1 118	78	425	547	68	-
Augsburg	665	55	354	244	12	-
Würzburg	217	19	90	88	20	-
Regensburg	305	19	97	164	25	-
Ingolstadt	321	23	126	156	16	-
Erlangen	223	8	79	125	11	-
Fürth	277	12	114	135	16	-
übrige kreisfreie Städte	2 064	186	883	856	139	-
Landkreise	22 351	1 944	8 857	9 400	2 125	25
darunter an privaten Schulen	1 377	158	426	659	117	17
Bayern 2012/13	30 387	2 420	11 697	13 302	2 936	32

Tabelle 21. Durchschnittliche Klassenstärke an Grundschulen sowie Mittel-/Hauptschulen in Bayern 2013/14

Gebiet Schulträger	Durchschnittliche Zahl der Schüler in													
	Klassen ins- gesamt	Jahrgangsklassen der Jahrgangsstufe ...										kombinierten Klassen mit Zusammenfassung von		
		1	2	3	4	5	6	7	8	9/9A	10	Grund-	Mittel- /Haupt-	Grund- und Mittel- /Haupt-
schuljahrgangsstufen														
Oberbayern	20,9	21,4	21,6	21,4	21,5	19,6	19,6	19,1	19,3	20,1	21,1	20,4	20,0	21,9
Niederbayern	20,5	20,6	21,3	20,9	20,9	20,2	19,6	19,3	20,3	20,2	20,5	20,4	18,5	29,0
Oberpfalz	20,8	21,2	21,3	21,3	21,5	20,4	20,3	20,1	19,8	19,8	20,5	20,3	17,3	23,5
Oberfranken	20,1	20,7	20,4	20,4	20,4	19,3	20,0	18,4	19,5	19,7	19,9	19,6	19,2	-
Mittelfranken	20,8	21,2	21,3	21,5	21,2	20,3	20,0	19,4	19,5	20,2	21,3	20,5	18,3	-
Unterfranken	20,2	20,7	20,8	20,6	20,8	19,8	19,5	19,3	19,1	19,6	21,0	19,6	18,4	20,7
Schwaben	20,4	20,6	21,0	21,0	20,9	20,0	19,9	19,1	19,7	19,9	20,4	20,2	19,7	8,0
Bayern 2013/14	20,6	21,1	21,2	21,2	21,2	19,9	19,8	19,2	19,5	20,0	20,8	20,2	19,2	21,4
davon München	21,0	21,7	22,0	21,8	21,7	18,4	18,1	18,4	18,0	20,4	21,6	19,0	17,8	18,7
Nürnberg	20,7	21,0	21,4	21,4	21,2	20,7	20,5	19,4	20,0	19,7	21,7	20,6	17,5	-
Augsburg	19,7	20,5	20,2	19,9	20,0	19,0	19,2	18,3	18,4	19,2	19,8	19,5	18,8	-
Würzburg	20,4	21,1	21,3	20,4	21,0	18,3	18,5	20,2	18,9	19,7	21,6	19,6	20,2	22,0
Regensburg	21,2	22,1	22,0	21,8	20,8	22,8	19,3	20,7	21,4	19,4	20,6	21,3	17,9	-
Ingolstadt	20,6	22,2	21,5	21,3	21,4	21,6	19,9	16,7	19,6	18,1	20,8	17,5	19,7	-
Erlangen	21,1	21,0	22,1	22,1	20,7	18,5	18,4	21,3	21,1	20,8	21,0	20,7	20,4	-
Fürth	20,6	22,0	20,6	21,4	21,3	19,2	19,9	18,8	18,1	20,9	20,6	22,4	16,6	-
übrige kreisfreie Städte	20,3	20,9	21,0	20,7	20,7	19,2	19,2	18,7	19,8	19,5	20,7	20,8	18,2	23,5
Landkreise	20,6	21,0	21,2	21,1	21,2	20,1	20,0	19,4	19,7	20,1	20,7	20,1	19,8	22,0
darunter an privaten Schulen	20,8	19,9	20,4	21,2	20,5	20,1	21,0	20,3	20,0	19,6	15,7	21,8	21,9	23,2
Bayern 2012/13	20,8	21,1	21,3	21,3	21,5	20,0	19,9	19,2	19,6	19,9	21,3	20,4	19,5	21,7

Schüler
Tabelle 22. Schüler in öffentlichen und privaten Grundschulen sowie Mittel-/Hauptschulen in Bayern 2013/14

Gebiet	Schüler insgesamt	davon in					
		öffentlichen Grundschulen sowie Mittel-/Hauptschulen			privaten Grundschulen sowie Mittel-/Hauptschulen		
		männlich	weiblich	insgesamt	männlich	weiblich	insgesamt
Oberbayern	217 851	106 670	97 320	203 990	7 148	6 713	13 861
Niederbayern	62 079	31 272	28 449	59 721	1 262	1 096	2 358
Oberpfalz	54 398	27 732	24 956	52 688	948	762	1 710
Oberfranken	48 681	24 452	22 971	47 423	668	590	1 258
Mittelfranken	82 017	40 421	37 314	77 735	2 122	2 160	4 282
Unterfranken	61 541	30 762	28 613	59 375	1 136	1 030	2 166
Schwaben	95 427	48 325	44 090	92 415	1 568	1 444	3 012
Bayern 2013/14	621 994	309 634	283 713	593 347	14 852	13 795	28 647
davon München	54 897	25 923	24 114	50 037	2 401	2 459	4 860
Nürnberg	23 194	11 075	10 397	21 472	771	951	1 722
Augsburg	13 068	6 283	5 886	12 169	464	435	899
Würzburg	4 416	2 042	1 894	3 936	260	220	480
Regensburg	6 458	2 785	2 552	5 337	608	513	1 121
Ingolstadt	6 626	3 199	2 920	6 119	272	235	507
Erlangen	4 702	2 065	1 916	3 981	359	362	721
Fürth	5 719	2 860	2 708	5 568	86	65	151
übrige kreisfreie Städte .	41 825	20 345	19 164	39 509	1 188	1 128	2 316
Landkreise	461 089	233 057	212 162	445 219	8 443	7 427	15 870
Bayern 2012/13	630 610	313 802	288 494	602 296	14 612	13 702	28 314

Tabelle 23. Schulanfänger und zurückgestellte Schüler an Grundschulen in Bayern im Herbst 2013

Gebiet Schulträger	Schulanfänger 2013							Zurückstellungen im Frühjahr 2013 ¹⁾	
	männlich	weiblich	insgesamt	darunter					
				Zurückstellungen im Vorjahr ¹⁾		2013 vorzeitig aufgenommene Kinder ²⁾			
				männl.	weibl.	männl.	weibl.		
Oberbayern	19 480	18 739	38 219	2 850	1 651	344	598	3 105	1 866
Niederbayern	4 864	4 649	9 513	704	423	57	100	731	392
Oberpfalz	4 461	4 189	8 650	613	360	52	116	620	347
Oberfranken	3 866	3 927	7 793	568	351	62	111	625	340
Mittelfranken	6 865	6 665	13 530	840	500	100	172	972	562
Unterfranken	4 824	4 863	9 687	628	389	73	117	679	427
Schwaben	7 483	7 497	14 980	945	631	99	196	1 108	653
Bayern 2013/14	51 843	50 529	102 372	7 148	4 305	787	1 410	7 840	4 587
dav. München	5 453	5 267	10 720	584	394	147	233	725	409
Nürnberg	1 972	1 843	3 815	199	109	39	46	252	134
Augsburg	1 095	1 049	2 144	66	46	15	41	73	33
Würzburg	395	362	757	46	27	9	17	53	28
Regensburg	554	522	1 076	69	45	10	21	82	39
Ingolstadt	572	512	1 084	73	44	9	10	90	62
Erlangen	454	434	888	56	29	8	12	59	43
Fürth	449	433	882	55	33	8	24	57	52
übr. kreisfreie Städte	3 334	3 455	6 789	448	335	49	97	502	328
Landkreise	37 565	36 652	74 217	5 552	3 243	493	909	5 947	3 459
darunter an privaten Schulen	1 941	1 792	3 733	305	137	84	137	65	38
Bayern 2012/13	51 394	50 051	101 445	6 919	4 130	907 ³⁾	1 565 ³⁾	7 674 ⁴⁾	4 486 ⁴⁾

1) Nach Art. 37 Abs. 2 BayEUG. - 2) Nach Art. 37 Abs. 1 BayEUG. - 3) Vorzeitige Aufnahmen 2012. - 4) Zurückstellungen im Frühjahr 2012.

Tabelle 24. Schülerzugänge an Grundschulen sowie Mittel-/Hauptschulen in Bayern im Herbst 2013 nach Schulart und Geschlecht

Zugänge aus	Geschlecht	Zugänge insgesamt	davon in Jahrgangsstufe ...						
			1 bis 4	5	6	7	8	9/9A	10
anderen GS sowie MS/HS und Schulanfänger	männlich	85 433	58 826	17 349	1 403	2 817	1 748	2 536	754
	weiblich	79 901	57 286	14 985	1 080	2 383	1 393	2 096	678
	insgesamt	165 334	116 112	32 334	2 483	5 200	3 141	4 632	1 432
Förderzentren	männlich	1 429	654	463	101	118	43	48	2
	weiblich	709	284	243	70	59	20	26	7
	insgesamt	2 138	938	706	171	177	63	74	9
Realschulen, Realschulen zur sonderpäd. Förderung	männlich	3 066	-	21	416	581	765	947	336
	weiblich	1 639	-	11	194	275	412	538	209
	insgesamt	4 705	-	32	610	856	1 177	1 485	545
Gymnasien, Schulen besonderer Art und Freien Waldorfschulen	männlich	755	31	9	77	125	89	157	267
	weiblich	421	21	10	29	87	43	85	146
	insgesamt	1 176	52	19	106	212	132	242	413
Wirtschaftsschulen	männlich	302	-	-	-	5	79	170	48
	weiblich	247	-	-	-	2	73	124	48
	insgesamt	549	-	-	-	7	152	294	96
Sonstigen Schulen	männlich	60	-	-	-	-	-	23	37
	weiblich	49	-	-	-	-	1	10	38
	insgesamt	109	-	-	-	-	1	33	75
Insgesamt 2013/14	männlich	91 045	59 511	17 842	1 997	3 646	2 724	3 881	1 444
	weiblich	82 966	57 591	15 249	1 373	2 806	1 942	2 879	1 126
	insgesamt	174 011	117 102¹⁾	33 091	3 370	6 452	4 666	6 760	2 570
2012/13	männlich	90 574	59 081	18 092	1 916	3 736	2 626	3 684	1 439
	weiblich	82 483	57 076	15 599	1 356	2 857	1 840	2 643	1 112
	insgesamt	173 057	116 157 ²⁾	33 691	3 272	6 593	4 466	6 327	2 551

1) Davon 102 762 Schüler in Jahrgangsstufe 1, 4 719 in Jahrgangsstufe 2, 5 485 in Jahrgangsstufe 3 und 4 136 in Jahrgangsstufe 4. Zum Teil sind die "Zugänge aus anderen GS sowie MS/HS" durch geänderte Schulnummern verursacht, vgl. Seite 4. - 2) Davon 101 764 Schüler in Jahrgangsstufe 1, 4 617 in Jahrgangsstufe 2, 5 616 in Jahrgangsstufe 3 und 4 160 in Jahrgangsstufe 4.

Tabelle 25. Schüler der Grundschulen sowie Mittel-/Hauptschulen in Bayern 2013/14 nach Geburtsjahren und Jahrgangsstufen sowie Ausländer und Aussiedler

Geburtsjahr	Ausländer Aussiedler	Schüler in der Jahrgangsstufe ...										Schüler ins- gesamt	
		1	2/2A	3	4	5	6	7	8	9/9A	10		
2008	männlich	46	-	-	-	-	-	-	-	-	-	-	46
	weiblich	102	-	-	-	-	-	-	-	-	-	-	102
2007	männlich	33 090	74	-	-	-	-	-	-	-	-	-	33 164
	weiblich	35 555	127	2	-	-	-	-	-	-	-	-	35 684
2006	männlich	19 111	32 171	153	2	-	-	-	-	-	-	-	51 437
	weiblich	15 190	34 731	205	1	-	-	-	-	-	-	-	50 127
2005	männlich	302	19 419	32 639	203	-	-	-	-	-	-	-	52 563
	weiblich	222	15 637	34 976	239	-	-	-	-	-	-	-	51 074
2004	männlich	26	685	19 504	33 153	25	-	-	-	-	-	-	53 393
	weiblich	13	544	15 577	36 473	34	-	-	-	-	-	-	52 641
2003	männlich	2	25	979	18 396	9 687	30	-	-	-	-	-	29 119
	weiblich	4	26	692	14 565	9 372	19	-	-	-	-	-	24 678
2002	männlich	1	1	38	1 130	7 770	8 880	39	-	-	-	-	17 859
	weiblich	-	2	37	852	5 925	8 262	38	-	-	-	-	15 116
2001	männlich	-	1	-	43	1 467	8 073	8 619	20	-	-	-	18 223
	weiblich	-	1	4	44	966	6 030	7 817	26	-	-	-	14 888
2000	männlich	-	-	-	-	156	1 843	8 952	8 160	18	-	-	19 129
	weiblich	-	-	2	1	68	1 172	6 636	7 258	15	-	-	15 152
1999	männlich	-	-	-	-	5	168	2 299	9 781	8 009	3	-	20 265
	weiblich	-	-	-	-	10	122	1 484	7 035	7 156	10	-	15 817
1998	männlich	-	-	-	2	4	8	261	3 086	11 620	2 555	-	17 536
	weiblich	-	-	-	-	1	10	188	1 860	8 558	2 863	-	13 480
1997	männlich	-	-	-	-	-	4	17	327	4 832	3 522	-	8 702
	weiblich	-	-	-	-	1	-	12	225	3 251	3 120	-	6 609
1996 oder früher	männlich	-	-	-	-	-	-	1	17	1 030	2 002	-	3 050
	weiblich	-	-	-	-	-	-	2	13	708	1 417	-	2 140
Insgesamt	männlich	52 578	52 376	53 313	52 929	19 114	19 006	20 188	21 391	25 509	8 082	324 486	
	weiblich	51 086	51 068	51 495	52 175	16 377	15 615	16 177	16 417	19 688	7 410	297 508	
	insgesamt	103 664	103 444	104 808	105 104	35 491	34 621	36 365	37 808	45 197	15 492	621 994	
dar. ausländ.	männlich	3 494	3 332	3 587	3 673	2 196	2 228	2 658	3 278	4 606	988	30 040	
Schüler	weiblich	3 359	3 381	3 527	3 587	2 101	2 094	2 359	2 794	3 740	1 002	27 944	
Aussiedler- schüler ¹⁾	männlich	1	6	3	3	1	5	3	3	3	-	28	
	weiblich	2	3	3	1	4	3	3	2	-	-	21	

1) Aussiedlerschüler, die vom 2. Oktober 2012 bis 1. Oktober 2013 nach Deutschland zugezogen waren und am 1. Oktober 2013 eine GS sowie MS/HS besuchten.

Tabelle 26. Schüler der Grundschulen sowie Mittel-/Hauptschulen in Bayern 2013/14 nach Regierungsbezirken und Jahrgangsstufen

Gebiet	Schulträger	Schüler in der Jahrgangsstufe ...										Schüler ins- gesamt
		1	2/2A	3	4	5	6	7	8	9/9A	10	
Oberbayern	männlich	19 711	19 238	19 535	19 219	6 195	5 870	6 458	6 774	8 098	2 720	113 818
	weiblich	18 925	18 785	18 763	18 878	5 394	4 790	5 063	4 947	6 172	2 316	104 033
Niederbayern	männlich	4 941	4 963	5 005	5 135	2 052	2 220	2 267	2 370	2 797	784	32 534
	weiblich	4 690	4 913	4 938	5 000	1 764	1 736	1 737	1 854	2 123	790	29 545
Oberpfalz	männlich	4 510	4 432	4 567	4 508	1 806	1 833	1 933	2 080	2 259	752	28 680
	weiblich	4 221	4 274	4 308	4 366	1 510	1 557	1 525	1 539	1 671	747	25 718
Oberfranken	männlich	3 922	4 001	4 136	4 014	1 518	1 580	1 575	1 699	2 010	665	25 120
	weiblich	3 967	3 932	4 040	4 241	1 292	1 312	1 270	1 283	1 616	608	23 561
Mittelfranken	männlich	7 008	6 900	7 008	6 809	2 450	2 508	2 552	2 723	3 519	1 066	42 543
	weiblich	6 784	6 819	6 731	6 650	2 177	2 079	2 227	2 201	2 858	948	39 474
Unterfranken	männlich	4 888	5 109	5 172	5 301	1 975	1 922	2 046	2 088	2 549	848	31 898
	weiblich	4 916	4 899	5 163	5 148	1 655	1 595	1 678	1 862	1 958	769	29 643
Schwaben	männlich	7 598	7 733	7 890	7 943	3 118	3 073	3 357	3 657	4 277	1 247	49 893
	weiblich	7 583	7 446	7 552	7 892	2 585	2 546	2 677	2 731	3 290	1 232	45 534
Bayern	männlich	52 578	52 376	53 313	52 929	19 114	19 006	20 188	21 391	25 509	8 082	324 486
	weiblich	51 086	51 068	51 495	52 175	16 377	15 615	16 177	16 417	19 688	7 410	297 508
	insgesamt	103 664	103 444	104 808	105 104	35 491	34 621	36 365	37 808	45 197	15 492	621 994
darunter an privaten Schulen	zusammen	3 764	3 781	3 924	4 023	2 615	2 452	2 478	2 313	2 394	903	28 647

**Tabelle 27. Schüler der Grundschulen sowie Mittel-/Hauptschulen
in Bayern 2013/14 nach Jahrgangsstufen in Prozent**

Gebiet	Von den Schülern waren ... % in der Jahrgangsstufe ...									
	1	2/2A	3	4	5	6	7	8	9/9A	10
Oberbayern	17,7	17,5	17,6	17,5	5,3	4,9	5,3	5,4	6,6	2,3
dar. München	19,7	19,1	18,7	17,7	4,4	3,7	4,4	4,6	6,0	1,7
Ingolstadt	16,6	16,5	16,4	16,8	6,0	5,8	5,7	6,3	7,5	2,5
Niederbayern	15,5	15,9	16,0	16,3	6,1	6,4	6,4	6,8	7,9	2,5
Oberpfalz	16,1	16,0	16,3	16,3	6,1	6,2	6,4	6,7	7,2	2,8
dar. Regensburg	16,9	17,4	16,0	15,9	5,9	6,1	6,4	5,8	6,6	2,9
Oberfranken	16,2	16,3	16,8	17,0	5,8	5,9	5,8	6,1	7,4	2,6
Mittelfranken	16,8	16,7	16,8	16,4	5,6	5,6	5,8	6,0	7,8	2,5
dar. Nürnberg	17,0	16,8	16,1	15,8	6,2	5,9	6,0	6,1	8,0	2,1
Erlangen	19,1	19,2	20,3	18,0	4,7	4,2	3,8	3,9	5,2	1,6
Fürth	15,9	15,7	16,3	15,5	6,3	6,2	6,5	6,2	8,5	2,9
Unterfranken	15,9	16,3	16,8	17,0	5,9	5,7	6,1	6,4	7,3	2,6
dar. Würzburg	17,4	18,0	16,8	17,6	5,3	5,1	4,6	5,4	7,1	2,6
Schwaben	15,9	15,9	16,2	16,6	6,0	5,9	6,3	6,7	7,9	2,6
dar. Augsburg	16,8	16,3	15,6	16,3	6,3	5,9	6,2	6,6	7,8	2,3
Bayern	16,7	16,6	16,9	16,9	5,7	5,6	5,8	6,1	7,3	2,5
davon kreisfreie Städte	17,8	17,5	17,1	16,8	5,5	5,1	5,4	5,7	7,1	2,2
Landkreise	16,3	16,3	16,8	16,9	5,8	5,7	6,0	6,2	7,3	2,6

Tabelle 28. Wiederholungsschüler an Grundschulen sowie Mittel-/Hauptschulen in Bayern 2013/14

Art	Ge- schlecht	Wiederholer in der Jahrgangsstufe ...										Wieder- holer insge- samt
		1	2	3	4	5	6	7	8	9	10	
Schüler, die eine Jahrgangsstufe wiederholen, unabhängig von der im Vorjahr besuchten Schulart	männlich	685	749	603	333	620	509	703	772	2 569	506	8 049
	weiblich	508	726	531	313	349	306	440	504	1 831	355	5 863
darunter												
Pflichtwiederholer der GS sowie MS/HS gemäß Art. 53 Abs. 2 BayEUG	männlich	240	175	89	49	304	287	397	310	209	37	2 097
	weiblich	177	169	73	44	125	107	224	180	143	19	1 261
Freiwillige Wiederholer der GS sowie MS/HS gemäß §§ 41 Abs. 1 GrSO, 51 Abs 1 MSO oder Art. 38 BayEUG ..	männlich	297	478	412	216	174	127	176	300	2 069	287	4 536
	weiblich	230	459	390	228	117	119	149	196	1 504	209	3 601

Tabelle 29. Schüler der Grundschulen sowie Mittel-/Hauptschulen in Bayern 2013/14 nach der Religionszugehörigkeit

Gebiet Schulträger	Schüler insgesamt	davon								
		römisch- katholisch	evan- gelisch	isla- misch	orthodox	israe- lisch	neuapo- stolisch	Zeuge Jehovas	sonstige	ohne Religions- zugehörigkeit
Oberbayern	217 851	112 162	30 265	25 592	6 930	187	225	553	6 126	35 811
Niederbayern	62 079	46 991	5 602	3 402	566	21	50	173	486	4 788
Oberpfalz	54 398	38 501	7 854	2 542	600	23	36	115	469	4 258
Oberfranken	48 681	18 720	21 070	2 901	346	16	57	124	553	4 894
Mittelfranken	82 017	20 187	34 573	10 096	2 700	86	118	174	2 003	12 080
Unterfranken	61 541	34 690	13 235	4 735	794	22	40	124	1 017	6 884
Schwaben	95 427	53 263	15 799	11 380	1 708	16	322	253	1 584	11 102
Bayern 2013/14	621 994	324 514	128 398	60 648	13 644	371	848	1 516	12 238	79 817
davon an										
Grundschulen	417 020	218 294	88 043	33 610	8 392	263	548	860	7 529	59 481
Mittel-/Hauptschulen ..	204 974	106 220	40 355	27 038	5 252	108	300	656	4 709	20 336
davon an										
staatlichen Schulen ...	593 347	312 751	122 337	60 383	11 796	254	806	1 483	8 866	74 671
privaten Schulen	28 647	11 763	6 061	265	1 848	117	42	33	3 372	5 146
Bayern 2012/13	630 610	335 756	132 024	59 812	12 587	346	891	1 532	12 059	75 603

Tabelle 30. Schüler der Grundschulen sowie Mittel-/Hauptschulen in Bayern 2013/14 nach der Teilnahme am Religionsunterricht/Ethikunterricht und islamischen Unterricht

Gebiet Schulträger	Schüler insgesamt	davon nehmen teil										
		am ... Religionsunterricht						am Ethikunterricht wegen/weil			am isla- mischen Unter- richt	weder am RU, EU noch an islam. Unterricht
		katho- lischen	evange- lischen	israeli- tischen	ortho- doxen	neu- apostoli- schen	sons- tigen	Ab- meldung vom RU	Reli- gions- losig- keit	RU des eigenen Bek. nicht ange- boten wird		
Oberbayern	217 851	117 684	36 762	210	1 215	5	21	3 875	23 543	28 652	4 414	1 470
Niederbayern	62 079	48 097	5 918	4	17	3	4	708	3 239	3 365	625	99
Oberpfalz	54 398	39 460	8 794	9	26	-	5	861	2 499	1 765	756	223
Oberfranken	48 681	19 507	23 976	6	12	2	12	212	1 764	2 512	476	202
Mittelfranken	82 017	21 623	40 442	12	459	2	3	1 502	6 180	9 727	1 980	87
Unterfranken	61 541	36 150	15 815	12	22	-	19	1 053	3 389	3 917	810	354
Schwaben	95 427	55 318	18 775	6	147	7	33	2 201	6 513	9 795	2 384	248
Bayern 2013/14	621 994	337 839	150 482	259	1 898	19	97	10 412	47 127	59 733	11 445	2 683
davon an												
Grundschulen	417 020	230 428	106 919	241	713	14	80	5 213	32 804	30 069	8 789	1 750
Mittel-/Hauptschulen ..	204 974	107 411	43 563	18	1 185	5	17	5 199	14 323	29 664	2 656	933
davon an												
staatlichen Schulen ...	593 347	327 192	144 213	48	289	17	66	9 392	43 080	56 633	11 421	996
privaten Schulen	28 647	10 647	6 269	211	1 609	2	31	1 020	4 047	3 100	24	1 687
Bayern 2012/13	630 610	348 870	153 366	269	2 109	24	796	11 371	43 986	55 615	11 431	2 773

**Tabelle 31. Schüler der Grundschulen sowie Mittel-/Hauptschulen in Bayern 2013/14
nach den Größenklassen der Schulen**

Gebiet Träger des Schulaufwands	Schüler insgesamt	davon in Schulen mit ... Schülern								
		50 oder weniger	51	101	201	301	401	501	601	701 oder mehr
			bis							
			100	200	300	400	500	600	700	
Oberbayern	217 851	658	11 156	54 023	72 080	48 191	21 461	5 518	3 218	1 546
Niederbayern	62 079	743	9 456	20 555	19 318	6 612	4 831	564	-	-
Oberpfalz	54 398	1 226	6 520	18 955	14 323	8 053	3 063	1 612	646	-
Oberfranken	48 681	700	6 947	20 337	13 120	5 414	2 163	-	-	-
Mittelfranken	82 017	411	5 551	22 516	22 416	17 964	10 985	2 174	-	-
Unterfranken	61 541	383	7 266	24 202	17 554	9 943	1 686	507	-	-
Schwaben	95 427	175	8 226	26 435	26 455	23 034	8 117	1 079	1 906	-
Bayern 2013/14	621 994	4 296	55 122	187 023	185 266	119 211	52 306	11 454	5 770	1 546
davon mit Schulaufwandsträger										
Gemeinde	429 416	2 453	35 794	116 646	132 640	88 859	43 384	6 487	3 153	-
Schulverband ¹⁾	163 931	1 073	16 930	61 039	44 301	25 113	8 476	4 382	2 617	-
Privat	28 647	770	2 398	9 338	8 325	5 239	446	585	-	1 546
Bayern 2012/13	630 610	4 345	52 286	191 151	184 736	124 740	53 081	13 535	5 906	830

1) Einschl. der Schulen mit Schulaufwandsträger Verwaltungsgemeinschaft und Gemeinde mit öffentlich-rechtlichem Vertrag.

**Tabelle 32. Schüler der Grundschulen sowie Mittel-/Hauptschulen in Bayern 2013/14
nach Klassenfrequenzgruppen**

Gebiet Schulträger	Schüler insgesamt	davon Schüler in Klassen mit ... Schülern				
		15 oder weniger	16	21	26	31 oder mehr
			bis			
			20	25	30	
Oberbayern	217 851	10 748	70 744	110 387	25 380	592
Niederbayern	62 079	4 451	21 570	27 721	8 274	63
Oberpfalz	54 398	2 586	19 081	25 809	6 860	62
Oberfranken	48 681	3 774	18 697	21 088	5 024	98
Mittelfranken	82 017	4 217	27 326	41 589	8 819	66
Unterfranken	61 541	4 332	24 058	26 853	6 267	31
Schwaben	95 427	5 194	36 626	43 975	9 596	36
Bayern 2013/14	621 994	35 302	218 102	297 422	70 220	948
davon München	54 897	2 369	16 874	30 558	4 965	131
Nürnberg	23 194	1 076	7 892	12 424	1 802	-
Augsburg	13 068	766	6 497	5 482	323	-
Würzburg	4 416	265	1 624	1 995	532	-
Regensburg	6 458	241	1 765	3 788	664	-
Ingolstadt	6 626	323	2 325	3 552	426	-
Erlangen	4 702	98	1 478	2 830	296	-
Fürth	5 719	163	2 046	3 083	427	-
übr. kreisfr. Städte ...	41 825	2 566	16 148	19 398	3 713	-
Landkreise	461 089	27 435	161 453	214 312	57 072	817
darunter an privaten Schulen	28 647	1 953	7 789	15 213	3 121	571
Bayern 2012/13	630 610	33 768	213 696	303 270	78 831	1 045

**Tabelle 33. Schüler der Grundschulen sowie Mittel-/Hauptschulen in Bayern 2013/14
nach Jahrgangsstufen, Jahrgangsklassen sowie Art der Klassen**

Gebiet Jahrgangsklassen Art der Klassen	Schüler ins- gesamt	davon in der Jahrgangsstufe ...									
		1	2/2A	3	4	5	6	7	8	9/9A	10
Oberbayern	217 851	38 636	38 023	38 298	38 097	11 589	10 660	11 521	11 721	14 270	5 036
dar. in Jahrgangsklassen	208 471	36 633	36 070	37 042	36 968	10 986	10 095	10 947	11 190	13 663	4 877
%	95,7	94,8	94,9	96,7	97,0	94,8	94,7	95,0	95,5	95,7	96,8
Niederbayern	62 079	9 631	9 876	9 943	10 135	3 816	3 956	4 004	4 224	4 920	1 574
dar. in Jahrgangsklassen	59 107	8 864	8 969	9 407	9 762	3 771	3 876	3 918	4 147	4 837	1 556
%	95,2	92,0	90,8	94,6	96,3	98,8	98,0	97,9	98,2	98,3	98,9
Oberpfalz	54 398	8 731	8 706	8 875	8 874	3 316	3 390	3 458	3 619	3 930	1 499
dar. in Jahrgangsklassen	49 897	7 705	7 483	7 831	8 037	3 229	3 293	3 369	3 561	3 890	1 499
%	91,7	88,2	86,0	88,2	90,6	97,4	97,1	97,4	98,4	99,0	100,0
Oberfranken	48 681	7 889	7 933	8 176	8 255	2 810	2 892	2 845	2 982	3 626	1 273
dar. in Jahrgangsklassen	45 861	7 049	6 966	7 719	7 929	2 754	2 835	2 801	2 932	3 603	1 273
%	94,2	89,4	87,8	94,4	96,1	98,0	98,0	98,5	98,3	99,4	100,0
Mittelfranken	82 017	13 792	13 719	13 739	13 459	4 627	4 587	4 779	4 924	6 377	2 014
dar. in Jahrgangsklassen	75 498	11 935	11 909	12 894	12 622	4 420	4 341	4 551	4 681	6 185	1 960
%	92,1	86,5	86,8	93,8	93,8	95,5	94,6	95,2	95,1	97,0	97,3
Unterfranken	61 541	9 804	10 008	10 335	10 449	3 630	3 517	3 724	3 950	4 507	1 617
dar. in Jahrgangsklassen	55 891	8 109	8 152	9 670	9 844	3 503	3 379	3 575	3 753	4 354	1 552
%	90,8	82,7	81,5	93,6	94,2	96,5	96,1	96,0	95,0	96,6	96,0
Schwaben	95 427	15 181	15 179	15 442	15 835	5 703	5 619	6 034	6 388	7 567	2 479
dar. in Jahrgangsklassen	89 109	13 774	13 699	14 325	14 825	5 482	5 395	5 792	6 134	7 278	2 405
%	93,4	90,7	90,2	92,8	93,6	96,1	96,0	96,0	96,0	96,2	97,0
Bayern	621 994	103 664	103 444	104 808	105 104	35 491	34 621	36 365	37 808	45 197	15 492
dar. in Jahrgangsklassen	583 834	94 069	93 248	98 888	99 987	34 145	33 214	34 953	36 398	43 810	15 122
%	93,9	90,7	90,1	94,4	95,1	96,2	95,9	96,1	96,3	96,9	97,6
an privaten Schulen	28 647	3 764	3 781	3 924	4 023	2 615	2 452	2 478	2 313	2 394	903
dar. in Jahrgangsklassen	17 407	2 213	2 223	2 329	2 686	1 545	1 388	1 401	1 440	1 649	533
%	60,8	58,8	58,8	59,4	66,8	59,1	56,6	56,5	62,3	68,9	59,0
davon Schüler in Jahrgangs- klassen nach Art der Klassen:											
Regelklassen	518 035	91 006	89 796	96 107	98 124	31 519	30 678	25 845	26 016	28 944	-
M-Klassen ¹⁾	44 931	-	-	-	-	65	49	8 219	9 766	12 337	14 495
Praxisklassen	684	-	-	-	-	-	-	-	41	643	-
Kooperationsklassen ²⁾	16 198	2 823	3 307	2 471	1 765	2 355	2 225	715	354	183	-
Tandemklassen ³⁾	434	39	62	173	25	-	92	23	-	20	-
Parnterklassen der GS sowie MS/HS an der Förderschule ⁴⁾	366	112	60	107	63	-	24	-	-	-	-
Übergangsklassen für Schüler ausländischer Herkunft ⁵⁾	1 188	89	23	30	10	206	146	151	221	312	-
Klassen der flexiblen Grundschule	-	-	-	-	-	-	-	-	-	-	-
Berufsorientierungs- klassen	235	-	-	-	-	-	-	-	-	235	-
Klassen im 9+2 Angebot	1 763	-	-	-	-	-	-	-	-	1 136	627

1) Mittlere-Reife-Zug. - 2) Art. 30a Abs. 7 Nr. 1 BayEUG. - 3) Art. 30b Abs. 5, Satz 1 ff. BayEUG. - 4) Art. 30a Abs. 7 Nr. 2 BayEUG. - 5) Übergangsklassen sind für Schüler ausländischer Herkunft mit verschiedenen Muttersprachen bestimmt.

Tabelle 34. Schüler in Jahrgangs- und kombinierten Klassen an Grundschulen sowie Mittel-/Hauptschulen in Bayern 2013/14

Gebiet Schulträger Art der Klasse	Schüler insgesamt	davon in							
		Jahr- gangs- klassen	Klassen mit Zusammenfassung von						
			2	3	4	5	6	7	8
			Jahrgangsstufen						
Oberbayern	217 851	208 471	5 543	2 209	1 530	98	-	-	-
Niederbayern	62 079	59 107	2 361	358	241	12	-	-	-
Oberpfalz	54 398	49 897	3 547	514	404	36	-	-	-
Oberfranken	48 681	45 861	2 318	328	174	-	-	-	-
Mittelfranken	82 017	75 498	4 806	594	1 062	57	-	-	-
Unterfranken	61 541	55 891	4 537	701	370	42	-	-	-
Schwaben	95 427	89 109	4 681	1 141	437	59	-	-	-
Bayern	621 994	583 834	27 793	5 845	4 218	304	-	-	-
darunter an privaten Schulen	28 647	17 407	4 307	3 018	3 825	90	-	-	-
davon Schüler in									
Regelklassen	547 206	518 035	22 460	2 839	3 782	90	-	-	-
M-Klassen ¹⁾	46 054	44 931	758	309	56	-	-	-	-
Praxisklassen	1 318	684	272	362	-	-	-	-	-
Kooperationsklassen ²⁾	16 499	16 198	279	22	-	-	-	-	-
Tandemklassen ³⁾	434	434	-	-	-	-	-	-	-
Partnerklassen der GS sowie MS/HS an der Förderschule ⁴⁾ ...	383	366	-	-	17	-	-	-	-
Übergangsklassen für Schüler ausländischer Herkunft ⁵⁾	3 634	1 188	1 280	589	363	214	-	-	-
Klassen der flexiblen Grundschule	4 468	-	2 744	1 724	-	-	-	-	-
Berufsorientierungsklassen	235	235	-	-	-	-	-	-	-
Klassen im 9+2 Angebot	1 763	1 763	-	-	-	-	-	-	-

1) Mittlere-Reife-Zug. - 2) Art. 30a Abs. 7 Nr. 1 BayEUG. - 3) Art. 30b Abs. 5, Satz 1 ff. BayEUG. - 4) Art. 30a Abs. 7 Nr. 2 BayEUG. - 5) Übergangsklassen sind für Schüler ausländischer Herkunft mit verschiedenen Muttersprachen bestimmt.

Tabelle 35. Teilnahme am Wahlunterricht, an M-Kursen, am differenzierten Sportunterricht und erweiterten Basissportunterricht (ohne Teilnahme am fremdsprachlichen Unterricht, Pflicht- und Wahlpflichtunterricht) an Grundschulen sowie Mittel-/Hauptschulen in Bayern 2013/14

Wahlfach, Arbeitsgemeinschaften, Differenzierter Sportunterricht, erweiterter Basissportunterricht	Teilnehmer ¹⁾								Zahl der Kurse	
	in der Jahrgangsstufe ...							insge- samt		darunter weiblich
	1 bis 4	5	6	7	8	9	10			
Buchführung	x	x	x	x	x	2 960	1 919	4 879	x	383
Technik	x	x	x	x	181	110	25	316	x	36
Soziales	x	x	x	x	201	113	23	337	x	34
Informatik	x	x	x	x	6 290	5 015	796	12 101	4 451	960
Wirtschaft	x	x	x	x	488	139	56	683	x	61
Kunst	x	x	x	16	-	52	54	122	x	9
Kurzschrift	x	x	x	7	5	-	-	12	x	1
Musik	x	x	x	159	117	118	45	439	x	40
Sportförderunterricht	2 889	481	394	393	392	363	54	4 966	x	288
Werken/Textiles Gestalten	x	x	x	649	244	125	15	1 033	517	96
M-Kurse	x	x	x	341	371	x	x	712	332	83
Förderkurse für Schüler mit Lese- und Rechtschreibschwäche	12 290	1 186	1 196	697	610	396	40	16 415	6 294	2 251
Arbeitsgemeinschaften in der Grundschule	90 850	x	x	x	x	x	x	90 850	x	6 388
Mittel-/Hauptschule	x	8 789	10 039	7 253	7 618	8 422	2 967	45 088	x	3 419
Sonstiger Wahlunterricht an privaten Schulen	125	92	89	20	27	15	-	368	x	28
Differenzierter Sportunterricht, erweiterter Basissportunterricht	x	18 881	18 792	13 433	11 907	9 854	1 973	74 840	x	3 909

1) Besucher mehrerer Kurse sind bei jedem dieser Kurse gezählt.

**Tabelle 36. Schüler der Mittel-/Hauptschulen in Bayern 2013/14
nach der Teilnahme am Wahlpflichtunterricht**

Wahlpflicht- unterricht ²⁾	Teilnehmer ¹⁾ in Jahrgangsstufe ...							
	7		8		9/9A		10	
	männ- lich	weib- lich	männ- lich	weib- lich	männ- lich	weib- lich	männ- lich	weib- lich
Technik	13 179	2 383	14 077	1 632	3 851	595
Wirtschaft	5 538	5 885	5 573	5 955	2 963	3 446
Soziales	6 071	10 781	5 002	11 672	1 260	3 360
Kunst ³⁾	15 378	12 670	16 184	12 850	18 654	15 028	.	.
Musik ³⁾	4 481	3 224	4 642	3 131	5 016	3 479	.	.

1) Schüler sind in jedem Bereich gezählt, in dem sie Unterricht erhielten. - 2) Ohne Praxisklassen. - 3) In Regel- und M-Klassen.

**Tabelle 37. Schüler der Grundschulen sowie Mittel-/Hauptschulen in Bayern 2013/14 nach der
Teilnahme am fremdsprachlichen Wahl- und Pflichtunterricht
und an fremdsprachlichen Übungen**

Fremdsprache	Teilnehmer am fremdsprachlichen Unterricht ¹⁾ bzw. fremdsprachlichen Übungen ²⁾ in Jahrgangsstufe ...										Teil- nehmende Schüler insgesamt
	1	2/2A	3	4	5	6	7	8	9/9A	10	
Englisch	720	800	104 291	104 629	34 879	33 974	35 748	36 909	43 269	15 457	410 676
Französisch	109	180	126	87	10	58	62	48	60	35	775
Griechisch	-	-	-	-	-	-	-	-	-	-	-
Italienisch	-	13	19	9	10	62	57	56	44	-	270
Russisch	-	-	-	-	-	-	-	-	-	-	-
Serbokroatisch	-	-	-	-	-	-	-	-	-	-	-
Spanisch	9	2	3	12	17	12	27	45	55	13	195
Tschechisch	43	122	92	65	83	42	15	8	21	-	491
Türkisch	-	-	-	-	-	3	2	-	-	-	5
Deutsch als Fremdsprache ...	1 943	1 794	517	475	658	690	559	670	809	35	8 150
Sonstige	29	19	19	10	-	-	-	-	-	-	77
Fremdsprachliche Übungen	-	-	-	9	15	6	34	42	125	66	297

1) Teilnehmer am fremdsprachlichen Unterricht in mehreren Fremdsprachen sind bei jeder dieser Fremdsprachen gezählt. - 2) Hier sind nur Teilnehmer am Wahlunterricht bzw. an Arbeitsgemeinschaften gezählt, die bereits den Pflichtunterricht in derselben Fremdsprache besuchen.

Tabelle 38. Ausländische Schüler der Grundschulen sowie Mittel-/Hauptschulen in Bayern 2013/14 nach dem Herkunftsland (Staatsangehörigkeit)

Herkunftsland	Ausländische Schüler insgesamt	davon an							
		öffentlichen GS sowie M-/HS				privaten GS sowie M-/HS			
		zu- sammen	und zwar			zu- sammen	und zwar		
			in Jgst. 1 - 4	in Jgst. 5 - 10	weib- lich		in Jgst. 1 - 4	in Jgst. 5 - 10	weib- lich
Europa	46 045	42 797	19 957	22 840	20 632	3 248	1 514	1 734	1 630
Europäische Union	24 339	21 269	11 759	9 510	10 327	3 070	1 419	1 651	1 527
Belgien	61	38	21	17	19	23	13	10	16
Bulgarien	1 502	1 489	809	680	712	13	7	6	7
Dänemark	81	45	35	10	20	36	18	18	15
Estland	60	58	39	19	27	2	2	-	2
Finnland	60	42	41	1	22	18	7	11	5
Frankreich	784	353	263	90	177	431	326	105	227
Griechenland	4 559	2 911	1 402	1 509	1 366	1 648	540	1 108	815
Irland	95	80	60	20	28	15	10	5	10
Italien	3 514	3 389	1 534	1 855	1 669	125	84	41	59
Kroatien	1 162	1 149	590	559	471	13	9	4	3
Lettland	173	170	114	56	75	3	2	1	1
Litauen	172	166	90	76	87	6	4	2	4
Luxemburg	7	6	3	3	3	1	1	-	-
Malta	8	8	5	3	2	-	-	-	-
Niederlande	272	209	144	65	100	63	35	28	30
Österreich	1 212	1 085	776	309	520	127	62	65	52
Polen	2 834	2 814	1 601	1 213	1 375	20	14	6	10
Portugal	528	512	221	291	247	16	8	8	11
Rumänien	3 149	3 131	1 738	1 393	1 585	18	12	6	8
Schweden	124	85	68	17	42	39	15	24	23
Slowakei	494	487	337	150	247	7	5	2	2
Slowenien	160	153	88	65	80	7	4	3	3
Spanien	549	443	312	131	223	106	60	46	54
Tschechische Republik	582	568	334	234	286	14	7	7	6
Ungarn	1 647	1 610	925	685	808	37	25	12	19
Vereinigtes Königreich	548	267	208	59	135	281	148	133	145
Zypern	2	1	1	-	1	1	1	-	-
Übriges Europa	21 706	21 528	8 198	13 330	10 305	178	95	83	103
Albanien	1 191	1 191	312	879	551	-	-	-	-
Andorra	-	-	-	-	-	-	-	-	-
Bosnien und Herzegowina	1 300	1 295	577	718	577	5	4	1	3
Island	10	9	5	4	6	1	-	1	-
Kosovo	3 031	3 025	1 610	1 415	1 457	6	2	4	2
Liechtenstein	2	1	1	-	1	1	-	1	-
Mazedonien	652	650	254	396	331	2	-	2	2
Moldau, Republik	83	83	51	32	34	-	-	-	-
Monaco	-	-	-	-	-	-	-	-	-
Montenegro	217	217	72	145	111	-	-	-	-
Norwegen	19	11	9	2	5	8	3	5	5
Russische Föderation	1 643	1 567	954	613	737	76	44	32	44
San Marino	-	-	-	-	-	-	-	-	-
Schweiz	133	111	90	21	52	22	13	9	11
Serbien	1 901	1 892	679	1 213	949	9	3	6	5
Türkei	10 707	10 688	3 061	7 627	5 108	19	5	14	12
Ukraine	708	684	453	231	336	24	18	6	18
Vatikanstadt	-	-	-	-	-	-	-	-	-
Weißrussland	109	104	70	34	50	5	3	2	1
Afrika	2 042	2 003	990	1 013	978	39	19	20	17
Marokko	92	88	49	39	38	4	4	-	1
Tunesien	115	113	71	42	51	2	2	-	-
Übriges Afrika	1 835	1 802	870	932	889	33	13	20	16
Amerika	1 822	1 284	751	533	616	538	233	305	282
Vereinigte Staaten	1 043	599	424	175	291	444	191	253	232
Übriges Amerika	779	685	327	358	325	94	42	52	50
Asien	7 851	7 302	4 025	3 277	3 428	549	325	224	249
Irak	2 085	2 082	1 179	903	976	3	3	-	-
Iran, Islamische Republik	224	221	111	110	91	3	1	2	2
Israel	55	32	20	12	12	23	14	9	11
Übriges Asien ¹⁾	5 487	4 967	2 715	2 252	2 349	520	307	213	236
Australien, Ozeanien	126	78	57	21	35	48	23	25	29
Staatenlos	52	51	18	33	24	1	-	1	-
Ungeklärt	46	46	28	18	24	-	-	-	-
Insgesamt 2013/14	57 984	53 561	25 826	27 735	25 737	4 423	2 114	2 309	2 207
2012/13	56 675	52 161	23 994	28 167	25 113	4 514	2 128	2 386	2 221

1) Einschl. der Teilgebiete der ehemaligen Sowjetunion (ohne Estland, Lettland, Litauen, Moldau, Russland, Ukraine und Weißrussland).

Lehrkräfte

Tabelle 39. Lehrkräfte an den Grundschulen sowie Mittel-/Hauptschulen in Bayern 2013/14 nach dem Lehramt

Beschäftigungsverhältnis/ Beschäftigungsumfang	Lehrkräfte			davon an			
				öffentlichen Grundschulen sowie Mittel-/Hauptschulen		privaten Grundschulen sowie Mittel-/Hauptschulen	
	männlich	weiblich	insgesamt	männlich	weiblich	männlich	weiblich
Lehrkräfte ¹⁾ ohne langfristig abwesende und ohne Lehrkräfte im Aushilfsdienst	7 758	27 648	35 406	7 366	26 302	392	1 346
Lehrkräfte ¹⁾ im Aushilfsdienst.....	503	1 805	2 308	503	1 798	-	7
Lehrkräfte ¹⁾ , die mit Dienstbezügen abwesend sind ²⁾	15	346	361	14	338	1	8
Fachlehrkräfte ohne langfristig abwesende und ohne Fachlehrkräfte im Aushilfsdienst	653	4 184	4 837	591	4 014	62	170
Fachlehrkräfte im Aushilfsdienst	16	421	437	16	420	-	1
Fachlehrkräfte, die mit Dienstbezügen abwe- send sind ²⁾	3	57	60	-	43	3	14
Voll- und teilzeitbeschäftigte Lehrkräfte³⁾ zusammen.....	8 948	34 461	43 409	8 490	32 915	458	1 546
dar. Lehrkräfte mit Altersteilzeit							
im Teilzeitmodell	27	6	33	27	6	-	-
in der Ansparphase des Blockmodells	125	257	382	125	255	-	2
Lehrkräfte im Freistellungsjahr des Freistellungsmodells (Sabbatjahr)	10	50	60	10	50	-	-
Fachlehrkräfte im Freistellungsjahr des Freistellungsmodells (Sabbatjahr)	1	4	5	1	4	-	-
Lehramtsanwärter ⁴⁾	389	2 514	2 903	389	2 514	-	-
Fachlehreranwärter ⁴⁾	101	455	556	101	455	-	-
Mehrarbeit/Überstunden leistende Lehrkräfte	15	100	115	11	87	4	13
Lehrkräfte mit weniger als der Hälfte der Unter- richtspflichtzeit ⁵⁾	2 971	6 770	9 741	2 823	6 330	148	440
Förderlehrkräfte ⁶⁾	366	1 603	1 969	365	1 598	1	5
Übrige Beschäftigungsverhältnisse zusammen	3 853	11 496	15 349	3 700	11 038	153	458
Insgesamt	12 801	45 957	58 758	12 190	43 953	611	2 004

1) Einschl. kirchlicher Religionslehrkräfte (Laien Katecheten und Geistliche) sowie abgeordneter Gymnasial-, Realschul- bzw. Berufsschullehrkräfte (z. B. als Klassenlehrer bzw. fachbezogen tätig). - 2) Z. B. wegen Kur, langfristiger Krankheit oder Mutterschutz. - 3) Teilzeitbeschäftigt sind Lehrkräfte mit mindestens der Hälfte der Unterrichtspflichtzeit. - 4) Nur soweit diese eigenverantwortlich Unterricht erteilen und einschl. Angestellte im ergänzenden Vorbereitungsdienst oder Probenschuldienst. - 5) Mitgezählt wurden auch Lehrkräfte im Aushilfsdienst mit weniger als der Hälfte der Unterrichtspflichtzeit. - 6) Nur soweit diese eigenverantwortlich Unterricht erteilen.

Tabelle 40. Mit Dienstbezügen abwesende vollzeit- und teilzeitbeschäftigte Lehrkräfte sowie Lehrkräfte mit Altersteilzeit in der Freistellungsphase des Blockmodells an den Grundschulen sowie Mittel-/Hauptschulen in Bayern 2013/14 nach dem Schulträger

Beschäftigungsumfang		Schulträger	Lehrkräfte			
			männlich	weiblich	insgesamt	
Lehrkräfte ¹⁾ , die im Rahmen ihrer Unterrichtspflichtzeit ausschließlich oder überwiegend an einer Grundschule sowie Mittel- /Hauptschule tätig waren	Vollzeitbe- schäftigte	Lehrkräfte ³⁾	öffentlich privat	12 1	261 5	273 6
		Fachlehrkräfte	öffentlich privat	- 1	33 7	33 8
	Teilzeitbe- schäftigte ²⁾	Lehrkräfte ³⁾	öffentlich privat	2 -	77 3	79 3
		Fachlehrkräfte	öffentlich privat	- 2	10 7	10 9
	Lehrkräfte mit Altersteilzeit in der Freistellungsphase des Blockmodells, die letztmals an einer Grundschule sowie Mittel- /Hauptschule unterrichtet haben	Lehrkräfte ³⁾	öffentlich privat	692 1	925 9	1 617 10
			Fachlehrkräfte	öffentlich privat	49 1	226 -

1) Mit Dienstbezügen abwesende Lehrkräfte (z. B. wegen Kur, langfristiger Krankheit oder Mutterschutz), die lt. Stundenplan nicht zum Unterrichtseinsatz vorgesehen waren. - 2) Teilzeitbeschäftigt sind Lehrkräfte mit mindestens der Hälfte der Unterrichtspflichtzeit. - 3) Einschl. kirchlicher Religionslehrkräfte (Laien Katecheten und Geistliche) sowie abgeordneter Gymnasial-, Realschul- bzw. Berufsschullehrkräfte (z. B. als Klassenlehrer bzw. fachbezogen tätig).

Tabelle 41. Vollzeit- und teilzeitbeschäftigte Lehrkräfte an den Grundschulen sowie Mittel-/Hauptschulen in Bayern 2013/14

Gebiet	Schul-träger	Vollzeit- und teilzeit- beschäftigte Lehrkräfte ¹⁾			davon				außerdem	
					Lehrkräfte ²⁾		Fachlehrkräfte		LAA und FLA ³⁾	
		männ-lich	weib-lich	ins-gesamt	männ-lich	weib-lich	männ-lich	weib-lich	männ-lich	weib-lich
Oberbayern	öffentlich	2 306	11 446	13 752	2 152	10 150	154	1 296	167	990
	privat	238	810	1 048	194	709	44	101	-	-
	zusammen	2 544	12 256	14 800	2 346	10 859	198	1 397	167	990
dar. München	öffentlich	406	2 986	3 392	381	2 691	25	295	53	321
	privat	74	278	352	71	264	3	14	-	-
	zusammen	480	3 264	3 744	452	2 955	28	309	53	321
Ingolstadt	öffentlich	88	376	464	82	335	6	41	3	37
	privat	11	26	37	10	23	1	3	-	-
	zusammen	99	402	501	92	358	7	44	3	37
Niederbayern	öffentlich	937	3 188	4 125	877	2 698	60	490	42	278
	privat	29	118	147	26	102	3	16	-	-
	zusammen	966	3 306	4 272	903	2 800	63	506	42	278
Oberpfalz	öffentlich	913	2 796	3 709	841	2 337	72	459	40	293
	privat	26	84	110	21	76	5	8	-	-
	zusammen	939	2 880	3 819	862	2 413	77	467	40	293
dar. Regensburg	öffentlich	69	325	394	60	282	9	43	8	34
	privat	20	57	77	16	49	4	8	-	-
	zusammen	89	382	471	76	331	13	51	8	34
Oberfranken	öffentlich	873	2 469	3 342	786	2 049	87	420	43	236
	privat	10	74	84	9	64	1	10	-	-
	zusammen	883	2 543	3 426	795	2 113	88	430	43	236
Mittelfranken	öffentlich	1 105	4 522	5 627	1 038	3 919	67	603	79	437
	privat	71	207	278	66	186	5	21	-	-
	zusammen	1 176	4 729	5 905	1 104	4 105	72	624	79	437
dar. Nürnberg	öffentlich	287	1 303	1 590	269	1 164	18	139	29	134
	privat	33	77	110	31	68	2	9	-	-
	zusammen	320	1 380	1 700	300	1 232	20	148	29	134
Erlangen	öffentlich	33	259	292	30	230	3	29	6	19
	privat	14	28	42	14	27	-	1	-	-
	zusammen	47	287	334	44	257	3	30	6	19
Fürth	öffentlich	82	352	434	76	307	6	45	5	30
	privat	1	6	7	1	6	-	-	-	-
	zusammen	83	358	441	77	313	6	45	5	30
Unterfranken	öffentlich	1 003	3 239	4 242	929	2 798	74	441	49	294
	privat	47	109	156	46	94	1	15	-	-
	zusammen	1 050	3 348	4 398	975	2 892	75	456	49	294
dar. Würzburg	öffentlich	50	242	292	46	213	4	29	1	15
	privat	8	26	34	8	24	-	2	-	-
	zusammen	58	268	326	54	237	4	31	1	15
Schwaben	öffentlich	1 353	5 255	6 608	1 260	4 487	93	768	70	441
	privat	37	144	181	31	130	6	14	-	-
	zusammen	1 390	5 399	6 789	1 291	4 617	99	782	70	441
dar. Augsburg	öffentlich	147	801	948	137	687	10	114	12	63
	privat	15	32	47	14	26	1	6	-	-
	zusammen	162	833	995	151	713	11	120	12	63
Bayern 2013/14	öffentlich	8 490	32 915	41 405	7 883	28 438	607	4 477	490	2 969
	privat	458	1 546	2 004	393	1 361	65	185	-	-
	insgesamt	8 948	34 461	43 409	8 276	29 799	672	4 662	490	2 969
2012/13	öffentlich	8 897	32 438	41 335	8 264	27 855	633	4 583	556	3 053
	privat	444	1 467	1 911	395	1 291	49	176	-	-
	insgesamt	9 341	33 905	43 246	8 659	29 146	682	4 759	556	3 053

1) Einschl. Lehrkräfte im Aushilfsdienst, kirchlicher Religionslehrkräfte (Laienkatecheten und Geistliche) sowie der mit Dienstbezügen abwesenden Lehrkräfte (z. B. wegen Kur, langfristiger Krankheit oder Mutterschutz). Teilzeitbeschäftigt sind Lehrkräfte mit mindestens der Hälfte der Unterrichtspflichtzeit. - 2) Einschl. kirchlicher Religionslehrkräfte (Laienkatecheten und Geistliche) sowie abgeordneter Gymnasial-, Realschul- bzw. Berufsschullehrkräfte (z. B. als Klassenlehrer bzw. fachbezogen tätig). - 3) Lehramtsanwärter und Fachlehreranwärter, soweit diese eigenverantwortlich Unterricht erteilen, einschl. der Angestellten im ergänzenden Vorbereitungsdienst oder Probeschuldienst.

Tabelle 42. Vollzeit- und teilzeitbeschäftigte Lehrkräfte an den Grundschulen sowie Mittel-/Hauptschulen in Bayern 2013/14 nach Altersgruppen

Gebiet Schulträger	Geschlecht	Voll- u. teilzeitb. Lehrkräfte insgesamt ¹⁾	davon im Alter von ... Jahren									
			unter 25	25	30	35	40	45	50	55	60	65 oder mehr
				bis unter								
			30	35	40	45	50	55	60	65		
Oberbayern	männlich	2 544	1	164	327	336	364	338	249	349	399	17
	weiblich	12 256	64	1 764	1 917	1 307	1 519	1 321	1 461	1 758	1 131	14
dar. München	männlich	480	1	37	94	65	70	63	48	43	53	6
	weiblich	3 264	22	558	724	364	322	307	322	390	249	6
Ingolstadt	männlich	99	-	3	6	9	11	18	10	21	19	2
	weiblich	402	3	61	40	35	56	49	51	78	29	-
Niederbayern	männlich	966	-	20	48	89	153	110	103	171	265	7
	weiblich	3 306	8	220	257	356	513	412	528	649	359	4
Oberpfalz	männlich	939	2	9	53	61	114	110	100	195	293	2
	weiblich	2 880	5	145	230	268	449	350	497	605	323	8
dar. Regensburg	männlich	89	1	-	12	10	9	22	6	15	14	-
	weiblich	382	2	24	39	36	64	51	67	60	36	3
Oberfranken	männlich	883	1	15	37	78	123	81	73	186	287	2
	weiblich	2 543	2	103	186	230	437	341	437	499	306	2
Mittelfranken	männlich	1 176	-	30	96	102	186	180	142	199	237	4
	weiblich	4 729	6	352	448	442	731	756	800	746	445	3
dar. Nürnberg	männlich	320	-	19	38	41	47	55	34	46	39	1
	weiblich	1 380	1	141	206	169	228	201	165	164	104	1
Erlangen	männlich	47	-	-	8	5	6	7	13	4	4	-
	weiblich	287	3	24	27	23	38	48	47	37	39	1
Fürth	männlich	83	-	1	7	4	14	16	12	10	19	-
	weiblich	358	-	33	33	34	44	63	59	66	26	-
Unterfranken	männlich	1 050	-	15	52	73	135	139	139	208	281	8
	weiblich	3 348	2	184	208	334	540	542	563	631	335	9
dar. Würzburg	männlich	58	-	1	3	7	4	7	9	18	6	3
	weiblich	268	-	7	17	19	42	50	51	54	25	3
Schwaben	männlich	1 390	-	55	92	126	216	160	144	266	328	3
	weiblich	5 399	14	495	582	538	716	744	846	981	481	2
dar. Augsburg	männlich	162	-	5	17	23	24	21	22	23	27	-
	weiblich	833	-	53	93	85	124	131	135	144	67	1
Bayern 2013/14	männlich	8 948	4	308	705	865	1 291	1 118	950	1 574	2 090	43
	weiblich	34 461	101	3 263	3 828	3 475	4 905	4 466	5 132	5 869	3 380	42
	insgesamt	43 409	105	3 571	4 533	4 340	6 196	5 584	6 082	7 443	5 470	85
davon an ... Schulen	öffentlichen	männlich	4	285	640	811	1 212	1 033	889	1 522	2 054	40
		weiblich	90	3 029	3 550	3 306	4 671	4 258	4 959	5 720	3 301	31
		insgesamt	94	3 314	4 190	4 117	5 883	5 291	5 848	7 242	5 355	71
privaten	männlich	458	-	23	65	54	79	85	61	52	36	3
	weiblich	1 546	11	234	278	169	234	208	173	149	79	11
	insgesamt	2 004	11	257	343	223	313	293	234	201	115	14
Bayern 2012/13	männlich	9 341	4	280	606	917	1 330	1 022	1 036	1 974	2 147	25
	weiblich	33 905	100	2 954	3 461	3 626	4 943	4 249	5 233	6 297	3 013	29
	insgesamt	43 246	104	3 234	4 067	4 543	6 273	5 271	6 269	8 271	5 160	54

1) Einschl. Lehrkräfte im Aushilfsdienst, kirchlicher Religionslehrkräfte (Laienkatecheten und Geistliche) sowie der mit Dienstbezügen abwesenden Lehrkräfte (z. B. wegen Kur, langfristiger Krankheit oder Mutterschutz), ohne Lehramts- und Fachlehreranwärter und Angestellte im ergänzenden Vorbereitungs- oder Probeschuldienst. Teilzeitbeschäftigt sind Lehrkräfte mit mindestens der Hälfte der Unterrichtspflichtzeit.

Tabelle 43. Vollzeit- und teilzeitbeschäftigte Lehrkräfte an den Grundschulen sowie Mittel-/Hauptschulen in Bayern 2013/14 nach dem Beschäftigungsverhältnis, Lehramt und nach Altersgruppen

Einsatzort Schulträger Beschäftigungsverhältnis	Lehramt (an)	Geschl.	Voll.- u. teilzeitb. Lehrkräfte insgesamt ¹⁾	davon im Alter von ... Jahren									
				unter 25	25	30	35	40	45	50	55	60	65 oder mehr
					bis unter								
				30	35	40	45	50	55	60	65		
Überwiegend an Grundschulen eingesetzte Lehrkräfte	Volksschulen ²⁾	männl.	1 043	-	1	9	8	17	18	13	319	648	10
		weibl.	5 282	3	50	43	42	61	59	99	2 931	1 973	21
	Grundschulen (ohne VS)	männl.	1 077	-	63	99	133	234	277	173	88	9	1
		weibl.	15 715	13	1 905	2 397	2 139	3 312	2 660	2 707	503	77	2
	Hauptschulen (ohne VS)	männl.	15	-	-	-	1	3	3	3	4	1	-
		weibl.	34	-	1	-	1	5	10	12	5	-	-
Fachlehrkräfte	männl.	16	-	1	2	-	2	1	3	2	5	-	
	weibl.	2 153	23	83	128	97	125	345	583	485	281	3	
kirchl. Religions- lehrkräfte	männl.	143	-	3	4	10	18	22	41	30	15	-	
	weibl.	595	-	32	40	33	53	110	154	137	36	-	
Überwiegend an Mittel-/Hauptschulen eingesetzte Lehrkräfte	Volksschulen ²⁾	männl.	2 044	-	26	54	15	17	31	24	623	1 225	29
		weibl.	2 237	3	114	77	54	65	47	57	1 056	753	11
	Grundschulen (ohne VS)	männl.	87	-	3	13	12	20	22	12	4	1	-
		weibl.	443	1	55	98	61	89	67	59	12	1	-
	Hauptschulen (ohne VS)	männl.	3 750	-	163	451	622	894	631	601	349	39	-
		weibl.	5 268	2	719	753	854	988	722	913	257	59	1
Fachlehrkräfte	männl.	656	4	44	64	54	72	94	59	124	138	3	
	weibl.	2 509	55	281	275	176	187	408	490	438	195	4	
kirchl. Religions- lehrkräfte	männl.	117	-	4	9	10	14	19	21	31	9	-	
	weibl.	225	1	23	17	18	20	38	58	45	5	-	
Lehrkräfte insgesamt		männl.	8 948	4	308	705	865	1 291	1 118	950	1 574	2 090	43
		weibl.	34 461	101	3 263	3 828	3 475	4 905	4 466	5 132	5 869	3 380	42
		insg.	43 409	105	3 571	4 533	4 340	6 196	5 584	6 082	7 443	5 470	85
darunter an privaten Schulen		männl.	458	-	23	65	54	79	85	61	52	36	3
		weibl.	1 546	11	234	278	169	234	208	173	149	79	11
darunter teilzeitbeschäftigt:													
Überwiegend an Grundschulen eingesetzte Lehrkräfte	Volksschulen ²⁾	männl.	110	-	1	4	4	4	7	5	28	56	1
		weibl.	3 258	2	16	18	28	36	39	65	1 921	1 123	10
	Grundschulen (ohne VS)	männl.	133	-	3	9	13	27	36	28	15	2	-
		weibl.	8 766	2	198	780	1 344	2 489	1 847	1 758	311	36	1
	Hauptschulen (ohne VS)	männl.	5	-	-	-	1	2	-	2	-	-	-
		weibl.	23	-	-	-	-	5	4	11	3	-	-
Fachlehrkräfte	männl.	9	-	1	1	-	2	-	2	2	1	-	
	weibl.	1 394	1	15	43	50	85	251	419	351	178	1	
kirchl. Religions- lehrkräfte	männl.	101	-	1	4	8	8	17	29	22	12	-	
	weibl.	489	-	25	32	26	43	92	116	120	35	-	
Überwiegend an Mittel-/Hauptschulen eingesetzte Lehrkräfte	Volksschulen ²⁾	männl.	230	-	5	19	4	10	14	7	60	110	1
		weibl.	1 072	2	34	26	36	32	34	34	546	326	2
	Grundschulen (ohne VS)	männl.	14	-	-	3	2	3	2	4	-	-	-
		weibl.	219	-	12	41	36	52	39	32	7	-	-
	Hauptschulen (ohne VS)	männl.	236	-	7	18	29	45	52	49	32	4	-
		weibl.	2 042	-	53	150	426	523	349	409	115	17	-
Fachlehrkräfte	männl.	91	1	8	8	5	14	16	15	8	16	-	
	weibl.	1 175	2	34	76	90	109	241	286	248	86	3	
kirchl. Religions- lehrkräfte	männl.	78	-	3	7	5	7	12	12	23	9	-	
	weibl.	179	1	12	12	16	16	31	52	35	4	-	
Zusammen		männl.	1 007	1	29	73	71	122	156	153	190	210	2
		weibl.	18 617	10	399	1 178	2 052	3 390	2 927	3 182	3 657	1 805	17
		zus.	19 624	11	428	1 251	2 123	3 512	3 083	3 335	3 847	2 015	19
darunter an privaten Schulen		männl.	211	-	14	41	20	34	43	29	18	10	2
		weibl.	947	8	122	135	106	154	148	117	105	44	8

1) Einschl. Lehrkräfte im Aushilfsdienst, kirchlicher Religionslehrkräfte (Laien Katecheten und Geistliche) sowie der mit Dienstbezügen abwesenden Lehrkräfte (z. B. wegen Kur, langfristiger Krankheit oder Mutterschutz). Teilzeitbeschäftigt sind Lehrkräfte mit mindestens der Hälfte der Unterrichtspflichtzeit. - 2) Einschl. abgeordneter Gymnasial-, Realschul- bzw. Berufsschullehrkräfte (z. B. als Klassenlehrer bzw. fachbezogen tätig) sowie sonstige, nicht aufgeführte Lehrkräfte.

Tabelle 44. Vollzeit- und teilzeitbeschäftigte Fachlehrkräfte an den Grundschulen sowie Mittel-/Hauptschulen in Bayern 2013/14 nach den Fächern ihrer Lehrbefähigung

Lehrbefähigung	Vollzeit- und teilzeitbeschäftigte Fachlehrkräfte ¹⁾			davon an					
				öffentlichen			privaten		
				Schulen					
	männl.	weibl.	insg.	männl.	weibl.	insg.	männl.	weibl.	insg.
Deutsch	1	3	4	-	-	-	1	3	4
Deutsch als Zweitsprache	-	2	2	-	1	1	-	1	1
Englisch	14	89	103	13	74	87	1	15	16
Französisch	-	5	5	-	4	4	-	1	1
Italienisch	-	-	-	-	-	-	-	-	-
Russisch	-	-	-	-	-	-	-	-	-
Tschechisch	-	-	-	-	-	-	-	-	-
Sonstige Fremdsprachen	1	2	3	-	-	-	1	2	3
Biologie	2	2	4	-	1	1	2	1	3
Chemie	1	1	2	-	-	-	1	1	2
Informatik	11	14	25	9	8	17	2	6	8
Mathematik	-	3	3	-	-	-	-	3	3
Physik	1	1	2	-	-	-	1	1	2
Arbeitswissenschaft	1	1	2	1	1	2	-	-	-
Erdkunde	-	2	2	-	-	-	-	2	2
Ethik (nach LPO)	-	1	1	-	1	1	-	-	-
Evangelische Religionslehre	-	3	3	-	3	3	-	-	-
Katholische Religionslehre	-	3	3	-	1	1	-	2	2
Geschichte	-	3	3	-	1	1	-	2	2
Heimat- und Sachkunde	1	2	3	1	2	3	-	-	-
Psychologie mit schulp-psychologischem Schwerpunkt	-	4	4	-	4	4	-	-	-
Sozialkunde	-	-	-	-	-	-	-	-	-
Handarbeit (Textilarbeit)	4	3 415	3 419	4	3 359	3 363	-	56	56
Kunsterziehung	159	278	437	151	266	417	8	12	20
Technisches Werken	213	289	502	205	281	486	8	8	16
Technisches Zeichnen	384	349	733	373	340	713	11	9	20
Werken	397	1 459	1 856	385	1 418	1 803	12	41	53
Musik	49	89	138	47	83	130	2	6	8
Kurzschrift	125	205	330	123	204	327	2	1	3
Kommunikationstechnik	110	219	329	103	211	314	7	8	15
Maschinenschreiben	140	249	389	139	244	383	1	5	6
Medienpädagogik	-	1	1	-	1	1	-	-	-
Textverarbeitung	163	303	466	160	294	454	3	9	12
Ernährung und Gestaltung	-	328	328	-	312	312	-	16	16
Ernährungs- und Hauswirtschaftswissenschaft	-	3	3	-	3	3	-	-	-
Hauswirtschaft (Fachlehrer)	3	3 511	3 514	2	3 446	3 448	1	65	66
Hauswirtschaftswissenschaft	-	-	-	-	-	-	-	-	-
Sport männlich	241	31	272	221	25	246	20	6	26
Sport weiblich	21	245	266	13	226	239	8	19	27
Darstellendes Spiel	-	3	3	-	1	1	-	2	2
Beratungslehrkraft	-	-	-	-	-	-	-	-	-
Förderung von Schülerinnen und Schülern mit besonderem Förderbedarf	-	-	-	-	-	-	-	-	-
Didaktik an Grundschule	-	5	5	-	2	2	-	3	3
Didaktik an Hauptschule (künftig Mittelschule)	-	-	-	-	-	-	-	-	-
Lehramt für Sonderpädagogik	-	-	-	-	-	-	-	-	-
Lehramt an Volksschulen	5	31	36	4	29	33	1	2	3
Insgesamt	2 047	11 154	13 201	1 954	10 846	12 800	93	308	401

1) Einschl. Lehrkräfte im Aushilfsdienst sowie der mit Dienstbezügen abwesenden Lehrkräfte (z. B. wegen Kur, langfristiger Krankheit oder Mutterschutz). Teilzeitbeschäftigt sind Lehrkräfte mit mindestens der Hälfte der Unterrichtspflichtzeit. Lehrkräfte mit mehreren Lehrbefähigungen sind bei jedem dieser Fächer gezählt.

Tabelle 45. Stunden der Lehrkräfte in einer normalen Schulwoche an Grundschulen sowie Mittel-/Hauptschulen in Bayern 2013/14

Beschäftigungsverhältnis/ Beschäftigungsumfang		Stunden der Lehrkräfte pro Woche										
		ins- gesamt	davon									
			erteilte Unterrichts- stunden von			darunter an öffentl. GS sowie MS/HS	Anrechnungs- stunden		Ermäßigungs- stunden		für kurzfristige Aushilfen ¹⁾	
			männ- lichen	weib- lichen	sämt- lichen		zusam- men	dar. an öffentl. GS sowie MS/HS	zusam- men	dar. an öffentl. GS sowie MS/HS	zusam- men	dar. an öffentl. GS sowie MS/HS
Lehrkräften												
Grundschulen												
Vollzeit-	Lehrkräfte ⁴⁾	298 885	40 268	204 676	244 944	235 270	29 274	28 430	6 136	6 056	18 531	18 531
beschäftigte ²⁾	Fachlehrkräfte ..	24 089	451	20 226	20 677	19 937	747	746	552	539	2 113	2 113
Teilzeit-	Lehrkräfte ⁴⁾	267 186	6 857	231 814	238 671	228 169	9 393	9 098	4 739	4 675	14 383	14 260
beschäftigte ³⁾	Fachlehrkräfte ..	28 030	266	25 065	25 331	24 330	419	417	612	611	1 668	1 668
Mehrarbeit/Überstunden leistende Lehrkräfte ⁵⁾		198	12	186	198	176	-	-	-	-	-	-
Lehrkräfte mit weniger als der Hälfte der Unterrichtsp- flichtzeit		38 457	7 533	28 332	35 865	34 431	609	587	253	217	1 730	1 730
Lehramtsanwärter ⁶⁾		23 242	1 380	21 629	23 009	23 009	233	233	-	-	-	-
Fachlehreranwärter ⁶⁾		927	6	905	911	911	16	16	-	-	-	-
Förderlehrkräfte ⁷⁾		8 577	868	6 571	7 439	7 413	527	526	611	611	-	-
Zusammen		689 591	57 641	539 404	597 045	573 646	41 218	40 053	12 903	12 709	38 425	38 302
dar. Lehrkräfte mit Altersteilzeit ⁸⁾ im Teilzeitmodell		364	106	215	321	321	23	23	3	3	17	17
in der Ansparphase des Blockmodells		4 969	577	3 793	4 370	4 330	237	228	15	15	347	347
Mittel-/Hauptschulen												
Vollzeit-	Lehrkräfte ⁴⁾	267 891	115 787	108 075	223 862	214 364	25 994	25 271	4 572	4 495	13 463	13 463
beschäftigte ²⁾	Fachlehrkräfte ..	51 833	14 045	29 962	44 007	42 780	2 696	2 683	1 064	1 050	4 066	4 037
Teilzeit-	Lehrkräfte ⁴⁾	81 505	10 492	63 671	74 163	64 584	2 516	2 284	1 364	1 314	3 462	3 432
beschäftigte ³⁾	Fachlehrkräfte ..	25 646	1 674	21 407	23 081	20 879	650	644	456	430	1 459	1 459
Mehrarbeit/Überstunden leistende Lehrkräfte ⁵⁾		65	18	47	65	34	-	-	-	-	-	-
Lehrkräfte mit weniger als der Hälfte der Unterrichtsp- flichtzeit		15 635	3 590	11 134	14 724	11 974	175	151	166	125	570	570
Lehramtsanwärter ⁶⁾		10 267	3 152	7 100	10 252	10 252	15	15	-	-	-	-
Fachlehreranwärter ⁶⁾		3 839	1 273	2 561	3 834	3 834	2	2	3	3	-	-
Förderlehrkräfte ⁷⁾		4 803	1 257	2 977	4 234	4 218	198	198	371	371	-	-
Zusammen		461 484	151 288	246 934	398 222	372 919	32 246	31 248	7 996	7 788	23 020	22 961
dar. Lehrkräfte mit Altersteilzeit ⁸⁾ im Teilzeitmodell		834	438	203	641	632	71	71	22	22	100	100
in der Ansparphase des Blockmodells		3 750	2 058	1 224	3 282	3 282	318	318	17	17	133	133
Insgesamt		1 151 075	208 929	786 338	995 267	946 565	73 464	71 301	20 899	20 497	61 445	61 263

1) Stunden derjenigen Lehrkräfte im Aushilfsdienst, die für kurzfristig abwesende Lehrkräfte eingesetzt oder in der Stichwoche nicht eingesetzt waren. Die Stunden der Aushilfslehrkräfte, die für langfristig abwesende Lehrkräfte eingesetzt waren, sind in den Unterrichtsstunden enthalten. - 2) Lehrkräfte mit der vollen Unterrichtspflichtzeit. Einschl. kirchlicher Religionslehrkräfte (Laien Katecheten und Geistliche). - 3) Lehrkräfte mit mindestens der Hälfte der Unterrichtspflichtzeit. Einschl. kirchlicher Religionslehrkräfte (Laien Katecheten und Geistliche). - 4) Einschl. kirchlicher Religionslehrkräfte (Laien Katecheten und Geistliche) sowie abgeordneter Gymnasial-, Realschul- bzw. Berufsschullehrkräfte (z. B. als Klassenlehrer bzw. fachbezogen tätig). - 5) Unterrichtstätigkeit über die Unterrichtspflichtzeit hinaus. - 6) Nur soweit diese eigenverantwortlich Unterricht erteilen, einschl. Angestellte im ergänzenden Vorbereitungs- oder Probeschuldienst. - 7) Nur soweit diese eigenverantwortlich Unterricht erteilen. - 8) Ohne Lehrkräfte der MSD.

Tabelle 46. Vollzeit- und teilzeitbeschäftigte ausländische Lehrkräfte in Bayern 2013/14

Schulträger	Vollzeit- und teilzeitbeschäftigte ausländische Lehrkräfte insgesamt ¹⁾	davon aus (der)											
		Belgien, Niederlande, Luxemburg	Frankreich	Griechenland	Vereinigtes Königreich	Italien	ehem. SFR Jugoslawien ²⁾	Österreich	Portugal	Spanien	Türkei	sonstigen Staaten	staatenlos
Öffentlich	196	3	5	1	3	14	8	108	-	1	38	15	-
Privat	345	6	28	89	56	7	2	24	1	2	-	130	-
Insgesamt	541	9	33	90	59	21	10	132	1	3	38	145	-

1) Auch in den Tabellen 39 bis 44 enthalten. - 2) Bosnien und Herzegowina, Kosovo, Kroatien, Mazedonien, Montenegro, Serbien und Slowenien.

Tabelle 47. Ausgaben¹⁾ von Staat und Kommunen für die Grundschulen sowie Mittel-/Hauptschulen in Bayern seit 1985

Jahr	Staat			Kommunen			
	Bruttoausgaben	darunter		Bruttoausgaben	darunter		
		Personalausgaben	laufender Sachaufwand		Personalausgaben	laufender Sachaufwand	Sachinvestitionen
Millionen Euro ²⁾							
1985	1 356	1 209	3	768	110	293	185
1986	1 382	1 246	3	762	116	283	183
1987	1 402	1 266	3	775	120	274	208
1988	1 412	1 297	3	780	122	266	220
1989	1 463	1 336	3	816	124	277	239
1990	1 528	1 407	3	862	131	287	261
1991	1 631	1 500	3	927	144	304	280
1992	1 735	1 601	4	1 011	155	311	330
1993	1 810	1 673	4	1 070	159	311	369
1994	1 850	1 708	4	1 100	161	312	390
1995	1 941	1 796	5	1 151	167	318	424
1996	1 988	1 843	5	1 164	168	325	424
1997	2 013	1 861	5	1 180	170	337	425
1998	2 045	1 886	5	1 184	171	342	419
1999	2 085	1 918	5	1 187	177	347	410
2000	2 129	1 937	5	1 193	181	361	392
2001	2 155	1 952	5	1 225	181	385	395
2002	2 218	1 991	6	1 239	186	394	389
2003	2 206	2 025	6	1 215	192	391	356
2004	2 154	2 017	7	1 181	192	396	317
2005	2 154	2 006	7	1 199	188	414	312
2006	2 186	2 020	7	1 262	190	446	340
2007	2 217	2 020	6	1 296	188	443	366
2008	2 232	2 024	7	1 367	196	476	385
2009	2 171	2 047	11	1 503	204	486	479
2010	2 225	2 076	8	1 811	209	477	786
2011
2012

1) Ohne Versorgungsausgaben und Beihilfen, Schülerbeförderung, Lernmittelzuschüsse, Ausbildungsförderung. - 2) Errechnet aus DM-Beträgen in Millionen, daher können die Angaben rundungsbedingte Fehler aufweisen.

Quelle: Statistisches Bundesamt, Fachserie 14, Reihe 3.4

Statistische Eckzahlen der Grund
Tabelle 48. Öffentliche und private Grundschulen sowie Mittel-/

Lfd. Nr.	Gebiet	Schulen	Klassen	Schüler					Schüler je Klasse	
				insgesamt	davon in den Jahrgangsstufen		und zwar			
					1 - 4 (Grundschule)	5 - 10 (Mittel-/Hauptschule)	männlich	ausländisch		Schulanfänger

Öffentliche Grundschulen sowie Mittel-/Hauptschulen

1	Oberbayern	936	9 758	203 990	145 475	58 515	106 670	25 380	36 405	20,9
2	Niederbayern	380	2 911	59 721	38 286	21 435	31 272	3 433	9 232	20,5
3	Oberpfalz	329	2 535	52 688	34 070	18 618	27 732	2 838	8 364	20,8
4	Oberfranken	317	2 364	47 423	31 548	15 875	24 452	2 091	7 623	20,1
5	Mittelfranken	376	3 753	77 735	52 525	25 210	40 421	8 389	12 972	20,7
6	Unterfranken	361	2 935	59 375	39 496	19 879	30 762	3 756	9 431	20,2
7	Schwaben	470	4 528	92 415	60 128	32 287	48 325	7 674	14 612	20,4
8	Bayern	3 169	28 784	593 347	401 528	191 819	309 634	53 561	98 639	20,6

Private Grundschulen sowie Mittel-/Hauptschulen

9	Oberbayern	72	672	13 861	7 579	6 282	7 148	3 341	1 814	20,6
10	Niederbayern	15	111	2 358	1 299	1 059	1 262	48	281	21,2
11	Oberpfalz	14	82	1 710	1 116	594	948	33	286	20,9
12	Oberfranken	8	63	1 258	705	553	668	17	170	20,0
13	Mittelfranken	25	197	4 282	2 184	2 098	2 122	784	558	21,7
14	Unterfranken	15	109	2 166	1 100	1 066	1 136	53	256	19,9
15	Schwaben	19	143	3 012	1 509	1 503	1 568	147	368	21,1
16	Bayern	168	1 377	28 647	15 492	13 155	14 852	4 423	3 733	20,8

Grundschulen sowie Mittel-/Hauptschulen insgesamt

17	Oberbayern	1 008	10 430	217 851	153 054	64 797	113 818	28 721	38 219	20,9
18	Niederbayern	395	3 022	62 079	39 585	22 494	32 534	3 481	9 513	20,5
19	Oberpfalz	343	2 617	54 398	35 186	19 212	28 680	2 871	8 650	20,8
20	Oberfranken	325	2 427	48 681	32 253	16 428	25 120	2 108	7 793	20,1
21	Mittelfranken	401	3 950	82 017	54 709	27 308	42 543	9 173	13 530	20,8
22	Unterfranken	376	3 044	61 541	40 596	20 945	31 898	3 809	9 687	20,2
23	Schwaben	489	4 671	95 427	61 637	33 790	49 893	7 821	14 980	20,4
24	Bayern	3 337	30 161	621 994	417 020	204 974	324 486	57 984	102 372	20,6

1) Absolventen/Abgänger vom 2. Oktober 2012 bis 1. Oktober 2013

schulen sowie Mittel-/Hauptschulen

Hauptschulen in Bayern nach Regierungsbezirken am 1. Oktober 2013

Absolventen/Abgänger mit erf. Vollzeitschulpflicht ¹⁾			Vollzeit- und teilzeitbeschäftigte Lehrkräfte								Lfd. Nr.	
insgesamt	darunter mit		insgesamt	davon				und zwar				
	erfolgreichem Abschluss der Mittelschule	mittlerem Abschluss		Lehrkräfte		Fachlehrkräfte		überwiegend an einer Grundschule tätig		teilzeitbeschäftigt		
				zu-sammen	dar. männlich	zu-sammen	dar. männlich	zu-sammen	dar. männlich	zu-sammen		dar. männlich

Öffentliche Grundschulen sowie Mittel-/Hauptschulen

12 306	7 621	3 968	13 752	12 302	2 152	1 450	154	8 822	589	5 437	253	1
4 702	3 007	1 576	4 125	3 575	877	550	60	2 355	215	1 943	62	2
3 966	2 521	1 307	3 709	3 178	841	531	72	2 101	237	1 722	52	3
3 243	1 979	1 115	3 342	2 835	786	507	87	1 991	269	1 528	65	4
4 993	3 113	1 529	5 627	4 957	1 038	670	67	3 427	285	2 716	128	5
4 418	2 782	1 425	4 242	3 727	929	515	74	2 504	254	1 952	72	6
6 611	4 331	1 933	6 608	5 747	1 260	861	93	3 895	313	3 168	164	7
40 239	25 354	12 853	41 405	36 321	7 883	5 084	607	25 095	2 162	18 466	796	8

Private Grundschulen sowie Mittel-/Hauptschulen

789	372	368	1 048	903	194	145	44	544	80	599	116	9
195	145	44	147	128	26	19	3	69	5	77	10	10
92	53	38	110	97	21	13	5	58	7	58	15	11
70	46	23	84	73	9	11	1	41	1	46	4	12
347	183	137	278	252	66	26	5	122	15	156	21	13
182	102	69	156	140	46	16	1	70	15	109	22	14
206	110	88	181	161	31	20	6	74	9	113	23	15
1 881	1 011	767	2 004	1 754	393	250	65	978	132	1 158	211	16

Grundschulen sowie Mittel-/Hauptschulen insgesamt

13 095	7 993	4 336	14 800	13 205	2 346	1 595	198	9 366	669	6 036	369	17
4 897	3 152	1 620	4 272	3 703	903	569	63	2 424	220	2 020	72	18
4 058	2 574	1 345	3 819	3 275	862	544	77	2 159	244	1 780	67	19
3 313	2 025	1 138	3 426	2 908	795	518	88	2 032	270	1 574	69	20
5 340	3 296	1 666	5 905	5 209	1 104	696	72	3 549	300	2 872	149	21
4 600	2 884	1 494	4 398	3 867	975	531	75	2 574	269	2 061	94	22
6 817	4 441	2 021	6 789	5 908	1 291	881	99	3 969	322	3 281	187	23
42 120	26 365	13 620	43 409	38 075	8 276	5 334	672	26 073	2 294	19 624	1 007	24

Tabelle 49. Grundschulen sowie Mittel-/Hauptschulen in Bayern

Lfd. Nr.	Gebiet	Schulen	Klassen	Schüler						Schüler je Klasse
				insgesamt	davon in den Jahrgangsstufen		und zwar			
					1 - 4 (Grundschule)	5 - 10 (Mittel-/Hauptschule)	männlich	ausländisch	Schulanfänger	
Oberbayern										
Kreisfreie Städte										
1	Ingolstadt	25	321	6 626	4 385	2 241	3 471	902	1 084	20,6
2	München	202	2 620	54 897	41 298	13 599	28 324	13 841	10 720	21,0
3	Rosenheim	12	160	3 098	1 975	1 123	1 596	555	474	19,4
Landkreise										
4	Altötting	35	306	6 158	3 784	2 374	3 196	393	891	20,1
5	Bad Tölz-Wolfratshausen	34	302	6 300	4 294	2 006	3 357	435	1 010	20,9
6	Berchtesgadener Land	28	230	4 747	3 200	1 547	2 577	391	832	20,6
7	Dachau	33	402	8 567	5 678	2 889	4 476	1 527	1 456	21,3
8	Ebersberg	30	330	6 970	5 272	1 698	3 627	478	1 335	21,1
9	Eichstätt	45	350	7 172	4 724	2 448	3 827	356	1 130	20,5
10	Erding	43	376	7 664	5 088	2 576	4 025	570	1 260	20,4
11	Freising	42	433	9 050	6 159	2 891	4 743	1 090	1 582	20,9
12	Fürstenfeldbruck	45	481	10 202	7 509	2 693	5 273	1 173	1 861	21,2
13	Garmisch-Partenkirchen	27	183	3 938	2 621	1 317	2 082	294	690	21,5
14	Landsberg a. Lech	30	300	6 218	4 265	1 953	3 289	307	1 014	20,7
15	Miesbach	28	223	4 672	3 335	1 337	2 469	333	815	21,0
16	Mühldorf a. Inn	32	300	6 179	3 900	2 279	3 280	458	908	20,6
17	München	64	780	16 577	13 275	3 302	8 609	2 008	3 313	21,3
18	Neuburg-Schrobenhausen	26	231	4 938	3 240	1 698	2 622	352	801	21,4
19	Pfaffenhofen a. d. Ilm	33	320	6 552	4 347	2 205	3 389	409	1 087	20,5
20	Rosenheim	72	631	13 399	8 774	4 625	7 123	689	2 077	21,2
21	Starnberg	29	343	7 412	5 427	1 985	3 816	1 230	1 304	21,6
22	Traunstein	54	454	9 171	5 750	3 421	4 759	401	1 406	20,2
23	Weilheim-Schongau	39	354	7 344	4 754	2 590	3 888	529	1 169	20,7
24	Oberbayern	1 008	10 430	217 851	153 054	64 797	113 818	28 721	38 219	20,9

1) Absolventen/Abgänger vom 2. Oktober 2012 bis 1. Oktober 2013

nach kreisfreien Städten und Landkreisen am 1. Oktober 2013

Absolventen/Abgänger mit erf. Vollzeitschulpflicht ¹⁾			Vollzeit- und teilzeitbeschäftigte Lehrkräfte									Lfd. Nr.
darunter mit			ins-gesamt	davon				und zwar				
ins-gesamt	erfolgreichem Abschluss der Mittelschule	mittlerem Abschluss		Lehrkräfte		Fachlehrkräfte		überwiegend an einer Grundschule tätig		teilzeitbeschäftigt		
				zu-sammen	dar. männlich	zu-sammen	dar. männlich	zu-sammen	dar. männlich	zu-sammen	dar. männlich	

Oberbayern

440	264	148	501	450	92	51	7	308	28	236	14	1
2 819	1 852	619	3 744	3 407	452	337	28	2 552	141	1 247	79	2
252	154	68	224	197	51	27	4	130	13	75	7	3
463	272	178	420	374	81	46	8	223	20	162	9	4
478	270	199	421	370	57	51	10	245	12	212	10	5
358	228	117	325	293	83	32	3	199	26	140	14	6
516	376	120	609	482	74	127	29	371	25	222	21	7
296	173	113	474	427	61	47	5	315	15	212	13	8
464	244	203	476	424	121	52	4	279	31	229	14	9
544	385	139	504	451	99	53	6	299	25	168	11	10
565	324	215	602	540	86	62	9	367	17	250	12	11
537	323	193	679	605	75	74	8	462	29	303	12	12
269	171	91	259	228	53	31	5	149	7	112	4	13
444	272	165	432	376	53	56	7	273	14	201	11	14
315	192	121	318	278	64	40	4	199	14	139	8	15
526	319	171	417	373	90	44	8	226	30	156	12	16
668	352	292	1 084	977	104	107	8	788	32	454	13	17
347	229	98	316	274	57	42	5	193	21	146	5	18
426	292	94	442	393	78	49	7	261	22	207	9	19
900	484	386	923	813	167	110	14	541	39	413	27	20
243	119	119	513	475	75	38	3	347	30	274	24	21
707	402	280	626	554	166	72	11	362	55	256	22	22
518	296	207	491	444	107	47	5	277	23	222	18	23
13 095	7 993	4 336	14 800	13 205	2 346	1 595	198	9 366	669	6 036	369	24

Noch: Tabelle 49. Grundschulen sowie Mittel-/Hauptschulen in Bayern

Lfd. Nr.	Gebiet	Schulen	Klassen	Schüler						Schüler je Klasse
				insgesamt	davon in den Jahrgangsstufen		und zwar			
					1 - 4 (Grundschule)	5 - 10 (Mittel-/Hauptschule)	männlich	ausländisch	Schulanfänger	

Niederbayern

Kreisfreie Städte										
1	Landshut	11	136	2 897	2 091	806	1 479	390	556	21,3
2	Passau	11	101	1 967	1 337	630	1 004	169	309	19,5
3	Straubing	10	105	2 123	1 320	803	1 128	252	329	20,2
Landkreise										
4	Deggendorf	35	289	5 946	3 895	2 051	3 115	288	951	20,6
5	Dingolfing-Landau	26	230	4 948	3 135	1 813	2 573	300	743	21,5
6	Freyung-Grafenau	34	209	4 067	2 413	1 654	2 189	94	564	19,5
7	Kelheim	36	305	6 517	4 061	2 456	3 367	666	983	21,4
8	Landshut	50	398	8 233	5 522	2 711	4 360	418	1 343	20,7
9	Passau	65	492	9 902	6 060	3 842	5 284	262	1 404	20,1
10	Regen	31	197	3 902	2 407	1 495	2 042	85	554	19,8
11	Rottal-Inn	43	311	6 444	3 926	2 518	3 333	427	944	20,7
12	Straubing-Bogen	43	249	5 133	3 418	1 715	2 660	130	833	20,6
13	Niederbayern	395	3 022	62 079	39 585	22 494	32 534	3 481	9 513	20,5

Oberpfalz

Kreisfreie Städte										
14	Amberg	9	100	2 114	1 307	807	1 108	166	339	21,1
15	Regensburg	29	305	6 458	4 282	2 176	3 393	923	1 076	21,2
16	Weiden i. d. OPf.	10	92	1 987	1 289	698	1 025	150	329	21,6
Landkreise										
17	Amberg-Weizsach	34	255	5 218	3 229	1 989	2 771	112	763	20,5
18	Cham	51	319	6 463	4 110	2 353	3 489	157	963	20,3
19	Neumarkt i. d. OPf.	45	341	7 135	4 462	2 673	3 709	347	1 108	20,9
20	Neustadt a. d. Waldnaab	41	228	4 786	3 095	1 691	2 565	110	765	21,0
21	Regensburg	49	429	9 040	6 489	2 551	4 697	472	1 616	21,1
22	Schwandorf	49	375	7 591	4 697	2 894	4 001	346	1 170	20,2
23	Tirschenreuth	26	173	3 606	2 226	1 380	1 922	88	521	20,8
24	Oberpfalz	343	2 617	54 398	35 186	19 212	28 680	2 871	8 650	20,8

1) Absolventen/Abgänger vom 2. Oktober 2012 bis 1. Oktober 2013

nach kreisfreien Städten und Landkreisen am 1. Oktober 2013

Absolventen/Abgänger mit erf. Vollzeitschulpflicht ¹⁾			Vollzeit- und teilzeitbeschäftigte Lehrkräfte										Lfd. Nr.
darunter mit			ins-gesamt	davon				und zwar					
				Lehrkräfte		Fachlehrkräfte		überwiegend an einer Grundschule tätig		teilzeitbeschäftigt			
erfolgreichem Abschluss der Mittelschule	mittlerem Abschluss	zu-sammen		dar. männlich	zu-sammen	dar. männlich	zu-sammen	dar. männlich	zu-sammen	dar. männlich			
											zu-sammen	dar. männlich	

Niederbayern

170	120	40	193	167	28	26	5	123	4	84	-	1
150	82	62	142	122	20	20	6	88	10	66	5	2
225	125	97	150	133	30	17	5	79	7	67	2	3
474	292	164	416	356	88	60	8	252	29	199	5	4
381	303	71	331	300	89	31	3	195	16	141	9	5
368	208	158	296	251	73	45	2	152	22	130	5	6
483	324	145	438	379	94	59	5	243	22	210	6	7
560	424	124	539	471	90	68	8	327	16	268	7	8
780	439	318	713	613	159	100	3	387	38	365	12	9
374	224	143	274	239	77	35	3	147	16	123	5	10
580	371	187	434	373	75	61	6	230	14	205	12	11
352	240	111	346	299	80	47	9	201	26	162	4	12
4 897	3 152	1 620	4 272	3 703	903	569	63	2 424	220	2 020	72	13

Oberpfalz

159	120	28	153	132	30	21	3	81	7	61	2	14
406	235	143	471	407	76	64	13	267	25	230	18	15
138	74	49	141	115	34	26	5	87	12	77	2	16
421	259	154	363	306	93	57	5	204	27	170	3	17
562	374	180	445	384	135	61	9	244	36	213	13	18
592	409	177	494	420	116	74	12	270	30	221	7	19
363	259	93	334	282	86	52	5	184	31	158	3	20
553	351	183	616	543	92	73	11	386	22	301	6	21
575	328	229	543	468	140	75	10	289	34	226	5	22
289	165	109	259	218	60	41	4	147	20	123	8	23
4 058	2 574	1 345	3 819	3 275	862	544	77	2 159	244	1 780	67	24

Noch: Tabelle 49. Grundschulen sowie Mittel-/Hauptschulen in Bayern

Lfd. Nr.	Gebiet	Schulen	Klassen	Schüler						Schüler je Klasse
				insgesamt	davon in den Jahrgangsstufen		und zwar			
					1 - 4 (Grundschule)	5 - 10 (Mittel-/Hauptschule)	männlich	ausländisch	Schulanfänger	

Oberfranken

Kreisfreie Städte										
1	Bamberg	18	134	2 709	1 997	712	1 364	172	522	20,2
2	Bayreuth	14	138	2 847	1 982	865	1 490	237	479	20,6
3	Coburg	10	82	1 697	1 137	560	869	77	291	20,7
4	Hof	12	117	2 409	1 351	1 058	1 256	324	309	20,6
Landkreise										
5	Bamberg	48	355	7 277	4 952	2 325	3 806	143	1 218	20,5
6	Bayreuth	33	239	4 872	3 379	1 493	2 495	115	805	20,4
7	Coburg	26	195	3 863	2 606	1 257	2 042	130	639	19,8
8	Forchheim	40	307	5 845	3 915	1 930	2 946	268	969	19,0
9	Hof	31	219	4 346	2 746	1 600	2 248	160	611	19,8
10	Kronach	22	158	3 244	2 017	1 227	1 667	92	477	20,5
11	Kulmbach	26	163	3 239	2 142	1 097	1 741	95	531	19,9
12	Lichtenfels	22	158	3 153	1 999	1 154	1 584	104	483	20,0
13	Wunsiedel i. Fichtelgebirge	23	162	3 180	2 030	1 150	1 612	191	459	19,6
14	Oberfranken	325	2 427	48 681	32 253	16 428	25 120	2 108	7 793	20,1

Mittelfranken

Kreisfreie Städte										
15	Ansbach	14	101	2 061	1 303	758	1 060	117	330	20,4
16	Erlangen	20	223	4 702	3 598	1 104	2 424	705	888	21,1
17	Fürth	24	277	5 719	3 624	2 095	2 946	1 175	882	20,6
18	Nürnberg	83	1 118	23 194	15 248	7 946	11 846	4 542	3 815	20,7
19	Schwabach	6	92	1 981	1 279	702	995	202	337	21,5
Landkreise										
20	Ansbach	66	461	9 227	6 145	3 082	4 948	568	1 514	20,0
21	Erlangen-Höchstadt	34	312	6 442	4 401	2 041	3 367	347	1 107	20,6
22	Fürth	21	227	5 005	3 459	1 546	2 528	225	842	22,0
23	Neustadt a.d. Aisch-Bad Windsh. .	31	230	4 860	3 195	1 665	2 541	152	788	21,1
24	Nürnberger Land	41	386	7 959	5 342	2 617	4 179	538	1 294	20,6
25	Roth	34	288	5 980	4 015	1 965	3 110	288	991	20,8
26	Weißenburg-Gunzenhausen	27	235	4 887	3 100	1 787	2 599	314	742	20,8
27	Mittelfranken	401	3 950	82 017	54 709	27 308	42 543	9 173	13 530	20,8

1) Absolventen/Abgänger vom 2. Oktober 2012 bis 1. Oktober 2013

nach kreisfreien Städten und Landkreisen am 1. Oktober 2013

Absolventen/Abgänger mit erf. Vollzeitschulpflicht ¹⁾			Vollzeit- und teilzeitbeschäftigte Lehrkräfte										Lfd. Nr.
ins-gesamt	darunter mit		ins-gesamt	davon				und zwar					
	erfolgreichem Abschluss der Mittelschule	mittlerem Abschluss		Lehrkräfte		Fachlehrkräfte		überwiegend an einer Grundschule tätig		teilzeitbeschäftigt			
				zu-sammen	dar. männlich	zu-sammen	dar. männlich	zu-sammen	dar. männlich	zu-sammen	dar. männlich		

Oberfranken

145	92	38	188	168	45	20	2	126	24	95	5	1
161	111	40	199	170	34	29	5	128	15	103	4	2
125	64	49	122	103	26	19	2	76	12	62	3	3
230	111	101	179	145	39	34	6	94	11	81	7	4
482	311	159	498	430	131	68	10	302	46	232	9	5
302	155	134	325	273	74	52	12	201	27	156	4	6
249	218	23	264	229	69	35	9	160	24	103	5	7
378	208	159	422	365	83	57	7	256	24	237	9	8
311	192	102	319	260	69	59	10	180	14	143	4	9
238	116	115	221	190	54	31	3	117	11	92	3	10
211	165	40	238	201	57	37	4	142	22	92	2	11
231	127	98	233	197	58	36	8	132	23	112	12	12
250	155	80	218	177	56	41	10	118	17	66	2	13
3 313	2 025	1 138	3 426	2 908	795	518	88	2 032	270	1 574	69	14

Mittelfranken

151	84	59	142	122	30	20	3	74	6	73	6	15
203	118	72	334	301	44	33	3	236	15	190	5	16
368	214	101	441	390	77	51	6	262	26	204	11	17
1 543	988	387	1 700	1 532	300	168	20	1 010	70	686	36	18
132	83	44	146	125	28	21	1	80	8	79	2	19
652	409	209	646	562	158	84	7	384	46	310	23	20
428	280	132	481	421	82	60	8	293	23	287	10	21
238	157	74	359	313	52	46	2	224	11	200	10	22
327	171	145	342	297	62	45	5	209	13	177	10	23
582	342	214	563	489	92	74	9	334	22	292	12	24
404	258	122	406	358	92	48	4	240	33	195	6	25
312	192	107	345	299	87	46	4	203	27	179	18	26
5 340	3 296	1 666	5 905	5 209	1 104	696	72	3 549	300	2 872	149	27

Noch: Tabelle 49. Grundschulen sowie Mittel-/Hauptschulen in Bayern

Lfd. Nr.	Gebiet	Schulen	Klassen	Schüler						Schüler je Klasse
				insgesamt	davon in den Jahrgangsstufen		und zwar			
					1 - 4 (Grundschule)	5 - 10 (Mittel-/Hauptschule)	männlich	ausländisch	Schulanfänger	

Unterfranken

Kreisfreie Städte										
1	Aschaffenburg	19	169	3 340	2 145	1 195	1 749	602	514	19,8
2	Schweinfurt	13	140	2 741	1 665	1 076	1 398	345	390	19,6
3	Würzburg	22	217	4 416	3 083	1 333	2 302	572	757	20,4
Landkreise										
4	Aschaffenburg	49	398	8 291	5 678	2 613	4 264	500	1 375	20,8
5	Bad Kissingen	35	252	4 951	3 145	1 806	2 512	162	736	19,6
6	Haßberge	24	207	4 292	2 684	1 608	2 308	96	620	20,7
7	Kitzingen	26	210	4 287	2 855	1 432	2 221	252	669	20,4
8	Main-Spessart	44	294	5 887	3 936	1 951	3 013	308	904	20,0
9	Miltenberg	42	344	6 942	4 297	2 645	3 584	566	1 050	20,2
10	Rhön-Grabfeld	28	207	4 088	2 644	1 444	2 115	82	649	19,7
11	Schweinfurt	32	264	5 420	3 518	1 902	2 833	148	856	20,5
12	Würzburg	42	342	6 886	4 946	1 940	3 599	176	1 167	20,1
13	Unterfranken	376	3 044	61 541	40 596	20 945	31 898	3 809	9 687	20,2

Schwaben

Kreisfreie Städte										
14	Augsburg	48	665	13 068	8 480	4 588	6 747	2 110	2 144	19,7
15	Kaufbeuren	10	108	2 071	1 375	696	1 063	247	353	19,2
16	Kempten (Allgäu)	15	172	3 384	2 181	1 203	1 753	358	554	19,7
17	Memmingen	9	117	2 399	1 428	971	1 196	313	374	20,5
Landkreise										
18	Aichach-Friedberg	36	313	6 525	4 388	2 137	3 393	288	1 090	20,8
19	Augsburg	65	611	12 995	8 412	4 583	6 757	674	2 003	21,3
20	Dillingen a. d. Donau	23	264	5 485	3 361	2 124	2 859	354	765	20,8
21	Donau-Ries	44	352	6 970	4 558	2 412	3 692	457	1 083	19,8
22	Günzburg	36	319	6 598	4 184	2 414	3 494	562	1 003	20,7
23	Lindau (Bodensee)	26	179	3 699	2 672	1 027	1 920	338	628	20,7
24	Neu-Ulm	49	455	9 021	5 986	3 035	4 687	987	1 469	19,8
25	Oberallgäu	45	386	8 019	4 904	3 115	4 279	390	1 206	20,8
26	Ostallgäu	41	375	7 652	4 895	2 757	4 035	362	1 151	20,4
27	Unterallgäu	42	355	7 541	4 813	2 728	4 018	381	1 157	21,2
28	Schwaben	489	4 671	95 427	61 637	33 790	49 893	7 821	14 980	20,4

1) Absolventen/Abgänger vom 2. Oktober 2012 bis 1. Oktober 2013

nach kreisfreien Städten und Landkreisen am 1. Oktober 2013

Absolventen/Abgänger mit erf. Vollzeitschulpflicht ¹⁾			Vollzeit- und teilzeitbeschäftigte Lehrkräfte										Lfd. Nr.
darunter mit			ins-gesamt	davon				und zwar					
				Lehrkräfte		Fachlehrkräfte		überwiegend an einer Grundschule tätig		teilzeitbeschäftigt			
erfolgreichem Abschluss der Mittelschule	mittlerem Abschluss	zu-sammen		dar. männlich	zu-sammen	dar. männlich	zu-sammen	dar. männlich	zu-sammen	dar. männlich			
											zu-sammen	dar. männlich	

Unterfranken

266	151	96	236	207	56	29	4	133	15	96	6	1
221	146	52	216	194	41	22	4	123	10	103	4	2
310	187	107	326	291	54	35	4	210	11	162	6	3
615	378	197	585	519	133	66	9	363	43	275	18	4
381	271	103	360	310	83	50	9	189	20	158	8	5
399	241	144	326	279	75	47	10	178	20	148	6	6
300	207	73	303	266	65	37	4	178	18	161	5	7
400	253	135	422	372	93	50	7	248	29	200	9	8
565	369	167	492	439	134	53	9	268	32	181	13	9
337	225	88	290	247	68	43	6	163	21	146	4	10
381	235	141	376	330	70	46	3	220	19	205	3	11
425	221	191	466	413	103	53	6	301	31	226	12	12
4 600	2 884	1 494	4 398	3 867	975	531	75	2 574	269	2 061	94	13

Schwaben

917	652	216	995	864	151	131	11	588	35	486	22	14
165	124	21	156	137	36	19	-	95	12	62	6	15
258	181	49	264	238	64	26	3	155	22	104	12	16
201	114	66	182	160	41	22	4	96	11	79	6	17
476	316	145	467	405	77	62	7	292	17	277	15	18
949	642	266	942	813	152	129	15	559	40	557	27	19
388	257	116	368	312	81	56	11	197	17	183	11	20
475	286	161	479	413	89	66	7	278	23	220	8	21
483	290	175	464	401	85	63	9	265	19	212	7	22
196	142	46	255	228	43	27	1	162	11	128	7	23
620	402	168	644	567	110	77	6	383	28	273	18	24
603	380	203	552	484	121	68	11	297	27	251	15	25
576	359	201	513	443	122	70	7	306	32	235	12	26
510	296	188	508	443	119	65	7	296	28	214	21	27
6 817	4 441	2 021	6 789	5 908	1 291	881	99	3 969	322	3 281	187	28

Freie Waldorfschulen

(Jahrgangsstufen 1 bis 4)

Tabelle 50. Eckdaten der Freien Waldorfschulen in Bayern seit 1983/84

(Stand: jeweils 1. Oktober)

Schuljahr	Schulen	Klassen	Schüler		Schulanfänger
			insgesamt	je Klasse	
1983/84	7	39	1 247	32,0	328
1984/85	7	40	1 316	32,9	355
1985/86	7	42	1 360	32,4	339
1986/87	7	43	1 412	32,8	392
1987/88	12	56	1 607	28,7	446
1988/89	12	68	1 750	25,7	464
1989/90	12	73	1 890	25,9	506
1990/91	12	78	1 922	24,6	522
1991/92	13	80	1 902	23,8	463
1992/93	14	86	1 986	23,1	519
1993/94	15	95	2 091	22,0	528
1994/95	15	96	2 127	22,2	531
1995/96	15	98	2 145	21,9	542
1996/97	15	99	2 139	21,6	524
1997/98	15	74	2 183	29,5	542
1998/99	15	73	2 186	29,9	506
1999/2000	16	77	2 219	28,8	535
2000/2001	18	83	2 293	27,6	566
2001/02	18	84	2 297	27,3	551
2002/03	18	86	2 350	27,3	574
2003/04	18	87	2 397	27,6	579
2004/05	18	88	2 401	27,3	579
2005/06	18	88	2 407	27,4	583
2006/07	18	94	2 460	26,2	617
2007/08	19	100	2 529	25,3	604
2008/09	20	102	2 552	25,0	580
2009/10	20	105	2 528	24,1	574
2010/11	21	106	2 538	23,9	590
2011/12	21	105	2 545	23,9	580
2012/13	21	107	2 527	23,6	565
2013/14	21	104	2 494	24,0	576

Tabelle 51. Klassen an den Freien Waldorfschulen in Bayern 2013/14 nach Jahrgangsstufen und Klassenfrequenzgruppen

Klassen in der Jahrgangsstufe				Klassen insgesamt	davon mit ... Schülern				
1	2	3	4		bis 20	21 bis 25	26 bis 30	31 bis 35	36 oder mehr
25	26	26	27	104	33	36	13	13	9

Tabelle 52. Schüler an den Freien Waldorfschulen in Bayern 2013/14 nach Jahrgangsstufen

Geschlecht	Schüler insgesamt	davon in der Jahrgangsstufe ...			
		1	2	3	4
Männlich	1 220	295	298	303	324
Weiblich	1 274	285	283	341	365
Insgesamt	2 494	580	581	644	689

Tabelle 53. Schüler an den Freien Waldorfschulen in Bayern 2013/14 nach Geburtsjahren

Geschlecht	Schüler insgesamt	davon sind geboren						
		2008	2007	2006	2005	2004	2003	2002
Männlich	1 220	-	142	280	344	296	154	4
Weiblich	1 274	1	160	285	320	345	161	2
Insgesamt	2 494	1	302	565	664	641	315	6

Tabelle 54. Schüler an den Freien Waldorfschulen in Bayern 2013/14 nach der Religionszugehörigkeit

Schüler insgesamt	davon				
	römisch-katholisch	evangelisch	islamisch	orthodox	sonstige ¹⁾ oder ohne Religionszugehörigkeit
2 494	726	666	23	18	1 061

1) Z. B. altkatholisch.