



Statistische Berichte

# Grundschulen sowie Mittel-/Hauptschulen in Bayern

Stand: Oktober 2019



**B 1 1 j 2019**  
Hrsg. im Oktober 2020  
Bestellnr. B1102C 201900

## Zeichenerklärung

- 0 mehr als nichts, aber weniger als die Hälfte der kleinsten in der Tabelle nachgewiesenen Einheit
- nichts vorhanden oder keine Veränderung
- / keine Angaben, da Zahlen nicht sicher genug
- Zahlenwert unbekannt, geheimzuhalten oder nicht rechenbar
- ... Angabe fällt später an
- X Tabellenfach gesperrt, da Aussage nicht sinnvoll
- ( ) Nachweis unter dem Vorbehalt, dass der Zahlenwert erhebliche Fehler aufweisen kann
- p vorläufiges Ergebnis
- r berichtiges Ergebnis
- s geschätztes Ergebnis
- D Durchschnitt
- ≙ entspricht

## Auf- und Abrunden

Im Allgemeinen ist ohne Rücksicht auf die Endsummen auf- bzw. abgerundet worden. Deshalb können sich bei der Summierung von Einzelangaben geringfügige Abweichungen zu den ausgewiesenen Endsummen ergeben. Bei der Aufgliederung der Gesamtheit in Prozent kann die Summe der Einzelwerte wegen Rundens vom Wert 100 % abweichen. Eine Abstimmung auf 100 % erfolgt im Allgemeinen nicht.

## Publikationsservice

Das Bayerische Landesamt für Statistik veröffentlicht jährlich über 400 Publikationen. Das aktuelle Veröffentlichungsverzeichnis ist im Internet als Datei verfügbar, kann aber auch als Druckversion kostenlos zugesandt werden.


### Kostenlos

ist der Download der meisten Veröffentlichungen, z.B. von Statistischen Berichten (PDF- oder Excel-Format).

### Kostenpflichtig

sind alle Printversionen (auch von Statistischen Berichten), Datenträger und ausgewählte Dateien (z.B. von Verzeichnissen, von Beiträgen, vom Jahrbuch).

### Publikationsservice

 Alle Veröffentlichungen sind im Internet verfügbar unter [www.statistik.bayern.de/produkte](http://www.statistik.bayern.de/produkte)

## Impressum

### Statistische Berichte

bieten in tabellarischer Form neuestes Zahlenmaterial der jeweiligen Erhebung. Dieses wird, soweit erforderlich, methodisch erläutert und kurz kommentiert.

### Herausgeber, Druck und Vertrieb

Bayerisches Landesamt für Statistik  
Nürnberger Straße 95  
90762 Fürth

### Papier

Gedruckt auf umweltfreundlichem Papier, chlorfrei gebleicht.

### Vertrieb

E-Mail [vertrieb@statistik.bayern.de](mailto:vertrieb@statistik.bayern.de)  
Telefon 0911 98208-6311  
Telefax 0911 98208-6638

### Auskunftsdienst

E-Mail [info@statistik.bayern.de](mailto:info@statistik.bayern.de)  
Telefon 0911 98208-6563  
Telefax 0911 98208-6573

© Bayerisches Landesamt für Statistik, Fürth 2020  
Vervielfältigung und Verbreitung, auch auszugsweise, mit Quellenangabe gestattet.

**Hinweis:** Diese Druckschrift wird im Rahmen der Öffentlichkeitsarbeit der Bayerischen Staatsregierung herausgegeben. Sie darf weder von Parteien noch von Wahlwerbern oder Wahlhelfern im Zeitraum von fünf Monaten vor einer Wahl zum Zwecke der Wahlwerbung verwendet werden. Dies gilt für Landtags-, Bundestags-, Kommunal- und Europawahlen. Missbräuchlich ist während dieser Zeit insbesondere die Verteilung auf Wahlveranstaltungen, an Informationsständen der Parteien sowie das Einlegen, Aufdrucken und Aufkleben parteipolitischer Informationen oder Werbemittel. Untersagt ist gleichfalls die Weitergabe an Dritte zum Zwecke der Wahlwerbung. Auch ohne zeitlichen Bezug zu einer bevorstehenden Wahl darf die Druckschrift nicht in einer Weise verwendet werden, die als Parteinahme der Staatsregierung zugunsten einzelner politischer Gruppen verstanden werden könnte. Den Parteien ist es gestattet, die Druckschrift zur Unterrichtung ihrer eigenen Mitglieder zu verwenden.

# Inhaltsverzeichnis

<b>Vorbemerkungen</b> .....	<b>5</b>
<b>Begriffsdefinitionen</b> .....	<b>6</b>
 <b>Abbildungen</b>	
Abb.1 Schüler an Grundschulen sowie Mittel-/Hauptschulen seit 1994/95 .....	9
Abb.2 Vollzeit- und teilzeitbeschäftigte Lehrkräfte und Klassen an Grundschulen sowie Mittel-/Hauptschulen seit 1994/95 .....	9
 <b>Tabellen</b>	
 <b>1. Eckdaten</b>	
1.1 Grundschulen sowie Mittel-/Hauptschulen seit 1994/95 .....	11
1.2 Schulen, Klassen, Schüler sowie vollzeit- und teilzeitbeschäftigte Lehrkräfte nach Schulaufwandsträgern und Regierungsbezirken.....	12
 <b>2. Absolventen, Abgänger und Nichtschüler</b>	
2.1 Absolventen und Abgänger mit mindestens erfüllter Vollzeitschulpflicht nach Jahrgangsstufen .....	13
2.2 Absolventen und Abgänger mit mindestens erfüllter Vollzeitschulpflicht nach Abschlussarten.....	13
2.3 Erfolgreiche Teilnehmer an Nichtschülerprüfungen .....	13
2.4 Im Zeitraum vom 2. Oktober 2018 bis 1. Oktober 2019 abgegangene Schüler .....	14
 <b>3. Schulen</b>	
3.1 Schulen mit Ganztagsschulbetrieb in gebundener und offener Form, Mittagsbetreuung und verbundenem Schülerheim/Internat nach Regierungsbezirken .....	15
3.2 Schulen nach geführten Jahrgangsstufen und Klassenzahl .....	16
3.3 Schulen nach der Zügigkeit.....	17
3.4 Schulen nach der Schülerzahl .....	17
 <b>4. Klassen</b>	
4.1 Jahrgangs- und jahrgangsübergreifende Klassen nach Regierungsbezirken .....	18
4.2 Klassen nach Anzahl der zusammengefassten Jahrgangsstufen .....	19
4.3 Jahrgangsklassen .....	19
4.4 Jahrgangsübergreifende Klassen .....	20
4.5 Klassen nach Klassenfrequenzgruppen.....	20
4.6 Durchschnittliche Klassenstärke .....	21

## 5. Schüler

5.1	Schüler in öffentlichen und privaten Schulen .....	21
5.2	Schulanfänger und zurückgestellte Schüler .....	22
5.3	Schüler nach schulischer Herkunft und Geschlecht .....	23
5.4	Schüler nach Geburtsjahren und Jahrgangsstufen sowie Ausländer und Aussiedler .....	24
5.5	Schüler nach Regierungsbezirken und Jahrgangsstufen .....	24
5.6	Wiederholer nach Jahrgangsstufen .....	25
5.7	Schüler nach der Religionszugehörigkeit.....	25
5.8	Schüler nach der Teilnahme am Religionsunterricht/Ethikunterricht und islamischen Unterricht .....	26
5.9	Schüler nach den Größenklassen der Schulen .....	26
5.10	Schüler nach Jahrgangsstufen, Jahrgangsklassen sowie Art der Klassen .....	27
5.11	Schüler nach Klassenfrequenzgruppen .....	28
5.12	Schüler in Jahrgangs- und jahrgangsübergreifenden Klassen .....	28
5.13	Schüler nach der Teilnahme am Wahlunterricht, an Arbeitsgemeinschaften, am differenzierten Sport- und erweiterten Basissportunterricht .....	29
5.14	Schüler nach der Teilnahme am Wahlpflichtunterricht .....	29
5.15	Schüler nach der Teilnahme am fremdsprachlichen Unterricht.....	29
5.16	Ausländische Schüler nach Staatsangehörigkeit.....	30

## 6. Lehrkräfte

6.1	Lehrkräfte sowie Stunden der Lehrkräfte in einer normalen Schulwoche nach dem Schulträger .....	32
6.2	Mit Dienstbezügen abwesende Lehrkräfte sowie Lehrkräfte mit Altersteilzeit in der Freistellungsphase nach dem Schulträger .....	32
6.3	Vollzeit- und teilzeitbeschäftigte Lehrkräfte .....	33
6.4	Vollzeit- und teilzeitbeschäftigte Lehrkräfte nach Altersgruppen .....	34
6.5	Vollzeit- und teilzeitbeschäftigte Lehrkräfte nach Beschäftigungsverhältnis, Lehramt und Altersgruppen .....	35
6.6	Ausländische voll- und teilzeitbeschäftigte Lehrkräfte Lehrkräfte nach Staatsangehörigkeit .....	36

## 7. Regionaldaten

7.1	Regionaldaten nach Schulträgern und Regierungsbezirken.....	38
7.2	Regionaldaten nach kreisfreien Städten und Landkreisen .....	40

## Vorbemerkungen

Der vorliegende Bericht enthält die Ergebnisse der jährlichen Erhebung zum Stichtag 1. Oktober. Im Verzeichnis Grundschulen sowie Mittel-/Hauptschulen in Bayern (Bestell-Nr.: B11006) werden Name, Anschrift und einige Eckdaten für jede einzelne Grundschule sowie Mittel-/Hauptschule aufgeführt.

In diesem Bericht sind nicht berücksichtigt die Freien Waldorfschulen. Diese Daten sind ausgewiesen im Statistischen Bericht der Gymnasien, Abendgymnasien, Kollegs, Schulen besonderer Art, Freie Waldorfschulen sowie internationale und ausländische Schulen in Bayern (Bestell-Nr. : B1400C).

Die Schularten Grundschule, Mittel-/Hauptschule, Integrierte Gesamtschule, Schulartunabhängige Orientierungsstufe, Gymnasium, Realschule, Realschule zur sonderpädagogischen Förderung, Freie Waldorfschule und Abendrealschule werden beginnend seit dem Schuljahr 2014/15 als Landesamtsstatistik gemäß Art. 113b BayEUG mittels des Amtlichen Schulverwaltungsprogramms (ASV) und des Verfahrens „Amtliche Schuldaten“ (ASD) erhoben. Die restlichen Schularten werden weiterhin als Geschäftsstatistik<sup>1)</sup> im Auftrag des Bayerischen Staatsministeriums für Unterricht und Kultus (StMUK) erhoben.

---

<sup>1)</sup> Auftrag des Bayerischen Staatsministeriums für Unterricht und Kultus laut KMS Nr. III/7-S 1071-1/29 787 vom 23. Februar 1995.

## Begriffsdefinitionen

### Schulen

Als Schule zählt grundsätzlich jede verwaltungsrechtlich eigenständige Organisation. Ausnahmen sind Schulen, in denen verschiedene Schularten der gemeinsamen Leitung eines Schulleiters unterstellt sind. In diesem Fall werden alle schulartspezifischen Schulteile als Schule gezählt.

### Schulträger

Die rechtlichen Bestimmungen unterscheiden, je nach Schulträger, zwischen Schulen mit öffentlichem und privatem Rechtsstatus:

Als *öffentliche* Schulen gelten gemäß Art. 3 Abs. 1 BayEUG

- *staatliche* Schulen, d. h. Schulen, bei denen der Dienstherr des Lehrpersonals der Freistaat Bayern ist, sowie
- *kommunale* Schulen, deren Lehrerinnen und Lehrer einer kommunalen Körperschaft (Gemeinde, Landkreis, Bezirk oder Zweckverband) unterstellt sind.

Schulen, die nicht öffentlich im Sinne des Art. 3 Abs. 1 BayEUG sind, zählen als *private* Schulen (Schulen in freier Trägerschaft).

### Schularten

Für die Abgrenzungen nach Schularten gelten folgende Begriffsbestimmungen:

#### Grundschulen

Der Besuch der Grundschule ist verpflichtend. Die Schulpflicht ist grundsätzlich an der örtlichen Grundschule (Sprengelschule) zu erfüllen.

Die Grundschulen umfassen die Jahrgangsstufen 1 bis 4. Hier erwerben die Schülerinnen und Schüler die Schriftsprache, grundlegende mathematische und musische Bildung und ein erstes Verständnis für methodische Herangehensweisen. Die Grundschulen schaffen nach Art. 7 BayEUG durch die Vermittlung einer grundlegenden Bildung die Voraussetzungen für jede weitere schulische Bildung. Nach der Grundschule gibt es drei unmittelbare Anschlussmöglichkeiten: Mittelschule, Realschule und Gymnasium.

#### Mittelschulen

Die Mittelschulen vermitteln nach Art. 7a BayEUG eine grundlegende Allgemeinbildung, bieten Hilfen zur Berufsfindung und schaffen Voraussetzungen für eine qualifizierte berufliche Bildung, sie eröffnen in Verbindung mit dem beruflichen Schulwesen Bildungswege, die zu einer abgeschlossenen Berufsausbildung und zu weiteren beruflichen Qualifikationen führen können, sie schaffen die schulischen Voraussetzungen für den Übertritt in weitere schulische Bildungsgänge bis zur Hochschulreife.

Die Mittelschulen bauen auf den Grundschulen auf und umfassen die Jahrgangsstufen 5 bis 9 und, soweit ein Mittlere-Reife-Zug oder eine Vorbereitungsklasse für den Erwerb des mittleren Schulabschlusses eingerichtet ist, auch die Jahrgangsstufe 10, sie umfasst für Schülerinnen und Schüler, die Vorbereitungsklassen für den Erwerb des mittleren Schulabschlusses an der Mittelschule besuchen, eine weitere Jahrgangsstufe. Der Mittlere-Reife-Zug erstreckt sich auf die Jahrgangsstufen 7 bis 10.

Die Mittelschulen verleihen in der Jahrgangsstufe 9 den erfolgreichen Abschluss der Mittelschule, wenn die erforderlichen Leistungen erbracht sind; Schülerinnen und Schüler, die an einer besonderen Leistungsfeststellung teilnehmen, können auch den qualifizierenden Abschluss der Mittelschule erwerben. In der Jahrgangsstufe 10 führt die Mittlere-Reife-Klasse zum mittleren Schulabschluss an der Mittelschule.

Die Mittelschulen stellen auf Antrag das Zeugnis über den qualifizierten beruflichen Bildungsabschluss aus, wenn der qualifizierende Abschluss der Mittelschule, ausreichende Kenntnisse in Englisch, die dem Leistungsstand eines fünfjährigen Unterrichts entsprechen, sowie ein Berufsabschluss mit einem Notendurchschnitt von mindestens 3,0 im Abschlusszeugnis nachgewiesen werden.

## **Klassen**

In der Regel wird der Unterricht nach Jahrgangsstufen in Klassen erteilt, die für ein Schuljahr gebildet werden. In wenigen Fällen erfolgt die Klassenbildung jahrgangsstufenübergreifend.

Die Zählung erfasst Klassen, die am Stichtag bestehen.

## **Absolventen und Abgänger**

Als Absolvent oder Abgänger zählen Schüler, die nach erfolgreichem Abschluss bzw. der Erfüllung der Vollzeitschulpflicht seit dem Erhebungsstichtag des Vorjahres die berichtende Schule dauerhaft verlassen bzw. zum Erreichen eines höherwertigen Abschlusses in eine andere allgemeinbildende Schule übergetreten sind.

## **Nichtschüler**

Als Nichtschüler werden externe Teilnehmer an schulischen Abschlussprüfungen bezeichnet, die nicht Schüler einer Schule sind. Hierzu zählen beispielsweise Schüler früherer Prüfungsjahrgänge.

## **Lehrkräfte**

Lehrkräfte sind Personen, die an einer oder mehreren Schulen bzw. Schularten unterrichten. Sie werden als Person derjenigen Schule und Schulart zugerechnet, an der sie ausschließlich oder überwiegend unterrichten.

Je nach Beschäftigungsumfang unterscheidet man zwischen **vollzeit-**, **teilzeit-** und **stundenweise beschäftigten** Lehrkräften. Vollzeitbeschäftigte Lehrkräfte sind als Beamte, Angestellte oder in einem sonstigen Dienstverhältnis mit voller Pflichtstundenzahl, teilzeitbeschäftigte Lehrkräfte mit mindestens der Hälfte, aber weniger als der vollen Unterrichtspflichtzeit tätig. Lehrkräfte mit Altersteilzeit im Teilzeitmodell bzw. in der Ansparphase des Blockmodells sowie Lehrkräfte in der Arbeitsphase des Freistellungsmodells (Art. 88 Abs. 4 BayBG) werden ungeachtet der rechtlichen Einstufung gemäß ihrem Beschäftigungsumfang (Pflichtstundenzahl) zugeordnet.

Bei den vollzeit- und teilzeitbeschäftigten Lehrkräften miterfasst sind Schulleiter, Schulleiterstellvertreter, Seminarleiter mit Anrechnungsstunden, Lehrkräfte im Aushilfsdienst (mobile Reserven, Aushilfen bei Elternzeit bzw. Erziehungsurlaub), außerdem ausländische vollzeit- und teilzeitbeschäftigte Lehrkräfte. Ebenfalls mitgezählt sind die mit Dienstbezügen abwesenden Lehrkräfte (z. B. wegen Kur, langfristiger Krankheit, Mutterschutz, aber nicht Elternzeit bzw. Erziehungsurlaub), die nicht zum Unterrichtseinsatz vorgesehen sind.

Lehrkräfte, die mit weniger als der Hälfte der vollen Pflichtstundenzahl unterrichten und Lehrkräfte im Vorbereitungsdienst, soweit diese eigenverantwortlich Unterricht erteilen werden den stundenweise beschäftigten Lehrkräften zugeordnet.

## **Unterrichtsstunden, Anrechnungs- und Ermäßigungsstunden**

Als **Unterrichtsstunden** zählen alle Stunden, die an den berichtenden Schulen in einer normalen Schulwoche laut Unterrichtsplan erteilt werden. Dabei sind Unterrichtsstunden von z. B. durch Krankheit kurzfristig abwesenden Lehrkräften miterfasst, jedoch nicht die Unterrichtsstunden der dafür eingesetzten Aushilfen. Im Gegensatz dazu sind im Fall von langfristig abwesenden Lehrkräften nur die Unterrichtsstunden der dafür eingesetzten Aushilfen (z. B. mobile Reserven, Aushilfen für Elternzeit und Erziehungsurlaub) gezählt. Unterrichtet eine Lehrkraft an mehreren Schulen, berichtet jede Schule über die bei ihr geleisteten Unterrichtsstunden.

Zur genauen Definition von **Anrechnungs-** und **Ermäßigungsstunden** wird auf die Bekanntmachungen des StMUK verwiesen. Anrechnungstunden werden für Schulleitung, Beratungstätigkeit oder Freistellung für anderweitige Aufgaben gewährt, Ermäßigungsstunden wegen Erwerbsminderung oder Alter. Die Zahl der Anrechnungs- und Ermäßigungsstunden zusammen mit der Unterrichtsstundenzahl bilden den Beschäftigungsumfang einer Lehrkraft.

Der Statistische Bericht weist weiter Mehrarbeit, die Stunden von Lehrkräften, die mit weniger als der Hälfte der vollen Unterrichtspflichtzeit beschäftigt sind, und die Stunden von Lehrkräften im Vorbereitungsdienst, soweit sie selbstständig Unterricht erteilen, aus.



Abb. 1  
**Schüler an Grundschulen sowie Mittel-/Hauptschulen in Bayern seit 1994/95**  
 in Tausend

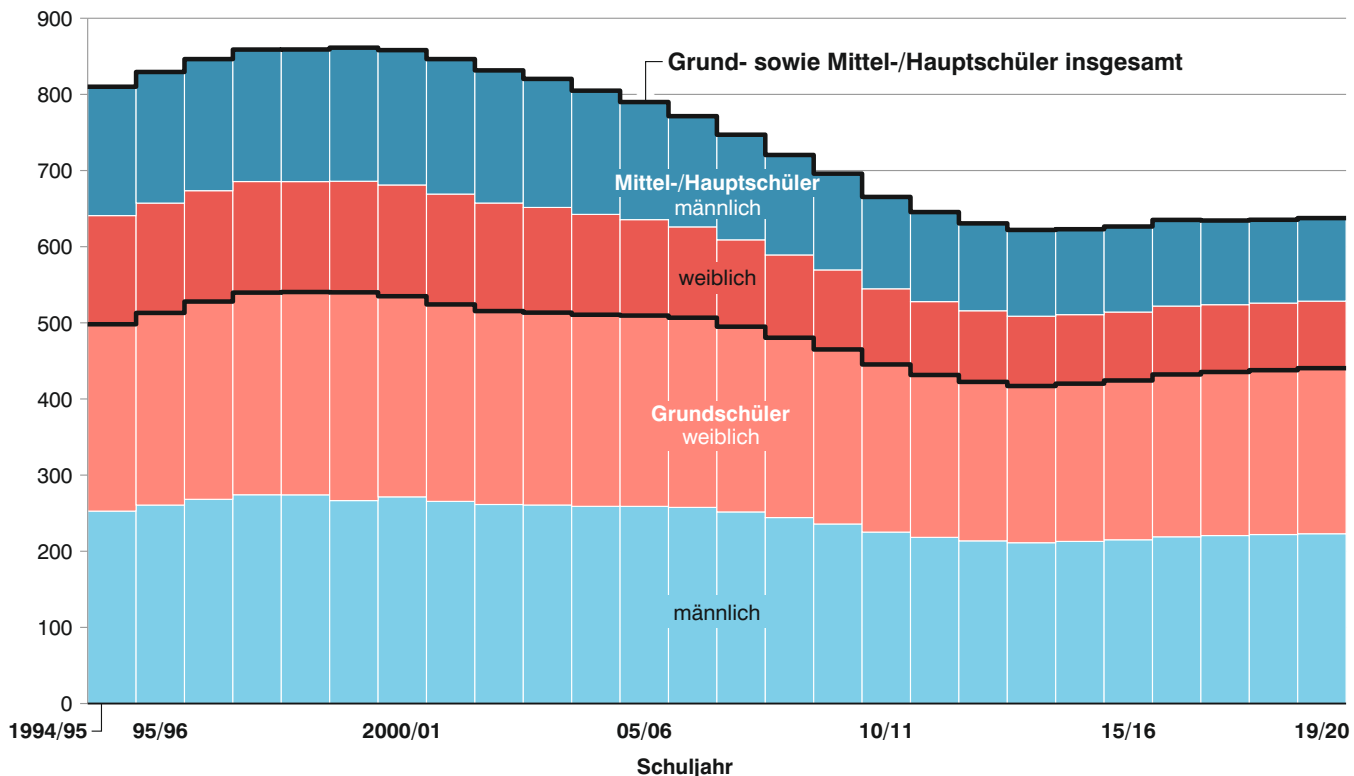
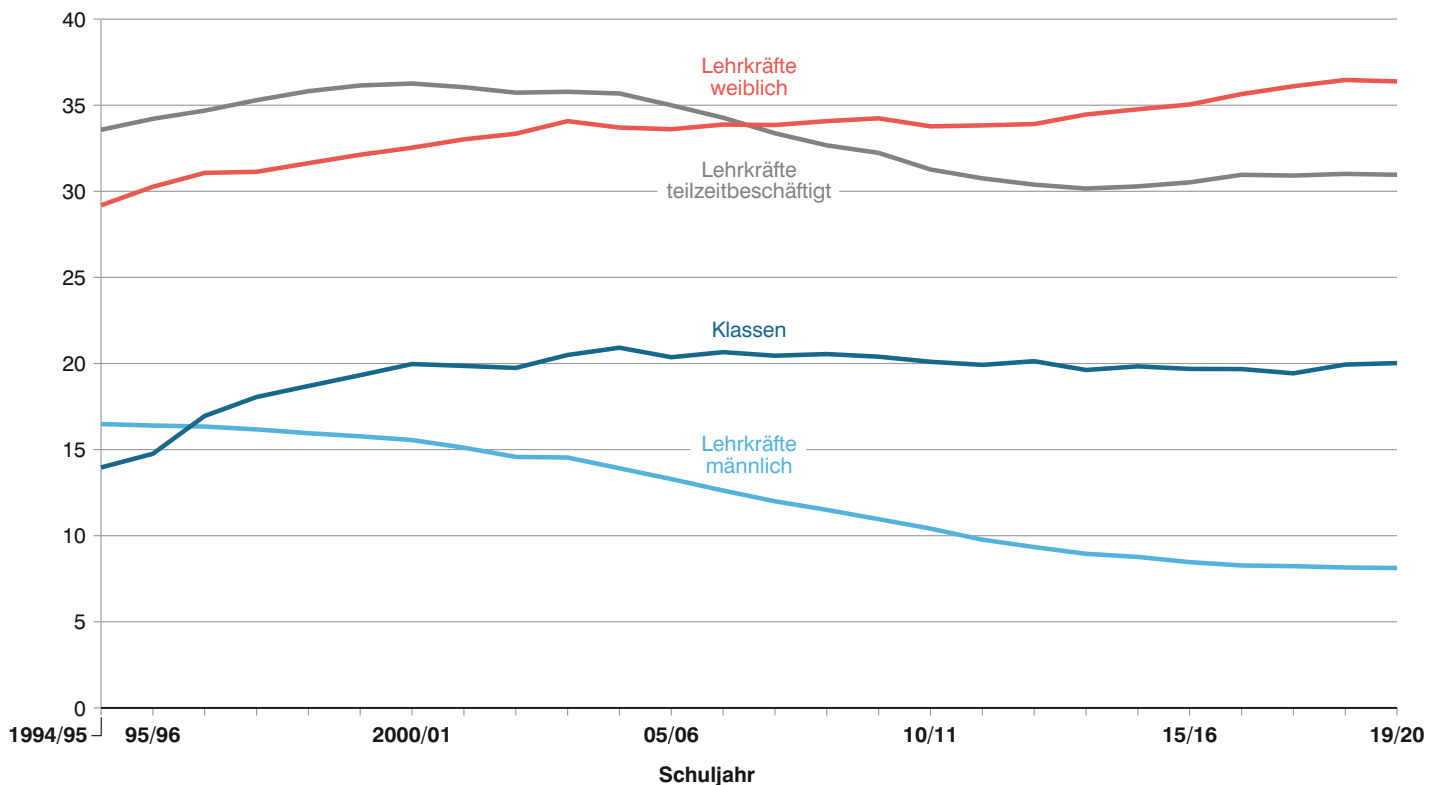


Abb. 2  
**Vollzeit- und teilzeitbeschäftigte Lehrkräfte und Klassen an Grundschulen sowie Mittel-/Hauptschulen in Bayern seit 1994/95**  
 in Tausend





## 1. Eckdaten

### 1.1 Grundschulen sowie Mittel-/Hauptschulen in Bayern seit 1994/95

Schuljahr	Schulen	Klassen	Schüler		Schüler je Klasse	Schul-anfänger	Absolventen und Abgänger mit mindestens erfüllter Vollzeitschulpflicht		Vollzeit- und teilzeitbeschäftigte Lehrkräfte und Fachlehrkräfte <sup>1)</sup>	
			insgesamt	weiblich			insgesamt	weiblich	insgesamt	weiblich

#### Grundschulen sowie Mittel-/Hauptschulen insgesamt

1994/95 .....	2 833	33 571	810 066	388 098	24,1	129 554	50 676	22 135	45 671	29 185
1995/96 .....	2 841	34 211	829 448	396 587	24,2	131 303	53 953	23 385	46 660	30 263
1996/97 .....	2 841	34 685	846 365	405 318	24,4	133 407	54 291	23 392	47 407	31 069
1997/98 .....	2 844	35 293	858 884	411 337	24,3	137 152	54 059	23 391	47 306	31 132
1998/99 .....	2 852	35 814	858 993	411 390	24,0	133 008	52 464	22 726	47 586	31 633
1999/2000 .....	2 859	36 147	861 374	412 465	23,8	130 222	50 987	21 908	47 894	32 123
2000/01 .....	2 858	36 258	858 128	409 602	23,7	127 391	52 758	22 924	48 088	32 532
2001/02 .....	2 862	36 046	846 372	403 595	23,5	124 438	54 379	23 625	48 130	33 019
2002/03 .....	2 865	35 729	831 537	395 900	23,3	124 540	55 799	24 148	47 922	33 344
2003/04 .....	2 870	35 780	820 363	390 799	22,9	128 902	58 754	25 805	48 614	34 074
2004/05 .....	2 874	35 681	804 898	383 435	22,6	125 787	57 869	25 403	47 616	33 701
2005/06 .....	2 870	34 998	789 950	376 553	22,6	124 417	58 105	25 427	46 896	33 606
2006/07 .....	2 866	34 273	771 414	368 406	22,5	122 759	56 510	24 862	46 496	33 875
2007/08 .....	2 866	33 369	747 057	357 345	22,4	117 642	53 317	23 507	45 848	33 849
2008/09 .....	2 858	32 669	720 445	344 909	22,1	111 522	48 566	21 432	45 577	34 076
2009/10 .....	2 854	32 231	695 925	333 680	21,6	108 848	45 874	20 025	45 200	34 238
2010/11 .....	3 166	31 267	665 334	319 539	21,3	102 648	44 537	19 507	44 185	33 772
2011/12 .....	3 352	30 752	645 455	309 583	21,0	102 493	44 066	19 222	43 596	33 827
2012/13 .....	3 346	30 387	630 610	302 196	20,8	101 445	42 120	18 497	43 246	33 905
2013/14 .....	3 337	30 161	621 994	297 508	20,6	102 372	41 844	18 074	43 409	34 461
2014/15 .....	3 324	30 286	622 927	297 792	20,6	105 416	42 098	17 899	43 532	34 764
2015/16 .....	3 316	30 520	626 482	299 075	20,5	104 253	42 335	17 839	43 505	35 041
2016/17 .....	3 309	30 958	635 164	303 012	20,5	106 589	41 455	17 437	43 921	35 647
2017/18 .....	3 304	30 914	634 353	303 200	20,5	106 785	40 836	17 287	44 333	36 101
2018/19 .....	3 301	31 012	635 346	303 975	20,5	109 113	39 717	17 147	44 619	36 465
<b>2019/20 .....</b>	<b>3 294</b>	<b>30 961</b>	<b>637 550</b>	<b>305 466</b>	<b>20,6</b>	<b>107 773</b>	.	.	<b>44 508</b>	<b>36 383</b>

#### darunter private Grundschulen sowie Mittel-/Hauptschulen

1994/95 .....	81	563	12 459	6 203	22,1	1 967	949	456	780	514
1995/96 .....	83	609	13 463	6 607	22,1	2 121	960	431	857	572
1996/97 .....	83	642	14 297	6 990	22,3	2 153	949	457	905	611
1997/98 .....	83	673	15 026	7 250	22,3	2 290	906	408	920	624
1998/99 .....	88	707	15 779	7 588	22,3	2 373	806	354	969	667
1999/2000 .....	89	740	16 664	8 055	22,5	2 461	807	353	1 034	717
2000/01 .....	91	790	17 707	8 634	22,4	2 672	891	401	1 127	792
2001/02 .....	95	844	18 802	9 200	22,3	2 781	1 003	424	1 192	849
2002/03 .....	101	880	19 569	9 578	22,2	2 957	933	406	1 225	894
2003/04 .....	109	931	20 584	9 970	22,1	3 166	1 118	503	1 249	921
2004/05 .....	118	982	21 787	10 461	22,2	3 317	1 142	514	1 325	993
2005/06 .....	121	1 047	23 243	11 084	22,2	3 530	1 326	604	1 368	1 031
2006/07 .....	129	1 119	24 382	11 587	21,8	3 538	1 490	664	1 475	1 108
2007/08 .....	134	1 168	25 228	12 075	21,6	3 558	1 460	653	1 544	1 154
2008/09 .....	136	1 232	26 222	12 625	21,3	3 561	1 473	663	1 649	1 235
2009/10 .....	139	1 256	26 662	12 879	21,2	3 586	1 631	712	1 697	1 283
2010/11 .....	152	1 282	27 342	13 226	21,3	3 593	1 697	754	1 791	1 356
2011/12 .....	156	1 327	27 924	13 589	21,0	3 595	1 861	870	1 854	1 408
2012/13 .....	159	1 351	28 314	13 702	21,0	3 628	1 881	836	1 911	1 467
2013/14 .....	168	1 377	28 647	13 795	20,8	3 733	1 909	856	2 004	1 546
2014/15 .....	171	1 396	28 931	13 911	20,7	3 754	1 972	932	2 068	1 582
2015/16 .....	173	1 409	29 489	14 155	20,9	3 755	2 070	950	2 166	1 656
2016/17 .....	177	1 429	30 033	14 489	21,0	3 840	2 187	995	2 170	1 655
2017/18 .....	178	1 446	30 317	14 680	21,0	3 878	2 074	956	2 321	1 773
2018/19 .....	181	1 455	30 594	14 878	21,0	3 976	2 240	1 066	2 378	1 803
<b>2019/20 .....</b>	<b>185</b>	<b>1 474</b>	<b>30 894</b>	<b>15 126</b>	<b>21,0</b>	<b>4 047</b>	.	.	<b>2 431</b>	<b>1 839</b>

1) Einschl. aller Lehrkräfte im Aushilfsdienst; seit 1990/91 einschl. der mit Dienstbezügen abwesenden Lehrkräfte (z. B. wegen Kur, langfristiger Krankheit oder Mutterschutz); ab 2003/04 einschl. kirchlicher Religionslehrkräfte (Laien Katecheten und Geistliche); Teilzeitbeschäftigt sind Lehrkräfte mit mindestens der Hälfte der Unterrichtspflichtzeit.

## 1. Eckdaten

**1.2 Grundschulen sowie Mittel-/Hauptschulen, Klassen, Schüler sowie vollzeit- und teilzeitbeschäftigte Lehrkräfte in Bayern 2019/20 nach Schulaufwandsträgern und Regierungsbezirken**

Träger des Schulaufwands	Einheit	Bayern insgesamt	davon in (der)						
			Ober-bayern	Nieder-bayern	Ober-pfalz	Ober-franken	Mittel-franken	Unter-franken	Schwaben
Gemeinde .....	Schulen	2 211	748	220	229	222	278	217	297
	Klassen	21 859	8 420	1 813	1 838	1 707	3 222	1 847	3 012
	Schüler	451 672	176 243	36 970	38 189	34 415	67 973	37 168	60 714
	Lehrkräfte <sup>1)</sup>	30 932	11 806	2 513	2 623	2 487	4 718	2 551	4 234
Schulverband .....	Schulen	754	147	142	84	66	77	98	140
	Klassen	6 289	1 434	1 055	622	523	661	784	1 210
	Schüler	127 679	29 420	21 464	12 516	10 484	13 593	15 814	24 388
	Lehrkräfte <sup>1)</sup>	9 206	2 087	1 592	922	785	956	1 119	1 745
Verwaltungsgemeinschaft .....	Schulen	57	13	4	8	7	8	9	8
	Klassen	470	106	26	63	60	68	69	78
	Schüler	9 711	2 223	548	1 329	1 141	1 422	1 380	1 668
	Lehrkräfte <sup>1)</sup>	630	138	37	88	78	90	91	108
Gemeinde mit öffentl.-rechtl. Vertrag .....	Schulen	87	25	6	-	9	-	25	22
	Klassen	869	265	25	-	55	-	226	298
	Schüler	17 594	5 468	517	-	1 129	-	4 595	5 885
	Lehrkräfte <sup>1)</sup>	1 309	390	35	-	81	-	365	438
Privater Träger .....	Schulen	185	79	17	14	11	28	16	20
	Klassen	1 474	709	117	83	83	222	110	150
	Schüler	30 894	14 912	2 585	1 789	1 556	4 721	2 147	3 184
	Lehrkräfte <sup>1)</sup>	2 431	1 278	160	121	113	389	165	205
darunter staatlich anerkannte GS sowie MS/HS	Schulen	52	19	5	5	3	8	7	5
	Klassen	447	178	52	38	14	78	48	39
	Schüler	9 432	3 636	1 170	868	264	1 711	902	881
	Lehrkräfte <sup>1)</sup>	641	250	72	56	20	115	75	53
<b>Insgesamt</b>	<b>Schulen</b>	<b>3 294</b>	<b>1 012</b>	<b>389</b>	<b>335</b>	<b>315</b>	<b>391</b>	<b>365</b>	<b>487</b>
	<b>Klassen</b>	<b>30 961</b>	<b>10 934</b>	<b>3 036</b>	<b>2 606</b>	<b>2 428</b>	<b>4 173</b>	<b>3 036</b>	<b>4 748</b>
	<b>Schüler</b>	<b>637 550</b>	<b>228 266</b>	<b>62 084</b>	<b>53 823</b>	<b>48 725</b>	<b>87 709</b>	<b>61 104</b>	<b>95 839</b>
	<b>Lehrkräfte<sup>1)</sup></b>	<b>44 508</b>	<b>15 699</b>	<b>4 337</b>	<b>3 754</b>	<b>3 544</b>	<b>6 153</b>	<b>4 291</b>	<b>6 730</b>

1) Vollzeit- und teilzeitbeschäftigte Lehrkräfte und Fachlehrkräfte, einschl. der Lehrkräfte im Aushilfsdienst, kirchlicher Religionslehrkräfte (Laien Katecheten und Geistliche) sowie der mit Dienstbezügen abwesenden Lehrkräfte (z. B. wegen Kur, langfristiger Krankheit oder Mutterschutz). Teilzeitbeschäftigt sind Lehrkräfte mit mindestens der Hälfte der Unterrichtspflichtzeit.

## 2. Absolventen, Abgänger und Nichtschüler

### 2.1 Absolventen und Abgänger aus Mittel-/Hauptschulen mit mindestens erfüllter Vollzeitschulpflicht nach Jahrgangsstufen in Bayern im Schuljahr 2018/19

Gebiet Schulträger Ausländer	Absolventen und Abgänger mit mindestens erfüllter Vollzeitschulpflicht			davon aus der Jahrgangsstufe ...									
				6		7		8		9		10	
	männlich	weiblich	insgesamt	insgesamt	weiblich	insgesamt	weiblich	insgesamt	weiblich	insgesamt	weiblich	insgesamt	weiblich
Oberbayern .....	7 218	5 449	12 667	3	1	50	12	224	75	7 518	3 015	4 872	2 346
Niederbayern .....	2 521	1 886	4 407	3	3	16	5	96	30	2 713	1 055	1 579	793
Oberpfalz .....	1 993	1 499	3 492	-	-	8	2	63	22	2 119	830	1 302	645
Oberfranken .....	1 769	1 292	3 061	3	1	39	16	96	29	1 778	708	1 145	538
Mittelfranken .....	3 009	2 450	5 459	1	-	43	15	148	46	3 088	1 350	2 179	1 039
Unterfranken .....	2 375	1 736	4 111	1	-	14	5	69	15	2 568	1 021	1 459	695
Schwaben .....	3 685	2 835	6 520	-	-	19	3	143	35	3 982	1 648	2 376	1 149
<b>Bayern</b>	<b>22 570</b>	<b>17 147</b>	<b>39 717</b>	<b>11</b>	<b>5</b>	<b>189</b>	<b>58</b>	<b>839</b>	<b>252</b>	<b>23 766</b>	<b>9 627</b>	<b>14 912</b>	<b>7 205</b>
und zwar													
Priv. Schulen .....	1 174	1 066	2 240	-	-	4	3	12	6	1 074	504	1 150	553
Ausländer .....	4 352	3 513	7 865	7	4	133	45	432	134	5 303	2 314	1 990	1 016

### 2.2 Absolventen und Abgänger aus Mittel-/Hauptschulen mit mindestens erfüllter Vollzeitschulpflicht nach Abschlussarten in Bayern im Schuljahr 2018/19

Gebiet Schulträger Ausländer	Absolventen und Abgänger mit mindestens erfüllter Vollzeitschulpflicht									
	ohne erfolgreichen Abschluss der Mittelschule		darunter mit Abschluss im Bildungsgang des Förderschwerpunkts Lernen <sup>1)</sup>		mit erfolgreichem Abschluss der Mittelschule		darunter mit qualifizierendem Abschluss der Mittelschule		mit mittlerem Schulabschluss	
	insgesamt	weiblich	insgesamt	weiblich	insgesamt	weiblich	insgesamt	weiblich	insgesamt	weiblich
Oberbayern .....	955	345	-	-	7 051	2 845	4 655	1 935	4 661	2 259
Niederbayern .....	341	110	-	-	2 561	1 009	1 843	751	1 505	767
Oberpfalz .....	222	76	-	-	2 010	796	1 528	623	1 260	627
Oberfranken .....	366	126	-	-	1 604	645	1 028	434	1 091	521
Mittelfranken .....	565	227	-	-	2 877	1 252	1 886	812	2 017	971
Unterfranken .....	359	98	-	-	2 354	969	1 574	668	1 398	669
Schwaben .....	539	166	1	-	3 702	1 563	2 472	1 089	2 279	1 106
<b>Bayern</b>	<b>3 347</b>	<b>1 148</b>	<b>1</b>	<b>-</b>	<b>22 159</b>	<b>9 079</b>	<b>14 986</b>	<b>6 312</b>	<b>14 211</b>	<b>6 920</b>
und zwar										
Private Schulen .....	153	85	-	-	1 022	466	755	337	1 065	515
Ausländer .....	1 682	605	1	-	4 349	1 963	2 473	1 182	1 834	945

1) Inkl. Abschlussprüfung gemäß §57a Abs. 3 VSO-F.

### 2.3 Erfolgreiche Teilnehmer an Nichtschülerprüfungen nach Abschlussarten in Bayern im Sommer 2019

Gebiet Schulträger Ausländer	Erfolgreiche Teilnehmer an Nichtschülerprüfungen					
	zum erfolgreichen Abschluss der Mittelschule		zum qualifizierenden Abschluss der Mittelschule		zum mittleren Schulabschluss	
	insgesamt	weiblich	insgesamt	weiblich	insgesamt	weiblich
Oberbayern .....	102	32	135	37	91	35
Niederbayern .....	15	10	74	25	6	2
Oberpfalz .....	-	-	54	20	4	-
Oberfranken .....	20	5	47	13	17	8
Mittelfranken .....	25	13	82	26	49	19
Unterfranken .....	23	5	54	18	2	2
Schwaben .....	27	9	153	62	41	9
<b>Bayern</b>	<b>212</b>	<b>74</b>	<b>599</b>	<b>201</b>	<b>210</b>	<b>75</b>
und zwar						
Private Schulen .....	-	-	-	-	-	-
Ausländer .....	82	27	136	48	38	12

**2.4 Im Zeitraum vom 2. Oktober 2018 bis 1. Oktober 2019 von Grundschulen  
sowie Mittel-/Hauptschulen abgegangene Schüler in Bayern**

Abgänge an	Ge- schlecht	Abgänge										
		ins- gesamt	davon aus der Jahrgangsstufe ...									
			1	2	3	4	5	6	7	8	9	10
Förderzentren .....	männl.	2 132	490	468	325	268	208	163	99	74	36	1
	weibl.	1 350	321	353	223	171	79	80	53	37	33	-
	zusam.	3 482	811	821	548	439	287	243	152	111	69	1
Realschulen .....	männl.	16 245	-	-	-	14 896	913	178	135	65	58	-
	weibl.	16 441	-	-	-	14 747	1 159	221	175	75	62	2
	zusam.	32 686	-	-	-	29 643	2 072	399	310	140	120	2
Realschulen zur sonderpäd. Förderung .....	männl.	13	-	-	-	10	1	-	1	1	-	-
	weibl.	7	-	-	-	3	-	1	1	2	-	-
	zusam.	20	-	-	-	13	1	1	2	3	-	-
Gymnasien .....	männl.	21 001	-	-	14	20 662	162	22	27	14	10	90
	weibl.	22 032	-	-	11	21 594	152	36	29	22	15	173
	zusam.	43 033	-	-	25	42 256	314	58	56	36	25	263
Freie Waldorfschulen, Schulen besonderer Art <sup>1)</sup> , andere allg. bild. Schularten und ausländische oder internat. Schulen <sup>2)</sup> ...	männl.	610	34	43	36	349	7	14	12	5	90	20
	weibl.	630	22	45	37	348	12	13	9	4	126	14
	zusam.	1 240	56	88	73	697	19	27	21	9	216	34
Wirtschaftsschulen .....	männl.	1 499	-	-	-	-	228	434	191	57	586	3
	weibl.	1 653	-	-	-	-	249	456	220	46	677	5
	zusam.	3 152	-	-	-	-	477	890	411	103	1 263	8
Fachoberschulen .....	männl.	1 080	-	-	-	-	-	-	-	-	-	1 080
	weibl.	1 227	-	-	-	-	-	-	-	-	-	1 227
	zusam.	2 307	-	-	-	-	-	-	-	-	-	2 307
Sonstige Abgänge <sup>3)</sup> .....	männl.	23 026	394	297	297	421	217	178	327	778	13 599	6 518
	weibl.	17 085	386	292	286	362	176	193	212	432	8 956	5 790
	zusam.	40 111	780	589	583	783	393	371	539	1 210	22 555	12 308
<b>Insgesamt</b>	<b>männl.</b>	<b>65 606</b>	<b>918</b>	<b>808</b>	<b>672</b>	<b>36 606</b>	<b>1 736</b>	<b>989</b>	<b>792</b>	<b>994</b>	<b>14 379</b>	<b>7 712</b>
	<b>weibl.</b>	<b>60 425</b>	<b>729</b>	<b>690</b>	<b>557</b>	<b>37 225</b>	<b>1 827</b>	<b>1 000</b>	<b>699</b>	<b>618</b>	<b>9 869</b>	<b>7 211</b>
	<b>insges.</b>	<b>126 031</b>	<b>1 647</b>	<b>1 498</b>	<b>1 229</b>	<b>73 831</b>	<b>3 563</b>	<b>1 989</b>	<b>1 491</b>	<b>1 612</b>	<b>24 248</b>	<b>14 923</b>
darunter Ausländer...	männl.	9 617	409	345	307	2 695	526	316	408	500	3 137	974
	weibl.	9 003	381	307	280	2 971	550	364	330	344	2 459	1 017
	zusam.	18 620	790	652	587	5 666	1 076	680	738	844	5 596	1 991

1) Integrierte Gesamtschulen sowie Schulartunabhängige Orientierungsstufen. - 2) Z. B. griechische Lyzeen. - 3) Z. B. an eine Schule im Ausland, Zurückstellung gemäß BayEUG Art. 37 Abs. 2 Satz 2, Berufsleben, Tod usw.

### 3. Schulen

#### 3.1 Grundschulen sowie Mittel-/Hauptschulen mit Ganztagschulbetrieb in gebundener und offener Form, Mittagsbetreuung und verbundenem Schülerheim/Internat in Bayern 2019/20 nach Regierungsbezirken

Art des Angebots	Einheit	Bayern insgesamt	davon						
			Ober-bayern	Nieder-bayern	Ober-pfalz	Ober-franken	Mittel-franken	Unter-franken	Schwa-ben
Ganztagschulbetrieb in gebundener Form (der Pflichtunterricht ist über den ganzen Tag verteilt) .....	Einrichtungen	767	283	66	64	55	113	80	106
	Schüler	67 134	27 140	5 521	5 721	4 301	10 589	5 540	8 322
Ganztagschulbetrieb in offener Form <sup>1)</sup> .....	Einrichtungen	2 268	560	281	281	290	189	243	424
	Schüler	73 266	21 903	9 174	6 852	8 289	7 691	8 370	10 987
davon									
in Kurzgruppe mit weniger als 120 Minuten Betreuungszeit an der berichtenden Schule .....	Einrichtungen	269	45	39	40	27	19	26	73
	Schüler	5 683	964	943	779	487	444	533	1 533
in Kurzgruppe mit mindestens 120 Minuten Betreuungszeit an der berichtenden Schule .....	Einrichtungen	402	84	45	57	61	34	43	78
	Schüler	11 736	2 598	1 122	1 441	1 931	1 322	1 395	1 927
in Langgruppe bis 16 Uhr an der berichtenden Schule .....	Einrichtungen	1 066	246	148	124	126	107	133	182
	Schüler	43 195	10 512	6 151	3 808	4 890	5 373	5 729	6 732
an einer anderen Schule .....	Einrichtungen	39	11	7	6	3	1	2	9
	Schüler	305	67	61	33	33	14	9	88
in einer sonstigen angeschlossenen Einrichtung .....	Einrichtungen	113	71	13	8	5	5	4	7
	Schüler	7 167	5 019	675	431	317	249	288	188
ohne staatliche Förderung .....	Einrichtungen	33	20	2	3	2	1	1	4
	Schüler	2 179	1 878	59	76	25	1	51	89
2 Tage in einer Langgruppe und mindestens 2 Tage in einer Kurzgruppe mit weniger als 120 Minuten Betreuungszeit .....	Einrichtungen	117	24	10	17	21	5	11	29
	Schüler	816	173	54	114	136	47	110	182
2 Tage in einer Langgruppe und mindestens 2 Tage in einer Kurzgruppe mit mindestens 120 Minuten Betreuungszeit .....	Einrichtungen	229	59	17	26	45	17	23	42
	Schüler	2 185	692	109	170	470	241	255	248
Reguläre Mittagsbetreuung an GS sowie MS/HS <sup>2)</sup> .....	Einrichtungen	914	349	115	104	41	102	58	145
	Schüler	30 899	12 552	3 829	3 520	1 215	3 612	1 934	4 237
Verlängerte Mittagsbetreuung an GS sowie MS/HS <sup>3)</sup> .....	Einrichtungen	872	347	93	69	54	102	87	120
	Schüler	34 008	15 733	2 325	2 193	2 395	3 813	4 158	3 391
Unterbringung in einem mit der berichtenden Schule verbundenen Schülerheim/Internat .....	Einrichtungen	23	8	-	-	1	1	7	6
	Schüler	84	60	-	-	1	3	14	6

1) Bildungs- und Betreuungsangebote, die unter der Aufsicht und Verantwortung der Schulleitung organisiert, in enger Kooperation mit ihr durchgeführt werden und in einem konzeptionellen Zusammenhang mit dem vormittäglichen Unterricht stehen oder bei denen die Schulleitung auf Basis eines gemeinsamen pädagogischen Konzepts mit einem außerschulischen Träger kooperiert und eine Mitverantwortung der Schulleitung besteht. Die Schüler haben sich zur vollständigen oder teilweisen Teilnahme verpflichtet. - 2) Die Schüler werden im Anschluss an den Unterricht bis längstens 14 Uhr betreut. - 3) Die Schüler werden im Anschluss an den Unterricht bis mind. 15.30 Uhr einschl. einer verlässlichen Hausaufgabenbetreuung betreut.

### 3.2 Grundschulen sowie Mittel-/Hauptschulen in Bayern 2019/20 nach den geführten Jahrgangsstufen und der Klassenzahl

Geführte Jahrgangsstufen Gebiet	Schulen insge- samt	davon mit ... Klassen														
		1	2	3	4	5	6	7	8	9	10	11	16	20	25 oder mehr	
												bis				
			15	19	24											
<b>Grundschulen sowie Mittel-/Hauptschulen insgesamt</b>																
1 bis 4 .....	2 327	7	65	91	346	138	180	140	396	131	99	507	154	66	7	
1 bis 6 .....	7	-	-	-	-	-	4	1	1	-	1	-	-	-	-	
1 bis 7 .....	-	-	-	-	-	-	-	-	-	-	-	-	-	-	-	
1 bis 8 .....	-	-	-	-	-	-	-	-	-	-	-	-	-	-	-	
1 bis 9/10 .....	65	-	2	1	4	2	1	8	3	10	11	16	3	1	3	
5 und 6 .....	15	-	12	1	2	-	-	-	-	-	-	-	-	-	-	
5 bis 9/10 .....	778	-	3	2	-	125	62	40	36	27	51	232	114	60	26	
7 bis 9/10 .....	10	-	-	5	1	-	1	1	1	-	-	1	-	-	-	
1 bis 4 und 7 bis 9/10 .....	-	-	-	-	-	-	-	-	-	-	-	-	-	-	-	
Sonstige Grundschuljahr- gangsstufen .....	5	-	2	1	1	-	-	1	-	-	-	-	-	-	-	
Sonstige Mittel-/Hauptschul- jahrgangsstufen .....	84	4	9	17	39	7	5	2	1	-	-	-	-	-	-	
Sonstige Grund- und Mittel-/ Hauptschuljahrgangsstufen	3	-	-	1	-	-	-	-	-	-	-	-	1	1	-	
<b>Insgesamt</b>	<b>3 294</b>	<b>11</b>	<b>93</b>	<b>119</b>	<b>393</b>	<b>272</b>	<b>253</b>	<b>193</b>	<b>438</b>	<b>168</b>	<b>162</b>	<b>756</b>	<b>272</b>	<b>128</b>	<b>36</b>	
davon in Oberbayern .....	1 012	-	20	18	69	53	81	53	125	57	55	295	113	60	13	
Niederbayern .....	389	2	21	29	68	45	25	20	48	17	15	69	18	10	2	
Oberpfalz .....	335	3	22	25	51	32	28	26	36	16	17	54	15	7	3	
Oberfranken .....	315	1	15	17	54	28	31	19	42	22	16	52	13	5	-	
Mittelfranken .....	391	2	2	10	37	22	25	21	58	24	18	99	38	22	13	
Unterfranken .....	365	1	7	13	52	39	27	23	66	15	17	84	15	6	-	
Schwaben .....	487	2	6	7	62	53	36	31	63	17	24	103	60	18	5	
<b>darunter private Grundschulen sowie Mittel-/Hauptschulen</b>																
1 bis 4 .....	72	7	8	4	21	4	2	2	16	-	2	5	1	-	-	
1 bis 6 .....	7	-	-	-	-	-	4	1	1	-	1	-	-	-	-	
1 bis 7 .....	-	-	-	-	-	-	-	-	-	-	-	-	-	-	-	
1 bis 8 .....	-	-	-	-	-	-	-	-	-	-	-	-	-	-	-	
1 bis 9/10 .....	65	-	2	1	4	2	1	8	3	10	11	16	3	1	3	
5 und 6 .....	-	-	-	-	-	-	-	-	-	-	-	-	-	-	-	
5 bis 9/10 .....	30	-	3	2	-	2	6	-	3	2	2	8	2	-	-	
7 bis 9/10 .....	3	-	-	-	-	-	-	1	1	-	-	1	-	-	-	
1 bis 4 und 7 bis 9/10 .....	-	-	-	-	-	-	-	-	-	-	-	-	-	-	-	
Sonstige Grundschuljahr- gangsstufen .....	3	-	2	-	1	-	-	-	-	-	-	-	-	-	-	
Sonstige Mittel-/Hauptschul- jahrgangsstufen .....	2	-	1	1	-	-	-	-	-	-	-	-	-	-	-	
Sonstige Grund- und Mittel-/ Hauptschuljahrgangsstufen	3	-	-	1	-	-	-	-	-	-	-	-	1	1	-	
<b>Zusammen</b>	<b>185</b>	<b>7</b>	<b>16</b>	<b>9</b>	<b>26</b>	<b>8</b>	<b>13</b>	<b>12</b>	<b>24</b>	<b>12</b>	<b>16</b>	<b>30</b>	<b>7</b>	<b>2</b>	<b>3</b>	



## 3. Schulen

## 3.3 Grundschulen sowie Mittel-/Hauptschulen in Bayern 2019/20 nach der Zügigkeit

Gebiet Schulträger	Schulen ins- gesamt	davon					
		einzügige <sup>1)</sup> Schulen				sonstige Schulen	
		Grund- schulen	Mittel-/Haupt- schulen	übrige	zusammen	mehrzügige	übrige <sup>2)</sup>
Oberbayern .....	1 012	47	27	4	78	633	301
Niederbayern .....	389	59	27	1	87	146	156
Oberpfalz .....	335	30	14	-	44	125	166
Oberfranken .....	315	32	21	-	53	125	137
Mittelfranken .....	391	22	10	-	32	229	130
Unterfranken .....	365	27	21	-	48	173	144
Schwaben .....	487	48	19	1	68	259	160
<b>Bayern</b>	<b>3 294</b>	<b>265</b>	<b>139</b>	<b>6</b>	<b>410</b>	<b>1 690</b>	<b>1 194</b>
davon Augsburg .....	48	1	-	-	1	43	4
Erlangen .....	20	-	-	-	-	15	5
Fürth .....	23	-	-	-	-	17	6
Ingolstadt .....	25	-	-	-	-	19	6
München .....	208	4	1	-	5	175	28
Nürnberg .....	84	1	-	-	1	63	20
Regensburg .....	28	1	-	-	1	19	8
Würzburg .....	24	-	2	-	2	12	10
übrige kreisfreie Städte .....	201	12	1	-	13	141	47
Landkreise .....	2 633	246	135	6	387	1 186	1 060
darunter private Schulen .....	185	12	5	6	23	28	134

1) Schulen mit nur einer Klasse in jeder geführten Jahrgangsstufe. - 2) Schulen, die nicht in allen geführten Jahrgangsstufen jeweils mehrere Klassen führen.

## 3.4 Grundschulen sowie Mittel-/Hauptschulen in Bayern 2019/20 nach der Schülerzahl

Gebiet Träger des Schulaufwands	Schulen ins- gesamt	davon mit ... Schülern									
		30 oder weniger	31	51	101	201	301	401	501	601	701 oder mehr
			bis								
		50	100	200	300	400	500	600	700		
Oberbayern .....	1 012	-	23	119	346	276	158	69	15	5	1
Niederbayern .....	389	3	22	124	124	77	24	13	2	-	-
Oberpfalz .....	335	10	21	83	123	65	23	6	3	1	-
Oberfranken .....	315	3	18	82	127	64	15	5	1	-	-
Mittelfranken .....	391	3	3	62	133	97	54	22	13	4	-
Unterfranken .....	365	1	12	87	151	83	26	5	-	-	-
Schwaben .....	487	2	8	105	172	97	82	15	4	2	-
<b>Bayern</b>	<b>3 294</b>	<b>22</b>	<b>107</b>	<b>662</b>	<b>1 176</b>	<b>759</b>	<b>382</b>	<b>135</b>	<b>38</b>	<b>12</b>	<b>1</b>
davon mit Träger des Schulaufwands:											
Gemeinde .....	2 211	8	65	414	728	545	302	111	28	10	-
Schulverband .....	754	4	19	188	317	149	53	17	6	1	-
Gemeinde m. öffentl. rechtl. Vertrag	87	-	3	15	36	17	9	4	2	1	-
Verwaltungsgemeinschaft .....	57	-	1	10	28	15	3	-	-	-	-
Privat .....	185	10	19	35	67	33	15	3	2	-	1

## 4. Klassen

### 4.1 Jahrgangs- und jahrgangsübergreifende Klassen nach Regierungsbezirken 2019/20

Gebiet Schulträger Klassenart	Klassen ins- gesamt	Jahrgangsklassen der Jahrgangsstufe ...										Jahrgangsübergreifende Klassen mit Zu- sammenfassung von		
		1	2	3	4	5	6	7	8	9/9A	10	Grund-	Mittel-/ Haupt-	Grund- und Mittel-/ Haupt-
		schuljahrgangsstufen												
Oberbayern .....	10 934	1 755	1 799	1 810	1 839	557	518	559	582	686	238	413	159	19
Niederbayern .....	3 036	441	436	466	467	175	182	184	188	217	73	165	37	5
Oberpfalz .....	2 606	359	357	360	376	151	146	149	154	183	69	271	29	2
Oberfranken .....	2 428	318	330	376	379	134	130	139	128	175	65	230	24	-
Mittelfranken .....	4 173	580	570	607	615	225	223	239	239	291	96	405	83	-
Unterfranken .....	3 036	430	425	477	472	167	162	170	170	209	73	226	51	4
Schwaben .....	4 748	691	688	721	724	273	266	281	285	345	112	290	65	7
<b>Bayern</b>	<b>30 961</b>	<b>4 574</b>	<b>4 605</b>	<b>4 817</b>	<b>4 872</b>	<b>1 682</b>	<b>1 627</b>	<b>1 721</b>	<b>1 746</b>	<b>2 106</b>	<b>726</b>	<b>2 000</b>	<b>448</b>	<b>37</b>
davon mit Klassenart:														
Regelklasse .....	27 404	4 560	4 591	4 802	4 867	1 648	1 613	1 287	1 272	1 369	-	1 149	209	37
Klasse der flexiblen Eingangsstufe .....	742	1	-	-	-	-	-	-	-	-	-	741	-	-
M-Klasse <sup>1)</sup> .....	2 093	-	-	-	-	2	2	395	444	542	643	-	65	-
Deutschklasse <sup>2)</sup> .....	449	13	14	15	5	32	12	39	26	26	-	110	157	-
Praxisklasse .....	84	-	-	-	-	-	-	-	4	64	-	-	16	-
Vorbereitungsklasse <sup>3)</sup> .....	174	-	-	-	-	-	-	-	-	90	83	-	1	-
Berufsorientierungsklassen .....	15	-	-	-	-	-	-	-	-	15	-	-	-	-
dar. mit Klassenbesonderheit: .														
Kooperationsklasse <sup>4)</sup> .....	665	96	114	101	79	105	96	26	20	11	-	17	-	-
Partnerklasse der GS sowie MS/HS an einem Förderzentrum <sup>5)</sup> .....	76	17	21	14	13	3	3	-	1	-	-	2	2	-
Tandemklassen <sup>6)</sup> .....	25	5	3	3	-	4	1	1	2	4	-	2	-	-

1) Mittlere-Reife-Zug. - 2) Deutschklassen sind für Schüler ausländischer Herkunft mit verschiedenen Muttersprachen bestimmt. - 3) Art. 7a BayEUG. - 4) Art. 30a Abs. 7 Nr. 1 BayEUG. - 5) Art. 30a Abs. 7 Nr. 2 BayEUG. - 6) Art. 30b Abs. 5, Satz 1 ff. BayEUG.

## 4. Klassen

### 4.2 Klassen der Grundschulen sowie Mittel-/Hauptschulen in Bayern 2019/20 nach Anzahl der zusammengefassten Jahrgangsstufen

Gebiet Klassenart	Klassen insgesamt	davon				
		Jahr- gangs- klassen	Klassen mit Zusammenfassung von			
			2	3	4	5
			Jahrgangsstufen			
Oberbayern .....	10 934	10 343	390	121	75	5
Niederbayern .....	3 036	2 829	150	33	21	3
Oberpfalz .....	2 606	2 304	244	34	21	3
Oberfranken .....	2 428	2 174	203	33	15	3
Mittelfranken .....	4 173	3 685	371	59	54	4
Unterfranken .....	3 036	2 755	226	31	20	4
Schwaben .....	4 748	4 386	287	55	16	4
<b>Bayern</b>	<b>30 961</b>	<b>28 476</b>	<b>1 871</b>	<b>366</b>	<b>222</b>	<b>26</b>
davon mit Klassenart:						
Regelklasse .....	27 404	26 009	1 050	157	186	2
Klasse der flexiblen Eingangsstufe .....	742	1	611	130	-	-
M-Klasse <sup>1)</sup> .....	2 093	2 028	46	18	1	-
Deutschklasse <sup>2)</sup> .....	449	182	150	58	35	24
Praxisklasse .....	84	68	13	3	-	-
Vorbereitungsklasse <sup>6)</sup> .....	174	173	1	-	-	-
Berufsorientierungsklasse .....	15	15	-	-	-	-
dar. mit Klassenbesonderheit:						
Kooperationsklasse <sup>4)</sup> .....	665	648	13	4	-	-
Partnerklasse der GS sowie MS/HS an einem Förderzentrum <sup>5)</sup> .....	76	72	-	2	2	-
Tandemklassen <sup>6)</sup> .....	25	23	1	1	-	-

1) Mittlere-Reife-Zug. - 2) Deutschklassen sind für Schüler ausländischer Herkunft mit verschiedenen Muttersprachen bestimmt. - 3) Art. 7a BayEUG. - 4) Art. 30a Abs. 7 Nr. 1 BayEUG. - 5) Art. 30a Abs. 7 Nr. 2 BayEUG. - 6) Art. 30b Abs. 5, Satz 1 ff. BayEUG.

### 4.3 Jahrgangsklassen der Grundschulen sowie Mittel-/Hauptschulen in Bayern 2019/20

Jahrgangsstufe Art der Klassen Schulträger	Jahrgangsklassen							
	an		insgesamt	einfach geführt	parallel geführt	davon mit		
	öffentlichen	privaten				zwei	drei	vier oder mehr
	Grundschulen sowie Mittel-/Hauptschulen					Parallelklassen an der gleichen Schule		
1.....	4 474	100	4 574	558	4 016	1 432	1 332	1 252
2.....	4 510	95	4 605	541	4 064	1 378	1 338	1 348
3.....	4 716	101	4 817	597	4 220	1 514	1 368	1 338
4.....	4 753	119	4 872	633	4 239	1 500	1 362	1 377
5.....	1 615	67	1 682	347	1 335	612	468	255
6.....	1 566	61	1 627	356	1 271	632	426	213
7.....	1 656	65	1 721	317	1 404	532	528	344
8.....	1 679	67	1 746	317	1 429	510	525	394
9/9A.....	2 001	105	2 106	372	1 734	512	468	754
10.....	677	49	726	266	460	366	78	16
<b>Insgesamt</b>	<b>27 647</b>	<b>829</b>	<b>28 476</b>	<b>4 304</b>	<b>24 172</b>	<b>8 988</b>	<b>7 893</b>	<b>7 291</b>
davon								
Knabenklassen .....	22	9	31	4	27	12	7	8
Mädchenklassen .....	1	16	17	-	17	16	-	1
gemischte Klassen .....	27 624	804	28 428	4 300	24 128	8 960	7 886	7 282
darunter an privaten								
Schulen .....	-	829	829	280	549	256	165	128

## 4. Klassen

## 4.4 Jahrgangsübergreifende Klassen der Grundschulen sowie Mittel-/Hauptschulen in Bayern 2019/20

Art der Kombination Schulträger	Jahrgangsübergreifende Klassen								
	an		ins- gesamt	davon mit Zusammenfassung von				darunter	
	öffent- lichen	pri- vaten		2	3	4	5	Knaben- klassen	Mädchen- klassen
	Grundschulen sowie Mittel-/ Hauptschulen			Jahrgangsstufen					
Grundschuljahrgangsstufen:									
1 und 2 .....	932	44	976	976	-	-	-	1	-
1, 2 und 2A .....	130	-	130	-	130	-	-	-	-
3 und 4 .....	491	27	518	518	-	-	-	-	-
1 bis 4 .....	18	185	203	-	-	203	-	-	-
Sonstige .....	91	82	173	70	103	-	-	1	-
Mittel-/Hauptschuljahrgangsstufen:									
5 und 6 .....	43	82	125	125	-	-	-	1	-
7 und 8 .....	23	85	108	108	-	-	-	-	-
Sonstige .....	112	103	215	74	96	19	26	2	-
Grund- und Mittel-/Hauptschuljahr- gangsstufen gemischt .....	-	37	37	-	37	-	-	-	-
<b>Insgesamt</b>	<b>1 840</b>	<b>645</b>	<b>2 485</b>	<b>1 871</b>	<b>366</b>	<b>222</b>	<b>26</b>	<b>5</b>	<b>-</b>
darunter an privaten Schulen .....	-	645	645	284	172	187	2	-	-

4.5 Klassen an Grundschulen sowie Mittel-/Hauptschulen  
in Bayern 2019/20 nach Klassenfrequenzgruppen

Gebiet Schulträger	Klassen insgesamt	davon Klassen mit ... Schülern				
		15 oder weniger	16 bis 20	21 bis 25	26 bis 30	31 oder mehr
Oberbayern .....	10 934	781	3 910	5 348	885	10
Niederbayern .....	3 036	277	1 253	1 235	268	3
Oberpfalz .....	2 606	265	946	1 143	248	4
Oberfranken .....	2 428	265	1 080	899	184	-
Mittelfranken .....	4 173	270	1 495	2 035	372	1
Unterfranken .....	3 036	332	1 267	1 206	230	1
Schwaben .....	4 748	455	2 038	1 945	305	5
<b>Bayern</b>	<b>30 961</b>	<b>2 645</b>	<b>11 989</b>	<b>13 811</b>	<b>2 492</b>	<b>24</b>
davon Augsburg .....	700	76	323	292	8	1
Erlangen .....	246	17	105	109	15	-
Fürth .....	299	27	95	162	15	-
Ingolstadt .....	344	27	139	164	14	-
München .....	2 864	155	877	1 656	175	1
Nürnberg .....	1 197	67	361	695	74	-
Regensburg .....	334	34	113	161	26	-
Würzburg .....	223	39	81	85	18	-
übrige kreisfreie Städte .....	2 177	208	950	878	141	-
Landkreise .....	22 577	1 995	8 945	9 609	2 006	22
darunter an privaten Schulen .....	1 474	183	394	751	133	13

## 4. Klassen

## 4.6 Durchschnittliche Klassenstärke an Grundschulen sowie Mittel-/Hauptschulen in Bayern 2019/20

Gebiet Schulträger	Durchschnittliche Zahl der Schüler in													
	Klassen ins- gesamt	Jahrgangsklassen der Jahrgangsstufe ...										jahrgangübergreifenden Klassen mit Zu- sammenfassung von		
		1	2/2A	3	4	5	6	7	8	9/9A	10	Grund-	Mittel-/ Haupt-	Grund- und Mittel-/ Haupt-
		schuljahrgangsstufen												
Oberbayern .....	20,9	21,6	21,6	21,5	21,2	19,9	19,5	18,9	18,8	19,6	20,9	21,2	20,7	22,5
Niederbayern .....	20,4	21,0	21,1	20,6	20,7	20,6	19,6	19,2	20,0	19,8	19,7	20,4	18,5	19,4
Oberpfalz .....	20,7	21,1	21,4	21,6	21,4	19,6	20,1	19,8	19,9	19,2	20,1	19,9	18,0	22,5
Oberfranken .....	20,1	20,3	20,8	20,7	20,1	20,1	19,2	18,2	20,0	19,2	19,3	20,2	18,4	-
Mittelfranken .....	21,0	21,6	21,7	21,6	21,3	20,4	20,1	19,5	19,9	20,5	21,8	21,1	18,7	-
Unterfranken .....	20,1	20,6	21,0	20,8	20,5	19,7	19,3	18,9	19,6	19,4	19,3	19,5	16,9	20,8
Schwaben .....	20,2	20,6	21,1	20,8	20,6	19,4	19,3	18,7	19,1	19,4	20,7	19,7	16,9	24,6
<b>Bayern</b>	<b>20,6</b>	<b>21,2</b>	<b>21,3</b>	<b>21,2</b>	<b>20,9</b>	<b>19,9</b>	<b>19,6</b>	<b>19,0</b>	<b>19,4</b>	<b>19,6</b>	<b>20,5</b>	<b>20,4</b>	<b>18,9</b>	<b>22,3</b>
davon Augsburg .....	19,7	20,6	20,5	20,7	19,8	20,3	19,0	18,8	18,5	19,7	21,3	17,2	11,6	-
Erlangen .....	20,5	20,5	20,7	20,3	20,8	20,4	18,6	19,1	17,4	20,6	23,5	22,3	22,3	-
Fürth .....	20,7	21,7	21,4	21,8	21,2	20,3	19,9	16,5	17,9	20,2	22,7	21,6	14,3	-
Ingolstadt .....	20,5	21,5	21,9	21,7	21,2	18,2	18,5	18,8	18,0	18,6	19,3	22,3	17,9	-
München .....	21,2	22,0	21,7	21,6	21,4	18,9	19,9	19,1	19,4	20,4	22,5	21,9	22,8	25,0
Nürnberg .....	21,2	21,7	21,9	21,8	21,3	21,2	20,0	20,4	21,0	20,8	22,4	21,6	17,2	-
Regensburg .....	20,8	21,0	21,2	21,1	22,3	20,6	20,6	20,0	18,9	19,2	20,9	19,7	20,4	-
Würzburg .....	19,9	21,5	19,8	20,6	21,8	19,1	19,6	17,6	20,3	18,9	17,8	17,0	12,2	12,0
übrige kreisfreie Städte .....	20,1	20,4	20,5	20,5	20,7	19,6	19,3	18,9	19,5	18,9	21,0	20,4	17,6	20,1
Landkreise .....	20,6	21,1	21,4	21,2	20,9	20,0	19,6	19,0	19,4	19,6	20,2	20,4	19,6	23,2
darunter an privaten Schulen .....	21,0	19,8	20,7	20,4	20,6	21,3	19,6	19,7	20,4	18,5	17,3	22,8	21,7	22,3

## 5. Schüler

## 5.1 Schüler in öffentlichen und privaten Grundschulen sowie Mittel-/Hauptschulen in Bayern 2019/20

Gebiet	Schüler insgesamt	davon in					
		öffentlichen Grundschulen sowie Mittel-/Hauptschulen			privaten Grundschulen sowie Mittel-/Hauptschulen		
		männlich	weiblich	insgesamt	männlich	weiblich	insgesamt
Oberbayern .....	228 266	111 400	101 954	213 354	7 532	7 380	14 912
Niederbayern .....	62 084	31 169	28 330	59 499	1 358	1 227	2 585
Oberpfalz .....	53 823	27 048	24 986	52 034	988	801	1 789
Oberfranken .....	48 725	24 548	22 621	47 169	809	747	1 556
Mittelfranken .....	87 709	43 487	39 501	82 988	2 301	2 420	4 721
Unterfranken .....	61 104	30 347	28 610	58 957	1 133	1 014	2 147
Schwaben .....	95 839	48 317	44 338	92 655	1 647	1 537	3 184
<b>Bayern</b>	<b>637 550</b>	<b>316 316</b>	<b>290 340</b>	<b>606 656</b>	<b>15 768</b>	<b>15 126</b>	<b>30 894</b>
davon Augsburg .....	13 778	6 747	6 119	12 866	459	453	912
Erlangen .....	5 035	2 140	2 062	4 202	412	421	833
Fürth .....	6 176	3 107	2 790	5 897	134	145	279
Ingolstadt .....	7 043	3 417	3 147	6 564	237	242	479
München .....	60 759	28 824	26 871	55 695	2 431	2 633	5 064
Nürnberg .....	25 424	12 410	11 323	23 733	752	939	1 691
Regensburg .....	6 937	2 904	2 900	5 804	630	503	1 133
Würzburg .....	4 446	2 021	1 991	4 012	241	193	434
übrige kreisfreie Städte	43 670	21 276	19 994	41 270	1 225	1 175	2 400
Landkreise .....	464 282	233 470	213 143	446 613	9 247	8 422	17 669

## 5.2 Schulanfänger und zurückgestellte Schüler an Grundschulen in Bayern im Oktober 2019

Gebiet Schulträger	Schulanfänger 2019							Zurück- stellungen im Frühjahr <sup>3)</sup>	
	männ- lich	weib- lich	ins- gesamt	darunter					
				Zurückstellungen im Vorjahr <sup>1)</sup>		vorzeitig auf- genommene Kinder <sup>2)</sup>			
				männl.	weibl.	männl.	weibl.	männl.	weibl.
Oberbayern .....	20 294	19 849	40 143	3 475	2 120	223	439	3 921	2 753
Niederbayern .....	5 058	4 979	10 037	842	516	41	69	1 035	742
Oberpfalz .....	4 463	4 480	8 943	694	429	41	62	811	539
Oberfranken .....	3 983	3 968	7 951	630	379	31	81	772	520
Mittelfranken .....	7 529	7 191	14 720	1 030	628	86	165	1 233	798
Unterfranken .....	5 056	5 150	10 206	715	499	42	85	917	663
Schwaben .....	7 945	7 828	15 773	1 241	728	53	151	1 495	1 039
<b>Bayern</b>	<b>54 328</b>	<b>53 445</b>	<b>107 773</b>	<b>8 627</b>	<b>5 299</b>	<b>517</b>	<b>1 052</b>	<b>10 184</b>	<b>7 054</b>
dav. Augsburg .....	1 074	1 083	2 157	92	49	12	28	136	76
Erlangen .....	499	473	972	83	39	12	10	48	40
Fürth .....	536	540	1 076	64	43	4	12	59	33
Ingolstadt .....	616	591	1 207	103	59	7	16	93	55
München .....	5 900	5 741	11 641	866	553	107	170	1 033	705
Nürnberg .....	2 067	1 999	4 066	256	148	29	66	288	196
Regensburg ....	556	568	1 124	91	55	5	10	137	91
Würzburg .....	394	404	798	51	34	5	12	83	57
übr. kreisfreie									
Städte .....	3 412	3 379	6 791	607	368	29	57	692	548
Landkreise .....	39 274	38 667	77 941	6 414	3 951	307	671	7 615	5 253
darunter an privaten Schulen .....	1 980	2 067	4 047	294	192	78	103	82	56

1) Einschl. Schüler nach Wahrnehmung der Rücktrittsmöglichkeit und nach Art. 37 Abs. 2 BayEUG. - 2) Nach Art. 37 Abs. 1 BayEUG. - 3) Einschl. Schüler, bei denen der Beginn der Schulpflicht gemäß Art. 37 Abs. 1 S. 1 Nr. 2 BayEUG verschoben wurde (Einschulungskorridor).

**5.3 Schüler an Grundschulen sowie Mittel-/Hauptschulen in Bayern  
am 1. Oktober 2019 nach schulischer Herkunft und Geschlecht**

Herkunft der Schüler bzw. Zugang aus	Geschlecht	Schüler insgesamt	davon in Jahrgangsstufe ...									
			1	2/2A	3	4	5	6	7	8	9/9A	10
einer Grundschule sowie Mittel-/Hauptschule und Schulanfänger .....	männlich	322 473	55 197	56 127	54 904	54 558	18 223	17 584	17 761	18 437	22 336	7 346
	weiblich	298 851	54 251	54 735	53 328	53 477	15 383	14 494	14 024	14 600	17 421	7 138
	zusammen	621 324	109 448	110 862	108 232	108 035	33 606	32 078	31 785	33 037	39 757	14 484
einem Förderzentrum ....	männlich	1 801	68	264	343	57	564	160	176	79	85	5
	weiblich	837	12	109	138	23	285	70	95	45	54	6
	zusammen	2 638	80	373	481	80	849	230	271	124	139	11
einer Realschule .....	männlich	3 207	-	-	-	-	15	371	668	881	987	285
	weiblich	1 748	-	-	-	-	7	173	389	452	556	171
	zusammen	4 955	-	-	-	-	22	544	1 057	1 333	1 543	456
einer Realschule zur sonderpäd. Förderung ..	männlich	7	-	-	-	-	-	1	3	2	1	-
	weiblich	1	-	-	-	-	-	-	-	-	1	-
	zusammen	8	-	-	-	-	-	1	3	2	2	-
einem Gymnasium .....	männlich	465	-	-	-	-	2	72	84	77	95	135
	weiblich	301	-	-	-	-	5	35	67	42	66	86
	zusammen	766	-	-	-	-	7	107	151	119	161	221
einer Freien Waldorfschule .....	männlich	82	1	12	11	11	13	6	13	6	7	2
	weiblich	90	2	12	11	9	13	6	5	9	17	6
	zusammen	172	3	24	22	20	26	12	18	15	24	8
einer Integrierten Gesamtschule .....	männlich	58	-	-	-	-	-	12	13	10	14	9
	weiblich	35	-	-	-	-	1	5	6	11	9	3
	zusammen	93	-	-	-	-	1	17	19	21	23	12
einer Schular tunabhäng. Orientierungsstufe .....	männlich	73	-	-	-	-	-	6	67	-	-	-
	weiblich	65	-	-	-	-	-	1	64	-	-	-
	zusammen	138	-	-	-	-	-	7	131	-	-	-
einer Wirtschaftsschule .	männlich	181	-	-	-	-	-	1	7	54	85	34
	weiblich	145	-	-	-	-	-	-	6	39	79	21
	zusammen	326	-	-	-	-	-	1	13	93	164	55
einer anderen Schulart ..	männlich	178	3	18	20	15	15	20	18	32	33	4
	weiblich	135	-	7	18	11	6	24	21	23	19	6
	zusammen	313	3	25	38	26	21	44	39	55	52	10
keiner Schule (Ausländer, Aussiedler, sonstiger Grund) .....	männlich	3 559	130	425	484	353	420	380	547	459	348	13
	weiblich	3 258	114	465	428	298	362	345	453	434	340	19
	zusammen	6 817	244	890	912	651	782	725	1 000	893	688	32
<b>Insgesamt</b>	<b>männlich</b>	<b>332 084</b>	<b>55 399</b>	<b>56 846</b>	<b>55 762</b>	<b>54 994</b>	<b>19 252</b>	<b>18 613</b>	<b>19 357</b>	<b>20 037</b>	<b>23 991</b>	<b>7 833</b>
	<b>weiblich</b>	<b>305 466</b>	<b>54 379</b>	<b>55 328</b>	<b>53 923</b>	<b>53 818</b>	<b>16 062</b>	<b>15 153</b>	<b>15 130</b>	<b>15 655</b>	<b>18 562</b>	<b>7 456</b>
	<b>insgesamt</b>	<b>637 550</b>	<b>109 778</b>	<b>112 174</b>	<b>109 685</b>	<b>108 812</b>	<b>35 314</b>	<b>33 766</b>	<b>34 487</b>	<b>35 692</b>	<b>42 553</b>	<b>15 289</b>

## 5. Schüler

**5.4 Schüler der Grundschulen sowie Mittel-/Hauptschulen in Bayern 2019/20 nach  
Geburtsjahren und Jahrgangsstufen sowie Ausländer und Aussiedler**

Geburtsjahr Ausländer Aussiedler	Geschlecht	Schüler in der Jahrgangsstufe ...										Schüler ins- gesamt	
		1	2/2A	3	4	5	6	7	8	9/9A	10		
2014 .....	männlich	28	-	-	-	-	-	-	-	-	-	-	28
	weiblich	68	-	-	-	-	-	-	-	-	-	-	68
2013 .....	männlich	32 926	46	1	-	-	-	-	-	-	-	-	32 973
	weiblich	36 062	71	1	-	-	-	-	-	-	-	-	36 134
2012 .....	männlich	21 931	33 571	124	1	-	-	-	-	-	-	-	55 627
	weiblich	17 872	36 088	115	-	-	-	-	-	-	-	-	54 075
2011 .....	männlich	482	22 098	31 551	143	-	-	-	-	-	-	-	54 274
	weiblich	356	18 288	33 861	134	1	-	-	-	-	-	-	52 640
2010 .....	männlich	24	1 078	22 540	31 216	14	1	-	-	-	-	-	54 873
	weiblich	19	825	18 730	33 995	13	1	-	-	-	-	-	53 583
2009 .....	männlich	7	45	1 433	21 853	8 315	24	12	2	-	-	-	31 691
	weiblich	2	56	1 120	18 244	8 034	19	5	-	-	-	-	27 480
2008 .....	männlich	1	7	107	1 690	8 825	7 735	55	8	-	-	-	18 428
	weiblich	-	-	92	1 349	6 552	7 372	54	4	-	-	-	15 423
2007 .....	männlich	-	1	6	83	1 883	8 605	7 692	52	3	-	-	18 325
	weiblich	-	-	4	88	1 334	6 385	6 984	33	2	-	-	14 830
2006 .....	männlich	-	-	-	8	187	1 999	8 797	7 579	39	-	-	18 609
	weiblich	-	-	-	7	107	1 233	6 334	6 999	53	-	-	14 733
2005 .....	männlich	-	-	-	-	22	230	2 455	9 173	7 804	8	-	19 692
	weiblich	-	-	-	1	17	126	1 536	6 514	6 997	16	-	15 207
2004 .....	männlich	-	-	-	-	6	15	309	2 834	10 722	2 714	-	16 600
	weiblich	-	-	-	-	4	14	190	1 864	7 877	3 184	-	13 133
2003 .....	männlich	-	-	-	-	-	4	31	347	4 418	3 233	-	8 033
	weiblich	-	-	-	-	-	3	21	220	2 950	2 840	-	6 034
2002 oder früher	männlich	-	-	-	-	-	-	6	42	1 005	1 878	-	2 931
	weiblich	-	-	-	-	-	-	6	21	683	1 416	-	2 126
<b>Insgesamt</b>	<b>männlich</b>	<b>55 399</b>	<b>56 846</b>	<b>55 762</b>	<b>54 994</b>	<b>19 252</b>	<b>18 613</b>	<b>19 357</b>	<b>20 037</b>	<b>23 991</b>	<b>7 833</b>	-	<b>332 084</b>
	<b>weiblich</b>	<b>54 379</b>	<b>55 328</b>	<b>53 923</b>	<b>53 818</b>	<b>16 062</b>	<b>15 153</b>	<b>15 130</b>	<b>15 655</b>	<b>18 562</b>	<b>7 456</b>	-	<b>305 466</b>
	<b>insgesamt</b>	<b>109 778</b>	<b>112 174</b>	<b>109 685</b>	<b>108 812</b>	<b>35 314</b>	<b>33 766</b>	<b>34 487</b>	<b>35 692</b>	<b>42 553</b>	<b>15 289</b>	-	<b>637 550</b>
dar. ausl. Schüler	männlich	7 033	7 360	7 278	7 169	4 470	4 165	4 472	4 464	5 239	1 154	-	52 804
	weiblich	7 142	7 534	7 127	6 945	3 946	3 478	3 775	3 801	4 519	1 243	-	49 510
Aussiedler- schüler <sup>1)</sup> ....	männlich	1	6	7	5	9	7	5	8	12	-	-	60
	weiblich	1	7	9	10	5	8	6	11	5	-	-	62

1) Aussiedlerschüler, die vom 2. Oktober 2018 bis 1. Oktober 2019 nach Deutschland zugezogen waren und am 1. Oktober 2019 eine Grundschule sowie Mittel-/Hauptschule besuchten.

**5.5 Schüler der Grundschulen sowie Mittel-/Hauptschulen in Bayern 2019/20  
nach Regierungsbezirken und Jahrgangsstufen**

Gebiet Schulträger	Geschlecht	Schüler in der Jahrgangsstufe ...										Schüler ins- gesamt	
		1	2/2A	3	4	5	6	7	8	9/9A	10		
Oberbayern .....	männlich	20 594	21 178	20 600	20 667	6 397	5 998	6 405	6 593	7 880	2 620	-	118 932
	weiblich	20 127	20 683	19 931	19 829	5 391	4 823	4 879	5 095	6 039	2 537	-	109 334
Niederbayern .....	männlich	5 190	5 283	5 190	5 185	2 036	2 082	2 105	2 238	2 468	750	-	32 527
	weiblich	5 082	5 060	5 117	5 019	1 707	1 643	1 576	1 676	1 954	723	-	29 557
Oberpfalz .....	männlich	4 534	4 759	4 651	4 473	1 733	1 644	1 701	1 804	2 020	717	-	28 036
	weiblich	4 554	4 589	4 380	4 522	1 364	1 424	1 368	1 372	1 543	671	-	25 787
Oberfranken .....	männlich	4 081	4 370	4 328	4 005	1 567	1 489	1 479	1 466	1 927	645	-	25 357
	weiblich	4 042	4 276	4 092	4 182	1 241	1 149	1 120	1 181	1 473	612	-	23 368
Mittelfranken .....	männlich	7 765	7 591	7 473	7 617	2 650	2 653	2 699	2 766	3 440	1 134	-	45 788
	weiblich	7 389	7 419	7 208	7 150	2 258	2 156	2 266	2 321	2 731	1 023	-	41 921
Unterfranken .....	männlich	5 152	5 273	5 322	5 136	1 884	1 807	1 903	1 927	2 333	743	-	31 480
	weiblich	5 222	5 238	5 276	5 159	1 578	1 520	1 480	1 566	1 867	718	-	29 624
Schwaben .....	männlich	8 083	8 392	8 198	7 911	2 985	2 940	3 065	3 243	3 923	1 224	-	49 964
	weiblich	7 963	8 063	7 919	7 957	2 523	2 438	2 441	2 444	2 955	1 172	-	45 875
<b>Bayern</b>	<b>männlich</b>	<b>55 399</b>	<b>56 846</b>	<b>55 762</b>	<b>54 994</b>	<b>19 252</b>	<b>18 613</b>	<b>19 357</b>	<b>20 037</b>	<b>23 991</b>	<b>7 833</b>	-	<b>332 084</b>
	<b>weiblich</b>	<b>54 379</b>	<b>55 328</b>	<b>53 923</b>	<b>53 818</b>	<b>16 062</b>	<b>15 153</b>	<b>15 130</b>	<b>15 655</b>	<b>18 562</b>	<b>7 456</b>	-	<b>305 466</b>
	<b>insgesamt</b>	<b>109 778</b>	<b>112 174</b>	<b>109 685</b>	<b>108 812</b>	<b>35 314</b>	<b>33 766</b>	<b>34 487</b>	<b>35 692</b>	<b>42 553</b>	<b>15 289</b>	-	<b>637 550</b>



## 5.6 Wiederholer an Grundschulen sowie Mittel-/Hauptschulen in Bayern 2019/20 nach Jahrgangsstufen

Art	Geschlecht	Wiederholer in der Jahrgangsstufe ...								Wiederholer zusammen
		3	4	5	6	7	8	9/9A	10	
Pflichtwiederholer der GS sowie MS/HS gemäß Art. 53 Abs. 2 BayEUG .....	männlich	72	21	362	290	427	449	289	48	1 958
	weiblich	41	17	110	125	166	211	188	35	893
Freiwillige Wiederholer der GS sowie MS/HS gemäß §§ 41 Abs. 1 GrSO, 51 Abs. 1 MSO oder Art. 38 BayEUG .	männlich	658	305	147	139	157	241	1 714	189	3 550
	weiblich	647	319	82	88	112	194	1 266	191	2 899
Wiederholer aus sonstigen Gründen .....	männlich	155	60	193	146	180	224	486	108	1 552
	weiblich	136	64	124	89	125	151	344	75	1 108

## 5.7 Schüler der Grundschulen sowie Mittel-/Hauptschulen in Bayern 2019/20 nach der Religionszugehörigkeit

Gebiet Schulträger	Schüler insgesamt	davon								ohne Religionszugehörigkeit
		römisch-katholisch	evangelisch	islamisch	orthodox	israelitisch	neupapstlich	Zeuge Jehovas	sonstige <sup>1)</sup>	
Oberbayern .....	228 266	103 291	26 907	31 440	10 620	172	239	535	5 058	50 004
Niederbayern .....	62 084	41 658	4 950	5 830	1 908	8	35	177	607	6 911
Oberpfalz .....	53 823	33 816	7 072	4 415	1 575	8	39	114	800	5 984
Oberfranken .....	48 725	16 792	18 505	4 676	962	15	61	129	579	7 006
Mittelfranken .....	87 709	19 059	31 757	12 899	4 900	56	120	194	2 141	16 583
Unterfranken .....	61 104	29 921	11 787	7 031	1 617	9	59	127	905	9 648
Schwaben .....	95 839	47 474	13 807	13 691	3 628	13	274	244	1 955	14 753
<b>Bayern</b>	<b>637 550</b>	<b>292 011</b>	<b>114 785</b>	<b>79 982</b>	<b>25 210</b>	<b>281</b>	<b>827</b>	<b>1 520</b>	<b>12 045</b>	<b>110 889</b>
davon an										
Grundschulen .....	440 449	206 678	81 991	44 683	15 453	220	583	858	7 082	82 901
Mittel-/Hauptschulen ..	197 101	85 333	32 794	35 299	9 757	61	244	662	4 963	27 988
davon an										
staatlichen Schulen ...	606 656	280 201	108 766	79 548	23 575	165	768	1 489	11 047	101 097
privaten Schulen .....	30 894	11 810	6 019	434	1 635	116	59	31	998	9 792

1) Z. B. altkatholisch.

## 5. Schüler

### 5.8 Schüler der Grundschulen sowie Mittel-/Hauptschulen in Bayern 2019/20 nach der Teilnahme am Religionsunterricht/Ethikunterricht und islamischen Unterricht

Gebiet Schulträger	Schüler insgesamt	davon nehmen teil								
		am ... Religionsunterricht						am Ethik- unterricht	am isla- mischen Unter- richt	weder am RU, EU noch am islam. Unterricht
		römisch katho- lischen	evange- lischen	israeli- tischen	ortho- doxen	neu- apostoli- schen	sons- tigen			
Oberbayern .....	228 266	110 617	32 680	153	844	-	182	77 623	5 559	608
Niederbayern .....	62 084	43 323	5 138	-	-	-	1	12 507	1 113	2
Oberpfalz .....	53 823	35 278	7 693	-	-	-	-	9 505	1 221	126
Oberfranken .....	48 725	17 638	21 034	-	-	-	-	9 007	980	66
Mittelfranken .....	87 709	20 755	38 019	-	-	-	15	26 119	2 778	23
Unterfranken .....	61 104	31 954	14 004	-	-	-	177	13 119	1 732	118
Schwaben .....	95 839	50 339	17 062	-	92	-	-	25 364	2 873	109
<b>Bayern</b>	<b>637 550</b>	<b>309 904</b>	<b>135 630</b>	<b>153</b>	<b>936</b>	<b>-</b>	<b>375</b>	<b>173 244</b>	<b>16 256</b>	<b>1 052</b>
davon an										
Grundschulen .....	440 449	223 328	101 080	153	345	-	183	102 843	11 815	702
Mittel-/Hauptschulen .....	197 101	86 576	34 550	-	591	-	192	70 401	4 441	350
davon an										
staatlichen Schulen .....	606 656	299 566	129 621	-	92	-	1	160 667	16 256	453
privaten Schulen .....	30 894	10 338	6 009	153	844	-	374	12 577	-	599

### 5.9 Schüler der Grundschulen sowie Mittel-/Hauptschulen in Bayern 2019/20 nach den Größenklassen der Schulen

Gebiet Träger des Schul- aufwands	Schüler ins- gesamt	davon in Schulen mit ... Schülern									
		30 oder weniger	31	51	101	201	301	401	501	601	701 oder mehr
			bis								
		50	100	200	300	400	500	600	700		
Oberbayern .....	228 266	-	890	9 654	51 955	68 641	54 602	30 539	7 930	3 186	869
Niederbayern .....	62 084	72	912	9 855	17 976	18 445	8 112	5 695	1 017	-	-
Oberpfalz .....	53 823	240	890	6 386	17 696	16 061	7 748	2 657	1 541	604	-
Oberfranken .....	48 725	74	751	6 221	18 358	15 607	4 959	2 230	525	-	-
Mittelfranken .....	87 709	60	129	4 950	20 747	24 063	18 716	9 737	6 840	2 467	-
Unterfranken .....	61 104	25	502	6 728	22 211	20 725	8 797	2 116	-	-	-
Schwaben .....	95 839	41	358	8 647	25 153	23 714	27 898	6 550	2 192	1 286	-
<b>Bayern</b>	<b>637 550</b>	<b>512</b>	<b>4 432</b>	<b>52 441</b>	<b>174 096</b>	<b>187 256</b>	<b>130 832</b>	<b>59 524</b>	<b>20 045</b>	<b>7 543</b>	<b>869</b>
davon mit Schulaufwandsträger											
Gemeinde .....	451 672	180	2 744	32 589	108 074	134 455	103 574	49 040	14 702	6 314	-
Schulverband .....	127 679	96	788	14 945	45 741	36 716	18 050	7 539	3 200	604	-
Verwaltungsgemeinschaft .....	9 711	-	34	823	4 331	3 555	968	-	-	-	-
Gemeinde m. öffentl. rechtl. Vertrag .....	17 594	-	106	1 218	5 318	4 466	3 149	1 660	1 052	625	-
Privat .....	30 894	236	760	2 866	10 632	8 064	5 091	1 285	1 091	-	869

### 5.10 Schüler der Grundschulen sowie Mittel-/Hauptschulen in Bayern 2019/20 nach Jahrgangsstufen, Jahrgangsklassen sowie Art der Klassen

Gebiet Jahrgangsklassen Art der Klassen	Schüler ins- gesamt	davon in der Jahrgangsstufe ...									
		1	2/2A	3	4	5	6	7	8	9/9A	10
Oberbayern .....	228 266	40 721	41 861	40 531	40 496	11 788	10 821	11 284	11 688	13 919	5 157
dar. in Jahrgangsklassen .....	215 767	37 969	38 785	38 894	39 034	11 058	10 102	10 559	10 968	13 435	4 963
Niederbayern .....	62 084	10 272	10 343	10 307	10 204	3 743	3 725	3 681	3 914	4 422	1 473
dar. in Jahrgangsklassen .....	57 935	9 239	9 201	9 620	9 666	3 609	3 572	3 526	3 759	4 302	1 441
Oberpfalz .....	53 823	9 088	9 348	9 031	8 995	3 097	3 068	3 069	3 176	3 563	1 388
dar. in Jahrgangsklassen .....	47 859	7 592	7 625	7 791	8 041	2 965	2 936	2 943	3 064	3 517	1 385
Oberfranken .....	48 725	8 123	8 646	8 420	8 187	2 808	2 638	2 599	2 647	3 400	1 257
dar. in Jahrgangsklassen .....	43 646	6 462	6 869	7 777	7 631	2 700	2 493	2 533	2 558	3 366	1 257
Mittelfranken .....	87 709	15 154	15 010	14 681	14 767	4 908	4 809	4 965	5 087	6 171	2 157
dar. in Jahrgangsklassen .....	77 632	12 529	12 386	13 087	13 082	4 592	4 487	4 656	4 759	5 957	2 097
Unterfranken .....	61 104	10 374	10 511	10 598	10 295	3 462	3 327	3 383	3 493	4 200	1 461
dar. in Jahrgangsklassen .....	55 751	8 852	8 921	9 902	9 662	3 286	3 133	3 205	3 331	4 049	1 410
Schwaben .....	95 839	16 046	16 455	16 117	15 868	5 508	5 378	5 506	5 687	6 878	2 396
dar. in Jahrgangsklassen .....	88 843	14 260	14 508	15 025	14 909	5 302	5 140	5 245	5 440	6 692	2 322
<b>Bayern</b>	<b>637 550</b>	<b>109 778</b>	<b>112 174</b>	<b>109 685</b>	<b>108 812</b>	<b>35 314</b>	<b>33 766</b>	<b>34 487</b>	<b>35 692</b>	<b>42 553</b>	<b>15 289</b>
<b>dar. in Jahrgangsklassen</b>	<b>587 433</b>	<b>96 903</b>	<b>98 295</b>	<b>102 096</b>	<b>102 025</b>	<b>33 512</b>	<b>31 863</b>	<b>32 667</b>	<b>33 879</b>	<b>41 318</b>	<b>14 875</b>
an privaten Schulen .....	30 894	4 078	4 117	4 095	4 158	2 793	2 576	2 591	2 599	2 626	1 261
dar. in Jahrgangsklassen ...	16 518	1 979	1 967	2 057	2 451	1 425	1 198	1 278	1 369	1 947	847
davon Schüler in Jahrgangs- klassen nach Art der Klasse:											
Regelklasse .....	539 263	96 722	98 127	101 930	101 958	33 098	31 671	24 626	24 382	26 749	-
Klasse der flexiblen Eingangsstufe .....	15	15	-	-	-	-	-	-	-	-	-
M-Klasse <sup>1)</sup> .....	41 208	-	-	-	-	34	38	7 548	9 090	11 279	13 219
Deutschklasse <sup>2)</sup> .....	2 282	166	168	166	67	380	154	493	357	331	-
Praxisklasse .....	931	-	-	-	-	-	-	-	50	881	-
Vorbereitungsklasse <sup>3)</sup> .....	3 474	-	-	-	-	-	-	-	-	1 818	1 656
Berufsorientierungsklasse ....	260	-	-	-	-	-	-	-	-	260	-
dar. mit Klassenbesonderheit:											
Kooperationsklasse <sup>4)</sup> .....	13 233	1 989	2 355	2 120	1 577	2 143	1 920	523	389	217	-
Partnerklasse der GS sowie MS/HS an einem Förderzentrum <sup>5)</sup> .....	1 289	313	363	235	217	72	68	-	21	-	-
Tandemklasse <sup>6)</sup> .....	469	103	62	67	-	76	21	23	37	80	-

1) Mittlere-Reife-Zug. - 2) Deutschklassen sind für Schüler ausländischer Herkunft mit verschiedenen Muttersprachen bestimmt. - 3) Art. 7a BayEUG. - 4) Art. 30a Abs. 7 Nr. 1 BayEUG. - 5) Art. 30a Abs. 7 Nr. 2 BayEUG. - 6) Art. 30b Abs. 5, Satz 1 ff. BayEUG.

### 5.11 Schüler der Grundschulen sowie Mittel-/Hauptschulen in Bayern 2019/20 nach Klassenfrequenzgruppen

Gebiet Schulträger	Schüler insgesamt	davon Schüler in Klassen mit ... Schülern					31 oder mehr
		15 oder weniger	16	21	26	bis	
			20	25	30		
Oberbayern .....	228 266	10 604	71 982	121 713	23 634	333	
Niederbayern .....	62 084	3 857	22 845	28 092	7 195	95	
Oberpfalz .....	53 823	3 647	17 350	26 062	6 639	125	
Oberfranken .....	48 725	3 754	19 681	20 352	4 938	-	
Mittelfranken .....	87 709	3 719	27 571	46 468	9 919	32	
Unterfranken .....	61 104	4 609	22 996	27 319	6 149	31	
Schwaben .....	95 839	6 238	37 156	44 144	8 142	159	
<b>Bayern</b>	<b>637 550</b>	<b>36 428</b>	<b>219 581</b>	<b>314 150</b>	<b>66 616</b>	<b>775</b>	
davon Augsburg .....	13 778	955	5 990	6 588	213	32	
Erlangen .....	5 035	235	1 914	2 487	399	-	
Fürth .....	6 176	359	1 750	3 671	396	-	
Ingolstadt .....	7 043	375	2 582	3 713	373	-	
München .....	60 759	1 903	16 315	37 847	4 660	34	
Nürnberg .....	25 424	854	6 762	15 837	1 971	-	
Regensburg .....	6 937	479	2 085	3 687	686	-	
Würzburg .....	4 446	535	1 465	1 961	485	-	
übrige kreisfreie Städte .....	43 670	2 851	17 379	19 695	3 745	-	
Landkreise .....	464 282	27 882	163 339	218 664	53 688	709	
darunter an privaten Schulen .....	30 894	2 335	7 212	17 373	3 546	428	

### 5.12 Schüler in Jahrgangs- und jahrgangsübergreifenden Klassen an Grundschulen sowie Mittel-/Hauptschulen in Bayern 2019/20

Gebiet Schulträger Art der Klasse	Schüler insgesamt	Jahr- gangs- klassen	davon in			
			Klassen mit Zusammenfassung von			
			2	3	4	5
Oberbayern .....	228 266	215 767	8 045	2 621	1 744	89
Niederbayern .....	62 084	57 935	3 033	605	455	56
Oberpfalz .....	53 823	47 859	4 782	682	442	58
Oberfranken .....	48 725	43 646	4 098	606	327	48
Mittelfranken .....	87 709	77 632	7 582	1 226	1 186	83
Unterfranken .....	61 104	55 751	4 326	571	399	57
Schwaben .....	95 839	88 843	5 437	1 202	309	48
<b>Bayern</b>	<b>637 550</b>	<b>587 433</b>	<b>37 303</b>	<b>7 513</b>	<b>4 862</b>	<b>439</b>
darunter an privaten Schulen .....	30 894	16 518	6 095	3 921	4 330	30
davon Schüler in Klassenart:						
Regelklasse .....	568 648	539 263	21 527	3 519	4 309	30
Klasse der flexiblen Eingangsstufe .....	15 299	15	12 602	2 682	-	-
M-Klasse <sup>1)</sup> .....	42 566	41 208	914	423	21	-
Deutschklasse <sup>2)</sup> .....	6 129	2 282	2 063	843	532	409
Praxisklasse .....	1 160	931	183	46	-	-
Vorbereitungsklasse <sup>3)</sup> .....	3 488	3 474	14	-	-	-
Berufsorientierungsklasse .....	260	260	-	-	-	-
dar. mit Klassenbesonderheit:						
Kooperationsklasse <sup>4)</sup> .....	13 572	13 233	265	74	-	-
Partnerklassen der GS sowie MS/HS an einem Förderzentrum <sup>5)</sup> .....	1 372	1 289	-	48	35	-
Tandemklasse <sup>6)</sup> .....	507	469	21	17	-	-

1) Mittlere-Reife-Zug. - 2) Deutschklassen sind für Schüler ausländischer Herkunft mit verschiedenen Muttersprachen bestimmt. - 3) Art. 7a BayEUG. - 4) Art. 30a Abs. 7 Nr. 1 BayEUG. - 5) Art. 30a Abs. 7 Nr. 2 BayEUG. - 6) Art. 30b Abs. 5, Satz 1 ff. BayEUG.

**5.13 Teilnehmer am Wahlunterricht, an Arbeitsgemeinschaften, am differenzierten Sport- und erweiterten Basissportunterricht an Grundschulen sowie Mittel-/Hauptschulen in Bayern 2019/20**

Wahlfach, Arbeitsgemeinschaften, Differenzierter Sportunterricht, erw. Basissportunterricht	Teilnehmer <sup>1)</sup>											insge- samt	dar. weibl.	Zahl der Kurse
	in der Jahrgangsstufe ...													
	1	2/2A	3	4	5	6	7	8	9/9A	10				
Buchführung .....	-	-	-	-	-	-	-	12	1 299	895	2 206	1 161	165	
Ernährung und Soziales .....	-	-	-	-	-	-	20	14	-	-	34	13	4	
Informatik .....	-	-	-	-	40	45	166	1 993	2 030	275	4 549	1 751	354	
Informatik und digitales Gestalten .....	-	-	-	-	-	-	310	27	-	5	342	114	26	
Kunst .....	-	-	-	-	-	-	7	-	16	35	58	27	4	
Musik .....	-	-	-	-	-	-	9	16	31	5	61	33	7	
Soziales .....	-	-	-	-	1	3	-	5	18	-	27	18	3	
Technik .....	-	-	-	-	-	-	8	16	20	-	44	18	6	
Werken und Gestalten .....	30	8	3	8	-	5	8	-	-	-	62	32	3	
Wirtschaft .....	-	-	-	-	-	-	5	71	-	-	76	32	7	
Wirtschaft und Kommunikation .....	-	-	-	-	-	-	75	15	-	-	90	46	5	
Sonstiges Wahlfach .....	209	249	210	321	251	243	271	180	156	46	2 136	1 056	197	
Arbeitsgemeinschaften .....	14 430	22 883	26 924	23 631	9 087	10 934	6 316	6 770	8 782	2 786	132 543	68 010	12 798	
Differenzierter Sportunterricht, erw. Basissportunterricht .....	150	142	250	326	30 974	29 951	22 760	21 691	20 348	5 153	131 745	57 069	7 188	

1) Besucher mehrerer Kurse sind bei jedem dieser Kurse gezählt.

**5.14 Schüler der Mittel-/Hauptschulen in Bayern 2019/20 nach der Teilnahme am Wahlpflichtunterricht**

Wahlpflicht- unterricht <sup>2)</sup>	Teilnehmer <sup>1)</sup> in Jahrgangsstufe ...							
	7		8		9/9A		10	
	männ- lich	w eib- lich	männ- lich	w eib- lich	männ- lich	w eib- lich	männ- lich	w eib- lich
Technik .....	.	.	9 901	2 099	11 446	1 834	3 462	775
Wirtschaft .....	.	.	5 798	4 683	6 032	5 103	2 968	2 779
Soziales .....	.	.	5 345	9 623	5 546	11 122	1 353	3 840
Kunst <sup>3)</sup> .....	14 293	11 835	15 302	12 690	17 256	14 045	.	.
Musik <sup>3)</sup> .....	4 428	2 763	4 243	2 626	4 560	2 836	.	.

1) Schüler sind in jedem Bereich gezählt, in dem sie Unterricht erhielten. - 2) Ohne Praxisklassen. - 3) In Regel- und M-Klassen.

**5.15 Schüler der Grundschulen sowie Mittel-/Hauptschulen in Bayern 2019/20 nach der Teilnahme am fremdsprachlichen Unterricht**

Fremdsprache	Teilnehmer am fremdsprachlichen Unterricht <sup>1)</sup> in Jahrgangsstufe ...										Teil- nehmende Schüler insgesamt
	1	2/2A	3	4	5	6	7	8	9/9A	10	
Englisch .....	1 083	1 213	108 938	108 263	34 410	32 997	33 414	34 642	40 477	15 278	410 715
Französisch .....	-	-	-	-	-	-	-	-	-	-	-
Griechisch .....	-	-	-	-	-	-	-	-	-	-	-
Italienisch .....	-	-	-	-	-	-	-	-	-	-	-
Russisch .....	-	-	-	-	11	8	12	5	10	-	46
Serbokroatisch .....	-	-	-	-	-	-	-	-	-	-	-
Spanisch .....	11	5	16	23	-	-	-	7	-	-	62
Tschechisch .....	124	217	127	65	55	66	16	8	14	1	693
Türkisch .....	-	-	-	-	-	-	-	-	-	-	-
Deutsch als Fremdsprache .....	-	-	-	-	-	-	-	-	-	-	-
Sonstige Fremdsprache .....	121	146	266	248	153	117	134	132	128	-	1 445

1) Teilnehmer am fremdsprachlichen Unterricht in mehreren Fremdsprachen sind bei jeder dieser Fremdsprachen gezählt.

### 5.16 Ausländische Schüler der Grundschulen sowie Mittel-/Hauptschulen in Bayern 2019/20 nach Staatsangehörigkeit

Länder und Gebiete (Staatsangehörigkeit)	Ausländische Schüler insgesamt	davon					
		in Jahrgangsstufe ...					
		1 bis 4			5 bis 10		
		männlich	weiblich	zusammen	männlich	weiblich	zusammen
<b>Europa</b> .....	<b>66 487</b>	<b>18 609</b>	<b>18 492</b>	<b>37 101</b>	<b>15 689</b>	<b>13 697</b>	<b>29 386</b>
<b>Europäische Union</b> .....	<b>46 934</b>	<b>13 286</b>	<b>13 256</b>	<b>26 542</b>	<b>10 758</b>	<b>9 634</b>	<b>20 392</b>
Belgien .....	67	28	20	48	11	8	19
Bulgarien .....	4 329	1 205	1 122	2 327	1 047	955	2 002
Dänemark .....	68	23	13	36	26	6	32
Estland .....	61	18	18	36	14	11	25
Finnland .....	74	28	33	61	6	7	13
Frankreich .....	825	347	293	640	90	95	185
Griechenland .....	4 669	1 084	1 106	2 190	1 297	1 182	2 479
Irland .....	107	38	35	73	16	18	34
Italien .....	4 257	1 078	1 120	2 198	1 051	1 008	2 059
Kroatien .....	6 638	1 897	1 768	3 665	1 623	1 350	2 973
Lettland .....	294	96	72	168	80	46	126
Litauen .....	305	91	104	195	69	41	110
Luxemburg .....	2	-	1	1	1	-	1
Malta .....	6	-	3	3	2	1	3
Niederlande .....	275	85	93	178	53	44	97
Österreich .....	1 223	395	463	858	186	179	365
Polen .....	5 064	1 505	1 493	2 998	1 075	991	2 066
Portugal .....	494	136	135	271	114	109	223
Rumänien .....	10 490	2 896	3 030	5 926	2 443	2 121	4 564
Schweden .....	163	55	48	103	27	33	60
Slowakei .....	932	310	293	603	174	155	329
Slowenien .....	350	125	104	229	64	57	121
Spanien .....	1 024	336	301	637	208	179	387
Tschechische Republik ...	1 075	321	349	670	207	198	405
Ungarn .....	3 550	995	1 033	2 028	764	758	1 522
Vereinigtes Königreich ...	582	190	203	393	108	81	189
Zypern .....	10	4	3	7	2	1	3
Albanien .....	889	242	211	453	245	191	436
Andorra .....	4	1	1	2	1	1	2
Bosnien und Herzegowina ...	2 663	727	705	1 432	688	543	1 231
Island .....	14	4	4	8	3	3	6
Kosovo .....	4 925	1 233	1 220	2 453	1 345	1 127	2 472
Liechtenstein .....	-	-	-	-	-	-	-
Moldau, Republik .....	379	123	117	240	76	63	139
Monaco .....	-	-	-	-	-	-	-
Montenegro .....	65	23	17	40	14	11	25
Nordmazedonien .....	1 216	331	293	624	335	257	592
Norwegen .....	38	11	15	26	5	7	12
Russische Föderation .....	1 917	600	589	1 189	414	314	728
San Marino .....	-	-	-	-	-	-	-
Schweiz .....	174	62	75	137	18	19	37
Serbien .....	1 538	408	401	809	403	326	729
Türkei .....	4 216	1 100	1 094	2 194	1 063	959	2 022
Ukraine .....	1 314	402	422	824	283	207	490
Vatikanstadt .....	-	-	-	-	-	-	-
Weißrussland .....	201	56	72	128	38	35	73
<b>Amerika</b> .....	<b>2 096</b>	<b>662</b>	<b>627</b>	<b>1 289</b>	<b>429</b>	<b>378</b>	<b>807</b>
Brasilien .....	367	109	110	219	81	67	148
Chile .....	40	21	8	29	5	6	11
Kanada .....	112	37	31	68	28	16	44
Vereinigte Staaten .....	1 090	349	352	701	207	182	389
Übriges Amerika .....	487	146	126	272	108	107	215

### Noch: 5.16 Ausländische Schüler der Grundschulen sowie Mittel-/Hauptschulen in Bayern 2019/20 nach Staatsangehörigkeit

Länder und Gebiete (Staatsangehörigkeit)	Ausländische Schüler insgesamt	davon					
		in Jahrgangsstufe ...					
		1 bis 4			5 bis 10		
		männlich	weiblich	zusammen	männlich	weiblich	zusammen
<b>Afrika</b> .....	<b>4 202</b>	<b>1 240</b>	<b>1 383</b>	<b>2 623</b>	<b>825</b>	<b>754</b>	<b>1 579</b>
Ägypten .....	208	90	81	171	22	15	37
Äthiopien .....	328	120	124	244	44	40	84
Algerien .....	48	16	20	36	7	5	12
Elfenbeinküste .....	19	2	5	7	6	6	12
Eritrea .....	380	128	110	238	82	60	142
Gambia .....	15	3	2	5	8	2	10
Ghana .....	116	26	37	63	24	29	53
Guinea .....	23	1	2	3	18	2	20
Kamerun .....	47	15	19	34	5	8	13
Libyen .....	60	19	19	38	10	12	22
Mali .....	20	3	10	13	6	1	7
Marokko .....	192	60	64	124	38	30	68
Nigeria .....	1 117	362	449	811	147	159	306
Senegal .....	72	15	15	30	25	17	42
Sierra Leone .....	115	31	42	73	24	18	42
Somalia .....	442	96	114	210	121	111	232
Sudan .....	55	26	12	38	6	11	17
Tunesien .....	162	55	46	101	34	27	61
Übriges Afrika .....	783	172	212	384	198	201	399
<b>Asien</b> .....	<b>29 036</b>	<b>8 135</b>	<b>8 069</b>	<b>16 204</b>	<b>6 960</b>	<b>5 872</b>	<b>12 832</b>
Afghanistan .....	3 913	999	1 002	2 001	1 142	770	1 912
Armenien .....	279	83	85	168	60	51	111
Aserbaidschan .....	540	141	166	307	143	90	233
Bangladesch .....	56	18	22	40	13	3	16
China .....	662	298	259	557	53	52	105
Georgien .....	134	44	32	76	28	30	58
Indien .....	1 237	489	494	983	133	121	254
Indonesien .....	57	20	22	42	9	6	15
Irak .....	5 271	1 382	1 352	2 734	1 321	1 216	2 537
Iran, Islamische Republik .....	676	183	165	348	172	156	328
Israel .....	101	32	30	62	17	22	39
Japan .....	376	113	119	232	79	65	144
Jemen .....	63	19	14	33	17	13	30
Jordanien .....	89	18	24	42	16	31	47
Korea, Demokrat. Volksrep. ....	19	10	3	13	2	4	6
Korea, Republik .....	192	76	68	144	24	24	48
Libanon .....	98	25	30	55	24	19	43
Mongolei .....	24	14	6	20	4	-	4
Pakistan .....	492	134	143	277	126	89	215
Philippinen .....	166	38	42	80	45	41	86
Sri Lanka .....	41	6	8	14	14	13	27
Syrien, Arabische Republik .....	12 889	3 517	3 549	7 066	3 121	2 702	5 823
Tadschikistan .....	25	14	6	20	3	2	5
Thailand .....	347	76	66	142	91	114	205
Vietnam .....	645	209	191	400	132	113	245
Übriges Asien <sup>1)</sup> .....	644	177	171	348	171	125	296
<b>Australien</b> .....	<b>115</b>	<b>43</b>	<b>38</b>	<b>81</b>	<b>13</b>	<b>21</b>	<b>34</b>
Australien .....	94	36	31	67	10	17	27
Neuseeland .....	15	3	7	10	2	3	5
Übr. Australien/Ozeanien ....	6	4	-	4	1	1	2
Staatenlos .....	184	67	59	126	33	25	58
Ungeklärt .....	194	84	80	164	15	15	30
<b>Insgesamt</b> .....	<b>102 314</b>	<b>28 840</b>	<b>28 748</b>	<b>57 588</b>	<b>23 964</b>	<b>20 762</b>	<b>44 726</b>

1) Einschl. der Teilgebiete der übrigen ehemaligen Sowjetunion.

## 6. Lehrkräfte

### 6.1 Lehrkräfte sowie Stunden der Lehrkräfte in einer normalen Schulwoche an den Grund- sowie Mittel-/Hauptschulen in Bayern 2019/20 nach dem Schulträger

Beschäftigungsverhältnis/ Beschäftigungsumfang	Schulträger	Lehrkräfte <sup>1)</sup>		Stunden der Lehrkräfte pro Woche				
				ins- gesamt	davon		Anrech- nungs-/Be- treuungs-/ Förder- stunden	Ermässi- gungs- stunden
		erteilte Unterrichts- stunden von						
		sämtl.	weibl.					
		ins- gesamt	weib- lich		Lehrkräften			
Vollzeitbeschäftigte Lehrkräfte, die an einer Grund- oder Mittel-/Hauptschule tätig waren	staatlich privat zusammen	23 156 1 042 24 198	16 509 700 17 209	588 553 28 835 617 388	522 065 20 607 542 672	375 478 13 986 389 464	57 755 8 087 65 842	8 733 141 8 874
Teilzeitbeschäftigte Lehrkräfte <sup>2)</sup> , die an einer Grund- oder Mittel-/Hauptschule tätig waren	staatlich privat zusammen	18 569 1 384 19 953	17 686 1 134 18 820	357 553 29 629 387 182	335 110 28 174 363 284	318 435 23 069 341 504	15 226 1 321 16 547	7 217 134 7 351
Lehrkräfte, die mit weniger als der Hälfte der Unterrichtspflichtzeit beschäftigt waren	staatlich privat zusammen	9 045 571 9 616	7 309 451 7 760	65 355 4 730 70 085	63 007 4 509 67 516	54 312 3 616 57 928	1 147 209 1 356	1 201 12 1 213
Lehrkräfte im Vorbereitungsdienst / Studienreferendare (nur soweit diese selbständig Unterricht erteilen)	staatlich privat zusammen	3 868 2 3 870	3 189 1 3 190	44 782 47 44 829	44 725 47 44 772	36 711 27 36 738	50 - 50	7 - 7
<b>Insgesamt</b>	<b>staatlich privat insgesamt</b>	<b>54 638 2 999 57 637</b>	<b>44 693 2 286 46 979</b>	<b>1 056 243 63 241 1 119 484</b>	<b>964 907 53 337 1 018 244</b>	<b>784 936 40 698 825 634</b>	<b>74 178 9 617 83 795</b>	<b>17 158 287 17 445</b>
darunter Lehrkräfte mit Altersteilzeit								
im Teilzeitmodell	staatlich privat zusammen	33 2 35	24 - 24	427 33 460	416 32 448	278 - 278	6 1 7	5 - 5
in der Ansparphase des Blockmodells	staatlich privat zusammen	493 4 497	403 3 406	10 243 106 10 349	9 098 96 9 194	7 315 69 7 384	1 032 9 1 041	113 1 114
außerdem Mehrarbeit leistende Lehrkräfte <sup>3)</sup>	zusammen	15	8	26	26	14	x	x

1) Lehrkräfte, die an einer Grund- oder Mittel-/Hauptschule ausschließlich oder überwiegend tätig waren. Ohne mit Dienstbezügen abwesende Lehrkräfte (s. Tabelle 6.2). - 2) Lehrkräfte mit mindestens der Hälfte der Unterrichtspflichtzeit. - 3) Lehrkräfte, die an einer Grund- oder Mittel-/Hauptschule Mehrarbeit leisten, ohne Berücksichtigung ihrer Stammdienststelle.

### 6.2 Mit Dienstbezügen abwesende Lehrkräfte sowie Lehrkräfte mit Altersteilzeit in der Freistellungsphase an Grund- sowie Mittel-/Hauptschulen in Bayern 2019/20 nach dem Schulträger

Beschäftigungsumfang	Schulträger	Lehrkräfte			
		männlich	weiblich	insgesamt	
Lehrkräfte <sup>1)</sup> , die im Rahmen ihrer Unterrichtspflichtzeit ausschließlich oder überwiegend an einer Grund- oder Mittel-/Hauptschule tätig waren	Vollzeitbeschäftigte	staatlich privat zusammen	3 - 3	281 2 283	284 2 286
	Teilzeitbeschäftigte <sup>2)</sup>	staatlich	-	68	68
		privat	-	3	3
		zusammen	-	71	71
	stundenweise Beschäftigte <sup>3)</sup>	staatlich	-	28	28
		privat	-	-	-
zusammen		-	28	28	
Lehrkräfte, die am Freistellungsmodell gem. Art. 88a Abs. 4 BayBG teilnehmen und sich nun in der Freistellungsphase befinden	staatlich	28	230	258	
	privat	-	2	2	
	zusammen	28	232	260	
Lehrkräfte mit Altersteilzeit in der Freistellungsphase des Blockmodells, die letztmals an einer Grund- oder Mittel-/Hauptschule unterrichtet haben	staatlich	42	150	192	
	privat	-	3	3	
	zusammen	42	153	195	

1) Mit Dienstbezügen abwesende Lehrkräfte (z. B. wegen längerer Krankheit, Kur oder Mutterschutz), die laut Stundenplan zum Unterrichtseinsatz nicht vorgesehen waren. - 2) Teilzeitbeschäftigte mit mindestens der Hälfte der Unterrichtspflichtzeit. - 3) Lehrkräfte mit weniger als der Hälfte der Unterrichtspflichtzeit.



## 6. Lehrkräfte

### 6.3 Vollzeit- und teilzeitbeschäftigte Lehrkräfte an den Grundschulen sowie Mittel-/Hauptschulen in Bayern 2019/20

Gebiet	Schul-träger	Vollzeit- und teilzeit- beschäftigte Lehrkräfte <sup>1)</sup>			davon				außerdem	
					Lehrkräfte <sup>2)</sup>		Fachlehrkräfte		LAA und FLA <sup>3)</sup>	
		männ- lich	weib- lich	ins- gesamt	männ- lich	weib- lich	männ- lich	weib- lich	männ- lich	weib- lich
Oberbayern .....	staatlich	2 359	12 062	14 421	2 086	10 608	273	1 454	190	999
	privat	299	979	1 278	247	871	52	108	-	-
	zusammen	2 658	13 041	15 699	2 333	11 479	325	1 562	190	999
Niederbayern .....	staatlich	792	3 385	4 177	725	2 886	67	499	62	263
	privat	42	118	160	35	103	7	15	1	1
	zusammen	834	3 503	4 337	760	2 989	74	514	63	264
Oberpfalz .....	staatlich	734	2 899	3 633	650	2 437	84	462	78	285
	privat	30	91	121	26	80	4	11	-	-
	zusammen	764	2 990	3 754	676	2 517	88	473	78	285
Oberfranken .....	staatlich	676	2 755	3 431	590	2 317	86	438	57	277
	privat	24	89	113	23	78	1	11	-	-
	zusammen	700	2 844	3 544	613	2 395	87	449	57	277
Mittelfranken .....	staatlich	1 041	4 723	5 764	933	4 052	108	671	120	561
	privat	101	288	389	93	268	8	20	-	-
	zusammen	1 142	5 011	6 153	1 026	4 320	116	691	120	561
Unterfranken .....	staatlich	778	3 348	4 126	713	2 910	65	438	63	310
	privat	54	111	165	50	98	4	13	-	-
	zusammen	832	3 459	4 291	763	3 008	69	451	63	310
Schwaben .....	staatlich	1 153	5 372	6 525	1 037	4 546	116	826	109	499
	privat	42	163	205	34	148	8	15	-	-
	zusammen	1 195	5 535	6 730	1 071	4 694	124	841	109	499
<b>Bayern</b>	<b>staatlich</b>	<b>7 533</b>	<b>34 544</b>	<b>42 077</b>	<b>6 734</b>	<b>29 756</b>	<b>799</b>	<b>4 788</b>	<b>679</b>	<b>3 194</b>
	<b>privat</b>	<b>592</b>	<b>1 839</b>	<b>2 431</b>	<b>508</b>	<b>1 646</b>	<b>84</b>	<b>193</b>	<b>1</b>	<b>1</b>
	<b>insgesamt</b>	<b>8 125</b>	<b>36 383</b>	<b>44 508</b>	<b>7 242</b>	<b>31 402</b>	<b>883</b>	<b>4 981</b>	<b>680</b>	<b>3 195</b>

1) Einschl. Lehrkräfte im Aushilfsdienst, kirchlicher Religionslehrkräfte (Laienkatecheten und Geistliche) sowie der mit Dienstbezügen abwesenden Lehrkräfte (z. B. wegen Kur, langfristiger Krankheit oder Mutterschutz). Teilzeitbeschäftigt sind Lehrkräfte mit mindestens der Hälfte der Unterrichtspflichtzeit. - 2) Einschl. kirchlicher Religionslehrkräfte (Laienkatecheten und Geistliche) sowie abgeordneter Gymnasial-, Realschul- bzw. Berufsschullehrkräfte (z. B. als Klassenlehrer bzw. fachbezogen tätig). - 3) Lehramtsanwärter und Fachlehreranwärter, soweit diese eigenverantwortlich Unterricht erteilen, einschl. der Angestellten im ergänzenden Vorbereitungsdienst oder Probeschuldienst.

## 6. Lehrkräfte

**6.4 Vollzeit- und teilzeitbeschäftigte Lehrkräfte an den Grundschulen sowie Mittel-/Hauptschulen in Bayern 2019/20 nach Altersgruppen**

Gebiet Schulträger	Geschlecht	Voll- und teilzeitbe- schäftigte Lehrkräfte insgesamt <sup>1)</sup>	davon im Alter von ... Jahren									65 oder mehr
			unter 25	25	30	35	40	45	50	55	60	
				bis unter								
			30	35	40	45	50	55	60	65		
Oberbayern .....	männlich	2 658	6	221	502	432	297	374	366	212	215	33
	weiblich	13 041	86	2 021	2 226	1 493	1 281	1 764	1 609	1 398	1 099	64
Niederbayern .....	männlich	834	1	36	120	117	94	156	124	90	90	6
	weiblich	3 503	7	274	428	399	438	599	478	492	364	24
Oberpfalz .....	männlich	764	1	34	94	91	92	120	121	77	122	12
	weiblich	2 990	4	215	374	338	345	487	402	445	359	21
Oberfranken .....	männlich	700	2	40	95	104	87	119	89	64	90	10
	weiblich	2 844	6	253	363	317	311	490	392	412	288	12
Mittelfranken .....	männlich	1 142	-	58	182	161	120	144	213	124	129	11
	weiblich	5 011	11	399	628	584	518	777	867	727	475	25
Unterfranken .....	männlich	832	-	38	101	107	66	133	133	126	117	11
	weiblich	3 459	3	293	424	335	362	569	575	511	370	17
Schwaben .....	männlich	1 195	1	60	179	159	122	181	196	138	147	12
	weiblich	5 535	18	589	728	544	613	803	859	777	572	32
<b>Bayern</b>	<b>männlich</b>	<b>8 125</b>	<b>11</b>	<b>487</b>	<b>1 273</b>	<b>1 171</b>	<b>878</b>	<b>1 227</b>	<b>1 242</b>	<b>831</b>	<b>910</b>	<b>95</b>
	<b>weiblich</b>	<b>36 383</b>	<b>135</b>	<b>4 044</b>	<b>5 171</b>	<b>4 010</b>	<b>3 868</b>	<b>5 489</b>	<b>5 182</b>	<b>4 762</b>	<b>3 527</b>	<b>195</b>
	<b>insgesamt</b>	<b>44 508</b>	<b>146</b>	<b>4 531</b>	<b>6 444</b>	<b>5 181</b>	<b>4 746</b>	<b>6 716</b>	<b>6 424</b>	<b>5 593</b>	<b>4 437</b>	<b>290</b>
davon an ... Schulen												
staatlichen .....	männlich	7 533	11	460	1 182	1 066	800	1 151	1 140	775	863	85
	weiblich	34 544	125	3 898	4 865	3 739	3 679	5 202	4 905	4 557	3 394	180
privaten .....	männlich	592	-	27	91	105	78	76	102	56	47	10
	weiblich	1 839	10	146	306	271	189	287	277	205	133	15

1) Einschl. Lehrkräfte im Aushilfsdienst, kirchlicher Religionslehrkräfte (Laien Katecheten und Geistliche) sowie der mit Dienstbezügen abwesenden Lehrkräfte (z. B. wegen Kur, langfristiger Krankheit oder Mutterschutz), ohne Lehramts- und Fachlehreranwärter und Angestellte im ergänzenden Vorbereitungs- oder Probeschuldienst. Teilzeitbeschäftigt sind Lehrkräfte mit mindestens der Hälfte der Unterrichtspflichtzeit.

### 6.5 Vollzeit- und teilzeitbeschäftigte Lehrkräfte an den Grundschulen sowie Mittel-/Hauptschulen in Bayern 2019/20 nach dem Beschäftigungsverhältnis, Lehramt und nach Altersgruppen

Einsatzort Schulträger Beschäftigungsverhältnis	Lehramt (an)	Geschl.	Voll- u. teilzeitb. Lehrkräfte insgesamt <sup>1)</sup>	davon im Alter von ... Jahren									
				unter 25	25	30	35	40	45	50	55	60	65 oder mehr
					bis unter								
				30	35	40	45	50	55	60	65		
Überwiegend an Grundschulen eingesetzte Lehrkräfte	Volksschulen <sup>2)</sup> (ohne GS/MS)	männl. weibl.	387 2 821	- 15	41 337	100 513	36 196	18 121	25 174	33 135	11 111	93 1 115	30 104
	Grundschulen (ohne VS)	männl. weibl.	1 428 19 857	1 50	128 2 569	209 2 612	178 2 160	141 2 359	209 3 575	293 3 210	162 2 474	107 839	- 9
	Mittelschulen (ohne VS)	männl. weibl.	40 101	- -	1 5	1 7	4 14	4 12	9 12	3 19	6 16	12 15	- 1
	Fachlehrkräfte	männl. weibl.	27 1 945	- 10	- 58	3 66	2 132	2 129	3 148	8 367	4 624	3 400	2 11
	kirchl. Religions- lehrkräfte	männl. weibl.	144 615	1 3	5 17	7 29	8 42	9 40	18 60	20 109	41 190	29 119	6 6
	<b>Lehrkräfte insgesamt</b>	<b>männl. weibl. insg.</b>	<b>8 125 36 383 44 508</b>	<b>11 135 146</b>	<b>487 4 044 4 531</b>	<b>1 273 5 171 6 444</b>	<b>1 171 4 010 5 181</b>	<b>878 3 868 4 746</b>	<b>1 227 5 489 6 716</b>	<b>1 242 5 182 6 424</b>	<b>831 4 762 5 593</b>	<b>910 3 527 4 437</b>	<b>95 195 290</b>
darunter an privaten Schulen		männl. weibl.	592 1 839	- 10	27 146	91 306	105 271	78 189	76 287	102 277	56 205	47 133	10 15
darunter teilzeitbeschäftigt:													
Überwiegend an Grundschulen eingesetzte Lehrkräfte	Volksschulen <sup>2)</sup> (ohne GS/MS)	männl. weibl.	62 1 323	- 14	5 45	18 154	6 109	5 78	6 116	6 85	1 73	11 619	4 30
	Grundschulen (ohne VS)	männl. weibl.	201 10 857	- 9	7 185	18 673	18 1 343	23 1 745	38 2 654	39 2 184	30 1 580	28 482	- 2
	Mittelschulen (ohne VS)	männl. weibl.	6 61	- -	- 2	- 6	2 10	- 9	1 8	1 8	1 9	1 9	- -
	Fachlehrkräfte	männl. weibl.	11 1 335	- 1	- 5	2 25	- 85	1 91	1 115	4 271	2 445	1 292	- 5
	kirchl. Religions- lehrkräfte	männl. weibl.	144 611	1 3	5 15	7 28	8 41	9 40	18 60	20 109	41 190	29 119	6 6
	<b>Zusammen</b>	<b>männl. weibl. zus.</b>	<b>1 133 18 891 20 024</b>	<b>4 35 39</b>	<b>42 358 400</b>	<b>117 1 367 1 484</b>	<b>125 2 278 2 403</b>	<b>115 2 661 2 776</b>	<b>160 3 782 3 942</b>	<b>196 3 330 3 526</b>	<b>177 2 998 3 175</b>	<b>181 2 019 2 200</b>	<b>16 63 79</b>
darunter an privaten Schulen		männl. weibl.	250 1 137	- 9	16 90	43 166	45 165	35 111	24 182	44 182	24 137	14 89	5 6

1) Einschl. Lehrkräfte im Aushilfsdienst, kirchlicher Religionslehrkräfte (Laien Katecheten und Geistliche) sowie der mit Dienstbezügen abwesenden Lehrkräfte (z. B. wegen Kur, langfristiger Krankheit oder Mutterschutz). Teilzeitbeschäftigt sind Lehrkräfte mit mindestens der Hälfte der Unterrichtspflichtzeit. - 2) Einschl. abgeordneter Gymnasial-, Realschul- bzw. Berufsschullehrkräfte (z. B. als Klassenlehrer bzw. fachbezogen tätig) sowie sonstige, nicht aufgeführte Lehrkräfte.

**6.6 Voll- und teilzeitbeschäftigte ausländische Lehrkräfte an Grundschulen  
sowie Mittel-/Hauptschulen in Bayern 2019/20 nach Staatsangehörigkeit**

Länder und Gebiete (Staatsangehörigkeit)	Auslän- dische Lehrkräfte insge- samt	davon an					
		Grundschulen			Mittel-/Hauptschulen		
		männ- lich	weib- lich	zu- sammen	männ- lich	weib- lich	zu- sammen
<b>Europa .....</b>	<b>571</b>	<b>71</b>	<b>252</b>	<b>323</b>	<b>84</b>	<b>164</b>	<b>248</b>
<b>Europäische Union .....</b>	<b>498</b>	<b>45</b>	<b>223</b>	<b>268</b>	<b>77</b>	<b>153</b>	<b>230</b>
Belgien .....	3	2	-	2	-	1	1
Bulgarien .....	1	-	1	1	-	-	-
Dänemark .....	-	-	-	-	-	-	-
Estland .....	-	-	-	-	-	-	-
Finnland .....	2	-	2	2	-	-	-
Frankreich .....	30	3	19	22	3	5	8
Griechenland .....	86	10	36	46	15	25	40
Irland .....	9	1	4	5	3	1	4
Italien .....	23	2	10	12	3	8	11
Kroatien .....	18	3	7	10	2	6	8
Lettland .....	-	-	-	-	-	-	-
Litauen .....	-	-	-	-	-	-	-
Luxemburg .....	-	-	-	-	-	-	-
Malta .....	1	-	-	-	1	-	1
Niederlande .....	11	1	7	8	-	3	3
Österreich .....	160	7	82	89	21	50	71
Polen .....	11	1	2	3	1	7	8
Portugal .....	1	-	-	-	-	1	1
Rumänien .....	12	-	7	7	3	2	5
Schweden .....	2	1	-	1	-	1	1
Slowakei .....	4	-	2	2	1	1	2
Slowenien .....	4	-	3	3	1	-	1
Spanien .....	11	-	5	5	-	6	6
Tschechische Republik .....	9	-	2	2	3	4	7
Ungarn .....	12	-	6	6	1	5	6
Vereinigtes Königreich .....	87	14	28	42	19	26	45
Zypern .....	1	-	-	-	-	1	1
Albanien .....	-	-	-	-	-	-	-
Andorra .....	-	-	-	-	-	-	-
Bosnien und Herzegowina .....	2	-	2	2	-	-	-
Island .....	-	-	-	-	-	-	-
Kosovo .....	-	-	-	-	-	-	-
Liechtenstein .....	-	-	-	-	-	-	-
Moldau, Republik .....	-	-	-	-	-	-	-
Monaco .....	-	-	-	-	-	-	-
Montenegro .....	1	-	-	-	1	-	1
Nordmazedonien .....	-	-	-	-	-	-	-
Norwegen .....	-	-	-	-	-	-	-
Russische Föderation .....	3	-	-	-	-	3	3
San Marino .....	-	-	-	-	-	-	-
Schweiz .....	8	1	5	6	-	2	2
Serbien .....	1	-	1	1	-	-	-
Türkei .....	57	25	20	45	6	6	12
Ukraine .....	-	-	-	-	-	-	-
Vatikanstadt .....	-	-	-	-	-	-	-
Weißrussland .....	1	-	1	1	-	-	-
<b>Amerika .....</b>	<b>100</b>	<b>13</b>	<b>47</b>	<b>60</b>	<b>17</b>	<b>23</b>	<b>40</b>
Brasilien .....	-	-	-	-	-	-	-
Chile .....	-	-	-	-	-	-	-
Kanada .....	28	2	12	14	9	5	14
Vereinigte Staaten .....	70	10	34	44	8	18	26
Übriges Amerika .....	2	1	1	2	-	-	-

## 6. Lehrkräfte

**Noch: 6.6 Voll- und teilzeitbeschäftigte ausländische Lehrkräfte an Grundschulen  
sowie Mittel-/Hauptschulen in Bayern 2019/20 nach Staatsangehörigkeit**

Länder und Gebiete (Staatsangehörigkeit)	Auslän- dische Lehrkräfte insge- samt	davon an					
		Grundschulen			Mittel-/Hauptschulen		
		männ- lich	weib- lich	zu- sammen	männ- lich	weib- lich	zu- sammen
<b>Afrika</b> .....	<b>3</b>	-	<b>2</b>	<b>2</b>	-	<b>1</b>	<b>1</b>
Ägypten .....	1	-	1	1	-	-	-
Äthiopien .....	-	-	-	-	-	-	-
Algerien .....	-	-	-	-	-	-	-
Elfenbeinküste .....	-	-	-	-	-	-	-
Eritrea .....	-	-	-	-	-	-	-
Gambia .....	-	-	-	-	-	-	-
Ghana .....	-	-	-	-	-	-	-
Guinea .....	-	-	-	-	-	-	-
Kamerun .....	-	-	-	-	-	-	-
Libyen .....	-	-	-	-	-	-	-
Mali .....	-	-	-	-	-	-	-
Marokko .....	-	-	-	-	-	-	-
Nigeria .....	-	-	-	-	-	-	-
Senegal .....	-	-	-	-	-	-	-
Sierra Leone .....	-	-	-	-	-	-	-
Somalia .....	-	-	-	-	-	-	-
Sudan .....	-	-	-	-	-	-	-
Tunesien .....	1	-	-	-	-	1	1
Übriges Afrika .....	1	-	1	1	-	-	-
<b>Asien</b> .....	<b>22</b>	<b>4</b>	<b>5</b>	<b>9</b>	<b>7</b>	<b>6</b>	<b>13</b>
Afghanistan .....	-	-	-	-	-	-	-
Armenien .....	-	-	-	-	-	-	-
Aserbaidshen .....	-	-	-	-	-	-	-
Bangladesch .....	-	-	-	-	-	-	-
China .....	1	-	1	1	-	-	-
Georgien .....	-	-	-	-	-	-	-
Indien .....	1	1	-	1	-	-	-
Indonesien .....	1	-	-	-	-	1	1
Irak .....	-	-	-	-	-	-	-
Iran, Islamische Republik .....	2	-	1	1	-	1	1
Israel .....	1	-	1	1	-	-	-
Japan .....	10	1	1	2	6	2	8
Jemen .....	-	-	-	-	-	-	-
Jordanien .....	-	-	-	-	-	-	-
Korea, Demokrat. Volksrep. ...	1	-	-	-	-	1	1
Korea, Republik .....	-	-	-	-	-	-	-
Libanon .....	-	-	-	-	-	-	-
Mongolei .....	-	-	-	-	-	-	-
Pakistan .....	-	-	-	-	-	-	-
Philippinen .....	-	-	-	-	-	-	-
Sri Lanka .....	1	-	-	-	-	1	1
Syrien, Arabische Republik ...	3	2	-	2	1	-	1
Tadschikistan .....	-	-	-	-	-	-	-
Thailand .....	-	-	-	-	-	-	-
Vietnam .....	1	-	1	1	-	-	-
Übriges Asien <sup>1)</sup> .....	-	-	-	-	-	-	-
<b>Australien</b> .....	<b>23</b>	<b>3</b>	<b>10</b>	<b>13</b>	<b>7</b>	<b>3</b>	<b>10</b>
Australien .....	18	1	10	11	5	2	7
Neuseeland .....	5	2	-	2	2	1	3
Übr. Australien/Ozeanien .....	-	-	-	-	-	-	-
Staatenlos .....	-	-	-	-	-	-	-
Ungeklärt .....	13	1	5	6	2	5	7
<b>Insgesamt</b>	<b>732</b>	<b>92</b>	<b>321</b>	<b>413</b>	<b>117</b>	<b>202</b>	<b>319</b>

1) Einschl. der Teilgebiete der übrigen ehemaligen Sowjetunion.

## 7. Regional-

## 7.1 Staatliche und private Grundschulen sowie Mittel-/

Lfd. Nr.	Gebiet	Schulen	Klassen	Schüler						Schüler je Klasse
				insgesamt	davon in den Jahrgangsstufen		und zwar			
					1 - 4 (Grundschule)	5 - 10 (Mittel-/Hauptschule)	weiblich	ausländisch	Schulanfänger	

**Staatliche Grundschulen sowie Mittel-/Hauptschulen**

1	Oberbayern .....	933	10 225	213 354	155 555	57 799	101 954	37 779	38 170	20,9
2	Niederbayern .....	372	2 919	59 499	39 805	19 694	28 330	9 732	9 715	20,4
3	Oberpfalz .....	321	2 523	52 034	35 247	16 787	24 986	7 035	8 629	20,6
4	Oberfranken .....	304	2 345	47 169	32 672	14 497	22 621	5 844	7 777	20,1
5	Mittelfranken .....	363	3 951	82 988	57 172	25 816	39 501	15 067	14 124	21,0
6	Unterfranken .....	349	2 926	58 957	40 718	18 239	28 610	7 899	9 946	20,1
7	Schwaben .....	467	4 598	92 655	62 832	29 823	44 338	14 584	15 365	20,2
8	<b>Bayern</b>	<b>3 109</b>	<b>29 487</b>	<b>606 656</b>	<b>424 001</b>	<b>182 655</b>	<b>290 340</b>	<b>97 940</b>	<b>103 726</b>	<b>20,6</b>

**Private Grundschulen sowie Mittel-/Hauptschulen**

9	Oberbayern .....	79	709	14 912	8 054	6 858	7 380	2 931	1 973	21,0
10	Niederbayern .....	17	117	2 585	1 321	1 264	1 227	97	322	22,1
11	Oberpfalz .....	14	83	1 789	1 215	574	801	75	314	21,6
12	Oberfranken .....	11	83	1 556	704	852	747	25	174	18,7
13	Mittelfranken .....	28	222	4 721	2 440	2 281	2 420	912	596	21,3
14	Unterfranken .....	16	110	2 147	1 060	1 087	1 014	63	260	19,5
15	Schwaben .....	20	150	3 184	1 654	1 530	1 537	271	408	21,2
16	<b>Bayern</b>	<b>185</b>	<b>1 474</b>	<b>30 894</b>	<b>16 448</b>	<b>14 446</b>	<b>15 126</b>	<b>4 374</b>	<b>4 047</b>	<b>21,0</b>

**Grundschulen sowie Mittel-/Hauptschulen insgesamt**

17	<b>Oberbayern .....</b>	<b>1 012</b>	<b>10 934</b>	<b>228 266</b>	<b>163 609</b>	<b>64 657</b>	<b>109 334</b>	<b>40 710</b>	<b>40 143</b>	<b>20,9</b>
18	<b>Niederbayern .....</b>	<b>389</b>	<b>3 036</b>	<b>62 084</b>	<b>41 126</b>	<b>20 958</b>	<b>29 557</b>	<b>9 829</b>	<b>10 037</b>	<b>20,4</b>
19	<b>Oberpfalz .....</b>	<b>335</b>	<b>2 606</b>	<b>53 823</b>	<b>36 462</b>	<b>17 361</b>	<b>25 787</b>	<b>7 110</b>	<b>8 943</b>	<b>20,7</b>
20	<b>Oberfranken .....</b>	<b>315</b>	<b>2 428</b>	<b>48 725</b>	<b>33 376</b>	<b>15 349</b>	<b>23 368</b>	<b>5 869</b>	<b>7 951</b>	<b>20,1</b>
21	<b>Mittelfranken .....</b>	<b>391</b>	<b>4 173</b>	<b>87 709</b>	<b>59 612</b>	<b>28 097</b>	<b>41 921</b>	<b>15 979</b>	<b>14 720</b>	<b>21,0</b>
22	<b>Unterfranken .....</b>	<b>365</b>	<b>3 036</b>	<b>61 104</b>	<b>41 778</b>	<b>19 326</b>	<b>29 624</b>	<b>7 962</b>	<b>10 206</b>	<b>20,1</b>
23	<b>Schwaben .....</b>	<b>487</b>	<b>4 748</b>	<b>95 839</b>	<b>64 486</b>	<b>31 353</b>	<b>45 875</b>	<b>14 855</b>	<b>15 773</b>	<b>20,2</b>
24	<b>Bayern</b>	<b>3 294</b>	<b>30 961</b>	<b>637 550</b>	<b>440 449</b>	<b>197 101</b>	<b>305 466</b>	<b>102 314</b>	<b>107 773</b>	<b>20,6</b>

1) Absolventen/Abgänger vom 2. Oktober 2018 bis 1. Oktober 2019

**daten**

**Hauptschulen in Bayern nach Regierungsbezirken am 1. Oktober 2019**

Absolventen/Abgänger mit mindestens erfüllter Vollzeitschulpflicht <sup>1)</sup>			Vollzeit- und teilzeitbeschäftigte Lehrkräfte								Lfd. Nr.	
ins-gesamt	darunter mit		ins-gesamt	davon				und zwar				
	erfolgreichem Abschluss der Mittelschule	mittlerem Abschluss		Lehrkräfte		Fachlehrkräfte		überwiegend an einer Grundschule tätig		teilzeitbeschäftigt		
				zu-sammen	dar. weiblich	zu-sammen	dar. weiblich	zu-sammen	dar. weiblich	zu-sammen		dar. weiblich

**Staatliche Grundschulen sowie Mittel-/Hauptschulen**

11 718	6 684	4 167	14 421	12 694	10 608	1 727	1 454	9 460	8 823	5 660	5 342	1
4 201	2 432	1 436	4 177	3 611	2 886	566	499	2 452	2 278	1 983	1 921	2
3 400	1 960	1 222	3 633	3 087	2 437	546	462	2 115	1 975	1 645	1 592	3
2 941	1 561	1 028	3 431	2 907	2 317	524	438	2 141	1 960	1 530	1 463	4
5 006	2 641	1 825	5 764	4 985	4 052	779	671	3 534	3 293	2 779	2 649	5
3 931	2 271	1 306	4 126	3 623	2 910	503	438	2 559	2 360	1 892	1 817	6
6 280	3 588	2 162	6 525	5 583	4 546	942	826	3 931	3 653	3 148	2 970	7
<b>37 477</b>	<b>21 137</b>	<b>13 146</b>	<b>42 077</b>	<b>36 490</b>	<b>29 756</b>	<b>5 587</b>	<b>4 788</b>	<b>26 192</b>	<b>24 342</b>	<b>18 637</b>	<b>17 754</b>	<b>8</b>

**Private Grundschulen sowie Mittel-/Hauptschulen**

949	367	494	1 278	1 118	871	160	108	663	567	672	551	9
206	129	69	160	138	103	22	15	72	62	104	82	10
92	50	38	121	106	80	15	11	61	52	73	60	11
120	43	63	113	101	78	12	11	42	37	80	65	12
453	236	192	389	361	268	28	20	174	147	206	174	13
180	83	92	165	148	98	17	13	74	57	98	78	14
240	114	117	205	182	148	23	15	87	75	154	127	15
<b>2 240</b>	<b>1 022</b>	<b>1 065</b>	<b>2 431</b>	<b>2 154</b>	<b>1 646</b>	<b>277</b>	<b>193</b>	<b>1 173</b>	<b>997</b>	<b>1 387</b>	<b>1 137</b>	<b>16</b>

**Grundschulen sowie Mittel-/Hauptschulen insgesamt**

12 667	7 051	4 661	15 699	13 812	11 479	1 887	1 562	10 123	9 390	6 332	5 893	17
4 407	2 561	1 505	4 337	3 749	2 989	588	514	2 524	2 340	2 087	2 003	18
3 492	2 010	1 260	3 754	3 193	2 517	561	473	2 176	2 027	1 718	1 652	19
3 061	1 604	1 091	3 544	3 008	2 395	536	449	2 183	1 997	1 610	1 528	20
5 459	2 877	2 017	6 153	5 346	4 320	807	691	3 708	3 440	2 985	2 823	21
4 111	2 354	1 398	4 291	3 771	3 008	520	451	2 633	2 417	1 990	1 895	22
6 520	3 702	2 279	6 730	5 765	4 694	965	841	4 018	3 728	3 302	3 097	23
<b>39 717</b>	<b>22 159</b>	<b>14 211</b>	<b>44 508</b>	<b>38 644</b>	<b>31 402</b>	<b>5 864</b>	<b>4 981</b>	<b>27 365</b>	<b>25 339</b>	<b>20 024</b>	<b>18 891</b>	<b>24</b>

## 7.2 Grundschulen sowie Mittel-/Hauptschulen in Bayern

Lfd. Nr.	Gebiet	Schulen	Klassen	Schüler						Schüler je Klasse
				insgesamt	davon in den Jahrgangsstufen		und zwar			
					1 - 4 (Grundschule)	5 - 10 (Mittel-/Hauptschule)	weiblich	ausländisch	Schulanfänger	

## Oberbayern

Kreisfreie Städte										
1	Ingolstadt .....	25	344	7 043	4 736	2 307	3 389	1 495	1 207	20,5
2	München .....	208	2 864	60 759	46 492	14 267	29 504	15 185	11 641	21,2
3	Rosenheim .....	12	159	3 082	2 019	1 063	1 501	682	446	19,4
Landkreise										
4	Altötting .....	34	306	6 022	3 954	2 068	2 891	969	886	19,7
5	Bad Tölz-Wolfratshausen .....	34	310	6 474	4 411	2 063	2 982	888	1 054	20,9
6	Berchtesgadener Land .....	26	227	4 907	3 382	1 525	2 325	871	830	21,6
7	Dachau .....	33	426	9 018	6 092	2 926	4 343	1 867	1 498	21,2
8	Ebersberg .....	31	345	7 386	5 582	1 804	3 526	936	1 372	21,4
9	Eichstätt .....	46	362	7 405	5 059	2 346	3 479	771	1 331	20,5
10	Erding .....	42	371	7 519	5 010	2 509	3 523	1 004	1 248	20,3
11	Freising .....	41	453	9 210	6 433	2 777	4 370	1 700	1 636	20,3
12	Fürstenfeldbruck .....	44	538	11 313	8 390	2 923	5 399	2 126	2 016	21,0
13	Garmisch-Partenkirchen .....	27	185	3 859	2 740	1 119	1 786	583	679	20,9
14	Landsberg a. Lech .....	29	290	6 041	4 235	1 806	2 898	615	1 046	20,8
15	Miesbach .....	28	224	4 624	3 408	1 216	2 235	552	840	20,6
16	Mühldorf a. Inn .....	32	319	6 359	4 094	2 265	2 974	999	985	19,9
17	München .....	64	826	17 525	13 714	3 811	8 428	2 902	3 235	21,2
18	Neuburg-Schrobenhausen .....	26	233	5 039	3 597	1 442	2 445	691	894	21,6
19	Pfaffenhofen a. d. Ilm .....	33	321	6 692	4 651	2 041	3 203	887	1 120	20,8
20	Rosenheim .....	75	669	13 476	9 122	4 354	6 334	1 488	2 227	20,1
21	Starnberg .....	29	368	7 914	5 763	2 151	3 821	1 589	1 361	21,5
22	Traunstein .....	54	444	9 115	5 861	3 254	4 363	1 044	1 439	20,5
23	Weilheim-Schongau .....	39	350	7 484	4 864	2 620	3 615	866	1 152	21,4
24	<b>Oberbayern</b>	<b>1 012</b>	<b>10 934</b>	<b>228 266</b>	<b>163 609</b>	<b>64 657</b>	<b>109 334</b>	<b>40 710</b>	<b>40 143</b>	<b>20,9</b>

1) Absolventen/Abgänger vom 2. Oktober 2018 bis 1. Oktober 2019



## nach kreisfreien Städten und Landkreisen am 1. Oktober 2019

Absolventen/Abgänger mit mindestens erfüllter Vollzeitschulpflicht <sup>1)</sup>			Vollzeit- und teilzeitbeschäftigte Lehrkräfte								Lfd. Nr.	
darunter mit			ins-gesamt	davon				und zwar				
ins-gesamt	erfolgreichem Abschluss der Mittelschule	mittlerem Abschluss		Lehrkräfte		Fachlehrkräfte		überwiegend an einer Grundschule tätig		teilzeitbeschäftigt		
				zu-sammen	dar. weiblich	zu-sammen	dar. weiblich	zu-sammen	dar. weiblich	zu-sammen		dar. weiblich

## Oberbayern

470	261	188	535	475	402	60	49	338	315	240	228	1
2 689	1 542	838	4 170	3 737	3 218	433	371	2 948	2 742	1 307	1 196	2
217	119	77	218	191	134	27	19	124	109	82	74	3
477	287	163	426	375	301	51	44	237	218	183	172	4
404	225	157	458	394	323	64	51	270	251	246	222	5
309	177	117	318	281	205	37	34	195	173	132	120	6
593	317	162	698	579	477	119	84	430	389	203	183	7
293	140	144	473	424	371	49	43	314	304	206	198	8
422	209	187	477	423	329	54	48	286	264	227	217	9
488	283	181	503	440	351	63	54	298	276	178	169	10
591	309	237	625	549	477	76	59	383	367	287	263	11
614	348	230	752	660	571	92	75	527	492	309	295	12
249	139	101	263	231	184	32	26	165	154	132	123	13
331	192	121	403	344	295	59	51	258	244	220	210	14
235	113	114	305	265	214	40	30	197	181	149	135	15
479	286	152	438	385	297	53	47	239	209	146	137	16
651	338	279	1 165	1 016	901	149	124	824	778	513	486	17
311	191	92	336	287	249	49	43	220	213	151	148	18
416	266	125	435	387	316	48	38	269	246	208	195	19
876	508	332	926	798	642	128	104	548	511	419	385	20
311	134	155	636	574	479	62	49	400	369	277	260	21
703	394	270	629	551	407	78	66	353	318	279	258	22
538	273	239	510	446	336	64	53	300	267	238	219	23
<b>12 667</b>	<b>7 051</b>	<b>4 661</b>	<b>15 699</b>	<b>13 812</b>	<b>11 479</b>	<b>1 887</b>	<b>1 562</b>	<b>10 123</b>	<b>9 390</b>	<b>6 332</b>	<b>5 893</b>	<b>24</b>

**Noch: 7.2 Grundschulen sowie Mittel-/Hauptschulen in Bayern**

Lfd. Nr.	Gebiet	Schulen	Klassen	Schüler					Schüler je Klasse	
				insgesamt	davon in den Jahrgangsstufen		und zwar			
					1 - 4 (Grundschule)	5 - 10 (Mittel-/Hauptschule)	weiblich	ausländisch		Schulanfänger

**Niederbayern**

<b>Kreisfreie Städte</b>										
1	Landshut .....	11	156	3 258	2 408	850	1 609	1 029	575	20,9
2	Passau .....	11	111	2 069	1 460	609	1 030	490	360	18,6
3	Straubing .....	10	118	2 235	1 352	883	1 075	587	331	18,9
<b>Landkreise</b>										
4	Deggendorf .....	35	286	5 690	3 948	1 742	2 749	762	955	19,9
5	Dingolfing-Landau .....	25	233	4 997	3 221	1 776	2 417	840	798	21,4
6	Freyung-Grafenau .....	31	174	3 513	2 303	1 210	1 686	291	576	20,2
7	Kelheim .....	35	323	6 731	4 332	2 399	3 219	1 386	1 051	20,8
8	Landshut .....	50	424	8 864	5 873	2 991	4 160	1 113	1 400	20,9
9	Passau .....	65	485	9 988	6 474	3 514	4 734	1 334	1 590	20,6
10	Regen .....	31	184	3 704	2 398	1 306	1 700	471	574	20,1
11	Rottal-Inn .....	42	294	6 180	3 975	2 205	2 876	956	979	21,0
12	Straubing-Bogen .....	43	248	4 855	3 382	1 473	2 302	570	848	19,6
13	<b>Niederbayern</b>	<b>389</b>	<b>3 036</b>	<b>62 084</b>	<b>41 126</b>	<b>20 958</b>	<b>29 557</b>	<b>9 829</b>	<b>10 037</b>	<b>20,4</b>

**Oberpfalz**

<b>Kreisfreie Städte</b>										
14	Amberg .....	9	106	2 168	1 325	843	1 027	400	311	20,5
15	Regensburg .....	28	334	6 937	4 667	2 270	3 403	1 593	1 124	20,8
16	Weiden i. d. OPf. ....	10	97	2 080	1 379	701	962	400	309	21,4
<b>Landkreise</b>										
17	Amberg-Weizsach .....	33	236	4 889	3 278	1 611	2 347	465	798	20,7
18	Cham .....	48	308	6 186	4 144	2 042	2 931	591	1 033	20,1
19	Neumarkt i. d. OPf. ....	44	349	7 196	4 712	2 484	3 459	839	1 182	20,6
20	Neustadt a. d. Waldnaab .....	40	209	4 273	2 949	1 324	2 047	289	721	20,4
21	Regensburg .....	49	441	9 246	6 848	2 398	4 428	1 215	1 673	21,0
22	Schwandorf .....	48	366	7 553	4 887	2 666	3 588	1 054	1 208	20,6
23	Tirschenreuth .....	26	160	3 295	2 273	1 022	1 595	264	584	20,6
24	<b>Oberpfalz</b>	<b>335</b>	<b>2 606</b>	<b>53 823</b>	<b>36 462</b>	<b>17 361</b>	<b>25 787</b>	<b>7 110</b>	<b>8 943</b>	<b>20,7</b>

1) Absolventen/Abgänger vom 2. Oktober 2018 bis 1. Oktober 2019

daten

**nach kreisfreien Städten und Landkreisen am 1. Oktober 2019**

Absolventen/Abgänger mit mindestens erfüllter Vollzeitschulpflicht <sup>1)</sup>			Vollzeit- und teilzeitbeschäftigte Lehrkräfte										Lfd. Nr.
darunter mit			ins-gesamt	davon				und zwar					
				Lehrkräfte		Fachlehrkräfte		überwiegend an einer Grundschule tätig		teilzeitbeschäftigt			
erfolgreichem Abschluss der Mittelschule	mittlerem Abschluss	zu-sammen		dar. weiblich	zu-sammen	dar. weiblich	zu-sammen	dar. weiblich	zu-sammen	dar. weiblich			
											zu-sammen	dar. weiblich	

**Niederbayern**

179	115	37	217	189	160	28	26	142	134	82	78	1
124	76	30	152	131	119	21	16	107	101	82	77	2
199	114	72	172	151	114	21	17	87	82	72	70	3
397	241	119	400	341	275	59	50	242	223	208	203	4
359	232	106	353	314	232	39	37	196	185	148	141	5
339	175	135	240	202	168	38	33	143	134	123	119	6
442	243	156	481	414	331	67	62	268	249	238	231	7
582	374	180	609	523	436	86	74	367	347	276	259	8
743	364	318	700	614	479	86	79	393	355	368	357	9
297	171	114	262	226	158	36	33	144	132	121	116	10
486	303	145	409	354	286	55	46	230	209	192	181	11
260	153	93	342	290	231	52	41	205	189	177	171	12
<b>4 407</b>	<b>2 561</b>	<b>1 505</b>	<b>4 337</b>	<b>3 749</b>	<b>2 989</b>	<b>588</b>	<b>514</b>	<b>2 524</b>	<b>2 340</b>	<b>2 087</b>	<b>2 003</b>	<b>13</b>

**Oberpfalz**

165	111	33	162	131	105	31	27	82	80	74	70	14
429	208	178	526	463	366	63	51	293	266	261	243	15
111	59	41	149	124	94	25	20	82	75	58	57	16
340	185	141	322	268	213	54	45	184	178	140	136	17
437	272	145	437	377	275	60	53	266	244	219	209	18
481	280	179	489	409	317	80	70	272	250	229	223	19
260	163	77	289	236	189	53	48	165	152	133	131	20
497	276	192	630	550	464	80	66	404	387	293	284	21
573	358	184	528	446	346	82	64	297	276	213	204	22
199	98	90	222	189	148	33	29	131	119	98	95	23
<b>3 492</b>	<b>2 010</b>	<b>1 260</b>	<b>3 754</b>	<b>3 193</b>	<b>2 517</b>	<b>561</b>	<b>473</b>	<b>2 176</b>	<b>2 027</b>	<b>1 718</b>	<b>1 652</b>	<b>24</b>

**Noch: 7.2 Grundschulen sowie Mittel-/Hauptschulen in Bayern**

Lfd. Nr.	Gebiet	Schulen	Klassen	Schüler						Schüler je Klasse
				ins-gesamt	davon in den Jahrgangsstufen		und zwar			
					1 - 4 (Grundschule)	5 - 10 (Mittel-/Hauptschule)	weiblich	ausländisch	Schulanfänger	

**Oberfranken**

<b>Kreisfreie Städte</b>										
1	Bamberg .....	17	153	3 077	2 245	832	1 488	535	580	20,1
2	Bayreuth .....	15	146	2 951	2 014	937	1 444	502	433	20,2
3	Coburg .....	10	82	1 673	1 148	525	819	259	264	20,4
4	Hof .....	11	121	2 506	1 540	966	1 224	846	330	20,7
<b>Landkreise</b>										
5	Bamberg .....	45	359	7 223	5 108	2 115	3 483	506	1 212	20,1
6	Bayreuth .....	31	227	4 610	3 376	1 234	2 207	305	854	20,3
7	Coburg .....	26	184	3 768	2 626	1 142	1 732	391	615	20,5
8	Forchheim .....	40	306	6 026	4 168	1 858	2 903	602	1 028	19,7
9	Hof .....	31	218	4 269	2 747	1 522	2 003	430	659	19,6
10	Kronach .....	21	160	3 178	2 062	1 116	1 563	252	501	19,9
11	Kulmbach .....	27	149	2 944	1 999	945	1 402	292	471	19,8
12	Lichtenfels .....	20	154	3 067	2 138	929	1 503	303	505	19,9
13	Wunsiedel i. Fichtelgebirge .....	21	169	3 433	2 205	1 228	1 597	646	499	20,3
14	<b>Oberfranken</b>	<b>315</b>	<b>2 428</b>	<b>48 725</b>	<b>33 376</b>	<b>15 349</b>	<b>23 368</b>	<b>5 869</b>	<b>7 951</b>	<b>20,1</b>

**Mittelfranken**

<b>Kreisfreie Städte</b>										
15	Ansbach .....	13	111	2 274	1 392	882	1 115	489	348	20,5
16	Erlangen .....	20	246	5 035	3 869	1 166	2 483	1 246	972	20,5
17	Fürth .....	23	299	6 176	4 181	1 995	2 935	1 556	1 076	20,7
18	Nürnberg .....	84	1 197	25 424	16 797	8 627	12 262	6 439	4 066	21,2
19	Schwabach .....	6	96	2 025	1 340	685	925	376	303	21,1
<b>Landkreise</b>										
20	Ansbach .....	62	461	9 353	6 352	3 001	4 408	1 217	1 516	20,3
21	Erlangen-Höchstadt .....	33	339	7 149	4 883	2 266	3 438	970	1 206	21,1
22	Fürth .....	20	252	5 619	4 089	1 530	2 730	532	1 040	22,3
23	Neustadt a.d. Aisch-Bad Windsh. ....	31	234	4 843	3 385	1 458	2 248	611	870	20,7
24	Nürnberger Land .....	39	401	8 522	5 831	2 691	4 035	1 121	1 470	21,3
25	Roth .....	34	297	6 216	4 305	1 911	2 966	573	1 092	20,9
26	Weißenburg-Gunzenhausen .....	26	240	5 073	3 188	1 885	2 376	849	761	21,1
27	<b>Mittelfranken</b>	<b>391</b>	<b>4 173</b>	<b>87 709</b>	<b>59 612</b>	<b>28 097</b>	<b>41 921</b>	<b>15 979</b>	<b>14 720</b>	<b>21,0</b>

1) Absolventen/Abgänger vom 2. Oktober 2018 bis 1. Oktober 2019

## nach kreisfreien Städten und Landkreisen am 1. Oktober 2019

Absolventen/Abgänger mit mindestens erfüllter Vollzeitschulpflicht <sup>1)</sup>			Vollzeit- und teilzeitbeschäftigte Lehrkräfte										Lfd. Nr.
darunter mit			ins-gesamt	davon				und zwar					
				Lehrkräfte		Fachlehrkräfte		überwiegend an einer Grundschule tätig		teilzeitbeschäftigt			
erfolgreichem Abschluss der Mittelschule	mittlerem Abschluss	zu-sammen		dar. weiblich	zu-sammen	dar. weiblich	zu-sammen	dar. weiblich	zu-sammen	dar. weiblich			
ins-gesamt													

## Oberfranken

164	101	42	224	198	156	26	23	146	130	127	119	1
130	76	20	224	191	164	33	28	143	135	117	112	2
137	72	36	124	109	91	15	10	78	71	57	52	3
163	75	60	190	160	130	30	27	115	106	64	64	4
397	213	150	537	455	359	82	73	332	306	271	259	5
246	135	99	311	255	203	56	44	203	183	163	152	6
250	175	55	262	226	170	36	29	166	152	94	93	7
382	168	168	444	388	316	56	51	275	255	235	227	8
338	150	152	313	259	206	54	42	183	167	126	120	9
250	131	86	232	195	151	37	30	136	123	95	85	10
183	117	52	219	182	153	37	33	129	119	102	97	11
209	96	98	218	178	137	40	32	129	118	91	81	12
212	95	73	246	212	159	34	27	148	132	68	67	13
<b>3 061</b>	<b>1 604</b>	<b>1 091</b>	<b>3 544</b>	<b>3 008</b>	<b>2 395</b>	<b>536</b>	<b>449</b>	<b>2 183</b>	<b>1 997</b>	<b>1 610</b>	<b>1 528</b>	<b>14</b>

## Mittelfranken

179	96	70	159	136	109	23	20	84	78	79	72	15
206	109	71	432	395	320	37	32	292	264	204	197	16
397	198	165	457	404	329	53	48	275	254	212	205	17
1 783	982	557	1 789	1 559	1 248	230	185	1 049	970	765	708	18
118	64	47	139	120	96	19	17	81	74	63	62	19
633	377	199	630	542	416	88	76	371	341	291	270	20
391	172	193	484	416	346	68	57	294	280	285	270	21
304	162	128	380	335	293	45	37	253	239	197	189	22
248	122	104	330	283	233	47	44	206	197	170	165	23
546	258	233	588	510	433	78	67	349	334	317	306	24
332	164	136	418	357	278	61	56	254	230	220	210	25
322	173	114	347	289	219	58	52	200	179	182	169	26
<b>5 459</b>	<b>2 877</b>	<b>2 017</b>	<b>6 153</b>	<b>5 346</b>	<b>4 320</b>	<b>807</b>	<b>691</b>	<b>3 708</b>	<b>3 440</b>	<b>2 985</b>	<b>2 823</b>	<b>27</b>

**Noch: 7.2 Grundschulen sowie Mittel-/Hauptschulen in Bayern**

Lfd. Nr.	Gebiet	Schulen	Klassen	Schüler						Schüler je Klasse
				insgesamt	davon in den Jahrgangsstufen		und zwar			
					1 - 4 (Grundschule)	5 - 10 (Mittel-/Hauptschule)	weiblich	ausländisch	Schulanfänger	

**Unterfranken**

<b>Kreisfreie Städte</b>										
1	Aschaffenburg .....	17	169	3 312	2 180	1 132	1 586	757	514	19,6
2	Schweinfurt .....	14	150	3 065	1 895	1 170	1 522	769	455	20,4
3	Würzburg .....	24	223	4 446	3 187	1 259	2 184	842	798	19,9
<b>Landkreise</b>										
4	Aschaffenburg .....	48	401	8 174	5 775	2 399	3 941	1 058	1 410	20,4
5	Bad Kissingen .....	32	244	4 890	3 135	1 755	2 410	497	746	20,0
6	Haßberge .....	23	199	4 117	2 702	1 415	1 986	311	641	20,7
7	Kitzingen .....	26	209	4 223	2 968	1 255	2 039	624	755	20,2
8	Main-Spessart .....	44	293	5 679	3 961	1 718	2 742	673	958	19,4
9	Miltenberg .....	41	337	6 586	4 349	2 237	3 158	928	1 050	19,5
10	Rhön-Grabfeld .....	27	204	4 005	2 622	1 383	1 950	317	642	19,6
11	Schweinfurt .....	30	264	5 408	3 698	1 710	2 610	500	889	20,5
12	Würzburg .....	39	343	7 199	5 306	1 893	3 496	686	1 348	21,0
13	<b>Unterfranken</b>	<b>365</b>	<b>3 036</b>	<b>61 104</b>	<b>41 778</b>	<b>19 326</b>	<b>29 624</b>	<b>7 962</b>	<b>10 206</b>	<b>20,1</b>

**Schwaben**

<b>Kreisfreie Städte</b>										
14	Augsburg .....	48	700	13 778	8 805	4 973	6 572	3 891	2 157	19,7
15	Kaufbeuren .....	10	113	2 235	1 413	822	1 123	521	353	19,8
16	Kempten (Allgäu) .....	15	175	3 358	2 213	1 145	1 599	513	537	19,2
17	Memmingen .....	10	114	2 302	1 442	860	1 120	458	342	20,2
<b>Landkreise</b>										
18	Aichach-Friedberg .....	36	333	6 850	4 827	2 023	3 336	755	1 135	20,6
19	Augsburg .....	63	655	13 455	9 249	4 206	6 404	1 702	2 279	20,5
20	Dillingen a. d. Donau .....	23	251	5 144	3 340	1 804	2 448	734	793	20,5
21	Donau-Ries .....	44	350	6 918	4 690	2 228	3 328	969	1 157	19,8
22	Günzburg .....	36	315	6 549	4 379	2 170	3 105	922	1 060	20,8
23	Lindau (Bodensee) .....	25	172	3 539	2 691	848	1 681	546	656	20,6
24	Neu-Ulm .....	49	476	9 296	6 482	2 814	4 477	1 550	1 596	19,5
25	Oberallgäu .....	45	383	7 799	5 045	2 754	3 707	677	1 225	20,4
26	Ostallgäu .....	41	358	7 219	4 773	2 446	3 503	662	1 194	20,2
27	Unterallgäu .....	42	353	7 397	5 137	2 260	3 472	955	1 289	21,0
28	<b>Schwaben</b>	<b>487</b>	<b>4 748</b>	<b>95 839</b>	<b>64 486</b>	<b>31 353</b>	<b>45 875</b>	<b>14 855</b>	<b>15 773</b>	<b>20,2</b>

1) Absolventen/Abgänger vom 2. Oktober 2018 bis 1. Oktober 2019

## nach kreisfreien Städten und Landkreisen am 1. Oktober 2019

Absolventen/Abgänger mit mindestens erfüllter Vollzeitschulpflicht <sup>1)</sup>			Vollzeit- und teilzeitbeschäftigte Lehrkräfte										Lfd. Nr.
			ins-gesamt	davon				und zwar					
				Lehrkräfte		Fachlehrkräfte		überwiegend an einer Grundschule tätig		teilzeitbeschäftigt			
ins-gesamt	darunter mit			zu-sammen	dar. weiblich	zu-sammen	dar. weiblich	zu-sammen	dar. weiblich	zu-sammen	dar. weiblich		
	erfolgreichem Abschluss der Mittelschule	mittlerem Abschluss											

## Unterfranken

286	148	108	227	200	157	27	23	131	122	88	85	1
249	147	51	226	201	164	25	23	125	115	98	93	2
300	188	83	325	289	235	36	30	207	190	175	160	3
514	294	181	541	478	380	63	51	346	315	227	216	4
299	209	68	358	318	258	40	39	212	198	146	141	5
305	194	85	314	268	219	46	39	184	171	135	132	6
293	157	93	302	265	215	37	33	184	169	174	169	7
406	243	145	405	359	286	46	41	252	233	196	189	8
488	274	175	472	421	321	51	39	285	253	180	167	9
269	154	99	280	240	189	40	36	166	154	137	132	10
326	176	134	361	313	253	48	45	221	201	184	180	11
376	170	176	480	419	331	61	52	320	296	250	231	12
<b>4 111</b>	<b>2 354</b>	<b>1 398</b>	<b>4 291</b>	<b>3 771</b>	<b>3 008</b>	<b>520</b>	<b>451</b>	<b>2 633</b>	<b>2 417</b>	<b>1 990</b>	<b>1 895</b>	<b>13</b>

## Schwaben

987	579	303	1 098	946	785	152	136	626	577	517	491	14
164	101	41	157	133	101	24	20	88	76	69	63	15
267	174	58	254	218	171	36	31	146	129	130	120	16
169	117	43	165	140	105	25	20	87	78	67	59	17
406	240	138	475	404	342	71	62	303	293	279	261	18
901	549	297	944	796	664	148	125	572	533	546	520	19
408	223	142	359	292	231	67	61	205	194	190	178	20
448	240	176	472	404	345	68	63	294	278	215	209	21
450	236	173	444	384	318	60	52	260	252	221	209	22
153	104	31	237	211	176	26	25	160	150	124	118	23
591	313	214	638	562	461	76	67	400	377	276	254	24
544	282	243	516	441	341	75	62	289	258	249	228	25
586	306	240	483	414	317	69	56	278	251	225	206	26
446	238	180	488	420	337	68	61	310	282	194	181	27
<b>6 520</b>	<b>3 702</b>	<b>2 279</b>	<b>6 730</b>	<b>5 765</b>	<b>4 694</b>	<b>965</b>	<b>841</b>	<b>4 018</b>	<b>3 728</b>	<b>3 302</b>	<b>3 097</b>	<b>28</b>

Aktuelle  
Veröffentlichungen  
unter  
[q.bayern.de/produkte](http://q.bayern.de/produkte)



## Statistisches Jahrbuch für Bayern 2020

Das Statistische Jahrbuch für Bayern ist das Standardwerk der amtlichen Statistik in Bayern seit 1894. Umfassend und informativ bietet es jährlich die aktuellsten Statistikdaten über Land, Leben, Leute, Politik, Wissenschaft und Wirtschaft in Bayern an.

Auf über 600 Seiten enthält es die wichtigsten Ergebnisse aller amtlichen Statistiken – in Form von Tabellen, Graphiken oder Karten – zum Teil mit langjährigen Vergleichsdaten und Zeitreihen. Ebenso werden ausgewählte wichtige Strukturdaten für Regierungsbezirke, kreisfreie Städte und Landkreise sowie Regionen Bayerns, aber auch für alle Bundesländer und die EU-Mitgliedstaaten dargestellt. Daten aus Statistiken anderer Dienststellen und Organisationen vervollständigen das Angebot.



### Preise

Buch 39,00 € | DVD (PDF) 12,00 € | Buch+DVD 46,00 € | Datei (PDF) 12,00 €



## Bayern Daten 2020

Die Bayern Daten sind ein kleiner Auszug aus dem Statistischen Jahrbuch. Auf ca. 30 Seiten sind die wichtigsten bayerischen Strukturdaten aus Wirtschaft, Gesellschaft und Politik in Tabellen und Grafiken dargestellt.

### Preise

Heft 0,55 € | Datei kostenlos

**Bayerisches Landesamt für Statistik – Vertrieb**, Nürnberger Straße 95, 90762 Fürth  
Telefon 0911 98208-6311 | Telefax 0911 98208-6638 | [vertrieb@statistik.bayern.de](mailto:vertrieb@statistik.bayern.de)