



Statistische Berichte

Kennziffer
E IV 2 vj
1/2010

Energiewirtschaft in Bayern

1. Quartal 2010



Bestellen im Internet

www.statistik.bayern.de/veroeffentlichungen

Kostenlos (Informationelle Grundversorgung)

Alle Statistischen Berichte und die Querschnittsveröffentlichung „Bayern Daten“ können im Internetangebot des Landesamts unter „Veröffentlichungen“ kostenlos als Datei heruntergeladen werden.

Kostenpflichtig

Alle anderen Veröffentlichungen sind im Internetangebot kostenpflichtig. Sie können dort als Datei (auch auf Datenträger) und auch als Druckausgabe bestellt werden. In diesen Fällen ist lediglich eine einmalige Anmeldung erforderlich.

Lieferung

- per Download (bei kostenlosen Dateien)
- per E-Mail (als PDF-Datei oder -falls verfügbar- als XLS-Datei)
- per Post (als Druck-Ausgabe oder als CD-ROM bzw. DVD)

Newsletter-Service

Per E-Mail benachrichtigen wir Sie aktuell über unsere Neuerscheinungen. Dabei können Sie individuell auswählen, welche Themen Sie beobachten möchten.

Zeichenerklärung

| | | | |
|-----|--|-----|--|
| 0 | mehr als nichts, aber weniger als die Hälfte der kleinsten in der Tabelle nachgewiesenen Einheit | () | Nachweis unter dem Vorbehalt, dass der Zahlenwert erhebliche Fehler aufweisen kann |
| - | nichts vorhanden oder keine Veränderung | p | vorläufiges Ergebnis |
| / | keine Angabe, da Zahl nicht sicher genug | r | berichtigtes Ergebnis |
| · | Zahlenwert unbekannt, geheimzuhalten oder nicht rechenbar | s | geschätztes Ergebnis |
| ... | Angabe fällt später an | D | Durchschnitt |
| x | Tabellenfach gesperrt, da Aussage nicht sinnvoll | ≙ | entspricht |

Auf- und Abrundungen

Im Allgemeinen ist ohne Rücksicht auf die Endsummen auf- bzw. abgerundet worden. Deshalb können sich bei der Summierung von Einzelangaben geringfügige Abweichungen zu den ausgewiesenen Endsummen ergeben. Bei der Aufgliederung der Gesamtheit in Prozent kann die Summe der Einzelwerte wegen Rundens vom Wert 100 % abweichen. Eine Abstimmung auf 100 % erfolgt im Allgemeinen nicht.

Impressum

Verleger, Herausgeber und Druck Bayerisches Landesamt für Statistik und Datenverarbeitung
Neuhauser Straße 8, 80331 München
Briefanschrift: 80288 München

Bestellungen Telefon 089 2119-205
Telefax 089 2119-457
E-Mail vertrieb@statistik.bayern.de
Internet www.statistik.bayern.de

- © Bayerisches Landesamt für Statistik und Datenverarbeitung, München 2010
Alle Veröffentlichungen oder Daten sind Werke im Sinne § 2 Urheberrechtsgesetz. Die Verwendung, Vervielfältigung und/oder Verbreitung von Veröffentlichungen oder Daten gleich welchen Mediums (Print, Datenträger, Datei etc.) – auch auszugsweise – ist nur mit Quellenangabe gestattet.
Sie bedarf der vorherigen Genehmigung bei Nutzung für gewerbliche Zwecke, bei entgeltlicher Verbreitung oder bei Weitergabe an Dritte sowie bei Weiterverbreitung über elektronische Systeme und/oder Datenträger. Sofern in den Produkten auf das Vorhandensein von Copyrightrechten Dritter hingewiesen wird, sind die in deren Produkten ausgewiesenen Copyrightbestimmungen zu wahren. Alle übrigen Rechte bleiben vorbehalten.

Inhaltsverzeichnis

Seite

| | |
|----------------------------|---|
| Vorbemerkungen | 2 |
| Begriffsdefinitionen | 2 |
| Ergebnisse | 4 |

Schaubilder

| | |
|---|---|
| 1. <i>Betriebe seit 2003</i> | 6 |
| 2. <i>Tätige Personen seit 2003</i> | 6 |
| 3. <i>Bezahlte Entgelte je tätiger Person und Monat seit 2003</i> | 6 |
| 4. <i>Strom- und Wärmeerzeugung (netto) in den Jahren 2007 bis 2010</i> | 9 |
| 5. <i>Nettostromerzeugung im 1. Quartal 2010 nach Energieträgern</i> | 9 |
| 6. <i>Nettowärmeerzeugung im 1. Quartal 2010 nach Energieträgern</i> | 9 |
| 7. <i>Brennstoffverbrauch in den Jahren 2007 bis 2009</i> | 9 |

Tabellen

| | |
|---|----|
| 1. Betriebe und tätige Personen 2003 bis 2010 nach hauptbeteiligten Wirtschaftszweigen | 7 |
| 2. Geleistete Arbeitsstunden und bezahlte Entgelte 2003 bis 2010 nach hauptbeteiligten Wirtschaftszweigen | 7 |
| 3. Geleistete Arbeitsstunden und bezahlte Entgelte je tätiger Person und Monat 2003 bis 2010 nach hauptbeteiligten Wirtschaftszweigen | 8 |
| 4. Fachliche Betriebsteile und tätige Personen 2003 bis 2010 | 8 |
| 5. Elektrizitätserzeugung im 1. Quartal 2010 nach Energieträgern | 10 |
| 6. Elektrizitätserzeugung (netto) im 1. Quartal 2010 nach Art der Anlage | 10 |
| 7. Wärmeerzeugung (netto) im 1. Quartal 2010 nach Energieträgern | 11 |
| 8. Wärmeerzeugung (netto) im 1. Quartal 2010 nach Art der Anlage | 11 |
| 9. Leistung und Belastung der Kraftwerke in Bayern am 3. Mittwoch im März 2010 nach Hauptenergieträgern | 12 |
| 10. Brennstoffverbrauch zur Elektrizitäts- und Wärmeerzeugung im 1. Quartal 2010 nach Energieträgern und Art der Erzeugung | 12 |

Anhang

| | |
|------------------------------------|----|
| Veröffentlichungsverzeichnis | 13 |
|------------------------------------|----|

Vorbemerkungen

Im vorliegenden statistischen Bericht werden Daten ausgewählter Monatsstatistiken zur Energiewirtschaft in Bayern dargestellt. Er beinhaltet Informationen zu betriebswirtschaftlichen Sachverhalten (tätige Personen, geleistete Arbeitsstunden, bezahlte Entgelte) und gibt Auskunft über Aufkommen und Verwendung von Energien bzw. Energieträgern im Bereich der Elektrizitäts- und Wärmeversorgung.

Die für das aktuelle Kalenderjahr dargestellten Ergebnisse sind vorläufig. Endgültige Ergebnisse werden im Folgejahr veröffentlicht.

Folgende Statistiken bilden die **Datengrundlage** für den vorliegenden Bericht:

- *Monatsbericht bei Betrieben der Energie- und Wasserversorgung*
Erhebungseinheiten: Betriebe der Elektrizitäts-, Gas-, Fernwärme- und Wasserversorgung von bundesweit höchstens 1 100 Unternehmen dieses Bereiches sowie Betriebe der Elektrizitäts-, Gas-, Fernwärme- und Wasserversorgung von Unternehmen anderer Wirtschaftsbereiche.
- *Monatsbericht über die Elektrizitäts- und Wärmeerzeugung der Stromerzeugungsanlagen für die allgemeine Versorgung*
Erhebungseinheiten: Stromerzeugungsanlagen der allgemeinen Versorgung mit Sitz in Bayern und einer Engpassleistung von im Allgemeinen 1 MW oder mehr. Nicht einbezogen werden Industriekraftwerke, die nur für den Eigenverbrauch Strom produzieren sowie Kleinanlagen von gewerblichen oder privaten Betreibern.
- *Monatsbericht über die Elektrizitätsversorgung der Netzbetreiber*
Erhebungseinheiten: Unternehmen und Betriebe, die ein Netz für die allgemeine Energieversorgung betreiben oder an einem Energieversorgungsnetz als Eigentümer Verfügungsbefugnis besitzen.

Rechtsgrundlagen für die Durchführung der o. g. Erhebungen sind

- Gesetz über Energiestatistik (EnStatG) vom 26. Juli 2002 (BGBl. I S. 2867), zuletzt geändert durch Artikel 5 des Gesetzes vom 17. März 2009 (BGBl. I S. 550)
- Gesetz über die Statistik im Produzierenden Gewerbe (ProdGewStatG) in der Fassung der Bekanntmachung vom 21. März 2002 (BGBl. I S. 1181), zuletzt geändert durch Artikel 4 des Gesetzes vom 17. März 2009 (BGBl. I S. 550)

jeweils in Verbindung mit dem Bundesstatistikgesetz (BStatG) vom 22. Januar 1987 (BGBl. I S. 462, 565), zuletzt geändert durch Artikel 3 des Gesetzes vom 7. September 2007 (BGBl. I S. 2246).

Begriffsdefinitionen

Ein **Betrieb** ist eine örtlich getrennte Einheit (Niederlassung, Filiale usw.) eines Unternehmens, von der aus von mindestens einer vollbeschäftigten Person eine wirtschaftliche Tätigkeit ausgeübt wird. Ein Betrieb ist in der Regel rechtlich nicht selbständig.

Der **Betriebsverbrauch** ist der Verbrauch in betriebseigenen Einrichtungen wie Verwaltungsgebäuden, Werkstätten, Schalt- und Umspannanlagen für Beleuchtungs- und Heizungsanlagen, elektrische Antriebe und Kühlaggregate. Der Eigenverbrauch der Kraftwerke zählt nicht zum Betriebsverbrauch.

Als **bezahlte Entgelte** gilt die Summe der Bruttobezüge der tätigen Personen, einschließlich der an andere Unternehmen für Leiharbeitnehmer gezahlten Beiträge, jedoch ohne Arbeitgeberanteile zur Sozialversicherung. Einbezogen sind u. a. tariflich und frei vereinbarte Zulagen, Zuschläge, Zuschüsse, Gratifikationen und Gewinnbeteiligungen. Bezüge von Gesellschaftern, Vorstandsmitgliedern und anderen leitenden Kräften (soweit sie steuerlich als Einkünfte aus unselbständiger Arbeit gelten), Provisionen und Tantiemen sind ebenfalls enthalten.

Die **Bruttostromerzeugung** ist die während einer bestimmten Zeitspanne erzeugte elektrische Arbeit (Leistung x Zeit) und wird an den Klemmen des Generators gemessen. Beispiel: Ein Kraftwerk mit einer Leistung von 150 MW erzeugt bei voller Leistung während eines zehnstündigen Betriebs 1 500 MWh Strom.

Energieträger sind Güter, aus denen Energie freigesetzt werden kann. Primärenergieträger, wie z. B. Erdöl, Erdgas oder Kohle stehen direkt in der Natur zur Verfügung. Sekundärenergieträger wie Briketts, Koks oder Elektrizität werden durch Umwandlung aus Primärenergieträgern erzeugt.

Als **Energieversorgungsunternehmen (EVU)** gelten im Sinne des „Zweiten Gesetzes zur Neuregelung des Energiewirtschaftsrechts“ - unabhängig von der Rechtsform - natürliche und juristische Personen, die Energie an andere liefern, ein Energieversorgungsnetz betreiben oder an einem Energieversorgungsnetz als Eigentümer Verfügungsbefugnis besitzen.

Die **Engpassleistung** einer Erzeugungseinheit jeweils am 3. Mittwoch des Monats ist die Dauerleistung, die unter Normalbedingungen erreicht wird. Sie ist durch den leistungsschwächsten Anlagenteil (Engpass) begrenzt, wird durch Messungen ermittelt und auf Normalbedingungen umgerechnet.

Erneuerbare Energieträger sind natürliche Energiequellen, deren Vorkommen sich auch bei kontinuierlicher Entnahme stetig regeneriert. Zu den erneuerbaren Energiequellen zählen Klärgas und Deponiegas, Wasserkraft, Windkraft, Solarenergie, Biomasse, Geothermie und Umgebungswärme. Nicht zu den erneuerbaren Energien zählen Kernenergie und fossile Energieträger, deren Vorkommen bei kontinuierlicher Entnahme stetig abnimmt.

Die **geleisteten Arbeitsstunden** beinhalten alle tatsächlich geleisteten Arbeitsstunden einschl. Über-, Nacht-, Sonn- und Feiertagsstunden.

Kraft-Wärme-Kopplung (KWK) ist die gleichzeitige Umwandlung von eingesetzter Energie in mechanische oder elektrische Energie und nutzbare Wärme in einer technischen Anlage. Verbleiben die erzeugte elektrische Energie und die nutzbare Wärme nur in der KWK-Anlage selbst, handelt es sich nicht um Kraft-Wärme-Kopplung. Zu **KWK-Anlagen** zählen Dampfturbinenanlagen (z. B. Gegendruck-, Entnahmegegendruck-, Anzapf- und Entnahmekondensations-Turbinenanlagen), Gasturbinenanlagen (z. B. mit Abhitzeessel und ggf. Zusatzfeuerung), Verbrennungsmotoren-Anlagen (z. B. Gas-, Dieselmotorenanlagen) und Brennstoffzellen-Anlagen, Stirling-Motoren, Dampfmaschinen oder Ähnliches.

Soweit während eines Energieumwandlungsprozesses bzw. in einzelnen Anlagenteilen nicht gleichzeitig Strom und Wärme erzeugt werden, wird die Energie der **ungekoppelten Strom- bzw. Wärmeerzeugung** zugerechnet.

Ein **Kraftwerk** ist eine Anlage, die dazu bestimmt ist, durch Energieumwandlung elektrische Energie zu erzeugen. Nach Art der Energieumwandlung im Kraftwerk unterscheidet man z. B. Wasser-, Wind-, Solar-, Brennstoffzellen- oder Wärmekraftwerke (einschl. Geothermie). Ein Kraftwerk kann aus mehreren Erzeugungseinheiten bestehen.

Beim **Kraftwerkseigenverbrauch** handelt es sich um die elektrische Arbeit, die bei der Stromerzeugung in Neben- und Hilfsanlagen (z. B. Abgasreinigung) benötigt wird. Der Betriebsverbrauch zählt nicht zum Eigenverbrauch. Der Eigenverbrauch bei der Wärmeerzeugung wird analog abgegrenzt.

Die **Nettostromerzeugung** ist die an das Versorgungssystem (Übertragungs- und Verteilungsnetz, Verbraucher) abgegebene Leistung und ergibt sich aus der Bruttostromerzeugung abzüglich des Kraftwerkseigenverbrauchs während des Betriebs.

Die **Nettowärmeerzeugung** ist die von einem Heizwerk/ Heizkraftwerk an ein Netz oder einen Produktionsprozess abgegebene und gemessene Wärme.

Der **Pumpstromverbrauch** ist die elektrische Arbeit, die in einem Pumpspeicherwasserkraftwerk zur Förderung des Speicherwassers aus dem unteren Speichersee (Unterbecken) in den oberen Speichersee (Oberbecken) verbraucht wird, einschließlich des Eigenverbrauchs beim Pumpbetrieb.

Zu den **tätigen Personen** zählen alle am Ende des Monats in einem Arbeits- oder Dienstverhältnis zum Betrieb stehenden Personen einschl. tätiger Inhaber bzw. Mitinhaber, Leiharbeiter sowie unbezahlt mithelfender Familienangehöriger, sofern diese mindestens ein Drittel der üblichen Arbeitszeit im Betrieb tätig sind.

Abkürzungen

| | |
|-----|--|
| J | Joule (Wattsekunde) |
| MJ | Megajoule (10^6 J oder 1 000 kJ) |
| GJ | Gigajoule (10^9 J oder 1 000 MJ) |
| TJ | Terajoule (10^{12} J oder 1 000 GJ) |
| MW | Megawatt (10^6 W oder 1 000 kW) |
| kWh | Kilowattstunde (= 3,6 MJ oder 3 600 kJ oder 3 600 000 J) |
| MWh | Megawattstunde (1 000 kWh) |
| GWh | Gigawattstunde (10^6 kWh oder 1 000 MWh) |

Ergebnisse

Betriebe, tätige Personen, geleistete Arbeitsstunden, bezahlte Entgelte (Tabellen 1 bis 4)

In den 253 Betrieben der Energie- und Wasserversorgung von bayerischen Unternehmen dieses Bereichs mit mehr als 20 Beschäftigten waren im März 2010 insgesamt 28 894 Personen tätig. Das waren um 2,2 Prozent (647 Personen) weniger als im März 2009.

In der Differenzierung der Betriebe nach hauptbeteiligten Wirtschaftszweigen war der Großteil davon, nämlich 25 988 Personen, im Bereich Elektrizitätsversorgung beschäftigt. Dort leistete im Schnitt jeder Mitarbeiter 138 Arbeitsstunden. In den Bereichen Gasversorgung bzw. Wärme- und Kälteversorgung wurde im März 2010 durchschnittlich 149 bzw. 146 Stunden gearbeitet, im Bereich Wasserversorgung lag der Durchschnitt bei 133 Stunden. Der durchschnittliche Monatsverdienst lag im März 2010 zwischen 2 578 Euro im Bereich der Wasserversorgung und 4 217 Euro im Bereich der Wärme- und Kälteversorgung.

Elektrizitätserzeugung (Tabellen 5, 6 und 9)

Im 1. Quartal 2010 wurden in Stromerzeugungsanlagen der allgemeinen Versorgung in Bayern netto, d. h. ohne Einbeziehung des Eigenverbrauchs der Kraftwerke, insgesamt 18,0 Millionen MWh Strom erzeugt, 12,7 Prozent (2,3 Millionen MWh) davon in Kraft-Wärme-Kopplung. Verglichen mit dem 1. Quartal 2009 war damit bei der Gesamterzeugung ein Rückgang um 2,5 Prozent zu verzeichnen.

Die wichtigste Energiequelle war mit einem Anteil von 68,3 Prozent (12,3 Millionen MWh) die Kernkraft. Der Anteil der übrigen nicht erneuerbaren Energieträger (u. a. Steinkohlen, Mineralölprodukte, Gase) lag bei 21,1 Prozent (3,8 Millionen MWh). 10,6 Prozent (1,9 Millionen MWh) der im 1. Quartal 2010 erzeugten Nettostrommenge stammte aus erneuerbaren Energien¹.

Im 1. Quartal 2010 wurde weniger Strom aus Steinkohlen (-10,7 Prozent), jedoch mehr aus Erdgas (+2,1 Prozent) und Heizöl bzw. Dieselmotorkraftstoff (+63,7 Prozent) erzeugt als im vergleichbaren Vorjahresquartal. Die aus Kernenergie produzierte Nettostrommenge sank im selben Zeitraum um 2,9 Prozent. Bei der Nettostromerzeugung aus erneuerbaren Energien war eine gegenläufige Entwicklung zu beobachten. So wurde in den Monaten Januar bis März 2010 aus Wasserkraft (Lauf- und Speicherwasser) um 13,0 Prozent weniger Strom gewonnen als im vergleichbaren Vorjahreszeitraum. Die aus vor allem Biomasse sowie aus Photovoltaik produzierte Nettostrommenge lag um 34,9 Prozent über dem Wert des Vorjahresquartales.

¹ U. a. Lauf- und Speicherwasser, Windkraft, Photovoltaik, Geothermie, Klärschlamm, Abfall (60%), übrige erneuerbare Energien.

Am 3. Mittwoch im März 2010 hatte der bayerische Kraftwerkspark (Anlagen ab 1 MW Leistung) der allgemeinen Versorgung eine Brutto-Gesamtleistung von 15 679 MW. Bedingt u.a. durch Revisionen waren 13 208 MW (84,2 Prozent) verfügbar. Im März 2010 wurde die verfügbare Gesamtleistung zu 75,3 Prozent (9 940 MW) beansprucht.

Wärmeerzeugung (Tabellen 7 und 8)

Die Nettowärmeerzeugung lag im 1. Quartal 2010 bei insgesamt 4,6 Millionen MWh. Verglichen mit dem 1. Quartal 2009 war damit ein Anstieg um 1,5 Prozent zu verzeichnen. 92,4 Prozent (4,3 Millionen MWh) der erzeugten Wärme wurden in Kraft-Wärme-Kopplung gewonnen.

Als Energieträger wurden im 1. Quartal 2010 überwiegend Erdgas bzw. Erdölgas (54,2 Prozent), Steinkohlen (25,7 Prozent) und Abfall (14,9 Prozent) eingesetzt. Die Nettowärmeerzeugung aus Erdgas und Erdölgas stieg im Vergleich zum Vorjahresquartal um 6,3 Prozent auf 2,5 Millionen MWh. Bei der thermischen Verwertung von festen biogenen Stoffen bzw. Abfall wurden insgesamt 0,2 Millionen MWh Wärme bzw. 0,7 Millionen MWh Wärme erzeugt; verglichen mit dem Vorjahresquartal entspricht dies einem Zuwachs um 2,1 Prozent (feste biogene Stoffe) bzw. 7,8 Prozent (Abfall). Bei Steinkohlen war bei einer Nettowärmeerzeugung von 1,2 Mill. MWh gegenüber dem 1. Quartal 2009 ein Rückgang von 10,4 Prozent zu verzeichnen.

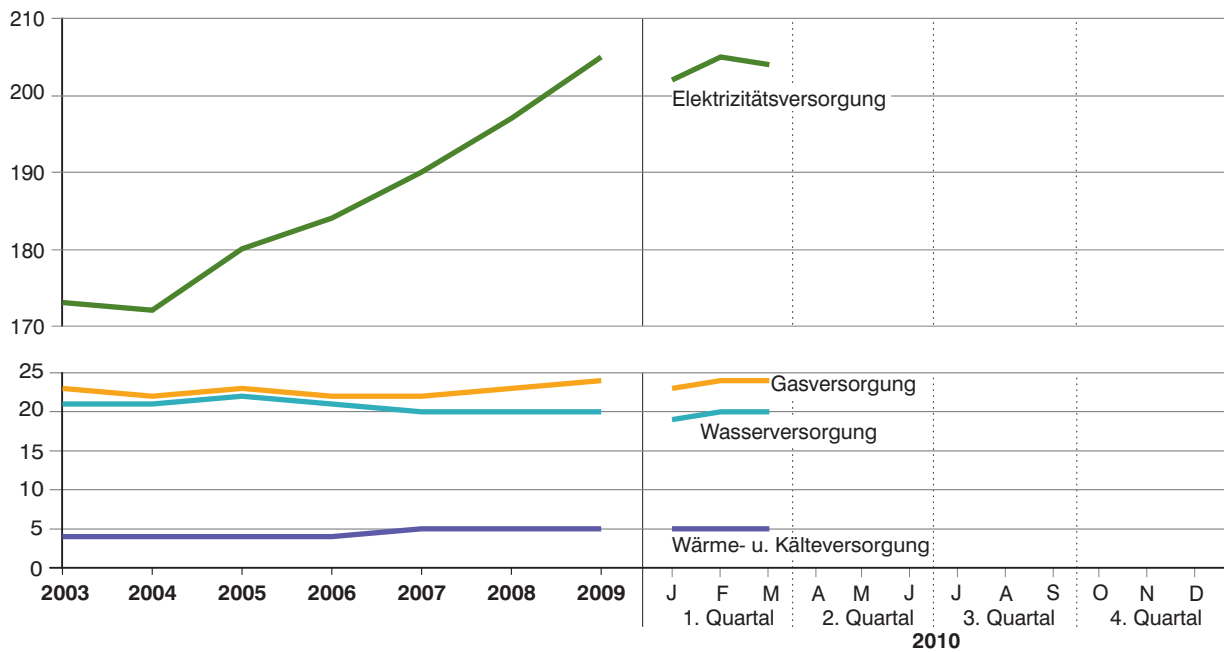
Brennstoffverbrauch (Tabelle 10)

Für die Erzeugung von Strom und Wärme wurden in den Kraftwerken der allgemeinen Versorgung in Bayern im 1. Quartal 2010 insgesamt 47,8 Millionen GJ an (thermischer) Energie eingesetzt.

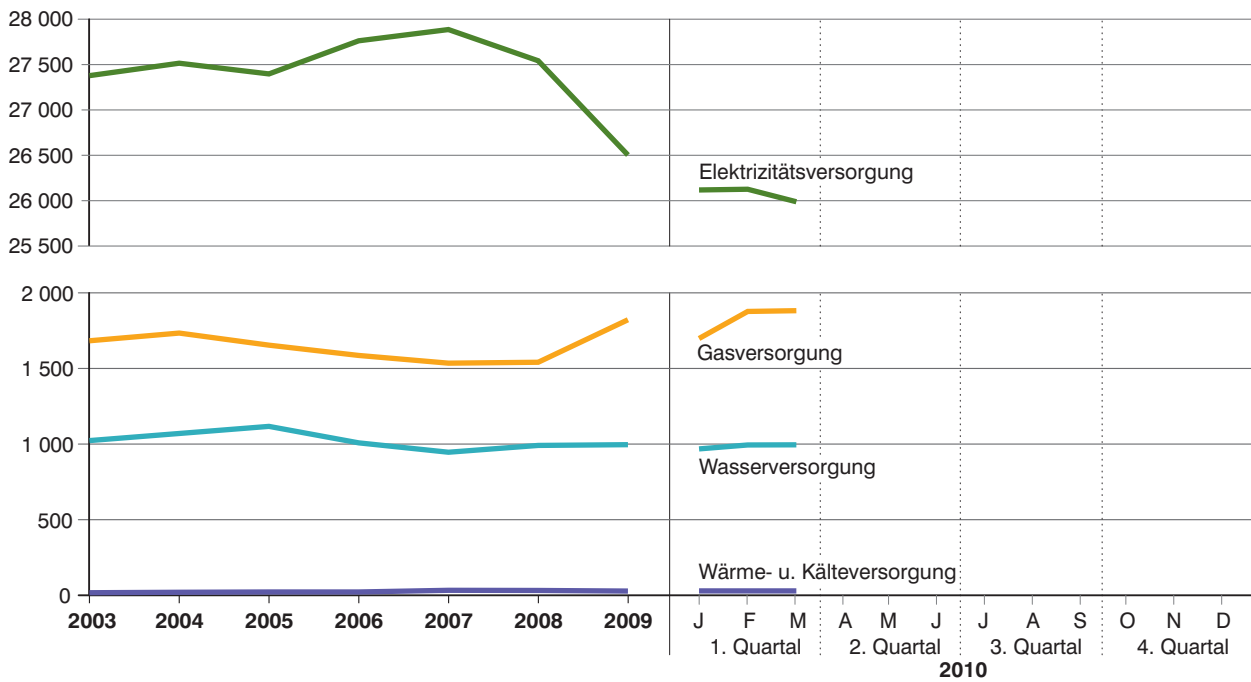
Diese stammte u. a. zu 42,7 Prozent (20,4 Millionen GJ) aus Erdgas bzw. Erdölgas, zu 27,2 Prozent (13,0 Millionen GJ) aus Steinkohlen und zu 15,3 Prozent (7,3 Millionen GJ) aus Abfall.

Energie- und Wasserversorgung in Bayern

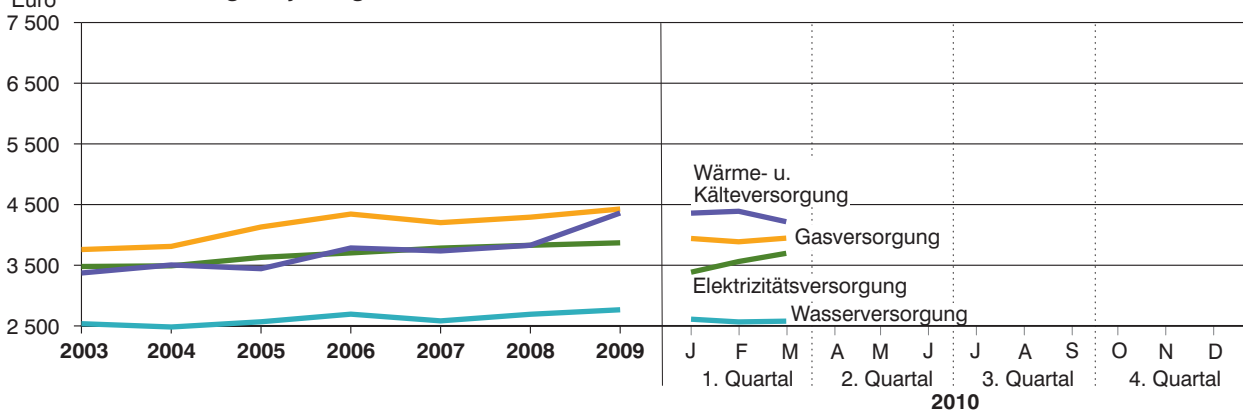
Betriebe seit 2003



Tätige Personen seit 2003



Bezahlte Entgelte je tätiger Person und Monat seit 2003



1. Betriebe und tätige Personen 2003 bis 2010 nach hauptbeteiligten Wirtschaftszweigen

| Jahr ----- Monat | Betriebe ¹⁾ insgesamt | davon | | | | Tätige Personen ¹⁾ insgesamt | davon | | | |
|------------------------|-------------------------------------|------------------------------|--------------------|------------------------------------|-----------------------|---|------------------------------|--------------------|------------------------------------|-----------------------|
| | | Elektrizitäts- versorgung | Gas- versorgung | Wärme- und Kälte- versorgung | Wasser- versorgung | | Elektrizitäts- versorgung | Gas- versorgung | Wärme- und Kälte- versorgung | Wasser- versorgung |
| Anzahl | | | | | | | | | | |
| 2003 | 221 | 173 | 23 | 4 | 21 | 30 101 | 27 378 | 1 683 | 17 | 1 023 |
| 2004 | 219 | 172 | 22 | 4 | 21 | 30 339 | 27 515 | 1 734 | 20 | 1 070 |
| 2005 | 229 | 180 | 23 | 4 | 22 | 30 190 | 27 397 | 1 654 | 22 | 1 117 |
| 2006 | 231 | 184 | 22 | 4 | 21 | 30 378 | 27 762 | 1 586 | 22 | 1 008 |
| 2007 | 237 | 190 | 22 | 5 | 20 | 30 400 | 27 886 | 1 535 | 33 | 946 |
| 2008 | 245 | 197 | 23 | 5 | 20 | 30 106 | 27 542 | 1 541 | 32 | 991 |
| 2009 | 254 | 205 | 24 | 5 | 20 | 29 349 | 26 503 | 1 822 | 28 | 996 |
| 2010 | | | | | | | | | | |
| Januar | 249 | 202 | 23 | 5 | 19 | 28 813 | 26 118 | 1 698 | 29 | 968 |
| Februar | 254 | 205 | 24 | 5 | 20 | 29 026 | 26 126 | 1 877 | 29 | 994 |
| März | 253 | 204 | 24 | 5 | 20 | 28 894 | 25 988 | 1 882 | 29 | 995 |

¹⁾ Vorjahr: Jahresdurchschnitt; Berichtsmonate im aktuellen Kalenderjahr: Stand zum Monatsende.

2. Geleistete Arbeitsstunden und bezahlte Entgelte 2003 bis 2010 nach hauptbeteiligten Wirtschaftszweigen

| Jahr ----- Monat | Geleistete Arbeits- stunden insgesamt | davon | | | | Bezahlte Entgelte insgesamt | davon | | | |
|------------------------|--|------------------------------|--------------------|------------------------------------|-----------------------|-----------------------------------|------------------------------|--------------------|------------------------------------|-----------------------|
| | | Elektrizitäts- versorgung | Gas- versorgung | Wärme- und Kälte- versorgung | Wasser- versorgung | | Elektrizitäts- versorgung | Gas- versorgung | Wärme- und Kälte- versorgung | Wasser- versorgung |
| Anzahl | | | | | | 1 000 € | | | | |
| 2003 | 44 353 528 | 40 210 714 | 2 602 813 | 27 769 | 1 512 232 | 1 250 859,7 | 1 143 119,7 | 75 914,7 | 687,9 | 31 137,4 |
| 2004 | 45 932 196 | 41 559 366 | 2 761 036 | 31 667 | 1 580 127 | 1 264 442,7 | 1 152 434,4 | 79 293,8 | 841,2 | 31 873,3 |
| 2005 | 46 730 098 | 42 459 380 | 2 606 739 | 31 424 | 1 632 555 | 1 310 683,5 | 1 193 370,1 | 81 979,0 | 909,0 | 34 425,5 |
| 2006 | 46 558 812 | 42 525 957 | 2 523 969 | 30 997 | 1 477 889 | 1 349 995,8 | 1 233 746,5 | 82 665,1 | 999,2 | 32 585,0 |
| 2007 | 46 084 244 | 42 264 594 | 2 405 640 | 51 267 | 1 362 743 | 1 374 129,7 | 1 265 918,5 | 77 407,0 | 1 479,3 | 29 324,9 |
| 2008 | 45 885 649 | 41 881 458 | 2 519 541 | 52 564 | 1 432 086 | 1 378 242,5 | 1 265 382,2 | 79 374,5 | 1 470,4 | 32 015,4 |
| 2009 | 43 411 382 | 39 029 491 | 2 896 735 | 46 946 | 1 438 210 | 1 362 077,4 | 1 230 768,0 | 96 782,0 | 1 465,4 | 33 062,0 |
| 2010 | | | | | | | | | | |
| Januar | 3 337 172 | 3 023 696 | 197 411 | 4 407 | 111 658 | 97 765,4 | 88 419,5 | 6 692,0 | 126,4 | 2 527,4 |
| Februar | 3 504 966 | 3 133 742 | 250 387 | 4 192 | 116 645 | 103 017,4 | 93 044,3 | 7 295,4 | 127,3 | 2 550,4 |
| März | 4 013 940 | 3 595 659 | 281 416 | 4 238 | 132 627 | 106 185,4 | 96 069,7 | 7 427,7 | 122,3 | 2 565,7 |

3. Geleistete Arbeitsstunden und bezahlte Entgelte je tätiger Person und Monat 2003 bis 2010 nach hauptbeteiligten Wirtschaftszweigen

| Jahr ----- Monat | Geleistete Arbeitsstunden je tätiger Person und Monat im Bereich | | | | Bezahlte Entgelte je tätiger Person und Monat im Bereich | | | |
|------------------------|--|---------------|----------------------------|------------------|--|---------------|----------------------------|------------------|
| | Elektrizitätsversorgung | Gasversorgung | Wärme- und Kälteversorgung | Wasserversorgung | Elektrizitätsversorgung | Gasversorgung | Wärme- und Kälteversorgung | Wasserversorgung |
| | Anzahl | | | | € | | | |
| 2003 | 122,4 | 128,9 | 136,1 | 123,2 | 3 479,4 | 3 758,9 | 3 372,1 | 2 536,4 |
| 2004 | 125,9 | 132,7 | 131,9 | 123,1 | 3 490,3 | 3 810,7 | 3 505,0 | 2 482,3 |
| 2005 | 129,1 | 131,3 | 119,0 | 121,8 | 3 629,9 | 4 130,3 | 3 443,0 | 2 568,3 |
| 2006 | 127,7 | 132,6 | 117,4 | 122,2 | 3 703,3 | 4 343,5 | 3 784,8 | 2 693,9 |
| 2007 | 126,3 | 130,6 | 129,5 | 120,0 | 3 783,0 | 4 202,3 | 3 735,6 | 2 583,2 |
| 2008 | 126,7 | 136,3 | 136,9 | 120,4 | 3 828,6 | 4 292,4 | 3 829,2 | 2 692,2 |
| 2009 | 122,7 | 132,5 | 139,7 | 120,3 | 3 869,9 | 4 426,5 | 4 361,3 | 2 766,2 |
| 2010 | | | | | | | | |
| Januar | 115,8 | 116,3 | 152,0 | 115,3 | 3 385,4 | 3 941,1 | 4 358,6 | 2 611,0 |
| Februar | 119,9 | 133,4 | 144,6 | 117,3 | 3 561,4 | 3 886,7 | 4 389,7 | 2 565,8 |
| März | 138,4 | 149,5 | 146,1 | 133,3 | 3 696,7 | 3 946,7 | 4 217,2 | 2 578,6 |

4. Fachliche Betriebsteile und tätige Personen 2003 bis 2010

| Jahr ----- Monat | Fachliche Betriebsteile ¹⁾ insgesamt | davon | | | | | Tätige Personen ¹⁾ insgesamt | davon | | | | |
|------------------------|--|-------------------------|---------------|----------------------------|------------------|--------------------------------------|--|-------------------------|---------------|----------------------------|------------------|--------------------------------------|
| | | Elektrizitätsversorgung | Gasversorgung | Wärme- und Kälteversorgung | Wasserversorgung | sonstige Betriebsteile ²⁾ | | Elektrizitätsversorgung | Gasversorgung | Wärme- und Kälteversorgung | Wasserversorgung | sonstige Betriebsteile ²⁾ |
| | | Anzahl | | | | | | | | | | |
| 2003 | 474 | 180 | 81 | 34 | 107 | 72 | 30 100 | 20 092 | 3 461 | 858 | 2 638 | 3 051 |
| 2004 | 479 | 179 | 83 | 37 | 108 | 72 | 30 338 | 20 072 | 3 583 | 919 | 2 677 | 3 087 |
| 2005 | 496 | 192 | 83 | 38 | 110 | 73 | 30 189 | 20 060 | 3 392 | 939 | 2 713 | 3 085 |
| 2006 | 501 | 193 | 84 | 42 | 110 | 72 | 30 378 | 20 311 | 3 251 | 966 | 2 726 | 3 124 |
| 2007 | 503 | 198 | 83 | 41 | 110 | 71 | 30 400 | 20 583 | 3 164 | 927 | 2 699 | 3 027 |
| 2008 | 517 | 206 | 83 | 42 | 111 | 75 | 30 105 | 20 251 | 3 100 | 958 | 2 598 | 3 198 |
| 2009 | 527 | 215 | 83 | 44 | 111 | 74 | 29 349 | 19 440 | 3 137 | 943 | 2 583 | 3 246 |
| 2010 | | | | | | | | | | | | |
| Januar | 521 | 212 | 84 | 44 | 108 | 73 | 28 813 | 19 140 | 2 996 | 942 | 2 536 | 3 199 |
| Februar | 530 | 215 | 85 | 45 | 111 | 74 | 29 025 | 19 124 | 3 167 | 943 | 2 575 | 3 216 |
| März | 530 | 214 | 85 | 46 | 111 | 74 | 28 893 | 18 999 | 3 163 | 944 | 2 571 | 3 216 |

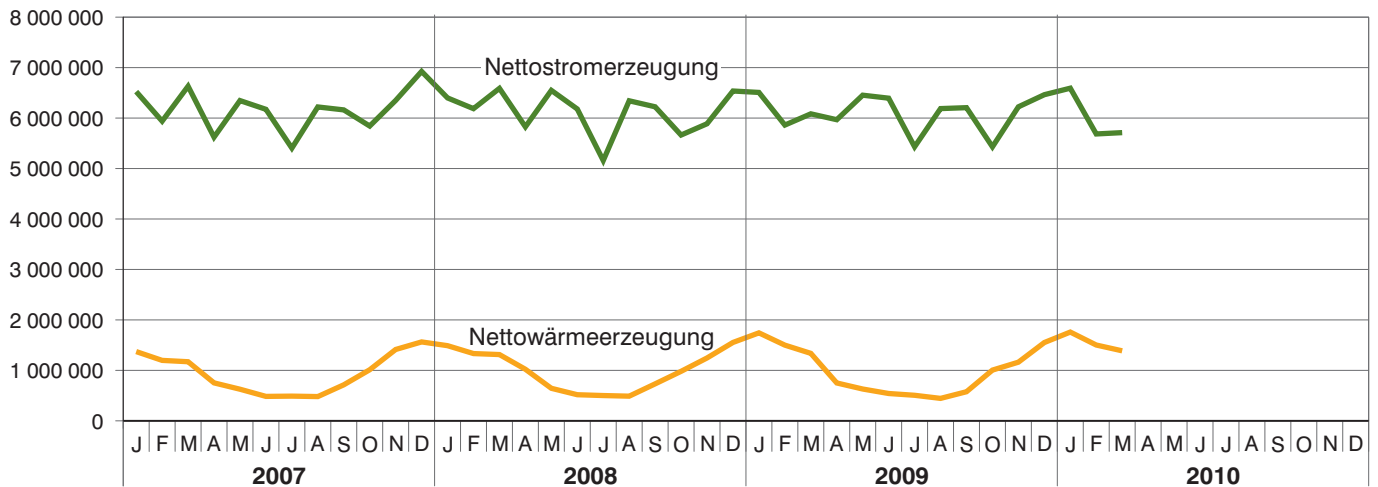
¹⁾ Vorjahre: Jahresdurchschnitt; Berichtsmonate im aktuellen Kalenderjahr: Stand zum Monatsende

²⁾ Einschl. baugewerbliche Betriebsteile.

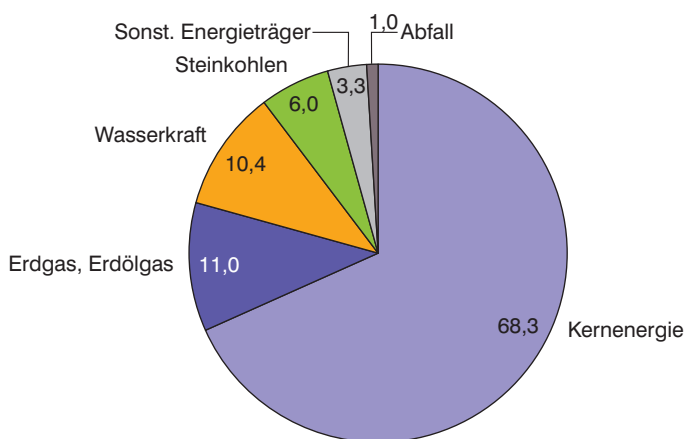
Strom- und Wärmeerzeugung sowie Brennstoffverbrauch in Stromerzeugungsanlagen für die allgemeine Versorgung in Bayern

Strom- und Wärmeerzeugung (netto) in den Jahren 2007 bis 2010

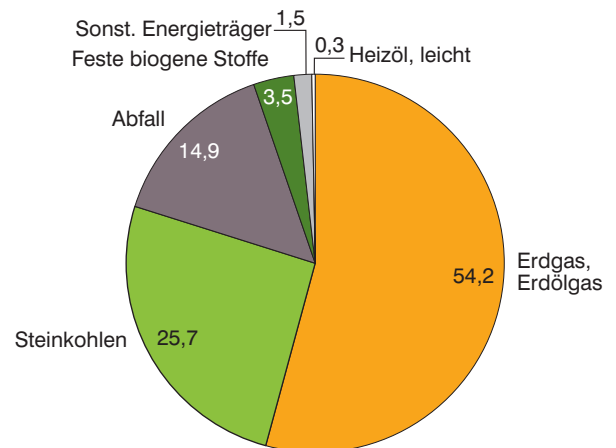
Megawattstunden (MWh)



Nettostromerzeugung im 1. Quartal 2010 nach Energieträgern in Prozent

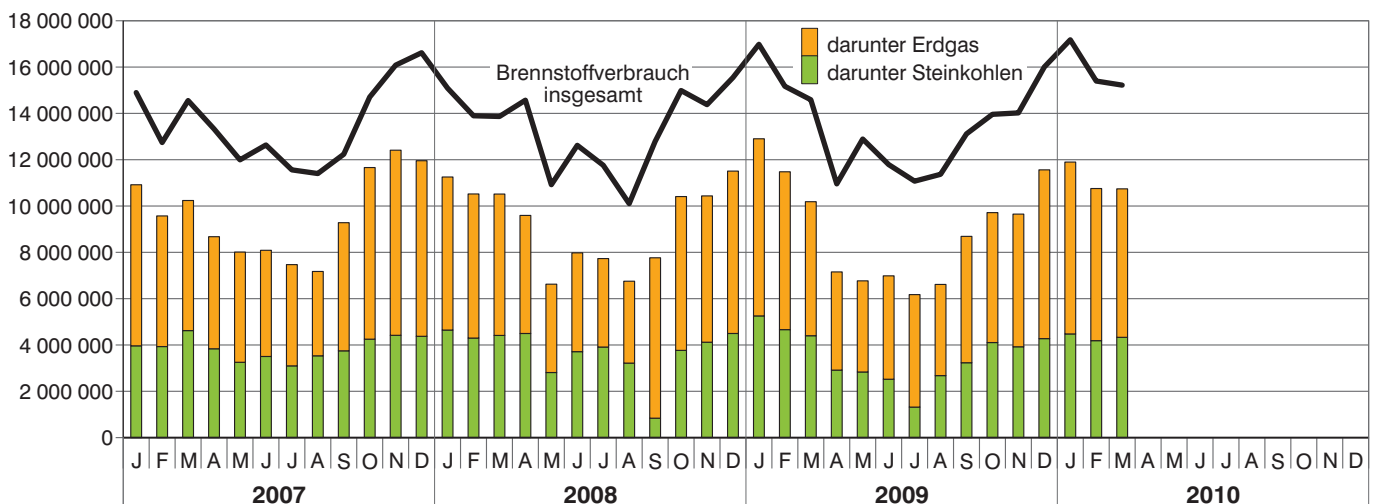


Nettowärmeerzeugung im 1. Quartal 2010 nach Energieträgern in Prozent



Brennstoffverbrauch in den Jahren 2007 bis 2010

Gigajoule (GJ)



5. Elektrizitätserzeugung der Stromerzeugungsanlagen für die allgemeine Versorgung im 1. Quartal 2010 nach Energieträgern

| Energieträger | Januar | Februar | März | 1. Quartal insgesamt | Veränd. ggü. 1.Quartal 2009 | Veränd. ggü. 1.Quartal 2008 | Veränd. ggü. 1.Quartal 2007 |
|--|------------------|------------------|------------------|----------------------|-----------------------------|-----------------------------|-----------------------------|
| | MWh | | | | % | | |
| Bruttoerzeugung insgesamt | 6 973 911 | 6 011 702 | 6 013 995 | 18 999 607 | - 2,5 | - 5,7 | - 5,5 |
| dav. Wärmekraft | 6 197 534 | 5 347 017 | 5 146 441 | 16 690 992 | - 1,9 | - 3,0 | - 3,6 |
| dar. Kernenergie | 4 846 708 | 4 114 961 | 3 963 271 | 12 924 940 | - 3,0 | - 6,4 | - 6,9 |
| Steinkohlen | 402 355 | 383 237 | 405 825 | 1 191 417 | - 10,5 | - 8,8 | - 2,8 |
| Heizöl / Dieselkraftstoff | 5 414 | 15 646 | 6 497 | 27 558 | 66,1 | 110,8 | 56,3 |
| Erdgas, Erdölgas | 722 438 | 660 021 | 643 228 | 2 025 687 | 0,7 | 3,3 | 5,6 |
| Wasserkraft | 655 355 | 554 780 | 739 332 | 1 949 467 | - 9,1 | - 23,3 | - 19,3 |
| Windkraft, Photovoltaik, Geothermie, übrige erneuerbare Energien | 34 536 | 34 421 | 33 193 | 102 150 | 32,0 | 6,6 | 61,0 |
| Abfall | 85 976 | 74 935 | 94 305 | 255 217 | - 1,4 | - 16,2 | - 18,8 |
| Klärschlamm / Sonst. Energieträger | 509 | 548 | 725 | 1 782 | - 30,0 | - 54,8 | - 76,6 |
| Nettoerzeugung insgesamt | 6 592 369 | 5 685 189 | 5 711 646 | 17 989 204 | - 2,5 | - 6,2 | - 5,8 |
| dav. Wärmekraft | 5 884 618 | 5 074 391 | 4 893 539 | 15 852 547 | - 1,7 | - 3,2 | - 3,6 |
| dar. Kernenergie | 4 609 057 | 3 908 621 | 3 772 119 | 12 289 797 | - 2,9 | - 6,4 | - 6,9 |
| Steinkohlen | 363 303 | 347 629 | 368 993 | 1 079 925 | - 10,7 | - 9,1 | - 3,1 |
| Heizöl / Dieselkraftstoff | 4 972 | 14 478 | 6 249 | 25 698 | 63,7 | 112,6 | 57,0 |
| Erdgas, Erdölgas | 704 810 | 644 715 | 628 842 | 1 978 366 | 2,1 | 3,3 | 6,5 |
| Wasserkraft | 620 307 | 526 869 | 719 482 | 1 866 658 | - 10,3 | - 25,2 | - 21,2 |
| Windkraft, Photovoltaik, Geothermie, übrige erneuerbare Energien | 31 818 | 31 822 | 30 749 | 94 390 | 34,9 | 9,0 | 59,1 |
| Abfall | 55 143 | 51 601 | 67 215 | 173 959 | - 0,2 | - 20,9 | - 19,7 |
| Klärschlamm / Sonst. Energieträger | 483 | 507 | 659 | 1 649 | - 31,0 | - 55,7 | - 77,7 |

6. Elektrizitätserzeugung (netto) der Stromerzeugungsanlagen für die allgemeine Versorgung im 1. Quartal 2010 nach Art der Anlage

| Art der Anlage | Januar | Februar | März | 1. Quartal insgesamt | Veränd. ggü. 1.Quartal 2009 | Veränd. ggü. 1.Quartal 2008 | Veränd. ggü. 1.Quartal 2007 |
|--|------------------|------------------|------------------|----------------------|-----------------------------|-----------------------------|-----------------------------|
| | MWh | | | | % | | |
| Nettoerzeugung insgesamt | 6 592 369 | 5 685 189 | 5 711 646 | 17 989 204 | - 2,5 | - 6,2 | - 5,8 |
| dar. Dampfturbinen | 5 414 039 | 4 656 308 | 4 467 734 | 14 538 081 | - 1,7 | - 3,7 | - 4,8 |
| Gasturbinen | 530 650 | 476 963 | 500 130 | 1 507 743 | 0,2 | - 0,2 | 8,8 |
| Verbrennungsmotoren, Brennstoffzellen, Stirling-Motoren, Dampfmotoren, ORC-Anlagen | 22 990 | 20 505 | 20 226 | 63 721 | - 0,1 | 3,1 | 0,1 |
| darunter in Kraft-Wärme-Kopplung insgesamt | 849 181 | 738 776 | 690 337 | 2 278 294 | 3,6 | 7,9 | 21,1 |
| dar. Dampfturbinen | 298 530 | 253 475 | 205 479 | 757 483 | - 2,7 | 6,4 | 25,6 |
| Gasturbinen | 523 578 | 460 393 | 460 686 | 1 444 657 | 7,0 | 8,8 | 18,9 |
| Verbrennungsmotoren, Brennstoffzellen, Stirling-Motoren, Dampfmotoren, ORC-Anlagen | 22 696 | 20 380 | 20 146 | 63 223 | 0,3 | 2,9 | - 0,3 |

7. Wärmeerzeugung (netto) der Stromerzeugungsanlagen für die allgemeine Versorgung im 1. Quartal 2010 nach Energieträgern

| Merkmal | Januar | Februar | März | 1. Quartal 2010 insgesamt | Veränd. ggü. 1.Quartal 2009 | Veränd. ggü. 1.Quartal 2008 | Veränd. ggü. 1.Quartal 2007 |
|-------------------------------------|------------------|------------------|------------------|---------------------------------|--------------------------------|--------------------------------|--------------------------------|
| | MWh | | | | % | | |
| Nettowärmeerzeugung | | | | | | | |
| Insgesamt | 1 759 094 | 1 502 494 | 1 387 321 | 4 648 908 | + 1,5 | + 12,4 | + 24,3 |
| darunter aus | | | | | | | |
| Steinkohlen | 470 219 | 397 787 | 324 635 | 1 192 641 | - 10,4 | + 7,3 | + 27,4 |
| Heizöl / Dieselkraftstoffe | 5 974 | 4 067 | 3 909 | 13 950 | - 31,5 | + 178,2 | + 207,3 |
| Erdgas, Erdölgas | 947 645 | 819 941 | 752 797 | 2 520 383 | + 6,3 | + 13,5 | + 22,1 |
| Feste, biogene Stoffe | 56 292 | 52 018 | 52 601 | 160 910 | 2,1 | + 27,8 | + 217,7 |
| Abfall | 254 688 | 206 816 | 229 126 | 690 630 | 7,8 | + 10,6 | + 7,4 |
| dar. in Kraft-Wärme-Kopplung | | | | | | | |
| Insgesamt | 1 633 085 | 1 394 293 | 1 268 029 | 4 295 407 | + 3,0 | + 11,5 | + 24,0 |
| darunter aus | | | | | | | |
| Steinkohlen | 467 609 | 396 161 | 320 999 | 1 184 769 | - 10,6 | + 6,7 | + 27,2 |
| Heizöl / Dieselkraftstoffe | 2 892 | 1 794 | 3 498 | 8 184 | + 25,1 | + 206,3 | + 149,5 |
| Erdgas, Erdölgas | 909 344 | 791 251 | 736 605 | 2 437 200 | + 7,6 | + 13,4 | + 21,2 |
| Feste, biogene Stoffe | 46 454 | 45 408 | 46 176 | 138 038 | + 9,3 | + 19,3 | + 207,4 |
| Abfall | 192 847 | 147 127 | 143 769 | 483 743 | + 18,3 | + 8,6 | + 9,1 |
| Anteil KWK in Prozent | | | | | | | |
| Insgesamt | 92,8 | 92,8 | 91,4 | 92,4 | + 1,5 | - 0,8 | - 0,2 |
| darunter aus | | | | | | | |
| Steinkohlen | 99,4 | 99,6 | 98,9 | 99,3 | - 0,2 | - 0,5 | - 0,2 |
| Heizöl / Dieselkraftstoffe | 48,4 | 44,1 | 89,5 | 58,7 | + 82,5 | + 10,1 | - 18,8 |
| Erdgas, Erdölgas | 96,0 | 96,5 | 97,8 | 96,7 | + 1,1 | - 0,1 | - 0,7 |
| Feste, biogene Stoffe | 82,5 | 87,3 | 87,8 | 85,8 | + 7,0 | - 6,6 | - 3,2 |
| Abfall | 75,7 | 71,1 | 62,7 | 70,0 | + 9,7 | - 1,9 | + 1,6 |

8. Wärmeerzeugung (netto) der Stromerzeugungsanlagen für die allgemeine Versorgung im 1. Quartal 2010 nach Art der Anlage

| Merkmal | Januar | Februar | März | 1. Quartal 2010 insgesamt | Veränd. ggü. 1.Quartal 2009 | Veränd. ggü. 1.Quartal 2008 | Veränd. ggü. 1.Quartal 2007 |
|--|------------------|------------------|------------------|---------------------------------|--------------------------------|--------------------------------|--------------------------------|
| | MWh | | | | % | | |
| Nettoerzeugung insgesamt | 1 759 094 | 1 502 494 | 1 387 321 | 4 648 908 | + 1,5 | + 12,4 | + 24,3 |
| dar. Dampfturbinen | 1 082 988 | 903 455 | 843 385 | 2 829 828 | - 5,2 | + 8,9 | + 21,5 |
| Gasturbinen | 623 208 | 549 877 | 498 474 | 1 671 559 | + 15,9 | + 20,4 | + 27,7 |
| Verbrennungsmotoren, Brennstoffzellen, Stirling-Motoren, Dampfmotoren, ORC-Anlagen | 31 886 | 28 743 | 28 360 | 88 989 | - 4,9 | - 6,0 | - 8,7 |
| darunter in Kraft-Wärme-Kopplung insgesamt | 1 633 085 | 1 394 293 | 1 268 029 | 4 295 407 | + 3,0 | + 11,5 | + 24,0 |
| dar. Dampfturbinen | 990 423 | 818 499 | 743 389 | 2 552 310 | - 4,2 | + 7,1 | + 22,4 |
| Gasturbinen | 608 746 | 544 220 | 494 413 | 1 647 379 | + 16,6 | + 19,8 | + 27,1 |
| Verbrennungsmotoren, Brennstoffzellen, Stirling-Motoren, Dampfmotoren, ORC-Anlagen | 29 716 | 27 239 | 26 961 | 83 917 | - 0,6 | - 0,1 | - 0,5 |

9. Leistung und Belastung der Kraftwerke in Bayern am 3. Mittwoch im März 2010 nach Hauptenergieträgern ¹⁾

| Energieträger | Engpassleistung | | | Verfügbare Leistung | | Höchstleistung | |
|---------------------------|-----------------|-----------------|----------------|---------------------|-----------------|----------------|----------------|
| | elektrisch | | thermisch | brutto | netto | brutto | netto |
| | brutto | netto | | | | | |
| MW | | | | | | | |
| Wasserkraft | 2 673,5 | 2 654,0 | X | 2 452,9 | 2 433,4 | 1 127,7 | 1 121,9 |
| Laufwasser | 1 941,5 | 1 923,9 | X | 1 941,5 | 1 923,9 | 781,2 | 775,8 |
| Speicherwasser | 176,5 | 176,1 | X | 119,9 | 119,5 | 75,5 | 75,4 |
| Pumpspeicherwasser | 555,5 | 554,0 | X | 391,5 | 390,0 | 271,0 | 270,7 |
| Windkraft | - | - | X | - | - | - | - |
| Photovoltaik | - | - | X | - | - | - | - |
| Geothermie | - | - | - | - | - | - | - |
| Abfall | 475,0 | 397,9 | 531,6 | 407,7 | 311,4 | 107,5 | 89,0 |
| Wärmeleistung | 12 530,2 | 11 972,2 | 3 334,4 | 10 346,9 | 9 900,0 | 8 704,9 | 8 300,0 |
| dav. Kernenergie | 6 430,0 | 6 135,0 | - | 5 085,0 | 4 860,0 | 5 169,1 | 4 931,2 |
| Steinkohlen | 1 243,0 | 1 166,1 | 1 252,0 | 1 187,9 | 1 117,4 | 1 042,1 | 975,8 |
| Braunkohlen | - | - | - | - | - | - | - |
| Heizöl / Dieselkraftstoff | 2 701,8 | 2 568,8 | 15,9 | 2 284,8 | 2 173,8 | 1 734,3 | 1 650,6 |
| Erdgas, Erdölgas | 2 101,7 | 2 052,1 | 1 891,9 | 1 740,7 | 1 703,6 | 744,5 | 729,0 |
| Sonstige Wärmeleistung | 53,7 | 50,2 | 174,6 | 48,4 | 45,2 | 14,8 | 13,4 |
| Sonstige Energieträger | - | - | - | - | - | - | - |
| Insgesamt | 15 678,7 | 15 024,1 | 3 866,0 | 13 207,5 | 12 644,7 | 9 940,1 | 9 510,9 |

¹⁾ Schwerpunktprinzip: Zuordnung nach dem überwiegend eingesetzten Energieträger (Hauptenergieträger).

10. Brennstoffverbrauch zur Elektrizitäts- und Wärmeerzeugung der Stromerzeugungsanlagen für die allgemeine Versorgung im 1. Quartal 2010 nach Energieträgern und Art der Erzeugung

| Merkmal | Januar | Februar | März | 1. Quartal 2010 insgesamt | Veränd. ggü. 1.Quartal 2009 | Veränd. ggü. 1.Quartal 2008 | Veränd. ggü. 1.Quartal 2007 |
|--|-------------------|-------------------|-------------------|------------------------------|--------------------------------|--------------------------------|--------------------------------|
| | GJ | | | | % | | |
| Brennstoffverbrauch | | | | | | | |
| Insgesamt | 17 177 834 | 15 396 680 | 15 220 263 | 47 794 778 | + 2,3 | + 11,5 | 13,3 |
| darunter aus | | | | | | | |
| Steinkohlen | 4 477 454 | 4 186 610 | 4 330 613 | 12 994 677 | - 9,2 | - 2,7 | + 3,8 |
| Heizöl / Dieselkraftstoffe | 80 424 | 176 135 | 101 062 | 357 621 | + 30,5 | + 154,9 | + 89,4 |
| Erdgas, Erdölgas | 7 420 661 | 6 569 157 | 6 411 001 | 20 400 819 | + 0,7 | + 7,7 | + 12,0 |
| Feste, biogene Stoffe | 685 850 | 658 319 | 648 649 | 1 992 819 | + 19,2 | + 13,4 | + 95,7 |
| Abfall | 2 521 937 | 2 240 293 | 2 551 068 | 7 313 298 | + 2,3 | - 1,2 | - 5,4 |
| Brennstoffverbrauch in Kraft-Wärme-Kopplung | | | | | | | |
| Insgesamt | 10 797 601 | 9 074 721 | 8 704 554 | 28 576 876 | + 3,6 | + 15,2 | 29,9 |
| darunter aus | | | | | | | |
| Steinkohlen | 2 535 495 | 2 116 108 | 1 812 519 | 6 464 122 | - 13,7 | + 5,2 | + 26,8 |
| Heizöl / Dieselkraftstoffe | 15 816 | 14 257 | 45 383 | 75 456 | - 6,3 | + 242,5 | + 164,4 |
| Erdgas, Erdölgas | 6 506 638 | 5 552 642 | 5 536 191 | 17 595 471 | + 11,2 | + 19,8 | + 32,5 |
| Feste, biogene Stoffe | 372 261 | 376 028 | 392 800 | 1 141 089 | + 20,5 | + 30,8 | + 130,2 |
| Abfall | 1 272 352 | 906 641 | 799 193 | 2 978 186 | - 1,4 | + 2,2 | + 2,5 |

Statistische Daten zur Energiewirtschaft

Veröffentlichungen des Bayerischen Landesamts für Statistik und Datenverarbeitung

| Bestell-Nr. | Kenn-ziffer | Statistische Berichte (Informationelle Grundversorgung) - im Webshop als Datei kostenlos zum Download | Reg. Gliederung | Perio- dizität | Medium |
|-------------|-------------|--|--------------------|-------------------|--------|
| E4200C | E IV 4 | Energiewirtschaft in Bayern - Quartalsergebnisse | L | vj | @ PDF |

| Tabellen-Nr. | Regio-Stat-Tabellen | Reg. Gliederung | Perio- dizität | Anz. d. Wert- felder |
|--------------|---|--------------------|-------------------|----------------------------|
| 060-31 | Energieverwendung der Betriebe des Verarbeitenden Gewerbes, des Bergbaus und der Gewinnung von Steinen und Erden | K | j | 8 |

Weitere Informationsquellen:

Energiebilanz für Bayern

(Berechnungen des LfStaD im Auftrag des Bayerischen Staatsministeriums für Wirtschaft, Infrastruktur, Verkehr und Technologie)

<http://www.stmwivt.bayern.de/energie-und-rohstoffe/energieversorgung/energiebilanz/index.html>

Energie- und CO₂-Bilanzen Bayerns und anderer Länder, Energie- und CQ-Indikatoren

(Tabellen des Länderarbeitskreises Energiebilanzen)

<http://www.lak-energiebilanzen.de/>