



## Statistische Berichte

Kennziffer  
F II 1 m  
2/2010

# Baugenehmigungen in Bayern im Februar 2010



# Bestellen im Internet

**[www.statistik.bayern.de/veroeffentlichungen/webshop](http://www.statistik.bayern.de/veroeffentlichungen/webshop)**

## **Kostenlos** (Informationelle Grundversorgung)

Alle Statistischen Berichte und die Querschnittveröffentlichung „Bayern Daten“ können im Webshop kostenlos als PDF-Datei heruntergeladen werden.

## **Kostenpflichtig**

Alle anderen Veröffentlichungen sind im Webshop kostenpflichtig.

Sie können dort sowohl als Datei (auch auf Datenträger) als auch als Druckausgabe bestellt werden. In diesen Fällen ist lediglich eine einmalige Anmeldung erforderlich.

## **Lieferung**

- per Download (bei kostenlosen Dateien)
- per E-Mail (als PDF-Datei oder -falls verfügbar- als XLS-Datei)
- per Post (als Druck-Ausgabe oder als CD-ROM bzw. DVD)

## **Newsletter-Service**

Per E-Mail benachrichtigen wir Sie aktuell über unsere Neuerscheinungen.

Dabei können Sie individuell auswählen, welche Themen Sie beobachten möchten.

## Zeichenerklärung

0	mehr als nichts, aber weniger als die Hälfte der kleinsten in der Tabelle nachgewiesenen Einheit	( )	Nachweis unter dem Vorbehalt, dass der Zahlenwert erhebliche Fehler aufweisen kann
-	nichts vorhanden oder keine Veränderung	p	vorläufiges Ergebnis
/	keine Angabe, da Zahl nicht sicher genug	r	berichtigtes Ergebnis
·	Zahlenwert unbekannt, geheimzuhalten oder nicht rechenbar	s	geschätztes Ergebnis
...	Angabe fällt später an	D	Durchschnitt
x	Tabellenfach gesperrt, da Aussage nicht sinnvoll	≙	entspricht

## **Auf- und Abrundungen**

Im Allgemeinen ist ohne Rücksicht auf die Endsummen auf- bzw. abgerundet worden. Deshalb können sich bei der Summierung von Einzelangaben geringfügige Abweichungen zu den ausgewiesenen Endsummen ergeben. Bei der Aufgliederung der Gesamtheit in Prozent kann die Summe der Einzelwerte wegen Rundens vom Wert 100 % abweichen. Eine Abstimmung auf 100 % erfolgt im Allgemeinen nicht.

## Impressum

Verleger, Herausgeber und Druck Bayerisches Landesamt für Statistik und Datenverarbeitung  
Neuhauser Straße 8, 80331 München  
Briefanschrift: 80288 München

Bestellungen  
Telefon 089 2119-205  
Telefax 089 2119-457  
E-Mail [vertrieb@statistik.bayern.de](mailto:vertrieb@statistik.bayern.de)  
Internet [www.statistik.bayern.de](http://www.statistik.bayern.de)

© Bayerisches Landesamt für Statistik und Datenverarbeitung, München 2010  
Alle Veröffentlichungen oder Daten sind Werke im Sinne § 2 Urheberrechtsgesetz. Die Verwendung, Vervielfältigung und/oder Verbreitung von Veröffentlichungen oder Daten gleich welchen Mediums (Print, Datenträger, Datei etc.) – auch auszugsweise – ist nur mit Quellenangabe gestattet.  
Sie bedarf der vorherigen Genehmigung bei Nutzung für gewerbliche Zwecke, bei entgeltlicher Verbreitung oder bei Weitergabe an Dritte sowie bei Weiterverbreitung über elektronische Systeme und/oder Datenträger. Sofern in den Produkten auf das Vorhandensein von Copyrightrechten Dritter hingewiesen wird, sind die in deren Produkten ausgewiesenen Copyrightbestimmungen zu wahren. Alle übrigen Rechte bleiben vorbehalten.

# Inhaltsübersicht

Seite

## Erläuterungen

3

## Grafiken

1. Genehmigte Wohnungen in Bayern seit Januar 2003.....	4
2. Genehmigte Wohnungen in den Regierungsbezirken in Bayern von Januar bis Februar 2010.....	4
3. Genehmigte neue Nichtwohngebäude in Bayern von Januar bis Februar 2010.....	4
4. Genehmigte Wohnungen in den kreisfreien Städten und Landkreisen in Bayern von Januar bis Februar 2010.....	5
5. Genehmigte Wohnungen in neuen Wohngebäuden je 1 000 Einwohner in Bayern von Januar bis Februar 2010.....	5
6. Veranschlagte Baukosten je m <sup>2</sup> Wohn- bzw. Nutzfläche in Bayern von Januar bis Februar 2005 und 2010.....	5

## Tabellen

1. Baugenehmigungen in Bayern seit 1980.....	6
2. Baugenehmigungen in Bayern seit 2006 nach Monaten.....	7
3. Baugenehmigungen für Wohn- und Nichtwohngebäude in Bayern im Februar 2010 nach Gebäudearten und Bauherren.....	8
4. Baugenehmigungen für Wohn- und Nichtwohngebäude in Bayern im Februar 2010 nach Kreisen.....	10
4a. Baugenehmigungen für Wohn- und Nichtwohngebäude in Bayern von Januar bis Februar 2010 nach Kreisen.....	18
5. Baugenehmigungen für neue Wohn- und Nichtwohngebäude im Fertigteilbau in Bayern im Februar 2010 nach Gebäudearten und Bauherren.....	22
6. Baugenehmigungen für neue Wohngebäude in Bayern im Februar 2010 nach Regierungsbezirken, Gebäudearten und Privaten Haushalten als Bauherren.....	23
7. Genehmigungsfreistellungsverfahren im Wohnbau in Bayern im Februar 2010 nach Regierungsbezirken, Gebäudearten und Privaten Haushalten als Bauherren.....	24
8. Baugenehmigungen für neue Wohn- und Nichtwohngebäude in Bayern im Februar 2010 nach Gebäudearten und der überwiegenden Beheizung.....	25
9. Baugenehmigungen für neue Wohn- und Nichtwohngebäude in Bayern im Februar 2010 nach Gebäudearten und der überwiegend verwendeten primären Heizenergie.....	26
10. Baugenehmigungen für neue Wohn- und Nichtwohngebäude in Bayern im Februar 2010 nach Gebäudearten und der überwiegend verwendeten sekundären Heizenergie.....	28
11. Baugenehmigungen für neue Wohn- und Nichtwohngebäude in Bayern im Februar 2010 nach Gebäudearten und dem überwiegend verwendeten Baustoff.....	30

## Erläuterungen

Die Statistiken der Bautätigkeit im Hochbau sind angeordnet durch das Gesetz über die Statistik der Bautätigkeit im Hochbau und die Fortschreibung des Wohnungsbestandes (Hochbaustatistikgesetz - HBauStatG) in Verbindung mit dem Gesetz über die Statistik für Bundeszwecke (Bundesstatistikgesetz - BStatG). Die Hochbaustatistik erstreckt sich auf genehmigungs- oder zustimmungsbedürftige, sowie kenntnisgabe- oder anzeigepflichtige oder einem Genehmigungsverfahren unterliegende Baumaßnahmen, bei denen Wohnraum oder sonstiger Nutzraum geschaffen oder verändert wird.

Gebäude, die im Gebiet eines gültigen Bebauungsplanes gebaut werden sollen, bedürfen gemäß Artikel 58 der Bayerischen Bauordnung (BayBO) keiner Genehmigung. Für sie gilt das **Genehmigungsfreistellungsverfahren**.

In den Ergebnissen der Baugenehmigungsstatistik (Tabellen 1 bis 11) sind auch Bauvorhaben nachgewiesen, die seit 1. Juni 1994 aufgrund der neuen Bauordnung im Rahmen von Genehmigungsfreistellungsverfahren durchgeführt werden. Ergebnisse über diese Bauvorhaben sind in Tabelle 7 gesondert aufgeführt.

### Methodische Hinweise

Die monatliche Berichterstattung über Baugenehmigungen basiert auf den von den Bauaufsichtsbehörden abgegebenen Meldungen, die nicht immer zeitgerecht übermittelt werden. Die Ergebnisse berücksichtigen daher nur diejenigen Objekte, von denen im Berichtszeitraum die Baugenehmigung übersandt wurde. Hieraus können sich Unterschiede zum tatsächlichen Baugeschehen in den einzelnen Monaten ergeben. Bei der Interpretation der Ergebnisse des vorliegenden Monatsberichts sollte deshalb ihr vorläufiger Charakter berücksichtigt werden.

Abweichungen in den Summen erklären sich aus dem Runden der Einzelwerte oder aus Korrekturen zur Jahresaufbereitung (eingearbeitete Tektoren). Diese Korrekturen können nur in der Jahressumme und nicht in den einzelnen Monaten bzw. Vierteljahren ausgewiesen werden.

Baumaßnahmen an bestehenden Gebäuden können zur Verringerung der Anzahl der Wohnungen, Wohnräume bzw. der Wohn- oder Nutzfläche führen. Dadurch können in den Tabellen auch negative Werte stehen.

### Ausgewählte Begriffe

**Erhebungseinheit** ist das Gebäude bzw. die Baumaßnahme. Im Nichtwohnbau werden Bagatellbauten - mit Ausnahme von Gebäuden mit Wohnraum - bis zu einem Volumen von 350 m<sup>3</sup> Rauminhalt oder 18 000 € veranschlagte Kosten des Bauwerks nicht erfasst. Unter Errichtung neuer Gebäude werden Neu- und Wiederaufbauten verstanden. Als Wiederaufbau gilt der Aufbau zerstörter oder abgerissener Gebäude ab Oberkante des noch vorhandenen Kellergeschosses. Baumaßnahmen an bestehenden Gebäuden sind bauliche Veränderungen an bestehenden Gebäuden durch Umbau-, Ausbau-, Erweiterungs- oder Wiederherstellungsmaßnahmen.

Als **Gebäude** gelten nach der Systematik der Bauwerke selbständig benutzbare, überdachte Bauwerke, die auf Dauer errichtet sind und von Menschen betreten werden können. Sie dienen dem Schutz von Menschen, Tieren oder Sachen. Dabei kommt es auf die Umschließung durch Wände nicht an. Gebäude in diesem Sinne sind auch selbständig benutzbare, unterirdische Bauwerke. Unterkünfte, wie z.B. Baracken, Gartenlauben, Behelfsheime u. dgl., die nur für begrenzte Dauer errichtet oder von geringem Wohnwert sind, werden - ebenso wie behelfsmäßige Nichtwohnbauten und freistehende selbständige Konstruktionen - nicht zu den Gebäuden gerechnet.

Ein Bauwerk gilt als **Fertigteilkonstruktion**, wenn geschosshohe oder raumbreite tragende Fertigteile für Außen- oder Innenwände verwendet werden. Dazu zählen auch Gebäude, bei denen nur der überwiegende Teil der tragenden Konstruktion (gemessen am Rauminhalt) aus Fertigteilen besteht.

**Überwiegend verwendeter Baustoff** ist derjenige, der bei der Erstellung der tragenden Konstruktion des Gebäudes überwiegend Verwendung findet.

Die **primäre Heizenergie** ist die ausschließlich oder überwiegend genutzte Energiequelle. Eine **sekundäre Heizenergie** liegt nur dann vor, wenn mindestens eine weitere Energiequelle für die Beheizung eingesetzt wird. Eine **Wärmepumpe** nutzt die Wärmequellen

Erdwärme (Geothermie) oder Luft bzw. Wasser (Umweltthermie). Die Angabe „**Holz**“ umfasst auch Holzpellets.

Als **Kosten des Bauwerks** werden die zum Zeitpunkt der Baugenehmigung veranschlagten Kosten der Baukonstruktion (einschl. Erdarbeiten), die Kosten der Installation, deren betriebstechnische Anlagen und die Kosten für betriebliche Einbauten sowie für besondere Bauausführungen erfasst. Sie schließen die Umsatzsteuer ein.

**Nichtwohngebäude** sind Gebäude, die überwiegend für Nichtwohnzwecke (gemessen an der Gesamtnutzfläche) bestimmt sind.

Als **Nutzfläche** (ohne Wohnfläche) gilt entsprechend DIN 277 derjenige Teil der Netto-Grundfläche (ohne Wohnfläche), der der Zweckbestimmung und Nutzung des Bauwerks dient. Zur Nutzfläche gehören nicht die Konstruktions-, Funktions- und Verkehrsflächen.

Der **Rauminhalt** von Bauwerken ist entsprechend DIN 277 das von den äußeren Begrenzungsflächen eines Gebäudes eingeschlossene Volumen, d.h. das Produkt aus der überbauten Fläche und der anzusetzenden Höhe.

Die **Wohnfläche** von Wohnungen (entsprechend der 11. Berechnungsverordnung) ist die Summe der anrechenbaren Grundflächen der Räume, die ausschließlich zu einer Wohnung gehören.

**Wohngebäude** sind Gebäude, die mindestens zur Hälfte (gemessen an der Gesamtnutzfläche) Wohnzwecken dienen. Ferien-, Sommer- und Wochenendhäuser mit einer Mindestgröße von 50 m<sup>2</sup> Wohnfläche rechnen ebenfalls dazu.

Ein **Einzelhaus** ist ein einzelnes, freistehendes Wohngebäude. Es kann auch aus mehreren Gebäudeteilen bestehen. Ein Einzelhaus kann ein Ein-, Zwei- oder Mehrfamilienhaus sein. Ein **Doppelhaus** besteht aus zwei Wand an Wand gebauten Wohngebäuden, die durch massive und vom Keller bis zum Dach reichende Wände (Brandmauer) getrennt sind. Diese Gebäude können Ein-, Zwei- oder Mehrfamilienhäuser sein. Doppelhaushälften werden als separate Gebäude nachgewiesen.

Ein **gereihtes Haus** ist ein Wohngebäude, das mit mindestens zwei anderen Wohngebäuden gleichen Typs (Ein-, Zwei- oder Mehrfamilienhaus) aneinander gebaut ist. Die einzelnen Gebäude können auch seitlich oder in der Höhe versetzt sein. Entscheidend für die Zuordnung "gereihtes Haus" (Reihenhaus) ist die Begrenzung dieser Gebäude durch die Baugrundstücke, d.h. eine Gebäudeteilseite muss unmittelbar auf der Grundstücksgrenze liegen.

**Wohnheime** sind Wohngebäude, in denen bestimmte Personengruppen gemeinschaftlich wohnen. Sie dienen primär dem Wohnen, können sowohl "Wohnungen" als auch "sonstige Wohneinheiten" enthalten und besitzen Gemeinschaftseinrichtungen (Gemeinschaftsverpflegung, Gemeinschaftsräume usw.).

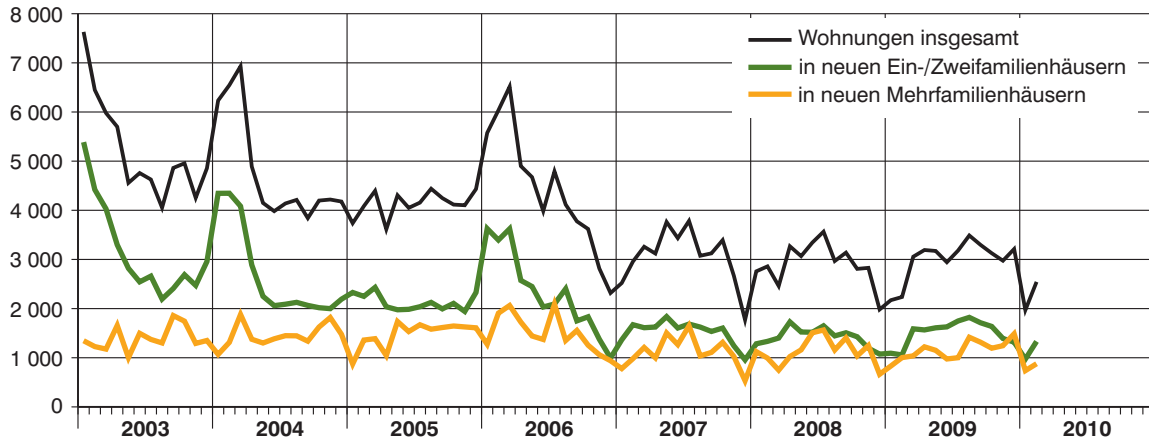
Die **Wohneinheiten** werden in **Wohnungen** und in **sonstige Wohneinheiten** unterschieden. Eine **Wohnung** besteht aus einem oder mehreren Räumen, die die Führung eines Haushalts ermöglichen, darunter stets eine Küche oder ein Raum mit fest installierter Kocheinrichtung. Eine Wohnung hat grundsätzlich einen eigenen abschließbaren Zugang unmittelbar vom Freien, von einem Treppenhaus oder einem Vorraum, ferner Wasserversorgung, Abfluss und Toilette, die auch außerhalb des Wohnungsabschlusses liegen können.

**Eigentumswohnungen** sind Wohnungen, an denen durch Eintragung im Wohnungsgrundbuch Sondereigentum nach den Vorschriften des Wohnungseigentumsgesetzes begründet worden ist oder durch Vormerkung begründet werden soll. Sie kommen nur in Gebäuden vor, in denen ausschließlich Sondereigentum an Wohnungen (Wohnungseigentum) und - soweit vorhanden - an nicht zu Wohnzwecken dienenden Räumen (Teileigentum) besteht.

**Sonstige Wohneinheiten** sind alle übrigen Wohneinheiten ohne Küche oder Kochnische. Zu ihnen zählen vor allem einzelne oder zusammenhängende Räume in Wohnheimen für die ständige wohnliche Unterbringung der Heimbewohner.

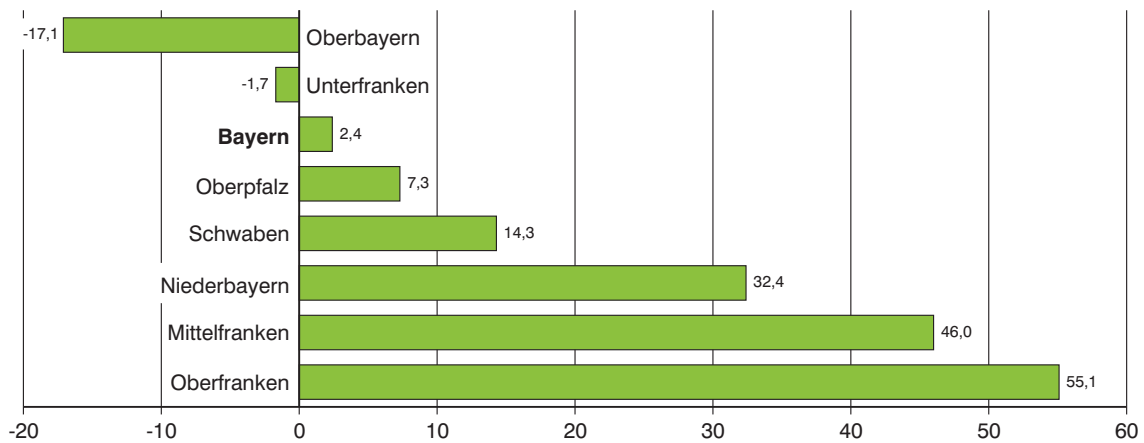
Zu den **Wohnräumen** zählen alle Zimmer (Wohn- und Schlafräume mit 6 oder mehr m<sup>2</sup> Wohnfläche) und Küchen. Nicht als Zimmer gelten Nebenräume wie Abstellräume, Speisekammern, Flure, Badezimmer und Toiletten.

### 1. Genehmigte Wohnungen in Bayern seit Januar 2003



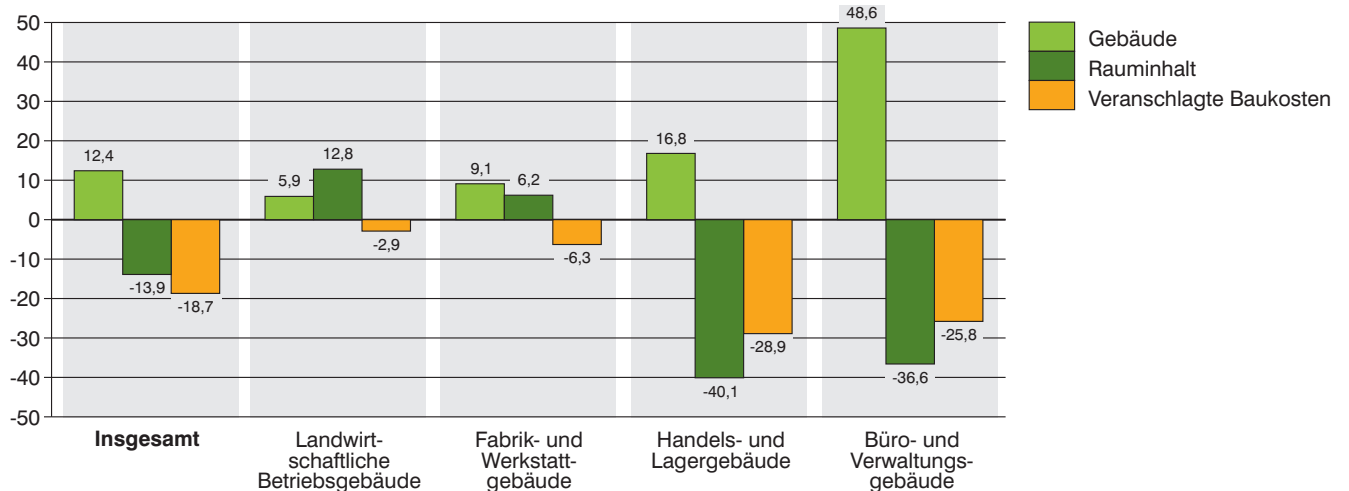
### 2. Genehmigte Wohnungen in den Regierungsbezirken in Bayern von Januar bis Februar 2010

Veränderung gegenüber dem Vergleichszeitraum des Vorjahres in Prozent



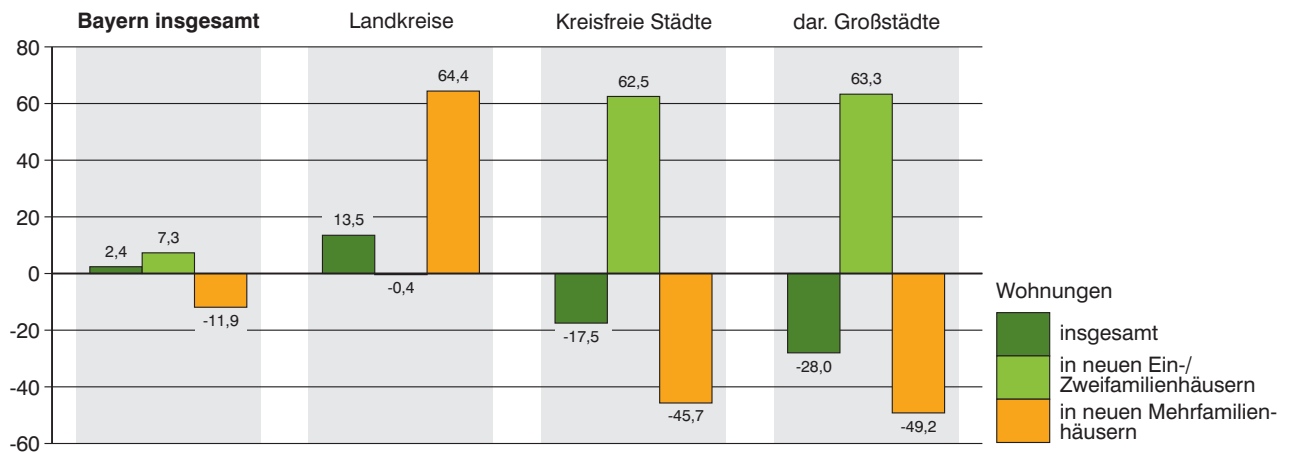
### 3. Genehmigte neue Nichtwohngebäude in Bayern von Januar bis Februar 2010

Veränderung gegenüber dem Vergleichszeitraum des Vorjahres in Prozent

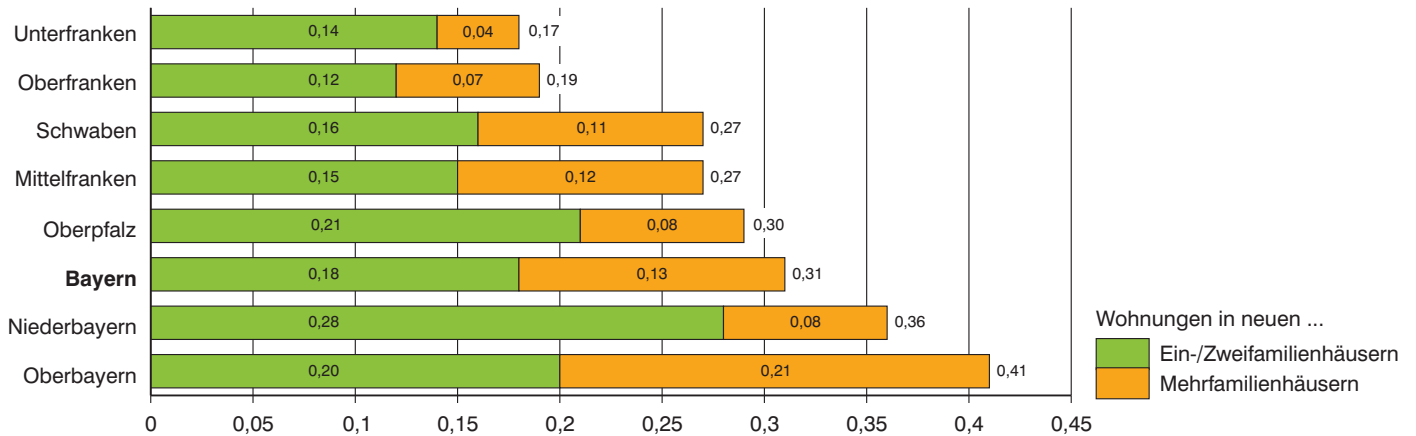


#### 4. Genehmigte Wohnungen in den kreisfreien Städten und Landkreisen in Bayern von Januar bis Februar 2010

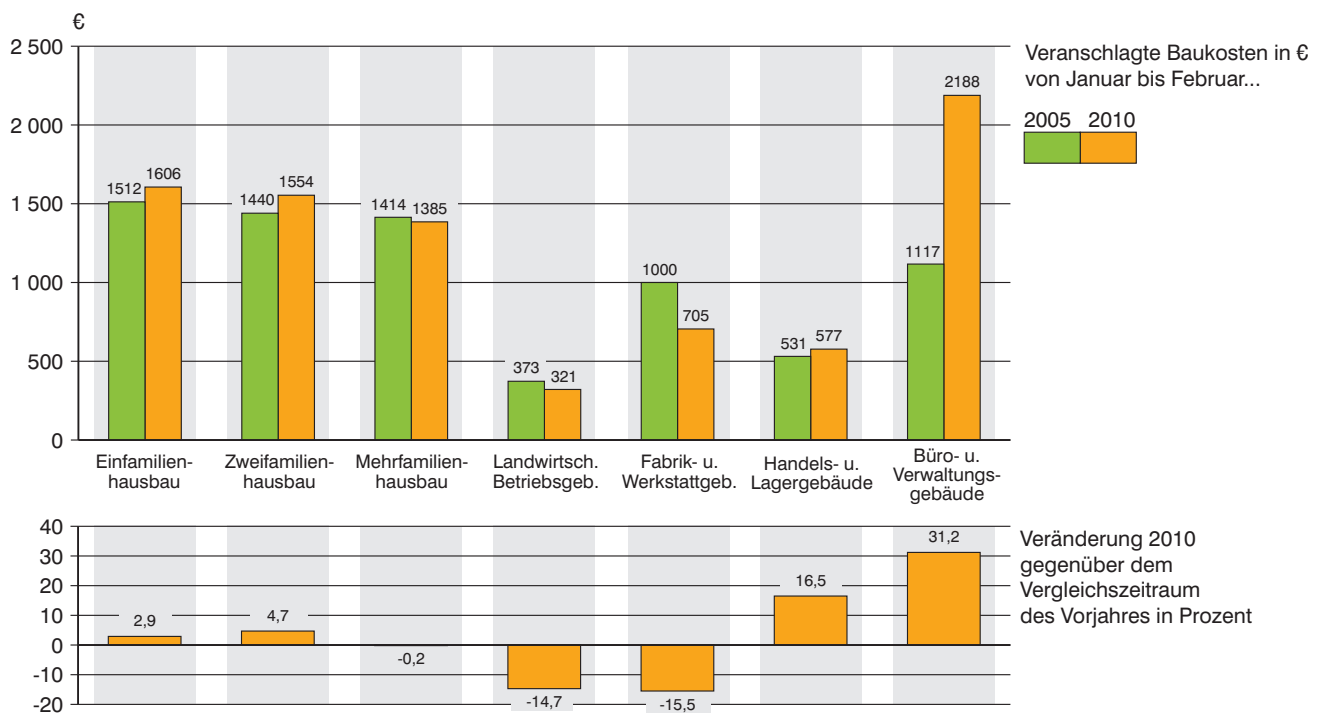
Veränderung gegenüber dem Vergleichszeitraum des Vorjahres in Prozent



#### 5. Genehmigte Wohnungen in neuen Wohngebäuden je 1 000 Einwohner in Bayern von Januar bis Februar 2010



#### 6. Veranschlagte Baukosten je m² Wohn- bzw. Nutzfläche in Bayern von Januar bis Februar 2005 und 2010



## 1. Baugenehmigungen in Bayern seit 1980

Berichtszeitraum	Errichtung neuer Gebäude								Wohnungen ins- gesamt <sup>3)</sup>
	Wohnbau <sup>1)</sup>				Nichtwohnbau				
	Gebäude	Rauminhalt	Wohnungen	Veranschlagte Kosten der Bauwerke <sup>2)</sup>	Gebäude	Rauminhalt	Nutzfläche	Veranschlagte Kosten der Bauwerke <sup>2)</sup>	
	Anzahl	1 000 m <sup>3</sup>	Anzahl	1 000 EUR	Anzahl	1 000 m <sup>3</sup>	100 m <sup>2</sup>	1 000 EUR	
1980 .....	42 566	50 413	73 417	6 827 827	11 360	42 724	72 524	3 799 500	78 718
1981 .....	37 272	46 050	70 107	6 772 884	10 417	35 868	60 322	3 441 718	75 876
1982 .....	31 503	40 525	64 146	6 405 406	10 028	36 050	61 071	3 855 039	70 241
1983 .....	37 764	48 904	81 866	8 100 298	12 113	40 092	68 836	4 079 289	88 555
1984 .....	31 008	39 885	68 817	6 792 378	9 556	34 241	55 451	3 381 131	74 460
1985 .....	27 221	33 478	55 421	5 783 277	9 902	35 130	57 959	3 708 322	61 026
1986 .....	27 710	31 981	49 556	5 553 623	9 981	39 286	64 529	4 276 282	54 466
1987 .....	27 342	31 461	46 778	5 520 504	10 368	39 422	63 623	4 058 230	51 004
1988 .....	29 932	34 521	51 349	6 154 538	11 163	41 147	67 438	4 637 392	56 256
1989 .....	31 595	38 472	59 472	6 986 363	11 383	43 889	72 318	4 894 633	65 475
1990 .....	35 952	46 716	76 581	8 763 791	12 004	45 546	74 233	5 376 050	86 316
1991 .....	34 552	46 538	77 999	9 177 417	12 176	52 237	83 570	6 439 827	87 792
1992 .....	39 058	55 413	95 884	11 693 365	11 953	47 214	78 490	6 510 591	107 204
1993 .....	43 469	62 914	110 080	14 051 106	12 003	44 873	72 831	6 528 672	122 865
1994 .....	44 728	65 642	115 754	15 328 241	11 517	46 375	76 397	7 026 881	127 598
1995 .....	35 042	48 876	81 871	11 637 840	11 142	48 228	75 253	7 255 566	92 272
1996 .....	35 931	45 740	69 308	10 962 664	10 663	41 931	65 730	5 585 679	78 654
1997 .....	35 772	43 890	64 297	10 272 471	11 169	42 014	66 835	5 378 766	73 567
1998 .....	40 148	47 558	68 745	10 980 529	12 192	49 462	78 080	5 919 860	78 359
1999 .....	39 168	45 674	65 840	10 572 695	10 477	51 434	80 688	6 270 203	74 777
2000 .....	33 124	38 461	55 372	8 983 497	10 187	46 184	75 709	5 753 671	63 163
2001 .....	29 609	34 578	49 588	8 109 415	9 072	50 103	80 871	6 643 446	56 161
2002 .....	30 040	33 948	47 256	8 079 298	8 308	44 977	69 385	6 152 051	53 225
2003 .....	36 130	40 918	54 673	9 627 081	7 898	40 503	62 357	4 632 453	62 645
2004 .....	31 255	35 901	50 189	8 518 789	7 803	36 761	56 717	4 293 700	57 721
2005 .....	25 510	29 839	43 254	7 160 738	7 375	35 516	54 602	4 168 851	49 712
2006 .....	27 896	32 427	46 188	7 820 357	8 561	42 457	66 278	4 915 995	53 057
2007 .....	18 537	21 752	31 771	5 345 086	8 019	48 907	72 068	5 376 179	36 859
2008 .....	17 203	21 138	30 728	5 353 426	8 564	50 763	74 163	5 395 346	35 053
2009 .....	18 136	22 133	31 621	5 701 553	8 596	46 509	69 543	6 257 727	35 639
2010 .....									
2003 1. Vj. ....	12 953	14 281	17 586	3 339 471	1 550	9 824	15 742	1 117 509	20 058
2. Vj. ....	8 289	9 511	12 817	2 250 932	2 231	11 548	17 802	1 426 653	15 016
3. Vj. ....	7 114	8 297	11 795	1 961 094	2 238	11 081	16 043	1 131 829	13 542
4. Vj. ....	7 780	8 843	12 505	2 079 389	1 879	8 049	12 743	943 567	14 064
2004 1. Vj. ....	11 896	13 252	17 036	3 105 265	1 821	9 183	14 277	1 212 960	19 711
2. Vj. ....	6 925	8 152	11 307	1 937 079	2 214	9 804	14 615	970 490	13 013
3. Vj. ....	6 181	7 234	10 513	1 733 556	2 095	9 288	14 469	1 066 702	12 191
4. Vj. ....	6 252	7 263	11 338	1 742 487	1 674	8 492	13 170	1 045 209	12 805
2005 1. Vj. ....	6 860	7 874	10 630	1 873 569	1 465	7 586	11 696	1 070 058	12 218
2. Vj. ....	6 015	7 115	10 311	1 710 441	2 179	9 303	14 784	1 013 383	11 970
3. Vj. ....	6 198	7 330	11 025	1 773 107	2 056	9 687	14 724	1 076 498	12 843
4. Vj. ....	6 435	7 508	11 259	1 801 094	1 677	8 912	13 409	1 010 079	12 652
2006 1. Vj. ....	10 415	11 850	15 891	2 812 240	1 649	8 708	13 886	1 142 080	18 128
2. Vj. ....	6 912	8 112	11 595	1 952 061	2 591	10 990	17 832	1 241 731	13 560
3. Vj. ....	6 318	7 413	11 242	1 821 857	2 394	12 401	18 586	1 407 056	12 683
4. Vj. ....	4 251	5 059	7 460	1 235 998	1 927	10 344	15 948	1 125 891	8 753
2007 1. Vj. ....	4 662	5 349	7 618	1 274 174	1 641	9 052	13 664	1 010 421	8 735
2. Vj. ....	5 110	6 014	8 834	1 488 377	2 296	13 434	20 917	1 464 264	10 314
3. Vj. ....	4 891	5 816	8 638	1 437 279	2 265	13 773	19 471	1 440 363	9 983
4. Vj. ....	3 873	4 566	6 677	1 143 510	1 818	12 630	18 015	1 462 480	7 830
2008 1. Vj. ....	4 043	4 894	6 883	1 217 971	1 809	11 004	15 242	1 101 097	8 077
2. Vj. ....	4 795	5 898	8 463	1 485 897	2 630	14 386	20 743	1 398 321	9 678
3. Vj. ....	4 633	5 765	8 731	1 470 519	2 301	13 919	20 837	1 441 689	9 673
4. Vj. ....	3 732	4 580	6 645	1 178 558	1 824	11 455	17 335	1 459 380	7 619
2009 1. Vj. ....	3 760	4 655	6 609	1 184 006	1 637	10 127	15 011	1 318 984	7 463
2. Vj. ....	4 726	5 753	8 151	1 480 151	2 214	11 062	15 662	1 277 537	9 308
3. Vj. ....	5 241	6 390	9 014	1 653 455	2 418	11 806	18 422	1 585 239	9 966
4. Vj. ....	4 411	5 432	8 029	1 405 071	2 324	13 555	20 540	2 086 762	9 081
2010 1. Vj. ....									
2. Vj. ....									
3. Vj. ....									
4. Vj. ....									

<sup>1)</sup> Einschl. Wohnheime. - <sup>2)</sup> Im Vergleich zu früheren Veröffentlichungen feststellbare Abweichungen im Ergebnisausweis resultieren aus einer nachträglichen maschinellen Umsetzung der gemeldeten DM-Beträge in Euro-Werte in den Einzeldatensätzen. - <sup>3)</sup> In Wohn- und Nichtwohngebäuden einschl. Baumaßnahmen an bestehenden Gebäuden.

## 2. Baugenehmigungen in Bayern seit 2006 nach Monaten

Berichtszeitraum	Errichtung neuer Gebäude								Wohnungen ins- gesamt <sup>3)</sup>
	Wohnbau <sup>1)</sup>				Nichtwohnbau				
	Gebäude	Rauminhalt	Wohnungen	Veranschlagte Kosten der Bauwerke <sup>2)</sup>	Gebäude	Rauminhalt	Nutzfläche	Veranschlagte Kosten der Bauwerke <sup>2)</sup>	
Anzahl	1 000 m <sup>3</sup>	Anzahl	1 000 EUR	Anzahl	1 000 m <sup>3</sup>	100 m <sup>2</sup>	1 000 EUR	Anzahl	
2006 Januar .....	3 525	3 796	4 901	892 573	405	1 754	2 826	214 061	5 575
Februar .....	3 326	3 846	5 302	916 036	492	2 951	4 906	390 442	6 035
März .....	3 564	4 208	5 686	1 003 478	752	4 004	6 153	537 577	6 516
April .....	2 510	3 006	4 298	717 890	791	3 882	6 527	425 544	4 900
Mai .....	2 387	2 786	3 892	668 790	953	3 824	6 130	454 889	4 675
Juni .....	2 015	2 320	3 405	565 381	847	3 285	5 175	361 298	3 985
Juli .....	2 120	2 635	4 182	647 767	841	4 472	6 776	495 304	4 792
August .....	2 399	2 629	3 754	649 618	799	4 477	6 476	493 692	4 116
September ...	1 799	2 148	3 306	524 472	754	3 453	5 334	418 060	3 775
Oktober .....	1 828	2 115	3 088	513 744	776	3 939	6 446	463 221	3 620
November ....	1 391	1 675	2 438	412 335	668	3 778	5 447	396 533	2 816
Dezember ....	1 032	1 269	1 934	309 919	483	2 630	4 058	266 287	2 317
2007 Januar .....	1 376	1 541	2 144	357 105	469	3 148	4 760	344 743	2 520
Februar .....	1 683	1 869	2 654	441 371	512	2 470	3 863	294 000	2 958
März .....	1 603	1 939	2 820	475 708	660	3 423	5 040	371 678	3 259
April .....	1 625	1 866	2 623	455 500	678	4 504	7 113	528 156	3 120
Mai .....	1 810	2 171	3 341	540 052	841	5 160	7 492	519 702	3 763
Juni .....	1 675	1 977	2 872	492 742	777	3 770	6 312	416 406	3 433
Juli .....	1 710	2 118	3 333	524 055	819	4 827	6 895	553 389	3 784
August .....	1 636	1 870	2 661	463 526	734	4 561	6 364	474 595	3 075
September ...	1 545	1 828	2 644	449 698	712	4 383	6 208	411 811	3 124
Oktober .....	1 651	1 960	2 917	491 200	784	5 071	7 576	636 986	3 393
November ....	1 277	1 527	2 270	387 047	585	4 415	6 076	505 791	2 668
Dezember ....	945	1 078	1 490	265 322	449	3 143	4 363	319 703	1 769
2008 Januar .....	1 335	1 617	2 408	404 079	523	3 132	4 475	315 277	2 758
Februar .....	1 348	1 641	2 326	409 991	621	4 312	5 673	374 468	2 859
März .....	1 360	1 636	2 149	403 943	665	3 560	5 094	411 352	2 460
April .....	1 711	2 049	2 753	507 674	904	5 439	7 957	539 944	3 268
Mai .....	1 511	1 871	2 684	481 789	854	4 193	6 188	409 023	3 067
Juni .....	1 573	1 978	3 026	496 454	872	4 757	6 598	449 234	3 343
Juli .....	1 657	2 068	3 215	529 221	822	5 114	7 154	519 891	3 565
August .....	1 465	1 848	2 603	464 503	726	4 442	6 507	480 347	2 968
September ...	1 511	1 850	2 913	476 795	752	4 361	7 175	441 236	3 139
Oktober .....	1 432	1 732	2 464	443 175	753	3 933	6 366	399 285	2 808
November ....	1 230	1 616	2 443	420 280	608	4 494	6 743	691 757	2 829
Dezember ....	1 070	1 232	1 738	315 103	463	3 032	4 227	368 338	1 982
2009 Januar .....	1 107	1 365	1 923	341 602	464	3 741	5 076	435 772	2 171
Februar .....	1 068	1 355	2 060	347 864	468	2 625	4 221	382 575	2 236
März .....	1 585	1 933	2 626	494 537	705	3 761	5 715	500 847	3 056
April .....	1 548	1 901	2 788	482 339	791	3 401	4 984	476 845	3 192
Mai .....	1 593	1 949	2 760	501 758	701	4 113	5 275	390 941	3 173
Juni .....	1 585	1 903	2 603	495 991	722	3 548	5 403	410 456	2 943
Juli .....	1 712	2 076	2 749	539 351	883	4 035	6 415	512 656	3 181
August .....	1 824	2 250	3 238	580 126	794	4 174	6 615	566 706	3 488
September ...	1 706	2 066	3 028	534 346	740	3 595	5 389	505 410	3 297
Oktober .....	1 634	1 982	2 831	518 365	851	4 675	6 959	600 359	3 127
November ....	1 412	1 757	2 637	457 445	774	3 885	5 925	506 430	2 974
Dezember ....	1 368	1 774	2 804	452 157	695	4 955	7 560	965 960	3 212
2010 Januar .....	979	1 185	1 711	316 232	462	2 158	3 437	336 290	1 970
Februar .....	1 327	1 577	2 210	408 739	586	3 325	4 473	329 278	2 544
März .....									
April .....									
Mai .....									
Juni .....									
Juli .....									
August .....									
September ...									
Oktober .....									
November ....									
Dezember ....									

<sup>1)</sup> Einschl. Wohnheime. - <sup>2)</sup> Im Vergleich zu früheren Veröffentlichungen feststellbare Abweichungen im Ergebnismittelwert resultieren aus einer nachträglichen maschinellen Umsetzung der gemeldeten DM-Beträge in Euro-Werte in den Einzeldatensätzen. - <sup>3)</sup> In Wohn- und Nichtwohngebäuden einschl. Baumaßnahmen an bestehenden Gebäuden.



## 3. Baugenehmigungen für Wohn- und Nichtwohngebäude

Lfd. Nr.	Gebäudeart Bauherr	Errichtung neuer				
		Gebäude	Rauminhalt	Nutzfläche	Wohnungen	
					insgesamt	Wohnfläche
		Anzahl	1 000 m <sup>3</sup>	100 m <sup>2</sup>	Anzahl	100 m <sup>2</sup>
<b>Wohnbau</b>						
1	Wohngebäude mit 1 Wohnung .....	1 106	1 050	529	1 106	1 733
2	Wohngebäude mit 2 Wohnungen .....	113	159	81	226	260
3	Wohngebäude mit 3 oder mehr Wohnungen .....	108	368	131	878	687
4	Wohnheime .....	-	-	-	-	-
<b>5</b>	<b>Wohngebäude insgesamt .....</b>	<b>1 327</b>	<b>1 577</b>	<b>742</b>	<b>2 210</b>	<b>2 680</b>
6	darunter Wohngebäude mit Eigentumswohnungen .....	75	283	94	685	544
7	Wohngebäude im Freistellungsverfahren <sup>2)</sup> .....	266	274	138	332	452
Von den Wohngebäuden entfielen auf:						
8	Öffentliche Bauherren .....	-	-	-	-	-
9	Unternehmen .....	312	487	207	963	904
10	davon Wohnungsunternehmen .....	269	420	172	882	804
11	Immobilienfonds .....	3	3	2	5	5
12	sonstige Unternehmen .....	40	64	33	76	95
13	Private Haushalte .....	1 014	1 089	534	1 246	1 773
14	Organisationen ohne Erwerbszweck .....	1	1	-	1	2
<b>Nichtwohnbau</b>						
15	Anstaltsgebäude .....	9	95	183	-	-
16	Büro- und Verwaltungsgebäude .....	28	118	203	5	6
17	Landwirtschaftliche Betriebsgebäude .....	194	716	1 085	2	2
18	Nichtlandwirtschaftliche Betriebsgebäude .....	316	2 106	2 593	25	33
19	darunter Fabrik- und Werkstattgebäude .....	66	1 002	1 008	10	19
20	Handels- und Lagergebäude .....	156	895	1 107	13	13
21	Hotels und Gaststätten .....	3	7	19	-	-
22	Sonstige Nichtwohngebäude .....	39	290	409	7	8
<b>23</b>	<b>Nichtwohngebäude insgesamt .....</b>	<b>586</b>	<b>3 325</b>	<b>4 473</b>	<b>39</b>	<b>48</b>
24	darunter Nichtwohngebäude im Freistellungsverfahren <sup>2)</sup> .....	46	151	223	4	5
Von den Nichtwohngebäuden entfielen auf:						
25	Öffentliche Bauherren .....	40	217	272	5	4
26	Unternehmen .....	406	2 778	3 613	29	34
27	davon Land- und Forstwirtschaft, Tierhaltung, Fischerei .....	204	674	975	2	2
28	Produzierendes Gewerbe .....	96	1 196	1 330	8	14
29	Handel, Kreditinstitute und Versicherungsgewerbe, Dienstleistungen, Verkehr und Nachrichtenübermittlung, Wohnungsunternehmen und Immobilienfonds .....	106	908	1 307	19	19
30	Private Haushalte .....	117	201	332	4	8
31	Organisationen ohne Erwerbszweck .....	23	130	256	1	1

<sup>1)</sup> Einschl. Küchen und Wohnräume in sonstigen Wohneinheiten. - <sup>2)</sup> Gemäß Artikel 58 der Bayerischen Bauordnung (BayBO).

## in Bayern im Februar 2010 nach Gebäudearten und Bauherren

Gebäude		Alle Baumaßnahmen						Lfd. Nr.
Wohnräume <sup>1)</sup>	Veranschlagte Kosten der Bauwerke	Gebäude/ Baumaßnahmen	Nutzfläche	Wohnungen		Wohnräume <sup>1)</sup>	Veranschlagte Kosten der Bauwerke	
				insgesamt	Wohnfläche			
Anzahl	1 000 €	Anzahl	100 m <sup>2</sup>	Anzahl	100 m <sup>2</sup>	Anzahl	1 000 €	
<b>Wohnbau</b>								
6 893	275 462	X	X	X	X	X	X	1
1 063	40 538	X	X	X	X	X	X	2
2 849	92 739	X	X	X	X	X	X	3
-	-	-	-	-	-	-	-	4
<b>10 805</b>	<b>408 739</b>	<b>1 847</b>	<b>695</b>	<b>2 484</b>	<b>3 063</b>	<b>12 175</b>	<b>481 377</b>	<b>5</b>
2 202	69 808	118	76	747	617	2 369	85 318	6
1 892	69 460	285	139	339	464	1 946	71 391	7
-	-	1	-	1	1	3	183	8
3 701	122 825	369	193	1 003	982	3 856	144 584	9
3 318	104 883	312	160	914	866	3 417	121 161	10
23	785	3	2	5	5	23	785	11
360	17 157	54	31	84	111	416	22 638	12
7 097	285 544	1 472	502	1 474	2 074	8 297	335 719	13
7	370	5	-	6	6	19	891	14
<b>Nichtwohnbau</b>								
-	30 702	19	175	8	1	33	40 283	15
21	29 428	63	227	7	6	33	41 873	16
5	33 036	237	1 135	6	4	24	36 495	17
128	162 666	430	2 771	38	45	162	198 954	18
64	69 224	92	1 054	11	22	73	75 304	19
60	65 723	221	1 213	23	20	78	88 716	20
-	1 880	16	39	2	2	7	8 090	21
41	73 446	89	487	1	2	20	118 253	22
<b>195</b>	<b>329 278</b>	<b>838</b>	<b>4 795</b>	<b>60</b>	<b>60</b>	<b>272</b>	<b>435 858</b>	<b>23</b>
14	16 370	62	250	6	7	24	32 070	24
23	46 663	84	329	- 1	- 4	8	91 664	25
137	224 576	553	3 834	46	44	183	272 418	26
5	32 071	248	1 028	5	3	20	35 666	27
52	78 270	125	1 369	13	20	69	85 361	28
80	114 235	180	1 437	28	21	94	151 391	29
27	16 929	159	357	10	17	55	23 493	30
8	41 110	42	275	5	4	26	48 283	31

## 4. Baugenehmigungen für Wohn- und Nichtwohngebäude

Schl.- Nr.	Gebiet	Errichtung neuer Wohngebäude								
		insgesamt <sup>1)</sup>					darunter mit 1 oder 2 Wohnungen			
		Gebäude	Raum- inhalt	Woh- nungen	Wohn- fläche	Veran- schlagte Kosten	Gebäude	Raum- inhalt	Woh- nungen	Wohn- fläche
		Anzahl	1 000 m <sup>3</sup>	Anzahl	100 m <sup>2</sup>	1 000 €	Anzahl	1 000 m <sup>3</sup>	Anzahl	100 m <sup>2</sup>

## Zusammenstellung nach Regierungsbezirken

1	Oberbayern .....	516	675	981	1 136	180 426	460	479	503	774
2	Niederbayern .....	173	218	269	345	51 775	159	174	179	269
3	Oberpfalz .....	129	135	163	224	31 608	124	120	132	198
4	Oberfranken .....	82	87	119	157	22 233	79	74	85	129
5	Mittelfranken .....	159	161	274	312	41 657	145	117	153	216
6	Unterfranken .....	108	121	162	209	33 319	102	101	117	175
7	Schwaben .....	160	181	242	297	47 721	150	144	163	231
	<b>Bayern</b>	<b>1 327</b>	<b>1 577</b>	<b>2 210</b>	<b>2 680</b>	<b>408 739</b>	<b>1 219</b>	<b>1 209</b>	<b>1 332</b>	<b>1 993</b>
	Kreisfreie Städte .....	301	384	717	747	100 349	250	206	262	377
	darunter Großstädte <sup>2)</sup> .....	220	276	579	566	73 292	179	132	185	253
	Landkreise .....	1 026	1 193	1 493	1 933	308 390	969	1 003	1 070	1 616

## Regierungsbezirk Oberbayern

## Kreisfreie Städte

161	Ingolstadt .....	21	17	22	28	4 268	21	17	22	28
162	München .....	75	143	331	297	39 772	48	39	50	75
163	Rosenheim .....	12	13	17	21	3 552	11	12	12	19
	<b>Zusammen</b>	<b>108</b>	<b>173</b>	<b>370</b>	<b>347</b>	<b>47 592</b>	<b>80</b>	<b>68</b>	<b>84</b>	<b>122</b>

## Landkreise

171	Altötting .....	12	15	16	26	3 545	11	13	12	24
172	Berchtesgadener Land .....	7	9	7	13	2 289	7	9	7	13
173	Bad Tölz-Wolfratshausen .....	17	27	52	44	8 275	13	12	16	20
174	Dachau .....	21	26	31	39	6 706	20	23	22	34
175	Ebersberg .....	24	25	27	39	6 623	24	25	27	39
176	Eichstätt .....	22	26	23	38	6 344	22	26	23	38
177	Erding .....	24	40	59	59	9 833	20	21	25	34
178	Freising .....	15	15	15	26	3 957	15	15	15	26
179	Fürstenfeldbruck .....	28	28	46	46	6 787	23	18	23	29
180	Garmisch-Partenkirchen .....	8	9	12	16	2 840	6	6	6	11
181	Landsberg am Lech .....	30	29	31	47	8 281	30	29	31	47
182	Miesbach .....	7	10	8	16	2 908	7	10	8	16
183	Mühldorf a.Inn .....	10	11	12	19	2 840	10	11	12	19
184	München .....	46	67	82	101	18 734	42	48	44	74
185	Neuburg-Schrobenhausen .....	22	30	29	43	7 384	21	27	23	39
186	Pfaffenhofen a.d.Ilm .....	22	31	48	52	7 651	19	21	23	34
187	Rosenheim .....	49	53	63	86	14 265	46	48	52	77
188	Starnberg .....	11	13	12	23	3 955	11	13	12	23
189	Traunstein .....	18	22	22	31	5 674	18	22	22	31
190	Weilheim-Schongau .....	15	15	16	24	3 943	15	15	16	24
	<b>Zusammen</b>	<b>408</b>	<b>502</b>	<b>611</b>	<b>789</b>	<b>132 834</b>	<b>380</b>	<b>411</b>	<b>419</b>	<b>652</b>
1	<b>Oberbayern .....</b>	<b>516</b>	<b>675</b>	<b>981</b>	<b>1 136</b>	<b>180 426</b>	<b>460</b>	<b>479</b>	<b>503</b>	<b>774</b>

<sup>1)</sup> Einschl. Wohnheime. - <sup>2)</sup> München, Nürnberg, Augsburg, Würzburg, Regensburg, Ingolstadt, Fürth, Erlangen.

## in Bayern im Februar 2010 nach Kreisen

noch: Errichtung neuer Wohngebäude		Errichtung neuer Nichtwohngebäude					Alle Baumaßnahmen						Schl.-Nr.
darunter mit Eigentumswohnungen		Gebäude	Raum-inhalt	Nutz-fläche	Woh-nungen	Veran-schlagte Kosten	Gebäude/ Baumaß-nahmen	Nutz-fläche	Woh-nungen	darunter im Frei-stellungs-verfahren	Wohn-fläche	Veran-schlagte Kosten	
Gebäude	Woh-nungen												
Anzahl		1 000 m³	100 m²	Anzahl	1 000 €	Anzahl	100 m²	Anzahl	100 m²	1 000 €			

## Zusammenstellung nach Regierungsbezirken

41	386	145	864	1 238	17	107 008	921	1 636	1 086	123	1 293	358 269	1
11	76	151	914	1 020	2	55 315	430	1 161	292	71	387	126 705	2
1	9	75	344	466	3	24 103	247	541	183	38	250	64 663	3
2	31	27	337	435	-	18 574	171	490	154	10	197	49 775	4
13	116	53	181	301	2	22 427	302	446	322	30	372	91 524	5
1	12	52	206	348	10	41 953	249	439	222	30	269	94 236	6
6	55	83	479	665	5	59 898	365	778	285	43	354	132 063	7
<b>75</b>	<b>685</b>	<b>586</b>	<b>3 325</b>	<b>4 473</b>	<b>39</b>	<b>329 278</b>	<b>2 685</b>	<b>5 490</b>	<b>2 544</b>	<b>345</b>	<b>3 123</b>	<b>917 235</b>	
44	418	66	565	900	6	88 228	570	1 138	789	70	860	265 029	
36	366	44	391	605	6	71 519	410	785	631	18	655	209 246	
31	267	520	2 760	3 573	33	241 050	2 115	4 352	1 755	275	2 263	652 206	

## Regierungsbezirk Oberbayern

-	-	2	12	17	-	.	25	25	24	-	30	5 333	161
27	281	18	135	278	-	23 547	158	329	331	-	336	94 521	162
-	-	1	1	1	-	.	19	13	21	-	26	5 401	163
<b>27</b>	<b>281</b>	<b>21</b>	<b>147</b>	<b>296</b>	<b>-</b>	<b>24 357</b>	<b>202</b>	<b>368</b>	<b>376</b>	<b>-</b>	<b>392</b>	<b>105 255</b>	
1	4	6	73	124	-	16 265	24	128	23	3	34	20 759	171
-	-	5	6	10	-	325	24	10	10	-	20	4 643	172
-	-	3	6	7	-	610	34	46	55	2	45	16 418	173
1	9	6	13	24	2	2 330	33	48	39	6	47	12 318	174
-	-	2	5	9	-	.	30	23	28	7	41	8 264	175
-	-	10	41	66	-	2 398	35	78	24	9	40	9 097	176
3	31	7	17	22	2	1 486	38	49	69	6	70	12 694	177
-	-	9	281	248	-	15 244	28	253	17	1	29	19 604	178
3	16	3	4	8	-	363	41	17	55	14	51	7 798	179
2	6	1	8	11	-	.	11	13	13	-	17	3 358	180
-	-	7	20	40	-	867	55	60	33	16	52	10 660	181
-	-	2	3	8	-	.	13	7	21	1	23	3 609	182
-	-	16	65	99	2	7 578	38	101	22	-	29	11 436	183
2	25	8	49	68	1	7 186	66	114	83	9	105	28 232	184
1	6	3	13	18	-	537	32	41	30	4	46	10 394	185
1	8	5	26	42	4	3 145	37	57	55	4	58	13 142	186
-	-	9	36	45	5	10 517	70	84	72	26	99	28 238	187
-	-	2	3	6	-	.	28	18	13	2	29	8 322	188
-	-	15	39	71	1	11 052	56	99	29	5	39	18 725	189
-	-	5	10	16	-	696	26	23	19	8	28	5 303	190
<b>14</b>	<b>105</b>	<b>124</b>	<b>717</b>	<b>942</b>	<b>17</b>	<b>82 651</b>	<b>719</b>	<b>1 268</b>	<b>710</b>	<b>123</b>	<b>901</b>	<b>253 014</b>	
<b>41</b>	<b>386</b>	<b>145</b>	<b>864</b>	<b>1 238</b>	<b>17</b>	<b>107 008</b>	<b>921</b>	<b>1 636</b>	<b>1 086</b>	<b>123</b>	<b>1 293</b>	<b>358 269</b>	<b>1</b>

## Noch: 4. Baugenehmigungen für Wohn- und Nichtwohngebäude

Schl.-Nr.	Gebiet	Errichtung neuer Wohngebäude								
		insgesamt <sup>1)</sup>					darunter mit 1 oder 2 Wohnungen			
		Gebäude	Rauminhalt	Wohnungen	Wohnfläche	Veranschlagte Kosten	Gebäude	Rauminhalt	Wohnungen	Wohnfläche
		Anzahl	1 000 m <sup>3</sup>	Anzahl	100 m <sup>2</sup>	1 000 €	Anzahl	1 000 m <sup>3</sup>	Anzahl	100 m <sup>2</sup>
<b>Regierungsbezirk Niederbayern</b>										
<b>Kreisfreie Städte</b>										
261	Landshut .....	21	39	54	62	9 441	15	16	17	24
262	Passau .....	6	6	6	10	1 251	6	6	6	10
263	Straubing .....	3	3	6	6	950	2	2	2	3
	<b>Zusammen</b>	<b>30</b>	<b>48</b>	<b>66</b>	<b>78</b>	<b>11 642</b>	<b>23</b>	<b>23</b>	<b>25</b>	<b>37</b>
<b>Landkreise</b>										
271	Deggendorf .....	16	14	22	25	3 476	15	13	16	22
272	Freyung-Grafenau .....	7	8	8	14	2 071	7	8	8	14
273	Kelheim .....	21	35	57	58	8 495	16	19	19	29
274	Landshut .....	24	28	26	41	6 527	24	28	26	41
275	Passau .....	25	26	27	44	5 867	25	26	27	44
276	Regen .....	9	12	12	14	2 768	9	12	12	14
277	Rottal-Inn .....	15	17	16	27	3 711	15	17	16	27
278	Straubing-Bogen .....	19	22	26	34	5 293	18	20	21	30
279	Dingolfing-Landau .....	7	8	9	12	1 925	7	8	9	12
	<b>Zusammen</b>	<b>143</b>	<b>170</b>	<b>203</b>	<b>268</b>	<b>40 133</b>	<b>136</b>	<b>151</b>	<b>154</b>	<b>232</b>
2	<b>Niederbayern .....</b>	<b>173</b>	<b>218</b>	<b>269</b>	<b>345</b>	<b>51 775</b>	<b>159</b>	<b>174</b>	<b>179</b>	<b>269</b>
<b>Regierungsbezirk Oberpfalz</b>										
<b>Kreisfreie Städte</b>										
361	Amberg .....	3	5	6	8	.	2	2	2	3
362	Regensburg .....	19	16	34	33	3 928	16	10	16	20
363	Weiden i.d.OPf. ....	3	3	4	6	.	3	3	4	6
	<b>Zusammen</b>	<b>25</b>	<b>25</b>	<b>44</b>	<b>47</b>	<b>5 851</b>	<b>21</b>	<b>16</b>	<b>22</b>	<b>29</b>
<b>Landkreise</b>										
371	Amberg-Sulzbach .....	15	16	16	28	3 608	15	16	16	28
372	Cham .....	18	23	28	36	5 017	17	18	19	29
373	Neumarkt i.d.OPf. ....	11	11	12	18	2 548	11	11	12	18
374	Neustadt a.d.Waldnaab .....	9	9	9	14	.	9	9	9	14
375	Regensburg .....	39	41	41	62	9 650	39	41	41	62
376	Schwandorf .....	10	9	11	16	2 243	10	9	11	16
377	Tirschenreuth .....	2	2	2	3	.	2	2	2	3
	<b>Zusammen</b>	<b>104</b>	<b>110</b>	<b>119</b>	<b>177</b>	<b>25 757</b>	<b>103</b>	<b>105</b>	<b>110</b>	<b>170</b>
3	<b>Oberpfalz .....</b>	<b>129</b>	<b>135</b>	<b>163</b>	<b>224</b>	<b>31 608</b>	<b>124</b>	<b>120</b>	<b>132</b>	<b>198</b>

<sup>1)</sup> Einschl. Wohnheime.

## in Bayern im Februar 2010 nach Kreisen

noch: Errichtung neuer Wohngebäude		Errichtung neuer Nichtwohngebäude					Alle Baumaßnahmen						Schl.-Nr.
darunter mit Eigentumswohnungen		Gebäude	Raum-inhalt	Nutz-fläche	Woh-nungen	Veran-schlagte Kosten	Gebäude/Baumaß-nahmen	Nutz-fläche	Woh-nungen	darunter im Frei-stellungs-verfahren	Wohn-fläche	Veran-schlagte Kosten	
Gebäude	Woh-nungen												
Anzahl		1 000 m <sup>3</sup>	100 m <sup>2</sup>	Anzahl	1 000 €	Anzahl	100 m <sup>2</sup>	Anzahl	100 m <sup>2</sup>	1 000 €			

## Regierungsbezirk Niederbayern

6	37	2	10	21	-	.	30	31	55	36	64	11 735	261
-	-	2	30	64	-	.	12	66	6	3	10	2 612	262
1	4	2	11	16	-	.	14	22	3	-	3	1 745	263
<b>7</b>	<b>41</b>	<b>6</b>	<b>51</b>	<b>101</b>	-	<b>2 264</b>	<b>56</b>	<b>119</b>	<b>64</b>	<b>39</b>	<b>77</b>	<b>16 092</b>	
-	-	16	485	366	1	27 216	36	372	27	1	30	31 219	271
-	-	8	7	16	-	564	23	16	10	-	19	3 240	272
4	35	7	43	71	-	6 038	43	89	65	2	69	25 134	273
-	-	24	79	117	-	4 374	48	135	26	7	41	10 901	274
-	-	13	27	36	-	2 137	53	59	31	8	52	9 890	275
-	-	6	10	19	-	1 570	18	30	14	2	17	4 682	276
-	-	29	87	117	-	4 752	64	133	18	2	31	9 866	277
-	-	23	81	111	-	3 693	59	135	27	5	38	10 789	278
-	-	19	44	66	1	2 707	30	72	10	5	14	4 892	279
<b>4</b>	<b>35</b>	<b>145</b>	<b>863</b>	<b>919</b>	<b>2</b>	<b>53 051</b>	<b>374</b>	<b>1 042</b>	<b>228</b>	<b>32</b>	<b>310</b>	<b>110 613</b>	
<b>11</b>	<b>76</b>	<b>151</b>	<b>914</b>	<b>1 020</b>	<b>2</b>	<b>55 315</b>	<b>430</b>	<b>1 161</b>	<b>292</b>	<b>71</b>	<b>387</b>	<b>126 705</b>	<b>2</b>

## Regierungsbezirk Oberpfalz

-	-	1	1	2	-	.	5	7	6	1	8	1 224	361
-	-	1	2	5	-	.	23	12	39	2	36	5 632	362
-	-	3	62	79	-	.	6	81	4	2	6	5 486	363
-	-	<b>5</b>	<b>65</b>	<b>86</b>	-	<b>4 955</b>	<b>34</b>	<b>100</b>	<b>49</b>	<b>5</b>	<b>50</b>	<b>12 342</b>	
-	-	7	9	17	1	950	30	25	18	6	35	5 247	371
1	9	22	70	95	-	4 862	55	114	31	6	41	13 685	372
-	-	4	59	63	-	4 044	19	74	13	6	20	8 333	373
-	-	16	53	83	-	4 224	31	89	10	4	15	7 035	374
-	-	10	21	30	1	1 752	53	47	47	8	68	11 884	375
-	-	7	47	62	-	2 659	18	63	12	3	17	4 932	376
-	-	4	21	30	1	657	7	31	3	-	4	1 205	377
<b>1</b>	<b>9</b>	<b>70</b>	<b>279</b>	<b>380</b>	<b>3</b>	<b>19 148</b>	<b>213</b>	<b>442</b>	<b>134</b>	<b>33</b>	<b>200</b>	<b>52 321</b>	
<b>1</b>	<b>9</b>	<b>75</b>	<b>344</b>	<b>466</b>	<b>3</b>	<b>24 103</b>	<b>247</b>	<b>541</b>	<b>183</b>	<b>38</b>	<b>250</b>	<b>64 663</b>	<b>3</b>

## Noch: 4. Baugenehmigungen für Wohn- und Nichtwohngebäude

Schl.- Nr.	Gebiet	Errichtung neuer Wohngebäude								
		insgesamt <sup>1)</sup>					darunter mit 1 oder 2 Wohnungen			
		Gebäude	Raum- inhalt	Woh- nungen	Wohn- fläche	Veran- schlagte Kosten	Gebäude	Raum- inhalt	Woh- nungen	Wohn- fläche
		Anzahl	1 000 m <sup>3</sup>	Anzahl	100 m <sup>2</sup>	1 000 €	Anzahl	1 000 m <sup>3</sup>	Anzahl	100 m <sup>2</sup>

## Regierungsbezirk Oberfranken

## Kreisfreie Städte

461	Bamberg .....	5	5	5	9	1 292	5	5	5	9
462	Bayreuth .....	4	5	5	8	1 107	4	5	5	8
463	Coburg .....	2	2	2	3	.	2	2	2	3
464	Hof .....	1	2	1	4	.	1	2	1	4
	<b>Zusammen</b>	<b>12</b>	<b>13</b>	<b>13</b>	<b>23</b>	<b>3 397</b>	<b>12</b>	<b>13</b>	<b>13</b>	<b>23</b>

## Landkreise

471	Bamberg .....	20	17	20	30	4 160	20	17	20	30
472	Bayreuth .....	8	7	9	11	1 906	8	7	9	11
473	Coburg .....	1	1	1	2	.	1	1	1	2
474	Forchheim .....	24	24	29	42	6 002	23	23	26	39
475	Hof .....	1	1	1	2	.	1	1	1	2
476	Kronach .....	3	3	3	5	.	3	3	3	5
477	Kulmbach .....	8	15	38	33	3 984	6	4	7	9
478	Lichtenfels .....	3	2	3	5	613	3	2	3	5
479	Wunsiedel i.Fichtelgebirge .....	2	2	2	4	.	2	2	2	4
	<b>Zusammen</b>	<b>70</b>	<b>73</b>	<b>106</b>	<b>134</b>	<b>18 836</b>	<b>67</b>	<b>61</b>	<b>72</b>	<b>106</b>
4	<b>Oberfranken .....</b>	<b>82</b>	<b>87</b>	<b>119</b>	<b>157</b>	<b>22 233</b>	<b>79</b>	<b>74</b>	<b>85</b>	<b>129</b>

## Regierungsbezirk Mittelfranken

## Kreisfreie Städte

561	Ansbach .....	4	3	4	5	782	4	3	4	5
562	Erlangen .....	7	9	11	14	2 176	6	5	6	9
563	Fürth .....	5	15	38	31	3 968	-	-	-	-
564	Nürnberg .....	81	67	127	142	16 015	77	53	80	106
565	Schwabach .....	-	-	-	-	-	-	-	-	-
	<b>Zusammen</b>	<b>97</b>	<b>93</b>	<b>180</b>	<b>193</b>	<b>22 941</b>	<b>87</b>	<b>61</b>	<b>90</b>	<b>120</b>

## Landkreise

571	Ansbach .....	8	14	26	25	4 282	6	8	8	14
572	Erlangen-Höchstadt .....	10	9	11	16	2 404	10	9	11	16
573	Fürth .....	9	8	10	14	2 156	9	8	10	14
574	Nürnberger Land .....	14	15	21	26	3 914	13	10	13	19
575	Neustadt a.d.Aisch-Bad Windsheim .....	7	7	7	11	1 677	7	7	7	11
576	Roth .....	10	12	15	19	3 327	9	10	10	15
577	Weißenburg-Gunzenhausen .....	4	4	4	8	956	4	4	4	8
	<b>Zusammen</b>	<b>62</b>	<b>69</b>	<b>94</b>	<b>119</b>	<b>18 716</b>	<b>58</b>	<b>56</b>	<b>63</b>	<b>96</b>
5	<b>Mittelfranken .....</b>	<b>159</b>	<b>161</b>	<b>274</b>	<b>312</b>	<b>41 657</b>	<b>145</b>	<b>117</b>	<b>153</b>	<b>216</b>

<sup>1)</sup>Einschl. Wohnheime.

## in Bayern im Februar 2010 nach Kreisen

noch: Errichtung neuer Wohngebäude		Errichtung neuer Nichtwohngebäude					Alle Baumaßnahmen						Schl.-Nr.
darunter mit Eigentumswohnungen		Gebäude	Rauminhalt	Nutzfläche	Wohnungen	Veranschlagte Kosten	Gebäude/Baumaßnahmen	Nutzfläche	Wohnungen	darunter im Freistellungsverfahren	Wohnfläche	Veranschlagte Kosten	
Gebäude	Wohnungen												
Anzahl		1 000 m³	100 m²	Anzahl	1 000 €	Anzahl	100 m²	Anzahl		100 m²	1 000 €		

## Regierungsbezirk Oberfranken

-	-	1	0	1	-	.	10	- 3	21	2	19	3 100	461
-	-	-	-	-	-	-	8	2	6	-	10	1 520	462
-	-	1	4	8	-	.	10	12	2	-	6	1 896	463
-	-	-	-	-	-	-	3	7	1	-	4	1 391	464
-	-	<b>2</b>	<b>4</b>	<b>8</b>	-	.	<b>31</b>	<b>17</b>	<b>30</b>	<b>2</b>	<b>39</b>	<b>7 907</b>	
-	-	6	13	21	-	1 373	33	30	21	1	33	6 136	471
-	-	4	13	20	-	888	13	24	10	1	12	2 914	472
-	-	1	54	127	-	.	9	133	4	1	6	3 050	473
-	-	2	1	2	-	.	37	17	38	-	51	8 465	474
-	-	5	237	231	-	12 348	12	229	2	-	6	13 252	475
-	-	1	3	7	-	.	4	8	3	1	5	1 437	476
2	31	3	2	5	-	106	15	13	39	3	35	4 310	477
-	-	1	1	3	-	.	8	3	5	1	6	827	478
-	-	2	8	12	-	.	9	14	2	-	5	1 477	479
<b>2</b>	<b>31</b>	<b>25</b>	<b>333</b>	<b>427</b>	-	.	<b>140</b>	<b>472</b>	<b>124</b>	<b>8</b>	<b>159</b>	<b>41 868</b>	
<b>2</b>	<b>31</b>	<b>27</b>	<b>337</b>	<b>435</b>	-	<b>18 574</b>	<b>171</b>	<b>490</b>	<b>154</b>	<b>10</b>	<b>197</b>	<b>49 775</b>	<b>4</b>

## Regierungsbezirk Mittelfranken

-	-	-	-	-	-	-	5	1	4	1	5	1 082	561
-	-	1	0	1	-	.	10	20	11	3	14	17 091	562
5	38	1	10	14	-	.	11	23	37	-	34	5 554	563
4	47	5	23	50	-	4 546	120	127	153	10	170	25 395	564
-	-	-	-	-	-	-	-	-	-	-	-	-	565
<b>9</b>	<b>85</b>	<b>7</b>	<b>32</b>	<b>64</b>	-	.	<b>146</b>	<b>171</b>	<b>205</b>	<b>14</b>	<b>223</b>	<b>49 122</b>	
2	18	11	49	67	-	2 671	26	67	27	-	26	9 044	571
-	-	8	9	16	1	1 457	25	22	18	9	23	4 675	572
-	-	7	21	29	-	1 788	19	30	14	3	17	4 396	573
1	8	2	4	9	-	.	30	20	23	-	31	5 896	574
-	-	8	26	44	-	5 275	17	47	10	-	14	7 293	575
1	5	4	25	40	1	1 702	16	52	16	3	21	5 480	576
-	-	6	14	33	-	3 247	23	37	9	1	18	5 618	577
<b>4</b>	<b>31</b>	<b>46</b>	<b>149</b>	<b>237</b>	<b>2</b>	.	<b>156</b>	<b>275</b>	<b>117</b>	<b>16</b>	<b>149</b>	<b>42 402</b>	
<b>13</b>	<b>116</b>	<b>53</b>	<b>181</b>	<b>301</b>	<b>2</b>	<b>22 427</b>	<b>302</b>	<b>446</b>	<b>322</b>	<b>30</b>	<b>372</b>	<b>91 524</b>	<b>5</b>



## Noch: 4. Baugenehmigungen für Wohn- und Nichtwohngebäude

Schl.-Nr.	Gebiet	Errichtung neuer Wohngebäude								
		insgesamt <sup>1)</sup>					darunter mit 1 oder 2 Wohnungen			
		Gebäude	Rauminhalt	Wohnungen	Wohnfläche	Veranschlagte Kosten	Gebäude	Rauminhalt	Wohnungen	Wohnfläche
		Anzahl	1 000 m <sup>3</sup>	Anzahl	100 m <sup>2</sup>	1 000 €	Anzahl	1 000 m <sup>3</sup>	Anzahl	100 m <sup>2</sup>
<b>Regierungsbezirk Unterfranken</b>										
<b>Kreisfreie Städte</b>										
661	Aschaffenburg .....	2	3	3	7	.	2	3	3	7
662	Schweinfurt .....	2	2	2	3	.	2	2	2	3
663	Würzburg .....	12	11	16	19	3 165	11	8	11	15
	<b>Zusammen</b>	<b>16</b>	<b>16</b>	<b>21</b>	<b>29</b>	<b>4 582</b>	<b>15</b>	<b>13</b>	<b>16</b>	<b>25</b>
<b>Landkreise</b>										
671	Aschaffenburg .....	8	8	10	14	2 173	8	8	10	14
672	Bad Kissingen .....	8	12	23	21	3 006	6	6	8	9
673	Rhön-Grabfeld .....	5	5	5	8	1 442	5	5	5	8
674	Haßberge .....	8	9	9	16	2 625	8	9	9	16
675	Kitzingen .....	7	6	7	10	1 541	7	6	7	10
676	Miltenberg .....	7	13	27	22	3 316	5	4	6	7
677	Main-Spessart .....	9	10	12	17	2 757	9	10	12	17
678	Schweinfurt .....	13	14	14	21	3 727	13	14	14	21
679	Würzburg .....	27	29	34	51	8 150	26	27	30	48
	<b>Zusammen</b>	<b>92</b>	<b>106</b>	<b>141</b>	<b>180</b>	<b>28 737</b>	<b>87</b>	<b>88</b>	<b>101</b>	<b>150</b>
<b>6</b>	<b>Unterfranken .....</b>	<b>108</b>	<b>121</b>	<b>162</b>	<b>209</b>	<b>33 319</b>	<b>102</b>	<b>101</b>	<b>117</b>	<b>175</b>
<b>Regierungsbezirk Schwaben</b>										
<b>Kreisfreie Städte</b>										
761	Augsburg .....	-	-	-	-	-	-	-	-	-
762	Kaufbeuren .....	9	9	9	17	2 224	9	9	9	17
763	Kempten (Allgäu) .....	3	7	13	13	.	2	2	2	3
764	Memmingen .....	1	1	1	1	.	1	1	1	1
	<b>Zusammen</b>	<b>13</b>	<b>17</b>	<b>23</b>	<b>30</b>	<b>4 344</b>	<b>12</b>	<b>12</b>	<b>12</b>	<b>21</b>
<b>Landkreise</b>										
771	Aichach-Friedberg .....	22	22	23	36	5 691	22	22	23	36
772	Augsburg .....	21	24	42	38	6 400	19	17	22	28
773	Dillingen a.d.Donau .....	8	8	8	12	2 024	8	8	8	12
774	Günzburg .....	18	18	20	25	4 515	17	17	17	24
775	Neu-Ulm .....	9	10	13	16	2 371	8	7	8	12
776	Lindau (Bodensee) .....	10	23	36	43	5 961	7	6	8	12
777	Ostallgäu .....	26	24	30	43	7 153	25	23	27	40
778	Unterallgäu .....	9	9	10	12	2 489	9	9	10	12
779	Donau-Ries .....	7	11	16	16	2 186	6	7	7	9
780	Oberallgäu .....	17	16	21	27	4 587	17	16	21	27
	<b>Zusammen</b>	<b>147</b>	<b>164</b>	<b>219</b>	<b>267</b>	<b>43 377</b>	<b>138</b>	<b>132</b>	<b>151</b>	<b>210</b>
<b>7</b>	<b>Schwaben .....</b>	<b>160</b>	<b>181</b>	<b>242</b>	<b>297</b>	<b>47 721</b>	<b>150</b>	<b>144</b>	<b>163</b>	<b>231</b>

<sup>1)</sup> Einschl. Wohnheime.

## in Bayern im Februar 2010 nach Kreisen

noch: Errichtung neuer Wohngebäude		Errichtung neuer Nichtwohngebäude					Alle Baumaßnahmen						Schl.-Nr.
darunter mit Eigentumswohnungen		Gebäude	Raum-inhalt	Nutz-fläche	Woh-nungen	Veran-schlagte Kosten	Gebäude/Baumaß-nahmen	Nutz-fläche	Woh-nungen	darunter im Frei-stellungs-verfahren	Wohn-fläche	Veran-schlagte Kosten	
Gebäude	Woh-nungen												
Anzahl		1 000 m³	100 m²	Anzahl	1 000 €	Anzahl	100 m²	Anzahl	100 m²	1 000 €			

## Regierungsbezirk Unterfranken

-	-	-	-	-	-	-	5	4	3	-	7	2 751	661
-	-	4	30	54	-	6 420	10	59	2	-	5	7 823	662
-	-	10	48	77	6	13 512	28	80	33	3	32	18 650	663
-	-	<b>14</b>	<b>78</b>	<b>131</b>	<b>6</b>	<b>19 932</b>	<b>43</b>	<b>142</b>	<b>38</b>	<b>3</b>	<b>44</b>	<b>29 224</b>	
-	-	2	5	8	2	.	14	14	13	4	18	3 066	671
-	-	2	1	2	-	.	19	11	35	2	29	6 055	672
-	-	2	3	5	-	.	15	10	11	2	14	3 792	673
-	-	5	5	9	-	569	22	9	15	-	22	4 522	674
-	-	6	11	16	1	1 480	19	24	12	4	15	3 733	675
1	12	2	2	5	-	.	17	14	28	-	24	4 065	676
-	-	4	5	7	-	1 239	23	26	13	5	20	5 632	677
-	-	3	6	14	-	1 152	22	24	15	5	22	8 476	678
-	-	12	90	150	1	16 353	55	164	42	5	61	25 671	679
<b>1</b>	<b>12</b>	<b>38</b>	<b>128</b>	<b>217</b>	<b>4</b>	<b>22 021</b>	<b>206</b>	<b>296</b>	<b>184</b>	<b>27</b>	<b>225</b>	<b>65 012</b>	
<b>1</b>	<b>12</b>	<b>52</b>	<b>206</b>	<b>348</b>	<b>10</b>	<b>41 953</b>	<b>249</b>	<b>439</b>	<b>222</b>	<b>30</b>	<b>269</b>	<b>94 236</b>	<b>6</b>

## Regierungsbezirk Schwaben

-	-	6	163	164	-	27 883	35	169	3	-	3	37 070	761
-	-	3	4	10	-	.	15	11	10	7	17	2 657	762
1	11	1	2	10	-	.	5	10	13	-	13	3 065	763
-	-	1	19	30	-	.	3	31	1	-	2	2 295	764
<b>1</b>	<b>11</b>	<b>11</b>	<b>188</b>	<b>213</b>	<b>-</b>	<b>30 496</b>	<b>58</b>	<b>221</b>	<b>27</b>	<b>7</b>	<b>35</b>	<b>45 087</b>	
-	-	6	10	17	-	.	37	32	26	5	41	7 651	771
1	6	6	42	67	1	4 535	42	76	45	3	43	12 064	772
-	-	7	27	42	-	1 391	27	54	10	1	14	6 329	773
-	-	7	13	20	-	1 424	36	38	21	4	27	6 382	774
1	5	2	6	11	-	.	18	36	17	7	19	4 497	775
2	24	5	12	20	-	2 638	21	22	48	4	60	12 157	776
-	-	10	57	72	1	7 280	39	82	31	5	46	14 911	777
-	-	8	62	110	-	3 792	23	115	14	1	15	6 759	778
1	9	9	42	61	1	5 306	23	66	19	1	19	9 022	779
-	-	12	21	31	2	1 602	41	37	27	5	36	7 204	780
<b>5</b>	<b>44</b>	<b>72</b>	<b>291</b>	<b>452</b>	<b>5</b>	<b>29 402</b>	<b>307</b>	<b>558</b>	<b>258</b>	<b>36</b>	<b>319</b>	<b>86 976</b>	
<b>6</b>	<b>55</b>	<b>83</b>	<b>479</b>	<b>665</b>	<b>5</b>	<b>59 898</b>	<b>365</b>	<b>778</b>	<b>285</b>	<b>43</b>	<b>354</b>	<b>132 063</b>	<b>7</b>

#### 4a. Baugenehmigungen für Wohn- und Nichtwohngebäude in Bayern von Januar bis Februar 2010 nach Kreisen

Schl.- Nr.	Gebiet	Errichtung neuer Wohngebäude					Errichtung neuer Nichtwohngebäude			Alle Baumaßnahmen	
		Gebäude <sup>1)</sup>	davon mit		Wohn- ungen	Wohn- fläche	Gebäude	Raum- inhalt	Nutz- fläche	Woh- nungen	darunter im Frei- stellungs- verfahren
			1 oder 2 Wohnungen	3 oder mehr Wohnungen <sup>1)</sup>							
Anzahl					100 m <sup>2</sup>	Anzahl	1 000 m <sup>3</sup>	100 m <sup>2</sup>	Anzahl		

#### Zusammenstellung nach Regierungsbezirken

1	Oberbayern .....	912	795	117	1 769	2 031	255	1 337	2 081	1 910	349
2	Niederbayern .....	312	296	16	431	577	241	1 235	1 484	494	128
3	Oberpfalz .....	226	214	12	323	413	122	513	699	368	86
4	Oberfranken .....	131	123	8	210	249	55	426	599	332	28
5	Mittelfranken .....	271	246	25	470	539	102	646	1 014	530	88
6	Unterfranken .....	168	161	7	231	309	89	320	537	290	53
7	Schwaben .....	286	262	24	487	588	184	1 007	1 495	590	100
	<b>Bayern</b>	<b>2 306</b>	<b>2 097</b>	<b>209</b>	<b>3 921</b>	<b>4 706</b>	<b>1 048</b>	<b>5 483</b>	<b>7 910</b>	<b>4 514</b>	<b>832</b>
	Kreisfreie Städte .....	483	399	84	1 113	1 153	123	1 200	1 961	1 295	128
	darunter Großstädte <sup>2)</sup> .....	360	291	69	896	887	83	918	1 501	986	38
	Landkreise .....	1 823	1 698	125	2 808	3 552	925	4 283	5 949	3 219	704

#### Regierungsbezirk Oberbayern

##### Kreisfreie Städte

161	Ingolstadt .....	37	35	2	57	63	5	30	63	62	4
162	München .....	162	120	42	492	467	37	285	600	513	2
163	Rosenheim .....	14	13	1	20	25	2	4	8	28	-
	<b>Zusammen</b>	<b>213</b>	<b>168</b>	<b>45</b>	<b>569</b>	<b>555</b>	<b>44</b>	<b>318</b>	<b>671</b>	<b>603</b>	<b>6</b>

##### Landkreise

171	Altötting .....	22	21	1	26	44	10	80	136	34	8
172	Berchtesgadener Land .....	10	7	3	25	27	7	8	15	15	-
173	Bad Tölz-Wolfratshausen .....	22	17	5	60	57	3	6	7	63	2
174	Dachau .....	34	32	2	53	65	14	57	87	65	10
175	Ebersberg .....	39	35	4	74	86	3	7	11	75	15
176	Eichstätt .....	51	51	-	54	86	10	41	66	56	20
177	Erding .....	52	45	7	101	111	15	58	70	112	9
178	Freising .....	30	29	1	40	57	20	339	340	46	4
179	Fürstenfeldbruck .....	38	32	6	60	66	4	7	13	73	18
180	Garmisch-Partenkirchen .....	11	8	3	17	22	2	9	12	14	-
181	Landsberg am Lech .....	42	37	5	74	87	14	31	64	79	20
182	Miesbach .....	13	10	3	37	51	7	22	50	50	1
183	Mühldorf a.Inn .....	18	18	-	22	35	23	76	120	32	-
184	München .....	98	80	18	255	264	8	49	68	255	146
185	Neuburg-Schrobenhausen .....	33	31	2	45	64	8	30	42	47	10
186	Pfaffenhofen a.d.Ilm .....	30	27	3	56	65	12	44	70	64	7
187	Rosenheim .....	76	71	5	98	135	13	61	80	109	39
188	Starnberg .....	27	25	2	37	63	2	3	6	38	10
189	Traunstein .....	26	25	1	35	48	28	69	118	42	9
190	Weilheim-Schongau .....	27	26	1	31	44	8	25	35	38	15
	<b>Zusammen</b>	<b>699</b>	<b>627</b>	<b>72</b>	<b>1 200</b>	<b>1 476</b>	<b>211</b>	<b>1 019</b>	<b>1 409</b>	<b>1 307</b>	<b>343</b>
1	<b>Oberbayern .....</b>	<b>912</b>	<b>795</b>	<b>117</b>	<b>1 769</b>	<b>2 031</b>	<b>255</b>	<b>1 337</b>	<b>2 081</b>	<b>1 910</b>	<b>349</b>

<sup>1)</sup> Einschl. Wohnheime. - <sup>2)</sup> München, Nürnberg, Augsburg, Würzburg, Regensburg, Ingolstadt, Fürth, Erlangen.

**Noch: 4a. Baugenehmigungen für Wohn- und Nichtwohngebäude in Bayern  
von Januar bis Februar 2010 nach Kreisen**

Schl.- Nr.	Gebiet	Errichtung neuer Wohngebäude					Errichtung neuer Nichtwohngebäude			Alle Baumaßnahmen	
		Gebäude <sup>1)</sup>	davon mit		Wohn- ungen	Wohn- fläche	Gebäude	Raum- inhalt	Nutz- fläche	Wohn- ungen	darunter im Frei- stellungs- verfahren
			1 oder 2 Wohnungen	3 oder mehr Wohnungen <sup>1)</sup>							
<b>Regierungsbezirk Niederbayern</b>											
<b>Kreisfreie Städte</b>											
261	Landshut .....	24	18	6	57	66	2	10	21	58	39
262	Passau .....	9	9	-	9	14	3	33	68	17	4
263	Straubing .....	5	3	2	11	9	3	13	18	9	-
	<b>Zusammen</b>	<b>38</b>	<b>30</b>	<b>8</b>	<b>77</b>	<b>88</b>	<b>8</b>	<b>56</b>	<b>106</b>	<b>84</b>	<b>43</b>
<b>Landkreise</b>											
271	Deggendorf .....	23	22	1	30	40	21	497	388	35	1
272	Freyung-Grafenau .....	16	15	1	22	33	9	15	27	26	1
273	Kelheim .....	36	31	5	74	84	21	77	114	84	3
274	Landshut .....	38	38	-	42	64	42	210	315	50	9
275	Passau .....	48	48	-	52	80	24	51	75	67	16
276	Regen .....	10	10	-	13	16	9	21	31	17	3
277	Rottal-Inn .....	29	29	-	32	52	44	112	157	40	7
278	Straubing-Bogen .....	60	59	1	72	94	36	124	168	75	36
279	Dingolfing-Landau .....	14	14	-	17	26	27	72	105	16	9
	<b>Zusammen</b>	<b>274</b>	<b>266</b>	<b>8</b>	<b>354</b>	<b>489</b>	<b>233</b>	<b>1 179</b>	<b>1 378</b>	<b>410</b>	<b>85</b>
<b>2</b>	<b>Niederbayern .....</b>	<b>312</b>	<b>296</b>	<b>16</b>	<b>431</b>	<b>577</b>	<b>241</b>	<b>1 235</b>	<b>1 484</b>	<b>494</b>	<b>128</b>
<b>Regierungsbezirk Oberpfalz</b>											
<b>Kreisfreie Städte</b>											
361	Amberg .....	8	7	1	11	17	1	1	2	11	4
362	Regensburg .....	25	21	4	45	45	4	33	53	61	5
363	Weiden i.d.OPf. ....	9	6	3	37	32	3	62	79	37	20
	<b>Zusammen</b>	<b>42</b>	<b>34</b>	<b>8</b>	<b>93</b>	<b>94</b>	<b>8</b>	<b>96</b>	<b>134</b>	<b>109</b>	<b>29</b>
<b>Landkreise</b>											
371	Amberg-Weizsäckchen .....	29	29	-	32	50	9	17	28	40	11
372	Cham .....	27	25	2	55	62	42	103	141	58	8
373	Neumarkt i.d.OPf. ....	23	21	2	29	41	11	120	141	31	11
374	Neustadt a.d.Waldnaab .....	14	14	-	15	23	20	59	93	21	4
375	Regensburg .....	65	65	-	69	101	16	33	48	75	13
376	Schwandorf .....	22	22	-	26	36	12	63	84	28	10
377	Tirschenreuth .....	4	4	-	4	6	4	21	30	6	-
	<b>Zusammen</b>	<b>184</b>	<b>180</b>	<b>4</b>	<b>230</b>	<b>319</b>	<b>114</b>	<b>417</b>	<b>565</b>	<b>259</b>	<b>57</b>
<b>3</b>	<b>Oberpfalz .....</b>	<b>226</b>	<b>214</b>	<b>12</b>	<b>323</b>	<b>413</b>	<b>122</b>	<b>513</b>	<b>699</b>	<b>368</b>	<b>86</b>

<sup>1)</sup> Einschl. Wohnheime.

**Noch: 4a. Baugenehmigungen für Wohn- und Nichtwohngebäude in Bayern  
von Januar bis Februar 2010 nach Kreisen**

Schl.-Nr.	Gebiet	Errichtung neuer Wohngebäude					Errichtung neuer Nichtwohngebäude			Alle Baumaßnahmen	
		Gebäude <sup>1)</sup>	davon mit		Wohnungen	Wohnfläche	Gebäude	Rauminhalt	Nutzfläche	Wohnungen	darunter im Freistellungsverfahren
			1 oder 2 Wohnungen	3 oder mehr Wohnungen <sup>1)</sup>							
<b>Regierungsbezirk Oberfranken</b>											
<b>Kreisfreie Städte</b>											
461	Bamberg .....	8	7	1	12	16	5	15	29	99	8
462	Bayreuth .....	8	8	-	9	13	4	12	24	10	-
463	Coburg .....	5	5	-	5	7	3	7	14	6	2
464	Hof .....	3	3	-	4	7	-	-	-	4	-
	<b>Zusammen</b>	<b>24</b>	<b>23</b>	<b>1</b>	<b>30</b>	<b>44</b>	<b>12</b>	<b>35</b>	<b>67</b>	<b>119</b>	<b>10</b>
<b>Landkreise</b>											
471	Bamberg .....	28	27	1	31	45	7	13	22	34	1
472	Bayreuth .....	14	14	-	15	21	5	14	23	16	4
473	Coburg .....	5	5	-	5	8	5	88	193	9	3
474	Forchheim .....	32	28	4	69	57	4	2	5	81	1
475	Hof .....	2	2	-	2	4	8	242	238	4	-
476	Kronach .....	4	4	-	4	6	1	3	7	8	2
477	Kulmbach .....	11	9	2	41	37	6	8	14	41	4
478	Lichtenfels .....	9	9	-	11	24	5	12	18	19	3
479	Wunsiedel i. Fichtelgebirge .....	2	2	-	2	4	2	8	12	1	-
	<b>Zusammen</b>	<b>107</b>	<b>100</b>	<b>7</b>	<b>180</b>	<b>205</b>	<b>43</b>	<b>391</b>	<b>532</b>	<b>213</b>	<b>18</b>
<b>4</b>	<b>Oberfranken .....</b>	<b>131</b>	<b>123</b>	<b>8</b>	<b>210</b>	<b>249</b>	<b>55</b>	<b>426</b>	<b>599</b>	<b>332</b>	<b>28</b>
<b>Regierungsbezirk Mittelfranken</b>											
<b>Kreisfreie Städte</b>											
561	Ansbach .....	6	6	-	6	9	1	5	14	6	1
562	Erlangen .....	7	6	1	11	14	3	105	94	13	3
563	Fürth .....	26	13	13	122	107	3	50	64	96	10
564	Nürnberg .....	87	81	6	149	166	13	173	353	196	10
565	Schwabach .....	-	-	-	-	-	-	-	-	-	-
	<b>Zusammen</b>	<b>126</b>	<b>106</b>	<b>20</b>	<b>288</b>	<b>296</b>	<b>20</b>	<b>333</b>	<b>525</b>	<b>311</b>	<b>24</b>
<b>Landkreise</b>											
571	Ansbach .....	20	18	2	40	44	22	111	157	42	1
572	Erlangen-Höchstadt .....	21	21	-	22	31	9	10	18	31	17
573	Fürth .....	43	43	-	44	60	12	30	44	52	30
574	Nürnberger Land .....	23	21	2	32	41	8	52	82	33	2
575	Neustadt a.d. Aisch-Bad Windsheim .....	15	15	-	16	23	10	28	48	19	8
576	Roth .....	14	13	1	19	26	5	26	41	24	3
577	Weißenburg-Gunzenhausen .....	9	9	-	9	17	16	56	98	18	3
	<b>Zusammen</b>	<b>145</b>	<b>140</b>	<b>5</b>	<b>182</b>	<b>243</b>	<b>82</b>	<b>313</b>	<b>489</b>	<b>219</b>	<b>64</b>
<b>5</b>	<b>Mittelfranken .....</b>	<b>271</b>	<b>246</b>	<b>25</b>	<b>470</b>	<b>539</b>	<b>102</b>	<b>646</b>	<b>1 014</b>	<b>530</b>	<b>88</b>

<sup>1)</sup> Einschl. Wohnheime.

**Noch: 4a. Baugenehmigungen für Wohn- und Nichtwohngebäude in Bayern  
von Januar bis Februar 2010 nach Kreisen**

Schl.- Nr.	Gebiet	Errichtung neuer Wohngebäude					Errichtung neuer Nichtwohngebäude			Alle Baumaßnahmen	
		Gebäude <sup>1)</sup>	davon mit		Wohn- ungen	Wohn- fläche	Gebäude	Raum- inhalt	Nutz- fläche	Wohn- ungen	darunter im Frei- stellungs- verfahren
			1 oder 2 Wohnungen	3 oder mehr Wohnungen <sup>1)</sup>							
<b>Regierungsbezirk Unterfranken</b>											
<b>Kreisfreie Städte</b>											
661	Aschaffenburg .....	2	2	-	3	7	-	-	-	- 10	-
662	Schweinfurt .....	6	6	-	7	11	4	30	54	7	2
663	Würzburg .....	15	14	1	19	24	10	48	77	38	4
	<b>Zusammen</b>	<b>23</b>	<b>22</b>	<b>1</b>	<b>29</b>	<b>41</b>	<b>14</b>	<b>78</b>	<b>131</b>	<b>35</b>	<b>6</b>
<b>Landkreise</b>											
671	Aschaffenburg .....	11	10	1	15	20	2	5	8	20	9
672	Bad Kissingen .....	10	8	2	26	26	6	16	28	39	2
673	Rhön-Grabfeld .....	8	8	-	8	13	5	8	15	14	3
674	Haßberge .....	12	12	-	14	23	11	19	30	23	-
675	Kitzingen .....	18	18	-	19	27	15	39	57	28	9
676	Miltenberg .....	10	8	2	32	28	3	4	8	33	2
677	Main-Spessart .....	11	11	-	14	19	10	13	23	15	5
678	Schweinfurt .....	21	21	-	22	33	8	29	55	21	9
679	Würzburg .....	44	43	1	52	77	15	108	180	62	8
	<b>Zusammen</b>	<b>145</b>	<b>139</b>	<b>6</b>	<b>202</b>	<b>267</b>	<b>75</b>	<b>242</b>	<b>406</b>	<b>255</b>	<b>47</b>
<b>6</b>	<b>Unterfranken .....</b>	<b>168</b>	<b>161</b>	<b>7</b>	<b>231</b>	<b>309</b>	<b>89</b>	<b>320</b>	<b>537</b>	<b>290</b>	<b>53</b>
<b>Regierungsbezirk Schwaben</b>											
<b>Kreisfreie Städte</b>											
761	Augsburg .....	1	1	-	1	1	8	194	197	7	-
762	Kaufbeuren .....	11	11	-	11	19	4	5	11	12	9
763	Kempten (Allgäu) .....	3	2	1	13	13	4	67	87	13	-
764	Memmingen .....	2	2	-	2	2	1	19	30	2	1
	<b>Zusammen</b>	<b>17</b>	<b>16</b>	<b>1</b>	<b>27</b>	<b>35</b>	<b>17</b>	<b>285</b>	<b>325</b>	<b>34</b>	<b>10</b>
<b>Landkreise</b>											
771	Aichach-Friedberg .....	33	33	-	34	53	16	44	78	38	9
772	Augsburg .....	32	29	3	57	59	13	81	125	63	4
773	Dillingen a.d.Donau .....	13	13	-	13	21	9	46	67	16	1
774	Günzburg .....	29	26	3	45	55	14	58	94	79	4
775	Neu-Ulm .....	32	28	4	64	75	6	12	20	66	9
776	Lindau (Bodensee) .....	13	9	4	45	52	6	12	21	59	5
777	Ostallgäu .....	41	39	2	52	72	22	114	171	58	13
778	Unterallgäu .....	25	25	-	30	39	27	166	265	35	7
779	Donau-Ries .....	20	14	6	77	69	32	133	243	83	30
780	Oberallgäu .....	31	30	1	43	57	22	56	86	59	8
	<b>Zusammen</b>	<b>269</b>	<b>246</b>	<b>23</b>	<b>460</b>	<b>553</b>	<b>167</b>	<b>723</b>	<b>1 170</b>	<b>556</b>	<b>90</b>
<b>7</b>	<b>Schwaben .....</b>	<b>286</b>	<b>262</b>	<b>24</b>	<b>487</b>	<b>588</b>	<b>184</b>	<b>1 007</b>	<b>1 495</b>	<b>590</b>	<b>100</b>

<sup>1)</sup> Einschl. Wohnheime.

## 5. Baugenehmigungen für neue Wohn- und Nichtwohngebäude im Fertigteilbau in Bayern im Februar 2010 nach Gebäudearten und Bauherren

Lfd. Nr.	Gebäudeart  Bauherr	Errichtung neuer Gebäude					
		Gebäude	Rauminhalt	Nutzfläche	Wohnungen		Veranschlagte Kosten der Bauwerke
					insgesamt	Wohnfläche	
		Anzahl	1 000 m <sup>3</sup>	100 m <sup>2</sup>	Anzahl	100 m <sup>2</sup>	1 000 €

### Wohnbau

1	Wohngebäude mit 1 Wohnung .....	149	126	60	149	218	33 884
2	Wohngebäude mit 2 Wohnungen .....	13	13	7	26	27	3 641
3	Wohngebäude mit 3 oder mehr Wohnungen .....	-	-	-	-	-	-
4	Wohnheime .....	-	-	-	-	-	-
<b>5</b>	<b>Wohngebäude insgesamt .....</b>	<b>162</b>	<b>139</b>	<b>67</b>	<b>175</b>	<b>244</b>	<b>37 525</b>
6	darunter Wohngebäude mit Eigentumswohnungen .....	-	-	-	-	-	-
	Von den Wohngebäuden entfielen auf:						
7	Öffentliche Bauherren .....	-	-	-	-	-	-
8	Unternehmen .....	2	1	0	2	2	254
9	davon Wohnungsunternehmen .....	1	0	-	1	1	84
10	Immobilienfonds .....	-	-	-	-	-	-
11	sonstige Unternehmen .....	1	1	0	1	1	170
12	Private Haushalte .....	160	138	67	173	242	37 271
13	Organisationen ohne Erwerbszweck .....	-	-	-	-	-	-

### Nichtwohnbau

14	Anstaltsgebäude .....	-	-	-	-	-	-
15	Büro- und Verwaltungsgebäude .....	4	24	50	-	-	4 297
16	Landwirtschaftliche Betriebsgebäude .....	50	275	393	-	-	10 930
17	Nichtlandwirtschaftliche Betriebsgebäude .....	77	1 220	1 285	2	1	80 994
18	darunter Fabrik- und Werkstattgebäude .....	18	774	660	-	-	43 519
19	Handels- und Lagergebäude .....	44	355	462	2	1	30 773
20	Hotels und Gaststätten .....	-	-	-	-	-	-
21	Sonstige Nichtwohngebäude .....	4	4	7	-	-	2 011
<b>22</b>	<b>Nichtwohngebäude insgesamt .....</b>	<b>135</b>	<b>1 523</b>	<b>1 735</b>	<b>2</b>	<b>1</b>	<b>98 232</b>
	Von den Nichtwohngebäuden entfielen auf:						
23	Öffentliche Bauherren .....	5	13	23	-	-	3 101
24	Unternehmen .....	114	1 460	1 641	2	1	91 450
25	davon Land- und Forstwirtschaft, Tierhaltung, Fischerei .....	53	276	395	-	-	11 000
26	Produzierendes Gewerbe .....	31	873	782	-	-	48 646
27	Handel, Kreditinstitute und Versicherungsgewerbe, Dienstleistungen, Verkehr und Nachrichtenübermittlung, Wohnungsunternehmen und Immobilienfonds .....	30	311	464	2	1	31 804
28	Private Haushalte .....	13	47	66	-	-	3 126
29	Organisationen ohne Erwerbszweck .....	3	2	5	-	-	555

## 6. Baugenehmigungen für neue Wohngebäude in Bayern im Februar 2010 nach Regierungsbezirken, Gebäudearten und Privaten Haushalten als Bauherren

Lfd. Nr.	Gebäudeart Bauherr	Errichtung neuer Wohngebäude					Veranschlagte Kosten der Bauwerke 1 000 €
		Gebäude	Rauminhalt	Nutzfläche	Wohnungen		
					insgesamt	Wohnfläche	
Anzahl	1 000 m <sup>3</sup>	100 m <sup>2</sup>	Anzahl	100 m <sup>2</sup>			
<b>Oberbayern</b>							
1	Wohngebäude mit 1 Wohnung .....	417	414	190	417	674	113 292
2	Wohngebäude mit 2 Wohnungen .....	43	65	34	86	101	17 156
3	Wohngebäude mit 3 oder mehr Wohnungen .....	56	195	62	478	362	49 978
4	Wohnheime .....	-	-	-	-	-	-
5	<b>Wohngebäude zusammen .....</b>	<b>516</b>	<b>675</b>	<b>286</b>	<b>981</b>	<b>1 136</b>	<b>180 426</b>
6	darunter erbaut durch private Haushalte .....	390	435	205	479	695	118 882
<b>Niederbayern</b>							
7	Wohngebäude mit 1 Wohnung .....	139	144	81	139	225	34 176
8	Wohngebäude mit 2 Wohnungen .....	20	30	16	40	44	6 895
9	Wohngebäude mit 3 oder mehr Wohnungen .....	14	44	8	90	76	10 704
10	Wohnheime .....	-	-	-	-	-	-
11	<b>Wohngebäude zusammen .....</b>	<b>173</b>	<b>218</b>	<b>105</b>	<b>269</b>	<b>345</b>	<b>51 775</b>
12	darunter erbaut durch private Haushalte .....	146	157	84	173	249	37 572
<b>Oberpfalz</b>							
13	Wohngebäude mit 1 Wohnung .....	116	110	50	116	180	26 112
14	Wohngebäude mit 2 Wohnungen .....	8	11	3	16	19	2 370
15	Wohngebäude mit 3 oder mehr Wohnungen .....	5	14	10	31	26	3 126
16	Wohnheime .....	-	-	-	-	-	-
17	<b>Wohngebäude zusammen .....</b>	<b>129</b>	<b>135</b>	<b>63</b>	<b>163</b>	<b>224</b>	<b>31 608</b>
18	darunter erbaut durch private Haushalte .....	109	112	50	121	182	26 400
<b>Oberfranken</b>							
19	Wohngebäude mit 1 Wohnung .....	73	65	35	73	113	17 148
20	Wohngebäude mit 2 Wohnungen .....	6	9	4	12	16	2 018
21	Wohngebäude mit 3 oder mehr Wohnungen .....	3	12	8	34	27	3 067
22	Wohnheime .....	-	-	-	-	-	-
23	<b>Wohngebäude zusammen .....</b>	<b>82</b>	<b>87</b>	<b>48</b>	<b>119</b>	<b>157</b>	<b>22 233</b>
24	darunter erbaut durch private Haushalte .....	75	72	37	83	125	18 611
<b>Mittelfranken</b>							
25	Wohngebäude mit 1 Wohnung .....	137	108	76	137	200	27 655
26	Wohngebäude mit 2 Wohnungen .....	8	9	4	16	16	2 388
27	Wohngebäude mit 3 oder mehr Wohnungen .....	14	44	18	121	96	11 614
28	Wohnheime .....	-	-	-	-	-	-
29	<b>Wohngebäude zusammen .....</b>	<b>159</b>	<b>161</b>	<b>98</b>	<b>274</b>	<b>312</b>	<b>41 657</b>
30	darunter erbaut durch private Haushalte .....	72	71	41	82	123	19 247
<b>Unterfranken</b>							
31	Wohngebäude mit 1 Wohnung .....	87	81	46	87	138	22 590
32	Wohngebäude mit 2 Wohnungen .....	15	20	12	30	37	5 432
33	Wohngebäude mit 3 oder mehr Wohnungen .....	6	20	14	45	34	5 297
34	Wohnheime .....	-	-	-	-	-	-
35	<b>Wohngebäude zusammen .....</b>	<b>108</b>	<b>121</b>	<b>71</b>	<b>162</b>	<b>209</b>	<b>33 319</b>
36	darunter erbaut durch private Haushalte .....	97	106	58	133	183	29 063
<b>Schwaben</b>							
37	Wohngebäude mit 1 Wohnung .....	137	128	51	137	203	34 489
38	Wohngebäude mit 2 Wohnungen .....	13	16	9	26	28	4 279
39	Wohngebäude mit 3 oder mehr Wohnungen .....	10	37	11	79	66	8 953
40	Wohnheime .....	-	-	-	-	-	-
41	<b>Wohngebäude zusammen .....</b>	<b>160</b>	<b>181</b>	<b>70</b>	<b>242</b>	<b>297</b>	<b>47 721</b>
42	darunter erbaut durch private Haushalte .....	125	137	60	175	217	35 769
<b>Bayern</b>							
43	Wohngebäude mit 1 Wohnung .....	1 106	1 050	529	1 106	1 733	275 462
44	Wohngebäude mit 2 Wohnungen .....	113	159	81	226	260	40 538
45	Wohngebäude mit 3 oder mehr Wohnungen .....	108	368	131	878	687	92 739
46	Wohnheime .....	-	-	-	-	-	-
47	<b>Wohngebäude insgesamt .....</b>	<b>1 327</b>	<b>1 577</b>	<b>742</b>	<b>2 210</b>	<b>2 680</b>	<b>408 739</b>
48	darunter erbaut durch private Haushalte .....	1 014	1 089	534	1 246	1 773	285 544



**7. Genehmigungsfreistellungsverfahren<sup>1)</sup> im Wohnbau in Bayern im Februar 2010 nach Regierungsbezirken,  
Gebäudearten und Privaten Haushalten als Bauherren**

Lfd. Nr.	Gebäudeart Bauherr	Errichtung neuer Wohngebäude					Veranschlagte Kosten der Bauwerke 1 000 €
		Gebäude	Rauminhalt	Nutzfläche	Wohnungen		
					insgesamt	Wohnfläche	
		Anzahl	1 000 m <sup>3</sup>	100 m <sup>2</sup>	Anzahl	100 m <sup>2</sup>	
<b>Oberbayern</b>							
1	Wohngebäude mit 1 Wohnung .....	93	89	41	93	144	24 206
2	Wohngebäude mit 2 Wohnungen .....	4	5	5	8	8	1 525
3	Wohngebäude mit 3 oder mehr Wohnungen .....	3	6	6	15	10	1 204
4	Wohnheime .....	-	-	-	-	-	-
<b>5</b>	<b>Wohngebäude zusammen .....</b>	<b>100</b>	<b>100</b>	<b>51</b>	<b>116</b>	<b>162</b>	<b>26 935</b>
6	darunter erbaut durch private Haushalte .....	80	80	38	83	127	21 908
<b>Niederbayern</b>							
7	Wohngebäude mit 1 Wohnung .....	29	27	17	29	44	6 391
8	Wohngebäude mit 2 Wohnungen .....	4	5	3	8	8	1 207
9	Wohngebäude mit 3 oder mehr Wohnungen .....	5	22	-	34	35	4 815
10	Wohnheime .....	-	-	-	-	-	-
<b>11</b>	<b>Wohngebäude zusammen .....</b>	<b>38</b>	<b>54</b>	<b>19</b>	<b>71</b>	<b>87</b>	<b>12 413</b>
12	darunter erbaut durch private Haushalte .....	30	29	18	34	47	6 941
<b>Oberpfalz</b>							
13	Wohngebäude mit 1 Wohnung .....	35	33	19	35	54	7 835
14	Wohngebäude mit 2 Wohnungen .....	1	1	-	2	2	257
15	Wohngebäude mit 3 oder mehr Wohnungen .....	-	-	-	-	-	-
16	Wohnheime .....	-	-	-	-	-	-
<b>17</b>	<b>Wohngebäude zusammen .....</b>	<b>36</b>	<b>34</b>	<b>19</b>	<b>37</b>	<b>56</b>	<b>8 092</b>
18	darunter erbaut durch private Haushalte .....	36	34	19	37	56	8 092
<b>Oberfranken</b>							
19	Wohngebäude mit 1 Wohnung .....	8	7	7	8	12	1 820
20	Wohngebäude mit 2 Wohnungen .....	1	1	0	2	1	177
21	Wohngebäude mit 3 oder mehr Wohnungen .....	-	-	-	-	-	-
22	Wohnheime .....	-	-	-	-	-	-
<b>23</b>	<b>Wohngebäude zusammen .....</b>	<b>9</b>	<b>8</b>	<b>7</b>	<b>10</b>	<b>14</b>	<b>1 997</b>
24	darunter erbaut durch private Haushalte .....	9	8	7	10	14	1 997
<b>Mittelfranken</b>							
25	Wohngebäude mit 1 Wohnung .....	22	17	8	22	30	3 949
26	Wohngebäude mit 2 Wohnungen .....	2	2	1	4	4	637
27	Wohngebäude mit 3 oder mehr Wohnungen .....	-	-	-	-	-	-
28	Wohnheime .....	-	-	-	-	-	-
<b>29</b>	<b>Wohngebäude zusammen .....</b>	<b>24</b>	<b>19</b>	<b>10</b>	<b>26</b>	<b>33</b>	<b>4 586</b>
30	darunter erbaut durch private Haushalte .....	11	10	4	13	17	2 659
<b>Unterfranken</b>							
31	Wohngebäude mit 1 Wohnung .....	20	17	11	20	29	4 775
32	Wohngebäude mit 2 Wohnungen .....	5	7	5	10	14	2 117
33	Wohngebäude mit 3 oder mehr Wohnungen .....	-	-	-	-	-	-
34	Wohnheime .....	-	-	-	-	-	-
<b>35</b>	<b>Wohngebäude zusammen .....</b>	<b>25</b>	<b>25</b>	<b>17</b>	<b>30</b>	<b>42</b>	<b>6 892</b>
36	darunter erbaut durch private Haushalte .....	23	23	15	28	39	6 488
<b>Schwaben</b>							
37	Wohngebäude mit 1 Wohnung .....	30	29	13	30	46	7 039
38	Wohngebäude mit 2 Wohnungen .....	2	2	1	4	5	644
39	Wohngebäude mit 3 oder mehr Wohnungen .....	2	4	2	8	7	862
40	Wohnheime .....	-	-	-	-	-	-
<b>41</b>	<b>Wohngebäude zusammen .....</b>	<b>34</b>	<b>35</b>	<b>16</b>	<b>42</b>	<b>58</b>	<b>8 545</b>
42	darunter erbaut durch private Haushalte .....	26	27	14	30	42	6 671
<b>Bayern</b>							
43	Wohngebäude mit 1 Wohnung .....	237	219	115	237	358	56 015
44	Wohngebäude mit 2 Wohnungen .....	19	24	15	38	41	6 564
45	Wohngebäude mit 3 oder mehr Wohnungen .....	10	31	8	57	52	6 881
46	Wohnheime .....	-	-	-	-	-	-
<b>47</b>	<b>Wohngebäude insgesamt .....</b>	<b>266</b>	<b>274</b>	<b>138</b>	<b>332</b>	<b>452</b>	<b>69 460</b>
48	darunter erbaut durch private Haushalte .....	215	212	116	235	342	54 756

<sup>1)</sup> Gemäß Artikel 58 der Bayerischen Bauordnung (BayBO).

### 8. Baugenehmigungen für neue Wohn- und Nichtwohngebäude in Bayern im Februar 2010 nach Gebäudearten und der überwiegenden Beheizung

Lfd. Nr.	Gebäudeart	Insgesamt	darunter ausgestattet mit					Ohne Heizung
			Fern-	Block-	Zentral-	Etagen-	Einzelraum-	
			heizung					
<b>Wohnbau</b>								
1	<b>Wohngebäude insgesamt</b> .....	<b>1 327</b>	<b>109</b>	<b>28</b>	<b>1 179</b>	<b>3</b>	<b>2</b>	<b>6</b>
2	<b>darin Wohnungen</b> .....	<b>2 210</b>	<b>345</b>	<b>41</b>	<b>1 811</b>	<b>4</b>	<b>2</b>	<b>7</b>
	davon							
3	Wohngebäude mit 1 Wohnung .....	1 106	84	23	990	2	2	5
4	Wohngebäude mit 2 Wohnungen .....	113	6	3	102	1	-	1
5	Wohngebäude mit 3 oder mehr Wohnungen .....	108	19	2	87	-	-	-
6	darin Wohnungen .....	878	249	12	617	-	-	-
7	Wohnheime .....	-	-	-	-	-	-	-
8	darin Wohnungen .....	-	-	-	-	-	-	-
<b>Wohngebäude nach Regierungsbezirken</b>								
9	Oberbayern .....	516	37	4	470	1	1	3
10	Niederbayern .....	173	7	2	163	-	1	-
11	Oberpfalz .....	129	1	12	116	-	-	-
12	Oberfranken .....	82	1	1	79	-	-	1
13	Mittelfranken .....	159	51	8	100	-	-	-
14	Unterfranken .....	108	5	-	101	-	-	2
15	Schwaben .....	160	7	1	150	2	-	-
<b>Nichtwohnbau</b>								
16	<b>Nichtwohngebäude insgesamt</b> .....	<b>586</b>	<b>20</b>	<b>3</b>	<b>156</b>	<b>1</b>	<b>20</b>	<b>386</b>
17	<b>darin Rauminhalt (1 000 m³)</b> .....	<b>3 325</b>	<b>289</b>	<b>26</b>	<b>1 539</b>	<b>2</b>	<b>59</b>	<b>1 410</b>
	davon							
18	<b>Anstaltsgebäude</b> .....	<b>9</b>	<b>2</b>	<b>-</b>	<b>7</b>	<b>-</b>	<b>-</b>	<b>-</b>
19	darin Rauminhalt (1 000 m³) .....	95	31	-	63	-	-	-
20	<b>Büro- und Verwaltungsgebäude</b> .....	<b>28</b>	<b>4</b>	<b>-</b>	<b>23</b>	<b>-</b>	<b>1</b>	<b>-</b>
21	darin Rauminhalt (1 000 m³) .....	118	25	-	92	-	0	-
22	<b>Landwirtschaftliche Betriebsgebäude</b> .....	<b>194</b>	<b>-</b>	<b>-</b>	<b>5</b>	<b>-</b>	<b>4</b>	<b>185</b>
23	darin Rauminhalt (1 000 m³) .....	716	-	-	68	-	26	621
24	<b>Nichtlandwirtschaftliche Betriebsgebäude</b> .....	<b>316</b>	<b>6</b>	<b>3</b>	<b>94</b>	<b>1</b>	<b>14</b>	<b>198</b>
25	darin Rauminhalt (1 000 m³) .....	2 106	73	26	1 185	2	31	787
	darunter							
26	Fabrik- und Werkstattgebäude .....	66	3	3	36	1	3	20
27	darin Rauminhalt (1 000 m³) .....	1 002	16	26	860	2	19	79
28	Handels- und Lagergebäude .....	156	2	-	45	-	6	103
29	darin Rauminhalt (1 000 m³) .....	895	57	-	252	-	7	579
30	Hotels und Gaststätten .....	3	-	-	3	-	-	-
31	darin Rauminhalt (1 000 m³) .....	7	-	-	7	-	-	-
32	<b>Sonstige Nichtwohngebäude</b> .....	<b>39</b>	<b>8</b>	<b>-</b>	<b>27</b>	<b>-</b>	<b>1</b>	<b>3</b>
33	darin Rauminhalt (1 000 m³) .....	290	159	-	130	-	1	1
<b>Nichtwohngebäude nach Regierungsbezirken</b>								
34	Oberbayern .....	145	4	2	43	-	2	94
35	Niederbayern .....	151	-	-	31	-	5	115
36	Oberpfalz .....	75	1	-	18	-	4	52
37	Oberfranken .....	27	-	-	11	-	-	16
38	Mittelfranken .....	53	1	1	16	-	2	33
39	Unterfranken .....	52	6	-	18	1	4	23
40	Schwaben .....	83	8	-	19	-	3	53

## 9. Baugenehmigungen für neue Wohn- und Gebäudearten und der überwiegend

Lfd. Nr.	Gebäudeart	Insgesamt	davon nach der überwiegend			
			Passivhaus	Öl	Gas	Strom
<b>Wohnbau</b>						
1	<b>Wohngebäude insgesamt</b> .....	<b>1 327</b>	<b>6</b>	<b>56</b>	<b>482</b>	<b>18</b>
2	<b>darin Wohnungen</b> .....	<b>2 210</b>	<b>7</b>	<b>76</b>	<b>858</b>	<b>20</b>
	davon					
3	Wohngebäude mit 1 Wohnung .....	1 106	5	45	401	16
4	Wohngebäude mit 2 Wohnungen .....	113	1	8	31	2
5	Wohngebäude mit 3 oder mehr Wohnungen .....	108	-	3	50	-
6	darin Wohnungen .....	878	-	15	395	-
7	Wohnheime .....	-	-	-	-	-
8	darin Wohnungen .....	-	-	-	-	-
<b>Wohngebäude nach Regierungsbezirken</b>						
9	Oberbayern .....	516	3	20	192	11
10	Niederbayern .....	173	-	10	60	2
11	Oberpfalz .....	129	-	8	39	-
12	Oberfranken .....	82	1	1	28	3
13	Mittelfranken .....	159	-	3	55	-
14	Unterfranken .....	108	2	3	43	2
15	Schwaben .....	160	-	11	65	-
<b>Nichtwohnbau</b>						
16	<b>Nichtwohngebäude insgesamt <sup>1)</sup></b> .....	<b>200</b>	<b>-</b>	<b>15</b>	<b>90</b>	<b>11</b>
17	<b>darin Rauminhalt (1 000 m<sup>3</sup>)</b> .....	<b>1 915</b>	<b>-</b>	<b>77</b>	<b>714</b>	<b>21</b>
	davon					
18	<b>Anstaltsgebäude</b> .....	<b>9</b>	<b>-</b>	<b>-</b>	<b>2</b>	<b>-</b>
19	darin Rauminhalt (1 000 m <sup>3</sup> ) .....	95	-	-	31	-
20	<b>Büro- und Verwaltungsgebäude</b> .....	<b>28</b>	<b>-</b>	<b>3</b>	<b>12</b>	<b>1</b>
21	darin Rauminhalt (1 000 m <sup>3</sup> ) .....	118	-	3	28	0
22	<b>Landwirtschaftliche Betriebsgebäude</b> .....	<b>9</b>	<b>-</b>	<b>-</b>	<b>3</b>	<b>-</b>
23	darin Rauminhalt (1 000 m <sup>3</sup> ) .....	95	-	-	23	-
24	<b>Nichtlandwirtschaftliche Betriebsgebäude</b> .....	<b>118</b>	<b>-</b>	<b>9</b>	<b>57</b>	<b>9</b>
25	darin Rauminhalt (1 000 m <sup>3</sup> ) .....	1 318	-	51	552	20
	darunter					
26	Fabrik- und Werkstattgebäude .....	46	-	4	20	2
27	darin Rauminhalt (1 000 m <sup>3</sup> ) .....	923	-	41	339	9
28	Handels- und Lagergebäude .....	53	-	4	28	3
29	darin Rauminhalt (1 000 m <sup>3</sup> ) .....	316	-	4	149	6
30	Hotels und Gaststätten .....	3	-	1	1	-
31	darin Rauminhalt (1 000 m <sup>3</sup> ) .....	7	-	6	1	-
32	<b>Sonstige Nichtwohngebäude</b> .....	<b>36</b>	<b>-</b>	<b>3</b>	<b>16</b>	<b>1</b>
33	darin Rauminhalt (1 000 m <sup>3</sup> ) .....	289	-	23	80	1
<b>Nichtwohngebäude nach Regierungsbezirken</b>						
34	Oberbayern .....	51	-	4	28	1
35	Niederbayern .....	36	-	4	13	2
36	Oberpfalz .....	23	-	2	9	3
37	Oberfranken .....	11	-	1	7	1
38	Mittelfranken .....	20	-	1	10	1
39	Unterfranken .....	29	-	1	14	2
40	Schwaben .....	30	-	2	9	1

<sup>1)</sup> Ausgenommen die Gebäude "Ohne Heizung".

## Nichtwohngebäude in Bayern im Februar 2010 nach verwendeten primären Heizenergie

verwendeten primären Heizenergie								Lfd. Nr.
Fernwärme	Geothermie	Umweltthermie (Luft/Wasser)	Solarthermie	Holz	Biogas	sonstige Biomasse	sonstige Heizenergie	
<b>Wohnbau</b>								
109	85	291	19	224	3	14	20	1
345	101	405	22	321	11	21	23	2
84	74	248	16	188	2	10	17	3
6	9	24	3	23	-	3	3	4
19	2	19	-	13	1	1	-	5
249	9	109	-	87	9	5	-	6
-	-	-	-	-	-	-	-	7
-	-	-	-	-	-	-	-	8
<b>Wohngebäude nach Regierungsbezirken</b>								
37	32	129	7	68	2	8	7	9
7	20	21	3	47	-	2	1	10
1	7	23	2	43	-	3	3	11
1	6	29	1	9	-	1	2	12
51	6	14	2	25	-	-	3	13
5	6	35	3	5	1	-	3	14
7	8	40	1	27	-	-	1	15
<b>Nichtwohnbau</b>								
20	6	18	3	24	-	3	10	16
289	51	553	74	103	-	6	27	17
2	-	3	-	1	-	-	1	18
31	-	12	-	15	-	-	5	19
4	2	4	-	2	-	-	-	20
25	14	41	-	5	-	-	-	21
-	-	-	1	3	-	-	2	22
-	-	-	54	9	-	-	8	23
6	3	8	2	17	-	1	6	24
73	27	489	20	71	-	3	13	25
3	2	2	-	10	-	-	3	26
16	8	449	-	51	-	-	10	27
2	1	5	2	6	-	1	1	28
57	19	37	20	20	-	3	1	29
-	-	-	-	1	-	-	-	30
-	-	-	-	0	-	-	-	31
8	1	3	-	1	-	2	1	32
159	10	11	-	2	-	4	1	33
<b>Nichtwohngebäude nach Regierungsbezirken</b>								
4	1	8	1	4	-	-	-	34
-	2	3	-	5	-	2	5	35
1	-	-	-	8	-	-	-	36
-	-	-	1	1	-	-	-	37
1	1	4	-	1	-	-	1	38
6	-	2	-	1	-	1	2	39
8	2	1	1	4	-	-	2	40

## 10. Baugenehmigungen für neue Wohn- und Gebäudearten und der überwiegend

Lfd. Nr.	Gebäudeart	Insgesamt	davon nach der überwiegend			
			Öl	Gas	Strom	Fernwärme
<b>Wohnbau</b>						
1	<b>Wohngebäude insgesamt</b> .....	<b>575</b>	<b>2</b>	<b>12</b>	<b>8</b>	<b>1</b>
2	<b>darin Wohnungen</b> .....	<b>823</b>	<b>2</b>	<b>12</b>	<b>8</b>	<b>1</b>
	davon					
3	Wohngebäude mit 1 Wohnung .....	493	2	12	8	1
4	Wohngebäude mit 2 Wohnungen .....	50	-	-	-	-
5	Wohngebäude mit 3 oder mehr Wohnungen .....	32	-	-	-	-
6	darin Wohnungen .....	230	-	-	-	-
7	Wohnheime .....	-	-	-	-	-
8	darin Wohnungen .....	-	-	-	-	-
<b>Wohngebäude nach Regierungsbezirken</b>						
9	Oberbayern .....	191	2	7	1	1
10	Niederbayern .....	116	-	1	3	-
11	Oberpfalz .....	66	-	-	-	-
12	Oberfranken .....	39	-	-	-	-
13	Mittelfranken .....	42	-	-	1	-
14	Unterfranken .....	50	-	3	2	-
15	Schwaben .....	71	-	1	1	-
<b>Nichtwohnbau</b>						
16	<b>Nichtwohngebäude insgesamt</b> .....	<b>32</b>	<b>-</b>	<b>5</b>	<b>-</b>	<b>1</b>
17	<b>darin Rauminhalt (1 000 m³)</b> .....	<b>136</b>	<b>-</b>	<b>13</b>	<b>-</b>	<b>5</b>
	davon					
18	<b>Anstaltsgebäude</b> .....	<b>2</b>	<b>-</b>	<b>-</b>	<b>-</b>	<b>-</b>
19	darin Rauminhalt (1 000 m³) .....	31	-	-	-	-
20	<b>Büro- und Verwaltungsgebäude</b> .....	<b>8</b>	<b>-</b>	<b>2</b>	<b>-</b>	<b>1</b>
21	darin Rauminhalt (1 000 m³) .....	18	-	6	-	5
22	<b>Landwirtschaftliche Betriebsgebäude</b> .....	<b>1</b>	<b>-</b>	<b>-</b>	<b>-</b>	<b>-</b>
23	darin Rauminhalt (1 000 m³) .....	1	-	-	-	-
24	<b>Nichtlandwirtschaftliche Betriebsgebäude</b> .....	<b>17</b>	<b>-</b>	<b>1</b>	<b>-</b>	<b>-</b>
25	darin Rauminhalt (1 000 m³) .....	80	-	4	-	-
	darunter					
26	Fabrik- und Werkstattgebäude .....	7	-	-	-	-
27	darin Rauminhalt (1 000 m³) .....	54	-	-	-	-
28	Handels- und Lagergebäude .....	9	-	1	-	-
29	darin Rauminhalt (1 000 m³) .....	23	-	4	-	-
30	Hotels und Gaststätten .....	-	-	-	-	-
31	darin Rauminhalt (1 000 m³) .....	-	-	-	-	-
32	<b>Sonstige Nichtwohngebäude</b> .....	<b>4</b>	<b>-</b>	<b>2</b>	<b>-</b>	<b>-</b>
33	darin Rauminhalt (1 000 m³) .....	7	-	3	-	-
<b>Nichtwohngebäude nach Regierungsbezirken</b>						
34	Oberbayern .....	9	-	-	-	-
35	Niederbayern .....	6	-	1	-	-
36	Oberpfalz .....	6	-	-	-	-
37	Oberfranken .....	2	-	2	-	-
38	Mittelfranken .....	2	-	-	-	-
39	Unterfranken .....	3	-	1	-	-
40	Schwaben .....	4	-	1	-	1

**Nichtwohngebäude in Bayern im Februar 2010 nach  
verwendeten sekundären Heizenergie**

verwendeten sekundären Heizenergie							Lfd. Nr.
Geothermie	Umweltthermie (Luft/Wasser)	Solarthermie	Holz	Biogas	sonstige Biomasse	sonstige Heizenergie	
<b>Wohnbau</b>							
4	10	207	302	-	4	25	1
4	27	368	357	-	4	40	2
4	7	169	265	-	4	21	3
-	2	15	32	-	-	1	4
-	1	23	5	-	-	3	5
-	16	169	28	-	-	17	6
-	-	-	-	-	-	-	7
-	-	-	-	-	-	-	8
<b>Wohngebäude nach Regierungsbezirken</b>							
2	5	96	63	-	2	12	9
1	-	34	64	-	2	11	10
-	-	16	49	-	-	1	11
-	1	16	22	-	-	-	12
1	-	13	26	-	-	1	13
-	2	16	27	-	-	-	14
-	2	16	51	-	-	-	15
<b>Nichtwohnbau</b>							
1	3	9	10	-	1	2	16
1	15	28	18	-	2	54	17
-	-	-	1	-	-	1	18
-	-	-	2	-	-	29	19
1	1	-	3	-	-	-	20
1	3	-	3	-	-	-	21
-	-	-	1	-	-	-	22
-	-	-	1	-	-	-	23
-	2	8	5	-	-	1	24
-	12	27	13	-	-	25	25
-	1	2	3	-	-	1	26
-	8	12	8	-	-	25	27
-	1	5	2	-	-	-	28
-	4	11	4	-	-	-	29
-	-	-	-	-	-	-	30
-	-	-	-	-	-	-	31
-	-	1	-	-	1	-	32
-	-	2	-	-	2	-	33
<b>Nichtwohngebäude nach Regierungsbezirken</b>							
-	-	4	3	-	-	2	34
1	-	1	2	-	1	-	35
-	3	1	2	-	-	-	36
-	-	-	-	-	-	-	37
-	-	2	-	-	-	-	38
-	-	1	1	-	-	-	39
-	-	-	2	-	-	-	40

### 11. Baugenehmigungen für neue Wohn- und Nichtwohngebäude in Bayern im Februar 2010 nach Gebäudearten und dem überwiegend verwendeten Baustoff

Lfd. Nr.	Gebäudeart	Ins-gesamt	davon nach dem überwiegend verwendeten Baustoff							
			Stahl	Stahl-beton	Ziegel	Kalksand-stein	Poren-beton	Leicht-beton/Bims	Holz	sonstiger Baustoff
<b>Wohnbau</b>										
<b>Wohngebäude insgesamt</b>										
1	Gebäude (Anzahl) .....	1 327	-	80	832	101	76	8	209	21
2	Rauminhalt (1 000 m³) .....	1 577	-	158	1 040	89	77	8	187	19
3	Veranschlagte Kosten (1 000 €) .....	408 739	-	41 244	267 703	23 339	19 691	1 972	49 535	5 255
davon										
<b>Wohngebäude mit 1 Wohnung</b>										
4	Gebäude (Anzahl) .....	1 106	-	51	679	90	65	7	193	21
5	Rauminhalt (1 000 m³) .....	1 050	-	49	684	67	56	6	169	19
6	Veranschlagte Kosten (1 000 €) .....	275 462	-	12 473	179 334	16 884	14 819	1 662	45 035	5 255
<b>Wohngebäude mit 2 Wohnungen</b>										
7	Gebäude (Anzahl) .....	113	-	6	78	5	7	1	16	-
8	Rauminhalt (1 000 m³) .....	159	-	9	115	6	10	2	18	-
9	Veranschlagte Kosten (1 000 €) .....	40 538	-	2 557	28 552	1 942	2 677	310	4 500	-
<b>Wohngebäude mit 3 oder mehr Wohnungen</b>										
10	Gebäude (Anzahl) .....	108	-	23	75	6	4	-	-	-
11	Rauminhalt (1 000 m³) .....	368	-	99	241	16	11	-	-	-
12	Veranschlagte Kosten (1 000 €) .....	92 739	-	26 214	59 817	4 513	2 195	-	-	-
<b>Wohnheime</b>										
13	Gebäude (Anzahl) .....	-	-	-	-	-	-	-	-	-
14	Rauminhalt (1 000 m³) .....	-	-	-	-	-	-	-	-	-
15	Veranschlagte Kosten (1 000 €) .....	-	-	-	-	-	-	-	-	-
<b>Nichtwohnbau</b>										
<b>Nichtwohngebäude insgesamt</b>										
16	Gebäude (Anzahl) .....	586	83	185	137	9	4	3	163	2
17	Rauminhalt (1 000 m³) .....	3 325	377	2 038	374	27	17	4	431	57
18	Veranschlagte Kosten (1 000 €) .....	329 278	17 921	209 586	59 012	5 845	1 723	690	32 291	2 210
davon										
<b>Anstaltsgebäude</b>										
19	Gebäude (Anzahl) .....	9	-	4	2	-	-	-	3	-
20	Rauminhalt (1 000 m³) .....	95	-	42	34	-	-	-	19	-
21	Veranschlagte Kosten (1 000 €) .....	30 702	-	12 074	12 921	-	-	-	5 707	-
<b>Büro- und Verwaltungsgebäude</b>										
22	Gebäude (Anzahl) .....	28	2	10	15	-	-	-	1	-
23	Rauminhalt (1 000 m³) .....	118	20	73	24	-	-	-	1	-
24	Veranschlagte Kosten (1 000 €) .....	29 428	1 196	21 941	6 091	-	-	-	200	-
<b>Landwirtschaftliche Betriebsgebäude</b>										
25	Gebäude (Anzahl) .....	194	35	46	31	1	1	1	78	1
26	Rauminhalt (1 000 m³) .....	716	160	198	84	3	10	1	207	54
27	Veranschlagte Kosten (1 000 €) .....	33 036	6 446	8 857	5 080	112	543	25	9 873	2 100
<b>Nichtlandwirtschaftliche Betriebsgebäude</b>										
28	Gebäude (Anzahl) .....	316	46	105	77	7	3	2	75	1
29	Rauminhalt (1 000 m³) .....	2 106	197	1 480	206	14	7	3	196	3
30	Veranschlagte Kosten (1 000 €) .....	162 666	10 279	110 356	25 631	1 633	1 180	665	12 812	110
darunter										
<b>Fabrik- und Werkstattgebäude</b>										
31	Gebäude (Anzahl) .....	66	6	30	22	1	1	1	5	-
32	Rauminhalt (1 000 m³) .....	1 002	29	841	108	0	5	3	16	-
33	Veranschlagte Kosten (1 000 €) .....	69 224	2 301	52 526	11 961	70	840	615	911	-
<b>Handels- und Lagergebäude</b>										
34	Gebäude (Anzahl) .....	156	33	40	21	4	1	-	56	1
35	Rauminhalt (1 000 m³) .....	895	136	556	68	9	0	-	122	3
36	Veranschlagte Kosten (1 000 €) .....	65 723	7 228	41 808	8 224	1 215	40	-	7 098	110
<b>Hotels und Gaststätten</b>										
37	Gebäude (Anzahl) .....	3	-	1	1	-	-	-	1	-
38	Rauminhalt (1 000 m³) .....	7	-	1	6	-	-	-	0	-
39	Veranschlagte Kosten (1 000 €) .....	1 880	-	305	1 500	-	-	-	75	-
<b>Sonstige Nichtwohngebäude</b>										
40	Gebäude (Anzahl) .....	39	-	20	12	1	-	-	6	-
41	Rauminhalt (1 000 m³) .....	290	-	246	25	10	-	-	9	-
42	Veranschlagte Kosten (1 000 €) .....	73 446	-	56 358	9 289	4 100	-	-	3 699	-