



Statistische Berichte

Kennziffer
F II 1 m
4/2010

Baugenehmigungen in Bayern im April 2010



Bestellen im Internet

www.statistik.bayern.de/veroeffentlichungen

Kostenlos (Informationelle Grundversorgung)

Alle Statistischen Berichte und die Querschnittsveröffentlichung „Bayern Daten“ können im Internetangebot des Landesamts unter „Veröffentlichungen“ kostenlos als Datei heruntergeladen werden.

Kostenpflichtig

Alle anderen Veröffentlichungen sind im Internetangebot kostenpflichtig. Sie können dort als Datei (auch auf Datenträger) und auch als Druckausgabe bestellt werden. In diesen Fällen ist lediglich eine einmalige Anmeldung erforderlich.

Lieferung

- per Download (bei kostenlosen Dateien)
- per E-Mail (als PDF-Datei oder -falls verfügbar- als XLS-Datei)
- per Post (als Druck-Ausgabe oder als CD-ROM bzw. DVD)

Newsletter-Service

Per E-Mail benachrichtigen wir Sie aktuell über unsere Neuerscheinungen. Dabei können Sie individuell auswählen, welche Themen Sie beobachten möchten.

Zeichenerklärung

0	mehr als nichts, aber weniger als die Hälfte der kleinsten in der Tabelle nachgewiesenen Einheit	()	Nachweis unter dem Vorbehalt, dass der Zahlenwert erhebliche Fehler aufweisen kann
-	nichts vorhanden oder keine Veränderung	p	vorläufiges Ergebnis
/	keine Angabe, da Zahl nicht sicher genug	r	berichtigtes Ergebnis
·	Zahlenwert unbekannt, geheimzuhalten oder nicht rechenbar	s	geschätztes Ergebnis
...	Angabe fällt später an	D	Durchschnitt
x	Tabellenfach gesperrt, da Aussage nicht sinnvoll	≙	entspricht

Auf- und Abrundungen

Im Allgemeinen ist ohne Rücksicht auf die Endsummen auf- bzw. abgerundet worden. Deshalb können sich bei der Summierung von Einzelangaben geringfügige Abweichungen zu den ausgewiesenen Endsummen ergeben. Bei der Aufgliederung der Gesamtheit in Prozent kann die Summe der Einzelwerte wegen Rundens vom Wert 100 % abweichen. Eine Abstimmung auf 100 % erfolgt im Allgemeinen nicht.

Impressum

Verleger, Herausgeber und Druck Bayerisches Landesamt für Statistik und Datenverarbeitung
Neuhauser Straße 8, 80331 München
Briefanschrift: 80288 München

Bestellungen Telefon 089 2119-205
Telefax 089 2119-457
E-Mail vertrieb@statistik.bayern.de
Internet www.statistik.bayern.de

- © Bayerisches Landesamt für Statistik und Datenverarbeitung, München 2010
Alle Veröffentlichungen oder Daten sind Werke im Sinne § 2 Urheberrechtsgesetz. Die Verwendung, Vervielfältigung und/oder Verbreitung von Veröffentlichungen oder Daten gleich welchen Mediums (Print, Datenträger, Datei etc.) – auch auszugsweise – ist nur mit Quellenangabe gestattet.
Sie bedarf der vorherigen Genehmigung bei Nutzung für gewerbliche Zwecke, bei entgeltlicher Verbreitung oder bei Weitergabe an Dritte sowie bei Weiterverbreitung über elektronische Systeme und/oder Datenträger. Sofern in den Produkten auf das Vorhandensein von Copyrightrechten Dritter hingewiesen wird, sind die in deren Produkten ausgewiesenen Copyrightbestimmungen zu wahren. Alle übrigen Rechte bleiben vorbehalten.

Inhaltsübersicht

Seite

Erläuterungen

3

Grafiken

1. Genehmigte Wohnungen in Bayern seit Januar 2003.....	4
2. Genehmigte Wohnungen in den Regierungsbezirken in Bayern von Januar bis April 2010.....	4
3. Genehmigte neue Nichtwohngebäude in Bayern von Januar bis April 2010.....	4
4. Genehmigte Wohnungen in den kreisfreien Städten und Landkreisen in Bayern von Januar bis April 2010.....	5
5. Genehmigte Wohnungen in neuen Wohngebäuden je 1 000 Einwohner in Bayern von Januar bis April 2010.....	5
6. Veranschlagte Baukosten je m ² Wohn- bzw. Nutzfläche in Bayern von Januar bis April 2005 und 2010.....	5

Tabellen

1. Baugenehmigungen in Bayern seit 1980.....	6
2. Baugenehmigungen in Bayern seit 2006 nach Monaten.....	7
3. Baugenehmigungen für Wohn- und Nichtwohngebäude in Bayern im April 2010 nach Gebäudearten und Bauherren.....	8
4. Baugenehmigungen für Wohn- und Nichtwohngebäude in Bayern im April 2010 nach Kreisen.....	10
4a. Baugenehmigungen für Wohn- und Nichtwohngebäude in Bayern von Januar bis April 2010 nach Kreisen.....	18
5. Baugenehmigungen für neue Wohn- und Nichtwohngebäude im Fertigteilbau in Bayern im April 2010 nach Gebäudearten und Bauherren.....	22
6. Baugenehmigungen für neue Wohngebäude in Bayern im April 2010 nach Regierungsbezirken, Gebäudearten und Privaten Haushalten als Bauherren.....	23
7. Genehmigungsfreistellungsverfahren im Wohnbau in Bayern im April 2010 nach Regierungsbezirken, Gebäudearten und Privaten Haushalten als Bauherren.....	24
8. Baugenehmigungen für neue Wohn- und Nichtwohngebäude in Bayern im April 2010 nach Gebäudearten und der überwiegenden Beheizung.....	25
9. Baugenehmigungen für neue Wohn- und Nichtwohngebäude in Bayern im April 2010 nach Gebäudearten und der überwiegend verwendeten primären Heizenergie.....	26
10. Baugenehmigungen für neue Wohn- und Nichtwohngebäude in Bayern im April 2010 nach Gebäudearten und der überwiegend verwendeten sekundären Heizenergie.....	28
11. Baugenehmigungen für neue Wohn- und Nichtwohngebäude in Bayern im April 2010 nach Gebäudearten und dem überwiegend verwendeten Baustoff.....	30

Erläuterungen

Die Statistiken der Bautätigkeit im Hochbau sind angeordnet durch das Gesetz über die Statistik der Bautätigkeit im Hochbau und die Fortschreibung des Wohnungsbestandes (Hochbaustatistikgesetz - HBauStatG) in Verbindung mit dem Gesetz über die Statistik für Bundeszwecke (Bundesstatistikgesetz - BStatG). Die Hochbaustatistik erstreckt sich auf genehmigungs- oder zustimmungsbedürftige, sowie kenntnisgabe- oder anzeigepflichtige oder einem Genehmigungsverfahren unterliegende Baumaßnahmen, bei denen Wohnraum oder sonstiger Nutzraum geschaffen oder verändert wird.

Gebäude, die im Gebiet eines gültigen Bebauungsplanes gebaut werden sollen, bedürfen gemäß Artikel 58 der Bayerischen Bauordnung (BayBO) keiner Genehmigung. Für sie gilt das **Genehmigungsfreistellungsverfahren**.

In den Ergebnissen der Baugenehmigungsstatistik (Tabellen 1 bis 11) sind auch Bauvorhaben nachgewiesen, die seit 1. Juni 1994 aufgrund der neuen Bauordnung im Rahmen von Genehmigungsfreistellungsverfahren durchgeführt werden. Ergebnisse über diese Bauvorhaben sind in Tabelle 7 gesondert aufgeführt.

Methodische Hinweise

Die monatliche Berichterstattung über Baugenehmigungen basiert auf den von den Bauaufsichtsbehörden abgegebenen Meldungen, die nicht immer zeitgerecht übermittelt werden. Die Ergebnisse berücksichtigen daher nur diejenigen Objekte, von denen im Berichtszeitraum die Baugenehmigung übersandt wurde. Hieraus können sich Unterschiede zum tatsächlichen Baugeschehen in den einzelnen Monaten ergeben. Bei der Interpretation der Ergebnisse des vorliegenden Monatsberichts sollte deshalb ihr vorläufiger Charakter berücksichtigt werden.

Abweichungen in den Summen erklären sich aus dem Runden der Einzelwerte oder aus Korrekturen zur Jahresaufbereitung (eingearbeitete Tektoren). Diese Korrekturen können nur in der Jahressumme und nicht in den einzelnen Monaten bzw. Vierteljahren ausgewiesen werden.

Baumaßnahmen an bestehenden Gebäuden können zur Verringerung der Anzahl der Wohnungen, Wohnräume bzw. der Wohn- oder Nutzfläche führen. Dadurch können in den Tabellen auch negative Werte stehen.

Ausgewählte Begriffe

Erhebungseinheit ist das Gebäude bzw. die Baumaßnahme. Im Nichtwohnbau werden Bagatellbauten - mit Ausnahme von Gebäuden mit Wohnraum - bis zu einem Volumen von 350 m³ Rauminhalt oder 18 000 € veranschlagte Kosten des Bauwerks nicht erfasst. Unter Errichtung neuer Gebäude werden Neu- und Wiederaufbauten verstanden. Als Wiederaufbau gilt der Aufbau zerstörter oder abgerissener Gebäude ab Oberkante des noch vorhandenen Kellergeschosses. Baumaßnahmen an bestehenden Gebäuden sind bauliche Veränderungen an bestehenden Gebäuden durch Umbau-, Ausbau-, Erweiterungs- oder Wiederherstellungsmaßnahmen.

Als **Gebäude** gelten nach der Systematik der Bauwerke selbständig benutzbare, überdachte Bauwerke, die auf Dauer errichtet sind und von Menschen betreten werden können. Sie dienen dem Schutz von Menschen, Tieren oder Sachen. Dabei kommt es auf die Umschließung durch Wände nicht an. Gebäude in diesem Sinne sind auch selbständig benutzbare, unterirdische Bauwerke. Unterkünfte, wie z.B. Baracken, Gartenlauben, Behelfsheime u. dgl., die nur für begrenzte Dauer errichtet oder von geringem Wohnwert sind, werden - ebenso wie behelfsmäßige Nichtwohnbauten und freistehende selbständige Konstruktionen - nicht zu den Gebäuden gerechnet.

Ein Bauwerk gilt als **Fertigteilbau**, wenn geschosshohe oder raumbreite tragende Fertigteile für Außen- oder Innenwände verwendet werden. Dazu zählen auch Gebäude, bei denen nur der überwiegende Teil der tragenden Konstruktion (gemessen am Rauminhalt) aus Fertigteilen besteht.

Überwiegend verwendeter Baustoff ist derjenige, der bei der Erstellung der tragenden Konstruktion des Gebäudes überwiegend Verwendung findet.

Die **primäre Heizenergie** ist die ausschließlich oder überwiegend genutzte Energiequelle. Eine **sekundäre Heizenergie** liegt nur dann vor, wenn mindestens eine weitere Energiequelle für die Beheizung eingesetzt wird. Eine **Wärmepumpe** nutzt die Wärmequellen

Erdwärme (Geothermie) oder Luft bzw. Wasser (Umweltthermie). Die Angabe „**Holz**“ umfasst auch Holzpellets.

Als **Kosten des Bauwerks** werden die zum Zeitpunkt der Baugenehmigung veranschlagten Kosten der Baukonstruktion (einschl. Erdarbeiten), die Kosten der Installation, deren betriebstechnische Anlagen und die Kosten für betriebliche Einbauten sowie für besondere Bauausführungen erfasst. Sie schließen die Umsatzsteuer ein.

Nichtwohngebäude sind Gebäude, die überwiegend für Nichtwohnzwecke (gemessen an der Gesamtnutzfläche) bestimmt sind.

Als **Nutzfläche** (ohne Wohnfläche) gilt entsprechend DIN 277 derjenige Teil der Netto-Grundfläche (ohne Wohnfläche), der der Zweckbestimmung und Nutzung des Bauwerks dient. Zur Nutzfläche gehören nicht die Konstruktions-, Funktions- und Verkehrsflächen.

Der **Rauminhalt** von Bauwerken ist entsprechend DIN 277 das von den äußeren Begrenzungsflächen eines Gebäudes eingeschlossene Volumen, d.h. das Produkt aus der überbauten Fläche und der anzusetzenden Höhe.

Die **Wohnfläche** von Wohnungen (entsprechend der 11. Berechnungsverordnung) ist die Summe der anrechenbaren Grundflächen der Räume, die ausschließlich zu einer Wohnung gehören.

Wohngebäude sind Gebäude, die mindestens zur Hälfte (gemessen an der Gesamtnutzfläche) Wohnzwecken dienen. Ferien-, Sommer- und Wochenendhäuser mit einer Mindestgröße von 50 m² Wohnfläche rechnen ebenfalls dazu.

Ein **Einzelhaus** ist ein einzelnes, freistehendes Wohngebäude. Es kann auch aus mehreren Gebäudeteilen bestehen. Ein Einzelhaus kann ein Ein-, Zwei- oder Mehrfamilienhaus sein. Ein **Doppelhaus** besteht aus zwei Wand an Wand gebauten Wohngebäuden, die durch massive und vom Keller bis zum Dach reichende Wände (Brandmauer) getrennt sind. Diese Gebäude können Ein-, Zwei- oder Mehrfamilienhäuser sein. Doppelhaushälften werden als separate Gebäude nachgewiesen.

Ein **gereihtes Haus** ist ein Wohngebäude, das mit mindestens zwei anderen Wohngebäuden gleichen Typs (Ein-, Zwei- oder Mehrfamilienhaus) aneinander gebaut ist. Die einzelnen Gebäude können auch seitlich oder in der Höhe versetzt sein. Entscheidend für die Zuordnung "gereihtes Haus" (Reihenhaus) ist die Begrenzung dieser Gebäude durch die Baugrundstücke, d.h. eine Gebäudeteilseite muss unmittelbar auf der Grundstücksgrenze liegen.

Wohnheime sind Wohngebäude, in denen bestimmte Personengruppen gemeinschaftlich wohnen. Sie dienen primär dem Wohnen, können sowohl "Wohnungen" als auch "sonstige Wohneinheiten" enthalten und besitzen Gemeinschaftseinrichtungen (Gemeinschaftsverpflegung, Gemeinschaftsräume usw.).

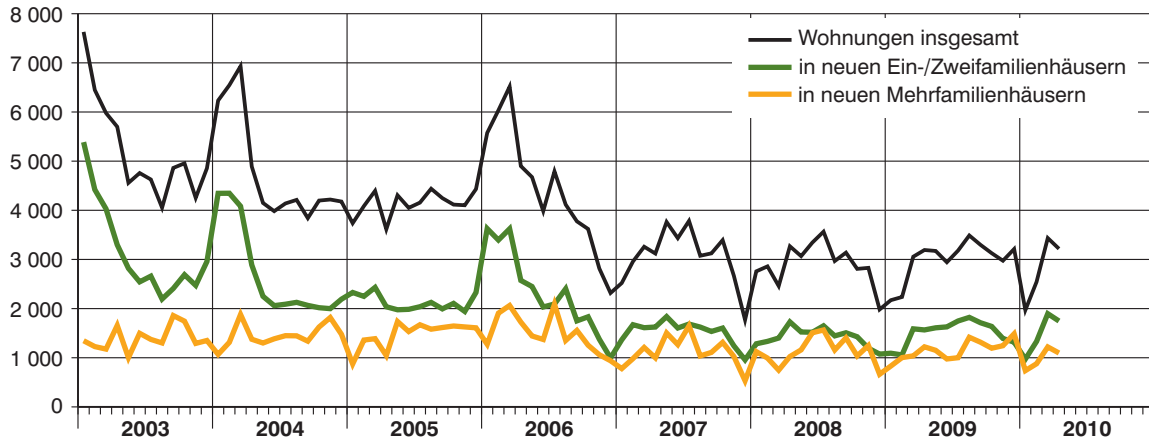
Die **Wohneinheiten** werden in **Wohnungen** und in **sonstige Wohneinheiten** unterschieden. Eine **Wohnung** besteht aus einem oder mehreren Räumen, die die Führung eines Haushalts ermöglichen, darunter stets eine Küche oder ein Raum mit fest installierter Kochelegenheit. Eine Wohnung hat grundsätzlich einen eigenen abschließbaren Zugang unmittelbar vom Freien, von einem Treppenhaus oder einem Vorraum, ferner Wasserversorgung, Abguss und Toilette, die auch außerhalb des Wohnungsabschlusses liegen können.

Eigentumswohnungen sind Wohnungen, an denen durch Eintragung im Wohnungsgrundbuch Sondereigentum nach den Vorschriften des Wohnungseigentumsgesetzes begründet worden ist oder durch Vormerkung begründet werden soll. Sie kommen nur in Gebäuden vor, in denen ausschließlich Sondereigentum an Wohnungen (Wohnungseigentum) und - soweit vorhanden - an nicht zu Wohnzwecken dienenden Räumen (Teileigentum) besteht.

Sonstige Wohneinheiten sind alle übrigen Wohneinheiten ohne Küche oder Kochnische. Zu ihnen zählen vor allem einzelne oder zusammenhängende Räume in Wohnheimen für die ständige wohnliche Unterbringung der Heimbewohner.

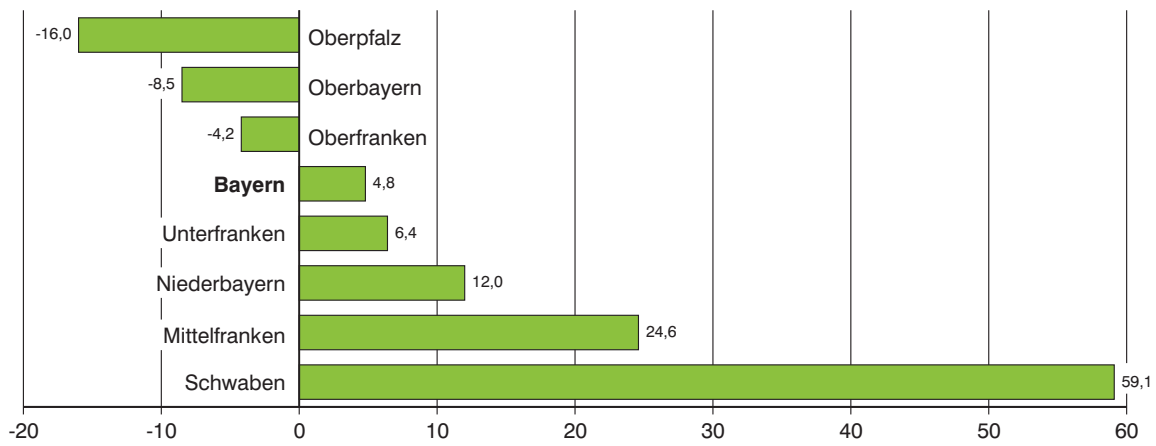
Zu den **Wohnräumen** zählen alle Zimmer (Wohn- und Schlafräume mit 6 oder mehr m² Wohnfläche) und Küchen. Nicht als Zimmer gelten Nebenräume wie Abstellräume, Speisekammern, Flure, Badezimmer und Toiletten.

1. Genehmigte Wohnungen in Bayern seit Januar 2003



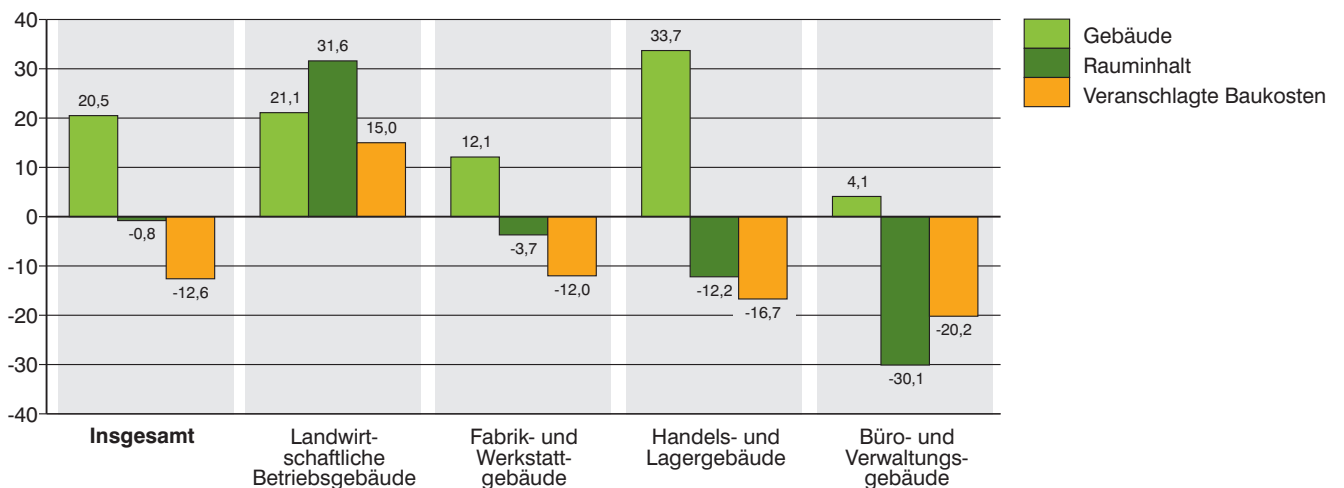
2. Genehmigte Wohnungen in den Regierungsbezirken in Bayern von Januar bis April 2010

Veränderung gegenüber dem Vergleichszeitraum des Vorjahres in Prozent



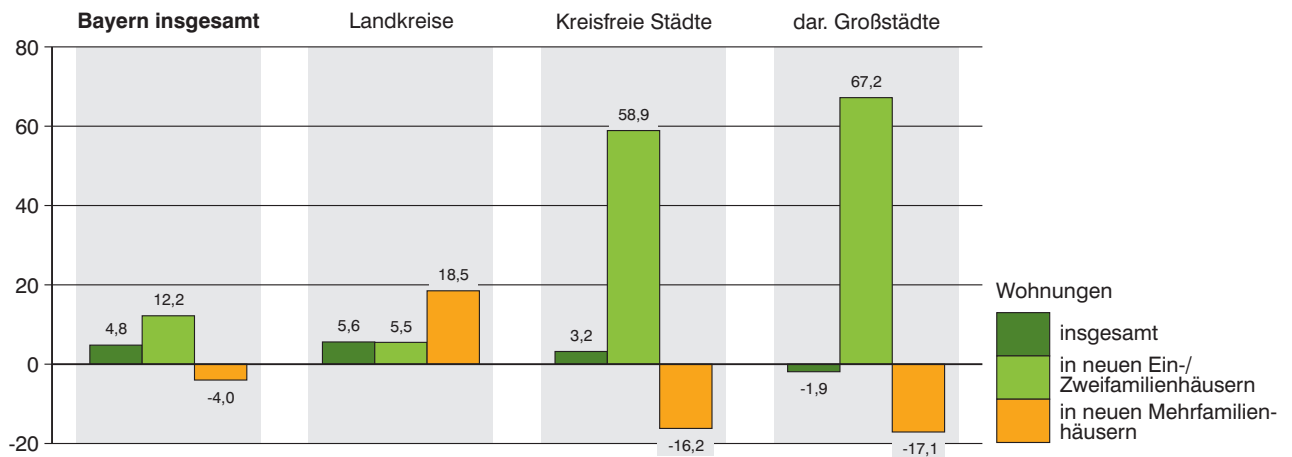
3. Genehmigte neue Nichtwohngebäude in Bayern von Januar bis April 2010

Veränderung gegenüber dem Vergleichszeitraum des Vorjahres in Prozent

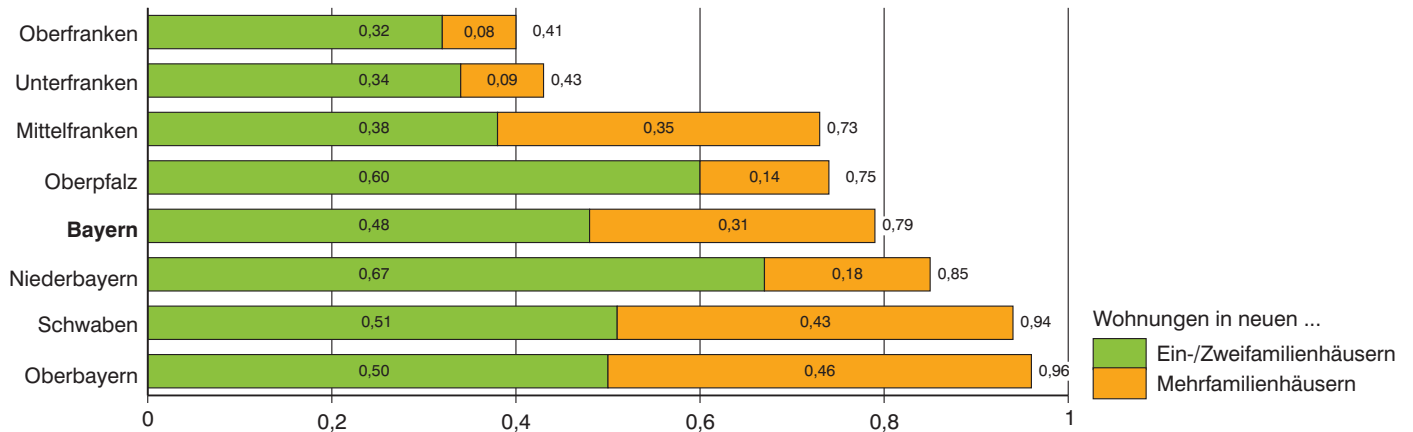


4. Genehmigte Wohnungen in den kreisfreien Städten und Landkreisen in Bayern von Januar bis April 2010

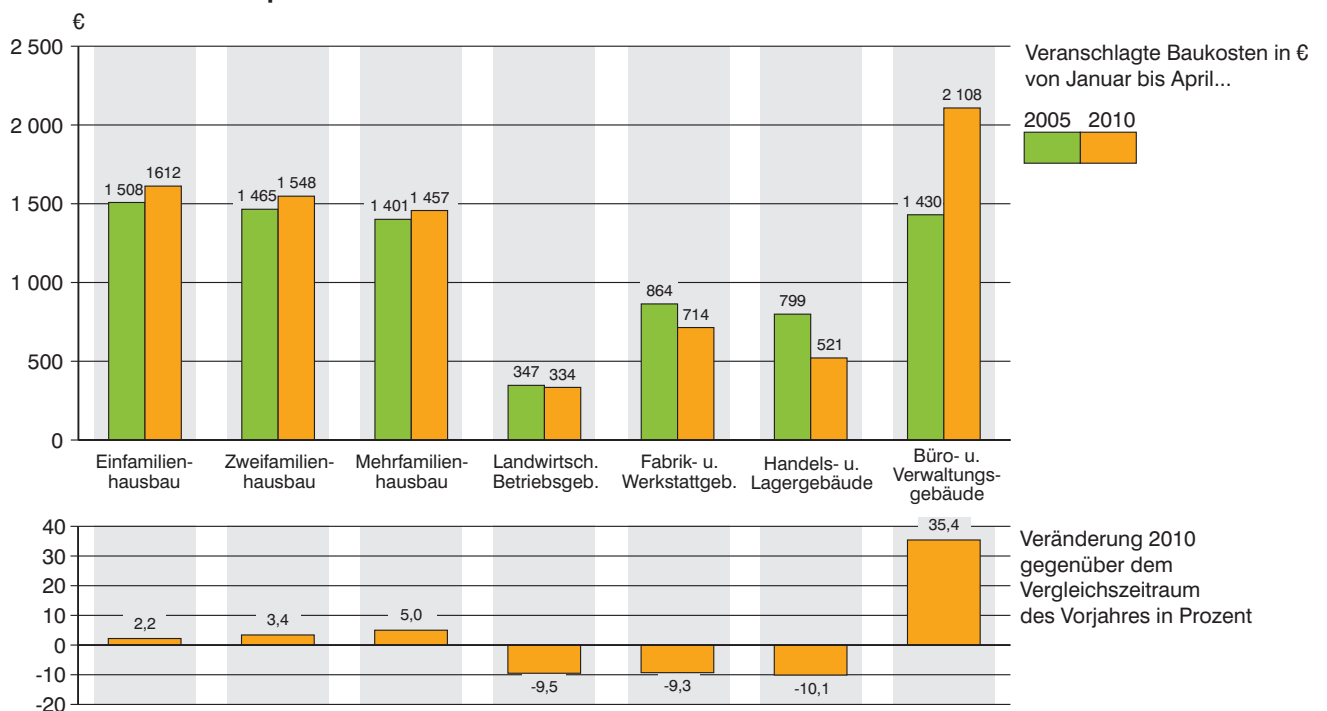
Veränderung gegenüber dem Vergleichszeitraum des Vorjahres in Prozent



5. Genehmigte Wohnungen in neuen Wohngebäuden je 1 000 Einwohner in Bayern von Januar bis April 2010



6. Veranschlagte Baukosten je m² Wohn- bzw. Nutzfläche in Bayern von Januar bis April 2005 und 2010



1. Baugenehmigungen in Bayern seit 1980

Berichtszeitraum	Errichtung neuer Gebäude								Wohnungen ins- gesamt ³⁾
	Wohnbau ¹⁾				Nichtwohnbau				
	Gebäude	Rauminhalt	Wohnungen	Veranschlagte Kosten der Bauwerke ²⁾	Gebäude	Rauminhalt	Nutzfläche	Veranschlagte Kosten der Bauwerke ²⁾	
	Anzahl	1 000 m ³	Anzahl	1 000 EUR	Anzahl	1 000 m ³	100 m ²	1 000 EUR	
1980	42 566	50 413	73 417	6 827 827	11 360	42 724	72 524	3 799 500	78 718
1981	37 272	46 050	70 107	6 772 884	10 417	35 868	60 322	3 441 718	75 876
1982	31 503	40 525	64 146	6 405 406	10 028	36 050	61 071	3 855 039	70 241
1983	37 764	48 904	81 866	8 100 298	12 113	40 092	68 836	4 079 289	88 555
1984	31 008	39 885	68 817	6 792 378	9 556	34 241	55 451	3 381 131	74 460
1985	27 221	33 478	55 421	5 783 277	9 902	35 130	57 959	3 708 322	61 026
1986	27 710	31 981	49 556	5 553 623	9 981	39 286	64 529	4 276 282	54 466
1987	27 342	31 461	46 778	5 520 504	10 368	39 422	63 623	4 058 230	51 004
1988	29 932	34 521	51 349	6 154 538	11 163	41 147	67 438	4 637 392	56 256
1989	31 595	38 472	59 472	6 986 363	11 383	43 889	72 318	4 894 633	65 475
1990	35 952	46 716	76 581	8 763 791	12 004	45 546	74 233	5 376 050	86 316
1991	34 552	46 538	77 999	9 177 417	12 176	52 237	83 570	6 439 827	87 792
1992	39 058	55 413	95 884	11 693 365	11 953	47 214	78 490	6 510 591	107 204
1993	43 469	62 914	110 080	14 051 106	12 003	44 873	72 831	6 528 672	122 865
1994	44 728	65 642	115 754	15 328 241	11 517	46 375	76 397	7 026 881	127 598
1995	35 042	48 876	81 871	11 637 840	11 142	48 228	75 253	7 255 566	92 272
1996	35 931	45 740	69 308	10 962 664	10 663	41 931	65 730	5 585 679	78 654
1997	35 772	43 890	64 297	10 272 471	11 169	42 014	66 835	5 378 766	73 567
1998	40 148	47 558	68 745	10 980 529	12 192	49 462	78 080	5 919 860	78 359
1999	39 168	45 674	65 840	10 572 695	10 477	51 434	80 688	6 270 203	74 777
2000	33 124	38 461	55 372	8 983 497	10 187	46 184	75 709	5 753 671	63 163
2001	29 609	34 578	49 588	8 109 415	9 072	50 103	80 871	6 643 446	56 161
2002	30 040	33 948	47 256	8 079 298	8 308	44 977	69 385	6 152 051	53 225
2003	36 130	40 918	54 673	9 627 081	7 898	40 503	62 357	4 632 453	62 645
2004	31 255	35 901	50 189	8 518 789	7 803	36 761	56 717	4 293 700	57 721
2005	25 510	29 839	43 254	7 160 738	7 375	35 516	54 602	4 168 851	49 712
2006	27 896	32 427	46 188	7 820 357	8 561	42 457	66 278	4 915 995	53 057
2007	18 537	21 752	31 771	5 345 086	8 019	48 907	72 068	5 376 179	36 859
2008	17 203	21 138	30 728	5 353 426	8 564	50 763	74 163	5 395 346	35 053
2009	18 136	22 133	31 621	5 701 553	8 596	46 509	69 543	6 257 727	35 639
2010									
2003 1. Vj.	12 953	14 281	17 586	3 339 471	1 550	9 824	15 742	1 117 509	20 058
2. Vj.	8 289	9 511	12 817	2 250 932	2 231	11 548	17 802	1 426 653	15 016
3. Vj.	7 114	8 297	11 795	1 961 094	2 238	11 081	16 043	1 131 829	13 542
4. Vj.	7 780	8 843	12 505	2 079 389	1 879	8 049	12 743	943 567	14 064
2004 1. Vj.	11 896	13 252	17 036	3 105 265	1 821	9 183	14 277	1 212 960	19 711
2. Vj.	6 925	8 152	11 307	1 937 079	2 214	9 804	14 615	970 490	13 013
3. Vj.	6 181	7 234	10 513	1 733 556	2 095	9 288	14 469	1 066 702	12 191
4. Vj.	6 252	7 263	11 338	1 742 487	1 674	8 492	13 170	1 045 209	12 805
2005 1. Vj.	6 860	7 874	10 630	1 873 569	1 465	7 586	11 696	1 070 058	12 218
2. Vj.	6 015	7 115	10 311	1 710 441	2 179	9 303	14 784	1 013 383	11 970
3. Vj.	6 198	7 330	11 025	1 773 107	2 056	9 687	14 724	1 076 498	12 843
4. Vj.	6 435	7 508	11 259	1 801 094	1 677	8 912	13 409	1 010 079	12 652
2006 1. Vj.	10 415	11 850	15 891	2 812 240	1 649	8 708	13 886	1 142 080	18 128
2. Vj.	6 912	8 112	11 595	1 952 061	2 591	10 990	17 832	1 241 731	13 560
3. Vj.	6 318	7 413	11 242	1 821 857	2 394	12 401	18 586	1 407 056	12 683
4. Vj.	4 251	5 059	7 460	1 235 998	1 927	10 344	15 948	1 125 891	8 753
2007 1. Vj.	4 662	5 349	7 618	1 274 174	1 641	9 052	13 664	1 010 421	8 735
2. Vj.	5 110	6 014	8 834	1 488 377	2 296	13 434	20 917	1 464 264	10 314
3. Vj.	4 891	5 816	8 638	1 437 279	2 265	13 773	19 471	1 440 363	9 983
4. Vj.	3 873	4 566	6 677	1 143 510	1 818	12 630	18 015	1 462 480	7 830
2008 1. Vj.	4 043	4 894	6 883	1 217 971	1 809	11 004	15 242	1 101 097	8 077
2. Vj.	4 795	5 898	8 463	1 485 897	2 630	14 386	20 743	1 398 321	9 678
3. Vj.	4 633	5 765	8 731	1 470 519	2 301	13 919	20 837	1 441 689	9 673
4. Vj.	3 732	4 580	6 645	1 178 558	1 824	11 455	17 335	1 459 380	7 619
2009 1. Vj.	3 760	4 655	6 609	1 184 006	1 637	10 127	15 011	1 318 984	7 463
2. Vj.	4 726	5 753	8 151	1 480 151	2 214	11 062	15 662	1 277 537	9 308
3. Vj.	5 241	6 390	9 014	1 653 455	2 418	11 806	18 422	1 585 239	9 966
4. Vj.	4 411	5 432	8 029	1 405 071	2 324	13 555	20 540	2 086 762	9 081
2010 1. Vj.	4 187	5 052	7 037	1 327 115	1 964	9 440	13 667	1 215 101	7 949
2. Vj.									
3. Vj.									
4. Vj.									

¹⁾ Einschl. Wohnheime. - ²⁾ Im Vergleich zu früheren Veröffentlichungen feststellbare Abweichungen im Ergebnisausweis resultieren aus einer nachträglichen maschinellen Umsetzung der gemeldeten DM-Beträge in Euro-Werte in den Einzeldatensätzen. - ³⁾ In Wohn- und Nichtwohngebäuden einschl. Baumaßnahmen an bestehenden Gebäuden.

2. Baugenehmigungen in Bayern seit 2006 nach Monaten

Berichtszeitraum	Errichtung neuer Gebäude								Wohnungen ins- gesamt ³⁾
	Wohnbau ¹⁾				Nichtwohnbau				
	Gebäude	Rauminhalt	Wohnungen	Veranschlagte Kosten der Bauwerke ²⁾	Gebäude	Rauminhalt	Nutzfläche	Veranschlagte Kosten der Bauwerke ²⁾	
Anzahl	1 000 m ³	Anzahl	1 000 EUR	Anzahl	1 000 m ³	100 m ²	1 000 EUR	Anzahl	
2006 Januar	3 525	3 796	4 901	892 573	405	1 754	2 826	214 061	5 575
Februar	3 326	3 846	5 302	916 036	492	2 951	4 906	390 442	6 035
März	3 564	4 208	5 686	1 003 478	752	4 004	6 153	537 577	6 516
April	2 510	3 006	4 298	717 890	791	3 882	6 527	425 544	4 900
Mai	2 387	2 786	3 892	668 790	953	3 824	6 130	454 889	4 675
Juni	2 015	2 320	3 405	565 381	847	3 285	5 175	361 298	3 985
Juli	2 120	2 635	4 182	647 767	841	4 472	6 776	495 304	4 792
August	2 399	2 629	3 754	649 618	799	4 477	6 476	493 692	4 116
September ...	1 799	2 148	3 306	524 472	754	3 453	5 334	418 060	3 775
Oktober	1 828	2 115	3 088	513 744	776	3 939	6 446	463 221	3 620
November	1 391	1 675	2 438	412 335	668	3 778	5 447	396 533	2 816
Dezember	1 032	1 269	1 934	309 919	483	2 630	4 058	266 287	2 317
2007 Januar	1 376	1 541	2 144	357 105	469	3 148	4 760	344 743	2 520
Februar	1 683	1 869	2 654	441 371	512	2 470	3 863	294 000	2 958
März	1 603	1 939	2 820	475 708	660	3 423	5 040	371 678	3 259
April	1 625	1 866	2 623	455 500	678	4 504	7 113	528 156	3 120
Mai	1 810	2 171	3 341	540 052	841	5 160	7 492	519 702	3 763
Juni	1 675	1 977	2 872	492 742	777	3 770	6 312	416 406	3 433
Juli	1 710	2 118	3 333	524 055	819	4 827	6 895	553 389	3 784
August	1 636	1 870	2 661	463 526	734	4 561	6 364	474 595	3 075
September ...	1 545	1 828	2 644	449 698	712	4 383	6 208	411 811	3 124
Oktober	1 651	1 960	2 917	491 200	784	5 071	7 576	636 986	3 393
November	1 277	1 527	2 270	387 047	585	4 415	6 076	505 791	2 668
Dezember	945	1 078	1 490	265 322	449	3 143	4 363	319 703	1 769
2008 Januar	1 335	1 617	2 408	404 079	523	3 132	4 475	315 277	2 758
Februar	1 348	1 641	2 326	409 991	621	4 312	5 673	374 468	2 859
März	1 360	1 636	2 149	403 943	665	3 560	5 094	411 352	2 460
April	1 711	2 049	2 753	507 674	904	5 439	7 957	539 944	3 268
Mai	1 511	1 871	2 684	481 789	854	4 193	6 188	409 023	3 067
Juni	1 573	1 978	3 026	496 454	872	4 757	6 598	449 234	3 343
Juli	1 657	2 068	3 215	529 221	822	5 114	7 154	519 891	3 565
August	1 465	1 848	2 603	464 503	726	4 442	6 507	480 347	2 968
September ...	1 511	1 850	2 913	476 795	752	4 361	7 175	441 236	3 139
Oktober	1 432	1 732	2 464	443 175	753	3 933	6 366	399 285	2 808
November	1 230	1 616	2 443	420 280	608	4 494	6 743	691 757	2 829
Dezember	1 070	1 232	1 738	315 103	463	3 032	4 227	368 338	1 982
2009 Januar	1 107	1 365	1 923	341 602	464	3 741	5 076	435 772	2 171
Februar	1 068	1 355	2 060	347 864	468	2 625	4 221	382 575	2 236
März	1 585	1 933	2 626	494 537	705	3 761	5 715	500 847	3 056
April	1 548	1 901	2 788	482 339	791	3 401	4 984	476 845	3 192
Mai	1 593	1 949	2 760	501 758	701	4 113	5 275	390 941	3 173
Juni	1 585	1 903	2 603	495 991	722	3 548	5 403	410 456	2 943
Juli	1 712	2 076	2 749	539 351	883	4 035	6 415	512 656	3 181
August	1 824	2 250	3 238	580 126	794	4 174	6 615	566 706	3 488
September ...	1 706	2 066	3 028	534 346	740	3 595	5 389	505 410	3 297
Oktober	1 634	1 982	2 831	518 365	851	4 675	6 959	600 359	3 127
November	1 412	1 757	2 637	457 445	774	3 885	5 925	506 430	2 974
Dezember	1 368	1 774	2 804	452 157	695	4 955	7 560	965 960	3 212
2010 Januar	979	1 185	1 711	316 232	462	2 158	3 437	336 290	1 970
Februar	1 327	1 577	2 210	408 739	586	3 325	4 473	329 278	2 544
März	1 881	2 290	3 116	602 144	916	3 958	5 757	549 603	3 435
April	1 702	1 973	2 843	521 615	961	3 973	5 772	353 771	3 217
Mai									
Juni									
Juli									
August									
September ...									
Oktober									
November									
Dezember									

¹⁾ Einschl. Wohnheime. - ²⁾ Im Vergleich zu früheren Veröffentlichungen feststellbare Abweichungen im Ergebnissnachweis resultieren aus einer nachträglichen maschinellen Umsetzung der gemeldeten DM-Beträge in Euro-Werte in den Einzeldatensätzen. - ³⁾ In Wohn- und Nichtwohngebäuden einschl. Baumaßnahmen an bestehenden Gebäuden.

3. Baugenehmigungen für Wohn- und Nichtwohngebäude

Lfd. Nr.	Gebäudeart Bauherr	Errichtung neuer				
		Gebäude	Rauminhalt	Nutzfläche	Wohnungen	
					insgesamt	Wohnfläche
		Anzahl	1 000 m ³	100 m ²	Anzahl	100 m ²

Wohnbau

1	Wohngebäude mit 1 Wohnung	1 421	1 363	676	1 421	2 225
2	Wohngebäude mit 2 Wohnungen	163	205	92	326	346
3	Wohngebäude mit 3 oder mehr Wohnungen	114	359	74	885	717
4	Wohnheime	4	46	14	211	61
5	Wohngebäude insgesamt	1 702	1 973	856	2 843	3 348
6	darunter Wohngebäude mit Eigentumswohnungen	72	251	29	650	508
7	Wohngebäude im Freistellungsverfahren ²⁾	444	429	216	529	715
Von den Wohngebäuden entfielen auf:						
8	Öffentliche Bauherren	2	13	4	86	21
9	Unternehmen	352	509	130	1 103	963
10	davon Wohnungsunternehmen	294	411	93	947	794
11	Immobilienfonds	-	-	-	-	-
12	sonstige Unternehmen	58	97	37	156	169
13	Private Haushalte	1 345	1 437	713	1 618	2 331
14	Organisationen ohne Erwerbszweck	3	14	9	36	33

Nichtwohnbau

15	Anstaltsgebäude	5	64	170	-	-
16	Büro- und Verwaltungsgebäude	26	105	195	9	10
17	Landwirtschaftliche Betriebsgebäude	390	1 328	1 845	3	4
18	Nichtlandwirtschaftliche Betriebsgebäude	479	2 216	3 088	15	19
19	darunter Fabrik- und Werkstattgebäude	83	540	676	4	6
20	Handels- und Lagergebäude	275	1 469	1 976	7	8
21	Hotels und Gaststätten	9	17	36	4	5
22	Sonstige Nichtwohngebäude	61	261	474	7	9
23	Nichtwohngebäude insgesamt	961	3 973	5 772	34	42
24	darunter Nichtwohngebäude im Freistellungsverfahren ²⁾	61	224	341	2	4
Von den Nichtwohngebäuden entfielen auf:						
25	Öffentliche Bauherren	62	199	320	2	3
26	Unternehmen	675	3 286	4 572	24	26
27	davon Land- und Forstwirtschaft, Tierhaltung, Fischerei	402	1 363	1 899	3	4
28	Produzierendes Gewerbe	129	946	1 170	1	1
29	Handel, Kreditinstitute und Versicherungsgewerbe, Dienstleistungen, Verkehr und Nachrichtenübermittlung, Wohnungsunternehmen und Immobilienfonds	144	977	1 504	20	21
30	Private Haushalte	196	315	516	8	13
31	Organisationen ohne Erwerbszweck	28	174	364	-	-

¹⁾ Einschl. Küchen und Wohnräume in sonstigen Wohneinheiten. - ²⁾ Gemäß Artikel 58 der Bayerischen Bauordnung (BayBO).

in Bayern im April 2010 nach Gebäudearten und Bauherren

Gebäude		Alle Baumaßnahmen						Lfd. Nr.
Wohnräume ¹⁾	Veranschlagte Kosten der Bauwerke	Gebäude/ Baumaßnahmen	Nutzfläche	Wohnungen		Wohnräume ¹⁾	Veranschlagte Kosten der Bauwerke	
				insgesamt	Wohnfläche			
Anzahl	1 000 €	Anzahl	100 m ²	Anzahl	100 m ²	Anzahl	1 000 €	
Wohnbau								
8 844	356 009	X	X	X	X	X	X	1
1 474	53 339	X	X	X	X	X	X	2
2 956	96 004	X	X	X	X	X	X	3
383	16 263	5	14	270	71	442	22 071	4
13 657	521 615	2 343	817	3 192	3 783	15 246	604 353	5
2 053	66 407	105	4	716	565	2 205	78 866	6
2 968	111 295	480	218	536	732	3 026	113 924	7
101	5 033	3	4	145	32	160	10 841	8
4 140	132 813	420	101	1 202	1 044	4 414	154 047	9
3 442	107 013	342	84	987	842	3 595	124 810	10
-	-	-	-	-	-	-	-	11
698	25 800	78	17	215	202	819	29 237	12
9 298	380 229	1 913	706	1 805	2 671	10 544	435 571	13
118	3 540	7	7	40	36	128	3 894	14
Nichtwohnbau								
-	16 979	9	185	- 1	- 1	- 4	51 275	15
39	26 798	64	233	10	14	49	45 032	16
16	59 286	434	1 912	2	2	4	62 515	17
71	165 943	588	3 246	11	16	63	198 971	18
26	43 630	116	756	6	8	31	53 049	19
28	90 667	323	2 037	5	7	29	97 420	20
17	5 146	24	45	1	3	8	21 105	21
37	84 765	126	582	3	2	9	150 667	22
163	353 771	1 221	6 159	25	35	121	508 460	23
16	17 485	70	351	2	4	12	18 208	24
10	61 718	108	428	-	0	- 2	128 908	25
106	222 870	812	4 762	21	25	96	289 524	26
16	62 199	446	1 963	2	2	4	65 448	27
4	54 860	165	1 214	6	6	20	60 266	28
86	105 811	201	1 585	13	17	72	163 810	29
47	31 392	246	567	7	15	46	37 284	30
-	37 791	55	402	- 3	- 5	- 19	52 744	31

4. Baugenehmigungen für Wohn- und Nichtwohngebäude

Schl.- Nr.	Gebiet	Errichtung neuer Wohngebäude								
		insgesamt ¹⁾					darunter mit 1 oder 2 Wohnungen			
		Gebäude	Raum- inhalt	Woh- nungen	Wohn- fläche	Veran- schlagte Kosten	Gebäude	Raum- inhalt	Woh- nungen	Wohn- fläche
		Anzahl	1 000 m ³	Anzahl	100 m ²	1 000 €	Anzahl	1 000 m ³	Anzahl	100 m ²

Zusammenstellung nach Regierungsbezirken

1	Oberbayern	611	757	1 154	1 293	211 014	543	541	607	870
2	Niederbayern	220	241	248	382	57 545	214	229	225	361
3	Oberpfalz	192	206	230	336	49 534	187	194	206	316
4	Oberfranken	88	85	99	146	21 144	88	85	99	146
5	Mittelfranken	211	236	501	426	59 374	197	170	221	301
6	Unterfranken	106	115	149	195	33 881	104	100	113	169
7	Schwaben	274	334	462	571	89 123	251	249	276	408
	Bayern	1 702	1 973	2 843	3 348	521 615	1 584	1 568	1 747	2 570
	Kreisfreie Städte	373	526	1 106	980	143 150	311	263	328	468
	darunter Großstädte ²⁾	290	439	989	828	119 246	235	194	246	347
	Landkreise	1 329	1 447	1 737	2 368	378 465	1 273	1 305	1 419	2 103

Regierungsbezirk Oberbayern

Kreisfreie Städte

161	Ingolstadt	31	31	33	46	.	31	31	33	46
162	München	93	175	410	342	54 964	62	48	66	91
163	Rosenheim	1	1	1	2	.	1	1	1	2
	Zusammen	125	206	444	389	63 128	94	80	100	139

Landkreise

171	Altötting	12	16	23	24	3 964	9	11	11	15
172	Berchtesgadener Land	7	11	20	18	2 907	5	7	7	10
173	Bad Tölz-Wolfratshausen	8	9	10	15	3 286	8	9	10	15
174	Dachau	29	28	33	42	8 043	29	28	33	42
175	Ebersberg	34	27	35	48	6 995	34	27	35	48
176	Eichstätt	31	33	35	52	9 021	30	31	32	49
177	Erding	32	36	40	57	8 576	31	32	34	51
178	Freising	25	31	33	49	8 554	23	26	26	39
179	Fürstenfeldbruck	19	18	22	29	5 005	19	18	22	29
180	Garmisch-Partenkirchen	9	10	14	16	.	8	8	11	13
181	Landsberg am Lech	33	33	38	52	9 582	32	32	35	50
182	Miesbach	8	10	14	17	.	7	8	10	14
183	Mühldorf a.Inn	22	27	39	45	6 759	19	21	24	34
184	München	68	78	118	147	20 954	62	57	65	101
185	Neuburg-Schrobenhausen	23	31	34	47	7 857	21	27	22	39
186	Pfaffenhofen a.d.Ilm	29	36	41	54	8 512	27	31	31	46
187	Rosenheim	26	38	46	58	10 632	21	26	24	36
188	Starnberg	21	26	40	44	7 676	19	20	22	34
189	Traunstein	23	26	38	44	7 006	21	20	27	35
190	Weilheim-Schongau	27	27	37	44	7 040	24	21	26	33
	Zusammen	486	550	710	903	147 886	449	462	507	731
1	Oberbayern	611	757	1 154	1 293	211 014	543	541	607	870

¹⁾ Einschl. Wohnheime. - ²⁾ München, Nürnberg, Augsburg, Würzburg, Regensburg, Ingolstadt, Fürth, Erlangen.

in Bayern im April 2010 nach Kreisen

noch: Errichtung neuer Wohngebäude		Errichtung neuer Nichtwohngebäude					Alle Baumaßnahmen						Schl.-Nr.
darunter mit Eigentumswohnungen		Gebäude	Raum-inhalt	Nutz-fläche	Woh-nungen	Veran-schlagte Kosten	Gebäude/ Baumaß-nahmen	Nutz-fläche	Woh-nungen	darunter im Frei-stellungs-verfahren	Wohn-fläche	Veran-schlagte Kosten	
Gebäude	Woh-nungen												
Anzahl		1 000 m³	100 m²	Anzahl	1 000 €	Anzahl	100 m²	Anzahl	100 m²	1 000 €			

Zusammenstellung nach Regierungsbezirken

39	367	202	936	1 410	14	115 262	1 095	1 847	1 299	227	1 453	436 261	1
1	4	252	749	1 032	2	51 900	586	1 204	330	52	445	139 027	2
4	21	145	412	664	2	29 189	425	779	270	47	390	97 049	3
-	-	73	394	554	1	27 299	251	626	118	29	182	59 118	4
9	93	85	629	856	3	63 348	384	996	522	55	473	137 652	5
1	3	72	253	366	9	20 065	274	465	168	34	227	67 456	6
18	162	132	600	890	3	46 708	549	1 059	510	94	647	176 250	7
72	650	961	3 973	5 772	34	353 771	3 564	6 977	3 217	538	3 817	1 112 813	
49	531	81	477	897	3	85 032	656	1 069	1 280	58	1 120	315 216	
45	507	51	320	664	2	68 320	487	785	1 090	29	932	231 285	
23	119	880	3 497	4 876	31	268 739	2 908	5 908	1 937	480	2 697	797 597	

Regierungsbezirk Oberbayern

-	-	3	48	103	-	15 401	47	113	41	6	54	.	161
24	292	11	28	92	-	7 323	168	121	471	-	384	87 787	162
-	-	-	-	-	-	-	2	4	1	-	2	.	163
24	292	14	76	195	-	22 724	217	238	513	6	439	135 058	
2	9	13	74	90	-	17 920	36	94	26	11	31	23 104	171
1	8	8	11	19	-	2 018	26	27	25	8	24	6 124	172
-	-	8	25	40	3	4 329	30	57	16	-	22	9 525	173
-	-	10	28	39	1	1 837	48	51	38	10	51	11 214	174
-	-	4	6	8	-	440	46	25	41	23	56	9 738	175
1	3	11	142	145	-	9 128	57	171	37	19	54	19 971	176
-	-	13	53	79	1	4 055	53	107	44	13	64	14 903	177
1	3	19	42	84	2	2 641	60	103	38	10	54	29 347	178
-	-	9	50	83	-	5 566	54	93	30	6	41	12 472	179
-	-	1	2	1	2	.	10	9	16	-	18	3 711	180
-	-	11	44	57	-	2 796	57	82	41	10	56	15 709	181
-	-	4	7	11	1	1 193	23	20	20	5	34	5 926	182
2	10	6	8	14	-	781	33	46	41	10	49	8 689	183
3	14	10	104	189	1	17 015	86	238	120	35	152	39 289	184
2	12	13	43	57	-	2 816	44	95	39	5	52	21 081	185
1	4	17	91	104	-	4 621	52	121	41	7	53	13 772	186
1	4	14	51	81	-	5 685	47	102	47	19	60	20 289	187
-	-	2	19	31	-	.	33	42	42	6	48	11 865	188
1	8	8	34	43	2	4 944	43	66	43	14	48	14 010	189
-	-	7	27	39	1	2 638	40	60	41	10	49	10 464	190
15	75	188	860	1 215	14	92 538	878	1 609	786	221	1 014	301 203	
39	367	202	936	1 410	14	115 262	1 095	1 847	1 299	227	1 453	436 261	1

Noch: 4. Baugenehmigungen für Wohn- und Nichtwohngebäude

Schl.- Nr.	Gebiet	Errichtung neuer Wohngebäude								
		insgesamt ¹⁾					darunter mit 1 oder 2 Wohnungen			
		Gebäude	Raum- inhalt	Woh- nungen	Wohn- fläche	Veran- schlagte Kosten	Gebäude	Raum- inhalt	Woh- nungen	Wohn- fläche
		Anzahl	1 000 m ³	Anzahl	100 m ²	1 000 €	Anzahl	1 000 m ³	Anzahl	100 m ²
Regierungsbezirk Niederbayern										
Kreisfreie Städte										
261	Landshut	18	16	18	28	4 936	18	16	18	28
262	Passau	1	1	1	1	.	1	1	1	1
263	Straubing	8	10	15	15	.	6	6	6	8
	Zusammen	27	27	34	44	7 815	25	22	25	37
Landkreise										
271	Deggendorf	11	12	11	20	2 725	11	12	11	20
272	Freyung-Grafenau	19	20	22	35	4 571	19	20	22	35
273	Kelheim	28	34	32	50	8 100	26	30	26	43
274	Landshut	23	32	24	43	7 395	23	32	24	43
275	Passau	53	54	59	89	12 364	52	52	55	85
276	Regen	7	7	7	12	1 828	7	7	7	12
277	Rottal-Inn	22	25	25	40	5 618	22	25	25	40
278	Straubing-Bogen	17	16	17	28	3 895	17	16	17	28
279	Dingolfing-Landau	13	13	17	22	3 234	12	11	13	18
	Zusammen	193	214	214	338	49 730	189	207	200	324
2	Niederbayern	220	241	248	382	57 545	214	229	225	361
Regierungsbezirk Oberpfalz										
Kreisfreie Städte										
361	Amberg	3	3	3	5	826	3	3	3	5
362	Regensburg	29	26	32	50	5 727	28	25	28	47
363	Weiden i.d.OPf.	4	8	13	13	1 775	2	2	3	3
	Zusammen	36	37	48	68	8 328	33	30	34	56
Landkreise										
371	Amberg-Sulzbach	20	22	25	35	5 108	20	22	25	35
372	Cham	26	31	28	47	7 302	26	31	28	47
373	Neumarkt i.d.OPf.	19	21	20	32	5 230	19	21	20	32
374	Neustadt a.d.Waldnaab	17	18	20	31	4 733	17	18	20	31
375	Regensburg	49	48	55	80	11 929	48	47	52	77
376	Schwandorf	12	16	19	23	3 661	11	13	12	18
377	Tirschenreuth	13	13	15	21	3 243	13	13	15	21
	Zusammen	156	169	182	268	41 206	154	164	172	260
3	Oberpfalz	192	206	230	336	49 534	187	194	206	316

¹⁾ Einschl. Wohnheime.

in Bayern im April 2010 nach Kreisen

noch: Errichtung neuer Wohngebäude		Errichtung neuer Nichtwohngebäude					Alle Baumaßnahmen						Schl.-Nr.
darunter mit Eigentumswohnungen		Gebäude	Raum-inhalt	Nutz-fläche	Woh-nungen	Veran-schlagte Kosten	Gebäude/Baumaß-nahmen	Nutz-fläche	Woh-nungen	darunter im Frei-stellungs-verfahren	Wohn-fläche	Veran-schlagte Kosten	
Gebäude	Woh-nungen												
Anzahl		1 000 m³	100 m²	Anzahl	1 000 €	Anzahl	100 m²	Anzahl	100 m²	1 000 €			

Regierungsbezirk Niederbayern

-	-	3	22	32	-	3 618	23	37	77	1	40	14 689	261
-	-	2	3	4	-	.	7	5	1	-	2	1 442	262
1	4	5	8	19	-	.	22	25	19	5	23	9 288	263
1	4	10	33	56	-	5 827	52	67	97	6	65	25 419	
-	-	20	74	81	2	3 045	36	104	13	1	23	11 008	271
-	-	15	21	33	-	2 082	44	43	28	3	42	8 793	272
-	-	26	87	130	-	5 996	60	155	32	7	49	14 650	273
-	-	48	231	288	-	11 049	76	312	25	2	45	20 417	274
-	-	25	73	105	-	10 050	102	142	64	22	99	25 265	275
-	-	16	21	34	-	1 437	38	48	8	-	19	5 594	276
-	-	60	138	211	-	8 408	102	227	26	-	48	15 605	277
-	-	9	18	22	-	1 193	30	29	19	8	30	5 432	278
-	-	23	52	71	-	2 813	46	77	18	3	25	6 844	279
-	-	242	716	976	2	46 073	534	1 136	233	46	380	113 608	
1	4	252	749	1 032	2	51 900	586	1 204	330	52	445	139 027	2

Regierungsbezirk Oberpfalz

-	-	2	12	13	-	.	7	14	5	2	7	2 178	361
1	4	10	35	75	1	5 900	56	85	51	8	68	15 075	362
1	7	6	14	26	-	.	12	28	14	2	15	3 193	363
2	11	18	60	114	1	7 958	75	128	70	12	90	20 446	
-	-	19	25	43	-	1 185	54	67	26	-	38	8 929	371
-	-	47	134	211	-	8 108	97	234	34	5	59	23 497	372
-	-	12	31	49	1	3 163	37	59	25	7	37	9 048	373
-	-	19	79	123	-	3 583	47	134	24	-	37	10 161	374
1	3	14	49	69	-	3 286	64	87	56	16	81	15 307	375
1	7	3	2	4	-	196	18	14	20	3	26	4 153	376
-	-	13	33	51	-	1 710	33	55	15	4	22	5 508	377
2	10	127	352	550	1	21 231	350	651	200	35	300	76 603	
4	21	145	412	664	2	29 189	425	779	270	47	390	97 049	3

Noch: 4. Baugenehmigungen für Wohn- und Nichtwohngebäude

Schl.- Nr.	Gebiet	Errichtung neuer Wohngebäude								
		insgesamt ¹⁾					darunter mit 1 oder 2 Wohnungen			
		Gebäude	Raum- inhalt	Woh- nungen	Wohn- fläche	Veran- schlagte Kosten	Gebäude	Raum- inhalt	Woh- nungen	Wohn- fläche
		Anzahl	1 000 m ³	Anzahl	100 m ²	1 000 €	Anzahl	1 000 m ³	Anzahl	100 m ²

Regierungsbezirk Oberfranken

Kreisfreie Städte

461	Bamberg	1	1	2	2	.	1	1	2	2
462	Bayreuth	4	4	4	7	911	4	4	4	7
463	Coburg	3	3	4	7	.	3	3	4	7
464	Hof	1	1	1	2	.	1	1	1	2
	Zusammen	9	9	11	17	2 461	9	9	11	17

Landkreise

471	Bamberg	22	23	24	38	5 567	22	23	24	38
472	Bayreuth	15	13	19	23	3 380	15	13	19	23
473	Coburg	8	7	8	12	1 776	8	7	8	12
474	Forchheim	15	14	16	26	3 498	15	14	16	26
475	Hof	7	5	7	9	1 491	7	5	7	9
476	Kronach	3	3	3	5	.	3	3	3	5
477	Kulmbach	1	1	1	2	.	1	1	1	2
478	Lichtenfels	4	4	4	7	1 104	4	4	4	7
479	Wunsiedel i.Fichtelgebirge	4	4	6	7	930	4	4	6	7
	Zusammen	79	75	88	129	18 683	79	75	88	129
4	Oberfranken	88	85	99	146	21 144	88	85	99	146

Regierungsbezirk Mittelfranken

Kreisfreie Städte

561	Ansbach	-	-	-	-	-	-	-	-	-
562	Erlangen	16	32	193	58	10 188	14	11	15	21
563	Fürth	37	53	112	104	9 609	31	17	31	35
564	Nürnberg	21	19	25	35	4 444	20	17	22	32
565	Schwabach	23	22	31	42	6 343	21	19	23	35
	Zusammen	97	126	361	239	30 584	86	65	91	123

Landkreise

571	Ansbach	12	13	18	21	3 664	11	12	14	18
572	Erlangen-Höchstädt	22	20	25	33	5 014	21	18	22	30
573	Fürth	12	11	13	19	3 093	12	11	13	19
574	Nürnberger Land	23	24	28	41	6 170	23	24	28	41
575	Neustadt a.d.Aisch-Bad Windsheim	19	17	26	32	4 638	18	16	23	30
576	Roth	18	15	20	26	3 873	18	15	20	26
577	Weißenburg-Gunzenhausen	8	9	10	14	2 338	8	9	10	14
	Zusammen	114	110	140	187	28 790	111	105	130	178
5	Mittelfranken	211	236	501	426	59 374	197	170	221	301

¹⁾Einschl. Wohnheime.

in Bayern im April 2010 nach Kreisen

noch: Errichtung neuer Wohngebäude		Errichtung neuer Nichtwohngebäude					Alle Baumaßnahmen						Schl.-Nr.
darunter mit Eigentumswohnungen		Gebäude	Rauminhalt	Nutzfläche	Wohnungen	Veranschlagte Kosten	Gebäude/Baumaßnahmen	Nutzfläche	Wohnungen	darunter im Freistellungsverfahren	Wohnfläche	Veranschlagte Kosten	
Gebäude	Wohnungen												
Anzahl		1 000 m³	100 m²	Anzahl	1 000 €	Anzahl	100 m²	Anzahl	100 m²	1 000 €			

Regierungsbezirk Oberfranken

-	-	-	-	-	-	-	8	1	7	-	6	1 771	461
-	-	3	22	33	1	.	8	35	5	-	9	4 249	462
-	-	-	-	-	-	-	8	- 1	6	-	9	1 823	463
-	-	1	1	1	-	.	6	2	-	-	3	706	464
-	-	4	23	34	1	3 346	30	37	18	-	27	8 549	
-	-	12	30	52	-	4 220	45	67	26	11	41	12 071	471
-	-	7	33	46	-	1 157	26	55	19	10	24	5 127	472
-	-	1	14	23	-	.	14	31	9	1	14	3 134	473
-	-	6	22	43	-	4 991	32	57	20	2	33	9 628	474
-	-	10	163	171	-	8 440	26	183	8	2	12	10 344	475
-	-	5	20	26	-	811	18	29	3	1	6	2 075	476
-	-	3	3	6	-	.	6	7	2	-	3	737	477
-	-	9	11	16	-	1 012	25	16	6	-	12	3 455	478
-	-	16	74	138	-	2 095	29	144	7	2	10	3 998	479
-	-	69	371	520	-	23 953	221	589	100	29	155	50 569	
-	-	73	394	554	1	27 299	251	626	118	29	182	59 118	4

Regierungsbezirk Mittelfranken

-	-	-	-	-	-	-	1	-	-	-	-	.	561
-	-	3	8	31	-	.	20	40	192	1	58	14 341	562
6	81	1	7	27	-	.	46	32	113	2	111	13 903	563
1	3	10	124	197	-	21 241	51	232	26	5	41	30 715	564
1	5	-	-	-	-	-	24	14	31	7	42	.	565
8	89	14	138	255	-	27 390	142	319	362	15	251	65 368	
1	4	17	60	88	-	5 279	40	94	22	2	29	9 955	571
-	-	8	21	39	1	3 378	44	61	28	10	40	12 393	572
-	-	4	10	14	1	1 802	19	21	15	3	23	5 165	573
-	-	6	25	41	-	6 033	48	65	29	5	45	13 190	574
-	-	13	54	84	-	3 627	35	93	29	14	36	8 709	575
-	-	9	243	240	1	9 397	29	245	24	4	30	13 601	576
-	-	14	78	95	-	6 442	27	99	13	2	18	9 271	577
1	4	71	491	601	3	35 958	242	677	160	40	222	72 284	
9	93	85	629	856	3	63 348	384	996	522	55	473	137 652	5

Noch: 4. Baugenehmigungen für Wohn- und Nichtwohngebäude

Schl.-Nr.	Gebiet	Errichtung neuer Wohngebäude								
		insgesamt ¹⁾					darunter mit 1 oder 2 Wohnungen			
		Gebäude	Rauminhalt	Wohnungen	Wohnfläche	Veranschlagte Kosten	Gebäude	Rauminhalt	Wohnungen	Wohnfläche
		Anzahl	1 000 m ³	Anzahl	100 m ²	1 000 €	Anzahl	1 000 m ³	Anzahl	100 m ²
Regierungsbezirk Unterfranken										
Kreisfreie Städte										
661	Aschaffenburg	2	2	2	4	.	2	2	2	4
662	Schweinfurt	2	2	3	3	.	2	2	3	3
663	Würzburg	7	6	7	10	1 898	7	6	7	10
	Zusammen	11	10	12	17	3 098	11	10	12	17
Landkreise										
671	Aschaffenburg	3	3	3	5	765	3	3	3	5
672	Bad Kissingen	7	7	8	12	1 921	7	7	8	12
673	Rhön-Grabfeld	4	3	4	5	1 006	4	3	4	5
674	Haßberge	10	9	10	14	2 518	10	9	10	14
675	Kitzingen	8	21	40	34	6 947	7	7	7	11
676	Miltenberg	14	12	17	23	3 607	14	12	17	23
677	Main-Spessart	16	16	17	28	4 389	16	16	17	28
678	Schweinfurt	12	13	14	21	3 648	11	12	11	18
679	Würzburg	21	21	24	36	5 982	21	21	24	36
	Zusammen	95	105	137	177	30 783	93	90	101	152
6	Unterfranken	106	115	149	195	33 881	104	100	113	169
Regierungsbezirk Schwaben										
Kreisfreie Städte										
761	Augsburg	56	97	177	183	24 502	42	38	44	65
762	Kaufbeuren	-	-	-	-	-	-	-	-	-
763	Kempten (Allgäu)	5	7	12	12	.	4	3	4	5
764	Memmingen	7	6	7	10	.	7	6	7	10
	Zusammen	68	110	196	205	27 736	53	47	55	79
Landkreise										
771	Aichach-Friedberg	21	27	30	46	7 467	20	23	21	38
772	Augsburg	49	42	53	71	11 605	49	42	53	71
773	Dillingen a.d.Donau	10	11	12	17	3 021	10	11	12	17
774	Günzburg	22	30	37	49	8 058	20	22	21	36
775	Neu-Ulm	25	27	30	43	7 504	24	24	25	39
776	Lindau (Bodensee)	8	9	14	14	2 336	6	6	8	9
777	Ostallgäu	28	29	35	51	7 929	27	27	29	46
778	Unterallgäu	25	28	31	41	7 537	24	26	28	39
779	Donau-Ries	11	14	12	22	3 936	11	14	12	22
780	Oberallgäu	7	7	12	13	1 994	7	7	12	13
	Zusammen	206	224	266	366	61 387	198	202	221	328
7	Schwaben	274	334	462	571	89 123	251	249	276	408

¹⁾ Einschl. Wohnheime.

in Bayern im April 2010 nach Kreisen

noch: Errichtung neuer Wohngebäude		Errichtung neuer Nichtwohngebäude					Alle Baumaßnahmen						Schl.-Nr.
darunter mit Eigentumswohnungen		Gebäude	Raum-inhalt	Nutz-fläche	Woh-nungen	Veran-schlagte Kosten	Gebäude/Baumaß-nahmen	Nutz-fläche	Woh-nungen	darunter im Frei-stellungs-verfahren	Wohn-fläche	Veran-schlagte Kosten	
Gebäude	Woh-nungen												
Anzahl		1 000 m³	100 m²	Anzahl	1 000 €	Anzahl	100 m²	Anzahl	100 m²	1 000 €			

Regierungsbezirk Unterfranken

-	-	-	-	-	-	-	4	2	2	-	4	658	661
-	-	4	30	29	-	1 277	13	31	3	-	4	2 301	662
-	-	3	2	4	-	183	12	8	8	1	11	2 223	663
-	-	7	32	33	-	1 460	29	40	13	1	19	5 182	
-	-	1	0	1	-	.	10	5	5	-	10	1 400	671
-	-	3	4	7	-	.	16	10	8	-	12	4 425	672
-	-	9	27	39	3	2 970	21	42	7	-	13	4 846	673
-	-	9	30	45	-	3 297	29	54	10	2	16	6 466	674
-	-	7	28	46	-	3 575	16	64	40	2	34	10 672	675
-	-	7	10	18	3	1 673	32	27	20	7	28	7 211	676
-	-	10	43	64	-	1 477	42	88	20	2	31	9 784	677
1	3	13	72	101	1	4 246	32	108	16	3	25	8 348	678
-	-	6	7	11	2	1 097	47	26	29	17	41	9 122	679
1	3	65	221	333	9	18 605	245	425	155	33	208	62 274	
1	3	72	253	366	9	20 065	274	465	168	34	227	67 456	6

Regierungsbezirk Schwaben

13	127	10	70	135	1	12 123	87	154	188	6	206	42 710	761
-	-	1	5	7	-	.	7	11	-	-	1	2 925	762
1	8	2	38	62	-	.	9	64	12	11	12	7 987	763
-	-	1	2	4	-	.	8	10	7	1	10	1 572	764
14	135	14	114	209	1	16 327	111	239	207	18	229	55 194	
-	-	10	38	48	1	3 385	41	69	33	13	50	11 857	771
-	-	20	110	156	-	5 292	89	193	57	30	75	19 975	772
-	-	5	37	45	-	1 436	30	55	14	-	22	6 500	773
2	16	10	28	43	-	2 244	43	50	39	2	54	11 029	774
1	5	10	45	62	-	2 258	51	71	46	9	61	13 038	775
-	-	6	11	21	1	2 049	22	28	15	1	20	5 537	776
1	6	13	35	53	-	2 347	44	63	35	8	51	25 410	777
-	-	23	94	129	-	4 930	56	152	32	9	43	13 391	778
-	-	15	66	93	-	3 941	38	102	19	2	26	9 370	779
-	-	6	22	30	-	2 499	24	38	13	2	16	4 949	780
4	27	118	486	681	2	30 381	438	820	303	76	418	121 056	
18	162	132	600	890	3	46 708	549	1 059	510	94	647	176 250	7

4a. Baugenehmigungen für Wohn- und Nichtwohngebäude in Bayern von Januar bis April 2010 nach Kreisen

Schl.- Nr.	Gebiet	Errichtung neuer Wohngebäude				Errichtung neuer Nichtwohngebäude			Alle Baumaßnahmen		
		Gebäude ¹⁾	davon mit		Wohn- ungen	Wohn- fläche	Gebäude	Raum- inhalt	Nutz- fläche	Wohn- ungen	darunter im Frei- stellungs- verfahren
			1 oder 2 Wohnungen	3 oder mehr Wohnungen ¹⁾							
Anzahl					100 m ²	Anzahl	1 000 m ³	100 m ²	Anzahl		

Zusammenstellung nach Regierungsbezirken

1	Oberbayern	2 209	1 950	259	4 137	4 729	658	3 609	5 390	4 522	795
2	Niederbayern	755	718	37	1 006	1 391	728	2 692	3 481	1 183	319
3	Oberpfalz	615	592	23	806	1 098	373	1 396	2 048	908	181
4	Oberfranken	329	319	10	440	582	183	1 022	1 506	642	80
5	Mittelfranken	651	595	56	1 242	1 281	264	1 534	2 289	1 334	185
6	Unterfranken	418	402	16	565	756	246	856	1 330	685	127
7	Schwaben	912	832	80	1 686	1 971	473	2 304	3 395	1 894	273
	Bayern	5 889	5 408	481	9 882	11 808	2 925	13 414	19 440	11 168	1 960
	Kreisfreie Städte	1 213	981	232	3 272	3 161	269	2 456	4 001	3 701	316
	darunter Großstädte ²⁾	924	730	194	2 746	2 529	182	1 951	3 177	2 961	86
	Landkreise	4 676	4 427	249	6 610	8 647	2 656	10 958	15 439	7 467	1 644

Regierungsbezirk Oberbayern

Kreisfreie Städte

161	Ingolstadt	105	95	10	178	194	14	215	294	197	14
162	München	340	239	101	1 191	1 066	71	596	1 130	1 285	4
163	Rosenheim	22	21	1	28	36	4	9	17	40	-
	Zusammen	467	355	112	1 397	1 296	89	820	1 440	1 522	18

Landkreise

171	Altötting	46	41	5	68	91	34	192	280	82	23
172	Berchtesgadener Land	27	21	6	57	61	27	83	121	57	10
173	Bad Tölz-Wolfratshausen	51	45	6	98	110	19	71	125	116	8
174	Dachau	97	91	6	167	192	29	150	202	190	29
175	Ebersberg	99	91	8	166	197	10	50	84	174	48
176	Eichstätt	135	133	2	147	223	37	243	297	153	63
177	Erding	112	101	11	184	220	45	173	231	203	46
178	Freising	87	82	5	118	170	47	410	465	138	21
179	Fürstenfeldbruck	111	99	12	160	186	19	97	171	187	37
180	Garmisch-Partenkirchen	31	25	6	49	59	6	17	23	49	5
181	Landsberg am Lech	105	97	8	166	205	37	127	191	176	55
182	Miesbach	31	26	5	69	91	15	64	123	92	8
183	Mühldorf a. Inn	51	47	4	75	101	35	100	155	90	10
184	München	209	183	26	430	489	24	247	379	434	192
185	Neuburg-Schrobenhausen	80	76	4	108	153	26	89	123	117	28
186	Pfaffenhofen a. d. Ilm	78	71	7	128	156	41	188	249	137	16
187	Rosenheim	161	149	12	223	293	41	218	308	238	91
188	Starnberg	68	63	5	100	148	8	45	78	107	18
189	Traunstein	77	72	5	125	150	47	146	230	143	34
190	Weilheim-Schongau	86	82	4	102	138	22	77	116	117	35
	Zusammen	1 742	1 595	147	2 740	3 434	569	2 789	3 950	3 000	777
1	Oberbayern	2 209	1 950	259	4 137	4 729	658	3 609	5 390	4 522	795

¹⁾ Einschl. Wohnheime. - ²⁾ München, Nürnberg, Augsburg, Würzburg, Regensburg, Ingolstadt, Fürth, Erlangen.

**Noch: 4a. Baugenehmigungen für Wohn- und Nichtwohngebäude in Bayern
von Januar bis April 2010 nach Kreisen**

Schl.- Nr.	Gebiet	Errichtung neuer Wohngebäude					Errichtung neuer Nichtwohngebäude			Alle Baumaßnahmen	
		Gebäude ¹⁾	davon mit		Wohn- nungen	Wohn- fläche	Gebäude	Raum- inhalt	Nutz- fläche	Wohn- nungen	darunter im Frei- stellungs- verfahren
			1 oder 2 Wohnungen	3 oder mehr Wohnungen ¹⁾							
Regierungsbezirk Niederbayern											
Kreisfreie Städte											
261	Landshut	62	44	18	167	179	5	32	53	227	127
262	Passau	19	19	-	23	32	5	36	72	32	6
263	Straubing	17	12	5	34	31	9	21	38	34	8
	Zusammen	98	75	23	224	242	19	89	163	293	141
Landkreise											
271	Deggendorf	49	48	1	57	85	61	675	589	65	11
272	Freyung-Grafenau	46	45	1	56	84	36	71	106	69	7
273	Kelheim	86	78	8	132	172	59	205	303	148	14
274	Landshut	94	94	-	107	162	128	590	805	118	16
275	Passau	146	145	1	159	243	84	253	357	189	51
276	Regen	30	29	1	38	54	28	54	83	45	5
277	Rottal-Inn	70	70	-	77	126	152	363	528	90	8
278	Straubing-Bogen	95	94	1	107	149	77	184	254	115	47
279	Dingolfing-Landau	41	40	1	49	71	84	208	293	51	19
	Zusammen	657	643	14	782	1 149	709	2 603	3 318	890	178
2	Niederbayern	755	718	37	1 006	1 391	728	2 692	3 481	1 183	319
Regierungsbezirk Oberpfalz											
Kreisfreie Städte											
361	Amberg	18	17	1	22	34	3	13	15	23	12
362	Regensburg	64	58	6	102	122	15	217	329	134	17
363	Weiden i.d.OPf.	19	13	6	63	56	10	79	110	65	24
	Zusammen	101	88	13	187	212	28	309	454	222	53
Landkreise											
371	Amberg-Weizsach	60	60	-	69	102	42	61	105	84	15
372	Cham	90	88	2	123	175	124	303	458	143	18
373	Neumarkt i.d.OPf.	67	65	2	75	113	39	215	289	81	19
374	Neustadt a.d.Waldnaab	50	50	-	56	84	52	178	277	65	9
375	Regensburg	174	170	4	205	293	40	119	169	216	45
376	Schwandorf	50	48	2	65	82	25	140	190	68	18
377	Tirschenreuth	23	23	-	26	36	23	71	107	29	4
	Zusammen	514	504	10	619	886	345	1 088	1 594	686	128
3	Oberpfalz	615	592	23	806	1 098	373	1 396	2 048	908	181

¹⁾ Einschl. Wohnheime.

**Noch: 4a. Baugenehmigungen für Wohn- und Nichtwohngebäude in Bayern
von Januar bis April 2010 nach Kreisen**

Schl.- Nr.	Gebiet	Errichtung neuer Wohngebäude					Errichtung neuer Nichtwohngebäude			Alle Baumaßnahmen	
		Gebäude ¹⁾	davon mit		Wohn- ungen	Wohn- fläche	Gebäude	Raum- inhalt	Nutz- fläche	Wohn- ungen	darunter im Frei- stellungs- verfahren
			1 oder 2 Wohnungen	3 oder mehr Wohnungen ¹⁾							
Regierungsbezirk Oberfranken											
Kreisfreie Städte											
461	Bamberg	14	12	2	30	38	6	16	29	167	10
462	Bayreuth	17	17	-	19	29	8	35	58	21	-
463	Coburg	11	11	-	12	19	7	24	50	16	3
464	Hof	7	7	-	9	15	3	19	49	7	1
	Zusammen	49	47	2	70	101	24	95	186	211	14
Landkreise											
471	Bamberg	77	75	2	86	126	27	55	93	91	19
472	Bayreuth	44	44	-	49	67	16	58	88	53	16
473	Coburg	20	20	-	21	29	12	149	304	27	6
474	Forchheim	68	64	4	107	117	16	44	81	130	5
475	Hof	15	15	-	16	23	23	429	443	19	2
476	Kronach	11	11	-	11	16	9	28	39	16	4
477	Kulmbach	16	14	2	47	46	16	42	62	48	6
478	Lichtenfels	16	16	-	18	36	17	31	47	32	4
479	Wunsiedel i.Fichtelgebirge	13	13	-	15	23	23	91	164	15	4
	Zusammen	280	272	8	370	481	159	927	1 320	431	66
4	Oberfranken	329	319	10	440	582	183	1 022	1 506	642	80
Regierungsbezirk Mittelfranken											
Kreisfreie Städte											
561	Ansbach	7	7	-	7	11	1	5	14	8	1
562	Erlangen	28	24	4	214	81	9	121	144	214	6
563	Fürth	76	55	21	263	240	5	63	105	241	12
564	Nürnberg	133	117	16	251	274	26	302	571	284	15
565	Schwabach	24	22	2	32	43	-	-	-	30	7
	Zusammen	268	225	43	767	649	41	491	835	777	41
Landkreise											
571	Ansbach	51	48	3	81	96	59	256	374	94	6
572	Erlangen-Höchstadt	74	72	2	87	115	30	66	106	106	41
573	Fürth	78	78	-	83	114	21	50	73	95	43
574	Nürnberger Land	58	56	2	72	99	17	87	137	75	7
575	Neustadt a.d.Aisch-Bad Windsheim	42	39	3	57	73	33	111	178	67	25
576	Roth	50	47	3	63	83	20	307	344	73	12
577	Weißenburg-Gunzenhausen	30	30	-	32	51	43	167	242	47	10
	Zusammen	383	370	13	475	632	223	1 043	1 454	557	144
5	Mittelfranken	651	595	56	1 242	1 281	264	1 534	2 289	1 334	185

¹⁾ Einschl. Wohnheime.

**Noch: 4a. Baugenehmigungen für Wohn- und Nichtwohngebäude in Bayern
von Januar bis April 2010 nach Kreisen**

Schl.- Nr.	Gebiet	Errichtung neuer Wohngebäude					Errichtung neuer Nichtwohngebäude			Alle Baumaßnahmen	
		Gebäude ¹⁾	davon mit		Wohn- nungen	Wohn- fläche	Gebäude	Raum- inhalt	Nutz- fläche	Wohn- nungen	darunter im Frei- stellungs- verfahren
			1 oder 2 Wohnungen	3 oder mehr Wohnungen ¹⁾							
Regierungsbezirk Unterfranken											
Kreisfreie Städte											
661	Aschaffenburg	8	7	1	15	21	1	1	2	3	-
662	Schweinfurt	8	8	-	10	14	8	60	83	10	2
663	Würzburg	32	31	1	37	53	15	61	98	69	7
	Zusammen	48	46	2	62	88	24	122	183	82	9
Landkreise											
671	Aschaffenburg	41	40	1	51	70	8	72	85	66	24
672	Bad Kissingen	26	23	3	46	53	16	35	61	59	2
673	Rhön-Grabfeld	15	15	-	15	24	19	44	67	24	4
674	Haßberge	35	34	1	44	63	31	77	122	59	3
675	Kitzingen	35	34	1	69	76	35	111	170	78	13
676	Miltenberg	36	33	3	64	73	18	25	45	70	16
677	Main-Spessart	39	37	2	52	73	32	104	172	57	8
678	Schweinfurt	50	48	2	56	79	27	114	178	61	21
679	Würzburg	93	92	1	106	157	36	152	248	129	27
	Zusammen	370	356	14	503	667	222	734	1 147	603	118
6	Unterfranken	418	402	16	565	756	246	856	1 330	685	127
Regierungsbezirk Schwaben											
Kreisfreie Städte											
761	Augsburg	146	111	35	510	500	27	376	507	537	11
762	Kaufbeuren	15	15	-	16	27	7	13	26	17	13
763	Kempten (Allgäu)	9	7	2	26	27	6	105	149	26	11
764	Memmingen	12	12	-	13	19	4	36	58	14	5
	Zusammen	182	145	37	565	573	44	530	740	594	40
Landkreise											
771	Aichach-Friedberg	89	88	1	102	155	43	130	206	117	28
772	Augsburg	111	106	5	153	188	46	262	375	168	47
773	Dillingen a.d.Donau	37	37	-	40	63	21	104	146	49	2
774	Günzburg	74	69	5	105	137	41	168	263	144	19
775	Neu-Ulm	78	70	8	192	195	22	104	142	216	20
776	Lindau (Bodensee)	29	22	7	73	83	19	63	96	89	9
777	Ostallgäu	99	93	6	128	175	44	186	271	136	34
778	Unterallgäu	98	96	2	125	153	79	328	502	131	23
779	Donau-Ries	54	47	7	115	133	73	306	482	132	38
780	Oberallgäu	61	59	2	88	116	41	124	172	118	13
	Zusammen	730	687	43	1 121	1 398	429	1 775	2 655	1 300	233
7	Schwaben	912	832	80	1 686	1 971	473	2 304	3 395	1 894	273

¹⁾ Einschl. Wohnheime.

5. Baugenehmigungen für neue Wohn- und Nichtwohngebäude im Fertigteilbau in Bayern im April 2010 nach Gebäudearten und Bauherren

Lfd. Nr.	Gebäudeart Bauherr	Errichtung neuer Gebäude					Veran- schlagte Kosten der Bauwerke 1 000 €
		Gebäude	Rauminhalt	Nutzfläche	Wohnungen		
					insgesamt	Wohnfläche	
		Anzahl	1 000 m ³	100 m ²	Anzahl	100 m ²	

Wohnbau

1	Wohngebäude mit 1 Wohnung	234	201	101	234	342	53 865
2	Wohngebäude mit 2 Wohnungen	24	30	18	48	52	8 261
3	Wohngebäude mit 3 oder mehr Wohnungen	3	6	2	10	15	1 747
4	Wohnheime	-	-	-	-	-	-
5	Wohngebäude insgesamt	261	237	122	292	408	63 873
6	darunter Wohngebäude mit Eigentumswohnungen	1	3	2	4	6	740
	Von den Wohngebäuden entfielen auf:						
7	Öffentliche Bauherren	-	-	-	-	-	-
8	Unternehmen	39	28	23	39	51	5 950
9	davon Wohnungsunternehmen	36	25	23	36	46	4 890
10	Immobilienfonds	-	-	-	-	-	-
11	sonstige Unternehmen	3	4	1	3	5	1 060
12	Private Haushalte	221	208	98	252	354	57 723
13	Organisationen ohne Erwerbszweck	1	1	0	1	3	200

Nichtwohnbau

14	Anstaltsgebäude	-	-	-	-	-	-
15	Büro- und Verwaltungsgebäude	5	26	48	1	1	4 229
16	Landwirtschaftliche Betriebsgebäude	88	463	588	2	3	16 826
17	Nichtlandwirtschaftliche Betriebsgebäude	125	1 057	1 366	-	-	63 631
18	darunter Fabrik- und Werkstattgebäude	23	327	371	-	-	19 402
19	Handels- und Lagergebäude	86	698	924	-	-	41 267
20	Hotels und Gaststätten	1	1	1	-	-	555
21	Sonstige Nichtwohngebäude	9	36	72	1	2	6 505
22	Nichtwohngebäude insgesamt	227	1 582	2 073	4	5	91 191
	Von den Nichtwohngebäuden entfielen auf:						
23	Öffentliche Bauherren	8	12	24	-	-	2 282
24	Unternehmen	179	1 392	1 764	3	4	75 298
25	davon Land- und Forstwirtschaft, Tierhaltung, Fischerei	89	466	592	2	3	16 925
26	Produzierendes Gewerbe	41	409	487	-	-	22 213
27	Handel, Kreditinstitute und Versicherungsgewerbe, Dienstleistungen, Verkehr und Nachrichtenübermittlung, Wohnungsunternehmen und Immobilienfonds	49	516	685	1	1	36 160
28	Private Haushalte	30	97	152	1	2	8 580
29	Organisationen ohne Erwerbszweck	10	81	134	-	-	5 031

**6. Baugenehmigungen für neue Wohngebäude in Bayern im April 2010 nach Regierungsbezirken,
Gebäudearten und Privaten Haushalten als Bauherren**

Lfd. Nr.	Gebäudeart Bauherr	Errichtung neuer Wohngebäude					Veranschlagte Kosten der Bauwerke 1 000 €
		Gebäude	Rauminhalt	Nutzfläche	Wohnungen		
					insgesamt	Wohnfläche	
Anzahl	1 000 m ³	100 m ²	Anzahl	100 m ²			
Oberbayern							
1	Wohngebäude mit 1 Wohnung	479	456	205	479	735	125 265
2	Wohngebäude mit 2 Wohnungen	64	85	42	128	135	22 941
3	Wohngebäude mit 3 oder mehr Wohnungen	67	203	46	547	422	58 802
4	Wohnheime	1	12	-	-	-	4 006
5	Wohngebäude zusammen	611	757	293	1 154	1 293	211 014
6	darunter erbaut durch private Haushalte	443	489	226	567	782	136 729
Niederbayern							
7	Wohngebäude mit 1 Wohnung	203	216	122	203	338	51 651
8	Wohngebäude mit 2 Wohnungen	11	13	4	22	23	2 777
9	Wohngebäude mit 3 oder mehr Wohnungen	6	12	5	23	21	3 117
10	Wohnheime	-	-	-	-	-	-
11	Wohngebäude zusammen	220	241	131	248	382	57 545
12	darunter erbaut durch private Haushalte	200	221	121	225	349	52 967
Oberpfalz							
13	Wohngebäude mit 1 Wohnung	168	170	80	168	275	40 673
14	Wohngebäude mit 2 Wohnungen	19	24	8	38	41	6 105
15	Wohngebäude mit 3 oder mehr Wohnungen	5	12	5	24	20	2 756
16	Wohnheime	-	-	-	-	-	-
17	Wohngebäude zusammen	192	206	94	230	336	49 534
18	darunter erbaut durch private Haushalte	161	176	80	186	277	42 883
Oberfranken							
19	Wohngebäude mit 1 Wohnung	77	73	36	77	125	18 290
20	Wohngebäude mit 2 Wohnungen	11	11	4	22	21	2 854
21	Wohngebäude mit 3 oder mehr Wohnungen	-	-	-	-	-	-
22	Wohnheime	-	-	-	-	-	-
23	Wohngebäude zusammen	88	85	40	99	146	21 144
24	darunter erbaut durch private Haushalte	86	83	40	96	143	20 809
Mittelfranken							
25	Wohngebäude mit 1 Wohnung	173	141	84	173	247	35 591
26	Wohngebäude mit 2 Wohnungen	24	30	13	48	54	7 862
27	Wohngebäude mit 3 oder mehr Wohnungen	12	45	6	102	88	8 564
28	Wohnheime	2	20	1	178	37	7 357
29	Wohngebäude zusammen	211	236	104	501	426	59 374
30	darunter erbaut durch private Haushalte	151	149	82	188	257	39 220
Unterfranken							
31	Wohngebäude mit 1 Wohnung	95	90	53	95	151	25 809
32	Wohngebäude mit 2 Wohnungen	9	10	5	18	18	2 760
33	Wohngebäude mit 3 oder mehr Wohnungen	1	1	-	3	3	412
34	Wohnheime	1	14	14	33	23	4 900
35	Wohngebäude zusammen	106	115	72	149	195	33 881
36	darunter erbaut durch private Haushalte	104	100	57	115	170	28 683
Schwaben							
37	Wohngebäude mit 1 Wohnung	226	218	96	226	355	58 730
38	Wohngebäude mit 2 Wohnungen	25	31	16	50	53	8 040
39	Wohngebäude mit 3 oder mehr Wohnungen	23	85	11	186	164	22 353
40	Wohnheime	-	-	-	-	-	-
41	Wohngebäude zusammen	274	334	123	462	571	89 123
42	darunter erbaut durch private Haushalte	200	219	107	241	352	58 938
Bayern							
43	Wohngebäude mit 1 Wohnung	1 421	1 363	676	1 421	2 225	356 009
44	Wohngebäude mit 2 Wohnungen	163	205	92	326	346	53 339
45	Wohngebäude mit 3 oder mehr Wohnungen	114	359	74	885	717	96 004
46	Wohnheime	4	46	14	211	61	16 263
47	Wohngebäude insgesamt	1 702	1 973	856	2 843	3 348	521 615
48	darunter erbaut durch private Haushalte	1 345	1 437	713	1 618	2 331	380 229

7. Genehmigungsfreistellungsverfahren¹⁾ im Wohnbau in Bayern im April 2010 nach Regierungsbezirken, Gebäudearten und Privaten Haushalten als Bauherren

Lfd. Nr.	Gebäudeart Bauherr	Errichtung neuer Wohngebäude					Veranschlagte Kosten der Bauwerke 1 000 €
		Gebäude	Rauminhalt	Nutzfläche	Wohnungen		
					insgesamt	Wohnfläche	
Anzahl	1 000 m ³	100 m ²	Anzahl	100 m ²			
Oberbayern							
1	Wohngebäude mit 1 Wohnung	152	136	76	152	222	35 154
2	Wohngebäude mit 2 Wohnungen	15	22	14	30	32	5 857
3	Wohngebäude mit 3 oder mehr Wohnungen	9	19	3	41	37	5 276
4	Wohnheime	-	-	-	-	-	-
5	Wohngebäude zusammen	176	177	93	223	292	46 287
6	darunter erbaut durch private Haushalte	118	129	67	146	202	35 369
Niederbayern							
7	Wohngebäude mit 1 Wohnung	43	40	22	43	64	9 445
8	Wohngebäude mit 2 Wohnungen	-	-	-	-	-	-
9	Wohngebäude mit 3 oder mehr Wohnungen	2	4	2	8	6	838
10	Wohnheime	-	-	-	-	-	-
11	Wohngebäude zusammen	45	43	24	51	70	10 283
12	darunter erbaut durch private Haushalte	39	39	22	42	62	9 116
Oberpfalz							
13	Wohngebäude mit 1 Wohnung	35	34	17	35	54	8 396
14	Wohngebäude mit 2 Wohnungen	4	6	0	8	9	1 427
15	Wohngebäude mit 3 oder mehr Wohnungen	1	2	-	4	3	480
16	Wohnheime	-	-	-	-	-	-
17	Wohngebäude zusammen	40	41	17	47	66	10 303
18	darunter erbaut durch private Haushalte	36	37	16	40	59	9 240
Oberfranken							
19	Wohngebäude mit 1 Wohnung	21	17	9	21	30	4 309
20	Wohngebäude mit 2 Wohnungen	4	4	1	8	7	887
21	Wohngebäude mit 3 oder mehr Wohnungen	-	-	-	-	-	-
22	Wohnheime	-	-	-	-	-	-
23	Wohngebäude zusammen	25	21	9	29	37	5 196
24	darunter erbaut durch private Haushalte	24	20	9	27	35	5 041
Mittelfranken							
25	Wohngebäude mit 1 Wohnung	41	36	22	41	60	9 122
26	Wohngebäude mit 2 Wohnungen	4	5	3	8	8	1 311
27	Wohngebäude mit 3 oder mehr Wohnungen	1	2	-	3	3	250
28	Wohnheime	-	-	-	-	-	-
29	Wohngebäude zusammen	46	42	25	52	71	10 683
30	darunter erbaut durch private Haushalte	39	38	24	45	62	9 510
Unterfranken							
31	Wohngebäude mit 1 Wohnung	27	25	15	27	43	7 154
32	Wohngebäude mit 2 Wohnungen	3	3	1	6	5	833
33	Wohngebäude mit 3 oder mehr Wohnungen	-	-	-	-	-	-
34	Wohnheime	-	-	-	-	-	-
35	Wohngebäude zusammen	30	28	16	33	48	7 987
36	darunter erbaut durch private Haushalte	30	28	16	33	48	7 987
Schwaben							
37	Wohngebäude mit 1 Wohnung	76	68	29	76	115	18 097
38	Wohngebäude mit 2 Wohnungen	5	5	2	10	9	1 560
39	Wohngebäude mit 3 oder mehr Wohnungen	1	4	-	8	7	899
40	Wohnheime	-	-	-	-	-	-
41	Wohngebäude zusammen	82	77	31	94	132	20 556
42	darunter erbaut durch private Haushalte	61	60	30	66	97	15 894
Bayern							
43	Wohngebäude mit 1 Wohnung	395	355	190	395	588	91 677
44	Wohngebäude mit 2 Wohnungen	35	44	21	70	71	11 875
45	Wohngebäude mit 3 oder mehr Wohnungen	14	30	5	64	56	7 743
46	Wohnheime	-	-	-	-	-	-
47	Wohngebäude insgesamt	444	429	216	529	715	111 295
48	darunter erbaut durch private Haushalte	347	350	183	399	566	92 157

¹⁾ Gemäß Artikel 58 der Bayerischen Bauordnung (BayBO).

8. Baugenehmigungen für neue Wohn- und Nichtwohngebäude in Bayern im April 2010 nach Gebäudearten und der überwiegenden Beheizung

Lfd. Nr.	Gebäudeart	Insgesamt	darunter ausgestattet mit					Ohne Heizung
			Fern-	Block-	Zentral-	Etagen-	Einzelraum-	
			heizung					
Wohnbau								
1	Wohngebäude insgesamt	1 702	92	20	1 578	1	3	8
2	darin Wohnungen	2 843	380	23	2 420	6	3	11
	davon							
3	Wohngebäude mit 1 Wohnung	1 421	75	18	1 320	-	3	5
4	Wohngebäude mit 2 Wohnungen	163	3	1	156	-	-	3
5	Wohngebäude mit 3 oder mehr Wohnungen	114	11	1	101	1	-	-
6	darin Wohnungen	885	121	3	755	6	-	-
7	Wohnheime	4	3	-	1	-	-	-
8	darin Wohnungen	211	178	-	33	-	-	-
Wohngebäude nach Regierungsbezirken								
9	Oberbayern	611	20	2	584	1	-	4
10	Niederbayern	220	5	-	215	-	-	-
11	Oberpfalz	192	19	1	169	-	3	-
12	Oberfranken	88	-	-	88	-	-	-
13	Mittelfranken	211	22	16	172	-	-	1
14	Unterfranken	106	1	-	104	-	-	1
15	Schwaben	274	25	1	246	-	-	2
Nichtwohnbau								
16	Nichtwohngebäude insgesamt	961	35	4	192	-	19	711
17	darin Rauminhalt (1 000 m³)	3 973	347	11	1 362	-	66	2 188
	davon							
18	Anstaltsgebäude	5	2	-	3	-	-	-
19	darin Rauminhalt (1 000 m³)	64	37	-	26	-	-	-
20	Büro- und Verwaltungsgebäude	26	2	-	22	-	2	-
21	darin Rauminhalt (1 000 m³)	105	29	-	75	-	1	-
22	Landwirtschaftliche Betriebsgebäude	390	2	1	15	-	2	370
23	darin Rauminhalt (1 000 m³)	1 328	16	7	45	-	1	1 259
24	Nichtlandwirtschaftliche Betriebsgebäude	479	7	2	121	-	12	337
25	darin Rauminhalt (1 000 m³)	2 216	119	3	1 135	-	47	912
	darunter							
26	Fabrik- und Werkstattgebäude	83	-	2	41	-	6	34
27	darin Rauminhalt (1 000 m³)	540	-	3	415	-	29	94
28	Handels- und Lagergebäude	275	4	-	65	-	4	202
29	darin Rauminhalt (1 000 m³)	1 469	72	-	685	-	17	696
30	Hotels und Gaststätten	9	-	-	7	-	1	1
31	darin Rauminhalt (1 000 m³)	17	-	-	16	-	0	1
32	Sonstige Nichtwohngebäude	61	22	1	31	-	3	4
33	darin Rauminhalt (1 000 m³)	261	145	1	81	-	17	17
Nichtwohngebäude nach Regierungsbezirken								
34	Oberbayern	202	17	-	42	-	6	137
35	Niederbayern	252	4	2	30	-	6	210
36	Oberpfalz	145	1	-	30	-	1	113
37	Oberfranken	73	-	1	16	-	-	56
38	Mittelfranken	85	6	-	31	-	2	46
39	Unterfranken	72	-	-	22	-	-	50
40	Schwaben	132	7	1	21	-	4	99

9. Baugenehmigungen für neue Wohn- und Gebäudearten und der überwiegend

Lfd. Nr.	Gebäudeart	Insgesamt	davon nach der überwiegend			
			Passivhaus	Öl	Gas	Strom
Wohnbau						
1	Wohngebäude insgesamt	1 702	8	87	566	20
2	darin Wohnungen	2 843	11	99	903	22
	davon					
3	Wohngebäude mit 1 Wohnung	1 421	5	78	474	18
4	Wohngebäude mit 2 Wohnungen	163	3	7	49	2
5	Wohngebäude mit 3 oder mehr Wohnungen	114	-	2	42	-
6	darin Wohnungen	885	-	7	298	-
7	Wohnheime	4	-	-	1	-
8	darin Wohnungen	211	-	-	33	-
Wohngebäude nach Regierungsbezirken						
9	Oberbayern	611	4	24	215	8
10	Niederbayern	220	-	16	74	2
11	Oberpfalz	192	-	15	60	1
12	Oberfranken	88	-	4	22	4
13	Mittelfranken	211	1	13	58	3
14	Unterfranken	106	1	4	35	-
15	Schwaben	274	2	11	102	2
Nichtwohnbau						
16	Nichtwohngebäude insgesamt ¹⁾	250	-	26	107	14
17	darin Rauminhalt (1 000 m³)	1 786	-	125	895	97
	davon					
18	Anstaltsgebäude	5	-	-	3	-
19	darin Rauminhalt (1 000 m ³)	64	-	-	26	-
20	Büro- und Verwaltungsgebäude	26	-	1	14	1
21	darin Rauminhalt (1 000 m ³)	105	-	1	48	0
22	Landwirtschaftliche Betriebsgebäude	20	-	1	3	1
23	darin Rauminhalt (1 000 m ³)	69	-	3	13	0
24	Nichtlandwirtschaftliche Betriebsgebäude	142	-	20	69	9
25	darin Rauminhalt (1 000 m ³)	1 304	-	113	747	80
	darunter					
26	Fabrik- und Werkstattgebäude	49	-	8	17	4
27	darin Rauminhalt (1 000 m ³)	446	-	41	170	72
28	Handels- und Lagergebäude	73	-	9	43	4
29	darin Rauminhalt (1 000 m ³)	774	-	70	553	7
30	Hotels und Gaststätten	8	-	1	3	1
31	darin Rauminhalt (1 000 m ³)	17	-	1	6	0
32	Sonstige Nichtwohngebäude	57	-	4	18	3
33	darin Rauminhalt (1 000 m ³)	244	-	8	60	16
Nichtwohngebäude nach Regierungsbezirken						
34	Oberbayern	65	-	9	19	4
35	Niederbayern	42	-	3	15	4
36	Oberpfalz	32	-	3	19	1
37	Oberfranken	17	-	-	8	2
38	Mittelfranken	39	-	5	18	1
39	Unterfranken	22	-	4	15	-
40	Schwaben	33	-	2	13	2

¹⁾ Ausgenommen die Gebäude "Ohne Heizung".

Nichtwohngebäude in Bayern im April 2010 nach verwendeten primären Heizenergie

verwendeten primären Heizenergie								Lfd. Nr.
Fernwärme	Geothermie	Umweltthermie (Luft/Wasser)	Solarthermie	Holz	Biogas	sonstige Biomasse	sonstige Heizenergie	
Wohnbau								
92	132	411	12	328	6	22	18	1
380	186	705	21	447	6	35	28	2
75	109	343	10	270	6	18	15	3
3	16	41	1	39	-	2	-	4
11	7	27	1	19	-	2	3	5
121	45	280	9	99	-	13	13	6
3	-	-	-	-	-	-	-	7
178	-	-	-	-	-	-	-	8
Wohngebäude nach Regierungsbezirken								
20	51	167	4	98	4	8	8	9
5	23	31	-	59	1	6	3	10
19	14	27	2	48	-	4	2	11
-	15	31	-	9	-	2	1	12
22	12	51	1	48	-	-	2	13
1	5	47	2	11	-	-	-	14
25	12	57	3	55	1	2	2	15
Nichtwohnbau								
35	11	13	2	34	2	2	4	16
347	40	66	9	189	3	8	6	17
2	-	-	-	-	-	-	-	18
37	-	-	-	-	-	-	-	19
2	3	1	1	2	-	-	1	20
29	10	4	8	4	-	-	1	21
2	-	-	-	10	1	1	1	22
16	-	-	-	24	3	7	2	23
7	4	10	-	19	1	1	2	24
119	25	59	-	156	0	1	4	25
-	2	5	-	10	1	-	2	26
-	16	22	-	122	0	-	4	27
4	2	3	-	7	-	1	-	28
72	9	32	-	30	-	1	-	29
-	-	2	-	1	-	-	-	30
-	-	6	-	3	-	-	-	31
22	4	2	1	3	-	-	-	32
145	5	3	2	6	-	-	-	33
Nichtwohngebäude nach Regierungsbezirken								
17	3	2	-	10	-	-	1	34
4	3	2	-	7	1	-	3	35
1	1	3	1	2	-	1	-	36
-	2	3	-	2	-	-	-	37
6	1	2	-	5	1	-	-	38
-	1	-	1	1	-	-	-	39
7	-	1	-	7	-	1	-	40

10. Baugenehmigungen für neue Wohn- und Gebäudearten und der überwiegend

Lfd. Nr.	Gebäudeart	Insgesamt	davon nach der überwiegend			
			Öl	Gas	Strom	Fernwärme
Wohnbau						
1	Wohngebäude insgesamt	771	1	6	12	-
2	darin Wohnungen	940	1	6	17	-
	davon					
3	Wohngebäude mit 1 Wohnung	677	1	6	9	-
4	Wohngebäude mit 2 Wohnungen	64	-	-	2	-
5	Wohngebäude mit 3 oder mehr Wohnungen	30	-	-	1	-
6	darin Wohnungen	135	-	-	4	-
7	Wohnheime	-	-	-	-	-
8	darin Wohnungen	-	-	-	-	-
Wohngebäude nach Regierungsbezirken						
9	Oberbayern	227	-	1	3	-
10	Niederbayern	139	-	1	2	-
11	Oberpfalz	100	-	1	3	-
12	Oberfranken	47	-	-	1	-
13	Mittelfranken	78	1	-	-	-
14	Unterfranken	57	-	1	-	-
15	Schwaben	123	-	2	3	-
Nichtwohnbau						
16	Nichtwohngebäude insgesamt	30	-	2	3	-
17	darin Rauminhalt (1 000 m³)	73	-	2	14	-
	davon					
18	Anstaltsgebäude	1	-	-	-	-
19	darin Rauminhalt (1 000 m³)	1	-	-	-	-
20	Büro- und Verwaltungsgebäude	5	-	-	-	-
21	darin Rauminhalt (1 000 m³)	11	-	-	-	-
22	Landwirtschaftliche Betriebsgebäude	1	-	-	-	-
23	darin Rauminhalt (1 000 m³)	3	-	-	-	-
24	Nichtlandwirtschaftliche Betriebsgebäude	15	-	2	2	-
25	darin Rauminhalt (1 000 m³)	44	-	2	11	-
	darunter					
26	Fabrik- und Werkstattgebäude	2	-	-	-	-
27	darin Rauminhalt (1 000 m³)	7	-	-	-	-
28	Handels- und Lagergebäude	9	-	1	2	-
29	darin Rauminhalt (1 000 m³)	31	-	0	11	-
30	Hotels und Gaststätten	-	-	-	-	-
31	darin Rauminhalt (1 000 m³)	-	-	-	-	-
32	Sonstige Nichtwohngebäude	8	-	-	1	-
33	darin Rauminhalt (1 000 m³)	15	-	-	3	-
Nichtwohngebäude nach Regierungsbezirken						
34	Oberbayern	5	-	1	-	-
35	Niederbayern	5	-	-	1	-
36	Oberpfalz	5	-	1	1	-
37	Oberfranken	3	-	-	-	-
38	Mittelfranken	5	-	-	1	-
39	Unterfranken	4	-	-	-	-
40	Schwaben	3	-	-	-	-

**Nichtwohngebäude in Bayern im April 2010 nach
verwendeten sekundären Heizenergie**

verwendeten sekundären Heizenergie							Lfd. Nr.
Geothermie	Umweltthermie (Luft/Wasser)	Solarthermie	Holz	Biogas	sonstige Biomasse	sonstige Heizenergie	
Wohnbau							
1	9	296	426	-	6	14	1
1	19	393	475	-	6	22	2
1	5	251	386	-	6	12	3
-	2	27	33	-	-	-	4
-	2	18	7	-	-	2	5
-	10	88	23	-	-	10	6
-	-	-	-	-	-	-	7
-	-	-	-	-	-	-	8
Wohngebäude nach Regierungsbezirken							
-	4	98	110	-	2	9	9
-	1	41	89	-	-	5	10
-	-	31	62	-	3	-	11
-	2	17	27	-	-	-	12
-	-	44	33	-	-	-	13
-	-	23	32	-	1	-	14
1	2	42	73	-	-	-	15
Nichtwohnbau							
-	2	9	10	2	2	-	16
-	8	17	19	10	4	-	17
-	-	1	-	-	-	-	18
-	-	1	-	-	-	-	19
-	-	2	3	-	-	-	20
-	-	7	4	-	-	-	21
-	-	-	1	-	-	-	22
-	-	-	3	-	-	-	23
-	2	3	3	2	1	-	24
-	8	5	8	10	1	-	25
-	1	-	-	1	-	-	26
-	2	-	-	5	-	-	27
-	1	1	2	1	1	-	28
-	6	2	7	4	1	-	29
-	-	-	-	-	-	-	30
-	-	-	-	-	-	-	31
-	-	3	3	-	1	-	32
-	-	4	4	-	3	-	33
Nichtwohngebäude nach Regierungsbezirken							
-	-	1	3	-	-	-	34
-	-	2	1	-	1	-	35
-	-	1	1	-	1	-	36
-	-	2	1	-	-	-	37
-	1	2	1	-	-	-	38
-	-	1	2	1	-	-	39
-	1	-	1	1	-	-	40

11. Baugenehmigungen für neue Wohn- und Nichtwohngebäude in Bayern im April 2010 nach Gebäudearten und dem überwiegend verwendeten Baustoff

Lfd. Nr.	Gebäudeart	Ins-gesamt	davon nach dem überwiegend verwendeten Baustoff							
			Stahl	Stahl-beton	Ziegel	Kalksand-stein	Poren-beton	Leicht-beton/Bims	Holz	sonstiger Baustoff
Wohnbau										
Wohngebäude insgesamt										
1	Gebäude (Anzahl)	1 702	-	83	1 107	105	75	17	306	9
2	Rauminhalt (1 000 m³)	1 973	-	171	1 296	109	79	18	292	8
3	Veranschlagte Kosten (1 000 €)	521 615	-	48 830	341 395	25 211	20 561	4 834	78 575	2 209
davon										
Wohngebäude mit 1 Wohnung										
4	Gebäude (Anzahl)	1 421	-	56	917	93	62	15	269	9
5	Rauminhalt (1 000 m³)	1 363	-	51	918	66	60	13	247	8
6	Veranschlagte Kosten (1 000 €)	356 009	-	14 123	237 257	16 836	15 701	3 398	66 485	2 209
Wohngebäude mit 2 Wohnungen										
7	Gebäude (Anzahl)	163	-	3	110	5	11	1	33	-
8	Rauminhalt (1 000 m³)	205	-	4	143	5	13	2	38	-
9	Veranschlagte Kosten (1 000 €)	53 339	-	1 124	36 523	1 395	3 308	571	10 418	-
Wohngebäude mit 3 oder mehr Wohnungen										
10	Gebäude (Anzahl)	114	-	23	77	7	2	1	4	-
11	Rauminhalt (1 000 m³)	359	-	104	202	38	7	3	7	-
12	Veranschlagte Kosten (1 000 €)	96 004	-	29 577	55 358	6 980	1 552	865	1 672	-
Wohnheime										
13	Gebäude (Anzahl)	4	-	1	3	-	-	-	-	-
14	Rauminhalt (1 000 m³)	46	-	12	34	-	-	-	-	-
15	Veranschlagte Kosten (1 000 €)	16 263	-	4 006	12 257	-	-	-	-	-
Nichtwohnbau										
Nichtwohngebäude insgesamt										
16	Gebäude (Anzahl)	961	149	265	211	15	12	7	294	8
17	Rauminhalt (1 000 m³)	3 973	913	1 464	502	330	31	6	705	23
18	Veranschlagte Kosten (1 000 €)	353 771	44 124	155 183	69 666	34 671	6 437	640	41 262	1 788
davon										
Anstaltsgebäude										
19	Gebäude (Anzahl)	5	-	2	1	-	1	-	1	-
20	Rauminhalt (1 000 m³)	64	-	21	31	-	7	-	5	-
21	Veranschlagte Kosten (1 000 €)	16 979	-	5 245	7 972	-	1 686	-	2 076	-
Büro- und Verwaltungsgebäude										
22	Gebäude (Anzahl)	26	1	8	9	1	2	-	5	-
23	Rauminhalt (1 000 m³)	105	8	68	15	4	6	-	5	-
24	Veranschlagte Kosten (1 000 €)	26 798	509	17 967	4 559	1 224	1 537	-	1 002	-
Landwirtschaftliche Betriebsgebäude										
25	Gebäude (Anzahl)	390	55	96	58	3	-	2	172	4
26	Rauminhalt (1 000 m³)	1 328	271	437	121	5	-	2	483	10
27	Veranschlagte Kosten (1 000 €)	59 286	10 591	18 924	8 144	610	-	133	20 423	461
Nichtlandwirtschaftliche Betriebsgebäude										
28	Gebäude (Anzahl)	479	93	140	119	8	7	5	103	4
29	Rauminhalt (1 000 m³)	2 216	634	829	267	278	12	4	177	13
30	Veranschlagte Kosten (1 000 €)	165 943	33 024	71 102	31 718	14 827	1 830	507	11 608	1 327
darunter										
Fabrik- und Werkstattgebäude										
31	Gebäude (Anzahl)	83	15	34	24	1	2	-	5	2
32	Rauminhalt (1 000 m³)	540	68	341	103	0	3	-	16	8
33	Veranschlagte Kosten (1 000 €)	43 630	5 806	24 605	10 736	32	384	-	1 477	590
Handels- und Lagergebäude										
34	Gebäude (Anzahl)	275	72	64	47	6	2	2	80	2
35	Rauminhalt (1 000 m³)	1 469	549	363	125	270	6	2	150	5
36	Veranschlagte Kosten (1 000 €)	90 667	26 078	27 392	14 119	12 938	713	206	8 484	737
Hotels und Gaststätten										
37	Gebäude (Anzahl)	9	-	1	6	-	1	-	1	-
38	Rauminhalt (1 000 m³)	17	-	1	12	-	3	-	1	-
39	Veranschlagte Kosten (1 000 €)	5 146	-	720	3 248	-	623	-	555	-
Sonstige Nichtwohngebäude										
40	Gebäude (Anzahl)	61	-	19	24	3	2	-	13	-
41	Rauminhalt (1 000 m³)	261	-	109	68	43	6	-	34	-
42	Veranschlagte Kosten (1 000 €)	84 765	-	41 945	17 273	18 010	1 384	-	6 153	-