



## Statistische Berichte

Kennziffer  
F II 1 m  
10/2010

# Baugenehmigungen in Bayern im Oktober 2010



# Bestellen im Internet

## www.statistik.bayern.de/veroeffentlichungen

### **Kostenlos** (Informationelle Grundversorgung)

Alle Statistischen Berichte und die Querschnittsveröffentlichung „Bayern Daten“ können im Internetangebot des Landesamts unter „Veröffentlichungen“ kostenlos als Datei (PDF und teilweise EXCEL) heruntergeladen werden.

### **Kostenpflichtig**

Alle anderen Veröffentlichungen sind im Internetangebot kostenpflichtig. Sie können dort als Datei (auch auf Datenträger) und auch als Druckausgabe bestellt werden. In diesen Fällen ist lediglich eine einmalige Anmeldung erforderlich.

### **Lieferung**

- per Download (bei kostenlosen Dateien)
- per E-Mail (als PDF-Datei oder -falls verfügbar- als XLS-Datei)
- per Post (als Druck-Ausgabe oder als CD-ROM bzw. DVD)

### **Newsletter-Service**

Per E-Mail benachrichtigen wir Sie aktuell über unsere Neuerscheinungen. Dabei können Sie individuell auswählen, welche Themen Sie beobachten möchten.

### Zeichenerklärung

0	mehr als nichts, aber weniger als die Hälfte der kleinsten in der Tabelle nachgewiesenen Einheit	( )	Nachweis unter dem Vorbehalt, dass der Zahlenwert erhebliche Fehler aufweisen kann
-	nichts vorhanden oder keine Veränderung	p	vorläufiges Ergebnis
/	keine Angabe, da Zahl nicht sicher genug	r	berichtigtes Ergebnis
·	Zahlenwert unbekannt, geheimzuhalten oder nicht rechenbar	s	geschätztes Ergebnis
...	Angabe fällt später an	D	Durchschnitt
x	Tabellenfach gesperrt, da Aussage nicht sinnvoll	≙	entspricht

### **Auf- und Abrundungen**

Im Allgemeinen ist ohne Rücksicht auf die Endsummen auf- bzw. abgerundet worden. Deshalb können sich bei der Summierung von Einzelangaben geringfügige Abweichungen zu den ausgewiesenen Endsummen ergeben. Bei der Aufgliederung der Gesamtheit in Prozent kann die Summe der Einzelwerte wegen Rundens vom Wert 100 % abweichen. Eine Abstimmung auf 100 % erfolgt im Allgemeinen nicht.

### Impressum

Verleger, Herausgeber und Druck Bayerisches Landesamt für Statistik und Datenverarbeitung  
Neuhauser Straße 8, 80331 München  
Briefanschrift: 80288 München

Bestellungen Telefon 089 2119-205  
Telefax 089 2119-457  
E-Mail vertrieb@statistik.bayern.de  
Internet www.statistik.bayern.de

© Bayerisches Landesamt für Statistik und Datenverarbeitung, München 2010  
Alle Veröffentlichungen oder Daten sind Werke im Sinne § 2 Urheberrechtsgesetz. Die Verwendung, Vervielfältigung und/oder Verbreitung von Veröffentlichungen oder Daten gleich welchen Mediums (Print, Datenträger, Datei etc.) – auch auszugsweise – ist nur mit Quellenangabe gestattet.  
Sie bedarf der vorherigen Genehmigung bei Nutzung für gewerbliche Zwecke, bei entgeltlicher Verbreitung oder bei Weitergabe an Dritte sowie bei Weiterverbreitung über elektronische Systeme und/oder Datenträger. Sofern in den Produkten auf das Vorhandensein von Copyrightrechten Dritter hingewiesen wird, sind die in deren Produkten ausgewiesenen Copyrightbestimmungen zu wahren. Alle übrigen Rechte bleiben vorbehalten.

# Inhaltsübersicht

Seite

## Erläuterungen

3

## Grafiken

1. Genehmigte Wohnungen in Bayern seit Januar 2003.....	4
2. Genehmigte Wohnungen in den Regierungsbezirken in Bayern von Januar bis Oktober 2010.....	4
3. Genehmigte neue Nichtwohngebäude in Bayern von Januar bis Oktober 2010.....	4
4. Genehmigte Wohnungen in den kreisfreien Städten und Landkreisen in Bayern von Januar bis Oktober 2010.....	5
5. Genehmigte Wohnungen in neuen Wohngebäuden je 1 000 Einwohner in Bayern von Januar bis Oktober 2010.....	5
6. Veranschlagte Baukosten je m <sup>2</sup> Wohn- bzw. Nutzfläche in Bayern von Januar bis Oktober 2005 und 2010.....	5

## Tabellen

1. Baugenehmigungen in Bayern seit 1980.....	6
2. Baugenehmigungen in Bayern seit 2006 nach Monaten.....	7
3. Baugenehmigungen für Wohn- und Nichtwohngebäude in Bayern im Oktober 2010 nach Gebäudearten und Bauherren.....	8
4. Baugenehmigungen für Wohn- und Nichtwohngebäude in Bayern im Oktober 2010 nach Kreisen.....	10
4a. Baugenehmigungen für Wohn- und Nichtwohngebäude in Bayern von Januar bis Oktober 2010 nach Kreisen.....	18
5. Baugenehmigungen für neue Wohn- und Nichtwohngebäude im Fertigteilbau in Bayern im Oktober 2010 nach Gebäudearten und Bauherren.....	22
6. Baugenehmigungen für neue Wohngebäude in Bayern im Oktober 2010 nach Regierungsbezirken, Gebäudearten und Privaten Haushalten als Bauherren.....	23
7. Genehmigungsfreistellungsverfahren im Wohnbau in Bayern im Oktober 2010 nach Regierungsbezirken, Gebäudearten und Privaten Haushalten als Bauherren.....	24
8. Baugenehmigungen für neue Wohn- und Nichtwohngebäude in Bayern im Oktober 2010 nach Gebäudearten und der überwiegenden Beheizung.....	25
9. Baugenehmigungen für neue Wohn- und Nichtwohngebäude in Bayern im Oktober 2010 nach Gebäudearten und der überwiegend verwendeten primären Heizenergie.....	26
10. Baugenehmigungen für neue Wohn- und Nichtwohngebäude in Bayern im Oktober 2010 nach Gebäudearten und der überwiegend verwendeten sekundären Heizenergie.....	28
11. Baugenehmigungen für neue Wohn- und Nichtwohngebäude in Bayern im Oktober 2010 nach Gebäudearten und dem überwiegend verwendeten Baustoff.....	30

## Erläuterungen

Die Statistiken der Bautätigkeit im Hochbau sind angeordnet durch das Gesetz über die Statistik der Bautätigkeit im Hochbau und die Fortschreibung des Wohnungsbestandes (Hochbaustatistikgesetz - HBauStatG) in Verbindung mit dem Gesetz über die Statistik für Bundeszwecke (Bundesstatistikgesetz - BStatG). Die Hochbaustatistik erstreckt sich auf genehmigungs- oder zustimmungsbedürftige, sowie kenntnisgabe- oder anzeigepflichtige oder einem Genehmigungsverfahren unterliegende Baumaßnahmen, bei denen Wohnraum oder sonstiger Nutzraum geschaffen oder verändert wird.

Gebäude, die im Gebiet eines gültigen Bebauungsplanes gebaut werden sollen, bedürfen gemäß Artikel 58 der Bayerischen Bauordnung (BayBO) keiner Genehmigung. Für sie gilt das **Genehmigungsfreistellungsverfahren**.

In den Ergebnissen der Baugenehmigungsstatistik (Tabellen 1 bis 11) sind auch Bauvorhaben nachgewiesen, die seit 1. Juni 1994 aufgrund der neuen Bauordnung im Rahmen von Genehmigungsfreistellungsverfahren durchgeführt werden. Ergebnisse über diese Bauvorhaben sind in Tabelle 7 gesondert aufgeführt.

### Methodische Hinweise

Die monatliche Berichterstattung über Baugenehmigungen basiert auf den von den Bauaufsichtsbehörden abgegebenen Meldungen, die nicht immer zeitgerecht übermittelt werden. Die Ergebnisse berücksichtigen daher nur diejenigen Objekte, von denen im Berichtszeitraum die Baugenehmigung übersandt wurde. Hieraus können sich Unterschiede zum tatsächlichen Baugeschehen in den einzelnen Monaten ergeben. Bei der Interpretation der Ergebnisse des vorliegenden Monatsberichts sollte deshalb ihr vorläufiger Charakter berücksichtigt werden.

Abweichungen in den Summen erklären sich aus dem Runden der Einzelwerte oder aus Korrekturen zur Jahresaufbereitung (eingearbeitete Tektoren). Diese Korrekturen können nur in der Jahressumme und nicht in den einzelnen Monaten bzw. Vierteljahren ausgewiesen werden.

Baumaßnahmen an bestehenden Gebäuden können zur Verringerung der Anzahl der Wohnungen, Wohnräume bzw. der Wohn- oder Nutzfläche führen. Dadurch können in den Tabellen auch negative Werte stehen.

### Ausgewählte Begriffe

**Erhebungseinheit** ist das Gebäude bzw. die Baumaßnahme. Im Nichtwohnbau werden Bagatellbauten - mit Ausnahme von Gebäuden mit Wohnraum - bis zu einem Volumen von 350 m<sup>3</sup> Rauminhalt oder 18 000 € veranschlagte Kosten des Bauwerks nicht erfasst. Unter Errichtung neuer Gebäude werden Neu- und Wiederaufbauten verstanden. Als Wiederaufbau gilt der Aufbau zerstörter oder abgerissener Gebäude ab Oberkante des noch vorhandenen Kellergeschosses. Baumaßnahmen an bestehenden Gebäuden sind bauliche Veränderungen an bestehenden Gebäuden durch Umbau-, Ausbau-, Erweiterungs- oder Wiederherstellungsmaßnahmen.

Als **Gebäude** gelten nach der Systematik der Bauwerke selbständig benutzbare, überdachte Bauwerke, die auf Dauer errichtet sind und von Menschen betreten werden können. Sie dienen dem Schutz von Menschen, Tieren oder Sachen. Dabei kommt es auf die Umschließung durch Wände nicht an. Gebäude in diesem Sinne sind auch selbständig benutzbare, unterirdische Bauwerke. Unterkünfte, wie z.B. Baracken, Gartenlauben, Behelfsheime u. dgl., die nur für begrenzte Dauer errichtet oder von geringem Wohnwert sind, werden - ebenso wie behelfsmäßige Nichtwohnbauten und freistehende selbständige Konstruktionen - nicht zu den Gebäuden gerechnet.

Ein Bauwerk gilt als **Fertigteilkonstruktion**, wenn geschosshohe oder raumbreite tragende Fertigteile für Außen- oder Innenwände verwendet werden. Dazu zählen auch Gebäude, bei denen nur der überwiegende Teil der tragenden Konstruktion (gemessen am Rauminhalt) aus Fertigteilen besteht.

**Überwiegend verwendeter Baustoff** ist derjenige, der bei der Erstellung der tragenden Konstruktion des Gebäudes überwiegend Verwendung findet.

Die **primäre Heizenergie** ist die ausschließlich oder überwiegend genutzte Energiequelle. Eine **sekundäre Heizenergie** liegt nur dann vor, wenn mindestens eine weitere Energiequelle für die Beheizung eingesetzt wird. Eine **Wärmepumpe** nutzt die Wärmequellen

Erdwärme (Geothermie) oder Luft bzw. Wasser (Umweltthermie). Die Angabe „**Holz**“ umfasst auch Holzpellets.

Als **Kosten des Bauwerks** werden die zum Zeitpunkt der Baugenehmigung veranschlagten Kosten der Baukonstruktion (einschl. Erdarbeiten), die Kosten der Installation, deren betriebstechnische Anlagen und die Kosten für betriebliche Einbauten sowie für besondere Bauausführungen erfasst. Sie schließen die Umsatzsteuer ein.

**Nichtwohngebäude** sind Gebäude, die überwiegend für Nichtwohnzwecke (gemessen an der Gesamtnutzfläche) bestimmt sind.

Als **Nutzfläche** (ohne Wohnfläche) gilt entsprechend DIN 277 derjenige Teil der Netto-Grundfläche (ohne Wohnfläche), der der Zweckbestimmung und Nutzung des Bauwerks dient. Zur Nutzfläche gehören nicht die Konstruktions-, Funktions- und Verkehrsflächen.

Der **Rauminhalt** von Bauwerken ist entsprechend DIN 277 das von den äußeren Begrenzungsflächen eines Gebäudes eingeschlossene Volumen, d.h. das Produkt aus der überbauten Fläche und der anzusetzenden Höhe.

Die **Wohnfläche** von Wohnungen (entsprechend der 11. Berechnungsverordnung) ist die Summe der anrechenbaren Grundflächen der Räume, die ausschließlich zu einer Wohnung gehören.

**Wohngebäude** sind Gebäude, die mindestens zur Hälfte (gemessen an der Gesamtnutzfläche) Wohnzwecken dienen. Ferien-, Sommer- und Wochenendhäuser mit einer Mindestgröße von 50 m<sup>2</sup> Wohnfläche rechnen ebenfalls dazu.

Ein **Einzelhaus** ist ein einzelnes, freistehendes Wohngebäude. Es kann auch aus mehreren Gebäudeteilen bestehen. Ein Einzelhaus kann ein Ein-, Zwei- oder Mehrfamilienhaus sein. Ein **Doppelhaus** besteht aus zwei Wand an Wand gebauten Wohngebäuden, die durch massive und vom Keller bis zum Dach reichende Wände (Brandmauer) getrennt sind. Diese Gebäude können Ein-, Zwei- oder Mehrfamilienhäuser sein. Doppelhaushälften werden als separate Gebäude nachgewiesen.

Ein **gereihtes Haus** ist ein Wohngebäude, das mit mindestens zwei anderen Wohngebäuden gleichen Typs (Ein-, Zwei- oder Mehrfamilienhaus) aneinander gebaut ist. Die einzelnen Gebäude können auch seitlich oder in der Höhe versetzt sein. Entscheidend für die Zuordnung "gereihtes Haus" (Reihenhaus) ist die Begrenzung dieser Gebäude durch die Baugrundstücke, d.h. eine Gebäudeteilseite muss unmittelbar auf der Grundstücksgrenze liegen.

**Wohnheime** sind Wohngebäude, in denen bestimmte Personengruppen gemeinschaftlich wohnen. Sie dienen primär dem Wohnen, können sowohl "Wohnungen" als auch "sonstige Wohneinheiten" enthalten und besitzen Gemeinschaftseinrichtungen (Gemeinschaftsverpflegung, Gemeinschaftsräume usw.).

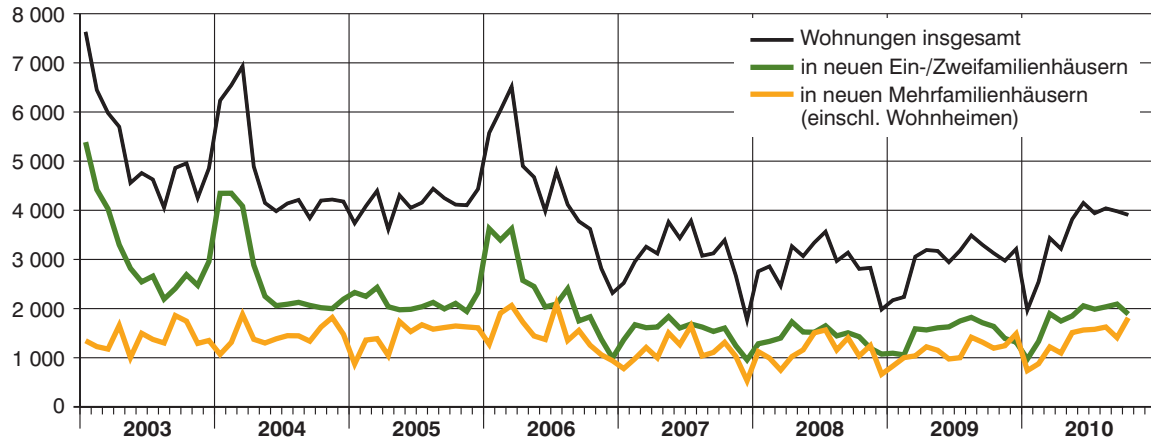
Die **Wohneinheiten** werden in **Wohnungen** und in **sonstige Wohneinheiten** unterschieden. Eine **Wohnung** besteht aus einem oder mehreren Räumen, die die Führung eines Haushalts ermöglichen, darunter stets eine Küche oder ein Raum mit fest installierter Kocheinrichtung. Eine Wohnung hat grundsätzlich einen eigenen abschließbaren Zugang unmittelbar vom Freien, von einem Treppenhaus oder einem Vorraum, ferner Wasserversorgung, Abwasser- und Toilette, die auch außerhalb des Wohnungsabschlusses liegen können.

**Eigentumswohnungen** sind Wohnungen, an denen durch Eintragung im Wohnungsgrundbuch Sondereigentum nach den Vorschriften des Wohnungseigentumsgesetzes begründet worden ist oder durch Vormerkung begründet werden soll. Sie kommen nur in Gebäuden vor, in denen ausschließlich Sondereigentum an Wohnungen (Wohnungseigentum) und - soweit vorhanden - an nicht zu Wohnzwecken dienenden Räumen (Teileigentum) besteht.

**Sonstige Wohneinheiten** sind alle übrigen Wohneinheiten ohne Küche oder Kochnische. Zu ihnen zählen vor allem einzelne oder zusammenhängende Räume in Wohnheimen für die ständige wohnliche Unterbringung der Heimbewohner.

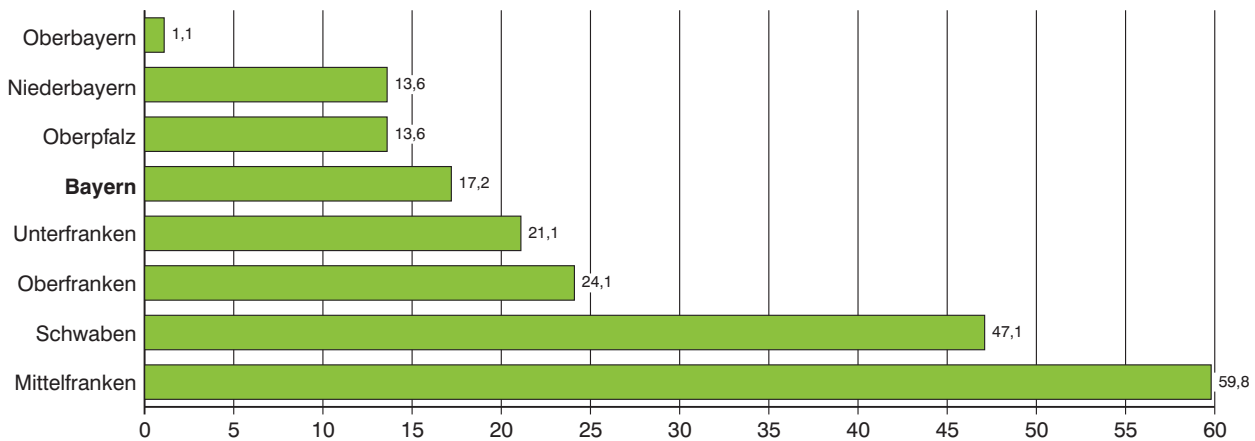
Zu den **Wohnräumen** zählen alle Zimmer (Wohn- und Schlafräume mit 6 oder mehr m<sup>2</sup> Wohnfläche) und Küchen. Nicht als Zimmer gelten Nebenräume wie Abstellräume, Speisekammern, Flure, Badezimmer und Toiletten.

### 1. Genehmigte Wohnungen in Bayern seit Januar 2003



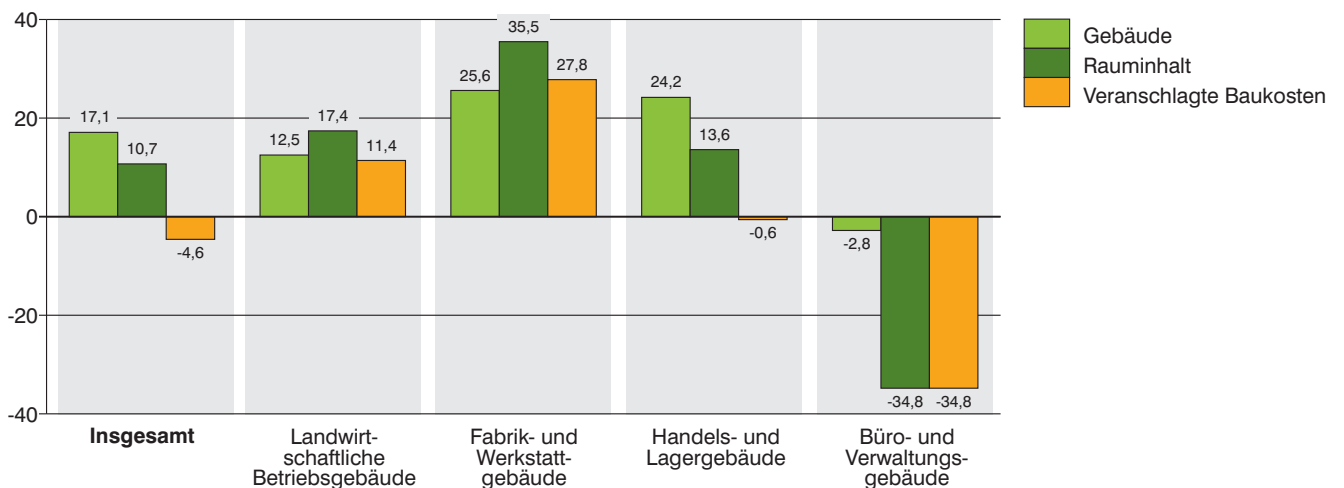
### 2. Genehmigte Wohnungen in den Regierungsbezirken in Bayern von Januar bis Oktober 2010

Veränderung gegenüber dem Vergleichszeitraum des Vorjahres in Prozent



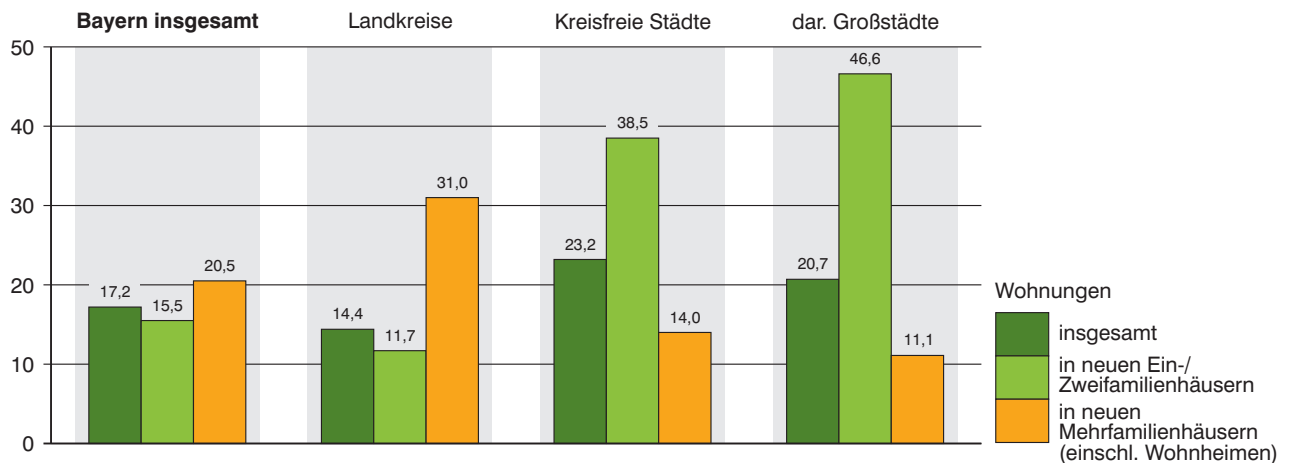
### 3. Genehmigte neue Nichtwohngebäude in Bayern von Januar bis Oktober 2010

Veränderung gegenüber dem Vergleichszeitraum des Vorjahres in Prozent

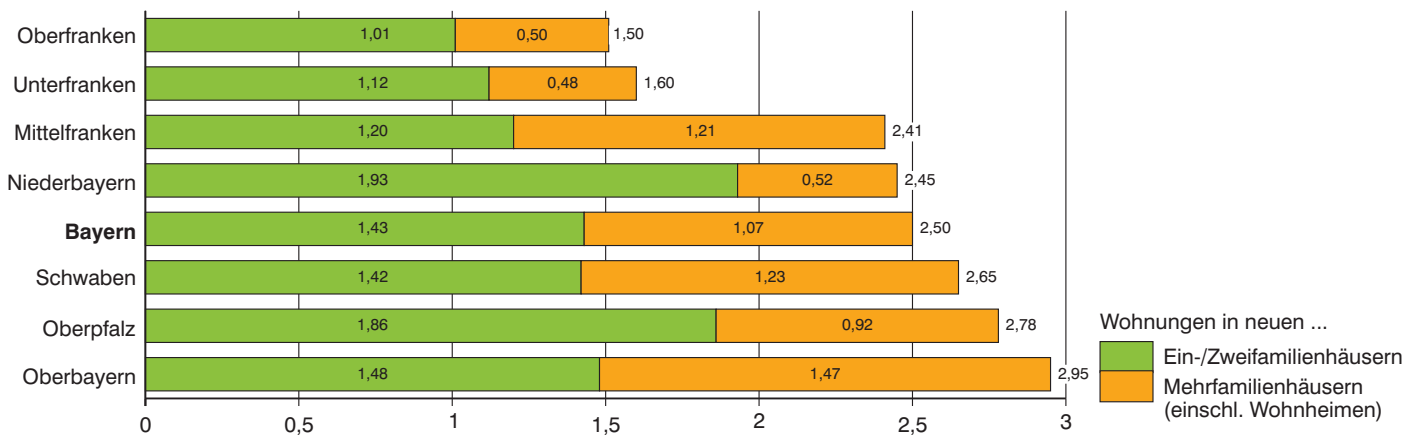


#### 4. Genehmigte Wohnungen in den kreisfreien Städten und Landkreisen in Bayern von Januar bis Oktober 2010

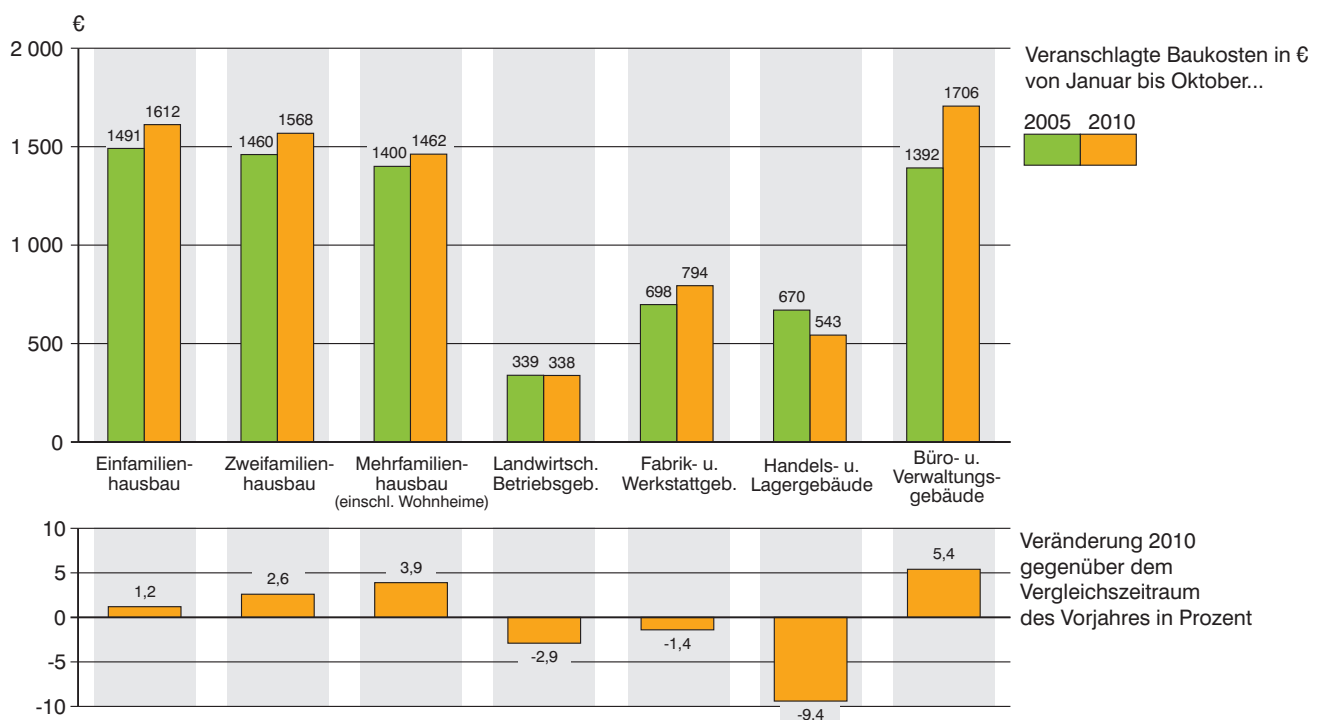
Veränderung gegenüber dem Vergleichszeitraum des Vorjahres in Prozent



#### 5. Genehmigte Wohnungen in neuen Wohngebäuden je 1 000 Einwohner in Bayern von Januar bis Oktober 2010



#### 6. Veranschlagte Baukosten je m<sup>2</sup> Wohn- bzw. Nutzfläche in Bayern von Januar bis Oktober 2005 und 2010



## 1. Baugenehmigungen in Bayern seit 1980

Berichtszeitraum	Errichtung neuer Gebäude								Wohnungen ins- gesamt <sup>3)</sup>
	Wohnbau <sup>1)</sup>				Nichtwohnbau				
	Gebäude	Rauminhalt	Wohnungen	Veranschlagte Kosten der Bauwerke <sup>2)</sup>	Gebäude	Rauminhalt	Nutzfläche	Veranschlagte Kosten der Bauwerke <sup>2)</sup>	
	Anzahl	1 000 m <sup>3</sup>	Anzahl	1 000 EUR	Anzahl	1 000 m <sup>3</sup>	100 m <sup>2</sup>	1 000 EUR	
1980 .....	42 566	50 413	73 417	6 827 827	11 360	42 724	72 524	3 799 500	78 718
1981 .....	37 272	46 050	70 107	6 772 884	10 417	35 868	60 322	3 441 718	75 876
1982 .....	31 503	40 525	64 146	6 405 406	10 028	36 050	61 071	3 855 039	70 241
1983 .....	37 764	48 904	81 866	8 100 298	12 113	40 092	68 836	4 079 289	88 555
1984 .....	31 008	39 885	68 817	6 792 378	9 556	34 241	55 451	3 381 131	74 460
1985 .....	27 221	33 478	55 421	5 783 277	9 902	35 130	57 959	3 708 322	61 026
1986 .....	27 710	31 981	49 556	5 553 623	9 981	39 286	64 529	4 276 282	54 466
1987 .....	27 342	31 461	46 778	5 520 504	10 368	39 422	63 623	4 058 230	51 004
1988 .....	29 932	34 521	51 349	6 154 538	11 163	41 147	67 438	4 637 392	56 256
1989 .....	31 595	38 472	59 472	6 986 363	11 383	43 889	72 318	4 894 633	65 475
1990 .....	35 952	46 716	76 581	8 763 791	12 004	45 546	74 233	5 376 050	86 316
1991 .....	34 552	46 538	77 999	9 177 417	12 176	52 237	83 570	6 439 827	87 792
1992 .....	39 058	55 413	95 884	11 693 365	11 953	47 214	78 490	6 510 591	107 204
1993 .....	43 469	62 914	110 080	14 051 106	12 003	44 873	72 831	6 528 672	122 865
1994 .....	44 728	65 642	115 754	15 328 241	11 517	46 375	76 397	7 026 881	127 598
1995 .....	35 042	48 876	81 871	11 637 840	11 142	48 228	75 253	7 255 566	92 272
1996 .....	35 931	45 740	69 308	10 962 664	10 663	41 931	65 730	5 585 679	78 654
1997 .....	35 772	43 890	64 297	10 272 471	11 169	42 014	66 835	5 378 766	73 567
1998 .....	40 148	47 558	68 745	10 980 529	12 192	49 462	78 080	5 919 860	78 359
1999 .....	39 168	45 674	65 840	10 572 695	10 477	51 434	80 688	6 270 203	74 777
2000 .....	33 124	38 461	55 372	8 983 497	10 187	46 184	75 709	5 753 671	63 163
2001 .....	29 609	34 578	49 588	8 109 415	9 072	50 103	80 871	6 643 446	56 161
2002 .....	30 040	33 948	47 256	8 079 298	8 308	44 977	69 385	6 152 051	53 225
2003 .....	36 130	40 918	54 673	9 627 081	7 898	40 503	62 357	4 632 453	62 645
2004 .....	31 255	35 901	50 189	8 518 789	7 803	36 761	56 717	4 293 700	57 721
2005 .....	25 510	29 839	43 254	7 160 738	7 375	35 516	54 602	4 168 851	49 712
2006 .....	27 896	32 427	46 188	7 820 357	8 561	42 457	66 278	4 915 995	53 057
2007 .....	18 537	21 752	31 771	5 345 086	8 019	48 907	72 068	5 376 179	36 859
2008 .....	17 203	21 138	30 728	5 353 426	8 564	50 763	74 163	5 395 346	35 053
2009 .....	18 136	22 133	31 621	5 701 553	8 596	46 509	69 543	6 257 727	35 639
2010 .....									
2003 1. Vj. ....	12 953	14 281	17 586	3 339 471	1 550	9 824	15 742	1 117 509	20 058
2. Vj. ....	8 289	9 511	12 817	2 250 932	2 231	11 548	17 802	1 426 653	15 016
3. Vj. ....	7 114	8 297	11 795	1 961 094	2 238	11 081	16 043	1 131 829	13 542
4. Vj. ....	7 780	8 843	12 505	2 079 389	1 879	8 049	12 743	943 567	14 064
2004 1. Vj. ....	11 896	13 252	17 036	3 105 265	1 821	9 183	14 277	1 212 960	19 711
2. Vj. ....	6 925	8 152	11 307	1 937 079	2 214	9 804	14 615	970 490	13 013
3. Vj. ....	6 181	7 234	10 513	1 733 556	2 095	9 288	14 469	1 066 702	12 191
4. Vj. ....	6 252	7 263	11 338	1 742 487	1 674	8 492	13 170	1 045 209	12 805
2005 1. Vj. ....	6 860	7 874	10 630	1 873 569	1 465	7 586	11 696	1 070 058	12 218
2. Vj. ....	6 015	7 115	10 311	1 710 441	2 179	9 303	14 784	1 013 383	11 970
3. Vj. ....	6 198	7 330	11 025	1 773 107	2 056	9 687	14 724	1 076 498	12 843
4. Vj. ....	6 435	7 508	11 259	1 801 094	1 677	8 912	13 409	1 010 079	12 652
2006 1. Vj. ....	10 415	11 850	15 891	2 812 240	1 649	8 708	13 886	1 142 080	18 128
2. Vj. ....	6 912	8 112	11 595	1 952 061	2 591	10 990	17 832	1 241 731	13 560
3. Vj. ....	6 318	7 413	11 242	1 821 857	2 394	12 401	18 586	1 407 056	12 683
4. Vj. ....	4 251	5 059	7 460	1 235 998	1 927	10 344	15 948	1 125 891	8 753
2007 1. Vj. ....	4 662	5 349	7 618	1 274 174	1 641	9 052	13 664	1 010 421	8 735
2. Vj. ....	5 110	6 014	8 834	1 488 377	2 296	13 434	20 917	1 464 264	10 314
3. Vj. ....	4 891	5 816	8 638	1 437 279	2 265	13 773	19 471	1 440 363	9 983
4. Vj. ....	3 873	4 566	6 677	1 143 510	1 818	12 630	18 015	1 462 480	7 830
2008 1. Vj. ....	4 043	4 894	6 883	1 217 971	1 809	11 004	15 242	1 101 097	8 077
2. Vj. ....	4 795	5 898	8 463	1 485 897	2 630	14 386	20 743	1 398 321	9 678
3. Vj. ....	4 633	5 765	8 731	1 470 519	2 301	13 919	20 837	1 441 689	9 673
4. Vj. ....	3 732	4 580	6 645	1 178 558	1 824	11 455	17 335	1 459 380	7 619
2009 1. Vj. ....	3 760	4 655	6 609	1 184 006	1 637	10 127	15 011	1 318 984	7 463
2. Vj. ....	4 726	5 753	8 151	1 480 151	2 214	11 062	15 662	1 277 537	9 308
3. Vj. ....	5 241	6 390	9 014	1 653 455	2 418	11 806	18 422	1 585 239	9 966
4. Vj. ....	4 411	5 432	8 029	1 405 071	2 324	13 555	20 540	2 086 762	9 081
2010 1. Vj. ....	4 187	5 052	7 037	1 327 115	1 964	9 440	13 667	1 215 101	7 949
2. Vj. ....	5 579	6 646	9 827	1 756 442	2 980	13 443	19 773	1 407 285	11 186
3. Vj. ....	6 123	7 236	10 728	1 924 055	2 572	14 265	19 037	1 376 314	11 962
4. Vj. ....									

<sup>1)</sup> Einschl. Wohnheime. - <sup>2)</sup> Im Vergleich zu früheren Veröffentlichungen feststellbare Abweichungen im Ergebnisausweis resultieren aus einer nachträglichen maschinellen Umsetzung der gemeldeten DM-Beträge in Euro-Werte in den Einzeldatensätzen. - <sup>3)</sup> In Wohn- und Nichtwohngebäuden einschl. Baumaßnahmen an bestehenden Gebäuden.

## 2. Baugenehmigungen in Bayern seit 2006 nach Monaten

Berichtszeitraum	Errichtung neuer Gebäude								Wohnungen ins- gesamt <sup>3)</sup>
	Wohnbau <sup>1)</sup>				Nichtwohnbau				
	Gebäude	Rauminhalt	Wohnungen	Veranschlagte Kosten der Bauwerke <sup>2)</sup>	Gebäude	Rauminhalt	Nutzfläche	Veranschlagte Kosten der Bauwerke <sup>2)</sup>	
Anzahl	1 000 m <sup>3</sup>	Anzahl	1 000 EUR	Anzahl	1 000 m <sup>3</sup>	100 m <sup>2</sup>	1 000 EUR	Anzahl	
2006 Januar .....	3 525	3 796	4 901	892 573	405	1 754	2 826	214 061	5 575
Februar .....	3 326	3 846	5 302	916 036	492	2 951	4 906	390 442	6 035
März .....	3 564	4 208	5 686	1 003 478	752	4 004	6 153	537 577	6 516
April .....	2 510	3 006	4 298	717 890	791	3 882	6 527	425 544	4 900
Mai .....	2 387	2 786	3 892	668 790	953	3 824	6 130	454 889	4 675
Juni .....	2 015	2 320	3 405	565 381	847	3 285	5 175	361 298	3 985
Juli .....	2 120	2 635	4 182	647 767	841	4 472	6 776	495 304	4 792
August .....	2 399	2 629	3 754	649 618	799	4 477	6 476	493 692	4 116
September ...	1 799	2 148	3 306	524 472	754	3 453	5 334	418 060	3 775
Oktober .....	1 828	2 115	3 088	513 744	776	3 939	6 446	463 221	3 620
November ....	1 391	1 675	2 438	412 335	668	3 778	5 447	396 533	2 816
Dezember ....	1 032	1 269	1 934	309 919	483	2 630	4 058	266 287	2 317
2007 Januar .....	1 376	1 541	2 144	357 105	469	3 148	4 760	344 743	2 520
Februar .....	1 683	1 869	2 654	441 371	512	2 470	3 863	294 000	2 958
März .....	1 603	1 939	2 820	475 708	660	3 423	5 040	371 678	3 259
April .....	1 625	1 866	2 623	455 500	678	4 504	7 113	528 156	3 120
Mai .....	1 810	2 171	3 341	540 052	841	5 160	7 492	519 702	3 763
Juni .....	1 675	1 977	2 872	492 742	777	3 770	6 312	416 406	3 433
Juli .....	1 710	2 118	3 333	524 055	819	4 827	6 895	553 389	3 784
August .....	1 636	1 870	2 661	463 526	734	4 561	6 364	474 595	3 075
September ...	1 545	1 828	2 644	449 698	712	4 383	6 208	411 811	3 124
Oktober .....	1 651	1 960	2 917	491 200	784	5 071	7 576	636 986	3 393
November ....	1 277	1 527	2 270	387 047	585	4 415	6 076	505 791	2 668
Dezember ....	945	1 078	1 490	265 322	449	3 143	4 363	319 703	1 769
2008 Januar .....	1 335	1 617	2 408	404 079	523	3 132	4 475	315 277	2 758
Februar .....	1 348	1 641	2 326	409 991	621	4 312	5 673	374 468	2 859
März .....	1 360	1 636	2 149	403 943	665	3 560	5 094	411 352	2 460
April .....	1 711	2 049	2 753	507 674	904	5 439	7 957	539 944	3 268
Mai .....	1 511	1 871	2 684	481 789	854	4 193	6 188	409 023	3 067
Juni .....	1 573	1 978	3 026	496 454	872	4 757	6 598	449 234	3 343
Juli .....	1 657	2 068	3 215	529 221	822	5 114	7 154	519 891	3 565
August .....	1 465	1 848	2 603	464 503	726	4 442	6 507	480 347	2 968
September ...	1 511	1 850	2 913	476 795	752	4 361	7 175	441 236	3 139
Oktober .....	1 432	1 732	2 464	443 175	753	3 933	6 366	399 285	2 808
November ....	1 230	1 616	2 443	420 280	608	4 494	6 743	691 757	2 829
Dezember ....	1 070	1 232	1 738	315 103	463	3 032	4 227	368 338	1 982
2009 Januar .....	1 107	1 365	1 923	341 602	464	3 741	5 076	435 772	2 171
Februar .....	1 068	1 355	2 060	347 864	468	2 625	4 221	382 575	2 236
März .....	1 585	1 933	2 626	494 537	705	3 761	5 715	500 847	3 056
April .....	1 548	1 901	2 788	482 339	791	3 401	4 984	476 845	3 192
Mai .....	1 593	1 949	2 760	501 758	701	4 113	5 275	390 941	3 173
Juni .....	1 585	1 903	2 603	495 991	722	3 548	5 403	410 456	2 943
Juli .....	1 712	2 076	2 749	539 351	883	4 035	6 415	512 656	3 181
August .....	1 824	2 250	3 238	580 126	794	4 174	6 615	566 706	3 488
September ...	1 706	2 066	3 028	534 346	740	3 595	5 389	505 410	3 297
Oktober .....	1 634	1 982	2 831	518 365	851	4 675	6 959	600 359	3 127
November ....	1 412	1 757	2 637	457 445	774	3 885	5 925	506 430	2 974
Dezember ....	1 368	1 774	2 804	452 157	695	4 955	7 560	965 960	3 212
2010 Januar .....	979	1 185	1 711	316 232	462	2 158	3 437	336 290	1 970
Februar .....	1 327	1 577	2 210	408 739	586	3 325	4 473	329 278	2 544
März .....	1 881	2 290	3 116	602 144	916	3 958	5 757	549 603	3 435
April .....	1 702	1 973	2 843	521 615	961	3 973	5 772	353 771	3 217
Mai .....	1 833	2 242	3 362	595 310	1 062	5 442	7 733	597 155	3 818
Juni .....	2 044	2 430	3 621	639 493	957	4 029	6 266	456 707	4 150
Juli .....	1 978	2 335	3 565	623 034	857	3 746	5 433	398 711	3 940
August .....	2 058	2 447	3 661	653 032	888	3 697	5 859	417 704	4 040
September ...	2 087	2 453	3 500	647 989	827	6 822	7 745	559 899	3 980
Oktober .....	1 900	2 353	3 700	646 812	817	4 548	6 354	561 457	3 907
November ....									
Dezember ....									

<sup>1)</sup> Einschl. Wohnheime. - <sup>2)</sup> Im Vergleich zu früheren Veröffentlichungen feststellbare Abweichungen im Ergebnismittelwert resultieren aus einer nachträglichen maschinellen Umsetzung der gemeldeten DM-Beträge in Euro-Werte in den Einzeldatensätzen. - <sup>3)</sup> In Wohn- und Nichtwohngebäuden einschl. Baumaßnahmen an bestehenden Gebäuden.



## 3. Baugenehmigungen für Wohn- und Nichtwohngebäude

Lfd. Nr.	Gebäudeart Bauherr	Errichtung neuer				
		Gebäude	Rauminhalt	Nutzfläche	Wohnungen	
					insgesamt	Wohnfläche
		Anzahl	1 000 m <sup>3</sup>	100 m <sup>2</sup>	Anzahl	100 m <sup>2</sup>

## Wohnbau

1	Wohngebäude mit 1 Wohnung .....	1 528	1 391	661	1 528	2 324
2	Wohngebäude mit 2 Wohnungen .....	180	244	109	360	410
3	Wohngebäude mit 3 oder mehr Wohnungen .....	188	690	223	1 699	1 291
4	Wohnheime .....	4	28	6	113	27
<b>5</b>	<b>Wohngebäude insgesamt .....</b>	<b>1 900</b>	<b>2 353</b>	<b>999</b>	<b>3 700</b>	<b>4 052</b>
6	darunter Wohngebäude mit Eigentumswohnungen .....	115	447	142	1 050	841
7	Wohngebäude im Freistellungsverfahren <sup>2)</sup> .....	543	566	256	839	982
	Von den Wohngebäuden entfielen auf:					
8	Öffentliche Bauherren .....	4	15	5	24	17
9	Unternehmen .....	449	810	265	1 844	1 527
10	davon Wohnungsunternehmen .....	397	743	236	1 744	1 409
11	Immobilienfonds .....	6	4	3	6	8
12	sonstige Unternehmen .....	46	64	27	94	110
13	Private Haushalte .....	1 444	1 522	725	1 831	2 507
14	Organisationen ohne Erwerbszweck .....	3	5	4	1	1

## Nichtwohnbau

15	Anstaltsgebäude .....	9	169	314	1	1
16	Büro- und Verwaltungsgebäude .....	33	140	312	6	4
17	Landwirtschaftliche Betriebsgebäude .....	256	915	1 348	9	9
18	Nichtlandwirtschaftliche Betriebsgebäude .....	469	3 123	4 048	25	34
19	darunter Fabrik- und Werkstattgebäude .....	104	990	1 342	12	17
20	Handels- und Lagergebäude .....	237	1 927	2 255	11	14
21	Hotels und Gaststätten .....	22	84	145	2	3
22	Sonstige Nichtwohngebäude .....	50	201	332	3	4
<b>23</b>	<b>Nichtwohngebäude insgesamt .....</b>	<b>817</b>	<b>4 548</b>	<b>6 354</b>	<b>44</b>	<b>53</b>
24	darunter Nichtwohngebäude im Freistellungsverfahren <sup>2)</sup> .....	76	331	518	3	4
	Von den Nichtwohngebäuden entfielen auf:					
25	Öffentliche Bauherren .....	67	347	515	2	2
26	Unternehmen .....	545	3 731	4 978	28	35
27	davon Land- und Forstwirtschaft, Tierhaltung, Fischerei .....	268	943	1 404	9	9
28	Produzierendes Gewerbe .....	111	1 144	1 427	6	7
29	Handel, Kreditinstitute und Versicherungsgewerbe, Dienstleistungen, Verkehr und Nachrichtenübermittlung, Wohnungsunternehmen und Immobilienfonds .....	166	1 643	2 146	13	18
30	Private Haushalte .....	185	347	635	13	14
31	Organisationen ohne Erwerbszweck .....	20	122	226	1	1

<sup>1)</sup> Einschl. Küchen und Wohnräume in sonstigen Wohneinheiten. - <sup>2)</sup> Gemäß Artikel 58 der Bayerischen Bauordnung (BayBO).

## in Bayern im Oktober 2010 nach Gebäudearten und Bauherren

Gebäude		Alle Baumaßnahmen						Lfd. Nr.
Wohnräume <sup>1)</sup>	Veranschlagte Kosten der Bauwerke	Gebäude/ Baumaßnahmen	Nutzfläche	Wohnungen		Wohnräume <sup>1)</sup>	Veranschlagte Kosten der Bauwerke	
				insgesamt	Wohnfläche			
Anzahl	1 000 €	Anzahl	100 m <sup>2</sup>	Anzahl	100 m <sup>2</sup>	Anzahl	1 000 €	
<b>Wohnbau</b>								
9 319	378 687	X	X	X	X	X	X	1
1 681	66 636	X	X	X	X	X	X	2
5 527	194 359	X	X	X	X	X	X	3
161	7 130	7	- 14	131	47	172	15 130	4
<b>16 688</b>	<b>646 812</b>	<b>2 633</b>	<b>940</b>	<b>3 967</b>	<b>4 491</b>	<b>18 026</b>	<b>733 016</b>	<b>5</b>
3 440	118 029	172	151	1 096	901	3 574	130 226	6
4 131	156 960	584	248	847	996	4 183	159 159	7
98	4 476	5	6	24	16	96	4 509	8
6 556	223 725	543	258	1 864	1 599	6 679	246 427	9
6 071	204 928	464	230	1 755	1 462	6 147	224 003	10
42	1 011	6	3	6	8	42	1 011	11
443	17 786	73	25	103	129	490	21 413	12
10 006	416 639	2 078	669	2 079	2 874	11 241	476 308	13
28	1 972	7	8	-	2	10	5 772	14
<b>Nichtwohnbau</b>								
5	70 153	19	327	- 1	1	1	85 159	15
20	36 496	63	348	- 7	- 11	- 53	43 758	16
42	48 879	306	1 391	16	17	73	53 596	17
122	337 112	661	4 290	39	49	143	370 643	18
60	167 209	152	1 447	19	25	91	178 099	19
54	113 474	322	2 353	19	22	80	125 904	20
8	32 314	51	173	-	3	- 26	41 036	21
16	68 817	138	481	- 107	- 118	- 662	145 571	22
<b>205</b>	<b>561 457</b>	<b>1 187</b>	<b>6 836</b>	<b>- 60</b>	<b>- 62</b>	<b>- 498</b>	<b>698 727</b>	<b>23</b>
17	72 829	103	576	- 96	- 106	- 611	101 958	24
9	123 656	123	597	- 106	- 114	- 644	189 015	25
139	357 035	733	5 258	20	23	57	395 869	26
42	50 858	313	1 451	12	12	53	54 689	27
24	148 482	154	1 551	2	1	- 4	160 118	28
73	157 695	266	2 256	6	11	8	181 062	29
52	37 874	275	693	30	31	100	47 534	30
5	42 892	56	287	- 4	- 2	- 11	66 309	31

## 4. Baugenehmigungen für Wohn- und Nichtwohngebäude

Schl.- Nr.	Gebiet	Errichtung neuer Wohngebäude								
		insgesamt <sup>1)</sup>					darunter mit 1 oder 2 Wohnungen			
		Gebäude	Raum- inhalt	Woh- nungen	Wohn- fläche	Veran- schlagte Kosten	Gebäude	Raum- inhalt	Woh- nungen	Wohn- fläche
		Anzahl	1 000 m <sup>3</sup>	Anzahl	100 m <sup>2</sup>	1 000 €	Anzahl	1 000 m <sup>3</sup>	Anzahl	100 m <sup>2</sup>

## Zusammenstellung nach Regierungsbezirken

1	Oberbayern .....	758	1 041	1 734	1 811	308 352	643	630	723	1 041
2	Niederbayern .....	211	229	287	376	55 879	203	207	223	334
3	Oberpfalz .....	220	220	398	387	52 872	207	177	219	305
4	Oberfranken .....	112	120	161	206	31 073	103	100	115	169
5	Mittelfranken .....	182	297	518	511	74 127	157	158	174	265
6	Unterfranken .....	170	196	269	341	55 146	159	150	180	267
7	Schwaben .....	247	250	333	419	69 363	236	214	254	354
	<b>Bayern</b>	<b>1 900</b>	<b>2 353</b>	<b>3 700</b>	<b>4 052</b>	<b>646 812</b>	<b>1 708</b>	<b>1 635</b>	<b>1 888</b>	<b>2 734</b>
	Kreisfreie Städte .....	421	694	1 448	1 263	203 169	331	282	365	503
	darunter Großstädte <sup>2)</sup> .....	321	527	1 152	973	160 067	248	200	266	361
	Landkreise .....	1 479	1 659	2 252	2 789	443 643	1 377	1 353	1 523	2 230

## Regierungsbezirk Oberbayern

## Kreisfreie Städte

161	Ingolstadt .....	21	21	27	34	5 526	20	17	21	29
162	München .....	143	278	614	520	99 959	92	77	106	134
163	Rosenheim .....	3	4	5	6	1 289	2	2	2	3
	<b>Zusammen</b>	<b>167</b>	<b>304</b>	<b>646</b>	<b>561</b>	<b>106 774</b>	<b>114</b>	<b>96</b>	<b>129</b>	<b>167</b>

## Landkreise

171	Altötting .....	18	26	32	41	6 187	15	19	18	29
172	Berchtesgadener Land .....	14	18	25	29	4 488	13	13	14	22
173	Bad Tölz-Wolfratshausen .....	32	47	68	80	13 536	27	27	31	49
174	Dachau .....	20	20	23	34	5 489	20	20	23	34
175	Ebersberg .....	42	36	43	59	8 792	42	36	43	59
176	Eichstätt .....	44	50	82	92	12 532	38	37	40	61
177	Erding .....	26	30	33	46	8 039	24	26	27	40
178	Freising .....	37	81	159	130	21 801	25	28	30	44
179	Fürstenfeldbruck .....	42	59	119	110	16 686	36	31	39	53
180	Garmisch-Partenkirchen .....	10	10	16	17	3 189	8	6	10	11
181	Landsberg am Lech .....	25	25	38	44	6 599	23	21	26	36
182	Miesbach .....	14	19	22	31	5 751	13	16	18	27
183	Mühldorf a.Inn .....	13	12	13	19	3 104	13	12	13	19
184	München .....	50	77	122	138	23 950	41	46	44	72
185	Neuburg-Schrobenhausen .....	30	41	52	66	10 472	26	32	30	46
186	Pfaffenhofen a.d.Ilm .....	34	40	43	62	9 542	33	38	39	59
187	Rosenheim .....	41	46	70	82	13 007	37	35	45	60
188	Starnberg .....	28	29	31	49	8 615	27	27	28	46
189	Traunstein .....	48	45	57	77	12 388	46	42	51	71
190	Weilheim-Schongau .....	23	26	40	44	7 411	22	22	25	35
	<b>Zusammen</b>	<b>591</b>	<b>737</b>	<b>1 088</b>	<b>1 250</b>	<b>201 578</b>	<b>529</b>	<b>534</b>	<b>594</b>	<b>874</b>
1	<b>Oberbayern .....</b>	<b>758</b>	<b>1 041</b>	<b>1 734</b>	<b>1 811</b>	<b>308 352</b>	<b>643</b>	<b>630</b>	<b>723</b>	<b>1 041</b>

<sup>1)</sup> Einschl. Wohnheime. - <sup>2)</sup> München, Nürnberg, Augsburg, Würzburg, Regensburg, Ingolstadt, Fürth, Erlangen.

## in Bayern im Oktober 2010 nach Kreisen

noch: Errichtung neuer Wohngebäude		Errichtung neuer Nichtwohngebäude					Alle Baumaßnahmen						Schl.-Nr.
darunter mit Eigentumswohnungen		Gebäude	Raum-inhalt	Nutz-fläche	Woh-nungen	Veran-schlagte Kosten	Gebäude/ Baumaß-nahmen	Nutz-fläche	Woh-nungen	darunter im Frei-stellungs-verfahren	Wohn-fläche	Veran-schlagte Kosten	
Gebäude	Woh-nungen												
Anzahl		1 000 m³	100 m²	Anzahl	1 000 €	Anzahl	100 m²	Anzahl	100 m²	1 000 €			

## Zusammenstellung nach Regierungsbezirken

70	616	209	1 778	2 428	18	252 198	1 336	2 921	1 838	446	1 995	624 315	1
3	17	177	560	815	4	40 851	482	982	310	73	414	110 580	2
6	34	129	729	967	5	99 633	416	1 074	418	83	415	162 754	3
6	33	40	111	182	-	20 177	243	266	178	31	234	66 177	4
18	262	63	315	473	-	35 601	393	708	556	88	583	142 399	5
7	51	71	484	599	2	38 971	406	794	216	- 42	284	160 109	6
5	37	128	570	891	15	74 026	544	1 032	391	72	504	165 409	7
<b>115</b>	<b>1 050</b>	<b>817</b>	<b>4 548</b>	<b>6 354</b>	<b>44</b>	<b>561 457</b>	<b>3 820</b>	<b>7 777</b>	<b>3 907</b>	<b>751</b>	<b>4 429</b>	<b>1 431 743</b>	
57	520	73	761	1 097	3	162 552	810	1 437	1 401	171	1 291	456 740	
49	473	47	552	835	2	115 010	592	1 082	1 089	129	976	350 316	
58	530	744	3 787	5 257	41	398 905	3 010	6 340	2 506	580	3 138	975 003	

## Regierungsbezirk Oberbayern

-	-	3	187	200	-	.	29	210	30	3	38	19 328	161
32	234	27	225	404	2	68 675	273	477	635	186	581	198 065	162
-	-	2	43	59	-	.	11	60	5	-	7	24 984	163
<b>32</b>	<b>234</b>	<b>32</b>	<b>455</b>	<b>663</b>	<b>2</b>	<b>105 245</b>	<b>313</b>	<b>746</b>	<b>670</b>	<b>189</b>	<b>626</b>	<b>242 377</b>	
2	8	8	69	96	-	27 671	40	107	34	11	48	35 970	171
1	11	6	9	23	-	1 750	42	34	26	8	33	8 173	172
3	31	6	15	26	1	1 368	67	70	73	20	89	16 875	173
-	-	6	37	70	-	5 274	29	83	24	4	34	10 862	174
-	-	1	0	1	-	.	50	23	50	8	64	10 490	175
4	34	16	136	227	1	10 785	69	249	85	22	98	24 048	176
1	3	12	537	554	3	28 492	44	564	39	11	53	37 212	177
6	85	10	81	151	6	20 973	50	198	168	17	141	43 945	178
6	80	5	18	26	-	.	71	53	125	19	118	20 648	179
-	-	4	23	33	1	1 245	19	38	18	2	19	5 175	180
1	5	9	48	58	-	3 003	57	76	44	13	51	11 230	181
-	-	4	16	19	-	1 016	24	30	21	10	29	7 306	182
-	-	9	23	33	-	1 697	34	50	15	3	23	5 445	183
7	69	13	65	103	2	17 706	84	133	130	14	149	48 108	184
2	15	6	17	30	-	3 328	42	53	54	12	70	14 673	185
1	4	17	45	68	-	5 741	58	88	44	14	64	15 910	186
3	22	14	47	70	1	4 348	66	92	84	38	98	20 779	187
-	-	-	-	-	-	-	35	21	34	6	54	9 189	188
-	-	20	96	121	-	8 955	95	134	59	15	86	24 334	189
1	15	11	39	56	1	3 018	47	80	41	10	46	11 566	190
<b>38</b>	<b>382</b>	<b>177</b>	<b>1 323</b>	<b>1 765</b>	<b>16</b>	<b>146 953</b>	<b>1 023</b>	<b>2 175</b>	<b>1 168</b>	<b>257</b>	<b>1 369</b>	<b>381 938</b>	
<b>70</b>	<b>616</b>	<b>209</b>	<b>1 778</b>	<b>2 428</b>	<b>18</b>	<b>252 198</b>	<b>1 336</b>	<b>2 921</b>	<b>1 838</b>	<b>446</b>	<b>1 995</b>	<b>624 315</b>	<b>1</b>

## Noch: 4. Baugenehmigungen für Wohn- und Nichtwohngebäude

Schl.- Nr.	Gebiet	Errichtung neuer Wohngebäude								
		insgesamt <sup>1)</sup>					darunter mit 1 oder 2 Wohnungen			
		Gebäude	Raum- inhalt	Woh- nungen	Wohn- fläche	Veran- schlagte Kosten	Gebäude	Raum- inhalt	Woh- nungen	Wohn- fläche
		Anzahl	1 000 m <sup>3</sup>	Anzahl	100 m <sup>2</sup>	1 000 €	Anzahl	1 000 m <sup>3</sup>	Anzahl	100 m <sup>2</sup>
<b>Regierungsbezirk Niederbayern</b>										
<b>Kreisfreie Städte</b>										
261	Landshut .....	11	19	31	31	5 323	10	13	13	18
262	Passau .....	3	3	3	4	768	3	3	3	4
263	Straubing .....	9	6	9	11	1 793	9	6	9	11
	<b>Zusammen</b>	<b>23</b>	<b>29</b>	<b>43</b>	<b>45</b>	<b>7 884</b>	<b>22</b>	<b>22</b>	<b>25</b>	<b>33</b>
<b>Landkreise</b>										
271	Deggendorf .....	35	37	45	64	9 458	34	33	34	55
272	Freyung-Grafenau .....	9	8	12	15	1 942	9	8	12	15
273	Kelheim .....	16	15	19	26	3 896	15	14	16	24
274	Landshut .....	23	27	49	45	6 660	21	22	26	35
275	Passau .....	32	35	37	57	8 068	32	35	37	57
276	Regen .....	7	9	9	15	2 034	6	7	6	12
277	Rottal-Inn .....	18	19	18	29	4 086	18	19	18	29
278	Straubing-Bogen .....	28	28	30	44	6 642	28	28	30	44
279	Dingolfing-Landau .....	20	23	25	36	5 209	18	19	19	29
	<b>Zusammen</b>	<b>188</b>	<b>200</b>	<b>244</b>	<b>331</b>	<b>47 995</b>	<b>181</b>	<b>184</b>	<b>198</b>	<b>301</b>
2	<b>Niederbayern .....</b>	<b>211</b>	<b>229</b>	<b>287</b>	<b>376</b>	<b>55 879</b>	<b>203</b>	<b>207</b>	<b>223</b>	<b>334</b>
<b>Regierungsbezirk Oberpfalz</b>										
<b>Kreisfreie Städte</b>										
361	Amberg .....	2	3	3	4	.	2	3	3	4
362	Regensburg .....	75	73	221	147	16 818	69	42	69	87
363	Weiden i.d.OPf. ....	4	4	4	6	.	4	4	4	6
	<b>Zusammen</b>	<b>81</b>	<b>80</b>	<b>228</b>	<b>158</b>	<b>18 534</b>	<b>75</b>	<b>49</b>	<b>76</b>	<b>97</b>
<b>Landkreise</b>										
371	Amberg-Sulzbach .....	9	10	9	18	2 392	9	10	9	18
372	Cham .....	25	24	30	38	5 651	25	24	30	38
373	Neumarkt i.d.OPf. ....	25	27	28	41	6 632	24	25	25	38
374	Neustadt a.d.Waldnaab .....	12	11	13	19	2 967	12	11	13	19
375	Regensburg .....	44	47	65	79	11 525	38	37	41	61
376	Schwandorf .....	15	14	16	22	3 386	15	14	16	22
377	Tirschenreuth .....	9	7	9	13	1 785	9	7	9	13
	<b>Zusammen</b>	<b>139</b>	<b>140</b>	<b>170</b>	<b>229</b>	<b>34 338</b>	<b>132</b>	<b>128</b>	<b>143</b>	<b>208</b>
3	<b>Oberpfalz .....</b>	<b>220</b>	<b>220</b>	<b>398</b>	<b>387</b>	<b>52 872</b>	<b>207</b>	<b>177</b>	<b>219</b>	<b>305</b>

<sup>1)</sup> Einschl. Wohnheime.

## in Bayern im Oktober 2010 nach Kreisen

noch: Errichtung neuer Wohngebäude		Errichtung neuer Nichtwohngebäude					Alle Baumaßnahmen						Schl.-Nr.
darunter mit Eigentumswohnungen		Gebäude	Raum-inhalt	Nutz-fläche	Woh-nungen	Veran-schlagte Kosten	Gebäude/Baumaß-nahmen	Nutz-fläche	Woh-nungen	darunter im Frei-stellungs-verfahren	Wohn-fläche	Veran-schlagte Kosten	
Gebäude	Woh-nungen												
Anzahl		1 000 m³	100 m²	Anzahl	1 000 €	Anzahl	100 m²	Anzahl		100 m²	1 000 €		

## Regierungsbezirk Niederbayern

-	-	2	45	53	-	.	15	62	32	2	31	7 778	261
-	-	3	5	9	1	493	10	13	7	-	9	3 245	262
-	-	1	1	2	-	.	16	7	8	1	10	2 023	263
-	-	<b>6</b>	<b>50</b>	<b>64</b>	<b>1</b>	<b>2 596</b>	<b>41</b>	<b>82</b>	<b>47</b>	<b>3</b>	<b>50</b>	<b>13 046</b>	
1	11	21	103	156	1	8 634	64	173	46	11	67	19 552	271
-	-	13	34	46	1	2 883	32	52	15	3	20	5 698	272
-	-	19	82	118	-	3 507	42	138	20	3	30	8 830	273
-	-	19	48	74	-	3 788	46	101	49	5	45	13 357	274
-	-	26	103	144	-	8 163	72	165	41	12	64	17 501	275
-	-	5	9	15	-	871	19	24	11	2	18	4 022	276
-	-	28	73	100	-	4 364	62	112	20	8	32	9 247	277
-	-	22	30	57	1	4 000	62	81	35	14	48	11 824	278
2	6	18	28	42	-	2 045	42	55	26	12	38	7 503	279
<b>3</b>	<b>17</b>	<b>171</b>	<b>510</b>	<b>751</b>	<b>3</b>	<b>38 255</b>	<b>441</b>	<b>900</b>	<b>263</b>	<b>70</b>	<b>364</b>	<b>97 534</b>	
<b>3</b>	<b>17</b>	<b>177</b>	<b>560</b>	<b>815</b>	<b>4</b>	<b>40 851</b>	<b>482</b>	<b>982</b>	<b>310</b>	<b>73</b>	<b>414</b>	<b>110 580</b>	<b>2</b>

## Regierungsbezirk Oberpfalz

-	-	2	1	2	-	.	5	4	3	2	5	906	361
3	22	3	32	50	-	11 075	94	72	221	34	154	33 060	362
-	-	4	33	42	-	.	9	44	4	1	6	9 433	363
<b>3</b>	<b>22</b>	<b>9</b>	<b>66</b>	<b>94</b>	<b>-</b>	<b>18 671</b>	<b>108</b>	<b>120</b>	<b>228</b>	<b>37</b>	<b>165</b>	<b>43 399</b>	
-	-	15	121	165	-	22 353	34	170	11	-	21	25 395	371
-	-	27	100	152	-	11 702	68	174	36	2	46	18 678	372
1	3	15	34	52	2	4 645	45	63	30	5	44	11 541	373
-	-	26	83	118	-	22 177	42	123	15	7	21	25 550	374
2	9	14	86	124	-	6 491	62	150	67	23	81	18 747	375
-	-	18	143	155	-	9 526	40	162	18	6	25	13 352	376
-	-	5	96	106	3	4 068	17	111	13	3	13	6 092	377
<b>3</b>	<b>12</b>	<b>120</b>	<b>663</b>	<b>873</b>	<b>5</b>	<b>80 962</b>	<b>308</b>	<b>954</b>	<b>190</b>	<b>46</b>	<b>249</b>	<b>119 355</b>	
<b>6</b>	<b>34</b>	<b>129</b>	<b>729</b>	<b>967</b>	<b>5</b>	<b>99 633</b>	<b>416</b>	<b>1 074</b>	<b>418</b>	<b>83</b>	<b>415</b>	<b>162 754</b>	<b>3</b>

## Noch: 4. Baugenehmigungen für Wohn- und Nichtwohngebäude

Schl.-Nr.	Gebiet	Errichtung neuer Wohngebäude								
		insgesamt <sup>1)</sup>					darunter mit 1 oder 2 Wohnungen			
		Gebäude	Rauminhalt	Wohnungen	Wohnfläche	Veranschlagte Kosten	Gebäude	Rauminhalt	Wohnungen	Wohnfläche
		Anzahl	1 000 m <sup>3</sup>	Anzahl	100 m <sup>2</sup>	1 000 €	Anzahl	1 000 m <sup>3</sup>	Anzahl	100 m <sup>2</sup>

## Regierungsbezirk Oberfranken

## Kreisfreie Städte

461	Bamberg .....	4	5	8	9	1 344	3	4	5	7
462	Bayreuth .....	5	5	7	8	1 244	4	3	4	5
463	Coburg .....	7	6	10	12	1 533	7	6	10	12
464	Hof .....	3	4	7	7	784	2	2	3	4
	<b>Zusammen</b>	<b>19</b>	<b>20</b>	<b>32</b>	<b>37</b>	<b>4 905</b>	<b>16</b>	<b>16</b>	<b>22</b>	<b>28</b>

## Landkreise

471	Bamberg .....	20	21	28	37	5 897	18	16	19	29
472	Bayreuth .....	13	11	14	19	2 984	13	11	14	19
473	Coburg .....	7	10	12	17	2 584	6	7	6	12
474	Forchheim .....	27	29	36	49	7 165	26	25	27	41
475	Hof .....	3	6	12	10	1 573	2	2	3	4
476	Kronach .....	5	6	5	9	1 512	5	6	5	9
477	Kulmbach .....	6	5	7	10	1 403	6	5	7	10
478	Lichtenfels .....	7	8	10	12	2 017	6	7	7	10
479	Wunsiedel i.Fichtelgebirge .....	5	4	5	7	1 033	5	4	5	7
	<b>Zusammen</b>	<b>93</b>	<b>100</b>	<b>129</b>	<b>169</b>	<b>26 168</b>	<b>87</b>	<b>84</b>	<b>93</b>	<b>141</b>
4	<b>Oberfranken .....</b>	<b>112</b>	<b>120</b>	<b>161</b>	<b>206</b>	<b>31 073</b>	<b>103</b>	<b>100</b>	<b>115</b>	<b>169</b>

## Regierungsbezirk Mittelfranken

## Kreisfreie Städte

561	Ansbach .....	9	38	97	66	9 628	3	2	3	4
562	Erlangen .....	8	7	8	12	1 898	8	7	8	12
563	Fürth .....	8	59	159	101	11 919	5	5	5	10
564	Nürnberg .....	33	49	69	86	12 434	27	25	27	43
565	Schwabach .....	6	11	18	24	3 591	3	4	3	8
	<b>Zusammen</b>	<b>64</b>	<b>165</b>	<b>351</b>	<b>289</b>	<b>39 470</b>	<b>46</b>	<b>44</b>	<b>46</b>	<b>77</b>

## Landkreise

571	Ansbach .....	21	24	36	43	6 571	19	17	21	29
572	Erlangen-Höchstadt .....	31	34	46	59	8 413	29	29	35	49
573	Fürth .....	12	10	13	18	2 857	12	10	13	18
574	Nürnberger Land .....	15	18	27	32	4 674	12	12	14	20
575	Neustadt a.d.Aisch-Bad Windsheim .....	20	22	25	36	5 572	20	22	25	36
576	Roth .....	10	9	10	14	2 350	10	9	10	14
577	Weißenburg-Gunzenhausen .....	9	15	10	21	4 220	9	15	10	21
	<b>Zusammen</b>	<b>118</b>	<b>132</b>	<b>167</b>	<b>223</b>	<b>34 657</b>	<b>111</b>	<b>114</b>	<b>128</b>	<b>188</b>
5	<b>Mittelfranken .....</b>	<b>182</b>	<b>297</b>	<b>518</b>	<b>511</b>	<b>74 127</b>	<b>157</b>	<b>158</b>	<b>174</b>	<b>265</b>

<sup>1)</sup>Einschl. Wohnheime.

## in Bayern im Oktober 2010 nach Kreisen

noch: Errichtung neuer Wohngebäude		Errichtung neuer Nichtwohngebäude					Alle Baumaßnahmen						Schl.-Nr.
darunter mit Eigentumswohnungen		Gebäude	Rauminhalt	Nutzfläche	Wohnungen	Veranschlagte Kosten	Gebäude/Baumaßnahmen	Nutzfläche	Wohnungen	darunter im Freistellungsverfahren	Wohnfläche	Veranschlagte Kosten	
Gebäude	Wohnungen												
Anzahl		1 000 m³	100 m²	Anzahl	1 000 €	Anzahl	100 m²	Anzahl		100 m²	1 000 €		

## Regierungsbezirk Oberfranken

1	3	1	11	14	-	.	12	14	11	1	13	9 719	461
1	3	-	-	-	-	-	10	2	8	1	11	4 310	462
-	-	2	18	25	-	.	13	27	11	1	14	3 508	463
-	-	-	-	-	-	-	4	2	7	1	7	794	464
<b>2</b>	<b>6</b>	<b>3</b>	<b>28</b>	<b>39</b>	<b>-</b>	<b>9 495</b>	<b>39</b>	<b>46</b>	<b>37</b>	<b>4</b>	<b>44</b>	<b>18 331</b>	
1	3	12	25	50	-	2 465	47	65	32	4	41	9 860	471
-	-	3	6	10	-	716	22	16	14	7	20	4 032	472
1	6	3	3	6	-	469	17	10	13	4	20	3 488	473
1	9	9	16	28	-	2 699	44	47	38	6	52	10 577	474
1	9	1	3	4	-	.	12	11	12	-	10	2 406	475
-	-	1	0	1	-	.	10	14	5	-	11	3 410	476
-	-	4	15	24	-	1 897	17	32	8	2	11	6 949	477
-	-	2	4	6	-	.	17	9	14	1	16	2 676	478
-	-	2	11	13	-	.	18	16	5	3	9	4 448	479
<b>4</b>	<b>27</b>	<b>37</b>	<b>83</b>	<b>143</b>	<b>-</b>	<b>10 682</b>	<b>204</b>	<b>220</b>	<b>141</b>	<b>27</b>	<b>190</b>	<b>47 846</b>	
<b>6</b>	<b>33</b>	<b>40</b>	<b>111</b>	<b>182</b>	<b>-</b>	<b>20 177</b>	<b>243</b>	<b>266</b>	<b>178</b>	<b>31</b>	<b>234</b>	<b>66 177</b>	<b>4</b>

## Regierungsbezirk Mittelfranken

2	23	1	1	1	-	.	16	28	100	29	68	10 217	561
-	-	-	-	-	-	-	13	6	8	4	14	2 311	562
3	154	3	33	47	-	2 885	20	49	162	-	106	15 661	563
6	42	5	50	93	-	14 808	73	166	74	6	109	33 302	564
3	15	2	4	12	-	.	11	18	18	-	25	4 377	565
<b>14</b>	<b>234</b>	<b>11</b>	<b>88</b>	<b>153</b>	<b>-</b>	<b>18 319</b>	<b>133</b>	<b>266</b>	<b>362</b>	<b>39</b>	<b>322</b>	<b>65 868</b>	
1	12	15	66	97	-	4 005	64	127	46	8	54	21 878	571
1	6	4	13	29	-	.	48	43	53	17	69	13 210	572
-	-	2	2	4	-	.	23	11	12	5	19	3 692	573
2	10	7	24	40	-	2 413	38	53	29	7	35	8 654	574
-	-	10	27	43	-	2 453	38	87	27	7	38	11 026	575
-	-	8	50	55	-	2 810	23	64	13	5	17	9 884	576
-	-	6	46	53	-	3 087	26	57	14	-	30	8 187	577
<b>4</b>	<b>28</b>	<b>52</b>	<b>227</b>	<b>320</b>	<b>-</b>	<b>17 282</b>	<b>260</b>	<b>441</b>	<b>194</b>	<b>49</b>	<b>261</b>	<b>76 531</b>	
<b>18</b>	<b>262</b>	<b>63</b>	<b>315</b>	<b>473</b>	<b>-</b>	<b>35 601</b>	<b>393</b>	<b>708</b>	<b>556</b>	<b>88</b>	<b>583</b>	<b>142 399</b>	<b>5</b>



## Noch: 4. Baugenehmigungen für Wohn- und Nichtwohngebäude

Schl.-Nr.	Gebiet	Errichtung neuer Wohngebäude								
		insgesamt <sup>1)</sup>					darunter mit 1 oder 2 Wohnungen			
		Gebäude	Rauminhalt	Wohnungen	Wohnfläche	Veranschlagte Kosten	Gebäude	Rauminhalt	Wohnungen	Wohnfläche
		Anzahl	1 000 m <sup>3</sup>	Anzahl	100 m <sup>2</sup>	1 000 €	Anzahl	1 000 m <sup>3</sup>	Anzahl	100 m <sup>2</sup>
<b>Regierungsbezirk Unterfranken</b>										
<b>Kreisfreie Städte</b>										
661	Aschaffenburg .....	30	45	68	82	11 462	28	27	34	51
662	Schweinfurt .....	-	-	-	-	-	-	-	-	-
663	Würzburg .....	13	19	28	37	6 265	9	9	10	16
	<b>Zusammen</b>	<b>43</b>	<b>64</b>	<b>96</b>	<b>118</b>	<b>17 727</b>	<b>37</b>	<b>36</b>	<b>44</b>	<b>68</b>
<b>Landkreise</b>										
671	Aschaffenburg .....	33	31	46	62	9 125	32	30	39	58
672	Bad Kissingen .....	11	10	12	17	2 533	11	10	12	17
673	Rhön-Grabfeld .....	16	15	16	25	4 241	16	15	16	25
674	Haßberge .....	8	7	13	15	1 979	7	5	8	10
675	Kitzingen .....	6	13	30	22	3 526	5	4	5	7
676	Miltenberg .....	10	10	12	17	2 486	10	10	12	17
677	Main-Spessart .....	8	7	8	13	2 212	8	7	8	13
678	Schweinfurt .....	14	13	14	21	3 806	14	13	14	21
679	Würzburg .....	21	26	22	32	7 511	19	21	22	32
	<b>Zusammen</b>	<b>127</b>	<b>131</b>	<b>173</b>	<b>223</b>	<b>37 419</b>	<b>122</b>	<b>114</b>	<b>136</b>	<b>200</b>
<b>6</b>	<b>Unterfranken .....</b>	<b>170</b>	<b>196</b>	<b>269</b>	<b>341</b>	<b>55 146</b>	<b>159</b>	<b>150</b>	<b>180</b>	<b>267</b>
<b>Regierungsbezirk Schwaben</b>										
<b>Kreisfreie Städte</b>										
761	Augsburg .....	20	19	26	35	5 248	18	17	20	30
762	Kaufbeuren .....	1	1	1	1	.	1	1	1	1
763	Kempten (Allgäu) .....	-	-	-	-	-	-	-	-	-
764	Memmingen .....	3	12	25	19	.	2	2	2	3
	<b>Zusammen</b>	<b>24</b>	<b>32</b>	<b>52</b>	<b>56</b>	<b>7 875</b>	<b>21</b>	<b>19</b>	<b>23</b>	<b>34</b>
<b>Landkreise</b>										
771	Aichach-Friedberg .....	24	28	30	42	7 559	23	25	24	37
772	Augsburg .....	56	45	58	78	12 816	56	45	58	78
773	Dillingen a.d.Donau .....	10	11	11	15	2 944	10	11	11	15
774	Günzburg .....	16	14	19	24	3 869	16	14	19	24
775	Neu-Ulm .....	19	16	21	27	4 799	19	16	21	27
776	Lindau (Bodensee) .....	10	8	14	17	3 130	8	5	8	10
777	Ostallgäu .....	18	14	20	26	4 285	18	14	20	26
778	Unterallgäu .....	26	24	27	38	6 620	26	24	27	38
779	Donau-Ries .....	7	8	8	11	2 033	7	8	8	11
780	Oberallgäu .....	37	50	73	84	13 433	32	32	35	53
	<b>Zusammen</b>	<b>223</b>	<b>219</b>	<b>281</b>	<b>364</b>	<b>61 488</b>	<b>215</b>	<b>195</b>	<b>231</b>	<b>320</b>
<b>7</b>	<b>Schwaben .....</b>	<b>247</b>	<b>250</b>	<b>333</b>	<b>419</b>	<b>69 363</b>	<b>236</b>	<b>214</b>	<b>254</b>	<b>354</b>

<sup>1)</sup> Einschl. Wohnheime.

## in Bayern im Oktober 2010 nach Kreisen

noch: Errichtung neuer Wohngebäude		Errichtung neuer Nichtwohngebäude					Alle Baumaßnahmen						Schl.-Nr.
darunter mit Eigentumswohnungen		Gebäude	Raum-inhalt	Nutz-fläche	Woh-nungen	Veran-schlagte Kosten	Gebäude/Baumaß-nahmen	Nutz-fläche	Woh-nungen	darunter im Frei-stellungs-verfahren	Wohn-fläche	Veran-schlagte Kosten	
Gebäude	Woh-nungen												
Anzahl		1 000 m³	100 m²	Anzahl	1 000 €	Anzahl	100 m²	Anzahl		100 m²	1 000 €		

## Regierungsbezirk Unterfranken

1	3	-	-	-	-	-	43	23	69	-	81	12 413	661
-	-	2	40	30	-	.	19	31	-	-	3	7 540	662
4	18	3	13	26	-	.	35	75	- 70	- 104	- 72	39 244	663
<b>5</b>	<b>21</b>	<b>5</b>	<b>53</b>	<b>55</b>	-	<b>6 498</b>	<b>97</b>	<b>129</b>	<b>- 1</b>	<b>- 104</b>	<b>13</b>	<b>59 197</b>	
-	-	3	14	21	-	1 942	57	67	57	25	69	13 983	671
-	-	10	18	32	-	2 719	38	47	15	2	21	15 895	672
-	-	7	25	44	-	4 507	33	37	34	6	43	12 929	673
1	5	12	27	60	-	4 192	34	68	15	6	17	8 937	674
1	25	6	34	56	-	1 791	12	59	30	1	22	5 317	675
-	-	2	19	20	-	.	26	37	15	3	25	8 481	676
-	-	7	4	9	-	.	25	15	11	1	18	5 549	677
-	-	6	53	94	-	4 766	30	104	14	8	23	10 469	678
-	-	13	237	209	2	10 391	54	230	26	10	35	19 352	679
<b>2</b>	<b>30</b>	<b>66</b>	<b>431</b>	<b>544</b>	<b>2</b>	<b>32 473</b>	<b>309</b>	<b>665</b>	<b>217</b>	<b>62</b>	<b>272</b>	<b>100 912</b>	
<b>7</b>	<b>51</b>	<b>71</b>	<b>484</b>	<b>599</b>	<b>2</b>	<b>38 971</b>	<b>406</b>	<b>794</b>	<b>216</b>	<b>- 42</b>	<b>284</b>	<b>160 109</b>	<b>6</b>

## Regierungsbezirk Schwaben

1	3	3	12	15	-	986	55	27	29	-	45	9 345	761
-	-	2	7	11	-	.	13	11	4	2	6	2 429	762
-	-	1	2	3	-	.	5	3	-	-	1	170	763
-	-	1	0	1	-	.	6	5	25	1	19	2 578	764
<b>1</b>	<b>3</b>	<b>7</b>	<b>21</b>	<b>30</b>	-	<b>1 728</b>	<b>79</b>	<b>47</b>	<b>58</b>	<b>3</b>	<b>71</b>	<b>14 522</b>	
1	6	20	59	108	3	7 892	58	124	37	10	51	18 390	771
-	-	21	127	174	-	8 679	96	194	62	12	84	22 895	772
-	-	2	37	61	-	.	21	64	19	5	24	19 170	773
-	-	13	36	62	1	5 600	41	72	24	4	29	10 527	774
-	-	13	55	77	2	6 108	34	85	25	9	34	11 282	775
-	-	3	3	4	1	.	16	11	14	7	17	3 696	776
-	-	8	42	76	2	4 686	31	82	23	6	29	9 909	777
-	-	16	52	89	2	5 364	45	98	29	2	40	12 070	778
-	-	7	44	61	-	4 675	23	77	8	3	11	11 686	779
3	28	18	96	149	4	13 771	100	177	92	11	113	31 262	780
<b>4</b>	<b>34</b>	<b>121</b>	<b>549</b>	<b>861</b>	<b>15</b>	<b>72 298</b>	<b>465</b>	<b>984</b>	<b>333</b>	<b>69</b>	<b>433</b>	<b>150 887</b>	
<b>5</b>	<b>37</b>	<b>128</b>	<b>570</b>	<b>891</b>	<b>15</b>	<b>74 026</b>	<b>544</b>	<b>1 032</b>	<b>391</b>	<b>72</b>	<b>504</b>	<b>165 409</b>	<b>7</b>

#### 4a. Baugenehmigungen für Wohn- und Nichtwohngebäude in Bayern von Januar bis Oktober 2010 nach Kreisen

Schl.- Nr.	Gebiet	Errichtung neuer Wohngebäude				Errichtung neuer Nichtwohngebäude			Alle Baumaßnahmen		
		Gebäude <sup>1)</sup>	davon mit		Wohn- ungen	Wohn- fläche	Gebäude	Raum- inhalt	Nutz- fläche	Woh- nungen	darunter im Frei- stellungs- verfahren
			1 oder 2 Wohnungen	3 oder mehr Wohnungen <sup>1)</sup>							
Anzahl					100 m <sup>2</sup>	Anzahl	1 000 m <sup>3</sup>	100 m <sup>2</sup>	Anzahl		

#### Zusammenstellung nach Regierungsbezirken

1	Oberbayern .....	6 574	5 762	812	12 773	14 296	1 999	14 064	19 142	14 064	2 605
2	Niederbayern .....	2 188	2 090	98	2 917	3 971	1 899	6 580	8 941	3 349	828
3	Oberpfalz .....	1 939	1 844	95	3 007	3 478	1 126	4 287	6 376	3 339	570
4	Oberfranken .....	1 055	1 000	55	1 623	1 928	571	2 858	4 379	1 996	225
5	Mittelfranken .....	2 096	1 901	195	4 128	4 409	749	3 888	5 832	4 505	733
6	Unterfranken .....	1 397	1 317	80	2 113	2 727	710	2 685	4 155	2 522	358
7	Schwaben .....	2 541	2 323	218	4 735	5 293	1 278	7 343	10 018	5 239	862
	<b>Bayern</b>	<b>17 790</b>	<b>16 237</b>	<b>1 553</b>	<b>31 296</b>	<b>36 102</b>	<b>8 332</b>	<b>41 704</b>	<b>58 842</b>	<b>35 014</b>	<b>6 181</b>
	Kreisfreie Städte .....	3 543	2 819	724	10 860	9 731	778	8 870	12 358	11 880	932
	darunter Großstädte <sup>2)</sup> .....	2 624	2 010	614	8 964	7 717	533	7 052	9 498	9 572	520
	Landkreise .....	14 247	13 418	829	20 436	26 370	7 554	32 835	46 484	23 134	5 249

#### Regierungsbezirk Oberbayern

##### Kreisfreie Städte

161	Ingolstadt .....	255	216	39	517	513	37	2 195	1 739	567	42
162	München .....	988	673	315	3 650	3 284	238	1 878	3 621	3 921	195
163	Rosenheim .....	77	75	2	87	110	14	113	190	118	6
	<b>Zusammen</b>	<b>1 320</b>	<b>964</b>	<b>356</b>	<b>4 254</b>	<b>3 907</b>	<b>289</b>	<b>4 186</b>	<b>5 550</b>	<b>4 606</b>	<b>243</b>

##### Landkreise

171	Altötting .....	140	129	11	199	282	88	481	674	229	57
172	Berchtesgadener Land .....	87	75	12	159	176	66	292	480	204	65
173	Bad Tölz-Wolfratshausen .....	179	154	25	361	416	62	234	408	428	86
174	Dachau .....	285	262	23	592	624	78	452	642	657	110
175	Ebersberg .....	377	364	13	478	606	31	321	449	512	188
176	Eichstätt .....	390	374	16	487	651	127	815	1 200	514	210
177	Erding .....	270	246	24	410	523	129	1 058	1 289	459	113
178	Freising .....	289	249	40	619	674	130	819	1 060	703	82
179	Fürstenfeldbruck .....	414	378	36	639	716	48	213	342	690	232
180	Garmisch-Partenkirchen .....	92	72	20	210	217	25	99	148	221	14
181	Landsberg am Lech .....	257	235	22	407	503	94	515	737	450	130
182	Miesbach .....	86	75	11	159	208	37	215	329	192	28
183	Mühldorf a.Inn .....	179	172	7	235	336	109	1 206	1 131	273	18
184	München .....	506	447	59	986	1 154	71	651	1 045	1 012	342
185	Neuburg-Schrobenhausen .....	249	227	22	391	495	91	398	529	424	84
186	Pfaffenhofen a.d.Ilm .....	261	238	23	422	518	113	416	604	462	68
187	Rosenheim .....	436	403	33	648	830	138	694	1 004	757	218
188	Starnberg .....	221	200	21	345	483	31	190	310	357	54
189	Traunstein .....	284	266	18	402	515	161	521	778	502	118
190	Weilheim-Schongau .....	252	232	20	370	461	81	286	432	412	145
	<b>Zusammen</b>	<b>5 254</b>	<b>4 798</b>	<b>456</b>	<b>8 519</b>	<b>10 388</b>	<b>1 710</b>	<b>9 877</b>	<b>13 592</b>	<b>9 458</b>	<b>2 362</b>
1	<b>Oberbayern .....</b>	<b>6 574</b>	<b>5 762</b>	<b>812</b>	<b>12 773</b>	<b>14 296</b>	<b>1 999</b>	<b>14 064</b>	<b>19 142</b>	<b>14 064</b>	<b>2 605</b>

<sup>1)</sup> Einschl. Wohnheime. - <sup>2)</sup> München, Nürnberg, Augsburg, Würzburg, Regensburg, Ingolstadt, Fürth, Erlangen.

**Noch: 4a. Baugenehmigungen für Wohn- und Nichtwohngebäude in Bayern  
von Januar bis Oktober 2010 nach Kreisen**

Schl.- Nr.	Gebiet	Errichtung neuer Wohngebäude					Errichtung neuer Nichtwohngebäude			Alle Baumaßnahmen	
		Gebäude <sup>1)</sup>	davon mit		Wohn- ungen	Wohn- fläche	Gebäude	Raum- inhalt	Nutz- fläche	Wohn- ungen	darunter im Frei- stellungs- verfahren
			1 oder 2 Wohnungen	3 oder mehr Wohnungen <sup>1)</sup>							
<b>Regierungsbezirk Niederbayern</b>											
<b>Kreisfreie Städte</b>											
261	Landshut .....	165	135	30	353	380	25	169	253	433	173
262	Passau .....	62	55	7	95	112	16	168	297	122	18
263	Straubing .....	67	60	7	98	112	25	47	81	105	11
	<b>Zusammen</b>	<b>294</b>	<b>250</b>	<b>44</b>	<b>546</b>	<b>603</b>	<b>66</b>	<b>383</b>	<b>631</b>	<b>660</b>	<b>202</b>
<b>Landkreise</b>											
271	Deggendorf .....	224	211	13	307	416	163	1 018	1 079	333	75
272	Freyung-Grafenau .....	103	102	1	122	174	106	235	340	154	23
273	Kelheim .....	205	189	16	308	400	160	619	856	350	55
274	Landshut .....	263	257	6	337	465	296	1 345	1 792	373	77
275	Passau .....	417	413	4	472	703	251	868	1 205	539	169
276	Regen .....	93	89	4	132	180	75	212	309	151	33
277	Rottal-Inn .....	194	190	4	245	370	395	1 086	1 547	296	30
278	Straubing-Bogen .....	242	241	1	262	385	194	370	555	292	100
279	Dingolfing-Landau .....	153	148	5	186	276	193	444	628	201	64
	<b>Zusammen</b>	<b>1 894</b>	<b>1 840</b>	<b>54</b>	<b>2 371</b>	<b>3 368</b>	<b>1 833</b>	<b>6 197</b>	<b>8 310</b>	<b>2 689</b>	<b>626</b>
2	<b>Niederbayern .....</b>	<b>2 188</b>	<b>2 090</b>	<b>98</b>	<b>2 917</b>	<b>3 971</b>	<b>1 899</b>	<b>6 580</b>	<b>8 941</b>	<b>3 349</b>	<b>828</b>
<b>Regierungsbezirk Oberpfalz</b>											
<b>Kreisfreie Städte</b>											
361	Amberg .....	43	42	1	50	71	10	41	61	65	20
362	Regensburg .....	304	270	34	950	669	46	338	586	1 029	67
363	Weiden i.d.OPf. ....	70	60	10	139	154	22	174	241	142	34
	<b>Zusammen</b>	<b>417</b>	<b>372</b>	<b>45</b>	<b>1 139</b>	<b>894</b>	<b>78</b>	<b>553</b>	<b>888</b>	<b>1 236</b>	<b>121</b>
<b>Landkreise</b>											
371	Amberg-Weizsach .....	179	176	3	205	299	112	322	496	242	51
372	Cham .....	234	229	5	308	428	301	877	1 382	374	47
373	Neumarkt i.d.OPf. ....	238	228	10	284	408	168	550	817	328	64
374	Neustadt a.d.Waldnaab .....	135	134	1	155	224	166	546	835	188	31
375	Regensburg .....	490	467	23	620	826	123	505	717	644	168
376	Schwandorf .....	180	175	5	217	290	104	516	715	225	71
377	Tirschenreuth .....	66	63	3	79	108	74	417	527	102	17
	<b>Zusammen</b>	<b>1 522</b>	<b>1 472</b>	<b>50</b>	<b>1 868</b>	<b>2 583</b>	<b>1 048</b>	<b>3 734</b>	<b>5 489</b>	<b>2 103</b>	<b>449</b>
3	<b>Oberpfalz .....</b>	<b>1 939</b>	<b>1 844</b>	<b>95</b>	<b>3 007</b>	<b>3 478</b>	<b>1 126</b>	<b>4 287</b>	<b>6 376</b>	<b>3 339</b>	<b>570</b>

<sup>1)</sup> Einschl. Wohnheime.

**Noch: 4a. Baugenehmigungen für Wohn- und Nichtwohngebäude in Bayern  
von Januar bis Oktober 2010 nach Kreisen**

Schl.- Nr.	Gebiet	Errichtung neuer Wohngebäude				Errichtung neuer Nichtwohngebäude			Alle Baumaßnahmen		
		Gebäude <sup>1)</sup>	davon mit		Wohn- ungen	Wohn- fläche	Gebäude	Raum- inhalt	Nutz- fläche	Wohn- ungen	darunter im Frei- stellungs- verfahren
			1 oder 2 Wohnungen	3 oder mehr Wohnungen <sup>1)</sup>							
Anzahl					100 m <sup>2</sup>	Anzahl	1 000 m <sup>3</sup>	100 m <sup>2</sup>	Anzahl		

**Regierungsbezirk Oberfranken**

**Kreisfreie Städte**

461	Bamberg .....	41	31	10	109	125	10	98	190	279	17
462	Bayreuth .....	54	44	10	219	160	22	121	203	227	3
463	Coburg .....	48	46	2	132	94	18	190	251	138	18
464	Hof .....	15	12	3	49	55	9	56	97	47	3
	<b>Zusammen</b>	<b>158</b>	<b>133</b>	<b>25</b>	<b>509</b>	<b>434</b>	<b>59</b>	<b>465</b>	<b>741</b>	<b>691</b>	<b>41</b>

**Landkreise**

471	Bamberg .....	221	213	8	261	377	91	358	571	294	38
472	Bayreuth .....	150	148	2	168	233	55	231	338	181	43
473	Coburg .....	80	79	1	90	120	40	293	499	113	27
474	Forchheim .....	198	189	9	269	330	68	267	418	323	25
475	Hof .....	56	54	2	69	92	66	588	753	80	6
476	Kronach .....	47	45	2	58	79	26	57	92	77	9
477	Kulmbach .....	54	51	3	89	107	49	222	319	89	15
478	Lichtenfels .....	53	51	2	62	94	52	138	241	95	7
479	Wunsiedel i.Fichtelgebirge .....	38	37	1	48	62	65	239	408	53	14
	<b>Zusammen</b>	<b>897</b>	<b>867</b>	<b>30</b>	<b>1 114</b>	<b>1 494</b>	<b>512</b>	<b>2 393</b>	<b>3 638</b>	<b>1 305</b>	<b>184</b>
<b>4</b>	<b>Oberfranken .....</b>	<b>1 055</b>	<b>1 000</b>	<b>55</b>	<b>1 623</b>	<b>1 928</b>	<b>571</b>	<b>2 858</b>	<b>4 379</b>	<b>1 996</b>	<b>225</b>

**Regierungsbezirk Mittelfranken**

**Kreisfreie Städte**

561	Ansbach .....	33	26	7	139	106	6	14	32	151	36
562	Erlangen .....	121	84	37	756	481	24	389	599	772	61
563	Fürth .....	163	135	28	552	480	18	307	298	546	26
564	Nürnberg .....	418	355	63	920	1 005	70	718	1 227	1 030	85
565	Schwabach .....	52	47	5	75	102	4	16	28	78	17
	<b>Zusammen</b>	<b>787</b>	<b>647</b>	<b>140</b>	<b>2 442</b>	<b>2 173</b>	<b>122</b>	<b>1 443</b>	<b>2 184</b>	<b>2 577</b>	<b>225</b>

**Landkreise**

571	Ansbach .....	217	203	14	306	393	185	555	869	371	53
572	Erlangen-Höchstadt .....	240	233	7	298	404	71	184	308	361	104
573	Fürth .....	241	237	4	287	363	47	179	290	313	146
574	Nürnberger Land .....	220	203	17	306	395	64	272	410	323	62
575	Neustadt a.d.Aisch-Bad Windsheim ....	119	113	6	160	210	86	254	417	180	55
576	Roth .....	160	156	4	190	265	60	563	710	209	37
577	Weißenburg-Gunzenhausen .....	112	109	3	139	206	114	438	645	171	51
	<b>Zusammen</b>	<b>1 309</b>	<b>1 254</b>	<b>55</b>	<b>1 686</b>	<b>2 236</b>	<b>627</b>	<b>2 445</b>	<b>3 647</b>	<b>1 928</b>	<b>508</b>
<b>5</b>	<b>Mittelfranken .....</b>	<b>2 096</b>	<b>1 901</b>	<b>195</b>	<b>4 128</b>	<b>4 409</b>	<b>749</b>	<b>3 888</b>	<b>5 832</b>	<b>4 505</b>	<b>733</b>

<sup>1)</sup> Einschl. Wohnheime.

**Noch: 4a. Baugenehmigungen für Wohn- und Nichtwohngebäude in Bayern  
von Januar bis Oktober 2010 nach Kreisen**

Schl.-Nr.	Gebiet	Errichtung neuer Wohngebäude					Errichtung neuer Nichtwohngebäude			Alle Baumaßnahmen	
		Gebäude <sup>1)</sup>	davon mit		Wohnungen	Wohnfläche	Gebäude	Rauminhalt	Nutzfläche	Wohnungen	darunter im Freistellungsverfahren
			1 oder 2 Wohnungen	3 oder mehr Wohnungen <sup>1)</sup>							
Anzahl					100 m <sup>2</sup>	Anzahl	1 000 m <sup>3</sup>	100 m <sup>2</sup>	Anzahl		
<b>Regierungsbezirk Unterfranken</b>											
<b>Kreisfreie Städte</b>											
661	Aschaffenburg .....	66	60	6	133	169	11	209	340	160	-
662	Schweinfurt .....	25	22	3	56	74	14	110	135	62	7
663	Würzburg .....	86	67	19	278	284	31	128	228	319	- 88
	<b>Zusammen</b>	<b>177</b>	<b>149</b>	<b>28</b>	<b>467</b>	<b>528</b>	<b>56</b>	<b>447</b>	<b>702</b>	<b>541</b>	<b>- 81</b>
<b>Landkreise</b>											
671	Aschaffenburg .....	190	183	7	259	345	28	151	210	313	114
672	Bad Kissingen .....	85	82	3	114	148	68	148	255	138	14
673	Rhön-Grabfeld .....	91	87	4	109	147	60	168	265	147	27
674	Haßberge .....	113	107	6	149	198	111	266	427	192	21
675	Kitzingen .....	118	110	8	198	237	76	256	429	213	41
676	Miltenberg .....	107	99	8	186	219	38	130	239	208	28
677	Main-Spessart .....	120	115	5	148	217	76	188	313	187	16
678	Schweinfurt .....	158	152	6	201	277	74	282	448	229	87
679	Würzburg .....	238	233	5	282	412	123	649	865	354	91
	<b>Zusammen</b>	<b>1 220</b>	<b>1 168</b>	<b>52</b>	<b>1 646</b>	<b>2 199</b>	<b>654</b>	<b>2 238</b>	<b>3 452</b>	<b>1 981</b>	<b>439</b>
<b>6</b>	<b>Unterfranken .....</b>	<b>1 397</b>	<b>1 317</b>	<b>80</b>	<b>2 113</b>	<b>2 727</b>	<b>710</b>	<b>2 685</b>	<b>4 155</b>	<b>2 522</b>	<b>358</b>
<b>Regierungsbezirk Schwaben</b>											
<b>Kreisfreie Städte</b>											
761	Augsburg .....	289	210	79	1 341	1 001	69	1 100	1 200	1 388	132
762	Kaufbeuren .....	30	29	1	34	50	23	128	218	42	18
763	Kempten (Allgäu) .....	29	26	3	51	62	8	111	160	61	19
764	Memmingen .....	42	39	3	77	79	8	53	85	78	12
	<b>Zusammen</b>	<b>390</b>	<b>304</b>	<b>86</b>	<b>1 503</b>	<b>1 192</b>	<b>108</b>	<b>1 392</b>	<b>1 663</b>	<b>1 569</b>	<b>181</b>
<b>Landkreise</b>											
771	Aichach-Friedberg .....	242	235	7	298	430	127	470	677	344	77
772	Augsburg .....	366	353	13	464	607	121	1 119	1 370	510	125
773	Dillingen a.d. Donau .....	105	105	-	116	181	61	309	450	142	11
774	Günzburg .....	195	186	9	260	345	112	472	669	318	41
775	Neu-Ulm .....	223	201	22	494	529	98	805	961	540	57
776	Lindau (Bodensee) .....	88	70	18	186	218	41	150	223	211	48
777	Ostallgäu .....	240	221	19	358	460	105	535	764	383	134
778	Unterallgäu .....	290	278	12	410	511	196	776	1 169	436	65
779	Donau-Ries .....	146	137	9	225	303	163	716	1 080	253	64
780	Oberallgäu .....	256	233	23	421	519	146	598	992	533	59
	<b>Zusammen</b>	<b>2 151</b>	<b>2 019</b>	<b>132</b>	<b>3 232</b>	<b>4 102</b>	<b>1 170</b>	<b>5 951</b>	<b>8 355</b>	<b>3 670</b>	<b>681</b>
<b>7</b>	<b>Schwaben .....</b>	<b>2 541</b>	<b>2 323</b>	<b>218</b>	<b>4 735</b>	<b>5 293</b>	<b>1 278</b>	<b>7 343</b>	<b>10 018</b>	<b>5 239</b>	<b>862</b>

<sup>1)</sup> Einschl. Wohnheime.

### 5. Baugenehmigungen für neue Wohn- und Nichtwohngebäude im Fertigteilbau in Bayern im Oktober 2010 nach Gebäudearten und Bauherren

Lfd. Nr.	Gebäudeart Bauherr	Errichtung neuer Gebäude					Veranschlagte Kosten der Bauwerke 1 000 €
		Gebäude	Rauminhalt	Nutzfläche	Wohnungen		
					insgesamt	Wohnfläche	
		Anzahl	1 000 m <sup>3</sup>	100 m <sup>2</sup>	Anzahl	100 m <sup>2</sup>	
<b>Wohnbau</b>							
1	Wohngebäude mit 1 Wohnung .....	236	197	92	236	343	56 114
2	Wohngebäude mit 2 Wohnungen .....	25	30	12	50	51	8 857
3	Wohngebäude mit 3 oder mehr Wohnungen .....	6	20	4	50	39	5 429
4	Wohnheime .....	-	-	-	-	-	-
<b>5</b>	<b>Wohngebäude insgesamt .....</b>	<b>267</b>	<b>247</b>	<b>108</b>	<b>336</b>	<b>433</b>	<b>70 400</b>
6	darunter Wohngebäude mit Eigentumswohnungen .....	4	7	2	10	12	2 245
	Von den Wohngebäuden entfielen auf:						
7	Öffentliche Bauherren .....	-	-	-	-	-	-
8	Unternehmen .....	9	18	6	45	34	4 617
9	davon Wohnungsunternehmen .....	7	16	5	43	30	3 952
10	Immobilienfonds .....	-	-	-	-	-	-
11	sonstige Unternehmen .....	2	2	1	2	4	665
12	Private Haushalte .....	258	229	102	291	399	65 783
13	Organisationen ohne Erwerbszweck .....	-	-	-	-	-	-
<b>Nichtwohnbau</b>							
14	Anstaltsgebäude .....	1	9	11	-	-	3 000
15	Büro- und Verwaltungsgebäude .....	9	41	108	-	-	10 338
16	Landwirtschaftliche Betriebsgebäude .....	64	286	393	1	0	10 892
17	Nichtlandwirtschaftliche Betriebsgebäude .....	134	1 558	1 741	-	-	86 009
18	darunter Fabrik- und Werkstattgebäude .....	31	163	237	-	-	15 131
19	Handels- und Lagergebäude .....	82	1 376	1 463	-	-	66 181
20	Hotels und Gaststätten .....	4	7	13	-	-	2 874
21	Sonstige Nichtwohngebäude .....	8	15	29	-	-	4 850
<b>22</b>	<b>Nichtwohngebäude insgesamt .....</b>	<b>216</b>	<b>1 909</b>	<b>2 282</b>	<b>1</b>	<b>0</b>	<b>115 089</b>
	Von den Nichtwohngebäuden entfielen auf:						
23	Öffentliche Bauherren .....	9	43	63	-	-	8 098
24	Unternehmen .....	168	1 767	2 062	1	0	97 022
25	davon Land- und Forstwirtschaft, Tierhaltung, Fischerei .....	67	293	401	1	0	11 297
26	Produzierendes Gewerbe .....	43	372	481	-	-	26 684
27	Handel, Kreditinstitute und Versicherungsgewerbe, Dienstleistungen, Verkehr und Nachrichtenübermittlung, Wohnungsunternehmen und Immobilienfonds .....	58	1 102	1 180	-	-	59 041
28	Private Haushalte .....	35	94	149	-	-	8 892
29	Organisationen ohne Erwerbszweck .....	4	5	8	-	-	1 077

**6. Baugenehmigungen für neue Wohngebäude in Bayern im Oktober 2010 nach Regierungsbezirken,  
Gebäudearten und privaten Haushalten als Bauherren**

Lfd. Nr.	Gebäudeart Bauherr	Errichtung neuer Wohngebäude					Veranschlagte Kosten der Bauwerke 1 000 €
		Gebäude	Rauminhalt	Nutzfläche	Wohnungen		
					insgesamt	Wohnfläche	
Anzahl	1 000 m <sup>3</sup>	100 m <sup>2</sup>	Anzahl	100 m <sup>2</sup>			
<b>Oberbayern</b>							
1	Wohngebäude mit 1 Wohnung .....	563	521	230	563	864	151 147
2	Wohngebäude mit 2 Wohnungen .....	80	109	50	160	177	31 709
3	Wohngebäude mit 3 oder mehr Wohnungen .....	114	406	119	1 011	771	123 434
4	Wohnheime .....	1	6	2	-	-	2 062
<b>5</b>	<b>Wohngebäude zusammen .....</b>	<b>758</b>	<b>1 041</b>	<b>400</b>	<b>1 734</b>	<b>1 811</b>	<b>308 352</b>
6	darunter erbaut durch private Haushalte .....	535	598	256	747	977	174 265
<b>Niederbayern</b>							
7	Wohngebäude mit 1 Wohnung .....	183	180	95	183	287	43 248
8	Wohngebäude mit 2 Wohnungen .....	20	27	12	40	46	6 591
9	Wohngebäude mit 3 oder mehr Wohnungen .....	8	22	5	64	43	6 040
10	Wohnheime .....	-	-	-	-	-	-
<b>11</b>	<b>Wohngebäude zusammen .....</b>	<b>211</b>	<b>229</b>	<b>113</b>	<b>287</b>	<b>376</b>	<b>55 879</b>
12	darunter erbaut durch private Haushalte .....	179	191	102	208	305	45 920
<b>Oberpfalz</b>							
13	Wohngebäude mit 1 Wohnung .....	195	162	77	195	279	38 979
14	Wohngebäude mit 2 Wohnungen .....	12	14	6	24	26	3 478
15	Wohngebäude mit 3 oder mehr Wohnungen .....	12	25	2	66	55	7 015
16	Wohnheime .....	1	17	0	113	27	3 400
<b>17</b>	<b>Wohngebäude zusammen .....</b>	<b>220</b>	<b>220</b>	<b>85</b>	<b>398</b>	<b>387</b>	<b>52 872</b>
18	darunter erbaut durch private Haushalte .....	143	139	67	157	227	34 057
<b>Oberfranken</b>							
19	Wohngebäude mit 1 Wohnung .....	91	86	43	91	144	21 888
20	Wohngebäude mit 2 Wohnungen .....	12	14	7	24	25	3 685
21	Wohngebäude mit 3 oder mehr Wohnungen .....	9	20	6	46	37	5 500
22	Wohnheime .....	-	-	-	-	-	-
<b>23</b>	<b>Wohngebäude zusammen .....</b>	<b>112</b>	<b>120</b>	<b>56</b>	<b>161</b>	<b>206</b>	<b>31 073</b>
24	darunter erbaut durch private Haushalte .....	101	99	48	125	170	25 915
<b>Mittelfranken</b>							
25	Wohngebäude mit 1 Wohnung .....	140	131	69	140	221	34 829
26	Wohngebäude mit 2 Wohnungen .....	17	27	12	34	44	6 720
27	Wohngebäude mit 3 oder mehr Wohnungen .....	25	139	59	344	247	32 578
28	Wohnheime .....	-	-	-	-	-	-
<b>29</b>	<b>Wohngebäude zusammen .....</b>	<b>182</b>	<b>297</b>	<b>140</b>	<b>518</b>	<b>511</b>	<b>74 127</b>
30	darunter erbaut durch private Haushalte .....	155	166	88	208	281	43 915
<b>Unterfranken</b>							
31	Wohngebäude mit 1 Wohnung .....	138	120	58	138	212	34 332
32	Wohngebäude mit 2 Wohnungen .....	21	30	16	42	55	8 437
33	Wohngebäude mit 3 oder mehr Wohnungen .....	9	41	16	89	74	10 709
34	Wohnheime .....	2	4	4	-	-	1 668
<b>35</b>	<b>Wohngebäude zusammen .....</b>	<b>170</b>	<b>196</b>	<b>94</b>	<b>269</b>	<b>341</b>	<b>55 146</b>
36	darunter erbaut durch private Haushalte .....	128	132	71	157	229	37 968
<b>Schwaben</b>							
37	Wohngebäude mit 1 Wohnung .....	218	192	89	218	318	54 264
38	Wohngebäude mit 2 Wohnungen .....	18	22	7	36	36	6 016
39	Wohngebäude mit 3 oder mehr Wohnungen .....	11	36	15	79	65	9 083
40	Wohnheime .....	-	-	-	-	-	-
<b>41</b>	<b>Wohngebäude zusammen .....</b>	<b>247</b>	<b>250</b>	<b>112</b>	<b>333</b>	<b>419</b>	<b>69 363</b>
42	darunter erbaut durch private Haushalte .....	203	197	92	229	318	54 599
<b>Bayern</b>							
43	Wohngebäude mit 1 Wohnung .....	1 528	1 391	661	1 528	2 324	378 687
44	Wohngebäude mit 2 Wohnungen .....	180	244	109	360	410	66 636
45	Wohngebäude mit 3 oder mehr Wohnungen .....	188	690	223	1 699	1 291	194 359
46	Wohnheime .....	4	28	6	113	27	7 130
<b>47</b>	<b>Wohngebäude insgesamt .....</b>	<b>1 900</b>	<b>2 353</b>	<b>999</b>	<b>3 700</b>	<b>4 052</b>	<b>646 812</b>
48	darunter erbaut durch private Haushalte .....	1 444	1 522	725	1 831	2 507	416 639



## 7. Baugenehmigungen für neue Wohngebäude im Genehmigungsverfahren<sup>1)</sup> in Bayern im Oktober 2010 nach Regierungsbezirken, Gebäudearten und privaten Haushalten als Bauherren

Lfd. Nr.	Gebäudeart Bauherr	Errichtung neuer Wohngebäude					Veranschlagte Kosten der Bauwerke 1 000 €
		Gebäude	Rauminhalt	Nutzfläche	Wohnungen		
					insgesamt	Wohnfläche	
Anzahl	1 000 m <sup>3</sup>	100 m <sup>2</sup>	Anzahl	100 m <sup>2</sup>			
<b>Oberbayern</b>							
1	Wohngebäude mit 1 Wohnung .....	155	149	67	155	242	40 838
2	Wohngebäude mit 2 Wohnungen .....	25	31	14	50	51	9 472
3	Wohngebäude mit 3 oder mehr Wohnungen .....	19	84	20	233	171	28 429
4	Wohnheime .....	-	-	-	-	-	-
<b>5</b>	<b>Wohngebäude zusammen .....</b>	<b>199</b>	<b>263</b>	<b>101</b>	<b>438</b>	<b>464</b>	<b>78 739</b>
6	darunter erbaut durch private Haushalte .....	145	160	76	176	251	44 492
<b>Niederbayern</b>							
7	Wohngebäude mit 1 Wohnung .....	60	55	29	60	86	12 951
8	Wohngebäude mit 2 Wohnungen .....	5	5	4	10	9	1 268
9	Wohngebäude mit 3 oder mehr Wohnungen .....	1	1	-	3	3	317
10	Wohnheime .....	-	-	-	-	-	-
<b>11</b>	<b>Wohngebäude zusammen .....</b>	<b>66</b>	<b>61</b>	<b>32</b>	<b>73</b>	<b>97</b>	<b>14 536</b>
12	darunter erbaut durch private Haushalte .....	53	51	29	58	79	12 184
<b>Oberpfalz</b>							
13	Wohngebäude mit 1 Wohnung .....	70	50	23	70	92	12 162
14	Wohngebäude mit 2 Wohnungen .....	3	5	2	6	7	1 062
15	Wohngebäude mit 3 oder mehr Wohnungen .....	2	3	0	7	5	841
16	Wohnheime .....	-	-	-	-	-	-
<b>17</b>	<b>Wohngebäude zusammen .....</b>	<b>75</b>	<b>57</b>	<b>26</b>	<b>83</b>	<b>104</b>	<b>14 065</b>
18	darunter erbaut durch private Haushalte .....	40	36	15	43	61	8 971
<b>Oberfranken</b>							
19	Wohngebäude mit 1 Wohnung .....	30	24	9	30	42	6 212
20	Wohngebäude mit 2 Wohnungen .....	-	-	-	-	-	-
21	Wohngebäude mit 3 oder mehr Wohnungen .....	-	-	-	-	-	-
22	Wohnheime .....	-	-	-	-	-	-
<b>23</b>	<b>Wohngebäude zusammen .....</b>	<b>30</b>	<b>24</b>	<b>9</b>	<b>30</b>	<b>42</b>	<b>6 212</b>
24	darunter erbaut durch private Haushalte .....	29	23	8	29	40	5 652
<b>Mittelfranken</b>							
25	Wohngebäude mit 1 Wohnung .....	49	44	28	49	74	11 496
26	Wohngebäude mit 2 Wohnungen .....	5	7	5	10	10	1 545
27	Wohngebäude mit 3 oder mehr Wohnungen .....	1	8	11	29	13	2 000
28	Wohnheime .....	-	-	-	-	-	-
<b>29</b>	<b>Wohngebäude zusammen .....</b>	<b>55</b>	<b>59</b>	<b>43</b>	<b>88</b>	<b>97</b>	<b>15 041</b>
30	darunter erbaut durch private Haushalte .....	54	58	42	87	95	14 665
<b>Unterfranken</b>							
31	Wohngebäude mit 1 Wohnung .....	47	37	16	47	67	10 423
32	Wohngebäude mit 2 Wohnungen .....	3	4	1	6	8	1 219
33	Wohngebäude mit 3 oder mehr Wohnungen .....	1	2	0	5	5	553
34	Wohnheime .....	-	-	-	-	-	-
<b>35</b>	<b>Wohngebäude zusammen .....</b>	<b>51</b>	<b>43</b>	<b>18</b>	<b>58</b>	<b>81</b>	<b>12 195</b>
36	darunter erbaut durch private Haushalte .....	36	32	17	38	55	9 161
<b>Schwaben</b>							
37	Wohngebäude mit 1 Wohnung .....	65	56	27	65	93	15 772
38	Wohngebäude mit 2 Wohnungen .....	2	1	1	4	3	400
39	Wohngebäude mit 3 oder mehr Wohnungen .....	-	-	-	-	-	-
40	Wohnheime .....	-	-	-	-	-	-
<b>41</b>	<b>Wohngebäude zusammen .....</b>	<b>67</b>	<b>57</b>	<b>28</b>	<b>69</b>	<b>96</b>	<b>16 172</b>
42	darunter erbaut durch private Haushalte .....	55	50	24	57	81	13 373
<b>Bayern</b>							
43	Wohngebäude mit 1 Wohnung .....	476	414	199	476	697	109 854
44	Wohngebäude mit 2 Wohnungen .....	43	54	26	86	88	14 966
45	Wohngebäude mit 3 oder mehr Wohnungen .....	24	98	31	277	197	32 140
46	Wohnheime .....	-	-	-	-	-	-
<b>47</b>	<b>Wohngebäude insgesamt .....</b>	<b>543</b>	<b>566</b>	<b>256</b>	<b>839</b>	<b>982</b>	<b>156 960</b>
48	darunter erbaut durch private Haushalte .....	412	409	210	488	661	108 498

<sup>1)</sup> Gemäß Artikel 58 der Bayerischen Bauordnung (BayBO).

### 8. Baugenehmigungen für neue Wohn- und Nichtwohngebäude in Bayern im Oktober 2010 nach Gebäudearten und der überwiegenden Beheizung

Lfd. Nr.	Gebäudeart	Insgesamt	darunter ausgestattet mit					Ohne Heizung
			Fern-	Block-	Zentral-	Etagen-	Einzelraum-	
			heizung					
<b>Wohnbau</b>								
1	<b>Wohngebäude insgesamt</b> .....	<b>1 900</b>	<b>122</b>	<b>57</b>	<b>1 706</b>	-	<b>8</b>	<b>7</b>
2	<b>darin Wohnungen</b> .....	<b>3 700</b>	<b>607</b>	<b>128</b>	<b>2 949</b>	-	<b>9</b>	<b>7</b>
	davon							
3	Wohngebäude mit 1 Wohnung .....	1 528	74	50	1 390	-	7	7
4	Wohngebäude mit 2 Wohnungen .....	180	6	-	173	-	1	-
5	Wohngebäude mit 3 oder mehr Wohnungen .....	188	41	7	140	-	-	-
6	darin Wohnungen .....	1 699	521	78	1 100	-	-	-
7	Wohnheime .....	4	1	-	3	-	-	-
8	darin Wohnungen .....	113	-	-	113	-	-	-
<b>Wohngebäude nach Regierungsbezirken</b>								
9	Oberbayern .....	758	79	6	668	-	1	4
10	Niederbayern .....	211	6	-	203	-	2	-
11	Oberpfalz .....	220	15	50	155	-	-	-
12	Oberfranken .....	112	2	-	110	-	-	-
13	Mittelfranken .....	182	6	1	173	-	2	-
14	Unterfranken .....	170	1	-	167	-	-	2
15	Schwaben .....	247	13	-	230	-	3	1
<b>Nichtwohnbau</b>								
16	<b>Nichtwohngebäude insgesamt</b> .....	<b>817</b>	<b>36</b>	<b>4</b>	<b>218</b>	-	<b>29</b>	<b>530</b>
17	<b>darin Rauminhalt (1 000 m³)</b> .....	<b>4 548</b>	<b>1 237</b>	<b>34</b>	<b>1 472</b>	-	<b>55</b>	<b>1 749</b>
	davon							
18	<b>Anstaltsgebäude</b> .....	<b>9</b>	<b>4</b>	<b>-</b>	<b>5</b>	-	<b>-</b>	<b>-</b>
19	darin Rauminhalt (1 000 m³) .....	169	97	-	71	-	-	-
20	<b>Büro- und Verwaltungsgebäude</b> .....	<b>33</b>	<b>6</b>	<b>-</b>	<b>23</b>	-	<b>3</b>	<b>1</b>
21	darin Rauminhalt (1 000 m³) .....	140	52	-	85	-	3	0
22	<b>Landwirtschaftliche Betriebsgebäude</b> .....	<b>256</b>	<b>-</b>	<b>-</b>	<b>10</b>	-	<b>6</b>	<b>240</b>
23	darin Rauminhalt (1 000 m³) .....	915	-	-	43	-	14	858
24	<b>Nichtlandwirtschaftliche Betriebsgebäude</b> .....	<b>469</b>	<b>18</b>	<b>3</b>	<b>147</b>	-	<b>18</b>	<b>283</b>
25	darin Rauminhalt (1 000 m³) .....	3 123	1 037	29	1 145	-	36	876
	darunter							
26	Fabrik- und Werkstattgebäude .....	104	6	2	53	-	4	39
27	darin Rauminhalt (1 000 m³) .....	990	466	27	359	-	19	119
28	Handels- und Lagergebäude .....	237	10	-	59	-	8	160
29	darin Rauminhalt (1 000 m³) .....	1 927	560	-	694	-	9	664
30	Hotels und Gaststätten .....	22	1	1	18	-	2	-
31	darin Rauminhalt (1 000 m³) .....	84	11	1	66	-	6	-
32	<b>Sonstige Nichtwohngebäude</b> .....	<b>50</b>	<b>8</b>	<b>1</b>	<b>33</b>	-	<b>2</b>	<b>6</b>
33	darin Rauminhalt (1 000 m³) .....	201	51	6	128	-	1	15
<b>Nichtwohngebäude nach Regierungsbezirken</b>								
34	Oberbayern .....	209	18	2	53	-	3	133
35	Niederbayern .....	177	1	-	33	-	7	136
36	Oberpfalz .....	129	6	1	37	-	4	81
37	Oberfranken .....	40	2	-	13	-	-	25
38	Mittelfranken .....	63	6	-	20	-	1	36
39	Unterfranken .....	71	2	-	29	-	4	36
40	Schwaben .....	128	1	1	33	-	10	83

## 9. Baugenehmigungen für neue Wohn- und Gebäudearten und der überwiegend

Lfd. Nr.	Gebäudeart	Insgesamt	davon nach der überwiegend			
			Passivhaus	Öl	Gas	Strom
<b>Wohnbau</b>						
1	<b>Wohngebäude insgesamt</b> .....	<b>1 900</b>	<b>7</b>	<b>86</b>	<b>706</b>	<b>25</b>
2	<b>darin Wohnungen</b> .....	<b>3 700</b>	<b>7</b>	<b>136</b>	<b>1 531</b>	<b>31</b>
	davon					
3	Wohngebäude mit 1 Wohnung .....	1 528	7	69	563	21
4	Wohngebäude mit 2 Wohnungen .....	180	-	11	52	2
5	Wohngebäude mit 3 oder mehr Wohnungen .....	188	-	6	88	2
6	darin Wohnungen .....	1 699	-	45	751	6
7	Wohnheime .....	4	-	-	3	-
8	darin Wohnungen .....	113	-	-	113	-
<b>Wohngebäude nach Regierungsbezirken</b>						
9	Oberbayern .....	758	4	33	294	9
10	Niederbayern .....	211	-	15	82	2
11	Oberpfalz .....	220	-	9	59	3
12	Oberfranken .....	112	-	6	37	-
13	Mittelfranken .....	182	-	8	63	7
14	Unterfranken .....	170	2	2	66	-
15	Schwaben .....	247	1	13	105	4
<b>Nichtwohnbau</b>						
16	<b>Nichtwohngebäude insgesamt <sup>1)</sup></b> .....	<b>289</b>	<b>2</b>	<b>24</b>	<b>114</b>	<b>17</b>
17	<b>darin Rauminhalt (1 000 m<sup>3</sup>)</b> .....	<b>2 800</b>	<b>2</b>	<b>84</b>	<b>1 001</b>	<b>26</b>
	davon					
18	<b>Anstaltsgebäude</b> .....	<b>9</b>	<b>-</b>	<b>-</b>	<b>2</b>	<b>-</b>
19	darin Rauminhalt (1 000 m <sup>3</sup> ) .....	169	-	-	11	-
20	<b>Büro- und Verwaltungsgebäude</b> .....	<b>33</b>	<b>1</b>	<b>5</b>	<b>6</b>	<b>3</b>
21	darin Rauminhalt (1 000 m <sup>3</sup> ) .....	140	0	18	28	3
22	<b>Landwirtschaftliche Betriebsgebäude</b> .....	<b>16</b>	<b>-</b>	<b>1</b>	<b>2</b>	<b>1</b>
23	darin Rauminhalt (1 000 m <sup>3</sup> ) .....	57	-	4	4	10
24	<b>Nichtlandwirtschaftliche Betriebsgebäude</b> .....	<b>186</b>	<b>-</b>	<b>14</b>	<b>84</b>	<b>11</b>
25	darin Rauminhalt (1 000 m <sup>3</sup> ) .....	2 247	-	53	875	12
	darunter					
26	Fabrik- und Werkstattgebäude .....	65	-	3	29	1
27	darin Rauminhalt (1 000 m <sup>3</sup> ) .....	871	-	5	285	1
28	Handels- und Lagergebäude .....	77	-	8	35	5
29	darin Rauminhalt (1 000 m <sup>3</sup> ) .....	1 263	-	41	519	3
30	Hotels und Gaststätten .....	22	-	2	10	2
31	darin Rauminhalt (1 000 m <sup>3</sup> ) .....	84	-	6	52	6
32	<b>Sonstige Nichtwohngebäude</b> .....	<b>45</b>	<b>1</b>	<b>4</b>	<b>20</b>	<b>2</b>
33	darin Rauminhalt (1 000 m <sup>3</sup> ) .....	187	2	10	82	1
<b>Nichtwohngebäude nach Regierungsbezirken</b>						
34	Oberbayern .....	76	-	5	25	2
35	Niederbayern .....	41	-	5	15	5
36	Oberpfalz .....	48	-	3	15	3
37	Oberfranken .....	15	-	-	11	-
38	Mittelfranken .....	27	-	6	6	2
39	Unterfranken .....	36	1	2	23	2
40	Schwaben .....	46	1	3	19	3

<sup>1)</sup> Ausgenommen die Gebäude "Ohne Heizung".

## Nichtwohngebäude in Bayern im Oktober 2010 nach verwendeten primären Heizenergie

verwendeten primären Heizenergie								Lfd. Nr.
Fernwärme	Geothermie	Umweltthermie (Luft/Wasser)	Solarthermie	Holz	Biogas	sonstige Biomasse	sonstige Heizenergie	
<b>Wohnbau</b>								
122	150	442	15	317	3	18	9	1
607	214	557	23	527	8	49	10	2
74	127	390	9	246	1	13	8	3
6	16	37	4	49	1	1	1	4
41	7	15	2	22	1	4	-	5
521	55	93	6	183	5	34	-	6
1	-	-	-	-	-	-	-	7
-	-	-	-	-	-	-	-	8
<b>Wohngebäude nach Regierungsbezirken</b>								
79	47	181	8	97	1	4	1	9
6	17	24	3	55	1	6	-	10
15	15	35	-	81	-	2	1	11
2	16	35	-	14	-	1	1	12
6	16	61	1	20	-	-	-	13
1	21	60	1	17	-	-	-	14
13	18	46	2	33	1	5	6	15
<b>Nichtwohnbau</b>								
36	10	20	1	58	-	1	6	16
1 237	28	204	11	197	-	2	7	17
4	-	2	-	1	-	-	-	18
97	-	45	-	15	-	-	-	19
6	1	4	1	4	-	1	1	20
52	1	11	11	13	-	2	1	21
-	-	1	-	9	-	-	2	22
-	-	20	-	18	-	-	1	23
18	8	11	-	38	-	-	2	24
1 037	24	108	-	134	-	-	3	25
6	4	7	-	14	-	-	1	26
466	13	24	-	75	-	-	2	27
10	4	4	-	10	-	-	1	28
560	11	84	-	44	-	-	1	29
1	-	-	-	7	-	-	-	30
11	-	-	-	9	-	-	-	31
8	1	2	-	6	-	-	1	32
51	4	20	-	17	-	-	2	33
<b>Nichtwohngebäude nach Regierungsbezirken</b>								
18	2	10	-	11	-	-	3	34
1	2	1	-	12	-	-	-	35
6	-	2	1	17	-	1	-	36
2	1	-	-	1	-	-	-	37
6	1	2	-	4	-	-	-	38
2	1	1	-	4	-	-	-	39
1	3	4	-	9	-	-	3	40

## 10. Baugenehmigungen für neue Wohn- und Gebäudearten und der überwiegend

Lfd. Nr.	Gebäudeart	Insgesamt	davon nach der überwiegend			
			Öl	Gas	Strom	Fernwärme
<b>Wohnbau</b>						
1	<b>Wohngebäude insgesamt</b> .....	<b>850</b>	-	-	<b>10</b>	-
2	<b>darin Wohnungen</b> .....	<b>1 264</b>	-	-	<b>47</b>	-
	davon					
3	Wohngebäude mit 1 Wohnung .....	709	-	-	7	-
4	Wohngebäude mit 2 Wohnungen .....	94	-	-	1	-
5	Wohngebäude mit 3 oder mehr Wohnungen .....	47	-	-	2	-
6	darin Wohnungen .....	367	-	-	38	-
7	Wohnheime .....	-	-	-	-	-
8	darin Wohnungen .....	-	-	-	-	-
<b>Wohngebäude nach Regierungsbezirken</b>						
9	Oberbayern .....	301	-	-	1	-
10	Niederbayern .....	117	-	-	-	-
11	Oberpfalz .....	83	-	-	-	-
12	Oberfranken .....	39	-	-	1	-
13	Mittelfranken .....	98	-	-	7	-
14	Unterfranken .....	80	-	-	1	-
15	Schwaben .....	132	-	-	-	-
<b>Nichtwohnbau</b>						
16	<b>Nichtwohngebäude insgesamt</b> .....	<b>24</b>	-	-	-	-
17	<b>darin Rauminhalt (1 000 m³)</b> .....	<b>60</b>	-	-	-	-
	davon					
18	<b>Anstaltsgebäude</b> .....	-	-	-	-	-
19	darin Rauminhalt (1 000 m³) .....	-	-	-	-	-
20	<b>Büro- und Verwaltungsgebäude</b> .....	<b>3</b>	-	-	-	-
21	darin Rauminhalt (1 000 m³) .....	5	-	-	-	-
22	<b>Landwirtschaftliche Betriebsgebäude</b> .....	<b>4</b>	-	-	-	-
23	darin Rauminhalt (1 000 m³) .....	27	-	-	-	-
24	<b>Nichtlandwirtschaftliche Betriebsgebäude</b> .....	<b>11</b>	-	-	-	-
25	darin Rauminhalt (1 000 m³) .....	21	-	-	-	-
	darunter					
26	Fabrik- und Werkstattgebäude .....	6	-	-	-	-
27	darin Rauminhalt (1 000 m³) .....	15	-	-	-	-
28	Handels- und Lagergebäude .....	3	-	-	-	-
29	darin Rauminhalt (1 000 m³) .....	4	-	-	-	-
30	Hotels und Gaststätten .....	1	-	-	-	-
31	darin Rauminhalt (1 000 m³) .....	1	-	-	-	-
32	<b>Sonstige Nichtwohngebäude</b> .....	<b>6</b>	-	-	-	-
33	darin Rauminhalt (1 000 m³) .....	7	-	-	-	-
<b>Nichtwohngebäude nach Regierungsbezirken</b>						
34	Oberbayern .....	7	-	-	-	-
35	Niederbayern .....	2	-	-	-	-
36	Oberpfalz .....	4	-	-	-	-
37	Oberfranken .....	-	-	-	-	-
38	Mittelfranken .....	2	-	-	-	-
39	Unterfranken .....	2	-	-	-	-
40	Schwaben .....	7	-	-	-	-

**Nichtwohngebäude in Bayern im Oktober 2010 nach  
verwendeten sekundären Heizenergie**

verwendeten sekundären Heizenergie							Lfd. Nr.
Geothermie	Umweltthermie (Luft/Wasser)	Solarthermie	Holz	Biogas	sonstige Biomasse	sonstige Heizenergie	
<b>Wohnbau</b>							
-	-	<b>348</b>	<b>477</b>	-	<b>4</b>	<b>11</b>	<b>1</b>
-	-	<b>610</b>	<b>587</b>	-	<b>7</b>	<b>13</b>	<b>2</b>
-	-	288	402	-	2	10	3
-	-	32	60	-	1	-	4
-	-	28	15	-	1	1	5
-	-	258	65	-	3	3	6
-	-	-	-	-	-	-	7
-	-	-	-	-	-	-	8
<b>Wohngebäude nach Regierungsbezirken</b>							
-	-	130	168	-	-	2	9
-	-	32	80	-	4	1	10
-	-	26	57	-	-	-	11
-	-	18	20	-	-	-	12
-	-	53	38	-	-	-	13
-	-	32	47	-	-	-	14
-	-	57	67	-	-	8	15
<b>Nichtwohnbau</b>							
-	-	<b>8</b>	<b>14</b>	-	-	<b>2</b>	<b>16</b>
-	-	<b>15</b>	<b>40</b>	-	-	<b>5</b>	<b>17</b>
-	-	-	-	-	-	-	<b>18</b>
-	-	-	-	-	-	-	19
-	-	<b>1</b>	<b>1</b>	-	-	<b>1</b>	<b>20</b>
-	-	1	1	-	-	3	21
-	-	<b>2</b>	<b>2</b>	-	-	-	<b>22</b>
-	-	6	21	-	-	-	23
-	-	<b>5</b>	<b>5</b>	-	-	<b>1</b>	<b>24</b>
-	-	8	10	-	-	2	25
-	-	2	3	-	-	1	26
-	-	5	8	-	-	2	27
-	-	1	2	-	-	-	28
-	-	2	3	-	-	-	29
-	-	1	-	-	-	-	30
-	-	1	-	-	-	-	31
-	-	-	<b>6</b>	-	-	-	<b>32</b>
-	-	-	7	-	-	-	33
<b>Nichtwohngebäude nach Regierungsbezirken</b>							
-	-	3	4	-	-	-	34
-	-	1	1	-	-	-	35
-	-	1	3	-	-	-	36
-	-	-	-	-	-	-	37
-	-	1	1	-	-	-	38
-	-	-	2	-	-	-	39
-	-	2	3	-	-	2	40

### 11. Baugenehmigungen für neue Wohn- und Nichtwohngebäude in Bayern im Oktober 2010 nach Gebäudearten und dem überwiegend verwendeten Baustoff

Lfd. Nr.	Gebäudeart	Ins-gesamt	davon nach dem überwiegend verwendeten Baustoff							
			Stahl	Stahl-beton	Ziegel	Kalksand-stein	Poren-beton	Leicht-beton/Bims	Holz	sonstiger Baustoff
<b>Wohnbau</b>										
<b>Wohngebäude insgesamt</b>										
1	Gebäude (Anzahl) .....	1 900	-	105	1 205	115	126	15	324	10
2	Rauminhalt (1 000 m³) .....	2 353	-	286	1 416	185	130	14	305	17
3	Veranschlagte Kosten (1 000 €) .....	646 812	-	85 172	385 631	47 147	34 989	3 647	85 981	4 245
davon										
<b>Wohngebäude mit 1 Wohnung</b>										
4	Gebäude (Anzahl) .....	1 528	-	57	974	92	103	13	282	7
5	Rauminhalt (1 000 m³) .....	1 391	-	55	907	79	89	12	242	6
6	Veranschlagte Kosten (1 000 €) .....	378 687	-	16 773	244 447	21 284	23 721	3 061	67 706	1 695
<b>Wohngebäude mit 2 Wohnungen</b>										
7	Gebäude (Anzahl) .....	180	-	4	119	5	14	2	36	-
8	Rauminhalt (1 000 m³) .....	244	-	5	169	9	17	2	43	-
9	Veranschlagte Kosten (1 000 €) .....	66 636	-	1 307	45 228	2 282	4 360	586	12 873	-
<b>Wohngebäude mit 3 oder mehr Wohnungen</b>										
10	Gebäude (Anzahl) .....	188	-	42	110	18	9	-	6	3
11	Rauminhalt (1 000 m³) .....	690	-	202	336	97	24	-	20	11
12	Veranschlagte Kosten (1 000 €) .....	194 359	-	61 630	94 288	23 581	6 908	-	5 402	2 550
<b>Wohnheime</b>										
13	Gebäude (Anzahl) .....	4	-	2	2	-	-	-	-	-
14	Rauminhalt (1 000 m³) .....	28	-	23	4	-	-	-	-	-
15	Veranschlagte Kosten (1 000 €) .....	7 130	-	5 462	1 668	-	-	-	-	-
<b>Nichtwohnbau</b>										
<b>Nichtwohngebäude insgesamt</b>										
16	Gebäude (Anzahl) .....	817	115	290	169	17	10	3	203	10
17	Rauminhalt (1 000 m³) .....	4 548	589	2 784	583	51	40	13	465	22
18	Veranschlagte Kosten (1 000 €) .....	561 457	25 342	395 963	69 827	11 355	5 932	3 869	46 245	2 924
davon										
<b>Anstaltsgebäude</b>										
19	Gebäude (Anzahl) .....	9	-	6	2	-	-	-	-	1
20	Rauminhalt (1 000 m³) .....	169	-	147	18	-	-	-	-	3
21	Veranschlagte Kosten (1 000 €) .....	70 153	-	63 878	5 300	-	-	-	-	975
<b>Büro- und Verwaltungsgebäude</b>										
22	Gebäude (Anzahl) .....	33	-	14	10	2	1	-	5	1
23	Rauminhalt (1 000 m³) .....	140	-	96	30	8	2	-	4	0
24	Veranschlagte Kosten (1 000 €) .....	36 496	-	25 296	7 353	2 375	578	-	854	40
<b>Landwirtschaftliche Betriebsgebäude</b>										
25	Gebäude (Anzahl) .....	256	44	82	31	1	2	-	94	2
26	Rauminhalt (1 000 m³) .....	915	209	364	94	0	2	-	241	4
27	Veranschlagte Kosten (1 000 €) .....	48 879	8 844	19 850	6 689	54	131	-	13 024	287
<b>Nichtlandwirtschaftliche Betriebsgebäude</b>										
28	Gebäude (Anzahl) .....	469	68	174	112	11	5	2	91	6
29	Rauminhalt (1 000 m³) .....	3 123	373	2 078	414	34	17	5	188	14
30	Veranschlagte Kosten (1 000 €) .....	337 112	15 440	246 168	42 387	6 190	1 708	163	23 434	1 622
darunter										
<b>Fabrik- und Werkstattgebäude</b>										
31	Gebäude (Anzahl) .....	104	13	51	27	3	2	-	6	2
32	Rauminhalt (1 000 m³) .....	990	35	662	238	9	9	-	31	5
33	Veranschlagte Kosten (1 000 €) .....	167 209	3 316	137 305	19 763	1 593	753	-	3 659	820
<b>Handels- und Lagergebäude</b>										
34	Gebäude (Anzahl) .....	237	49	70	47	2	2	2	62	3
35	Rauminhalt (1 000 m³) .....	1 927	334	1 293	141	12	6	5	128	9
36	Veranschlagte Kosten (1 000 €) .....	113 474	11 123	75 832	16 288	1 511	655	163	7 220	682
<b>Hotels und Gaststätten</b>										
37	Gebäude (Anzahl) .....	22	1	7	3	1	-	-	9	1
38	Rauminhalt (1 000 m³) .....	84	1	48	7	6	-	-	21	0
39	Veranschlagte Kosten (1 000 €) .....	32 314	500	16 490	1 824	1 800	-	-	11 580	120
<b>Sonstige Nichtwohngebäude</b>										
40	Gebäude (Anzahl) .....	50	3	14	14	3	2	1	13	-
41	Rauminhalt (1 000 m³) .....	201	8	99	27	8	18	8	32	-
42	Veranschlagte Kosten (1 000 €) .....	68 817	1 058	40 771	8 098	2 736	3 515	3 706	8 933	-