



## Statistische Berichte

Kennziffer  
F II 1 m  
3/2011

# Baugenehmigungen in Bayern im März 2011



Alle Veröffentlichungen im Internet unter [www.statistik.bayern.de/veroeffentlichungen](http://www.statistik.bayern.de/veroeffentlichungen)

#### **Kostenlos**

ist der Download von allen Statistischen Berichten (meist PDF- und Excel-Format) sowie von „Bayern Daten“ und „Statistik kommunal“ (Informationelle Grundversorgung).

#### **Kostenpflichtig**

sind die links genannten Veröffentlichungen in gedruckter Form sowie die Druck- und Dateiausgaben (auch auf Datenträger) aller anderen Veröffentlichungen. Bestellung direkt im Internet oder beim Vertrieb, per E-Mail oder Fax.

#### **Newsletter-Service**

Für Themenbereich/e anmelden. Information über Neuerscheinung/en wird per E-Mail aktuell übermittelt.

## **Impressum**

#### **Statistische Berichte**

bieten in tabellarischer Form neuestes Zahlenmaterial der jeweiligen Erhebung. Dieses wird, soweit erforderlich, methodisch erläutert und kurz kommentiert.

#### **Vertrieb**

E-Mail [vertrieb@statistik.bayern.de](mailto:vertrieb@statistik.bayern.de)  
Telefon 089 2119-205  
Telefax 089 2119-457  
Internet [www.statistik.bayern.de/veroeffentlichungen](http://www.statistik.bayern.de/veroeffentlichungen)

#### **Herausgeber, Druck und Vertrieb**

Bayerisches Landesamt für  
Statistik und Datenverarbeitung  
Neuhauser Straße 8  
80331 München

#### **Auskunftsdienst**

E-Mail [info@statistik.bayern.de](mailto:info@statistik.bayern.de)  
Telefon 089 2119-218  
Telefax 089 2119-1580

#### **© Bayerisches Landesamt für Statistik und Datenverarbeitung, München 2011**

Alle Veröffentlichungen oder Daten sind Werke im Sinne von § 2 Urheberrechtsgesetz. Die Verwendung, Vervielfältigung und/oder Verbreitung von Veröffentlichungen oder Daten gleich welchen Mediums (Print, Datenträger, Datei etc.) – auch auszugsweise – ist nur mit Quellenangabe gestattet. Sie bedarf der vorherigen Genehmigung bei Nutzung für gewerbliche Zwecke, bei entgeltlicher Verbreitung oder bei Weitergabe an Dritte sowie bei Weiterverbreitung über elektronische Systeme und/oder Datenträger. Sofern in den Produkten auf das Vorhandensein von Copyrightrechten Dritter hingewiesen wird, sind die in deren Produkten ausgewiesenen Copyrightbestimmungen zu wahren. Alle übrigen Rechte bleiben vorbehalten.

## **Zeichenerklärung**

- 0 mehr als nichts, aber weniger als die Hälfte der kleinsten in der Tabelle nachgewiesenen Einheit
- nichts vorhanden oder keine Veränderung
- / keine Angabe, da Zahl nicht sicher genug
- Zahlenwert unbekannt, geheimzuhaltend oder nicht rechenbar
- ... Angabe fällt später an
- x Tabellenfach gesperrt, da Aussage nicht sinnvoll
- ( ) Nachweis unter dem Vorbehalt, dass der Zahlenwert erhebliche Fehler aufweisen kann
- p vorläufiges Ergebnis
- r berichtigtes Ergebnis
- s geschätztes Ergebnis
- D Durchschnitt
- ≙ entspricht

## **Auf- und Abrundungen**

Im Allgemeinen ist ohne Rücksicht auf die Endsummen auf- bzw. abgerundet worden. Deshalb können sich bei der Summierung von Einzelangaben geringfügige Abweichungen zu den ausgewiesenen Endsummen ergeben. Bei der Aufgliederung der Gesamtheit in Prozent kann die Summe der Einzelwerte wegen Rundens vom Wert 100 % abweichen. Eine Abstimmung auf 100 % erfolgt im Allgemeinen nicht.

# Inhaltsübersicht

Seite

## Erläuterungen

3

## Grafiken

1. Genehmigte Wohnungen in Bayern seit Januar 2004.....	4
2. Genehmigte Wohnungen in den Regierungsbezirken in Bayern von Januar bis März 2011.....	4
3. Genehmigte neue Nichtwohngebäude in Bayern von Januar bis März 2011.....	4
4. Genehmigte Wohnungen in den kreisfreien Städten und Landkreisen in Bayern von Januar bis März 2011.....	5
5. Genehmigte Wohnungen in neuen Wohngebäuden je 1 000 Einwohner in Bayern von Januar bis März 2011.....	5
6. Veranschlagte Baukosten je m <sup>2</sup> Wohn- bzw. Nutzfläche im Neubau in Bayern von Januar bis März 2006 und 2011.....	5

## Tabellen

1. Baugenehmigungen in Bayern seit 1980.....	6
2. Baugenehmigungen in Bayern seit 2007 nach Monaten.....	7
3. Baugenehmigungen für Wohn- und Nichtwohngebäude in Bayern im März 2011 nach Gebäudearten und Bauherren.....	8
4. Baugenehmigungen für Wohn- und Nichtwohngebäude in Bayern im März 2011 nach Kreisen.....	10
4a. Baugenehmigungen für Wohn- und Nichtwohngebäude in Bayern von Januar bis März 2011 nach Kreisen.....	18
5. Baugenehmigungen für neue Wohn- und Nichtwohngebäude im Fertigteilbau in Bayern im März 2011 nach Gebäudearten und Bauherren.....	22
6. Baugenehmigungen für neue Wohngebäude in Bayern im März 2011 nach Regierungsbezirken, Gebäudearten und Privaten Haushalten als Bauherren.....	23
7. Genehmigungsverfahren im Wohnbau in Bayern im März 2011 nach Regierungsbezirken, Gebäudearten und Privaten Haushalten als Bauherren.....	24
8. Baugenehmigungen für neue Wohn- und Nichtwohngebäude in Bayern im März 2011 nach Gebäudearten und der überwiegenden Beheizung.....	25
9. Baugenehmigungen für neue Wohn- und Nichtwohngebäude in Bayern im März 2011 nach Gebäudearten und der überwiegend verwendeten primären Heizenergie.....	26
10. Baugenehmigungen für neue Wohn- und Nichtwohngebäude in Bayern im März 2011 nach Gebäudearten und der überwiegend verwendeten sekundären Heizenergie.....	28
11. Baugenehmigungen für neue Wohn- und Nichtwohngebäude in Bayern im März 2011 nach Gebäudearten und dem überwiegend verwendeten Baustoff.....	30



## Erläuterungen

Die Statistiken der Bautätigkeit im Hochbau sind angeordnet durch das Gesetz über die Statistik der Bautätigkeit im Hochbau und die Fortschreibung des Wohnungsbestandes (Hochbaustatistikgesetz - HBauStatG) in Verbindung mit dem Gesetz über die Statistik für Bundeszwecke (Bundesstatistikgesetz - BStatG). Die Hochbaustatistik erstreckt sich auf genehmigungs- oder zustimmungsbedürftige, sowie kenntnisgabe- oder anzeigepflichtige oder einem Genehmigungsverfahren unterliegende Baumaßnahmen, bei denen Wohnraum oder sonstiger Nutzraum geschaffen oder verändert wird.

Gebäude, die im Gebiet eines gültigen Bebauungsplanes gebaut werden sollen, bedürfen gemäß Artikel 58 der Bayerischen Bauordnung (BayBO) keiner Genehmigung. Für sie gilt das **Genehmigungsfreistellungsverfahren**.

In den Ergebnissen der Baugenehmigungsstatistik (Tabellen 1 bis 11) sind auch Bauvorhaben nachgewiesen, die seit 1. Juni 1994 aufgrund der neuen Bauordnung im Rahmen von Genehmigungsfreistellungsverfahren durchgeführt werden. Ergebnisse über diese Bauvorhaben sind in Tabelle 7 gesondert aufgeführt.

### Methodische Hinweise

Die monatliche Berichterstattung über Baugenehmigungen basiert auf den von den Bauaufsichtsbehörden abgegebenen Meldungen, die nicht immer zeitgerecht übermittelt werden. Die Ergebnisse berücksichtigen daher nur diejenigen Objekte, von denen im Berichtszeitraum die Baugenehmigung übersandt wurde. Hieraus können sich Unterschiede zum tatsächlichen Baugeschehen in den einzelnen Monaten ergeben. Bei der Interpretation der Ergebnisse des vorliegenden Monatsberichts sollte deshalb ihr vorläufiger Charakter berücksichtigt werden.

Abweichungen in den Summen erklären sich aus dem Runden der Einzelwerte oder aus Korrekturen zur Jahresaufbereitung (eingearbeitete Tektoren). Diese Korrekturen können nur in der Jahressumme und nicht in den einzelnen Monaten bzw. Vierteljahren ausgewiesen werden.

Baumaßnahmen an bestehenden Gebäuden können zur Verringerung der Anzahl der Wohnungen, Wohnräume bzw. der Wohn- oder Nutzfläche führen. Dadurch können in den Tabellen auch negative Werte stehen.

### Ausgewählte Begriffe

**Erhebungseinheit** ist das Gebäude bzw. die Baumaßnahme. Im Nichtwohnbau werden Bagatellbauten - mit Ausnahme von Gebäuden mit Wohnraum - bis zu einem Volumen von 350 m<sup>3</sup> Rauminhalt oder 18 000 € veranschlagte Kosten des Bauwerks nicht erfasst. Unter Errichtung neuer Gebäude werden Neu- und Wiederaufbauten verstanden. Als Wiederaufbau gilt der Aufbau zerstörter oder abgerissener Gebäude ab Oberkante des noch vorhandenen Kellergeschosses. Baumaßnahmen an bestehenden Gebäuden sind bauliche Veränderungen an bestehenden Gebäuden durch Umbau-, Ausbau-, Erweiterungs- oder Wiederherstellungsmaßnahmen.

Als **Gebäude** gelten nach der Systematik der Bauwerke selbständig benutzbare, überdachte Bauwerke, die auf Dauer errichtet sind und von Menschen betreten werden können. Sie dienen dem Schutz von Menschen, Tieren oder Sachen. Dabei kommt es auf die Umschließung durch Wände nicht an. Gebäude in diesem Sinne sind auch selbständig benutzbare, unterirdische Bauwerke. Unterkünfte, wie z.B. Baracken, Gartenlauben, Behelfsheime u. dgl., die nur für begrenzte Dauer errichtet oder von geringem Wohnwert sind, werden - ebenso wie behelfsmäßige Nichtwohnbauten und freistehende selbständige Konstruktionen - nicht zu den Gebäuden gerechnet.

Ein Bauwerk gilt als **Fertigteilbau**, wenn geschosshohe oder raumbreite tragende Fertigteile für Außen- oder Innenwände verwendet werden. Dazu zählen auch Gebäude, bei denen nur der überwiegende Teil der tragenden Konstruktion (gemessen am Rauminhalt) aus Fertigteilen besteht.

**Überwiegend verwendeter Baustoff** ist derjenige, der bei der Erstellung der tragenden Konstruktion des Gebäudes überwiegend Verwendung findet.

Die **primäre Heizenergie** ist die ausschließlich oder überwiegend genutzte Energiequelle. Eine **sekundäre Heizenergie** liegt nur dann vor, wenn mindestens eine weitere Energiequelle für die Beheizung eingesetzt wird. Eine **Wärmepumpe** nutzt die Wärmequellen

Erdwärme (Geothermie) oder Luft bzw. Wasser (Umweltthermie). Die Angabe „**Holz**“ umfasst auch Holzpellets.

Als **Kosten des Bauwerks** werden die zum Zeitpunkt der Baugenehmigung veranschlagten Kosten der Baukonstruktion (einschl. Erdarbeiten), die Kosten der Installation, deren betriebstechnische Anlagen und die Kosten für betriebliche Einbauten sowie für besondere Bauausführungen erfasst. Sie schließen die Umsatzsteuer ein.

**Nichtwohngebäude** sind Gebäude, die überwiegend für Nichtwohnzwecke (gemessen an der Gesamtnutzfläche) bestimmt sind.

Als **Nutzfläche** (ohne Wohnfläche) gilt entsprechend DIN 277 derjenige Teil der Netto-Grundfläche (ohne Wohnfläche), der der Zweckbestimmung und Nutzung des Bauwerks dient. Zur Nutzfläche gehören nicht die Konstruktions-, Funktions- und Verkehrsflächen.

Der **Rauminhalt** von Bauwerken ist entsprechend DIN 277 das von den äußeren Begrenzungsflächen eines Gebäudes eingeschlossene Volumen, d.h. das Produkt aus der überbauten Fläche und der anzusetzenden Höhe.

Die **Wohnfläche** von Wohnungen (entsprechend der 11. Berechnungsverordnung) ist die Summe der anrechenbaren Grundflächen der Räume, die ausschließlich zu einer Wohnung gehören.

**Wohngebäude** sind Gebäude, die mindestens zur Hälfte (gemessen an der Gesamtnutzfläche) Wohnzwecken dienen. Ferien-, Sommer- und Wochenendhäuser mit einer Mindestgröße von 50 m<sup>2</sup> Wohnfläche rechnen ebenfalls dazu.

Ein **Einzelhaus** ist ein einzelnes, freistehendes Wohngebäude. Es kann auch aus mehreren Gebäudeteilen bestehen. Ein Einzelhaus kann ein Ein-, Zwei- oder Mehrfamilienhaus sein. Ein **Doppelhaus** besteht aus zwei Wand an Wand gebauten Wohngebäuden, die durch massive und vom Keller bis zum Dach reichende Wände (Brandmauer) getrennt sind. Diese Gebäude können Ein-, Zwei- oder Mehrfamilienhäuser sein. Doppelhaushälften werden als separate Gebäude nachgewiesen.

Ein **gereihtes Haus** ist ein Wohngebäude, das mit mindestens zwei anderen Wohngebäuden gleichen Typs (Ein-, Zwei- oder Mehrfamilienhaus) aneinander gebaut ist. Die einzelnen Gebäude können auch seitlich oder in der Höhe versetzt sein. Entscheidend für die Zuordnung "gereihtes Haus" (Reihenhaus) ist die Begrenzung dieser Gebäude durch die Baugrundstücke, d.h. eine Gebäudeteilseite muss unmittelbar auf der Grundstücksgrenze liegen.

**Wohnheime** sind Wohngebäude, in denen bestimmte Personengruppen gemeinschaftlich wohnen. Sie dienen primär dem Wohnen, können sowohl "Wohnungen" als auch "sonstige Wohneinheiten" enthalten und besitzen Gemeinschaftseinrichtungen (Gemeinschaftsverpflegung, Gemeinschaftsräume usw.).

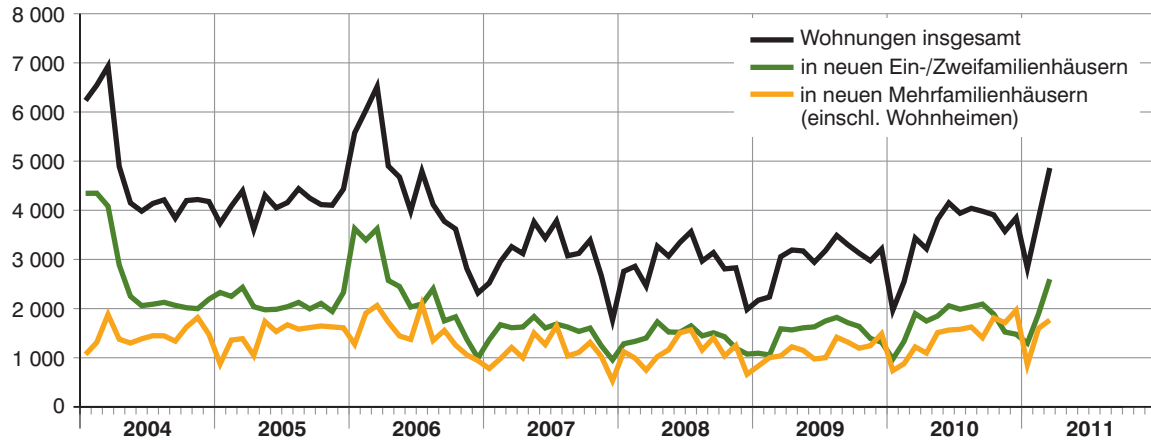
Die **Wohneinheiten** werden in **Wohnungen** und in **sonstige Wohneinheiten** unterschieden. Eine **Wohnung** besteht aus einem oder mehreren Räumen, die die Führung eines Haushalts ermöglichen, darunter stets eine Küche oder ein Raum mit fest installierter Kocheinrichtung. Eine Wohnung hat grundsätzlich einen eigenen abschließbaren Zugang unmittelbar vom Freien, von einem Treppenhaus oder einem Vorraum, ferner Wasserversorgung, Ausguss und Toilette, die auch außerhalb des Wohnungsabschlusses liegen können.

**Eigentumswohnungen** sind Wohnungen, an denen durch Eintragung im Wohnungsgrundbuch Sondereigentum nach den Vorschriften des Wohnungseigentumsgesetzes begründet worden ist oder durch Vormerkung begründet werden soll. Sie kommen nur in Gebäuden vor, in denen ausschließlich Sondereigentum an Wohnungen (Wohnungseigentum) und - soweit vorhanden - an nicht zu Wohnzwecken dienenden Räumen (Teileigentum) besteht.

**Sonstige Wohneinheiten** sind alle übrigen Wohneinheiten ohne Küche oder Kochnische. Zu ihnen zählen vor allem einzelne oder zusammenhängende Räume in Wohnheimen für die ständige wohnliche Unterbringung der Heimbewohner.

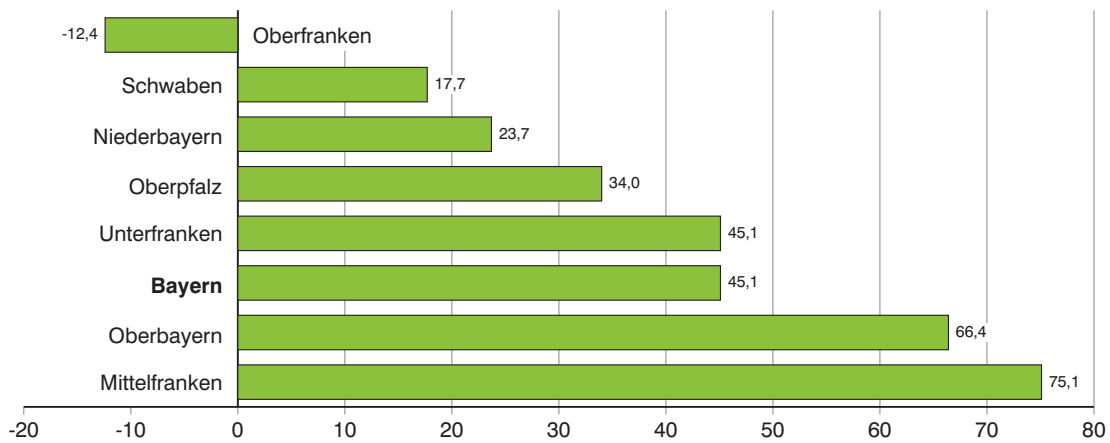
Zu den **Wohnräumen** zählen alle Zimmer (Wohn- und Schlafräume mit 6 oder mehr m<sup>2</sup> Wohnfläche) und Küchen. Nicht als Zimmer gelten Nebenräume wie Abstellräume, Speisekammern, Flure, Badezimmer und Toiletten.

### 1. Genehmigte Wohnungen in Bayern seit Januar 2004



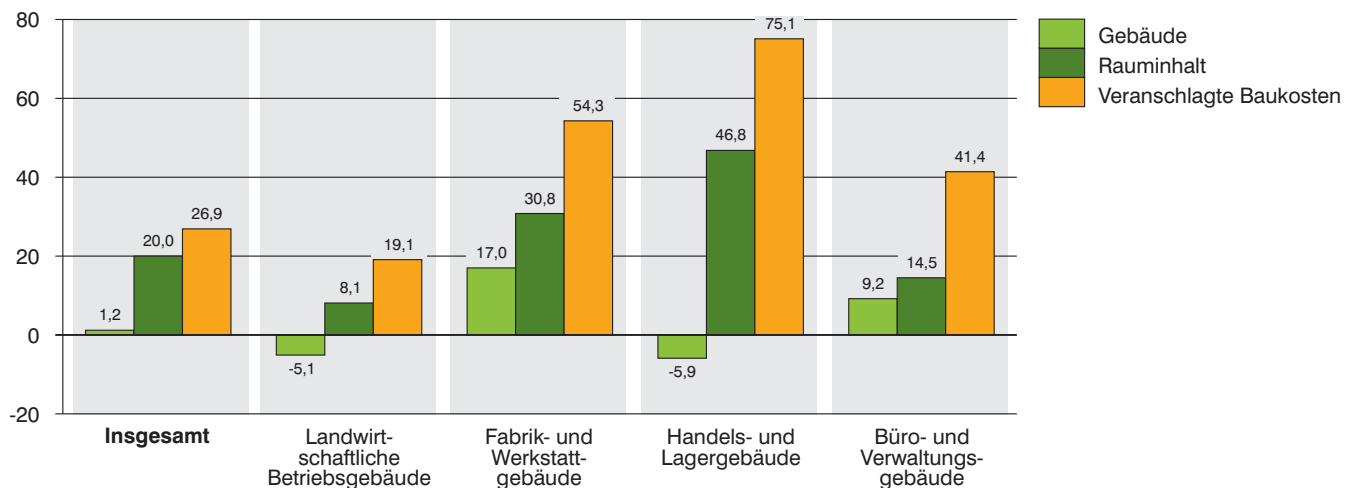
### 2. Genehmigte Wohnungen in den Regierungsbezirken in Bayern von Januar bis März 2011

Veränderung gegenüber dem Vergleichszeitraum des Vorjahres in Prozent



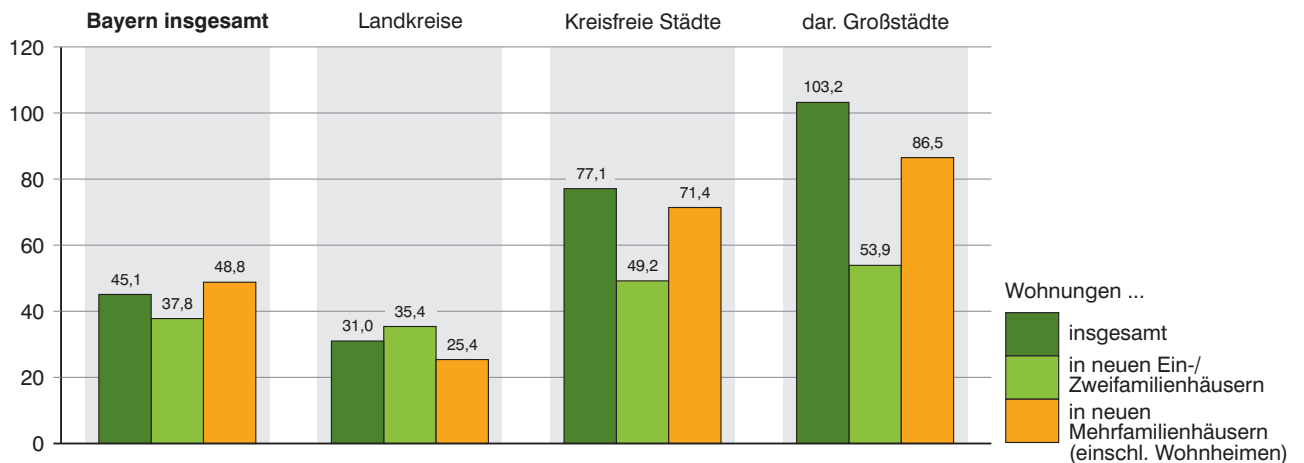
### 3. Genehmigte neue Nichtwohngebäude in Bayern von Januar bis März 2011

Veränderung gegenüber dem Vergleichszeitraum des Vorjahres in Prozent

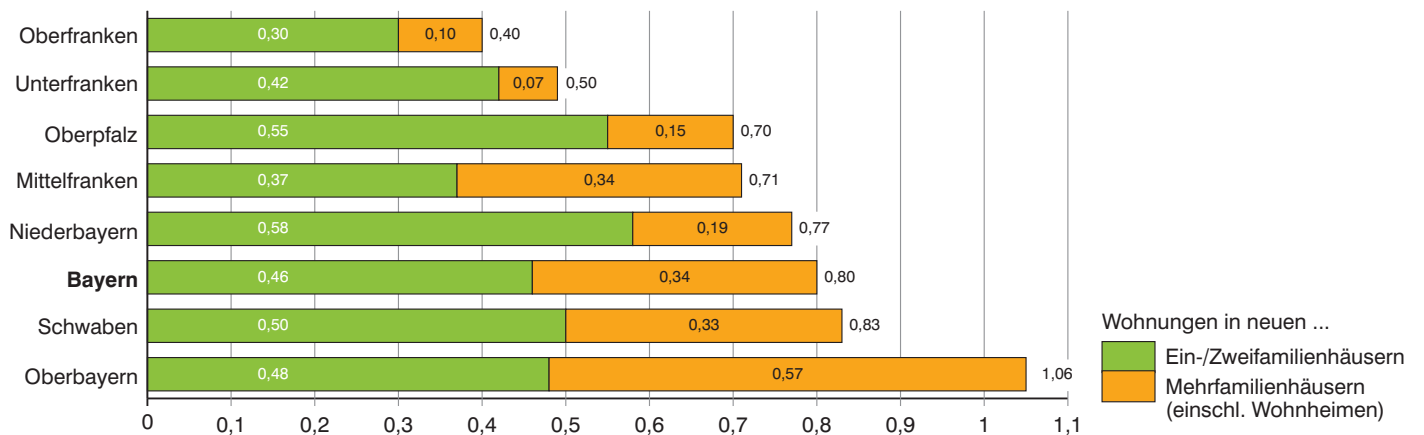


#### 4. Genehmigte Wohnungen in den kreisfreien Städten und Landkreisen in Bayern von Januar bis März 2011

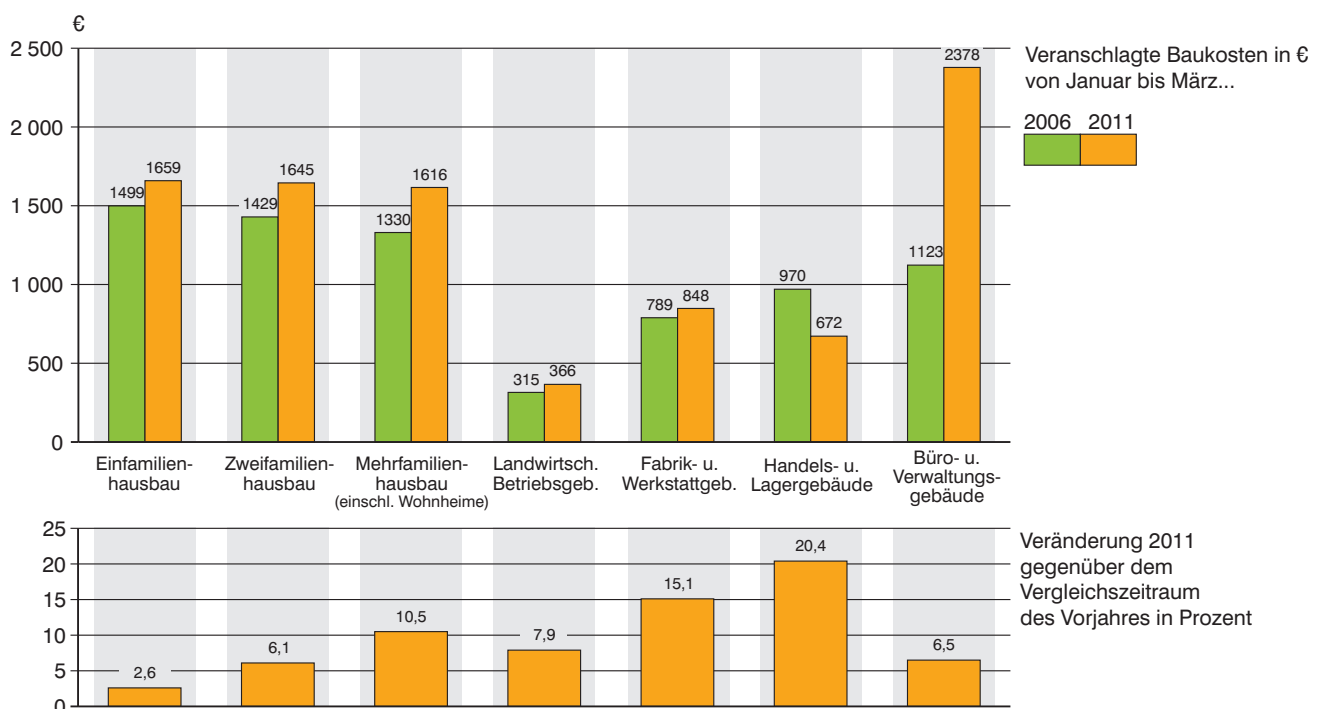
Veränderung gegenüber dem Vergleichszeitraum des Vorjahres in Prozent



#### 5. Genehmigte Wohnungen in neuen Wohngebäuden je 1 000 Einwohner in Bayern von Januar bis März 2011



#### 6. Veranschlagte Baukosten je m<sup>2</sup> Wohn- bzw. Nutzfläche im Neubau in Bayern von Januar bis März 2006 und 2011



## 1. Baugenehmigungen in Bayern seit 1980

Berichtszeitraum	Errichtung neuer Gebäude								Wohnungen ins- gesamt <sup>3)</sup>
	Wohnbau <sup>1)</sup>				Nichtwohnbau				
	Gebäude	Rauminhalt	Wohnungen	Veranschlagte Kosten der Bauwerke <sup>2)</sup>	Gebäude	Rauminhalt	Nutzfläche	Veranschlagte Kosten der Bauwerke <sup>2)</sup>	
	Anzahl	1 000 m <sup>3</sup>	Anzahl	1 000 EUR	Anzahl	1 000 m <sup>3</sup>	100 m <sup>2</sup>	1 000 EUR	
1980 .....	42 566	50 413	73 417	6 827 827	11 360	42 724	72 524	3 799 500	78 718
1981 .....	37 272	46 050	70 107	6 772 884	10 417	35 868	60 322	3 441 718	75 876
1982 .....	31 503	40 525	64 146	6 405 406	10 028	36 050	61 071	3 855 039	70 241
1983 .....	37 764	48 904	81 866	8 100 298	12 113	40 092	68 836	4 079 289	88 555
1984 .....	31 008	39 885	68 817	6 792 378	9 556	34 241	55 451	3 381 131	74 460
1985 .....	27 221	33 478	55 421	5 783 277	9 902	35 130	57 959	3 708 322	61 026
1986 .....	27 710	31 981	49 556	5 553 623	9 981	39 286	64 529	4 276 282	54 466
1987 .....	27 342	31 461	46 778	5 520 504	10 368	39 422	63 623	4 058 230	51 004
1988 .....	29 932	34 521	51 349	6 154 538	11 163	41 147	67 438	4 637 392	56 256
1989 .....	31 595	38 472	59 472	6 986 363	11 383	43 889	72 318	4 894 633	65 475
1990 .....	35 952	46 716	76 581	8 763 791	12 004	45 546	74 233	5 376 050	86 316
1991 .....	34 552	46 538	77 999	9 177 417	12 176	52 237	83 570	6 439 827	87 792
1992 .....	39 058	55 413	95 884	11 693 365	11 953	47 214	78 490	6 510 591	107 204
1993 .....	43 469	62 914	110 080	14 051 106	12 003	44 873	72 831	6 528 672	122 865
1994 .....	44 728	65 642	115 754	15 328 241	11 517	46 375	76 397	7 026 881	127 598
1995 .....	35 042	48 876	81 871	11 637 840	11 142	48 228	75 253	7 255 566	92 272
1996 .....	35 931	45 740	69 308	10 962 664	10 663	41 931	65 730	5 585 679	78 654
1997 .....	35 772	43 890	64 297	10 272 471	11 169	42 014	66 835	5 378 766	73 567
1998 .....	40 148	47 558	68 745	10 980 529	12 192	49 462	78 080	5 919 860	78 359
1999 .....	39 168	45 674	65 840	10 572 695	10 477	51 434	80 688	6 270 203	74 777
2000 .....	33 124	38 461	55 372	8 983 497	10 187	46 184	75 709	5 753 671	63 163
2001 .....	29 609	34 578	49 588	8 109 415	9 072	50 103	80 871	6 643 446	56 161
2002 .....	30 040	33 948	47 256	8 079 298	8 308	44 977	69 385	6 152 051	53 225
2003 .....	36 130	40 918	54 673	9 627 081	7 898	40 503	62 357	4 632 453	62 645
2004 .....	31 255	35 901	50 189	8 518 789	7 803	36 761	56 717	4 293 700	57 721
2005 .....	25 510	29 839	43 254	7 160 738	7 375	35 516	54 602	4 168 851	49 712
2006 .....	27 896	32 427	46 188	7 820 357	8 561	42 457	66 278	4 915 995	53 057
2007 .....	18 537	21 752	31 771	5 345 086	8 019	48 907	72 068	5 376 179	36 859
2008 .....	17 203	21 138	30 728	5 353 426	8 564	50 763	74 163	5 395 346	35 053
2009 .....	18 136	22 133	31 621	5 701 553	8 596	46 509	69 543	6 257 727	35 639
2010 .....	20 980	25 299	37 962	6 811 771	9 733	49 407	70 914	5 519 497	42 416
2011 .....									
2004 1. Vj. ....	11 896	13 252	17 036	3 105 265	1 821	9 183	14 277	1 212 960	19 711
2. Vj. ....	6 925	8 152	11 307	1 937 079	2 214	9 804	14 615	970 490	13 013
3. Vj. ....	6 181	7 234	10 513	1 733 556	2 095	9 288	14 469	1 066 702	12 191
4. Vj. ....	6 252	7 263	11 338	1 742 487	1 674	8 492	13 170	1 045 209	12 805
2005 1. Vj. ....	6 860	7 874	10 630	1 873 569	1 465	7 586	11 696	1 070 058	12 218
2. Vj. ....	6 015	7 115	10 311	1 710 441	2 179	9 303	14 784	1 013 383	11 970
3. Vj. ....	6 198	7 330	11 025	1 773 107	2 056	9 687	14 724	1 076 498	12 843
4. Vj. ....	6 435	7 508	11 259	1 801 094	1 677	8 912	13 409	1 010 079	12 652
2006 1. Vj. ....	10 415	11 850	15 891	2 812 240	1 649	8 708	13 886	1 142 080	18 128
2. Vj. ....	6 912	8 112	11 595	1 952 061	2 591	10 990	17 832	1 241 731	13 560
3. Vj. ....	6 318	7 413	11 242	1 821 857	2 394	12 401	18 586	1 407 056	12 683
4. Vj. ....	4 251	5 059	7 460	1 235 998	1 927	10 344	15 948	1 125 891	8 753
2007 1. Vj. ....	4 662	5 349	7 618	1 274 174	1 641	9 052	13 664	1 010 421	8 735
2. Vj. ....	5 110	6 014	8 834	1 488 377	2 296	13 434	20 917	1 464 264	10 314
3. Vj. ....	4 891	5 816	8 638	1 437 279	2 265	13 773	19 471	1 440 363	9 983
4. Vj. ....	3 873	4 566	6 677	1 143 510	1 818	12 630	18 015	1 462 480	7 830
2008 1. Vj. ....	4 043	4 894	6 883	1 217 971	1 809	11 004	15 242	1 101 097	8 077
2. Vj. ....	4 795	5 898	8 463	1 485 897	2 630	14 386	20 743	1 398 321	9 678
3. Vj. ....	4 633	5 765	8 731	1 470 519	2 301	13 919	20 837	1 441 689	9 673
4. Vj. ....	3 732	4 580	6 645	1 178 558	1 824	11 455	17 335	1 459 380	7 619
2009 1. Vj. ....	3 760	4 655	6 609	1 184 006	1 637	10 127	15 011	1 318 984	7 463
2. Vj. ....	4 726	5 753	8 151	1 480 151	2 214	11 062	15 662	1 277 537	9 308
3. Vj. ....	5 241	6 390	9 014	1 653 455	2 418	11 806	18 422	1 585 239	9 966
4. Vj. ....	4 411	5 432	8 029	1 405 071	2 324	13 555	20 540	2 086 762	9 081
2010 1. Vj. ....	4 187	5 052	7 037	1 327 115	1 964	9 440	13 667	1 215 101	7 949
2. Vj. ....	5 579	6 646	9 827	1 756 442	2 980	13 443	19 773	1 407 285	11 186
3. Vj. ....	6 123	7 236	10 728	1 924 055	2 572	14 265	19 037	1 376 314	11 962
4. Vj. ....	5 090	6 365	10 369	1 804 005	2 218	12 260	18 429	1 525 087	11 314
2011 1. Vj. ....	5 848	6 970	10 042	1 956 626	1 988	11 326	16 999	1 541 707	11 564
2. Vj. ....									
3. Vj. ....									
4. Vj. ....									

<sup>1)</sup> Einschl. Wohnheime. - <sup>2)</sup> Im Vergleich zu früheren Veröffentlichungen feststellbare Abweichungen im Ergebnisausweis resultieren aus einer nachträglichen maschinellen Umsetzung der gemeldeten DM-Beträge in Euro-Werte in den Einzeldatensätzen. - <sup>3)</sup> In Wohn- und Nichtwohngebäuden einschl. Baumaßnahmen an bestehenden Gebäuden.



## 2. Baugenehmigungen in Bayern seit 2007 nach Monaten

Berichtszeitraum	Errichtung neuer Gebäude								Wohnungen ins- gesamt <sup>3)</sup>
	Wohnbau <sup>1)</sup>				Nichtwohnbau				
	Gebäude	Rauminhalt	Wohnungen	Veranschlagte Kosten der Bauwerke <sup>2)</sup>	Gebäude	Rauminhalt	Nutzfläche	Veranschlagte Kosten der Bauwerke <sup>2)</sup>	
Anzahl	1 000 m <sup>3</sup>	Anzahl	1 000 EUR	Anzahl	1 000 m <sup>3</sup>	100 m <sup>2</sup>	1 000 EUR	Anzahl	
2007 Januar .....	1 376	1 541	2 144	357 105	469	3 148	4 760	344 743	2 520
Februar .....	1 683	1 869	2 654	441 371	512	2 470	3 863	294 000	2 958
März .....	1 603	1 939	2 820	475 708	660	3 423	5 040	371 678	3 259
April .....	1 625	1 866	2 623	455 500	678	4 504	7 113	528 156	3 120
Mai .....	1 810	2 171	3 341	540 052	841	5 160	7 492	519 702	3 763
Juni .....	1 675	1 977	2 872	492 742	777	3 770	6 312	416 406	3 433
Juli .....	1 710	2 118	3 333	524 055	819	4 827	6 895	553 389	3 784
August .....	1 636	1 870	2 661	463 526	734	4 561	6 364	474 595	3 075
September ...	1 545	1 828	2 644	449 698	712	4 383	6 208	411 811	3 124
Oktober .....	1 651	1 960	2 917	491 200	784	5 071	7 576	636 986	3 393
November ....	1 277	1 527	2 270	387 047	585	4 415	6 076	505 791	2 668
Dezember ....	945	1 078	1 490	265 322	449	3 143	4 363	319 703	1 769
2008 Januar .....	1 335	1 617	2 408	404 079	523	3 132	4 475	315 277	2 758
Februar .....	1 348	1 641	2 326	409 991	621	4 312	5 673	374 468	2 859
März .....	1 360	1 636	2 149	403 943	665	3 560	5 094	411 352	2 460
April .....	1 711	2 049	2 753	507 674	904	5 439	7 957	539 944	3 268
Mai .....	1 511	1 871	2 684	481 789	854	4 193	6 188	409 023	3 067
Juni .....	1 573	1 978	3 026	496 454	872	4 757	6 598	449 234	3 343
Juli .....	1 657	2 068	3 215	529 221	822	5 114	7 154	519 891	3 565
August .....	1 465	1 848	2 603	464 503	726	4 442	6 507	480 347	2 968
September ...	1 511	1 850	2 913	476 795	752	4 361	7 175	441 236	3 139
Oktober .....	1 432	1 732	2 464	443 175	753	3 933	6 366	399 285	2 808
November ....	1 230	1 616	2 443	420 280	608	4 494	6 743	691 757	2 829
Dezember ....	1 070	1 232	1 738	315 103	463	3 032	4 227	368 338	1 982
2009 Januar .....	1 107	1 365	1 923	341 602	464	3 741	5 076	435 772	2 171
Februar .....	1 068	1 355	2 060	347 864	468	2 625	4 221	382 575	2 236
März .....	1 585	1 933	2 626	494 537	705	3 761	5 715	500 847	3 056
April .....	1 548	1 901	2 788	482 339	791	3 401	4 984	476 845	3 192
Mai .....	1 593	1 949	2 760	501 758	701	4 113	5 275	390 941	3 173
Juni .....	1 585	1 903	2 603	495 991	722	3 548	5 403	410 456	2 943
Juli .....	1 712	2 076	2 749	539 351	883	4 035	6 415	512 656	3 181
August .....	1 824	2 250	3 238	580 126	794	4 174	6 615	566 706	3 488
September ...	1 706	2 066	3 028	534 346	740	3 595	5 389	505 410	3 297
Oktober .....	1 634	1 982	2 831	518 365	851	4 675	6 959	600 359	3 127
November ....	1 412	1 757	2 637	457 445	774	3 885	5 925	506 430	2 974
Dezember ....	1 368	1 774	2 804	452 157	695	4 955	7 560	965 960	3 212
2010 Januar .....	979	1 185	1 711	316 232	462	2 158	3 437	336 290	1 970
Februar .....	1 327	1 577	2 210	408 739	586	3 325	4 473	329 278	2 544
März .....	1 881	2 290	3 116	602 144	916	3 958	5 757	549 603	3 435
April .....	1 702	1 973	2 843	521 615	961	3 973	5 772	353 771	3 217
Mai .....	1 833	2 242	3 362	595 310	1 062	5 442	7 733	597 155	3 818
Juni .....	2 044	2 430	3 621	639 493	957	4 029	6 266	456 707	4 150
Juli .....	1 978	2 335	3 565	623 034	857	3 746	5 433	398 711	3 940
August .....	2 058	2 447	3 661	653 032	888	3 697	5 859	417 704	4 040
September ...	2 087	2 453	3 500	647 989	827	6 822	7 745	559 899	3 980
Oktober .....	1 900	2 353	3 700	646 812	817	4 548	6 354	561 457	3 907
November ....	1 615	2 062	3 235	600 440	707	3 955	6 061	378 643	3 573
Dezember ....	1 575	1 957	3 445	557 789	693	3 757	6 011	584 743	3 846
2011 Januar .....	1 314	1 558	2 152	447 505	476	2 421	3 669	290 954	2 826
Februar .....	1 927	2 364	3 494	677 382	634	4 260	6 147	591 976	3 846
März .....	2 607	3 048	4 364	831 793	878	4 644	7 183	658 777	4 860
April .....									
Mai .....									
Juni .....									
Juli .....									
August .....									
September ...									
Oktober .....									
November ....									
Dezember ....									

<sup>1)</sup> Einschl. Wohnheime. - <sup>2)</sup> Im Vergleich zu früheren Veröffentlichungen feststellbare Abweichungen im Ergebnismittelwert resultieren aus einer nachträglichen maschinellen Umsetzung der gemeldeten DM-Beträge in Euro-Werte in den Einzeldatensätzen. - <sup>3)</sup> In Wohn- und Nichtwohngebäuden einschl. Baumaßnahmen an bestehenden Gebäuden.

## 3. Baugenehmigungen für Wohn- und Nichtwohngebäude

Lfd. Nr.	Gebäudeart Bauherr	Errichtung neuer				
		Gebäude	Rauminhalt	Nutzfläche	Wohnungen	
					insgesamt	Wohnfläche
		Anzahl	1 000 m <sup>3</sup>	100 m <sup>2</sup>	Anzahl	100 m <sup>2</sup>

## Wohnbau

1	Wohngebäude mit 1 Wohnung .....	2 172	2 022	1 031	2 172	3 331
2	Wohngebäude mit 2 Wohnungen .....	213	276	140	426	470
3	Wohngebäude mit 3 oder mehr Wohnungen .....	220	733	214	1 646	1 354
4	Wohnheime .....	2	18	6	120	39
<b>5</b>	<b>Wohngebäude insgesamt .....</b>	<b>2 607</b>	<b>3 048</b>	<b>1 390</b>	<b>4 364</b>	<b>5 195</b>
6	darunter Wohngebäude mit Eigentumswohnungen .....	143	535	158	1 180	980
7	Wohngebäude im Freistellungsverfahren <sup>2)</sup> .....	730	687	369	877	1 167
	Von den Wohngebäuden entfielen auf:					
8	Öffentliche Bauherren .....	12	18	7	37	31
9	Unternehmen .....	640	901	320	1 821	1 697
10	davon Wohnungsunternehmen .....	519	776	266	1 648	1 483
11	Immobilienfonds .....	5	7	-	10	12
12	sonstige Unternehmen .....	116	118	53	163	202
13	Private Haushalte .....	1 953	2 126	1 062	2 503	3 463
14	Organisationen ohne Erwerbszweck .....	2	2	1	3	4

## Nichtwohnbau

15	Anstaltsgebäude .....	5	25	45	20	7
16	Büro- und Verwaltungsgebäude .....	30	332	541	3	4
17	Landwirtschaftliche Betriebsgebäude .....	302	1 323	1 969	6	6
18	Nichtlandwirtschaftliche Betriebsgebäude .....	465	2 630	4 049	102	96
19	darunter Fabrik- und Werkstattgebäude .....	113	979	1 284	14	19
20	Handels- und Lagergebäude .....	223	1 305	1 872	84	71
21	Hotels und Gaststätten .....	10	36	77	3	4
22	Sonstige Nichtwohngebäude .....	76	334	578	13	13
<b>23</b>	<b>Nichtwohngebäude insgesamt .....</b>	<b>878</b>	<b>4 644</b>	<b>7 183</b>	<b>144</b>	<b>125</b>
24	darunter Nichtwohngebäude im Freistellungsverfahren <sup>2)</sup> .....	64	218	339	3	3
	Von den Nichtwohngebäuden entfielen auf:					
25	Öffentliche Bauherren .....	47	240	385	1	2
26	Unternehmen .....	623	3 931	6 018	126	100
27	davon Land- und Forstwirtschaft, Tierhaltung, Fischerei .....	305	1 310	1 958	5	5
28	Produzierendes Gewerbe .....	132	1 080	1 465	14	16
29	Handel, Kreditinstitute und Versicherungsgewerbe, Dienstleistungen, Verkehr und Nachrichtenübermittlung, Wohnungsunternehmen und Immobilienfonds .....	186	1 541	2 595	107	80
30	Private Haushalte .....	178	384	601	14	21
31	Organisationen ohne Erwerbszweck .....	30	89	179	3	2

<sup>1)</sup> Einschl. Küchen und Wohnräume in sonstigen Wohneinheiten. - <sup>2)</sup> Gemäß Artikel 58 der Bayerischen Bauordnung (BayBO).

## in Bayern im März 2011 nach Gebäudearten und Bauherren

Gebäude		Alle Baumaßnahmen						Lfd. Nr.
Wohnräume <sup>1)</sup>	Veranschlagte Kosten der Bauwerke	Gebäude/ Baumaßnahmen	Nutzfläche	Wohnungen		Wohnräume <sup>1)</sup>	Veranschlagte Kosten der Bauwerke	
				insgesamt	Wohnfläche			
Anzahl	1 000 €	Anzahl	100 m <sup>2</sup>	Anzahl	100 m <sup>2</sup>	Anzahl	1 000 €	
<b>Wohnbau</b>								
13 507	541 266	X	X	X	X	X	X	1
1 905	76 024	X	X	X	X	X	X	2
5 567	211 153	X	X	X	X	X	X	3
134	3 350	3	1	120	39	166	3 430	4
<b>21 113</b>	<b>831 793</b>	<b>3 389</b>	<b>1 349</b>	<b>4 709</b>	<b>5 678</b>	<b>22 823</b>	<b>916 788</b>	<b>5</b>
4 035	151 956	178	140	1 264	1 035	4 180	161 389	6
4 870	176 417	786	376	897	1 198	4 985	181 188	7
142	7 199	12	7	37	31	142	7 199	8
6 989	240 207	690	297	1 931	1 765	7 192	250 951	9
6 119	206 241	546	243	1 745	1 542	6 284	214 539	10
50	2 278	5	-	10	12	50	2 278	11
820	31 688	139	54	176	212	858	34 134	12
13 967	583 563	2 683	1 043	2 739	3 879	15 476	657 725	13
15	824	4	2	2	3	13	913	14
<b>Nichtwohnbau</b>								
22	9 371	9	59	22	10	27	19 858	15
13	143 184	62	560	4	5	1	156 119	16
27	67 898	352	2 039	10	13	51	74 599	17
370	336 397	632	4 511	88	96	346	389 541	18
64	95 771	159	1 459	17	24	82	116 996	19
284	165 036	306	2 132	69	67	248	189 450	20
13	12 106	28	91	- 1	2	- 2	14 806	21
50	101 927	131	636	27	12	43	177 574	22
<b>482</b>	<b>658 777</b>	<b>1 186</b>	<b>7 805</b>	<b>151</b>	<b>135</b>	<b>468</b>	<b>817 691</b>	<b>23</b>
12	32 884	74	352	4	3	14	58 962	24
6	79 866	91	460	- 5	- 5	- 28	152 809	25
384	511 672	792	6 518	113	103	370	566 455	26
23	66 446	357	2 023	9	10	42	73 215	27
52	106 777	171	1 658	14	15	52	132 294	28
309	338 449	264	2 837	90	77	276	360 946	29
82	39 517	255	629	27	35	116	55 644	30
10	27 722	48	199	16	3	10	42 783	31

## 4. Baugenehmigungen für Wohn- und Nichtwohngebäude

Schl.- Nr.	Gebiet	Errichtung neuer Wohngebäude								
		insgesamt <sup>1)</sup>					darunter mit 1 oder 2 Wohnungen			
		Gebäude	Raum- inhalt	Woh- nungen	Wohn- fläche	Veran- schlagte Kosten	Gebäude	Raum- inhalt	Woh- nungen	Wohn- fläche
		Anzahl	1 000 m <sup>3</sup>	Anzahl	100 m <sup>2</sup>	1 000 €	Anzahl	1 000 m <sup>3</sup>	Anzahl	100 m <sup>2</sup>

## Zusammenstellung nach Regierungsbezirken

1	Oberbayern .....	875	1 159	1 711	1 916	351 532	753	760	839	1 214
2	Niederbayern .....	317	361	420	589	88 463	306	314	331	510
3	Oberpfalz .....	297	301	370	483	72 704	290	272	307	436
4	Oberfranken .....	131	144	186	246	38 093	123	121	139	205
5	Mittelfranken .....	275	325	545	614	84 180	246	219	264	386
6	Unterfranken .....	270	263	339	473	74 460	257	234	285	422
7	Schwaben .....	442	496	793	873	122 361	410	377	433	629
	<b>Bayern</b>	<b>2 607</b>	<b>3 048</b>	<b>4 364</b>	<b>5 195</b>	<b>831 793</b>	<b>2 385</b>	<b>2 298</b>	<b>2 598</b>	<b>3 801</b>
	Kreisfreie Städte .....	639	834	1 552	1 558	250 016	525	406	550	756
	darunter Großstädte <sup>2)</sup> .....	518	690	1 353	1 313	211 834	412	307	426	584
	Landkreise .....	1 968	2 215	2 812	3 636	581 777	1 860	1 891	2 048	3 045

## Regierungsbezirk Oberbayern

## Kreisfreie Städte

161	Ingolstadt .....	27	62	120	99	14 661	14	13	14	20
162	München .....	158	253	504	463	107 707	109	90	120	155
163	Rosenheim .....	4	5	6	8	1 331	4	5	6	8
	<b>Zusammen</b>	<b>189</b>	<b>320</b>	<b>630</b>	<b>570</b>	<b>123 699</b>	<b>127</b>	<b>108</b>	<b>140</b>	<b>184</b>

## Landkreise

171	Altötting .....	15	19	23	29	4 521	14	17	19	26
172	Berchtesgadener Land .....	13	19	29	30	5 339	10	12	11	18
173	Bad Tölz-Wolfratshausen .....	16	25	29	41	7 264	14	18	18	30
174	Dachau .....	40	62	79	90	16 337	38	40	39	61
175	Ebersberg .....	45	52	85	96	14 381	38	33	40	60
176	Eichstätt .....	60	70	81	110	18 340	54	59	58	89
177	Erding .....	52	57	67	94	14 305	50	52	59	83
178	Freising .....	41	47	62	72	11 624	38	39	44	59
179	Fürstenfeldbruck .....	35	36	50	57	10 702	33	31	41	50
180	Garmisch-Partenkirchen .....	3	3	4	5	945	3	3	4	5
181	Landsberg am Lech .....	25	24	28	41	6 870	25	24	28	41
182	Miesbach .....	19	18	25	31	5 423	19	18	25	31
183	Mühldorf a.Inn .....	33	50	59	76	12 242	31	38	33	56
184	München .....	62	81	99	126	24 815	52	48	54	81
185	Neuburg-Schrobenhausen .....	31	50	80	79	12 517	27	33	31	45
186	Pfaffenhofen a.d.Ilm .....	48	54	70	89	14 364	44	45	52	72
187	Rosenheim .....	46	58	80	92	15 364	40	40	41	61
188	Starnberg .....	55	63	73	102	18 207	52	55	56	89
189	Traunstein .....	23	25	29	43	6 905	21	22	23	37
190	Weilheim-Schongau .....	24	26	29	43	7 368	23	23	23	37
	<b>Zusammen</b>	<b>686</b>	<b>839</b>	<b>1 081</b>	<b>1 346</b>	<b>227 833</b>	<b>626</b>	<b>652</b>	<b>699</b>	<b>1 030</b>
1	<b>Oberbayern .....</b>	<b>875</b>	<b>1 159</b>	<b>1 711</b>	<b>1 916</b>	<b>351 532</b>	<b>753</b>	<b>760</b>	<b>839</b>	<b>1 214</b>

<sup>1)</sup> Einschl. Wohnheime. - <sup>2)</sup> München, Nürnberg, Augsburg, Würzburg, Regensburg, Ingolstadt, Fürth, Erlangen.

## in Bayern im März 2011 nach Kreisen

noch: Errichtung neuer Wohngebäude		Errichtung neuer Nichtwohngebäude					Alle Baumaßnahmen						Schl.-Nr.
darunter mit Eigentumswohnungen		Gebäude	Raum-inhalt	Nutz-fläche	Woh-nungen	Veran-schlagte Kosten	Gebäude/Baumaß-nahmen	Nutz-fläche	Woh-nungen	darunter im Frei-stellungs-verfahren	Wohn-fläche	Veran-schlagte Kosten	
Gebäude	Woh-nungen												
Anzahl		1 000 m³	100 m²	Anzahl	1 000 €	Anzahl	100 m²	Anzahl	100 m²	1 000 €			

## Zusammenstellung nach Regierungsbezirken

81	595	224	1 553	2 606	91	341 703	1 431	3 319	1 908	363	2 156	788 652	1
6	66	188	880	1 107	29	65 392	640	1 331	488	88	673	169 753	2
4	53	114	423	657	1	60 159	494	880	416	112	531	145 275	3
5	29	57	232	372	8	25 110	277	488	202	27	280	82 858	4
23	243	83	466	725	3	50 726	513	942	634	77	700	163 281	5
4	22	63	253	386	4	38 673	476	559	365	111	529	142 526	6
20	172	149	837	1 331	8	77 014	744	1 635	847	123	945	242 134	7
<b>143</b>	<b>1 180</b>	<b>878</b>	<b>4 644</b>	<b>7 183</b>	<b>144</b>	<b>658 777</b>	<b>4 575</b>	<b>9 154</b>	<b>4 860</b>	<b>901</b>	<b>5 814</b>	<b>1 734 479</b>	
92	807	97	1 030	1 884	78	308 201	975	2 241	1 743	168	1 734	625 610	
86	738	69	866	1 564	76	276 635	763	1 792	1 545	147	1 477	536 560	
51	373	781	3 614	5 299	66	350 576	3 600	6 913	3 117	733	4 080	1 108 869	

## Regierungsbezirk Oberbayern

13	106	3	30	41	-	.	36	60	121	2	101	18 498	161
33	220	32	525	998	72	228 240	278	1 006	606	-	567	364 084	162
-	-	1	2	6	-	.	9	8	6	-	9	2 098	163
<b>46</b>	<b>326</b>	<b>36</b>	<b>557</b>	<b>1 044</b>	<b>72</b>	<b>230 894</b>	<b>323</b>	<b>1 075</b>	<b>733</b>	<b>2</b>	<b>677</b>	<b>384 680</b>	
-	-	7	33	40	1	2 092	26	50	24	13	33	15 655	171
3	18	8	50	67	-	6 354	36	69	35	3	34	13 087	172
1	7	10	35	53	3	3 086	41	80	36	7	51	11 524	173
2	40	11	87	132	-	8 357	64	170	83	9	96	25 890	174
7	45	5	38	52	-	3 562	57	80	90	28	103	19 331	175
3	10	10	49	113	-	4 355	80	145	88	36	115	28 620	176
-	-	12	70	94	1	7 264	73	124	73	21	104	23 826	177
1	5	10	34	51	-	2 366	59	77	65	11	79	17 190	178
1	6	5	26	31	2	3 850	64	184	41	18	62	32 455	179
-	-	1	1	3	-	.	6	6	4	-	7	1 492	180
-	-	5	28	68	2	4 343	41	77	34	13	47	12 169	181
-	-	6	34	51	4	2 561	32	64	33	13	40	8 948	182
2	26	22	95	124	1	10 389	69	166	62	4	83	25 123	183
2	9	9	79	126	-	16 829	90	176	117	35	141	44 506	184
4	49	14	69	102	-	5 197	57	175	83	48	83	21 527	185
3	14	8	49	87	-	4 256	64	118	74	18	93	18 976	186
3	25	19	90	134	2	7 389	76	161	85	54	99	25 931	187
2	12	4	7	14	-	.	71	56	79	7	107	21 277	188
1	3	12	46	62	-	5 843	54	76	32	11	48	14 512	189
-	-	10	79	157	3	11 861	48	189	37	12	55	21 933	190
<b>35</b>	<b>269</b>	<b>188</b>	<b>996</b>	<b>1 562</b>	<b>19</b>	<b>110 809</b>	<b>1 108</b>	<b>2 244</b>	<b>1 175</b>	<b>361</b>	<b>1 479</b>	<b>403 972</b>	
<b>81</b>	<b>595</b>	<b>224</b>	<b>1 553</b>	<b>2 606</b>	<b>91</b>	<b>341 703</b>	<b>1 431</b>	<b>3 319</b>	<b>1 908</b>	<b>363</b>	<b>2 156</b>	<b>788 652</b>	<b>1</b>

## Noch: 4. Baugenehmigungen für Wohn- und Nichtwohngebäude

Schl.-Nr.	Gebiet	Errichtung neuer Wohngebäude								
		insgesamt <sup>1)</sup>					darunter mit 1 oder 2 Wohnungen			
		Gebäude	Rauminhalt	Wohnungen	Wohnfläche	Veranschlagte Kosten	Gebäude	Rauminhalt	Wohnungen	Wohnfläche
		Anzahl	1 000 m <sup>3</sup>	Anzahl	100 m <sup>2</sup>	1 000 €	Anzahl	1 000 m <sup>3</sup>	Anzahl	100 m <sup>2</sup>
<b>Regierungsbezirk Niederbayern</b>										
<b>Kreisfreie Städte</b>										
261	Landshut .....	14	40	56	61	11 655	11	14	12	21
262	Passau .....	5	6	8	10	1 615	4	5	5	7
263	Straubing .....	30	20	32	38	5 803	30	20	32	38
	<b>Zusammen</b>	<b>49</b>	<b>67</b>	<b>96</b>	<b>109</b>	<b>19 073</b>	<b>45</b>	<b>39</b>	<b>49</b>	<b>66</b>
<b>Landkreise</b>										
271	Deggendorf .....	28	28	28	45	6 686	28	28	28	45
272	Freyung-Grafenau .....	23	22	31	39	4 919	22	20	25	35
273	Kelheim .....	35	41	48	68	9 984	34	34	36	56
274	Landshut .....	31	31	32	48	7 655	31	31	32	48
275	Passau .....	64	67	76	114	15 895	63	65	72	111
276	Regen .....	8	11	20	20	2 598	5	5	5	8
277	Rottal-Inn .....	31	37	37	59	8 427	30	35	32	55
278	Straubing-Bogen .....	38	46	42	72	10 611	38	46	42	72
279	Dingolfing-Landau .....	10	11	10	15	2 615	10	11	10	15
	<b>Zusammen</b>	<b>268</b>	<b>294</b>	<b>324</b>	<b>480</b>	<b>69 390</b>	<b>261</b>	<b>275</b>	<b>282</b>	<b>444</b>
2	<b>Niederbayern .....</b>	<b>317</b>	<b>361</b>	<b>420</b>	<b>589</b>	<b>88 463</b>	<b>306</b>	<b>314</b>	<b>331</b>	<b>510</b>
<b>Regierungsbezirk Oberpfalz</b>										
<b>Kreisfreie Städte</b>										
361	Amberg .....	4	4	5	7	1 059	4	4	5	7
362	Regensburg .....	76	57	103	111	13 328	75	46	75	94
363	Weiden i.d.OPf. ....	11	18	29	30	3 912	9	9	10	13
	<b>Zusammen</b>	<b>91</b>	<b>80</b>	<b>137</b>	<b>148</b>	<b>18 299</b>	<b>88</b>	<b>59</b>	<b>90</b>	<b>114</b>
<b>Landkreise</b>										
371	Amberg-Weizsach .....	25	27	27	41	6 667	25	27	27	41
372	Cham .....	32	39	39	59	8 867	31	35	33	54
373	Neumarkt i.d.OPf. ....	22	26	23	38	6 862	22	26	23	38
374	Neustadt a.d.Waldnaab .....	32	34	38	51	8 391	31	32	34	48
375	Regensburg .....	71	71	81	110	17 520	69	68	75	105
376	Schwandorf .....	18	17	18	27	4 479	18	17	18	27
377	Tirschenreuth .....	6	7	7	9	1 619	6	7	7	9
	<b>Zusammen</b>	<b>206</b>	<b>221</b>	<b>233</b>	<b>335</b>	<b>54 405</b>	<b>202</b>	<b>213</b>	<b>217</b>	<b>322</b>
3	<b>Oberpfalz .....</b>	<b>297</b>	<b>301</b>	<b>370</b>	<b>483</b>	<b>72 704</b>	<b>290</b>	<b>272</b>	<b>307</b>	<b>436</b>

<sup>1)</sup> Einschl. Wohnheime.

## in Bayern im März 2011 nach Kreisen

noch: Errichtung neuer Wohngebäude		Errichtung neuer Nichtwohngebäude					Alle Baumaßnahmen						Schl.-Nr.
darunter mit Eigentumswohnungen		Gebäude	Raum-inhalt	Nutz-fläche	Woh-nungen	Veran-schlagte Kosten	Gebäude/Baumaß-nahmen	Nutz-fläche	Woh-nungen	darunter im Frei-stellungs-verfahren	Wohn-fläche	Veran-schlagte Kosten	
Gebäude	Woh-nungen												
Anzahl		1 000 m³	100 m²	Anzahl	1 000 €	Anzahl	100 m²	Anzahl		100 m²	1 000 €		

## Regierungsbezirk Niederbayern

3	44	5	50	83	-	10 113	22	109	56	4	63	21 966	261
-	-	4	14	25	1	.	12	29	9	1	13	7 346	262
-	-	2	4	6	1	.	34	12	32	6	38	6 498	263
<b>3</b>	<b>44</b>	<b>11</b>	<b>68</b>	<b>114</b>	<b>2</b>	<b>16 247</b>	<b>68</b>	<b>151</b>	<b>97</b>	<b>11</b>	<b>113</b>	<b>35 810</b>	
-	-	20	80	113	18	5 373	54	133	46	14	54	12 862	271
-	-	11	11	19	1	921	52	33	40	6	51	7 845	272
1	12	24	130	165	7	7 891	66	187	59	-	81	18 755	273
-	-	16	60	78	-	3 102	56	98	33	7	51	11 599	274
1	4	17	90	122	-	4 735	102	165	83	31	123	23 443	275
1	6	3	71	48	-	5 740	20	50	28	2	26	9 816	276
-	-	43	137	176	1	9 176	101	202	39	6	69	19 971	277
-	-	32	204	227	-	10 655	90	264	50	6	82	24 138	278
-	-	11	30	43	-	1 552	31	48	13	5	22	5 514	279
<b>3</b>	<b>22</b>	<b>177</b>	<b>812</b>	<b>993</b>	<b>27</b>	<b>49 145</b>	<b>572</b>	<b>1 180</b>	<b>391</b>	<b>77</b>	<b>560</b>	<b>133 943</b>	
<b>6</b>	<b>66</b>	<b>188</b>	<b>880</b>	<b>1 107</b>	<b>29</b>	<b>65 392</b>	<b>640</b>	<b>1 331</b>	<b>488</b>	<b>88</b>	<b>673</b>	<b>169 753</b>	<b>2</b>

## Regierungsbezirk Oberpfalz

-	-	1	2	7	-	.	6	10	5	1	7	1 992	361
1	28	6	23	55	-	.	90	91	123	63	117	18 506	362
2	19	1	8	14	-	.	15	24	28	1	31	4 875	363
<b>3</b>	<b>47</b>	<b>8</b>	<b>33</b>	<b>75</b>	<b>-</b>	<b>5 793</b>	<b>111</b>	<b>126</b>	<b>156</b>	<b>65</b>	<b>154</b>	<b>25 373</b>	
-	-	7	25	36	-	2 646	44	79	32	4	48	10 988	371
1	6	25	92	131	-	9 111	77	160	48	5	74	19 955	372
-	-	21	69	113	-	10 855	49	125	26	4	40	18 722	373
-	-	16	24	43	1	3 519	64	65	45	2	62	14 158	374
-	-	21	112	154	-	21 689	96	206	82	23	111	41 721	375
-	-	11	45	66	-	5 005	32	76	18	8	28	9 720	376
-	-	5	23	39	-	1 541	21	43	9	1	15	4 638	377
<b>1</b>	<b>6</b>	<b>106</b>	<b>390</b>	<b>582</b>	<b>1</b>	<b>54 366</b>	<b>383</b>	<b>755</b>	<b>260</b>	<b>47</b>	<b>377</b>	<b>119 902</b>	
<b>4</b>	<b>53</b>	<b>114</b>	<b>423</b>	<b>657</b>	<b>1</b>	<b>60 159</b>	<b>494</b>	<b>880</b>	<b>416</b>	<b>112</b>	<b>531</b>	<b>145 275</b>	<b>3</b>

## Noch: 4. Baugenehmigungen für Wohn- und Nichtwohngebäude

Schl.- Nr.	Gebiet	Errichtung neuer Wohngebäude								
		insgesamt <sup>1)</sup>					darunter mit 1 oder 2 Wohnungen			
		Gebäude	Raum- inhalt	Woh- nungen	Wohn- fläche	Veran- schlagte Kosten	Gebäude	Raum- inhalt	Woh- nungen	Wohn- fläche
		Anzahl	1 000 m <sup>3</sup>	Anzahl	100 m <sup>2</sup>	1 000 €	Anzahl	1 000 m <sup>3</sup>	Anzahl	100 m <sup>2</sup>

## Regierungsbezirk Oberfranken

## Kreisfreie Städte

461	Bamberg .....	1	1	1	1	.	1	1	1	1
462	Bayreuth .....	1	4	6	7	.	-	-	-	-
463	Coburg .....	2	2	4	4	.	2	2	4	4
464	Hof .....	3	3	4	5	740	3	3	4	5
	<b>Zusammen</b>	<b>7</b>	<b>10</b>	<b>15</b>	<b>18</b>	<b>2 386</b>	<b>6</b>	<b>7</b>	<b>9</b>	<b>11</b>

## Landkreise

471	Bamberg .....	26	29	33	44	7 530	26	29	33	44
472	Bayreuth .....	20	20	23	36	5 460	20	20	23	36
473	Coburg .....	7	6	7	11	1 490	7	6	7	11
474	Forchheim .....	29	31	40	54	8 613	27	26	30	45
475	Hof .....	5	5	5	9	1 263	5	5	5	9
476	Kronach .....	9	11	20	21	2 880	7	6	7	9
477	Kulmbach .....	14	13	14	24	3 618	14	13	14	24
478	Lichtenfels .....	8	8	8	12	1 915	8	8	8	12
479	Wunsiedel i.Fichtelgebirge .....	6	11	21	17	2 938	3	3	3	4
	<b>Zusammen</b>	<b>124</b>	<b>133</b>	<b>171</b>	<b>228</b>	<b>35 707</b>	<b>117</b>	<b>115</b>	<b>130</b>	<b>194</b>
4	<b>Oberfranken .....</b>	<b>131</b>	<b>144</b>	<b>186</b>	<b>246</b>	<b>38 093</b>	<b>123</b>	<b>121</b>	<b>139</b>	<b>205</b>

## Regierungsbezirk Mittelfranken

## Kreisfreie Städte

561	Ansbach .....	3	2	3	4	.	3	2	3	4
562	Erlangen .....	22	29	55	47	7 552	19	15	19	26
563	Fürth .....	16	10	16	26	2 086	16	10	16	26
564	Nürnberg .....	54	99	236	218	25 252	37	30	40	59
565	Schwabach .....	2	2	2	3	.	2	2	2	3
	<b>Zusammen</b>	<b>97</b>	<b>142</b>	<b>312</b>	<b>298</b>	<b>36 015</b>	<b>77</b>	<b>59</b>	<b>80</b>	<b>118</b>

## Landkreise

571	Ansbach .....	20	20	23	36	4 861	20	20	23	36
572	Erlangen-Höchstadt .....	32	32	39	58	8 161	31	28	33	50
573	Fürth .....	42	43	60	75	11 632	40	36	44	59
574	Nürnberger Land .....	32	34	44	56	8 736	29	28	31	44
575	Neustadt a.d.Aisch-Bad Windsheim .....	20	20	32	38	5 426	17	12	18	24
576	Roth .....	21	22	23	35	6 093	21	22	23	35
577	Weißenburg-Gunzenhausen .....	11	13	12	19	3 256	11	13	12	19
	<b>Zusammen</b>	<b>178</b>	<b>183</b>	<b>233</b>	<b>317</b>	<b>48 165</b>	<b>169</b>	<b>160</b>	<b>184</b>	<b>268</b>
5	<b>Mittelfranken .....</b>	<b>275</b>	<b>325</b>	<b>545</b>	<b>614</b>	<b>84 180</b>	<b>246</b>	<b>219</b>	<b>264</b>	<b>386</b>

<sup>1)</sup>Einschl. Wohnheime.



## in Bayern im März 2011 nach Kreisen

noch: Errichtung neuer Wohngebäude		Errichtung neuer Nichtwohngebäude					Alle Baumaßnahmen						Schl.-Nr.
darunter mit Eigentumswohnungen		Gebäude	Rauminhalt	Nutzfläche	Wohnungen	Veranschlagte Kosten	Gebäude/Baumaßnahmen	Nutzfläche	Wohnungen	darunter im Freistellungsverfahren	Wohnfläche	Veranschlagte Kosten	
Gebäude	Wohnungen												
Anzahl		1 000 m³	100 m²	Anzahl	1 000 €	Anzahl	100 m²	Anzahl	100 m²	1 000 €			

## Regierungsbezirk Oberfranken

-	-	1	6	8	-	.	6	12	- 4	-	- 2	1 803	461
1	6	1	7	12	-	.	5	18	6	-	7	2 691	462
-	-	2	12	23	-	.	8	23	4	2	5	5 486	463
-	-	-	-	-	-	-	8	1	4	-	5	4 623	464
<b>1</b>	<b>6</b>	<b>4</b>	<b>25</b>	<b>43</b>	-	<b>5 268</b>	<b>27</b>	<b>54</b>	<b>10</b>	<b>2</b>	<b>15</b>	<b>14 603</b>	
-	-	10	35	60	2	2 201	48	82	39	6	52	10 628	471
-	-	4	4	8	-	453	31	25	24	8	38	6 722	472
-	-	4	13	20	-	579	12	23	7	-	12	2 319	473
2	10	9	22	42	3	3 057	46	64	45	5	61	12 730	474
-	-	5	47	68	-	5 093	15	74	5	-	9	6 666	475
2	13	5	33	39	-	1 974	22	52	20	-	24	5 552	476
-	-	3	8	13	3	983	34	27	17	4	30	8 742	477
-	-	6	17	26	-	1 172	24	27	11	1	19	4 223	478
-	-	7	29	52	-	4 330	18	60	24	1	19	10 673	479
<b>4</b>	<b>23</b>	<b>53</b>	<b>207</b>	<b>329</b>	<b>8</b>	<b>19 842</b>	<b>250</b>	<b>434</b>	<b>192</b>	<b>25</b>	<b>265</b>	<b>68 255</b>	
<b>5</b>	<b>29</b>	<b>57</b>	<b>232</b>	<b>372</b>	<b>8</b>	<b>25 110</b>	<b>277</b>	<b>488</b>	<b>202</b>	<b>27</b>	<b>280</b>	<b>82 858</b>	<b>4</b>

## Regierungsbezirk Mittelfranken

-	-	1	0	1	-	.	8	3	2	1	4	850	561
3	36	4	10	18	-	.	38	42	61	6	55	17 577	562
-	-	1	1	2	-	.	23	- 23	70	-	53	3 061	563
16	182	12	226	341	2	22 144	109	435	241	5	229	57 487	564
-	-	-	-	-	-	-	4	0	2	-	4	682	565
<b>19</b>	<b>218</b>	<b>18</b>	<b>237</b>	<b>362</b>	<b>2</b>	<b>27 895</b>	<b>182</b>	<b>457</b>	<b>376</b>	<b>12</b>	<b>344</b>	<b>79 657</b>	
-	-	11	42	74	-	9 573	37	103	24	7	39	16 672	571
-	-	5	11	17	1	970	56	37	46	11	68	11 523	572
2	16	7	14	25	-	1 869	58	45	63	16	79	14 700	573
-	-	6	29	54	-	2 731	65	80	45	15	62	15 602	574
2	9	8	25	42	-	1 768	30	48	33	9	39	7 441	575
-	-	11	49	67	-	2 742	44	80	27	6	39	9 905	576
-	-	17	59	83	-	3 178	41	92	20	1	29	7 781	577
<b>4</b>	<b>25</b>	<b>65</b>	<b>229</b>	<b>363</b>	<b>1</b>	<b>22 831</b>	<b>331</b>	<b>485</b>	<b>258</b>	<b>65</b>	<b>356</b>	<b>83 624</b>	
<b>23</b>	<b>243</b>	<b>83</b>	<b>466</b>	<b>725</b>	<b>3</b>	<b>50 726</b>	<b>513</b>	<b>942</b>	<b>634</b>	<b>77</b>	<b>700</b>	<b>163 281</b>	<b>5</b>

## Noch: 4. Baugenehmigungen für Wohn- und Nichtwohngebäude

Schl.-Nr.	Gebiet	Errichtung neuer Wohngebäude								
		insgesamt <sup>1)</sup>					darunter mit 1 oder 2 Wohnungen			
		Gebäude	Rauminhalt	Wohnungen	Wohnfläche	Veranschlagte Kosten	Gebäude	Rauminhalt	Wohnungen	Wohnfläche
		Anzahl	1 000 m <sup>3</sup>	Anzahl	100 m <sup>2</sup>	1 000 €	Anzahl	1 000 m <sup>3</sup>	Anzahl	100 m <sup>2</sup>
<b>Regierungsbezirk Unterfranken</b>										
<b>Kreisfreie Städte</b>										
661	Aschaffenburg .....	17	12	17	26	3 239	17	12	17	26
662	Schweinfurt .....	4	7	6	12	1 863	3	3	3	6
663	Würzburg .....	40	35	58	73	9 796	35	23	35	53
	<b>Zusammen</b>	<b>61</b>	<b>54</b>	<b>81</b>	<b>110</b>	<b>14 898</b>	<b>55</b>	<b>39</b>	<b>55</b>	<b>84</b>
<b>Landkreise</b>										
671	Aschaffenburg .....	25	22	29	41	5 763	24	21	26	39
672	Bad Kissingen .....	21	21	25	35	5 859	20	19	22	32
673	Rhön-Grabfeld .....	18	17	24	28	5 195	17	15	18	23
674	Haßberge .....	23	23	27	41	6 801	23	23	27	41
675	Kitzingen .....	21	21	23	37	6 135	21	21	23	37
676	Miltenberg .....	13	15	16	25	4 051	12	12	12	20
677	Main-Spessart .....	25	25	31	42	7 080	25	25	31	42
678	Schweinfurt .....	24	27	35	44	7 814	21	21	23	34
679	Würzburg .....	39	39	48	69	10 864	39	39	48	69
	<b>Zusammen</b>	<b>209</b>	<b>209</b>	<b>258</b>	<b>363</b>	<b>59 562</b>	<b>202</b>	<b>195</b>	<b>230</b>	<b>338</b>
<b>6</b>	<b>Unterfranken .....</b>	<b>270</b>	<b>263</b>	<b>339</b>	<b>473</b>	<b>74 460</b>	<b>257</b>	<b>234</b>	<b>285</b>	<b>422</b>
<b>Regierungsbezirk Schwaben</b>										
<b>Kreisfreie Städte</b>										
761	Augsburg .....	125	145	261	277	31 452	107	79	107	150
762	Kaufbeuren .....	11	10	11	18	2 428	11	10	11	18
763	Kempten (Allgäu) .....	2	1	2	2	.	2	1	2	2
764	Memmingen .....	7	5	7	9	.	7	5	7	9
	<b>Zusammen</b>	<b>145</b>	<b>161</b>	<b>281</b>	<b>306</b>	<b>35 646</b>	<b>127</b>	<b>95</b>	<b>127</b>	<b>180</b>
<b>Landkreise</b>										
771	Aichach-Friedberg .....	38	47	103	102	10 579	31	27	36	46
772	Augsburg .....	38	38	45	63	10 252	37	35	39	59
773	Dillingen a.d.Donau .....	7	8	8	12	2 363	7	8	8	12
774	Günzburg .....	28	28	31	44	7 270	27	27	28	42
775	Neu-Ulm .....	31	41	140	79	10 166	30	28	34	46
776	Lindau (Bodensee) .....	8	7	9	15	2 077	8	7	9	15
777	Ostallgäu .....	46	52	58	79	14 056	45	44	48	71
778	Unterallgäu .....	43	43	47	66	10 866	42	42	44	63
779	Donau-Ries .....	34	39	35	55	10 057	34	39	35	55
780	Oberallgäu .....	24	31	36	52	9 029	22	25	25	41
	<b>Zusammen</b>	<b>297</b>	<b>335</b>	<b>512</b>	<b>567</b>	<b>86 715</b>	<b>283</b>	<b>282</b>	<b>306</b>	<b>450</b>
<b>7</b>	<b>Schwaben .....</b>	<b>442</b>	<b>496</b>	<b>793</b>	<b>873</b>	<b>122 361</b>	<b>410</b>	<b>377</b>	<b>433</b>	<b>629</b>

<sup>1)</sup> Einschl. Wohnheime.

## in Bayern im März 2011 nach Kreisen

noch: Errichtung neuer Wohngebäude		Errichtung neuer Nichtwohngebäude					Alle Baumaßnahmen						Schl.-Nr.
darunter mit Eigentumswohnungen		Gebäude	Raum-inhalt	Nutz-fläche	Woh-nungen	Veran-schlagte Kosten	Gebäude/Baumaß-nahmen	Nutz-fläche	Woh-nungen	darunter im Frei-stellungs-verfahren	Wohn-fläche	Veran-schlagte Kosten	
Gebäude	Woh-nungen												
Anzahl		1 000 m³	100 m²	Anzahl	1 000 €	Anzahl	100 m²	Anzahl	100 m²	1 000 €			

## Regierungsbezirk Unterfranken

-	-	2	16	27	-	.	24	34	17	-	26	5 176	661
-	-	3	3	6	-	.	12	17	5	-	11	7 941	662
3	16	3	14	21	-	2 330	49	43	58	29	75	12 632	663
<b>3</b>	<b>16</b>	<b>8</b>	<b>34</b>	<b>54</b>	-	<b>4 178</b>	<b>85</b>	<b>93</b>	<b>80</b>	<b>29</b>	<b>112</b>	<b>25 749</b>	
-	-	4	51	71	-	16 273	41	85	33	12	46	22 971	671
-	-	7	7	14	-	659	37	25	27	11	38	7 176	672
1	6	4	5	9	-	329	27	21	18	7	32	6 945	673
-	-	3	7	14	1	1 216	40	25	30	1	48	8 821	674
-	-	10	77	107	-	5 474	42	121	26	6	42	13 997	675
-	-	4	9	11	-	670	32	25	18	2	30	5 883	676
-	-	3	5	13	1	888	52	29	41	10	56	10 889	677
-	-	8	17	30	1	4 571	45	46	38	15	50	22 116	678
-	-	12	41	64	1	4 415	75	88	54	18	76	17 979	679
<b>1</b>	<b>6</b>	<b>55</b>	<b>219</b>	<b>332</b>	<b>4</b>	<b>34 495</b>	<b>391</b>	<b>466</b>	<b>285</b>	<b>82</b>	<b>417</b>	<b>116 777</b>	
<b>4</b>	<b>22</b>	<b>63</b>	<b>253</b>	<b>386</b>	<b>4</b>	<b>38 673</b>	<b>476</b>	<b>559</b>	<b>365</b>	<b>111</b>	<b>529</b>	<b>142 526</b>	<b>6</b>

## Regierungsbezirk Schwaben

17	150	8	38	89	2	11 653	140	137	265	42	281	44 715	761
-	-	1	1	1	-	.	18	12	11	5	17	3 233	762
-	-	2	36	99	-	.	6	99	2	-	3	6 735	763
-	-	1	2	2	-	.	15	37	13	-	17	5 055	764
<b>17</b>	<b>150</b>	<b>12</b>	<b>76</b>	<b>192</b>	<b>2</b>	<b>17 926</b>	<b>179</b>	<b>285</b>	<b>291</b>	<b>47</b>	<b>318</b>	<b>59 738</b>	
-	-	21	133	179	2	16 272	68	196	106	13	106	27 755	771
1	6	8	39	51	-	3 193	60	82	49	4	67	26 875	772
-	-	12	37	59	-	2 852	26	70	9	1	14	5 587	773
-	-	13	45	64	1	4 118	53	74	35	6	50	13 342	774
-	-	13	58	113	1	4 262	48	131	145	8	83	14 850	775
-	-	4	41	53	-	1 913	20	54	11	5	20	5 397	776
1	10	20	102	144	-	10 123	84	175	65	17	91	28 431	777
-	-	18	71	101	-	4 628	71	156	48	16	68	21 411	778
-	-	18	191	316	-	6 587	67	336	41	4	63	18 375	779
1	6	10	44	59	2	5 140	68	76	47	2	66	20 373	780
<b>3</b>	<b>22</b>	<b>137</b>	<b>761</b>	<b>1 139</b>	<b>6</b>	<b>59 088</b>	<b>565</b>	<b>1 350</b>	<b>556</b>	<b>76</b>	<b>627</b>	<b>182 396</b>	
<b>20</b>	<b>172</b>	<b>149</b>	<b>837</b>	<b>1 331</b>	<b>8</b>	<b>77 014</b>	<b>744</b>	<b>1 635</b>	<b>847</b>	<b>123</b>	<b>945</b>	<b>242 134</b>	<b>7</b>

#### 4a. Baugenehmigungen für Wohn- und Nichtwohngebäude in Bayern von Januar bis März 2011 nach Kreisen

Schl.- Nr.	Gebiet	Errichtung neuer Wohngebäude					Errichtung neuer Nichtwohngebäude			Alle Baumaßnahmen	
		Gebäude <sup>1)</sup>	davon mit		Wohn- ungen	Wohn- fläche	Gebäude	Raum- inhalt	Nutz- fläche	Wohn- ungen	darunter im Frei- stellungs- verfahren
			1 oder 2 Wohnungen	3 oder mehr Wohnungen <sup>1)</sup>							
Anzahl					100 m <sup>2</sup>	Anzahl	1 000 m <sup>3</sup>	100 m <sup>2</sup>	Anzahl		

#### Zusammenstellung nach Regierungsbezirken

1	Oberbayern .....	2 205	1 898	307	4 567	5 052	569	4 203	6 740	5 363	876
2	Niederbayern .....	659	639	20	913	1 216	362	1 410	1 890	1 055	204
3	Oberpfalz .....	584	561	23	757	995	241	1 024	1 524	855	200
4	Oberfranken .....	311	295	16	429	563	130	614	1 021	459	76
5	Mittelfranken .....	662	602	60	1 213	1 399	195	910	1 453	1 422	201
6	Unterfranken .....	527	507	20	656	924	143	770	1 016	750	193
7	Schwaben .....	900	827	73	1 507	1 746	348	2 394	3 355	1 660	233
	<b>Bayern</b>	<b>5 848</b>	<b>5 329</b>	<b>519</b>	<b>10 042</b>	<b>11 896</b>	<b>1 988</b>	<b>11 326</b>	<b>16 999</b>	<b>11 564</b>	<b>1 983</b>
	Kreisfreie Städte .....	1 293	1 026	267	3 551	3 520	242	2 346	4 300	4 287	313
	darunter Großstädte <sup>2)</sup> .....	1 020	777	243	3 104	2 968	188	1 944	3 546	3 799	233
	Landkreise .....	4 555	4 303	252	6 491	8 375	1 746	8 980	12 698	7 277	1 670

#### Regierungsbezirk Oberbayern

##### Kreisfreie Städte

161	Ingolstadt .....	64	40	24	229	203	6	155	189	234	50
162	München .....	420	276	144	1 687	1 522	106	1 245	2 410	2 217	- 1
163	Rosenheim .....	16	16	-	18	28	2	8	14	22	-
	<b>Zusammen</b>	<b>500</b>	<b>332</b>	<b>168</b>	<b>1 934</b>	<b>1 753</b>	<b>114</b>	<b>1 407</b>	<b>2 613</b>	<b>2 473</b>	<b>49</b>

##### Landkreise

171	Altötting .....	44	41	3	60	77	21	56	76	65	34
172	Berchtesgadener Land .....	28	22	6	81	73	20	109	147	94	33
173	Bad Tölz-Wolfratshausen .....	90	85	5	129	171	29	98	143	149	83
174	Dachau .....	146	129	17	271	309	22	194	266	281	40
175	Ebersberg .....	103	83	20	247	252	14	278	397	258	76
176	Eichstätt .....	138	130	8	172	238	27	122	237	183	69
177	Erding .....	90	88	2	109	155	23	108	159	120	31
178	Freising .....	87	80	7	131	154	24	171	280	146	26
179	Fürstenfeldbruck .....	99	92	7	145	165	16	74	106	143	47
180	Garmisch-Partenkirchen .....	16	15	1	26	36	2	2	5	38	4
181	Landsberg am Lech .....	58	57	1	67	94	18	220	320	79	33
182	Miesbach .....	35	30	5	62	78	9	57	100	76	17
183	Mühldorf a. Inn .....	65	62	3	102	141	44	340	417	119	7
184	München .....	167	154	13	224	303	23	181	295	244	55
185	Neuburg-Schrobenhausen .....	77	69	8	156	176	26	148	208	170	67
186	Pfaffenhofen a. d. Ilm .....	110	102	8	154	204	28	115	179	164	34
187	Rosenheim .....	130	118	12	199	253	42	202	293	228	84
188	Starnberg .....	109	104	5	143	212	12	45	72	150	23
189	Traunstein .....	49	46	3	62	89	27	108	155	73	19
190	Weilheim-Schongau .....	64	59	5	93	119	28	167	270	110	45
	<b>Zusammen</b>	<b>1 705</b>	<b>1 566</b>	<b>139</b>	<b>2 633</b>	<b>3 299</b>	<b>455</b>	<b>2 795</b>	<b>4 127</b>	<b>2 890</b>	<b>827</b>
1	<b>Oberbayern .....</b>	<b>2 205</b>	<b>1 898</b>	<b>307</b>	<b>4 567</b>	<b>5 052</b>	<b>569</b>	<b>4 203</b>	<b>6 740</b>	<b>5 363</b>	<b>876</b>

<sup>1)</sup> Einschl. Wohnheime. - <sup>2)</sup> München, Nürnberg, Augsburg, Würzburg, Regensburg, Ingolstadt, Fürth, Erlangen.

**Noch: 4a. Baugenehmigungen für Wohn- und Nichtwohngebäude in Bayern  
von Januar bis März 2011 nach Kreisen**

Schl.- Nr.	Gebiet	Errichtung neuer Wohngebäude					Errichtung neuer Nichtwohngebäude			Alle Baumaßnahmen	
		Gebäude <sup>1)</sup>	davon mit		Wohn- nungen	Wohn- fläche	Gebäude	Raum- inhalt	Nutz- fläche	Wohn- nungen	darunter im Frei- stellungs- verfahren
			1 oder 2 Wohnungen	3 oder mehr Wohnungen <sup>1)</sup>							
<b>Regierungsbezirk Niederbayern</b>											
<b>Kreisfreie Städte</b>											
261	Landshut .....	40	33	7	104	115	6	68	126	108	36
262	Passau .....	15	14	1	18	32	5	17	28	31	3
263	Straubing .....	54	54	-	59	73	4	18	23	55	15
	<b>Zusammen</b>	<b>109</b>	<b>101</b>	<b>8</b>	<b>181</b>	<b>220</b>	<b>15</b>	<b>103</b>	<b>177</b>	<b>194</b>	<b>54</b>
<b>Landkreise</b>											
271	Deggendorf .....	87	83	4	180	170	40	126	175	225	22
272	Freyung-Grafenau .....	30	29	1	38	50	18	23	40	51	7
273	Kelheim .....	74	72	2	109	152	45	236	299	126	8
274	Landshut .....	78	78	-	81	130	38	146	206	86	19
275	Passau .....	118	117	1	137	202	43	166	235	161	51
276	Regen .....	12	9	3	24	27	8	91	82	32	3
277	Rottal-Inn .....	49	48	1	56	92	84	211	302	61	6
278	Straubing-Bogen .....	68	68	-	72	116	50	271	318	81	18
279	Dingolfing-Landau .....	34	34	-	35	56	21	37	55	38	16
	<b>Zusammen</b>	<b>550</b>	<b>538</b>	<b>12</b>	<b>732</b>	<b>996</b>	<b>347</b>	<b>1 308</b>	<b>1 713</b>	<b>861</b>	<b>150</b>
<b>2</b>	<b>Niederbayern .....</b>	<b>659</b>	<b>639</b>	<b>20</b>	<b>913</b>	<b>1 216</b>	<b>362</b>	<b>1 410</b>	<b>1 890</b>	<b>1 055</b>	<b>204</b>
<b>Regierungsbezirk Oberpfalz</b>											
<b>Kreisfreie Städte</b>											
361	Amberg .....	10	9	1	18	20	2	3	7	19	3
362	Regensburg .....	103	99	4	151	162	17	106	214	184	75
363	Weiden i.d.OPf. ....	23	19	4	51	55	3	12	21	52	4
	<b>Zusammen</b>	<b>136</b>	<b>127</b>	<b>9</b>	<b>220</b>	<b>237</b>	<b>22</b>	<b>121</b>	<b>242</b>	<b>255</b>	<b>82</b>
<b>Landkreise</b>											
371	Amberg-Weizsach .....	41	40	1	55	76	16	41	59	61	4
372	Cham .....	71	70	1	80	119	52	170	249	96	15
373	Neumarkt i.d.OPf. ....	49	47	2	60	90	38	122	202	71	11
374	Neustadt a.d.Waldnaab .....	69	67	2	80	112	36	66	116	93	12
375	Regensburg .....	150	144	6	174	245	32	308	367	176	48
376	Schwandorf .....	56	55	1	61	89	25	98	142	64	26
377	Tirschenreuth .....	12	11	1	27	27	20	98	146	39	2
	<b>Zusammen</b>	<b>448</b>	<b>434</b>	<b>14</b>	<b>537</b>	<b>758</b>	<b>219</b>	<b>904</b>	<b>1 281</b>	<b>600</b>	<b>118</b>
<b>3</b>	<b>Oberpfalz .....</b>	<b>584</b>	<b>561</b>	<b>23</b>	<b>757</b>	<b>995</b>	<b>241</b>	<b>1 024</b>	<b>1 524</b>	<b>855</b>	<b>200</b>

<sup>1)</sup> Einschl. Wohnheime.

**Noch: 4a. Baugenehmigungen für Wohn- und Nichtwohngebäude in Bayern  
von Januar bis März 2011 nach Kreisen**

Schl.- Nr.	Gebiet	Errichtung neuer Wohngebäude					Errichtung neuer Nichtwohngebäude			Alle Baumaßnahmen	
		Gebäude <sup>1)</sup>	davon mit		Wohn- ungen	Wohn- fläche	Gebäude	Raum- inhalt	Nutz- fläche	Wohn- ungen	darunter im Frei- stellungs- verfahren
			1 oder 2 Wohnungen	3 oder mehr Wohnungen <sup>1)</sup>							
<b>Regierungsbezirk Oberfranken</b>											
<b>Kreisfreie Städte</b>											
461	Bamberg .....	12	10	2	23	25	1	6	8	24	4
462	Bayreuth .....	9	5	4	33	39	3	16	30	9	-
463	Coburg .....	4	4	-	6	8	7	68	138	6	2
464	Hof .....	7	7	-	8	11	-	-	-	9	1
	<b>Zusammen</b>	<b>32</b>	<b>26</b>	<b>6</b>	<b>70</b>	<b>83</b>	<b>11</b>	<b>90</b>	<b>177</b>	<b>48</b>	<b>7</b>
<b>Landkreise</b>											
471	Bamberg .....	58	57	1	72	99	21	77	126	97	11
472	Bayreuth .....	48	48	-	51	76	14	45	78	54	18
473	Coburg .....	23	23	-	25	34	7	31	41	26	8
474	Forchheim .....	71	68	3	96	129	18	92	146	107	15
475	Hof .....	10	10	-	11	20	10	61	92	9	1
476	Kronach .....	13	11	2	26	26	12	62	85	27	3
477	Kulmbach .....	22	22	-	22	35	9	55	119	25	6
478	Lichtenfels .....	24	23	1	31	39	15	50	71	36	4
479	Wunsiedel i.Fichtelgebirge .....	10	7	3	25	22	13	51	86	30	3
	<b>Zusammen</b>	<b>279</b>	<b>269</b>	<b>10</b>	<b>359</b>	<b>480</b>	<b>119</b>	<b>523</b>	<b>844</b>	<b>411</b>	<b>69</b>
<b>4</b>	<b>Oberfranken .....</b>	<b>311</b>	<b>295</b>	<b>16</b>	<b>429</b>	<b>563</b>	<b>130</b>	<b>614</b>	<b>1 021</b>	<b>459</b>	<b>76</b>
<b>Regierungsbezirk Mittelfranken</b>											
<b>Kreisfreie Städte</b>											
561	Ansbach .....	9	8	1	20	17	4	13	20	56	3
562	Erlangen .....	39	35	4	78	78	10	22	38	90	15
563	Fürth .....	59	59	-	59	78	5	25	22	123	-
564	Nürnberg .....	130	91	39	527	501	28	323	530	568	21
565	Schwabach .....	19	18	1	24	35	1	2	5	24	-
	<b>Zusammen</b>	<b>256</b>	<b>211</b>	<b>45</b>	<b>708</b>	<b>708</b>	<b>48</b>	<b>384</b>	<b>615</b>	<b>861</b>	<b>39</b>
<b>Landkreise</b>											
571	Ansbach .....	50	50	-	53	79	29	88	137	54	13
572	Erlangen-Höchstadt .....	75	74	1	87	126	11	28	59	96	28
573	Fürth .....	60	58	2	80	103	11	23	40	87	23
574	Nürnberger Land .....	93	87	6	122	158	18	62	113	132	52
575	Neustadt a.d.Aisch-Bad Windsheim ....	45	42	3	58	79	22	68	114	62	21
576	Roth .....	54	52	2	68	94	23	95	148	74	13
577	Weißenburg-Gunzenhausen .....	29	28	1	37	52	33	162	228	56	12
	<b>Zusammen</b>	<b>406</b>	<b>391</b>	<b>15</b>	<b>505</b>	<b>691</b>	<b>147</b>	<b>526</b>	<b>838</b>	<b>561</b>	<b>162</b>
<b>5</b>	<b>Mittelfranken .....</b>	<b>662</b>	<b>602</b>	<b>60</b>	<b>1 213</b>	<b>1 399</b>	<b>195</b>	<b>910</b>	<b>1 453</b>	<b>1 422</b>	<b>201</b>

<sup>1)</sup> Einschl. Wohnheime.

**Noch: 4a. Baugenehmigungen für Wohn- und Nichtwohngebäude in Bayern  
von Januar bis März 2011 nach Kreisen**

Schl.- Nr.	Gebiet	Errichtung neuer Wohngebäude					Errichtung neuer Nichtwohngebäude			Alle Baumaßnahmen	
		Gebäude <sup>1)</sup>	davon mit		Wohn- ungen	Wohn- fläche	Gebäude	Raum- inhalt	Nutz- fläche	Wohn- ungen	darunter im Frei- stellungs- verfahren
			1 oder 2 Wohnungen	3 oder mehr Wohnungen <sup>1)</sup>							
<b>Regierungsbezirk Unterfranken</b>											
<b>Kreisfreie Städte</b>											
661	Aschaffenburg .....	21	19	2	28	38	4	23	39	29	-
662	Schweinfurt .....	5	4	1	7	13	4	4	7	6	1
663	Würzburg .....	46	41	5	64	85	3	14	21	67	30
	<b>Zusammen</b>	<b>72</b>	<b>64</b>	<b>8</b>	<b>99</b>	<b>136</b>	<b>11</b>	<b>41</b>	<b>66</b>	<b>102</b>	<b>31</b>
<b>Landkreise</b>											
671	Aschaffenburg .....	71	68	3	89	126	12	82	117	101	35
672	Bad Kissingen .....	39	38	1	47	66	11	10	22	57	17
673	Rhön-Grabfeld .....	32	31	1	39	50	11	17	27	34	9
674	Haßberge .....	41	41	-	46	71	15	75	105	58	2
675	Kitzingen .....	53	51	2	70	96	16	122	174	76	14
676	Miltenberg .....	32	31	1	37	61	8	33	38	44	8
677	Main-Spessart .....	48	48	-	58	82	17	43	86	73	19
678	Schweinfurt .....	62	59	3	75	105	17	54	92	83	26
679	Würzburg .....	77	76	1	96	132	25	294	288	122	32
	<b>Zusammen</b>	<b>455</b>	<b>443</b>	<b>12</b>	<b>557</b>	<b>788</b>	<b>132</b>	<b>729</b>	<b>949</b>	<b>648</b>	<b>162</b>
<b>6</b>	<b>Unterfranken .....</b>	<b>527</b>	<b>507</b>	<b>20</b>	<b>656</b>	<b>924</b>	<b>143</b>	<b>770</b>	<b>1 016</b>	<b>750</b>	<b>193</b>
<b>Regierungsbezirk Schwaben</b>											
<b>Kreisfreie Städte</b>											
761	Augsburg .....	159	136	23	309	340	13	55	122	316	43
762	Kaufbeuren .....	13	13	-	13	21	2	2	5	13	7
763	Kempten (Allgäu) .....	9	9	-	10	12	5	141	281	12	1
764	Memmingen .....	7	7	-	7	9	1	2	2	13	-
	<b>Zusammen</b>	<b>188</b>	<b>165</b>	<b>23</b>	<b>339</b>	<b>383</b>	<b>21</b>	<b>200</b>	<b>410</b>	<b>354</b>	<b>51</b>
<b>Landkreise</b>											
771	Aichach-Friedberg .....	105	94	11	204	224	40	248	333	219	28
772	Augsburg .....	102	98	4	123	172	24	90	132	134	25
773	Dillingen a.d. Donau .....	26	25	1	32	46	26	148	196	28	9
774	Günzburg .....	72	66	6	107	136	38	249	345	132	11
775	Neu-Ulm .....	79	76	3	200	159	26	86	166	211	21
776	Lindau (Bodensee) .....	23	22	1	30	42	15	76	100	45	11
777	Ostallgäu .....	82	76	6	141	155	38	640	708	151	28
778	Unterallgäu .....	88	82	6	118	151	48	235	321	133	31
779	Donau-Ries .....	68	68	-	72	118	41	289	449	80	10
780	Oberallgäu .....	67	55	12	141	160	31	135	194	173	8
	<b>Zusammen</b>	<b>712</b>	<b>662</b>	<b>50</b>	<b>1 168</b>	<b>1 363</b>	<b>327</b>	<b>2 195</b>	<b>2 945</b>	<b>1 306</b>	<b>182</b>
<b>7</b>	<b>Schwaben .....</b>	<b>900</b>	<b>827</b>	<b>73</b>	<b>1 507</b>	<b>1 746</b>	<b>348</b>	<b>2 394</b>	<b>3 355</b>	<b>1 660</b>	<b>233</b>

<sup>1)</sup> Einschl. Wohnheime.

### 5. Baugenehmigungen für neue Wohn- und Nichtwohngebäude im Fertigteilbau in Bayern im März 2011 nach Gebäudearten und Bauherren

Lfd. Nr.	Gebäudeart Bauherr	Errichtung neuer Gebäude					Veranschlagte Kosten der Bauwerke 1 000 €
		Gebäude	Rauminhalt	Nutzfläche	Wohnungen		
					insgesamt	Wohnfläche	
		Anzahl	1 000 m <sup>3</sup>	100 m <sup>2</sup>	Anzahl	100 m <sup>2</sup>	
<b>Wohnbau</b>							
1	Wohngebäude mit 1 Wohnung .....	286	241	122	286	430	69 045
2	Wohngebäude mit 2 Wohnungen .....	28	32	20	56	59	9 793
3	Wohngebäude mit 3 oder mehr Wohnungen .....	2	2	1	6	5	776
4	Wohnheime .....	1	14	1	106	32	2 300
<b>5</b>	<b>Wohngebäude insgesamt .....</b>	<b>317</b>	<b>289</b>	<b>144</b>	<b>454</b>	<b>526</b>	<b>81 914</b>
6	darunter Wohngebäude mit Eigentumswohnungen .....	-	-	-	-	-	-
	Von den Wohngebäuden entfielen auf:						
7	Öffentliche Bauherren .....	-	-	-	-	-	-
8	Unternehmen .....	25	29	6	130	67	5 726
9	davon Wohnungsunternehmen .....	19	24	4	124	57	4 220
10	Immobilienfonds .....	-	-	-	-	-	-
11	sonstige Unternehmen .....	6	5	2	6	10	1 506
12	Private Haushalte .....	292	260	138	324	460	76 188
13	Organisationen ohne Erwerbszweck .....	-	-	-	-	-	-
<b>Nichtwohnbau</b>							
14	Anstaltsgebäude .....	-	-	-	-	-	-
15	Büro- und Verwaltungsgebäude .....	5	39	55	-	-	5 384
16	Landwirtschaftliche Betriebsgebäude .....	86	530	776	-	-	23 194
17	Nichtlandwirtschaftliche Betriebsgebäude .....	136	1 140	1 663	3	4	93 709
18	darunter Fabrik- und Werkstattgebäude .....	42	510	649	3	4	43 164
19	Handels- und Lagergebäude .....	75	549	804	-	-	36 985
20	Hotels und Gaststätten .....	5	20	41	-	-	6 953
21	Sonstige Nichtwohngebäude .....	16	38	73	2	2	11 275
<b>22</b>	<b>Nichtwohngebäude insgesamt .....</b>	<b>243</b>	<b>1 747</b>	<b>2 568</b>	<b>5</b>	<b>6</b>	<b>133 562</b>
	Von den Nichtwohngebäuden entfielen auf:						
23	Öffentliche Bauherren .....	7	16	30	-	-	5 470
24	Unternehmen .....	201	1 609	2 363	5	6	117 132
25	davon Land- und Forstwirtschaft, Tierhaltung, Fischerei .....	85	524	768	-	-	22 969
26	Produzierendes Gewerbe .....	53	615	795	3	4	49 499
27	Handel, Kreditinstitute und Versicherungsgewerbe, Dienstleistungen, Verkehr und Nachrichtenübermittlung, Wohnungsunternehmen und Immobilienfonds .....	63	470	800	2	2	44 664
28	Private Haushalte .....	30	109	146	-	-	7 192
29	Organisationen ohne Erwerbszweck .....	5	13	28	-	-	3 768



## 6. Baugenehmigungen für neue Wohngebäude in Bayern im März 2011 nach Regierungsbezirken, Gebäudearten und privaten Haushalten als Bauherren

Lfd. Nr.	Gebäudeart Bauherr	Errichtung neuer Wohngebäude					Veranschlagte Kosten der Bauwerke 1 000 €
		Gebäude	Rauminhalt	Nutzfläche	Wohnungen		
					insgesamt	Wohnfläche	
Anzahl	1 000 m <sup>3</sup>	100 m <sup>2</sup>	Anzahl	100 m <sup>2</sup>			
<b>Oberbayern</b>							
1	Wohngebäude mit 1 Wohnung .....	667	642	322	667	1 022	188 317
2	Wohngebäude mit 2 Wohnungen .....	86	118	58	172	191	35 171
3	Wohngebäude mit 3 oder mehr Wohnungen .....	122	399	92	872	703	128 044
4	Wohnheime .....	-	-	-	-	-	-
<b>5</b>	<b>Wohngebäude zusammen .....</b>	<b>875</b>	<b>1 159</b>	<b>472</b>	<b>1 711</b>	<b>1 916</b>	<b>351 532</b>
6	darunter erbaut durch private Haushalte .....	647	766	361	968	1 234	227 575
<b>Niederbayern</b>							
7	Wohngebäude mit 1 Wohnung .....	281	281	148	281	449	67 881
8	Wohngebäude mit 2 Wohnungen .....	25	33	13	50	61	7 801
9	Wohngebäude mit 3 oder mehr Wohnungen .....	11	47	29	89	79	12 781
10	Wohnheime .....	-	-	-	-	-	-
<b>11</b>	<b>Wohngebäude zusammen .....</b>	<b>317</b>	<b>361</b>	<b>190</b>	<b>420</b>	<b>589</b>	<b>88 463</b>
12	darunter erbaut durch private Haushalte .....	271	289	152	311	467	69 632
<b>Oberpfalz</b>							
13	Wohngebäude mit 1 Wohnung .....	273	247	122	273	398	60 442
14	Wohngebäude mit 2 Wohnungen .....	17	25	12	34	38	5 911
15	Wohngebäude mit 3 oder mehr Wohnungen .....	7	29	16	63	47	6 351
16	Wohnheime .....	-	-	-	-	-	-
<b>17</b>	<b>Wohngebäude zusammen .....</b>	<b>297</b>	<b>301</b>	<b>150</b>	<b>370</b>	<b>483</b>	<b>72 704</b>
18	darunter erbaut durch private Haushalte .....	202	219	107	229	331	54 154
<b>Oberfranken</b>							
19	Wohngebäude mit 1 Wohnung .....	107	102	58	107	170	27 153
20	Wohngebäude mit 2 Wohnungen .....	16	19	11	32	34	4 630
21	Wohngebäude mit 3 oder mehr Wohnungen .....	8	22	16	47	41	6 310
22	Wohnheime .....	-	-	-	-	-	-
<b>23</b>	<b>Wohngebäude zusammen .....</b>	<b>131</b>	<b>144</b>	<b>86</b>	<b>186</b>	<b>246</b>	<b>38 093</b>
24	darunter erbaut durch private Haushalte .....	117	116	66	132	196	30 465
<b>Mittelfranken</b>							
25	Wohngebäude mit 1 Wohnung .....	228	195	104	228	345	50 909
26	Wohngebäude mit 2 Wohnungen .....	18	24	15	36	41	6 406
27	Wohngebäude mit 3 oder mehr Wohnungen .....	28	102	33	267	222	25 815
28	Wohnheime .....	1	4	5	14	7	1 050
<b>29</b>	<b>Wohngebäude zusammen .....</b>	<b>275</b>	<b>325</b>	<b>157</b>	<b>545</b>	<b>614</b>	<b>84 180</b>
30	darunter erbaut durch private Haushalte .....	213	212	114	260	369	56 358
<b>Unterfranken</b>							
31	Wohngebäude mit 1 Wohnung .....	229	204	110	229	365	56 891
32	Wohngebäude mit 2 Wohnungen .....	28	30	20	56	57	8 902
33	Wohngebäude mit 3 oder mehr Wohnungen .....	13	29	21	54	51	8 667
34	Wohnheime .....	-	-	-	-	-	-
<b>35</b>	<b>Wohngebäude zusammen .....</b>	<b>270</b>	<b>263</b>	<b>151</b>	<b>339</b>	<b>473</b>	<b>74 460</b>
36	darunter erbaut durch private Haushalte .....	218	224	130	271	388	64 191
<b>Schwaben</b>							
37	Wohngebäude mit 1 Wohnung .....	387	350	167	387	581	89 673
38	Wohngebäude mit 2 Wohnungen .....	23	27	10	46	48	7 203
39	Wohngebäude mit 3 oder mehr Wohnungen .....	31	106	6	254	212	23 185
40	Wohnheime .....	1	14	1	106	32	2 300
<b>41</b>	<b>Wohngebäude zusammen .....</b>	<b>442</b>	<b>496</b>	<b>183</b>	<b>793</b>	<b>873</b>	<b>122 361</b>
42	darunter erbaut durch private Haushalte .....	285	300	131	332	479	81 188
<b>Bayern</b>							
43	Wohngebäude mit 1 Wohnung .....	2 172	2 022	1 031	2 172	3 331	541 266
44	Wohngebäude mit 2 Wohnungen .....	213	276	140	426	470	76 024
45	Wohngebäude mit 3 oder mehr Wohnungen .....	220	733	214	1 646	1 354	211 153
46	Wohnheime .....	2	18	6	120	39	3 350
<b>47</b>	<b>Wohngebäude insgesamt .....</b>	<b>2 607</b>	<b>3 048</b>	<b>1 390</b>	<b>4 364</b>	<b>5 195</b>	<b>831 793</b>
48	darunter erbaut durch private Haushalte .....	1 953	2 126	1 062	2 503	3 463	583 563

## 7. Baugenehmigungen für neue Wohngebäude im Genehmigungsverfahren<sup>1)</sup> in Bayern im März 2011 nach Regierungsbezirken, Gebäudearten und privaten Haushalten als Bauherren

Lfd. Nr.	Gebäudeart Bauherr	Errichtung neuer Wohngebäude					Veranschlagte Kosten der Bauwerke 1 000 €
		Gebäude	Rauminhalt	Nutzfläche	Wohnungen		
					insgesamt	Wohnfläche	
Anzahl	1 000 m <sup>3</sup>	100 m <sup>2</sup>	Anzahl	100 m <sup>2</sup>			
<b>Oberbayern</b>							
1	Wohngebäude mit 1 Wohnung .....	208	192	108	208	310	52 110
2	Wohngebäude mit 2 Wohnungen .....	21	28	11	42	47	7 100
3	Wohngebäude mit 3 oder mehr Wohnungen .....	13	46	24	101	80	11 331
4	Wohnheime .....	-	-	-	-	-	-
<b>5</b>	<b>Wohngebäude zusammen .....</b>	<b>242</b>	<b>266</b>	<b>144</b>	<b>351</b>	<b>437</b>	<b>70 541</b>
6	darunter erbaut durch private Haushalte .....	187	193	101	221	308	52 712
<b>Niederbayern</b>							
7	Wohngebäude mit 1 Wohnung .....	73	70	36	73	113	17 089
8	Wohngebäude mit 2 Wohnungen .....	4	5	1	8	8	1 265
9	Wohngebäude mit 3 oder mehr Wohnungen .....	1	2	1	4	3	426
10	Wohnheime .....	-	-	-	-	-	-
<b>11</b>	<b>Wohngebäude zusammen .....</b>	<b>78</b>	<b>77</b>	<b>39</b>	<b>85</b>	<b>125</b>	<b>18 780</b>
12	darunter erbaut durch private Haushalte .....	75	74	37	81	119	18 099
<b>Oberpfalz</b>							
13	Wohngebäude mit 1 Wohnung .....	109	76	38	109	138	18 090
14	Wohngebäude mit 2 Wohnungen .....	1	1	1	2	2	285
15	Wohngebäude mit 3 oder mehr Wohnungen .....	-	-	-	-	-	-
16	Wohnheime .....	-	-	-	-	-	-
<b>17</b>	<b>Wohngebäude zusammen .....</b>	<b>110</b>	<b>77</b>	<b>39</b>	<b>111</b>	<b>140</b>	<b>18 375</b>
18	darunter erbaut durch private Haushalte .....	43	39	19	44	60	9 420
<b>Oberfranken</b>							
19	Wohngebäude mit 1 Wohnung .....	19	22	14	19	35	5 833
20	Wohngebäude mit 2 Wohnungen .....	4	5	4	8	9	1 091
21	Wohngebäude mit 3 oder mehr Wohnungen .....	-	-	-	-	-	-
22	Wohnheime .....	-	-	-	-	-	-
<b>23</b>	<b>Wohngebäude zusammen .....</b>	<b>23</b>	<b>27</b>	<b>18</b>	<b>27</b>	<b>44</b>	<b>6 924</b>
24	darunter erbaut durch private Haushalte .....	22	25	16	25	42	6 634
<b>Mittelfranken</b>							
25	Wohngebäude mit 1 Wohnung .....	61	55	32	61	93	14 716
26	Wohngebäude mit 2 Wohnungen .....	4	6	3	8	9	1 604
27	Wohngebäude mit 3 oder mehr Wohnungen .....	1	1	1	3	2	349
28	Wohnheime .....	-	-	-	-	-	-
<b>29</b>	<b>Wohngebäude zusammen .....</b>	<b>66</b>	<b>62</b>	<b>35</b>	<b>72</b>	<b>105</b>	<b>16 669</b>
30	darunter erbaut durch private Haushalte .....	61	58	33	67	98	15 603
<b>Unterfranken</b>							
31	Wohngebäude mit 1 Wohnung .....	90	73	41	90	138	19 608
32	Wohngebäude mit 2 Wohnungen .....	7	8	7	14	14	2 350
33	Wohngebäude mit 3 oder mehr Wohnungen .....	2	3	1	6	6	1 001
34	Wohnheime .....	-	-	-	-	-	-
<b>35</b>	<b>Wohngebäude zusammen .....</b>	<b>99</b>	<b>85</b>	<b>49</b>	<b>110</b>	<b>157</b>	<b>22 959</b>
36	darunter erbaut durch private Haushalte .....	68	67	42	79	114	18 857
<b>Schwaben</b>							
37	Wohngebäude mit 1 Wohnung .....	104	85	43	104	141	19 840
38	Wohngebäude mit 2 Wohnungen .....	7	7	2	14	14	2 009
39	Wohngebäude mit 3 oder mehr Wohnungen .....	1	2	1	3	3	320
40	Wohnheime .....	-	-	-	-	-	-
<b>41</b>	<b>Wohngebäude zusammen .....</b>	<b>112</b>	<b>94</b>	<b>47</b>	<b>121</b>	<b>158</b>	<b>22 169</b>
42	darunter erbaut durch private Haushalte .....	69	64	28	78	105	16 759
<b>Bayern</b>							
43	Wohngebäude mit 1 Wohnung .....	664	573	312	664	969	147 286
44	Wohngebäude mit 2 Wohnungen .....	48	60	28	96	104	15 704
45	Wohngebäude mit 3 oder mehr Wohnungen .....	18	54	29	117	94	13 427
46	Wohnheime .....	-	-	-	-	-	-
<b>47</b>	<b>Wohngebäude insgesamt .....</b>	<b>730</b>	<b>687</b>	<b>369</b>	<b>877</b>	<b>1 167</b>	<b>176 417</b>
48	darunter erbaut durch private Haushalte .....	525	519	276	595	846	138 084

<sup>1)</sup> Gemäß Artikel 58 der Bayerischen Bauordnung (BayBO).

### 8. Baugenehmigungen für neue Wohn- und Nichtwohngebäude in Bayern im März 2011 nach Gebäudearten und der überwiegenden Beheizung

Lfd. Nr.	Gebäudeart	Insgesamt	darunter ausgestattet mit					Ohne Heizung
			Fern-	Block-	Zentral-	Etagen-	Einzelraum-	
			heizung					
<b>Wohnbau</b>								
1	<b>Wohngebäude insgesamt</b> .....	<b>2 607</b>	<b>257</b>	<b>115</b>	<b>2 223</b>	<b>1</b>	<b>2</b>	<b>9</b>
2	<b>darin Wohnungen</b> .....	<b>4 364</b>	<b>895</b>	<b>175</b>	<b>3 281</b>	<b>2</b>	<b>2</b>	<b>9</b>
	davon							
3	Wohngebäude mit 1 Wohnung .....	2 172	189	108	1 864	-	2	9
4	Wohngebäude mit 2 Wohnungen .....	213	12	-	200	1	-	-
5	Wohngebäude mit 3 oder mehr Wohnungen .....	220	55	7	158	-	-	-
6	darin Wohnungen .....	1 646	576	67	1 003	-	-	-
7	Wohnheime .....	2	1	-	1	-	-	-
8	darin Wohnungen .....	120	106	-	14	-	-	-
<b>Wohngebäude nach Regierungsbezirken</b>								
9	Oberbayern .....	875	73	17	781	-	-	4
10	Niederbayern .....	317	35	-	282	-	-	-
11	Oberpfalz .....	297	4	57	235	-	1	-
12	Oberfranken .....	131	4	-	126	1	-	-
13	Mittelfranken .....	275	28	8	238	-	-	1
14	Unterfranken .....	270	8	26	235	-	-	1
15	Schwaben .....	442	105	7	326	-	1	3
<b>Nichtwohnbau</b>								
16	<b>Nichtwohngebäude insgesamt</b> .....	<b>878</b>	<b>44</b>	<b>1</b>	<b>248</b>	<b>1</b>	<b>22</b>	<b>562</b>
17	<b>darin Rauminhalt (1 000 m³)</b> .....	<b>4 644</b>	<b>653</b>	<b>5</b>	<b>1 855</b>	<b>1</b>	<b>32</b>	<b>2 098</b>
	davon							
18	<b>Anstaltsgebäude</b> .....	<b>5</b>	<b>1</b>	<b>1</b>	<b>3</b>	<b>-</b>	<b>-</b>	<b>-</b>
19	darin Rauminhalt (1 000 m³) .....	25	3	5	17	-	-	-
20	<b>Büro- und Verwaltungsgebäude</b> .....	<b>30</b>	<b>7</b>	<b>-</b>	<b>21</b>	<b>-</b>	<b>1</b>	<b>1</b>
21	darin Rauminhalt (1 000 m³) .....	332	219	-	112	-	1	1
22	<b>Landwirtschaftliche Betriebsgebäude</b> .....	<b>302</b>	<b>-</b>	<b>-</b>	<b>21</b>	<b>-</b>	<b>4</b>	<b>277</b>
23	darin Rauminhalt (1 000 m³) .....	1 323	-	-	152	-	6	1 166
24	<b>Nichtlandwirtschaftliche Betriebsgebäude</b> .....	<b>465</b>	<b>24</b>	<b>-</b>	<b>154</b>	<b>1</b>	<b>15</b>	<b>271</b>
25	darin Rauminhalt (1 000 m³) .....	2 630	371	-	1 335	1	24	898
	darunter							
26	Fabrik- und Werkstattgebäude .....	113	13	-	68	-	3	29
27	darin Rauminhalt (1 000 m³) .....	979	147	-	784	-	2	45
28	Handels- und Lagergebäude .....	223	10	-	67	1	7	138
29	darin Rauminhalt (1 000 m³) .....	1 305	218	-	489	1	18	579
30	Hotels und Gaststätten .....	10	-	-	10	-	-	-
31	darin Rauminhalt (1 000 m³) .....	36	-	-	36	-	-	-
32	<b>Sonstige Nichtwohngebäude</b> .....	<b>76</b>	<b>12</b>	<b>-</b>	<b>49</b>	<b>-</b>	<b>2</b>	<b>13</b>
33	darin Rauminhalt (1 000 m³) .....	334	60	-	240	-	2	33
<b>Nichtwohngebäude nach Regierungsbezirken</b>								
34	Oberbayern .....	224	19	1	67	1	3	133
35	Niederbayern .....	188	3	-	32	-	7	146
36	Oberpfalz .....	114	5	-	36	-	6	67
37	Oberfranken .....	57	-	-	23	-	-	34
38	Mittelfranken .....	83	4	-	23	-	1	55
39	Unterfranken .....	63	1	-	25	-	1	36
40	Schwaben .....	149	12	-	42	-	4	91

## 9. Baugenehmigungen für neue Wohn- und Gebäudearten und der überwiegend

Lfd. Nr.	Gebäudeart	Insgesamt	davon nach der überwiegend			
			Passivhaus	Öl	Gas	Strom
<b>Wohnbau</b>						
1	<b>Wohngebäude insgesamt</b> .....	<b>2 607</b>	<b>9</b>	<b>100</b>	<b>887</b>	<b>34</b>
2	<b>darin Wohnungen</b> .....	<b>4 364</b>	<b>9</b>	<b>135</b>	<b>1 444</b>	<b>35</b>
	davon					
3	Wohngebäude mit 1 Wohnung .....	2 172	9	79	726	33
4	Wohngebäude mit 2 Wohnungen .....	213	-	16	69	1
5	Wohngebäude mit 3 oder mehr Wohnungen .....	220	-	5	91	-
6	darin Wohnungen .....	1 646	-	24	566	-
7	Wohnheime .....	2	-	-	1	-
8	darin Wohnungen .....	120	-	-	14	-
<b>Wohngebäude nach Regierungsbezirken</b>						
9	Oberbayern .....	875	4	32	320	6
10	Niederbayern .....	317	-	18	95	10
11	Oberpfalz .....	297	-	11	87	4
12	Oberfranken .....	131	-	5	28	5
13	Mittelfranken .....	275	1	14	114	4
14	Unterfranken .....	270	1	5	95	-
15	Schwaben .....	442	3	15	148	5
<b>Nichtwohnbau</b>						
16	<b>Nichtwohngebäude insgesamt<sup>1)</sup></b> .....	<b>318</b>	<b>2</b>	<b>37</b>	<b>128</b>	<b>13</b>
17	<b>darin Rauminhalt (1 000 m<sup>3</sup>)</b> .....	<b>2 551</b>	<b>4</b>	<b>218</b>	<b>988</b>	<b>25</b>
	davon					
18	<b>Anstaltsgebäude</b> .....	<b>5</b>	<b>-</b>	<b>-</b>	<b>3</b>	<b>-</b>
19	darin Rauminhalt (1 000 m <sup>3</sup> ) .....	25	-	-	15	-
20	<b>Büro- und Verwaltungsgebäude</b> .....	<b>30</b>	<b>1</b>	<b>5</b>	<b>6</b>	<b>2</b>
21	darin Rauminhalt (1 000 m <sup>3</sup> ) .....	332	1	20	24	1
22	<b>Landwirtschaftliche Betriebsgebäude</b> .....	<b>25</b>	<b>-</b>	<b>2</b>	<b>4</b>	<b>-</b>
23	darin Rauminhalt (1 000 m <sup>3</sup> ) .....	157	-	1	79	-
24	<b>Nichtlandwirtschaftliche Betriebsgebäude</b> .....	<b>194</b>	<b>-</b>	<b>23</b>	<b>91</b>	<b>10</b>
25	darin Rauminhalt (1 000 m <sup>3</sup> ) .....	1 732	-	181	794	23
	darunter					
26	Fabrik- und Werkstattgebäude .....	84	-	11	32	4
27	darin Rauminhalt (1 000 m <sup>3</sup> ) .....	933	-	103	392	3
28	Handels- und Lagergebäude .....	85	-	11	43	4
29	darin Rauminhalt (1 000 m <sup>3</sup> ) .....	726	-	77	351	11
30	Hotels und Gaststätten .....	10	-	-	8	1
31	darin Rauminhalt (1 000 m <sup>3</sup> ) .....	36	-	-	26	8
32	<b>Sonstige Nichtwohngebäude</b> .....	<b>64</b>	<b>1</b>	<b>7</b>	<b>24</b>	<b>1</b>
33	darin Rauminhalt (1 000 m <sup>3</sup> ) .....	305	3	16	76	1
<b>Nichtwohngebäude nach Regierungsbezirken</b>						
34	Oberbayern .....	92	1	10	31	2
35	Niederbayern .....	42	-	6	16	3
36	Oberpfalz .....	47	-	2	23	3
37	Oberfranken .....	23	-	6	7	-
38	Mittelfranken .....	28	-	6	14	1
39	Unterfranken .....	27	-	1	12	1
40	Schwaben .....	59	1	6	25	3

<sup>1)</sup> Ausgenommen die Gebäude "Ohne Heizung".

## Nichtwohngebäude in Bayern im März 2011 nach verwendeten primären Heizenergie

verwendeten primären Heizenergie								Lfd. Nr.
Fernwärme	Geothermie	Umweltthermie (Luft/Wasser)	Solarthermie	Holz	Biogas	sonstige Biomasse	sonstige Heizenergie	
<b>Wohnbau</b>								
257	234	595	21	422	8	29	11	1
895	330	806	27	517	10	131	25	2
189	201	515	17	370	6	18	9	3
12	22	46	3	40	2	2	-	4
55	11	34	1	12	-	9	2	5
576	85	199	4	67	-	109	16	6
1	-	-	-	-	-	-	-	7
106	-	-	-	-	-	-	-	8
<b>Wohngebäude nach Regierungsbezirken</b>								
73	114	227	7	86	-	5	1	9
35	34	37	1	79	2	5	1	10
4	11	53	2	117	3	5	-	11
4	19	53	1	13	-	2	1	12
28	16	68	1	24	1	3	1	13
8	14	84	2	58	-	1	2	14
105	26	73	7	45	2	8	5	15
<b>Nichtwohnbau</b>								
44	12	23	2	51	2	2	2	16
653	100	264	6	208	16	47	22	17
1	-	-	-	1	-	-	-	18
3	-	-	-	6	-	-	-	19
7	4	4	-	1	-	-	-	20
219	27	38	-	1	-	-	-	21
-	-	1	-	15	1	1	1	22
-	-	3	-	59	14	1	1	23
24	5	11	2	26	1	-	1	24
371	22	202	6	110	2	-	21	25
13	3	8	1	11	-	-	1	26
147	17	183	2	65	-	-	21	27
10	2	3	1	11	-	-	-	28
218	5	19	5	41	-	-	-	29
-	-	-	-	-	1	-	-	30
-	-	-	-	-	2	-	-	31
12	3	7	-	8	-	1	-	32
60	51	20	-	32	-	46	-	33
<b>Nichtwohngebäude nach Regierungsbezirken</b>								
19	3	8	-	15	1	1	1	34
3	3	2	-	9	-	-	-	35
5	4	1	-	8	1	-	-	36
-	1	4	-	5	-	-	-	37
4	-	1	-	2	-	-	-	38
1	1	4	1	5	-	1	-	39
12	-	3	1	7	-	-	1	40

## 10. Baugenehmigungen für neue Wohn- und Gebäudearten und der überwiegend

Lfd. Nr.	Gebäudeart	Insgesamt	davon nach der überwiegend			
			Öl	Gas	Strom	Fernwärme
<b>Wohnbau</b>						
1	<b>Wohngebäude insgesamt</b> .....	1 172	-	-	-	-
2	<b>darin Wohnungen</b> .....	1 589	-	-	-	-
	davon					
3	Wohngebäude mit 1 Wohnung .....	1 008	-	-	-	-
4	Wohngebäude mit 2 Wohnungen .....	112	-	-	-	-
5	Wohngebäude mit 3 oder mehr Wohnungen .....	51	-	-	-	-
6	darin Wohnungen .....	343	-	-	-	-
7	Wohnheime .....	1	-	-	-	-
8	darin Wohnungen .....	14	-	-	-	-
<b>Wohngebäude nach Regierungsbezirken</b>						
9	Oberbayern .....	397	-	-	-	-
10	Niederbayern .....	147	-	-	-	-
11	Oberpfalz .....	113	-	-	-	-
12	Oberfranken .....	57	-	-	-	-
13	Mittelfranken .....	118	-	-	-	-
14	Unterfranken .....	156	-	-	-	-
15	Schwaben .....	184	-	-	-	-
<b>Nichtwohnbau</b>						
16	<b>Nichtwohngebäude insgesamt</b> .....	36	-	-	-	-
17	<b>darin Rauminhalt (1 000 m³)</b> .....	140	-	-	-	-
	davon					
18	<b>Anstaltsgebäude</b> .....	-	-	-	-	-
19	darin Rauminhalt (1 000 m³) .....	-	-	-	-	-
20	<b>Büro- und Verwaltungsgebäude</b> .....	2	-	-	-	-
21	darin Rauminhalt (1 000 m³) .....	3	-	-	-	-
22	<b>Landwirtschaftliche Betriebsgebäude</b> .....	5	-	-	-	-
23	darin Rauminhalt (1 000 m³) .....	6	-	-	-	-
24	<b>Nichtlandwirtschaftliche Betriebsgebäude</b> .....	18	-	-	-	-
25	darin Rauminhalt (1 000 m³) .....	84	-	-	-	-
	darunter					
26	Fabrik- und Werkstattgebäude .....	11	-	-	-	-
27	darin Rauminhalt (1 000 m³) .....	65	-	-	-	-
28	Handels- und Lagergebäude .....	4	-	-	-	-
29	darin Rauminhalt (1 000 m³) .....	14	-	-	-	-
30	Hotels und Gaststätten .....	2	-	-	-	-
31	darin Rauminhalt (1 000 m³) .....	5	-	-	-	-
32	<b>Sonstige Nichtwohngebäude</b> .....	11	-	-	-	-
33	darin Rauminhalt (1 000 m³) .....	47	-	-	-	-
<b>Nichtwohngebäude nach Regierungsbezirken</b>						
34	Oberbayern .....	13	-	-	-	-
35	Niederbayern .....	5	-	-	-	-
36	Oberpfalz .....	3	-	-	-	-
37	Oberfranken .....	1	-	-	-	-
38	Mittelfranken .....	3	-	-	-	-
39	Unterfranken .....	2	-	-	-	-
40	Schwaben .....	9	-	-	-	-

**Nichtwohngebäude in Bayern im März 2011 nach  
verwendeten sekundären Heizenergie**

verwendeten sekundären Heizenergie							Lfd. Nr.
Geothermie	Umweltthermie (Luft/Wasser)	Solarthermie	Holz	Biogas	sonstige Biomasse	sonstige Heizenergie	
<b>Wohnbau</b>							
-	-	<b>434</b>	<b>732</b>	-	-	<b>6</b>	<b>1</b>
-	-	<b>727</b>	<b>851</b>	-	-	<b>11</b>	<b>2</b>
-	-	348	655	-	-	5	3
-	-	47	65	-	-	-	4
-	-	38	12	-	-	1	5
-	-	271	66	-	-	6	6
-	-	1	-	-	-	-	7
-	-	14	-	-	-	-	8
<b>Wohngebäude nach Regierungsbezirken</b>							
-	-	174	223	-	-	-	9
-	-	26	118	-	-	3	10
-	-	34	78	-	-	1	11
-	-	23	34	-	-	-	12
-	-	58	60	-	-	-	13
-	-	51	104	-	-	1	14
-	-	68	115	-	-	1	15
<b>Nichtwohnbau</b>							
-	-	<b>17</b>	<b>16</b>	-	-	<b>3</b>	<b>16</b>
-	-	<b>59</b>	<b>69</b>	-	-	<b>13</b>	<b>17</b>
-	-	-	-	-	-	-	<b>18</b>
-	-	-	-	-	-	-	19
-	-	<b>1</b>	<b>1</b>	-	-	-	<b>20</b>
-	-	2	1	-	-	-	21
-	-	<b>1</b>	<b>4</b>	-	-	-	<b>22</b>
-	-	1	5	-	-	-	23
-	-	<b>7</b>	<b>10</b>	-	-	<b>1</b>	<b>24</b>
-	-	21	62	-	-	1	25
-	-	6	5	-	-	-	26
-	-	21	44	-	-	-	27
-	-	-	4	-	-	-	28
-	-	-	14	-	-	-	29
-	-	-	1	-	-	1	30
-	-	-	4	-	-	1	31
-	-	<b>8</b>	<b>1</b>	-	-	<b>2</b>	<b>32</b>
-	-	35	1	-	-	12	33
<b>Nichtwohngebäude nach Regierungsbezirken</b>							
-	-	8	4	-	-	1	34
-	-	1	4	-	-	-	35
-	-	3	-	-	-	-	36
-	-	1	-	-	-	-	37
-	-	1	2	-	-	-	38
-	-	1	1	-	-	-	39
-	-	2	5	-	-	2	40

### 11. Baugenehmigungen für neue Wohn- und Nichtwohngebäude in Bayern im März 2011 nach Gebäudearten und dem überwiegend verwendeten Baustoff

Lfd. Nr.	Gebäudeart	Ins-gesamt	davon nach dem überwiegend verwendeten Baustoff							
			Stahl	Stahl-beton	Ziegel	Kalksand-stein	Poren-beton	Leicht-beton/Bims	Holz	sonstiger Baustoff
<b>Wohnbau</b>										
<b>Wohngebäude insgesamt</b>										
1	Gebäude (Anzahl) .....	2 607	-	168	1 657	181	180	14	390	17
2	Rauminhalt (1 000 m³) .....	3 048	-	263	1 960	236	179	12	370	29
3	Veranschlagte Kosten (1 000 €) .....	831 793	-	73 391	533 546	61 936	48 362	3 254	103 864	7 440
davon										
<b>Wohngebäude mit 1 Wohnung</b>										
4	Gebäude (Anzahl) .....	2 172	-	122	1 382	143	153	12	346	14
5	Rauminhalt (1 000 m³) .....	2 022	-	110	1 332	117	128	10	311	13
6	Veranschlagte Kosten (1 000 €) .....	541 266	-	31 062	351 684	30 003	35 158	2 681	86 930	3 748
<b>Wohngebäude mit 2 Wohnungen</b>										
7	Gebäude (Anzahl) .....	213	-	5	141	8	18	2	37	2
8	Rauminhalt (1 000 m³) .....	276	-	7	189	9	23	2	43	2
9	Veranschlagte Kosten (1 000 €) .....	76 024	-	2 008	50 932	2 437	6 733	573	12 699	642
<b>Wohngebäude mit 3 oder mehr Wohnungen</b>										
10	Gebäude (Anzahl) .....	220	-	40	134	29	9	-	7	1
11	Rauminhalt (1 000 m³) .....	733	-	133	438	105	27	-	16	14
12	Veranschlagte Kosten (1 000 €) .....	211 153	-	38 021	130 930	28 446	6 471	-	4 235	3 050
<b>Wohnheime</b>										
13	Gebäude (Anzahl) .....	2	-	1	-	1	-	-	-	-
14	Rauminhalt (1 000 m³) .....	18	-	14	-	4	-	-	-	-
15	Veranschlagte Kosten (1 000 €) .....	3 350	-	2 300	-	1 050	-	-	-	-
<b>Nichtwohnbau</b>										
<b>Nichtwohngebäude insgesamt</b>										
16	Gebäude (Anzahl) .....	878	132	302	191	15	13	4	218	3
17	Rauminhalt (1 000 m³) .....	4 644	694	2 596	644	35	33	32	594	15
18	Veranschlagte Kosten (1 000 €) .....	658 777	44 319	456 267	94 669	7 302	3 923	1 240	47 366	3 691
davon										
<b>Anstaltsgebäude</b>										
19	Gebäude (Anzahl) .....	5	-	1	4	-	-	-	-	-
20	Rauminhalt (1 000 m³) .....	25	-	5	20	-	-	-	-	-
21	Veranschlagte Kosten (1 000 €) .....	9 371	-	2 413	6 958	-	-	-	-	-
<b>Büro- und Verwaltungsgebäude</b>										
22	Gebäude (Anzahl) .....	30	2	14	9	1	2	-	2	-
23	Rauminhalt (1 000 m³) .....	332	3	296	22	1	2	-	8	-
24	Veranschlagte Kosten (1 000 €) .....	143 184	389	134 086	6 742	212	540	-	1 215	-
<b>Landwirtschaftliche Betriebsgebäude</b>										
25	Gebäude (Anzahl) .....	302	59	98	33	3	1	-	107	1
26	Rauminhalt (1 000 m³) .....	1 323	303	494	162	5	2	-	353	4
27	Veranschlagte Kosten (1 000 €) .....	67 898	14 569	27 419	7 532	1 178	119	-	16 959	122
<b>Nichtlandwirtschaftliche Betriebsgebäude</b>										
28	Gebäude (Anzahl) .....	465	67	167	117	7	7	4	95	1
29	Rauminhalt (1 000 m³) .....	2 630	374	1 616	362	17	26	32	195	8
30	Veranschlagte Kosten (1 000 €) .....	336 397	26 425	234 053	50 272	2 181	2 286	1 240	17 232	2 708
darunter										
<b>Fabrik- und Werkstattgebäude</b>										
31	Gebäude (Anzahl) .....	113	18	51	23	3	4	1	13	-
32	Rauminhalt (1 000 m³) .....	979	101	742	77	4	21	3	32	-
33	Veranschlagte Kosten (1 000 €) .....	95 771	9 728	68 754	11 143	490	1 948	253	3 455	-
<b>Handels- und Lagergebäude</b>										
34	Gebäude (Anzahl) .....	223	45	62	53	2	2	2	57	-
35	Rauminhalt (1 000 m³) .....	1 305	241	624	255	8	5	29	143	-
36	Veranschlagte Kosten (1 000 €) .....	165 036	12 806	105 892	33 938	1 085	291	947	10 077	-
<b>Hotels und Gaststätten</b>										
37	Gebäude (Anzahl) .....	10	-	4	2	-	-	-	3	1
38	Rauminhalt (1 000 m³) .....	36	-	18	3	-	-	-	7	8
39	Veranschlagte Kosten (1 000 €) .....	12 106	-	6 491	892	-	-	-	2 015	2 708
<b>Sonstige Nichtwohngebäude</b>										
40	Gebäude (Anzahl) .....	76	4	22	28	4	3	-	14	1
41	Rauminhalt (1 000 m³) .....	334	14	185	78	12	3	-	38	3
42	Veranschlagte Kosten (1 000 €) .....	101 927	2 936	58 296	23 165	3 731	978	-	11 960	861