



Statistische Berichte

Kennziffer
F II 1 m
8/2011

Baugenehmigungen in Bayern im August 2011



Alle Veröffentlichungen im Internet unter www.statistik.bayern.de/veroeffentlichungen

Kostenlos

ist der Download von allen Statistischen Berichten (meist PDF- und Excel-Format) sowie von „Bayern Daten“ und „Statistik kommunal“ (Informationelle Grundversorgung).

Kostenpflichtig

sind die links genannten Veröffentlichungen in gedruckter Form sowie die Druck- und Dateiausgaben (auch auf Datenträger) aller anderen Veröffentlichungen. Bestellung direkt im Internet oder beim Vertrieb, per E-Mail oder Fax.

Newsletter-Service

Für Themenbereich/e anmelden. Information über Neuerscheinung/en wird per E-Mail aktuell übermittelt.

Impressum

Statistische Berichte

bieten in tabellarischer Form neuestes Zahlenmaterial der jeweiligen Erhebung. Dieses wird, soweit erforderlich, methodisch erläutert und kurz kommentiert.

Vertrieb

E-Mail vertrieb@statistik.bayern.de
Telefon 089 2119-205
Telefax 089 2119-457
Internet www.statistik.bayern.de/veroeffentlichungen

Herausgeber, Druck und Vertrieb

Bayerisches Landesamt für
Statistik und Datenverarbeitung
Neuhauser Straße 8
80331 München

Auskunftsdienst

E-Mail info@statistik.bayern.de
Telefon 089 2119-218
Telefax 089 2119-1580

© Bayerisches Landesamt für Statistik und Datenverarbeitung, München 2011

Alle Veröffentlichungen oder Daten sind Werke im Sinne von § 2 Urheberrechtsgesetz. Die Verwendung, Vervielfältigung und/oder Verbreitung von Veröffentlichungen oder Daten gleich welchen Mediums (Print, Datenträger, Datei etc.) – auch auszugsweise – ist nur mit Quellenangabe gestattet. Sie bedarf der vorherigen Genehmigung bei Nutzung für gewerbliche Zwecke, bei entgeltlicher Verbreitung oder bei Weitergabe an Dritte sowie bei Weiterverbreitung über elektronische Systeme und/oder Datenträger. Sofern in den Produkten auf das Vorhandensein von Copyrightrechten Dritter hingewiesen wird, sind die in deren Produkten ausgewiesenen Copyrightbestimmungen zu wahren. Alle übrigen Rechte bleiben vorbehalten.

Zeichenerklärung

- 0 mehr als nichts, aber weniger als die Hälfte der kleinsten in der Tabelle nachgewiesenen Einheit
- nichts vorhanden oder keine Veränderung
- / keine Angabe, da Zahl nicht sicher genug
- Zahlenwert unbekannt, geheimzuhaltend oder nicht rechenbar
- ... Angabe fällt später an
- x Tabellenfach gesperrt, da Aussage nicht sinnvoll
- () Nachweis unter dem Vorbehalt, dass der Zahlenwert erhebliche Fehler aufweisen kann
- p vorläufiges Ergebnis
- r berichtigtes Ergebnis
- s geschätztes Ergebnis
- D Durchschnitt
- ≙ entspricht

Auf- und Abrundungen

Im Allgemeinen ist ohne Rücksicht auf die Endsummen auf- bzw. abgerundet worden. Deshalb können sich bei der Summierung von Einzelangaben geringfügige Abweichungen zu den ausgewiesenen Endsummen ergeben. Bei der Aufgliederung der Gesamtheit in Prozent kann die Summe der Einzelwerte wegen Rundens vom Wert 100 % abweichen. Eine Abstimmung auf 100 % erfolgt im Allgemeinen nicht.

Inhaltsübersicht

Seite

Erläuterungen

3

Grafiken

1. Genehmigte Wohnungen in Bayern seit Januar 2004.....	4
2. Genehmigte Wohnungen in den Regierungsbezirken in Bayern von Januar bis August 2011.....	4
3. Genehmigte neue Nichtwohngebäude in Bayern von Januar bis August 2011.....	4
4. Genehmigte Wohnungen in den kreisfreien Städten und Landkreisen in Bayern von Januar bis August 2011.....	5
5. Genehmigte Wohnungen in neuen Wohngebäuden je 1 000 Einwohner in Bayern von Januar bis August 2011.....	5
6. Veranschlagte Baukosten je m ² Wohn- bzw. Nutzfläche im Neubau in Bayern von Januar bis August 2006 und 2011.....	5

Tabellen

1. Baugenehmigungen in Bayern seit 1980.....	6
2. Baugenehmigungen in Bayern seit 2007 nach Monaten.....	7
3. Baugenehmigungen für Wohn- und Nichtwohngebäude in Bayern im August 2011 nach Gebäudearten und Bauherren.....	8
4. Baugenehmigungen für Wohn- und Nichtwohngebäude in Bayern im August 2011 nach Kreisen.....	10
4a. Baugenehmigungen für Wohn- und Nichtwohngebäude in Bayern von Januar bis August 2011 nach Kreisen.....	18
5. Baugenehmigungen für neue Wohn- und Nichtwohngebäude im Fertigteilbau in Bayern im August 2011 nach Gebäudearten und Bauherren.....	22
6. Baugenehmigungen für neue Wohngebäude in Bayern im August 2011 nach Regierungsbezirken, Gebäudearten und Privaten Haushalten als Bauherren.....	23
7. Baugenehmigungen für neue Wohngebäude im Genehmigungsverfahren in Bayern im August 2011 nach Regierungsbezirken, Gebäudearten und Privaten Haushalten als Bauherren.....	24
8. Baugenehmigungen für neue Wohn- und Nichtwohngebäude in Bayern im August 2011 nach Gebäudearten, Regierungsbezirken und der vorwiegenden Beheizung.....	25
9. Baugenehmigungen für neue Wohn- und Nichtwohngebäude in Bayern im August 2011 nach Gebäudearten, Regierungsbezirken und der verwendeten primären Heizenergie.....	26
10. Baugenehmigungen für neue Wohn- und Nichtwohngebäude in Bayern im August 2011 nach Gebäudearten, Regierungsbezirken und der verwendeten sekundären Heizenergie.....	28
11. Baugenehmigungen für neue Wohn- und Nichtwohngebäude in Bayern im August 2011 nach Gebäudearten und dem überwiegend verwendeten Baustoff.....	30

Erläuterungen

Die Statistiken der Bautätigkeit im Hochbau sind angeordnet durch das Gesetz über die Statistik der Bautätigkeit im Hochbau und die Fortschreibung des Wohnungsbestandes (Hochbaustatistikgesetz - HBauStatG) in Verbindung mit dem Gesetz über die Statistik für Bundeszwecke (Bundesstatistikgesetz - BStatG). Die Hochbaustatistik erstreckt sich auf genehmigungs- oder zustimmungsbedürftige, sowie kenntnisgabe- oder anzeigepflichtige oder einem Genehmigungsverfahren unterliegende Baumaßnahmen, bei denen Wohnraum oder sonstiger Nutzraum geschaffen oder verändert wird.

Gebäude, die im Gebiet eines gültigen Bebauungsplanes gebaut werden sollen, bedürfen gemäß Artikel 58 der Bayerischen Bauordnung (BayBO) keiner Genehmigung. Für sie gilt das **Genehmigungsfreistellungsverfahren**.

In den Ergebnissen der Baugenehmigungsstatistik (Tabellen 1 bis 11) sind auch Bauvorhaben nachgewiesen, die seit 1. Juni 1994 aufgrund der neuen Bauordnung im Rahmen von Genehmigungsfreistellungsverfahren durchgeführt werden. Ergebnisse über diese Bauvorhaben sind in Tabelle 7 gesondert aufgeführt.

Methodische Hinweise

Die monatliche Berichterstattung über Baugenehmigungen basiert auf den von den Bauaufsichtsbehörden abgegebenen Meldungen, die nicht immer zeitgerecht übermittelt werden. Die Ergebnisse berücksichtigen daher nur diejenigen Objekte, von denen im Berichtszeitraum die Baugenehmigung übersandt wurde. Hieraus können sich Unterschiede zum tatsächlichen Baugeschehen in den einzelnen Monaten ergeben. Bei der Interpretation der Ergebnisse des vorliegenden Monatsberichts sollte deshalb ihr vorläufiger Charakter berücksichtigt werden.

Abweichungen in den Summen erklären sich aus dem Runden der Einzelwerte oder aus Korrekturen zur Jahresaufbereitung (eingearbeitete Tektoren). Diese Korrekturen können nur in der Jahressumme und nicht in den einzelnen Monaten bzw. Vierteljahren ausgewiesen werden.

Baumaßnahmen an bestehenden Gebäuden können zur Verringerung der Anzahl der Wohnungen, Wohnräume bzw. der Wohn- oder Nutzfläche führen. Dadurch können in den Tabellen auch negative Werte stehen.

Ausgewählte Begriffe

Erhebungseinheit ist das Gebäude bzw. die Baumaßnahme. Im Nichtwohnbau werden Bagatellbauten - mit Ausnahme von Gebäuden mit Wohnraum - bis zu einem Volumen von 350 m³ Rauminhalt oder 18 000 € veranschlagte Kosten des Bauwerks nicht erfasst. Unter Errichtung neuer Gebäude werden Neu- und Wiederaufbauten verstanden. Als Wiederaufbau gilt der Aufbau zerstörter oder abgerissener Gebäude ab Oberkante des noch vorhandenen Kellergeschosses. Baumaßnahmen an bestehenden Gebäuden sind bauliche Veränderungen an bestehenden Gebäuden durch Umbau-, Ausbau-, Erweiterungs- oder Wiederherstellungsmaßnahmen.

Als **Gebäude** gelten nach der Systematik der Bauwerke selbständig benutzbare, überdachte Bauwerke, die auf Dauer errichtet sind und von Menschen betreten werden können. Sie dienen dem Schutz von Menschen, Tieren oder Sachen. Dabei kommt es auf die Umschließung durch Wände nicht an. Gebäude in diesem Sinne sind auch selbständig benutzbare, unterirdische Bauwerke. Unterkünfte, wie z.B. Baracken, Gartenlauben, Behelfsheime u. dgl., die nur für begrenzte Dauer errichtet oder von geringem Wohnwert sind, werden - ebenso wie behelfsmäßige Nichtwohnbauten und freistehende selbständige Konstruktionen - nicht zu den Gebäuden gerechnet.

Ein Bauwerk gilt als **Fertigteilbau**, wenn geschosshohe oder raumbreite tragende Fertigteile für Außen- oder Innenwände verwendet werden. Dazu zählen auch Gebäude, bei denen nur der überwiegende Teil der tragenden Konstruktion (gemessen am Rauminhalt) aus Fertigteilen besteht.

Überwiegend verwendeter Baustoff ist derjenige, der bei der Erstellung der tragenden Konstruktion des Gebäudes überwiegend Verwendung findet.

Die **primäre Heizenergie** ist die ausschließlich oder überwiegend genutzte Energiequelle. Eine **sekundäre Heizenergie** liegt nur dann vor, wenn mindestens eine weitere Energiequelle für die Beheizung eingesetzt wird. Eine **Wärmepumpe** nutzt die Wärmequellen

Erdwärme (Geothermie) oder Luft bzw. Wasser (Umweltthermie). Die Angabe „**Holz**“ umfasst auch Holzpellets.

Als **Kosten des Bauwerks** werden die zum Zeitpunkt der Baugenehmigung veranschlagten Kosten der Baukonstruktion (einschl. Erdarbeiten), die Kosten der Installation, deren betriebstechnische Anlagen und die Kosten für betriebliche Einbauten sowie für besondere Bauausführungen erfasst. Sie schließen die Umsatzsteuer ein.

Nichtwohngebäude sind Gebäude, die überwiegend für Nichtwohnzwecke (gemessen an der Gesamtnutzfläche) bestimmt sind.

Als **Nutzfläche** (ohne Wohnfläche) gilt entsprechend DIN 277 derjenige Teil der Netto-Grundfläche (ohne Wohnfläche), der der Zweckbestimmung und Nutzung des Bauwerks dient. Zur Nutzfläche gehören nicht die Konstruktions-, Funktions- und Verkehrsflächen.

Der **Rauminhalt** von Bauwerken ist entsprechend DIN 277 das von den äußeren Begrenzungsflächen eines Gebäudes eingeschlossene Volumen, d.h. das Produkt aus der überbauten Fläche und der anzusetzenden Höhe.

Die **Wohnfläche** von Wohnungen (entsprechend der 11. Berechnungsverordnung) ist die Summe der anrechenbaren Grundflächen der Räume, die ausschließlich zu einer Wohnung gehören.

Wohngebäude sind Gebäude, die mindestens zur Hälfte (gemessen an der Gesamtnutzfläche) Wohnzwecken dienen. Ferien-, Sommer- und Wochenendhäuser mit einer Mindestgröße von 50 m² Wohnfläche rechnen ebenfalls dazu.

Ein **Einzelhaus** ist ein einzelnes, freistehendes Wohngebäude. Es kann auch aus mehreren Gebäudeteilen bestehen. Ein Einzelhaus kann ein Ein-, Zwei- oder Mehrfamilienhaus sein. Ein **Doppelhaus** besteht aus zwei Wand an Wand gebauten Wohngebäuden, die durch massive und vom Keller bis zum Dach reichende Wände (Brandmauer) getrennt sind. Diese Gebäude können Ein-, Zwei- oder Mehrfamilienhäuser sein. Doppelhaushälften werden als separate Gebäude nachgewiesen.

Ein **gereihtes Haus** ist ein Wohngebäude, das mit mindestens zwei anderen Wohngebäuden gleichen Typs (Ein-, Zwei- oder Mehrfamilienhaus) aneinander gebaut ist. Die einzelnen Gebäude können auch seitlich oder in der Höhe versetzt sein. Entscheidend für die Zuordnung "gereihtes Haus" (Reihenhaus) ist die Begrenzung dieser Gebäude durch die Baugrundstücke, d.h. eine Gebäudeteilseite muss unmittelbar auf der Grundstücksgrenze liegen.

Wohnheime sind Wohngebäude, in denen bestimmte Personengruppen gemeinschaftlich wohnen. Sie dienen primär dem Wohnen, können sowohl "Wohnungen" als auch "sonstige Wohneinheiten" enthalten und besitzen Gemeinschaftseinrichtungen (Gemeinschaftsverpflegung, Gemeinschaftsräume usw.).

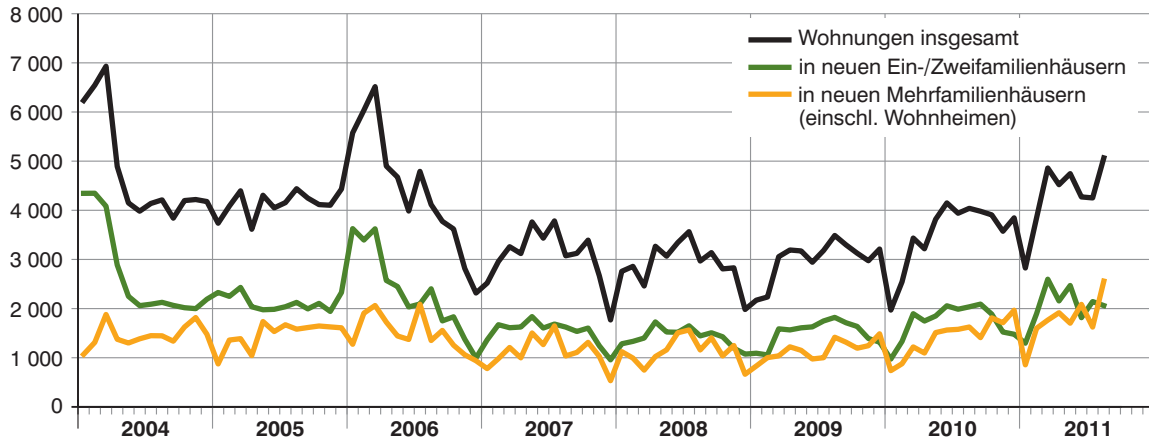
Die **Wohneinheiten** werden in **Wohnungen** und in **sonstige Wohneinheiten** unterschieden. Eine **Wohnung** besteht aus einem oder mehreren Räumen, die die Führung eines Haushalts ermöglichen, darunter stets eine Küche oder ein Raum mit fest installierter Kochelegenheit. Eine Wohnung hat grundsätzlich einen eigenen abschließbaren Zugang unmittelbar vom Freien, von einem Treppenhaus oder einem Vorraum, ferner Wasserversorgung, Ausguss und Toilette, die auch außerhalb des Wohnungsabschlusses liegen können.

Eigentumswohnungen sind Wohnungen, an denen durch Eintragung im Wohnungsgrundbuch Sondereigentum nach den Vorschriften des Wohnungseigentumsgesetzes begründet worden ist oder durch Vormerkung begründet werden soll. Sie kommen nur in Gebäuden vor, in denen ausschließlich Sondereigentum an Wohnungen (Wohnungseigentum) und - soweit vorhanden - an nicht zu Wohnzwecken dienenden Räumen (Teileigentum) besteht.

Sonstige Wohneinheiten sind alle übrigen Wohneinheiten ohne Küche oder Kochnische. Zu ihnen zählen vor allem einzelne oder zusammenhängende Räume in Wohnheimen für die ständige wohnliche Unterbringung der Heimbewohner.

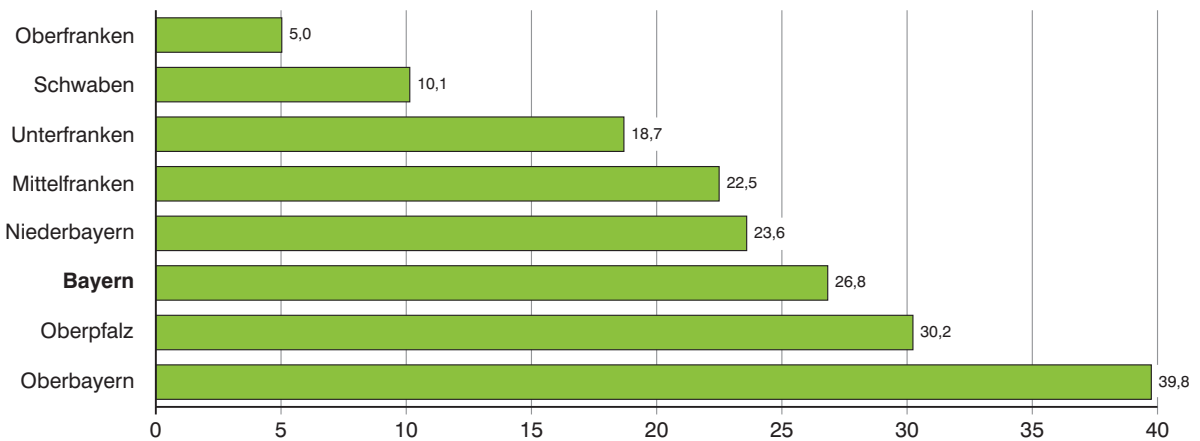
Zu den **Wohnräumen** zählen alle Zimmer (Wohn- und Schlafräume mit 6 oder mehr m² Wohnfläche) und Küchen. Nicht als Zimmer gelten Nebenräume wie Abstellräume, Speisekammern, Flure, Badezimmer und Toiletten.

1. Genehmigte Wohnungen in Bayern seit Januar 2004



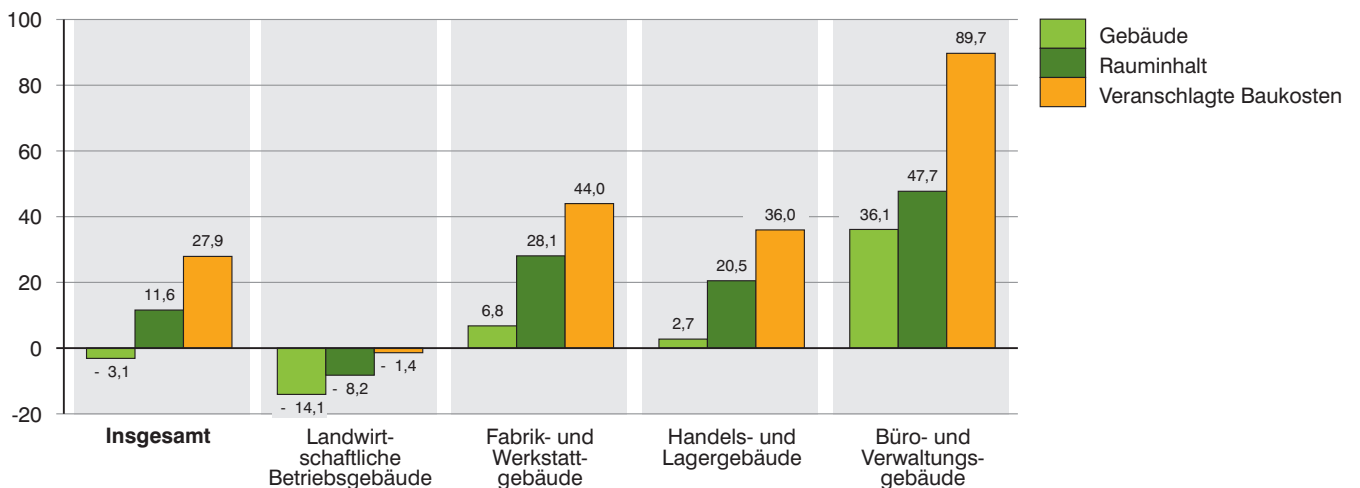
2. Genehmigte Wohnungen in den Regierungsbezirken in Bayern von Januar bis August 2011

Veränderung gegenüber dem Vergleichszeitraum des Vorjahres in Prozent



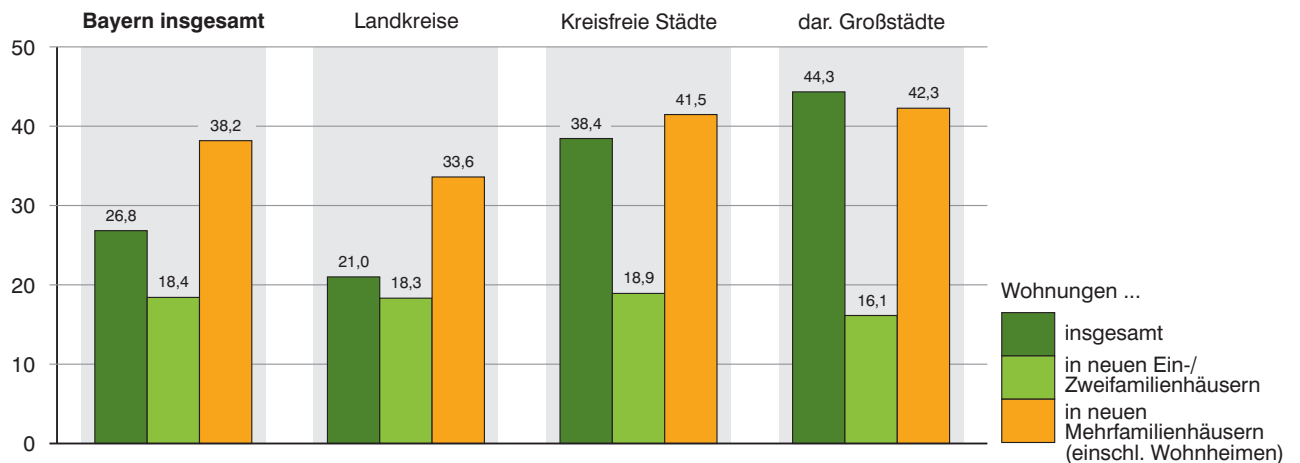
3. Genehmigte neue Nichtwohngebäude in Bayern von Januar bis August 2011

Veränderung gegenüber dem Vergleichszeitraum des Vorjahres in Prozent

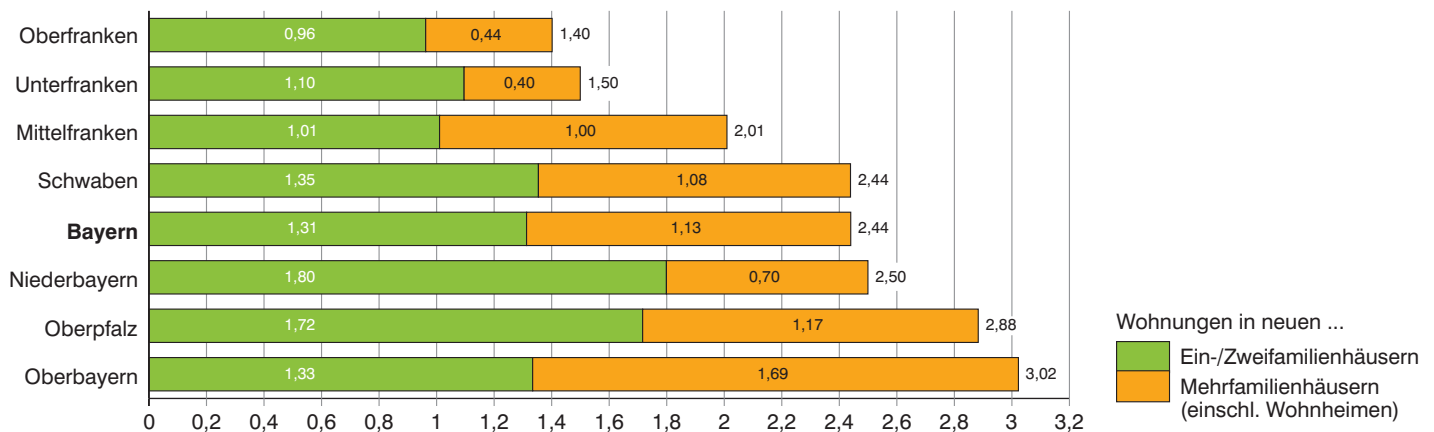


4. Genehmigte Wohnungen in den kreisfreien Städten und Landkreisen in Bayern von Januar bis August 2011

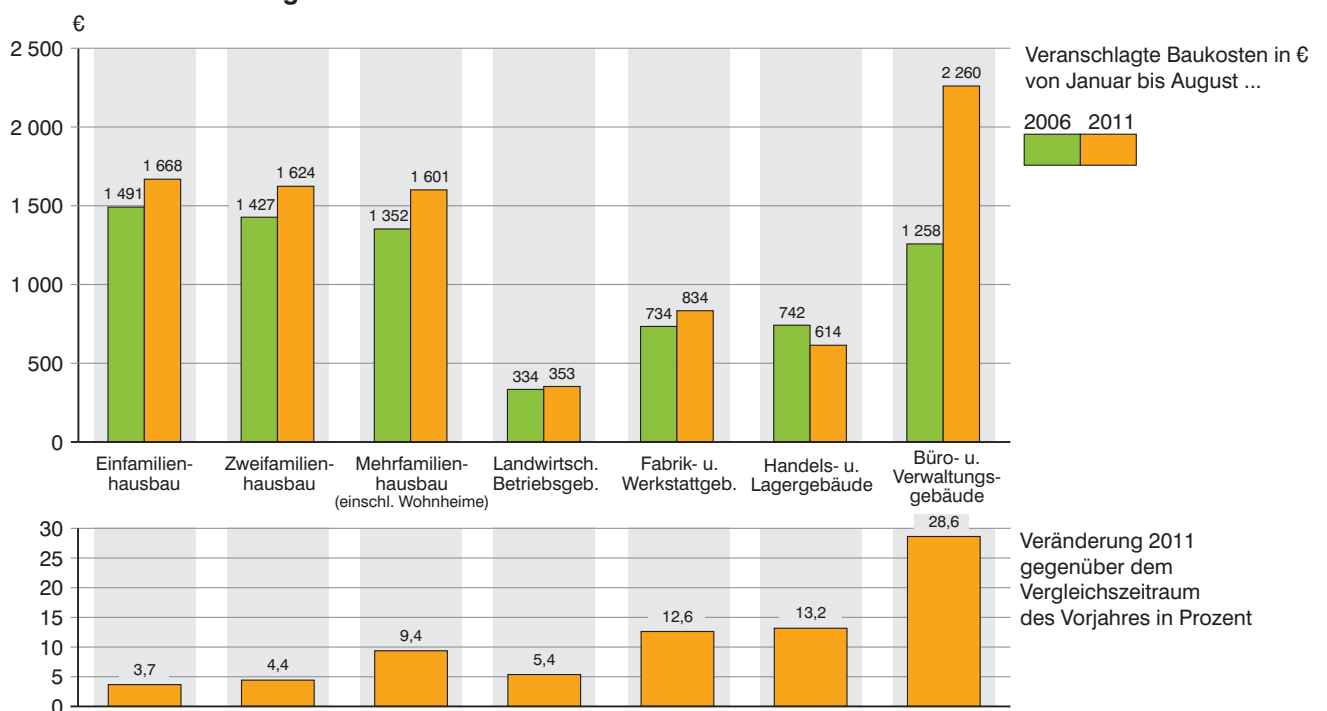
Veränderung gegenüber dem Vergleichszeitraum des Vorjahres in Prozent



5. Genehmigte Wohnungen in neuen Wohngebäuden je 1 000 Einwohner in Bayern von Januar bis August 2011



6. Veranschlagte Baukosten je m² Wohn- bzw. Nutzfläche im Neubau in Bayern von Januar bis August 2006 und 2011



1. Baugenehmigungen in Bayern seit 1980

Berichtszeitraum	Errichtung neuer Gebäude								Wohnungen ins- gesamt ³⁾
	Wohnbau ¹⁾				Nichtwohnbau				
	Gebäude	Rauminhalt	Wohnungen	Veranschlagte Kosten der Bauwerke ²⁾	Gebäude	Rauminhalt	Nutzfläche	Veranschlagte Kosten der Bauwerke ²⁾	
	Anzahl	1 000 m ³	Anzahl	1 000 EUR	Anzahl	1 000 m ³	100 m ²	1 000 EUR	
1980	42 566	50 413	73 417	6 827 827	11 360	42 724	72 524	3 799 500	78 718
1981	37 272	46 050	70 107	6 772 884	10 417	35 868	60 322	3 441 718	75 876
1982	31 503	40 525	64 146	6 405 406	10 028	36 050	61 071	3 855 039	70 241
1983	37 764	48 904	81 866	8 100 298	12 113	40 092	68 836	4 079 289	88 555
1984	31 008	39 885	68 817	6 792 378	9 556	34 241	55 451	3 381 131	74 460
1985	27 221	33 478	55 421	5 783 277	9 902	35 130	57 959	3 708 322	61 026
1986	27 710	31 981	49 556	5 553 623	9 981	39 286	64 529	4 276 282	54 466
1987	27 342	31 461	46 778	5 520 504	10 368	39 422	63 623	4 058 230	51 004
1988	29 932	34 521	51 349	6 154 538	11 163	41 147	67 438	4 637 392	56 256
1989	31 595	38 472	59 472	6 986 363	11 383	43 889	72 318	4 894 633	65 475
1990	35 952	46 716	76 581	8 763 791	12 004	45 546	74 233	5 376 050	86 316
1991	34 552	46 538	77 999	9 177 417	12 176	52 237	83 570	6 439 827	87 792
1992	39 058	55 413	95 884	11 693 365	11 953	47 214	78 490	6 510 591	107 204
1993	43 469	62 914	110 080	14 051 106	12 003	44 873	72 831	6 528 672	122 865
1994	44 728	65 642	115 754	15 328 241	11 517	46 375	76 397	7 026 881	127 598
1995	35 042	48 876	81 871	11 637 840	11 142	48 228	75 253	7 255 566	92 272
1996	35 931	45 740	69 308	10 962 664	10 663	41 931	65 730	5 585 679	78 654
1997	35 772	43 890	64 297	10 272 471	11 169	42 014	66 835	5 378 766	73 567
1998	40 148	47 558	68 745	10 980 529	12 192	49 462	78 080	5 919 860	78 359
1999	39 168	45 674	65 840	10 572 695	10 477	51 434	80 688	6 270 203	74 777
2000	33 124	38 461	55 372	8 983 497	10 187	46 184	75 709	5 753 671	63 163
2001	29 609	34 578	49 588	8 109 415	9 072	50 103	80 871	6 643 446	56 161
2002	30 040	33 948	47 256	8 079 298	8 308	44 977	69 385	6 152 051	53 225
2003	36 130	40 918	54 673	9 627 081	7 898	40 503	62 357	4 632 453	62 645
2004	31 255	35 901	50 189	8 518 789	7 803	36 761	56 717	4 293 700	57 721
2005	25 510	29 839	43 254	7 160 738	7 375	35 516	54 602	4 168 851	49 712
2006	27 896	32 427	46 188	7 820 357	8 561	42 457	66 278	4 915 995	53 057
2007	18 537	21 752	31 771	5 345 086	8 019	48 907	72 068	5 376 179	36 859
2008	17 203	21 138	30 728	5 353 426	8 564	50 763	74 163	5 395 346	35 053
2009	18 136	22 133	31 621	5 701 553	8 596	46 509	69 543	6 257 727	35 639
2010	20 980	25 299	37 962	6 811 771	9 733	49 407	70 914	5 519 497	42 416
2011									
2004 1. Vj.	11 896	13 252	17 036	3 105 265	1 821	9 183	14 277	1 212 960	19 711
2. Vj.	6 925	8 152	11 307	1 937 079	2 214	9 804	14 615	970 490	13 013
3. Vj.	6 181	7 234	10 513	1 733 556	2 095	9 288	14 469	1 066 702	12 191
4. Vj.	6 252	7 263	11 338	1 742 487	1 674	8 492	13 170	1 045 209	12 805
2005 1. Vj.	6 860	7 874	10 630	1 873 569	1 465	7 586	11 696	1 070 058	12 218
2. Vj.	6 015	7 115	10 311	1 710 441	2 179	9 303	14 784	1 013 383	11 970
3. Vj.	6 198	7 330	11 025	1 773 107	2 056	9 687	14 724	1 076 498	12 843
4. Vj.	6 435	7 508	11 259	1 801 094	1 677	8 912	13 409	1 010 079	12 652
2006 1. Vj.	10 415	11 850	15 891	2 812 240	1 649	8 708	13 886	1 142 080	18 128
2. Vj.	6 912	8 112	11 595	1 952 061	2 591	10 990	17 832	1 241 731	13 560
3. Vj.	6 318	7 413	11 242	1 821 857	2 394	12 401	18 586	1 407 056	12 683
4. Vj.	4 251	5 059	7 460	1 235 998	1 927	10 344	15 948	1 125 891	8 753
2007 1. Vj.	4 662	5 349	7 618	1 274 174	1 641	9 052	13 664	1 010 421	8 735
2. Vj.	5 110	6 014	8 834	1 488 377	2 296	13 434	20 917	1 464 264	10 314
3. Vj.	4 891	5 816	8 638	1 437 279	2 265	13 773	19 471	1 440 363	9 983
4. Vj.	3 873	4 566	6 677	1 143 510	1 818	12 630	18 015	1 462 480	7 830
2008 1. Vj.	4 043	4 894	6 883	1 217 971	1 809	11 004	15 242	1 101 097	8 077
2. Vj.	4 795	5 898	8 463	1 485 897	2 630	14 386	20 743	1 398 321	9 678
3. Vj.	4 633	5 765	8 731	1 470 519	2 301	13 919	20 837	1 441 689	9 673
4. Vj.	3 732	4 580	6 645	1 178 558	1 824	11 455	17 335	1 459 380	7 619
2009 1. Vj.	3 760	4 655	6 609	1 184 006	1 637	10 127	15 011	1 318 984	7 463
2. Vj.	4 726	5 753	8 151	1 480 151	2 214	11 062	15 662	1 277 537	9 308
3. Vj.	5 241	6 390	9 014	1 653 455	2 418	11 806	18 422	1 585 239	9 966
4. Vj.	4 411	5 432	8 029	1 405 071	2 324	13 555	20 540	2 086 762	9 081
2010 1. Vj.	4 187	5 052	7 037	1 327 115	1 964	9 440	13 667	1 215 101	7 949
2. Vj.	5 579	6 646	9 827	1 756 442	2 980	13 443	19 773	1 407 285	11 186
3. Vj.	6 123	7 236	10 728	1 924 055	2 572	14 265	19 037	1 376 314	11 962
4. Vj.	5 090	6 365	10 369	1 804 005	2 218	12 260	18 429	1 525 087	11 314
2011 1. Vj.	5 848	6 970	10 042	1 956 626	1 988	11 326	16 999	1 541 707	11 564
2. Vj.	6 493	8 017	12 146	2 234 976	2 728	14 025	20 917	1 842 182	13 539
3. Vj.									
4. Vj.									

¹⁾ Einschl. Wohnheime. - ²⁾ Im Vergleich zu früheren Veröffentlichungen feststellbare Abweichungen im Ergebnisausweis resultieren aus einer nachträglichen maschinellen Umsetzung der gemeldeten DM-Beträge in Euro-Werte in den Einzeldatensätzen. - ³⁾ In Wohn- und Nichtwohngebäuden einschl. Baumaßnahmen an bestehenden Gebäuden.

2. Baugenehmigungen in Bayern seit 2007 nach Monaten

Berichtszeitraum	Errichtung neuer Gebäude								Wohnungen ins- gesamt ³⁾
	Wohnbau ¹⁾				Nichtwohnbau				
	Gebäude	Rauminhalt	Wohnungen	Veranschlagte Kosten der Bauwerke ²⁾	Gebäude	Rauminhalt	Nutzfläche	Veranschlagte Kosten der Bauwerke ²⁾	
	Anzahl	1 000 m ³	Anzahl	1 000 EUR	Anzahl	1 000 m ³	100 m ²	1 000 EUR	
2007 Januar	1 376	1 541	2 144	357 105	469	3 148	4 760	344 743	2 520
Februar	1 683	1 869	2 654	441 371	512	2 470	3 863	294 000	2 958
März	1 603	1 939	2 820	475 708	660	3 423	5 040	371 678	3 259
April	1 625	1 866	2 623	455 500	678	4 504	7 113	528 156	3 120
Mai	1 810	2 171	3 341	540 052	841	5 160	7 492	519 702	3 763
Juni	1 675	1 977	2 872	492 742	777	3 770	6 312	416 406	3 433
Juli	1 710	2 118	3 333	524 055	819	4 827	6 895	553 389	3 784
August	1 636	1 870	2 661	463 526	734	4 561	6 364	474 595	3 075
September ...	1 545	1 828	2 644	449 698	712	4 383	6 208	411 811	3 124
Oktober	1 651	1 960	2 917	491 200	784	5 071	7 576	636 986	3 393
November	1 277	1 527	2 270	387 047	585	4 415	6 076	505 791	2 668
Dezember	945	1 078	1 490	265 322	449	3 143	4 363	319 703	1 769
2008 Januar	1 335	1 617	2 408	404 079	523	3 132	4 475	315 277	2 758
Februar	1 348	1 641	2 326	409 991	621	4 312	5 673	374 468	2 859
März	1 360	1 636	2 149	403 943	665	3 560	5 094	411 352	2 460
April	1 711	2 049	2 753	507 674	904	5 439	7 957	539 944	3 268
Mai	1 511	1 871	2 684	481 789	854	4 193	6 188	409 023	3 067
Juni	1 573	1 978	3 026	496 454	872	4 757	6 598	449 234	3 343
Juli	1 657	2 068	3 215	529 221	822	5 114	7 154	519 891	3 565
August	1 465	1 848	2 603	464 503	726	4 442	6 507	480 347	2 968
September ...	1 511	1 850	2 913	476 795	752	4 361	7 175	441 236	3 139
Oktober	1 432	1 732	2 464	443 175	753	3 933	6 366	399 285	2 808
November	1 230	1 616	2 443	420 280	608	4 494	6 743	691 757	2 829
Dezember	1 070	1 232	1 738	315 103	463	3 032	4 227	368 338	1 982
2009 Januar	1 107	1 365	1 923	341 602	464	3 741	5 076	435 772	2 171
Februar	1 068	1 355	2 060	347 864	468	2 625	4 221	382 575	2 236
März	1 585	1 933	2 626	494 537	705	3 761	5 715	500 847	3 056
April	1 548	1 901	2 788	482 339	791	3 401	4 984	476 845	3 192
Mai	1 593	1 949	2 760	501 758	701	4 113	5 275	390 941	3 173
Juni	1 585	1 903	2 603	495 991	722	3 548	5 403	410 456	2 943
Juli	1 712	2 076	2 749	539 351	883	4 035	6 415	512 656	3 181
August	1 824	2 250	3 238	580 126	794	4 174	6 615	566 706	3 488
September ...	1 706	2 066	3 028	534 346	740	3 595	5 389	505 410	3 297
Oktober	1 634	1 982	2 831	518 365	851	4 675	6 959	600 359	3 127
November	1 412	1 757	2 637	457 445	774	3 885	5 925	506 430	2 974
Dezember	1 368	1 774	2 804	452 157	695	4 955	7 560	965 960	3 212
2010 Januar	979	1 185	1 711	316 232	462	2 158	3 437	336 290	1 970
Februar	1 327	1 577	2 210	408 739	586	3 325	4 473	329 278	2 544
März	1 881	2 290	3 116	602 144	916	3 958	5 757	549 603	3 435
April	1 702	1 973	2 843	521 615	961	3 973	5 772	353 771	3 217
Mai	1 833	2 242	3 362	595 310	1 062	5 442	7 733	597 155	3 818
Juni	2 044	2 430	3 621	639 493	957	4 029	6 266	456 707	4 150
Juli	1 978	2 335	3 565	623 034	857	3 746	5 433	398 711	3 940
August	2 058	2 447	3 661	653 032	888	3 697	5 859	417 704	4 040
September ...	2 087	2 453	3 500	647 989	827	6 822	7 745	559 899	3 980
Oktober	1 900	2 353	3 700	646 812	817	4 548	6 354	561 457	3 907
November	1 615	2 062	3 235	600 440	707	3 955	6 061	378 643	3 573
Dezember	1 575	1 957	3 445	557 789	693	3 757	6 011	584 743	3 846
2011 Januar	1 314	1 558	2 152	447 505	476	2 421	3 669	290 954	2 826
Februar	1 927	2 364	3 494	677 382	634	4 260	6 147	591 976	3 846
März	2 607	3 048	4 364	831 793	878	4 644	7 183	658 777	4 860
April	2 203	2 743	4 072	763 626	869	4 593	6 664	636 846	4 521
Mai	2 441	2 863	4 173	789 605	1 027	4 969	7 587	620 696	4 746
Juni	1 849	2 411	3 901	681 721	832	4 462	6 667	583 740	4 272
Juli	2 186	2 703	3 767	753 990	844	3 798	6 325	448 920	4 252
August	2 139	2 718	4 620	787 661	920	4 694	6 520	567 062	5 066
September ...									
Oktober									
November									
Dezember									

¹⁾ Einschl. Wohnheime. - ²⁾ Im Vergleich zu früheren Veröffentlichungen feststellbare Abweichungen im Ergebnismittelwert resultieren aus einer nachträglichen maschinellen Umsetzung der gemeldeten DM-Beträge in Euro-Werte in den Einzeldatensätzen. - ³⁾ In Wohn- und Nichtwohngebäuden einschl. Baumaßnahmen an bestehenden Gebäuden.

3. Baugenehmigungen für Wohn- und Nichtwohngebäude

Lfd. Nr.	Gebäudeart Bauherr	Errichtung neuer				
		Gebäude	Rauminhalt	Nutzfläche	Wohnungen	
					insgesamt	Wohnfläche
		Anzahl	1 000 m ³	100 m ²	Anzahl	100 m ²

Wohnbau

1	Wohngebäude mit 1 Wohnung	1 777	1 709	819	1 777	2 800
2	Wohngebäude mit 2 Wohnungen	142	193	93	284	318
3	Wohngebäude mit 3 oder mehr Wohnungen	212	724	174	1 775	1 407
4	Wohnheime	8	92	6	784	197
5	Wohngebäude insgesamt	2 139	2 718	1 092	4 620	4 721
6	darunter Wohngebäude mit Eigentumswohnungen	130	447	82	1 127	895
7	Wohngebäude im Freistellungsverfahren ²⁾	471	520	236	736	891
	Von den Wohngebäuden entfielen auf:					
8	Öffentliche Bauherren	6	48	1	287	103
9	Unternehmen	505	876	233	2 207	1 678
10	davon Wohnungsunternehmen	423	756	168	2 033	1 476
11	Immobilienfonds	1	1	0	1	1
12	sonstige Unternehmen	81	119	65	173	200
13	Private Haushalte	1 628	1 794	858	2 126	2 941
14	Organisationen ohne Erwerbszweck	-	-	-	-	-

Nichtwohnbau

15	Anstaltsgebäude	3	79	123	2	2
16	Büro- und Verwaltungsgebäude	41	285	455	3	3
17	Landwirtschaftliche Betriebsgebäude	283	953	1 396	12	13
18	Nichtlandwirtschaftliche Betriebsgebäude	531	3 006	3 965	42	47
19	darunter Fabrik- und Werkstattgebäude	119	1 329	1 533	14	18
20	Handels- und Lagergebäude	268	1 440	1 875	24	25
21	Hotels und Gaststätten	9	29	58	1	1
22	Sonstige Nichtwohngebäude	62	372	581	18	18
23	Nichtwohngebäude insgesamt	920	4 694	6 520	77	83
24	darunter Nichtwohngebäude im Freistellungsverfahren ²⁾	61	245	394	12	13
	Von den Nichtwohngebäuden entfielen auf:					
25	Öffentliche Bauherren	56	336	468	-	-
26	Unternehmen	616	3 764	5 139	44	50
27	davon Land- und Forstwirtschaft, Tierhaltung, Fischerei	289	961	1 396	12	13
28	Produzierendes Gewerbe	140	1 604	1 907	7	7
29	Handel, Kreditinstitute und Versicherungsgewerbe, Dienstleistungen, Verkehr und Nachrichtenübermittlung, Wohnungsunternehmen und Immobilienfonds	187	1 198	1 836	25	30
30	Private Haushalte	219	393	600	28	30
31	Organisationen ohne Erwerbszweck	29	202	314	5	3

¹⁾ Einschl. Küchen und Wohnräume in sonstigen Wohneinheiten. - ²⁾ Gemäß Artikel 58 der Bayerischen Bauordnung (BayBO).

in Bayern im August 2011 nach Gebäudearten und Bauherren

Gebäude		Alle Baumaßnahmen						Lfd. Nr.
Wohnräume ¹⁾	Veranschlagte Kosten der Bauwerke	Gebäude/ Baumaßnahmen	Nutzfläche	Wohnungen		Wohnräume ¹⁾	Veranschlagte Kosten der Bauwerke	
				insgesamt	Wohnfläche			
Anzahl	1 000 €	Anzahl	100 m ²	Anzahl	100 m ²	Anzahl	1 000 €	
Wohnbau								
10 892	472 676	X	X	X	X	X	X	1
1 263	51 788	X	X	X	X	X	X	2
6 200	217 890	X	X	X	X	X	X	3
867	45 307	11	9	785	198	866	45 529	4
19 222	787 661	2 968	1 049	5 001	5 246	21 028	874 915	5
3 951	128 653	193	73	1 177	947	4 120	138 197	6
3 640	141 866	505	236	743	901	3 687	143 854	7
425	17 828	6	1	287	103	425	17 828	8
7 189	270 655	566	227	2 307	1 768	7 438	286 717	9
6 402	238 344	460	164	2 120	1 547	6 586	251 812	10
6	200	1	0	1	1	6	200	11
781	32 111	105	63	186	220	846	34 705	12
11 608	499 178	2 391	827	2 394	3 367	13 131	568 322	13
-	-	5	- 5	13	9	34	2 048	14
Nichtwohnbau								
7	24 000	10	133	6	4	15	30 374	15
12	87 132	78	504	6	8	19	110 521	16
48	49 249	328	1 422	24	24	85	53 178	17
172	282 418	725	4 402	19	41	60	344 625	18
60	119 749	172	1 674	18	22	76	138 380	19
97	120 670	342	2 001	22	23	78	141 241	20
3	8 383	42	108	- 24	- 8	- 106	19 904	21
76	124 263	132	653	10	10	43	155 433	22
315	567 062	1 273	7 114	65	89	222	694 131	23
52	28 190	73	406	14	15	61	28 804	24
-	110 343	111	532	- 4	- 7	- 36	147 099	25
185	347 840	803	5 557	59	69	232	415 161	26
48	49 819	331	1 420	24	25	89	53 572	27
28	148 677	194	2 089	3	5	13	172 331	28
109	149 344	278	2 049	32	39	130	189 258	29
115	47 629	299	686	11	27	22	60 243	30
15	61 250	60	339	- 1	0	4	71 628	31

4. Baugenehmigungen für Wohn- und Nichtwohngebäude

Schl.- Nr.	Gebiet	Errichtung neuer Wohngebäude								
		insgesamt ¹⁾					darunter mit 1 oder 2 Wohnungen			
		Gebäude	Raum- inhalt	Woh- nungen	Wohn- fläche	Veran- schlagte Kosten	Gebäude	Raum- inhalt	Woh- nungen	Wohn- fläche
		Anzahl	1 000 m ³	Anzahl	100 m ²	1 000 €	Anzahl	1 000 m ³	Anzahl	100 m ²

Zusammenstellung nach Regierungsbezirken

1	Oberbayern	852	1 164	2 129	2 041	381 032	735	723	793	1 193
2	Niederbayern	296	343	487	554	83 695	285	297	300	468
3	Oberpfalz	250	334	638	606	82 351	221	217	236	358
4	Oberfranken	115	116	156	192	29 695	109	102	119	166
5	Mittelfranken	218	264	434	476	69 523	195	183	207	313
6	Unterfranken	140	167	328	316	50 890	127	122	134	210
7	Schwaben	268	331	448	537	90 475	247	258	272	410
	Bayern	2 139	2 718	4 620	4 721	787 661	1 919	1 902	2 061	3 117
	Kreisfreie Städte	432	740	2 003	1 411	261 333	332	305	356	509
	darunter Großstädte ²⁾	313	598	1 702	1 172	223 232	221	201	243	343
	Landkreise	1 707	1 978	2 617	3 310	526 328	1 587	1 597	1 705	2 608

Regierungsbezirk Oberbayern

Kreisfreie Städte

161	Ingolstadt	19	26	24	39	7 133	18	25	21	35
162	München	171	349	1 043	668	157 860	120	110	129	184
163	Rosenheim	5	7	10	10	2 161	4	3	4	4
	Zusammen	195	382	1 077	716	167 154	142	137	154	224

Landkreise

171	Altötting	18	21	23	33	5 094	17	19	19	29
172	Berchtesgadener Land	12	16	24	25	4 222	10	11	12	17
173	Bad Tölz-Wolfratshausen	23	33	46	54	9 893	18	20	20	30
174	Dachau	63	56	88	106	15 625	58	45	60	83
175	Ebersberg	40	52	67	84	13 648	35	36	35	61
176	Eichstätt	35	36	43	56	9 702	34	32	34	49
177	Erding	45	49	63	91	13 523	42	40	45	71
178	Freising	43	58	103	104	14 142	34	35	38	57
179	Fürstenfeldbruck	31	44	60	74	13 173	27	25	30	42
180	Garmisch-Partenkirchen	3	3	4	6	961	3	3	4	6
181	Landsberg am Lech	22	22	30	43	5 996	21	20	23	37
182	Miesbach	16	25	28	36	6 831	14	14	17	22
183	Mühldorf a.Inn	33	46	44	74	10 579	31	41	38	65
184	München	64	79	129	146	25 128	56	49	58	86
185	Neuburg-Schrobenhausen	26	31	36	47	7 881	24	27	25	38
186	Pfaffenhofen a.d.Ilm	38	46	58	74	11 815	36	40	39	65
187	Rosenheim	52	66	93	115	18 344	44	42	46	70
188	Starnberg	16	18	17	28	5 220	16	18	17	28
189	Traunstein	46	50	63	81	13 690	42	42	46	65
190	Weilheim-Schongau	31	29	33	48	8 411	31	29	33	48
	Zusammen	657	781	1 052	1 325	213 878	593	585	639	969
1	Oberbayern	852	1 164	2 129	2 041	381 032	735	723	793	1 193

¹⁾ Einschl. Wohnheime. - ²⁾ München, Nürnberg, Augsburg, Würzburg, Regensburg, Ingolstadt, Fürth, Erlangen.

in Bayern im August 2011 nach Kreisen

noch: Errichtung neuer Wohngebäude		Errichtung neuer Nichtwohngebäude					Alle Baumaßnahmen						Schl.-Nr.
darunter mit Eigentumswohnungen		Gebäude	Raum-inhalt	Nutz-fläche	Woh-nungen	Veran-schlagte Kosten	Gebäude/ Baumaß-nahmen	Nutz-fläche	Woh-nungen	darunter im Frei-stellungs-verfahren	Wohn-fläche	Veran-schlagte Kosten	
Gebäude	Woh-nungen												
Anzahl		1 000 m³	100 m²	Anzahl	1 000 €	Anzahl	100 m²	Anzahl		100 m²	1 000 €		

Zusammenstellung nach Regierungsbezirken

63	467	248	1 039	1 592	47	176 975	1 444	2 099	2 334	320	2 284	624 858	1
5	66	212	746	1 028	6	63 718	669	1 289	528	96	630	173 232	2
22	259	101	838	1 006	4	87 707	440	1 158	699	96	659	187 090	3
2	8	67	307	456	2	25 461	316	581	193	22	249	80 145	4
19	170	109	458	741	8	67 796	470	1 014	458	115	531	164 108	5
4	46	57	492	535	2	40 799	316	644	357	35	366	113 777	6
15	111	126	815	1 163	8	104 606	586	1 378	497	73	616	225 836	7
130	1 127	920	4 694	6 520	77	567 062	4 241	8 164	5 066	757	5 335	1 569 046	
67	614	110	991	1 404	8	202 499	803	1 786	2 095	170	1 563	539 506	
62	574	84	799	1 109	8	177 071	579	1 360	1 765	107	1 286	452 691	
63	513	810	3 703	5 117	69	364 563	3 438	6 378	2 971	587	3 772	1 029 540	

Regierungsbezirk Oberbayern

-	-	4	32	60	1	.	29	72	27	5	44	22 071	161
28	200	42	157	301	-	54 926	289	373	1 076	29	721	228 142	162
-	-	2	7	8	-	.	10	14	11	-	13	4 218	163
28	200	48	196	369	1	66 154	328	460	1 114	34	778	254 431	
1	4	10	40	54	2	4 093	35	61	29	11	41	9 910	171
1	8	4	37	46	-	5 178	32	62	33	7	34	12 561	172
1	12	9	15	28	1	1 204	46	50	53	14	61	12 240	173
2	13	8	36	48	2	2 598	76	68	93	7	110	20 190	174
3	22	5	36	49	2	5 890	50	67	71	5	91	20 296	175
1	9	18	81	146	-	8 073	70	162	48	8	61	19 281	176
1	4	12	81	119	2	5 922	64	140	73	12	101	21 355	177
7	57	17	49	79	2	5 898	68	87	110	21	110	20 997	178
3	25	4	13	20	1	1 076	60	42	76	39	90	18 503	179
-	-	3	11	15	1	960	9	16	6	-	11	2 517	180
1	7	6	18	28	2	2 372	44	37	46	28	57	10 374	181
1	8	6	26	24	5	3 080	28	31	37	2	44	10 585	182
-	-	26	69	102	-	4 697	78	133	46	1	80	17 609	183
5	46	5	76	97	3	25 043	85	141	131	54	149	52 435	184
1	5	13	32	52	-	3 535	52	93	51	9	62	17 080	185
2	19	6	48	48	-	9 637	56	75	59	8	79	23 375	186
4	22	15	45	77	7	4 779	80	107	107	15	131	27 015	187
-	-	4	3	7	-	340	35	19	18	2	33	9 064	188
1	6	24	103	152	13	13 956	99	179	96	33	110	31 438	189
-	-	5	22	34	3	2 490	49	71	37	10	52	13 602	190
35	267	200	843	1 223	46	110 821	1 116	1 640	1 220	286	1 506	370 427	
63	467	248	1 039	1 592	47	176 975	1 444	2 099	2 334	320	2 284	624 858	1

Noch: 4. Baugenehmigungen für Wohn- und Nichtwohngebäude

Schl.- Nr.	Gebiet	Errichtung neuer Wohngebäude								
		insgesamt ¹⁾					darunter mit 1 oder 2 Wohnungen			
		Gebäude	Raum- inhalt	Woh- nungen	Wohn- fläche	Veran- schlagte Kosten	Gebäude	Raum- inhalt	Woh- nungen	Wohn- fläche
		Anzahl	1 000 m ³	Anzahl	100 m ²	1 000 €	Anzahl	1 000 m ³	Anzahl	100 m ²
Regierungsbezirk Niederbayern										
Kreisfreie Städte										
261	Landshut	14	22	32	30	5 311	13	16	14	22
262	Passau	1	1	1	1	.	1	1	1	1
263	Straubing	15	15	19	23	.	14	13	15	20
	Zusammen	30	37	52	54	9 134	28	30	30	43
Landkreise										
271	Deggendorf	34	42	136	70	11 138	31	28	32	46
272	Freyung-Grafenau	6	5	7	9	1 207	6	5	7	9
273	Kelheim	26	40	66	75	10 129	23	24	25	39
274	Landshut	79	94	93	147	22 876	77	88	79	136
275	Passau	43	42	49	69	9 832	42	40	43	65
276	Regen	19	15	19	25	3 396	19	15	19	25
277	Rottal-Inn	22	26	24	40	6 029	22	26	24	40
278	Straubing-Bogen	20	22	23	36	5 413	20	22	23	36
279	Dingolfing-Landau	17	20	18	29	4 541	17	20	18	29
	Zusammen	266	306	435	500	74 561	257	268	270	425
2	Niederbayern	296	343	487	554	83 695	285	297	300	468
Regierungsbezirk Oberpfalz										
Kreisfreie Städte										
361	Amberg	3	4	3	5	1 050	3	4	3	5
362	Regensburg	47	105	275	217	23 321	24	19	27	33
363	Weiden i.d.OPf.	26	39	137	71	11 063	24	22	24	35
	Zusammen	76	147	415	294	35 434	51	44	54	73
Landkreise										
371	Amberg-Weizsach	24	24	25	41	5 853	24	24	25	41
372	Cham	22	22	24	35	5 482	22	22	24	35
373	Neumarkt i.d.OPf.	19	20	24	31	4 939	18	18	18	27
374	Neustadt a.d.Waldnaab	23	23	25	39	5 365	23	23	25	39
375	Regensburg	51	61	83	102	16 035	49	51	54	85
376	Schwandorf	28	30	35	53	7 515	27	28	29	47
377	Tirschenreuth	7	7	7	12	1 728	7	7	7	12
	Zusammen	174	187	223	312	46 917	170	172	182	285
3	Oberpfalz	250	334	638	606	82 351	221	217	236	358

¹⁾ Einschl. Wohnheime.

in Bayern im August 2011 nach Kreisen

noch: Errichtung neuer Wohngebäude		Errichtung neuer Nichtwohngebäude					Alle Baumaßnahmen						Schl.-Nr.
darunter mit Eigentumswohnungen		Gebäude	Rauminhalt	Nutzfläche	Wohnungen	Veranschlagte Kosten	Gebäude/Baumaßnahmen	Nutzfläche	Wohnungen	darunter im Freistellungsverfahren	Wohnfläche	Veranschlagte Kosten	
Gebäude	Wohnungen												
Anzahl		1 000 m ³	100 m ²	Anzahl	1 000 €	Anzahl	100 m ²	Anzahl	100 m ²	1 000 €			

Regierungsbezirk Niederbayern

1	18	5	30	41	-	.	21	63	43	10	36	11 669	261
-	-	-	-	-	-	-	13	1	2	-	7	1 629	262
1	4	1	0	1	-	.	22	21	22	10	25	7 009	263
2	22	6	30	43	-	3 536	56	85	67	20	68	20 307	
-	-	19	66	80	3	6 440	65	103	141	6	77	18 660	271
-	-	11	67	98	-	11 773	30	105	8	1	15	14 103	272
2	38	12	98	128	-	8 290	53	158	63	9	76	22 377	273
-	-	34	110	155	1	6 491	122	214	96	20	153	31 618	274
1	6	26	74	101	-	4 466	93	128	50	21	80	16 500	275
-	-	19	55	77	-	4 314	55	90	21	-	34	9 617	276
-	-	46	170	230	1	10 164	92	254	31	9	50	18 724	277
-	-	29	61	91	1	6 732	67	103	32	-	46	14 521	278
-	-	10	15	26	-	1 512	36	49	19	10	31	6 805	279
3	44	206	716	985	6	60 182	613	1 204	461	76	562	152 925	
5	66	212	746	1 028	6	63 718	669	1 289	528	96	630	173 232	2

Regierungsbezirk Oberpfalz

-	-	4	52	67	-	6 042	9	80	8	1	9	9 192	361
20	226	7	385	382	-	45 278	62	410	283	61	219	70 111	362
1	7	-	-	-	-	-	28	18	141	-	72	11 249	363
21	233	11	438	449	-	51 320	99	508	432	62	300	90 552	
-	-	11	106	117	2	9 740	46	121	38	-	53	17 318	371
-	-	20	92	122	-	8 522	62	134	38	2	46	17 150	372
-	-	17	43	68	-	3 669	44	73	24	1	33	10 590	373
-	-	16	27	44	1	3 275	54	63	32	12	47	10 044	374
1	26	10	56	85	1	5 070	67	123	86	14	106	22 920	375
-	-	10	46	74	-	3 641	42	88	36	5	54	11 478	376
-	-	6	31	47	-	2 470	26	49	13	-	20	7 038	377
1	26	90	400	557	4	36 387	341	650	267	34	359	96 538	
22	259	101	838	1 006	4	87 707	440	1 158	699	96	659	187 090	3

Noch: 4. Baugenehmigungen für Wohn- und Nichtwohngebäude

Schl.-Nr.	Gebiet	Errichtung neuer Wohngebäude								
		insgesamt ¹⁾					darunter mit 1 oder 2 Wohnungen			
		Gebäude	Rauminhalt	Wohnungen	Wohnfläche	Veranschlagte Kosten	Gebäude	Rauminhalt	Wohnungen	Wohnfläche
		Anzahl	1 000 m ³	Anzahl	100 m ²	1 000 €	Anzahl	1 000 m ³	Anzahl	100 m ²

Regierungsbezirk Oberfranken

Kreisfreie Städte

461	Bamberg	1	1	1	1	.	1	1	1	1
462	Bayreuth	12	9	12	16	1 852	12	9	12	16
463	Coburg	3	3	3	5	.	3	3	3	5
464	Hof	-	-	-	-	-	-	-	-	-
	Zusammen	16	13	16	22	2 847	16	13	16	22

Landkreise

471	Bamberg	27	29	35	45	7 486	26	27	30	41
472	Bayreuth	15	17	23	27	4 600	14	14	15	22
473	Coburg	7	6	8	10	1 628	7	6	8	10
474	Forchheim	22	18	24	31	5 046	22	18	24	31
475	Hof	10	14	29	26	3 335	7	8	8	12
476	Kronach	6	6	7	10	1 580	6	6	7	10
477	Kulmbach	4	5	6	8	.	3	3	3	5
478	Lichtenfels	2	3	2	4	.	2	3	2	4
479	Wunsiedel i.Fichtelgebirge	6	5	6	10	1 312	6	5	6	10
	Zusammen	99	103	140	170	26 848	93	90	103	144
4	Oberfranken	115	116	156	192	29 695	109	102	119	166

Regierungsbezirk Mittelfranken

Kreisfreie Städte

561	Ansbach	3	7	38	14	2 410	2	2	2	3
562	Erlangen	9	8	11	14	2 191	9	8	11	14
563	Fürth	3	2	4	4	531	3	2	4	4
564	Nürnberg	38	60	150	123	16 158	26	21	29	40
565	Schwabach	-	-	-	-	-	-	-	-	-
	Zusammen	53	77	203	156	21 290	40	33	46	61

Landkreise

571	Ansbach	27	35	40	56	8 923	26	29	28	45
572	Erlangen-Höchstadt	33	40	56	70	9 876	31	25	32	45
573	Fürth	21	18	21	29	4 660	21	18	21	29
574	Nürnberger Land	39	44	59	81	11 392	34	33	35	58
575	Neustadt a.d.Aisch-Bad Windsheim	8	9	11	18	2 393	7	7	7	14
576	Roth	20	22	20	33	5 885	20	22	20	33
577	Weißenburg-Gunzenhausen	17	20	24	33	5 104	16	17	18	28
	Zusammen	165	187	231	320	48 233	155	150	161	252
5	Mittelfranken	218	264	434	476	69 523	195	183	207	313

¹⁾Einschl. Wohnheime.

in Bayern im August 2011 nach Kreisen

noch: Errichtung neuer Wohngebäude		Errichtung neuer Nichtwohngebäude					Alle Baumaßnahmen						Schl.-Nr.
darunter mit Eigentumswohnungen		Gebäude	Rauminhalt	Nutzfläche	Wohnungen	Veranschlagte Kosten	Gebäude/Baumaßnahmen	Nutzfläche	Wohnungen	darunter im Freistellungsverfahren	Wohnfläche	Veranschlagte Kosten	
Gebäude	Wohnungen												
Anzahl		1 000 m³	100 m²	Anzahl	1 000 €	Anzahl	100 m²	Anzahl	100 m²	1 000 €			

Regierungsbezirk Oberfranken

-	-	1	10	13	-	.	10	21	2	-	7	5 573	461
-	-	1	3	5	-	.	17	13	14	-	18	2 245	462
-	-	1	3	4	-	.	15	10	-	-	5	6 279	463
-	-	1	1	2	-	.	6	8	-	-	1	1 190	464
-	-	4	17	25	-	3 015	48	52	16	-	31	15 287	
1	5	11	58	92	-	3 128	65	116	43	8	56	15 388	471
-	-	6	46	71	-	2 710	27	81	24	8	29	8 112	472
-	-	8	38	65	-	2 457	22	69	9	2	11	4 551	473
-	-	6	45	66	-	3 650	34	77	26	1	33	8 981	474
-	-	4	2	5	-	179	33	8	40	1	39	5 378	475
-	-	7	39	53	1	2 777	26	65	15	-	18	6 995	476
1	3	3	3	7	-	256	15	19	6	-	9	3 132	477
-	-	7	31	37	1	5 288	12	39	5	-	8	6 700	478
-	-	11	27	37	-	2 001	34	55	9	2	15	5 621	479
2	8	63	289	431	2	22 446	268	528	177	22	218	64 858	
2	8	67	307	456	2	25 461	316	581	193	22	249	80 145	4

Regierungsbezirk Mittelfranken

-	-	1	1	1	-	.	5	4	38	36	15	.	561
-	-	2	3	5	-	.	16	9	13	3	16	3 064	562
-	-	-	-	-	-	-	3	2	4	-	4	531	563
13	123	20	104	183	7	26 964	104	327	150	7	147	61 519	564
-	-	-	-	-	-	-	1	-	-	-	-	.	565
13	123	23	107	189	7	27 567	129	341	205	46	181	67 639	
-	-	21	94	137	1	16 291	66	164	47	4	66	27 862	571
2	24	6	23	33	-	1 189	56	58	60	24	77	12 069	572
-	-	11	67	106	-	6 801	42	116	25	7	33	12 368	573
3	17	10	39	77	-	6 685	64	105	59	17	82	18 671	574
-	-	6	26	44	-	2 599	18	48	12	5	20	5 383	575
-	-	16	49	73	-	3 738	56	91	26	3	39	11 426	576
1	6	16	53	82	-	2 926	39	91	24	9	33	8 690	577
6	47	86	351	552	1	40 229	341	673	253	69	350	96 469	
19	170	109	458	741	8	67 796	470	1 014	458	115	531	164 108	5

Noch: 4. Baugenehmigungen für Wohn- und Nichtwohngebäude

Schl.- Nr.	Gebiet	Errichtung neuer Wohngebäude								
		insgesamt ¹⁾					darunter mit 1 oder 2 Wohnungen			
		Gebäude	Raum- inhalt	Woh- nungen	Wohn- fläche	Veran- schlagte Kosten	Gebäude	Raum- inhalt	Woh- nungen	Wohn- fläche
		Anzahl	1 000 m ³	Anzahl	100 m ²	1 000 €	Anzahl	1 000 m ³	Anzahl	100 m ²
Regierungsbezirk Unterfranken										
Kreisfreie Städte										
661	Aschaffenburg	5	5	5	10	1 491	5	5	5	10
662	Schweinfurt	3	3	3	5	1 011	3	3	3	5
663	Würzburg	8	32	151	76	11 447	4	4	5	8
	Zusammen	16	40	159	90	13 949	12	12	13	23
Landkreise										
671	Aschaffenburg	24	25	36	45	7 140	20	18	21	32
672	Bad Kissingen	7	7	8	14	2 081	7	7	8	14
673	Rhön-Grabfeld	13	15	24	26	4 260	11	11	12	17
674	Haßberge	10	11	11	16	3 209	10	11	11	16
675	Kitzingen	12	9	12	17	3 364	12	9	12	17
676	Miltenberg	9	9	9	15	2 475	9	9	9	15
677	Main-Spessart	8	6	8	11	1 801	8	6	8	11
678	Schweinfurt	11	13	14	20	3 839	10	12	11	18
679	Würzburg	30	31	47	61	8 772	28	26	29	46
	Zusammen	124	127	169	226	36 941	115	109	121	187
6	Unterfranken	140	167	328	316	50 890	127	122	134	210
Regierungsbezirk Schwaben										
Kreisfreie Städte										
761	Augsburg	18	16	44	32	4 591	17	13	17	25
762	Kaufbeuren	12	11	12	19	2 780	12	11	12	19
763	Kempten (Allgäu)	11	12	20	22	2 968	9	7	9	13
764	Memmingen	5	4	5	8	1 186	5	4	5	8
	Zusammen	46	43	81	80	11 525	43	36	43	64
Landkreise										
771	Aichach-Friedberg	38	39	43	61	11 233	38	39	43	61
772	Augsburg	27	46	70	73	12 590	24	27	24	41
773	Dillingen a.d.Donau	17	16	17	26	4 761	17	16	17	26
774	Günzburg	12	26	33	36	6 987	10	11	11	17
775	Neu-Ulm	37	40	51	68	11 257	35	37	40	60
776	Lindau (Bodensee)	8	12	25	24	3 257	5	4	6	8
777	Ostallgäu	19	27	38	47	7 439	16	16	17	27
778	Unterallgäu	20	25	25	35	5 842	19	22	21	31
779	Donau-Ries	21	31	30	44	8 616	20	29	27	41
780	Oberallgäu	23	26	35	45	6 968	20	21	23	34
	Zusammen	222	288	367	457	78 950	204	223	229	346
7	Schwaben	268	331	448	537	90 475	247	258	272	410

¹⁾ Einschl. Wohnheime.

in Bayern im August 2011 nach Kreisen

noch: Errichtung neuer Wohngebäude		Errichtung neuer Nichtwohngebäude					Alle Baumaßnahmen						Schl.-Nr.
darunter mit Eigentumswohnungen		Gebäude	Raum-inhalt	Nutz-fläche	Woh-nungen	Veran-schlagte Kosten	Gebäude/Baumaß-nahmen	Nutz-fläche	Woh-nungen	darunter im Frei-stellungs-verfahren	Wohn-fläche	Veran-schlagte Kosten	
Gebäude	Woh-nungen												
Anzahl		1 000 m³	100 m²	Anzahl	1 000 €	Anzahl	100 m²	Anzahl	100 m²	1 000 €			

Regierungsbezirk Unterfranken

-	-	-	-	-	-	-	9	3	5	-	11	1 845	661
-	-	-	-	-	-	-	7	7	3	1	5	2 035	662
1	25	4	37	62	-	12 943	19	59	160	-	87	29 129	663
1	25	4	37	62	-	12 943	35	68	168	1	102	33 009	
1	3	4	13	22	-	1 643	50	42	42	7	56	11 536	671
-	-	7	18	27	-	2 246	28	31	9	1	17	5 337	672
-	-	5	17	29	-	2 406	24	35	28	2	32	7 217	673
-	-	3	4	9	-	747	25	18	14	2	21	7 734	674
-	-	6	24	30	-	1 251	29	42	13	5	20	5 986	675
-	-	5	107	122	-	8 704	22	127	9	3	16	11 561	676
-	-	9	19	31	2	2 340	26	38	10	1	14	7 603	677
-	-	5	226	164	-	7 244	23	180	15	-	22	12 782	678
2	18	9	27	41	-	1 275	54	63	49	13	66	11 012	679
3	21	53	455	473	2	27 856	281	576	189	34	264	80 768	
4	46	57	492	535	2	40 799	316	644	357	35	366	113 777	6

Regierungsbezirk Schwaben

-	-	5	81	117	-	25 520	57	109	52	2	50	38 124	761
-	-	2	63	115	-	.	16	122	14	1	22	10 509	762
2	11	1	0	1	-	.	15	3	20	1	22	3 058	763
-	-	6	22	34	-	4 910	20	38	7	3	10	6 590	764
2	11	14	166	267	-	37 964	108	271	93	7	103	58 281	
-	-	14	31	47	3	3 467	68	69	55	8	70	16 948	771
2	37	11	33	64	1	3 883	58	87	73	1	77	18 773	772
-	-	10	115	141	-	8 136	44	182	18	4	29	16 479	773
-	-	12	37	60	1	7 291	44	80	39	3	44	17 078	774
2	11	7	63	98	1	10 858	54	148	55	8	72	25 819	775
3	19	9	19	31	-	1 774	24	37	22	3	26	5 767	776
3	21	8	55	81	-	5 117	41	90	43	30	55	15 772	777
-	-	8	147	162	-	10 302	31	175	25	5	35	16 289	778
1	3	20	86	129	-	7 464	49	142	31	3	45	16 721	779
2	9	13	64	83	2	8 350	65	96	43	1	59	17 909	780
13	100	112	649	896	8	66 642	478	1 107	404	66	513	167 555	
15	111	126	815	1 163	8	104 606	586	1 378	497	73	616	225 836	7

4a. Baugenehmigungen für Wohn- und Nichtwohngebäude in Bayern von Januar bis August 2011 nach Kreisen

Schl.- Nr.	Gebiet	Errichtung neuer Wohngebäude				Errichtung neuer Nichtwohngebäude			Alle Baumaßnahmen		
		Gebäude ¹⁾	davon mit		Wohn- ungen	Wohn- fläche	Gebäude	Raum- inhalt	Nutz- fläche	Wohn- ungen	darunter im Frei- stellungs- verfahren
			1 oder 2 Wohnungen	3 oder mehr Wohnungen ¹⁾							
Anzahl					100 m ²	Anzahl	1 000 m ³	100 m ²	Anzahl		

Zusammenstellung nach Regierungsbezirken

1	Oberbayern	6 137	5 278	859	13 184	14 242	1 732	10 331	16 980	14 900	2 522
2	Niederbayern	2 076	1 984	92	2 972	3 898	1 386	5 162	7 254	3 342	654
3	Oberpfalz	1 852	1 732	120	3 117	3 600	800	3 517	5 220	3 460	684
4	Oberfranken	1 001	945	56	1 505	1 837	417	1 999	3 035	1 712	237
5	Mittelfranken	1 779	1 614	165	3 435	3 794	603	2 980	4 551	3 850	524
6	Unterfranken	1 374	1 301	73	1 979	2 550	520	3 056	4 428	2 305	506
7	Schwaben	2 447	2 235	212	4 383	4 952	1 022	6 797	9 324	4 853	707
	Bayern	16 666	15 089	1 577	30 575	34 873	6 480	33 842	50 791	34 422	5 834
	Kreisfreie Städte	3 250	2 493	757	11 064	9 711	702	6 852	12 132	12 546	846
	darunter Großstädte ²⁾	2 384	1 718	666	9 223	7 783	515	5 390	9 819	10 520	578
	Landkreise	13 416	12 596	820	19 511	25 162	5 778	26 990	38 659	21 876	4 988

Regierungsbezirk Oberbayern

Kreisfreie Städte

161	Ingolstadt	206	148	58	619	570	32	751	1 615	694	78
162	München	1 015	635	380	4 811	3 976	282	2 497	4 859	5 636	138
163	Rosenheim	50	48	2	61	84	7	28	46	69	1
	Zusammen	1 271	831	440	5 491	4 630	321	3 276	6 521	6 399	217

Landkreise

171	Altötting	128	122	6	159	223	78	288	444	176	69
172	Berchtesgadener Land	86	67	19	215	216	36	159	214	250	56
173	Bad Tölz-Wolfratshausen	193	175	18	323	397	78	230	351	386	129
174	Dachau	412	378	34	637	772	70	429	629	667	124
175	Ebersberg	262	228	34	492	563	34	393	562	519	137
176	Eichstätt	344	330	14	416	590	97	496	818	455	152
177	Erding	275	265	10	340	482	77	369	543	384	94
178	Freising	311	270	41	617	681	88	625	815	664	103
179	Fürstenfeldbruck	320	260	60	773	785	50	270	486	805	338
180	Garmisch-Partenkirchen	77	70	7	146	169	14	53	76	170	39
181	Landsberg am Lech	187	180	7	259	338	67	430	663	316	103
182	Miesbach	110	100	10	168	228	28	141	195	197	42
183	Mühldorf a. Inn	187	179	8	269	378	118	503	685	303	12
184	München	478	444	34	685	914	52	455	697	748	257
185	Neuburg-Schrobenhausen	202	186	16	330	396	86	309	469	380	111
186	Pfaffenhofen a. d. Ilm	263	243	20	375	501	82	300	429	393	75
187	Rosenheim	383	342	41	586	746	120	550	797	663	173
188	Starnberg	226	215	11	292	441	35	143	236	313	53
189	Traunstein	217	199	18	304	401	131	610	874	373	125
190	Weilheim-Schongau	205	194	11	307	391	70	303	476	339	113
	Zusammen	4 866	4 447	419	7 693	9 612	1 411	7 055	10 459	8 501	2 305
1	Oberbayern	6 137	5 278	859	13 184	14 242	1 732	10 331	16 980	14 900	2 522

¹⁾ Einschl. Wohnheime. - ²⁾ München, Nürnberg, Augsburg, Würzburg, Regensburg, Ingolstadt, Fürth, Erlangen.

**Noch: 4a. Baugenehmigungen für Wohn- und Nichtwohngebäude in Bayern
von Januar bis August 2011 nach Kreisen**

Schl.- Nr.	Gebiet	Errichtung neuer Wohngebäude					Errichtung neuer Nichtwohngebäude			Alle Baumaßnahmen	
		Gebäude ¹⁾	davon mit		Wohn- ungen	Wohn- fläche	Gebäude	Raum- inhalt	Nutz- fläche	Wohn- ungen	darunter im Frei- stellungs- verfahren
			1 oder 2 Wohnungen	3 oder mehr Wohnungen ¹⁾							
Regierungsbezirk Niederbayern											
Kreisfreie Städte											
261	Landshut	144	126	18	289	325	21	343	528	314	93
262	Passau	56	48	8	88	117	16	86	148	103	11
263	Straubing	117	111	6	165	185	19	70	110	169	31
	Zusammen	317	285	32	542	627	56	499	786	586	135
Landkreise											
271	Deggendorf	270	257	13	527	534	125	548	757	588	92
272	Freyung-Grafenau	80	79	1	92	127	81	197	313	132	14
273	Kelheim	201	192	9	294	408	142	601	830	336	37
274	Landshut	287	279	8	366	527	151	555	809	377	58
275	Passau	365	356	9	464	656	206	760	1 044	526	182
276	Regen	75	68	7	104	135	61	247	299	123	9
277	Rottal-Inn	175	169	6	220	343	285	775	1 114	270	24
278	Straubing-Bogen	180	177	3	205	314	175	685	871	235	46
279	Dingolfing-Landau	126	122	4	158	228	104	295	431	169	57
	Zusammen	1 759	1 699	60	2 430	3 272	1 330	4 663	6 468	2 756	519
2	Niederbayern	2 076	1 984	92	2 972	3 898	1 386	5 162	7 254	3 342	654
Regierungsbezirk Oberpfalz											
Kreisfreie Städte											
361	Amberg	48	45	3	69	87	12	114	168	75	15
362	Regensburg	266	212	54	889	708	46	709	1 125	977	196
363	Weiden i.d.OPf.	90	77	13	304	240	7	52	70	314	16
	Zusammen	404	334	70	1 262	1 035	65	875	1 363	1 366	227
Landkreise											
371	Amberg-Weizsäckchen	149	146	3	175	256	80	285	396	218	32
372	Cham	194	193	1	219	335	179	560	811	267	37
373	Neumarkt i.d.OPf.	211	191	20	371	451	125	364	592	423	84
374	Neustadt a.d.Waldnaab	176	174	2	197	291	94	204	350	239	35
375	Regensburg	482	464	18	608	828	108	570	744	619	188
376	Schwandorf	180	175	5	212	302	85	428	619	223	71
377	Tirschenreuth	56	55	1	73	102	64	229	344	105	10
	Zusammen	1 448	1 398	50	1 855	2 565	735	2 642	3 857	2 094	457
3	Oberpfalz	1 852	1 732	120	3 117	3 600	800	3 517	5 220	3 460	684

¹⁾ Einschl. Wohnheime.

**Noch: 4a. Baugenehmigungen für Wohn- und Nichtwohngebäude in Bayern
von Januar bis August 2011 nach Kreisen**

Schl.- Nr.	Gebiet	Errichtung neuer Wohngebäude					Errichtung neuer Nichtwohngebäude			Alle Baumaßnahmen	
		Gebäude ¹⁾	davon mit		Wohn- ungen	Wohn- fläche	Gebäude	Raum- inhalt	Nutz- fläche	Wohn- ungen	darunter im Frei- stellungs- verfahren
			1 oder 2 Wohnungen	3 oder mehr Wohnungen ¹⁾							
Regierungsbezirk Oberfranken											
Kreisfreie Städte											
461	Bamberg	34	21	13	149	141	7	36	48	194	5
462	Bayreuth	46	41	5	160	126	9	63	85	146	4
463	Coburg	16	16	-	21	32	11	104	188	21	6
464	Hof	15	14	1	20	27	4	8	13	20	3
	Zusammen	111	92	19	350	325	31	211	335	381	18
Landkreise											
471	Bamberg	204	195	9	259	350	65	328	489	309	46
472	Bayreuth	140	138	2	164	226	35	121	199	177	54
473	Coburg	77	75	2	93	119	44	218	338	103	26
474	Forchheim	235	227	8	314	401	52	202	326	341	47
475	Hof	41	38	3	63	82	42	196	280	76	3
476	Kronach	35	33	2	50	60	31	150	210	67	5
477	Kulmbach	61	57	4	76	108	31	280	416	82	19
478	Lichtenfels	61	57	4	85	101	46	152	205	110	10
479	Wunsiedel i.Fichtelgebirge	36	33	3	51	64	40	140	237	66	9
	Zusammen	890	853	37	1 155	1 511	386	1 788	2 700	1 331	219
4	Oberfranken	1 001	945	56	1 505	1 837	417	1 999	3 035	1 712	237
Regierungsbezirk Mittelfranken											
Kreisfreie Städte											
561	Ansbach	28	23	5	95	69	7	47	75	133	40
562	Erlangen	85	70	15	397	247	13	29	49	450	30
563	Fürth	91	73	18	276	267	12	48	62	349	-
564	Nürnberg	355	289	66	1 001	984	76	835	1 286	1 060	51
565	Schwabach	45	40	5	130	136	3	5	11	146	5
	Zusammen	604	495	109	1 899	1 701	111	963	1 482	2 138	126
Landkreise											
571	Ansbach	172	162	10	230	301	113	541	736	246	29
572	Erlangen-Höchstadt	221	212	9	311	414	52	188	313	343	101
573	Fürth	168	163	5	206	290	35	186	279	225	59
574	Nürnberger Land	233	217	16	307	411	55	207	355	333	87
575	Neustadt a.d.Aisch-Bad Windsheim	112	104	8	152	204	49	173	286	161	47
576	Roth	179	176	3	205	302	82	302	464	241	37
577	Weißenburg-Gunzenhausen	90	85	5	125	171	106	419	635	163	38
	Zusammen	1 175	1 119	56	1 536	2 093	492	2 017	3 069	1 712	398
5	Mittelfranken	1 779	1 614	165	3 435	3 794	603	2 980	4 551	3 850	524

¹⁾ Einschl. Wohnheime.

**Noch: 4a. Baugenehmigungen für Wohn- und Nichtwohngebäude in Bayern
von Januar bis August 2011 nach Kreisen**

Schl.- Nr.	Gebiet	Errichtung neuer Wohngebäude					Errichtung neuer Nichtwohngebäude			Alle Baumaßnahmen	
		Gebäude ¹⁾	davon mit		Wohn- ungen	Wohn- fläche	Gebäude	Raum- inhalt	Nutz- fläche	Wohn- ungen	darunter im Frei- stellungs- verfahren
			1 oder 2 Wohnungen	3 oder mehr Wohnungen ¹⁾							
Regierungsbezirk Unterfranken											
Kreisfreie Städte											
661	Aschaffenburg	54	49	5	75	106	11	50	71	86	1
662	Schweinfurt	21	19	2	38	52	15	95	133	42	6
663	Würzburg	83	69	14	272	225	13	150	193	296	37
	Zusammen	158	137	21	385	384	39	295	397	424	44
Landkreise											
671	Aschaffenburg	193	180	13	263	359	29	593	912	299	101
672	Bad Kissingen	91	89	2	114	164	49	129	218	145	26
673	Rhön-Grabfeld	88	84	4	117	150	37	97	159	122	20
674	Haßberge	107	105	2	134	188	60	230	366	163	12
675	Kitzingen	129	120	9	185	230	63	311	499	207	64
676	Miltenberg	103	98	5	145	202	27	190	231	164	39
677	Main-Spessart	129	129	-	147	216	68	336	614	180	31
678	Schweinfurt	158	150	8	197	269	55	356	383	238	69
679	Würzburg	218	209	9	292	388	93	519	649	363	100
	Zusammen	1 216	1 164	52	1 594	2 167	481	2 760	4 030	1 881	462
6	Unterfranken	1 374	1 301	73	1 979	2 550	520	3 056	4 428	2 305	506
Regierungsbezirk Schwaben											
Kreisfreie Städte											
761	Augsburg	283	222	61	958	807	41	372	630	1 058	48
762	Kaufbeuren	39	37	2	95	101	14	109	186	96	16
763	Kempten (Allgäu)	36	34	2	47	56	12	160	307	54	9
764	Memmingen	27	26	1	35	46	12	91	126	44	6
	Zusammen	385	319	66	1 135	1 009	79	732	1 249	1 252	79
Landkreise											
771	Aichach-Friedberg	235	219	16	374	448	99	469	650	421	57
772	Augsburg	339	322	17	461	623	101	865	1 011	496	117
773	Dillingen a.d. Donau	110	108	2	120	186	92	484	682	131	25
774	Günzburg	170	160	10	237	306	121	775	1 052	279	49
775	Neu-Ulm	273	250	23	645	599	63	331	510	672	65
776	Lindau (Bodensee)	87	74	13	161	187	44	239	328	188	31
777	Ostallgäu	211	198	13	313	388	87	894	1 061	359	95
778	Unterallgäu	244	230	14	306	404	138	902	1 170	343	98
779	Donau-Ries	175	165	10	246	344	109	802	1 142	258	29
780	Oberallgäu	218	190	28	385	457	89	305	470	454	62
	Zusammen	2 062	1 916	146	3 248	3 943	943	6 065	8 075	3 601	628
7	Schwaben	2 447	2 235	212	4 383	4 952	1 022	6 797	9 324	4 853	707

¹⁾ Einschl. Wohnheime.

5. Baugenehmigungen für neue Wohn- und Nichtwohngebäude im Fertigteilbau in Bayern im August 2011 nach Gebäudearten und Bauherren

Lfd. Nr.	Gebäudeart Bauherr	Errichtung neuer Gebäude					
		Gebäude	Rauminhalt	Nutzfläche	Wohnungen		Veranschlagte Kosten der Bauwerke
					insgesamt	Wohnfläche	
		Anzahl	1 000 m ³	100 m ²	Anzahl	100 m ²	1 000 €

Wohnbau

1	Wohngebäude mit 1 Wohnung	293	248	116	293	438	72 838
2	Wohngebäude mit 2 Wohnungen	21	21	10	42	40	6 681
3	Wohngebäude mit 3 oder mehr Wohnungen	4	7	1	24	17	1 851
4	Wohnheime	-	-	-	-	-	-
5	Wohngebäude insgesamt	318	276	127	359	494	81 370
6	darunter Wohngebäude mit Eigentumswohnungen	-	-	-	-	-	-
	Von den Wohngebäuden entfielen auf:						
7	Öffentliche Bauherren	-	-	-	-	-	-
8	Unternehmen	12	9	6	12	16	1 696
9	davon Wohnungsunternehmen	10	7	6	10	13	1 420
10	Immobilienfonds	-	-	-	-	-	-
11	sonstige Unternehmen	2	1	0	2	3	276
12	Private Haushalte	306	268	121	347	479	79 674
13	Organisationen ohne Erwerbszweck	-	-	-	-	-	-

Nichtwohnbau

14	Anstaltsgebäude	-	-	-	-	-	-
15	Büro- und Verwaltungsgebäude	13	62	126	-	-	19 042
16	Landwirtschaftliche Betriebsgebäude	82	340	494	-	-	15 659
17	Nichtlandwirtschaftliche Betriebsgebäude	145	1 805	2 034	6	8	130 022
18	darunter Fabrik- und Werkstattgebäude	45	924	965	4	6	71 966
19	Handels- und Lagergebäude	85	838	994	2	2	54 066
20	Hotels und Gaststätten	2	3	7	-	-	1 042
21	Sonstige Nichtwohngebäude	10	26	42	-	-	6 181
22	Nichtwohngebäude insgesamt	250	2 233	2 696	6	8	170 904
	Von den Nichtwohngebäuden entfielen auf:						
23	Öffentliche Bauherren	11	23	37	-	-	6 606
24	Unternehmen	204	2 097	2 510	5	6	153 055
25	davon Land- und Forstwirtschaft, Tierhaltung, Fischerei	82	351	507	-	-	15 954
26	Produzierendes Gewerbe	60	1 131	1 224	1	1	85 682
27	Handel, Kreditinstitute und Versicherungsgewerbe, Dienstleistungen, Verkehr und Nachrichtenübermittlung, Wohnungsunternehmen und Immobilienfonds	62	615	779	4	5	51 419
28	Private Haushalte	30	110	141	1	1	10 802
29	Organisationen ohne Erwerbszweck	5	3	8	-	-	441

6. Baugenehmigungen für neue Wohngebäude in Bayern im August 2011 nach Regierungsbezirken, Gebäudearten und privaten Haushalten als Bauherren

Lfd. Nr.	Regierungsbezirk Gebäudeart Bauherr	Errichtung neuer Wohngebäude					Veranschlagte Kosten der Bauwerke 1 000 €
		Gebäude	Rauminhalt	Nutzfläche	Wohnungen		
					insgesamt	Wohnfläche	
		Anzahl	1 000 m ³	100 m ²	Anzahl	100 m ²	
Oberbayern							
1	Wohngebäude mit 1 Wohnung	677	643	268	677	1 058	195 897
2	Wohngebäude mit 2 Wohnungen	58	80	37	116	135	22 383
3	Wohngebäude mit 3 oder mehr Wohnungen	115	400	71	932	760	136 752
4	Wohnheime	2	41	-	404	88	26 000
5	Wohngebäude zusammen	852	1 164	376	2 129	2 041	381 032
6	darunter erbaut durch private Haushalte	594	672	285	800	1 103	204 137
Niederbayern							
7	Wohngebäude mit 1 Wohnung	270	272	143	270	432	65 683
8	Wohngebäude mit 2 Wohnungen	15	25	13	30	36	5 674
9	Wohngebäude mit 3 oder mehr Wohnungen	9	33	10	87	65	8 470
10	Wohnheime	2	12	4	100	21	3 868
11	Wohngebäude zusammen	296	343	171	487	554	83 695
12	darunter erbaut durch private Haushalte	262	286	154	287	450	68 741
Oberpfalz							
13	Wohngebäude mit 1 Wohnung	206	197	99	206	325	48 347
14	Wohngebäude mit 2 Wohnungen	15	19	10	30	33	4 744
15	Wohngebäude mit 3 oder mehr Wohnungen	28	103	15	296	216	23 265
16	Wohnheime	1	15	-	106	31	5 995
17	Wohngebäude zusammen	250	334	124	638	606	82 351
18	darunter erbaut durch private Haushalte	174	185	86	215	311	46 726
Oberfranken							
19	Wohngebäude mit 1 Wohnung	99	89	52	99	145	23 238
20	Wohngebäude mit 2 Wohnungen	10	13	8	20	21	3 181
21	Wohngebäude mit 3 oder mehr Wohnungen	6	13	5	37	26	3 276
22	Wohnheime	-	-	-	-	-	-
23	Wohngebäude zusammen	115	116	65	156	192	29 695
24	darunter erbaut durch private Haushalte	98	101	55	134	166	26 454
Mittelfranken							
25	Wohngebäude mit 1 Wohnung	183	167	88	183	285	43 832
26	Wohngebäude mit 2 Wohnungen	12	16	7	24	28	4 683
27	Wohngebäude mit 3 oder mehr Wohnungen	22	75	41	191	151	19 208
28	Wohnheime	1	5	2	36	12	1 800
29	Wohngebäude zusammen	218	264	138	434	476	69 523
30	darunter erbaut durch private Haushalte	158	169	89	246	288	45 363
Unterfranken							
31	Wohngebäude mit 1 Wohnung	120	113	61	120	196	33 367
32	Wohngebäude mit 2 Wohnungen	7	8	6	14	14	2 233
33	Wohngebäude mit 3 oder mehr Wohnungen	12	30	13	83	68	8 749
34	Wohnheime	1	15	-	111	39	6 541
35	Wohngebäude zusammen	140	167	80	328	316	50 890
36	darunter erbaut durch private Haushalte	132	139	73	184	248	40 808
Schwaben							
37	Wohngebäude mit 1 Wohnung	222	227	108	222	361	62 312
38	Wohngebäude mit 2 Wohnungen	25	32	12	50	49	8 890
39	Wohngebäude mit 3 oder mehr Wohnungen	20	69	19	149	120	18 170
40	Wohnheime	1	3	1	27	7	1 103
41	Wohngebäude zusammen	268	331	140	448	537	90 475
42	darunter erbaut durch private Haushalte	210	242	116	260	375	66 949
Bayern							
43	Wohngebäude mit 1 Wohnung	1 777	1 709	819	1 777	2 800	472 676
44	Wohngebäude mit 2 Wohnungen	142	193	93	284	318	51 788
45	Wohngebäude mit 3 oder mehr Wohnungen	212	724	174	1 775	1 407	217 890
46	Wohnheime	8	92	6	784	197	45 307
47	Wohngebäude insgesamt	2 139	2 718	1 092	4 620	4 721	787 661
48	darunter erbaut durch private Haushalte	1 628	1 794	858	2 126	2 941	499 178

7. Baugenehmigungen für neue Wohngebäude im Genehmigungsverfahren¹⁾ in Bayern im August 2011 nach Regierungsbezirken, Gebäudearten und privaten Haushalten als Bauherren

Lfd. Nr.	Regierungsbezirk Gebäudeart Bauherr	Errichtung neuer Wohngebäude					Veranschlagte Kosten der Bauwerke 1 000 €
		Gebäude	Rauminhalt	Nutzfläche	Wohnungen		
					insgesamt	Wohnfläche	
		Anzahl	1 000 m ³	100 m ²	Anzahl	100 m ²	
Oberbayern							
1	Wohngebäude mit 1 Wohnung	168	156	79	168	257	44 222
2	Wohngebäude mit 2 Wohnungen	8	9	4	16	17	2 589
3	Wohngebäude mit 3 oder mehr Wohnungen	18	56	12	121	109	18 081
4	Wohnheime	-	-	-	-	-	-
5	Wohngebäude zusammen	194	221	96	305	382	64 892
6	darunter erbaut durch private Haushalte	152	152	70	172	252	42 942
Niederbayern							
7	Wohngebäude mit 1 Wohnung	83	80	44	83	124	19 163
8	Wohngebäude mit 2 Wohnungen	3	5	2	6	7	1 166
9	Wohngebäude mit 3 oder mehr Wohnungen	1	2	-	6	5	547
10	Wohnheime	-	-	-	-	-	-
11	Wohngebäude zusammen	87	87	47	95	136	20 876
12	darunter erbaut durch private Haushalte	78	79	43	81	123	19 045
Oberpfalz							
13	Wohngebäude mit 1 Wohnung	31	30	17	31	47	6 760
14	Wohngebäude mit 2 Wohnungen	2	3	1	4	5	618
15	Wohngebäude mit 3 oder mehr Wohnungen	4	21	5	61	43	5 800
16	Wohnheime	-	-	-	-	-	-
17	Wohngebäude zusammen	37	53	23	96	95	13 178
18	darunter erbaut durch private Haushalte	22	20	9	24	34	4 912
Oberfranken							
19	Wohngebäude mit 1 Wohnung	16	14	8	16	22	3 708
20	Wohngebäude mit 2 Wohnungen	3	4	2	6	7	945
21	Wohngebäude mit 3 oder mehr Wohnungen	-	-	-	-	-	-
22	Wohnheime	-	-	-	-	-	-
23	Wohngebäude zusammen	19	18	10	22	29	4 653
24	darunter erbaut durch private Haushalte	18	17	9	21	28	4 458
Mittelfranken							
25	Wohngebäude mit 1 Wohnung	44	37	23	44	63	9 390
26	Wohngebäude mit 2 Wohnungen	2	3	2	4	5	753
27	Wohngebäude mit 3 oder mehr Wohnungen	5	15	7	31	28	3 726
28	Wohnheime	1	5	2	36	12	1 800
29	Wohngebäude zusammen	52	60	33	115	107	15 669
30	darunter erbaut durch private Haushalte	27	34	19	71	59	9 196
Unterfranken							
31	Wohngebäude mit 1 Wohnung	32	29	14	32	49	8 389
32	Wohngebäude mit 2 Wohnungen	1	1	1	2	2	265
33	Wohngebäude mit 3 oder mehr Wohnungen	-	-	-	-	-	-
34	Wohnheime	-	-	-	-	-	-
35	Wohngebäude zusammen	33	30	15	34	51	8 654
36	darunter erbaut durch private Haushalte	32	29	14	33	49	8 371
Schwaben							
37	Wohngebäude mit 1 Wohnung	44	37	12	44	66	10 327
38	Wohngebäude mit 2 Wohnungen	2	3	0	4	5	795
39	Wohngebäude mit 3 oder mehr Wohnungen	3	11	-	21	20	2 822
40	Wohnheime	-	-	-	-	-	-
41	Wohngebäude zusammen	49	51	13	69	91	13 944
42	darunter erbaut durch private Haushalte	43	38	13	45	66	10 569
Bayern							
43	Wohngebäude mit 1 Wohnung	418	382	199	418	629	101 959
44	Wohngebäude mit 2 Wohnungen	21	27	11	42	46	7 131
45	Wohngebäude mit 3 oder mehr Wohnungen	31	104	24	240	205	30 976
46	Wohnheime	1	5	2	36	12	1 800
47	Wohngebäude insgesamt	471	520	236	736	891	141 866
48	darunter erbaut durch private Haushalte	372	368	176	447	611	99 493

¹⁾ Gemäß Artikel 58 der Bayerischen Bauordnung (BayBO).

8. Baugenehmigungen für neue Wohn- und Nichtwohngebäude in Bayern im August 2011 nach Gebäudearten, Regierungsbezirken und der vorwiegenden Beheizung

Lfd. Nr.	Gebäudeart Regierungsbezirk	Insgesamt	darunter ausgestattet mit					Ohne Heizung
			Fern-	Block-	Zentral-	Etagen-	Einzelraum-	
			heizung					
Wohnbau								
1	Wohngebäude insgesamt	2 139	153	13	1 960	-	2	11
2	darin Wohnungen	4 620	1 278	251	3 077	-	2	12
	davon							
3	Wohngebäude mit 1 Wohnung	1 777	81	5	1 679	-	2	10
4	Wohngebäude mit 2 Wohnungen	142	8	2	131	-	-	1
5	Wohngebäude mit 3 oder mehr Wohnungen	212	60	3	149	-	-	-
6	darin Wohnungen	1 775	639	36	1 100	-	-	-
7	Wohnheime	8	4	3	1	-	-	-
8	darin Wohnungen	784	542	206	36	-	-	-
Wohngebäude nach Regierungsbezirken								
9	Oberbayern	852	80	4	766	-	-	2
10	Niederbayern	296	4	2	287	-	1	2
11	Oberpfalz	250	22	2	226	-	-	-
12	Oberfranken	115	6	-	109	-	-	-
13	Mittelfranken	218	18	-	198	-	1	1
14	Unterfranken	140	5	1	131	-	-	3
15	Schwaben	268	18	4	243	-	-	3
Nichtwohnbau								
16	Nichtwohngebäude insgesamt	920	47	7	253	-	21	592
17	darin Rauminhalt (1 000 m³)	4 694	656	391	2 041	-	44	1 562
	davon							
18	Anstaltsgebäude	3	1	-	2	-	-	-
19	darin Rauminhalt (1 000 m³)	79	11	-	68	-	-	-
20	Büro- und Verwaltungsgebäude	41	11	2	28	-	-	-
21	darin Rauminhalt (1 000 m³)	285	77	20	187	-	-	-
22	Landwirtschaftliche Betriebsgebäude	283	3	1	11	-	3	265
23	darin Rauminhalt (1 000 m³)	953	40	3	57	-	5	849
24	Nichtlandwirtschaftliche Betriebsgebäude	531	20	3	171	-	15	322
25	darin Rauminhalt (1 000 m³)	3 006	429	353	1 492	-	38	694
	darunter							
26	Fabrik- und Werkstattgebäude	119	10	3	72	-	4	30
27	darin Rauminhalt (1 000 m³)	1 329	323	353	544	-	21	88
28	Handels- und Lagergebäude	268	8	-	78	-	5	177
29	darin Rauminhalt (1 000 m³)	1 440	95	-	894	-	14	438
30	Hotels und Gaststätten	9	2	-	7	-	-	-
31	darin Rauminhalt (1 000 m³)	29	11	-	18	-	-	-
32	Sonstige Nichtwohngebäude	62	12	1	41	-	3	5
33	darin Rauminhalt (1 000 m³)	372	100	14	236	-	2	19
Nichtwohngebäude nach Regierungsbezirken								
34	Oberbayern	248	15	-	74	-	4	155
35	Niederbayern	212	6	1	43	-	5	157
36	Oberpfalz	101	3	3	25	-	2	68
37	Oberfranken	67	1	-	17	-	-	49
38	Mittelfranken	109	10	2	32	-	5	60
39	Unterfranken	57	1	-	16	-	1	39
40	Schwaben	126	11	1	46	-	4	64

9. Baugenehmigungen für neue Wohn- und Regierungsbezirken und der

Lfd. Nr.	Gebäudeart Regierungsbezirk	Insgesamt	davon nach der verwendeten			
			Passivhaus	Öl	Gas	Strom
Wohnbau						
1	Wohngebäude insgesamt	2 139	11	86	839	32
2	darin Wohnungen	4 620	12	106	1 746	34
	davon					
3	Wohngebäude mit 1 Wohnung	1 777	10	74	720	30
4	Wohngebäude mit 2 Wohnungen	142	1	7	34	2
5	Wohngebäude mit 3 oder mehr Wohnungen	212	-	5	81	-
6	darin Wohnungen	1 775	-	18	716	-
7	Wohnheime	8	-	-	4	-
8	darin Wohnungen	784	-	-	242	-
Wohngebäude nach Regierungsbezirken						
9	Oberbayern	852	2	44	321	11
10	Niederbayern	296	2	13	119	10
11	Oberpfalz	250	-	6	120	4
12	Oberfranken	115	-	4	36	1
13	Mittelfranken	218	1	6	93	6
14	Unterfranken	140	3	2	56	-
15	Schwaben	268	3	11	94	-
Nichtwohnbau						
16	Nichtwohngebäude insgesamt ¹⁾	328	-	25	135	16
17	darin Rauminhalt (1 000 m³)	3 132	-	105	1 472	34
	davon					
18	Anstaltsgebäude	3	-	-	1	-
19	darin Rauminhalt (1 000 m ³)	79	-	-	5	-
20	Büro- und Verwaltungsgebäude	41	-	3	11	1
21	darin Rauminhalt (1 000 m ³)	285	-	4	38	0
22	Landwirtschaftliche Betriebsgebäude	18	-	-	2	-
23	darin Rauminhalt (1 000 m ³)	105	-	-	9	-
24	Nichtlandwirtschaftliche Betriebsgebäude	209	-	19	97	11
25	darin Rauminhalt (1 000 m ³)	2 312	-	80	1 293	31
	darunter					
26	Fabrik- und Werkstattgebäude	89	-	7	40	2
27	darin Rauminhalt (1 000 m ³)	1 242	-	28	676	5
28	Handels- und Lagergebäude	91	-	6	46	6
29	darin Rauminhalt (1 000 m ³)	1 002	-	38	590	24
30	Hotels und Gaststätten	9	-	3	4	-
31	darin Rauminhalt (1 000 m ³)	29	-	5	13	-
32	Sonstige Nichtwohngebäude	57	-	3	24	4
33	darin Rauminhalt (1 000 m ³)	352	-	20	127	3
Nichtwohngebäude nach Regierungsbezirken						
34	Oberbayern	93	-	7	36	5
35	Niederbayern	55	-	-	21	4
36	Oberpfalz	33	-	5	16	1
37	Oberfranken	18	-	4	8	-
38	Mittelfranken	49	-	1	25	3
39	Unterfranken	18	-	-	9	1
40	Schwaben	62	-	8	20	2

¹⁾ Ausgenommen die Gebäude "Ohne Heizung".

**Nichtwohngebäude in Bayern im August 2011 nach Gebäudearten,
verwendeten primären Heizenergie**

primären Heizenergie								Lfd. Nr.
Fernwärme	Geothermie	Umweltthermie (Luft/Wasser)	Solarthermie	Holz	Biogas	sonstige Biomasse	sonstige Heizenergie	
Wohnbau								
153	181	496	22	281	3	20	15	1
1 278	257	611	27	448	7	32	62	2
81	156	439	18	227	2	14	6	3
8	13	41	3	25	-	5	3	4
60	12	16	1	29	1	1	6	5
639	75	90	3	171	5	8	50	6
4	-	-	-	-	-	-	-	7
542	-	-	-	-	-	-	-	8
Wohngebäude nach Regierungsbezirken								
80	80	201	12	85	1	7	8	9
4	25	55	3	60	1	4	-	10
22	17	29	3	46	-	3	-	11
6	12	39	-	15	-	2	-	12
18	19	47	2	25	-	1	-	13
5	11	55	-	8	-	-	-	14
18	17	70	2	42	1	3	7	15
Nichtwohnbau								
47	20	28	4	42	4	-	7	16
656	264	192	100	225	16	-	66	17
1	-	-	-	1	-	-	-	18
11	-	-	-	63	-	-	-	19
11	6	5	-	4	-	-	-	20
77	120	22	-	22	-	-	-	21
3	1	1	-	6	3	-	2	22
40	14	6	-	9	7	-	21	23
20	8	17	4	28	1	-	4	24
429	60	146	100	120	9	-	44	25
10	3	10	1	14	-	-	2	26
323	26	62	2	84	-	-	36	27
8	3	7	2	11	1	-	1	28
95	33	84	94	34	9	-	1	29
2	-	-	-	-	-	-	-	30
11	-	-	-	-	-	-	-	31
12	5	5	-	3	-	-	1	32
100	70	19	-	11	-	-	2	33
Nichtwohngebäude nach Regierungsbezirken								
15	5	10	-	13	1	-	1	34
6	3	5	-	14	1	-	1	35
3	2	2	-	4	-	-	-	36
1	-	4	-	1	-	-	-	37
10	3	1	-	3	1	-	2	38
1	2	2	2	1	-	-	-	39
11	5	4	2	6	1	-	3	40

10. Baugenehmigungen für neue Wohn- und Regierungsbezirken und der

Lfd. Nr.	Gebäudeart Regierungsbezirk	Insgesamt	davon nach der verwendeten			
			Öl	Gas	Strom	Fernwärme
Wohnbau						
1	Wohngebäude insgesamt	946	-	-	-	-
2	darin Wohnungen	1 545	-	-	-	-
	davon					
3	Wohngebäude mit 1 Wohnung	834	-	-	-	-
4	Wohngebäude mit 2 Wohnungen	54	-	-	-	-
5	Wohngebäude mit 3 oder mehr Wohnungen	56	-	-	-	-
6	darin Wohnungen	456	-	-	-	-
7	Wohnheime	2	-	-	-	-
8	darin Wohnungen	147	-	-	-	-
Wohngebäude nach Regierungsbezirken						
9	Oberbayern	347	-	-	-	-
10	Niederbayern	139	-	-	-	-
11	Oberpfalz	87	-	-	-	-
12	Oberfranken	66	-	-	-	-
13	Mittelfranken	104	-	-	-	-
14	Unterfranken	83	-	-	-	-
15	Schwaben	120	-	-	-	-
Nichtwohnbau						
16	Nichtwohngebäude insgesamt	45	-	-	-	-
17	darin Rauminhalt (1 000 m³)	197	-	-	-	-
	davon					
18	Anstaltsgebäude	-	-	-	-	-
19	darin Rauminhalt (1 000 m³)	-	-	-	-	-
20	Büro- und Verwaltungsgebäude	8	-	-	-	-
21	darin Rauminhalt (1 000 m³)	67	-	-	-	-
22	Landwirtschaftliche Betriebsgebäude	3	-	-	-	-
23	darin Rauminhalt (1 000 m³)	8	-	-	-	-
24	Nichtlandwirtschaftliche Betriebsgebäude	27	-	-	-	-
25	darin Rauminhalt (1 000 m³)	94	-	-	-	-
	darunter					
26	Fabrik- und Werkstattgebäude	12	-	-	-	-
27	darin Rauminhalt (1 000 m³)	35	-	-	-	-
28	Handels- und Lagergebäude	11	-	-	-	-
29	darin Rauminhalt (1 000 m³)	51	-	-	-	-
30	Hotels und Gaststätten	1	-	-	-	-
31	darin Rauminhalt (1 000 m³)	3	-	-	-	-
32	Sonstige Nichtwohngebäude	7	-	-	-	-
33	darin Rauminhalt (1 000 m³)	28	-	-	-	-
Nichtwohngebäude nach Regierungsbezirken						
34	Oberbayern	19	-	-	-	-
35	Niederbayern	9	-	-	-	-
36	Oberpfalz	2	-	-	-	-
37	Oberfranken	1	-	-	-	-
38	Mittelfranken	5	-	-	-	-
39	Unterfranken	3	-	-	-	-
40	Schwaben	6	-	-	-	-

**Nichtwohngebäude in Bayern im August 2011 nach Gebäudearten,
verwendeten sekundären Heizenergie**

sekundären Heizenergie							Lfd. Nr.
Geothermie	Umweltthermie (Luft/Wasser)	Solarthermie	Holz	Biogas	sonstige Biomasse	sonstige Heizenergie	
Wohnbau							
-	-	406	533	-	6	1	1
-	-	899	639	-	6	1	2
-	-	347	480	-	6	1	3
-	-	20	34	-	-	-	4
-	-	37	19	-	-	-	5
-	-	365	91	-	-	-	6
-	-	2	-	-	-	-	7
-	-	147	-	-	-	-	8
Wohngebäude nach Regierungsbezirken							
-	-	156	186	-	5	-	9
-	-	38	100	-	1	-	10
-	-	34	53	-	-	-	11
-	-	26	40	-	-	-	12
-	-	61	43	-	-	-	13
-	-	33	50	-	-	-	14
-	-	58	61	-	-	1	15
Nichtwohnbau							
-	-	20	24	-	-	1	16
-	-	87	109	-	-	2	17
-	-	-	-	-	-	-	18
-	-	-	-	-	-	-	19
-	-	2	6	-	-	-	20
-	-	8	60	-	-	-	21
-	-	-	3	-	-	-	22
-	-	-	8	-	-	-	23
-	-	14	12	-	-	1	24
-	-	58	34	-	-	2	25
-	-	5	6	-	-	1	26
-	-	15	18	-	-	2	27
-	-	7	4	-	-	-	28
-	-	37	14	-	-	-	29
-	-	1	-	-	-	-	30
-	-	3	-	-	-	-	31
-	-	4	3	-	-	-	32
-	-	21	7	-	-	-	33
Nichtwohngebäude nach Regierungsbezirken							
-	-	9	10	-	-	-	34
-	-	2	6	-	-	1	35
-	-	2	-	-	-	-	36
-	-	-	1	-	-	-	37
-	-	3	2	-	-	-	38
-	-	2	1	-	-	-	39
-	-	2	4	-	-	-	40

11. Baugenehmigungen für neue Wohn- und Nichtwohngebäude in Bayern im August 2011 nach Gebäudearten und dem überwiegend verwendeten Baustoff

Lfd. Nr.	Gebäudeart	Ins-gesamt	davon nach dem überwiegend verwendeten Baustoff							
			Stahl	Stahl-beton	Ziegel	Kalksand-stein	Poren-beton	Leicht-beton/Bims	Holz	sonstiger Baustoff
Wohnbau										
Wohngebäude insgesamt										
1	Gebäude (Anzahl)	2 139	-	116	1 353	117	134	15	396	8
2	Rauminhalt (1 000 m³)	2 718	-	291	1 723	183	131	12	367	12
3	Veranschlagte Kosten (1 000 €)	787 661	-	117 803	471 959	50 071	36 188	3 242	105 470	2 928
davon										
Wohngebäude mit 1 Wohnung										
4	Gebäude (Anzahl)	1 777	-	73	1 114	85	124	14	361	6
5	Rauminhalt (1 000 m³)	1 709	-	72	1 124	71	108	11	318	4
6	Veranschlagte Kosten (1 000 €)	472 676	-	21 478	307 839	18 153	29 906	2 962	91 007	1 331
Wohngebäude mit 2 Wohnungen										
7	Gebäude (Anzahl)	142	-	5	100	4	7	-	26	-
8	Rauminhalt (1 000 m³)	193	-	7	145	6	9	-	27	-
9	Veranschlagte Kosten (1 000 €)	51 788	-	1 822	37 766	1 627	2 299	-	8 274	-
Wohngebäude mit 3 oder mehr Wohnungen										
10	Gebäude (Anzahl)	212	-	34	137	26	3	1	9	2
11	Rauminhalt (1 000 m³)	724	-	153	442	86	14	1	21	8
12	Veranschlagte Kosten (1 000 €)	217 890	-	60 859	122 486	22 496	3 983	280	6 189	1 597
Wohnheime										
13	Gebäude (Anzahl)	8	-	4	2	2	-	-	-	-
14	Rauminhalt (1 000 m³)	92	-	59	12	20	-	-	-	-
15	Veranschlagte Kosten (1 000 €)	45 307	-	33 644	3 868	7 795	-	-	-	-
Nichtwohnbau										
Nichtwohngebäude insgesamt										
16	Gebäude (Anzahl)	920	174	293	199	20	9	3	214	8
17	Rauminhalt (1 000 m³)	4 694	900	2 455	620	52	49	1	467	149
18	Veranschlagte Kosten (1 000 €)	567 062	60 864	331 328	107 815	14 278	5 301	150	37 943	9 383
davon										
Anstaltsgebäude										
19	Gebäude (Anzahl)	3	-	-	3	-	-	-	-	-
20	Rauminhalt (1 000 m³)	79	-	-	79	-	-	-	-	-
21	Veranschlagte Kosten (1 000 €)	24 000	-	-	24 000	-	-	-	-	-
Büro- und Verwaltungsgebäude										
22	Gebäude (Anzahl)	41	4	19	9	5	-	-	4	-
23	Rauminhalt (1 000 m³)	285	11	229	25	15	-	-	5	-
24	Veranschlagte Kosten (1 000 €)	87 132	3 060	72 632	6 525	3 641	-	-	1 274	-
Landwirtschaftliche Betriebsgebäude										
25	Gebäude (Anzahl)	283	78	61	38	2	1	1	99	3
26	Rauminhalt (1 000 m³)	953	312	229	110	7	1	0	247	48
27	Veranschlagte Kosten (1 000 €)	49 249	13 140	12 083	8 595	436	75	60	12 145	2 715
Nichtlandwirtschaftliche Betriebsgebäude										
28	Gebäude (Anzahl)	531	91	192	131	7	6	2	97	5
29	Rauminhalt (1 000 m³)	3 006	567	1 768	348	7	33	1	181	102
30	Veranschlagte Kosten (1 000 €)	282 418	44 319	160 792	50 622	1 634	3 209	90	15 084	6 668
darunter										
Fabrik- und Werkstattgebäude										
31	Gebäude (Anzahl)	119	26	60	26	-	1	-	6	-
32	Rauminhalt (1 000 m³)	1 329	272	948	65	-	8	-	37	-
33	Veranschlagte Kosten (1 000 €)	119 749	22 399	85 753	8 312	-	514	-	2 771	-
Handels- und Lagergebäude										
34	Gebäude (Anzahl)	268	56	71	55	3	3	1	75	4
35	Rauminhalt (1 000 m³)	1 440	260	694	224	2	24	0	135	100
36	Veranschlagte Kosten (1 000 €)	120 670	19 686	48 566	31 912	278	2 528	44	11 095	6 561
Hotels und Gaststätten										
37	Gebäude (Anzahl)	9	-	3	2	1	-	-	3	-
38	Rauminhalt (1 000 m³)	29	-	12	13	2	-	-	2	-
39	Veranschlagte Kosten (1 000 €)	8 383	-	4 624	2 560	667	-	-	532	-
Sonstige Nichtwohngebäude										
40	Gebäude (Anzahl)	62	1	21	18	6	2	-	14	-
41	Rauminhalt (1 000 m³)	372	11	229	58	23	15	-	35	-
42	Veranschlagte Kosten (1 000 €)	124 263	345	85 821	18 073	8 567	2 017	-	9 440	-