



Statistische Berichte

Kennziffer
F II 1 m
9/2011

Baugenehmigungen in Bayern im September 2011



Alle Veröffentlichungen im Internet unter www.statistik.bayern.de/veroeffentlichungen

Kostenlos

ist der Download von allen Statistischen Berichten (meist PDF- und Excel-Format) sowie von „Bayern Daten“ und „Statistik kommunal“ (Informationelle Grundversorgung).

Kostenpflichtig

sind die links genannten Veröffentlichungen in gedruckter Form sowie die Druck- und Dateiausgaben (auch auf Datenträger) aller anderen Veröffentlichungen. Bestellung direkt im Internet oder beim Vertrieb, per E-Mail oder Fax.

Newsletter-Service

Für Themenbereich/e anmelden. Information über Neuerscheinung/en wird per E-Mail aktuell übermittelt.

Impressum

Statistische Berichte

bieten in tabellarischer Form neuestes Zahlenmaterial der jeweiligen Erhebung. Dieses wird, soweit erforderlich, methodisch erläutert und kurz kommentiert.

Vertrieb

E-Mail vertrieb@statistik.bayern.de
Telefon 089 2119-205
Telefax 089 2119-457
Internet www.statistik.bayern.de/veroeffentlichungen

Herausgeber, Druck und Vertrieb

Bayerisches Landesamt für
Statistik und Datenverarbeitung
Neuhauser Straße 8
80331 München

Auskunftsdienst

E-Mail info@statistik.bayern.de
Telefon 089 2119-218
Telefax 089 2119-1580

© Bayerisches Landesamt für Statistik und Datenverarbeitung, München 2011

Alle Veröffentlichungen oder Daten sind Werke im Sinne von § 2 Urheberrechtsgesetz. Die Verwendung, Vervielfältigung und/oder Verbreitung von Veröffentlichungen oder Daten gleich welchen Mediums (Print, Datenträger, Datei etc.) – auch auszugsweise – ist nur mit Quellenangabe gestattet. Sie bedarf der vorherigen Genehmigung bei Nutzung für gewerbliche Zwecke, bei entgeltlicher Verbreitung oder bei Weitergabe an Dritte sowie bei Weiterverbreitung über elektronische Systeme und/oder Datenträger. Sofern in den Produkten auf das Vorhandensein von Copyrightrechten Dritter hingewiesen wird, sind die in deren Produkten ausgewiesenen Copyrightbestimmungen zu wahren. Alle übrigen Rechte bleiben vorbehalten.

Zeichenerklärung

- 0 mehr als nichts, aber weniger als die Hälfte der kleinsten in der Tabelle nachgewiesenen Einheit
- nichts vorhanden oder keine Veränderung
- / keine Angabe, da Zahl nicht sicher genug
- Zahlenwert unbekannt, geheimzuhaltend oder nicht rechenbar
- ... Angabe fällt später an
- x Tabellenfach gesperrt, da Aussage nicht sinnvoll
- () Nachweis unter dem Vorbehalt, dass der Zahlenwert erhebliche Fehler aufweisen kann
- p vorläufiges Ergebnis
- r berichtigtes Ergebnis
- s geschätztes Ergebnis
- D Durchschnitt
- ≙ entspricht

Auf- und Abrundungen

Im Allgemeinen ist ohne Rücksicht auf die Endsummen auf- bzw. abgerundet worden. Deshalb können sich bei der Summierung von Einzelangaben geringfügige Abweichungen zu den ausgewiesenen Endsummen ergeben. Bei der Aufgliederung der Gesamtheit in Prozent kann die Summe der Einzelwerte wegen Rundens vom Wert 100 % abweichen. Eine Abstimmung auf 100 % erfolgt im Allgemeinen nicht.

Inhaltsübersicht

Seite

Erläuterungen

3

Grafiken

1. Genehmigte Wohnungen in Bayern seit Januar 2004.....	4
2. Genehmigte Wohnungen in den Regierungsbezirken in Bayern von Januar bis September 2011.....	4
3. Genehmigte neue Nichtwohngebäude in Bayern von Januar bis September 2011.....	4
4. Genehmigte Wohnungen in den kreisfreien Städten und Landkreisen in Bayern von Januar bis September 2011.....	5
5. Genehmigte Wohnungen in neuen Wohngebäuden je 1 000 Einwohner in Bayern von Januar bis September 2011.....	5
6. Veranschlagte Baukosten je m ² Wohn- bzw. Nutzfläche im Neubau in Bayern von Januar bis September 2006 und 2011.....	5

Tabellen

1. Baugenehmigungen in Bayern seit 1980.....	6
2. Baugenehmigungen in Bayern seit 2007 nach Monaten.....	7
3. Baugenehmigungen für Wohn- und Nichtwohngebäude in Bayern im September 2011 nach Gebäudearten und Bauherren.....	8
4. Baugenehmigungen für Wohn- und Nichtwohngebäude in Bayern im September 2011 nach Kreisen.....	10
4a. Baugenehmigungen für Wohn- und Nichtwohngebäude in Bayern von Januar bis September 2011 nach Kreisen.....	18
5. Baugenehmigungen für neue Wohn- und Nichtwohngebäude im Fertigteilbau in Bayern im September 2011 nach Gebäudearten und Bauherren.....	22
6. Baugenehmigungen für neue Wohngebäude in Bayern im September 2011 nach Regierungsbezirken, Gebäudearten und Privaten Haushalten als Bauherren.....	23
7. Baugenehmigungen für neue Wohngebäude im Genehmigungsverfahren in Bayern im September 2011 nach Regierungsbezirken, Gebäudearten und Privaten Haushalten als Bauherren.....	24
8. Baugenehmigungen für neue Wohn- und Nichtwohngebäude in Bayern im September 2011 nach Gebäudearten, Regierungsbezirken und der vorwiegenden Beheizung.....	25
9. Baugenehmigungen für neue Wohn- und Nichtwohngebäude in Bayern im September 2011 nach Gebäudearten, Regierungsbezirken und der verwendeten primären Heizenergie.....	26
10. Baugenehmigungen für neue Wohn- und Nichtwohngebäude in Bayern im September 2011 nach Gebäudearten, Regierungsbezirken und der verwendeten sekundären Heizenergie.....	28
11. Baugenehmigungen für neue Wohn- und Nichtwohngebäude in Bayern im September 2011 nach Gebäudearten und dem überwiegend verwendeten Baustoff.....	30

Erläuterungen

Die Statistiken der Bautätigkeit im Hochbau sind angeordnet durch das Gesetz über die Statistik der Bautätigkeit im Hochbau und die Fortschreibung des Wohnungsbestandes (Hochbaustatistikgesetz - HBauStatG) in Verbindung mit dem Gesetz über die Statistik für Bundeszwecke (Bundesstatistikgesetz - BStatG). Die Hochbaustatistik erstreckt sich auf genehmigungs- oder zustimmungsbedürftige, sowie kenntnisgabe- oder anzeigepflichtige oder einem Genehmigungsverfahren unterliegende Baumaßnahmen, bei denen Wohnraum oder sonstiger Nutzraum geschaffen oder verändert wird.

Gebäude, die im Gebiet eines gültigen Bebauungsplanes gebaut werden sollen, bedürfen gemäß Artikel 58 der Bayerischen Bauordnung (BayBO) keiner Genehmigung. Für sie gilt das **Genehmigungsfreistellungsverfahren**.

In den Ergebnissen der Baugenehmigungsstatistik (Tabellen 1 bis 11) sind auch Bauvorhaben nachgewiesen, die seit 1. Juni 1994 aufgrund der neuen Bauordnung im Rahmen von Genehmigungsfreistellungsverfahren durchgeführt werden. Ergebnisse über diese Bauvorhaben sind in Tabelle 7 gesondert aufgeführt.

Methodische Hinweise

Die monatliche Berichterstattung über Baugenehmigungen basiert auf den von den Bauaufsichtsbehörden abgegebenen Meldungen, die nicht immer zeitgerecht übermittelt werden. Die Ergebnisse berücksichtigen daher nur diejenigen Objekte, von denen im Berichtszeitraum die Baugenehmigung übersandt wurde. Hieraus können sich Unterschiede zum tatsächlichen Baugeschehen in den einzelnen Monaten ergeben. Bei der Interpretation der Ergebnisse des vorliegenden Monatsberichts sollte deshalb ihr vorläufiger Charakter berücksichtigt werden.

Abweichungen in den Summen erklären sich aus dem Runden der Einzelwerte oder aus Korrekturen zur Jahresaufbereitung (eingearbeitete Tektoren). Diese Korrekturen können nur in der Jahressumme und nicht in den einzelnen Monaten bzw. Vierteljahren ausgewiesen werden.

Baumaßnahmen an bestehenden Gebäuden können zur Verringerung der Anzahl der Wohnungen, Wohnräume bzw. der Wohn- oder Nutzfläche führen. Dadurch können in den Tabellen auch negative Werte stehen.

Ausgewählte Begriffe

Erhebungseinheit ist das Gebäude bzw. die Baumaßnahme. Im Nichtwohnbau werden Bagatellbauten - mit Ausnahme von Gebäuden mit Wohnraum - bis zu einem Volumen von 350 m³ Rauminhalt oder 18 000 € veranschlagte Kosten des Bauwerks nicht erfasst. Unter Errichtung neuer Gebäude werden Neu- und Wiederaufbauten verstanden. Als Wiederaufbau gilt der Aufbau zerstörter oder abgerissener Gebäude ab Oberkante des noch vorhandenen Kellergeschosses. Baumaßnahmen an bestehenden Gebäuden sind bauliche Veränderungen an bestehenden Gebäuden durch Umbau-, Ausbau-, Erweiterungs- oder Wiederherstellungsmaßnahmen.

Als **Gebäude** gelten nach der Systematik der Bauwerke selbständig benutzbare, überdachte Bauwerke, die auf Dauer errichtet sind und von Menschen betreten werden können. Sie dienen dem Schutz von Menschen, Tieren oder Sachen. Dabei kommt es auf die Umschließung durch Wände nicht an. Gebäude in diesem Sinne sind auch selbständig benutzbare, unterirdische Bauwerke. Unterkünfte, wie z.B. Baracken, Gartenlauben, Behelfsheime u. dgl., die nur für begrenzte Dauer errichtet oder von geringem Wohnwert sind, werden - ebenso wie behelfsmäßige Nichtwohnbauten und freistehende selbständige Konstruktionen - nicht zu den Gebäuden gerechnet.

Ein Bauwerk gilt als **Fertigteilkonstruktion**, wenn geschosshohe oder raumbreite tragende Fertigteile für Außen- oder Innenwände verwendet werden. Dazu zählen auch Gebäude, bei denen nur der überwiegende Teil der tragenden Konstruktion (gemessen am Rauminhalt) aus Fertigteilen besteht.

Überwiegend verwendeter Baustoff ist derjenige, der bei der Erstellung der tragenden Konstruktion des Gebäudes überwiegend Verwendung findet.

Die **primäre Heizenergie** ist die ausschließlich oder überwiegend genutzte Energiequelle. Eine **sekundäre Heizenergie** liegt nur dann vor, wenn mindestens eine weitere Energiequelle für die Beheizung eingesetzt wird. Eine **Wärmepumpe** nutzt die Wärmequellen

Erdwärme (Geothermie) oder Luft bzw. Wasser (Umweltthermie). Die Angabe „**Holz**“ umfasst auch Holzpellets.

Als **Kosten des Bauwerks** werden die zum Zeitpunkt der Baugenehmigung veranschlagten Kosten der Baukonstruktion (einschl. Erdarbeiten), die Kosten der Installation, deren betriebstechnische Anlagen und die Kosten für betriebliche Einbauten sowie für besondere Bauausführungen erfasst. Sie schließen die Umsatzsteuer ein.

Nichtwohngebäude sind Gebäude, die überwiegend für Nichtwohnzwecke (gemessen an der Gesamtnutzfläche) bestimmt sind.

Als **Nutzfläche** (ohne Wohnfläche) gilt entsprechend DIN 277 derjenige Teil der Netto-Grundfläche (ohne Wohnfläche), der der Zweckbestimmung und Nutzung des Bauwerks dient. Zur Nutzfläche gehören nicht die Konstruktions-, Funktions- und Verkehrsflächen.

Der **Rauminhalt** von Bauwerken ist entsprechend DIN 277 das von den äußeren Begrenzungsflächen eines Gebäudes eingeschlossene Volumen, d.h. das Produkt aus der überbauten Fläche und der anzusetzenden Höhe.

Die **Wohnfläche** von Wohnungen (entsprechend der 11. Berechnungsverordnung) ist die Summe der anrechenbaren Grundflächen der Räume, die ausschließlich zu einer Wohnung gehören.

Wohngebäude sind Gebäude, die mindestens zur Hälfte (gemessen an der Gesamtnutzfläche) Wohnzwecken dienen. Ferien-, Sommer- und Wochenendhäuser mit einer Mindestgröße von 50 m² Wohnfläche rechnen ebenfalls dazu.

Ein **Einzelhaus** ist ein einzelnes, freistehendes Wohngebäude. Es kann auch aus mehreren Gebäudeteilen bestehen. Ein Einzelhaus kann ein Ein-, Zwei- oder Mehrfamilienhaus sein. Ein **Doppelhaus** besteht aus zwei Wand an Wand gebauten Wohngebäuden, die durch massive und vom Keller bis zum Dach reichende Wände (Brandmauer) getrennt sind. Diese Gebäude können Ein-, Zwei- oder Mehrfamilienhäuser sein. Doppelhaushälften werden als separate Gebäude nachgewiesen.

Ein **gereihtes Haus** ist ein Wohngebäude, das mit mindestens zwei anderen Wohngebäuden gleichen Typs (Ein-, Zwei- oder Mehrfamilienhaus) aneinander gebaut ist. Die einzelnen Gebäude können auch seitlich oder in der Höhe versetzt sein. Entscheidend für die Zuordnung "gereihtes Haus" (Reihenhaus) ist die Begrenzung dieser Gebäude durch die Baugrundstücke, d.h. eine Gebäudeteilseite muss unmittelbar auf der Grundstücksgrenze liegen.

Wohnheime sind Wohngebäude, in denen bestimmte Personengruppen gemeinschaftlich wohnen. Sie dienen primär dem Wohnen, können sowohl "Wohnungen" als auch "sonstige Wohneinheiten" enthalten und besitzen Gemeinschaftseinrichtungen (Gemeinschaftsverpflegung, Gemeinschaftsräume usw.).

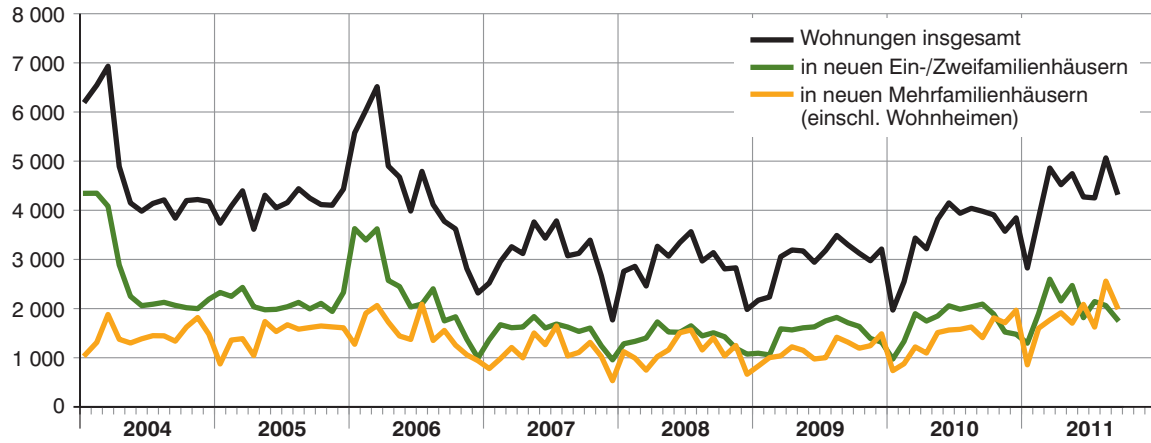
Die **Wohneinheiten** werden in **Wohnungen** und in **sonstige Wohneinheiten** unterschieden. Eine **Wohnung** besteht aus einem oder mehreren Räumen, die die Führung eines Haushalts ermöglichen, darunter stets eine Küche oder ein Raum mit fest installierter Kocheinrichtung. Eine Wohnung hat grundsätzlich einen eigenen abschließbaren Zugang unmittelbar vom Freien, von einem Treppenhaus oder einem Vorraum, ferner Wasserversorgung, Ausguss und Toilette, die auch außerhalb des Wohnungsabschlusses liegen können.

Eigentumswohnungen sind Wohnungen, an denen durch Eintragung im Wohnungsgrundbuch Sondereigentum nach den Vorschriften des Wohnungseigentumsgesetzes begründet worden ist oder durch Vormerkung begründet werden soll. Sie kommen nur in Gebäuden vor, in denen ausschließlich Sondereigentum an Wohnungen (Wohnungseigentum) und - soweit vorhanden - an nicht zu Wohnzwecken dienenden Räumen (Teileigentum) besteht.

Sonstige Wohneinheiten sind alle übrigen Wohneinheiten ohne Küche oder Kochnische. Zu ihnen zählen vor allem einzelne oder zusammenhängende Räume in Wohnheimen für die ständige wohnliche Unterbringung der Heimbewohner.

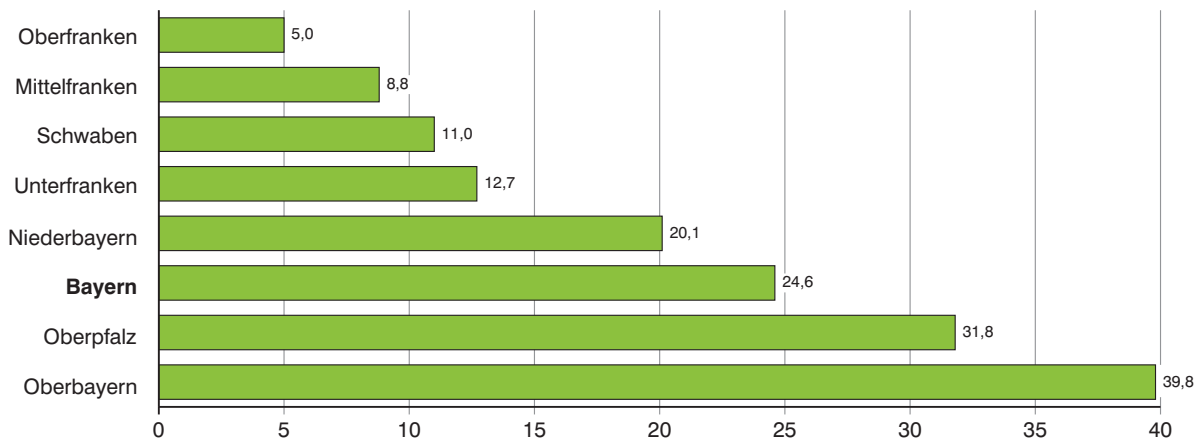
Zu den **Wohnräumen** zählen alle Zimmer (Wohn- und Schlafräume mit 6 oder mehr m² Wohnfläche) und Küchen. Nicht als Zimmer gelten Nebenräume wie Abstellräume, Speisekammern, Flure, Badezimmer und Toiletten.

1. Genehmigte Wohnungen in Bayern seit Januar 2004



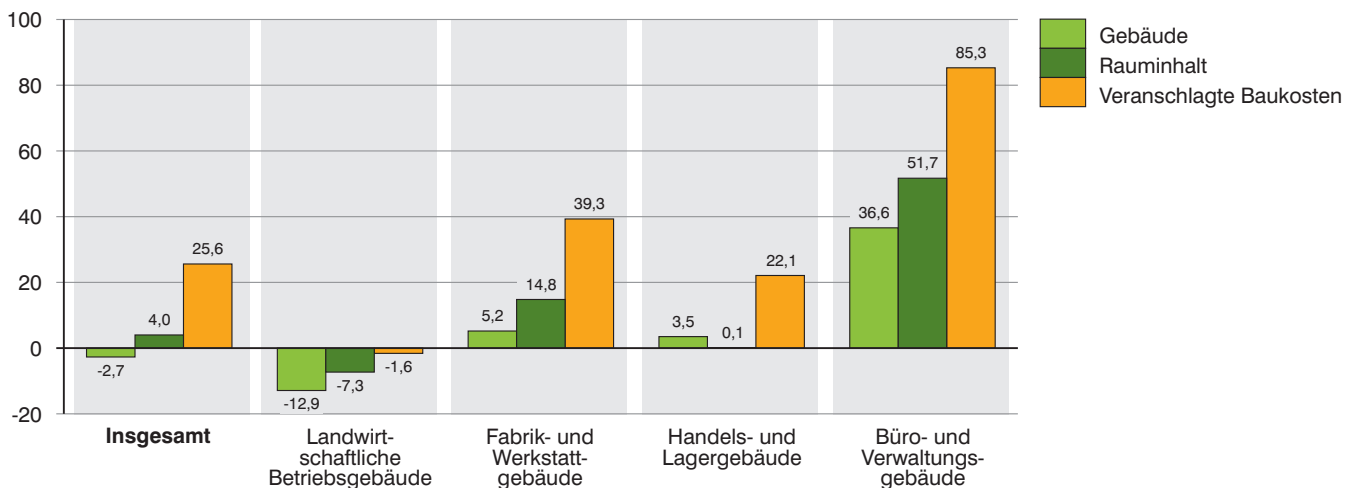
2. Genehmigte Wohnungen in den Regierungsbezirken in Bayern von Januar bis September 2011

Veränderung gegenüber dem Vergleichszeitraum des Vorjahres in Prozent



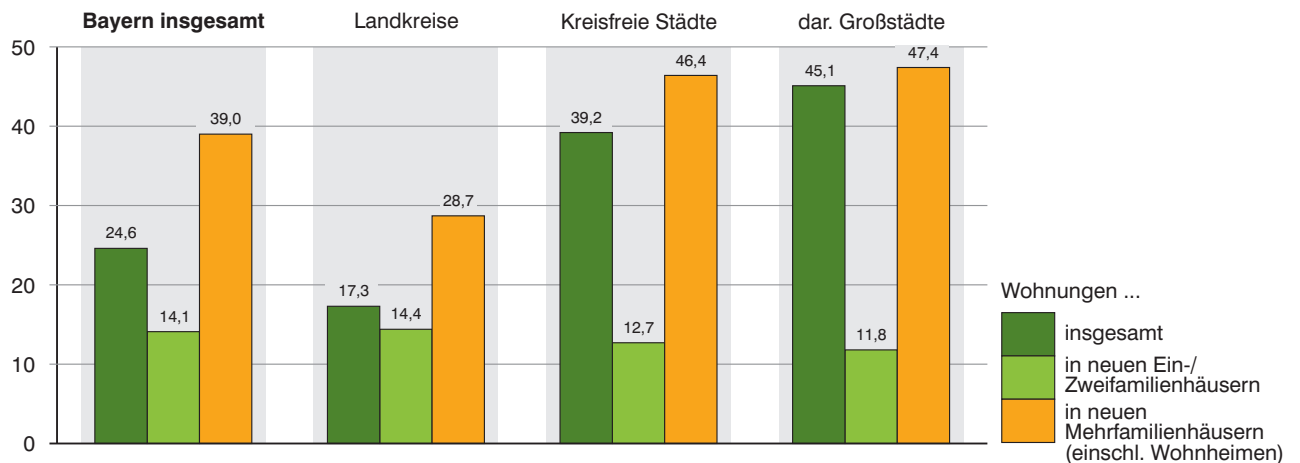
3. Genehmigte neue Nichtwohngebäude in Bayern von Januar bis September 2011

Veränderung gegenüber dem Vergleichszeitraum des Vorjahres in Prozent

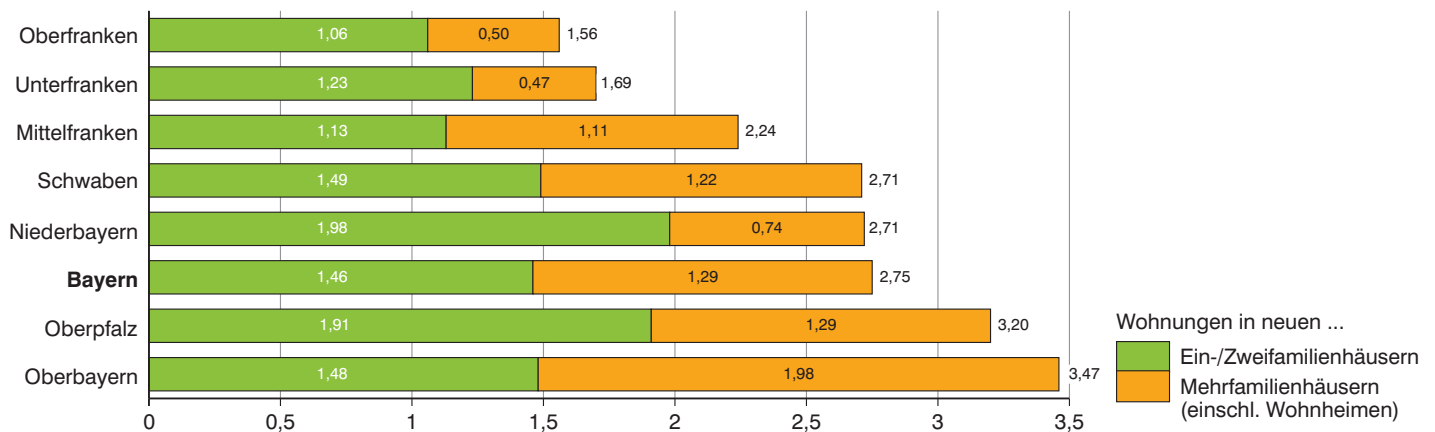


4. Genehmigte Wohnungen in den kreisfreien Städten und Landkreisen in Bayern von Januar bis September 2011

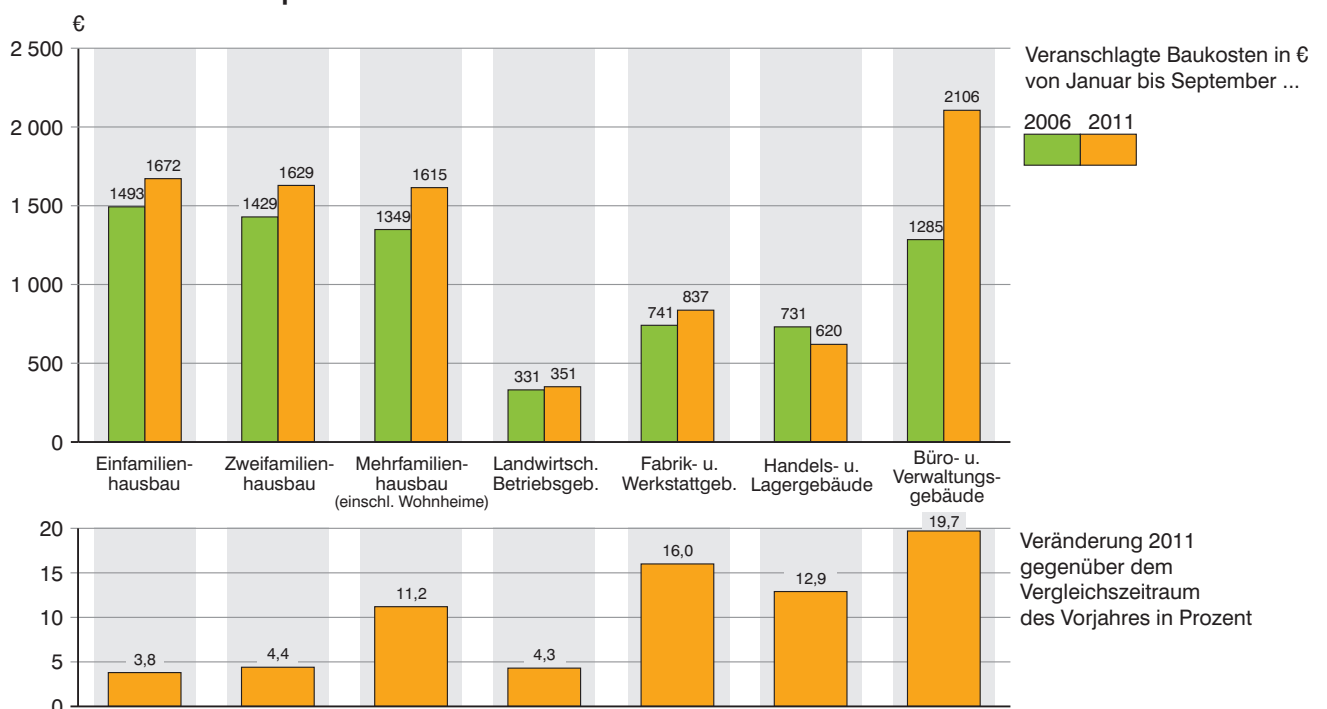
Veränderung gegenüber dem Vergleichszeitraum des Vorjahres in Prozent



5. Genehmigte Wohnungen in neuen Wohngebäuden je 1 000 Einwohner in Bayern von Januar bis September 2011



6. Veranschlagte Baukosten je m² Wohn- bzw. Nutzfläche im Neubau in Bayern von Januar bis September 2006 und 2011



1. Baugenehmigungen in Bayern seit 1980

Berichtszeitraum	Errichtung neuer Gebäude								Wohnungen ins- gesamt ³⁾
	Wohnbau ¹⁾				Nichtwohnbau				
	Gebäude	Rauminhalt	Wohnungen	Veranschlagte Kosten der Bauwerke ²⁾	Gebäude	Rauminhalt	Nutzfläche	Veranschlagte Kosten der Bauwerke ²⁾	
	Anzahl	1 000 m ³	Anzahl	1 000 EUR	Anzahl	1 000 m ³	100 m ²	1 000 EUR	
1980	42 566	50 413	73 417	6 827 827	11 360	42 724	72 524	3 799 500	78 718
1981	37 272	46 050	70 107	6 772 884	10 417	35 868	60 322	3 441 718	75 876
1982	31 503	40 525	64 146	6 405 406	10 028	36 050	61 071	3 855 039	70 241
1983	37 764	48 904	81 866	8 100 298	12 113	40 092	68 836	4 079 289	88 555
1984	31 008	39 885	68 817	6 792 378	9 556	34 241	55 451	3 381 131	74 460
1985	27 221	33 478	55 421	5 783 277	9 902	35 130	57 959	3 708 322	61 026
1986	27 710	31 981	49 556	5 553 623	9 981	39 286	64 529	4 276 282	54 466
1987	27 342	31 461	46 778	5 520 504	10 368	39 422	63 623	4 058 230	51 004
1988	29 932	34 521	51 349	6 154 538	11 163	41 147	67 438	4 637 392	56 256
1989	31 595	38 472	59 472	6 986 363	11 383	43 889	72 318	4 894 633	65 475
1990	35 952	46 716	76 581	8 763 791	12 004	45 546	74 233	5 376 050	86 316
1991	34 552	46 538	77 999	9 177 417	12 176	52 237	83 570	6 439 827	87 792
1992	39 058	55 413	95 884	11 693 365	11 953	47 214	78 490	6 510 591	107 204
1993	43 469	62 914	110 080	14 051 106	12 003	44 873	72 831	6 528 672	122 865
1994	44 728	65 642	115 754	15 328 241	11 517	46 375	76 397	7 026 881	127 598
1995	35 042	48 876	81 871	11 637 840	11 142	48 228	75 253	7 255 566	92 272
1996	35 931	45 740	69 308	10 962 664	10 663	41 931	65 730	5 585 679	78 654
1997	35 772	43 890	64 297	10 272 471	11 169	42 014	66 835	5 378 766	73 567
1998	40 148	47 558	68 745	10 980 529	12 192	49 462	78 080	5 919 860	78 359
1999	39 168	45 674	65 840	10 572 695	10 477	51 434	80 688	6 270 203	74 777
2000	33 124	38 461	55 372	8 983 497	10 187	46 184	75 709	5 753 671	63 163
2001	29 609	34 578	49 588	8 109 415	9 072	50 103	80 871	6 643 446	56 161
2002	30 040	33 948	47 256	8 079 298	8 308	44 977	69 385	6 152 051	53 225
2003	36 130	40 918	54 673	9 627 081	7 898	40 503	62 357	4 632 453	62 645
2004	31 255	35 901	50 189	8 518 789	7 803	36 761	56 717	4 293 700	57 721
2005	25 510	29 839	43 254	7 160 738	7 375	35 516	54 602	4 168 851	49 712
2006	27 896	32 427	46 188	7 820 357	8 561	42 457	66 278	4 915 995	53 057
2007	18 537	21 752	31 771	5 345 086	8 019	48 907	72 068	5 376 179	36 859
2008	17 203	21 138	30 728	5 353 426	8 564	50 763	74 163	5 395 346	35 053
2009	18 136	22 133	31 621	5 701 553	8 596	46 509	69 543	6 257 727	35 639
2010	20 980	25 299	37 962	6 811 771	9 733	49 407	70 914	5 519 497	42 416
2011									
2004 1. Vj.	11 896	13 252	17 036	3 105 265	1 821	9 183	14 277	1 212 960	19 711
2. Vj.	6 925	8 152	11 307	1 937 079	2 214	9 804	14 615	970 490	13 013
3. Vj.	6 181	7 234	10 513	1 733 556	2 095	9 288	14 469	1 066 702	12 191
4. Vj.	6 252	7 263	11 338	1 742 487	1 674	8 492	13 170	1 045 209	12 805
2005 1. Vj.	6 860	7 874	10 630	1 873 569	1 465	7 586	11 696	1 070 058	12 218
2. Vj.	6 015	7 115	10 311	1 710 441	2 179	9 303	14 784	1 013 383	11 970
3. Vj.	6 198	7 330	11 025	1 773 107	2 056	9 687	14 724	1 076 498	12 843
4. Vj.	6 435	7 508	11 259	1 801 094	1 677	8 912	13 409	1 010 079	12 652
2006 1. Vj.	10 415	11 850	15 891	2 812 240	1 649	8 708	13 886	1 142 080	18 128
2. Vj.	6 912	8 112	11 595	1 952 061	2 591	10 990	17 832	1 241 731	13 560
3. Vj.	6 318	7 413	11 242	1 821 857	2 394	12 401	18 586	1 407 056	12 683
4. Vj.	4 251	5 059	7 460	1 235 998	1 927	10 344	15 948	1 125 891	8 753
2007 1. Vj.	4 662	5 349	7 618	1 274 174	1 641	9 052	13 664	1 010 421	8 735
2. Vj.	5 110	6 014	8 834	1 488 377	2 296	13 434	20 917	1 464 264	10 314
3. Vj.	4 891	5 816	8 638	1 437 279	2 265	13 773	19 471	1 440 363	9 983
4. Vj.	3 873	4 566	6 677	1 143 510	1 818	12 630	18 015	1 462 480	7 830
2008 1. Vj.	4 043	4 894	6 883	1 217 971	1 809	11 004	15 242	1 101 097	8 077
2. Vj.	4 795	5 898	8 463	1 485 897	2 630	14 386	20 743	1 398 321	9 678
3. Vj.	4 633	5 765	8 731	1 470 519	2 301	13 919	20 837	1 441 689	9 673
4. Vj.	3 732	4 580	6 645	1 178 558	1 824	11 455	17 335	1 459 380	7 619
2009 1. Vj.	3 760	4 655	6 609	1 184 006	1 637	10 127	15 011	1 318 984	7 463
2. Vj.	4 726	5 753	8 151	1 480 151	2 214	11 062	15 662	1 277 537	9 308
3. Vj.	5 241	6 390	9 014	1 653 455	2 418	11 806	18 422	1 585 239	9 966
4. Vj.	4 411	5 432	8 029	1 405 071	2 324	13 555	20 540	2 086 762	9 081
2010 1. Vj.	4 187	5 052	7 037	1 327 115	1 964	9 440	13 667	1 215 101	7 949
2. Vj.	5 579	6 646	9 827	1 756 442	2 980	13 443	19 773	1 407 285	11 186
3. Vj.	6 123	7 236	10 728	1 924 055	2 572	14 265	19 037	1 376 314	11 962
4. Vj.	5 090	6 365	10 369	1 804 005	2 218	12 260	18 429	1 525 087	11 314
2011 1. Vj.	5 848	6 970	10 042	1 956 626	1 988	11 326	16 999	1 541 707	11 564
2. Vj.	6 493	8 017	12 146	2 234 976	2 728	14 025	20 917	1 842 182	13 539
3. Vj.	6 176	7 864	12 209	2 263 994	2 598	13 283	19 846	1 639 726	13 684
4. Vj.									

¹⁾ Einschl. Wohnheime. - ²⁾ Im Vergleich zu früheren Veröffentlichungen feststellbare Abweichungen im Ergebnisausweis resultieren aus einer nachträglichen maschinellen Umsetzung der gemeldeten DM-Beträge in Euro-Werte in den Einzeldatensätzen. - ³⁾ In Wohn- und Nichtwohngebäuden einschl. Baumaßnahmen an bestehenden Gebäuden.

2. Baugenehmigungen in Bayern seit 2007 nach Monaten

Berichtszeitraum	Errichtung neuer Gebäude								Wohnungen ins- gesamt ³⁾
	Wohnbau ¹⁾				Nichtwohnbau				
	Gebäude	Rauminhalt	Wohnungen	Veranschlagte Kosten der Bauwerke ²⁾	Gebäude	Rauminhalt	Nutzfläche	Veranschlagte Kosten der Bauwerke ²⁾	
Anzahl	1 000 m ³	Anzahl	1 000 EUR	Anzahl	1 000 m ³	100 m ²	1 000 EUR	Anzahl	
2007 Januar	1 376	1 541	2 144	357 105	469	3 148	4 760	344 743	2 520
Februar	1 683	1 869	2 654	441 371	512	2 470	3 863	294 000	2 958
März	1 603	1 939	2 820	475 708	660	3 423	5 040	371 678	3 259
April	1 625	1 866	2 623	455 500	678	4 504	7 113	528 156	3 120
Mai	1 810	2 171	3 341	540 052	841	5 160	7 492	519 702	3 763
Juni	1 675	1 977	2 872	492 742	777	3 770	6 312	416 406	3 433
Juli	1 710	2 118	3 333	524 055	819	4 827	6 895	553 389	3 784
August	1 636	1 870	2 661	463 526	734	4 561	6 364	474 595	3 075
September ...	1 545	1 828	2 644	449 698	712	4 383	6 208	411 811	3 124
Oktober	1 651	1 960	2 917	491 200	784	5 071	7 576	636 986	3 393
November	1 277	1 527	2 270	387 047	585	4 415	6 076	505 791	2 668
Dezember	945	1 078	1 490	265 322	449	3 143	4 363	319 703	1 769
2008 Januar	1 335	1 617	2 408	404 079	523	3 132	4 475	315 277	2 758
Februar	1 348	1 641	2 326	409 991	621	4 312	5 673	374 468	2 859
März	1 360	1 636	2 149	403 943	665	3 560	5 094	411 352	2 460
April	1 711	2 049	2 753	507 674	904	5 439	7 957	539 944	3 268
Mai	1 511	1 871	2 684	481 789	854	4 193	6 188	409 023	3 067
Juni	1 573	1 978	3 026	496 454	872	4 757	6 598	449 234	3 343
Juli	1 657	2 068	3 215	529 221	822	5 114	7 154	519 891	3 565
August	1 465	1 848	2 603	464 503	726	4 442	6 507	480 347	2 968
September ...	1 511	1 850	2 913	476 795	752	4 361	7 175	441 236	3 139
Oktober	1 432	1 732	2 464	443 175	753	3 933	6 366	399 285	2 808
November	1 230	1 616	2 443	420 280	608	4 494	6 743	691 757	2 829
Dezember	1 070	1 232	1 738	315 103	463	3 032	4 227	368 338	1 982
2009 Januar	1 107	1 365	1 923	341 602	464	3 741	5 076	435 772	2 171
Februar	1 068	1 355	2 060	347 864	468	2 625	4 221	382 575	2 236
März	1 585	1 933	2 626	494 537	705	3 761	5 715	500 847	3 056
April	1 548	1 901	2 788	482 339	791	3 401	4 984	476 845	3 192
Mai	1 593	1 949	2 760	501 758	701	4 113	5 275	390 941	3 173
Juni	1 585	1 903	2 603	495 991	722	3 548	5 403	410 456	2 943
Juli	1 712	2 076	2 749	539 351	883	4 035	6 415	512 656	3 181
August	1 824	2 250	3 238	580 126	794	4 174	6 615	566 706	3 488
September ...	1 706	2 066	3 028	534 346	740	3 595	5 389	505 410	3 297
Oktober	1 634	1 982	2 831	518 365	851	4 675	6 959	600 359	3 127
November	1 412	1 757	2 637	457 445	774	3 885	5 925	506 430	2 974
Dezember	1 368	1 774	2 804	452 157	695	4 955	7 560	965 960	3 212
2010 Januar	979	1 185	1 711	316 232	462	2 158	3 437	336 290	1 970
Februar	1 327	1 577	2 210	408 739	586	3 325	4 473	329 278	2 544
März	1 881	2 290	3 116	602 144	916	3 958	5 757	549 603	3 435
April	1 702	1 973	2 843	521 615	961	3 973	5 772	353 771	3 217
Mai	1 833	2 242	3 362	595 310	1 062	5 442	7 733	597 155	3 818
Juni	2 044	2 430	3 621	639 493	957	4 029	6 266	456 707	4 150
Juli	1 978	2 335	3 565	623 034	857	3 746	5 433	398 711	3 940
August	2 058	2 447	3 661	653 032	888	3 697	5 859	417 704	4 040
September ...	2 087	2 453	3 500	647 989	827	6 822	7 745	559 899	3 980
Oktober	1 900	2 353	3 700	646 812	817	4 548	6 354	561 457	3 907
November	1 615	2 062	3 235	600 440	707	3 955	6 061	378 643	3 573
Dezember	1 575	1 957	3 445	557 789	693	3 757	6 011	584 743	3 846
2011 Januar	1 314	1 558	2 152	447 505	476	2 421	3 669	290 954	2 826
Februar	1 927	2 364	3 494	677 382	634	4 260	6 147	591 976	3 846
März	2 607	3 048	4 364	831 793	878	4 644	7 183	658 777	4 860
April	2 203	2 743	4 072	763 626	869	4 593	6 664	636 846	4 521
Mai	2 441	2 863	4 173	789 605	1 027	4 969	7 587	620 696	4 746
Juni	1 849	2 411	3 901	681 721	832	4 462	6 667	583 740	4 272
Juli	2 186	2 703	3 767	753 990	844	3 798	6 325	448 920	4 252
August	2 139	2 718	4 620	787 661	920	4 694	6 520	567 062	5 066
September ...	1 851	2 443	3 823	722 361	834	4 792	7 001	623 744	4 367
Oktober									
November									
Dezember									

¹⁾ Einschl. Wohnheime. - ²⁾ Im Vergleich zu früheren Veröffentlichungen feststellbare Abweichungen im Ergebnismittelwert resultieren aus einer nachträglichen maschinellen Umsetzung der gemeldeten DM-Beträge in Euro-Werte in den Einzeldatensätzen. - ³⁾ In Wohn- und Nichtwohngebäuden einschl. Baumaßnahmen an bestehenden Gebäuden.

3. Baugenehmigungen für Wohn- und Nichtwohngebäude

Lfd. Nr.	Gebäudeart Bauherr	Errichtung neuer				
		Gebäude	Rauminhalt	Nutzfläche	Wohnungen	
					insgesamt	Wohnfläche
		Anzahl	1 000 m ³	100 m ²	Anzahl	100 m ²

Wohnbau

1	Wohngebäude mit 1 Wohnung	1 495	1 432	694	1 495	2 366
2	Wohngebäude mit 2 Wohnungen	145	202	87	290	336
3	Wohngebäude mit 3 oder mehr Wohnungen	210	795	244	1 915	1 520
4	Wohnheime	1	14	12	123	17
5	Wohngebäude insgesamt	1 851	2 443	1 036	3 823	4 239
6	darunter Wohngebäude mit Eigentumswohnungen	136	569	168	1 413	1 110
7	Wohngebäude im Freistellungsverfahren ²⁾	468	538	221	824	949
	Von den Wohngebäuden entfielen auf:					
8	Öffentliche Bauherren	6	10	2	26	18
9	Unternehmen	413	848	284	1 895	1 599
10	davon Wohnungsunternehmen	353	726	207	1 700	1 397
11	Immobilienfonds	1	1	1	1	1
12	sonstige Unternehmen	59	121	76	194	201
13	Private Haushalte	1 431	1 582	748	1 892	2 618
14	Organisationen ohne Erwerbszweck	1	3	3	10	4

Nichtwohnbau

15	Anstaltsgebäude	6	111	204	-	-
16	Büro- und Verwaltungsgebäude	42	304	660	3	3
17	Landwirtschaftliche Betriebsgebäude	235	896	1 312	4	4
18	Nichtlandwirtschaftliche Betriebsgebäude	501	3 144	4 246	41	38
19	darunter Fabrik- und Werkstattgebäude	97	1 080	1 283	7	9
20	Handels- und Lagergebäude	255	1 682	1 988	27	24
21	Hotels und Gaststätten	10	37	87	3	3
22	Sonstige Nichtwohngebäude	50	336	577	4	3
23	Nichtwohngebäude insgesamt	834	4 792	7 001	52	49
24	darunter Nichtwohngebäude im Freistellungsverfahren ²⁾	89	325	570	8	10
	Von den Nichtwohngebäuden entfielen auf:					
25	Öffentliche Bauherren	55	328	570	1	1
26	Unternehmen	551	3 955	5 508	29	27
27	davon Land- und Forstwirtschaft, Tierhaltung, Fischerei	238	882	1 288	4	4
28	Produzierendes Gewerbe	138	1 741	2 154	9	11
29	Handel, Kreditinstitute und Versicherungsgewerbe, Dienstleistungen, Verkehr und Nachrichtenübermittlung, Wohnungsunternehmen und Immobilienfonds	175	1 332	2 066	16	11
30	Private Haushalte	202	343	642	11	11
31	Organisationen ohne Erwerbszweck	26	165	280	11	9

¹⁾ Einschl. Küchen und Wohnräume in sonstigen Wohneinheiten. - ²⁾ Gemäß Artikel 58 der Bayerischen Bauordnung (BayBO).

in Bayern im September 2011 nach Gebäudearten und Bauherren

Gebäude		Alle Baumaßnahmen						Lfd. Nr.
Wohnräume ¹⁾	Veranschlagte Kosten der Bauwerke	Gebäude/ Baumaßnahmen	Nutzfläche	Wohnungen		Wohnräume ¹⁾	Veranschlagte Kosten der Bauwerke	
				insgesamt	Wohnfläche			
Anzahl	1 000 €	Anzahl	100 m ²	Anzahl	100 m ²	Anzahl	1 000 €	
Wohnbau								
9 147	403 281	X	X	X	X	X	X	1
1 306	56 234	X	X	X	X	X	X	2
6 079	253 849	X	X	X	X	X	X	3
123	8 997	2	11	129	17	123	9 042	4
16 655	722 361	2 609	947	4 293	4 806	18 594	821 296	5
4 350	183 354	186	138	1 544	1 228	4 684	208 507	6
3 850	155 038	501	220	835	967	3 920	157 010	7
77	3 505	6	2	26	18	77	3 505	8
6 490	266 593	464	237	2 048	1 726	6 800	295 659	9
5 708	233 887	383	169	1 829	1 499	5 932	259 444	10
5	211	1	1	1	1	5	211	11
777	32 495	80	67	218	227	863	36 004	12
10 067	451 063	2 136	713	2 194	3 050	11 651	519 719	13
21	1 200	3	- 4	25	12	66	2 413	14
Nichtwohnbau								
-	58 989	20	224	-	-	-	67 344	15
13	74 663	78	765	7	6	20	89 035	16
17	43 844	279	1 390	11	11	44	48 212	17
152	326 359	689	4 581	53	53	207	386 608	18
32	110 489	147	1 398	9	14	51	125 124	19
96	132 320	345	2 153	33	33	132	157 562	20
8	13 395	25	118	7	3	11	31 318	21
11	119 889	107	638	3	3	12	155 524	22
193	623 744	1 173	7 597	74	72	283	746 723	23
38	65 354	101	584	9	12	43	66 463	24
4	125 255	92	633	- 1	- 1	- 7	147 289	25
121	392 469	740	5 976	40	39	153	456 344	26
17	42 505	278	1 365	8	8	30	45 994	27
45	158 087	193	2 340	14	19	70	180 586	28
59	191 877	269	2 270	18	12	53	229 764	29
29	45 898	278	681	25	25	89	54 500	30
39	60 122	63	306	10	9	48	88 590	31

4. Baugenehmigungen für Wohn- und Nichtwohngebäude

Schl.- Nr.	Gebiet	Errichtung neuer Wohngebäude								
		insgesamt ¹⁾					darunter mit 1 oder 2 Wohnungen			
		Gebäude	Raum- inhalt	Woh- nungen	Wohn- fläche	Veran- schlagte Kosten	Gebäude	Raum- inhalt	Woh- nungen	Wohn- fläche
		Anzahl	1 000 m ³	Anzahl	100 m ²	1 000 €	Anzahl	1 000 m ³	Anzahl	100 m ²

Zusammenstellung nach Regierungsbezirken

1	Oberbayern	712	1 082	1 931	1 887	359 790	589	597	645	983
2	Niederbayern	203	232	252	376	58 616	195	210	211	339
3	Oberpfalz	210	248	344	431	66 929	195	194	213	323
4	Oberfranken	108	126	173	228	33 071	100	93	105	159
5	Mittelfranken	213	231	388	425	57 605	193	172	203	285
6	Unterfranken	161	185	253	330	51 340	148	144	171	251
7	Schwaben	244	339	482	562	95 010	220	225	237	362
	Bayern	1 851	2 443	3 823	4 239	722 361	1 640	1 634	1 785	2 702
	Kreisfreie Städte	430	814	1 811	1 537	281 766	311	285	342	494
	darunter Großstädte ²⁾	346	691	1 618	1 310	247 732	236	212	263	368
	Landkreise	1 421	1 629	2 012	2 702	440 595	1 329	1 349	1 443	2 208

Regierungsbezirk Oberbayern

Kreisfreie Städte

161	Ingolstadt	33	64	89	94	17 176	27	25	30	41
162	München	166	410	1 083	799	171 305	93	88	107	153
163	Rosenheim	8	10	14	19	3 154	7	7	7	13
	Zusammen	207	485	1 186	912	191 635	127	120	144	206

Landkreise

171	Altötting	17	18	20	30	4 668	17	18	20	30
172	Berchtesgadener Land	5	6	7	10	1 645	5	6	7	10
173	Bad Tölz-Wolfratshausen	6	13	22	22	3 453	4	4	6	8
174	Dachau	36	28	36	53	7 999	36	28	36	53
175	Ebersberg	21	25	32	40	7 129	20	22	22	36
176	Eichstätt	36	44	52	72	11 469	32	35	34	55
177	Erding	22	26	30	41	7 342	21	23	23	36
178	Freising	24	44	73	73	11 836	19	23	21	36
179	Fürstenfeldbruck	20	19	25	30	5 395	19	17	22	28
180	Garmisch-Partenkirchen	4	6	6	9	1 839	3	3	3	5
181	Landsberg am Lech	21	20	23	34	5 932	21	20	23	34
182	Miesbach	10	16	17	28	5 832	9	12	11	22
183	Mühldorf a.Inn	14	17	15	28	4 323	14	17	15	28
184	München	76	81	92	137	25 540	72	70	74	119
185	Neuburg-Schrobenhausen	21	24	22	33	6 466	21	24	22	33
186	Pfaffenhofen a.d.Ilm	37	46	68	77	12 319	31	34	36	54
187	Rosenheim	56	82	109	125	22 600	44	46	47	70
188	Starnberg	21	24	25	40	6 971	20	21	21	37
189	Traunstein	36	39	43	58	10 290	34	35	37	53
190	Weilheim-Schongau	22	21	28	35	5 107	20	17	21	30
	Zusammen	505	598	745	976	168 155	462	477	501	777
1	Oberbayern	712	1 082	1 931	1 887	359 790	589	597	645	983

¹⁾ Einschl. Wohnheime. - ²⁾ München, Nürnberg, Augsburg, Würzburg, Regensburg, Ingolstadt, Fürth, Erlangen.

in Bayern im September 2011 nach Kreisen

noch: Errichtung neuer Wohngebäude		Errichtung neuer Nichtwohngebäude					Alle Baumaßnahmen						Schl.-Nr.
darunter mit Eigentumswohnungen		Gebäude	Raum-inhalt	Nutz-fläche	Woh-nungen	Veran-schlagte Kosten	Gebäude/ Baumaß-nahmen	Nutz-fläche	Woh-nungen	darunter im Frei-stellungs-verfahren	Wohn-fläche	Veran-schlagte Kosten	
Gebäude	Woh-nungen												
Anzahl		1 000 m ³	100 m ²	Anzahl	1 000 €	Anzahl	100 m ²	Anzahl	100 m ²	1 000 €			

Zusammenstellung nach Regierungsbezirken

79	836	210	1 250	2 157	24	259 849	1 278	2 687	2 181	465	2 145	709 964	1
3	16	166	826	1 125	13	89 582	488	1 331	307	62	445	163 029	2
8	73	112	478	615	2	37 983	400	796	388	80	476	122 605	3
7	64	58	339	529	1	35 338	259	625	197	27	263	98 086	4
13	149	93	439	749	4	63 519	438	939	446	46	504	144 817	5
7	61	56	380	545	3	37 623	353	670	294	53	396	110 124	6
19	214	139	1 081	1 282	5	99 850	566	1 495	554	111	649	219 394	7
136	1 413	834	4 792	7 001	52	623 744	3 782	8 543	4 367	844	4 879	1 568 019	
85	1 036	105	1 134	2 034	11	284 928	803	2 349	2 035	292	1 758	640 355	
78	933	78	871	1 681	6	229 932	616	1 903	1 789	275	1 481	533 715	
51	377	729	3 657	4 967	41	338 816	2 979	6 195	2 332	552	3 121	927 664	

Regierungsbezirk Oberbayern

2	18	5	124	259	-	19 010	46	282	97	10	99	36 922	161
59	689	42	436	870	5	154 640	287	895	1 192	237	897	358 530	162
1	7	-	-	-	-	-	13	10	14	-	21	4 090	163
62	714	47	560	1 129	5	173 650	346	1 186	1 303	247	1 017	399 542	
-	-	5	8	11	-	.	30	19	20	8	30	8 204	171
-	-	2	60	72	-	.	23	78	11	2	16	11 724	172
1	13	7	28	40	-	4 874	27	48	31	15	31	10 084	173
-	-	12	70	100	1	5 301	58	114	40	8	59	15 086	174
-	-	5	24	29	-	2 462	35	44	34	5	42	10 177	175
1	6	9	35	49	-	2 333	53	64	56	12	75	15 304	176
-	-	10	66	75	-	7 738	41	100	38	7	48	16 176	177
1	27	4	66	127	1	1 348	35	157	73	14	77	14 591	178
-	-	6	38	66	-	6 387	46	80	26	17	33	12 814	179
-	-	3	22	38	-	3 238	9	43	7	-	11	5 252	180
-	-	10	19	28	-	1 454	49	36	33	6	48	10 248	181
-	-	10	38	47	7	10 678	28	53	27	1	40	17 369	182
-	-	8	26	35	-	1 335	34	53	18	-	34	10 274	183
3	15	8	26	49	-	5 916	108	172	98	37	145	37 259	184
-	-	6	8	15	-	1 183	32	30	28	5	39	9 164	185
5	27	21	54	91	2	10 375	71	129	75	7	82	32 885	186
5	30	14	49	70	7	7 237	104	117	150	26	162	37 937	187
-	-	-	-	-	-	-	36	26	29	3	49	12 517	188
-	-	15	25	42	1	2 396	66	73	51	32	66	14 265	189
1	4	8	29	44	-	2 497	47	65	33	13	41	9 092	190
17	122	163	690	1 027	19	86 199	932	1 501	878	218	1 128	310 422	
79	836	210	1 250	2 157	24	259 849	1 278	2 687	2 181	465	2 145	709 964	1

Noch: 4. Baugenehmigungen für Wohn- und Nichtwohngebäude

Schl.- Nr.	Gebiet	Errichtung neuer Wohngebäude								
		insgesamt ¹⁾					darunter mit 1 oder 2 Wohnungen			
		Gebäude	Raum- inhalt	Woh- nungen	Wohn- fläche	Veran- schlagte Kosten	Gebäude	Raum- inhalt	Woh- nungen	Wohn- fläche
		Anzahl	1 000 m ³	Anzahl	100 m ²	1 000 €	Anzahl	1 000 m ³	Anzahl	100 m ²
Regierungsbezirk Niederbayern										
Kreisfreie Städte										
261	Landshut	8	13	15	19	4 567	7	7	7	11
262	Passau	5	7	8	12	1 666	4	5	5	8
263	Straubing	7	6	7	9	1 710	7	6	7	9
	Zusammen	20	27	30	40	7 943	18	18	19	28
Landkreise										
271	Deggendorf	30	35	47	62	9 101	27	28	28	47
272	Freyung-Grafenau	7	7	7	12	1 887	7	7	7	12
273	Kelheim	19	21	23	35	5 169	19	21	23	35
274	Landshut	25	28	28	46	6 849	24	26	25	42
275	Passau	35	37	44	62	8 774	33	33	36	55
276	Regen	7	10	10	15	2 248	7	10	10	15
277	Rottal-Inn	8	8	8	13	2 004	8	8	8	13
278	Straubing-Bogen	35	41	36	62	9 914	35	41	36	62
279	Dingolfing-Landau	17	19	19	29	4 727	17	19	19	29
	Zusammen	183	206	222	336	50 673	177	192	192	311
2	Niederbayern	203	232	252	376	58 616	195	210	211	339
Regierungsbezirk Oberpfalz										
Kreisfreie Städte										
361	Amberg	6	6	6	9	1 576	6	6	6	9
362	Regensburg	51	76	156	152	23 196	38	32	41	57
363	Weiden i.d.OPf.	3	4	3	6	1 031	3	4	3	6
	Zusammen	60	85	165	167	25 803	47	41	50	73
Landkreise										
371	Amberg-Weizsach	8	9	8	13	2 159	8	9	8	13
372	Cham	13	15	15	24	3 434	13	15	15	24
373	Neumarkt i.d.OPf.	33	37	39	58	9 158	32	34	33	53
374	Neustadt a.d.Waldnaab	11	11	15	21	2 954	11	11	15	21
375	Regensburg	62	66	75	107	17 557	61	60	65	98
376	Schwandorf	20	19	23	33	4 824	20	19	23	33
377	Tirschenreuth	3	5	4	8	1 040	3	5	4	8
	Zusammen	150	163	179	264	41 126	148	153	163	250
3	Oberpfalz	210	248	344	431	66 929	195	194	213	323

¹⁾ Einschl. Wohnheime.

in Bayern im September 2011 nach Kreisen

noch: Errichtung neuer Wohngebäude		Errichtung neuer Nichtwohngebäude					Alle Baumaßnahmen						Schl.-Nr.
darunter mit Eigentumswohnungen		Gebäude	Raum-inhalt	Nutz-fläche	Woh-nungen	Veran-schlagte Kosten	Gebäude/Baumaß-nahmen	Nutz-fläche	Woh-nungen	darunter im Frei-stellungs-verfahren	Wohn-fläche	Veran-schlagte Kosten	
Gebäude	Woh-nungen												
Anzahl		1 000 m³	100 m²	Anzahl	1 000 €	Anzahl	100 m²	Anzahl		100 m²	1 000 €		

Regierungsbezirk Niederbayern

-	-	2	5	8	4	.	12	21	20	1	25	6 613	261
-	-	1	115	88	-	.	14	108	15	-	19	9 147	262
-	-	1	30	48	-	.	13	51	9	-	12	27 004	263
-	-	4	149	145	4	32 933	39	180	44	1	56	42 764	
1	9	20	106	139	-	6 642	64	163	52	23	68	16 737	271
-	-	15	28	38	-	2 259	45	69	15	-	22	8 577	272
-	-	16	139	209	-	11 183	46	218	27	3	41	17 845	273
1	3	12	35	54	-	2 571	41	73	28	3	46	9 982	274
1	4	31	157	213	-	14 766	78	237	49	17	69	24 678	275
-	-	17	40	58	1	3 943	33	67	14	-	22	7 122	276
-	-	17	65	92	-	3 309	34	99	7	-	16	6 126	277
-	-	16	38	62	-	4 376	69	90	44	11	70	15 866	278
-	-	18	68	115	8	7 600	39	135	27	4	36	13 332	279
3	16	162	676	980	9	56 649	449	1 151	263	61	389	120 265	
3	16	166	826	1 125	13	89 582	488	1 331	307	62	445	163 029	2

Regierungsbezirk Oberpfalz

-	-	-	-	-	-	-	8	- 5	21	3	18	2 301	361
6	57	7	28	85	-	.	68	124	159	19	157	29 115	362
-	-	2	4	7	-	.	6	10	4	-	7	1 621	363
6	57	9	31	91	-	4 219	82	129	184	22	181	33 037	
-	-	15	26	40	-	1 914	33	60	11	-	18	7 017	371
-	-	23	39	58	1	5 040	61	97	22	-	35	13 265	372
1	6	23	160	139	-	10 337	67	169	45	15	66	23 237	373
-	-	11	32	49	-	2 693	33	58	18	8	25	7 329	374
1	10	15	94	116	-	8 094	80	153	76	24	107	26 501	375
-	-	12	85	106	1	5 168	34	112	27	11	36	10 397	376
-	-	4	10	15	-	518	10	18	5	-	8	1 822	377
2	16	103	447	524	2	33 764	318	667	204	58	295	89 568	
8	73	112	478	615	2	37 983	400	796	388	80	476	122 605	3

Noch: 4. Baugenehmigungen für Wohn- und Nichtwohngebäude

Schl.- Nr.	Gebiet	Errichtung neuer Wohngebäude								
		insgesamt ¹⁾					darunter mit 1 oder 2 Wohnungen			
		Gebäude	Raum- inhalt	Woh- nungen	Wohn- fläche	Veran- schlagte Kosten	Gebäude	Raum- inhalt	Woh- nungen	Wohn- fläche
		Anzahl	1 000 m ³	Anzahl	100 m ²	1 000 €	Anzahl	1 000 m ³	Anzahl	100 m ²

Regierungsbezirk Oberfranken

Kreisfreie Städte

461	Bamberg	4	3	5	5	882	4	3	5	5
462	Bayreuth	12	34	60	68	8 460	7	8	7	13
463	Coburg	3	2	3	4	462	3	2	3	4
464	Hof	3	2	3	4	732	3	2	3	4
	Zusammen	22	42	71	82	10 536	17	16	18	27

Landkreise

471	Bamberg	38	38	46	64	9 729	36	34	38	57
472	Bayreuth	10	10	10	16	2 535	10	10	10	16
473	Coburg	9	9	9	15	2 549	9	9	9	15
474	Forchheim	8	8	9	15	2 252	8	8	9	15
475	Hof	2	1	2	3	.	2	1	2	3
476	Kronach	4	3	4	6	1 065	4	3	4	6
477	Kulmbach	8	8	8	14	1 936	8	8	8	14
478	Lichtenfels	4	2	5	5	.	4	2	5	5
479	Wunsiedel i.Fichtelgebirge	3	5	9	8	1 371	2	2	2	3
	Zusammen	86	84	102	145	22 535	83	77	87	132
4	Oberfranken	108	126	173	228	33 071	100	93	105	159

Regierungsbezirk Mittelfranken

Kreisfreie Städte

561	Ansbach	7	7	7	12	1 920	7	7	7	12
562	Erlangen	17	17	42	32	4 115	15	12	15	20
563	Fürth	2	4	11	8	.	1	1	2	2
564	Nürnberg	49	57	120	123	12 963	37	30	39	52
565	Schwabach	2	13	44	28	.	1	1	1	1
	Zusammen	77	99	224	204	23 498	61	51	64	87

Landkreise

571	Ansbach	23	24	23	39	6 055	23	24	23	39
572	Erlangen-Höchststadt	27	25	28	43	7 028	27	25	28	43
573	Fürth	23	23	30	40	6 138	22	21	24	34
574	Nürnberger Land	38	35	56	60	7 875	35	26	37	43
575	Neustadt a.d.Aisch-Bad Windsheim	7	6	8	10	1 695	7	6	8	10
576	Roth	11	11	11	16	2 906	11	11	11	16
577	Weißenburg-Gunzenhausen	7	9	8	13	2 410	7	9	8	13
	Zusammen	136	133	164	221	34 107	132	121	139	198
5	Mittelfranken	213	231	388	425	57 605	193	172	203	285

¹⁾Einschl. Wohnheime.

in Bayern im September 2011 nach Kreisen

noch: Errichtung neuer Wohngebäude		Errichtung neuer Nichtwohngebäude					Alle Baumaßnahmen						Schl.-Nr.
darunter mit Eigentumswohnungen		Gebäude	Rauminhalt	Nutzfläche	Wohnungen	Veranschlagte Kosten	Gebäude/Baumaßnahmen	Nutzfläche	Wohnungen	darunter im Freistellungsverfahren	Wohnfläche	Veranschlagte Kosten	
Gebäude	Wohnungen												
Anzahl		1 000 m³	100 m²	Anzahl	1 000 €	Anzahl	100 m²	Anzahl	100 m²	1 000 €			

Regierungsbezirk Oberfranken

-	-	1	13	42	-	.	12	42	9	3	10	7 578	461
5	53	2	26	56	-	.	17	68	60	1	69	12 148	462
-	-	1	1	2	-	.	8	4	3	3	5	3 923	463
-	-	-	-	-	-	-	6	8	3	-	5	1 395	464
5	53	4	40	100	-	7 331	43	123	75	7	89	25 044	
1	4	17	67	96	1	6 101	74	121	52	6	74	17 387	471
-	-	5	19	26	-	1 189	21	30	13	2	18	4 011	472
-	-	4	4	9	-	730	22	14	12	5	19	4 001	473
-	-	4	11	23	-	1 154	20	35	12	1	17	5 744	474
-	-	4	23	29	-	2 932	10	29	3	-	4	3 588	475
-	-	5	54	83	-	4 659	13	82	9	1	10	6 357	476
-	-	5	44	51	-	1 966	20	64	7	3	15	17 597	477
-	-	5	59	88	-	8 169	19	96	5	1	8	10 386	478
1	7	5	18	24	-	1 107	17	32	9	1	9	3 971	479
2	11	54	298	429	1	28 007	216	503	122	20	175	73 042	
7	64	58	339	529	1	35 338	259	625	197	27	263	98 086	4

Regierungsbezirk Mittelfranken

-	-	1	2	4	-	.	12	11	12	2	15	3 290	561
2	27	1	1	2	-	.	24	13	42	7	35	5 245	562
-	-	1	7	10	-	.	11	2	28	-	28	6 911	563
7	57	11	150	287	-	34 692	92	377	129	- 1	138	53 792	564
1	43	1	10	9	-	.	4	21	45	-	29	4 259	565
10	127	15	170	312	-	36 417	143	423	256	8	245	73 497	
-	-	18	75	98	-	4 821	54	111	29	3	44	14 920	571
-	-	10	19	37	-	1 613	56	46	37	13	56	10 712	572
1	6	9	35	64	4	5 276	37	75	36	12	46	11 612	573
2	16	11	32	62	-	6 951	71	88	58	1	63	16 921	574
-	-	13	39	72	-	2 434	23	75	9	4	12	4 461	575
-	-	6	14	25	-	1 486	28	38	13	2	20	5 231	576
-	-	11	54	79	-	4 521	26	83	8	3	18	7 463	577
3	22	78	269	436	4	27 102	295	516	190	38	259	71 320	
13	149	93	439	749	4	63 519	438	939	446	46	504	144 817	5

Noch: 4. Baugenehmigungen für Wohn- und Nichtwohngebäude

Schl.- Nr.	Gebiet	Errichtung neuer Wohngebäude								
		insgesamt ¹⁾					darunter mit 1 oder 2 Wohnungen			
		Gebäude	Raum- inhalt	Woh- nungen	Wohn- fläche	Veran- schlagte Kosten	Gebäude	Raum- inhalt	Woh- nungen	Wohn- fläche
		Anzahl	1 000 m ³	Anzahl	100 m ²	1 000 €	Anzahl	1 000 m ³	Anzahl	100 m ²
Regierungsbezirk Unterfranken										
Kreisfreie Städte										
661	Aschaffenburg	7	5	7	10	.	7	5	7	10
662	Schweinfurt	1	1	1	1	.	1	1	1	1
663	Würzburg	6	6	10	12	1 965	5	5	7	10
	Zusammen	14	12	18	24	3 515	13	11	15	22
Landkreise										
671	Aschaffenburg	28	28	36	49	7 826	26	24	29	42
672	Bad Kissingen	17	37	52	68	9 340	15	17	17	30
673	Rhön-Grabfeld	8	6	9	10	1 504	8	6	9	10
674	Haßberge	9	11	13	17	3 354	9	11	13	17
675	Kitzingen	12	16	22	30	4 371	11	13	16	24
676	Miltenberg	9	12	20	23	3 610	7	6	8	12
677	Main-Spessart	15	16	21	28	4 309	13	13	14	22
678	Schweinfurt	17	15	20	28	4 574	16	14	17	26
679	Würzburg	32	31	42	54	8 937	30	27	33	47
	Zusammen	147	173	235	307	47 825	135	133	156	229
6	Unterfranken	161	185	253	330	51 340	148	144	171	251
Regierungsbezirk Schwaben										
Kreisfreie Städte										
761	Augsburg	22	57	107	90	15 941	20	19	22	33
762	Kaufbeuren	1	1	1	1	.	1	1	1	1
763	Kempton (Allgäu)	1	1	1	2	.	1	1	1	2
764	Memmingen	6	8	8	15	.	6	8	8	15
	Zusammen	30	66	117	108	18 836	28	28	32	51
Landkreise										
771	Aichach-Friedberg	15	15	16	25	4 339	15	15	16	25
772	Augsburg	38	40	46	63	10 586	37	35	38	54
773	Dillingen a.d.Donau	13	13	14	22	3 913	13	13	14	22
774	Günzburg	18	39	60	66	10 347	14	16	15	25
775	Neu-Ulm	20	27	31	40	7 558	17	19	17	28
776	Lindau (Bodensee)	15	21	34	38	6 470	11	12	13	20
777	Ostallgäu	25	26	39	45	7 692	22	21	22	35
778	Unterallgäu	34	37	44	65	10 358	32	32	35	53
779	Donau-Ries	8	10	8	13	2 339	8	10	8	13
780	Oberallgäu	28	45	73	78	12 572	23	23	27	37
	Zusammen	214	273	365	454	76 174	192	196	205	311
7	Schwaben	244	339	482	562	95 010	220	225	237	362

¹⁾ Einschl. Wohnheime.

in Bayern im September 2011 nach Kreisen

noch: Errichtung neuer Wohngebäude		Errichtung neuer Nichtwohngebäude					Alle Baumaßnahmen						Schl.-Nr.
darunter mit Eigentumswohnungen		Gebäude	Raum-inhalt	Nutz-fläche	Woh-nungen	Veran-schlagte Kosten	Gebäude/Baumaß-nahmen	Nutz-fläche	Woh-nungen	darunter im Frei-stellungs-verfahren	Wohn-fläche	Veran-schlagte Kosten	
Gebäude	Woh-nungen												
Anzahl		1 000 m³	100 m²	Anzahl	1 000 €	Anzahl	100 m²	Anzahl	100 m²	1 000 €			

Regierungsbezirk Unterfranken

-	-	1	4	7	-	.	17	14	6	-	12	3 192	661
-	-	6	15	23	-	1 701	13	24	5	1	4	4 156	662
-	-	3	5	8	-	.	21	24	13	2	17	6 325	663
-	-	10	24	38	-	3 081	51	63	24	3	33	13 673	
1	4	5	113	108	-	4 600	55	124	44	16	64	14 148	671
2	35	7	66	143	-	15 928	45	168	55	4	75	29 223	672
-	-	3	3	6	-	.	19	7	14	1	16	2 892	673
-	-	5	8	14	-	1 406	23	26	15	2	21	6 649	674
1	6	8	34	56	-	2 579	26	59	28	6	36	8 820	675
2	12	1	3	4	-	.	16	11	20	2	26	4 797	676
1	4	6	16	25	-	1 455	30	36	21	3	31	6 652	677
-	-	5	85	107	3	4 587	28	115	24	7	33	9 692	678
-	-	6	29	44	-	3 247	60	62	49	9	62	13 578	679
7	61	46	356	507	3	34 542	302	608	270	50	363	96 451	
7	61	56	380	545	3	37 623	353	670	294	53	396	110 124	6

Regierungsbezirk Schwaben

2	85	8	120	160	1	15 772	67	187	129	1	110	36 875	761
-	-	2	4	4	1	.	8	6	4	-	4	.	762
-	-	2	4	7	-	.	3	7	1	-	2	.	763
-	-	4	31	46	-	10 781	21	45	15	3	21	13 759	764
2	85	16	159	218	2	27 297	99	246	149	4	137	52 798	
-	-	2	10	14	-	.	26	26	20	1	29	5 454	771
1	8	11	188	160	-	8 882	67	191	47	13	69	21 048	772
-	-	7	103	163	-	16 575	37	172	15	1	26	21 796	773
3	39	18	103	137	1	11 545	45	158	63	45	69	22 968	774
2	11	12	143	108	-	3 821	40	161	31	3	40	13 651	775
4	21	8	32	60	1	5 475	31	69	36	9	42	12 579	776
3	17	5	16	27	-	.	44	46	41	10	53	13 391	777
1	6	33	202	204	-	9 105	79	221	50	13	73	21 351	778
-	-	15	77	112	-	6 367	28	116	8	1	14	8 930	779
3	27	12	48	78	1	6 631	70	87	94	11	96	25 428	780
17	129	123	921	1 063	3	72 553	467	1 249	405	107	513	166 596	
19	214	139	1 081	1 282	5	99 850	566	1 495	554	111	649	219 394	7

4a. Baugenehmigungen für Wohn- und Nichtwohngebäude in Bayern von Januar bis September 2011 nach Kreisen

Schl.- Nr.	Gebiet	Errichtung neuer Wohngebäude					Errichtung neuer Nichtwohngebäude			Alle Baumaßnahmen	
		Gebäude ¹⁾	davon mit		Wohn- ungen	Wohn- fläche	Gebäude	Raum- inhalt	Nutz- fläche	Woh- nungen	darunter im Frei- stellungs- verfahren
			1 oder 2 Wohnungen	3 oder mehr Wohnungen ¹⁾							
Anzahl					100 m ²	Anzahl	1 000 m ³	100 m ²	Anzahl		

Zusammenstellung nach Regierungsbezirken

1	Oberbayern	6 849	5 867	982	15 114	16 129	1 942	11 581	19 137	17 080	2 987
2	Niederbayern	2 279	2 179	100	3 224	4 274	1 552	5 988	8 379	3 649	716
3	Oberpfalz	2 062	1 927	135	3 461	4 031	912	3 995	5 835	3 848	764
4	Oberfranken	1 109	1 045	64	1 678	2 064	475	2 337	3 564	1 909	264
5	Mittelfranken	1 992	1 807	185	3 823	4 219	696	3 419	5 300	4 296	570
6	Unterfranken	1 535	1 449	86	2 232	2 881	576	3 436	4 973	2 599	559
7	Schwaben	2 691	2 455	236	4 865	5 514	1 161	7 877	10 605	5 407	818
	Bayern	18 517	16 729	1 788	34 397	39 112	7 314	38 633	57 791	38 788	6 678
	Kreisfreie Städte	3 680	2 804	876	12 875	11 248	807	7 986	14 166	14 581	1 138
	darunter Großstädte ²⁾	2 730	1 954	776	10 841	9 093	593	6 261	11 500	12 309	853
	Landkreise	14 837	13 925	912	21 522	27 864	6 507	30 647	43 625	24 207	5 540

Regierungsbezirk Oberbayern

Kreisfreie Städte

161	Ingolstadt	239	175	64	708	664	37	875	1 875	791	88
162	München	1 181	728	453	5 894	4 775	324	2 933	5 729	6 828	375
163	Rosenheim	58	55	3	75	102	7	28	46	83	1
	Zusammen	1 478	958	520	6 677	5 542	368	3 836	7 650	7 702	464

Landkreise

171	Altötting	145	139	6	179	253	83	296	455	196	77
172	Berchtesgadener Land	91	72	19	222	226	38	219	285	261	58
173	Bad Tölz-Wolfratshausen	199	179	20	345	419	85	258	391	417	144
174	Dachau	448	414	34	673	825	82	499	730	707	132
175	Ebersberg	283	248	35	524	603	39	418	591	553	142
176	Eichstätt	380	362	18	468	662	106	531	868	511	164
177	Erding	297	286	11	370	524	87	435	618	422	101
178	Freising	335	289	46	690	754	92	691	943	737	117
179	Fürstenfeldbruck	340	279	61	798	815	56	309	552	831	355
180	Garmisch-Partenkirchen	81	73	8	152	178	17	75	114	177	39
181	Landsberg am Lech	208	201	7	282	372	77	448	691	349	109
182	Miesbach	120	109	11	185	256	38	179	242	224	43
183	Mühldorf a. Inn	201	193	8	284	406	126	529	719	321	12
184	München	554	516	38	777	1 050	60	481	746	846	294
185	Neuburg-Schrobenhausen	223	207	16	351	429	92	317	484	407	116
186	Pfaffenhofen a. d. Ilm	300	274	26	443	577	103	354	520	468	82
187	Rosenheim	439	386	53	695	872	134	598	868	813	199
188	Starnberg	247	235	12	317	482	35	143	236	342	56
189	Traunstein	253	233	20	347	459	146	635	915	424	157
190	Weilheim-Schongau	227	214	13	335	426	78	331	519	372	126
	Zusammen	5 371	4 909	462	8 437	10 587	1 574	7 745	11 487	9 378	2 523
1	Oberbayern	6 849	5 867	982	15 114	16 129	1 942	11 581	19 137	17 080	2 987

¹⁾ Einschl. Wohnheime. - ²⁾ München, Nürnberg, Augsburg, Würzburg, Regensburg, Ingolstadt, Fürth, Erlangen.

**Noch: 4a. Baugenehmigungen für Wohn- und Nichtwohngebäude in Bayern
von Januar bis September 2011 nach Kreisen**

Schl.- Nr.	Gebiet	Errichtung neuer Wohngebäude					Errichtung neuer Nichtwohngebäude			Alle Baumaßnahmen	
		Gebäude ¹⁾	davon mit		Wohn- ungen	Wohn- fläche	Gebäude	Raum- inhalt	Nutz- fläche	Wohn- ungen	darunter im Frei- stellungs- verfahren
			1 oder 2 Wohnungen	3 oder mehr Wohnungen ¹⁾							
Regierungsbezirk Niederbayern											
Kreisfreie Städte											
261	Landshut	152	133	19	304	344	23	347	536	334	94
262	Passau	61	52	9	96	129	17	201	236	118	11
263	Straubing	124	118	6	172	194	20	99	159	178	31
	Zusammen	337	303	34	572	667	60	648	931	630	136
Landkreise											
271	Deggendorf	300	284	16	574	596	145	654	897	640	115
272	Freyung-Grafenau	87	86	1	99	139	96	225	351	147	14
273	Kelheim	220	211	9	317	443	158	739	1 039	363	40
274	Landshut	312	303	9	394	573	163	591	863	405	61
275	Passau	400	389	11	508	719	237	917	1 258	575	199
276	Regen	82	75	7	114	150	78	287	357	137	9
277	Rottal-Inn	183	177	6	228	356	302	840	1 205	277	24
278	Straubing-Bogen	215	212	3	241	376	191	724	932	279	57
279	Dingolfing-Landau	143	139	4	177	257	122	363	546	196	61
	Zusammen	1 942	1 876	66	2 652	3 607	1 492	5 340	7 448	3 019	580
2	Niederbayern	2 279	2 179	100	3 224	4 274	1 552	5 988	8 379	3 649	716
Regierungsbezirk Oberpfalz											
Kreisfreie Städte											
361	Amberg	54	51	3	75	97	12	114	168	96	18
362	Regensburg	317	250	67	1 045	859	53	736	1 210	1 136	215
363	Weiden i.d.OPf.	93	80	13	307	246	9	56	77	318	16
	Zusammen	464	381	83	1 427	1 202	74	907	1 454	1 550	249
Landkreise											
371	Amberg-Weizsäckchen	157	154	3	183	269	95	311	436	229	32
372	Cham	207	206	1	234	360	202	600	870	289	37
373	Neumarkt i.d.OPf.	244	223	21	410	509	148	525	731	468	99
374	Neustadt a.d.Waldnaab	187	185	2	212	312	105	236	399	257	43
375	Regensburg	544	525	19	683	934	123	664	861	695	212
376	Schwandorf	200	195	5	235	336	97	513	726	250	82
377	Tirschenreuth	59	58	1	77	110	68	239	359	110	10
	Zusammen	1 598	1 546	52	2 034	2 829	838	3 088	4 381	2 298	515
3	Oberpfalz	2 062	1 927	135	3 461	4 031	912	3 995	5 835	3 848	764

¹⁾ Einschl. Wohnheime.

**Noch: 4a. Baugenehmigungen für Wohn- und Nichtwohngebäude in Bayern
von Januar bis September 2011 nach Kreisen**

Schl.- Nr.	Gebiet	Errichtung neuer Wohngebäude				Errichtung neuer Nichtwohngebäude			Alle Baumaßnahmen		
		Gebäude ¹⁾	davon mit		Wohn- ungen	Wohn- fläche	Gebäude	Raum- inhalt	Nutz- fläche	Wohn- ungen	darunter im Frei- stellungs- verfahren
			1 oder 2 Wohnungen	3 oder mehr Wohnungen ¹⁾							
Regierungsbezirk Oberfranken											
Kreisfreie Städte											
461	Bamberg	38	25	13	154	146	8	49	90	203	8
462	Bayreuth	58	48	10	220	194	11	90	141	206	5
463	Coburg	19	19	-	24	36	12	105	190	24	9
464	Hof	18	17	1	23	31	4	8	13	23	3
	Zusammen	133	109	24	421	408	35	251	435	456	25
Landkreise											
471	Bamberg	242	231	11	305	415	82	395	585	361	52
472	Bayreuth	150	148	2	174	242	40	140	225	190	56
473	Coburg	86	84	2	102	134	48	222	347	115	31
474	Forchheim	243	235	8	323	415	56	213	348	353	48
475	Hof	43	40	3	65	85	46	219	309	79	3
476	Kronach	39	37	2	54	66	36	203	293	76	6
477	Kulmbach	69	65	4	84	121	36	324	468	89	22
478	Lichtenfels	65	61	4	90	107	51	212	293	115	11
479	Wunsiedel i.Fichtelgebirge	39	35	4	60	72	45	158	261	75	10
	Zusammen	976	936	40	1 257	1 657	440	2 086	3 129	1 453	239
4	Oberfranken	1 109	1 045	64	1 678	2 064	475	2 337	3 564	1 909	264
Regierungsbezirk Mittelfranken											
Kreisfreie Städte											
561	Ansbach	35	30	5	102	81	8	49	79	145	42
562	Erlangen	102	85	17	439	279	14	29	51	492	37
563	Fürth	93	74	19	287	275	13	55	72	377	-
564	Nürnberg	404	326	78	1 121	1 107	87	985	1 572	1 189	50
565	Schwabach	47	41	6	174	164	4	16	20	191	5
	Zusammen	681	556	125	2 123	1 905	126	1 133	1 794	2 394	134
Landkreise											
571	Ansbach	195	185	10	253	340	131	616	834	275	32
572	Erlangen-Höchstadt	248	239	9	339	457	62	208	349	380	114
573	Fürth	191	185	6	236	330	44	221	343	261	71
574	Nürnberger Land	271	252	19	363	471	66	239	417	391	88
575	Neustadt a.d.Aisch-Bad Windsheim	119	111	8	160	214	62	212	359	170	51
576	Roth	190	187	3	216	319	88	316	489	254	39
577	Weißenburg-Gunzenhausen	97	92	5	133	183	117	473	714	171	41
	Zusammen	1 311	1 251	60	1 700	2 314	570	2 285	3 506	1 902	436
5	Mittelfranken	1 992	1 807	185	3 823	4 219	696	3 419	5 300	4 296	570

¹⁾ Einschl. Wohnheime.

**Noch: 4a. Baugenehmigungen für Wohn- und Nichtwohngebäude in Bayern
von Januar bis September 2011 nach Kreisen**

Schl.- Nr.	Gebiet	Errichtung neuer Wohngebäude					Errichtung neuer Nichtwohngebäude			Alle Baumaßnahmen	
		Gebäude ¹⁾	davon mit		Wohn- ungen	Wohn- fläche	Gebäude	Raum- inhalt	Nutz- fläche	Wohn- ungen	darunter im Frei- stellungs- verfahren
			1 oder 2 Wohnungen	3 oder mehr Wohnungen ¹⁾							
Regierungsbezirk Unterfranken											
Kreisfreie Städte											
661	Aschaffenburg	61	56	5	82	117	12	54	78	92	1
662	Schweinfurt	22	20	2	39	53	21	110	156	47	7
663	Würzburg	89	74	15	282	237	16	156	202	309	39
	Zusammen	172	150	22	403	407	49	320	435	448	47
Landkreise											
671	Aschaffenburg	221	206	15	299	408	34	706	1 021	343	117
672	Bad Kissingen	108	104	4	166	233	56	194	360	200	30
673	Rhön-Grabfeld	96	92	4	126	160	40	101	165	136	21
674	Haßberge	116	114	2	147	205	65	237	381	178	14
675	Kitzingen	141	131	10	207	260	71	345	554	235	70
676	Miltenberg	112	105	7	165	225	28	192	235	184	41
677	Main-Spessart	144	142	2	168	244	74	352	639	201	34
678	Schweinfurt	175	166	9	217	297	60	441	490	262	76
679	Würzburg	250	239	11	334	442	99	548	693	412	109
	Zusammen	1 363	1 299	64	1 829	2 473	527	3 116	4 537	2 151	512
6	Unterfranken	1 535	1 449	86	2 232	2 881	576	3 436	4 973	2 599	559
Regierungsbezirk Schwaben											
Kreisfreie Städte											
761	Augsburg	305	242	63	1 065	897	49	492	790	1 187	49
762	Kaufbeuren	40	38	2	96	102	16	112	190	100	16
763	Kempten (Allgäu)	37	35	2	48	57	14	165	315	55	9
764	Memmingen	33	32	1	43	61	16	122	172	59	9
	Zusammen	415	347	68	1 252	1 117	95	891	1 467	1 401	83
Landkreise											
771	Aichach-Friedberg	250	234	16	390	473	101	478	664	441	58
772	Augsburg	377	359	18	507	687	112	1 053	1 171	543	130
773	Dillingen a.d. Donau	123	121	2	134	208	99	587	845	146	26
774	Günzburg	188	174	14	297	371	139	878	1 188	342	94
775	Neu-Ulm	293	267	26	676	639	75	474	618	703	68
776	Lindau (Bodensee)	102	85	17	195	225	52	271	388	224	40
777	Ostallgäu	236	220	16	352	433	92	910	1 088	400	105
778	Unterallgäu	278	262	16	350	469	171	1 104	1 374	393	111
779	Donau-Ries	183	173	10	254	357	124	879	1 253	266	30
780	Oberallgäu	246	213	33	458	535	101	352	548	548	73
	Zusammen	2 276	2 108	168	3 613	4 397	1 066	6 986	9 138	4 006	735
7	Schwaben	2 691	2 455	236	4 865	5 514	1 161	7 877	10 605	5 407	818

¹⁾ Einschl. Wohnheime.

5. Baugenehmigungen für neue Wohn- und Nichtwohngebäude im Fertigteilbau in Bayern im September 2011 nach Gebäudearten und Bauherren

Lfd. Nr.	Gebäudeart Bauherr	Errichtung neuer Gebäude					Veranschlagte Kosten der Bauwerke 1 000 €
		Gebäude	Rauminhalt	Nutzfläche	Wohnungen		
					insgesamt	Wohnfläche	
		Anzahl	1 000 m ³	100 m ²	Anzahl	100 m ²	
Wohnbau							
1	Wohngebäude mit 1 Wohnung	230	203	100	230	353	59 647
2	Wohngebäude mit 2 Wohnungen	20	24	8	40	43	6 998
3	Wohngebäude mit 3 oder mehr Wohnungen	-	-	-	-	-	-
4	Wohnheime	-	-	-	-	-	-
5	Wohngebäude insgesamt	250	227	108	270	397	66 645
6	darunter Wohngebäude mit Eigentumswohnungen	-	-	-	-	-	-
	Von den Wohngebäuden entfielen auf:						
7	Öffentliche Bauherren	-	-	-	-	-	-
8	Unternehmen	5	4	2	5	8	919
9	davon Wohnungsunternehmen	-	-	-	-	-	-
10	Immobilienfonds	-	-	-	-	-	-
11	sonstige Unternehmen	5	4	2	5	8	919
12	Private Haushalte	245	223	106	265	388	65 726
13	Organisationen ohne Erwerbszweck	-	-	-	-	-	-
Nichtwohnbau							
14	Anstaltsgebäude	-	-	-	-	-	-
15	Büro- und Verwaltungsgebäude	15	143	318	-	-	24 915
16	Landwirtschaftliche Betriebsgebäude	57	339	501	1	1	13 392
17	Nichtlandwirtschaftliche Betriebsgebäude	145	1 562	1 650	2	2	98 667
18	darunter Fabrik- und Werkstattgebäude	34	588	632	1	1	40 555
19	Handels- und Lagergebäude	91	944	963	1	1	54 932
20	Hotels und Gaststätten	-	-	-	-	-	-
21	Sonstige Nichtwohngebäude	6	38	56	-	-	8 070
22	Nichtwohngebäude insgesamt	223	2 082	2 525	3	4	145 044
	Von den Nichtwohngebäuden entfielen auf:						
23	Öffentliche Bauherren	7	25	36	-	-	5 719
24	Unternehmen	184	1 963	2 343	2	3	131 108
25	davon Land- und Forstwirtschaft, Tierhaltung, Fischerei	57	332	489	1	1	12 861
26	Produzierendes Gewerbe	64	1 082	1 238	-	-	70 097
27	Handel, Kreditinstitute und Versicherungsgewerbe, Dienstleistungen, Verkehr und Nachrichtenübermittlung, Wohnungsunternehmen und Immobilienfonds	63	549	616	1	1	48 150
28	Private Haushalte	28	65	104	1	1	4 527
29	Organisationen ohne Erwerbszweck	4	30	42	-	-	3 690

**6. Baugenehmigungen für neue Wohngebäude in Bayern im September 2011 nach Regierungsbezirken,
Gebäudearten und privaten Haushalten als Bauherren**

Lfd. Nr.	Regierungsbezirk ----- Gebäudeart ----- Bauherr	Errichtung neuer Wohngebäude					Veranschlagte Kosten der Bauwerke 1 000 €
		Gebäude	Rauminhalt	Nutzfläche	Wohnungen		
					insgesamt	Wohnfläche	
		Anzahl	1 000 m ³	100 m ²	Anzahl	100 m ²	
Oberbayern							
1	Wohngebäude mit 1 Wohnung	533	518	229	533	857	160 867
2	Wohngebäude mit 2 Wohnungen	56	79	31	112	126	23 955
3	Wohngebäude mit 3 oder mehr Wohnungen	122	472	86	1 163	887	165 971
4	Wohnheime	1	14	12	123	17	8 997
5	Wohngebäude zusammen	712	1 082	357	1 931	1 887	359 790
6	darunter erbaut durch private Haushalte	500	589	252	770	974	185 391
Niederbayern							
7	Wohngebäude mit 1 Wohnung	179	188	101	179	302	47 043
8	Wohngebäude mit 2 Wohnungen	16	22	12	32	38	5 068
9	Wohngebäude mit 3 oder mehr Wohnungen	8	22	18	41	37	6 505
10	Wohnheime	-	-	-	-	-	-
11	Wohngebäude zusammen	203	232	131	252	376	58 616
12	darunter erbaut durch private Haushalte	182	208	118	218	335	52 050
Oberpfalz							
13	Wohngebäude mit 1 Wohnung	177	169	72	177	279	43 418
14	Wohngebäude mit 2 Wohnungen	18	25	9	36	44	5 998
15	Wohngebäude mit 3 oder mehr Wohnungen	15	54	17	131	109	17 513
16	Wohnheime	-	-	-	-	-	-
17	Wohngebäude zusammen	210	248	99	344	431	66 929
18	darunter erbaut durch private Haushalte	159	166	72	176	273	43 142
Oberfranken							
19	Wohngebäude mit 1 Wohnung	95	85	41	95	147	23 165
20	Wohngebäude mit 2 Wohnungen	5	8	6	10	12	1 937
21	Wohngebäude mit 3 oder mehr Wohnungen	8	33	12	68	68	7 969
22	Wohnheime	-	-	-	-	-	-
23	Wohngebäude zusammen	108	126	59	173	228	33 071
24	darunter erbaut durch private Haushalte	101	97	47	113	167	26 139
Mittelfranken							
25	Wohngebäude mit 1 Wohnung	183	159	96	183	264	40 693
26	Wohngebäude mit 2 Wohnungen	10	14	6	20	21	3 642
27	Wohngebäude mit 3 oder mehr Wohnungen	20	59	31	185	140	13 270
28	Wohnheime	-	-	-	-	-	-
29	Wohngebäude zusammen	213	231	133	388	425	57 605
30	darunter erbaut durch private Haushalte	135	139	75	157	226	36 385
Unterfranken							
31	Wohngebäude mit 1 Wohnung	125	114	64	125	199	32 255
32	Wohngebäude mit 2 Wohnungen	23	30	13	46	52	8 082
33	Wohngebäude mit 3 oder mehr Wohnungen	13	41	23	82	80	11 003
34	Wohnheime	-	-	-	-	-	-
35	Wohngebäude zusammen	161	185	100	253	330	51 340
36	darunter erbaut durch private Haushalte	145	148	77	189	258	41 642
Schwaben							
37	Wohngebäude mit 1 Wohnung	203	200	92	203	319	55 840
38	Wohngebäude mit 2 Wohnungen	17	25	10	34	43	7 552
39	Wohngebäude mit 3 oder mehr Wohnungen	24	114	56	245	200	31 618
40	Wohnheime	-	-	-	-	-	-
41	Wohngebäude zusammen	244	339	158	482	562	95 010
42	darunter erbaut durch private Haushalte	209	235	107	269	386	66 314
Bayern							
43	Wohngebäude mit 1 Wohnung	1 495	1 432	694	1 495	2 366	403 281
44	Wohngebäude mit 2 Wohnungen	145	202	87	290	336	56 234
45	Wohngebäude mit 3 oder mehr Wohnungen	210	795	244	1 915	1 520	253 849
46	Wohnheime	1	14	12	123	17	8 997
47	Wohngebäude insgesamt	1 851	2 443	1 036	3 823	4 239	722 361
48	darunter erbaut durch private Haushalte	1 431	1 582	748	1 892	2 618	451 063

7. Baugenehmigungen für neue Wohngebäude im Genehmigungsverfahren¹⁾ in Bayern im September 2011 nach Regierungsbezirken, Gebäudearten und privaten Haushalten als Bauherren

Lfd. Nr.	Regierungsbezirk Gebäudeart Bauherr	Errichtung neuer Wohngebäude					Veranschlagte Kosten der Bauwerke 1 000 €
		Gebäude	Rauminhalt	Nutzfläche	Wohnungen		
					insgesamt	Wohnfläche	
		Anzahl	1 000 m ³	100 m ²	Anzahl	100 m ²	
Oberbayern							
1	Wohngebäude mit 1 Wohnung	149	133	78	149	226	37 567
2	Wohngebäude mit 2 Wohnungen	10	13	7	20	21	3 427
3	Wohngebäude mit 3 oder mehr Wohnungen	33	112	8	289	224	40 105
4	Wohnheime	-	-	-	-	-	-
5	Wohngebäude zusammen	192	259	93	458	471	81 099
6	darunter erbaut durch private Haushalte	128	130	72	155	209	36 344
Niederbayern							
7	Wohngebäude mit 1 Wohnung	39	37	16	39	64	9 332
8	Wohngebäude mit 2 Wohnungen	2	3	2	4	4	714
9	Wohngebäude mit 3 oder mehr Wohnungen	3	8	7	17	14	2 316
10	Wohnheime	-	-	-	-	-	-
11	Wohngebäude zusammen	44	49	25	60	83	12 362
12	darunter erbaut durch private Haushalte	41	43	20	49	72	10 604
Oberpfalz							
13	Wohngebäude mit 1 Wohnung	62	52	14	62	91	13 052
14	Wohngebäude mit 2 Wohnungen	4	4	0	8	8	865
15	Wohngebäude mit 3 oder mehr Wohnungen	1	6	-	10	9	1 622
16	Wohnheime	-	-	-	-	-	-
17	Wohngebäude zusammen	67	62	15	80	108	15 539
18	darunter erbaut durch private Haushalte	45	41	13	49	70	10 560
Oberfranken							
19	Wohngebäude mit 1 Wohnung	24	20	8	24	35	5 383
20	Wohngebäude mit 2 Wohnungen	1	1	-	2	2	366
21	Wohngebäude mit 3 oder mehr Wohnungen	-	-	-	-	-	-
22	Wohnheime	-	-	-	-	-	-
23	Wohngebäude zusammen	25	21	8	26	36	5 749
24	darunter erbaut durch private Haushalte	25	21	8	26	36	5 749
Mittelfranken							
25	Wohngebäude mit 1 Wohnung	40	34	18	40	58	9 240
26	Wohngebäude mit 2 Wohnungen	1	1	-	2	3	299
27	Wohngebäude mit 3 oder mehr Wohnungen	-	-	-	-	-	-
28	Wohnheime	-	-	-	-	-	-
29	Wohngebäude zusammen	41	35	18	42	60	9 539
30	darunter erbaut durch private Haushalte	33	29	16	34	50	8 231
Unterfranken							
31	Wohngebäude mit 1 Wohnung	28	25	16	28	42	6 947
32	Wohngebäude mit 2 Wohnungen	7	8	4	14	13	1 893
33	Wohngebäude mit 3 oder mehr Wohnungen	2	3	1	6	5	600
34	Wohnheime	-	-	-	-	-	-
35	Wohngebäude zusammen	37	35	20	48	60	9 440
36	darunter erbaut durch private Haushalte	36	34	19	47	59	9 162
Schwaben							
37	Wohngebäude mit 1 Wohnung	52	48	23	52	78	13 356
38	Wohngebäude mit 2 Wohnungen	5	5	1	10	11	1 598
39	Wohngebäude mit 3 oder mehr Wohnungen	5	24	19	48	41	6 356
40	Wohnheime	-	-	-	-	-	-
41	Wohngebäude zusammen	62	77	43	110	131	21 310
42	darunter erbaut durch private Haushalte	56	54	24	63	90	14 870
Bayern							
43	Wohngebäude mit 1 Wohnung	394	350	173	394	594	94 877
44	Wohngebäude mit 2 Wohnungen	30	35	14	60	61	9 162
45	Wohngebäude mit 3 oder mehr Wohnungen	44	153	34	370	294	50 999
46	Wohnheime	-	-	-	-	-	-
47	Wohngebäude insgesamt	468	538	221	824	949	155 038
48	darunter erbaut durch private Haushalte	364	351	172	423	586	95 520

¹⁾ Gemäß Artikel 58 der Bayerischen Bauordnung (BayBO).

8. Baugenehmigungen für neue Wohn- und Nichtwohngebäude in Bayern im September 2011 nach Gebäudearten, Regierungsbezirken und der vorwiegenden Beheizung

Lfd. Nr.	Gebäudeart Regierungsbezirk	Insgesamt	darunter ausgestattet mit					Ohne Heizung
			Fern-	Block-	Zentral-	Etagen-	Einzelraum-	
			heizung					
Wohnbau								
1	Wohngebäude insgesamt	1 851	158	32	1 656	1	-	4
2	darin Wohnungen	3 823	983	153	2 679	2	-	6
	davon							
3	Wohngebäude mit 1 Wohnung	1 495	94	19	1 380	-	-	2
4	Wohngebäude mit 2 Wohnungen	145	2	-	140	1	-	2
5	Wohngebäude mit 3 oder mehr Wohnungen	210	62	13	135	-	-	-
6	darin Wohnungen	1 915	885	134	896	-	-	-
7	Wohnheime	1	-	-	1	-	-	-
8	darin Wohnungen	123	-	-	123	-	-	-
Wohngebäude nach Regierungsbezirken								
9	Oberbayern	712	106	2	602	-	-	2
10	Niederbayern	203	4	1	197	-	-	1
11	Oberpfalz	210	6	5	198	1	-	-
12	Oberfranken	108	1	4	103	-	-	-
13	Mittelfranken	213	28	16	168	-	-	1
14	Unterfranken	161	2	-	159	-	-	-
15	Schwaben	244	11	4	229	-	-	-
Nichtwohnbau								
16	Nichtwohngebäude insgesamt	834	35	14	237	-	21	527
17	darin Rauminhalt (1 000 m³)	4 792	553	265	1 903	-	243	1 829
	davon							
18	Anstaltsgebäude	6	3	1	2	-	-	-
19	darin Rauminhalt (1 000 m³)	111	69	30	13	-	-	-
20	Büro- und Verwaltungsgebäude	42	9	-	33	-	-	-
21	darin Rauminhalt (1 000 m³)	304	168	-	136	-	-	-
22	Landwirtschaftliche Betriebsgebäude	235	1	1	11	-	4	218
23	darin Rauminhalt (1 000 m³)	896	54	6	39	-	23	773
24	Nichtlandwirtschaftliche Betriebsgebäude	501	14	9	157	-	16	305
25	darin Rauminhalt (1 000 m³)	3 144	191	135	1 553	-	218	1 047
	darunter							
26	Fabrik- und Werkstattgebäude	97	4	6	47	-	7	33
27	darin Rauminhalt (1 000 m³)	1 080	70	96	646	-	14	255
28	Handels- und Lagergebäude	255	7	2	86	-	6	154
29	darin Rauminhalt (1 000 m³)	1 682	115	35	844	-	203	486
30	Hotels und Gaststätten	10	1	1	8	-	-	-
31	darin Rauminhalt (1 000 m³)	37	2	4	30	-	-	-
32	Sonstige Nichtwohngebäude	50	8	3	34	-	1	4
33	darin Rauminhalt (1 000 m³)	336	71	94	162	-	1	8
Nichtwohngebäude nach Regierungsbezirken								
34	Oberbayern	210	18	3	64	-	4	121
35	Niederbayern	166	3	1	43	-	3	116
36	Oberpfalz	112	3	-	20	-	3	86
37	Oberfranken	58	2	1	16	-	2	37
38	Mittelfranken	93	3	1	36	-	2	51
39	Unterfranken	56	1	1	20	-	2	32
40	Schwaben	139	5	7	38	-	5	84

9. Baugenehmigungen für neue Wohn- und Regierungsbezirken und der

Lfd. Nr.	Gebäudeart Regierungsbezirk	Insgesamt	davon nach der verwendeten			
			Passivhaus	Öl	Gas	Strom
Wohnbau						
1	Wohngebäude insgesamt	1 851	4	61	669	18
2	darin Wohnungen	3 823	6	97	1 318	20
	davon					
3	Wohngebäude mit 1 Wohnung	1 495	2	50	553	17
4	Wohngebäude mit 2 Wohnungen	145	2	6	47	-
5	Wohngebäude mit 3 oder mehr Wohnungen	210	-	5	68	1
6	darin Wohnungen	1 915	-	35	548	3
7	Wohnheime	1	-	-	1	-
8	darin Wohnungen	123	-	-	123	-
Wohngebäude nach Regierungsbezirken						
9	Oberbayern	712	2	18	251	1
10	Niederbayern	203	1	18	58	4
11	Oberpfalz	210	-	7	74	5
12	Oberfranken	108	-	2	40	2
13	Mittelfranken	213	1	7	81	2
14	Unterfranken	161	-	4	58	2
15	Schwaben	244	-	5	107	2
Nichtwohnbau						
16	Nichtwohngebäude insgesamt¹⁾	307	-	25	137	14
17	darin Rauminhalt (1 000 m³)	2 963	-	133	1 554	40
	davon					
18	Anstaltsgebäude	6	-	-	2	-
19	darin Rauminhalt (1 000 m ³)	111	-	-	13	-
20	Büro- und Verwaltungsgebäude	42	-	3	11	4
21	darin Rauminhalt (1 000 m ³)	304	-	3	59	4
22	Landwirtschaftliche Betriebsgebäude	17	-	1	6	1
23	darin Rauminhalt (1 000 m ³)	123	-	4	38	2
24	Nichtlandwirtschaftliche Betriebsgebäude	196	-	17	101	9
25	darin Rauminhalt (1 000 m ³)	2 097	-	122	1 341	34
	darunter					
26	Fabrik- und Werkstattgebäude	64	-	3	31	4
27	darin Rauminhalt (1 000 m ³)	825	-	8	543	23
28	Handels- und Lagergebäude	101	-	10	54	3
29	darin Rauminhalt (1 000 m ³)	1 197	-	110	749	10
30	Hotels und Gaststätten	10	-	1	7	-
31	darin Rauminhalt (1 000 m ³)	37	-	1	31	-
32	Sonstige Nichtwohngebäude	46	-	4	17	-
33	darin Rauminhalt (1 000 m ³)	328	-	5	103	-
Nichtwohngebäude nach Regierungsbezirken						
34	Oberbayern	89	-	6	25	4
35	Niederbayern	50	-	7	17	2
36	Oberpfalz	26	-	-	11	3
37	Oberfranken	21	-	3	12	-
38	Mittelfranken	42	-	4	22	2
39	Unterfranken	24	-	1	20	2
40	Schwaben	55	-	4	30	1

¹⁾ Ausgenommen die Gebäude "Ohne Heizung".

**Nichtwohngebäude in Bayern im September 2011 nach Gebäudearten,
verwendeten primären Heizenergie**

primären Heizenergie								Lfd. Nr.
Fernwärme	Geothermie	Umweltthermie (Luft/Wasser)	Solarthermie	Holz	Biogas	sonstige Biomasse	sonstige Heizenergie	
Wohnbau								
158	150	459	15	292	6	8	11	1
983	208	664	18	437	8	12	52	2
94	126	395	12	233	4	6	3	3
2	12	29	3	38	2	1	3	4
62	12	35	-	21	-	1	5	5
885	58	211	-	128	-	4	43	6
-	-	-	-	-	-	-	-	7
-	-	-	-	-	-	-	-	8
Wohngebäude nach Regierungsbezirken								
106	55	160	8	107	3	-	1	9
4	29	38	4	40	-	4	3	10
6	11	44	-	54	1	2	6	11
1	12	41	-	10	-	-	-	12
28	12	47	-	34	-	1	-	13
2	11	68	1	15	-	-	-	14
11	20	61	2	32	2	1	1	15
Nichtwohnbau								
35	15	27	1	43	2	4	4	16
553	182	260	6	179	10	37	9	17
3	-	-	-	1	-	-	-	18
69	-	-	-	30	-	-	-	19
9	4	6	-	4	-	-	1	20
168	28	30	-	12	-	-	0	21
1	-	-	-	7	1	-	-	22
54	-	-	-	19	6	-	-	23
14	9	15	1	24	1	3	2	24
191	143	134	6	104	4	16	2	25
4	4	5	1	11	-	1	-	26
70	116	19	6	38	-	3	-	27
7	3	9	-	11	1	1	2	28
115	21	113	-	65	4	7	2	29
1	-	1	-	-	-	-	-	30
2	-	3	-	-	-	-	-	31
8	2	6	-	7	-	1	1	32
71	11	95	-	14	-	22	7	33
Nichtwohngebäude nach Regierungsbezirken								
18	7	14	-	13	-	1	1	34
3	2	4	-	13	-	2	-	35
3	1	2	-	6	-	-	-	36
2	-	2	1	1	-	-	-	37
3	2	2	-	6	-	-	1	38
1	-	-	-	-	-	-	-	39
5	3	3	-	4	2	1	2	40

10. Baugenehmigungen für neue Wohn- und Regierungsbezirken und der

Lfd. Nr.	Gebäudeart Regierungsbezirk	Insgesamt	davon nach der verwendeten			
			Öl	Gas	Strom	Fernwärme
Wohnbau						
1	Wohngebäude insgesamt	860	-	-	-	-
2	darin Wohnungen	1 171	-	-	-	-
	davon					
3	Wohngebäude mit 1 Wohnung	747	-	-	-	-
4	Wohngebäude mit 2 Wohnungen	63	-	-	-	-
5	Wohngebäude mit 3 oder mehr Wohnungen	50	-	-	-	-
6	darin Wohnungen	298	-	-	-	-
7	Wohnheime	-	-	-	-	-
8	darin Wohnungen	-	-	-	-	-
Wohngebäude nach Regierungsbezirken						
9	Oberbayern	292	-	-	-	-
10	Niederbayern	101	-	-	-	-
11	Oberpfalz	90	-	-	-	-
12	Oberfranken	57	-	-	-	-
13	Mittelfranken	115	-	-	-	-
14	Unterfranken	75	-	-	-	-
15	Schwaben	130	-	-	-	-
Nichtwohnbau						
16	Nichtwohngebäude insgesamt	23	-	-	-	-
17	darin Rauminhalt (1 000 m³)	85	-	-	-	-
	davon					
18	Anstaltsgebäude	-	-	-	-	-
19	darin Rauminhalt (1 000 m ³)	-	-	-	-	-
20	Büro- und Verwaltungsgebäude	4	-	-	-	-
21	darin Rauminhalt (1 000 m ³)	7	-	-	-	-
22	Landwirtschaftliche Betriebsgebäude	1	-	-	-	-
23	darin Rauminhalt (1 000 m ³)	1	-	-	-	-
24	Nichtlandwirtschaftliche Betriebsgebäude	15	-	-	-	-
25	darin Rauminhalt (1 000 m ³)	73	-	-	-	-
	darunter					
26	Fabrik- und Werkstattgebäude	5	-	-	-	-
27	darin Rauminhalt (1 000 m ³)	10	-	-	-	-
28	Handels- und Lagergebäude	6	-	-	-	-
29	darin Rauminhalt (1 000 m ³)	53	-	-	-	-
30	Hotels und Gaststätten	1	-	-	-	-
31	darin Rauminhalt (1 000 m ³)	2	-	-	-	-
32	Sonstige Nichtwohngebäude	3	-	-	-	-
33	darin Rauminhalt (1 000 m ³)	4	-	-	-	-
Nichtwohngebäude nach Regierungsbezirken						
34	Oberbayern	7	-	-	-	-
35	Niederbayern	4	-	-	-	-
36	Oberpfalz	1	-	-	-	-
37	Oberfranken	2	-	-	-	-
38	Mittelfranken	3	-	-	-	-
39	Unterfranken	1	-	-	-	-
40	Schwaben	5	-	-	-	-

**Nichtwohngebäude in Bayern im September 2011 nach Gebäudearten,
verwendeten sekundären Heizenergie**

sekundären Heizenergie							Lfd. Nr.
Geothermie	Umweltthermie (Luft/Wasser)	Solarthermie	Holz	Biogas	sonstige Biomasse	sonstige Heizenergie	
Wohnbau							
-	-	383	477	-	-	-	1
-	-	582	589	-	-	-	2
-	-	321	426	-	-	-	3
-	-	30	33	-	-	-	4
-	-	32	18	-	-	-	5
-	-	201	97	-	-	-	6
-	-	-	-	-	-	-	7
-	-	-	-	-	-	-	8
Wohngebäude nach Regierungsbezirken							
-	-	113	179	-	-	-	9
-	-	33	68	-	-	-	10
-	-	36	54	-	-	-	11
-	-	34	23	-	-	-	12
-	-	73	42	-	-	-	13
-	-	36	39	-	-	-	14
-	-	58	72	-	-	-	15
Nichtwohnbau							
-	-	11	12	-	-	-	16
-	-	62	23	-	-	-	17
-	-	-	-	-	-	-	18
-	-	-	-	-	-	-	19
-	-	3	1	-	-	-	20
-	-	6	1	-	-	-	21
-	-	-	1	-	-	-	22
-	-	-	1	-	-	-	23
-	-	6	9	-	-	-	24
-	-	53	19	-	-	-	25
-	-	1	4	-	-	-	26
-	-	1	9	-	-	-	27
-	-	4	2	-	-	-	28
-	-	51	2	-	-	-	29
-	-	-	1	-	-	-	30
-	-	-	2	-	-	-	31
-	-	2	1	-	-	-	32
-	-	2	2	-	-	-	33
Nichtwohngebäude nach Regierungsbezirken							
-	-	3	4	-	-	-	34
-	-	1	3	-	-	-	35
-	-	-	1	-	-	-	36
-	-	1	1	-	-	-	37
-	-	3	-	-	-	-	38
-	-	1	-	-	-	-	39
-	-	2	3	-	-	-	40

11. Baugenehmigungen für neue Wohn- und Nichtwohngebäude in Bayern im September 2011 nach Gebäudearten und dem überwiegend verwendeten Baustoff

Lfd. Nr.	Gebäudeart	Ins-gesamt	davon nach dem überwiegend verwendeten Baustoff							
			Stahl	Stahl-beton	Ziegel	Kalksand-stein	Poren-beton	Leicht-beton/Bims	Holz	sonstiger Baustoff
Wohnbau										
Wohngebäude insgesamt										
1	Gebäude (Anzahl)	1 851	-	106	1 127	118	153	15	319	13
2	Rauminhalt (1 000 m³)	2 443	-	377	1 437	153	139	17	301	18
3	Veranschlagte Kosten (1 000 €)	722 361	-	133 807	416 609	37 796	38 507	4 750	85 459	5 433
davon										
Wohngebäude mit 1 Wohnung										
4	Gebäude (Anzahl)	1 495	-	55	892	100	137	12	290	9
5	Rauminhalt (1 000 m³)	1 432	-	56	901	77	117	11	263	8
6	Veranschlagte Kosten (1 000 €)	403 281	-	16 989	253 877	19 447	32 751	2 815	74 940	2 462
Wohngebäude mit 2 Wohnungen										
7	Gebäude (Anzahl)	145	-	2	102	-	13	-	27	1
8	Rauminhalt (1 000 m³)	202	-	4	147	-	16	-	34	1
9	Veranschlagte Kosten (1 000 €)	56 234	-	1 803	40 521	-	4 066	-	9 499	345
Wohngebäude mit 3 oder mehr Wohnungen										
10	Gebäude (Anzahl)	210	-	48	133	18	3	3	2	3
11	Rauminhalt (1 000 m³)	795	-	303	390	76	6	6	4	9
12	Veranschlagte Kosten (1 000 €)	253 849	-	106 018	122 211	18 349	1 690	1 935	1 020	2 626
Wohnheime										
13	Gebäude (Anzahl)	1	-	1	-	-	-	-	-	-
14	Rauminhalt (1 000 m³)	14	-	14	-	-	-	-	-	-
15	Veranschlagte Kosten (1 000 €)	8 997	-	8 997	-	-	-	-	-	-
Nichtwohnbau										
Nichtwohngebäude insgesamt										
16	Gebäude (Anzahl)	834	133	271	170	20	20	6	211	3
17	Rauminhalt (1 000 m³)	4 792	871	2 664	650	54	69	8	465	11
18	Veranschlagte Kosten (1 000 €)	623 744	44 405	418 056	97 297	16 095	7 111	542	39 785	453
davon										
Anstaltsgebäude										
19	Gebäude (Anzahl)	6	-	3	3	-	-	-	-	-
20	Rauminhalt (1 000 m³)	111	-	76	36	-	-	-	-	-
21	Veranschlagte Kosten (1 000 €)	58 989	-	49 721	9 268	-	-	-	-	-
Büro- und Verwaltungsgebäude										
22	Gebäude (Anzahl)	42	-	18	11	3	2	-	8	-
23	Rauminhalt (1 000 m³)	304	-	252	27	7	2	-	17	-
24	Veranschlagte Kosten (1 000 €)	74 663	-	59 246	8 073	1 608	400	-	5 336	-
Landwirtschaftliche Betriebsgebäude										
25	Gebäude (Anzahl)	235	41	64	34	3	1	1	91	-
26	Rauminhalt (1 000 m³)	896	143	296	181	3	1	1	270	-
27	Veranschlagte Kosten (1 000 €)	43 844	7 934	14 554	9 142	202	80	89	11 843	-
Nichtlandwirtschaftliche Betriebsgebäude										
28	Gebäude (Anzahl)	501	91	172	105	10	16	5	99	3
29	Rauminhalt (1 000 m³)	3 144	725	1 814	363	30	63	7	131	11
30	Veranschlagte Kosten (1 000 €)	326 359	36 337	206 570	57 117	8 208	6 341	453	10 880	453
darunter										
Fabrik- und Werkstattgebäude										
31	Gebäude (Anzahl)	97	20	46	18	3	4	-	6	-
32	Rauminhalt (1 000 m³)	1 080	262	701	80	4	21	-	13	-
33	Veranschlagte Kosten (1 000 €)	110 489	15 646	80 271	9 732	569	2 536	-	1 735	-
Handels- und Lagergebäude										
34	Gebäude (Anzahl)	255	64	64	46	4	8	3	64	2
35	Rauminhalt (1 000 m³)	1 682	449	844	245	6	36	6	90	6
36	Veranschlagte Kosten (1 000 €)	132 320	19 606	64 718	38 476	402	2 553	387	6 063	115
Hotels und Gaststätten										
37	Gebäude (Anzahl)	10	-	3	4	1	-	-	2	-
38	Rauminhalt (1 000 m³)	37	-	3	12	19	-	-	3	-
39	Veranschlagte Kosten (1 000 €)	13 395	-	1 084	4 728	7 053	-	-	530	-
Sonstige Nichtwohngebäude										
40	Gebäude (Anzahl)	50	1	14	17	4	1	-	13	-
41	Rauminhalt (1 000 m³)	336	3	227	44	14	3	-	46	-
42	Veranschlagte Kosten (1 000 €)	119 889	134	87 965	13 697	6 077	290	-	11 726	-