



Statistische Berichte

Baugenehmigungen in Bayern im April 2024



F II 1 m 4/2024
Hrsg. im Juni 2024
Bestellnr. F2101C 202404

Zeichenerklärung

- 0 mehr als nichts, aber weniger als die Hälfte der kleinsten in der Tabelle nachgewiesenen Einheit
- nichts vorhanden oder keine Veränderung
- / keine Angaben, da Zahlen nicht sicher genug
- Zahlenwert unbekannt, geheimzuhalten oder nicht rechenbar
- ... Angabe fällt später an
- X Tabellenfach gesperrt, da Aussage nicht sinnvoll
- () Nachweis unter dem Vorbehalt, dass der Zahlenwert erhebliche Fehler aufweisen kann
- p vorläufiges Ergebnis
- r berichtiges Ergebnis
- s geschätztes Ergebnis
- D Durchschnitt
- ≙ entspricht

Auf- und Abrunden

Im Allgemeinen ist ohne Rücksicht auf die Endsummen auf- bzw. abgerundet worden. Deshalb können sich bei der Summierung von Einzelangaben geringfügige Abweichungen zu den ausgewiesenen Endsummen ergeben. Bei der Aufgliederung der Gesamtheit in Prozent kann die Summe der Einzelwerte wegen Rundens vom Wert 100 % abweichen. Eine Abstimmung auf 100 % erfolgt im Allgemeinen nicht.

Publikationsservice

Das Bayerische Landesamt für Statistik veröffentlicht jährlich über 400 Publikationen. Das aktuelle Veröffentlichungsverzeichnis ist im Internet als Datei verfügbar, kann aber auch als Druckversion kostenlos zugesandt werden.

Kostenlos

ist der Download der meisten Veröffentlichungen, z. B. von Statistischen Berichten (PDF- oder Excel-Format).

Kostenpflichtig

sind alle Printversionen (auch von Statistischen Berichten), Datenträger und ausgewählte Dateien (z. B. von Verzeichnissen, von Beiträgen, vom Jahrbuch).

Publikationsservice

 Alle Veröffentlichungen sind im Internet verfügbar unter www.statistik.bayern.de/produkte

Impressum

Statistische Berichte

bieten in tabellarischer Form neuestes Zahlenmaterial der jeweiligen Erhebung. Dieses wird, soweit erforderlich, methodisch erläutert und kurz kommentiert.

Herausgeber, Druck und Vertrieb

Bayerisches Landesamt für Statistik
Nürnberger Straße 95
90762 Fürth

Papier

Gedruckt auf umweltfreundlichem Papier, chlorfrei gebleicht.

Vertrieb

E-Mail vertrieb@statistik.bayern.de
Telefon 0911 98208-6311
Telefax 0911 98208-96638

Auskunftsdienst

E-Mail info@statistik.bayern.de
Telefon 0911 98208-6563
Telefax 0911 98208-96563

© Bayerisches Landesamt für Statistik, Fürth 2024
Vervielfältigung und Verbreitung, auch auszugsweise, mit Quellenangabe gestattet.

Hinweis: Diese Druckschrift wird im Rahmen der Öffentlichkeitsarbeit der Bayerischen Staatsregierung herausgegeben. Sie darf weder von Parteien noch von Wahlwerbern oder Wahlhelfern im Zeitraum von fünf Monaten vor einer Wahl zum Zwecke der Wahlwerbung verwendet werden. Dies gilt für Landtags-, Bundestags-, Kommunal- und Europawahlen. Missbräuchlich ist während dieser Zeit insbesondere die Verteilung auf Wahlveranstaltungen, an Informationsständen der Parteien sowie das Einlegen, Aufdrucken und Aufkleben parteipolitischer Informationen oder Werbemittel. Untersagt ist gleichfalls die Weitergabe an Dritte zum Zwecke der Wahlwerbung. Auch ohne zeitlichen Bezug zu einer bevorstehenden Wahl darf die Druckschrift nicht in einer Weise verwendet werden, die als Parteinahme der Staatsregierung zugunsten einzelner politischer Gruppen verstanden werden könnte. Den Parteien ist es gestattet, die Druckschrift zur Unterrichtung ihrer eigenen Mitglieder zu verwenden.

Inhaltsverzeichnis

Vorbemerkungen	5
Abbildungen und Tabellen	
Abb. 1 Genehmigte Wohnungen in Bayern seit Januar 2017	8
Abb. 2 Genehmigte Wohnungen in den Regierungsbezirken in Bayern von Januar bis April 2024.....	8
Abb. 3 Genehmigte neue Nichtwohngebäude in Bayern von Januar bis April 2024.....	8
Abb. 4 Genehmigte Wohnungen in den kreisfreien Städten und Landkreisen in Bayern von Januar bis April 2024	9
Abb. 5 Genehmigte Wohnungen in neuen Wohngebäuden je 10 000 Einwohner in Bayern von Januar bis April 2024	9
Abb. 6 Veranschlagte Baukosten je m ² Wohn- bzw. Nutzfläche im Neubau in Bayern von Januar bis April 2019 und 2024.....	9
1. Baugenehmigungen in Bayern seit 1980	10
2. Baugenehmigungen in Bayern seit 2020 nach Monaten	11
3. Baugenehmigungen für Wohn- und Nichtwohngebäude in Bayern im April 2024 nach Gebäudearten und Bauherren	12
4. Baugenehmigungen für Wohn- und Nichtwohngebäude in Bayern im April 2024 nach Kreisen	14
4a. Baugenehmigungen für Wohn- und Nichtwohngebäude in Bayern von Januar bis April 2024 nach Kreisen	22
5. Baugenehmigungen für neue Wohn- und Nichtwohngebäude im Fertigteilbau in Bayern im April 2024 nach Gebäudearten und Bauherren	26
6. Baugenehmigungen für neue Wohngebäude in Bayern im April 2024 nach Regierungsbezirken, Gebäudearten und privaten Haushalten als Bauherren	27
7. Baugenehmigungen für neue Wohngebäude im Freistellungs- bzw. Zustimmungsverfahren in Bayern im April 2024 nach Regierungsbezirken, Gebäudearten und privaten Haushalten als Bauherren	28
8. Baugenehmigungen für neue Wohn- und Nichtwohngebäude in Bayern im April 2024 nach Gebäudearten, Regierungsbezirken und der vorwiegenden Art der Beheizung	29
9. Baugenehmigungen für neue Wohn- und Nichtwohngebäude in Bayern im April 2024 nach Gebäudearten, Regierungsbezirken und der verwendeten primären Energie für Heizung	30
10. Baugenehmigungen für neue Wohn- und Nichtwohngebäude in Bayern im April 2024 nach Gebäudearten, Regierungsbezirken und der verwendeten sekundären Energie für Heizung	32
11. Baugenehmigungen für neue Wohn- und Nichtwohngebäude in Bayern im April 2024 nach Gebäudearten und dem überwiegend verwendeten Baustoff	34

Vorbemerkungen

Die Statistiken der Bautätigkeit im Hochbau sind angeordnet durch das Gesetz über die Statistik der Bautätigkeit im Hochbau und die Fortschreibung des Wohnungsbestandes (Hochbaustatistikgesetz - HBauStatG) vom 5. Mai 1998 (BGBl. I S. 869), in Verbindung mit dem Gesetz über die Statistik für Bundeszwecke (Bundesstatistikgesetz - BStatG) in der Fassung der Bekanntmachung vom 20. Oktober 2016 (BGBl. I S. 2394). Die Hochbaustatistik erstreckt sich auf genehmigungs- oder zustimmungsbedürftige, sowie kenntnisgabe-, anzeigepflichtige oder einem Genehmigungsverfahren (gemäß Artikel 58 der Bayerischen Bauordnung) unterliegende Baumaßnahmen, bei denen Wohnraum oder sonstiger Nutzraum geschaffen oder verändert wird. Bei Nichtwohngebäuden - mit Ausnahme von Gebäuden mit Wohnraum - sind Bagatellbauten bis zu einem Volumen von 350 m³ Rauminhalt oder 18.000 Euro veranschlagten Kosten des Bauwerks nicht meldepflichtig.

Methodische Hinweise

Die monatliche Baugenehmigungsstatistik basiert auf den von den Bauaufsichtsbehörden abgegebenen Meldungen, die nicht immer zeitgerecht übermittelt werden. Die Ergebnisse berücksichtigen daher nur diejenigen Bauvorhaben, zu denen im Berichtszeitraum die Baugenehmigung gemeldet wurde. Hieraus können sich Unterschiede zwischen den Ergebnissen der Baugenehmigungsstatistik und dem tatsächlichen Baugenehmigungsgeschehen in den einzelnen Monaten ergeben. Bei der Interpretation der Ergebnisse des vorliegenden Monatsberichts sollte deshalb ihr vorläufiger Charakter berücksichtigt werden.

Abweichungen zwischen Summen und addierten Einzelwerten ergeben sich aus dem Runden von Einzelwerten. Abweichungen zwischen aufsummierten Monatswerten und dem Jahresergebnis erklären sich zudem aus nachträglichen Änderungen zum Bebauungsplan (sog. Tekturen), die zur Jahresaufbereitung eingearbeitet werden. Diese Korrekturen können somit nur in der Jahressumme und nicht in den einzelnen Monaten bzw. Vierteljahren

Baumaßnahmen an bestehenden Gebäuden können zur Verringerung der Anzahl der Wohnungen, Wohnräume bzw. der Wohn- oder Nutzfläche führen. Dadurch können in den Tabellen auch negative Werte stehen.

Ausgewählte Begriffe

Erhebungseinheit ist das Gebäude bzw. die Baumaßnahme an einem bestehenden Gebäude. Unter der **Errichtung neuer Gebäude** werden Neu- und Wiederaufbauten verstanden. Als Wiederaufbau gilt der Aufbau zerstörter oder abgerissener Gebäude ab Oberkante des noch vorhandenen Kellergeschosses. **Baumaßnahmen an bestehenden Gebäuden** sind bauliche Veränderungen an bereits existierenden Gebäuden durch Umbau-, Ausbau-, Erweiterungs- oder Wiederherstellungsmaßnahmen.

Als **Gebäude** gelten gemäß der Systematik der Bauwerke selbstständig benutzbare, überdachte Bauwerke, die auf Dauer errichtet sind, von Menschen betreten werden können und geeignet oder bestimmt sind, dem Schutz von Menschen, Tieren oder Sachen zu dienen. Dabei kommt es nicht auf die Umschließung durch Wände an; die Überdachung allein ist ausreichend. Gebäude im Sinne der Systematik sind auch selbstständig benutzbare unterirdische Bauwerke, wie z. B. unterirdische Krankenhäuser, Ladenzentren und Tiefgaragen.

Keine Gebäude und damit auch keine Erhebungseinheiten in der Bautätigkeitsstatistik sind behelfsmäßige Nichtwohnbauten und freistehende selbstständige Konstruktionen. Unterkünfte wie z. B. Baracken, Gartenlauben, Behelfsheime u. dgl. werden, wenn sie nur für begrenzte Dauer errichtet und/oder von geringem Wohnwert sind, ebenfalls nicht erfasst; Gleiches gilt für Wohncontainer. Dagegen werden Ferien-, Sommer- und Wochenendhäuser, sofern sie als Gebäude gelten und eine Mindestgröße von 50 m² aufweisen, teilweise in die Erhebung einbezogen. Dabei zählen Ferienhäuser, die überwiegend der privaten Nutzung durch den/die Eigentümer/-in dienen, als Wohngebäude. Ferienhäuser, die einem ständig wechselnden Kreis von Gästen gegen Entgelt vorübergehend zur Unterkunft zur Verfügung gestellt werden, sind als Nichtwohngebäude zu erfassen.

Ein Bauwerk gilt im Hochbau als **Fertigteilbau**, wenn überwiegend Module wie auch ganze Räume (beispielsweise Bäder) und/oder geschosshohe oder raumbreite, tragende Fertigteile, z. B. großformatige Wandtafeln, für Fassaden, Außen- oder Innenwände verwendet werden. Bei der Modulbauweise werden ganze Räume inklusive Bodenbelag, Fußbodenheizung, Elektroverkabelung sowie fertiger Fassade industriell vorgefertigt. Vor Ort werden sie beispielsweise zu mehrgeschossigen Gebäuden gestapelt oder nur einzelne Räume wie Badzellen als Module eingebaut. Module können nach dem Baukastenprinzip zusammengesetzt werden. Hierbei ist notwendig, dass der überwiegende Teil der tragenden Konstruktion (gemessen am Rauminhalt) aus Fertigteilen besteht. Für die Beurteilung „überwiegend“ sind die meist konventionell errichteten Fundamente oder Kellergeschosse mit zu berücksichtigen. Als **konventionelle Bauten** gelten Bauvorhaben, die nicht aus Fertigteilen im obigen Sinne zusammengesetzt sind.

Wohngebäude sind Gebäude, die mindestens zur Hälfte (gemessen am Anteil der Wohnfläche an der Nutzungsfläche gemäß DIN 277) Wohnzwecken dienen. Zu den Wohngebäuden zählen auch Ferien-, Sommer- und Wochenendhäuser mit einer Mindestgröße von 50 m² Wohnfläche, soweit sie durch den/die Eigentümer/-in überwiegend selbst genutzt werden. Ferienhäuser, die einem ständig wechselnden Kreis von Gästen gegen Entgelt vorübergehend zur Unterkunft zur Verfügung gestellt werden, sind als Nichtwohngebäude zu erfassen.

Wohngebäude mit Eigentumswohnungen sind Wohngebäude, die Wohneinheiten enthalten, an denen durch Eintragung im Wohnungsgrundbuch Sondereigentum nach den Vorschriften des Wohnungseigentumsgesetzes begründet ist oder werden soll. Entsprechend den Vorschriften des Wohnungseigentumsgesetzes besteht ein Wohngebäude entweder ausschließlich aus Eigentumswohnungen oder es befindet sich überhaupt keine Eigentumswohnung darin. Maßgebend ist die Absicht des Bauherren zum Zeitpunkt der Baugenehmigung. Ein „Wohngebäude mit Eigentumswohnungen“ liegt auch dann vor, wenn der Bauherr beabsichtigt, einen Teil oder alle der im Grundbuch als Eigentumswohnungen nachzuweisenden Wohnungen zu vermieten.

Wohnheime sind Wohngebäude, die primär den Wohnbedürfnissen bestimmter Bevölkerungskreise (z. B. Studenten, Senioren) dienen und Gemeinschaftsräume besitzen. Die Bewohnerinnen/Bewohner von Wohnheimen führen einen eigenen Haushalt. Die Zuordnung eines Gebäudes zu den Wohnheimen oder zu den Anstaltsgebäuden (Nichtwohngebäuden) hängt von der primären Zweckbestimmung des Gebäudes ab. So zählen zu den Wohnheimen (Wohngebäuden) z. B. Studentenheime, Heime für Pflegepersonal, Alten- und Altenwohnheime, Schülerwohnheime und Behindertenheime, bei denen das Wohnen im Vordergrund steht. Dagegen gelten u. a. Altenpflege- und Krankenhäuser, Säuglings-, Erziehungs- und Müttergenesungsheime, Heime von Unterrichtsanstalten sowie Heime für die Eingliederung und Pflege Behinderter als Nichtwohngebäude.

Nichtwohngebäude sind Gebäude, die überwiegend (mindestens zu mehr als der Hälfte der Nutzungsfläche) Nichtwohnzwecken dienen. Zu den Nichtwohngebäuden zählen Anstaltsgebäude, Büro- und Verwaltungsgebäude, landwirtschaftliche Betriebsgebäude, nichtlandwirtschaftliche Betriebsgebäude (wie Fabrikgebäude, Handelsgebäude, Hotels, Ferienhäuser, die einem ständig wechselnden Kreis von Gästen gegen Entgelt zur Unterkunft zur Verfügung gestellt werden) und sonstige Nichtwohngebäude (wie Schulgebäude, Kindertagesstätten, Sporthallen). Bei gemischter Nutzung (z. B. Arztpraxis und Wohnungen) ist nur die Zweckbestimmung anzugeben, die gemessen an der zurechenbaren Nutzungsfläche überwiegt (Schwerpunkt).

Haustyp des Wohngebäudes: Ein **Einzelhaus** ist ein einzelnes, freistehendes Wohngebäude. Es kann auch aus mehreren Gebäudeteilen bestehen. Ein Einzelhaus kann ein Ein-, Zwei- oder Mehrfamilienhaus sein. Ein **Doppelhaus** besteht aus zwei Wand an Wand gebauten Wohngebäuden, die durch massive und vom Keller bis zum Dach reichende Wände (Brandmauern) getrennt sind. Diese Gebäude können Ein-, Zwei- oder Mehrfamilienhäuser sein. Ein **gereihtes Haus** ist ein Wohngebäude, das mit mindestens zwei anderen Gebäuden aneinander gebaut ist, unabhängig davon, ob es sich dabei um Ein- oder Mehrfamilienhäuser handelt. Die Gebäude müssen nicht baugleich sein, sie können auch seitlich oder in der Höhe versetzt sein. Reiheneckhäuser zählen auch hierzu. Wohngebäude, die sich nicht in die vorgegebene Typisierung einordnen lassen, sind der Gruppe „**Sonstiger Haustyp**“ zuzurechnen (z. B. terrassenförmige Wohnhügel).

Überwiegend verwendeter Baustoff ist derjenige, der bei der Erstellung der tragenden Konstruktion des Gebäudes überwiegend Verwendung findet.

Bei der Angabe zur **verwendeten Energie** für die Heizung wird unterschieden in **primäre** und **sekundäre** Energie. Als **primäre Energie** gilt die bezogen auf den Energieanteil überwiegende Energiequelle, als **sekundäre Energie** die weitere, nachrangig eingesetzte Energiequelle. Bei mehr als zwei Energiequellen werden nur die beiden überwiegend genutzten Quellen entsprechend ihres Anteils (primär/sekundär) angegeben. Die Angabe zur sekundären Heizenergie ist nur erforderlich, wenn mindestens eine weitere Energie für die Beheizung eingesetzt wird. Für Gebäude, die aufgrund ihrer guten Wärmedämmung nicht über ein klassisches Heizsystem, sondern nur über Lüftungsanlagen verfügen (z. B. Passivhäuser oder Plus-Energie-Häuser), ist bei der primär verwendeten Heizenergie „**keine**“ angegeben.

Bei Beheizung durch eine **Wärmepumpe** ist die Art der hierzu überwiegend genutzten Wärmequelle anzugeben. Unterschieden werden die Wärmequellen **Erde (Geothermie)**, **Luft (Aerothermie)** und **Wasser (Hydrothermie)**, wobei die Thermiearten Aerothermie und Hydrothermie im Erhebungsbogen für Baugenehmigungen unter dem Oberbegriff **Umweltthermie** zusammengefasst werden. Wenn die Wärmepumpe überwiegend andere Wärmequellen nutzt (wie z. B. Abwärme oder Solarwärme), ist **Sonstige Energie** anzugeben. Sofern Tiefengeothermie über ein Fernwärmenetz genutzt wird, ist Fernwärme anzugeben. **Solarthermie** ist die durch Nutzung der Solarstrahlung technisch nutzbar gemachte Wärme für Warmwasser und ggf. auch Heizung. **Holz** umfasst auch z. B. Holzpellets. **Biogas/Biomethan** ist das Umwandlungsprodukt aus fester oder flüssiger Biomasse. **Gas** umfasst auch Erdgas mit Beimischungen von Biogas in Erdgasqualität (**Biomethan**). Ist die ausschließliche Nutzung von Biomethan oder anderem Biogas vorgesehen, ist die Position **Biogas/Biomethan** auszuwählen. Andere Formen der Wärmegewinnung aus Biomasse sind unter die Position **Sonstige Biomasse** zu subsumieren. Der Kategorie **Sonstige Energie** sind alle verbleibenden Energiearten zuzuordnen (wie z. B. auch Koks/Kohle und Briketts).

Der **Rauminhalt** von Bauwerken ist das von den äußeren Begrenzungsflächen eines Gebäudes eingeschlossene Volumen (Bruttorauminhalt), d. h. das Produkt aus der überbauten Fläche und der anzusetzenden Höhe, inklusive des Rauminhalts der Konstruktion (DIN 277 Teil 1, in der jeweils gültigen Fassung).

Vollgeschosse sind Geschosse im Sinne der in den Landesbauordnungen festgelegten Definitionen (siehe § 20 Absatz 1 BauNVO). Kellergeschosse und Dachgeschosse gelten i. d. R. nicht als Vollgeschosse.

Als **Nutzfläche** im Sinne der Bautätigkeitsstatistik gilt die Fläche, die sich ergibt, wenn von der Nutzungsfläche nach DIN 277 die Wohnfläche abgezogen wird. Die Nutzungsfläche ist derjenige Teil der Netto-Grundfläche, der der Nutzung des Bauwerkes aufgrund seiner Zweckbestimmung dient. **Nicht** zur Nutzungsfläche gehören die technische Funktionsfläche (Fläche der Räume für betriebstechnische Anlagen) sowie die Verkehrsfläche (Flächen zur Verkehrserschließung und -sicherung, wie z. B. Flure, Hallen, Treppen, Aufzugschächte usw.).

Die **Wohnfläche** (zu berechnen nach der Wohnflächenverordnung (WoFIV) vom 25. November 2003, in der jeweils aktuellen Fassung) umfasst die Grundflächen der Räume, die ausschließlich zu dieser Wohnung gehören, also die Flächen von Wohn- und Schlafräumen, Küchen und Nebenräumen (z. B. Dielen, Abstellräume und Bäder) innerhalb der Wohnung. Die Wohnfläche eines Wohnheims umfasst die Grundflächen der Räume, die zur alleinigen und gemeinschaftlichen Nutzung durch die Bewohnerinnen/Bewohner bestimmt sind. Zur Wohnfläche gehören auch die Grundflächen von Wintergärten, Schwimmbädern und ähnlichen nach allen Seiten geschlossenen Räumen sowie von Balkonen, Loggien, Dachgärten und Terrassen, wenn sie ausschließlich zu der Wohnung oder dem Wohnheim gehören. **Nicht** zur Wohnfläche (und somit zur **Nutzfläche**) zählen die Grundflächen von Zubehörräumen (z. B. Kellerräumen, Abstellräumen außerhalb der Wohnung, Waschküchen, Bodenräumen, Trockenräumen, Heizungsräumen und Garagen).

Unter einer **Wohnung** sind nach außen abgeschlossene, zu Wohnzwecken bestimmte, in der Regel zusammenliegende Räume zu verstehen, die die Führung eines eigenen Haushalts ermöglichen. Wohnungen haben einen eigenen Eingang unmittelbar vom Freien, von einem Treppenhaus oder einem Vorraum. Zur Wohnung können aber auch außerhalb des eigentlichen Wohnungsabschlusses liegende, zu Wohnzwecken ausgebaute Keller- oder Bodenräume (z. B. Mansarden) gehören.

Die **Zahl der Räume** umfasst alle Wohn-, Ess- und Schlafzimmer und andere separate Räume (z. B. bewohnbare Keller- und Bodenräume) von mindestens 6 m² Größe sowie abgeschlossene Küchen unabhängig von deren Größe. Bad, Toilette, Flur und Wirtschaftsräume werden grundsätzlich nicht mitgezählt. Ein Wohnzimmer mit einer Essecke, Schlaf- oder Kochnische ist als ein Raum zu zählen. Dementsprechend bestehen Wohnungen, in denen es keine bauliche Trennung der einzelnen Wohnbereiche gibt (z. B. "Loftwohnungen") aus nur **einem** Raum.

Veranschlagte Kosten des Bauwerkes sind die Kosten des Bauwerkes gemäß DIN 276 (in der jeweils gültigen Fassung) als Summe der Kostengruppen 300 und 400. Baukosten im Sinne der Bautätigkeitsstatistik sind somit die Kosten der Baukonstruktionen (einschließlich Erdarbeiten und baukonstruktive Einbauten) sowie die Kosten der technischen Anlagen. Kosten für nicht fest verbundene Einbauten, die nicht Bestandteil des Bauwerks sind, wie Großrechenanlagen oder industrielle Produktionsanlagen, sind nicht einzubeziehen. Die Umsatzsteuer ist in den veranschlagten Kosten enthalten.

Abb. 1
Genehmigte Wohnungen in Bayern seit Januar 2017

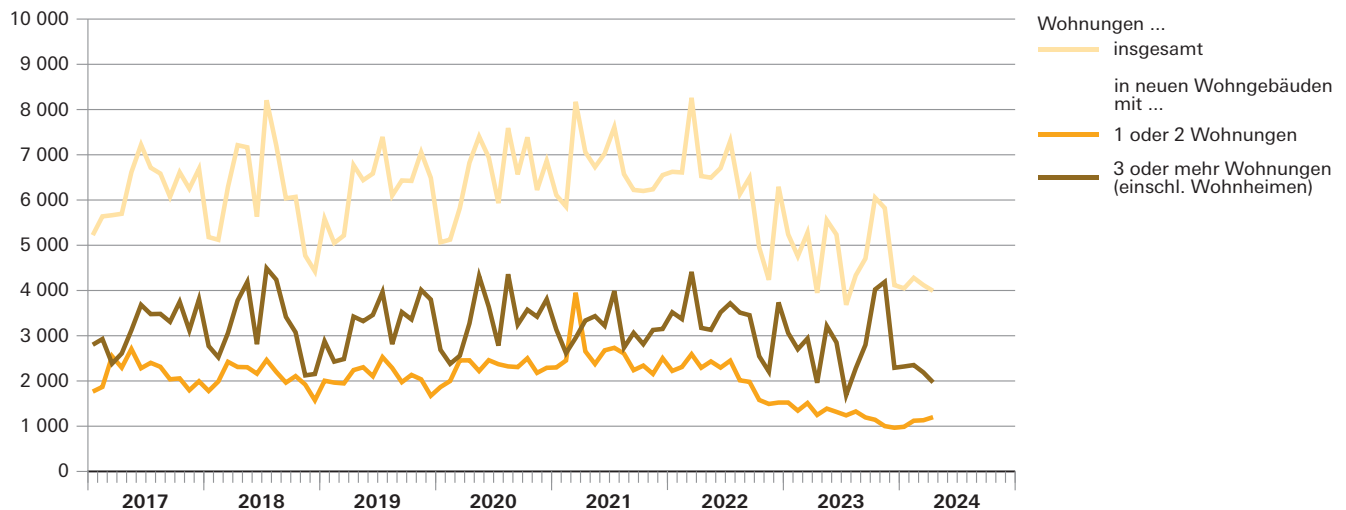


Abb. 2
Genehmigte Wohnungen in den Regierungsbezirken in Bayern von Januar bis April 2024
 Veränderung gegenüber dem Vergleichszeitraum des Vorjahres in Prozent

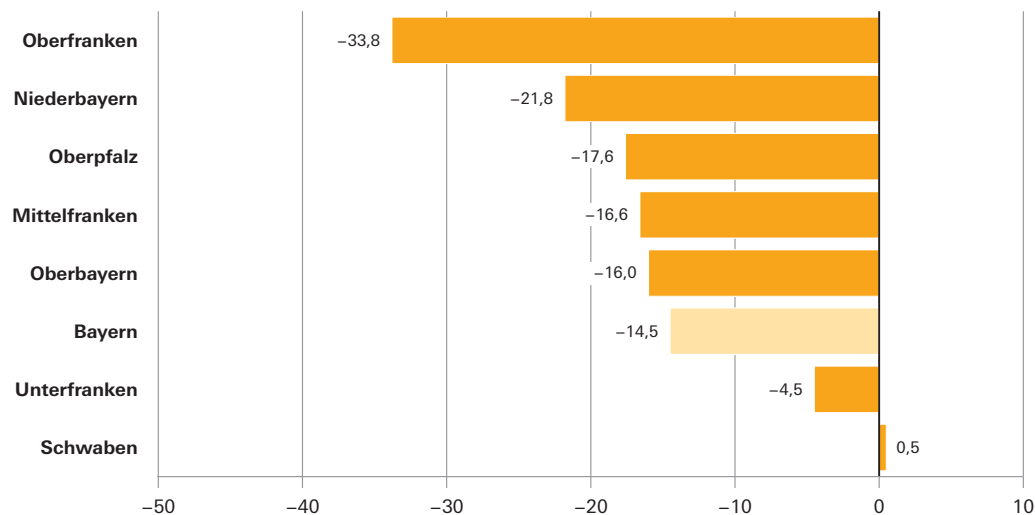


Abb. 3
Genehmigte neue Nichtwohngebäude in Bayern von Januar bis April 2024
 Veränderung gegenüber dem Vergleichszeitraum des Vorjahres in Prozent

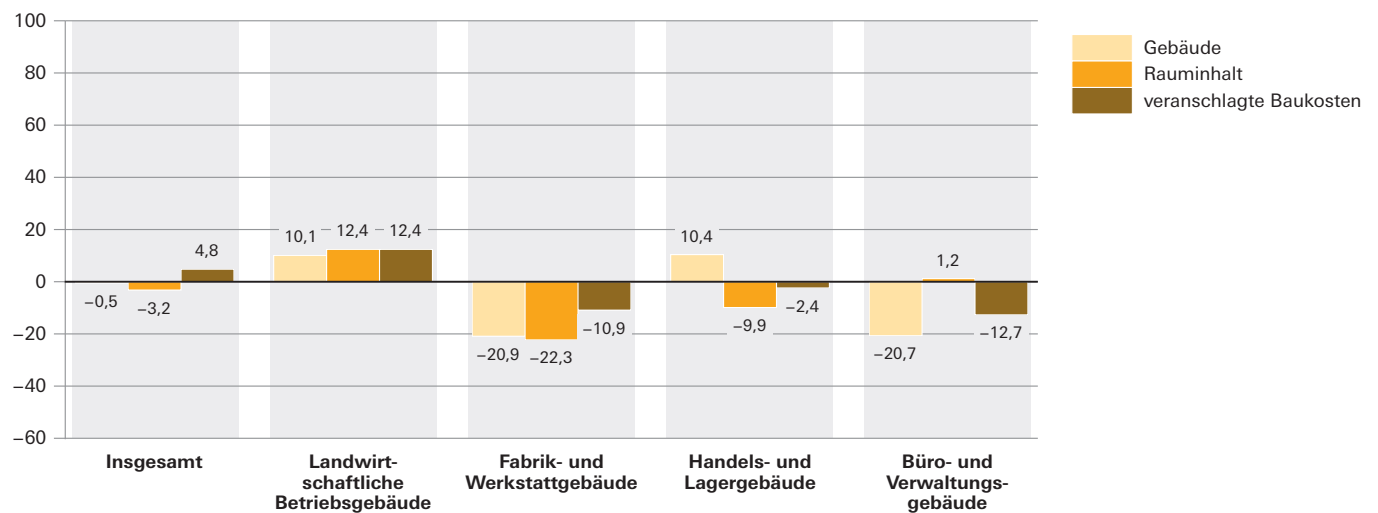


Abb. 4

Genehmigte Wohnungen in den kreisfreien Städten und Landkreisen in Bayern von Januar bis April 2024

Veränderung gegenüber dem Vergleichszeitraum des Vorjahres in Prozent

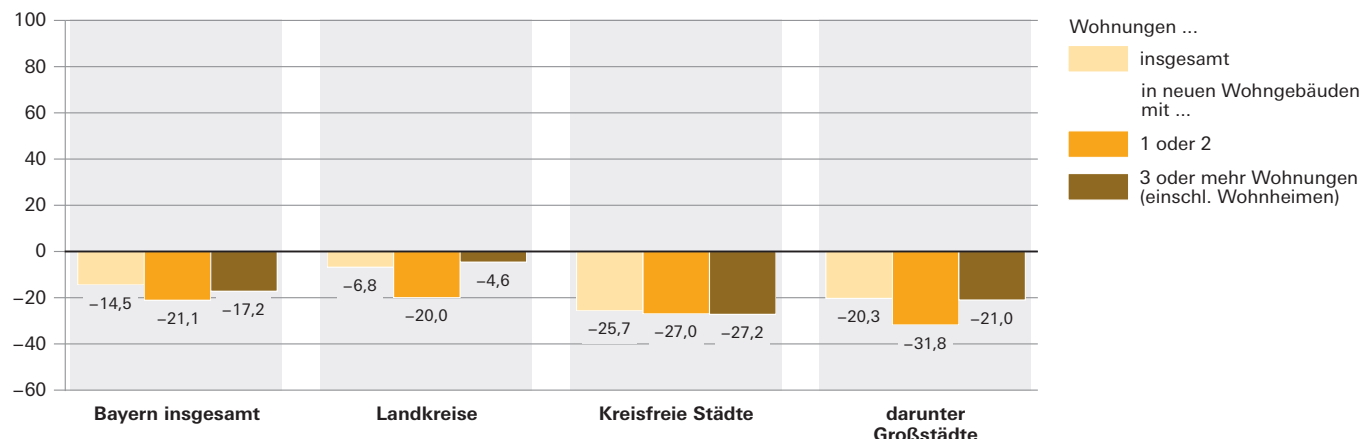


Abb. 5

Genehmigte Wohnungen in neuen Wohngebäuden je 10 000 Einwohner in Bayern von Januar bis April 2024

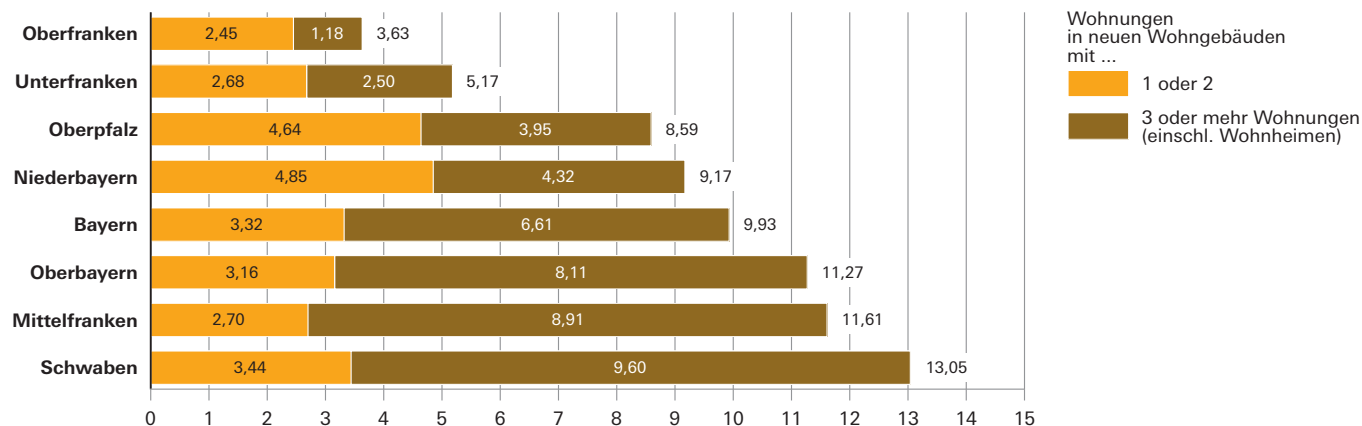
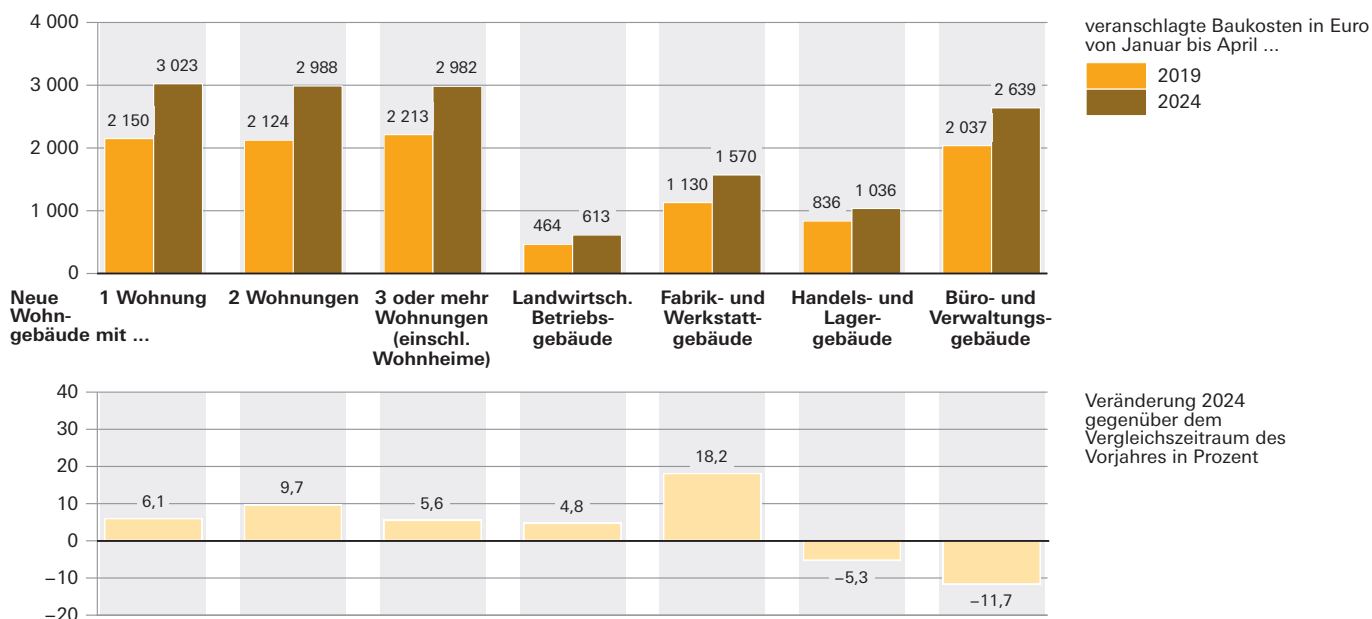


Abb. 6

Veranschlagte Baukosten je m² Wohn- bzw. Nutzfläche im Neubau in Bayern von Januar bis April 2019 und 2024



1. Baugenehmigungen in Bayern seit 1980

Berichtszeitraum ¹⁾²⁾	Errichtung neuer Gebäude								Wohnungen ins- gesamt ³⁾
	Wohnbau				Nichtwohnbau				
	Gebäude	Rauminhalt	Wohnungen	Veranschlagte Kosten der Bauwerke ⁴⁾	Gebäude	Rauminhalt	Nutzfläche	Veranschlagte Kosten der Bauwerke ⁴⁾	
	Anzahl	1 000 m ³	Anzahl	1 000 €	Anzahl	1 000 m ³	100 m ²	1 000 €	
1980	42 566	50 413	73 417	6 827 827	11 360	42 724	72 524	3 799 500	78 718
1981	37 272	46 050	70 107	6 772 884	10 417	35 868	60 322	3 441 718	75 876
1982	31 503	40 525	64 146	6 405 406	10 028	36 050	61 071	3 855 039	70 241
1983	37 764	48 904	81 866	8 100 298	12 113	40 092	68 836	4 079 289	88 555
1984	31 008	39 885	68 817	6 792 378	9 556	34 241	55 451	3 381 131	74 460
1985	27 221	33 478	55 421	5 783 277	9 902	35 130	57 959	3 708 322	61 026
1986	27 710	31 981	49 556	5 553 623	9 981	39 286	64 529	4 276 282	54 466
1987	27 342	31 461	46 778	5 520 504	10 368	39 422	63 623	4 058 230	51 004
1988	29 932	34 521	51 349	6 154 538	11 163	41 147	67 438	4 637 392	56 256
1989	31 595	38 472	59 472	6 986 363	11 383	43 889	72 318	4 894 633	65 475
1990	35 952	46 716	76 581	8 763 791	12 004	45 546	74 233	5 376 050	86 316
1991	34 552	46 538	77 999	9 177 417	12 176	52 237	83 570	6 439 827	87 792
1992	39 058	55 413	95 884	11 693 365	11 953	47 214	78 490	6 510 591	107 204
1993	43 469	62 914	110 080	14 051 106	12 003	44 873	72 831	6 528 672	122 865
1994	44 728	65 642	115 754	15 328 241	11 517	46 375	76 397	7 026 881	127 598
1995	35 042	48 876	81 871	11 637 840	11 142	48 228	75 253	7 255 566	92 272
1996	35 931	45 740	69 308	10 962 664	10 663	41 931	65 730	5 585 679	78 654
1997	35 772	43 890	64 297	10 272 471	11 169	42 014	66 835	5 378 766	73 567
1998	40 148	47 558	68 745	10 980 529	12 192	49 462	78 080	5 919 860	78 359
1999	39 168	45 674	65 840	10 572 695	10 477	51 434	80 688	6 270 203	74 777
2000	33 124	38 461	55 372	8 983 497	10 187	46 184	75 709	5 753 671	63 163
2001	29 609	34 578	49 588	8 109 415	9 072	50 103	80 871	6 643 446	56 161
2002	30 040	33 948	47 256	8 079 298	8 308	44 977	69 385	6 152 051	53 225
2003	36 130	40 918	54 673	9 627 081	7 898	40 503	62 357	4 632 453	62 645
2004	31 255	35 901	50 189	8 518 789	7 803	36 761	56 717	4 293 700	57 721
2005	25 510	29 839	43 254	7 160 738	7 375	35 516	54 602	4 168 851	49 712
2006	27 896	32 427	46 188	7 820 357	8 561	42 457	66 278	4 915 995	53 057
2007	18 537	21 752	31 771	5 345 086	8 019	48 907	72 068	5 376 179	36 859
2008	17 203	21 138	30 728	5 353 426	8 564	50 763	74 163	5 395 346	35 053
2009	18 136	22 133	31 621	5 701 553	8 596	46 509	69 543	6 257 727	35 639
2010	20 980	25 299	37 962	6 811 771	9 733	49 407	70 914	5 519 497	42 416
2011	24 159	30 278	45 847	8 610 161	9 776	53 520	79 021	7 185 108	52 010
2012	22 814	29 550	47 041	8 581 795	8 708	50 282	72 706	6 824 902	52 930
2013	23 764	31 223	49 513	9 274 109	8 505	51 204	74 355	6 707 580	55 972
2014	23 943	31 755	51 315	9 807 293	7 978	48 468	69 125	6 591 050	58 783
2015	25 393	33 262	52 945	10 784 557	7 778	48 293	70 870	7 365 768	62 157
2016	26 855	37 407	64 966	12 682 461	8 038	49 440	73 190	8 113 990	74 598
2017	27 246	37 905	64 524	13 468 652	7 929	53 317	78 931	9 146 281	74 990
2018	26 794	37 671	63 616	14 011 382	7 958	57 535	82 355	10 423 184	73 140
2019	26 706	38 629	64 710	14 840 142	7 217	48 100	71 704	9 341 129	75 540
2020	28 134	39 121	67 494	15 693 249	7 738	55 730	79 419	11 195 894	77 778
2021	30 459	42 378	68 559	17 893 030	8 387	55 761	78 535	10 761 506	80 344
2022	25 572	38 405	65 312	17 431 993	7 173	50 434	68 147	11 099 135	76 633
2023	16 404	26 763	49 198	13 587 077	6 501	45 710	61 855	11 397 431	58 732
2020 1. Vj.	6 395	8 637	13 944	3 369 564	1 570	11 105	15 840	2 277 607	16 011
2020 2. Vj.	7 396	10 364	18 363	4 099 491	1 991	15 160	20 795	2 772 617	21 167
2020 3. Vj.	7 151	9 987	17 387	3 993 351	2 143	12 871	19 135	2 714 198	20 088
2020 4. Vj.	7 192	10 139	17 772	4 231 292	2 034	16 590	23 631	3 430 678	20 477
2021 1. Vj.	8 394	11 105	17 406	4 640 132	1 881	12 378	18 330	2 480 210	20 134
2021 2. Vj.	7 577	10 724	17 698	4 492 125	2 230	14 046	20 452	2 647 783	20 817
2021 3. Vj.	7 539	10 606	17 366	4 435 019	2 352	16 367	22 352	3 110 351	20 405
2021 4. Vj.	6 949	9 943	16 089	4 325 754	1 924	12 970	17 401	2 523 162	18 988
2022 1. Vj.	7 095	10 645	18 424	4 658 590	1 799	11 930	16 399	2 458 125	21 493
2022 2. Vj.	6 976	10 154	16 841	4 546 175	1 828	14 997	18 775	3 239 377	19 728
2022 3. Vj.	6 613	9 974	16 960	4 665 937	2 027	13 840	19 894	3 400 716	19 930
2022 4. Vj.	4 888	7 632	13 087	3 561 291	1 519	9 667	13 079	2 000 917	15 482
2023 1. Vj.	4 704	7 253	13 080	3 632 812	1 557	12 259	15 897	2 851 864	15 277
2023 2. Vj.	4 236	6 792	11 978	3 386 678	1 670	10 078	14 013	2 312 627	14 737
2023 3. Vj.	3 930	6 039	10 526	3 082 120	1 741	12 172	16 608	3 174 992	12 726
2023 4. Vj.	3 534	6 679	13 614	3 485 467	1 533	11 201	15 337	3 057 948	15 992
2024 1. Vj.	3 399	5 544	10 101	2 955 724	1 436	10 237	14 514	2 593 803	12 448
2024 2. Vj.									
2024 3. Vj.									
2024 4. Vj.									

1) Ab Berichtsjahr 2012 werden die "Sonstigen Wohneinheiten" als Wohnungen erfasst. - 2) Die Differenz zwischen der Summierung der Monatszahlen zu den Quartalszahlen bzw. zum Jahresergebnis entsteht durch die Einbeziehung der Teuren, die nachträgliche Bauänderungen berücksichtigen. - 3) In Wohn- und Nichtwohngebäuden einschl. Baumaßnahmen an bestehenden Gebäuden. - 4) Im Vergleich zu früheren Veröffentlichungen feststellbare Abweichungen im Ergebnismittelwert resultieren aus einer nachträglichen maschinellen Umsetzung der gemeldeten DM-Beträge in Euro-Werte in den Einzeldatensätzen.

2. Baugenehmigungen in Bayern seit 2020 nach Monaten

Berichtszeitraum ¹⁾	Errichtung neuer Gebäude								Wohnungen ins- gesamt ²⁾
	Wohnbau				Nichtwohnbau				
	Gebäude	Rauminhalt	Wohnungen	Veranschlagte Kosten der Bauwerke	Gebäude	Rauminhalt	Nutzfläche	Veranschlagte Kosten der Bauwerke	
	Anzahl	1 000 m ³	Anzahl	1 000 €	Anzahl	1 000 m ³	100 m ²	1 000 €	
2020 Januar	1 909	2 633	4 554	1 049 000	486	2 995	4 629	750 674	5 065
Februar	2 013	2 697	4 378	1 053 965	467	3 740	5 248	784 240	5 125
März	2 473	3 306	5 012	1 266 599	617	4 370	5 963	742 693	5 821
April	2 506	3 490	5 727	1 363 726	627	6 250	8 544	988 219	6 825
Mai	2 318	3 354	6 538	1 334 924	689	3 477	5 570	887 876	7 402
Juni	2 572	3 520	6 098	1 400 841	675	5 432	6 682	896 522	6 940
Juli	2 390	3 229	5 152	1 278 043	661	3 590	5 511	773 116	5 931
August	2 422	3 513	6 682	1 410 490	761	4 902	6 817	998 143	7 591
September ..	2 339	3 245	5 553	1 304 818	721	4 379	6 808	942 939	6 566
Oktober	2 589	3 603	6 075	1 503 475	820	7 487	10 634	1 482 479	7 387
November ...	2 225	3 121	5 600	1 303 752	606	3 859	5 486	762 091	6 222
Dezember ...	2 378	3 415	6 097	1 424 065	608	5 243	7 511	1 186 108	6 868
2021 Januar	2 291	3 229	5 432	1 383 257	527	3 132	4 360	526 066	6 107
Februar	2 384	3 216	5 068	1 349 952	601	4 795	6 639	1 051 742	5 855
März	3 719	4 660	6 906	1 906 923	753	4 451	7 331	902 402	8 172
April	2 593	3 673	5 991	1 513 278	714	3 865	5 894	924 811	7 059
Mai	2 355	3 428	5 809	1 453 559	790	5 054	7 298	871 552	6 730
Juni	2 629	3 624	5 898	1 525 288	726	5 127	7 260	851 420	7 028
Juli	2 713	3 955	6 721	1 637 105	784	4 207	6 178	812 502	7 610
August	2 577	3 406	5 342	1 423 070	802	6 535	7 919	1 043 268	6 572
September ..	2 249	3 246	5 303	1 374 844	766	5 624	8 255	1 254 581	6 223
Oktober	2 333	3 308	5 153	1 423 333	704	4 565	6 397	962 688	6 200
November ...	2 152	3 101	5 283	1 358 632	605	4 561	5 839	865 488	6 237
Dezember ...	2 464	3 534	5 653	1 543 789	615	3 843	5 165	694 986	6 551
2022 Januar	2 216	3 291	5 741	1 368 999	555	3 557	5 264	870 890	6 624
Februar	2 272	3 419	5 679	1 501 235	574	4 186	5 580	776 727	6 609
März	2 607	3 935	7 004	1 788 356	670	4 188	5 555	810 508	8 260
April	2 244	3 256	5 466	1 435 068	545	5 281	6 407	1 023 910	6 529
Mai	2 430	3 395	5 562	1 537 585	679	4 156	5 515	1 223 995	6 494
Juni	2 302	3 503	5 813	1 573 522	604	5 560	6 853	991 472	6 705
Juli	2 472	3 657	6 165	1 677 256	676	5 515	7 413	1 125 040	7 304
August	2 077	3 164	5 361	1 518 940	572	4 025	6 105	1 106 728	6 133
September ..	2 064	3 154	5 434	1 469 741	779	4 300	6 375	1 168 948	6 493
Oktober	1 643	2 457	4 128	1 133 807	537	2 894	3 899	475 886	4 953
November ...	1 562	2 245	3 700	1 063 840	475	3 218	4 343	699 221	4 235
Dezember ...	1 683	2 930	5 259	1 363 644	507	3 554	4 837	825 810	6 294
2023 Januar	1 626	2 497	4 583	1 246 103	498	3 672	5 469	1 003 197	5 240
Februar	1 432	2 270	4 046	1 140 469	480	4 922	5 129	1 050 001	4 758
März	1 646	2 485	4 451	1 246 240	579	3 665	5 299	798 666	5 279
April	1 283	1 855	3 209	907 142	451	2 530	3 683	541 792	3 947
Mai	1 519	2 585	4 602	1 277 499	621	4 276	5 779	1 019 609	5 554
Juni	1 434	2 351	4 167	1 202 037	598	3 273	4 552	751 226	5 236
Juli	1 268	1 747	2 926	871 197	574	4 398	5 374	876 276	3 683
August	1 385	2 119	3 607	1 103 954	633	3 974	5 971	1 190 607	4 336
September ..	1 277	2 173	3 993	1 106 969	534	3 800	5 264	1 108 109	4 707
Oktober	1 254	2 410	5 165	1 230 263	558	3 758	5 112	997 269	6 051
November ...	1 218	2 440	5 191	1 303 417	543	3 748	5 251	923 508	5 823
Dezember ...	1 062	1 829	3 258	951 787	432	3 695	4 974	1 137 171	4 118
2024 Januar	1 020	1 742	3 307	963 718	450	2 444	3 779	709 848	4 048
Februar	1 171	1 941	3 473	1 038 956	464	4 547	5 832	948 541	4 280
März	1 208	1 862	3 321	953 050	522	3 245	4 904	935 414	4 120
April	1 232	1 854	3 170	934 277	561	4 078	5 131	963 164	3 991
Mai									
Juni									
Juli									
August									
September ..									
Oktober									
November ...									
Dezember ...									

¹⁾ Die Differenz zwischen der Summierung der Monatszahlen zu den Quartalszahlen bzw. zum Jahresergebnis entsteht durch die Einbeziehung der Tekturen, die nachträgliche Bauänderungen berücksichtigen. - ²⁾ In Wohn- und Nichtwohngebäuden einsch. Baumaßnahmen an bestehenden Gebäuden.

3. Baugenehmigungen für Wohn- und Nichtwohngebäude

Lfd. Nr.	Gebäudeart Bauherr	Errichtung neuer				
		Gebäude	Rauminhalt	Nutzfläche	Wohnungen	
					insgesamt	Wohnfläche
		Anzahl	1 000 m ³	100 m ²	Anzahl	100 m ²
Wohnbau						
1	Wohngebäude mit 1 Wohnung	858	812	444	858	1 388
2	Wohngebäude mit 2 Wohnungen	171	221	124	342	385
3	Wohngebäude mit 3 oder mehr Wohnungen	203	821	437	1 970	1 451
4	Wohnheime	-	-	-	-	-
5	Wohngebäude insgesamt	1 232	1 854	1 005	3 170	3 225
6	darunter mit Eigentumswohnungen	93	398	196	905	708
7	im Freistellungs- bzw. Zustimmungsverfahren ²⁾	326	339	176	486	593
	Von den Wohngebäuden entfielen auf:					
8	Öffentliche Bauherren	7	29	16	59	39
9	Unternehmen	296	672	336	1 513	1 234
10	davon Wohnungsunternehmen	254	603	298	1 416	1 128
11	Immobilienfonds	1	3	1	8	6
12	sonstige Unternehmen	41	66	37	89	100
13	Private Haushalte	924	1 138	640	1 557	1 927
14	Organisationen ohne Erwerbszweck	5	16	14	41	25
Nichtwohnbau						
15	Anstaltsgebäude	5	65	113	-	-
16	Büro- und Verwaltungsgebäude	22	162	264	9	6
17	Landwirtschaftliche Betriebsgebäude	202	795	1 082	16	18
18	Nichtlandwirtschaftliche Betriebsgebäude	293	2 646	3 134	32	36
19	darunter Fabrik- und Werkstattgebäude	66	796	928	11	18
20	Handels- und Lagergebäude	149	1 618	1 704	15	13
21	Hotels und Gaststätten	14	60	126	4	4
22	Sonstige Nichtwohngebäude	39	411	539	4	5
23	Nichtwohngebäude insgesamt	561	4 078	5 131	61	65
24	darunter im Freistellungs- bzw. Zustimmungsverfahren ²⁾	46	217	302	4	4
	Von den Nichtwohngebäuden entfielen auf:					
25	Öffentliche Bauherren	53	320	483	10	7
26	Unternehmen	368	3 450	4 143	27	28
27	davon Land- und Forstwirtschaft, Tierhaltung, Fischerei	195	770	1 053	15	14
28	Produzierendes Gewerbe	87	1 336	1 591	4	5
29	Handel, Kreditinstitute und Versicherungsgewerbe, Dienstleistungen, Verkehr und Nachrichtenübermittlung, Wohnungsunternehmen und Immobilienfonds	86	1 345	1 499	8	8
30	Private Haushalte	128	251	396	24	30
31	Organisationen ohne Erwerbszweck	12	57	109	-	-

¹⁾ Einschl. Küchen. - ²⁾ Genehmigungsfreistellung nach Artikel 58 bzw. bauaufsichtliche Zustimmung nach Artikel 73 der Bayerischen Bauordnung (BayBO).

in Bayern im April 2024 nach Gebäudearten und Bauherren

Gebäude		Alle Baumaßnahmen						Lfd. Nr.
Wohnräume ¹⁾	Veranschlagte Kosten der Bauwerke	Gebäude/ Baumaßnahmen	Nutzfläche	Wohnungen		Wohnräume ¹⁾	Veranschlagte Kosten der Bauwerke	
				insgesamt	Wohnfläche			
Anzahl	1 000 €	Anzahl	100 m ²	Anzahl	100 m ²	Anzahl	1 000 €	
Wohnbau								
4 931	409 804	X	X	X	X	X	X	1
1 382	114 654	X	X	X	X	X	X	2
5 389	409 819	X	X	X	X	X	X	3
-	-	-	-	-	-	-	-	4
11 702	934 277	2 272	831	3 886	3 916	14 010	1 180 308	5
2 604	184 164	202	147	1 073	828	3 021	222 609	6
2 216	165 747	414	168	520	630	2 340	175 116	7
144	20 284	11	17	72	39	146	27 249	8
4 641	342 021	388	295	1 733	1 382	5 126	405 095	9
4 255	306 891	318	266	1 594	1 241	4 627	359 382	10
21	999	6	- 3	30	24	94	7 431	11
365	34 131	64	32	109	118	405	38 282	12
6 817	560 925	1 864	509	2 038	2 464	8 621	732 268	13
100	11 047	9	10	43	31	117	15 696	14
Nichtwohnbau								
-	57 326	11	115	6	4	13	71 098	15
21	79 783	77	304	- 5	- 15	- 50	115 733	16
63	71 956	277	1 174	30	37	118	85 926	17
127	483 073	479	3 343	67	58	187	622 050	18
53	166 336	116	1 027	25	29	94	233 621	19
51	228 940	222	1 798	20	18	63	267 837	20
16	31 920	51	131	19	8	20	57 267	21
20	271 026	106	688	7	3	13	410 354	22
231	963 164	950	5 624	105	88	281	1 305 161	23
19	28 120	56	303	4	4	19	30 251	24
30	195 146	100	635	5	4	13	328 446	25
101	674 872	576	4 405	60	49	153	832 898	26
54	69 270	261	1 145	21	25	77	81 147	27
16	330 369	135	1 706	6	8	26	392 823	28
31	275 233	180	1 554	33	16	50	358 928	29
100	58 361	242	444	36	42	134	88 220	30
-	34 785	32	139	4	- 7	- 19	55 597	31

4. Baugenehmigungen für Wohn- und Nichtwohngebäude

Schl.-Nr.	Gebiet	Errichtung neuer Wohngebäude								
		insgesamt ¹⁾					darunter mit 1 oder 2 Wohnungen			
		Gebäude	Raum-inhalt	Woh-nungen	Wohn-fläche	Veran-schlagte Kosten	Gebäude	Raum-inhalt	Woh-nungen	Wohn-fläche
		Anzahl	1 000 m ³	Anzahl	100 m ²	1 000 €	Anzahl	1 000 m ³	Anzahl	100 m ²

Zusammenstellung nach Regierungsbezirken

1	Oberbayern	385	697	1 249	1 205	394 513	300	317	349	538
2	Niederbayern	164	217	332	365	97 286	144	145	167	244
3	Oberpfalz	159	196	291	341	87 808	143	142	170	243
4	Oberfranken	72	71	109	129	36 015	67	59	77	109
5	Mittelfranken	128	212	389	376	94 267	99	96	113	172
6	Unterfranken	122	143	209	251	68 853	115	104	127	188
7	Schwaben	202	319	591	558	155 535	161	170	197	280
	Bayern	1 232	1 854	3 170	3 225	934 277	1 029	1 033	1 200	1 774
	Kreisfreie Städte	139	295	709	563	165 206	85	83	97	147
	darunter Großstädte ³⁾	102	242	635	470	137 402	53	44	56	81
	Landkreise	1 093	1 559	2 461	2 662	769 071	944	950	1 103	1 627

Regierungsbezirk Oberbayern

Kreisfreie Städte

161	Ingolstadt	7	14	24	22	6 606	4	5	4	7
162	München	28	110	306	214	78 319	10	6	10	12
163	Rosenheim	-	-	-	-	-	-	-	-	-
	Zusammen	35	123	330	237	84 925	14	11	14	19

Landkreise

171	Altötting	22	96	197	175	41 795	7	8	8	12
172	Berchtesgadener Land	10	22	43	37	10 084	8	9	12	15
173	Bad Tölz-Wolfratshausen	11	15	15	25	8 524	10	12	11	21
174	Dachau	40	38	50	66	22 654	38	35	42	62
175	Ebersberg	13	32	55	49	14 034	10	11	11	16
176	Eichstätt	13	14	13	22	6 833	13	14	13	22
177	Erding	14	21	22	33	9 373	12	18	13	27
178	Freising	16	18	18	29	8 747	16	18	18	29
179	Fürstenfeldbruck	14	29	60	44	15 418	9	8	11	13
180	Garmisch-Partenkirchen	2	9	27	15	5 059	1	1	2	2
181	Landsberg am Lech	15	16	18	29	8 130	14	14	15	25
182	Miesbach	15	17	19	29	10 657	14	16	16	27
183	Mühldorf a. Inn	10	11	13	19	5 263	10	11	13	19
184	München	35	55	76	88	39 639	30	35	35	62
185	Neuburg-Schrobenhausen	13	22	34	34	12 020	10	11	13	19
186	Pfaffenhofen a.d. Ilm	19	27	38	50	13 567	16	18	20	31
187	Rosenheim	30	38	54	68	21 892	25	24	28	42
188	Starnberg	12	16	24	26	12 906	11	10	12	18
189	Traunstein	19	30	45	44	16 767	15	16	20	26
190	Weilheim-Schongau	27	49	98	86	26 226	17	19	22	31
	Zusammen	350	574	919	968	309 588	286	306	335	520
1	Oberbayern	385	697	1 249	1 205	394 513	300	317	349	538

¹⁾ Einschl. Wohnheime. - ²⁾ Genehmigungsfreistellung nach Artikel 58 bzw. bauaufsichtliche Zustimmung nach Artikel 73 der Bayerischen Bauordnung (BayBO). - ³⁾ Münch

in Bayern im April 2024 nach Kreisen

noch: Errichtung neuer Wohngebäude		Errichtung neuer Nichtwohngebäude					Alle Baumaßnahmen						Schl.-Nr.
darunter mit Eigentumswohnungen		Gebäude	Raum-inhalt	Nutz-fläche	Woh-nungen	Veran-schlagte Kosten	Gebäude/Baumaß-nahmen	Nutz-fläche	Woh-nungen	darunter im Frei-stellungs-bzw. Zu-stimmungs-verfahren ²⁾	Wohn-fläche	Veran-schlagte Kosten	
Gebäude	Woh-nungen												
Anzahl		1 000 m³	100 m²	Anzahl	1 000 €	Anzahl	100 m²	Anzahl		100 m²	1 000 €		

Zusammenstellung nach Regierungsbezirken

38	370	184	1 303	1 753	35	397 464	983	2 232	1 601	127	1 526	1 051 926	1
6	78	116	512	723	3	117 336	457	854	451	96	472	264 229	2
10	65	81	483	648	5	108 627	384	806	350	77	394	273 148	3
2	13	25	112	169	-	52 846	208	196	172	18	183	113 847	4
16	134	51	703	768	3	116 230	343	946	445	64	452	264 813	5
4	73	33	163	220	7	29 007	335	331	266	54	315	154 835	6
17	172	71	801	850	8	141 654	512	1 091	706	88	661	362 671	7
93	905	561	4 078	5 131	61	963 164	3 222	6 455	3 991	524	4 003	2 485 469	
27	206	41	532	844	3	211 227	451	982	971	13	748	504 477	
26	197	25	314	494	1	127 604	314	621	823	4	602	358 499	
66	699	520	3 546	4 287	58	751 937	2 771	5 472	3 020	511	3 255	1 980 992	

Regierungsbezirk Oberbayern

1	5	-	-	-	-	-	13	7	29	-	25	7 678	161
7	44	15	117	238	-	78 168	112	259	457	1	322	209 344	162
-	-	-	-	-	-	-	1	- 2	2	-	2	80	163
8	49	15	117	238	-	78 168	126	264	488	1	349	217 102	
11	168	8	21	29	-	3 005	44	74	203	15	182	54 331	171
1	19	8	60	91	1	8 464	40	141	63	9	51	74 656	172
-	-	12	64	90	1	12 182	50	110	28	3	36	28 993	173
2	5	9	59	89	-	19 484	66	101	63	8	73	46 380	174
1	24	3	19	23	-	2 148	31	55	62	1	57	19 290	175
-	-	7	18	25	-	3 738	30	34	15	5	23	12 516	176
-	-	13	76	98	3	24 845	35	115	26	4	41	35 462	177
-	-	8	64	71	-	4 344	28	86	19	-	30	14 118	178
4	29	4	17	27	-	4 000	31	43	68	2	52	21 586	179
-	-	-	-	-	-	-	2	11	27	-	15	5 059	180
1	3	16	32	58	3	9 043	59	91	26	6	41	34 630	181
-	-	6	23	33	3	6 232	59	38	48	-	55	33 908	182
-	-	13	84	137	-	25 095	38	156	17	6	25	37 787	183
1	8	5	17	20	2	3 371	64	55	76	-	99	65 508	184
3	21	7	53	48	1	7 358	36	60	44	9	46	25 356	185
2	12	5	134	131	-	8 148	31	144	39	6	52	22 290	186
2	6	10	38	64	2	10 057	61	95	74	8	87	37 193	187
1	12	3	42	58	1	9 841	25	63	31	10	32	25 588	188
-	-	20	189	237	6	29 784	79	274	71	4	77	84 428	189
1	14	12	178	187	12	128 157	48	222	113	30	101	155 745	190
30	321	169	1 186	1 515	35	319 296	857	1 968	1 113	126	1 177	834 824	
38	370	184	1 303	1 753	35	397 464	983	2 232	1 601	127	1 526	1 051 926	1

Nürnberg, Augsburg, Regensburg, Ingolstadt, Würzburg, Fürth, Erlangen.

Noch: 4. Baugenehmigungen für Wohn- und Nichtwohngebäude

Schl.-Nr.	Gebiet	Errichtung neuer Wohngebäude								
		insgesamt ¹⁾					darunter mit 1 oder 2 Wohnungen			
		Gebäude	Raum-inhalt	Woh-nungen	Wohn-fläche	Veran-schlagte Kosten	Gebäude	Raum-inhalt	Woh-nungen	Wohn-fläche
		Anzahl	1 000 m ³	Anzahl	100 m ²	1 000 €	Anzahl	1 000 m ³	Anzahl	100 m ²

Regierungsbezirk Niederbayern

Kreisfreie Städte

261	Landshut	6	9	10	14	4 022	5	6	6	10
262	Passau	4	7	12	11	3 047	3	5	6	7
263	Straubing	1	1	1	2	586	1	1	1	2
	Zusammen	11	17	23	27	7 655	9	12	13	19

Landkreise

271	Deggendorf	8	11	20	18	4 045	5	4	5	7
272	Freyung-Grafenau	10	11	11	19	4 530	10	11	11	19
273	Kelheim	15	23	38	36	10 988	12	13	14	21
274	Landshut	31	45	69	72	21 322	28	28	30	47
275	Passau	32	41	63	76	18 980	28	29	33	51
276	Regen	9	7	13	13	3 085	9	7	13	13
277	Rottal-Inn	8	9	9	13	3 598	8	9	9	13
278	Straubing-Bogen	16	15	19	27	8 082	15	14	15	24
279	Dingolfing-Landau	24	37	67	64	15 001	20	18	24	30
	Zusammen	153	200	309	338	89 631	135	133	154	225
2	Niederbayern	164	217	332	365	97 286	144	145	167	244

Regierungsbezirk Oberpfalz

Kreisfreie Städte

361	Amberg	8	12	19	23	6 806	7	9	10	16
362	Regensburg	17	24	47	48	10 610	10	9	11	17
363	Weiden i.d.OPf.	3	6	11	11	3 144	2	2	2	3
	Zusammen	28	42	77	82	20 560	19	20	23	36

Landkreise

371	Amberg-Weizbach	20	19	23	32	8 690	20	19	23	32
372	Cham	19	19	28	32	7 941	18	17	22	28
373	Neumarkt i.d.OPf.	21	32	36	47	13 280	19	24	22	37
374	Neustadt a.d.Waldnaab	11	9	12	17	4 187	11	9	12	17
375	Regensburg	34	40	58	71	19 723	31	33	39	56
376	Schwandorf	21	31	52	53	11 912	20	16	24	30
377	Tirschenreuth	5	3	5	6	1 515	5	3	5	6
	Zusammen	131	154	214	259	67 248	124	122	147	206
3	Oberpfalz	159	196	291	341	87 808	143	142	170	243

¹⁾ Einschl. Wohnheime. - ²⁾ Genehmigungsfreistellung nach Artikel 58 bzw. bauaufsichtliche Zustimmung nach Artikel 73 der Bayerischen Bauordnung (BayBO).

in Bayern im April 2024 nach Kreisen

noch: Errichtung neuer Wohngebäude		Errichtung neuer Nichtwohngebäude					Alle Baumaßnahmen						Schl.-Nr.
darunter mit Eigentumswohnungen		Gebäude	Rauminhalt	Nutzfläche	Wohnungen	Veranschlagte Kosten	Gebäude/Baumaßnahmen	Nutzfläche	Wohnungen	darunter im Freistellungs- bzw. Zustimmungsverfahren ²⁾	Wohnfläche	Veranschlagte Kosten	
Gebäude	Wohnungen												
Anzahl		1 000 m ³	100 m ²	Anzahl	1 000 €	Anzahl	100 m ²	Anzahl		100 m ²	1 000 €		

Regierungsbezirk Niederbayern

-	-	2	41	51	-	14 505	13	57	12	-	17	20 471	261
-	-	1	7	11	-	3 705	15	9	23	4	20	12 544	262
-	-	3	80	147	-	14 693	8	144	24	-	11	19 039	263
-	-	6	128	209	-	32 903	36	210	59	4	48	52 054	
-	-	11	25	39	-	2 772	32	50	21	1	24	8 937	271
-	-	8	8	12	-	1 391	32	27	10	-	23	11 594	272
2	21	14	63	93	-	11 822	44	98	49	26	48	25 665	273
2	31	11	37	48	2	9 464	64	80	81	10	90	36 108	274
1	6	11	72	93	1	16 396	81	108	90	16	96	43 953	275
-	-	10	16	27	-	2 266	27	30	19	9	16	6 314	276
-	-	20	34	55	-	6 831	55	68	17	3	18	15 100	277
-	-	16	91	105	-	25 754	43	120	22	11	34	37 526	278
1	20	9	37	43	-	7 737	43	63	83	16	75	26 978	279
6	78	110	384	514	3	84 433	421	644	392	92	424	212 175	
6	78	116	512	723	3	117 336	457	854	451	96	472	264 229	2

Regierungsbezirk Oberpfalz

1	9	1	1	2	-	45	16	9	21	2	26	13 451	361
5	28	2	33	56	-	13 967	38	76	48	-	45	40 231	362
-	-	1	3	5	-	234	15	9	14	-	14	5 562	363
6	37	4	37	63	-	14 246	69	94	83	2	85	59 244	
1	2	3	18	27	-	3 462	32	34	27	13	36	13 192	371
-	-	18	125	183	2	27 019	77	201	43	8	54	47 031	372
1	11	14	137	154	-	23 159	53	184	47	8	59	40 050	373
-	-	10	22	41	1	4 397	30	51	13	8	18	10 421	374
2	15	11	49	66	-	15 013	60	103	64	26	78	61 099	375
-	-	12	78	85	1	14 042	39	103	57	12	57	26 268	376
-	-	9	16	30	1	7 289	24	37	16	-	7	15 843	377
4	28	77	446	585	5	94 381	315	712	267	75	308	213 904	
10	65	81	483	648	5	108 627	384	806	350	77	394	273 148	3

Noch: 4. Baugenehmigungen für Wohn- und Nichtwohngebäude

Schl.-Nr.	Gebiet	Errichtung neuer Wohngebäude								
		insgesamt ¹⁾					darunter mit 1 oder 2 Wohnungen			
		Gebäude	Raum-inhalt	Woh-nungen	Wohn-fläche	Veran-schlagte Kosten	Gebäude	Raum-inhalt	Woh-nungen	Wohn-fläche
		Anzahl	1 000 m³	Anzahl	100 m²	1 000 €	Anzahl	1 000 m³	Anzahl	100 m²

Regierungsbezirk Oberfranken

Kreisfreie Städte

461	Bamberg	2	1	2	3	846	2	1	2	3
462	Bayreuth	1	0	1	1	30	1	0	1	1
463	Coburg	-	-	-	-	-	-	-	-	-
464	Hof	1	1	1	3	895	1	1	1	3
	Zusammen	4	3	4	6	1 771	4	3	4	6

Landkreise

471	Bamberg	15	18	25	30	9 171	13	14	17	25
472	Bayreuth	5	8	16	13	3 489	4	4	4	8
473	Coburg	8	6	8	12	3 523	8	6	8	12
474	Forchheim	17	15	22	28	8 689	17	15	22	28
475	Hof	7	5	7	8	2 372	7	5	7	8
476	Kronach	4	4	4	7	1 509	4	4	4	7
477	Kulmbach	3	2	3	3	960	3	2	3	3
478	Lichtenfels	5	7	16	15	3 213	3	3	4	6
479	Wunsiedel i.Fichtelgebirge	4	3	4	6	1 318	4	3	4	6
	Zusammen	68	68	105	123	34 244	63	56	73	102
4	Oberfranken	72	71	109	129	36 015	67	59	77	109

Regierungsbezirk Mittelfranken

Kreisfreie Städte

561	Ansbach	-	-	-	-	-	-	-	-	-
562	Erlangen	9	27	79	44	11 088	4	3	5	7
563	Fürth	4	4	6	9	2 708	3	3	3	5
564	Nürnberg	18	25	43	45	12 451	15	11	15	21
565	Schwabach	1	2	5	4	650	-	-	-	-
	Zusammen	32	59	133	101	26 897	22	17	23	32

Landkreise

571	Ansbach	23	33	52	54	15 203	19	22	22	34
572	Erlangen-Höchstadt	20	47	90	86	18 205	13	11	13	22
573	Fürth	12	25	44	48	9 801	7	7	9	14
574	Nürnberger Land	13	17	22	29	8 931	12	14	14	23
575	Neustadt a.d.Aisch-Bad Windsheim	10	12	15	23	5 328	9	11	11	19
576	Roth	7	7	9	12	2 960	7	7	9	12
577	Weißenburg-Gunzenhausen	11	13	24	23	6 942	10	9	12	17
	Zusammen	96	153	256	275	67 370	77	79	90	140
5	Mittelfranken	128	212	389	376	94 267	99	96	113	172

¹⁾ Einschl. Wohnheime. - ²⁾ Genehmigungsfreistellung nach Artikel 58 bzw. bauaufsichtliche Zustimmung nach Artikel 73 der Bayerischen Bauordnung (BayBO).

in Bayern im April 2024 nach Kreisen

noch: Errichtung neuer Wohngebäude		Errichtung neuer Nichtwohngebäude					Alle Baumaßnahmen						Schl.-Nr.
darunter mit Eigentumswohnungen		Gebäude	Rauminhalt	Nutzfläche	Wohnungen	Veranschlagte Kosten	Gebäude/Baumaßnahmen	Nutzfläche	Wohnungen	darunter im Freistellungs- bzw. Zustimmungsv erfahren ²⁾	Wohnfläche	Veranschlagte Kosten	
Gebäude	Wohnungen												
Anzahl		1 000 m ³	100 m ²	Anzahl	1 000 €	Anzahl	100 m ²	Anzahl		100 m ²	1 000 €		

Regierungsbezirk Oberfranken

-	-	1	2	3	-	575	8	3	9	1	5	1 972	461
-	-	2	50	74	-	41 209	8	75	2	-	3	41 531	462
-	-	-	-	-	-	-	5	1	2	-	2	693	463
-	-	1	2	3	-	920	8	1	8	-	5	2 025	464
-	-	4	54	81	-	42 704	29	80	21	1	15	46 221	
1	5	1	6	10	-	749	34	27	37	5	40	16 466	471
-	-	1	5	9	-	3 219	11	14	15	-	13	7 006	472
-	-	2	8	11	-	3 284	14	9	14	7	16	8 695	473
-	-	3	2	5	-	228	38	6	34	1	39	11 370	474
-	-	6	13	22	-	1 551	25	24	9	2	14	6 445	475
-	-	2	4	8	-	170	9	9	5	-	9	1 944	476
-	-	3	16	19	-	620	13	18	7	-	8	2 862	477
1	8	2	2	4	-	242	19	7	23	1	19	9 220	478
-	-	1	0	1	-	79	16	2	7	1	9	3 618	479
2	13	21	58	89	-	10 142	179	116	151	17	168	67 626	
2	13	25	112	169	-	52 846	208	196	172	18	183	113 847	4

Regierungsbezirk Mittelfranken

-	-	-	-	-	-	-	-	-	-	-	-	-	561
3	28	1	6	12	-	2 000	19	29	78	-	45	14 227	562
1	3	1	131	128	-	18 780	11	129	9	-	11	22 855	563
3	28	2	2	2	1	651	56	56	58	-	63	29 750	564
-	-	-	-	-	-	-	3	0	6	-	5	1 013	565
7	59	4	139	142	1	21 431	89	214	151	-	124	67 845	
2	21	26	170	233	1	29 179	90	258	64	8	72	54 297	571
-	-	1	7	8	-	3 190	30	61	89	22	88	22 022	572
4	30	3	20	34	1	4 596	43	45	39	21	55	28 626	573
1	8	4	276	226	-	30 825	25	235	23	5	30	40 487	574
1	4	4	16	27	-	1 821	21	31	25	6	33	11 179	575
-	-	7	73	92	-	24 126	24	90	22	1	22	30 940	576
1	12	2	3	6	-	1 062	21	11	32	1	28	9 417	577
9	75	47	565	626	2	94 799	254	731	294	64	328	196 968	
16	134	51	703	768	3	116 230	343	946	445	64	452	264 813	5

Noch: 4. Baugenehmigungen für Wohn- und Nichtwohngebäude

Schl.-Nr.	Gebiet	Errichtung neuer Wohngebäude								
		insgesamt ¹⁾					darunter mit 1 oder 2 Wohnungen			
		Gebäude	Raum- inhalt	Woh- nungen	Wohn- fläche	Veran- schlagte Kosten	Gebäude	Raum- inhalt	Woh- nungen	Wohn- fläche
		Anzahl	1 000 m ³	Anzahl	100 m ²	1 000 €	Anzahl	1 000 m ³	Anzahl	100 m ²

Regierungsbezirk Unterfranken

Kreisfreie Städte

661	Aschaffenburg	2	4	2	6	2 610	2	4	2	6
662	Schweinfurt	-	-	-	-	-	-	-	-	-
663	Würzburg	7	7	8	12	3 802	7	7	8	12
Zusammen		9	11	10	19	6 412	9	11	10	19

Landkreise

671	Aschaffenburg	12	21	26	37	10 801	10	13	11	24
672	Bad Kissingen	7	5	7	9	2 841	7	5	7	9
673	Rhön-Grabfeld	9	8	11	13	4 214	9	8	11	13
674	Haßberge	4	4	5	6	1 781	4	4	5	6
675	Kitzingen	13	13	14	24	7 514	13	13	14	24
676	Miltenberg	13	12	18	23	7 268	12	11	15	21
677	Main-Spessart	32	21	36	46	8 589	31	18	32	42
678	Schweinfurt	10	27	40	38	11 079	9	10	10	15
679	Würzburg	13	20	42	36	8 354	11	9	12	15
Zusammen		113	131	199	233	62 441	106	93	117	169
6	Unterfranken	122	143	209	251	68 853	115	104	127	188

Regierungsbezirk Schwaben

Kreisfreie Städte

761	Augsburg	12	31	122	76	11 818	-	-	-	-
762	Kaufbeuren	2	3	2	4	1 680	2	3	2	4
763	Kempten (Allgäu)	5	5	6	10	2 946	5	5	6	10
764	Memmingen	1	1	2	2	542	1	1	2	2
Zusammen		20	41	132	92	16 986	8	9	10	16

Landkreise

771	Aichach-Friedberg	14	29	56	49	14 777	10	11	10	17
772	Augsburg	27	35	53	57	16 449	25	26	30	43
773	Dillingen a.d. Donau	9	9	10	16	4 383	9	9	10	16
774	Günzburg	18	18	31	32	9 147	17	15	23	26
775	Neu-Ulm	15	53	116	97	28 849	8	9	10	16
776	Lindau (Bodensee)	5	10	22	16	5 456	3	3	4	4
777	Ostallgäu	16	16	19	26	7 189	16	16	19	26
778	Unterallgäu	34	46	58	73	20 653	32	36	41	58
779	Donau-Ries	25	35	53	58	16 462	21	21	22	34
780	Oberallgäu	19	28	41	44	15 184	12	14	18	25
Zusammen		182	278	459	467	138 549	153	160	187	264
7	Schwaben	202	319	591	558	155 535	161	170	197	280

¹⁾ Einschl. Wohnheime. - ²⁾ Genehmigungsfreistellung nach Artikel 58 bzw. bauaufsichtliche Zustimmung nach Artikel 73 der Bayerischen Bauordnung (BayBO).

in Bayern im April 2024 nach Kreisen

noch: Errichtung neuer Wohngebäude		Errichtung neuer Nichtwohngebäude					Alle Baumaßnahmen						Schl.-Nr.
darunter mit Eigentumswohnungen		Gebäude	Raum-inhalt	Nutz-fläche	Woh-nungen	Veran-schlagte Kosten	Gebäude/Baumaß-nahmen	Nutz-fläche	Woh-nungen	darunter im Frei-stellungs-bzw. Zu-stimmungs-verfahren ²⁾	Wohn-fläche	Veran-schlagte Kosten	
Gebäude	Woh-nungen												
Anzahl		1 000 m ³	100 m ²	Anzahl	1 000 €	Anzahl	100 m ²	Anzahl		100 m ²	1 000 €		

Regierungsbezirk Unterfranken

-	-	-	-	-	-	-	5	2	3	-	7	3 220	661
-	-	-	-	-	-	-	4	- 6	4	-	5	4 400	662
-	-	-	-	-	-	-	22	5	10	3	14	5 234	663
-	-	-	-	-	-	-	31	1	17	3	26	12 854	
1	12	1	1	1	-	46	33	36	36	3	47	24 299	671
-	-	7	16	22	6	2 913	28	28	15	-	16	16 940	672
-	-	3	16	22	-	10 067	26	27	15	-	17	17 426	673
-	-	6	26	39	-	3 303	26	40	9	-	13	7 677	674
-	-	3	38	48	-	3 470	41	62	15	6	27	14 394	675
-	-	3	14	20	1	2 576	30	42	23	4	29	17 588	676
1	4	2	4	5	-	255	54	8	40	27	54	12 213	677
1	30	2	3	6	-	292	28	23	43	2	42	13 339	678
1	27	6	44	56	-	6 085	38	63	53	9	43	18 105	679
4	73	33	163	220	7	29 007	304	330	249	51	289	141 981	
4	73	33	163	220	7	29 007	335	331	266	54	315	154 835	6

Regierungsbezirk Schwaben

6	61	4	26	58	-	14 038	43	59	134	-	76	29 180	761
-	-	-	-	-	-	-	4	2	2	-	4	2 405	762
-	-	1	9	10	-	500	14	13	6	2	10	4 902	763
-	-	3	22	44	2	7 237	10	45	10	-	9	12 670	764
6	61	8	57	112	2	21 775	71	119	152	2	99	49 157	
1	4	4	9	13	-	729	41	23	59	4	54	18 106	771
2	23	10	36	48	2	5 356	56	67	65	8	67	25 320	772
-	-	3	7	11	1	1 082	28	18	22	1	28	7 707	773
-	-	5	427	310	-	61 715	40	353	41	16	44	79 200	774
2	36	9	92	123	2	12 285	40	161	122	1	101	42 580	775
-	-	3	9	13	-	2 776	18	19	24	1	18	11 258	776
-	-	10	69	83	-	7 081	50	106	32	-	42	19 897	777
2	17	6	31	38	-	1 911	63	82	70	13	82	29 334	778
4	31	7	21	41	-	4 252	49	47	70	33	72	25 030	779
-	-	6	43	57	1	22 692	56	93	49	9	53	55 082	780
11	111	63	744	738	6	119 879	441	971	554	86	562	313 514	
17	172	71	801	850	8	141 654	512	1 091	706	88	661	362 671	7

4a. Baugenehmigungen für Wohn- und Nichtwohngebäude in Bayern von Januar bis April 2024 nach Kreisen

Schl.-Nr.	Gebiet	Errichtung neuer Wohngebäude					Errichtung neuer Nichtwohngebäude			Alle Baumaßnahmen	
		Gebäude ¹⁾	davon mit		Wohnungen	Wohnfläche	Gebäude	Rauminhalt	Nutzfläche	Wohnungen	darunter im Freistellungs- bzw. Zustimmungsverfahren ²⁾
			1 oder 2 Wohnungen	3 oder mehr Wohnungen ¹⁾							
Anzahl					100 m ²	Anzahl	1 000 m ³	100 m ²	Anzahl		

Zusammenstellung nach Regierungsbezirken

1	Oberbayern	1 659	1 298	361	5 413	5 080	631	4 934	7 156	6 646	566
2	Niederbayern	601	529	72	1 168	1 379	363	1 621	2 300	1 503	347
3	Oberpfalz	507	450	57	974	1 098	272	1 816	2 228	1 183	201
4	Oberfranken	254	238	16	390	478	118	684	1 020	664	87
5	Mittelfranken	554	438	116	2 097	1 889	209	1 675	2 466	2 383	236
6	Unterfranken	349	309	40	690	793	132	649	894	1 007	132
7	Schwaben	707	567	140	2 539	2 253	272	2 938	3 581	3 053	423
	Bayern	4 631	3 829	802	13 271	12 970	1 997	14 315	19 645	16 439	1 992
	Kreisfreie Städte	894	605	289	4 976	3 868	241	3 354	5 819	5 788	99
	darunter Großstädte ³⁾	699	451	248	4 429	3 304	193	2 881	5 053	5 082	16
	Landkreise	3 737	3 224	513	8 295	9 102	1 756	10 960	13 827	10 651	1 893

Regierungsbezirk Oberbayern

Kreisfreie Städte

161	Ingolstadt	36	18	18	177	123	6	257	339	201	-
162	München	358	226	132	2 253	1 708	103	1 359	2 441	2 597	8
163	Rosenheim	2	1	1	15	13	2	13	17	16	-
	Zusammen	396	245	151	2 445	1 844	111	1 630	2 797	2 814	8

Landkreise

171	Altötting	41	22	19	241	222	24	62	83	266	28
172	Berchtesgadener Land	29	18	11	178	143	18	94	153	213	23
173	Bad Tölz-Wolfratshausen	49	41	8	94	120	29	142	204	159	6
174	Dachau	97	83	14	174	190	21	138	192	207	18
175	Ebersberg	42	35	7	105	118	5	22	28	128	4
176	Eichstätt	85	75	10	180	203	30	179	191	221	27
177	Erding	70	58	12	244	239	41	211	276	273	31
178	Freising	50	47	3	81	109	16	125	151	86	4
179	Fürstenfeldbruck	49	39	10	123	115	10	48	67	148	7
180	Garmisch-Partenkirchen	14	11	3	46	43	3	8	11	58	-
181	Landsberg am Lech	44	42	2	50	83	32	147	216	67	17
182	Miesbach	47	43	4	65	104	15	49	74	111	2
183	Mühldorf a. Inn	52	49	3	78	113	55	283	406	118	41
184	München	103	91	12	190	229	17	122	163	195	38
185	Neuburg-Schrobenhausen	57	49	8	120	127	27	182	193	162	21
186	Pfaffenhofen a.d. Ilm	60	45	15	154	166	21	302	302	258	36
187	Rosenheim	114	90	24	252	269	48	295	398	327	83
188	Starnberg	73	61	12	174	192	12	143	223	201	40
189	Traunstein	89	75	14	187	208	59	383	531	349	54
190	Weilheim-Schongau	98	79	19	232	244	37	370	498	285	78
	Zusammen	1 263	1 053	210	2 968	3 236	520	3 304	4 359	3 832	558
1	Oberbayern	1 659	1 298	361	5 413	5 080	631	4 934	7 156	6 646	566

¹⁾ Einschl. Wohnheime. - ²⁾ Genehmigungsfreistellung nach Artikel 58 bzw. bauaufsichtliche Zustimmung nach Artikel 73 der Bayerischen Bauordnung (BayBO). - ³⁾ München, Nürnberg, Augsburg, Regensburg, Ingolstadt, Würzburg, Fürth, Erlangen.

**Noch: 4a. Baugenehmigungen für Wohn- und Nichtwohngebäude in Bayern
von Januar bis April 2024 nach Kreisen**

Schl.- Nr.	Gebiet	Errichtung neuer Wohngebäude				Errichtung neuer Nichtwohngebäude			Alle Baumaßnahmen	
		Gebäude ¹⁾	davon mit		Wohn- flächen	Gebäude	Raum- inhalt	Nutz- fläche	Wohn- nungen	darunter im Frei- stellungs- bzw. Zu- stimmungs- verfahren ²⁾
			1 oder 2 Wohnungen	3 oder mehr Wohnungen ¹⁾						
		Anzahl			100 m ²	Anzahl	1 000 m ³	100 m ²	Anzahl	

Regierungsbezirk Niederbayern

Kreisfreie Städte

261	Landshut	29	19	10	102	110	5	60	81	110	3
262	Passau	10	9	1	19	23	2	10	14	34	5
263	Straubing	16	7	9	85	78	5	87	156	104	1
	Zusammen	55	35	20	206	211	12	158	251	248	9

Landkreise

271	Deggendorf	56	47	9	130	129	36	121	176	147	20
272	Freyung-Grafenau	31	30	1	37	59	27	71	106	52	3
273	Kelheim	81	68	13	146	170	33	138	222	186	70
274	Landshut	69	61	8	152	168	27	134	229	183	12
275	Passau	92	83	9	185	222	40	207	317	273	99
276	Regen	30	28	2	45	62	34	47	73	57	11
277	Rottal-Inn	48	46	2	56	91	68	350	436	90	17
278	Straubing-Bogen	77	74	3	100	134	43	261	329	136	62
279	Dingolfing-Landau	62	57	5	111	133	43	134	162	131	44
	Zusammen	546	494	52	962	1 168	351	1 463	2 049	1 255	338
2	Niederbayern	601	529	72	1 168	1 379	363	1 621	2 300	1 503	347

Regierungsbezirk Oberpfalz

Kreisfreie Städte

361	Amberg	20	18	2	35	43	2	2	4	39	10
362	Regensburg	38	27	11	89	89	11	79	143	99	1
363	Weiden i.d.OPf.	8	4	4	46	28	5	14	29	54	-
	Zusammen	66	49	17	170	160	18	94	176	192	11

Landkreise

371	Amberg-Weizbach	53	48	5	74	84	19	47	74	101	28
372	Cham	62	55	7	133	133	62	251	353	188	20
373	Neumarkt i.d.OPf.	85	76	9	160	189	50	569	679	197	35
374	Neustadt a.d.Waldnaab	39	38	1	47	69	26	52	86	51	10
375	Regensburg	114	102	12	210	250	44	166	231	245	61
376	Schwandorf	69	63	6	158	180	23	175	210	170	31
377	Tirschenreuth	19	19	-	22	34	30	462	420	39	5
	Zusammen	441	401	40	804	938	254	1 722	2 053	991	190
3	Oberpfalz	507	450	57	974	1 098	272	1 816	2 228	1 183	201

¹⁾ Einschl. Wohnheime. - ²⁾ Genehmigungsfreistellung nach Artikel 58 bzw. bauaufsichtliche Zustimmung nach Artikel 73 der Bayerischen Bauordnung (BayBO).

**Noch: 4a. Baugenehmigungen für Wohn- und Nichtwohngebäude in Bayern
von Januar bis April 2024 nach Kreisen**

Schl.- Nr.	Gebiet	Errichtung neuer Wohngebäude				Errichtung neuer Nichtwohngebäude			Alle Baumaßnahmen		
		Gebäude ¹⁾	davon mit		Wohn- nungen	Wohn- fläche	Gebäude	Raum- inhalt	Nutz- fläche	Wohn- nungen	darunter im Frei- stellungs- bzw. Zu- stimmungs- verfahren ²⁾
			1 oder 2 Wohnungen	3 oder mehr Wohnungen ¹⁾							
Anzahl					100 m²	Anzahl	1 000 m³	100 m²	Anzahl		

Regierungsbezirk Oberfranken

Kreisfreie Städte

461	Bamberg	13	13	-	13	21	4	63	121	50	2
462	Bayreuth	10	9	1	15	13	7	88	148	21	1
463	Coburg	2	1	1	6	5	2	26	46	10	-
464	Hof	2	2	-	2	5	1	2	3	14	1
	Zusammen	27	25	2	36	45	14	178	318	95	4

Landkreise

471	Bamberg	39	36	3	56	76	17	68	109	78	16
472	Bayreuth	50	49	1	68	86	11	40	62	85	26
473	Coburg	21	20	1	28	34	9	24	40	49	19
474	Forchheim	41	39	2	65	78	15	235	267	154	3
475	Hof	19	19	-	20	27	16	26	44	21	8
476	Kronach	14	13	1	16	26	6	14	23	32	-
477	Kulmbach	10	9	1	19	22	12	50	71	33	-
478	Lichtenfels	20	17	3	42	44	10	20	39	64	5
479	Wunsiedel i. Fichtelgebirge	13	11	2	40	40	8	27	45	53	6
	Zusammen	227	213	14	354	433	104	506	701	569	83
4	Oberfranken	254	238	16	390	478	118	684	1 020	664	87

Regierungsbezirk Mittelfranken

Kreisfreie Städte

561	Ansbach	37	36	1	51	56	-	-	-	59	1
562	Erlangen	20	11	9	116	80	8	141	284	124	-
563	Fürth	14	9	5	36	34	5	152	167	52	-
564	Nürnberg	143	101	42	927	764	31	409	742	987	1
565	Schwabach	5	4	1	9	11	2	2	5	14	-
	Zusammen	219	161	58	1 139	945	46	704	1 198	1 236	2

Landkreise

571	Ansbach	88	75	13	246	223	68	317	469	324	43
572	Erlangen-Höchstadt	64	53	11	153	171	4	16	21	156	49
573	Fürth	28	19	9	107	104	9	36	58	121	28
574	Nürnberger Land	48	38	10	206	185	19	342	313	217	17
575	Neustadt a.d. Aisch-Bad Windsheim	25	21	4	44	57	14	51	90	64	14
576	Roth	54	48	6	92	112	31	156	232	99	22
577	Weißenburg-Gunzenhausen	28	23	5	110	91	18	52	86	166	61
	Zusammen	335	277	58	958	943	163	970	1 268	1 147	234
5	Mittelfranken	554	438	116	2 097	1 889	209	1 675	2 466	2 383	236

¹⁾ Einschl. Wohnheime. - ²⁾ Genehmigungsfreistellung nach Artikel 58 bzw. bauaufsichtliche Zustimmung nach Artikel 73 der Bayerischen Bauordnung (BayBO).

**Noch: 4a. Baugenehmigungen für Wohn- und Nichtwohngebäude in Bayern
von Januar bis April 2024 nach Kreisen**

Schl.- Nr.	Gebiet	Errichtung neuer Wohngebäude				Errichtung neuer Nichtwohngebäude			Alle Baumaßnahmen		
		Gebäude ¹⁾	davon mit		Wohn- ungen	Wohn- fläche	Gebäude	Raum- inhalt	Nutz- fläche	Woh- nungen	darunter im Frei- stellungs- bzw. Zu- stimmungs- verfahren ²⁾
			1 oder 2 Wohnungen	3 oder mehr Wohnungen ¹⁾							
		Anzahl			100 m ²	Anzahl	1 000 m ³	100 m ²	Anzahl		

Regierungsbezirk Unterfranken

Kreisfreie Städte

661	Aschaffenburg	8	6	2	48	46	-	-	-	49	-
662	Schweinfurt	3	2	1	6	7	3	55	66	10	-
663	Würzburg	16	15	1	23	29	1	16	13	82	6
	Zusammen	27	23	4	77	82	4	71	79	141	6

Landkreise

671	Aschaffenburg	30	26	4	61	76	9	84	92	101	6
672	Bad Kissingen	34	29	5	84	89	17	44	67	107	6
673	Rhön-Grabfeld	21	19	2	35	40	11	38	54	51	1
674	Haßberge	18	17	1	30	33	13	42	65	47	2
675	Kitzingen	49	46	3	81	104	22	101	184	118	26
676	Miltenberg	31	25	6	61	69	15	51	65	96	13
677	Main-Spessart	52	50	2	68	90	9	18	26	87	27
678	Schweinfurt	44	39	5	94	107	12	43	82	114	18
679	Würzburg	43	35	8	99	103	20	154	182	145	27
	Zusammen	322	286	36	613	711	128	577	816	866	126
6	Unterfranken	349	309	40	690	793	132	649	894	1 007	132

Regierungsbezirk Schwaben

Kreisfreie Städte

761	Augsburg	74	44	30	808	477	28	468	924	940	-
762	Kaufbeuren	12	9	3	23	28	1	3	7	29	1
763	Kempten (Allgäu)	12	8	4	65	67	1	9	10	70	58
764	Memmingen	6	6	-	7	9	6	38	61	23	-
	Zusammen	104	67	37	903	581	36	519	1 001	1 062	59

Landkreise

771	Aichach-Friedberg	71	61	10	141	161	17	91	133	163	14
772	Augsburg	105	82	23	390	349	28	142	199	426	106
773	Dillingen a.d.Donau	36	36	-	41	55	20	91	118	59	4
774	Günzburg	66	50	16	284	259	20	501	407	309	36
775	Neu-Ulm	41	32	9	185	168	18	144	212	211	42
776	Lindau (Bodensee)	22	13	9	73	70	7	24	35	95	3
777	Ostallgäu	49	44	5	81	94	32	272	312	124	9
778	Unterallgäu	98	85	13	236	270	34	479	487	293	57
779	Donau-Ries	79	70	9	136	164	33	125	183	188	63
780	Oberallgäu	36	27	9	69	81	27	550	495	123	30
	Zusammen	603	500	103	1 636	1 672	236	2 419	2 580	1 991	364
7	Schwaben	707	567	140	2 539	2 253	272	2 938	3 581	3 053	423

¹⁾ Einschl. Wohnheime. - ²⁾ Genehmigungsfreistellung nach Artikel 58 bzw. bauaufsichtliche Zustimmung nach Artikel 73 der Bayerischen Bauordnung (BayBO).

5. Baugenehmigungen für neue Wohn- und Nichtwohngebäude im Fertigteilbau in Bayern im April 2024 nach Gebäudearten und Bauherren

Lfd. Nr.	Gebäudeart Bauherr	Errichtung neuer Gebäude					Veran- schlagte Kosten der Bauwerke 1 000 €
		Gebäude	Rauminhalt	Nutzfläche	Wohnungen		
					insgesamt	Wohnfläche	
		Anzahl	1 000 m³	100 m²	Anzahl	100 m²	
Wohnbau							
1	Wohngebäude mit 1 Wohnung	249	202	91	249	362	109 968
2	Wohngebäude mit 2 Wohnungen	41	42	21	82	80	22 447
3	Wohngebäude mit 3 oder mehr Wohnungen	4	13	10	37	24	5 819
4	Wohnheime	-	-	-	-	-	-
5	Wohngebäude insgesamt	294	257	121	368	466	138 234
6	darunter Wohngebäude mit Eigentumswohnungen	2	10	8	27	18	4 369
Von den Wohngebäuden entfielen auf:							
7	Öffentliche Bauherren	1	1	0	1	3	400
8	Unternehmen	25	28	18	57	52	16 389
9	davon Wohnungsunternehmen	20	22	13	52	43	12 091
10	Immobilienfonds	-	-	-	-	-	-
11	sonstige Unternehmen	5	7	5	5	9	4 298
12	Private Haushalte	268	228	103	310	411	121 445
13	Organisationen ohne Erwerbszweck	-	-	-	-	-	-
Nichtwohnbau							
14	Anstaltsgebäude	-	-	-	-	-	-
15	Büro- und Verwaltungsgebäude	7	23	46	1	1	9 196
16	Landwirtschaftliche Betriebsgebäude	51	213	286	1	1	15 682
17	Nichtlandwirtschaftliche Betriebsgebäude	96	1 360	1 587	6	8	219 053
18	darunter Fabrik- und Werkstattgebäude	22	428	490	2	4	92 261
19	Handels- und Lagergebäude	56	847	902	3	3	104 143
20	Hotels und Gaststätten	7	33	66	1	1	15 808
21	Sonstige Nichtwohngebäude	11	49	78	1	3	25 624
22	Nichtwohngebäude insgesamt	165	1 645	1 996	9	12	269 555
Von den Nichtwohngebäuden entfielen auf:							
23	Öffentliche Bauherren	12	51	70	-	-	23 904
24	Unternehmen	123	1 506	1 782	6	7	226 034
25	davon Land- und Forstwirtschaft, Tierhaltung, Fischerei	48	202	272	1	1	15 021
26	Produzierendes Gewerbe	42	759	925	1	1	133 231
27	Handel, Kreditinstitute und Versicherungsgewerbe, Dienstleistungen, Verkehr und Nachrichtenübermittlung, Wohnungsunternehmen und Immobilienfonds	33	544	585	4	5	77 782
28	Private Haushalte	28	86	139	3	5	18 982
29	Organisationen ohne Erwerbszweck	2	2	5	-	-	635

**6. Baugenehmigungen für neue Wohngebäude in Bayern im April 2024 nach Regierungsbezirken,
Gebäudearten und privaten Haushalten als Bauherren**

Lfd. Nr.	Regierungsbezirk ----- Gebäudeart ----- Bauherr	Errichtung neuer Wohngebäude					Veran- schlagte Kosten der Bauwerke 1 000 €
		Gebäude	Rauminhalt	Nutzfläche	Wohnungen		
					insgesamt	Wohnfläche	
		Anzahl	1 000 m ³	100 m ²	Anzahl	100 m ²	
Oberbayern							
1	Wohngebäude mit 1 Wohnung	251	249	143	251	422	139 355
2	Wohngebäude mit 2 Wohnungen	49	68	41	98	116	39 835
3	Wohngebäude mit 3 oder mehr Wohnungen	85	380	179	900	666	215 323
4	Wohnheime	-	-	-	-	-	-
5	Wohngebäude zusammen	385	697	363	1 249	1 205	394 513
6	darunter erbaut durch private Haushalte	263	365	220	491	605	194 663
Niederbayern							
7	Wohngebäude mit 1 Wohnung	121	117	63	121	194	54 402
8	Wohngebäude mit 2 Wohnungen	23	28	14	46	49	12 187
9	Wohngebäude mit 3 oder mehr Wohnungen	20	72	35	165	122	30 697
10	Wohnheime	-	-	-	-	-	-
11	Wohngebäude zusammen	164	217	112	332	365	97 286
12	darunter erbaut durch private Haushalte	140	160	84	221	271	70 462
Oberpfalz							
13	Wohngebäude mit 1 Wohnung	116	107	62	116	180	48 305
14	Wohngebäude mit 2 Wohnungen	27	35	19	54	63	17 834
15	Wohngebäude mit 3 oder mehr Wohnungen	16	54	37	121	98	21 669
16	Wohnheime	-	-	-	-	-	-
17	Wohngebäude zusammen	159	196	117	291	341	87 808
18	darunter erbaut durch private Haushalte	118	143	86	189	240	63 520
Oberfranken							
19	Wohngebäude mit 1 Wohnung	57	48	19	57	89	25 636
20	Wohngebäude mit 2 Wohnungen	10	11	5	20	19	5 334
21	Wohngebäude mit 3 oder mehr Wohnungen	5	12	7	32	20	5 045
22	Wohnheime	-	-	-	-	-	-
23	Wohngebäude zusammen	72	71	31	109	129	36 015
24	darunter erbaut durch private Haushalte	68	64	28	94	117	32 770
Mittelfranken							
25	Wohngebäude mit 1 Wohnung	85	78	43	85	141	37 672
26	Wohngebäude mit 2 Wohnungen	14	18	9	28	31	8 855
27	Wohngebäude mit 3 oder mehr Wohnungen	29	116	94	276	204	47 740
28	Wohnheime	-	-	-	-	-	-
29	Wohngebäude zusammen	128	212	145	389	376	94 267
30	darunter erbaut durch private Haushalte	88	112	55	179	198	55 204
Unterfranken							
31	Wohngebäude mit 1 Wohnung	103	87	36	103	161	44 794
32	Wohngebäude mit 2 Wohnungen	12	16	11	24	27	8 728
33	Wohngebäude mit 3 oder mehr Wohnungen	7	39	21	82	63	15 331
34	Wohnheime	-	-	-	-	-	-
35	Wohngebäude zusammen	122	143	68	209	251	68 853
36	darunter erbaut durch private Haushalte	92	113	63	141	186	57 668
Schwaben							
37	Wohngebäude mit 1 Wohnung	125	124	78	125	201	59 640
38	Wohngebäude mit 2 Wohnungen	36	45	26	72	79	21 881
39	Wohngebäude mit 3 oder mehr Wohnungen	41	149	65	394	278	74 014
40	Wohnheime	-	-	-	-	-	-
41	Wohngebäude zusammen	202	319	169	591	558	155 535
42	darunter erbaut durch private Haushalte	155	181	103	242	310	86 638
Bayern							
43	Wohngebäude mit 1 Wohnung	858	812	444	858	1 388	409 804
44	Wohngebäude mit 2 Wohnungen	171	221	124	342	385	114 654
45	Wohngebäude mit 3 oder mehr Wohnungen	203	821	437	1 970	1 451	409 819
46	Wohnheime	-	-	-	-	-	-
47	Wohngebäude insgesamt	1 232	1 854	1 005	3 170	3 225	934 277
48	darunter erbaut durch private Haushalte	924	1 138	640	1 557	1 927	560 925

**7. Baugenehmigungen für neue Wohngebäude im Freistellungs- bzw. Zustimmungsverfahren¹⁾ in Bayern
im April 2024 nach Regierungsbezirken, Gebäudearten und privaten Haushalten als Bauherren**

Lfd. Nr.	Regierungsbezirk Gebäudeart Bauherr	Errichtung neuer Wohngebäude					Veranschlagte Kosten der Bauwerke 1 000 €
		Gebäude	Rauminhalt	Nutzfläche	Wohnungen		
					insgesamt	Wohnfläche	
		Anzahl	1 000 m ³	100 m ²	Anzahl	100 m ²	
Oberbayern							
1	Wohngebäude mit 1 Wohnung	51	47	25	51	79	25 347
2	Wohngebäude mit 2 Wohnungen	15	18	11	30	31	12 070
3	Wohngebäude mit 3 oder mehr Wohnungen	5	17	10	34	26	8 175
4	Wohnheime	-	-	-	-	-	-
5	Wohngebäude zusammen	71	82	47	115	137	45 592
6	darunter erbaut durch private Haushalte	69	75	43	96	124	42 244
Niederbayern							
7	Wohngebäude mit 1 Wohnung	35	32	14	35	55	14 911
8	Wohngebäude mit 2 Wohnungen	10	10	4	20	19	4 283
9	Wohngebäude mit 3 oder mehr Wohnungen	6	16	9	38	27	8 249
10	Wohnheime	-	-	-	-	-	-
11	Wohngebäude zusammen	51	57	27	93	101	27 443
12	darunter erbaut durch private Haushalte	46	45	18	68	83	21 558
Oberpfalz							
13	Wohngebäude mit 1 Wohnung	44	39	23	44	67	17 886
14	Wohngebäude mit 2 Wohnungen	13	14	7	26	24	6 228
15	Wohngebäude mit 3 oder mehr Wohnungen	1	3	2	3	4	1 297
16	Wohnheime	-	-	-	-	-	-
17	Wohngebäude zusammen	58	55	32	73	95	25 411
18	darunter erbaut durch private Haushalte	46	44	27	56	74	19 838
Oberfranken							
19	Wohngebäude mit 1 Wohnung	9	9	5	9	15	4 456
20	Wohngebäude mit 2 Wohnungen	1	1	-	2	3	630
21	Wohngebäude mit 3 oder mehr Wohnungen	-	-	-	-	-	-
22	Wohnheime	-	-	-	-	-	-
23	Wohngebäude zusammen	10	10	5	11	18	5 086
24	darunter erbaut durch private Haushalte	10	10	5	11	18	5 086
Mittelfranken							
25	Wohngebäude mit 1 Wohnung	25	24	12	25	43	11 537
26	Wohngebäude mit 2 Wohnungen	1	2	1	2	2	738
27	Wohngebäude mit 3 oder mehr Wohnungen	7	13	8	33	25	4 491
28	Wohnheime	-	-	-	-	-	-
29	Wohngebäude zusammen	33	39	20	60	70	16 766
30	darunter erbaut durch private Haushalte	19	20	10	20	34	10 097
Unterfranken							
31	Wohngebäude mit 1 Wohnung	47	31	7	47	65	14 432
32	Wohngebäude mit 2 Wohnungen	-	-	-	-	-	-
33	Wohngebäude mit 3 oder mehr Wohnungen	1	1	1	3	2	736
34	Wohnheime	-	-	-	-	-	-
35	Wohngebäude zusammen	48	32	9	50	67	15 168
36	darunter erbaut durch private Haushalte	21	17	9	23	31	9 582
Schwaben							
37	Wohngebäude mit 1 Wohnung	42	42	28	42	68	19 479
38	Wohngebäude mit 2 Wohnungen	10	11	7	20	20	5 520
39	Wohngebäude mit 3 oder mehr Wohnungen	3	10	2	22	17	5 282
40	Wohnheime	-	-	-	-	-	-
41	Wohngebäude zusammen	55	63	37	84	105	30 281
42	darunter erbaut durch private Haushalte	51	52	34	61	86	24 629
Bayern							
43	Wohngebäude mit 1 Wohnung	253	224	114	253	392	108 048
44	Wohngebäude mit 2 Wohnungen	50	55	29	100	100	29 469
45	Wohngebäude mit 3 oder mehr Wohnungen	23	60	32	133	101	28 230
46	Wohnheime	-	-	-	-	-	-
47	Wohngebäude insgesamt	326	339	176	486	593	165 747
48	darunter erbaut durch private Haushalte	262	263	146	335	450	133 034

¹⁾ Genehmigungsfreistellung nach Artikel 58 bzw. bauaufsichtliche Zustimmung nach Artikel 73 der Bayerischen Bauordnung (BayBO).

**8. Baugenehmigungen für neue Wohn- und Nichtwohngebäude in Bayern im April 2024
nach Gebäudearten, Regierungsbezirken und der vorwiegenden Art der Beheizung**

Lfd. Nr.	Gebäudeart Regierungsbezirk	Insgesamt	darunter ausgestattet mit					Ohne Heizung
			Fern-	Block-	Zentral-	Etagen-	Einzelraum-	
			heizung					
Wohnbau								
1	Wohngebäude insgesamt	1 232	120	23	1 078	-	7	4
2	darin Wohnungen	3 170	776	23	2 360	-	7	4
	davon							
3	Wohngebäude mit 1 Wohnung	858	49	23	775	-	7	4
4	Wohngebäude mit 2 Wohnungen	171	16	-	155	-	-	-
5	Wohngebäude mit 3 oder mehr Wohnungen	203	55	-	148	-	-	-
6	darin Wohnungen	1 970	695	-	1 275	-	-	-
7	Wohnheime	-	-	-	-	-	-	-
8	darin Wohnungen	-	-	-	-	-	-	-
Wohngebäude nach Regierungsbezirken								
9	Oberbayern	385	54	-	328	-	1	2
10	Niederbayern	164	11	-	151	-	2	-
11	Oberpfalz	159	9	-	149	-	-	1
12	Oberfranken	72	-	-	71	-	1	-
13	Mittelfranken	128	13	-	113	-	2	-
14	Unterfranken	122	-	23	98	-	-	1
15	Schwaben	202	33	-	168	-	1	-
Nichtwohnbau								
16	Nichtwohngebäude insgesamt	561	30	5	174	-	7	345
17	darin Rauminhalt (1 000 m³)	4 078	445	43	2 160	-	9	1 421
	davon							
18	Anstaltsgebäude	5	2	-	3	-	-	-
19	darin Rauminhalt (1 000 m³)	65	47	-	17	-	-	-
20	Büro- und Verwaltungsgebäude	22	3	1	18	-	-	-
21	darin Rauminhalt (1 000 m³)	162	40	3	119	-	-	-
22	Landwirtschaftliche Betriebsgebäude	202	4	-	19	-	4	175
23	darin Rauminhalt (1 000 m³)	795	9	-	113	-	7	666
24	Nichtlandwirtschaftliche Betriebsgebäude	293	15	3	106	-	3	166
25	darin Rauminhalt (1 000 m³)	2 646	195	35	1 663	-	2	751
	darunter							
26	Fabrik- und Werkstattgebäude	66	5	1	42	-	2	16
27	darin Rauminhalt (1 000 m³)	796	123	27	582	-	2	63
28	Handels- und Lagergebäude	149	6	2	43	-	-	98
29	darin Rauminhalt (1 000 m³)	1 618	61	7	993	-	-	557
30	Hotels und Gaststätten	14	2	-	12	-	-	-
31	darin Rauminhalt (1 000 m³)	60	5	-	56	-	-	-
32	Sonstige Nichtwohngebäude	39	6	1	28	-	-	4
33	darin Rauminhalt (1 000 m³)	411	155	5	247	-	-	4
Nichtwohngebäude nach Regierungsbezirken								
34	Oberbayern	184	12	3	62	-	3	104
35	Niederbayern	116	2	-	30	-	1	83
36	Oberpfalz	81	7	-	28	-	1	45
37	Oberfranken	25	4	-	4	-	-	17
38	Mittelfranken	51	2	2	17	-	-	30
39	Unterfranken	33	2	-	9	-	-	22
40	Schwaben	71	1	-	24	-	2	44

9. Baugenehmigungen für neue Wohn- und Regierungsbezirken und der

Lfd. Nr.	Gebäudeart Regierungsbezirk	Insgesamt	davon nach der verwendeten			
			keine	Öl	Gas	Strom
Wohnbau						
1	Wohngebäude insgesamt	1 232	4	5	26	35
2	darin Wohnungen	3 170	4	7	74	60
	davon					
3	Wohngebäude mit 1 Wohnung	858	4	3	17	31
4	Wohngebäude mit 2 Wohnungen	171	-	2	-	2
5	Wohngebäude mit 3 oder mehr Wohnungen	203	-	-	9	2
6	darin Wohnungen	1 970	-	-	57	25
7	Wohnheime	-	-	-	-	-
8	darin Wohnungen	-	-	-	-	-
Wohngebäude nach Regierungsbezirken						
9	Oberbayern	385	2	1	16	7
10	Niederbayern	164	-	2	3	6
11	Oberpfalz	159	1	-	1	6
12	Oberfranken	72	-	1	-	8
13	Mittelfranken	128	-	-	2	5
14	Unterfranken	122	1	-	2	1
15	Schwaben	202	-	1	2	2
Nichtwohnbau						
16	Nichtwohngebäude insgesamt	561	345	4	21	10
17	darin Rauminhalt (1 000 m³)	4 078	1 421	4	135	24
	davon					
18	Anstaltsgebäude	5	-	-	1	-
19	darin Rauminhalt (1 000 m³)	65	-	-	2	-
20	Büro- und Verwaltungsgebäude	22	-	-	4	1
21	darin Rauminhalt (1 000 m³)	162	-	-	6	7
22	Landwirtschaftliche Betriebsgebäude	202	175	1	1	-
23	darin Rauminhalt (1 000 m³)	795	666	1	7	-
24	Nichtlandwirtschaftliche Betriebsgebäude	293	166	2	13	7
25	darin Rauminhalt (1 000 m³)	2 646	751	2	88	14
	darunter					
26	Fabrik- und Werkstattgebäude	66	16	-	5	2
27	darin Rauminhalt (1 000 m³)	796	63	-	47	2
28	Handels- und Lagergebäude	149	98	-	6	2
29	darin Rauminhalt (1 000 m³)	1 618	557	-	35	9
30	Hotels und Gaststätten	14	-	1	2	2
31	darin Rauminhalt (1 000 m³)	60	-	1	5	3
32	Sonstige Nichtwohngebäude	39	4	1	2	2
33	darin Rauminhalt (1 000 m³)	411	4	1	33	4
Nichtwohngebäude nach Regierungsbezirken						
34	Oberbayern	184	104	2	9	2
35	Niederbayern	116	83	-	4	-
36	Oberpfalz	81	45	-	3	4
37	Oberfranken	25	17	-	-	-
38	Mittelfranken	51	30	2	1	1
39	Unterfranken	33	22	-	-	1
40	Schwaben	71	44	-	4	2

Nichtwohngebäude in Bayern im April 2024 nach Gebäudearten, verwendeten primären Energie für Heizung

primären Energie für Heizung								Lfd. Nr.
Fernwärme/ Fernkälte	Geothermie	Umweltthermie (Luft/Wasser)	Solarthermie	Holz	Biogas/ Biomethan	sonstige Biomasse	sonstige Energie	
Wohnbau								
120	74	885	5	66	3	7	2	1
776	180	1 788	5	161	4	40	71	2
49	61	633	5	50	2	3	-	3
16	5	141	-	3	1	1	-	4
55	8	111	-	13	-	3	2	5
695	109	873	-	105	-	35	71	6
-	-	-	-	-	-	-	-	7
-	-	-	-	-	-	-	-	8
Wohngebäude nach Regierungsbezirken								
54	16	267	2	16	-	2	2	9
11	8	121	-	12	-	1	-	10
9	4	122	1	12	1	2	-	11
-	3	56	-	4	-	-	-	12
13	3	95	-	7	2	1	-	13
-	27	89	1	1	-	-	-	14
33	13	135	1	14	-	1	-	15
Nichtwohnbau								
30	9	95	2	36	1	5	3	16
445	87	1 662	3	197	2	41	56	17
2	1	1	-	-	-	-	-	18
47	6	9	-	-	-	-	-	19
3	-	11	-	3	-	-	-	20
40	-	102	-	8	-	-	-	21
4	1	3	1	14	-	2	-	22
9	4	17	1	63	-	28	-	23
15	3	62	1	18	1	2	3	24
195	20	1 386	1	123	2	8	56	25
5	1	23	-	10	1	1	2	26
123	11	407	-	107	2	2	32	27
6	-	27	1	7	-	1	1	28
61	-	909	1	14	-	6	25	29
2	2	5	-	-	-	-	-	30
5	8	39	-	-	-	-	-	31
6	4	18	-	1	-	1	-	32
155	58	147	-	4	-	5	-	33
Nichtwohngebäude nach Regierungsbezirken								
12	4	26	1	20	-	3	1	34
2	2	16	1	6	-	1	1	35
7	-	18	-	4	-	-	-	36
4	-	4	-	-	-	-	-	37
2	1	10	-	2	1	-	1	38
2	1	6	-	1	-	-	-	39
1	1	15	-	3	-	1	-	40

10. Baugenehmigungen für neue Wohn- und Regierungsbezirken und der

Lfd. Nr.	Gebäudeart Regierungsbezirk	Insgesamt	davon nach der verwendeten			
			keine	Öl	Gas	Strom
Wohnbau						
1	Wohngebäude insgesamt	1 232	713	1	6	161
2	darin Wohnungen	3 170	1 847	2	88	525
	davon					
3	Wohngebäude mit 1 Wohnung	858	507	-	2	95
4	Wohngebäude mit 2 Wohnungen	171	86	1	-	27
5	Wohngebäude mit 3 oder mehr Wohnungen	203	120	-	4	39
6	darin Wohnungen	1 970	1 168	-	86	376
7	Wohnheime	-	-	-	-	-
8	darin Wohnungen	-	-	-	-	-
Wohngebäude nach Regierungsbezirken						
9	Oberbayern	385	216	-	3	49
10	Niederbayern	164	103	-	-	13
11	Oberpfalz	159	88	1	-	19
12	Oberfranken	72	32	-	1	18
13	Mittelfranken	128	81	-	-	12
14	Unterfranken	122	84	-	1	21
15	Schwaben	202	109	-	1	29
Nichtwohnbau						
16	Nichtwohngebäude insgesamt	561	481	-	4	27
17	darin Rauminhalt (1 000 m³)	4 078	2 763	-	53	585
	davon					
18	Anstaltsgebäude	5	5	-	-	-
19	darin Rauminhalt (1 000 m³)	65	65	-	-	-
20	Büro- und Verwaltungsgebäude	22	12	-	-	3
21	darin Rauminhalt (1 000 m³)	162	109	-	-	39
22	Landwirtschaftliche Betriebsgebäude	202	189	-	-	2
23	darin Rauminhalt (1 000 m³)	795	707	-	-	10
24	Nichtlandwirtschaftliche Betriebsgebäude	293	246	-	3	16
25	darin Rauminhalt (1 000 m³)	2 646	1 603	-	8	487
	darunter					
26	Fabrik- und Werkstattgebäude	66	47	-	2	6
27	darin Rauminhalt (1 000 m³)	796	573	-	6	151
28	Handels- und Lagergebäude	149	131	-	1	6
29	darin Rauminhalt (1 000 m³)	1 618	834	-	2	317
30	Hotels und Gaststätten	14	8	-	-	1
31	darin Rauminhalt (1 000 m³)	60	36	-	-	8
32	Sonstige Nichtwohngebäude	39	29	-	1	6
33	darin Rauminhalt (1 000 m³)	411	280	-	45	49
Nichtwohngebäude nach Regierungsbezirken						
34	Oberbayern	184	151	-	1	11
35	Niederbayern	116	102	-	2	3
36	Oberpfalz	81	72	-	-	3
37	Oberfranken	25	21	-	-	1
38	Mittelfranken	51	45	-	-	3
39	Unterfranken	33	29	-	-	2
40	Schwaben	71	61	-	1	4

**Nichtwohngebäude in Bayern im April 2024 nach Gebäudearten,
verwendeten sekundären Energie für Heizung**

sekundären Energie für Heizung								Lfd. Nr.
Fernwärme/ Fernkälte	Geothermie	Umweltthermie (Luft/Wasser)	Solarthermie	Holz	Biogas/ Biomethan	sonstige Biomasse	sonstige Energie	
Wohnbau								
-	-	9	86	255	-	-	1	1
-	-	46	242	419	-	-	1	2
-	-	3	58	192	-	-	1	3
-	-	-	10	47	-	-	-	4
-	-	6	18	16	-	-	-	5
-	-	43	164	133	-	-	-	6
-	-	-	-	-	-	-	-	7
-	-	-	-	-	-	-	-	8
Wohngebäude nach Regierungsbezirken								
-	-	6	39	72	-	-	-	9
-	-	-	10	38	-	-	-	10
-	-	1	7	43	-	-	-	11
-	-	-	3	18	-	-	-	12
-	-	2	6	27	-	-	-	13
-	-	-	5	10	-	-	1	14
-	-	-	16	47	-	-	-	15
Nichtwohnbau								
-	-	2	21	23	-	-	3	16
-	-	8	145	103	-	-	421	17
-	-	-	-	-	-	-	-	18
-	-	-	-	-	-	-	-	19
-	-	1	5	1	-	-	-	20
-	-	2	11	1	-	-	-	21
-	-	-	2	9	-	-	-	22
-	-	-	27	51	-	-	-	23
-	-	1	13	11	-	-	3	24
-	-	6	75	47	-	-	421	25
-	-	-	5	5	-	-	1	26
-	-	-	46	16	-	-	5	27
-	-	1	2	6	-	-	2	28
-	-	6	11	31	-	-	416	29
-	-	-	5	-	-	-	-	30
-	-	-	16	-	-	-	-	31
-	-	-	1	2	-	-	-	32
-	-	-	31	5	-	-	-	33
Nichtwohngebäude nach Regierungsbezirken								
-	-	-	8	13	-	-	-	34
-	-	1	4	3	-	-	1	35
-	-	-	2	3	-	-	1	36
-	-	1	1	1	-	-	-	37
-	-	-	3	-	-	-	-	38
-	-	-	1	1	-	-	-	39
-	-	-	2	2	-	-	1	40

**11. Baugenehmigungen für neue Wohn- und Nichtwohngebäude in Bayern im April 2024
nach Gebäudearten und dem überwiegend verwendeten Baustoff**

Lfd. Nr.	Gebäudeart	Ins-gesamt	davon nach dem überwiegend verwendeten Baustoff							sonstiger Baustoff
			Stahl	Stahl-beton	Ziegel	Kalksand-stein	Poren-beton	Leicht-beton/Bims	Holz	
Wohnbau										
Wohngebäude insgesamt										
1	Gebäude (Anzahl)	1 232	-	69	693	65	27	8	362	8
2	Rauminhalt (1 000 m³)	1 854	-	238	1 097	108	31	18	353	11
3	Veranschlagte Kosten (1 000 €)	934 277	-	131 635	536 927	46 228	14 840	5 937	192 938	5 772
davon										
Wohngebäude mit 1 Wohnung										
4	Gebäude (Anzahl)	858	-	29	452	49	21	5	296	6
5	Rauminhalt (1 000 m³)	812	-	31	481	30	17	4	244	4
6	Veranschlagte Kosten (1 000 €)	409 804	-	17 107	234 224	13 861	8 654	2 056	131 873	2 029
Wohngebäude mit 2 Wohnungen										
7	Gebäude (Anzahl)	171	-	7	109	2	2	-	50	1
8	Rauminhalt (1 000 m³)	221	-	7	151	3	2	-	56	2
9	Veranschlagte Kosten (1 000 €)	114 654	-	3 733	74 089	1 897	979	-	33 181	775
Wohngebäude mit 3 oder mehr Wohnungen										
10	Gebäude (Anzahl)	203	-	33	132	14	4	3	16	1
11	Rauminhalt (1 000 m³)	821	-	200	465	75	11	13	52	5
12	Veranschlagte Kosten (1 000 €)	409 819	-	110 795	228 614	30 470	5 207	3 881	27 884	2 968
Wohnheime										
13	Gebäude (Anzahl)	-	-	-	-	-	-	-	-	-
14	Rauminhalt (1 000 m³)	-	-	-	-	-	-	-	-	-
15	Veranschlagte Kosten (1 000 €)	-	-	-	-	-	-	-	-	-
Nichtwohnbau										
Nichtwohngebäude insgesamt										
16	Gebäude (Anzahl)	561	84	177	93	5	3	1	192	6
17	Rauminhalt (1 000 m³)	4 078	755	2 296	239	55	80	1	640	11
18	Veranschlagte Kosten (1 000 €)	963 164	107 947	609 394	85 215	19 084	15 057	92	125 687	688
davon										
Anstaltsgebäude										
19	Gebäude (Anzahl)	5	-	2	3	-	-	-	-	-
20	Rauminhalt (1 000 m³)	65	-	37	28	-	-	-	-	-
21	Veranschlagte Kosten (1 000 €)	57 326	-	40 304	17 022	-	-	-	-	-
Büro- und Verwaltungsgebäude										
22	Gebäude (Anzahl)	22	-	6	8	1	1	-	6	-
23	Rauminhalt (1 000 m³)	162	-	80	23	30	4	-	26	-
24	Veranschlagte Kosten (1 000 €)	79 783	-	50 242	10 348	4 756	1 918	-	12 519	-
Landwirtschaftliche Betriebsgebäude										
25	Gebäude (Anzahl)	202	28	56	19	1	-	1	97	-
26	Rauminhalt (1 000 m³)	795	115	292	48	3	-	1	335	-
27	Veranschlagte Kosten (1 000 €)	71 956	8 034	25 900	6 731	1 600	-	92	29 599	-
Nichtlandwirtschaftliche Betriebsgebäude										
28	Gebäude (Anzahl)	293	51	101	55	2	1	-	77	6
29	Rauminhalt (1 000 m³)	2 646	628	1 588	113	10	72	-	223	11
30	Veranschlagte Kosten (1 000 €)	483 073	91 355	294 762	32 835	4 737	10 833	-	47 863	688
darunter										
Fabrik- und Werkstattgebäude										
31	Gebäude (Anzahl)	66	13	30	14	1	1	-	7	-
32	Rauminhalt (1 000 m³)	796	74	575	26	5	72	-	44	-
33	Veranschlagte Kosten (1 000 €)	166 336	16 461	120 502	7 522	1 100	10 833	-	9 918	-
Handels- und Lagergebäude										
34	Gebäude (Anzahl)	149	28	45	21	-	-	-	50	5
35	Rauminhalt (1 000 m³)	1 618	517	887	65	-	-	-	138	11
36	Veranschlagte Kosten (1 000 €)	228 940	71 416	121 201	16 569	-	-	-	19 134	620
Hotels und Gaststätten										
37	Gebäude (Anzahl)	14	1	4	3	-	-	-	6	-
38	Rauminhalt (1 000 m³)	60	2	23	9	-	-	-	27	-
39	Veranschlagte Kosten (1 000 €)	31 920	89	13 955	2 457	-	-	-	15 419	-
Sonstige Nichtwohngebäude										
40	Gebäude (Anzahl)	39	5	12	8	1	1	-	12	-
41	Rauminhalt (1 000 m³)	411	12	300	26	12	4	-	57	-
42	Veranschlagte Kosten (1 000 €)	271 026	8 558	198 186	18 279	7 991	2 306	-	35 706	-

Aktuelle
Veröffentlichungen
unter
q.bayern.de/produkte



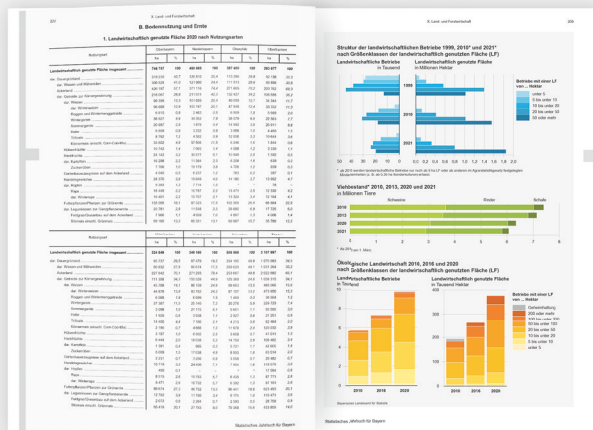
Statistisches Jahrbuch für Bayern

Das **Statistische Jahrbuch** für Bayern ist das Standardwerk der amtlichen Statistik in Bayern seit 1894. Darin zusammengestellt sind jährlich aktuelle Statistikdaten über Land, Leben, Leute, Politik, Wissenschaft und Wirtschaft in Bayern.

Auf über 700 Seiten enthält es die wichtigsten Ergebnisse aller amtlichen

Statistiken – in Form von Tabellen, Graphiken oder Karten – zum Teil mit langjährigen Vergleichsdaten und Zeitreihen.

Ebenso enthalten sind ausgewählte Strukturdaten für Regierungsbezirke, kreisfreie Städte und Landkreise sowie Regionen Bayerns, für Bund und Länder sowie die EU-Mitgliedstaaten.



Die bisherigen Auswirkungen der Corona-Pandemie sind in ausgewählten Sonderstatistiken dargestellt.

Preise
Buch 39,00 €
Buch + DVD 46,00 €
PDF (DVD oder Datei) 12,00 €

Bayern kompakt

Das Kompendium **Bayern kompakt** bietet auf knapp 50 Seiten die wichtigsten bayerischen Strukturdaten aus Wirtschaft, Gesellschaft und Politik in Texten, Tabellen und Graphiken.

Es verweist zudem auf weiterführende Informationsmedien des Bayerischen Landesamts für Statistik.

Heft und Datei kostenlos

Bayerisches Landesamt für Statistik – Vertrieb, Nürnberger Straße 95, 90762 Fürth
Telefon 0911 98208-6311 | Telefax 0911 98208-96638 | vertrieb@statistik.bayern.de